



01 | 2010

STATISTISCHE BERICHTE



Aus- und Einfuhr im Oktober 2009

Inhalt

	Seite
Vorbemerkungen	3
Tabellenteil	
1. Außenhandel 1992 bis 2009	5
Ausfuhr (Spezialhandel)	
2. Ausfuhr nach Warengruppen und -untergruppen	6
3. Ausfuhr nach Bestimmungsländern	9
4. Ausfuhr nach Ländergruppen	11
5. Ausfuhr nach ausgewählten Ländern in der Reihenfolge ihrer Anteile und nach Warengruppen	11
Einfuhr (Generalhandel)	
6. Einfuhr nach Warengruppen und -untergruppen	13
7. Einfuhr nach Herkunftsländern	16
8. Einfuhr nach Ländergruppen	18
9. Einfuhr nach ausgewählten Ländern in der Reihenfolge ihrer Anteile und nach Warengruppen	18
Schaubilder	
Entwicklung des Außenhandels von 1970 bis 2008	4
Ausfuhr nach Monaten 2008 bis 2009	4
Einfuhr nach Monaten 2008 bis 2009	4
Ausfuhr nach den wichtigsten Bestimmungsländern Januar - Oktober 2009	12
Einfuhr aus den wichtigsten Herkunftsländern Januar - Oktober 2009	12

Zeichenerklärung

0	weniger als die Hälfte von 1 in der letzten besetzten Stelle, jedoch mehr als nichts
-	nichts vorhanden (genau Null)
...	Angabe fällt später an
.	Zahlenwert unbekannt oder geheim zu halten
x	Tabellenfach gesperrt, weil Aussage nicht sinnvoll
p	vorläufige Zahl
r	berichtigte Zahl
a.n.g	anderweitig nicht genannt
u.dgl.	und dergleichen

Geringfügige Abweichungen in den Summen sind auf Runden der Zahlen zurückzuführen.
Abweichungen gegenüber früheren Veröffentlichungen erklären sich durch inzwischen vorgenommene Korrekturen.

Vorbemerkungen

Die Außenhandelsstatistik, die zentral vom Statistischen Bundesamt erhoben und aufbereitet wird, stellt den grenzüberschreitenden Warenverkehr der Bundesrepublik Deutschland mit dem Ausland dar, gegliedert nach Warenarten und Herstellungs- bzw. Verbrauchsländern. Die Außenhandelsstatistik lässt aber auch eine Differenzierung der Ergebnisse nach Bundesländern zu. Bei einem Vergleich der Ein- und Ausfuhrergebnisse ist zu beachten, dass die Einfuhr die Ergebnisse des Generalhandels umfasst, der sich vom Spezialhandel (Ausfuhr) hinsichtlich des Nachweises der aus Lager eingeführten ausländischen Waren unterscheidet. Die rheinland-pfälzischen Einfuhren enthalten zudem nicht nur die Waren, die zum Gebrauch, zum Verbrauch, zur Bearbeitung oder Verarbeitung in Rheinland-Pfalz bestimmt sind, sondern auch Waren, die über Rheinland-Pfalz als erstes bekanntes Zielland in andere Länder des Bundesgebietes oder wieder ins Ausland weitergeleitet werden.

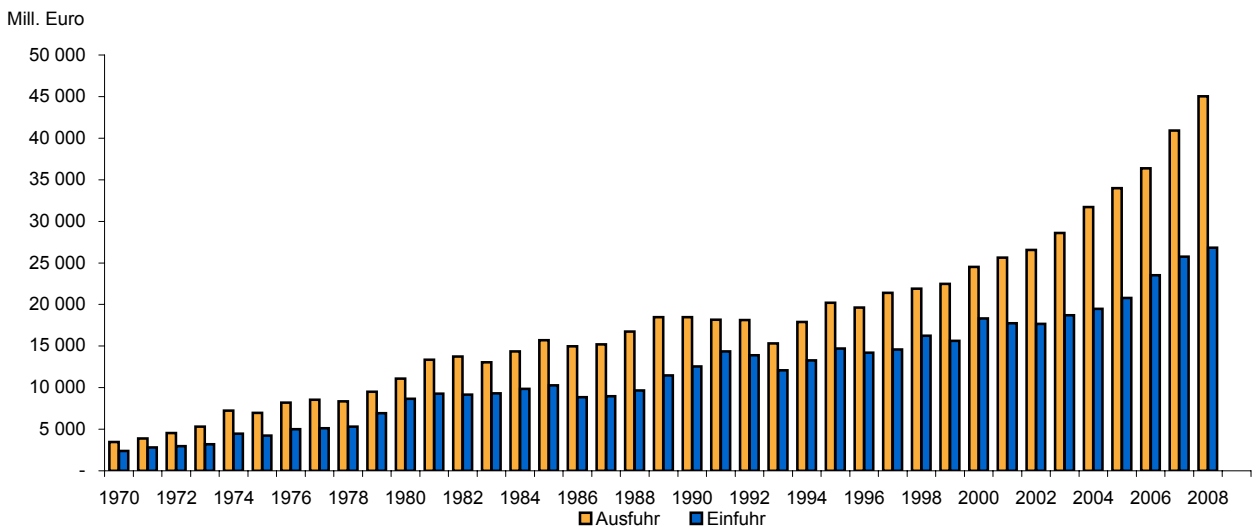
Nach der Novellierung der Außenhandelsstatistik zum 1. Januar 1993, die aufgrund der Einführung des EU-Binnenmarktes und der Aufhebung der innergemeinschaftlichen Grenzkontrollen notwendig wurde, wird unterschieden zwischen Intrahandelsstatistik (Warenverkehr zwischen EU-Staaten) und Extrahandelsstatistik (Warenverkehr mit Drittländern). Während die statistischen Angaben zum Extrahandel im Rahmen der Zollverfahren ermittelt werden, übermitteln die Unternehmen ihre Warenbewegungen im Handel mit EU-Mitgliedstaaten (Intrahandel) direkt an das Statistische Bundesamt. Von der Auskunftspflicht sind Privatpersonen ausgenommen. Die Befreiung gilt auch für Auskunftspflichtige, deren im Intrahandel getätigte jährliche Versendung in andere Mitgliedstaaten oder Eingänge aus anderen Mitgliedstaaten den Wert von 400 000 Euro im Vorjahr nicht überschritten hat. Zur Extrahandelsstatistik sind Warensendungen bis zu einem Wert von 1 000 Euro nicht anzumelden, soweit das Gesamtgewicht der Sendung 1 000 kg nicht übersteigt.

Die Benennung und Gruppierung der Waren in den Tabellen orientiert sich an der Gliederung nach Warengruppen und -untergruppen der Ernährungswirtschaft und der Gewerblichen Wirtschaft (EGW). Ab Berichtsmonat Januar 2002 ist eine revidierte Fassung der EGW (EGW 2002) in Kraft getreten, wodurch die Vergleichbarkeit gegenüber früheren Ergebnissen teilweise eingeschränkt wird. Die Warengliederung wurde an die gegenwärtigen wirtschaftlichen und technischen Gegebenheiten angepasst. Es wurden Streichungen von Warengruppen mit geringem Handelsvolumen und vor allem eine tiefere Gliederung im Bereich der Maschinen und der elektrotechnischen Ausrüstungen vorgenommen. Das betrifft insbesondere den Informations- und Kommunikationsbereich sowie die Medizintechnik und die Mess-, Steuer- und Regelungstechnik, aber auch den Fahrzeugsektor.

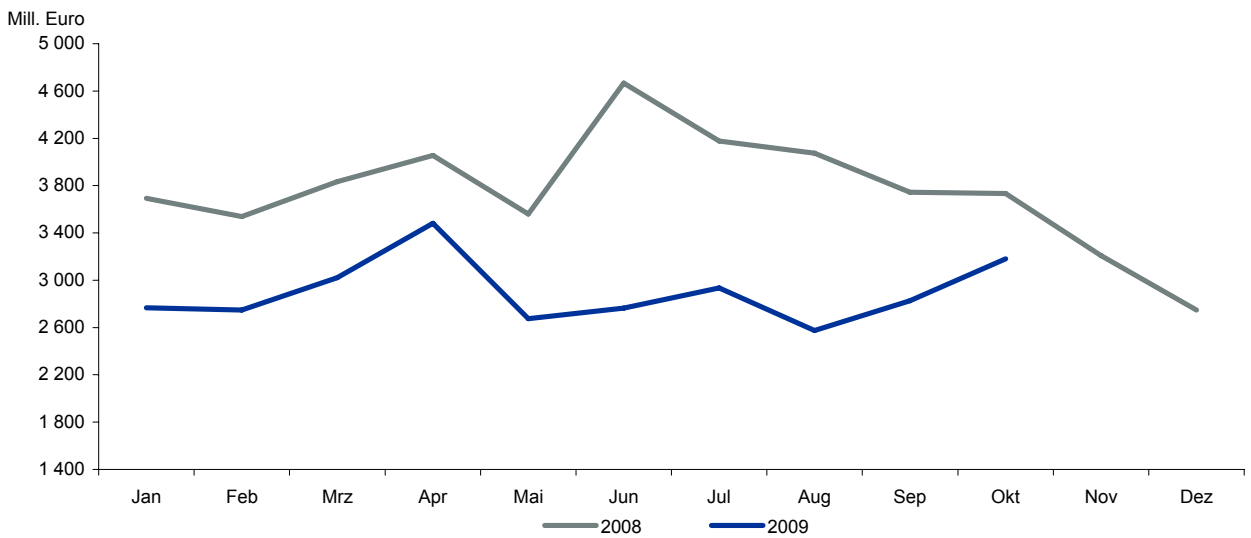
Die Außenhandelsstatistik basiert insbesondere auf folgenden Rechtsvorschriften:

- Gesetz über die Statistik für Bundeszwecke (Bundesstatistikgesetz – BStatG) vom 22. Januar 1987 (BGBl. I S. 462, 565).
- Verordnung (EG) Nr. 638/2004 des Europäischen Parlaments und des Rates vom 31. März 2004 über die Gemeinschaftsstatistiken des Warenverkehrs zwischen Mitgliedstaaten und zur Aufhebung der Verordnung (EWG) Nr. 3330/91 des Rates (ABl. EG Nr. L 102 S. 1).
- Verordnung (EG) Nr. 1917/2000 der Kommission vom 7. September 2000 zur Durchführung der Verordnung (EG) Nr. 1172/95 des Rates im Hinblick auf die Außenhandelsstatistik (ABl. EG Nr. L 229 S. 14).
- Außenhandelsstatistikgesetz (AHStatGes) vom 1. Mai 1957 in der im Bundesgesetzblatt Teil III, Gliederungsnummer 7402-1, veröffentlichten bereinigten Fassung.
- Außenhandelsstatistik-Durchführungsverordnung (AHStatDV) in der Fassung der Bekanntmachung vom 29. Juli 1994 (BGBl. I S. 1993).

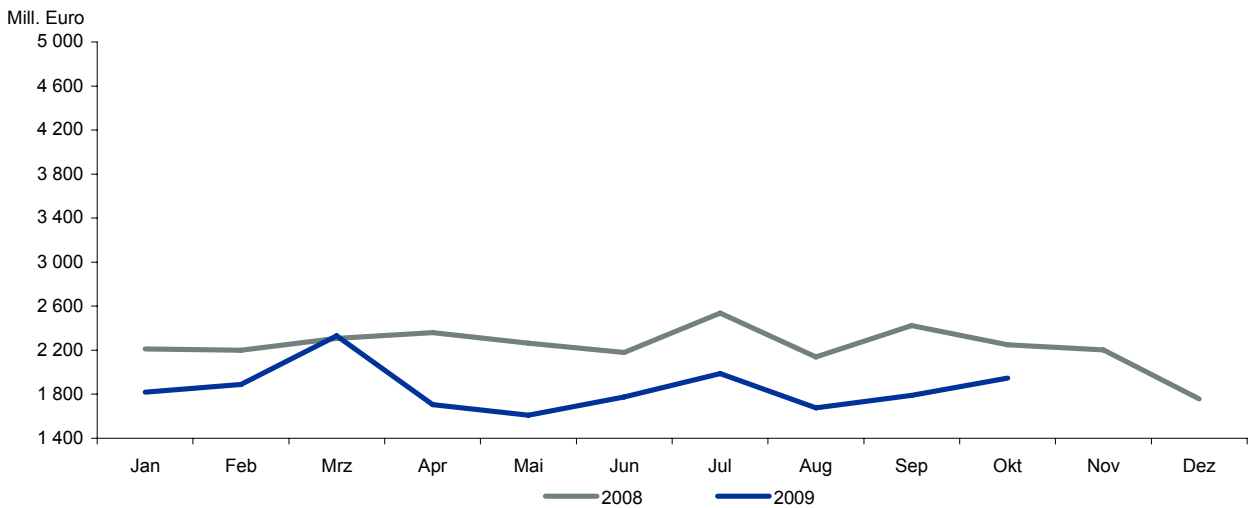
Entwicklung des Außenhandels von 1970 bis 2008



Ausfuhr nach Monaten 2008 bis 2009



Einfuhr nach Monaten 2008 bis 2009



1. Außenhandel 1992 bis 2009

Jahr Monat	Insgesamt		Gewerbliche Wirtschaft		Insgesamt		Gewerbliche Wirtschaft		
	Ausfuhr	Einfuhr	Ausfuhr	Einfuhr	Ausfuhr	Einfuhr	Ausfuhr	Einfuhr	
	1 000 EUR				Veränderungen zum Vorjahr bzw. Vorjahresmonat in %				
1992	18 112 162	13 878 621	16 892 129	12 563 071	-0,3	-3,3	-1,0	-3,1	
1993	15 330 673	12 069 253	14 276 729	10 920 494	-15,4	-13,0	-15,5	-13,1	
1994	17 887 363	13 274 319	16 824 212	12 025 327	16,7	10,0	17,8	10,1	
1995	20 225 876	14 701 213	19 180 747	13 394 080	13,1	10,7	14,0	11,4	
1996	19 619 808	14 203 061	18 501 452	12 783 132	-3,0	-3,4	-3,6	-4,6	
1997	21 412 941	14 578 503	20 240 421	13 137 838	9,1	2,6	9,4	2,8	
1998	21 908 870	16 256 205	20 716 404	14 657 964	2,3	11,5	2,4	11,6	
1999	22 467 901	15 616 658	21 315 184	14 019 455	2,6	-3,9	2,9	-4,4	
2000	24 526 061	18 303 300	23 309 181	16 721 532	9,2	17,2	9,4	19,3	
2001	25 646 475	17 762 972	24 031 747	16 134 885	4,6	-3,0	3,1	-3,5	
2002	26 556 912	17 674 350	24 734 571	15 912 955	3,5	-0,5	2,9	-1,4	
2003	28 590 534	18 696 188	25 887 659	15 930 492	7,7	5,8	4,7	0,1	
2004	31 725 014	19 494 533	29 267 940	16 699 054	11,0	4,3	13,1	4,8	
2005	33 980 921	20 798 155	31 217 690	18 151 742	7,1	6,7	6,7	8,7	
2006	36 362 105	23 529 026	33 174 285	20 383 058	7,0	13,1	6,3	12,3	
2007	40 931 119	25 765 567	37 491 408	22 394 396	12,6	9,5	13,0	9,9	
2008 ^P	45 034 204	26 827 133	39 934 082	22 320 707	10,0	4,1	6,5	-0,3	
2006	Oktober	3 398 290	2 040 186	3 096 784	1 764 312	22,1	19,7	22,2	19,2
	November	3 276 647	2 102 323	2 936 767	1 782 045	17,7	5,8	17,6	3,0
	Dezember	2 892 469	1 990 417	2 636 522	1 708 570	8,2	10,8	8,5	9,1
2007	Januar	3 233 010	1 964 084	2 982 779	1 700 582	12,6	7,4	12,7	5,9
	Februar	3 243 117	2 118 824	2 987 016	1 861 505	19,9	11,5	19,4	9,9
	März	3 359 142	2 195 244	3 071 497	1 925 065	5,1	8,6	5,0	8,6
	April	3 312 555	2 193 217	3 047 008	1 912 145	18,4	16,1	19,4	18,5
	Mai	3 489 045	2 115 533	3 207 392	1 801 141	19,7	9,4	20,6	7,6
	Juni	3 462 695	2 158 892	3 183 030	1 846 447	12,9	10,6	13,7	8,5
	Juli	3 520 984	2 064 199	3 228 881	1 806 018	11,6	9,0	11,9	9,9
	August	3 585 250	2 294 576	3 298 671	2 010 274	21,4	14,9	22,9	19,0
	September	3 612 976	2 057 651	3 325 020	1 770 022	15,2	3,9	16,8	2,1
	Oktober	3 567 302	2 419 106	3 239 588	2 138 856	5,0	18,6	4,6	21,2
	November	3 747 369	2 135 504	3 413 795	1 844 912	14,4	1,6	16,2	3,5
	Dezember	2 797 673	2 048 737	2 506 732	1 777 428	-3,3	2,9	-4,9	4,0
2008 ^P	Januar	3 692 814	2 211 992	3 288 500	1 865 042	14,2	12,6	10,2	9,7
	Februar	3 539 052	2 199 874	3 144 548	1 858 664	9,1	3,8	5,3	-0,2
	März	3 833 376	2 306 651	3 405 929	1 913 803	14,1	5,1	10,9	-0,6
	April	4 056 399	2 359 528	3 586 829	1 978 123	22,5	7,6	17,7	3,5
	Mai	3 559 279	2 262 714	3 128 417	1 862 485	2,0	7,0	-2,5	3,4
	Juni	4 667 577	2 178 818	4 211 688	1 803 381	34,8	0,9	32,3	-2,3
	Juli	4 176 402	2 536 156	3 712 015	2 110 640	18,6	22,9	15,0	16,9
	August	4 075 372	2 137 981	3 637 954	1 765 519	13,7	-6,8	10,3	-12,2
	September	3 743 674	2 424 270	3 301 016	2 040 472	3,6	17,8	-0,7	15,3
	Oktober	3 732 794	2 249 676	3 285 840	1 861 116	4,6	-7,0	1,4	-13,0
	November	3 209 145	2 201 471	2 827 678	1 832 752	-14,4	3,1	-17,2	-0,7
	Dezember	2 748 319	1 758 003	2 403 667	1 428 709	-1,8	-14,2	-4,1	-19,6
2009 ^P	Januar	2 765 770	1 817 796	2 383 088	1 443 112	-25,1	-17,8	-27,5	-22,6
	Februar	2 747 856	1 887 750	2 392 715	1 506 595	-22,4	-14,2	-23,9	-18,9
	März	3 020 839	2 329 346	2 668 222	1 543 317	-21,2	1,0	-21,7	-19,4
	April	3 481 553	1 704 811	3 096 195	1 336 762	-14,2	-27,7	-13,7	-32,4
	Mai	2 674 186	1 609 429	2 319 215	1 257 917	-24,9	-28,9	-25,9	-32,5
	Juni	2 763 578	1 775 696	2 349 113	1 372 923	-40,8	-18,5	-44,2	-23,9
	Juli	2 933 881	1 986 113	2 543 383	1 633 451	-29,8	-21,7	-31,5	-22,6
	August	2 575 167	1 674 862	2 215 639	1 339 595	-36,8	-21,7	-39,1	-24,1
	September	2 826 723	1 790 228	2 482 500	1 452 143	-24,5	-26,2	-24,8	-28,8
	Oktober	3 181 674	1 945 970	2 782 871	1 549 675	-14,8	-13,5	-15,3	-16,7

2. Ausfuhr nach Warengruppen und -untergruppen

Nr. der EGW-Sys-tematik	Warengruppe Warenuntergruppe	Oktober 2009			Januar - Oktober 2009		
		Menge	Wert		Menge	Wert	
		Tonnen	1 000 EUR	Veränderung zum Vorjahresmonat %	Tonnen	1 000 EUR	Veränderung zum Vorjahreszeitraum %
1 - 4	Ernährungswirtschaft	201 783	295 386	6,4	1 753 089	2 631 670	0,7
1	Lebende Tiere	610	744	- 51,2	4 897	9 171	- 9,5
102	Rinder	141	370	- 57,3	2 304	5 595	- 3,1
103	Schweine	260	317	24,9	1 893	2 883	4,0
2	Nahrungsmittel tierischen Ursprungs	75 528	65 518	10,7	637 755	533 553	- 3,6
201	Milch u. Milcherzeugnisse, ausgenommen Butter u. Käse	68 284	39 192	2,6	583 954	335 830	- 6,9
204	Fleisch und Fleischwaren	4 087	13 915	- 11,5	36 718	131 919	- 3,5
208	Tierische Öle u. Fette zur Ernährung	560	204	- 38,3	3 482	1 063	- 44,4
219	Nahrungsmittel tier. Ursprungs, a.n.g.	773	7 182	330,1	3 515	32 263	54,2
3	Nahrungsmittel pflanzlichen Ursprungs	90 915	68 390	- 0,7	834 102	606 905	- 5,9
301	Weizen	2 713	397	- 82,0	103 208	16 558	- 0,8
303	Gerste	700	82	- 53,4	27 146	3 360	4,6
308	Sorghum, Hirse u.sonstiges Getreide, ausgenommen Reis	164	92	- 0,3	2 532	609	- 33,4
310	Getreideerzeugn., ohne Reiserzeugn.	4 675	1 473	X	15 783	5 090	67,5
315	Teig- u. Backwaren	11 596	30 449	1,6	103 479	263 284	1,7
316	Malz	6 348	2 622	37,2	17 316	7 816	- 36,0
340	Kartoffeln u. Kartoffelerzeugnisse	5 645	1 615	181,7	13 097	6 913	- 3,8
345	Gemüse, Küchengewächse, frisch	7 669	3 436	- 22,0	41 768	24 065	0,5
370	Gemüsezubereitungen, -konserven	360	596	- 14,0	3 480	5 989	- 8,9
372	Obstzubereitungen, -konserven	19	57	- 44,0	225	686	- 17,6
375	Obst- u. Gemüsesäfte	411	480	36,6	6 192	7 260	- 64,8
377	Kakao und Kakaoerzeugnisse	799	3 324	1,3	7 709	21 579	53,2
381	Zuckerrüben, Zucker u.-erzeugnisse	2 600	1 885	16,3	23 384	15 621	9,6
383	Ölfrüchte	75	14	- 95,2	2 769	714	- 60,1
385	Pflanzliche Öle und Fette	8 430	5 684	- 4,1	96 965	68 774	- 12,3
389	Ölkuchen	11 122	1 944	- 51,9	164 309	36 737	- 36,1
393	Kleie, Abfallerzeugn. z. Viehfütterung u. sonstige Futtermittel	18 425	2 401	15,6	129 252	19 750	47,9
395	Nahrungsmittel pflanzl. Urspr., a.n.g.	8 229	10 371	6,9	65 047	86 816	- 6,0
396	Lebende Pflanzen u. Erzeugnisse der Ziergärtnerei	218	1 028	68,6	788	7 587	- 24,5
4	Genussmittel	34 730	160 735	8,6	276 336	1 482 040	5,5
402	Kaffee	852	6 541	- 9,6	8 118	66 786	- 11,5
411	Rohtabak u. Tabakerzeugnisse	7 296	111 524	12,1	71 715	1 088 338	12,4
421	Bier	3 008	2 437	24,2	29 837	25 334	1,1
423	Branntwein	569	713	- 0,9	2 914	4 393	0,9
425	Wein	23 003	39 473	2,6	163 727	296 660	- 10,6
5 - 8	Gewerbliche Wirtschaft	1 646 320	2 782 871	- 15,3	15 303 395	25 232 942	- 27,3
5	Rohstoffe	390 014	15 877	- 42,9	4 580 978	164 029	- 21,2
511	Rundholz	2 900	283	38,9	41 632	5 345	- 39,1
513	Rohkautschuk	5 677	3 724	- 38,2	55 472	34 628	- 30,9
528	Erze u. Metallaschen, a.n.g.	1 324	10	- 52,3	7 571	78	- 70,4
530	Speisesalz u. Industriesalz	162	51	- 43,1	3 604	853	5,2
532	Steine und Erden, a.n.g.	350 199	9 498	- 30,0	4 151 089	98 387	- 13,1
534	Rohstoffe f. chem. Erzeugnisse,a.n.g.	1 891	351	- 89,9	9 596	2 503	- 62,1
537	Edel-, Schmucksteine u. Perlen, roh	23	14	- 93,3	43	1 057	- 48,2
6	Halbwaren	274 851	116 377	- 37,1	2 601 930	1 098 070	- 30,6
602	Rohseide u. Seidengarne, künstl. u. synthetische Fäden, auch gezwirnt	12	345	90,8	107	3 065	10,0
603	Garne aus Chemiefasern	132	1 522	10,3	1 061	11 739	11,5
607	Schnittholz	25 300	7 410	- 13,5	164 722	48 378	- 43,4
608	Halbstoffe aus zellulosehaltigen Faserstoffen	215	176	- 50,7	1 290	1 567	- 43,9
609	Kautschuk, bearbeitet	3 741	7 137	- 16,4	37 568	73 534	27,9

2. Ausfuhr nach Warengruppen und -untergruppen

Nr. der EGW-Sys-tematik	Warengruppe Warenuntergruppe	Oktober 2009			Januar - Oktober 2009		
		Menge	Wert		Menge	Wert	
		Tonnen	1 000 EUR	Veränderung zum Vorjahresmonat %	Tonnen	1 000 EUR	Veränderung zum Vorjahreszeitraum %
611	Zement	37 049	2 856	20,4	272 034	23 761	100,6
612	Mineralische Baustoffe, a.n.g.	43 844	11 454	- 11,5	382 512	102 464	- 25,4
642	Abfälle u. Schrott, aus Eisen od. Stahl	42 200	7 366	10,3	296 141	57 474	- 50,5
644	Eisen oder Stahl in Rohformen, Halbzeug aus Eisen oder Stahl	1 072	4 041	- 20,3	6 969	27 176	- 27,5
645	Aluminium u. Aluminiumlegierungen, einschl. Abfälle u. Schrott	2 168	1 857	- 34,1	18 525	15 466	- 51,3
646	Kupfer u. Kupferlegierungen, einschl. Abfälle u. Schrott	501	706	177,3	4 510	7 372	- 21,2
648	Blei u. Bleilegierungen, einschl. Abfälle u. Schrott	2 685	4 632	X	37 938	48 231	131,9
650	Zink u. Zinklegierungen, einschl. Abfälle u. Schrott	14	10	50,2	1 690	2 153	68,0
661	Fettsäuren, Paraffin, Vaseline u. Wachse	4 112	6 471	- 1,9	33 101	50 776	- 28,6
667	Rückstände der Erdöl- u. Steinkohlenteerdestillation	714	307	- 93,6	65 601	21 251	- 17,2
669	Mineralölerzeugnisse	7 886	5 568	- 72,5	234 928	123 659	- 43,4
671	Teer u. Teerdestillationserzeugnisse	3 199	1 291	- 66,7	54 932	20 660	- 55,5
673	Düngemittel	31 772	8 296	- 62,1	461 662	86 778	- 52,2
679	Chemische Halbwaren, a.n.g.	67 795	40 042	- 46,0	524 020	325 562	- 28,8
690	Halbwaren, a.n.g.	269	3 864	71,2	1 519	41 325	- 8,9
7 - 8	Fertigwaren	981 455	2 650 617	- 13,7	8 120 487	23 970 843	- 27,2
7	Vorerzeugnisse	607 693	835 247	- 3,3	4 969 388	7 741 924	- 28,5
701	Gewebe, Gewirke, Gestricke aus Seide, künstlichen o. synthetischen Fäden	360	1 195	- 40,3	3 699	13 723	2,3
702	Gewebe, Gewirke, Gestricke aus Chemiefasern	142	1 646	- 28,3	1 563	19 187	8,0
704	Gewebe, Gewirke, Gestricke aus Baumwolle	167	1 308	38,6	1 040	8 335	- 8,2
706	Leder	298	2 607	- 26,9	3 054	24 281	- 27,0
708	Papier und Pappe	44 781	22 092	- 18,4	394 206	202 854	- 19,8
709	Sperrholz, Span- und Faserplatten, Furnierblätter u. dgl.	45 972	25 668	135,7	319 644	176 573	23,5
711	Glas	4 764	12 723	11,3	37 384	77 796	- 6,8
732	Kunststoffe	154 773	208 673	- 11,4	1 322 147	1 700 696	- 32,3
734	Farben, Lacke u. Kitte	11 172	48 157	- 3,7	113 553	398 488	- 24,2
736	Dextrine, Gelatine u. Leime	2 585	7 584	- 13,2	25 355	68 858	- 1,3
740	Pharmazeutische Grundstoffe	16 999	109 678	1,2	134 283	1 811 193	- 39,4
749	Chemische Vorerzeugnisse, a.n.g.	184 530	247 501	0,3	1 504 229	1 927 819	- 23,8
751	Rohre aus Eisen oder Stahl	1 479	5 007	- 16,3	13 560	43 346	- 25,8
753	Stäbe u. Profile aus Eisen o. Stahl	6 545	3 941	- 46,6	51 794	33 054	- 46,2
755	Blech aus Eisen oder Stahl	116 846	97 540	11,2	908 758	877 215	- 5,3
757	Draht aus Eisen oder Stahl	6 682	3 626	- 42,0	55 870	29 308	- 70,1
771	Halbzeuge aus Kupfer u. Kupferlegierungen	240	1 816	- 25,3	1 678	15 301	- 38,8
772	Halbzeuge aus Aluminium	6 468	27 752	- 34,1	57 798	252 773	- 39,3
779	Halbzeuge aus unedlen Metallen, a.n.g.	52	1 087	73,0	242	5 793	- 13,4
790	Vorerzeugnisse, a.n.g.	220	2 835	13,8	1 580	20 608	- 31,7
8	Enderzeugnisse	373 762	1 815 370	- 17,8	3 151 099	16 228 919	- 26,5
801	Bekleidung aus Gewirken o. Gestricken aus Seide o. Chemiefasern	25	899	85,0	229	6 347	- 24,9
803	Bekleidung aus Gewirken o. Gestricken aus Baumwolle	73	1 323	36,0	2 291	28 294	33,0
806	Bekleidung aus Baumwolle, nicht aus Gewirken o. Gestricken	25	762	272,8	139	5 047	77,0
809	Textilien, a.n.g.	3 084	12 061	62,8	29 266	101 285	- 19,8
811	Schuhe	464	13 507	- 19,5	7 252	222 732	0,4
812	Lederwaren (ohne Schuhe)	33	785	16,4	444	7 108	- 13,5
813	Papierwaren	28 145	58 652	- 2,5	266 324	572 277	- 1,9
814	Druckerzeugnisse	1 711	4 784	8,8	21 278	45 639	- 2,7

2. Ausfuhr nach Warengruppen und -untergruppen

Nr. der EGW-Sys-tematik	Warengruppe Warenuntergruppe	Oktober 2009			Januar - Oktober 2009		
		Menge	Wert		Menge	Wert	
		Tonnen	1 000 EUR	Veränderung zum Vorjahresmonat %	Tonnen	1 000 EUR	Veränderung zum Vorjahreszeitraum %
815	Holzwaren (ohne Möbel)	5 836	7 585	- 0,1	48 767	68 492	- 8,4
816	Kautschukwaren	23 816	74 844	31,7	173 742	578 976	49,3
817	Waren aus Stein	722	3 586	7,3	4 336	30 701	- 4,8
818	Keramische Erzeugnisse	11 549	18 215	- 36,0	80 305	184 595	- 13,1
819	Glaswaren	12 215	11 295	- 17,3	150 706	122 733	- 2,3
820	Werkzeuge, Schneidwaren u. Eßbestecke aus unedlen Metallen	319	7 717	- 32,5	3 337	67 629	- 34,5
823	Waren aus Kupfer u. -legierungen	27	759	- 18,6	249	7 387	- 38,4
829	Eisen-, Blech- u. Metallwaren, a.n.g.	39 425	116 389	- 17,2	336 812	1 008 046	- 23,6
831	Waren aus Wachs oder Fetten	3 039	4 423	77,6	22 353	30 770	27,7
832	Waren aus Kunststoffen	47 515	142 642	- 9,6	406 563	1 231 209	- 20,2
833	Fotochemische Erzeugnisse	2	31	- 82,4	43	553	- 71,6
834	Pharmazeutische Erzeugnisse	1 116	232 744	- 32,4	10 481	2 292 248	- 7,0
835	Duftstoffe u. Körperpflegemittel	3 122	10 756	5,2	30 430	103 366	- 34,9
839	Chemische Enderzeugnisse, a.n.g.	96 010	149 284	- 6,3	768 494	1 320 169	- 14,8
841	Kraftmaschinen (ohne Motoren für Traktoren, Luft- u. Straßenfahrzeuge)	347	4 976	46,6	3 004	47 698	- 38,4
842	Pumpen und Kompressoren	2 297	57 879	48,1	25 489	606 904	- 1,2
843	Armaturen	582	13 906	3,4	4 283	106 088	- 23,4
844	Lager, Getriebe, Zahnräder u. Antriebselemente	1 063	9 926	- 3,0	11 256	86 016	- 13,5
845	Hebezeuge u. Fördermittel	6 416	51 715	- 1,0	31 448	277 787	- 14,2
846	Landwirtschaftliche Maschinen (einschl. Traktoren)	315	3 530	- 55,3	21 965	191 252	- 40,2
847	Maschinen für das Textil-, Bekleidungs- u. Ledergewerbe	54	1 492	- 46,1	696	18 703	- 56,6
848	Maschinen für das Ernährungsgewerbe u. die Tabakverarbeitung	261	6 239	4,0	2 452	64 957	- 14,5
849	Bergwerks-, Bau-, Baustoffmaschinen	11 924	87 209	21,9	96 813	741 631	- 44,0
850	Guss- u. Walzwerkstechnik	9	291	97,1	70	2 597	- 4,9
851	Maschinen für die Be- u. Verarbeitung von Kautschuk o. Kunststoffen	402	10 661	- 38,1	3 701	88 604	- 32,8
852	Werkzeugmaschinen	1 481	30 051	- 42,7	12 953	265 797	- 21,5
853	Büro- u. EDV-Maschinen	73	4 374	- 38,3	427	32 783	- 37,8
854	Maschinen f. Papier u. Druckgewerbe	349	6 536	- 49,6	3 070	71 154	- 34,9
859	Maschinen, a.n.g.	4 720	97 599	4,7	42 075	801 656	- 22,2
860	Sportgeräte	249	6 674	41,3	850	16 953	9,2
861	Geräte zur Elektrizitätserzeugung u. -verteilung	2 435	39 683	2,1	23 316	354 563	- 24,4
862	Elektrische Lampen u. Leuchten	113	3 774	37,8	937	28 962	45,5
864	Rundfunk- u. Fernsehgeräte, phono- u. videotechnische Geräte	159	7 112	- 49,5	1 218	92 882	- 33,4
869	Elektrotechnische Erzeugnisse, a.n.g.	1 871	33 977	- 11,0	15 374	302 444	- 19,6
872	Mess-, steuerungs- u. regelungs-technische Erzeugnisse	527	33 386	- 14,3	4 773	326 236	- 18,6
873	Optische u. fotografische Geräte	17	5 843	- 19,9	175	53 419	- 16,1
875	Möbel	8 341	23 797	- 8,3	75 839	223 470	- 15,6
881	Schienenfahrzeuge	1 631	8 489	X	6 105	42 075	- 32,6
884	Fahrgestelle, Karosserien, Teile u. Zubehör für Kraftfahrzeuge u. dgl.	17 286	110 429	- 12,7	131 940	857 393	- 36,2
885	Personenkraftwagen, Krafträder u. Wohnmobile	880	11 449	- 0,0	7 552	91 956	- 20,6
887	Lastkraftwagen u. Spezialfahrzeuge	29 347	221 497	- 47,6	234 046	1 849 105	- 57,6
889	Fahrzeuge, a.n.g.	598	1 824	- 69,8	6 018	31 626	- 50,3
891	Vollständige Fabrikationsanlagen	431	6 980	77,1	4 498	63 427	46,0
896	Enderzeugnisse, a.n.g.	782	9 361	- 17,7	7 360	93 369	- 10,7
9	Außerdem:	51 312	103 417	- 39,0	341 400	1 106 615	- 37,1
901	Rückwaren	0	19	-	0	19	-
902/903	Ersatzlieferungen	-	-	-	-	-	-
904	Andere nicht aufgliederbare Warenverkehre	51 312	103 397	- 39,0	341 400	1 106 595	- 37,1
	Ausfuhr insgesamt	1 899 415	3 181 674	- 14,8	17 397 885	28 971 227	- 25,9

3. Ausfuhr nach Bestimmungsländern

Land Nr.	Bestimmungsland Wirtschaftsraum	Oktober 2009			Januar - Oktober 2009		
		Menge	Wert		Menge	Wert	
		Tonnen	1 000 EUR	Veränderung zum Vor- jahresmonat %	Tonnen	1 000 EUR	Veränderung zum Vor- jahreszeitraum %
	Europa	1 587 432	2 202 519	- 18,1	15 405 863	20 540 303	- 26,3
	EU-Länder (27)	1 449 307	1 918 858	- 18,0	14 310 247	18 112 379	- 25,5
017	Belgien	211 903	162 447	- 21,2	2 341 506	1 482 279	- 24,7
068	Bulgarien	2 396	6 023	- 59,1	18 833	67 109	- 46,1
008	Dänemark	12 427	34 535	- 33,9	121 518	336 669	- 36,2
053	Estland	1 158	2 227	- 48,5	12 604	23 522	- 54,4
014	Finnland	9 965	22 165	- 25,2	87 469	223 534	- 29,6
001	Frankreich	241 425	330 364	- 18,0	2 225 625	3 228 825	- 23,7
009	Griechenland	12 277	40 289	- 2,2	121 150	325 627	- 29,8
007	Irland	3 173	7 342	- 26,0	36 086	86 697	- 34,4
005	Italien	151 790	235 790	- 18,2	1 554 621	2 152 868	- 22,3
054	Lettland	837	1 819	- 60,4	9 559	21 675	- 58,9
055	Litauen	2 963	4 183	- 49,6	25 799	46 503	- 58,2
018	Luxemburg	158 001	46 696	- 17,2	1 557 619	492 909	- 0,6
046	Malta	196	503	- 39,2	2 667	5 370	- 2,1
003	Niederlande	267 741	187 795	- 19,7	2 941 337	1 907 850	- 19,1
015	Österreich	63 572	134 920	- 11,8	649 186	1 313 861	- 16,1
060	Polen	56 388	104 090	- 16,8	467 105	923 304	- 31,7
010	Portugal	7 219	18 055	- 30,2	75 881	177 769	- 38,1
066	Rumänien	8 236	23 895	- 4,5	59 027	190 495	- 30,5
013	Schweden	22 368	49 484	- 34,0	164 047	418 659	- 39,9
063	Slowakei	7 381	19 561	- 9,5	54 844	143 855	- 41,8
091	Slowenien	5 718	10 953	- 27,2	48 023	99 202	- 36,8
011	Spanien	63 283	163 225	- 12,2	590 416	1 584 321	- 30,4
061	Tschechische Republik	36 078	65 970	- 17,0	291 200	591 789	- 31,7
064	Ungarn	17 922	42 386	9,3	149 721	364 651	- 27,8
006	Vereinigtes Königreich	83 821	201 926	- 15,8	692 751	1 869 779	- 23,9
600	Zypern	1 068	2 216	- 20,9	11 654	33 258	23,0
092	Kroatien	3 051	5 636	- 16,4	29 607	64 198	- 24,0
028	Norwegen	8 476	23 215	1,4	63 167	176 592	- 25,6
075	Russland	20 946	55 969	- 24,8	196 870	488 773	- 43,1
039	Schweiz	69 895	109 496	- 4,3	521 739	923 803	- 11,5
052	Türkei	20 260	53 038	- 31,7	153 725	435 623	- 34,5
072	Ukraine	6 578	13 383	- 35,9	49 410	110 079	- 58,7
	Afrika	44 541	116 561	33,9	235 036	720 964	- 13,8
220	Ägypten	4 986	19 713	45,8	25 039	109 399	0,4
208	Algerien	3 479	7 825	83,6	23 929	51 810	53,8
330	Angola	1 950	7 550	63,5	12 919	35 119	31,8
346	Kenia	1 219	1 276	- 58,6	6 569	15 969	- 25,1
216	Libyen	5 597	8 509	41,6	22 065	48 196	40,6
204	Marokko	4 050	13 034	86,6	23 309	52 537	- 2,3
288	Nigeria	8 415	10 209	122,8	24 125	61 026	38,2
324	Ruanda	31	48	177,6	193	695	- 62,3
388	Südafrika Rep.	5 734	23 784	8,0	50 355	205 830	- 43,4
212	Tunesien	5 508	7 990	139,1	19 016	39 156	8,3

3. Ausfuhr nach Bestimmungsländern

Land Nr.	Bestimmungsland Wirtschaftsraum	Oktober 2009			Januar - Oktober 2009		
		Menge	Wert		Menge	Wert	
		Tonnen	1 000 EUR	Veränderung zum Vor- jahresmonat %	Tonnen	1 000 EUR	Veränderung zum Vor- jahreszeitraum %
	Amerika	122 756	405 880	- 17,8	706 323	3 909 781	- 33,4
528	Argentinien	5 912	9 526	3,5	29 816	62 629	- 22,7
508	Brasilien	25 660	49 701	12,9	118 515	321 321	- 30,2
512	Chile	3 906	14 542	15,1	17 193	48 571	- 54,4
436	Costa Rica	1 636	3 191	98,9	5 677	14 750	- 16,5
500	Ecuador	1 406	3 109	- 28,8	15 169	28 536	- 20,3
404	Kanada	6 051	17 866	- 1,8	43 461	158 262	- 22,6
480	Kolumbien	3 046	8 688	45,2	14 931	51 464	3,7
448	Kuba	45	82	- 87,8	1 229	5 837	- 39,1
412	Mexiko	10 809	25 895	- 64,5	67 219	267 718	- 32,7
504	Peru	3 224	3 771	- 48,9	19 118	31 755	- 45,3
400	USA	55 061	255 520	- 16,8	345 224	2 849 934	- 34,8
484	Venezuela	1 124	2 092	- 61,1	7 914	24 403	- 38,7
	Asien	137 358	431 635	2,7	993 056	3 533 757	- 15,2
660	Afghanistan	185	286	- 88,0	2 229	3 937	- 93,7
647	Arabische Emirate	7 140	23 744	- 21,5	42 221	189 919	- 38,1
720	China	35 617	107 485	44,5	229 050	811 051	- 1,6
740	Hongkong	8 984	20 090	- 13,6	83 113	195 799	- 15,4
664	Indien	9 070	29 107	16,3	73 638	221 563	- 8,3
700	Indonesien	5 469	8 853	40,8	30 212	57 695	- 9,9
616	Iran	3 263	10 886	- 8,1	25 377	98 580	- 17,7
624	Israel	7 240	13 103	- 11,9	47 557	88 613	- 30,2
732	Japan	8 596	50 053	- 22,9	70 242	495 314	- 7,3
628	Jordanien	1 122	7 049	88,4	8 948	43 337	18,2
644	Katar	1 904	5 970	247,7	10 210	39 032	- 38,2
728	Korea Rep.	8 523	35 652	- 0,4	74 995	320 094	- 19,7
636	Kuwait	1 660	1 807	28,1	10 330	18 588	- 73,8
701	Malaysia	4 241	11 194	- 30,2	29 516	82 567	- 22,6
662	Pakistan	3 928	5 585	45,6	20 927	33 100	- 35,8
632	Saudi-Arabien	5 743	23 361	- 45,2	62 562	216 458	- 29,1
706	Singapur	5 347	30 701	30,7	37 867	232 101	8,6
736	Taiwan	6 113	15 286	29,0	45 378	105 666	- 8,6
680	Thailand	5 642	10 781	52,8	28 797	81 110	1,4
690	Vietnam	1 324	6 432	182,2	7 342	35 565	- 34,4
	Australien und Ozeanien	7 325	25 066	- 41,1	55 552	265 213	- 20,8
800	Australien	6 420	22 612	- 43,1	49 252	241 007	- 20,6
809	Neukaledonien	73	283	X	231	683	- 62,2
804	Neuseeland	487	1 965	- 26,9	4 499	19 561	- 25,3
	Ausfuhr insgesamt	1 899 415	3 181 674	- 14,8	17 397 885	28 971 227	- 25,9

4. Ausfuhr nach Ländergruppen

Ländergruppe	Oktober 2009			Januar - Oktober 2009		
	Menge	Wert		Menge	Wert	
	Tonnen	1 000 EUR	Veränderung zum Vorjahresmonat %	Tonnen	1 000 EUR	Veränderung zum Vorjahreszeitraum %
Insgesamt	1 899 415	3 181 674	- 14,8	17 397 885	28 971 227	- 25,9
darunter:						
EU-Länder (EU-27) ¹⁾	1 449 307	1 918 858	- 18,0	14 310 247	18 112 379	- 25,5
EURO-Zone ²⁾	1 204 713	1 382 320	- 17,4	12 298 084	13 258 223	- 23,4
Nicht-EURO-Zone	244 594	536 537	- 19,6	2 012 164	4 854 155	- 30,8
EFTA-Länder ³⁾	78 814	134 357	- 3,3	588 967	1 113 607	- 14,6
Mittel- und osteuropäische Länder ⁴⁾	165 200	351 434	- 18,9	1 372 092	3 094 524	- 37,4
NAFTA-Länder ⁵⁾	71 920	299 281	- 24,9	455 904	3 275 914	- 34,2
ASEAN-Länder ⁶⁾	23 090	71 604	20,9	141 295	523 687	- 5,1

1) Frankreich, Belgien, Luxemburg, Niederlande, Italien, Vereinigtes Königreich, Irland, Dänemark, Griechenland, Portugal, Spanien, Schweden, Finnland, Österreich, Estland, Lettland, Litauen, Malta, Polen, Slowakei, Slowenien, Tschechische Republik, Ungarn, Zypern, Bulgarien, Rumänien.

2) Frankreich, Niederlande, Italien, Irland, Griechenland, Portugal, Spanien, Finnland, Österreich, Belgien, Luxemburg, Slowenien, Malta, Zypern, Slowakei.

3) European Free Trade Agreement. Europäische Freihandelsvereinigung: Island, Norwegen, Liechtenstein, Schweiz.

4) Estland, Lettland, Litauen, Polen, Tschechische Republik, Slowakei, Ungarn, Rumänien, Bulgarien, Albanien, Ukraine, Weißrussland (Belarus), Moldau, Russland, Georgien, Armenien, Aserbaidzhan, Kasachstan, Turkmenistan, Usbekistan, Tadschikistan, Kirgisistan.

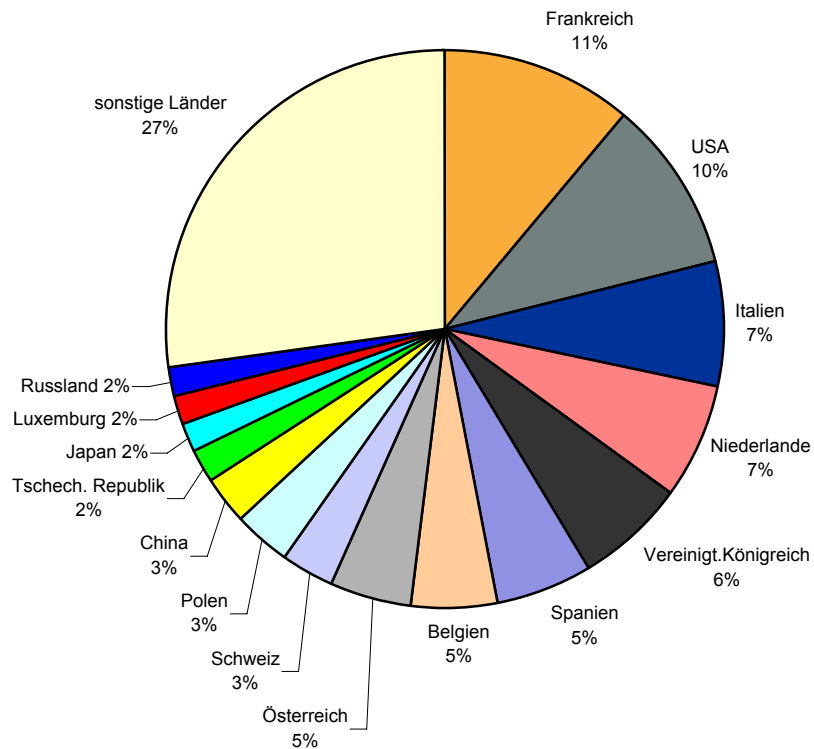
5) North American Free Trade Association. Nordamerikanisches Freihandelsabkommen: USA, Kanada, Mexiko.

6) Association of South East Asian Nations. Vereinigung südostasiatischer Nationen: Thailand, Vietnam, Indonesien, Malaysia, Singapur, Brunei Darussalam, Philippinen, Myanmar (Birma), Laos, Kambodscha.

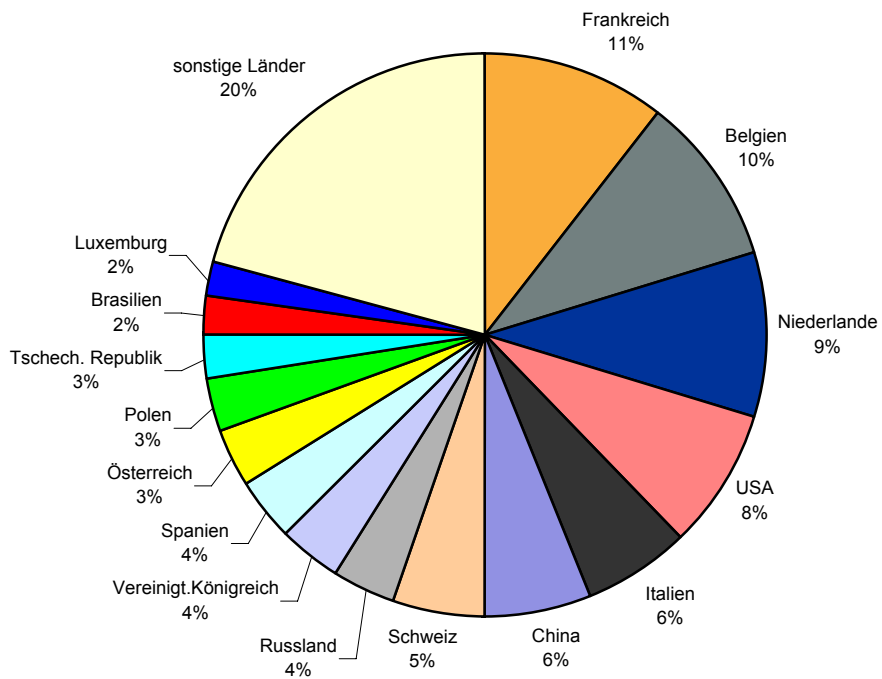
5. Ausfuhr nach ausgewählten Ländern in der Reihenfolge ihrer Anteile und nach Warengruppen

Land	Januar - Oktober 2009		Ernährungs- wirtschaft	Gewerbliche Wirtschaft			
	Insgesamt	Anteile		Zusammen	davon		
					Rohstoffe	Halbwaren	Fertigwaren
1 000 EUR	%	1 000 EUR					
Insgesamt	28 971 227	100,0	2 631 670	25 232 942	164 029	1 098 070	23 970 843
Frankreich	3 228 825	11,1	355 888	2 729 350	12 143	147 120	2 570 086
USA	2 849 934	9,8	91 221	2 758 712	675	40 482	2 717 554
Italien	2 152 868	7,4	458 008	1 626 370	25 250	51 535	1 549 586
Niederlande	1 907 850	6,6	227 118	1 532 258	36 803	92 085	1 403 370
Vereinigtk.Königreich	1 869 779	6,5	132 912	1 670 237	1 569	89 415	1 579 252
Spanien	1 584 321	5,5	317 056	1 224 712	2 630	45 269	1 176 813
Belgien	1 482 279	5,1	174 962	1 220 379	23 530	98 996	1 097 853
Österreich	1 313 861	4,5	110 331	1 072 715	14 276	37 869	1 020 570
Schweiz	923 803	3,2	74 380	849 419	4 362	42 549	802 507
Polen	923 304	3,2	56 510	803 343	4 263	28 771	770 309
China	811 051	2,8	6 146	804 905	5 565	29 506	769 834
Tschech. Republik	591 789	2,0	35 147	504 202	915	29 037	474 251
Japan	495 314	1,7	14 100	481 214	157	4 946	476 110
Luxemburg	492 909	1,7	36 610	336 710	14 850	105 963	215 897
Russland	488 773	1,7	35 830	452 943	197	27 243	425 503

Ausfuhr nach den wichtigsten Bestimmungsländern Januar - Oktober 2009



Einfuhr aus den wichtigsten Herkunftsländern Januar - Oktober 2009



6. Einfuhr nach Warengruppen und -untergruppen

Nr. der EGW-Sys-tematik	Warengruppe Warenuntergruppe	Oktober 2009			Januar - Oktober 2009		
		Menge	Wert		Menge	Wert	
		Tonnen	1 000 EUR	Veränderung zum Vorjahresmonat %	Tonnen	1 000 EUR	Veränderung zum Vorjahreszeitraum %
1 - 4	Ernährungswirtschaft	207 984	237 725	15,6	2 557 769	2 063 246	6,1
1	Lebende Tiere	2 015	2 270	- 36,4	23 080	28 071	- 13,2
102	Rinder	168	340	- 41,0	1 850	4 070	- 15,8
103	Schweine	1 841	1 859	- 36,0	21 177	22 901	- 13,2
2	Nahrungsmittel tierischen Ursprungs	34 888	31 709	- 9,8	377 987	311 038	- 10,6
201	Milch u. Milcherzeugnisse, ausgenommen Butter u. Käse	28 736	9 841	- 21,2	317 855	105 899	- 20,7
204	Fleisch und Fleischwaren	3 551	9 476	- 3,2	35 706	86 876	13,2
208	Tierische Öle u. Fette zur Ernährung	302	228	- 43,6	1 278	1 182	- 65,2
219	Nahrungsmittel tier. Ursprungs, a.n.g.	761	7 380	- 8,4	8 532	73 577	- 19,1
3	Nahrungsmittel pflanzlichen Ursprungs	121 177	75 388	- 14,0	1 593 184	906 885	4,4
301	Weizen	138	60	-	580	149	- 97,7
303	Gerste	5 070	729	- 68,9	106 506	23 833	48,5
308	Sorghum, Hirse u.sonstiges Getreide, ausgenommen Reis	3	4	34,9	393	289	- 35,4
310	Getreideerzeugn., ohne Reiserzeugn.	963	418	34,2	9 679	3 722	33,5
315	Teig- u. Backwaren	4 340	7 822	- 2,0	43 306	82 424	- 16,3
316	Malz	2 213	986	154,7	26 098	11 427	65,3
340	Kartoffeln u. Kartoffelerzeugnisse	4 159	1 621	18,2	50 336	23 011	- 7,4
345	Gemüse, Küchengewächse, frisch	5 352	4 511	- 4,2	89 327	86 290	- 1,3
370	Gemüsezubereitungen, -konserven	6 370	5 843	3,1	61 436	67 828	13,4
372	Obstzubereitungen, -konserven	687	1 169	- 41,0	8 381	14 226	7,2
375	Obst- u. Gemüsesäfte	11 426	7 182	- 12,9	73 684	49 133	- 35,7
377	Kakao und Kakaoerzeugnisse	241	743	- 35,1	4 750	13 823	7,9
381	Zuckerrüben, Zucker u.-erzeugnisse	4 008	2 537	28,4	27 068	19 540	- 13,4
383	Ölfrüchte	58 086	18 346	- 42,6	684 877	223 757	- 1,4
385	Pflanzliche Öle und Fette	4 573	3 723	- 5,3	37 935	36 001	8,6
389	Ölkuchen	388	73	226,6	13 505	2 762	39,8
393	Kleie, Abfallerzeugn. z. Viehfütterung u. sonstige Futtermittel	1 541	532	- 9,4	18 252	7 478	15,1
395	Nahrungsmittel pflanzl. Urspr., a.n.g.	5 314	9 192	19,6	267 658	126 340	85,6
396	Lebende Pflanzen u. Erzeugnisse der Ziergärtnerei	1 301	4 321	79,3	15 196	47 554	15,1
4	Genussmittel	49 904	128 357	61,9	563 518	817 252	17,3
402	Kaffee	2 748	4 168	1,5	21 464	38 958	- 26,1
411	Rohtabak u. Tabakerzeugnisse	6 592	84 019	189,3	67 124	385 624	60,1
421	Bier	922	569	- 79,7	39 860	15 084	- 46,0
423	Branntwein	2 565	4 046	7,5	44 816	46 004	10,4
425	Wein	37 071	35 539	- 10,2	390 163	331 220	- 0,4
5 - 8	Gewerbliche Wirtschaft	1 057 207	1 549 675	- 16,7	10 475 038	14 435 490	- 24,3
5	Rohstoffe	320 186	71 877	89,6	2 447 623	740 857	- 21,2
511	Rundholz	7 723	556	- 37,3	71 724	5 372	- 40,7
513	Rohkautschuk	4 650	7 554	- 49,7	56 397	82 554	- 54,0
518	Erdöl und Erdgas	178 631	45 906	X	1 481 123	522 551	- 4,8
528	Erze u. Metallaschen, a.n.g.	1 397	490	- 34,8	6 659	4 497	- 43,6
532	Steine und Erden, a.n.g.	47 387	5 004	- 3,3	374 849	36 761	- 29,3
534	Rohstoffe f. chem. Erzeugnisse,a.n.g.	19 981	3 347	108,6	36 520	17 264	- 58,0
537	Edel-, Schmucksteine u. Perlen, roh	23	1 001	22,8	204	9 727	- 31,2
6	Halbwaren	283 336	152 107	- 53,5	3 876 902	1 828 414	- 36,3
602	Rohseide u. Seidengarne, künstl. u. synthetische Fäden, auch gezwirnt	587	2 046	- 14,6	6 695	26 012	19,4
603	Garne aus Chemiefasern	154	979	- 18,5	1 045	8 783	6,6
607	Schnittholz	12 159	5 959	114,0	65 851	30 719	43,6
608	Halbstoffe aus zellulosehaltigen Faserstoffen	8 875	3 641	- 58,4	58 238	23 630	- 30,7
609	Kautschuk, bearbeitet	1 425	3 766	- 0,2	12 732	33 294	- 24,4

6. Einfuhr nach Warengruppen und -untergruppen

Nr. der EGW-Sys-tematik	Warengruppe Warenuntergruppe	Oktober 2009			Januar - Oktober 2009		
		Menge	Wert		Menge	Wert	
		Tonnen	1 000 EUR	Veränderung zum Vorjahresmonat %	Tonnen	1 000 EUR	Veränderung zum Vorjahreszeitraum %
611	Zement	13 498	1 740	42,2	140 377	13 711	14,7
612	Mineralische Baustoffe, a.n.g.	17 376	8 719	0,6	157 423	77 694	- 5,7
642	Abfälle u. Schrott, aus Eisen od. Stahl	4 465	804	- 42,0	46 597	7 842	- 65,4
644	Eisen oder Stahl in Rohformen, Halbzeug aus Eisen oder Stahl	1 653	731	- 67,7	7 490	7 244	- 64,9
645	Aluminium u. Aluminiumlegierungen, einschl. Abfälle u. Schrott	10 306	13 822	- 15,0	94 777	130 483	- 49,3
646	Kupfer u. Kupferlegierungen, einschl. Abfälle u. Schrott	209	495	- 81,9	3 230	8 127	- 69,5
648	Blei u. Bleilegierungen, einschl. Abfälle u. Schrott	1 854	1 116	X	9 594	7 233	- 53,9
650	Zink u. Zinklegierungen, einschl. Abfälle u. Schrott	536	804	- 90,2	6 012	7 744	- 68,0
661	Fettsäuren, Paraffin, Vaseline u. Wachse	739	825	- 32,5	8 314	9 748	- 31,2
667	Rückstände der Erdöl- u. Steinkohlenteerdestillation	2 873	1 092	- 89,4	168 215	48 716	- 16,1
669	Mineralölerzeugnisse	106 047	45 685	- 72,6	2 095 711	785 491	- 39,9
671	Teer u. Teerdestillationserzeugnisse	13 634	6 614	- 29,7	109 939	55 331	- 47,1
673	Düngemittel	10 937	1 763	- 79,6	173 220	42 908	- 62,2
679	Chemische Halbwaren, a.n.g.	74 835	45 560	- 8,3	673 056	418 287	- 24,5
690	Halbwaren, a.n.g.	461	2 010	- 80,7	13 346	28 678	- 18,8
7 - 8	Fertigwaren	453 686	1 325 692	- 11,4	4 150 513	11 866 219	- 22,2
7	Vorerzeugnisse	249 886	391 566	- 9,3	2 348 983	3 155 157	- 24,5
701	Gewebe, Gewirke, Gestricke aus Seide, künstlichen o. synthetischen Fäden	665	2 386	- 72,9	4 777	20 904	- 27,7
702	Gewebe, Gewirke, Gestricke aus Chemiefasern	141	1 170	8,6	1 215	9 697	3,8
704	Gewebe, Gewirke, Gestricke aus Baumwolle	23	363	- 21,1	224	2 521	- 43,9
706	Leder	400	7 803	8,0	3 329	54 252	- 1,5
708	Papier und Pappe	32 363	18 118	17,6	259 735	167 380	- 11,7
709	Sperrholz, Span- und Faserplatten, Furnierblätter u. dgl.	9 780	5 076	- 0,6	75 925	42 104	- 8,4
711	Glas	9 304	4 295	11,7	66 603	31 831	- 18,7
732	Kunststoffe	61 596	60 391	- 20,7	529 606	537 725	- 32,0
734	Farben, Lacke u. Kitte	4 563	15 678	- 7,7	36 715	141 749	- 18,8
736	Dextrine, Gelatine u. Leime	1 138	2 232	6,8	11 320	21 441	- 14,2
740	Pharmazeutische Grundstoffe	2 153	127 019	91,2	21 391	689 861	9,4
749	Chemische Vorerzeugnisse, a.n.g.	79 286	98 063	- 27,7	862 937	954 874	- 30,0
751	Rohre aus Eisen oder Stahl	1 786	4 264	- 50,7	18 217	42 639	- 31,4
753	Stäbe u. Profile aus Eisen o. Stahl	5 758	3 645	- 57,5	53 796	36 786	- 66,3
755	Blech aus Eisen oder Stahl	30 020	20 725	- 34,2	260 993	193 666	- 20,4
757	Draht aus Eisen oder Stahl	3 177	2 309	- 85,1	90 098	47 237	- 53,0
771	Halbzeuge aus Kupfer u. Kupferlegierungen	326	1 803	- 55,1	3 143	17 500	- 43,2
772	Halbzeuge aus Aluminium	6 321	14 055	- 32,2	43 926	121 899	- 50,2
779	Halbzeuge aus unedlen Metallen, a.n.g.	34	464	- 18,3	701	5 060	- 50,6
790	Vorerzeugnisse, a.n.g.	40	346	- 77,2	216	1 766	- 63,1
8	Enderzeugnisse	203 799	934 126	- 12,3	1 801 529	8 711 063	- 21,3
801	Bekleidung aus Gewirken o. Gestricken aus Seide o. Chemiefasern	237	3 399	- 10,1	2 384	35 398	2,1
803	Bekleidung aus Gewirken o. Gestricken aus Baumwolle	781	5 360	- 56,5	15 676	113 212	- 12,2
806	Bekleidung aus Baumwolle, nicht aus Gewirken o. Gestricken	79	1 401	- 36,7	858	18 235	- 20,8
809	Textilien, a.n.g.	3 085	12 386	- 14,9	29 707	127 258	- 12,3
811	Schuhe	920	12 040	- 11,1	15 825	235 245	2,7
812	Lederwaren (ohne Schuhe)	777	5 509	- 24,9	8 862	59 664	- 17,8
813	Papierwaren	13 174	20 677	- 18,1	141 816	224 607	- 8,1
814	Druckerzeugnisse	549	3 938	- 2,0	4 847	35 632	16,1

6. Einfuhr nach Warengruppen und -untergruppen

Nr. der EGW-Sys-tematik	Warengruppe Warenuntergruppe	Oktober 2009			Januar - Oktober 2009		
		Menge	Wert		Menge	Wert	
		Tonnen	1 000 EUR	Veränderung zum Vorjahresmonat %	Tonnen	1 000 EUR	Veränderung zum Vorjahreszeitraum %
815	Holzwaren (ohne Möbel)	5 190	8 735	- 12,6	42 856	63 298	- 13,6
816	Kautschukwaren	22 607	82 079	49,6	138 059	520 474	1,2
817	Waren aus Stein	3 030	1 698	- 19,3	31 818	14 493	- 32,1
818	Keramische Erzeugnisse	3 497	9 699	- 15,3	27 364	82 150	- 21,1
819	Glaswaren	12 920	14 217	- 2,9	119 756	128 703	- 21,0
820	Werkzeuge, Schneidwaren u. Eßbestecke aus unedlen Metallen	1 443	11 206	- 22,7	8 303	90 981	- 49,9
823	Waren aus Kupfer u. -legierungen	56	613	- 39,2	679	6 771	- 28,9
829	Eisen-, Blech- u. Metallwaren, a.n.g.	16 820	53 704	- 21,1	168 340	547 487	- 15,7
831	Waren aus Wachs oder Fetten	1 381	2 958	46,2	11 266	22 665	- 51,2
832	Waren aus Kunststoffen	11 930	39 853	- 26,0	132 611	406 710	- 23,2
833	Fotochemische Erzeugnisse	758	3 252	- 6,0	6 446	28 662	- 25,6
834	Pharmazeutische Erzeugnisse	773	55 454	127,8	6 323	419 891	30,2
835	Duftstoffe u. Körperpflegemittel	930	11 376	38,0	6 207	77 159	- 48,2
839	Chemische Enderzeugnisse, a.n.g.	47 674	48 004	5,6	356 776	470 270	- 19,4
841	Kraftmaschinen (ohne Motoren für Traktoren, Luft- u. Straßenfahrzeuge)	877	9 625	3,9	7 420	95 387	- 34,7
842	Pumpen und Kompressoren	1 466	16 456	32,5	13 175	145 514	- 12,2
843	Armaturen	376	6 591	- 54,4	5 262	81 124	- 43,0
844	Lager, Getriebe, Zahnräder u. Antriebselemente	1 246	6 352	- 35,5	11 990	72 009	- 38,8
845	Hebezeuge u. Fördermittel	524	2 640	- 46,7	6 934	34 039	- 26,8
846	Landwirtschaftliche Maschinen (einschl. Traktoren)	388	1 937	- 24,3	4 187	27 720	- 46,6
847	Maschinen für das Textil-, Bekleidungs- u. Ledergewerbe	76	518	- 60,2	652	7 626	- 49,2
848	Maschinen für das Ernährungsgewerbe u. die Tabakverarbeitung	85	1 750	11,5	1 070	16 816	7,6
849	Bergwerks-, Bau-, Baustoffmaschinen	3 554	12 691	- 60,7	35 849	141 086	- 67,0
850	Guss- u. Walzwerkstechnik	134	630	- 41,5	1 544	8 096	- 20,9
851	Maschinen für die Be- u. Verarbeitung von Kautschuk o. Kunststoffen	180	5 199	96,1	1 148	17 629	- 19,0
852	Werkzeugmaschinen	2 391	27 976	- 16,2	21 612	242 273	- 37,6
853	Büro- u. EDV-Maschinen	213	6 766	- 40,4	2 743	70 527	- 38,9
854	Maschinen f. Papier u. Druckgewerbe	152	5 328	212,5	1 061	21 180	- 31,8
859	Maschinen, a.n.g.	2 072	26 685	- 1,7	19 062	233 756	- 16,0
860	Sportgeräte	146	957	- 6,0	2 989	15 419	- 13,8
861	Geräte zur Elektrizitätserzeugung u. -verteilung	1 829	26 807	- 33,6	20 748	251 701	- 35,0
862	Elektrische Lampen u. Leuchten	543	3 910	2,8	8 336	49 289	14,4
864	Rundfunk- u. Fernsehgeräte, phono- u. videotechnische Geräte	432	7 505	- 20,0	3 694	63 329	- 16,3
869	Elektrotechnische Erzeugnisse, a.n.g.	852	10 137	- 62,2	13 192	168 251	- 37,1
872	Mess-, steuerungs- u. regelungs-technische Erzeugnisse	750	28 091	- 28,7	5 205	266 719	- 5,2
873	Optische u. fotografische Geräte	22	2 525	- 30,3	281	31 282	- 9,8
875	Möbel	3 178	9 750	- 25,9	35 034	108 420	- 23,5
881	Schienenfahrzeuge	2 288	9 066	27,1	24 584	86 295	18,5
884	Fahrgestelle, Karosserien, Teile u. Zubehör für Kraftfahrzeuge u. dgl.	15 437	81 824	- 31,1	146 216	752 158	- 31,6
885	Personenkraftwagen, Krafträder u. Wohnmobile	1 407	15 917	- 17,9	17 255	167 512	- 2,2
887	Lastkraftwagen u. Spezialfahrzeuge	5 635	58 015	- 32,8	44 252	522 971	- 39,4
889	Fahrzeuge, a.n.g.	694	4 133	- 35,4	7 547	39 465	- 30,3
891	Vollständige Fabrikationsanlagen	-	-	-	26	626	- 55,3
896	Enderzeugnisse, a.n.g.	1 272	13 131	- 10,0	13 469	142 255	23,4
9	Außerdem:	98 525	158 570	- 13,3	634 334	2 023 265	8,6
901	Rückwaren	1 699	21 181	-	15 596	547 635	-
902/903	Ersatzlieferungen	11	290	-	539	1 310	-
904	Andere nicht aufgliederbare Warenverkehre	96 815	137 098	- 25,0	618 198	1 474 319	- 20,9
	Einfuhr insgesamt	1 363 716	1 945 970	- 13,5	13 667 141	18 522 001	- 19,0

7. Einfuhr nach Herkunftsländern

Land Nr.	Herkunftsland Wirtschaftsraum	Oktober 2009			Januar - Oktober 2009		
		Menge	Wert		Menge	Wert	
		Tonnen	1 000 EUR	Veränderung zum Vor- jahresmonat %	Tonnen	1 000 EUR	Veränderung zum Vor- jahreszeitraum %
	Europa	1 155 738	1 497 842	- 12,7	11 727 592	13 572 037	- 22,1
	EU-Länder (27)	935 610	1 308 629	- 12,1	9 577 947	11 584 304	- 23,0
017	Belgien	220 428	185 948	- 33,7	2 370 064	1 814 264	- 31,6
068	Bulgarien	3 096	5 164	184,5	22 264	45 893	28,6
008	Dänemark	7 393	36 916	198,0	50 897	251 522	- 1,2
053	Estland	348	586	- 34,4	3 106	6 781	13,6
014	Finnland	6 134	7 290	- 24,0	65 567	92 220	- 18,0
001	Frankreich	137 117	182 032	- 29,1	1 756 963	1 954 439	- 25,5
009	Griechenland	1 021	3 420	- 21,2	19 835	66 715	- 0,2
007	Irland	2 200	5 822	0,2	16 632	74 670	5,3
005	Italien	64 177	123 686	- 7,3	565 918	1 147 803	- 12,9
054	Lettland	2 112	875	178,0	14 915	6 920	9,5
055	Litauen	2 046	1 425	20,6	13 791	14 501	16,8
018	Luxemburg	54 722	93 674	92,7	406 243	399 167	0,6
046	Malta	10	569	131,0	83	3 327	- 9,2
003	Niederlande	180 860	169 736	- 38,6	2 219 909	1 726 951	- 39,1
015	Österreich	41 146	67 585	- 0,7	346 475	632 628	- 11,9
060	Polen	34 766	65 006	5,7	278 566	545 075	- 2,3
010	Portugal	7 943	9 858	- 30,0	70 391	123 481	- 13,9
066	Rumänien	4 656	18 135	118,4	32 335	135 618	136,0
013	Schweden	16 099	31 241	- 28,2	134 534	272 318	- 45,2
063	Slowakei	9 245	13 022	- 21,3	88 598	140 045	- 17,2
091	Slowenien	5 378	6 935	- 12,4	42 838	75 720	- 41,7
011	Spanien	70 140	86 201	15,4	458 540	660 158	- 15,3
061	Tschechische Republik	30 233	51 263	- 4,7	221 717	474 149	- 12,2
064	Ungarn	12 220	22 924	- 4,0	132 386	241 849	- 20,3
006	Vereinigtes Königreich	21 977	118 067	43,7	243 936	666 558	- 10,7
600	Zypern	142	1 249	26,9	1 444	11 532	34,2
096	Mazedonien	228	1 586	- 51,3	27 894	31 785	7,9
028	Norwegen	2 576	4 532	- 68,9	30 518	46 785	- 50,7
075	Russland	188 235	57 215	36,5	1 768 402	677 940	- 8,9
039	Schweiz	18 380	101 465	- 14,0	180 686	968 964	- 8,0
052	Türkei	4 890	15 935	- 55,9	63 805	167 452	- 49,2
072	Ukraine	2 555	2 557	- 54,0	27 194	34 116	- 25,1
	Afrika	21 368	23 339	- 35,7	266 507	306 668	- 11,6
220	Ägypten	1 764	842	- 78,6	25 875	29 079	- 63,4
208	Algerien	0	13	- 99,9	43 564	15 071	- 29,4
272	Elfenbeinküste	15	20	- 97,7	636	940	- 91,7
386	Malawi	970	3 755	57,3	9 697	41 546	139,1
204	Marokko	14 197	9 617	30,7	110 302	108 291	18,7
366	Mosambik	713	981	118,1	3 385	5 327	- 49,0
324	Ruanda	0	1	-	1	12	X
378	Sambia	25	96	- 89,8	1 272	4 827	- 43,3
388	Südafrika Rep.	3 209	5 959	- 33,0	46 880	64 742	- 11,2
352	Tansania Ver. Rep.	147	500	1,4	3 719	14 673	51,9

7. Einfuhr nach Herkunftsländern

Land Nr.	Herkunftsland Wirtschaftsraum	Oktober 2009			Januar - Oktober 2009		
		Menge	Wert		Menge	Wert	
		Tonnen	1 000 EUR	Veränderung zum Vor- jahresmonat %	Tonnen	1 000 EUR	Veränderung zum Vor- jahreszeitraum %
	Amerika	116 291	176 192	- 16,8	1 060 598	2 251 766	5,0
528	Argentinien	918	1 490	- 21,4	13 971	22 416	- 10,7
516	Bolivien	175	2 343	16,2	1 145	13 453	- 23,5
508	Brasilien	54 668	32 254	- 34,7	689 101	400 973	8,9
512	Chile	2 102	2 004	- 14,0	30 291	25 820	3,3
428	El Salvador	5	7	- 99,7	701	3 360	- 79,2
404	Kanada	4 903	16 157	- 8,3	34 724	126 336	- 31,9
480	Kolumbien	30 258	2 170	X	47 057	8 162	18,7
412	Mexiko	281	8 920	- 49,0	4 404	89 824	- 19,9
504	Peru	304	344	- 86,2	5 413	15 143	- 33,5
524	Uruguay	159	3 348	- 27,3	1 708	31 747	- 13,4
400	USA	22 124	106 569	- 3,8	224 217	1 503 514	14,6
484	Venezuela	0	0	- 99,4	28	121	- 96,7
	Asien	68 652	244 694	- 12,6	586 579	2 341 330	- 19,3
647	Arabische Emirate	739	1 414	- 54,9	14 629	27 972	5,6
666	Bangladesch	55	382	- 69,2	1 786	14 492	36,7
720	China	38 100	117 192	- 16,6	287 423	1 105 104	- 22,0
740	Hongkong	114	12 244	173,5	1 264	61 223	47,7
664	Indien	3 263	13 561	- 5,3	29 843	149 558	- 11,7
700	Indonesien	3 015	4 213	- 49,8	22 395	40 642	- 54,5
616	Iran	5	95	- 19,8	37 308	7 732	8,0
624	Israel	9 325	4 541	72,3	52 903	43 530	- 33,7
732	Japan	1 571	14 914	- 42,3	14 688	203 478	- 30,0
696	Kambodscha	1	11	- 98,1	397	4 052	- 47,3
728	Korea Rep.	2 394	10 223	- 37,6	18 366	86 021	- 56,8
701	Malaysia	4 244	29 790	70,3	38 810	250 971	47,2
662	Pakistan	103	1 152	38,5	914	7 112	17,1
708	Philippinen	111	8 030	- 21,2	1 428	51 610	- 4,4
632	Saudi-Arabien	300	697	- 74,4	14 310	13 044	- 65,7
706	Singapur	440	2 403	34,4	4 226	19 469	7,7
669	Sri Lanka	64	382	0,1	471	3 082	- 22,8
736	Taiwan	1 931	14 211	- 9,5	12 056	131 769	- 4,5
680	Thailand	794	4 726	- 36,9	9 695	51 226	- 22,4
690	Vietnam	1 629	3 288	- 28,5	21 277	57 582	- 16,7
	Australien und Ozeanien	1 666	3 898	- 26,7	25 854	50 042	4,2
800	Australien	1 284	3 140	- 16,8	19 200	39 555	22,6
804	Neuseeland	305	709	- 33,7	6 576	10 383	- 21,7
801	Papua-Neuguinea	77	28	- 94,1	77	28	- 98,9
	Einfuhr insgesamt	1 363 716	1 945 970	- 13,5	13 667 141	18 522 001	- 19,0

8. Einfuhr nach Ländergruppen

Ländergruppe	Oktober 2009			Januar - Oktober 2009		
	Menge	Wert		Menge	Wert	
	Tonnen	1 000 EUR	Veränderung zum Vorjahresmonat %	Tonnen	1 000 EUR	Veränderung zum Vorjahreszeitraum %
Insgesamt	1 363 716	1 945 970	- 13,5	13 667 141	18 522 001	- 19,0
darunter:						
EU-Länder (EU-27) ¹⁾	935 610	1 308 629	- 12,1	9 577 947	11 584 304	- 23,0
EURO-Zone ²⁾	800 664	957 027	- 20,1	8 429 501	8 923 119	- 25,8
Nicht-EURO-Zone	134 947	351 602	21,4	1 148 446	2 661 184	- 11,8
EFTA-Länder ³⁾	21 055	106 288	- 21,0	227 285	1 020 602	- 12,2
Mittel- und osteuropäische Länder ⁴⁾	291 048	240 438	9,8	2 617 459	2 345 582	- 6,6
NAFTA-Länder ⁵⁾	27 309	131 646	- 9,7	263 345	1 719 674	6,8
ASEAN-Länder ⁶⁾	10 235	52 490	3,2	98 437	478 442	0,5

1) Frankreich, Belgien, Luxemburg, Niederlande, Italien, Vereinigtes Königreich, Irland, Dänemark, Griechenland, Portugal, Spanien, Schweden, Finnland, Österreich, Estland, Lettland, Litauen, Malta, Polen, Slowakei, Slowenien, Tschechische Republik, Ungarn, Zypern, Bulgarien, Rumänien.

2) Frankreich, Niederlande, Italien, Irland, Griechenland, Portugal, Spanien, Finnland, Österreich, Belgien, Luxemburg, Slowenien, Malta, Zypern, Slowakei.

3) European Free Trade Agreement. Europäische Freihandelsvereinigung: Island, Norwegen, Liechtenstein, Schweiz.

4) Estland, Lettland, Litauen, Polen, Tschechische Republik, Slowakei, Ungarn, Rumänien, Bulgarien, Albanien, Ukraine, Weißrussland (Belarus), Moldau, Russland, Georgien, Armenien, Aserbaidzhan, Kasachstan, Turkmenistan, Usbekistan, Tadschikistan, Kirgisistan.

5) North American Free Trade Association. Nordamerikanisches Freihandelsabkommen: USA, Kanada, Mexiko.

6) Association of South East Asian Nations. Vereinigung südostasiatischer Nationen: Thailand, Vietnam, Indonesien, Malaysia, Singapur, Brunei Darussalam, Philippinen, Myanmar (Birma), Laos, Kambodscha.

9. Einfuhr nach ausgewählten Ländern in der Reihenfolge ihrer Anteile und nach Warengruppen

Land	Januar - Oktober 2009		Ernährungs- wirtschaft	Gewerbliche Wirtschaft			
	Insgesamt 1 000 EUR	Anteile %		Zusammen	davon		
					Rohstoffe	Halbwaren	Fertigwaren
					1 000 EUR		
Insgesamt	18 522 001	100,0	2 063 246	14 435 490	740 857	1 828 414	11 866 219
Frankreich	1 954 439	10,6	262 736	1 496 712	64 021	141 364	1 291 327
Belgien	1 814 264	9,8	160 514	1 492 374	12 757	368 356	1 111 261
Niederlande	1 726 951	9,3	194 834	1 317 405	21 434	574 781	721 190
USA	1 503 514	8,1	76 838	1 000 732	12 823	45 737	942 171
Italien	1 147 803	6,2	158 584	740 996	7 829	21 905	711 262
China	1 105 104	6,0	79 701	1 022 687	4 963	16 837	1 000 887
Schweiz	968 964	5,2	17 347	932 074	3 563	26 095	902 416
Russland	677 940	3,7	10 063	666 094	528 867	112 094	25 134
Vereinigtes Königreich	666 558	3,6	57 996	519 656	8 313	46 804	464 539
Spanien	660 158	3,6	132 083	455 943	10 125	81 794	364 023
Österreich	632 628	3,4	66 431	454 001	5 799	7 460	440 741
Polen	545 075	2,9	22 724	437 890	8 297	16 350	413 243
Tschech. Republik	474 149	2,6	11 633	373 622	2 592	11 545	359 486
Brasilien	400 973	2,2	280 284	119 247	3 570	18 449	97 228
Luxemburg	399 167	2,2	132 320	206 710	5 575	11 792	189 344

Impressum

Herausgeber:
Statistisches Landesamt Rheinland-Pfalz
Mainzer Straße 14-16
56130 Bad Ems

Telefon: 02603 71-0
Telefax: 02603 71-3150

E-Mail: poststelle@statistik.rlp.de
Internet: www.statistik.rlp.de

Kostenfreier Download im Internet: <http://www.statistik.rlp.de/verlag/gesamt/index.html>

© Statistisches Landesamt Rheinland-Pfalz · Bad Ems · 2010

Für nichtgewerbliche Zwecke sind Vervielfältigung und unentgeltliche Verbreitung, auch auszugsweise, mit Quellenangabe gestattet. Die Verbreitung, auch auszugsweise, über elektronische Systeme/Datenträger bedarf der vorherigen Zustimmung. Alle übrigen Rechte bleiben vorbehalten.