



2010

STATISTISCHE BERICHTE



Inhalt

	Seite
Vorbemerkungen	3
Tabellenteil	
1. Außenhandel 1992 bis 2009	5
Ausfuhr (Spezialhandel)	
2. Ausfuhr nach Warengruppen und -untergruppen	6
3. Ausfuhr nach Bestimmungsländern	9
4. Ausfuhr nach Ländergruppen	11
5. Ausfuhr nach ausgewählten Ländern in der Reihenfolge ihrer Anteile und nach Warengruppen	11
Einfuhr (Generalhandel)	
6. Einfuhr nach Warengruppen und -untergruppen	13
7. Einfuhr nach Herkunftsländern	16
8. Einfuhr nach Ländergruppen	18
9. Einfuhr nach ausgewählten Ländern in der Reihenfolge ihrer Anteile und nach Warengruppen	18
Schaubilder	
Entwicklung des Außenhandels von 1970 bis 2008	4
Ausfuhr nach Monaten 2008 bis 2009	4
Einfuhr nach Monaten 2008 bis 2009	4
Ausfuhr nach den wichtigsten Bestimmungsländern Januar - Dezember 2009	12
Einfuhr aus den wichtigsten Herkunftsländern Januar - Dezember 2009	12

Zeichenerklärung

0	weniger als die Hälfte von 1 in der letzten besetzten Stelle, jedoch mehr als nichts
-	nichts vorhanden (genau Null)
...	Angabe fällt später an
.	Zahlenwert unbekannt oder geheim zu halten
x	Tabellenfach gesperrt, weil Aussage nicht sinnvoll
p	vorläufige Zahl
r	berichtigte Zahl
a.n.g	anderweitig nicht genannt
u.dgl.	und dergleichen

Geringfügige Abweichungen in den Summen sind auf Runden der Zahlen zurückzuführen.
Abweichungen gegenüber früheren Veröffentlichungen erklären sich durch inzwischen vorgenommene Korrekturen.

Vorbemerkungen

Die Außenhandelsstatistik, die zentral vom Statistischen Bundesamt erhoben und aufbereitet wird, stellt den grenzüberschreitenden Warenverkehr der Bundesrepublik Deutschland mit dem Ausland dar, gegliedert nach Warenarten und Herstellungs- bzw. Verbrauchsländern. Die Außenhandelsstatistik lässt aber auch eine Differenzierung der Ergebnisse nach Bundesländern zu. Bei einem Vergleich der Ein- und Ausfuhrergebnisse ist zu beachten, dass die Einfuhr die Ergebnisse des Generalhandels umfasst, der sich vom Spezialhandel (Ausfuhr) hinsichtlich des Nachweises der aus Lager eingeführten ausländischen Waren unterscheidet. Die rheinland-pfälzischen Einfuhren enthalten zudem nicht nur die Waren, die zum Gebrauch, zum Verbrauch, zur Bearbeitung oder Verarbeitung in Rheinland-Pfalz bestimmt sind, sondern auch Waren, die über Rheinland-Pfalz als erstes bekanntes Zielland in andere Länder des Bundesgebietes oder wieder ins Ausland weitergeleitet werden.

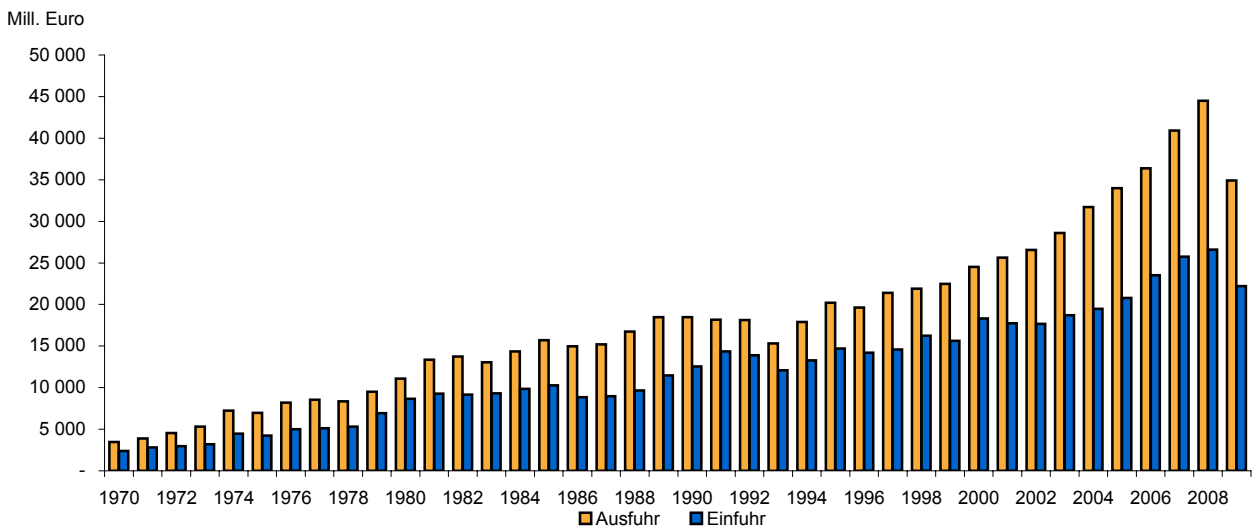
Nach der Novellierung der Außenhandelsstatistik zum 1. Januar 1993, die aufgrund der Einführung des EU-Binnenmarktes und der Aufhebung der innergemeinschaftlichen Grenzkontrollen notwendig wurde, wird unterschieden zwischen Intrahandelsstatistik (Warenverkehr zwischen EU-Staaten) und Extrahandelsstatistik (Warenverkehr mit Drittländern). Während die statistischen Angaben zum Extrahandel im Rahmen der Zollverfahren ermittelt werden, übermitteln die Unternehmen ihre Warenbewegungen im Handel mit EU-Mitgliedstaaten (Intrahandel) direkt an das Statistische Bundesamt. Von der Auskunftspflicht sind Privatpersonen ausgenommen. Die Befreiung gilt auch für Auskunftspflichtige, deren im Intrahandel getätigte jährliche Versendung in andere Mitgliedstaaten oder Eingänge aus anderen Mitgliedstaaten den Wert von 400 000 Euro im Vorjahr nicht überschritten hat. Zur Extrahandelsstatistik sind Warensendungen bis zu einem Wert von 1 000 Euro nicht anzumelden, soweit das Gesamtgewicht der Sendung 1 000 kg nicht übersteigt.

Die Benennung und Gruppierung der Waren in den Tabellen orientiert sich an der Gliederung nach Warengruppen und -untergruppen der Ernährungswirtschaft und der Gewerblichen Wirtschaft (EGW). Ab Berichtsmonat Januar 2002 ist eine revidierte Fassung der EGW (EGW 2002) in Kraft getreten, wodurch die Vergleichbarkeit gegenüber früheren Ergebnissen teilweise eingeschränkt wird. Die Warengliederung wurde an die gegenwärtigen wirtschaftlichen und technischen Gegebenheiten angepasst. Es wurden Streichungen von Warengruppen mit geringem Handelsvolumen und vor allem eine tiefere Gliederung im Bereich der Maschinen und der elektrotechnischen Ausrüstungen vorgenommen. Das betrifft insbesondere den Informations- und Kommunikationsbereich sowie die Medizintechnik und die Mess-, Steuer- und Regelungstechnik, aber auch den Fahrzeugsektor.

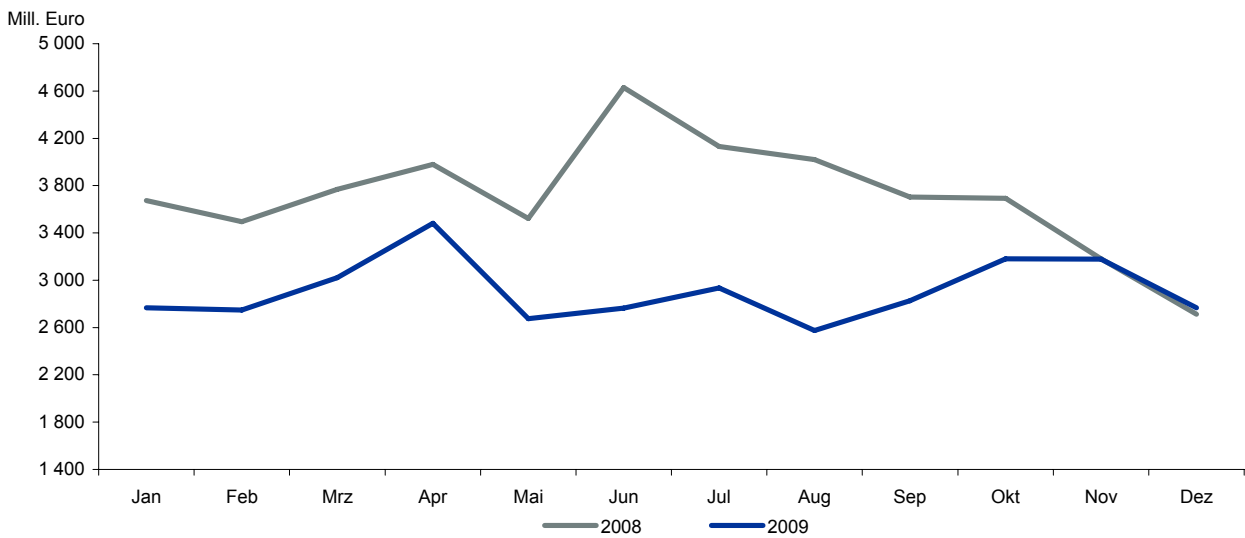
Die Außenhandelsstatistik basiert insbesondere auf folgenden Rechtsvorschriften:

- Gesetz über die Statistik für Bundeszwecke (Bundesstatistikgesetz – BStatG) vom 22. Januar 1987 (BGBl. I S. 462, 565).
- Verordnung (EG) Nr. 638/2004 des Europäischen Parlaments und des Rates vom 31. März 2004 über die Gemeinschaftsstatistiken des Warenverkehrs zwischen Mitgliedstaaten und zur Aufhebung der Verordnung (EWG) Nr. 3330/91 des Rates (ABl. EG Nr. L 102 S. 1).
- Verordnung (EG) Nr. 1917/2000 der Kommission vom 7. September 2000 zur Durchführung der Verordnung (EG) Nr. 1172/95 des Rates im Hinblick auf die Außenhandelsstatistik (ABl. EG Nr. L 229 S. 14).
- Außenhandelsstatistikgesetz (AHStatGes) vom 1. Mai 1957 in der im Bundesgesetzblatt Teil III, Gliederungsnummer 7402-1, veröffentlichten bereinigten Fassung.
- Außenhandelsstatistik-Durchführungsverordnung (AHStatDV) in der Fassung der Bekanntmachung vom 29. Juli 1994 (BGBl. I S. 1993).

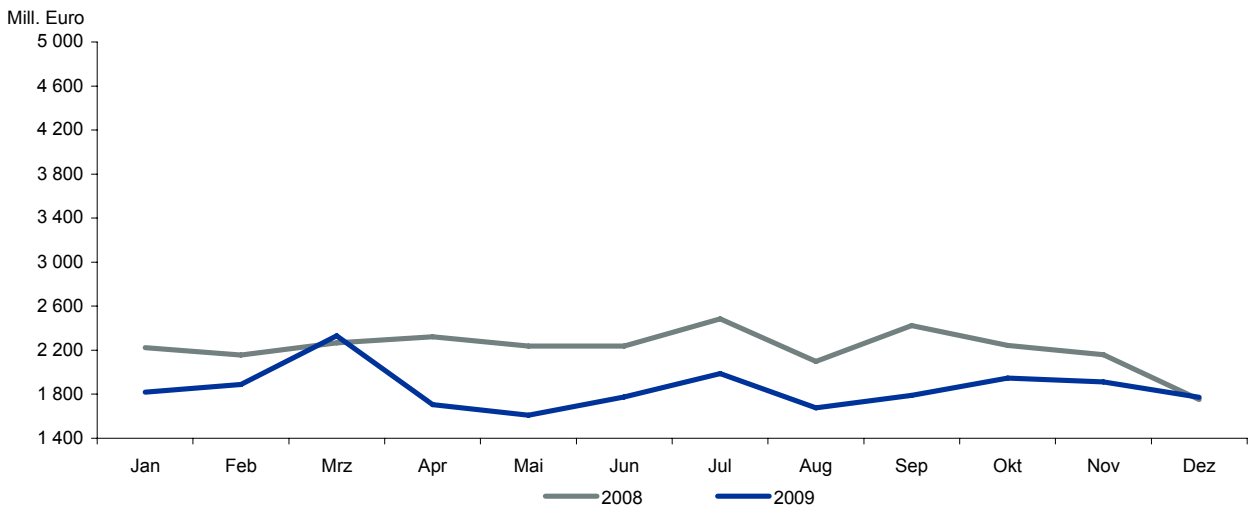
Entwicklung des Außenhandels von 1970 bis 2008



Ausfuhr nach Monaten 2008 bis 2009



Einfuhr nach Monaten 2008 bis 2009



1. Außenhandel 1992 bis 2009

Jahr Monat	Insgesamt		Gewerbliche Wirtschaft		Insgesamt		Gewerbliche Wirtschaft		
	Ausfuhr	Einfuhr	Ausfuhr	Einfuhr	Ausfuhr	Einfuhr	Ausfuhr	Einfuhr	
	1 000 EUR				Veränderungen zum Vorjahr bzw. Vorjahresmonat in %				
1992	18 112 162	13 878 621	16 892 129	12 563 071	-0,3	-3,3	-1,0	-3,1	
1993	15 330 673	12 069 253	14 276 729	10 920 494	-15,4	-13,0	-15,5	-13,1	
1994	17 887 363	13 274 319	16 824 212	12 025 327	16,7	10,0	17,8	10,1	
1995	20 225 876	14 701 213	19 180 747	13 394 080	13,1	10,7	14,0	11,4	
1996	19 619 808	14 203 061	18 501 452	12 783 132	-3,0	-3,4	-3,6	-4,6	
1997	21 412 941	14 578 503	20 240 421	13 137 838	9,1	2,6	9,4	2,8	
1998	21 908 870	16 256 205	20 716 404	14 657 964	2,3	11,5	2,4	11,6	
1999	22 467 901	15 616 658	21 315 184	14 019 455	2,6	-3,9	2,9	-4,4	
2000	24 526 061	18 303 300	23 309 181	16 721 532	9,2	17,2	9,4	19,3	
2001	25 646 475	17 762 972	24 031 747	16 134 885	4,6	-3,0	3,1	-3,5	
2002	26 556 912	17 674 350	24 734 571	15 912 955	3,5	-0,5	2,9	-1,4	
2003	28 590 534	18 696 188	25 887 659	15 930 492	7,7	5,8	4,7	0,1	
2004	31 725 014	19 494 533	29 267 940	16 699 054	11,0	4,3	13,1	4,8	
2005	33 980 921	20 798 155	31 217 690	18 151 742	7,1	6,7	6,7	8,7	
2006	36 362 105	23 529 026	33 174 285	20 383 058	7,0	13,1	6,3	12,3	
2007	40 931 119	25 765 567	37 491 408	22 394 396	12,6	9,5	13,0	9,9	
2008	44 506 068	26 601 695	40 912 798	23 371 584	8,7	3,2	9,1	4,4	
2009 ^P	34 918 169	22 207 567	30 488 061	17 495 982	-21,5	-16,5	-25,5	-25,1	
2006	Dezember	2 892 469	1 990 417	2 636 522	1 708 570	8,2	10,8	8,5	9,1
2007	Januar	3 233 010	1 964 084	2 982 779	1 700 582	12,6	7,4	12,7	5,9
	Februar	3 243 117	2 118 824	2 987 016	1 861 505	19,9	11,5	19,4	9,9
	März	3 359 142	2 195 244	3 071 497	1 925 065	5,1	8,6	5,0	8,6
	April	3 312 555	2 193 217	3 047 008	1 912 145	18,4	16,1	19,4	18,5
	Mai	3 489 045	2 115 533	3 207 392	1 801 141	19,7	9,4	20,6	7,6
	Juni	3 462 695	2 158 892	3 183 030	1 846 447	12,9	10,6	13,7	8,5
	Juli	3 520 984	2 064 199	3 228 881	1 806 018	11,6	9,0	11,9	9,9
	August	3 585 250	2 294 576	3 298 671	2 010 274	21,4	14,9	22,9	19,0
	September	3 612 976	2 057 651	3 325 020	1 770 022	15,2	3,9	16,8	2,1
	Oktober	3 567 302	2 419 106	3 239 588	2 138 856	5,0	18,6	4,6	21,2
	November	3 747 369	2 135 504	3 413 795	1 844 912	14,4	1,6	16,2	3,5
	Dezember	2 797 673	2 048 737	2 506 732	1 777 428	-3,3	2,9	-4,9	4,0
2008	Januar	3 673 034	2 221 560	3 389 528	2 000 717	13,6	13,1	13,6	17,6
	Februar	3 494 203	2 154 907	3 228 682	1 927 379	7,7	1,7	8,1	3,5
	März	3 768 154	2 266 846	3 473 935	2 004 271	12,2	3,3	13,1	4,1
	April	3 978 258	2 320 971	3 663 321	2 059 572	20,1	5,8	20,2	7,7
	Mai	3 521 851	2 238 375	3 225 420	1 942 244	0,9	5,8	0,6	7,8
	Juni	4 630 118	2 237 566	4 316 204	1 967 184	33,7	3,6	35,6	6,5
	Juli	4 129 858	2 484 917	3 805 472	2 194 944	17,3	20,4	17,9	21,5
	August	4 020 156	2 099 155	3 711 752	1 836 721	12,1	-8,5	12,5	-8,6
	September	3 704 599	2 423 258	3 391 671	2 144 763	2,5	17,8	2,0	21,2
	Oktober	3 692 330	2 242 065	3 358 934	1 946 829	3,5	-7,3	3,7	-9,0
	November	3 179 893	2 159 910	2 905 173	1 875 548	-15,1	1,1	-14,9	1,7
	Dezember	2 713 613	1 752 165	2 442 707	1 471 412	-3,0	-14,5	-2,6	-17,2
2009 ^P	Januar	2 765 770	1 817 796	2 383 088	1 443 112	-24,7	-18,2	-29,7	-27,9
	Februar	2 747 856	1 887 750	2 392 715	1 506 595	-21,4	-12,4	-25,9	-21,8
	März	3 020 839	2 329 346	2 668 222	1 543 317	-19,8	2,8	-23,2	-23,0
	April	3 481 553	1 704 811	3 096 195	1 336 762	-12,5	-26,5	-15,5	-35,1
	Mai	2 674 186	1 609 429	2 319 215	1 257 917	-24,1	-28,1	-28,1	-35,2
	Juni	2 763 578	1 775 696	2 349 113	1 372 923	-40,3	-20,6	-45,6	-30,2
	Juli	2 933 881	1 986 113	2 543 383	1 633 451	-29,0	-20,1	-33,2	-25,6
	August	2 575 167	1 674 862	2 215 639	1 339 595	-35,9	-20,2	-40,3	-27,1
	September	2 826 723	1 790 228	2 482 500	1 452 143	-23,7	-26,1	-26,8	-32,3
	Oktober	3 181 674	1 945 970	2 782 871	1 549 675	-13,8	-13,2	-17,2	-20,4
	November	3 179 321	1 912 716	2 825 184	1 612 393	-0,0	-11,4	-2,8	-14,0
	Dezember	2 767 621	1 772 850	2 429 935	1 448 098	2,0	1,2	-0,5	-1,6

2. Ausfuhr nach Warengruppen und -untergruppen

Nr. der EGW-Sys-tematik	Warengruppe Warenuntergruppe	Dezember 2009			Januar - Dezember 2009		
		Menge	Wert		Menge	Wert	
		Tonnen	1 000 EUR	Veränderung zum Vorjahresmonat %	Tonnen	1 000 EUR	Veränderung zum Vorjahreszeitraum %
1 - 4	Ernährungswirtschaft	190 849	244 194	4,2	2 120 497	3 132 078	0,2
1	Lebende Tiere	486	1 240	117,6	5 825	11 093	- 4,4
102	Rinder	244	686	75,2	2 683	6 602	2,5
103	Schweine	232	440	X	2 323	3 569	15,3
2	Nahrungsmittel tierischen Ursprungs	67 608	56 527	- 20,1	767 782	643 285	- 4,2
201	Milch u. Milcherzeugnisse, ausgenommen Butter u. Käse	61 899	36 473	- 26,1	703 337	406 309	- 7,5
204	Fleisch und Fleischwaren	3 565	11 889	- 19,8	43 282	154 467	- 7,2
208	Tierische Öle u. Fette zur Ernährung	572	187	- 10,3	4 475	1 385	- 37,2
219	Nahrungsmittel tier. Ursprungs, a.n.g.	670	4 813	215,3	4 764	42 377	72,8
3	Nahrungsmittel pflanzlichen Ursprungs	96 015	60 123	- 1,3	1 018 781	727 119	- 9,0
301	Weizen	8 532	1 222	239,6	118 428	18 707	- 17,9
303	Gerste	2 259	254	- 2,5	31 121	3 886	- 5,5
308	Sorghum, Hirse u.sonstiges Getreide, ausgenommen Reis	1 563	184	494,8	4 802	884	- 22,2
310	Getreideerzeugn., ohne Reiserzeugn.	276	81	- 60,0	16 275	5 245	14,5
315	Teig- u. Backwaren	10 240	25 431	- 3,3	124 182	315 473	1,4
316	Malz	1 852	692	X	20 829	9 176	- 36,9
340	Kartoffeln u. Kartoffelerzeugnisse	3 533	580	- 4,2	17 066	8 083	- 21,2
345	Gemüse, Küchengewächse, frisch	4 232	2 314	35,9	49 440	27 400	- 37,5
370	Gemüsezubereitungen, -konserven	453	617	- 6,4	4 505	7 414	- 6,5
372	Obstzubereitungen, -konserven	28	71	- 14,4	268	813	- 15,8
375	Obst- u. Gemüsesäfte	1 270	1 021	- 25,4	9 600	9 961	- 58,7
377	Kakao und Kakaoerzeugnisse	311	1 058	2,1	8 595	24 513	44,5
381	Zuckerrüben, Zucker u.-erzeugnisse	5 692	3 061	103,0	33 159	21 285	24,4
383	Ölfrüchte	420	57	6,4	3 557	871	- 61,3
385	Pflanzliche Öle und Fette	4 527	3 451	- 48,9	107 355	76 474	- 19,8
389	Ölkuchen	23 989	5 726	- 4,6	209 004	46 988	- 31,4
393	Kleie, Abfallerzeugn. z. Viehfütterung u. sonstige Futtermittel	20 183	2 920	- 15,2	170 641	25 837	30,3
395	Nahrungsmittel pflanzl. Urspr., a.n.g.	5 523	10 596	13,0	77 493	106 485	- 4,6
396	Lebende Pflanzen u. Erzeugnisse der Ziergärtnerei	17	67	- 76,2	1 079	8 349	- 22,6
4	Genussmittel	26 739	126 304	23,7	328 109	1 750 581	6,5
402	Kaffee	832	6 460	- 14,9	9 852	79 993	- 10,1
411	Rohtabak u. Tabakerzeugnisse	5 469	85 919	41,6	84 193	1 279 148	15,0
421	Bier	2 685	2 098	47,3	34 716	29 312	5,9
423	Branntwein	365	535	84,9	3 652	5 483	- 11,5
425	Wein	17 386	31 277	- 2,3	195 664	356 077	- 12,7
5 - 8	Gewerbliche Wirtschaft	1 431 022	2 429 935	- 0,5	18 338 943	30 488 061	- 25,5
5	Rohstoffe	438 950	17 296	27,8	5 503 658	199 320	- 20,7
511	Rundholz	6 292	784	84,6	55 239	6 682	- 39,3
513	Rohkautschuk	5 216	3 757	17,0	65 948	42 116	- 27,4
528	Erze u. Metallaschen, a.n.g.	669	1	-	9 119	90	- 70,3
530	Speisesalz u. Industriesalz	207	60	- 71,6	4 066	985	- 45,6
532	Steine und Erden, a.n.g.	374 915	9 321	17,1	4 970 371	118 402	- 11,1
534	Rohstoffe f. chem. Erzeugnisse,a.n.g.	796	246	1,7	11 684	2 988	- 59,7
537	Edel-, Schmucksteine u. Perlen, roh	0	67	- 64,0	90	1 323	- 44,8
6	Halbwaren	236 829	103 039	6,1	3 101 592	1 317 552	- 30,3
602	Rohseide u. Seidengarne, künstl. u. synthetische Fäden, auch gezwirnt	8	293	6,8	129	3 751	- 7,8
603	Garne aus Chemiefasern	70	884	79,2	1 294	14 444	25,4
607	Schnittholz	24 528	6 614	- 6,5	216 647	62 747	- 37,6
608	Halbstoffe aus zellulosehaltigen Faserstoffen	289	380	X	1 850	2 285	- 30,3
609	Kautschuk, bearbeitet	3 122	6 579	185,3	44 043	87 565	30,3

2. Ausfuhr nach Warengruppen und -untergruppen

Nr. der EGW-Sys-tematik	Warengruppe Warenuntergruppe	Dezember 2009			Januar - Dezember 2009		
		Menge	Wert		Menge	Wert	
		Tonnen	1 000 EUR	Veränderung zum Vorjahresmonat %	Tonnen	1 000 EUR	Veränderung zum Vorjahreszeitraum %
611	Zement	32 318	2 629	85,6	337 849	28 801	7,1
612	Mineralische Baustoffe, a.n.g.	24 303	9 686	- 5,6	440 441	122 998	- 28,2
642	Abfälle u. Schrott, aus Eisen od. Stahl	33 275	6 174	110,9	355 364	68 269	- 47,0
644	Eisen oder Stahl in Rohformen, Halbzeug aus Eisen oder Stahl	381	2 436	- 1,0	8 330	32 789	- 24,5
645	Aluminium u. Aluminiumlegierungen, einschl. Abfälle u. Schrott	1 653	1 549	- 7,3	21 744	18 464	- 48,0
646	Kupfer u. Kupferlegierungen, einschl. Abfälle u. Schrott	690	1 248	X	6 238	10 203	2,0
648	Blei u. Bleilegierungen, einschl. Abfälle u. Schrott	1 820	3 261	- 45,4	44 604	59 152	7,4
650	Zink u. Zinklegierungen, einschl. Abfälle u. Schrott	101	125	-	1 863	2 377	82,4
661	Fettsäuren, Paraffin, Vaseline u. Wachse	2 265	3 572	26,3	38 195	58 758	- 25,6
667	Rückstände der Erdöl- u. Steinkohlen-teerdestillation	7 566	2 820	X	81 339	27 226	- 17,2
669	Mineralölerzeugnisse	10 794	6 605	- 46,5	260 980	140 139	- 44,4
671	Teer u. Teerdestillationserzeugnisse	10 295	4 430	110,3	73 424	27 797	- 64,3
673	Düngemittel	33 430	7 936	- 0,9	530 405	103 071	- 48,1
679	Chemische Halbwaren, a.n.g.	49 729	32 638	- 5,4	633 658	394 414	- 25,0
690	Halbwaren, a.n.g.	15	2 096	49,9	1 785	44 996	- 7,0
7 - 8	Fertigwaren	755 243	2 309 600	- 1,0	9 733 693	28 971 189	- 25,3
7	Vorerzeugnisse	452 646	641 704	12,2	5 942 191	9 367 410	- 23,5
701	Gewebe, Gewirke, Gestricke aus Seide, künstlichen o. synthetischen Fäden	276	1 016	122,6	4 270	15 794	3,3
702	Gewebe, Gewirke, Gestricke aus Chemiefasern	130	1 397	- 4,8	1 790	21 759	- 31,1
704	Gewebe, Gewirke, Gestricke aus Baumwolle	123	997	48,6	1 239	9 952	- 8,4
706	Leder	340	2 377	37,3	3 682	30 864	- 19,1
708	Papier und Pappe	38 513	18 368	18,8	474 979	242 111	- 17,3
709	Sperrholz, Span- und Faserplatten, Furnierblätter u. dgl.	27 797	13 710	86,8	370 797	204 658	- 6,9
711	Glas	3 206	11 953	96,1	49 819	102 435	2,8
732	Kunststoffe	113 308	159 693	34,3	1 567 722	2 041 679	- 27,9
734	Farben, Lacke u. Kitten	8 158	35 085	11,2	134 040	478 501	- 19,5
736	Dextrine, Gelatine u. Leime	1 906	4 475	- 17,3	30 355	81 743	- 4,6
740	Pharmazeutische Grundstoffe	13 235	87 211	- 9,6	162 109	2 253 546	- 29,3
749	Chemische Vorerzeugnisse, a.n.g.	161 085	205 879	33,6	1 837 688	2 351 021	- 18,5
751	Rohre aus Eisen oder Stahl	1 315	4 854	- 6,3	16 588	53 985	- 25,4
753	Stäbe u. Profile aus Eisen o. Stahl	4 095	2 403	28,4	61 386	38 815	- 43,9
755	Blech aus Eisen oder Stahl	66 061	55 528	- 23,5	1 062 364	1 008 538	- 7,0
757	Draht aus Eisen oder Stahl	4 364	2 447	- 70,5	66 033	34 643	- 68,3
771	Halbzeuge aus Kupfer u. Kupferlegierungen	209	2 361	- 33,2	2 007	19 053	- 44,7
772	Halbzeuge aus Aluminium	6 159	24 072	- 32,3	71 394	304 222	- 38,5
779	Halbzeuge aus unedlen Metallen, a.n.g.	31	1 089	116,9	293	7 333	- 7,7
790	Vorerzeugnisse, a.n.g.	309	3 757	427,3	2 070	26 907	- 19,4
8	Enderzeugnisse	302 597	1 667 896	- 5,2	3 791 502	19 603 779	- 26,1
801	Bekleidung aus Gewirken o. Gestricken aus Seide o. Chemiefasern	46	1 328	83,2	313	8 422	- 37,7
803	Bekleidung aus Gewirken o. Gestricken aus Baumwolle	250	4 956	337,8	2 844	36 458	- 7,4
806	Bekleidung aus Baumwolle, nicht aus Gewirken o. Gestricken	31	905	106,5	182	6 463	19,1
809	Textilien, a.n.g.	2 770	9 936	9,4	35 043	121 912	- 18,3
811	Schuhe	571	16 644	13,5	8 241	252 671	- 1,0
812	Lederwaren (ohne Schuhe)	40	871	5,5	523	8 742	- 18,0
813	Papierwaren	24 685	51 492	48,5	313 784	673 530	- 5,5
814	Druckerzeugnisse	1 058	5 865	18,0	23 263	53 979	- 12,9

2. Ausfuhr nach Warengruppen und -untergruppen

Nr. der EGW-Sys-tematik	Warengruppe Warenuntergruppe	Dezember 2009			Januar - Dezember 2009		
		Menge	Wert		Menge	Wert	
		Tonnen	1 000 EUR	Veränderung zum Vorjahresmonat %	Tonnen	1 000 EUR	Veränderung zum Vorjahreszeitraum %
815	Holzwaren (ohne Möbel)	4 352	5 819	- 12,0	59 516	80 916	- 19,8
816	Kautschukwaren	17 304	54 410	40,4	211 751	698 655	47,3
817	Waren aus Stein	473	2 636	- 19,0	5 410	37 347	- 4,1
818	Keramische Erzeugnisse	7 797	24 357	170,1	96 833	236 267	- 1,1
819	Glaswaren	12 469	11 425	28,5	174 642	144 574	1,3
820	Werkzeuge, Schneidwaren u. Eßbestecke aus unedlen Metallen	379	7 816	17,4	4 126	82 867	- 30,6
823	Waren aus Kupfer u. -legierungen	26	818	25,5	330	10 091	- 26,0
829	Eisen-, Blech- u. Metallwaren, a.n.g.	31 033	108 817	33,4	405 686	1 221 134	- 21,2
831	Waren aus Wachs oder Fetten	2 379	3 539	- 2,5	26 793	36 929	- 22,7
832	Waren aus Kunststoffen	37 974	106 545	- 8,2	486 725	1 464 165	- 20,6
833	Fotochemische Erzeugnisse	9	60	- 89,7	62	740	- 72,1
834	Pharmazeutische Erzeugnisse	946	188 667	- 10,2	12 507	2 697 411	- 6,7
835	Duftstoffe u. Körperpflegemittel	3 177	11 670	14,2	36 727	126 560	- 31,8
839	Chemische Enderzeugnisse, a.n.g.	70 026	119 276	9,3	925 753	1 577 603	- 12,3
841	Kraftmaschinen (ohne Motoren für Traktoren, Luft- u. Straßenfahrzeuge)	229	4 142	- 20,5	3 578	58 231	- 37,7
842	Pumpen und Kompressoren	2 498	63 660	66,4	30 604	740 418	- 11,8
843	Armaturen	457	11 257	15,9	5 231	129 680	- 17,7
844	Lager, Getriebe, Zahnräder u. Antriebselemente	638	7 726	- 2,6	12 811	103 028	- 13,1
845	Hebezeuge u. Fördermittel	4 474	35 186	- 20,1	39 174	338 514	- 19,0
846	Landwirtschaftliche Maschinen (einschl. Traktoren)	2 222	19 035	- 18,5	24 640	214 080	- 43,8
847	Maschinen für das Textil-, Bekleidungs- u. Ledergewerbe	59	1 739	- 37,6	856	22 075	- 54,8
848	Maschinen für das Ernährungsgewerbe u. die Tabakverarbeitung	205	6 530	- 33,9	2 743	74 586	- 26,3
849	Bergwerks-, Bau-, Baustoffmaschinen	9 697	74 458	13,0	114 205	874 158	- 40,9
850	Guss- u. Walzwerkstechnik	132	2 247	X	207	5 078	61,7
851	Maschinen für die Be- u. Verarbeitung von Kautschuk o. Kunststoffen	318	8 070	- 34,9	4 547	109 612	- 29,8
852	Werkzeugmaschinen	1 826	29 573	- 11,2	15 976	319 260	- 24,1
853	Büro- u. EDV-Maschinen	60	4 962	- 15,1	561	42 005	- 38,6
854	Maschinen f. Papier u. Druckgewerbe	951	26 587	158,1	4 358	106 345	- 19,6
859	Maschinen, a.n.g.	4 431	93 808	- 6,7	50 227	968 940	- 21,3
860	Sportgeräte	82	1 779	22,1	1 091	22 659	12,7
861	Geräte zur Elektrizitätserzeugung u. -verteilung	1 918	35 450	- 9,0	28 713	443 167	- 20,4
862	Elektrische Lampen u. Leuchten	93	3 035	21,2	1 139	35 545	43,3
864	Rundfunk- u. Fernsehgeräte, phono- u. videoteknische Geräte	426	13 720	16,8	1 749	114 833	- 33,6
869	Elektrotechnische Erzeugnisse, a.n.g.	1 438	32 605	- 1,6	18 739	369 706	- 18,0
872	Mess-, steuerungs- u. regelungs-technische Erzeugnisse	565	59 214	93,0	5 825	416 600	- 13,5
873	Optische u. fotografische Geräte	20	8 069	67,8	219	67 886	- 12,6
875	Möbel	6 969	21 738	33,0	88 921	263 741	- 15,8
881	Schienenfahrzeuge	611	2 705	- 29,2	7 013	47 236	- 34,8
884	Fahrgestelle, Karosserien, Teile u. Zubehör für Kraftfahrzeuge u. dgl.	13 834	91 391	16,6	162 234	1 050 707	- 31,7
885	Personenkraftwagen, Krafträder u. Wohnmobile	768	9 362	42,9	9 290	113 167	- 32,9
887	Lastkraftwagen u. Spezialfahrzeuge	26 672	198 974	- 53,0	294 849	2 314 999	- 56,6
889	Fahrzeuge, a.n.g.	713	2 664	- 51,4	7 287	36 734	- 53,1
891	Vollständige Fabrikationsanlagen	392	9 049	175,7	5 174	76 121	32,5
896	Enderzeugnisse, a.n.g.	924	12 606	11,9	8 827	113 253	- 13,5
9	Außerdem:	47 877	93 492	155,7	438 853	1 298 030	177,4
901	Rückwaren	-	-	-	0	19	-
902/903	Ersatzlieferungen	-	-	-	-	-	-
904	Andere nicht aufgliederbare Warenverkehre	47 877	93 492	155,7	438 852	1 298 010	177,4
	Ausfuhr insgesamt	1 669 748	2 767 621	2,0	20 898 292	34 918 169	- 21,5

3. Ausfuhr nach Bestimmungsländern

Land Nr.	Bestimmungsland Wirtschaftsraum	Dezember 2009			Januar - Dezember 2009		
		Menge	Wert		Menge	Wert	
		Tonnen	1 000 EUR	Veränderung zum Vor- jahresmonat %	Tonnen	1 000 EUR	Veränderung zum Vor- jahreszeitraum %
	Europa	1 427 168	1 908 032	2,7	18 410 073	24 484 496	- 22,5
	EU-Länder (27)	1 339 295	1 698 758	6,4	17 107 947	21 586 587	- 21,6
017	Belgien	225 335	142 631	4,8	2 804 763	1 774 698	- 20,0
068	Bulgarien	1 464	4 311	- 50,7	21 984	76 916	- 45,1
008	Dänemark	10 526	29 024	- 12,0	153 997	399 936	- 32,0
053	Estland	1 389	2 327	- 14,8	15 343	28 095	- 53,6
014	Finnland	9 031	22 022	- 3,9	111 029	266 474	- 24,9
001	Frankreich	200 172	307 871	- 1,7	2 670 996	3 876 979	- 19,2
009	Griechenland	9 710	28 020	- 1,4	142 521	389 792	- 23,1
007	Irland	4 679	6 418	- 51,0	46 036	100 921	- 34,1
005	Italien	126 468	189 459	17,1	1 861 793	2 554 943	- 16,0
054	Lettland	1 934	2 210	34,8	12 135	25 603	- 56,5
055	Litauen	1 806	3 377	- 22,0	29 426	52 704	- 54,9
018	Luxemburg	150 256	39 375	- 15,2	1 882 373	576 701	- 15,9
046	Malta	315	612	- 3,3	3 247	6 553	- 7,5
003	Niederlande	299 173	195 783	7,9	3 494 012	2 281 389	- 16,0
015	Österreich	69 266	120 723	4,1	782 157	1 562 491	- 16,9
060	Polen	39 523	80 988	- 1,7	547 673	1 075 568	- 29,9
010	Portugal	7 046	32 853	92,1	90 191	228 049	- 28,2
066	Rumänien	5 691	16 949	2,6	70 886	225 240	- 28,2
013	Schweden	15 444	43 869	32,6	196 228	509 099	- 32,8
063	Slowakei	5 401	14 085	11,3	65 911	172 750	- 37,3
091	Slowenien	3 834	8 448	- 20,5	56 907	118 141	- 33,0
011	Spanien	42 768	146 284	21,1	682 694	1 882 875	- 25,4
061	Tschechische Republik	32 115	50 818	- 8,6	349 807	696 492	- 29,2
064	Ungarn	15 602	33 926	38,8	181 337	438 424	- 24,7
006	Vereinigtes Königreich	59 194	172 808	15,4	820 751	2 226 837	- 18,0
600	Zypern	1 153	3 567	53,1	13 751	38 919	27,5
092	Kroatien	1 898	4 292	- 30,7	34 269	74 113	- 23,5
028	Norwegen	6 416	16 212	- 15,2	78 450	219 548	- 21,1
075	Russland	15 499	43 075	- 48,0	233 952	588 243	- 41,1
039	Schweiz	36 931	78 416	- 6,7	613 389	1 093 571	- 10,1
052	Türkei	16 093	36 191	0,7	186 865	519 442	- 31,7
072	Ukraine	3 908	9 337	- 6,2	58 306	128 869	- 54,8
	Afrika	24 145	78 323	- 4,4	290 302	897 063	- 10,3
220	Ägypten	5 209	13 815	12,4	35 143	150 302	6,9
208	Algerien	3 293	9 862	119,8	28 620	66 050	60,3
330	Angola	386	785	- 88,6	16 198	42 051	13,9
346	Kenia	1 689	3 722	17,4	10 374	26 393	- 3,3
216	Libyen	1 775	4 469	- 31,0	27 577	59 735	28,1
204	Marokko	1 354	3 217	- 22,3	26 405	60 572	- 0,8
288	Nigeria	1 781	4 291	42,9	30 478	72 727	41,6
324	Ruanda	19	208	- 43,2	219	926	- 59,4
388	Südafrika Rep.	4 453	18 919	13,7	59 674	242 758	- 38,9
212	Tunesien	839	3 025	- 39,9	21 727	48 646	8,1

3. Ausfuhr nach Bestimmungsländern

Land Nr.	Bestimmungsland Wirtschaftsraum	Dezember 2009			Januar - Dezember 2009		
		Menge	Wert		Menge	Wert	
		Tonnen	1 000 EUR	Veränderung zum Vor- jahresmonat %	Tonnen	1 000 EUR	Veränderung zum Vor- jahreszeitraum %
	Amerika	89 144	333 475	1,6	890 424	4 840 381	- 25,5
528	Argentinien	4 688	6 945	42,3	38 604	76 235	- 16,4
508	Brasilien	18 723	36 724	31,2	152 604	390 378	- 25,3
512	Chile	3 180	11 164	112,4	23 585	73 183	- 38,3
436	Costa Rica	2 249	2 739	24,9	10 267	20 468	- 8,1
500	Ecuador	2 385	5 362	- 8,8	20 220	37 501	- 22,5
404	Kanada	5 252	16 329	- 14,8	53 545	189 621	- 21,1
480	Kolumbien	1 563	4 155	- 12,5	19 147	62 568	5,5
448	Kuba	152	247	46,2	1 393	6 347	- 38,2
412	Mexiko	7 490	27 572	- 7,2	82 930	321 691	- 28,6
504	Peru	3 925	6 561	14,5	27 443	42 291	- 40,1
400	USA	36 179	208 814	- 2,4	424 322	3 536 291	- 25,9
484	Venezuela	882	2 523	80,6	9 653	30 563	- 29,8
	Asien	122 137	411 752	- 0,8	1 235 591	4 363 229	- 12,8
660	Afghanistan	601	8 520	X	3 335	12 896	- 81,2
647	Arabische Emirate	3 168	15 591	- 76,3	49 452	218 183	- 49,5
720	China	32 035	89 695	42,0	294 473	1 002 704	6,1
740	Hongkong	9 081	22 525	120,8	100 009	237 749	- 7,0
664	Indien	10 265	42 182	73,9	93 469	284 898	0,8
700	Indonesien	4 776	6 639	- 11,2	39 305	69 815	- 9,2
616	Iran	3 240	12 072	- 40,8	32 561	127 690	- 33,0
624	Israel	4 863	10 102	45,2	57 014	109 938	- 24,2
732	Japan	9 650	49 801	- 7,7	87 930	598 960	- 5,2
628	Jordanien	1 086	5 395	33,8	10 999	53 961	2,2
644	Katar	1 298	3 654	- 70,2	12 398	45 291	- 46,4
728	Korea Rep.	9 727	34 513	18,7	93 683	393 182	- 13,4
636	Kuwait	834	2 006	- 87,4	11 968	22 335	- 74,7
701	Malaysia	4 196	9 959	16,5	37 486	100 304	- 20,8
662	Pakistan	1 719	2 141	51,3	24 069	38 191	- 31,0
632	Saudi-Arabien	4 153	27 628	- 37,3	72 681	274 248	- 30,3
706	Singapur	4 367	28 052	112,6	46 452	283 593	18,4
736	Taiwan	4 314	9 282	38,5	54 782	127 086	- 2,4
680	Thailand	2 758	6 084	- 4,4	34 432	95 289	4,0
690	Vietnam	1 427	3 659	170,1	11 679	61 505	- 0,2
	Australien und Ozeanien	7 119	35 986	16,5	69 769	331 704	- 14,9
800	Australien	6 580	34 395	17,6	61 917	301 399	- 15,0
809	Neukaledonien	6	72	X	322	1 212	- 35,9
804	Neuseeland	452	1 410	- 11,3	5 653	23 674	- 21,0
	Ausfuhr insgesamt	1 669 748	2 767 621	2,0	20 898 292	34 918 169	- 21,5

4. Ausfuhr nach Ländergruppen

Ländergruppe	Dezember 2009			Januar - Dezember 2009		
	Menge	Wert		Menge	Wert	
	Tonnen	1 000 EUR	Veränderung zum Vorjahresmonat %	Tonnen	1 000 EUR	Veränderung zum Vorjahreszeitraum %
Insgesamt	1 669 748	2 767 621	2,0	20 898 292	34 918 169	- 21,5
darunter:						
EU-Länder (EU-27) ¹⁾	1 339 295	1 698 758	6,4	17 107 947	21 586 587	- 21,6
EURO-Zone ²⁾	1 154 607	1 258 151	6,3	14 708 382	15 831 673	- 19,6
Nicht-EURO-Zone	184 689	440 608	6,9	2 399 565	5 754 914	- 26,7
EFTA-Länder ³⁾	43 596	95 594	- 8,8	696 596	1 329 020	- 12,6
Mittel- und osteuropäische Länder ⁴⁾	128 796	275 552	- 12,4	1 633 212	3 660 164	- 34,8
NAFTA-Länder ⁵⁾	48 921	252 715	- 3,9	560 796	4 047 602	- 25,9
ASEAN-Länder ⁶⁾	17 973	56 710	46,5	178 401	649 902	2,7

1) Frankreich, Belgien, Luxemburg, Niederlande, Italien, Vereinigtes Königreich, Irland, Dänemark, Griechenland, Portugal, Spanien, Schweden, Finnland, Österreich, Estland, Lettland, Litauen, Malta, Polen, Slowakei, Slowenien, Tschechische Republik, Ungarn, Zypern, Bulgarien, Rumänien.

2) Frankreich, Niederlande, Italien, Irland, Griechenland, Portugal, Spanien, Finnland, Österreich, Belgien, Luxemburg, Slowenien, Malta, Zypern, Slowakei.

3) European Free Trade Agreement. Europäische Freihandelsvereinigung: Island, Norwegen, Liechtenstein, Schweiz.

4) Estland, Lettland, Litauen, Polen, Tschechische Republik, Slowakei, Ungarn, Rumänien, Bulgarien, Albanien, Ukraine, Weißrussland (Belarus), Moldau, Russland, Georgien, Armenien, Aserbaidschan, Kasachstan, Turkmenistan, Usbekistan, Tadschikistan, Kirgisistan.

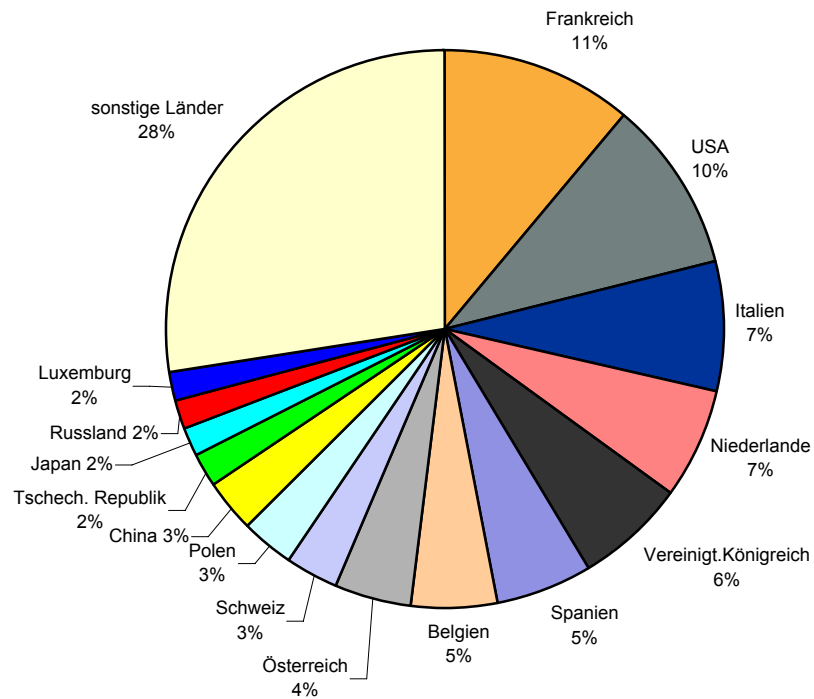
5) North American Free Trade Association. Nordamerikanisches Freihandelsabkommen: USA, Kanada, Mexiko.

6) Association of South East Asian Nations. Vereinigung südostasiatischer Nationen: Thailand, Vietnam, Indonesien, Malaysia, Singapur, Brunei Darussalam, Philippinen, Myanmar (Birma), Laos, Kambodscha.

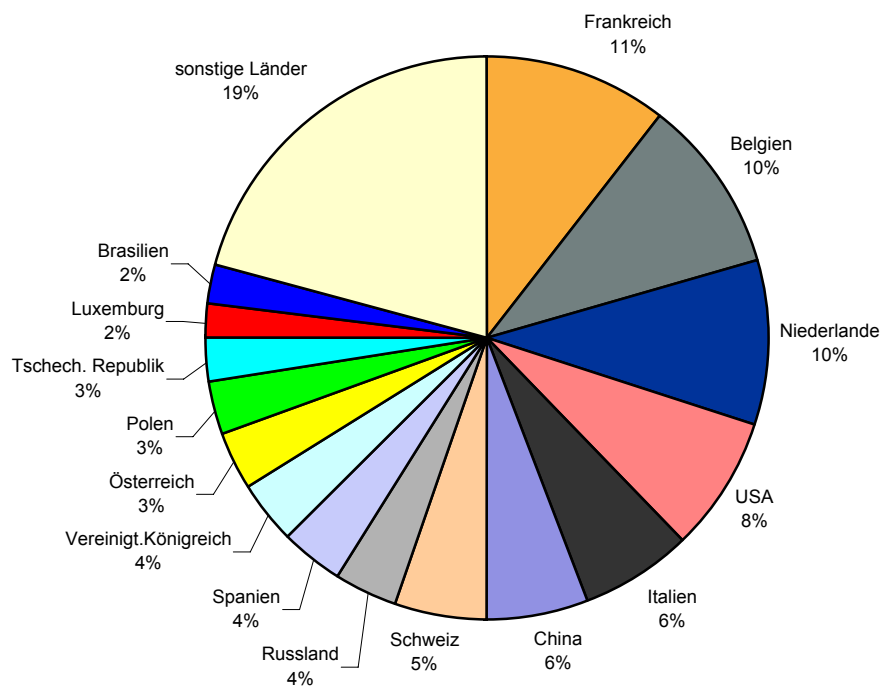
5. Ausfuhr nach ausgewählten Ländern in der Reihenfolge ihrer Anteile und nach Warengruppen

Land	Januar - Dezember 2009		Ernährungs- wirtschaft	Gewerbliche Wirtschaft			
	Insgesamt	Anteile		Zusammen	davon		
					Rohstoffe	Halbwaren	Fertigwaren
1 000 EUR	%	1 000 EUR					
Insgesamt	34 918 169	100,0	3 132 078	30 488 061	199 320	1 317 552	28 971 189
Frankreich	3 876 979	11,1	426 984	3 281 947	14 634	177 792	3 089 521
USA	3 536 291	10,1	105 647	3 430 642	816	50 898	3 378 928
Italien	2 554 943	7,3	537 151	1 937 555	30 176	64 992	1 842 386
Niederlande	2 281 389	6,5	266 675	1 840 367	44 671	112 149	1 683 547
Vereinigtkönigreich	2 226 837	6,4	165 668	1 983 104	1 791	102 441	1 878 872
Spanien	1 882 875	5,4	375 013	1 458 010	3 140	50 395	1 404 475
Belgien	1 774 698	5,1	205 911	1 466 934	28 673	120 358	1 317 903
Österreich	1 562 491	4,5	135 107	1 273 740	16 509	49 244	1 207 987
Schweiz	1 093 571	3,1	84 405	1 009 162	5 310	48 470	955 383
Polen	1 075 568	3,1	67 301	934 011	5 316	33 735	894 959
China	1 002 704	2,9	8 419	994 286	6 900	38 268	949 118
Tschech. Republik	696 492	2,0	42 293	592 862	1 111	38 454	553 297
Japan	598 960	1,7	15 734	583 226	249	6 057	576 920
Russland	588 243	1,7	43 731	544 511	248	32 394	511 869
Luxemburg	576 701	1,7	44 480	391 106	18 648	116 392	256 066

Ausfuhr nach den wichtigsten Bestimmungsländern Januar - Dezember 2009



Einfuhr aus den wichtigsten Herkunftsländern Januar - Dezember 2009



6. Einfuhr nach Warengruppen und -untergruppen

Nr. der EGW-Sys-tematik	Warengruppe Warenuntergruppe	Dezember 2009			Januar - Dezember 2009		
		Menge	Wert		Menge	Wert	
		Tonnen	1 000 EUR	Veränderung zum Vorjahresmonat %	Tonnen	1 000 EUR	Veränderung zum Vorjahreszeitraum %
1 - 4	Ernährungswirtschaft	287 441	186 669	- 11,5	3 045 301	2 411 437	- 3,9
1	Lebende Tiere	2 272	2 642	- 23,1	27 320	32 960	- 16,7
102	Rinder	304	622	- 8,7	2 170	4 735	- 27,6
103	Schweine	1 964	1 932	- 28,1	25 089	26 932	- 15,0
2	Nahrungsmittel tierischen Ursprungs	37 791	28 903	- 22,1	451 282	368 239	- 15,8
201	Milch u. Milcherzeugnisse, ausgenommen Butter u. Käse	32 689	11 570	- 3,9	379 410	128 038	- 18,7
204	Fleisch und Fleischwaren	2 625	6 695	- 10,9	41 681	100 076	- 7,3
208	Tierische Öle u. Fette zur Ernährung	336	257	- 8,7	2 621	2 321	- 29,2
219	Nahrungsmittel tier. Ursprungs, a.n.g.	935	6 684	- 46,9	10 297	85 924	- 22,4
3	Nahrungsmittel pflanzlichen Ursprungs	178 613	86 294	- 12,9	1 895 005	1 063 483	- 9,2
301	Weizen	210	50	-	790	199	- 96,9
303	Gerste	14 728	2 693	86,6	135 488	28 812	45,8
308	Sorghum, Hirse u.sonstiges Getreide, ausgenommen Reis	27	95	-	421	384	- 18,5
310	Getreideerzeugn., ohne Reiserzeugn.	771	301	24,7	11 340	4 371	- 4,0
315	Teig- u. Backwaren	4 072	7 686	- 11,4	50 955	97 944	- 18,7
316	Malz	2 146	962	- 48,5	30 596	13 430	35,7
340	Kartoffeln u. Kartoffelerzeugnisse	2 907	1 662	- 6,6	54 618	25 705	- 24,2
345	Gemüse, Küchengewächse, frisch	10 150	10 860	23,0	103 415	100 442	- 17,0
370	Gemüsezubereitungen, -konserven	4 936	5 160	10,2	71 811	78 377	4,8
372	Obstzubereitungen, -konserven	823	1 219	- 32,8	10 140	16 779	1,7
375	Obst- u. Gemüsesäfte	19 155	13 096	- 6,7	95 573	64 078	- 37,8
377	Kakao und Kakaoerzeugnisse	308	743	- 26,9	5 262	15 212	- 1,6
381	Zuckerrüben, Zucker u.-erzeugnisse	2 584	2 008	61,0	31 710	22 904	- 24,4
383	Ölfrüchte	2 781	903	- 97,0	755 385	245 409	- 12,7
385	Pflanzliche Öle und Fette	2 192	2 762	- 41,3	45 866	43 561	- 6,8
389	Ölkuchen	999	122	- 27,1	15 032	2 973	7,3
393	Kleie, Abfallerzeugn. z. Viehfütterung u. sonstige Futtermittel	1 496	802	69,8	20 866	9 062	- 18,1
395	Nahrungsmittel pflanzl. Urspr., a.n.g.	101 502	23 723	322,7	374 021	158 040	15,8
396	Lebende Pflanzen u. Erzeugnisse der Ziergärtnerei	795	2 546	- 26,9	17 012	53 009	2,3
4	Genussmittel	68 765	68 830	- 3,5	671 694	946 755	9,9
402	Kaffee	1 685	3 334	- 2,4	25 584	46 272	- 22,9
411	Rohtabak u. Tabakerzeugnisse	3 531	18 227	- 13,6	74 778	425 717	44,3
421	Bier	883	462	- 81,2	41 808	16 153	- 52,0
423	Branntwein	29 134	16 011	311,1	75 245	64 816	22,8
425	Wein	33 529	30 761	- 23,9	454 163	393 317	- 6,1
5 - 8	Gewerbliche Wirtschaft	1 212 411	1 448 098	- 1,6	12 961 237	17 495 982	- 25,1
5	Rohstoffe	366 584	84 764	- 36,0	3 132 319	898 488	- 37,3
511	Rundholz	10 622	846	94,9	95 362	7 174	- 31,2
513	Rohkautschuk	8 235	11 254	5,2	69 934	101 429	- 52,5
518	Erdöl und Erdgas	216 868	57 401	- 45,0	1 878 382	625 967	- 34,1
528	Erze u. Metallaschen, a.n.g.	1 831	512	- 18,5	10 625	5 848	- 54,2
532	Steine und Erden, a.n.g.	56 837	5 107	32,3	478 611	48 040	- 25,4
534	Rohstoffe f. chem. Erzeugnisse,a.n.g.	7 774	1 634	- 12,1	51 856	21 351	- 56,2
537	Edel-, Schmucksteine u. Perlen, roh	2	1 083	- 34,1	219	11 428	- 35,2
6	Halbwaren	389 443	174 161	- 10,5	4 742 207	2 232 044	- 33,4
602	Rohseide u. Seidengarne, künstl. u. synthetische Fäden, auch gezwirnt	345	1 416	- 16,1	7 791	30 150	14,3
603	Garne aus Chemiefasern	92	703	- 11,7	1 245	10 341	1,8
607	Schnittholz	7 318	2 897	49,4	77 627	35 045	- 2,7
608	Halbstoffe aus zellulosehaltigen Faserstoffen	6 422	2 779	- 52,9	70 773	28 884	- 34,6
609	Kautschuk, bearbeitet	1 652	3 891	90,8	16 195	41 403	- 15,8

6. Einfuhr nach Warengruppen und -untergruppen

Nr. der EGW-Sys-tematik	Warengruppe Warenuntergruppe	Dezember 2009			Januar - Dezember 2009		
		Menge	Wert		Menge	Wert	
		Tonnen	1 000 EUR	Veränderung zum Vorjahresmonat %	Tonnen	1 000 EUR	Veränderung zum Vorjahreszeitraum %
611	Zement	9 256	1 112	25,5	162 751	16 104	11,4
612	Mineralische Baustoffe, a.n.g.	17 820	5 889	30,4	195 612	90 849	- 10,2
642	Abfälle u. Schrott, aus Eisen od. Stahl	11 987	1 914	- 11,1	61 446	10 299	- 61,9
644	Eisen oder Stahl in Rohformen, Halbzeug aus Eisen oder Stahl	566	665	- 25,0	8 774	8 439	- 64,5
645	Aluminium u. Aluminiumlegierungen, einschl. Abfälle u. Schrott	7 689	11 572	41,9	115 077	160 602	- 43,9
646	Kupfer u. Kupferlegierungen, einschl. Abfälle u. Schrott	184	517	38,0	3 636	9 254	- 68,4
648	Blei u. Bleilegierungen, einschl. Abfälle u. Schrott	2 235	2 220	- 13,0	15 534	13 503	- 61,2
650	Zink u. Zinklegierungen, einschl. Abfälle u. Schrott	349	537	- 31,4	7 105	9 418	- 63,7
661	Fettsäuren, Paraffin, Vaseline u. Wachse	1 288	1 178	107,3	10 638	12 179	- 23,0
667	Rückstände der Erdöl- u. Steinkohlenteerdestillation	20 835	6 910	359,3	206 619	60 962	- 27,7
669	Mineralölerzeugnisse	162 207	74 286	7,7	2 542 436	987 235	- 31,3
671	Teer u. Teerdestillationserzeugnisse	15 762	9 194	17,7	136 713	70 463	- 40,6
673	Düngemittel	29 707	6 130	- 18,6	225 951	53 124	- 61,2
679	Chemische Halbwaren, a.n.g.	92 615	37 397	- 32,5	835 621	491 223	- 28,4
690	Halbwaren, a.n.g.	521	964	- 92,1	14 316	30 585	- 40,3
7 - 8	Fertigwaren	456 383	1 189 173	3,9	5 086 711	14 365 449	- 22,7
7	Vorerzeugnisse	282 271	370 090	21,4	2 910 593	3 890 510	- 22,8
701	Gewebe, Gewirke, Gestricke aus Seide, künstlichen o. synthetischen Fäden	300	1 424	3,6	5 909	24 891	- 24,4
702	Gewebe, Gewirke, Gestricke aus Chemiefasern	66	483	- 12,3	1 404	11 017	- 14,5
704	Gewebe, Gewirke, Gestricke aus Baumwolle	10	165	- 21,3	261	2 954	- 61,4
706	Leder	485	5 180	- 3,1	4 154	65 057	- 14,3
708	Papier und Pappe	30 224	15 906	- 7,1	310 913	195 914	- 16,7
709	Sperrholz, Span- und Faserplatten, Furnierblätter u. dgl.	9 499	5 309	23,9	90 447	50 250	- 17,2
711	Glas	7 404	3 061	- 22,0	82 984	38 720	- 20,1
732	Kunststoffe	63 381	69 115	25,3	656 729	677 282	- 33,1
734	Farben, Lacke u. Kitten	3 744	18 452	37,6	44 909	178 239	- 15,2
736	Dextrine, Gelatine u. Leime	823	1 411	42,3	13 565	26 247	- 7,6
740	Pharmazeutische Grundstoffe	2 321	88 559	64,4	25 706	849 053	15,6
749	Chemische Vorerzeugnisse, a.n.g.	109 137	113 047	17,2	1 077 090	1 183 768	- 25,8
751	Rohre aus Eisen oder Stahl	1 391	3 509	0,0	20 369	48 741	- 36,6
753	Stäbe u. Profile aus Eisen o. Stahl	4 814	3 361	100,4	65 570	44 146	- 67,5
755	Blech aus Eisen oder Stahl	24 732	18 373	- 28,8	315 380	231 827	- 22,8
757	Draht aus Eisen oder Stahl	18 174	6 712	60,9	130 900	64 647	- 45,0
771	Halbzeuge aus Kupfer u. Kupferlegierungen	220	1 424	- 59,9	3 661	20 972	- 46,6
772	Halbzeuge aus Aluminium	4 570	12 073	1,2	54 518	150 948	- 45,7
779	Halbzeuge aus unedlen Metallen, a.n.g.	71	882	202,9	813	7 074	- 41,8
790	Vorerzeugnisse, a.n.g.	23	321	148,2	276	2 339	- 60,8
8	Enderzeugnisse	174 112	819 083	- 2,5	2 176 118	10 474 940	- 22,7
801	Bekleidung aus Gewirken o. Gestricken aus Seide o. Chemiefasern	190	3 150	- 15,1	2 967	43 534	- 7,3
803	Bekleidung aus Gewirken o. Gestricken aus Baumwolle	1 102	8 870	- 25,7	17 721	130 623	- 24,7
806	Bekleidung aus Baumwolle, nicht aus Gewirken o. Gestricken	122	2 262	7,4	1 148	23 472	- 22,8
809	Textilien, a.n.g.	2 205	9 210	- 14,8	35 521	149 948	- 14,1
811	Schuhe	1 149	15 971	- 9,9	17 954	266 930	- 9,8
812	Lederwaren (ohne Schuhe)	649	5 149	- 29,1	10 319	70 178	- 21,6
813	Papierwaren	19 995	28 260	53,4	176 852	274 080	- 8,7
814	Druckerzeugnisse	969	5 510	- 11,7	6 213	44 777	4,5

6. Einfuhr nach Warengruppen und -untergruppen

Nr. der EGW-Sys-tematik	Warengruppe Warenuntergruppe	Dezember 2009			Januar - Dezember 2009		
		Menge	Wert		Menge	Wert	
		Tonnen	1 000 EUR	Veränderung zum Vorjahresmonat %	Tonnen	1 000 EUR	Veränderung zum Vorjahreszeitraum %
815	Holzwaren (ohne Möbel)	3 688	5 531	- 5,0	50 845	75 538	- 26,3
816	Kautschukwaren	5 908	24 244	58,5	162 653	610 553	5,9
817	Waren aus Stein	1 659	1 326	- 42,9	35 585	17 200	- 35,5
818	Keramische Erzeugnisse	1 832	7 025	1,4	32 532	97 221	- 19,4
819	Glaswaren	11 967	12 279	22,0	141 681	152 521	- 20,2
820	Werkzeuge, Schneidwaren u. Eßbestecke aus unedlen Metallen	825	12 388	22,2	9 899	112 252	- 45,4
823	Waren aus Kupfer u. -legierungen	99	884	7,4	8 711	8 501	- 36,4
829	Eisen-, Blech- u. Metallwaren, a.n.g.	14 126	47 852	- 11,7	201 304	654 563	- 20,0
831	Waren aus Wachs oder Fetten	3 212	5 262	120,8	14 815	29 326	- 42,1
832	Waren aus Kunststoffen	11 859	36 617	- 10,7	157 134	483 572	- 24,8
833	Fotochemische Erzeugnisse	749	3 475	31,6	8 016	35 758	- 21,7
834	Pharmazeutische Erzeugnisse	677	45 755	135,3	7 517	503 440	12,0
835	Duftstoffe u. Körperpflegemittel	1 048	12 143	- 28,7	8 942	104 837	- 41,0
839	Chemische Enderzeugnisse, a.n.g.	42 597	48 132	- 13,3	442 106	570 636	- 17,4
841	Kraftmaschinen (ohne Motoren für Traktoren, Luft- u. Straßenfahrzeuge)	660	8 458	- 26,6	8 861	113 788	- 39,0
842	Pumpen und Kompressoren	1 121	13 342	- 11,3	16 115	179 023	- 25,5
843	Armaturen	780	9 208	3,6	6 839	102 144	- 38,9
844	Lager, Getriebe, Zahnräder u. Antriebselemente	990	6 873	- 33,0	14 509	87 010	- 41,5
845	Hebezeuge u. Fördermittel	831	7 534	76,5	8 557	47 633	- 26,9
846	Landwirtschaftliche Maschinen (einschl. Traktoren)	319	2 005	- 59,6	4 753	31 125	- 52,1
847	Maschinen für das Textil-, Bekleidungs- u. Ledergewerbe	88	1 172	- 62,7	794	9 598	- 56,8
848	Maschinen für das Ernährungsgewerbe u. die Tabakverarbeitung	64	795	- 71,7	1 262	18 590	- 12,0
849	Bergwerks-, Bau-, Baustoffmaschinen	2 706	9 867	- 46,9	42 883	168 426	- 65,1
850	Guss- u. Walzwerkstechnik	101	564	- 36,7	1 870	9 774	- 29,6
851	Maschinen für die Be- u. Verarbeitung von Kautschuk o. Kunststoffen	171	3 157	42,6	1 440	22 696	- 11,2
852	Werkzeugmaschinen	2 615	26 266	- 9,0	26 956	298 329	- 36,0
853	Büro- u. EDV-Maschinen	215	7 529	- 8,9	3 247	85 654	- 39,3
854	Maschinen f. Papier u. Druckgewerbe	79	1 693	- 28,0	1 221	24 839	- 35,2
859	Maschinen, a.n.g.	1 532	23 824	0,3	22 209	277 624	- 21,7
860	Sportgeräte	94	638	- 28,3	3 190	17 322	- 11,7
861	Geräte zur Elektrizitätserzeugung u. -verteilung	1 715	18 569	- 25,6	24 945	298 014	- 38,4
862	Elektrische Lampen u. Leuchten	364	2 242	- 17,5	8 930	53 786	7,6
864	Rundfunk- u. Fernsehgeräte, phono- u. videotechnische Geräte	663	13 162	96,2	5 203	90 529	- 13,2
869	Elektrotechnische Erzeugnisse, a.n.g.	1 203	10 672	- 40,1	16 257	197 600	- 38,4
872	Mess-, steuerungs- u. regelungs-technische Erzeugnisse	568	28 038	38,9	6 331	322 999	- 2,4
873	Optische u. fotografische Geräte	18	2 103	- 38,6	326	36 085	- 13,6
875	Möbel	2 473	7 907	- 43,0	40 448	125 207	- 28,1
881	Schienenfahrzeuge	2 101	7 011	4,0	27 667	97 260	9,2
884	Fahrgestelle, Karosserien, Teile u. Zubehör für Kraftfahrzeuge u. dgl.	11 466	68 081	- 2,8	177 618	902 717	- 29,5
885	Personenkraftwagen, Krafträder u. Wohnmobile	930	9 236	- 34,2	19 645	192 751	- 7,0
887	Lastkraftwagen u. Spezialfahrzeuge	6 620	72 504	- 9,8	54 171	630 025	- 37,7
889	Fahrzeuge, a.n.g.	720	3 547	21,3	8 763	46 196	- 31,6
891	Vollständige Fabrikationsanlagen	-	-	- 100,0	26	626	- 91,9
896	Enderzeugnisse, a.n.g.	1 053	11 080	- 31,8	15 695	165 755	11,1
9	Außerdem:	93 909	138 082	97,8	820 811	2 300 148	219,2
901	Rückwaren	1 486	15 766	-	18 649	579 233	-
902/903	Ersatzlieferungen	2	83	-	543	1 527	-
904	Andere nicht aufgliederbare Warenverkehre	92 421	122 233	75,1	801 619	1 719 388	138,6
	Einfuhr insgesamt	1 593 761	1 772 850	1,2	16 827 349	22 207 567	- 16,5

7. Einfuhr nach Herkunftsländern

Land Nr.	Herkunftsland Wirtschaftsraum	Dezember 2009			Januar - Dezember 2009		
		Menge	Wert		Menge	Wert	
		Tonnen	1 000 EUR	Veränderung zum Vor- jahresmonat %	Tonnen	1 000 EUR	Veränderung zum Vor- jahreszeitraum %
	Europa	1 442 353	1 364 530	5,5	14 535 441	16 401 193	- 18,5
	EU-Länder (27)	1 161 173	1 152 548	7,7	11 880 890	14 007 608	- 17,9
017	Belgien	279 849	196 893	20,4	2 928 840	2 220 215	- 24,3
068	Bulgarien	1 518	3 886	54,9	25 224	53 557	10,4
008	Dänemark	6 224	33 790	157,4	62 362	306 536	- 7,1
053	Estland	420	827	- 27,6	4 034	8 588	- 16,1
014	Finnland	4 753	7 067	- 14,7	76 342	107 409	- 11,2
001	Frankreich	259 498	198 923	- 3,3	2 194 649	2 346 438	- 21,2
009	Griechenland	1 993	5 550	27,8	22 926	77 834	- 3,8
007	Irland	1 716	7 541	- 2,2	20 144	90 412	5,3
005	Italien	76 823	112 587	0,2	707 407	1 394 344	- 11,9
054	Lettland	2 415	690	180,5	19 536	8 610	14,0
055	Litauen	2 687	1 483	62,3	18 285	17 274	6,0
018	Luxemburg	55 045	33 537	14,0	512 998	471 089	2,0
046	Malta	9	127	- 35,7	102	4 045	2,8
003	Niederlande	210 317	173 598	- 10,5	2 755 184	2 117 348	- 29,4
015	Österreich	40 427	61 178	1,5	422 278	757 322	- 14,5
060	Polen	41 292	47 172	3,0	348 951	649 274	- 3,1
010	Portugal	8 966	11 088	14,3	86 913	147 767	- 9,1
066	Rumänien	4 615	16 038	96,4	41 611	166 639	65,5
013	Schweden	17 405	31 597	17,5	165 096	335 146	- 34,8
063	Slowakei	15 242	21 933	132,7	109 678	172 981	- 6,0
091	Slowenien	4 978	11 638	103,1	54 331	95 414	- 30,2
011	Spanien	56 477	53 026	- 4,7	571 771	799 708	- 9,2
061	Tschechische Republik	22 259	38 239	1,8	266 148	565 476	- 11,2
064	Ungarn	16 365	23 830	37,3	162 802	289 979	- 15,4
006	Vereinigtes Königreich	29 713	59 355	20,7	301 507	790 455	- 9,2
600	Zypern	166	955	77,7	1 771	13 747	29,6
096	Mazedonien	573	1 775	10,8	28 786	35 234	2,9
028	Norwegen	1 186	2 466	- 65,2	34 565	54 733	- 50,6
075	Russland	255 839	80 167	- 31,0	2 211 804	814 995	- 31,3
039	Schweiz	15 201	105 145	49,3	209 882	1 173 647	- 3,1
052	Türkei	4 042	14 178	- 22,6	78 453	198 279	- 47,2
072	Ukraine	2 166	3 056	- 12,1	33 654	42 937	- 19,8
	Afrika	40 653	25 939	14,8	325 160	348 320	- 14,1
220	Ägypten	9 718	2 961	- 26,4	44 995	36 614	- 58,0
208	Algerien	0	10	4,8	43 564	15 081	- 41,0
272	Elfenbeinküste	4	6	- 10,1	641	947	- 91,7
386	Malawi	752	2 541	167,3	10 501	44 304	113,9
204	Marokko	20 149	10 018	29,2	136 379	123 420	9,7
366	Mosambik	720	1 108	25,3	4 427	6 873	- 42,1
324	Ruanda	0	6	-	2	18	X
378	Sambia	66	168	- 67,6	1 513	5 578	- 40,6
388	Südafrika Rep.	3 747	5 177	- 25,4	52 482	73 651	- 16,9
352	Tansania Ver. Rep.	36	511	84,6	3 874	15 555	53,1

7. Einfuhr nach Herkunftsländern

Land Nr.	Herkunftsland Wirtschaftsraum	Dezember 2009			Januar - Dezember 2009		
		Menge	Wert		Menge	Wert	
		Tonnen	1 000 EUR	Veränderung zum Vor- jahresmonat %	Tonnen	1 000 EUR	Veränderung zum Vor- jahreszeitraum %
	Amerika	35 220	144 699	- 22,7	1 222 212	2 570 305	0,1
528	Argentinien	862	1 304	- 38,0	15 610	24 810	- 17,5
516	Bolivien	50	515	- 71,6	1 295	15 006	- 28,3
508	Brasilien	2 907	11 678	- 74,8	759 935	448 090	- 6,9
512	Chile	3 215	3 047	14,1	35 764	31 165	1,3
428	El Salvador	6	34	- 98,8	718	3 460	- 82,1
404	Kanada	3 064	11 953	- 5,8	41 107	151 480	- 30,1
480	Kolumbien	70	110	- 73,3	77 350	10 382	31,8
412	Mexiko	384	6 065	- 8,9	5 128	105 766	- 18,1
504	Peru	430	520	- 81,1	6 204	16 084	- 42,6
524	Uruguay	123	2 366	- 44,8	1 951	36 762	- 19,1
400	USA	23 985	106 682	3,5	268 903	1 714 816	11,5
484	Venezuela	0	1	- 96,1	32	143	- 96,1
	Asien	73 650	235 274	- 3,0	714 172	2 831 247	- 17,8
647	Arabische Emirate	992	1 704	82,5	16 805	31 719	10,9
666	Bangladesch	334	2 837	323,8	2 331	19 461	57,0
720	China	21 313	95 622	- 18,0	332 933	1 302 068	- 23,4
740	Hongkong	478	8 434	114,0	2 235	77 829	35,2
664	Indien	2 163	13 144	- 3,5	34 364	175 793	- 11,1
700	Indonesien	1 150	1 844	- 58,5	25 015	44 801	- 55,6
616	Iran	10 973	2 082	X	51 255	10 480	11,4
624	Israel	19 335	6 245	142,3	77 059	52 961	- 28,4
732	Japan	2 126	26 780	- 34,9	18 437	254 437	- 29,3
696	Kambodscha	11	210	- 71,7	415	4 393	- 54,3
728	Korea Rep.	2 815	7 049	- 0,1	23 506	102 185	- 52,4
701	Malaysia	4 986	33 851	81,7	50 330	336 308	63,6
662	Pakistan	131	1 141	47,6	1 139	9 321	16,0
708	Philippinen	92	4 571	47,2	1 610	62 734	- 1,5
632	Saudi-Arabien	2 583	2 465	- 62,4	18 540	17 009	- 63,2
706	Singapur	373	1 928	183,0	4 782	22 183	13,4
669	Sri Lanka	31	209	- 21,5	578	3 554	- 22,7
736	Taiwan	1 034	14 928	62,6	14 193	161 267	0,7
680	Thailand	807	4 663	- 6,5	11 173	60 659	- 20,2
690	Vietnam	1 708	4 089	- 31,0	24 592	64 784	- 19,9
	Australien und Ozeanien	1 884	2 401	- 63,9	30 348	56 307	- 12,0
800	Australien	1 816	1 955	- 66,2	23 306	44 600	2,3
804	Neuseeland	68	441	1,5	6 963	11 584	- 29,0
801	Papua-Neuguinea	-	-	- 100,0	77	28	- 99,3
	Einfuhr insgesamt	1 593 761	1 772 850	1,2	16 827 349	22 207 567	- 16,5

8. Einfuhr nach Ländergruppen

Ländergruppe	Dezember 2009			Januar - Dezember 2009		
	Menge	Wert		Menge	Wert	
	Tonnen	1 000 EUR	Veränderung zum Vorjahresmonat %	Tonnen	1 000 EUR	Veränderung zum Vorjahreszeitraum %
Insgesamt	1 593 761	1 772 850	1,2	16 827 349	22 207 567	- 16,5
darunter:						
EU-Länder (EU-27) ¹⁾	1 161 173	1 152 548	7,7	11 880 890	14 007 608	- 17,9
EURO-Zone ²⁾	1 016 261	895 640	3,3	10 465 335	10 816 074	- 19,9
Nicht-EURO-Zone	144 912	256 908	26,6	1 415 555	3 191 534	- 10,0
EFTA-Länder ³⁾	16 639	108 413	37,3	261 531	1 235 572	- 7,7
Mittel- und osteuropäische Länder ⁴⁾	366 002	239 353	- 2,4	3 258 940	2 817 867	- 14,4
NAFTA-Länder ⁵⁾	27 433	124 701	1,9	315 138	1 972 063	4,7
ASEAN-Länder ⁶⁾	9 164	51 692	32,7	118 175	599 507	7,4

1) Frankreich, Belgien, Luxemburg, Niederlande, Italien, Vereinigtes Königreich, Irland, Dänemark, Griechenland, Portugal, Spanien, Schweden, Finnland, Österreich, Estland, Lettland, Litauen, Malta, Polen, Slowakei, Slowenien, Tschechische Republik, Ungarn, Zypern, Bulgarien, Rumänien.

2) Frankreich, Niederlande, Italien, Irland, Griechenland, Portugal, Spanien, Finnland, Österreich, Belgien, Luxemburg, Slowenien, Malta, Zypern, Slowakei.

3) European Free Trade Agreement. Europäische Freihandelsvereinigung: Island, Norwegen, Liechtenstein, Schweiz.

4) Estland, Lettland, Litauen, Polen, Tschechische Republik, Slowakei, Ungarn, Rumänien, Bulgarien, Albanien, Ukraine, Weißrussland (Belarus), Moldau, Russland, Georgien, Armenien, Aserbaidzhan, Kasachstan, Turkmenistan, Usbekistan, Tadschikistan, Kirgisistan.

5) North American Free Trade Association. Nordamerikanisches Freihandelsabkommen: USA, Kanada, Mexiko.

6) Association of South East Asian Nations. Vereinigung südostasiatischer Nationen: Thailand, Vietnam, Indonesien, Malaysia, Singapur, Brunei Darussalam, Philippinen, Myanmar (Birma), Laos, Kambodscha.

9. Einfuhr nach ausgewählten Ländern in der Reihenfolge ihrer Anteile und nach Warengruppen

Land	Januar - Dezember 2009		Ernährungs- wirtschaft	Gewerbliche Wirtschaft			
	Insgesamt 1 000 EUR	Anteile %		Zusammen	davon		
					Rohstoffe	Halbwaren	Fertigwaren
					1 000 EUR		
Insgesamt	22 207 567	100,0	2 411 437	17 495 982	898 488	2 232 044	14 365 449
Frankreich	2 346 438	10,6	327 105	1 790 838	80 644	164 915	1 545 278
Belgien	2 220 215	10,0	195 314	1 837 126	14 801	451 754	1 370 571
Niederlande	2 117 348	9,5	227 495	1 639 429	27 676	728 104	883 650
USA	1 714 816	7,7	88 592	1 192 274	16 336	52 287	1 123 651
Italien	1 394 344	6,3	191 430	912 957	11 599	28 634	872 724
China	1 302 068	5,9	90 670	1 208 324	5 618	19 886	1 182 819
Schweiz	1 173 647	5,3	19 302	1 128 900	4 361	27 684	1 096 855
Russland	814 995	3,7	10 708	802 132	631 305	139 382	31 445
Spanien	799 708	3,6	156 062	559 513	12 467	96 648	450 398
Vereinigtes Königreich	790 455	3,6	68 527	618 812	11 005	54 986	552 821
Österreich	757 322	3,4	77 294	548 932	7 046	9 720	532 166
Polen	649 274	2,9	30 223	520 958	9 898	21 115	489 946
Tschech. Republik	565 476	2,5	13 601	448 149	3 452	14 943	429 754
Luxemburg	471 089	2,1	146 762	253 940	7 355	15 282	231 303
Brasilien	448 090	2,0	308 551	138 019	4 238	19 321	114 460

Impressum

Herausgeber:
Statistisches Landesamt Rheinland-Pfalz
Mainzer Straße 14-16
56130 Bad Ems

Telefon: 02603 71-0
Telefax: 02603 71-3150

E-Mail: poststelle@statistik.rlp.de
Internet: www.statistik.rlp.de

Kostenfreier Download im Internet: <http://www.statistik.rlp.de/verlag/gesamt/index.html>

© Statistisches Landesamt Rheinland-Pfalz · Bad Ems · 2010

Für nichtgewerbliche Zwecke sind Vervielfältigung und unentgeltliche Verbreitung, auch auszugsweise, mit Quellenangabe gestattet. Die Verbreitung, auch auszugsweise, über elektronische Systeme/Datenträger bedarf der vorherigen Zustimmung. Alle übrigen Rechte bleiben vorbehalten.