



2011

STATISTISCHE BERICHTE



Inhalt

	Seite
Vorbemerkungen	3
Tabellenteil	
1. Außenhandel 1993 bis 2010	5
Ausfuhr (Spezialhandel)	
2. Ausfuhr nach Warengruppen und -untergruppen	6
3. Ausfuhr nach Bestimmungsländern	9
4. Ausfuhr nach Ländergruppen	11
5. Ausfuhr nach ausgewählten Ländern in der Reihenfolge ihrer Anteile und nach Warengruppen	11
Einfuhr (Generalhandel)	
6. Einfuhr nach Warengruppen und -untergruppen	13
7. Einfuhr nach Herkunftsländern	16
8. Einfuhr nach Ländergruppen	18
9. Einfuhr nach ausgewählten Ländern in der Reihenfolge ihrer Anteile und nach Warengruppen	18
Schaubilder	
Entwicklung des Außenhandels von 1970 bis 2009	4
Ausfuhr nach Monaten 2009 bis 2010	4
Einfuhr nach Monaten 2009 bis 2010	4
Ausfuhranteil der wichtigsten Bestimmungsländer Januar - Dezember 2010	12
Einfuhranteil der wichtigsten Herkunftsländer Januar - Dezember 2010	12

Zeichenerklärung

0	weniger als die Hälfte von 1 in der letzten besetzten Stelle, jedoch mehr als nichts
-	nichts vorhanden (genau Null)
...	Angabe fällt später an
.	Zahlenwert unbekannt oder geheim zu halten
x	Tabellenfach gesperrt, weil Aussage nicht sinnvoll
p	vorläufige Zahl
r	berichtigte Zahl
a.n.g	anderweitig nicht genannt
u.dgl.	und dergleichen

Geringfügige Abweichungen in den Summen sind auf Runden der Zahlen zurückzuführen.
Abweichungen gegenüber früheren Veröffentlichungen erklären sich durch inzwischen vorgenommene Korrekturen.

Vorbemerkungen

Die Außenhandelsstatistik, die zentral vom Statistischen Bundesamt erhoben und aufbereitet wird, stellt den grenzüberschreitenden Warenverkehr der Bundesrepublik Deutschland mit dem Ausland dar, gegliedert nach Warenarten und Herstellungs- bzw. Verbrauchsländern. Die Außenhandelsstatistik lässt aber auch eine Differenzierung der Ergebnisse nach Bundesländern zu. Bei einem Vergleich der Ein- und Ausfuhrergebnisse ist zu beachten, dass die Einfuhr die Ergebnisse des Generalhandels umfasst, der sich vom Spezialhandel (Ausfuhr) hinsichtlich des Nachweises der aus Lager eingeführten ausländischen Waren unterscheidet. Die rheinland-pfälzischen Einfuhren enthalten zudem nicht nur die Waren, die zum Gebrauch, zum Verbrauch, zur Bearbeitung oder Verarbeitung in Rheinland-Pfalz bestimmt sind, sondern auch Waren, die über Rheinland-Pfalz als erstes bekanntes Zielland in andere Länder des Bundesgebietes oder wieder ins Ausland weitergeleitet werden.

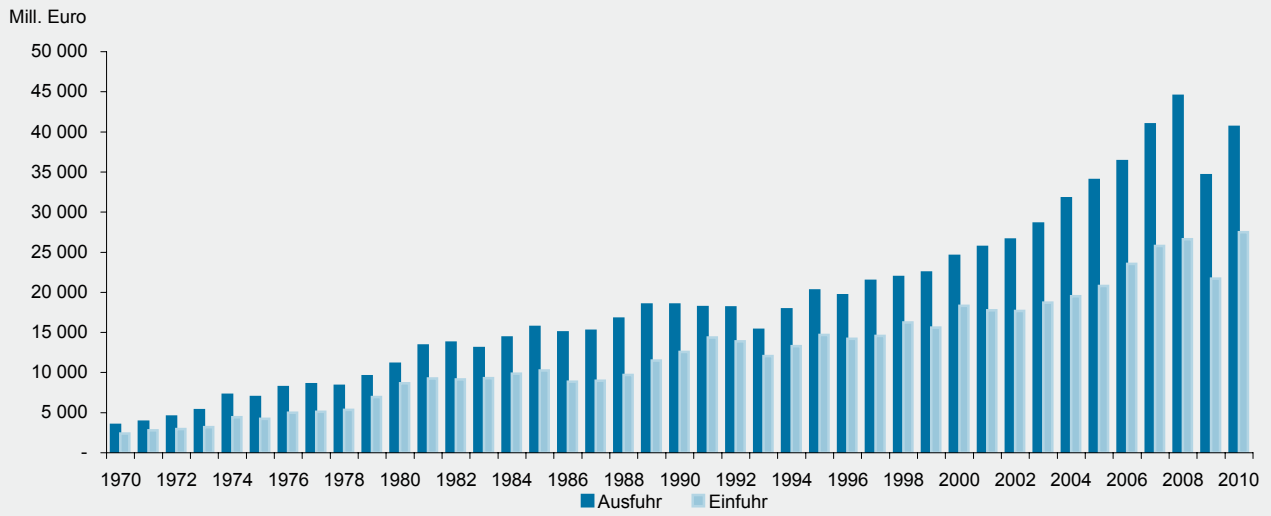
Nach der Novellierung der Außenhandelsstatistik zum 1. Januar 1993, die aufgrund der Einführung des EU-Binnenmarktes und der Aufhebung der innergemeinschaftlichen Grenzkontrollen notwendig wurde, wird unterschieden zwischen Intrahandelsstatistik (Warenverkehr zwischen EU-Staaten) und Extrahandelsstatistik (Warenverkehr mit Drittländern). Während die statistischen Angaben zum Extrahandel im Rahmen der Zollverfahren ermittelt werden, übermitteln die Unternehmen ihre Warenbewegungen im Handel mit EU-Mitgliedstaaten (Intrahandel) direkt an das Statistische Bundesamt. Von der Auskunftspflicht sind Privatpersonen ausgenommen. Die Befreiung gilt auch für Auskunftspflichtige, deren im Intrahandel getätigte jährliche Versendung in andere Mitgliedstaaten oder Eingänge aus anderen Mitgliedstaaten den Wert von 400 000 Euro im Vorjahr nicht überschritten hat. Zur Extrahandelsstatistik sind Warensendungen bis zu einem Wert von 1 000 Euro nicht anzumelden, soweit das Gesamtgewicht der Sendung 1 000 kg nicht übersteigt.

Die Benennung und Gruppierung der Waren in den Tabellen orientiert sich an der Gliederung nach Warengruppen und -untergruppen der Ernährungswirtschaft und der Gewerblichen Wirtschaft (EGW). Ab Berichtsmonat Januar 2002 ist eine revidierte Fassung der EGW (EGW 2002) in Kraft getreten, wodurch die Vergleichbarkeit gegenüber früheren Ergebnissen teilweise eingeschränkt wird. Die Warengliederung wurde an die gegenwärtigen wirtschaftlichen und technischen Gegebenheiten angepasst. Es wurden Streichungen von Warengruppen mit geringem Handelsvolumen und vor allem eine tiefere Gliederung im Bereich der Maschinen und der elektrotechnischen Ausrüstungen vorgenommen. Das betrifft insbesondere den Informations- und Kommunikationsbereich sowie die Medizintechnik und die Mess-, Steuer- und Regelungstechnik, aber auch den Fahrzeugsektor.

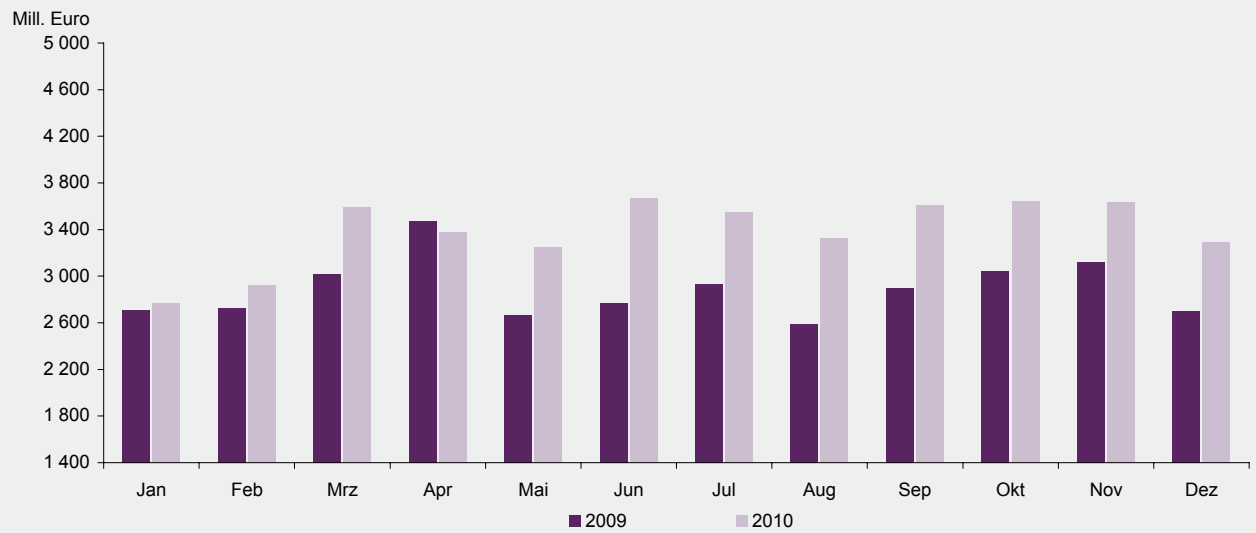
Die Außenhandelsstatistik basiert insbesondere auf folgenden Rechtsvorschriften:

- Gesetz über die Statistik für Bundeszwecke (Bundesstatistikgesetz – BStatG) vom 22. Januar 1987 (BGBl. I S. 462, 565).
- Verordnung (EG) Nr. 638/2004 des Europäischen Parlaments und des Rates vom 31. März 2004 über die Gemeinschaftsstatistiken des Warenverkehrs zwischen Mitgliedstaaten und zur Aufhebung der Verordnung (EWG) Nr. 3330/91 des Rates (ABl. EG Nr. L 102 S. 1).
- Verordnung (EG) Nr. 1917/2000 der Kommission vom 7. September 2000 zur Durchführung der Verordnung (EG) Nr. 1172/95 des Rates im Hinblick auf die Außenhandelsstatistik (ABl. EG Nr. L 229 S. 14).
- Außenhandelsstatistikgesetz (AHStatGes) vom 1. Mai 1957 in der im Bundesgesetzblatt Teil III, Gliederungsnummer 7402-1, veröffentlichten bereinigten Fassung.
- Außenhandelsstatistik-Durchführungsverordnung (AHStatDV) in der Fassung der Bekanntmachung vom 29. Juli 1994 (BGBl. I S. 1993).

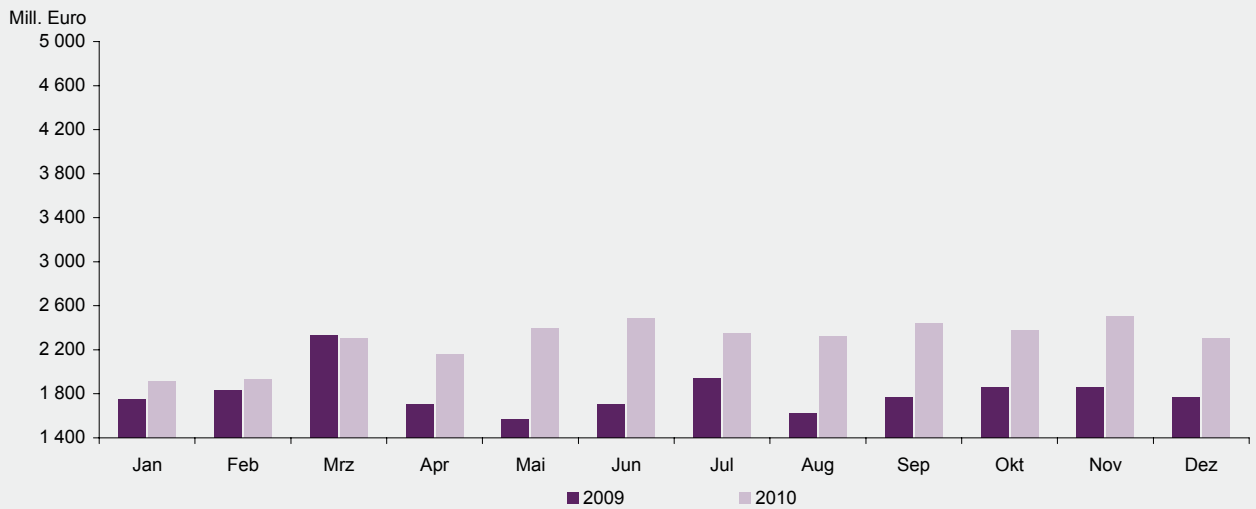
Entwicklung des Außenhandels von 1970 bis 2010



Ausfuhr nach Monaten 2009 bis 2010



Einfuhr nach Monaten 2009 bis 2010



1. Außenhandel 1993 bis 2010

Jahr Monat	Insgesamt		Gewerbliche Wirtschaft		Insgesamt		Gewerbliche Wirtschaft		
	Ausfuhr	Einfuhr	Ausfuhr	Einfuhr	Ausfuhr	Einfuhr	Ausfuhr	Einfuhr	
	1 000 EUR				Veränderungen zum Vorjahr bzw. Vorjahresmonat in %				
1993	15 330 673	12 069 253	14 276 729	10 920 494	-15,4	-13,0	-15,5	-13,1	
1994	17 887 363	13 274 319	16 824 212	12 025 327	16,7	10,0	17,8	10,1	
1995	20 225 876	14 701 213	19 180 747	13 394 080	13,1	10,7	14,0	11,4	
1996	19 619 808	14 203 061	18 501 452	12 783 132	-3,0	-3,4	-3,6	-4,6	
1997	21 412 941	14 578 503	20 240 421	13 137 838	9,1	2,6	9,4	2,8	
1998	21 908 870	16 256 205	20 716 404	14 657 964	2,3	11,5	2,4	11,6	
1999	22 467 901	15 616 658	21 315 184	14 019 455	2,6	-3,9	2,9	-4,4	
2000	24 526 061	18 303 300	23 309 181	16 721 532	9,2	17,2	9,4	19,3	
2001	25 646 475	17 762 972	24 031 747	16 134 885	4,6	- 3,0	3,1	- 3,5	
2002	26 556 912	17 674 350	24 734 571	15 912 955	3,5	- 0,5	2,9	- 1,4	
2003	28 590 534	18 696 188	25 887 659	15 930 492	7,7	5,8	4,7	0,1	
2004	31 725 014	19 494 533	29 267 940	16 699 054	11,0	4,3	13,1	4,8	
2005	33 980 921	20 798 155	31 217 690	18 151 742	7,1	6,7	6,7	8,7	
2006	36 362 105	23 529 026	33 174 285	20 383 058	7,0	13,1	6,3	12,3	
2007	40 931 119	25 765 567	37 491 408	22 394 396	12,6	9,5	13,0	9,9	
2008	44 506 068	26 601 695	40 912 798	23 371 584	8,7	3,2	9,1	4,4	
2009	34 616 047	21 706 121	31 005 736	18 088 003	- 22,2	- 18,4	- 24,2	- 22,6	
2010 ^P	40 635 840	27 490 553	36 054 110	23 001 844	17,4	26,6	16,3	27,2	
2007	Dezember	2 797 673	2 048 737	2 506 732	1 777 428	- 3,3	2,9	- 4,9	4,0
2008	Januar	3 673 034	2 221 560	3 389 528	2 000 717	13,6	13,1	13,6	17,6
	Februar	3 494 203	2 154 907	3 228 682	1 927 379	7,7	1,7	8,1	3,5
	März	3 768 154	2 266 846	3 473 935	2 004 271	12,2	3,3	13,1	4,1
	April	3 978 258	2 320 971	3 663 321	2 059 572	20,1	5,8	20,2	7,7
	Mai	3 521 851	2 238 375	3 225 420	1 942 244	0,9	5,8	0,6	7,8
	Juni	4 630 118	2 237 566	4 316 204	1 967 184	33,7	3,6	35,6	6,5
	Juli	4 129 858	2 484 917	3 805 472	2 194 944	17,3	20,4	17,9	21,5
	August	4 020 156	2 099 155	3 711 752	1 836 721	12,1	- 8,5	12,5	- 8,6
	September	3 704 599	2 423 258	3 391 671	2 144 763	2,5	17,8	2,0	21,2
	Oktober	3 692 330	2 242 065	3 358 934	1 946 829	3,5	- 7,3	3,7	- 9,0
	November	3 179 893	2 159 910	2 905 173	1 875 548	- 15,1	1,1	- 14,9	1,7
	Dezember	2 713 613	1 752 165	2 442 707	1 471 412	- 3,0	- 14,5	- 2,6	- 17,2
2009	Januar	2 705 570	1 751 489	2 398 915	1 479 082	- 26,3	- 21,2	- 29,2	- 26,1
	Februar	2 724 206	1 833 872	2 429 326	1 564 931	- 22,0	- 14,9	- 24,8	- 18,8
	März	3 014 409	2 331 583	2 735 995	1 646 781	- 20,0	2,9	- 21,2	- 17,8
	April	3 467 041	1 704 515	3 171 186	1 432 456	- 12,9	- 26,6	- 13,4	- 30,4
	Mai	2 662 562	1 565 998	2 386 433	1 309 970	- 24,4	- 30,0	- 26,0	- 32,6
	Juni	2 766 339	1 707 083	2 431 589	1 417 803	- 40,3	- 23,7	- 43,7	- 27,9
	Juli	2 929 537	1 937 939	2 613 885	1 679 059	- 29,1	- 22,0	- 31,3	- 23,5
	August	2 590 597	1 619 730	2 297 632	1 379 610	- 35,6	- 22,8	- 38,1	- 24,9
	September	2 897 563	1 767 778	2 600 436	1 505 391	- 21,8	- 27,0	- 23,3	- 29,8
	Oktober	3 042 356	1 861 752	2 711 881	1 583 245	- 17,6	- 17,0	- 19,3	- 18,7
	November	3 116 275	1 857 364	2 814 778	1 604 947	- 2,0	- 14,0	- 3,1	- 14,4
	Dezember	2 699 592	1 767 018	2 413 681	1 484 730	- 0,5	0,8	- 1,2	0,9
2010 ^P	Januar	2 765 472	1 915 371	2 433 364	1 556 356	2,2	9,4	1,4	5,2
	Februar	2 921 070	1 929 413	2 581 946	1 591 929	7,2	5,2	6,3	1,7
	März	3 593 863	2 304 648	3 205 714	1 914 108	19,2	- 1,2	17,2	16,2
	April	3 378 693	2 158 640	3 016 727	1 799 992	- 2,5	26,6	- 4,9	25,7
	Mai	3 250 616	2 394 910	2 858 600	2 014 221	22,1	52,9	19,8	53,8
	Juni	3 670 007	2 486 472	3 263 776	2 091 399	32,7	45,7	34,2	47,5
	Juli	3 551 825	2 353 031	3 169 966	2 020 071	21,2	21,4	21,3	20,3
	August	3 321 576	2 321 642	2 932 862	1 937 265	28,2	43,3	27,6	40,4
	September	3 604 561	2 439 387	3 207 888	2 062 276	24,4	38,0	23,4	37,0
	Oktober	3 644 938	2 381 045	3 218 056	1 984 656	19,8	27,9	18,7	25,4
	November	3 638 934	2 503 844	3 223 476	2 079 988	16,8	34,8	14,5	29,6
	Dezember	3 294 285	2 302 152	2 941 735	1 949 585	22,0	30,3	21,9	31,3

2. Ausfuhr nach Warengruppen und -untergruppen

Nr. der EGW-Sys-tematik	Warengruppe Warenuntergruppe	Dezember 2010			Januar - Dezember 2010		
		Menge	Wert		Menge	Wert	
		Tonnen	1 000 EUR	Veränderung zum Vorjahresmonat %	Tonnen	1 000 EUR	Veränderung zum Vorjahreszeitraum %
1 - 4	Ernährungswirtschaft	192 597	272 019	12,1	2 230 728	3 356 673	5,4
1	Lebende Tiere	419	788	- 36,4	4 137	9 146	- 15,4
102	Rinder	240	581	- 15,3	2 627	6 203	- 4,6
103	Schweine	127	168	- 61,8	825	1 127	- 66,3
2	Nahrungsmittel tierischen Ursprungs	61 649	56 881	1,7	751 746	692 726	5,6
201	Milch u. Milcherzeugnisse, ausgenommen Butter u. Käse	55 238	35 712	- 1,2	676 415	426 375	2,8
204	Fleisch und Fleischwaren	4 270	13 062	9,3	47 547	150 678	- 4,3
208	Tierische Öle u. Fette zur Ernährung	905	388	105,6	7 327	2 968	113,9
219	Nahrungsmittel tier. Ursprungs, a.n.g.	422	4 564	1,5	7 035	67 655	54,3
3	Nahrungsmittel pflanzlichen Ursprungs	104 524	69 759	16,1	1 135 575	798 864	6,6
301	Weizen	20 804	4 157	247,1	92 751	16 649	- 19,9
303	Gerste	4 014	636	80,2	27 648	3 602	- 27,0
308	Sorghum, Hirse u.sonstiges Getreide, ausgenommen Reis	1 802	303	113,4	4 612	835	- 4,4
310	Getreideerzeugn., ohne Reiserzeugn.	219	96	- 85,1	27 978	7 161	17,9
315	Teig- u. Backwaren	11 837	30 124	15,5	132 416	327 427	3,2
316	Malz	1 816	624	- 21,7	29 869	10 476	- 1,7
340	Kartoffeln u. Kartoffelerzeugnisse	1 760	1 351	148,3	36 319	20 350	127,0
345	Gemüse, Küchengewächse, frisch	1 709	797	16,2	66 678	44 696	36,4
370	Gemüsezubereitungen, -konserven	472	799	26,6	5 086	8 815	18,2
372	Obstzubereitungen, -konserven	11	30	- 52,9	384	1 179	33,8
375	Obst- u. Gemüsesäfte	1 612	1 467	5,8	12 663	12 097	5,2
377	Kakao und Kakaoerzeugnisse	545	1 812	84,8	4 698	17 116	- 30,5
381	Zuckerrüben, Zucker u.-erzeugnisse	6 167	3 529	15,5	70 790	41 225	93,0
383	Ölfrüchte	501	185	217,3	5 832	1 413	27,2
385	Pflanzliche Öle und Fette	4 801	4 156	19,8	73 537	57 162	- 25,7
389	Ölkuchen	24 435	6 696	16,8	246 062	58 603	25,4
393	Kleie, Abfallerzeugn. z. Viehfütterung u. sonstige Futtermittel	16 331	2 649	- 7,7	207 429	32 763	21,0
395	Nahrungsmittel pflanzl. Urspr., a.n.g.	5 104	9 410	- 11,0	80 251	119 092	7,2
396	Lebende Pflanzen u. Erzeugnisse der Ziergärtnerei	89	409	212,9	2 816	9 404	11,9
4	Genussmittel	26 005	144 591	15,4	339 269	1 855 938	4,9
402	Kaffee	1 086	8 739	34,5	10 231	81 319	1,4
411	Rohtabak u. Tabakerzeugnisse	6 182	102 851	19,9	87 141	1 365 219	6,0
421	Bier	1 501	1 324	- 32,1	30 706	28 270	- 4,3
423	Branntwein	1 740	2 325	332,5	10 429	14 009	134,9
425	Wein	15 496	29 340	- 4,0	200 747	366 784	0,5
5 - 8	Gewerbliche Wirtschaft	1 515 674	2 941 735	21,9	20 786 551	36 054 110	16,3
5	Rohstoffe	385 610	20 143	21,6	6 045 840	252 316	19,6
511	Rundholz	11 922	1 241	54,0	194 795	16 784	138,6
513	Rohkautschuk	8 275	5 702	77,5	89 712	68 162	56,6
528	Erze u. Metallaschen, a.n.g.	1 023	2	91,6	15 292	138	- 47,6
530	Speisesalz u. Industriesalz	428	97	- 6,8	7 321	1 422	22,4
532	Steine und Erden, a.n.g.	348 506	9 340	1,1	5 420 143	127 400	4,0
534	Rohstoffe f. chem. Erzeugnisse,a.n.g.	969	366	83,6	14 487	4 691	55,2
537	Edel-, Schmucksteine u. Perlen, roh	1	175	163,9	72	1 007	- 23,8
6	Halbwaren	271 319	151 734	45,0	3 524 647	1 758 421	31,4
602	Rohseide u. Seidengarne, künstl. u. synthetische Fäden, auch gezwirnt	32	813	175,1	255	6 407	55,8
603	Garne aus Chemiefasern	123	1 664	88,3	1 581	19 686	36,3
607	Schnittholz	19 355	6 039	9,2	256 968	83 707	19,2
608	Halbstoffe aus zellulosehaltigen Faserstoffen	344	223	- 41,3	2 716	1 664	- 27,5
609	Kautschuk, bearbeitet	4 327	10 038	53,0	56 700	119 854	36,8

2. Ausfuhr nach Warengruppen und -untergruppen

Nr. der EGW-Sys-tematik	Warengruppe Warenuntergruppe	Dezember 2010			Januar - Dezember 2010		
		Menge	Wert		Menge	Wert	
		Tonnen	1 000 EUR	Veränderung zum Vorjahresmonat %	Tonnen	1 000 EUR	Veränderung zum Vorjahreszeitraum %
611	Zement	7 398	792	- 70,0	290 361	24 211	- 17,8
612	Mineralische Baustoffe, a.n.g.	16 447	10 097	4,4	406 490	142 643	11,9
642	Abfälle u. Schrott, aus Eisen od. Stahl	35 501	10 544	24,1	470 044	128 683	60,2
644	Eisen oder Stahl in Rohformen, Halbzeug aus Eisen oder Stahl	913	4 599	88,7	14 535	53 193	58,3
645	Aluminium u. Aluminiumlegierungen, einschl. Abfälle u. Schrott	807	1 059	- 31,9	21 955	28 856	59,9
646	Kupfer u. Kupferlegierungen, einschl. Abfälle u. Schrott	220	506	- 59,1	8 538	19 965	94,8
648	Blei u. Bleilegierungen, einschl. Abfälle u. Schrott	2 074	4 245	30,2	25 171	47 218	- 28,0
650	Zink u. Zinklegierungen, einschl. Abfälle u. Schrott	125	577	363,4	1 486	3 156	32,8
661	Fettsäuren, Paraffin, Vaseline u. Wachse	1 890	3 655	2,6	35 058	60 496	2,5
667	Rückstände der Erdöl- u. Steinkohlenteerdestillation	838	302	- 89,7	62 600	22 790	- 17,4
669	Mineralölerzeugnisse	27 383	19 862	193,7	341 389	217 627	78,4
671	Teer u. Teerdestillationserzeugnisse	21 208	13 568	206,2	226 958	110 348	297,2
673	Düngemittel	46 664	11 735	41,7	605 853	151 158	43,5
679	Chemische Halbwaren, a.n.g.	85 075	47 161	45,5	691 694	484 953	22,0
690	Halbwaren, a.n.g.	74	2 421	15,5	1 129	20 768	- 54,0
7 - 8	Fertigwaren	858 745	2 769 858	20,8	11 216 065	34 043 373	15,6
7	Vorerzeugnisse	509 107	783 722	23,0	6 867 626	10 889 524	15,2
701	Gewebe, Gewirke, Gestricke aus Seide, künstlichen o. synthetischen Fäden	232	1 231	20,2	4 427	19 003	19,5
702	Gewebe, Gewirke, Gestricke aus Chemiefasern	137	1 406	11,9	1 713	19 604	- 15,4
704	Gewebe, Gewirke, Gestricke aus Baumwolle	142	1 163	18,7	1 201	10 433	3,9
706	Leder	341	2 581	26,3	4 232	36 557	16,3
708	Papier und Pappe	48 935	29 129	58,5	542 365	300 318	22,7
709	Sperrholz, Span- und Faserplatten, Furnierblätter u. dgl.	27 095	16 145	16,9	407 392	227 726	13,5
711	Glas	5 943	10 568	- 11,9	66 292	156 028	49,7
732	Kunststoffe	119 926	198 803	28,0	1 821 614	2 788 915	35,1
734	Farben, Lacke u. Kitte	7 208	39 020	13,8	157 360	647 360	31,9
736	Dextrine, Gelatine u. Leime	2 184	5 492	24,5	34 405	89 391	6,6
740	Pharmazeutische Grundstoffe	15 095	92 670	5,5	198 728	1 732 271	- 23,5
749	Chemische Vorerzeugnisse, a.n.g.	164 314	243 327	19,7	2 154 085	3 098 338	30,8
751	Rohre aus Eisen oder Stahl	1 349	5 164	20,6	22 240	64 487	5,0
753	Stäbe u. Profile aus Eisen o. Stahl	6 079	4 533	89,7	66 639	45 003	21,1
755	Blech aus Eisen oder Stahl	93 598	85 032	39,8	1 230 631	1 066 281	4,6
757	Draht aus Eisen oder Stahl	7 633	3 878	103,3	29 183	24 989	1,1
771	Halbzeuge aus Kupfer u. Kupferlegierungen	143	1 868	- 18,6	1 792	20 281	2,1
772	Halbzeuge aus Aluminium	8 115	33 640	38,9	102 278	418 990	33,6
779	Halbzeuge aus unedlen Metallen, a.n.g.	12	890	- 19,0	404	12 828	69,3
790	Vorerzeugnisse, a.n.g.	446	3 540	69,7	5 381	53 311	110,8
8	Enderzeugnisse	349 638	1 986 137	20,0	4 348 439	23 153 849	15,7
801	Bekleidung aus Gewirken o. Gestricken aus Seide o. Chemiefasern	76	1 206	- 5,6	453	9 813	15,8
803	Bekleidung aus Gewirken o. Gestricken aus Baumwolle	239	2 777	- 12,1	3 855	42 946	12,5
806	Bekleidung aus Baumwolle, nicht aus Gewirken o. Gestricken	14	421	- 54,8	163	5 623	- 26,4
809	Textilien, a.n.g.	2 935	11 414	15,7	33 411	138 072	7,7
811	Schuhe	592	15 842	- 5,4	9 849	286 022	11,5
812	Lederwaren (ohne Schuhe)	41	659	- 25,3	735	9 385	3,5
813	Papierwaren	21 692	43 172	- 17,5	312 574	659 269	- 3,5
814	Druckerzeugnisse	2 639	5 647	- 13,1	36 373	62 111	10,6

2. Ausfuhr nach Warengruppen und -untergruppen

Nr. der EGW-Sys-tematik	Warengruppe Warenuntergruppe	Dezember 2010			Januar - Dezember 2010		
		Menge	Wert		Menge	Wert	
		Tonnen	1 000 EUR	Veränderung zum Vorjahresmonat %	Tonnen	1 000 EUR	Veränderung zum Vorjahreszeitraum %
815	Holzwaren (ohne Möbel)	4 370	5 861	13,5	62 102	82 065	- 7,1
816	Kautschukwaren	20 379	75 227	34,7	256 063	869 372	22,2
817	Waren aus Stein	406	3 260	25,0	5 635	43 312	16,1
818	Keramische Erzeugnisse	9 990	23 692	- 6,5	115 944	258 850	7,3
819	Glaswaren	13 034	11 888	6,7	157 763	155 230	8,0
820	Werkzeuge, Schneidwaren u. Eßbestecke aus unedlen Metallen	272	6 269	- 21,6	5 024	95 086	14,0
823	Waren aus Kupfer u. -legierungen	38	1 055	20,3	772	17 065	42,6
829	Eisen-, Blech- u. Metallwaren, a.n.g.	33 793	103 095	- 5,7	465 685	1 380 336	8,6
831	Waren aus Wachs oder Fetten	2 707	3 966	17,2	29 423	40 747	- 6,2
832	Waren aus Kunststoffen	40 762	122 896	13,9	556 054	1 713 421	14,1
833	Fotochemische Erzeugnisse	3	52	- 12,9	139	1 157	55,9
834	Pharmazeutische Erzeugnisse	983	210 450	12,1	15 525	2 733 991	1,3
835	Duftstoffe u. Körperpflegemittel	3 602	12 488	16,3	42 249	148 338	11,9
839	Chemische Enderzeugnisse, a.n.g.	76 100	145 193	22,9	978 829	1 847 262	16,0
841	Kraftmaschinen (ohne Motoren für Traktoren, Luft- u. Straßenfahrzeuge)	342	6 416	43,4	5 232	80 850	35,8
842	Pumpen und Kompressoren	2 994	73 598	14,3	32 189	838 019	11,3
843	Armaturen	428	11 782	10,1	6 185	163 848	25,9
844	Lager, Getriebe, Zahnräder u. Antriebselemente	980	9 854	28,6	12 258	113 888	5,4
845	Hebezeuge u. Fördermittel	7 251	56 851	121,7	43 978	357 186	0,5
846	Landwirtschaftliche Maschinen (einschl. Traktoren)	1 223	11 318	- 42,1	20 432	178 127	- 19,3
847	Maschinen für das Textil-, Bekleidungs- u. Ledergewerbe	110	3 592	108,6	1 046	30 457	35,1
848	Maschinen für das Ernährungsgewerbe u. die Tabakverarbeitung	194	9 248	0,9	2 946	90 302	0,9
849	Bergwerks-, Bau-, Baustoffmaschinen	14 188	83 414	13,3	190 652	1 153 350	30,9
850	Guss- u. Walzwerkstechnik	15	110	- 95,4	89	2 009	- 65,4
851	Maschinen für die Be- u. Verarbeitung von Kautschuk o. Kunststoffen	551	17 031	52,0	4 207	117 716	1,8
852	Werkzeugmaschinen	1 515	33 943	16,8	15 507	326 275	0,1
853	Büro- u. EDV-Maschinen	67	4 512	0,2	897	51 945	7,8
854	Maschinen f. Papier u. Druckgewerbe	373	5 993	- 77,5	3 352	68 492	- 39,5
859	Maschinen, a.n.g.	4 709	92 336	- 7,1	54 597	1 037 906	4,2
860	Sportgeräte	170	4 282	135,3	1 940	36 151	53,9
861	Geräte zur Elektrizitätserzeugung u. -verteilung	2 571	33 174	- 4,2	30 703	503 299	12,4
862	Elektrische Lampen u. Leuchten	87	3 487	16,9	1 247	45 602	26,1
864	Rundfunk- u. Fernsehgeräte, phono- u. videotechnische Geräte	107	10 317	- 12,6	2 011	117 074	- 8,1
869	Elektrotechnische Erzeugnisse, a.n.g.	1 330	28 059	- 7,6	18 623	366 256	- 2,4
872	Mess-, steuerungs- u. regelungs-technische Erzeugnisse	485	43 979	- 12,5	7 303	543 114	26,3
873	Optische u. fotografische Geräte	27	7 869	4,1	387	101 825	47,0
875	Möbel	6 057	21 201	- 7,2	81 575	257 647	- 0,8
881	Schienenfahrzeuge	140	1 964	- 39,6	10 204	37 751	- 23,9
884	Fahrgestelle, Karosserien, Teile u. Zubehör für Kraftfahrzeuge u. dgl.	20 360	115 534	28,6	230 785	1 465 675	38,2
885	Personenkraftwagen, Krafträder u. Wohnmobile	650	7 081	- 26,5	9 126	118 438	- 9,4
887	Lastkraftwagen u. Spezialfahrzeuge	42 427	375 760	90,0	435 734	3 505 995	51,0
889	Fahrzeuge, a.n.g.	693	3 730	57,1	9 096	36 526	- 1,6
891	Vollständige Fabrikationsanlagen	389	6 686	- 37,2	3 485	69 503	- 13,3
896	Enderzeugnisse, a.n.g.	648	9 477	- 29,4	8 529	120 132	- 3,7
9	Außerdem:	36 527	80 531	85,9	595 774	1 225 057	188,5
901	Rückwaren	-	-	-	-	-	- 100,0
902/903	Ersatzlieferungen	-	-	-	3	5	-
904	Andere nicht aufgliederbare Warenverkehre	36 527	80 531	85,9	595 771	1 225 052	188,5
	Ausfuhr insgesamt	1 744 797	3 294 285	22,0	23 613 054	40 635 840	17,4

3. Ausfuhr nach Bestimmungsländern

Bestimmungsland Wirtschaftsraum	Dezember 2010			Januar - Dezember 2010		
	Menge	Wert		Menge	Wert	
	Tonnen	1 000 EUR	Veränderung zum Vor- jahresmonat %	Tonnen	1 000 EUR	Veränderung zum Vor- jahreszeitraum %
Europa	1 492 424	2 254 675	21,7	20 440 782	28 159 809	17,2
EU-Länder (27)	1 383 981	1 965 153	19,1	18 879 121	24 493 359	15,6
Belgien	219 428	190 479	40,4	2 703 794	2 058 996	18,1
Bulgarien	2 074	9 381	85,5	32 091	89 819	24,1
Dänemark	13 428	33 879	29,0	210 659	421 927	8,1
Estland	1 339	3 509	- 33,1	30 673	54 591	91,0
Finnland	11 698	26 205	26,0	144 587	310 030	17,5
Frankreich	254 669	352 289	18,7	3 212 235	4 487 677	16,5
Griechenland	9 696	21 466	- 21,9	155 048	356 548	- 7,6
Irland	4 629	8 176	19,1	63 354	104 169	6,3
Italien	140 007	216 258	13,4	2 076 185	2 961 262	16,8
Lettland	573	2 376	16,9	10 316	28 693	18,8
Litauen	3 355	11 889	286,3	34 302	85 932	76,3
Luxemburg	132 311	55 421	50,1	2 118 670	663 395	24,5
Malta	332	814	37,4	3 531	9 603	49,4
Niederlande	273 829	212 527	16,9	3 775 402	2 458 305	10,6
Österreich	63 522	128 040	10,5	870 112	1 674 428	11,1
Polen	46 162	104 077	32,7	637 658	1 292 649	25,2
Portugal	5 745	19 070	- 41,1	88 050	246 302	11,6
Rumänien	6 101	20 521	23,8	85 192	264 129	25,2
Schweden	18 737	52 058	21,5	258 422	707 889	42,7
Slowakei	6 246	18 874	49,2	84 245	229 302	35,2
Slowenien	5 722	13 634	65,8	59 010	141 011	22,5
Spanien	56 838	179 383	24,4	754 207	2 059 074	9,3
Tschechische Republik	26 894	63 617	31,9	385 666	816 307	20,4
Ungarn	15 642	36 834	13,3	201 008	501 997	18,2
Vereinigtes Königreich	64 435	183 157	4,1	873 609	2 438 514	10,6
Zypern	573	1 219	- 58,8	11 098	30 811	- 18,3
Kroatien	2 431	4 328	- 0,5	37 129	72 033	- 3,2
Norwegen	6 632	20 355	27,7	85 945	265 989	20,3
Russland	21 419	75 194	76,3	331 684	851 457	45,1
Schweiz	44 360	92 468	18,1	680 743	1 282 630	17,0
Türkei	23 591	71 768	99,7	264 998	775 699	48,3
Ukraine	4 549	9 140	- 1,0	74 976	188 559	46,1
Afrika	27 468	84 184	16,6	333 702	989 653	9,2
Ägypten	2 846	10 865	- 6,7	68 010	201 872	32,0
Algerien	1 668	6 567	- 32,6	16 767	50 221	- 25,8
Angola	1 959	4 059	424,0	6 194	13 607	- 67,7
Kenia	1 075	2 752	- 26,1	13 029	28 539	8,0
Libyen	2 555	4 344	- 1,5	28 039	53 878	- 9,6
Marokko	3 571	5 083	62,5	39 773	61 978	1,8
Nigeria	1 416	2 708	- 39,2	14 461	41 166	- 44,0
Ruanda	6	71	- 66,1	78	509	- 41,8
Südafrika Rep.	8 597	33 102	79,8	102 670	375 370	53,8
Tunesien	744	1 498	- 47,8	9 489	27 270	- 45,6

3. Ausfuhr nach Bestimmungsländern

Bestimmungsland Wirtschaftsraum	Dezember 2010			Januar - Dezember 2010		
	Menge	Wert		Menge	Wert	
	Tonnen	1 000 EUR	Veränderung zum Vor- jahresmonat %	Tonnen	1 000 EUR	Veränderung zum Vor- jahreszeitraum %
Amerika	88 729	387 701	18,2	1 194 118	5 413 683	11,2
Argentinien	4 156	10 553	53,9	58 014	134 559	76,2
Brasilien	19 583	41 604	13,8	221 043	660 064	68,6
Chile	3 668	30 746	176,2	47 074	174 371	139,8
Costa Rica	431	1 684	- 38,5	8 271	24 127	16,9
Ecuador	2 950	5 562	3,7	41 976	62 204	65,9
Kanada	4 599	25 104	57,7	70 654	238 892	25,6
Kolumbien	1 888	5 374	31,7	27 609	74 667	18,4
Kuba	304	222	- 10,3	1 580	3 533	- 44,6
Mexiko	7 463	27 508	0,1	97 813	409 186	25,4
Peru	2 690	9 857	50,7	35 770	79 740	87,7
USA	37 963	219 387	7,0	550 013	3 453 651	- 2,9
Venezuela	824	3 634	90,1	8 144	37 530	22,3
Asien	129 918	535 706	30,4	1 565 341	5 698 303	27,3
Afghanistan	231	515	- 93,9	4 195	8 141	- 36,9
Arabische Emirate	3 738	25 133	65,1	44 816	215 352	- 1,7
China	35 247	149 920	69,3	408 740	1 411 462	38,3
Hongkong	6 438	19 965	- 10,6	99 853	297 767	22,4
Indien	10 841	43 093	2,8	133 554	401 390	38,3
Indonesien	3 459	6 912	4,5	46 467	108 215	53,8
Iran	2 269	7 216	- 33,3	30 107	103 922	- 19,1
Israel	4 949	13 466	40,9	64 411	144 172	30,7
Japan	10 538	83 729	67,6	122 441	773 564	28,3
Jordanien	683	5 417	3,5	7 288	41 016	- 24,5
Katar	716	3 571	- 0,7	14 989	52 595	16,5
Korea Rep.	10 008	41 383	21,8	123 842	497 361	25,9
Kuwait	1 944	9 789	407,4	15 294	59 141	155,8
Malaysia	5 836	14 255	44,3	53 393	146 682	44,5
Pakistan	1 879	2 494	19,1	30 243	41 750	9,1
Saudi-Arabien	8 286	32 271	20,6	97 295	406 085	45,1
Singapur	4 519	30 677	9,7	51 600	322 746	12,4
Taiwan	3 976	14 089	51,3	56 979	172 055	33,9
Thailand	3 312	8 551	41,5	45 671	118 304	22,2
Vietnam	579	2 390	- 34,7	11 123	40 119	- 34,8
Australien und Ozeanien	6 255	32 006	- 11,1	79 053	374 206	12,3
Australien	5 312	27 912	- 18,3	70 448	342 711	13,2
Neukaledonien	104	179	149,1	445	1 374	12,5
Neuseeland	597	2 587	83,5	6 555	25 565	7,0
Ausfuhr insgesamt	1 744 797	3 294 285	22,0	23 613 054	40 635 840	17,4

4. Ausfuhr nach Ländergruppen

Ländergruppe	Dezember 2010			Januar - Dezember 2010		
	Menge	Wert		Menge	Wert	
	Tonnen	1 000 EUR	Veränderung zum Vorjahresmonat %	Tonnen	1 000 EUR	Veränderung zum Vorjahreszeitraum %
Insgesamt	1 744 797	3 294 285	22,0	23 613 054	40 635 840	17,4
darunter:						
EU-Länder (EU-27) ¹⁾	1 383 981	1 965 153	19,1	18 879 121	24 493 359	15,6
EURO-Zone ²⁾	1 185 242	1 443 855	18,9	16 119 527	17 790 912	14,2
Nicht-EURO-Zone	198 739	521 298	19,5	2 759 594	6 702 447	19,5
EFTA-Länder ³⁾	51 179	113 728	19,5	771 411	1 567 069	17,5
Mittel- und osteuropäische Länder ⁴⁾	140 174	371 177	37,7	1 968 004	4 619 278	29,9
NAFTA-Länder ⁵⁾	50 025	271 999	9,5	718 480	4 101 728	0,7
ASEAN-Länder ⁶⁾	18 822	65 616	16,2	221 464	779 919	18,7

1) Frankreich, Belgien, Luxemburg, Niederlande, Italien, Vereinigtes Königreich, Irland, Dänemark, Griechenland, Portugal, Spanien, Schweden, Finnland, Österreich, Estland, Lettland, Litauen, Malta, Polen, Slowakei, Slowenien, Tschechische Republik, Ungarn, Zypern, Bulgarien, Rumänien.

2) Frankreich, Niederlande, Italien, Irland, Griechenland, Portugal, Spanien, Finnland, Österreich, Belgien, Luxemburg, Slowenien, Malta, Zypern, Slowakei.

3) European Free Trade Agreement. Europäische Freihandelsvereinigung: Island, Norwegen, Liechtenstein, Schweiz.

4) Estland, Lettland, Litauen, Polen, Tschechische Republik, Slowakei, Ungarn, Rumänien, Bulgarien, Albanien, Ukraine, Weißrussland (Belarus), Moldau, Russland, Georgien, Armenien, Aserbaidzhan, Kasachstan, Turkmenistan, Usbekistan, Tadschikistan, Kirgisistan.

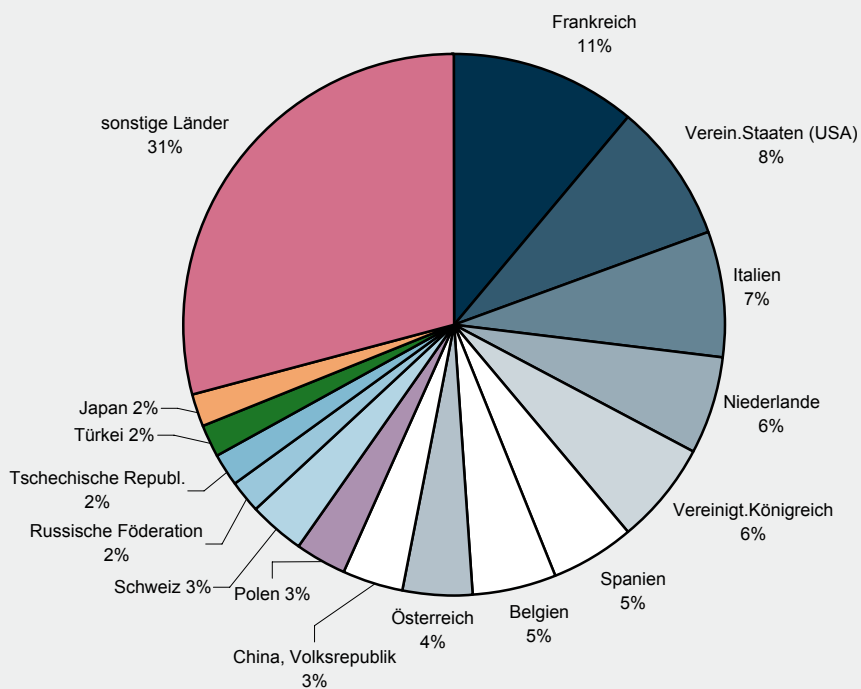
5) North American Free Trade Association. Nordamerikanisches Freihandelsabkommen: USA, Kanada, Mexiko.

6) Association of South East Asian Nations. Vereinigung südostasiatischer Nationen: Thailand, Vietnam, Indonesien, Malaysia, Singapur, Brunei Darussalam, Philippinen, Myanmar (Birma), Laos, Kambodscha.

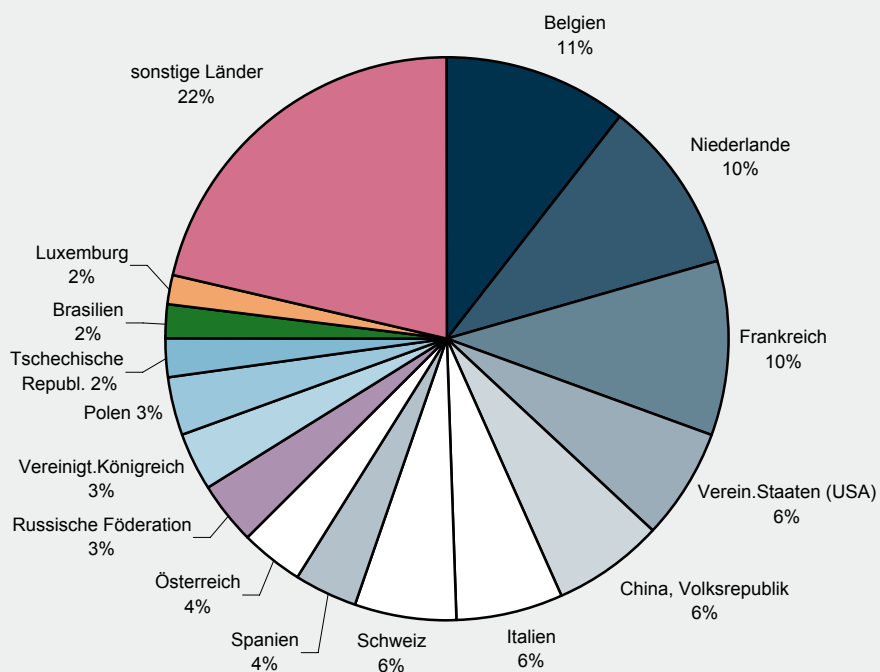
5. Ausfuhr nach ausgewählten Ländern in der Reihenfolge ihrer Anteile und nach Warengruppen

Land	Januar - Dezember 2010		Ernährungs- wirtschaft	Gewerbliche Wirtschaft			
	Insgesamt	Anteile		Zusammen	davon		
					Rohstoffe	Halbwaren	Fertigwaren
1 000 EUR	%	1 000 EUR					
Insgesamt	40 635 840	100,0	3 356 673	36 054 110	252 316	1 758 421	34 043 373
Frankreich	4 487 677	11,0	473 298	3 825 069	29 267	238 337	3 557 464
Verein.Staaten (USA)	3 453 651	8,5	121 485	3 332 166	631	66 195	3 265 340
Italien	2 961 262	7,3	532 373	2 345 283	33 572	86 798	2 224 913
Niederlande	2 458 305	6,0	277 039	2 039 133	49 877	168 587	1 820 669
Vereinigkt.Königreich	2 438 514	6,0	155 446	2 208 121	1 037	83 747	2 123 337
Spanien	2 059 074	5,1	382 923	1 636 247	5 703	61 972	1 568 571
Belgien	2 058 996	5,1	210 189	1 760 428	40 221	181 729	1 538 478
Österreich	1 674 428	4,1	132 762	1 397 563	15 873	76 124	1 305 566
China, Volksrepublik	1 411 462	3,5	14 335	1 397 127	9 795	61 144	1 326 188
Polen	1 292 649	3,2	76 789	1 156 119	5 884	53 061	1 097 173
Schweiz	1 282 630	3,2	89 308	1 193 321	8 695	62 338	1 122 288
Russische Föderation	851 457	2,1	60 907	790 550	476	35 765	754 309
Tschechische Republ.	816 307	2,0	37 318	731 356	1 618	60 887	668 851
Türkei	775 699	1,9	36 514	739 185	1 190	15 243	722 753
Japan	773 564	1,9	17 463	756 101	138	9 925	746 039

Ausfuhranteil der wichtigsten Bestimmungsländer Januar - Dezember 2010



Einfuhranteil der wichtigsten Herkunftsländer Januar - Dezember 2010



6. Einfuhr nach Warengruppen und -untergruppen

Nr. der EGW-Sys-tematik	Warengruppe Warenuntergruppe	Dezember 2010			Januar - Dezember 2010		
		Menge	Wert		Menge	Wert	
		Tonnen	1 000 EUR	Veränderung zum Vorjahresmonat %	Tonnen	1 000 EUR	Veränderung zum Vorjahreszeitraum %
1 - 4	Ernährungswirtschaft	230 503	206 977	- 2,0	3 194 490	2 536 222	2,4
1	Lebende Tiere	2 398	3 094	17,3	25 412	31 989	- 1,8
102	Rinder	225	532	- 15,0	2 928	5 975	34,1
103	Schweine	2 170	2 497	29,2	22 411	24 524	- 8,3
2	Nahrungsmittel tierischen Ursprungs	43 703	36 851	14,6	495 905	404 210	2,9
201	Milch u. Milcherzeugnisse, ausgenommen Butter u. Käse	36 415	13 707	18,2	420 970	152 271	14,9
204	Fleisch und Fleischwaren	4 891	11 418	34,9	42 908	105 877	- 6,6
208	Tierische Öle u. Fette zur Ernährung	275	235	- 12,6	4 005	3 203	2,4
219	Nahrungsmittel tier. Ursprungs, a.n.g.	701	6 656	- 5,1	11 183	84 080	- 4,2
3	Nahrungsmittel pflanzlichen Ursprungs	136 636	101 631	- 6,2	2 048 501	1 185 013	3,2
301	Weizen	101	34	- 57,5	6 691	1 142	234,2
303	Gerste	8 848	1 523	- 43,5	97 917	14 160	- 51,1
308	Sorghum, Hirse u.sonstiges Getreide, ausgenommen Reis	20	57	- 40,0	213	326	18,8
310	Getreideerzeugn., ohne Reiserzeugn.	1 034	622	106,2	12 796	5 442	19,2
315	Teig- u. Backwaren	5 295	9 182	18,0	53 762	96 563	- 9,7
316	Malz	2 844	882	- 8,3	25 194	8 436	- 37,4
340	Kartoffeln u. Kartoffelerzeugnisse	3 306	2 203	29,1	53 946	29 348	- 0,4
345	Gemüse, Küchengewächse, frisch	11 441	11 507	- 6,6	146 355	140 698	16,2
370	Gemüsezubereitungen, -konserven	9 458	8 772	65,7	91 792	96 553	18,3
372	Obstzubereitungen, -konserven	1 076	1 448	23,9	9 849	15 050	- 11,0
375	Obst- u. Gemüsesäfte	10 343	13 494	3,9	91 791	78 006	13,2
377	Kakao und Kakaoerzeugnisse	592	2 052	169,4	8 347	21 792	40,2
381	Zuckerrüben, Zucker u.-erzeugnisse	2 155	1 695	- 15,8	32 564	24 270	- 0,9
383	Ölfrüchte	62 910	25 206	- 15,3	932 592	311 495	13,3
385	Pflanzliche Öle und Fette	2 871	3 857	33,6	51 293	52 692	1,1
389	Ölkuchen	2	10	- 91,6	4 636	1 294	- 56,5
393	Kleie, Abfallerzeugn. z. Viehfütterung u. sonstige Futtermittel	3 134	1 822	121,8	21 346	10 624	10,9
395	Nahrungsmittel pflanzl. Urspr., a.n.g.	4 573	6 270	- 54,4	327 205	141 200	- 6,7
396	Lebende Pflanzen u. Erzeugnisse der Ziergärtnerei	970	3 520	16,2	16 026	51 322	- 6,2
4	Genussmittel	47 766	65 402	- 3,8	624 672	915 010	1,4
402	Kaffee	820	4 692	73,6	19 261	47 559	1,1
411	Rohtabak u. Tabakerzeugnisse	3 815	18 991	4,2	80 383	412 404	10,9
421	Bier	1 410	1 099	136,7	14 246	11 014	- 32,0
423	Branntwein	2 911	7 134	- 44,4	66 630	69 429	5,8
425	Wein	38 806	33 470	- 0,6	443 996	374 212	- 6,8
5 - 8	Gewerbliche Wirtschaft	1 342 426	1 949 585	31,3	15 985 984	23 001 844	27,2
5	Rohstoffe	396 936	117 925	48,0	3 918 512	1 069 586	17,3
511	Rundholz	15 626	1 384	72,5	159 012	12 671	75,8
513	Rohkautschuk	9 634	18 682	173,3	125 035	222 662	117,4
518	Erdöl und Erdgas	258 726	78 738	37,2	2 169 510	584 474	- 6,6
528	Erze u. Metallaschen, a.n.g.	5 467	693	49,7	23 071	6 392	- 7,7
532	Steine und Erden, a.n.g.	34 387	4 525	- 11,2	555 837	67 769	33,9
534	Rohstoffe f. chem. Erzeugnisse,a.n.g.	26 630	3 984	143,9	157 428	32 677	41,4
537	Edel-, Schmucksteine u. Perlen, roh	3	974	- 10,0	276	14 158	24,5
6	Halbwaren	428 512	280 549	61,8	5 656 418	3 474 092	57,5
602	Rohseide u. Seidengarne, künstl. u. synthetische Fäden, auch gezwirnt	716	2 641	86,4	8 110	32 009	5,9
603	Garne aus Chemiefasern	82	1 440	104,9	1 703	19 965	94,1
607	Schnittholz	3 567	1 567	- 40,0	95 989	42 078	5,2
608	Halbstoffe aus zellulosehaltigen Faserstoffen	8 541	4 557	64,2	109 301	59 024	84,0
609	Kautschuk, bearbeitet	1 915	5 318	37,3	20 434	55 304	31,9

6. Einfuhr nach Warengruppen und -untergruppen

Nr. der EGW-Sys-tematik	Warengruppe Warenuntergruppe	Dezember 2010			Januar - Dezember 2010		
		Menge	Wert		Menge	Wert	
		Tonnen	1 000 EUR	Veränderung zum Vorjahresmonat %	Tonnen	1 000 EUR	Veränderung zum Vorjahreszeitraum %
611	Zement	3 806	450	- 58,4	125 661	16 359	1,2
612	Mineralische Baustoffe, a.n.g.	10 077	4 983	- 16,7	253 085	94 151	- 3,5
642	Abfälle u. Schrott, aus Eisen od. Stahl	15 655	4 370	203,4	172 312	43 279	110,0
644	Eisen oder Stahl in Rohformen, Halbzeug aus Eisen oder Stahl	1 408	1 437	108,1	15 563	14 580	59,8
645	Aluminium u. Aluminiumlegierungen, einschl. Abfälle u. Schrott	8 319	15 455	33,4	156 875	270 478	65,1
646	Kupfer u. Kupferlegierungen, einschl. Abfälle u. Schrott	122	746	44,3	3 989	19 054	102,0
648	Blei u. Bleilegierungen, einschl. Abfälle u. Schrott	10 582	17 468	X	38 989	59 848	304,1
650	Zink u. Zinklegierungen, einschl. Abfälle u. Schrott	487	864	60,8	7 668	13 090	31,7
661	Fettsäuren, Paraffin, Vaseline u. Wachse	1 143	1 400	18,8	15 278	18 105	48,1
667	Rückstände der Erdöl- u. Steinkohlenteerdestillation	2 896	1 081	- 83,0	176 207	60 631	- 1,0
669	Mineralölerzeugnisse	196 699	118 801	63,0	2 742 355	1 489 198	63,2
671	Teer u. Teerdestillationserzeugnisse	8 558	6 623	- 28,0	146 897	100 426	35,8
673	Düngemittel	39 157	9 208	50,7	412 486	93 243	64,7
679	Chemische Halbwaren, a.n.g.	108 298	74 303	89,8	1 113 194	734 555	47,3
690	Halbwaren, a.n.g.	752	2 161	121,7	14 846	36 496	17,4
7 - 8	Fertigwaren	516 979	1 551 111	25,9	6 411 054	18 458 166	23,3
7	Vorerzeugnisse	297 687	444 465	18,1	3 754 377	5 504 096	38,3
701	Gewebe, Gewirke, Gestricke aus Seide, künstlichen o. synthetischen Fäden	464	2 072	44,7	5 861	25 533	- 0,3
702	Gewebe, Gewirke, Gestricke aus Chemiefasern	103	863	65,8	2 260	17 330	37,8
704	Gewebe, Gewirke, Gestricke aus Baumwolle	32	400	17,7	539	7 672	29,6
706	Leder	513	6 945	32,1	4 104	68 393	1,9
708	Papier und Pappe	19 668	14 208	- 17,0	358 729	240 436	18,5
709	Sperrholz, Span- und Faserplatten, Furnierblätter u. dgl.	8 492	5 180	0,4	114 446	62 213	24,4
711	Glas	5 689	3 671	11,3	78 427	47 593	19,2
732	Kunststoffe	64 623	85 567	21,3	788 750	1 043 986	44,9
734	Farben, Lacke u. Kitte	5 156	24 914	31,4	64 803	325 934	71,8
736	Dextrine, Gelatine u. Leime	956	1 334	- 5,9	14 079	25 755	- 5,3
740	Pharmazeutische Grundstoffe	2 850	89 669	- 0,1	37 832	1 077 659	27,1
749	Chemische Vorerzeugnisse, a.n.g.	128 799	142 644	28,2	1 429 098	1 708 872	44,4
751	Rohre aus Eisen oder Stahl	3 285	7 719	139,3	21 808	60 816	14,7
753	Stäbe u. Profile aus Eisen o. Stahl	5 076	4 169	- 22,1	108 880	82 053	72,0
755	Blech aus Eisen oder Stahl	27 127	21 456	9,6	460 649	321 000	34,3
757	Draht aus Eisen oder Stahl	18 375	10 390	54,9	182 673	101 616	67,4
771	Halbzeuge aus Kupfer u. Kupferlegierungen	355	2 462	71,3	4 155	26 911	25,8
772	Halbzeuge aus Aluminium	5 209	16 764	52,4	72 304	212 114	37,5
779	Halbzeuge aus unedlen Metallen, a.n.g.	26	1 234	54,4	503	16 352	122,1
790	Vorerzeugnisse, a.n.g.	10	199	- 35,8	312	3 987	76,1
8	Enderzeugnisse	219 291	1 106 645	29,4	2 656 677	12 954 071	17,9
801	Bekleidung aus Gewirken o. Gestricken aus Seide o. Chemiefasern	472	6 086	13,0	4 023	60 177	30,0
803	Bekleidung aus Gewirken o. Gestricken aus Baumwolle	2 026	15 389	45,0	18 367	140 289	2,1
806	Bekleidung aus Baumwolle, nicht aus Gewirken o. Gestricken	234	4 177	7,4	1 671	33 323	20,9
809	Textilien, a.n.g.	1 923	10 033	11,2	34 702	151 969	- 7,1
811	Schuhe	1 792	28 577	67,8	20 382	325 951	14,9
812	Lederwaren (ohne Schuhe)	1 411	8 640	59,3	12 983	91 624	26,8
813	Papierwaren	14 762	21 880	- 8,8	202 010	303 227	2,9
814	Druckerzeugnisse	1 188	6 731	13,0	7 922	52 015	7,9

6. Einfuhr nach Warengruppen und -untergruppen

Nr. der EGW-Sys-tematik	Warengruppe Warenuntergruppe	Dezember 2010			Januar - Dezember 2010		
		Menge	Wert		Menge	Wert	
		Tonnen	1 000 EUR	Veränderung zum Vorjahresmonat %	Tonnen	1 000 EUR	Veränderung zum Vorjahreszeitraum %
815	Holzwaren (ohne Möbel)	4 625	6 676	- 4,2	62 270	93 619	7,2
816	Kautschukwaren	18 833	76 859	72,8	259 741	987 263	48,7
817	Waren aus Stein	1 658	1 566	24,2	39 872	20 546	18,5
818	Keramische Erzeugnisse	1 934	10 923	52,9	36 894	122 093	22,5
819	Glaswaren	12 849	14 950	23,8	171 803	187 819	16,3
820	Werkzeuge, Schneidwaren u. Eßbestecke aus unedlen Metallen	868	11 512	35,3	12 030	142 582	27,7
823	Waren aus Kupfer u. -legierungen	31	352	- 54,2	783	8 092	- 13,9
829	Eisen-, Blech- u. Metallwaren, a.n.g.	15 983	60 760	15,0	219 359	726 742	8,6
831	Waren aus Wachs oder Fetten	1 829	2 877	- 46,2	14 012	27 083	- 23,0
832	Waren aus Kunststoffen	16 506	49 934	35,8	186 870	594 844	16,5
833	Fotochemische Erzeugnisse	721	3 141	- 9,6	8 736	41 557	9,1
834	Pharmazeutische Erzeugnisse	624	49 668	7,1	7 268	564 022	4,3
835	Duftstoffe u. Körperpflegemittel	1 191	12 569	4,0	10 888	136 566	28,7
839	Chemische Enderzeugnisse, a.n.g.	61 104	74 056	53,4	578 946	729 703	27,6
841	Kraftmaschinen (ohne Motoren für Traktoren, Luft- u. Straßenfahrzeuge)	639	7 784	- 8,6	10 999	125 307	6,9
842	Pumpen und Kompressoren	1 373	19 086	41,3	19 049	232 962	27,0
843	Armaturen	679	7 905	- 13,0	8 369	109 605	7,0
844	Lager, Getriebe, Zahnräder u. Antriebselemente	1 860	8 220	20,0	19 274	108 572	16,6
845	Hebezeuge u. Fördermittel	733	10 642	60,6	9 245	62 465	14,7
846	Landwirtschaftliche Maschinen (einschl. Traktoren)	377	2 339	3,9	5 877	34 739	- 11,0
847	Maschinen für das Textil-, Bekleidungs- u. Ledergewerbe	81	534	- 33,4	1 172	14 528	24,5
848	Maschinen für das Ernährungsgewerbe u. die Tabakverarbeitung	52	603	- 54,1	2 413	51 165	25,3
849	Bergwerks-, Bau-, Baustoffmaschinen	4 216	14 679	42,8	70 640	233 886	20,9
850	Guss- u. Walzwerkstechnik	197	1 095	101,9	1 905	10 529	4,6
851	Maschinen für die Be- u. Verarbeitung von Kautschuk o. Kunststoffen	112	3 253	3,6	1 607	24 616	8,5
852	Werkzeugmaschinen	2 269	26 566	5,3	31 974	350 044	17,8
853	Büro- u. EDV-Maschinen	206	7 148	- 14,9	2 709	81 601	- 8,3
854	Maschinen f. Papier u. Druckgewerbe	101	1 771	- 3,3	1 074	24 931	- 9,5
859	Maschinen, a.n.g.	2 545	32 656	35,3	23 616	309 094	5,9
860	Sportgeräte	152	1 333	123,6	3 727	26 246	49,3
861	Geräte zur Elektrizitätserzeugung u. -verteilung	2 144	33 674	61,4	28 071	416 142	20,4
862	Elektrische Lampen u. Leuchten	509	3 724	63,9	8 552	60 856	10,1
864	Rundfunk- u. Fernsehgeräte, phono- u. videotechnische Geräte	656	30 823	174,1	5 522	159 515	59,7
869	Elektrotechnische Erzeugnisse, a.n.g.	961	13 501	21,1	15 590	182 166	- 9,6
872	Mess-, steuerungs- u. regelungs-technische Erzeugnisse	598	29 692	12,7	7 408	369 325	12,9
873	Optische u. fotografische Geräte	20	3 648	57,7	441	40 770	9,8
875	Möbel	2 956	11 590	41,7	36 203	134 394	3,4
881	Schienenfahrzeuge	1 279	4 661	- 37,0	22 167	85 265	- 16,5
884	Fahrgestelle, Karosserien, Teile u. Zubehör für Kraftfahrzeuge u. dgl.	18 736	82 317	14,7	225 611	1 139 843	20,0
885	Personenkraftwagen, Krafträder u. Wohnmobile	1 674	19 403	99,9	16 718	185 994	- 13,0
887	Lastkraftwagen u. Spezialfahrzeuge	2 486	38 081	- 47,5	60 612	698 732	9,4
889	Fahrzeuge, a.n.g.	501	3 116	- 13,1	8 979	54 404	12,9
891	Vollständige Fabrikationsanlagen	-	-	-	-	-	- 100,0
896	Enderzeugnisse, a.n.g.	1 178	26 754	150,8	16 839	219 447	29,5
9	Außerdem:	87 475	145 590	104,7	1 225 016	1 952 487	71,0
901	Rückwaren	1 417	24 454	57,8	20 312	259 679	- 55,4
902/903	Ersatzlieferungen	1	373	350,3	139	2 650	65,3
904	Andere nicht aufgliederbare Warenverkehre	86 057	120 763	117,3	1 204 565	1 690 159	202,9
	Einfuhr insgesamt	1 660 404	2 302 152	30,3	20 405 490	27 490 553	26,6

7. Einfuhr nach Herkunftsländern

Herkunftsland Wirtschaftsraum	Dezember 2010			Januar - Dezember 2010		
	Menge	Wert		Menge	Wert	
	Tonnen	1 000 EUR	Veränderung zum Vor- jahresmonat %	Tonnen	1 000 EUR	Veränderung zum Vor- jahreszeitraum %
Europa	1 393 115	1 693 034	27,6	17 309 882	20 251 762	28,1
EU-Länder (27)	1 085 640	1 439 709	29,0	14 105 942	17 142 437	27,8
Belgien	285 215	240 166	24,1	3 478 442	2 897 708	34,1
Bulgarien	1 909	6 792	89,7	27 378	86 517	50,9
Dänemark	6 213	16 291	- 53,5	77 564	303 374	0,3
Estland	329	955	32,7	7 703	15 781	89,9
Finnland	7 515	14 019	107,2	93 269	129 604	24,1
Frankreich	155 585	213 155	18,0	2 353 834	2 704 000	17,5
Griechenland	3 552	8 769	59,8	35 439	92 401	12,5
Irland	4 393	13 003	79,5	60 274	146 127	66,0
Italien	69 006	152 680	46,2	879 212	1 668 862	26,4
Lettland	1 893	1 284	119,6	35 923	18 246	155,6
Litauen	769	2 049	49,2	25 290	21 974	43,3
Luxemburg	43 393	35 846	8,6	599 920	450 038	10,5
Malta	15	170	43,4	45	3 954	2,3
Niederlande	264 112	228 771	37,2	3 221 122	2 785 254	43,5
Österreich	36 131	103 907	85,2	516 613	989 895	40,9
Polen	31 512	79 151	63,3	499 593	880 419	38,2
Portugal	7 357	13 641	27,3	100 204	177 165	26,2
Rumänien	3 775	16 475	2,4	57 025	179 698	8,7
Schweden	13 423	22 182	- 26,1	216 338	362 233	11,5
Slowakei	8 468	18 350	5,9	122 496	227 344	22,8
Slowenien	3 785	8 116	7,7	63 068	96 593	20,8
Spanien	69 725	80 881	26,2	812 046	988 700	22,6
Tschechische Republik	18 985	47 670	34,4	270 992	610 334	18,5
Ungarn	11 652	26 438	11,9	151 217	341 856	19,9
Vereinigtes Königreich	36 615	87 482	31,7	398 193	943 065	24,7
Zypern	315	1 463	83,4	2 743	21 295	53,1
Mazedonien	538	1 230	- 30,7	24 336	35 747	1,5
Norwegen	4 156	8 150	230,5	46 482	83 676	52,5
Russland	275 958	93 310	16,0	2 675 725	955 511	17,1
Schweiz	12 848	119 315	13,6	242 831	1 626 828	38,7
Türkei	8 050	21 721	55,1	102 261	256 668	28,9
Ukraine	2 215	2 928	- 1,6	30 595	36 542	- 15,0
Afrika	47 734	40 935	57,5	559 540	471 105	33,3
Ägypten	659	2 443	- 18,8	20 463	30 844	- 17,1
Algerien	28 394	17 367	X	295 375	158 954	X
Elfenbeinküste	0	0	- 94,9	2 455	6 142	X
Malawi	318	1 377	- 44,8	11 805	47 822	8,1
Marokko	13 914	13 267	32,1	133 857	102 234	- 17,5
Mosambik	60	273	- 75,4	3 123	8 205	19,4
Ruanda	-	-	- 100,0	0	0	- 98,5
Sambia	174	745	343,7	1 189	4 619	- 17,2
Südafrika Rep.	2 796	4 038	- 22,1	60 722	68 279	- 8,0
Tansania Ver. Rep.	75	331	- 35,1	3 241	17 535	12,7

7. Einfuhr nach Herkunftsländern

Herkunftsland Wirtschaftsraum	Dezember 2010			Januar - Dezember 2010		
	Menge	Wert		Menge	Wert	
	Tonnen	1 000 EUR	Veränderung zum Vor- jahresmonat %	Tonnen	1 000 EUR	Veränderung zum Vor- jahreszeitraum %
Amerika	112 641	232 275	31,4	1 489 431	2 834 540	8,0
Argentinien	830	1 601	9,8	12 859	26 941	3,4
Bolivien	0	0	- 99,9	54	1 293	- 91,4
Brasilien	67 042	47 038	15,0	979 017	579 337	20,9
Chile	2 052	2 329	- 24,3	30 264	33 919	7,2
El Salvador	2	9	- 74,3	55	301	- 91,2
Kanada	5 803	20 819	74,1	44 732	226 518	49,3
Kolumbien	328	1 073	X	17 791	12 045	15,7
Mexiko	556	7 202	21,2	7 435	121 181	14,5
Peru	80	126	- 76,1	3 245	3 987	- 75,3
Uruguay	93	2 587	8,6	2 175	35 665	- 3,4
USA	35 635	148 882	36,1	382 989	1 777 453	2,5
Venezuela	0	1	35,8	2	15	- 89,7
Asien	106 182	332 405	41,6	1 009 663	3 880 957	35,4
Arabische Emirate	960	2 127	24,8	17 642	37 332	17,2
Bangladesch	631	5 930	109,0	4 926	46 124	137,0
China	51 783	151 827	57,8	435 815	1 772 576	34,1
Hongkong	175	5 704	- 21,9	2 677	104 262	27,6
Indien	3 391	22 595	70,9	48 375	266 717	51,4
Indonesien	1 299	2 952	56,9	27 712	63 313	40,1
Iran	14 708	4 061	95,0	35 711	12 078	31,3
Israel	9 531	5 685	- 9,2	194 150	85 147	59,0
Japan	4 734	27 070	1,7	36 753	359 977	41,2
Kambodscha	120	994	374,1	466	4 878	11,2
Korea Rep.	2 075	14 623	106,4	37 485	186 004	80,8
Malaysia	7 107	33 446	- 1,3	60 829	371 877	10,4
Pakistan	272	2 434	113,3	2 032	18 432	93,0
Philippinen	113	4 408	- 3,6	1 240	70 363	7,3
Saudi-Arabien	4 409	3 218	30,6	29 964	29 421	72,9
Singapur	389	2 244	16,4	15 199	48 291	117,6
Sri Lanka	111	610	213,0	1 190	5 713	60,6
Taiwan	1 801	26 818	86,7	16 264	226 265	39,0
Thailand	917	7 292	56,4	11 199	74 016	20,9
Vietnam	1 334	6 435	56,0	20 527	60 388	- 7,1
Australien und Ozeanien	731	3 502	48,4	36 973	52 184	- 8,5
Australien	680	2 970	55,0	25 518	34 280	- 24,4
Neuseeland	51	262	- 40,2	11 432	17 503	50,9
Papua-Neuguinea	-	-	-	22	51	121,4
Einfuhr insgesamt	1 660 404	2 302 152	30,3	20 405 490	27 490 553	26,6

8. Einfuhr nach Ländergruppen

Ländergruppe	Dezember 2010			Januar - Dezember 2010		
	Menge	Wert		Menge	Wert	
	Tonnen	1 000 EUR	Veränderung zum Vorjahresmonat %	Tonnen	1 000 EUR	Veränderung zum Vorjahreszeitraum %
Insgesamt	1 660 404	2 302 152	30,3	20 405 490	27 490 553	26,6
darunter:						
EU-Länder (EU-27) ¹⁾	1 085 640	1 439 709	29,0	14 105 942	17 142 437	27,8
EURO-Zone ²⁾	958 566	1 132 939	32,6	12 338 726	13 378 940	29,4
Nicht-EURO-Zone	127 074	306 770	17,4	1 767 216	3 763 497	22,4
EFTA-Länder ³⁾	17 014	127 548	17,8	318 519	1 745 807	41,3
Mittel- und osteuropäische Länder ⁴⁾	359 736	298 715	28,4	3 937 927	3 414 941	23,6
NAFTA-Länder ⁵⁾	41 994	176 903	39,0	435 155	2 125 152	6,7
ASEAN-Länder ⁶⁾	11 284	57 877	11,7	137 332	696 026	15,2

1) Frankreich, Belgien, Luxemburg, Niederlande, Italien, Vereinigtes Königreich, Irland, Dänemark, Griechenland, Portugal, Spanien, Schweden, Finnland, Österreich, Estland, Lettland, Litauen, Malta, Polen, Slowakei, Slowenien, Tschechische Republik, Ungarn, Zypern, Bulgarien, Rumänien.

2) Frankreich, Niederlande, Italien, Irland, Griechenland, Portugal, Spanien, Finnland, Österreich, Belgien, Luxemburg, Slowenien, Malta, Zypern, Slowakei.

3) European Free Trade Agreement. Europäische Freihandelsvereinigung: Island, Norwegen, Liechtenstein, Schweiz.

4) Estland, Lettland, Litauen, Polen, Tschechische Republik, Slowakei, Ungarn, Rumänien, Bulgarien, Albanien, Ukraine, Weißrussland (Belarus), Moldau, Russland, Georgien, Armenien, Aserbaidschan, Kasachstan, Turkmenistan, Usbekistan, Tadschikistan, Kirgisistan.

5) North American Free Trade Association. Nordamerikanisches Freihandelsabkommen: USA, Kanada, Mexiko.

6) Association of South East Asian Nations. Vereinigung südostasiatischer Nationen: Thailand, Vietnam, Indonesien, Malaysia, Singapur, Brunei Darussalam, Philippinen, Myanmar (Birma), Laos, Kambodscha.

9. Einfuhr nach ausgewählten Ländern in der Reihenfolge ihrer Anteile und nach Warengruppen

Land	Januar - Dezember 2010		Ernährungs- wirtschaft	Gewerbliche Wirtschaft			
	Insgesamt	Anteile		Zusammen	davon		
					Rohstoffe	Halbwaren	Fertigwaren
1 000 EUR	%	1 000 EUR					
Insgesamt	27 490 553	100,0	2 536 222	23 001 844	1 069 586	3 474 092	18 458 166
Belgien	2 897 708	10,5	226 343	2 537 525	29 150	619 828	1 888 547
Niederlande	2 785 254	10,1	255 481	2 320 102	46 843	1 064 268	1 208 992
Frankreich	2 704 000	9,8	315 789	2 173 816	103 664	200 451	1 869 702
Verein.Staaten (USA)	1 777 453	6,5	101 275	1 595 724	25 029	64 615	1 506 080
China, Volksrepublik	1 772 576	6,4	93 399	1 649 614	10 886	24 192	1 614 535
Italien	1 668 862	6,1	196 331	1 214 962	18 440	37 475	1 159 048
Schweiz	1 626 828	5,9	7 778	1 592 575	7 592	191 917	1 393 067
Österreich	989 895	3,6	71 499	802 757	13 570	17 062	772 125
Spanien	988 700	3,6	165 253	752 173	15 706	152 718	583 749
Russische Föderation	955 511	3,5	4 741	945 269	595 756	297 491	52 021
Vereinigkt.Königreich	943 065	3,4	75 389	763 089	14 585	86 430	662 074
Polen	880 419	3,2	50 397	725 538	22 825	43 421	659 291
Tschechische Republ.	610 334	2,2	6 692	512 826	3 618	15 766	493 442
Brasilien	579 337	2,1	401 024	171 364	5 202	22 684	143 478
Luxemburg	450 038	1,6	92 166	289 995	20 475	15 749	253 771

Impressum

Herausgeber:
Statistisches Landesamt Rheinland-Pfalz
Mainzer Straße 14-16
56130 Bad Ems

Telefon: 02603 71-0
Telefax: 02603 71-3150

E-Mail: poststelle@statistik.rlp.de
Internet: www.statistik.rlp.de

Kostenfreier Download im Internet: <http://www.statistik.rlp.de/veroeffentlichungen/statistische-berichte>

© Statistisches Landesamt Rheinland-Pfalz · Bad Ems · 2011

Für nichtgewerbliche Zwecke sind Vervielfältigung und unentgeltliche Verbreitung, auch auszugsweise, mit Quellenangabe gestattet. Die Verbreitung, auch auszugsweise, über elektronische Systeme/Datenträger bedarf der vorherigen Zustimmung. Alle übrigen Rechte bleiben vorbehalten.