



2011

# STATISTISCHE BERICHTE



# Inhalt

	<b>Seite</b>
<b>Vorbemerkungen</b> .....	3
<b>Tabellenteil</b>	
1. Außenhandel 1993 bis 2010 .....	5
<b>Ausfuhr (Spezialhandel)</b>	
2. Ausfuhr nach Warengruppen und -untergruppen .....	6
3. Ausfuhr nach Bestimmungsländern .....	9
4. Ausfuhr nach Ländergruppen .....	11
5. Ausfuhr nach ausgewählten Ländern in der Reihenfolge ihrer Anteile und nach Warengruppen .....	11
<b>Einfuhr (Generalhandel)</b>	
6. Einfuhr nach Warengruppen und -untergruppen .....	13
7. Einfuhr nach Herkunftsländern .....	16
8. Einfuhr nach Ländergruppen .....	18
9. Einfuhr nach ausgewählten Ländern in der Reihenfolge ihrer Anteile und nach Warengruppen .....	18
<b>Schaubilder</b>	
Entwicklung des Außenhandels von 1970 bis 2009 .....	4
Ausfuhr nach Monaten 2009 bis 2010 .....	4
Einfuhr nach Monaten 2009 bis 2010 .....	4
Ausfuhranteil der wichtigsten Bestimmungsländer Januar - Oktober 2010 .....	12
Einfuhranteil der wichtigsten Herkunftsländer Januar - Oktober 2010 .....	12

## Zeichenerklärung

0	weniger als die Hälfte von 1 in der letzten besetzten Stelle, jedoch mehr als nichts
-	nichts vorhanden (genau Null)
...	Angabe fällt später an
.	Zahlenwert unbekannt oder geheim zu halten
x	Tabellenfach gesperrt, weil Aussage nicht sinnvoll
p	vorläufige Zahl
r	berichtigte Zahl
a.n.g	anderweitig nicht genannt
u.dgl.	und dergleichen

Geringfügige Abweichungen in den Summen sind auf Runden der Zahlen zurückzuführen.  
Abweichungen gegenüber früheren Veröffentlichungen erklären sich durch inzwischen vorgenommene Korrekturen.

## Vorbemerkungen

Die Außenhandelsstatistik, die zentral vom Statistischen Bundesamt erhoben und aufbereitet wird, stellt den grenzüberschreitenden Warenverkehr der Bundesrepublik Deutschland mit dem Ausland dar, gegliedert nach Warenarten und Herstellungs- bzw. Verbrauchsländern. Die Außenhandelsstatistik lässt aber auch eine Differenzierung der Ergebnisse nach Bundesländern zu. Bei einem Vergleich der Ein- und Ausfuhrergebnisse ist zu beachten, dass die Einfuhr die Ergebnisse des Generalhandels umfasst, der sich vom Spezialhandel (Ausfuhr) hinsichtlich des Nachweises der aus Lager eingeführten ausländischen Waren unterscheidet. Die rheinland-pfälzischen Einfuhren enthalten zudem nicht nur die Waren, die zum Gebrauch, zum Verbrauch, zur Bearbeitung oder Verarbeitung in Rheinland-Pfalz bestimmt sind, sondern auch Waren, die über Rheinland-Pfalz als erstes bekanntes Zielland in andere Länder des Bundesgebietes oder wieder ins Ausland weitergeleitet werden.

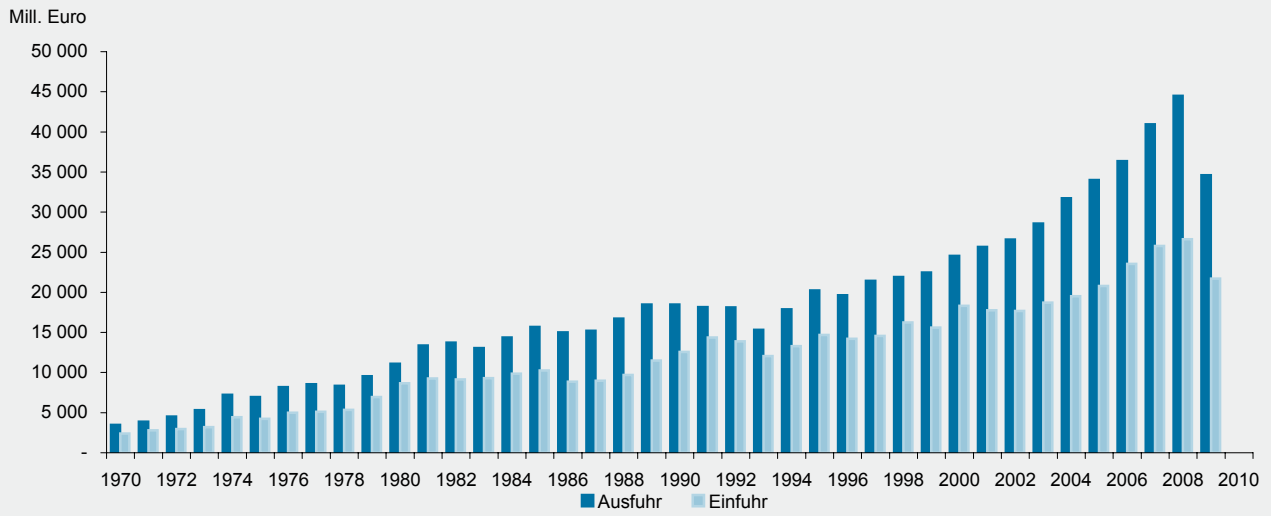
Nach der Novellierung der Außenhandelsstatistik zum 1. Januar 1993, die aufgrund der Einführung des EU-Binnenmarktes und der Aufhebung der innergemeinschaftlichen Grenzkontrollen notwendig wurde, wird unterschieden zwischen Intrahandelsstatistik (Warenverkehr zwischen EU-Staaten) und Extrahandelsstatistik (Warenverkehr mit Drittländern). Während die statistischen Angaben zum Extrahandel im Rahmen der Zollverfahren ermittelt werden, übermitteln die Unternehmen ihre Warenbewegungen im Handel mit EU-Mitgliedstaaten (Intrahandel) direkt an das Statistische Bundesamt. Von der Auskunftspflicht sind Privatpersonen ausgenommen. Die Befreiung gilt auch für Auskunftspflichtige, deren im Intrahandel getätigte jährliche Versendung in andere Mitgliedstaaten oder Eingänge aus anderen Mitgliedstaaten den Wert von 400 000 Euro im Vorjahr nicht überschritten hat. Zur Extrahandelsstatistik sind Warensendungen bis zu einem Wert von 1 000 Euro nicht anzumelden, soweit das Gesamtgewicht der Sendung 1 000 kg nicht übersteigt.

Die Benennung und Gruppierung der Waren in den Tabellen orientiert sich an der Gliederung nach Warengruppen und -untergruppen der Ernährungswirtschaft und der Gewerblichen Wirtschaft (EGW). Ab Berichtsmonat Januar 2002 ist eine revidierte Fassung der EGW (EGW 2002) in Kraft getreten, wodurch die Vergleichbarkeit gegenüber früheren Ergebnissen teilweise eingeschränkt wird. Die Warengliederung wurde an die gegenwärtigen wirtschaftlichen und technischen Gegebenheiten angepasst. Es wurden Streichungen von Warengruppen mit geringem Handelsvolumen und vor allem eine tiefere Gliederung im Bereich der Maschinen und der elektrotechnischen Ausrüstungen vorgenommen. Das betrifft insbesondere den Informations- und Kommunikationsbereich sowie die Medizintechnik und die Mess-, Steuer- und Regelungstechnik, aber auch den Fahrzeugsektor.

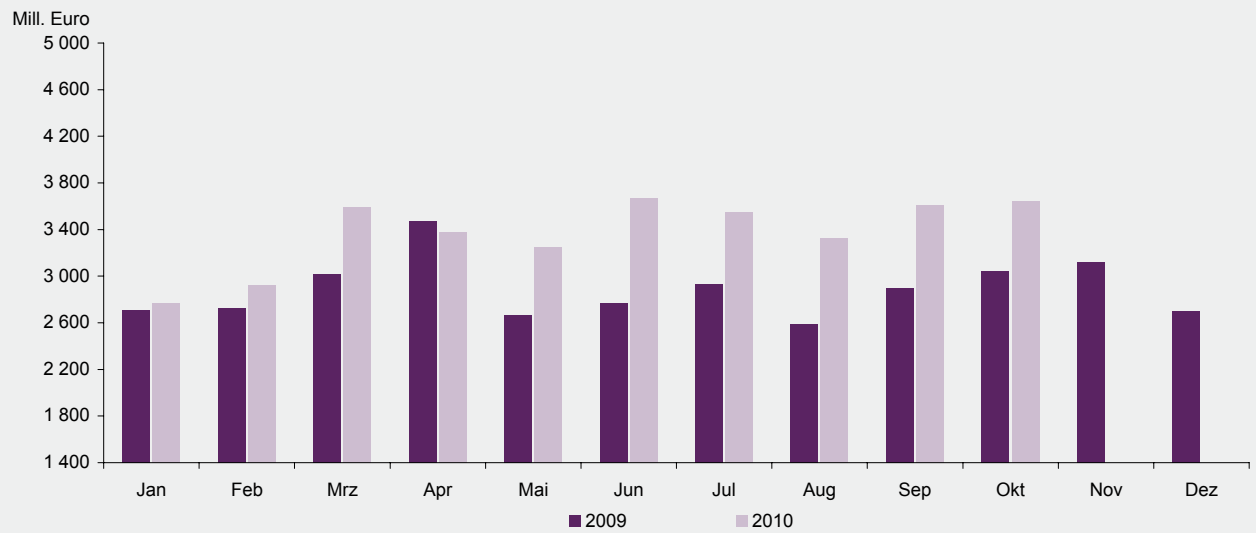
Die Außenhandelsstatistik basiert insbesondere auf folgenden Rechtsvorschriften:

- Gesetz über die Statistik für Bundeszwecke (Bundesstatistikgesetz – BStatG) vom 22. Januar 1987 (BGBl. I S. 462, 565).
- Verordnung (EG) Nr. 638/2004 des Europäischen Parlaments und des Rates vom 31. März 2004 über die Gemeinschaftsstatistiken des Warenverkehrs zwischen Mitgliedstaaten und zur Aufhebung der Verordnung (EWG) Nr. 3330/91 des Rates (ABl. EG Nr. L 102 S. 1).
- Verordnung (EG) Nr. 1917/2000 der Kommission vom 7. September 2000 zur Durchführung der Verordnung (EG) Nr. 1172/95 des Rates im Hinblick auf die Außenhandelsstatistik (ABl. EG Nr. L 229 S. 14).
- Außenhandelsstatistikgesetz (AHStatGes) vom 1. Mai 1957 in der im Bundesgesetzblatt Teil III, Gliederungsnummer 7402-1, veröffentlichten bereinigten Fassung.
- Außenhandelsstatistik-Durchführungsverordnung (AHStatDV) in der Fassung der Bekanntmachung vom 29. Juli 1994 (BGBl. I S. 1993).

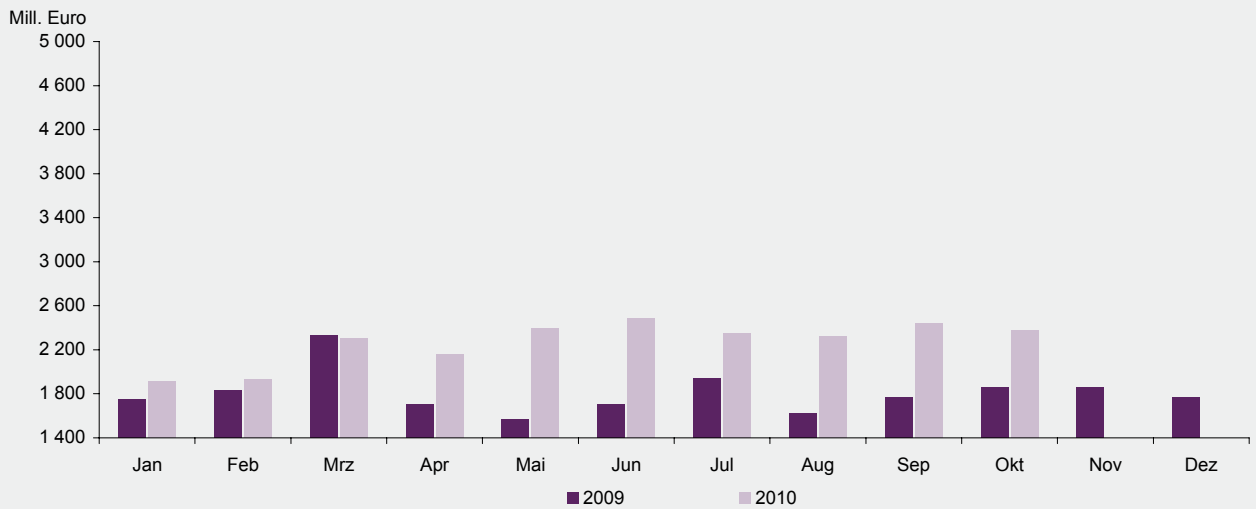
Entwicklung des Außenhandels von 1970 bis 2009



Ausfuhr nach Monaten 2009 bis 2010



Einfuhr nach Monaten 2009 bis 2010



## 1. Außenhandel 1993 bis 2010

Jahr Monat	Insgesamt		Gewerbliche Wirtschaft		Insgesamt		Gewerbliche Wirtschaft		
	Ausfuhr	Einfuhr	Ausfuhr	Einfuhr	Ausfuhr	Einfuhr	Ausfuhr	Einfuhr	
	1 000 EUR				Veränderungen zum Vorjahr bzw. Vorjahresmonat in %				
1993	15 330 673	12 069 253	14 276 729	10 920 494	-15,4	-13,0	-15,5	-13,1	
1994	17 887 363	13 274 319	16 824 212	12 025 327	16,7	10,0	17,8	10,1	
1995	20 225 876	14 701 213	19 180 747	13 394 080	13,1	10,7	14,0	11,4	
1996	19 619 808	14 203 061	18 501 452	12 783 132	-3,0	-3,4	-3,6	-4,6	
1997	21 412 941	14 578 503	20 240 421	13 137 838	9,1	2,6	9,4	2,8	
1998	21 908 870	16 256 205	20 716 404	14 657 964	2,3	11,5	2,4	11,6	
1999	22 467 901	15 616 658	21 315 184	14 019 455	2,6	-3,9	2,9	-4,4	
2000	24 526 061	18 303 300	23 309 181	16 721 532	9,2	17,2	9,4	19,3	
2001	25 646 475	17 762 972	24 031 747	16 134 885	4,6	- 3,0	3,1	- 3,5	
2002	26 556 912	17 674 350	24 734 571	15 912 955	3,5	- 0,5	2,9	- 1,4	
2003	28 590 534	18 696 188	25 887 659	15 930 492	7,7	5,8	4,7	0,1	
2004	31 725 014	19 494 533	29 267 940	16 699 054	11,0	4,3	13,1	4,8	
2005	33 980 921	20 798 155	31 217 690	18 151 742	7,1	6,7	6,7	8,7	
2006	36 362 105	23 529 026	33 174 285	20 383 058	7,0	13,1	6,3	12,3	
2007	40 931 119	25 765 567	37 491 408	22 394 396	12,6	9,5	13,0	9,9	
2008	44 506 068	26 601 695	40 912 798	23 371 584	8,7	3,2	9,1	4,4	
2009	34 616 047	21 706 121	31 005 736	18 088 003	- 22,2	- 18,4	- 24,2	- 22,6	
2007	Oktober	3 567 302	2 419 106	3 239 588	2 138 856	5,0	18,6	4,6	21,2
	November	3 747 369	2 135 504	3 413 795	1 844 912	14,4	1,6	16,2	3,5
	Dezember	2 797 673	2 048 737	2 506 732	1 777 428	- 3,3	2,9	- 4,9	4,0
2008	Januar	3 673 034	2 221 560	3 389 528	2 000 717	13,6	13,1	13,6	17,6
	Februar	3 494 203	2 154 907	3 228 682	1 927 379	7,7	1,7	8,1	3,5
	März	3 768 154	2 266 846	3 473 935	2 004 271	12,2	3,3	13,1	4,1
	April	3 978 258	2 320 971	3 663 321	2 059 572	20,1	5,8	20,2	7,7
	Mai	3 521 851	2 238 375	3 225 420	1 942 244	0,9	5,8	0,6	7,8
	Juni	4 630 118	2 237 566	4 316 204	1 967 184	33,7	3,6	35,6	6,5
	Juli	4 129 858	2 484 917	3 805 472	2 194 944	17,3	20,4	17,9	21,5
	August	4 020 156	2 099 155	3 711 752	1 836 721	12,1	- 8,5	12,5	- 8,6
	September	3 704 599	2 423 258	3 391 671	2 144 763	2,5	17,8	2,0	21,2
	Oktober	3 692 330	2 242 065	3 358 934	1 946 829	3,5	- 7,3	3,7	- 9,0
	November	3 179 893	2 159 910	2 905 173	1 875 548	- 15,1	1,1	- 14,9	1,7
	Dezember	2 713 613	1 752 165	2 442 707	1 471 412	- 3,0	- 14,5	- 2,6	- 17,2
2009	Januar	2 705 570	1 751 489	2 398 915	1 479 082	- 26,3	- 21,2	- 29,2	- 26,1
	Februar	2 724 206	1 833 872	2 429 326	1 564 931	- 22,0	- 14,9	- 24,8	- 18,8
	März	3 014 409	2 331 583	2 735 995	1 646 781	- 20,0	2,9	- 21,2	- 17,8
	April	3 467 041	1 704 515	3 171 186	1 432 456	- 12,9	- 26,6	- 13,4	- 30,4
	Mai	2 662 562	1 565 998	2 386 433	1 309 970	- 24,4	- 30,0	- 26,0	- 32,6
	Juni	2 766 339	1 707 083	2 431 589	1 417 803	- 40,3	- 23,7	- 43,7	- 27,9
	Juli	2 929 537	1 937 939	2 613 885	1 679 059	- 29,1	- 22,0	- 31,3	- 23,5
	August	2 590 597	1 619 730	2 297 632	1 379 610	- 35,6	- 22,8	- 38,1	- 24,9
	September	2 897 563	1 767 778	2 600 436	1 505 391	- 21,8	- 27,0	- 23,3	- 29,8
	Oktober	3 042 356	1 861 752	2 711 881	1 583 245	- 17,6	- 17,0	- 19,3	- 18,7
	November	3 116 275	1 857 364	2 814 778	1 604 947	- 2,0	- 14,0	- 3,1	- 14,4
	Dezember	2 699 592	1 767 018	2 413 681	1 484 730	- 0,5	0,8	- 1,2	0,9
2010 <sup>P</sup>	Januar	2 765 472	1 915 371	2 433 364	1 556 356	2,2	9,4	1,4	5,2
	Februar	2 921 070	1 929 413	2 581 946	1 591 929	7,2	5,2	6,3	1,7
	März	3 593 863	2 304 648	3 205 714	1 914 108	19,2	- 1,2	17,2	16,2
	April	3 378 693	2 158 640	3 016 727	1 799 992	- 2,5	26,6	- 4,9	25,7
	Mai	3 250 616	2 394 910	2 858 600	2 014 221	22,1	52,9	19,8	53,8
	Juni	3 670 007	2 486 472	3 263 776	2 091 399	32,7	45,7	34,2	47,5
	Juli	3 551 825	2 353 031	3 169 966	2 020 071	21,2	21,4	21,3	20,3
	August	3 321 576	2 321 642	2 932 862	1 937 265	28,2	43,3	27,6	40,4
	September	3 604 561	2 439 387	3 207 888	2 062 276	24,4	38,0	23,4	37,0
	Oktober	3 644 938	2 381 045	3 218 056	1 984 656	19,8	27,9	18,7	25,4

## 2. Ausfuhr nach Warengruppen und -untergruppen

Nr. der EGW-Sys-tematik	Warengruppe  Warenuntergruppe	Oktober 2010			Januar - Oktober 2010		
		Menge	Wert		Menge	Wert	
		Tonnen	1 000 EUR	Veränderung zum Vorjahresmonat %	Tonnen	1 000 EUR	Veränderung zum Vorjahreszeitraum %
<b>1 - 4</b>	<b>Ernährungswirtschaft</b>	205 160	312 779	9,0	1 842 589	2 782 116	3,6
<b>1</b>	<b>Lebende Tiere</b>	441	1 275	73,2	3 605	8 149	- 7,9
102	Rinder	352	779	110,8	2 292	5 446	- 0,1
103	Schweine	38	43	- 86,5	679	938	- 64,6
<b>2</b>	<b>Nahrungsmittel tierischen Ursprungs</b>	61 324	60 276	- 3,9	622 480	572 272	4,5
201	Milch u. Milcherzeugnisse, ausgenommen Butter u. Käse	54 055	34 706	- 4,1	560 506	351 423	1,7
204	Fleisch und Fleischwaren	4 867	14 031	- 3,1	38 614	124 113	- 7,9
208	Tierische Öle u. Fette zur Ernährung	609	249	21,7	5 772	2 286	114,9
219	Nahrungsmittel tier. Ursprungs, a.n.g.	708	7 370	4,7	6 067	56 623	67,1
<b>3</b>	<b>Nahrungsmittel pflanzlichen Ursprungs</b>	112 543	81 372	23,3	933 512	661 429	5,3
301	Weizen	10 380	2 153	399,0	63 454	10 829	- 42,4
303	Gerste	2 530	337	95,8	21 265	2 576	- 41,8
308	Sorghum, Hirse u.sonstiges Getreide, ausgenommen Reis	536	92	- 21,0	2 710	519	- 26,6
310	Getreideerzeugn., ohne Reiserzeugn.	1 980	519	- 50,6	25 371	6 447	29,1
315	Teig- u. Backwaren	12 167	30 517	2,9	109 981	270 484	2,5
316	Malz	1 856	674	- 67,2	24 915	8 761	- 3,2
340	Kartoffeln u. Kartoffelerzeugnisse	4 629	2 532	265,3	31 573	16 959	118,3
345	Gemüse, Küchengewächse, frisch	10 522	7 228	67,6	60 682	41 496	36,3
370	Gemüsezubereitungen, -konserven	429	726	23,9	4 078	7 138	18,8
372	Obstzubereitungen, -konserven	55	184	163,5	343	1 057	41,1
375	Obst- u. Gemüsesäfte	1 044	880	120,8	10 116	9 686	9,8
377	Kakao und Kakaoerzeugnisse	691	3 282	14,0	3 730	13 657	- 37,2
381	Zuckerrüben, Zucker u.-erzeugnisse	4 638	2 871	49,6	61 713	35 812	128,3
383	Ölfrüchte	70	38	78,5	3 535	590	- 37,5
385	Pflanzliche Öle und Fette	10 299	8 541	47,7	63 340	48 242	- 30,2
389	Ölkuchen	29 631	7 219	270,1	200 069	46 342	27,1
393	Kleie, Abfallerzeugn. z. Viehfütterung u. sonstige Futtermittel	13 653	2 574	4,9	169 472	26 774	26,9
395	Nahrungsmittel pflanzl. Urspr., a.n.g.	6 833	10 216	- 1,4	68 048	97 592	6,9
396	Lebende Pflanzen u. Erzeugnisse der Ziergärtnerei	67	314	- 45,0	2 671	8 651	7,8
<b>4</b>	<b>Genussmittel</b>	30 852	169 856	7,9	282 992	1 540 266	2,6
402	Kaffee	955	8 661	35,9	8 315	64 516	- 3,8
411	Rohtabak u. Tabakerzeugnisse	7 957	123 041	10,2	73 310	1 134 668	3,4
421	Bier	1 832	1 633	- 26,6	26 940	24 965	- 3,0
423	Branntwein	852	1 142	65,5	7 307	9 896	105,2
425	Wein	19 256	35 349	- 3,0	167 106	305 930	0,1
<b>5 - 8</b>	<b>Gewerbliche Wirtschaft</b>	1 768 000	3 218 056	18,7	17 524 790	29 888 899	16,0
<b>5</b>	<b>Rohstoffe</b>	492 734	22 338	33,8	5 188 397	212 293	20,4
511	Rundholz	7 377	528	114,5	173 046	14 765	158,4
513	Rohkautschuk	10 451	7 741	102,5	72 946	55 919	52,8
528	Erze u. Metallaschen, a.n.g.	1 415	11	9,1	12 787	133	- 46,7
530	Speisesalz u. Industriesalz	380	105	83,8	6 367	1 198	30,8
532	Steine und Erden, a.n.g.	463 682	11 025	12,0	4 641 795	108 700	6,1
534	Rohstoffe f. chem. Erzeugnisse,a.n.g.	1 203	506	22,1	11 940	3 937	53,0
537	Edel-, Schmucksteine u. Perlen, roh	5	65	373,2	68	716	- 32,2
<b>6</b>	<b>Halbwaren</b>	317 434	156 674	37,8	2 934 149	1 442 733	29,2
602	Rohseide u. Seidengarne, künstl. u. synthetische Fäden, auch gezwirnt	33	724	108,4	215	5 399	57,6
603	Garne aus Chemiefasern	132	1 910	25,5	1 302	16 323	39,0
607	Schnittholz	13 492	4 936	- 35,4	204 346	66 472	13,5
608	Halbstoffe aus zellulosehaltigen Faserstoffen	205	138	- 21,2	1 813	1 091	- 30,8
609	Kautschuk, bearbeitet	5 347	12 219	74,9	47 132	97 475	32,3

## 2. Ausfuhr nach Warengruppen und -untergruppen

Nr. der EGW-Sys-tematik	Warengruppe  Warenuntergruppe	Oktober 2010			Januar - Oktober 2010		
		Menge	Wert		Menge	Wert	
		Tonnen	1 000 EUR	Veränderung zum Vorjahresmonat %	Tonnen	1 000 EUR	Veränderung zum Vorjahreszeitraum %
611	Zement	38 010	3 428	52,4	262 067	21 735	- 10,9
612	Mineralische Baustoffe, a.n.g.	31 854	12 606	6,5	358 767	119 739	12,7
642	Abfälle u. Schrott, aus Eisen od. Stahl	50 348	13 912	54,7	385 920	104 754	62,4
644	Eisen oder Stahl in Rohformen, Halbzeug aus Eisen oder Stahl	986	4 160	7,6	12 482	42 991	53,6
645	Aluminium u. Aluminiumlegierungen, einschl. Abfälle u. Schrott	2 494	3 509	73,2	18 661	24 434	64,4
646	Kupfer u. Kupferlegierungen, einschl. Abfälle u. Schrott	532	1 272	70,6	7 343	16 977	128,3
648	Blei u. Bleilegierungen, einschl. Abfälle u. Schrott	2 172	4 236	4,6	20 486	37 745	- 32,9
650	Zink u. Zinklegierungen, einschl. Abfälle u. Schrott	160	274	X	1 161	1 947	- 9,6
661	Fettsäuren, Paraffin, Vaseline u. Wachse	3 137	5 216	- 14,4	30 490	52 226	2,3
667	Rückstände der Erdöl- u. Steinkohlenteerdestillation	7 373	2 664	X	50 627	18 451	- 13,3
669	Mineralölerzeugnisse	22 672	15 028	172,5	282 195	177 120	67,9
671	Teer u. Teerdestillationserzeugnisse	28 782	14 064	X	184 639	86 602	319,2
673	Düngemittel	57 312	14 152	62,9	506 976	123 813	40,0
679	Chemische Halbwaren, a.n.g.	51 953	36 276	- 0,5	554 328	401 151	21,8
690	Halbwaren, a.n.g.	146	5 051	30,7	1 005	18 228	- 56,0
<b>7 - 8</b>	<b>Fertigwaren</b>	<b>957 832</b>	<b>3 039 044</b>	<b>17,7</b>	<b>9 402 244</b>	<b>28 233 874</b>	<b>15,3</b>
<b>7</b>	<b>Vorerzeugnisse</b>	<b>568 314</b>	<b>909 020</b>	<b>14,7</b>	<b>5 788 824</b>	<b>9 204 566</b>	<b>17,5</b>
701	Gewebe, Gewirke, Gestricke aus Seide, künstlichen o. synthetischen Fäden	549	2 180	85,2	3 562	15 129	9,2
702	Gewebe, Gewirke, Gestricke aus Chemiefasern	154	1 789	3,1	1 420	16 398	- 20,4
704	Gewebe, Gewirke, Gestricke aus Baumwolle	93	866	- 16,7	998	8 705	3,3
706	Leder	359	4 294	68,7	3 561	30 590	21,4
708	Papier und Pappe	45 585	26 070	27,7	449 573	245 174	19,5
709	Sperrholz, Span- und Faserplatten, Furnierblätter u. dgl.	38 791	21 717	- 15,8	346 535	191 393	10,8
711	Glas	6 184	17 044	34,5	53 737	133 920	68,6
732	Kunststoffe	156 649	244 148	21,3	1 553 152	2 357 353	36,0
734	Farben, Lacke u. Kitte	13 683	52 320	13,3	138 979	557 505	35,5
736	Dextrine, Gelatine u. Leime	3 318	8 704	18,9	29 709	76 800	8,1
740	Pharmazeutische Grundstoffe	15 973	123 027	15,6	165 863	1 529 935	- 16,0
749	Chemische Vorerzeugnisse, a.n.g.	174 799	263 563	13,3	1 813 356	2 580 615	32,5
751	Rohre aus Eisen oder Stahl	1 598	5 178	- 9,2	19 288	53 764	4,0
753	Stäbe u. Profile aus Eisen o. Stahl	5 714	3 839	- 3,8	54 784	36 443	16,2
755	Blech aus Eisen oder Stahl	93 954	81 161	- 3,5	1 027 464	885 387	0,7
757	Draht aus Eisen oder Stahl	619	1 021	- 58,5	20 860	19 918	- 5,3
771	Halbzeuge aus Kupfer u. Kupferlegierungen	201	2 247	15,4	1 485	16 639	3,1
772	Halbzeuge aus Aluminium	9 288	37 896	34,4	85 151	346 387	32,8
779	Halbzeuge aus unedlen Metallen, a.n.g.	12	1 387	22,1	373	10 585	76,0
790	Vorerzeugnisse, a.n.g.	491	4 860	74,8	4 400	44 333	114,5
<b>8</b>	<b>Enderzeugnisse</b>	<b>389 518</b>	<b>2 130 024</b>	<b>19,1</b>	<b>3 613 420</b>	<b>19 029 308</b>	<b>14,3</b>
801	Bekleidung aus Gewirken o. Gestricken aus Seide o. Chemiefasern	47	807	22,1	371	8 485	32,0
803	Bekleidung aus Gewirken o. Gestricken aus Baumwolle	234	2 552	- 7,1	3 613	40 080	23,1
806	Bekleidung aus Baumwolle, nicht aus Gewirken o. Gestricken	17	498	15,4	143	5 062	- 18,1
809	Textilien, a.n.g.	2 972	12 410	- 0,4	27 342	112 012	4,8
811	Schuhe	661	20 500	46,6	8 740	253 551	12,1
812	Lederwaren (ohne Schuhe)	57	966	20,4	660	7 714	3,9
813	Papierwaren	31 529	66 274	14,1	267 007	565 789	- 2,3
814	Druckerzeugnisse	3 770	7 978	66,4	29 699	50 732	7,7

## 2. Ausfuhr nach Warengruppen und -untergruppen

Nr. der EGW-Sys-tematik	Warengruppe  Warenuntergruppe	Oktober 2010			Januar - Oktober 2010		
		Menge	Wert		Menge	Wert	
		Tonnen	1 000 EUR	Veränderung zum Vorjahresmonat %	Tonnen	1 000 EUR	Veränderung zum Vorjahreszeitraum %
815	Holzwaren (ohne Möbel)	5 478	6 428	- 24,1	51 551	67 810	- 10,7
816	Kautschukwaren	26 707	107 686	35,2	215 894	724 096	22,6
817	Waren aus Stein	492	4 094	15,0	4 796	36 543	19,0
818	Keramische Erzeugnisse	11 713	24 765	49,3	96 671	211 455	12,8
819	Glaswaren	9 036	12 018	6,2	133 536	131 533	7,7
820	Werkzeuge, Schneidwaren u. Eßbestecke aus unedlen Metallen	307	7 714	8,4	4 323	80 397	17,7
823	Waren aus Kupfer u. -legierungen	316	3 914	456,5	714	15 170	61,3
829	Eisen-, Blech- u. Metallwaren, a.n.g.	35 873	115 366	2,3	393 202	1 161 239	9,8
831	Waren aus Wachs oder Fetten	3 857	5 720	28,6	23 854	32 715	- 8,9
832	Waren aus Kunststoffen	49 038	157 340	11,0	463 244	1 431 229	13,3
833	Fotochemische Erzeugnisse	4	43	48,6	128	1 053	90,0
834	Pharmazeutische Erzeugnisse	1 200	223 432	- 3,8	13 345	2 266 099	- 1,2
835	Duftstoffe u. Körperpflegemittel	3 508	11 284	- 4,0	35 196	122 716	10,9
839	Chemische Enderzeugnisse, a.n.g.	78 394	143 357	4,0	821 825	1 554 630	16,2
841	Kraftmaschinen (ohne Motoren für Traktoren, Luft- u. Straßenfahrzeuge)	670	8 232	63,1	4 602	70 130	42,5
842	Pumpen und Kompressoren	2 480	72 613	21,5	26 069	687 091	10,9
843	Armaturen	523	14 616	6,2	5 258	139 389	30,2
844	Lager, Getriebe, Zahnräder u. Antriebselemente	1 089	10 706	7,2	10 330	93 119	2,3
845	Hebezeuge u. Fördermittel	2 144	22 571	- 59,6	29 989	240 603	- 20,6
846	Landwirtschaftliche Maschinen (einschl. Traktoren)	409	3 636	11,3	18 554	160 276	- 18,9
847	Maschinen für das Textil-, Bekleidungs- u. Ledergewerbe	83	2 798	88,6	781	23 125	20,4
848	Maschinen für das Ernährungsgewerbe u. die Tabakverarbeitung	257	8 635	37,8	2 514	77 582	1,2
849	Bergwerks-, Bau-, Baustoffmaschinen	17 797	100 002	28,5	160 091	976 001	30,1
850	Guss- u. Walzwerkstechnik	5	168	- 42,0	72	1 783	- 44,1
851	Maschinen für die Be- u. Verarbeitung von Kautschuk o. Kunststoffen	496	14 231	31,1	3 380	92 360	1,2
852	Werkzeugmaschinen	1 773	35 386	8,1	12 825	268 394	- 1,5
853	Büro- u. EDV-Maschinen	60	3 806	- 23,7	773	43 503	12,3
854	Maschinen f. Papier u. Druckgewerbe	369	6 999	- 9,7	2 719	52 956	- 30,9
859	Maschinen, a.n.g.	4 480	76 080	- 20,6	45 519	856 407	4,3
860	Sportgeräte	335	9 061	36,1	1 536	25 938	45,4
861	Geräte zur Elektrizitätserzeugung u. -verteilung	3 095	43 134	13,9	24 476	413 906	15,2
862	Elektrische Lampen u. Leuchten	125	4 631	25,3	1 047	37 604	27,0
864	Rundfunk- u. Fernsehgeräte, phono- u. videotechnische Geräte	180	12 366	28,4	1 609	93 581	- 12,9
869	Elektrotechnische Erzeugnisse, a.n.g.	1 702	31 884	- 9,9	15 610	307 646	- 1,4
872	Mess-, steuerungs- u. regelungs-technische Erzeugnisse	694	54 055	29,7	6 150	451 427	29,1
873	Optische u. fotografische Geräte	34	9 959	88,1	334	86 016	55,5
875	Möbel	7 071	27 991	17,5	68 273	212 547	- 1,8
881	Schienenfahrzeuge	5 827	10 940	91,4	9 959	34 722	- 21,8
884	Fahrgestelle, Karosserien, Teile u. Zubehör für Kraftfahrzeuge u. dgl.	21 283	146 768	41,0	188 825	1 219 459	40,1
885	Personenkraftwagen, Krafträder u. Wohnmobile	826	10 756	- 8,6	7 612	100 792	- 8,4
887	Lastkraftwagen u. Spezialfahrzeuge	45 996	352 178	77,8	340 939	2 721 101	44,7
889	Fahrzeuge, a.n.g.	929	3 812	97,0	7 393	29 723	- 7,9
891	Vollständige Fabrikationsanlagen	571	5 215	- 20,4	2 844	55 285	- 16,1
896	Enderzeugnisse, a.n.g.	700	8 487	- 27,3	7 239	99 720	- 1,8
<b>9</b>	<b>Außerdem:</b>	<b>53 598</b>	<b>114 103</b>	<b>161,9</b>	<b>504 278</b>	<b>1 031 606</b>	<b>206,3</b>
901	Rückwaren	-	-	- 100,0	-	-	- 100,0
902/903	Ersatzlieferungen	-	-	-	3	5	-
904	Andere nicht aufgliederbare Warenverkehre	53 598	114 103	162,0	504 275	1 031 601	206,4
	<b>Ausfuhr insgesamt</b>	<b>2 026 758</b>	<b>3 644 938</b>	<b>19,8</b>	<b>19 871 657</b>	<b>33 702 621</b>	<b>17,0</b>



### 3. Ausfuhr nach Bestimmungsländern

Bestimmungsland Wirtschaftsraum	Oktober 2010			Januar - Oktober 2010		
	Menge	Wert		Menge	Wert	
	Tonnen	1 000 EUR	Veränderung zum Vor- jahresmonat %	Tonnen	1 000 EUR	Veränderung zum Vor- jahreszeitraum %
<b>Europa</b>	1 760 353	2 634 016	21,4	17 218 162	23 339 868	15,7
EU-Länder (27)	1 619 176	2 283 043	19,6	15 904 901	20 308 036	14,2
Belgien	218 917	183 956	16,1	2 266 977	1 701 109	16,2
Bulgarien	3 021	10 697	88,1	26 753	71 026	14,5
Dänemark	24 491	36 840	8,4	182 472	351 662	6,3
Estland	2 540	7 552	266,4	24 327	46 486	118,9
Finnland	13 626	29 423	31,1	122 368	260 074	17,0
Frankreich	253 741	399 034	18,7	2 714 062	3 746 778	16,3
Griechenland	13 526	31 006	- 23,8	132 726	301 693	- 6,4
Irland	3 524	9 051	27,0	54 299	87 097	4,1
Italien	177 176	267 143	12,7	1 751 065	2 467 344	15,7
Lettland	1 082	3 517	108,1	8 759	23 573	15,0
Litauen	3 495	10 251	160,6	27 740	65 454	52,0
Luxemburg	161 011	55 460	24,2	1 762 771	552 842	22,0
Malta	274	1 188	94,9	2 833	7 189	36,3
Niederlande	353 052	247 104	33,0	3 225 074	2 022 825	8,4
Österreich	76 868	147 736	10,5	732 520	1 402 003	10,8
Polen	58 742	125 205	24,7	536 073	1 066 718	20,5
Portugal	7 694	25 357	47,9	72 991	204 546	19,4
Rumänien	8 643	25 367	9,9	70 550	211 361	20,2
Schweden	24 415	71 836	49,6	216 469	593 441	45,7
Slowakei	7 586	22 950	13,1	69 904	186 859	31,2
Slowenien	5 526	14 426	23,9	48 237	114 756	18,5
Spanien	66 634	179 093	7,3	629 313	1 691 648	7,0
Tschechische Republik	37 165	84 941	31,4	327 419	674 511	16,8
Ungarn	19 342	51 117	29,4	165 369	417 070	17,3
Vereinigtes Königreich	76 110	240 246	19,3	724 883	2 014 236	9,3
Zypern	974	2 547	17,6	8 945	25 733	- 22,0
Kroatien	2 969	6 233	15,3	32 087	61 677	- 4,3
Norwegen	6 744	22 327	- 2,8	72 683	221 328	23,8
Russland	34 296	86 615	61,4	278 215	688 567	41,1
Schweiz	58 669	110 376	12,2	574 325	1 074 067	15,7
Türkei	22 480	78 923	59,0	219 449	631 860	43,7
Ukraine	7 020	22 336	67,5	62 674	159 758	44,7
<b>Afrika</b>	27 452	83 370	- 6,6	280 159	822 182	9,3
Ägypten	3 365	11 669	- 19,2	62 613	179 489	47,0
Algerien	1 342	5 081	- 24,9	13 488	36 386	- 32,1
Angola	668	1 479	- 74,7	3 587	8 065	- 77,1
Kenia	1 096	1 607	73,6	10 365	23 254	28,3
Libyen	2 237	3 386	- 22,3	22 783	43 012	- 12,7
Marokko	2 847	3 748	- 21,5	33 000	51 000	- 3,8
Nigeria	1 726	5 751	- 25,0	11 696	33 292	- 45,9
Ruanda	1	3	- 57,8	72	433	- 32,7
Südafrika Rep.	10 298	37 363	65,4	85 266	310 750	47,4
Tunesien	685	2 608	- 54,5	8 051	23 974	- 42,1

### 3. Ausfuhr nach Bestimmungsländern

Bestimmungsland  Wirtschaftsraum	Oktober 2010			Januar - Oktober 2010		
	Menge	Wert		Menge	Wert	
	Tonnen	1 000 EUR	Veränderung zum Vor- jahresmonat %	Tonnen	1 000 EUR	Veränderung zum Vor- jahreszeitraum %
<b>Amerika</b>	106 203	416 877	17,7	1 010 662	4 636 897	17,4
Argentinien	4 914	16 471	101,1	49 398	112 691	78,8
Brasilien	16 959	49 168	19,7	185 501	580 887	80,0
Chile	5 523	18 063	107,7	39 339	128 536	162,0
Costa Rica	879	1 577	- 27,7	7 372	20 988	39,0
Ecuador	3 940	5 307	89,5	33 870	49 963	74,8
Kanada	8 583	19 445	30,7	61 283	191 642	20,2
Kolumbien	2 214	6 622	- 10,2	23 164	62 513	19,6
Kuba	223	482	X	1 161	3 073	- 47,6
Mexiko	7 562	25 652	23,0	82 932	339 978	24,8
Peru	3 033	8 302	191,3	28 918	63 325	97,9
USA	49 074	257 188	10,7	468 630	3 001 393	4,2
Venezuela	667	3 139	82,8	6 572	30 874	22,2
<b>Asien</b>	126 416	479 146	18,4	1 296 641	4 592 451	25,6
Afghanistan	409	732	152,1	3 527	6 924	74,9
Arabische Emirate	5 106	24 911	18,7	35 935	158 529	- 17,1
China	32 063	115 214	18,2	335 035	1 091 027	30,9
Hongkong	6 742	20 967	6,6	86 322	256 960	26,9
Indien	15 064	35 692	27,8	110 424	310 536	36,6
Indonesien	2 466	5 710	- 6,5	39 419	93 095	59,4
Iran	2 562	10 227	5,4	25 271	88 824	- 13,1
Israel	5 152	11 955	6,3	53 831	119 996	33,6
Japan	9 193	70 534	40,5	102 322	618 069	23,4
Jordanien	465	2 761	- 60,8	6 016	33 152	- 24,6
Katar	815	1 537	- 74,1	12 767	45 847	17,8
Korea Rep.	9 357	40 675	22,5	103 892	410 827	25,6
Kuwait	1 754	7 233	345,2	11 852	43 364	123,0
Malaysia	3 521	11 984	17,5	43 406	122 053	45,5
Pakistan	1 395	2 101	- 47,8	26 678	36 718	10,3
Saudi-Arabien	7 503	33 619	61,0	80 166	334 218	49,9
Singapur	4 350	22 560	- 22,3	41 326	257 237	9,0
Taiwan	4 783	14 418	- 2,7	48 072	143 956	34,4
Thailand	4 291	10 617	16,2	38 529	98 803	19,4
Vietnam	717	2 928	- 51,3	9 427	35 237	- 1,0
<b>Australien und Ozeanien</b>	6 331	31 520	29,9	65 984	311 063	16,0
Australien	5 692	29 109	32,9	58 856	286 243	17,6
Neukaledonien	79	64	- 77,5	329	1 167	41,4
Neuseeland	478	2 010	5,8	5 485	20 656	2,3
<b>Ausfuhr insgesamt</b>	2 026 758	3 644 938	19,8	19 871 657	33 702 621	17,0

#### 4. Ausfuhr nach Ländergruppen

Ländergruppe	Oktober 2010			Januar - Oktober 2010		
	Menge	Wert		Menge	Wert	
	Tonnen	1 000 EUR	Veränderung zum Vorjahresmonat %	Tonnen	1 000 EUR	Veränderung zum Vorjahreszeitraum %
<b>Insgesamt</b>	2 026 758	3 644 938	19,8	19 871 657	33 702 621	17,0
darunter:						
EU-Länder (EU-27) <sup>1)</sup>	1 619 176	2 283 043	19,6	15 904 901	20 308 036	14,2
EURO-Zone <sup>2)</sup>	1 360 130	1 615 474	16,7	13 594 086	14 772 498	13,1
Nicht-EURO-Zone	259 046	667 569	27,3	2 310 814	5 535 538	17,2
EFTA-Länder <sup>3)</sup>	65 890	134 166	9,1	651 039	1 310 540	17,0
Mittel- und osteuropäische Länder <sup>4)</sup>	187 968	468 596	37,9	1 647 639	3 794 714	26,3
NAFTA-Länder <sup>5)</sup>	65 219	302 285	12,8	612 845	3 533 013	6,7
ASEAN-Länder <sup>6)</sup>	16 352	58 225	-9,1	182 454	642 622	20,9

1) Frankreich, Belgien, Luxemburg, Niederlande, Italien, Vereinigtes Königreich, Irland, Dänemark, Griechenland, Portugal, Spanien, Schweden, Finnland, Österreich, Estland, Lettland, Litauen, Malta, Polen, Slowakei, Slowenien, Tschechische Republik, Ungarn, Zypern, Bulgarien, Rumänien.

2) Frankreich, Niederlande, Italien, Irland, Griechenland, Portugal, Spanien, Finnland, Österreich, Belgien, Luxemburg, Slowenien, Malta, Zypern, Slowakei.

3) European Free Trade Agreement. Europäische Freihandelsvereinigung: Island, Norwegen, Liechtenstein, Schweiz.

4) Estland, Lettland, Litauen, Polen, Tschechische Republik, Slowakei, Ungarn, Rumänien, Bulgarien, Albanien, Ukraine, Weißrussland (Belarus), Moldau, Russland, Georgien, Armenien, Aserbaidshan, Kasachstan, Turkmenistan, Usbekistan, Tadschikistan, Kirgisistan.

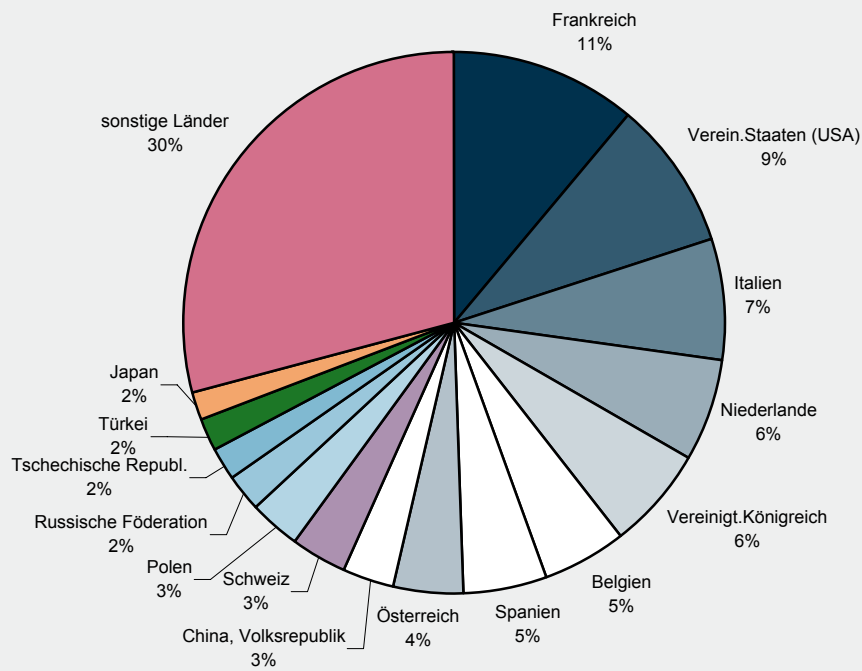
5) North American Free Trade Association. Nordamerikanisches Freihandelsabkommen: USA, Kanada, Mexiko.

6) Association of South East Asian Nations. Vereinigung südostasiatischer Nationen: Thailand, Vietnam, Indonesien, Malaysia, Singapur, Brunei Darussalam, Philippinen, Myanmar (Birma), Laos, Kambodscha.

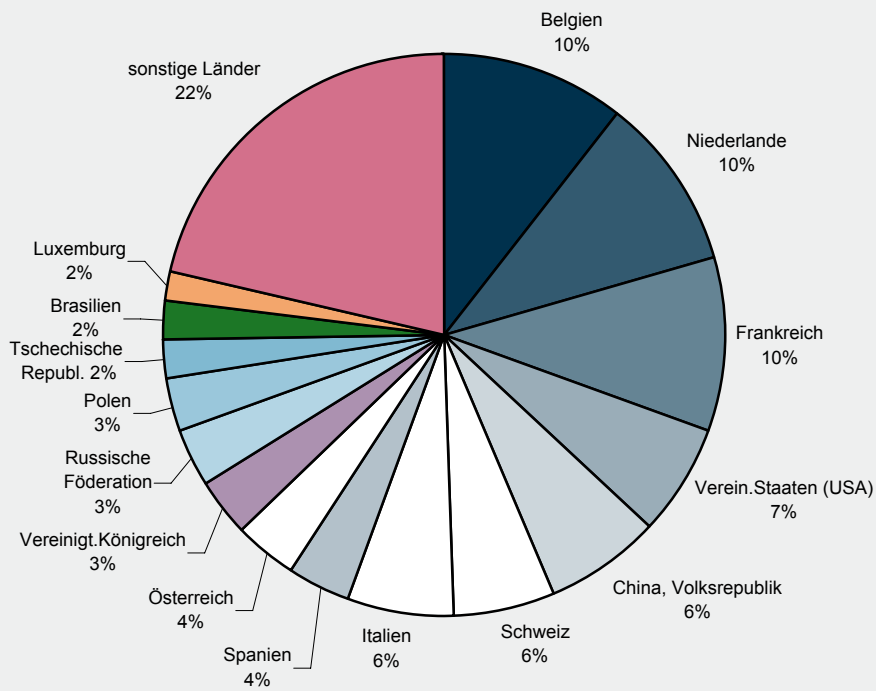
#### 5. Ausfuhr nach ausgewählten Ländern in der Reihenfolge ihrer Anteile und nach Warengruppen

Land	Januar - Oktober 2010		Ernährungs- wirtschaft	Gewerbliche Wirtschaft			
	Insgesamt	Anteile		Zusammen	davon		
					Rohstoffe	Halbwaren	Fertigwaren
1 000 EUR	%	1 000 EUR					
<b>Insgesamt</b>	33 702 621	100,0	2 782 116	29 888 899	212 293	1 442 733	28 233 874
Frankreich	3 746 778	11,1	392 656	3 194 469	23 285	200 419	2 970 766
Verein.Staaten (USA)	3 001 393	8,9	105 701	2 895 692	560	55 634	2 839 498
Italien	2 467 344	7,3	447 230	1 949 703	28 458	70 657	1 850 588
Niederlande	2 022 825	6,0	227 806	1 675 310	43 572	133 492	1 498 246
Vereinigkt.Königreich	2 014 236	6,0	126 080	1 825 105	825	70 020	1 754 260
Belgien	1 701 109	5,0	176 006	1 450 552	34 337	142 105	1 274 110
Spanien	1 691 648	5,0	320 558	1 337 422	4 480	51 242	1 281 700
Österreich	1 402 003	4,2	110 281	1 170 449	13 359	60 904	1 096 186
China, Volksrepublik	1 091 027	3,2	10 753	1 080 274	8 222	48 324	1 023 728
Schweiz	1 074 067	3,2	76 673	997 394	7 843	48 692	940 859
Polen	1 066 718	3,2	63 094	953 299	4 835	43 024	905 440
Russische Föderation	688 567	2,0	48 968	639 599	318	30 451	608 830
Tschechische Republ.	674 511	2,0	31 152	603 168	1 341	50 118	551 709
Türkei	631 860	1,9	30 735	601 125	962	12 649	587 514
Japan	618 069	1,8	15 093	602 976	128	8 312	594 536

Ausfuhranteil der wichtigsten Bestimmungsländer Januar - Oktober 2010



Einfuhranteil der wichtigsten Herkunftsländer Januar - Oktober 2010



## 6. Einfuhr nach Warengruppen und -untergruppen

Nr. der EGW-Sys-tematik	Warengruppe  Warenuntergruppe	Oktober 2010			Januar - Oktober 2010		
		Menge	Wert		Menge	Wert	
		Tonnen	1 000 EUR	Veränderung zum Vorjahresmonat %	Tonnen	1 000 EUR	Veränderung zum Vorjahreszeitraum %
<b>1 - 4</b>	<b>Ernährungswirtschaft</b>	242 051	217 497	8,8	2 702 589	2 096 930	0,3
<b>1</b>	<b>Lebende Tiere</b>	2 333	3 052	34,1	20 459	25 777	- 6,8
102	Rinder	613	1 112	226,9	2 446	4 905	29,5
103	Schweine	1 715	1 841	- 1,0	17 946	19 501	- 14,2
<b>2</b>	<b>Nahrungsmittel tierischen Ursprungs</b>	40 211	36 112	7,9	410 451	329 438	0,3
201	Milch u. Milcherzeugnisse, ausgenommen Butter u. Käse	33 444	13 015	26,3	350 700	124 520	13,7
204	Fleisch und Fleischwaren	4 039	10 063	- 7,7	32 939	83 669	- 12,7
208	Tierische Öle u. Fette zur Ernährung	280	242	6,1	3 345	2 646	11,8
219	Nahrungsmittel tier. Ursprungs, a.n.g.	912	7 270	- 5,9	9 702	71 091	- 4,8
<b>3</b>	<b>Nahrungsmittel pflanzlichen Ursprungs</b>	147 692	96 798	14,1	1 733 478	973 534	1,2
301	Weizen	814	195	137,1	5 745	913	267,2
303	Gerste	5 644	762	3,8	85 314	12 011	- 49,9
308	Sorghum, Hirse u.sonstiges Getreide, ausgenommen Reis	79	66	X	187	266	48,3
310	Getreideerzeugn., ohne Reiserzeugn.	1 407	681	52,8	10 632	4 325	11,4
315	Teig- u. Backwaren	4 534	7 867	- 13,8	43 583	78 894	- 11,9
316	Malz	468	138	- 85,2	19 728	6 731	- 41,4
340	Kartoffeln u. Kartoffelerzeugnisse	1 665	1 214	20,8	48 793	25 278	- 5,4
345	Gemüse, Küchengewächse, frisch	7 123	8 821	28,2	123 587	116 926	12,6
370	Gemüsezubereitungen, -konserven	6 799	6 906	- 2,4	74 904	79 359	14,0
372	Obstzubereitungen, -konserven	841	1 239	4,2	7 856	12 187	- 15,7
375	Obst- u. Gemüsesäfte	13 466	11 286	57,5	71 877	52 325	- 4,0
377	Kakao und Kakaoerzeugnisse	851	2 536	227,5	7 127	17 725	25,8
381	Zuckerrüben, Zucker u.-erzeugnisse	2 297	1 779	- 28,4	27 540	20 552	- 2,4
383	Ölfrüchte	80 328	28 294	54,1	788 503	254 771	13,5
385	Pflanzliche Öle und Fette	7 225	6 893	41,0	44 684	44 478	2,5
389	Ölkuchen	784	179	143,5	4 537	1 269	- 54,0
393	Kleie, Abfallerzeugn. z. Viehfütterung u. sonstige Futtermittel	1 758	951	39,5	17 000	8 022	1,6
395	Nahrungsmittel pflanzl. Urspr., a.n.g.	5 488	6 736	- 46,6	284 260	123 177	- 4,8
396	Lebende Pflanzen u. Erzeugnisse der Ziergärtnerei	653	3 173	- 25,2	14 206	45 009	- 7,1
<b>4</b>	<b>Genussmittel</b>	51 815	81 535	2,8	538 201	768 181	- 0,7
402	Kaffee	1 770	6 472	41,8	17 223	38 117	- 5,5
411	Rohtabak u. Tabakerzeugnisse	7 182	37 549	24,8	69 252	355 836	7,3
421	Bier	1 099	969	69,8	11 686	8 961	- 40,7
423	Branntwein	6 865	8 447	16,8	59 820	53 804	7,9
425	Wein	34 855	28 055	- 23,9	380 087	311 136	- 7,4
<b>5 - 8</b>	<b>Gewerbliche Wirtschaft</b>	1 159 101	1 984 656	25,4	13 228 471	18 972 271	26,5
<b>5</b>	<b>Rohstoffe</b>	153 011	48 236	- 35,9	3 181 605	841 601	10,8
511	Rundholz	13 740	1 130	88,6	124 069	9 504	74,5
513	Rohkautschuk	13 226	24 932	138,7	102 643	179 091	103,4
518	Erdöl und Erdgas	147	55	- 99,9	1 725 414	449 286	- 14,0
528	Erze u. Metallaschen, a.n.g.	879	661	26,9	16 129	5 321	- 8,2
532	Steine und Erden, a.n.g.	44 736	5 916	32,5	466 955	55 040	38,2
534	Rohstoffe f. chem. Erzeugnisse,a.n.g.	10 727	2 150	- 32,9	121 812	24 814	30,4
537	Edel-, Schmucksteine u. Perlen, roh	17	792	- 20,8	251	11 182	15,6
<b>6</b>	<b>Halbwaren</b>	460 111	268 553	70,5	4 704 403	2 865 333	55,8
602	Rohseide u. Seidengarne, künstl. u. synthetische Fäden, auch gezwirnt	527	2 061	0,8	6 618	26 416	1,5
603	Garne aus Chemiefasern	152	2 251	129,9	1 482	16 603	90,2
607	Schnittholz	8 601	3 831	- 21,8	84 672	37 196	4,8
608	Halbstoffe aus zellulosehaltigen Faserstoffen	10 540	6 147	69,5	92 331	49 891	86,9
609	Kautschuk, bearbeitet	1 667	4 356	14,8	16 357	44 040	30,3

## 6. Einfuhr nach Warengruppen und -untergruppen

Nr. der EGW-Sys-tematik	Warengruppe  Warenuntergruppe	Oktober 2010			Januar - Oktober 2010		
		Menge	Wert		Menge	Wert	
		Tonnen	1 000 EUR	Veränderung zum Vorjahresmonat %	Tonnen	1 000 EUR	Veränderung zum Vorjahreszeitraum %
611	Zement	7 512	1 286	- 27,4	109 997	14 926	8,1
612	Mineralische Baustoffe, a.n.g.	15 841	7 973	- 17,8	227 237	80 570	- 4,0
642	Abfälle u. Schrott, aus Eisen od. Stahl	18 501	4 973	79,4	139 092	34 520	102,1
644	Eisen oder Stahl in Rohformen, Halbzeug aus Eisen oder Stahl	1 391	1 534	165,7	12 645	11 684	49,3
645	Aluminium u. Aluminiumlegierungen, einschl. Abfälle u. Schrott	12 066	22 070	56,5	132 017	224 475	68,2
646	Kupfer u. Kupferlegierungen, einschl. Abfälle u. Schrott	1 000	5 583	X	3 670	17 272	108,0
648	Blei u. Bleilegierungen, einschl. Abfälle u. Schrott	1 609	1 896	75,2	20 815	29 874	245,3
650	Zink u. Zinklegierungen, einschl. Abfälle u. Schrott	718	1 267	29,9	6 202	10 509	30,7
661	Fettsäuren, Paraffin, Vaseline u. Wachse	1 888	2 319	189,5	13 011	15 370	57,0
667	Rückstände der Erdöl- u. Steinkohlenteerdestillation	19 660	6 922	304,0	143 789	49 203	- 0,5
669	Mineralölerzeugnisse	226 398	120 878	141,9	2 277 766	1 219 286	61,8
671	Teer u. Teerdestillationserzeugnisse	9 218	5 951	- 1,8	124 038	83 780	42,4
673	Düngemittel	40 332	7 981	342,7	324 423	72 036	54,2
679	Chemische Halbwaren, a.n.g.	80 071	50 232	13,4	937 421	609 408	44,5
690	Halbwaren, a.n.g.	664	4 785	137,8	13 424	25 819	- 11,5
<b>7 - 8</b>	<b>Fertigwaren</b>	<b>545 979</b>	<b>1 667 866</b>	<b>23,5</b>	<b>5 342 463</b>	<b>15 265 337</b>	<b>23,1</b>
<b>7</b>	<b>Vorerzeugnisse</b>	<b>306 370</b>	<b>476 979</b>	<b>23,6</b>	<b>3 134 159</b>	<b>4 586 026</b>	<b>41,6</b>
701	Gewebe, Gewirke, Gestricke aus Seide, künstlichen o. synthetischen Fäden	356	1 798	- 26,6	4 883	21 110	- 2,0
702	Gewebe, Gewirke, Gestricke aus Chemiefasern	185	1 532	15,7	2 006	15 477	40,8
704	Gewebe, Gewirke, Gestricke aus Baumwolle	50	834	35,0	467	6 534	29,4
706	Leder	345	6 786	- 13,2	3 218	54 422	- 1,8
708	Papier und Pappe	26 666	19 134	4,9	314 994	206 440	20,1
709	Sperrholz, Span- und Faserplatten, Furnierblätter u. dgl.	10 651	5 925	14,1	93 700	51 251	22,2
711	Glas	6 224	3 807	- 11,1	65 201	39 874	22,2
732	Kunststoffe	69 147	96 130	76,7	664 449	876 564	51,6
734	Farben, Lacke u. Kitte	6 442	30 624	97,1	54 033	275 189	79,5
736	Dextrine, Gelatine u. Leime	1 169	2 583	5,2	11 771	21 946	- 2,7
740	Pharmazeutische Grundstoffe	2 968	85 832	- 29,5	31 432	902 088	31,2
749	Chemische Vorerzeugnisse, a.n.g.	111 468	142 984	46,2	1 170 756	1 410 414	47,5
751	Rohre aus Eisen oder Stahl	1 536	4 958	- 0,6	15 885	45 958	- 1,3
753	Stäbe u. Profile aus Eisen o. Stahl	9 533	7 511	84,0	91 868	68 743	78,2
755	Blech aus Eisen oder Stahl	35 578	27 866	19,2	393 293	267 462	34,5
757	Draht aus Eisen oder Stahl	16 574	9 675	260,7	146 972	81 743	71,9
771	Halbzeuge aus Kupfer u. Kupferlegierungen	383	2 422	64,0	3 541	22 300	21,5
772	Halbzeuge aus Aluminium	6 630	22 107	50,8	61 901	178 500	39,8
779	Halbzeuge aus unedlen Metallen, a.n.g.	28	1 555	211,6	438	13 284	145,2
790	Vorerzeugnisse, a.n.g.	14	337	- 3,4	280	3 519	106,9
<b>8</b>	<b>Enderzeugnisse</b>	<b>239 609</b>	<b>1 190 887</b>	<b>23,5</b>	<b>2 208 304</b>	<b>10 679 311</b>	<b>16,6</b>
801	Bekleidung aus Gewirken o. Gestricken aus Seide o. Chemiefasern	371	5 132	49,4	3 175	48 360	35,4
803	Bekleidung aus Gewirken o. Gestricken aus Baumwolle	1 895	14 232	133,2	15 179	116 068	- 1,8
806	Bekleidung aus Baumwolle, nicht aus Gewirken o. Gestricken	181	3 783	144,6	1 313	26 690	29,7
809	Textilien, a.n.g.	3 478	14 554	14,0	30 792	130 963	- 7,9
811	Schuhe	1 766	28 188	121,9	17 230	275 327	10,3
812	Lederwaren (ohne Schuhe)	685	6 596	13,9	10 148	72 969	20,7
813	Papierwaren	16 709	27 104	17,8	170 873	256 587	3,0
814	Druckerzeugnisse	746	6 954	57,4	6 231	43 018	8,2

## 6. Einfuhr nach Warengruppen und -untergruppen

Nr. der EGW-Sys-tematik	Warengruppe  Warenuntergruppe	Oktober 2010			Januar - Oktober 2010		
		Menge	Wert		Menge	Wert	
		Tonnen	1 000 EUR	Veränderung zum Vorjahresmonat %	Tonnen	1 000 EUR	Veränderung zum Vorjahreszeitraum %
815	Holzwaren (ohne Möbel)	5 056	7 122	- 12,8	51 416	78 293	8,2
816	Kautschukwaren	26 379	102 641	22,6	216 796	820 318	48,9
817	Waren aus Stein	776	1 279	- 26,2	37 331	17 761	20,6
818	Keramische Erzeugnisse	3 007	11 518	18,1	31 744	100 041	18,5
819	Glaswaren	14 737	17 637	20,6	147 241	159 204	16,4
820	Werkzeuge, Schneidwaren u. Eßbestecke aus unedlen Metallen	1 013	11 950	- 2,1	9 576	117 045	24,6
823	Waren aus Kupfer u. -legierungen	80	867	23,0	672	7 028	- 10,2
829	Eisen-, Blech- u. Metallwaren, a.n.g.	21 805	69 085	24,0	184 526	601 878	8,0
831	Waren aus Wachs oder Fetten	3 655	6 052	104,7	11 515	22 546	- 11,7
832	Waren aus Kunststoffen	18 379	58 347	38,1	154 708	491 183	14,1
833	Fotochemische Erzeugnisse	695	2 992	- 7,6	7 219	34 955	12,8
834	Pharmazeutische Erzeugnisse	595	47 583	- 16,5	6 076	467 496	3,4
835	Duftstoffe u. Körperpflegemittel	1 056	14 271	18,7	8 698	109 598	39,7
839	Chemische Enderzeugnisse, a.n.g.	49 928	55 446	16,7	466 625	591 155	25,7
841	Kraftmaschinen (ohne Motoren für Traktoren, Luft- u. Straßenfahrzeuge)	561	8 519	- 14,5	9 222	107 012	8,3
842	Pumpen und Kompressoren	1 793	20 726	11,7	15 943	192 853	26,3
843	Armaturen	667	10 678	55,3	6 726	91 258	7,7
844	Lager, Getriebe, Zahnräder u. Antriebselemente	1 540	8 872	38,7	15 653	91 207	16,9
845	Hebezeuge u. Fördermittel	812	4 745	62,0	7 935	47 204	21,4
846	Landwirtschaftliche Maschinen (einschl. Traktoren)	221	1 511	- 24,9	5 172	30 229	- 14,2
847	Maschinen für das Textil-, Bekleidungs- u. Ledergewerbe	139	1 136	3,4	971	12 847	25,2
848	Maschinen für das Ernährungsgewerbe u. die Tabakverarbeitung	90	1 723	- 48,3	2 070	46 970	120,8
849	Bergwerks-, Bau-, Baustoffmaschinen	5 593	20 243	58,2	60 728	202 207	22,1
850	Guss- u. Walzwerkstechnik	237	853	26,8	1 478	7 684	- 8,4
851	Maschinen für die Be- u. Verarbeitung von Kautschuk o. Kunststoffen	280	3 144	- 40,5	1 306	16 348	- 7,8
852	Werkzeugmaschinen	2 778	30 778	8,7	27 005	293 298	21,8
853	Büro- u. EDV-Maschinen	147	5 169	- 22,0	2 286	68 771	- 4,5
854	Maschinen f. Papier u. Druckgewerbe	75	1 618	- 69,5	919	21 167	- 10,8
859	Maschinen, a.n.g.	1 654	28 853	2,6	19 092	245 109	- 0,3
860	Sportgeräte	235	3 400	220,5	3 320	22 640	44,0
861	Geräte zur Elektrizitätserzeugung u. -verteilung	2 534	42 415	63,3	23 300	346 023	18,2
862	Elektrische Lampen u. Leuchten	1 003	6 352	49,6	7 786	54 413	7,9
864	Rundfunk- u. Fernsehgeräte, phono- u. videotechnische Geräte	488	15 863	76,9	4 447	114 707	48,4
869	Elektrotechnische Erzeugnisse, a.n.g.	1 249	16 545	54,3	13 248	150 938	- 12,9
872	Mess-, steuerungs- u. regelungs-technische Erzeugnisse	804	34 025	20,2	6 121	306 636	12,4
873	Optische u. fotografische Geräte	37	3 580	43,9	377	33 093	4,0
875	Möbel	2 554	11 179	15,3	30 518	112 050	- 0,4
881	Schienenfahrzeuge	3 006	13 685	63,8	18 008	73 127	- 19,4
884	Fahrgestelle, Karosserien, Teile u. Zubehör für Kraftfahrzeuge u. dgl.	21 777	104 902	22,8	185 612	954 022	19,9
885	Personenkraftwagen, Krafträder u. Wohnmobile	1 448	16 611	0,9	13 771	147 877	- 21,8
887	Lastkraftwagen u. Spezialfahrzeuge	4 855	57 517	- 1,1	51 452	590 520	10,7
889	Fahrzeuge, a.n.g.	655	4 462	- 1,4	7 952	46 946	13,8
891	Vollständige Fabrikationsanlagen	-	-	-	-	-	- 100,0
896	Enderzeugnisse, a.n.g.	1 734	24 894	79,7	14 196	171 377	18,1
<b>9</b>	<b>Außerdem:</b>	<b>112 060</b>	<b>178 892</b>	<b>127,7</b>	<b>1 036 300</b>	<b>1 615 357</b>	<b>62,8</b>
901	Rückwaren	1 739	21 494	- 1,4	16 972	202 243	- 63,3
902/903	Ersatzlieferungen	5	192	- 33,1	135	2 202	60,4
904	Andere nicht aufgliederbare Warenverkehre	110 316	157 206	178,3	1 019 193	1 410 912	220,8
	<b>Einfuhr insgesamt</b>	<b>1 513 213</b>	<b>2 381 045</b>	<b>27,9</b>	<b>16 967 360</b>	<b>22 684 558</b>	<b>25,5</b>

## 7. Einfuhr nach Herkunftsländern

Herkunftsland Wirtschaftsraum	Oktober 2010			Januar - Oktober 2010		
	Menge	Wert		Menge	Wert	
	Tonnen	1 000 EUR	Veränderung zum Vor- jahresmonat %	Tonnen	1 000 EUR	Veränderung zum Vor- jahreszeitraum %
<b>Europa</b>	1 268 427	1 768 291	25,8	14 397 109	16 716 649	27,9
EU-Länder (27)	1 172 984	1 557 100	28,0	11 804 765	14 149 887	27,7
Belgien	294 725	246 531	41,7	2 858 752	2 380 692	35,1
Bulgarien	2 974	9 229	70,4	23 366	72 868	44,9
Dänemark	6 357	26 804	- 22,1	64 601	268 774	8,4
Estland	1 328	2 058	197,9	6 999	13 993	111,9
Finnland	7 396	9 686	34,6	75 757	104 769	16,9
Frankreich	141 570	213 433	16,2	1 998 293	2 252 176	16,6
Griechenland	3 507	7 455	31,9	29 246	75 725	7,5
Irland	5 331	12 083	92,8	49 824	119 375	65,0
Italien	70 598	151 304	21,8	738 394	1 373 658	28,9
Lettland	3 906	2 401	224,1	30 892	14 852	168,2
Litauen	1 292	1 517	22,9	23 387	18 685	46,8
Luxemburg	49 472	47 997	22,8	514 456	375 994	10,4
Malta	3	224	- 59,8	29	3 586	13,3
Niederlande	296 700	276 711	67,4	2 683 160	2 291 211	43,1
Österreich	48 023	95 566	54,3	441 689	797 260	36,0
Polen	49 649	89 244	43,2	420 946	711 212	34,3
Portugal	7 664	14 431	52,6	83 806	148 131	25,7
Rumänien	5 339	18 663	16,0	48 361	145 058	8,4
Schweden	24 323	38 676	24,7	188 242	311 402	14,9
Slowakei	10 157	23 035	48,8	102 969	187 874	19,6
Slowenien	5 498	8 947	50,7	54 460	79 229	21,9
Spanien	62 380	76 848	- 3,4	676 965	818 898	25,1
Tschechische Republik	23 923	59 283	37,3	231 478	510 070	17,8
Ungarn	19 855	34 901	38,6	129 861	288 370	22,5
Vereinigtes Königreich	30 691	87 416	- 25,2	326 561	766 682	22,2
Zypern	325	2 658	114,1	2 269	19 344	61,3
Mazedonien	475	2 128	34,2	22 794	31 637	- 0,5
Norwegen	2 341	6 180	35,7	29 986	61 460	30,7
Russland	41 457	31 560	- 44,9	2 140 554	755 287	11,3
Schweiz	26 038	134 416	32,0	214 443	1 380 930	42,6
Türkei	8 062	26 653	66,9	85 101	209 095	24,4
Ukraine	2 334	2 623	- 0,4	25 834	30 214	- 11,7
<b>Afrika</b>	37 076	31 235	33,4	456 830	385 814	23,8
Ägypten	391	1 644	133,1	19 024	25 891	- 12,6
Algerien	19 222	10 679	X	233 626	123 118	X
Elfenbeinküste	0	0	- 98,2	1 779	4 449	371,3
Malawi	982	3 933	4,7	10 751	43 591	4,9
Marokko	11 851	7 720	- 19,8	107 509	80 531	- 26,0
Mosambik	129	284	- 71,1	2 644	7 104	33,4
Ruanda	-	-	-	0	0	- 98,3
Sambia	366	1 341	X	880	3 409	- 29,4
Südafrika Rep.	3 860	4 107	- 34,2	52 062	57 919	- 11,2
Tansania Ver. Rep.	117	529	5,8	2 990	15 602	6,3



## 7. Einfuhr nach Herkunftsländern

Herkunftsland Wirtschaftsraum	Oktober 2010			Januar - Oktober 2010		
	Menge	Wert		Menge	Wert	
	Tonnen	1 000 EUR	Veränderung zum Vor- jahresmonat %	Tonnen	1 000 EUR	Veränderung zum Vor- jahreszeitraum %
<b>Amerika</b>	125 374	242 580	36,1	1 254 009	2 365 924	4,2
Argentinien	650	1 261	- 22,8	11 305	23 042	- 0,5
Bolivien	0	0	- 100,0	53	1 290	- 90,4
Brasilien	77 702	49 043	51,2	827 121	479 355	19,1
Chile	1 832	1 869	- 10,0	25 572	29 012	10,6
El Salvador	3	22	220,0	37	208	- 93,7
Kanada	4 970	17 385	7,6	33 063	185 928	47,0
Kolumbien	535	1 452	- 32,9	16 649	9 764	19,4
Mexiko	634	7 124	- 20,3	6 261	104 151	15,7
Peru	78	125	- 61,9	3 079	3 742	- 75,4
Uruguay	168	2 817	- 15,8	1 930	30 040	- 5,8
USA	37 885	159 599	47,6	320 597	1 484 714	- 2,3
Venezuela	0	0	- 76,2	1	13	- 89,1
<b>Asien</b>	80 452	335 351	34,1	824 933	3 171 790	33,4
Arabische Emirate	2 134	4 136	192,6	14 929	31 725	12,9
Bangladesch	681	6 295	X	4 084	38 111	163,0
China	32 896	154 975	27,8	356 460	1 456 731	29,7
Hongkong	384	12 510	- 0,6	2 249	92 732	36,9
Indien	4 108	25 209	84,4	41 157	220 939	47,5
Indonesien	1 678	3 787	- 10,0	25 106	56 472	37,8
Iran	1 120	1 191	X	20 888	7 821	21,3
Israel	20 072	7 936	92,7	163 309	70 531	59,9
Japan	2 897	25 256	69,6	29 206	286 887	40,1
Kambodscha	36	423	X	312	3 460	- 14,5
Korea Rep.	2 400	16 050	55,8	32 305	154 761	78,6
Malaysia	5 307	31 014	4,0	48 878	303 594	20,7
Pakistan	216	1 868	61,2	1 600	14 556	99,3
Philippinen	99	6 308	- 23,2	959	59 711	9,9
Saudi-Arabien	1 527	2 043	193,3	21 282	23 266	78,4
Singapur	1 300	5 107	113,2	12 828	39 267	101,6
Sri Lanka	106	548	37,8	924	4 397	42,4
Taiwan	1 255	19 748	37,1	12 311	169 710	26,8
Thailand	969	6 255	28,6	9 411	59 926	16,0
Vietnam	702	3 279	- 1,5	17 865	49 979	- 13,4
<b>Australien und Ozeanien</b>	1 884	3 587	- 10,6	34 478	44 375	- 12,7
Australien	1 198	2 122	- 34,9	23 647	28 355	- 29,7
Neuseeland	686	1 466	106,3	10 809	15 891	52,8
Papua-Neuguinea	-	-	- 100,0	22	51	121,4
<b>Einfuhr insgesamt</b>	1 513 213	2 381 045	27,9	16 967 360	22 684 558	25,5

## 8. Einfuhr nach Ländergruppen

Ländergruppe	Oktober 2010			Januar - Oktober 2010		
	Menge	Wert		Menge	Wert	
	Tonnen	1 000 EUR	Veränderung zum Vorjahresmonat %	Tonnen	1 000 EUR	Veränderung zum Vorjahreszeitraum %
<b>Insgesamt</b>	1 513 213	2 381 045	27,9	16 967 360	22 684 558	25,5
darunter:						
EU-Länder (EU-27) <sup>1)</sup>	1 172 984	1 557 100	28,0	11 804 765	14 149 887	27,7
EURO-Zone <sup>2)</sup>	1 003 348	1 186 908	34,9	10 310 070	11 027 920	29,3
Nicht-EURO-Zone	169 636	370 192	9,8	1 494 694	3 121 966	22,3
EFTA-Länder <sup>3)</sup>	28 510	140 895	32,1	272 615	1 475 701	44,6
Mittel- und osteuropäische Länder <sup>4)</sup>	175 153	278 177	19,7	3 214 510	2 781 694	21,0
NAFTA-Länder <sup>5)</sup>	43 488	184 108	38,2	359 921	1 774 794	2,2
ASEAN-Länder <sup>6)</sup>	10 098	56 310	6,5	115 514	575 195	19,2

1) Frankreich, Belgien, Luxemburg, Niederlande, Italien, Vereinigtes Königreich, Irland, Dänemark, Griechenland, Portugal, Spanien, Schweden, Finnland, Österreich, Estland, Lettland, Litauen, Malta, Polen, Slowakei, Slowenien, Tschechische Republik, Ungarn, Zypern, Bulgarien, Rumänien.

2) Frankreich, Niederlande, Italien, Irland, Griechenland, Portugal, Spanien, Finnland, Österreich, Belgien, Luxemburg, Slowenien, Malta, Zypern, Slowakei.

3) European Free Trade Agreement. Europäische Freihandelsvereinigung: Island, Norwegen, Liechtenstein, Schweiz.

4) Estland, Lettland, Litauen, Polen, Tschechische Republik, Slowakei, Ungarn, Rumänien, Bulgarien, Albanien, Ukraine, Weißrussland (Belarus), Moldau, Russland, Georgien, Armenien, Aserbaidshjan, Kasachstan, Turkmenistan, Usbekistan, Tadschikistan, Kirgisistan.

5) North American Free Trade Association. Nordamerikanisches Freihandelsabkommen: USA, Kanada, Mexiko.

6) Association of South East Asian Nations. Vereinigung südostasiatischer Nationen: Thailand, Vietnam, Indonesien, Malaysia, Singapur, Brunei Darussalam, Philippinen, Myanmar (Birma), Laos, Kambodscha.

## 9. Einfuhr nach ausgewählten Ländern in der Reihenfolge ihrer Anteile und nach Warengruppen

Land	Januar - Oktober 2010		Ernährungs- wirtschaft	Gewerbliche Wirtschaft			
	Insgesamt	Anteile		Zusammen	davon		
					Rohstoffe	Halbwaren	Fertigwaren
1 000 EUR	%	1 000 EUR					
<b>Insgesamt</b>	22 684 558	100,0	2 096 930	18 972 271	841 601	2 865 333	15 265 337
Belgien	2 380 692	10,5	183 958	2 084 971	22 020	492 357	1 570 594
Niederlande	2 291 211	10,1	212 486	1 903 891	37 838	881 127	984 926
Frankreich	2 252 176	9,9	261 480	1 812 249	86 964	169 525	1 555 760
Verein.Staaten (USA)	1 484 714	6,5	80 436	1 341 400	21 663	50 297	1 269 441
China, Volksrepublik	1 456 731	6,4	78 786	1 353 853	7 944	20 171	1 325 738
Schweiz	1 380 930	6,1	4 434	1 355 551	6 425	188 680	1 160 447
Italien	1 373 658	6,1	163 359	994 960	16 736	27 291	950 933
Spanien	818 898	3,6	134 804	624 411	12 052	130 026	482 333
Österreich	797 260	3,5	58 882	641 943	11 482	14 110	616 352
Vereinig.Königreich	766 682	3,4	64 823	613 733	12 552	64 153	537 028
Russische Föderation	755 287	3,3	4 500	746 267	456 180	246 732	43 354
Polen	711 212	3,1	38 957	583 455	15 230	34 589	533 636
Tschechische Republ.	510 070	2,2	6 128	427 846	2 735	11 187	413 924
Brasilien	479 355	2,1	328 620	145 009	4 237	21 669	119 103
Luxemburg	375 994	1,7	75 768	243 453	16 893	12 743	213 818

## Impressum

---

Herausgeber:  
Statistisches Landesamt Rheinland-Pfalz  
Mainzer Straße 14-16  
56130 Bad Ems

Telefon: 02603 71-0  
Telefax: 02603 71-3150

E-Mail: [poststelle@statistik.rlp.de](mailto:poststelle@statistik.rlp.de)  
Internet: [www.statistik.rlp.de](http://www.statistik.rlp.de)

Kostenfreier Download im Internet: <http://www.statistik.rlp.de/veroeffentlichungen/statistische-berichte>

---

© Statistisches Landesamt Rheinland-Pfalz · Bad Ems · 2011

Für nichtgewerbliche Zwecke sind Vervielfältigung und unentgeltliche Verbreitung, auch auszugsweise, mit Quellenangabe gestattet. Die Verbreitung, auch auszugsweise, über elektronische Systeme/Datenträger bedarf der vorherigen Zustimmung. Alle übrigen Rechte bleiben vorbehalten.