



2010

STATISTISCHE BERICHTE



Inhalt

	Seite
Vorbemerkungen	3
Tabellenteil	
1. Außenhandel 1993 bis 2010	5
Ausfuhr (Spezialhandel)	
2. Ausfuhr nach Warengruppen und -untergruppen	6
3. Ausfuhr nach Bestimmungsländern	9
4. Ausfuhr nach Ländergruppen	11
5. Ausfuhr nach ausgewählten Ländern in der Reihenfolge ihrer Anteile und nach Warengruppen	11
Einfuhr (Generalhandel)	
6. Einfuhr nach Warengruppen und -untergruppen	13
7. Einfuhr nach Herkunftsländern	16
8. Einfuhr nach Ländergruppen	18
9. Einfuhr nach ausgewählten Ländern in der Reihenfolge ihrer Anteile und nach Warengruppen	18
Schaubilder	
Entwicklung des Außenhandels von 1970 bis 2009	4
Ausfuhr nach Monaten 2009 bis 2010	4
Einfuhr nach Monaten 2009 bis 2010	4
Ausfuhranteil der wichtigsten Bestimmungsländer Januar - August 2010	12
Einfuhranteil der wichtigsten Herkunftsländer Januar - August 2010	12

Zeichenerklärung

0	weniger als die Hälfte von 1 in der letzten besetzten Stelle, jedoch mehr als nichts
-	nichts vorhanden (genau Null)
...	Angabe fällt später an
.	Zahlenwert unbekannt oder geheim zu halten
x	Tabellenfach gesperrt, weil Aussage nicht sinnvoll
p	vorläufige Zahl
r	berichtigte Zahl
a.n.g	anderweitig nicht genannt
u.dgl.	und dergleichen

Geringfügige Abweichungen in den Summen sind auf Runden der Zahlen zurückzuführen.
Abweichungen gegenüber früheren Veröffentlichungen erklären sich durch inzwischen vorgenommene Korrekturen.

Vorbemerkungen

Die Außenhandelsstatistik, die zentral vom Statistischen Bundesamt erhoben und aufbereitet wird, stellt den grenzüberschreitenden Warenverkehr der Bundesrepublik Deutschland mit dem Ausland dar, gegliedert nach Warenarten und Herstellungs- bzw. Verbrauchsländern. Die Außenhandelsstatistik lässt aber auch eine Differenzierung der Ergebnisse nach Bundesländern zu. Bei einem Vergleich der Ein- und Ausfuhrergebnisse ist zu beachten, dass die Einfuhr die Ergebnisse des Generalhandels umfasst, der sich vom Spezialhandel (Ausfuhr) hinsichtlich des Nachweises der aus Lager eingeführten ausländischen Waren unterscheidet. Die rheinland-pfälzischen Einfuhren enthalten zudem nicht nur die Waren, die zum Gebrauch, zum Verbrauch, zur Bearbeitung oder Verarbeitung in Rheinland-Pfalz bestimmt sind, sondern auch Waren, die über Rheinland-Pfalz als erstes bekanntes Zielland in andere Länder des Bundesgebietes oder wieder ins Ausland weitergeleitet werden.

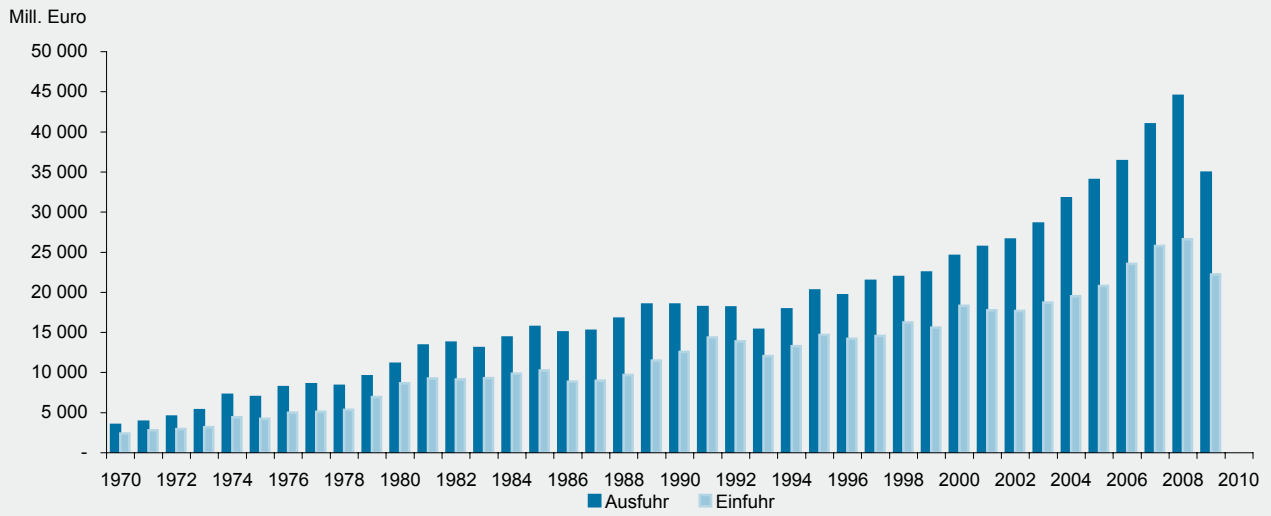
Nach der Novellierung der Außenhandelsstatistik zum 1. Januar 1993, die aufgrund der Einführung des EU-Binnenmarktes und der Aufhebung der innergemeinschaftlichen Grenzkontrollen notwendig wurde, wird unterschieden zwischen Intrahandelsstatistik (Warenverkehr zwischen EU-Staaten) und Extrahandelsstatistik (Warenverkehr mit Drittländern). Während die statistischen Angaben zum Extrahandel im Rahmen der Zollverfahren ermittelt werden, übermitteln die Unternehmen ihre Warenbewegungen im Handel mit EU-Mitgliedstaaten (Intrahandel) direkt an das Statistische Bundesamt. Von der Auskunftspflicht sind Privatpersonen ausgenommen. Die Befreiung gilt auch für Auskunftspflichtige, deren im Intrahandel getätigte jährliche Versendung in andere Mitgliedstaaten oder Eingänge aus anderen Mitgliedstaaten den Wert von 400 000 Euro im Vorjahr nicht überschritten hat. Zur Extrahandelsstatistik sind Warensendungen bis zu einem Wert von 1 000 Euro nicht anzumelden, soweit das Gesamtgewicht der Sendung 1 000 kg nicht übersteigt.

Die Benennung und Gruppierung der Waren in den Tabellen orientiert sich an der Gliederung nach Warengruppen und -untergruppen der Ernährungswirtschaft und der Gewerblichen Wirtschaft (EGW). Ab Berichtsmonat Januar 2002 ist eine revidierte Fassung der EGW (EGW 2002) in Kraft getreten, wodurch die Vergleichbarkeit gegenüber früheren Ergebnissen teilweise eingeschränkt wird. Die Warengliederung wurde an die gegenwärtigen wirtschaftlichen und technischen Gegebenheiten angepasst. Es wurden Streichungen von Warengruppen mit geringem Handelsvolumen und vor allem eine tiefere Gliederung im Bereich der Maschinen und der elektrotechnischen Ausrüstungen vorgenommen. Das betrifft insbesondere den Informations- und Kommunikationsbereich sowie die Medizintechnik und die Mess-, Steuer- und Regelungstechnik, aber auch den Fahrzeugsektor.

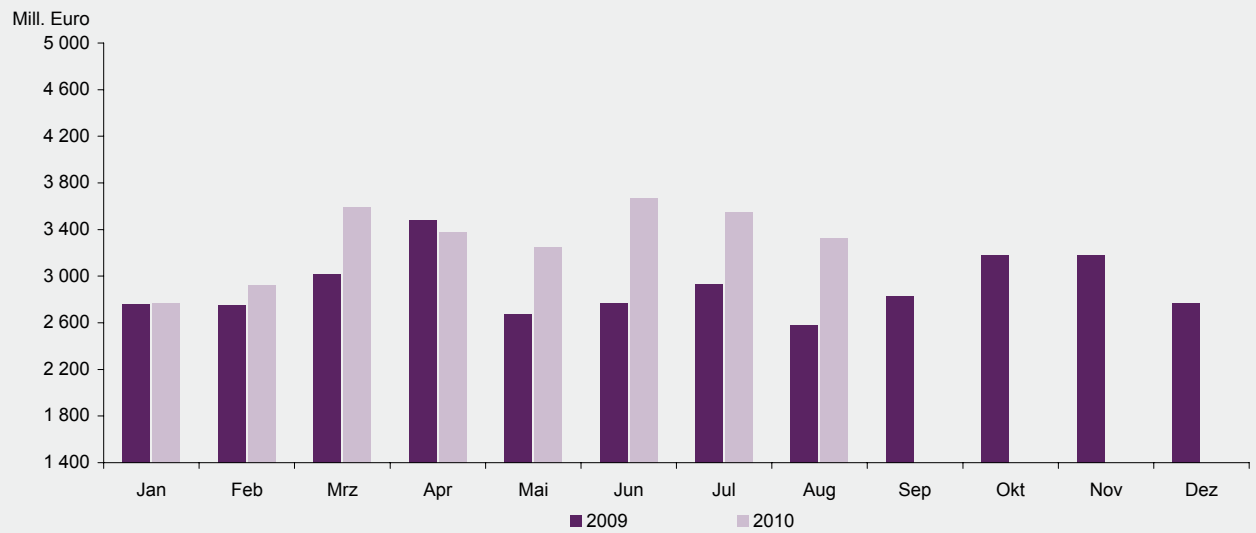
Die Außenhandelsstatistik basiert insbesondere auf folgenden Rechtsvorschriften:

- Gesetz über die Statistik für Bundeszwecke (Bundesstatistikgesetz – BStatG) vom 22. Januar 1987 (BGBl. I S. 462, 565).
- Verordnung (EG) Nr. 638/2004 des Europäischen Parlaments und des Rates vom 31. März 2004 über die Gemeinschaftsstatistiken des Warenverkehrs zwischen Mitgliedstaaten und zur Aufhebung der Verordnung (EWG) Nr. 3330/91 des Rates (ABl. EG Nr. L 102 S. 1).
- Verordnung (EG) Nr. 1917/2000 der Kommission vom 7. September 2000 zur Durchführung der Verordnung (EG) Nr. 1172/95 des Rates im Hinblick auf die Außenhandelsstatistik (ABl. EG Nr. L 229 S. 14).
- Außenhandelsstatistikgesetz (AHStatGes) vom 1. Mai 1957 in der im Bundesgesetzblatt Teil III, Gliederungsnummer 7402-1, veröffentlichten bereinigten Fassung.
- Außenhandelsstatistik-Durchführungsverordnung (AHStatDV) in der Fassung der Bekanntmachung vom 29. Juli 1994 (BGBl. I S. 1993).

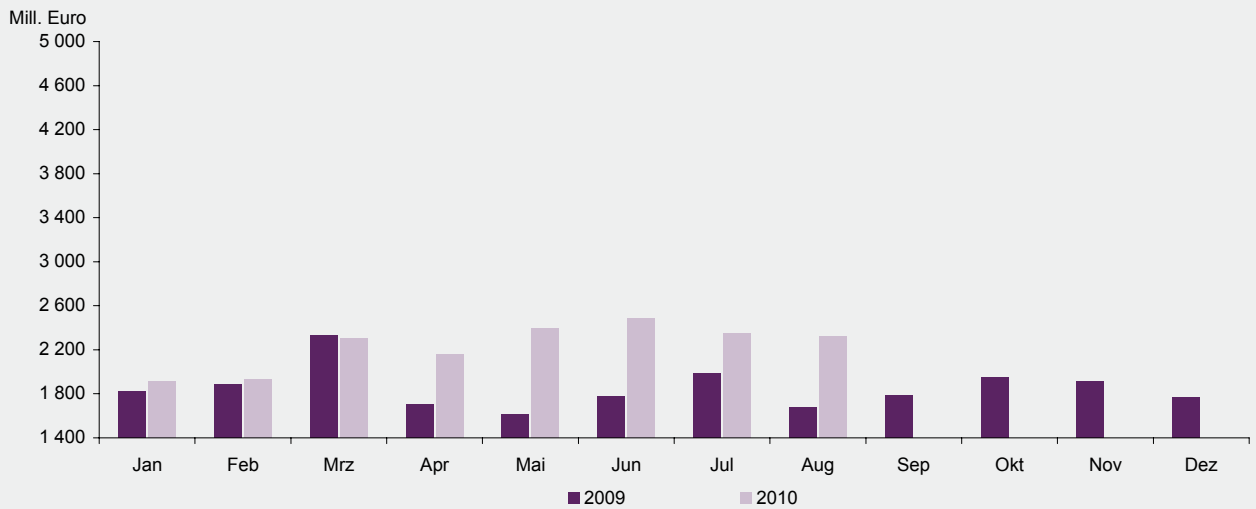
Entwicklung des Außenhandels von 1970 bis 2009



Ausfuhr nach Monaten 2009 bis 2010



Einfuhr nach Monaten 2009 bis 2010



1. Außenhandel 1993 bis 2010

Jahr Monat	Insgesamt		Gewerbliche Wirtschaft		Insgesamt		Gewerbliche Wirtschaft		
	Ausfuhr	Einfuhr	Ausfuhr	Einfuhr	Ausfuhr	Einfuhr	Ausfuhr	Einfuhr	
	1 000 EUR				Veränderungen zum Vorjahr bzw. Vorjahresmonat in %				
1993	15 330 673	12 069 253	14 276 729	10 920 494	-15,4	-13,0	-15,5	-13,1	
1994	17 887 363	13 274 319	16 824 212	12 025 327	16,7	10,0	17,8	10,1	
1995	20 225 876	14 701 213	19 180 747	13 394 080	13,1	10,7	14,0	11,4	
1996	19 619 808	14 203 061	18 501 452	12 783 132	-3,0	-3,4	-3,6	-4,6	
1997	21 412 941	14 578 503	20 240 421	13 137 838	9,1	2,6	9,4	2,8	
1998	21 908 870	16 256 205	20 716 404	14 657 964	2,3	11,5	2,4	11,6	
1999	22 467 901	15 616 658	21 315 184	14 019 455	2,6	-3,9	2,9	-4,4	
2000	24 526 061	18 303 300	23 309 181	16 721 532	9,2	17,2	9,4	19,3	
2001	25 646 475	17 762 972	24 031 747	16 134 885	4,6	- 3,0	3,1	- 3,5	
2002	26 556 912	17 674 350	24 734 571	15 912 955	3,5	- 0,5	2,9	- 1,4	
2003	28 590 534	18 696 188	25 887 659	15 930 492	7,7	5,8	4,7	0,1	
2004	31 725 014	19 494 533	29 267 940	16 699 054	11,0	4,3	13,1	4,8	
2005	33 980 921	20 798 155	31 217 690	18 151 742	7,1	6,7	6,7	8,7	
2006	36 362 105	23 529 026	33 174 285	20 383 058	7,0	13,1	6,3	12,3	
2007	40 931 119	25 765 567	37 491 408	22 394 396	12,6	9,5	13,0	9,9	
2008	44 506 068	26 601 695	40 912 798	23 371 584	8,7	3,2	9,1	4,4	
2009 ^P	34 912 485	22 207 318	30 482 282	17 493 581	- 21,6	- 16,5	- 25,5	- 25,2	
2007	August	3 585 250	2 294 576	3 298 671	2 010 274	21,4	14,9	22,9	19,0
	September	3 612 976	2 057 651	3 325 020	1 770 022	15,2	3,9	16,8	2,1
	Oktober	3 567 302	2 419 106	3 239 588	2 138 856	5,0	18,6	4,6	21,2
	November	3 747 369	2 135 504	3 413 795	1 844 912	14,4	1,6	16,2	3,5
	Dezember	2 797 673	2 048 737	2 506 732	1 777 428	- 3,3	2,9	- 4,9	4,0
2008	Januar	3 673 034	2 221 560	3 389 528	2 000 717	13,6	13,1	13,6	17,6
	Februar	3 494 203	2 154 907	3 228 682	1 927 379	7,7	1,7	8,1	3,5
	März	3 768 154	2 266 846	3 473 935	2 004 271	12,2	3,3	13,1	4,1
	April	3 978 258	2 320 971	3 663 321	2 059 572	20,1	5,8	20,2	7,7
	Mai	3 521 851	2 238 375	3 225 420	1 942 244	0,9	5,8	0,6	7,8
	Juni	4 630 118	2 237 566	4 316 204	1 967 184	33,7	3,6	35,6	6,5
	Juli	4 129 858	2 484 917	3 805 472	2 194 944	17,3	20,4	17,9	21,5
	August	4 020 156	2 099 155	3 711 752	1 836 721	12,1	- 8,5	12,5	- 8,6
	September	3 704 599	2 423 258	3 391 671	2 144 763	2,5	17,8	2,0	21,2
	Oktober	3 692 330	2 242 065	3 358 934	1 946 829	3,5	- 7,3	3,7	- 9,0
	November	3 179 893	2 159 910	2 905 173	1 875 548	- 15,1	1,1	- 14,9	1,7
	Dezember	2 713 613	1 752 165	2 442 707	1 471 412	- 3,0	- 14,5	- 2,6	- 17,2
2009 ^P	Januar	2 760 086	1 817 547	2 377 309	1 440 711	- 24,9	- 18,2	- 29,9	- 28,0
	Februar	2 747 856	1 887 750	2 392 715	1 506 595	- 21,4	- 12,4	- 25,9	- 21,8
	März	3 020 839	2 329 346	2 668 222	1 543 317	- 19,8	2,8	- 23,2	- 23,0
	April	3 481 553	1 704 811	3 096 195	1 336 762	- 12,5	- 26,5	- 15,5	- 35,1
	Mai	2 674 186	1 609 429	2 319 215	1 257 917	- 24,1	- 28,1	- 28,1	- 35,2
	Juni	2 763 578	1 775 696	2 349 113	1 372 923	- 40,3	- 20,6	- 45,6	- 30,2
	Juli	2 933 881	1 986 113	2 543 383	1 633 451	- 29,0	- 20,1	- 33,2	- 25,6
	August	2 575 167	1 674 862	2 215 639	1 339 595	- 35,9	- 20,2	- 40,3	- 27,1
	September	2 826 723	1 790 228	2 482 500	1 452 143	- 23,7	- 26,1	- 26,8	- 32,3
	Oktober	3 181 674	1 945 970	2 782 871	1 549 675	- 13,8	- 13,2	- 17,2	- 20,4
	November	3 179 321	1 912 716	2 825 184	1 612 393	- 0,0	- 11,4	- 2,8	- 14,0
	Dezember	2 767 621	1 772 850	2 429 935	1 448 098	2,0	1,2	- 0,5	- 1,6
2010 ^P	Januar	2 765 472	1 915 371	2 433 364	1 556 356	0,2	5,4	2,4	8,0
	Februar	2 921 070	1 929 413	2 581 946	1 591 929	6,3	2,2	7,9	5,7
	März	3 593 863	2 304 648	3 205 714	1 914 108	19,0	- 1,1	20,1	24,0
	April	3 378 693	2 158 640	3 016 727	1 799 992	- 3,0	26,6	- 2,6	34,7
	Mai	3 250 616	2 394 910	2 858 600	2 014 221	21,6	48,8	23,3	60,1
	Juni	3 670 007	2 486 472	3 263 776	2 091 399	32,8	40,0	38,9	52,3
	Juli	3 551 825	2 353 031	3 169 966	2 020 071	21,1	18,5	24,6	23,7
	August	3 321 576	2 321 642	2 932 862	1 937 265	29,0	38,6	32,4	44,6

2. Ausfuhr nach Warengruppen und -untergruppen

Nr. der EGW-Sys-tematik	Warengruppe Warenuntergruppe	August 2010			Januar - August 2010		
		Menge	Wert		Menge	Wert	
		Tonnen	1 000 EUR	Veränderung zum Vorjahresmonat %	Tonnen	1 000 EUR	Veränderung zum Vorjahreszeitraum %
1 - 4	Ernährungswirtschaft	200 291	293 949	14,3	1 432 669	2 185 266	4,3
1	Lebende Tiere	220	472	20,9	2 998	6 322	- 15,8
102	Rinder	109	240	- 29,9	1 862	4 469	- 2,5
103	Schweine	68	134	281,0	564	822	- 65,5
2	Nahrungsmittel tierischen Ursprungs	65 101	59 145	17,7	496 974	453 077	5,9
201	Milch u. Milcherzeugnisse, ausgenommen Butter u. Käse	59 110	36 030	20,2	449 221	279 528	2,7
204	Fleisch und Fleischwaren	3 512	12 015	- 3,7	29 398	97 655	- 8,9
208	Tierische Öle u. Fette zur Ernährung	530	245	102,4	4 425	1 693	129,9
219	Nahrungsmittel tier. Ursprungs, a.n.g.	499	5 865	23,1	4 738	44 216	108,1
3	Nahrungsmittel pflanzlichen Ursprungs	102 944	77 783	20,0	706 229	503 114	7,0
301	Weizen	4 882	977	- 55,6	40 533	6 105	- 59,1
303	Gerste	2 465	296	- 50,8	15 220	1 734	- 44,2
308	Sorghum, Hirse u.sonstiges Getreide, ausgenommen Reis	51	10	- 77,8	1 124	280	- 40,4
310	Getreideerzeugn., ohne Reiserzeugn.	151	58	8,2	18 233	4 661	33,0
315	Teig- u. Backwaren	11 628	27 336	1,9	85 701	209 291	2,1
316	Malz	1 716	499	- 40,1	20 621	7 167	42,4
340	Kartoffeln u. Kartoffelerzeugnisse	4 506	2 490	253,2	16 170	10 293	123,8
345	Gemüse, Küchengewächse, frisch	21 869	15 362	86,3	41 243	28 915	58,2
370	Gemüsezubereitungen, -konserven	354	708	8,8	3 303	5 840	18,6
372	Obstzubereitungen, -konserven	68	230	275,1	274	832	47,6
375	Obst- u. Gemüsesäfte	1 196	1 231	X	7 293	7 124	31,0
377	Kakao und Kakaoerzeugnisse	196	1 111	10,4	2 464	7 950	- 23,8
381	Zuckerrüben, Zucker u.-erzeugnisse	3 516	2 221	10,8	53 679	30 753	164,9
383	Ölfrüchte	28	13	- 93,1	3 431	538	- 19,2
385	Pflanzliche Öle und Fette	6 891	5 530	20,4	46 312	34 271	- 39,8
389	Ölkuchen	20 855	4 319	26,7	150 926	34 761	9,9
393	Kleie, Abfallerzeugn. z. Viehfütterung u. sonstige Futtermittel	11 682	2 312	30,5	137 055	21 230	48,0
395	Nahrungsmittel pflanzl. Urspr., a.n.g.	8 653	10 715	12,4	54 819	77 140	17,1
396	Lebende Pflanzen u. Erzeugnisse der Ziergärtnerei	1 634	1 258	6,9	2 397	7 468	21,1
4	Genussmittel	32 026	156 549	10,5	226 468	1 222 754	2,8
402	Kaffee	394	3 387	- 6,9	6 504	49 133	- 7,4
411	Rohtabak u. Tabakerzeugnisse	7 243	112 431	6,0	58 396	903 305	2,8
421	Bier	3 081	2 926	2,2	22 598	20 921	1,8
423	Branntwein	460	558	54,2	5 971	8 151	147,3
425	Wein	20 847	37 242	30,0	132 986	240 988	3,2
5 - 8	Gewerbliche Wirtschaft	1 704 066	2 932 862	32,4	13 825 722	23 462 955	17,5
5	Rohstoffe	486 293	21 231	91,0	4 084 564	165 851	27,7
511	Rundholz	25 474	2 018	X	154 624	13 402	166,6
513	Rohkautschuk	8 741	6 788	153,6	52 829	41 070	52,8
528	Erze u. Metallaschen, a.n.g.	1 522	47	X	10 223	102	- 55,5
530	Speisesalz u. Industriesalz	552	142	47,3	5 747	1 031	38,0
532	Steine und Erden, a.n.g.	430 936	8 988	45,8	3 611 817	84 740	9,7
534	Rohstoffe f. chem. Erzeugnisse,a.n.g.	590	273	114,8	9 782	2 958	48,8
537	Edel-, Schmucksteine u. Perlen, roh	2	48	- 2,9	58	514	- 43,6
6	Halbwaren	297 874	148 825	29,5	2 276 843	1 117 639	29,3
602	Rohseide u. Seidengarne, künstl. u. synthetische Fäden, auch gezwirnt	24	411	58,2	148	3 811	61,1
603	Garne aus Chemiefasern	83	1 046	35,8	1 022	13 012	41,9
607	Schnittholz	20 735	6 797	71,1	154 905	49 309	33,9
608	Halbstoffe aus zellulosehaltigen Faserstoffen	40	27	104,3	1 407	816	- 35,0
609	Kautschuk, bearbeitet	5 236	11 229	56,5	36 289	73 649	24,7

2. Ausfuhr nach Warengruppen und -untergruppen

Nr. der EGW-Sys-tematik	Warengruppe Warenuntergruppe	August 2010			Januar - August 2010		
		Menge	Wert		Menge	Wert	
		Tonnen	1 000 EUR	Veränderung zum Vorjahresmonat %	Tonnen	1 000 EUR	Veränderung zum Vorjahreszeitraum %
611	Zement	17 233	1 415	- 26,1	202 691	16 573	- 7,2
612	Mineralische Baustoffe, a.n.g.	26 171	10 719	13,2	280 217	93 236	16,9
642	Abfälle u. Schrott, aus Eisen od. Stahl	53 150	14 795	185,1	301 602	80 519	77,3
644	Eisen oder Stahl in Rohformen, Halbzeug aus Eisen oder Stahl	837	2 956	- 4,1	10 323	34 268	69,0
645	Aluminium u. Aluminiumlegierungen, einschl. Abfälle u. Schrott	1 379	1 683	- 3,6	13 800	17 443	59,5
646	Kupfer u. Kupferlegierungen, einschl. Abfälle u. Schrott	1 427	3 266	123,4	6 185	14 401	172,6
648	Blei u. Bleilegierungen, einschl. Abfälle u. Schrott	2 107	3 671	- 41,4	16 250	29 520	6,7
650	Zink u. Zinklegierungen, einschl. Abfälle u. Schrott	68	121	23,0	963	1 633	155,9
661	Fettsäuren, Paraffin, Vaseline u. Wachse	2 856	4 886	16,0	24 113	41 152	6,5
667	Rückstände der Erdöl- u. Steinkohlenteerdestillation	2 044	822	- 67,1	36 095	13 060	- 14,3
669	Mineralölerzeugnisse	30 672	19 612	69,8	226 150	141 213	29,7
671	Teer u. Teerdestillationserzeugnisse	14 418	6 598	227,8	136 514	63 389	269,6
673	Düngemittel	58 204	13 424	- 9,6	383 521	93 951	36,6
679	Chemische Halbwaren, a.n.g.	60 999	44 046	25,9	442 579	317 315	23,0
690	Halbwaren, a.n.g.	21	713	- 76,6	489	12 927	- 65,3
7 - 8	Fertigwaren	919 898	2 762 806	32,2	7 464 315	22 179 465	16,9
7	Vorerzeugnisse	564 422	871 506	34,7	4 619 281	7 367 454	18,3
701	Gewebe, Gewirke, Gestricke aus Seide, künstlichen o. synthetischen Fäden	322	1 318	- 2,6	2 529	11 104	- 0,5
702	Gewebe, Gewirke, Gestricke aus Chemiefasern	137	1 405	- 41,5	1 116	13 123	- 15,5
704	Gewebe, Gewirke, Gestricke aus Baumwolle	78	641	0,8	788	6 721	3,4
706	Leder	180	1 945	23,1	2 768	23 598	22,1
708	Papier und Pappe	42 347	24 510	42,1	354 057	190 186	17,7
709	Sperrholz, Span- und Faserplatten, Furnierblätter u. dgl.	38 644	21 896	- 34,7	266 865	147 120	3,0
711	Glas	4 999	10 790	14,4	41 306	105 394	85,1
732	Kunststoffe	143 123	227 064	37,3	1 229 698	1 847 575	41,2
734	Farben, Lacke u. Kitte	12 307	54 166	41,4	111 705	447 620	48,1
736	Dextrine, Gelatine u. Leime	2 478	6 124	14,0	23 414	60 573	12,9
740	Pharmazeutische Grundstoffe	15 208	110 638	51,1	133 949	1 303 288	- 19,1
749	Chemische Vorerzeugnisse, a.n.g.	172 517	256 772	39,9	1 466 961	2 054 078	38,6
751	Rohre aus Eisen oder Stahl	1 533	4 289	6,7	15 631	42 243	19,1
753	Stäbe u. Profile aus Eisen o. Stahl	6 130	3 882	8,2	42 174	27 920	7,7
755	Blech aus Eisen oder Stahl	111 974	94 568	21,4	822 330	706 574	- 0,3
757	Draht aus Eisen oder Stahl	1 669	1 462	- 16,3	18 771	17 326	- 21,6
771	Halbzeuge aus Kupfer u. Kupferlegierungen	127	1 847	39,1	1 127	12 882	8,6
772	Halbzeuge aus Aluminium	8 598	34 461	55,3	66 522	270 065	32,2
779	Halbzeuge aus unedlen Metallen, a.n.g.	23	1 618	497,6	348	7 987	84,9
790	Vorerzeugnisse, a.n.g.	482	4 959	153,9	3 348	34 174	121,5
8	Enderzeugnisse	355 476	1 891 301	31,1	2 845 033	14 812 011	16,3
801	Bekleidung aus Gewirken o. Gestricken aus Seide o. Chemiefasern	118	1 737	194,4	289	7 037	45,8
803	Bekleidung aus Gewirken o. Gestricken aus Baumwolle	1 855	15 820	X	3 125	34 941	51,6
806	Bekleidung aus Baumwolle, nicht aus Gewirken o. Gestricken	44	1 318	X	114	4 192	12,5
809	Textilien, a.n.g.	2 578	10 655	22,4	21 166	86 284	9,5
811	Schuhe	1 112	27 469	30,8	7 424	210 583	13,7
812	Lederwaren (ohne Schuhe)	67	800	- 9,2	546	6 004	6,8
813	Papierwaren	24 774	57 203	13,3	210 858	445 634	- 1,8
814	Druckerzeugnisse	3 412	6 673	83,3	23 386	38 927	11,7

2. Ausfuhr nach Warengruppen und -untergruppen

Nr. der EGW-Sys-tematik	Warengruppe Warenuntergruppe	August 2010			Januar - August 2010		
		Menge	Wert		Menge	Wert	
		Tonnen	1 000 EUR	Veränderung zum Vorjahresmonat %	Tonnen	1 000 EUR	Veränderung zum Vorjahreszeitraum %
815	Holzwaren (ohne Möbel)	5 578	6 998	4,1	40 048	52 395	0,1
816	Kautschukwaren	22 319	74 659	46,7	165 528	539 155	27,7
817	Waren aus Stein	378	3 123	15,5	3 789	28 609	20,0
818	Keramische Erzeugnisse	8 784	21 314	- 12,5	74 367	161 382	11,2
819	Glaswaren	12 683	12 526	0,5	114 242	107 659	6,7
820	Werkzeuge, Schneidwaren u. Eßbestecke aus unedlen Metallen	497	8 532	47,4	3 332	63 496	19,6
823	Waren aus Kupfer u. -legierungen	56	1 644	166,6	379	10 349	72,7
829	Eisen-, Blech- u. Metallwaren, a.n.g.	39 659	116 842	37,4	315 630	921 480	15,9
831	Waren aus Wachs oder Fetten	2 127	2 625	- 62,2	17 957	24 251	7,5
832	Waren aus Kunststoffen	47 309	140 818	23,0	367 036	1 123 106	17,8
833	Fotochemische Erzeugnisse	6	51	28,0	117	952	96,2
834	Pharmazeutische Erzeugnisse	1 123	233 448	9,0	11 033	1 794 030	- 2,6
835	Duftstoffe u. Körperpflegemittel	3 727	10 999	8,8	28 013	99 116	21,7
839	Chemische Enderzeugnisse, a.n.g.	79 779	140 282	20,2	659 427	1 259 365	20,9
841	Kraftmaschinen (ohne Motoren für Traktoren, Luft- u. Straßenfahrzeuge)	327	5 262	72,9	3 330	51 278	36,6
842	Pumpen und Kompressoren	2 769	72 897	21,7	20 231	525 715	7,0
843	Armaturen	492	11 985	22,7	4 183	111 334	38,8
844	Lager, Getriebe, Zahnräder u. Antriebselemente	1 012	10 268	27,4	8 117	73 036	10,5
845	Hebezeuge u. Fördermittel	2 493	17 011	- 47,2	25 551	199 159	9,0
846	Landwirtschaftliche Maschinen (einschl. Traktoren)	1 199	10 985	11,4	17 744	152 170	- 17,3
847	Maschinen für das Textil-, Bekleidungs- u. Ledergewerbe	76	2 434	112,7	598	17 228	13,7
848	Maschinen für das Ernährungsgewerbe u. die Tabakverarbeitung	289	7 462	106,2	1 694	57 375	9,2
849	Bergwerks-, Bau-, Baustoffmaschinen	15 037	99 624	25,1	124 543	770 905	30,6
850	Guss- u. Walzwerkstechnik	6	133	232,9	59	1 466	- 32,3
851	Maschinen für die Be- u. Verarbeitung von Kautschuk o. Kunststoffen	416	10 488	339,7	2 664	71 328	- 0,3
852	Werkzeugmaschinen	1 457	25 753	49,3	9 882	205 003	- 2,2
853	Büro- u. EDV-Maschinen	68	4 439	30,7	644	35 715	36,6
854	Maschinen f. Papier u. Druckgewerbe	458	5 932	106,6	2 007	40 021	- 32,9
859	Maschinen, a.n.g.	4 567	81 988	19,0	35 853	674 847	8,0
860	Sportgeräte	142	1 246	141,9	939	11 283	69,5
861	Geräte zur Elektrizitätserzeugung u. -verteilung	2 421	41 337	14,9	18 151	317 090	16,1
862	Elektrische Lampen u. Leuchten	104	3 512	6,8	825	29 011	32,1
864	Rundfunk- u. Fernsehgeräte, phono- u. videotechnische Geräte	142	7 996	- 29,4	1 291	71 312	- 11,7
869	Elektrotechnische Erzeugnisse, a.n.g.	1 253	25 530	0,3	12 159	243 063	3,4
872	Mess-, steuerungs- u. regelungs- technische Erzeugnisse	567	39 175	36,9	4 702	343 153	32,8
873	Optische u. fotografische Geräte	32	9 787	106,5	268	65 883	55,0
875	Möbel	7 621	20 997	2,5	53 487	162 818	- 1,7
881	Schienenfahrzeuge	103	1 194	- 65,8	2 921	19 048	- 41,3
884	Fahrgestelle, Karosserien, Teile u. Zubehör für Kraftfahrzeuge u. dgl.	16 123	119 432	63,5	145 809	942 485	47,4
885	Personenkraftwagen, Krafträder u. Wohnmobile	935	13 616	90,4	5 817	77 937	6,2
887	Lastkraftwagen u. Spezialfahrzeuge	34 576	279 617	95,8	253 705	2 039 521	41,0
889	Fahrzeuge, a.n.g.	929	3 716	- 0,2	5 678	23 109	- 12,4
891	Vollständige Fabrikationsanlagen	248	13 745	29,8	2 106	49 219	- 11,1
896	Enderzeugnisse, a.n.g.	607	8 578	68,2	5 062	79 960	8,2
9	Außerdem:	51 783	94 764	- 7,4	396 614	804 895	- 10,6
901	Rückwaren	-	-	-	-	-	-
902/903	Ersatzlieferungen	-	-	-	3	5	-
904	Andere nicht aufgliederbare Warenverkehre	51 783	94 764	- 7,4	396 611	804 895	- 10,6
	Ausfuhr insgesamt	1 956 139	3 321 576	29,0	15 655 005	26 453 121	15,2

3. Ausfuhr nach Bestimmungsländern

Bestimmungsland Wirtschaftsraum	August 2010			Januar - August 2010		
	Menge	Wert		Menge	Wert	
	Tonnen	1 000 EUR	Veränderung zum Vor- jahresmonat %	Tonnen	1 000 EUR	Veränderung zum Vor- jahreszeitraum %
Europa	1 684 485	2 288 499	22,2	13 541 332	18 183 940	12,9
EU-Länder (27)	1 538 290	1 968 866	18,3	12 514 503	15 847 498	11,1
Belgien	230 011	183 318	32,7	1 799 364	1 331 668	14,5
Bulgarien	2 794	6 967	- 0,8	20 415	53 347	- 2,6
Dänemark	26 191	36 156	31,3	137 364	273 599	2,9
Estland	4 410	5 527	144,6	19 382	29 132	64,1
Finnland	13 911	27 305	4,2	97 729	203 187	14,6
Frankreich	235 051	339 831	23,7	2 152 525	2 969 879	16,6
Griechenland	13 275	27 273	- 25,6	105 534	239 946	- 4,9
Irland	3 283	8 070	0,4	46 706	69 703	- 2,3
Italien	125 813	192 556	16,1	1 379 516	1 945 503	15,2
Lettland	1 201	3 205	131,0	6 172	17 645	- 3,8
Litauen	3 082	7 271	93,7	21 228	46 638	22,1
Luxemburg	119 553	60 017	44,5	1 356 167	440 587	11,3
Malta	304	690	7,4	2 262	5 286	23,7
Niederlande	383 545	203 396	11,4	2 552 791	1 566 086	2,6
Österreich	69 313	147 327	18,4	573 800	1 094 193	4,5
Polen	56 686	109 448	14,0	418 109	817 608	13,7
Portugal	6 358	21 375	8,6	55 180	156 974	12,1
Rumänien	7 646	22 938	- 1,6	53 801	163 681	14,1
Schweden	24 161	64 072	54,1	169 489	452 136	40,7
Slowakei	8 593	21 155	55,2	52 999	141 716	28,9
Slowenien	4 624	11 557	17,7	37 499	87 469	12,8
Spanien	61 469	152 491	15,7	496 207	1 339 925	8,6
Tschechische Republik	37 186	70 300	4,7	254 849	515 975	11,6
Ungarn	15 883	36 798	31,4	126 093	318 085	12,8
Vereinigtes Königreich	83 167	207 477	10,5	572 670	1 548 393	5,3
Zypern	777	2 347	- 53,1	6 654	19 137	- 33,4
Kroatien	3 848	5 626	1,7	24 049	47 223	- 7,3
Norwegen	8 633	28 314	97,1	55 635	169 442	22,7
Russland	32 426	75 344	63,0	208 897	514 330	33,8
Schweiz	63 911	108 433	47,2	455 107	850 058	19,6
Türkei	21 648	65 834	64,5	178 222	489 641	44,8
Ukraine	7 688	18 045	105,0	48 218	116 186	33,6
Afrika	31 186	87 604	58,0	220 103	635 507	15,4
Ägypten	6 296	21 206	48,9	52 363	142 818	76,3
Algerien	2 031	3 148	1,4	10 351	27 418	- 33,9
Angola	101	136	- 95,8	2 165	4 643	- 83,2
Kenia	970	3 083	6,6	8 216	18 923	35,0
Libyen	737	1 723	50,9	17 773	31 644	- 16,5
Marokko	3 477	4 830	19,0	28 059	43 178	14,7
Nigeria	1 657	2 734	6,1	8 442	23 525	- 48,2
Ruanda	2	15	- 31,5	62	408	- 28,3
Südafrika Rep.	11 827	34 175	174,9	63 143	236 016	46,6
Tunesien	540	1 728	- 46,6	6 896	19 202	- 33,2

3. Ausfuhr nach Bestimmungsländern

Bestimmungsland Wirtschaftsraum	August 2010			Januar - August 2010		
	Menge	Wert		Menge	Wert	
	Tonnen	1 000 EUR	Veränderung zum Vor- jahresmonat %	Tonnen	1 000 EUR	Veränderung zum Vor- jahreszeitraum %
Amerika	109 680	455 180	62,3	796 115	3 774 410	15,1
Argentinien	5 765	15 316	147,0	39 132	79 330	63,3
Brasilien	24 616	70 334	118,0	150 525	469 878	84,6
Chile	3 802	8 977	64,4	27 269	90 656	189,1
Costa Rica	446	1 489	11,3	6 059	17 247	58,6
Ecuador	4 007	5 495	X	25 110	37 414	57,0
Kanada	6 286	22 178	65,4	47 607	154 651	17,1
Kolumbien	2 416	6 130	49,0	18 691	49 077	25,3
Kuba	101	530	125,5	648	1 986	- 57,9
Mexiko	9 169	42 455	37,6	65 799	271 111	20,8
Peru	3 909	8 649	134,0	23 013	47 976	84,5
USA	46 612	264 171	49,3	369 418	2 491 641	2,4
Venezuela	443	4 001	155,4	5 202	23 866	15,8
Asien	123 167	456 180	31,5	1 045 449	3 612 887	29,2
Afghanistan	198	559	96,2	2 954	5 707	69,6
Arabische Emirate	3 036	13 546	- 17,6	27 151	115 228	- 23,7
China	27 047	103 540	25,9	273 797	853 264	39,8
Hongkong	6 888	21 024	34,7	72 760	202 965	40,7
Indien	12 952	29 954	6,1	84 572	241 092	33,5
Indonesien	4 579	10 817	137,0	32 224	77 614	72,9
Iran	1 661	7 608	38,0	20 424	71 914	- 11,5
Israel	6 058	14 637	72,5	43 065	96 001	40,1
Japan	11 684	69 876	28,8	82 919	480 670	20,6
Jordanien	492	2 362	- 43,9	5 070	28 014	- 16,0
Katar	1 108	3 329	32,8	10 750	40 971	32,8
Korea Rep.	10 534	44 427	46,9	83 551	325 775	29,6
Kuwait	1 174	4 111	216,8	8 628	29 205	94,6
Malaysia	4 504	12 355	82,6	34 995	97 470	56,3
Pakistan	1 526	2 649	- 0,7	23 443	31 641	20,3
Saudi-Arabien	6 723	24 897	60,0	65 258	263 097	51,8
Singapur	3 669	22 360	41,5	32 230	206 860	16,9
Taiwan	5 632	15 044	20,7	38 161	112 787	41,3
Thailand	4 234	10 089	25,7	30 047	78 139	26,2
Vietnam	757	3 471	- 43,5	7 983	29 097	16,1
Australien und Ozeanien	7 614	34 098	79,2	51 960	246 233	13,0
Australien	6 645	30 552	77,0	46 298	227 206	14,3
Neukaledonien	40	118	101,2	220	1 006	167,5
Neuseeland	888	3 322	106,3	4 360	16 084	5,1
Ausfuhr insgesamt	1 956 139	3 321 576	29,0	15 655 005	26 453 121	15,2

4. Ausfuhr nach Ländergruppen

Ländergruppe	August 2010			Januar - August 2010		
	Menge	Wert		Menge	Wert	
	Tonnen	1 000 EUR	Veränderung zum Vorjahresmonat %	Tonnen	1 000 EUR	Veränderung zum Vorjahreszeitraum %
Insgesamt	1 956 139	3 321 576	29,0	15 655 005	26 453 121	15,2
darunter:						
EU-Länder (EU-27) ¹⁾	1 538 290	1 968 866	18,3	12 514 503	15 847 498	11,1
EURO-Zone ²⁾	1 275 882	1 398 707	18,7	10 714 932	11 611 259	11,0
Nicht-EURO-Zone	262 408	570 159	17,4	1 799 571	4 236 239	11,6
EFTA-Länder ³⁾	72 938	138 669	55,3	513 703	1 031 107	20,0
Mittel- und osteuropäische Länder ⁴⁾	183 773	404 849	29,8	1 270 306	2 883 703	19,3
NAFTA-Länder ⁵⁾	62 066	328 804	48,7	482 824	2 917 402	4,6
ASEAN-Länder ⁶⁾	18 782	63 018	38,7	145 612	517 209	29,7

1) Frankreich, Belgien, Luxemburg, Niederlande, Italien, Vereinigtes Königreich, Irland, Dänemark, Griechenland, Portugal, Spanien, Schweden, Finnland, Österreich, Estland, Lettland, Litauen, Malta, Polen, Slowakei, Slowenien, Tschechische Republik, Ungarn, Zypern, Bulgarien, Rumänien.

2) Frankreich, Niederlande, Italien, Irland, Griechenland, Portugal, Spanien, Finnland, Österreich, Belgien, Luxemburg, Slowenien, Malta, Zypern, Slowakei.

3) European Free Trade Agreement. Europäische Freihandelsvereinigung: Island, Norwegen, Liechtenstein, Schweiz.

4) Estland, Lettland, Litauen, Polen, Tschechische Republik, Slowakei, Ungarn, Rumänien, Bulgarien, Albanien, Ukraine, Weißrussland (Belarus), Moldau, Russland, Georgien, Armenien, Aserbaidshan, Kasachstan, Turkmenistan, Usbekistan, Tadschikistan, Kirgisistan.

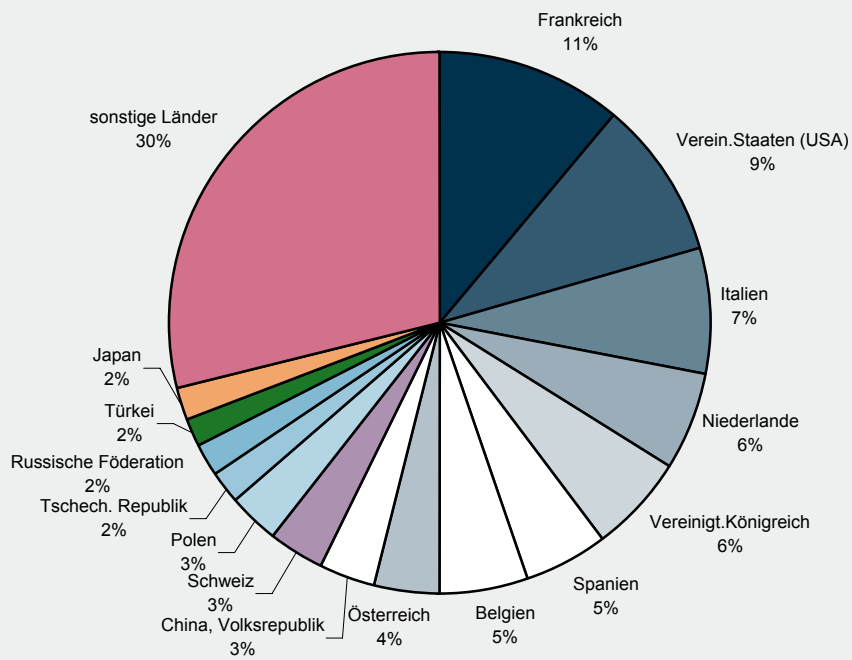
5) North American Free Trade Association. Nordamerikanisches Freihandelsabkommen: USA, Kanada, Mexiko.

6) Association of South East Asian Nations. Vereinigung südostasiatischer Nationen: Thailand, Vietnam, Indonesien, Malaysia, Singapur, Brunei Darussalam, Philippinen, Myanmar (Birma), Laos, Kambodscha.

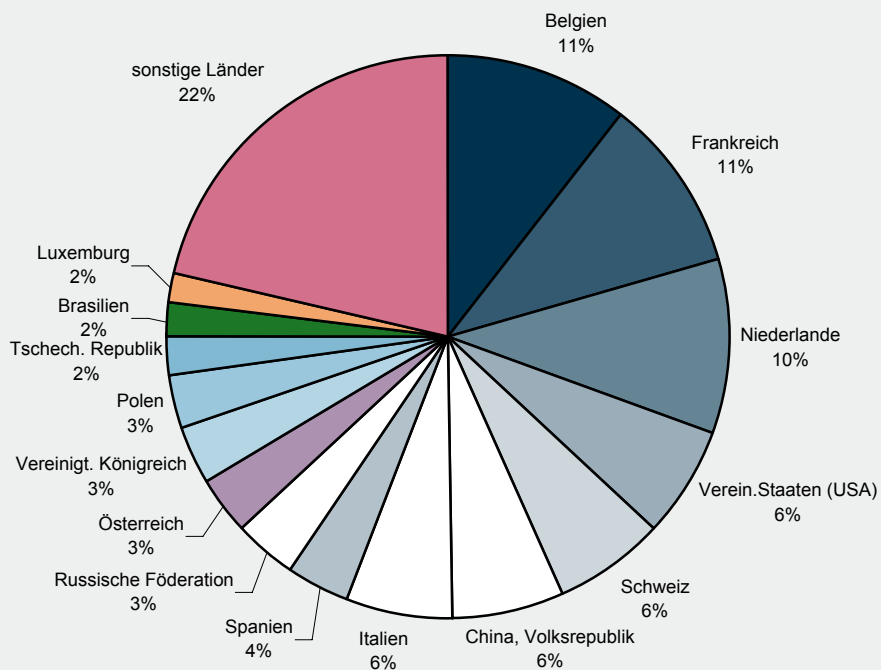
5. Ausfuhr nach ausgewählten Ländern in der Reihenfolge ihrer Anteile und nach Warengruppen

Land	Januar - August 2010		Ernährungs- wirtschaft	Gewerbliche Wirtschaft			
	Insgesamt	Anteile		Zusammen	davon		
					Rohstoffe	Halbwaren	Fertigwaren
1 000 EUR	%	1 000 EUR					
Insgesamt	26 453 121	100,0	2 185 266	23 462 955	165 851	1 117 639	22 179 465
Frankreich	2 969 879	11,2	313 154	2 532 157	17 280	155 309	2 359 569
Verein.Staaten (USA)	2 491 641	9,4	80 061	2 411 580	506	44 353	2 366 720
Italien	1 945 503	7,4	353 722	1 536 844	22 075	53 944	1 460 825
Niederlande	1 566 086	5,9	177 345	1 295 339	34 717	100 711	1 159 912
Vereinigkt.Königreich	1 548 393	5,9	98 023	1 401 176	710	54 462	1 346 004
Spanien	1 339 925	5,1	262 698	1 050 958	3 213	38 879	1 008 866
Belgien	1 331 668	5,0	135 835	1 137 666	27 497	106 686	1 003 483
Österreich	1 094 193	4,1	85 951	913 619	10 166	47 972	855 480
China, Volksrepublik	853 264	3,2	7 977	845 288	7 340	39 240	798 708
Schweiz	850 058	3,2	63 069	786 989	6 483	37 139	743 368
Polen	817 608	3,1	47 078	731 263	3 783	32 756	694 725
Tschechische Republ.	515 975	2,0	24 044	460 573	1 050	38 683	420 839
Russische Föderation	514 330	1,9	34 425	479 905	242	23 499	456 164
Türkei	489 641	1,9	24 241	465 399	757	9 942	454 700
Japan	480 670	1,8	12 201	468 469	127	6 036	462 306

Ausfuhranteil der wichtigsten Bestimmungsländer Januar - August 2010



Einfuhranteil der wichtigsten Herkunftsländer Januar - August 2010



6. Einfuhr nach Warengruppen und -untergruppen

Nr. der EGW-Sys-tematik	Warengruppe Warenuntergruppe	August 2010			Januar - August 2010		
		Menge	Wert		Menge	Wert	
		Tonnen	1 000 EUR	Veränderung zum Vorjahresmonat %	Tonnen	1 000 EUR	Veränderung zum Vorjahreszeitraum %
1 - 4	Ernährungswirtschaft	324 747	233 061	27,9	2 263 952	1 677 519	2,5
1	Lebende Tiere	2 121	3 027	23,0	16 260	20 415	- 13,1
102	Rinder	286	667	180,5	1 727	3 481	3,5
103	Schweine	1 831	2 127	4,6	14 472	15 729	- 17,9
2	Nahrungsmittel tierischen Ursprungs	41 543	38 514	27,8	331 312	259 875	3,3
201	Milch u. Milcherzeugnisse, ausgenommen Butter u. Käse	34 646	13 427	58,9	284 495	99 088	14,6
204	Fleisch und Fleischwaren	3 854	10 112	18,6	24 939	64 139	- 8,1
208	Tierische Öle u. Fette zur Ernährung	290	256	103,2	2 742	2 140	172,6
219	Nahrungsmittel tier. Ursprungs, a.n.g.	1 083	8 538	- 13,1	8 048	57 187	- 2,9
3	Nahrungsmittel pflanzlichen Ursprungs	226 719	112 869	39,4	1 474 459	796 568	7,1
301	Weizen	-	-	- 100,0	3 669	447	480,6
303	Gerste	6 479	781	- 51,9	75 896	10 689	- 53,7
308	Sorghum, Hirse u.sonstiges Getreide, ausgenommen Reis	5	4	- 37,7	73	194	- 30,7
310	Getreideerzeugn., ohne Reiserzeugn.	1 287	488	26,6	7 960	3 066	8,1
315	Teig- u. Backwaren	4 853	8 999	50,4	34 956	63 603	- 4,3
316	Malz	1 879	590	- 55,8	17 004	5 888	- 37,6
340	Kartoffeln u. Kartoffelerzeugnisse	2 133	1 775	55,0	44 274	22 250	9,8
345	Gemüse, Küchengewächse, frisch	8 831	11 758	110,5	109 222	100 630	44,4
370	Gemüsezubereitungen, -konserven	9 798	11 152	81,2	60 171	64 033	10,8
372	Obstzubereitungen, -konserven	750	1 118	- 1,5	6 161	9 524	- 18,8
375	Obst- u. Gemüsesäfte	10 244	6 948	- 28,4	53 329	36 883	4,5
377	Kakao und Kakaoerzeugnisse	508	1 513	181,5	5 299	12 460	1,1
381	Zuckerrüben, Zucker u.-erzeugnisse	2 387	2 038	54,2	22 121	16 316	2,3
383	Ölfrüchte	72 513	24 394	26,3	658 775	209 576	13,1
385	Pflanzliche Öle und Fette	2 888	3 169	- 62,5	31 508	31 356	7,7
389	Ölkuchen	49	10	- 98,2	3 710	1 084	- 59,2
393	Kleie, Abfallerzeugn. z. Viehfütterung u. sonstige Futtermittel	1 011	704	- 0,6	12 703	5 817	- 7,4
395	Nahrungsmittel pflanzl. Urspr., a.n.g.	92 173	24 684	176,1	273 503	108 094	6,8
396	Lebende Pflanzen u. Erzeugnisse der Ziergärtnerei	902	2 871	- 3,8	12 520	38 808	- 3,1
4	Genussmittel	54 363	78 651	14,5	441 921	600 661	- 2,7
402	Kaffee	1 036	3 143	210,8	14 626	28 394	- 4,1
411	Rohtabak u. Tabakerzeugnisse	7 136	40 878	13,7	53 152	272 180	1,3
421	Bier	1 060	670	- 27,9	9 421	6 992	- 49,6
423	Branntwein	5 912	6 054	4,6	48 206	39 308	2,7
425	Wein	39 212	27 865	11,5	316 439	253 547	- 5,0
5 - 8	Gewerbliche Wirtschaft	1 369 475	1 937 265	44,6	10 682 963	14 925 340	30,6
5	Rohstoffe	338 244	88 531	35,9	2 734 528	701 725	19,2
511	Rundholz	17 098	1 486	232,9	98 579	7 356	73,6
513	Rohkautschuk	12 474	21 899	211,8	75 732	126 979	123,8
518	Erdöl und Erdgas	175 697	43 701	- 0,2	1 555 682	406 228	- 5,7
528	Erze u. Metallaschen, a.n.g.	1 478	403	7,0	14 188	4 093	15,5
532	Steine und Erden, a.n.g.	56 589	6 219	50,1	377 294	43 256	64,3
534	Rohstoffe f. chem. Erzeugnisse,a.n.g.	12 097	2 653	26,5	100 656	20 070	59,3
537	Edel-, Schmucksteine u. Perlen, roh	41	657	- 12,4	208	9 681	27,9
6	Halbwaren	517 390	307 068	59,1	3 707 003	2 307 930	54,8
602	Rohseide u. Seidengarne, künstl. u. synthetische Fäden, auch gezwirnt	728	2 969	24,2	5 362	21 366	- 2,6
603	Garne aus Chemiefasern	89	851	105,2	1 148	12 138	71,1
607	Schnittholz	7 958	3 326	- 17,1	64 266	28 553	29,4
608	Halbstoffe aus zellulosehaltigen Faserstoffen	10 116	5 913	131,1	73 810	39 343	120,1
609	Kautschuk, bearbeitet	1 759	4 427	38,1	12 989	35 245	38,1

6. Einfuhr nach Warengruppen und -untergruppen

Nr. der EGW-Sys-tematik	Warengruppe Warenuntergruppe	August 2010			Januar - August 2010		
		Menge	Wert		Menge	Wert	
		Tonnen	1 000 EUR	Veränderung zum Vorjahresmonat %	Tonnen	1 000 EUR	Veränderung zum Vorjahreszeitraum %
611	Zement	12 369	1 526	- 36,8	86 089	11 954	16,8
612	Mineralische Baustoffe, a.n.g.	21 791	8 379	18,8	189 436	63 041	2,5
642	Abfälle u. Schrott, aus Eisen od. Stahl	12 566	3 730	394,4	100 250	24 201	287,2
644	Eisen oder Stahl in Rohformen, Halbzeug aus Eisen oder Stahl	1 355	1 459	131,0	10 305	8 797	46,5
645	Aluminium u. Aluminiumlegierungen, einschl. Abfälle u. Schrott	11 761	19 298	67,3	105 589	177 165	73,1
646	Kupfer u. Kupferlegierungen, einschl. Abfälle u. Schrott	541	2 524	26,1	2 554	11 261	63,0
648	Blei u. Bleilegierungen, einschl. Abfälle u. Schrott	2 379	3 369	101,4	17 032	24 467	X
650	Zink u. Zinklegierungen, einschl. Abfälle u. Schrott	464	747	- 21,7	4 797	8 054	29,9
661	Fettsäuren, Paraffin, Vaseline u. Wachse	1 483	1 774	101,7	10 418	11 977	49,1
667	Rückstände der Erdöl- u. Steinkohlenteerdestillation	94	64	- 98,9	106 285	36 189	6,8
669	Mineralölerzeugnisse	297 383	155 227	116,5	1 793 229	964 021	44,1
671	Teer u. Teerdestillationserzeugnisse	15 463	10 445	19,8	107 701	72 981	63,1
673	Düngemittel	28 628	7 390	22,8	246 040	55 973	47,8
679	Chemische Halbwaren, a.n.g.	87 906	64 394	23,1	745 849	500 087	52,9
690	Halbwaren, a.n.g.	777	5 104	58,6	12 195	18 723	- 21,9
7 - 8	Fertigwaren	513 842	1 541 666	42,6	4 241 432	11 915 685	27,4
7	Vorerzeugnisse	296 406	495 263	76,5	2 503 448	3 628 781	47,2
701	Gewebe, Gewirke, Gestricke aus Seide, künstlichen o. synthetischen Fäden	828	3 116	62,3	4 033	17 301	4,3
702	Gewebe, Gewirke, Gestricke aus Chemiefasern	173	868	5,7	1 644	12 306	57,6
704	Gewebe, Gewirke, Gestricke aus Baumwolle	16	101	- 25,8	337	4 576	134,4
706	Leder	453	3 674	- 9,8	2 617	43 019	4,9
708	Papier und Pappe	35 651	25 220	64,1	262 635	167 983	24,9
709	Sperrholz, Span- und Faserplatten, Furnierblätter u. dgl.	7 859	4 670	55,6	69 866	38 706	17,3
711	Glas	6 643	3 752	13,4	50 417	31 373	31,3
732	Kunststoffe	66 714	90 703	79,0	529 414	688 826	65,2
734	Farben, Lacke u. Kitte	5 420	28 406	99,5	41 712	215 264	93,3
736	Dextrine, Gelatine u. Leime	1 321	2 460	4,3	9 358	17 400	3,4
740	Pharmazeutische Grundstoffe	3 461	114 332	130,3	24 974	729 053	41,5
749	Chemische Vorerzeugnisse, a.n.g.	113 583	156 300	53,9	939 590	1 118 211	46,0
751	Rohre aus Eisen oder Stahl	1 530	5 212	150,9	12 579	35 107	- 2,7
753	Stäbe u. Profile aus Eisen o. Stahl	10 822	8 090	225,9	71 185	52 038	70,6
755	Blech aus Eisen oder Stahl	30 318	22 121	44,1	315 770	209 083	37,4
757	Draht aus Eisen oder Stahl	5 195	4 399	125,8	112 560	62 376	74,8
771	Halbzeuge aus Kupfer u. Kupferlegierungen	364	2 525	28,7	2 903	18 220	28,5
772	Halbzeuge aus Aluminium	5 573	16 470	93,2	49 099	137 339	47,3
779	Halbzeuge aus unedlen Metallen, a.n.g.	44	1 333	X	383	10 943	153,9
790	Vorerzeugnisse, a.n.g.	35	346	76,8	232	2 603	94,2
8	Enderzeugnisse	217 436	1 046 403	30,7	1 737 984	8 286 904	20,3
801	Bekleidung aus Gewirken o. Gestricken aus Seide o. Chemiefasern	418	6 862	86,2	2 281	36 049	25,2
803	Bekleidung aus Gewirken o. Gestricken aus Baumwolle	2 100	16 656	132,5	11 275	86 434	- 12,6
806	Bekleidung aus Baumwolle, nicht aus Gewirken o. Gestricken	109	2 209	62,8	931	19 324	25,1
809	Textilien, a.n.g.	2 607	12 189	7,1	24 361	102 776	0,3
811	Schuhe	2 476	36 526	19,7	13 347	214 023	6,5
812	Lederwaren (ohne Schuhe)	850	8 187	12,0	7 777	55 982	13,1
813	Papierwaren	14 301	23 112	27,0	136 187	203 385	12,6
814	Druckerzeugnisse	917	6 804	32,1	5 040	32 918	20,7

6. Einfuhr nach Warengruppen und -untergruppen

Nr. der EGW-Sys-tematik	Warengruppe Warenuntergruppe	August 2010			Januar - August 2010		
		Menge	Wert		Menge	Wert	
		Tonnen	1 000 EUR	Veränderung zum Vorjahresmonat %	Tonnen	1 000 EUR	Veränderung zum Vorjahreszeitraum %
815	Holzwaren (ohne Möbel)	5 778	7 978	74,2	40 737	62 376	30,9
816	Kautschukwaren	22 662	85 573	35,0	163 724	623 055	76,5
817	Waren aus Stein	3 794	1 702	12,9	33 039	14 620	28,4
818	Keramische Erzeugnisse	2 943	9 715	- 1,6	25 349	77 274	22,4
819	Glaswaren	13 538	15 531	28,5	119 152	126 763	24,2
820	Werkzeuge, Schneidwaren u. Eßbestecke aus unedlen Metallen	758	10 293	34,8	7 638	91 703	30,1
823	Waren aus Kupfer u. -legierungen	71	662	39,4	547	5 579	- 5,5
829	Eisen-, Blech- u. Metallwaren, a.n.g.	20 854	62 915	40,0	144 477	472 156	6,8
831	Waren aus Wachs oder Fetten	878	1 958	- 50,1	7 422	15 265	0,1
832	Waren aus Kunststoffen	16 225	52 907	42,9	122 444	385 869	19,5
833	Fotochemische Erzeugnisse	707	4 504	33,7	5 800	28 759	32,3
834	Pharmazeutische Erzeugnisse	491	36 855	- 6,2	4 883	362 444	12,6
835	Duftstoffe u. Körperpflegemittel	982	12 776	17,0	6 703	83 046	36,6
839	Chemische Enderzeugnisse, a.n.g.	45 735	56 139	24,9	368 797	475 582	27,3
841	Kraftmaschinen (ohne Motoren für Traktoren, Luft- u. Straßenfahrzeuge)	1 698	11 652	86,6	7 806	85 601	13,4
842	Pumpen und Kompressoren	1 496	20 383	43,2	12 279	148 624	27,0
843	Armaturen	735	9 745	33,1	5 443	71 530	4,9
844	Lager, Getriebe, Zahnräder u. Antriebselemente	1 027	6 689	42,3	12 738	73 378	24,3
845	Hebezeuge u. Fördermittel	678	4 099	- 6,9	6 352	38 134	31,7
846	Landwirtschaftliche Maschinen (einschl. Traktoren)	142	1 090	- 18,5	4 728	27 210	12,0
847	Maschinen für das Textil-, Bekleidungs- u. Ledergewerbe	169	2 432	X	722	10 600	59,9
848	Maschinen für das Ernährungsgewerbe u. die Tabakverarbeitung	197	6 855	351,7	1 909	44 432	220,6
849	Bergwerks-, Bau-, Baustoffmaschinen	5 422	14 354	38,5	49 128	160 103	43,0
850	Guss- u. Walzwerkstechnik	227	1 281	X	1 120	6 199	- 10,1
851	Maschinen für die Be- u. Verarbeitung von Kautschuk o. Kunststoffen	141	1 997	79,1	844	10 451	0,4
852	Werkzeugmaschinen	2 407	28 604	3,4	21 497	230 687	22,7
853	Büro- u. EDV-Maschinen	258	6 358	- 28,4	1 944	55 820	- 0,5
854	Maschinen f. Papier u. Druckgewerbe	54	1 576	21,8	703	15 902	9,5
859	Maschinen, a.n.g.	1 736	24 026	19,1	15 583	187 327	2,4
860	Sportgeräte	267	2 272	304,3	2 859	16 011	28,8
861	Geräte zur Elektrizitätserzeugung u. -verteilung	2 294	37 362	44,5	17 744	258 824	30,2
862	Elektrische Lampen u. Leuchten	891	6 743	23,2	6 049	41 745	3,2
864	Rundfunk- u. Fernsehgeräte, phono- u. videotechnische Geräte	432	11 514	157,1	3 458	80 563	65,7
869	Elektrotechnische Erzeugnisse, a.n.g.	1 008	13 549	16,3	11 028	120 513	- 14,1
872	Mess-, steuerungs- u. regelungs-technische Erzeugnisse	562	31 826	22,1	4 625	235 597	12,5
873	Optische u. fotografische Geräte	23	3 302	- 11,3	310	25 881	1,7
875	Möbel	2 362	10 102	21,6	24 916	88 601	0,5
881	Schienenfahrzeuge	2 668	11 557	148,0	13 306	48 959	- 29,6
884	Fahrgestelle, Karosserien, Teile u. Zubehör für Kraftfahrzeuge u. dgl.	17 301	86 045	32,2	141 967	744 212	26,1
885	Personenkraftwagen, Krafträder u. Wohnmobile	1 293	13 359	- 10,5	10 827	113 619	- 18,9
887	Lastkraftwagen u. Spezialfahrzeuge	4 242	51 959	38,2	40 676	468 371	11,3
889	Fahrzeuge, a.n.g.	1 107	5 390	31,6	6 376	37 204	15,3
891	Vollständige Fabrikationsanlagen	-	-	-	-	-	- 100,0
896	Enderzeugnisse, a.n.g.	1 417	15 398	27,0	11 312	132 240	16,6
9	Außerdem:	106 815	151 317	- 1,1	821 404	1 261 267	- 26,6
901	Rückwaren	1 516	14 781	21,6	13 871	155 549	- 69,4
902/903	Ersatzlieferungen	51	232	273,1	105	1 743	371,3
904	Andere nicht aufgliederbare Warenverkehre	105 248	136 304	- 3,2	807 428	1 103 975	- 8,7
	Einfuhr insgesamt	1 801 036	2 321 642	38,6	13 768 320	17 864 126	20,8

7. Einfuhr nach Herkunftsländern

Herkunftsland Wirtschaftsraum	August 2010			Januar - August 2010		
	Menge	Wert		Menge	Wert	
	Tonnen	1 000 EUR	Veränderung zum Vor- jahresmonat %	Tonnen	1 000 EUR	Veränderung zum Vor- jahreszeitraum %
Europa	1 568 949	1 681 272	34,4	11 648 261	13 185 958	22,9
EU-Länder (27)	1 305 721	1 450 452	34,6	9 476 094	11 100 688	21,8
Belgien	288 546	248 848	31,6	2 242 405	1 871 473	30,2
Bulgarien	2 136	7 264	5,5	18 684	55 067	48,0
Dänemark	6 297	21 413	3,2	52 258	205 527	7,9
Estland	399	1 073	101,9	5 169	10 725	94,8
Finnland	7 981	9 789	- 23,1	62 408	86 655	12,6
Frankreich	226 309	211 462	33,0	1 686 673	1 807 213	15,3
Griechenland	3 623	8 630	59,1	23 275	61 712	12,9
Irland	5 433	13 250	43,3	39 353	94 645	53,9
Italien	88 678	129 335	32,9	608 998	1 093 379	20,1
Lettland	4 548	1 425	60,2	23 693	10 709	110,6
Litauen	1 672	1 630	- 22,2	20 305	14 871	31,2
Luxemburg	47 443	39 376	16,7	419 362	290 550	7,3
Malta	2	176	- 59,6	23	3 090	27,1
Niederlande	346 114	267 216	73,8	2 129 556	1 779 648	27,0
Österreich	45 050	90 331	58,9	344 300	600 219	18,1
Polen	41 135	74 830	32,1	323 224	537 556	29,5
Portugal	8 617	12 882	- 16,2	68 521	119 206	18,9
Rumänien	6 030	15 471	- 31,6	37 288	110 610	4,1
Schweden	17 195	23 912	9,1	144 777	243 261	13,8
Slowakei	11 503	20 559	79,2	84 262	146 147	28,0
Slowenien	5 470	7 087	2,8	43 156	61 127	1,8
Spanien	73 279	82 160	37,0	552 066	662 826	30,7
Tschechische Republik	21 641	50 006	7,6	185 642	400 077	5,7
Ungarn	16 447	30 705	32,8	95 837	222 063	18,7
Vereinigtes Königreich	29 997	79 500	26,0	263 149	597 450	23,9
Zypern	175	2 123	98,6	1 709	14 883	64,5
Mazedonien	286	1 716	3,8	21 445	26 741	- 3,9
Norwegen	2 709	6 563	68,0	24 016	46 407	23,5
Russland	221 647	75 332	34,9	1 822 409	618 314	11,8
Schweiz	21 655	107 425	22,8	158 943	1 128 519	43,9
Türkei	8 225	25 137	64,3	70 807	160 248	16,8
Ukraine	2 917	4 134	17,8	20 920	25 000	- 9,2
Afrika	24 976	29 157	1,7	387 712	323 329	23,4
Ägypten	571	2 076	47,8	18 045	20 462	- 24,7
Algerien	8 536	4 339	54,7	204 129	107 203	X
Elfenbeinküste	677	1 653	X	1 779	4 448	383,6
Malawi	834	3 551	- 11,4	8 978	36 539	0,8
Marokko	6 341	5 847	- 33,7	81 733	63 324	- 33,3
Mosambik	365	1 501	313,2	2 103	5 716	64,7
Ruanda	-	-	- 100,0	0	0	- 97,3
Sambia	6	35	- 89,0	467	1 867	- 38,9
Südafrika Rep.	7 110	6 742	9,1	42 780	48 500	- 2,5
Tansania Ver. Rep.	414	2 056	13,1	2 525	13 351	10,9

7. Einfuhr nach Herkunftsländern

Herkunftsland Wirtschaftsraum	August 2010			Januar - August 2010		
	Menge	Wert		Menge	Wert	
	Tonnen	1 000 EUR	Veränderung zum Vor- jahresmonat %	Tonnen	1 000 EUR	Veränderung zum Vor- jahreszeitraum %
Amerika	117 298	228 509	49,2	1 037 198	1 867 569	- 2,2
Argentinien	407	1 826	- 31,7	9 684	19 272	1,2
Bolivien	1	2	- 99,8	52	1 288	- 87,1
Brasilien	75 106	55 824	91,3	695 543	384 440	14,0
Chile	3 530	3 532	50,0	20 367	22 720	3,2
El Salvador	8	64	X	28	166	- 94,9
Kanada	3 012	11 846	- 26,7	24 749	146 755	55,3
Kolumbien	344	692	73,9	15 884	7 352	34,8
Mexiko	508	9 614	61,6	5 136	88 295	24,3
Peru	275	321	- 7,3	2 630	3 133	- 78,4
Uruguay	193	3 778	28,6	1 648	24 127	- 2,6
USA	33 349	138 849	52,1	254 353	1 158 142	- 10,8
Venezuela	0	0	- 96,7	1	12	- 89,5
Asien	88 833	379 427	59,1	665 329	2 452 040	32,8
Arabische Emirate	1 714	2 999	104,8	11 004	23 672	- 6,1
Bangladesch	1 069	9 659	X	2 937	27 125	173,0
China	32 009	157 024	45,4	290 962	1 122 938	27,3
Hongkong	322	7 076	82,3	1 516	56 085	52,0
Indien	5 180	28 202	93,1	33 484	173 189	45,4
Indonesien	2 489	5 441	51,5	19 666	41 655	51,8
Iran	91	448	- 31,6	19 728	6 343	- 2,9
Israel	25 253	9 274	12,1	126 296	55 890	57,3
Japan	3 205	56 472	193,7	22 820	229 980	33,6
Kambodscha	94	646	138,5	215	2 195	- 42,5
Korea Rep.	3 583	16 677	82,2	26 738	120 354	89,3
Malaysia	6 791	34 461	6,5	38 505	244 034	29,1
Pakistan	224	1 842	127,2	1 166	10 840	120,9
Philippinen	76	5 208	- 3,8	767	45 246	21,7
Saudi-Arabien	1 581	1 964	49,1	17 843	18 904	66,3
Singapur	1 084	4 269	15,1	10 108	28 632	99,5
Sri Lanka	133	348	- 6,1	746	3 432	38,2
Taiwan	1 270	21 131	86,2	9 618	128 456	25,7
Thailand	1 075	8 533	57,2	7 298	47 105	13,9
Vietnam	1 213	5 709	- 1,7	15 933	41 287	- 15,1
Australien und Ozeanien	980	3 277	- 0,6	29 819	35 224	- 14,4
Australien	845	2 257	- 12,9	20 924	23 442	- 26,7
Neuseeland	135	1 020	47,8	8 872	11 654	27,4
Papua-Neuguinea	-	-	- 100,0	22	51	X
Einfuhr insgesamt	1 801 036	2 321 642	38,6	13 768 320	17 864 126	20,8

8. Einfuhr nach Ländergruppen

Ländergruppe	August 2010			Januar - August 2010		
	Menge	Wert		Menge	Wert	
	Tonnen	1 000 EUR	Veränderung zum Vorjahresmonat %	Tonnen	1 000 EUR	Veränderung zum Vorjahreszeitraum %
Insgesamt	1 801 036	2 321 642	38,6	13 768 320	17 864 126	20,8
darunter:						
EU-Länder (EU-27) ¹⁾	1 305 721	1 450 452	34,6	9 476 094	11 100 688	21,8
EURO-Zone ²⁾	1 158 224	1 143 223	40,7	8 306 068	8 692 772	22,8
Nicht-EURO-Zone	147 497	307 229	15,9	1 170 026	2 407 916	18,5
EFTA-Länder ³⁾	26 238	117 750	28,4	209 261	1 204 628	45,8
Mittel- und osteuropäische Länder ⁴⁾	332 052	285 637	23,1	2 652 379	2 178 069	17,2
NAFTA-Länder ⁵⁾	36 870	160 310	41,3	284 239	1 393 192	- 4,8
ASEAN-Länder ⁶⁾	12 832	64 427	12,6	92 638	452 744	24,3

1) Frankreich, Belgien, Luxemburg, Niederlande, Italien, Vereinigtes Königreich, Irland, Dänemark, Griechenland, Portugal, Spanien, Schweden, Finnland, Österreich, Estland, Lettland, Litauen, Malta, Polen, Slowakei, Slowenien, Tschechische Republik, Ungarn, Zypern, Bulgarien, Rumänien.

2) Frankreich, Niederlande, Italien, Irland, Griechenland, Portugal, Spanien, Finnland, Österreich, Belgien, Luxemburg, Slowenien, Malta, Zypern, Slowakei.

3) European Free Trade Agreement. Europäische Freihandelsvereinigung: Island, Norwegen, Liechtenstein, Schweiz.

4) Estland, Lettland, Litauen, Polen, Tschechische Republik, Slowakei, Ungarn, Rumänien, Bulgarien, Albanien, Ukraine, Weißrussland (Belarus), Moldau, Russland, Georgien, Armenien, Aserbaidschan, Kasachstan, Turkmenistan, Usbekistan, Tadschikistan, Kirgisistan.

5) North American Free Trade Association. Nordamerikanisches Freihandelsabkommen: USA, Kanada, Mexiko.

6) Association of South East Asian Nations. Vereinigung südostasiatischer Nationen: Thailand, Vietnam, Indonesien, Malaysia, Singapur, Brunei Darussalam, Philippinen, Myanmar (Birma), Laos, Kambodscha.

9. Einfuhr nach ausgewählten Ländern in der Reihenfolge ihrer Anteile und nach Warengruppen

Land	Januar - August 2010		Ernährungs- wirtschaft	Gewerbliche Wirtschaft			
	Insgesamt	Anteile		Zusammen	davon		
					1 000 EUR	%	1 000 EUR
Insgesamt	17 864 126	100,0	1 677 519	14 925 340	701 725	2 307 930	11 915 685
Belgien	1 871 473	10,5	136 837	1 647 256	15 859	394 367	1 237 030
Frankreich	1 807 213	10,1	216 523	1 450 953	69 137	155 163	1 226 654
Niederlande	1 779 648	10,0	172 722	1 470 053	28 345	688 751	752 957
Verein.Staaten (USA)	1 158 142	6,5	60 482	1 048 892	16 779	38 846	993 266
Schweiz	1 128 519	6,3	3 351	1 108 613	4 753	176 353	927 507
China, Volksrepublik	1 122 938	6,3	60 825	1 043 142	7 056	15 633	1 020 453
Italien	1 093 379	6,1	133 139	791 355	14 422	21 659	755 274
Spanien	662 826	3,7	109 322	506 687	9 654	110 210	386 823
Russische Föderation	618 314	3,5	4 155	610 722	409 098	167 176	34 449
Österreich	600 219	3,4	46 284	478 224	9 298	10 598	458 328
Vereinig.Königreich	597 450	3,3	48 978	480 043	10 190	53 097	416 756
Polen	537 556	3,0	31 256	435 038	8 228	26 302	400 508
Tschechische Republ.	400 077	2,2	5 723	334 461	2 174	8 743	323 544
Brasilien	384 440	2,2	262 630	117 280	3 142	19 264	94 875
Luxemburg	290 550	1,6	59 613	186 307	13 763	10 794	161 750

Impressum

Herausgeber:
Statistisches Landesamt Rheinland-Pfalz
Mainzer Straße 14-16
56130 Bad Ems

Telefon: 02603 71-0
Telefax: 02603 71-3150

E-Mail: poststelle@statistik.rlp.de
Internet: www.statistik.rlp.de

Kostenfreier Download im Internet: <http://www.statistik.rlp.de/verlag/gesamt/index.html>

© Statistisches Landesamt Rheinland-Pfalz · Bad Ems · 2010

Für nichtgewerbliche Zwecke sind Vervielfältigung und unentgeltliche Verbreitung, auch auszugsweise, mit Quellenangabe gestattet. Die Verbreitung, auch auszugsweise, über elektronische Systeme/Datenträger bedarf der vorherigen Zustimmung. Alle übrigen Rechte bleiben vorbehalten.