



2010

STATISTISCHE BERICHTE



Inhalt

	Seite
Vorbemerkungen	3
Tabellenteil	
1. Außenhandel 1993 bis 2010	5
Ausfuhr (Spezialhandel)	
2. Ausfuhr nach Warengruppen und -untergruppen	6
3. Ausfuhr nach Bestimmungsländern	9
4. Ausfuhr nach Ländergruppen	11
5. Ausfuhr nach ausgewählten Ländern in der Reihenfolge ihrer Anteile und nach Warengruppen	11
Einfuhr (Generalhandel)	
6. Einfuhr nach Warengruppen und -untergruppen	13
7. Einfuhr nach Herkunftsländern	16
8. Einfuhr nach Ländergruppen	18
9. Einfuhr nach ausgewählten Ländern in der Reihenfolge ihrer Anteile und nach Warengruppen	18
Schaubilder	
Entwicklung des Außenhandels von 1970 bis 2009	4
Ausfuhr nach Monaten 2009 bis 2010	4
Einfuhr nach Monaten 2009 bis 2010	4
Ausfuhranteil der wichtigsten Bestimmungsländer Januar - Juli 2010	12
Einfuhranteil der wichtigsten Herkunftsländer Januar - Juli 2010	12

Zeichenerklärung

0	weniger als die Hälfte von 1 in der letzten besetzten Stelle, jedoch mehr als nichts
-	nichts vorhanden (genau Null)
...	Angabe fällt später an
.	Zahlenwert unbekannt oder geheim zu halten
x	Tabellenfach gesperrt, weil Aussage nicht sinnvoll
p	vorläufige Zahl
r	berichtigte Zahl
a.n.g	anderweitig nicht genannt
u.dgl.	und dergleichen

Geringfügige Abweichungen in den Summen sind auf Runden der Zahlen zurückzuführen.
Abweichungen gegenüber früheren Veröffentlichungen erklären sich durch inzwischen vorgenommene Korrekturen.

Vorbemerkungen

Die Außenhandelsstatistik, die zentral vom Statistischen Bundesamt erhoben und aufbereitet wird, stellt den grenzüberschreitenden Warenverkehr der Bundesrepublik Deutschland mit dem Ausland dar, gegliedert nach Warenarten und Herstellungs- bzw. Verbrauchsländern. Die Außenhandelsstatistik lässt aber auch eine Differenzierung der Ergebnisse nach Bundesländern zu. Bei einem Vergleich der Ein- und Ausfuhrergebnisse ist zu beachten, dass die Einfuhr die Ergebnisse des Generalhandels umfasst, der sich vom Spezialhandel (Ausfuhr) hinsichtlich des Nachweises der aus Lager eingeführten ausländischen Waren unterscheidet. Die rheinland-pfälzischen Einfuhren enthalten zudem nicht nur die Waren, die zum Gebrauch, zum Verbrauch, zur Bearbeitung oder Verarbeitung in Rheinland-Pfalz bestimmt sind, sondern auch Waren, die über Rheinland-Pfalz als erstes bekanntes Zielland in andere Länder des Bundesgebietes oder wieder ins Ausland weitergeleitet werden.

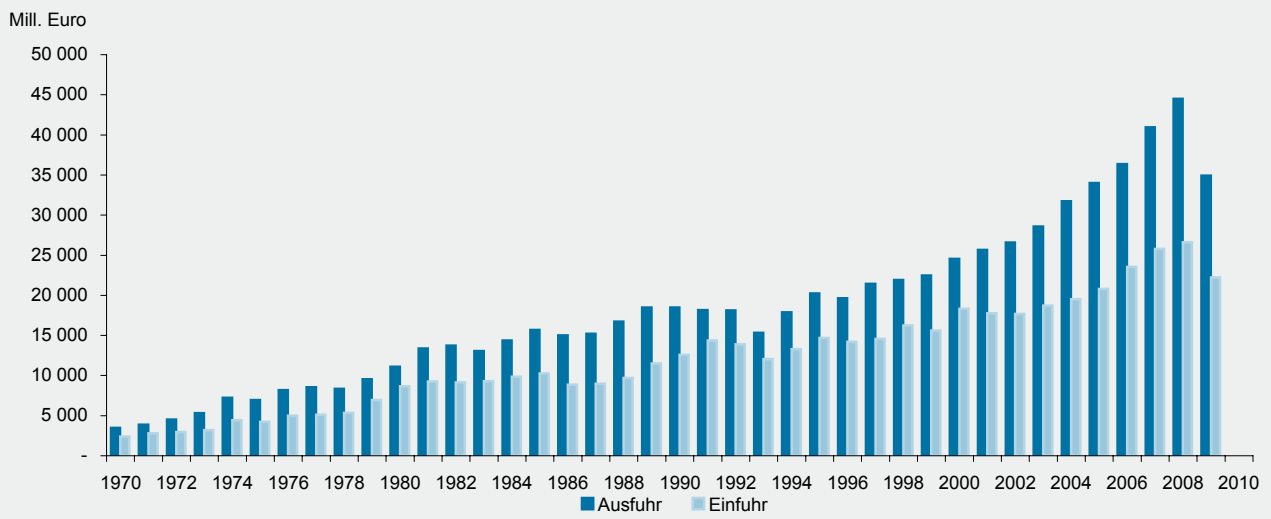
Nach der Novellierung der Außenhandelsstatistik zum 1. Januar 1993, die aufgrund der Einführung des EU-Binnenmarktes und der Aufhebung der innergemeinschaftlichen Grenzkontrollen notwendig wurde, wird unterschieden zwischen Intrahandelsstatistik (Warenverkehr zwischen EU-Staaten) und Extrahandelsstatistik (Warenverkehr mit Drittländern). Während die statistischen Angaben zum Extrahandel im Rahmen der Zollverfahren ermittelt werden, übermitteln die Unternehmen ihre Warenbewegungen im Handel mit EU-Mitgliedstaaten (Intrahandel) direkt an das Statistische Bundesamt. Von der Auskunftspflicht sind Privatpersonen ausgenommen. Die Befreiung gilt auch für Auskunftspflichtige, deren im Intrahandel getätigte jährliche Versendung in andere Mitgliedstaaten oder Eingänge aus anderen Mitgliedstaaten den Wert von 400 000 Euro im Vorjahr nicht überschritten hat. Zur Extrahandelsstatistik sind Warensendungen bis zu einem Wert von 1 000 Euro nicht anzumelden, soweit das Gesamtgewicht der Sendung 1 000 kg nicht übersteigt.

Die Benennung und Gruppierung der Waren in den Tabellen orientiert sich an der Gliederung nach Warengruppen und -untergruppen der Ernährungswirtschaft und der Gewerblichen Wirtschaft (EGW). Ab Berichtsmonat Januar 2002 ist eine revidierte Fassung der EGW (EGW 2002) in Kraft getreten, wodurch die Vergleichbarkeit gegenüber früheren Ergebnissen teilweise eingeschränkt wird. Die Warengliederung wurde an die gegenwärtigen wirtschaftlichen und technischen Gegebenheiten angepasst. Es wurden Streichungen von Warengruppen mit geringem Handelsvolumen und vor allem eine tiefere Gliederung im Bereich der Maschinen und der elektrotechnischen Ausrüstungen vorgenommen. Das betrifft insbesondere den Informations- und Kommunikationsbereich sowie die Medizintechnik und die Mess-, Steuer- und Regelungstechnik, aber auch den Fahrzeugsektor.

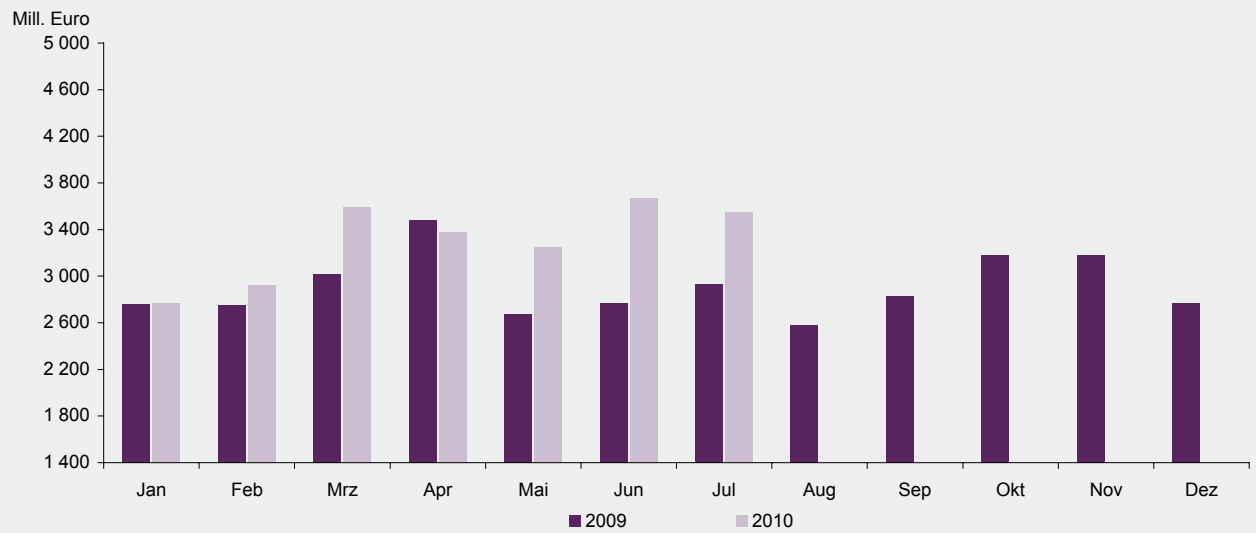
Die Außenhandelsstatistik basiert insbesondere auf folgenden Rechtsvorschriften:

- Gesetz über die Statistik für Bundeszwecke (Bundesstatistikgesetz – BStatG) vom 22. Januar 1987 (BGBl. I S. 462, 565).
- Verordnung (EG) Nr. 638/2004 des Europäischen Parlaments und des Rates vom 31. März 2004 über die Gemeinschaftsstatistiken des Warenverkehrs zwischen Mitgliedstaaten und zur Aufhebung der Verordnung (EWG) Nr. 3330/91 des Rates (ABl. EG Nr. L 102 S. 1).
- Verordnung (EG) Nr. 1917/2000 der Kommission vom 7. September 2000 zur Durchführung der Verordnung (EG) Nr. 1172/95 des Rates im Hinblick auf die Außenhandelsstatistik (ABl. EG Nr. L 229 S. 14).
- Außenhandelsstatistikgesetz (AHStatGes) vom 1. Mai 1957 in der im Bundesgesetzblatt Teil III, Gliederungsnummer 7402-1, veröffentlichten bereinigten Fassung.
- Außenhandelsstatistik-Durchführungsverordnung (AHStatDV) in der Fassung der Bekanntmachung vom 29. Juli 1994 (BGBl. I S. 1993).

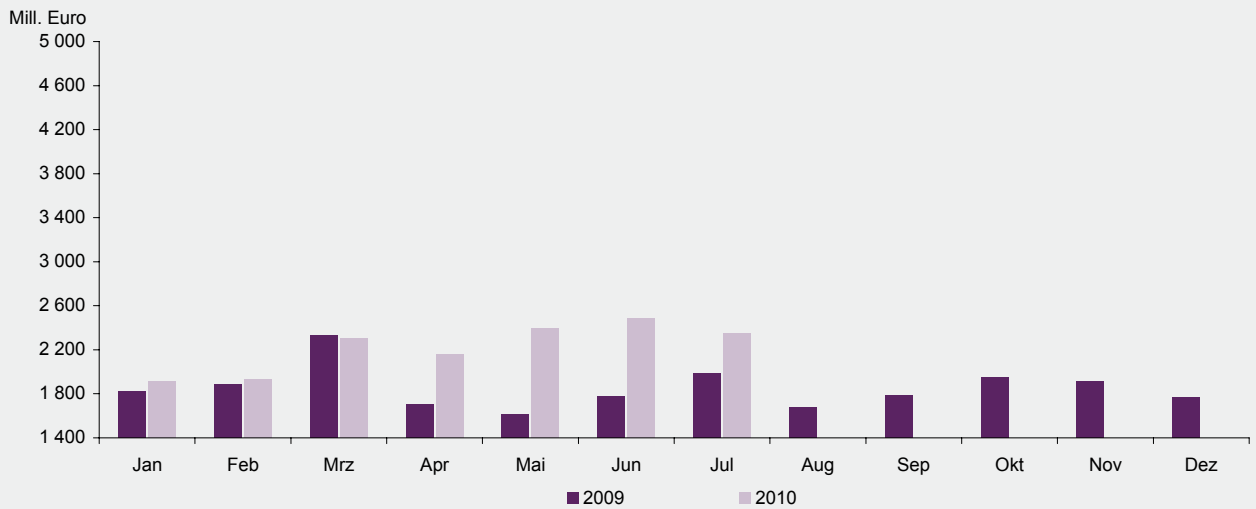
Entwicklung des Außenhandels von 1970 bis 2009



Ausfuhr nach Monaten 2009 bis 2010



Einfuhr nach Monaten 2009 bis 2010



1. Außenhandel 1993 bis 2010

Jahr Monat	Insgesamt		Gewerbliche Wirtschaft		Insgesamt		Gewerbliche Wirtschaft		
	Ausfuhr	Einfuhr	Ausfuhr	Einfuhr	Ausfuhr	Einfuhr	Ausfuhr	Einfuhr	
	1 000 EUR				Veränderungen zum Vorjahr bzw. Vorjahresmonat in %				
1993	15 330 673	12 069 253	14 276 729	10 920 494	-15,4	-13,0	-15,5	-13,1	
1994	17 887 363	13 274 319	16 824 212	12 025 327	16,7	10,0	17,8	10,1	
1995	20 225 876	14 701 213	19 180 747	13 394 080	13,1	10,7	14,0	11,4	
1996	19 619 808	14 203 061	18 501 452	12 783 132	-3,0	-3,4	-3,6	-4,6	
1997	21 412 941	14 578 503	20 240 421	13 137 838	9,1	2,6	9,4	2,8	
1998	21 908 870	16 256 205	20 716 404	14 657 964	2,3	11,5	2,4	11,6	
1999	22 467 901	15 616 658	21 315 184	14 019 455	2,6	-3,9	2,9	-4,4	
2000	24 526 061	18 303 300	23 309 181	16 721 532	9,2	17,2	9,4	19,3	
2001	25 646 475	17 762 972	24 031 747	16 134 885	4,6	- 3,0	3,1	- 3,5	
2002	26 556 912	17 674 350	24 734 571	15 912 955	3,5	- 0,5	2,9	- 1,4	
2003	28 590 534	18 696 188	25 887 659	15 930 492	7,7	5,8	4,7	0,1	
2004	31 725 014	19 494 533	29 267 940	16 699 054	11,0	4,3	13,1	4,8	
2005	33 980 921	20 798 155	31 217 690	18 151 742	7,1	6,7	6,7	8,7	
2006	36 362 105	23 529 026	33 174 285	20 383 058	7,0	13,1	6,3	12,3	
2007	40 931 119	25 765 567	37 491 408	22 394 396	12,6	9,5	13,0	9,9	
2008	44 506 068	26 601 695	40 912 798	23 371 584	8,7	3,2	9,1	4,4	
2009 ^P	34 912 485	22 207 318	30 482 282	17 493 581	- 21,6	- 16,5	- 25,5	- 25,2	
2007	Juli	3 520 984	2 064 199	3 228 881	1 806 018	11,6	9,0	11,9	9,9
	August	3 585 250	2 294 576	3 298 671	2 010 274	21,4	14,9	22,9	19,0
	September	3 612 976	2 057 651	3 325 020	1 770 022	15,2	3,9	16,8	2,1
	Oktober	3 567 302	2 419 106	3 239 588	2 138 856	5,0	18,6	4,6	21,2
	November	3 747 369	2 135 504	3 413 795	1 844 912	14,4	1,6	16,2	3,5
	Dezember	2 797 673	2 048 737	2 506 732	1 777 428	- 3,3	2,9	- 4,9	4,0
2008	Januar	3 673 034	2 221 560	3 389 528	2 000 717	13,6	13,1	13,6	17,6
	Februar	3 494 203	2 154 907	3 228 682	1 927 379	7,7	1,7	8,1	3,5
	März	3 768 154	2 266 846	3 473 935	2 004 271	12,2	3,3	13,1	4,1
	April	3 978 258	2 320 971	3 663 321	2 059 572	20,1	5,8	20,2	7,7
	Mai	3 521 851	2 238 375	3 225 420	1 942 244	0,9	5,8	0,6	7,8
	Juni	4 630 118	2 237 566	4 316 204	1 967 184	33,7	3,6	35,6	6,5
	Juli	4 129 858	2 484 917	3 805 472	2 194 944	17,3	20,4	17,9	21,5
	August	4 020 156	2 099 155	3 711 752	1 836 721	12,1	- 8,5	12,5	- 8,6
	September	3 704 599	2 423 258	3 391 671	2 144 763	2,5	17,8	2,0	21,2
	Oktober	3 692 330	2 242 065	3 358 934	1 946 829	3,5	- 7,3	3,7	- 9,0
	November	3 179 893	2 159 910	2 905 173	1 875 548	- 15,1	1,1	- 14,9	1,7
	Dezember	2 713 613	1 752 165	2 442 707	1 471 412	- 3,0	- 14,5	- 2,6	- 17,2
2009 ^P	Januar	2 760 086	1 817 547	2 377 309	1 440 711	- 24,9	- 18,2	- 29,9	- 28,0
	Februar	2 747 856	1 887 750	2 392 715	1 506 595	- 21,4	- 12,4	- 25,9	- 21,8
	März	3 020 839	2 329 346	2 668 222	1 543 317	- 19,8	2,8	- 23,2	- 23,0
	April	3 481 553	1 704 811	3 096 195	1 336 762	- 12,5	- 26,5	- 15,5	- 35,1
	Mai	2 674 186	1 609 429	2 319 215	1 257 917	- 24,1	- 28,1	- 28,1	- 35,2
	Juni	2 763 578	1 775 696	2 349 113	1 372 923	- 40,3	- 20,6	- 45,6	- 30,2
	Juli	2 933 881	1 986 113	2 543 383	1 633 451	- 29,0	- 20,1	- 33,2	- 25,6
	August	2 575 167	1 674 862	2 215 639	1 339 595	- 35,9	- 20,2	- 40,3	- 27,1
	September	2 826 723	1 790 228	2 482 500	1 452 143	- 23,7	- 26,1	- 26,8	- 32,3
	Oktober	3 181 674	1 945 970	2 782 871	1 549 675	- 13,8	- 13,2	- 17,2	- 20,4
	November	3 179 321	1 912 716	2 825 184	1 612 393	- 0,0	- 11,4	- 2,8	- 14,0
	Dezember	2 767 621	1 772 850	2 429 935	1 448 098	2,0	1,2	- 0,5	- 1,6
2010 ^P	Januar	2 765 472	1 915 371	2 433 364	1 556 356	0,2	5,4	2,4	8,0
	Februar	2 921 070	1 929 413	2 581 946	1 591 929	6,3	2,2	7,9	5,7
	März	3 593 863	2 304 648	3 205 714	1 914 108	19,0	- 1,1	20,1	24,0
	April	3 378 693	2 158 640	3 016 727	1 799 992	- 3,0	26,6	- 2,6	34,7
	Mai	3 250 616	2 394 910	2 858 600	2 014 221	21,6	48,8	23,3	60,1
	Juni	3 670 007	2 486 472	3 263 776	2 091 399	32,8	40,0	38,9	52,3
	Juli	3 551 825	2 353 031	3 169 966	2 020 071	21,1	18,5	24,6	23,7

2. Ausfuhr nach Warengruppen und -untergruppen

Nr. der EGW-Sys-tematik	Warengruppe Warenuntergruppe	Juli 2010			Januar - Juli 2010		
		Menge	Wert		Menge	Wert	
		Tonnen	1 000 EUR	Veränderung zum Vorjahresmonat %	Tonnen	1 000 EUR	Veränderung zum Vorjahreszeitraum %
1 - 4	Ernährungswirtschaft	168 423	276 828	1,3	1 232 378	1 891 317	2,9
1	Lebende Tiere	263	847	- 36,1	2 779	5 851	- 17,8
102	Rinder	254	742	- 23,7	1 753	4 229	- 0,3
103	Schweine	-	-	- 100,0	496	688	- 70,7
2	Nahrungsmittel tierischen Ursprungs	62 483	57 855	7,4	431 872	393 932	4,4
201	Milch u. Milcherzeugnisse, ausgenommen Butter u. Käse	56 436	34 806	11,7	390 111	243 498	0,5
204	Fleisch und Fleischwaren	3 888	13 439	- 5,0	25 887	85 640	- 9,6
208	Tierische Öle u. Fette zur Ernährung	486	203	149,5	3 895	1 448	135,3
219	Nahrungsmittel tier. Ursprungs, a.n.g.	590	5 778	11,8	4 239	38 351	132,6
3	Nahrungsmittel pflanzlichen Ursprungs	80 655	59 715	8,5	603 285	425 330	4,9
301	Weizen	632	105	- 82,4	35 651	5 128	- 59,7
303	Gerste	1 606	179	101,2	12 755	1 438	- 42,6
308	Sorghum, Hirse u.sonstiges Getreide, ausgenommen Reis	283	37	- 72,3	1 073	270	- 36,4
310	Getreideerzeugn., ohne Reiserzeugn.	3 953	982	258,2	18 081	4 604	33,3
315	Teig- u. Backwaren	9 154	23 463	- 5,6	74 073	181 955	2,1
316	Malz	4 663	1 527	182,8	18 905	6 669	58,8
340	Kartoffeln u. Kartoffelerzeugnisse	7 803	3 225	280,5	11 664	7 803	100,4
345	Gemüse, Küchengewächse, frisch	4 971	3 338	98,6	19 374	13 552	35,1
370	Gemüsezubereitungen, -konserven	354	685	9,8	2 949	5 132	20,1
372	Obstzubereitungen, -konserven	22	56	- 54,4	206	602	19,8
375	Obst- u. Gemüsesäfte	1 197	1 243	242,8	6 096	5 893	12,5
377	Kakao und Kakaoerzeugnisse	371	977	32,2	2 267	6 839	- 27,4
381	Zuckerrüben, Zucker u.-erzeugnisse	7 415	4 538	77,4	50 163	28 532	197,1
383	Ölfrüchte	51	10	X	3 403	525	9,8
385	Pflanzliche Öle und Fette	6 019	4 627	- 4,8	39 422	28 742	- 45,1
389	Ölkuchen	11 224	2 706	26,0	130 071	30 442	7,8
393	Kleie, Abfallerzeugn. z. Viehfütterung u. sonstige Futtermittel	14 089	2 279	- 4,4	125 374	18 918	50,5
395	Nahrungsmittel pflanzl. Urspr., a.n.g.	6 018	8 015	- 24,3	46 166	66 425	17,9
396	Lebende Pflanzen u. Erzeugnisse der Ziergärtnerei	222	909	60,5	763	6 209	24,4
4	Genussmittel	25 022	158 411	- 2,8	194 442	1 066 204	1,8
402	Kaffee	874	6 929	2,0	6 110	45 746	- 7,4
411	Rohtabak u. Tabakerzeugnisse	6 889	119 873	- 1,7	51 153	790 874	2,4
421	Bier	3 847	3 549	3,9	19 517	17 994	1,7
423	Branntwein	846	1 176	56,1	5 512	7 593	158,7
425	Wein	12 566	26 879	- 10,5	112 139	203 746	- 0,5
5 - 8	Gewerbliche Wirtschaft	2 047 884	3 169 966	24,6	12 121 656	20 530 093	15,7
5	Rohstoffe	738 591	29 035	81,0	3 598 270	144 620	21,8
511	Rundholz	70 797	5 723	X	129 150	11 384	129,1
513	Rohkautschuk	8 589	7 030	58,9	44 088	34 282	41,7
528	Erze u. Metallaschen, a.n.g.	1 173	2	-	8 701	56	- 75,6
530	Speisesalz u. Industriesalz	364	94	- 7,6	5 195	889	36,6
532	Steine und Erden, a.n.g.	610 606	12 688	35,7	3 180 882	75 753	6,6
534	Rohstoffe f. chem. Erzeugnisse,a.n.g.	629	265	35,7	9 192	2 684	44,3
537	Edel-, Schmucksteine u. Perlen, roh	8	112	59,8	56	467	- 46,0
6	Halbwaren	348 182	157 355	32,8	1 978 969	968 814	29,2
602	Rohseide u. Seidengarne, künstl. u. synthetische Fäden, auch gezwirnt	3	127	- 70,1	124	3 401	61,5
603	Garne aus Chemiefasern	161	2 246	85,0	939	11 965	42,5
607	Schnittholz	41 763	13 631	122,5	134 169	42 512	29,5
608	Halbstoffe aus zellulosehaltigen Faserstoffen	22	20	- 91,7	1 367	789	- 36,5
609	Kautschuk, bearbeitet	4 910	9 396	20,7	31 053	62 420	20,3

2. Ausfuhr nach Warengruppen und -untergruppen

Nr. der EGW-Sys-tematik	Warengruppe Warenuntergruppe	Juli 2010			Januar - Juli 2010		
		Menge	Wert		Menge	Wert	
		Tonnen	1 000 EUR	Veränderung zum Vorjahresmonat %	Tonnen	1 000 EUR	Veränderung zum Vorjahreszeitraum %
611	Zement	28 364	2 476	- 20,6	185 458	15 158	- 4,9
612	Mineralische Baustoffe, a.n.g.	37 425	12 204	9,8	254 045	82 517	17,4
642	Abfälle u. Schrott, aus Eisen od. Stahl	37 528	10 315	269,3	248 452	65 724	63,4
644	Eisen oder Stahl in Rohformen, Halbzeug aus Eisen oder Stahl	1 279	4 123	49,1	9 486	31 311	82,1
645	Aluminium u. Aluminiumlegierungen, einschl. Abfälle u. Schrott	2 590	3 376	72,2	12 421	15 759	71,5
646	Kupfer u. Kupferlegierungen, einschl. Abfälle u. Schrott	622	1 683	32,9	4 758	11 135	191,4
648	Blei u. Bleilegierungen, einschl. Abfälle u. Schrott	1 556	2 553	15,2	14 142	25 849	20,7
650	Zink u. Zinklegierungen, einschl. Abfälle u. Schrott	166	371	X	895	1 511	180,2
661	Fettsäuren, Paraffin, Vaseline u. Wachse	3 324	5 696	- 7,7	21 257	36 266	5,3
667	Rückstände der Erdöl- u. Steinkohlenteerdestillation	9 949	3 782	- 35,6	34 051	12 238	- 3,9
669	Mineralölerzeugnisse	23 242	15 314	- 3,3	195 478	121 601	25,0
671	Teer u. Teerdestillationserzeugnisse	16 349	8 584	380,8	122 096	56 791	275,1
673	Düngemittel	75 149	16 208	131,1	325 317	80 527	49,2
679	Chemische Halbwaren, a.n.g.	63 208	42 571	9,2	381 580	273 269	22,5
690	Halbwaren, a.n.g.	383	1 723	27,5	468	12 214	- 64,3
7 - 8	Fertigwaren	961 110	2 983 577	23,9	6 544 417	19 416 659	15,0
7	Vorerzeugnisse	591 754	1 057 521	42,2	4 054 859	6 495 948	16,4
701	Gewebe, Gewirke, Gestricke aus Seide, künstlichen o. synthetischen Fäden	214	1 034	11,2	2 207	9 786	- 0,3
702	Gewebe, Gewirke, Gestricke aus Chemiefasern	168	2 029	39,2	979	11 718	- 10,7
704	Gewebe, Gewirke, Gestricke aus Baumwolle	92	831	19,5	710	6 080	3,7
706	Leder	287	2 555	- 7,4	2 588	21 653	22,0
708	Papier und Pappe	44 743	25 098	3,6	311 710	165 676	14,8
709	Sperrholz, Span- und Faserplatten, Furnierblätter u. dgl.	37 828	21 171	107,8	228 221	125 224	14,6
711	Glas	5 409	11 213	36,9	36 308	94 603	99,1
732	Kunststoffe	162 139	254 856	33,7	1 086 575	1 620 511	41,7
734	Farben, Lacke u. Kitte	14 916	63 978	26,5	99 398	393 455	49,0
736	Dextrine, Gelatine u. Leime	3 472	8 281	- 3,6	20 936	54 449	12,8
740	Pharmazeutische Grundstoffe	16 302	244 397	177,2	118 741	1 192 650	- 22,5
749	Chemische Vorerzeugnisse, a.n.g.	177 945	265 861	26,8	1 294 444	1 797 306	38,5
751	Rohre aus Eisen oder Stahl	3 029	6 351	69,6	14 098	37 953	20,7
753	Stäbe u. Profile aus Eisen o. Stahl	5 182	3 604	26,9	36 044	24 038	7,6
755	Blech aus Eisen oder Stahl	105 242	91 937	- 7,7	710 355	612 007	- 3,0
757	Draht aus Eisen oder Stahl	3 197	2 430	8,8	17 102	15 864	- 22,1
771	Halbzeuge aus Kupfer u. Kupferlegierungen	144	1 818	61,3	999	11 035	4,7
772	Halbzeuge aus Aluminium	10 221	40 812	37,6	57 925	235 604	29,4
779	Halbzeuge aus unedlen Metallen, a.n.g.	13	1 503	259,7	325	6 370	57,3
790	Vorerzeugnisse, a.n.g.	407	4 498	78,0	2 866	29 215	116,8
8	Enderzeugnisse	369 356	1 926 056	15,7	2 489 558	12 920 711	14,4
801	Bekleidung aus Gewirken o. Gestricken aus Seide o. Chemiefasern	12	340	- 20,1	170	5 299	25,1
803	Bekleidung aus Gewirken o. Gestricken aus Baumwolle	67	1 344	- 56,0	1 270	19 122	- 10,3
806	Bekleidung aus Baumwolle, nicht aus Gewirken o. Gestricken	6	137	- 83,7	70	2 875	- 20,2
809	Textilien, a.n.g.	2 615	11 183	5,7	18 588	75 629	7,9
811	Schuhe	909	28 052	21,5	6 312	183 114	11,5
812	Lederwaren (ohne Schuhe)	46	725	8,7	478	5 204	9,7
813	Papierwaren	26 691	55 964	- 3,3	186 083	388 431	- 3,7
814	Druckerzeugnisse	3 993	5 065	10,1	19 974	32 254	3,4

2. Ausfuhr nach Warengruppen und -untergruppen

Nr. der EGW-Sys-tematik	Warengruppe Warenuntergruppe	Juli 2010			Januar - Juli 2010		
		Menge	Wert		Menge	Wert	
		Tonnen	1 000 EUR	Veränderung zum Vorjahresmonat %	Tonnen	1 000 EUR	Veränderung zum Vorjahreszeitraum %
815	Holzwaren (ohne Möbel)	6 509	8 234	51,3	34 470	45 397	- 0,4
816	Kautschukwaren	22 659	76 214	21,8	143 209	464 495	25,1
817	Waren aus Stein	561	3 797	0,4	3 411	25 486	20,6
818	Keramische Erzeugnisse	8 142	21 121	74,2	65 583	140 067	16,0
819	Glaswaren	12 006	11 880	- 22,6	101 559	95 132	7,5
820	Werkzeuge, Schneidwaren u. Eßbestecke aus unedlen Metallen	403	7 641	3,9	2 835	54 963	16,3
823	Waren aus Kupfer u. -legierungen	32	972	76,0	323	8 705	62,0
829	Eisen-, Blech- u. Metallwaren, a.n.g.	38 837	118 295	12,4	275 971	804 638	13,3
831	Waren aus Wachs oder Fetten	4 503	6 774	149,3	15 829	21 626	38,5
832	Waren aus Kunststoffen	45 670	147 646	18,4	319 727	982 288	17,1
833	Fotochemische Erzeugnisse	10	97	9,2	111	902	102,3
834	Pharmazeutische Erzeugnisse	1 077	208 797	- 15,7	9 909	1 560 582	- 4,1
835	Duftstoffe u. Körperpflegemittel	3 853	11 456	6,3	24 287	88 117	23,5
839	Chemische Enderzeugnisse, a.n.g.	81 757	162 497	10,9	579 648	1 119 082	21,0
841	Kraftmaschinen (ohne Motoren für Traktoren, Luft- u. Straßenfahrzeuge)	297	6 522	67,6	3 003	46 015	33,4
842	Pumpen und Kompressoren	2 666	70 000	17,0	17 462	452 818	5,0
843	Armaturen	657	23 451	70,1	3 691	99 350	41,1
844	Lager, Getriebe, Zahnräder u. Antriebselemente	997	9 136	23,7	7 105	62 768	8,2
845	Hebezeuge u. Fördermittel	5 136	37 118	78,2	23 058	182 148	21,0
846	Landwirtschaftliche Maschinen (einschl. Traktoren)	1 238	13 005	232,0	16 545	141 184	- 18,9
847	Maschinen für das Textil-, Bekleidungs- u. Ledergewerbe	82	2 907	129,4	521	14 794	5,6
848	Maschinen für das Ernährungsgewerbe u. die Tabakverarbeitung	297	8 072	- 2,6	1 405	49 913	2,1
849	Bergwerks-, Bau-, Baustoffmaschinen	18 732	110 401	41,7	109 506	671 281	31,4
850	Guss- u. Walzwerkstechnik	31	788	X	53	1 333	- 37,3
851	Maschinen für die Be- u. Verarbeitung von Kautschuk o. Kunststoffen	323	8 204	- 4,8	2 247	60 840	- 12,0
852	Werkzeugmaschinen	1 020	20 632	- 20,2	8 425	179 250	- 6,9
853	Büro- u. EDV-Maschinen	118	5 043	75,0	577	31 276	37,5
854	Maschinen f. Papier u. Druckgewerbe	205	5 098	6,3	1 548	34 088	- 40,0
859	Maschinen, a.n.g.	4 553	89 945	9,7	31 286	592 858	6,7
860	Sportgeräte	45	574	1,9	798	10 037	63,4
861	Geräte zur Elektrizitätserzeugung u. -verteilung	2 549	44 125	3,8	15 730	275 753	16,3
862	Elektrische Lampen u. Leuchten	119	4 062	- 4,2	721	25 499	36,5
864	Rundfunk- u. Fernsehgeräte, phono- u. videotechnische Geräte	244	9 776	- 64,9	1 149	63 316	- 8,8
869	Elektrotechnische Erzeugnisse, a.n.g.	1 453	28 125	- 23,5	10 906	217 532	3,7
872	Mess-, steuerungs- u. regelungs-technische Erzeugnisse	627	47 435	27,4	4 134	303 978	32,3
873	Optische u. fotografische Geräte	28	8 523	58,8	237	56 096	48,5
875	Möbel	5 521	17 687	16,5	45 866	141 821	- 2,3
881	Schienenfahrzeuge	1 417	4 837	156,1	2 818	17 854	- 38,4
884	Fahrgestelle, Karosserien, Teile u. Zubehör für Kraftfahrzeuge u. dgl.	21 823	111 632	13,5	129 686	823 054	45,3
885	Personenkraftwagen, Krafträder u. Wohnmobile	662	8 823	21,6	4 883	64 321	- 2,9
887	Lastkraftwagen u. Spezialfahrzeuge	35 858	285 290	73,0	219 129	1 759 904	35,0
889	Fahrzeuge, a.n.g.	742	4 174	97,2	4 749	19 393	- 14,4
891	Vollständige Fabrikationsanlagen	179	4 577	- 25,2	1 858	35 474	- 20,7
896	Enderzeugnisse, a.n.g.	557	8 909	- 28,3	4 455	71 381	3,7
9	Außerdem:	52 549	105 030	- 10,5	344 831	710 135	- 11,0
901	Rückwaren	-	-	-	-	-	-
902/903	Ersatzlieferungen	-	-	-	3	5	-
904	Andere nicht aufgliederbare Warenverkehre	52 549	105 030	- 10,5	344 828	710 130	- 11,0
	Ausfuhr insgesamt	2 268 855	3 551 825	21,1	13 698 866	23 131 546	13,5

3. Ausfuhr nach Bestimmungsländern

Bestimmungsland Wirtschaftsraum	Juli 2010			Januar - Juli 2010		
	Menge	Wert		Menge	Wert	
	Tonnen	1 000 EUR	Veränderung zum Vor- jahresmonat %	Tonnen	1 000 EUR	Veränderung zum Vor- jahreszeitraum %
Europa	1 993 604	2 363 739	14,2	11 856 847	15 895 442	11,6
EU-Länder (27)	1 849 950	2 050 082	13,1	10 976 214	13 878 632	10,2
Belgien	263 779	165 601	24,8	1 569 352	1 148 350	12,0
Bulgarien	2 170	5 747	- 6,2	17 621	46 380	- 2,9
Dänemark	20 190	34 295	- 3,8	111 173	237 444	- 0,3
Estland	1 758	4 570	94,9	14 971	23 605	52,3
Finnland	13 259	28 633	48,6	83 818	175 882	16,4
Frankreich	331 531	379 843	19,8	1 917 474	2 630 048	15,7
Griechenland	14 025	26 745	- 17,3	92 259	212 674	- 1,4
Irland	5 915	7 914	7,0	43 423	61 633	- 2,7
Italien	193 326	269 154	8,7	1 253 703	1 752 947	15,1
Lettland	694	2 219	- 13,1	4 971	14 439	- 14,8
Litauen	2 625	6 422	58,2	18 146	39 368	14,3
Luxemburg	244 291	59 251	13,7	1 236 614	380 570	7,4
Malta	270	644	25,6	1 958	4 596	26,5
Niederlande	364 602	199 171	16,9	2 169 246	1 362 690	1,4
Österreich	79 878	148 610	8,3	504 487	946 866	2,6
Polen	55 419	104 731	14,5	361 423	708 159	13,6
Portugal	7 330	22 319	28,7	48 822	135 598	12,7
Rumänien	7 369	19 826	2,8	46 155	140 743	17,2
Schweden	17 845	50 800	52,9	145 327	388 064	38,7
Slowakei	8 860	19 379	55,9	44 406	120 562	25,2
Slowenien	5 081	12 432	14,9	32 874	75 912	12,1
Spanien	65 777	170 803	12,7	434 738	1 187 433	7,8
Tschechische Republik	34 520	65 427	- 6,2	217 663	445 675	12,8
Ungarn	22 019	44 704	9,6	110 210	281 287	10,7
Vereinigtes Königreich	86 763	199 396	0,8	489 503	1 340 916	4,5
Zypern	655	1 446	- 2,1	5 877	16 790	- 29,2
Kroatien	2 971	5 457	- 17,7	20 201	41 597	- 8,4
Norwegen	5 556	18 556	8,9	47 002	141 127	14,0
Russland	34 032	75 807	39,1	176 471	438 986	29,8
Schweiz	64 123	108 867	18,3	391 196	741 625	16,4
Türkei	23 336	66 166	22,5	156 574	423 806	42,2
Ukraine	5 568	15 481	13,6	40 530	98 141	25,6
Afrika	31 712	87 367	3,8	188 917	547 903	10,7
Ägypten	6 879	17 166	106,0	46 066	121 611	82,1
Algerien	1 027	3 059	- 74,7	8 320	24 270	- 36,7
Angola	584	1 941	- 51,5	2 064	4 507	- 81,5
Kenia	1 291	2 108	83,9	7 246	15 839	42,4
Libyen	2 278	3 573	20,3	17 035	29 921	- 18,6
Marokko	4 369	5 726	22,7	24 582	38 348	14,2
Nigeria	621	1 927	- 85,1	6 785	20 791	- 51,4
Ruanda	13	30	- 72,8	60	392	- 28,2
Südafrika Rep.	10 750	35 332	40,3	51 316	201 841	35,9
Tunesien	621	1 877	- 24,9	6 356	17 475	- 31,5

3. Ausfuhr nach Bestimmungsländern

Bestimmungsland Wirtschaftsraum	Juli 2010			Januar - Juli 2010		
	Menge	Wert		Menge	Wert	
	Tonnen	1 000 EUR	Veränderung zum Vor- jahresmonat %	Tonnen	1 000 EUR	Veränderung zum Vor- jahreszeitraum %
Amerika	103 740	576 155	63,6	686 434	3 319 230	10,6
Argentinien	5 152	14 913	84,4	33 367	64 013	51,0
Brasilien	22 499	62 227	68,0	125 908	399 545	79,7
Chile	3 608	14 235	150,4	23 467	81 678	215,3
Costa Rica	640	2 226	91,0	5 612	15 757	65,3
Ecuador	3 300	3 971	51,9	21 103	31 920	38,8
Kanada	6 335	21 703	20,5	41 321	132 473	11,7
Kolumbien	3 260	7 094	38,1	16 275	42 947	22,5
Kuba	318	389	- 49,9	548	1 456	- 67,5
Mexiko	8 098	27 067	- 32,4	56 630	228 656	18,1
Peru	2 232	5 420	6,7	19 105	39 327	76,3
USA	46 043	410 292	85,4	322 807	2 227 469	- 1,3
Venezuela	557	2 301	- 2,9	4 759	19 864	4,3
Asien	133 183	487 100	19,6	922 282	3 156 708	28,8
Afghanistan	127	251	- 49,2	2 756	5 148	67,1
Arabische Emirate	3 615	20 663	28,1	24 115	101 682	- 24,5
China	32 513	111 960	27,5	246 750	749 725	42,0
Hongkong	9 079	27 637	35,1	65 872	181 941	41,4
Indien	8 324	26 732	- 16,6	71 620	211 138	38,5
Indonesien	3 147	7 278	- 9,0	27 645	66 797	65,7
Iran	2 737	9 051	- 24,1	18 763	64 307	- 15,1
Israel	5 879	12 940	39,1	37 007	81 365	35,6
Japan	11 082	68 230	11,6	71 235	410 794	19,3
Jordanien	386	4 051	- 5,3	4 578	25 652	- 11,9
Katar	1 514	10 399	428,2	9 642	37 642	32,7
Korea Rep.	12 357	47 117	15,3	73 018	281 348	27,2
Kuwait	1 590	6 555	166,7	7 454	25 094	83,0
Malaysia	4 605	13 848	45,0	30 491	85 115	53,1
Pakistan	4 563	4 638	51,3	21 917	28 992	22,6
Saudi-Arabien	10 511	33 513	49,5	58 535	238 199	51,0
Singapur	3 351	23 538	2,1	28 561	184 500	14,5
Taiwan	3 933	15 299	18,9	32 529	97 743	45,2
Thailand	3 865	11 509	1,6	25 813	68 050	26,3
Vietnam	560	2 580	22,5	7 225	25 625	35,5
Australien und Ozeanien	6 613	37 447	76,9	44 345	212 135	6,7
Australien	5 790	34 830	80,3	39 653	196 654	8,4
Neukaledonien	21	66	0,9	180	889	179,7
Neuseeland	707	2 497	65,0	3 472	12 762	- 6,8
Ausfuhr insgesamt	2 268 855	3 551 825	21,1	13 698 866	23 131 546	13,5

4. Ausfuhr nach Ländergruppen

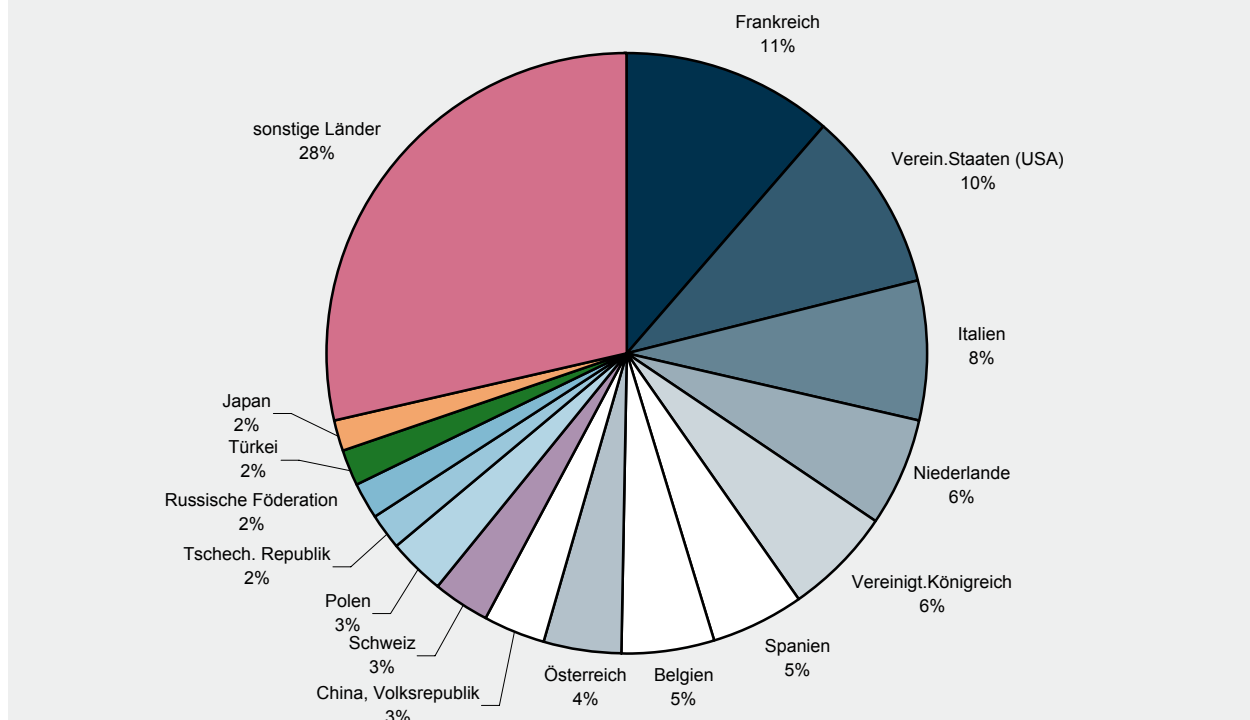
Ländergruppe	Juli 2010			Januar - Juli 2010		
	Menge	Wert		Menge	Wert	
	Tonnen	1 000 EUR	Veränderung zum Vorjahresmonat %	Tonnen	1 000 EUR	Veränderung zum Vorjahreszeitraum %
Insgesamt	2 268 855	3 551 825	21,1	13 698 866	23 131 546	13,5
darunter:						
EU-Länder (EU-27) ¹⁾	1 849 950	2 050 082	13,1	10 976 214	13 878 632	10,2
EURO-Zone ²⁾	1 598 579	1 511 945	15,4	9 439 050	10 212 552	10,0
Nicht-EURO-Zone	251 371	538 136	6,9	1 537 164	3 666 080	10,8
EFTA-Länder ³⁾	70 243	129 076	16,7	440 764	892 439	15,9
Mittel- und osteuropäische Länder ⁴⁾	179 930	384 792	16,0	1 086 533	2 478 854	17,8
NAFTA-Länder ⁵⁾	60 476	459 063	64,3	420 758	2 588 598	0,8
ASEAN-Länder ⁶⁾	16 391	61 942	6,7	126 829	454 191	28,6

- 1) Frankreich, Belgien, Luxemburg, Niederlande, Italien, Vereinigtes Königreich, Irland, Dänemark, Griechenland, Portugal, Spanien, Schweden, Finnland, Österreich, Estland, Lettland, Litauen, Malta, Polen, Slowakei, Slowenien, Tschechische Republik, Ungarn, Zypern, Bulgarien, Rumänien.
- 2) Frankreich, Niederlande, Italien, Irland, Griechenland, Portugal, Spanien, Finnland, Österreich, Belgien, Luxemburg, Slowenien, Malta, Zypern, Slowakei.
- 3) European Free Trade Agreement. Europäische Freihandelsvereinigung: Island, Norwegen, Liechtenstein, Schweiz.
- 4) Estland, Lettland, Litauen, Polen, Tschechische Republik, Slowakei, Ungarn, Rumänien, Bulgarien, Albanien, Ukraine, Weißrussland (Belarus), Moldau, Russland, Georgien, Armenien, Aserbaidschan, Kasachstan, Turkmenistan, Usbekistan, Tadschikistan, Kirgisistan.
- 5) North American Free Trade Association. Nordamerikanisches Freihandelsabkommen: USA, Kanada, Mexiko.
- 6) Association of South East Asian Nations. Vereinigung südostasiatischer Nationen: Thailand, Vietnam, Indonesien, Malaysia, Singapur, Brunei Darussalam, Philippinen, Myanmar (Birma), Laos, Kambodscha.

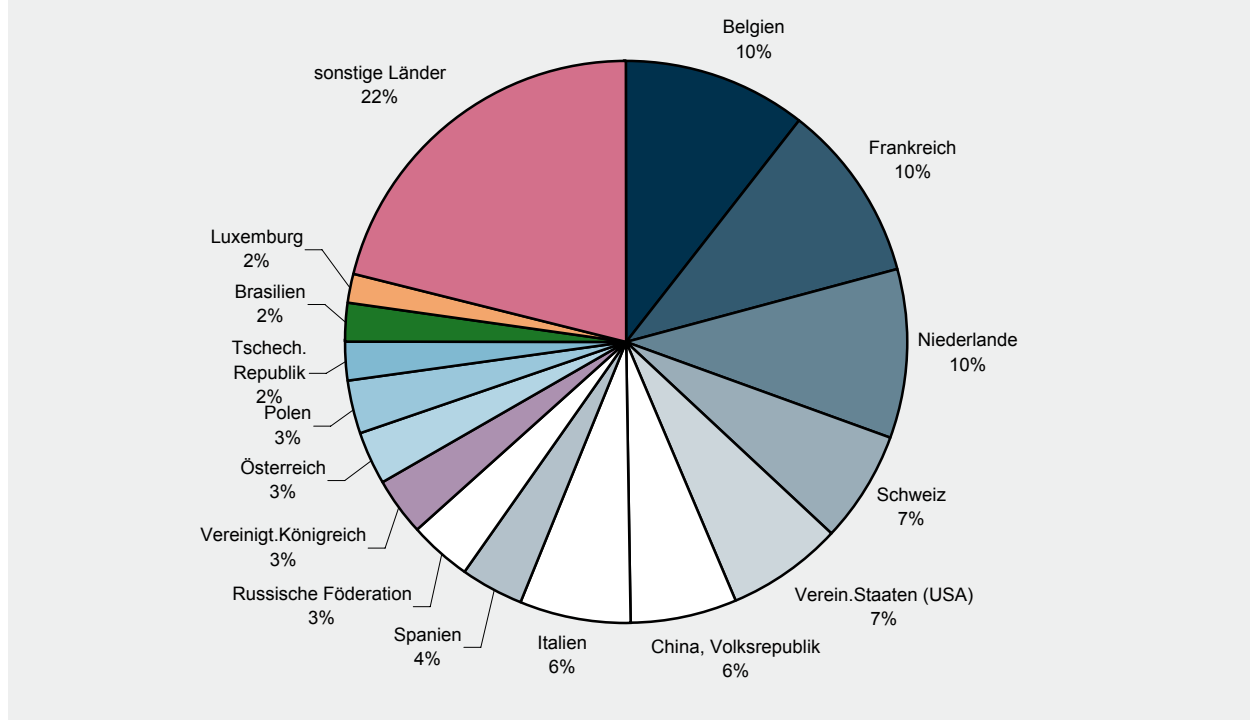
5. Ausfuhr nach ausgewählten Ländern in der Reihenfolge ihrer Anteile und nach Warengruppen

Land	Januar - Juli 2010		Ernährungs- wirtschaft	Gewerbliche Wirtschaft			
	Insgesamt	Anteile		Zusammen	davon		
					Rohstoffe	Halbwaren	Fertigwaren
1 000 EUR	%	1 000 EUR					
Insgesamt	23 131 546	100,0	1 891 317	20 530 093	144 620	968 814	19 416 659
Frankreich	2 630 048	11,4	274 452	2 245 694	15 108	136 831	2 093 755
Verein.Staaten (USA)	2 227 469	9,6	67 017	2 160 452	452	37 895	2 122 106
Italien	1 752 947	7,6	305 224	1 399 254	20 536	49 957	1 328 761
Niederlande	1 362 690	5,9	152 235	1 128 051	29 501	87 765	1 010 785
Vereinigt.Königreich	1 340 916	5,8	82 941	1 214 573	664	46 581	1 167 328
Spanien	1 187 433	5,1	234 481	929 776	2 839	32 276	894 661
Belgien	1 148 350	5,0	117 457	979 573	23 844	93 900	861 829
Österreich	946 866	4,1	74 749	788 635	8 451	43 126	737 059
China, Volksrepublik	749 725	3,2	6 737	742 987	7 156	34 022	701 809
Schweiz	741 625	3,2	55 401	686 225	4 999	31 266	649 960
Polen	708 159	3,1	41 660	631 857	3 019	28 416	600 421
Tschechische Republ.	445 675	1,9	18 738	399 271	886	33 016	365 369
Russische Föderation	438 986	1,9	28 493	410 494	201	20 128	390 165
Türkei	423 806	1,8	22 317	401 489	643	9 019	391 827
Japan	410 794	1,8	10 247	400 546	127	5 362	395 058

Ausfuhranteil der wichtigsten Bestimmungsländer Januar - Juli 2010



Einfuhranteil der wichtigsten Herkunftsländer Januar - Juli 2010



6. Einfuhr nach Warengruppen und -untergruppen

Nr. der EGW-Sys-tematik	Warengruppe Warenuntergruppe	Juli 2010			Januar - Juli 2010		
		Menge	Wert		Menge	Wert	
		Tonnen	1 000 EUR	Veränderung zum Vorjahresmonat %	Tonnen	1 000 EUR	Veränderung zum Vorjahreszeitraum %
1 - 4	Ernährungswirtschaft	202 990	172 363	- 7,2	1 939 206	1 444 459	- 0,7
1	Lebende Tiere	2 063	3 166	33,6	14 139	17 388	- 17,3
102	Rinder	534	1 090	427,9	1 441	2 814	- 10,0
103	Schweine	1 518	1 937	- 5,1	12 641	13 602	- 20,6
2	Nahrungsmittel tierischen Ursprungs	40 358	32 199	11,1	289 769	221 361	- 0,1
201	Milch u. Milcherzeugnisse, ausgenommen Butter u. Käse	35 591	14 012	52,8	249 849	85 661	9,8
204	Fleisch und Fleischwaren	2 493	6 083	- 27,6	21 085	54 027	- 11,8
208	Tierische Öle u. Fette zur Ernährung	453	355	151,4	2 452	1 884	185,8
219	Nahrungsmittel tier. Ursprungs, a.n.g.	1 051	8 575	36,9	6 965	48 649	- 0,9
3	Nahrungsmittel pflanzlichen Ursprungs	120 943	77 676	- 3,7	1 247 740	683 699	3,1
301	Weizen	1 921	240	-	3 669	447	484,4
303	Gerste	11 234	1 730	- 50,0	69 416	9 908	- 53,9
308	Sorghum, Hirse u.sonstiges Getreide, ausgenommen Reis	8	10	-	68	190	- 30,5
310	Getreideerzeugn., ohne Reiserzeugn.	817	382	5,2	6 673	2 577	5,2
315	Teig- u. Backwaren	4 426	7 857	0,7	30 103	54 604	- 9,7
316	Malz	2 495	773	7,6	15 125	5 298	- 34,6
340	Kartoffeln u. Kartoffelerzeugnisse	8 792	5 013	206,3	42 141	20 476	7,1
345	Gemüse, Küchengewächse, frisch	6 895	6 764	23,6	100 391	88 872	38,6
370	Gemüsezubereitungen, -konserven	6 207	6 492	23,1	50 373	52 881	2,4
372	Obstzubereitungen, -konserven	615	937	- 48,5	5 411	8 405	- 20,6
375	Obst- u. Gemüsesäfte	7 776	5 244	85,7	43 085	29 935	17,0
377	Kakao und Kakaoerzeugnisse	898	1 924	453,6	4 791	10 947	- 7,1
381	Zuckerrüben, Zucker u.-erzeugnisse	2 222	1 891	10,2	19 734	14 278	- 2,4
383	Ölfrüchte	47 956	15 459	- 32,9	586 262	185 183	11,6
385	Pflanzliche Öle und Fette	2 091	2 911	27,1	28 620	28 187	36,4
389	Ölkuchen	503	92	- 22,5	3 661	1 074	- 49,3
393	Kleie, Abfallerzeugn. z. Viehfütterung u. sonstige Futtermittel	2 884	1 141	58,4	11 691	5 114	- 8,3
395	Nahrungsmittel pflanzl. Urspr., a.n.g.	5 490	7 806	- 41,0	181 330	83 409	- 9,6
396	Lebende Pflanzen u. Erzeugnisse der Ziergärtnerei	1 075	3 567	- 6,0	11 618	35 937	- 3,0
4	Genussmittel	39 626	59 322	- 19,6	387 557	522 011	- 4,9
402	Kaffee	548	1 758	- 16,4	13 589	25 251	- 11,7
411	Rohtabak u. Tabakerzeugnisse	3 463	22 251	- 40,8	46 015	231 301	- 0,6
421	Bier	1 465	1 432	99,7	8 361	6 322	- 51,1
423	Branntwein	7 307	4 396	37,2	42 294	33 254	2,4
425	Wein	26 841	29 478	- 2,1	277 226	225 682	- 6,7
5 - 8	Gewerbliche Wirtschaft	1 410 147	2 020 071	23,7	9 313 488	12 988 075	28,7
5	Rohstoffe	341 790	101 396	- 13,3	2 396 284	613 194	17,2
511	Rundholz	10 130	813	48,5	81 481	5 870	54,8
513	Rohkautschuk	14 734	29 642	352,5	63 258	105 080	111,3
518	Erdöl und Erdgas	176 152	46 196	- 50,8	1 379 986	362 527	- 6,3
528	Erze u. Metallaschen, a.n.g.	2 059	484	- 33,2	12 710	3 690	16,5
532	Steine und Erden, a.n.g.	40 198	6 195	28,0	320 705	37 036	66,9
534	Rohstoffe f. chem. Erzeugnisse,a.n.g.	29 058	5 247	79,7	88 559	17 417	65,9
537	Edel-, Schmucksteine u. Perlen, roh	36	1 055	110,6	167	9 024	32,3
6	Halbwaren	516 173	298 148	30,7	3 189 614	2 000 862	54,2
602	Rohseide u. Seidengarne, künstl. u. synthetische Fäden, auch gezwirnt	689	2 935	6,5	4 635	18 398	- 5,9
603	Garne aus Chemiefasern	140	1 548	212,8	1 058	11 287	69,0
607	Schnittholz	8 394	4 181	40,2	56 308	25 228	39,7
608	Halbstoffe aus zellulosehaltigen Faserstoffen	9 217	5 744	34,6	63 695	33 430	118,2
609	Kautschuk, bearbeitet	1 530	4 237	4,9	11 230	30 818	38,0

6. Einfuhr nach Warengruppen und -untergruppen

Nr. der EGW-Sys-tematik	Warengruppe Warenuntergruppe	Juli 2010			Januar - Juli 2010		
		Menge	Wert		Menge	Wert	
		Tonnen	1 000 EUR	Veränderung zum Vorjahresmonat %	Tonnen	1 000 EUR	Veränderung zum Vorjahreszeitraum %
611	Zement	12 375	1 786	88,3	73 720	10 428	33,4
612	Mineralische Baustoffe, a.n.g.	22 868	8 614	13,5	167 645	54 662	0,4
642	Abfälle u. Schrott, aus Eisen od. Stahl	42 432	11 311	X	87 684	20 471	272,5
644	Eisen oder Stahl in Rohformen, Halbzeug aus Eisen oder Stahl	827	1 115	112,3	8 950	7 339	36,6
645	Aluminium u. Aluminiumlegierungen, einschl. Abfälle u. Schrott	12 975	22 477	0,2	93 827	157 867	73,9
646	Kupfer u. Kupferlegierungen, einschl. Abfälle u. Schrott	312	1 367	14,5	2 013	8 737	78,0
648	Blei u. Bleilegierungen, einschl. Abfälle u. Schrott	829	983	X	14 654	21 097	X
650	Zink u. Zinklegierungen, einschl. Abfälle u. Schrott	672	1 040	36,4	4 332	7 307	39,3
661	Fettsäuren, Paraffin, Vaseline u. Wachse	1 113	1 315	- 11,0	8 935	10 204	42,6
667	Rückstände der Erdöl- u. Steinkohlenteerdestillation	22 830	7 228	14,5	106 191	36 124	29,1
669	Mineralölerzeugnisse	252 346	139 827	35,3	1 495 846	808 794	35,4
671	Teer u. Teerdestillationserzeugnisse	12 345	8 816	13,3	92 238	62 536	73,6
673	Düngemittel	26 211	6 686	58,9	217 412	48 583	52,5
679	Chemische Halbwaren, a.n.g.	86 620	60 435	17,2	657 943	435 694	58,6
690	Halbwaren, a.n.g.	523	1 944	81,0	11 417	13 619	- 34,4
7 - 8	Fertigwaren	552 184	1 620 526	25,8	3 727 590	10 374 019	25,4
7	Vorerzeugnisse	325 915	477 820	36,5	2 207 043	3 133 517	43,5
701	Gewebe, Gewirke, Gestricke aus Seide, künstlichen o. synthetischen Fäden	366	1 806	1,2	3 205	14 185	- 3,3
702	Gewebe, Gewirke, Gestricke aus Chemiefasern	239	1 720	75,6	1 472	11 438	63,7
704	Gewebe, Gewirke, Gestricke aus Baumwolle	45	754	230,2	321	4 475	146,3
706	Leder	375	6 205	28,7	2 164	39 345	6,6
708	Papier und Pappe	30 525	21 476	14,1	226 984	142 763	19,8
709	Sperrholz, Span- und Faserplatten, Furnierblätter u. dgl.	6 733	4 119	5,1	62 007	34 036	13,4
711	Glas	7 940	4 121	23,4	43 774	27 621	34,1
732	Kunststoffe	69 843	101 521	62,1	462 700	598 123	63,3
734	Farben, Lacke u. Kitten	5 363	29 217	108,3	36 292	186 858	92,4
736	Dextrine, Gelatine u. Leime	1 340	2 734	12,5	8 037	14 940	3,3
740	Pharmazeutische Grundstoffe	3 206	77 170	18,9	21 513	614 722	32,1
749	Chemische Vorerzeugnisse, a.n.g.	117 911	144 461	24,4	826 007	961 912	44,7
751	Rohre aus Eisen oder Stahl	2 004	5 535	6,8	11 049	29 895	- 12,1
753	Stäbe u. Profile aus Eisen o. Stahl	10 689	7 938	111,0	60 363	43 948	56,9
755	Blech aus Eisen oder Stahl	46 976	32 025	27,8	285 452	186 962	36,6
757	Draht aus Eisen oder Stahl	15 683	10 198	247,5	107 365	57 977	71,9
771	Halbzeuge aus Kupfer u. Kupferlegierungen	475	2 954	4,1	2 539	15 695	28,5
772	Halbzeuge aus Aluminium	5 922	18 397	46,3	43 526	120 869	42,7
779	Halbzeuge aus unedlen Metallen, a.n.g.	81	1 938	76,3	339	9 610	131,2
790	Vorerzeugnisse, a.n.g.	39	418	105,8	198	2 257	97,2
8	Enderzeugnisse	226 269	1 142 706	21,8	1 520 548	7 240 501	19,0
801	Bekleidung aus Gewirken o. Gestricken aus Seide o. Chemiefasern	353	6 038	39,5	1 863	29 187	16,3
803	Bekleidung aus Gewirken o. Gestricken aus Baumwolle	1 568	10 703	- 11,6	9 175	69 778	- 23,9
806	Bekleidung aus Baumwolle, nicht aus Gewirken o. Gestricken	121	2 379	29,7	822	17 115	21,4
809	Textilien, a.n.g.	3 592	16 856	65,8	21 754	90 587	- 0,5
811	Schuhe	1 965	34 318	- 4,0	10 871	177 497	4,2
812	Lederwaren (ohne Schuhe)	751	8 394	15,8	6 927	47 795	13,3
813	Papierwaren	18 193	28 079	24,9	121 887	180 274	11,0
814	Druckerzeugnisse	587	6 093	133,1	4 123	26 114	18,1

6. Einfuhr nach Warengruppen und -untergruppen

Nr. der EGW-Sys-tematik	Warengruppe Warenuntergruppe	Juli 2010			Januar - Juli 2010		
		Menge	Wert		Menge	Wert	
		Tonnen	1 000 EUR	Veränderung zum Vorjahresmonat %	Tonnen	1 000 EUR	Veränderung zum Vorjahreszeitraum %
815	Holzwaren (ohne Möbel)	5 150	7 953	53,1	34 958	54 398	26,3
816	Kautschukwaren	22 651	85 124	20,5	141 062	537 482	85,6
817	Waren aus Stein	3 877	1 888	54,4	29 245	12 918	30,7
818	Keramische Erzeugnisse	4 226	12 221	54,1	22 406	67 560	26,9
819	Glaswaren	13 563	16 006	6,5	105 614	111 231	23,6
820	Werkzeuge, Schneidwaren u. Eßbestecke aus unedlen Metallen	823	10 734	- 2,3	6 881	81 410	29,5
823	Waren aus Kupfer u. -legierungen	106	1 091	43,9	475	4 916	- 9,5
829	Eisen-, Blech- u. Metallwaren, a.n.g.	19 204	65 321	21,4	123 623	409 241	3,1
831	Waren aus Wachs oder Fetten	1 893	2 763	116,8	6 544	13 307	17,5
832	Waren aus Kunststoffen	17 104	54 382	26,9	106 219	332 962	16,5
833	Fotochemische Erzeugnisse	681	3 211	17,5	5 094	24 255	32,0
834	Pharmazeutische Erzeugnisse	882	59 879	91,7	4 392	325 589	15,3
835	Duftstoffe u. Körperpflegemittel	793	9 799	128,9	5 721	70 270	40,9
839	Chemische Enderzeugnisse, a.n.g.	45 323	53 542	0,9	323 062	419 442	27,6
841	Kraftmaschinen (ohne Motoren für Traktoren, Luft- u. Straßenfahrzeuge)	637	8 501	- 22,0	6 108	73 950	6,8
842	Pumpen und Kompressoren	1 276	17 076	38,0	10 782	128 241	24,8
843	Armaturen	781	8 678	4,2	4 708	61 785	1,5
844	Lager, Getriebe, Zahnräder u. Antriebselemente	1 284	8 889	- 24,5	11 711	66 688	22,7
845	Hebezeuge u. Fördermittel	695	3 092	2,3	5 674	34 035	38,6
846	Landwirtschaftliche Maschinen (einschl. Traktoren)	230	1 488	- 60,8	4 587	26 121	13,8
847	Maschinen für das Textil-, Bekleidungs- u. Ledergewerbe	61	1 167	121,8	552	8 168	31,2
848	Maschinen für das Ernährungsgewerbe u. die Tabakverarbeitung	358	2 492	5,7	1 712	37 578	204,5
849	Bergwerks-, Bau-, Baustoffmaschinen	4 683	14 403	4,2	43 707	145 749	43,4
850	Guss- u. Walzwerkstechnik	156	855	- 44,7	893	4 918	- 26,8
851	Maschinen für die Be- u. Verarbeitung von Kautschuk o. Kunststoffen	80	1 044	37,9	704	8 454	- 9,1
852	Werkzeugmaschinen	2 599	29 806	27,1	19 090	202 083	26,1
853	Büro- u. EDV-Maschinen	168	6 491	- 6,5	1 686	49 462	4,8
854	Maschinen f. Papier u. Druckgewerbe	141	3 088	26,2	649	14 326	8,3
859	Maschinen, a.n.g.	1 942	23 398	- 0,7	13 847	163 301	0,4
860	Sportgeräte	518	5 239	X	2 592	13 739	15,8
861	Geräte zur Elektrizitätserzeugung u. -verteilung	2 703	46 230	65,8	15 450	221 462	28,1
862	Elektrische Lampen u. Leuchten	944	5 810	- 12,7	5 158	35 002	0,1
864	Rundfunk- u. Fernsehgeräte, phono- u. videotechnische Geräte	397	11 097	76,4	3 026	69 049	56,4
869	Elektrotechnische Erzeugnisse, a.n.g.	1 177	15 573	- 20,5	10 019	106 965	- 16,9
872	Mess-, steuerungs- u. regelungs-technische Erzeugnisse	563	30 612	1,7	4 063	203 771	11,2
873	Optische u. fotografische Geräte	33	3 102	8,8	287	22 579	3,9
875	Möbel	2 690	10 533	40,5	22 554	78 499	- 1,7
881	Schienenfahrzeuge	3 511	13 104	369,4	10 638	37 403	- 42,4
884	Fahrgestelle, Karosserien, Teile u. Zubehör für Kraftfahrzeuge u. dgl.	18 910	97 869	17,3	124 666	658 167	25,4
885	Personenkraftwagen, Krafträder u. Wohnmobile	1 322	15 675	- 17,0	9 533	100 260	- 19,9
887	Lastkraftwagen u. Spezialfahrzeuge	6 904	81 319	123,0	36 434	416 411	8,6
889	Fahrzeuge, a.n.g.	815	5 323	50,6	5 269	31 814	12,9
891	Vollständige Fabrikationsanlagen	-	-	-	-	-	- 100,0
896	Enderzeugnisse, a.n.g.	1 266	13 720	- 4,9	9 896	116 841	15,3
9	Außerdem:	104 507	160 597	- 3,7	714 590	1 109 950	- 29,1
901	Rückwaren	1 592	12 729	12,3	12 355	140 768	- 71,6
902/903	Ersatzlieferungen	11	186	X	54	1 510	391,2
904	Andere nicht aufgliederbare Warenverkehre	102 905	147 682	- 5,0	702 181	967 671	- 9,4
	Einfuhr insgesamt	1 717 645	2 353 031	18,5	11 967 284	15 542 484	18,5

7. Einfuhr nach Herkunftsländern

Herkunftsland Wirtschaftsraum	Juli 2010			Januar - Juli 2010		
	Menge	Wert		Menge	Wert	
	Tonnen	1 000 EUR	Veränderung zum Vor- jahresmonat %	Tonnen	1 000 EUR	Veränderung zum Vor- jahreszeitraum %
Europa	1 490 872	1 757 786	18,6	10 079 312	11 504 685	21,4
EU-Länder (27)	1 208 621	1 525 357	25,2	8 170 373	9 650 237	20,1
Belgien	296 528	246 597	25,8	1 953 859	1 622 625	30,0
Bulgarien	2 719	9 281	20,9	16 548	47 803	57,6
Dänemark	6 336	32 454	64,6	45 961	184 115	8,4
Estland	933	1 814	152,2	4 769	9 652	94,0
Finnland	7 102	12 135	29,5	54 427	76 866	19,6
Frankreich	179 803	237 587	29,9	1 460 364	1 595 751	13,4
Griechenland	2 742	7 966	16,8	19 653	53 081	7,8
Irland	4 404	10 828	25,6	33 919	81 395	55,7
Italien	64 902	143 479	19,3	520 320	964 044	18,5
Lettland	3 715	2 342	150,2	19 146	9 285	121,3
Litauen	3 342	2 028	46,6	18 632	13 241	43,3
Luxemburg	60 645	47 082	26,7	371 919	251 174	5,9
Malta	3	429	14,5	21	2 914	46,0
Niederlande	287 173	255 063	29,4	1 783 442	1 512 432	21,2
Österreich	43 105	86 340	37,4	299 250	509 889	12,9
Polen	65 044	82 116	29,0	282 088	462 726	29,1
Portugal	10 981	19 683	34,4	59 904	106 324	25,3
Rumänien	5 124	16 665	42,6	31 258	95 139	13,7
Schweden	18 419	34 868	39,2	127 583	219 349	14,3
Slowakei	8 986	21 308	61,5	72 759	125 588	22,3
Slowenien	5 333	8 778	16,3	37 686	54 040	1,7
Spanien	62 089	82 020	1,5	478 787	580 667	29,9
Tschechische Republik	23 930	53 978	- 0,1	164 001	350 071	5,5
Ungarn	10 058	26 471	- 6,9	79 390	191 358	16,7
Vereinigtes Königreich	35 003	81 706	25,5	233 153	517 950	23,6
Zypern	201	2 339	26,8	1 534	12 760	60,0
Mazedonien	1 421	3 039	19,1	21 160	25 025	- 4,4
Norwegen	2 545	5 630	32,1	21 307	39 844	18,3
Russland	232 345	85 687	- 25,7	1 600 761	542 982	9,2
Schweiz	30 027	103 746	- 10,5	137 288	1 021 095	46,5
Türkei	6 755	19 518	23,5	62 582	135 111	10,9
Ukraine	2 883	3 551	- 17,2	18 003	20 866	- 13,1
Afrika	19 589	27 860	- 10,3	362 736	294 172	26,0
Ägypten	700	2 186	69,9	17 474	18 386	- 28,6
Algerien	728	390	- 70,7	195 593	102 864	X
Elfenbeinküste	646	1 706	X	1 102	2 794	207,2
Malawi	779	3 597	- 29,7	8 144	32 989	2,4
Marokko	10 142	9 638	- 20,7	75 393	57 477	- 33,3
Mosambik	260	1 021	79,7	1 738	4 214	35,6
Ruanda	-	-	-	0	0	-
Sambia	1	15	- 93,5	461	1 832	- 33,0
Südafrika Rep.	6 093	7 361	15,1	35 670	41 758	- 4,1
Tansania Ver. Rep.	177	1 081	- 33,2	2 111	11 295	10,5

7. Einfuhr nach Herkunftsländern

Herkunftsland Wirtschaftsraum	Juli 2010			Januar - Juli 2010		
	Menge	Wert		Menge	Wert	
	Tonnen	1 000 EUR	Veränderung zum Vor- jahresmonat %	Tonnen	1 000 EUR	Veränderung zum Vor- jahreszeitraum %
Amerika	92 713	233 899	5,3	919 900	1 639 060	- 6,6
Argentinien	1 009	1 948	37,5	9 277	17 446	6,6
Bolivien	5	7	- 99,4	51	1 286	- 85,7
Brasilien	51 797	30 010	- 19,0	620 437	328 616	6,7
Chile	2 141	3 167	26,7	16 837	19 187	- 2,4
El Salvador	0	10	- 94,2	20	103	- 96,9
Kanada	1 992	23 321	23,6	21 737	134 908	72,2
Kolumbien	286	851	180,7	15 540	6 660	31,7
Mexiko	701	12 183	85,9	4 628	78 681	20,8
Peru	451	523	- 72,8	2 355	2 812	- 80,1
Uruguay	124	2 706	- 15,7	1 455	20 348	- 6,8
USA	33 727	157 974	6,8	221 003	1 019 293	- 15,5
Venezuela	1	8	- 74,6	1	12	- 89,1
Asien	110 816	327 979	32,7	576 496	2 072 614	28,9
Arabische Emirate	1 221	2 920	- 23,2	9 290	20 674	- 12,9
Bangladesch	182	1 635	- 56,2	1 867	17 466	93,2
China	57 590	156 123	44,9	258 953	965 914	24,7
Hongkong	228	5 732	41,7	1 194	49 009	48,5
Indien	2 974	19 671	53,6	28 304	144 987	38,7
Indonesien	4 350	12 050	227,5	17 177	36 214	51,9
Iran	3 862	1 014	- 18,9	19 637	5 895	0,3
Israel	21 095	9 590	54,5	101 043	46 616	71,1
Japan	3 022	25 156	6,2	19 615	173 508	13,5
Kambodscha	15	203	- 24,6	121	1 549	- 56,3
Korea Rep.	2 451	13 441	49,4	23 155	103 677	90,5
Malaysia	5 303	34 449	6,4	31 714	209 573	33,7
Pakistan	204	1 713	149,3	942	8 998	119,7
Philippinen	67	5 315	0,8	690	40 038	26,1
Saudi-Arabien	2 570	3 090	66,5	16 261	16 940	68,6
Singapur	2 059	5 913	111,0	9 024	24 363	129,0
Sri Lanka	65	489	142,7	613	3 084	46,0
Taiwan	1 168	14 070	- 1,0	8 348	107 325	18,2
Thailand	940	6 308	33,5	6 223	38 571	7,3
Vietnam	1 013	6 228	- 4,1	14 720	35 578	- 16,9
Australien und Ozeanien	3 656	5 507	73,0	28 838	31 947	- 15,6
Australien	2 287	2 730	53,6	20 079	21 185	- 27,9
Neuseeland	1 369	2 777	98,7	8 737	10 634	25,7
Papua-Neuguinea	-	-	-	22	51	X
Einfuhr insgesamt	1 717 645	2 353 031	18,5	11 967 284	15 542 484	18,5

8. Einfuhr nach Ländergruppen

Ländergruppe	Juli 2010			Januar - Juli 2010		
	Menge	Wert		Menge	Wert	
	Tonnen	1 000 EUR	Veränderung zum Vorjahresmonat %	Tonnen	1 000 EUR	Veränderung zum Vorjahreszeitraum %
Insgesamt	1 717 645	2 353 031	18,5	11 967 284	15 542 484	18,5
darunter:						
EU-Länder (EU-27) ¹⁾	1 208 621	1 525 357	25,2	8 170 373	9 650 237	20,1
EURO-Zone ²⁾	1 033 997	1 181 634	25,8	7 147 844	7 549 549	20,4
Nicht-EURO-Zone	174 624	343 723	23,5	1 022 529	2 100 687	18,9
EFTA-Länder ³⁾	34 852	113 541	- 6,4	183 023	1 086 878	48,0
Mittel- und osteuropäische Länder ⁴⁾	360 864	308 735	1,5	2 320 326	1 892 432	16,3
NAFTA-Länder ⁵⁾	36 420	193 478	11,6	247 369	1 232 882	- 8,7
ASEAN-Länder ⁶⁾	13 802	71 503	26,7	79 806	388 317	26,5

1) Frankreich, Belgien, Luxemburg, Niederlande, Italien, Vereinigtes Königreich, Irland, Dänemark, Griechenland, Portugal, Spanien, Schweden, Finnland, Österreich, Estland, Lettland, Litauen, Malta, Polen, Slowakei, Slowenien, Tschechische Republik, Ungarn, Zypern, Bulgarien, Rumänien.

2) Frankreich, Niederlande, Italien, Irland, Griechenland, Portugal, Spanien, Finnland, Österreich, Belgien, Luxemburg, Slowenien, Malta, Zypern, Slowakei.

3) European Free Trade Agreement. Europäische Freihandelsvereinigung: Island, Norwegen, Liechtenstein, Schweiz.

4) Estland, Lettland, Litauen, Polen, Tschechische Republik, Slowakei, Ungarn, Rumänien, Bulgarien, Albanien, Ukraine, Weißrussland (Belarus), Moldau, Russland, Georgien, Armenien, Aserbaidzhan, Kasachstan, Turkmenistan, Usbekistan, Tadschikistan, Kirgisistan.

5) North American Free Trade Association. Nordamerikanisches Freihandelsabkommen: USA, Kanada, Mexiko.

6) Association of South East Asian Nations. Vereinigung südostasiatischer Nationen: Thailand, Vietnam, Indonesien, Malaysia, Singapur, Brunei Darussalam, Philippinen, Myanmar (Birma), Laos, Kambodscha.

9. Einfuhr nach ausgewählten Ländern in der Reihenfolge ihrer Anteile und nach Warengruppen

Land	Januar - Juli 2010		Ernährungs- wirtschaft	Gewerbliche Wirtschaft			
	Insgesamt	Anteile		Zusammen	davon		
					1 000 EUR	%	Rohstoffe
Insgesamt	15 542 484	100,0	1 444 459	12 988 075	613 194	2 000 862	10 374 019
Belgien	1 622 625	10,4	116 837	1 429 132	13 227	334 179	1 081 725
Frankreich	1 595 751	10,3	179 989	1 292 654	59 903	143 616	1 089 135
Niederlande	1 512 432	9,7	152 410	1 239 985	22 742	563 180	654 063
Schweiz	1 021 095	6,6	2 847	1 002 807	4 052	172 960	825 794
Verein.Staaten (USA)	1 019 293	6,6	52 027	924 393	15 639	34 973	873 781
China, Volksrepublik	965 914	6,2	53 010	896 093	6 842	13 472	875 779
Italien	964 044	6,2	114 585	700 820	12 249	18 672	669 898
Spanien	580 667	3,7	95 983	443 667	8 444	94 284	340 939
Russische Föderation	542 982	3,5	3 767	536 088	363 318	144 870	27 899
Vereinigkt.Königreich	517 950	3,3	37 743	420 141	9 251	47 658	363 232
Österreich	509 889	3,3	40 185	403 339	8 105	9 593	385 642
Polen	462 726	3,0	25 674	373 534	7 076	22 541	343 917
Tschechische Republ.	350 071	2,3	5 436	292 094	1 843	7 397	282 853
Brasilien	328 616	2,1	229 801	94 780	2 687	17 363	74 729
Luxemburg	251 174	1,6	51 452	160 482	11 722	9 843	138 917

Impressum

Herausgeber:
Statistisches Landesamt Rheinland-Pfalz
Mainzer Straße 14-16
56130 Bad Ems

Telefon: 02603 71-0
Telefax: 02603 71-3150

E-Mail: poststelle@statistik.rlp.de
Internet: www.statistik.rlp.de

Kostenfreier Download im Internet: <http://www.statistik.rlp.de/verlag/gesamt/index.html>

© Statistisches Landesamt Rheinland-Pfalz · Bad Ems · 2010

Für nichtgewerbliche Zwecke sind Vervielfältigung und unentgeltliche Verbreitung, auch auszugsweise, mit Quellenangabe gestattet. Die Verbreitung, auch auszugsweise, über elektronische Systeme/Datenträger bedarf der vorherigen Zustimmung. Alle übrigen Rechte bleiben vorbehalten.