



2011

# STATISTISCHE BERICHTE



# Inhalt

|   | <b>Seite</b> |
|---|--------------|
| <b>Vorbemerkungen</b> .....   | 3            |
| <b>Tabellenteil</b>   |              |
| 1. Außenhandel 1994 bis 2010 .....  | 5            |
| <b>Ausfuhr (Spezialhandel)</b>  |              |
| 2. Ausfuhr nach Warengruppen und -untergruppen .....  | 6            |
| 3. Ausfuhr nach Bestimmungsländern .....  | 10           |
| 4. Ausfuhr nach Ländergruppen .....   | 12           |
| 5. Ausfuhr nach ausgewählten Ländern in der Reihenfolge ihrer Anteile und nach Warengruppen ..... | 12           |
| <b>Einfuhr (Generalhandel)</b>  |              |
| 6. Einfuhr nach Warengruppen und -untergruppen .....  | 14           |
| 7. Einfuhr nach Herkunftsländern .....  | 18           |
| 8. Einfuhr nach Ländergruppen .....   | 20           |
| 9. Einfuhr nach ausgewählten Ländern in der Reihenfolge ihrer Anteile und nach Warengruppen ..... | 20           |
| <b>Schaubilder</b>  |              |
| Entwicklung des Außenhandels von 1970 bis 2010 .....  | 4            |
| Ausfuhr nach Monaten 2009 bis 2010 .....  | 4            |
| Einfuhr nach Monaten 2009 bis 2010 .....  | 4            |
| Ausfuhr nach den wichtigsten Bestimmungsländern 2010 .....  | 13           |
| Einfuhr aus den wichtigsten Herkunftsländern 2010 .....   | 13           |

## Zeichenerklärung

|        |  |
|--------|--|
| 0      | weniger als die Hälfte von 1 in der letzten besetzten Stelle, jedoch mehr als nichts |
| -      | nichts vorhanden (genau Null)  |
| ...    | Angabe fällt später an   |
| .      | Zahlenwert unbekannt oder geheim zu halten   |
| x      | Tabellenfach gesperrt, weil Aussage nicht sinnvoll                                   |
| p      | vorläufige Zahl  |
| r      | berichtigte Zahl   |
| a.n.g  | anderweitig nicht genannt  |
| u.dgl. | und dergleichen  |

Geringfügige Abweichungen in den Summen sind auf Runden der Zahlen zurückzuführen.  
Abweichungen gegenüber früheren Veröffentlichungen erklären sich durch inzwischen vorgenommene Korrekturen.

## Vorbemerkungen

Die Außenhandelsstatistik, die zentral vom Statistischen Bundesamt erhoben und aufbereitet wird, stellt den grenzüberschreitenden Warenverkehr der Bundesrepublik Deutschland mit dem Ausland dar, gegliedert nach Warenarten und Herstellungs- bzw. Verbrauchsländern. Die Außenhandelsstatistik lässt aber auch eine Differenzierung der Ergebnisse nach Bundesländern zu. Bei einem Vergleich der Ein- und Ausfuhrergebnisse ist zu beachten, dass die Einfuhr die Ergebnisse des Generalhandels umfasst, der sich vom Spezialhandel (Ausfuhr) hinsichtlich des Nachweises der aus Lager eingeführten ausländischen Waren unterscheidet. Die rheinland-pfälzischen Einfuhren enthalten zudem nicht nur die Waren, die zum Gebrauch, zum Verbrauch, zur Bearbeitung oder Verarbeitung in Rheinland-Pfalz bestimmt sind, sondern auch Waren, die über Rheinland-Pfalz als erstes bekanntes Zielland in andere Länder des Bundesgebietes oder wieder ins Ausland weitergeleitet werden.

Nach der Novellierung der Außenhandelsstatistik zum 1. Januar 1993, die aufgrund der Einführung des EU-Binnenmarktes und der Aufhebung der innergemeinschaftlichen Grenzkontrollen notwendig wurde, wird unterschieden zwischen Intrahandelsstatistik (Warenverkehr zwischen EU-Staaten) und Extrahandelsstatistik (Warenverkehr mit Drittländern). Während die statistischen Angaben zum Extrahandel im Rahmen der Zollverfahren ermittelt werden, übermitteln die Unternehmen ihre Warenbewegungen im Handel mit EU-Mitgliedstaaten (Intrahandel) direkt an das Statistische Bundesamt. Von der Auskunftspflicht sind Privatpersonen ausgenommen. Die Befreiung gilt auch für Auskunftspflichtige, deren im Intrahandel getätigte jährliche Versendung in andere Mitgliedstaaten oder Eingänge aus anderen Mitgliedstaaten den Wert von 400 000 Euro im Vorjahr nicht überschritten hat. Zur Extrahandelsstatistik sind Warensendungen bis zu einem Wert von 1 000 Euro nicht anzumelden, soweit das Gesamtgewicht der Sendung 1 000 kg nicht übersteigt.

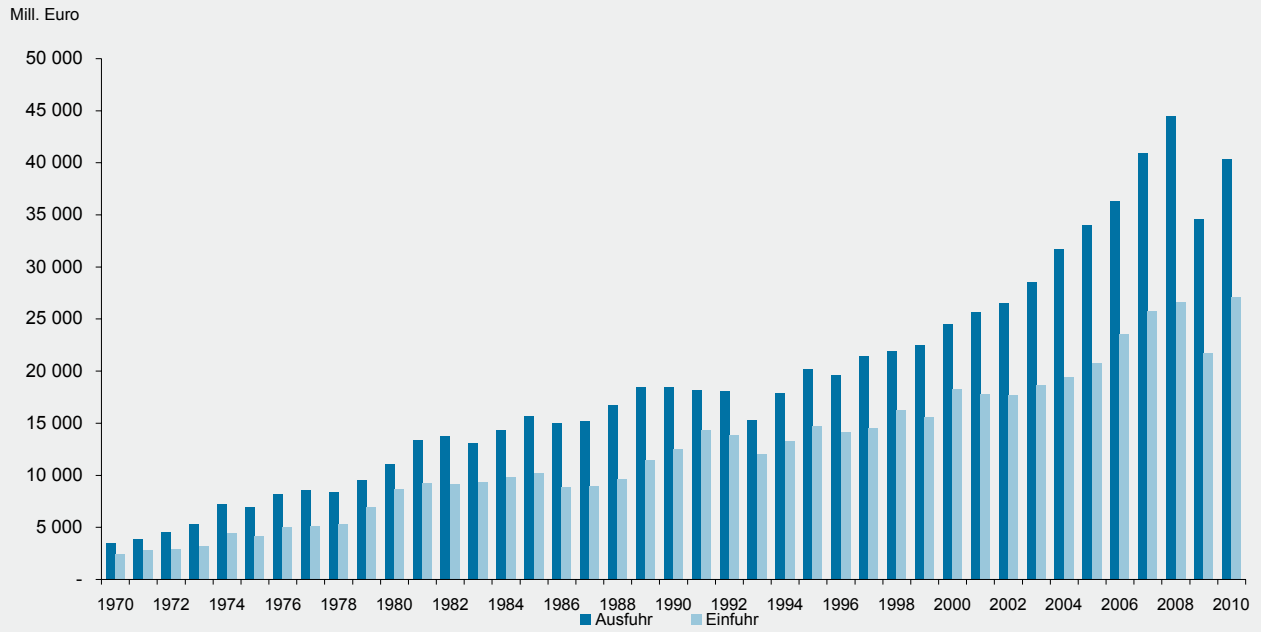
Die Benennung und Gruppierung der Waren in den Tabellen orientiert sich an der Gliederung nach Warengruppen und -untergruppen der Ernährungswirtschaft und der Gewerblichen Wirtschaft (EGW). Ab Berichtsmonat Januar 2002 ist eine revidierte Fassung der EGW (EGW 2002) in Kraft getreten, wodurch die Vergleichbarkeit gegenüber früheren Ergebnissen teilweise eingeschränkt wird. Die Warengliederung wurde an die gegenwärtigen wirtschaftlichen und technischen Gegebenheiten angepasst. Es wurden Streichungen von Warengruppen mit geringem Handelsvolumen und vor allem eine tiefere Gliederung im Bereich der Maschinen und der elektrotechnischen Ausrüstungen vorgenommen. Das betrifft insbesondere den Informations- und Kommunikationsbereich sowie die Medizintechnik und die Mess-, Steuer- und Regelungstechnik, aber auch den Fahrzeugsektor.

Monatliche Revisionen: Ab Berichtsjahr 2011 werden die Außenhandelsergebnisse monatlich revidiert. Die erste Revision eines Berichtsmonats findet zusammen mit der Aufbereitung des zweiten Folgemonats statt. Insgesamt werden für jeden Berichtsmonat sechs aufeinander folgende monatliche Revisionen durchgeführt. Im Oktober des Folgejahres erfolgt noch eine zusätzliche Jahresrevision. Die Ergebnisse werden dann – wie bisher – als endgültig betrachtet. Das neue Revisionsverfahren wird erstmals mit Berichtsmonat März 2011 angewandt.

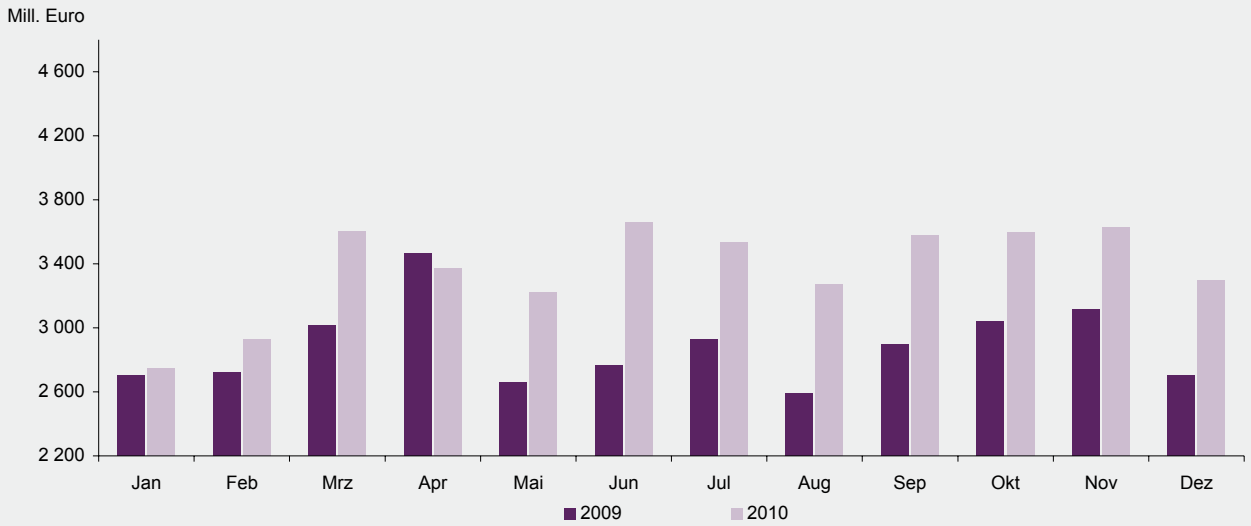
Die Außenhandelsstatistik basiert insbesondere auf folgenden Rechtsvorschriften:

- Gesetz über die Statistik für Bundeszwecke (Bundesstatistikgesetz – BStatG) vom 22. Januar 1987 (BGBl. I S. 462, 565).
- Verordnung (EG) Nr. 638/2004 des Europäischen Parlaments und des Rates vom 31. März 2004 über die Gemeinschaftsstatistiken des Warenverkehrs zwischen Mitgliedstaaten und zur Aufhebung der Verordnung (EWG) Nr. 3330/91 des Rates (ABl. EG Nr. L 102 S. 1).
- Verordnung (EG) Nr. 1917/2000 der Kommission vom 7. September 2000 zur Durchführung der Verordnung (EG) Nr. 1172/95 des Rates im Hinblick auf die Außenhandelsstatistik (ABl. EG Nr. L 229 S. 14).
- Außenhandelsstatistikgesetz (AHStatGes) vom 1. Mai 1957 in der im Bundesgesetzblatt Teil III, Gliederungsnummer 7402-1, veröffentlichten bereinigten Fassung.
- Außenhandelsstatistik-Durchführungsverordnung (AHStatDV) in der Fassung der Bekanntmachung vom 29. Juli 1994 (BGBl. I S. 1993).

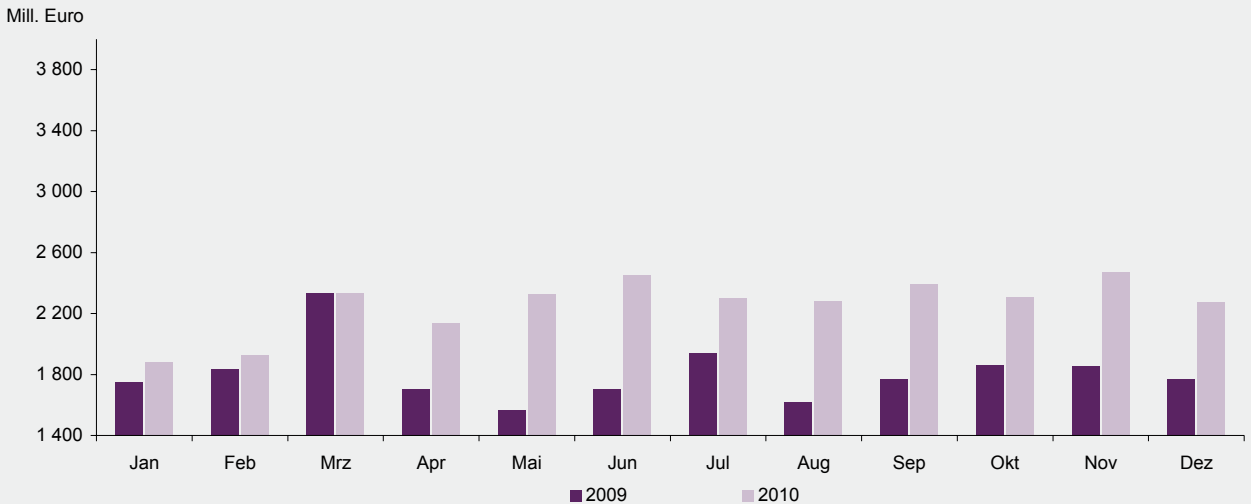
### Entwicklung des Außenhandels von 1970 bis 2010



### Ausfuhr nach Monaten 2009 bis 2010



### Einfuhr nach Monaten 2009 bis 2010



## 1. Außenhandel 1994 bis 2010

| Jahr<br>Monat | Insgesamt  |            | Gewerbliche Wirtschaft |            | Insgesamt  |         | Gewerbliche Wirtschaft |         |       |
|---------------|------------|------------|------------------------|------------|--|---------|------------------------|---------|-------|
|               | Ausfuhr    | Einfuhr    | Ausfuhr                | Einfuhr    | Ausfuhr  | Einfuhr | Ausfuhr                | Einfuhr |       |
|               | 1 000 EUR  |            |                        |            | Veränderungen zum Vorjahr bzw. Vorjahresmonat in % |         |                        |         |       |
| 1994          | 17 887 363 | 13 274 319 | 16 824 212             | 12 025 327 | 16,7   | 10,0    | 17,8                   | 10,1    |       |
| 1995          | 20 225 876 | 14 701 213 | 19 180 747             | 13 394 080 | 13,1   | 10,7    | 14,0                   | 11,4    |       |
| 1996          | 19 619 808 | 14 203 061 | 18 501 452             | 12 783 132 | -3,0   | -3,4    | -3,6                   | -4,6    |       |
| 1997          | 21 412 941 | 14 578 503 | 20 240 421             | 13 137 838 | 9,1  | 2,6     | 9,4                    | 2,8     |       |
| 1998          | 21 908 870 | 16 256 205 | 20 716 404             | 14 657 964 | 2,3  | 11,5    | 2,4                    | 11,6    |       |
| 1999          | 22 467 901 | 15 616 658 | 21 315 184             | 14 019 455 | 2,6  | -3,9    | 2,9                    | -4,4    |       |
| 2000          | 24 526 061 | 18 303 300 | 23 309 181             | 16 721 532 | 9,2  | 17,2    | 9,4                    | 19,3    |       |
| 2001          | 25 646 475 | 17 762 972 | 24 031 747             | 16 134 885 | 4,6  | -3,0    | 3,1                    | -3,5    |       |
| 2002          | 26 556 912 | 17 674 350 | 24 734 571             | 15 912 955 | 3,5  | -0,5    | 2,9                    | -1,4    |       |
| 2003          | 28 590 534 | 18 696 188 | 25 887 659             | 15 930 492 | 7,7  | 5,8     | 4,7                    | 0,1     |       |
| 2004          | 31 725 014 | 19 494 533 | 29 267 940             | 16 699 054 | 11,0   | 4,3     | 13,1                   | 4,8     |       |
| 2005          | 33 980 921 | 20 798 155 | 31 217 690             | 18 151 742 | 7,1  | 6,7     | 6,7                    | 8,7     |       |
| 2006          | 36 362 105 | 23 529 026 | 33 174 285             | 20 383 058 | 7,0  | 13,1    | 6,3                    | 12,3    |       |
| 2007          | 40 931 119 | 25 765 567 | 37 491 408             | 22 394 396 | 12,6   | 9,5     | 13,0                   | 9,9     |       |
| 2008          | 44 506 068 | 26 601 695 | 40 912 798             | 23 371 584 | 8,7  | 3,2     | 9,1                    | 4,4     |       |
| 2009          | 34 616 047 | 21 706 121 | 31 005 736             | 18 088 003 | -22,2  | -18,4   | -24,2                  | -22,6   |       |
| 2010          | 40 425 588 | 27 086 099 | 36 619 296             | 23 630 043 | 16,8   | 24,8    | 18,1                   | 30,6    |       |
|               |            |            |                        |            |  |         |                        |         |       |
| 2008          | Januar     | 3 673 034  | 2 221 560              | 3 389 528  | 2 000 717  | 0,0     | 0,0                    | 0,0     | 0,0   |
|               | Februar    | 3 494 203  | 2 154 907              | 3 228 682  | 1 927 379  | 0,0     | 0,0                    | 0,0     | 0,0   |
|               | März       | 3 768 154  | 2 266 846              | 3 473 935  | 2 004 271  | 0,0     | 0,0                    | 0,0     | 0,0   |
|               | April      | 3 978 258  | 2 320 971              | 3 663 321  | 2 059 572  | 0,0     | 0,0                    | 0,0     | 0,0   |
|               | Mai        | 3 521 851  | 2 238 375              | 3 225 420  | 1 942 244  | 0,0     | 0,0                    | 0,0     | 0,0   |
|               | Juni       | 4 630 118  | 2 237 566              | 4 316 204  | 1 967 184  | 0,0     | 0,0                    | 0,0     | 0,0   |
|               | Juli       | 4 129 858  | 2 484 917              | 3 805 472  | 2 194 944  | 0,0     | 0,0                    | 0,0     | 0,0   |
|               | August     | 4 020 156  | 2 099 155              | 3 711 752  | 1 836 721  | 0,0     | 0,0                    | 0,0     | 0,0   |
|               | September  | 3 704 599  | 2 423 258              | 3 391 671  | 2 144 763  | 0,0     | 0,0                    | 0,0     | 0,0   |
|               | Oktober    | 3 692 330  | 2 242 065              | 3 358 934  | 1 946 829  | 0,0     | 0,0                    | 0,0     | 0,0   |
|               | November   | 3 179 893  | 2 159 910              | 2 905 173  | 1 875 548  | 0,0     | 0,0                    | 0,0     | 0,0   |
|               | Dezember   | 2 713 613  | 1 752 165              | 2 442 707  | 1 471 412  | 0,0     | 0,0                    | 0,0     | 0,0   |
|               |            |            |                        |            |  |         |                        |         |       |
| 2009          | Januar     | 2 705 570  | 1 751 489              | 2 398 915  | 1 479 082  | -26,3   | -21,2                  | -29,2   | -26,1 |
|               | Februar    | 2 724 206  | 1 833 872              | 2 429 326  | 1 564 931  | -22,0   | -14,9                  | -24,8   | -18,8 |
|               | März       | 3 014 409  | 2 331 583              | 2 735 995  | 1 646 781  | -20,0   | 2,9                    | -21,2   | -17,8 |
|               | April      | 3 467 041  | 1 704 515              | 3 171 186  | 1 432 456  | -12,9   | -26,6                  | -13,4   | -30,4 |
|               | Mai        | 2 662 562  | 1 565 998              | 2 386 433  | 1 309 970  | -24,4   | -30,0                  | -26,0   | -32,6 |
|               | Juni       | 2 766 339  | 1 707 083              | 2 431 589  | 1 417 803  | -40,3   | -23,7                  | -43,7   | -27,9 |
|               | Juli       | 2 929 537  | 1 937 939              | 2 613 885  | 1 679 059  | -29,1   | -22,0                  | -31,3   | -23,5 |
|               | August     | 2 590 597  | 1 619 730              | 2 297 632  | 1 379 610  | -35,6   | -22,8                  | -38,1   | -24,9 |
|               | September  | 2 897 563  | 1 767 778              | 2 600 436  | 1 505 391  | -21,8   | -27,0                  | -23,3   | -29,8 |
|               | Oktober    | 3 042 356  | 1 861 752              | 2 711 881  | 1 583 245  | -17,6   | -17,0                  | -19,3   | -18,7 |
|               | November   | 3 116 275  | 1 857 364              | 2 814 778  | 1 604 947  | -2,0    | -14,0                  | -3,1    | -14,4 |
|               | Dezember   | 2 699 592  | 1 767 018              | 2 413 681  | 1 484 730  | -0,5    | 0,8                    | -1,2    | 0,9   |
|               |            |            |                        |            |  |         |                        |         |       |
| 2010          | Januar     | 2 748 127  | 1 882 979              | 2 470 706  | 1 614 950  | 1,6     | 7,5                    | 3,0     | 9,2   |
|               | Februar    | 2 926 633  | 1 926 464              | 2 648 010  | 1 662 896  | 7,4     | 5,0                    | 9,0     | 6,3   |
|               | März       | 3 599 116  | 2 331 822              | 3 275 142  | 2 014 859  | 19,4    | 0,0                    | 19,7    | 22,4  |
|               | April      | 3 373 895  | 2 136 538              | 3 070 925  | 1 851 249  | -2,7    | 25,3                   | -3,2    | 29,2  |
|               | Mai        | 3 224 665  | 2 327 365              | 2 900 345  | 2 042 081  | 21,1    | 48,6                   | 21,5    | 55,9  |
|               | Juni       | 3 655 727  | 2 453 936              | 3 320 257  | 2 162 114  | 32,2    | 43,8                   | 36,5    | 52,5  |
|               | Juli       | 3 531 720  | 2 299 745              | 3 215 612  | 2 045 132  | 20,6    | 18,7                   | 23,0    | 21,8  |
|               | August     | 3 271 100  | 2 279 910              | 2 949 114  | 1 980 781  | 26,3    | 40,8                   | 28,4    | 43,6  |
|               | September  | 3 577 902  | 2 394 856              | 3 255 724  | 2 122 960  | 23,5    | 35,5                   | 25,2    | 41,0  |
|               | Oktober    | 3 597 130  | 2 307 180              | 3 241 925  | 2 006 329  | 18,2    | 23,9                   | 19,5    | 26,7  |
|               | November   | 3 625 917  | 2 470 903              | 3 282 606  | 2 142 351  | 16,4    | 33,0                   | 16,6    | 33,5  |
|               | Dezember   | 3 293 656  | 2 274 400              | 2 988 930  | 1 984 341  | 22,0    | 28,7                   | 23,8    | 33,6  |

## 2. Ausfuhr nach Warengruppen und -untergruppen

| Nr. der EGW-Sys-tematik | Warengruppe<br><br>Warenuntergruppe                             | 2009      |           |                                | 2010      |           |                                |
|-------------------------|---|-----------|-----------|--------------------------------|-----------|-----------|--------------------------------|
|                         |   | Menge     | Wert      |                                | Menge     | Wert      |                                |
|                         |   | Tonnen    | 1 000 EUR | Veränderung ggü. dem Vorjahr % | Tonnen    | 1 000 EUR | Veränderung ggü. dem Vorjahr % |
| <b>1 - 4</b>            | <b>Ernährungswirtschaft</b>                                     | 2 187 695 | 3 185 706 | 1,9                            | 2 316 115 | 3 382 330 | 6,2                            |
| <b>1</b>                | <b>Lebende Tiere</b>  | 5 620     | 10 811    | - 6,9                          | 4 479     | 9 576     | - 11,4                         |
| 101                     | Pferde  | 124       | 440       | - 63,8                         | 95        | 1 360     | 208,9                          |
| 102                     | Rinder  | 2 612     | 6 504     | 0,9                            | 2 729     | 6 386     | - 1,8                          |
| 103                     | Schweine  | 2 185     | 3 340     | 7,9                            | 1 064     | 1 370     | - 59,0                         |
| 105                     | Schafe  | -         | -         | -                              | 1         | 15        | -                              |
| 107                     | Hausgeflügel  | 691       | 405       | - 45,6                         | 585       | 289       | - 28,5                         |
| 109                     | Lebende Tiere, a.n.g.   | 9         | 121       | 11,6                           | 4         | 155       | 27,5                           |
| <b>2</b>                | <b>Nahrungsmittel tierischen Ursprungs</b>                      | 773 907   | 656 161   | - 2,3                          | 752 880   | 695 574   | 6,0                            |
| 201                     | Milch u. Milcherzeugnisse, ausgenommen Butter u. Käse           | 707 831   | 414 591   | - 5,6                          | 676 452   | 425 862   | 2,7                            |
| 202                     | Butter, Fettstoffe der Milch, Milchstreichfette                 | 523       | 1 417     | - 24,4                         | 822       | 2 286     | 61,4                           |
| 203                     | Käse  | 9 370     | 29 661    | - 3,7                          | 11 400    | 35 261    | 18,9                           |
| 204                     | Fleisch und Fleischwaren  | 44 417    | 157 527   | - 5,3                          | 48 441    | 153 398   | - 2,6                          |
| 206                     | Fische, Krebstiere, Weichtiere, Zubereitungen                   | 1 117     | 6 755     | 9,1                            | 1 068     | 7 367     | 9,1                            |
| 208                     | Tierische Öle u. Fette zur Ernährung                            | 4 487     | 1 388     | - 37,1                         | 7 356     | 3 041     | 119,2                          |
| 209                     | Eier, Eiweiß, Eigelb  | 954       | 943       | 315,6                          | 127       | 222       | - 76,5                         |
| 211                     | Fischmehl, Fleischmehl u.ä. Erzeugnisse                         | 1         | 28        | 19,4                           | 1         | 26        | - 8,9                          |
| 219                     | Nahrungsmittel tier. Ursprungs, a.n.g.                          | 5 205     | 43 851    | 78,9                           | 7 213     | 68 111    | 55,3                           |
| <b>3</b>                | <b>Nahrungsmittel pflanzlichen Ursprungs</b>                    | 1 073 170 | 749 119   | - 6,2                          | 1 223 619 | 821 011   | 9,6                            |
| 301                     | Weizen  | 131 052   | 20 780    | - 8,8                          | 136 866   | 24 196    | 16,4                           |
| 302                     | Roggen  | 1 905     | 267       | - 13,1                         | 2 829     | 390       | 46,1                           |
| 303                     | Gerste  | 39 453    | 4 932     | 19,9                           | 55 962    | 7 400     | 50,0                           |
| 304                     | Hafer   | 169       | 17        | - 56,7                         | 772       | 104       | X                              |
| 305                     | Mais  | 2 430     | 555       | - 10,0                         | 260       | 100       | - 81,9                         |
| 308                     | Sorghum, Hirse u.sonstiges Getreide, ausgenommen Reis           | 4 900     | 874       | - 23,1                         | 6 732     | 1 372     | 57,0                           |
| 309                     | Reis u. Reiserzeugnisse   | 1 034     | 1 376     | 49,1                           | 1 305     | 1 607     | 16,8                           |
| 310                     | Getreideerzeugnisse, ausgen. Reiserzeugnisse                    | 19 347    | 6 073     | 32,6                           | 24 650    | 6 305     | 3,8                            |
| 315                     | Backwaren u.a. Zubereitungen aus Getreide                       | 125 011   | 317 338   | 2,0                            | 132 100   | 327 304   | 3,1                            |
| 316                     | Malz  | 24 267    | 10 654    | - 26,8                         | 29 448    | 10 232    | - 4,0                          |
| 320                     | Saat- u. Pflanzgut, ausgen. Ölsaaten u.a.                       | 86        | 1 690     | 1,8                            | 86        | 1 577     | - 6,7                          |
| 325                     | Hülsenfrüchte   | 258       | 390       | 25,3                           | 252       | 369       | - 5,4                          |
| 335                     | Grün- u. Raufutter  | 594       | 179       | 8,3                            | 1 452     | 236       | 31,9                           |
| 340                     | Kartoffeln u. Kartoffelerzeugnisse                              | 22 602    | 8 964     | - 12,6                         | 37 496    | 20 641    | 130,3                          |
| 345                     | Gemüse u. sonstige Küchengewächse, frisch                       | 61 379    | 32 769    | - 25,2                         | 71 505    | 47 801    | 45,9                           |
| 350                     | Frischobst, ausgenommen Südfrüchte                              | 4 351     | 1 919     | - 33,7                         | 2 217     | 2 133     | 11,1                           |
| 360                     | Schalen- u. Trockenfrüchte                                      | 232       | 1 088     | - 40,8                         | 263       | 1 189     | 9,3                            |
| 370                     | Gemüsezubereitungen u. Gemüsekonserven                          | 4 521     | 7 460     | - 6,0                          | 5 348     | 9 018     | 20,9                           |
| 372                     | Obstzubereitungen u. Obstkonserven                              | 306       | 881       | - 8,8                          | 386       | 1 178     | 33,7                           |
| 375                     | Obst- u. Gemüsesäfte  | 11 842    | 11 499    | - 52,3                         | 14 552    | 13 385    | 16,4                           |
| 377                     | Kakao u. Kakaoerzeugnisse                                       | 8 520     | 24 620    | 45,1                           | 4 704     | 17 192    | - 30,2                         |
| 379                     | Gewürze   | 665       | 2 088     | - 15,6                         | 609       | 2 329     | 11,6                           |
| 381                     | Zuckerrüben, Zucker u. Zuckererzeugnisse                        | 33 225    | 21 365    | 24,9                           | 70 289    | 41 031    | 92,0                           |
| 383                     | Ölfrüchte   | 4 164     | 1 111     | - 50,6                         | 6 472     | 1 616     | 45,4                           |
| 385                     | Pflanzliche Öle u. Fette  | 107 452   | 76 941    | - 19,3                         | 73 573    | 57 332    | - 25,5                         |
| 389                     | Ölkuchen  | 207 602   | 46 724    | - 31,8                         | 248 751   | 59 362    | 27,0                           |
| 393                     | Kleie, Abfallerzeugn. z. Viehfütterung u. sonstige Futtermittel | 175 097   | 27 083    | 36,6                           | 209 281   | 33 544    | 23,9                           |
| 395                     | Nahrungsmittel pflanzlichen Ursprungs, a.n.g.                   | 79 336    | 111 083   | - 0,5                          | 82 442    | 121 990   | 9,8                            |
| 396                     | Lebende Pflanzen u. Erzeugnisse der Ziergärtnerei               | 1 371     | 8 401     | - 22,1                         | 3 018     | 10 078    | 20,0                           |
| <b>4</b>                | <b>Genussmittel</b>   | 334 997   | 1 769 615 | 7,7                            | 335 137   | 1 856 170 | 4,9                            |
| 401                     | Hopfen  | 9         | 597       | 101,4                          | 5         | 295       | - 50,5                         |
| 402                     | Kaffee  | 9 892     | 80 223    | - 9,9                          | 10 248    | 81 736    | 1,9                            |
| 403                     | Tee u. Mate   | 99        | 113       | 51,5                           | 11        | 44        | - 60,8                         |
| 411                     | Rohtabak u. Tabakerzeugnisse                                    | 84 344    | 1 288 189 | 15,8                           | 87 184    | 1 365 640 | 6,0                            |
| 421                     | Bier  | 34 987    | 29 549    | 6,8                            | 30 751    | 28 330    | - 4,1                          |
| 423                     | Branntwein  | 3 963     | 5 965     | - 3,8                          | 10 471    | 14 173    | 137,6                          |
| 425                     | Wein  | 201 702   | 364 979   | - 10,6                         | 196 467   | 365 950   | 0,3                            |

## 2. Ausfuhr nach Warengruppen und -untergruppen

| Nr. der EGW-Sys-tematik | Warengruppe<br><br>Warenuntergruppe                                   | 2009       |            |                                | 2010       |            |                                |
|-------------------------|---|------------|------------|--------------------------------|------------|------------|--------------------------------|
|                         |   | Menge      | Wert       |                                | Menge      | Wert       |                                |
|                         |   | Tonnen     | 1 000 EUR  | Veränderung ggü. dem Vorjahr % | Tonnen     | 1 000 EUR  | Veränderung ggü. dem Vorjahr % |
| <b>5 - 8</b>            | <b>Gewerbliche Wirtschaft</b>   | 19 122 313 | 31 005 736 | - 24,2                         | 21 390 392 | 36 619 296 | 18,1                           |
| <b>5</b>                | <b>Rohstoffe</b>  | 6 049 818  | 211 055    | - 16,0                         | 6 364 147  | 270 092    | 28,0                           |
| 502                     | Chemiefasern, Seidenraupenkoks u. Abfälle                             | 2 088      | 1 792      | - 45,3                         | 1 338      | 3 307      | 84,5                           |
| 503                     | Wolle u. and. Tierhaare, roh u. bearb., Reißwolle                     | 0          | 13         | - 39,6                         | 1          | 20         | 55,3                           |
| 504                     | Baumwolle, roh u. bearb., Reißbaumwolle, Abfälle                      | 68         | 39         | 209,4                          | 106        | 51         | 32,1                           |
| 505                     | Flachs, Hanf, Jute, Hartfasern u. sonst. pfl. Spinnstf.               | 0          | 2          | -                              | 0          | 4          | 80,1                           |
| 506                     | Abfälle von Gespinnstwaren, Lumpen                                    | 16 691     | 5 578      | - 13,6                         | 20 863     | 8 298      | 48,8                           |
| 507                     | Felle zu Pelzwerk, roh  | 5          | 2          | -                              | 0          | 18         | X                              |
| 508                     | Felle u. Häute, roh, a.n.g.   | 5 873      | 4 355      | 5,9                            | 5 029      | 6 897      | 58,4                           |
| 511                     | Rundholz  | 81 581     | 7 035      | - 36,1                         | 252 571    | 21 002     | 198,5                          |
| 513                     | Rohkautschuk  | 67 579     | 43 534     | - 24,9                         | 89 787     | 68 288     | 56,9                           |
| 516                     | Steinkohle u. Steinkohlenbriketts                                     | 82         | 36         | - 37,2                         | 151        | 67         | 84,2                           |
| 517                     | Braunkohle u. Braunkohlenbriketts                                     | 75         | 13         | 40,4                           | 14         | 3          | - 75,6                         |
| 520                     | Eisen-, manganhaltige Abbrände, Schlacken                             | 1 106      | 32         | - 84,5                         | 1 394      | 15         | - 52,5                         |
| 528                     | Erze u. Metallaschen, a.n.g.  | 9 167      | 263        | - 13,2                         | 16 774     | 140        | - 46,9                         |
| 529                     | Bauxit, Kryolith  | 767        | 233        | - 39,4                         | 1 244      | 572        | 145,9                          |
| 530                     | Speisesalz u. Industriesalz   | 5 953      | 1 162      | - 35,8                         | 6 576      | 1 373      | 18,1                           |
| 532                     | Steine u. Erden, a.n.g.   | 5 384 499  | 122 451    | - 8,1                          | 5 569 820  | 130 281    | 6,4                            |
| 534                     | Rohstoffe für chem. Erzeugnisse, a.n.g.                               | 11 546     | 3 023      | - 59,3                         | 14 994     | 4 728      | 56,4                           |
| 537                     | Edelsteine, Schmucksteine u. Perlen, roh                              | 92         | 1 322      | - 44,9                         | 72         | 1 014      | - 23,3                         |
| 590                     | Rohstoffe, auch Abfälle, a.n.g.                                       | 462 644    | 20 170     | - 10,7                         | 383 410    | 24 014     | 19,1                           |
| <b>6</b>                | <b>Halbwaren</b>  | 3 203 011  | 1 337 881  | - 29,2                         | 3 699 992  | 1 819 398  | 36,0                           |
| 602                     | Rohseide u. Seidengarne, künstl. u. synthetische Fäden, auch gezwirnt | 139        | 4 111      | 1,0                            | 225        | 6 401      | 55,7                           |
| 603                     | Garne aus Chemiefasern  | 1 294      | 14 444     | 25,4                           | 1 581      | 19 690     | 36,3                           |
| 604                     | Garne aus Wolle oder anderen Tierhaaren                               | -          | -          | - 100,0                        | 0          | 1          | -                              |
| 605                     | Garne aus Baumwolle   | 24         | 130        | - 7,9                          | 28         | 261        | 100,1                          |
| 606                     | Garne aus Flachs, Hanf, Jute, Hartfasern u. dgl.                      | 228        | 1 121      | - 39,9                         | 259        | 1 509      | 34,6                           |
| 607                     | Schnittholz   | 239 673    | 70 242     | - 30,2                         | 257 854    | 85 070     | 21,1                           |
| 608                     | Halbstoffe aus zellulosehaltigen Faserstoffen                         | 1 866      | 2 295      | - 30,0                         | 2 722      | 1 670      | - 27,2                         |
| 609                     | Kautschuk, bearbeitet   | 44 051     | 87 620     | 30,4                           | 56 725     | 119 944    | 36,9                           |
| 611                     | Zement  | 345 400    | 29 464     | 9,6                            | 289 431    | 24 139     | - 18,1                         |
| 612                     | Mineralische Baustoffe, a.n.g.  | 435 769    | 127 473    | - 25,5                         | 438 618    | 151 173    | 18,6                           |
| 641                     | Roheisen  | 47         | 12         | -                              | 563        | 247        | X                              |
| 642                     | Abfälle u. Schrott, aus Eisen oder Stahl                              | 426 248    | 80 315     | - 37,6                         | 500 301    | 136 335    | 69,8                           |
| 643                     | Ferrolegierungen  | 633        | 1 969      | - 64,2                         | 1 193      | 2 772      | 40,8                           |
| 644                     | Eisen oder Stahl in Rohformen, Halbzeug aus Eisen oder Stahl          | 8 450      | 33 597     | - 22,6                         | 14 930     | 59 592     | 77,4                           |
| 645                     | Aluminium u. Aluminiumlegierungen, einschl. Abfälle u. Schrott        | 21 628     | 18 047     | - 49,1                         | 22 218     | 29 201     | 61,8                           |
| 646                     | Kupfer u. Kupferlegierungen, einschl. Abfälle u. Schrott              | 6 266      | 10 249     | 2,5                            | 8 802      | 20 285     | 97,9                           |
| 647                     | Nickel u. Nickellegierungen, m. Abfällen, Schrott                     | 3          | 10         | - 62,6                         | 0          | 7          | - 37,1                         |
| 648                     | Blei u. Bleilegierungen, einschl. Abfälle u. Schrott                  | 51 026     | 65 598     | 19,1                           | 27 360     | 51 814     | - 21,0                         |
| 649                     | Zinn u. Zinnlegierungen, m. Abfällen u. Schrott                       | 82         | 681        | - 25,6                         | 22         | 231        | - 66,0                         |
| 650                     | Zink u. Zinklegierungen, einschl. Abfälle u. Schrott                  | 1 863      | 2 377      | 82,4                           | 1 566      | 3 311      | 39,3                           |
| 656                     | Radioaktive Elemente u. radioaktive Isotope                           | -          | 3          | - 62,1                         | -          | 9          | 161,1                          |
| 659                     | Unedle Metalle, a.n.g.  | 267        | 3 006      | - 52,6                         | 1 211      | 5 533      | 84,1                           |
| 661                     | Fettsäuren, Paraffin, Vaseline u. Wachse                              | 38 359     | 59 009     | - 25,3                         | 35 054     | 60 469     | 2,5                            |
| 665                     | Koks u. Schmelzkoks, aus Steinkohle oder Braunkohle                   | 164        | 65         | - 47,8                         | 170        | 77         | 19,2                           |
| 667                     | Rückstände der Erdöl- u. Steinkohlen-teerdestillation                 | 82 102     | 27 592     | - 16,1                         | 70 684     | 23 146     | - 16,1                         |
| 669                     | Mineralölzeugnisse  | 237 244    | 121 995    | - 51,6                         | 348 564    | 221 767    | 81,8                           |
| 671                     | Teer u. Teerdestillationserzeugnisse                                  | 73 399     | 27 780     | - 64,3                         | 223 986    | 108 246    | 289,7                          |
| 673                     | Düngemittel   | 543 755    | 105 319    | - 46,9                         | 682 758    | 162 387    | 54,2                           |
| 679                     | Chemische Halbwaren, a.n.g.   | 640 521    | 397 630    | - 24,4                         | 712 037    | 502 654    | 26,4                           |
| 683                     | Gold für gewerbliche Zwecke   | 0          | 588        | 8,9                            | 0          | 680        | 15,6                           |
| 690                     | Halbwaren, a.n.g.   | 2 510      | 45 139     | - 6,7                          | 1 129      | 20 776     | - 54,0                         |

## 2. Ausfuhr nach Warengruppen und -untergruppen

| Nr. der EGW-Sys-tematik | Warengruppe<br><br>Warenuntergruppe                                      | 2009      |            |                                | 2010       |            |                                |
|-------------------------|--|-----------|------------|--------------------------------|------------|------------|--------------------------------|
|                         |  | Menge     | Wert       |                                | Menge      | Wert       |                                |
|                         |  | Tonnen    | 1 000 EUR  | Veränderung ggü. dem Vorjahr % | Tonnen     | 1 000 EUR  | Veränderung ggü. dem Vorjahr % |
| <b>7 - 8</b>            | <b>Fertigwaren</b>   | 9 869 485 | 29 456 799 | - 24,0                         | 11 326 253 | 34 529 807 | 17,2                           |
| <b>7</b>                | <b>Vorerzeugnisse</b>  | 5 969 187 | 9 449 841  | - 22,8                         | 6 900 909  | 10 947 018 | 15,8                           |
| 701                     | Gewebe, Gewirke, Gestricke aus Seide, künstlichen o. synthetischen Fäden | 4 275     | 15 896     | 4,0                            | 4 541      | 19 519     | 22,8                           |
| 702                     | Gewebe, Gewirke, Gestricke aus Chemiefasern                              | 1 905     | 23 164     | - 26,6                         | 1 713      | 19 583     | - 15,5                         |
| 703                     | Gewebe, Gewirke u.dgl. aus Wolle o.a. Tierhaaren                         | 5         | 99         | - 14,7                         | 7          | 119        | 20,5                           |
| 704                     | Gewebe, Gewirke u.dgl. aus Baumwolle                                     | 1 247     | 10 041     | - 7,5                          | 1 224      | 10 609     | 5,7                            |
| 705                     | Gewebe, Gewirke aus Flachs, Hanf, Jute, Hartflachs u.ä.                  | 44        | 329        | 19,9                           | 101        | 707        | 114,9                          |
| 706                     | Leder  | 3 950     | 31 436     | - 17,6                         | 4 246      | 36 841     | 17,2                           |
| 707                     | Pelzfelle, gegerbt oder zugerichtet                                      | 29        | 1 322      | - 20,2                         | 41         | 1 304      | - 1,4                          |
| 708                     | Papier u. Pappe  | 477 952   | 244 718    | - 16,4                         | 542 193    | 300 745    | 22,9                           |
| 709                     | Sperrholz, Span- und Faserplatten, Furnierblätter u. dgl.                | 357 245   | 200 656    | - 8,8                          | 411 018    | 229 860    | 14,6                           |
| 711                     | Glas   | 51 098    | 104 255    | 4,7                            | 72 230     | 156 270    | 49,9                           |
| 732                     | Kunststoffe  | 1 585 805 | 2 064 843  | - 27,0                         | 1 831 637  | 2 797 058  | 35,5                           |
| 734                     | Farben, Lacke u. Kitte   | 143 258   | 490 612    | - 17,5                         | 158 123    | 651 356    | 32,8                           |
| 736                     | Dextrine, Gelatine u. Leime  | 31 214    | 83 859     | - 2,2                          | 34 900     | 94 355     | 12,5                           |
| 738                     | Sprengstoffe, Schießbedarf u. Zündwaren                                  | 712       | 12 104     | 11,9                           | 978        | 15 279     | 26,2                           |
| 740                     | Pharmazeutische Grundstoffe  | 164 242   | 2 263 011  | - 29,0                         | 198 617    | 1 735 524  | - 23,3                         |
| 749                     | Chemische Vorerzeugnisse, a.n.g.   | 1 851 039 | 2 368 314  | - 17,9                         | 2 166 568  | 3 113 233  | 31,5                           |
| 751                     | Rohre aus Eisen oder Stahl   | 19 026    | 61 400     | - 15,1                         | 24 181     | 69 319     | 12,9                           |
| 753                     | Stäbe u. Profile aus Eisen oder Stahl                                    | 58 379    | 37 155     | - 46,3                         | 67 748     | 46 622     | 25,5                           |
| 755                     | Blech aus Eisen oder Stahl   | 1 079 603 | 1 019 465  | - 6,0                          | 1 231 744  | 1 068 030  | 4,8                            |
| 757                     | Draht aus Eisen oder Stahl   | 40 101    | 24 719     | - 77,4                         | 24 689     | 23 088     | - 6,6                          |
| 759                     | Eisenbahnoberbaumaterial   | 20 642    | 21 927     | - 4,8                          | 14 176     | 18 215     | - 16,9                         |
| 771                     | Halbzeuge aus Kupfer u. Kupferlegierungen                                | 2 098     | 19 855     | - 42,4                         | 1 894      | 21 206     | 6,8                            |
| 772                     | Halbzeuge aus Aluminium  | 72 990    | 313 546    | - 36,6                         | 102 528    | 421 595    | 34,5                           |
| 779                     | Halbzeuge aus unedlen Metallen, a.n.g.                                   | 342       | 7 577      | - 4,6                          | 411        | 12 945     | 70,8                           |
| 781                     | Halbzeuge aus Edelmetallen   | 14        | 4 244      | - 48,9                         | 22         | 30 324     | X                              |
| 790                     | Vorerzeugnisse, a.n.g.   | 1 974     | 25 293     | - 24,3                         | 5 381      | 53 314     | 110,8                          |
| <b>8</b>                | <b>Enderzeugnisse</b>  | 3 900 298 | 20 006 959 | - 24,6                         | 4 425 343  | 23 582 789 | 17,9                           |
| 801                     | Bekleidung aus Gewirken o. Gestricken aus Seide o. Chemiefasern          | 312       | 8 476      | - 37,3                         | 472        | 10 432     | 23,1                           |
| 802                     | Bekleidung aus Gewirken aus Wolle o.a. Tierhaaren                        | 6         | 333        | 105,1                          | 7          | 249        | - 25,2                         |
| 803                     | Bekleidung aus Gewirken o. Gestricken aus Baumwolle                      | 2 894     | 38 189     | - 3,0                          | 4 291      | 47 029     | 23,1                           |
| 804                     | Bekleidung aus Seide o. Chemiefasern, ausgen. Gew.                       | 327       | 9 019      | - 33,4                         | 490        | 10 435     | 15,7                           |
| 805                     | Bekleidung aus Wolle u.a. Tierhaaren, ausgen. Gew.                       | 5         | 251        | - 30,4                         | 5          | 192        | - 23,3                         |
| 806                     | Bekleidung aus Baumwolle, nicht aus Gewirken o. Gestricken               | 199       | 7 637      | 40,7                           | 179        | 6 247      | - 18,2                         |
| 807                     | Bekleidung aus Flachs, Hanf u. dgl.                                      | 62        | 1 400      | - 37,2                         | 78         | 2 225      | 58,9                           |
| 808                     | Kopfbedeckungen  | 79        | 2 591      | 58,4                           | 118        | 3 470      | 33,9                           |
| 809                     | Textilerzeugnisse, a.n.g.  | 36 876    | 128 183    | - 14,1                         | 37 480     | 144 655    | 12,9                           |
| 810                     | Pelzwaren  | 6         | 262        | - 2,4                          | 7          | 430        | 64,1                           |
| 811                     | Schuhe   | 8 466     | 256 536    | 0,5                            | 10 951     | 296 527    | 15,6                           |
| 812                     | Lederwaren und Lederbekleidung (ausgen. Schuhe)                          | 541       | 9 069      | - 15,0                         | 756        | 9 946      | 9,7                            |
| 813                     | Papierwaren  | 318 372   | 682 945    | - 4,2                          | 327 222    | 706 690    | 3,5                            |
| 814                     | Druckerzeugnisse   | 24 301    | 56 154     | - 9,4                          | 35 789     | 61 538     | 9,6                            |
| 815                     | Holzwaren (ohne Möbel)   | 62 919    | 88 344     | - 12,5                         | 67 030     | 90 301     | 2,2                            |
| 816                     | Kautschukwaren   | 214 908   | 711 539    | 50,0                           | 258 214    | 878 980    | 23,5                           |
| 817                     | Waren aus Stein  | 5 412     | 37 314     | - 4,2                          | 5 678      | 43 514     | 16,6                           |
| 818                     | Keramische Erzeugnisse, ohne Baukeramik                                  | 106 577   | 241 308    | 1,0                            | 121 023    | 265 143    | 9,9                            |
| 819                     | Glaswaren  | 178 202   | 143 735    | 0,7                            | 166 240    | 158 876    | 10,5                           |
| 820                     | Werkzeuge, Schneidwaren u. Eßbestecke aus unedlen Metallen               | 4 187     | 83 401     | - 30,2                         | 5 201      | 96 438     | 15,6                           |
| 823                     | Waren aus Kupfer und Kupferlegierungen                                   | 454       | 11 964     | - 12,2                         | 775        | 17 244     | 44,1                           |
| 829                     | Eisen-, Blech- und Metallwaren, a.n.g.                                   | 441 613   | 1 270 720  | - 18,0                         | 478 031    | 1 413 939  | 11,3                           |
| 831                     | Waren aus Wachs oder Fetten  | 29 613    | 43 454     | - 9,0                          | 31 308     | 44 279     | 1,9                            |



## 2. Ausfuhr nach Warengruppen und -untergruppen

| Nr. der EGW-Systematik | Warengruppe<br><br>Warenuntergruppe   | 2009              |                   |                                | 2010              |                   |                                |
|------------------------|---|-------------------|-------------------|--------------------------------|-------------------|-------------------|--------------------------------|
|                        |   | Menge             | Wert              |                                | Menge             | Wert              |                                |
|                        |   | Tonnen            | 1 000 EUR         | Veränderung ggü. dem Vorjahr % | Tonnen            | 1 000 EUR         | Veränderung ggü. dem Vorjahr % |
| 832                    | Waren aus Kunststoffen  | 501 547           | 1 501 401         | - 18,6                         | 558 119           | 1 726 413         | 15,0                           |
| 833                    | Fotochemische Erzeugnisse   | 62                | 742               | - 72,0                         | 139               | 1 163             | 56,7                           |
| 834                    | Pharmazeutische Erzeugnisse   | 12 395            | 2 698 166         | - 6,7                          | 13 247            | 2 737 891         | 1,5                            |
| 835                    | Duftstoffe u. Körperpflegemittel  | 38 237            | 132 618           | - 28,5                         | 43 590            | 156 649           | 18,1                           |
| 839                    | Chemische Enderzeugnisse, a.n.g.  | 933 795           | 1 592 925         | - 11,4                         | 980 002           | 1 859 450         | 16,7                           |
| 841                    | Kraftmaschinen (ohne Motoren für Traktoren, Luft- u. Straßenfahrzeuge)          | 3 675             | 59 532            | - 36,3                         | 5 240             | 81 768            | 37,4                           |
| 842                    | Pumpen u. Kompressoren  | 31 519            | 753 129           | - 10,3                         | 33 512            | 855 034           | 13,5                           |
| 843                    | Armaturen   | 5 066             | 130 092           | - 17,5                         | 6 380             | 166 599           | 28,1                           |
| 844                    | Lager, Getriebe, Zahnräder u. Antriebs-elemente                                 | 13 183            | 108 078           | - 8,9                          | 12 381            | 115 098           | 6,5                            |
| 845                    | Hebezeuge u. Fördermittel   | 43 160            | 355 485           | - 14,9                         | 42 196            | 348 500           | - 2,0                          |
| 846                    | Landwirtschaftliche Maschinen (einschl. Traktoren)                              | 25 312            | 220 795           | - 42,1                         | 21 105            | 184 253           | - 16,6                         |
| 847                    | Maschinen für das Textil-, Bekleidungs- u. Ledergewerbe                         | 883               | 22 543            | - 53,8                         | 1 068             | 31 139            | 38,1                           |
| 848                    | Maschinen für das Ernährungsgewerbe u. die Tabakverarbeitung                    | 3 179             | 89 510            | - 11,6                         | 3 175             | 89 473            | - 0,0                          |
| 849                    | Bergwerks-, Bau- u. Baustoffmaschinen   | 115 683           | 880 782           | - 40,4                         | 192 155           | 1 167 533         | 32,6                           |
| 850                    | Guss- u. Walzwerkstechnik   | 306               | 5 800             | 84,6                           | 104               | 2 045             | - 64,7                         |
| 851                    | Maschinen für die Be- u. Verarbeitung von Kautschuk o. Kunststoffen             | 4 775             | 115 686           | - 25,9                         | 4 479             | 123 290           | 6,6                            |
| 852                    | Werkzeugmaschinen   | 16 149            | 325 811           | - 22,6                         | 16 069            | 340 915           | 4,6                            |
| 853                    | Büromaschinen u. automatische Daten-verarbeitungsmaschinen                      | 737               | 48 203            | - 29,6                         | 988               | 55 896            | 16,0                           |
| 854                    | Maschinen für das Papier- u. Druckgewerbe                                       | 5 108             | 113 251           | - 14,4                         | 3 577             | 70 486            | - 37,8                         |
| 859                    | Maschinen, a.n.g.   | 51 523            | 995 832           | - 19,1                         | 56 031            | 1 078 144         | 8,3                            |
| 860                    | Sportgeräte   | 1 148             | 23 497            | 16,9                           | 1 954             | 36 319            | 54,6                           |
| 861                    | Geräte zur Elektrizitätserzeugung u. -verteilung                                | 28 880            | 447 869           | - 19,5                         | 32 396            | 530 267           | 18,4                           |
| 862                    | Elektrische Lampen u. Leuchten  | 1 151             | 36 175            | 45,8                           | 1 264             | 46 415            | 28,3                           |
| 863                    | Nachrichtentechnische Geräte und Einrichtungen                                  | 130               | 34 890            | - 41,5                         | 399               | 165 097           | 373,2                          |
| 864                    | Rundfunk- u. Fernsehgeräte, phono- u. videoteknische Geräte                     | 2 089             | 127 397           | - 26,4                         | 2 101             | 121 733           | - 4,4                          |
| 865                    | Elektronische Bauelemente   | 6 548             | 126 845           | - 52,9                         | 12 044            | 163 948           | 29,3                           |
| 869                    | Elektrotechnische Erzeugnisse, a.n.g.   | 19 086            | 375 405           | - 16,7                         | 18 882            | 374 924           | - 0,1                          |
| 871                    | Medizinische Geräte u. orthopädische Vorrichtungen                              | 1 094             | 46 963            | - 3,4                          | 1 343             | 63 034            | 34,2                           |
| 872                    | Mess-, steuerungs- u. regelungs-technische Erzeugnisse                          | 5 950             | 430 188           | - 10,7                         | 7 325             | 546 322           | 27,0                           |
| 873                    | Optische u. fotografische Geräte  | 220               | 69 276            | - 10,8                         | 343               | 103 439           | 49,3                           |
| 874                    | Uhren   | 28                | 1 800             | - 24,1                         | 30                | 2 679             | 48,8                           |
| 875                    | Möbel   | 86 483            | 259 664           | - 17,1                         | 81 891            | 269 506           | 3,8                            |
| 876                    | Musikinstrumente  | 23                | 6 432             | - 21,2                         | 69                | 6 992             | 8,7                            |
| 877                    | Spielwaren  | 1 411             | 13 099            | 26,1                           | 1 773             | 18 840            | 43,8                           |
| 878                    | Schmuckwaren, Gold- u. Silberschmiede-waren                                     | 38                | 171 566           | - 9,7                          | 41                | 181 558           | 5,8                            |
| 881                    | Schienenfahrzeuge   | 7 319             | 49 604            | - 31,5                         | 19 208            | 50 707            | 2,2                            |
| 882                    | Wasserfahrzeuge   | 300               | 4 167             | - 43,0                         | 236               | 3 450             | - 17,2                         |
| 883                    | Luftfahrzeuge   | 146               | 25 762            | - 67,1                         | 71                | 24 810            | - 3,7                          |
| 884                    | Fahrgestelle, Karosserien, Motoren, Teile u. Zubehör für Kraftfahrzeuge u. dgl. | 165 034           | 1 060 921         | - 31,1                         | 228 480           | 1 467 670         | 38,3                           |
| 885                    | Personenkraftwagen u. Wohnmobile  | 10 298            | 130 725           | - 22,5                         | 9 687             | 127 141           | - 2,7                          |
| 886                    | Busse   | 902               | 4 727             | - 51,1                         | 903               | 4 715             | - 0,3                          |
| 887                    | Lastkraftwagen u. Spezialfahrzeuge  | 296 926           | 2 322 230         | - 56,4                         | 438 171           | 3 518 646         | 51,5                           |
| 888                    | Fahrräder   | 268               | 12 519            | 9,3                            | 305               | 22 996            | 83,7                           |
| 889                    | Fahrzeuge, a.n.g.   | 7 618             | 37 120            | - 52,6                         | 9 399             | 38 855            | 4,7                            |
| 891                    | Vollständige Fabrikationsanlagen  | 5 234             | 80 156            | 39,6                           | 3 451             | 67 789            | - 15,4                         |
| 896                    | Enderzeugnisse, a.n.g.  | 9 352             | 124 758           | - 4,7                          | 8 677             | 124 418           | - 0,3                          |
| <b>9</b>               | <b>Sonstige</b>   | 223 153           | 424 606           | - 9,3                          | 210 447           | 423 962           | - 0,2                          |
| 904                    | Andere nicht aufgliederbare Warenverkehre                                       | 223 153           | 424 586           | - 9,3                          | 210 447           | 423 962           | - 0,1                          |
|                        | <b>Ausfuhr insgesamt</b>  | <b>21 533 161</b> | <b>34 616 047</b> | <b>- 22,2</b>                  | <b>23 916 953</b> | <b>40 425 588</b> | <b>16,8</b>                    |

### 3. Ausfuhr nach Bestimmungsländern

| Land Nr. | Bestimmungsland<br>Wirtschaftsraum | 2009       |            |   | 2010       |            |   |
|----------|------------------------------------|------------|------------|---|------------|------------|---|
|          |                                    | Menge      | Wert       |   | Menge      | Wert       |   |
|          |                                    | Tonnen     | 1 000 EUR  | Veränderung<br>ggü. dem<br>Vorjahr<br>% | Tonnen     | 1 000 EUR  | Veränderung<br>ggü. dem<br>Vorjahr<br>% |
|          | <b>Europa</b>                      | 18 994 132 | 24 029 116 | - 23,6                                  | 20 747 754 | 27 940 560 | 16,3                                    |
|          | EU-Länder (27)                     | 17 700 286 | 21 186 558 | - 23,1                                  | 19 185 116 | 24 271 292 | 14,6                                    |
| 017      | Belgien                            | 2 914 847  | 1 743 704  | - 21,4                                  | 2 865 774  | 2 067 045  | 18,5                                    |
| 068      | Bulgarien                          | 21 317     | 72 351     | - 48,4                                  | 32 866     | 92 012     | 27,2                                    |
| 008      | Dänemark                           | 151 284    | 390 363    | - 33,6                                  | 211 217    | 412 178    | 5,6                                     |
| 053      | Estland                            | 14 941     | 28 575     | - 52,8                                  | 29 989     | 50 566     | 77,0                                    |
| 014      | Finnland                           | 109 541    | 263 965    | - 25,6                                  | 137 121    | 298 341    | 13,0                                    |
| 001      | Frankreich                         | 2 739 788  | 3 852 931  | - 19,8                                  | 3 275 916  | 4 436 668  | 15,2                                    |
| 009      | Griechenland                       | 141 309    | 385 867    | - 23,9                                  | 151 749    | 354 345    | - 8,2                                   |
| 007      | Irland                             | 44 935     | 97 992     | - 36,0                                  | 63 793     | 107 175    | 9,4                                     |
| 005      | Italien                            | 1 846 600  | 2 535 515  | - 16,6                                  | 2 062 924  | 2 958 560  | 16,7                                    |
| 054      | Lettland                           | 11 553     | 24 151     | - 59,0                                  | 9 726      | 28 425     | 17,7                                    |
| 055      | Litauen                            | 27 842     | 48 730     | - 58,3                                  | 33 225     | 84 641     | 73,7                                    |
| 018      | Luxemburg                          | 2 005 046  | 532 807    | - 22,3                                  | 2 201 606  | 629 164    | 18,1                                    |
| 046      | Malta                              | 3 337      | 6 428      | - 9,3                                   | 3 410      | 10 182     | 58,4                                    |
| 003      | Niederlande                        | 3 760 844  | 2 222 599  | - 18,2                                  | 3 887 356  | 2 457 183  | 10,6                                    |
| 015      | Österreich                         | 774 320    | 1 507 053  | - 19,8                                  | 838 349    | 1 627 947  | 8,0                                     |
| 060      | Polen                              | 563 233    | 1 032 374  | - 32,7                                  | 626 952    | 1 290 712  | 25,0                                    |
| 010      | Portugal                           | 87 972     | 220 623    | - 30,5                                  | 84 533     | 242 271    | 9,8                                     |
| 066      | Rumänien                           | 69 924     | 210 987    | - 32,8                                  | 84 557     | 259 800    | 23,1                                    |
| 013      | Schweden                           | 196 494    | 496 176    | - 34,5                                  | 248 205    | 694 550    | 40,0                                    |
| 063      | Slowakei                           | 65 644     | 169 552    | - 38,5                                  | 80 378     | 231 421    | 36,5                                    |
| 091      | Slowenien                          | 56 344     | 115 107    | - 34,8                                  | 57 318     | 139 283    | 21,0                                    |
| 011      | Spanien                            | 735 305    | 1 884 083  | - 25,4                                  | 760 013    | 2 056 287  | 9,1                                     |
| 061      | Tschechische Republik              | 349 024    | 677 940    | - 31,1                                  | 379 996    | 812 531    | 19,9                                    |
| 064      | Ungarn                             | 179 259    | 424 547    | - 27,1                                  | 192 846    | 491 819    | 15,8                                    |
| 006      | Vereinigtes Königreich             | 816 203    | 2 204 417  | - 18,8                                  | 855 568    | 2 409 726  | 9,3                                     |
| 600      | Zypern                             | 13 381     | 37 723     | 23,6                                    | 9 729      | 28 460     | - 24,6                                  |
| 092      | Kroatien                           | 34 400     | 74 415     | - 23,2                                  | 37 341     | 72 241     | - 2,9                                   |
| 028      | Norwegen                           | 79 380     | 221 153    | - 20,5                                  | 85 944     | 265 648    | 20,1                                    |
| 075      | Russland                           | 235 060    | 587 007    | - 41,3                                  | 331 170    | 851 233    | 45,0                                    |
| 039      | Schweiz                            | 618 799    | 1 096 534  | - 9,9                                   | 681 354    | 1 284 242  | 17,1                                    |
| 052      | Türkei                             | 190 085    | 523 151    | - 31,2                                  | 265 053    | 777 103    | 48,5                                    |
| 072      | Ukraine                            | 58 331     | 129 030    | - 54,7                                  | 75 030     | 188 596    | 46,2                                    |
|          | <b>Afrika</b>                      | 293 608    | 906 140    | - 9,4                                   | 333 402    | 989 057    | 9,2                                     |
| 220      | Ägypten                            | 35 751     | 152 943    | 8,8                                     | 67 985     | 201 655    | 31,8                                    |
| 208      | Algerien                           | 28 921     | 67 649     | 64,1                                    | 16 767     | 50 221     | - 25,8                                  |
| 330      | Angola                             | 16 228     | 42 120     | 14,1                                    | 6 178      | 13 602     | - 67,7                                  |
| 346      | Kenia                              | 10 389     | 26 432     | - 3,1                                   | 13 028     | 28 539     | 8,0                                     |
| 216      | Libyen                             | 27 747     | 59 578     | 27,8                                    | 28 025     | 53 826     | - 9,7                                   |
| 204      | Marokko                            | 26 697     | 60 868     | - 0,3                                   | 39 766     | 61 914     | 1,7                                     |
| 288      | Nigeria                            | 30 654     | 73 547     | 43,2                                    | 14 313     | 40 618     | - 44,8                                  |
| 324      | Ruanda                             | 207        | 874        | - 61,6                                  | 78         | 509        | - 41,8                                  |
| 388      | Südafrika Rep.                     | 59 985     | 244 117    | - 38,6                                  | 102 642    | 376 059    | 54,0                                    |
| 212      | Tunesien                           | 22 234     | 50 166     | 11,5                                    | 9 438      | 27 117     | - 45,9                                  |

### 3. Ausfuhr nach Bestimmungsländern

| Land Nr. | Bestimmungsland<br>Wirtschaftsraum | 2009       |            |   | 2010       |            |   |
|----------|------------------------------------|------------|------------|---|------------|------------|---|
|          |                                    | Menge      | Wert       |   | Menge      | Wert       |   |
|          |                                    | Tonnen     | 1 000 EUR  | Veränderung<br>ggü. dem<br>Vorjahr<br>% | Tonnen     | 1 000 EUR  | Veränderung<br>ggü. dem<br>Vorjahr<br>% |
|          | <b>Amerika</b>                     | 899 802    | 4 868 807  | - 25,1                                  | 1 194 193  | 5 428 559  | 11,5                                    |
| 528      | Argentinien                        | 38 726     | 76 346     | - 16,3                                  | 58 245     | 134 711    | 76,4                                    |
| 508      | Brasilien                          | 153 184    | 391 467    | - 25,1                                  | 221 072    | 661 646    | 69,0                                    |
| 512      | Chile                              | 23 713     | 72 700     | - 38,7                                  | 47 076     | 174 660    | 140,2                                   |
| 436      | Costa Rica                         | 10 350     | 20 637     | - 7,4                                   | 8 270      | 24 166     | 17,1                                    |
| 500      | Ecuador                            | 20 221     | 37 505     | - 22,5                                  | 41 972     | 62 204     | 65,9                                    |
| 404      | Kanada                             | 53 993     | 190 256    | - 20,9                                  | 70 634     | 239 589    | 25,9                                    |
| 480      | Kolumbien                          | 19 603     | 63 078     | 6,3                                     | 27 608     | 74 667     | 18,4                                    |
| 448      | Kuba                               | 1 382      | 6 373      | - 37,9                                  | 1 564      | 3 529      | - 44,6                                  |
| 412      | Mexiko                             | 83 727     | 326 217    | - 27,6                                  | 97 736     | 409 200    | 25,4                                    |
| 504      | Peru                               | 27 563     | 42 489     | - 39,9                                  | 35 724     | 79 707     | 87,6                                    |
| 400      | USA                                | 430 880    | 3 557 630  | - 25,5                                  | 549 931    | 3 465 508  | - 2,6                                   |
| 484      | Venezuela                          | 9 675      | 30 692     | - 29,5                                  | 8 176      | 37 734     | 22,9                                    |
|          | <b>Asien</b>                       | 1 273 334  | 4 477 594  | - 13,0                                  | 1 562 574  | 5 693 334  | 27,2                                    |
| 660      | Afghanistan                        | 3 387      | 12 908     | - 81,2                                  | 4 195      | 8 141      | - 36,9                                  |
| 647      | Arabische Emirate                  | 49 754     | 219 113    | - 49,3                                  | 44 873     | 215 726    | - 1,5                                   |
| 720      | China                              | 298 206    | 1 020 416  | 8,0                                     | 408 589    | 1 416 520  | 38,8                                    |
| 740      | Hongkong                           | 101 394    | 243 371    | - 4,8                                   | 99 954     | 301 105    | 23,7                                    |
| 664      | Indien                             | 96 307     | 290 246    | 2,7                                     | 133 679    | 401 634    | 38,4                                    |
| 700      | Indonesien                         | 39 523     | 70 363     | - 8,5                                   | 46 467     | 108 215    | 53,8                                    |
| 616      | Iran                               | 33 615     | 128 407    | - 32,6                                  | 29 181     | 103 519    | - 19,4                                  |
| 624      | Israel                             | 57 132     | 110 283    | - 23,9                                  | 64 395     | 144 172    | 30,7                                    |
| 732      | Japan                              | 88 700     | 603 033    | - 4,5                                   | 122 310    | 773 172    | 28,2                                    |
| 628      | Jordanien                          | 11 186     | 54 346     | 2,9                                     | 7 280      | 40 961     | - 24,6                                  |
| 644      | Katar                              | 12 396     | 45 131     | - 46,6                                  | 14 989     | 53 109     | 17,7                                    |
| 728      | Korea Rep.                         | 94 496     | 394 962    | - 13,0                                  | 123 965    | 498 424    | 26,2                                    |
| 636      | Kuwait                             | 12 263     | 23 119     | - 73,8                                  | 15 293     | 59 137     | 155,8                                   |
| 701      | Malaysia                           | 37 716     | 101 485    | - 19,9                                  | 53 356     | 146 900    | 44,7                                    |
| 662      | Pakistan                           | 24 146     | 38 280     | - 30,8                                  | 30 248     | 41 887     | 9,4                                     |
| 632      | Saudi-Arabien                      | 76 621     | 279 893    | - 28,9                                  | 97 265     | 407 269    | 45,5                                    |
| 706      | Singapur                           | 47 068     | 287 149    | 19,9                                    | 50 227     | 313 328    | 9,1                                     |
| 736      | Taiwan                             | 55 280     | 128 530    | - 1,3                                   | 56 949     | 171 694    | 33,6                                    |
| 680      | Thailand                           | 35 023     | 96 801     | 5,6                                     | 45 674     | 118 468    | 22,4                                    |
| 690      | Vietnam                            | 11 752     | 61 544     | - 0,2                                   | 10 736     | 38 277     | - 37,8                                  |
|          | <b>Australien und Ozeanien</b>     | 70 170     | 333 080    | - 14,6                                  | 78 974     | 373 895    | 12,3                                    |
| 800      | Australien                         | 62 287     | 302 635    | - 14,6                                  | 70 378     | 342 410    | 13,1                                    |
| 809      | Neukaledonien                      | 322        | 1 222      | - 35,4                                  | 445        | 1 374      | 12,5                                    |
| 804      | Neuseeland                         | 5 715      | 23 883     | - 20,3                                  | 6 539      | 25 539     | 6,9                                     |
|          | <b>Ausfuhr insgesamt</b>           | 21 533 161 | 34 616 047 | - 22,2                                  | 23 916 953 | 40 425 588 | 16,8                                    |

#### 4. Ausfuhr nach Ländergruppen

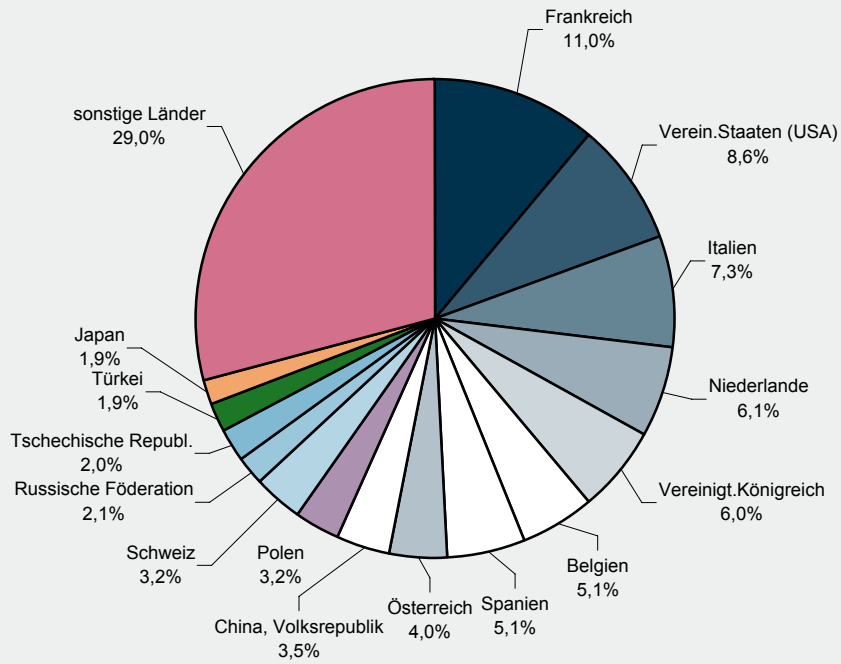
| Ländergruppe                                    | 2009       |            |   | 2010       |            |   |
|---|------------|------------|---|------------|------------|---|
|   | Menge      | Wert       |   | Menge      | Wert       |   |
|   | Tonnen     | 1 000 EUR  | Veränderung<br>ggü. dem<br>Vorjahr<br>% | Tonnen     | 1 000 EUR  | Veränderung<br>ggü. dem<br>Vorjahr<br>% |
| <b>Insgesamt</b>                                | 21 533 161 | 34 616 047 | - 22,2                                  | 23 916 953 | 40 425 588 | 16,8                                    |
| darunter:                                       |            |            |   |            |            |   |
| EU-Länder (EU-27) <sup>1)</sup>                 | 17 700 286 | 21 186 558 | - 23,1                                  | 19 185 116 | 24 271 292 | 14,6                                    |
| EURO-Zone <sup>2)</sup>                         | 15 314 152 | 15 604 523 | - 21,0                                  | 16 509 957 | 17 694 899 | 13,4                                    |
| Nicht-EURO-Zone                                 | 2 386 134  | 5 582 035  | - 28,3                                  | 2 675 159  | 6 576 393  | 17,8                                    |
| EFTA-Länder <sup>3)</sup>                       | 702 968    | 1 333 629  | - 12,3                                  | 772 019    | 1 568 326  | 17,6                                    |
| Mittel- und osteuropäische Länder <sup>4)</sup> | 1 642 360  | 3 556 921  | - 36,6                                  | 1 937 224  | 4 597 649  | 29,3                                    |
| NAFTA-Länder <sup>5)</sup>                      | 568 600    | 4 074 103  | - 25,4                                  | 718 300    | 4 114 297  | 1,0                                     |
| ASEAN-Länder <sup>6)</sup>                      | 180 123    | 656 813    | 3,8                                     | 219 671    | 769 104    | 17,1                                    |

- 1) Frankreich, Belgien, Luxemburg, Niederlande, Italien, Vereinigtes Königreich, Irland, Dänemark, Griechenland, Portugal, Spanien, Schweden, Finnland, Österreich, Estland, Lettland, Litauen, Malta, Polen, Slowakei, Slowenien, Tschechische Republik, Ungarn, Zypern, Bulgarien, Rumänien.
- 2) Frankreich, Niederlande, Italien, Irland, Griechenland, Portugal, Spanien, Finnland, Österreich, Belgien, Luxemburg, Slowenien, Malta, Zypern, Slowakei.
- 3) European Free Trade Association. Europäische Freihandelsvereinigung: Island, Norwegen, Liechtenstein, Schweiz.
- 4) Estland, Lettland, Litauen, Polen, Tschechische Republik, Slowakei, Ungarn, Rumänien, Bulgarien, Albanien, Ukraine, Weißrussland (Belarus), Moldau, Russland, Georgien, Armenien, Aserbaidschan, Kasachstan, Turkmenistan, Usbekistan, Tadschikistan, Kirgisistan.
- 5) North American Free Trade Association. Nordamerikanisches Freihandelsabkommen: USA, Kanada, Mexiko.
- 6) Association of South East Asian Nations. Vereinigung südostasiatischer Nationen: Thailand, Vietnam, Indonesien, Malaysia, Singapur, Brunei, Philippinen, Myanmar (Birma), Laos, Kambodscha.

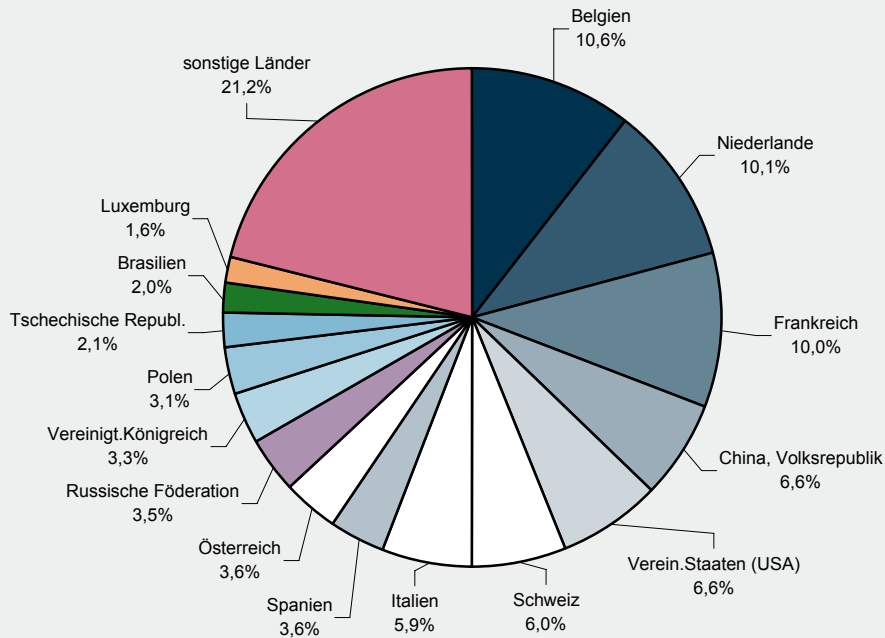
#### 5. Ausfuhr nach ausgewählten Ländern in der Reihenfolge ihrer Anteile und nach Warengruppen

| Land                 | Ausfuhr<br>2010 |         | Ernährungs-<br>wirtschaft | Gewerbliche Wirtschaft |           |           |            |
|----------------------|-----------------|---------|---------------------------|------------------------|-----------|-----------|------------|
|                      | Insgesamt       | Anteile |                           | Zusammen               | davon     |           |            |
|                      |                 |         |                           |                        | 1 000 EUR | %         | Rohstoffe  |
|                      |                 |         |                           |                        |           |           | 1 000 EUR  |
| <b>Insgesamt</b>     | 40 425 588      | 100,0   | 3 382 330                 | 36 619 296             | 270 092   | 1 819 398 | 34 529 807 |
| Frankreich           | 4 436 668       | 11,0    | 474 415                   | 3 905 638              | 32 376    | 243 763   | 3 629 499  |
| Verein.Staaten (USA) | 3 465 508       | 8,6     | 121 087                   | 3 344 420              | 592       | 67 259    | 3 276 569  |
| Italien              | 2 958 560       | 7,3     | 532 973                   | 2 396 928              | 34 577    | 88 177    | 2 274 174  |
| Niederlande          | 2 457 183       | 6,1     | 289 871                   | 2 118 892              | 54 516    | 173 541   | 1 890 835  |
| Vereinig.Königreich  | 2 409 726       | 6,0     | 156 128                   | 2 225 353              | 1 078     | 84 546    | 2 139 729  |
| Belgien              | 2 067 045       | 5,1     | 213 614                   | 1 827 660              | 44 777    | 209 552   | 1 573 332  |
| Spanien              | 2 056 287       | 5,1     | 383 636                   | 1 661 285              | 5 852     | 65 948    | 1 589 484  |
| Österreich           | 1 627 947       | 4,0     | 135 171                   | 1 440 174              | 16 313    | 75 293    | 1 348 568  |
| China, Volksrepublik | 1 416 520       | 3,5     | 14 261                    | 1 402 258              | 9 753     | 61 330    | 1 331 176  |
| Polen                | 1 290 712       | 3,2     | 76 116                    | 1 194 615              | 6 088     | 52 713    | 1 135 814  |
| Schweiz              | 1 284 242       | 3,2     | 89 318                    | 1 194 924              | 8 694     | 63 387    | 1 122 843  |
| Russische Föderation | 851 233         | 2,1     | 60 415                    | 790 817                | 443       | 35 764    | 754 610    |
| Tschechische Republ. | 812 531         | 2,0     | 37 558                    | 761 471                | 1 734     | 65 784    | 693 953    |
| Türkei               | 777 103         | 1,9     | 36 514                    | 740 589                | 1 169     | 15 232    | 724 188    |
| Japan                | 773 172         | 1,9     | 17 368                    | 755 805                | 138       | 10 079    | 745 588    |

### Ausfuhr nach den wichtigsten Bestimmungsländern 2010



### Einfuhr aus den wichtigsten Herkunftsländern 2010



## 6. Einfuhr nach Warengruppen und -untergruppen

| Nr. der EGW-Sys-tematik | Warengruppe<br><br>Warenuntergruppe                             | 2009      |           |                                | 2010      |           |                                |
|-------------------------|---|-----------|-----------|--------------------------------|-----------|-----------|--------------------------------|
|                         |   | Menge     | Wert      |                                | Menge     | Wert      |                                |
|                         |   | Tonnen    | 1 000 EUR | Veränderung ggü. dem Vorjahr % | Tonnen    | 1 000 EUR | Veränderung ggü. dem Vorjahr % |
| <b>1 - 4</b>            | <b>Ernährungswirtschaft</b>                                     | 3 188 298 | 2 476 043 | - 1,3                          | 3 210 084 | 2 591 327 | 4,7                            |
| <b>1</b>                | <b>Lebende Tiere</b>  | 27 006    | 32 572    | - 17,7                         | 25 544    | 32 325    | - 0,8                          |
| 101                     | Pferde  | 23        | 193       | - 20,5                         | 17        | 149       | - 22,8                         |
| 102                     | Rinder  | 2 015     | 4 457     | - 31,8                         | 3 057     | 6 220     | 39,6                           |
| 103                     | Schweine  | 24 922    | 26 755    | - 15,6                         | 22 417    | 24 530    | - 8,3                          |
| 107                     | Hausgeflügel  | 20        | 68        | - 13,2                         | 8         | 67        | - 1,0                          |
| 109                     | Lebende Tiere, a.n.g.   | 25        | 1 097     | 7,6                            | 46        | 1 360     | 23,9                           |
| <b>2</b>                | <b>Nahrungsmittel tierischen Ursprungs</b>                      | 462 613   | 392 668   | - 10,2                         | 503 700   | 423 963   | 8,0                            |
| 201                     | Milch u. Milcherzeugnisse, ausgenommen Butter u. Käse           | 382 023   | 132 540   | - 15,9                         | 419 859   | 151 926   | 14,6                           |
| 202                     | Butter, Fettstoffe der Milch, Milchstreichfette                 | 334       | 906       | - 59,9                         | 572       | 2 020     | 123,1                          |
| 203                     | Käse  | 9 341     | 30 438    | - 9,5                          | 10 753    | 38 839    | 27,6                           |
| 204                     | Fleisch und Fleischwaren  | 47 581    | 113 310   | 4,9                            | 49 857    | 118 343   | 4,4                            |
| 206                     | Fische, Krebstiere, Weichtiere, Zubereitungen                   | 3 044     | 13 873    | - 3,0                          | 2 689     | 16 151    | 16,4                           |
| 208                     | Tierische Öle u. Fette zur Ernährung                            | 3 556     | 3 129     | - 4,6                          | 4 005     | 3 191     | 2,0                            |
| 209                     | Eier, Eiweiß, Eigelb  | 5 668     | 10 568    | 40,6                           | 4 762     | 9 515     | - 10,0                         |
| 211                     | Fischmehl, Fleischmehl u.ä. Erzeugnisse                         | 85        | 176       | 29,1                           | 98        | 201       | 14,1                           |
| 219                     | Nahrungsmittel tier. Ursprungs, a.n.g.                          | 10 982    | 87 729    | - 20,7                         | 11 104    | 83 776    | - 4,5                          |
| <b>3</b>                | <b>Nahrungsmittel pflanzlichen Ursprungs</b>                    | 2 023 782 | 1 148 062 | - 2,0                          | 2 041 080 | 1 212 206 | 5,6                            |
| 301                     | Weizen  | 1 983     | 342       | - 94,8                         | 7 224     | 1 226     | 258,6                          |
| 302                     | Roggen  | 244       | 80        | 111,1                          | 190       | 21        | - 73,8                         |
| 303                     | Gerste  | 136 303   | 28 970    | 46,6                           | 98 015    | 14 176    | - 51,1                         |
| 304                     | Hafer   | 15        | 3         | - 85,0                         | 23        | 2         | - 37,5                         |
| 305                     | Mais  | 702       | 1 041     | - 62,4                         | 10 479    | 2 779     | 166,9                          |
| 308                     | Sorghum, Hirse u.sonstiges Getreide, ausgenommen Reis           | 280       | 274       | - 41,8                         | 252       | 473       | 72,5                           |
| 309                     | Reis u. Reiserzeugnisse   | 7 595     | 5 511     | 21,7                           | 9 480     | 6 400     | 16,1                           |
| 310                     | Getreideerzeugnisse, ausgen. Reiserzeugnisse                    | 11 728    | 4 568     | 0,3                            | 12 743    | 5 411     | 18,5                           |
| 315                     | Backwaren u.a. Zubereitungen aus Getreide                       | 56 204    | 106 969   | - 11,2                         | 55 605    | 99 673    | - 6,8                          |
| 316                     | Malz  | 30 722    | 13 484    | 36,2                           | 25 194    | 8 436     | - 37,4                         |
| 320                     | Saat- u. Pflanzgut, ausgen. Ölsaaten u.a.                       | 2 049     | 14 368    | 12,6                           | 1 280     | 14 832    | 3,2                            |
| 325                     | Hülsenfrüchte   | 2 582     | 2 217     | 32,9                           | 2 325     | 1 928     | - 13,0                         |
| 335                     | Grün- u. Raufutter  | 3 163     | 500       | - 4,8                          | 2 602     | 318       | - 36,5                         |
| 340                     | Kartoffeln u. Kartoffelerzeugnisse                              | 68 400    | 29 479    | - 13,1                         | 66 996    | 33 924    | 15,1                           |
| 345                     | Gemüse u. sonstige Küchengewächse, frisch                       | 124 039   | 121 066   | 0,0                            | 154 317   | 152 255   | 25,8                           |
| 350                     | Frischobst, ausgenommen Südfrüchte                              | 27 142    | 30 152    | - 10,4                         | 28 070    | 33 287    | 10,4                           |
| 355                     | Südfrüchte  | 21 639    | 24 058    | 51,3                           | 21 648    | 21 454    | - 10,8                         |
| 360                     | Schalen- u. Trockenfrüchte                                      | 3 863     | 8 931     | - 7,1                          | 2 858     | 7 697     | - 13,8                         |
| 370                     | Gemüsezubereitungen u. Gemüsekonserven                          | 74 022    | 81 621    | 9,2                            | 92 657    | 96 945    | 18,8                           |
| 372                     | Obstzubereitungen u. Obstkonserven                              | 10 284    | 16 904    | 2,5                            | 10 414    | 15 624    | - 7,6                          |
| 375                     | Obst- u. Gemüsesäfte  | 103 054   | 68 909    | - 33,1                         | 94 866    | 79 976    | 16,1                           |
| 377                     | Kakao u. Kakaoerzeugnisse                                       | 5 363     | 15 540    | 0,6                            | 8 550     | 22 409    | 44,2                           |
| 379                     | Gewürze   | 1 370     | 2 882     | - 1,4                          | 1 182     | 3 849     | 33,6                           |
| 381                     | Zuckerrüben, Zucker u. Zuckererzeugnisse                        | 34 044    | 24 499    | - 19,2                         | 38 164    | 29 212    | 19,2                           |
| 383                     | Ölfrüchte   | 856 042   | 274 942   | - 2,2                          | 834 628   | 282 823   | 2,9                            |
| 385                     | Pflanzliche Öle u. Fette  | 56 799    | 52 120    | 11,5                           | 57 833    | 57 920    | 11,1                           |
| 389                     | Ölkuchen  | 15 032    | 2 973     | 7,3                            | 4 636     | 1 294     | - 56,5                         |
| 393                     | Kleie, Abfallerzeugn. z. Viehfütterung u. sonstige Futtermittel | 23 890    | 9 576     | - 13,4                         | 23 970    | 12 348    | 28,9                           |
| 395                     | Nahrungsmittel pflanzlichen Ursprungs, a.n.g.                   | 327 450   | 151 342   | 10,9                           | 358 147   | 152 907   | 1,0                            |
| 396                     | Lebende Pflanzen u. Erzeugnisse der Ziergärtnerei               | 17 780    | 54 742    | 5,6                            | 16 730    | 52 607    | - 3,9                          |
| <b>4</b>                | <b>Genussmittel</b>   | 674 897   | 902 741   | 4,8                            | 639 760   | 922 833   | 2,2                            |
| 401                     | Hopfen  | 0         | 16        | - 29,3                         | 1         | 9         | - 41,8                         |
| 402                     | Kaffee  | 25 726    | 47 055    | - 21,6                         | 19 462    | 48 651    | 3,4                            |
| 403                     | Tee u. Mate   | 118       | 475       | - 45,6                         | 170       | 404       | - 14,9                         |
| 411                     | Rohtabak u. Tabakerzeugnisse                                    | 74 779    | 371 791   | 26,0                           | 80 390    | 412 541   | 11,0                           |
| 421                     | Bier  | 41 879    | 16 196    | - 51,9                         | 14 268    | 11 023    | - 31,9                         |
| 423                     | Branntwein  | 75 642    | 65 622    | 24,3                           | 68 043    | 70 279    | 7,1                            |
| 425                     | Wein  | 456 751   | 401 586   | - 4,2                          | 457 428   | 379 926   | - 5,4                          |

## 6. Einfuhr nach Warengruppen und -untergruppen

| Nr. der EGW-Sys-tematik | Warengruppe<br>Warenuntergruppe                                       | 2009       |            |                                | 2010       |            |                                |
|-------------------------|---|------------|------------|--------------------------------|------------|------------|--------------------------------|
|                         |   | Menge      | Wert       |                                | Menge      | Wert       |                                |
|                         |   | Tonnen     | 1 000 EUR  | Veränderung ggü. dem Vorjahr % | Tonnen     | 1 000 EUR  | Veränderung ggü. dem Vorjahr % |
| <b>5 - 8</b>            | <b>Gewerbliche Wirtschaft</b>   | 13 215 944 | 18 088 003 | - 22,6                         | 16 478 660 | 23 630 043 | 30,6                           |
| <b>5</b>                | <b>Rohstoffe</b>  | 3 254 530  | 912 090    | - 36,4                         | 4 099 972  | 1 088 004  | 19,3                           |
| 502                     | Chemiefasern, Seidenraupenkokons u. Abfälle                           | 18 492     | 27 920     | - 26,7                         | 22 011     | 41 833     | 49,8                           |
| 503                     | Wolle u. and. Tierhaare, roh u. bearb., Reißwolle                     | 13         | 101        | - 77,2                         | 22         | 119        | 18,3                           |
| 504                     | Baumwolle, roh u. bearb., Reißbaumwolle, Abfälle                      | 1 112      | 479        | - 63,0                         | 2 143      | 1 666      | 248,2                          |
| 505                     | Flachs, Hanf, Jute, Hartfasern u. sonst. pfl. Spinnstf.               | 226        | 134        | - 55,7                         | 636        | 400        | 198,0                          |
| 506                     | Abfälle von Gespinnstwaren, Lumpen                                    | 8 055      | 2 267      | - 34,8                         | 10 542     | 3 190      | 40,7                           |
| 508                     | Felle u. Häute, roh, a.n.g.   | 1 426      | 881        | - 19,4                         | 205        | 328        | - 62,8                         |
| 511                     | Rundholz  | 95 789     | 7 206      | - 30,9                         | 172 591    | 13 951     | 93,6                           |
| 513                     | Rohkautschuk  | 71 270     | 102 422    | - 52,0                         | 125 894    | 223 629    | 118,3                          |
| 516                     | Steinkohle u. Steinkohlenbriketts                                     | 111 282    | 7 472      | - 35,9                         | 104 829    | 12 116     | 62,1                           |
| 518                     | Erdöl u. Erdgas   | 1 878 382  | 625 967    | - 34,1                         | 2 169 510  | 584 474    | - 6,6                          |
| 519                     | Eisenerze   | 524        | 147        | - 9,5                          | 271        | 80         | - 45,7                         |
| 520                     | Eisen-, manganhaltige Abbrände, Schlacken                             | 35 043     | 494        | 5,9                            | 31 542     | 365        | - 26,2                         |
| 522                     | Kupfererze  | -          | -          | -                              | 1          | 1          | -                              |
| 528                     | Erze u. Metallaschen, a.n.g.  | 13 362     | 6 922      | - 45,8                         | 21 739     | 6 614      | - 4,5                          |
| 529                     | Bauxit, Kryolith  | 5 525      | 2 159      | - 59,2                         | 16 206     | 5 094      | 135,9                          |
| 530                     | Speisesalz u. Industriesalz   | 126 100    | 5 855      | 110,7                          | 318 663    | 16 956     | 189,6                          |
| 532                     | Steine u. Erden, a.n.g.   | 493 548    | 50 597     | - 21,5                         | 566 054    | 69 507     | 37,4                           |
| 534                     | Rohstoffe für chem. Erzeugnisse, a.n.g.                               | 52 320     | 23 117     | - 52,5                         | 151 752    | 32 190     | 39,2                           |
| 537                     | Edelsteine, Schmucksteine u. Perlen, roh                              | 219        | 11 373     | - 35,6                         | 276        | 14 185     | 24,7                           |
| 590                     | Rohstoffe, auch Abfälle, a.n.g.                                       | 341 842    | 36 514     | - 29,1                         | 385 084    | 61 308     | 67,9                           |
| <b>6</b>                | <b>Halbwaren</b>  | 4 690 166  | 2 205 859  | - 34,2                         | 5 781 112  | 3 520 795  | 59,6                           |
| 602                     | Rohseide u. Seidengarne, künstl. u. synthetische Fäden, auch gezwirnt | 7 867      | 30 219     | 14,5                           | 8 105      | 31 826     | 5,3                            |
| 603                     | Garne aus Chemiefasern  | 1 232      | 10 285     | 1,2                            | 1 703      | 19 965     | 94,1                           |
| 604                     | Garne aus Wolle oder anderen Tierhaaren                               | 16         | 222        | 154,9                          | 9          | 97         | - 56,4                         |
| 605                     | Garne aus Baumwolle   | 319        | 868        | 24,5                           | 775        | 3 436      | 295,9                          |
| 606                     | Garne aus Flachs, Hanf, Jute, Hartfasern u. dgl.                      | 180        | 281        | - 24,9                         | 300        | 434        | 54,5                           |
| 607                     | Schnittholz   | 87 205     | 40 012     | 11,1                           | 108 461    | 48 546     | 21,3                           |
| 608                     | Halbstoffe aus zellulosehaltigen Faserstoffen                         | 80 182     | 32 073     | - 27,4                         | 109 848    | 59 449     | 85,4                           |
| 609                     | Kautschuk, bearbeitet   | 16 406     | 41 939     | - 14,7                         | 20 659     | 55 803     | 33,1                           |
| 611                     | Zement  | 162 190    | 16 163     | 11,8                           | 137 414    | 17 154     | 6,1                            |
| 612                     | Mineralische Baustoffe, a.n.g.  | 217 731    | 97 547     | - 3,6                          | 266 088    | 99 372     | 1,9                            |
| 641                     | Roheisen  | 21 906     | 8 365      | 30,3                           | 16 032     | 6 949      | - 16,9                         |
| 642                     | Abfälle u. Schrott, aus Eisen oder Stahl                              | 117 062    | 20 607     | - 23,8                         | 194 402    | 48 590     | 135,8                          |
| 643                     | Ferrolegierungen  | 1 471      | 3 216      | - 45,0                         | 4 673      | 9 681      | 201,1                          |
| 644                     | Eisen oder Stahl in Rohformen, Halbzeug aus Eisen oder Stahl          | 10 027     | 9 121      | - 61,6                         | 15 894     | 15 438     | 69,3                           |
| 645                     | Aluminium u. Aluminiumlegierungen, einschl. Abfälle u. Schrott        | 116 983    | 163 845    | - 42,8                         | 157 514    | 271 502    | 65,7                           |
| 646                     | Kupfer u. Kupferlegierungen, einschl. Abfälle u. Schrott              | 3 780      | 9 433      | - 67,8                         | 3 989      | 19 054     | 102,0                          |
| 647                     | Nickel u. Nickellegierungen, m. Abfällen, Schrott                     | 236        | 2 347      | - 28,1                         | 67         | 1 354      | - 42,3                         |
| 648                     | Blei u. Bleilegierungen, einschl. Abfälle u. Schrott                  | 17 188     | 14 810     | - 57,4                         | 31 227     | 47 852     | 223,1                          |
| 649                     | Zinn u. Zinnlegierungen, m. Abfällen u. Schrott                       | 3 045      | 29 244     | - 54,8                         | 375        | 5 600      | - 80,9                         |
| 650                     | Zink u. Zinklegierungen, einschl. Abfälle u. Schrott                  | 7 483      | 9 936      | - 61,6                         | 8 171      | 13 988     | 40,8                           |
| 656                     | Radioaktive Elemente u. radioaktive Isotope                           | -          | 191        | 9,9                            | -          | 539        | 182,0                          |
| 659                     | Unedle Metalle, a.n.g.  | 1 675      | 11 794     | - 60,8                         | 3 374      | 22 297     | 89,0                           |
| 661                     | Fettsäuren, Paraffin, Vaseline u. Wachse                              | 10 660     | 12 228     | - 22,7                         | 15 292     | 18 139     | 48,3                           |
| 665                     | Koks u. Schmelzkoks, aus Steinkohle oder Braunkohle                   | 590        | 203        | - 47,6                         | 1 706      | 700        | 245,0                          |
| 667                     | Rückstände der Erdöl- u. Steinkohlen- teerdestillation                | 207 392    | 61 224     | - 27,3                         | 176 311    | 60 686     | - 0,9                          |
| 669                     | Mineralölerzeugnisse  | 2 346 267  | 912 606    | - 36,5                         | 2 807 476  | 1 526 186  | 67,2                           |
| 671                     | Teer u. Teerdestillationserzeugnisse                                  | 150 389    | 73 947     | - 37,6                         | 146 897    | 100 426    | 35,8                           |
| 673                     | Düngemittel   | 239 614    | 56 612     | - 58,6                         | 421 010    | 95 534     | 68,8                           |
| 679                     | Chemische Halbwaren, a.n.g.   | 846 005    | 498 582    | - 27,3                         | 1 104 202  | 727 050    | 45,8                           |
| 683                     | Gold für gewerbliche Zwecke   | 2          | 6 841      | X                              | 7          | 153 389    | X                              |

## 6. Einfuhr nach Warengruppen und -untergruppen

| Nr. der EGW-Sys-tematik | Warengruppe<br><br>Warenuntergruppe                                      | 2009             |                   |                                | 2010             |                   |                                |
|-------------------------|--|------------------|-------------------|--------------------------------|------------------|-------------------|--------------------------------|
|                         |  | Menge            | Wert              |                                | Menge            | Wert              |                                |
|                         |  | Tonnen           | 1 000 EUR         | Veränderung ggü. dem Vorjahr % | Tonnen           | 1 000 EUR         | Veränderung ggü. dem Vorjahr % |
| 690                     | Halbwaren, a.n.g.  | 15 063           | 31 098            | - 39,3                         | 19 131           | 39 758            | 27,8                           |
| <b>7 - 8</b>            | <b>Fertigwaren</b>   | <b>5 271 248</b> | <b>14 970 054</b> | <b>- 19,5</b>                  | <b>6 597 576</b> | <b>19 021 244</b> | <b>27,1</b>                    |
| <b>7</b>                | <b>Vorerzeugnisse</b>  | <b>2 999 384</b> | <b>3 980 881</b>  | <b>- 21,0</b>                  | <b>3 856 322</b> | <b>5 661 795</b>  | <b>42,2</b>                    |
| 701                     | Gewebe, Gewirke, Gestricke aus Seide, künstlichen o. synthetischen Fäden | 5 934            | 25 599            | - 22,3                         | 5 864            | 25 951            | 1,4                            |
| 702                     | Gewebe, Gewirke, Gestricke aus Chemiefasern                              | 1 561            | 12 574            | - 2,4                          | 2 538            | 20 125            | 60,0                           |
| 703                     | Gewebe, Gewirke u.dgl. aus Wolle o.a. Tierhaaren                         | 10               | 449               | - 11,2                         | 29               | 466               | 3,8                            |
| 704                     | Gewebe, Gewirke u.dgl. aus Baumwolle                                     | 429              | 5 922             | - 22,6                         | 644              | 9 482             | 60,1                           |
| 705                     | Gewebe, Gewirke aus Flachs, Hanf, Jute, Hartflachs u.ä.                  | 108              | 708               | 18,4                           | 96               | 566               | - 20,1                         |
| 706                     | Leder  | 4 496            | 67 121            | - 11,6                         | 4 471            | 73 946            | 10,2                           |
| 707                     | Pelzfelle, gegerbt oder zugerichtet                                      | 206              | 3 631             | - 1,3                          | 282              | 5 149             | 41,8                           |
| 708                     | Papier u. Pappe  | 318 337          | 202 958           | - 13,7                         | 372 834          | 250 187           | 23,3                           |
| 709                     | Sperrholz, Span- und Faserplatten, Furnierblätter u. dgl.                | 90 449           | 50 016            | - 17,6                         | 126 793          | 68 173            | 36,3                           |
| 711                     | Glas   | 86 700           | 39 943            | - 17,6                         | 81 723           | 48 542            | 21,5                           |
| 732                     | Kunststoffe  | 711 146          | 720 685           | - 28,8                         | 830 037          | 1 085 560         | 50,6                           |
| 734                     | Farben, Lacke u. Kitte   | 48 553           | 189 671           | - 9,7                          | 65 370           | 330 932           | 74,5                           |
| 736                     | Dextrine, Gelatine u. Leime  | 14 920           | 27 195            | - 4,2                          | 14 426           | 26 591            | - 2,2                          |
| 738                     | Sprengstoffe, Schießbedarf u. Zündwaren                                  | 4 060            | 7 493             | 21,9                           | 2 927            | 6 163             | - 17,8                         |
| 740                     | Pharmazeutische Grundstoffe  | 25 824           | 847 808           | 15,5                           | 37 753           | 1 109 606         | 30,9                           |
| 749                     | Chemische Vorerzeugnisse, a.n.g.   | 1 081 733        | 1 183 286         | - 25,8                         | 1 428 466        | 1 730 364         | 46,2                           |
| 751                     | Rohre aus Eisen oder Stahl   | 23 340           | 53 037            | - 31,0                         | 24 179           | 64 105            | 20,9                           |
| 753                     | Stäbe u. Profile aus Eisen oder Stahl                                    | 71 663           | 47 703            | - 64,8                         | 106 791          | 81 665            | 71,2                           |
| 755                     | Blech aus Eisen oder Stahl   | 325 112          | 239 079           | - 20,4                         | 468 510          | 327 605           | 37,0                           |
| 757                     | Draht aus Eisen oder Stahl   | 123 205          | 60 694            | - 48,4                         | 199 611          | 109 024           | 79,6                           |
| 759                     | Eisenbahnoberbaumaterial   | 1 104            | 1 474             | 23,2                           | 762              | 1 216             | - 17,5                         |
| 771                     | Halbzeuge aus Kupfer u. Kupferlegierungen                                | 3 712            | 21 384            | - 45,5                         | 4 378            | 27 453            | 28,4                           |
| 772                     | Halbzeuge aus Aluminium  | 55 615           | 154 314           | - 44,4                         | 76 908           | 223 193           | 44,6                           |
| 779                     | Halbzeuge aus unedlen Metallen, a.n.g.                                   | 877              | 7 361             | - 39,4                         | 531              | 16 526            | 124,5                          |
| 781                     | Halbzeuge aus Edelmetallen   | 35               | 8 512             | - 7,6                          | 78               | 15 149            | 78,0                           |
| 790                     | Vorerzeugnisse, a.n.g.   | 258              | 2 264             | - 62,0                         | 323              | 4 055             | 79,1                           |
| <b>8</b>                | <b>Enderzeugnisse</b>  | <b>2 271 864</b> | <b>10 989 173</b> | <b>- 18,9</b>                  | <b>2 741 253</b> | <b>13 359 450</b> | <b>21,6</b>                    |
| 801                     | Bekleidung aus Gewirken o. Gestrickten aus Seide o. Chemiefasern         | 3 232            | 46 277            | - 1,5                          | 3 868            | 59 412            | 28,4                           |
| 802                     | Bekleidung aus Gewirken aus Wolle o.a. Tierhaaren                        | 109              | 2 892             | 8,5                            | 123              | 3 132             | 8,3                            |
| 803                     | Bekleidung aus Gewirken o. Gestrickten aus Baumwolle                     | 18 255           | 137 392           | - 20,8                         | 18 599           | 142 304           | 3,6                            |
| 804                     | Bekleidung aus Seide o. Chemiefasern, ausgen. Gew.                       | 2 403            | 48 811            | 10,2                           | 2 920            | 52 087            | 6,7                            |
| 805                     | Bekleidung aus Wolle u.a. Tierhaaren, ausgen. Gew.                       | 233              | 6 192             | 60,5                           | 199              | 4 551             | - 26,5                         |
| 806                     | Bekleidung aus Baumwolle, nicht aus Gewirken o. Gestrickten              | 1 351            | 27 573            | - 9,3                          | 1 717            | 35 459            | 28,6                           |
| 807                     | Bekleidung aus Flachs, Hanf u. dgl.                                      | 202              | 3 771             | - 12,5                         | 343              | 6 138             | 62,8                           |
| 808                     | Kopfbedeckungen  | 301              | 4 603             | - 57,7                         | 327              | 4 292             | - 6,8                          |
| 809                     | Textilerzeugnisse, a.n.g.  | 37 762           | 163 600           | - 6,3                          | 37 390           | 162 604           | - 0,6                          |
| 810                     | Pelzwaren  | 54               | 4 075             | - 27,4                         | 117              | 7 009             | 72,0                           |
| 811                     | Schuhe   | 18 843           | 283 647           | - 4,2                          | 21 281           | 342 041           | 20,6                           |
| 812                     | Lederwaren und Lederbekleidung (ausgen. Schuhe)                          | 10 679           | 72 283            | - 19,2                         | 12 721           | 91 147            | 26,1                           |
| 813                     | Papierwaren  | 193 253          | 294 632           | - 1,9                          | 205 124          | 310 913           | 5,5                            |
| 814                     | Druckerzeugnisse   | 7 375            | 48 223            | 12,6                           | 7 803            | 53 432            | 10,8                           |
| 815                     | Holzwaren (ohne Möbel)   | 57 179           | 87 366            | - 14,7                         | 66 159           | 96 877            | 10,9                           |
| 816                     | Kautschukwaren   | 174 053          | 664 080           | 15,2                           | 262 293          | 1 008 117         | 51,8                           |
| 817                     | Waren aus Stein  | 35 764           | 17 336            | - 35,0                         | 39 984           | 21 008            | 21,2                           |
| 818                     | Keramische Erzeugnisse, ohne Baukeramik                                  | 33 867           | 99 677            | - 17,4                         | 37 200           | 122 684           | 23,1                           |
| 819                     | Glaswaren  | 147 158          | 161 493           | - 15,5                         | 181 456          | 194 063           | 20,2                           |
| 820                     | Werkzeuge, Schneidwaren u. Eßbestecke aus unedlen Metallen               | 10 071           | 111 676           | - 45,7                         | 12 217           | 143 913           | 28,9                           |
| 823                     | Waren aus Kupfer und Kupferlegierungen                                   | 984              | 9 401             | - 29,7                         | 876              | 8 696             | - 7,5                          |
| 829                     | Eisen-, Blech- und Metallwaren, a.n.g.                                   | 207 610          | 669 150           | - 18,2                         | 233 965          | 773 435           | 15,6                           |



## 6. Einfuhr nach Warengruppen und -untergruppen

| Nr. der EGW-Sys-tematik | Warengruppe<br><br>Warenuntergruppe   | 2009              |                   |                                | 2010              |                   |                                |
|-------------------------|---|-------------------|-------------------|--------------------------------|-------------------|-------------------|--------------------------------|
|                         |   | Menge             | Wert              |                                | Menge             | Wert              |                                |
|                         |   | Tonnen            | 1 000 EUR         | Veränderung ggü. dem Vorjahr % | Tonnen            | 1 000 EUR         | Veränderung ggü. dem Vorjahr % |
| 831                     | Waren aus Wachs oder Fetten   | 18 862            | 35 176            | - 30,5                         | 14 789            | 28 046            | - 20,3                         |
| 832                     | Waren aus Kunststoffen  | 166 354           | 510 523           | - 20,6                         | 190 932           | 613 476           | 20,2                           |
| 833                     | Fotochemische Erzeugnisse   | 8 376             | 38 074            | - 16,6                         | 8 938             | 46 006            | 20,8                           |
| 834                     | Pharmazeutische Erzeugnisse   | 7 541             | 540 583           | 20,3                           | 7 290             | 637 742           | 18,0                           |
| 835                     | Duftstoffe u. Körperpflegemittel  | 9 312             | 106 124           | - 40,3                         | 11 153            | 139 323           | 31,3                           |
| 839                     | Chemische Enderzeugnisse, a.n.g.  | 438 152           | 571 848           | - 17,2                         | 583 983           | 738 982           | 29,2                           |
| 841                     | Kraftmaschinen (ohne Motoren für Traktoren, Luft- u. Straßenfahrzeuge)          | 9 212             | 117 206           | - 37,2                         | 12 353            | 135 896           | 15,9                           |
| 842                     | Pumpen u. Kompressoren  | 16 589            | 183 402           | - 23,7                         | 19 148            | 233 522           | 27,3                           |
| 843                     | Armaturen   | 6 724             | 102 416           | - 38,8                         | 8 448             | 111 620           | 9,0                            |
| 844                     | Lager, Getriebe, Zahnräder u. Antriebs-elemente                                 | 15 238            | 93 107            | - 37,4                         | 19 502            | 111 083           | 19,3                           |
| 845                     | Hebezeuge u. Fördermittel   | 9 241             | 54 447            | - 16,4                         | 9 547             | 63 480            | 16,6                           |
| 846                     | Landwirtschaftliche Maschinen (einschl. Traktoren)                              | 5 871             | 39 028            | - 40,0                         | 6 029             | 36 755            | - 5,8                          |
| 847                     | Maschinen für das Textil-, Bekleidungs- u. Ledergewerbe                         | 907               | 11 674            | - 47,5                         | 1 182             | 14 965            | 28,2                           |
| 848                     | Maschinen für das Ernährungsgewerbe u. die Tabakverarbeitung                    | 1 894             | 40 832            | 93,3                           | 1 932             | 36 206            | - 11,3                         |
| 849                     | Bergwerks-, Bau- u. Baustoffmaschinen   | 46 424            | 193 499           | - 59,9                         | 72 922            | 243 734           | 26,0                           |
| 850                     | Guss- u. Walzwerkstechnik   | 1 884             | 10 070            | - 27,4                         | 1 918             | 10 927            | 8,5                            |
| 851                     | Maschinen für die Be- u. Verarbeitung von Kautschuk o. Kunststoffen             | 1 527             | 22 698            | - 11,2                         | 1 664             | 25 025            | 10,3                           |
| 852                     | Werkzeugmaschinen   | 26 440            | 297 083           | - 36,3                         | 33 629            | 363 529           | 22,4                           |
| 853                     | Büromaschinen u. automatische Daten- verarbeitungsmaschinen                     | 3 496             | 88 947            | - 36,9                         | 2 900             | 87 536            | - 1,6                          |
| 854                     | Maschinen für das Papier- u. Druckgewerbe                                       | 1 432             | 27 535            | - 28,2                         | 1 044             | 23 699            | - 13,9                         |
| 859                     | Maschinen, a.n.g.   | 23 482            | 291 798           | - 17,7                         | 26 388            | 335 139           | 14,9                           |
| 860                     | Sportgeräte   | 3 198             | 17 581            | - 10,4                         | 3 743             | 26 505            | 50,8                           |
| 861                     | Geräte zur Elektrizitätserzeugung u. -verteilung                                | 31 255            | 345 550           | - 28,6                         | 28 994            | 439 023           | 27,1                           |
| 862                     | Elektrische Lampen u. Leuchten  | 9 198             | 55 251            | 10,6                           | 8 712             | 61 374            | 11,1                           |
| 863                     | Nachrichtentechnische Geräte und Einrichtungen                                  | 1 130             | 154 309           | - 37,2                         | 923               | 218 106           | 41,3                           |
| 864                     | Rundfunk- u. Fernsehgeräte, phono- u. videotechnische Geräte                    | 5 723             | 99 907            | - 4,2                          | 6 013             | 173 609           | 73,8                           |
| 865                     | Elektronische Bauelemente   | 41 005            | 514 332           | 7,2                            | 55 852            | 764 056           | 48,6                           |
| 869                     | Elektrotechnische Erzeugnisse, a.n.g.   | 17 006            | 201 450           | - 37,2                         | 17 783            | 192 942           | - 4,2                          |
| 871                     | Medizinische Geräte u. orthopädische Vorrichtungen                              | 3 017             | 76 123            | - 33,2                         | 4 187             | 221 913           | 191,5                          |
| 872                     | Mess-, steuerungs- u. regelungs- technische Erzeugnisse                         | 6 691             | 327 216           | - 1,2                          | 7 607             | 373 745           | 14,2                           |
| 873                     | Optische u. fotografische Geräte  | 327               | 37 142            | - 11,1                         | 443               | 42 189            | 13,6                           |
| 874                     | Uhren   | 241               | 7 872             | - 36,2                         | 259               | 8 213             | 4,3                            |
| 875                     | Möbel   | 42 418            | 129 923           | - 25,4                         | 37 557            | 139 222           | 7,2                            |
| 876                     | Musikinstrumente  | 120               | 2 091             | - 37,5                         | 86                | 1 940             | - 7,2                          |
| 877                     | Spielwaren  | 9 400             | 74 323            | - 42,9                         | 13 561            | 100 600           | 35,4                           |
| 878                     | Schmuckwaren, Gold- u. Silberschmiede- waren                                    | 154               | 99 763            | - 8,1                          | 111               | 134 488           | 34,8                           |
| 881                     | Schienenfahrzeuge   | 29 424            | 102 129           | 14,7                           | 30 993            | 114 040           | 11,7                           |
| 882                     | Wasserfahrzeuge   | 283               | 4 976             | - 57,4                         | 356               | 5 801             | 16,6                           |
| 883                     | Luftfahrzeuge   | 875               | 336 083           | 16,2                           | 607               | 263 725           | - 21,5                         |
| 884                     | Fahrgestelle, Karosserien, Motoren, Teile u. Zubehör für Kraftfahrzeuge u. dgl. | 185 245           | 949 787           | - 25,9                         | 229 227           | 1 162 260         | 22,4                           |
| 885                     | Personenkraftwagen u. Wohnmobile  | 21 844            | 213 816           | 3,2                            | 19 084            | 206 639           | - 3,4                          |
| 886                     | Busse   | 1 218             | 9 108             | - 18,9                         | 323               | 5 754             | - 36,8                         |
| 887                     | Lastkraftwagen u. Spezialfahrzeuge  | 54 675            | 638 701           | - 36,8                         | 62 907            | 703 439           | 10,1                           |
| 888                     | Fahrräder   | 1 320             | 33 239            | 28,1                           | 1 645             | 34 669            | 4,3                            |
| 889                     | Fahrzeuge, a.n.g.   | 9 974             | 48 197            | - 28,6                         | 10 235            | 58 788            | 22,0                           |
| 896                     | Enderzeugnisse, a.n.g.  | 16 396            | 169 426           | 13,6                           | 17 671            | 226 408           | 33,6                           |
| <b>9</b>                | <b>Sonstige</b>   | <b>422 295</b>    | <b>1 142 076</b>  | <b>58,5</b>                    | <b>453 534</b>    | <b>864 729</b>    | <b>- 24,3</b>                  |
| 901                     | Rückwaren   | 19 568            | 582 413           | -                              | 19 923            | 252 914           | - 56,6                         |
| 902/903                 | Ersatzlieferungen   | 520               | 1 603             | -                              | 134               | 2 641             | 64,7                           |
| 904                     | Andere nicht aufgliederbare Warenverkehre                                       | 402 208           | 558 060           | - 22,6                         | 433 476           | 609 175           | 9,2                            |
|                         | <b>Einfuhr insgesamt</b>  | <b>16 826 537</b> | <b>21 706 121</b> | <b>- 18,4</b>                  | <b>20 142 278</b> | <b>27 086 099</b> | <b>24,8</b>                    |

## 7. Einfuhr nach Herkunftsländern

| Land Nr. | Herkunftsland<br>Wirtschaftsraum | 2009       |            |   | 2010       |            |   |
|----------|----------------------------------|------------|------------|---|------------|------------|---|
|          |                                  | Menge      | Wert       |   | Menge      | Wert       |   |
|          |                                  | Tonnen     | 1 000 EUR  | Veränderung<br>ggü. dem<br>Vorjahr<br>% | Tonnen     | 1 000 EUR  | Veränderung<br>ggü. dem<br>Vorjahr<br>% |
|          | <b>Europa</b>                    | 14 404 210 | 15 805 103 | - 21,4                                  | 17 151 940 | 19 887 203 | 25,8                                    |
|          | EU-Länder (27)                   | 11 746 505 | 13 412 532 | - 21,4                                  | 13 943 457 | 16 773 345 | 25,1                                    |
| 017      | Belgien                          | 2 974 214  | 2 161 343  | - 26,3                                  | 3 485 916  | 2 879 087  | 33,2                                    |
| 068      | Bulgarien                        | 24 844     | 57 317     | 18,2                                    | 25 732     | 88 182     | 53,8                                    |
| 008      | Dänemark                         | 58 456     | 302 486    | - 8,3                                   | 62 106     | 285 134    | - 5,7                                   |
| 053      | Estland                          | 4 633      | 8 311      | - 18,8                                  | 9 205      | 15 795     | 90,1                                    |
| 014      | Finnland                         | 75 022     | 104 475    | - 13,6                                  | 92 421     | 129 267    | 23,7                                    |
| 001      | Frankreich                       | 2 186 703  | 2 300 902  | - 22,8                                  | 2 450 001  | 2 702 511  | 17,5                                    |
| 009      | Griechenland                     | 26 147     | 82 142     | 1,5                                     | 33 110     | 92 564     | 12,7                                    |
| 007      | Irland                           | 20 447     | 88 013     | 2,5                                     | 35 277     | 128 115    | 45,6                                    |
| 005      | Italien                          | 691 120    | 1 320 057  | - 16,6                                  | 852 410    | 1 607 931  | 21,8                                    |
| 054      | Lettland                         | 19 130     | 7 137      | - 5,5                                   | 40 852     | 19 538     | 173,8                                   |
| 055      | Litauen                          | 18 002     | 15 330     | - 5,9                                   | 24 940     | 20 584     | 34,3                                    |
| 018      | Luxemburg                        | 518 418    | 407 118    | - 11,9                                  | 594 088    | 428 825    | 5,3                                     |
| 046      | Malta                            | 39         | 3 865      | - 1,8                                   | 25         | 4 079      | 5,5                                     |
| 003      | Niederlande                      | 2 575 573  | 1 941 594  | - 35,3                                  | 3 212 705  | 2 737 962  | 41,0                                    |
| 015      | Österreich                       | 410 888    | 702 579    | - 20,7                                  | 487 974    | 976 517    | 39,0                                    |
| 060      | Polen                            | 363 489    | 637 065    | - 4,9                                   | 464 855    | 850 625    | 33,5                                    |
| 010      | Portugal                         | 81 246     | 140 430    | - 13,7                                  | 93 834     | 164 346    | 17,0                                    |
| 066      | Rumänien                         | 46 972     | 165 328    | 64,2                                    | 50 707     | 176 191    | 6,6                                     |
| 013      | Schweden                         | 162 603    | 324 997    | - 36,8                                  | 196 139    | 324 310    | - 0,2                                   |
| 063      | Slowakei                         | 124 429    | 185 126    | 0,6                                     | 121 436    | 241 107    | 30,2                                    |
| 091      | Slowenien                        | 50 742     | 79 969     | - 41,5                                  | 55 778     | 88 185     | 10,3                                    |
| 011      | Spanien                          | 613 372    | 806 701    | - 8,4                                   | 813 462    | 978 306    | 21,3                                    |
| 061      | Tschechische Republik            | 249 769    | 514 995    | - 19,1                                  | 238 044    | 575 646    | 11,8                                    |
| 064      | Ungarn                           | 159 587    | 285 015    | - 16,9                                  | 142 160    | 348 973    | 22,4                                    |
| 006      | Vereinigtes Königreich           | 288 546    | 756 322    | - 13,1                                  | 358 419    | 889 439    | 17,6                                    |
| 600      | Zypern                           | 2 113      | 13 913     | 31,2                                    | 1 864      | 20 127     | 44,7                                    |
| 096      | Mazedonien                       | 28 781     | 35 236     | 2,9                                     | 24 411     | 35 787     | 1,6                                     |
| 028      | Norwegen                         | 34 622     | 54 885     | - 50,4                                  | 44 504     | 81 033     | 47,6                                    |
| 075      | Russland                         | 2 214 091  | 815 988    | - 31,2                                  | 2 676 228  | 955 068    | 17,0                                    |
| 039      | Schweiz                          | 210 126    | 1 173 237  | - 3,2                                   | 248 361    | 1 632 585  | 39,2                                    |
| 052      | Türkei                           | 80 009     | 199 092    | - 47,0                                  | 102 402    | 258 021    | 29,6                                    |
| 072      | Ukraine                          | 33 691     | 42 978     | - 19,7                                  | 30 593     | 36 538     | - 15,0                                  |
|          | <b>Afrika</b>                    | 344 917    | 353 410    | - 12,8                                  | 561 625    | 473 409    | 34,0                                    |
| 220      | Ägypten                          | 46 645     | 37 227     | - 57,3                                  | 21 296     | 31 646     | - 15,0                                  |
| 208      | Algerien                         | 43 564     | 15 081     | - 41,0                                  | 295 375    | 158 954    | X                                       |
| 272      | Elfenbeinküste                   | 654        | 952        | - 91,6                                  | 2 476      | 6 154      | X                                       |
| 386      | Malawi                           | 10 491     | 44 259     | 113,7                                   | 11 805     | 47 822     | 8,1                                     |
| 204      | Marokko                          | 143 098    | 123 922    | 10,2                                    | 134 107    | 103 343    | - 16,6                                  |
| 366      | Mosambik                         | 4 427      | 6 872      | - 42,1                                  | 3 124      | 8 205      | 19,4                                    |
| 324      | Ruanda                           | 1          | 12         | 496,6                                   | 0          | 0          | - 98,5                                  |
| 378      | Sambia                           | 1 513      | 5 578      | - 40,6                                  | 1 189      | 4 616      | - 17,2                                  |
| 388      | Südafrika Rep.                   | 53 249     | 74 238     | - 16,3                                  | 61 690     | 68 658     | - 7,5                                   |
| 352      | Tansania Ver. Rep.               | 3 874      | 15 554     | 53,1                                    | 3 241      | 17 532     | 12,7                                    |

## 7. Einfuhr nach Herkunftsländern

| Land Nr. | Herkunftsland<br>Wirtschaftsraum | 2009       |            |   | 2010       |            |   |
|----------|----------------------------------|------------|------------|---|------------|------------|---|
|          |                                  | Menge      | Wert       |   | Menge      | Wert       |   |
|          |                                  | Tonnen     | 1 000 EUR  | Veränderung<br>ggü. dem<br>Vorjahr<br>% | Tonnen     | 1 000 EUR  | Veränderung<br>ggü. dem<br>Vorjahr<br>% |
|          | <b>Amerika</b>                   | 1 326 666  | 2 623 457  | 2,2                                     | 1 389 871  | 2 746 752  | 4,7                                     |
| 528      | Argentinien                      | 15 649     | 26 063     | - 13,3                                  | 13 163     | 27 782     | 6,6                                     |
| 516      | Bolivien                         | 1 295      | 15 006     | - 28,3                                  | 54         | 1 293      | - 91,4                                  |
| 508      | Brasilien                        | 859 426    | 479 205    | - 0,5                                   | 879 391    | 548 742    | 14,5                                    |
| 512      | Chile                            | 36 044     | 31 631     | 2,9                                     | 31 486     | 34 845     | 10,2                                    |
| 428      | El Salvador                      | 713        | 3 407      | - 82,4                                  | 57         | 312        | - 90,8                                  |
| 404      | Kanada                           | 41 052     | 151 694    | - 30,0                                  | 43 476     | 152 042    | 0,2                                     |
| 480      | Kolumbien                        | 77 366     | 10 415     | 32,3                                    | 20 612     | 12 321     | 18,3                                    |
| 412      | Mexiko                           | 5 169      | 105 824    | - 18,1                                  | 7 723      | 121 907    | 15,2                                    |
| 504      | Peru                             | 6 219      | 16 148     | - 42,4                                  | 3 252      | 4 040      | - 75,0                                  |
| 524      | Uruguay                          | 1 980      | 36 927     | - 18,8                                  | 2 182      | 35 675     | - 3,4                                   |
| 400      | USA                              | 273 236    | 1 734 688  | 12,8                                    | 379 365    | 1 790 852  | 3,2                                     |
| 484      | Venezuela                        | 34         | 143        | - 96,1                                  | 2          | 15         | - 89,8                                  |
|          | <b>Asien</b>                     | 719 531    | 2 866 918  | - 16,9                                  | 1 000 450  | 3 925 116  | 36,9                                    |
| 647      | Arabische Emirate                | 16 829     | 31 849     | 11,3                                    | 17 852     | 37 812     | 18,7                                    |
| 666      | Bangladesch                      | 2 331      | 19 462     | 57,0                                    | 5 048      | 47 465     | 143,9                                   |
| 720      | China                            | 336 178    | 1 321 626  | - 22,2                                  | 432 286    | 1 794 936  | 35,8                                    |
| 740      | Hongkong                         | 2 513      | 81 697     | 42,0                                    | 3 022      | 108 009    | 32,2                                    |
| 664      | Indien                           | 37 540     | 176 170    | - 10,9                                  | 48 895     | 277 178    | 57,3                                    |
| 700      | Indonesien                       | 25 237     | 45 182     | - 55,3                                  | 27 862     | 64 007     | 41,7                                    |
| 616      | Iran                             | 46 703     | 9 198      | - 2,2                                   | 35 706     | 12 059     | 31,1                                    |
| 624      | Israel                           | 77 792     | 53 563     | - 27,6                                  | 194 162    | 85 165     | 59,0                                    |
| 732      | Japan                            | 18 835     | 254 960    | - 29,1                                  | 31 042     | 363 276    | 42,5                                    |
| 696      | Kambodscha                       | 414        | 4 387      | - 54,4                                  | 470        | 4 920      | 12,2                                    |
| 728      | Korea Rep.                       | 23 641     | 102 859    | - 52,1                                  | 37 947     | 188 417    | 83,2                                    |
| 701      | Malaysia                         | 50 668     | 336 825    | 63,8                                    | 59 679     | 370 328    | 9,9                                     |
| 662      | Pakistan                         | 1 175      | 9 552      | 18,9                                    | 2 053      | 18 629     | 95,0                                    |
| 708      | Philippinen                      | 1 709      | 65 605     | 3,1                                     | 1 249      | 70 743     | 7,8                                     |
| 632      | Saudi-Arabien                    | 18 546     | 17 013     | - 63,2                                  | 29 983     | 29 446     | 73,1                                    |
| 706      | Singapur                         | 4 803      | 22 193     | 13,4                                    | 13 091     | 45 387     | 104,5                                   |
| 669      | Sri Lanka                        | 587        | 3 557      | - 22,6                                  | 1 196      | 5 793      | 62,8                                    |
| 736      | Taiwan                           | 14 234     | 162 819    | 1,7                                     | 16 632     | 227 657    | 39,8                                    |
| 680      | Thailand                         | 11 221     | 61 203     | - 19,5                                  | 11 205     | 73 993     | 20,9                                    |
| 690      | Vietnam                          | 24 915     | 64 976     | - 19,6                                  | 20 661     | 60 466     | - 6,9                                   |
|          | <b>Australien und Ozeanien</b>   | 30 699     | 57 036     | - 10,9                                  | 38 392     | 53 618     | - 6,0                                   |
| 800      | Australien                       | 23 646     | 45 339     | 4,0                                     | 26 899     | 35 467     | - 21,8                                  |
| 804      | Neuseeland                       | 6 977      | 11 596     | - 28,9                                  | 11 471     | 17 765     | 53,2                                    |
| 801      | Papua-Neuguinea                  | 75         | 23         | - 99,4                                  | 22         | 50         | 120,8                                   |
|          | <b>Einfuhr insgesamt</b>         | 16 826 537 | 21 706 121 | - 18,4                                  | 20 142 278 | 27 086 099 | 24,8                                    |

## 8. Einfuhr nach Ländergruppen

| Ländergruppe                                    | 2009       |            |   | 2010       |            |   |
|---|------------|------------|---|------------|------------|---|
|   | Menge      | Wert       |   | Menge      | Wert       |   |
|   | Tonnen     | 1 000 EUR  | Veränderung<br>ggü. dem<br>Vorjahr<br>% | Tonnen     | 1 000 EUR  | Veränderung<br>ggü. dem<br>Vorjahr<br>% |
| <b>Insgesamt</b>                                | 16 826 537 | 21 706 121 | - 18,4                                  | 20 142 278 | 27 086 099 | 24,8                                    |
| darunter:                                       |            |            |   |            |            |   |
| EU-Länder (EU-27) <sup>1)</sup>                 | 11 746 505 | 13 412 532 | - 21,4                                  | 13 943 457 | 16 773 345 | 25,1                                    |
| EURO-Zone <sup>2)</sup>                         | 10 355 106 | 10 346 539 | - 23,5                                  | 12 339 504 | 13 194 723 | 27,5                                    |
| Nicht-EURO-Zone                                 | 1 391 398  | 3 065 993  | - 13,3                                  | 1 603 953  | 3 578 623  | 16,7                                    |
| EFTA-Länder <sup>3)</sup>                       | 261 806    | 1 235 236  | - 7,7                                   | 322 064    | 1 748 904  | 41,6                                    |
| Mittel- und osteuropäische Länder <sup>4)</sup> | 3 275 822  | 2 762 101  | - 16,1                                  | 3 858 854  | 3 369 023  | 22,0                                    |
| NAFTA-Länder <sup>5)</sup>                      | 319 457    | 1 992 206  | 5,8                                     | 430 564    | 2 064 801  | 3,6                                     |
| ASEAN-Länder <sup>6)</sup>                      | 119 209    | 603 986    | 8,2                                     | 134 447    | 693 696    | 14,9                                    |

- 1) Frankreich, Belgien, Luxemburg, Niederlande, Italien, Vereinigtes Königreich, Irland, Dänemark, Griechenland, Portugal, Spanien, Schweden, Finnland, Österreich, Estland, Lettland, Litauen, Malta, Polen, Slowakei, Slowenien, Tschechische Republik, Ungarn, Zypern, Bulgarien, Rumänien.
- 2) Frankreich, Niederlande, Italien, Irland, Griechenland, Portugal, Spanien, Finnland, Österreich, Belgien, Luxemburg, Slowenien, Malta, Zypern, Slowakei.
- 3) European Free Trade Association. Europäische Freihandelsvereinigung: Island, Norwegen, Liechtenstein, Schweiz.
- 4) Estland, Lettland, Litauen, Polen, Tschechische Republik, Slowakei, Ungarn, Rumänien, Bulgarien, Albanien, Ukraine, Weißrussland (Belarus), Moldau, Russland, Georgien, Armenien, Aserbaidschan, Kasachstan, Turkmenistan, Usbekistan, Tadschikistan, Kirgisistan.
- 5) North American Free Trade Association. Nordamerikanisches Freihandelsabkommen: USA, Kanada, Mexiko.
- 6) Association of South East Asian Nations. Vereinigung südostasiatischer Nationen: Thailand, Vietnam, Indonesien, Malaysia, Singapur, Brunei, Philippinen, Myanmar (Birma), Laos, Kambodscha.

## 9. Einfuhr nach ausgewählten Ländern in der Reihenfolge ihrer Anteile und nach Warengruppen

| Land                 | Einfuhr<br>2010 |         | Ernährungs-<br>wirtschaft | Gewerbliche Wirtschaft |           |           |            |
|----------------------|-----------------|---------|---------------------------|------------------------|-----------|-----------|------------|
|                      | Insgesamt       | Anteile |                           | Zusammen               | davon     |           |            |
|                      |                 |         |                           |                        | 1 000 EUR | %         | Rohstoffe  |
| <b>Insgesamt</b>     | 27 086 099      | 100,0   | 2 591 327                 | 23 630 043             | 1 088 004 | 3 520 795 | 19 021 244 |
| Belgien              | 2 879 087       | 10,6    | 239 250                   | 2 593 788              | 33 001    | 618 359   | 1 942 428  |
| Niederlande          | 2 737 962       | 10,1    | 271 198                   | 2 383 580              | 48 836    | 1 074 437 | 1 260 308  |
| Frankreich           | 2 702 511       | 10,0    | 337 605                   | 2 282 690              | 106 092   | 226 263   | 1 950 336  |
| China, Volksrepublik | 1 794 936       | 6,6     | 92 919                    | 1 685 655              | 11 578    | 24 942    | 1 649 134  |
| Verein.Staaten (USA) | 1 790 852       | 6,6     | 103 566                   | 1 623 327              | 25 597    | 64 943    | 1 532 788  |
| Schweiz              | 1 632 585       | 6,0     | 7 746                     | 1 598 312              | 7 591     | 191 925   | 1 398 796  |
| Italien              | 1 607 931       | 5,9     | 205 875                   | 1 291 411              | 21 466    | 38 317    | 1 231 628  |
| Spanien              | 978 306         | 3,6     | 167 123                   | 788 185                | 16 062    | 157 577   | 614 546    |
| Österreich           | 976 517         | 3,6     | 74 397                    | 860 392                | 15 519    | 17 005    | 827 868    |
| Russische Föderation | 955 068         | 3,5     | 4 741                     | 946 514                | 595 700   | 298 210   | 52 604     |
| Vereinig.Königreich  | 889 439         | 3,3     | 77 743                    | 767 386                | 14 913    | 86 337    | 666 136    |
| Polen                | 850 625         | 3,1     | 51 204                    | 760 764                | 24 172    | 42 580    | 694 012    |
| Tschechische Republ. | 575 646         | 2,1     | 7 280                     | 535 475                | 3 708     | 14 098    | 517 669    |
| Brasilien            | 548 742         | 2,0     | 372 617                   | 172 551                | 5 202     | 23 473    | 143 876    |
| Luxemburg            | 428 825         | 1,6     | 93 068                    | 308 521                | 21 417    | 17 362    | 269 741    |

## Impressum

---

Herausgeber:  
Statistisches Landesamt Rheinland-Pfalz  
Mainzer Straße 14-16  
56130 Bad Ems

Telefon: 02603 71-0  
Telefax: 02603 71-3150

E-Mail: [poststelle@statistik.rlp.de](mailto:poststelle@statistik.rlp.de)  
Internet: [www.statistik.rlp.de](http://www.statistik.rlp.de)

Kostenfreier Download im Internet: <http://www.statistik.rlp.de/veroeffentlichungen/statistische-berichte>

---

© Statistisches Landesamt Rheinland-Pfalz · Bad Ems · 2011

Für nichtgewerbliche Zwecke sind Vervielfältigung und unentgeltliche Verbreitung, auch auszugsweise, mit Quellenangabe gestattet. Die Verbreitung, auch auszugsweise, über elektronische Systeme/Datenträger bedarf der vorherigen Zustimmung. Alle übrigen Rechte bleiben vorbehalten.