

# RheinlandPfalz

STATISTISCHE  
BERICHTE



Herausgeber :

Statistisches Landesamt  
Rheinland-Pfalz

Mainzer Straße 14-16  
56130 Bad Ems

Telefon 02603 71-0

Telefax 02603 71-3150

E-Mail [poststelle@statistik.rlp.de](mailto:poststelle@statistik.rlp.de)

Internet [www.statistik.rlp.de](http://www.statistik.rlp.de)

---

Kennziffer: F II - j/06

April 2007

Bestellnr.: F2053 200600

## Baufertigstellungen im Jahr 2006

151/07

---

© STATISTISCHES LANDESAMT RHEINLAND-PFALZ · BAD EMS · 2007

ISSN-1430-5100

Für nichtgewerbliche Zwecke sind Vervielfältigung und unentgeltliche Verbreitung, auch auszugsweise, mit Quellenangabe gestattet. Die Verbreitung, auch auszugsweise, über elektronische Systeme/Datenträger bedarf der vorherigen Zustimmung. Alle übrigen Rechte bleiben vorbehalten.

## Inhalt

	Seite
<b>Vorbemerkungen</b> .....	3
<b>Tabellenteil</b>	
1. Langfristige Entwicklung der Baufertigstellungen im Wohn- und Nichtwohnbau 1974 bis 2006	7
2. Baufertigstellungen im Wohn- und Nichtwohnbau nach Gebäudearten und Bauherren im Jahre 2006 .....	8
3. Baufertigstellungen im Wohnbau nach Verwaltungsbezirken im Jahr 2006 .....	10
4. Fertigstellungen im Nichtwohnbau nach Gebäudearten und Bauherren im Jahr 2006 .....	12
5. Fertigstellungen im Nichtwohnbau nach Verwaltungsbezirken im Jahr 2006 .....	13
6. Fertigstellungen im Wohn- und Nichtwohnbau nach Gebäudearten und Art der Beheizung im Jahr 2006 .....	14
7. Fertigstellungen im Wohn- und Nichtwohnbau nach Gebäudearten und verwendeter Heizenergie im Jahr 2006 .....	14
8. Fertigstellungen im Wohnbau nach Gebäudearten, Bauherren sowie Durchschnittsgrößen und -kosten im Jahr 2006 .....	15
9. Fertigstellungen im Nichtwohnbau nach Gebäudearten, Bauherren sowie Durchschnittsgrößen und -kosten im Jahr 2006 .....	16
10. Fertigstellungen im Fertigteilbau nach Gebäudearten und Bauherren im Jahr 2006 .....	17
11. Fertiggestellte Wohngebäude im Fertigteilbau nach Verwaltungsbezirken im Jahr 2006 .....	18
12. Fertiggestellte Nichtwohngebäude im Fertigteilbau nach Verwaltungsbezirken im Jahr 2006 .....	19
13. Fertiggestellte Wohnungen in Wohn- und Nichtwohngebäuden nach Raumzahl und Verwaltungsbezirken im Jahr 2006 .....	20

### Zeichenerklärung

(nach DIN 55301)

- 0 weniger als die Hälfte von 1 in der letzten besetzten Stelle, jedoch mehr als nichts
- nichts vorhanden (genau Null)
- ... Angabe fällt später an
- / keine Angabe, da Zahlenwert nicht sicher genug
- . Zahlenwert unbekannt oder geheim zu halten
- x Tabellenfach gesperrt, weil Aussage nicht sinnvoll
- D Durchschnitt
- p vorläufige Zahl
- r berichtigte Zahl
- s geschätzte Zahl
- ( ) Aussagewert eingeschränkt, da die Zahl statistisch unsicher ist

Geringfügige Abweichungen in den Summen sind auf Runden der Zahlen zurückzuführen.  
Abweichungen gegenüber früheren Veröffentlichungen erklären sich durch inzwischen vorgenommene Korrekturen.

## Vorbemerkungen

### **Aufgabe und Ziel der Statistik**

Die Baufertigstellungsstatistik liefert Informationen über die gemäß Landesbauordnung genehmigungs- und zustimmungsbedürftigen sowie kenntnisgabe- oder anzeigepflichtigen oder einem Genehmigungsverfahren unterliegenden Bauvorhaben im Hochbau, bei denen Wohnraum oder sonstiger Nutzraum geschaffen oder verändert wird. Sie bildet mit der Bauüberhangs-, Baugenehmigungs- und Bauabgangsstatistik das System der Bautätigkeitsstatistik. Die Ergebnisse der Statistik bilden zusammen mit den übrigen Bautätigkeitsstatistiken eine Grundlage für bau- und wohnungspolitische Entscheidungen. Darüber hinaus dient sie der Fortschreibung des Wohngebäude und Wohnungsbestandes.

### **Rechtsgrundlage**

Gesetz über die Statistik der Bautätigkeit im Hochbau und die Fortschreibung des Wohnungsbestandes (Hochbaustatistikgesetz - HBauStatG) vom 5. Mai 1998 (BGBl. 1 S. 869) in Verbindung mit dem Gesetz über die Statistik für Bundeszwecke (Bundesstatistikgesetz - BStatG) vom 22. Januar 1987 (BGBl. 1 S. 462,565), zuletzt geändert durch Artikel 2 des Gesetzes vom 9. Juni 2005 (BGBl. 1 S. 1534).

### **Berichtskreis**

Erhebungseinheiten sind (Wohn- oder Nichtwohn-)Gebäude oder Gebäudeteile. Es werden neben der Errichtung neuer Gebäude auch Baumaßnahmen an bestehenden Gebäuden erfasst. Dabei werden im Wohnbau alle genehmigungspflichtigen oder zustimmungsbedürftigen Hochbaumaßnahmen einbezogen. Von der Erhebung ausgenommen sind lediglich behelfsmäßige Unterkünfte (z. B. Baracken, Gartenlauben, Wohncontainer) sowie Ferien-, Sommer- und Wochenendhäuser unter einer Mindestgröße von 50 m<sup>2</sup> Wohnfläche. Im Nichtwohnbau werden so genannte Bagatellbauten bis zu einem Volumen von 350 m<sup>3</sup> oder 18.000 Euro veranschlagte Kosten des Bauwerkes nicht erfasst.

### **Methodische Hinweise**

Die Berichterstattung über Baufertigstellungen basiert auf den von den Bauaufsichtsbehörden abgegebenen Meldungen, die nicht immer zeitgerecht übermittelt werden. Die Ergebnisse berücksichtigen daher nur diejenigen Objekte, von denen die Baufertigstellung übersandt wurde.

Als Baufertigstellungen gelten Bauvorhaben, bei denen die Bauarbeiten weitgehend abgeschlossen und die Gebäude bzw. Wohnungen bereits bezugsfertig oder bezogen sind. Entscheidend für den Zeitpunkt der Fertigstellung ist nicht die Gebrauchsabnahme, sondern die Möglichkeit des Beginns der Nutzung. Es handelt sich um eine laufende Erhebung mit jährlicher Aufbereitung.

Baumaßnahmen an bestehenden Gebäuden können zur Verringerung der Anzahl der Wohnungen bzw. Wohn- oder Nutzfläche führen. Dadurch können in den Tabellen auch negative Werte stehen.

## Definitionen

### **Art der Beheizung**

Fernheizung liegt vor, wenn größere Bezirke von einem entfernten, zentralen Heizwerk aus beheizt werden. Blockheizung liegt vor, wenn ein Block ganzer Häuser von einem Heizsystem aus beheizt wird und die Heizquelle an einem der Gebäude angebaut ist oder sich in unmittelbarer Nähe befindet. Zentralheizung liegt vor, wenn ein Gebäude über ein Röhrensystem von einer im Gebäude befindlichen Heizquelle aus beheizt wird. Etagenheizung ist eine Form der Heizung, bei der die Räume einer Etage von einer Heizquelle über ein Röhrensystem beheizt werden.

### **Baugenehmigung**

Eine Baugenehmigung ist die Erteilung einer Erlaubnis durch die örtlich und sachlich zuständige Behörde, eine Baumaßnahme durchführen zu dürfen, bei der Wohnraum oder sonstiger Nutzraum geschaffen oder verändert wird. Als Baugenehmigung gilt auch eine vorläufige, mit Auflagen versehene oder eine Teilbaugenehmigung. Zu den erteilten Baugenehmigungen rechnen außerdem nicht zurückgewiesene Bauanzeigen und Zustimmungen des Bundes und der Länder.

### **Bauherr**

Bauherr ist, wer im eigenen Namen und für eigene oder fremde Rechnung Bauvorhaben durchführt oder durchführen lässt. Es wird zwischen öffentlichen Bauherren (Bund, Länder, Gemeinden und Sozialversicherungen), Unternehmen, privaten Haushalten sowie Organisationen ohne Erwerbszweck unterschieden.

## **Baumaßnahmen an bestehenden Gebäuden**

Baumaßnahmen an bestehenden Gebäuden sind bauliche Veränderungen an bestehenden Gebäuden durch Umbau, Ausbau-, Erweiterungs- oder Wiederherstellungsmaßnahmen.

## **Errichtung neuer Gebäude**

Unter der Errichtung neuer Gebäude werden Neubauten und Wiederaufbauten verstanden. Als Wiederaufbau gilt der Aufbau zerstörter oder abgerissener Gebäude ab Oberkante des noch vorhandenen Kellergeschosses.

Unter **Fertigteilbauweise** wird die Errichtung eines Bauwerkes mit vorgefertigten Bauteilen (Fertigteilen) verstanden. Ein Bauwerk gilt im Hochbau als Fertigteilbau, wenn überwiegend geschosshohe oder raumbreite Fertigteile, z.B. großformatige Wandtafeln, für Außen- oder Innenwände verwendet werden. Fertigteile in diesem Sinne sind tragende, mit Anschlussmitteln versehene Bauteile, die in der Regel nicht an der Einbaustelle hergestellt werden. Sie müssen mit Hilfe ihrer Anschlussmittel sowie ohne weitere Bearbeitung zum Bauwerk zusammengefügt oder mit örtlich (am Bau) hergestellten Bauteilen fest verbunden werden können. Hierbei ist notwendig, dass der überwiegende Teil der tragenden Konstruktion (gemessen am Rauminhalt) aus Fertigteilen besteht. Für die Beurteilung „überwiegend“ sind die meist konventionell errichteten Fundamente oder Kellergeschoss mit zu berücksichtigen.

Als **konventionelle Bauten** gelten Bauvorhaben, die nicht aus Fertigteilen im obigen Sinne zusammengefügt sind.

## **Gebäude**

Gebäude sind selbständig benutzbare, überdachte Bauwerke, die auf Dauer errichtet sind und die von Menschen betreten werden können und geeignet oder bestimmt sind, dem Schutz von Menschen, Tieren oder Sachen zu dienen. Dabei kommt es auf die Umschließung durch Wände nicht an.

## **Nichtwohngebäude**

Nach der Systematik der Bauwerke sind Nichtwohngebäude solche Gebäude, die überwiegend für Nichtwohnzwecke bestimmt sind, d.h. Gebäude, in denen mehr als die Hälfte der Gesamtnutzfläche Nichtwohnzwecken dient. Die Nichtwohngebäude sind untergliedert in die Gebäudearten

- Anstaltsgebäude
- Büro- und Verwaltungsgebäude
- Landwirtschaftliche Betriebsgebäude
- Nichtlandwirtschaftliche Betriebsgebäude
- darunter: Fabrik- und Werkstattgebäude
- Handels- und Lagergebäude
- Hotels und Gaststätten
- Sonstige Nichtwohngebäude.

## **Nutzfläche**

Unter der Nutzfläche versteht man die anrechenbaren Flächen in Gebäuden oder Gebäudeteilen, die nicht Wohnzwecken dienen. Die Nutzfläche ist die Fläche, die sich ergibt, wenn von der Nutzfläche gem. DIN 277 die Wohnfläche abgezogen wird.

## **Rauminhalt**

Der Rauminhalt ist das von den äußeren Begrenzungsflächen eines Gebäudes eingeschlossene Volumen (Bruttorauminhalt); d.h. das Produkt aus der überbauten Fläche und der anzusetzenden Höhe; es umfasst auch den Rauminhalt der Konstruktion (DIN 277 Teil1).

## **Verwendeter Baustoff**

Überwiegend verwendeter Baustoff ist derjenige, der bei der Erstellung der tragenden Konstruktion des Gebäudes überwiegend Verwendung findet.

## **Veranschlagte Kosten**

Veranschlagte Kosten im Sinne der Bautätigkeitsstatistik sind die Kosten des Bauwerkes gemäß DIN 276 Kostengr. 300 und 400 und somit die Kosten der Baukonstruktionen einschl. der Erdarbeiten und baukonstruktiven Einbauten sowie der technischen Einbauten. Die Umsatzsteuer ist in den veranschlagten Kosten enthalten.

## **Vorwiegende Heizenergie**

Unter vorwiegend verwendeter Heizenergie wird die Energieart verstanden, die gemessen an der Gesamtheizleistung für das Gebäude überwiegt. Man unterscheidet Koks/kohle, Öl, Gas, Strom, Fernwärme, Wärmepumpen, Solarenergie sowie sonstige Energiearten (z.B. Holz und andere regenerative Energieträger).

### **Wohnfläche**

Wohnfläche ist die Summe der anrechenbaren Grundflächen der Räume, die ausschließlich zu einer Wohneinheit gehören. Zur Wohnfläche von Wohnungen gehören die Flächen von Wohn- und Schlafräumen, Küchen und Nebenräumen (Dielen, Abstellräumen, Bad und dgl. mit einer lichten Höhe von mindestens 2m). Raumteile mit einer lichten Höhe von 1 – 2 m werden nur mit halber Fläche, unter 1 m gar nicht angerechnet. Balkone werden mit einem Viertel ihrer Fläche berücksichtigt.

### **Wohngebäude**

Wohngebäude sind Gebäude, die mindestens zur Hälfte – gemessen an der Nutzfläche (DIN 277) – Wohnzwecken dienen. Nebennutzflächen in Wohngebäuden (Abstellräume u.ä.) werden zur Bestimmung des Nutzungsschwerpunktes nicht herangezogen.

### **Wohnheime**

Wohnheime sind Wohngebäude, in denen bestimmte Personen gemeinschaftlich wohnen. Sie dienen primär dem Wohnen, können sowohl „Wohnungen“ als auch „Sonstige Wohneinheiten“ enthalten und besitzen Gemeinschaftseinrichtungen (z.B. Gemeinschaftsräume).

Die Zuordnung eines Gebäudes zu den **Wohnheimen** oder den **Anstaltsgebäuden** (Nichtwohngebäuden) hängt von der primären Zweckbestimmung des Gebäudes ab. So zählen zu den Wohnheimen (Wohngebäuden) z.B. Studentenwohnheime, Heime für Pflegepersonal, Alten- und Altenwohnheime, Schülerwohnheime und Behindertenheime, bei denen das Wohnen im Vordergrund steht.

Dagegen gelten Altenpflege- und Krankenheime, Säuglings-, Erziehungs- und Muttergenesungsheime sowie Heime für die Eingliederung und Pflege Behinderter als Nichtwohngebäude.

### **Wohnräume**

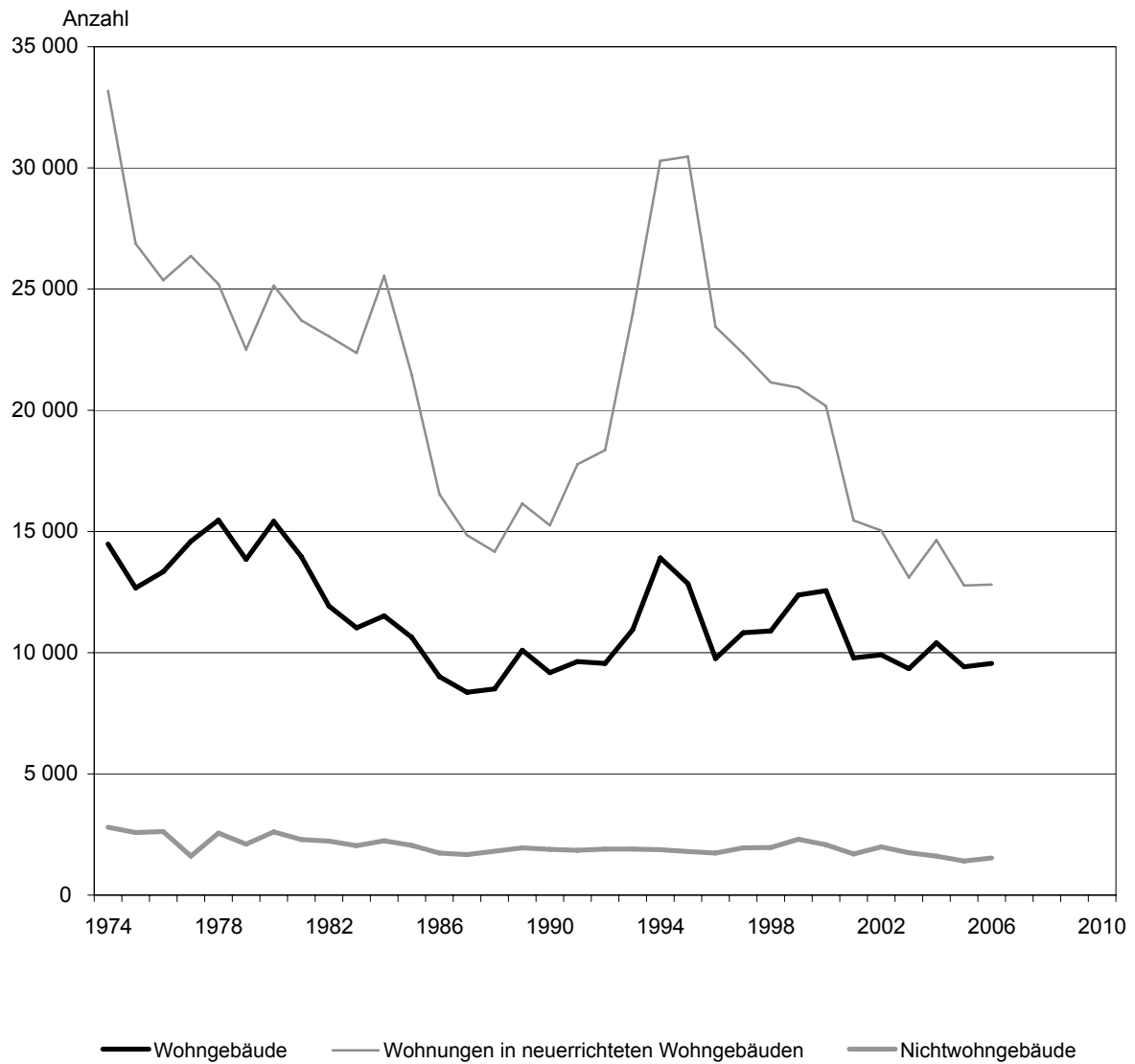
Wohnräume sind Räume, die für Wohnzwecke bestimmt sind und mindestens eine Wohnfläche von 6 m<sup>2</sup> haben. Zu den Wohnräumen zählen sowohl Zimmer als auch Küchen. Als Zimmer zählen alle Wohn- und Schlafräume mit 6 m<sup>2</sup> und mehr Wohnfläche. Nicht als Zimmer gelten Nebenräume wie Abstellräume, Speisekammern, Flure, Badezimmer, Toiletten sowie Kleinwohnräume unter 6 m<sup>2</sup> Wohnfläche.

### **Wohnung**

Eine Wohnung ist die Summe der Räume, die die Führung eines Haushaltes ermöglichen, darunter stets eine Küche bzw. ein Raum mit fest installierter Kochgelegenheit (Kochnische/Kochschrank). Eine Wohnung hat grundsätzlich einen eigenen abschließbaren Zugang unmittelbar vom Freien, einem Treppenhaus oder einem Vorraum, ferner Wasserversorgung, Abguss und Toilette.

Alle Wohneinheiten, die nicht als Wohnung anzusehen sind, gelten als **sonstige Wohneinheiten**.

Errichtung neuer Wohn- und Nichtwohngebäude, Wohnungen in neuerrichteten Wohngebäuden 1974 bis 2006



## 1. Langfristige Entwicklung im Wohn- und Nichtwohnbau 1974 bis 2006

Monat  Jahr	Alle Baumaßnahmen			Errichtung neuer Gebäude				Baumaßnahmen an bestehenden Gebäuden	
	Gebäude/ Baumaß- nahmen	Woh- nungen <sup>1)</sup>	Veran- schlagte Baukosten <sup>1)</sup>	Wohngebäude		Nichtwohngebäude		insgesamt	Anteil an allen Baugeneh- migungen
				Insgesamt	Wohnungen	Insgesamt	Rauminhalt		
Anzahl		1 000 EUR	Anzahl			1 000 m³	Anzahl	%	
1974	17 272	33 174	2 227 046	14 476	30 247	2 796	11 544	.	.
1975	15 254	26 872	2 123 213	12 670	24 235	2 584	10 835	.	.
1976	15 953	25 365	2 183 010	13 338	22 670	2 615	9 835	.	.
1977	17 194	26 366	2 359 875	14 590	23 374	2 604	9 602	.	.
1978	18 024	25 205	2 455 838	15 465	22 288	2 559	9 529	.	.
1979	15 945	22 502	2 283 508	13 844	20 534	2 101	9 014	.	.
1980	18 032	25 142	2 786 980	15 421	23 126	2 611	10 273	.	.
1981	16 256	23 705	2 904 593	13 959	21 596	2 297	9 695	.	.
1982	14 153	23 051	2 864 269	11 920	20 113	2 233	8 761	.	.
1983	16 656	22 363	2 806 672	11 023	20 480	2 039	8 344	3 594	21,6
1984	17 403	25 541	3 221 887	11 522	23 399	2 236	9 509	3 645	20,9
1985	16 640	21 458	2 824 094	10 637	19 608	2 045	6 620	3 958	23,8
1986	14 433	16 543	2 410 836	9 011	14 843	1 737	6 633	3 685	25,5
1987	13 717	14 846	2 272 959	8 372	13 311	1 668	5 959	3 677	26,8
1988	14 522	14 164	2 664 299	8 505	12 565	1 816	9 382	4 201	28,9
1989	16 804	16 155	2 905 345	10 106	14 497	1 949	8 288	4 749	28,3
1990	15 569	17 282	2 925 216	9 172	15 250	1 883	8 897	4 514	29,0
1991	16 731	20 657	3 234 745	9 628	17 772	1 844	9 741	5 259	31,4
1992	16 720	21 340	3 491 578	9 563	18 349	1 896	11 528	5 261	31,5
1993	18 457	27 310	4 270 671	10 945	23 984	1 903	10 186	5 609	30,4
1994	22 322	34 120	5 167 672	13 907	30 297	1 879	9 500	6 536	29,3
1995	21 313	34 822	5 235 610	12 845	30 467	1 802	8 532	6 666	31,3
1996	17 433	26 989	4 385 765	9 765	23 449	1 738	8 067	5 930	34,0
1997	21 431	27 202	5 031 965	10 821	22 342	1 949	9 935	8 661	40,4
1998	18 795	24 061	4 661 178	10 902	21 149	1 967	9 026	5 926	31,5
1999	21 256	24 094	5 012 516	12 381	20 932	2 310	11 483	6 565	30,9
2000	20 470	22 749	4 570 355	12 557	20 180	2 071	10 277	5 842	28,5
2001	16 511	17 325	3 946 386	9 785	15 461	1 696	8 989	5 030	30,5
2002	17 881	17 374	4 186 347	9 916	15 041	1 983	11 000	5 982	33,5
2003	16 824	15 202	3 964 721	9 336	13 104	1 743	11 963	5 745	34,1
2004	17 421	16 611	3 931 316	10 410	14 643	1 602	8 600	5 409	31,0
2005	15 755	14 488	3 375 930	9 414	12 773	1 406	7 300	4 935	31,3
2006	16 246	14 660	3 485 977	9 556	12 814	1 528	8 335	5 162	31,8

1) Einschließlich Baumaßnahmen an bestehenden Gebäuden.

## 2. Baufertigstellungen im Wohnbau- und Nichtwohnbau nach Gebäudearten und Bauherren im Jahr 2006

Gebäudeart  Bauherr	Insgesamt (Einschließlich Baumaßnahmen an bestehenden Gebäuden)					
	Gebäude/ Baumaßnahmen	Nutzfläche	Wohnungen		Wohnräume	Veranschlagte Baukosten
			Insgesamt	Wohnfläche		
	Anzahl	100 m <sup>2</sup>	Anzahl	100 m <sup>2</sup>	Anzahl	1 000 EUR
Wohn- und Nichtwohngebäude	16 246	20 001,1	14 660	19 049,4	83 553	3 485 977
Wohngebäude zusammen	13 487	4 890,3	14 390	18 857,4	82 727	2 369 274
davon:						
Wohngebäude mit 1 Wohnung	.	.	.	.	.	.
Wohngebäude mit 2 Wohnungen	.	.	.	.	.	.
Wohngebäude mit 3 oder mehr Wohnungen	.	.	.	.	.	.
Wohnheime	2	3,7	214	47,0	266	.
darunter:						
Wohngebäude mit Eigentumswohnungen	233	192,2	1 209	1 112,6	4 813	132 859
Von den Bauherren waren:						
Öffentliche Bauherren	12	4,9	220	56,1	254	5 252
Unternehmen	1 487	587,9	2 403	2 637,7	12 726	299 870
davon:						
Wohnungsunternehmen	1 029	526,7	1 849	2 054,9	8 969	235 996
Immobilienfonds	2	-	2	2,3	14	.
Sonstige Unternehmen	456	61,2	552	580,4	3 743	.
Private Haushalte	11 975	4 272,7	11 571	16 102,9	69 423	2 056 495
Organisationen ohne Erwerbszweck	13	24,8	196	60,7	324	7 657
Nichtwohngebäude zusammen	2 759	15 110,8	270	192,0	826	1 116 703
davon:						
Anstaltsgebäude	61	792,1	97	26,9	112	125 714
Büro- und Verwaltungsgebäude	229	894,0	26	21,4	76	125 328
Landwirtschaftliche Betriebsgebäude	504	1 835,9	62	47,4	225	60 045
Nichtlandwirtschaftliche Betriebsgebäude	1 622	10 323,7	98	117,8	477	615 574
darunter:						
Fabrik- und Werkstattgebäude	425	2 765,5	39	53,6	191	176 907
Handels- und Lagergebäude	853	6 848,0	71	72,9	332	361 869
Hotels und Gaststätten	171	356,4	- 15	- 12,0	- 56	56 160
Sonstige Nichtwohngebäude	343	1 265,1	- 13	- 21,6	- 64	190 042
darunter:						
Ausgewählte Infrastrukturgebäude						
Von den Bauherren waren:						
Öffentliche Bauherren	272	1 067,2	- 24	- 25,1	- 99	201 740
Unternehmen	2 216	13 279,8	271	210,4	892	832 696
davon:						
Land- und Forstwirtschaft, Tierhaltung, Fischerei	505	1 851,6	59	44,1	210	62 635
Produzierendes Gewerbe	509	4 197,4	28	35,2	133	252 882
Handel, Kreditinstitute, Versicherungen, Dienstleistungsgewerbe, Verkehr und Nachrichtenübermittlung	1 202	7 230,8	184	131,1	549	517 179
darunter:						
Immobilienfonds	8	97,0	- 3	- 0,7	- 5	6 397
Private Haushalte	113	136,5	8	9,1	35	9 599
Organisationen ohne Erwerbszweck	158	627,4	15	- 2,3	- 2	72 668



noch 2. Baufertigstellungen im Wohnbau- und Nichtwohnbau nach Gebäudearten und Bauherren im Jahr 2006

Errichtung neuer Gebäude						Gebäudeart  Bauherr
Gebäude	Rauminhalt	Nutzfläche	Wohnungen		Veranschlagte Baukosten	
			Insgesamt	Wohnfläche		
Anzahl	1 000 m <sup>3</sup>	100 m <sup>2</sup>	Anzahl	100 m <sup>2</sup>	1 000 EUR	
11 084	17 285	17 829,0	13 046	16 595,5	2 839 992	Wohn- und Nichtwohngebäude
9 556	8 950	5 407,3	12 814	16 421,5	2 047 357	Wohngebäude zusammen
						davon:
7 908	6 454	4 039,4	7 908	11 657,7	1 483 056	Wohngebäude mit 1 Wohnung
1 292	1 570	839,2	2 584	2 956,5	356 106	Wohngebäude mit 2 Wohnungen
354	900	525,0	2 108	1 760,4	.	Wohngebäude mit 3 oder mehr Wohnungen
2	26	3,7	214	47,0	.	Wohnheime
						darunter:
170	491	284,4	1 059	964,7	111 320	Wohngebäude mit Eigentumswohnungen
						Von den Bauherren waren:
8	27	3,7	221	57,1	5 183	Öffentliche Bauherren
1 327	1 227	668,2	2 265	2 498,4	270 834	Unternehmen
						davon:
950	997	569,4	1 777	1 988,3	218 598	Wohnungsunternehmen
2	2	-	2	2,3	.	Immobilienfonds
375	229	98,7	486	507,8	.	Sonstige Unternehmen
8 216	7 664	4 708,7	10 135	13 808,6	1 764 544	Private Haushalte
5	32	26,8	193	57,5	6 796	Organisationen ohne Erwerbszweck
1 528	8 335	12 421,6	232	174,0	792 635	Nichtwohngebäude zusammen
						davon:
22	320	754,3	94	25,5	96 730	Anstaltsgebäude
112	405	759,8	42	39,7	82 308	Büro- und Verwaltungsgebäude
349	971	1 638,6	15	16,5	43 081	Landwirtschaftliche Betriebsgebäude
931	6 130	8 467,6	74	85,4	466 324	Nichtlandwirtschaftliche Betriebsgebäude
						darunter:
246	1 371	2 047,8	21	27,0	124 191	Fabrik- und Werkstattgebäude
514	4 461	5 865,5	49	51,7	294 209	Handels- und Lagergebäude
43	104	196,2	2	3,6	30 150	Hotels und Gaststätten
114	510	801,3	7	6,9	104 192	Sonstige Nichtwohngebäude
						darunter:
						Ausgewählte Infrastrukturgebäude
						Von den Bauherren waren:
111	541	811,2	1	1,3	118 281	Öffentliche Bauherren
1 284	7 553	11 111,3	208	159,7	627 856	Unternehmen
						davon:
351	1 033	1 647,7	16	17,6	45 409	Land- und Forstwirtschaft, Tierhaltung, Fischerei
341	2 653	3 508,7	18	20,3	203 266	Produzierendes Gewerbe
						Handel, Kreditinstitute, Versicherungen, Dienstleistungsgewerbe, Verkehr und Nachrichtenübermittlung
592	3 868	5 954,9	174	121,9	379 181	
						darunter:
4	55	87,7	-	-	5 462	Immobilienfonds
82	69	132,0	4	4,6	6 536	Private Haushalte
51	172	367,2	19	8,4	39 962	Organisationen ohne Erwerbszweck

### 3. Baufertigstellungen im Wohnbau nach Verwaltungsbezirken im Jahr 2006

Verwaltungsbezirk	Alle Baumaßnahmen (einschließlich Baumaßnahmen an bestehenden Gebäuden)					Errichtung neuer Wohngebäude	
	Gebäude/ Bau- maßnahmen	Nutz- fläche	Wohnungen		Veran- schlagte Baukosten	Gebäude	Raum- inhalt
			Ins- gesamt	Wohn- fläche			
	Anzahl	100 m <sup>2</sup>	Anzahl	100 m <sup>2</sup>	1 000 EUR	Anzahl	1 000 m <sup>3</sup>
Kreisfreie Stadt							
Koblenz	202	116,5	423	344,6	45 177	136	169
Landkreise							
Ahrweiler	321	129,6	328	443,4	55 019	239	227
Altenkirchen (Ww.)	386	125,3	345	484,7	58 557	249	226
Bad Kreuznach	555	138,8	532	669,6	83 495	320	286
Bad Kreuznach, Stadt	83	17,9	88	98,8	12 793	49	43
Birkenfeld	191	67,1	178	240,2	31 199	134	125
Idar-Oberstein, Stadt	48	18,7	43	60,5	7 749	32	31
Cochem-Zell	555	138,2	556	650,5	71 117	475	283
Mayen-Koblenz	1 133	395,3	1 235	1 655,2	208 043	880	827
Andernach, Stadt	71	40,8	87	114,2	14 379	60	60
Mayen, Stadt	93	39,4	103	141,0	16 941	73	69
Neuwied	634	233,4	649	870,9	105 676	434	415
Neuwied, Stadt	104	36,1	93	125,1	15 280	63	58
Rhein-Hunsrück-Kreis	438	196,7	423	576,7	72 434	317	288
Rhein-Lahn-Kreis	393	147,7	382	526,6	68 156	255	244
Lahnstein, Stadt	28	9,9	26	37,3	5 148	13	17
Westerwaldkreis	707	360,1	765	1 052,9	130 546	592	544
Kreisfreie Stadt							
Trier	135	104,3	274	313,3	40 897	103	153
Landkreise							
Bernkastel-Wittlich	405	158,1	453	562,4	73 180	309	286
Eifelkreis Bitburg-Prüm	399	191,9	445	617,8	82 982	326	324
Vulkankreis	257	103,8	224	303,0	41 126	162	157
Trier-Saarburg	685	297,9	721	1 009,0	131 232	545	512
Kreisfreie Stadt							
Frankenthal (Pfalz)	125	37,8	119	174,0	21 908	68	78
Kaiserslautern	154	2,8	404	305,1	33 545	119	120
Landau i.d.Pfalz	162	34,9	110	136,6	17 898	65	58
Ludwigshafen am Rhein	303	76,6	218	303,2	39 911	188	143
Mainz	218	71,9	335	356,9	39 464	137	154
Neustadt a.d.Weinstr.	123	43,2	103	141,8	21 013	46	63
Pirmasens	72	16,5	49	74,2	9 293	40	35
Speyer	77	32,2	81	120,0	12 373	59	50
Worms	117	14,0	123	162,6	20 080	79	61
Zweibrücken	47	18,2	41	61,8	7 223	33	29
Landkreise							
Alzey-Worms	322	95,1	328	423,0	47 636	228	184
Bad Dürkheim	433	131,5	475	618,8	78 953	291	273
Donnersbergkreis	211	51,7	222	311,2	37 154	158	140
Germersheim	492	226,7	566	695,4	93 784	302	328
Kaiserslautern	587	175,3	638	1 029,3	117 985	491	468
Kusel	203	74,5	185	270,5	35 192	143	129
Südliche Weinstraße	539	176,9	588	770,1	108 118	349	361
Rhein-Pfalz-Kreis	678	289,0	670	926,2	120 779	445	444
Mainz-Bingen	913	315,4	893	1 210,7	152 420	629	555
Bingen am Rhein, Stadt	50	14,5	56	68,9	8 782	32	30
Ingelheim am Rhein, Stadt	55	11,1	49	73,3	8 716	32	28
Südwestpfalz	315	101,8	309	445,3	55 709	210	211
Rheinland-Pfalz	13 487	4 890,3	14 390	18 857,4	2369 274	9 556	8 950
Kreisfreie Städte	1 735	568,7	2 280	2 494,0	308 782	1 073	1 112
Landkreise	11 752	4 321,6	12 110	16 363,4	2060 492	8 483	7 838

noch 3. Baufertigstellungen im Wohnbau nach Verwaltungsbezirken im Jahr 2006

Errichtung neuer Wohngebäude			Davon Wohngebäude mit ... Wohnungen				Verwaltungsbezirk
Wohnungen		Veranschlagte Baukosten	1	2	3 oder mehr		
Ins-gesamt	Wohn-fläche				Gebäude	Wohnungen	
Anzahl	100 m <sup>2</sup>	1 000 EUR	Anzahl				
415	319,1	40 537	103	15	18	282	Kreisfreie Stadt Koblenz
303	397,4	49 408	196	36	7	35	Landkreise Ahrweiler
300	413,5	51 096	224	19	6	38	Altenkirchen (Ww.)
421	525,9	65 383	253	54	13	60	Bad Kreuznach
68	79,8	10 475	39	9	1	11	Bad Kreuznach, Stadt
155	208,5	27 611	116	16	2	7	Birkenfeld
40	53,6	6 693	25	6	1	3	Idar-Oberstein, Stadt
523	609,4	66 021	440	29	6	25	Cochem-Zell
1 164	1 524,1	191 375	683	156	41	169	Mayen-Koblenz
85	110,0	13 919	50	6	4	23	Andernach, Stadt
100	131,4	15 854	55	15	3	15	Mayen, Stadt
578	754,8	92 793	354	62	18	100	Neuwied
85	107,6	13 338	55	6	2	18	Neuwied, Stadt
385	517,2	65 526	266	46	5	27	Rhein-Hunsrück-Kreis
319	419,9	55 206	207	41	7	30	Rhein-Lahn-Kreis
25	31,9	3 923	6	5	2	9	Lahnstein, Stadt
717	974,3	121 400	488	91	13	47	Westerwaldkreis
259	289,8	37 071	74	11	18	163	Kreisfreie Stadt Trier
369	485,0	64 794	255	49	5	16	Landkreise Bernkastel-Wittlich
402	550,0	74 360	270	48	8	36	Bitburg-Prüm
192	255,4	34 577	141	17	4	17	Daun
652	903,2	118 032	459	75	11	43	Trier-Saarburg
100	132,5	16 553	58	7	3	28	Kreisfreie Stadt Frankenthal (Pfalz)
363	252,8	25 350	96	18	4	17	Kaiserslautern
77	103,7	12 982	54	10	1	3	Landau i.d.Pfalz
213	268,3	31 723	175	4	9	30	Ludwigshafen am Rhein
307	321,3	34 059	96	15	26	181	Mainz
93	112,8	15 093	30	10	6	43	Neustadt a.d.Weinstr.
43	58,6	7 417	37	3	-	-	Pirmasens
77	110,0	10 558	52	3	4	19	Speyer
85	114,9	13 031	74	4	1	3	Worms
37	54,7	6 530	29	4	-	-	Zweibrücken
279	359,9	40 171	197	26	5	30	Landkreise Alzey-Worms
405	515,9	63 975	237	38	16	92	Bad Dürkheim
192	254,9	31 358	132	21	5	18	Donnersbergkreis
477	575,8	75 038	246	39	17	153	Germersheim
602	958,2	109 443	395	86	10	35	Kaiserslautern
167	237,1	30 802	122	19	2	7	Kusel
491	627,0	87 452	281	50	17	110	Südliche Weinstraße
615	811,7	103 382	372	46	27	151	Rhein-Pfalz-Kreis
778	1 035,3	129 718	524	91	14	72	Mainz-Bingen
42	58,1	6 766	24	7	1	4	Bingen am Rhein, Stadt
43	58,6	6 685	29	1	2	12	Ingelheim am Rhein, Stadt
259	368,9	47 532	172	33	5	21	Südwestpfalz
12 814	16 421,5	2047 357	7 908	1 292	354	2 108	Rheinland-Pfalz
2 069	2 138,5	250 904	878	104	90	769	Kreisfreie Städte
10 745	14 283,1	1796 453	7 030	1 188	264	1 339	Landkreise

#### 4. Fertigstellungen im Nichtwohnbau nach Gebäudearten und Bauherren im Jahr 2006

Gebäudeart  Bauherr	Insgesamt (Einschl. Baumaßnahmen an best. Gebäuden)				Errichtung neuer Gebäude				
	Ge- bäude/ Baumaß- nahmen	Nutz- fläche	Woh- nungen	Veran- schlagte Baukosten	Gebäude	Raum- inhalt	Nutz- fläche	Woh- nungen	Veran- schlagte Baukosten
	Anzahl	100 m <sup>2</sup>	Anzahl	1 000 EUR	Anzahl	1 000 m <sup>3</sup>	100 m <sup>2</sup>	Anzahl	1 000 EUR
Nichtwohngebäude insgesamt	2 759	15 110,8	270	1 116 703	1 528	8 335	12 421,6	232	792 635
davon:									
Öffentliche Bauherren	272	1 067,2	- 24	201 740	111	541	811,2	1	118 281
Unternehmen	2 216	13 279,8	271	832 696	1 284	7 553	11 111,3	208	627 856
Private Haushalte	113	136,5	8	9 599	82	69	132,0	4	6 536
Organisationen ohne Erwerbszweck	158	627,4	15	72 668	51	172	367,2	19	39 962
Anstaltsgebäude	61	792,1	97	125 714	22	320	754,3	94	96 730
davon:									
Öffentliche Bauherren	6	62,1	-	13 762	3	35	59,9	-	13 080
Unternehmen	30	539,9	77	72 490	12	214	521,9	76	62 694
Private Haushalte	-	-	-	-	-	-	-	-	-
Organisationen ohne Erwerbszweck	25	190,1	20	39 462	7	71	172,5	18	20 956
Büro- und Verwaltungsgebäude	229	894,0	26	125 328	112	405	759,8	42	82 308
davon:									
Öffentliche Bauherren	20	52,5	- 11	21 576	5	16	26,0	-	9 693
Unternehmen	199	850,9	38	101 216	104	385	723,7	41	71 352
Private Haushalte	2	- 2,4	1	.	1	1	1,8	1	.
Organisationen ohne Erwerbszweck	8	- 6,9	- 2	1 506	2	4	8,4	-	.
Landwirtschaftliche Betriebsgebäude	504	1 835,9	62	60 045	349	971	1 638,6	15	43 081
davon:									
Öffentliche Bauherren	-	-	-	-	-	-	-	-	-
Unternehmen	493	1 821,5	60	59 106	343	962	1 623,0	15	42 618
Private Haushalte	8	11,7	2	739	4	7	13,5	-	404
Organisationen ohne Erwerbszweck	3	2,7	-	200	2	1	2,1	-	.
Nichtlandwirtschaftliche Betriebsgebäude	1 622	10 323,7	98	615 574	931	6 130	8 467,6	74	466 324
davon:									
Öffentliche Bauherren	75	297,8	- 6	26 832	46	164	261,4	-	19 637
Unternehmen	1 406	9 821,4	99	576 174	795	5 878	8 030,1	70	437 249
Private Haushalte	98	114,0	5	6 733	74	53	105,4	3	5 083
Organisationen ohne Erwerbszweck	43	90,4	-	5 835	16	35	70,7	1	4 355
darunter:									
Fabrik- und Werkstattgebäude	425	2 765,5	39	176 907	246	1 371	2 047,8	21	124 191
davon:									
Öffentliche Bauherren	26	150,5	-	8 944	14	99	140,9	-	7 160
Unternehmen	392	2 606,2	38	166 881	228	1 267	1 898,9	21	116 311
Private Haushalte	3	4,0	1	736	2	3	4,0	-	.
Organisationen ohne Erwerbszweck	4	4,8	-	346	2	2	4,0	-	.
Handels- und Lagergebäude	853	6 848,0	71	361 869	514	4 461	5 865,5	49	294 209
davon:									
Öffentliche Bauherren	20	78,9	-	7 066	14	31	59,5	-	4 695
Unternehmen	806	6 689,8	71	349 558	483	4 392	5 737,7	47	285 566
Private Haushalte	17	36,5	1	2 508	12	20	34,5	1	1 520
Organisationen ohne Erwerbszweck	10	42,8	- 1	2 737	5	19	33,8	1	2 428
Hotels und Gaststätten	171	356,4	- 15	56 160	43	104	196,2	2	30 150
davon:									
Öffentliche Bauherren	23	50,5	- 6	8 446	13	21	43,1	-	5 666
Unternehmen	127	288,1	- 10	46 078	26	78	142,0	2	23 580
Private Haushalte	-	-	-	-	-	-	-	-	-
Organisationen ohne Erwerbszweck	21	17,8	1	1 636	4	6	11,1	-	904
Sonstige Nichtwohngebäude	343	1 265,1	- 13	190 042	114	510	801,3	7	104 192
davon:									
Öffentliche Bauherren	171	654,8	- 7	139 570	57	326	464,0	1	75 871
Unternehmen	88	246,1	- 3	23 710	30	115	212,7	6	13 943
Private Haushalte	5	13,2	-	1 097	3	8	11,2	-	869
Organisationen ohne Erwerbszweck	79	351,1	- 3	25 665	24	61	113,5	-	13 509

## 5. Fertigstellungen im Nichtwohnbau nach Verwaltungsbezirken im Jahr 2006

Verwaltungsbezirk	Insgesamt (Einschl. Baumaßnahmen an best. Gebäuden)				Errichtung neuer Gebäude				
	Ge- bäude/ Baumaß- nahmen	Nutz- fläche	Woh- nungen	Veran- schlagte Baukosten	Gebäude	Raum- inhalt	Nutz- fläche	Woh- nungen	Veran- schlagte Baukosten
	Anzahl	100 m <sup>2</sup>	Anzahl	1 000 EUR	Anzahl	1 000 m <sup>3</sup>	100 m <sup>2</sup>	Anzahl	1 000 EUR
Kreisfreie Stadt									
Koblenz	33	163,0	- 2	22 018	14	106	159,3	-	12 178
Landkreise									
Ahrweiler	78	284,7	3	24 881	40	150	238,4	3	14 910
Altenkirchen (Ww.)	98	485,8	-	26 648	58	151	300,0	2	16 816
Bad Kreuznach	155	660,1	8	52 124	72	442	570,8	6	41 388
Bad Kreuznach, Stadt	32	322,9	-	27 393	18	259	313,8	3	25 737
Birkenfeld	45	316,2	1	22 553	35	147	294,7	1	21 122
Idar-Oberstein, Stadt	12	104,3	1	10 486	10	41	100,6	1	10 151
Cochem-Zell	79	412,7	3	23 045	50	179	295,3	3	14 426
Mayen-Koblenz	120	674,2	15	50 440	61	430	587,9	10	32 571
Andernach, Stadt	14	159,2	1	4 725	8	161	151,2	1	4 355
Mayen, Stadt	34	149,1	5	14 081	18	74	128,2	5	7 618
Neuwied	174	1 293,8	10	88 597	98	757	1 180,1	17	65 830
Neuwied, Stadt	36	507,4	10	30 143	25	243	495,6	9	28 366
Rhein-Hunsrück-Kreis	128	739,6	4	49 193	74	426	641,3	3	35 616
Rhein-Lahn-Kreis	106	293,6	16	31 693	43	145	230,5	13	19 295
Lahnstein, Stadt	7	1,5	- 1	446	1	1	0,9	-	.
Westerwaldkreis	157	799,2	10	56 954	102	557	688,4	8	41 843
Kreisfreie Stadt									
Trier	50	378,2	2	63 977	28	201	348,8	7	40 537
Landkreise									
Berncastel-Wittlich	95	701,5	1	57 742	57	372	466,6	-	40 425
Eifelkreis Bitburg-Prüm	113	508,1	8	22 450	87	346	474,1	2	17 776
Vulkankreis	131	780,4	7	48 137	78	475	724,6	9	40 444
Trier-Saarburg	64	200,4	2	13 669	38	99	168,8	1	9 932
Kreisfreie Stadt									
Frankenthal (Pfalz)	48	242,2	2	20 282	27	134	203,6	2	12 050
Kaiserslautern	22	149,2	-	13 785	11	79	141,4	-	9 270
Landau i.d.Pfalz	54	227,3	5	16 511	13	142	197,7	1	9 590
Ludwigshafen am Rhein	29	271,1	1	12 051	15	143	253,3	1	10 112
Mainz	26	487,1	- 3	35 204	11	249	288,2	1	33 278
Neustadt a.d.Weinstr.	38	199,2	- 1	12 041	18	69	122,5	-	7 953
Pirmasens	20	100,2	8	13 863	4	45	75,4	1	6 804
Speyer	25	237,0	- 2	22 182	15	118	208,0	1	16 560
Worms	17	332,1	-	18 064	13	299	320,0	-	16 691
Zweibrücken	13	265,3	-	10 695	5	19	30,6	-	2 690
Landkreise									
Alzey-Worms	65	217,2	5	19 565	43	108	187,1	5	13 452
Bad Dürkheim	86	348,5	2	36 486	38	173	291,3	5	26 246
Donnersbergkreis	40	216,3	76	16 433	25	123	183,2	77	11 995
Germersheim	105	720,7	6	34 505	56	394	568,0	3	24 202
Kaiserslautern	53	180,0	5	15 892	37	94	152,9	4	10 911
Kusel	42	122,0	1	10 606	22	73	111,4	-	5 611
Südliche Weinstraße	150	675,0	39	43 680	83	370	572,8	17	32 858
Rhein-Pfalz-Kreis	97	504,1	6	35 207	40	181	365,6	5	26 581
Mainz-Bingen	138	688,0	26	59 167	83	406	593,6	23	41 992
Bingen am Rhein, Stadt	11	115,8	10	9 500	5	72	102,6	9	7 185
Ingelheim am Rhein, Stadt	15	48,1	-	6 834	6	22	34,8	-	3 702
Südwestpfalz	65	237,0	6	16 363	34	133	185,4	1	8 680
Rheinland-Pfalz	2 759	15 110,8	270	1 116 703	1 528	8 335	12 421,6	232	792 635
Kreisfreie Städte	375	3 051,8	10	260 673	174	1 603	2 348,9	14	177 713
Landkreise	2 384	12 059,0	260	856 030	1 354	6 733	10 072,7	218	614 922

## 6. Fertigstellungen im Wohn- und Nichtwohnbau nach Gebäudearten und Art der Beheizung im Jahr 2006

Gebäudeart	Insgesamt	Vorwiegend verwendete Heizenergie					
		davon sind ausgestattet mit ...					
		Fern- heizung	Block- heizung	Zentral- heizung	Etagen- heizung	Einzelraum- heizung	ohne Heizung
Anzahl							
Wohngebäude zusammen	9 556	269	39	9 077	128	41	2
darin: Wohnungen	12 814	617	62	11 799	289	44	3
davon:							
Wohngebäude mit 1 Wohnung	7 908	222	35	7 558	54	38	1
Wohngebäude mit 2 Wohnungen	1 292	31	2	1 222	33	3	1
Wohngebäude mit 3 oder mehr Wohnungen	354	15	2	296	41	-	-
darin: Wohnungen	2 108	119	23	1 797	169	-	-
Wohnheime	2	1	-	1	-	-	-
darin: Wohnungen	214	214	-	-	-	-	-
darunter:							
Wohngebäude mit Eigentumswohnungen	170	4	1	149	16	-	-
darin: Wohnungen	1 059	61	16	905	77	-	-
Nichtwohngebäude zusammen	1 528	26	9	699	13	54	727
davon:							
Anstaltsgebäude	22	4	-	18	-	-	-
Büro- und Verwaltungsgebäude	112	6	5	91	4	6	-
Landwirtschaftliche Betriebsgebäude	349	-	1	18	1	5	324
Nichtlandwirtschaftliche Betriebsgebäude	931	10	3	478	7	39	394
darunter:							
Fabrik- und Werkstattgebäude	246	4	1	172	3	16	50
Handels- und Lagergebäude	514	5	-	251	3	18	237
Hotels und Gaststätten	43	1	1	39	1	1	-
Sonstige Nichtwohngebäude	114	6	-	94	1	4	9

## 7. Fertigstellungen im Wohn- und Nichtwohnbau nach Gebäudearten und verwendeter Heizenergie im Jahr 2006

Gebäudeart	Insgesamt	Vorwiegend verwendete Heizenergie					
		Koks/Kohle	Öl	Gas	Strom	Fernwärme	Sonstige <sup>1)</sup>
		Anzahl					
Wohngebäude zusammen	9 554	14	1 285	6 502	104	269	1 380
darin: Wohnungen	12 811	27	1 650	8 766	110	617	1 641
davon:							
Wohngebäude mit 1 Wohnung	7 907	13	1 007	5 413	99	222	1 153
Wohngebäude mit 2 Wohnungen	1 291	-	234	815	4	31	207
Wohngebäude mit 3 oder mehr Wohnungen	354	1	44	273	1	15	20
darin: Wohnungen	2 108	14	175	1 723	3	119	74
Wohnheime	2	-	-	1	-	1	-
darin: Wohnungen	214	-	-	-	-	214	-
darunter:							
Wohngebäude mit Eigentumswohnungen	170	1	20	140	-	4	5
darin: Wohnungen	1 059	14	71	898	-	61	15
Nichtwohngebäude zusammen	801	4	147	539	18	26	67
davon:							
Anstaltsgebäude	22	-	3	15	-	4	-
Büro- und Verwaltungsgebäude	112	3	20	70	4	6	9
Landwirtschaftliche Betriebsgebäude	25	-	12	5	2	-	6
Nichtlandwirtschaftliche Betriebsgebäude	537	1	91	380	10	10	45
darunter:							
Fabrik- und Werkstattgebäude	196	1	38	133	1	4	19
Handels- und Lagergebäude	277	-	38	209	9	5	16
Hotels und Gaststätten	43	-	10	26	-	1	6
Sonstige Nichtwohngebäude	105	-	21	69	2	6	7

1) Wärmepumpe, Solarenergie und sonstige Energieträger.

8. Fertigstellungen im Wohnbau nach Gebäudearten, Bauherren sowie Durchschnittsgrößen  
und -kosten im Jahr 2006

Gebäudeart  Bauherr	Wohnfläche je ...		Umbauter Raum je ...		Veranschlagte Baukosten je ...			
	Gebäude	Wohnung	Gebäude	Wohnung	Gebäude	Wohnung	m <sup>2</sup> Wohn- fläche	m <sup>3</sup> umbauter Raum
	m <sup>2</sup>		m <sup>3</sup>		1 000 EUR		EUR	
<b>Neubau insgesamt</b>								
Wohngebäude zusammen	172	128	937	698	214	160	1 247	229
davon:								
Wohngebäude mit 1 Wohnung	147	147	816	816	188	188	1 272	230
Wohngebäude mit 2 Wohnungen	229	114	1 215	608	276	138	1 204	227
Wohngebäude mit 3 oder mehr Wohnungen	497	84	2 543	427	.	.	.	.
Wohnheime	2 348	22	12 885	120	.	.	.	.
darunter:								
Wohngebäude mit Eigentumswohnungen	567	91	2 888	464	655	105	1 154	227
Von den Bauherren waren:								
Öffentliche Bauherren	713	26	3 324	120	648	23	909	195
Unternehmen	188	110	925	542	204	120	1 084	221
Private Haushalte	168	136	933	756	215	174	1 278	230
Organisationen ohne Erwerbszweck	1 149	30	6 325	164	1 359	35	1 183	215
<b>Neubau Fertigteilbau</b>								
Wohngebäude zusammen	141	119	732	619	174	147	1 233	238
davon:								
Wohngebäude mit 1 Wohnung	132	132	688	688	164	164	1 242	239
Wohngebäude mit 2 Wohnungen	205	102	1 032	516	242	121	1 182	234
Wohngebäude mit 3 oder mehr Wohnungen	527	36	2 859	196	624	43	1 184	218
Wohnheime	-	-	-	-	-	-	-	-
darunter:								
Wohngebäude mit Eigentumswohnungen	379	105	1 855	515	439	122	1 159	237
Von den Bauherren waren:								
Öffentliche Bauherren	117	117	596	596	.	.	.	.
Unternehmen	107	103	407	392	96	92	898	236
Private Haushalte	146	132	786	709	187	169	1 283	238
Organisationen ohne Erwerbszweck	3 740	22	22 464	132	.	.	.	.
<b>Neubau konventionelle Bauart</b>								
Wohngebäude zusammen	180	130	990	716	225	163	1 250	227
davon:								
Wohngebäude mit 1 Wohnung	152	152	854	854	194	194	1 280	228
Wohngebäude mit 2 Wohnungen	232	116	1 240	620	280	140	1 207	226
Wohngebäude mit 3 oder mehr Wohnungen	496	89	2 529	454	.	.	.	.
Wohnheime	2 348	22	12 885	120	.	.	.	.
darunter:								
Wohngebäude mit Eigentumswohnungen	573	91	2 919	463	661	105	1 154	227
Von den Bauherren waren:								
Öffentliche Bauherren	912	25	4 234	116	807	22	885	191
Unternehmen	216	112	1 102	569	241	125	1 116	219
Private Haushalte	174	137	969	766	222	175	1 277	229
Organisationen ohne Erwerbszweck	502	87	2 290	398	519	90	1 034	226

**9. Fertigstellungen im Nichtwohnbau nach Gebäudearten, Bauherren sowie Durchschnittsgrößen  
und -kosten im Jahr 2006**

Gebäudeart  Bauherr	Nutzfläche	umbauter Raum	Veranschlagte Baukosten je ...		
	je Gebäude		Gebäude	m <sup>2</sup> Nutzfläche	m <sup>3</sup> umbauter Raum
	m <sup>2</sup>	m <sup>3</sup>	1 000 EUR	EUR	

**Neubau insgesamt**

Nichtwohngebäude zusammen	813	5 455	519	638	95
davon:					
Anstaltsgebäude	3 429	14 529	4 397	1 282	303
Büro- und Verwaltungsgebäude	678	3 614	735	1 083	203
Landwirtschaftliche Betriebsgebäude	470	2 781	123	263	44
Nichtlandwirtschaftliche Betriebsgebäude	910	6 585	501	551	76
darunter:					
Fabrik- und Werkstattgebäude	832	5 574	505	606	91
Handels- und Lagergebäude	1 141	8 680	572	502	66
Hotels und Gaststätten	456	2 422	701	1 537	290
Sonstige Nichtwohngebäude	703	4 475	914	1 300	204
Von den Bauherren waren:					
Öffentliche Bauherren	731	4 872	1 066	1 458	219
Unternehmen	865	5 883	489	565	83
darunter:					
Immobilienfonds	2 192	13 701	1 366	623	100
Private Haushalte	161	846	80	495	94
Organisationen ohne Erwerbszweck	720	3 371	784	1 088	232

**Neubau Fertigteilbau**

Nichtwohngebäude zusammen	989	7 274	475	480	65
davon:					
Anstaltsgebäude	-	-	-	-	-
Büro- und Verwaltungsgebäude	973	5 266	871	895	165
Landwirtschaftliche Betriebsgebäude	562	3 426	111	198	32
Nichtlandwirtschaftliche Betriebsgebäude	1 147	8 868	565	492	64
darunter:					
Fabrik- und Werkstattgebäude	1 019	7 072	553	543	78
Handels- und Lagergebäude	1 333	10 910	631	474	58
Hotels und Gaststätten	249	1 162	270	1 085	232
Sonstige Nichtwohngebäude	829	4 952	642	774	130
Von den Bauherren waren:					
Öffentliche Bauherren	968	6 636	892	922	134
Unternehmen	1 015	7 515	471	464	63
darunter:					
Immobilienfonds	3 668	22 645	2 325	634	103
Private Haushalte	343	2 018	159	462	79
Organisationen ohne Erwerbszweck	394	1 844	235	597	128

**Neubau konventionelle Bauart**

Nichtwohngebäude zusammen	659	3 860	557	846	144
davon:					
Anstaltsgebäude	3 429	14 529	4 397	1 282	303
Büro- und Verwaltungsgebäude	571	3 009	685	1 201	228
Landwirtschaftliche Betriebsgebäude	385	2 189	135	350	62
Nichtlandwirtschaftliche Betriebsgebäude	650	4 091	431	663	105
darunter:					
Fabrik- und Werkstattgebäude	578	3 529	439	759	124
Handels- und Lagergebäude	887	5 724	494	557	86
Hotels und Gaststätten	537	2 910	868	1 618	298
Sonstige Nichtwohngebäude	656	4 298	1 016	1 549	236
Von den Bauherren waren:					
Öffentliche Bauherren	662	4 359	1 116	1 686	256
Unternehmen	706	4 145	508	720	123
darunter:					
Immobilienfonds	715	4 757	406	568	85
Private Haushalte	117	562	61	519	108
Organisationen ohne Erwerbszweck	810	3 792	934	1 154	246



## 10. Fertigstellungen im Fertigteilbau nach Gebäudearten und Bauherren im Jahr 2006

Gebäudeart Bauherr	Errichtung neuer Gebäude						
	Gebäude	Rauminhalt	Nutzfläche	Wohnungen		Wohnräume	Veranschlagte Baukosten
				Insgesamt	Wohnfläche		
	Anzahl	1 000 m³	100 m²	Anzahl	100 m²	Anzahl	1 000 EUR
Wohn- und Nichtwohngebäude	2 685	6 636	7 930,6	2 347	2 798,1	13 626	681 721
Wohngebäude zusammen	1 971	1 442	870,6	2 330	2 779,2	13 548	342 712
davon:							
Wohngebäude mit 1 Wohnung	1 801	1 239	749,1	1 801	2 382,9	11 720	295 859
Wohngebäude mit 2 Wohnungen	155	160	92,3	310	317,2	1 415	37 497
Wohngebäude mit 3 oder mehr Wohnungen	15	43	29,2	219	79,1	413	9 356
Wohnheime	-	-	-	-	-	-	-
darunter:							
Wohngebäude mit Eigentumswohnungen	5	9	3,5	18	18,9	82	2 196
Von den Bauherren waren:							
Öffentliche Bauherren	2	1	1,0	2	2,3	11	.
Unternehmen	339	138	40,6	352	362,1	2 778	32 532
davon:							
Wohnungsunternehmen	54	30	19,0	55	62,9	270	6 293
Immobilienfonds	-	-	-	-	-	-	-
Sonstige Unternehmen	285	108	21,6	297	299,2	2 508	26 239
Private Haushalte	1 629	1 281	810,0	1 806	2 377,3	10 539	305 117
Organisationen ohne Erwerbszweck	1	22	19,0	170	37,4	220	.
Nichtwohngebäude zusammen	714	5 193	7 060,0	17	19,0	78	339 009
davon:							
Anstaltsgebäude	-	-	-	-	-	-	-
Büro- und Verwaltungsgebäude	30	158	291,9	3	3,9	16	26 120
Landwirtschaftliche Betriebsgebäude	167	572	937,9	3	2,5	11	18 574
Nichtlandwirtschaftliche Betriebsgebäude	486	4 310	5 573,2	10	11,6	46	274 423
darunter:							
Fabrik- und Werkstattgebäude	142	1 004	1 446,6	4	4,7	21	78 581
Handels- und Lagergebäude	293	3 197	3 904,5	6	6,9	25	184 940
Hotels und Gaststätten	12	14	29,8	-	-	-	3 238
Sonstige Nichtwohngebäude	31	154	257,0	1	0,9	5	19 892
darunter:							
Ausgewählte Infrastrukturgebäude							
Von den Bauherren waren:							
Öffentliche Bauherren	25	166	241,9	-	-	-	22 308
Unternehmen	662	4 975	6 719,8	17	19,0	78	311 574
davon:							
Land- und Forstwirtschaft, Tierhaltung, Fischerei	173	644	969,6	3	2,5	11	21 500
Produzierendes Gewerbe	221	1 930	2 496,3	6	8,2	29	139 957
Handel, Kreditinstitute, Versicherungen, Dienstleistungsgewerbe, Verkehr und Nachrichtenübermittlung	268	2 401	3 254,0	8	8,2	38	150 117
darunter:							
Immobilienfonds	2	45	73,4	-	-	-	.
Private Haushalte	16	32	54,9	-	-	-	2 537
Organisationen ohne Erwerbszweck	11	20	43,4	-	-	-	2 590

## 11. Fertiggestellte Wohngebäude im Fertigteilbau nach Verwaltungsbezirken im Jahr 2006

Verwaltungsbezirk	Errichtung neuer Gebäude					Davon Wohngebäude mit ... Wohnungen			
	Gebäude	Raum- inhalt	Wohnungen		Veran- schlagte Baukosten	1	2	3 oder mehr	
			insge- samt	darin Wohn- fläche				Gebäude	Wohnungen
	Anzahl	1 000 m³	Anzahl	100 m²	1 000 EUR	Anzahl			
Kreisfreie Stadt									
Koblenz	15	33	186	58,0	7 418	12	2	1	170
Landkreise									
Ahrweiler	41	29	43	54,7	6 500	39	2	-	-
Altenkirchen (Ww.)	42	32	47	62,5	7 848	38	3	1	3
Bad Kreuznach	79	61	94	116,6	14 081	65	13	1	3
Bad Kreuznach, Stadt	9	7	12	14,9	1 846	6	3	-	-
Birkenfeld	25	19	25	34,4	4 353	25	-	-	-
Idar-Oberstein, Stadt	5	4	5	7,6	856	5	-	-	-
Cochem-Zell	303	117	306	316,1	28 790	300	3	-	-
Mayen-Koblenz	116	90	130	168,0	21 167	102	14	-	-
Andernach, Stadt	2	3	3	5,2	.	1	1	-	-
Mayen, Stadt	8	6	9	10,7	1 313	7	1	-	-
Neuwied	79	62	94	116,0	14 321	65	13	1	3
Neuwied, Stadt	4	3	4	5,0	686	4	-	-	-
Rhein-Hunsrück-Kreis	84	65	92	119,8	14 880	76	8	-	-
Rhein-Lahn-Kreis	58	46	67	80,1	10 498	50	7	1	3
Lahnstein, Stadt	2	3	4	5,0	.	-	2	-	-
Westerwaldkreis	108	84	118	157,0	19 266	99	8	1	3
Kreisfreie Stadt									
Trier	10	9	12	18,6	2 296	9	-	1	3
Landkreise									
Bernkastel-Wittlich	45	37	53	68,6	9 186	37	8	-	-
Eifelkreis Bitburg-Prüm	60	47	63	85,5	11 424	57	3	-	-
Vulkankreis	33	24	34	44,1	5 829	32	1	-	-
Trier-Saarburg	109	93	120	162,3	22 669	98	11	-	-
Kreisfreie Stadt									
Frankenthal (Pfalz)	3	3	3	4,7	659	3	-	-	-
Kaiserslautern	37	21	40	44,8	4 205	34	3	-	-
Landau i.d.Pfalz	13	12	15	23,3	2 701	11	2	-	-
Ludwigshafen am Rhein	11	9	12	17,0	1 951	10	1	-	-
Mainz	8	7	8	11,3	1 708	8	-	-	-
Neustadt a.d.Weinstr.	11	9	13	16,8	2 320	9	2	-	-
Pirmasens	1	1	1	1,5	.	1	-	-	-
Speyer	2	2	2	4,9	.	2	-	-	-
Worms	13	9	13	17,8	2 036	13	-	-	-
Zweibrücken	2	2	3	4,3	.	1	1	-	-
Landkreise									
Alzey-Worms	63	47	67	87,7	10 771	59	4	-	-
Bad Dürkheim	51	39	55	73,3	9 610	47	4	-	-
Donnersbergkreis	31	23	35	45,2	5 485	27	4	-	-
Germersheim	76	61	83	113,7	14 816	70	5	1	3
Kaiserslautern	62	47	71	95,2	11 511	55	6	1	4
Kusel	27	21	28	37,7	5 182	26	1	-	-
Südliche Weinstraße	87	71	100	129,0	17 770	78	6	3	10
Rhein-Pfalz-Kreis	102	83	120	154,7	19 831	92	7	3	14
Mainz-Bingen	129	98	140	182,8	23 836	118	11	-	-
Bingen am Rhein, Stadt	6	5	7	9,1	1 186	5	1	-	-
Ingelheim am Rhein, Stadt	5	4	5	8,3	833	5	-	-	-
Südwestpfalz	35	28	37	51,3	6 548	33	2	-	-
Rheinland-Pfalz	1 971	1 442	2 330	2 779,2	342 712	1 801	155	15	219
Kreisfreie Städte	126	116	308	222,9	26 540	113	11	2	173
Landkreise	1 845	1 326	2 022	2 556,3	316 172	1 688	144	13	46

## 12. Fertiggestellte Nichtwohngebäude im Fertigteilbau nach Verwaltungsbezirken im Jahr 2006

Verwaltungsbezirk	Errichtung neuer Gebäude				
	Gebäude	Raum- inhalt	Nutzfläche	Wohnungen	Veran- schlagte Baukosten
	Anzahl	1 000 m³	100 m²	Anzahl	1 000 EUR
Kreisfreie Stadt					
Koblenz	5	36	52,3	-	2 744
Landkreise					
Ahrweiler	14	39	68,9	-	4 063
Altenkirchen (Ww.)	26	83	163,5	1	5 508
Bad Kreuznach	35	285	340,3	-	21 425
Bad Kreuznach, Stadt	7	150	168,4	-	11 242
Birkenfeld	16	63	93,0	-	2 423
Idar-Oberstein, Stadt	1	1	1,1	-	.
Cochem-Zell	25	158	249,0	-	10 867
Mayen-Koblenz	34	341	414,2	1	17 582
Andernach, Stadt	6	159	147,7	-	4 001
Mayen, Stadt	8	32	57,8	1	2 086
Neuwied	39	493	588,3	-	21 248
Neuwied, Stadt	11	79	97,4	-	3 029
Rhein-Hunsrück-Kreis	38	293	413,0	-	19 995
Rhein-Lahn-Kreis	18	50	78,2	-	2 824
Lahnstein, Stadt	1	1	0,9	-	.
Westerwaldkreis	52	348	399,6	2	23 363
Kreisfreie Stadt					
Trier	13	71	135,3	-	9 928
Landkreise					
Bernkastel-Wittlich	26	316	361,7	-	32 787
Eifelkreis Bitburg-Prüm	36	239	295,4	1	12 334
Vulkankreis	34	297	428,7	-	15 614
Trier-Saarburg	14	28	48,6	-	3 701
Kreisfreie Stadt					
Frankenthal (Pfalz)	14	72	105,7	-	3 741
Kaiserslautern	6	46	74,5	-	4 630
Landau i.d.Pfalz	8	99	123,8	1	5 731
Ludwigshafen am Rhein	11	124	223,9	-	7 350
Mainz	7	175	174,4	-	12 045
Neustadt a.d.Weinstr.	9	40	67,1	-	2 600
Pirmasens	-	-	-	-	-
Speyer	9	69	103,2	-	3 205
Worms	7	276	287,7	-	7 372
Zweibrücken	4	16	26,5	-	2 215
Landkreise					
Alzey-Worms	18	39	68,3	2	2 456
Bad Dürkheim	18	89	150,3	-	14 835
Donnersbergkreis	16	96	139,1	-	6 738
Germersheim	24	230	339,8	1	12 993
Kaiserslautern	18	58	90,6	-	6 851
Kusel	6	25	41,9	-	2 129
Südliche Weinstraße	37	222	330,4	4	13 956
Rhein-Pfalz-Kreis	15	57	110,3	-	3 238
Mainz-Bingen	47	265	386,0	4	17 737
Bingen am Rhein, Stadt	3	51	64,4	-	3 785
Ingelheim am Rhein, Stadt	3	11	14,0	-	1 480
Südwestpfalz	15	56	86,6	-	2 781
Rheinland-Pfalz	714	5 193	7 060,0	17	339 009
Kreisfreie Städte	93	1 025	1 374,5	1	61 561
Landkreise	621	4 169	5 685,5	16	277 448

13. Fertiggestellte Wohnungen in Wohn- und Nichtwohngebäuden nach Raumzahl und Verwaltungsbezirken im Jahr 2006

Verwaltungsbezirk	Wohnungen <sup>1)</sup> insgesamt	davon mit ... Räumen <sup>2)</sup>						Räume in Wohn- ungen	
		1	2	3	4	5	6		7 oder mehr
Anzahl									
Kreisfreie Stadt									
Koblenz	421	149	7	34	54	48	61	68	1 607
Landkreise									
Ahrweiler	331	4	14	21	38	68	75	111	1 958
Altenkirchen (Ww.)	345	- 1	5	15	48	54	92	132	2 163
Bad Kreuznach	540	13	45	59	66	81	138	138	2 884
Bad Kreuznach, Stadt	88	4	20	3	7	16	23	15	408
Birkenfeld	179	-	-	15	22	41	47	54	1 042
Idar-Oberstein, Stadt	44	-	-	1	9	10	10	14	259
Cochem-Zell	559	2	19	28	21	50	160	279	4 049
Mayen-Koblenz	1 250	5	46	96	114	323	366	300	6 987
Andernach, Stadt	88	-	-	4	9	37	23	15	484
Mayen, Stadt	108	-	6	12	8	23	37	22	579
Neuwied	659	11	34	65	59	103	139	248	3 912
Neuwied, Stadt	103	8	7	15	6	15	25	27	549
Rhein-Hunsrück-Kreis	427	2	21	30	50	39	107	178	2 696
Rhein-Lahn-Kreis	398	- 12	30	33	39	65	103	140	2 455
Lahnstein, Stadt	25	-	1	- 1	2	6	6	11	168
Westerwaldkreis	775	8	19	56	78	156	240	218	4 425
Kreisfreie Stadt									
Trier	276	3	13	52	70	52	36	50	1 327
Landkreise									
Bernkastel-Wittlich	454	12	27	46	51	113	121	84	2 343
Eifelkreis Bitburg-Prüm	453	1	12	33	55	89	127	136	2 698
Vulkankreis	231	-	13	20	19	37	56	86	1 362
Trier-Saarburg	723	1	14	45	67	156	174	266	4 562
Kreisfreie Stadt									
Frankenthal (Pfalz)	121	-	- 1	5	13	39	36	29	718
Kaiserslautern	404	215	13	43	17	23	31	62	1 263
Landau i.d.Pfalz	115	1	11	12	11	23	27	30	623
Ludwigshafen am Rhein	219	6	9	- 26	16	91	78	45	1 265
Mainz	332	8	45	63	55	42	70	49	1 533
Neustadt a.d.Weinstr.	102	3	7	-	25	10	15	42	603
Pirmasens	57	3	3	3	- 4	12	19	21	351
Speyer	79	-	-	9	6	15	36	13	441
Worms	123	11	8	7	11	21	38	27	629
Zweibrücken	41	1	1	1	4	6	6	22	256
Landkreise									
Alzey-Worms	333	3	11	26	31	69	105	88	1 906
Bad Dürkheim	477	5	14	32	74	107	120	125	2 705
Donnersbergkreis	298	68	17	16	30	49	61	57	1 348
Germersheim	572	3	53	93	57	124	102	140	2 969
Kaiserslautern	643	2	12	26	39	82	177	305	4 235
Kusel	186	3	10	7	4	33	46	83	1 206
Südliche Weinstraße	627	15	35	65	76	130	152	154	3 340
Rhein-Pfalz-Kreis	676	2	6	30	98	160	178	202	4 112
Mainz-Bingen	919	23	36	40	73	155	244	348	5 590
Bingen am Rhein, Stadt	66	13	1	1	7	10	11	23	342
Ingelheim am Rhein, Stadt	49	-	5	- 2	6	4	12	24	353
Südwestpfalz	315	- 1	13	23	37	51	84	108	1 930
Rheinland-Pfalz	14 660	569	622	1 123	1 524	2 717	3 667	4 438	83 493
Kreisfreie Städte	2 290	400	116	203	278	382	453	458	10 616
Landkreise	12 370	169	506	920	1 246	2 335	3 214	3 980	72 877