



Index des Auftragseingangs für das verarbeitende Gewerbe im Dezember 2006

Inhalt

	Seite
Vorbemerkungen	3
Definitionen	4
Schaubilder	
1. Volumenindex des Auftragseingangs 2002 bis 2006 nach Monaten	5
Tabellenteil	
1. Auftragseingang im verarbeitenden Gewerbe nach Wirtschaftszweigen – Wertindex.....	6
2. Auftragseingang im verarbeitenden Gewerbe nach Wirtschaftszweigen – Volumenindex.....	9

Zeichenerklärung (nach DIN 55301)

- 0 weniger als die Hälfte von 1 in der letzten besetzten Stelle, jedoch mehr als nichts
- nichts vorhanden (genau Null)
- ... Angabe fällt später an
- / keine Angabe, da Zahlenwert nicht sicher genug
- . Zahlenwert unbekannt oder geheim zu halten
- x Tabellenfach gesperrt, weil Aussage nicht sinnvoll
- p vorläufige Zahl
- r berichtigte Zahl
- s geschätzte Zahl

Geringfügige Abweichungen in den Summen sind auf Runden der Zahlen zurückzuführen.
Abweichungen gegenüber früheren Veröffentlichungen erklären sich durch inzwischen vorgenommene Korrekturen.

Vorbemerkungen

Auftragseingangsindizes für das verarbeitende Gewerbe sind Frühindikatoren zur Analyse der Konjunktorentwicklung. Datengrundlage für die Berechnung des Index ist der Auftragseingang, der im Rahmen des Monatsberichts für Betriebe im verarbeitenden Gewerbe sowie im Bergbau und der Gewinnung von Steinen und Erden getrennt nach fachlichen Betriebsteilen erhoben wird. Seit Berichtsmonat Januar 2000 werden die Indizes auf der Basis 2000 = 100 berechnet.

Rechtsgrundlage

Rechtsgrundlage für die Erhebungen im verarbeitenden Gewerbe ist das Gesetz über die Statistik im Produzierenden Gewerbe in der Fassung der Bekanntmachung vom 21. März 2002 (BGBl. I S. 1181), zuletzt geändert durch Artikel 104 der Verordnung vom 25. November 2003 (BGBl. I S. 2304) in Verbindung mit dem Gesetz über die Statistik für Bundeszwecke (Bundesstatistikgesetz - BStatG) vom 22. Januar 1987 (BGBl. I S. 462, 565), zuletzt geändert durch Artikel 2 des Gesetzes vom 9. Juni 2005 (BGBl. I S. 1534).

Berichtskreis

Der Berichtskreis des Monatsberichts für Betriebe im verarbeitenden Gewerbe sowie im Bergbau und der Gewinnung von Steinen und Erden umfasst die Einbetriebsunternehmen des verarbeitenden Gewerbes mit im Allgemeinen 20 und mehr tätigen Personen sowie alle produzierenden Betriebe - unabhängig von der Beschäftigtenzahl - von Mehrbetriebsunternehmen des produzierenden Gewerbes mit im Allgemeinen 20 und mehr tätigen Personen. Um den Bereich des verarbeitenden Gewerbes sowie des Bergbaus und der Gewinnung von Steinen und Erden in der Gliederung nach örtlichen Einheiten weit gehend abzudecken, werden zusätzlich alle Betriebe mit wirtschaftlichem Schwerpunkt im verarbeitenden Gewerbe mit im Allgemeinen 20 tätigen Personen und mehr von Mehrbetriebsunternehmen außerhalb des produzierenden Gewerbes in die Berichterstattung einbezogen.

Aus Gründen einer besseren Repräsentation ist bei folgenden Branchen die Erfassungsgrenze auf 10 und mehr tätige Personen herabgesetzt worden:

- 14.11 - Gewinnung von Naturwerksteinen und Natursteinen, a.n.g.
- 14.21 - Gewinnung von Kies und Sand
- 15.20 - Fischverarbeitung
- 15.31 - Kartoffelverarbeitung
- 15.32 - Herstellung von Frucht- und Gemüsesäften
- 15.33 - Obst und Gemüseverarbeitung, a.n.g.
- 15.71 - Herstellung von Futtermitteln für Nutztiere
- 15.72 - Herstellung von Futtermitteln für sonstige Tiere
- 15.91 - Herstellung von Spirituosen
- 15.92 - Herstellung von Alkohol
- 15.97 - Herstellung von Malz
- 15.98 - Gewinnung natürlicher Mineralwässer, Herstellung von Erfrischungsgetränken
- 26.63 - Herstellung von Frischbeton (Transportbeton)

Für den Wirtschaftszweig 20.10 Säge-, Hobel- und Holzimprägnierwerke gilt als Erfassungsgrenze ein Jahreseinschnitt von mindestens 5 000 m³ Rohholz.

Grundsätzlich nicht einbezogen werden im Rahmen dieser Statistik die öffentlichen Versorgungsbetriebe sowie die Betriebe des Baugewerbes.

Methodische Hinweise

Die im Rahmen des Monatsberichts für Betriebe im verarbeitenden Gewerbe für fachliche Betriebsteile erhobenen Auftragseingänge bilden die Basis für die Berechnung der Indizes. Sie werden in jeweiligen Preisen als Wertindizes und unter Ausschaltung der Preisveränderung als Volumenindizes in der Gliederung nach Inland und Ausland errechnet. Basisjahr ist 2000.

Erfasst werden bundeseinheitlich die Auftragseingänge ausgewählter Wirtschaftszweige, in denen die Auftragsfertigung von Bedeutung ist.

Nicht einbezogen sind beispielsweise Auftragseingänge des Unterabschnitts DA „Ernährungsgewerbe und Tabakverarbeitung“. Im Unterabschnitt DE „Papier-, Verlags- und Druckgewerbe“ ist das Verlagsgewerbe nicht enthalten und in der Abteilung 36 „Herstellung von Möbeln, Schmuck, Musikinstrumenten, Sportgeräten, Spielwaren und sonstigen Erzeugnissen“ wird nur der Wirtschaftszweig „Herstellung von Möbeln“ bei der Indexberechnung berücksichtigt.

Definitionen

Die fachliche Gliederung der Indizes erfolgt nach der „Klassifikation der Wirtschaftszweige, Ausgabe 2003 (WZ 2003)“. Daneben werden die Indizes auch nach Hauptgruppen veröffentlicht, die die Absatzrichtungen bzw. den Verwendungszweck der Produktion angeben:

A	= Vorleistungsgüterproduzenten
B	= Investitionsgüterproduzenten
GG	= Gebrauchsgüterproduzenten
VG	= Verbrauchsgüterproduzenten.

Mit der „Verordnung (EG) Nr. 586/2001 der Kommission vom 26. März 2001 zur Durchführung der Verordnung (EG) Nr. 1165/98 des Rates über Konjunkturstatistiken: Definition der industriellen Hauptgruppen (MIGS = Main Industry Groupings)“ werden diese Hauptgruppen neu abgegrenzt. Damit ist jetzt eine EU-weite konsistente Regelung rechtsverbindlich vorgegeben. Diese neugefassten Hauptgruppen werden durch die vollständige Zuordnung der Gruppen der WZ 2003 (Dreisteller) gebildet. Die bisherige Hauptgruppengliederung wurde durch die direkte Zuordnung der vierstelligen Wirtschaftszweige (Klassen der WZ 93) gebildet. Daher waren in manchen Fällen die Viersteller innerhalb eines Dreisteller-Bereichs in verschiedenen Hauptgruppen enthalten. Um die Hauptgruppen vollständig aus den Dreistellern bilden zu können, mussten daher einige Viersteller innerhalb eines dreistelligen Bereichs anders zugeordnet werden. Wesentliche Auswirkungen ergeben sich durch die Zuordnung des Wirtschaftszweigs „34.10 Herstellung von Kraftwagen und Kraftwagenmotoren“, der nun vollständig der Hauptgruppe „Investitionsgüterproduzenten“ zugerechnet wird. Ebenfalls von Bedeutung ist der Zweig „34.30 Herstellung von Teilen und Zubehör für Kraftwagen und Kraftwagenmotoren“, der vom Vorleistungsbereich in den Investitionsgütersektor wechselt. Wichtig ist auch die Umsetzung der Gruppen „22.2 Druckgewerbe“ und „22.3 Vervielfältigung von bespielten Ton-, Bild- und Datenträgern“ von den Vorleistungs- zu den Verbrauchsgüterproduzenten.

Der **Auftragseingang** ist die Summe der Werte aller im Betriebsmonat akzeptierten Aufträge (nicht zu verwechseln mit Auftragsbeständen) auf Lieferung selbst hergestellter oder in Lohnarbeit gefertigter Erzeugnisse von anderen in- oder ausländischen Firmen. Als Auftragseingänge zählen auch Verkäufe ab Lager, wenn Auftragseingang und Auslieferung zeitlich zusammenfallen.

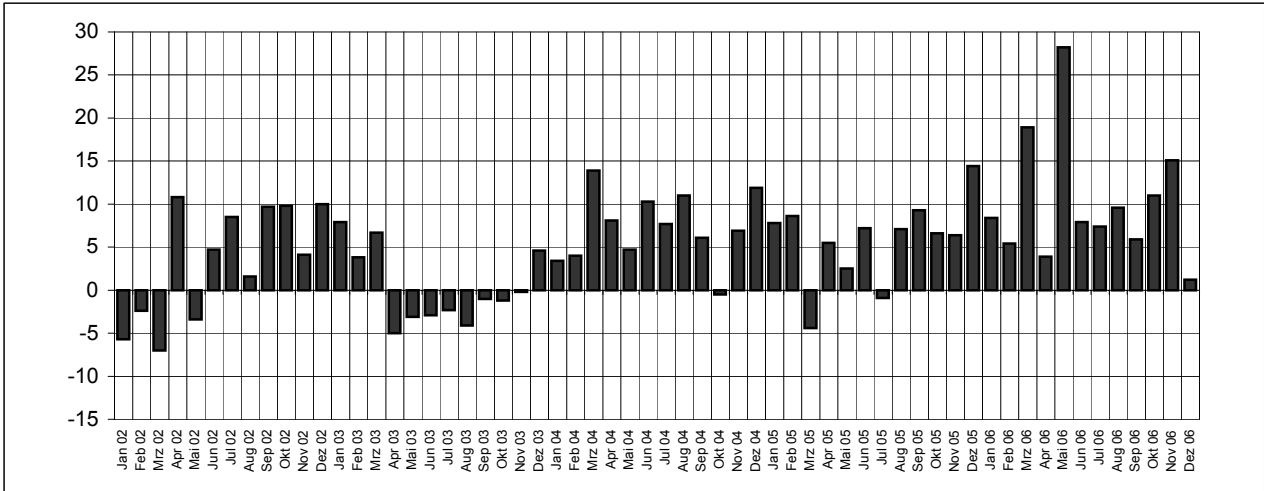
Die Indizes werden in jeweiligen Preisen als **Wertindizes** und preisbereinigt als **Volumenindizes** berechnet. Zur Ermittlung der Volumenindizes aus den Wertindizes werden Erzeugerpreisindizes für gewerbliche Produkte (Inlandsauftragseingang) sowie Preisindizes für die Ausfuhr (Auslandsauftragseingang) auf der Ebene der WZ-Viersteller verwendet. Die Volumenindizes auf höherer Aggregationsstufe sind gewogene Durchschnitte der preisbereinigten Indizes für die Klassen (Viersteller) der Wirtschaftszweigsystematik.

Veröffentlichungen

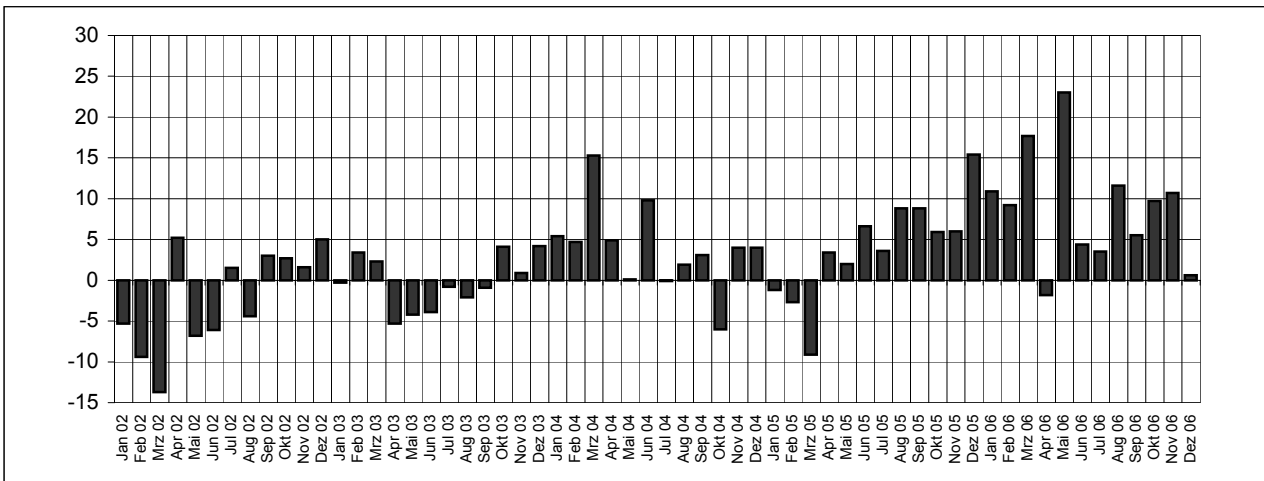
Ergebnisse für das Bundesgebiet für den Bereich des verarbeitenden Gewerbes werden vom Statistischen Bundesamt in der Fachserie 4, Reihe 2.2 veröffentlicht.

Volumenindex des Auftragseingangs 2002 bis 2006 nach Monaten
 Prozentuale Veränderung gegenüber dem Vorjahresmonat

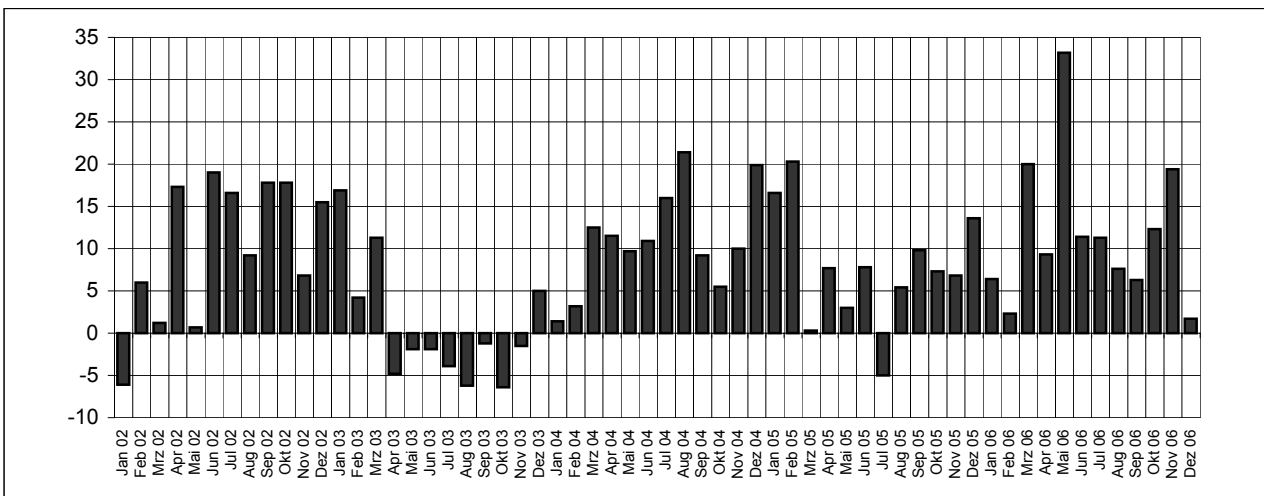
Auftragseingang insgesamt



Inlands-Auftragseingang



Auslands-Auftragseingang



1. Auftragseingang im verarbeitenden Gewerbe nach Wirtschaftszweigen - Wertindex
2000 = 100

WZ 2003	Wirtschaftszweig	Dezember 2006	November 2006	Dezember 2005	Veränderung in % zum		Januar bis Dezember		
					November 2006	Dezember 2005	2005	2006	Veränderung in %
D	Verarbeitendes Gewerbe								
	Insgesamt	129,9	143,6	125,0	-9,6	3,9	118,8	133,9	12,7
	Inland	111,3	125,7	107,8	-11,5	3,3	105,1	116,5	10,8
	Ausland	152,4	165,4	146,0	-7,8	4,4	135,3	154,9	14,5
A	Vorleistungsgüterproduzenten								
	Insgesamt	119,4	140,3	114,0	-14,9	4,7	118,0	131,4	11,3
	Inland	104,0	125,9	98,4	-17,4	5,7	104,7	116,5	11,2
	Ausland	137,1	156,9	132,0	-12,6	3,8	133,3	148,6	11,4
B	Investitionsgüterproduzenten								
	Insgesamt	151,7	149,5	144,0	1,5	5,3	120,8	137,3	13,6
	Inland	130,6	128,4	129,7	1,7	0,7	109,6	120,4	9,8
	Ausland	176,6	174,4	160,9	1,2	9,7	134,0	157,3	17,3
GG	Gebrauchsgüterproduzenten								
	Insgesamt	87,1	111,9	109,0	-22,2	-20,1	100,9	113,3	12,4
	Inland	82,8	102,5	83,8	-19,2	-1,2	89,6	101,1	12,9
	Ausland	99,4	138,8	181,2	-28,4	-45,2	133,1	148,2	11,4
VG	Verbrauchsgüterproduzenten								
	Insgesamt	127,5	154,4	127,1	-17,4	0,4	122,5	144,6	18,0
	Inland	96,9	126,2	94,0	-23,2	3,1	98,3	109,9	11,8
	Ausland	171,9	195,4	175,1	-12,0	-1,8	157,7	194,9	23,6
DB	Textil- und Bekleidungsgerbe								
	Insgesamt	63,5	72,7	65,4	-12,6	-2,8	71,5	80,5	12,5
	Inland	60,8	66,5	67,1	-8,6	-9,3	68,8	73,8	7,3
	Ausland	68,3	83,6	62,3	-18,4	9,6	76,5	92,4	20,8
17	Textilgewerbe								
	Insgesamt	78,9	89,3	77,8	-11,7	1,3	80,5	89,7	11,4
	Inland	72,2	76,1	78,0	-5,2	-7,4	76,1	81,3	6,8
	Ausland	90,9	113,1	77,6	-19,6	17,2	88,5	104,7	18,4
18	Bekleidungsgerbe								
	Insgesamt	23,3	29,2	.	-20,0	.	48,1	56,6	17,7
	Inland	30,6	40,9	.	-25,4	.	49,2	53,8	9,5
	Ausland	10,9	9,0	.	22,0	.	46,2	61,2	32,6
DC/19	Ledergewerbe								
	Insgesamt	37,8	78,9	43,9	-52,1	-14,0	70,2	80,2	14,2
	Inland	34,0	68,4	40,4	-50,3	-15,9	63,9	69,0	7,9
	Ausland	48,4	108,5	53,8	-55,4	-10,0	87,7	111,7	27,3
19.3	Herstellung von Schuhen								
	Insgesamt	27,4	64,7	37,3	-57,6	-26,4	63,2	69,6	10,1
	Inland	26,5	57,8	36,4	-54,1	-27,0	58,1	61,3	5,4
	Ausland	29,8	82,8	39,7	-64,0	-24,9	76,3	91,2	19,5

1. Auftragseingang im verarbeitenden Gewerbe nach Wirtschaftszweigen - Wertindex
2000 = 100

WZ 2003	Wirtschaftszweig	Dezember 2006	November 2006	Dezember 2005	Veränderung in % zum		Januar bis Dezember		
					November 2006	Dezember 2005	2005	2006	Veränderung in %
DD/20	Holzgewerbe (ohne Herstellung von Möbeln)								
	Insgesamt	127,9	144,5	131,9	-11,5	-3,1	109,4	125,7	14,9
	Inland	112,2	135,6	124,8	-17,3	-10,1	98,5	113,4	15,1
	Ausland	252,5	215,3	188,4	17,3	34,0	196,0	223,9	14,2
DE	Papier-, Verlags- und Druckgewerbe								
	Insgesamt	120,0	139,1	112,4	-13,7	6,7	119,0	126,2	6,1
	Inland	113,6	127,2	107,4	-10,7	5,8	112,1	116,3	3,7
	Ausland	142,7	181,6	130,2	-21,4	9,6	143,5	161,8	12,8
21	Papiergewerbe								
	Insgesamt	126,6	150,4	115,9	-15,8	9,3	126,6	136,3	7,7
	Inland	120,2	138,6	110,0	-13,3	9,2	120,0	126,3	5,2
	Ausland	144,3	182,7	131,8	-21,0	9,5	144,5	163,7	13,2
22	Verlagsgewerbe, Druckgewerbe, Vervielfältigung von bespielten Ton-, Bild- und Datenträgern								
	Insgesamt	97,6	101,0	100,7	-3,4	-3,1	93,4	92,4	-1,1
	Inland	96,7	97,9	100,7	-1,2	-3,9	91,8	90,6	-1,3
	Ausland	113,5	160,3	101,5	-29,2	11,9	124,1	127,4	2,6
DG/24	Herstellung von chemischen Erzeugnissen								
	Insgesamt	135,9	154,1	131,9	-11,8	3,1	131,4	147,9	12,5
	Inland	120,3	147,0	113,3	-18,2	6,1	123,2	138,4	12,4
	Ausland	145,1	158,3	142,7	-8,3	1,6	136,3	153,5	12,6
DH/25	Herstellung von Gummi- und Kunststoffwaren								
	Insgesamt	100,1	130,3	91,5	-23,2	9,4	105,8	120,9	14,2
	Inland	87,2	112,3	79,3	-22,4	9,9	91,7	101,5	10,7
	Ausland	121,5	160,1	111,7	-24,1	8,7	129,3	153,0	18,3
DI/26	Glasgewerbe, Herstellung von Keramik, Verarbeitung von Steinen und Erden								
	Insgesamt	67,8	85,2	64,7	-20,5	4,8	74,0	79,2	7,0
	Inland	68,1	85,6	63,3	-20,5	7,6	68,8	76,7	11,5
	Ausland	67,3	84,5	67,3	-20,4	-0,1	84,0	83,9	-0,1
DJ	Metallerzeugung und -bearbeitung, Herstellung von Metallerzeugnissen								
	Insgesamt	127,4	148,5	124,2	-14,3	2,6	124,5	137,2	10,2
	Inland	106,8	121,1	100,5	-11,8	6,2	103,7	113,1	9,1
	Ausland	174,7	211,7	178,6	-17,5	-2,2	172,6	192,5	11,6
27	Metallerzeugung und -bearbeitung								
	Insgesamt	156,7	195,0	160,6	-19,7	-2,5	138,9	167,0	20,2
	Inland	132,6	156,3	117,6	-15,2	12,8	113,3	140,3	23,8
	Ausland	184,2	239,1	209,8	-23,0	-12,2	168,2	197,5	17,4
28	Herstellung von Metallerzeugnissen								
	Insgesamt	112,4	124,8	105,5	-9,9	6,5	117,2	122,0	4,1
	Inland	97,8	108,8	94,6	-10,1	3,4	100,3	103,7	3,3
	Ausland	164,4	181,8	144,6	-9,5	13,7	177,3	187,1	5,5

1. Auftragseingang im verarbeitenden Gewerbe nach Wirtschaftszweigen - Wertindex
2000 = 100

WZ 2003	Wirtschaftszweig	Dezember 2006	November 2006	Dezember 2005	Veränderung in % zum		Januar bis Dezember		
					November 2006	Dezember 2005	2005	2006	Veränderung in %
DK/29	Maschinenbau								
	Insgesamt	163,6	149,3	161,8	9,6	1,2	128,2	149,3	16,4
	Inland	124,3	126,8	117,9	-2,0	5,4	110,0	119,1	8,3
	Ausland	196,7	168,2	198,6	16,9	-0,9	143,5	174,6	21,7
DL	Herstellung von Büromaschinen, Datenverarbeitungsgeräten und -einrichtungen; Elektrotechnik, Feinmechanik und Optik								
	Insgesamt	102,1	116,4	102,1	-12,3	0,0	96,3	110,5	14,8
	Inland	127,3	149,8	118,9	-15,0	7,1	120,3	140,0	16,3
	Ausland	66,5	69,4	78,3	-4,1	-15,1	62,5	69,1	10,4
30	Herstellung von Büromaschinen, Datenverarbeitungsgeräten und -einrichtungen								
	Insgesamt	38,4	33,2	28,9	15,6	32,5	26,4	24,7	-6,5
	Inland	191,8	143,5	89,7	33,7	113,7	93,0	96,5	3,7
	Ausland	3,2	7,9	15,0	-59,3	-78,6	11,1	8,2	-26,2
31	Herstellung von Geräten der Elektrizitätserzeugung, -verteilung u.ä.								
	Insgesamt	113,0	133,3	100,9	-15,2	12,0	103,8	121,7	17,3
	Inland	120,2	143,9	113,5	-16,5	5,9	111,6	130,9	17,3
	Ausland	96,5	108,6	71,9	-11,1	34,3	85,7	100,5	17,3
32	Rundfunk- und Nachrichtentechnik								
	Insgesamt	153,9	193,6	231,8	-20,5	-33,6	179,6	218,8	21,8
	Inland	142,6	218,2	171,5	-34,6	-16,8	182,3	228,8	25,5
	Ausland	.	97,4	.	.	.	168,7	179,5	6,4
33	Medizin-, Mess-, Steuer- und Regelungstechnik, Optik, Herstellung von Uhren								
	Insgesamt	127,4	137,4	114,4	-7,2	11,3	116,6	126,9	8,9
	Inland	109,3	113,7	101,6	-3,9	7,6	102,5	108,6	6,0
	Ausland	173,9	198,1	147,3	-12,2	18,1	152,7	173,8	13,8
DM	Fahrzeugbau								
	Insgesamt	159,4	164,4	147,6	-3,0	8,0	124,5	141,7	13,8
	Inland	135,2	129,0	139,7	4,8	-3,2	106,8	120,5	12,8
	Ausland	191,2	210,9	158,0	-9,4	21,0	147,7	169,6	14,8
34	Herstellung von Kraftwagen und Kraftwagenteilen								
	Insgesamt	155,5	167,2	150,7	-7,0	3,2	124,7	143,0	14,7
	Inland	139,2	132,3	144,0	5,2	-3,4	106,0	123,0	16,0
	Ausland	176,6	212,2	159,3	-16,8	10,9	148,7	168,7	13,5
35	Sonstiger Fahrzeugbau								
	Insgesamt	233,7	110,2	88,3	112,1	164,8	120,8	116,4	-3,6
	Inland	71,8	76,7	70,4	-6,3	2,0	120,1	79,7	-33,7
	Ausland	.	178,2	124,5	.	.	122,1	190,9	56,4
DN/36.1	Herstellung von Möbeln								
	Insgesamt	70,7	103,4	70,2	-31,6	0,8	79,9	86,7	8,6
	Inland	69,3	96,1	64,3	-27,8	7,8	73,8	77,3	4,8
	Ausland	76,5	133,8	94,6	-42,9	-19,1	105,3	125,8	19,5

2. Auftragseingang im verarbeitenden Gewerbe nach Wirtschaftszweigen - Volumenindex
2000 = 100

WZ 2003	Wirtschaftszweig	Dezember 2006	November 2006	Dezember 2005	Veränderung in % zum		Januar bis Dezember		
					November 2006	Dezember 2005	2005	2006	Veränderung in %
D	Verarbeitendes Gewerbe								
	Insgesamt	119,3	131,8	117,9	-9,5	1,2	112,9	124,3	10,1
	Inland	102,0	115,6	101,4	-11,8	0,6	99,7	108,3	8,6
	Ausland	140,4	151,5	137,9	-7,3	1,7	128,8	143,6	11,5
A	Vorleistungsgüterproduzenten								
	Insgesamt	106,6	124,4	105,9	-14,4	0,7	110,8	119,0	7,4
	Inland	92,3	111,6	91,1	-17,3	1,3	98,0	105,3	7,4
	Ausland	122,9	139,1	122,8	-11,6	0,1	125,5	134,8	7,4
B	Investitionsgüterproduzenten								
	Insgesamt	142,3	141,8	136,6	0,4	4,2	115,7	130,2	12,5
	Inland	122,1	121,7	122,5	0,4	-0,3	104,7	114,1	9,0
	Ausland	166,3	165,6	153,3	0,4	8,5	128,7	149,2	15,9
GG	Gebrauchsgüterproduzenten								
	Insgesamt	85,6	109,5	109,2	-21,8	-21,6	99,4	112,7	13,4
	Inland	80,7	100,0	82,3	-19,3	-2,0	87,5	100,4	14,7
	Ausland	99,7	136,7	185,9	-27,0	-46,4	133,2	147,8	10,9
VG	Verbrauchsgüterproduzenten								
	Insgesamt	123,6	149,0	125,1	-17,1	-1,2	120,7	139,8	15,8
	Inland	95,8	124,8	93,7	-23,3	2,2	97,6	108,7	11,4
	Ausland	164,0	184,1	170,8	-10,9	-4,0	154,4	185,1	19,9
DB	Textil- und Bekleidungsgerbe								
	Insgesamt	62,6	71,6	64,4	-12,6	-2,7	71,2	79,6	11,8
	Inland	59,9	65,6	65,8	-8,6	-9,0	68,6	72,9	6,3
	Ausland	67,5	82,5	61,8	-18,2	9,1	75,8	91,5	20,6
17	Textilgewerbe								
	Insgesamt	77,7	87,8	76,7	-11,6	1,2	80,1	88,4	10,3
	Inland	70,9	74,7	76,5	-5,1	-7,3	75,8	79,9	5,5
	Ausland	89,8	111,5	77,1	-19,4	16,6	87,9	103,7	17,9
18	Bekleidungsgerbe								
	Insgesamt	23,3	29,2	.	-20,2	.	47,8	56,5	18,1
	Inland	30,6	41,1	.	-25,6	.	49,4	54,2	9,8
	Ausland	10,8	8,8	.	22,3	.	45,2	60,4	33,7
DC/19	Ledergewerbe								
	Insgesamt	35,8	74,9	42,0	-52,1	-14,7	67,4	76,3	13,2
	Inland	32,6	65,5	38,8	-50,3	-16,1	61,8	66,2	7,2
	Ausland	45,0	101,2	51,1	-55,5	-11,9	83,3	104,8	25,9
19.3	Herstellung von Schuhen								
	Insgesamt	26,0	61,3	35,5	-57,5	-26,7	60,5	66,1	9,4
	Inland	25,3	55,1	34,7	-54,1	-27,0	55,8	58,5	4,7
	Ausland	28,0	77,6	37,8	-64,0	-25,9	72,6	86,2	18,7

2. Auftragseingang im verarbeitenden Gewerbe nach Wirtschaftszweigen - Volumenindex
2000 = 100

WZ 2003	Wirtschaftszweig	Dezember 2006	November 2006	Dezember 2005	Veränderung in % zum		Januar bis Dezember		
					November 2006	Dezember 2005	2005	2006	Veränderung in %
DD/20	Holzgewerbe (ohne Herstellung von Möbeln)								
	Insgesamt	122,9	138,0	133,0	-10,9	-7,6	110,9	123,8	11,6
	Inland	106,5	129,0	125,4	-17,5	-15,1	99,6	111,1	11,6
	Ausland	252,9	208,8	193,7	21,1	30,6	200,9	224,8	11,9
DE	Papier-, Verlags- und Druckgewerbe								
	Insgesamt	117,4	136,0	111,9	-13,7	4,9	118,1	124,0	5,0
	Inland	111,7	125,0	107,6	-10,7	3,8	112,0	115,0	2,7
	Ausland	137,8	175,2	127,2	-21,3	8,3	140,0	156,1	11,6
21	Papiergewerbe								
	Insgesamt	121,8	144,9	113,7	-15,9	7,1	124,2	132,0	6,3
	Inland	115,8	133,8	108,5	-13,4	6,7	118,3	122,9	3,8
	Ausland	138,4	175,1	128,0	-21,0	8,1	140,0	157,0	12,1
22	Verlagsgewerbe, Druckgewerbe, Vervielfältigung von bespielten Ton-, Bild- und Datenträgern								
	Insgesamt	102,4	106,1	105,7	-3,4	-3,1	97,6	96,8	-0,8
	Inland	101,2	102,4	105,4	-1,2	-4,0	95,5	94,6	-1,0
	Ausland	126,7	176,3	111,6	-28,1	13,5	138,4	140,6	1,6
DG/24	Herstellung von chemischen Erzeugnissen								
	Insgesamt	122,2	137,9	123,0	-11,4	-0,7	124,1	134,5	8,3
	Inland	105,8	130,1	103,5	-18,6	2,3	114,6	124,0	8,2
	Ausland	131,7	142,5	134,3	-7,6	-2,0	129,7	140,6	8,4
DH/25	Herstellung von Gummi- und Kunststoffwaren								
	Insgesamt	93,4	121,5	87,0	-23,1	7,4	101,4	113,8	12,1
	Inland	80,4	103,4	74,8	-22,2	7,5	87,2	94,8	8,6
	Ausland	114,9	151,5	107,2	-24,1	7,2	124,9	145,1	16,2
DI/26	Glasgewerbe, Herstellung von Keramik, Verarbeitung von Steinen und Erden								
	Insgesamt	65,5	82,6	63,7	-20,7	2,8	73,3	77,2	5,3
	Inland	65,9	83,0	62,9	-20,5	4,8	68,6	75,2	9,6
	Ausland	64,6	81,8	65,2	-21,0	-0,9	82,4	81,0	-1,6
DJ	Metallerzeugung und -bearbeitung, Herstellung von Metallerzeugnissen								
	Insgesamt	103,0	119,6	108,6	-13,8	-5,1	109,7	114,8	4,7
	Inland	87,2	98,5	87,7	-11,5	-0,6	91,1	95,0	4,3
	Ausland	139,6	168,2	156,6	-17,0	-10,9	152,4	160,4	5,2
27	Metallerzeugung und -bearbeitung								
	Insgesamt	109,9	137,6	132,8	-20,2	-17,3	113,6	124,6	9,7
	Inland	92,4	109,3	94,5	-15,5	-2,3	90,7	103,2	13,7
	Ausland	129,8	170,0	176,4	-23,6	-26,4	139,8	149,1	6,7
28	Herstellung von Metallerzeugnissen								
	Insgesamt	99,6	110,4	96,2	-9,8	3,5	107,7	109,7	1,9
	Inland	85,3	94,7	85,3	-9,9	0,1	91,2	92,1	1,0
	Ausland	150,3	166,4	135,1	-9,7	11,2	166,3	172,6	3,8

2. Auftragseingang im verarbeitenden Gewerbe nach Wirtschaftszweigen - Volumenindex
2000 = 100

WZ 2003	Wirtschaftszweig	Dezember 2006	November 2006	Dezember 2005	Veränderung in % zum		Januar bis Dezember		
					November 2006	Dezember 2005	2005	2006	Veränderung in %
DK/29	Maschinenbau								
	Insgesamt	150,2	137,0	150,9	9,6	-0,5	120,5	138,1	14,6
	Inland	114,3	116,2	110,2	-1,7	3,7	103,2	110,2	6,8
	Ausland	180,3	154,5	185,1	16,7	-2,6	135,0	161,5	19,6
DL	Herstellung von Büromaschinen, Datenverarbeitungsgeräten und -einrichtungen; Elektrotechnik, Feinmechanik und Optik								
	Insgesamt	112,1	128,2	108,6	-12,6	3,1	101,9	119,8	17,6
	Inland	139,7	167,8	128,0	-16,8	9,1	129,4	154,5	19,3
	Ausland	73,1	72,2	81,4	1,2	-10,1	63,1	71,0	12,5
30	Herstellung von Büromaschinen, Datenverarbeitungsgeräten und -einrichtungen								
	Insgesamt	49,6	50,6	32,9	-1,9	50,7	30,6	32,0	4,4
	Inland	243,3	200,3	107,3	21,5	126,9	112,6	124,6	10,6
	Ausland	5,3	16,3	15,9	-67,7	-66,9	11,8	10,8	-9,0
31	Herstellung von Geräten der Elektrizitätserzeugung, -verteilung u.ä.								
	Insgesamt	108,5	128,0	98,5	-15,3	10,1	101,5	117,8	16,0
	Inland	116,0	139,4	111,4	-16,8	4,1	109,8	127,5	16,1
	Ausland	91,0	101,8	68,8	-10,6	32,3	82,4	95,2	15,6
32	Rundfunk- und Nachrichtentechnik								
	Insgesamt	232,4	277,4	289,0	-16,2	-19,6	228,1	297,5	30,4
	Inland	208,1	315,4	226,1	-34,0	-8,0	235,5	314,5	33,5
	Ausland	.	128,7	.	.	.	199,2	231,1	16,0
33	Medizin-, Mess-, Steuer- und Regelungstechnik, Optik, Herstellung von Uhren								
	Insgesamt	122,0	131,1	110,4	-7,0	10,5	112,3	121,5	8,2
	Inland	104,3	108,6	98,1	-3,9	6,4	98,6	104,0	5,5
	Ausland	167,2	188,9	142,0	-11,5	17,8	147,4	166,3	12,9
DM	Fahrzeugbau								
	Insgesamt	150,2	155,7	140,6	-3,5	6,9	119,6	134,6	12,6
	Inland	124,4	119,3	130,3	4,3	-4,5	100,7	112,0	11,3
	Ausland	184,3	203,7	154,1	-9,5	19,6	144,5	164,3	13,7
34	Herstellung von Kraftwagen und Kraftwagenteilen								
	Insgesamt	146,7	158,5	143,5	-7,4	2,2	119,9	135,9	13,4
	Inland	128,0	122,4	134,2	4,6	-4,6	99,9	114,4	14,5
	Ausland	170,9	205,1	155,6	-16,7	9,8	145,6	163,7	12,4
35	Sonstiger Fahrzeugbau								
	Insgesamt	218,0	102,6	83,0	112,5	162,6	114,2	109,0	-4,6
	Inland	66,1	70,5	66,5	-6,3	-0,7	113,8	74,3	-34,7
	Ausland	.	167,6	116,4	.	.	115,0	179,3	55,9
DN/36.1	Herstellung von Möbeln								
	Insgesamt	65,3	95,6	65,5	-31,7	-0,3	74,9	80,7	7,8
	Inland	63,7	88,4	59,8	-27,9	6,7	68,8	71,5	4,0
	Ausland	71,9	125,8	89,5	-42,8	-19,6	100,4	119,0	18,5