



Index des Auftragseingangs für das verarbeitende Gewerbe im Juli 2006

Inhalt

	Seite
Vorbemerkungen	3
Definitionen	4
Schaubilder	
1. Volumenindex des Auftragseingangs 2002 bis 2006 nach Monaten	5
Tabellenteil	
1. Auftragseingang im verarbeitenden Gewerbe nach Wirtschaftszweigen – Wertindex.....	6
2. Auftragseingang im verarbeitenden Gewerbe nach Wirtschaftszweigen – Volumenindex.....	9

Zeichenerklärung (nach DIN 55301)

- 0 weniger als die Hälfte von 1 in der letzten besetzten Stelle, jedoch mehr als nichts
- nichts vorhanden (genau Null)
- ... Angabe fällt später an
- / keine Angabe, da Zahlenwert nicht sicher genug
- . Zahlenwert unbekannt oder geheim zu halten
- x Tabellenfach gesperrt, weil Aussage nicht sinnvoll
- p vorläufige Zahl
- r berichtigte Zahl
- s geschätzte Zahl

Geringfügige Abweichungen in den Summen sind auf Runden der Zahlen zurückzuführen.
Abweichungen gegenüber früheren Veröffentlichungen erklären sich durch inzwischen vorgenommene Korrekturen.

Vorbemerkungen

Auftragseingangsindizes für das verarbeitende Gewerbe sind Frühindikatoren zur Analyse der Konjunkturentwicklung. Datengrundlage für die Berechnung des Index ist der Auftragseingang, der im Rahmen des Monatsberichts für Betriebe im verarbeitenden Gewerbe sowie im Bergbau und der Gewinnung von Steinen und Erden getrennt nach fachlichen Betriebsteilen erhoben wird. Seit Berichtsmonat Januar 2000 werden die Indizes auf der Basis 2000 = 100 berechnet.

Rechtsgrundlage

Rechtsgrundlage für die Erhebungen im verarbeitenden Gewerbe ist das Gesetz über die Statistik im Produzierenden Gewerbe in der Fassung der Bekanntmachung vom 21. März 2002 (BGBl. I S. 1181), zuletzt geändert durch Artikel 104 der Verordnung vom 25. November 2003 (BGBl. I S. 2304) in Verbindung mit dem Gesetz über die Statistik für Bundeszwecke (Bundesstatistikgesetz - BStatG) vom 22. Januar 1987 (BGBl. I S. 462, 565), zuletzt geändert durch Artikel 2 des Gesetzes vom 9. Juni 2005 (BGBl. I S. 1534).

Berichtskreis

Der Berichtskreis des Monatsberichts für Betriebe im verarbeitenden Gewerbe sowie im Bergbau und der Gewinnung von Steinen und Erden umfasst die Einbetriebsunternehmen des verarbeitenden Gewerbes mit im Allgemeinen 20 und mehr tätigen Personen sowie alle produzierenden Betriebe - unabhängig von der Beschäftigtenzahl - von Mehrbetriebsunternehmen des produzierenden Gewerbes mit im Allgemeinen 20 und mehr tätigen Personen. Um den Bereich des verarbeitenden Gewerbes sowie des Bergbaus und der Gewinnung von Steinen und Erden in der Gliederung nach örtlichen Einheiten weit gehend abzudecken, werden zusätzlich alle Betriebe mit wirtschaftlichem Schwerpunkt im verarbeitenden Gewerbe mit im Allgemeinen 20 tätigen Personen und mehr von Mehrbetriebsunternehmen außerhalb des produzierenden Gewerbes in die Berichterstattung einbezogen.

Aus Gründen einer besseren Repräsentation ist bei folgenden Branchen die Erfassungsgrenze auf 10 und mehr tätige Personen herabgesetzt worden:

- 14.11 - Gewinnung von Naturwerksteinen und Natursteinen, a.n.g.
- 14.21 - Gewinnung von Kies und Sand
- 15.20 - Fischverarbeitung
- 15.31 - Kartoffelverarbeitung
- 15.32 - Herstellung von Frucht- und Gemüsesäften
- 15.33 - Obst und Gemüseverarbeitung, a.n.g.
- 15.71 - Herstellung von Futtermitteln für Nutztiere
- 15.72 - Herstellung von Futtermitteln für sonstige Tiere
- 15.91 - Herstellung von Spirituosen
- 15.92 - Herstellung von Alkohol
- 15.97 - Herstellung von Malz
- 15.98 - Gewinnung natürlicher Mineralwässer, Herstellung von Erfrischungsgetränken
- 26.63 - Herstellung von Frischbeton (Transportbeton)

Für den Wirtschaftszweig 20.10 Säge-, Hobel- und Holzimprägnierwerke gilt als Erfassungsgrenze ein Jahreseinschnitt von mindestens 5 000 m³ Rohholz.

Grundsätzlich nicht einbezogen werden im Rahmen dieser Statistik die öffentlichen Versorgungsbetriebe sowie die Betriebe des Baugewerbes.

Methodische Hinweise

Die im Rahmen des Monatsberichts für Betriebe im verarbeitenden Gewerbe für fachliche Betriebsteile erhobenen Auftragseingänge bilden die Basis für die Berechnung der Indizes. Sie werden in jeweiligen Preisen als Wertindizes und unter Ausschaltung der Preisveränderung als Volumenindizes in der Gliederung nach Inland und Ausland errechnet. Basisjahr ist 2000.

Erfasst werden bundeseinheitlich die Auftragseingänge ausgewählter Wirtschaftszweige, in denen die Auftragsfertigung von Bedeutung ist.

Nicht einbezogen sind beispielsweise Auftragseingänge des Unterabschnitts DA „Ernährungsgewerbe und Tabakverarbeitung“. Im Unterabschnitt DE „Papier-, Verlags- und Druckgewerbe“ ist das Verlagsgewerbe nicht enthalten und in der Abteilung 36 „Herstellung von Möbeln, Schmuck, Musikinstrumenten, Sportgeräten, Spielwaren und sonstigen Erzeugnissen“ wird nur der Wirtschaftszweig „Herstellung von Möbeln“ bei der Indexberechnung berücksichtigt.

Definitionen

Die fachliche Gliederung der Indizes erfolgt nach der „Klassifikation der Wirtschaftszweige, Ausgabe 2003 (WZ 2003)“. Daneben werden die Indizes auch nach Hauptgruppen veröffentlicht, die die Absatzrichtungen bzw. den Verwendungszweck der Produktion angeben:

A	= Vorleistungsgüterproduzenten
B	= Investitionsgüterproduzenten
GG	= Gebrauchsgüterproduzenten
VG	= Verbrauchsgüterproduzenten.

Mit der „Verordnung (EG) Nr. 586/2001 der Kommission vom 26. März 2001 zur Durchführung der Verordnung (EG) Nr. 1165/98 des Rates über Konjunkturstatistiken: Definition der industriellen Hauptgruppen (MIGS = Main Industry Groupings)“ werden diese Hauptgruppen neu abgegrenzt. Damit ist jetzt eine EU-weite konsistente Regelung rechtsverbindlich vorgegeben. Diese neugefassten Hauptgruppen werden durch die vollständige Zuordnung der Gruppen der WZ 2003 (Dreisteller) gebildet. Die bisherige Hauptgruppengliederung wurde durch die direkte Zuordnung der vierstelligen Wirtschaftszweige (Klassen der WZ 93) gebildet. Daher waren in manchen Fällen die Viersteller innerhalb eines Dreisteller-Bereichs in verschiedenen Hauptgruppen enthalten. Um die Hauptgruppen vollständig aus den Dreistellern bilden zu können, mussten daher einige Viersteller innerhalb eines dreistelligen Bereichs anders zugeordnet werden. Wesentliche Auswirkungen ergeben sich durch die Zuordnung des Wirtschaftszweigs „34.10 Herstellung von Kraftwagen und Kraftwagenmotoren“, der nun vollständig der Hauptgruppe „Investitionsgüterproduzenten“ zugerechnet wird. Ebenfalls von Bedeutung ist der Zweig „34.30 Herstellung von Teilen und Zubehör für Kraftwagen und Kraftwagenmotoren“, der vom Vorleistungsbereich in den Investitionsgütersektor wechselt. Wichtig ist auch die Umsetzung der Gruppen „22.2 Druckgewerbe“ und „22.3 Vervielfältigung von bespielten Ton-, Bild- und Datenträgern“ von den Vorleistungs- zu den Verbrauchsgüterproduzenten.

Der **Auftragseingang** ist die Summe der Werte aller im Betriebsmonat akzeptierten Aufträge (nicht zu verwechseln mit Auftragsbeständen) auf Lieferung selbst hergestellter oder in Lohnarbeit gefertigter Erzeugnisse von anderen in- oder ausländischen Firmen. Als Auftragseingänge zählen auch Verkäufe ab Lager, wenn Auftragseingang und Auslieferung zeitlich zusammenfallen.

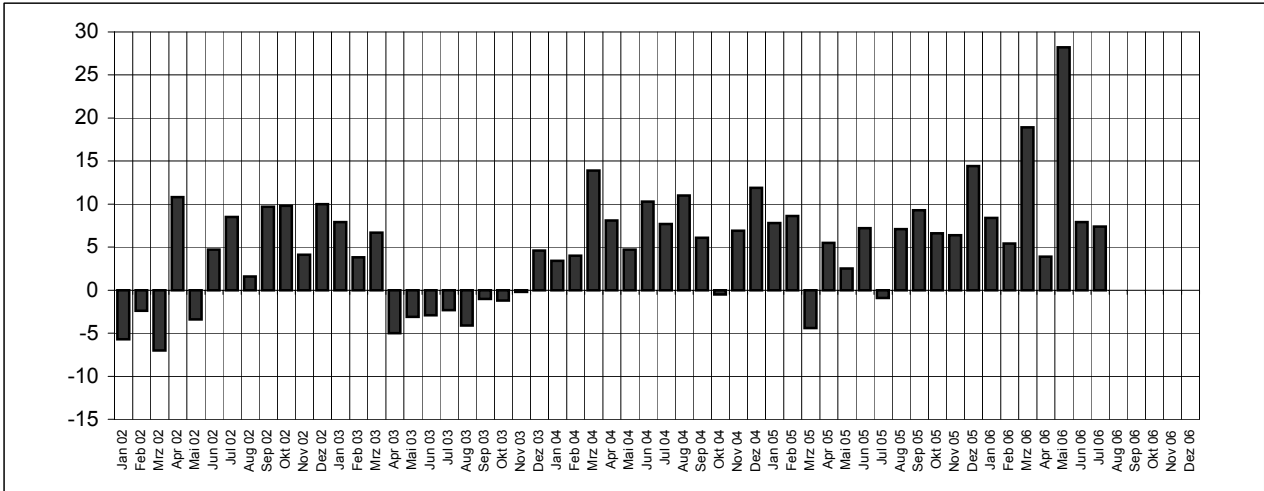
Die Indizes werden in jeweiligen Preisen als **Wertindizes** und preisbereinigt als **Volumenindizes** berechnet. Zur Ermittlung der Volumenindizes aus den Wertindizes werden Erzeugerpreisindizes für gewerbliche Produkte (Inlandsauftragseingang) sowie Preisindizes für die Ausfuhr (Auslandsauftragseingang) auf der Ebene der WZ-Viersteller verwendet. Die Volumenindizes auf höherer Aggregationsstufe sind gewogene Durchschnitte der preisbereinigten Indizes für die Klassen (Viersteller) der Wirtschaftszweigsystematik.

Veröffentlichungen

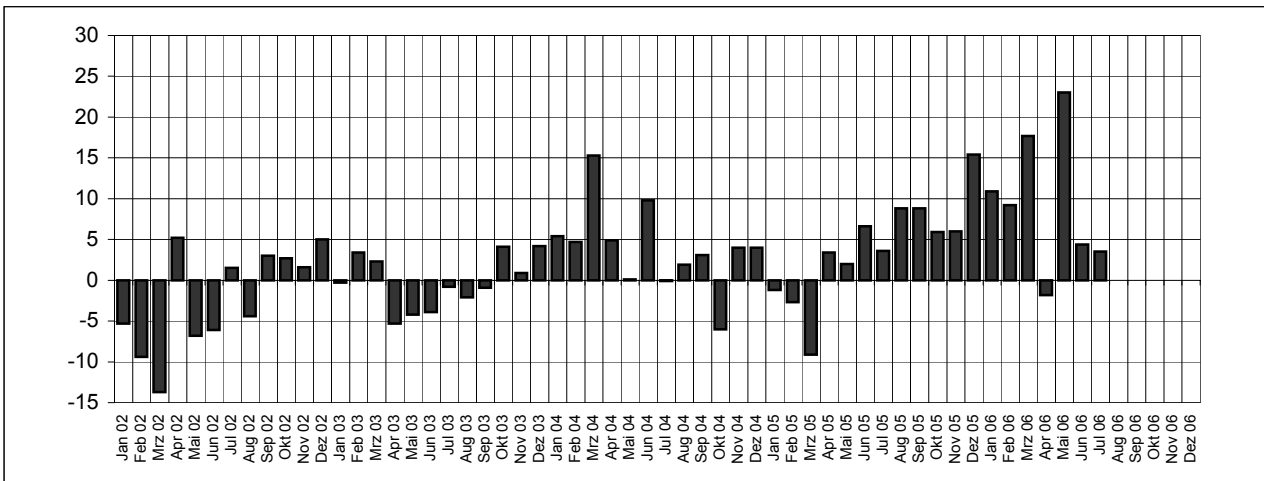
Ergebnisse für das Bundesgebiet für den Bereich des verarbeitenden Gewerbes werden vom Statistischen Bundesamt in der Fachserie 4, Reihe 2.2 veröffentlicht.

Volumenindex des Auftragseingangs 2002 bis 2006 nach Monaten
 Prozentuale Veränderung gegenüber dem Vorjahresmonat

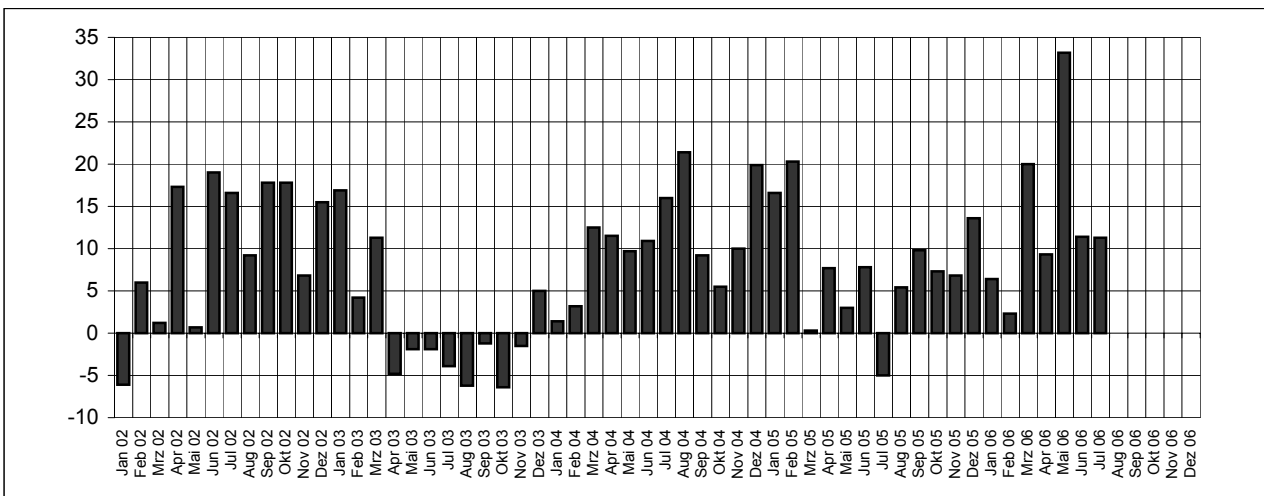
Auftragseingang insgesamt



Inlands-Auftragseingang



Auslands-Auftragseingang



1. Auftragseingang im verarbeitenden Gewerbe nach Wirtschaftszweigen - Wertindex
2000 = 100

WZ 2003	Wirtschaftszweig	Juli 2006	Juni 2006	Juli 2005	Veränderung in % zum		Januar bis Juli		
					Juni 2006	Juli 2005	2005	2006	Veränderung in %
D	Verarbeitendes Gewerbe								
	Insgesamt	127,0	136,8	114,8	-7,1	10,7	117,9	133,8	13,6
	Inland	110,8	120,8	104,3	-8,2	6,2	103,3	114,8	11,2
	Ausland	146,8	156,3	127,5	-6,1	15,1	135,6	157,0	15,8
A	Vorleistungsgüterproduzenten								
	Insgesamt	128,1	139,6	114,4	-8,3	11,9	118,3	131,7	11,3
	Inland	114,4	123,9	103,4	-7,7	10,6	105,3	115,8	10,0
	Ausland	143,8	157,7	127,0	-8,8	13,2	133,3	150,0	12,5
B	Investitionsgüterproduzenten								
	Insgesamt	118,8	137,7	116,4	-13,8	2,0	118,6	136,9	15,4
	Inland	108,8	128,1	110,2	-15,0	-1,2	104,0	118,0	13,5
	Ausland	130,5	149,1	123,9	-12,5	5,4	136,0	159,3	17,2
GG	Gebrauchsgüterproduzenten								
	Insgesamt	97,7	106,3	97,2	-8,1	0,5	98,2	114,6	16,7
	Inland	85,1	91,1	92,5	-6,6	-8,0	88,4	100,7	13,9
	Ausland	133,6	149,7	110,7	-10,7	20,6	126,1	154,1	22,3
VG	Verbrauchsgüterproduzenten								
	Insgesamt	165,8	126,4	117,5	31,1	41,1	119,1	143,0	20,0
	Inland	109,2	88,8	93,7	23,0	16,5	95,6	103,7	8,5
	Ausland	248,0	181,1	152,0	37,0	63,1	153,3	200,0	30,4
DB	Textil- und Bekleidungsindustrie								
	Insgesamt	89,6	72,1	88,6	24,3	1,2	71,5	83,4	16,5
	Inland	77,0	61,4	78,0	25,3	-1,3	68,2	74,1	8,5
	Ausland	112,2	91,0	107,4	23,2	4,5	77,4	99,9	29,1
17	Textilgewerbe								
	Insgesamt	86,8	86,0	80,6	1,0	7,8	80,0	89,4	11,8
	Inland	78,3	71,5	72,0	9,4	8,8	74,9	80,3	7,1
	Ausland	102,2	112,1	96,1	-8,8	6,4	89,1	105,9	19,0
18	Bekleidungsindustrie								
	Insgesamt	.	.	109,5	.	.	49,5	67,5	36,5
	Inland	.	.	94,0	.	.	50,4	57,5	14,0
	Ausland	.	.	136,0	.	.	47,9	84,7	77,0
DC/19	Ledergewerbe								
	Insgesamt	46,7	49,3	51,4	-5,4	-9,2	66,0	76,8	16,3
	Inland	40,0	44,3	48,0	-9,7	-16,7	60,8	66,9	9,9
	Ausland	65,5	63,5	60,9	3,1	7,5	80,5	104,5	29,8
19.3	Herstellung von Schuhen								
	Insgesamt	35,4	33,8	42,2	4,8	-15,9	59,3	65,3	10,1
	Inland	31,8	32,1	38,8	-1,0	-18,1	54,7	58,3	6,6
	Ausland	45,0	38,3	50,9	17,5	-11,6	71,4	83,7	17,2

1. Auftragseingang im verarbeitenden Gewerbe nach Wirtschaftszweigen - Wertindex
2000 = 100

WZ 2003	Wirtschaftszweig	Juli 2006	Juni 2006	Juli 2005	Veränderung in % zum		Januar bis Juli		
					Juni 2006	Juli 2005	2005	2006	Veränderung in %
DD/20	Holzgewerbe (ohne Herstellung von Möbeln)								
	Insgesamt	123,3	120,2	106,8	2,6	15,4	101,4	118,7	17,0
	Inland	105,8	106,0	96,4	-0,1	9,8	90,7	106,7	17,7
	Ausland	262,4	233,4	189,9	12,4	38,2	186,8	213,9	14,5
DE	Papier-, Verlags- und Druckgewerbe								
	Insgesamt	126,3	121,5	120,9	4,0	4,5	119,1	123,4	3,6
	Inland	113,9	109,2	115,0	4,3	-0,9	112,7	113,6	0,8
	Ausland	170,9	165,5	142,1	3,2	20,2	142,0	158,5	11,6
21	Papiergewerbe								
	Insgesamt	138,1	133,2	135,0	3,7	2,3	127,1	133,8	5,3
	Inland	124,4	120,0	130,9	3,7	-5,0	121,2	124,0	2,3
	Ausland	175,5	169,2	146,3	3,7	20,0	143,4	160,7	12,1
22	Verlagsgewerbe, Druckgewerbe, Vervielfältigung von bespielten Ton-, Bild- und Datenträgern								
	Insgesamt	86,6	82,1	73,3	5,5	18,2	92,2	88,2	-4,3
	Inland	86,6	81,3	73,7	6,6	17,5	90,9	86,7	-4,7
	Ausland	87,0	98,9	66,1	-12,1	31,6	116,0	117,0	0,9
DG/24	Herstellung von chemischen Erzeugnissen								
	Insgesamt	151,1	157,2	123,9	-3,9	21,9	132,5	149,7	13,0
	Inland	136,3	152,0	115,6	-10,4	17,8	125,2	138,7	10,7
	Ausland	159,7	160,2	128,7	-0,3	24,1	136,7	156,0	14,1
DH/25	Herstellung von Gummi- und Kunststoffwaren								
	Insgesamt	120,8	129,8	103,5	-6,9	16,8	105,8	120,5	13,9
	Inland	104,8	106,1	93,9	-1,2	11,6	91,7	100,0	9,1
	Ausland	147,2	169,0	119,2	-12,9	23,5	129,2	154,2	19,4
DI/26	Glasgewerbe, Herstellung von Keramik, Verarbeitung von Steinen und Erden								
	Insgesamt	80,7	78,9	75,4	2,4	7,1	74,6	77,4	3,7
	Inland	78,7	77,4	68,7	1,7	14,6	66,9	73,6	10,0
	Ausland	84,7	81,6	88,2	3,7	-4,0	89,3	84,6	-5,2
DJ	Metallerzeugung und -bearbeitung, Herstellung von Metallerzeugnissen								
	Insgesamt	133,0	140,5	127,4	-5,4	4,4	123,4	137,1	11,1
	Inland	113,5	115,3	109,7	-1,6	3,5	103,9	111,5	7,2
	Ausland	177,9	198,5	168,1	-10,4	5,8	168,2	196,0	16,5
27	Metallerzeugung und -bearbeitung								
	Insgesamt	155,7	167,1	131,4	-6,8	18,5	136,4	165,8	21,5
	Inland	139,2	143,8	120,4	-3,2	15,6	113,9	138,7	21,8
	Ausland	174,5	193,6	143,9	-9,8	21,3	162,1	196,6	21,3
28	Herstellung von Metallerzeugnissen								
	Insgesamt	121,3	126,9	125,3	-4,4	-3,2	116,8	122,4	4,8
	Inland	104,5	105,3	105,9	-0,8	-1,4	100,5	102,0	1,5
	Ausland	181,5	203,9	194,5	-11,0	-6,7	174,9	195,3	11,6

1. Auftragseingang im verarbeitenden Gewerbe nach Wirtschaftszweigen - Wertindex
2000 = 100

WZ 2003	Wirtschaftszweig	Juli 2006	Juni 2006	Juli 2005	Veränderung in % zum		Januar bis Juli		
					Juni 2006	Juli 2005	2005	2006	Veränderung in %
DK/29	Maschinenbau								
	Insgesamt	128,7	142,6	119,7	-9,8	7,5	125,1	148,7	18,9
	Inland	110,1	120,8	112,5	-8,9	-2,1	111,3	117,3	5,4
	Ausland	144,3	161,0	125,8	-10,3	14,8	136,7	175,1	28,1
DL	Herstellung von Büromaschinen, Datenverarbeitungsgeräten und -einrichtungen; Elektrotechnik, Feinmechanik und Optik								
	Insgesamt	110,2	105,7	97,4	4,3	13,2	95,6	108,7	13,7
	Inland	143,5	129,1	126,8	11,1	13,2	121,0	135,8	12,2
	Ausland	63,4	72,7	56,0	-12,8	13,3	59,8	70,4	17,7
30	Herstellung von Büromaschinen, Datenverarbeitungsgeräten und -einrichtungen								
	Insgesamt	19,7	21,5	24,6	-8,6	-19,9	25,4	23,0	-9,5
	Inland	76,5	82,9	82,0	-7,8	-6,8	98,9	78,0	-21,1
	Ausland	6,7	7,5	11,4	-10,7	-41,6	8,5	10,4	21,2
31	Herstellung von Geräten der Elektrizitätserzeugung, -verteilung u.ä.								
	Insgesamt	126,5	110,8	100,0	14,2	26,5	101,9	117,9	15,6
	Inland	142,6	116,4	109,3	22,5	30,5	109,4	125,3	14,5
	Ausland	89,1	97,8	78,6	-8,9	13,4	84,6	100,7	19,1
32	Rundfunk- und Nachrichtentechnik								
	Insgesamt	220,1	215,9	205,5	2,0	7,1	178,8	218,5	22,2
	Inland	227,2	219,5	221,8	3,5	2,4	187,5	229,9	22,6
	Ausland	192,6	201,8	141,5	-4,6	36,1	144,8	174,1	20,2
33	Medizin-, Mess-, Steuer- und Regelungstechnik, Optik, Herstellung von Uhren								
	Insgesamt	120,5	132,1	115,4	-8,7	4,4	118,8	128,1	7,8
	Inland	106,4	105,4	109,3	0,9	-2,6	104,2	108,5	4,2
	Ausland	156,7	200,5	131,2	-21,8	19,4	156,2	178,3	14,1
DM	Fahrzeugbau								
	Insgesamt	117,7	148,1	118,7	-20,6	-0,9	121,9	142,2	16,6
	Inland	100,2	136,5	101,7	-26,6	-1,5	95,6	119,1	24,7
	Ausland	140,7	163,5	141,1	-13,9	-0,3	156,7	172,7	10,2
34	Herstellung von Kraftwagen und Kraftwagenteilen								
	Insgesamt	117,7	150,1	117,0	-21,6	0,6	122,4	144,1	17,8
	Inland	100,5	140,1	97,8	-28,3	2,8	94,6	121,6	28,6
	Ausland	139,9	163,0	141,8	-14,2	-1,3	158,3	173,2	9,4
35	Sonstiger Fahrzeugbau								
	Insgesamt	116,7	110,0	151,0	6,1	-22,7	113,0	105,4	-6,7
	Inland	95,6	78,0	165,2	22,6	-42,1	111,5	79,3	-28,9
	Ausland	159,6	175,0	122,2	-8,8	30,7	116,0	158,5	36,6
DN/36.1	Herstellung von Möbeln								
	Insgesamt	69,5	84,8	73,6	-18,0	-5,5	78,4	85,3	8,8
	Inland	59,3	72,7	67,6	-18,4	-12,3	72,0	74,5	3,4
	Ausland	111,9	135,0	98,3	-17,1	13,8	104,9	130,1	24,1

2. Auftragseingang im verarbeitenden Gewerbe nach Wirtschaftszweigen - Volumenindex
2000 = 100

WZ 2003	Wirtschaftszweig	Juli 2006	Juni 2006	Juli 2005	Veränderung in % zum		Januar bis Juli		
					Juni 2006	Juli 2005	2005	2006	Veränderung in %
D	Verarbeitendes Gewerbe								
	Insgesamt	117,6	127,0	109,5	-7,4	7,4	112,3	124,9	11,2
	Inland	102,8	112,1	99,4	-8,3	3,5	98,1	107,3	9,3
	Ausland	135,6	145,0	121,8	-6,5	11,3	129,6	146,4	13,0
A	Vorleistungsgüterproduzenten								
	Insgesamt	115,5	126,8	108,2	-8,9	6,7	111,4	120,4	8,1
	Inland	102,9	112,3	97,4	-8,3	5,6	98,7	105,6	7,0
	Ausland	129,9	143,4	120,6	-9,4	7,8	126,0	137,4	9,0
B	Investitionsgüterproduzenten								
	Insgesamt	112,9	130,6	111,5	-13,6	1,3	114,0	130,1	14,2
	Inland	103,5	121,3	105,2	-14,7	-1,6	99,6	112,2	12,7
	Ausland	124,1	141,8	118,9	-12,5	4,4	131,1	151,4	15,5
GG	Gebrauchsgüterproduzenten								
	Insgesamt	97,7	105,8	96,6	-7,6	1,1	96,8	113,9	17,7
	Inland	85,2	90,7	91,9	-6,0	-7,3	86,6	100,1	15,6
	Ausland	133,2	148,7	110,0	-10,5	21,1	125,9	153,3	21,8
VG	Verbrauchsgüterproduzenten								
	Insgesamt	159,2	121,9	115,6	30,6	37,7	117,6	138,3	17,6
	Inland	108,6	87,7	93,2	23,8	16,5	94,8	102,5	8,1
	Ausland	232,7	171,5	148,1	35,7	57,1	150,7	190,4	26,3
DB	Textil- und Bekleidungsgerber								
	Insgesamt	88,3	71,3	88,4	23,9	0,0	71,4	82,4	15,4
	Inland	75,9	60,5	78,3	25,5	-3,1	68,4	73,0	6,8
	Ausland	110,5	90,5	106,2	22,0	4,0	76,8	99,0	29,0
17	Textilgerber								
	Insgesamt	85,0	84,9	80,4	0,1	5,8	79,8	88,1	10,4
	Inland	76,4	70,2	71,9	8,9	6,3	75,0	78,7	5,0
	Ausland	100,5	111,5	95,6	-9,9	5,1	88,6	105,1	18,7
18	Bekleidungsgerber								
	Insgesamt	.	.	109,3	.	.	49,4	67,4	36,4
	Inland	.	.	95,4	.	.	50,9	57,9	13,8
	Ausland	.	.	133,2	.	.	46,9	83,6	78,4
DC/19	Ledergerber								
	Insgesamt	44,4	47,2	49,4	-5,9	-10,2	63,5	73,4	15,5
	Inland	38,5	42,8	46,5	-10,1	-17,2	59,0	64,5	9,3
	Ausland	61,0	59,5	57,8	2,5	5,5	76,3	98,5	29,1
19.3	Herstellung von Schuhen								
	Insgesamt	33,7	32,3	40,4	4,3	-16,6	57,0	62,4	9,5
	Inland	30,4	30,7	37,3	-0,9	-18,4	52,8	55,8	5,8
	Ausland	42,2	36,4	48,4	15,9	-12,8	67,9	79,6	17,2

2. Auftragseingang im verarbeitenden Gewerbe nach Wirtschaftszweigen - Volumenindex
2000 = 100

WZ 2003	Wirtschaftszweig	Juli 2006	Juni 2006	Juli 2005	Veränderung in % zum		Januar bis Juli		
					Juni 2006	Juli 2005	2005	2006	Veränderung in %
DD/20	Holzgewerbe (ohne Herstellung von Möbeln)								
	Insgesamt	121,8	119,0	109,0	2,4	11,7	103,1	118,7	15,2
	Inland	104,0	104,6	97,9	-0,6	6,2	91,8	106,3	15,7
	Ausland	263,2	233,2	197,3	12,9	33,4	192,2	217,3	13,1
DE	Papier-, Verlags- und Druckgewerbe								
	Insgesamt	123,8	119,1	120,0	3,9	3,2	118,0	121,5	2,9
	Inland	112,3	107,9	114,9	4,0	-2,3	112,3	112,7	0,3
	Ausland	165,0	159,2	138,2	3,6	19,4	138,6	153,0	10,4
21	Papiergewerbe								
	Insgesamt	133,6	129,0	132,8	3,6	0,6	124,6	130,1	4,5
	Inland	120,8	116,9	129,5	3,3	-6,8	119,2	121,3	1,7
	Ausland	168,8	161,9	141,8	4,2	19,0	139,0	154,3	11,0
22	Verlagsgewerbe, Druckgewerbe, Vervielfältigung von bespielten Ton-, Bild- und Datenträgern								
	Insgesamt	90,6	85,9	76,8	5,5	18,0	96,1	92,3	-3,9
	Inland	90,3	84,7	77,0	6,6	17,3	94,3	90,4	-4,1
	Ausland	96,6	109,5	73,2	-11,8	32,0	130,6	128,9	-1,3
DG/24	Herstellung von chemischen Erzeugnissen								
	Insgesamt	136,9	143,1	117,7	-4,4	16,3	125,6	137,2	9,2
	Inland	121,8	136,4	108,5	-10,7	12,3	117,1	125,1	6,8
	Ausland	145,7	147,1	123,0	-0,9	18,4	130,6	144,2	10,4
DH/25	Herstellung von Gummi- und Kunststoffwaren								
	Insgesamt	113,5	122,4	99,4	-7,2	14,2	101,6	113,9	12,1
	Inland	97,8	99,3	89,9	-1,5	8,9	87,3	94,0	7,7
	Ausland	139,5	160,5	115,3	-13,1	21,0	125,2	146,6	17,1
DI/26	Glasgewerbe, Herstellung von Keramik, Verarbeitung von Steinen und Erden								
	Insgesamt	78,9	77,0	74,5	2,5	5,9	74,1	75,7	2,1
	Inland	77,3	76,2	68,5	1,4	12,9	66,9	72,6	8,5
	Ausland	81,9	78,5	86,1	4,4	-4,9	88,0	81,6	-7,3
DJ	Metallerzeugung und -bearbeitung, Herstellung von Metallerzeugnissen								
	Insgesamt	109,8	117,8	113,4	-6,8	-3,2	108,8	116,6	7,2
	Inland	94,0	96,8	96,9	-3,0	-3,0	91,4	95,0	3,9
	Ausland	146,2	166,1	151,5	-12,0	-3,5	148,9	166,5	11,8
27	Metallerzeugung und -bearbeitung								
	Insgesamt	111,6	124,1	109,9	-10,1	1,6	111,3	127,5	14,5
	Inland	98,2	105,6	98,2	-6,9	0,0	90,8	104,9	15,5
	Ausland	126,8	145,3	123,2	-12,7	3,0	134,8	153,3	13,7
28	Herstellung von Metallerzeugnissen								
	Insgesamt	108,8	114,6	115,2	-5,0	-5,5	107,6	111,1	3,3
	Inland	92,5	93,8	96,4	-1,4	-4,1	91,6	91,5	-0,1
	Ausland	167,3	188,8	182,4	-11,4	-8,3	164,3	180,9	10,1

2. Auftragseingang im verarbeitenden Gewerbe nach Wirtschaftszweigen - Volumenindex
2000 = 100

WZ 2003	Wirtschaftszweig	Juli 2006	Juni 2006	Juli 2005	Veränderung in % zum		Januar bis Juli		
					Juni 2006	Juli 2005	2005	2006	Veränderung in %
DK/29	Maschinenbau								
	Insgesamt	119,1	132,2	112,6	-9,9	5,8	117,9	138,1	17,1
	Inland	101,7	112,1	105,6	-9,3	-3,8	104,6	109,1	4,3
	Ausland	133,8	149,0	118,4	-10,2	13,0	129,0	162,4	25,9
DL	Herstellung von Büromaschinen, Datenverarbeitungsgeräten und -einrichtungen; Elektrotechnik, Feinmechanik und Optik								
	Insgesamt	119,8	114,7	104,0	4,5	15,1	100,7	117,1	16,3
	Inland	158,2	143,3	136,9	10,5	15,6	129,5	149,5	15,4
	Ausland	65,6	74,4	57,8	-11,8	13,5	60,1	71,5	19,0
30	Herstellung von Büromaschinen, Datenverarbeitungsgeräten und -einrichtungen								
	Insgesamt	26,4	28,5	29,1	-7,3	-9,3	29,8	27,9	-6,2
	Inland	100,6	108,2	101,4	-7,0	-0,8	119,6	98,0	-18,1
	Ausland	9,4	10,2	12,5	-7,9	-25,2	9,2	11,9	29,2
31	Herstellung von Geräten der Elektrizitätserzeugung, -verteilung u.ä.								
	Insgesamt	122,4	106,9	97,7	14,5	25,3	99,9	114,3	14,5
	Inland	138,9	113,3	107,3	22,6	29,5	107,8	122,4	13,5
	Ausland	84,3	92,3	75,6	-8,7	11,5	81,5	95,7	17,5
32	Rundfunk- und Nachrichtentechnik								
	Insgesamt	302,4	292,9	262,3	3,2	15,3	222,9	294,2	32,0
	Inland	317,2	303,4	281,8	4,5	12,6	236,5	313,2	32,4
	Ausland	244,4	251,5	186,3	-2,8	31,2	169,8	220,3	29,7
33	Medizin-, Mess-, Steuer- und Regelungstechnik, Optik, Herstellung von Uhren								
	Insgesamt	115,3	126,5	111,2	-8,8	3,7	114,5	122,7	7,1
	Inland	101,8	101,0	105,1	0,7	-3,2	100,3	104,1	3,8
	Ausland	150,0	191,8	126,8	-21,8	18,2	151,1	170,6	12,9
DM	Fahrzeugbau								
	Insgesamt	112,2	140,6	114,0	-20,2	-1,5	117,8	135,5	15,0
	Inland	93,8	126,9	96,1	-26,1	-2,4	90,5	111,1	22,7
	Ausland	136,5	158,6	137,5	-14,0	-0,8	153,7	167,6	9,0
34	Herstellung von Kraftwagen und Kraftwagenteilen								
	Insgesamt	112,3	142,5	112,5	-21,2	-0,1	118,3	137,4	16,1
	Inland	94,1	130,2	92,3	-27,8	1,9	89,6	113,4	26,6
	Ausland	135,9	158,3	138,4	-14,2	-1,8	155,4	168,3	8,3
35	Sonstiger Fahrzeugbau								
	Insgesamt	110,1	104,0	142,7	5,8	-22,9	107,1	99,0	-7,6
	Inland	89,3	73,0	156,6	22,3	-43,0	105,8	74,4	-29,6
	Ausland	152,1	166,9	114,6	-8,9	32,8	109,8	148,7	35,4
DN/36.1	Herstellung von Möbeln								
	Insgesamt	64,8	79,0	68,8	-18,1	-5,9	73,6	79,6	8,1
	Inland	54,8	67,3	63,0	-18,5	-12,9	67,2	69,0	2,8
	Ausland	106,0	127,9	93,0	-17,2	13,9	100,3	123,3	22,9