



### Index des Auftragseingangs für das verarbeitende Gewerbe im März 2006

## Inhalt

	Seite
<b>Vorbemerkungen</b> .....	3
<b>Definitionen</b> .....	4
<b>Schaubilder</b>	
1. Volumenindex des Auftragseingangs 2002 bis 2006 nach Monaten .....	5
<b>Tabellenteil</b>	
1. Auftragseingang im verarbeitenden Gewerbe nach Wirtschaftszweigen – Wertindex.....	6
2. Auftragseingang im verarbeitenden Gewerbe nach Wirtschaftszweigen – Volumenindex.....	9

### Zeichenerklärung (nach DIN 55301)

0	weniger als die Hälfte von 1 in der letzten besetzten Stelle, jedoch mehr als nichts
-	nichts vorhanden (genau Null)
...	Angabe fällt später an
/	keine Angabe, da Zahlenwert nicht sicher genug
.	Zahlenwert unbekannt oder geheim zu halten
x	Tabellenfach gesperrt, weil Aussage nicht sinnvoll
p	vorläufige Zahl
r	berichtigte Zahl
s	geschätzte Zahl

Geringfügige Abweichungen in den Summen sind auf Runden der Zahlen zurückzuführen.  
Abweichungen gegenüber früheren Veröffentlichungen erklären sich durch inzwischen vorgenommene Korrekturen.

## Vorbemerkungen

Auftragseingangsindizes für das verarbeitende Gewerbe sind Frühindikatoren zur Analyse der Konjunkturentwicklung. Datengrundlage für die Berechnung des Index ist der Auftragseingang, der im Rahmen des Monatsberichts für Betriebe im verarbeitenden Gewerbe sowie im Bergbau und der Gewinnung von Steinen und Erden getrennt nach fachlichen Betriebsteilen erhoben wird. Seit Berichtsmonat Januar 2000 werden die Indizes auf der Basis 2000 = 100 berechnet.

### Rechtsgrundlage

Rechtsgrundlage für die Erhebungen im verarbeitenden Gewerbe ist das Gesetz über die Statistik im Produzierenden Gewerbe in der Fassung der Bekanntmachung vom 21. März 2002 (BGBl. I S. 1181), zuletzt geändert durch Artikel 104 der Verordnung vom 25. November 2003 (BGBl. I S. 2304) in Verbindung mit dem Gesetz über die Statistik für Bundeszwecke (Bundesstatistikgesetz - BStatG) vom 22. Januar 1987 (BGBl. I S. 462, 565), zuletzt geändert durch Artikel 2 des Gesetzes vom 9. Juni 2005 (BGBl. I S. 1534).

### Berichtskreis

Der Berichtskreis des Monatsberichts für Betriebe im verarbeitenden Gewerbe sowie im Bergbau und der Gewinnung von Steinen und Erden umfasst die Einbetriebsunternehmen des verarbeitenden Gewerbes mit im Allgemeinen 20 und mehr tätigen Personen sowie alle produzierenden Betriebe - unabhängig von der Beschäftigtenzahl - von Mehrbetriebsunternehmen des produzierenden Gewerbes mit im Allgemeinen 20 und mehr tätigen Personen. Um den Bereich des verarbeitenden Gewerbes sowie des Bergbaus und der Gewinnung von Steinen und Erden in der Gliederung nach örtlichen Einheiten weit gehend abzudecken, werden zusätzlich alle Betriebe mit wirtschaftlichem Schwerpunkt im verarbeitenden Gewerbe mit im Allgemeinen 20 tätigen Personen und mehr von Mehrbetriebsunternehmen außerhalb des produzierenden Gewerbes in die Berichterstattung einbezogen.

Aus Gründen einer besseren Repräsentation ist bei folgenden Branchen die Erfassungsgrenze auf 10 und mehr tätige Personen herabgesetzt worden:

- 14.11 - Gewinnung von Naturwerksteinen und Natursteinen, a.n.g.
- 14.21 - Gewinnung von Kies und Sand
- 15.20 - Fischverarbeitung
- 15.31 - Kartoffelverarbeitung
- 15.32 - Herstellung von Frucht- und Gemüsesäften
- 15.33 - Obst und Gemüseverarbeitung, a.n.g.
- 15.71 - Herstellung von Futtermitteln für Nutztiere
- 15.72 - Herstellung von Futtermitteln für sonstige Tiere
- 15.91 - Herstellung von Spirituosen
- 15.92 - Herstellung von Alkohol
- 15.97 - Herstellung von Malz
- 15.98 - Gewinnung natürlicher Mineralwässer, Herstellung von Erfrischungsgetränken
- 26.63 - Herstellung von Frischbeton (Transportbeton)

Für den Wirtschaftszweig 20.10 Säge-, Hobel- und Holzimprägnierwerke gilt als Erfassungsgrenze ein Jahreseinschnitt von mindestens 5 000 m<sup>3</sup> Rohholz.

Grundsätzlich nicht einbezogen werden im Rahmen dieser Statistik die öffentlichen Versorgungsbetriebe sowie die Betriebe des Baugewerbes.

### Methodische Hinweise

Die im Rahmen des Monatsberichts für Betriebe im verarbeitenden Gewerbe für fachliche Betriebsteile erhobenen Auftragseingänge bilden die Basis für die Berechnung der Indizes. Sie werden in jeweiligen Preisen als Wertindizes und unter Ausschaltung der Preisveränderung als Volumenindizes in der Gliederung nach Inland und Ausland errechnet. Basisjahr ist 2000.

Erfasst werden bundeseinheitlich die Auftragseingänge ausgewählter Wirtschaftszweige, in denen die Auftragsfertigung von Bedeutung ist.

Nicht einbezogen sind beispielsweise Auftragseingänge des Unterabschnitts DA „Ernährungsgewerbe und Tabakverarbeitung“. Im Unterabschnitt DE „Papier-, Verlags- und Druckgewerbe“ ist das Verlagsgewerbe nicht enthalten und in der Abteilung 36 „Herstellung von Möbeln, Schmuck, Musikinstrumenten, Sportgeräten, Spielwaren und sonstigen Erzeugnissen“ wird nur der Wirtschaftszweig „Herstellung von Möbeln“ bei der Indexberechnung berücksichtigt.

## Definitionen

Die fachliche Gliederung der Indizes erfolgt nach der „Klassifikation der Wirtschaftszweige, Ausgabe 2003 (WZ 2003)“. Daneben werden die Indizes auch nach Hauptgruppen veröffentlicht, die die Absatzrichtungen bzw. den Verwendungszweck der Produktion angeben:

A	= Vorleistungsgüterproduzenten
B	= Investitionsgüterproduzenten
GG	= Gebrauchsgüterproduzenten
VG	= Verbrauchsgüterproduzenten.

Mit der „Verordnung (EG) Nr. 586/2001 der Kommission vom 26. März 2001 zur Durchführung der Verordnung (EG) Nr. 1165/98 des Rates über Konjunkturstatistiken: Definition der industriellen Hauptgruppen (MIGS = Main Industry Groupings)“ werden diese Hauptgruppen neu abgegrenzt. Damit ist jetzt eine EU-weite konsistente Regelung rechtsverbindlich vorgegeben. Diese neugefassten Hauptgruppen werden durch die vollständige Zuordnung der Gruppen der WZ 2003 (Dreisteller) gebildet. Die bisherige Hauptgruppengliederung wurde durch die direkte Zuordnung der vierstelligen Wirtschaftszweige (Klassen der WZ 93) gebildet. Daher waren in manchen Fällen die Viersteller innerhalb eines Dreisteller-Bereichs in verschiedenen Hauptgruppen enthalten. Um die Hauptgruppen vollständig aus den Dreistellern bilden zu können, mussten daher einige Viersteller innerhalb eines dreistelligen Bereichs anders zugeordnet werden. Wesentliche Auswirkungen ergeben sich durch die Zuordnung des Wirtschaftszweigs „34.10 Herstellung von Kraftwagen und Kraftwagenmotoren“, der nun vollständig der Hauptgruppe „Investitionsgüterproduzenten“ zugerechnet wird. Ebenfalls von Bedeutung ist der Zweig „34.30 Herstellung von Teilen und Zubehör für Kraftwagen und Kraftwagenmotoren“, der vom Vorleistungsbereich in den Investitionsgütersektor wechselt. Wichtig ist auch die Umsetzung der Gruppen „22.2 Druckgewerbe“ und „22.3 Vervielfältigung von bespielten Ton-, Bild- und Datenträgern“ von den Vorleistungs- zu den Verbrauchsgüterproduzenten.

Der **Auftragseingang** ist die Summe der Werte aller im Betriebsmonat akzeptierten Aufträge (nicht zu verwechseln mit Auftragsbeständen) auf Lieferung selbst hergestellter oder in Lohnarbeit gefertigter Erzeugnisse von anderen in- oder ausländischen Firmen. Als Auftragseingänge zählen auch Verkäufe ab Lager, wenn Auftragseingang und Auslieferung zeitlich zusammenfallen.

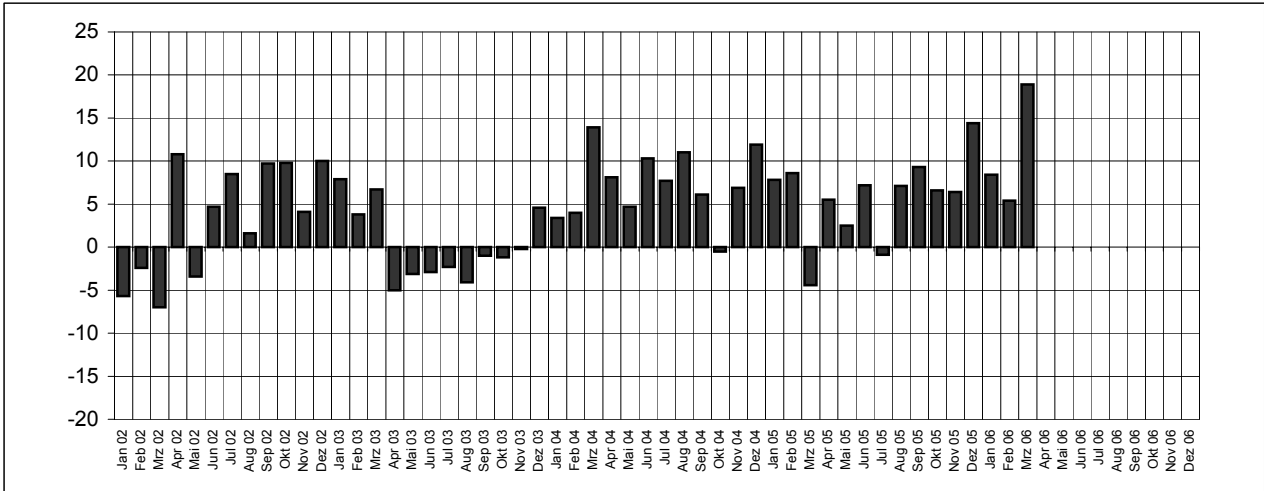
Die Indizes werden in jeweiligen Preisen als **Wertindizes** und preisbereinigt als **Volumenindizes** berechnet. Zur Ermittlung der Volumenindizes aus den Wertindizes werden Erzeugerpreisindizes für gewerbliche Produkte (Inlandsauftragseingang) sowie Preisindizes für die Ausfuhr (Auslandsauftragseingang) auf der Ebene der WZ-Viersteller verwendet. Die Volumenindizes auf höherer Aggregationsstufe sind gewogene Durchschnitte der preisbereinigten Indizes für die Klassen (Viersteller) der Wirtschaftszweigsystematik.

## Veröffentlichungen

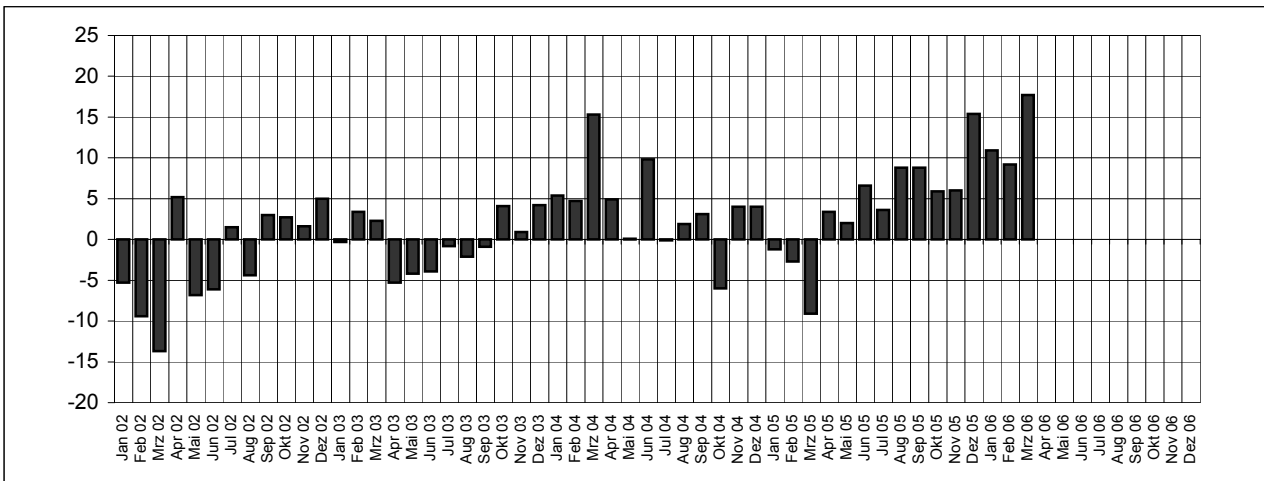
Ergebnisse für das Bundesgebiet für den Bereich des verarbeitenden Gewerbes werden vom Statistischen Bundesamt in der Fachserie 4, Reihe 2.2 veröffentlicht.

Volumenindex des Auftragseingangs 2002 bis 2006 nach Monaten  
 Prozentuale Veränderung gegenüber dem Vorjahresmonat

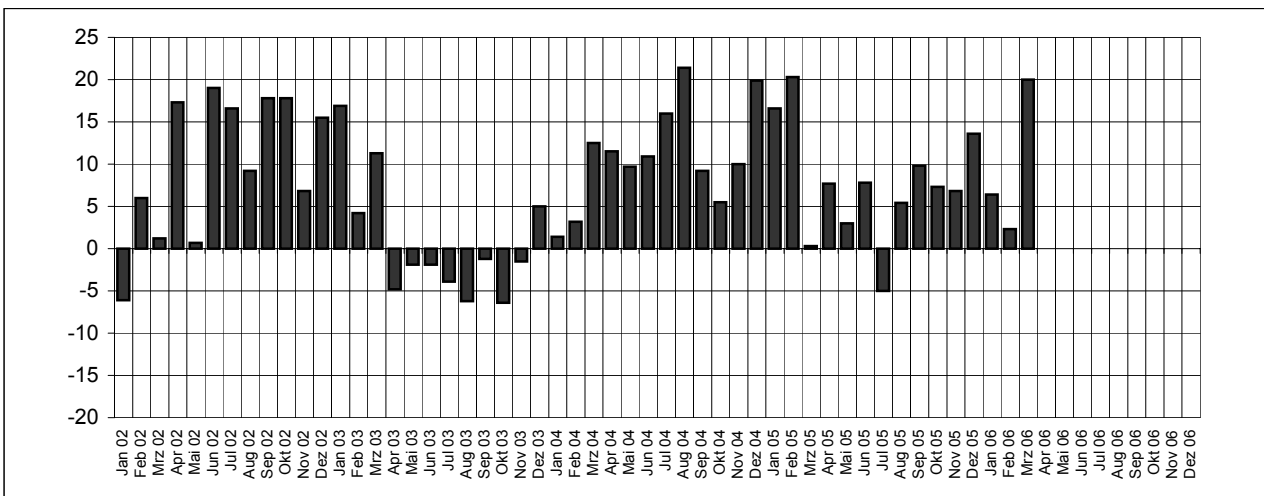
Auftragseingang insgesamt



Inlands-Auftragseingang



Auslands-Auftragseingang



1. Auftragseingang im verarbeitenden Gewerbe nach Wirtschaftszweigen – Wertindex  
2000 = 100

WZ 2003	Wirtschaftszweig	März 2006	Februar 2006	März 2005	Veränderung in % zum		Januar bis März		
					Februar 2006	März 2005	2005	2006	Veränderung in %
D	Verarbeitendes Gewerbe								
	Insgesamt	146,5	126,7	121,4	15,6	20,7	119,4	134,6	12,7
	Inland	124,8	108,5	105,0	15,0	18,8	100,4	114,5	14,1
	Ausland	172,8	148,8	141,3	16,2	22,3	142,5	159,1	11,6
A	Vorleistungsgüterproduzenten								
	Insgesamt	140,2	123,5	124,3	13,5	12,8	119,2	130,4	9,3
	Inland	123,6	108,5	108,9	13,9	13,5	104,1	115,0	10,5
	Ausland	159,3	140,7	142,0	13,2	12,2	136,7	148,1	8,3
B	Investitionsgüterproduzenten								
	Insgesamt	151,9	131,3	117,5	15,7	29,3	120,8	139,3	15,4
	Inland	123,4	110,2	98,3	12,0	25,5	96,9	115,6	19,3
	Ausland	185,7	156,4	140,2	18,8	32,5	149,1	167,4	12,3
GG	Gebrauchsgüterproduzenten								
	Insgesamt	150,4	123,2	102,7	22,0	46,4	101,9	125,3	23,0
	Inland	141,3	95,6	97,6	47,9	44,9	90,4	108,8	20,3
	Ausland	176,2	202,2	117,5	-12,8	50,0	134,5	172,3	28,1
VG	Verbrauchsgüterproduzenten								
	Insgesamt	164,6	130,2	125,2	26,4	31,5	121,7	147,4	21,1
	Inland	129,4	108,3	110,1	19,5	17,5	96,3	110,3	14,5
	Ausland	215,8	162,0	147,1	33,2	46,6	158,4	201,2	27,0
DB	Textil- und Bekleidungsgerbe								
	Insgesamt	109,1	85,6	76,4	27,4	42,9	73,5	93,7	27,5
	Inland	88,6	77,9	76,9	13,8	15,3	72,4	85,9	18,8
	Ausland	145,5	99,5	75,5	46,3	92,7	75,5	107,6	42,5
17	Textilgewerbe								
	Insgesamt	96,2	84,1	84,5	14,3	13,8	79,0	96,0	21,5
	Inland	84,8	76,8	83,1	10,5	2,0	77,0	91,2	18,4
	Ausland	116,8	97,5	87,0	19,8	34,2	82,5	104,5	26,6
18	Bekleidungsgerbe								
	Insgesamt	.	.	55,1	.	.	59,1	87,9	48,7
	Inland	98,9	.	60,2	.	64,3	59,9	71,8	19,9
	Ausland	.	.	46,4	.	.	57,7	115,4	99,9
DC/19	Ledergewerbe								
	Insgesamt	137,5	82,5	86,9	66,7	58,1	67,2	92,1	37,1
	Inland	117,1	81,0	82,2	44,6	42,4	62,4	82,4	31,9
	Ausland	194,7	86,7	100,2	124,5	94,4	80,5	119,3	48,2
19.3	Herstellung von Schuhen								
	Insgesamt	132,6	71,7	82,0	84,8	61,7	59,3	82,2	38,6
	Inland	113,9	73,5	77,3	54,9	47,4	54,9	75,2	37,1
	Ausland	181,4	67,1	94,3	170,4	92,4	70,9	100,4	41,6

1. Auftragseingang im verarbeitenden Gewerbe nach Wirtschaftszweigen - Wertindex  
2000 = 100

WZ 2003	Wirtschaftszweig	März 2006	Februar 2006	März 2005	Veränderung in % zum		Januar bis März		
					Februar 2006	März 2005	2005	2006	Veränderung in %
DD/20	Holzgewerbe (ohne Herstellung von Möbeln)								
	Insgesamt	120,4	102,4	107,3	17,6	12,2	97,6	119,2	22,1
	Inland	108,2	89,0	99,0	21,6	9,3	89,1	107,3	20,4
	Ausland	217,3	209,2	173,8	3,9	25,0	164,6	213,3	29,6
DE	Papier-, Verlags- und Druckgewerbe								
	Insgesamt	131,6	111,7	128,2	17,8	2,6	118,7	120,9	1,9
	Inland	123,3	100,9	123,6	22,1	-0,2	111,6	111,2	-0,3
	Ausland	161,5	150,1	144,9	7,6	11,5	144,0	155,7	8,1
21	Papiergewerbe								
	Insgesamt	139,7	121,8	128,1	14,7	9,0	125,3	130,5	4,1
	Inland	132,2	110,6	122,7	19,5	7,7	118,2	120,7	2,1
	Ausland	160,2	152,3	142,8	5,2	12,2	144,7	157,1	8,6
22	Verlagsgewerbe, Druckgewerbe, Vervielfältigung von bespielten Ton-, Bild- und Datenträgern								
	Insgesamt	104,4	77,7	128,5	34,4	-18,8	96,3	88,9	-7,7
	Inland	100,2	76,0	125,7	31,9	-20,3	94,5	86,7	-8,2
	Ausland	184,7	109,6	182,5	68,5	1,2	132,0	130,2	-1,4
DG/24	Herstellung von chemischen Erzeugnissen								
	Insgesamt	162,3	140,9	142,6	15,2	13,8	136,8	149,4	9,2
	Inland	157,3	142,1	133,9	10,7	17,5	126,8	141,4	11,5
	Ausland	165,2	140,3	147,7	17,8	11,9	142,6	154,0	8,0
DH/25	Herstellung von Gummi- und Kunststoffwaren								
	Insgesamt	129,7	111,5	105,8	16,3	22,6	101,9	115,3	13,1
	Inland	106,7	90,8	90,6	17,4	17,7	87,0	95,4	9,7
	Ausland	167,8	145,6	130,8	15,2	28,3	126,6	148,3	17,1
DI/26	Glasgewerbe, Herstellung von Keramik, Verarbeitung von Steinen und Erden								
	Insgesamt	82,8	71,3	74,4	16,2	11,3	74,3	75,0	0,9
	Inland	78,9	63,7	67,4	23,9	17,0	65,2	70,1	7,5
	Ausland	90,4	85,8	87,7	5,3	3,0	91,8	84,4	-8,0
DJ	Metallerzeugung und -bearbeitung, Herstellung von Metallerzeugnissen								
	Insgesamt	139,6	124,9	121,2	11,7	15,2	119,8	135,8	13,4
	Inland	115,0	97,9	100,7	17,5	14,2	98,8	109,8	11,1
	Ausland	196,1	187,1	168,2	4,8	16,6	168,0	195,6	16,4
27	Metallerzeugung und -bearbeitung								
	Insgesamt	161,4	151,7	139,6	6,4	15,6	140,3	165,6	18,1
	Inland	126,5	128,7	119,3	-1,7	6,0	115,8	141,2	22,0
	Ausland	201,2	178,0	162,8	13,1	23,6	168,3	193,5	15,0
28	Herstellung von Metallerzeugnissen								
	Insgesamt	128,4	111,3	111,7	15,4	15,0	109,3	120,5	10,3
	Inland	111,0	87,2	94,2	27,3	17,8	92,9	98,8	6,4
	Ausland	190,4	197,2	174,0	-3,4	9,4	167,7	197,8	18,0

1. Auftragseingang im verarbeitenden Gewerbe nach Wirtschaftszweigen - Wertindex  
2000 = 100

WZ 2003	Wirtschaftszweig	März 2006	Februar 2006	März 2005	Veränderung in % zum		Januar bis März		
					Februar 2006	März 2005	2005	2006	Veränderung in %
DK/29	Maschinenbau								
	Insgesamt	178,5	147,0	127,0	21,5	40,6	128,2	157,1	22,5
	Inland	141,2	107,6	111,1	31,2	27,0	108,4	119,1	9,9
	Ausland	209,9	180,0	140,3	16,6	49,6	144,8	188,9	30,5
DL	Herstellung von Büromaschinen, Datenverarbeitungsgeräten und -einrichtungen; Elektrotechnik, Feinmechanik und Optik								
	Insgesamt	120,4	104,0	94,2	15,8	27,8	90,7	107,5	18,5
	Inland	147,9	123,8	118,9	19,5	24,4	113,2	131,3	16,0
	Ausland	81,7	76,1	59,5	7,4	37,4	59,1	74,0	25,3
30	Herstellung von Büromaschinen, Datenverarbeitungsgeräten und -einrichtungen								
	Insgesamt	26,5	27,7	27,5	-4,6	-3,6	23,9	25,5	7,1
	Inland	79,4	82,4	97,8	-3,6	-18,9	89,3	79,6	-10,9
	Ausland	14,4	15,2	.	-5,8	.	8,9	13,2	48,5
31	Herstellung von Geräten der Elektrizitätserzeugung, -verteilung u.ä.								
	Insgesamt	124,9	112,9	103,5	10,6	20,6	93,3	116,2	24,6
	Inland	131,1	110,7	106,7	18,5	22,9	98,9	119,7	21,0
	Ausland	110,5	118,0	96,2	-6,3	14,8	80,4	108,2	34,5
32	Rundfunk- und Nachrichtentechnik								
	Insgesamt	236,0	204,5	166,2	15,4	42,0	172,8	201,1	16,4
	Inland	249,6	214,2	182,1	16,5	37,1	174,9	210,5	20,4
	Ausland	183,0	166,7	104,2	9,8	75,6	164,6	164,7	0,1
33	Medizin-, Mess-, Steuer- und Regelungstechnik, Optik, Herstellung von Uhren								
	Insgesamt	157,4	117,7	113,7	33,7	38,5	118,5	134,0	13,1
	Inland	132,2	99,2	105,5	33,3	25,4	106,4	115,2	8,3
	Ausland	222,2	165,4	134,8	34,4	64,9	149,5	182,1	21,8
DM	Fahrzeugbau								
	Insgesamt	152,2	136,7	120,3	11,4	26,5	127,6	143,9	12,7
	Inland	117,5	115,3	89,8	2,0	30,9	88,9	117,1	31,8
	Ausland	197,9	164,8	160,6	20,1	23,3	178,7	179,1	0,2
34	Herstellung von Kraftwagen und Kraftwagenteilen								
	Insgesamt	154,7	138,4	121,5	11,8	27,3	129,5	146,0	12,8
	Inland	119,6	118,0	89,5	1,4	33,7	88,9	119,5	34,5
	Ausland	200,0	164,8	162,9	21,4	22,7	181,8	180,2	-0,9
35	Sonstiger Fahrzeugbau								
	Insgesamt	104,4	102,7	96,7	1,6	7,9	92,5	102,5	10,8
	Inland	84,3	71,8	94,9	17,3	-11,2	88,9	78,6	-11,6
	Ausland	145,2	165,4	100,4	-12,2	44,6	99,9	150,9	51,2
DN/36.1	Herstellung von Möbeln								
	Insgesamt	98,3	91,2	84,5	7,8	16,2	83,1	92,3	11,0
	Inland	86,7	77,4	80,6	12,0	7,6	77,5	81,1	4,7
	Ausland	146,4	148,5	101,1	-1,4	44,7	106,6	138,8	30,2



2. Auftragseingang im verarbeitenden Gewerbe nach Wirtschaftszweigen – Volumenindex  
2000 = 100

WZ 2003	Wirtschaftszweig	März 2006	Februar 2006	März 2005	Veränderung in % zum		Januar bis März		
					Februar 2006	März 2005	2005	2006	Veränderung in %
D	Verarbeitendes Gewerbe								
	Insgesamt	137,3	119,0	115,5	15,4	18,9	113,9	126,4	11,0
	Inland	117,2	101,9	99,6	15,1	17,7	95,3	107,5	12,7
	Ausland	161,7	139,9	134,8	15,6	20,0	136,5	149,4	9,5
A	Vorleistungsgüterproduzenten								
	Insgesamt	129,0	114,0	116,7	13,1	10,5	112,2	120,2	7,2
	Inland	113,8	99,7	101,9	14,1	11,6	97,5	105,7	8,4
	Ausland	146,4	130,5	133,7	12,2	9,5	129,1	137,0	6,1
B	Investitionsgüterproduzenten								
	Insgesamt	144,2	125,0	112,9	15,4	27,7	116,4	132,5	13,8
	Inland	117,1	105,1	94,0	11,4	24,5	92,8	109,9	18,5
	Ausland	176,4	148,6	135,3	18,7	30,4	144,4	159,3	10,3
GG	Gebrauchsgüterproduzenten								
	Insgesamt	149,2	121,9	101,1	22,5	47,6	100,4	123,7	23,2
	Inland	140,1	93,7	95,4	49,6	47,0	88,1	106,9	21,3
	Ausland	175,2	202,3	117,6	-13,4	49,0	135,4	171,6	26,7
VG	Verbrauchsgüterproduzenten								
	Insgesamt	160,3	127,0	123,7	26,2	29,6	120,4	143,6	19,3
	Inland	127,8	107,0	109,0	19,4	17,2	95,4	108,9	14,2
	Ausland	207,6	156,1	144,9	33,0	43,3	156,6	193,9	23,8
DB	Textil- und Bekleidungsgerbe								
	Insgesamt	107,9	84,8	76,5	27,3	41,0	73,5	92,7	26,1
	Inland	87,5	77,1	77,4	13,5	13,1	72,7	84,9	16,8
	Ausland	144,2	98,5	75,0	46,4	92,4	75,0	106,6	42,2
17	Textilgewerbe								
	Insgesamt	94,7	83,0	84,8	14,1	11,7	79,0	94,6	19,8
	Inland	82,9	75,3	83,7	10,1	-1,0	77,1	89,5	16,1
	Ausland	115,9	96,9	86,7	19,7	33,8	82,3	103,9	26,1
18	Bekleidungsgerbe								
	Insgesamt	.	.	54,9	.	.	59,2	87,6	48,1
	Inland	99,8	.	60,5	.	64,9	60,7	72,4	19,2
	Ausland	.	.	45,3	.	.	56,5	113,7	101,3
DC/19	Ledergewerbe								
	Insgesamt	131,6	79,2	83,8	66,1	57,0	64,8	88,3	36,2
	Inland	112,7	78,3	79,8	44,0	41,2	60,7	79,5	30,9
	Ausland	184,5	81,8	94,9	125,4	94,3	76,3	112,9	48,0
19.3	Herstellung von Schuhen								
	Insgesamt	126,7	68,8	78,9	84,2	60,7	57,1	78,6	37,8
	Inland	109,1	70,7	74,7	54,3	46,0	53,1	72,1	35,9
	Ausland	172,9	63,9	89,7	170,7	92,7	67,5	95,7	41,8

2. Auftragseingang im verarbeitenden Gewerbe nach Wirtschaftszweigen - Volumenindex  
2000 = 100

WZ 2003	Wirtschaftszweig	März 2006	Februar 2006	März 2005	Veränderung in % zum		Januar bis März		
					Februar 2006	März 2005	2005	2006	Veränderung in %
DD/20	Holzgewerbe (ohne Herstellung von Möbeln)								
	Insgesamt	121,2	103,5	108,6	17,1	11,7	99,0	120,2	21,5
	Inland	108,5	89,5	99,8	21,2	8,6	90,1	107,8	19,7
	Ausland	222,8	214,7	177,9	3,8	25,2	169,6	219,3	29,3
DE	Papier-, Verlags- und Druckgewerbe								
	Insgesamt	129,9	110,1	127,1	17,9	2,2	117,3	119,5	1,8
	Inland	122,5	100,4	123,0	22,1	-0,5	110,8	110,8	0,0
	Ausland	156,4	145,2	141,9	7,8	10,3	140,8	150,7	7,0
21	Papiergewerbe								
	Insgesamt	136,1	118,6	125,3	14,7	8,6	122,5	127,3	3,9
	Inland	129,5	108,4	120,5	19,4	7,4	116,0	118,6	2,3
	Ausland	154,0	146,5	138,3	5,1	11,3	140,4	151,1	7,6
22	Verlagsgewerbe, Druckgewerbe, Vervielfältigung von bespielten Ton-, Bild- und Datenträgern								
	Insgesamt	109,2	81,5	133,3	33,9	-18,1	99,9	93,2	-6,7
	Inland	104,3	79,5	129,5	31,3	-19,4	97,3	90,6	-6,9
	Ausland	201,6	121,1	206,4	66,5	-2,3	149,3	143,0	-4,2
DG/24	Herstellung von chemischen Erzeugnissen								
	Insgesamt	149,4	130,3	134,6	14,7	11,0	129,9	138,1	6,3
	Inland	142,9	129,3	124,6	10,5	14,7	118,5	128,6	8,5
	Ausland	153,3	130,9	140,5	17,1	9,1	136,5	143,6	5,2
DH/25	Herstellung von Gummi- und Kunststoffwaren								
	Insgesamt	122,7	105,9	101,6	15,9	20,8	98,0	109,4	11,7
	Inland	100,5	85,8	86,3	17,1	16,4	82,9	90,1	8,7
	Ausland	159,5	139,1	126,8	14,6	25,7	123,0	141,4	15,0
DI/26	Glasgewerbe, Herstellung von Keramik, Verarbeitung von Steinen und Erden								
	Insgesamt	81,1	69,9	73,9	16,0	9,6	74,0	73,5	-0,7
	Inland	77,8	63,0	67,2	23,5	15,7	65,1	69,3	6,3
	Ausland	87,3	83,1	86,8	5,1	0,6	90,9	81,6	-10,3
DJ	Metallerzeugung und -bearbeitung, Herstellung von Metallerzeugnissen								
	Insgesamt	120,4	108,5	106,5	11,0	13,1	105,2	117,7	11,8
	Inland	100,1	84,4	88,2	18,6	13,6	86,8	94,7	9,1
	Ausland	167,1	163,9	148,5	2,0	12,5	147,6	170,4	15,4
27	Metallerzeugung und -bearbeitung								
	Insgesamt	127,2	121,7	113,0	4,5	12,6	113,0	132,7	17,4
	Inland	99,6	100,4	93,9	-0,7	6,2	91,3	110,2	20,7
	Ausland	158,7	146,1	134,8	8,6	17,7	137,7	158,3	14,9
28	Herstellung von Metallerzeugnissen								
	Insgesamt	117,0	101,7	103,1	15,0	13,4	101,3	110,0	8,6
	Inland	100,3	78,9	86,2	27,2	16,4	85,2	89,3	4,8
	Ausland	176,3	183,2	163,5	-3,7	7,9	158,4	183,6	15,9

2. Auftragseingang im verarbeitenden Gewerbe nach Wirtschaftszweigen - Volumenindex  
2000 = 100

WZ 2003	Wirtschaftszweig	März 2006	Februar 2006	März 2005	Veränderung in % zum		Januar bis März		
					Februar 2006	März 2005	2005	2006	Veränderung in %
DK/29	Maschinenbau								
	Insgesamt	166,4	137,0	119,8	21,5	38,9	121,2	146,4	20,8
	Inland	132,2	100,1	104,7	32,1	26,3	102,1	111,2	8,9
	Ausland	195,1	167,9	132,5	16,2	47,3	137,2	175,9	28,2
DL	Herstellung von Büromaschinen, Datenverarbeitungsgeräten und -einrichtungen; Elektrotechnik, Feinmechanik und Optik								
	Insgesamt	128,4	112,2	98,3	14,3	30,6	94,6	114,9	21,4
	Inland	160,4	137,5	126,0	16,7	27,3	119,8	143,2	19,5
	Ausland	83,2	76,7	59,1	8,4	40,6	59,1	74,9	26,9
30	Herstellung von Büromaschinen, Datenverarbeitungsgeräten und -einrichtungen								
	Insgesamt	30,4	31,0	30,7	-1,7	-0,8	26,6	29,1	9,2
	Inland	96,3	98,1	113,3	-1,8	-15,0	102,2	95,6	-6,5
	Ausland	15,3	15,6	.	-1,6	.	9,3	13,9	48,4
31	Herstellung von Geräten der Elektrizitätserzeugung, -verteilung u.ä.								
	Insgesamt	121,3	109,6	101,6	10,7	19,5	91,6	112,9	23,2
	Inland	128,3	108,2	105,1	18,7	22,1	97,6	117,1	20,0
	Ausland	105,1	113,0	93,3	-7,0	12,7	77,8	103,2	32,6
32	Rundfunk- und Nachrichtentechnik								
	Insgesamt	311,4	280,6	203,7	11,0	52,9	209,2	270,7	29,4
	Inland	328,6	297,6	225,4	10,4	45,8	216,1	285,1	31,9
	Ausland	244,0	214,2	118,7	14,0	105,6	182,5	214,2	17,4
33	Medizin-, Mess-, Steuer- und Regelungstechnik, Optik, Herstellung von Uhren								
	Insgesamt	150,9	112,9	109,8	33,7	37,4	114,3	128,4	12,4
	Inland	126,8	95,3	101,7	33,0	24,7	102,3	110,6	8,1
	Ausland	212,9	157,9	130,6	34,8	63,0	145,1	174,2	20,1
DM	Fahrzeugbau								
	Insgesamt	145,1	130,0	116,5	11,6	24,6	123,9	137,2	10,7
	Inland	109,7	107,4	85,1	2,1	28,9	84,4	109,2	29,4
	Ausland	191,9	159,9	157,9	20,0	21,5	176,0	173,9	-1,2
34	Herstellung von Kraftwagen und Kraftwagenteilen								
	Insgesamt	147,6	131,8	117,8	12,0	25,3	125,8	139,3	10,7
	Inland	111,5	109,8	84,8	1,6	31,6	84,4	111,4	32,0
	Ausland	194,1	160,1	160,4	21,2	21,0	179,2	175,2	-2,2
35	Sonstiger Fahrzeugbau								
	Insgesamt	97,6	96,3	91,9	1,3	6,2	88,0	96,0	9,2
	Inland	79,4	67,7	90,2	17,3	-12,0	84,5	74,1	-12,4
	Ausland	134,5	154,4	95,2	-12,9	41,3	94,9	140,5	48,1
DN/36.1	Herstellung von Möbeln								
	Insgesamt	91,7	85,1	79,5	7,8	15,4	78,4	86,2	9,9
	Inland	80,6	71,9	75,1	12,1	7,2	72,4	75,3	4,0
	Ausland	138,2	140,3	97,6	-1,5	41,6	103,2	131,3	27,2