



### Index des Auftragseingangs für das verarbeitende Gewerbe im Dezember 2005

## Inhalt

	Seite
<b>Vorbemerkungen</b> .....	3
<b>Definitionen</b> .....	4
<b>Schaubilder</b>	
1. Volumenindex des Auftragseingangs 2001 bis 2005 nach Monaten .....	5
<b>Tabellenteil</b>	
1. Auftragseingang im verarbeitenden Gewerbe nach Wirtschaftszweigen – Wertindex.....	6
2. Auftragseingang im verarbeitenden Gewerbe nach Wirtschaftszweigen – Volumenindex.....	9

### Zeichenerklärung (nach DIN 55301)

0	weniger als die Hälfte von 1 in der letzten besetzten Stelle, jedoch mehr als nichts
-	nichts vorhanden (genau Null)
...	Angabe fällt später an
/	keine Angabe, da Zahlenwert nicht sicher genug
.	Zahlenwert unbekannt oder geheim zu halten
x	Tabellenfach gesperrt, weil Aussage nicht sinnvoll
p	vorläufige Zahl
r	berichtigte Zahl
s	geschätzte Zahl

Geringfügige Abweichungen in den Summen sind auf Runden der Zahlen zurückzuführen.  
Abweichungen gegenüber früheren Veröffentlichungen erklären sich durch inzwischen vorgenommene Korrekturen.

## Vorbemerkungen

Auftragseingangsindizes für das verarbeitende Gewerbe sind Frühindikatoren zur Analyse der Konjunktorentwicklung. Datengrundlage für die Berechnung des Index ist der Auftragseingang, der im Rahmen des Monatsberichts für Betriebe im verarbeitenden Gewerbe sowie im Bergbau und der Gewinnung von Steinen und Erden getrennt nach fachlichen Betriebsteilen erhoben wird. Seit Berichtsmonat Januar 2000 werden die Indizes auf der Basis 2000 = 100 berechnet.

### Rechtsgrundlage

Rechtsgrundlage für die Erhebungen im verarbeitenden Gewerbe ist das Gesetz über die Statistik im Produzierenden Gewerbe in der Fassung der Bekanntmachung vom 21. März 2002 (BGBl. I S. 1181) in Verbindung mit dem Gesetz über die Statistik für Bundeszwecke (Bundesstatistikgesetz - BStatG) vom 22. Januar 1987 (BGBl. I S. 462, 565), zuletzt geändert durch Artikel 16 des Gesetzes vom 21. August 2002 (BGBl. I S. 3322).

### Berichtskreis

Der Berichtskreis des Monatsberichts für Betriebe im verarbeitenden Gewerbe sowie im Bergbau und der Gewinnung von Steinen und Erden umfasst die Einbetriebsunternehmen des verarbeitenden Gewerbes mit im Allgemeinen 20 und mehr tätigen Personen sowie alle produzierenden Betriebe - unabhängig von der Beschäftigtenzahl - von Mehrbetriebsunternehmen des produzierenden Gewerbes mit im Allgemeinen 20 und mehr tätigen Personen. Um den Bereich des verarbeitenden Gewerbes sowie des Bergbaus und der Gewinnung von Steinen und Erden in der Gliederung nach örtlichen Einheiten weit gehend abzudecken, werden zusätzlich alle Betriebe mit wirtschaftlichem Schwerpunkt im verarbeitenden Gewerbe mit im Allgemeinen 20 tätigen Personen und mehr von Mehrbetriebsunternehmen außerhalb des produzierenden Gewerbes in die Berichterstattung einbezogen.

Aus Gründen einer besseren Repräsentation ist bei folgenden Branchen die Erfassungsgrenze auf 10 und mehr tätige Personen herabgesetzt worden:

- 14.11 - Gewinnung von Naturwerksteinen und Natursteinen, a.n.g.
- 14.21 - Gewinnung von Kies und Sand
- 15.20 - Fischverarbeitung
- 15.31 - Kartoffelverarbeitung
- 15.32 - Herstellung von Frucht- und Gemüsesäften
- 15.33 - Obst und Gemüseverarbeitung, a.n.g.
- 15.71 - Herstellung von Futtermitteln für Nutztiere
- 15.72 - Herstellung von Futtermitteln für sonstige Tiere
- 15.91 - Herstellung von Spirituosen
- 15.92 - Herstellung von Alkohol
- 15.97 - Herstellung von Malz
- 15.98 - Gewinnung natürlicher Mineralwässer, Herstellung von Erfrischungsgetränken
- 26.63 - Herstellung von Frischbeton (Transportbeton)

Für den Wirtschaftszweig 20.10 Säge-, Hobel- und Holzimprägnierwerke gilt als Erfassungsgrenze ein Jahreseinschnitt von mindestens 5 000 m<sup>3</sup> Rohholz.

Grundsätzlich nicht einbezogen werden im Rahmen dieser Statistik die öffentlichen Versorgungsbetriebe sowie die Betriebe des Baugewerbes.

### Methodische Hinweise

Die im Rahmen des Monatsberichts für Betriebe im verarbeitenden Gewerbe für fachliche Betriebsteile erhobenen Auftragseingänge bilden die Basis für die Berechnung der Indizes. Sie werden in jeweiligen Preisen als Wertindizes und unter Ausschaltung der Preisveränderung als Volumenindizes in der Gliederung nach Inland und Ausland errechnet. Basisjahr ist 2000.

Erfasst werden bundeseinheitlich die Auftragseingänge ausgewählter Wirtschaftszweige, in denen die Auftragsfertigung von Bedeutung ist.

Nicht einbezogen sind beispielsweise Auftragseingänge des Unterabschnitts DA „Ernährungsgewerbe und Tabakverarbeitung“. Im Unterabschnitt DE „Papier-, Verlags- und Druckgewerbe“ ist das Verlagsgewerbe nicht enthalten und in der Abteilung 36 „Herstellung von Möbeln, Schmuck, Musikinstrumenten, Sportgeräten, Spielwaren und sonstigen Erzeugnissen“ wird nur der Wirtschaftszweig „Herstellung von Möbeln“ bei der Indexberechnung berücksichtigt.

#### Erläuterung der Fußnote zu den Tabellen 1 und 2

1) Die Ergebnisse sind durch Sondereinflüsse aufgrund erfassungstechnischer Änderungen im Wirtschaftszweig DG/24 „Herstellung von chemischen Erzeugnissen“ im Vergleich mit vorangegangenen Monaten nur bedingt vergleichbar.

### Definitionen

Die fachliche Gliederung der Indizes erfolgt nach der „Klassifikation der Wirtschaftszweige, Ausgabe 2003 (WZ 2003)“. Daneben werden die Indizes auch nach Hauptgruppen veröffentlicht, die die Absatzrichtungen bzw. den Verwendungszweck der Produktion angeben:

A	= Vorleistungsgüterproduzenten
B	= Investitionsgüterproduzenten
GG	= Gebrauchsgüterproduzenten
VG	= Verbrauchsgüterproduzenten.

Mit der „Verordnung (EG) Nr. 586/2001 der Kommission vom 26. März 2001 zur Durchführung der Verordnung (EG) Nr. 1165/98 des Rates über Konjunkturstatistiken: Definition der industriellen Hauptgruppen (MIGS = Main Industry Groupings)“ werden diese Hauptgruppen neu abgegrenzt. Damit ist jetzt eine EU-weite konsistente Regelung rechtsverbindlich vorgegeben. Diese neugefassten Hauptgruppen werden durch die vollständige Zuordnung der Gruppen der WZ 2003 (Dreisteller) gebildet. Die bisherige Hauptgruppengliederung wurde durch die direkte Zuordnung der vierstelligen Wirtschaftszweige (Klassen der WZ 93) gebildet. Daher waren in manchen Fällen die Viersteller innerhalb eines Dreisteller-Bereichs in verschiedenen Hauptgruppen enthalten. Um die Hauptgruppen vollständig aus den Dreistellern bilden zu können, mussten daher einige Viersteller innerhalb eines dreistelligen Bereichs anders zugeordnet werden. Wesentliche Auswirkungen ergeben sich durch die Zuordnung des Wirtschaftszweigs „34.10 Herstellung von Kraftwagen und Kraftwagenmotoren“, der nun vollständig der Hauptgruppe „Investitionsgüterproduzenten“ zugerechnet wird. Ebenfalls von Bedeutung ist der Zweig „34.30 Herstellung von Teilen und Zubehör für Kraftwagen und Kraftwagenmotoren“, der vom Vorleistungsbereich in den Investitionsgütersektor wechselt. Wichtig ist auch die Umsetzung der Gruppen „22.2 Druckgewerbe“ und „22.3 Vervielfältigung von bespielten Ton-, Bild- und Datenträgern“ von den Vorleistungs- zu den Verbrauchsgüterproduzenten.

Der **Auftragseingang** ist die Summe der Werte aller im Betriebsmonat akzeptierten Aufträge (nicht zu verwechseln mit Auftragsbeständen) auf Lieferung selbst hergestellter oder in Lohnarbeit gefertigter Erzeugnisse von anderen in- oder ausländischen Firmen. Als Auftragseingänge zählen auch Verkäufe ab Lager, wenn Auftragseingang und Auslieferung zeitlich zusammenfallen.

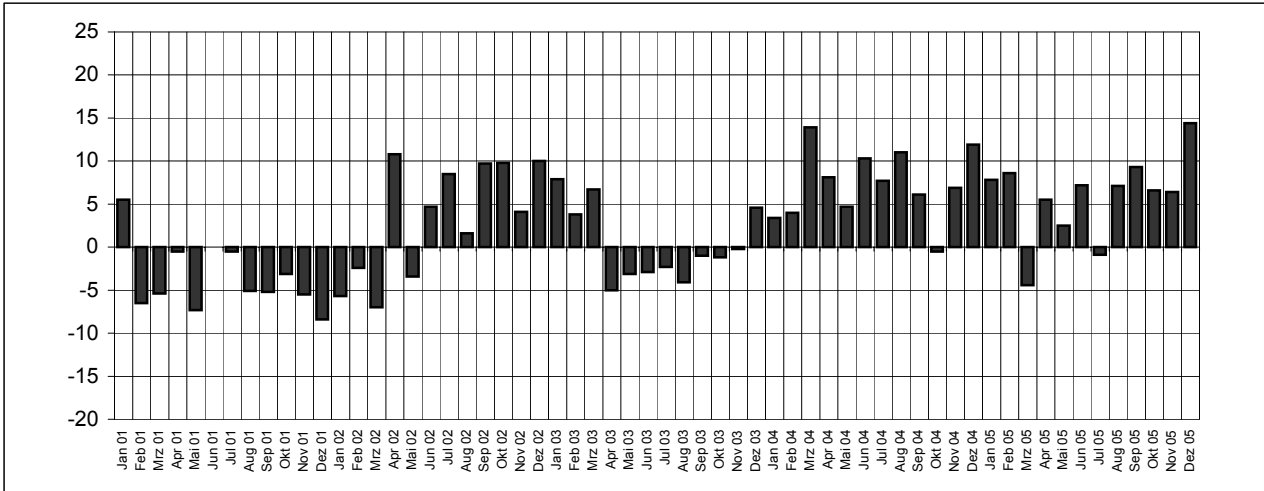
Die Indizes werden in jeweiligen Preisen als **Wertindizes** und preisbereinigt als **Volumenindizes** berechnet. Zur Ermittlung der Volumenindizes aus den Wertindizes werden Erzeugerpreisindizes für gewerbliche Produkte (Inlandsauftragseingang) sowie Preisindizes für die Ausfuhr (Auslandsauftragseingang) auf der Ebene der WZ-Viersteller verwendet. Die Volumenindizes auf höherer Aggregationsstufe sind gewogene Durchschnitte der preisbereinigten Indizes für die Klassen (Viersteller) der Wirtschaftszweigsystematik.

### Veröffentlichungen

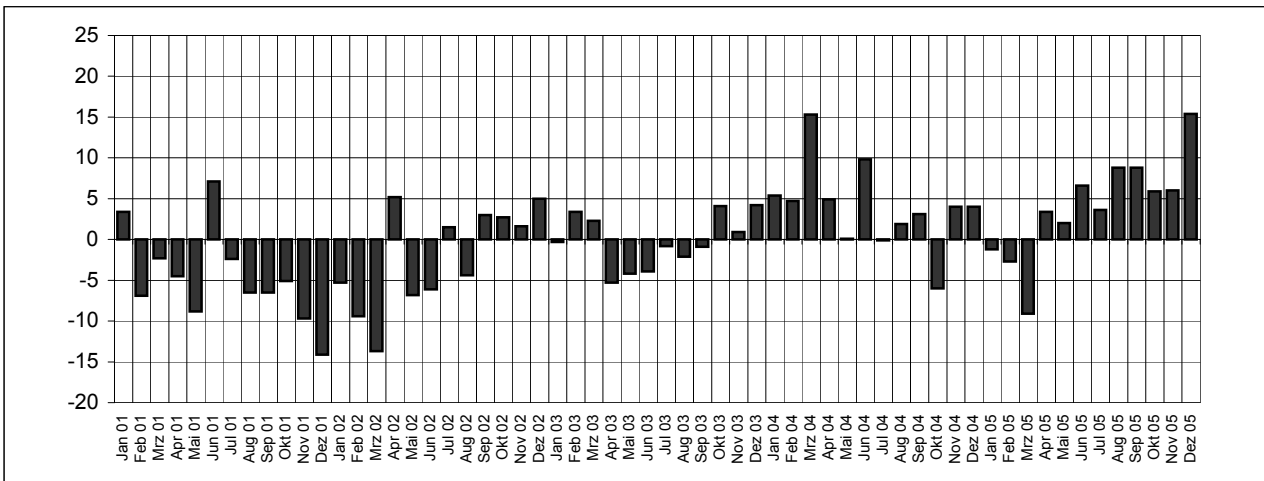
Ergebnisse für das Bundesgebiet für den Bereich des verarbeitenden Gewerbes werden vom Statistischen Bundesamt in der Fachserie 4, Reihe 2.2 veröffentlicht.

Volumenindex des Auftragseingangs 2001 bis 2005 nach Monaten  
 Prozentuale Veränderung gegenüber dem Vorjahresmonat

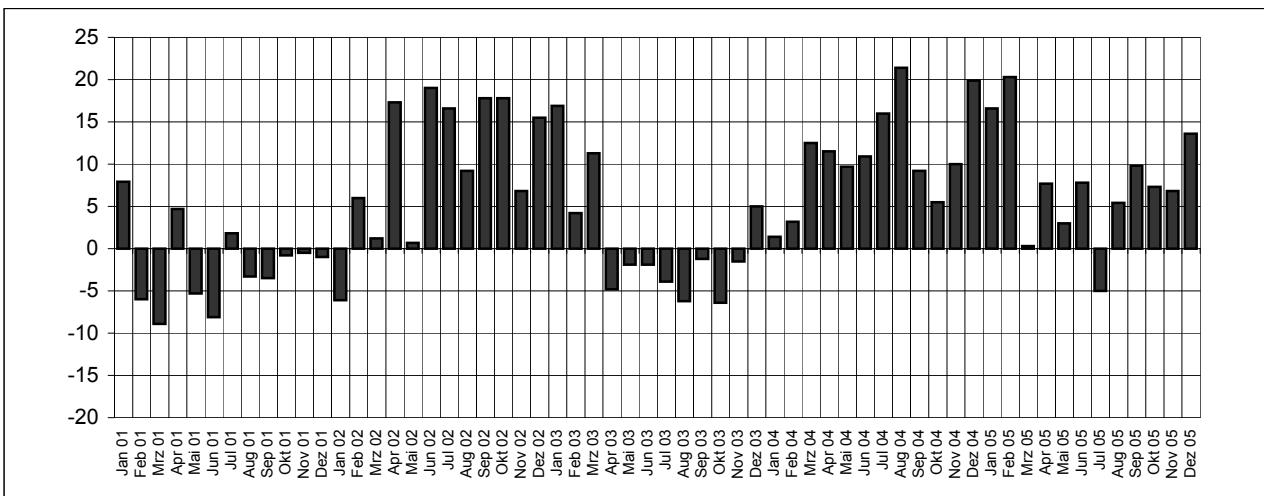
Auftragseingang insgesamt



Inlands-Auftragseingang



Auslands-Auftragseingang



1. Auftragseingang im verarbeitenden Gewerbe nach Wirtschaftszweigen - Wertindex  
2000 = 100

WZ 2003	Wirtschaftszweig	Dezember 2005	November 2005	Dezember 2004	Veränderung in % zum		Januar bis Dezember		
					November 2005	Dezember 2004	2004	2005	Veränderung in %
D	Verarbeitendes Gewerbe								
	Insgesamt	125,0	121,5	107,1	2,9	16,7	109,5	118,8	8,4
	Inland	107,8	110,4	91,8	-2,3	17,5	99,0	105,1	6,2
	Ausland	146,0	135,1	125,7	8,0	16,1	122,4	135,3	10,6
A	Vorleistungsgüterproduzenten								
	Insgesamt	114,0	123,6	98,4	-7,8	15,8	106,9	118,0	10,4
	Inland	98,4	109,2	89,1	-9,9	10,4	98,5	104,7	6,3
	Ausland	132,0	140,3	109,1	-5,9	21,0	116,4	133,3	14,5
B	Investitionsgüterproduzenten								
	Insgesamt	144,0	118,0	125,9	22,1	14,4	114,8	120,8	5,2
	Inland	129,7	113,7	101,3	14,1	28,0	102,2	109,6	7,3
	Ausland	160,9	123,1	155,0	30,8	3,9	129,8	134,0	3,3
GG	Gebrauchsgüterproduzenten								
	Insgesamt	109,0	119,0	84,0	-8,4	29,8	99,5	100,9	1,4
	Inland	83,8	108,7	76,1	-22,9	10,1	90,7	89,6	-1,2
	Ausland	181,2	148,6	106,6	21,9	70,0	124,6	133,1	6,8
VG	Verbrauchsgüterproduzenten								
	Insgesamt	127,1	123,1	97,0	3,2	31,0	109,6	122,5	11,8
	Inland	94,0	105,9	79,3	-11,2	18,5	93,5	98,3	5,2
	Ausland	175,1	148,2	122,7	18,2	42,7	133,0	157,7	18,5
DB	Textil- und Bekleidungsindustrie								
	Insgesamt	65,4	67,4	51,4	-3,1	27,2	69,7	71,5	2,6
	Inland	67,1	66,1	55,0	1,5	22,0	66,4	68,8	3,6
	Ausland	62,3	69,8	44,9	-10,7	38,7	75,8	76,5	0,9
17	Textilgewerbe								
	Insgesamt	77,8	87,6	66,5	-11,1	17,1	73,7	80,5	9,3
	Inland	78,0	83,7	69,7	-6,8	11,9	71,3	76,1	6,7
	Ausland	77,6	94,6	60,6	-18,0	28,0	78,0	88,5	13,4
18	Bekleidungsindustrie								
	Insgesamt	.	14,7	11,8	.	.	59,4	48,1	-19,1
	Inland	.	19,2	15,7	.	.	53,2	49,2	-7,5
	Ausland	.	7,1	5,3	.	.	70,2	46,2	-34,2
DC/19	Ledergewerbe								
	Insgesamt	43,9	69,5	39,9	-36,8	10,1	75,8	70,2	-7,3
	Inland	40,4	60,8	34,9	-33,6	15,8	68,9	63,9	-7,2
	Ausland	53,8	93,8	53,9	-42,6	-0,1	95,0	87,7	-7,7
19.3	Herstellung von Schuhen								
	Insgesamt	37,3	58,4	34,0	-36,1	9,7	69,8	63,2	-9,5
	Inland	36,4	53,0	31,0	-31,3	17,3	65,0	58,1	-10,5
	Ausland	39,7	72,4	41,8	-45,2	-5,1	82,4	76,3	-7,4

1. Auftragseingang im verarbeitenden Gewerbe nach Wirtschaftszweigen - Wertindex  
2000 = 100

WZ 2003	Wirtschaftszweig	Dezember 2005	November 2005	Dezember 2004	Veränderung in % zum		Januar bis Dezember		
					November 2005	Dezember 2004	2004	2005	Veränderung in %
DD/20	Holzgewerbe (ohne Herstellung von Möbeln)								
	Insgesamt	131,9	123,6	82,3	6,7	60,4	101,4	109,4	7,9
	Inland	124,8	112,1	77,6	11,3	60,8	93,2	98,5	5,8
	Ausland	188,4	215,2	119,3	-12,5	57,9	166,8	196,0	17,5
DE	Papier-, Verlags- und Druckgewerbe								
	Insgesamt	112,4	128,3	114,6	-12,4	-1,9	116,4	119,0	2,2
	Inland	107,4	120,1	109,1	-10,6	-1,6	108,0	112,1	3,8
	Ausland	130,2	157,9	134,2	-17,5	-2,9	146,6	143,5	-2,1
21	Papiergewerbe								
	Insgesamt	115,9	138,3	123,6	-16,2	-6,3	126,9	126,6	-0,2
	Inland	110,0	130,8	118,9	-15,9	-7,5	118,7	120,0	1,1
	Ausland	131,8	158,7	136,4	-17,0	-3,4	149,3	144,5	-3,2
22	Verlagsgewerbe, Druckgewerbe, Vervielfältigung von bespielten Ton-, Bild- und Datenträgern								
	Insgesamt	100,7	95,0	84,3	6,0	19,5	81,2	93,4	15,0
	Inland	100,7	92,5	83,8	8,8	20,2	80,3	91,8	14,2
	Ausland	101,5	143,5	94,1	-29,3	7,8	97,6	124,1	27,1
DG/24	Herstellung von chemischen Erzeugnissen 1)								
	Insgesamt	131,9	130,6	102,2	1,0	29,0	111,2	131,4	18,2
	Inland	113,3	126,3	92,4	-10,3	22,7	107,9	123,2	14,1
	Ausland	142,7	133,2	108,0	7,2	32,2	113,1	136,3	20,5
DH/25	Herstellung von Gummi- und Kunststoffwaren								
	Insgesamt	91,5	110,9	91,3	-17,5	0,3	100,9	105,8	4,9
	Inland	79,3	95,4	84,5	-16,8	-6,2	91,3	91,7	0,4
	Ausland	111,7	136,6	102,5	-18,2	9,1	116,6	129,3	10,8
DI/26	Glasgewerbe, Herstellung von Keramik, Verarbeitung von Steinen und Erden								
	Insgesamt	64,7	75,2	73,7	-14,0	-12,2	81,0	74,0	-8,6
	Inland	63,3	74,9	70,9	-15,5	-10,8	75,9	68,8	-9,3
	Ausland	67,3	75,9	79,0	-11,3	-14,8	90,8	84,0	-7,5
DJ	Metallerzeugung und -bearbeitung, Herstellung von Metallerzeugnissen								
	Insgesamt	124,2	140,4	110,5	-11,5	12,4	115,2	124,5	8,1
	Inland	100,5	108,1	93,6	-7,0	7,4	98,4	103,7	5,4
	Ausland	178,6	214,5	149,3	-16,7	19,6	154,1	172,6	12,0
27	Metallerzeugung und -bearbeitung								
	Insgesamt	160,6	172,1	132,3	-6,7	21,4	127,2	138,9	9,3
	Inland	117,6	118,6	101,5	-0,9	15,8	103,4	113,3	9,5
	Ausland	209,8	233,1	167,4	-10,0	25,3	154,2	168,2	9,1
28	Herstellung von Metallerzeugnissen								
	Insgesamt	105,5	124,1	99,4	-15,0	6,2	109,1	117,2	7,4
	Inland	94,6	104,5	90,9	-9,5	4,1	96,6	100,3	3,9
	Ausland	144,6	194,2	129,6	-25,5	11,6	153,9	177,3	15,2

1. Auftragseingang im verarbeitenden Gewerbe nach Wirtschaftszweigen - Wertindex  
2000 = 100

WZ 2003	Wirtschaftszweig	Dezember 2005	November 2005	Dezember 2004	Veränderung in % zum		Januar bis Dezember		
					November 2005	Dezember 2004	2004	2005	Veränderung in %
DK/29	Maschinenbau								
	Insgesamt	161,8	130,8	131,3	23,7	23,2	117,8	128,2	8,8
	Inland	117,9	110,7	102,4	6,5	15,2	103,2	110,0	6,6
	Ausland	198,6	147,7	155,7	34,4	27,6	130,1	143,5	10,3
DL	Herstellung von Büromaschinen, Datenverarbeitungsgeräten und -einrichtungen; Elektrotechnik, Feinmechanik und Optik								
	Insgesamt	102,1	105,8	95,1	-3,6	7,3	90,0	96,3	7,0
	Inland	118,9	129,7	123,2	-8,3	-3,5	112,2	120,3	7,2
	Ausland	78,3	72,2	55,6	8,5	41,0	58,8	62,5	6,4
30	Herstellung von Büromaschinen, Datenverarbeitungsgeräten und -einrichtungen								
	Insgesamt	28,9	29,5	22,2	-2,0	30,4	21,6	26,4	22,2
	Inland	89,7	70,4	72,3	27,5	24,1	90,7	93,0	2,5
	Ausland	15,0	20,2	10,7	-25,6	40,1	5,8	11,1	93,1
31	Herstellung von Geräten der Elektrizitätserzeugung, -verteilung u.ä.								
	Insgesamt	100,9	112,8	110,9	-10,5	-9,0	96,1	103,8	8,1
	Inland	113,5	120,2	123,1	-5,6	-7,7	100,5	111,6	11,1
	Ausland	71,9	95,5	82,7	-24,7	-13,1	85,8	85,7	-0,1
32	Rundfunk- und Nachrichtentechnik								
	Insgesamt	231,8	199,8	168,0	16,0	37,9	172,3	179,6	4,2
	Inland	171,5	213,5	176,0	-19,7	-2,6	174,3	182,3	4,6
	Ausland	.	146,4	136,8	.	.	164,4	168,7	2,7
33	Medizin-, Mess-, Steuer- und Regelungstechnik, Optik, Herstellung von Uhren								
	Insgesamt	114,4	128,5	108,0	-10,9	6,0	112,1	116,6	3,9
	Inland	101,6	108,5	102,0	-6,3	-0,3	98,8	102,5	3,8
	Ausland	147,3	179,8	123,3	-18,1	19,5	146,5	152,7	4,3
DM	Fahrzeugbau								
	Insgesamt	147,6	117,3	130,8	25,8	12,9	122,4	124,5	1,7
	Inland	139,7	113,9	91,3	22,7	53,0	100,3	106,8	6,5
	Ausland	158,0	121,9	182,7	29,6	-13,6	151,5	147,7	-2,5
34	Herstellung von Kraftwagen und Kraftwagenteilen								
	Insgesamt	150,7	116,6	132,2	29,2	14,0	123,4	124,7	1,0
	Inland	144,0	113,3	90,6	27,1	59,0	100,4	106,0	5,6
	Ausland	159,3	120,9	185,8	31,7	-14,3	153,1	148,7	-2,9
35	Sonstiger Fahrzeugbau								
	Insgesamt	88,3	130,6	104,0	-32,4	-15,1	103,4	120,8	16,8
	Inland	70,4	122,7	103,4	-42,6	-31,9	99,5	120,1	20,7
	Ausland	124,5	146,6	105,0	-15,1	18,5	111,3	122,1	9,7
DN/36.1	Herstellung von Möbeln								
	Insgesamt	70,2	94,0	70,3	-25,3	-0,2	82,7	79,9	-3,4
	Inland	64,3	88,1	66,0	-27,1	-2,6	76,7	73,8	-3,8
	Ausland	94,6	118,2	88,2	-20,0	7,2	107,8	105,3	-2,3



2. Auftragseingang im verarbeitenden Gewerbe nach Wirtschaftszweigen - Volumenindex  
2000 = 100

WZ 2003	Wirtschaftszweig	Dezember 2005	November 2005	Dezember 2004	Veränderung in % zum		Januar bis Dezember		
					November 2005	Dezember 2004	2004	2005	Veränderung in %
D	Verarbeitendes Gewerbe								
	Insgesamt	117,9	114,6	103,0	2,9	14,4	106,8	112,9	5,7
	Inland	101,4	104,4	87,9	-2,9	15,4	96,1	99,7	3,7
	Ausland	137,9	126,9	121,5	8,7	13,6	119,7	128,8	7,6
A	Vorleistungsgüterproduzenten								
	Insgesamt	105,9	114,6	93,7	-7,6	13,0	104,2	110,8	6,3
	Inland	91,1	101,5	84,6	-10,2	7,7	95,7	98,0	2,4
	Ausland	122,8	129,7	104,2	-5,3	17,9	114,1	125,5	10,0
B	Investitionsgüterproduzenten								
	Insgesamt	136,6	112,7	121,8	21,2	12,1	111,4	115,7	3,8
	Inland	122,5	108,7	97,4	12,7	25,9	98,9	104,7	5,9
	Ausland	153,3	117,4	150,8	30,6	1,6	126,3	128,7	1,9
GG	Gebrauchsgüterproduzenten								
	Insgesamt	109,2	117,0	82,9	-6,7	31,8	98,2	99,4	1,2
	Inland	82,3	106,2	74,4	-22,5	10,7	88,8	87,5	-1,4
	Ausland	185,9	148,0	107,2	25,6	73,4	125,1	133,2	6,5
VG	Verbrauchsgüterproduzenten								
	Insgesamt	125,1	121,2	96,0	3,2	30,3	108,1	120,7	11,7
	Inland	93,7	105,5	78,4	-11,2	19,4	92,2	97,6	5,8
	Ausland	170,8	143,9	121,5	18,6	40,5	131,1	154,4	17,7
DB	Textil- und Bekleidungsindustrie								
	Insgesamt	64,4	66,6	51,4	-3,3	25,2	69,5	71,2	2,5
	Inland	65,8	65,2	55,0	1,0	19,7	66,3	68,6	3,5
	Ausland	61,8	69,1	45,0	-10,5	37,4	75,1	75,8	1,0
17	Textilgewerbe								
	Insgesamt	76,7	86,6	66,6	-11,4	15,2	73,4	80,1	9,2
	Inland	76,5	82,6	69,9	-7,4	9,6	71,1	75,8	6,7
	Ausland	77,1	93,7	60,8	-17,7	26,8	77,5	87,9	13,4
18	Bekleidungsindustrie								
	Insgesamt	.	14,3	11,7	.	.	59,2	47,8	-19,2
	Inland	.	18,7	15,5	.	.	53,6	49,4	-7,8
	Ausland	.	6,9	5,1	.	.	68,9	45,2	-34,5
DC/19	Ledergewerbe								
	Insgesamt	42,0	66,6	38,3	-36,9	9,6	73,1	67,4	-7,8
	Inland	38,8	58,7	33,9	-33,9	14,5	67,2	61,8	-8,1
	Ausland	51,1	89,0	50,8	-42,6	0,4	89,6	83,3	-7,1
19.3	Herstellung von Schuhen								
	Insgesamt	35,5	55,7	32,6	-36,3	8,8	67,3	60,5	-10,2
	Inland	34,7	50,7	30,0	-31,6	15,7	63,2	55,8	-11,7
	Ausland	37,8	68,9	39,7	-45,2	-4,8	77,9	72,6	-6,9

2. Auftragseingang im verarbeitenden Gewerbe nach Wirtschaftszweigen - Volumenindex  
2000 = 100

WZ 2003	Wirtschaftszweig	Dezember 2005	November 2005	Dezember 2004	Veränderung in % zum		Januar bis Dezember		
					November 2005	Dezember 2004	2004	2005	Veränderung in %
DD/20	Holzgewerbe (ohne Herstellung von Möbeln)								
	Insgesamt	133,0	125,0	83,8	6,4	58,8	103,7	110,9	7,0
	Inland	125,4	113,0	78,9	11,0	58,9	95,4	99,6	4,3
	Ausland	193,7	220,4	122,5	-12,1	58,2	169,1	200,9	18,8
DE	Papier-, Verlags- und Druckgewerbe								
	Insgesamt	111,9	127,6	113,1	-12,3	-1,0	114,9	118,1	2,8
	Inland	107,6	120,5	107,8	-10,7	-0,2	106,7	112,0	4,9
	Ausland	127,2	153,3	131,8	-17,0	-3,5	143,9	140,0	-2,8
21	Papiergewerbe								
	Insgesamt	113,7	135,9	120,9	-16,3	-5,9	124,2	124,2	0,0
	Inland	108,5	129,6	116,4	-16,3	-6,8	116,3	118,3	1,7
	Ausland	128,0	153,1	133,2	-16,4	-3,9	145,8	140,0	-3,9
22	Verlagsgewerbe, Druckgewerbe, Vervielfältigung von bespielten Ton-, Bild- und Datenträgern								
	Insgesamt	105,7	99,9	86,7	5,8	21,9	83,3	97,6	17,1
	Inland	105,4	97,0	85,7	8,7	23,0	82,0	95,5	16,5
	Ausland	111,6	156,6	106,5	-28,7	4,8	110,0	138,4	25,7
DG/24	Herstellung von chemischen Erzeugnissen 1)								
	Insgesamt	123,0	121,3	97,9	1,4	25,6	109,4	124,1	13,5
	Inland	103,5	115,8	87,0	-10,6	19,0	104,8	114,6	9,3
	Ausland	134,3	124,5	104,3	7,9	28,8	112,0	129,7	15,7
DH/25	Herstellung von Gummi- und Kunststoffwaren								
	Insgesamt	87,0	105,5	88,2	-17,5	-1,4	99,3	101,4	2,1
	Inland	74,8	90,0	81,0	-16,9	-7,6	89,4	87,2	-2,4
	Ausland	107,2	130,9	100,2	-18,2	6,9	115,8	124,9	7,9
DI/26	Glasgewerbe, Herstellung von Keramik, Verarbeitung von Steinen und Erden								
	Insgesamt	63,7	74,1	73,8	-14,1	-13,7	80,7	73,3	-9,2
	Inland	62,9	74,5	71,3	-15,5	-11,7	76,0	68,6	-9,7
	Ausland	65,2	73,4	78,7	-11,3	-17,2	89,8	82,4	-8,2
DJ	Metallerzeugung und -bearbeitung, Herstellung von Metallerzeugnissen								
	Insgesamt	108,6	122,6	99,7	-11,4	8,9	107,5	109,7	2,0
	Inland	87,7	95,0	84,6	-7,7	3,7	91,9	91,1	-0,9
	Ausland	156,6	186,1	134,6	-15,8	16,4	143,4	152,4	6,3
27	Metallerzeugung und -bearbeitung								
	Insgesamt	132,8	139,9	112,9	-5,1	17,6	113,8	113,6	-0,1
	Inland	94,5	95,7	85,0	-1,3	11,2	92,0	90,7	-1,3
	Ausland	176,4	190,3	144,6	-7,3	22,0	138,6	139,8	0,8
28	Herstellung von Metallerzeugnissen								
	Insgesamt	96,2	113,7	93,0	-15,4	3,4	104,3	107,7	3,2
	Inland	85,3	94,7	84,4	-10,0	1,0	91,9	91,2	-0,7
	Ausland	135,1	181,5	123,7	-25,6	9,2	148,5	166,3	12,0

2. Auftragseingang im verarbeitenden Gewerbe nach Wirtschaftszweigen - Volumenindex  
2000 = 100

WZ 2003	Wirtschaftszweig	Dezember 2005	November 2005	Dezember 2004	Veränderung in % zum		Januar bis Dezember		
					November 2005	Dezember 2004	2004	2005	Veränderung in %
DK/29	Maschinenbau								
	Insgesamt	150,9	122,7	124,8	23,0	20,9	112,7	120,5	6,9
	Inland	110,2	103,5	96,9	6,4	13,7	98,5	103,2	4,8
	Ausland	185,1	138,7	148,3	33,4	24,8	124,7	135,0	8,3
DL	Herstellung von Büromaschinen, Datenverarbeitungsgeräten und -einrichtungen; Elektrotechnik, Feinmechanik und Optik								
	Insgesamt	108,6	113,4	98,7	-4,2	10,1	92,5	101,9	10,1
	Inland	128,0	142,1	129,5	-9,9	-1,1	117,0	129,4	10,6
	Ausland	81,4	73,1	55,4	11,3	46,9	58,1	63,1	8,6
30	Herstellung von Büromaschinen, Datenverarbeitungsgeräten und -einrichtungen								
	Insgesamt	32,9	32,8	25,0	0,5	31,8	24,1	30,6	27,1
	Inland	107,3	85,2	84,3	25,9	27,3	102,8	112,6	9,5
	Ausland	15,9	20,8	11,4	-23,4	39,4	6,0	11,8	95,7
31	Herstellung von Geräten der Elektrizitätserzeugung, -verteilung u.ä.								
	Insgesamt	98,5	110,0	109,5	-10,4	-10,0	94,6	101,5	7,3
	Inland	111,4	118,0	122,2	-5,6	-8,8	99,6	109,8	10,3
	Ausland	68,8	91,3	80,1	-24,7	-14,2	83,2	82,4	-1,0
32	Rundfunk- und Nachrichtentechnik								
	Insgesamt	289,0	269,1	199,7	7,4	44,7	196,6	228,1	16,0
	Inland	226,1	288,9	212,9	-21,7	6,2	202,5	235,5	16,3
	Ausland	.	192,0	148,3	.	.	173,5	199,2	14,8
33	Medizin-, Mess-, Steuer- und Regelungstechnik, Optik, Herstellung von Uhren								
	Insgesamt	110,4	123,4	104,7	-10,6	5,4	108,6	112,3	3,4
	Inland	98,1	104,4	98,7	-6,0	-0,6	95,8	98,6	2,9
	Ausland	142,0	172,4	120,1	-17,6	18,2	141,5	147,4	4,2
DM	Fahrzeugbau								
	Insgesamt	140,6	112,0	127,3	25,5	10,4	119,1	119,6	0,4
	Inland	130,3	107,1	86,8	21,7	50,1	96,2	100,7	4,7
	Ausland	154,1	118,4	180,7	30,1	-14,7	149,4	144,5	-3,3
34	Herstellung von Kraftwagen und Kraftwagenteilen								
	Insgesamt	143,5	111,4	128,8	28,9	11,5	120,1	119,9	-0,2
	Inland	134,2	106,5	86,0	26,0	56,0	96,1	99,9	3,9
	Ausland	155,6	117,7	183,8	32,2	-15,4	151,0	145,6	-3,6
35	Sonstiger Fahrzeugbau								
	Insgesamt	83,0	123,1	99,8	-32,6	-16,8	99,9	114,2	14,4
	Inland	66,5	116,1	99,5	-42,7	-33,1	96,2	113,8	18,3
	Ausland	116,4	137,4	100,5	-15,2	15,8	107,2	115,0	7,3
DN/36.1	Herstellung von Möbeln								
	Insgesamt	65,5	87,8	66,8	-25,4	-1,8	79,3	74,9	-5,6
	Inland	59,8	82,0	62,2	-27,1	-4,0	72,9	68,8	-5,7
	Ausland	89,5	112,2	85,6	-20,2	4,6	105,8	100,4	-5,1