

RheinlandPfalz

STATISTISCHE
BERICHTE



Herausgeber:
Statistisches Landesamt
Rheinland-Pfalz
Mainzer Straße 14-16
56130 Bad Ems
Telefon 02603 71-0
Telefax 02603 71-3150
E-Mail poststelle@statistik.rlp.de
Internet www.statistik.rlp.de

Kennziffer: E I – m 10/05
Bestellnr.: E1033 200510

Dezember 2005

Index des Auftragseingangs für das verarbeitende Gewerbe im Oktober 2005

559/05

Einzelpreis 1,90 EUR

© STATISTISCHES LANDESAMT RHEINLAND-PFALZ · BAD EMS · 2005

ISSN 1430-5097

Für nichtgewerbliche Zwecke sind Vervielfältigung und unentgeltliche Verbreitung, auch auszugsweise, mit Quellenangabe gestattet. Die Verbreitung, auch auszugsweise, über elektronische Systeme/Datenträger bedarf der vorherigen Zustimmung. Alle übrigen Rechte bleiben vorbehalten.

Inhalt

	Seite
Vorbemerkungen	3
Definitionen	4
Schaubilder	
1. Volumenindex des Auftragseingangs 2001 bis 2005 nach Monaten	5
Tabellenteil	
1. Auftragseingang im verarbeitenden Gewerbe nach Wirtschaftszweigen – Wertindex.....	6
2. Auftragseingang im verarbeitenden Gewerbe nach Wirtschaftszweigen – Volumenindex.....	9

Zeichenerklärung (nach DIN 55301)

- 0 weniger als die Hälfte von 1 in der letzten besetzten Stelle, jedoch mehr als nichts
- nichts vorhanden (genau Null)
- ... Angabe fällt später an
- / keine Angabe, da Zahlenwert nicht sicher genug
- . Zahlenwert unbekannt oder geheim zu halten
- x Tabellenfach gesperrt, weil Aussage nicht sinnvoll
- p vorläufige Zahl
- r berichtigte Zahl
- s geschätzte Zahl

Geringfügige Abweichungen in den Summen sind auf Runden der Zahlen zurückzuführen.
Abweichungen gegenüber früheren Veröffentlichungen erklären sich durch inzwischen vorgenommene Korrekturen.

Vorbemerkungen

Auftragseingangsindizes für das verarbeitende Gewerbe sind Frühindikatoren zur Analyse der Konjunktorentwicklung. Datengrundlage für die Berechnung des Index ist der Auftragseingang, der im Rahmen des Monatsberichts für Betriebe im verarbeitenden Gewerbe sowie im Bergbau und der Gewinnung von Steinen und Erden getrennt nach fachlichen Betriebsteilen erhoben wird. Seit Berichtsmonat Januar 2000 werden die Indizes auf der Basis 2000 = 100 berechnet.

Rechtsgrundlage

Rechtsgrundlage für die Erhebungen im verarbeitenden Gewerbe ist das Gesetz über die Statistik im Produzierenden Gewerbe in der Fassung der Bekanntmachung vom 21. März 2002 (BGBl. I S. 1181) in Verbindung mit dem Gesetz über die Statistik für Bundeszwecke (Bundesstatistikgesetz - BStatG) vom 22. Januar 1987 (BGBl. I S. 462, 565), zuletzt geändert durch Artikel 16 des Gesetzes vom 21. August 2002 (BGBl. I S. 3322).

Berichtskreis

Der Berichtskreis des Monatsberichts für Betriebe im verarbeitenden Gewerbe sowie im Bergbau und der Gewinnung von Steinen und Erden umfasst die Einbetriebsunternehmen des verarbeitenden Gewerbes mit im Allgemeinen 20 und mehr tätigen Personen sowie alle produzierenden Betriebe - unabhängig von der Beschäftigtenzahl - von Mehrbetriebsunternehmen des produzierenden Gewerbes mit im Allgemeinen 20 und mehr tätigen Personen. Um den Bereich des verarbeitenden Gewerbes sowie des Bergbaus und der Gewinnung von Steinen und Erden in der Gliederung nach örtlichen Einheiten weit gehend abzudecken, werden zusätzlich alle Betriebe mit wirtschaftlichem Schwerpunkt im verarbeitenden Gewerbe mit im Allgemeinen 20 tätigen Personen und mehr von Mehrbetriebsunternehmen außerhalb des produzierenden Gewerbes in die Berichterstattung einbezogen.

Aus Gründen einer besseren Repräsentation ist bei folgenden Branchen die Erfassungsgrenze auf 10 und mehr tätige Personen herabgesetzt worden:

- 14.11 - Gewinnung von Naturwerksteinen und Natursteinen, a.n.g.
- 14.21 - Gewinnung von Kies und Sand
- 15.20 - Fischverarbeitung
- 15.31 - Kartoffelverarbeitung
- 15.32 - Herstellung von Frucht- und Gemüsesäften
- 15.33 - Obst und Gemüseverarbeitung, a.n.g.
- 15.71 - Herstellung von Futtermitteln für Nutztiere
- 15.72 - Herstellung von Futtermitteln für sonstige Tiere
- 15.91 - Herstellung von Spirituosen
- 15.92 - Herstellung von Alkohol
- 15.97 - Herstellung von Malz
- 15.98 - Gewinnung natürlicher Mineralwässer, Herstellung von Erfrischungsgetränken
- 26.63 - Herstellung von Frischbeton (Transportbeton)

Für den Wirtschaftszweig 20.10 Säge-, Hobel- und Holzimprägnierwerke gilt als Erfassungsgrenze ein Jahreseinschnitt von mindestens 5 000 m³ Rohholz.

Grundsätzlich nicht einbezogen werden im Rahmen dieser Statistik die öffentlichen Versorgungsbetriebe sowie die Betriebe des Baugewerbes.

Methodische Hinweise

Die im Rahmen des Monatsberichts für Betriebe im verarbeitenden Gewerbe für fachliche Betriebsteile erhobenen Auftragseingänge bilden die Basis für die Berechnung der Indizes. Sie werden in jeweiligen Preisen als Wertindizes und unter Ausschaltung der Preisveränderung als Volumenindizes in der Gliederung nach Inland und Ausland errechnet. Basisjahr ist 2000.

Erfasst werden bundeseinheitlich die Auftragseingänge ausgewählter Wirtschaftszweige, in denen die Auftragsfertigung von Bedeutung ist.

Nicht einbezogen sind beispielsweise Auftragseingänge des Unterabschnitts DA „Ernährungsgewerbe und Tabakverarbeitung“. Im Unterabschnitt DE „Papier-, Verlags- und Druckgewerbe“ ist das Verlagsgewerbe nicht enthalten und in der Abteilung 36 „Herstellung von Möbeln, Schmuck, Musikinstrumenten, Sportgeräten, Spielwaren und sonstigen Erzeugnissen“ wird nur der Wirtschaftszweig „Herstellung von Möbeln“ bei der Indexberechnung berücksichtigt.

Erläuterung der Fußnote zu den Tabellen 1 und 2

1) Die Ergebnisse sind durch Sondereinflüsse aufgrund erfassungstechnischer Änderungen im Wirtschaftszweig DG/24 „Herstellung von chemischen Erzeugnissen“ im Vergleich mit vorangegangenen Monaten nur bedingt vergleichbar.

Definitionen

Die fachliche Gliederung der Indizes erfolgt nach der „Klassifikation der Wirtschaftszweige, Ausgabe 2003 (WZ 2003)“. Daneben werden die Indizes auch nach Hauptgruppen veröffentlicht, die die Absatzrichtungen bzw. den Verwendungszweck der Produktion angeben:

A	= Vorleistungsgüterproduzenten
B	= Investitionsgüterproduzenten
GG	= Gebrauchsgüterproduzenten
VG	= Verbrauchsgüterproduzenten.

Mit der „Verordnung (EG) Nr. 586/2001 der Kommission vom 26. März 2001 zur Durchführung der Verordnung (EG) Nr. 1165/98 des Rates über Konjunkturstatistiken: Definition der industriellen Hauptgruppen (MIGS = Main Industry Groupings)“ werden diese Hauptgruppen neu abgegrenzt. Damit ist jetzt eine EU-weite konsistente Regelung rechtsverbindlich vorgegeben. Diese neugefassten Hauptgruppen werden durch die vollständige Zuordnung der Gruppen der WZ 2003 (Dreisteller) gebildet. Die bisherige Hauptgruppengliederung wurde durch die direkte Zuordnung der vierstelligen Wirtschaftszweige (Klassen der WZ 93) gebildet. Daher waren in manchen Fällen die Viersteller innerhalb eines Dreisteller-Bereichs in verschiedenen Hauptgruppen enthalten. Um die Hauptgruppen vollständig aus den Dreistellern bilden zu können, mussten daher einige Viersteller innerhalb eines dreistelligen Bereichs anders zugeordnet werden. Wesentliche Auswirkungen ergeben sich durch die Zuordnung des Wirtschaftszweigs „34.10 Herstellung von Kraftwagen und Kraftwagenmotoren“, der nun vollständig der Hauptgruppe „Investitionsgüterproduzenten“ zugerechnet wird. Ebenfalls von Bedeutung ist der Zweig „34.30 Herstellung von Teilen und Zubehör für Kraftwagen und Kraftwagenmotoren“, der vom Vorleistungsbereich in den Investitionsgütersektor wechselt. Wichtig ist auch die Umsetzung der Gruppen „22.2 Druckgewerbe“ und „22.3 Vervielfältigung von bespielten Ton-, Bild- und Datenträgern“ von den Vorleistungs- zu den Verbrauchsgüterproduzenten.

Der **Auftragseingang** ist die Summe der Werte aller im Betriebsmonat akzeptierten Aufträge (nicht zu verwechseln mit Auftragsbeständen) auf Lieferung selbst hergestellter oder in Lohnarbeit gefertigter Erzeugnisse von anderen in- oder ausländischen Firmen. Als Auftragseingänge zählen auch Verkäufe ab Lager, wenn Auftragseingang und Auslieferung zeitlich zusammenfallen.

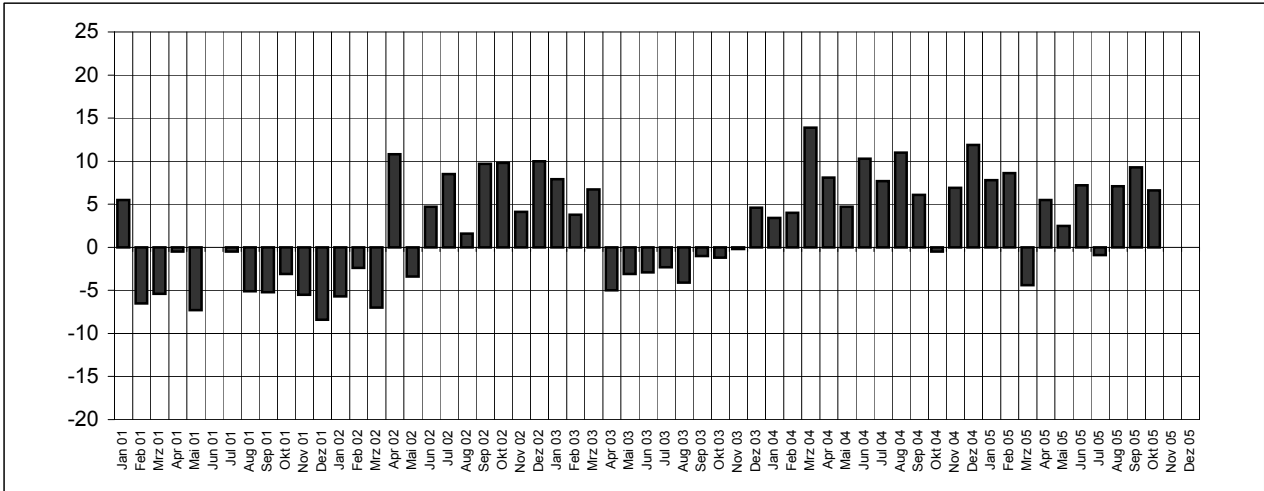
Die Indizes werden in jeweiligen Preisen als **Wertindizes** und preisbereinigt als **Volumenindizes** berechnet. Zur Ermittlung der Volumenindizes aus den Wertindizes werden Erzeugerpreisindizes für gewerbliche Produkte (Inlandsauftragseingang) sowie Preisindizes für die Ausfuhr (Auslandsauftragseingang) auf der Ebene der WZ-Viersteller verwendet. Die Volumenindizes auf höherer Aggregationsstufe sind gewogene Durchschnitte der preisbereinigten Indizes für die Klassen (Viersteller) der Wirtschaftszweigsystematik.

Veröffentlichungen

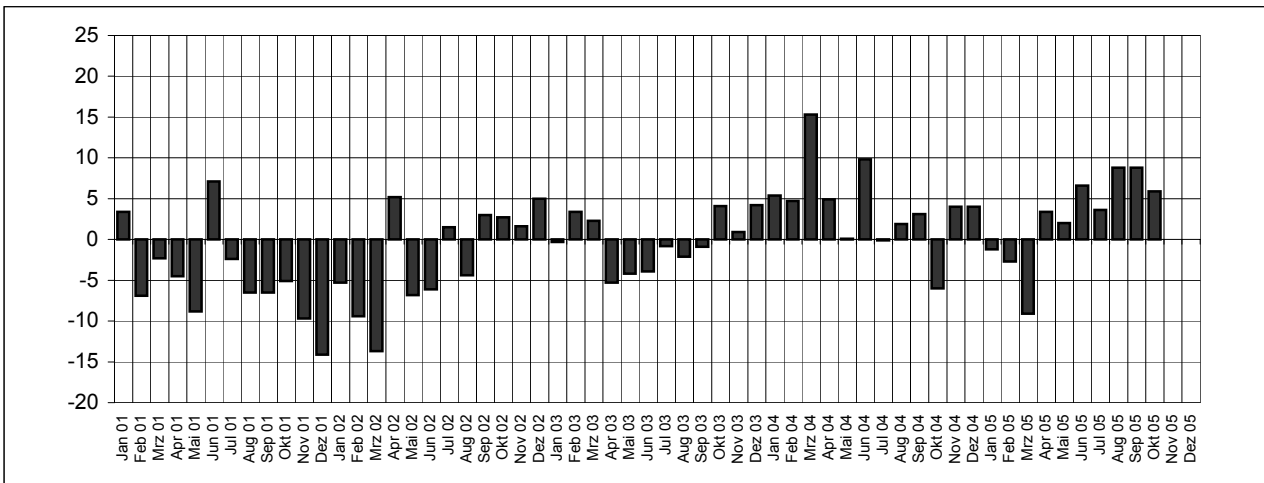
Ergebnisse für das Bundesgebiet für den Bereich des verarbeitenden Gewerbes werden vom Statistischen Bundesamt in der Fachserie 4, Reihe 2.2 veröffentlicht.

Volumenindex des Auftragseingangs 2001 bis 2005 nach Monaten (2000 = 100)
 Prozentuale Veränderung gegenüber dem Vorjahresmonat

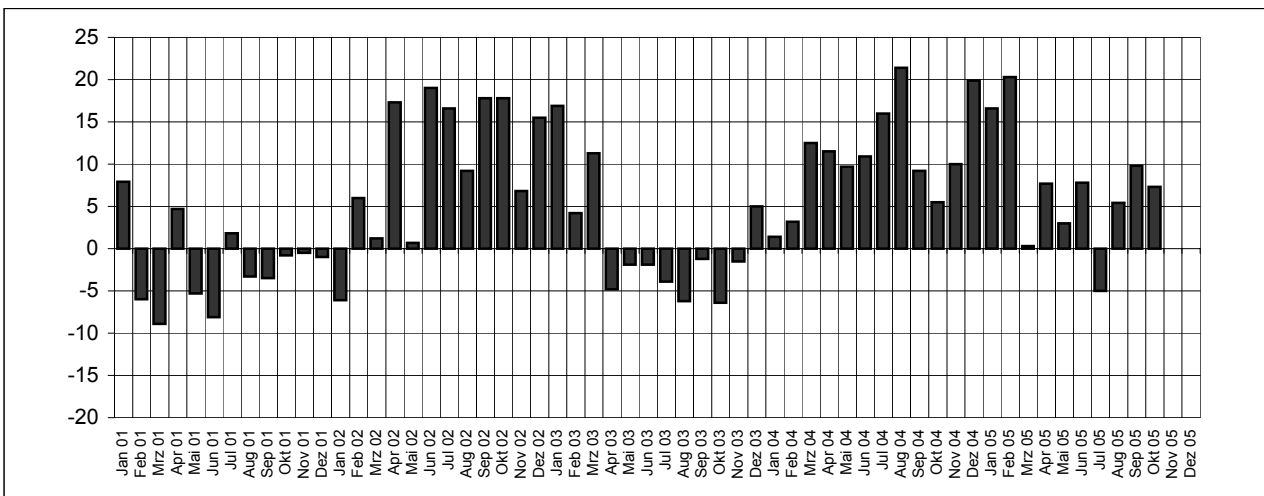
Auftragseingang insgesamt



Inlands-Auftragseingang



Auslands-Auftragseingang



1. Auftragseingang im verarbeitenden Gewerbe nach Wirtschaftszweigen - Wertindex
2000 = 100

WZ 2003	Wirtschaftszweig	Oktober 2005	September 2005	Oktober 2004	Veränderung in % zum		Januar bis Oktober		
					September 2005	Oktober 2004	2004	2005	Veränderung in %
D	Verarbeitendes Gewerbe								
	Insgesamt	120,3	122,1	110,8	-1,5	8,6	109,5	117,9	7,6
	Inland	107,9	111,1	100,1	-2,9	7,8	99,3	104,3	5,1
	Ausland	135,4	135,4	123,8	0,0	9,4	121,9	134,3	10,1
A	Vorleistungsgüterproduzenten								
	Insgesamt	117,9	121,0	111,3	-2,5	5,9	107,3	117,8	9,9
	Inland	102,0	109,8	101,1	-7,1	0,9	98,9	104,9	6,1
	Ausland	136,3	133,9	123,1	1,8	10,7	116,9	132,7	13,5
B	Investitionsgüterproduzenten								
	Insgesamt	123,9	122,8	108,6	0,9	14,1	114,0	118,8	4,2
	Inland	119,7	116,2	99,0	3,1	20,9	102,3	107,2	4,8
	Ausland	128,8	130,7	119,9	-1,5	7,4	127,8	132,4	3,6
GG	Gebrauchsgüterproduzenten								
	Insgesamt	101,3	99,2	107,8	2,1	-6,0	99,7	98,2	-1,5
	Inland	92,9	88,5	97,2	5,0	-4,4	91,1	88,2	-3,1
	Ausland	125,3	129,8	138,0	-3,5	-9,2	124,5	126,7	1,8
VG	Verbrauchsgüterproduzenten								
	Insgesamt	128,7	135,2	117,2	-4,8	9,9	110,2	122,0	10,7
	Inland	105,9	111,7	99,4	-5,1	6,5	94,8	98,0	3,4
	Ausland	161,9	169,5	142,9	-4,5	13,3	132,7	156,9	18,3
DB	Textil- und Bekleidungsgerbe								
	Insgesamt	67,2	77,3	63,6	-13,1	5,7	72,5	72,6	0,1
	Inland	69,2	74,6	65,5	-7,2	5,7	67,9	69,2	1,9
	Ausland	63,7	82,2	60,3	-22,6	5,6	80,6	78,6	-2,6
17	Textilgewerbe								
	Insgesamt	80,5	90,1	80,8	-10,6	-0,4	74,1	80,1	8,1
	Inland	79,9	85,6	81,3	-6,6	-1,6	71,0	75,2	5,9
	Ausland	81,5	98,3	80,0	-17,0	2,0	79,8	88,9	11,4
18	Bekleidungsgerbe								
	Insgesamt	32,4	44,0	18,6	-26,2	74,5	68,3	52,9	-22,5
	Inland	40,6	45,4	23,3	-10,6	74,1	59,9	53,3	-11,1
	Ausland	18,4	41,5	10,5	-55,6	76,1	82,8	52,3	-36,8
DC/19	Ledergewerbe								
	Insgesamt	100,3	108,2	103,3	-7,2	-2,8	81,1	72,9	-10,1
	Inland	85,1	100,2	89,7	-15,1	-5,2	73,8	66,6	-9,7
	Ausland	143,2	130,6	141,2	9,6	1,4	101,6	90,5	-10,9
19.3	Herstellung von Schuhen								
	Insgesamt	92,8	103,5	99,2	-10,3	-6,4	75,2	66,2	-12,0
	Inland	78,8	98,0	85,7	-19,6	-8,1	70,0	60,8	-13,1
	Ausland	129,5	117,9	134,5	9,8	-3,7	88,9	80,3	-9,7

1. Auftragseingang im verarbeitenden Gewerbe nach Wirtschaftszweigen - Wertindex
2000 = 100

WZ 2003	Wirtschaftszweig	Oktober 2005	September 2005	Oktober 2004	Veränderung in % zum		Januar bis Oktober		
					September 2005	Oktober 2004	2004	2005	Veränderung in %
DD/20	Holzgewerbe (ohne Herstellung von Möbeln)								
	Insgesamt	113,8	125,7	128,7	-9,4	-11,6	101,6	105,8	4,1
	Inland	100,5	112,8	116,7	-10,9	-13,8	93,0	94,5	1,7
	Ausland	219,4	228,2	224,6	-3,9	-2,3	170,1	194,8	14,6
DE	Papier-, Verlags- und Druckgewerbe								
	Insgesamt	116,2	124,4	117,2	-6,6	-0,8	116,3	118,7	2,0
	Inland	107,8	116,2	108,1	-7,2	-0,2	107,4	111,8	4,1
	Ausland	146,0	153,8	149,7	-5,1	-2,4	148,2	143,4	-3,3
21	Papiergewerbe								
	Insgesamt	122,7	130,5	127,4	-6,0	-3,7	127,0	126,5	-0,4
	Inland	114,1	122,6	118,9	-6,9	-4,0	118,2	119,9	1,5
	Ausland	146,1	152,1	150,7	-4,0	-3,1	151,0	144,4	-4,4
22	Verlagsgewerbe, Druckgewerbe, Vervielfältigung von bespielten Ton-, Bild- und Datenträgern								
	Insgesamt	94,2	103,9	82,6	-9,4	14,0	80,5	92,5	14,9
	Inland	91,5	99,7	80,1	-8,2	14,2	79,6	90,8	14,1
	Ausland	145,2	184,8	130,3	-21,4	11,4	97,2	124,5	28,0
DG/24	Herstellung von chemischen Erzeugnissen 1)								
	Insgesamt	130,0	131,3	116,2	-1,0	11,8	111,4	131,5	18,0
	Inland	119,5	128,7	108,3	-7,2	10,3	108,8	123,8	13,9
	Ausland	136,1	132,8	120,9	2,5	12,6	113,0	136,0	20,3
DH/25	Herstellung von Gummi- und Kunststoffwaren								
	Insgesamt	110,7	114,4	104,2	-3,2	6,3	101,7	106,7	4,9
	Inland	93,9	99,4	91,7	-5,5	2,4	92,1	92,5	0,5
	Ausland	138,5	139,2	124,8	-0,5	11,0	117,6	130,3	10,8
DI/26	Glasgewerbe, Herstellung von Keramik, Verarbeitung von Steinen und Erden								
	Insgesamt	74,3	80,0	81,6	-7,0	-8,9	81,9	74,8	-8,6
	Inland	72,9	74,6	75,8	-2,3	-3,8	76,5	68,8	-10,1
	Ausland	77,1	90,2	92,8	-14,5	-16,9	92,1	86,5	-6,1
DJ	Metallerzeugung und -bearbeitung, Herstellung von Metallerzeugnissen								
	Insgesamt	126,7	126,7	119,3	0,0	6,2	114,9	123,0	7,1
	Inland	101,6	103,2	102,8	-1,5	-1,2	97,8	103,5	5,8
	Ausland	184,4	180,8	157,1	2,0	17,4	154,1	167,8	8,9
27	Metallerzeugung und -bearbeitung								
	Insgesamt	139,4	129,6	128,8	7,5	8,2	125,2	133,5	6,6
	Inland	103,5	114,5	102,6	-9,6	0,9	101,5	112,3	10,6
	Ausland	180,4	146,9	158,8	22,8	13,6	152,2	157,6	3,5
28	Herstellung von Metallerzeugnissen								
	Insgesamt	120,2	125,1	114,4	-4,0	5,1	109,6	117,7	7,3
	Inland	100,9	99,2	102,9	1,8	-1,9	96,6	100,5	4,1
	Ausland	188,9	217,6	155,4	-13,2	21,5	156,1	178,9	14,6

1. Auftragseingang im verarbeitenden Gewerbe nach Wirtschaftszweigen - Wertindex
2000 = 100

WZ 2003	Wirtschaftszweig	Oktober 2005	September 2005	Oktober 2004	Veränderung in % zum		Januar bis Oktober		
					September 2005	Oktober 2004	2004	2005	Veränderung in %
DK/29	Maschinenbau								
	Insgesamt	130,6	129,9	114,2	0,6	14,4	116,2	124,6	7,2
	Inland	112,0	105,9	104,1	5,7	7,6	102,5	109,1	6,5
	Ausland	146,3	150,0	122,7	-2,5	19,3	127,7	137,5	7,7
DL	Herstellung von Büromaschinen, Datenverarbeitungsgeräten und -einrichtungen; Elektrotechnik, Feinmechanik und Optik								
	Insgesamt	87,1	96,3	93,1	-9,5	-6,4	89,3	94,8	6,1
	Inland	103,7	123,1	116,3	-15,8	-10,8	110,7	119,5	8,0
	Ausland	63,8	58,5	60,6	9,1	5,4	59,3	60,0	1,2
30	Herstellung von Büromaschinen, Datenverarbeitungsgeräten und -einrichtungen								
	Insgesamt	23,6	28,1	24,6	-16,0	-4,1	21,5	25,8	20,2
	Inland	65,1	98,9	83,5	-34,2	-22,0	93,3	95,6	2,4
	Ausland	14,1	11,9	11,1	18,5	26,8	5,0	9,8	95,6
31	Herstellung von Geräten der Elektrizitätserzeugung, -verteilung u.ä.								
	Insgesamt	99,5	110,6	97,4	-10,1	2,1	94,2	103,2	9,5
	Inland	99,7	119,3	103,6	-16,4	-3,8	97,6	110,6	13,3
	Ausland	98,9	90,4	82,9	9,4	19,3	86,4	86,2	-0,3
32	Rundfunk- und Nachrichtentechnik								
	Insgesamt	140,7	157,8	175,9	-10,9	-20,0	171,8	172,3	0,3
	Inland	152,8	165,2	183,0	-7,5	-16,5	172,8	180,3	4,4
	Ausland	93,6	129,2	147,9	-27,6	-36,8	168,2	141,1	-16,1
33	Medizin-, Mess-, Steuer- und Regelungstechnik, Optik, Herstellung von Uhren								
	Insgesamt	108,0	113,5	119,0	-4,8	-9,2	113,0	115,6	2,3
	Inland	89,1	108,3	105,2	-17,7	-15,3	98,7	102,0	3,3
	Ausland	156,6	126,9	154,3	23,4	1,4	149,7	150,6	0,6
DM	Fahrzeugbau								
	Insgesamt	130,8	128,5	111,8	1,8	17,0	122,3	122,9	0,5
	Inland	128,3	121,5	92,6	5,6	38,6	101,7	102,8	1,1
	Ausland	134,1	137,7	137,2	-2,6	-2,2	149,4	149,3	-0,1
34	Herstellung von Kraftwagen und Kraftwagenteilen								
	Insgesamt	130,5	127,5	112,3	2,3	16,2	123,2	122,9	-0,3
	Inland	126,1	119,8	92,2	5,3	36,7	101,8	101,5	-0,4
	Ausland	136,2	137,6	138,3	-1,0	-1,5	150,8	150,4	-0,2
35	Sonstiger Fahrzeugbau								
	Insgesamt	136,9	146,8	102,1	-6,8	34,1	104,1	123,0	18,2
	Inland	164,1	149,3	98,8	9,9	66,1	99,4	124,8	25,6
	Ausland	81,6	141,8	108,8	-42,4	-25,0	113,7	119,4	5,0
DN/36.1	Herstellung von Möbeln								
	Insgesamt	85,8	81,6	89,6	5,2	-4,3	82,3	79,4	-3,5
	Inland	80,0	75,2	82,2	6,4	-2,6	76,3	73,3	-4,0
	Ausland	110,0	108,3	120,6	1,5	-8,8	107,1	105,1	-1,9

2. Auftragseingang im verarbeitenden Gewerbe nach Wirtschaftszweigen - Volumenindex
2000 = 100

WZ 2003	Wirtschaftszweig	Oktober 2005	September 2005	Oktober 2004	Veränderung in % zum		Januar bis Oktober		
					September 2005	Oktober 2004	2004	2005	Veränderung in %
D	Verarbeitendes Gewerbe								
	Insgesamt	113,7	116,0	106,6	-2,0	6,6	107,1	112,2	4,8
	Inland	101,9	105,5	96,2	-3,5	5,9	96,7	99,1	2,5
	Ausland	128,0	128,7	119,3	-0,5	7,3	119,6	128,1	7,1
A	Vorleistungsgüterproduzenten								
	Insgesamt	110,1	113,8	106,4	-3,2	3,5	105,1	110,9	5,5
	Inland	95,1	103,0	96,5	-7,7	-1,4	96,4	98,3	2,0
	Ausland	127,4	126,2	117,8	1,0	8,2	115,1	125,3	8,8
B	Investitionsgüterproduzenten								
	Insgesamt	117,8	117,3	104,9	0,5	12,2	110,7	113,9	2,9
	Inland	113,5	110,8	95,4	2,5	19,0	99,0	102,5	3,5
	Ausland	122,9	124,9	116,3	-1,7	5,7	124,4	127,3	2,3
GG	Gebrauchsgüterproduzenten								
	Insgesamt	98,9	97,1	106,3	1,9	-6,9	98,5	96,6	-1,9
	Inland	90,1	85,9	95,0	4,9	-5,2	89,3	86,2	-3,5
	Ausland	124,1	129,0	138,4	-3,8	-10,3	125,0	126,5	1,2
VG	Verbrauchsgüterproduzenten								
	Insgesamt	126,1	132,7	115,6	-5,0	9,1	108,6	120,3	10,7
	Inland	104,9	110,6	98,1	-5,2	6,9	93,5	97,2	4,0
	Ausland	157,0	164,8	140,9	-4,7	11,4	130,6	153,8	17,7
DB	Textil- und Bekleidungsgerbe								
	Insgesamt	66,6	77,1	63,7	-13,6	4,6	72,2	72,3	0,2
	Inland	68,5	74,4	65,6	-7,9	4,5	67,9	69,2	2,0
	Ausland	63,2	81,8	60,3	-22,8	4,8	79,8	77,9	-2,4
17	Textilgewerbe								
	Insgesamt	79,8	89,9	81,0	-11,2	-1,4	73,7	79,8	8,3
	Inland	79,2	85,4	81,5	-7,3	-2,8	70,7	75,0	6,2
	Ausland	81,0	98,1	80,0	-17,4	1,2	79,2	88,5	11,7
18	Bekleidungsgerbe								
	Insgesamt	32,0	43,5	18,5	-26,4	73,1	68,1	52,7	-22,6
	Inland	40,2	45,2	23,3	-11,2	72,4	60,4	53,7	-11,2
	Ausland	18,0	40,5	10,2	-55,6	75,9	81,3	51,2	-37,0
DC/19	Ledergewerbe								
	Insgesamt	95,9	103,5	98,9	-7,4	-3,1	78,3	70,0	-10,5
	Inland	81,5	96,2	86,6	-15,3	-5,9	72,0	64,4	-10,7
	Ausland	136,1	124,2	133,3	9,6	2,1	95,8	85,9	-10,3
19.3	Herstellung von Schuhen								
	Insgesamt	88,3	98,7	94,8	-10,6	-6,8	72,6	63,4	-12,6
	Inland	74,9	93,5	82,3	-19,9	-9,0	68,2	58,4	-14,3
	Ausland	123,4	112,3	127,3	9,8	-3,1	84,1	76,4	-9,1

2. Auftragseingang im verarbeitenden Gewerbe nach Wirtschaftszweigen - Volumenindex
2000 = 100

WZ 2003	Wirtschaftszweig	Oktober 2005	September 2005	Oktober 2004	Veränderung in % zum		Januar bis Oktober		
					September 2005	Oktober 2004	2004	2005	Veränderung in %
DD/20	Holzgewerbe (ohne Herstellung von Möbeln)								
	Insgesamt	115,0	127,3	130,8	-9,6	-12,1	104,0	107,3	3,2
	Inland	101,5	113,9	118,5	-10,8	-14,3	95,4	95,7	0,3
	Ausland	221,7	233,5	228,5	-5,0	-3,0	172,2	199,7	16,0
DE	Papier-, Verlags- und Druckgewerbe								
	Insgesamt	115,6	123,9	115,8	-6,7	-0,2	114,8	117,7	2,6
	Inland	108,1	116,5	107,0	-7,2	1,1	106,2	111,6	5,0
	Ausland	142,3	150,5	147,4	-5,4	-3,4	145,6	139,9	-3,9
21	Papiergewerbe								
	Insgesamt	120,6	128,4	124,9	-6,1	-3,4	124,4	124,0	-0,3
	Inland	113,0	121,4	116,7	-6,9	-3,2	115,9	118,2	2,0
	Ausland	141,4	147,5	147,4	-4,2	-4,1	147,6	139,9	-5,2
22	Verlagsgewerbe, Druckgewerbe, Vervielfältigung von bespielten Ton-, Bild- und Datenträgern								
	Insgesamt	98,8	108,9	85,2	-9,3	16,0	82,6	96,6	17,0
	Inland	95,6	103,9	82,0	-8,0	16,7	81,2	94,3	16,2
	Ausland	159,5	204,6	147,3	-22,0	8,3	109,5	139,2	27,2
DG/24	Herstellung von chemischen Erzeugnissen 1)								
	Insgesamt	121,6	124,1	111,8	-2,0	8,8	110,2	124,5	13,0
	Inland	110,0	120,3	102,9	-8,6	6,8	106,3	115,6	8,8
	Ausland	128,4	126,4	116,9	1,6	9,8	112,5	129,7	15,3
DH/25	Herstellung von Gummi- und Kunststoffwaren								
	Insgesamt	105,8	109,8	101,6	-3,6	4,1	100,5	102,5	2,0
	Inland	89,3	94,8	88,6	-5,9	0,7	90,5	88,2	-2,5
	Ausland	133,2	134,6	123,1	-1,1	8,2	117,0	126,1	7,7
DI/26	Glasgewerbe, Herstellung von Keramik, Verarbeitung von Steinen und Erden								
	Insgesamt	73,3	78,9	81,5	-7,1	-10,0	81,5	74,2	-8,9
	Inland	72,6	74,0	76,1	-1,9	-4,7	76,6	68,6	-10,4
	Ausland	74,7	88,3	91,7	-15,4	-18,6	90,9	85,0	-6,5
DJ	Metallerzeugung und -bearbeitung, Herstellung von Metallerzeugnissen								
	Insgesamt	111,8	111,6	107,6	0,1	3,8	107,9	108,5	0,6
	Inland	89,2	90,5	93,3	-1,3	-4,3	92,1	91,0	-1,1
	Ausland	163,5	160,2	140,6	2,1	16,3	144,3	148,7	3,0
27	Metallerzeugung und -bearbeitung								
	Insgesamt	115,7	105,2	107,5	10,1	7,7	113,3	109,1	-3,7
	Inland	84,5	91,9	84,8	-8,0	-0,4	91,5	89,9	-1,7
	Ausland	151,4	120,3	133,4	25,8	13,5	138,3	131,0	-5,2
28	Herstellung von Metallerzeugnissen								
	Insgesamt	109,7	114,9	107,7	-4,5	1,9	105,1	108,2	2,9
	Inland	90,9	90,0	96,2	1,0	-5,5	92,3	91,4	-0,9
	Ausland	176,7	203,7	148,5	-13,2	19,0	150,9	167,9	11,2

2. Auftragseingang im verarbeitenden Gewerbe nach Wirtschaftszweigen - Volumenindex
2000 = 100

WZ 2003	Wirtschaftszweig	Oktober 2005	September 2005	Oktober 2004	Veränderung in % zum		Januar bis Oktober		
					September 2005	Oktober 2004	2004	2005	Veränderung in %
DK/29	Maschinenbau								
	Insgesamt	122,3	122,0	108,7	0,3	12,5	111,4	117,3	5,3
	Inland	104,8	99,3	98,7	5,5	6,2	97,9	102,5	4,7
	Ausland	137,1	141,0	117,1	-2,8	17,0	122,7	129,6	5,7
DL	Herstellung von Büromaschinen, Datenverarbeitungsgeräten und -einrichtungen; Elektrotechnik, Feinmechanik und Optik								
	Insgesamt	92,1	101,8	96,0	-9,6	-4,1	91,6	100,0	9,2
	Inland	112,5	132,4	121,8	-15,0	-7,6	115,2	128,3	11,4
	Ausland	63,3	58,8	59,7	7,7	6,1	58,5	60,2	3,0
30	Herstellung von Büromaschinen, Datenverarbeitungsgeräten und -einrichtungen								
	Insgesamt	26,6	32,7	26,8	-18,5	-0,4	23,9	30,2	26,0
	Inland	77,9	120,4	94,9	-35,3	-18,0	105,5	115,9	9,9
	Ausland	14,9	12,6	11,1	18,2	33,9	5,3	10,5	99,8
31	Herstellung von Geräten der Elektrizitätserzeugung, -verteilung u.ä.								
	Insgesamt	97,0	108,0	95,8	-10,2	1,2	92,8	101,0	8,8
	Inland	98,0	117,3	102,5	-16,5	-4,4	96,7	108,9	12,6
	Ausland	94,7	86,4	80,5	9,6	17,8	83,8	82,8	-1,1
32	Rundfunk- und Nachrichtentechnik								
	Insgesamt	187,4	207,5	204,7	-9,7	-8,5	194,8	217,9	11,9
	Inland	206,7	220,1	217,0	-6,1	-4,8	199,3	231,1	16,0
	Ausland	112,2	158,2	156,7	-29,1	-28,4	177,0	166,3	-6,0
33	Medizin-, Mess-, Steuer- und Regelungstechnik, Optik, Herstellung von Uhren								
	Insgesamt	104,0	108,8	115,2	-4,4	-9,7	109,5	111,4	1,7
	Inland	85,9	103,8	102,0	-17,2	-15,7	95,9	98,1	2,3
	Ausland	150,4	121,8	149,3	23,5	0,8	144,4	145,4	0,7
DM	Fahrzeugbau								
	Insgesamt	124,7	122,7	108,6	1,6	14,8	119,0	118,2	-0,6
	Inland	120,3	114,2	88,7	5,4	35,6	97,6	97,1	-0,5
	Ausland	130,4	133,9	134,9	-2,7	-3,3	147,2	146,1	-0,7
34	Herstellung von Kraftwagen und Kraftwagenteilen								
	Insgesamt	124,4	121,9	109,2	2,1	14,0	119,9	118,3	-1,3
	Inland	118,2	112,5	88,3	5,1	33,8	97,6	95,8	-1,9
	Ausland	132,5	134,0	136,1	-1,1	-2,6	148,6	147,4	-0,8
35	Sonstiger Fahrzeugbau								
	Insgesamt	129,4	138,7	98,1	-6,7	31,9	100,6	116,5	15,7
	Inland	155,5	141,5	95,0	9,9	63,7	96,2	118,3	23,0
	Ausland	76,5	133,0	104,5	-42,5	-26,8	109,6	112,7	2,8
DN/36.1	Herstellung von Möbeln								
	Insgesamt	80,2	76,4	85,3	4,9	-6,0	79,1	74,5	-5,7
	Inland	74,5	70,1	77,5	6,2	-4,0	72,8	68,3	-6,1
	Ausland	104,1	102,8	117,8	1,3	-11,6	105,3	100,3	-4,8