

# RheinlandPfalz

STATISTISCHE  
BERICHTE



Herausgeber:  
Statistisches Landesamt  
Rheinland-Pfalz  
Mainzer Straße 14-16  
56130 Bad Ems  
Telefon 02603 71-0  
Telefax 02603 71-3150  
E-Mail [poststelle@statistik.rlp.de](mailto:poststelle@statistik.rlp.de)  
Internet [www.statistik.rlp.de](http://www.statistik.rlp.de)

Kennziffer: E I – m 08/05  
Bestellnr.: E1033 200508

Oktober 2005

## Index des Auftragseingangs für das verarbeitende Gewerbe im August 2005

457/05

Einzelpreis 1,90 EUR

© STATISTISCHES LANDESAMT RHEINLAND-PFALZ · BAD EMS · 2005

ISSN 1430-5097

Für nichtgewerbliche Zwecke sind Vervielfältigung und unentgeltliche Verbreitung, auch auszugsweise, mit Quellenangabe gestattet. Die Verbreitung, auch auszugsweise, über elektronische Systeme/Datenträger bedarf der vorherigen Zustimmung. Alle übrigen Rechte bleiben vorbehalten.

## Inhalt

	Seite
<b>Vorbemerkungen</b> .....	3
<b>Definitionen</b> .....	4
<b>Schaubilder</b>	
1. Volumenindex des Auftragseingangs 2001 bis 2005 nach Monaten .....	5
<b>Tabellenteil</b>	
1. Auftragseingang im verarbeitenden Gewerbe nach Wirtschaftszweigen – Wertindex.....	6
2. Auftragseingang im verarbeitenden Gewerbe nach Wirtschaftszweigen – Volumenindex.....	9

### Zeichenerklärung (nach DIN 55301)

0	weniger als die Hälfte von 1 in der letzten besetzten Stelle, jedoch mehr als nichts
-	nichts vorhanden (genau Null)
...	Angabe fällt später an
/	keine Angabe, da Zahlenwert nicht sicher genug
.	Zahlenwert unbekannt oder geheim zu halten
x	Tabellenfach gesperrt, weil Aussage nicht sinnvoll
p	vorläufige Zahl
r	berichtigte Zahl
s	geschätzte Zahl

Geringfügige Abweichungen in den Summen sind auf Runden der Zahlen zurückzuführen.  
Abweichungen gegenüber früheren Veröffentlichungen erklären sich durch inzwischen vorgenommene Korrekturen.

## Vorbemerkungen

Auftragseingangsindizes für das verarbeitende Gewerbe sind Frühindikatoren zur Analyse der Konjunktorentwicklung. Datengrundlage für die Berechnung des Index ist der Auftragseingang, der im Rahmen des Monatsberichts für Betriebe im verarbeitenden Gewerbe sowie im Bergbau und der Gewinnung von Steinen und Erden getrennt nach fachlichen Betriebsteilen erhoben wird. Seit Berichtsmonat Januar 2000 werden die Indizes auf der Basis 2000 = 100 berechnet.

### Rechtsgrundlage

Rechtsgrundlage für die Erhebungen im verarbeitenden Gewerbe ist das Gesetz über die Statistik im Produzierenden Gewerbe in der Fassung der Bekanntmachung vom 21. März 2002 (BGBl. I S. 1181) in Verbindung mit dem Gesetz über die Statistik für Bundeszwecke (Bundesstatistikgesetz - BStatG) vom 22. Januar 1987 (BGBl. I S. 462, 565), zuletzt geändert durch Artikel 16 des Gesetzes vom 21. August 2002 (BGBl. I S. 3322).

### Berichtskreis

Der Berichtskreis des Monatsberichts für Betriebe im verarbeitenden Gewerbe sowie im Bergbau und der Gewinnung von Steinen und Erden umfasst die Einbetriebsunternehmen des verarbeitenden Gewerbes mit im Allgemeinen 20 und mehr tätigen Personen sowie alle produzierenden Betriebe - unabhängig von der Beschäftigtenzahl - von Mehrbetriebsunternehmen des produzierenden Gewerbes mit im Allgemeinen 20 und mehr tätigen Personen. Um den Bereich des verarbeitenden Gewerbes sowie des Bergbaus und der Gewinnung von Steinen und Erden in der Gliederung nach örtlichen Einheiten weit gehend abzudecken, werden zusätzlich alle Betriebe mit wirtschaftlichem Schwerpunkt im verarbeitenden Gewerbe mit im Allgemeinen 20 tätigen Personen und mehr von Mehrbetriebsunternehmen außerhalb des produzierenden Gewerbes in die Berichterstattung einbezogen.

Aus Gründen einer besseren Repräsentation ist bei folgenden Branchen die Erfassungsgrenze auf 10 und mehr tätige Personen herabgesetzt worden:

- 14.11 - Gewinnung von Naturwerksteinen und Natursteinen, a.n.g.
- 14.21 - Gewinnung von Kies und Sand
- 15.20 - Fischverarbeitung
- 15.31 - Kartoffelverarbeitung
- 15.32 - Herstellung von Frucht- und Gemüsesäften
- 15.33 - Obst und Gemüseverarbeitung, a.n.g.
- 15.71 - Herstellung von Futtermitteln für Nutztiere
- 15.72 - Herstellung von Futtermitteln für sonstige Tiere
- 15.91 - Herstellung von Spirituosen
- 15.92 - Herstellung von Alkohol
- 15.97 - Herstellung von Malz
- 15.98 - Gewinnung natürlicher Mineralwässer, Herstellung von Erfrischungsgetränken
- 26.63 - Herstellung von Frischbeton (Transportbeton)

Für den Wirtschaftszweig 20.10 Säge-, Hobel- und Holzimprägnierwerke gilt als Erfassungsgrenze ein Jahreseinschnitt von mindestens 5 000 m<sup>3</sup> Rohholz.

Grundsätzlich nicht einbezogen werden im Rahmen dieser Statistik die öffentlichen Versorgungsbetriebe sowie die Betriebe des Baugewerbes.

### Methodische Hinweise

Die im Rahmen des Monatsberichts für Betriebe im verarbeitenden Gewerbe für fachliche Betriebsteile erhobenen Auftragseingänge bilden die Basis für die Berechnung der Indizes. Sie werden in jeweiligen Preisen als Wertindizes und unter Ausschaltung der Preisveränderung als Volumenindizes in der Gliederung nach Inland und Ausland errechnet. Basisjahr ist 2000.

Erfasst werden bundeseinheitlich die Auftragseingänge ausgewählter Wirtschaftszweige, in denen die Auftragsfertigung von Bedeutung ist.

Nicht einbezogen sind beispielsweise Auftragseingänge des Unterabschnitts DA „Ernährungsgewerbe und Tabakverarbeitung“. Im Unterabschnitt DE „Papier-, Verlags- und Druckgewerbe“ ist das Verlagsgewerbe nicht enthalten und in der Abteilung 36 „Herstellung von Möbeln, Schmuck, Musikinstrumenten, Sportgeräten, Spielwaren und sonstigen Erzeugnissen“ wird nur der Wirtschaftszweig „Herstellung von Möbeln“ bei der Indexberechnung berücksichtigt.

### Erläuterung der Fußnote zu den Tabellen 1 und 2

1) Die Ergebnisse sind durch Sondereinflüsse aufgrund erfassungstechnischer Änderungen im Wirtschaftszweig DG/24 „Herstellung von chemischen Erzeugnissen“ im Vergleich mit vorangegangenen Monaten nur bedingt vergleichbar.

## Definitionen

Die fachliche Gliederung der Indizes erfolgt nach der „Klassifikation der Wirtschaftszweige, Ausgabe 2003 (WZ 2003)“. Daneben werden die Indizes auch nach Hauptgruppen veröffentlicht, die die Absatzrichtungen bzw. den Verwendungszweck der Produktion angeben:

A	= Vorleistungsgüterproduzenten
B	= Investitionsgüterproduzenten
GG	= Gebrauchsgüterproduzenten
VG	= Verbrauchsgüterproduzenten.

Mit der „Verordnung (EG) Nr. 586/2001 der Kommission vom 26. März 2001 zur Durchführung der Verordnung (EG) Nr. 1165/98 des Rates über Konjunkturstatistiken: Definition der industriellen Hauptgruppen (MIGS = Main Industry Groupings)“ werden diese Hauptgruppen neu abgegrenzt. Damit ist jetzt eine EU-weite konsistente Regelung rechtsverbindlich vorgegeben. Diese neugefassten Hauptgruppen werden durch die vollständige Zuordnung der Gruppen der WZ 2003 (Dreisteller) gebildet. Die bisherige Hauptgruppengliederung wurde durch die direkte Zuordnung der vierstelligen Wirtschaftszweige (Klassen der WZ 93) gebildet. Daher waren in manchen Fällen die Viersteller innerhalb eines Dreisteller-Bereichs in verschiedenen Hauptgruppen enthalten. Um die Hauptgruppen vollständig aus den Dreistellern bilden zu können, mussten daher einige Viersteller innerhalb eines dreistelligen Bereichs anders zugeordnet werden. Wesentliche Auswirkungen ergeben sich durch die Zuordnung des Wirtschaftszweigs „34.10 Herstellung von Kraftwagen und Kraftwagenmotoren“, der nun vollständig der Hauptgruppe „Investitionsgüterproduzenten“ zugerechnet wird. Ebenfalls von Bedeutung ist der Zweig „34.30 Herstellung von Teilen und Zubehör für Kraftwagen und Kraftwagenmotoren“, der vom Vorleistungsbereich in den Investitionsgütersektor wechselt. Wichtig ist auch die Umsetzung der Gruppen „22.2 Druckgewerbe“ und „22.3 Vervielfältigung von bespielten Ton-, Bild- und Datenträgern“ von den Vorleistungs- zu den Verbrauchsgüterproduzenten.

Der **Auftragseingang** ist die Summe der Werte aller im Betriebsmonat akzeptierten Aufträge (nicht zu verwechseln mit Auftragsbeständen) auf Lieferung selbst hergestellter oder in Lohnarbeit gefertigter Erzeugnisse von anderen in- oder ausländischen Firmen. Als Auftragseingänge zählen auch Verkäufe ab Lager, wenn Auftragseingang und Auslieferung zeitlich zusammenfallen.

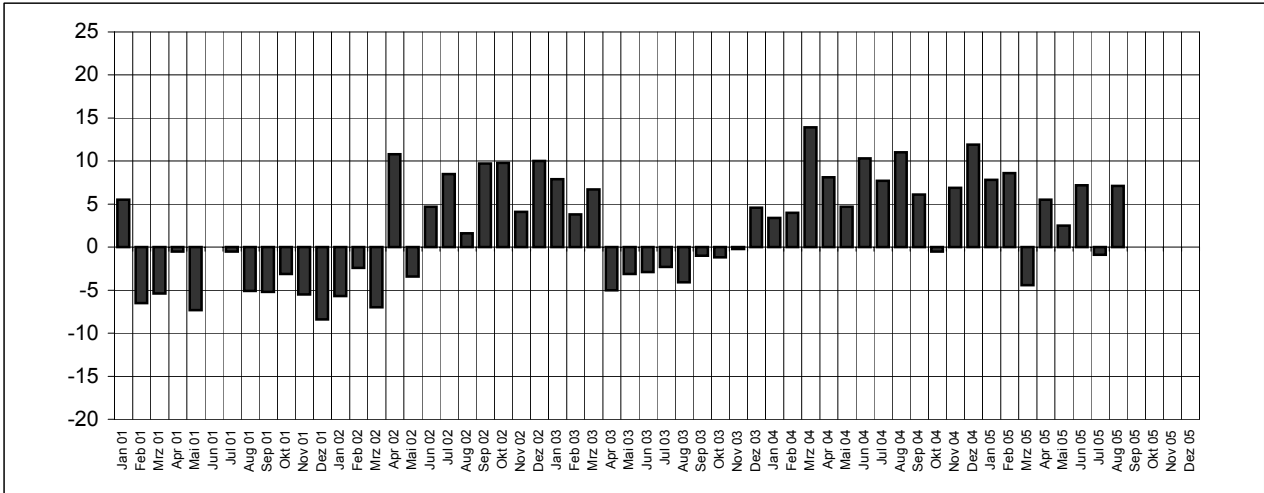
Die Indizes werden in jeweiligen Preisen als **Wertindizes** und preisbereinigt als **Volumenindizes** berechnet. Zur Ermittlung der Volumenindizes aus den Wertindizes werden Erzeugerpreisindizes für gewerbliche Produkte (Inlandsauftragseingang) sowie Preisindizes für die Ausfuhr (Auslandsauftragseingang) auf der Ebene der WZ-Viersteller verwendet. Die Volumenindizes auf höherer Aggregationsstufe sind gewogene Durchschnitte der preisbereinigten Indizes für die Klassen (Viersteller) der Wirtschaftszweigsystematik.

## Veröffentlichungen

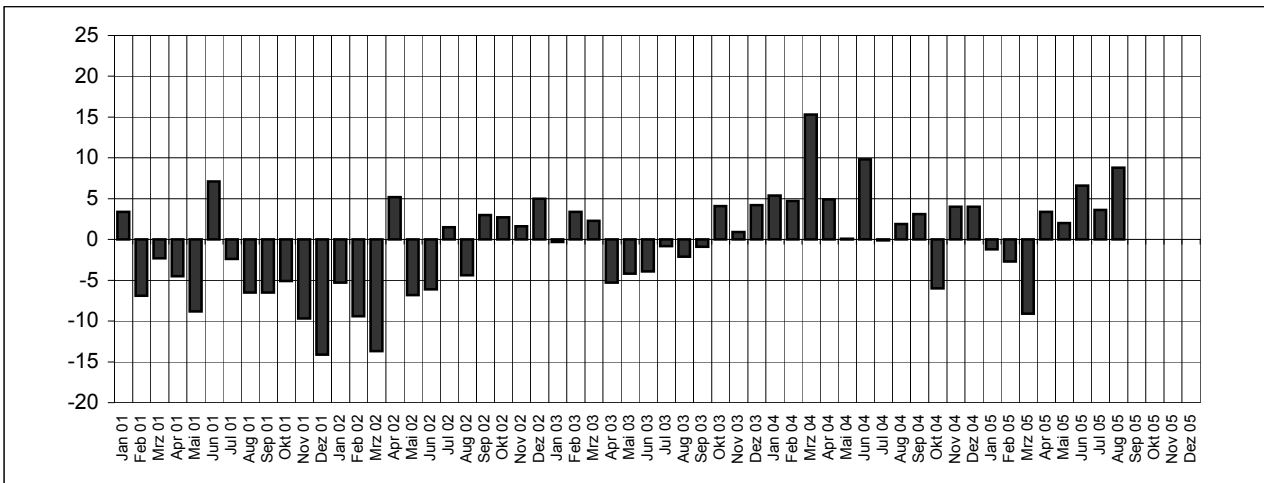
Ergebnisse für das Bundesgebiet für den Bereich des verarbeitenden Gewerbes werden vom Statistischen Bundesamt in der Fachserie 4, Reihe 2.2 veröffentlicht.

Volumenindex des Auftragseingangs 2001 bis 2005 nach Monaten (2000 = 100)  
 Prozentuale Veränderung gegenüber dem Vorjahresmonat

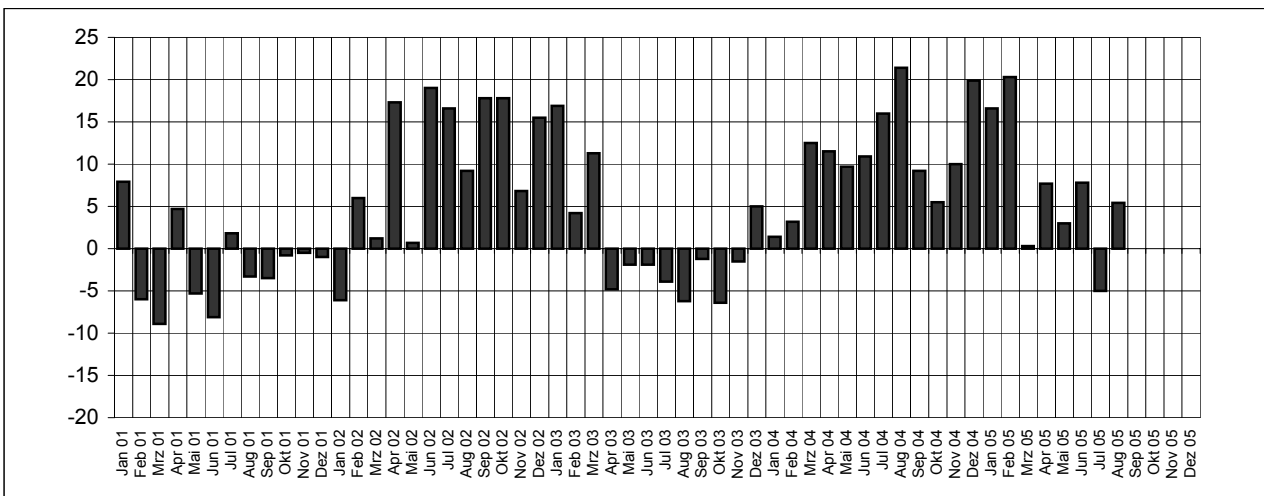
Auftragseingang insgesamt



Inlands-Auftragseingang



Auslands-Auftragseingang



1. Auftragseingang im verarbeitenden Gewerbe nach Wirtschaftszweigen - Wertindex  
2000 = 100

WZ 2003	Wirtschaftszweig	August 2005	Juli 2005	August 2004	Veränderung in % zum		Januar bis August		
					Juli 2005	August 2004	2004	2005	Veränderung in %
D	Verarbeitendes Gewerbe								
	Insgesamt	111,3	114,8	102,1	-3,1	8,9	109,3	117,0	7,0
	Inland	101,5	104,3	91,5	-2,7	10,9	99,1	103,0	4,0
	Ausland	123,1	127,5	115,0	-3,4	7,1	121,8	134,0	10,0
A	Vorleistungsgüterproduzenten								
	Insgesamt	111,1	114,4	99,7	-2,9	11,5	106,0	117,4	10,8
	Inland	100,1	103,4	92,9	-3,2	7,8	98,0	104,6	6,8
	Ausland	123,7	127,0	107,5	-2,6	15,1	115,3	132,1	14,6
B	Investitionsgüterproduzenten								
	Insgesamt	110,5	116,4	107,4	-5,1	2,9	115,9	117,6	1,5
	Inland	108,4	110,2	91,9	-1,6	18,0	103,7	104,5	0,8
	Ausland	112,9	123,9	125,7	-8,8	-10,1	130,4	133,1	2,0
GG	Gebrauchsgüterproduzenten								
	Insgesamt	94,5	97,2	93,3	-2,8	1,3	99,1	97,7	-1,4
	Inland	82,0	92,5	86,2	-11,3	-4,8	90,8	87,6	-3,5
	Ausland	130,0	110,7	113,5	17,4	14,5	122,9	126,5	3,0
VG	Verbrauchsgüterproduzenten								
	Insgesamt	122,1	117,5	100,5	3,9	21,5	108,5	119,5	10,1
	Inland	93,2	93,7	84,7	-0,5	10,1	92,6	95,3	3,0
	Ausland	164,1	152,0	123,5	7,9	32,8	131,7	154,7	17,4
DB	Textil- und Bekleidungsgerbe								
	Insgesamt	80,4	88,6	79,0	-9,2	1,7	74,3	72,6	-2,2
	Inland	70,5	78,0	77,0	-9,6	-8,5	69,0	68,5	-0,7
	Ausland	98,0	107,4	82,6	-8,8	18,7	83,7	80,0	-4,4
17	Textilgewerbe								
	Insgesamt	70,4	80,6	68,0	-12,6	3,6	73,7	78,8	6,9
	Inland	61,7	72,0	67,6	-14,2	-8,6	70,4	73,3	4,1
	Ausland	86,2	96,1	68,7	-10,3	25,4	79,8	88,7	11,2
18	Bekleidungsgerbe								
	Insgesamt	106,4	109,5	107,8	-2,8	-1,4	75,7	56,6	-25,2
	Inland	93,8	94,0	102,1	-0,2	-8,2	65,3	55,9	-14,4
	Ausland	127,9	136,0	117,6	-5,9	8,8	93,5	57,9	-38,1
DC/19	Ledergewerbe								
	Insgesamt	58,4	51,4	66,0	13,6	-11,5	74,6	65,0	-12,8
	Inland	54,9	48,0	64,7	14,5	-15,1	68,1	60,1	-11,8
	Ausland	68,1	60,9	69,7	11,7	-2,2	92,6	78,9	-14,7
19.3	Herstellung von Schuhen								
	Insgesamt	50,6	42,2	61,6	19,9	-18,0	67,8	58,2	-14,1
	Inland	48,5	38,8	63,1	25,1	-23,1	63,6	53,9	-15,2
	Ausland	55,9	50,9	57,8	9,7	-3,3	78,8	69,5	-11,9

1. Auftragseingang im verarbeitenden Gewerbe nach Wirtschaftszweigen - Wertindex  
2000 = 100

WZ 2003	Wirtschaftszweig	August 2005	Juli 2005	August 2004	Veränderung in % zum		Januar bis August		
					Juli 2005	August 2004	2004	2005	Veränderung in %
DD/20	Holzgewerbe (ohne Herstellung von Möbeln)								
	Insgesamt	107,9	106,8	92,0	1,0	17,3	96,1	102,3	6,4
	Inland	97,2	96,4	87,9	0,8	10,6	88,2	91,5	3,8
	Ausland	192,8	189,9	124,5	1,5	54,8	159,2	187,6	17,9
DE	Papier-, Verlags- und Druckgewerbe								
	Insgesamt	112,5	120,9	108,8	-6,9	3,5	115,9	118,3	2,1
	Inland	104,9	115,0	98,5	-8,7	6,5	107,2	111,8	4,2
	Ausland	139,9	142,1	145,3	-1,6	-3,8	146,8	141,7	-3,5
21	Papiergewerbe								
	Insgesamt	121,8	135,0	120,4	-9,8	1,2	126,5	126,5	0,0
	Inland	114,4	130,9	110,8	-12,6	3,2	117,8	120,3	2,1
	Ausland	141,9	146,3	146,4	-3,0	-3,1	150,0	143,2	-4,5
22	Verlagsgewerbe, Druckgewerbe, Vervielfältigung von bespielten Ton-, Bild- und Datenträgern								
	Insgesamt	81,5	73,3	69,7	11,1	16,9	80,3	90,8	13,1
	Inland	80,4	73,7	66,8	9,1	20,3	79,9	89,6	12,2
	Ausland	103,0	66,1	125,5	55,8	-18,0	89,5	114,3	27,8
DG/24	Herstellung von chemischen Erzeugnissen 1)								
	Insgesamt	126,2	123,9	101,6	1,8	24,2	109,9	131,7	19,8
	Inland	113,4	115,6	99,7	-2,0	13,7	107,6	123,8	15,0
	Ausland	133,7	128,7	102,8	3,8	30,1	111,3	136,3	22,5
DH/25	Herstellung von Gummi- und Kunststoffwaren								
	Insgesamt	101,8	103,5	96,7	-1,6	5,3	100,7	105,3	4,6
	Inland	90,3	93,9	90,2	-3,9	0,1	91,8	91,5	-0,3
	Ausland	121,0	119,2	107,5	1,5	12,6	115,5	128,1	10,9
DI/26	Glasgewerbe, Herstellung von Keramik, Verarbeitung von Steinen und Erden								
	Insgesamt	72,1	75,4	81,0	-4,4	-11,1	80,8	74,3	-8,1
	Inland	71,7	68,7	74,9	4,4	-4,3	75,0	67,5	-9,9
	Ausland	72,7	88,2	92,8	-17,6	-21,6	92,1	87,2	-5,3
DJ	Metallerzeugung und -bearbeitung, Herstellung von Metallerzeugnissen								
	Insgesamt	112,7	127,4	107,8	-11,5	4,5	114,2	122,1	6,9
	Inland	103,1	109,7	90,7	-6,0	13,8	96,9	103,8	7,2
	Ausland	134,7	168,1	147,3	-19,9	-8,6	153,9	164,0	6,6
27	Metallerzeugung und -bearbeitung								
	Insgesamt	110,6	131,4	118,2	-15,9	-6,5	125,5	133,2	6,1
	Inland	107,8	120,4	88,6	-10,5	21,7	101,2	113,1	11,8
	Ausland	113,7	143,9	151,9	-21,0	-25,2	153,3	156,1	1,8
28	Herstellung von Metallerzeugnissen								
	Insgesamt	113,8	125,3	102,5	-9,2	11,0	108,4	116,4	7,4
	Inland	101,5	105,9	91,4	-4,2	11,1	95,4	100,6	5,4
	Ausland	157,5	194,5	142,2	-19,0	10,8	154,6	172,8	11,8

1. Auftragseingang im verarbeitenden Gewerbe nach Wirtschaftszweigen - Wertindex  
2000 = 100

WZ 2003	Wirtschaftszweig	August 2005	Juli 2005	August 2004	Veränderung in % zum		Januar bis August		
					Juli 2005	August 2004	2004	2005	Veränderung in %
DK/29	Maschinenbau								
	Insgesamt	109,7	119,7	105,5	-8,4	4,0	117,4	123,2	4,9
	Inland	94,6	112,5	92,0	-15,9	2,9	103,1	109,2	5,9
	Ausland	122,3	125,8	116,8	-2,7	4,8	129,5	134,9	4,2
DL	Herstellung von Büromaschinen, Datenverarbeitungsgeräten und -einrichtungen; Elektrotechnik, Feinmechanik und Optik								
	Insgesamt	95,5	97,4	80,1	-1,9	19,2	88,5	95,6	8,0
	Inland	121,5	126,8	102,6	-4,2	18,3	109,9	121,1	10,2
	Ausland	58,9	56,0	48,4	5,2	21,8	58,3	59,7	2,3
30	Herstellung von Büromaschinen, Datenverarbeitungsgeräten und -einrichtungen								
	Insgesamt	28,7	24,6	18,6	16,9	54,6	21,0	25,8	22,8
	Inland	99,3	82,0	76,4	21,0	29,8	93,8	99,0	5,5
	Ausland	12,6	11,4	5,3	10,2	136,0	4,3	9,1	108,4
31	Herstellung von Geräten der Elektrizitätserzeugung, -verteilung u.ä.								
	Insgesamt	108,4	100,0	87,7	8,4	23,6	94,0	102,7	9,3
	Inland	120,6	109,3	93,2	10,4	29,4	96,6	110,8	14,8
	Ausland	80,3	78,6	75,0	2,2	7,0	88,0	84,0	-4,6
32	Rundfunk- und Nachrichtentechnik								
	Insgesamt	173,1	205,5	157,3	-15,8	10,0	172,4	178,1	3,3
	Inland	172,6	221,8	167,4	-22,2	3,1	172,3	185,6	7,8
	Ausland	174,8	141,5	117,8	23,5	48,4	172,8	148,5	-14,0
33	Medizin-, Mess-, Steuer- und Regelungstechnik, Optik, Herstellung von Uhren								
	Insgesamt	103,1	115,4	93,0	-10,6	10,9	109,3	116,8	6,9
	Inland	93,1	109,3	84,0	-14,8	10,8	97,7	102,8	5,2
	Ausland	129,0	131,2	116,1	-1,7	11,1	139,0	152,8	10,0
DM	Fahrzeugbau								
	Insgesamt	115,6	118,7	117,7	-2,6	-1,8	125,7	121,2	-3,6
	Inland	109,3	101,7	88,4	7,5	23,7	104,6	97,3	-7,0
	Ausland	124,0	141,1	156,4	-12,1	-20,7	153,6	152,6	-0,7
34	Herstellung von Kraftwagen und Kraftwagenteilen								
	Insgesamt	113,6	117,0	117,4	-2,9	-3,3	127,0	121,3	-4,5
	Inland	106,5	97,8	86,8	9,0	22,7	105,2	96,1	-8,7
	Ausland	122,7	141,8	156,9	-13,5	-21,8	155,1	153,8	-0,8
35	Sonstiger Fahrzeugbau								
	Insgesamt	155,4	151,0	123,7	2,9	25,7	101,8	118,3	16,2
	Inland	154,1	165,2	113,9	-6,7	35,3	94,6	116,8	23,5
	Ausland	158,1	122,2	143,5	29,4	10,2	116,4	121,3	4,2
DN/36.1	Herstellung von Möbeln								
	Insgesamt	78,3	73,6	82,2	6,5	-4,7	81,3	78,4	-3,6
	Inland	73,4	67,6	80,4	8,5	-8,7	75,7	72,2	-4,7
	Ausland	98,7	98,3	89,9	0,4	9,8	104,4	104,1	-0,3



2. Auftragseingang im verarbeitenden Gewerbe nach Wirtschaftszweigen - Volumenindex  
2000 = 100

WZ 2003	Wirtschaftszweig	August 2005	Juli 2005	August 2004	Veränderung in % zum		Januar bis August		
					Juli 2005	August 2004	2004	2005	Veränderung in %
D	Verarbeitendes Gewerbe								
	Insgesamt	106,1	109,5	99,1	-3,1	7,1	107,2	111,5	4,0
	Inland	96,6	99,4	88,8	-2,8	8,8	96,8	97,9	1,2
	Ausland	117,6	121,8	111,6	-3,4	5,4	120,0	128,1	6,7
A	Vorleistungsgüterproduzenten								
	Insgesamt	105,0	108,2	96,4	-3,0	8,9	104,5	110,6	5,8
	Inland	94,2	97,4	89,9	-3,3	4,8	96,0	98,2	2,3
	Ausland	117,4	120,6	103,8	-2,7	13,0	114,3	124,9	9,3
B	Investitionsgüterproduzenten								
	Insgesamt	105,7	111,5	104,1	-5,1	1,5	112,7	113,0	0,3
	Inland	103,7	105,2	89,0	-1,4	16,6	100,5	100,1	-0,4
	Ausland	108,1	118,9	122,1	-9,0	-11,5	127,1	128,2	0,9
GG	Gebrauchsgüterproduzenten								
	Insgesamt	92,7	96,6	91,9	-4,0	0,9	98,0	96,3	-1,7
	Inland	79,6	91,9	84,0	-13,4	-5,2	89,1	85,7	-3,8
	Ausland	130,2	110,0	114,5	18,3	13,7	123,5	126,5	2,4
VG	Verbrauchsgüterproduzenten								
	Insgesamt	120,5	115,6	99,3	4,2	21,3	106,9	118,0	10,4
	Inland	92,8	93,2	83,9	-0,4	10,6	91,2	94,6	3,7
	Ausland	160,6	148,1	121,6	8,5	32,1	129,7	152,0	17,2
DB	Textil- und Bekleidungsgewerbe								
	Insgesamt	79,9	88,4	79,2	-9,6	0,9	73,8	72,5	-1,9
	Inland	70,5	78,3	77,6	-10,0	-9,2	68,9	68,6	-0,3
	Ausland	96,7	106,2	82,0	-9,0	17,9	82,7	79,3	-4,1
17	Textilgewerbe								
	Insgesamt	69,8	80,4	68,0	-13,1	2,7	73,2	78,6	7,3
	Inland	61,2	71,9	67,5	-14,9	-9,4	70,0	73,2	4,6
	Ausland	85,4	95,6	68,8	-10,6	24,1	79,1	88,2	11,6
18	Bekleidungsgewerbe								
	Insgesamt	106,2	109,3	108,5	-2,8	-2,1	75,4	56,5	-25,1
	Inland	95,2	95,4	104,4	-0,2	-8,8	65,8	56,4	-14,3
	Ausland	125,2	133,2	115,5	-6,0	8,4	91,9	56,7	-38,3
DC/19	Ledergewerbe								
	Insgesamt	56,1	49,4	64,1	13,4	-12,5	72,1	62,6	-13,2
	Inland	53,0	46,5	63,5	14,1	-16,5	66,7	58,2	-12,7
	Ausland	64,6	57,8	65,7	11,8	-1,6	87,3	74,8	-14,3
19.3	Herstellung von Schuhen								
	Insgesamt	48,3	40,4	59,9	19,8	-19,3	65,6	55,9	-14,7
	Inland	46,5	37,3	61,9	24,7	-24,9	62,1	52,0	-16,3
	Ausland	53,2	48,4	54,7	9,8	-2,7	74,6	66,1	-11,4

2. Auftragseingang im verarbeitenden Gewerbe nach Wirtschaftszweigen - Volumenindex  
2000 = 100

WZ 2003	Wirtschaftszweig	August 2005	Juli 2005	August 2004	Veränderung in % zum		Januar bis August		
					Juli 2005	August 2004	2004	2005	Veränderung in %
DD/20	Holzgewerbe (ohne Herstellung von Möbeln)								
	Insgesamt	109,3	109,0	94,0	0,2	16,2	98,5	103,8	5,4
	Inland	98,2	97,9	90,2	0,4	9,0	90,7	92,6	2,2
	Ausland	196,6	197,3	124,9	-0,4	57,4	160,8	192,8	19,9
DE	Papier-, Verlags- und Druckgewerbe								
	Insgesamt	111,7	120,0	107,2	-6,9	4,2	114,3	117,2	2,5
	Inland	105,0	114,9	97,3	-8,6	7,9	106,0	111,4	5,1
	Ausland	135,9	138,2	142,6	-1,7	-4,7	144,1	138,3	-4,1
21	Papiergewerbe								
	Insgesamt	119,5	132,8	117,6	-10,0	1,6	123,9	123,9	0,1
	Inland	113,1	129,5	108,5	-12,7	4,2	115,5	118,5	2,5
	Ausland	137,1	141,8	142,7	-3,3	-3,9	146,5	138,8	-5,3
22	Verlagsgewerbe, Druckgewerbe, Vervielfältigung von bespielten Ton-, Bild- und Datenträgern								
	Insgesamt	85,4	76,8	72,0	11,3	18,7	82,3	94,7	15,1
	Inland	84,0	77,0	68,3	9,1	22,9	81,4	93,0	14,3
	Ausland	114,0	73,2	141,9	55,8	-19,7	100,6	128,5	27,7
DG/24	Herstellung von chemischen Erzeugnissen 1)								
	Insgesamt	120,0	117,7	99,4	2,0	20,7	109,4	124,9	14,2
	Inland	106,2	108,5	96,7	-2,1	9,8	105,8	115,7	9,4
	Ausland	128,1	123,0	101,0	4,1	26,9	111,5	130,3	16,8
DH/25	Herstellung von Gummi- und Kunststoffwaren								
	Insgesamt	97,9	99,4	95,2	-1,5	2,9	99,7	101,1	1,4
	Inland	86,5	89,9	88,3	-3,7	-2,0	90,4	87,2	-3,5
	Ausland	116,8	115,3	106,6	1,3	9,6	115,1	124,1	7,8
DI/26	Glasgewerbe, Herstellung von Keramik, Verarbeitung von Steinen und Erden								
	Insgesamt	71,3	74,5	80,5	-4,4	-11,5	80,5	73,8	-8,3
	Inland	71,5	68,5	75,2	4,4	-4,9	75,0	67,4	-10,1
	Ausland	70,8	86,1	90,8	-17,7	-22,0	90,9	85,9	-5,6
DJ	Metallerzeugung und -bearbeitung, Herstellung von Metallerzeugnissen								
	Insgesamt	99,8	113,4	98,2	-12,0	1,6	108,2	107,7	-0,4
	Inland	90,9	96,9	83,6	-6,2	8,7	91,9	91,3	-0,6
	Ausland	120,3	151,5	132,1	-20,6	-8,9	145,7	145,4	-0,2
27	Metallerzeugung und -bearbeitung								
	Insgesamt	90,8	109,9	99,8	-17,4	-9,0	115,7	108,8	-6,0
	Inland	87,0	98,2	75,4	-11,4	15,4	92,8	90,3	-2,6
	Ausland	95,1	123,2	127,6	-22,8	-25,5	141,8	129,8	-8,4
28	Herstellung von Metallerzeugnissen								
	Insgesamt	104,4	115,2	97,5	-9,4	7,1	104,3	107,2	2,7
	Inland	92,2	96,4	86,4	-4,3	6,7	91,6	91,7	0,1
	Ausland	147,8	182,4	136,9	-18,9	8,0	149,9	162,3	8,3

2. Auftragseingang im verarbeitenden Gewerbe nach Wirtschaftszweigen - Volumenindex  
2000 = 100

WZ 2003	Wirtschaftszweig	August 2005	Juli 2005	August 2004	Veränderung in % zum		Januar bis August		
					Juli 2005	August 2004	2004	2005	Veränderung in %
DK/29	Maschinenbau								
	Insgesamt	103,1	112,6	100,7	-8,4	2,3	112,7	116,0	3,0
	Inland	88,8	105,6	87,5	-16,0	1,4	98,6	102,6	4,0
	Ausland	115,1	118,4	111,8	-2,8	2,9	124,5	127,3	2,2
DL	Herstellung von Büromaschinen, Datenverarbeitungsgeräten und -einrichtungen; Elektrotechnik, Feinmechanik und Optik								
	Insgesamt	101,5	104,0	83,0	-2,5	22,3	90,6	100,8	11,2
	Inland	131,4	136,9	108,0	-4,0	21,6	114,1	129,7	13,7
	Ausland	59,4	57,8	47,7	2,7	24,3	57,5	60,0	4,4
30	Herstellung von Büromaschinen, Datenverarbeitungsgeräten und -einrichtungen								
	Insgesamt	33,9	29,1	20,8	16,6	62,9	23,5	30,3	28,8
	Inland	124,0	101,4	86,9	22,3	42,7	106,2	120,1	13,2
	Ausland	13,3	12,5	5,7	6,2	133,5	4,6	9,7	112,3
31	Herstellung von Geräten der Elektrizitätserzeugung, -verteilung u.ä.								
	Insgesamt	105,9	97,7	86,4	8,4	22,6	92,6	100,6	8,7
	Inland	118,5	107,3	92,3	10,4	28,4	95,7	109,2	14,0
	Ausland	76,8	75,6	72,8	1,6	5,6	85,4	80,9	-5,3
32	Rundfunk- und Nachrichtentechnik								
	Insgesamt	223,8	262,3	183,8	-14,7	21,7	193,9	223,0	15,0
	Inland	228,7	281,8	199,0	-18,8	14,9	197,1	235,5	19,5
	Ausland	204,4	186,3	124,5	9,7	64,1	181,3	174,1	-4,0
33	Medizin-, Mess-, Steuer- und Regelungstechnik, Optik, Herstellung von Uhren								
	Insgesamt	99,1	111,2	90,2	-10,8	9,9	105,8	112,6	6,4
	Inland	89,5	105,1	81,6	-14,9	9,6	94,9	98,9	4,2
	Ausland	123,9	126,8	112,1	-2,3	10,5	133,8	147,7	10,4
DM	Fahrzeugbau								
	Insgesamt	110,6	114,0	114,4	-3,0	-3,4	122,4	116,9	-4,5
	Inland	103,0	96,1	84,6	7,2	21,7	100,4	92,1	-8,3
	Ausland	120,6	137,5	153,7	-12,3	-21,5	151,4	149,6	-1,2
34	Herstellung von Kraftwagen und Kraftwagenteilen								
	Insgesamt	108,7	112,5	114,2	-3,3	-4,8	123,7	117,1	-5,3
	Inland	100,3	92,3	83,1	8,7	20,8	100,9	90,9	-9,9
	Ausland	119,6	138,4	154,3	-13,6	-22,5	153,0	151,0	-1,3
35	Sonstiger Fahrzeugbau								
	Insgesamt	146,6	142,7	119,5	2,7	22,7	98,6	112,1	13,6
	Inland	145,8	156,6	110,3	-6,9	32,2	91,8	110,8	20,7
	Ausland	148,3	114,6	138,2	29,4	7,3	112,4	114,6	2,0
DN/36.1	Herstellung von Möbeln								
	Insgesamt	73,4	68,8	78,8	6,7	-6,8	78,2	73,6	-5,9
	Inland	68,4	63,0	76,5	8,6	-10,5	72,3	67,3	-6,9
	Ausland	94,1	93,0	88,2	1,1	6,6	102,9	99,5	-3,2