



Index des Auftragseingangs für das verarbeitende Gewerbe im Juni 2005

Inhalt

	Seite
Vorbemerkungen	3
Definitionen	4
Schaubilder	
1. Volumenindex des Auftragseingangs 2001 bis 2005 nach Monaten	5
Tabellenteil	
1. Auftragseingang im verarbeitenden Gewerbe nach Wirtschaftszweigen – Wertindex.....	6
2. Auftragseingang im verarbeitenden Gewerbe nach Wirtschaftszweigen – Volumenindex.....	9

Zeichenerklärung (nach DIN 55301)

- 0 weniger als die Hälfte von 1 in der letzten besetzten Stelle, jedoch mehr als nichts
- nichts vorhanden (genau Null)
- ... Angabe fällt später an
- / keine Angabe, da Zahlenwert nicht sicher genug
- . Zahlenwert unbekannt oder geheim zu halten
- x Tabellenfach gesperrt, weil Aussage nicht sinnvoll
- p vorläufige Zahl
- r berichtigte Zahl
- s geschätzte Zahl

Geringfügige Abweichungen in den Summen sind auf Runden der Zahlen zurückzuführen.
Abweichungen gegenüber früheren Veröffentlichungen erklären sich durch inzwischen vorgenommene Korrekturen.

Vorbemerkungen

Auftragseingangsindizes für das verarbeitende Gewerbe sind Frühindikatoren zur Analyse der Konjunktorentwicklung. Datengrundlage für die Berechnung des Index ist der Auftragseingang, der im Rahmen des Monatsberichts für Betriebe im verarbeitenden Gewerbe sowie im Bergbau und der Gewinnung von Steinen und Erden getrennt nach fachlichen Betriebsteilen erhoben wird. Seit Berichtsmonat Januar 2000 werden die Indizes auf der Basis 2000 = 100 berechnet.

Rechtsgrundlage

Rechtsgrundlage für die Erhebungen im verarbeitenden Gewerbe ist das Gesetz über die Statistik im Produzierenden Gewerbe in der Fassung der Bekanntmachung vom 21. März 2002 (BGBl. I S. 1181) in Verbindung mit dem Gesetz über die Statistik für Bundeszwecke (Bundesstatistikgesetz - BStatG) vom 22. Januar 1987 (BGBl. I S. 462, 565), zuletzt geändert durch Artikel 16 des Gesetzes vom 21. August 2002 (BGBl. I S. 3322).

Berichtskreis

Der Berichtskreis des Monatsberichts für Betriebe im verarbeitenden Gewerbe sowie im Bergbau und der Gewinnung von Steinen und Erden umfasst die Einbetriebsunternehmen des verarbeitenden Gewerbes mit im Allgemeinen 20 und mehr tätigen Personen sowie alle produzierenden Betriebe - unabhängig von der Beschäftigtenzahl - von Mehrbetriebsunternehmen des produzierenden Gewerbes mit im Allgemeinen 20 und mehr tätigen Personen. Um den Bereich des verarbeitenden Gewerbes sowie des Bergbaus und der Gewinnung von Steinen und Erden in der Gliederung nach örtlichen Einheiten weit gehend abzudecken, werden zusätzlich alle Betriebe mit wirtschaftlichem Schwerpunkt im verarbeitenden Gewerbe mit im Allgemeinen 20 tätigen Personen und mehr von Mehrbetriebsunternehmen außerhalb des produzierenden Gewerbes in die Berichterstattung einbezogen.

Aus Gründen einer besseren Repräsentation ist bei folgenden Branchen die Erfassungsgrenze auf 10 und mehr tätige Personen herabgesetzt worden:

- 14.11 - Gewinnung von Naturwerksteinen und Natursteinen, a.n.g.
- 14.21 - Gewinnung von Kies und Sand
- 15.20 - Fischverarbeitung
- 15.31 - Kartoffelverarbeitung
- 15.32 - Herstellung von Frucht- und Gemüsesäften
- 15.33 - Obst und Gemüseverarbeitung, a.n.g.
- 15.71 - Herstellung von Futtermitteln für Nutztiere
- 15.72 - Herstellung von Futtermitteln für sonstige Tiere
- 15.91 - Herstellung von Spirituosen
- 15.92 - Herstellung von Alkohol
- 15.97 - Herstellung von Malz
- 15.98 - Gewinnung natürlicher Mineralwässer, Herstellung von Erfrischungsgetränken
- 26.63 - Herstellung von Frischbeton (Transportbeton)

Für den Wirtschaftszweig 20.10 Säge-, Hobel- und Holzimprägnierwerke gilt als Erfassungsgrenze ein Jahreseinschnitt von mindestens 5 000 m³ Rohholz.

Grundsätzlich nicht einbezogen werden im Rahmen dieser Statistik die öffentlichen Versorgungsbetriebe sowie die Betriebe des Baugewerbes.

Methodische Hinweise

Die im Rahmen des Monatsberichts für Betriebe im verarbeitenden Gewerbe für fachliche Betriebsteile erhobenen Auftragseingänge bilden die Basis für die Berechnung der Indizes. Sie werden in jeweiligen Preisen als Wertindizes und unter Ausschaltung der Preisveränderung als Volumenindizes in der Gliederung nach Inland und Ausland errechnet. Basisjahr ist 2000.

Erfasst werden bundeseinheitlich die Auftragseingänge ausgewählter Wirtschaftszweige, in denen die Auftragsfertigung von Bedeutung ist.

Nicht einbezogen sind beispielsweise Auftragseingänge des Unterabschnitts DA „Ernährungsgewerbe und Tabakverarbeitung“. Im Unterabschnitt DE „Papier-, Verlags- und Druckgewerbe“ ist das Verlagsgewerbe nicht enthalten und in der Abteilung 36 „Herstellung von Möbeln, Schmuck, Musikinstrumenten, Sportgeräten, Spielwaren und sonstigen Erzeugnissen“ wird nur der Wirtschaftszweig „Herstellung von Möbeln“ bei der Indexberechnung berücksichtigt.

Erläuterung der Fußnote zu den Tabellen 1 und 2

1) Die Ergebnisse sind durch Sondereinflüsse aufgrund erfassungstechnischer Änderungen im Wirtschaftszweig DG/24 „Herstellung von chemischen Erzeugnissen“ im Vergleich mit vorangegangenen Monaten nur bedingt vergleichbar.

Definitionen

Die fachliche Gliederung der Indizes erfolgt nach der „Klassifikation der Wirtschaftszweige, Ausgabe 2003 (WZ 2003)“. Daneben werden die Indizes auch nach Hauptgruppen veröffentlicht, die die Absatzrichtungen bzw. den Verwendungszweck der Produktion angeben:

A	= Vorleistungsgüterproduzenten
B	= Investitionsgüterproduzenten
GG	= Gebrauchsgüterproduzenten
VG	= Verbrauchsgüterproduzenten.

Mit der „Verordnung (EG) Nr. 586/2001 der Kommission vom 26. März 2001 zur Durchführung der Verordnung (EG) Nr. 1165/98 des Rates über Konjunkturstatistiken: Definition der industriellen Hauptgruppen (MIGS = Main Industry Groupings)“ werden diese Hauptgruppen neu abgegrenzt. Damit ist jetzt eine EU-weite konsistente Regelung rechtsverbindlich vorgegeben. Diese neugefassten Hauptgruppen werden durch die vollständige Zuordnung der Gruppen der WZ 2003 (Dreisteller) gebildet. Die bisherige Hauptgruppengliederung wurde durch die direkte Zuordnung der vierstelligen Wirtschaftszweige (Klassen der WZ 93) gebildet. Daher waren in manchen Fällen die Viersteller innerhalb eines Dreisteller-Bereichs in verschiedenen Hauptgruppen enthalten. Um die Hauptgruppen vollständig aus den Dreistellern bilden zu können, mussten daher einige Viersteller innerhalb eines dreistelligen Bereichs anders zugeordnet werden. Wesentliche Auswirkungen ergeben sich durch die Zuordnung des Wirtschaftszweigs „34.10 Herstellung von Kraftwagen und Kraftwagenmotoren“, der nun vollständig der Hauptgruppe „Investitionsgüterproduzenten“ zugerechnet wird. Ebenfalls von Bedeutung ist der Zweig „34.30 Herstellung von Teilen und Zubehör für Kraftwagen und Kraftwagenmotoren“, der vom Vorleistungsbereich in den Investitionsgütersektor wechselt. Wichtig ist auch die Umsetzung der Gruppen „22.2 Druckgewerbe“ und „22.3 Vervielfältigung von bespielten Ton-, Bild- und Datenträgern“ von den Vorleistungs- zu den Verbrauchsgüterproduzenten.

Der **Auftragseingang** ist die Summe der Werte aller im Betriebsmonat akzeptierten Aufträge (nicht zu verwechseln mit Auftragsbeständen) auf Lieferung selbst hergestellter oder in Lohnarbeit gefertigter Erzeugnisse von anderen in- oder ausländischen Firmen. Als Auftragseingänge zählen auch Verkäufe ab Lager, wenn Auftragseingang und Auslieferung zeitlich zusammenfallen.

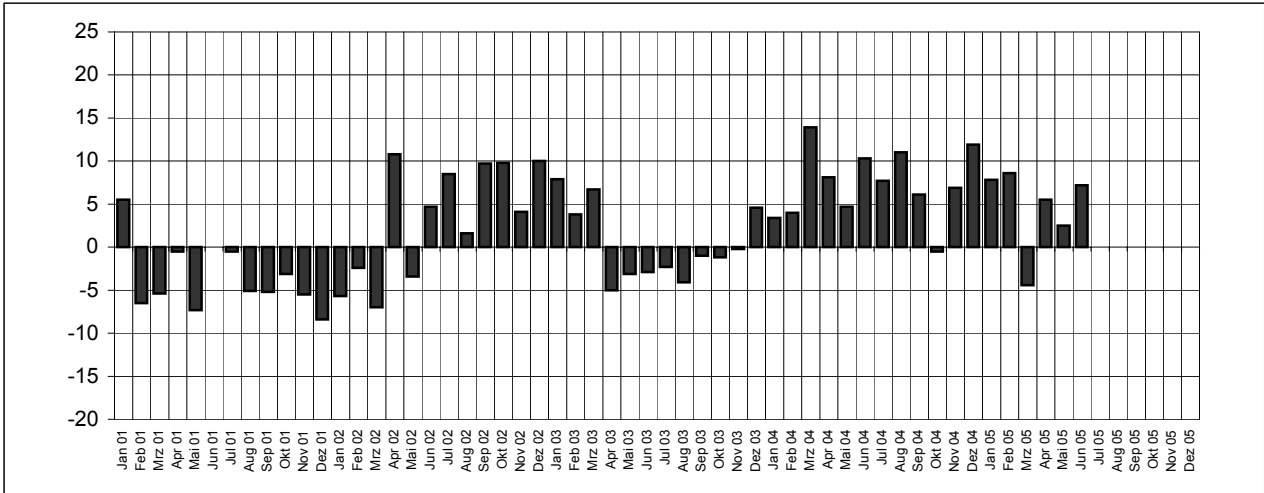
Die Indizes werden in jeweiligen Preisen als **Wertindizes** und preisbereinigt als **Volumenindizes** berechnet. Zur Ermittlung der Volumenindizes aus den Wertindizes werden Erzeugerpreisindizes für gewerbliche Produkte (Inlandsauftragseingang) sowie Preisindizes für die Ausfuhr (Auslandsauftragseingang) auf der Ebene der WZ-Viersteller verwendet. Die Volumenindizes auf höherer Aggregationsstufe sind gewogene Durchschnitte der preisbereinigten Indizes für die Klassen (Viersteller) der Wirtschaftszweigsystematik.

Veröffentlichungen

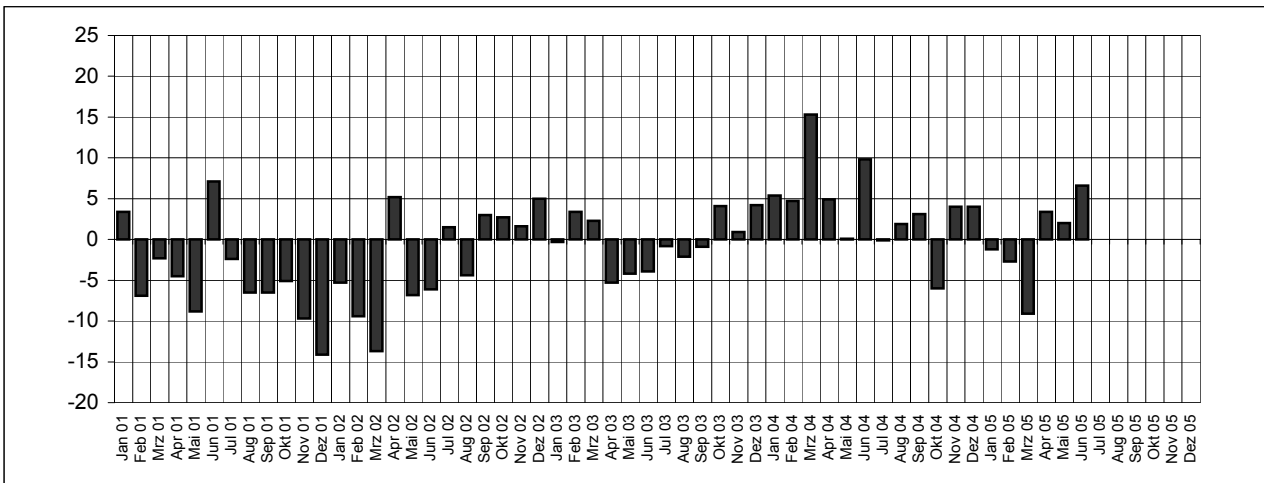
Ergebnisse für das Bundesgebiet für den Bereich des verarbeitenden Gewerbes werden vom Statistischen Bundesamt in der Fachserie 4, Reihe 2.2 veröffentlicht.

Volumenindex des Auftragseingangs 2001 bis 2005 nach Monaten (2000 = 100)
 Prozentuale Veränderung gegenüber dem Vorjahresmonat

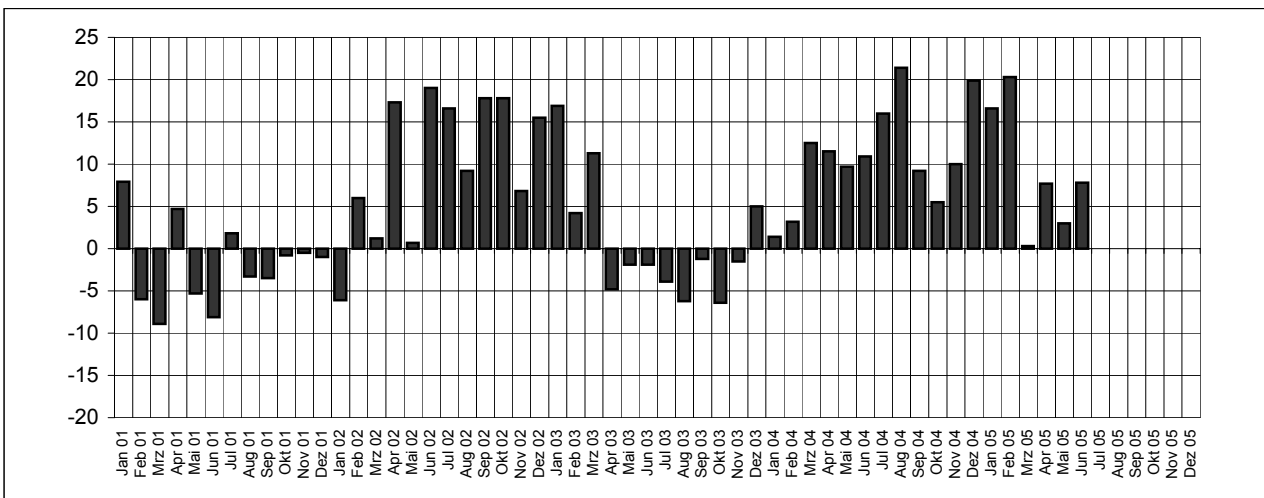
Auftragseingang insgesamt



Inlands-Auftragseingang



Auslands-Auftragseingang



1. Auftragseingang im verarbeitenden Gewerbe nach Wirtschaftszweigen - Wertindex
2000 = 100

WZ 2003	Wirtschaftszweig	Juni 2005	Mai 2005	Juni 2004	Veränderung in % zum		Januar bis Juni		
					Mai 2005	Juni 2004	2004	2005	Veränderung in %
D	Verarbeitendes Gewerbe								
	Insgesamt	123,5	108,0	112,2	14,4	10,1	109,9	118,4	7,7
	Inland	112,9	97,3	103,4	16,0	9,2	100,4	103,1	2,7
	Ausland	136,4	121,0	122,8	12,8	11,1	121,4	136,9	12,8
A	Vorleistungsgüterproduzenten								
	Insgesamt	126,7	110,5	112,3	14,7	12,8	106,0	119,0	12,3
	Inland	116,7	98,0	104,7	19,1	11,4	98,5	105,6	7,2
	Ausland	138,2	124,8	120,9	10,7	14,3	114,6	134,4	17,3
B	Investitionsgüterproduzenten								
	Insgesamt	123,5	104,8	114,1	17,8	8,3	117,1	119,0	1,6
	Inland	114,7	101,0	107,4	13,6	6,8	105,8	103,0	-2,7
	Ausland	133,8	109,4	121,9	22,4	9,7	130,4	138,0	5,8
GG	Gebrauchsgüterproduzenten								
	Insgesamt	96,7	92,0	107,9	5,2	-10,3	101,1	98,3	-2,7
	Inland	86,3	82,1	94,2	5,1	-8,4	93,4	87,7	-6,0
	Ausland	126,5	120,1	146,9	5,3	-13,9	123,0	128,6	4,5
VG	Verbrauchsgüterproduzenten								
	Insgesamt	112,7	110,4	105,4	2,2	6,9	109,9	119,4	8,6
	Inland	95,6	86,2	84,6	10,8	13,0	94,6	95,9	1,4
	Ausland	137,7	145,4	135,7	-5,3	1,4	132,2	153,5	16,1
DB	Textil- und Bekleidungsgerbe								
	Insgesamt	67,0	61,3	71,7	9,2	-6,6	75,1	68,7	-8,6
	Inland	64,7	59,1	69,7	9,5	-7,2	68,9	66,6	-3,3
	Ausland	71,1	65,4	75,3	8,8	-5,6	86,2	72,4	-16,0
17	Textilgewerbe								
	Insgesamt	83,9	76,5	86,9	9,7	-3,5	74,4	79,9	7,4
	Inland	77,1	70,2	85,2	9,8	-9,5	70,5	75,4	7,0
	Ausland	96,1	87,8	90,0	9,5	6,8	81,4	87,9	8,0
18	Bekleidungsgerbe								
	Insgesamt	22,7	21,7	32,0	5,0	-29,0	77,2	39,5	-48,8
	Inland	31,5	29,3	28,5	7,6	10,7	64,8	43,2	-33,4
	Ausland	7,6	8,5	38,1	-10,8	-80,0	98,5	33,2	-66,3
DC/19	Ledergewerbe								
	Insgesamt	49,9	52,6	51,1	-5,2	-2,4	78,7	68,4	-13,1
	Inland	47,0	49,4	44,9	-5,0	4,8	71,1	63,0	-11,4
	Ausland	58,0	61,6	68,7	-5,7	-15,6	100,0	83,7	-16,3
19.3	Herstellung von Schuhen								
	Insgesamt	41,1	47,1	42,8	-12,8	-4,1	71,7	62,2	-13,2
	Inland	39,6	45,6	38,9	-13,1	1,9	66,2	57,4	-13,4
	Ausland	44,8	50,9	53,0	-12,0	-15,4	85,9	74,8	-12,9

1. Auftragseingang im verarbeitenden Gewerbe nach Wirtschaftszweigen - Wertindex
2000 = 100

WZ 2003	Wirtschaftszweig	Juni 2005	Mai 2005	Juni 2004	Veränderung in % zum		Januar bis Juni		
					Mai 2005	Juni 2004	2004	2005	Veränderung in %
DD/20	Holzgewerbe (ohne Herstellung von Möbeln)								
	Insgesamt	107,5	93,8	106,3	14,6	1,1	96,6	100,6	4,0
	Inland	92,1	80,0	91,7	15,2	0,5	88,4	89,7	1,5
	Ausland	229,7	203,3	222,8	13,0	3,1	162,1	186,3	14,9
DE	Papier-, Verlags- und Druckgewerbe								
	Insgesamt	123,0	111,4	121,9	10,4	0,9	116,1	118,8	2,3
	Inland	118,4	105,2	110,5	12,5	7,2	108,6	112,4	3,5
	Ausland	139,5	133,5	163,0	4,5	-14,4	143,1	142,0	-0,8
21	Papiergewerbe								
	Insgesamt	130,3	121,2	135,1	7,5	-3,6	125,9	125,8	0,0
	Inland	126,1	116,1	123,2	8,6	2,3	118,4	119,5	0,9
	Ausland	141,7	135,0	167,6	5,0	-15,4	146,1	143,0	-2,2
22	Verlagsgewerbe, Druckgewerbe, Vervielfältigung von bespielten Ton-, Bild- und Datenträgern								
	Insgesamt	98,6	78,5	77,5	25,5	27,1	83,5	95,3	14,2
	Inland	98,5	77,1	77,4	27,7	27,2	83,2	93,8	12,8
	Ausland	100,0	106,3	79,4	-5,9	25,9	88,6	124,3	40,2
DG/24	Herstellung von chemischen Erzeugnissen 1)								
	Insgesamt	139,4	122,8	117,1	13,5	19,0	109,6	133,9	22,2
	Inland	143,1	113,3	116,7	26,3	22,6	108,7	126,8	16,7
	Ausland	137,2	128,3	117,4	6,9	16,9	110,0	138,0	25,4
DH/25	Herstellung von Gummi- und Kunststoffwaren								
	Insgesamt	114,3	104,7	107,2	9,1	6,6	101,0	106,2	5,1
	Inland	100,1	89,6	95,5	11,7	4,9	91,7	91,3	-0,5
	Ausland	137,7	129,7	126,6	6,2	8,8	116,3	130,8	12,4
DI/26	Glasgewerbe, Herstellung von Keramik, Verarbeitung von Steinen und Erden								
	Insgesamt	77,2	73,7	87,5	4,8	-11,7	79,5	74,5	-6,3
	Inland	69,8	67,1	78,0	4,0	-10,6	73,9	66,7	-9,8
	Ausland	91,4	86,3	105,6	5,9	-13,4	90,1	89,4	-0,7
DJ	Metallerzeugung und -bearbeitung, Herstellung von Metallerzeugnissen								
	Insgesamt	136,1	115,2	117,6	18,1	15,8	114,6	122,8	7,1
	Inland	117,1	100,3	104,6	16,8	12,0	97,3	103,0	5,8
	Ausland	179,7	149,7	147,3	20,1	22,0	154,5	168,3	8,9
27	Metallerzeugung und -bearbeitung								
	Insgesamt	139,6	119,8	110,6	16,6	26,2	127,0	137,2	8,1
	Inland	122,4	96,7	100,1	26,5	22,2	103,5	112,8	8,9
	Ausland	159,3	146,0	122,5	9,0	30,0	153,7	165,1	7,4
28	Herstellung von Metallerzeugnissen								
	Insgesamt	134,3	112,9	121,1	18,9	10,9	108,3	115,4	6,5
	Inland	115,3	101,5	106,2	13,6	8,6	95,1	99,6	4,7
	Ausland	202,0	153,7	174,3	31,5	15,9	155,4	171,7	10,5

1. Auftragseingang im verarbeitenden Gewerbe nach Wirtschaftszweigen - Wertindex
2000 = 100

WZ 2003	Wirtschaftszweig	Juni 2005	Mai 2005	Juni 2004	Veränderung in % zum		Januar bis Juni		
					Mai 2005	Juni 2004	2004	2005	Veränderung in %
DK/29	Maschinenbau								
	Insgesamt	135,1	114,4	125,3	18,1	7,8	119,5	126,0	5,4
	Inland	120,9	106,4	103,8	13,6	16,5	104,3	111,0	6,5
	Ausland	147,0	121,1	143,3	21,4	2,6	132,3	138,5	4,7
DL	Herstellung von Büromaschinen, Datenverarbeitungsgeräten und -einrichtungen; Elektrotechnik, Feinmechanik und Optik								
	Insgesamt	107,9	92,8	93,2	16,2	15,7	89,2	95,3	6,8
	Inland	139,6	118,4	113,7	18,0	22,8	110,2	120,0	8,9
	Ausland	63,1	56,9	64,4	10,9	-2,0	59,7	60,5	1,2
30	Herstellung von Büromaschinen, Datenverarbeitungsgeräten und -einrichtungen								
	Insgesamt	23,6	27,7	20,7	-14,8	13,8	19,8	25,5	28,7
	Inland	96,2	117,8	83,7	-18,4	15,0	90,5	101,8	12,4
	Ausland	6,9	7,0	6,3	-1,1	10,3	3,6	8,1	121,1
31	Herstellung von Geräten der Elektrizitätserzeugung, -verteilung u.ä.								
	Insgesamt	132,3	100,6	99,9	31,5	32,4	94,5	102,2	8,2
	Inland	148,5	107,5	99,6	38,2	49,2	96,0	109,4	13,9
	Ausland	94,6	84,7	100,6	11,7	-5,9	91,0	85,5	-6,0
32	Rundfunk- und Nachrichtentechnik								
	Insgesamt	172,8	188,7	192,1	-8,4	-10,1	174,2	174,4	0,1
	Inland	185,4	206,0	199,6	-10,0	-7,1	172,8	181,8	5,2
	Ausland	123,4	120,8	162,9	2,1	-24,2	179,9	145,3	-19,2
33	Medizin-, Mess-, Steuer- und Regelungstechnik, Optik, Herstellung von Uhren								
	Insgesamt	121,9	97,8	108,2	24,7	12,7	112,4	119,3	6,1
	Inland	101,6	77,1	90,7	31,7	12,0	100,9	103,3	2,4
	Ausland	174,2	150,7	153,1	15,6	13,7	142,0	160,4	12,9
DM	Fahrzeugbau								
	Insgesamt	118,6	101,8	114,9	16,5	3,2	127,1	122,5	-3,6
	Inland	101,0	91,7	108,1	10,2	-6,6	109,0	94,6	-13,2
	Ausland	141,7	115,1	123,7	23,1	14,5	150,9	159,3	5,6
34	Herstellung von Kraftwagen und Kraftwagenteilen								
	Insgesamt	117,2	102,5	115,7	14,3	1,3	128,5	123,3	-4,0
	Inland	97,0	91,7	108,8	5,8	-10,8	110,1	94,1	-14,5
	Ausland	143,2	116,4	124,6	23,0	14,9	152,3	161,0	5,7
35	Sonstiger Fahrzeugbau								
	Insgesamt	145,9	88,1	98,8	65,6	47,6	99,5	106,7	7,3
	Inland	166,0	90,4	96,9	83,6	71,4	91,6	102,6	12,0
	Ausland	104,9	83,3	102,8	26,0	2,1	115,4	115,0	-0,3
DN/36.1	Herstellung von Möbeln								
	Insgesamt	77,2	69,1	84,4	11,9	-8,5	82,0	79,2	-3,5
	Inland	69,9	60,6	73,9	15,2	-5,4	76,2	72,7	-4,5
	Ausland	107,9	104,1	128,4	3,7	-15,9	106,6	106,0	-0,6

2. Auftragseingang im verarbeitenden Gewerbe nach Wirtschaftszweigen - Volumenindex
2000 = 100

WZ 2003	Wirtschaftszweig	Juni 2005	Mai 2005	Juni 2004	Veränderung in % zum		Januar bis Juni		
					Mai 2005	Juni 2004	2004	2005	Veränderung in %
D	Verarbeitendes Gewerbe								
	Insgesamt	117,7	102,8	109,8	14,5	7,2	108,1	112,8	4,4
	Inland	107,4	92,5	100,8	16,1	6,6	98,2	97,9	-0,3
	Ausland	130,2	115,3	120,8	12,9	7,8	120,0	130,9	9,0
A	Vorleistungsgüterproduzenten								
	Insgesamt	119,7	103,9	110,4	15,2	8,4	105,0	112,0	6,6
	Inland	109,8	91,8	102,3	19,6	7,3	96,9	98,9	2,1
	Ausland	131,1	117,9	119,8	11,2	9,4	114,2	126,9	11,1
B	Investitionsgüterproduzenten								
	Insgesamt	118,2	100,6	110,4	17,5	7,1	113,8	114,4	0,5
	Inland	109,9	96,9	103,9	13,4	5,8	102,5	98,6	-3,8
	Ausland	128,1	104,9	118,2	22,1	8,4	127,2	133,1	4,7
GG	Gebrauchsgüterproduzenten								
	Insgesamt	95,0	90,9	107,0	4,4	-11,2	99,9	96,8	-3,1
	Inland	84,4	81,0	92,7	4,2	-9,0	91,7	85,7	-6,5
	Ausland	125,2	119,3	147,9	5,0	-15,3	123,4	128,6	4,2
VG	Verbrauchsgüterproduzenten								
	Insgesamt	111,3	108,9	104,1	2,1	6,9	108,2	118,0	9,0
	Inland	95,2	85,6	83,7	11,1	13,7	93,1	95,1	2,1
	Ausland	134,7	142,8	133,8	-5,7	0,6	130,2	151,2	16,1
DB	Textil- und Bekleidungsgerbe								
	Insgesamt	66,8	60,9	71,6	9,7	-6,6	74,6	68,6	-8,1
	Inland	64,8	58,8	69,8	10,3	-7,2	68,7	66,7	-2,8
	Ausland	70,4	64,8	74,7	8,7	-5,7	85,1	71,9	-15,5
17	Textilgewerbe								
	Insgesamt	83,8	76,0	86,7	10,2	-3,3	73,7	79,7	8,1
	Inland	77,4	69,9	85,1	10,7	-9,1	70,0	75,5	7,8
	Ausland	95,3	87,1	89,5	9,4	6,5	80,5	87,4	8,7
18	Bekleidungsgerbe								
	Insgesamt	22,5	21,5	32,1	4,8	-29,9	76,8	39,4	-48,7
	Inland	31,2	29,1	29,0	7,4	7,6	65,1	43,4	-33,3
	Ausland	7,5	8,3	37,3	-10,7	-80,0	96,8	32,5	-66,5
DC/19	Ledergewerbe								
	Insgesamt	48,0	50,6	49,5	-5,0	-3,0	76,1	65,9	-13,4
	Inland	45,5	47,8	44,1	-4,7	3,4	69,6	61,1	-12,2
	Ausland	55,0	58,3	64,8	-5,7	-15,1	94,3	79,4	-15,8
19.3	Herstellung von Schuhen								
	Insgesamt	39,4	45,1	41,5	-12,7	-5,1	69,2	59,8	-13,7
	Inland	38,2	43,9	38,2	-13,0	0,0	64,6	55,4	-14,3
	Ausland	42,6	48,4	50,2	-12,1	-15,1	81,3	71,2	-12,4

2. Auftragseingang im verarbeitenden Gewerbe nach Wirtschaftszweigen - Volumenindex
2000 = 100

WZ 2003	Wirtschaftszweig	Juni 2005	Mai 2005	Juni 2004	Veränderung in % zum		Januar bis Juni		
					Mai 2005	Juni 2004	2004	2005	Veränderung in %
DD/20	Holzgewerbe (ohne Herstellung von Möbeln)								
	Insgesamt	109,5	95,2	108,6	15,0	0,8	99,0	102,1	3,1
	Inland	93,7	81,1	94,3	15,5	-0,7	90,9	90,8	-0,1
	Ausland	235,1	206,7	221,8	13,7	6,0	163,6	191,3	16,9
DE	Papier-, Verlags- und Druckgewerbe								
	Insgesamt	122,3	110,3	120,3	10,9	1,6	114,6	117,7	2,7
	Inland	118,3	104,8	109,3	12,9	8,3	107,4	111,8	4,1
	Ausland	136,4	129,9	160,0	5,0	-14,8	140,6	138,7	-1,4
21	Papiergewerbe								
	Insgesamt	127,9	118,6	132,5	7,9	-3,5	123,3	123,2	-0,1
	Inland	124,3	114,2	121,0	8,8	2,7	116,2	117,5	1,2
	Ausland	137,8	130,4	163,9	5,7	-15,9	142,8	138,6	-3,0
22	Verlagsgewerbe, Druckgewerbe, Vervielfältigung von bespielten Ton-, Bild- und Datenträgern								
	Insgesamt	103,3	82,4	79,5	25,3	29,9	85,4	99,3	16,2
	Inland	102,9	80,4	79,0	27,9	30,3	84,7	97,2	14,7
	Ausland	110,8	120,3	89,4	-7,9	24,0	99,6	140,2	40,8
DG/24	Herstellung von chemischen Erzeugnissen 1)								
	Insgesamt	132,5	116,3	116,3	13,9	13,9	109,5	127,0	15,9
	Inland	134,8	105,6	114,7	27,6	17,5	107,3	118,5	10,5
	Ausland	131,1	122,6	117,3	7,0	11,8	110,9	131,9	19,0
DH/25	Herstellung von Gummi- und Kunststoffwaren								
	Insgesamt	109,7	100,5	106,2	9,1	3,3	100,2	102,0	1,8
	Inland	95,5	85,4	94,1	11,9	1,5	90,6	86,9	-4,0
	Ausland	133,1	125,5	126,2	6,0	5,5	116,1	126,8	9,2
DI/26	Glasgewerbe, Herstellung von Keramik, Verarbeitung von Steinen und Erden								
	Insgesamt	76,5	73,2	86,8	4,5	-11,9	79,1	74,0	-6,4
	Inland	69,6	67,0	77,9	3,8	-10,7	73,9	66,6	-9,8
	Ausland	89,8	85,0	104,0	5,7	-13,6	89,2	88,3	-1,0
DJ	Metallerzeugung und -bearbeitung, Herstellung von Metallerzeugnissen								
	Insgesamt	120,9	101,4	111,0	19,3	8,9	109,7	108,1	-1,5
	Inland	103,1	88,2	98,1	16,8	5,1	93,0	90,5	-2,7
	Ausland	161,9	131,6	140,7	23,0	15,1	148,1	148,5	0,3
27	Metallerzeugung und -bearbeitung								
	Insgesamt	116,1	97,5	101,7	19,1	14,2	119,5	111,6	-6,6
	Inland	98,0	77,2	89,9	26,9	9,1	96,8	89,5	-7,5
	Ausland	136,8	120,6	115,2	13,4	18,8	145,4	136,8	-5,9
28	Herstellung von Metallerzeugnissen								
	Insgesamt	123,3	103,4	115,7	19,3	6,6	104,7	106,3	1,5
	Inland	104,9	92,1	100,9	13,9	3,9	91,7	90,8	-1,0
	Ausland	189,1	143,5	168,4	31,8	12,3	151,0	161,3	6,8

2. Auftragseingang im verarbeitenden Gewerbe nach Wirtschaftszweigen - Volumenindex
2000 = 100

WZ 2003	Wirtschaftszweig	Juni 2005	Mai 2005	Juni 2004	Veränderung in % zum		Januar bis Juni		
					Mai 2005	Juni 2004	2004	2005	Veränderung in %
DK/29	Maschinenbau								
	Insgesamt	126,9	107,6	120,1	18,0	5,7	114,8	118,8	3,4
	Inland	113,5	99,9	99,3	13,5	14,3	99,9	104,4	4,5
	Ausland	138,2	114,0	137,5	21,2	0,5	127,4	130,8	2,7
DL	Herstellung von Büromaschinen, Datenverarbeitungsgeräten und -einrichtungen; Elektrotechnik, Feinmechanik und Optik								
	Insgesamt	113,4	99,3	95,3	14,3	19,0	91,1	100,1	9,9
	Inland	149,1	129,2	118,2	15,5	26,2	114,0	128,3	12,5
	Ausland	63,2	57,2	63,2	10,5	0,0	58,9	60,5	2,7
30	Herstellung von Büromaschinen, Datenverarbeitungsgeräten und -einrichtungen								
	Insgesamt	28,3	34,5	22,7	-17,9	24,6	21,9	29,9	36,4
	Inland	119,0	151,0	94,0	-21,2	26,5	100,5	122,6	21,9
	Ausland	7,5	7,8	6,4	-3,1	18,2	3,9	8,6	122,5
31	Herstellung von Geräten der Elektrizitätserzeugung, -verteilung u.ä.								
	Insgesamt	129,8	98,4	98,3	31,9	32,0	93,2	100,2	7,6
	Inland	146,6	105,7	98,7	38,7	48,5	95,3	107,9	13,3
	Ausland	90,8	81,5	97,5	11,5	-6,8	88,3	82,5	-6,6
32	Rundfunk- und Nachrichtentechnik								
	Insgesamt	221,9	237,6	214,7	-6,6	3,4	194,7	216,3	11,1
	Inland	239,8	261,0	226,2	-8,1	6,0	196,2	228,9	16,7
	Ausland	152,0	146,3	169,6	3,9	-10,3	188,8	167,1	-11,5
33	Medizin-, Mess-, Steuer- und Regelungstechnik, Optik, Herstellung von Uhren								
	Insgesamt	117,2	94,3	104,8	24,3	11,8	108,8	115,1	5,8
	Inland	97,6	74,4	88,2	31,2	10,6	97,9	99,5	1,6
	Ausland	167,6	145,4	147,5	15,2	13,6	136,7	155,2	13,5
DM	Fahrzeugbau								
	Insgesamt	114,0	97,8	111,4	16,6	2,4	123,7	118,4	-4,3
	Inland	95,7	86,5	103,6	10,5	-7,7	104,6	89,6	-14,4
	Ausland	138,2	112,6	121,6	22,8	13,7	148,9	156,4	5,0
34	Herstellung von Kraftwagen und Kraftwagenteilen								
	Insgesamt	112,8	98,5	112,2	14,5	0,5	125,2	119,3	-4,7
	Inland	91,9	86,6	104,2	6,1	-11,8	105,6	89,1	-15,6
	Ausland	139,8	113,9	122,5	22,7	14,1	150,4	158,3	5,2
35	Sonstiger Fahrzeugbau								
	Insgesamt	137,9	83,4	95,5	65,3	44,4	96,4	101,2	5,0
	Inland	157,2	85,7	93,8	83,3	67,5	89,0	97,3	9,4
	Ausland	98,9	78,8	98,8	25,5	0,1	111,5	109,0	-2,2
DN/36.1	Herstellung von Möbeln								
	Insgesamt	72,2	64,7	81,3	11,7	-11,1	79,0	74,4	-5,9
	Inland	65,0	56,4	70,5	15,2	-7,7	72,8	67,9	-6,7
	Ausland	102,2	99,0	126,2	3,2	-19,0	105,1	101,5	-3,4