



Index des Auftragseingangs für das verarbeitende Gewerbe im April 2005

Inhalt

	Seite
Vorbemerkungen	3
Definitionen	4
Schaubilder	
1. Volumenindex des Auftragseingangs 2001 bis 2005 nach Monaten	5
Tabellenteil	
1. Auftragseingang im verarbeitenden Gewerbe nach Wirtschaftszweigen – Wertindex.....	6
2. Auftragseingang im verarbeitenden Gewerbe nach Wirtschaftszweigen – Volumenindex.....	9

Zeichenerklärung (nach DIN 55301)

0	weniger als die Hälfte von 1 in der letzten besetzten Stelle, jedoch mehr als nichts
-	nichts vorhanden (genau Null)
...	Angabe fällt später an
/	keine Angabe, da Zahlenwert nicht sicher genug
.	Zahlenwert unbekannt oder geheim zu halten
x	Tabellenfach gesperrt, weil Aussage nicht sinnvoll
p	vorläufige Zahl
r	berichtigte Zahl
s	geschätzte Zahl

Geringfügige Abweichungen in den Summen sind auf Runden der Zahlen zurückzuführen.
Abweichungen gegenüber früheren Veröffentlichungen erklären sich durch inzwischen vorgenommene Korrekturen.

Vorbemerkungen

Auftragseingangsindizes für das verarbeitende Gewerbe sind Frühindikatoren zur Analyse der Konjunktorentwicklung. Datengrundlage für die Berechnung des Index ist der Auftragseingang, der im Rahmen des Monatsberichts für Betriebe im verarbeitenden Gewerbe sowie im Bergbau und der Gewinnung von Steinen und Erden getrennt nach fachlichen Betriebsteilen erhoben wird. Seit Berichtsmonat Januar 2000 werden die Indizes auf der Basis 2000 = 100 berechnet.

Rechtsgrundlage

Rechtsgrundlage für die Erhebungen im verarbeitenden Gewerbe ist das Gesetz über die Statistik im Produzierenden Gewerbe in der Fassung der Bekanntmachung vom 21. März 2002 (BGBl. I S. 1181) in Verbindung mit dem Gesetz über die Statistik für Bundeszwecke (Bundesstatistikgesetz - BStatG) vom 22. Januar 1987 (BGBl. I S. 462, 565), zuletzt geändert durch Artikel 16 des Gesetzes vom 21. August 2002 (BGBl. I S. 3322).

Berichtskreis

Der Berichtskreis des Monatsberichts für Betriebe im verarbeitenden Gewerbe sowie im Bergbau und der Gewinnung von Steinen und Erden umfasst die Einbetriebsunternehmen des verarbeitenden Gewerbes mit im Allgemeinen 20 und mehr tätigen Personen sowie alle produzierenden Betriebe - unabhängig von der Beschäftigtenzahl - von Mehrbetriebsunternehmen des produzierenden Gewerbes mit im Allgemeinen 20 und mehr tätigen Personen. Um den Bereich des verarbeitenden Gewerbes sowie des Bergbaus und der Gewinnung von Steinen und Erden in der Gliederung nach örtlichen Einheiten weit gehend abzudecken, werden zusätzlich alle Betriebe mit wirtschaftlichem Schwerpunkt im verarbeitenden Gewerbe mit im Allgemeinen 20 tätigen Personen und mehr von Mehrbetriebsunternehmen außerhalb des produzierenden Gewerbes in die Berichterstattung einbezogen.

Aus Gründen einer besseren Repräsentation ist bei folgenden Branchen die Erfassungsgrenze auf 10 und mehr tätige Personen herabgesetzt worden:

- 14.11 - Gewinnung von Naturwerksteinen und Natursteinen, a.n.g.
- 14.21 - Gewinnung von Kies und Sand
- 15.20 - Fischverarbeitung
- 15.31 - Kartoffelverarbeitung
- 15.32 - Herstellung von Frucht- und Gemüsesäften
- 15.33 - Obst und Gemüseverarbeitung, a.n.g.
- 15.71 - Herstellung von Futtermitteln für Nutztiere
- 15.72 - Herstellung von Futtermitteln für sonstige Tiere
- 15.91 - Herstellung von Spirituosen
- 15.92 - Herstellung von Alkohol
- 15.97 - Herstellung von Malz
- 15.98 - Gewinnung natürlicher Mineralwässer, Herstellung von Erfrischungsgetränken
- 26.63 - Herstellung von Frischbeton (Transportbeton)

Für den Wirtschaftszweig 20.10 Säge-, Hobel- und Holzimprägnierwerke gilt als Erfassungsgrenze ein Jahreseinschnitt von mindestens 5 000 m³ Rohholz.

Grundsätzlich nicht einbezogen werden im Rahmen dieser Statistik die öffentlichen Versorgungsbetriebe sowie die Betriebe des Baugewerbes.

Methodische Hinweise

Die im Rahmen des Monatsberichts für Betriebe im verarbeitenden Gewerbe für fachliche Betriebsteile erhobenen Auftragseingänge bilden die Basis für die Berechnung der Indizes. Sie werden in jeweiligen Preisen als Wertindizes und unter Ausschaltung der Preisveränderung als Volumenindizes in der Gliederung nach Inland und Ausland errechnet. Basisjahr ist 2000.

Erfasst werden bundeseinheitlich die Auftragseingänge ausgewählter Wirtschaftszweige, in denen die Auftragsfertigung von Bedeutung ist.

Nicht einbezogen sind beispielsweise Auftragseingänge des Unterabschnitts DA „Ernährungsgewerbe und Tabakverarbeitung“. Im Unterabschnitt DE „Papier-, Verlags- und Druckgewerbe“ ist das Verlagsgewerbe nicht enthalten und in der Abteilung 36 „Herstellung von Möbeln, Schmuck, Musikinstrumenten, Sportgeräten, Spielwaren und sonstigen Erzeugnissen“ wird nur der Wirtschaftszweig „Herstellung von Möbeln“ bei der Indexberechnung berücksichtigt.

Erläuterung der Fußnote zu den Tabellen 1 und 2

1) Die Ergebnisse sind durch Sondereinflüsse aufgrund erfassungstechnischer Änderungen im Wirtschaftszweig DG/24 „Herstellung von chemischen Erzeugnissen“ im Vergleich mit vorangegangenen Monaten nur bedingt vergleichbar.

Definitionen

Die fachliche Gliederung der Indizes erfolgt nach der „Klassifikation der Wirtschaftszweige, Ausgabe 2003 (WZ 2003)“. Daneben werden die Indizes auch nach Hauptgruppen veröffentlicht, die die Absatzrichtungen bzw. den Verwendungszweck der Produktion angeben:

A	= Vorleistungsgüterproduzenten
B	= Investitionsgüterproduzenten
GG	= Gebrauchsgüterproduzenten
VG	= Verbrauchsgüterproduzenten.

Mit der „Verordnung (EG) Nr. 586/2001 der Kommission vom 26. März 2001 zur Durchführung der Verordnung (EG) Nr. 1165/98 des Rates über Konjunkturstatistiken: Definition der industriellen Hauptgruppen (MIGS = Main Industry Groupings)“ werden diese Hauptgruppen neu abgegrenzt. Damit ist jetzt eine EU-weite konsistente Regelung rechtsverbindlich vorgegeben. Diese neugefassten Hauptgruppen werden durch die vollständige Zuordnung der Gruppen der WZ 2003 (Dreisteller) gebildet. Die bisherige Hauptgruppengliederung wurde durch die direkte Zuordnung der vierstelligen Wirtschaftszweige (Klassen der WZ 93) gebildet. Daher waren in manchen Fällen die Viersteller innerhalb eines Dreisteller-Bereichs in verschiedenen Hauptgruppen enthalten. Um die Hauptgruppen vollständig aus den Dreistellern bilden zu können, mussten daher einige Viersteller innerhalb eines dreistelligen Bereichs anders zugeordnet werden. Wesentliche Auswirkungen ergeben sich durch die Zuordnung des Wirtschaftszweigs „34.10 Herstellung von Kraftwagen und Kraftwagenmotoren“, der nun vollständig der Hauptgruppe „Investitionsgüterproduzenten“ zugerechnet wird. Ebenfalls von Bedeutung ist der Zweig „34.30 Herstellung von Teilen und Zubehör für Kraftwagen und Kraftwagenmotoren“, der vom Vorleistungsbereich in den Investitionsgütersektor wechselt. Wichtig ist auch die Umsetzung der Gruppen „22.2 Druckgewerbe“ und „22.3 Vervielfältigung von bespielten Ton-, Bild- und Datenträgern“ von den Vorleistungs- zu den Verbrauchsgüterproduzenten.

Der **Auftragseingang** ist die Summe der Werte aller im Betriebsmonat akzeptierten Aufträge (nicht zu verwechseln mit Auftragsbeständen) auf Lieferung selbst hergestellter oder in Lohnarbeit gefertigter Erzeugnisse von anderen in- oder ausländischen Firmen. Als Auftragseingänge zählen auch Verkäufe ab Lager, wenn Auftragseingang und Auslieferung zeitlich zusammenfallen.

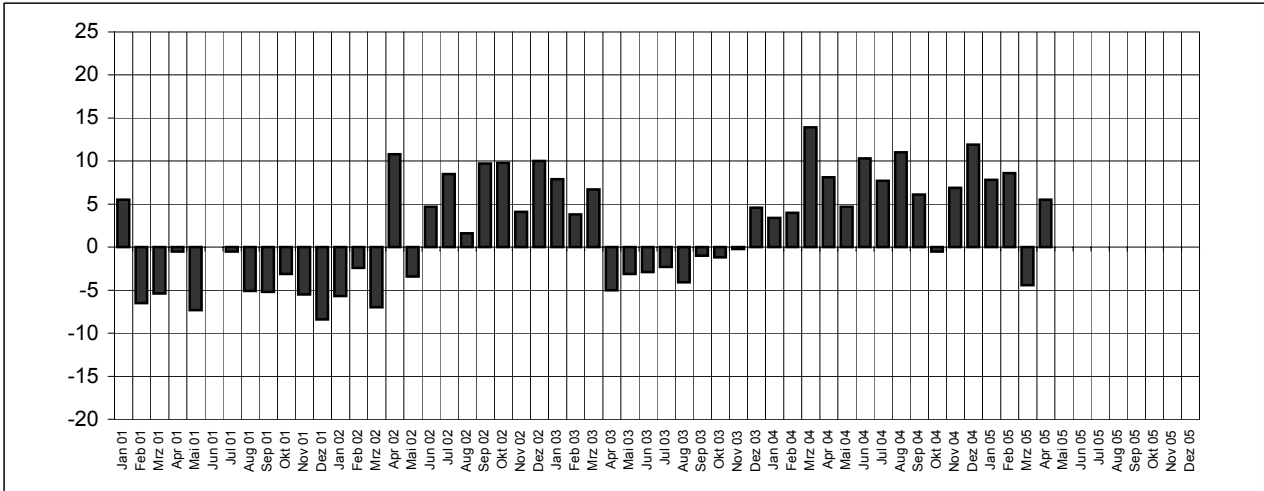
Die Indizes werden in jeweiligen Preisen als **Wertindizes** und preisbereinigt als **Volumenindizes** berechnet. Zur Ermittlung der Volumenindizes aus den Wertindizes werden Erzeugerpreisindizes für gewerbliche Produkte (Inlandsauftragseingang) sowie Preisindizes für die Ausfuhr (Auslandsauftragseingang) auf der Ebene der WZ-Viersteller verwendet. Die Volumenindizes auf höherer Aggregationsstufe sind gewogene Durchschnitte der preisbereinigten Indizes für die Klassen (Viersteller) der Wirtschaftszweigsystematik.

Veröffentlichungen

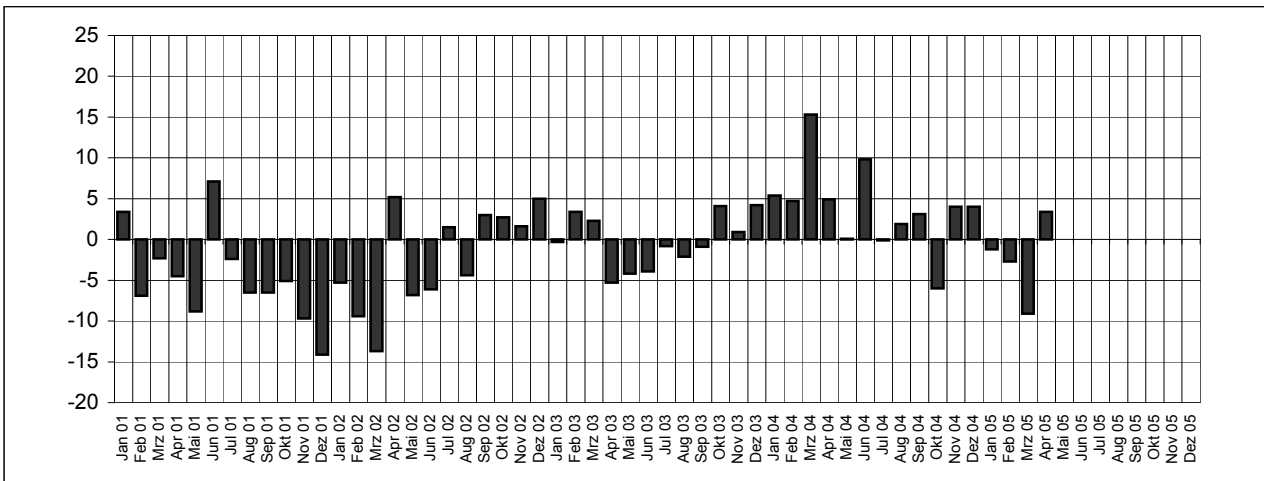
Ergebnisse für das Bundesgebiet für den Bereich des verarbeitenden Gewerbes werden vom Statistischen Bundesamt in der Fachserie 4, Reihe 2.2 veröffentlicht.

Volumenindex des Auftragseingangs 2001 bis 2005 nach Monaten (2000 = 100)
 Prozentuale Veränderung gegenüber dem Vorjahresmonat

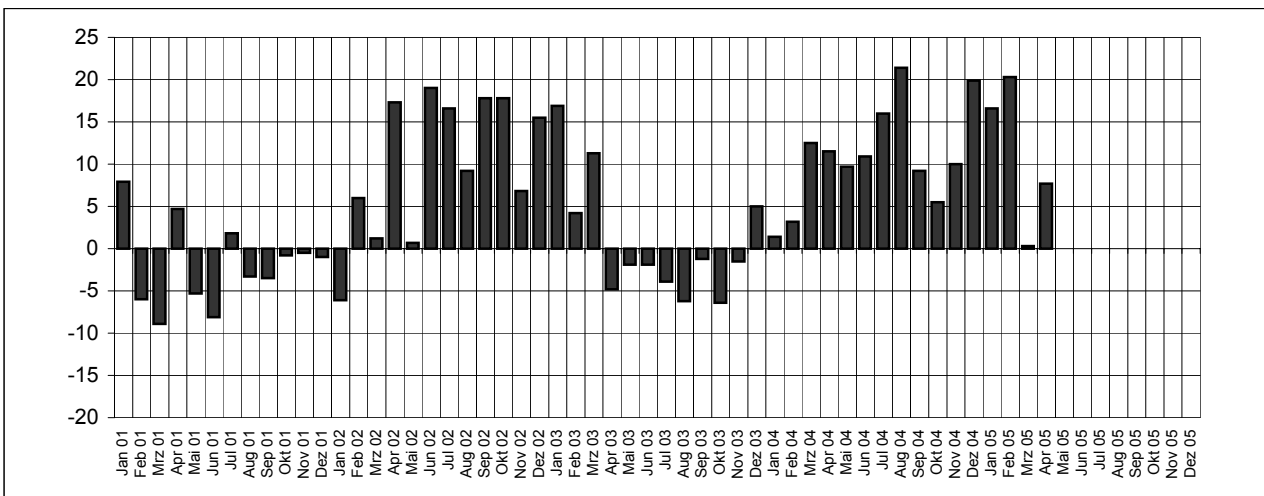
Auftragseingang insgesamt



Inlands-Auftragseingang



Auslands-Auftragseingang



1. Auftragseingang im verarbeitenden Gewerbe nach Wirtschaftszweigen - Wertindex
2000 = 100

WZ 2003	Wirtschaftszweig	April 2005	März 2005	April 2004	Veränderung in % zum		Januar bis April		
					März 2005	April 2004	2004	2005	Veränderung in %
D	Verarbeitendes Gewerbe								
	Insgesamt	120,5	121,4	110,6	-0,7	9,0	111,2	119,7	7,6
	Inland	107,2	105,0	100,7	2,1	6,5	101,5	102,1	0,5
	Ausland	136,8	141,3	122,6	-3,2	11,5	123,0	141,1	14,7
A	Vorleistungsgüterproduzenten								
	Insgesamt	119,1	124,3	105,6	-4,2	12,8	105,7	119,2	12,8
	Inland	106,7	108,9	98,0	-2,1	8,8	98,5	104,7	6,3
	Ausland	133,4	142,0	114,3	-6,1	16,7	114,0	135,9	19,2
B	Investitionsgüterproduzenten								
	Insgesamt	123,3	117,5	117,9	5,0	4,6	120,2	121,4	1,0
	Inland	111,4	98,3	104,7	13,3	6,4	107,5	100,5	-6,5
	Ausland	137,4	140,2	133,5	-1,9	2,9	135,2	146,2	8,1
GG	Gebrauchsgüterproduzenten								
	Insgesamt	95,7	102,7	95,1	-6,8	0,7	103,1	100,3	-2,7
	Inland	86,7	97,6	87,6	-11,1	-0,9	97,2	89,5	-7,9
	Ausland	121,4	117,5	116,6	3,3	4,1	119,8	131,2	9,5
VG	Verbrauchsgüterproduzenten								
	Insgesamt	128,4	125,2	120,3	2,6	6,7	114,8	123,3	7,5
	Inland	104,7	110,1	108,3	-4,9	-3,4	99,7	98,4	-1,3
	Ausland	162,9	147,1	137,7	10,7	18,3	136,6	159,5	16,8
DB	Textil- und Bekleidungsgewerbe								
	Insgesamt	63,4	76,4	61,4	-17,0	3,3	80,5	71,0	-11,9
	Inland	58,9	76,9	61,1	-23,4	-3,6	72,3	69,0	-4,5
	Ausland	71,5	75,5	61,8	-5,4	15,6	95,2	74,5	-21,8
17	Textilgewerbe								
	Insgesamt	81,8	84,5	75,3	-3,2	8,7	71,5	79,7	11,4
	Inland	74,1	83,1	71,5	-10,9	3,6	67,4	76,3	13,3
	Ausland	95,8	87,0	82,0	10,0	16,8	79,0	85,8	8,6
18	Bekleidungsgewerbe								
	Insgesamt	15,3	55,1	25,0	-72,2	-38,8	104,1	48,2	-53,8
	Inland	18,5	60,2	33,3	-69,3	-44,6	85,4	49,5	-42,0
	Ausland	9,9	46,4	10,7	-78,7	-7,9	136,2	45,8	-66,4
DC/19	Ledergewerbe								
	Insgesamt	106,5	86,9	99,5	22,5	7,0	91,1	77,0	-15,5
	Inland	94,1	82,2	91,0	14,4	3,4	82,3	70,4	-14,5
	Ausland	141,3	100,2	123,4	41,0	14,4	115,9	95,7	-17,4
19.3	Herstellung von Schuhen								
	Insgesamt	107,1	82,0	97,6	30,7	9,8	84,7	71,3	-15,8
	Inland	94,4	77,3	91,7	22,2	2,9	77,9	64,8	-16,9
	Ausland	140,4	94,3	112,8	49,0	24,5	102,4	88,3	-13,7

1. Auftragseingang im verarbeitenden Gewerbe nach Wirtschaftszweigen - Wertindex
2000 = 100

WZ 2003	Wirtschaftszweig	April 2005	März 2005	April 2004	Veränderung in % zum		Januar bis April		
					März 2005	April 2004	2004	2005	Veränderung in %
DD/20	Holzgewerbe (ohne Herstellung von Möbeln)								
	Insgesamt	109,3	107,3	102,3	1,8	6,9	94,9	100,5	5,9
	Inland	99,0	99,0	95,6	0,0	3,6	88,7	91,6	3,3
	Ausland	191,1	173,8	155,6	10,0	22,9	144,7	171,2	18,4
DE	Papier-, Verlags- und Druckgewerbe								
	Insgesamt	122,6	128,2	122,3	-4,4	0,2	115,3	119,6	3,8
	Inland	115,8	123,6	113,5	-6,3	2,0	108,2	112,6	4,1
	Ausland	146,8	144,9	153,6	1,3	-4,5	140,7	144,7	2,8
21	Papiergewerbe								
	Insgesamt	127,5	128,1	129,3	-0,4	-1,4	125,6	125,9	0,2
	Inland	120,4	122,7	119,7	-1,9	0,6	119,1	118,8	-0,3
	Ausland	147,0	142,8	155,4	2,9	-5,4	143,3	145,3	1,3
22	Verlagsgewerbe, Druckgewerbe, Vervielfältigung von bespielten Ton-, Bild- und Datenträgern								
	Insgesamt	105,8	128,5	98,6	-17,7	7,3	80,6	98,7	22,4
	Inland	103,8	125,7	97,4	-17,4	6,6	80,0	96,8	21,0
	Ausland	143,2	182,5	121,2	-21,5	18,2	92,7	134,8	45,4
DG/24	Herstellung von chemischen Erzeugnissen 1)								
	Insgesamt	131,0	142,6	107,2	-8,1	22,3	109,4	135,3	23,7
	Inland	124,2	133,9	106,8	-7,3	16,2	109,4	126,2	15,3
	Ausland	135,1	147,7	107,4	-8,6	25,8	109,3	140,7	28,7
DH/25	Herstellung von Gummi- und Kunststoffwaren								
	Insgesamt	112,3	105,8	102,8	6,2	9,3	100,2	104,5	4,3
	Inland	96,9	90,6	93,6	7,0	3,6	91,4	89,5	-2,2
	Ausland	137,7	130,8	117,9	5,3	16,7	114,8	129,4	12,7
DI/26	Glasgewerbe, Herstellung von Keramik, Verarbeitung von Steinen und Erden								
	Insgesamt	73,1	74,4	83,7	-1,8	-12,7	78,3	74,0	-5,6
	Inland	67,6	67,4	78,1	0,3	-13,5	74,6	65,8	-11,8
	Ausland	83,6	87,7	94,3	-4,7	-11,4	85,6	89,7	4,8
DJ	Metallerzeugung und -bearbeitung, Herstellung von Metallerzeugnissen								
	Insgesamt	125,9	121,2	116,2	3,9	8,3	115,7	121,3	4,9
	Inland	104,1	100,7	97,7	3,3	6,5	96,5	100,1	3,8
	Ausland	176,2	168,2	159,0	4,8	10,8	159,8	170,0	6,4
27	Metallerzeugung und -bearbeitung								
	Insgesamt	143,2	139,6	128,7	2,6	11,3	134,5	141,0	4,9
	Inland	110,5	119,3	101,6	-7,4	8,7	105,3	114,4	8,7
	Ausland	180,6	162,8	159,7	10,9	13,1	167,8	171,4	2,1
28	Herstellung von Metallerzeugnissen								
	Insgesamt	117,1	111,7	109,9	4,8	6,6	106,0	111,2	4,9
	Inland	101,8	94,2	96,3	8,1	5,7	93,4	95,1	1,9
	Ausland	171,3	174,0	158,2	-1,5	8,3	151,1	168,6	11,6

1. Auftragseingang im verarbeitenden Gewerbe nach Wirtschaftszweigen - Wertindex
2000 = 100

WZ 2003	Wirtschaftszweig	April 2005	März 2005	April 2004	Veränderung in % zum		Januar bis April		
					März 2005	April 2004	2004	2005	Veränderung in %
DK/29	Maschinenbau								
	Insgesamt	121,8	127,0	122,4	-4,0	-0,5	120,4	126,6	5,1
	Inland	113,8	111,1	110,5	2,4	3,0	106,6	109,7	2,9
	Ausland	128,6	140,3	132,4	-8,3	-2,9	132,0	140,7	6,6
DL	Herstellung von Büromaschinen, Datenverarbeitungsgeräten und -einrichtungen; Elektrotechnik, Feinmechanik und Optik								
	Insgesamt	98,9	94,2	88,4	5,0	12,0	89,7	92,8	3,5
	Inland	122,7	118,9	102,8	3,2	19,3	110,7	115,6	4,4
	Ausland	65,5	59,5	68,0	10,2	-3,6	60,1	60,7	1,0
30	Herstellung von Büromaschinen, Datenverarbeitungsgeräten und -einrichtungen								
	Insgesamt	30,3	27,5	18,3	10,5	65,4	20,1	25,5	27,0
	Inland	128,5	97,8	90,6	31,4	41,8	94,8	99,1	4,5
	Ausland	.	.	1,8	.	.	2,9	8,6	193,2
31	Herstellung von Geräten der Elektrizitätserzeugung, -verteilung u.ä.								
	Insgesamt	100,6	103,5	93,1	-2,8	8,0	94,4	95,1	0,7
	Inland	104,0	106,7	93,4	-2,5	11,3	96,7	100,2	3,6
	Ausland	92,8	96,2	92,4	-3,6	0,4	89,3	83,5	-6,5
32	Rundfunk- und Nachrichtentechnik								
	Insgesamt	166,4	166,2	177,0	0,1	-6,0	171,7	171,2	-0,3
	Inland	174,7	182,1	145,6	-4,1	19,9	166,1	174,8	5,2
	Ausland	133,9	104,2	299,4	28,5	-55,3	193,4	156,9	-18,9
33	Medizin-, Mess-, Steuer- und Regelungstechnik, Optik, Herstellung von Uhren								
	Insgesamt	140,9	113,7	111,1	23,9	26,8	116,2	124,1	6,7
	Inland	122,2	105,5	95,4	15,9	28,1	105,1	110,3	5,0
	Ausland	188,8	134,8	151,5	40,1	24,6	145,0	159,3	9,9
DM	Fahrzeugbau								
	Insgesamt	131,7	120,3	127,8	9,4	3,0	133,1	128,6	-3,4
	Inland	108,0	89,8	105,0	20,3	2,9	112,1	93,7	-16,4
	Ausland	162,9	160,6	157,9	1,4	3,2	160,9	174,7	8,6
34	Herstellung von Kraftwagen und Kraftwagenteilen								
	Insgesamt	131,8	121,5	129,1	8,5	2,1	134,8	130,0	-3,5
	Inland	109,0	89,5	105,7	21,8	3,1	113,4	93,9	-17,2
	Ausland	161,3	162,9	159,3	-1,0	1,3	162,4	176,7	8,8
35	Sonstiger Fahrzeugbau								
	Insgesamt	128,5	96,7	103,0	32,8	24,8	101,1	101,5	0,4
	Inland	92,2	94,9	93,5	-2,9	-1,4	91,0	89,7	-1,4
	Ausland	202,2	100,4	122,2	101,3	65,4	121,7	125,4	3,1
DN/36.1	Herstellung von Möbeln								
	Insgesamt	79,4	84,5	79,9	-6,1	-0,6	84,5	82,2	-2,7
	Inland	73,5	80,6	75,6	-8,7	-2,8	79,4	76,5	-3,7
	Ausland	103,9	101,1	97,7	2,7	6,4	105,8	105,9	0,1

2. Auftragseingang im verarbeitenden Gewerbe nach Wirtschaftszweigen - Volumenindex
2000 = 100

WZ 2003	Wirtschaftszweig	April 2005	März 2005	April 2004	Veränderung in % zum		Januar bis April		
					März 2005	April 2004	2004	2005	Veränderung in %
D	Verarbeitendes Gewerbe								
	Insgesamt	114,5	115,5	108,5	-0,8	5,5	109,6	114,1	4,1
	Inland	101,7	99,6	98,4	2,1	3,4	99,5	96,9	-2,6
	Ausland	130,1	134,8	120,9	-3,5	7,7	121,8	134,9	10,7
A	Vorleistungsgüterproduzenten								
	Insgesamt	111,6	116,7	104,2	-4,4	7,0	105,0	112,0	6,7
	Inland	99,7	101,9	96,1	-2,1	3,7	97,2	98,0	0,9
	Ausland	125,2	133,7	113,5	-6,4	10,3	114,0	128,1	12,4
B	Investitionsgüterproduzenten								
	Insgesamt	118,4	112,9	114,5	4,8	3,4	117,0	116,9	0,0
	Inland	106,6	94,0	101,3	13,3	5,2	104,2	96,2	-7,6
	Ausland	132,4	135,3	130,2	-2,1	1,7	132,1	141,4	7,0
GG	Gebrauchsgüterproduzenten								
	Insgesamt	93,9	101,1	93,6	-7,1	0,3	101,8	98,8	-3,0
	Inland	84,6	95,4	85,7	-11,3	-1,2	95,5	87,2	-8,6
	Ausland	120,6	117,6	116,3	2,6	3,7	120,0	131,7	9,8
VG	Verbrauchsgüterproduzenten								
	Insgesamt	126,5	123,7	118,4	2,3	6,8	112,8	121,9	8,1
	Inland	103,6	109,0	106,9	-5,0	-3,1	97,8	97,5	-0,4
	Ausland	159,8	144,9	135,2	10,3	18,3	134,5	157,4	17,0
DB	Textil- und Bekleidungsgerbe								
	Insgesamt	63,2	76,5	60,7	-17,5	4,1	79,8	70,9	-11,1
	Inland	58,8	77,4	60,4	-24,1	-2,8	72,0	69,2	-3,9
	Ausland	71,0	75,0	61,1	-5,3	16,1	93,7	74,0	-21,1
17	Textilgewerbe								
	Insgesamt	81,6	84,8	74,6	-3,8	9,4	70,8	79,6	12,6
	Inland	74,0	83,7	70,9	-11,6	4,4	66,8	76,4	14,3
	Ausland	95,2	86,7	81,1	9,8	17,3	77,9	85,5	9,9
18	Bekleidungsgerbe								
	Insgesamt	15,0	54,9	24,4	-72,7	-38,6	103,5	48,1	-53,5
	Inland	18,1	60,5	32,5	-70,1	-44,4	85,7	50,1	-41,6
	Ausland	9,7	45,3	10,5	-78,7	-7,9	134,0	44,8	-66,6
DC/19	Ledergewerbe								
	Insgesamt	102,4	83,8	96,4	22,1	6,2	88,0	74,2	-15,7
	Inland	91,0	79,8	89,2	14,0	2,1	80,4	68,3	-15,1
	Ausland	134,1	94,9	116,5	41,2	15,1	109,3	90,7	-16,9
19.3	Herstellung von Schuhen								
	Insgesamt	102,8	78,9	94,5	30,3	8,8	81,7	68,5	-16,2
	Inland	91,0	74,7	89,9	21,8	1,3	75,9	62,6	-17,6
	Ausland	133,6	89,7	106,7	49,0	25,2	96,8	84,0	-13,2

2. Auftragseingang im verarbeitenden Gewerbe nach Wirtschaftszweigen - Volumenindex
2000 = 100

WZ 2003	Wirtschaftszweig	April 2005	März 2005	April 2004	Veränderung in % zum		Januar bis April		
					März 2005	April 2004	2004	2005	Veränderung in %
DD/20	Holzgewerbe (ohne Herstellung von Möbeln)								
	Insgesamt	111,0	108,6	104,5	2,3	6,2	97,4	102,0	4,7
	Inland	100,1	99,8	98,0	0,3	2,1	91,2	92,6	1,6
	Ausland	197,6	177,9	155,8	11,0	26,8	147,1	176,6	20,1
DE	Papier-, Verlags- und Druckgewerbe								
	Insgesamt	121,6	127,1	120,9	-4,3	0,6	113,8	118,4	4,1
	Inland	115,6	123,0	112,5	-6,1	2,8	106,9	112,0	4,7
	Ausland	143,4	141,9	151,1	1,0	-5,1	138,2	141,5	2,3
21	Papiergewerbe								
	Insgesamt	125,0	125,3	126,8	-0,3	-1,5	123,1	123,1	0,0
	Inland	118,6	120,5	117,7	-1,6	0,8	116,8	116,7	-0,2
	Ausland	142,3	138,3	151,9	2,9	-6,3	140,1	140,9	0,5
22	Verlagsgewerbe, Druckgewerbe, Vervielfältigung von bespielten Ton-, Bild- und Datenträgern								
	Insgesamt	110,4	133,3	100,8	-17,2	9,5	82,5	102,5	24,3
	Inland	107,7	129,5	99,0	-16,8	8,8	81,3	99,9	22,8
	Ausland	161,9	206,4	136,2	-21,5	18,9	104,1	152,5	46,4
DG/24	Herstellung von chemischen Erzeugnissen 1)								
	Insgesamt	123,5	134,6	107,1	-8,3	15,2	109,6	128,3	17,1
	Inland	115,4	124,6	105,5	-7,4	9,3	108,1	117,7	8,9
	Ausland	128,2	140,5	108,1	-8,7	18,6	110,4	134,4	21,7
DH/25	Herstellung von Gummi- und Kunststoffwaren								
	Insgesamt	107,6	101,6	101,6	6,0	5,9	99,5	100,4	0,9
	Inland	92,1	86,3	92,1	6,7	0,0	90,3	85,2	-5,7
	Ausland	133,4	126,8	117,4	5,2	13,6	114,7	125,6	9,5
DI/26	Glasgewerbe, Herstellung von Keramik, Verarbeitung von Steinen und Erden								
	Insgesamt	72,6	73,9	83,6	-1,8	-13,1	78,1	73,6	-5,7
	Inland	67,5	67,2	78,2	0,4	-13,7	74,5	65,7	-11,8
	Ausland	82,4	86,8	93,8	-5,1	-12,2	84,9	88,8	4,6
DJ	Metallerzeugung und -bearbeitung, Herstellung von Metallerzeugnissen								
	Insgesamt	110,4	106,5	109,8	3,7	0,6	111,6	106,5	-4,5
	Inland	91,2	88,2	92,5	3,4	-1,4	93,2	87,9	-5,6
	Ausland	154,8	148,5	149,4	4,2	3,6	153,9	149,4	-2,9
27	Metallerzeugung und -bearbeitung								
	Insgesamt	116,9	113,0	117,5	3,4	-0,5	128,3	114,0	-11,2
	Inland	87,9	93,9	92,7	-6,3	-5,1	100,4	90,5	-9,9
	Ausland	149,9	134,8	145,8	11,1	2,8	160,2	140,8	-12,1
28	Herstellung von Metallerzeugnissen								
	Insgesamt	107,2	103,1	105,8	3,9	1,3	103,0	102,7	-0,3
	Inland	92,3	86,2	92,4	7,1	-0,2	90,6	87,0	-4,0
	Ausland	160,2	163,5	153,4	-2,0	4,4	147,1	158,9	8,0

2. Auftragseingang im verarbeitenden Gewerbe nach Wirtschaftszweigen - Volumenindex
2000 = 100

WZ 2003	Wirtschaftszweig	April 2005	März 2005	April 2004	Veränderung in % zum		Januar bis April		
					März 2005	April 2004	2004	2005	Veränderung in %
DK/29	Maschinenbau								
	Insgesamt	114,6	119,8	117,5	-4,3	-2,5	115,8	119,5	3,2
	Inland	106,9	104,7	105,9	2,1	0,9	102,3	103,3	1,0
	Ausland	121,1	132,5	127,3	-8,6	-4,9	127,2	133,2	4,7
DL	Herstellung von Büromaschinen, Datenverarbeitungsgeräten und -einrichtungen; Elektrotechnik, Feinmechanik und Optik								
	Insgesamt	104,3	98,3	90,3	6,2	15,6	91,4	97,0	6,1
	Inland	132,1	126,0	106,0	4,8	24,6	114,1	122,9	7,7
	Ausland	65,3	59,1	68,1	10,5	-4,1	59,4	60,6	2,1
30	Herstellung von Büromaschinen, Datenverarbeitungsgeräten und -einrichtungen								
	Insgesamt	36,5	30,7	20,0	18,9	82,1	22,2	29,1	30,9
	Inland	159,1	113,3	98,8	40,4	61,1	105,1	116,4	10,7
	Ausland	.	.	2,0	.	.	3,3	9,1	179,7
31	Herstellung von Geräten der Elektrizitätserzeugung, -verteilung u.ä.								
	Insgesamt	98,4	101,6	91,8	-3,1	7,3	93,1	93,3	0,2
	Inland	102,5	105,1	92,7	-2,6	10,6	95,9	98,8	3,0
	Ausland	89,1	93,3	89,6	-4,5	-0,6	86,8	80,6	-7,1
32	Rundfunk- und Nachrichtentechnik								
	Insgesamt	210,7	203,7	198,4	3,5	6,2	190,9	209,6	9,8
	Inland	224,6	225,4	165,9	-0,4	35,3	187,7	218,2	16,3
	Ausland	156,5	118,7	325,5	31,9	-51,9	203,5	176,0	-13,5
33	Medizin-, Mess-, Steuer- und Regelungstechnik, Optik, Herstellung von Uhren								
	Insgesamt	136,0	109,8	107,4	23,8	26,6	112,4	119,7	6,5
	Inland	117,8	101,7	92,6	15,9	27,2	101,9	106,2	4,2
	Ausland	182,6	130,6	145,3	39,8	25,7	139,5	154,5	10,8
DM	Fahrzeugbau								
	Insgesamt	126,9	116,5	124,5	8,9	2,0	129,8	124,7	-3,9
	Inland	102,1	85,1	100,8	20,0	1,3	107,6	88,8	-17,4
	Ausland	159,6	157,9	155,7	1,1	2,5	159,0	171,9	8,1
34	Herstellung von Kraftwagen und Kraftwagenteilen								
	Insgesamt	127,2	117,8	125,7	8,0	1,1	131,4	126,2	-4,0
	Inland	103,0	84,8	101,4	21,5	1,6	108,7	89,0	-18,1
	Ausland	158,4	160,4	157,1	-1,2	0,8	160,6	174,0	8,3
35	Sonstiger Fahrzeugbau								
	Insgesamt	121,9	91,9	99,7	32,7	22,2	98,1	96,4	-1,7
	Inland	87,4	90,2	90,7	-3,2	-3,7	88,5	85,3	-3,6
	Ausland	191,9	95,2	118,0	101,6	62,6	117,8	119,1	1,2
DN/36.1	Herstellung von Möbeln								
	Insgesamt	74,3	79,5	76,9	-6,5	-3,4	81,4	77,4	-5,0
	Inland	68,5	75,1	72,3	-8,9	-5,3	75,9	71,4	-5,9
	Ausland	98,7	97,6	96,0	1,1	2,8	104,5	102,0	-2,3