

# RheinlandPfalz

STATISTISCHE  
BERICHTE



Herausgeber:  
Statistisches Landesamt  
Rheinland-Pfalz  
Mainzer Straße 14-16  
56130 Bad Ems  
Telefon 02603 71-0  
Telefax 02603 71-3150  
E-Mail [poststelle@statistik.rlp.de](mailto:poststelle@statistik.rlp.de)  
Internet [www.statistik.rlp.de](http://www.statistik.rlp.de)

Kennziffer: E I – m 02/04  
Bestellnr.: E1033 200402

April 2004

## Index des Auftragseingangs für das verarbeitende Gewerbe im Februar 2004

170/04

Einzelpreis 1,90 EUR

© STATISTISCHES LANDESAMT RHEINLAND-PFALZ · BAD EMS · 2004

ISSN-1430-5097

Für nichtgewerbliche Zwecke sind Vervielfältigung und unentgeltliche Verbreitung, auch auszugsweise, mit Quellenangabe gestattet. Die Verbreitung, auch auszugsweise, über elektronische Systeme/Datenträger bedarf der vorherigen Zustimmung. Alle übrigen Rechte bleiben vorbehalten.

## Inhalt

	Seite
<b>Vorbemerkungen</b> .....	3
<b>Definitionen</b> .....	4
<b>Schaubilder</b>	
1. Volumenindex des Auftragseingangs 2001 bis 2004 nach Monaten .....	5
<b>Tabellenteil</b>	
1. Auftragseingang im verarbeitenden Gewerbe nach Wirtschaftszweigen – Wertindex.....	6
2. Auftragseingang im verarbeitenden Gewerbe nach Wirtschaftszweigen – Volumenindex.....	9

### Zeichenerklärung (nach DIN 55301)

0	weniger als die Hälfte von 1 in der letzten besetzten Stelle, jedoch mehr als nichts
-	nichts vorhanden (genau Null)
...	Angabe fällt später an
/	keine Angabe, da Zahlenwert nicht sicher genug
.	Zahlenwert unbekannt oder geheim zu halten
x	Tabellenfach gesperrt, weil Aussage nicht sinnvoll
p	vorläufige Zahl
r	berichtigte Zahl
s	geschätzte Zahl

Geringfügige Abweichungen in den Summen sind auf Runden der Zahlen zurückzuführen.  
Abweichungen gegenüber früheren Veröffentlichungen erklären sich durch inzwischen vorgenommene Korrekturen.

## Vorbemerkungen

Auftragseingangsindizes für das verarbeitende Gewerbe sind Frühindikatoren zur Analyse der Konjunkturentwicklung. Datengrundlage für die Berechnung des Index ist der Auftragseingang, der im Rahmen des Monatsberichts für Betriebe im verarbeitenden Gewerbe sowie im Bergbau und der Gewinnung von Steinen und Erden getrennt nach fachlichen Betriebsteilen erhoben wird. Seit Berichtsmonat Januar 2000 werden die Indizes auf der Basis 2000 = 100 berechnet.

### Rechtsgrundlage

Rechtsgrundlage für die Erhebungen im verarbeitenden Gewerbe ist das Gesetz über die Statistik im Produzierenden Gewerbe in der Fassung der Bekanntmachung vom 21. März 2002 (BGBl. I S. 1181) in Verbindung mit dem Gesetz über die Statistik für Bundeszwecke (Bundesstatistikgesetz - BStatG) vom 22. Januar 1987 (BGBl. I S. 462, 565), zuletzt geändert durch Artikel 16 des Gesetzes vom 21. August 2002 (BGBl. I S. 3322).

### Berichtskreis

Der Berichtskreis des Monatsberichts für Betriebe im verarbeitenden Gewerbe sowie im Bergbau und der Gewinnung von Steinen und Erden umfasst die Einbetriebsunternehmen des verarbeitenden Gewerbes mit im Allgemeinen 20 und mehr tätigen Personen sowie alle produzierenden Betriebe - unabhängig von der Beschäftigtenzahl - von Mehrbetriebsunternehmen des produzierenden Gewerbes mit im Allgemeinen 20 und mehr tätigen Personen. Um den Bereich des verarbeitenden Gewerbes sowie des Bergbaus und der Gewinnung von Steinen und Erden in der Gliederung nach örtlichen Einheiten weit gehend abzudecken, werden zusätzlich alle Betriebe mit wirtschaftlichem Schwerpunkt im verarbeitenden Gewerbe mit im Allgemeinen 20 tätigen Personen und mehr von Mehrbetriebsunternehmen außerhalb des produzierenden Gewerbes in die Berichterstattung einbezogen.

Aus Gründen einer besseren Repräsentation ist bei folgenden Branchen die Erfassungsgrenze auf 10 und mehr tätige Personen herabgesetzt worden:

- 14.11 - Gewinnung von Naturwerksteinen und Natursteinen, a.n.g.
- 14.21 - Gewinnung von Kies und Sand
- 15.20 - Fischverarbeitung
- 15.31 - Kartoffelverarbeitung
- 15.32 - Herstellung von Frucht- und Gemüsesäften
- 15.33 - Obst und Gemüseverarbeitung, a.n.g.
- 15.71 - Herstellung von Futtermitteln für Nutztiere
- 15.72 - Herstellung von Futtermitteln für sonstige Tiere
- 15.91 - Herstellung von Spirituosen
- 15.92 - Herstellung von Alkohol
- 15.97 - Herstellung von Malz
- 15.98 - Gewinnung natürlicher Mineralwässer, Herstellung von Erfrischungsgetränken
- 26.63 - Herstellung von Frischbeton (Transportbeton)

Für den Wirtschaftszweig 20.10 Säge-, Hobel- und Holzimprägnierwerke gilt als Erfassungsgrenze ein Jahreseinschnitt von mindestens 5 000 m<sup>3</sup> Rohholz.

Grundsätzlich nicht einbezogen werden im Rahmen dieser Statistik die öffentlichen Versorgungsbetriebe sowie die Betriebe des Baugewerbes.

### Methodische Hinweise

Die im Rahmen des Monatsberichts für Betriebe im verarbeitenden Gewerbe für fachliche Betriebsteile erhobenen Auftragseingänge bilden die Basis für die Berechnung der Indizes. Sie werden in jeweiligen Preisen als Wertindizes und unter Ausschaltung der Preisveränderung als Volumenindizes in der Gliederung nach Inland und Ausland errechnet. Basisjahr ist 2000.

Erfasst werden bundeseinheitlich die Auftragseingänge ausgewählter Wirtschaftszweige, in denen die Auftragsfertigung von Bedeutung ist.

Nicht einbezogen sind beispielsweise Auftragseingänge des Unterabschnitts DA „Ernährungsgewerbe und Tabakverarbeitung“. Im Unterabschnitt DE „Papier-, Verlags- und Druckgewerbe“ ist das Verlagsgewerbe nicht enthalten und in der Abteilung 36 „Herstellung von Möbeln, Schmuck, Musikinstrumenten, Sportgeräten, Spielwaren und sonstigen Erzeugnissen“ wird nur der Wirtschaftszweig „Herstellung von Möbeln“ bei der Indexberechnung berücksichtigt.

## Definitionen

Die fachliche Gliederung der Indizes erfolgt nach der „Klassifikation der Wirtschaftszweige, Ausgabe 2003 (WZ 2003)“. Daneben werden die Indizes auch nach Hauptgruppen veröffentlicht, die die Absatzrichtungen bzw. den Verwendungszweck der Produktion angeben:

A	= Vorleistungsgüterproduzenten
B	= Investitionsgüterproduzenten
GG	= Gebrauchsgüterproduzenten
VG	= Verbrauchsgüterproduzenten.

Mit der „Verordnung (EG) Nr. 586/2001 der Kommission vom 26. März 2001 zur Durchführung der Verordnung (EG) Nr. 1165/98 des Rates über Konjunkturstatistiken: Definition der industriellen Hauptgruppen (MIGS = Main Industry Groupings)“ werden diese Hauptgruppen neu abgegrenzt. Damit ist jetzt eine EU-weite konsistente Regelung rechtsverbindlich vorgegeben. Diese neugefassten Hauptgruppen werden durch die vollständige Zuordnung der Gruppen der WZ 2003 (Dreisteller) gebildet. Die bisherige Hauptgruppengliederung wurde durch die direkte Zuordnung der vierstelligen Wirtschaftszweige (Klassen der WZ 93) gebildet. Daher waren in manchen Fällen die Viersteller innerhalb eines Dreisteller-Bereichs in verschiedenen Hauptgruppen enthalten. Um die Hauptgruppen vollständig aus den Dreistellern bilden zu können, mussten daher einige Viersteller innerhalb eines dreistelligen Bereichs anders zugeordnet werden. Wesentliche Auswirkungen ergeben sich durch die Zuordnung des Wirtschaftszweigs „34.10 Herstellung von Kraftwagen und Kraftwagenmotoren“, der nun vollständig der Hauptgruppe „Investitionsgüterproduzenten“ zugerechnet wird. Ebenfalls von Bedeutung ist der Zweig „34.30 Herstellung von Teilen und Zubehör für Kraftwagen und Kraftwagenmotoren“, der vom Vorleistungsbereich in den Investitionsgütersektor wechselt. Wichtig ist auch die Umsetzung der Gruppen „22.2 Druckgewerbe“ und „22.3 Vervielfältigung von bespielten Ton-, Bild- und Datenträgern“ von den Vorleistungs- zu den Verbrauchsgüterproduzenten.

Der **Auftragseingang** ist die Summe der Werte aller im Betriebsmonat akzeptierten Aufträge (nicht zu verwechseln mit Auftragsbeständen) auf Lieferung selbst hergestellter oder in Lohnarbeit gefertigter Erzeugnisse von anderen in- oder ausländischen Firmen. Als Auftragseingänge zählen auch Verkäufe ab Lager, wenn Auftragseingang und Auslieferung zeitlich zusammenfallen.

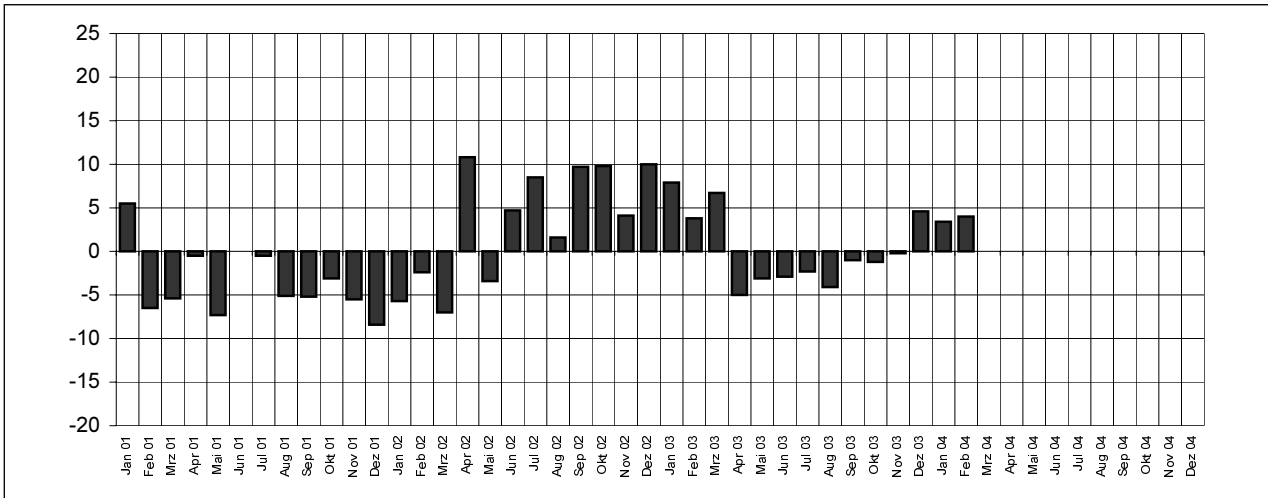
Die Indizes werden in jeweiligen Preisen als **Wertindizes** und preisbereinigt als **Volumenindizes** berechnet. Zur Ermittlung der Volumenindizes aus den Wertindizes werden Erzeugerpreisindizes für gewerbliche Produkte (Inlandsauftragseingang) sowie Preisindizes für die Ausfuhr (Auslandsauftragseingang) auf der Ebene der WZ-Viersteller verwendet. Die Volumenindizes auf höherer Aggregationsstufe sind gewogene Durchschnitte der preisbereinigten Indizes für die Klassen (Viersteller) der Wirtschaftszweigsystematik.

## Veröffentlichungen

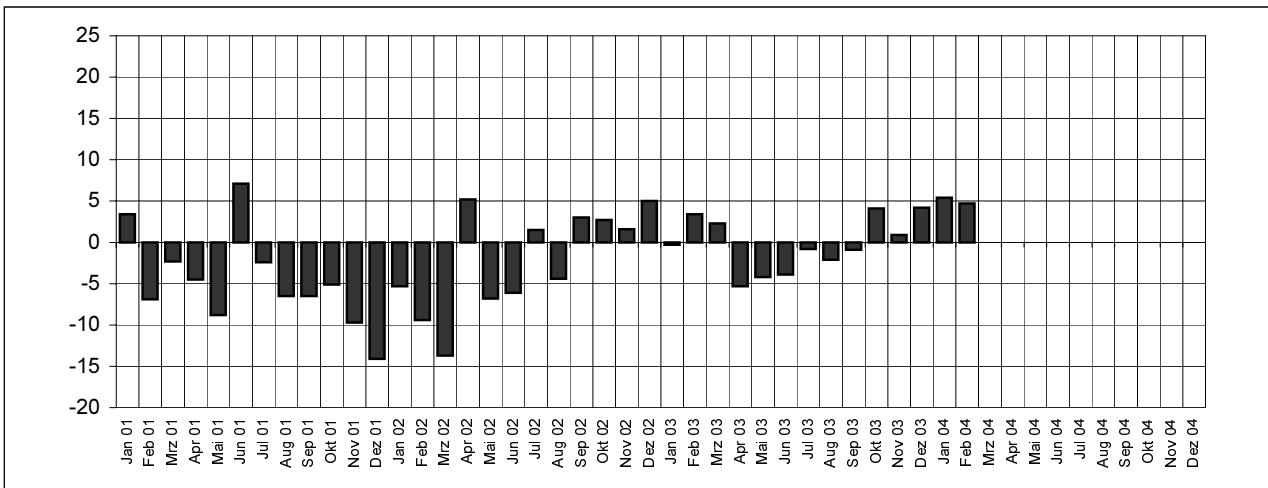
Ergebnisse für das Bundesgebiet für den Bereich des verarbeitenden Gewerbes werden vom Statistischen Bundesamt in der Fachserie 4, Reihe 2.2 veröffentlicht.

Volumenindex des Auftragseingangs 2001 bis 2004 nach Monaten (2000 = 100 )  
 Prozentuale Veränderung gegenüber dem Vorjahresmonat

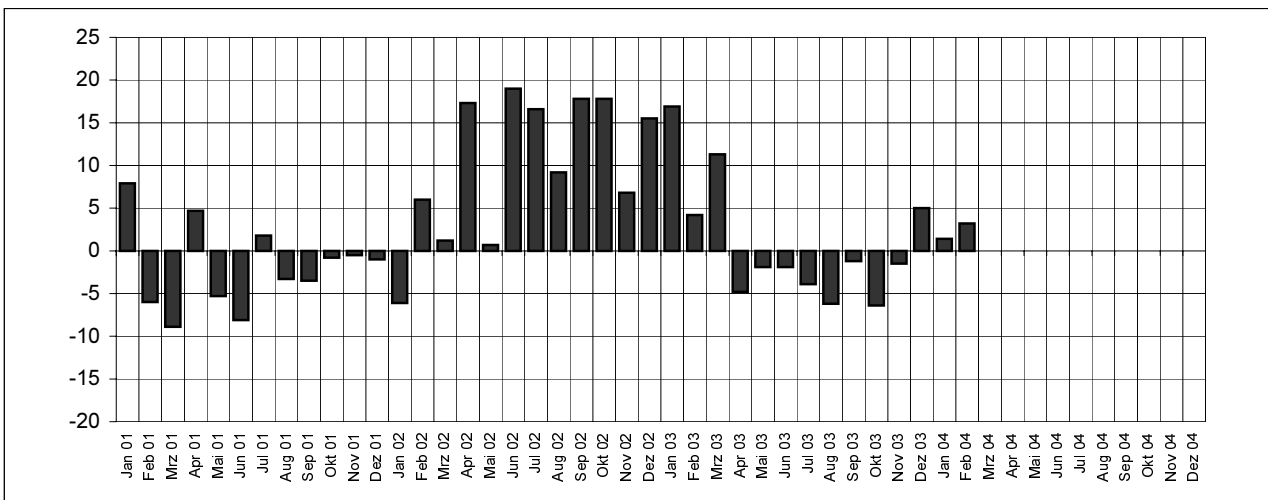
Auftragseingang insgesamt



Inlands-Auftragseingang



Auslands-Auftragseingang



1. Auftragseingang im verarbeitenden Gewerbe nach Wirtschaftszweigen - Wertindex  
2000 = 100

WZ93	Wirtschaftszweig	Februar 2004	Januar 2004	Februar 2003	Veränderung in % zum		Januar bis Februar		
					Januar 2004	Februar 2003	2003	2004	Veränderung in %
D	Verarbeitendes Gewerbe								
	Insgesamt	105,2	106,3	101,6	-1,0	3,6	102,3	105,8	3,4
	Inland	97,6	95,9	93,5	1,8	4,5	92,2	96,8	5,0
	Ausland	114,5	119,0	111,4	-3,8	2,8	114,5	116,7	1,9
A	Vorleistungsgüterproduzenten								
	Insgesamt	100,1	101,0	104,1	-0,8	-3,8	104,8	100,6	-4,1
	Inland	93,8	93,8	94,4	-0,1	-0,7	94,4	93,8	-0,7
	Ausland	107,5	109,2	115,2	-1,6	-6,7	116,8	108,3	-7,2
B	Investitionsgüterproduzenten								
	Insgesamt	114,3	114,6	99,3	-0,3	15,1	99,3	114,4	15,2
	Inland	105,8	100,4	95,7	5,4	10,6	91,7	103,1	12,4
	Ausland	124,3	131,4	103,6	-5,5	20,0	108,2	127,9	18,1
GG	Gebrauchsgüterproduzenten								
	Insgesamt	98,3	111,7	86,6	-12,1	13,5	90,8	105,0	15,6
	Inland	96,0	102,5	77,2	-6,3	24,5	81,7	99,3	21,5
	Ausland	104,7	138,1	113,6	-24,2	-7,9	116,9	121,4	3,8
VG	Verbrauchsgüterproduzenten								
	Insgesamt	105,0	106,1	99,9	-1,0	5,1	102,1	105,5	3,3
	Inland	91,2	88,7	87,7	2,8	4,0	85,8	89,9	4,8
	Ausland	125,0	131,3	117,7	-4,8	6,2	125,8	128,2	1,9
DB	Textil- und Bekleidungsgewerbe								
	Insgesamt	95,5	61,0	89,8	56,5	6,3	94,7	78,3	-17,4
	Inland	84,1	53,9	84,3	55,9	-0,3	86,1	69,0	-19,8
	Ausland	115,8	73,7	99,7	57,1	16,1	110,0	94,8	-13,9
17	Textilgewerbe								
	Insgesamt	75,2	49,4	89,5	52,4	-15,9	98,7	62,3	-36,9
	Inland	73,0	45,0	84,9	62,3	-14,0	93,3	59,0	-36,8
	Ausland	79,2	57,3	97,7	38,2	-19,0	108,5	68,2	-37,1
18	Bekleidungsgewerbe								
	Insgesamt	148,6	91,6	90,8	62,2	63,6	84,2	120,1	42,6
	Inland	113,6	77,8	82,7	46,1	37,3	66,8	95,7	43,2
	Ausland	208,5	115,2	104,7	81,0	99,1	114,0	161,9	41,9
DC/19	Ledergewerbe								
	Insgesamt	78,5	56,7	80,5	38,5	-2,5	73,5	67,6	-8,1
	Inland	71,1	51,1	74,6	39,1	-4,7	66,7	61,1	-8,4
	Ausland	99,2	72,3	97,3	37,2	2,0	92,7	85,8	-7,5
19.3	Herstellung von Schuhen								
	Insgesamt	70,5	46,1	71,0	52,8	-0,8	63,7	58,3	-8,5
	Inland	64,8	42,9	64,9	51,2	-0,1	56,9	53,8	-5,4
	Ausland	85,2	54,6	87,1	56,0	-2,2	81,4	69,9	-14,1

1. Auftragseingang im verarbeitenden Gewerbe nach Wirtschaftszweigen - Wertindex  
2000 = 100

WZ93	Wirtschaftszweig	Februar 2004	Januar 2004	Februar 2003	Veränderung in % zum		Januar bis Februar		
					Januar 2004	Februar 2003	2003	2004	Veränderung in %
DD/20	Holzgewerbe (ohne Herstellung von Möbeln)								
	Insgesamt	85,1	84,7	84,9	0,5	0,3	86,4	84,9	-1,7
	Inland	79,8	79,2	76,5	0,7	4,2	79,3	79,5	0,2
	Ausland	127,9	128,4	151,3	-0,4	-15,5	142,9	128,1	-10,3
DE	Papier-, Verlags- und Druckgewerbe								
	Insgesamt	110,4	107,8	108,6	2,4	1,7	110,1	109,1	-0,9
	Inland	104,3	101,8	99,3	2,4	5,0	101,2	103,0	1,8
	Ausland	132,3	129,5	141,6	2,1	-6,6	141,8	130,9	-7,7
21	Papiergewerbe								
	Insgesamt	120,9	119,5	120,2	1,2	0,6	121,1	120,2	-0,8
	Inland	115,5	114,5	111,3	0,8	3,8	112,6	115,0	2,2
	Ausland	135,7	133,0	144,6	2,0	-6,2	144,6	134,4	-7,0
22	Verlagsgewerbe, Druckgewerbe, Vervielfältigung von bespielten Ton-, Bild- und Datenträgern								
	Insgesamt	75,0	68,7	69,3	9,2	8,2	72,8	71,9	-1,2
	Inland	75,3	68,9	68,5	9,3	10,0	71,8	72,1	0,4
	Ausland	69,7	65,0	85,9	7,2	-19,0	90,8	67,3	-25,8
DG/24	Herstellung von chemischen Erzeugnissen								
	Insgesamt	103,2	107,2	107,9	-3,8	-4,4	108,7	105,2	-3,2
	Inland	104,6	105,1	107,4	-0,4	-2,5	102,4	104,9	2,4
	Ausland	102,3	108,5	108,2	-5,7	-5,4	112,3	105,4	-6,1
DH/25	Herstellung von Gummi- und Kunststoffwaren								
	Insgesamt	96,7	92,7	99,3	4,3	-2,6	96,9	94,7	-2,3
	Inland	87,8	85,0	89,5	3,2	-2,0	88,0	86,4	-1,8
	Ausland	111,4	105,4	115,4	5,7	-3,5	111,7	108,4	-3,0
DI/26	Glasgewerbe, Herstellung von Keramik, Verarbeitung von Steinen und Erden								
	Insgesamt	73,7	76,5	84,9	-3,7	-13,2	83,8	75,1	-10,4
	Inland	70,0	73,5	75,8	-4,7	-7,6	80,6	71,8	-10,9
	Ausland	80,7	82,3	102,5	-1,9	-21,3	90,0	81,5	-9,4
DJ	Metallerzeugung und -bearbeitung, Herstellung von Metallerzeugnissen								
	Insgesamt	105,7	109,4	103,7	-3,4	1,9	107,7	107,5	-0,2
	Inland	87,8	92,2	83,9	-4,8	4,6	87,2	90,0	3,2
	Ausland	146,9	148,8	149,3	-1,3	-1,6	154,9	147,9	-4,5
27	Metallerzeugung und -bearbeitung								
	Insgesamt	126,0	125,8	132,5	0,1	-4,9	137,0	125,9	-8,1
	Inland	99,6	103,2	93,0	-3,5	7,1	95,1	101,4	6,7
	Ausland	156,0	151,6	177,5	2,9	-12,1	184,8	153,8	-16,8
28	Herstellung von Metallerzeugnissen								
	Insgesamt	95,3	101,0	89,0	-5,6	7,1	92,8	98,1	5,8
	Inland	83,6	88,4	80,8	-5,4	3,5	84,5	86,0	1,8
	Ausland	137,0	145,8	118,5	-6,0	15,6	122,3	141,4	15,6

1. Auftragseingang im verarbeitenden Gewerbe nach Wirtschaftszweigen - Wertindex  
2000 = 100

WZ93	Wirtschaftszweig	Februar 2004	Januar 2004	Februar 2003	Veränderung in % zum		Januar bis Februar		
					Januar 2004	Februar 2003	2003	2004	Veränderung in %
DK/29	Maschinenbau								
	Insgesamt	112,7	118,7	109,1	-5,0	3,3	111,4	115,7	3,8
	Inland	104,7	96,3	109,4	8,7	-4,3	102,4	100,5	-1,8
	Ausland	119,4	137,4	108,8	-13,1	9,7	119,0	128,4	7,9
DL	Herstellung von Büromaschinen, Datenverarbeitungsgeräten und -einrichtungen; Elektrotechnik, Feinmechanik und Optik								
	Insgesamt	89,7	83,7	77,9	7,1	15,1	77,8	86,7	11,4
	Inland	112,4	104,9	87,4	7,2	28,6	86,8	108,7	25,2
	Ausland	57,6	53,8	64,5	7,0	-10,8	65,1	55,7	-14,5
30	Herstellung von Büromaschinen, Datenverarbeitungsgeräten und -einrichtungen								
	Insgesamt	25,0	18,6	37,1	34,3	-32,7	30,6	21,8	-28,6
	Inland	116,4	89,3	82,0	30,4	42,0	83,5	102,9	23,2
	Ausland	4,1	2,4	26,8	67,3	-84,9	18,4	3,2	-82,4
31	Herstellung von Geräten der Elektrizitätserzeugung, -verteilung u.ä.								
	Insgesamt	87,5	90,6	83,5	-3,4	4,9	87,7	89,1	1,6
	Inland	89,5	94,4	82,9	-5,2	8,0	87,4	92,0	5,3
	Ausland	83,0	81,8	84,8	1,5	-2,2	88,4	82,4	-6,8
32	Rundfunk- und Nachrichtentechnik								
	Insgesamt	170,7	165,6	95,8	3,1	78,2	91,6	168,2	83,6
	Inland	182,5	161,1	83,3	13,3	119,2	73,8	171,8	132,8
	Ausland	124,8	183,4	145,0	-32,0	-13,9	161,1	154,1	-4,3
33	Medizin-, Mess-, Steuer- und Regelungstechnik, Optik, Herstellung von Uhren								
	Insgesamt	125,6	99,6	107,6	26,1	16,7	109,3	112,6	3,0
	Inland	108,4	91,1	102,1	19,0	6,2	96,5	99,8	3,5
	Ausland	169,6	121,3	121,6	39,8	39,5	142,2	145,4	2,2
DM	Fahrzeugbau								
	Insgesamt	126,2	127,3	101,7	-0,9	24,1	100,8	126,7	25,8
	Inland	110,2	109,0	93,2	1,1	18,3	90,8	109,6	20,7
	Ausland	147,3	151,4	112,9	-2,7	30,4	113,9	149,3	31,0
34	Herstellung von Kraftwagen und Kraftwagenteilen								
	Insgesamt	128,0	128,3	101,4	-0,2	26,2	100,5	128,1	27,4
	Inland	111,5	110,0	92,3	1,3	20,8	89,8	110,8	23,3
	Ausland	149,3	151,8	113,0	-1,7	32,0	114,4	150,5	31,6
35	Sonstiger Fahrzeugbau								
	Insgesamt	91,3	108,8	107,7	-16,1	-15,2	105,5	100,0	-5,1
	Inland	88,8	92,7	106,7	-4,1	-16,7	106,9	90,7	-15,1
	Ausland	96,3	141,5	109,7	-32,0	-12,2	102,7	118,9	15,8
DN/36.1	Herstellung von Möbeln								
	Insgesamt	84,2	87,0	86,5	-3,2	-2,6	90,0	85,6	-4,9
	Inland	78,5	81,5	80,1	-3,7	-2,0	83,5	80,0	-4,3
	Ausland	108,3	110,1	113,4	-1,6	-4,5	117,0	109,2	-6,7



2. Auftragseingang im verarbeitenden Gewerbe nach Wirtschaftszweigen - Volumenindex  
2000 = 100

WZ93	Wirtschaftszweig	Februar 2004	Januar 2004	Februar 2003	Veränderung in % zum		Januar bis Februar		
					Januar 2004	Februar 2003	2003	2004	Veränderung in %
D	Verarbeitendes Gewerbe								
	Insgesamt	104,0	105,1	100,0	-1,1	4,0	100,8	104,5	3,7
	Inland	95,9	94,2	91,6	1,8	4,7	90,5	95,1	5,1
	Ausland	113,7	118,3	110,2	-3,8	3,2	113,4	116,0	2,3
A	Vorleistungsgüterproduzenten								
	Insgesamt	99,9	100,9	103,0	-1,0	-3,0	103,9	100,4	-3,4
	Inland	92,8	93,1	92,8	-0,3	0,0	93,1	93,0	-0,1
	Ausland	108,1	109,9	114,7	-1,7	-5,7	116,4	109,0	-6,4
B	Investitionsgüterproduzenten								
	Insgesamt	111,4	111,5	97,1	-0,1	14,7	97,1	111,5	14,8
	Inland	102,8	97,1	93,4	5,9	10,1	89,5	100,0	11,7
	Ausland	121,6	128,6	101,6	-5,4	19,7	106,1	125,1	17,9
GG	Gebrauchsgüterproduzenten								
	Insgesamt	96,9	111,1	84,7	-12,7	14,4	88,9	104,0	17,0
	Inland	94,4	101,0	74,7	-6,6	26,3	79,2	97,7	23,3
	Ausland	104,1	139,8	113,2	-25,5	-8,0	116,4	121,9	4,7
VG	Verbrauchsgüterproduzenten								
	Insgesamt	103,2	104,0	98,0	-0,8	5,3	100,2	103,6	3,4
	Inland	89,5	86,6	85,9	3,3	4,2	84,0	88,0	4,8
	Ausland	123,3	129,4	115,7	-4,8	6,6	123,7	126,4	2,1
DB	Textil- und Bekleidungsgewerbe								
	Insgesamt	94,6	60,5	88,2	56,3	7,2	93,0	77,6	-16,6
	Inland	83,8	53,7	83,5	56,0	0,5	85,2	68,8	-19,3
	Ausland	113,7	72,6	96,6	56,7	17,7	106,8	93,1	-12,8
17	Textilgewerbe								
	Insgesamt	74,2	48,8	87,5	52,0	-15,1	96,6	61,5	-36,3
	Inland	72,4	44,6	83,9	62,3	-13,6	92,2	58,5	-36,5
	Ausland	77,4	56,4	93,9	37,3	-17,6	104,5	66,9	-36,0
18	Bekleidungsgewerbe								
	Insgesamt	147,9	91,1	90,1	62,3	64,1	83,5	119,5	43,1
	Inland	114,3	78,0	82,4	46,5	38,7	66,5	96,1	44,6
	Ausland	205,6	113,6	103,5	81,0	98,7	112,7	159,6	41,6
DC/19	Ledergewerbe								
	Insgesamt	75,8	54,6	77,6	38,8	-2,3	70,8	65,2	-7,9
	Inland	69,5	49,9	72,8	39,3	-4,6	65,1	59,7	-8,3
	Ausland	93,5	67,9	91,0	37,6	2,7	86,8	80,7	-7,0
19.3	Herstellung von Schuhen								
	Insgesamt	68,0	44,4	68,1	53,1	-0,2	61,0	56,2	-7,9
	Inland	63,2	41,7	63,1	51,6	0,1	55,3	52,4	-5,3
	Ausland	80,5	51,5	81,2	56,3	-0,8	75,8	66,0	-12,9

2. Auftragseingang im verarbeitenden Gewerbe nach Wirtschaftszweigen - Volumenindex  
2000 = 100

WZ93	Wirtschaftszweig	Februar 2004	Januar 2004	Februar 2003	Veränderung in % zum		Januar bis Februar		
					Januar 2004	Februar 2003	2003	2004	Veränderung in %
DD/20	Holzgewerbe (ohne Herstellung von Möbeln)								
	Insgesamt	87,7	87,0	86,4	0,8	1,5	88,0	87,4	-0,7
	Inland	82,2	81,6	77,9	0,7	5,4	80,8	81,9	1,3
	Ausland	131,6	130,1	153,7	1,1	-14,4	144,7	130,9	-9,6
DE	Papier-, Verlags- und Druckgewerbe								
	Insgesamt	108,9	106,1	105,3	2,6	3,4	106,6	107,5	0,8
	Inland	103,0	100,4	96,2	2,6	7,1	97,9	101,7	3,9
	Ausland	129,8	126,7	137,9	2,4	-5,8	137,9	128,3	-6,9
21	Papiergewerbe								
	Insgesamt	118,5	116,8	115,9	1,4	2,2	116,6	117,6	0,9
	Inland	113,3	112,1	107,0	1,0	5,9	108,1	112,7	4,3
	Ausland	132,7	129,7	140,3	2,3	-5,4	140,0	131,2	-6,3
22	Verlagsgewerbe, Druckgewerbe, Vervielfältigung von bespielten Ton-, Bild- und Datenträgern								
	Insgesamt	76,6	70,2	69,5	9,1	10,3	73,0	73,4	0,6
	Inland	76,5	70,1	68,2	9,2	12,2	71,7	73,3	2,3
	Ausland	78,3	72,4	93,8	8,1	-16,5	99,0	75,3	-23,9
DG/24	Herstellung von chemischen Erzeugnissen								
	Insgesamt	103,6	107,6	106,7	-3,8	-2,9	107,8	105,6	-2,0
	Inland	103,3	104,1	105,3	-0,8	-1,9	101,0	103,7	2,7
	Ausland	103,7	109,7	107,4	-5,5	-3,5	111,8	106,7	-4,5
DH/25	Herstellung von Gummi- und Kunststoffwaren								
	Insgesamt	96,1	92,3	98,1	4,1	-2,0	95,9	94,2	-1,7
	Inland	86,9	84,2	88,2	3,2	-1,4	86,7	85,6	-1,3
	Ausland	111,4	105,7	114,5	5,4	-2,7	111,1	108,6	-2,2
DI/26	Glasgewerbe, Herstellung von Keramik, Verarbeitung von Steinen und Erden								
	Insgesamt	73,5	75,8	82,8	-3,0	-11,2	81,6	74,6	-8,5
	Inland	70,1	72,8	74,1	-3,8	-5,4	78,5	71,4	-9,0
	Ausland	80,1	81,4	99,6	-1,6	-19,6	87,6	80,8	-7,7
DJ	Metallerzeugung und -bearbeitung, Herstellung von Metallerzeugnissen								
	Insgesamt	103,3	107,7	103,4	-4,1	-0,1	107,4	105,5	-1,8
	Inland	85,5	90,5	82,5	-5,5	3,7	85,8	88,0	2,6
	Ausland	144,3	147,3	151,6	-2,1	-4,8	157,1	145,8	-7,2
27	Metallerzeugung und -bearbeitung								
	Insgesamt	123,5	125,5	135,4	-1,6	-8,8	140,0	124,5	-11,0
	Inland	96,7	102,4	92,6	-5,6	4,5	94,9	99,6	5,0
	Ausland	154,1	151,8	184,3	1,5	-16,4	191,4	152,9	-20,1
28	Herstellung von Metallerzeugnissen								
	Insgesamt	93,0	98,6	87,1	-5,7	6,8	90,8	95,8	5,6
	Inland	81,6	86,4	79,0	-5,5	3,3	82,7	84,0	1,6
	Ausland	133,6	142,4	116,0	-6,2	15,2	119,7	138,0	15,3

2. Auftragseingang im verarbeitenden Gewerbe nach Wirtschaftszweigen - Volumenindex  
2000 = 100

WZ93	Wirtschaftszweig	Februar 2004	Januar 2004	Februar 2003	Veränderung in % zum		Januar bis Februar		
					Januar 2004	Februar 2003	2003	2004	Veränderung in %
DK/29	Maschinenbau								
	Insgesamt	108,4	114,5	105,7	-5,3	2,5	108,0	111,4	3,2
	Inland	100,4	92,5	105,8	8,6	-5,1	99,1	96,5	-2,7
	Ausland	115,0	132,9	105,6	-13,4	9,0	115,4	124,0	7,4
DL	Herstellung von Büromaschinen, Datenverarbeitungsgeräten und -einrichtungen; Elektrotechnik, Feinmechanik und Optik								
	Insgesamt	92,0	84,9	79,2	8,3	16,1	78,6	88,4	12,5
	Inland	117,1	107,4	89,0	9,0	31,5	88,1	112,3	27,5
	Ausland	56,5	53,2	65,4	6,2	-13,6	65,3	54,8	-16,1
30	Herstellung von Büromaschinen, Datenverarbeitungsgeräten und -einrichtungen								
	Insgesamt	28,1	20,8	42,1	35,2	-33,2	34,4	24,4	-28,9
	Inland	131,1	99,5	92,0	31,8	42,5	93,1	115,3	23,9
	Ausland	4,5	2,8	30,6	63,7	-85,3	20,9	3,6	-82,6
31	Herstellung von Geräten der Elektrizitätserzeugung, -verteilung u.ä.								
	Insgesamt	86,4	89,4	82,6	-3,4	4,7	86,7	87,9	1,4
	Inland	88,9	93,7	82,5	-5,1	7,8	87,0	91,3	5,0
	Ausland	80,7	79,6	82,7	1,4	-2,3	86,3	80,2	-7,0
32	Rundfunk- und Nachrichtentechnik								
	Insgesamt	192,2	179,6	104,3	7,0	84,3	98,5	185,9	88,8
	Inland	208,6	176,9	93,2	17,9	123,9	81,7	192,8	135,8
	Ausland	128,5	189,9	147,7	-32,4	-13,1	163,9	159,2	-2,8
33	Medizin-, Mess-, Steuer- und Regelungstechnik, Optik, Herstellung von Uhren								
	Insgesamt	121,5	96,3	104,2	26,2	16,5	105,9	108,9	2,8
	Inland	105,2	88,2	99,0	19,3	6,3	93,4	96,7	3,5
	Ausland	163,2	117,1	117,7	39,4	38,6	137,9	140,1	1,6
DM	Fahrzeugbau								
	Insgesamt	123,0	124,1	99,4	-0,9	23,8	98,6	123,6	25,3
	Inland	105,8	104,6	90,5	1,1	16,9	88,2	105,2	19,2
	Ausland	145,7	149,7	111,1	-2,7	31,1	112,4	147,7	31,5
34	Herstellung von Kraftwagen und Kraftwagenteilen								
	Insgesamt	124,8	125,1	99,1	-0,2	25,9	98,4	124,9	26,9
	Inland	107,0	105,5	89,6	1,4	19,3	87,2	106,2	21,8
	Ausland	147,8	150,2	111,3	-1,6	32,8	112,8	149,0	32,1
35	Sonstiger Fahrzeugbau								
	Insgesamt	88,6	105,8	105,1	-16,2	-15,7	102,9	97,2	-5,5
	Inland	86,4	90,2	104,1	-4,3	-17,1	104,3	88,3	-15,4
	Ausland	93,3	137,2	107,0	-32,0	-12,9	100,0	115,2	15,2
DN/36.1	Herstellung von Möbeln								
	Insgesamt	81,2	84,1	83,5	-3,4	-2,8	86,9	82,6	-5,0
	Inland	75,1	77,9	76,7	-3,6	-2,2	80,1	76,5	-4,5
	Ausland	106,6	109,7	111,8	-2,8	-4,6	115,5	108,2	-6,3