



Herausgeber:

Statistisches Landesamt
Rheinland-Pfalz

Mainzer Straße 14-16
56130 Bad Ems

Telefon 02603 71-0

Telefax 02603 71-3150

E-Mail poststelle@statistik.rlp.de

Internet www.statistik.rlp.de

Kennziffer: E I - j/08

November 2009

Bestellnr.: E1063 200800

Investitionen im verarbeitenden Gewerbe sowie im Bergbau und der Gewinnung von Steinen und Erden 2008

Ergebnisse der jährlichen Investitionserhebung bei Betrieben

Zeichenerklärung
(nach DIN 55301)

0	weniger als die Hälfte von 1 in der letzten besetzten Stelle, jedoch mehr als nichts
-	nichts vorhanden (genau Null)
...	Angabe fällt später an
/	keine Angabe, da Zahlenwert nicht sicher genug
.	Zahlenwert unbekannt oder geheim zu halten
x	Tabellenfach gesperrt, weil Aussage nicht sinnvoll
p	vorläufige Zahl
r	berichtigte Zahl
s	geschätzte Zahl

Geringfügige Abweichungen in den Summen sind auf Runden der Zahlen zurückzuführen.
Abweichungen gegenüber früheren Veröffentlichungen erklären sich durch inzwischen vorgenommene Korrekturen.

Inhalt

	Seite
Vorbemerkungen	4
 Schaubilder	
1. Bruttoanlageinvestitionen im verarbeitenden Gewerbe 1977 bis 2008	7
2. Bruttoanlageinvestitionen im Verhältnis zum Umsatz im verarbeitenden Gewerbe 1977 bis 2008	7
3. Bruttoanlageinvestitionen im verarbeitenden Gewerbe 2008 nach Verwaltungsbezirken	8
4. Bruttoanlageinvestitionen im verarbeitenden Gewerbe 2008 nach Wirtschaftszweigen	9
 Tabellenteil	
1. Betriebe, Beschäftigte, Umsatz und Investitionen 1966 bis 2008	10
2. Betriebe, Beschäftigte, Umsatz und Investitionen 2008 nach Wirtschaftszweigen	11
3. Bruttoanlageinvestitionen 2008 nach Wirtschaftszweigen	14
4. Betriebe, Beschäftigte, Umsatz und Investitionen 2008 nach Verwaltungsbezirken	17
5. Bruttoanlageinvestitionen 2008 nach Verwaltungsbezirken	18
6. Betriebe, Beschäftigte, Umsatz und Investitionen 2008 nach Wirtschaftszweigen und Beschäftigtengrößenklassen	19

Vorbemerkungen

Rechtsgrundlagen

Rechtsgrundlagen für die jährliche Investitionserhebung im verarbeitenden Gewerbe sowie des Bergbaus und der Gewinnung von Steinen und Erden sind:

- Gesetz über die Statistik im Produzierenden Gewerbe (ProdGewStatG) in der Fassung der Bekanntmachung vom 21. März 2002 (BGBl. I S. 1181), zuletzt geändert durch Artikel 3 des Gesetzes vom 17. März 2008 (BGBl. I S. 399),
- Bundesstatistikgesetz (BStatG) vom 22. Januar 1987 (BGBl. I S. 462, 565), zuletzt geändert durch Artikel 3 des Gesetzes vom 7. September 2007 (BGBl. I S. 2246),
- Anhang der Verordnung (EWG) Nr. 3037/90 des Rates vom 9. Oktober 1990 betreffend die Statistische Systematik der Wirtschaftszweige in der Europäischen Gemeinschaft (ABl. EG Nr. L 293 S. 1), die zuletzt durch Artikel 9 der Verordnung (EG) Nr. 1893/2006 des Europäischen Parlaments und des Rates vom 20. Dezember 2006 (ABl. EU Nr. L 393 S.1) geändert worden ist.

Erhoben werden die Tatbestände zu § 2 und § 3 Buchstabe A Ziffer II ProdGewStatG und Anhang 2 Abschnitt 4 Nr. 3 der EG-VO Nr. 595/2008.

Berichtskreis

Der Berichtskreis umfasst die Einbetriebsunternehmen des verarbeitenden Gewerbes mit 20 und mehr tätigen Personen sowie alle produzierenden Betriebe - unabhängig von der Beschäftigtenzahl - von Mehrbetriebsunternehmen des produzierenden Gewerbes mit 20 und mehr tätigen Personen. Um den Bereich des verarbeitenden Gewerbes sowie des Bergbaus und die Gewinnung von Steinen und Erden in der Gliederung nach örtlichen Einheiten weit gehend abzudecken, werden zusätzlich alle Betriebe mit wirtschaftlichem Schwerpunkt im verarbeitenden Gewerbe mit 20 tätigen Personen und mehr von Mehrbetriebsunternehmen außerhalb des produzierenden Gewerbes in die Berichterstattung einbezogen. Maßgeblich ist die Beschäftigtenzahl Ende September des Berichtsjahres.

Ausnahmeregelungen bezüglich der Erfassungsgrenze - wie sie für das kurzfristige Berichtssystem im verarbeitenden Gewerbe festgelegt sind - bestehen für die Investitionserhebung nicht.

Grundsätzlich nicht einbezogen werden im Rahmen dieser Statistik die öffentlichen Versorgungsbetriebe sowie die Betriebe des Baugewerbes.

Methodische Hinweise

Mit der vorliegenden Veröffentlichung steht dem Benutzer auch Zahlenmaterial über den Wert der neu gemieteten und gepachteten neuen Sachanlagen (Mietinvestitionen) zur Verfügung. Wegen der zu beobachtenden zunehmenden Tendenz zu Unternehmensaufspaltungen in sogenannte Betriebs- und Besitzgesellschaften sind Rückschlüsse auf die nicht in Eigentum befindlichen - im Bereich des verarbeitenden Gewerbes eingesetzten - Anlagegüter nur eingeschränkt möglich. Investitionen und Leasingaufwendungen von Gesellschaften außerhalb des produzierenden Gewerbes sind in den Ergebnissen nicht enthalten.

Die Angaben beziehen sich im Allgemeinen auf das Geschäftsjahr. Fallen Kalender- und Geschäftsjahr nicht zusammen, waren die Angaben für das Geschäftsjahr zu machen, das im Berichtsjahr endet.

Definitionen

Beschäftigte: Alle Personen, die Ende September in einem arbeitsrechtlichen Verhältnis zum Betrieb stehen, tätige Inhaber und Mitinhaber sowie unbezahlt mithelfende Familienangehörige, soweit sie mindestens 1/3 der üblichen Arbeitszeit im Betrieb tätig sind.

Ab 2003 werden bei den tätigen Personen die Zustellerinnen und Zusteller im Verlagsgewerbe mitgezählt.

Betrieb: Örtlich getrennte Niederlassung von Unternehmen, einschließlich der Verwaltungs-, Reparatur-, Montage- und Hilfsbetriebe, die mit dem meldenden Betrieb örtlich verbunden sind oder in dessen Nähe liegen. Örtlich getrennte Hauptverwaltungen der Unternehmen werden im verarbeitenden Gewerbe sowie Bergbau und Gewinnung von Steinen und Erden ebenfalls als eigenständige Betriebe erfasst. Die Merkmalswerte sind für den gesamten Betrieb zu melden und schließen auch die nichtproduzierenden Teile ein.

Bruttoanlageinvestitionen: Die gesamten aktivierten Bruttozugänge an Sachanlagen (Ersatz- und Neuinvestitionen) einschließlich selbsterstellter Anlagen, im Bau befindlicher Anlagen (soweit aktiviert) und Leasing-Güter, die beim Leasing-Nehmer zu aktivieren sind (Finanzierungs-Leasing) bezogen auf das Geschäftsjahr. Sie werden nach Anlagearten gegliedert in:

- Grundstücke mit Gebäuden (einschließlich Bauten auf fremden Grundstücken),
- Grundstücke ohne eigene Bauten (einschließlich Grundstückerschließungskosten u.ä.),
- Maschinen, maschinelle Anlagen, Betriebs- und Geschäftsausstattung (einschließlich Fahrzeugen, aktivierter geringwertiger Wirtschaftsgüter und Werkzeugen).

Außerdem werden der in den Bruttoanlageinvestitionen enthaltene

- Wert der für eigene Rechnung selbsterstellten Anlagen (auch Gebäude),
- Anschaffungswert der in gebrauchtem Zustand erworbenen Gebäude und bebauten Grundstücke

getrennt nachgewiesen.

Nicht einzubeziehen sind der Erwerb von Beteiligungen, Wertpapieren usw., der Erwerb von Konzessionen, Patenten, Lizenzen und anderen immateriellen Vermögensgegenständen sowie der Erwerb von ganzen Unternehmen oder Betrieben sowie der Auslandsinvestitionen.

Mietinvestitionen: Wert aller im Geschäftsjahr neu gemieteten und gepachteten neuen Sachanlagen mit einer Mietdauer von mindestens einem Jahr. Dies sind insbesondere mit Leasing-Verträgen gemietete Produktionsmittel, die vom Vermieter (Leasing-Geber) aktiviert und vom Mieter (Leasing-Nehmer) genutzt werden. Nicht enthalten ist die Anmietung von Sachanlagen für die Mietdauer bis zu einem Jahr, von gebrauchten Investitionsgütern sowie von unbebauten Grundstücken.

Umsatz: Umsatz aus Eigenerzeugung, baugewerblicher Umsatz sowie Umsatz aus Handelsware und sonstigen nichtindustriellen Tätigkeiten (wie Erlöse aus Vermietung und Verpachtung, Provisionseinnahmen, Erlöse aus Transportleistungen für Dritte und aus dem Verkauf von eigenen landwirtschaftlichen Erzeugnissen). Als Umsatz gilt die Summe der Rechnungsendbeträge (ohne Umsatzsteuer) einschließlich etwa darin enthaltener Verbrauchsteuern sowie der Kosten für Fracht, Transportversicherung, Porto, Verpackung und Spesen, auch wenn diese gesondert in Rechnung gestellt werden. Außerordentliche und betriebsfremde Erträge aus dem Verkauf von Anlagegütern, aus der Verpachtung von Grundstücken, Zinsen, Dividenden u. dgl. sind nicht im Umsatz enthalten. Da es sich grundsätzlich um fakturierte Werte handelt, enthält der Umsatz auch nicht den Wert der Lieferungen, die innerhalb eines Unternehmens von Werk zu Werk stattfinden. Bei der Aufgliederung nach Bundesländern kann es daher vorkommen, dass Erzeugnisse, die in einem Land produziert werden, im Umsatz eines anderen Bundeslandes enthalten sind. Der regional gegliederte Umsatz entspricht daher z.T. nicht der Produktion in den einzelnen Ländern.

Unternehmen: Rechtliche und zugleich kleinste bilanzierende Einheit ohne rechtlich selbständige Tochtergesellschaften, Arbeitsgemeinschaften, Betriebsführungsgesellschaften usw. Das Unternehmen im produzierenden Gewerbe umfasst die Funktionen Beschaffung, Lagerung, Fertigung, Vertrieb, Verwaltung, Planung sowie Forschung und Entwicklung. Diese Funktionen können jedoch auch getrennt oder allein vorkommen. Besteht das Unternehmen nur aus einer einzigen örtlichen Niederlassung, gilt es als Einbetriebsunternehmen, verfügt es über mehrere - mindestens zwei - voneinander getrennt liegende, juristisch unselbständige, örtliche Einheiten ist es ein Mehrbetriebsunternehmen.

Systematiken

Die Darstellung der Ergebnisse erfolgt in der Gliederung der **Klassifikation der Wirtschaftszweige, Ausgabe 2003 (WZ 2003)**. Mit Beginn des Jahres 2003 wurde die Klassifikation der Wirtschaftszweige, Ausgabe 1993 (WZ93) durch die neue Klassifikation der Wirtschaftszweige, Ausgabe 2003 (WZ 2003) abgelöst. Die WZ 2003 ist das Ergebnis einer behutsamen Aktualisierung der Klassifikation der Wirtschaftszweige, Ausgabe 1993 (WZ93), deren Struktur weitgehend beibehalten werden konnte. Nur dort, wo sich seit Einführung der WZ93 gravierende technische und wirtschaftliche Veränderungen gezeigt haben, waren Modifikationen der Gliederung erforderlich. Außerdem wurde die Gelegenheit genutzt, die inhaltliche Beschreibung der Unterteilungen der Klassifikation der Wirtschaftszweige zu erweitern und zu aktualisieren.

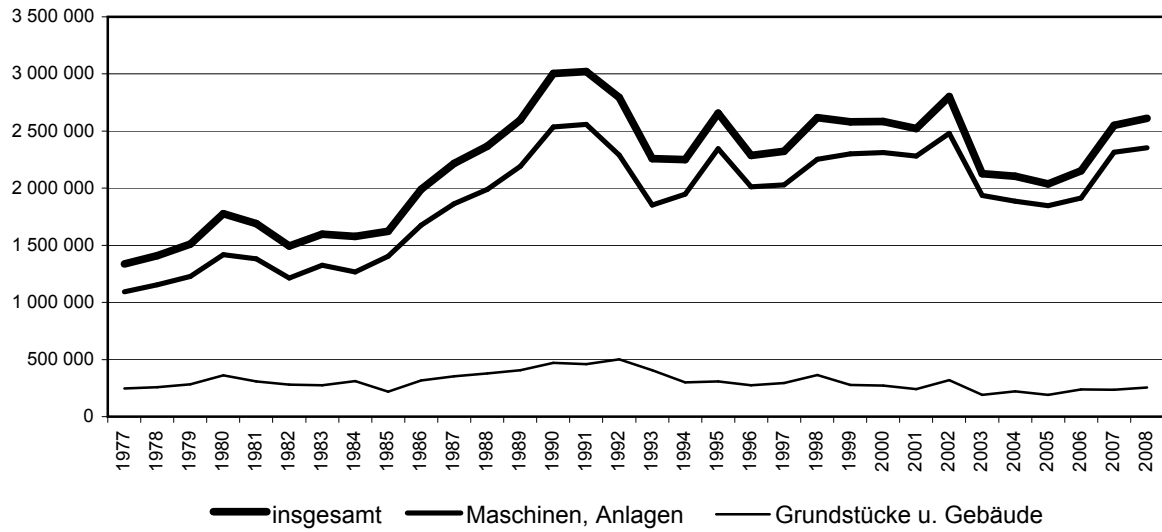
Die WZ 2003 basiert auf der statistischen Systematik der Wirtschaftszweige in der Europäischen Gemeinschaft (NACE Rev. 1.1.), die mit der Verordnung (EWG) Nr. 29/2002 der Kommission vom 19. Dezember 2001 veröffentlicht wurde, und ihrerseits auf der internationalen Systematik der Wirtschaftszweige (ISIC Rev. 3.1) der Vereinten Nationen aufbaut.

Die Klassifikation der Wirtschaftszweige, Ausgabe 2003 ist gleichzeitig maßgebend für die Abgrenzung des Wirtschaftssektors **Verarbeitendes Gewerbe sowie Bergbau und Gewinnung von Steinen und Erden** und hat damit Auswirkungen auf die Zusammensetzung der Berichtskreise der Statistiken dieses Bereichs.

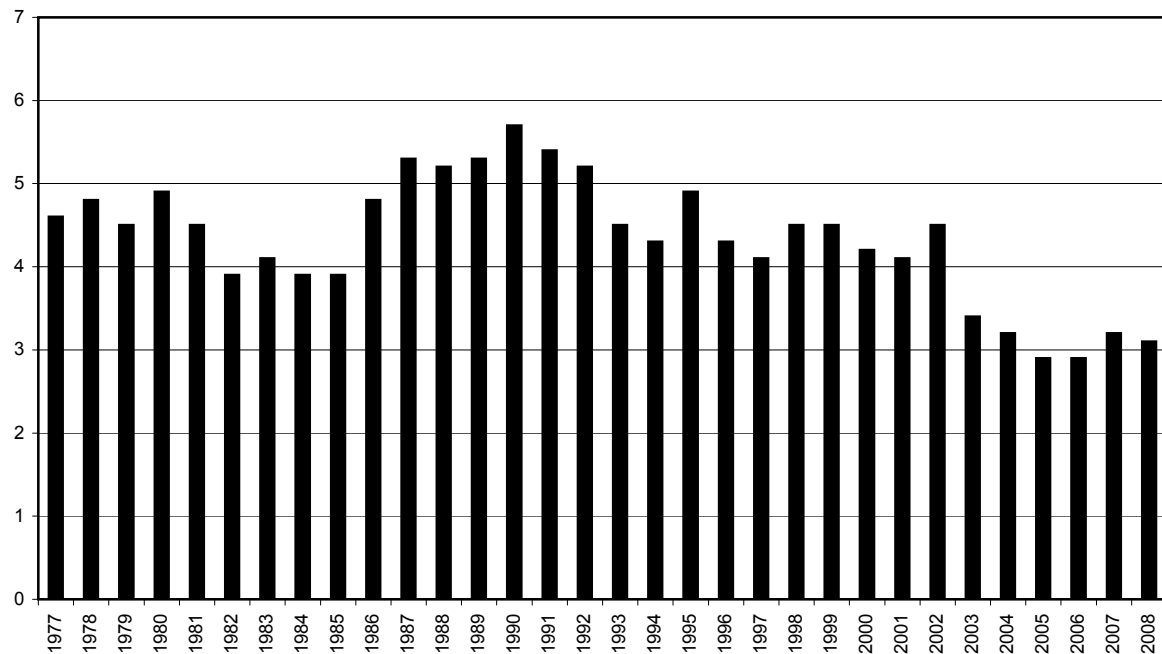
Veröffentlichungen

Ergebnisse dieser Statistik für das gesamte Bundesgebiet enthält die vom Statistischen Bundesamt herausgegebene Fachserie 4 „Produzierendes Gewerbe“, Reihe 4.2.1.

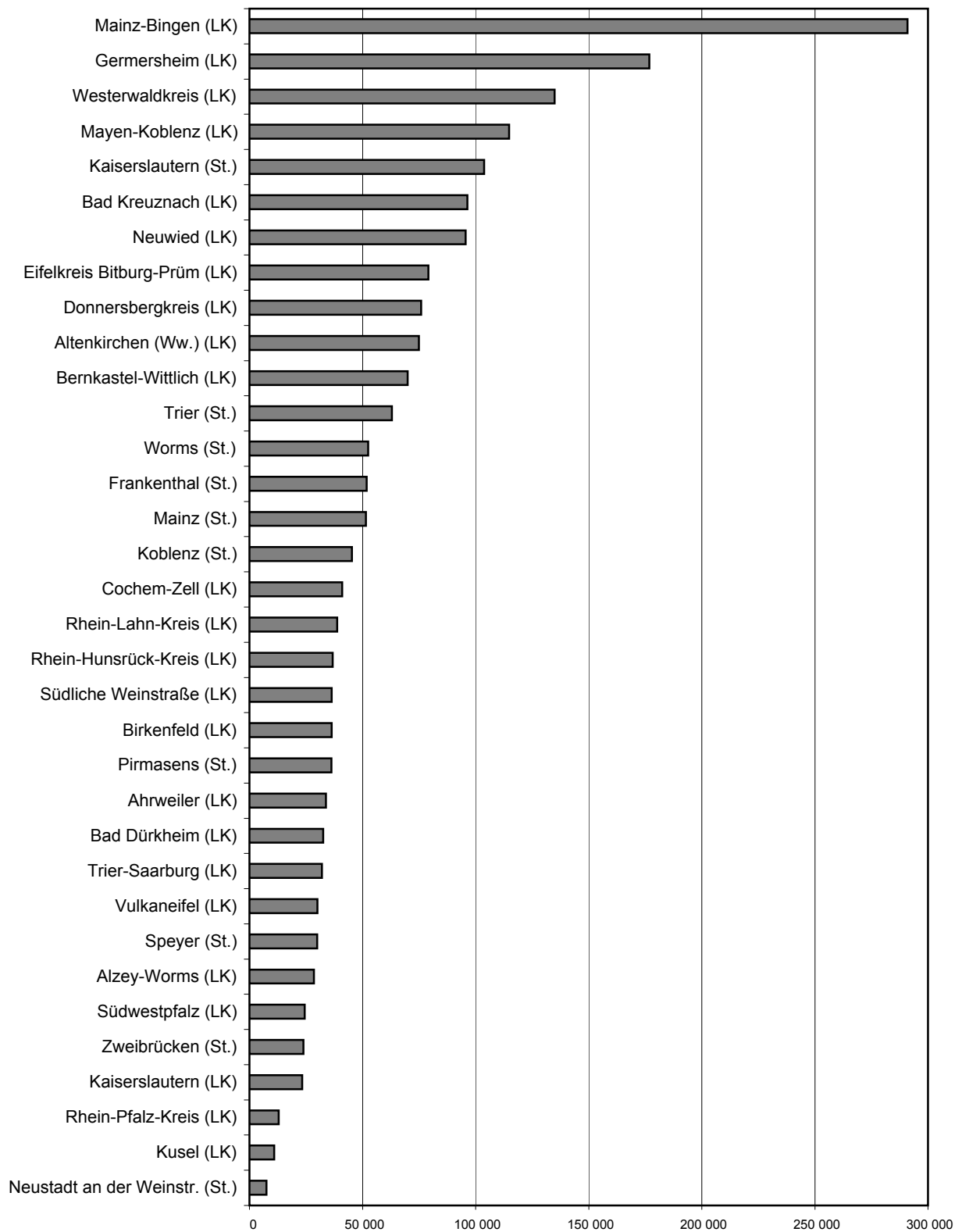
1. Bruttoanlageinvestitionen im verarbeitenden Gewerbe sowie im Bergbau und der Gewinnung von Steinen und Erden 1977 bis 2008
1 000 EUR



2. Bruttoanlageinvestitionen im Verhältnis zum Umsatz im verarbeitenden Gewerbe sowie im Bergbau und der Gewinnung von Steinen und Erden 1977 bis 2008
%



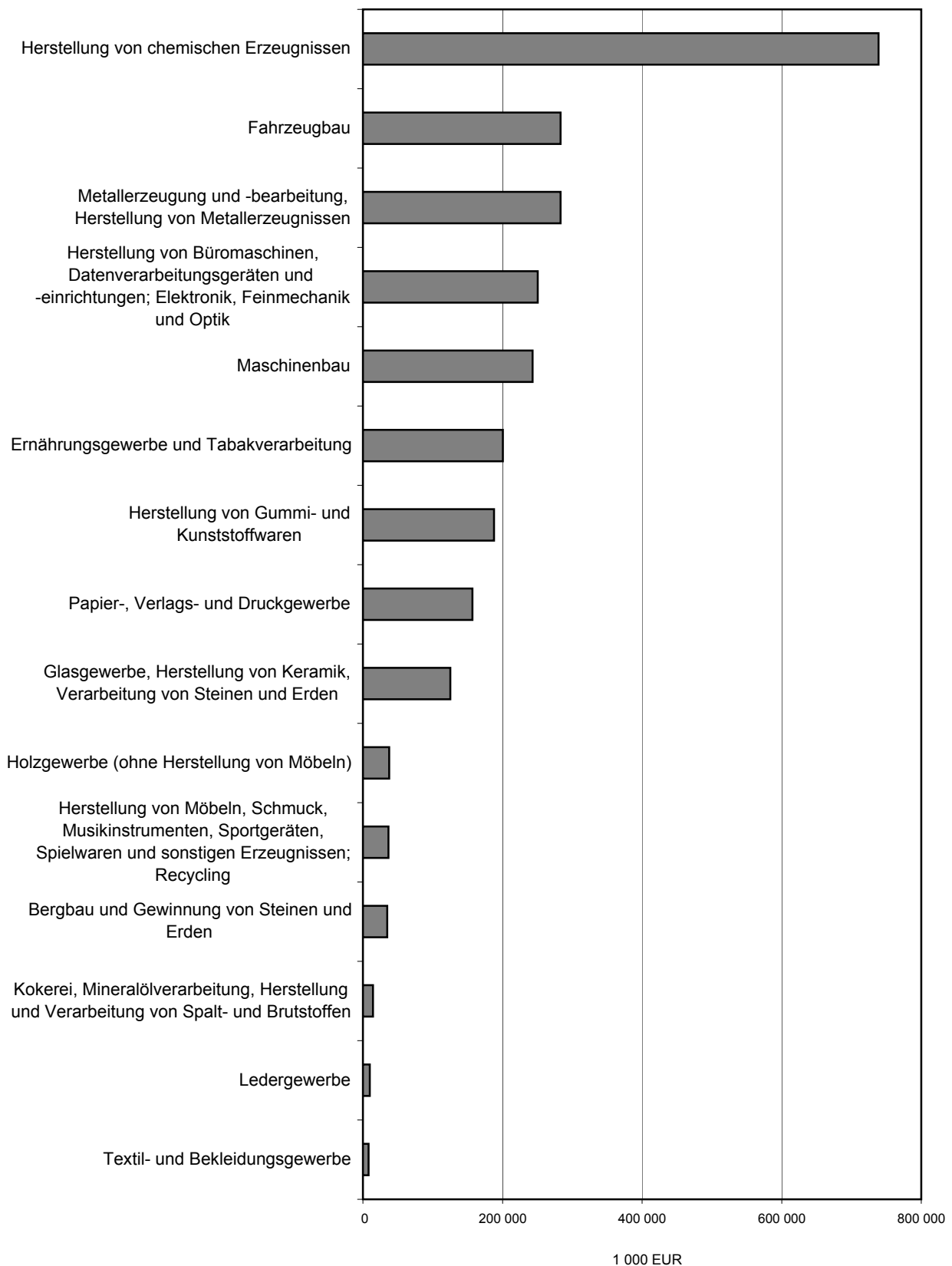
3. Bruttoanlageinvestitionen im verarbeitenden Gewerbe sowie im Bergbau und der Gewinnung von Steinen und Erden 2008 nach Verwaltungsbezirken



St. = Kreisfreie Stadt
LK = Landkreis

1 000 EUR

4. Bruttoanlageinvestitionen im verarbeitenden Gewerbe sowie im Bergbau und der Gewinnung von Steinen und Erden 2008 nach Wirtschaftszweigen



1. Betriebe, Beschäftigte, Umsatz und Investitionen 1966 bis 2008
- Betriebe von Unternehmen mit 20 und mehr Beschäftigten -

Jahr	Betriebe	Beschäftigte ¹⁾	Umsatz ²⁾	Bruttoanlageinvestitionen			Anteil am Umsatz	Mietinvestitionen ³⁾
				insgesamt	davon			
					Grundstücke und Gebäude	Maschinen, Anlagen		
Anzahl		1 000 EUR					1 000 EUR	
1966 ⁴⁾	2 614	388 889	.	891 493	206 056	685 437	.	-
1968 ⁵⁾	2 643	382 774	.	693 600	150 506	543 094	.	-
1969	2 660	405 979	.	1 015 830	225 680	790 149	.	-
1970	2 693	425 262	.	1 300 663	358 216	942 446	.	-
1971	2 712	422 389	.	1 319 623	406 171	913 452	.	-
1972	2 662	413 653	.	1 162 323	308 763	853 560	.	-
1973	2 580	415 589	.	1 176 811	292 748	884 063	.	-
1974	2 453	397 410	.	1 140 521	245 504	895 017	.	-
1975	2 388	377 349	.	1 040 023	202 426	837 597	.	-
1976 ⁶⁾	2 279	370 872	.	1 093 616	180 407	913 216	.	-
1977 ⁷⁾	2 731	388 330	28 883 633	1 337 910	245 343	1 092 567	4,6	-
1978	2 710	387 111	29 279 063	1 410 862	256 684	1 154 178	4,8	-
1979	2 772	397 257	33 508 074	1 509 224	282 574	1 226 651	4,5	-
1980	2 762	399 276	36 617 722	1 776 757	360 110	1 416 647	4,9	-
1981	2 748	391 919	37 541 026	1 689 863	309 522	1 380 341	4,5	-
1982	2 644	376 393	38 044 888	1 492 746	280 142	1 212 604	3,9	-
1983	2 590	363 721	39 010 472	1 598 557	273 646	1 324 911	4,1	-
1984	2 575	363 342	40 547 810	1 579 008	312 264	1 266 745	3,9	-
1985	2 488	366 795	41 847 493	1 621 923	219 166	1 402 757	3,9	-
1986	2 504	370 705	41 394 355	1 990 942	316 497	1 674 445	4,8	-
1987	2 469	367 531	42 056 429	2 217 730	353 188	1 864 542	5,3	-
1988	2 501	371 537	45 255 239	2 368 423	379 151	1 989 277	5,2	154 054
1989	2 490	377 151	48 961 715	2 597 341	405 711	2 191 630	5,3	257 841
1990	2 561	390 972	52 327 386	3 005 375	469 488	2 535 887	5,7	269 350
1991	2 584	396 773	55 760 690	3 019 799	460 819	2 558 980	5,4	177 160
1992	2 525	382 692	54 057 142	2 792 662	502 159	2 290 496	5,2	233 467
1993	2 432	350 900	50 281 953	2 257 998	405 214	1 852 788	4,5	181 977
1994	2 371	334 736	52 650 907	2 249 784	300 925	1 948 855	4,3	141 255
1995 ⁸⁾	2 138	324 359	54 686 489	2 655 275	309 185	2 346 089	4,9	211 366
1996	2 110	310 779	53 082 353	2 286 614	275 279	2 011 352	4,3	154 680
1997	2 185	313 009	56 619 079	2 323 431	293 963	2 029 474	4,1	182 914
1998	2 164	312 823	57 843 822	2 616 650	364 307	2 252 352	4,5	176 611
1999	2 180	307 504	57 743 107	2 579 496	277 821	2 301 681	4,5	208 008
2000	2 197	303 538	60 840 524	2 582 681	270 450	2 312 242	4,2	308 769
2001	2 227	300 648	61 623 109	2 522 791	240 604	2 282 182	4,1	200 589
2002	2 219	295 373	61 834 845	2 800 944	319 793	2 481 158	4,5	275 231
2003	2 134	286 993	62 436 248	2 126 493	189 610	1 936 879	3,4	243 950
2004	2 085	280 960	65 869 861	2 105 774	220 816	1 884 959	3,2	189 868
2005	1 996	273 270	69 211 760	2 036 722	189 237	1 847 492	2,9	192 364
2006	1 980	271 957	73 700 993	2 153 137	238 468	1 914 670	2,9	207 530
2007	2 093	280 463	80 246 867	2 550 263	234 957	2 315 301	3,2	309 482
2008	2 194	289 479	83 165 110	2 610 422	255 804	2 354 615	3,1	257 858

1) Für 1966 = Vierteljahresdurchschnitt, ab 1968 = Ende September. - 2) Ohne Umsatzsteuer. - 3) Die Angaben werden erst ab 1988 erfasst. - 4) Aufgrund der Verordnung über die Durchführung von Statistiken über die Investitionen in der Industrie und im Bergbau sowie im Bauhauptgewerbe und im produzierenden Handwerk vom 11.5.1965 (Bundesanzeiger Nr. 90 vom 14.5.1965) werden seit 1964 die Investitionen der Unternehmen und Betriebe mit 20 und mehr Beschäftigten des produzierenden Gewerbes ermittelt. - 5) 1968 bis 1972 einschließlich Investitionssteuer. - 6) Die Ergebnisse der Unternehmens- und Investitionserhebung 1976 sind erstmals in der Abgrenzung der Systematik der Systematik der Wirtschaftszweige für die Statistik im produzierenden Gewerbe (SYPRO) dargestellt. Neben dem hierdurch im Vergleich zur bisherigen Branchendifferenzierung bedingten Austausch von Erhebungseinheiten bestimmter Zweige innerhalb des verarbeitenden Gewerbes sind der früher industriestatistisch erfasste Fertigteilbau sowie die Installation von Heizungs- und Klimaanlage ab 1976 in den Daten des Bauhaupt- bzw. Ausbaugewerbes enthalten. Folglich ist ein exakter Vergleich mit früheren Jahren nicht mehr möglich. - 7) Die im Jahre 1977 durchgeführte Totalerfassung der Handwerksbetriebe im Rahmen der Handwerkszählung 1977 ermöglichte die vollständige Einbeziehung der Unternehmen des verarbeitenden Handwerks mit 20 und mehr Beschäftigten. In den Vorjahren konnte dieser Berichtskreis nach den Unterlagen der weit zurückliegenden Handwerkszählung 1968 nur unvollständig erfasst werden. - 8) Ab 1995 werden die Daten nach der EU-einheitlichen Klassifikation der Wirtschaftszweige, Ausgabe 1993 (WZ93) erhoben und veröffentlicht. Diese Ergebnisse sind mit den früher veröffentlichten Angaben für den nach bisheriger Systematik (SYPRO) abgegrenzten Berichtskreis nicht vergleichbar. Die neue WZ93 ist von der in der Europäischen Union verbindlichen Wirtschaftszweigklassifikation NACE, Rev. 1, abgeleitet, so dass nunmehr eine Vergleichbarkeit der statistischen Ergebnisse innerhalb der Europäischen Union gegeben ist.

2. Betriebe, Beschäftigte, Umsatz und Investitionen 2008 nach Wirtschaftszweigen
- Betriebe von Unternehmen mit 20 und mehr Beschäftigten -

WZ 2003	Wirtschaftszweig	Betriebe	Beschäftigte	Umsatz	Bruttoanlageinvestitionen			Mietinvestitionen
					insgesamt	je Beschäftigten	im Verhältnis zum Umsatz	
					1 000 EUR	EUR	%	
		Ende September	1 000 EUR		EUR	%	1 000 EUR	
C+D	Verarbeitendes Gewerbe sowie Bergbau und Gewinnung von Steinen und Erden	2 194	289 479	83 165 110	2 610 422	9 018	3,1	257 858
A/EN	Vorleistungsgüterproduzenten und Energie	1 005	139 512	42 966 182	1 345 428	9 644	3,1	156 154
B	Investitionsgüterproduzenten	643	87 535	24 972 888	760 227	8 685	3,0	51 166
GG	Gebrauchsgüterproduzenten	76	8 262	1 492 800	49 080	5 940	3,3	5 671
VG	Verbrauchsgüterproduzenten	470	54 170	13 733 243	455 680	8 412	3,3	44 859
C	Bergbau und Gewinnung von Steinen und Erden	93	1 865	320 218	34 859	18 691	10,9	3 999
14	Gewinnung von Steinen und Erden, sonstiger Bergbau	91	.	.	.	x	x	3 999
14.2	Gewinnung von Kies, Sand, Ton und Kaolin	86	1 748	297 427	33 185	18 985	11,2	.
14.21	Gewinnung von Kies und Sand	61	1 328	.	.	x	x	.
14.22	Gewinnung von Ton und Kaolin	25	420	.	.	x	x	-
D	Verarbeitendes Gewerbe	2 101	287 614	82 844 902	2 575 563	8 955	3,1	253 861
DA	Ernährungsgewerbe und Tabakverarbeitung	273	26 859	7 475 642	200 451	7 463	2,7	11 268
15	Ernährungsgewerbe	270	25 052	6 463 587	176 600	7 049	2,7	11 268
15.1	Schlachten und Fleischverarbeitung	61	3 350	601 255	23 087	6 892	3,8	4 501
15.3	Obst- und Gemüseverarbeitung	9	863	178 191	6 075	7 039	3,4	.
15.5	Milchverarbeitung; Herstellung von Speiseeis	3	1 120	883 448	15 382	13 734	1,7	-
15.7	Herstellung von Futtermitteln	3	218	99 002	.	x	x	-
15.8	Sonstiges Ernährungsgewerbe (ohne Getränkeherstellung)	145	13 397	1 653 396	42 528	3 174	2,6	4 381
15.81	Herstellung von Backwaren (ohne Dauerbackwaren)	120	8 707	487 893	22 275	2 558	4,6	3 509
15.9	Herstellung von Getränken	46	5 867	2 244 348	81 808	13 944	3,6	.
15.91	Herstellung von Spirituosen	3	.	.	.	x	x	.
15.93	Herstellung von Traubenwein	15	1 168	608 327	6 736	5 767	1,1	.
15.96	Herstellung von Bier	8	1 858	827 245	49 839	26 824	6,0	.
15.98	Gewinnung natürlicher Mineralwässer, Herstellung von Erfrischungsgetränken	18	2 669	708 305	24 428	9 152	3,4	.
16	Tabakverarbeitung	3	1 807	1 012 055	23 852	13 200	2,4	-
DB	Textil- und Bekleidungsindustrie	29	.	488 496	8 151	x	1,7	893
17	Textilgewerbe	23	.	362 582	7 329	x	2,0	893
18	Bekleidungsindustrie	6	430	125 914	822	1 912	0,7	-
DC	Lederindustrie	36	2 889	467 329	9 885	3 422	2,1	.
19.3	Herstellung von Schuhen	29	2 395	355 959	6 983	2 916	2,0	.
DD	Holzgewerbe (ohne Herstellung von Möbeln)	70	6 113	1 196 450	37 595	6 150	3,1	2 982
20.1	Säge-, Hobel- und Holzimprägnierwerke	11	651	177 301	2 730	4 194	1,5	802
20.2	Herstellung von Furnier-, Sperrholz-, Holzfasern- und Holzspanplatten	6	772	260 050	7 932	10 275	3,1	-

2. Betriebe, Beschäftigte, Umsatz und Investitionen 2008 nach Wirtschaftszweigen
- Betriebe von Unternehmen mit 20 und mehr Beschäftigten -

WZ 2003	Wirtschaftszweig	Betriebe	Beschäftigte	Umsatz	Bruttoanlageinvestitionen			Mietinvestitionen
					insgesamt	je Beschäftigten	im Verhältnis zum Umsatz	
					1 000 EUR	EUR	%	
		Ende September						1 000 EUR
20.3	Herstellung von Konstruktionsteilen, Fertigbauteilen, Ausbauelementen und Fertigteilbauten aus Holz	37	4 047	665 488	24 244	5 991	3,6	1 936
DE	Papier-, Verlags- und Druckgewerbe	165	17 446	3 981 110	156 953	8 997	3,9	.
21	Papiergewerbe	69	9 262	2 909 516	120 432	13 003	4,1	.
21.1	Herstellung von Holz- und Zellstoff, Papier, Karton und Pappe	9	1 451	662 232	54 606	37 633	8,2	.
21.2	Herstellung von Waren aus Papier, Karton und Pappe	60	7 811	2 247 284	65 826	8 427	2,9	.
22	Verlagsgewerbe, Druckgewerbe, Vervielfältigung von bespielten Ton-, Bild- und Datenträgern	96	8 184	1 071 594	36 516	4 462	3,4	3 633
22.1	Verlagsgewerbe	32	4 232	607 422	10 218	2 414	1,7	.
22.2	Druckgewerbe	64	3 952	464 175	26 300	6 655	5,7	.
22.3	Vervielfältigung von bespielten Ton-, Bild- und Datenträgern	-	-	-	-	x	x	-
DF	Kokerei, Mineralölverarbeitung, Herstellung und Verarbeitung von Spalt- und Brutstoffen	3	.	209 029	14 377	x	6,9	-
DG	Herstellung von chemischen Erzeugnissen	97	55 060	25 062 016	738 679	13 416	2,9	56 324
24.1	Herstellung von chemischen Grundstoffen	24	.	.	.	x	x	25 422
24.3	Herstellung von Anstrichmitteln, Druckfarben und Kittens	12	.	.	.	x	x	.
24.5	Herstellung von Seifen, Wasch-, Reinigungs- und Körperpflegemitteln sowie von Duftstoffen	18	2 438	1 017 660	13 323	5 465	1,3	.
DH	Herstellung von Gummi- und Kunststoffwaren	163	23 593	5 074 386	187 966	7 967	3,7	17 381
25.1	Herstellung von Gummiwaren	10	3 455	783 465	27 301	7 902	3,5	.
25.2	Herstellung von Kunststoffwaren	153	20 138	4 290 921	160 665	7 978	3,7	.
DI	Glasgewerbe, Herstellung von Keramik, Verarbeitung von Steinen und Erden	186	15 838	2 827 401	125 109	7 899	4,4	10 190
26.1	Herstellung von Glas und Glaswaren	32	5 904	946 275	25 062	4 245	2,6	3 653
26.2	Herstellung von keramischen Erzeugnissen (ohne H. von Ziegeln und Baukeramik)	25	.	618 659	21 203	x	3,4	1 431
26.3	Herstellung von keramischen Wand- und Bodenfliesen und -platten	7	.	.	.	x	x	1 775
26.6	Herstellung von Erzeugnissen aus Beton, Zement und Gips	80	2 920	572 144	.	x	x	1 847
26.61	Herstellung von Erzeugnissen aus Beton, Zement und aus Kalksandstein für den Bau	49	2 197	376 344	16 688	7 596	4,4	.
26.63	Herstellung von Frischbeton (Transportbeton)	22	235	82 578	1 663	7 077	2,0	-
DJ	Metallerzeugung und -bearbeitung, Herstellung von Metallerzeugnissen	384	40 751	9 208 395	283 085	6 947	3,1	29 997
27	Metallerzeugung und -bearbeitung	38	9 151	3 676 752	91 312	9 978	2,5	2 675
28	Herstellung von Metallerzeugnissen	346	31 600	5 531 644	191 773	6 069	3,5	27 321
28.1	Stahl- und Leichtmetallbau	115	6 946	1 137 503	33 739	4 857	3,0	1 711
28.2	Herstellung von Metallbehältern über 300 l; Herstellung von Heizkörpern und -kesseln für Zentralheizungen	4	.	47 578	.	x	x	.

2. Betriebe, Beschäftigte, Umsatz und Investitionen 2008 nach Wirtschaftszweigen
- Betriebe von Unternehmen mit 20 und mehr Beschäftigten -

WZ 2003	Wirtschaftszweig	Betriebe	Beschäftigte	Umsatz	Bruttoanlageinvestitionen			Mietinvestitionen
					insgesamt	je Beschäftigten	im Verhältnis zum Umsatz	
					1 000 EUR	EUR	%	
		Ende September					1 000 EUR	
28.3	Herstellung von Dampfkesseln (ohne Zentralheizungskessel)	18	.	284 423	.	x	x	.
28.4	Herstellung von Schmiede-, Press-, Zieh- und Stanzteilen, gewalzten Ringen und pulvermetallurgischen Erzeugnissen	27	3 917	738 156	27 424	7 001	3,7	6 173
28.5	Oberflächenveredlung und Wärmebehandlung; Mechanik, a.n.g.	72	3 946	441 198	21 687	5 496	4,9	6 715
28.6	Herstellung von Schneidwaren, Werkzeugen, Schlössern und Beschlägen aus unedlen Metallen	40	6 870	1 109 567	41 421	6 029	3,7	5 443
28.7	Herstellung von sonstigen Metallwaren	70	8 073	1 773 219	60 689	7 518	3,4	6 713
DK	Maschinenbau	331	38 734	8 247 475	243 012	6 274	2,9	33 615
DL	Herstellung von Büromaschinen, Datenverarbeitungsgeräten und -einrichtungen; Elektrotechnik, Feinmechanik und Optik	217	18 509	3 480 952	250 408	13 529	7,2	13 345
30	Herstellung von Büromaschinen, Datenverarbeitungsgeräten und -einrichtungen	8	1 010	435 043	.	x	x	.
31	Herstellung von Geräten der Elektrizitätserzeugung, -verteilung u.Ä.	93	8 257	1 511 667	32 575	3 945	2,2	3 954
31.1	Herstellung von Elektromotoren, Generatoren und Transformatoren	16	1 638	359 874	8 922	5 447	2,5	2 143
31.2	Herstellung von Elektrizitätsverteilungs- und -schalteinrichtungen	43	4 514	774 503	19 936	4 416	2,6	.
31.5	Herstellung von elektrischen Lampen und Leuchten	5	548	60 371	803	1 465	1,3	.
32	Rundfunk- und Nachrichtentechnik	25	2 893	760 194	27 957	9 664	3,7	.
33	Medizin-, Mess-, Steuer- und Regelungstechnik, Optik, Herstellung von Uhren	91	6 349	774 047	.	x	x	8 477
33.1	Herstellung von medizinischen Geräten und orthopädischen Erzeugnissen	50	1 821	131 749	.	x	x	812
33.2	Herstellung von Mess-, Kontroll-, Navigations- u.ä. Instrumenten und Vorrichtungen	28	3 131	449 896	11 996	3 831	2,7	.
DM	Fahrzeugbau	70	31 793	13 669 234	283 225	8 908	2,1	5 245
34	Herstellung von Kraftwagen und Kraftwagenteilen	57	29 073	13 151 422	267 468	9 200	2,0	4 747
34.3	Herstellung von Teilen und Zubehör für Kraftwagen und Kraftwagenmotoren	36	12 718	.	103 502	8 138	x	.
35	Sonstiger Fahrzeugbau	13	2 720	517 812	15 757	5 793	3,0	498
DN	Herstellung von Möbeln, Schmuck, Musikinstrumenten, Sportgeräten, Spielwaren und sonstigen Erzeugnissen; Recycling	77	7 176	1 456 992	36 670	5 110	2,5	4 316
36	Herstellung von Möbeln, Schmuck, Musikinstrumenten, Sportgeräten, Spielwaren und sonstigen Erzeugnissen	68	6 600	1 022 017	34 120	5 170	3,3	4 316
36.1	Herstellung von Möbeln	41	4 578	723 355	19 019	4 154	2,6	.
36.2	Herstellung von Schmuck und ähnlichen Erzeugnissen	12	.	.	.	x	x	.
37	Recycling	9	576	434 975	2 550	4 427	0,6	-

3. Bruttoanlageinvestitionen 2008 nach Wirtschaftszweigen
- Betriebe von Unternehmen mit 20 und mehr Beschäftigten -

WZ 2003	Wirtschaftszweig	Bruttoanlageinvestitionen				darunter	
		insgesamt	Gebäude und bebaute Grundstücke	Grundstücke ohne Bauten	Maschinen, masch. Anlagen, Betriebs- und Geschäfts- ausstattung	selbst- erstellte Anlagen	bebaute Grundstücke und Gebäude in gebrauchtem Zustand
1 000 EUR							
C+D	Verarbeitendes Gewerbe sowie Bergbau und Gewinnung von Steinen und Erden	2 610 422	235 507	20 297	2 354 615	134 893	13 660
A/EN	Vorleistungsgüterproduzenten und Energie	1 345 428	137 341	15 493	1 192 595	96 109	4 574
B	Investitionsgüterproduzenten	760 227	58 999	3 332	697 897	31 901	7 747
GG	Gebrauchsgüterproduzenten	49 080	15 851	-	33 229	2 885	861
VG	Verbrauchsgüterproduzenten	455 680	23 318	1 472	430 890	3 997	480
C	Bergbau und Gewinnung von Steinen und Erden	34 859	3 096	3 563	28 197	698	.
14	Gewinnung von Steinen und Erden, sonstiger Bergbau	.	3 096	3 563	.	698	.
14.2	Gewinnung von Kies, Sand, Ton und Kaolin	33 185	3 096	.	.	698	.
14.21	Gewinnung von Kies und Sand	.	.	.	24 065	.	-
14.22	Gewinnung von Ton und Kaolin
D	Verarbeitendes Gewerbe	2 575 563	232 413	16 733	2 326 418	134 194	.
DA	Ernährungsgewerbe und Tabakverarbeitung	200 451	20 174	1 013	179 264	1 812	.
15	Ernährungsgewerbe	176 600	.	1 013	.	1 812	.
15.1	Schlachten und Fleischverarbeitung	23 087	8 854	-	14 235	.	.
15.3	Obst- und Gemüseverarbeitung	6 075	.	.	5 227	-	-
15.5	Milchverarbeitung; Herstellung von Speiseeis	15 382	.	-	.	-	-
15.7	Herstellung von Futtermitteln	.	.	-	1 756	-	-
15.8	Sonstiges Ernährungsgewerbe (ohne Getränkeherstellung)	42 528	.	.	39 885	942	.
15.81	Herstellung von Backwaren (ohne Dauerbackwaren)	22 275	.	.	21 012	436	.
15.9	Herstellung von Getränken	81 808	.	.	75 804	.	-
15.91	Herstellung von Spirituosen	.	.	-	.	-	-
15.93	Herstellung von Traubenwein	6 736	.	-	.	.	-
15.96	Herstellung von Bier	49 839	.	-	.	.	-
15.98	Gewinnung natürlicher Mineralwässer, Herstellung von Erfrischungsgetränken	24 428	.	.	23 566	.	-
16	Tabakverarbeitung	23 852	.	-	.	-	-
DB	Textil- und Bekleidungsgewerbe	8 151	.	-	.	-	-
17	Textilgewerbe	7 329	.	-	.	-	-
18	Bekleidungsgewerbe	822	.	-	.	-	-
DC	Ledergewerbe	9 885	.	.	9 394	-	-
19.3	Herstellung von Schuhen	6 983	.	-	.	-	-
DD	Holzgewerbe (ohne Herstellung von Möbeln)	37 595	.	.	28 187	4 531	-
20.1	Säge-, Hobel- und Holzimprägnierwerke	2 730	.	-	.	-	-
20.2	Herstellung von Furnier-, Sperrholz-, Holzfasern- und Holzspanplatten	7 932	-

3. Bruttoanlageinvestitionen 2008 nach Wirtschaftszweigen
- Betriebe von Unternehmen mit 20 und mehr Beschäftigten -

WZ 2003	Wirtschaftszweig	Bruttoanlageinvestitionen				darunter	
		insgesamt	Gebäude und bebaute Grundstücke	Grundstücke ohne Bauten	Maschinen, masch. Anlagen, Betriebs- und Geschäfts- ausstattung	selbst- erstellte Anlagen	bebaute Grundstücke und Gebäude in gebräuchtem Zustand
1 000 EUR							
20.3	Herstellung von Konstruktionsteilen, Fertigbauteilen, Ausbauelementen und Fertigteilmbauten aus Holz	24 244	.	.	17 434	4 391	-
DE	Papier-, Verlags- und Druckgewerbe	156 953	.	.	134 151	1 244	.
21	Papiergewerbe	120 432	.	.	98 697	1 244	.
21.1	Herstellung von Holz- und Zellstoff, Papier, Karton und Pappe	54 606	.	-	.	.	.
21.2	Herstellung von Waren aus Papier, Karton und Pappe	65 826	4 279	.	.	.	-
22	Verlagsgewerbe, Druckgewerbe, Vervielfältigung von bespielten Ton-, Bild- und Datenträgern	36 516	1 065	-	35 450	-	-
22.1	Verlagsgewerbe	10 218	.	-	.	-	-
22.2	Druckgewerbe	26 300	.	-	.	-	-
22.3	Vervielfältigung von bespielten Ton-, Bild- und Datenträgern	-	-	-	-	-	-
DF	Kokerei, Mineralölverarbeitung, Herstellung und Verarbeitung von Spalt- und Brutstoffen	14 377	.	-	.	2	-
DG	Herstellung von chemischen Erzeugnissen	738 679	43 517	3 692	691 469	.	.
24.1	Herstellung von chemischen Grundstoffen	-
24.3	Herstellung von Anstrichmitteln, Druckfarben und Kittens	-	-
24.5	Herstellung von Seifen, Wasch-, Reinigungs- und Körperpflegemitteln sowie von Duftstoffen	13 323	.	.	11 355	.	-
DH	Herstellung von Gummi- und Kunststoffwaren	187 966	13 175	616	174 178	10 239	.
25.1	Herstellung von Gummiwaren	27 301	.	-	.	203	-
25.2	Herstellung von Kunststoffwaren	160 665	.	616	.	10 036	.
DI	Glasgewerbe, Herstellung von Keramik, Verarbeitung von Steinen und Erden	125 109	16 721	1 074	107 316	3 985	.
26.1	Herstellung von Glas und Glaswaren	25 062	.	.	24 686	.	.
26.2	Herstellung von keramischen Erzeugnissen (ohne H. von Ziegeln und Baukeramik)	21 203	2 390	203	18 610	349	.
26.3	Herstellung von keramischen Wand- und Bodenfliesen und -platten	.	.	-	.	.	.
26.6	Herstellung von Erzeugnissen aus Beton, Zement und Gips	2 412	-
26.61	Herstellung von Erzeugnissen aus Beton, Zement und aus Kalksandstein für den Bau	16 688	.	.	13 181	.	-
26.63	Herstellung von Frischbeton (Transportbeton)	1 663	.	-	.	-	-
DJ	Metallerzeugung und -bearbeitung, Herstellung von Metallerzeugnissen	283 085	23 598	4 722	254 771	16 767	.
27	Metallerzeugung und -bearbeitung	91 312	.	.	80 346	949	-
28	Herstellung von Metallerzeugnissen	191 773	.	.	174 426	15 818	.
28.1	Stahl- und Leichtmetallbau	33 739	.	.	29 135	6 647	.
28.2	Herstellung von Metallbehältern über 300 l; Herstellung von Heizkörpern und -kesseln für Zentralheizungen	.	.	-	.	-	-

3. Bruttoanlageinvestitionen 2008 nach Wirtschaftszweigen
- Betriebe von Unternehmen mit 20 und mehr Beschäftigten -

WZ 2003	Wirtschaftszweig	Bruttoanlageinvestitionen				darunter	
		insgesamt	Gebäude und bebaute Grundstücke	Grundstücke ohne Bauten	Maschinen, masch. Anlagen, Betriebs- und Geschäfts- ausstattung	selbst- erstellte Anlagen	bebaute Grundstücke und Gebäude in gebrauchtem Zustand
1 000 EUR							
28.3	Herstellung von Dampfkesseln (ohne Zentralheizungskessel)	.	.	-	.	.	-
28.4	Herstellung von Schmiede-, Press-, Zieh- und Stanzteilen, gewalzten Ringen und pulvermetallurgischen Erzeugnissen	27 424	1 529	143	25 753	.	-
28.5	Oberflächenveredlung und Wärmebehandlung; Mechanik, a.n.g.	21 687	.	.	15 929	.	-
28.6	Herstellung von Schneidwaren, Werkzeugen, Schlössern und Beschlägen aus unedlen Metallen	41 421	579	-	40 841	3 987	-
28.7	Herstellung von sonstigen Metallwaren	60 689	.	.	58 042	3 900	-
DK	Maschinenbau	243 012	36 130	2 499	204 386	7 820	4 203
DL	Herstellung von Büromaschinen, Datenverarbeitungsgeräten und -einrichtungen; Elektrotechnik, Feinmechanik und Optik	250 408	15 959	450	233 999	5 720	.
30	Herstellung von Büromaschinen, Datenverarbeitungsgeräten und -einrichtungen	.	.	-	.	.	-
31	Herstellung von Geräten der Elektrizitätserzeugung, -verteilung u.Ä.	32 575	.	.	28 048	.	.
31.1	Herstellung von Elektromotoren, Generatoren und Transformatoren	8 922	.	.	.	-	.
31.2	Herstellung von Elektrizitätsverteilungs- und -schalteinrichtungen	19 936	2 862	-	17 075	.	-
31.5	Herstellung von elektrischen Lampen und Leuchten	803	-	-	803	.	-
32	Rundfunk- und Nachrichtentechnik	27 957	.	.	19 935	2 771	.
33	Medizin-, Mess-, Steuer- und Regelungstechnik, Optik, Herstellung von Uhren	2 569	-
33.1	Herstellung von medizinischen Geräten und orthopädischen Erzeugnissen	.	.	-	3 196	.	-
33.2	Herstellung von Mess-, Kontroll-, Navigations- u.ä. Instrumenten und Vorrichtungen	11 996	.	.	9 141	.	-
DM	Fahrzeugbau	283 225	13 264	53	269 907	16 270	.
34	Herstellung von Kraftwagen und Kraftwagenteilen	267 468	.	.	259 565	.	.
34.3	Herstellung von Teilen und Zubehör für Kraftwagen und Kraftwagenmotoren	103 502	.	.	99 877	10 648	-
35	Sonstiger Fahrzeugbau	15 757	.	.	10 342	.	.
DN	Herstellung von Möbeln, Schmuck, Musikinstrumenten, Sportgeräten, Spielwaren und sonstigen Erzeugnissen; Recycling	36 670	8 875	-	27 795	.	.
36	Herstellung von Möbeln, Schmuck, Musikinstrumenten, Sportgeräten, Spielwaren und sonstigen Erzeugnissen	34 120	.	-	.	.	.
36.1	Herstellung von Möbeln	19 019	.	-	.	.	.
36.2	Herstellung von Schmuck und ähnlichen Erzeugnissen	.	.	-	.	.	.
37	Recycling	2 550	.	-	.	-	.

4. Betriebe, Beschäftigte, Umsatz und Investitionen 2008 nach Verwaltungsbezirken
 - Betriebe von Unternehmen mit 20 und mehr Beschäftigten -

Verwaltungsbezirk	Betriebe	Beschäftigte	Umsatz	Bruttoanlageinvestitionen			Mietinvestitionen
				insgesamt	je Beschäftigten	im Verhältnis zum Umsatz	
				1 000 EUR	EUR	%	
Ende September		1 000 EUR		EUR	%	1 000 EUR	
Kreisfreie Stadt							
Koblenz	44	6 954	1 958 619	45 308	6 515	2,3	3 725
Landkreise							
Ahrweiler	56	5 832	852 015	33 767	5 790	4,0	4 334
Altenkirchen (Ww.)	124	11 052	1 971 855	74 947	6 781	3,8	8 584
Bad Kreuznach	84	11 135	2 259 204	96 370	8 655	4,3	14 564
Birkenfeld	69	5 597	820 734	36 317	6 489	4,4	4 444
Cochem-Zell	23	2 284	473 086	40 960	17 933	8,7	.
Mayen-Koblenz	128	14 409	3 964 102	114 860	7 971	2,9	6 922
Neuwied	151	15 770	3 945 880	95 539	6 058	2,4	8 413
Rhein-Hunsrück-Kreis	62	7 222	1 741 930	36 771	5 092	2,1	5 337
Rhein-Lahn-Kreis	69	6 994	1 367 150	38 758	5 542	2,8	.
Westerwaldkreis	211	17 717	3 380 263	134 903	7 614	4,0	10 301
Kreisfreie Stadt							
Trier	63	7 157	2 314 963	62 945	8 795	2,7	2 555
Landkreise							
Bernkastel-Wittlich	80	10 912	2 462 184	69 972	6 412	2,8	8 870
Eifelkreis Bitburg-Prüm	55	6 641	2 007 723	79 137	11 916	3,9	4 567
Vulkaneifel	50	4 513	850 967	30 023	6 653	3,5	3 583
Trier-Saarburg	59	5 871	1 270 663	32 075	5 463	2,5	471
Kreisfreie Städte							
Frankenthal (Pfalz)	24	5 557	1 020 315	51 848	9 330	5,1	10 711
Kaiserslautern	48	10 746	1 645 195	103 778	9 657	6,3	4 867
Landau in der Pfalz	22	2 155	498 433	.	x	x	3 955
Ludwigshafen am Rhein	49	40 271	.	.	x	x	.
Mainz	71	9 037	2 842 940	51 454	5 694	1,8	3 421
Neustadt an der Weinstraße	26	1 407	.	7 556	5 370	x	.
Pirmasens	37	4 316	715 817	36 279	8 406	5,1	2 255
Speyer	30	4 750	1 211 302	29 975	6 311	2,5	4 169
Worms	45	6 065	1 515 323	52 440	8 646	3,5	.
Zweibrücken	28	4 898	1 766 433	23 817	4 863	1,3	3 761
Landkreise							
Alzey-Worms	47	3 649	997 895	28 511	7 813	2,9	6 815
Bad Dürkheim	57	4 732	971 649	32 599	6 889	3,4	4 284
Donnersbergkreis	40	6 573	1 886 239	75 902	11 548	4,0	1 689
Germersheim	66	17 904	.	176 796	9 875	x	.
Kaiserslautern	38	3 216	459 588	23 273	7 237	5,1	1 952
Kusel	31	3 071	452 771	10 983	3 576	2,4	953
Südliche Weinstraße	57	5 019	1 233 254	36 359	7 244	2,9	902
Rhein-Pfalz-Kreis	42	2 517	.	12 933	5 138	x	3 775
Mainz-Bingen	54	10 470	3 065 151	290 956	27 789	9,5	.
Südwestpfalz	54	3 066	576 303	24 377	7 951	4,2	426
Rheinland-Pfalz	2 194	289 479	83 165 110	2 610 422	9 018	3,1	257 858
Industrie- und Handelskammer							
Kammerbezirk Koblenz	1 021	104 966	22 734 845	748 501	7 131	3,3	72 849
Kammerbezirk Trier	307	35 094	8 906 498	274 151	7 812	3,1	20 043
Kammerbezirk Rheinhessen	217	29 221	8 421 307	423 362	14 488	5,0	37 200
Kammerbezirk Pfalz	649	120 198	43 102 463	1 164 402	9 687	2,7	127 759

5. Bruttoanlageinvestitionen 2008 nach Verwaltungsbezirken
- Betriebe von Unternehmen mit 20 und mehr Beschäftigten -

Verwaltungsbezirk	Bruttoanlageinvestitionen				darunter	
	insgesamt	Gebäude und bebaute Grundstücke	Grundstücke ohne Bauten	Maschinen, masch. Anlagen, Betriebs- und Geschäfts- ausstattung	selbst- erstellte Anlagen	bebaute Grundstücke u. Gebäude in gebrauchtem Zustand
	1 000 EUR					
Kreisfreie Stadt						
Koblenz	45 308	.	.	44 239	5 882	-
Landkreise						
Ahrweiler	33 767	2 201	465	31 100	.	-
Altenkirchen (Ww.)	74 947	.	.	63 079	14 086	.
Bad Kreuznach	96 370	13 625	303	82 441	4 368	-
Birkenfeld	36 317	4 804	57	31 455	1 067	208
Cochem-Zell	40 960	.	-	.	.	.
Mayen-Koblenz	114 860	12 722	791	101 346	2 513	.
Neuwied	95 539	9 223	6 072	80 245	4 349	.
Rhein-Hunsrück-Kreis	36 771	5 505	.	.	2 449	.
Rhein-Lahn-Kreis	38 758	4 405	885	33 468	1 024	-
Westerwaldkreis	134 903	15 601	1 514	117 785	7 410	2 192
Kreisfreie Stadt						
Trier	62 945	.	.	58 955	.	-
Landkreise						
Bernkastel-Wittlich	69 972	.	.	65 019	1 128	.
Eifelkreis Bitburg-Prüm	79 137	.	.	67 505	688	-
Vulkaneifel	30 023	3 797	425	25 803	.	-
Trier-Saarburg	32 075	.	.	31 161	924	.
Kreisfreie Städte						
Frankenthal (Pfalz)	51 848	.	.	48 971	1 490	-
Kaiserslautern	103 778	11 124	-	92 654	3 693	.
Landau in der Pfalz	.	.	-	.	.	-
Ludwigshafen am Rhein	.	.	.	479 270	.	-
Mainz	51 454	.	.	.	2 796	-
Neustadt an der Weinstraße	7 556	.	-	.	-	-
Pirmasens	36 279	.	.	25 722	.	.
Speyer	29 975	1 746	-	28 229	2 949	.
Worms	52 440	.	.	48 117	123	-
Zweibrücken	23 817	2 007	-	21 811	208	-
Landkreise						
Alzey-Worms	28 511	.	-	.	.	.
Bad Dürkheim	32 599	3 473	67	29 057	1 234	-
Donnersbergkreis	75 902	9 068	-	66 834	2 868	-
Germersheim	176 796	11 221	4 084	161 490	2 715	.
Kaiserslautern	23 273	9 830	-	13 442	.	-
Kusel	10 983	943	15	10 025	138	-
Südliche Weinstraße	36 359	.	.	35 245	1 447	-
Rhein-Pfalz-Kreis	12 933	.	.	10 746	797	-
Mainz-Bingen	290 956	2 531	-	288 426	.	-
Südwestpfalz	24 377	.	.	18 742	752	.
Rheinland-Pfalz	2 610 422	235 507	20 297	2 354 615	134 893	13 660
Industrie- und Handelskammer						
Kammerbezirk Koblenz	748 501	94 999	10 783	642 719	44 135	9 139
Kammerbezirk Trier	274 151	23 790	1 919	248 441	3 186	.
Kammerbezirk Rheinhessen	423 362	.	.	407 506	5 359	.
Kammerbezirk Pfalz	1 164 402	.	.	1 055 945	82 212	.

6. Betriebe, Beschäftigte, Umsatz und Investitionen 2008 nach Wirtschaftszweigen und Beschäftigtengrößenklassen
- Betriebe von Unternehmen mit 20 und mehr Beschäftigten -

WZ 2003	Wirtschaftszweig ----- Betriebe mit ... Beschäftigten	Betriebe	Beschäftigte	Umsatz	Bruttoanlage- investitionen	Miet- investitionen
		Ende September		1 000 EUR		
C+D	Verarbeitendes Gewerbe sowie Bergbau und Gewinnung von Steinen und Erden					
	20 bis 499	2 114	165 988	35 117 316	1 272 397	177 968
	500 und mehr	80	123 491	48 047 792	1 338 025	79 891
	insgesamt	2 194	289 479	83 165 110	2 610 422	257 858
C	Bergbau und Gewinnung von Steinen und Erden					
	20 bis 499	93	1 865	320 218	34 859	3 999
	500 und mehr	-	-	-	-	-
	insgesamt	93	1 865	320 218	34 859	3 999
D	Verarbeitendes Gewerbe					
	20 bis 499	2 021	164 123	34 797 107	1 237 538	173 971
	500 und mehr	80	123 491	48 047 792	1 338 025	79 891
	insgesamt	2 101	287 614	82 844 902	2 575 563	253 861
DA	Ernährungsgewerbe und Tabakverarbeitung					
	20 bis 499	264	18 366	5 058 711	111 202	4 764
	500 und mehr	9	8 493	2 416 931	89 250	6 503
	insgesamt	273	26 859	7 475 642	200 451	11 268
DB	Textil- und Bekleidungsgewerbe					
	20 bis 499
	500 und mehr
	insgesamt	29	.	488 496	8 151	893
DC	Ledergewerbe					
	20 bis 499
	500 und mehr
	insgesamt	36	2 889	467 329	9 885	.
DD	Holzgewerbe (ohne Herstellung von Möbeln)					
	20 bis 499	70	6 113	1 196 450	37 595	2 982
	500 und mehr	-	-	-	-	-
	insgesamt	70	6 113	1 196 450	37 595	2 982
DE	Papier-, Verlags- und Druckgewerbe					
	20 bis 499	162	14 951	3 651 486	150 987	.
	500 und mehr	3	2 495	329 624	5 966	-
	insgesamt	165	17 446	3 981 110	156 953	.
DF	Kokerei, Mineralölverarbeitung, Herstellung und Verarbeitung von Spalt- und Brutstoffen					
	20 bis 499	-
	500 und mehr	-	-	-	-	-
	insgesamt	3	.	209 029	14 377	-
DG	Herstellung von chemischen Erzeugnissen					
	20 bis 499	86	9 198	2 913 463	97 285	9 169
	500 und mehr	11	45 862	22 148 550	641 392	47 154
	insgesamt	97	55 060	25 062 016	738 679	56 324
DH	Herstellung von Gummi- und Kunststoffwaren					
	20 bis 499	152	13 582	2 413 268	77 117	15 066
	500 und mehr	11	10 011	2 661 118	110 849	2 315
	insgesamt	163	23 593	5 074 386	187 966	17 381

6. Betriebe, Beschäftigte, Umsatz und Investitionen 2008 nach Wirtschaftszweigen und Beschäftigtengrößenklassen
- Betriebe von Unternehmen mit 20 und mehr Beschäftigten -

WZ 2003	Wirtschaftszweig ----- Betriebe mit ... Beschäftigten	Betriebe	Beschäftigte	Umsatz	Bruttoanlage- investitionen	Miet- investitionen
		Ende September		1 000 EUR		
DI	Glasgewerbe, Herstellung von Keramik, Verarbeitung von Steinen und Erden					
	20 bis 499	.	.	2 206 860	109 955	.
	500 und mehr	.	.	620 541	15 155	.
	insgesamt	186	15 838	2 827 401	125 109	10 190
DJ	Metallerzeugung und -bearbeitung, Herstellung von Metallerzeugnissen					
	20 bis 499	375	30 559	6 174 313	205 180	23 897
	500 und mehr	9	10 192	3 034 082	77 906	6 100
	insgesamt	384	40 751	9 208 395	283 085	29 997
DK	Maschinenbau					
	20 bis 499	319	26 009	4 795 833	121 366	20 968
	500 und mehr	12	12 725	3 451 642	121 650	12 647
	insgesamt	331	38 734	8 247 475	243 012	33 615
DL	Herstellung von Büromaschinen, Datenverarbeitungsgeräten und -einrichtungen; Elektrotechnik, Feinmechanik und Optik					
	20 bis 499	212	15 235	2 694 317	226 572	.
	500 und mehr	5	3 274	786 634	23 836	.
	insgesamt	217	18 509	3 480 952	250 408	13 345
DM	Fahrzeugbau					
	20 bis 499	58	8 081	1 546 464	50 270	2 149
	500 und mehr	12	23 712	12 122 770	232 955	3 096
	insgesamt	70	31 793	13 669 234	283 225	5 245
DN	Herstellung von Möbeln, Schmuck, Musikinstrumenten, Sportgeräten, Spielwaren und sonstigen Erzeugnissen; Recycling					
	20 bis 499
	500 und mehr
	insgesamt	77	7 176	1 456 992	36 670	4 316