



Investitionen im verarbeitenden Gewerbe sowie im Bergbau und der Gewinnung von Steinen und Erden 2006

Ergebnisse der jährlichen Investitionserhebung bei Betrieben

Zeichenerklärung
(nach DIN 55301)

0	weniger als die Hälfte von 1 in der letzten besetzten Stelle, jedoch mehr als nichts
-	nichts vorhanden (genau Null)
...	Angabe fällt später an
/	keine Angabe, da Zahlenwert nicht sicher genug
.	Zahlenwert unbekannt oder geheim zu halten
x	Tabellenfach gesperrt, weil Aussage nicht sinnvoll
p	vorläufige Zahl
r	berichtigte Zahl
s	geschätzte Zahl

Geringfügige Abweichungen in den Summen sind auf Runden der Zahlen zurückzuführen.
Abweichungen gegenüber früheren Veröffentlichungen erklären sich durch inzwischen vorgenommene Korrekturen.

Inhalt

	Seite
Vorbemerkungen	4
 Schaubilder	
1. Bruttoanlageinvestitionen im verarbeitenden Gewerbe 1977 bis 2006	7
2. Mietinvestitionen im verarbeitenden Gewerbe 1988 bis 2006	7
3. Bruttoanlageinvestitionen im verarbeitenden Gewerbe 2006 nach Verwaltungsbezirken	8
4. Bruttoanlageinvestitionen im verarbeitenden Gewerbe 2006 nach Wirtschaftszweigen	9
 Tabellenteil	
1. Betriebe, Beschäftigte, Umsatz und Investitionen 1966 bis 2006	10
2. Betriebe, Beschäftigte, Umsatz und Investitionen 2006 nach Wirtschaftszweigen	11
3. Bruttoanlageinvestitionen 2006 nach Wirtschaftszweigen	14
4. Betriebe, Beschäftigte, Umsatz und Investitionen 2006 nach Verwaltungsbezirken	17
5. Bruttoanlageinvestitionen 2006 nach Verwaltungsbezirken	18
6. Betriebe, Beschäftigte, Umsatz und Investitionen 2006 nach Wirtschaftszweigen und Beschäftigtengrößenklassen	19

Vorbemerkungen

Rechtsgrundlagen

Rechtsgrundlagen für die jährliche Investitionserhebung im verarbeitenden Gewerbe sowie des Bergbaus und der Gewinnung von Steinen und Erden sind:

- Gesetz über die Statistik im Produzierenden Gewerbe (ProdGewStatG) in der Fassung der Bekanntmachung vom 21. März 2002 (BGBl. I S. 1181), zuletzt geändert durch Artikel 10 des Gesetzes vom 22. August 2006 (BGBl. I S. 1970),
- Bundesstatistikgesetz (BStatG) vom 22. Januar 1987 (BGBl. I S. 462, 565), zuletzt geändert durch Artikel 2 des Gesetzes vom 9. Juni 2005 (BGBl. I S. 1534),
- Anhang der Verordnung (EWG) Nr. 3037/90 des Rates vom 9. Oktober 1990 betreffend die Statistische Systematik der Wirtschaftszweige in der Europäischen Gemeinschaft (ABl. EG Nr. L 293 S. 1), die zuletzt durch Anhang II Nr. 5 der Verordnung (EU) Nr. 1882/2003 des Europäischen Parlaments und des Rates vom 29. September 2003 (ABl. EU Nr. L 284 S.1) geändert worden ist.

Erhoben werden die Tatbestände zu § 2 und § 3 Buchstabe A Ziffer II ProdGewStatG und Anhang 2 Abschnitt 4 Nr. 3 (Code 15 31 0) der EG-VO Nr. 58/97.

Berichtskreis

Der Berichtskreis umfasst die Einbetriebsunternehmen des verarbeitenden Gewerbes mit 20 und mehr tätigen Personen sowie alle produzierenden Betriebe - unabhängig von der Beschäftigtenzahl - von Mehrbetriebsunternehmen des produzierenden Gewerbes mit 20 und mehr tätigen Personen. Um den Bereich des verarbeitenden Gewerbes sowie des Bergbaus und die Gewinnung von Steinen und Erden in der Gliederung nach örtlichen Einheiten weit gehend abzudecken, werden zusätzlich alle Betriebe mit wirtschaftlichem Schwerpunkt im verarbeitenden Gewerbe mit 20 tätigen Personen und mehr von Mehrbetriebsunternehmen außerhalb des produzierenden Gewerbes in die Berichterstattung einbezogen. Maßgeblich ist die Beschäftigtenzahl Ende September des Berichtsjahres.

Ausnahmeregelungen bezüglich der Erfassungsgrenze - wie sie für das kurzfristige Berichtssystem im verarbeitenden Gewerbe festgelegt sind - bestehen für die Investitionserhebung nicht.

Grundsätzlich nicht einbezogen werden im Rahmen dieser Statistik die öffentlichen Versorgungsbetriebe sowie die Betriebe des Baugewerbes.

Methodische Hinweise

Mit der vorliegenden Veröffentlichung steht dem Benutzer auch Zahlenmaterial über den Wert der neu gemieteten und gepachteten neuen Sachanlagen (Mietinvestitionen) zur Verfügung. Wegen der zu beobachtenden zunehmenden Tendenz zu Unternehmensaufspaltungen in sogenannte Betriebs- und Besitzgesellschaften sind Rückschlüsse auf die nicht in Eigentum befindlichen - im Bereich des verarbeitenden Gewerbes eingesetzten - Anlagegüter nur eingeschränkt möglich. Investitionen und Leasingaufwendungen von Gesellschaften außerhalb des produzierenden Gewerbes sind in den Ergebnissen nicht enthalten.

Die Angaben beziehen sich im Allgemeinen auf das Geschäftsjahr. Fallen Kalender- und Geschäftsjahr nicht zusammen, waren die Angaben für das Geschäftsjahr zu machen, das im Berichtsjahr endet.

Definitionen

Beschäftigte: Alle Personen, die Ende September in einem arbeitsrechtlichen Verhältnis zum Betrieb stehen, tätige Inhaber und Mitinhaber sowie unbezahlt mithelfende Familienangehörige, soweit sie mindestens 1/3 der üblichen Arbeitszeit im Betrieb tätig sind. In den Zahlen für Arbeiter sind gewerblich Auszubildende, in den Angaben für Angestellte kaufmännisch Auszubildende sowie tätige Inhaber, Mitarbeiter und unbezahlt mithelfende Familienangehörige enthalten.

Ab 2003 werden bei den tätigen Personen die Zustellerinnen und Zusteller im Verlagsgewerbe mitgezählt.

Betrieb: Örtlich getrennte Niederlassung von Unternehmen, einschließlich der Verwaltungs-, Reparatur-, Montage- und Hilfsbetriebe, die mit dem meldenden Betrieb örtlich verbunden sind oder in dessen Nähe liegen. Örtlich getrennte Hauptverwaltungen der Unternehmen werden im verarbeitenden Gewerbe sowie Bergbau und Gewinnung von Steinen und Erden ebenfalls als eigenständige Betriebe erfasst. Die Merkmalswerte sind für den gesamten Betrieb zu melden und schließen auch die nichtproduzierenden Teile ein.

Bruttoanlageinvestitionen: Die gesamten aktivierten Bruttozugänge an Sachanlagen (Ersatz- und Neuinvestitionen) einschließlich selbsterstellter Anlagen, im Bau befindlicher Anlagen (soweit aktiviert) und Leasing-Güter, die beim Leasing-Nehmer zu aktivieren sind (Finanzierungs-Leasing) bezogen auf das Geschäftsjahr. Sie werden nach Anlagearten gegliedert in:

- Grundstücke mit Gebäuden (einschließlich Bauten auf fremden Grundstücken),
- Grundstücke ohne eigene Bauten (einschließlich Grundstückerschließungskosten u.ä.),
- Maschinen, maschinelle Anlagen, Betriebs- und Geschäftsausstattung (einschließlich Fahrzeugen, aktivierter geringwertiger Wirtschaftsgüter und Werkzeugen).

Außerdem werden der in den Bruttoanlageinvestitionen enthaltene

- Wert der für eigene Rechnung selbsterstellten Anlagen (auch Gebäude),
- Anschaffungswert der in gebrauchtem Zustand erworbenen Gebäude und bebauten Grundstücke

getrennt nachgewiesen.

Nicht einzubeziehen sind der Erwerb von Beteiligungen, Wertpapieren usw., der Erwerb von Konzessionen, Patenten, Lizenzen und anderen immateriellen Vermögensgegenständen sowie der Erwerb von ganzen Unternehmen oder Betrieben sowie der Auslandsinvestitionen.

Mietinvestitionen: Wert aller im Geschäftsjahr neu gemieteten und gepachteten neuen Sachanlagen mit einer Mietdauer von mindestens einem Jahr. Dies sind insbesondere mit Leasing-Verträgen gemietete Produktionsmittel, die vom Vermieter (Leasing-Geber) aktiviert und vom Mieter (Leasing-Nehmer) genutzt werden. Nicht enthalten ist die Anmietung von Sachanlagen für die Mietdauer bis zu einem Jahr, von gebrauchten Investitionsgütern sowie von unbebauten Grundstücken.

Umsatz: Umsatz aus Eigenerzeugung, baugewerblicher Umsatz sowie Umsatz aus Handelsware und sonstigen nichtindustriellen Tätigkeiten (wie Erlöse aus Vermietung und Verpachtung, Provisionseinnahmen, Erlöse aus Transportleistungen für Dritte und aus dem Verkauf von eigenen landwirtschaftlichen Erzeugnissen). Als Umsatz gilt die Summe der Rechnungsendbeträge (ohne Umsatzsteuer) einschließlich etwa darin enthaltener Verbrauchsteuern sowie der Kosten für Fracht, Transportversicherung, Porto, Verpackung und Spesen, auch wenn diese gesondert in Rechnung gestellt werden. Außerordentliche und betriebsfremde Erträge aus dem Verkauf von Anlagegütern, aus der Verpachtung von Grundstücken, Zinsen, Dividenden u. dgl. sind nicht im Umsatz enthalten. Da es sich grundsätzlich um fakturierte Werte handelt, enthält der Umsatz auch nicht den Wert der Lieferungen, die innerhalb eines Unternehmens von Werk zu Werk stattfinden. Bei der Aufgliederung nach Bundesländern kann es daher vorkommen, dass Erzeugnisse, die in einem Land produziert werden, im Umsatz eines anderen Bundeslandes enthalten sind. Der regional gegliederte Umsatz entspricht daher z.T. nicht der Produktion in den einzelnen Ländern.

Unternehmen: Rechtliche und zugleich kleinste bilanzierende Einheit ohne rechtlich selbständige Tochtergesellschaften, Arbeitsgemeinschaften, Betriebsführungsgesellschaften usw. Das Unternehmen im produzierenden Gewerbe umfasst die Funktionen Beschaffung, Lagerung, Fertigung, Vertrieb, Verwaltung, Planung sowie Forschung und Entwicklung. Diese Funktionen können jedoch auch getrennt oder allein vorkommen. Besteht das Unternehmen nur aus einer einzigen örtlichen Niederlassung, gilt es als Einbetriebsunternehmen, verfügt es über mehrere - mindestens zwei - voneinander getrennt liegende, juristisch unselbständige, örtliche Einheiten ist es ein Mehrbetriebsunternehmen.

Systematiken

Die Darstellung der Ergebnisse erfolgt in der Gliederung der **Klassifikation der Wirtschaftszweige, Ausgabe 2003 (WZ 2003)**. Mit Beginn des Jahres 2003 wurde die Klassifikation der Wirtschaftszweige, Ausgabe 1993 (WZ93) durch die neue Klassifikation der Wirtschaftszweige, Ausgabe 2003 (WZ 2003) abgelöst. Die WZ 2003 ist das Ergebnis einer behutsamen Aktualisierung der Klassifikation der Wirtschaftszweige, Ausgabe 1993 (WZ93), deren Struktur weit gehend beibehalten werden konnte. Nur dort, wo sich seit Einführung der WZ93 gravierende technische und wirtschaftliche Veränderungen gezeigt haben, waren Modifikationen der Gliederung erforderlich. Außerdem wurde die Gelegenheit genutzt, die inhaltliche Beschreibung der Unterteilungen der Klassifikation der Wirtschaftszweige zu erweitern und zu aktualisieren.

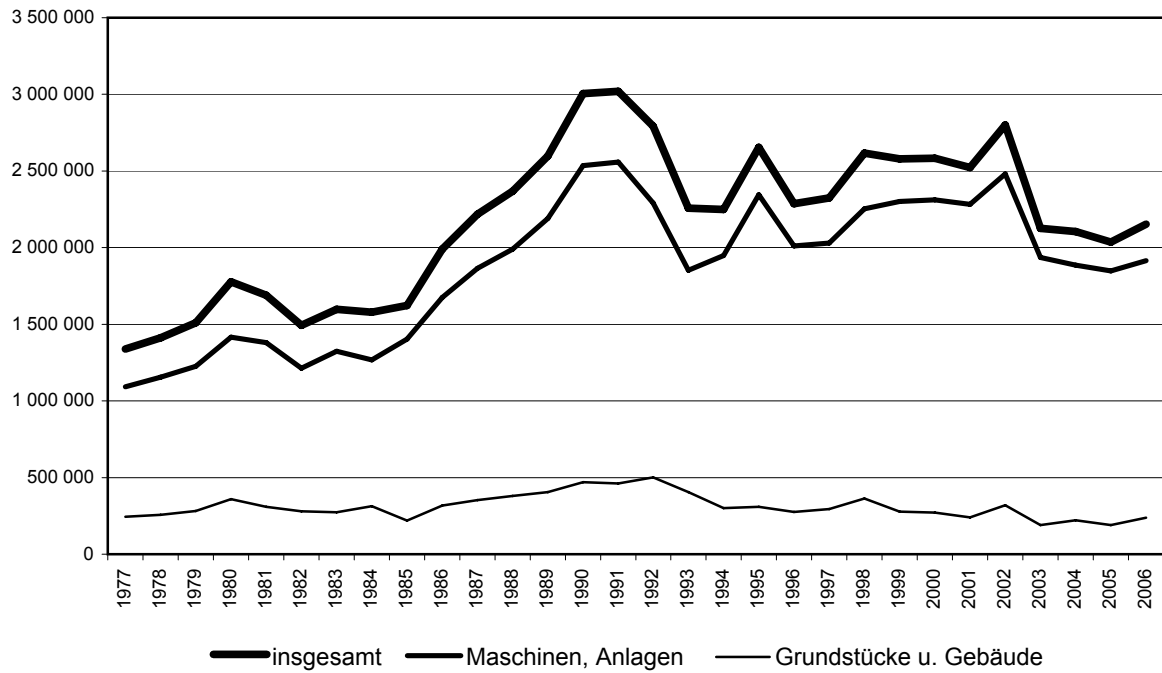
Die WZ 2003 basiert auf der statistischen Systematik der Wirtschaftszweige in der Europäischen Gemeinschaft (NACE Rev. 1.1.), die mit der Verordnung (EWG) Nr. 29/2002 der Kommission vom 19. Dezember 2001 veröffentlicht wurde, und ihrerseits auf der internationalen Systematik der Wirtschaftszweige (ISIC Rev. 3.1) der Vereinten Nationen aufbaut.

Die Klassifikation der Wirtschaftszweige, Ausgabe 2003 ist gleichzeitig maßgebend für die Abgrenzung des Wirtschaftssektors **Verarbeitendes Gewerbe sowie Bergbau und Gewinnung von Steinen und Erden** und hat damit Auswirkungen auf die Zusammensetzung der Berichtskreise der Statistiken dieses Bereichs.

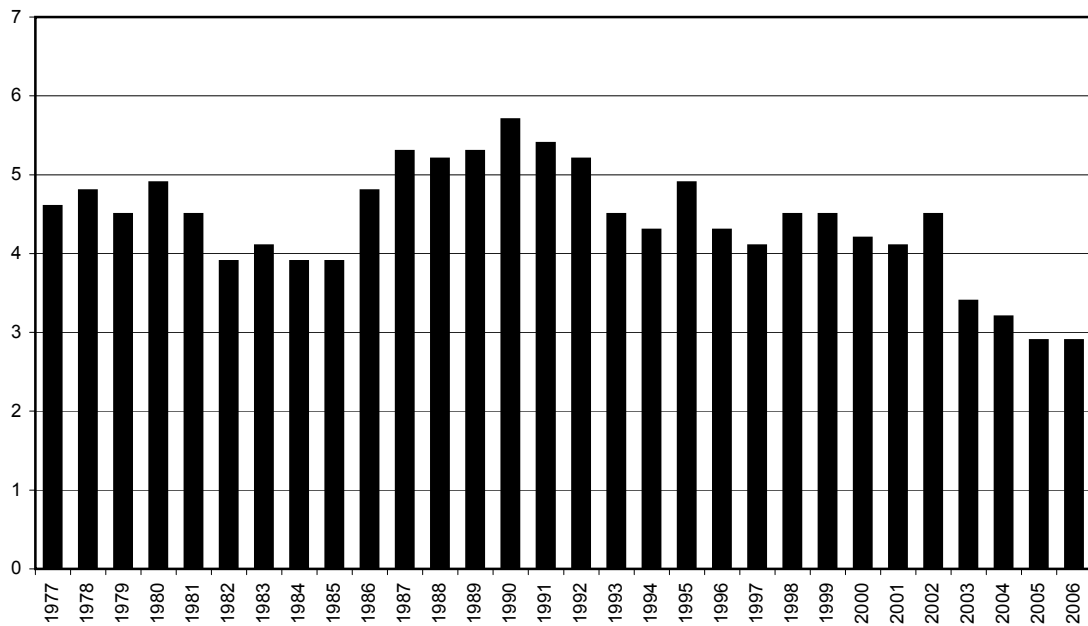
Veröffentlichungen

Ergebnisse dieser Statistik für das gesamte Bundesgebiet enthält die vom Statistischen Bundesamt herausgegebene Fachserie 4 „Produzierendes Gewerbe“, Reihe 4.2.1.

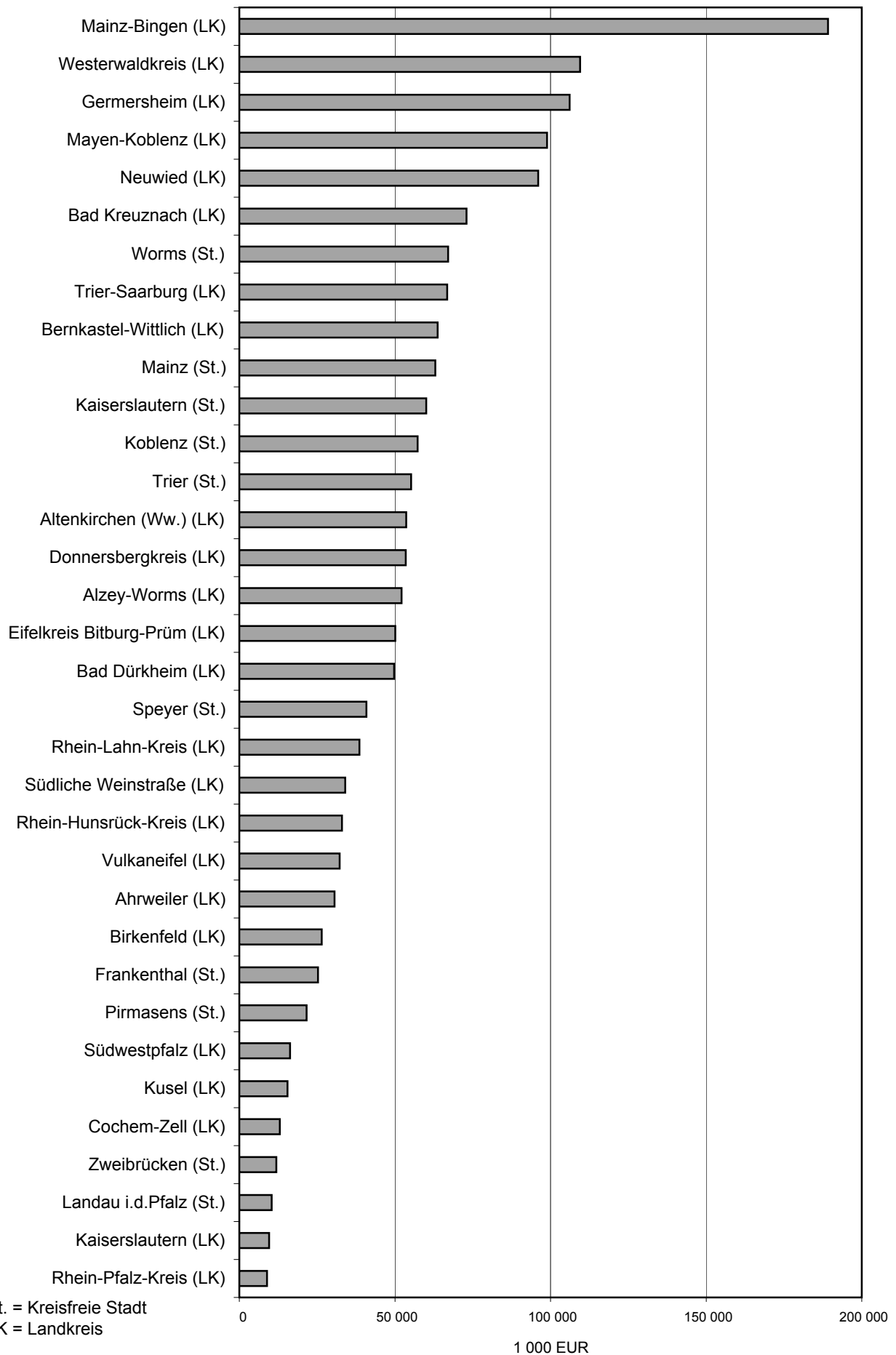
1. Bruttoanlageinvestitionen im verarbeitenden Gewerbe sowie im Bergbau und der Gewinnung von Steinen und Erden 1977 bis 2006
1 000 EUR



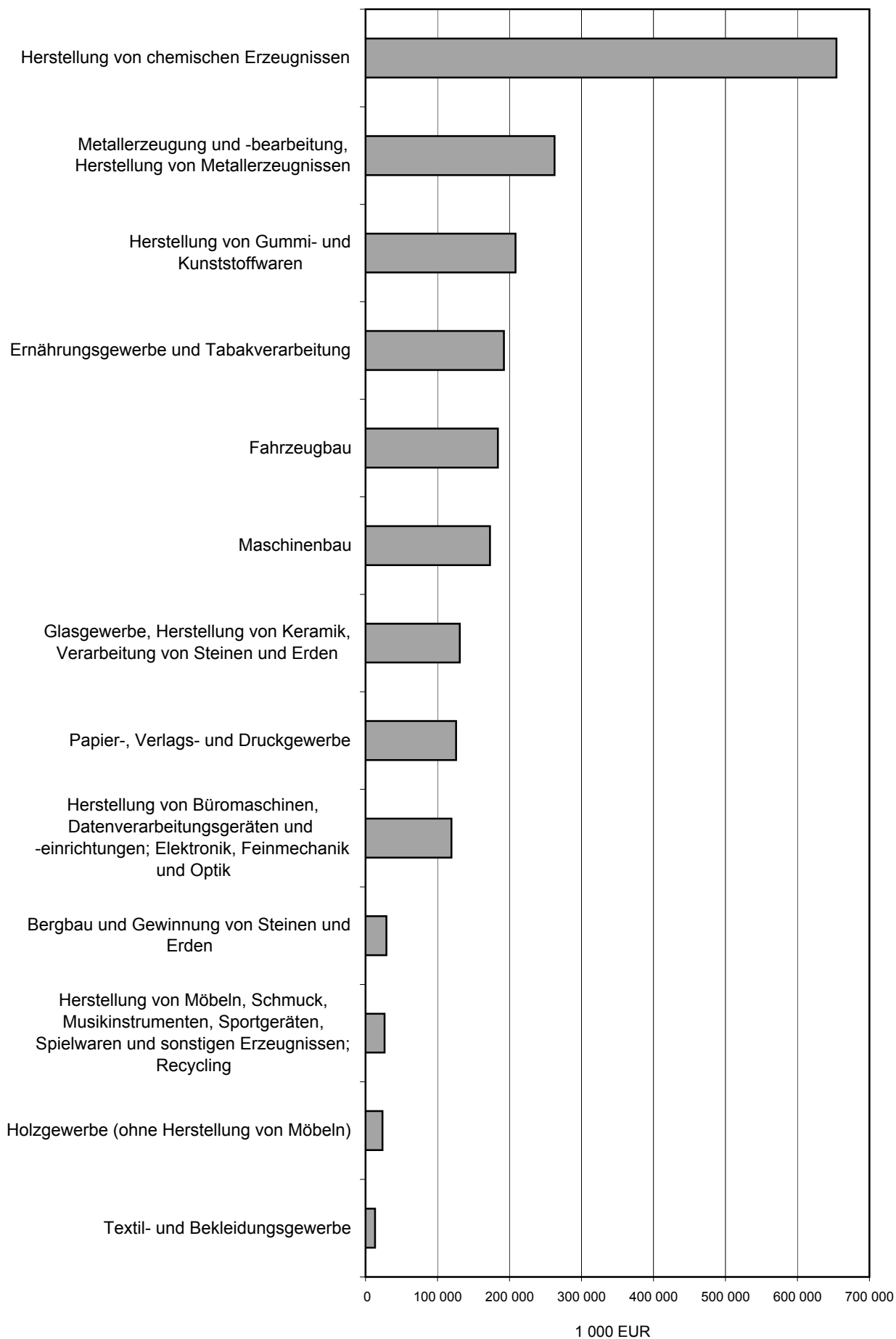
2. Bruttoanlageinvestitionen im Verhältnis zum Umsatz im verarbeitenden Gewerbe sowie im Bergbau und der Gewinnung von Steinen und Erden 1977 bis 2006
%



3. Bruttoanlageinvestitionen im verarbeitenden Gewerbe sowie im Bergbau und der Gewinnung von Steinen und Erden 2006 nach Verwaltungsbezirken



4. Bruttoanlageinvestitionen im verarbeitenden Gewerbe sowie im Bergbau und der Gewinnung von Steinen und Erden 2006 nach Wirtschaftszweigen



1. Betriebe, Beschäftigte, Umsatz und Investitionen 1966 bis 2006
- Betriebe von Unternehmen mit 20 und mehr Beschäftigten -

Jahr	Betriebe	Beschäftigte ¹⁾	Umsatz ²⁾	Bruttoanlageinvestitionen			Anteil am Umsatz	Mietinvestitionen ³⁾
				insgesamt	davon			
					Grundstücke und Gebäude	Maschinen, Anlagen		
Anzahl		1 000 EUR					%	1 000 EUR
1966 ⁴⁾	2 614	388 889	.	891 493	206 056	685 437	.	-
1968 ⁵⁾	2 643	382 774	.	693 600	150 506	543 094	.	-
1969	2 660	405 979	.	1 015 830	225 680	790 149	.	-
1970	2 693	425 262	.	1 300 663	358 216	942 446	.	-
1971	2 712	422 389	.	1 319 623	406 171	913 452	.	-
1972	2 662	413 653	.	1 162 323	308 763	853 560	.	-
1973	2 580	415 589	.	1 176 811	292 748	884 063	.	-
1974	2 453	397 410	.	1 140 521	245 504	895 017	.	-
1975	2 388	377 349	.	1 040 023	202 426	837 597	.	-
1976 ⁶⁾	2 279	370 872	.	1 093 616	180 407	913 216	.	-
1977 ⁷⁾	2 731	388 330	28 883 633	1 337 910	245 343	1 092 567	4,6	-
1978	2 710	387 111	29 279 063	1 410 862	256 684	1 154 178	4,8	-
1979	2 772	397 257	33 508 074	1 509 224	282 574	1 226 651	4,5	-
1980	2 762	399 276	36 617 722	1 776 757	360 110	1 416 647	4,9	-
1981	2 748	391 919	37 541 026	1 689 863	309 522	1 380 341	4,5	-
1982	2 644	376 393	38 044 888	1 492 746	280 142	1 212 604	3,9	-
1983	2 590	363 721	39 010 472	1 598 557	273 646	1 324 911	4,1	-
1984	2 575	363 342	40 547 810	1 579 008	312 264	1 266 745	3,9	-
1985	2 488	366 795	41 847 493	1 621 923	219 166	1 402 757	3,9	-
1986	2 504	370 705	41 394 355	1 990 942	316 497	1 674 445	4,8	-
1987	2 469	367 531	42 056 429	2 217 730	353 188	1 864 542	5,3	-
1988	2 501	371 537	45 255 239	2 368 423	379 151	1 989 277	5,2	154 054
1989	2 490	377 151	48 961 715	2 597 341	405 711	2 191 630	5,3	257 841
1990	2 561	390 972	52 327 386	3 005 375	469 488	2 535 887	5,7	269 350
1991	2 584	396 773	55 760 690	3 019 799	460 819	2 558 980	5,4	177 160
1992	2 525	382 692	54 057 142	2 792 662	502 159	2 290 496	5,2	233 467
1993	2 432	350 900	50 281 953	2 257 998	405 214	1 852 788	4,5	181 977
1994	2 371	334 736	52 650 907	2 249 784	300 925	1 948 855	4,3	141 255
1995 ⁸⁾	2 138	324 359	54 686 489	2 655 275	309 185	2 346 089	4,9	211 366
1996	2 110	310 779	53 082 353	2 286 614	275 279	2 011 352	4,3	154 680
1997	2 185	313 009	56 619 079	2 323 431	293 963	2 029 474	4,1	182 914
1998	2 164	312 823	57 843 822	2 616 650	364 307	2 252 352	4,5	176 611
1999	2 180	307 504	57 743 107	2 579 496	277 821	2 301 681	4,5	208 008
2000	2 197	303 538	60 840 524	2 582 681	270 450	2 312 242	4,2	308 769
2001	2 227	300 648	61 623 109	2 522 791	240 604	2 282 182	4,1	200 589
2002	2 219	295 373	61 834 845	2 800 944	319 793	2 481 158	4,5	275 231
2003	2 134	286 993	62 436 248	2 126 493	189 610	1 936 879	3,4	243 950
2004	2 085	280 960	65 869 861	2 105 774	220 816	1 884 959	3,2	189 868
2005	1 996	273 270	69 211 760	2 036 722	189 237	1 847 492	2,9	192 364
2006	1 980	271 957	73 700 993	2 153 137	238 468	1 914 670	2,9	207 530

1) Für 1966 = Vierteljahresdurchschnitt, ab 1968 = Ende September. - 2) Ohne Umsatzsteuer. - 3) Die Angaben werden erst ab 1988 erfasst. - 4) Aufgrund der Verordnung über die Durchführung von Statistiken über die Investitionen in der Industrie und im Bergbau sowie im Bauhauptgewerbe und in produzierenden Handwerk vom 11.5.1965 (Bundesanzeiger Nr. 90 vom 14.5.1965) werden seit 1964 die Investitionen der Unternehmen und Betriebe mit 20 und mehr Beschäftigten des produzierenden Gewerbes ermittelt. - 5) 1968 bis 1972 einschließlich Investitionssteuer. - 6) Die Ergebnisse der Unternehmens- und Investitionserhebung 1976 sind erstmals in der Abgrenzung der Systematik der Wirtschaftszweige für die Statistik im produzierenden Gewerbe (SYPRO) dargestellt. Neben dem hierdurch im Vergleich zur bisherigen Branchendifferenzierung bedingten Austausch von Erhebungseinheiten bestimmter Zweige innerhalb des verarbeitenden Gewerbes sind der früher industriestatistisch erfasste Fertigteilebau sowie die Installation von Heizungs- und Klimaanlage ab 1976 in den Daten des Bauhaupt- bzw. Ausbaugewerbes enthalten. Folglich ist ein exakter Vergleich mit früheren Jahren nicht mehr möglich. - 7) Die im Jahre 1977 durchgeführte Totalerfassung der Handwerksbetriebe im Rahmen der Handwerkszählung 1977 ermöglichte die vollständige Einbeziehung der Unternehmen des verarbeitenden Handwerks mit 20 und mehr Beschäftigten. In den Vorjahren konnte dieser Berichtskreis nach den Unterlagen der weit zurückliegenden Handwerkszählung 1968 nur unvollständig erfasst werden. - 8) Ab 1995 werden die Daten nach der EU-einheitlichen Klassifikation der Wirtschaftszweige, Ausgabe 1993 (WZ93) erhoben und veröffentlicht. Diese Ergebnisse sind mit den früher veröffentlichten Angaben für den nach bisheriger Systematik (SYPRO) abgegrenzten Berichtskreis nicht vergleichbar. Die neue WZ93 ist von der in der Europäischen Union verbindlichen Wirtschaftszweigklassifikation NACE, Rev. 1, abgeleitet, so dass nunmehr eine Vergleichbarkeit der statistischen Ergebnisse innerhalb der Europäischen Union gegeben ist.

2. Betriebe, Beschäftigte, Umsatz und Investitionen 2006 nach Wirtschaftszweigen
- Betriebe von Unternehmen mit 20 und mehr Beschäftigten -

WZ 2003	Wirtschaftszweig	Betriebe	Beschäftigte	Umsatz	Bruttoanlageinvestitionen			Mietinvestitionen
					insgesamt	je Beschäftigten	im Verhältnis zum Umsatz	
					1 000 EUR	EUR	%	
		Ende September						1 000 EUR
C+D	Verarbeitendes Gewerbe sowie Bergbau und Gewinnung von Steinen und Erden	1 980	271 957	73 700 993	2 153 137	7 917	2,9	207 530
A/EN	Vorleistungsgüterproduzenten und Energie	912	134 681	39 018 226	1 232 822	9 154	3,2	133 761
B	Investitionsgüterproduzenten	567	77 217	20 439 547	447 567	5 796	2,2	35 504
GG	Gebrauchsgüterproduzenten	70	7 925	1 493 644	31 341	3 955	2,1	4 611
VG	Verbrauchsgüterproduzenten	431	52 134	12 749 573	441 399	8 467	3,5	33 645
C	Bergbau und Gewinnung von Steinen und Erden	84	1 802	317 551	29 062	16 128	9,2	3 395
14	Gewinnung von Steinen und Erden, sonstiger Bergbau	82	.	.	.	x	x	3 395
14.2	Gewinnung von Kies, Sand, Ton und Kaolin	79	1 702	300 441	25 402	14 925	8,5	.
14.21	Gewinnung von Kies und Sand	57	1 245	226 083	21 868	17 565	9,7	2 712
14.22	Gewinnung von Ton und Kaolin	22	457	74 358	3 534	7 733	4,8	.
D	Verarbeitendes Gewerbe	1 896	270 155	73 383 441	2 124 070	7 862	2,9	204 133
DA	Ernährungsgewerbe und Tabakverarbeitung	254	26 157	6 649 377	192 305	7 352	2,9	14 639
15	Ernährungsgewerbe	250	24 540	5 593 075	169 867	6 922	3,0	14 639
15.1	Schlachten und Fleischverarbeitung	47	2 910	533 038	16 443	5 651	3,1	.
15.3	Obst- und Gemüseverarbeitung	9	807	161 465	7 606	9 425	4,7	.
15.5	Milchverarbeitung; Herstellung von Speiseeis	4	1 065	674 264	14 924	14 013	2,2	-
15.7	Herstellung von Futtermitteln	4	219	66 065	2 190	10 000	3,3	.
15.8	Sonstiges Ernährungsgewerbe (ohne Getränkeherstellung)	133	13 725	1 511 939	52 028	3 791	3,4	3 025
15.81	Herstellung von Backwaren (ohne Dauerbackwaren)	106	8 753	386 042	16 977	1 940	4,4	2 316
15.9	Herstellung von Getränken	49	5 557	2 189 109	76 187	13 710	3,5	4 314
15.91	Herstellung von Spirituosen	4	229	470 682	.	x	x	.
15.93	Herstellung von Traubenwein	13	813	367 104	4 734	5 823	1,3	-
15.96	Herstellung von Bier	8	1 658	506 939	32 956	19 877	6,5	.
15.98	Gewinnung natürlicher Mineralwässer, Herstellung von Erfrischungsgetränken	20	2 765	792 529	37 309	13 493	4,7	.
16	Tabakverarbeitung	4	1 617	1 056 301	22 438	13 876	2,1	-
DB	Textil- und Bekleidungsindustrie	28	.	469 639	13 069	x	2,8	531
17	Textilgewerbe	22	.	365 163	12 090	x	3,3	531
18	Bekleidungsindustrie	6	410	104 476	979	2 388	0,9	-
DC	Ledergewerbe	35	3 171	508 797	.	x	x	1 298
19.3	Herstellung von Schuhen	27	2 569	386 829	7 717	3 004	2,0	.
DD	Holzgewerbe (ohne Herstellung von Möbeln)	69	6 401	1 235 175	23 507	3 672	1,9	8 466
20.1	Säge-, Hobel- und Holzimprägnierwerke	11	639	176 970	4 581	7 169	2,6	4 900
20.2	Herstellung von Furnier-, Sperrholz-, Holzfasern- und Holzspanplatten	5	894	302 657	.	x	x	.

2. Betriebe, Beschäftigte, Umsatz und Investitionen 2006 nach Wirtschaftszweigen
- Betriebe von Unternehmen mit 20 und mehr Beschäftigten -

WZ 2003	Wirtschaftszweig	Betriebe	Beschäftigte	Umsatz	Bruttoanlageinvestitionen			Mietinvestitionen
					insgesamt	je Beschäftigten	im Verhältnis zum Umsatz	
					Ende September	1 000 EUR	EUR	
20.3	Herstellung von Konstruktionsteilen, Fertigbauteilen, Ausbauelementen und Fertigteilbauten aus Holz	40	4 414	682 097	10 503	2 379	1,5	1 719
DE	Papier-, Verlags- und Druckgewerbe	155	16 758	3 551 933	125 715	7 502	3,5	13 467
21	Papiergewerbe	68	8 698	2 462 153	92 116	10 590	3,7	7 796
21.1	Herstellung von Holz- und Zellstoff, Papier, Karton und Pappe	8	1 398	581 380	33 794	24 173	5,8	.
21.2	Herstellung von Waren aus Papier, Karton und Pappe	60	7 300	1 880 772	58 323	7 989	3,1	.
22	Verlagsgewerbe, Druckgewerbe, Vervielfältigung von bespielten Ton-, Bild- und Datenträgern	87	8 060	1 089 781	33 597	4 168	3,1	5 672
22.1	Verlagsgewerbe	32	4 301	630 031	18 021	4 190	2,9	601
22.2	Druckgewerbe	55	3 759	459 750	15 576	4 144	3,4	5 071
22.3	Vervielfältigung von bespielten Ton-, Bild- und Datenträgern	-	-	-	-	x	x	-
DF	Kokerei, Mineralölverarbeitung, Herstellung und Verarbeitung von Spalt- und Brutstoffen	3	.	210 952	.	x	x	-
DG	Herstellung von chemischen Erzeugnissen	93	54 413	23 185 654	654 229	12 023	2,8	77 290
24.1	Herstellung von chemischen Grundstoffen	26	.	.	424 311	x	x	.
24.3	Herstellung von Anstrichmitteln, Druckfarben und Kittlen	13	.	.	9 043	x	x	.
24.5	Herstellung von Seifen, Wasch-, Reinigungs- und Körperpflegemitteln sowie von Duftstoffen	13	1 814	796 911	12 544	6 915	1,6	1 599
DH	Herstellung von Gummi- und Kunststoffwaren	144	21 428	4 473 948	208 424	9 727	4,7	10 864
25.1	Herstellung von Gummiwaren	10	3 534	812 295	20 052	5 674	2,5	1 034
25.2	Herstellung von Kunststoffwaren	134	17 894	3 661 652	188 371	10 527	5,1	9 831
DI	Glasgewerbe, Herstellung von Keramik, Verarbeitung von Steinen und Erden	175	15 561	2 748 224	131 098	8 425	4,8	7 812
26.1	Herstellung von Glas und Glaswaren	27	5 732	952 229	63 028	10 996	6,6	2 776
26.2	Herstellung von keramischen Erzeugnissen (ohne H. von Ziegeln und Baukeramik)	26	.	547 885	15 193	x	2,8	795
26.3	Herstellung von keramischen Wand- und Bodenfliesen und -platten	7	.	.	11 682	x	x	437
26.6	Herstellung von Erzeugnissen aus Beton, Zement und Gips	79	3 094	596 440	14 221	4 596	2,4	1 623
26.61	Herstellung von Erzeugnissen aus Beton, Zement und aus Kalksandstein für den Bau	47	2 324	387 992	7 698	3 312	2,0	1 000
26.63	Herstellung von Frischbeton (Transportbeton)	25	290	95 380	2 594	8 945	2,7	.
DJ	Metallerzeugung und -bearbeitung, Herstellung von Metallerzeugnissen	323	36 237	7 928 430	262 435	7 242	3,3	28 394
27	Metallerzeugung und -bearbeitung	38	8 783	3 314 579	94 774	10 791	2,9	5 574
28	Herstellung von Metallerzeugnissen	285	27 454	4 613 847	167 663	6 107	3,6	22 820
28.1	Stahl- und Leichtmetallbau	92	5 079	845 813	17 631	3 471	2,1	2 896
28.2	Herstellung von Metallbehältern über 300 l; Herstellung von Heizkörpern und -kesseln für Zentralheizungen	3	.	.	416	x	x	.

2. Betriebe, Beschäftigte, Umsatz und Investitionen 2006 nach Wirtschaftszweigen
- Betriebe von Unternehmen mit 20 und mehr Beschäftigten -

WZ 2003	Wirtschaftszweig	Betriebe	Beschäftigte	Umsatz	Bruttoanlageinvestitionen			Mietinvestitionen
					insgesamt	je Beschäftigten	im Verhältnis zum Umsatz	
					1 000 EUR	EUR	%	
		Ende September					1 000 EUR	
28.3	Herstellung von Dampfkesseln (ohne Zentralheizungskessel)	18	.	.	2 197	x	x	.
28.4	Herstellung von Schmiede-, Press-, Zieh- und Stanzteilen, gewalzten Ringen und pulvermetallurgischen Erzeugnissen	25	3 550	649 297	20 078	5 656	3,1	2 469
28.5	Oberflächenveredlung und Wärmebehandlung; Mechanik, a.n.g.	47	2 631	237 294	15 829	6 016	6,7	2 059
28.6	Herstellung von Schneidwaren, Werkzeugen, Schlössern und Beschlägen aus unedlen Metallen	38	6 883	1 078 697	36 031	5 235	3,3	4 263
28.7	Herstellung von sonstigen Metallwaren	62	7 618	1 532 021	75 482	9 908	4,9	10 625
DK	Maschinenbau	296	33 945	6 785 002	172 829	5 091	2,5	22 934
DL	Herstellung von Büromaschinen, Datenverarbeitungsgeräten und -einrichtungen; Elektrotechnik, Feinmechanik und Optik	187	17 331	2 961 660	119 216	6 879	4,0	8 975
30	Herstellung von Büromaschinen, Datenverarbeitungsgeräten und -einrichtungen	9	970	180 044	43 910	45 268	24,4	.
31	Herstellung von Geräten der Elektrizitätserzeugung, -verteilung u.Ä.	78	8 107	1 431 697	32 747	4 039	2,3	4 808
31.1	Herstellung von Elektromotoren, Generatoren und Transformatoren	14	1 460	326 942	3 415	2 339	1,0	.
31.2	Herstellung von Elektrizitätsverteilungs- und -schalteinrichtungen	39	4 930	796 063	24 977	5 066	3,1	3 166
31.5	Herstellung von elektrischen Lampen und Leuchten	5	538	51 341	1 046	1 944	2,0	.
32	Rundfunk- und Nachrichtentechnik	21	2 683	685 468	28 606	10 662	4,2	.
33	Medizin-, Mess-, Steuer- und Regelungstechnik, Optik, Herstellung von Uhren	79	5 571	664 452	13 952	2 504	2,1	3 299
33.1	Herstellung von medizinischen Geräten und orthopädischen Erzeugnissen	44	1 616	115 064	1 789	1 107	1,6	557
33.2	Herstellung von Mess-, Kontroll-, Navigations- u.ä. Instrumenten und Vorrichtungen	25	2 937	386 950	8 549	2 911	2,2	1 441
DM	Fahrzeugbau	64	29 091	11 377 017	183 992	6 325	1,6	5 784
34	Herstellung von Kraftwagen und Kraftwagenteilen	51	26 691	10 961 049	170 316	6 381	1,6	4 875
34.3	Herstellung von Teilen und Zubehör für Kraftwagen und Kraftwagenmotoren	35	12 671	2 957 243	84 748	6 688	2,9	2 107
35	Sonstiger Fahrzeugbau	13	2 400	415 968	13 676	5 698	3,3	909
DN	Herstellung von Möbeln, Schmuck, Musikinstrumenten, Sportgeräten, Spielwaren und sonstigen Erzeugnissen; Recycling	70	6 900	1 297 626	26 314	3 814	2,0	3 674
36	Herstellung von Möbeln, Schmuck, Musikinstrumenten, Sportgeräten, Spielwaren und sonstigen Erzeugnissen	62	6 350	1 021 578	22 376	3 524	2,2	.
36.1	Herstellung von Möbeln	40	4 652	736 889	14 022	3 014	1,9	3 150
36.2	Herstellung von Schmuck und ähnlichen Erzeugnissen	9	.	.	.	x	x	-
37	Recycling	8	550	276 048	3 937	7 158	1,4	.

3. Bruttoanlageinvestitionen 2006 nach Wirtschaftszweigen
- Betriebe von Unternehmen mit 20 und mehr Beschäftigten -

WZ 2003	Wirtschaftszweig	Bruttoanlageinvestitionen				darunter	
		insgesamt	Gebäude und bebaute Grundstücke	Grundstücke ohne Bauten	Maschinen, masch. Anlagen, Betriebs- und Geschäfts- ausstattung	selbst- erstellte Anlagen	bebaute Grundstücke und Gebäude in gebrauchtem Zustand
1 000 EUR							
C+D	Verarbeitendes Gewerbe sowie Bergbau und Gewinnung von Steinen und Erden	2 153 137	227 549	10 919	1 914 670	119 548	47 255
A/EN	Vorleistungsgüterproduzenten und Energie	1 232 822	112 738	6 102	1 113 982	88 416	10 146
B	Investitionsgüterproduzenten	447 567	73 046	3 331	371 191	22 178	35 661
GG	Gebrauchsgüterproduzenten	31 341	2 555	149	28 637	2 247	-
VG	Verbrauchsgüterproduzenten	441 399	39 215	1 339	400 845	6 709	1 447
C	Bergbau und Gewinnung von Steinen und Erden	29 062	2 527	2 299	24 239	.	-
14	Gewinnung von Steinen und Erden, sonstiger Bergbau	.	2 527	2 299	.	.	-
14.2	Gewinnung von Kies, Sand, Ton und Kaolin	25 402	.	.	21 507	.	-
14.21	Gewinnung von Kies und Sand	21 868	1 188	1 517	19 166	.	-
14.22	Gewinnung von Ton und Kaolin	3 534	.	.	2 341	-	-
D	Verarbeitendes Gewerbe	2 124 070	225 024	8 619	1 890 430	.	47 255
DA	Ernährungsgewerbe und Tabakverarbeitung	192 305	21 578	1 197	169 531	2 099	.
15	Ernährungsgewerbe	169 867	.	.	148 744	2 099	.
15.1	Schlachten und Fleischverarbeitung	16 443	1 515	-	14 927	.	.
15.3	Obst- und Gemüseverarbeitung	7 606	.	-	.	-	-
15.5	Milchverarbeitung; Herstellung von Speiseeis	14 924	4 842	-	10 082	-	-
15.7	Herstellung von Futtermitteln	2 190	-	-	2 190	.	-
15.8	Sonstiges Ernährungsgewerbe (ohne Getränkeherstellung)	52 028	.	.	45 135	1 285	-
15.81	Herstellung von Backwaren (ohne Dauerbackwaren)	16 977	.	.	15 594	.	-
15.9	Herstellung von Getränken	76 187	7 520	101	68 564	.	.
15.91	Herstellung von Spirituosen	.	-	-	.	.	-
15.93	Herstellung von Traubenwein	4 734	1 560	-	3 174	.	-
15.96	Herstellung von Bier	32 956	.	.	30 472	.	-
15.98	Gewinnung natürlicher Mineralwässer, Herstellung von Erfrischungsgetränken	37 309	.	.	33 734	.	.
16	Tabakverarbeitung	22 438	.	.	20 786	-	-
DB	Textil- und Bekleidungsgewerbe	13 069	.	.	12 775	-	-
17	Textilgewerbe	12 090	.	.	11 796	-	-
18	Bekleidungsgewerbe	979	-	-	979	-	-
DC	Ledergewerbe	.	.	-	.	-	-
19.3	Herstellung von Schuhen	7 717	.	-	.	-	-
DD	Holzgewerbe (ohne Herstellung von Möbeln)	23 507	.	.	19 335	1 385	.
20.1	Säge-, Hobel- und Holzimprägnierwerke	4 581	.	-	.	.	-
20.2	Herstellung von Furnier-, Sperrholz-, Holzfasern- und Holzspanplatten	.	.	-	.	.	.

3. Bruttoanlageinvestitionen 2006 nach Wirtschaftszweigen
- Betriebe von Unternehmen mit 20 und mehr Beschäftigten -

WZ 2003	Wirtschaftszweig	Bruttoanlageinvestitionen				darunter	
		insgesamt	Gebäude und bebaute Grundstücke	Grundstücke ohne Bauten	Maschinen, masch. Anlagen, Betriebs- und Geschäfts- ausstattung	selbst- erstellte Anlagen	bebaute Grundstücke und Gebäude in gebräuchtem Zustand
1 000 EUR							
20.3	Herstellung von Konstruktionsteilen, Fertigbauteilen, Ausbauelementen und Fertigteilbauten aus Holz	10 503	.	.	8 323	631	-
DE	Papier-, Verlags- und Druckgewerbe	125 715	.	.	109 565	.	.
21	Papiergewerbe	92 116	.	.	82 656	376	.
21.1	Herstellung von Holz- und Zellstoff, Papier, Karton und Pappe	33 794	.	-	.	.	-
21.2	Herstellung von Waren aus Papier, Karton und Pappe	58 323	8 398
22	Verlagsgewerbe, Druckgewerbe, Vervielfältigung von bespielten Ton-, Bild- und Datenträgern	33 597	.	.	26 908	.	.
22.1	Verlagsgewerbe	18 021	.	-	.	-	.
22.2	Druckgewerbe	15 576	5 947	.	.	.	-
22.3	Vervielfältigung von bespielten Ton-, Bild- und Datenträgern	-	-	-	-	-	-
DF	Kokerei, Mineralölverarbeitung, Herstellung und Verarbeitung von Spalt- und Brutstoffen	.	6	-	.	5	-
DG	Herstellung von chemischen Erzeugnissen	654 229	.	.	607 935	68 725	-
24.1	Herstellung von chemischen Grundstoffen	424 311	.	.	393 788	.	-
24.3	Herstellung von Anstrichmitteln, Druckfarben und Kittens	9 043	.	-	.	.	-
24.5	Herstellung von Seifen, Wasch-, Reinigungs- und Körperpflegemitteln sowie von Duftstoffen	12 544	.	-	.	.	-
DH	Herstellung von Gummi- und Kunststoffwaren	208 424	28 398	1 415	178 611	7 563	4 937
25.1	Herstellung von Gummiwaren	20 052	.	.	17 198	430	.
25.2	Herstellung von Kunststoffwaren	188 371	.	.	161 412	7 133	.
DI	Glasgewerbe, Herstellung von Keramik, Verarbeitung von Steinen und Erden	131 098	7 955	1 072	122 070	3 020	.
26.1	Herstellung von Glas und Glaswaren	63 028	.	.	62 156	969	-
26.2	Herstellung von keramischen Erzeugnissen (ohne H. von Ziegeln und Baukeramik)	15 193	.	.	13 469	.	-
26.3	Herstellung von keramischen Wand- und Bodenfliesen und -platten	11 682	.	.	9 973	.	-
26.6	Herstellung von Erzeugnissen aus Beton, Zement und Gips	14 221	.	.	11 570	575	.
26.61	Herstellung von Erzeugnissen aus Beton, Zement und aus Kalksandstein für den Bau	7 698	.	.	7 521	.	-
26.63	Herstellung von Frischbeton (Transportbeton)	2 594	.	.	.	-	.
DJ	Metallerzeugung und -bearbeitung, Herstellung von Metallerzeugnissen	262 435	26 477	1 051	234 909	11 843	4 439
27	Metallerzeugung und -bearbeitung	94 774	.	.	83 632	1 530	.
28	Herstellung von Metallerzeugnissen	167 663	.	.	151 275	10 314	.
28.1	Stahl- und Leichtmetallbau	17 631	2 547	210	14 874	4 011	.
28.2	Herstellung von Metallbehältern über 300 l; Herstellung von Heizkörpern und -kesseln für Zentralheizungen	416	.	-	.	.	-

3. Bruttoanlageinvestitionen 2006 nach Wirtschaftszweigen
- Betriebe von Unternehmen mit 20 und mehr Beschäftigten -

WZ 2003	Wirtschaftszweig	Bruttoanlageinvestitionen				darunter	
		insgesamt	Gebäude und bebaute Grundstücke	Grundstücke ohne Bauten	Maschinen, masch. Anlagen, Betriebs- und Geschäfts- ausstattung	selbst- erstellte Anlagen	bebaute Grundstücke und Gebäude in gebrauchtem Zustand
1 000 EUR							
28.3	Herstellung von Dampfkesseln (ohne Zentralheizungskessel)	2 197	-	-	2 197	.	-
28.4	Herstellung von Schmiede-, Press-, Zieh- und Stanzteilen, gewalzten Ringen und pulvermetallurgischen Erzeugnissen	20 078	.	.	17 864	.	.
28.5	Oberflächenveredlung und Wärmebehandlung; Mechanik, a.n.g.	15 829	.	-	.	.	.
28.6	Herstellung von Schneidwaren, Werkzeugen, Schlössern und Beschlägen aus unedlen Metallen	36 031	.	.	34 947	4 461	-
28.7	Herstellung von sonstigen Metallwaren	75 482	.	.	66 361	1 016	.
DK	Maschinenbau	172 829	.	.	114 004	6 399	.
DL	Herstellung von Büromaschinen, Datenverarbeitungsgeräten und -einrichtungen; Elektrotechnik, Feinmechanik und Optik	119 216	9 449	165	109 596	3 772	.
30	Herstellung von Büromaschinen, Datenverarbeitungsgeräten und -einrichtungen	43 910	.	-	.	-	-
31	Herstellung von Geräten der Elektrizitätserzeugung, -verteilung u.Ä.	32 747	.	.	31 512	1 778	.
31.1	Herstellung von Elektromotoren, Generatoren und Transformatoren	3 415	-
31.2	Herstellung von Elektrizitätsverteilungs- und -schalteinrichtungen	24 977	.	.	24 546	522	.
31.5	Herstellung von elektrischen Lampen und Leuchten	1 046	-	-	1 046	.	-
32	Rundfunk- und Nachrichtentechnik	28 606	.	-	.	.	-
33	Medizin-, Mess-, Steuer- und Regelungstechnik, Optik, Herstellung von Uhren	13 952	.	.	13 094	.	-
33.1	Herstellung von medizinischen Geräten und orthopädischen Erzeugnissen	1 789	.	-	.	.	-
33.2	Herstellung von Mess-, Kontroll-, Navigations- u.ä. Instrumenten und Vorrichtungen	8 549	.	.	8 392	442	-
DM	Fahrzeugbau	183 992	6 065	1 038	176 890	10 708	.
34	Herstellung von Kraftwagen und Kraftwagenteilen	170 316	.	.	166 014	9 689	.
34.3	Herstellung von Teilen und Zubehör für Kraftwagen und Kraftwagenmotoren	84 748	.	.	80 693	7 763	.
35	Sonstiger Fahrzeugbau	13 676	.	.	10 876	1 019	.
DN	Herstellung von Möbeln, Schmuck, Musikinstrumenten, Sportgeräten, Spielwaren und sonstigen Erzeugnissen; Recycling	26 314	.	.	24 638	.	-
36	Herstellung von Möbeln, Schmuck, Musikinstrumenten, Sportgeräten, Spielwaren und sonstigen Erzeugnissen	22 376	1 060	.	.	.	-
36.1	Herstellung von Möbeln	14 022	.	.	13 281	753	-
36.2	Herstellung von Schmuck und ähnlichen Erzeugnissen	.	-	-	.	.	-
37	Recycling	3 937	.	-	.	-	-

4. Betriebe, Beschäftigte, Umsatz und Investitionen 2006 nach Verwaltungsbezirken
 - Betriebe von Unternehmen mit 20 und mehr Beschäftigten -

Verwaltungsbezirk	Betriebe	Beschäftigte	Umsatz	Bruttoanlageinvestitionen			Mietinvestitionen 1 000 EUR
				insgesamt	je Beschäftigten	im Verhältnis zum Umsatz	
				1 000 EUR	EUR	%	
Ende September		1 000 EUR		EUR	%	1 000 EUR	
Kreisfreie Stadt							
Koblenz	37	6 874	2 034 791	57 329	8 340	2,8	3 895
Landkreise							
Ahrweiler	51	5 592	902 948	30 584	5 469	3,4	2 405
Altenkirchen (Ww.)	115	10 309	1 750 319	53 654	5 205	3,1	8 914
Bad Kreuznach	76	10 493	2 037 284	73 002	6 957	3,6	8 932
Birkenfeld	62	5 051	752 521	26 488	5 244	3,5	1 575
Cochem-Zell	21	2 259	487 028	13 026	5 766	2,7	256
Mayen-Koblenz	116	13 177	3 579 974	98 858	7 502	2,8	6 876
Neuwied	136	14 501	3 266 694	96 034	6 623	2,9	14 722
Rhein-Hunsrück-Kreis	59	6 991	1 553 336	32 977	4 717	2,1	5 651
Rhein-Lahn-Kreis	65	6 828	1 337 871	38 619	5 656	2,9	2 508
Westerwaldkreis	184	15 900	2 934 796	109 514	6 888	3,7	12 060
Kreisfreie Stadt							
Trier	62	6 952	2 191 243	55 203	7 941	2,5	1 592
Landkreise							
Bernkastel-Wittlich	74	9 208	1 901 265	63 713	6 919	3,4	16 119
Eifelkreis Bitburg-Prüm	48	6 066	1 423 041	50 110	8 261	3,5	1 739
Vulkaneifel	47	4 176	793 688	32 233	7 719	4,1	3 662
Trier-Saarburg	55	5 944	1 158 019	66 812	11 240	5,8	1 551
Kreisfreie Städte							
Frankenthal (Pfalz)	22	5 485	966 742	25 266	4 606	2,6	3 585
Kaiserslautern	43	10 503	1 714 526	60 089	5 721	3,5	2 461
Landau in der Pfalz	20	2 105	458 534	10 427	4 953	2,3	910
Ludwigshafen am Rhein	49	40 884	.	.	x	x	.
Mainz	57	8 284	2 287 341	62 971	7 602	2,8	5 138
Neustadt an der Weinstraße	24	1 302	.	.	x	x	.
Pirmasens	36	4 519	729 643	21 622	4 785	3,0	4 596
Speyer	30	4 441	1 149 026	40 844	9 197	3,6	1 811
Worms	44	5 849	1 337 939	67 069	11 467	5,0	2 025
Zweibrücken	18	3 743	1 264 298	11 868	3 171	0,9	3 505
Landkreise							
Alzey-Worms	37	3 175	927 693	52 099	16 409	5,6	.
Bad Dürkheim	49	4 367	781 498	49 747	11 392	6,4	1 964
Donnersbergkreis	34	5 813	1 501 206	53 484	9 201	3,6	3 771
Germersheim	59	15 550	7 970 941	106 129	6 825	1,3	2 331
Kaiserslautern	33	2 599	357 580	9 597	3 693	2,7	1 165
Kusel	28	2 676	396 793	15 487	5 787	3,9	630
Südliche Weinstraße	47	4 262	1 204 398	34 068	7 993	2,8	504
Rhein-Pfalz-Kreis	43	2 753	441 985	8 889	3 229	2,0	1 572
Mainz-Bingen	52	10 300	2 808 338	189 185	18 367	6,7	.
Südwestpfalz	47	3 026	519 874	16 317	5 392	3,1	1 114
Rheinland-Pfalz	1 980	271 957	73 700 993	2 153 137	7 917	2,9	207 530
Industrie- und Handelskammer							
Kammerbezirk Koblenz	922	97 975	20 637 553	630 076	6 431	3,1	67 787
Kammerbezirk Trier	286	32 346	7 467 255	268 069	8 288	3,6	24 662
Kammerbezirk Rheinhessen	190	27 608	7 361 312	371 324	13 450	5,0	22 347
Kammerbezirk Pfalz	582	114 028	38 234 869	883 660	7 750	2,3	92 723

5. Bruttoanlageinvestitionen 2006 nach Verwaltungsbezirken
- Betriebe von Unternehmen mit 20 und mehr Beschäftigten -

Verwaltungsbezirk	Bruttoanlageinvestitionen				darunter	
	insgesamt	Gebäude und bebaute Grundstücke	Grundstücke ohne Bauten	Maschinen, masch. Anlagen, Betriebs- und Geschäfts- ausstattung	selbst- erstellte Anlagen	bebaute Grundstücke u. Gebäude in gebrauchtem Zustand
1 000 EUR						
Kreisfreie Stadt						
Koblenz	57 329	.	-	.	5 202	-
Landkreise						
Ahrweiler	30 584	965	98	29 522	.	.
Altenkirchen (Ww.)	53 654	2 897	212	50 541	7 410	.
Bad Kreuznach	73 002	14 117	1 640	57 245	5 136	.
Birkenfeld	26 488	1 179	38	25 271	884	.
Cochem-Zell	13 026	.	-	.	.	-
Mayen-Koblenz	98 858	9 788	2 779	86 290	690	2 648
Neuwied	96 034	.	.	76 188	3 377	-
Rhein-Hunsrück-Kreis	32 977	.	.	30 672	735	.
Rhein-Lahn-Kreis	38 619	.	.	29 377	1 659	.
Westerwaldkreis	109 514	14 910	1 426	93 181	3 695	-
Kreisfreie Stadt						
Trier	55 203	.	.	49 475	176	-
Landkreise						
Bernkastel-Wittlich	63 713	.	.	51 647	970	.
Eifelkreis Bitburg-Prüm	50 110	6 943	-	43 167	701	-
Vulkaneifel	32 233	.	.	26 146	259	.
Trier-Saarburg	66 812	.	.	30 526	1 341	.
Kreisfreie Städte						
Frankenthal (Pfalz)	25 266	.	.	23 338	1 891	-
Kaiserslautern	60 089	.	.	57 037	1 767	.
Landau in der Pfalz	10 427	36	-	10 391	.	-
Ludwigshafen am Rhein	-
Mainz	62 971	2 977	-	59 994	1 074	.
Neustadt an der Weinstraße	.	.	-	2 012	.	-
Pirmasens	21 622	.	.	20 410	.	.
Speyer	40 844	2 631	-	38 212	815	-
Worms	67 069	.	.	64 445	.	-
Zweibrücken	11 868	.	-	.	.	-
Landkreise						
Alzey-Worms	52 099	.	.	45 061	.	-
Bad Dürkheim	49 747	.	.	44 241	898	.
Donnersbergkreis	53 484	6 616	714	46 153	3 230	-
Germersheim	106 129	.	.	100 947	2 971	-
Kaiserslautern	9 597	.	.	9 260	.	-
Kusel	15 487	.	.	11 609	.	-
Südliche Weinstraße	34 068	8 924	110	25 034	1 067	-
Rhein-Pfalz-Kreis	8 889	.	.	.	326	-
Mainz-Bingen	189 185	.	.	187 094	2 520	-
Südwestpfalz	16 317	.	.	15 778	.	-
Rheinland-Pfalz	2 153 137	227 549	10 919	1 914 670	119 548	47 255
Industrie- und Handelskammer						
Kammerbezirk Koblenz	630 076	74 356	8 202	547 519	29 365	10 362
Kammerbezirk Trier	268 069	66 338	774	200 957	3 446	.
Kammerbezirk Rheinhessen	371 324	14 669	61	356 594	10 542	.
Kammerbezirk Pfalz	883 660	72 189	1 885	809 586	76 196	1 657

6. Betriebe, Beschäftigte, Umsatz und Investitionen 2006 nach Wirtschaftszweigen und Beschäftigtengrößenklassen
- Betriebe von Unternehmen mit 20 und mehr Beschäftigten -

WZ 2003	Wirtschaftszweig ----- Betriebe mit ... Beschäftigten	Betriebe	Beschäftigte	Umsatz	Bruttoanlage- investitionen	Miet- investitionen
		Ende September		1 000 EUR		
C+D	Verarbeitendes Gewerbe sowie Bergbau und Gewinnung von Steinen und Erden					
	20 bis 499	1 902	155 142	32 013 313	997 518	107 260
	500 und mehr	78	116 815	41 687 677	1 155 618	100 269
	insgesamt	1 980	271 957	73 700 993	2 153 137	207 530
C	Bergbau und Gewinnung von Steinen und Erden					
	20 bis 499	84	1 802	317 551	29 062	3 395
	500 und mehr	-	-	-	-	-
	insgesamt	84	1 802	317 551	29 062	3 395
D	Verarbeitendes Gewerbe					
	20 bis 499	1 818	153 340	31 695 761	968 451	103 863
	500 und mehr	78	116 815	41 687 677	1 155 618	100 269
	insgesamt	1 896	270 155	73 383 441	2 124 070	204 133
DA	Ernährungsgewerbe und Tabakverarbeitung					
	20 bis 499	243	17 283	4 780 465	104 444	.
	500 und mehr	11	8 874	1 868 912	87 861	.
	insgesamt	254	26 157	6 649 377	192 305	14 639
DB	Textil- und Bekleidungsgewerbe					
	20 bis 499
	500 und mehr
	insgesamt	28	.	469 639	13 069	531
DC	Ledergewerbe					
	20 bis 499	.	.	.	8 916	1 298
	500 und mehr	-
	insgesamt	35	3 171	508 797	.	1 298
DD	Holzgewerbe (ohne Herstellung von Möbeln)					
	20 bis 499	69	6 401	1 235 175	23 507	8 466
	500 und mehr	-	-	-	-	-
	insgesamt	69	6 401	1 235 175	23 507	8 466
DE	Papier-, Verlags- und Druckgewerbe					
	20 bis 499	152	14 406	3 259 621	121 054	13 467
	500 und mehr	3	2 352	292 312	4 661	-
	insgesamt	155	16 758	3 551 933	125 715	13 467
DF	Kokerei, Mineralölverarbeitung, Herstellung und Verarbeitung von Spalt- und Brutstoffen					
	20 bis 499	-
	500 und mehr	-	-	-	-	-
	insgesamt	3	.	210 952	.	-
DG	Herstellung von chemischen Erzeugnissen					
	20 bis 499	83	9 120	2 831 980	102 953	8 743
	500 und mehr	10	45 293	20 353 674	551 275	68 547
	insgesamt	93	54 413	23 185 654	654 229	77 290
DH	Herstellung von Gummi- und Kunststoffwaren					
	20 bis 499	135	13 236	2 454 007	122 212	5 989
	500 und mehr	9	8 192	2 019 940	86 213	4 876
	insgesamt	144	21 428	4 473 948	208 424	10 864

6. Betriebe, Beschäftigte, Umsatz und Investitionen 2006 nach Wirtschaftszweigen und Beschäftigtengrößenklassen
 - Betriebe von Unternehmen mit 20 und mehr Beschäftigten -

WZ 2003	Wirtschaftszweig ----- Betriebe mit ... Beschäftigten	Betriebe	Beschäftigte	Umsatz	Bruttoanlage- investitionen	Miet- investitionen
		Ende September		1 000 EUR		
DI	Glasgewerbe, Herstellung von Keramik, Verarbeitung von Steinen und Erden					
	20 bis 499	7 812
	500 und mehr	-
	insgesamt	175	15 561	2 748 224	131 098	7 812
DJ	Metallerzeugung und -bearbeitung, Herstellung von Metallerzeugnissen					
	20 bis 499	313	26 023	4 924 809	171 661	22 583
	500 und mehr	10	10 214	3 003 621	90 775	5 811
	insgesamt	323	36 237	7 928 430	262 435	28 394
DK	Maschinenbau					
	20 bis 499	283	21 852	3 852 588	73 700	12 924
	500 und mehr	13	12 093	2 932 415	99 132	10 008
	insgesamt	296	33 945	6 785 002	172 829	22 934
DL	Herstellung von Büromaschinen, Datenverarbeitungsgeräten und -einrichtungen; Elektrotechnik, Feinmechanik und Optik					
	20 bis 499	183	14 637	2 282 300	85 365	.
	500 und mehr	4	2 694	679 359	33 850	.
	insgesamt	187	17 331	2 961 660	119 216	8 975
DM	Fahrzeugbau					
	20 bis 499	.	.	1 702 134	38 148	2 861
	500 und mehr	.	.	9 674 883	145 842	2 923
	insgesamt	64	29 091	11 377 017	183 992	5 784
DN	Herstellung von Möbeln, Schmuck, Musikinstrumenten, Sportgeräten, Spielwaren und sonstigen Erzeugnissen; Recycling					
	20 bis 499
	500 und mehr
	insgesamt	70	6 900	1 297 626	26 314	3 674