



## Investitionen im verarbeitenden Gewerbe sowie im Bergbau und der Gewinnung von Steinen und Erden 2004

Ergebnisse der jährlichen Investitionserhebung bei Betrieben

## Inhalt

	Seite
<b>Vorbemerkungen</b> .....	3
<b>Schaubilder</b>	
1. Bruttoanlageinvestitionen im verarbeitenden Gewerbe 1977 bis 2004 .....	5
2. Mietinvestitionen im verarbeitenden Gewerbe 1988 bis 2004 .....	5
3. Bruttoanlageinvestitionen im verarbeitenden Gewerbe 2004 nach Verwaltungsbezirken .....	6
4. Bruttoanlageinvestitionen im verarbeitenden Gewerbe 2004 nach Wirtschaftszweigen .....	7
<b>Tabellenteil</b>	
1. Betriebe, Beschäftigte, Umsatz und Investitionen 1966 bis 2004 .....	8
2. Betriebe, Beschäftigte, Umsatz und Investitionen 2004 nach Wirtschaftszweigen .....	9
3. Bruttoanlageinvestitionen 2004 nach Wirtschaftszweigen .....	12
4. Mietinvestitionen 2004 nach Wirtschaftszweigen .....	15
5. Betriebe, Beschäftigte, Umsatz und Investitionen 2004 nach Verwaltungsbezirken .....	18
6. Bruttoanlageinvestitionen 2004 nach Verwaltungsbezirken .....	19
7. Mietinvestitionen 2004 nach Verwaltungsbezirken .....	20
8. Betriebe, Beschäftigte, Umsatz und Investitionen 2004 nach Wirtschaftszweigen und Beschäftigtengrößenklassen .....	21

### Zeichenerklärung (nach DIN 55301)

0	weniger als die Hälfte von 1 in der letzten besetzten Stelle, jedoch mehr als nichts
-	nichts vorhanden (genau Null)
...	Angabe fällt später an
/	keine Angabe, da Zahlenwert nicht sicher genug
.	Zahlenwert unbekannt oder geheim zu halten
x	Tabellenfach gesperrt, weil Aussage nicht sinnvoll
p	vorläufige Zahl
r	berichtigte Zahl
s	geschätzte Zahl

Geringfügige Abweichungen in den Summen sind auf Runden der Zahlen zurückzuführen.  
Abweichungen gegenüber früheren Veröffentlichungen erklären sich durch inzwischen vorgenommene Korrekturen.

## Vorbemerkungen

### Rechtsgrundlage

Rechtsgrundlage für die Erhebung ist das Gesetz über die Statistik im Produzierenden Gewerbe (Prod-GewStatG) in der Fassung der Bekanntmachung vom 21. März 2002 (BGBl. I S. 1181), zuletzt geändert durch Artikel 104 der Verordnung vom 25. November 2003 (BGBl. I S. 2304) in Verbindung mit dem Gesetz über die Statistik für Bundeszwecke (Bundesstatistikgesetz - BStatG) vom 22. Januar 1987 (BGBl. I S. 462, 565), zuletzt geändert durch Artikel 16 des Gesetzes vom 21. August 2002 (BGBl. I S. 3322).

### Berichtskreis

Der Berichtskreis umfasst die Einbetriebsunternehmen des verarbeitenden Gewerbes mit 20 und mehr tätigen Personen sowie alle produzierenden Betriebe - unabhängig von der Beschäftigtenzahl - von Mehrbetriebsunternehmen des produzierenden Gewerbes mit 20 und mehr tätigen Personen. Um den Bereich des verarbeitenden Gewerbes sowie des Bergbaus und die Gewinnung von Steinen und Erden in der Gliederung nach örtlichen Einheiten weit gehend abzudecken, werden zusätzlich alle Betriebe mit wirtschaftlichem Schwerpunkt im verarbeitenden Gewerbe mit 20 tätigen Personen und mehr von Mehrbetriebsunternehmen außerhalb des produzierenden Gewerbes in die Berichterstattung einbezogen. Maßgeblich ist die Beschäftigtenzahl Ende September des Berichtsjahres.

Ausnahmeregelungen bezüglich der Erfassungsgrenze - wie sie für das kurzfristige Berichtssystem im verarbeitenden Gewerbe festgelegt sind - bestehen für die Investitionserhebung nicht.

Grundsätzlich nicht einbezogen werden im Rahmen dieser Statistik die öffentlichen Versorgungsbetriebe sowie die Betriebe des Baugewerbes.

### Methodische Hinweise

Mit der vorliegenden Veröffentlichung steht dem Benutzer auch Zahlenmaterial über den Wert der neu gemieteten und gepachteten neuen Sachanlagen (Mietinvestitionen) zur Verfügung. Wegen der zu beobachtenden zunehmenden Tendenz zu Unternehmensaufspaltungen in sogenannte Betriebs- und Besitzgesellschaften sind Rückschlüsse auf die nicht in Eigentum befindlichen - im Bereich des verarbeitenden Gewerbes eingesetzten - Anlagegüter nur eingeschränkt möglich. Investitionen und Leasingaufwendungen von Gesellschaften außerhalb des produzierenden Gewerbes sind in den Ergebnissen nicht enthalten.

Die Angaben beziehen sich im Allgemeinen auf das Geschäftsjahr. Fallen Kalender- und Geschäftsjahr nicht zusammen, waren die Angaben für das Geschäftsjahr zu machen, das im Berichtsjahr endet.

## Definitionen

**Beschäftigte:** Alle Personen, die Ende September in einem arbeitsrechtlichen Verhältnis zum Betrieb stehen, tätige Inhaber und Mitinhaber sowie unbezahlt mithelfende Familienangehörige, soweit sie mindestens 1/3 der üblichen Arbeitszeit im Betrieb tätig sind. In den Zahlen für Arbeiter sind gewerblich Auszubildende, in den Angaben für Angestellte kaufmännisch Auszubildende sowie tätige Inhaber, Mitarbeiter und unbezahlt mithelfende Familienangehörige enthalten.

Ab 2003 werden bei den tätigen Personen die Zustellerinnen und Zusteller im Verlagsgewerbe mitgezählt.

**Betrieb:** Örtlich getrennte Niederlassung von Unternehmen, einschließlich der Verwaltungs-, Reparatur-, Montage- und Hilfsbetriebe, die mit dem meldenden Betrieb örtlich verbunden sind oder in dessen Nähe liegen. Örtlich getrennte Hauptverwaltungen der Unternehmen werden im verarbeitenden Gewerbe sowie Bergbau und Gewinnung von Steinen und Erden ebenfalls als eigenständige Betriebe erfasst. Die Merkmalswerte sind für den gesamten Betrieb zu melden und schließen auch die nichtproduzierenden Teile ein.

**Bruttoanlageinvestitionen:** Die gesamten aktivierten Bruttozugänge an Sachanlagen (Ersatz- und Neuinvestitionen) einschließlich selbsterstellter Anlagen, im Bau befindlicher Anlagen (soweit aktiviert) und Leasing-Güter, die beim Leasing-Nehmer zu aktivieren sind (Finanzierungs-Leasing) bezogen auf das Geschäftsjahr. Sie werden nach Anlagearten gegliedert in:

- Grundstücke mit Gebäuden (einschließlich Bauten auf fremden Grundstücken),
- Grundstücke ohne eigene Bauten (einschließlich Grundstückerschließungskosten u.ä.),
- Maschinen, maschinelle Anlagen, Betriebs- und Geschäftsausstattung (einschließlich Fahrzeugen, aktivierter geringwertiger Wirtschaftsgüter und Werkzeugen).

Außerdem werden der in den Bruttoanlageinvestitionen enthaltene

- Wert der für eigene Rechnung selbsterstellten Anlagen (auch Gebäude),
- Anschaffungswert der in gebrauchtem Zustand erworbenen Gebäude und bebauten Grundstücke

getrennt nachgewiesen.

Nicht einzubeziehen sind der Erwerb von Beteiligungen, Wertpapieren usw., der Erwerb von Konzessionen, Patenten, Lizenzen und anderen immateriellen Vermögensgegenständen sowie der Erwerb von ganzen Unternehmen oder Betrieben sowie der Auslandsinvestitionen.

**Mietinvestitionen:** Wert aller im Geschäftsjahr neu gemieteten und gepachteten neuen Sachanlagen mit einer Mietdauer von mindestens einem Jahr. Dies sind insbesondere mit Leasing-Verträgen gemietete Produktionsmittel, die vom Vermieter (Leasing-Geber) aktiviert und vom Mieter (Leasing-Nehmer) genutzt werden. Nicht enthalten ist die Anmietung von Sachanlagen für die Mietdauer bis zu einem Jahr, von gebrauchten Investitionsgütern sowie von unbebauten Grundstücken.

**Umsatz:** Umsatz aus Eigenerzeugung, baugewerblicher Umsatz sowie Umsatz aus Handelsware und sonstigen nichtindustriellen Tätigkeiten (wie Erlöse aus Vermietung und Verpachtung, Provisionseinnahmen, Erlöse aus Transportleistungen für Dritte und aus dem Verkauf von eigenen landwirtschaftlichen Erzeugnissen). Als Umsatz gilt die Summe der Rechnungsendbeträge (ohne Umsatzsteuer) einschließlich etwa darin enthaltener Verbrauchsteuern sowie der Kosten für Fracht, Transportversicherung, Porto, Verpackung und Spesen, auch wenn diese gesondert in Rechnung gestellt werden. Außerordentliche und betriebsfremde Erträge aus dem Verkauf von Anlagegütern, aus der Verpachtung von Grundstücken, Zinsen, Dividenden u. dgl. sind nicht im Umsatz enthalten. Da es sich grundsätzlich um fakturierte Werte handelt, enthält der Umsatz auch nicht den Wert der Lieferungen, die innerhalb eines Unternehmens von Werk zu Werk stattfinden. Bei der Aufgliederung nach Bundesländern kann es daher vorkommen, dass Erzeugnisse, die in einem Land produziert werden, im Umsatz eines anderen Bundeslandes enthalten sind. Der regional gegliederte Umsatz entspricht daher z.T. nicht der Produktion in den einzelnen Ländern.

**Unternehmen:** Rechtliche und zugleich kleinste bilanzierende Einheit ohne rechtlich selbständige Tochtergesellschaften, Arbeitsgemeinschaften, Betriebsführungsgesellschaften usw. Das Unternehmen im produzierenden Gewerbe umfasst die Funktionen Beschaffung, Lagerung, Fertigung, Vertrieb, Verwaltung, Planung sowie Forschung und Entwicklung. Diese Funktionen können jedoch auch getrennt oder allein vorkommen. Besteht das Unternehmen nur aus einer einzigen örtlichen Niederlassung, gilt es als Einbetriebsunternehmen, verfügt es über mehrere - mindestens zwei - voneinander getrennt liegende, juristisch unselbständige, örtliche Einheiten ist es ein Mehrbetriebsunternehmen.

## Systematiken

Die Darstellung der Ergebnisse erfolgt in der Gliederung der **Klassifikation der Wirtschaftszweige, Ausgabe 2003 (WZ 2003)**. Mit Beginn des Jahres 2003 wurde die Klassifikation der Wirtschaftszweige, Ausgabe 1993 (WZ93) durch die neue Klassifikation der Wirtschaftszweige, Ausgabe 2003 (WZ 2003) abgelöst. Die WZ 2003 ist das Ergebnis einer behutsamen Aktualisierung der Klassifikation der Wirtschaftszweige, Ausgabe 1993 (WZ93), deren Struktur weit gehend beibehalten werden konnte. Nur dort, wo sich seit Einführung der WZ93 gravierende technische und wirtschaftliche Veränderungen gezeigt haben, waren Modifikationen der Gliederung erforderlich. Außerdem wurde die Gelegenheit genutzt, die inhaltliche Beschreibung der Unterteilungen der Klassifikation der Wirtschaftszweige zu erweitern und zu aktualisieren.

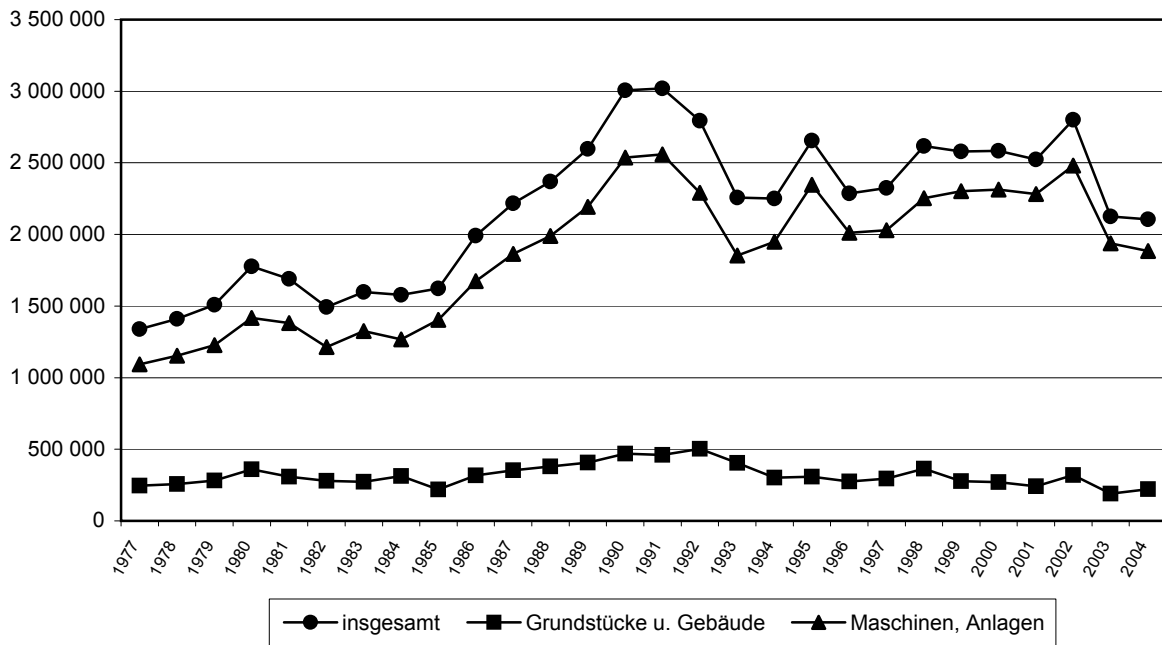
Die WZ 2003 basiert auf der statistischen Systematik der Wirtschaftszweige in der Europäischen Gemeinschaft (NACE Rev. 1.1.), die mit der Verordnung (EWG) Nr. 29/2002 der Kommission vom 19. Dezember 2001 veröffentlicht wurde, und ihrerseits auf der internationalen Systematik der Wirtschaftszweige (ISIC Rev. 3.1) der Vereinten Nationen aufbaut.

Die Klassifikation der Wirtschaftszweige, Ausgabe 2003 ist gleichzeitig maßgebend für die Abgrenzung des Wirtschaftssektors **Verarbeitendes Gewerbe sowie Bergbau und Gewinnung von Steinen und Erden** und hat damit Auswirkungen auf die Zusammensetzung der Berichtskreise der Statistiken dieses Bereichs.

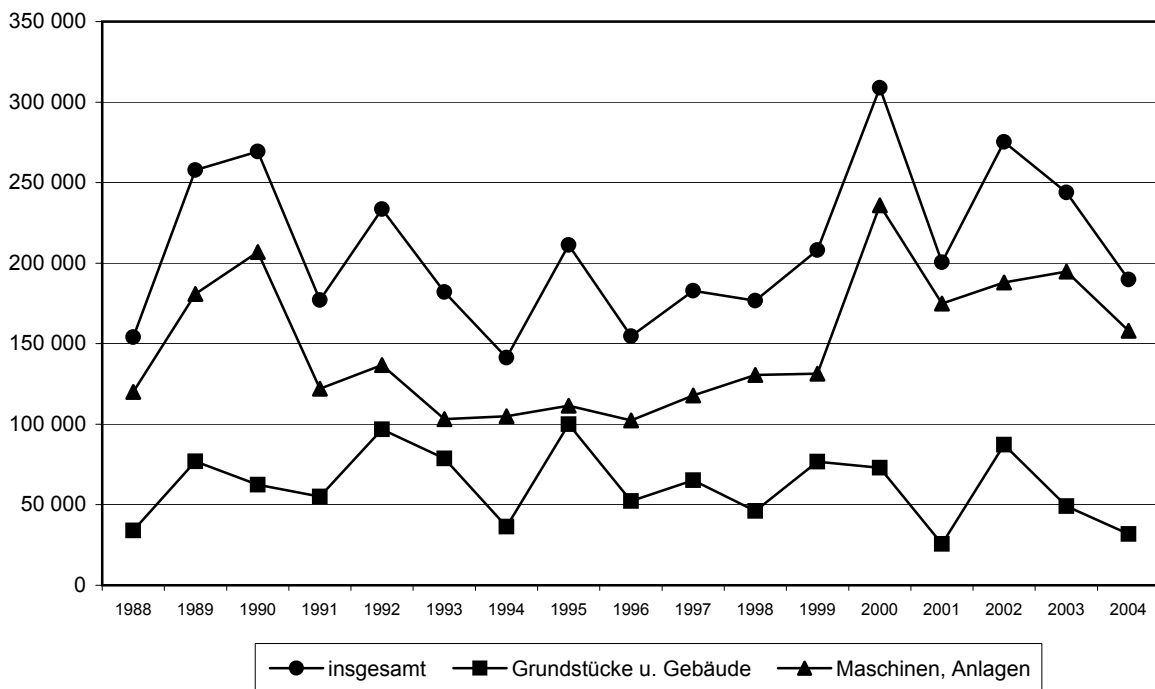
## Veröffentlichungen

Ergebnisse dieser Statistik für das gesamte Bundesgebiet enthält die vom Statistischen Bundesamt herausgegebene Fachserie 4 „Produzierendes Gewerbe“, Reihe 4.2.1.

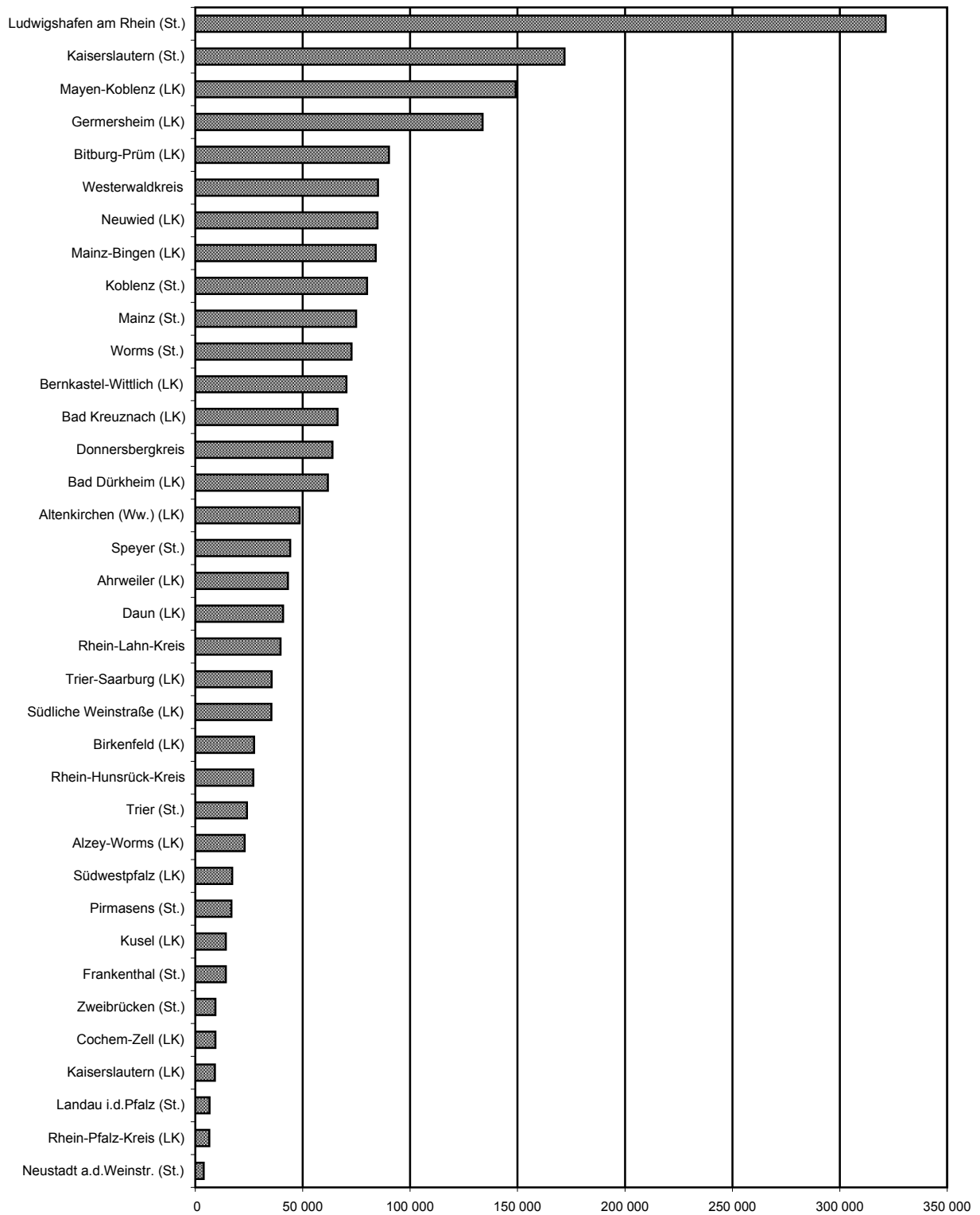
**1. Bruttoanlageinvestitionen im verarbeitenden Gewerbe sowie im Bergbau und der Gewinnung von Steinen und Erden 1977 bis 2004**  
1 000 EUR



**2. Mietinvestitionen im verarbeitenden Gewerbe sowie im Bergbau und der Gewinnung von Steinen und Erden 1988 bis 2004**  
1 000 EUR



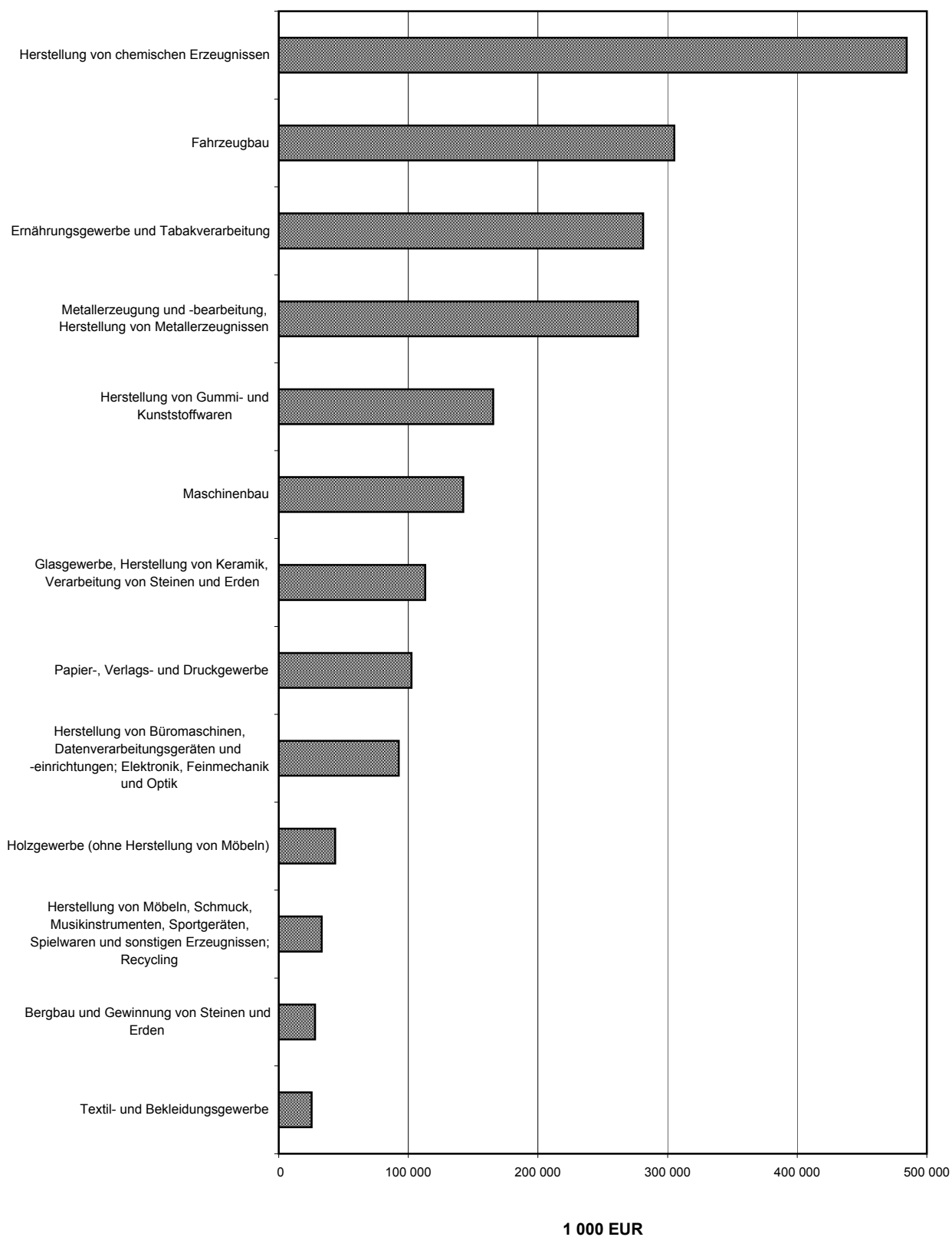
**3. Bruttoanlageinvestitionen im verarbeitenden Gewerbe sowie im Bergbau und der Gewinnung von Steinen und Erden 2004 nach Verwaltungsbezirken**



Kreisfreie Stadt (St.)  
Landkreis (LK)

**1 000 EUR**

**4. Bruttoanlageinvestitionen im verarbeitenden Gewerbe sowie im Bergbau und der Gewinnung von Steinen und Erden 2004 nach Wirtschaftszweigen**



1. Betriebe, Beschäftigte, Umsatz und Investitionen 1966 bis 2004  
- Betriebe von Unternehmen mit 20 und mehr Beschäftigten -

Jahr	Betriebe	Beschäftigte <sup>1)</sup>	Umsatz <sup>2)</sup>	Bruttoanlageinvestitionen			Anteil am Umsatz	Mietinvestitionen <sup>3)</sup>		
				insgesamt	davon			insgesamt	davon	
					Grundstücke und Gebäude	Maschinen, Anlagen			Grundstücke und Gebäude	Maschinen, Anlagen
Anzahl		1 000 EUR			1 000 EUR					
1966 <sup>4)</sup>	2 614	388 889	.	891 493	206 056	685 437	.	-	-	-
1968 <sup>5)</sup>	2 643	382 774	.	693 600	150 506	543 094	.	-	-	-
1969	2 660	405 979	.	1 015 830	225 680	790 149	.	-	-	-
1970	2 693	425 262	.	1 300 663	358 216	942 446	.	-	-	-
1971	2 712	422 389	.	1 319 623	406 171	913 452	.	-	-	-
1972	2 662	413 653	.	1 162 323	308 763	853 560	.	-	-	-
1973	2 580	415 589	.	1 176 811	292 748	884 063	.	-	-	-
1974	2 453	397 410	.	1 140 521	245 504	895 017	.	-	-	-
1975	2 388	377 349	.	1 040 023	202 426	837 597	.	-	-	-
1976 <sup>6)</sup>	2 279	370 872	.	1 093 616	180 407	913 216	.	-	-	-
1977 <sup>7)</sup>	2 731	388 330	28 883 633	1 337 910	245 343	1 092 567	4,6	-	-	-
1978	2 710	387 111	29 279 063	1 410 862	256 684	1 154 178	4,8	-	-	-
1979	2 772	397 257	33 508 074	1 509 224	282 574	1 226 651	4,5	-	-	-
1980	2 762	399 276	36 617 722	1 776 757	360 110	1 416 647	4,9	-	-	-
1981	2 748	391 919	37 541 026	1 689 863	309 522	1 380 341	4,5	-	-	-
1982	2 644	376 393	38 044 888	1 492 746	280 142	1 212 604	3,9	-	-	-
1983	2 590	363 721	39 010 472	1 598 557	273 646	1 324 911	4,1	-	-	-
1984	2 575	363 342	40 547 810	1 579 008	312 264	1 266 745	3,9	-	-	-
1985	2 488	366 795	41 847 493	1 621 923	219 166	1 402 757	3,9	-	-	-
1986	2 504	370 705	41 394 355	1 990 942	316 497	1 674 445	4,8	-	-	-
1987	2 469	367 531	42 056 429	2 217 730	353 188	1 864 542	5,3	-	-	-
1988	2 501	371 537	45 255 239	2 368 423	379 151	1 989 277	5,2	154 054	34 028	120 026
1989	2 490	377 151	48 961 715	2 597 341	405 711	2 191 630	5,3	257 841	76 994	180 847
1990	2 561	390 972	52 327 386	3 005 375	469 488	2 535 887	5,7	269 350	62 475	206 874
1991	2 584	396 773	55 760 690	3 019 799	460 819	2 558 980	5,4	177 160	55 101	122 058
1992	2 525	382 692	54 057 142	2 792 662	502 159	2 290 496	5,2	233 467	96 766	136 702
1993	2 432	350 900	50 281 953	2 257 998	405 214	1 852 788	4,5	181 977	78 742	103 235
1994	2 371	334 736	52 650 907	2 249 784	300 925	1 948 855	4,3	141 255	36 316	104 940
1995 <sup>8)</sup>	2 138	324 359	54 686 489	2 655 275	309 185	2 346 089	4,9	211 366	99 934	111 432
1996	2 110	310 779	53 082 353	2 286 614	275 279	2 011 352	4,3	154 680	52 268	102 409
1997	2 185	313 009	56 619 079	2 323 431	293 963	2 029 474	4,1	182 914	65 130	117 787
1998	2 164	312 823	57 843 822	2 616 650	364 307	2 252 352	4,5	176 611	46 016	130 595
1999	2 180	307 504	57 743 107	2 579 496	277 821	2 301 681	4,5	208 008	76 663	131 348
2000	2 197	303 538	60 840 524	2 582 681	270 450	2 312 242	4,2	308 769	72 939	235 832
2001	2 227	300 648	61 623 109	2 522 791	240 604	2 282 182	4,1	200 589	25 591	174 998
2002	2 219	295 373	61 834 845	2 800 944	319 793	2 481 158	4,5	275 231	87 183	188 046
2003	2 134	286 993	62 436 248	2 126 493	189 610	1 936 879	3,4	243 950	49 136	194 811
2004	2 085	280 960	65 869 861	2 105 774	220 816	1 884 959	3,2	189 868	31 836	158 031

1) Für 1966 = Vierteljahresdurchschnitt, ab 1968 = Ende September. - 2) Ohne Umsatzsteuer. - 3) Die Angaben werden erst ab 1988 erfasst. - 4) Aufgrund der Verordnung über die Durchführung von Statistiken über die Investitionen in der Industrie und im Bergbau sowie im Bauhauptgewerbe und im produzierenden Handwerk vom 11.5.1965 (Bundesanzeiger Nr. 90 vom 14.5.1965) werden seit 1964 die Investitionen der Unternehmen und Betriebe mit 20 und mehr Beschäftigten des produzierenden Gewerbes ermittelt. - 5) 1968 bis 1972 einschließlich Investitionssteuer. - 6) Die Ergebnisse der Unternehmens- und Investitionserhebung 1976 sind erstmals in der Abgrenzung der Systematik der Wirtschaftszweige für die Statistik im produzierenden Gewerbe (SYPRO) dargestellt. Neben dem hierdurch im Vergleich zur bisherigen Branchendifferenzierung bedingten Austausch von Erhebungseinheiten bestimmter Zweige innerhalb des verarbeitenden Gewerbes sind der früher industriestatistisch erfasste Fertigteiltbau sowie die Installation von Heizungs- und Klimaanlage ab 1976 in den Daten des Bauhaupt- bzw. Ausbaugewerbes enthalten. Folglich ist ein exakter Vergleich mit früheren Jahren nicht mehr möglich. - 7) Die im Jahre 1977 durchgeführte Totalerfassung der Handwerksbetriebe im Rahmen der Handwerkszählung 1977 ermöglichte die vollständige Einbeziehung der Unternehmen des verarbeitenden Handwerks mit 20 und mehr Beschäftigten. In den Vorjahren konnte dieser Berichtskreis nach den Unterlagen der weit zurückliegenden Handwerkszählung 1968 nur unvollständig erfasst werden. - 8) Ab 1995 werden die Daten nach der EU-einheitlichen Klassifikation der Wirtschaftszweige, Ausgabe 1993 (WZ93) erhoben und veröffentlicht. Diese Ergebnisse sind mit den früher veröffentlichten Angaben für den nach bisheriger Systematik (SYPRO) abgegrenzten Berichtskreis nicht vergleichbar. Die neue WZ93 ist von der in der Europäischen Union verbindlichen Wirtschaftszweigklassifikation NACE, Rev. 1, abgeleitet, so dass nunmehr eine Vergleichbarkeit der statistischen Ergebnisse innerhalb der Europäischen Union gegeben ist.



2. Betriebe, Beschäftigte, Umsatz und Investitionen 2004 nach Wirtschaftszweigen  
- Betriebe von Unternehmen mit 20 und mehr Beschäftigten -

WZ 2003	Wirtschaftszweig	Betriebe	Beschäftigte	Umsatz	Bruttoanlageinvestitionen			Mietinvestitionen
					insgesamt	je Beschäftigten	im Verhältnis zum Umsatz	
					Ende September	1 000 EUR	EUR	
C+D	Verarbeitendes Gewerbe sowie Bergbau und Gewinnung von Steinen und Erden	2 085	280 960	65 869 861	2 105 774	7 495	3,2	189 868
A/EN	Vorleistungsgüterproduzenten und Energie	939	140 586	35 328 304	1 111 031	7 903	3,1	112 019
B	Investitionsgüterproduzenten	599	78 971	17 666 548	503 562	6 377	2,9	36 726
GG	Gebrauchsgüterproduzenten	76	8 370	1 374 270	41 587	4 969	3,0	2 302
VG	Verbrauchsgüterproduzenten	471	53 033	11 500 724	449 595	8 478	3,9	38 822
C	Bergbau und Gewinnung von Steinen und Erden	89	1 900	286 398	28 054	14 765	9,8	2 605
14	Gewinnung von Steinen und Erden, sonstiger Bergbau	87	.	.	.	x	x	2 605
14.2	Gewinnung von Kies, Sand, Ton und Kaolin	85	1 807	272 286	25 578	14 155	9,4	.
14.21	Gewinnung von Kies und Sand	60	1 310	202 554	22 180	16 931	11,0	2 095
14.22	Gewinnung von Ton und Kaolin	25	497	69 732	3 398	6 837	4,9	.
D	Verarbeitendes Gewerbe	1 996	279 060	65 583 459	2 077 725	7 445	3,2	187 263
DA	Ernährungsgewerbe und Tabakverarbeitung	280	26 012	6 441 978	281 123	10 807	4,4	14 618
15	Ernährungsgewerbe	277	24 402	5 404 286	278 354	11 407	5,2	14 618
15.1	Schlachten und Fleischverarbeitung	53	2 704	457 396	12 005	4 440	2,6	3 067
15.3	Obst- und Gemüseverarbeitung	9	784	157 196	10 968	13 990	7,0	.
15.5	Milchverarbeitung; Herstellung von Speiseeis	4	1 077	654 897	16 542	15 359	2,5	-
15.7	Herstellung von Futtermitteln	4	203	72 828	1 061	5 227	1,5	.
15.8	Sonstiges Ernährungsgewerbe (ohne Getränkeherstellung)	147	13 289	1 485 285	87 149	6 558	5,9	4 178
15.81	Herstellung von Backwaren (ohne Dauerbackwaren)	118	8 205	355 890	13 002	1 585	3,7	1 695
15.9	Herstellung von Getränken	55	6 086	2 190 746	149 144	24 506	6,8	7 205
15.91	Herstellung von Spirituosen	4	318	439 083	.	x	x	.
15.93	Herstellung von Traubenwein	15	903	368 281	4 981	5 516	1,4	.
15.96	Herstellung von Bier	11	1 783	524 461	64 926	36 414	12,4	1 577
15.98	Gewinnung natürlicher Mineralwässer, Herstellung von Erfrischungsgetränken	20	2 870	758 336	68 543	23 883	9,0	4 628
16	Tabakverarbeitung	3	1 610	1 037 692	2 768	1 719	0,3	-
DB	Textil- und Bekleidungsgewerbe	32	.	.	25 406	x	x	648
17	Textilgewerbe	24	.	.	.	x	x	.
18	Bekleidungsgewerbe	8	434	103 294	.	x	x	.
DC	Ledergewerbe	41	3 538	509 738	.	x	x	404
19.3	Herstellung von Schuhen	31	2 909	411 869	5 532	1 902	1,3	187
DD	Holzgewerbe (ohne Herstellung von Möbeln)	73	6 430	1 148 600	43 614	6 783	3,8	9 017
20.1	Säge-, Hobel- und Holzimprägnierwerke	11	644	156 764	6 451	10 017	4,1	2 109
20.2	Herstellung von Furnier-, Sperrholz-, Holzfasern- und Holzspanplatten	5	950	297 040	13 095	13 784	4,4	.

2. Betriebe, Beschäftigte, Umsatz und Investitionen 2004 nach Wirtschaftszweigen  
- Betriebe von Unternehmen mit 20 und mehr Beschäftigten -

WZ 2003	Wirtschaftszweig	Betriebe	Beschäftigte	Umsatz	Bruttoanlageinvestitionen			Mietinvestitionen
					insgesamt	je Beschäftigten	im Verhältnis zum Umsatz	
					1 000 EUR	EUR	%	
		Ende September					1 000 EUR	
20.3	Herstellung von Konstruktionsteilen, Fertigbauteilen, Ausbauelementen und Fertigteilbauten aus Holz	43	4 332	617 588	22 616	5 221	3,7	3 628
DE	Papier-, Verlags- und Druckgewerbe	164	17 962	3 376 595	102 510	5 707	3,0	28 311
21	Papiergewerbe	74	9 442	2 365 915	71 164	7 537	3,0	23 668
21.1	Herstellung von Holz- und Zellstoff, Papier, Karton und Pappe	11	2 019	646 876	25 076	12 420	3,9	.
21.2	Herstellung von Waren aus Papier, Karton und Pappe	63	7 423	1 719 038	46 088	6 209	2,7	.
22	Verlagsgewerbe, Druckgewerbe, Vervielfältigung von bespielten Ton-, Bild- und Datenträgern	90	8 520	1 010 681	31 352	3 680	3,1	4 643
22.1	Verlagsgewerbe	32	4 861	585 130	8 303	1 708	1,4	137
22.2	Druckgewerbe	58	3 659	425 551	23 051	6 300	5,4	4 506
22.3	Vervielfältigung von bespielten Ton-, Bild- und Datenträgern	-	-	-	-	-	x	-
DF	Kokerei, Mineralölverarbeitung, Herstellung und Verarbeitung von Spalt- und Brutstoffen	3	.	.	.	x	x	-
DG	Herstellung von chemischen Erzeugnissen	92	56 939	20 815 752	484 409	8 508	2,3	25 948
24.1	Herstellung von chemischen Grundstoffen	26	40 344	16 496 413	343 018	8 502	2,1	2 615
24.3	Herstellung von Anstrichmitteln, Druckfarben und Kittens	13	1 378	300 627	8 997	6 529	3,0	.
24.5	Herstellung von Seifen, Wasch-, Reinigungs- und Körperpflegemitteln sowie von Duftstoffen	12	1 743	681 275	16 859	9 672	2,5	.
DH	Herstellung von Gummi- und Kunststoffwaren	149	22 368	3 945 936	165 421	7 395	4,2	22 587
25.1	Herstellung von Gummiwaren	11	3 658	668 943	16 842	4 604	2,5	.
25.2	Herstellung von Kunststoffwaren	138	18 710	3 276 994	148 580	7 941	4,5	.
DI	Glasgewerbe, Herstellung von Keramik, Verarbeitung von Steinen und Erden	178	17 543	2 711 202	113 104	6 447	4,2	8 637
26.1	Herstellung von Glas und Glaswaren	28	6 926	1 055 579	52 841	7 629	5,0	.
26.2	Herstellung von keramischen Erzeugnissen (ohne H. von Ziegeln und Baukeramik)	28	.	.	16 490	x	x	2 745
26.3	Herstellung von keramischen Wand- und Bodenfliesen und -platten	7	.	.	.	x	x	.
26.6	Herstellung von Erzeugnissen aus Beton, Zement und Gips	78	3 464	561 240	.	x	x	1 712
26.61	Herstellung von Erzeugnissen aus Beton, Zement und aus Kalksandstein für den Bau	51	2 624	396 974	9 416	3 588	2,4	.
26.63	Herstellung von Frischbeton (Transportbeton)	19	284	81 464	2 949	10 384	3,6	-
DJ	Metallerzeugung und -bearbeitung, Herstellung von Metallerzeugnissen	331	37 092	6 718 130	277 219	7 474	4,1	37 702
27	Metallerzeugung und -bearbeitung	38	8 563	2 460 283	136 402	15 929	5,5	1 539
28	Herstellung von Metallerzeugnissen	293	28 529	4 257 848	140 818	4 936	3,3	36 163
28.1	Stahl- und Leichtmetallbau	99	5 763	829 871	17 200	2 985	2,1	5 005
28.2	Herstellung von Metallbehältern über 300 l; Herstellung von Heizkörpern und -kesseln für Zentralheizungen	3	.	.	.	x	x	-

2. Betriebe, Beschäftigte, Umsatz und Investitionen 2004 nach Wirtschaftszweigen  
- Betriebe von Unternehmen mit 20 und mehr Beschäftigten -

WZ 2003	Wirtschaftszweig	Betriebe	Beschäftigte	Umsatz	Bruttoanlageinvestitionen			Mietinvestitionen
					insgesamt	je Beschäftigten	im Verhältnis zum Umsatz	
					1 000 EUR	EUR	%	
		Ende September			1 000 EUR	EUR	%	1 000 EUR
28.3	Herstellung von Dampfkesseln (ohne Zentralheizungskessel)	22	.	.	.	x	x	.
28.4	Herstellung von Schmiede-, Press-, Zieh- und Stanzteilen, gewalzten Ringen und pulvermetallurgischen Erzeugnissen	26	3 471	602 512	20 441	5 889	3,4	4 542
28.5	Oberflächenveredlung und Wärmebehandlung; Mechanik, a.n.g.	48	2 705	273 976	12 314	4 552	4,5	4 820
28.6	Herstellung von Schneidwaren, Werkzeugen, Schlössern und Beschlägen aus unedlen Metallen	33	6 832	935 157	54 026	7 908	5,8	17 056
28.7	Herstellung von sonstigen Metallwaren	62	7 721	1 352 669	34 187	4 428	2,5	.
DK	Maschinenbau	298	34 198	5 611 940	142 323	4 162	2,5	19 135
DL	Herstellung von Büromaschinen, Datenverarbeitungsgeräten und -einrichtungen; Elektrotechnik, Feinmechanik und Optik	206	17 084	2 562 190	92 639	5 423	3,6	10 222
30	Herstellung von Büromaschinen, Datenverarbeitungsgeräten und -einrichtungen	11	1 002	174 167	4 925	4 915	2,8	2 784
31	Herstellung von Geräten der Elektrizitätserzeugung, -verteilung u.Ä.	83	7 622	1 181 144	33 746	4 427	2,9	5 413
31.1	Herstellung von Elektromotoren, Generatoren und Transformatoren	16	1 388	247 148	4 570	3 293	1,8	.
31.2	Herstellung von Elektrizitätsverteilungs- und -schaltanlagen	40	4 472	661 788	22 450	5 020	3,4	2 114
31.5	Herstellung von elektrischen Lampen und Leuchten	4	535	48 257	635	1 187	1,3	.
32	Rundfunk- und Nachrichtentechnik	26	2 766	580 450	36 778	13 296	6,3	287
33	Medizin-, Mess-, Steuer- und Regelungstechnik, Optik, Herstellung von Uhren	86	5 694	626 431	17 193	3 019	2,7	1 739
33.1	Herstellung von medizinischen Geräten und orthopädischen Erzeugnissen	48	1 769	127 982	2 893	1 635	2,3	763
33.2	Herstellung von Mess-, Kontroll-, Navigations- u.ä. Instrumenten und Vorrichtungen	27	2 930	356 177	11 155	3 807	3,1	659
DM	Fahrzeugbau	71	29 415	9 942 899	305 241	10 377	3,1	7 437
34	Herstellung von Kraftwagen und Kraftwagenteilen	57	27 293	9 597 059	.	x	x	6 367
34.3	Herstellung von Teilen und Zubehör für Kraftwagen und Kraftwagenmotoren	38	13 634	2 439 782	127 955	9 385	5,2	6 000
35	Sonstiger Fahrzeugbau	14	2 122	345 841	.	x	x	1 070
DN	Herstellung von Möbeln, Schmuck, Musikinstrumenten, Sportgeräten, Spielwaren und sonstigen Erzeugnissen; Recycling	78	7 437	1 210 059	33 115	4 453	2,7	2 598
36	Herstellung von Möbeln, Schmuck, Musikinstrumenten, Sportgeräten, Spielwaren und sonstigen Erzeugnissen	70	6 908	1 000 141	26 887	3 892	2,7	.
36.1	Herstellung von Möbeln	43	4 960	726 959	16 237	3 274	2,2	1 652
36.2	Herstellung von Schmuck und ähnlichen Erzeugnissen	10	.	.	1 515	x	x	-
37	Recycling	8	529	209 917	6 229	11 775	3,0	.

3. Bruttoanlageinvestitionen 2004 nach Wirtschaftszweigen  
- Betriebe von Unternehmen mit 20 und mehr Beschäftigten -

WZ 2003	Wirtschaftszweig	Bruttoanlageinvestitionen				darunter	
		insgesamt	Gebäude und bebaute Grundstücke	Grundstücke ohne Bauten	Maschinen, masch. Anlagen, Betriebs- und Geschäfts- ausstattung	selbst- erstellte Anlagen	bebaute Grundstücke und Gebäude in gebrauchtem Zustand
1 000 EUR							
C+D	Verarbeitendes Gewerbe sowie Bergbau und Gewinnung von Steinen und Erden	2 105 774	204 157	16 659	1 884 959	167 771	25 372
A/EN	Vorleistungsgüterproduzenten und Energie	1 111 031	129 362	9 173	972 495	127 781	10 764
B	Investitionsgüterproduzenten	503 562	29 981	5 742	467 838	33 154	3 351
GG	Gebrauchsgüterproduzenten	41 587	12 493	184	28 910	1 953	-
VG	Verbrauchsgüterproduzenten	449 595	32 323	1 557	415 715	4 882	11 258
C	Bergbau und Gewinnung von Steinen und Erden	28 054	4 121	3 834	20 098	412	.
14	Gewinnung von Steinen und Erden, sonstiger Bergbau	.	4 121	3 834	.	412	.
14.2	Gewinnung von Kies, Sand, Ton und Kaolin	25 578	4 121	.	.	412	.
14.21	Gewinnung von Kies und Sand	22 180	.	.	15 328	.	.
14.22	Gewinnung von Ton und Kaolin	3 398	.	.	.	.	.
D	Verarbeitendes Gewerbe	2 077 725	200 036	12 824	1 864 862	167 361	.
DA	Ernährungsgewerbe und Tabakverarbeitung	281 123	20 561	1 153	259 412	3 157	.
15	Ernährungsgewerbe	278 354	.	1 153	.	3 157	.
15.1	Schlachten und Fleischverarbeitung	12 005	.	-	.	-	-
15.3	Obst- und Gemüseverarbeitung	10 968	.	-	.	.	-
15.5	Milchverarbeitung; Herstellung von Speiseeis	16 542	.	.	13 596	-	-
15.7	Herstellung von Futtermitteln	1 061	-	-	1 061	-	-
15.8	Sonstiges Ernährungsgewerbe (ohne Getränkeherstellung)	87 149	.	.	78 472	1 577	-
15.81	Herstellung von Backwaren (ohne Dauerbackwaren)	13 002	.	.	12 747	.	-
15.9	Herstellung von Getränken	149 144	7 382	782	140 979	.	.
15.91	Herstellung von Spirituosen	.	.	.	.	.	3
15.93	Herstellung von Traubenwein	4 981	.	.	3 620	.	-
15.96	Herstellung von Bier	64 926	724	-	64 202	157	-
15.98	Gewinnung natürlicher Mineralwässer, Herstellung von Erfrischungsgetränken	68 543	.	.	64 875	.	-
16	Tabakverarbeitung	2 768	.	-	.	-	-
DB	Textil- und Bekleidungsgewerbe	25 406	.	.	20 913	.	.
17	Textilgewerbe	.	.	.	18 686	.	-
18	Bekleidungsgewerbe	.	.	-	2 227	-	.
DC	Ledergewerbe	.	2 182	-	.	31	.
19.3	Herstellung von Schuhen	5 532	.	-	.	.	.
DD	Holzgewerbe (ohne Herstellung von Möbeln)	43 614	.	.	36 723	2 371	.
20.1	Säge-, Hobel- und Holzimprägnierwerke	6 451	.	-	.	.	-
20.2	Herstellung von Furnier-, Sperrholz-, Holzfasern- und Holzspanplatten	13 095	130	-	12 965	-	.

3. Bruttoanlageinvestitionen 2004 nach Wirtschaftszweigen  
- Betriebe von Unternehmen mit 20 und mehr Beschäftigten -

WZ 2003	Wirtschaftszweig	Bruttoanlageinvestitionen				darunter	
		insgesamt	Gebäude und bebaute Grundstücke	Grundstücke ohne Bauten	Maschinen, masch. Anlagen, Betriebs- und Geschäfts- ausstattung	selbst- erstellte Anlagen	bebaute Grundstücke und Gebäude in gebrauchtem Zustand
1 000 EUR							
20.3	Herstellung von Konstruktionsteilen, Fertigbauteilen, Ausbauelementen und Fertigteilbauten aus Holz	22 616	.	.	17 343	1 714	.
DE	Papier-, Verlags- und Druckgewerbe	102 510	21 811	1 276	79 427	1 081	.
21	Papiergewerbe	71 164	.	.	52 635	1 081	-
21.1	Herstellung von Holz- und Zellstoff, Papier, Karton und Pappe	25 076	.	.	13 887	684	-
21.2	Herstellung von Waren aus Papier, Karton und Pappe	46 088	.	.	38 750	397	-
22	Verlagsgewerbe, Druckgewerbe, Vervielfältigung von bespielten Ton-, Bild- und Datenträgern	31 352	.	.	26 794	-	.
22.1	Verlagsgewerbe	8 303	.	.	8 260	-	-
22.2	Druckgewerbe	23 051	.	.	18 536	-	.
22.3	Vervielfältigung von bespielten Ton-, Bild- und Datenträgern	-	-	-	-	-	-
DF	Kokerei, Mineralölverarbeitung, Herstellung und Verarbeitung von Spalt- und Brutstoffen	.	.	-	.	.	-
DG	Herstellung von chemischen Erzeugnissen	484 409	33 101	2 444	448 863	98 077	.
24.1	Herstellung von chemischen Grundstoffen	343 018	.	.	315 048	95 729	-
24.3	Herstellung von Anstrichmitteln, Druckfarben und Kittens	8 997	.	.	7 268	.	.
24.5	Herstellung von Seifen, Wasch-, Reinigungs- und Körperpflegemitteln sowie von Duftstoffen	16 859	835	-	16 025	.	-
DH	Herstellung von Gummi- und Kunststoffwaren	165 421	20 573	160	144 684	12 278	.
25.1	Herstellung von Gummiwaren	16 842	.	-	.	176	-
25.2	Herstellung von Kunststoffwaren	148 580	.	160	.	12 102	.
DI	Glasgewerbe, Herstellung von Keramik, Verarbeitung von Steinen und Erden	113 104	8 378	694	104 027	1 313	1 002
26.1	Herstellung von Glas und Glaswaren	52 841	.	.	52 314	.	-
26.2	Herstellung von keramischen Erzeugnissen (ohne H. von Ziegeln und Baukeramik)	16 490	.	.	14 819	134	.
26.3	Herstellung von keramischen Wand- und Bodenfliesen und -platten	.	.	-	.	.	-
26.6	Herstellung von Erzeugnissen aus Beton, Zement und Gips	.	4 049	.	.	503	-
26.61	Herstellung von Erzeugnissen aus Beton, Zement und aus Kalksandstein für den Bau	9 416	.	.	8 499	-	-
26.63	Herstellung von Frischbeton (Transportbeton)	2 949	.	-	.	.	-
DJ	Metallerzeugung und -bearbeitung, Herstellung von Metallerzeugnissen	277 219	37 408	390	239 422	13 388	4 462
27	Metallerzeugung und -bearbeitung	136 402	.	.	108 661	2 255	-
28	Herstellung von Metallerzeugnissen	140 818	.	.	130 760	11 132	4 462
28.1	Stahl- und Leichtmetallbau	17 200	3 239	-	13 962	3 790	.
28.2	Herstellung von Metallbehältern über 300 l; Herstellung von Heizkörpern und -kesseln für Zentralheizungen	.	-	-	.	-	-

3. Bruttoanlageinvestitionen 2004 nach Wirtschaftszweigen  
- Betriebe von Unternehmen mit 20 und mehr Beschäftigten -

WZ 2003	Wirtschaftszweig	Bruttoanlageinvestitionen				darunter	
		insgesamt	Gebäude und bebaute Grundstücke	Grundstücke ohne Bauten	Maschinen, masch. Anlagen, Betriebs- und Geschäfts- ausstattung	selbst- erstellte Anlagen	bebaute Grundstücke und Gebäude in gebrauchtem Zustand
28.3	Herstellung von Dampfkesseln (ohne Zentralheizungskessel)	.	.	-	2 197	.	-
28.4	Herstellung von Schmiede-, Press-, Zieh- und Stanzteilen, gewalzten Ringen und pulvermetallurgischen Erzeugnissen	20 441	.	.	18 877	.	.
28.5	Oberflächenveredlung und Wärmebehandlung; Mechanik, a.n.g.	12 314	.	-	.	.	.
28.6	Herstellung von Schneidwaren, Werkzeugen, Schlössern und Beschlägen aus unedlen Metallen	54 026	.	.	51 926	5 694	-
28.7	Herstellung von sonstigen Metallwaren	34 187	33	-	34 153	478	-
DK	Maschinenbau	142 323	20 796	4 844	116 684	5 112	1 074
DL	Herstellung von Büromaschinen, Datenverarbeitungsgeräten und -einrichtungen; Elektrotechnik, Feinmechanik und Optik	92 639	11 125	271	81 244	2 660	1 482
30	Herstellung von Büromaschinen, Datenverarbeitungsgeräten und -einrichtungen	4 925	.	-	.	.	.
31	Herstellung von Geräten der Elektrizitätserzeugung, -verteilung u.Ä.	33 746	.	.	31 293	.	.
31.1	Herstellung von Elektromotoren, Generatoren und Transformatoren	4 570	.	.	.	-	-
31.2	Herstellung von Elektrizitätsverteilungs- und -schalteinrichtungen	22 450	.	.	21 677	.	.
31.5	Herstellung von elektrischen Lampen und Leuchten	635	-	-	635	50	-
32	Rundfunk- und Nachrichtentechnik	36 778	.	-	.	1 173	-
33	Medizin-, Mess-, Steuer- und Regelungstechnik, Optik, Herstellung von Uhren	17 193	.	.	16 206	991	-
33.1	Herstellung von medizinischen Geräten und orthopädischen Erzeugnissen	2 893	.	.	2 425	.	-
33.2	Herstellung von Mess-, Kontroll-, Navigations- u.ä. Instrumenten und Vorrichtungen	11 155	392	-	10 763	595	-
DM	Fahrzeugbau	305 241	.	.	300 189	23 652	.
34	Herstellung von Kraftwagen und Kraftwagenteilen	.	.	.	.	23 231	.
34.3	Herstellung von Teilen und Zubehör für Kraftwagen und Kraftwagenmotoren	127 955	.	.	125 030	18 901	.
35	Sonstiger Fahrzeugbau	.	-	-	.	421	-
DN	Herstellung von Möbeln, Schmuck, Musikinstrumenten, Sportgeräten, Spielwaren und sonstigen Erzeugnissen; Recycling	33 115	.	.	24 161	725	-
36	Herstellung von Möbeln, Schmuck, Musikinstrumenten, Sportgeräten, Spielwaren und sonstigen Erzeugnissen	26 887	.	.	21 399	725	-
36.1	Herstellung von Möbeln	16 237	.	.	10 821	636	-
36.2	Herstellung von Schmuck und ähnlichen Erzeugnissen	1 515	.	-	.	.	-
37	Recycling	6 229	.	.	2 762	-	-

4. Mietinvestitionen 2004 nach Wirtschaftszweigen  
- Betriebe von Unternehmen mit 20 und mehr Beschäftigten -

WZ 2003	Wirtschaftszweig	Mietinvestitionen		
		insgesamt	Gebäude und bebaute Grundstücke	Maschinen, masch. Anlagen, Betriebs- und Geschäfts- ausstattung
C+D	Verarbeitendes Gewerbe sowie Bergbau und Gewinnung von Steinen und Erden	189 868	31 836	158 031
A/EN	Vorleistungsgüterproduzenten und Energie	112 019	7 690	104 329
B	Investitionsgüterproduzenten	36 726	6 168	30 558
GG	Gebrauchsgüterproduzenten	2 302	-	2 302
VG	Verbrauchsgüterproduzenten	38 822	17 977	20 845
C	Bergbau und Gewinnung von Steinen und Erden	2 605	.	.
14	Gewinnung von Steinen und Erden, sonstiger Bergbau	2 605	.	.
14.2	Gewinnung von Kies, Sand, Ton und Kaolin	.	.	2 521
14.21	Gewinnung von Kies und Sand	2 095	.	.
14.22	Gewinnung von Ton und Kaolin	.	-	.
D	Verarbeitendes Gewerbe	187 263	.	.
DA	Ernährungsgewerbe und Tabakverarbeitung	14 618	2 248	12 369
15	Ernährungsgewerbe	14 618	2 248	12 369
15.1	Schlachten und Fleischverarbeitung	3 067	-	3 067
15.3	Obst- und Gemüseverarbeitung	.	-	.
15.5	Milchverarbeitung; Herstellung von Speiseeis	-	-	-
15.7	Herstellung von Futtermitteln	.	-	.
15.8	Sonstiges Ernährungsgewerbe (ohne Getränkeherstellung)	4 178	.	.
15.81	Herstellung von Backwaren (ohne Dauerbackwaren)	1 695	.	.
15.9	Herstellung von Getränken	7 205	.	.
15.91	Herstellung von Spirituosen	.	-	.
15.93	Herstellung von Traubenwein	.	-	.
15.96	Herstellung von Bier	1 577	.	.
15.98	Gewinnung natürlicher Mineralwässer, Herstellung von Erfrischungsgetränken	4 628	.	.
16	Tabakverarbeitung	-	-	-
DB	Textil- und Bekleidungsgewerbe	648	-	648
17	Textilgewerbe	.	-	.
18	Bekleidungsgewerbe	.	-	.
DC	Ledergewerbe	404	-	404
19.3	Herstellung von Schuhen	187	-	187
DD	Holzgewerbe (ohne Herstellung von Möbeln)	9 017	.	.
20.1	Säge-, Hobel- und Holzimprägnierwerke	2 109	.	.
20.2	Herstellung von Furnier-, Sperrholz-, Holzfasern- und Holzspanplatten	.	.	.

4. Mietinvestitionen 2004 nach Wirtschaftszweigen  
- Betriebe von Unternehmen mit 20 und mehr Beschäftigten -

WZ 2003	Wirtschaftszweig	Mietinvestitionen		
		insgesamt	Gebäude und bebaute Grundstücke	Maschinen, masch. Anlagen, Betriebs- und Geschäfts- ausstattung
20.3	Herstellung von Konstruktionsteilen, Fertigbauteilen, Ausbauelementen und Fertigteilbauten aus Holz	3 628	-	3 628
DE	Papier-, Verlags- und Druckgewerbe	28 311	.	.
21	Papiergewerbe	23 668	.	.
21.1	Herstellung von Holz- und Zellstoff, Papier, Karton und Pappe	.	-	.
21.2	Herstellung von Waren aus Papier, Karton und Pappe	.	.	7 649
22	Verlagsgewerbe, Druckgewerbe, Vervielfältigung von bespielten Ton-, Bild- und Datenträgern	4 643	-	4 643
22.1	Verlagsgewerbe	137	-	137
22.2	Druckgewerbe	4 506	-	4 506
22.3	Vervielfältigung von bespielten Ton-, Bild- und Datenträgern	-	-	-
DF	Kokerei, Mineralölverarbeitung, Herstellung und Verarbeitung von Spalt- und Brutstoffen	-	-	-
DG	Herstellung von chemischen Erzeugnissen	25 948	.	.
24.1	Herstellung von chemischen Grundstoffen	2 615	-	2 615
24.3	Herstellung von Anstrichmitteln, Druckfarben und Kittlen	.	-	.
24.5	Herstellung von Seifen, Wasch-, Reinigungs- und Körperpflegemitteln sowie von Duftstoffen	.	-	.
DH	Herstellung von Gummi- und Kunststoffwaren	22 587	1 457	21 129
25.1	Herstellung von Gummiwaren	.	-	.
25.2	Herstellung von Kunststoffwaren	.	1 457	.
DI	Glasgewerbe, Herstellung von Keramik, Verarbeitung von Steinen und Erden	8 637	203	8 435
26.1	Herstellung von Glas und Glaswaren	.	.	1 408
26.2	Herstellung von keramischen Erzeugnissen (ohne H. von Ziegeln und Baukeramik)	2 745	-	2 745
26.3	Herstellung von keramischen Wand- und Bodenfliesen und -platten	.	-	.
26.6	Herstellung von Erzeugnissen aus Beton, Zement und Gips	1 712	.	.
26.61	Herstellung von Erzeugnissen aus Beton, Zement und aus Kalksandstein für den Bau	.	.	1 404
26.63	Herstellung von Frischbeton (Transportbeton)	-	-	-
DJ	Metallerzeugung und -bearbeitung, Herstellung von Metallerzeugnissen	37 702	3 234	34 469
27	Metallerzeugung und -bearbeitung	1 539	.	.
28	Herstellung von Metallerzeugnissen	36 163	.	.
28.1	Stahl- und Leichtmetallbau	5 005	2 503	2 502
28.2	Herstellung von Metallbehältern über 300 l; Herstellung von Heizkörpern und -kesseln für Zentralheizungen	-	-	-



4. Mietinvestitionen 2004 nach Wirtschaftszweigen  
- Betriebe von Unternehmen mit 20 und mehr Beschäftigten -

WZ 2003	Wirtschaftszweig	Mietinvestitionen		
		insgesamt	Gebäude und bebaute Grundstücke	Maschinen, masch. Anlagen, Betriebs- und Geschäfts- ausstattung
28.3	Herstellung von Dampfkesseln (ohne Zentralheizungskessel)	.	-	.
28.4	Herstellung von Schmiede-, Press-, Zieh- und Stanzteilen, gewalzten Ringen und pulvermetallurgischen Erzeugnissen	4 542	-	4 542
28.5	Oberflächenveredlung und Wärmebehandlung; Mechanik, a.n.g.	4 820	.	.
28.6	Herstellung von Schneidwaren, Werkzeugen, Schlössern und Beschlägen aus unedlen Metallen	17 056	-	17 056
28.7	Herstellung von sonstigen Metallwaren	.	.	4 265
DK	Maschinenbau	19 135	.	.
DL	Herstellung von Büromaschinen, Datenverarbeitungsgeräten und -einrichtungen; Elektrotechnik, Feinmechanik und Optik	10 222	.	.
30	Herstellung von Büromaschinen, Datenverarbeitungsgeräten und -einrichtungen	2 784	.	.
31	Herstellung von Geräten der Elektrizitätserzeugung, -verteilung u.Ä.	5 413	.	.
31.1	Herstellung von Elektromotoren, Generatoren und Transformatoren	.	-	.
31.2	Herstellung von Elektrizitätsverteilungs- und -schalteinrichtungen	2 114	-	2 114
31.5	Herstellung von elektrischen Lampen und Leuchten	.	-	.
32	Rundfunk- und Nachrichtentechnik	287	-	287
33	Medizin-, Mess-, Steuer- und Regelungstechnik, Optik, Herstellung von Uhren	1 739	-	1 739
33.1	Herstellung von medizinischen Geräten und orthopädischen Erzeugnissen	763	-	763
33.2	Herstellung von Mess-, Kontroll-, Navigations- u.ä. Instrumenten und Vorrichtungen	659	-	659
DM	Fahrzeugbau	7 437	.	.
34	Herstellung von Kraftwagen und Kraftwagenteilen	6 367	.	.
34.3	Herstellung von Teilen und Zubehör für Kraftwagen und Kraftwagenmotoren	6 000	.	.
35	Sonstiger Fahrzeugbau	1 070	-	1 070
DN	Herstellung von Möbeln, Schmuck, Musikinstrumenten, Sportgeräten, Spielwaren und sonstigen Erzeugnissen; Recycling	2 598	.	.
36	Herstellung von Möbeln, Schmuck, Musikinstrumenten, Sportgeräten, Spielwaren und sonstigen Erzeugnissen	.	.	1 848
36.1	Herstellung von Möbeln	1 652	-	1 652
36.2	Herstellung von Schmuck und ähnlichen Erzeugnissen	-	-	-
37	Recycling	.	-	.

5. Betriebe, Beschäftigte, Umsatz und Investitionen 2004 nach Verwaltungsbezirken  
- Betriebe von Unternehmen mit 20 und mehr Beschäftigten -

Verwaltungsbezirk	Betriebe	Beschäftigte	Umsatz	Bruttoanlageinvestitionen			Mietinvestitionen
				insgesamt	je Beschäftigten	im Verhältnis zum Umsatz	
Kreisfreie Stadt Koblenz	39	6 770	1 627 064	79 952	11 810	4,9	3 092
Landkreis Ahrweiler	54	5 785	921 625	43 070	7 445	4,7	3 824
Landkreis Altenkirchen (Ww.)	124	10 542	1 584 780	48 588	4 609	3,1	12 007
Landkreis Bad Kreuznach	77	10 399	1 761 147	66 265	6 372	3,8	10 867
Landkreis Birkenfeld	61	4 866	641 569	27 325	5 615	4,3	2 763
Landkreis Cochem-Zell	24	2 437	464 492	9 364	3 842	2,0	1 028
Landkreis Mayen-Koblenz	128	13 657	3 125 559	149 148	10 921	4,8	3 692
Landkreis Neuwied	144	15 103	2 798 453	84 775	5 613	3,0	13 728
Rhein-Hunsrück-Kreis	62	6 981	1 315 463	26 983	3 865	2,1	5 109
Rhein-Lahn-Kreis	61	6 768	1 175 727	39 714	5 868	3,4	3 776
Westerwaldkreis	195	16 234	2 648 547	84 984	5 235	3,2	15 526
Kreisfreie Stadt Trier	62	7 378	2 188 440	24 085	3 264	1,1	2 372
Landkreis Bernkastel-Wittlich	75	9 138	1 576 404	70 410	7 705	4,5	10 690
Landkreis Bitburg-Prüm	50	5 850	1 309 163	90 165	15 413	6,9	4 597
Landkreis Daun	46	4 096	715 519	40 832	9 969	5,7	2 383
Landkreis Trier-Saarburg	56	5 789	911 897	35 487	6 130	3,9	1 809
Kreisfreie Stadt Frankenthal (Pfalz)	24	5 707	811 242	14 228	2 493	1,8	2 174
Kreisfreie Stadt Kaiserslautern	45	11 306	1 714 278	171 836	15 199	10,0	15 693
Kreisfreie Stadt Landau i.d.Pfalz	22	2 064	359 946	6 586	3 191	1,8	.
Kreisfreie Stadt Ludwigshafen am Rhein	54	43 713	16 878 359	321 316	7 351	1,9	2 196
Kreisfreie Stadt Mainz	65	9 715	2 239 459	74 899	7 710	3,3	6 493
Kreisfreie Stadt Neustadt a.d.Weinstr.	25	1 830	242 469	3 937	2 151	1,6	2 140
Kreisfreie Stadt Pirmasens	42	5 039	751 059	16 792	3 332	2,2	813
Kreisfreie Stadt Speyer	34	4 450	970 613	44 193	9 931	4,6	557
Kreisfreie Stadt Worms	47	6 112	1 331 696	72 732	11 900	5,5	7 818
Kreisfreie Stadt Zweibrücken	18	3 775	970 222	9 379	2 485	1,0	522
Landkreis Alzey-Worms	34	2 747	706 705	22 934	8 349	3,2	.
Landkreis Bad Dürkheim	55	4 656	806 868	61 746	13 262	7,7	17 327
Donnersbergkreis	38	6 523	1 297 127	63 838	9 787	4,9	3 735
Landkreis Germersheim	59	15 329	6 961 992	133 696	8 722	1,9	2 083
Landkreis Kaiserslautern	35	2 807	335 186	9 166	3 265	2,7	952
Landkreis Kusel	33	3 040	424 420	14 256	4 689	3,4	.
Landkreis Südliche Weinstraße	49	4 664	1 026 988	35 436	7 598	3,5	3 427
Rhein-Pfalz-Kreis	42	2 592	347 873	6 517	2 514	1,9	2 481
Landkreis Mainz-Bingen	55	10 063	2 479 302	84 002	8 348	3,4	.
Landkreis Südwestpfalz	51	3 035	448 208	17 138	5 647	3,8	2 036
Rheinland-Pfalz	2 085	280 960	65 869 861	2 105 774	7 495	3,2	189 868
Industrie- und Handelskammerbezirke							
Koblenz	969	99 542	18 064 415	660 172	6 632	3,7	75 412
Trier	289	32 251	6 701 422	260 978	8 092	3,9	21 852
Rheinhausen	201	28 637	6 757 159	254 564	8 889	3,8	35 779
Pfalz	626	120 530	34 346 850	930 061	7 716	2,7	56 826

6. Bruttoanlageinvestitionen 2004 nach Verwaltungsbezirken  
- Betriebe von Unternehmen mit 20 und mehr Beschäftigten -

Verwaltungsbezirk	Bruttoanlageinvestitionen				darunter	
	insgesamt	Gebäude und bebaute Grundstücke	Grundstücke ohne Bauten	Maschinen, masch. Anlagen, Betriebs- und Geschäfts- ausstattung	selbst- erstellte Anlagen	bebaute Grundstücke u. Gebäude in gebrauchtem Zustand
Kreisfreie Stadt Koblenz	79 952	.	.	78 651	.	-
Landkreis Ahrweiler	43 070	.	.	38 250	157	.
Landkreis Altenkirchen (Ww.)	48 588	1 819	747	46 021	4 960	-
Landkreis Bad Kreuznach	66 265	8 918	1 593	55 753	2 520	2 074
Landkreis Birkenfeld	27 325	.	.	23 144	194	.
Landkreis Cochem-Zell	9 364	.	.	8 994	.	-
Landkreis Mayen-Koblenz	149 148	35 654	1 821	111 673	2 901	.
Landkreis Neuwied	84 775	.	.	77 685	1 152	.
Rhein-Hunsrück-Kreis	26 983	.	.	24 563	1 201	.
Rhein-Lahn-Kreis	39 714	4 986	202	34 526	693	2 740
Westerwaldkreis	84 984	20 788	1 089	63 107	3 740	5 446
Kreisfreie Stadt Trier	24 085	.	.	22 506	.	-
Landkreis Bernkastel-Wittlich	70 410	12 071	623	57 715	1 052	.
Landkreis Bitburg-Prüm	90 165	.	.	85 362	521	.
Landkreis Daun	40 832	3 557	269	37 007	.	.
Landkreis Trier-Saarburg	35 487	.	.	30 721	2 773	.
Kreisfreie Stadt Frankenthal (Pfalz)	14 228	.	.	11 691	1 549	-
Kreisfreie Stadt Kaiserslautern	171 836	6 102	-	165 734	3 742	-
Kreisfreie Stadt Landau i.d.Pfalz	6 586	119	-	6 466	.	-
Kreisfreie Stadt Ludwigshafen am Rhein	321 316	.	.	294 278	88 063	-
Kreisfreie Stadt Mainz	74 899	.	.	71 892	1 360	-
Kreisfreie Stadt Neustadt a.d.Weinstr.	3 937	.	.	.	.	-
Kreisfreie Stadt Pirmasens	16 792	.	.	16 078	.	-
Kreisfreie Stadt Speyer	44 193	.	-	.	.	-
Kreisfreie Stadt Worms	72 732	6 988	31	65 713	.	-
Kreisfreie Stadt Zweibrücken	9 379	.	.	8 261	.	-
Landkreis Alzey-Worms	22 934	.	.	18 358	.	.
Landkreis Bad Dürkheim	61 746	.	.	55 431	1 459	-
Donnersbergkreis	63 838	.	.	57 819	2 936	.
Landkreis Germersheim	133 696	8 669	115	124 912	4 244	-
Landkreis Kaiserslautern	9 166	.	.	8 049	.	-
Landkreis Kusel	14 256	.	.	11 416	.	-
Landkreis Südliche Weinstraße	35 436	.	.	25 586	2 700	.
Rhein-Pfalz-Kreis	6 517	.	.	5 404	243	.
Landkreis Mainz-Bingen	84 002	1 207	-	82 793	2 073	.
Landkreis Südwestpfalz	17 138	.	.	15 110	.	.
Rheinland-Pfalz	2 105 774	204 157	16 659	1 884 959	167 771	25 372
Industrie- und Handelskammerbezirke						
Koblenz	660 172	87 300	10 500	562 372	34 260	14 879
Trier	260 978	.	.	233 313	6 553	5 343
Rheinhausen	254 564	.	.	238 753	11 066	.
Pfalz	930 061	74 839	4 702	850 520	115 893	.

7. Mietinvestitionen 2004 nach Verwaltungsbezirken  
- Betriebe von Unternehmen mit 20 und mehr Beschäftigten -

Verwaltungsbezirk	Mietinvestitionen		
	insgesamt	Gebäude und bebaute Grundstücke	Maschinen, masch. Anlagen, Betriebs- und Geschäfts- ausstattung
	1 000 EUR		
Kreisfreie Stadt Koblenz	3 092	-	3 092
Landkreis Ahrweiler	3 824	.	.
Landkreis Altenkirchen (Ww.)	12 007	.	.
Landkreis Bad Kreuznach	10 867	-	10 867
Landkreis Birkenfeld	2 763	.	.
Landkreis Cochem-Zell	1 028	.	.
Landkreis Mayen-Koblenz	3 692	.	.
Landkreis Neuwied	13 728	4 379	9 350
Rhein-Hunsrück-Kreis	5 109	.	.
Rhein-Lahn-Kreis	3 776	-	3 776
Westerwaldkreis	15 526	.	.
Kreisfreie Stadt Trier	2 372	-	2 372
Landkreis Bernkastel-Wittlich	10 690	.	.
Landkreis Bitburg-Prüm	4 597	.	.
Landkreis Daun	2 383	.	.
Landkreis Trier-Saarburg	1 809	-	1 809
Kreisfreie Stadt Frankenthal (Pfalz)	2 174	-	2 174
Kreisfreie Stadt Kaiserslautern	15 693	.	.
Kreisfreie Stadt Landau i.d.Pfalz	.	-	.
Kreisfreie Stadt Ludwigshafen am Rhein	2 196	-	2 196
Kreisfreie Stadt Mainz	6 493	.	.
Kreisfreie Stadt Neustadt a.d.Weinstr.	2 140	-	2 140
Kreisfreie Stadt Pirmasens	813	-	813
Kreisfreie Stadt Speyer	557	-	557
Kreisfreie Stadt Worms	7 818	.	.
Kreisfreie Stadt Zweibrücken	522	.	.
Landkreis Alzey-Worms	.	.	3 218
Landkreis Bad Dürkheim	17 327	.	.
Donnersbergkreis	3 735	-	3 735
Landkreis Germersheim	2 083	-	2 083
Landkreis Kaiserslautern	952	-	952
Landkreis Kusel	.	-	.
Landkreis Südliche Weinstraße	3 427	.	.
Rhein-Pfalz-Kreis	2 481	.	.
Landkreis Mainz-Bingen	.	.	.
Landkreis Südwestpfalz	2 036	-	2 036
Rheinland-Pfalz	189 868	31 836	158 031
Industrie- und Handelskammerbezirke			
Koblenz	75 412	8 132	67 280
Trier	21 852	.	.
Rheinhausen	35 779	.	.
Pfalz	56 826	3 631	53 195

8. Betriebe, Beschäftigte, Umsatz und Investitionen 2004 nach Wirtschaftszweigen und Beschäftigtengrößenklassen  
- Betriebe von Unternehmen mit 20 und mehr Beschäftigten -

WZ 2003	Wirtschaftszweig ----- Betriebe mit ... Beschäftigten	Betriebe	Beschäftigte	Umsatz	Bruttoanlage- investitionen	Miet- investitionen
		Ende September		1 000 EUR		
C+D	Verarbeitendes Gewerbe sowie Bergbau und Gewinnung von Steinen und Erden					
	20 bis 499	2 009	160 888	29 159 920	930 020	135 395
	500 und mehr	76	120 072	36 709 941	1 175 759	54 471
	insgesamt	2 085	280 960	65 869 861	2 105 774	189 868
C	Bergbau und Gewinnung von Steinen und Erden					
	20 bis 499	89	1 900	286 398	28 054	2 605
	500 und mehr	-	-	-	-	-
	insgesamt	89	1 900	286 398	28 054	2 605
D	Verarbeitendes Gewerbe					
	20 bis 499	1 920	158 988	28 873 516	901 969	132 790
	500 und mehr	76	120 072	36 709 941	1 175 759	54 471
	insgesamt	1 996	279 060	65 583 459	2 077 725	187 263
DA	Ernährungsgewerbe und Tabakverarbeitung					
	20 bis 499	270	18 096	4 652 295	131 426	.
	500 und mehr	10	7 916	1 789 684	149 696	.
	insgesamt	280	26 012	6 441 978	281 123	14 618
DB	Textil- und Bekleidungsgewerbe					
	20 bis 499	.	.	344 088	.	.
	500 und mehr	.	.	.	.	.
	insgesamt	32	.	.	25 406	648
DC	Ledergewerbe					
	20 bis 499	41	3 538	509 738	.	404
	500 und mehr	-	-	-	-	-
	insgesamt	41	3 538	509 738	.	404
DD	Holzgewerbe (ohne Herstellung von Möbeln)					
	20 bis 499	.	.	.	.	.
	500 und mehr	.	.	.	.	.
	insgesamt	73	6 430	1 148 600	43 614	9 017
DE	Papier-, Verlags- und Druckgewerbe					
	20 bis 499	.	.	.	.	28 311
	500 und mehr	.	.	.	.	-
	insgesamt	164	17 962	3 376 595	102 510	28 311
DF	Kokerei, Mineralölverarbeitung, Herstellung und Verarbeitung von Spalt- und Brutstoffen					
	20 bis 499	.	.	.	.	-
	500 und mehr	-	-	-	-	-
	insgesamt	3	.	.	.	-
DG	Herstellung von chemischen Erzeugnissen					
	20 bis 499	81	8 849	2 289 549	82 367	.
	500 und mehr	11	48 090	18 526 202	402 044	.
	insgesamt	92	56 939	20 815 752	484 409	25 948
DH	Herstellung von Gummi- und Kunststoffwaren					
	20 bis 499	140	13 758	2 235 651	99 502	13 390
	500 und mehr	9	8 610	1 710 285	65 919	9 197
	insgesamt	149	22 368	3 945 936	165 421	22 587

8. Betriebe, Beschäftigte, Umsatz und Investitionen 2004 nach Wirtschaftszweigen und Beschäftigtengrößenklassen  
 - Betriebe von Unternehmen mit 20 und mehr Beschäftigten -

WZ 2003	Wirtschaftszweig ----- Betriebe mit ... Beschäftigten	Betriebe	Beschäftigte	Umsatz	Bruttoanlage- investitionen	Miet- investitionen
		Ende September		1 000 EUR		
DI	Glasgewerbe, Herstellung von Keramik, Verarbeitung von Steinen und Erden					
	20 bis 499	.	.	.	.	.
	500 und mehr	.	.	.	.	.
	insgesamt	178	17 543	2 711 202	113 104	8 637
DJ	Metallerzeugung und -bearbeitung, Herstellung von Metallerzeugnissen					
	20 bis 499	322	27 185	4 305 871	113 247	20 498
	500 und mehr	9	9 907	2 412 258	163 972	17 204
	insgesamt	331	37 092	6 718 130	277 219	37 702
DK	Maschinenbau					
	20 bis 499	286	22 286	3 501 300	73 766	16 555
	500 und mehr	12	11 912	2 110 640	68 560	2 580
	insgesamt	298	34 198	5 611 940	142 323	19 135
DL	Herstellung von Büromaschinen, Datenverarbeitungsgeräten und -einrichtungen; Elektrotechnik, Feinmechanik und Optik					
	20 bis 499	.	.	1 958 100	52 189	.
	500 und mehr	.	.	604 090	40 450	.
	insgesamt	206	17 084	2 562 190	92 639	10 222
DM	Fahrzeugbau					
	20 bis 499	59	7 718	1 497 135	82 948	.
	500 und mehr	12	21 697	8 445 765	222 294	.
	insgesamt	71	29 415	9 942 899	305 241	7 437
DN	Herstellung von Möbeln, Schmuck, Musikinstrumenten, Sportgeräten, Spielwaren und sonstigen Erzeugnissen; Recycling					
	20 bis 499	.	.	907 715	17 567	.
	500 und mehr	.	.	302 344	15 547	.
	insgesamt	78	7 437	1 210 059	33 115	2 598