



## Investitionen im verarbeitenden Gewerbe sowie im Bergbau und der Gewinnung von Steinen und Erden 2003

Ergebnisse der jährlichen Investitionserhebung bei Betrieben

## Inhalt

	Seite
<b>Vorbemerkungen</b> .....	3
<b>Schaubilder</b>	
1. Bruttoanlageinvestitionen im verarbeitenden Gewerbe 1977 bis 2003 .....	5
2. Mietinvestitionen im verarbeitenden Gewerbe 1988 bis 2003 .....	5
3. Bruttoanlageinvestitionen im verarbeitenden Gewerbe 2003 nach Verwaltungsbezirken .....	6
4. Bruttoanlageinvestitionen im verarbeitenden Gewerbe 2003 nach Wirtschaftszweigen .....	7
<b>Tabellenteil</b>	
1. Betriebe, Beschäftigte, Umsatz und Investitionen 1966 bis 2003 .....	8
2. Betriebe, Beschäftigte, Umsatz und Investitionen 2003 nach Wirtschaftszweigen .....	9
3. Bruttoanlageinvestitionen 2003 nach Wirtschaftszweigen .....	12
4. Mietinvestitionen 2003 nach Wirtschaftszweigen .....	15
5. Betriebe, Beschäftigte, Umsatz und Investitionen 2003 nach Verwaltungsbezirken .....	18
6. Bruttoanlageinvestitionen 2003 nach Verwaltungsbezirken .....	19
7. Mietinvestitionen 2003 nach Verwaltungsbezirken .....	20
8. Betriebe, Beschäftigte, Umsatz und Investitionen 2003 nach Wirtschaftszweigen und Beschäftigtengrößenklassen .....	21

### Zeichenerklärung (nach DIN 55301)

0	weniger als die Hälfte von 1 in der letzten besetzten Stelle, jedoch mehr als nichts
-	nichts vorhanden (genau Null)
...	Angabe fällt später an
/	keine Angabe, da Zahlenwert nicht sicher genug
.	Zahlenwert unbekannt oder geheim zu halten
x	Tabellenfach gesperrt, weil Aussage nicht sinnvoll
p	vorläufige Zahl
r	berichtigte Zahl
s	geschätzte Zahl

Geringfügige Abweichungen in den Summen sind auf Runden der Zahlen zurückzuführen.  
Abweichungen gegenüber früheren Veröffentlichungen erklären sich durch inzwischen vorgenommene Korrekturen.

## Vorbemerkungen

### Rechtsgrundlage

Rechtsgrundlage für die Erhebung ist das Gesetz über die Statistik im Produzierenden Gewerbe (Prod-GewStatG) in der Fassung der Bekanntmachung vom 21. März 2002 (BGBl. I S. 1181), geändert durch Artikel 2 des Gesetzes vom 26. Juli 2002 (BGBl. I S. 2867) in Verbindung mit dem Gesetz über die Statistik für Bundeszwecke (Bundesstatistikgesetz - BStatG) vom 22. Januar 1987 (BGBl. I S. 462, 565), zuletzt geändert durch Artikel 16 des Gesetzes vom 21. August 2002 (BGBl. I S. 3322).

### Berichtskreis

Der Berichtskreis umfasst die Einbetriebsunternehmen des verarbeitenden Gewerbes mit 20 und mehr tätigen Personen sowie alle produzierenden Betriebe - unabhängig von der Beschäftigtenzahl - von Mehrbetriebsunternehmen des produzierenden Gewerbes mit 20 und mehr tätigen Personen. Um den Bereich des verarbeitenden Gewerbes sowie des Bergbaus und die Gewinnung von Steinen und Erden in der Gliederung nach örtlichen Einheiten weit gehend abzudecken, werden zusätzlich alle Betriebe mit wirtschaftlichem Schwerpunkt im verarbeitenden Gewerbe mit 20 tätigen Personen und mehr von Mehrbetriebsunternehmen außerhalb des produzierenden Gewerbes in die Berichterstattung einbezogen. Maßgeblich ist die Beschäftigtenzahl Ende September des Berichtsjahres.

Ausnahmeregelungen bezüglich der Erfassungsgrenze - wie sie für das kurzfristige Berichtssystem im verarbeitenden Gewerbe festgelegt sind - bestehen für die Investitionserhebung nicht.

Grundsätzlich nicht einbezogen werden im Rahmen dieser Statistik die öffentlichen Versorgungsbetriebe sowie die Betriebe des Baugewerbes.

### Methodische Hinweise

Mit der vorliegenden Veröffentlichung steht dem Benutzer auch Zahlenmaterial über den Wert der neu gemieteten und gepachteten neuen Sachanlagen (Mietinvestitionen) zur Verfügung. Wegen der zu beobachtenden zunehmenden Tendenz zu Unternehmensaufspaltungen in sogenannte Betriebs- und Besitzgesellschaften sind Rückschlüsse auf die nicht in Eigentum befindlichen - im Bereich des verarbeitenden Gewerbes eingesetzten - Anlagegüter nur eingeschränkt möglich. Investitionen und Leasingaufwendungen von Gesellschaften außerhalb des produzierenden Gewerbes sind in den Ergebnissen nicht enthalten.

Die Angaben beziehen sich im Allgemeinen auf das Geschäftsjahr. Fallen Kalender- und Geschäftsjahr nicht zusammen, waren die Angaben für das Geschäftsjahr zu machen, das im Berichtsjahr endet.

## Definitionen

**Beschäftigte:** Alle Personen, die Ende September in einem arbeitsrechtlichen Verhältnis zum Betrieb stehen, tätige Inhaber und Mitinhaber sowie unbezahlt mithelfende Familienangehörige, soweit sie mindestens 1/3 der üblichen Arbeitszeit im Betrieb tätig sind. In den Zahlen für Arbeiter sind gewerblich Auszubildende, in den Angaben für Angestellte kaufmännisch Auszubildende sowie tätige Inhaber, Mitarbeiter und unbezahlt mithelfende Familienangehörige enthalten.

Ab 2003 werden bei den tätigen Personen die Zustellerinnen und Zusteller im Verlagsgewerbe mitgezählt.

**Betrieb:** Örtlich getrennte Niederlassung von Unternehmen, einschließlich der Verwaltungs-, Reparatur-, Montage- und Hilfsbetriebe, die mit dem meldenden Betrieb örtlich verbunden sind oder in dessen Nähe liegen. Örtlich getrennte Hauptverwaltungen der Unternehmen werden im verarbeitenden Gewerbe sowie Bergbau und Gewinnung von Steinen und Erden ebenfalls als eigenständige Betriebe erfasst. Die Merkmalswerte sind für den gesamten Betrieb zu melden und schließen auch die nichtproduzierenden Teile ein.

**Bruttoanlageinvestitionen:** Die gesamten aktivierten Bruttozugänge an Sachanlagen (Ersatz- und Neuinvestitionen) einschließlich selbsterstellter Anlagen, im Bau befindlicher Anlagen (soweit aktiviert) und Leasing-Güter, die beim Leasing-Nehmer zu aktivieren sind (Finanzierungs-Leasing) bezogen auf das Geschäftsjahr. Sie werden nach Anlagearten gegliedert in:

- Grundstücke mit Gebäuden (einschließlich Bauten auf fremden Grundstücken),
- Grundstücke ohne eigene Bauten (einschließlich Grundstücksschließungskosten u.ä.),
- Maschinen, maschinelle Anlagen, Betriebs- und Geschäftsausstattung (einschließlich Fahrzeugen, aktivierter geringwertiger Wirtschaftsgüter und Werkzeugen).

Außerdem werden der in den Bruttoanlageinvestitionen enthaltene

- Wert der für eigene Rechnung selbsterstellten Anlagen (auch Gebäude),
- Anschaffungswert der in gebrauchtem Zustand erworbenen Gebäude und bebauten Grundstücke

getrennt nachgewiesen.

Nicht einzubeziehen sind der Erwerb von Beteiligungen, Wertpapieren usw., der Erwerb von Konzessionen, Patenten, Lizenzen und anderen immateriellen Vermögensgegenständen sowie der Erwerb von ganzen Unternehmen oder Betrieben sowie der Auslandsinvestitionen.

**Mietinvestitionen:** Wert aller im Geschäftsjahr neu gemieteten und gepachteten neuen Sachanlagen mit einer Mietdauer von mindestens einem Jahr. Dies sind insbesondere mit Leasing-Verträgen gemietete Produktionsmittel, die vom Vermieter (Leasing-Geber) aktiviert und vom Mieter (Leasing-Nehmer) genutzt werden. Nicht enthalten ist die Anmietung von Sachanlagen für die Mietdauer bis zu einem Jahr, von gebrauchten Investitionsgütern sowie von unbebauten Grundstücken.

**Umsatz:** Umsatz aus Eigenerzeugung, baugewerblicher Umsatz sowie Umsatz aus Handelsware und sonstigen nichtindustriellen Tätigkeiten (wie Erlöse aus Vermietung und Verpachtung, Provisionseinnahmen, Erlöse aus Transportleistungen für Dritte und aus dem Verkauf von eigenen landwirtschaftlichen Erzeugnissen). Als Umsatz gilt die Summe der Rechnungsendbeträge (ohne Umsatzsteuer) einschließlich etwa darin enthaltener Verbrauchsteuern sowie der Kosten für Fracht, Transportversicherung, Porto, Verpackung und Spesen, auch wenn diese gesondert in Rechnung gestellt werden. Außerordentliche und betriebsfremde Erträge aus dem Verkauf von Anlagegütern, aus der Verpachtung von Grundstücken, Zinsen, Dividenden u. dgl. sind nicht im Umsatz enthalten. Da es sich grundsätzlich um fakturierte Werte handelt, enthält der Umsatz auch nicht den Wert der Lieferungen, die innerhalb eines Unternehmens von Werk zu Werk stattfinden. Bei der Aufgliederung nach Bundesländern kann es daher vorkommen, dass Erzeugnisse, die in einem Land produziert werden, im Umsatz eines anderen Bundeslandes enthalten sind. Der regional gegliederte Umsatz entspricht daher z.T. nicht der Produktion in den einzelnen Ländern.

**Unternehmen:** Rechtliche und zugleich kleinste bilanzierende Einheit ohne rechtlich selbständige Tochtergesellschaften, Arbeitsgemeinschaften, Betriebsführungsgesellschaften usw. Das Unternehmen im produzierenden Gewerbe umfasst die Funktionen Beschaffung, Lagerung, Fertigung, Vertrieb, Verwaltung, Planung sowie Forschung und Entwicklung. Diese Funktionen können jedoch auch getrennt oder allein vorkommen. Besteht das Unternehmen nur aus einer einzigen örtlichen Niederlassung, gilt es als Einbetriebsunternehmen, verfügt es über mehrere - mindestens zwei - voneinander getrennt liegende, juristisch unselbständige, örtliche Einheiten ist es ein Mehrbetriebsunternehmen.

## Systematiken

Die Darstellung der Ergebnisse erfolgt in der Gliederung der **Klassifikation der Wirtschaftszweige, Ausgabe 2003 (WZ 2003)**. Mit Beginn des Jahres 2003 wurde die Klassifikation der Wirtschaftszweige, Ausgabe 1993 (WZ93) durch die neue Klassifikation der Wirtschaftszweige, Ausgabe 2003 (WZ 2003) abgelöst. Die WZ 2003 ist das Ergebnis einer behutsamen Aktualisierung der Klassifikation der Wirtschaftszweige, Ausgabe 1993 (WZ93), deren Struktur weitgehend beibehalten werden konnte. Nur dort, wo sich seit Einführung der WZ93 gravierende technische und wirtschaftliche Veränderungen gezeigt haben, waren Modifikationen der Gliederung erforderlich. Außerdem wurde die Gelegenheit genutzt, die inhaltliche Beschreibung der Unterteilungen der Klassifikation der Wirtschaftszweige zu erweitern und zu aktualisieren.

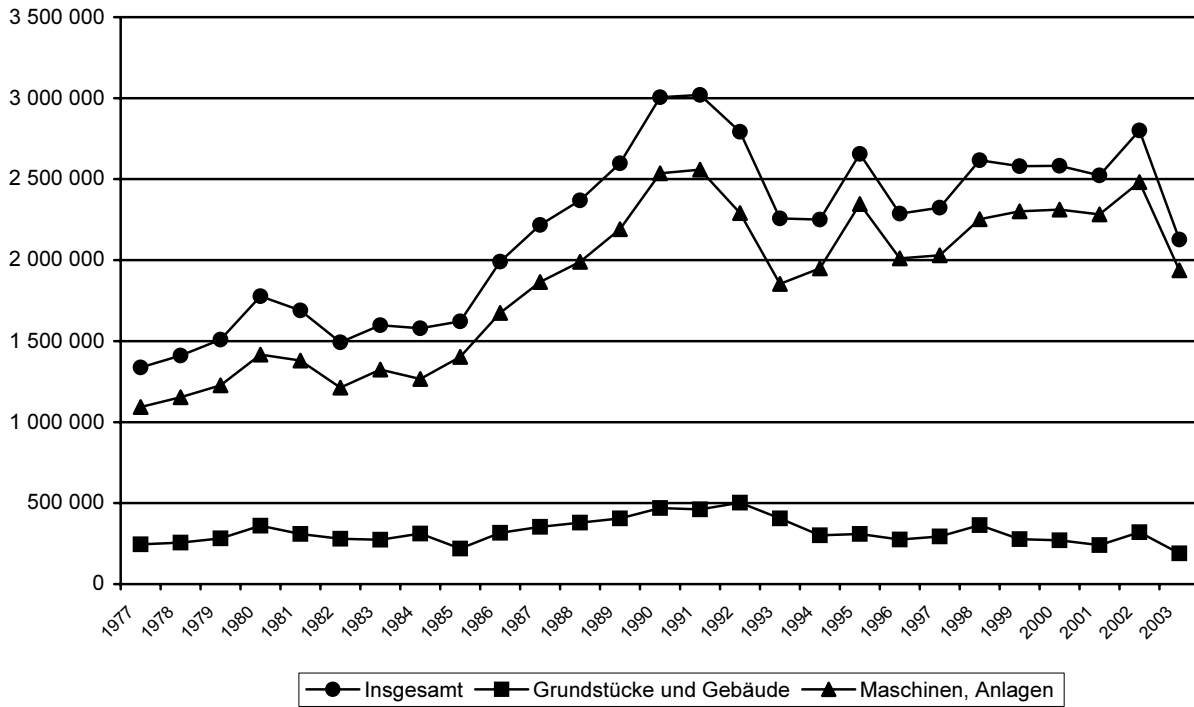
Die WZ 2003 basiert auf der statistischen Systematik der Wirtschaftszweige in der Europäischen Gemeinschaft (NACE Rev. 1.1.), die mit der Verordnung (EWG) Nr. 29/2002 der Kommission vom 19. Dezember 2001 veröffentlicht wurde, und ihrerseits auf der internationalen Systematik der Wirtschaftszweige (ISIC Rev. 3.1) der Vereinten Nationen aufbaut.

Die Klassifikation der Wirtschaftszweige, Ausgabe 2003 ist gleichzeitig maßgebend für die Abgrenzung des Wirtschaftssektors **Verarbeitendes Gewerbe sowie Bergbau und Gewinnung von Steinen und Erden** und hat damit Auswirkungen auf die Zusammensetzung der Berichtskreise der Statistiken dieses Bereichs.

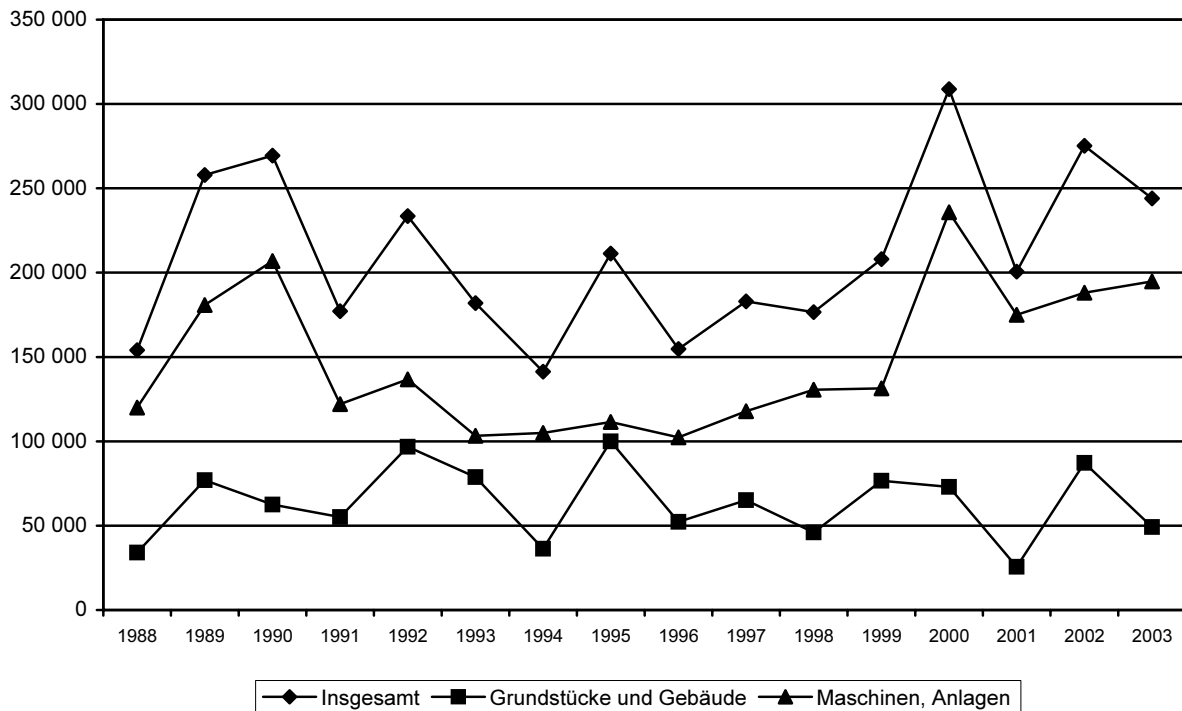
## Veröffentlichungen

Ergebnisse dieser Statistik für das gesamte Bundesgebiet enthält die vom Statistischen Bundesamt herausgegebene Fachserie 4 „Produzierendes Gewerbe“, Reihe 4.2.1.

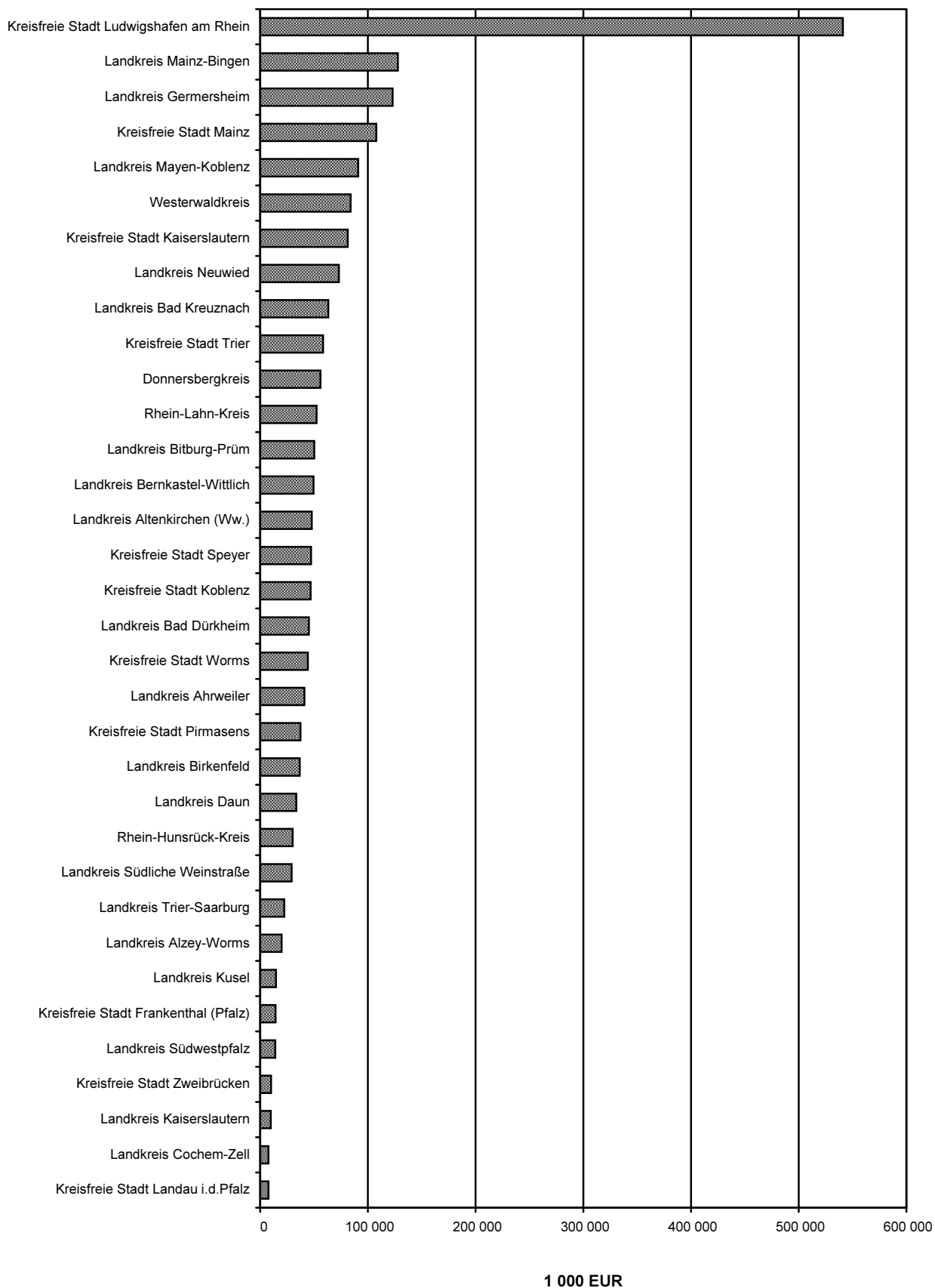
**1. Bruttoanlageinvestitionen im verarbeitenden Gewerbe sowie im Bergbau und der Gewinnung von Steinen und Erden 1977 bis 2003**  
1 000 EUR



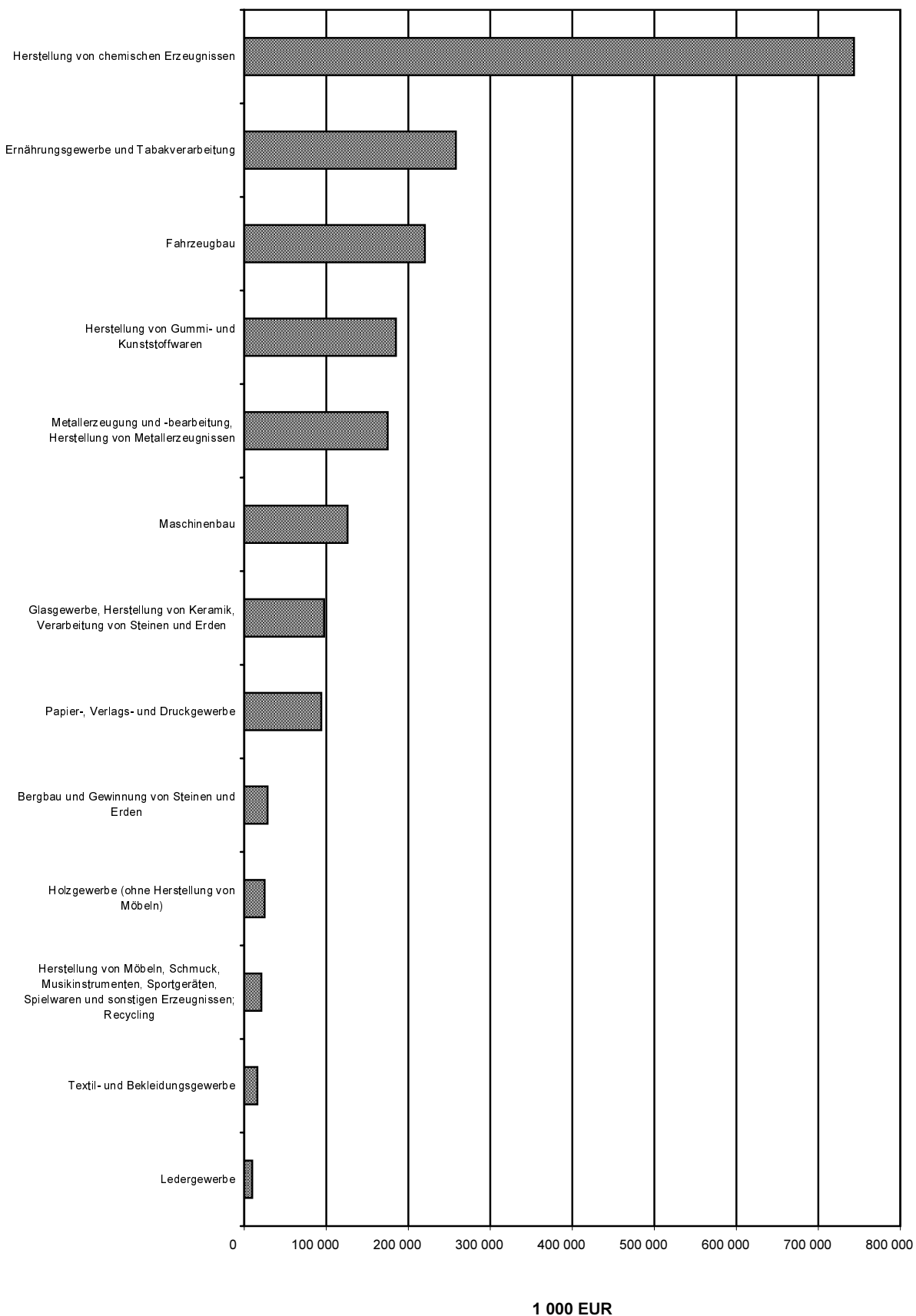
**2. Mietinvestitionen im verarbeitenden Gewerbe sowie im Bergbau und der Gewinnung von Steinen und Erden 1988 bis 2003**  
1 000 EUR



### 3. Bruttoanlageinvestitionen im verarbeitenden Gewerbe sowie im Bergbau und der Gewinnung von Steinen und Erden 2003 nach Verwaltungsbezirken



#### 4. Bruttoanlageinvestitionen im verarbeitenden Gewerbe sowie im Bergbau und der Gewinnung von Steinen und Erden 2003 nach Wirtschaftszweigen



1. Betriebe, Beschäftigte, Umsatz und Investitionen 1966 bis 2003  
- Betriebe von Unternehmen mit 20 und mehr Beschäftigten -

Jahr	Betriebe	Beschäftigte <sup>1)</sup>	Umsatz <sup>2)</sup>	Bruttoanlageinvestitionen			Anteil am Umsatz	Mietinvestitionen <sup>3)</sup>		
				insgesamt	davon			insgesamt	davon	
					Grundstücke und Gebäude	Maschinen, Anlagen			Grundstücke und Gebäude	Maschinen, Anlagen
Anzahl		1 000 EUR			1 000 EUR					
1966 <sup>4)</sup>	2 614	388 889	.	891 493	206 056	685 437	.	-	-	-
1968 <sup>5)</sup>	2 643	382 774	.	693 600	150 506	543 094	.	-	-	-
1969	2 660	405 979	.	1 015 830	225 680	790 149	.	-	-	-
1970	2 693	425 262	.	1 300 663	358 216	942 446	.	-	-	-
1971	2 712	422 389	.	1 319 623	406 171	913 452	.	-	-	-
1972	2 662	413 653	.	1 162 323	308 763	853 560	.	-	-	-
1973	2 580	415 589	.	1 176 811	292 748	884 063	.	-	-	-
1974	2 453	397 410	.	1 140 521	245 504	895 017	.	-	-	-
1975	2 388	377 349	.	1 040 023	202 426	837 597	.	-	-	-
1976 <sup>6)</sup>	2 279	370 872	.	1 093 616	180 407	913 216	.	-	-	-
1977 <sup>7)</sup>	2 731	388 330	28 883 633	1 337 910	245 343	1 092 567	4,6	-	-	-
1978	2 710	387 111	29 279 063	1 410 862	256 684	1 154 178	4,8	-	-	-
1979	2 772	397 257	33 508 074	1 509 224	282 574	1 226 651	4,5	-	-	-
1980	2 762	399 276	36 617 722	1 776 757	360 110	1 416 647	4,9	-	-	-
1981	2 748	391 919	37 541 026	1 689 863	309 522	1 380 341	4,5	-	-	-
1982	2 644	376 393	38 044 888	1 492 746	280 142	1 212 604	3,9	-	-	-
1983	2 590	363 721	39 010 472	1 598 557	273 646	1 324 911	4,1	-	-	-
1984	2 575	363 342	40 547 810	1 579 008	312 264	1 266 745	3,9	-	-	-
1985	2 488	366 795	41 847 493	1 621 923	219 166	1 402 757	3,9	-	-	-
1986	2 504	370 705	41 394 355	1 990 942	316 497	1 674 445	4,8	-	-	-
1987	2 469	367 531	42 056 429	2 217 730	353 188	1 864 542	5,3	-	-	-
1988	2 501	371 537	45 255 239	2 368 423	379 151	1 989 277	5,2	154 054	34 028	120 026
1989	2 490	377 151	48 961 715	2 597 341	405 711	2 191 630	5,3	257 841	76 994	180 847
1990	2 561	390 972	52 327 386	3 005 375	469 488	2 535 887	5,7	269 350	62 475	206 874
1991	2 584	396 773	55 760 690	3 019 799	460 819	2 558 980	5,4	177 160	55 101	122 058
1992	2 525	382 692	54 057 142	2 792 662	502 159	2 290 496	5,2	233 467	96 766	136 702
1993	2 432	350 900	50 281 953	2 257 998	405 214	1 852 788	4,5	181 977	78 742	103 235
1994	2 371	334 736	52 650 907	2 249 784	300 925	1 948 855	4,3	141 255	36 316	104 940
1995 <sup>8)</sup>	2 138	324 359	54 686 489	2 655 275	309 185	2 346 089	4,9	211 366	99 934	111 432
1996	2 110	310 779	53 082 353	2 286 614	275 279	2 011 352	4,3	154 680	52 268	102 409
1997	2 185	313 009	56 619 079	2 323 431	293 963	2 029 474	4,1	182 914	65 130	117 787
1998	2 164	312 823	57 843 822	2 616 650	364 307	2 252 352	4,5	176 611	46 016	130 595
1999	2 180	307 504	57 743 107	2 579 496	277 821	2 301 681	4,5	208 008	76 663	131 348
2000	2 197	303 538	60 840 524	2 582 681	270 450	2 312 242	4,2	308 769	72 939	235 832
2001	2 227	300 648	61 623 109	2 522 791	240 604	2 282 182	4,1	200 589	25 591	174 998
2002	2 219	295 373	61 834 845	2 800 944	319 793	2 481 158	4,5	275 231	87 183	188 046
2003	2 134	286 993	62 436 248	2 126 493	189 610	1 936 879	3,4	243 950	49 136	194 811

1) Für 1966 = Vierteljahresdurchschnitt, ab 1968 = Ende September. - 2) Ohne Umsatzsteuer. - 3) Die Angaben werden erst ab 1988 erfasst. - 4) Aufgrund der Verordnung über die Durchführung von Statistiken über die Investitionen in der Industrie und im Bergbau sowie im Bauhauptgewerbe und im produzierenden Handwerk vom 11.5.1965 (Bundesanzeiger Nr. 90 vom 14.5.1965) werden seit 1964 die Investitionen der Unternehmen und Betriebe mit 20 und mehr Beschäftigten des produzierenden Gewerbes ermittelt. - 5) 1968 bis 1972 einschließlich Investitionssteuer. - 6) Die Ergebnisse der Unternehmens- und Investitionserhebung 1976 sind erstmals in der Abgrenzung der Systematik der Wirtschaftszweige für die Statistik im produzierenden Gewerbe (SYPRO) dargestellt. Neben dem hierdurch im Vergleich zur bisherigen Branchendifferenzierung bedingten Austausch von Erhebungseinheiten bestimmter Zweige innerhalb des verarbeitenden Gewerbes sind der früher industriestatistisch erfasste Fertigteilebau sowie die Installation von Heizungs- und Klimaanlage ab 1976 in den Daten des Bauhaupt- bzw. Ausbaugewerbes enthalten. Folglich ist ein exakter Vergleich mit früheren Jahren nicht mehr möglich. - 7) Die im Jahre 1977 durchgeführte Totalerfassung der Handwerksbetriebe im Rahmen der Handwerkszählung 1977 ermöglichte die vollständige Einbeziehung der Unternehmen des verarbeitenden Handwerks mit 20 und mehr Beschäftigten. In den Vorjahren konnte dieser Berichtskreis nach den Unterlagen der weit zurückliegenden Handwerkszählung 1968 nur unvollständig erfasst werden. - 8) Ab 1995 werden die Daten nach der EU-einheitlichen Klassifikation der Wirtschaftszweige, Ausgabe 1993 (WZ93) erhoben und veröffentlicht. Diese Ergebnisse sind mit den früher veröffentlichten Angaben für den nach bisheriger Systematik (SYPRO) abgegrenzten Berichtskreis nicht vergleichbar. Die neue WZ93 ist von der in der Europäischen Union verbindlichen Wirtschaftszweigklassifikation NACE, Rev. 1, abgeleitet, so dass nunmehr eine Vergleichbarkeit der statistischen Ergebnisse innerhalb der Europäischen Union gegeben ist.



2. Betriebe, Beschäftigte, Umsatz und Investitionen 2003 nach Wirtschaftszweigen  
- Betriebe von Unternehmen mit 20 und mehr Beschäftigten -

WZ 2003	Wirtschaftszweig	Betriebe	Beschäftigte	Umsatz	Bruttoanlageinvestitionen			Mietinvestitionen
					insgesamt	je Beschäftigten	im Verhältnis zum Umsatz	
					Ende September	1 000 EUR	EUR	
C+D	Verarbeitendes Gewerbe sowie Bergbau und Gewinnung von Steinen und Erden	2 134	286 993	62 436 248	2 126 493	7 410	3,4	243 950
A/EN	Vorleistungsgüterproduzenten und Energie	957	144 798	33 099 266	1 217 136	8 406	3,7	166 372
B	Investitionsgüterproduzenten	597	79 222	16 288 816	445 022	5 617	2,7	40 389
GG	Gebrauchsgüterproduzenten	80	8 990	1 360 982	23 892	2 658	1,8	2 375
VG	Verbrauchsgüterproduzenten	500	53 983	11 687 182	440 453	8 159	3,8	34 813
C	Bergbau und Gewinnung von Steinen und Erden	90	1 983	291 029	28 418	14 331	9,8	1 379
14	Gewinnung von Steinen und Erden, sonstiger Bergbau	88	.	.	.	x	x	1 379
14.2	Gewinnung von Kies, Sand, Ton und Kaolin	85	1 870	273 864	26 759	14 310	9,8	.
14.21	Gewinnung von Kies und Sand	60	1 375	206 487	21 585	15 698	10,5	1 286
14.22	Gewinnung von Ton und Kaolin	25	495	67 378	5 174	10 453	7,7	.
D	Verarbeitendes Gewerbe	2 044	285 010	62 145 215	2 098 074	7 361	3,4	242 572
DA	Ernährungsgewerbe und Tabakverarbeitung	281	25 324	6 346 849	258 043	10 190	4,1	7 468
15	Ernährungsgewerbe	278	23 912	5 397 118	223 114	9 331	4,1	7 400
15.1	Schlachten und Fleischverarbeitung	54	2 694	427 013	9 637	3 577	2,3	1 014
15.3	Obst- und Gemüseverarbeitung	9	791	154 924	7 677	9 705	5,0	.
15.5	Milchverarbeitung; Herstellung von Speiseeis	4	1 040	648 480	13 665	13 139	2,1	-
15.7	Herstellung von Futtermitteln	3	198	62 489	1 854	9 364	3,0	.
15.8	Sonstiges Ernährungsgewerbe (ohne Getränkeherstellung)	145	12 710	1 442 262	67 731	5 329	4,7	3 750
15.81	Herstellung von Backwaren (ohne Dauerbackwaren)	116	7 873	334 348	9 393	1 193	2,8	2 433
15.9	Herstellung von Getränken	58	6 220	2 309 149	122 056	19 623	5,3	2 148
15.91	Herstellung von Spirituosen	4	294	510 923	3 240	11 020	0,6	308
15.93	Herstellung von Traubenwein	15	918	349 925	6 801	7 408	1,9	.
15.96	Herstellung von Bier	12	1 812	534 313	28 840	15 916	5,4	.
15.98	Gewinnung natürlicher Mineralwässer, Herstellung von Erfrischungsgetränken	21	2 959	804 603	77 842	26 307	9,7	1 362
16	Tabakverarbeitung	3	1 412	949 730	34 927	24 736	3,7	68
DB	Textil- und Bekleidungsindustrie	37	2 827	430 894	16 000	5 660	3,7	656
17	Textilgewerbe	26	2 245	310 959	15 453	6 883	5,0	.
18	Bekleidungsindustrie	11	582	119 935	547	940	0,5	.
DC	Ledergewerbe	48	3 945	531 412	9 730	2 466	1,8	955
19.3	Herstellung von Schuhen	35	3 176	412 361	8 020	2 525	1,9	.
DD	Holzgewerbe (ohne Herstellung von Möbeln)	77	6 626	1 073 858	24 780	3 740	2,3	3 961
20.1	Säge-, Hobel- und Holzimprägnierwerke	12	697	140 977	7 229	10 372	5,1	2 389
20.2	Herstellung von Furnier-, Sperrholz-, Holzfasern- und Holzspanplatten	5	983	260 623	2 489	2 532	1,0	442

2. Betriebe, Beschäftigte, Umsatz und Investitionen 2003 nach Wirtschaftszweigen  
- Betriebe von Unternehmen mit 20 und mehr Beschäftigten -

WZ 2003	Wirtschaftszweig	Betriebe	Beschäftigte	Umsatz	Bruttoanlageinvestitionen			Mietinvestitionen
					insgesamt	je Beschäftigten	im Verhältnis zum Umsatz	
					1 000 EUR	EUR	%	
		Ende September						1 000 EUR
20.3	Herstellung von Konstruktionsteilen, Fertigbauteilen, Ausbauelementen und Fertigteilbauten aus Holz	45	4 404	599 951	13 998	3 178	2,3	681
DE	Papier-, Verlags- und Druckgewerbe	169	18 293	3 213 127	93 956	5 136	2,9	20 451
21	Papiergewerbe	75	9 725	2 212 288	76 710	7 888	3,5	18 414
21.1	Herstellung von Holz- und Zellstoff, Papier, Karton und Pappe	12	2 225	623 787	22 677	10 192	3,6	525
21.2	Herstellung von Waren aus Papier, Karton und Pappe	63	7 500	1 588 501	54 034	7 205	3,4	17 889
22	Verlagsgewerbe, Druckgewerbe, Vervielfältigung von bespielten Ton-, Bild- und Datenträgern	94	8 568	1 000 839	17 246	2 013	1,7	2 038
22.1	Verlagsgewerbe	33	4 818	581 767	7 125	1 479	1,2	551
22.2	Druckgewerbe	61	3 750	419 075	10 122	2 699	2,4	1 487
22.3	Vervielfältigung von bespielten Ton-, Bild- und Datenträgern	-	-	-	-	x	x	-
DF	Kokerei, Mineralölverarbeitung, Herstellung und Verarbeitung von Spalt- und Brutstoffen	3	350	136 393	.	x	x	-
DG	Herstellung von chemischen Erzeugnissen	93	59 625	19 983 872	743 449	12 469	3,7	85 579
24.1	Herstellung von chemischen Grundstoffen	28	42 830	15 683 697	561 636	13 113	3,6	43 757
24.3	Herstellung von Anstrichmitteln, Druckfarben und Kittens	14	1 400	287 792	19 146	13 676	6,7	2 729
24.5	Herstellung von Seifen, Wasch-, Reinigungs- und Körperpflegemitteln sowie von Duftstoffen	13	1 941	698 412	11 736	6 046	1,7	9 485
DH	Herstellung von Gummi- und Kunststoffwaren	155	23 122	3 767 181	185 015	8 002	4,9	35 875
25.1	Herstellung von Gummiwaren	12	3 745	679 136	17 274	4 613	2,5	249
25.2	Herstellung von Kunststoffwaren	143	19 377	3 088 043	167 742	8 657	5,4	35 626
DI	Glasgewerbe, Herstellung von Keramik, Verarbeitung von Steinen und Erden	189	18 353	2 691 483	97 348	5 304	3,6	5 443
26.1	Herstellung von Glas und Glaswaren	28	7 462	1 011 969	45 634	6 116	4,5	1 491
26.2	Herstellung von keramischen Erzeugnissen (ohne H. von Ziegeln und Baukeramik)	29	2 929	491 325	14 531	4 961	3,0	1 469
26.3	Herstellung von keramischen Wand- und Bodenfliesen und -platten	8	1 250	149 121	3 176	2 541	2,1	134
26.6	Herstellung von Erzeugnissen aus Beton, Zement und Gips	85	3 468	558 622	13 965	4 027	2,5	1 855
26.61	Herstellung von Erzeugnissen aus Beton, Zement und aus Kalksandstein für den Bau	52	2 614	375 038	8 559	3 274	2,3	.
26.63	Herstellung von Frischbeton (Transportbeton)	25	335	89 425	1 621	4 839	1,8	.
DJ	Metallerzeugung und -bearbeitung, Herstellung von Metallerzeugnissen	333	36 917	6 068 660	174 822	4 736	2,9	37 306
27	Metallerzeugung und -bearbeitung	37	8 616	2 158 523	60 224	6 990	2,8	2 728
28	Herstellung von Metallerzeugnissen	296	28 301	3 910 139	114 595	4 049	2,9	34 579
28.1	Stahl- und Leichtmetallbau	103	5 723	775 370	16 876	2 949	2,2	2 973
28.2	Herstellung von Metallbehältern über 300 l; Herstellung von Heizkörpern und -kesseln für Zentralheizungen	3	.	.	.	x	x	.

2. Betriebe, Beschäftigte, Umsatz und Investitionen 2003 nach Wirtschaftszweigen  
- Betriebe von Unternehmen mit 20 und mehr Beschäftigten -

WZ 2003	Wirtschaftszweig	Betriebe	Beschäftigte	Umsatz	Bruttoanlageinvestitionen			Mietinvestitionen
					insgesamt	je Beschäftigten	im Verhältnis zum Umsatz	
					Ende September	1 000 EUR	EUR	
28.3	Herstellung von Dampfkesseln (ohne Zentralheizungskessel)	20	.	.	.	x	x	.
28.4	Herstellung von Schmiede-, Press-, Zieh- und Stanzteilen, gewalzten Ringen und pulvermetallurgischen Erzeugnissen	27	3 404	539 022	21 779	6 398	4,0	5 398
28.5	Oberflächenveredlung und Wärmebehandlung; Mechanik, a.n.g.	47	2 528	253 659	8 211	3 248	3,2	2 814
28.6	Herstellung von Schneidwaren, Werkzeugen, Schlössern und Beschlägen aus unedlen Metallen	35	6 898	855 663	40 703	5 901	4,8	13 973
28.7	Herstellung von sonstigen Metallwaren	61	7 822	1 227 436	23 566	3 013	1,9	8 736
DK	Maschinenbau	297	35 093	5 374 780	125 925	3 588	2,3	25 702
DL	Herstellung von Büromaschinen, Datenverarbeitungsgeräten und -einrichtungen; Elektrotechnik, Feinmechanik und Optik	207	16 978	2 317 951	.	x	x	7 933
30	Herstellung von Büromaschinen, Datenverarbeitungsgeräten und -einrichtungen	13	1 162	180 339	.	x	x	538
31	Herstellung von Geräten der Elektrizitätserzeugung, -verteilung u.Ä.	84	7 653	1 092 834	33 795	4 416	3,1	4 330
31.1	Herstellung von Elektromotoren, Generatoren und Transformatoren	16	1 411	243 493	3 797	2 691	1,6	.
31.2	Herstellung von Elektrizitätsverteilungs- und -schalteinrichtungen	42	4 500	625 678	22 583	5 018	3,6	1 087
31.5	Herstellung von elektrischen Lampen und Leuchten	6	570	50 458	867	1 521	1,7	.
32	Rundfunk- und Nachrichtentechnik	27	2 702	437 304	26 165	9 684	6,0	349
33	Medizin-, Mess-, Steuer- und Regelungstechnik, Optik, Herstellung von Uhren	83	5 461	607 478	15 476	2 834	2,5	2 717
33.1	Herstellung von medizinischen Geräten und orthopädischen Erzeugnissen	46	1 716	119 017	2 714	1 582	2,3	1 433
33.2	Herstellung von Mess-, Kontroll-, Navigations- u.ä. Instrumenten und Vorrichtungen	26	2 736	318 640	9 687	3 541	3,0	.
DM	Fahrzeugbau	70	29 237	8 992 329	220 315	7 535	2,5	7 411
34	Herstellung von Kraftwagen und Kraftwagenteilen	55	27 062	8 611 445	213 887	7 904	2,5	.
34.3	Herstellung von Teilen und Zubehör für Kraftwagen und Kraftwagenmotoren	35	10 751	2 200 836	81 267	7 559	3,7	5 118
35	Sonstiger Fahrzeugbau	15	2 175	380 884	6 428	2 955	1,7	.
DN	Herstellung von Möbeln, Schmuck, Musikinstrumenten, Sportgeräten, Spielwaren und sonstigen Erzeugnissen; Recycling	85	8 320	1 216 422	20 945	2 517	1,7	3 835
36	Herstellung von Möbeln, Schmuck, Musikinstrumenten, Sportgeräten, Spielwaren und sonstigen Erzeugnissen	77	7 808	1 087 847	17 069	2 186	1,6	.
36.1	Herstellung von Möbeln	43	5 328	728 659	6 942	1 303	1,0	1 803
36.2	Herstellung von Schmuck und ähnlichen Erzeugnissen	13	.	123 011	1 208	x	1,0	.
37	Recycling	8	512	128 574	3 876	7 570	3,0	.

3. Bruttoanlageinvestitionen 2003 nach Wirtschaftszweigen  
- Betriebe von Unternehmen mit 20 und mehr Beschäftigten -

WZ 2003	Wirtschaftszweig	Bruttoanlageinvestitionen				darunter	
		insgesamt	Gebäude und bebaute Grundstücke	Grundstücke ohne Bauten	Maschinen, masch. Anlagen, Betriebs- und Geschäfts- ausstattung	selbst- erstellte Anlagen	bebaute Grundstücke und Gebäude in gebrauchtem Zustand
C+D	Verarbeitendes Gewerbe sowie Bergbau und Gewinnung von Steinen und Erden	2 126 493	181 605	8 005	1 936 879	135 782	25 952
A/EN	Vorleistungsgüterproduzenten und Energie	1 217 136	108 849	4 740	1 103 547	91 359	16 478
B	Investitionsgüterproduzenten	445 022	30 268	1 556	413 198	33 963	6 488
GG	Gebrauchsgüterproduzenten	23 892	2 318	183	21 391	1 346	.
VG	Verbrauchsgüterproduzenten	440 453	40 172	1 529	398 752	9 111	.
C	Bergbau und Gewinnung von Steinen und Erden	28 418	5 092	1 893	21 430	392	.
14	Gewinnung von Steinen und Erden, sonstiger Bergbau	.	.	1 893	.	392	.
14.2	Gewinnung von Kies, Sand, Ton und Kaolin	26 759	4 916	1 893	19 947	.	-
14.21	Gewinnung von Kies und Sand	21 585	.	.	17 924	.	-
14.22	Gewinnung von Ton und Kaolin	5 174	.	.	2 023	.	-
D	Verarbeitendes Gewerbe	2 098 074	176 513	6 112	1 915 449	135 390	.
DA	Ernährungsgewerbe und Tabakverarbeitung	258 043	27 783	1 208	229 058	4 085	.
15	Ernährungsgewerbe	223 114	.	.	205 686	4 085	.
15.1	Schlachten und Fleischverarbeitung	9 637	.	.	8 598	-	-
15.3	Obst- und Gemüseverarbeitung	7 677	.	.	7 246	.	-
15.5	Milchverarbeitung; Herstellung von Speiseeis	13 665	.	.	10 302	-	-
15.7	Herstellung von Futtermitteln	1 854	.	-	.	-	-
15.8	Sonstiges Ernährungsgewerbe (ohne Getränkeherstellung)	67 731	.	.	58 224	3 488	-
15.81	Herstellung von Backwaren (ohne Dauerbackwaren)	9 393	.	.	8 130	.	-
15.9	Herstellung von Getränken	122 056	2 699	375	118 987	.	.
15.91	Herstellung von Spirituosen	3 240	.	.	.	.	-
15.93	Herstellung von Traubenwein	6 801	.	.	6 462	.	.
15.96	Herstellung von Bier	28 840	637	-	28 203	150	-
15.98	Gewinnung natürlicher Mineralwässer, Herstellung von Erfrischungsgetränken	77 842	.	.	76 663	.	-
16	Tabakverarbeitung	34 927	.	.	23 371	-	-
DB	Textil- und Bekleidungsindustrie	16 000	.	-	.	.	.
17	Textilgewerbe	15 453	.	-	.	.	.
18	Bekleidungsindustrie	547	-	-	547	-	-
DC	Ledergewerbe	9 730	3 640	-	6 090	.	.
19.3	Herstellung von Schuhen	8 020	.	-	.	-	.
DD	Holzgewerbe (ohne Herstellung von Möbeln)	24 780	1 931	104	22 746	2 280	.
20.1	Säge-, Hobel- und Holzimprägnierwerke	7 229	283	-	6 946	.	.
20.2	Herstellung von Furnier-, Sperrholz-, Holzfasern- und Holzspanplatten	2 489	.	-	.	-	-

3. Bruttoanlageinvestitionen 2003 nach Wirtschaftszweigen  
- Betriebe von Unternehmen mit 20 und mehr Beschäftigten -

WZ 2003	Wirtschaftszweig	Bruttoanlageinvestitionen				darunter	
		insgesamt	Gebäude und bebaute Grundstücke	Grundstücke ohne Bauten	Maschinen, masch. Anlagen, Betriebs- und Geschäfts- ausstattung	selbst- erstellte Anlagen	bebaute Grundstücke und Gebäude in gebräuchtem Zustand
1 000 EUR							
20.3	Herstellung von Konstruktionsteilen, Fertigbauteilen, Ausbauelementen und Fertigteilbauten aus Holz	13 998	1 521	104	12 373	1 756	.
DE	Papier-, Verlags- und Druckgewerbe	93 956	6 702	527	86 730	.	1 272
21	Papiergewerbe	76 710	.	.	71 914	206	.
21.1	Herstellung von Holz- und Zellstoff, Papier, Karton und Pappe	22 677	2 557	137	19 985	-	.
21.2	Herstellung von Waren aus Papier, Karton und Pappe	54 034	.	.	51 930	206	.
22	Verlagsgewerbe, Druckgewerbe, Vervielfältigung von bespielten Ton-, Bild- und Datenträgern	17 246	.	.	14 817	.	.
22.1	Verlagsgewerbe	7 125	.	.	.	-	-
22.2	Druckgewerbe	10 122	.	-	.	.	.
22.3	Vervielfältigung von bespielten Ton-, Bild- und Datenträgern	-	-	-	-	-	-
DF	Kokerei, Mineralölverarbeitung, Herstellung und Verarbeitung von Spalt- und Brutstoffen	.	.	-	.	.	-
DG	Herstellung von chemischen Erzeugnissen	743 449	52 757	811	689 878	67 469	.
24.1	Herstellung von chemischen Grundstoffen	561 636	.	.	522 135	64 954	-
24.3	Herstellung von Anstrichmitteln, Druckfarben und Kittlen	19 146	4 758	.	.	.	.
24.5	Herstellung von Seifen, Wasch-, Reinigungs- und Körperpflegemitteln sowie von Duftstoffen	11 736	.	-	.	.	-
DH	Herstellung von Gummi- und Kunststoffwaren	185 015	.	.	163 868	6 672	4 438
25.1	Herstellung von Gummiwaren	17 274	491	-	16 783	348	-
25.2	Herstellung von Kunststoffwaren	167 742	.	.	147 087	6 323	4 438
DI	Glasgewerbe, Herstellung von Keramik, Verarbeitung von Steinen und Erden	97 348	7 224	1 400	88 722	7 791	2 493
26.1	Herstellung von Glas und Glaswaren	45 634	.	.	44 901	7 142	-
26.2	Herstellung von keramischen Erzeugnissen (ohne H. von Ziegeln und Baukeramik)	14 531	.	.	14 045	137	-
26.3	Herstellung von keramischen Wand- und Bodenfliesen und -platten	3 176	395	-	2 781	.	-
26.6	Herstellung von Erzeugnissen aus Beton, Zement und Gips	13 965	1 905	306	11 755	.	.
26.61	Herstellung von Erzeugnissen aus Beton, Zement und aus Kalksandstein für den Bau	8 559	.	.	7 117	.	-
26.63	Herstellung von Frischbeton (Transportbeton)	1 621	.	.	1 284	.	.
DJ	Metallerzeugung und -bearbeitung, Herstellung von Metallerzeugnissen	174 822	22 992	478	151 354	9 431	6 332
27	Metallerzeugung und -bearbeitung	60 224	10 725	229	49 273	579	.
28	Herstellung von Metallerzeugnissen	114 595	12 268	249	102 079	8 852	.
28.1	Stahl- und Leichtmetallbau	16 876	.	.	11 929	2 278	.
28.2	Herstellung von Metallbehältern über 300 l; Herstellung von Heizkörpern und -kesseln für Zentralheizungen	.	-	-	.	-	-

3. Bruttoanlageinvestitionen 2003 nach Wirtschaftszweigen  
- Betriebe von Unternehmen mit 20 und mehr Beschäftigten -

WZ 2003	Wirtschaftszweig	Bruttoanlageinvestitionen				darunter	
		insgesamt	Gebäude und bebaute Grundstücke	Grundstücke ohne Bauten	Maschinen, masch. Anlagen, Betriebs- und Geschäfts- ausstattung	selbst- erstellte Anlagen	bebaute Grundstücke und Gebäude in gebrauchtem Zustand
28.3	Herstellung von Dampfkesseln (ohne Zentralheizungskessel)	.	.	-	1 805	.	-
28.4	Herstellung von Schmiede-, Press-, Zieh- und Stanzteilen, gewalzten Ringen und pulvermetallurgischen Erzeugnissen	21 779	.	.	17 281	.	.
28.5	Oberflächenveredlung und Wärmebehandlung; Mechanik, a.n.g.	8 211	376	.	.	.	-
28.6	Herstellung von Schneidwaren, Werkzeugen, Schlössern und Beschlägen aus unedlen Metallen	40 703	866	-	39 837	5 436	-
28.7	Herstellung von sonstigen Metallwaren	23 566	.	.	22 719	291	-
DK	Maschinenbau	125 925	13 687	538	111 707	7 204	2 283
DL	Herstellung von Büromaschinen, Datenverarbeitungsgeräten und -einrichtungen; Elektrotechnik, Feinmechanik und Optik	.	7 003	.	118 390	7 699	-
30	Herstellung von Büromaschinen, Datenverarbeitungsgeräten und -einrichtungen	.	.	-	.	4 483	-
31	Herstellung von Geräten der Elektrizitätserzeugung, -verteilung u.Ä.	33 795	.	.	31 508	853	-
31.1	Herstellung von Elektromotoren, Generatoren und Transformatoren	3 797	.	-	.	.	-
31.2	Herstellung von Elektrizitätsverteilungs- und -schalteinrichtungen	22 583	.	.	21 309	.	-
31.5	Herstellung von elektrischen Lampen und Leuchten	867	-	-	867	64	-
32	Rundfunk- und Nachrichtentechnik	26 165	976	-	25 188	1 325	-
33	Medizin-, Mess-, Steuer- und Regelungstechnik, Optik, Herstellung von Uhren	15 476	1 761	.	.	1 038	-
33.1	Herstellung von medizinischen Geräten und orthopädischen Erzeugnissen	2 714	.	-	.	.	-
33.2	Herstellung von Mess-, Kontroll-, Navigations- u.ä. Instrumenten und Vorrichtungen	9 687	.	.	8 256	536	-
DM	Fahrzeugbau	220 315	7 146	863	212 303	19 318	.
34	Herstellung von Kraftwagen und Kraftwagenteilen	213 887	.	.	206 661	18 546	.
34.3	Herstellung von Teilen und Zubehör für Kraftwagen und Kraftwagenmotoren	81 267	.	.	75 510	14 621	.
35	Sonstiger Fahrzeugbau	6 428	.	.	5 642	772	-
DN	Herstellung von Möbeln, Schmuck, Musikinstrumenten, Sportgeräten, Spielwaren und sonstigen Erzeugnissen; Recycling	20 945	.	.	18 898	211	.
36	Herstellung von Möbeln, Schmuck, Musikinstrumenten, Sportgeräten, Spielwaren und sonstigen Erzeugnissen	17 069	1 150	.	.	211	.
36.1	Herstellung von Möbeln	6 942	.	.	.	115	-
36.2	Herstellung von Schmuck und ähnlichen Erzeugnissen	1 208	.	-	.	.	.
37	Recycling	3 876	14	.	.	-	-

4. Mietinvestitionen 2003 nach Wirtschaftszweigen  
- Betriebe von Unternehmen mit 20 und mehr Beschäftigten -

WZ 2003	Wirtschaftszweig	Mietinvestitionen		
		insgesamt	Gebäude und bebaute Grundstücke	Maschinen, masch. Anlagen, Betriebs- und Geschäfts- ausstattung
C+D	Verarbeitendes Gewerbe sowie Bergbau und Gewinnung von Steinen und Erden	243 950	49 136	194 811
A/EN	Vorleistungsgüterproduzenten und Energie	166 372	19 780	146 592
B	Investitionsgüterproduzenten	40 389	7 962	32 427
GG	Gebrauchsgüterproduzenten	2 375	-	2 375
VG	Verbrauchsgüterproduzenten	34 813	21 395	13 418
C	Bergbau und Gewinnung von Steinen und Erden	1 379	-	1 379
14	Gewinnung von Steinen und Erden, sonstiger Bergbau	1 379	-	1 379
14.2	Gewinnung von Kies, Sand, Ton und Kaolin	.	-	.
14.21	Gewinnung von Kies und Sand	1 286	-	1 286
14.22	Gewinnung von Ton und Kaolin	.	-	.
D	Verarbeitendes Gewerbe	242 572	49 136	193 433
DA	Ernährungsgewerbe und Tabakverarbeitung	7 468	.	.
15	Ernährungsgewerbe	7 400	.	.
15.1	Schlachten und Fleischverarbeitung	1 014	.	.
15.3	Obst- und Gemüseverarbeitung	.	-	.
15.5	Milchverarbeitung; Herstellung von Speiseeis	-	-	-
15.7	Herstellung von Futtermitteln	.	-	.
15.8	Sonstiges Ernährungsgewerbe (ohne Getränkeherstellung)	3 750	.	.
15.81	Herstellung von Backwaren (ohne Dauerbackwaren)	2 433	-	2 433
15.9	Herstellung von Getränken	2 148	.	.
15.91	Herstellung von Spirituosen	308	-	308
15.93	Herstellung von Traubenwein	.	-	.
15.96	Herstellung von Bier	.	-	.
15.98	Gewinnung natürlicher Mineralwässer, Herstellung von Erfrischungsgetränken	1 362	.	.
16	Tabakverarbeitung	68	-	68
DB	Textil- und Bekleidungsindustrie	656	.	.
17	Textilgewerbe	.	.	.
18	Bekleidungsindustrie	.	-	.
DC	Lederindustrie	955	-	955
19.3	Herstellung von Schuhen	.	-	.
DD	Holzgewerbe (ohne Herstellung von Möbeln)	3 961	.	.
20.1	Säge-, Hobel- und Holzimprägnierwerke	2 389	.	.
20.2	Herstellung von Furnier-, Sperrholz-, Holzfasern- und Holzspanplatten	442	.	.

4. Mietinvestitionen 2003 nach Wirtschaftszweigen  
- Betriebe von Unternehmen mit 20 und mehr Beschäftigten -

WZ 2003	Wirtschaftszweig	Mietinvestitionen		
		insgesamt	Gebäude und bebaute Grundstücke	Maschinen, masch. Anlagen, Betriebs- und Geschäfts- ausstattung
20.3	Herstellung von Konstruktionsteilen, Fertigbauteilen, Ausbauelementen und Fertigteilbauten aus Holz	681	-	681
DE	Papier-, Verlags- und Druckgewerbe	20 451	5 125	15 326
21	Papiergewerbe	18 414	5 125	13 289
21.1	Herstellung von Holz- und Zellstoff, Papier, Karton und Pappe	525	-	525
21.2	Herstellung von Waren aus Papier, Karton und Pappe	17 889	5 125	12 764
22	Verlagsgewerbe, Druckgewerbe, Vervielfältigung von bespielten Ton-, Bild- und Datenträgern	2 038	-	2 038
22.1	Verlagsgewerbe	551	-	551
22.2	Druckgewerbe	1 487	-	1 487
22.3	Vervielfältigung von bespielten Ton-, Bild- und Datenträgern	-	-	-
DF	Kokerei, Mineralölverarbeitung, Herstellung und Verarbeitung von Spalt- und Brutstoffen	-	-	-
DG	Herstellung von chemischen Erzeugnissen	85 579	22 325	63 253
24.1	Herstellung von chemischen Grundstoffen	43 757	.	.
24.3	Herstellung von Anstrichmitteln, Druckfarben und Kitten	2 729	-	2 729
24.5	Herstellung von Seifen, Wasch-, Reinigungs- und Körperpflegemitteln sowie von Duftstoffen	9 485	.	.
DH	Herstellung von Gummi- und Kunststoffwaren	35 875	9 209	26 666
25.1	Herstellung von Gummiwaren	249	-	249
25.2	Herstellung von Kunststoffwaren	35 626	9 209	26 417
DI	Glasgewerbe, Herstellung von Keramik, Verarbeitung von Steinen und Erden	5 443	.	.
26.1	Herstellung von Glas und Glaswaren	1 491	-	.
26.2	Herstellung von keramischen Erzeugnissen (ohne H. von Ziegeln und Baukeramik)	1 469	-	1 469
26.3	Herstellung von keramischen Wand- und Bodenfliesen und -platten	134	-	134
26.6	Herstellung von Erzeugnissen aus Beton, Zement und Gips	1 855	.	.
26.61	Herstellung von Erzeugnissen aus Beton, Zement und aus Kalksandstein für den Bau	.	.	1 591
26.63	Herstellung von Frischbeton (Transportbeton)	.	-	.
DJ	Metallerzeugung und -bearbeitung, Herstellung von Metallerzeugnissen	37 306	3 292	34 016
27	Metallerzeugung und -bearbeitung	2 728	-	2 728
28	Herstellung von Metallerzeugnissen	34 579	3 292	31 289
28.1	Stahl- und Leichtmetallbau	2 973	1 615	1 359
28.2	Herstellung von Metallbehältern über 300 l; Herstellung von Heizkörpern und -kesseln für Zentralheizungen	.	-	.



4. Mietinvestitionen 2003 nach Wirtschaftszweigen  
- Betriebe von Unternehmen mit 20 und mehr Beschäftigten -

WZ 2003	Wirtschaftszweig	Mietinvestitionen		
		insgesamt	Gebäude und bebaute Grundstücke	Maschinen, masch. Anlagen, Betriebs- und Geschäfts- ausstattung
28.3	Herstellung von Dampfkesseln (ohne Zentralheizungskessel)	.	-	.
28.4	Herstellung von Schmiede-, Press-, Zieh- und Stanzteilen, gewalzten Ringen und pulvermetallurgischen Erzeugnissen	5 398	.	.
28.5	Oberflächenveredlung und Wärmebehandlung; Mechanik, a.n.g.	2 814	.	.
28.6	Herstellung von Schneidwaren, Werkzeugen, Schlössern und Beschlägen aus unedlen Metallen	13 973	-	13 973
28.7	Herstellung von sonstigen Metallwaren	8 736	.	.
DK	Maschinenbau	25 702	5 704	19 998
DL	Herstellung von Büromaschinen, Datenverarbeitungsgeräten und -einrichtungen; Elektrotechnik, Feinmechanik und Optik	7 933	883	7 050
30	Herstellung von Büromaschinen, Datenverarbeitungsgeräten und -einrichtungen	538	.	.
31	Herstellung von Geräten der Elektrizitätserzeugung, -verteilung u.Ä.	4 330	.	.
31.1	Herstellung von Elektromotoren, Generatoren und Transformatoren	.	-	.
31.2	Herstellung von Elektrizitätsverteilungs- und -schalteinrichtungen	1 087	-	1 087
31.5	Herstellung von elektrischen Lampen und Leuchten	.	-	.
32	Rundfunk- und Nachrichtentechnik	349	-	349
33	Medizin-, Mess-, Steuer- und Regelungstechnik, Optik, Herstellung von Uhren	2 717	.	.
33.1	Herstellung von medizinischen Geräten und orthopädischen Erzeugnissen	1 433	.	.
33.2	Herstellung von Mess-, Kontroll-, Navigations- u.ä. Instrumenten und Vorrichtungen	.	-	.
DM	Fahrzeugbau	7 411	-	7 411
34	Herstellung von Kraftwagen und Kraftwagenteilen	.	-	.
34.3	Herstellung von Teilen und Zubehör für Kraftwagen und Kraftwagenmotoren	5 118	-	5 118
35	Sonstiger Fahrzeugbau	.	-	.
DN	Herstellung von Möbeln, Schmuck, Musikinstrumenten, Sportgeräten, Spielwaren und sonstigen Erzeugnissen; Recycling	3 835	.	.
36	Herstellung von Möbeln, Schmuck, Musikinstrumenten, Sportgeräten, Spielwaren und sonstigen Erzeugnissen	.	-	.
36.1	Herstellung von Möbeln	1 803	-	1 803
36.2	Herstellung von Schmuck und ähnlichen Erzeugnissen	.	-	.
37	Recycling	.	.	.

5. Betriebe, Beschäftigte, Umsatz und Investitionen 2003 nach Verwaltungsbezirken  
- Betriebe von Unternehmen mit 20 und mehr Beschäftigten -

Verwaltungsbezirk	Betriebe	Beschäftigte	Umsatz	Bruttoanlageinvestitionen			Mietinvestitionen
				insgesamt	je Beschäftigten	im Verhältnis zum Umsatz	
				Ende September	1 000 EUR	EUR	
Kreisfreie Stadt Koblenz	35	6 845	1 520 776	46 882	6 849	3,1	4 716
Landkreis Ahrweiler	53	5 701	905 173	41 031	7 197	4,5	5 281
Landkreis Altenkirchen (Ww.)	125	10 641	1 519 314	47 907	4 502	3,2	11 145
Landkreis Bad Kreuznach	80	10 581	1 685 955	63 262	5 979	3,8	7 097
Landkreis Birkenfeld	63	4 880	623 840	36 749	7 531	5,9	.
Landkreis Cochem-Zell	28	2 566	439 909	7 734	3 014	1,8	.
Landkreis Mayen-Koblenz	133	13 736	2 984 226	90 983	6 624	3,0	4 312
Landkreis Neuwied	150	15 697	2 658 255	73 093	4 656	2,7	14 984
Rhein-Hunsrück-Kreis	61	7 121	1 266 026	30 082	4 224	2,4	6 050
Rhein-Lahn-Kreis	62	6 652	1 086 519	52 326	7 866	4,8	2 396
Westerwaldkreis	198	16 383	2 496 702	83 973	5 126	3,4	8 876
Kreisfreie Stadt Trier	61	7 080	1 918 398	58 362	8 243	3,0	2 613
Landkreis Berncastel-Wittlich	80	9 227	1 549 551	49 573	5 373	3,2	12 428
Landkreis Bitburg-Prüm	52	5 923	1 313 123	50 198	8 475	3,8	2 232
Landkreis Daun	50	4 234	695 759	33 470	7 905	4,8	1 211
Landkreis Trier-Saarburg	53	5 662	940 801	22 402	3 957	2,4	1 156
Kreisfreie Stadt Frankenthal (Pfalz)	25	5 909	770 735	14 254	2 412	1,8	5 950
Kreisfreie Stadt Kaiserslautern	45	11 781	1 907 387	81 267	6 898	4,3	5 563
Kreisfreie Stadt Landau i.d.Pfalz	21	2 057	333 565	7 707	3 747	2,3	2 240
Kreisfreie Stadt Ludwigshafen am Rhein	55	45 814	16 052 692	541 103	11 811	3,4	44 643
Kreisfreie Stadt Mainz	70	11 085	2 255 760	107 715	9 717	4,8	.
Kreisfreie Stadt Neustadt a.d.Weinstr.	26	1 795	.	2 276	1 268	x	1 387
Kreisfreie Stadt Pirmasens	46	5 241	761 228	37 358	7 128	4,9	2 607
Kreisfreie Stadt Speyer	34	4 426	923 906	47 263	10 678	5,1	3 053
Kreisfreie Stadt Worms	47	6 238	1 329 705	44 323	7 105	3,3	24 801
Kreisfreie Stadt Zweibrücken	19	3 885	995 872	10 029	2 581	1,0	.
Landkreis Alzey-Worms	37	2 788	701 474	19 949	7 155	2,8	.
Landkreis Bad Dürkheim	58	4 864	779 257	45 231	9 299	5,8	2 306
Donnersbergkreis	40	6 413	1 121 330	55 914	8 719	5,0	.
Landkreis Germersheim	58	14 627	.	122 924	8 404	x	6 412
Landkreis Kaiserslautern	33	2 876	339 570	9 771	3 397	2,9	1 202
Landkreis Kusel	34	3 269	408 992	14 660	4 485	3,6	1 368
Landkreis Südliche Weinstraße	51	4 985	961 032	29 208	5 859	3,0	427
Rhein-Pfalz-Kreis	42	2 656	330 181	5 660	2 131	1,7	1 769
Landkreis Mainz-Bingen	54	9 922	2 513 867	127 834	12 884	5,1	14 554
Landkreis Südwestpfalz	55	3 433	439 166	14 020	4 084	3,2	1 184
Rheinland-Pfalz	2 134	286 993	62 436 248	2 126 493	7 410	3,4	243 950
Kammerbezirk Koblenz	988	100 803	17 186 697	574 027	5 695	3,3	77 914
Kammerbezirk Trier	296	32 126	6 417 630	214 007	6 661	3,3	19 637
Kammerbezirk Rheinhessen	208	30 033	6 800 805	299 819	9 983	4,4	52 307
Kammerbezirk Pfalz	642	124 031	32 031 114	1 038 650	8 374	3,2	94 092

6. Bruttoanlageinvestitionen 2003 nach Verwaltungsbezirken  
- Betriebe von Unternehmen mit 20 und mehr Beschäftigten -

Verwaltungsbezirk	Bruttoanlageinvestitionen				darunter	
	insgesamt	Gebäude und bebaute Grundstücke	Grundstücke ohne Bauten	Maschinen, masch. Anlagen, Betriebs- und Geschäfts- ausstattung	selbst- erstellte Anlagen	bebaute Grundstücke u. Gebäude in gebrauchtem Zustand
Kreisfreie Stadt Koblenz	46 882	.	.	45 565	.	-
Landkreis Ahrweiler	41 031	.	.	39 619	379	-
Landkreis Altenkirchen (Ww.)	47 907	3 482	267	44 157	5 026	-
Landkreis Bad Kreuznach	63 262	.	.	57 059	2 603	-
Landkreis Birkenfeld	36 749	7 533	104	29 112	209	5 795
Landkreis Cochem-Zell	7 734	.	.	7 539	.	-
Landkreis Mayen-Koblenz	90 983	14 853	1 124	75 004	1 967	.
Landkreis Neuwied	73 093	.	.	67 912	787	.
Rhein-Hunsrück-Kreis	30 082	.	.	25 416	3 259	.
Rhein-Lahn-Kreis	52 326	.	.	47 776	899	.
Westerwaldkreis	83 973	18 224	795	64 956	3 270	3 860
Kreisfreie Stadt Trier	58 362	.	.	44 545	173	.
Landkreis Berncastel-Wittlich	49 573	4 581	118	44 872	2 981	-
Landkreis Bitburg-Prüm	50 198	.	.	43 909	663	.
Landkreis Daun	33 470	1 447	419	31 605	152	-
Landkreis Trier-Saarburg	22 402	1 415	-	20 986	962	.
Kreisfreie Stadt Frankenthal (Pfalz)	14 254	976	-	13 278	1 963	.
Kreisfreie Stadt Kaiserslautern	81 267	.	.	79 046	2 244	.
Kreisfreie Stadt Landau i.d.Pfalz	7 707	.	-	.	.	-
Kreisfreie Stadt Ludwigshafen am Rhein	541 103	.	.	501 717	59 234	-
Kreisfreie Stadt Mainz	107 715	.	.	103 303	9 734	.
Kreisfreie Stadt Neustadt a.d.Weinstr.	2 276	.	.	.	.	-
Kreisfreie Stadt Pirmasens	37 358	7 073	-	30 285	1 789	.
Kreisfreie Stadt Speyer	47 263	.	.	42 162	1 349	-
Kreisfreie Stadt Worms	44 323	5 034	-	39 289	7 615	.
Kreisfreie Stadt Zweibrücken	10 029	.	.	7 931	.	.
Landkreis Alzey-Worms	19 949	.	.	.	.	-
Landkreis Bad Dürkheim	45 231	4 762	664	39 805	789	.
Donnersbergkreis	55 914	.	.	53 311	.	-
Landkreis Germersheim	122 924	671	312	121 941	2 396	-
Landkreis Kaiserslautern	9 771	3 515	256	6 002	449	.
Landkreis Kusel	14 660	1 780	643	12 237	.	.
Landkreis Südliche Weinstraße	29 208	.	.	27 402	.	.
Rhein-Pfalz-Kreis	5 660	.	.	5 608	.	-
Landkreis Mainz-Bingen	127 834	.	-	.	.	-
Landkreis Südwestpfalz	14 020	2 038	-	11 979	799	.
Rheinland-Pfalz	2 126 493	181 605	8 005	1 936 879	135 782	25 952
Kammerbezirk Koblenz	574 027	66 618	3 288	504 121	32 675	16 707
Kammerbezirk Trier	214 007	27 452	635	185 919	4 929	.
Kammerbezirk Rheinhessen	299 819	13 660	733	285 426	20 950	.
Kammerbezirk Pfalz	1 038 650	73 878	3 350	961 421	77 223	6 181

7. Mietinvestitionen 2003 nach Verwaltungsbezirken  
- Betriebe von Unternehmen mit 20 und mehr Beschäftigten -

Verwaltungsbezirk	Mietinvestitionen		
	insgesamt	Gebäude und bebaute Grundstücke	Maschinen, masch. Anlagen, Betriebs- und Geschäfts- ausstattung
	1 000 EUR		
Kreisfreie Stadt Koblenz	4 716	-	4 716
Landkreis Ahrweiler	5 281	.	.
Landkreis Altenkirchen (Ww.)	11 145	.	.
Landkreis Bad Kreuznach	7 097	.	.
Landkreis Birkenfeld	.	.	970
Landkreis Cochem-Zell	.	.	.
Landkreis Mayen-Koblenz	4 312	.	.
Landkreis Neuwied	14 984	5 677	9 308
Rhein-Hunsrück-Kreis	6 050	.	.
Rhein-Lahn-Kreis	2 396	.	.
Westerwaldkreis	8 876	.	.
Kreisfreie Stadt Trier	2 613	-	2 613
Landkreis Berncastel-Wittlich	12 428	.	.
Landkreis Bitburg-Prüm	2 232	.	.
Landkreis Daun	1 211	.	.
Landkreis Trier-Saarburg	1 156	-	1 156
Kreisfreie Stadt Frankenthal (Pfalz)	5 950	-	5 950
Kreisfreie Stadt Kaiserslautern	5 563	-	5 563
Kreisfreie Stadt Landau i.d.Pfalz	2 240	.	.
Kreisfreie Stadt Ludwigshafen am Rhein	44 643	.	.
Kreisfreie Stadt Mainz	.	.	3 108
Kreisfreie Stadt Neustadt a.d.Weinstr.	1 387	-	1 387
Kreisfreie Stadt Pirmasens	2 607	.	.
Kreisfreie Stadt Speyer	3 053	-	3 053
Kreisfreie Stadt Worms	24 801	6 772	18 029
Kreisfreie Stadt Zweibrücken	.	-	.
Landkreis Alzey-Worms	.	.	.
Landkreis Bad Dürkheim	2 306	-	2 306
Donnersbergkreis	.	-	.
Landkreis Germersheim	6 412	.	.
Landkreis Kaiserslautern	1 202	.	.
Landkreis Kusel	1 368	-	1 368
Landkreis Südliche Weinstraße	427	-	427
Rhein-Pfalz-Kreis	1 769	-	1 769
Landkreis Mainz-Bingen	14 554	.	.
Landkreis Südwestpfalz	1 184	.	.
Rheinland-Pfalz	243 950	49 136	194 811
Kammerbezirk Koblenz	77 914	13 632	64 282
Kammerbezirk Trier	19 637	1 864	17 773
Kammerbezirk Rheinhessen	52 307	27 877	24 429
Kammerbezirk Pfalz	94 092	5 764	88 328

8. Betriebe, Beschäftigte, Umsatz und Investitionen 2003 nach Wirtschaftszweigen und Beschäftigtengrößenklassen  
 - Betriebe von Unternehmen mit 20 und mehr Beschäftigten -

WZ 2003	Wirtschaftszweig ----- Betriebe mit ... Beschäftigten	Betriebe	Beschäftigte	Umsatz	Bruttoanlage- investitionen	Miet- investitionen
		Ende September			1 000 EUR	
C+D	Verarbeitendes Gewerbe sowie Bergbau und Gewinnung von Steinen und Erden					
	20 bis 499	2 052	161 227	27 744 034	889 976	148 246
	500 und mehr	82	125 766	34 692 210	1 236 515	95 703
	insgesamt	2 134	286 993	62 436 248	2 126 493	243 950
C	Bergbau und Gewinnung von Steinen und Erden					
	20 bis 499	90	1 983	291 029	28 418	1 379
	500 und mehr	-	-	-	-	-
	insgesamt	90	1 983	291 029	28 418	1 379
D	Verarbeitendes Gewerbe					
	20 bis 499	1 962	159 244	27 453 000	861 559	146 869
	500 und mehr	82	125 766	34 692 210	1 236 515	95 703
	insgesamt	2 044	285 010	62 145 215	2 098 074	242 572
DA	Ernährungsgewerbe und Tabakverarbeitung					
	20 bis 499	271	17 821	4 575 288	134 595	.
	500 und mehr	10	7 503	1 771 561	123 449	.
	insgesamt	281	25 324	6 346 849	258 043	7 468
DB	Textil- und Bekleidungsgewerbe					
	20 bis 499	.	.	.	.	.
	500 und mehr	.	.	.	.	.
	insgesamt	37	2 827	430 894	16 000	656
DC	Ledergewerbe					
	20 bis 499	.	.	.	.	955
	500 und mehr	.	.	.	.	-
	insgesamt	48	3 945	531 412	9 730	955
DD	Holzgewerbe (ohne Herstellung von Möbeln)					
	20 bis 499	.	.	.	.	.
	500 und mehr	.	.	.	.	.
	insgesamt	77	6 626	1 073 858	24 780	3 961
DE	Papier-, Verlags- und Druckgewerbe					
	20 bis 499	.	.	.	.	20 451
	500 und mehr	.	.	.	.	-
	insgesamt	169	18 293	3 213 127	93 956	20 451
DF	Kokerei, Mineralölverarbeitung, Herstellung und Verarbeitung von Spalt- und Brutstoffen					
	20 bis 499	.	.	.	.	-
	500 und mehr	-	-	-	-	-
	insgesamt	3	350	136 393	.	-
DG	Herstellung von chemischen Erzeugnissen					
	20 bis 499	81	9 063	2 359 360	96 410	29 318
	500 und mehr	12	50 562	17 624 511	647 039	56 260
	insgesamt	93	59 625	19 983 872	743 449	85 579
DH	Herstellung von Gummi- und Kunststoffwaren					
	20 bis 499	145	13 880	2 062 928	96 695	.
	500 und mehr	10	9 242	1 704 252	88 321	.
	insgesamt	155	23 122	3 767 181	185 015	35 875

8. Betriebe, Beschäftigte, Umsatz und Investitionen 2003 nach Wirtschaftszweigen und Beschäftigtengrößenklassen  
 - Betriebe von Unternehmen mit 20 und mehr Beschäftigten -

WZ 2003	Wirtschaftszweig ----- Betriebe mit ... Beschäftigten	Betriebe	Beschäftigte	Umsatz	Bruttoanlage- investitionen	Miet- investitionen
		Ende September			1 000 EUR	
DI	Glasgewerbe, Herstellung von Keramik, Verarbeitung von Steinen und Erden					
	20 bis 499	186	13 162	2 069 226	68 155	.
	500 und mehr	3	5 191	622 256	29 193	.
	insgesamt	189	18 353	2 691 483	97 348	5 443
DJ	Metallerzeugung und -bearbeitung, Herstellung von Metallerzeugnissen					
	20 bis 499	323	26 425	3 850 533	92 614	22 299
	500 und mehr	10	10 492	2 218 127	82 208	15 006
	insgesamt	333	36 917	6 068 660	174 822	37 306
DK	Maschinenbau					
	20 bis 499	284	22 127	3 140 839	64 294	18 968
	500 und mehr	13	12 966	2 233 940	61 634	6 734
	insgesamt	297	35 093	5 374 780	125 925	25 702
DL	Herstellung von Büromaschinen, Datenverarbeitungsgeräten und -einrichtungen; Elektrotechnik, Feinmechanik und Optik					
	20 bis 499	.	.	1 893 666	.	.
	500 und mehr	.	.	424 285	32 062	.
	insgesamt	207	16 978	2 317 951	.	7 933
DM	Fahrzeugbau					
	20 bis 499	58	7 561	1 441 474	64 277	.
	500 und mehr	12	21 676	7 550 856	156 037	.
	insgesamt	70	29 237	8 992 329	220 315	7 411
DN	Herstellung von Möbeln, Schmuck, Musikinstrumenten, Sportgeräten, Spielwaren und sonstigen Erzeugnissen; Recycling					
	20 bis 499	.	.	925 497	10 947	.
	500 und mehr	.	.	290 925	9 998	.
	insgesamt	85	8 320	1 216 422	20 945	3 835