



Herausgeber:

Statistisches Landesamt
Rheinland-Pfalz

Mainzer Straße 14-16
56130 Bad Ems

Telefon 02603 71-0

Telefax 02603 71-3150

E-Mail poststelle@statistik.rlp.de

Internet www.statistik.rlp.de

Kennziffer: E I - m 08/09

Oktober 2009

Bestellnr.: E1023 200908

Verarbeitendes Gewerbe sowie Bergbau und Gewinnung von Steinen und Erden im August 2009

Ergebnisse des Monatsberichts für Betriebe mit 50 und mehr Beschäftigten

Inhalt

	Seite
Vorbemerkungen	3
Definitionen	3
Systematiken	4
 Tabellenteil	
1. Betriebe, Beschäftigte, Arbeitsstunden, Entgelte und Umsatz 2005 bis 2009	5
2. Betriebe im August 2009 nach Wirtschaftszweigen	7
3. Beschäftigte im August 2009 nach Wirtschaftszweigen	8
4. Geleistete Arbeitsstunden im August 2009 nach Wirtschaftszweigen	9
5. Entgelte im August 2009 nach Wirtschaftszweigen	10
6. Gesamtumsatz im August 2009 nach Wirtschaftszweigen	11
7. Inlandsumsatz im August 2009 nach Wirtschaftszweigen	12
8. Auslandsumsatz im August 2009 nach Wirtschaftszweigen	13
9. Auslandsumsatz mit der Eurozone im August 2009 nach Wirtschaftszweigen	14
10. Exportquote im August 2009 nach Wirtschaftszweigen	15
11. Betriebe, Beschäftigte, Arbeitsstunden, Entgelte und Umsatz im August 2009 nach Industrie- und Handelskammerbezirken	16
 Schaubilder	
1. Entwicklung ausgewählter Merkmale im verarbeitenden Gewerbe sowie im Bergbau und der Gewinnung von Steinen und Erden 2008 und 2009 nach Monaten	6
2. Umsatzentwicklung in den Industrie- und Handelskammerbezirken im August 2009 gegenüber Vorjahresmonat	16

Zeichenerklärung (nach DIN 55301)

0	weniger als die Hälfte von 1 in der letzten besetzten Stelle, jedoch mehr als nichts
-	nichts vorhanden (genau Null)
...	Angabe fällt später an
/	keine Angabe, da Zahlenwert nicht sicher genug
.	Zahlenwert unbekannt oder geheim zu halten
x	Tabellenfach gesperrt, weil Aussage nicht sinnvoll
p	vorläufige Zahl
r	berichtigte Zahl
s	geschätzte Zahl

Geringfügige Abweichungen in den Summen sind auf Runden der Zahlen zurückzuführen.
Abweichungen gegenüber früheren Veröffentlichungen erklären sich durch inzwischen vorgenommene Korrekturen.

Vorbemerkungen

Ziel der Statistik

Die monatlichen Erhebungen stellen kurzfristig Daten über die konjunkturelle Entwicklung des verarbeitenden Gewerbes sowie des Bergbaus und der Gewinnung von Steinen und Erden in wirtschaftssystematischer und regionaler Gliederung zur Verfügung. Die Ergebnisse der Statistik sind wichtiges Material für die Arbeiten der gesetzgebenden Körperschaften, der Bundes- und Landesregierungen, der Verbände, Kammern sowie sonstigen Institutionen und bilden eine unentbehrliche Grundlage für zahlreiche wirtschaftspolitische Entscheidungen.

Rechtsgrundlage

Rechtsgrundlage für die Erhebungen im verarbeitenden Gewerbe ist das Gesetz über die Statistik im Produzierenden Gewerbe (ProdGewStatG) in der Fassung der Bekanntmachung vom 21. März 2002 (BGBl. I S. 1181), zuletzt geändert durch Artikel 3 des Gesetzes vom 17. März 2008 (BGBl. I S. 399) in Verbindung mit dem Gesetz über die Statistik für Bundeszwecke (Bundesstatistikgesetz - BStatG) vom 22. Januar 1987 (BGBl. I S. 462, 565), zuletzt geändert durch Artikel 3 des Gesetzes vom 7. September 2007 (BGBl. I S. 2246).

Berichtskreis

Der Berichtskreis umfasst die Einbetriebsunternehmen des verarbeitenden Gewerbes mit im Allgemeinen 50 und mehr tätigen Personen sowie alle produzierenden Betriebe – unabhängig von der Beschäftigtenzahl – von Mehrbetriebsunternehmen des produzierenden Gewerbes mit im Allgemeinen 50 und mehr tätigen Personen. Um den Bereich des verarbeitenden Gewerbes sowie des Bergbaus und die Gewinnung von Steinen und Erden in der Gliederung nach örtlichen Einheiten weitgehend abzudecken, werden zusätzlich alle Betriebe mit wirtschaftlichem Schwerpunkt im verarbeitenden Gewerbe mit im Allgemeinen 50 tätigen Personen und mehr von Mehrbetriebsunternehmen außerhalb des produzierenden Gewerbes in die Berichterstattung einbezogen.

Methodische Hinweise

Bei Betrieben werden die Merkmale "Beschäftigte" und "Umsatz" nach fachlichen Betriebsteilen erhoben und sowohl für Betriebe als auch für fachliche Betriebsteile aufbereitet. Die übrigen in der Veröffentlichung nachgewiesenen Merkmale werden nur für den gesamten Betrieb (einschließlich der sonstigen Betriebsteile) erhoben. Hinsichtlich der Darstellung der Ergebnisse für Betriebe wird bei Beschäftigten, Umsätzen und Auftragseingängen zwischen einem Nachweis nach hauptbeteiligten und beteiligten Wirtschaftszweigen unterschieden. Beim Nachweis nach hauptbeteiligten Wirtschaftszweigen werden alle Angaben eines kombinierten Betriebes (örtliche Einheit mit Betriebsteilen in mehreren Wirtschaftszweigen) unter dem Wirtschaftszweig nachgewiesen, bei dem - gemessen an der Zahl der Beschäftigten - der Schwerpunkt des Unternehmens liegt. Eine Ausnahme bildet das Verlagsgewerbe. Hier wird die Verteilung der Umsätze zugrunde gelegt.

Definitionen

Auslandsumsatz

Direkte Lieferungen und Leistungen an Empfänger, die im Ausland ansässig sind, sowie Lieferungen an Exporteure, die die bestellten Waren ohne Be- und Verarbeitung in das Ausland ausführen. Nach der ab 1968 geltenden gesetzlichen Regelung sind Auslandsumsätze von der Umsatzsteuer (Mehrwertsteuer) befreit.

Auslandsumsatz mit der Eurozone

Als Auslandsumsatz mit der Eurozone gilt der Umsatz mit Staaten der Eurozone, d.h., mit Belgien, Finnland, Frankreich, Griechenland, Irland, Italien, Luxemburg, den Niederlanden, Österreich, Portugal, Slowenien und Spanien.

Beschäftigte

Alle Personen, die am Ende des Monats in einem arbeitsrechtlichen Verhältnis zum Betrieb stehen, tätige Inhaber und Mitinhaber sowie unbezahlt mithelfende Familienangehörige, soweit sie mindestens 1/3 der üblichen Arbeitszeit im Betrieb tätig sind.

Betrieb

Örtlich getrennte Niederlassung von Unternehmen, einschließlich der Verwaltungs-, Reparatur-, Montage- und Hilfsbetriebe, die mit dem meldenden Betrieb örtlich verbunden sind oder in dessen Nähe liegen. Örtlich getrennte Hauptverwaltungen der Unternehmen werden im verarbeitenden Gewerbe sowie Bergbau und Gewinnung von Steinen und Erden ebenfalls als eigenständige Betriebe erfasst. Die Merkmalswerte sind für den gesamten Betrieb zu melden und schließen auch die nichtproduzierenden Teile ein.

Entgelte

Die Entgelte entsprechen der Bruttolohn- und -gehaltssumme. Dies ist die Bruttosumme ohne Arbeitgeberanteil zur Sozialversicherung, jedoch einschließlich Lohn- und Gehaltszuschläge (auch Gratifikationen, Erfindergelder sowie Provisionen, Tantiemen usw.), Vergütungen für gewerblich und kaufmännisch Auszubildende. Nicht erfasst werden allgemeine soziale Aufwendungen sowie Vergütungen, die als Spesenersatz anzusehen sind.

Exportquote

Anteil des Auslandsumsatzes am Gesamtumsatz.

Geleistete Arbeitsstunden

Sind die tatsächlich geleisteten Stunden (nicht die bezahlten) aller tätigen Personen (Lohn- und Gehaltsempfänger). Da bis zum Jahr 2002 die tatsächlich geleisteten Arbeiterstunden erhoben wurden, ist der Vorjahresvergleich nicht möglich.

Gesamtumsatz

Umsatz aus Eigenerzeugung, baugewerblicher Umsatz sowie Umsatz aus Handelsware und sonstigen nicht-industriellen Tätigkeiten (wie Erlöse aus Vermietung und Verpachtung, Provisionseinnahmen, Erlöse aus Transportleistungen für Dritte und aus dem Verkauf von eigenen landwirtschaftlichen Erzeugnissen). Als Umsatz gilt die Summe der Rechnungsendbeträge (ohne Umsatzsteuer) einschließlich etwa darin enthaltener Verbrauchsteuern sowie der Kosten für Fracht, Transportversicherung, Porto, Verpackung und Spesen, auch wenn diese gesondert in Rechnung gestellt werden. Außerordentliche und betriebsfremde Erträge aus dem Verkauf von Anlagegütern, aus der Verpachtung von Grundstücken, Zinsen, Dividenden u. dgl. sind nicht im Umsatz enthalten.

Systematiken

Ab dem Berichtsmonat Januar 2009 werden die Konjunkturstatistiken des Verarbeitenden Gewerbes (einschließlich Bergbau und Gewinnung von Steinen und Erden) in der Abgrenzung der „Klassifikation der Wirtschaftszweige, Ausgabe 2008 (WZ 2008)“ erhoben und dargestellt. Die WZ 2008 löst damit deutschlandweit die bisher gültige WZ 2003 ab. Die in der WZ 2008 aufgeführten wirtschaftlichen Tätigkeiten sind durch das neue „Systematische Güterverzeichnis für Produktionsstatistiken, Ausgabe 2009 (GP 2009)“ definiert. Eine Vergleichbarkeit der Ergebnisse mit denen in der Abgrenzung nach der WZ 2003 ist nur mit gewissen Einschränkungen möglich.

Zu den mit der Einführung der WZ 2008 verbundenen wesentlichen strukturellen Änderungen gehört insbesondere die Ausgliederung des Verlagsgewerbes und des Recyclings aus dem Verarbeitenden Gewerbe. Unter methodischen Aspekten ist vor allem die Änderung der so genannten Converterregel von Bedeutung. Damit werden Betriebe ohne eigene Warenproduktion, die aber die gewerblichen Schutzrechte am Output der ausgelagerten Produktion besitzen (Converter), nicht mehr als Warenhersteller betrachtet und klassifiziert, sondern in der Regel dem Handel zugeordnet.

Veröffentlichungen

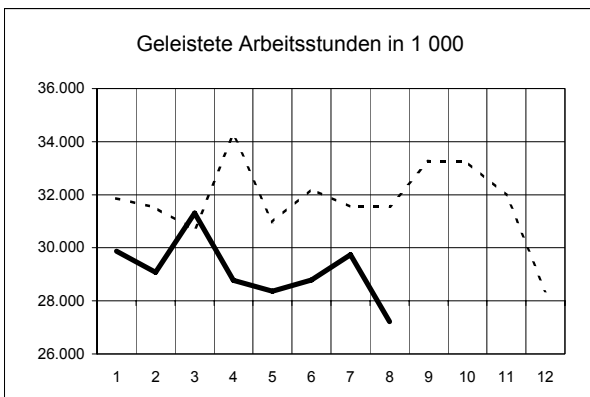
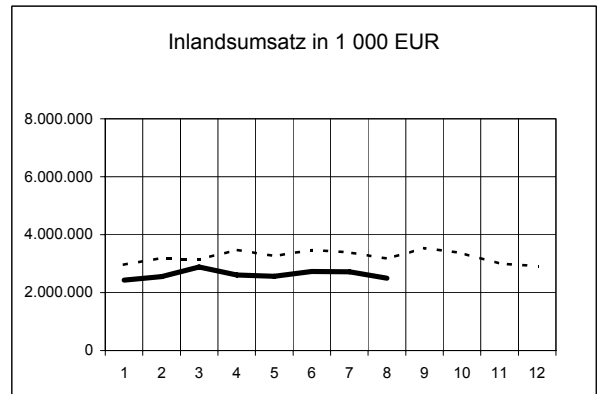
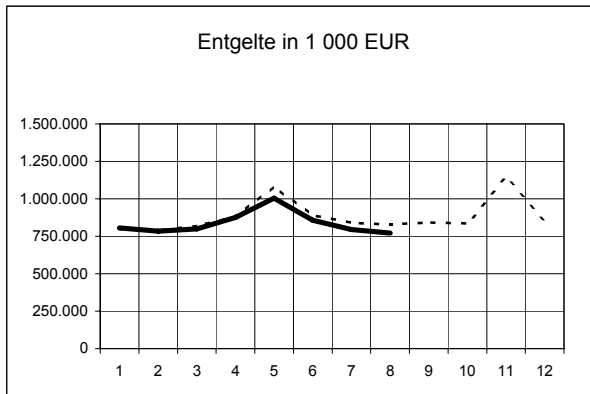
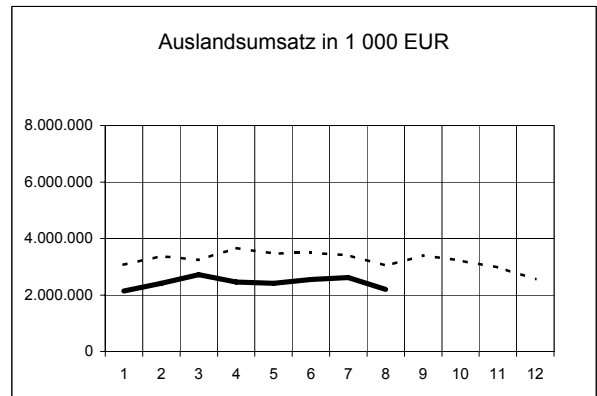
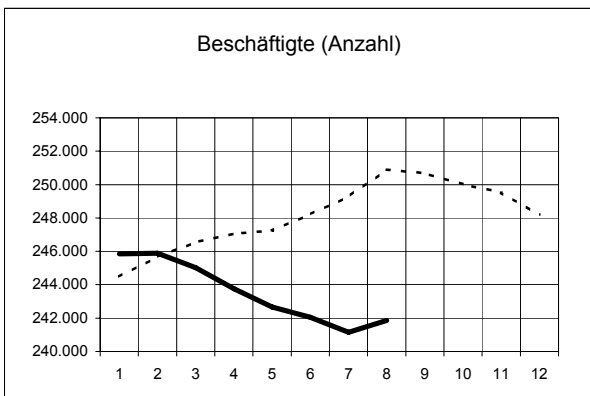
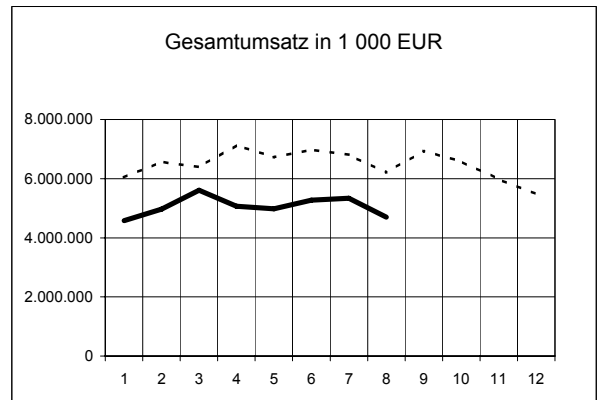
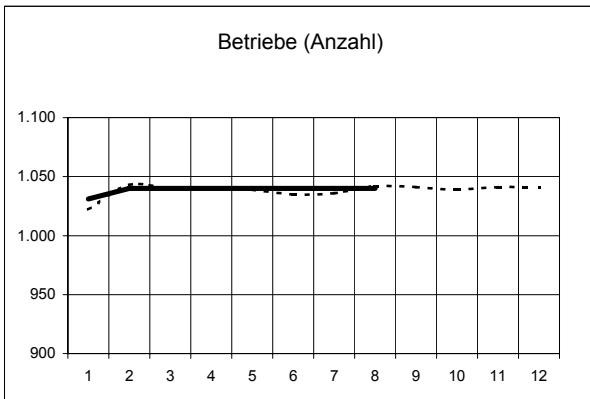
Ergebnisse für das Bundesgebiet über den Bereich verarbeitendes Gewerbe sowie Bergbau und Gewinnung von Steinen und Erden werden vom Statistischen Bundesamt in der Fachserie 4, Reihe 4 veröffentlicht.

1. Betriebe, Beschäftigte, Arbeitsstunden, Entgelte und Umsatz 2005 bis 2009

Jahr Monat	Betriebe	Beschäftigte	Geleistete		Umsatz ²⁾			Export- quote	
			Arbeits- stunden	Entgelte	insgesamt	darunter Auslandsumsatz			
						insgesamt	mit der Eurozone		
Anzahl ¹⁾		1 000	1 000 EUR			%			
2005	
2006	
2007	1 006	244 517	373 399	10 069 259	74 754 089	37 841 166	.	50,6	
2008	1 041	250 691	381 437	10 606 035	77 819 074	38 922 601	.	50,0	
2007	Januar	1 008	239 771	31 963	756 654	5 723 938	2 908 758	1 530 650	50,8
	Februar	1 009	239 829	30 423	752 705	5 912 462	2 953 671	.	50,0
	März	1 008	239 996	32 369	783 134	6 721 516	3 416 935	.	50,8
	April	1 006	239 862	30 126	819 952	6 015 378	3 084 341	.	51,3
	Mai	1 006	240 427	31 138	1 056 977	6 424 989	3 339 318	.	52,0
	Juni	1 004	241 084	30 691	862 811	6 444 178	3 311 481	.	51,4
	Juli	1 009	243 450	30 750	782 957	6 260 139	3 201 655	1 585 983	51,1
	August	1 006	244 955	31 212	795 035	6 109 638	3 066 703	1 465 223	50,2
	September	1 006	244 517	30 792	776 590	6 216 287	3 158 392	.	50,8
	Oktober	1 006	244 943	32 624	797 521	6 629 213	3 272 973	.	49,4
	November	1 005	244 749	32 567	1 030 879	6 613 766	3 332 770	.	50,4
	Dezember	1 005	244 495	28 743	854 044	5 682 583	2 794 170	.	49,2
2008	Januar	1 022	244 496	31 858	798 528	6 038 950	3 073 245	1 635 377	50,9
	Februar	1 043	245 677	31 507	788 220	6 570 143	3 374 043	1 728 828	51,4
	März	1 040	246 544	30 681	818 844	6 385 393	3 242 680	.	50,8
	April	1 041	247 064	34 265	881 065	7 137 715	3 655 294	.	51,2
	Mai	1 039	247 249	30 968	1 084 245	6 726 007	3 465 511	.	51,5
	Juni	1 035	248 213	32 216	891 976	6 981 355	3 507 044	.	50,2
	Juli	1 036	249 281	31 535	839 139	6 804 172	3 416 148	.	50,2
	August	1 042	250 901	31 577	829 437	6 204 063	3 034 185	.	48,9
	September	1 041	250 691	33 252	842 934	6 934 010	3 394 716	1 725 888	49,0
	Oktober	1 039	250 003	33 239	835 529	6 578 753	3 221 284	.	49,0
	November	1 041	249 533	31 982	1 142 038	5 984 531	2 978 107	.	49,8
	Dezember	1 041	248 193	28 359	854 079	5 473 983	2 560 343	.	46,8
2009	Januar	1 031	245 855	29 872	804 572	4 576 970	2 143 486	1 243 970	46,8
	Februar	1 040	245 881	29 078	784 488	4 964 777	2 412 430	1 309 200	48,6
	März	1 040	245 020	31 306	798 098	5 604 430	2 721 996	1 401 333	48,6
	April	1 040	243 759	28 777	876 962	5 065 537	2 454 795	1 239 291	48,5
	Mai	1 040	242 670	28 365	1 004 409	4 976 130	2 418 003	.	48,6
	Juni	1 040	242 054	28 783	857 565	5 273 383	2 548 602	.	48,3
	Juli	1 040	241 145	29 737	794 373	5 337 204	2 617 892	.	49,0
	August	1 040	241 866	27 215	771 150	4 700 487	2 202 928	1 097 915	46,9

1) Monat = am Ende des Monats; Jahr = Ende September. - 2) Ohne Umsatzsteuer

1. Entwicklung ausgewählter Merkmale im verarbeitenden Gewerbe sowie im Bergbau und der Gewinnung von Steinen und Erden 2008 und 2009 nach Monaten



Legende: - - - - 2008 ——— 2009

2. Betriebe ¹⁾ im August 2009 nach Wirtschaftszweigen

Wirtschaftszweig	August 2009	Veränderung zu		Januar - August			
		Juli 2009	August 2008	2008	2009	Veränderung	
	Anzahl	%		Anzahl		%	
B+C	Verarbeitendes Gewerbe sowie Bergbau und Gewinnung von Steinen und Erden	1 040	0,0	- 0,2	1 037	1 039	0,2
	Vorleistungsgüterproduzenten und Energie	492	0,0	- 1,4	495	492	- 0,6
	Investitionsgüterproduzenten	301	0,0	3,1	292	301	3,1
	Gebrauchsgüterproduzenten	41	0,0	0,0	41	41	0,0
	Verbrauchsgüterproduzenten	206	0,0	- 1,9	211	205	- 2,8
B	Bergbau und Gewinnung von Steinen und Erden	4	0,0	0,0	4	4	0,0
08	Gewinnung von Steinen und Erden, sonstiger Bergbau	4	0,0	0,0	4	4	0,0
C	Verarbeitendes Gewerbe	1 036	0,0	- 0,2	1 033	1 035	0,2
10	Herstellung von Nahrungs- und Futtermitteln	92	0,0	1,1	92	92	0,0
11	Getränkherstellung	29	0,0	- 12,1	33	29	- 12,1
12	Tabakverarbeitung	2	0,0	0,0	2	2	0,0
13	Herstellung von Textilien	8	0,0	- 11,1	9	8	- 11,1
14	Herstellung von Bekleidung	5	0,0	0,0	5	5	0,0
15	Herstellung von Leder, Lederwaren und Schuhen	19	0,0	5,6	19	19	0,0
16	Herstellung von Holz-, Flecht-, Korb- und Korkwaren (ohne Möbel)	32	0,0	- 3,0	34	32	- 5,9
17	Herstellung von Papier, Pappe und Waren daraus	49	0,0	- 2,0	50	49	- 2,0
18	Herstellung von Druckerzeugnissen; Vervielfältigung von bespielten Ton-, Bild- und Datenträgern	29	0,0	0,0	28	29	3,6
19	Kokerei und Mineralölverarbeitung	2	0,0	100,0	1	2	100,0
20	Herstellung von chemischen Erzeugnissen	53	0,0	1,9	52	53	1,9
21	Herstellung von pharmazeutischen Erzeugnissen	11	0,0	0,0	11	11	0,0
22	Herstellung von Gummi- und Kunststoffwaren	104	0,0	2,0	100	104	4,0
23	Herstellung von Glas und Glaswaren, Keramik, Verarbeitung von Steinen und Erden	83	0,0	- 5,7	88	83	- 5,7
24	Metallerzeugung und -bearbeitung	30	0,0	0,0	29	30	3,4
25	Herstellung von Metallerzeugnissen	135	0,0	0,0	133	135	1,5
26	Herstellung von Datenverarbeitungsgeräten, elektronischen und optischen Erzeugnissen	27	0,0	0,0	27	27	0,0
27	Herstellung von elektrischen Ausrüstungen	39	0,0	- 7,1	43	39	- 9,3
28	Maschinenbau	150	0,0	7,1	139	150	7,9
29	Herstellung von Kraftwagen und Kraftwagen-teilen	41	0,0	2,5	40	41	2,5
30	Sonstiger Fahrzeugbau	9	0,0	- 10,0	10	9	- 10,0
31	Herstellung von Möbeln	23	0,0	- 4,2	24	23	- 4,2
32	Herstellung von sonstigen Waren	20	0,0	- 9,1	22	20	- 9,1
33	Reparatur und Installation von Maschinen und Ausrüstungen	44	0,0	0,0	44	44	0,0

1) Monat = am Ende des Monats; Zeitraum = Monatsdurchschnitt

3. Beschäftigte ¹⁾ im August 2009 nach Wirtschaftszweigen

Wirtschaftszweig	August 2009	Veränderung zu		Januar - August			
		Juli 2009	August 2008	2008	2009	Veränderung	
	Anzahl	%		Anzahl		%	
B+C	Verarbeitendes Gewerbe sowie Bergbau und Gewinnung von Steinen und Erden	241 866	0,3	- 3,6	247 428	243 531	- 1,6
	Vorleistungsgüterproduzenten und Energie	123 196	0,2	- 3,9	127 138	124 158	- 2,3
	Investitionsgüterproduzenten	72 421	0,2	- 4,1	73 834	73 273	- 0,8
	Gebrauchsgüterproduzenten	6 732	0,6	- 4,4	6 942	6 876	- 1,0
	Verbrauchsgüterproduzenten	39 517	0,6	- 1,5	39 515	39 225	- 0,7
B	Bergbau und Gewinnung von Steinen und Erden	220	- 0,9	- 3,5	222	212	- 4,5
08	Gewinnung von Steinen und Erden, sonstiger Bergbau	220	- 0,9	- 3,5	222	212	- 4,5
C	Verarbeitendes Gewerbe	241 646	0,3	- 3,6	247 206	243 319	- 1,6
10	Herstellung von Nahrungs- und Futtermitteln	13 159	1,0	1,5	12 773	12 892	0,9
11	Getränkeherstellung	5 297	1,8	- 5,0	5 487	5 212	- 5,0
12	Tabakverarbeitung	1 907	0,3	7,9	1 729	1 865	7,9
13	Herstellung von Textilien	1 928	0,5	- 13,3	2 211	1 954	- 11,6
14	Herstellung von Bekleidung
15	Herstellung von Leder, Lederwaren und Schuhen	2 547	- 0,4	- 3,0	2 606	2 536	- 2,7
16	Herstellung von Holz-, Flecht-, Korb- und Korkwaren (ohne Möbel)	4 907	1,1	- 2,2	5 136	4 873	- 5,1
17	Herstellung von Papier, Pappe und Waren daraus	8 427	0,8	- 2,3	8 503	8 436	- 0,8
18	Herstellung von Druckerzeugnissen; Vervielfältigung von bespielten Ton-, Bild- und Datenträgern	2 831	0,5	- 4,1	2 847	2 832	- 0,5
19	Kokerei und Mineralölverarbeitung
20	Herstellung von chemischen Erzeugnissen	42 546	0,0	- 1,3	42 925	42 770	- 0,4
21	Herstellung von pharmazeutischen Erzeugnissen	9 886	- 0,2	0,4	9 772	9 956	1,9
22	Herstellung von Gummi- und Kunststoffwaren	20 484	0,6	- 3,8	21 053	20 573	- 2,3
23	Herstellung von Glas und Glaswaren, Keramik, Verarbeitung von Steinen und Erden	13 155	0,0	- 6,8	13 999	13 279	- 5,1
24	Metallerzeugung und -bearbeitung	8 747	2,4	- 5,7	9 139	8 742	- 4,3
25	Herstellung von Metallerzeugnissen	21 773	- 0,3	- 6,3	22 749	22 132	- 2,7
26	Herstellung von Datenverarbeitungsgeräten, elektronischen und optischen Erzeugnissen	4 469	0,4	- 8,0	4 784	4 541	- 5,1
27	Herstellung von elektrischen Ausrüstungen	7 767	- 0,5	- 7,4	8 303	7 998	- 3,7
28	Maschinenbau	30 488	0,1	- 2,1	30 352	31 014	2,2
29	Herstellung von Kraftwagen und Kraftwagen-teilen	26 633	0,0	- 5,9	27 652	26 911	- 2,7
30	Sonstiger Fahrzeugbau	2 656	0,1	1,3	2 554	2 639	3,3
31	Herstellung von Möbeln	3 832	0,4	- 7,5	4 088	3 941	- 3,6
32	Herstellung von sonstigen Waren	2 120	0,6	- 6,1	2 224	2 134	- 4,0
33	Reparatur und Installation von Maschinen und Ausrüstungen	5 511	0,9	- 6,2	5 850	5 524	- 5,6

1) Monat = am Ende des Monats; Zeitraum = Monatsdurchschnitt

4. Geleistete Arbeitsstunden im August 2009 nach Wirtschaftszweigen

Wirtschaftszweig	August 2009	Veränderung zu		Januar - August			
		Juli 2009	August 2008	2008	2009	Veränderung	
	1 000	%		1 000		%	
B+C	Verarbeitendes Gewerbe sowie Bergbau und Gewinnung von Steinen und Erden	27 215	- 8,5	- 13,8	254 606	233 133	- 8,4
	Vorleistungsgüterproduzenten und Energie	13 969	- 9,0	- 13,8	130 311	119 623	- 8,2
	Investitionsgüterproduzenten	7 600	- 9,2	- 18,0	75 587	66 272	- 12,3
	Gebrauchsgüterproduzenten	719	- 7,9	- 19,8	6 974	6 538	- 6,2
	Verbrauchsgüterproduzenten	4 927	- 6,0	- 5,5	41 735	40 700	- 2,5
B	Bergbau und Gewinnung von Steinen und Erden	26	- 10,1	- 9,9	223	213	- 4,4
08	Gewinnung von Steinen und Erden, sonstiger Bergbau	26	- 10,1	- 9,9	223	213	- 4,4
C	Verarbeitendes Gewerbe	27 189	- 8,5	- 13,8	254 384	232 920	- 8,4
10	Herstellung von Nahrungs- und Futtermitteln	1 589	- 2,5	- 1,8	12 820	12 850	0,2
11	Getränkeherstellung	680	- 5,6	- 9,1	6 047	5 568	- 7,9
12	Tabakverarbeitung	283	- 8,0	7,3	2 132	2 276	6,8
13	Herstellung von Textilien	216	- 0,6	- 16,3	2 212	1 931	- 12,7
14	Herstellung von Bekleidung
15	Herstellung von Leder, Lederwaren und Schuhen	305	- 15,5	- 11,1	2 779	2 643	- 4,9
16	Herstellung von Holz-, Flecht-, Korb- und Korkwaren (ohne Möbel)	642	- 6,0	- 7,9	5 565	5 237	- 5,9
17	Herstellung von Papier, Pappe und Waren daraus	1 025	- 5,4	- 5,2	8 866	8 568	- 3,4
18	Herstellung von Druckerzeugnissen; Vervielfältigung von bespielten Ton-, Bild- und Datenträgern	344	- 1,9	- 7,1	2 886	2 838	- 1,7
19	Kokerei und Mineralölverarbeitung
20	Herstellung von chemischen Erzeugnissen	4 687	- 12,1	- 13,3	42 611	41 391	- 2,9
21	Herstellung von pharmazeutischen Erzeugnissen	1 212	- 10,1	- 4,6	10 213	10 220	0,1
22	Herstellung von Gummi- und Kunststoffwaren	2 499	- 6,0	- 10,7	22 648	20 435	- 9,8
23	Herstellung von Glas und Glaswaren, Keramik, Verarbeitung von Steinen und Erden	1 680	- 7,3	- 12,7	15 513	14 281	- 7,9
24	Metallerzeugung und -bearbeitung	751	- 9,9	- 24,3	8 053	6 599	- 18,1
25	Herstellung von Metallerzeugnissen	2 406	- 7,8	- 17,0	23 317	20 470	- 12,2
26	Herstellung von Datenverarbeitungsgeräten, elektronischen und optischen Erzeugnissen	548	- 4,3	- 13,5	5 067	4 560	- 10,0
27	Herstellung von elektrischen Ausrüstungen	883	- 8,8	- 18,0	9 125	7 590	- 16,8
28	Maschinenbau	3 471	- 10,0	- 14,1	33 082	30 489	- 7,8
29	Herstellung von Kraftwagen und Kraftwagen-teilen	2 293	- 12,0	- 27,9	25 846	20 562	- 20,4
30	Sonstiger Fahrzeugbau	249	2,8	- 2,3	2 264	2 180	- 3,7
31	Herstellung von Möbeln	378	- 11,2	- 28,1	3 963	3 596	- 9,3
32	Herstellung von sonstigen Waren	254	- 4,5	- 11,7	2 306	2 136	- 7,4
33	Reparatur und Installation von Maschinen und Ausrüstungen	719	- 3,9	- 12,2	6 551	5 890	- 10,1

5. Entgelte im August 2009 nach Wirtschaftszweigen

Wirtschaftszweig	August 2009	Veränderung zu		Januar - August			
		Juli 2009	August 2008	2008	2009	Veränderung	
	1 000 EUR	%		1 000 EUR		%	
B+C	Verarbeitendes Gewerbe sowie Bergbau und Gewinnung von Steinen und Erden	771 150	- 2,9	- 7,0	6 931 455	6 691 619	- 3,5
	Vorleistungsgüterproduzenten und Energie	410 616	- 1,1	- 5,0	3 714 301	3 582 088	- 3,6
	Investitionsgüterproduzenten	231 501	- 2,7	- 10,9	2 091 550	1 969 249	- 5,8
	Gebrauchsgüterproduzenten	17 270	- 5,2	- 9,5	156 728	152 354	- 2,8
	Verbrauchsgüterproduzenten	111 764	- 9,2	- 5,4	968 876	987 927	2,0
B	Bergbau und Gewinnung von Steinen und Erden	707	- 3,0	- 3,0	6 098	5 515	- 9,6
08	Gewinnung von Steinen und Erden, sonstiger Bergbau	707	- 3,0	- 3,0	6 098	5 515	- 9,6
C	Verarbeitendes Gewerbe	770 443	- 2,9	- 7,0	6 925 357	6 686 103	- 3,5
10	Herstellung von Nahrungs- und Futtermitteln	30 202	- 8,4	- 3,9	232 651	244 020	4,9
11	Getränkherstellung	16 377	0,2	- 2,3	137 553	134 411	- 2,3
12	Tabakverarbeitung	7 372	- 7,8	8,7	55 981	61 864	10,5
13	Herstellung von Textilien	5 125	- 5,6	- 8,0	48 027	41 657	- 13,3
14	Herstellung von Bekleidung
15	Herstellung von Leder, Lederwaren und Schuhen	5 291	- 12,3	- 2,4	44 013	43 441	- 1,3
16	Herstellung von Holz-, Flecht-, Korb- und Korkwaren (ohne Möbel)	12 532	- 2,5	- 5,5	107 853	100 531	- 6,8
17	Herstellung von Papier, Pappe und Waren daraus	25 140	- 4,1	- 1,4	210 371	210 091	- 0,1
18	Herstellung von Druckerzeugnissen; Vervielfältigung von bespielten Ton-, Bild- und Datenträgern	6 757	0,2	- 4,0	56 736	54 873	- 3,3
19	Kokerei und Mineralölverarbeitung
20	Herstellung von chemischen Erzeugnissen	177 270	- 1,5	0,5	1 642 209	1 674 035	1,9
21	Herstellung von pharmazeutischen Erzeugnissen	34 996	- 15,4	- 10,2	345 936	359 028	3,8
22	Herstellung von Gummi- und Kunststoffwaren	56 269	- 1,5	- 7,9	491 103	461 009	- 6,1
23	Herstellung von Glas und Glaswaren, Keramik, Verarbeitung von Steinen und Erden	42 579	- 2,6	- 11,2	388 264	356 526	- 8,2
24	Metallerzeugung und -bearbeitung	28 526	6,4	- 7,0	256 952	230 099	- 10,5
25	Herstellung von Metallerzeugnissen	58 584	- 1,9	- 13,1	532 668	480 158	- 9,9
26	Herstellung von Datenverarbeitungsgeräten, elektronischen und optischen Erzeugnissen	13 950	- 1,3	- 6,9	119 720	116 088	- 3,0
27	Herstellung von elektrischen Ausrüstungen	23 194	2,6	- 7,2	201 175	184 169	- 8,5
28	Maschinenbau	101 494	- 1,5	- 5,7	888 099	869 250	- 2,1
29	Herstellung von Kraftwagen und Kraftwagen-teilen	85 063	- 3,3	- 18,3	815 006	728 105	- 10,7
30	Sonstiger Fahrzeugbau	8 538	3,5	1,3	66 697	69 873	4,8
31	Herstellung von Möbeln	9 391	- 5,6	- 13,6	90 183	84 004	- 6,9
32	Herstellung von sonstigen Waren	4 624	- 7,6	- 5,2	40 000	38 878	- 2,8
33	Reparatur und Installation von Maschinen und Ausrüstungen	15 672	- 12,5	- 10,9	145 382	131 953	- 9,2

6. Gesamtumsatz ¹⁾ im August 2009 nach Wirtschaftszweigen

Wirtschaftszweig	August 2009	Veränderung zu		Januar - August			
		Juli 2009	August 2008	2008	2009	Veränderung	
	1 000 EUR	%		1 000 EUR		%	
B+C	Verarbeitendes Gewerbe sowie Bergbau und Gewinnung von Steinen und Erden	4 700 487	- 11,9	- 24,2	52 847 798	40 498 918	- 23,4
	Vorleistungsgüterproduzenten und Energie	2 574 280	- 12,1	- 21,6	28 525 862	21 870 848	- 23,3
	Investitionsgüterproduzenten	1 033 051	- 18,6	- 42,9	15 352 751	9 863 336	- 35,8
	Gebrauchsgüterproduzenten	78 437	- 15,3	- 26,2	844 103	707 356	- 16,2
	Verbrauchsgüterproduzenten	1 014 720	- 3,1	0,7	8 125 082	8 057 379	- 0,8
B	Bergbau und Gewinnung von Steinen und Erden	1 452	- 18,5	- 4,9	12 862	11 499	- 10,6
08	Gewinnung von Steinen und Erden, sonstiger Bergbau	1 452	- 18,5	- 4,9	12 862	11 499	- 10,6
C	Verarbeitendes Gewerbe	4 699 035	- 11,9	- 24,2	52 834 936	40 487 419	- 23,4
10	Herstellung von Nahrungs- und Futtermitteln	293 636	3,0	- 5,6	2 564 793	2 460 424	- 4,1
11	Getränkeherstellung	183 587	- 7,3	1,2	1 434 240	1 375 714	- 4,1
12	Tabakverarbeitung	96 946	- 2,9	31,7	658 480	699 994	6,3
13	Herstellung von Textilien	22 391	- 18,9	- 4,3	252 739	206 381	- 18,3
14	Herstellung von Bekleidung
15	Herstellung von Leder, Lederwaren und Schuhen	37 504	- 16,5	- 11,4	312 881	296 199	- 5,3
16	Herstellung von Holz-, Flecht-, Korb- und Korkwaren (ohne Möbel)	62 675	- 18,0	- 22,5	698 178	569 519	- 18,4
17	Herstellung von Papier, Pappe und Waren daraus	210 762	- 9,1	- 9,9	1 916 852	1 749 915	- 8,7
18	Herstellung von Druckerzeugnissen; Vervielfältigung von bespielten Ton-, Bild- und Datenträgern	32 312	1,5	- 0,3	240 260	246 733	2,7
19	Kokerei und Mineralölverarbeitung
20	Herstellung von chemischen Erzeugnissen	1 343 292	- 13,4	- 22,0	15 168 528	11 607 793	- 23,5
21	Herstellung von pharmazeutischen Erzeugnissen	264 187	- 5,4	1,6	2 110 560	2 161 625	2,4
22	Herstellung von Gummi- und Kunststoffwaren	305 390	- 9,1	- 18,1	3 235 619	2 512 603	- 22,3
23	Herstellung von Glas und Glaswaren, Keramik, Verarbeitung von Steinen und Erden	187 330	- 6,9	- 11,2	1 711 443	1 419 455	- 17,1
24	Metallerzeugung und -bearbeitung	214 182	- 12,3	- 30,7	2 629 112	1 834 572	- 30,2
25	Herstellung von Metallerzeugnissen	283 783	- 7,4	- 19,6	2 984 070	2 337 212	- 21,7
26	Herstellung von Datenverarbeitungsgeräten, elektronischen und optischen Erzeugnissen	53 262	- 17,5	- 24,3	642 304	460 971	- 28,2
27	Herstellung von elektrischen Ausrüstungen	92 803	- 10,8	- 27,3	1 080 007	765 065	- 29,2
28	Maschinenbau	395 015	- 23,5	- 34,3	5 257 100	3 841 660	- 26,9
29	Herstellung von Kraftwagen und Kraftwagen-teilen	451 539	- 19,7	- 53,8	8 427 691	4 515 272	- 46,4
30	Sonstiger Fahrzeugbau	37 355	7,4	- 6,0	321 333	343 243	6,8
31	Herstellung von Möbeln	39 664	- 12,0	- 30,6	402 406	373 024	- 7,3
32	Herstellung von sonstigen Waren	17 881	3,4	- 8,1	171 984	163 041	- 5,2
33	Reparatur und Installation von Maschinen und Ausrüstungen	58 121	- 3,2	- 30,7	508 804	430 485	- 15,4

1) Ohne Umsatzsteuer.

7. Inlandsumsatz ¹⁾ im August 2009 nach Wirtschaftszweigen

Wirtschaftszweig	August 2009	Veränderung zu		Januar - August			
		Juli 2009	August 2008	2008	2009	Veränderung	
	1 000 EUR	%		1 000 EUR		%	
B+C	Verarbeitendes Gewerbe sowie Bergbau und Gewinnung von Steinen und Erden	2 497 559	- 8,2	- 21,2	26 079 648	20 978 786	- 19,6
	Vorleistungsgüterproduzenten und Energie	1 218 161	- 8,2	- 23,6	13 481 746	10 220 610	- 24,2
	Investitionsgüterproduzenten	556 330	- 13,1	- 34,3	6 685 879	4 980 325	- 25,5
	Gebrauchsgüterproduzenten	42 209	- 16,8	- 32,1	494 783	396 973	- 19,8
	Verbrauchsgüterproduzenten	680 860	- 2,8	2,2	5 417 239	5 380 879	- 0,7
B	Bergbau und Gewinnung von Steinen und Erden
08	Gewinnung von Steinen und Erden, sonstiger Bergbau
C	Verarbeitendes Gewerbe
10	Herstellung von Nahrungs- und Futtermitteln	220 785	2,4	- 6,6	1 912 176	1 858 060	- 2,8
11	Getränkeherstellung	165 743	- 5,4	0,8	1 304 632	1 238 467	- 5,1
12	Tabakverarbeitung	80 279	- 0,7	43,3	523 835	560 309	7,0
13	Herstellung von Textilien	12 478	- 20,3	- 6,4	147 996	121 015	- 18,2
14	Herstellung von Bekleidung	4 139	12,7	.	.	29 517	.
15	Herstellung von Leder, Lederwaren und Schuhen	23 409	- 18,6	- 4,1	187 229	190 883	2,0
16	Herstellung von Holz-, Flecht-, Korb- und Korkwaren (ohne Möbel)	52 477	- 13,8	- 19,9	543 825	465 713	- 14,4
17	Herstellung von Papier, Pappe und Waren daraus	139 369	- 8,5	- 11,4	1 296 092	1 164 160	- 10,2
18	Herstellung von Druckerzeugnissen; Vervielfältigung von bespielten Ton-, Bild- und Datenträgern	29 900	0,6	0,1	220 130	225 413	2,4
19	Kokerei und Mineralölverarbeitung
20	Herstellung von chemischen Erzeugnissen
21	Herstellung von pharmazeutischen Erzeugnissen	90 741	- 7,2	7,3	726 995	757 138	4,1
22	Herstellung von Gummi- und Kunststoffwaren	170 448	- 11,7	- 15,9	1 746 813	1 428 627	- 18,2
23	Herstellung von Glas und Glaswaren, Keramik, Verarbeitung von Steinen und Erden	124 090	- 4,0	- 10,2	1 068 272	911 652	- 14,7
24	Metallerzeugung und -bearbeitung	99 024	- 4,0	- 36,3	1 325 721	813 062	- 38,7
25	Herstellung von Metallerzeugnissen	185 483	- 3,9	- 18,3	1 867 775	1 472 199	- 21,2
26	Herstellung von Datenverarbeitungsgeräten, elektronischen und optischen Erzeugnissen	22 165	- 19,1	- 35,7	329 981	210 656	- 36,2
27	Herstellung von elektrischen Ausrüstungen	64 127	- 7,5	- 28,8	740 148	507 915	- 31,4
28	Maschinenbau	170 801	- 17,3	- 25,6	1 938 007	1 561 502	- 19,4
29	Herstellung von Kraftwagen und Kraftwagen-teilen	254 858	- 16,4	- 45,9	3 633 795	2 387 312	- 34,3
30	Sonstiger Fahrzeugbau	15 348	7,3	- 11,2	139 384	149 807	7,5
31	Herstellung von Möbeln	27 231	- 12,0	- 26,9	262 085	252 779	- 3,6
32	Herstellung von sonstigen Waren	10 340	3,7	- 6,6	98 403	99 971	1,6
33	Reparatur und Installation von Maschinen und Ausrüstungen	49 168	1,8	- 10,2	405 028	369 694	- 8,7

1) Ohne Umsatzsteuer.

8. Auslandsumsatz ¹⁾ im August 2009 nach Wirtschaftszweigen

Wirtschaftszweig	August 2009	Veränderung zu		Januar - August			
		Juli 2009	August 2008	2008	2009	Veränderung	
	1 000 EUR	%		1 000 EUR		%	
B+C	Verarbeitendes Gewerbe sowie Bergbau und Gewinnung von Steinen und Erden	2 202 928	- 15,9	- 27,4	26 768 150	19 520 132	- 27,1
	Vorleistungsgüterproduzenten und Energie	1 356 119	- 15,3	- 19,6	15 044 116	11 650 238	- 22,6
	Investitionsgüterproduzenten	476 721	- 24,1	- 50,4	8 666 872	4 883 011	- 43,7
	Gebrauchsgüterproduzenten	36 228	- 13,4	- 17,8	349 320	310 382	- 11,1
	Verbrauchsgüterproduzenten	333 860	- 3,7	- 2,1	2 707 843	2 676 500	- 1,2
B	Bergbau und Gewinnung von Steinen und Erden
08	Gewinnung von Steinen und Erden, sonstiger Bergbau
C	Verarbeitendes Gewerbe
10	Herstellung von Nahrungs- und Futtermitteln	72 851	4,8	- 2,6	652 618	602 363	- 7,7
11	Getränkeherstellung	17 844	- 21,9	5,4	129 609	137 247	5,9
12	Tabakverarbeitung	16 666	- 12,3	- 5,3	134 645	139 685	3,7
13	Herstellung von Textilien	9 914	- 17,1	- 1,5	104 743	85 366	- 18,5
14	Herstellung von Bekleidung
15	Herstellung von Leder, Lederwaren und Schuhen	14 095	- 12,7	- 21,4	125 651	105 316	- 16,2
16	Herstellung von Holz-, Flecht-, Korb- und Korkwaren (ohne Möbel)	10 198	- 34,3	- 33,4	154 353	103 806	- 32,7
17	Herstellung von Papier, Pappe und Waren daraus	71 393	- 10,4	- 6,6	620 760	585 756	- 5,6
18	Herstellung von Druckerzeugnissen; Vervielfältigung von bespielten Ton-, Bild- und Datenträgern	2 412	14,6	- 4,7	20 130	21 320	5,9
19	Kokerei und Mineralölverarbeitung
20	Herstellung von chemischen Erzeugnissen
21	Herstellung von pharmazeutischen Erzeugnissen	173 446	- 4,5	- 1,2	1 383 565	1 404 487	1,5
22	Herstellung von Gummi- und Kunststoffwaren	134 943	- 5,7	- 20,7	1 488 806	1 083 976	- 27,2
23	Herstellung von Glas und Glaswaren, Keramik, Verarbeitung von Steinen und Erden	63 240	- 12,0	- 13,1	643 171	507 803	- 21,0
24	Metallerzeugung und -bearbeitung	115 158	- 18,4	- 25,0	1 303 391	1 021 510	- 21,6
25	Herstellung von Metallerzeugnissen	98 300	- 13,3	- 21,8	1 116 295	865 012	- 22,5
26	Herstellung von Datenverarbeitungsgeräten, elektronischen und optischen Erzeugnissen	31 097	- 16,3	- 13,4	312 323	250 314	- 19,9
27	Herstellung von elektrischen Ausrüstungen	28 676	- 17,3	- 23,7	339 859	257 150	- 24,3
28	Maschinenbau	224 214	- 27,6	- 39,8	3 319 092	2 280 158	- 31,3
29	Herstellung von Kraftwagen und Kraftwagen-teilen	196 681	- 23,7	- 61,1	4 793 895	2 127 960	- 55,6
30	Sonstiger Fahrzeugbau	22 007	7,6	- 2,1	181 950	193 436	6,3
31	Herstellung von Möbeln	12 433	- 11,8	- 37,7	140 322	120 245	- 14,3
32	Herstellung von sonstigen Waren	7 541	3,0	- 10,1	73 580	63 069	- 14,3
33	Reparatur und Installation von Maschinen und Ausrüstungen	8 953	- 23,5	- 69,2	103 776	60 790	- 41,4

1) Ohne Umsatzsteuer.

9. Auslandsumsatz mit der Eurozone ¹⁾ im August 2009 nach Wirtschaftszweigen

Wirtschaftszweig	August 2009	Veränderung zu		Januar - August		
		Juli 2009	August 2008	2008	2009	Veränderung
	1 000 EUR	%		1 000 EUR		%
B+C Verarbeitendes Gewerbe sowie Bergbau und Gewinnung von Steinen und Erden	1 097 915	.	.	.	10 208 511	.
Vorleistungsgüterproduzenten und Energie	614 456	- 21,2	- 23,7	7 607 695	5 741 971	- 24,5
Investitionsgüterproduzenten	193 523	- 30,4	- 51,4	3 593 055	2 125 276	- 40,9
Gebrauchsgüterproduzenten	19 781	- 15,1	- 23,8	192 500	184 893	- 4,0
Verbrauchsgüterproduzenten	270 154	- 3,6	3,4	2 132 951	2 156 371	1,1
B Bergbau und Gewinnung von Steinen und Erden
08 Gewinnung von Steinen und Erden, sonstiger Bergbau
C Verarbeitendes Gewerbe
10 Herstellung von Nahrungs- und Futtermitteln	58 915	2,8	2,9	529 263	476 182	- 10,0
11 Getränkeherstellung	11 241	- 27,7	16,3	76 638	86 319	12,6
12 Tabakverarbeitung	14 588	- 14,6	- 6,4	120 541	123 534	2,5
13 Herstellung von Textilien	5 618	- 19,5	1,2	62 977	51 525	- 18,2
14 Herstellung von Bekleidung
15 Herstellung von Leder, Lederwaren und Schuhen	8 715	- 10,4	- 5,7	74 208	63 452	- 14,5
16 Herstellung von Holz-, Flecht-, Korb- und Korkwaren (ohne Möbel)	7 004	- 25,8	- 36,1	111 209	71 304	- 35,9
17 Herstellung von Papier, Pappe und Waren daraus	54 134	- 9,3	- 3,4	455 127	445 500	- 2,1
18 Herstellung von Druckerzeugnissen; Vervielfältigung von bespielten Ton-, Bild- und Datenträgern	1 888	.	.	.	14 633	.
19 Kokerei und Mineralölverarbeitung
20 Herstellung von chemischen Erzeugnissen	324 957	- 25,9	.	.	3 220 413	.
21 Herstellung von pharmazeutischen Erzeugnissen	145 407	- 3,0	2,6	1 123 786	1 178 103	4,8
22 Herstellung von Gummi- und Kunststoffwaren	80 388	- 6,9	- 21,7	940 933	675 330	- 28,2
23 Herstellung von Glas und Glaswaren, Keramik, Verarbeitung von Steinen und Erden	36 133	- 17,2	- 4,1	343 676	295 734	- 13,9
24 Metallerzeugung und -bearbeitung	59 678	- 14,6	- 14,8	587 760	499 068	- 15,1
25 Herstellung von Metallerzeugnissen	61 652	- 18,6	- 25,0	752 094	568 681	- 24,4
26 Herstellung von Datenverarbeitungsgeräten, elektronischen und optischen Erzeugnissen	12 919	- 28,0	- 14,4	134 680	122 210	- 9,3
27 Herstellung von elektrischen Ausrüstungen	16 608	- 21,8	- 23,2	209 934	162 535	- 22,6
28 Maschinenbau	91 909	- 37,8	- 45,5	1 386 785	999 943	- 27,9
29 Herstellung von Kraftwagen und Kraftwagen-teilen	77 267	- 25,4	- 59,2	1 911 994	900 237	- 52,9
30 Sonstiger Fahrzeugbau	7 506	19,2	- 20,0	72 842	64 985	- 10,8
31 Herstellung von Möbeln	10 378	- 13,2	- 38,7	118 914	100 055	- 15,9
32 Herstellung von sonstigen Waren	4 292	16,8	- 20,4	40 136	34 220	- 14,7
33 Reparatur und Installation von Maschinen und Ausrüstungen	2 036	.	- 85,2	56 705	21 142	- 62,7

1) Ohne Umsatzsteuer.

10. Exportquote im August 2009 nach Wirtschaftszweigen

Wirtschaftszweig	August 2009	Januar - August	
		2008	2009
	%		
B+C	46,9	50,7	48,2
Verarbeitendes Gewerbe sowie Bergbau und Gewinnung von Steinen und Erden			
Vorleistungsgüterproduzenten und Energie	52,7	52,7	53,3
Investitionsgüterproduzenten	46,1	56,5	49,5
Gebrauchsgüterproduzenten	46,2	41,4	43,9
Verbrauchsgüterproduzenten	32,9	33,3	33,2
B			
Bergbau und Gewinnung von Steinen und Erden	.	.	.
08			
Gewinnung von Steinen und Erden, sonstiger Bergbau	.	.	.
C			
Verarbeitendes Gewerbe	.	.	.
10			
Herstellung von Nahrungs- und Futtermitteln	24,8	25,4	24,5
11			
Getränkeherstellung	9,7	9,0	10,0
12			
Tabakverarbeitung	17,2	20,4	20,0
13			
Herstellung von Textilien	44,3	41,4	41,4
14			
Herstellung von Bekleidung	.	.	.
15			
Herstellung von Leder, Lederwaren und Schuhen	37,6	40,2	35,6
16			
Herstellung von Holz-, Flecht-, Korb- und Korkwaren (ohne Möbel)	16,3	22,1	18,2
17			
Herstellung von Papier, Pappe und Waren daraus	33,9	32,4	33,5
18			
Herstellung von Druckerzeugnissen; Vervielfältigung von bespielten Ton-, Bild- und Datenträgern	7,5	8,4	8,6
19			
Kokerei und Mineralölverarbeitung	.	.	.
20			
Herstellung von chemischen Erzeugnissen	.	.	.
21			
Herstellung von pharmazeutischen Erzeugnissen	65,7	65,6	65,0
22			
Herstellung von Gummi- und Kunststoffwaren	44,2	46,0	43,1
23			
Herstellung von Glas und Glaswaren, Keramik, Verarbeitung von Steinen und Erden	33,8	37,6	35,8
24			
Metallerzeugung und -bearbeitung	53,8	49,6	55,7
25			
Herstellung von Metallerzeugnissen	34,6	37,4	37,0
26			
Herstellung von Datenverarbeitungsgeräten, elektronischen und optischen Erzeugnissen	58,4	48,6	54,3
27			
Herstellung von elektrischen Ausrüstungen	30,9	31,5	33,6
28			
Maschinenbau	56,8	63,1	59,4
29			
Herstellung von Kraftwagen und Kraftwagen-teilen	43,6	56,9	47,1
30			
Sonstiger Fahrzeugbau	58,9	56,6	56,4
31			
Herstellung von Möbeln	31,3	34,9	32,2
32			
Herstellung von sonstigen Waren	42,2	42,8	38,7
33			
Reparatur und Installation von Maschinen und Ausrüstungen	15,4	20,4	14,1

11. Betriebe, Beschäftigte, Arbeitsstunden, Entgelte und Umsatz im August 2009
nach Industrie- und Handelskammerbezirken

Verwaltungsbezirk	Betriebe	Beschäftigte	Geleist. Arbeitsstunden	Entgelte	Umsatz ¹⁾			Exportquote
					insgesamt	je Beschäftigten	Auslands-umsatz	
	Anzahl		1 000	1 000 EUR	EUR	1 000 EUR	%	
Rheinland-Pfalz	1 040	241 866	27 215	771 150	4 700 487	19 434	2 202 928	46,9
Kreisfreie Städte	231	90 615	10 124	340 960	2 087 583	23 038	1 146 659	54,9
Landkreise	809	151 251	17 091	430 191	2 612 904	17 275	1 056 269	40,4
Industrie- und Handelskammerbezirke								
Koblenz	500	82 950	9 598	235 187	1 336 446	16 111	550 683	41,2
Trier	154	29 536	3 615	82 268	584 891	19 803	151 572	25,9
Rheinhausen	87	23 685	2 851	78 573	573 110	24 197	251 364	43,9
Pfalz	299	105 695	11 151	375 122	2 206 040	20 872	1 249 309	56,6

1) Ohne Umsatzsteuer.

2. Umsatzentwicklung in den Industrie- und Handelskammerbezirken im August 2009
gegenüber Vorjahresmonat in Millionen Euro

