



Herausgeber:

Statistisches Landesamt
Rheinland-Pfalz

Mainzer Straße 14-16
56130 Bad Ems

Telefon 02603 71-0

Telefax 02603 71-3150

E-Mail poststelle@statistik.rlp.de

Internet www.statistik.rlp.de

Kennziffer: E I - m 11/08

Januar 2009

Bestellnr.: E1023 200811

Verarbeitendes Gewerbe sowie Bergbau und Gewinnung von Steinen und Erden im November 2008

Ergebnisse des Monatsberichts für Betriebe mit 50 und mehr Beschäftigten

Inhalt

	Seite
Vorbemerkungen	3
Definitionen	3
Systematiken	4
Tabellenteil	
1. Betriebe, Beschäftigte, Arbeitsstunden, Entgelte und Umsatz 2002 bis 2008	5
2. Betriebe, Beschäftigte, Arbeitsstunden, Entgelte und Umsatz im November 2008 nach Wirtschaftszweigen	7
3. Exportquote im November 2008 nach Wirtschaftszweigen	11
4. Betriebe, Beschäftigte, Arbeitsstunden, Entgelte und Umsatz im November 2008 nach Industrie- und Handelskammerbezirken	11
Schaubilder	
Entwicklung ausgewählter Merkmale im verarbeitenden Gewerbe sowie im Bergbau und der Gewinnung von Steinen und Erden 2007 und 2008 nach Monaten	6

Zeichenerklärung (nach DIN 55301)

0	weniger als die Hälfte von 1 in der letzten besetzten Stelle, jedoch mehr als nichts
-	nichts vorhanden (genau Null)
...	Angabe fällt später an
/	keine Angabe, da Zahlenwert nicht sicher genug
.	Zahlenwert unbekannt oder geheim zu halten
x	Tabellenfach gesperrt, weil Aussage nicht sinnvoll
p	vorläufige Zahl
r	berichtigte Zahl
s	geschätzte Zahl

Geringfügige Abweichungen in den Summen sind auf Runden der Zahlen zurückzuführen.
Abweichungen gegenüber früheren Veröffentlichungen erklären sich durch inzwischen vorgenommene Korrekturen.

Vorbemerkungen

Ziel der Statistik

Die monatlichen Erhebungen stellen kurzfristig Daten über die konjunkturelle Entwicklung des verarbeitenden Gewerbes sowie des Bergbaus und der Gewinnung von Steinen und Erden in wirtschaftssystematischer und regionaler Gliederung zur Verfügung. Die Ergebnisse der Statistik sind wichtiges Material für die Arbeiten der gesetzgebenden Körperschaften, der Bundes- und Landesregierungen, der Verbände, Kammern sowie sonstigen Institutionen und bilden eine unentbehrliche Grundlage für zahlreiche wirtschaftspolitische Entscheidungen.

Rechtsgrundlage

Rechtsgrundlage für die Erhebungen im verarbeitenden Gewerbe ist das Gesetz über die Statistik im Produzierenden Gewerbe (ProdGewStatG) in der Fassung der Bekanntmachung vom 21. März 2002 (BGBl. I S. 1181), zuletzt geändert durch Artikel 14 des Gesetzes vom 7. September 2007 (BGBl. I S. 2246) in Verbindung mit dem Gesetz über die Statistik für Bundeszwecke (Bundesstatistikgesetz - BStatG) vom 22. Januar 1987 (BGBl. I S. 462, 565), zuletzt geändert durch Artikel 3 des Gesetzes vom 7. September 2007 (BGBl. I S. 2246).

Berichtskreis

Der Berichtskreis umfasst die Einbetriebsunternehmen des verarbeitenden Gewerbes mit im Allgemeinen 50 und mehr tätigen Personen sowie alle produzierenden Betriebe – unabhängig von der Beschäftigtenzahl – von Mehrbetriebsunternehmen des produzierenden Gewerbes mit im Allgemeinen 50 und mehr tätigen Personen. Um den Bereich des verarbeitenden Gewerbes sowie des Bergbaus und die Gewinnung von Steinen und Erden in der Gliederung nach örtlichen Einheiten weitgehend abzudecken, werden zusätzlich alle Betriebe mit wirtschaftlichem Schwerpunkt im verarbeitenden Gewerbe mit im Allgemeinen 50 tätigen Personen und mehr von Mehrbetriebsunternehmen außerhalb des produzierenden Gewerbes in die Berichterstattung einbezogen.

Methodische Hinweise

Bei Betrieben werden die Merkmale "Beschäftigte" und "Umsatz" nach fachlichen Betriebsteilen erhoben und sowohl für Betriebe als auch für fachliche Betriebsteile aufbereitet. Die übrigen in der Veröffentlichung nachgewiesenen Merkmale werden nur für den gesamten Betrieb (einschließlich der sonstigen Betriebsteile) erhoben. Hinsichtlich der Darstellung der Ergebnisse für Betriebe wird bei Beschäftigten, Umsätzen und Auftragseingängen zwischen einem Nachweis nach hauptbeteiligten und beteiligten Wirtschaftszweigen unterschieden. Beim Nachweis nach hauptbeteiligten Wirtschaftszweigen werden alle Angaben eines kombinierten Betriebes (örtliche Einheit mit Betriebsteilen in mehreren Wirtschaftszweigen) unter dem Wirtschaftszweig nachgewiesen, bei dem - gemessen an der Zahl der Beschäftigten - der Schwerpunkt des Unternehmens liegt. Eine Ausnahme bildet das Verlagsgewerbe. Hier wird die Verteilung der Umsätze zugrunde gelegt.

Definitionen

Auslandsumsatz

Direkte Lieferungen und Leistungen an Empfänger, die im Ausland ansässig sind, sowie Lieferungen an Exporteure, die die bestellten Waren ohne Be- und Verarbeitung in das Ausland ausführen. Nach der ab 1968 geltenden gesetzlichen Regelung sind Auslandsumsätze von der Umsatzsteuer (Mehrwertsteuer) befreit.

Auslandsumsatz mit der Eurozone

Als Auslandsumsatz mit der Eurozone gilt der Umsatz mit Staaten der Eurozone, d.h., mit Belgien, Finnland, Frankreich, Griechenland, Irland, Italien, Luxemburg, den Niederlanden, Österreich, Portugal, Slowenien und Spanien.

Beschäftigte

Alle Personen, die am Ende des Monats in einem arbeitsrechtlichen Verhältnis zum Betrieb stehen, tätige Inhaber und Mitinhaber sowie unbezahlt mithelfende Familienangehörige, soweit sie mindestens 1/3 der üblichen Arbeitszeit im Betrieb tätig sind.

Betrieb

Örtlich getrennte Niederlassung von Unternehmen, einschließlich der Verwaltungs-, Reparatur-, Montage- und Hilfsbetriebe, die mit dem meldenden Betrieb örtlich verbunden sind oder in dessen Nähe liegen. Örtlich getrennte Hauptverwaltungen der Unternehmen werden im verarbeitenden Gewerbe sowie Bergbau und Gewinnung von Steinen und Erden ebenfalls als eigenständige Betriebe erfasst. Die Merkmalswerte sind für den gesamten Betrieb zu melden und schließen auch die nichtproduzierenden Teile ein.

Entgelte

Die Entgelte entsprechen der Bruttolohn- und -gehaltssumme. Dies ist die Bruttosumme ohne Arbeitgeberanteil zur Sozialversicherung, jedoch einschließlich Lohn- und Gehaltszuschläge (auch Gratifikationen, Erfindergelder sowie Provisionen, Tantiemen usw.), Vergütungen für gewerblich und kaufmännisch Auszubildende. Nicht erfasst werden allgemeine soziale Aufwendungen sowie Vergütungen, die als Spesenersatz anzusehen sind.

Exportquote

Anteil des Auslandsumsatzes am Gesamtumsatz.

Geleistete Arbeitsstunden

Sind die tatsächlich geleisteten Stunden (nicht die bezahlten) aller tätigen Personen (Lohn- und Gehaltsempfänger). Da bis zum Jahr 2002 die tatsächlich geleisteten Arbeiterstunden erhoben wurden, ist der Vorjahresvergleich nicht möglich.

Gesamtumsatz

Umsatz aus Eigenerzeugung, baugewerblicher Umsatz sowie Umsatz aus Handelsware und sonstigen nicht-industriellen Tätigkeiten (wie Erlöse aus Vermietung und Verpachtung, Provisionseinnahmen, Erlöse aus Transportleistungen für Dritte und aus dem Verkauf von eigenen landwirtschaftlichen Erzeugnissen). Als Umsatz gilt die Summe der Rechnungsendbeträge (ohne Umsatzsteuer) einschließlich etwa darin enthaltener Verbrauchsteuern sowie der Kosten für Fracht, Transportversicherung, Porto, Verpackung und Spesen, auch wenn diese gesondert in Rechnung gestellt werden. Außerordentliche und betriebsfremde Erträge aus dem Verkauf von Anlagegütern, aus der Verpachtung von Grundstücken, Zinsen, Dividenden u. dgl. sind nicht im Umsatz enthalten.

Systematiken

Die Darstellung der Ergebnisse erfolgt in der Gliederung der Klassifikation der **Wirtschaftszweige, Ausgabe 2003 (WZ 2003)**. Mit Beginn des Jahres 2003 trat diese neue Klassifikation in Kraft. Sie ist in allen Mitgliedsstaaten der Europäischen Union sowohl für die Erhebung als auch für die Darstellung der statistischen Daten bindend.

Veröffentlichungen

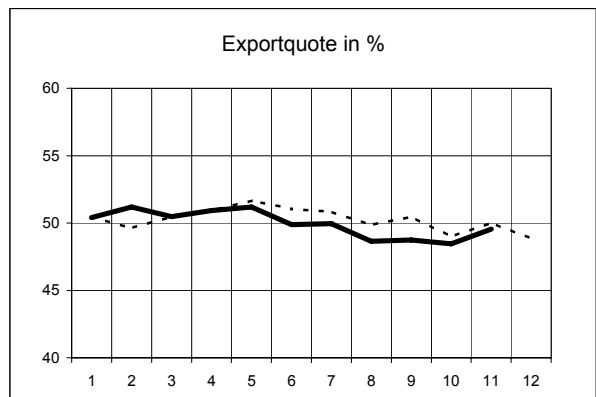
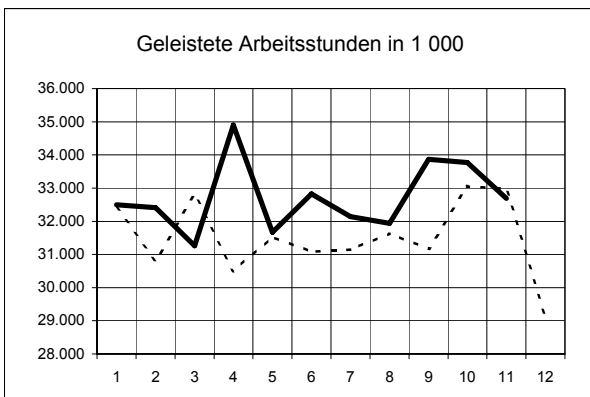
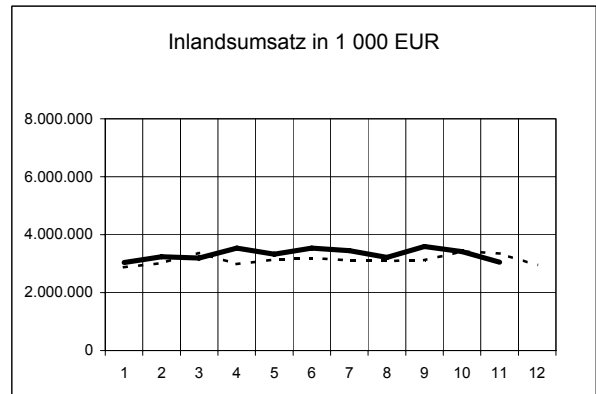
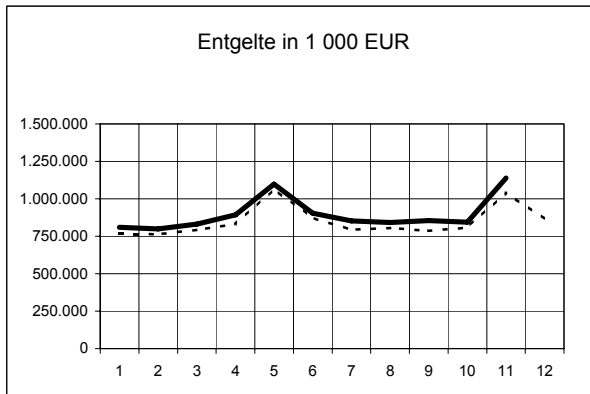
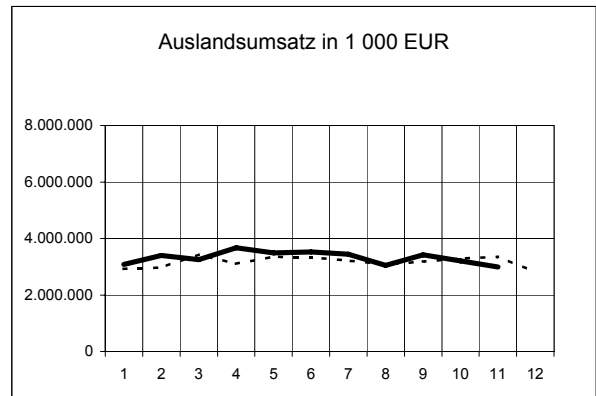
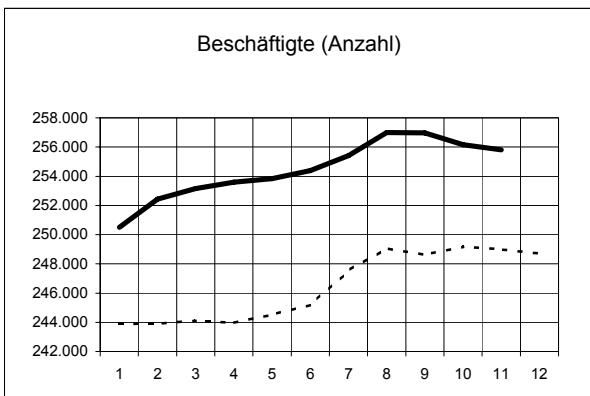
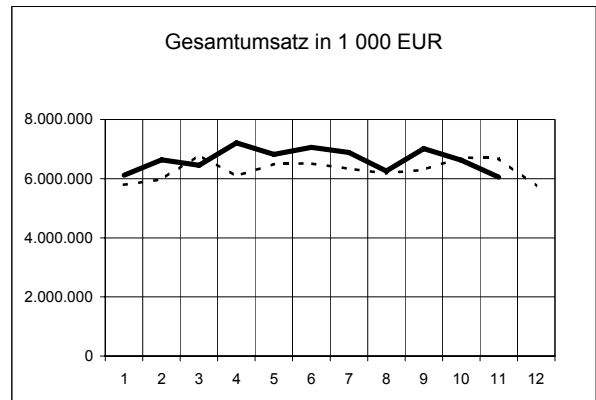
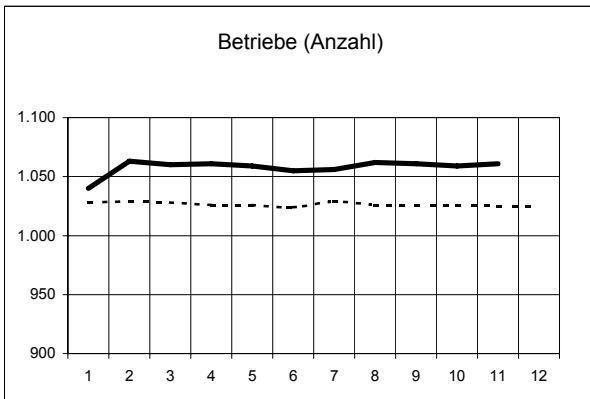
Ergebnisse für das Bundesgebiet über den Bereich verarbeitendes Gewerbe sowie Bergbau und Gewinnung von Steinen und Erden werden vom Statistischen Bundesamt in der Fachserie 4, Reihe 4 veröffentlicht.

1. Betriebe, Beschäftigte, Arbeitsstunden, Entgelte und Umsatz 2002 bis 2008

Jahr Monat	Betriebe	Beschäftigte	Geleistete		Umsatz ³⁾			Export- quote	
			Arbeits- stunden ²⁾	Entgelte	insgesamt	darunter Auslandsumsatz			
						insgesamt	mit der Eurozone		
Anzahl ¹⁾		1 000	1 000 EUR			%			
2002	1 072	262 666	253 721	9 747 371	57 885 230	26 447 609	26 447 609	45,7	
2003	1 050	254 821	384 509	9 740 733	58 530 149	27 454 481	14 978 995	46,9	
2004	1 043	250 656	380 872	9 716 441	61 746 812	29 475 614	15 473 487	47,7	
2005	1 027	245 017	373 857	9 713 001	65 195 493	31 755 726	15 971 759	48,7	
2006	998	242 731	370 749	9 763 262	69 288 015	34 209 988	17 680 027	49,4	
2007	1 026	248 630	378 205	10 195 073	75 659 264	38 038 353	19 318 479	50,3	
2005	Januar	1 035	246 951	31 514	751 153	4 863 116	2 417 968	1 302 393	49,7
	Februar	1 035	245 565	30 647	738 276	5 056 706	2 482 970	1 282 016	49,1
	März	1 031	244 815	31 440	755 774	5 579 147	2 732 967	1 399 425	49,0
	April	1 031	244 243	32 530	782 977	5 513 981	2 723 374	1 361 053	49,4
	Mai	1 033	244 009	30 121	969 531	5 524 536	2 701 344	1 319 419	48,9
	Juni	1 030	244 033	32 690	831 224	5 938 457	2 922 260	1 430 693	49,2
	Juli	1 030	244 336	31 268	755 629	5 273 723	2 535 668	1 306 313	48,1
	August	1 028	245 156	30 190	753 821	5 122 306	2 462 731	1 176 849	48,1
	September	1 027	245 017	31 430	751 254	5 733 839	2 869 121	1 402 035	50,0
	Oktober	1 026	243 732	30 617	776 949	5 321 358	2 536 674	1 280 705	47,7
	November	1 026	243 201	32 017	1 058 560	5 658 906	2 704 939	1 398 998	47,8
	Dezember	1 026	242 301	29 393	787 853	5 609 417	2 665 708	1 311 861	47,5
2006	Januar	1 005	239 773	31 381	745 370	5 061 525	2 540 037	1 327 885	50,2
	Februar	1 002	238 729	30 079	738 028	5 295 497	2 585 942	1 353 772	48,8
	März	1 001	238 953	33 140	754 883	6 234 711	3 082 096	1 576 887	49,4
	April	1 001	239 089	29 236	780 385	5 379 626	2 669 991	1 392 380	49,6
	Mai	1 000	238 816	31 695	1 009 210	6 139 668	3 115 815	1 580 378	50,7
	Juni	999	239 324	30 772	839 480	5 903 369	3 006 431	1 591 970	50,9
	Juli	1 000	240 636	30 291	760 634	5 669 712	2 842 738	1 464 885	50,1
	August	999	242 435	29 996	759 883	5 652 744	2 714 771	1 345 170	48,0
	September	998	242 731	31 110	753 598	5 954 273	2 896 086	1 546 783	48,6
	Oktober	998	242 520	31 533	762 440	5 983 638	2 955 419	1 581 903	49,4
	November	998	242 513	32 467	1 063 955	6 287 169	3 095 125	1 642 360	49,2
	Dezember	998	242 024	29 051	795 396	5 726 084	2 705 537	1 275 654	47,2
2007	Januar	1 028	243 893	32 393	767 077	5 794 117	2 922 971	1 543 492	50,4
	Februar	1 029	243 914	30 817	763 253	5 977 152	2 965 920	1 557 493	49,6
	März	1 028	244 096	32 798	793 455	6 800 649	3 432 205	1 751 302	50,5
	April	1 026	243 963	30 497	830 421	6 087 857	3 099 470	1 611 571	50,9
	Mai	1 026	244 521	31 530	1 067 288	6 497 256	3 356 309	1 679 590	51,7
	Juni	1 024	245 187	31 080	873 273	6 520 056	3 328 900	1 744 920	51,1
	Juli	1 029	247 544	31 145	793 234	6 331 630	3 219 000	1 602 608	50,8
	August	1 026	249 057	31 626	805 059	6 182 052	3 082 732	1 478 202	49,9
	September	1 026	248 630	31 178	786 889	6 300 098	3 180 271	1 659 139	50,5
	Oktober	1 026	249 161	33 046	808 039	6 711 170	3 287 319	1 654 845	49,0
	November	1 025	248 986	32 980	1 042 390	6 694 493	3 349 419	1 691 383	50,0
	Dezember	1 025	248 703	29 115	864 697	5 762 735	2 813 835	1 343 936	48,8
2008	Januar	1 040	250 508	32 495	810 418	6 120 575	3 084 541	1 648 832	50,4
	Februar	1 063	252 437	32 414	800 098	6 633 379	3 396 246	1 749 275	51,2
	März	1 060	253 148	31 263	830 507	6 451 949	3 256 655	1 682 988	50,5
	April	1 061	253 602	34 902	893 181	7 213 965	3 673 461	1 855 747	50,9
	Mai	1 059	253 836	31 670	1 097 226	6 816 947	3 489 874	1 746 229	51,2
	Juni	1 055	254 374	32 824	903 972	7 062 919	3 523 879	1 770 235	49,9
	Juli	1 056	255 406	32 143	852 448	6 888 271	3 441 267	1 720 971	50,0
	August	1 062	256 981	31 942	842 096	6 257 067	3 043 652	1 499 822	48,6
	September	1 061	256 970	33 867	855 348	7 012 219	3 418 369	1 746 143	48,7
	Oktober	1 059	256 161	33 772	844 234	6 628 756	3 211 994	1 653 497	48,5
	November	1 061	255 803	32 694	1 139 580	6 049 092	2 996 786	1 447 862	49,5

1) Monat = am Ende des Monats; Jahr = Ende September. - 2) Bis 2002 geleistete Arbeiterstunden, ab 2003 geleistete Arbeitsstunden aller Lohn- und Gehaltsempfänger. - 3) Ohne Umsatzsteuer.

Entwicklung ausgewählter Merkmale im verarbeitenden Gewerbe sowie im Bergbau und der Gewinnung von Steinen und Erden 2007 und 2008 nach Monaten



Legende: - - - - 2007 ——— 2008

2. Betriebe, Beschäftigte, Arbeitsstunden, Entgelte und Umsatz im November 2008 nach Wirtschaftszweigen

Wirtschaftszweig	November 2008	Veränderung in % November 2008		Januar - November		
		Oktober 2008	November 2007	2007	2008	Veränderung in %

Betriebe (Anzahl) ¹⁾

C+D	Verarbeitendes Gewerbe sowie Bergbau und Gewinnung von Steinen und Erden	1 061	0,2	3,5	1 027	1 058	3,0
A/EN	Vorleistungsgüterproduzenten und Energie	488	0,0	4,9	465	486	4,5
B	Investitionsgüterproduzenten	302	0,7	3,4	293	300	2,4
GG	Gebrauchsgüterproduzenten	41	- 2,4	10,8	38	41	7,9
VG	Verbrauchsgüterproduzenten	230	0,4	- 0,4	231	231	0,0
C	Bergbau und Gewinnung von Steinen und Erden	5	0,0	25,0	4	5	25,0
D	Verarbeitendes Gewerbe	1 056	0,2	3,4	1 023	1 053	2,9
DA	Ernährungsgewerbe und Tabakverarbeitung	125	0,0	- 1,6	128	126	- 1,6
DB	Textil- und Bekleidungsgewerbe	14	0,0	7,7	13	14	7,7
DC	Ledergewerbe	17	- 5,6	- 15,0	20	18	- 10,0
DD	Holzgewerbe (ohne Herstellung von Möbeln)	32	0,0	- 3,0	33	32	- 3,0
DE	Papier-, Verlags- und Druckgewerbe	95	2,2	1,1	94	94	0,0
DF	Kokerei, Mineralölverarbeitung, Herstellung und Verarbeitung von Spalt- und Brutstoffen	3	0,0	0,0	3	3	0,0
DG	Herstellung von chemischen Erzeugnissen	64	1,6	- 1,5	65	63	- 3,1
DH	Herstellung von Gummi- und Kunststoffwaren	102	0,0	8,5	94	100	6,4
DI	Glasgewerbe, Herstellung von Keramik, Verarbeitung von Steinen und Erden	87	0,0	4,8	83	88	6,0
DJ	Metallerzeugung und -bearbeitung, Herstellung von Metallerzeugnissen	171	0,0	9,6	156	169	8,3
DK	Maschinenbau	164	0,6	1,9	161	163	1,2
DL	Herstellung von Büromaschinen, Datenverarbeitungsgeräten und -einrichtungen; Elektrotechnik, Feinmechanik und Optik	92	0,0	4,5	88	91	3,4
DM	Fahrzeugbau	52	0,0	2,0	51	52	2,0
DN	Herstellung von Möbeln, Schmuck, Musikinstrumenten, Sportgeräten, Spielwaren und sonstigen Erzeugnissen; Recycling	38	- 2,6	15,2	34	38	11,8

Beschäftigte (Anzahl) ¹⁾

C+D	Verarbeitendes Gewerbe sowie Bergbau und Gewinnung von Steinen und Erden	255 803	- 0,1	2,7	246 268	254 475	3,3
A/EN	Vorleistungsgüterproduzenten und Energie	124 760	- 0,2	1,2	122 749	124 551	1,5
B	Investitionsgüterproduzenten	76 672	- 0,2	6,3	70 559	76 054	7,8
GG	Gebrauchsgüterproduzenten	7 177	- 1,3	6,4	6 713	7 151	6,5
VG	Verbrauchsgüterproduzenten	47 194	0,3	0,6	46 247	46 719	1,0
C	Bergbau und Gewinnung von Steinen und Erden	355	1,1	19,9	290	343	18,3
D	Verarbeitendes Gewerbe	255 448	- 0,1	2,7	245 978	254 132	3,3
DA	Ernährungsgewerbe und Tabakverarbeitung	22 359	0,0	- 1,5	22 534	22 262	- 1,2
DB	Textil- und Bekleidungsgewerbe
DC	Ledergewerbe	2 511	- 4,6	- 7,5	2 667	2 602	- 2,4
DD	Holzgewerbe (ohne Herstellung von Möbeln)	4 896	- 0,2	- 6,4	5 269	5 003	- 5,0
DE	Papier-, Verlags- und Druckgewerbe	15 347	1,3	2,0	14 840	15 125	1,9
DF	Kokerei, Mineralölverarbeitung, Herstellung und Verarbeitung von Spalt- und Brutstoffen
DG	Herstellung von chemischen Erzeugnissen	53 772	0,2	0,9	52 986	53 336	0,7
DH	Herstellung von Gummi- und Kunststoffwaren	21 309	- 0,9	5,9	20 125	21 420	6,4
DI	Glasgewerbe, Herstellung von Keramik, Verarbeitung von Steinen und Erden	13 933	0,1	0,5	13 769	13 964	1,4
DJ	Metallerzeugung und -bearbeitung, Herstellung von Metallerzeugnissen	33 714	- 0,1	5,0	31 736	33 413	5,3
DK	Maschinenbau	33 406	- 0,3	4,5	31 038	33 086	6,6
DL	Herstellung von Büromaschinen, Datenverarbeitungsgeräten und -einrichtungen; Elektrotechnik, Feinmechanik und Optik	14 689	- 0,4	1,4	14 240	14 471	1,6
DM	Fahrzeugbau	31 059	- 0,3	5,8	28 973	31 064	7,2
DN	Herstellung von Möbeln, Schmuck, Musikinstrumenten, Sportgeräten, Spielwaren und sonstigen Erzeugnissen; Recycling	6 104	- 0,9	9,3	5 549	6 038	8,8

1) Monat = am Ende des Monats; Zeitraum = Monatsdurchschnitt

2. Betriebe, Beschäftigte, Arbeitsstunden, Entgelte und Umsatz im November 2008 nach Wirtschaftszweigen

Wirtschaftszweig	November 2008	Veränderung in % November 2008		Januar - November		
		Oktober 2008	November 2007	2007	2008	Veränderung in %

Geleistete Arbeitsstunden (1 000)

C+D	Verarbeitendes Gewerbe sowie Bergbau und Gewinnung von Steinen und Erden	32 694	- 3,2	- 0,9	349 090	359 983	3,1
A/EN	Vorleistungsgüterproduzenten und Energie	15 993	- 2,8	- 1,8	172 882	175 767	1,7
B	Investitionsgüterproduzenten	9 750	- 4,9	0,7	101 822	108 585	6,6
GG	Gebrauchsgüterproduzenten	927	- 5,8	1,6	9 599	10 046	4,7
VG	Verbrauchsgüterproduzenten	6 025	- 1,0	- 1,2	64 787	65 585	1,2
C	Bergbau und Gewinnung von Steinen und Erden	45	- 3,2	15,0	419	478	14,2
D	Verarbeitendes Gewerbe	32 649	- 3,2	- 0,9	348 671	359 505	3,1
DA	Ernährungsgewerbe und Tabakverarbeitung	2 872	- 2,7	- 2,9	31 804	31 616	- 0,6
DB	Textil- und Bekleidungsgewerbe	262	.	.	.	2 965	.
DC	Ledergewerbe	346	- 7,7	- 12,1	4 126	3 867	- 6,3
DD	Holzgewerbe (ohne Herstellung von Möbeln)	702	- 2,7	- 4,8	7 811	7 599	- 2,7
DE	Papier-, Verlags- und Druckgewerbe	1 821	- 1,5	- 0,6	19 670	19 924	1,3
DF	Kokerei, Mineralölverarbeitung, Herstellung und Verarbeitung von Spalt- und Brutstoffen	49	.	.	.	548	.
DG	Herstellung von chemischen Erzeugnissen	6 896	0,7	- 1,6	73 204	73 684	0,7
DH	Herstellung von Gummi- und Kunststoffwaren	2 822	- 5,6	4,0	29 351	31 693	8,0
DI	Glasgewerbe, Herstellung von Keramik, Verarbeitung von Steinen und Erden	1 961	- 2,4	0,6	21 169	21 420	1,2
DJ	Metallerzeugung und -bearbeitung, Herstellung von Metallerzeugnissen	4 055	- 4,1	- 0,8	43 030	45 334	5,4
DK	Maschinenbau	4 443	- 2,7	0,0	46 759	50 153	7,3
DL	Herstellung von Büromaschinen, Datenverarbeitungsgeräten und -einrichtungen; Elektrotechnik, Feinmechanik und Optik	1 995	- 4,5	- 2,5	21 327	21 826	2,3
DM	Fahrzeugbau	3 639	- 7,9	- 1,9	39 216	40 454	3,2
DN	Herstellung von Möbeln, Schmuck, Musikinstrumenten, Sportgeräten, Spielwaren und sonstigen Erzeugnissen; Recycling	786	- 5,0	3,7	7 873	8 421	7,0

Entgelte (1 000 EUR)

C+D	Verarbeitendes Gewerbe sowie Bergbau und Gewinnung von Steinen und Erden	1 139 580	35,0	9,3	9 330 376	9 869 106	5,8
A/EN	Vorleistungsgüterproduzenten und Energie	594 167	38,6	16,0	4 881 958	5 095 620	4,4
B	Investitionsgüterproduzenten	314 958	19,7	3,7	2 744 234	2 995 788	9,2
GG	Gebrauchsgüterproduzenten	25 118	12,4	0,9	213 722	228 848	7,1
VG	Verbrauchsgüterproduzenten	205 337	57,6	1,8	1 490 462	1 548 851	3,9
C	Bergbau und Gewinnung von Steinen und Erden	1 782	50,9	5,2	12 030	13 532	12,5
D	Verarbeitendes Gewerbe	1 137 798	35,0	9,3	9 318 346	9 855 574	5,8
DA	Ernährungsgewerbe und Tabakverarbeitung	86 818	56,7	- 0,5	627 999	639 127	1,8
DB	Textil- und Bekleidungsgewerbe	7 730	.	.	.	63 179	.
DC	Ledergewerbe	7 081	22,9	- 9,0	63 494	62 332	- 1,8
DD	Holzgewerbe (ohne Herstellung von Möbeln)	14 948	14,6	- 10,4	155 531	147 384	- 5,2
DE	Papier-, Verlags- und Druckgewerbe	53 016	24,1	2,8	465 771	479 030	2,8
DF	Kokerei, Mineralölverarbeitung, Herstellung und Verarbeitung von Spalt- und Brutstoffen	2 263	.	.	.	17 431	.
DG	Herstellung von chemischen Erzeugnissen	360 812	71,3	33,8	2 644 061	2 788 117	5,4
DH	Herstellung von Gummi- und Kunststoffwaren	83 594	33,5	6,2	644 302	709 045	10,0
DI	Glasgewerbe, Herstellung von Keramik, Verarbeitung von Steinen und Erden	60 144	24,1	0,8	525 791	544 259	3,5
DJ	Metallerzeugung und -bearbeitung, Herstellung von Metallerzeugnissen	117 362	8,1	- 5,1	1 098 370	1 145 093	4,3
DK	Maschinenbau	136 676	16,9	2,0	1 215 920	1 336 451	9,9
DL	Herstellung von Büromaschinen, Datenverarbeitungsgeräten und -einrichtungen; Elektrotechnik, Feinmechanik und Optik	54 162	20,4	- 3,8	475 762	492 274	3,5
DM	Fahrzeugbau	134 250	23,1	5,0	1 165 453	1 254 631	7,7
DN	Herstellung von Möbeln, Schmuck, Musikinstrumenten, Sportgeräten, Spielwaren und sonstigen Erzeugnissen; Recycling	18 944	10,4	4,7	161 428	177 220	9,8

2. Betriebe, Beschäftigte, Arbeitsstunden, Entgelte und Umsatz im November 2008 nach Wirtschaftszweigen

Wirtschaftszweig	November 2008	Veränderung in % November 2008		Januar - November		
		Oktober 2008	November 2007	2007	2008	Veränderung in %

Gesamtumsatz (1 000 EUR) ¹⁾

C+D	Verarbeitendes Gewerbe sowie Bergbau und Gewinnung von Steinen und Erden	6 049 092	- 8,7	- 9,6	69 896 529	73 135 140	4,6
A/EN	Vorleistungsgüterproduzenten und Energie	2 969 158	- 14,3	- 15,1	37 022 236	38 441 434	3,8
B	Investitionsgüterproduzenten	1 888 905	- 2,7	- 4,9	20 229 557	21 651 417	7,0
GG	Gebrauchsgüterproduzenten	118 223	- 1,8	- 1,6	1 177 610	1 228 927	4,4
VG	Verbrauchsgüterproduzenten	1 072 805	- 2,5	- 1,4	11 467 126	11 813 363	3,0
C	Bergbau und Gewinnung von Steinen und Erden	3 587	- 5,8	26,8	32 372	39 916	23,3
D	Verarbeitendes Gewerbe	6 045 504	- 8,7	- 9,7	69 864 157	73 095 223	4,6
DA	Ernährungsgewerbe und Tabakverarbeitung	549 085	- 9,1	- 5,7	6 025 878	6 356 919	5,5
DB	Textil- und Bekleidungsgewerbe	28 067	- 18,8	.	.	408 907	.
DC	Ledergewerbe	26 864	- 22,1	.	.	421 240	.
DD	Holzgewerbe (ohne Herstellung von Möbeln)	87 878	- 5,9	- 12,1	1 024 615	973 182	- 5,0
DE	Papier-, Verlags- und Druckgewerbe	303 347	- 8,5	- 3,4	3 267 569	3 466 561	6,1
DF	Kokerei, Mineralölverarbeitung, Herstellung und Verarbeitung von Spalt- und Brutstoffen	16 350	- 0,3	.	.	198 123	.
DG	Herstellung von chemischen Erzeugnissen	1 842 446	- 10,8	- 13,1	22 270 495	23 267 915	4,5
DH	Herstellung von Gummi- und Kunststoffwaren	348 282	- 19,7	- 15,5	4 383 154	4 522 951	3,2
DI	Glasgewerbe, Herstellung von Keramik, Verarbeitung von Steinen und Erden	197 423	- 10,6	- 9,3	2 328 569	2 347 562	0,8
DJ	Metallerzeugung und -bearbeitung, Herstellung von Metallerzeugnissen	633 138	- 9,2	- 8,4	7 485 216	7 806 306	4,3
DK	Maschinenbau	513 101	- 3,4	- 17,1	6 864 228	6 931 700	1,0
DL	Herstellung von Büromaschinen, Datenverarbeitungsgeräten und -einrichtungen; Elektrotechnik, Feinmechanik und Optik	247 004	2,2	- 7,4	2 605 604	2 748 291	5,5
DM	Fahrzeugbau	1 148 266	- 4,0	- 1,0	11 471 282	12 464 373	8,7
DN	Herstellung von Möbeln, Schmuck, Musikinstrumenten, Sportgeräten, Spielwaren und sonstigen Erzeugnissen; Recycling	104 253	- 15,7	- 12,4	1 088 035	1 181 192	8,6

Inlandsumsatz (1 000 EUR) ¹⁾

C+D	Verarbeitendes Gewerbe sowie Bergbau und Gewinnung von Steinen und Erden	3 052 306	- 10,7	- 8,8	34 672 012	36 598 418	5,6
A/EN	Vorleistungsgüterproduzenten und Energie	1 383 891	- 13,5	- 14,0	16 974 131	18 032 586	6,2
B	Investitionsgüterproduzenten	882 218	- 10,1	- 4,5	9 112 855	9 836 759	7,9
GG	Gebrauchsgüterproduzenten	74 757	- 2,4	6,6	752 791	726 421	- 3,5
VG	Verbrauchsgüterproduzenten	711 439	- 6,3	- 4,1	7 832 234	8 002 651	2,2
C	Bergbau und Gewinnung von Steinen und Erden
D	Verarbeitendes Gewerbe
DA	Ernährungsgewerbe und Tabakverarbeitung	442 973	- 7,5	- 7,5	5 034 997	5 109 332	1,5
DB	Textil- und Bekleidungsgewerbe	18 642	- 11,2	.	.	242 926	.
DC	Ledergewerbe	17 080	- 25,6	.	.	252 297	.
DD	Holzgewerbe (ohne Herstellung von Möbeln)	68 879	- 9,8	- 5,7	737 902	762 285	3,3
DE	Papier-, Verlags- und Druckgewerbe	220 817	- 9,8	- 2,9	2 366 732	2 550 431	7,8
DF	Kokerei, Mineralölverarbeitung, Herstellung und Verarbeitung von Spalt- und Brutstoffen
DG	Herstellung von chemischen Erzeugnissen	639 242	- 11,5	- 15,1	7 940 500	8 404 613	5,8
DH	Herstellung von Gummi- und Kunststoffwaren	194 521	- 15,9	- 7,8	2 213 200	2 457 843	11,1
DI	Glasgewerbe, Herstellung von Keramik, Verarbeitung von Steinen und Erden	130 570	- 9,0	- 3,2	1 432 608	1 495 299	4,4
DJ	Metallerzeugung und -bearbeitung, Herstellung von Metallerzeugnissen	366 585	- 9,6	- 5,8	4 129 193	4 515 079	9,3
DK	Maschinenbau	216 283	0,7	7,6	2 346 722	2 532 477	7,9
DL	Herstellung von Büromaschinen, Datenverarbeitungsgeräten und -einrichtungen; Elektrotechnik, Feinmechanik und Optik	178 202	6,9	- 4,2	1 818 005	1 897 216	4,4
DM	Fahrzeugbau	480 602	- 19,9	- 13,4	5 332 547	5 542 961	3,9
DN	Herstellung von Möbeln, Schmuck, Musikinstrumenten, Sportgeräten, Spielwaren und sonstigen Erzeugnissen; Recycling	63 999	- 16,0	- 14,9	655 734	681 736	4,0

1) Ohne Umsatzsteuer.

2. Betriebe, Beschäftigte, Arbeitsstunden, Entgelte und Umsatz im November 2008 nach Wirtschaftszweigen

Wirtschaftszweig	November 2008	Veränderung in % November 2008		Januar - November		
		Oktober 2008	November 2007	2007	2008	Veränderung in %

Auslandsumsatz insgesamt (1 000 EUR) ¹⁾

C+D	Verarbeitendes Gewerbe sowie Bergbau und Gewinnung von Steinen und Erden	2 996 786	- 6,7	- 10,5	35 224 518	36 536 722	3,7
A/EN	Vorleistungsgüterproduzenten und Energie	1 585 267	- 15,1	- 16,1	20 048 105	20 408 847	1,8
B	Investitionsgüterproduzenten	1 006 687	4,8	- 5,3	11 116 702	11 814 658	6,3
GG	Gebrauchsgüterproduzenten	43 466	- 0,9	- 13,1	424 819	502 506	18,3
VG	Verbrauchsgüterproduzenten	361 366	6,0	4,4	3 634 892	3 810 712	4,8
C	Bergbau und Gewinnung von Steinen und Erden
D	Verarbeitendes Gewerbe
DA	Ernährungsgewerbe und Tabakverarbeitung	106 112	- 15,2	2,6	990 881	1 247 587	25,9
DB	Textil- und Bekleidungsgewerbe	9 425	- 30,6	- 23,0	157 513	165 981	5,4
DC	Ledergewerbe	9 784	- 15,2	.	.	168 943	.
DD	Holzgewerbe (ohne Herstellung von Möbeln)	18 998	11,7	- 29,5	286 713	210 897	- 26,4
DE	Papier-, Verlags- und Druckgewerbe	82 531	- 5,1	- 4,6	900 837	916 130	1,7
DF	Kokerei, Mineralölverarbeitung, Herstellung und Verarbeitung von Spalt- und Brutstoffen
DG	Herstellung von chemischen Erzeugnissen	1 203 204	- 10,4	- 12,0	14 329 995	14 863 303	3,7
DH	Herstellung von Gummi- und Kunststoffwaren	153 762	- 24,0	- 23,5	2 169 954	2 065 108	- 4,8
DI	Glasgewerbe, Herstellung von Keramik, Verarbeitung von Steinen und Erden	66 853	- 13,7	- 19,3	895 961	852 263	- 4,9
DJ	Metallerzeugung und -bearbeitung, Herstellung von Metallerzeugnissen	266 553	- 8,6	- 11,7	3 356 023	3 291 228	- 1,9
DK	Maschinenbau	296 817	- 6,1	- 29,0	4 517 506	4 399 224	- 2,6
DL	Herstellung von Büromaschinen, Datenverarbeitungsgeräten und -einrichtungen; Elektrotechnik, Feinmechanik und Optik	68 802	- 8,4	- 14,7	787 599	851 075	8,1
DM	Fahrzeugbau	667 664	11,9	10,3	6 138 735	6 921 412	12,7
DN	Herstellung von Möbeln, Schmuck, Musikinstrumenten, Sportgeräten, Spielwaren und sonstigen Erzeugnissen; Recycling	40 254	- 15,3	- 8,1	432 302	499 456	15,5

Auslandsumsatz mit der Eurozone (1 000 EUR) ¹⁾

C+D	Verarbeitendes Gewerbe sowie Bergbau und Gewinnung von Steinen und Erden	1 447 862	- 12,4	- 14,4	17 974 543	18 521 600	3,0
A/EN	Vorleistungsgüterproduzenten und Energie	802 924	- 17,5	- 13,4	9 798 866	10 413 965	6,3
B	Investitionsgüterproduzenten	334 988	- 13,7	- 29,5	4 982 304	4 845 249	- 2,8
GG	Gebrauchsgüterproduzenten	25 410	- 3,4	- 16,1	260 416	270 666	3,9
VG	Verbrauchsgüterproduzenten	284 540	6,9	10,0	2 932 957	2 991 721	2,0
C	Bergbau und Gewinnung von Steinen und Erden
D	Verarbeitendes Gewerbe
DA	Ernährungsgewerbe und Tabakverarbeitung	80 378	- 18,7	0,0	774 441	983 619	27,0
DB	Textil- und Bekleidungsgewerbe	6 119	- 30,3	- 28,1	105 235	104 647	- 0,6
DC	Ledergewerbe	5 929	- 24,6	- 24,6	108 647	100 541	- 7,5
DD	Holzgewerbe (ohne Herstellung von Möbeln)	12 250	- 11,2	- 32,4	199 493	150 206	- 24,7
DE	Papier-, Verlags- und Druckgewerbe	63 152	- 0,3	- 2,2	657 322	675 391	2,7
DF	Kokerei, Mineralölverarbeitung, Herstellung und Verarbeitung von Spalt- und Brutstoffen
DG	Herstellung von chemischen Erzeugnissen
DH	Herstellung von Gummi- und Kunststoffwaren	102 142	- 18,7	- 16,8	1 327 171	1 298 388	- 2,2
DI	Glasgewerbe, Herstellung von Keramik, Verarbeitung von Steinen und Erden	37 831	- 15,0	- 14,0	474 259	461 290	- 2,7
DJ	Metallerzeugung und -bearbeitung, Herstellung von Metallerzeugnissen	150 176	- 9,4	- 3,8	1 775 233	1 845 193	3,9
DK	Maschinenbau	126 368	- 3,9	- 35,2	2 063 792	1 863 565	- 9,7
DL	Herstellung von Büromaschinen, Datenverarbeitungsgeräten und -einrichtungen; Elektrotechnik, Feinmechanik und Optik	33 877	- 10,7	- 22,2	468 300	438 482	- 6,4
DM	Fahrzeugbau	185 339	- 19,4	- 27,5	2 617 879	2 664 744	1,8
DN	Herstellung von Möbeln, Schmuck, Musikinstrumenten, Sportgeräten, Spielwaren und sonstigen Erzeugnissen; Recycling	33 421	- 14,6	4,4	336 498	419 921	24,8

1) Ohne Umsatzsteuer.

3. Exportquote im November 2008 nach Wirtschaftszweigen

Wirtschaftszweig	November 2008	Januar - November	
		2007	2008

Exportquote (%)

C+D	Verarbeitendes Gewerbe sowie Bergbau und Gewinnung von Steinen und Erden	49,5	50,4	50,0
A/EN	Vorleistungsgüterproduzenten und Energie	53,4	54,2	53,1
B	Investitionsgüterproduzenten	53,3	55,0	54,6
GG	Gebrauchsgüterproduzenten	36,8	36,1	40,9
VG	Verbrauchsgüterproduzenten	33,7	31,7	32,3
C	Bergbau und Gewinnung von Steinen und Erden	.	.	.
D	Verarbeitendes Gewerbe	.	.	.
DA	Ernährungsgewerbe und Tabakverarbeitung	19,3	16,4	19,6
DB	Textil- und Bekleidungsgewerbe	33,6	.	40,6
DC	Ledergewerbe	36,4	.	40,1
DD	Holzwirtschaft (ohne Herstellung von Möbeln)	21,6	28,0	21,7
DE	Papier-, Verlags- und Druckgewerbe	27,2	27,6	26,4
DF	Kokerei, Mineralölverarbeitung, Herstellung und Verarbeitung von Spalt- und Brutstoffen	.	.	.
DG	Herstellung von chemischen Erzeugnissen	65,3	64,3	63,9
DH	Herstellung von Gummi- und Kunststoffwaren	44,1	49,5	45,7
DI	Glasgewerbe, Herstellung von Keramik, Verarbeitung von Steinen und Erden	33,9	38,5	36,3
DJ	Metallerzeugung und -bearbeitung, Herstellung von Metallerzeugnissen	42,1	44,8	42,2
DK	Maschinenbau	57,8	65,8	63,5
DL	Herstellung von Büromaschinen, Datenverarbeitungsgeräten und -einrichtungen; Elektrotechnik, Feinmechanik und Optik	27,9	30,2	31,0
DM	Fahrzeugbau	58,1	53,5	55,5
DN	Herstellung von Möbeln, Schmuck, Musikinstrumenten, Sportgeräten, Spielwaren und sonstigen Erzeugnissen; Recycling	38,6	39,7	42,3

4. Betriebe, Beschäftigte, Arbeitsstunden, Entgelte und Umsatz im November 2008 nach Industrie- und Handelskammerbezirken

Verwaltungsbezirk	Betriebe	Beschäftigte	Geleist. Arbeitsstunden	Entgelte	Umsatz ¹⁾			Exportquote
					insgesamt	je Beschäftigten	Auslands-umsatz	
					1 000 EUR	EUR	1 000 EUR	
	Anzahl	1 000	1 000 EUR	EUR	1 000 EUR	%		
Rheinland-Pfalz	1 061	255 803	32 694	1 139 580	6 049 092	23 647	2 996 786	49,5
Kreisfreie Städte	245	96 070	12 230	518 968	2 551 442	26 558	1 439 052	56,4
Landkreise	816	159 733	20 464	620 612	3 497 650	21 897	1 557 734	44,5
Industrie- und Handelskammerbezirke								
Koblenz	510	89 451	11 427	319 735	1 562 219	17 465	625 224	40,0
Trier	153	30 416	4 069	124 514	605 172	19 896	170 605	28,2
Rheinhausen	93	25 647	3 431	135 986	668 344	26 059	285 371	42,7
Pfalz	305	110 289	13 767	559 345	3 213 357	29 136	1 915 586	59,6

1) Ohne Umsatzsteuer.