



Herausgeber:

Statistisches Landesamt  
Rheinland-Pfalz

Mainzer Straße 14-16  
56130 Bad Ems

Telefon 02603 71-0

Telefax 02603 71-3150

E-Mail [poststelle@statistik.rlp.de](mailto:poststelle@statistik.rlp.de)

Internet [www.statistik.rlp.de](http://www.statistik.rlp.de)

---

Kennziffer: E I - m 09/08

November 2008

Bestellnr.: E1023 200809

## Verarbeitendes Gewerbe sowie Bergbau und Gewinnung von Steinen und Erden im September 2008

Ergebnisse des Monatsberichts für Betriebe mit 50 und mehr Beschäftigten

## Inhalt

	Seite
<b>Vorbemerkungen</b> .....	3
<b>Definitionen</b> .....	3
<b>Systematiken</b> .....	4
<b>Tabellenteil</b>	
1. Betriebe, Beschäftigte, Arbeitsstunden, Entgelte und Umsatz 2002 bis 2008 .....	5
2. Betriebe, Beschäftigte, Arbeitsstunden, Entgelte und Umsatz im September 2008 nach Wirtschaftszweigen .....	7
3. Exportquote im September 2008 nach Wirtschaftszweigen .....	11
4. Betriebe, Beschäftigte, Arbeitsstunden, Entgelte und Umsatz im September 2008 nach Industrie- und Handelskammerbezirken .....	11
<b>Schaubilder</b>	
Entwicklung ausgewählter Merkmale im verarbeitenden Gewerbe sowie im Bergbau und der Gewinnung von Steinen und Erden 2007 und 2008 nach Monaten .....	6

### Zeichenerklärung (nach DIN 55301)

0	weniger als die Hälfte von 1 in der letzten besetzten Stelle, jedoch mehr als nichts
-	nichts vorhanden (genau Null)
...	Angabe fällt später an
/	keine Angabe, da Zahlenwert nicht sicher genug
.	Zahlenwert unbekannt oder geheim zu halten
x	Tabellenfach gesperrt, weil Aussage nicht sinnvoll
p	vorläufige Zahl
r	berichtigte Zahl
s	geschätzte Zahl

Geringfügige Abweichungen in den Summen sind auf Runden der Zahlen zurückzuführen.  
Abweichungen gegenüber früheren Veröffentlichungen erklären sich durch inzwischen vorgenommene Korrekturen.

## Vorbemerkungen

### Ziel der Statistik

Die monatlichen Erhebungen stellen kurzfristig Daten über die konjunkturelle Entwicklung des verarbeitenden Gewerbes sowie des Bergbaus und der Gewinnung von Steinen und Erden in wirtschaftssystematischer und regionaler Gliederung zur Verfügung. Die Ergebnisse der Statistik sind wichtiges Material für die Arbeiten der gesetzgebenden Körperschaften, der Bundes- und Landesregierungen, der Verbände, Kammern sowie sonstigen Institutionen und bilden eine unentbehrliche Grundlage für zahlreiche wirtschaftspolitische Entscheidungen.

### Rechtsgrundlage

Rechtsgrundlage für die Erhebungen im verarbeitenden Gewerbe ist das Gesetz über die Statistik im Produzierenden Gewerbe (ProdGewStatG) in der Fassung der Bekanntmachung vom 21. März 2002 (BGBl. I S. 1181), zuletzt geändert durch Artikel 14 des Gesetzes vom 7. September 2007 (BGBl. I S. 2246) in Verbindung mit dem Gesetz über die Statistik für Bundeszwecke (Bundesstatistikgesetz - BStatG) vom 22. Januar 1987 (BGBl. I S. 462, 565), zuletzt geändert durch Artikel 3 des Gesetzes vom 7. September 2007 (BGBl. I S. 2246).

### Berichtskreis

Der Berichtskreis umfasst die Einbetriebsunternehmen des verarbeitenden Gewerbes mit im Allgemeinen 50 und mehr tätigen Personen sowie alle produzierenden Betriebe – unabhängig von der Beschäftigtenzahl – von Mehrbetriebsunternehmen des produzierenden Gewerbes mit im Allgemeinen 50 und mehr tätigen Personen. Um den Bereich des verarbeitenden Gewerbes sowie des Bergbaus und die Gewinnung von Steinen und Erden in der Gliederung nach örtlichen Einheiten weitgehend abzudecken, werden zusätzlich alle Betriebe mit wirtschaftlichem Schwerpunkt im verarbeitenden Gewerbe mit im Allgemeinen 50 tätigen Personen und mehr von Mehrbetriebsunternehmen außerhalb des produzierenden Gewerbes in die Berichterstattung einbezogen.

### Methodische Hinweise

Bei Betrieben werden die Merkmale "Beschäftigte" und "Umsatz" nach fachlichen Betriebsteilen erhoben und sowohl für Betriebe als auch für fachliche Betriebsteile aufbereitet. Die übrigen in der Veröffentlichung nachgewiesenen Merkmale werden nur für den gesamten Betrieb (einschließlich der sonstigen Betriebsteile) erhoben. Hinsichtlich der Darstellung der Ergebnisse für Betriebe wird bei Beschäftigten, Umsätzen und Auftragseingängen zwischen einem Nachweis nach hauptbeteiligten und beteiligten Wirtschaftszweigen unterschieden. Beim Nachweis nach hauptbeteiligten Wirtschaftszweigen werden alle Angaben eines kombinierten Betriebes (örtliche Einheit mit Betriebsteilen in mehreren Wirtschaftszweigen) unter dem Wirtschaftszweig nachgewiesen, bei dem - gemessen an der Zahl der Beschäftigten - der Schwerpunkt des Unternehmens liegt. Eine Ausnahme bildet das Verlagsgewerbe. Hier wird die Verteilung der Umsätze zugrunde gelegt.

## Definitionen

### Auslandsumsatz

Direkte Lieferungen und Leistungen an Empfänger, die im Ausland ansässig sind, sowie Lieferungen an Exporteure, die die bestellten Waren ohne Be- und Verarbeitung in das Ausland ausführen. Nach der ab 1968 geltenden gesetzlichen Regelung sind Auslandsumsätze von der Umsatzsteuer (Mehrwertsteuer) befreit.

### Auslandsumsatz mit der Eurozone

Als Auslandsumsatz mit der Eurozone gilt der Umsatz mit Staaten der Eurozone, d.h., mit Belgien, Finnland, Frankreich, Griechenland, Irland, Italien, Luxemburg, den Niederlanden, Österreich, Portugal, Slowenien und Spanien.

### Beschäftigte

Alle Personen, die am Ende des Monats in einem arbeitsrechtlichen Verhältnis zum Betrieb stehen, tätige Inhaber und Mitinhaber sowie unbezahlt mithelfende Familienangehörige, soweit sie mindestens 1/3 der üblichen Arbeitszeit im Betrieb tätig sind.

### **Betrieb**

Örtlich getrennte Niederlassung von Unternehmen, einschließlich der Verwaltungs-, Reparatur-, Montage- und Hilfsbetriebe, die mit dem meldenden Betrieb örtlich verbunden sind oder in dessen Nähe liegen. Örtlich getrennte Hauptverwaltungen der Unternehmen werden im verarbeitenden Gewerbe sowie Bergbau und Gewinnung von Steinen und Erden ebenfalls als eigenständige Betriebe erfasst. Die Merkmalswerte sind für den gesamten Betrieb zu melden und schließen auch die nichtproduzierenden Teile ein.

### **Entgelte**

Die Entgelte entsprechen der Bruttolohn- und -gehaltssumme. Dies ist die Bruttosumme ohne Arbeitgeberanteil zur Sozialversicherung, jedoch einschließlich Lohn- und Gehaltszuschläge (auch Gratifikationen, Erfindergelder sowie Provisionen, Tantiemen usw.), Vergütungen für gewerblich und kaufmännisch Auszubildende. Nicht erfasst werden allgemeine soziale Aufwendungen sowie Vergütungen, die als Spesenersatz anzusehen sind.

### **Exportquote**

Anteil des Auslandsumsatzes am Gesamtumsatz.

### **Geleistete Arbeitsstunden**

Sind die tatsächlich geleisteten Stunden (nicht die bezahlten) aller tätigen Personen (Lohn- und Gehaltsempfänger). Da bis zum Jahr 2002 die tatsächlich geleisteten Arbeiterstunden erhoben wurden, ist der Vorjahresvergleich nicht möglich.

### **Gesamtumsatz**

Umsatz aus Eigenerzeugung, baugewerblicher Umsatz sowie Umsatz aus Handelsware und sonstigen nicht-industriellen Tätigkeiten (wie Erlöse aus Vermietung und Verpachtung, Provisionseinnahmen, Erlöse aus Transportleistungen für Dritte und aus dem Verkauf von eigenen landwirtschaftlichen Erzeugnissen). Als Umsatz gilt die Summe der Rechnungsendbeträge (ohne Umsatzsteuer) einschließlich etwa darin enthaltener Verbrauchsteuern sowie der Kosten für Fracht, Transportversicherung, Porto, Verpackung und Spesen, auch wenn diese gesondert in Rechnung gestellt werden. Außerordentliche und betriebsfremde Erträge aus dem Verkauf von Anlagegütern, aus der Verpachtung von Grundstücken, Zinsen, Dividenden u. dgl. sind nicht im Umsatz enthalten.

## **Systematiken**

Die Darstellung der Ergebnisse erfolgt in der Gliederung der Klassifikation der **Wirtschaftszweige, Ausgabe 2003 (WZ 2003)**. Mit Beginn des Jahres 2003 trat diese neue Klassifikation in Kraft. Sie ist in allen Mitgliedsstaaten der Europäischen Union sowohl für die Erhebung als auch für die Darstellung der statistischen Daten bindend.

## **Veröffentlichungen**

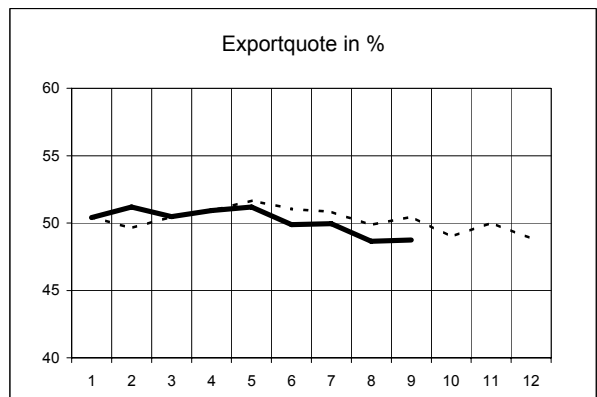
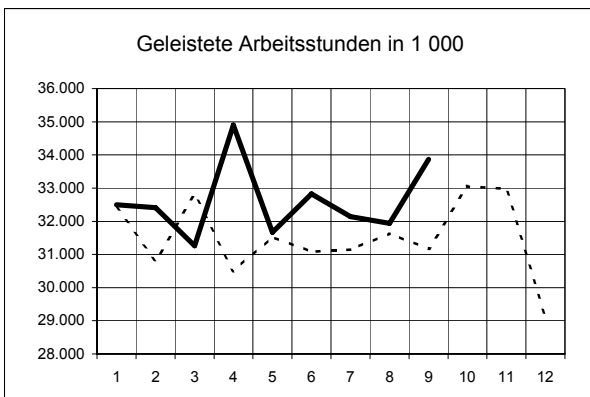
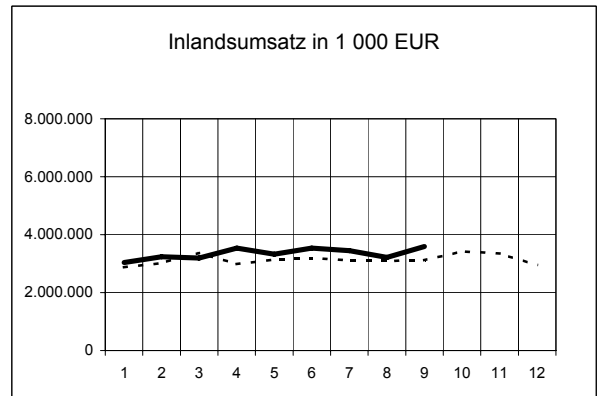
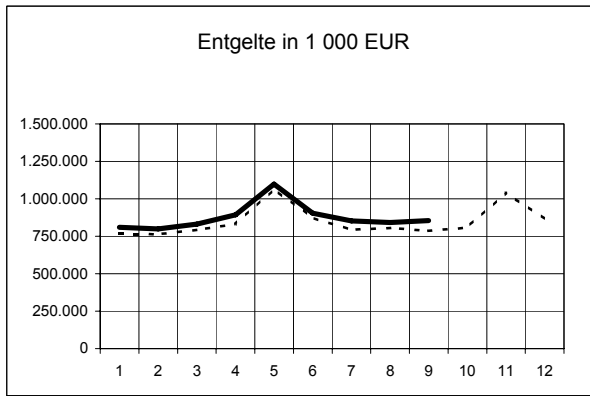
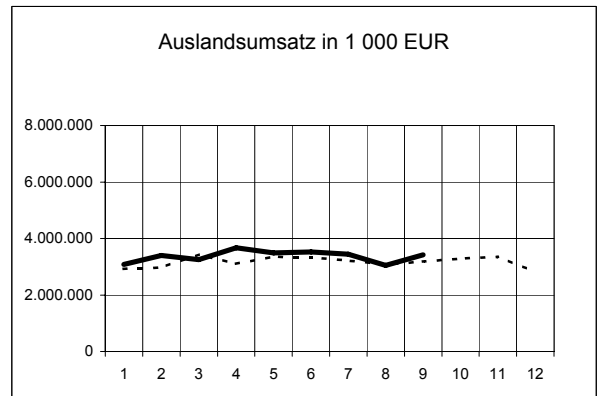
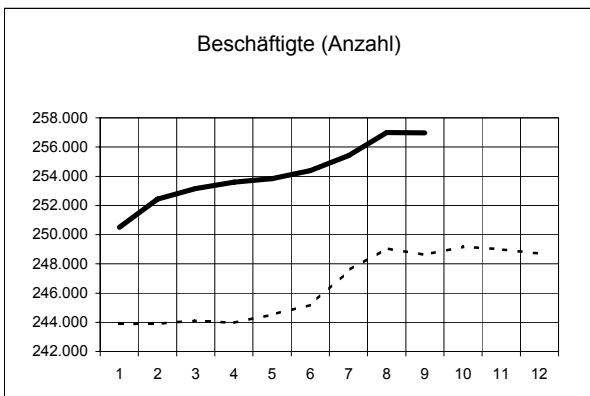
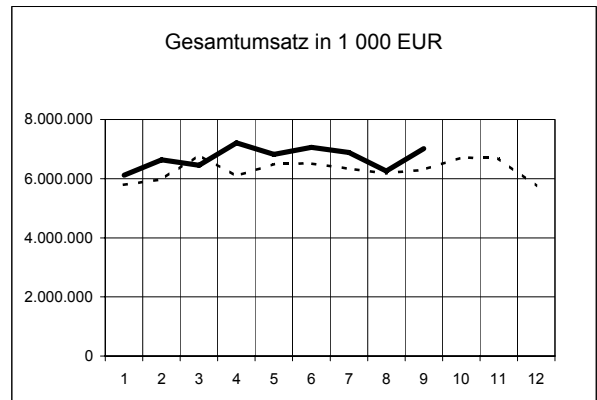
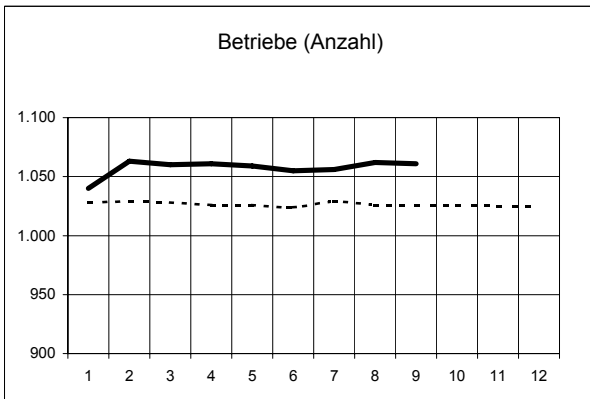
Ergebnisse für das Bundesgebiet über den Bereich verarbeitendes Gewerbe sowie Bergbau und Gewinnung von Steinen und Erden werden vom Statistischen Bundesamt in der Fachserie 4, Reihe 4 veröffentlicht.

# 1. Betriebe, Beschäftigte, Arbeitsstunden, Entgelte und Umsatz 2002 bis 2008

Jahr Monat	Betriebe	Beschäftigte	Geleistete Arbeits- stunden <sup>2)</sup>	Entgelte	Umsatz <sup>3)</sup>			Export- quote	
					insgesamt	darunter Auslandsumsatz			
						insgesamt	mit der Eurozone		
Anzahl <sup>1)</sup>		1 000	1 000 EUR			%			
2002	1 072	262 666	253 721	9 747 371	57 885 230	26 447 609	26 447 609	45,7	
2003	1 050	254 821	384 509	9 740 733	58 530 149	27 454 481	14 978 995	46,9	
2004	1 043	250 656	380 872	9 716 441	61 746 812	29 475 614	15 473 487	47,7	
2005	1 027	245 017	373 857	9 713 001	65 195 493	31 755 726	15 971 759	48,7	
2006	998	242 731	370 749	9 763 262	69 288 015	34 209 988	17 680 027	49,4	
2007	1 026	248 630	378 205	10 195 073	75 659 264	38 038 353	19 318 479	50,3	
2005	Januar	1 035	246 951	31 514	751 153	4 863 116	2 417 968	1 302 393	49,7
	Februar	1 035	245 565	30 647	738 276	5 056 706	2 482 970	1 282 016	49,1
	März	1 031	244 815	31 440	755 774	5 579 147	2 732 967	1 399 425	49,0
	April	1 031	244 243	32 530	782 977	5 513 981	2 723 374	1 361 053	49,4
	Mai	1 033	244 009	30 121	969 531	5 524 536	2 701 344	1 319 419	48,9
	Juni	1 030	244 033	32 690	831 224	5 938 457	2 922 260	1 430 693	49,2
	Juli	1 030	244 336	31 268	755 629	5 273 723	2 535 668	1 306 313	48,1
	August	1 028	245 156	30 190	753 821	5 122 306	2 462 731	1 176 849	48,1
	September	1 027	245 017	31 430	751 254	5 733 839	2 869 121	1 402 035	50,0
	Oktober	1 026	243 732	30 617	776 949	5 321 358	2 536 674	1 280 705	47,7
	November	1 026	243 201	32 017	1 058 560	5 658 906	2 704 939	1 398 998	47,8
	Dezember	1 026	242 301	29 393	787 853	5 609 417	2 665 708	1 311 861	47,5
2006	Januar	1 005	239 773	31 381	745 370	5 061 525	2 540 037	1 327 885	50,2
	Februar	1 002	238 729	30 079	738 028	5 295 497	2 585 942	1 353 772	48,8
	März	1 001	238 953	33 140	754 883	6 234 711	3 082 096	1 576 887	49,4
	April	1 001	239 089	29 236	780 385	5 379 626	2 669 991	1 392 380	49,6
	Mai	1 000	238 816	31 695	1 009 210	6 139 668	3 115 815	1 580 378	50,7
	Juni	999	239 324	30 772	839 480	5 903 369	3 006 431	1 591 970	50,9
	Juli	1 000	240 636	30 291	760 634	5 669 712	2 842 738	1 464 885	50,1
	August	999	242 435	29 996	759 883	5 652 744	2 714 771	1 345 170	48,0
	September	998	242 731	31 110	753 598	5 954 273	2 896 086	1 546 783	48,6
	Oktober	998	242 520	31 533	762 440	5 983 638	2 955 419	1 581 903	49,4
	November	998	242 513	32 467	1 063 955	6 287 169	3 095 125	1 642 360	49,2
	Dezember	998	242 024	29 051	795 396	5 726 084	2 705 537	1 275 654	47,2
2007	Januar	1 028	243 893	32 393	767 077	5 794 117	2 922 971	1 543 492	50,4
	Februar	1 029	243 914	30 817	763 253	5 977 152	2 965 920	1 557 493	49,6
	März	1 028	244 096	32 798	793 455	6 800 649	3 432 205	1 751 302	50,5
	April	1 026	243 963	30 497	830 421	6 087 857	3 099 470	1 611 571	50,9
	Mai	1 026	244 521	31 530	1 067 288	6 497 256	3 356 309	1 679 590	51,7
	Juni	1 024	245 187	31 080	873 273	6 520 056	3 328 900	1 744 920	51,1
	Juli	1 029	247 544	31 145	793 234	6 331 630	3 219 000	1 602 608	50,8
	August	1 026	249 057	31 626	805 059	6 182 052	3 082 732	1 478 202	49,9
	September	1 026	248 630	31 178	786 889	6 300 098	3 180 271	1 659 139	50,5
	Oktober	1 026	249 161	33 046	808 039	6 711 170	3 287 319	1 654 845	49,0
	November	1 025	248 986	32 980	1 042 390	6 694 493	3 349 419	1 691 383	50,0
	Dezember	1 025	248 703	29 115	864 697	5 762 735	2 813 835	1 343 936	48,8
2008	Januar	1 040	250 508	32 495	810 418	6 120 575	3 084 541	1 648 832	50,4
	Februar	1 063	252 437	32 414	800 098	6 633 379	3 396 246	1 749 275	51,2
	März	1 060	253 148	31 263	830 507	6 451 949	3 256 655	1 682 988	50,5
	April	1 061	253 602	34 902	893 181	7 213 965	3 673 461	1 855 747	50,9
	Mai	1 059	253 836	31 670	1 097 226	6 816 947	3 489 874	1 746 229	51,2
	Juni	1 055	254 374	32 824	903 972	7 062 919	3 523 879	1 770 235	49,9
	Juli	1 056	255 406	32 143	852 448	6 888 271	3 441 267	1 720 971	50,0
	August	1 062	256 981	31 942	842 096	6 257 067	3 043 652	1 499 822	48,6
	September	1 061	256 970	33 867	855 348	7 012 219	3 418 369	1 746 143	48,7

1) Monat = am Ende des Monats; Jahr = Ende September. - 2) Bis 2002 geleistete Arbeiterstunden, ab 2003 geleistete Arbeitsstunden aller Lohn- und Gehaltsempfänger. - 3) Ohne Umsatzsteuer.

Entwicklung ausgewählter Merkmale im verarbeitenden Gewerbe sowie im Bergbau und der Gewinnung von Steinen und Erden 2007 und 2008 nach Monaten



Legende: - - - - 2007    ——— 2008

## 2. Betriebe, Beschäftigte, Arbeitsstunden, Entgelte und Umsatz im September 2008 nach Wirtschaftszweigen

Wirtschaftszweig	September 2008	Veränderung in % September 2008		Januar - September		
		August 2008	September 2007	2007	2008	Veränderung in %

### Betriebe (Anzahl) <sup>1)</sup>

C+D	Verarbeitendes Gewerbe sowie Bergbau und Gewinnung von Steinen und Erden	1 061	- 0,1	3,4	1 027	1 057	2,9
A/EN	Vorleistungsgüterproduzenten und Energie	488	- 0,4	4,9	465	485	4,3
B	Investitionsgüterproduzenten	300	0,0	2,7	293	300	2,4
GG	Gebrauchsgüterproduzenten	42	2,4	13,5	38	41	7,9
VG	Verbrauchsgüterproduzenten	231	0,0	- 0,4	231	231	0,0
C	Bergbau und Gewinnung von Steinen und Erden	5	0,0	25,0	4	5	25,0
D	Verarbeitendes Gewerbe	1 056	- 0,1	3,3	1 023	1 053	2,9
DA	Ernährungsgewerbe und Tabakverarbeitung	126	0,0	- 1,6	128	127	- 0,8
DB	Textil- und Bekleidungsgewerbe	14	0,0	7,7	13	14	7,7
DC	Ledergewerbe	18	0,0	- 10,0	20	19	- 5,0
DD	Holzgewerbe (ohne Herstellung von Möbeln)	32	0,0	- 3,0	33	32	- 3,0
DE	Papier-, Verlags- und Druckgewerbe	94	- 1,1	0,0	94	94	0,0
DF	Kokerei, Mineralölverarbeitung, Herstellung und Verarbeitung von Spalt- und Brutstoffen	3	0,0	0,0	3	3	0,0
DG	Herstellung von chemischen Erzeugnissen	63	0,0	- 3,1	65	63	- 3,1
DH	Herstellung von Gummi- und Kunststoffwaren	102	0,0	8,5	94	100	6,4
DI	Glasgewerbe, Herstellung von Keramik, Verarbeitung von Steinen und Erden	87	- 1,1	4,8	83	88	6,0
DJ	Metallerzeugung und -bearbeitung, Herstellung von Metallerzeugnissen	171	0,0	9,6	157	168	7,0
DK	Maschinenbau	163	0,0	1,2	161	163	1,2
DL	Herstellung von Büromaschinen, Datenverarbeitungsgeräten und -einrichtungen; Elektrotechnik, Feinmechanik und Optik	92	0,0	4,5	87	91	4,6
DM	Fahrzeugbau	52	0,0	2,0	51	52	2,0
DN	Herstellung von Möbeln, Schmuck, Musikinstrumenten, Sportgeräten, Spielwaren und sonstigen Erzeugnissen; Recycling	39	2,6	18,2	34	38	11,8

### Beschäftigte (Anzahl) <sup>1)</sup>

C+D	Verarbeitendes Gewerbe sowie Bergbau und Gewinnung von Steinen und Erden	256 970	0,0	3,4	245 645	254 140	3,5
A/EN	Vorleistungsgüterproduzenten und Energie	125 521	0,0	1,4	122 609	124 480	1,5
B	Investitionsgüterproduzenten	76 984	- 0,4	8,1	70 249	75 897	8,0
GG	Gebrauchsgüterproduzenten	7 269	1,1	7,5	6 700	7 135	6,5
VG	Verbrauchsgüterproduzenten	47 196	0,6	0,6	46 087	46 629	1,2
C	Bergbau und Gewinnung von Steinen und Erden	355	1,1	21,6	289	341	18,0
D	Verarbeitendes Gewerbe	256 615	0,0	3,3	245 356	253 799	3,4
DA	Ernährungsgewerbe und Tabakverarbeitung	22 481	0,6	- 1,8	22 477	22 239	- 1,1
DB	Textil- und Bekleidungsgewerbe	.	.	.	.	.	.
DC	Ledergewerbe	2 617	- 0,3	- 2,2	2 659	2 609	- 1,9
DD	Holzgewerbe (ohne Herstellung von Möbeln)	4 908	- 0,4	- 6,9	5 275	5 025	- 4,7
DE	Papier-, Verlags- und Druckgewerbe	15 244	- 0,1	1,9	14 789	15 097	2,1
DF	Kokerei, Mineralölverarbeitung, Herstellung und Verarbeitung von Spalt- und Brutstoffen	.	.	.	.	.	.
DG	Herstellung von chemischen Erzeugnissen	53 865	0,8	0,8	52 918	53 250	0,6
DH	Herstellung von Gummi- und Kunststoffwaren	21 611	- 0,4	7,0	20 114	21 423	6,5
DI	Glasgewerbe, Herstellung von Keramik, Verarbeitung von Steinen und Erden	13 982	- 0,7	0,1	13 744	13 972	1,7
DJ	Metallerzeugung und -bearbeitung, Herstellung von Metallerzeugnissen	33 879	- 0,3	5,2	31 660	33 342	5,3
DK	Maschinenbau	33 574	0,4	5,9	30 851	33 005	7,0
DL	Herstellung von Büromaschinen, Datenverarbeitungsgeräten und -einrichtungen; Elektrotechnik, Feinmechanik und Optik	14 732	0,5	2,3	14 192	14 416	1,6
DM	Fahrzeugbau	31 238	- 1,6	8,5	28 894	31 054	7,5
DN	Herstellung von Möbeln, Schmuck, Musikinstrumenten, Sportgeräten, Spielwaren und sonstigen Erzeugnissen; Recycling	6 118	1,0	9,8	5 534	6 017	8,7

1) Monat = am Ende des Monats; Zeitraum = Monatsdurchschnitt

## 2. Betriebe, Beschäftigte, Arbeitsstunden, Entgelte und Umsatz im September 2008 nach Wirtschaftszweigen

Wirtschaftszweig	September 2008	Veränderung in % September 2008		Januar - September		
		August 2008	September 2007	2007	2008	Veränderung in %

### Geleistete Arbeitsstunden (1 000)

C+D	Verarbeitendes Gewerbe sowie Bergbau und Gewinnung von Steinen und Erden	33 867	6,0	8,6	283 065	293 518	3,7
A/EN	Vorleistungsgüterproduzenten und Energie	16 396	5,0	7,0	140 373	143 325	2,1
B	Investitionsgüterproduzenten	10 281	8,0	12,6	82 431	88 581	7,5
GG	Gebrauchsgüterproduzenten	993	9,3	11,5	7 727	8 136	5,3
VG	Verbrauchsgüterproduzenten	6 197	5,1	6,2	52 533	53 476	1,8
C	Bergbau und Gewinnung von Steinen und Erden	46	4,4	18,1	339	388	14,3
D	Verarbeitendes Gewerbe	33 820	6,0	8,6	282 725	293 130	3,7
DA	Ernährungsgewerbe und Tabakverarbeitung	2 957	3,6	2,7	25 835	25 793	-0,2
DB	Textil- und Bekleidungsgewerbe	.	.	.	.	.	.
DC	Ledergewerbe	367	6,8	-1,3	3 351	3 146	-6,1
DD	Holzgewerbe (ohne Herstellung von Möbeln)	718	4,7	1,1	6 323	6 176	-2,3
DE	Papier-, Verlags- und Druckgewerbe	1 843	4,0	4,9	15 999	16 254	1,6
DF	Kokerei, Mineralölverarbeitung, Herstellung und Verarbeitung von Spalt- und Brutstoffen	.	.	.	.	.	.
DG	Herstellung von chemischen Erzeugnissen	6 972	7,2	8,4	59 324	59 942	1,0
DH	Herstellung von Gummi- und Kunststoffwaren	2 944	3,7	11,8	23 864	25 881	8,5
DI	Glasgewerbe, Herstellung von Keramik, Verarbeitung von Steinen und Erden	1 998	4,0	5,0	17 224	17 452	1,3
DJ	Metallerzeugung und -bearbeitung, Herstellung von Metallerzeugnissen	4 236	4,1	10,6	34 889	37 052	6,2
DK	Maschinenbau	4 563	3,4	9,4	37 922	41 144	8,5
DL	Herstellung von Büromaschinen, Datenverarbeitungsgeräten und -einrichtungen; Elektrotechnik, Feinmechanik und Optik	2 071	8,5	8,9	17 245	17 743	2,9
DM	Fahrzeugbau	3 998	13,5	13,2	31 710	32 865	3,6
DN	Herstellung von Möbeln, Schmuck, Musikinstrumenten, Sportgeräten, Spielwaren und sonstigen Erzeugnissen; Recycling	832	8,9	14,8	6 325	6 807	7,6

### Entgelte (1 000 EUR)

C+D	Verarbeitendes Gewerbe sowie Bergbau und Gewinnung von Steinen und Erden	855 348	1,6	8,7	7 479 947	7 885 293	5,4
A/EN	Vorleistungsgüterproduzenten und Energie	426 977	0,6	6,2	3 958 970	4 072 899	2,9
B	Investitionsgüterproduzenten	274 894	3,2	13,6	2 192 976	2 417 754	10,2
GG	Gebrauchsgüterproduzenten	19 645	0,5	7,1	167 755	181 382	8,1
VG	Verbrauchsgüterproduzenten	133 831	1,6	7,5	1 160 247	1 213 257	4,6
C	Bergbau und Gewinnung von Steinen und Erden	1 190	2,7	11,4	9 294	10 570	13,7
D	Verarbeitendes Gewerbe	854 158	1,6	8,7	7 470 654	7 874 723	5,4
DA	Ernährungsgewerbe und Tabakverarbeitung	55 577	-2,3	5,8	486 826	496 907	2,1
DB	Textil- und Bekleidungsgewerbe	.	.	.	45 460	.	.
DC	Ledergewerbe	5 494	1,3	-0,9	49 907	49 490	-0,8
DD	Holzgewerbe (ohne Herstellung von Möbeln)	12 939	-1,1	-5,3	124 349	119 396	-4,0
DE	Papier-, Verlags- und Druckgewerbe	41 675	-0,1	3,5	372 537	383 310	2,9
DF	Kokerei, Mineralölverarbeitung, Herstellung und Verarbeitung von Spalt- und Brutstoffen	.	.	.	12 460	.	.
DG	Herstellung von chemischen Erzeugnissen	224 380	4,0	7,9	2 168 914	2 216 679	2,2
DH	Herstellung von Gummi- und Kunststoffwaren	62 520	0,3	17,3	509 030	562 815	10,6
DI	Glasgewerbe, Herstellung von Keramik, Verarbeitung von Steinen und Erden	48 944	2,6	6,4	418 997	435 634	4,0
DJ	Metallerzeugung und -bearbeitung, Herstellung von Metallerzeugnissen	99 128	-3,2	4,0	873 992	919 161	5,2
DK	Maschinenbau	125 066	8,5	17,9	969 127	1 082 861	11,7
DL	Herstellung von Büromaschinen, Datenverarbeitungsgeräten und -einrichtungen; Elektrotechnik, Feinmechanik und Optik	45 557	4,8	8,1	376 297	393 130	4,5
DM	Fahrzeugbau	110 979	-3,6	7,3	935 331	1 011 323	8,1
DN	Herstellung von Möbeln, Schmuck, Musikinstrumenten, Sportgeräten, Spielwaren und sonstigen Erzeugnissen; Recycling	15 247	1,0	12,3	127 427	141 112	10,7



## 2. Betriebe, Beschäftigte, Arbeitsstunden, Entgelte und Umsatz im September 2008 nach Wirtschaftszweigen

Wirtschaftszweig	September 2008	Veränderung in % September 2008		Januar - September		
		August 2008	September 2007	2007	2008	Veränderung in %

### Gesamtumsatz (1 000 EUR) <sup>1)</sup>

C+D	Verarbeitendes Gewerbe sowie Bergbau und Gewinnung von Steinen und Erden	7 012 219	12,1	11,3	56 490 867	60 457 292	7,0
A/EN	Vorleistungsgüterproduzenten und Energie	3 582 650	10,0	12,1	30 020 956	32 005 681	6,6
B	Investitionsgüterproduzenten	2 156 878	17,5	16,2	16 236 521	17 821 082	9,8
GG	Gebrauchsgüterproduzenten	119 335	6,5	- 0,9	917 266	990 274	8,0
VG	Verbrauchsgüterproduzenten	1 153 357	9,6	2,4	9 316 123	9 640 254	3,5
C	Bergbau und Gewinnung von Steinen und Erden	3 781	14,3	33,9	26 282	32 520	23,7
D	Verarbeitendes Gewerbe	7 008 438	12,1	11,3	56 464 585	60 424 771	7,0
DA	Ernährungsgewerbe und Tabakverarbeitung	606 827	7,5	14,6	4 858 509	5 203 703	7,1
DB	Textil- und Bekleidungsgewerbe	51 202	45,2	3,9	335 610	346 280	3,2
DC	Ledergewerbe	43 821	3,5	0,9	368 237	359 893	- 2,3
DD	Holzgewerbe (ohne Herstellung von Möbeln)	100 938	26,4	- 6,0	817 715	791 953	- 3,2
DE	Papier-, Verlags- und Druckgewerbe	336 976	10,8	12,5	2 639 238	2 831 548	7,3
DF	Kokerei, Mineralölverarbeitung, Herstellung und Verarbeitung von Spalt- und Brutstoffen	21 360	10,9	33,9	158 659	165 381	4,2
DG	Herstellung von chemischen Erzeugnissen	2 139 838	8,5	10,7	18 139 648	19 359 988	6,7
DH	Herstellung von Gummi- und Kunststoffwaren	434 566	14,6	8,6	3 533 587	3 741 069	5,9
DI	Glasgewerbe, Herstellung von Keramik, Verarbeitung von Steinen und Erden	222 876	5,4	7,1	1 884 991	1 929 233	2,3
DJ	Metallerzeugung und -bearbeitung, Herstellung von Metallerzeugnissen	745 558	9,9	10,0	6 068 364	6 475 923	6,7
DK	Maschinenbau	629 261	3,8	2,3	5 626 217	5 887 559	4,6
DL	Herstellung von Büromaschinen, Datenverarbeitungsgeräten und -einrichtungen; Elektrotechnik, Feinmechanik und Optik	240 733	- 2,5	8,7	2 067 567	2 259 486	9,3
DM	Fahrzeugbau	1 307 627	27,5	21,4	9 122 600	10 119 512	10,9
DN	Herstellung von Möbeln, Schmuck, Musikinstrumenten, Sportgeräten, Spielwaren und sonstigen Erzeugnissen; Recycling	126 854	43,7	6,8	843 645	953 244	13,0

### Inlandsumsatz (1 000 EUR) <sup>1)</sup>

C+D	Verarbeitendes Gewerbe sowie Bergbau und Gewinnung von Steinen und Erden	3 593 851	11,8	15,2	27 903 087	30 129 349	8,0
A/EN	Vorleistungsgüterproduzenten und Energie	1 706 925	8,6	15,7	13 750 638	15 049 175	9,4
B	Investitionsgüterproduzenten	1 032 162	18,1	20,9	7 223 111	7 973 286	10,4
GG	Gebrauchsgüterproduzenten	72 272	20,9	- 6,1	587 387	575 098	- 2,1
VG	Verbrauchsgüterproduzenten	782 491	10,6	9,6	6 341 950	6 531 790	3,0
C	Bergbau und Gewinnung von Steinen und Erden	.	.	.	.	.	.
D	Verarbeitendes Gewerbe	.	.	.	.	.	.
DA	Ernährungsgewerbe und Tabakverarbeitung	491 114	7,9	10,4	4 067 683	4 187 428	2,9
DB	Textil- und Bekleidungsgewerbe	27 910	43,3	2,4	204 644	203 298	- 0,7
DC	Ledergewerbe	23 342	- 4,4	- 4,2	220 318	212 272	- 3,7
DD	Holzgewerbe (ohne Herstellung von Möbeln)	79 621	23,3	3,9	586 874	617 056	5,1
DE	Papier-, Verlags- und Druckgewerbe	243 233	8,5	12,0	1 910 603	2 084 925	9,1
DF	Kokerei, Mineralölverarbeitung, Herstellung und Verarbeitung von Spalt- und Brutstoffen	.	.	.	.	.	.
DG	Herstellung von chemischen Erzeugnissen	770 058	4,7	15,4	6 478 829	7 042 808	8,7
DH	Herstellung von Gummi- und Kunststoffwaren	235 277	13,9	18,7	1 779 123	2 032 052	14,2
DI	Glasgewerbe, Herstellung von Keramik, Verarbeitung von Steinen und Erden	147 517	6,2	14,6	1 154 059	1 221 275	5,8
DJ	Metallerzeugung und -bearbeitung, Herstellung von Metallerzeugnissen	450 783	13,4	22,7	3 335 722	3 742 827	12,2
DK	Maschinenbau	234 579	9,8	3,7	1 926 333	2 101 364	9,1
DL	Herstellung von Büromaschinen, Datenverarbeitungsgeräten und -einrichtungen; Elektrotechnik, Feinmechanik und Optik	160 498	- 5,7	3,1	1 432 508	1 552 333	8,4
DM	Fahrzeugbau	638 336	28,7	26,7	4 193 755	4 462 652	6,4
DN	Herstellung von Möbeln, Schmuck, Musikinstrumenten, Sportgeräten, Spielwaren und sonstigen Erzeugnissen; Recycling	74 838	43,4	6,8	498 014	541 576	8,7

1) Ohne Umsatzsteuer.

## 2. Betriebe, Beschäftigte, Arbeitsstunden, Entgelte und Umsatz im September 2008 nach Wirtschaftszweigen

Wirtschaftszweig	September 2008	Veränderung in % September 2008		Januar - September		
		August 2008	September 2007	2007	2008	Veränderung in %

### Auslandsumsatz insgesamt (1 000 EUR) <sup>1)</sup>

C+D	Verarbeitendes Gewerbe sowie Bergbau und Gewinnung von Steinen und Erden	3 418 369	12,3	7,5	28 587 780	30 327 942	6,1
A/EN	Vorleistungsgüterproduzenten und Energie	1 875 724	11,3	8,9	16 270 318	16 956 507	4,2
B	Investitionsgüterproduzenten	1 124 715	16,9	12,3	9 013 410	9 847 796	9,3
GG	Gebrauchsgüterproduzenten	47 063	- 9,9	8,1	329 879	415 176	25,9
VG	Verbrauchsgüterproduzenten	370 866	7,5	- 10,1	2 974 173	3 108 464	4,5
C	Bergbau und Gewinnung von Steinen und Erden	.	.	.	.	.	.
D	Verarbeitendes Gewerbe	.	.	.	.	.	.
DA	Ernährungsgewerbe und Tabakverarbeitung	115 713	5,9	36,8	790 825	1 016 275	28,5
DB	Textil- und Bekleidungsgewerbe	23 292	47,6	5,8	130 966	142 983	9,2
DC	Ledergewerbe	20 479	14,2	7,5	147 919	147 622	- 0,2
DD	Holzgewerbe (ohne Herstellung von Möbeln)	21 317	39,1	- 30,7	230 841	174 897	- 24,2
DE	Papier-, Verlags- und Druckgewerbe	93 743	17,2	13,9	728 635	746 623	2,5
DF	Kokerei, Mineralölverarbeitung, Herstellung und Verarbeitung von Spalt- und Brutstoffen	.	.	.	.	.	.
DG	Herstellung von chemischen Erzeugnissen	1 369 780	10,8	8,2	11 660 819	12 317 180	5,6
DH	Herstellung von Gummi- und Kunststoffwaren	199 290	15,4	- 1,2	1 754 464	1 709 017	- 2,6
DI	Glasgewerbe, Herstellung von Keramik, Verarbeitung von Steinen und Erden	75 359	3,8	- 5,1	730 931	707 958	- 3,1
DJ	Metallerzeugung und -bearbeitung, Herstellung von Metallerzeugnissen	294 775	4,9	- 5,1	2 732 642	2 733 096	0,0
DK	Maschinenbau	394 681	0,5	1,5	3 699 884	3 786 195	2,3
DL	Herstellung von Büromaschinen, Datenverarbeitungsgeräten und -einrichtungen; Elektrotechnik, Feinmechanik und Optik	80 235	4,8	22,1	635 059	707 153	11,4
DM	Fahrzeugbau	669 291	26,3	16,7	4 928 845	5 656 860	14,8
DN	Herstellung von Möbeln, Schmuck, Musikinstrumenten, Sportgeräten, Spielwaren und sonstigen Erzeugnissen; Recycling	52 016	44,2	6,8	345 631	411 668	19,1

### Auslandsumsatz mit der Eurozone (1 000 EUR) <sup>1)</sup>

C+D	Verarbeitendes Gewerbe sowie Bergbau und Gewinnung von Steinen und Erden	1 746 143	16,4	5,2	14 628 316	15 420 241	5,4
A/EN	Vorleistungsgüterproduzenten und Energie	950 693	17,7	14,5	7 951 133	8 637 991	8,6
B	Investitionsgüterproduzenten	480 834	19,4	4,8	4 045 239	4 122 180	1,9
GG	Gebrauchsgüterproduzenten	27 312	6,9	1,2	201 592	218 965	8,6
VG	Verbrauchsgüterproduzenten	287 305	8,9	- 16,2	2 430 352	2 441 106	0,4
C	Bergbau und Gewinnung von Steinen und Erden	.	.	.	.	.	.
D	Verarbeitendes Gewerbe	.	.	.	.	.	.
DA	Ernährungsgewerbe und Tabakverarbeitung	87 535	6,1	36,0	619 278	804 391	29,9
DB	Textil- und Bekleidungsgewerbe	15 396	68,7	3,2	87 055	89 750	3,1
DC	Ledergewerbe	11 394	23,3	6,0	91 519	86 742	- 5,2
DD	Holzgewerbe (ohne Herstellung von Möbeln)	13 797	25,8	- 27,3	162 405	124 163	- 23,5
DE	Papier-, Verlags- und Druckgewerbe	68 579	16,5	10,6	529 947	548 898	3,6
DF	Kokerei, Mineralölverarbeitung, Herstellung und Verarbeitung von Spalt- und Brutstoffen	.	.	.	.	.	.
DG	Herstellung von chemischen Erzeugnissen	.	.	.	.	.	.
DH	Herstellung von Gummi- und Kunststoffwaren	121 133	16,7	- 1,4	1 073 458	1 070 590	- 0,3
DI	Glasgewerbe, Herstellung von Keramik, Verarbeitung von Steinen und Erden	40 986	8,9	- 4,0	388 691	378 967	- 2,5
DJ	Metallerzeugung und -bearbeitung, Herstellung von Metallerzeugnissen	169 461	10,0	2,1	1 450 020	1 529 297	5,5
DK	Maschinenbau	187 443	3,8	5,1	1 694 006	1 605 696	- 5,2
DL	Herstellung von Büromaschinen, Datenverarbeitungsgeräten und -einrichtungen; Elektrotechnik, Feinmechanik und Optik	42 737	27,9	13,1	382 026	366 678	- 4,0
DM	Fahrzeugbau	250 432	25,3	- 0,9	2 096 097	2 249 414	7,3
DN	Herstellung von Möbeln, Schmuck, Musikinstrumenten, Sportgeräten, Spielwaren und sonstigen Erzeugnissen; Recycling	43 612	42,7	16,8	274 622	347 350	26,5

1) Ohne Umsatzsteuer.

### 3. Exportquote im September 2008 nach Wirtschaftszweigen

Wirtschaftszweig	September 2008	Januar - September	
		2007	2008

#### Exportquote (%)

C+D	Verarbeitendes Gewerbe sowie Bergbau und Gewinnung von Steinen und Erden	48,7	50,6	50,2
A/EN	Vorleistungsgüterproduzenten und Energie	52,4	54,2	53,0
B	Investitionsgüterproduzenten	52,1	55,5	55,3
GG	Gebrauchsgüterproduzenten	39,4	36,0	41,9
VG	Verbrauchsgüterproduzenten	32,2	31,9	32,2
C	Bergbau und Gewinnung von Steinen und Erden	.	.	.
D	Verarbeitendes Gewerbe	.	.	.
DA	Ernährungsgewerbe und Tabakverarbeitung	19,1	16,3	19,5
DB	Textil- und Bekleidungsgewerbe	45,5	39,0	41,3
DC	Ledergewerbe	46,7	40,2	41,0
DD	Holzwirtschaft (ohne Herstellung von Möbeln)	21,1	28,2	22,1
DE	Papier-, Verlags- und Druckgewerbe	27,8	27,6	26,4
DF	Kokerei, Mineralölverarbeitung, Herstellung und Verarbeitung von Spalt- und Brutstoffen	.	.	.
DG	Herstellung von chemischen Erzeugnissen	64,0	64,3	63,6
DH	Herstellung von Gummi- und Kunststoffwaren	45,9	49,7	45,7
DI	Glasgewerbe, Herstellung von Keramik, Verarbeitung von Steinen und Erden	33,8	38,8	36,7
DJ	Metallerzeugung und -bearbeitung, Herstellung von Metallerzeugnissen	39,5	45,0	42,2
DK	Maschinenbau	62,7	65,8	64,3
DL	Herstellung von Büromaschinen, Datenverarbeitungsgeräten und -einrichtungen; Elektrotechnik, Feinmechanik und Optik	33,3	30,7	31,3
DM	Fahrzeugbau	51,2	54,0	55,9
DN	Herstellung von Möbeln, Schmuck, Musikinstrumenten, Sportgeräten, Spielwaren und sonstigen Erzeugnissen; Recycling	41,0	41,0	43,2

### 4. Betriebe, Beschäftigte, Arbeitsstunden, Entgelte und Umsatz im September 2008 nach Industrie- und Handelskammerbezirken

Verwaltungsbezirk	Betriebe	Beschäftigte	Geleist. Arbeitsstunden	Entgelte	Umsatz <sup>1)</sup>			Exportquote
					insgesamt	je Beschäftigten	Auslands-umsatz	
					1 000 EUR	EUR	1 000 EUR	
	Anzahl		1 000	1 000 EUR		1 000 EUR	%	
Rheinland-Pfalz	1 061	256 970	33 867	855 348	7 012 219	27 288	3 418 369	48,7
Kreisfreie Städte	246	96 617	12 470	373 368	2 964 140	30 679	1 649 592	55,7
Landkreise	815	160 353	21 397	481 980	4 048 079	25 245	1 768 777	43,7
Industrie- und Handelskammerbezirke								
Koblenz	508	90 048	11 759	254 882	1 830 706	20 330	770 150	42,1
Trier	154	30 528	4 267	88 281	747 416	24 483	217 117	29,0
Rheinhausen	93	25 738	3 537	97 682	688 024	26 732	292 841	42,6
Pfalz	306	110 656	14 304	414 503	3 746 073	33 853	2 138 262	57,1

1) Ohne Umsatzsteuer.