



Herausgeber:

Statistisches Landesamt
Rheinland-Pfalz

Mainzer Straße 14-16
56130 Bad Ems

Telefon 02603 71-0

Telefax 02603 71-3150

E-Mail poststelle@statistik.rlp.de

Internet www.statistik.rlp.de

Kennziffer: E I - m 07/08

September 2008

Bestellnr.: E1023 200807

Verarbeitendes Gewerbe sowie Bergbau und Gewinnung von Steinen und Erden im Juli 2008

Ergebnisse des Monatsberichts für Betriebe mit 50 und mehr Beschäftigten

376/08

Inhalt

	Seite
Vorbemerkungen	3
Definitionen	3
Systematiken	4
Tabellenteil	
1. Betriebe, Beschäftigte, Arbeitsstunden, Entgelte und Umsatz 2002 bis 2008	5
2. Betriebe, Beschäftigte, Arbeitsstunden, Entgelte und Umsatz im Juli 2008 nach Wirtschaftszweigen	7
3. Exportquote im Juli 2008 nach Wirtschaftszweigen	11
4. Betriebe, Beschäftigte, Arbeitsstunden, Entgelte und Umsatz im Juli 2008 nach Industrie- und Handelskammerbezirken	11
Schaubilder	
Entwicklung ausgewählter Merkmale im verarbeitenden Gewerbe sowie im Bergbau und der Gewinnung von Steinen und Erden 2007 und 2008 nach Monaten	6

Zeichenerklärung

(nach DIN 55301)

0	weniger als die Hälfte von 1 in der letzten besetzten Stelle, jedoch mehr als nichts
-	nichts vorhanden (genau Null)
...	Angabe fällt später an
/	keine Angabe, da Zahlenwert nicht sicher genug
.	Zahlenwert unbekannt oder geheim zu halten
x	Tabellenfach gesperrt, weil Aussage nicht sinnvoll
p	vorläufige Zahl
r	berichtigte Zahl
s	geschätzte Zahl

Geringfügige Abweichungen in den Summen sind auf Runden der Zahlen zurückzuführen.
Abweichungen gegenüber früheren Veröffentlichungen erklären sich durch inzwischen vorgenommene Korrekturen.

Vorbemerkungen

Ziel der Statistik

Die monatlichen Erhebungen stellen kurzfristig Daten über die konjunkturelle Entwicklung des verarbeitenden Gewerbes sowie des Bergbaus und der Gewinnung von Steinen und Erden in wirtschaftssystematischer und regionaler Gliederung zur Verfügung. Die Ergebnisse der Statistik sind wichtiges Material für die Arbeiten der gesetzgebenden Körperschaften, der Bundes- und Landesregierungen, der Verbände, Kammern sowie sonstigen Institutionen und bilden eine unentbehrliche Grundlage für zahlreiche wirtschaftspolitische Entscheidungen.

Rechtsgrundlage

Rechtsgrundlage für die Erhebungen im verarbeitenden Gewerbe ist das Gesetz über die Statistik im Produzierenden Gewerbe (ProdGewStatG) in der Fassung der Bekanntmachung vom 21. März 2002 (BGBl. I S. 1181), zuletzt geändert durch Artikel 14 des Gesetzes vom 7. September 2007 (BGBl. I S. 2246) in Verbindung mit dem Gesetz über die Statistik für Bundeszwecke (Bundesstatistikgesetz - BStatG) vom 22. Januar 1987 (BGBl. I S. 462, 565), zuletzt geändert durch Artikel 3 des Gesetzes vom 7. September 2007 (BGBl. I S. 2246).

Berichtskreis

Der Berichtskreis umfasst die Einbetriebsunternehmen des verarbeitenden Gewerbes mit im Allgemeinen 50 und mehr tätigen Personen sowie alle produzierenden Betriebe – unabhängig von der Beschäftigtenzahl – von Mehrbetriebsunternehmen des produzierenden Gewerbes mit im Allgemeinen 50 und mehr tätigen Personen. Um den Bereich des verarbeitenden Gewerbes sowie des Bergbaus und die Gewinnung von Steinen und Erden in der Gliederung nach örtlichen Einheiten weitgehend abzudecken, werden zusätzlich alle Betriebe mit wirtschaftlichem Schwerpunkt im verarbeitenden Gewerbe mit im Allgemeinen 50 tätigen Personen und mehr von Mehrbetriebsunternehmen außerhalb des produzierenden Gewerbes in die Berichterstattung einbezogen.

Methodische Hinweise

Bei Betrieben werden die Merkmale "Beschäftigte" und "Umsatz" nach fachlichen Betriebsteilen erhoben und sowohl für Betriebe als auch für fachliche Betriebsteile aufbereitet. Die übrigen in der Veröffentlichung nachgewiesenen Merkmale werden nur für den gesamten Betrieb (einschließlich der sonstigen Betriebsteile) erhoben. Hinsichtlich der Darstellung der Ergebnisse für Betriebe wird bei Beschäftigten, Umsätzen und Auftragseingängen zwischen einem Nachweis nach hauptbeteiligten und beteiligten Wirtschaftszweigen unterschieden. Beim Nachweis nach hauptbeteiligten Wirtschaftszweigen werden alle Angaben eines kombinierten Betriebes (örtliche Einheit mit Betriebsteilen in mehreren Wirtschaftszweigen) unter dem Wirtschaftszweig nachgewiesen, bei dem - gemessen an der Zahl der Beschäftigten - der Schwerpunkt des Unternehmens liegt. Eine Ausnahme bildet das Verlagsgewerbe. Hier wird die Verteilung der Umsätze zugrunde gelegt.

Definitionen

Auslandsumsatz

Direkte Lieferungen und Leistungen an Empfänger, die im Ausland ansässig sind, sowie Lieferungen an Exporteure, die die bestellten Waren ohne Be- und Verarbeitung in das Ausland ausführen. Nach der ab 1968 geltenden gesetzlichen Regelung sind Auslandsumsätze von der Umsatzsteuer (Mehrwertsteuer) befreit.

Auslandsumsatz mit der Eurozone

Als Auslandsumsatz mit der Eurozone gilt der Umsatz mit Staaten der Eurozone, d.h., mit Belgien, Finnland, Frankreich, Griechenland, Irland, Italien, Luxemburg, den Niederlanden, Österreich, Portugal, Slowenien und Spanien.

Beschäftigte

Alle Personen, die am Ende des Monats in einem arbeitsrechtlichen Verhältnis zum Betrieb stehen, tätige Inhaber und Mitinhaber sowie unbezahlt mithelfende Familienangehörige, soweit sie mindestens 1/3 der üblichen Arbeitszeit im Betrieb tätig sind.

Betrieb

Örtlich getrennte Niederlassung von Unternehmen, einschließlich der Verwaltungs-, Reparatur-, Montage- und Hilfsbetriebe, die mit dem meldenden Betrieb örtlich verbunden sind oder in dessen Nähe liegen. Örtlich getrennte Hauptverwaltungen der Unternehmen werden im verarbeitenden Gewerbe sowie Bergbau und Gewinnung von Steinen und Erden ebenfalls als eigenständige Betriebe erfasst. Die Merkmalswerte sind für den gesamten Betrieb zu melden und schließen auch die nichtproduzierenden Teile ein.

Entgelte

Die Entgelte entsprechen der Bruttolohn- und -gehaltssumme. Dies ist die Bruttosumme ohne Arbeitgeberanteil zur Sozialversicherung, jedoch einschließlich Lohn- und Gehaltszuschläge (auch Gratifikationen, Erfindergelder sowie Provisionen, Tantiemen usw.), Vergütungen für gewerblich und kaufmännisch Auszubildende. Nicht erfasst werden allgemeine soziale Aufwendungen sowie Vergütungen, die als Spesenersatz anzusehen sind.

Exportquote

Anteil des Auslandsumsatzes am Gesamtumsatz.

Geleistete Arbeitsstunden

Sind die tatsächlich geleisteten Stunden (nicht die bezahlten) aller tätigen Personen (Lohn- und Gehaltsempfänger). Da bis zum Jahr 2002 die tatsächlich geleisteten Arbeiterstunden erhoben wurden, ist der Vorjahresvergleich nicht möglich.

Gesamtumsatz

Umsatz aus Eigenerzeugung, baugewerblicher Umsatz sowie Umsatz aus Handelsware und sonstigen nicht-industriellen Tätigkeiten (wie Erlöse aus Vermietung und Verpachtung, Provisionseinnahmen, Erlöse aus Transportleistungen für Dritte und aus dem Verkauf von eigenen landwirtschaftlichen Erzeugnissen). Als Umsatz gilt die Summe der Rechnungsendbeträge (ohne Umsatzsteuer) einschließlich etwa darin enthaltener Verbrauchsteuern sowie der Kosten für Fracht, Transportversicherung, Porto, Verpackung und Spesen, auch wenn diese gesondert in Rechnung gestellt werden. Außerordentliche und betriebsfremde Erträge aus dem Verkauf von Anlagegütern, aus der Verpachtung von Grundstücken, Zinsen, Dividenden u. dgl. sind nicht im Umsatz enthalten.

Systematiken

Die Darstellung der Ergebnisse erfolgt in der Gliederung der Klassifikation der **Wirtschaftszweige, Ausgabe 2003 (WZ 2003)**. Mit Beginn des Jahres 2003 trat diese neue Klassifikation in Kraft. Sie ist in allen Mitgliedsstaaten der Europäischen Union sowohl für die Erhebung als auch für die Darstellung der statistischen Daten bindend.

Veröffentlichungen

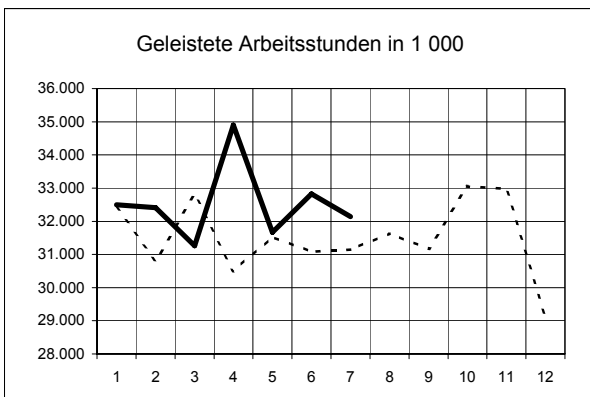
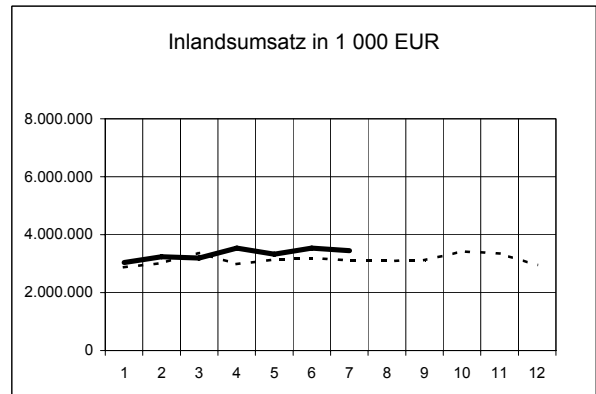
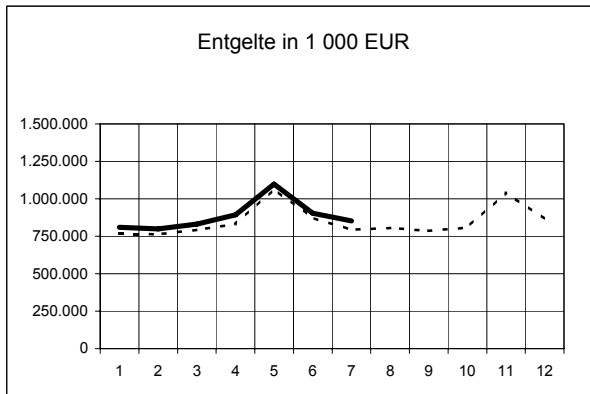
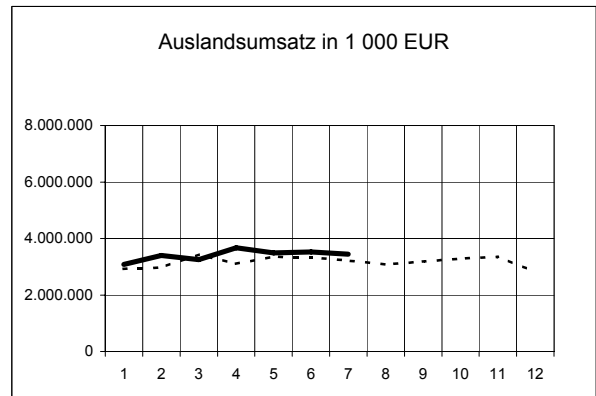
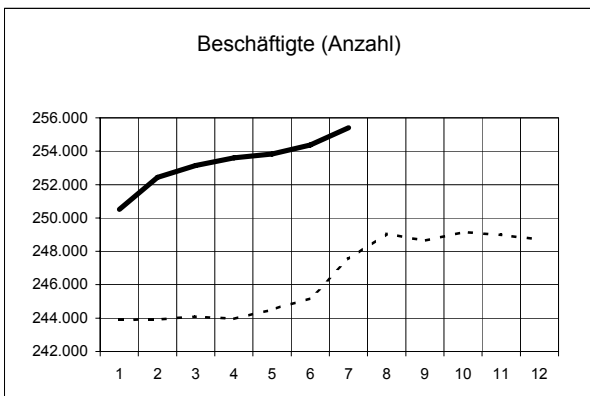
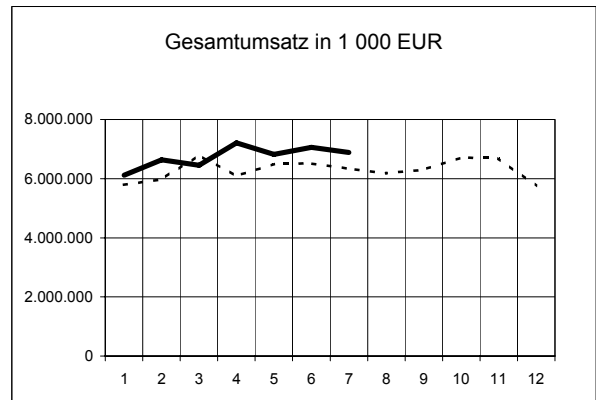
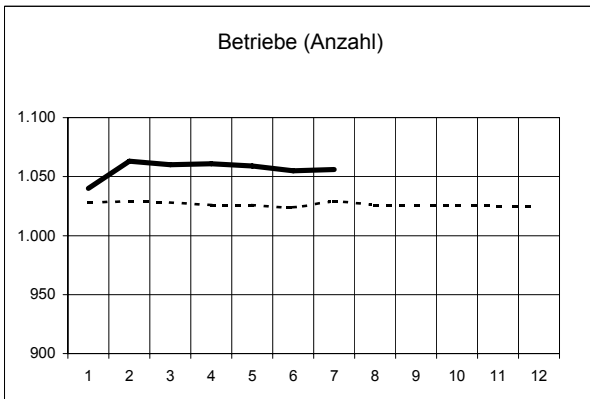
Ergebnisse für das Bundesgebiet über den Bereich verarbeitendes Gewerbe sowie Bergbau und Gewinnung von Steinen und Erden werden vom Statistischen Bundesamt in der Fachserie 4, Reihe 4 veröffentlicht.

1. Betriebe, Beschäftigte, Arbeitsstunden, Entgelte und Umsatz 2002 bis 2008

Jahr Monat	Betriebe	Beschäftigte	Geleistete Arbeits- stunden ²⁾	Entgelte	Umsatz ³⁾			Export- quote	
					insgesamt	darunter Auslandsumsatz			
						insgesamt	mit der Eurozone		
Anzahl ¹⁾		1 000	1 000 EUR			%			
2002	1 072	262 666	253 721	9 747 371	57 885 230	26 447 609	26 447 609	45,7	
2003	1 050	254 821	384 509	9 740 733	58 530 149	27 454 481	14 978 995	46,9	
2004	1 043	250 656	380 872	9 716 441	61 746 812	29 475 614	15 473 487	47,7	
2005	1 027	245 017	373 857	9 713 001	65 195 493	31 755 726	15 971 759	48,7	
2006	998	242 731	370 749	9 763 262	69 288 015	34 209 988	17 680 027	49,4	
2007	1 026	248 630	378 205	10 195 073	75 659 264	38 038 353	19 318 479	50,3	
2005	Januar	1 035	246 951	31 514	751 153	4 863 116	2 417 968	1 302 393	49,7
	Februar	1 035	245 565	30 647	738 276	5 056 706	2 482 970	1 282 016	49,1
	März	1 031	244 815	31 440	755 774	5 579 147	2 732 967	1 399 425	49,0
	April	1 031	244 243	32 530	782 977	5 513 981	2 723 374	1 361 053	49,4
	Mai	1 033	244 009	30 121	969 531	5 524 536	2 701 344	1 319 419	48,9
	Juni	1 030	244 033	32 690	831 224	5 938 457	2 922 260	1 430 693	49,2
	Juli	1 030	244 336	31 268	755 629	5 273 723	2 535 668	1 306 313	48,1
	August	1 028	245 156	30 190	753 821	5 122 306	2 462 731	1 176 849	48,1
	September	1 027	245 017	31 430	751 254	5 733 839	2 869 121	1 402 035	50,0
	Oktober	1 026	243 732	30 617	776 949	5 321 358	2 536 674	1 280 705	47,7
	November	1 026	243 201	32 017	1 058 560	5 658 906	2 704 939	1 398 998	47,8
	Dezember	1 026	242 301	29 393	787 853	5 609 417	2 665 708	1 311 861	47,5
2006	Januar	1 005	239 773	31 381	745 370	5 061 525	2 540 037	1 327 885	50,2
	Februar	1 002	238 729	30 079	738 028	5 295 497	2 585 942	1 353 772	48,8
	März	1 001	238 953	33 140	754 883	6 234 711	3 082 096	1 576 887	49,4
	April	1 001	239 089	29 236	780 385	5 379 626	2 669 991	1 392 380	49,6
	Mai	1 000	238 816	31 695	1 009 210	6 139 668	3 115 815	1 580 378	50,7
	Juni	999	239 324	30 772	839 480	5 903 369	3 006 431	1 591 970	50,9
	Juli	1 000	240 636	30 291	760 634	5 669 712	2 842 738	1 464 885	50,1
	August	999	242 435	29 996	759 883	5 652 744	2 714 771	1 345 170	48,0
	September	998	242 731	31 110	753 598	5 954 273	2 896 086	1 546 783	48,6
	Oktober	998	242 520	31 533	762 440	5 983 638	2 955 419	1 581 903	49,4
	November	998	242 513	32 467	1 063 955	6 287 169	3 095 125	1 642 360	49,2
	Dezember	998	242 024	29 051	795 396	5 726 084	2 705 537	1 275 654	47,2
2007	Januar	1 028	243 893	32 393	767 077	5 794 117	2 922 971	1 543 492	50,4
	Februar	1 029	243 914	30 817	763 253	5 977 152	2 965 920	1 557 493	49,6
	März	1 028	244 096	32 798	793 455	6 800 649	3 432 205	1 751 302	50,5
	April	1 026	243 963	30 497	830 421	6 087 857	3 099 470	1 611 571	50,9
	Mai	1 026	244 521	31 530	1 067 288	6 497 256	3 356 309	1 679 590	51,7
	Juni	1 024	245 187	31 080	873 273	6 520 056	3 328 900	1 744 920	51,1
	Juli	1 029	247 544	31 145	793 234	6 331 630	3 219 000	1 602 608	50,8
	August	1 026	249 057	31 626	805 059	6 182 052	3 082 732	1 478 202	49,9
	September	1 026	248 630	31 178	786 889	6 300 098	3 180 271	1 659 139	50,5
	Oktober	1 026	249 161	33 046	808 039	6 711 170	3 287 319	1 654 845	49,0
	November	1 025	248 986	32 980	1 042 390	6 694 493	3 349 419	1 691 383	50,0
	Dezember	1 025	248 703	29 115	864 697	5 762 735	2 813 835	1 343 936	48,8
2008	Januar	1 040	250 508	32 495	810 418	6 120 575	3 084 541	1 648 832	50,4
	Februar	1 063	252 437	32 414	800 098	6 633 379	3 396 246	1 749 275	51,2
	März	1 060	253 148	31 263	830 507	6 451 949	3 256 655	1 682 988	50,5
	April	1 061	253 602	34 902	893 181	7 213 965	3 673 461	1 855 747	50,9
	Mai	1 059	253 836	31 670	1 097 226	6 816 947	3 489 874	1 746 229	51,2
	Juni	1 055	254 374	32 824	903 972	7 062 919	3 523 879	1 770 235	49,9
	Juli	1 056	255 406	32 143	852 448	6 888 271	3 441 267	1 720 971	50,0

1) Monat = am Ende des Monats; Jahr = Ende September. - 2) Bis 2002 geleistete Arbeiterstunden, ab 2003 geleistete Arbeitsstunden aller Lohn- und Gehaltsempfänger. - 3) Ohne Umsatzsteuer.

Entwicklung ausgewählter Merkmale im verarbeitenden Gewerbe sowie im Bergbau und der Gewinnung von Steinen und Erden 2007 und 2008 nach Monaten



Legende: - - - - 2007 ——— 2008

2. Betriebe, Beschäftigte, Arbeitsstunden, Entgelte und Umsatz im Juli 2008 nach Wirtschaftszweigen

Wirtschaftszweig	Juli 2008	Veränderung in % Juli 2008		Januar - Juli			
		Juni 2008	Juli 2007	2007	2008	Veränderung in %	
Betriebe (Anzahl) ¹⁾							
C+D	Verarbeitendes Gewerbe sowie Bergbau und Gewinnung von Steinen und Erden	1 056	0,1	2,6	1 027	1 056	2,8
A/EN	Vorleistungsgüterproduzenten und Energie	486	0,2	4,5	465	484	4,1
B	Investitionsgüterproduzenten	300	0,0	2,7	293	300	2,4
GG	Gebrauchsgüterproduzenten	41	0,0	5,1	38	41	7,9
VG	Verbrauchsgüterproduzenten	229	0,0	- 1,7	231	231	0,0
C	Bergbau und Gewinnung von Steinen und Erden	5	0,0	25,0	4	5	25,0
D	Verarbeitendes Gewerbe	1 051	0,1	2,5	1 023	1 051	2,7
DA	Ernährungsgewerbe und Tabakverarbeitung	125	0,8	- 3,1	128	127	- 0,8
DB	Textil- und Bekleidungsgewerbe	14	0,0	7,7	13	14	7,7
DC	Ledergewerbe	18	- 5,3	- 10,0	20	19	- 5,0
DD	Holzgewerbe (ohne Herstellung von Möbeln)	32	0,0	- 3,0	33	33	0,0
DE	Papier-, Verlags- und Druckgewerbe	93	0,0	- 1,1	94	94	0,0
DF	Kokerei, Mineralölverarbeitung, Herstellung und Verarbeitung von Spalt- und Brutstoffen	3	50,0	0,0	3	3	0,0
DG	Herstellung von chemischen Erzeugnissen	63	0,0	- 3,1	65	63	- 3,1
DH	Herstellung von Gummi- und Kunststoffwaren	101	0,0	7,4	94	99	5,3
DI	Glasgewerbe, Herstellung von Keramik, Verarbeitung von Steinen und Erden	88	0,0	6,0	83	88	6,0
DJ	Metallerzeugung und -bearbeitung, Herstellung von Metallerzeugnissen	169	0,0	8,3	157	168	7,0
DK	Maschinenbau	163	0,0	1,2	161	163	1,2
DL	Herstellung von Büromaschinen, Datenverarbeitungsgeräten und -einrichtungen; Elektrotechnik, Feinmechanik und Optik	92	0,0	4,5	87	91	4,6
DM	Fahrzeugbau	52	0,0	2,0	51	52	2,0
DN	Herstellung von Möbeln, Schmuck, Musikinstrumenten, Sportgeräten, Spielwaren und sonstigen Erzeugnissen; Recycling	38	0,0	8,6	34	38	11,8
Beschäftigte (Anzahl) ¹⁾							
C+D	Verarbeitendes Gewerbe sowie Bergbau und Gewinnung von Steinen und Erden	255 406	0,4	3,2	244 731	253 330	3,5
A/EN	Vorleistungsgüterproduzenten und Energie	124 780	0,3	1,4	122 317	124 175	1,5
B	Investitionsgüterproduzenten	77 084	0,8	8,0	69 856	75 542	8,1
GG	Gebrauchsgüterproduzenten	7 162	0,2	6,2	6 684	7 108	6,3
VG	Verbrauchsgüterproduzenten	46 380	0,1	- 0,1	45 875	46 505	1,4
C	Bergbau und Gewinnung von Steinen und Erden	349	0,0	19,5	289	337	16,6
D	Verarbeitendes Gewerbe	255 057	0,4	3,2	244 442	252 993	3,5
DA	Ernährungsgewerbe und Tabakverarbeitung	21 946	- 0,1	- 3,7	22 350	22 189	- 0,7
DB	Textil- und Bekleidungsgewerbe
DC	Ledergewerbe	2 615	0,2	- 2,4	2 654	2 605	- 1,8
DD	Holzgewerbe (ohne Herstellung von Möbeln)	4 904	- 0,2	- 6,9	5 283	5 056	- 4,3
DE	Papier-, Verlags- und Druckgewerbe	15 035	0,2	1,5	14 738	15 053	2,1
DF	Kokerei, Mineralölverarbeitung, Herstellung und Verarbeitung von Spalt- und Brutstoffen
DG	Herstellung von chemischen Erzeugnissen	53 197	0,2	0,7	52 843	53 137	0,6
DH	Herstellung von Gummi- und Kunststoffwaren	21 667	0,5	6,5	20 072	21 358	6,4
DI	Glasgewerbe, Herstellung von Keramik, Verarbeitung von Steinen und Erden	13 998	0,0	1,0	13 680	13 956	2,0
DJ	Metallerzeugung und -bearbeitung, Herstellung von Metallerzeugnissen	33 633	0,5	5,5	31 513	33 172	5,3
DK	Maschinenbau	33 180	0,5	6,8	30 620	32 862	7,3
DL	Herstellung von Büromaschinen, Datenverarbeitungsgeräten und -einrichtungen; Elektrotechnik, Feinmechanik und Optik	14 556	0,3	2,2	14 138	14 336	1,4
DM	Fahrzeugbau	31 930	1,1	7,5	28 777	30 928	7,5
DN	Herstellung von Möbeln, Schmuck, Musikinstrumenten, Sportgeräten, Spielwaren und sonstigen Erzeugnissen; Recycling	6 033	- 0,1	8,8	5 527	5 997	8,5

1) Monat = am Ende des Monats; Zeitraum = Monatsdurchschnitt

2. Betriebe, Beschäftigte, Arbeitsstunden, Entgelte und Umsatz im Juli 2008 nach Wirtschaftszweigen

Wirtschaftszweig	Juli 2008	Veränderung in % Juli 2008		Januar - Juli		
		Juni 2008	Juli 2007	2007	2008	Verände- rung in %

Geleistete Arbeitsstunden (1 000)

C+D Verarbeitendes Gewerbe sowie Bergbau und Gewinnung von Steinen und Erden	32 143	- 2,1	3,2	220 260	227 710	3,4
A/EN Vorleistungsgüterproduzenten und Energie	15 696	- 1,5	1,5	109 422	111 310	1,7
B Investitionsgüterproduzenten	9 769	- 2,9	7,6	64 218	68 781	7,1
GG Gebrauchsgüterproduzenten	797	- 13,1	1,4	5 971	6 234	4,4
VG Verbrauchsgüterproduzenten	5 880	- 0,4	1,1	40 649	41 385	1,8
C Bergbau und Gewinnung von Steinen und Erden	45	0,7	12,9	261	297	13,9
D Verarbeitendes Gewerbe	32 097	- 2,1	3,2	220 000	227 413	3,4
DA Ernährungsgewerbe und Tabakverarbeitung	2 832	- 0,2	- 0,6	19 968	19 982	0,1
DB Textil- und Bekleidungsgewerbe
DC Ledergewerbe	331	- 0,9	- 14,6	2 592	2 436	- 6,0
DD Holzgewerbe (ohne Herstellung von Möbeln)	627	- 9,6	- 7,1	4 893	4 772	- 2,5
DE Papier-, Verlags- und Druckgewerbe	1 802	1,2	1,4	12 421	12 639	1,8
DF Kokerei, Mineralölverarbeitung, Herstellung und Verarbeitung von Spalt- und Brutstoffen
DG Herstellung von chemischen Erzeugnissen	6 506	- 2,4	0,0	46 331	46 463	0,3
DH Herstellung von Gummi- und Kunststoffwaren	2 928	1,6	10,6	18 547	20 098	8,4
DI Glasgewerbe, Herstellung von Keramik, Verarbeitung von Steinen und Erden	1 895	- 2,9	0,9	13 382	13 533	1,1
DJ Metallerzeugung und -bearbeitung, Herstellung von Metallerzeugnissen	4 106	- 0,2	4,9	27 133	28 747	5,9
DK Maschinenbau	4 509	- 1,3	7,0	29 505	32 166	9,0
DL Herstellung von Büromaschinen, Datenverarbeitungsgeräten und -einrichtungen; Elektrotechnik, Feinmechanik und Optik	1 992	- 0,8	4,4	13 402	13 762	2,7
DM Fahrzeugbau	3 607	- 6,4	5,4	24 787	25 345	2,3
DN Herstellung von Möbeln, Schmuck, Musikinstrumenten, Sportgeräten, Spielwaren und sonstigen Erzeugnissen; Recycling	645	- 16,1	2,0	4 915	5 211	6,0

Entgelte (1 000 EUR)

C+D Verarbeitendes Gewerbe sowie Bergbau und Gewinnung von Steinen und Erden	852 448	- 5,7	7,5	5 888 000	6 187 849	5,1
A/EN Vorleistungsgüterproduzenten und Energie	431 362	- 6,0	5,6	3 142 412	3 221 530	2,5
B Investitionsgüterproduzenten	269 178	- 3,9	11,7	1 706 092	1 876 441	10,0
GG Gebrauchsgüterproduzenten	19 198	- 21,5	7,4	131 059	142 193	8,5
VG Verbrauchsgüterproduzenten	132 710	- 5,5	5,6	908 437	947 686	4,3
C Bergbau und Gewinnung von Steinen und Erden	1 194	- 3,5	13,0	7 150	8 221	15,0
D Verarbeitendes Gewerbe	851 254	- 5,7	7,5	5 880 850	6 179 628	5,1
DA Ernährungsgewerbe und Tabakverarbeitung	54 328	- 3,5	1,7	378 433	384 432	1,6
DB Textil- und Bekleidungsgewerbe	5 382	- 11,3	.	.	38 743	.
DC Ledergewerbe	.	.	.	38 772	.	.
DD Holzgewerbe (ohne Herstellung von Möbeln)	13 382	- 2,2	- 2,8	96 690	93 374	- 3,4
DE Papier-, Verlags- und Druckgewerbe	42 597	- 6,7	2,5	291 673	299 936	2,8
DF Kokerei, Mineralölverarbeitung, Herstellung und Verarbeitung von Spalt- und Brutstoffen
DG Herstellung von chemischen Erzeugnissen	222 310	- 6,6	7,8	1 749 187	1 776 599	1,6
DH Herstellung von Gummi- und Kunststoffwaren	63 737	- 3,5	12,9	399 782	437 989	9,6
DI Glasgewerbe, Herstellung von Keramik, Verarbeitung von Steinen und Erden	48 334	- 1,9	3,2	326 268	338 978	3,9
DJ Metallerzeugung und -bearbeitung, Herstellung von Metallerzeugnissen	100 789	- 8,9	3,9	679 497	717 579	5,6
DK Maschinenbau	120 126	- 8,4	16,5	756 005	842 479	11,4
DL Herstellung von Büromaschinen, Datenverarbeitungsgeräten und -einrichtungen; Elektrotechnik, Feinmechanik und Optik	45 739	- 6,0	8,0	291 950	304 118	4,2
DM Fahrzeugbau	112 157	0,3	6,8	726 563	785 188	8,1
DN Herstellung von Möbeln, Schmuck, Musikinstrumenten, Sportgeräten, Spielwaren und sonstigen Erzeugnissen; Recycling	15 181	- 17,1	6,0	100 398	110 773	10,3

2. Betriebe, Beschäftigte, Arbeitsstunden, Entgelte und Umsatz im Juli 2008 nach Wirtschaftszweigen

Wirtschaftszweig	Juli 2008	Veränderung in % Juli 2008		Januar - Juli		
		Juni 2008	Juli 2007	2007	2008	Verände- rung in %

Gesamtumsatz (1 000 EUR) ¹⁾

C+D Verarbeitendes Gewerbe sowie Bergbau und Gewinnung von Steinen und Erden	6 888 271	- 2,5	8,8	44 008 717	47 188 006	7,2
A/EN Vorleistungsgüterproduzenten und Energie	3 654 783	0,0	10,2	23 558 545	25 166 528	6,8
B Investitionsgüterproduzenten	2 037 269	- 7,9	7,1	12 611 325	13 828 248	9,6
GG Gebrauchsgüterproduzenten	89 811	- 16,7	- 23,1	686 525	758 928	10,5
VG Verbrauchsgüterproduzenten	1 106 408	1,5	11,0	7 152 322	7 434 301	3,9
C Bergbau und Gewinnung von Steinen und Erden	4 946	13,8	24,8	20 654	25 431	23,1
D Verarbeitendes Gewerbe	6 883 325	- 2,5	8,8	43 988 063	47 162 575	7,2
DA Ernährungsgewerbe und Tabakverarbeitung	606 625	- 0,8	11,0	3 759 832	4 032 609	7,3
DB Textil- und Bekleidungs-gewerbe	.	.	.	247 628	.	.
DC Ledergewerbe	42 663	21,6	1,1	280 596	273 727	- 2,4
DD Holzgewerbe (ohne Herstellung von Möbeln)	73 684	- 14,5	- 12,3	623 719	611 130	- 2,0
DE Papier-, Verlags- und Druckgewerbe	311 544	0,7	5,7	2 037 684	2 190 342	7,5
DF Kokerei, Mineralölverarbeitung, Herstellung und Verarbeitung von Spalt- und Brutstoffen	.	.	.	124 649	.	.
DG Herstellung von chemischen Erzeugnissen	2 230 936	2,1	15,4	14 289 528	15 247 772	6,7
DH Herstellung von Gummi- und Kunststoffwaren	424 531	0,6	6,3	2 745 296	2 927 228	6,6
DI Glasgewerbe, Herstellung von Keramik, Verarbeitung von Steinen und Erden	230 216	1,2	6,3	1 459 391	1 494 940	2,4
DJ Metallerzeugung und -bearbeitung, Herstellung von Metallerzeugnissen	736 968	- 4,5	7,6	4 719 731	5 051 865	7,0
DK Maschinenbau	688 380	- 3,5	0,2	4 391 387	4 651 988	5,9
DL Herstellung von Büromaschinen, Datenverarbeitungsgeräten und -einrichtungen; Elektrotechnik, Feinmechanik und Optik	266 757	- 2,1	10,2	1 606 334	1 771 952	10,3
DM Fahrzeugbau	1 132 607	- 11,2	7,0	7 067 823	7 786 301	10,2
DN Herstellung von Möbeln, Schmuck, Musikinstrumenten, Sportgeräten, Spielwaren und sonstigen Erzeugnissen; Recycling	82 634	- 22,5	- 2,8	634 464	738 130	16,3

Inlandsumsatz (1 000 EUR) ¹⁾

C+D Verarbeitendes Gewerbe sowie Bergbau und Gewinnung von Steinen und Erden	3 447 004	- 2,6	10,7	21 683 941	23 322 084	7,6
A/EN Vorleistungsgüterproduzenten und Energie	1 709 260	- 3,9	11,3	10 743 176	11 770 334	9,6
B Investitionsgüterproduzenten	945 470	- 0,5	17,8	5 588 849	6 067 008	8,6
GG Gebrauchsgüterproduzenten	50 973	- 17,5	- 33,3	447 731	443 033	- 1,0
VG Verbrauchsgüterproduzenten	741 301	- 0,8	6,2	4 904 185	5 041 708	2,8
C Bergbau und Gewinnung von Steinen und Erden
D Verarbeitendes Gewerbe
DA Ernährungsgewerbe und Tabakverarbeitung	484 588	- 1,5	7,0	3 145 224	3 241 325	3,1
DB Textil- und Bekleidungs-gewerbe	.	.	.	154 548	.	.
DC Ledergewerbe	24 159	12,1	- 3,2	169 084	164 513	- 2,7
DD Holzgewerbe (ohne Herstellung von Möbeln)	58 686	- 9,6	- 2,6	445 164	472 871	6,2
DE Papier-, Verlags- und Druckgewerbe	228 187	- 0,3	7,3	1 473 793	1 617 457	9,7
DF Kokerei, Mineralölverarbeitung, Herstellung und Verarbeitung von Spalt- und Brutstoffen
DG Herstellung von chemischen Erzeugnissen	810 455	- 3,8	13,6	5 105 737	5 537 164	8,4
DH Herstellung von Gummi- und Kunststoffwaren	236 713	- 0,9	14,6	1 383 361	1 590 163	14,9
DI Glasgewerbe, Herstellung von Keramik, Verarbeitung von Steinen und Erden	147 510	1,5	11,1	887 034	934 918	5,4
DJ Metallerzeugung und -bearbeitung, Herstellung von Metallerzeugnissen	415 420	- 8,0	12,5	2 595 818	2 894 460	11,5
DK Maschinenbau	254 505	2,9	18,3	1 479 428	1 653 120	11,7
DL Herstellung von Büromaschinen, Datenverarbeitungsgeräten und -einrichtungen; Elektrotechnik, Feinmechanik und Optik	189 040	2,3	9,6	1 116 460	1 221 607	9,4
DM Fahrzeugbau	519 117	- 3,0	10,1	3 263 524	3 328 470	2,0
DN Herstellung von Möbeln, Schmuck, Musikinstrumenten, Sportgeräten, Spielwaren und sonstigen Erzeugnissen; Recycling	42 190	- 26,2	- 8,2	375 676	414 547	10,3

1) Ohne Umsatzsteuer.

2. Betriebe, Beschäftigte, Arbeitsstunden, Entgelte und Umsatz im Juli 2008 nach Wirtschaftszweigen

Wirtschaftszweig	Juli 2008	Veränderung in % Juli 2008		Januar - Juli		
		Juni 2008	Juli 2007	2007	2008	Veränderung in %

Auslandsumsatz insgesamt (1 000 EUR) ¹⁾

C+D	Verarbeitendes Gewerbe sowie Bergbau und Gewinnung von Steinen und Erden	3 441 267	- 2,3	6,9	22 324 776	23 865 922	6,9
A/EN	Vorleistungsgüterproduzenten und Energie	1 945 523	3,8	9,3	12 815 370	13 396 195	4,5
B	Investitionsgüterproduzenten	1 091 799	- 13,4	- 0,7	7 022 476	7 761 240	10,5
GG	Gebrauchsgüterproduzenten	38 838	- 15,5	- 3,7	238 793	315 895	32,3
VG	Verbrauchsgüterproduzenten	365 107	6,6	22,2	2 248 137	2 392 593	6,4
C	Bergbau und Gewinnung von Steinen und Erden
D	Verarbeitendes Gewerbe
DA	Ernährungsgewerbe und Tabakverarbeitung	122 037	1,8	30,5	614 608	791 284	28,7
DB	Textil- und Bekleidungsgewerbe	.	.	.	93 080	.	.
DC	Ledergewerbe	18 504	36,7	7,3	111 512	109 214	- 2,1
DD	Holzgewerbe (ohne Herstellung von Möbeln)	14 999	- 29,5	- 36,7	178 555	138 259	- 22,6
DE	Papier-, Verlags- und Druckgewerbe	83 358	3,6	1,4	563 891	572 885	1,6
DF	Kokerei, Mineralölverarbeitung, Herstellung und Verarbeitung von Spalt- und Brutstoffen
DG	Herstellung von chemischen Erzeugnissen	1 420 481	5,8	16,4	9 183 792	9 710 609	5,7
DH	Herstellung von Gummi- und Kunststoffwaren	187 817	2,6	- 2,6	1 361 935	1 337 065	- 1,8
DI	Glasgewerbe, Herstellung von Keramik, Verarbeitung von Steinen und Erden	82 706	0,6	- 1,4	572 357	560 022	- 2,2
DJ	Metallerzeugung und -bearbeitung, Herstellung von Metallerzeugnissen	321 548	0,4	1,8	2 123 913	2 157 405	1,6
DK	Maschinenbau	433 875	- 6,9	- 8,0	2 911 959	2 998 868	3,0
DL	Herstellung von Büromaschinen, Datenverarbeitungsgeräten und -einrichtungen; Elektrotechnik, Feinmechanik und Optik	77 718	- 11,4	11,8	489 874	550 345	12,3
DM	Fahrzeugbau	613 489	- 17,1	4,4	3 804 299	4 457 832	17,2
DN	Herstellung von Möbeln, Schmuck, Musikinstrumenten, Sportgeräten, Spielwaren und sonstigen Erzeugnissen; Recycling	40 444	- 18,2	3,6	258 788	323 583	25,0

Auslandsumsatz mit der Eurozone (1 000 EUR) ¹⁾

C+D	Verarbeitendes Gewerbe sowie Bergbau und Gewinnung von Steinen und Erden	1 720 971	- 2,8	7,4	11 490 975	12 174 276	5,9
A/EN	Vorleistungsgüterproduzenten und Energie	983 180	- 1,7	12,2	6 327 520	6 879 739	8,7
B	Investitionsgüterproduzenten	431 110	- 8,5	- 7,9	3 175 294	3 238 562	2,0
GG	Gebrauchsgüterproduzenten	19 477	- 27,5	- 15,3	148 448	166 116	11,9
VG	Verbrauchsgüterproduzenten	287 204	5,8	22,0	1 839 714	1 889 860	2,7
C	Bergbau und Gewinnung von Steinen und Erden
D	Verarbeitendes Gewerbe
DA	Ernährungsgewerbe und Tabakverarbeitung	98 802	1,7	32,1	486 676	634 355	30,3
DB	Textil- und Bekleidungsgewerbe	8 558	18,5	4,8	62 259	65 226	4,8
DC	Ledergewerbe	9 471	22,9	- 6,1	70 341	66 111	- 6,0
DD	Holzgewerbe (ohne Herstellung von Möbeln)	12 642	- 21,6	- 23,1	129 199	99 396	- 23,1
DE	Papier-, Verlags- und Druckgewerbe	61 420	3,8	3,3	408 695	421 464	3,1
DF	Kokerei, Mineralölverarbeitung, Herstellung und Verarbeitung von Spalt- und Brutstoffen
DG	Herstellung von chemischen Erzeugnissen
DH	Herstellung von Gummi- und Kunststoffwaren	115 114	2,9	2,2	839 340	845 675	0,8
DI	Glasgewerbe, Herstellung von Keramik, Verarbeitung von Steinen und Erden	44 795	- 0,8	- 4,0	304 661	300 359	- 1,4
DJ	Metallerzeugung und -bearbeitung, Herstellung von Metallerzeugnissen	179 011	- 3,1	8,4	1 139 511	1 205 836	5,8
DK	Maschinenbau	166 768	- 11,7	- 18,7	1 341 525	1 237 605	- 7,7
DL	Herstellung von Büromaschinen, Datenverarbeitungsgeräten und -einrichtungen; Elektrotechnik, Feinmechanik und Optik	39 436	- 24,7	1,9	299 963	290 523	- 3,1
DM	Fahrzeugbau	236 213	- 3,2	- 0,2	1 631 660	1 799 083	10,3
DN	Herstellung von Möbeln, Schmuck, Musikinstrumenten, Sportgeräten, Spielwaren und sonstigen Erzeugnissen; Recycling	34 870	- 17,6	8,2	207 160	273 185	31,9

1) Ohne Umsatzsteuer.

3. Exportquote im Juli 2008 nach Wirtschaftszweigen

Wirtschaftszweig	Juli 2008	Januar - Juli	
		2007	2008

Exportquote (%)

C+D	Verarbeitendes Gewerbe sowie Bergbau und Gewinnung von Steinen und Erden	50,0	50,7	50,6
A/EN	Vorleistungsgüterproduzenten und Energie	53,2	54,4	53,2
B	Investitionsgüterproduzenten	53,6	55,7	56,1
GG	Gebrauchsgüterproduzenten	43,2	34,8	41,6
VG	Verbrauchsgüterproduzenten	33,0	31,4	32,2
C	Bergbau und Gewinnung von Steinen und Erden	.	.	.
D	Verarbeitendes Gewerbe	.	.	.
DA	Ernährungsgewerbe und Tabakverarbeitung	20,1	16,3	19,6
DB	Textil- und Bekleidungsgewerbe	.	37,6	.
DC	Ledergewerbe	43,4	39,7	39,9
DD	Holzwirtschaft (ohne Herstellung von Möbeln)	20,4	28,6	22,6
DE	Papier-, Verlags- und Druckgewerbe	26,8	27,7	26,2
DF	Kokerei, Mineralölverarbeitung, Herstellung und Verarbeitung von Spalt- und Brutstoffen	.	.	.
DG	Herstellung von chemischen Erzeugnissen	63,7	64,3	63,7
DH	Herstellung von Gummi- und Kunststoffwaren	44,2	49,6	45,7
DI	Glasgewerbe, Herstellung von Keramik, Verarbeitung von Steinen und Erden	35,9	39,2	37,5
DJ	Metallerzeugung und -bearbeitung, Herstellung von Metallerzeugnissen	43,6	45,0	42,7
DK	Maschinenbau	63,0	66,3	64,5
DL	Herstellung von Büromaschinen, Datenverarbeitungsgeräten und -einrichtungen; Elektrotechnik, Feinmechanik und Optik	29,1	30,5	31,1
DM	Fahrzeugbau	54,2	53,8	57,3
DN	Herstellung von Möbeln, Schmuck, Musikinstrumenten, Sportgeräten, Spielwaren und sonstigen Erzeugnissen; Recycling	48,9	40,8	43,8

4. Betriebe, Beschäftigte, Arbeitsstunden, Entgelte und Umsatz im Juli 2008 nach Industrie- und Handelskammerbezirken

Verwaltungsbezirk	Betriebe	Beschäftigte	Geleist. Arbeitsstunden	Entgelte	Umsatz ¹⁾			Exportquote
					insgesamt	je Beschäftigten	Auslands-umsatz	
					1 000	1 000 EUR	EUR	
Rheinland-Pfalz	1 056	255 406	32 143	852 448	6 888 271	26 970	3 441 267	50,0
Kreisfreie Städte	244	95 598	11 873	374 330	3 055 556	31 963	1 722 575	56,4
Landkreise	812	159 808	20 270	478 118	3 832 715	23 983	1 718 691	44,8
Industrie- und Handelskammerbezirke								
Koblenz	506	89 273	11 386	261 586	1 794 319	20 099	772 678	43,1
Trier	153	30 256	4 051	87 189	724 417	23 943	224 534	31,0
Rheinhausen	91	25 244	3 274	93 729	689 064	27 296	289 015	41,9
Pfalz	306	110 633	13 432	409 944	3 680 471	33 267	2 155 040	58,6

1) Ohne Umsatzsteuer.