



Herausgeber:

Statistisches Landesamt
Rheinland-Pfalz

Mainzer Straße 14-16
56130 Bad Ems

Telefon 02603 71-0

Telefax 02603 71-3150

E-Mail poststelle@statistik.rlp.de

Internet www.statistik.rlp.de

Kennziffer: E I - m 05/08

Juli 2008

Bestellnr.: E1023 200805

Verarbeitendes Gewerbe sowie Bergbau und Gewinnung von Steinen und Erden im Mai 2008

Ergebnisse des Monatsberichts für Betriebe mit 50 und mehr Beschäftigten

Inhalt

	Seite
Vorbemerkungen	3
Definitionen	3
Systematiken	4
Tabellenteil	
1. Betriebe, Beschäftigte, Arbeitsstunden, Entgelte und Umsatz 2002 bis 2008	5
2. Betriebe, Beschäftigte, Arbeitsstunden, Entgelte und Umsatz im Mai 2008 nach Wirtschaftszweigen	7
3. Exportquote im Mai 2008 nach Wirtschaftszweigen	11
4. Betriebe, Beschäftigte, Arbeitsstunden, Entgelte und Umsatz im Mai 2008 nach Industrie- und Handelskammerbezirken	11
Schaubilder	
Entwicklung ausgewählter Merkmale im verarbeitenden Gewerbe sowie im Bergbau und der Gewinnung von Steinen und Erden 2007 und 2008 nach Monaten	6

Zeichenerklärung

(nach DIN 55301)

0	weniger als die Hälfte von 1 in der letzten besetzten Stelle, jedoch mehr als nichts
-	nichts vorhanden (genau Null)
...	Angabe fällt später an
/	keine Angabe, da Zahlenwert nicht sicher genug
.	Zahlenwert unbekannt oder geheim zu halten
x	Tabellenfach gesperrt, weil Aussage nicht sinnvoll
p	vorläufige Zahl
r	berichtigte Zahl
s	geschätzte Zahl

Geringfügige Abweichungen in den Summen sind auf Runden der Zahlen zurückzuführen.
Abweichungen gegenüber früheren Veröffentlichungen erklären sich durch inzwischen vorgenommene Korrekturen.

Vorbemerkungen

Ziel der Statistik

Die monatlichen Erhebungen stellen kurzfristig Daten über die konjunkturelle Entwicklung des verarbeitenden Gewerbes sowie des Bergbaus und der Gewinnung von Steinen und Erden in wirtschaftssystematischer und regionaler Gliederung zur Verfügung. Die Ergebnisse der Statistik sind wichtiges Material für die Arbeiten der gesetzgebenden Körperschaften, der Bundes- und Landesregierungen, der Verbände, Kammern sowie sonstigen Institutionen und bilden eine unentbehrliche Grundlage für zahlreiche wirtschaftspolitische Entscheidungen.

Rechtsgrundlage

Rechtsgrundlage für die Erhebungen im verarbeitenden Gewerbe ist das Gesetz über die Statistik im Produzierenden Gewerbe (ProdGewStatG) in der Fassung der Bekanntmachung vom 21. März 2002 (BGBl. I S. 1181), zuletzt geändert durch Artikel 14 des Gesetzes vom 7. September 2007 (BGBl. I S. 2246) in Verbindung mit dem Gesetz über die Statistik für Bundeszwecke (Bundesstatistikgesetz - BStatG) vom 22. Januar 1987 (BGBl. I S. 462, 565), zuletzt geändert durch Artikel 3 des Gesetzes vom 7. September 2007 (BGBl. I S. 2246).

Berichtskreis

Der Berichtskreis umfasst die Einbetriebsunternehmen des verarbeitenden Gewerbes mit im Allgemeinen 50 und mehr tätigen Personen sowie alle produzierenden Betriebe – unabhängig von der Beschäftigtenzahl – von Mehrbetriebsunternehmen des produzierenden Gewerbes mit im Allgemeinen 50 und mehr tätigen Personen. Um den Bereich des verarbeitenden Gewerbes sowie des Bergbaus und die Gewinnung von Steinen und Erden in der Gliederung nach örtlichen Einheiten weitgehend abzudecken, werden zusätzlich alle Betriebe mit wirtschaftlichem Schwerpunkt im verarbeitenden Gewerbe mit im Allgemeinen 50 tätigen Personen und mehr von Mehrbetriebsunternehmen außerhalb des produzierenden Gewerbes in die Berichterstattung einbezogen.

Methodische Hinweise

Bei Betrieben werden die Merkmale "Beschäftigte" und "Umsatz" nach fachlichen Betriebsteilen erhoben und sowohl für Betriebe als auch für fachliche Betriebsteile aufbereitet. Die übrigen in der Veröffentlichung nachgewiesenen Merkmale werden nur für den gesamten Betrieb (einschließlich der sonstigen Betriebsteile) erhoben. Hinsichtlich der Darstellung der Ergebnisse für Betriebe wird bei Beschäftigten, Umsätzen und Auftragseingängen zwischen einem Nachweis nach hauptbeteiligten und beteiligten Wirtschaftszweigen unterschieden. Beim Nachweis nach hauptbeteiligten Wirtschaftszweigen werden alle Angaben eines kombinierten Betriebes (örtliche Einheit mit Betriebsteilen in mehreren Wirtschaftszweigen) unter dem Wirtschaftszweig nachgewiesen, bei dem - gemessen an der Zahl der Beschäftigten - der Schwerpunkt des Unternehmens liegt. Eine Ausnahme bildet das Verlagsgewerbe. Hier wird die Verteilung der Umsätze zugrunde gelegt.

Definitionen

Auslandsumsatz

Direkte Lieferungen und Leistungen an Empfänger, die im Ausland ansässig sind, sowie Lieferungen an Exporteure, die die bestellten Waren ohne Be- und Verarbeitung in das Ausland ausführen. Nach der ab 1968 geltenden gesetzlichen Regelung sind Auslandsumsätze von der Umsatzsteuer (Mehrwertsteuer) befreit.

Auslandsumsatz mit der Eurozone

Als Auslandsumsatz mit der Eurozone gilt der Umsatz mit Staaten der Eurozone, d.h., mit Belgien, Finnland, Frankreich, Griechenland, Irland, Italien, Luxemburg, den Niederlanden, Österreich, Portugal, Slowenien und Spanien.

Beschäftigte

Alle Personen, die am Ende des Monats in einem arbeitsrechtlichen Verhältnis zum Betrieb stehen, tätige Inhaber und Mitinhaber sowie unbezahlt mithelfende Familienangehörige, soweit sie mindestens 1/3 der üblichen Arbeitszeit im Betrieb tätig sind.

Betrieb

Örtlich getrennte Niederlassung von Unternehmen, einschließlich der Verwaltungs-, Reparatur-, Montage- und Hilfsbetriebe, die mit dem meldenden Betrieb örtlich verbunden sind oder in dessen Nähe liegen. Örtlich getrennte Hauptverwaltungen der Unternehmen werden im verarbeitenden Gewerbe sowie Bergbau und Gewinnung von Steinen und Erden ebenfalls als eigenständige Betriebe erfasst. Die Merkmalswerte sind für den gesamten Betrieb zu melden und schließen auch die nichtproduzierenden Teile ein.

Entgelte

Die Entgelte entsprechen der Bruttolohn- und -gehaltssumme. Dies ist die Bruttosumme ohne Arbeitgeberanteil zur Sozialversicherung, jedoch einschließlich Lohn- und Gehaltszuschläge (auch Gratifikationen, Erfindergelder sowie Provisionen, Tantiemen usw.), Vergütungen für gewerblich und kaufmännisch Auszubildende. Nicht erfasst werden allgemeine soziale Aufwendungen sowie Vergütungen, die als Spesenersatz anzusehen sind.

Exportquote

Anteil des Auslandsumsatzes am Gesamtumsatz.

Geleistete Arbeitsstunden

Sind die tatsächlich geleisteten Stunden (nicht die bezahlten) aller tätigen Personen (Lohn- und Gehaltsempfänger). Da bis zum Jahr 2002 die tatsächlich geleisteten Arbeiterstunden erhoben wurden, ist der Vorjahresvergleich nicht möglich.

Gesamtumsatz

Umsatz aus Eigenerzeugung, baugewerblicher Umsatz sowie Umsatz aus Handelsware und sonstigen nicht-industriellen Tätigkeiten (wie Erlöse aus Vermietung und Verpachtung, Provisionseinnahmen, Erlöse aus Transportleistungen für Dritte und aus dem Verkauf von eigenen landwirtschaftlichen Erzeugnissen). Als Umsatz gilt die Summe der Rechnungsendbeträge (ohne Umsatzsteuer) einschließlich etwa darin enthaltener Verbrauchsteuern sowie der Kosten für Fracht, Transportversicherung, Porto, Verpackung und Spesen, auch wenn diese gesondert in Rechnung gestellt werden. Außerordentliche und betriebsfremde Erträge aus dem Verkauf von Anlagegütern, aus der Verpachtung von Grundstücken, Zinsen, Dividenden u. dgl. sind nicht im Umsatz enthalten.

Systematiken

Die Darstellung der Ergebnisse erfolgt in der Gliederung der Klassifikation der **Wirtschaftszweige, Ausgabe 2003 (WZ 2003)**. Mit Beginn des Jahres 2003 trat diese neue Klassifikation in Kraft. Sie ist in allen Mitgliedsstaaten der Europäischen Union sowohl für die Erhebung als auch für die Darstellung der statistischen Daten bindend.

Veröffentlichungen

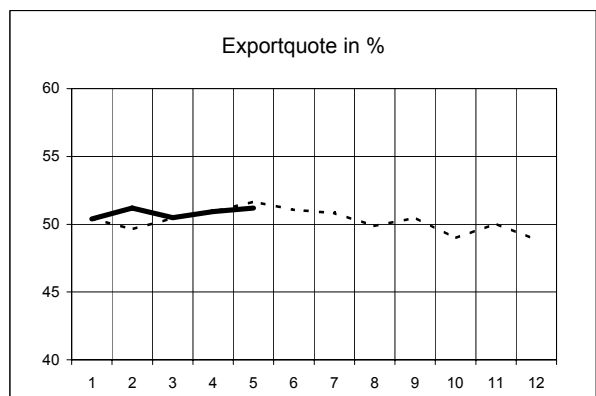
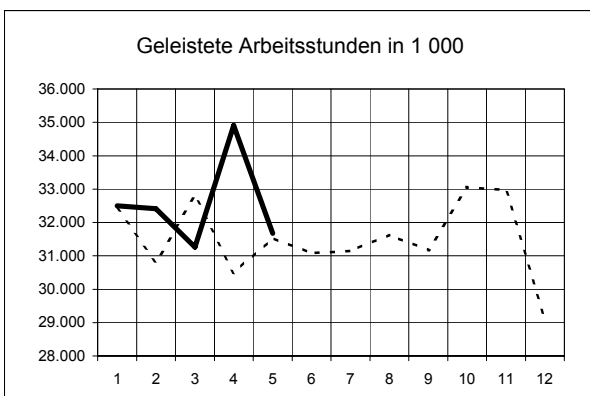
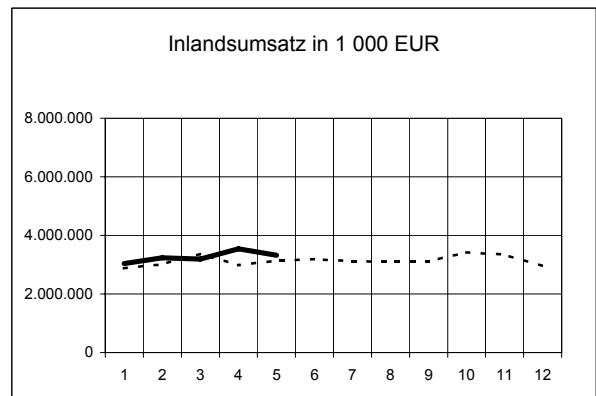
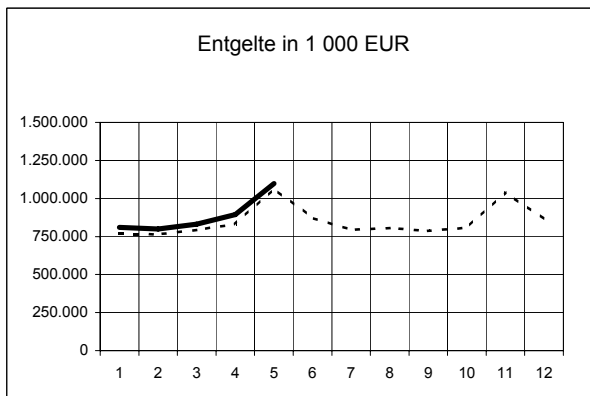
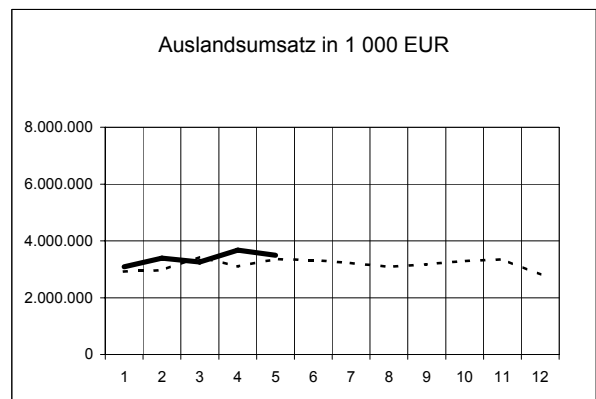
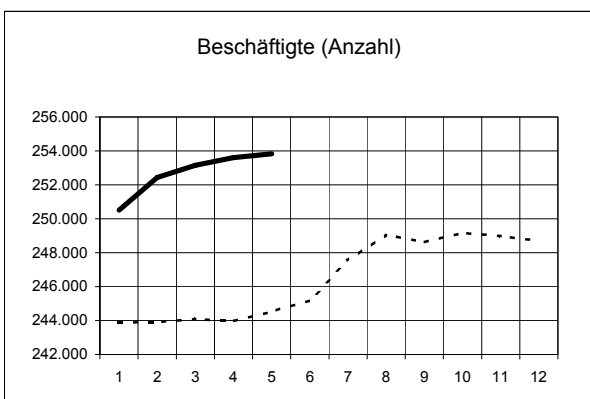
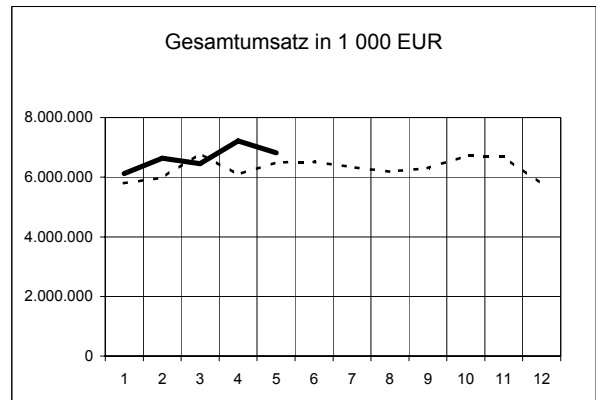
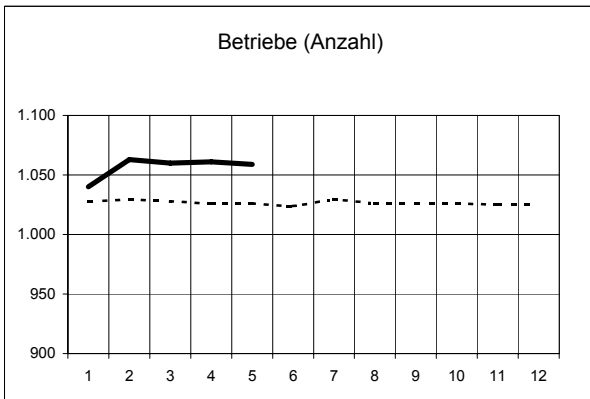
Ergebnisse für das Bundesgebiet über den Bereich verarbeitendes Gewerbe sowie Bergbau und Gewinnung von Steinen und Erden werden vom Statistischen Bundesamt in der Fachserie 4, Reihe 4 veröffentlicht.

1. Betriebe, Beschäftigte, Arbeitsstunden, Entgelte und Umsatz 2002 bis 2008

Jahr Monat	Betriebe	Beschäftigte	Geleistete		Umsatz ³⁾			Export- quote	
			Arbeits- stunden ²⁾	Entgelte	insgesamt	darunter Auslandsumsatz			
						insgesamt	mit der Eurozone		
Anzahl ¹⁾		1 000	1 000 EUR			%			
2002	1 072	262 666	253 721	9 747 371	57 885 230	26 447 609	26 447 609	45,7	
2003	1 050	254 821	384 509	9 740 733	58 530 149	27 454 481	14 978 995	46,9	
2004	1 043	250 656	380 872	9 716 441	61 746 812	29 475 614	15 473 487	47,7	
2005	1 027	245 017	373 857	9 713 001	65 195 493	31 755 726	15 971 759	48,7	
2006	998	242 731	370 749	9 763 262	69 288 015	34 209 988	17 680 027	49,4	
2007	1 026	248 630	378 205	10 195 073	75 659 264	38 038 353	19 318 479	50,3	
2005	Januar	1 035	246 951	31 514	751 153	4 863 116	2 417 968	1 302 393	49,7
	Februar	1 035	245 565	30 647	738 276	5 056 706	2 482 970	1 282 016	49,1
	März	1 031	244 815	31 440	755 774	5 579 147	2 732 967	1 399 425	49,0
	April	1 031	244 243	32 530	782 977	5 513 981	2 723 374	1 361 053	49,4
	Mai	1 033	244 009	30 121	969 531	5 524 536	2 701 344	1 319 419	48,9
	Juni	1 030	244 033	32 690	831 224	5 938 457	2 922 260	1 430 693	49,2
	Juli	1 030	244 336	31 268	755 629	5 273 723	2 535 668	1 306 313	48,1
	August	1 028	245 156	30 190	753 821	5 122 306	2 462 731	1 176 849	48,1
	September	1 027	245 017	31 430	751 254	5 733 839	2 869 121	1 402 035	50,0
	Oktober	1 026	243 732	30 617	776 949	5 321 358	2 536 674	1 280 705	47,7
	November	1 026	243 201	32 017	1 058 560	5 658 906	2 704 939	1 398 998	47,8
	Dezember	1 026	242 301	29 393	787 853	5 609 417	2 665 708	1 311 861	47,5
2006	Januar	1 005	239 773	31 381	745 370	5 061 525	2 540 037	1 327 885	50,2
	Februar	1 002	238 729	30 079	738 028	5 295 497	2 585 942	1 353 772	48,8
	März	1 001	238 953	33 140	754 883	6 234 711	3 082 096	1 576 887	49,4
	April	1 001	239 089	29 236	780 385	5 379 626	2 669 991	1 392 380	49,6
	Mai	1 000	238 816	31 695	1 009 210	6 139 668	3 115 815	1 580 378	50,7
	Juni	999	239 324	30 772	839 480	5 903 369	3 006 431	1 591 970	50,9
	Juli	1 000	240 636	30 291	760 634	5 669 712	2 842 738	1 464 885	50,1
	August	999	242 435	29 996	759 883	5 652 744	2 714 771	1 345 170	48,0
	September	998	242 731	31 110	753 598	5 954 273	2 896 086	1 546 783	48,6
	Oktober	998	242 520	31 533	762 440	5 983 638	2 955 419	1 581 903	49,4
	November	998	242 513	32 467	1 063 955	6 287 169	3 095 125	1 642 360	49,2
	Dezember	998	242 024	29 051	795 396	5 726 084	2 705 537	1 275 654	47,2
2007	Januar	1 028	243 893	32 393	767 077	5 794 117	2 922 971	1 543 492	50,4
	Februar	1 029	243 914	30 817	763 253	5 977 152	2 965 920	1 557 493	49,6
	März	1 028	244 096	32 798	793 455	6 800 649	3 432 205	1 751 302	50,5
	April	1 026	243 963	30 497	830 421	6 087 857	3 099 470	1 611 571	50,9
	Mai	1 026	244 521	31 530	1 067 288	6 497 256	3 356 309	1 679 590	51,7
	Juni	1 024	245 187	31 080	873 273	6 520 056	3 328 900	1 744 920	51,1
	Juli	1 029	247 544	31 145	793 234	6 331 630	3 219 000	1 602 608	50,8
	August	1 026	249 057	31 626	805 059	6 182 052	3 082 732	1 478 202	49,9
	September	1 026	248 630	31 178	786 889	6 300 098	3 180 271	1 659 139	50,5
	Oktober	1 026	249 161	33 046	808 039	6 711 170	3 287 319	1 654 845	49,0
	November	1 025	248 986	32 980	1 042 390	6 694 493	3 349 419	1 691 383	50,0
	Dezember	1 025	248 703	29 115	864 697	5 762 735	2 813 835	1 343 936	48,8
2008	Januar	1 040	250 508	32 495	810 418	6 120 575	3 084 541	1 648 832	50,4
	Februar	1 063	252 437	32 414	800 098	6 633 379	3 396 246	1 749 275	51,2
	März	1 060	253 148	31 263	830 507	6 451 949	3 256 655	1 682 988	50,5
	April	1 061	253 602	34 902	893 181	7 213 965	3 673 461	1 855 747	50,9
	Mai	1 059	253 836	31 670	1 097 226	6 816 947	3 489 874	1 746 229	51,2

1) Monat = am Ende des Monats; Jahr = Ende September. - 2) Bis 2002 geleistete Arbeiterstunden, ab 2003 geleistete Arbeitsstunden aller Lohn- und Gehaltsempfänger. - 3) Ohne Umsatzsteuer.

Entwicklung ausgewählter Merkmale im verarbeitenden Gewerbe sowie im Bergbau und der Gewinnung von Steinen und Erden 2007 und 2008 nach Monaten



Legende: - - - - 2007 _____ 2008

2. Betriebe, Beschäftigte, Arbeitsstunden, Entgelte und Umsatz im Mai 2008 nach Wirtschaftszweigen

Wirtschaftszweig	Mai 2008	Veränderung in % Mai 2008		Januar - Mai			
		April 2008	Mai 2007	2007	2008	Veränderung in %	
Betriebe (Anzahl) ¹⁾							
C+D	Verarbeitendes Gewerbe sowie Bergbau und Gewinnung von Steinen und Erden	1 059	- 0,2	3,2	1 027	1 057	2,9
A/EN	Vorleistungsgüterproduzenten und Energie	485	- 0,2	4,3	465	483	3,9
B	Investitionsgüterproduzenten	301	- 0,3	2,7	293	301	2,7
GG	Gebrauchsgüterproduzenten	41	0,0	7,9	39	40	2,6
VG	Verbrauchsgüterproduzenten	232	0,0	0,9	231	232	0,4
C	Bergbau und Gewinnung von Steinen und Erden	5	0,0	25,0	4	5	25,0
D	Verarbeitendes Gewerbe	1 054	- 0,2	3,1	1 023	1 052	2,8
DA	Ernährungsgewerbe und Tabakverarbeitung	127	0,0	0,0	128	128	0,0
DB	Textil- und Bekleidungsgewerbe	14	0,0	7,7	13	14	7,7
DC	Ledergewerbe	19	0,0	- 5,0	20	19	- 5,0
DD	Holzgewerbe (ohne Herstellung von Möbeln)	33	0,0	0,0	33	33	0,0
DE	Papier-, Verlags- und Druckgewerbe	94	0,0	0,0	94	94	0,0
DF	Kokerei, Mineralölverarbeitung, Herstellung und Verarbeitung von Spalt- und Brutstoffen	3	0,0	0,0	3	3	0,0
DG	Herstellung von chemischen Erzeugnissen	63	0,0	- 3,1	65	63	- 3,1
DH	Herstellung von Gummi- und Kunststoffwaren	100	0,0	6,4	94	99	5,3
DI	Glasgewerbe, Herstellung von Keramik, Verarbeitung von Steinen und Erden	88	- 1,1	6,0	83	89	7,2
DJ	Metallerzeugung und -bearbeitung, Herstellung von Metallerzeugnissen	168	0,0	7,0	157	167	6,4
DK	Maschinenbau	163	- 0,6	1,2	161	163	1,2
DL	Herstellung von Büromaschinen, Datenverarbeitungsgeräten und -einrichtungen; Elektrotechnik, Feinmechanik und Optik	92	0,0	5,7	87	91	4,6
DM	Fahrzeugbau	52	0,0	2,0	51	52	2,0
DN	Herstellung von Möbeln, Schmuck, Musikinstrumenten, Sportgeräten, Spielwaren und sonstigen Erzeugnissen; Recycling	38	0,0	11,8	35	38	8,6
Beschäftigte (Anzahl) ¹⁾							
C+D	Verarbeitendes Gewerbe sowie Bergbau und Gewinnung von Steinen und Erden	253 836	0,1	3,8	244 077	252 706	3,5
A/EN	Vorleistungsgüterproduzenten und Energie	124 218	0,0	1,7	122 172	124 008	1,5
B	Investitionsgüterproduzenten	75 767	0,2	8,4	69 442	75 045	8,1
GG	Gebrauchsgüterproduzenten	7 159	0,2	8,3	6 724	7 089	5,4
VG	Verbrauchsgüterproduzenten	46 692	0,2	1,8	45 739	46 564	1,8
C	Bergbau und Gewinnung von Steinen und Erden	351	0,6	18,6	287	333	16,0
D	Verarbeitendes Gewerbe	253 485	0,1	3,8	243 791	252 373	3,5
DA	Ernährungsgewerbe und Tabakverarbeitung	22 318	0,6	- 0,1	22 252	22 283	0,1
DB	Textil- und Bekleidungsgewerbe	2 002	- 1,1	.	.	1 997	.
DC	Ledergewerbe	2 602	- 0,2	- 1,9	2 650	2 602	- 1,8
DD	Holzgewerbe (ohne Herstellung von Möbeln)	5 119	0,0	- 2,9	5 279	5 115	- 3,1
DE	Papier-, Verlags- und Druckgewerbe	15 083	- 0,1	2,1	14 719	15 065	2,4
DF	Kokerei, Mineralölverarbeitung, Herstellung und Verarbeitung von Spalt- und Brutstoffen	359	0,8	.	.	355	.
DG	Herstellung von chemischen Erzeugnissen	53 140	0,0	0,7	52 862	53 130	0,5
DH	Herstellung von Gummi- und Kunststoffwaren	21 394	0,0	7,0	20 021	21 257	6,2
DI	Glasgewerbe, Herstellung von Keramik, Verarbeitung von Steinen und Erden	13 938	- 0,3	1,6	13 633	13 940	2,3
DJ	Metallerzeugung und -bearbeitung, Herstellung von Metallerzeugnissen	33 149	0,2	5,5	31 410	33 021	5,1
DK	Maschinenbau	32 957	0,0	7,7	30 511	32 770	7,4
DL	Herstellung von Büromaschinen, Datenverarbeitungsgeräten und -einrichtungen; Elektrotechnik, Feinmechanik und Optik	14 426	0,0	2,0	14 095	14 257	1,1
DM	Fahrzeugbau	30 975	0,5	7,3	28 522	30 600	7,3
DN	Herstellung von Möbeln, Schmuck, Musikinstrumenten, Sportgeräten, Spielwaren und sonstigen Erzeugnissen; Recycling	6 023	0,1	10,8	5 583	5 981	7,1

1) Monat = am Ende des Monats; Zeitraum = Monatsdurchschnitt

2. Betriebe, Beschäftigte, Arbeitsstunden, Entgelte und Umsatz im Mai 2008 nach Wirtschaftszweigen

Wirtschaftszweig	Mai 2008	Veränderung in % Mai 2008		Januar - Mai		
		April 2008	Mai 2007	2007	2008	Verände- rung in %

Geleistete Arbeitsstunden (1 000)

C+D Verarbeitendes Gewerbe sowie Bergbau und Gewinnung von Steinen und Erden	31 670	- 9,3	0,4	158 036	162 743	3,0
A/EN Vorleistungsgüterproduzenten und Energie	15 476	- 8,6	- 1,4	78 531	79 672	1,5
B Investitionsgüterproduzenten	9 627	- 10,2	4,8	46 041	48 948	6,3
GG Gebrauchsgüterproduzenten	836	- 14,8	0,5	4 377	4 521	3,3
VG Verbrauchsgüterproduzenten	5 730	- 8,4	- 1,3	29 086	29 603	1,8
C Bergbau und Gewinnung von Steinen und Erden	43	- 12,0	12,6	182	206	13,3
D Verarbeitendes Gewerbe	31 627	- 9,3	0,4	157 853	162 537	3,0
DA Ernährungsgewerbe und Tabakverarbeitung	2 817	- 5,9	- 1,7	14 266	14 312	0,3
DB Textil- und Bekleidungs-gewerbe	268	- 7,0	.	.	1 371	.
DC Ledergewerbe	319	- 16,4	- 13,4	1 848	1 772	- 4,2
DD Holzgewerbe (ohne Herstellung von Möbeln)	684	- 8,0	- 2,2	3 509	3 451	- 1,6
DE Papier-, Verlags- und Druckgewerbe	1 710	- 10,3	- 3,3	8 901	9 057	1,7
DF Kokerei, Mineralölverarbeitung, Herstellung und Verarbeitung von Spalt- und Brutstoffen	47	- 14,3	.	.	257	.
DG Herstellung von chemischen Erzeugnissen	6 346	- 11,2	- 4,9	33 386	33 288	- 0,3
DH Herstellung von Gummi- und Kunststoffwaren	2 835	- 6,4	6,7	13 255	14 287	7,8
DI Glasgewerbe, Herstellung von Keramik, Verarbeitung von Steinen und Erden	1 909	- 6,3	- 2,9	9 586	9 686	1,0
DJ Metallerzeugung und -bearbeitung, Herstellung von Metallerzeugnissen	4 029	- 7,6	5,2	19 372	20 525	6,0
DK Maschinenbau	4 405	- 9,3	4,5	21 103	23 090	9,4
DL Herstellung von Büromaschinen, Datenverarbeitungsgeräten und -einrichtungen; Elektrotechnik, Feinmechanik und Optik	1 915	- 8,0	1,8	9 600	9 761	1,7
DM Fahrzeugbau	3 631	- 12,7	1,7	17 868	17 884	0,1
DN Herstellung von Möbeln, Schmuck, Musikinstrumenten, Sportgeräten, Spielwaren und sonstigen Erzeugnissen; Recycling	712	- 13,1	2,1	3 620	3 796	4,9

Entgelte (1 000 EUR)

C+D Verarbeitendes Gewerbe sowie Bergbau und Gewinnung von Steinen und Erden	1 097 226	22,8	2,8	4 221 494	4 431 430	5,0
A/EN Vorleistungsgüterproduzenten und Energie	679 659	60,9	1,5	2 276 955	2 331 357	2,4
B Investitionsgüterproduzenten	260 728	- 12,2	4,7	1 205 166	1 327 050	10,1
GG Gebrauchsgüterproduzenten	21 458	9,0	13,9	90 127	98 552	9,3
VG Verbrauchsgüterproduzenten	135 381	- 12,2	4,3	649 246	674 472	3,9
C Bergbau und Gewinnung von Steinen und Erden	1 169	- 2,9	- 2,5	4 973	5 790	16,4
D Verarbeitendes Gewerbe	1 096 057	22,9	2,8	4 216 521	4 425 640	5,0
DA Ernährungsgewerbe und Tabakverarbeitung	56 512	1,3	1,9	269 254	273 827	1,7
DB Textil- und Bekleidungs-gewerbe	5 888	8,7	6,2	25 342	27 290	7,7
DC Ledergewerbe	5 630	5,8	1,4	27 009	27 050	0,2
DD Holzgewerbe (ohne Herstellung von Möbeln)	13 187	- 0,8	- 10,9	68 716	66 305	- 3,5
DE Papier-, Verlags- und Druckgewerbe	43 325	1,1	2,0	205 300	211 689	3,1
DF Kokerei, Mineralölverarbeitung, Herstellung und Verarbeitung von Spalt- und Brutstoffen	1 553	- 25,3	10,4	7 058	8 090	14,6
DG Herstellung von chemischen Erzeugnissen	465 910	100,3	1,8	1 305 455	1 316 279	0,8
DH Herstellung von Gummi- und Kunststoffwaren	64 224	0,3	12,1	281 114	308 233	9,6
DI Glasgewerbe, Herstellung von Keramik, Verarbeitung von Steinen und Erden	48 290	- 4,0	- 0,6	231 634	241 394	4,2
DJ Metallerzeugung und -bearbeitung, Herstellung von Metallerzeugnissen	106 365	5,0	2,8	476 244	506 098	6,3
DK Maschinenbau	121 143	- 2,4	7,4	533 466	591 171	10,8
DL Herstellung von Büromaschinen, Datenverarbeitungsgeräten und -einrichtungen; Elektrotechnik, Feinmechanik und Optik	44 397	5,5	1,0	200 957	209 727	4,4
DM Fahrzeugbau	102 873	- 25,1	- 0,2	516 242	561 211	8,7
DN Herstellung von Möbeln, Schmuck, Musikinstrumenten, Sportgeräten, Spielwaren und sonstigen Erzeugnissen; Recycling	16 761	8,9	20,6	68 730	77 276	12,4

2. Betriebe, Beschäftigte, Arbeitsstunden, Entgelte und Umsatz im Mai 2008 nach Wirtschaftszweigen

Wirtschaftszweig	Mai 2008	Veränderung in % Mai 2008		Januar - Mai			
		April 2008	Mai 2007	2007	2008	Veränderung in %	
Gesamtumsatz (1 000 EUR) ¹⁾							
C+D	Verarbeitendes Gewerbe sowie Bergbau und Gewinnung von Steinen und Erden	6 816 947	- 5,5	4,9	31 157 031	33 236 815	6,7
A/EN	Vorleistungsgüterproduzenten und Energie	3 545 666	- 6,0	1,4	16 810 839	17 857 878	6,2
B	Investitionsgüterproduzenten	2 088 315	- 4,9	12,5	8 734 693	9 579 878	9,7
GG	Gebrauchsgüterproduzenten	109 719	- 11,9	20,7	472 112	561 344	18,9
VG	Verbrauchsgüterproduzenten	1 073 247	- 4,3	2,1	5 139 387	5 237 714	1,9
C	Bergbau und Gewinnung von Steinen und Erden	3 627	- 10,8	26,7	13 642	16 137	18,3
D	Verarbeitendes Gewerbe	6 813 320	- 5,5	4,9	31 143 389	33 220 678	6,7
DA	Ernährungsgewerbe und Tabakverarbeitung	617 726	1,4	7,2	2 673 232	2 814 184	5,3
DB	Textil- und Bekleidungsgewerbe	31 877	- 11,6	- 1,4	179 664	193 223	7,5
DC	Ledergewerbe	26 126	- 22,8	- 14,7	202 060	195 979	- 3,0
DD	Holzgewerbe (ohne Herstellung von Möbeln)	86 702	- 2,2	- 3,5	451 021	451 270	0,1
DE	Papier-, Verlags- und Druckgewerbe	305 337	- 7,9	4,4	1 447 902	1 569 548	8,4
DF	Kokerei, Mineralölverarbeitung, Herstellung und Verarbeitung von Spalt- und Brutstoffen	17 457	- 13,9	- 4,0	88 632	93 132	5,1
DG	Herstellung von chemischen Erzeugnissen	2 174 130	- 4,9	1,2	10 308 276	10 831 708	5,1
DH	Herstellung von Gummi- und Kunststoffwaren	400 286	- 8,6	0,8	1 940 155	2 080 665	7,2
DI	Glasgewerbe, Herstellung von Keramik, Verarbeitung von Steinen und Erden	212 006	- 6,8	- 3,8	1 020 783	1 037 195	1,6
DJ	Metallerzeugung und -bearbeitung, Herstellung von Metallerzeugnissen	684 922	- 10,9	- 0,8	3 328 089	3 543 201	6,5
DK	Maschinenbau	651 258	- 9,2	2,0	3 046 024	3 250 063	6,7
DL	Herstellung von Büromaschinen, Datenverarbeitungsgeräten und -einrichtungen; Elektrotechnik, Feinmechanik und Optik	247 695	- 3,7	8,1	1 088 847	1 232 720	13,2
DM	Fahrzeugbau	1 254 584	- 1,8	19,9	4 906 641	5 378 896	9,6
DN	Herstellung von Möbeln, Schmuck, Musikinstrumenten, Sportgeräten, Spielwaren und sonstigen Erzeugnissen; Recycling	103 214	- 12,6	21,4	462 063	548 893	18,8
Inlandsumsatz (1 000 EUR) ¹⁾							
C+D	Verarbeitendes Gewerbe sowie Bergbau und Gewinnung von Steinen und Erden	3 327 073	- 6,0	5,9	15 380 155	16 336 039	6,2
A/EN	Vorleistungsgüterproduzenten und Energie	1 622 511	- 8,1	4,9	7 619 344	8 281 585	8,7
B	Investitionsgüterproduzenten	898 166	- 5,2	11,5	3 948 184	4 171 306	5,7
GG	Gebrauchsgüterproduzenten	57 555	- 21,5	4,9	312 064	330 275	5,8
VG	Verbrauchsgüterproduzenten	748 841	- 0,8	2,1	3 500 563	3 552 873	1,5
C	Bergbau und Gewinnung von Steinen und Erden
D	Verarbeitendes Gewerbe
DA	Ernährungsgewerbe und Tabakverarbeitung	507 522	3,7	4,2	2 231 799	2 264 840	1,5
DB	Textil- und Bekleidungsgewerbe	19 482	- 11,9	- 3,1	111 882	116 268	3,9
DC	Ledergewerbe	16 435	- 22,3	- 11,4	122 701	118 809	- 3,2
DD	Holzgewerbe (ohne Herstellung von Möbeln)	66 747	- 7,5	6,2	321 510	349 293	8,6
DE	Papier-, Verlags- und Druckgewerbe	227 746	- 7,0	5,1	1 046 556	1 160 507	10,9
DF	Kokerei, Mineralölverarbeitung, Herstellung und Verarbeitung von Spalt- und Brutstoffen
DG	Herstellung von chemischen Erzeugnissen	759 745	- 6,5	5,4	3 634 012	3 884 376	6,9
DH	Herstellung von Gummi- und Kunststoffwaren	214 125	- 10,9	6,9	976 553	1 114 502	14,1
DI	Glasgewerbe, Herstellung von Keramik, Verarbeitung von Steinen und Erden	134 536	- 6,8	- 2,4	618 436	642 078	3,8
DJ	Metallerzeugung und -bearbeitung, Herstellung von Metallerzeugnissen	395 109	- 11,7	3,7	1 844 881	2 027 640	9,9
DK	Maschinenbau	218 927	- 15,9	- 0,5	1 041 701	1 151 291	10,5
DL	Herstellung von Büromaschinen, Datenverarbeitungsgeräten und -einrichtungen; Elektrotechnik, Feinmechanik und Optik	164 453	- 4,9	- 0,3	777 667	847 792	9,0
DM	Fahrzeugbau	535 291	1,0	18,6	2 307 614	2 274 158	- 1,4
DN	Herstellung von Möbeln, Schmuck, Musikinstrumenten, Sportgeräten, Spielwaren und sonstigen Erzeugnissen; Recycling	53 188	- 21,6	15,8	281 625	315 182	11,9

1) Ohne Umsatzsteuer.

2. Betriebe, Beschäftigte, Arbeitsstunden, Entgelte und Umsatz im Mai 2008 nach Wirtschaftszweigen

Wirtschaftszweig	Mai 2008	Veränderung in % Mai 2008		Januar - Mai		
		April 2008	Mai 2007	2007	2008	Verände- rung in %

Auslandsumsatz insgesamt (1 000 EUR) ¹⁾

C+D	Verarbeitendes Gewerbe sowie Bergbau und Gewinnung von Steinen und Erden	3 489 874	- 5,0	4,0	15 776 876	16 900 776	7,1
A/EN	Vorleistungsgüterproduzenten und Energie	1 923 155	- 4,2	- 1,4	9 191 495	9 576 294	4,2
B	Investitionsgüterproduzenten	1 190 149	- 4,6	13,2	4 786 509	5 408 572	13,0
GG	Gebrauchsgüterproduzenten	52 164	1,7	44,9	160 048	231 069	44,4
VG	Verbrauchsgüterproduzenten	324 406	- 11,7	2,0	1 638 824	1 684 841	2,8
C	Bergbau und Gewinnung von Steinen und Erden
D	Verarbeitendes Gewerbe
DA	Ernährungsgewerbe und Tabakverarbeitung	110 204	- 8,0	24,2	441 433	549 344	24,4
DB	Textil- und Bekleidungsgewerbe	12 395	- 11,2	1,5	67 782	76 956	13,5
DC	Ledergewerbe	9 691	- 23,6	- 19,7	79 358	77 170	- 2,8
DD	Holzgewerbe (ohne Herstellung von Möbeln)	19 954	20,8	- 26,1	129 511	101 978	- 21,3
DE	Papier-, Verlags- und Druckgewerbe	77 591	- 10,4	2,3	401 346	409 041	1,9
DF	Kokerei, Mineralölverarbeitung, Herstellung und Verarbeitung von Spalt- und Brutstoffen
DG	Herstellung von chemischen Erzeugnissen	1 414 385	- 4,0	- 0,9	6 674 264	6 947 332	4,1
DH	Herstellung von Gummi- und Kunststoffwaren	186 161	- 5,8	- 5,5	963 602	966 163	0,3
DI	Glasgewerbe, Herstellung von Keramik, Verarbeitung von Steinen und Erden	77 471	- 6,8	- 6,0	402 347	395 117	- 1,8
DJ	Metallerzeugung und -bearbeitung, Herstellung von Metallerzeugnissen	289 813	- 9,7	- 6,3	1 483 208	1 515 561	2,2
DK	Maschinenbau	432 330	- 5,4	3,4	2 004 323	2 098 772	4,7
DL	Herstellung von Büromaschinen, Datenverarbeitungsgeräten und -einrichtungen; Elektrotechnik, Feinmechanik und Optik	83 242	- 1,1	29,8	311 180	384 928	23,7
DM	Fahrzeugbau	719 293	- 3,9	20,9	2 599 027	3 104 738	19,5
DN	Herstellung von Möbeln, Schmuck, Musikinstrumenten, Sportgeräten, Spielwaren und sonstigen Erzeugnissen; Recycling	50 027	- 0,6	27,9	180 438	233 711	29,5

Auslandsumsatz mit der Eurozone (1 000 EUR) ¹⁾

C+D	Verarbeitendes Gewerbe sowie Bergbau und Gewinnung von Steinen und Erden	1 746 229	- 5,9	4,0	8 143 447	8 683 070	6,6
A/EN	Vorleistungsgüterproduzenten und Energie	988 619	- 2,8	6,5	4 518 236	4 895 985	8,4
B	Investitionsgüterproduzenten	478 052	- 7,2	1,3	2 171 738	2 336 181	7,6
GG	Gebrauchsgüterproduzenten	21 356	- 19,0	6,6	102 055	119 771	17,4
VG	Verbrauchsgüterproduzenten	258 202	- 12,9	- 0,4	1 351 418	1 331 134	- 1,5
C	Bergbau und Gewinnung von Steinen und Erden
D	Verarbeitendes Gewerbe
DA	Ernährungsgewerbe und Tabakverarbeitung	84 952	- 11,5	22,7	348 485	438 410	25,8
DB	Textil- und Bekleidungsgewerbe	7 711	- 14,3	- 3,6	45 780	49 443	8,0
DC	Ledergewerbe	6 756	- 18,3	- 16,8	51 625	48 934	- 5,2
DD	Holzgewerbe (ohne Herstellung von Möbeln)	12 241	- 7,1	- 35,9	94 196	70 626	- 25,0
DE	Papier-, Verlags- und Druckgewerbe	57 205	- 12,3	6,4	292 722	300 874	2,8
DF	Kokerei, Mineralölverarbeitung, Herstellung und Verarbeitung von Spalt- und Brutstoffen
DG	Herstellung von chemischen Erzeugnissen
DH	Herstellung von Gummi- und Kunststoffwaren	121 041	- 5,4	2,1	598 275	618 740	3,4
DI	Glasgewerbe, Herstellung von Keramik, Verarbeitung von Steinen und Erden	41 714	- 6,3	- 4,2	208 650	210 422	0,8
DJ	Metallerzeugung und -bearbeitung, Herstellung von Metallerzeugnissen	164 466	- 7,2	2,7	805 882	842 179	4,5
DK	Maschinenbau	175 196	- 4,6	- 8,5	926 210	881 988	- 4,8
DL	Herstellung von Büromaschinen, Datenverarbeitungsgeräten und -einrichtungen; Elektrotechnik, Feinmechanik und Optik	37 629	- 14,0	3,1	183 236	198 700	8,4
DM	Fahrzeugbau	277 610	- 8,8	8,4	1 132 095	1 318 781	16,5
DN	Herstellung von Möbeln, Schmuck, Musikinstrumenten, Sportgeräten, Spielwaren und sonstigen Erzeugnissen; Recycling	43 013	1,1	42,5	143 509	196 004	36,6

1) Ohne Umsatzsteuer.

3. Exportquote im Mai 2008 nach Wirtschaftszweigen

Wirtschaftszweig	Mai 2008	Januar - Mai	
		2007	2008

Exportquote (%)

C+D	Verarbeitendes Gewerbe sowie Bergbau und Gewinnung von Steinen und Erden	51,2	50,6	50,8
A/EN	Vorleistungsgüterproduzenten und Energie	54,2	54,7	53,6
B	Investitionsgüterproduzenten	57,0	54,8	56,5
GG	Gebrauchsgüterproduzenten	47,5	33,9	41,2
VG	Verbrauchsgüterproduzenten	30,2	31,9	32,2
C	Bergbau und Gewinnung von Steinen und Erden	.	.	.
D	Verarbeitendes Gewerbe	.	.	.
DA	Ernährungsgewerbe und Tabakverarbeitung	17,8	16,5	19,5
DB	Textil- und Bekleidungsgewerbe	38,9	37,7	39,8
DC	Ledergewerbe	37,1	39,3	39,4
DD	Holzwirtschaft (ohne Herstellung von Möbeln)	23,0	28,7	22,6
DE	Papier-, Verlags- und Druckgewerbe	25,4	27,7	26,1
DF	Kokerei, Mineralölverarbeitung, Herstellung und Verarbeitung von Spalt- und Brutstoffen	.	.	.
DG	Herstellung von chemischen Erzeugnissen	65,1	64,7	64,1
DH	Herstellung von Gummi- und Kunststoffwaren	46,5	49,7	46,4
DI	Glasgewerbe, Herstellung von Keramik, Verarbeitung von Steinen und Erden	36,5	39,4	38,1
DJ	Metallerzeugung und -bearbeitung, Herstellung von Metallerzeugnissen	42,3	44,6	42,8
DK	Maschinenbau	66,4	65,8	64,6
DL	Herstellung von Büromaschinen, Datenverarbeitungsgeräten und -einrichtungen; Elektrotechnik, Feinmechanik und Optik	33,6	28,6	31,2
DM	Fahrzeugbau	57,3	53,0	57,7
DN	Herstellung von Möbeln, Schmuck, Musikinstrumenten, Sportgeräten, Spielwaren und sonstigen Erzeugnissen; Recycling	48,5	39,1	42,6

4. Betriebe, Beschäftigte, Arbeitsstunden, Entgelte und Umsatz im Mai 2008 nach Industrie- und Handelskammerbezirken

Verwaltungsbezirk	Betriebe	Beschäftigte	Geleist. Arbeitsstunden	Entgelte	Umsatz ¹⁾			Exportquote
					insgesamt	je Beschäftigten	Auslands-umsatz	
					1 000 EUR	EUR	1 000 EUR	
	Anzahl		1 000		1 000 EUR	EUR	1 000 EUR	%
Rheinland-Pfalz	1 059	253 836	31 670	1 097 226	6 816 947	26 856	3 489 874	51,2
Kreisfreie Städte	244	95 790	11 880	614 446	3 000 284	31 321	1 721 685	57,4
Landkreise	815	158 046	19 789	482 781	3 816 662	24 149	1 768 189	46,3
Industrie- und Handelskammerbezirke								
Koblenz	506	88 644	11 158	266 801	1 736 453	19 589	755 058	43,5
Trier	156	30 288	4 021	87 787	711 824	23 502	210 103	29,5
Rheinhausen	91	25 261	3 194	95 503	670 662	26 549	292 331	43,6
Pfalz	306	109 643	13 296	647 136	3 698 009	33 728	2 232 381	60,4

1) Ohne Umsatzsteuer.