



Herausgeber:

Statistisches Landesamt
Rheinland-Pfalz

Mainzer Straße 14-16
56130 Bad Ems

Telefon 02603 71-0

Telefax 02603 71-3150

E-Mail poststelle@statistik.rlp.de

Internet www.statistik.rlp.de

Kennziffer: E I - m 03/08

Mai 2008

Bestellnr.: E1023 200803

Verarbeitendes Gewerbe sowie Bergbau und Gewinnung von Steinen und Erden im März 2008

Ergebnisse des Monatsberichts für Betriebe mit 50 und mehr Beschäftigten

Inhalt

	Seite
Vorbemerkungen	3
Definitionen	3
Systematiken	4
Tabellenteil	
1. Betriebe, Beschäftigte, Arbeitsstunden, Entgelte und Umsatz 2002 bis 2008	5
2. Betriebe, Beschäftigte, Arbeitsstunden, Entgelte und Umsatz im März 2008 nach Wirtschaftszweigen	7
3. Exportquote im März 2008 nach Wirtschaftszweigen	11
4. Betriebe, Beschäftigte, Arbeitsstunden, Entgelte und Umsatz im März 2008 nach Industrie- und Handelskammerbezirken	11
Schaubilder	
Entwicklung ausgewählter Merkmale im verarbeitenden Gewerbe sowie im Bergbau und der Gewinnung von Steinen und Erden 2007 und 2008 nach Monaten	6

Zeichenerklärung

(nach DIN 55301)

0	weniger als die Hälfte von 1 in der letzten besetzten Stelle, jedoch mehr als nichts
-	nichts vorhanden (genau Null)
...	Angabe fällt später an
/	keine Angabe, da Zahlenwert nicht sicher genug
.	Zahlenwert unbekannt oder geheim zu halten
x	Tabellenfach gesperrt, weil Aussage nicht sinnvoll
p	vorläufige Zahl
r	berichtigte Zahl
s	geschätzte Zahl

Geringfügige Abweichungen in den Summen sind auf Runden der Zahlen zurückzuführen.
Abweichungen gegenüber früheren Veröffentlichungen erklären sich durch inzwischen vorgenommene Korrekturen.

Vorbemerkungen

Ziel der Statistik

Die monatlichen Erhebungen stellen kurzfristig Daten über die konjunkturelle Entwicklung des verarbeitenden Gewerbes sowie des Bergbaus und der Gewinnung von Steinen und Erden in wirtschaftssystematischer und regionaler Gliederung zur Verfügung. Die Ergebnisse der Statistik sind wichtiges Material für die Arbeiten der gesetzgebenden Körperschaften, der Bundes- und Landesregierungen, der Verbände, Kammern sowie sonstigen Institutionen und bilden eine unentbehrliche Grundlage für zahlreiche wirtschaftspolitische Entscheidungen.

Rechtsgrundlage

Rechtsgrundlage für die Erhebungen im verarbeitenden Gewerbe ist das Gesetz über die Statistik im Produzierenden Gewerbe (ProdGewStatG) in der Fassung der Bekanntmachung vom 21. März 2002 (BGBl. I S. 1181), zuletzt geändert durch Artikel 14 des Gesetzes vom 7. September 2007 (BGBl. I S. 2246) in Verbindung mit dem Gesetz über die Statistik für Bundeszwecke (Bundesstatistikgesetz - BStatG) vom 22. Januar 1987 (BGBl. I S. 462, 565), zuletzt geändert durch Artikel 3 des Gesetzes vom 7. September 2007 (BGBl. I S. 2246).

Berichtskreis

Der Berichtskreis umfasst die Einbetriebsunternehmen des verarbeitenden Gewerbes mit im Allgemeinen 50 und mehr tätigen Personen sowie alle produzierenden Betriebe – unabhängig von der Beschäftigtenzahl – von Mehrbetriebsunternehmen des produzierenden Gewerbes mit im Allgemeinen 50 und mehr tätigen Personen. Um den Bereich des verarbeitenden Gewerbes sowie des Bergbaus und die Gewinnung von Steinen und Erden in der Gliederung nach örtlichen Einheiten weitgehend abzudecken, werden zusätzlich alle Betriebe mit wirtschaftlichem Schwerpunkt im verarbeitenden Gewerbe mit im Allgemeinen 50 tätigen Personen und mehr von Mehrbetriebsunternehmen außerhalb des produzierenden Gewerbes in die Berichterstattung einbezogen.

Methodische Hinweise

Bei Betrieben werden die Merkmale "Beschäftigte" und "Umsatz" nach fachlichen Betriebsteilen erhoben und sowohl für Betriebe als auch für fachliche Betriebsteile aufbereitet. Die übrigen in der Veröffentlichung nachgewiesenen Merkmale werden nur für den gesamten Betrieb (einschließlich der sonstigen Betriebsteile) erhoben. Hinsichtlich der Darstellung der Ergebnisse für Betriebe wird bei Beschäftigten, Umsätzen und Auftragseingängen zwischen einem Nachweis nach hauptbeteiligten und beteiligten Wirtschaftszweigen unterschieden. Beim Nachweis nach hauptbeteiligten Wirtschaftszweigen werden alle Angaben eines kombinierten Betriebes (örtliche Einheit mit Betriebsteilen in mehreren Wirtschaftszweigen) unter dem Wirtschaftszweig nachgewiesen, bei dem - gemessen an der Zahl der Beschäftigten - der Schwerpunkt des Unternehmens liegt. Eine Ausnahme bildet das Verlagsgewerbe. Hier wird die Verteilung der Umsätze zugrunde gelegt.

Definitionen

Auslandsumsatz

Direkte Lieferungen und Leistungen an Empfänger, die im Ausland ansässig sind, sowie Lieferungen an Exporteure, die die bestellten Waren ohne Be- und Verarbeitung in das Ausland ausführen. Nach der ab 1968 geltenden gesetzlichen Regelung sind Auslandsumsätze von der Umsatzsteuer (Mehrwertsteuer) befreit.

Auslandsumsatz mit der Eurozone

Als Auslandsumsatz mit der Eurozone gilt der Umsatz mit Staaten der Eurozone, d.h., mit Belgien, Finnland, Frankreich, Griechenland, Irland, Italien, Luxemburg, den Niederlanden, Österreich, Portugal, Slowenien und Spanien.

Beschäftigte

Alle Personen, die am Ende des Monats in einem arbeitsrechtlichen Verhältnis zum Betrieb stehen, tätige Inhaber und Mitinhaber sowie unbezahlt mithelfende Familienangehörige, soweit sie mindestens 1/3 der üblichen Arbeitszeit im Betrieb tätig sind.

Betrieb

Örtlich getrennte Niederlassung von Unternehmen, einschließlich der Verwaltungs-, Reparatur-, Montage- und Hilfsbetriebe, die mit dem meldenden Betrieb örtlich verbunden sind oder in dessen Nähe liegen. Örtlich getrennte Hauptverwaltungen der Unternehmen werden im verarbeitenden Gewerbe sowie Bergbau und Gewinnung von Steinen und Erden ebenfalls als eigenständige Betriebe erfasst. Die Merkmalswerte sind für den gesamten Betrieb zu melden und schließen auch die nichtproduzierenden Teile ein.

Entgelte

Die Entgelte entsprechen der Bruttolohn- und -gehaltssumme. Dies ist die Bruttosumme ohne Arbeitgeberanteil zur Sozialversicherung, jedoch einschließlich Lohn- und Gehaltszuschläge (auch Gratifikationen, Erfindergelder sowie Provisionen, Tantiemen usw.), Vergütungen für gewerblich und kaufmännisch Auszubildende. Nicht erfasst werden allgemeine soziale Aufwendungen sowie Vergütungen, die als Spesenersatz anzusehen sind.

Exportquote

Anteil des Auslandsumsatzes am Gesamtumsatz.

Geleistete Arbeitsstunden

Sind die tatsächlich geleisteten Stunden (nicht die bezahlten) aller tätigen Personen (Lohn- und Gehaltsempfänger). Da bis zum Jahr 2002 die tatsächlich geleisteten Arbeiterstunden erhoben wurden, ist der Vorjahresvergleich nicht möglich.

Gesamtumsatz

Umsatz aus Eigenerzeugung, baugewerblicher Umsatz sowie Umsatz aus Handelsware und sonstigen nicht-industriellen Tätigkeiten (wie Erlöse aus Vermietung und Verpachtung, Provisionseinnahmen, Erlöse aus Transportleistungen für Dritte und aus dem Verkauf von eigenen landwirtschaftlichen Erzeugnissen). Als Umsatz gilt die Summe der Rechnungsendbeträge (ohne Umsatzsteuer) einschließlich etwa darin enthaltener Verbrauchsteuern sowie der Kosten für Fracht, Transportversicherung, Porto, Verpackung und Spesen, auch wenn diese gesondert in Rechnung gestellt werden. Außerordentliche und betriebsfremde Erträge aus dem Verkauf von Anlagegütern, aus der Verpachtung von Grundstücken, Zinsen, Dividenden u. dgl. sind nicht im Umsatz enthalten.

Systematiken

Die Darstellung der Ergebnisse erfolgt in der Gliederung der Klassifikation der **Wirtschaftszweige, Ausgabe 2003 (WZ 2003)**. Mit Beginn des Jahres 2003 trat diese neue Klassifikation in Kraft. Sie ist in allen Mitgliedsstaaten der Europäischen Union sowohl für die Erhebung als auch für die Darstellung der statistischen Daten bindend.

Veröffentlichungen

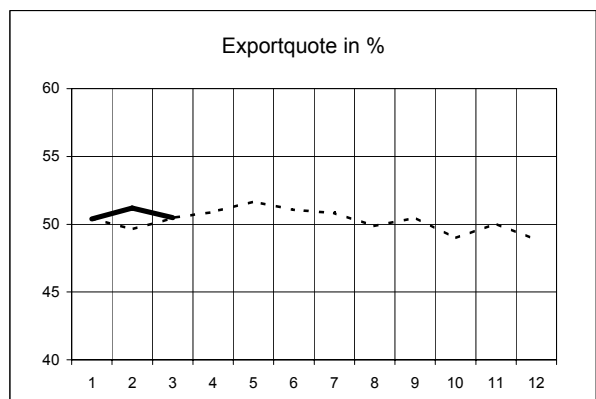
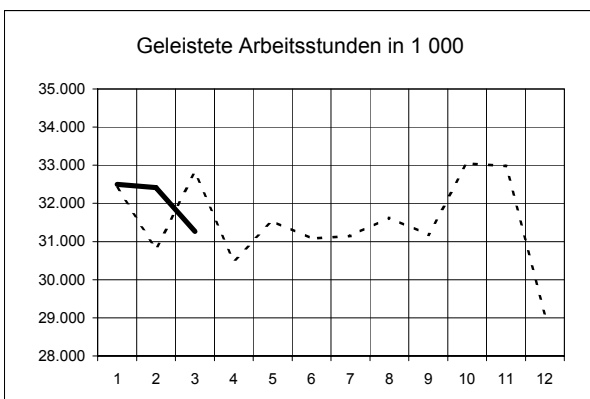
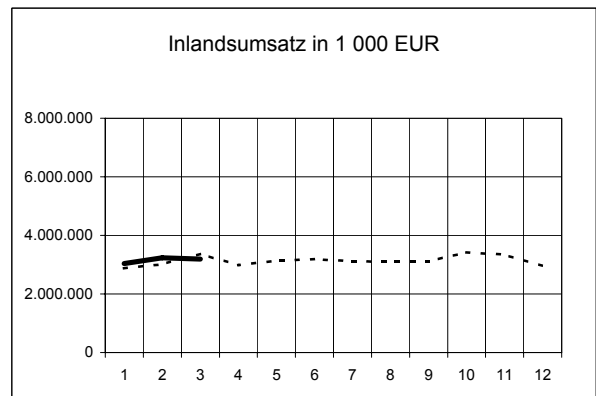
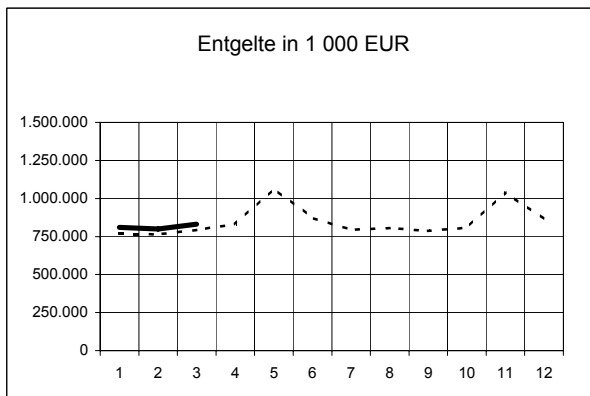
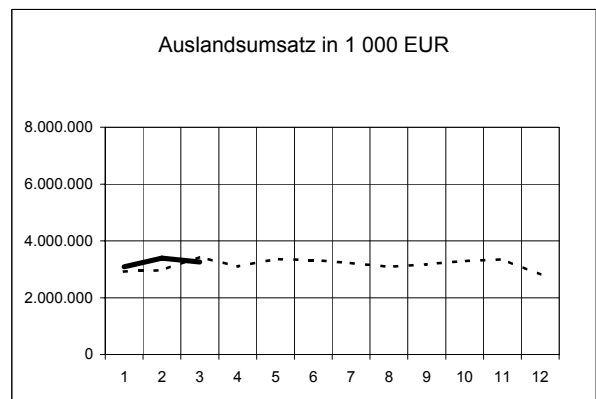
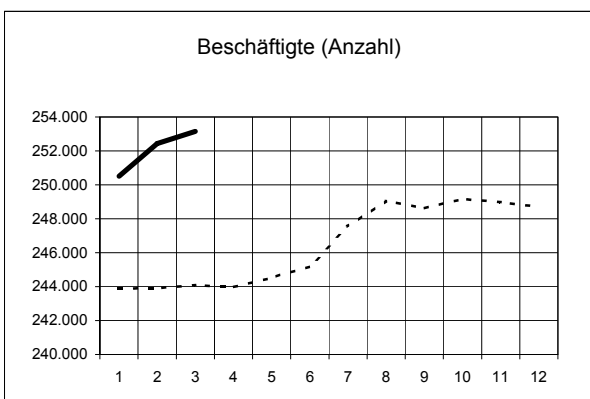
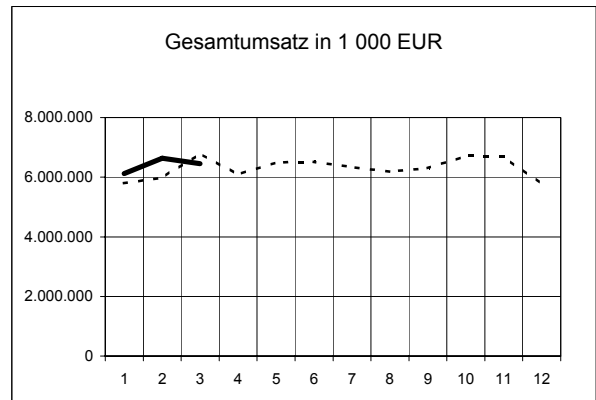
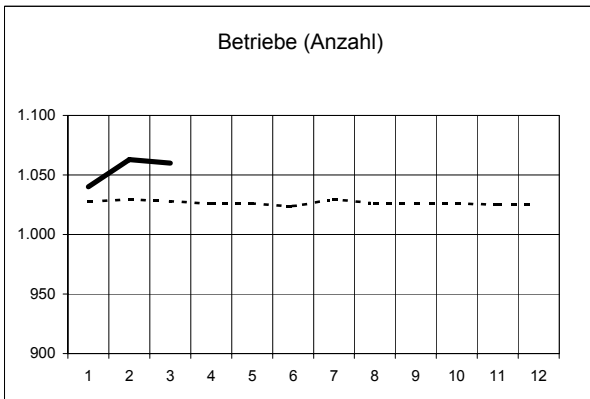
Ergebnisse für das Bundesgebiet über den Bereich verarbeitendes Gewerbe sowie Bergbau und Gewinnung von Steinen und Erden werden vom Statistischen Bundesamt in der Fachserie 4, Reihe 4 veröffentlicht.

1. Betriebe, Beschäftigte, Arbeitsstunden, Entgelte und Umsatz 2002 bis 2008

Jahr Monat	Betriebe	Beschäftigte	Geleistete Arbeits- stunden ²⁾	Entgelte	Umsatz ³⁾			Export- quote	
					insgesamt	darunter Auslandsumsatz			
						insgesamt	mit der Eurozone		
Anzahl ¹⁾		1 000	1 000 EUR			%			
2002	1 072	262 666	253 721	9 747 371	57 885 230	26 447 609	26 447 609	45,7	
2003	1 050	254 821	384 509	9 740 733	58 530 149	27 454 481	14 978 995	46,9	
2004	1 043	250 656	380 872	9 716 441	61 746 812	29 475 614	15 473 487	47,7	
2005	1 027	245 017	373 857	9 713 001	65 195 493	31 755 726	15 971 759	48,7	
2006	998	242 731	370 749	9 763 262	69 288 015	34 209 988	17 680 027	49,4	
2007	1 026	248 630	378 205	10 195 073	75 659 264	38 038 353	19 318 479	50,3	
2005	Januar	1 035	246 951	31 514	751 153	4 863 116	2 417 968	1 302 393	49,7
	Februar	1 035	245 565	30 647	738 276	5 056 706	2 482 970	1 282 016	49,1
	März	1 031	244 815	31 440	755 774	5 579 147	2 732 967	1 399 425	49,0
	April	1 031	244 243	32 530	782 977	5 513 981	2 723 374	1 361 053	49,4
	Mai	1 033	244 009	30 121	969 531	5 524 536	2 701 344	1 319 419	48,9
	Juni	1 030	244 033	32 690	831 224	5 938 457	2 922 260	1 430 693	49,2
	Juli	1 030	244 336	31 268	755 629	5 273 723	2 535 668	1 306 313	48,1
	August	1 028	245 156	30 190	753 821	5 122 306	2 462 731	1 176 849	48,1
	September	1 027	245 017	31 430	751 254	5 733 839	2 869 121	1 402 035	50,0
	Oktober	1 026	243 732	30 617	776 949	5 321 358	2 536 674	1 280 705	47,7
	November	1 026	243 201	32 017	1 058 560	5 658 906	2 704 939	1 398 998	47,8
	Dezember	1 026	242 301	29 393	787 853	5 609 417	2 665 708	1 311 861	47,5
2006	Januar	1 005	239 773	31 381	745 370	5 061 525	2 540 037	1 327 885	50,2
	Februar	1 002	238 729	30 079	738 028	5 295 497	2 585 942	1 353 772	48,8
	März	1 001	238 953	33 140	754 883	6 234 711	3 082 096	1 576 887	49,4
	April	1 001	239 089	29 236	780 385	5 379 626	2 669 991	1 392 380	49,6
	Mai	1 000	238 816	31 695	1 009 210	6 139 668	3 115 815	1 580 378	50,7
	Juni	999	239 324	30 772	839 480	5 903 369	3 006 431	1 591 970	50,9
	Juli	1 000	240 636	30 291	760 634	5 669 712	2 842 738	1 464 885	50,1
	August	999	242 435	29 996	759 883	5 652 744	2 714 771	1 345 170	48,0
	September	998	242 731	31 110	753 598	5 954 273	2 896 086	1 546 783	48,6
	Oktober	998	242 520	31 533	762 440	5 983 638	2 955 419	1 581 903	49,4
	November	998	242 513	32 467	1 063 955	6 287 169	3 095 125	1 642 360	49,2
	Dezember	998	242 024	29 051	795 396	5 726 084	2 705 537	1 275 654	47,2
2007	Januar	1 028	243 893	32 393	767 077	5 794 117	2 922 971	1 543 492	50,4
	Februar	1 029	243 914	30 817	763 253	5 977 152	2 965 920	1 557 493	49,6
	März	1 028	244 096	32 798	793 455	6 800 649	3 432 205	1 751 302	50,5
	April	1 026	243 963	30 497	830 421	6 087 857	3 099 470	1 611 571	50,9
	Mai	1 026	244 521	31 530	1 067 288	6 497 256	3 356 309	1 679 590	51,7
	Juni	1 024	245 187	31 080	873 273	6 520 056	3 328 900	1 744 920	51,1
	Juli	1 029	247 544	31 145	793 234	6 331 630	3 219 000	1 602 608	50,8
	August	1 026	249 057	31 626	805 059	6 182 052	3 082 732	1 478 202	49,9
	September	1 026	248 630	31 178	786 889	6 300 098	3 180 271	1 659 139	50,5
	Oktober	1 026	249 161	33 046	808 039	6 711 170	3 287 319	1 654 845	49,0
	November	1 025	248 986	32 980	1 042 390	6 694 493	3 349 419	1 691 383	50,0
	Dezember	1 025	248 703	29 115	864 697	5 762 735	2 813 835	1 343 936	48,8
2008	Januar	1 040	250 508	32 495	810 418	6 120 575	3 084 541	1 648 832	50,4
	Februar	1 063	252 437	32 414	800 098	6 633 379	3 396 246	1 749 275	51,2
	März	1 060	253 148	31 263	830 507	6 451 949	3 256 655	1 682 988	50,5

1) Monat = am Ende des Monats; Jahr = Ende September. - 2) Bis 2002 geleistete Arbeiterstunden, ab 2003 geleistete Arbeitsstunden aller Lohn- und Gehaltsempfänger. - 3) Ohne Umsatzsteuer.

Entwicklung ausgewählter Merkmale im verarbeitenden Gewerbe sowie im Bergbau und der Gewinnung von Steinen und Erden 2007 und 2008 nach Monaten



Legende: - - - - 2007 _____ 2008

2. Betriebe, Beschäftigte, Arbeitsstunden, Entgelte und Umsatz im März 2008 nach Wirtschaftszweigen

Wirtschaftszweig	März 2008	Veränderung in % März 2008		Januar - März			
		Februar 2008	März 2007	2007	2008	Verände- rung in %	
Betriebe (Anzahl) ¹⁾							
C+D	Verarbeitendes Gewerbe sowie Bergbau und Gewinnung von Steinen und Erden	1 060	- 0,3	3,1	1 028	1 054	2,5
A/EN	Vorleistungsgüterproduzenten und Energie	485	0,0	4,3	464	482	3,9
B	Investitionsgüterproduzenten	302	0,0	2,7	294	300	2,0
GG	Gebrauchsgüterproduzenten	41	0,0	5,1	39	40	2,6
VG	Verbrauchsgüterproduzenten	232	- 1,3	0,9	231	233	0,9
C	Bergbau und Gewinnung von Steinen und Erden	5	0,0	25,0	4	5	25,0
D	Verarbeitendes Gewerbe	1 055	- 0,3	3,0	1 024	1 050	2,5
DA	Ernährungsgewerbe und Tabakverarbeitung	127	- 2,3	- 0,8	129	129	0,0
DB	Textil- und Bekleidungsgewerbe	14	0,0	7,7	13	14	7,7
DC	Ledergewerbe	19	0,0	- 5,0	20	19	- 5,0
DD	Holzgewerbe (ohne Herstellung von Möbeln)	33	0,0	0,0	33	33	0,0
DE	Papier-, Verlags- und Druckgewerbe	95	0,0	1,1	94	94	0,0
DF	Kokerei, Mineralölverarbeitung, Herstellung und Verarbeitung von Spalt- und Brutstoffen	3	0,0	0,0	3	3	0,0
DG	Herstellung von chemischen Erzeugnissen	63	0,0	- 1,6	65	63	- 3,1
DH	Herstellung von Gummi- und Kunststoffwaren	99	0,0	5,3	94	98	4,3
DI	Glasgewerbe, Herstellung von Keramik, Verarbeitung von Steinen und Erden	89	0,0	7,2	82	89	8,5
DJ	Metallerzeugung und -bearbeitung, Herstellung von Metallerzeugnissen	167	0,0	6,4	157	167	6,4
DK	Maschinenbau	165	0,0	1,9	162	163	0,6
DL	Herstellung von Büromaschinen, Datenverarbeitungsgeräten und -einrichtungen; Elektrotechnik, Feinmechanik und Optik	91	0,0	4,6	87	90	3,4
DM	Fahrzeugbau	52	0,0	2,0	51	52	2,0
DN	Herstellung von Möbeln, Schmuck, Musikinstrumenten, Sportgeräten, Spielwaren und sonstigen Erzeugnissen; Recycling	38	0,0	8,6	35	37	5,7
Beschäftigte (Anzahl) ¹⁾							
C+D	Verarbeitendes Gewerbe sowie Bergbau und Gewinnung von Steinen und Erden	253 148	0,3	3,7	243 968	252 031	3,3
A/EN	Vorleistungsgüterproduzenten und Energie	124 349	0,2	1,7	122 159	123 860	1,4
B	Investitionsgüterproduzenten	75 107	0,6	8,0	69 335	74 620	7,6
GG	Gebrauchsgüterproduzenten	7 140	0,6	6,6	6 778	7 046	4,0
VG	Verbrauchsgüterproduzenten	46 552	- 0,1	2,1	45 696	46 505	1,8
C	Bergbau und Gewinnung von Steinen und Erden	345	0,3	18,6	282	321	13,8
D	Verarbeitendes Gewerbe	252 803	0,3	3,7	243 686	251 710	3,3
DA	Ernährungsgewerbe und Tabakverarbeitung	22 255	- 0,4	0,3	22 247	22 301	0,2
DB	Textil- und Bekleidungsgewerbe	2 014	0,6	.	.	1 986	.
DC	Ledergewerbe	2 606	0,4	- 1,0	2 647	2 601	- 1,7
DD	Holzgewerbe (ohne Herstellung von Möbeln)	5 112	0,4	- 3,2	5 289	5 113	- 3,3
DE	Papier-, Verlags- und Druckgewerbe	15 110	0,0	2,7	14 684	15 046	2,5
DF	Kokerei, Mineralölverarbeitung, Herstellung und Verarbeitung von Spalt- und Brutstoffen	353	- 0,6	.	.	353	.
DG	Herstellung von chemischen Erzeugnissen	53 177	0,1	0,7	52 900	53 116	0,4
DH	Herstellung von Gummi- und Kunststoffwaren	21 448	0,7	7,2	20 028	21 165	5,7
DI	Glasgewerbe, Herstellung von Keramik, Verarbeitung von Steinen und Erden	13 939	- 0,4	2,1	13 578	13 926	2,6
DJ	Metallerzeugung und -bearbeitung, Herstellung von Metallerzeugnissen	33 031	0,3	5,1	31 393	32 955	5,0
DK	Maschinenbau	32 894	0,4	7,4	30 522	32 650	7,0
DL	Herstellung von Büromaschinen, Datenverarbeitungsgeräten und -einrichtungen; Elektrotechnik, Feinmechanik und Optik	14 234	0,4	0,9	14 071	14 143	0,5
DM	Fahrzeugbau	30 614	0,9	7,4	28 418	30 399	7,0
DN	Herstellung von Möbeln, Schmuck, Musikinstrumenten, Sportgeräten, Spielwaren und sonstigen Erzeugnissen; Recycling	6 016	0,4	8,1	5 653	5 955	5,3

1) Monat = am Ende des Monats; Zeitraum = Monatsdurchschnitt

2. Betriebe, Beschäftigte, Arbeitsstunden, Entgelte und Umsatz im März 2008 nach Wirtschaftszweigen

Wirtschaftszweig	März 2008	Veränderung in % März 2008		Januar - März		
		Februar 2008	März 2007	2007	2008	Veränderung in %

Geleistete Arbeitsstunden (1 000)

C+D	Verarbeitendes Gewerbe sowie Bergbau und Gewinnung von Steinen und Erden	31 263	- 3,6	- 4,7	96 008	96 171	0,2
A/EN	Vorleistungsgüterproduzenten und Energie	15 143	- 5,5	- 7,0	47 656	47 256	- 0,8
B	Investitionsgüterproduzenten	9 600	0,7	0,6	27 874	28 598	2,6
GG	Gebrauchsgüterproduzenten	883	- 5,1	- 5,0	2 737	2 703	- 1,3
VG	Verbrauchsgüterproduzenten	5 637	- 4,9	- 6,8	17 741	17 615	- 0,7
C	Bergbau und Gewinnung von Steinen und Erden	40	- 3,9	4,5	107	115	7,7
D	Verarbeitendes Gewerbe	31 222	- 3,6	- 4,7	95 902	96 056	0,2
DA	Ernährungsgewerbe und Tabakverarbeitung	2 740	- 2,9	- 6,3	8 600	8 500	- 1,2
DB	Textil- und Bekleidungsgewerbe	270	- 1,5	.	.	815	.
DC	Ledergewerbe	334	- 8,3	- 13,2	1 153	1 071	- 7,1
DD	Holzgewerbe (ohne Herstellung von Möbeln)	661	- 0,9	- 8,3	2 127	2 023	- 4,9
DE	Papier-, Verlags- und Druckgewerbe	1 745	- 4,7	- 6,9	5 422	5 440	0,3
DF	Kokerei, Mineralölverarbeitung, Herstellung und Verarbeitung von Spalt- und Brutstoffen	51	- 2,6	.	.	155	.
DG	Herstellung von chemischen Erzeugnissen	6 063	- 10,3	- 12,5	20 461	19 797	- 3,2
DH	Herstellung von Gummi- und Kunststoffwaren	2 814	- 2,5	2,2	8 007	8 424	5,2
DI	Glasgewerbe, Herstellung von Keramik, Verarbeitung von Steinen und Erden	1 859	- 3,4	- 6,9	5 757	5 740	- 0,3
DJ	Metallerzeugung und -bearbeitung, Herstellung von Metallerzeugnissen	3 972	- 3,1	- 1,2	11 746	12 136	3,3
DK	Maschinenbau	4 463	- 6,6	0,0	12 781	13 831	8,2
DL	Herstellung von Büromaschinen, Datenverarbeitungsgeräten und -einrichtungen; Elektrotechnik, Feinmechanik und Optik	1 885	- 3,5	- 6,3	5 813	5 765	- 0,8
DM	Fahrzeugbau	3 624	13,5	0,8	10 835	10 094	- 6,8
DN	Herstellung von Möbeln, Schmuck, Musikinstrumenten, Sportgeräten, Spielwaren und sonstigen Erzeugnissen; Recycling	742	- 3,8	- 3,5	2 256	2 265	0,4

Entgelte (1 000 EUR)

C+D	Verarbeitendes Gewerbe sowie Bergbau und Gewinnung von Steinen und Erden	830 507	3,8	4,7	2 323 785	2 441 023	5,0
A/EN	Vorleistungsgüterproduzenten und Energie	410 112	1,6	1,0	1 191 887	1 229 250	3,1
B	Investitionsgüterproduzenten	264 345	4,1	8,9	705 973	769 486	9,0
GG	Gebrauchsgüterproduzenten	19 202	- 0,9	8,9	53 771	57 406	6,8
VG	Verbrauchsgüterproduzenten	136 848	11,2	7,9	372 153	384 881	3,4
C	Bergbau und Gewinnung von Steinen und Erden	1 308	10,1	35,5	2 795	3 418	22,3
D	Verarbeitendes Gewerbe	829 199	3,8	4,6	2 320 990	2 437 606	5,0
DA	Ernährungsgewerbe und Tabakverarbeitung	57 737	13,7	5,8	159 399	161 550	1,3
DB	Textil- und Bekleidungsgewerbe	5 876	19,1	9,3	14 812	15 988	7,9
DC	Ledergewerbe	5 397	2,5	4,2	16 178	16 097	- 0,5
DD	Holzgewerbe (ohne Herstellung von Möbeln)	12 908	- 1,7	- 3,5	40 627	39 826	- 2,0
DE	Papier-, Verlags- und Druckgewerbe	41 945	1,4	3,6	121 245	125 497	3,5
DF	Kokerei, Mineralölverarbeitung, Herstellung und Verarbeitung von Spalt- und Brutstoffen	1 692	21,1	3,3	4 227	4 458	5,5
DG	Herstellung von chemischen Erzeugnissen	209 674	3,6	- 0,1	608 693	617 777	1,5
DH	Herstellung von Gummi- und Kunststoffwaren	61 975	5,9	7,8	167 357	179 985	7,5
DI	Glasgewerbe, Herstellung von Keramik, Verarbeitung von Steinen und Erden	47 805	- 0,8	3,3	135 697	142 810	5,2
DJ	Metallerzeugung und -bearbeitung, Herstellung von Metallerzeugnissen	97 814	1,4	5,1	279 550	298 402	6,7
DK	Maschinenbau	116 777	0,7	9,7	314 436	345 924	10,0
DL	Herstellung von Büromaschinen, Datenverarbeitungsgeräten und -einrichtungen; Elektrotechnik, Feinmechanik und Optik	41 375	- 0,1	4,1	117 032	123 235	5,3
DM	Fahrzeugbau	113 040	8,5	7,4	300 170	320 930	6,9
DN	Herstellung von Möbeln, Schmuck, Musikinstrumenten, Sportgeräten, Spielwaren und sonstigen Erzeugnissen; Recycling	15 184	1,5	11,3	41 567	45 127	8,6

2. Betriebe, Beschäftigte, Arbeitsstunden, Entgelte und Umsatz im März 2008 nach Wirtschaftszweigen

Wirtschaftszweig	März 2008	Veränderung in % März 2008		Januar - März			
		Februar 2008	März 2007	2007	2008	Verände- rung in %	
Gesamtumsatz (1 000 EUR) ¹⁾							
C+D	Verarbeitendes Gewerbe sowie Bergbau und Gewinnung von Steinen und Erden	6 451 949	- 2,7	- 5,1	18 571 919	19 205 904	3,4
A/EN	Vorleistungsgüterproduzenten und Energie	3 381 414	- 6,9	- 7,1	9 991 207	10 539 779	5,5
B	Investitionsgüterproduzenten	1 968 039	5,1	- 1,3	5 185 892	5 296 515	2,1
GG	Gebrauchsgüterproduzenten	109 646	- 9,5	8,8	294 224	327 040	11,2
VG	Verbrauchsgüterproduzenten	992 850	- 1,4	- 6,9	3 100 596	3 042 570	- 1,9
C	Bergbau und Gewinnung von Steinen und Erden	3 084	5,4	- 3,7	7 804	8 445	8,2
D	Verarbeitendes Gewerbe	6 448 865	- 2,7	- 5,1	18 564 115	19 197 458	3,4
DA	Ernährungsgewerbe und Tabakverarbeitung	536 655	5,2	- 4,0	1 571 967	1 587 075	1,0
DB	Textil- und Bekleidungsgewerbe	.	.	.	117 662	.	.
DC	Ledergewerbe	40 912	- 14,0	- 19,7	138 234	136 029	- 1,6
DD	Holzgewerbe (ohne Herstellung von Möbeln)	87 507	- 0,5	- 20,6	275 482	275 920	0,2
DE	Papier-, Verlags- und Druckgewerbe	307 102	0,8	0,6	876 458	932 781	6,4
DF	Kokerei, Mineralölverarbeitung, Herstellung und Verarbeitung von Spalt- und Brutstoffen	.	.	.	53 861	.	.
DG	Herstellung von chemischen Erzeugnissen	2 004 401	- 10,5	- 9,1	6 137 740	6 372 224	3,8
DH	Herstellung von Gummi- und Kunststoffwaren	403 951	- 1,1	- 2,5	1 170 683	1 242 236	6,1
DI	Glasgewerbe, Herstellung von Keramik, Verarbeitung von Steinen und Erden	204 260	1,4	- 7,2	589 788	597 777	1,4
DJ	Metallerzeugung und -bearbeitung, Herstellung von Metallerzeugnissen	690 053	- 3,7	- 3,1	1 965 042	2 089 783	6,3
DK	Maschinenbau	664 462	5,0	- 9,3	1 798 396	1 881 375	4,6
DL	Herstellung von Büromaschinen, Datenverarbeitungsgeräten und -einrichtungen; Elektrotechnik, Feinmechanik und Optik	249 715	3,4	6,3	648 770	727 846	12,2
DM	Fahrzeugbau	1 090 112	2,7	0,0	2 928 998	2 846 153	- 2,8
DN	Herstellung von Möbeln, Schmuck, Musikinstrumenten, Sportgeräten, Spielwaren und sonstigen Erzeugnissen; Recycling	110 372	- 2,7	8,0	291 033	327 559	12,6
Inlandsumsatz (1 000 EUR) ¹⁾							
C+D	Verarbeitendes Gewerbe sowie Bergbau und Gewinnung von Steinen und Erden	3 195 294	- 1,3	- 5,1	9 250 822	9 468 462	2,4
A/EN	Vorleistungsgüterproduzenten und Energie	1 584 359	- 7,4	- 5,3	4 585 312	4 893 715	6,7
B	Investitionsgüterproduzenten	863 652	10,2	- 3,0	2 384 894	2 325 940	- 2,5
GG	Gebrauchsgüterproduzenten	63 657	- 16,6	- 4,0	199 994	199 415	- 0,3
VG	Verbrauchsgüterproduzenten	683 627	2,6	- 7,6	2 080 622	2 049 392	- 1,5
C	Bergbau und Gewinnung von Steinen und Erden
D	Verarbeitendes Gewerbe
DA	Ernährungsgewerbe und Tabakverarbeitung	423 108	4,7	- 9,2	1 305 259	1 267 714	- 2,9
DB	Textil- und Bekleidungsgewerbe	.	.	.	73 106	.	.
DC	Ledergewerbe	24 605	- 15,1	- 22,5	83 054	81 233	- 2,2
DD	Holzgewerbe (ohne Herstellung von Möbeln)	69 525	- 1,3	- 7,2	197 467	210 413	6,6
DE	Papier-, Verlags- und Druckgewerbe	228 375	2,7	4,2	627 376	687 897	9,6
DF	Kokerei, Mineralölverarbeitung, Herstellung und Verarbeitung von Spalt- und Brutstoffen
DG	Herstellung von chemischen Erzeugnissen	736 202	- 13,6	- 9,4	2 193 796	2 312 473	5,4
DH	Herstellung von Gummi- und Kunststoffwaren	218 673	2,1	4,7	590 390	659 934	11,8
DI	Glasgewerbe, Herstellung von Keramik, Verarbeitung von Steinen und Erden	127 893	7,3	- 3,8	351 560	363 263	3,3
DJ	Metallerzeugung und -bearbeitung, Herstellung von Metallerzeugnissen	396 009	- 2,1	1,5	1 102 525	1 185 114	7,5
DK	Maschinenbau	250 054	21,5	2,3	606 136	672 054	10,9
DL	Herstellung von Büromaschinen, Datenverarbeitungsgeräten und -einrichtungen; Elektrotechnik, Feinmechanik und Optik	170 976	1,9	4,1	467 550	510 325	9,1
DM	Fahrzeugbau	447 640	2,3	- 14,2	1 429 605	1 208 953	- 15,4
DN	Herstellung von Möbeln, Schmuck, Musikinstrumenten, Sportgeräten, Spielwaren und sonstigen Erzeugnissen; Recycling	64 628	- 8,0	3,8	185 031	194 183	4,9

1) Ohne Umsatzsteuer.

2. Betriebe, Beschäftigte, Arbeitsstunden, Entgelte und Umsatz im März 2008 nach Wirtschaftszweigen

Wirtschaftszweig	März 2008	Veränderung in % März 2008		Januar - März		
		Februar 2008	März 2007	2007	2008	Veränderung in %

Auslandsumsatz insgesamt (1 000 EUR) ¹⁾

C+D	Verarbeitendes Gewerbe sowie Bergbau und Gewinnung von Steinen und Erden	3 256 655	- 4,1	- 5,1	9 321 097	9 737 441	4,5
A/EN	Vorleistungsgüterproduzenten und Energie	1 797 055	- 6,5	- 8,7	5 405 894	5 646 064	4,4
B	Investitionsgüterproduzenten	1 104 387	1,5	0,1	2 800 998	2 970 575	6,1
GG	Gebrauchsgüterproduzenten	45 989	2,4	33,2	94 230	127 625	35,4
VG	Verbrauchsgüterproduzenten	309 223	- 9,2	- 5,4	1 019 974	993 178	- 2,6
C	Bergbau und Gewinnung von Steinen und Erden
D	Verarbeitendes Gewerbe
DA	Ernährungsgewerbe und Tabakverarbeitung	113 547	6,8	21,6	266 709	319 360	19,7
DB	Textil- und Bekleidungsgewerbe	17 315	- 6,2	10,4	44 557	50 609	13,6
DC	Ledergewerbe	16 307	- 12,4	- 15,0	55 180	54 796	- 0,7
DD	Holzgewerbe (ohne Herstellung von Möbeln)	17 982	2,5	- 49,0	78 015	65 508	- 16,0
DE	Papier-, Verlags- und Druckgewerbe	78 727	- 4,5	- 8,6	249 082	244 884	- 1,7
DF	Kokerei, Mineralölverarbeitung, Herstellung und Verarbeitung von Spalt- und Brutstoffen
DG	Herstellung von chemischen Erzeugnissen	1 268 198	- 8,7	- 8,9	3 943 944	4 059 751	2,9
DH	Herstellung von Gummi- und Kunststoffwaren	185 279	- 4,6	- 9,9	580 293	582 303	0,3
DI	Glasgewerbe, Herstellung von Keramik, Verarbeitung von Steinen und Erden	76 366	- 7,2	- 12,5	238 228	234 514	- 1,6
DJ	Metallerzeugung und -bearbeitung, Herstellung von Metallerzeugnissen	294 044	- 5,7	- 8,6	862 517	904 670	4,9
DK	Maschinenbau	414 408	- 3,0	- 15,1	1 192 261	1 209 321	1,4
DL	Herstellung von Büromaschinen, Datenverarbeitungsgeräten und -einrichtungen; Elektrotechnik, Feinmechanik und Optik	78 739	6,9	11,3	181 220	217 522	20,0
DM	Fahrzeugbau	642 473	3,0	13,1	1 499 394	1 637 199	9,2
DN	Herstellung von Möbeln, Schmuck, Musikinstrumenten, Sportgeräten, Spielwaren und sonstigen Erzeugnissen; Recycling	45 744	5,8	14,5	106 002	133 376	25,8

Auslandsumsatz mit der Eurozone (1 000 EUR) ¹⁾

C+D	Verarbeitendes Gewerbe sowie Bergbau und Gewinnung von Steinen und Erden	1 682 988	- 3,8	- 3,9	4 852 287	5 081 094	4,7
A/EN	Vorleistungsgüterproduzenten und Energie	932 163	- 4,1	- 6,1	2 694 898	2 889 896	7,2
B	Investitionsgüterproduzenten	491 070	1,8	4,1	1 254 772	1 342 748	7,0
GG	Gebrauchsgüterproduzenten	24 951	2,7	10,0	62 506	72 048	15,3
VG	Verbrauchsgüterproduzenten	234 804	- 13,3	- 11,2	840 110	776 402	- 7,6
C	Bergbau und Gewinnung von Steinen und Erden
D	Verarbeitendes Gewerbe
DA	Ernährungsgewerbe und Tabakverarbeitung	89 272	2,2	22,0	206 577	257 427	24,6
DB	Textil- und Bekleidungsgewerbe	11 161	- 7,6	3,0	29 956	32 740	9,3
DC	Ledergewerbe	10 039	- 15,1	- 22,3	35 063	33 911	- 3,3
DD	Holzgewerbe (ohne Herstellung von Möbeln)	13 668	2,2	- 53,7	58 108	45 215	- 22,2
DE	Papier-, Verlags- und Druckgewerbe	57 333	- 4,3	- 11,0	185 200	178 432	- 3,7
DF	Kokerei, Mineralölverarbeitung, Herstellung und Verarbeitung von Spalt- und Brutstoffen
DG	Herstellung von chemischen Erzeugnissen
DH	Herstellung von Gummi- und Kunststoffwaren	123 678	0,2	- 5,0	362 341	369 766	2,0
DI	Glasgewerbe, Herstellung von Keramik, Verarbeitung von Steinen und Erden	39 833	- 10,4	- 13,9	119 720	124 202	3,7
DJ	Metallerzeugung und -bearbeitung, Herstellung von Metallerzeugnissen	166 561	- 0,2	- 13,9	485 973	500 515	3,0
DK	Maschinenbau	186 051	3,0	- 11,6	536 339	523 152	- 2,5
DL	Herstellung von Büromaschinen, Datenverarbeitungsgeräten und -einrichtungen; Elektrotechnik, Feinmechanik und Optik	41 241	12,6	7,9	104 952	117 338	11,8
DM	Fahrzeugbau	273 693	- 1,5	16,0	652 751	736 799	12,9
DN	Herstellung von Möbeln, Schmuck, Musikinstrumenten, Sportgeräten, Spielwaren und sonstigen Erzeugnissen; Recycling	39 238	14,3	24,9	85 751	110 459	28,8

1) Ohne Umsatzsteuer.

3. Exportquote im März 2008 nach Wirtschaftszweigen

Wirtschaftszweig	März 2008	Januar - März	
		2007	2008

Exportquote (%)

C+D	Verarbeitendes Gewerbe sowie Bergbau und Gewinnung von Steinen und Erden	50,5	50,2	50,7
A/EN	Vorleistungsgüterproduzenten und Energie	53,1	54,1	53,6
B	Investitionsgüterproduzenten	56,1	54,0	56,1
GG	Gebrauchsgüterproduzenten	41,9	32,0	39,0
VG	Verbrauchsgüterproduzenten	31,1	32,9	32,6
C	Bergbau und Gewinnung von Steinen und Erden	.	.	.
D	Verarbeitendes Gewerbe	.	.	.
DA	Ernährungsgewerbe und Tabakverarbeitung	21,2	17,0	20,1
DB	Textil- und Bekleidungsgewerbe	.	37,9	.
DC	Ledergewerbe	39,9	39,9	40,3
DD	Holzwirtschaft (ohne Herstellung von Möbeln)	20,5	28,3	23,7
DE	Papier-, Verlags- und Druckgewerbe	25,6	28,4	26,3
DF	Kokerei, Mineralölverarbeitung, Herstellung und Verarbeitung von Spalt- und Brutstoffen	.	.	.
DG	Herstellung von chemischen Erzeugnissen	63,3	64,3	63,7
DH	Herstellung von Gummi- und Kunststoffwaren	45,9	49,6	46,9
DI	Glasgewerbe, Herstellung von Keramik, Verarbeitung von Steinen und Erden	37,4	40,4	39,2
DJ	Metallerzeugung und -bearbeitung, Herstellung von Metallerzeugnissen	42,6	43,9	43,3
DK	Maschinenbau	62,4	66,3	64,3
DL	Herstellung von Büromaschinen, Datenverarbeitungsgeräten und -einrichtungen; Elektrotechnik, Feinmechanik und Optik	31,5	27,9	29,9
DM	Fahrzeugbau	58,9	51,2	57,5
DN	Herstellung von Möbeln, Schmuck, Musikinstrumenten, Sportgeräten, Spielwaren und sonstigen Erzeugnissen; Recycling	41,4	36,4	40,7

4. Betriebe, Beschäftigte, Arbeitsstunden, Entgelte und Umsatz im März 2008 nach Industrie- und Handelskammerbezirken

Verwaltungsbezirk	Betriebe	Beschäftigte	Geleist. Arbeitsstunden	Entgelte	Umsatz ¹⁾			Exportquote
					insgesamt	je Beschäftigten	Auslands-umsatz	
					1 000 EUR	EUR	1 000 EUR	
	Anzahl		1 000		1 000 EUR	EUR	1 000 EUR	%
Rheinland-Pfalz	1 060	253 148	31 263	830 507	6 451 949	25 487	3 256 655	50,5
Kreisfreie Städte	244	95 824	11 550	360 703	2 820 119	29 430	1 597 151	56,6
Landkreise	816	157 324	19 713	469 804	3 631 830	23 085	1 659 504	45,7
Industrie- und Handelskammerbezirke								
Koblenz	506	88 602	11 166	255 605	1 766 833	19 941	745 770	42,2
Trier	156	30 189	3 905	89 523	662 388	21 941	214 618	32,4
Rheinhausen	93	25 357	3 207	93 119	610 435	24 074	247 362	40,5
Pfalz	305	109 000	12 986	392 260	3 412 293	31 305	2 048 906	60,0

1) Ohne Umsatzsteuer.