



Herausgeber:

Statistisches Landesamt  
Rheinland-Pfalz

Mainzer Straße 14-16  
56130 Bad Ems

Telefon 02603 71-0

Telefax 02603 71-3150

E-Mail [poststelle@statistik.rlp.de](mailto:poststelle@statistik.rlp.de)

Internet [www.statistik.rlp.de](http://www.statistik.rlp.de)

---

Kennziffer: E I - m 02/08

April 2008

Bestellnr.: E1023 200802

## Verarbeitendes Gewerbe sowie Bergbau und Gewinnung von Steinen und Erden im Februar 2008

Ergebnisse des Monatsberichts für Betriebe mit 50 und mehr Beschäftigten

## Inhalt

	Seite
<b>Vorbemerkungen</b> .....	3
<b>Definitionen</b> .....	3
<b>Systematiken</b> .....	4
<b>Tabellenteil</b>	
1. Betriebe, Beschäftigte, Arbeitsstunden, Entgelte und Umsatz 2002 bis 2008 .....	5
2. Betriebe, Beschäftigte, Arbeitsstunden, Entgelte und Umsatz im Februar 2008 nach Wirtschaftszweigen .....	7
3. Exportquote im Februar 2008 nach Wirtschaftszweigen .....	11
4. Betriebe, Beschäftigte, Arbeitsstunden, Entgelte und Umsatz im Februar 2008 nach Industrie- und Handelskammerbezirken .....	11
<b>Schaubilder</b>	
Entwicklung ausgewählter Merkmale im verarbeitenden Gewerbe sowie im Bergbau und der Gewinnung von Steinen und Erden 2007 und 2008 nach Monaten .....	6

### Zeichenerklärung

(nach DIN 55301)

0	weniger als die Hälfte von 1 in der letzten besetzten Stelle, jedoch mehr als nichts
-	nichts vorhanden (genau Null)
...	Angabe fällt später an
/	keine Angabe, da Zahlenwert nicht sicher genug
.	Zahlenwert unbekannt oder geheim zu halten
x	Tabellenfach gesperrt, weil Aussage nicht sinnvoll
p	vorläufige Zahl
r	berichtigte Zahl
s	geschätzte Zahl

Geringfügige Abweichungen in den Summen sind auf Runden der Zahlen zurückzuführen.  
Abweichungen gegenüber früheren Veröffentlichungen erklären sich durch inzwischen vorgenommene Korrekturen.

## Vorbemerkungen

### Ziel der Statistik

Die monatlichen Erhebungen stellen kurzfristig Daten über die konjunkturelle Entwicklung des verarbeitenden Gewerbes sowie des Bergbaus und der Gewinnung von Steinen und Erden in wirtschaftssystematischer und regionaler Gliederung zur Verfügung. Die Ergebnisse der Statistik sind wichtiges Material für die Arbeiten der gesetzgebenden Körperschaften, der Bundes- und Landesregierungen, der Verbände, Kammern sowie sonstigen Institutionen und bilden eine unentbehrliche Grundlage für zahlreiche wirtschaftspolitische Entscheidungen.

### Rechtsgrundlage

Rechtsgrundlage für die Erhebungen im verarbeitenden Gewerbe ist das Gesetz über die Statistik im Produzierenden Gewerbe (ProdGewStatG) in der Fassung der Bekanntmachung vom 21. März 2002 (BGBl. I S. 1181), zuletzt geändert durch Artikel 14 des Gesetzes vom 7. September 2007 (BGBl. I S. 2246) in Verbindung mit dem Gesetz über die Statistik für Bundeszwecke (Bundesstatistikgesetz - BStatG) vom 22. Januar 1987 (BGBl. I S. 462, 565), zuletzt geändert durch Artikel 3 des Gesetzes vom 7. September 2007 (BGBl. I S. 2246).

### Berichtskreis

Der Berichtskreis umfasst die Einbetriebsunternehmen des verarbeitenden Gewerbes mit im Allgemeinen 50 und mehr tätigen Personen sowie alle produzierenden Betriebe – unabhängig von der Beschäftigtenzahl – von Mehrbetriebsunternehmen des produzierenden Gewerbes mit im Allgemeinen 50 und mehr tätigen Personen. Um den Bereich des verarbeitenden Gewerbes sowie des Bergbaus und die Gewinnung von Steinen und Erden in der Gliederung nach örtlichen Einheiten weitgehend abzudecken, werden zusätzlich alle Betriebe mit wirtschaftlichem Schwerpunkt im verarbeitenden Gewerbe mit im Allgemeinen 50 tätigen Personen und mehr von Mehrbetriebsunternehmen außerhalb des produzierenden Gewerbes in die Berichterstattung einbezogen.

### Methodische Hinweise

Bei Betrieben werden die Merkmale "Beschäftigte" und "Umsatz" nach fachlichen Betriebsteilen erhoben und sowohl für Betriebe als auch für fachliche Betriebsteile aufbereitet. Die übrigen in der Veröffentlichung nachgewiesenen Merkmale werden nur für den gesamten Betrieb (einschließlich der sonstigen Betriebsteile) erhoben. Hinsichtlich der Darstellung der Ergebnisse für Betriebe wird bei Beschäftigten, Umsätzen und Auftragseingängen zwischen einem Nachweis nach hauptbeteiligten und beteiligten Wirtschaftszweigen unterschieden. Beim Nachweis nach hauptbeteiligten Wirtschaftszweigen werden alle Angaben eines kombinierten Betriebes (örtliche Einheit mit Betriebsteilen in mehreren Wirtschaftszweigen) unter dem Wirtschaftszweig nachgewiesen, bei dem - gemessen an der Zahl der Beschäftigten - der Schwerpunkt des Unternehmens liegt. Eine Ausnahme bildet das Verlagsgewerbe. Hier wird die Verteilung der Umsätze zugrunde gelegt.

## Definitionen

### Auslandsumsatz

Direkte Lieferungen und Leistungen an Empfänger, die im Ausland ansässig sind, sowie Lieferungen an Exporteure, die die bestellten Waren ohne Be- und Verarbeitung in das Ausland ausführen. Nach der ab 1968 geltenden gesetzlichen Regelung sind Auslandsumsätze von der Umsatzsteuer (Mehrwertsteuer) befreit.

### Auslandsumsatz mit der Eurozone

Als Auslandsumsatz mit der Eurozone gilt der Umsatz mit Staaten der Eurozone, d.h., mit Belgien, Finnland, Frankreich, Griechenland, Irland, Italien, Luxemburg, den Niederlanden, Österreich, Portugal, Slowenien und Spanien.

### Beschäftigte

Alle Personen, die am Ende des Monats in einem arbeitsrechtlichen Verhältnis zum Betrieb stehen, tätige Inhaber und Mitinhaber sowie unbezahlt mithelfende Familienangehörige, soweit sie mindestens 1/3 der üblichen Arbeitszeit im Betrieb tätig sind.

**Betrieb**

Örtlich getrennte Niederlassung von Unternehmen, einschließlich der Verwaltungs-, Reparatur-, Montage- und Hilfsbetriebe, die mit dem meldenden Betrieb örtlich verbunden sind oder in dessen Nähe liegen. Örtlich getrennte Hauptverwaltungen der Unternehmen werden im verarbeitenden Gewerbe sowie Bergbau und Gewinnung von Steinen und Erden ebenfalls als eigenständige Betriebe erfasst. Die Merkmalswerte sind für den gesamten Betrieb zu melden und schließen auch die nichtproduzierenden Teile ein.

**Entgelte**

Die Entgelte entsprechen der Bruttolohn- und -gehaltssumme. Dies ist die Bruttosumme ohne Arbeitgeberanteil zur Sozialversicherung, jedoch einschließlich Lohn- und Gehaltszuschläge (auch Gratifikationen, Erfindergelder sowie Provisionen, Tantiemen usw.), Vergütungen für gewerblich und kaufmännisch Auszubildende. Nicht erfasst werden allgemeine soziale Aufwendungen sowie Vergütungen, die als Spesenersatz anzusehen sind.

**Exportquote**

Anteil des Auslandsumsatzes am Gesamtumsatz.

**Geleistete Arbeitsstunden**

Sind die tatsächlich geleisteten Stunden (nicht die bezahlten) aller tätigen Personen (Lohn- und Gehaltsempfänger). Da bis zum Jahr 2002 die tatsächlich geleisteten Arbeiterstunden erhoben wurden, ist der Vorjahresvergleich nicht möglich.

**Gesamtumsatz**

Umsatz aus Eigenerzeugung, baugewerblicher Umsatz sowie Umsatz aus Handelsware und sonstigen nicht-industriellen Tätigkeiten (wie Erlöse aus Vermietung und Verpachtung, Provisionseinnahmen, Erlöse aus Transportleistungen für Dritte und aus dem Verkauf von eigenen landwirtschaftlichen Erzeugnissen). Als Umsatz gilt die Summe der Rechnungsendbeträge (ohne Umsatzsteuer) einschließlich etwa darin enthaltener Verbrauchsteuern sowie der Kosten für Fracht, Transportversicherung, Porto, Verpackung und Spesen, auch wenn diese gesondert in Rechnung gestellt werden. Außerordentliche und betriebsfremde Erträge aus dem Verkauf von Anlagegütern, aus der Verpachtung von Grundstücken, Zinsen, Dividenden u. dgl. sind nicht im Umsatz enthalten.

## Systematiken

Die Darstellung der Ergebnisse erfolgt in der Gliederung der Klassifikation der **Wirtschaftszweige, Ausgabe 2003 (WZ 2003)**. Mit Beginn des Jahres 2003 trat diese neue Klassifikation in Kraft. Sie ist in allen Mitgliedsstaaten der Europäischen Union sowohl für die Erhebung als auch für die Darstellung der statistischen Daten bindend.

## Veröffentlichungen

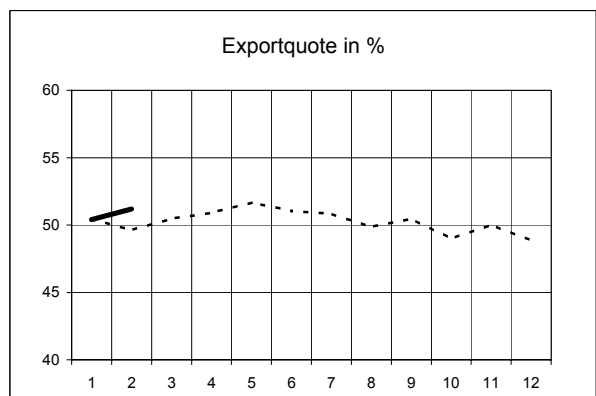
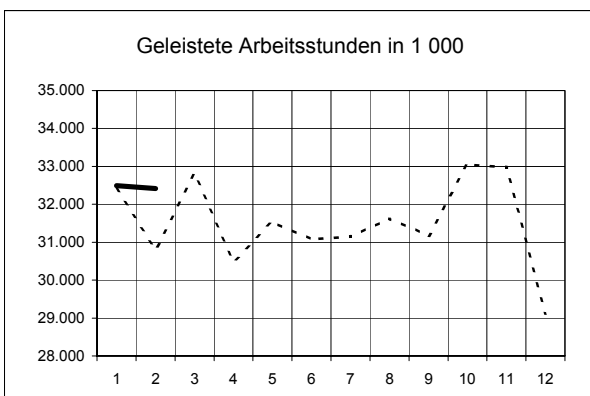
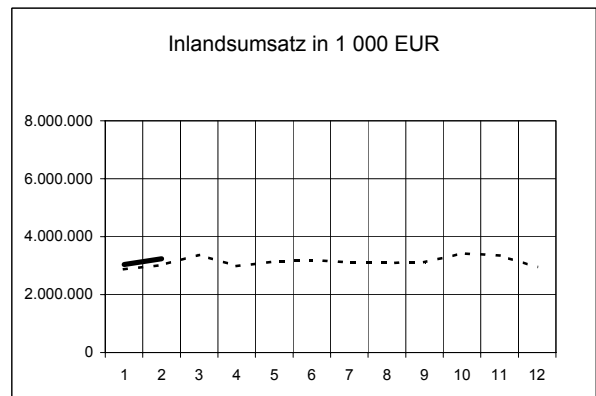
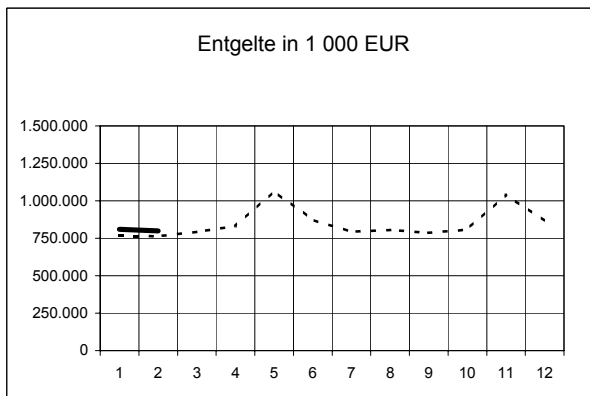
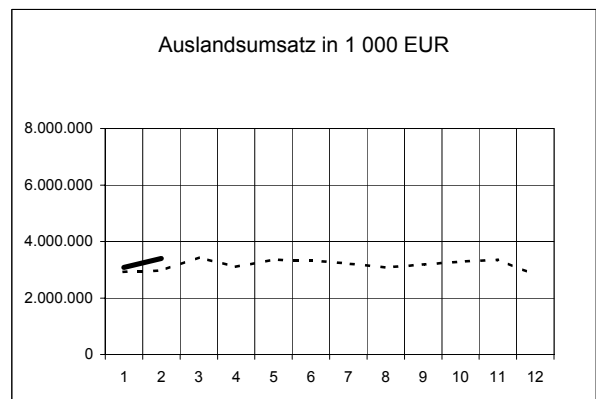
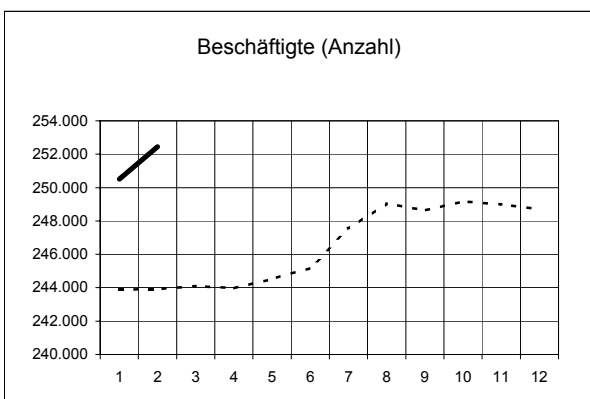
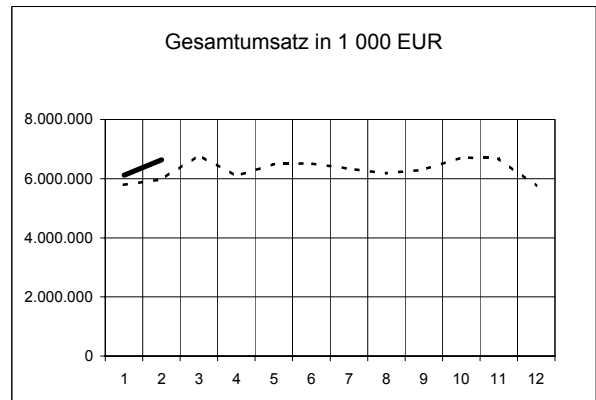
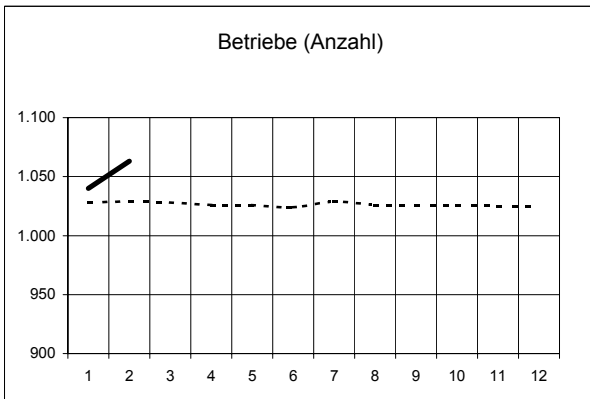
Ergebnisse für das Bundesgebiet über den Bereich verarbeitendes Gewerbe sowie Bergbau und Gewinnung von Steinen und Erden werden vom Statistischen Bundesamt in der Fachserie 4, Reihe 4 veröffentlicht.

# 1. Betriebe, Beschäftigte, Arbeitsstunden, Entgelte und Umsatz 2002 bis 2008

Jahr Monat	Betriebe	Beschäftigte	Geleistete Arbeits- stunden <sup>2)</sup>	Entgelte	Umsatz <sup>3)</sup>			Export- quote	
					insgesamt	darunter Auslandsumsatz			
						insgesamt	mit der Eurozone		
Anzahl <sup>1)</sup>		1 000	1 000 EUR			%			
2002	1 072	262 666	253 721	9 747 371	57 885 230	26 447 609	26 447 609	45,7	
2003	1 050	254 821	384 509	9 740 733	58 530 149	27 454 481	14 978 995	46,9	
2004	1 043	250 656	380 872	9 716 441	61 746 812	29 475 614	15 473 487	47,7	
2005	1 027	245 017	373 857	9 713 001	65 195 493	31 755 726	15 971 759	48,7	
2006	998	242 731	370 749	9 763 262	69 288 015	34 209 988	17 680 027	49,4	
2007	1 026	248 630	378 205	10 195 073	75 659 264	38 038 353	19 318 479	50,3	
2005	Januar	1 035	246 951	31 514	751 153	4 863 116	2 417 968	1 302 393	49,7
	Februar	1 035	245 565	30 647	738 276	5 056 706	2 482 970	1 282 016	49,1
	März	1 031	244 815	31 440	755 774	5 579 147	2 732 967	1 399 425	49,0
	April	1 031	244 243	32 530	782 977	5 513 981	2 723 374	1 361 053	49,4
	Mai	1 033	244 009	30 121	969 531	5 524 536	2 701 344	1 319 419	48,9
	Juni	1 030	244 033	32 690	831 224	5 938 457	2 922 260	1 430 693	49,2
	Juli	1 030	244 336	31 268	755 629	5 273 723	2 535 668	1 306 313	48,1
	August	1 028	245 156	30 190	753 821	5 122 306	2 462 731	1 176 849	48,1
	September	1 027	245 017	31 430	751 254	5 733 839	2 869 121	1 402 035	50,0
	Oktober	1 026	243 732	30 617	776 949	5 321 358	2 536 674	1 280 705	47,7
	November	1 026	243 201	32 017	1 058 560	5 658 906	2 704 939	1 398 998	47,8
	Dezember	1 026	242 301	29 393	787 853	5 609 417	2 665 708	1 311 861	47,5
2006	Januar	1 005	239 773	31 381	745 370	5 061 525	2 540 037	1 327 885	50,2
	Februar	1 002	238 729	30 079	738 028	5 295 497	2 585 942	1 353 772	48,8
	März	1 001	238 953	33 140	754 883	6 234 711	3 082 096	1 576 887	49,4
	April	1 001	239 089	29 236	780 385	5 379 626	2 669 991	1 392 380	49,6
	Mai	1 000	238 816	31 695	1 009 210	6 139 668	3 115 815	1 580 378	50,7
	Juni	999	239 324	30 772	839 480	5 903 369	3 006 431	1 591 970	50,9
	Juli	1 000	240 636	30 291	760 634	5 669 712	2 842 738	1 464 885	50,1
	August	999	242 435	29 996	759 883	5 652 744	2 714 771	1 345 170	48,0
	September	998	242 731	31 110	753 598	5 954 273	2 896 086	1 546 783	48,6
	Oktober	998	242 520	31 533	762 440	5 983 638	2 955 419	1 581 903	49,4
	November	998	242 513	32 467	1 063 955	6 287 169	3 095 125	1 642 360	49,2
	Dezember	998	242 024	29 051	795 396	5 726 084	2 705 537	1 275 654	47,2
2007	Januar	1 028	243 893	32 393	767 077	5 794 117	2 922 971	1 543 492	50,4
	Februar	1 029	243 914	30 817	763 253	5 977 152	2 965 920	1 557 493	49,6
	März	1 028	244 096	32 798	793 455	6 800 649	3 432 205	1 751 302	50,5
	April	1 026	243 963	30 497	830 421	6 087 857	3 099 470	1 611 571	50,9
	Mai	1 026	244 521	31 530	1 067 288	6 497 256	3 356 309	1 679 590	51,7
	Juni	1 024	245 187	31 080	873 273	6 520 056	3 328 900	1 744 920	51,1
	Juli	1 029	247 544	31 145	793 234	6 331 630	3 219 000	1 602 608	50,8
	August	1 026	249 057	31 626	805 059	6 182 052	3 082 732	1 478 202	49,9
	September	1 026	248 630	31 178	786 889	6 300 098	3 180 271	1 659 139	50,5
	Oktober	1 026	249 161	33 046	808 039	6 711 170	3 287 319	1 654 845	49,0
	November	1 025	248 986	32 980	1 042 390	6 694 493	3 349 419	1 691 383	50,0
	Dezember	1 025	248 703	29 115	864 697	5 762 735	2 813 835	1 343 936	48,8
2008	Januar	1 040	250 508	32 495	810 418	6 120 575	3 084 541	1 648 832	50,4
	Februar	1 063	252 437	32 414	800 098	6 633 379	3 396 246	1 749 275	51,2

1) Monat = am Ende des Monats; Jahr = Ende September. - 2) Bis 2002 geleistete Arbeiterstunden, ab 2003 geleistete Arbeitsstunden aller Lohn- und Gehaltsempfänger. - 3) Ohne Umsatzsteuer.

Entwicklung ausgewählter Merkmale im verarbeitenden Gewerbe sowie im Bergbau und der Gewinnung von Steinen und Erden 2007 und 2008 nach Monaten



Legende: - - - 2007    ——— 2008

## 2. Betriebe, Beschäftigte, Arbeitsstunden, Entgelte und Umsatz im Februar 2008 nach Wirtschaftszweigen

Wirtschaftszweig	Februar 2008	Veränderung in % Februar 2008		Januar - Februar			
		Januar 2008	Februar 2007	2007	2008	Verände- rung in %	
<b>Betriebe (Anzahl) <sup>1)</sup></b>							
C+D	Verarbeitendes Gewerbe sowie Bergbau und Gewinnung von Steinen und Erden	1 063	2,2	3,3	1 029	1 052	2,2
A/EN	Vorleistungsgüterproduzenten und Energie	485	2,1	4,5	464	480	3,4
B	Investitionsgüterproduzenten	302	2,0	2,7	294	299	1,7
GG	Gebrauchsgüterproduzenten	41	7,9	5,1	39	40	2,6
VG	Verbrauchsgüterproduzenten	235	1,7	1,3	232	233	0,4
C	Bergbau und Gewinnung von Steinen und Erden	5	25,0	25,0	4	5	25,0
D	Verarbeitendes Gewerbe	1 058	2,1	3,2	1 025	1 047	2,1
DA	Ernährungsgewerbe und Tabakverarbeitung	130	0,8	0,8	129	130	0,8
DB	Textil- und Bekleidungsgewerbe	14	7,7	7,7	13	14	7,7
DC	Ledergewerbe	19	0,0	-5,0	20	19	-5,0
DD	Holzgewerbe (ohne Herstellung von Möbeln)	33	3,1	0,0	33	33	0,0
DE	Papier-, Verlags- und Druckgewerbe	95	3,3	1,1	94	94	0,0
DF	Kokerei, Mineralölverarbeitung, Herstellung und Verarbeitung von Spalt- und Brutstoffen	3	0,0	0,0	3	3	0,0
DG	Herstellung von chemischen Erzeugnissen	63	0,0	-3,1	65	63	-3,1
DH	Herstellung von Gummi- und Kunststoffwaren	99	3,1	5,3	94	98	4,3
DI	Glasgewerbe, Herstellung von Keramik, Verarbeitung von Steinen und Erden	89	1,1	8,5	82	89	8,5
DJ	Metallerzeugung und -bearbeitung, Herstellung von Metallerzeugnissen	167	0,6	6,4	157	167	6,4
DK	Maschinenbau	165	3,1	1,9	162	163	0,6
DL	Herstellung von Büromaschinen, Datenverarbeitungsgeräten und -einrichtungen; Elektrotechnik, Feinmechanik und Optik	91	3,4	4,6	87	90	3,4
DM	Fahrzeugbau	52	2,0	2,0	51	52	2,0
DN	Herstellung von Möbeln, Schmuck, Musikinstrumenten, Sportgeräten, Spielwaren und sonstigen Erzeugnissen; Recycling	38	5,6	8,6	35	37	5,7
<b>Beschäftigte (Anzahl) <sup>1)</sup></b>							
C+D	Verarbeitendes Gewerbe sowie Bergbau und Gewinnung von Steinen und Erden	252 437	0,8	3,5	243 904	251 473	3,1
A/EN	Vorleistungsgüterproduzenten und Energie	124 077	0,8	1,6	122 127	123 615	1,2
B	Investitionsgüterproduzenten	74 673	0,8	7,6	69 222	74 377	7,4
GG	Gebrauchsgüterproduzenten	7 098	2,9	6,1	6 819	7 000	2,7
VG	Verbrauchsgüterproduzenten	46 589	0,5	1,9	45 737	46 481	1,6
C	Bergbau und Gewinnung von Steinen und Erden	344	25,1	20,3	278	310	11,5
D	Verarbeitendes Gewerbe	252 093	0,7	3,5	243 626	251 163	3,1
DA	Ernährungsgewerbe und Tabakverarbeitung	22 345	0,2	0,3	22 278	22 324	0,2
DB	Textil- und Bekleidungsgewerbe	2 002	3,0	.	.	1 973	.
DC	Ledergewerbe	2 595	-0,2	-2,3	2 654	2 598	-2,1
DD	Holzgewerbe (ohne Herstellung von Möbeln)	5 090	-0,9	-3,4	5 292	5 114	-3,4
DE	Papier-, Verlags- und Druckgewerbe	15 103	1,2	3,0	14 671	15 014	2,3
DF	Kokerei, Mineralölverarbeitung, Herstellung und Verarbeitung von Spalt- und Brutstoffen	355	1,1	.	.	353	.
DG	Herstellung von chemischen Erzeugnissen	53 098	0,0	0,4	52 940	53 085	0,3
DH	Herstellung von Gummi- und Kunststoffwaren	21 309	2,8	6,5	20 034	21 024	4,9
DI	Glasgewerbe, Herstellung von Keramik, Verarbeitung von Steinen und Erden	13 989	1,0	3,5	13 539	13 920	2,8
DJ	Metallerzeugung und -bearbeitung, Herstellung von Metallerzeugnissen	32 934	0,1	4,7	31 369	32 917	4,9
DK	Maschinenbau	32 762	1,4	7,1	30 470	32 529	6,8
DL	Herstellung von Büromaschinen, Datenverarbeitungsgeräten und -einrichtungen; Elektrotechnik, Feinmechanik und Optik	14 175	1,1	0,9	14 050	14 098	0,3
DM	Fahrzeugbau	30 342	0,3	6,8	28 381	30 292	6,7
DN	Herstellung von Möbeln, Schmuck, Musikinstrumenten, Sportgeräten, Spielwaren und sonstigen Erzeugnissen; Recycling	5 994	2,4	7,5	5 698	5 925	4,0

1) Monat = am Ende des Monats; Zeitraum = Monatsdurchschnitt

## 2. Betriebe, Beschäftigte, Arbeitsstunden, Entgelte und Umsatz im Februar 2008 nach Wirtschaftszweigen

Wirtschaftszweig	Februar 2008	Veränderung in % Februar 2008		Januar - Februar		
		Januar 2008	Februar 2007	2007	2008	Verände- rung in %

### Geleistete Arbeitsstunden (1 000)

C+D Verarbeitendes Gewerbe sowie Bergbau und Gewinnung von Steinen und Erden	32 414	- 0,2	5,2	63 210	64 908	2,7
A/EN Vorleistungsgüterproduzenten und Energie	16 022	- 0,4	4,5	31 377	32 113	2,3
B Investitionsgüterproduzenten	9 533	0,7	6,7	18 331	18 998	3,6
GG Gebrauchsgüterproduzenten	930	4,6	7,9	1 808	1 820	0,7
VG Verbrauchsgüterproduzenten	5 928	- 2,0	4,2	11 694	11 978	2,4
C Bergbau und Gewinnung von Steinen und Erden	42	29,9	21,6	68	74	9,5
D Verarbeitendes Gewerbe	32 372	- 0,3	5,2	63 142	64 834	2,7
DA Ernährungsgewerbe und Tabakverarbeitung	2 821	- 4,0	1,9	5 676	5 760	1,5
DB Textil- und Bekleidungsgewerbe	274	0,7	.	.	546	.
DC Ledergewerbe	364	- 2,5	- 0,8	768	737	- 4,0
DD Holzgewerbe (ohne Herstellung von Möbeln)	667	- 4,1	- 0,9	1 406	1 362	- 3,2
DE Papier-, Verlags- und Druckgewerbe	1 831	- 1,8	5,9	3 546	3 695	4,2
DF Kokerei, Mineralölverarbeitung, Herstellung und Verarbeitung von Spalt- und Brutstoffen	52	0,2	.	.	104	.
DG Herstellung von chemischen Erzeugnissen	6 762	- 3,0	4,0	13 531	13 734	1,5
DH Herstellung von Gummi- und Kunststoffwaren	2 885	5,9	10,4	5 254	5 610	6,8
DI Glasgewerbe, Herstellung von Keramik, Verarbeitung von Steinen und Erden	1 924	- 1,7	4,5	3 760	3 882	3,2
DJ Metallerzeugung und -bearbeitung, Herstellung von Metallerzeugnissen	4 098	0,8	6,5	7 726	8 164	5,7
DK Maschinenbau	4 776	4,0	16,2	8 316	9 368	12,6
DL Herstellung von Büromaschinen, Datenverarbeitungsgeräten und -einrichtungen; Elektrotechnik, Feinmechanik und Optik	1 954	1,5	4,5	3 800	3 880	2,1
DM Fahrzeugbau	3 192	- 2,6	- 7,8	7 241	6 470	- 10,6
DN Herstellung von Möbeln, Schmuck, Musikinstrumenten, Sportgeräten, Spielwaren und sonstigen Erzeugnissen; Recycling	772	2,7	10,3	1 488	1 523	2,4

### Entgelte (1 000 EUR)

C+D Verarbeitendes Gewerbe sowie Bergbau und Gewinnung von Steinen und Erden	800 098	- 1,3	4,8	1 530 330	1 610 516	5,2
A/EN Vorleistungsgüterproduzenten und Energie	403 638	- 2,9	3,3	785 668	819 138	4,3
B Investitionsgüterproduzenten	254 015	1,2	8,9	463 173	505 141	9,1
GG Gebrauchsgüterproduzenten	19 381	3,0	11,4	36 144	38 204	5,7
VG Verbrauchsgüterproduzenten	123 064	- 1,5	1,1	245 345	248 033	1,1
C Bergbau und Gewinnung von Steinen und Erden	1 188	29,0	29,5	1 829	2 109	15,3
D Verarbeitendes Gewerbe	798 910	- 1,3	4,8	1 528 501	1 608 407	5,2
DA Ernährungsgewerbe und Tabakverarbeitung	50 774	- 4,3	- 3,3	104 803	103 812	- 0,9
DB Textil- und Bekleidungsgewerbe	4 934	- 4,7	6,7	9 436	10 112	7,2
DC Ledergewerbe	5 268	- 3,0	0,5	10 999	10 700	- 2,7
DD Holzgewerbe (ohne Herstellung von Möbeln)	13 137	- 4,7	- 1,8	27 251	26 919	- 1,2
DE Papier-, Verlags- und Druckgewerbe	41 349	- 2,0	3,9	80 762	83 552	3,5
DF Kokerei, Mineralölverarbeitung, Herstellung und Verarbeitung von Spalt- und Brutstoffen	1 397	2,0	7,2	2 588	2 766	6,9
DG Herstellung von chemischen Erzeugnissen	202 389	- 1,6	1,8	398 781	408 103	2,3
DH Herstellung von Gummi- und Kunststoffwaren	58 526	- 1,6	7,2	109 871	118 010	7,4
DI Glasgewerbe, Herstellung von Keramik, Verarbeitung von Steinen und Erden	48 170	2,8	6,8	89 400	95 005	6,3
DJ Metallerzeugung und -bearbeitung, Herstellung von Metallerzeugnissen	96 485	- 7,3	5,4	186 467	200 589	7,6
DK Maschinenbau	115 926	2,4	8,1	208 008	229 146	10,2
DL Herstellung von Büromaschinen, Datenverarbeitungsgeräten und -einrichtungen; Elektrotechnik, Feinmechanik und Optik	41 424	2,4	7,0	77 298	81 861	5,9
DM Fahrzeugbau	104 177	0,4	8,5	194 907	207 890	6,7
DN Herstellung von Möbeln, Schmuck, Musikinstrumenten, Sportgeräten, Spielwaren und sonstigen Erzeugnissen; Recycling	14 952	- 0,3	10,6	27 929	29 943	7,2



## 2. Betriebe, Beschäftigte, Arbeitsstunden, Entgelte und Umsatz im Februar 2008 nach Wirtschaftszweigen

Wirtschaftszweig	Februar 2008	Veränderung in % Februar 2008		Januar - Februar		
		Januar 2008	Februar 2007	2007	2008	Veränderung in %
<b>Gesamtumsatz (1 000 EUR) <sup>1)</sup></b>						
C+D Verarbeitendes Gewerbe sowie Bergbau und Gewinnung von Steinen und Erden	6 633 379	8,4	11,0	11 771 269	12 753 955	8,3
A/EN Vorleistungsgüterproduzenten und Energie	3 633 225	3,1	14,9	6 351 516	7 158 365	12,7
B Investitionsgüterproduzenten	1 872 055	28,5	8,9	3 192 252	3 328 476	4,3
GG Gebrauchsgüterproduzenten	121 191	26,0	33,3	193 423	217 393	12,4
VG Verbrauchsgüterproduzenten	1 006 909	- 3,4	0,1	2 034 079	2 049 720	0,8
C Bergbau und Gewinnung von Steinen und Erden	2 926	20,1	26,0	4 601	5 361	16,5
D Verarbeitendes Gewerbe	6 630 454	8,4	11,0	11 766 668	12 748 593	8,3
DA Ernährungsgewerbe und Tabakverarbeitung	510 318	- 5,5	2,2	1 012 725	1 050 420	3,7
DB Textil- und Bekleidungs-gewerbe	.	.	.	76 467	.	.
DC Ledergewerbe	47 585	0,1	0,0	87 296	95 117	9,0
DD Holzgewerbe (ohne Herstellung von Möbeln)	87 987	- 12,4	4,5	165 302	188 413	14,0
DE Papier-, Verlags- und Druckgewerbe	304 778	- 5,0	10,1	571 268	625 679	9,5
DF Kokerei, Mineralölverarbeitung, Herstellung und Verarbeitung von Spalt- und Brutstoffen	.	.	.	34 191	.	.
DG Herstellung von chemischen Erzeugnissen	2 240 765	5,3	13,5	3 932 860	4 367 824	11,1
DH Herstellung von Gummi- und Kunststoffwaren	408 449	- 5,0	11,1	756 229	838 285	10,9
DI Glasgewerbe, Herstellung von Keramik, Verarbeitung von Steinen und Erden	201 442	4,9	9,8	369 634	393 517	6,5
DJ Metallerzeugung und -bearbeitung, Herstellung von Metallerzeugnissen	716 298	4,8	14,8	1 253 098	1 399 730	11,7
DK Maschinenbau	632 785	8,3	15,3	1 066 023	1 216 913	14,2
DL Herstellung von Büromaschinen, Datenverarbeitungsgeräten und -einrichtungen; Elektrotechnik, Feinmechanik und Optik	241 422	2,0	19,3	413 755	478 131	15,6
DM Fahrzeugbau	1 061 201	52,7	3,5	1 839 027	1 756 041	- 4,5
DN Herstellung von Möbeln, Schmuck, Musikinstrumenten, Sportgeräten, Spielwaren und sonstigen Erzeugnissen; Recycling	113 440	9,3	33,2	188 792	217 187	15,0
<b>Inlandsumsatz (1 000 EUR) <sup>1)</sup></b>						
C+D Verarbeitendes Gewerbe sowie Bergbau und Gewinnung von Steinen und Erden	3 237 134	6,6	7,5	5 882 378	6 273 168	6,6
A/EN Vorleistungsgüterproduzenten und Energie	1 710 960	7,0	16,7	2 913 157	3 309 357	13,6
B Investitionsgüterproduzenten	783 550	15,4	- 5,4	1 494 437	1 462 288	- 2,2
GG Gebrauchsgüterproduzenten	76 293	28,3	23,3	133 713	135 758	1,5
VG Verbrauchsgüterproduzenten	666 330	- 4,7	1,7	1 341 071	1 365 765	1,8
C Bergbau und Gewinnung von Steinen und Erden	.	.	.	.	.	.
D Verarbeitendes Gewerbe	.	.	.	.	.	.
DA Ernährungsgewerbe und Tabakverarbeitung	403 991	- 8,3	- 2,2	839 402	844 606	0,6
DB Textil- und Bekleidungs-gewerbe	.	.	.	47 589	.	.
DC Ledergewerbe	28 966	4,7	1,5	51 309	56 628	10,4
DD Holzgewerbe (ohne Herstellung von Möbeln)	70 448	0,0	13,2	122 570	140 887	14,9
DE Papier-, Verlags- und Druckgewerbe	222 383	- 6,2	12,5	408 279	459 522	12,6
DF Kokerei, Mineralölverarbeitung, Herstellung und Verarbeitung von Spalt- und Brutstoffen	.	.	.	.	.	.
DG Herstellung von chemischen Erzeugnissen	851 948	17,6	19,5	1 381 305	1 576 271	14,1
DH Herstellung von Gummi- und Kunststoffwaren	214 260	- 5,6	17,6	381 564	441 261	15,6
DI Glasgewerbe, Herstellung von Keramik, Verarbeitung von Steinen und Erden	119 141	2,5	9,0	218 634	235 370	7,7
DJ Metallerzeugung und -bearbeitung, Herstellung von Metallerzeugnissen	404 449	5,1	14,5	712 389	789 105	10,8
DK Maschinenbau	205 776	- 4,8	8,9	361 782	422 000	16,6
DL Herstellung von Büromaschinen, Datenverarbeitungsgeräten und -einrichtungen; Elektrotechnik, Feinmechanik und Optik	167 748	- 2,2	14,4	303 311	339 348	11,9
DM Fahrzeugbau	437 511	35,1	- 17,0	907 851	761 314	- 16,1
DN Herstellung von Möbeln, Schmuck, Musikinstrumenten, Sportgeräten, Spielwaren und sonstigen Erzeugnissen; Recycling	70 217	18,3	31,4	122 745	129 554	5,5

1) Ohne Umsatzsteuer.

## 2. Betriebe, Beschäftigte, Arbeitsstunden, Entgelte und Umsatz im Februar 2008 nach Wirtschaftszweigen

Wirtschaftszweig	Februar 2008	Veränderung in % Februar 2008		Januar - Februar		
		Januar 2008	Februar 2007	2007	2008	Veränderung in %

### Auslandsumsatz insgesamt (1 000 EUR) <sup>1)</sup>

C+D	Verarbeitendes Gewerbe sowie Bergbau und Gewinnung von Steinen und Erden	3 396 246	10,1	14,5	5 888 891	6 480 787	10,1
A/EN	Vorleistungsgüterproduzenten und Energie	1 922 264	- 0,2	13,4	3 438 359	3 849 008	11,9
B	Investitionsgüterproduzenten	1 088 505	40,0	22,2	1 697 815	1 866 188	9,9
GG	Gebrauchsgüterproduzenten	44 898	22,2	54,4	59 709	81 635	36,7
VG	Verbrauchsgüterproduzenten	340 579	- 0,8	- 2,8	693 008	683 955	- 1,3
C	Bergbau und Gewinnung von Steinen und Erden	.	.	.	.	.	.
D	Verarbeitendes Gewerbe	.	.	.	.	.	.
DA	Ernährungsgewerbe und Tabakverarbeitung	106 327	6,9	23,5	173 323	205 813	18,7
DB	Textil- und Bekleidungsgewerbe	18 450	24,3	18,2	28 879	33 294	15,3
DC	Ledergewerbe	18 620	- 6,3	- 2,2	35 987	38 489	7,0
DD	Holzgewerbe (ohne Herstellung von Möbeln)	17 539	- 41,5	- 20,3	42 733	47 526	11,2
DE	Papier-, Verlags- und Druckgewerbe	82 395	- 1,6	4,0	162 990	166 157	1,9
DF	Kokerei, Mineralölverarbeitung, Herstellung und Verarbeitung von Spalt- und Brutstoffen	.	.	.	.	.	.
DG	Herstellung von chemischen Erzeugnissen	1 388 818	- 1,0	10,1	2 551 556	2 791 553	9,4
DH	Herstellung von Gummi- und Kunststoffwaren	194 189	- 4,3	4,7	374 665	397 024	6,0
DI	Glasgewerbe, Herstellung von Keramik, Verarbeitung von Steinen und Erden	82 301	8,5	11,1	150 999	158 147	4,7
DJ	Metallerzeugung und -bearbeitung, Herstellung von Metallerzeugnissen	311 849	4,4	15,2	540 709	610 626	12,9
DK	Maschinenbau	427 009	16,1	18,7	704 241	794 913	12,9
DL	Herstellung von Büromaschinen, Datenverarbeitungsgeräten und -einrichtungen; Elektrotechnik, Feinmechanik und Optik	73 674	13,2	32,3	110 444	138 783	25,7
DM	Fahrzeugbau	623 690	68,1	25,1	931 176	994 727	6,8
DN	Herstellung von Möbeln, Schmuck, Musikinstrumenten, Sportgeräten, Spielwaren und sonstigen Erzeugnissen; Recycling	43 224	- 2,7	36,2	66 047	87 633	32,7

### Auslandsumsatz mit der Eurozone (1 000 EUR) <sup>1)</sup>

C+D	Verarbeitendes Gewerbe sowie Bergbau und Gewinnung von Steinen und Erden	1 749 275	6,1	12,3	3 100 985	3 398 106	9,6
A/EN	Vorleistungsgüterproduzenten und Energie	971 913	- 1,4	16,1	1 702 407	1 957 733	15,0
B	Investitionsgüterproduzenten	482 342	30,6	18,6	782 919	851 678	8,8
GG	Gebrauchsgüterproduzenten	24 287	6,5	26,8	39 830	47 097	18,2
VG	Verbrauchsgüterproduzenten	270 732	0,0	- 8,1	575 829	541 598	- 5,9
C	Bergbau und Gewinnung von Steinen und Erden	.	.	.	.	.	.
D	Verarbeitendes Gewerbe	.	.	.	.	.	.
DA	Ernährungsgewerbe und Tabakverarbeitung	87 352	8,1	29,3	133 380	168 155	26,1
DB	Textil- und Bekleidungsgewerbe	12 078	27,1	22,2	19 119	21 579	12,9
DC	Ledergewerbe	11 819	- 1,9	- 3,0	22 140	23 872	7,8
DD	Holzgewerbe (ohne Herstellung von Möbeln)	13 368	- 26,5	4,5	28 581	31 547	10,4
DE	Papier-, Verlags- und Druckgewerbe	59 928	- 2,0	1,2	120 781	121 098	0,3
DF	Kokerei, Mineralölverarbeitung, Herstellung und Verarbeitung von Spalt- und Brutstoffen	.	.	.	.	.	.
DG	Herstellung von chemischen Erzeugnissen	.	.	.	.	.	.
DH	Herstellung von Gummi- und Kunststoffwaren	123 442	0,6	8,1	232 107	246 088	6,0
DI	Glasgewerbe, Herstellung von Keramik, Verarbeitung von Steinen und Erden	44 464	11,4	23,8	73 430	84 370	14,9
DJ	Metallerzeugung und -bearbeitung, Herstellung von Metallerzeugnissen	166 840	- 0,2	15,4	292 616	333 955	14,1
DK	Maschinenbau	180 636	15,4	5,4	325 826	337 101	3,5
DL	Herstellung von Büromaschinen, Datenverarbeitungsgeräten und -einrichtungen; Elektrotechnik, Feinmechanik und Optik	36 625	- 7,2	13,3	66 713	76 097	14,1
DM	Fahrzeugbau	277 947	50,1	29,5	416 845	463 107	11,1
DN	Herstellung von Möbeln, Schmuck, Musikinstrumenten, Sportgeräten, Spielwaren und sonstigen Erzeugnissen; Recycling	34 334	- 6,9	33,5	54 327	71 221	31,1

1) Ohne Umsatzsteuer.

### 3. Exportquote im Februar 2008 nach Wirtschaftszweigen

Wirtschaftszweig	Februar 2008	Januar - Februar	
		2007	2008

#### Exportquote (%)

C+D	Verarbeitendes Gewerbe sowie Bergbau und Gewinnung von Steinen und Erden	51,2	50,0	50,8
A/EN	Vorleistungsgüterproduzenten und Energie	52,9	54,1	53,8
B	Investitionsgüterproduzenten	58,1	53,2	56,1
GG	Gebrauchsgüterproduzenten	37,0	30,9	37,6
VG	Verbrauchsgüterproduzenten	33,8	34,1	33,4
C	Bergbau und Gewinnung von Steinen und Erden	.	.	.
D	Verarbeitendes Gewerbe	.	.	.
DA	Ernährungsgewerbe und Tabakverarbeitung	20,8	17,1	19,6
DB	Textil- und Bekleidungsgewerbe	.	37,8	.
DC	Ledergewerbe	39,1	41,2	40,5
DD	Holzwirtschaft (ohne Herstellung von Möbeln)	19,9	25,9	25,2
DE	Papier-, Verlags- und Druckgewerbe	27,0	28,5	26,6
DF	Kokerei, Mineralölverarbeitung, Herstellung und Verarbeitung von Spalt- und Brutstoffen	.	.	.
DG	Herstellung von chemischen Erzeugnissen	62,0	64,9	63,9
DH	Herstellung von Gummi- und Kunststoffwaren	47,5	49,5	47,4
DI	Glasgewerbe, Herstellung von Keramik, Verarbeitung von Steinen und Erden	40,9	40,9	40,2
DJ	Metallerzeugung und -bearbeitung, Herstellung von Metallerzeugnissen	43,5	43,1	43,6
DK	Maschinenbau	67,5	66,1	65,3
DL	Herstellung von Büromaschinen, Datenverarbeitungsgeräten und -einrichtungen; Elektrotechnik, Feinmechanik und Optik	30,5	26,7	29,0
DM	Fahrzeugbau	58,8	50,6	56,6
DN	Herstellung von Möbeln, Schmuck, Musikinstrumenten, Sportgeräten, Spielwaren und sonstigen Erzeugnissen; Recycling	38,1	35,0	40,3

### 4. Betriebe, Beschäftigte, Arbeitsstunden, Entgelte und Umsatz im Februar 2008 nach Industrie- und Handelskammerbezirken

Verwaltungsbezirk	Betriebe	Beschäftigte	Geleist. Arbeitsstunden	Entgelte	Umsatz <sup>1)</sup>			Exportquote
					insgesamt	je Beschäftigten	Auslands-umsatz	
					1 000 EUR	EUR	1 000 EUR	
	Anzahl		1 000		1 000 EUR	EUR	1 000 EUR	%
Rheinland-Pfalz	1 063	252 437	32 414	800 098	6 633 379	26 277	3 396 246	51,2
Kreisfreie Städte	244	95 818	12 562	350 184	3 062 221	31 959	1 714 603	56,0
Landkreise	819	156 619	19 852	449 914	3 571 159	22 802	1 681 643	47,1
Industrie- und Handelskammerbezirke								
Koblenz	508	88 321	11 487	249 133	1 734 458	19 638	752 589	43,4
Trier	156	30 145	4 024	81 045	658 986	21 861	226 958	34,4
Rheinhausen	94	25 335	3 408	89 224	632 258	24 956	281 662	44,5
Pfalz	305	108 636	13 495	380 697	3 607 678	33 209	2 135 038	59,2

1) Ohne Umsatzsteuer.