



Herausgeber:

Statistisches Landesamt
Rheinland-Pfalz

Mainzer Straße 14-16
56130 Bad Ems

Telefon 02603 71-0

Telefax 02603 71-3150

E-Mail poststelle@statistik.rlp.de

Internet www.statistik.rlp.de

Kennziffer: E I - m 01/08

April 2008

Bestellnr.: E1023 200801

Verarbeitendes Gewerbe sowie Bergbau und Gewinnung von Steinen und Erden im Januar 2008

Ergebnisse des Monatsberichts für Betriebe mit 50 und mehr Beschäftigten

Inhalt

	Seite
Vorbemerkungen	3
Definitionen	3
Systematiken	4
Tabellenteil	
1. Betriebe, Beschäftigte, Arbeitsstunden, Entgelte und Umsatz 2002 bis 2008	5
2. Betriebe, Beschäftigte, Arbeitsstunden, Entgelte und Umsatz im Januar 2008 nach Wirtschaftszweigen	7
3. Exportquote im Januar 2008 nach Wirtschaftszweigen	11
4. Betriebe, Beschäftigte, Arbeitsstunden, Entgelte und Umsatz im Januar 2008 nach Industrie- und Handelskammerbezirken	11
Schaubilder	
Entwicklung ausgewählter Merkmale im verarbeitenden Gewerbe sowie im Bergbau und der Gewinnung von Steinen und Erden 2007 und 2008 nach Monaten	6

Zeichenerklärung

(nach DIN 55301)

0	weniger als die Hälfte von 1 in der letzten besetzten Stelle, jedoch mehr als nichts
-	nichts vorhanden (genau Null)
...	Angabe fällt später an
/	keine Angabe, da Zahlenwert nicht sicher genug
.	Zahlenwert unbekannt oder geheim zu halten
x	Tabellenfach gesperrt, weil Aussage nicht sinnvoll
p	vorläufige Zahl
r	berichtigte Zahl
s	geschätzte Zahl

Geringfügige Abweichungen in den Summen sind auf Runden der Zahlen zurückzuführen.
Abweichungen gegenüber früheren Veröffentlichungen erklären sich durch inzwischen vorgenommene Korrekturen.

Vorbemerkungen

Ziel der Statistik

Die monatlichen Erhebungen stellen kurzfristig Daten über die konjunkturelle Entwicklung des verarbeitenden Gewerbes sowie des Bergbaus und der Gewinnung von Steinen und Erden in wirtschaftssystematischer und regionaler Gliederung zur Verfügung. Die Ergebnisse der Statistik sind wichtiges Material für die Arbeiten der gesetzgebenden Körperschaften, der Bundes- und Landesregierungen, der Verbände, Kammern sowie sonstigen Institutionen und bilden eine unentbehrliche Grundlage für zahlreiche wirtschaftspolitische Entscheidungen.

Rechtsgrundlage

Rechtsgrundlage für die Erhebungen im verarbeitenden Gewerbe ist das Gesetz über die Statistik im Produzierenden Gewerbe (ProdGewStatG) in der Fassung der Bekanntmachung vom 21. März 2002 (BGBl. I S. 1181), zuletzt geändert durch Artikel 14 des Gesetzes vom 7. September 2007 (BGBl. I S. 2246) in Verbindung mit dem Gesetz über die Statistik für Bundeszwecke (Bundesstatistikgesetz - BStatG) vom 22. Januar 1987 (BGBl. I S. 462, 565), zuletzt geändert durch Artikel 3 des Gesetzes vom 7. September 2007 (BGBl. I S. 2246).

Berichtskreis

Der Berichtskreis umfasst die Einbetriebsunternehmen des verarbeitenden Gewerbes mit im Allgemeinen 50 und mehr tätigen Personen sowie alle produzierenden Betriebe – unabhängig von der Beschäftigtenzahl – von Mehrbetriebsunternehmen des produzierenden Gewerbes mit im Allgemeinen 50 und mehr tätigen Personen. Um den Bereich des verarbeitenden Gewerbes sowie des Bergbaus und die Gewinnung von Steinen und Erden in der Gliederung nach örtlichen Einheiten weitgehend abzudecken, werden zusätzlich alle Betriebe mit wirtschaftlichem Schwerpunkt im verarbeitenden Gewerbe mit im Allgemeinen 50 tätigen Personen und mehr von Mehrbetriebsunternehmen außerhalb des produzierenden Gewerbes in die Berichterstattung einbezogen.

Methodische Hinweise

Bei Betrieben werden die Merkmale "Beschäftigte" und "Umsatz" nach fachlichen Betriebsteilen erhoben und sowohl für Betriebe als auch für fachliche Betriebsteile aufbereitet. Die übrigen in der Veröffentlichung nachgewiesenen Merkmale werden nur für den gesamten Betrieb (einschließlich der sonstigen Betriebsteile) erhoben. Hinsichtlich der Darstellung der Ergebnisse für Betriebe wird bei Beschäftigten, Umsätzen und Auftragseingängen zwischen einem Nachweis nach hauptbeteiligten und beteiligten Wirtschaftszweigen unterschieden. Beim Nachweis nach hauptbeteiligten Wirtschaftszweigen werden alle Angaben eines kombinierten Betriebes (örtliche Einheit mit Betriebsteilen in mehreren Wirtschaftszweigen) unter dem Wirtschaftszweig nachgewiesen, bei dem gemessen an der Zahl der Beschäftigten - der Schwerpunkt des Unternehmens liegt. Eine Ausnahme bildet das Verlagsgewerbe. Hier wird die Verteilung der Umsätze zugrunde gelegt.

Definitionen

Auslandsumsatz

Direkte Lieferungen und Leistungen an Empfänger, die im Ausland ansässig sind, sowie Lieferungen an Exporteure, die die bestellten Waren ohne Be- und Verarbeitung in das Ausland ausführen. Nach der ab 1968 geltenden gesetzlichen Regelung sind Auslandsumsätze von der Umsatzsteuer (Mehrwertsteuer) befreit.

Auslandsumsatz mit der Eurozone

Als Auslandsumsatz mit der Eurozone gilt der Umsatz mit Staaten der Eurozone, d.h., mit Belgien, Finnland, Frankreich, Griechenland, Irland, Italien, Luxemburg, den Niederlanden, Österreich, Portugal, Slowenien und Spanien.

Beschäftigte

Alle Personen, die am Ende des Monats in einem arbeitsrechtlichen Verhältnis zum Betrieb stehen, tätige Inhaber und Mitinhaber sowie unbezahlt mithelfende Familienangehörige, soweit sie mindestens 1/3 der üblichen Arbeitszeit im Betrieb tätig sind.

Betrieb

Örtlich getrennte Niederlassung von Unternehmen, einschließlich der Verwaltungs-, Reparatur-, Montage- und Hilfsbetriebe, die mit dem meldenden Betrieb örtlich verbunden sind oder in dessen Nähe liegen. Örtlich getrennte Hauptverwaltungen der Unternehmen werden im verarbeitenden Gewerbe sowie Bergbau und Gewinnung von Steinen und Erden ebenfalls als eigenständige Betriebe erfasst. Die Merkmalswerte sind für den gesamten Betrieb zu melden und schließen auch die nichtproduzierenden Teile ein.

Entgelte

Die Entgelte entsprechen der Bruttolohn- und -gehaltssumme. Dies ist die Bruttosumme ohne Arbeitgeberanteil zur Sozialversicherung, jedoch einschließlich Lohn- und Gehaltszuschläge (auch Gratifikationen, Erfindergelder sowie Provisionen, Tantiemen usw.), Vergütungen für gewerblich und kaufmännisch Auszubildende. Nicht erfasst werden allgemeine soziale Aufwendungen sowie Vergütungen, die als Spesenersatz anzusehen sind.

Exportquote

Anteil des Auslandsumsatzes am Gesamtumsatz.

Geleistete Arbeitsstunden

Sind die tatsächlich geleisteten Stunden (nicht die bezahlten) aller tätigen Personen (Lohn- und Gehaltsempfänger). Da bis zum Jahr 2002 die tatsächlich geleisteten Arbeiterstunden erhoben wurden, ist der Vorjahresvergleich nicht möglich.

Gesamtumsatz

Umsatz aus Eigenerzeugung, baugewerblicher Umsatz sowie Umsatz aus Handelsware und sonstigen nicht-industriellen Tätigkeiten (wie Erlöse aus Vermietung und Verpachtung, Provisionseinnahmen, Erlöse aus Transportleistungen für Dritte und aus dem Verkauf von eigenen landwirtschaftlichen Erzeugnissen). Als Umsatz gilt die Summe der Rechnungsendbeträge (ohne Umsatzsteuer) einschließlich etwa darin enthaltener Verbrauchsteuern sowie der Kosten für Fracht, Transportversicherung, Porto, Verpackung und Spesen, auch wenn diese gesondert in Rechnung gestellt werden. Außerordentliche und betriebsfremde Erträge aus dem Verkauf von Anlagegütern, aus der Verpachtung von Grundstücken, Zinsen, Dividenden u. dgl. sind nicht im Umsatz enthalten.

Systematiken

Die Darstellung der Ergebnisse erfolgt in der Gliederung der Klassifikation der **Wirtschaftszweige, Ausgabe 2003 (WZ 2003)**. Mit Beginn des Jahres 2003 trat diese neue Klassifikation in Kraft. Sie ist in allen Mitgliedstaaten der Europäischen Union sowohl für die Erhebung als auch für die Darstellung der statistischen Daten bindend.

Veröffentlichungen

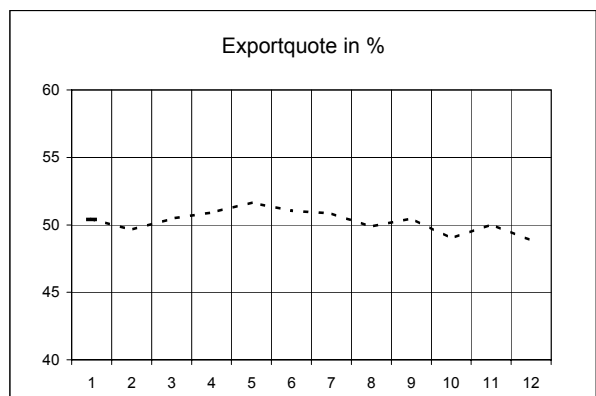
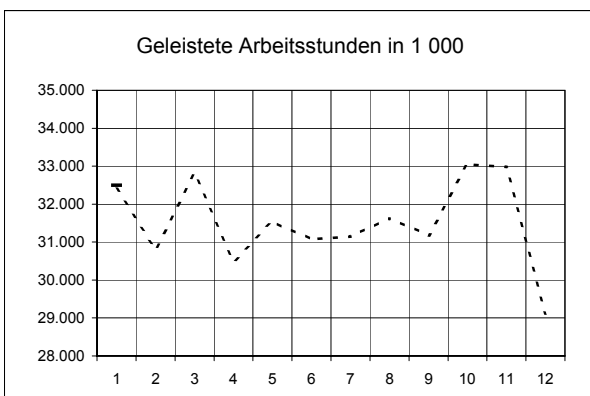
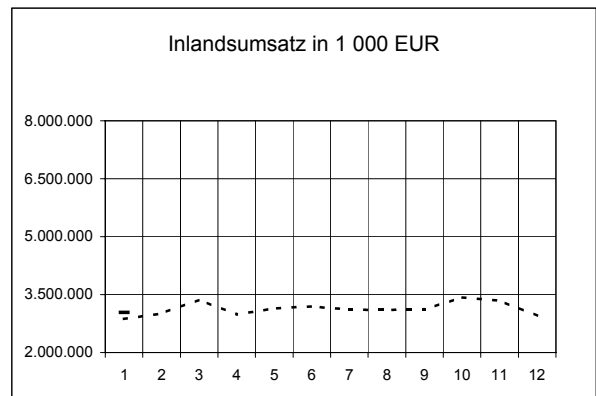
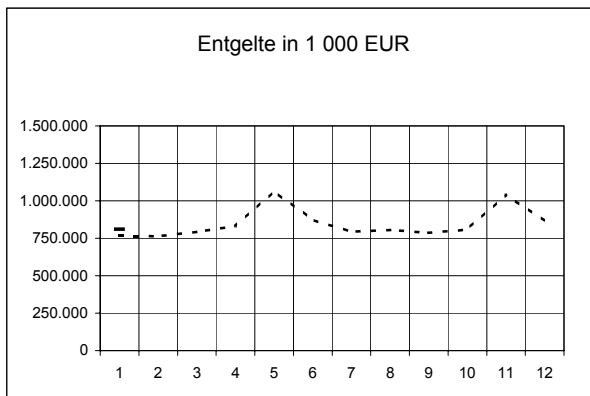
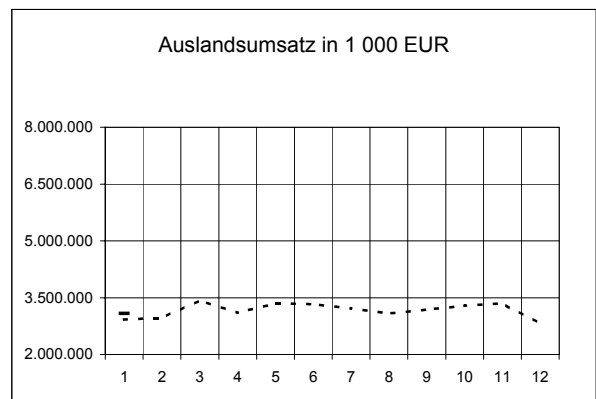
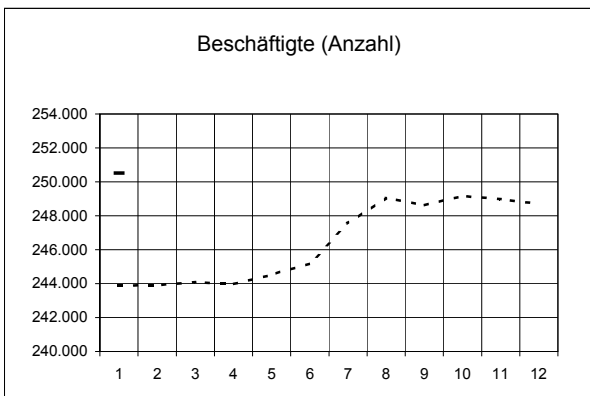
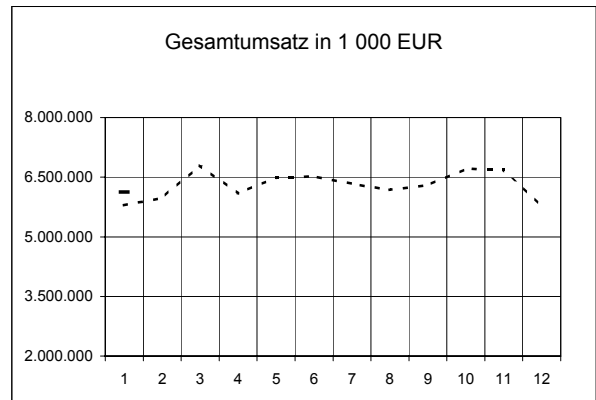
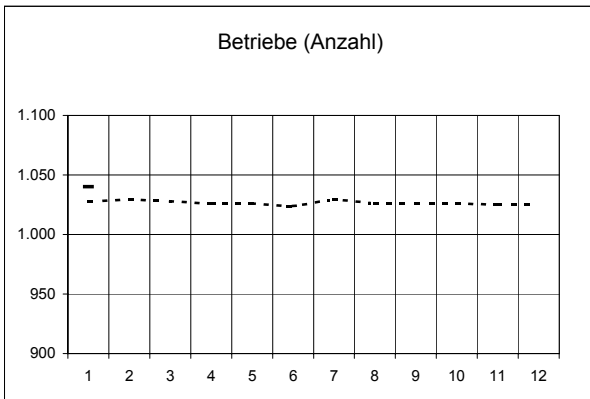
Ergebnisse für das Bundesgebiet über den Bereich verarbeitendes Gewerbe sowie Bergbau und Gewinnung von Steinen und Erden werden vom Statistischen Bundesamt in der Fachserie 4, Reihe 4 veröffentlicht.

1. Betriebe, Beschäftigte, Arbeitsstunden, Entgelte und Umsatz 2002 bis 2008

Jahr Monat	Betriebe	Beschäftigte	Geleistete Arbeits- stunden ²⁾	Entgelte	Umsatz ³⁾			Export- quote	
					insgesamt	darunter Auslandsumsatz			
						insgesamt	mit der Eurozone		
Anzahl ¹⁾		1 000	1 000 EUR			%			
2002	1 072	262 666	253 721	9 747 371	57 885 230	26 447 609	26 447 609	45,7	
2003	1 050	254 821	384 509	9 740 733	58 530 149	27 454 481	14 978 995	46,9	
2004	1 043	250 656	380 872	9 716 441	61 746 812	29 475 614	15 473 487	47,7	
2005	1 027	245 017	373 857	9 713 001	65 195 493	31 755 726	15 971 759	48,7	
2006	998	242 731	370 749	9 763 262	69 288 015	34 209 988	17 680 027	49,4	
2007	1 026	248 630	378 205	10 195 073	75 659 264	38 038 353	19 318 479	50,3	
2005	Januar	1 035	246 951	31 514	751 153	4 863 116	2 417 968	1 302 393	49,7
	Februar	1 035	245 565	30 647	738 276	5 056 706	2 482 970	1 282 016	49,1
	März	1 031	244 815	31 440	755 774	5 579 147	2 732 967	1 399 425	49,0
	April	1 031	244 243	32 530	782 977	5 513 981	2 723 374	1 361 053	49,4
	Mai	1 033	244 009	30 121	969 531	5 524 536	2 701 344	1 319 419	48,9
	Juni	1 030	244 033	32 690	831 224	5 938 457	2 922 260	1 430 693	49,2
	Juli	1 030	244 336	31 268	755 629	5 273 723	2 535 668	1 306 313	48,1
	August	1 028	245 156	30 190	753 821	5 122 306	2 462 731	1 176 849	48,1
	September	1 027	245 017	31 430	751 254	5 733 839	2 869 121	1 402 035	50,0
	Oktober	1 026	243 732	30 617	776 949	5 321 358	2 536 674	1 280 705	47,7
	November	1 026	243 201	32 017	1 058 560	5 658 906	2 704 939	1 398 998	47,8
	Dezember	1 026	242 301	29 393	787 853	5 609 417	2 665 708	1 311 861	47,5
2006	Januar	1 005	239 773	31 381	745 370	5 061 525	2 540 037	1 327 885	50,2
	Februar	1 002	238 729	30 079	738 028	5 295 497	2 585 942	1 353 772	48,8
	März	1 001	238 953	33 140	754 883	6 234 711	3 082 096	1 576 887	49,4
	April	1 001	239 089	29 236	780 385	5 379 626	2 669 991	1 392 380	49,6
	Mai	1 000	238 816	31 695	1 009 210	6 139 668	3 115 815	1 580 378	50,7
	Juni	999	239 324	30 772	839 480	5 903 369	3 006 431	1 591 970	50,9
	Juli	1 000	240 636	30 291	760 634	5 669 712	2 842 738	1 464 885	50,1
	August	999	242 435	29 996	759 883	5 652 744	2 714 771	1 345 170	48,0
	September	998	242 731	31 110	753 598	5 954 273	2 896 086	1 546 783	48,6
	Oktober	998	242 520	31 533	762 440	5 983 638	2 955 419	1 581 903	49,4
	November	998	242 513	32 467	1 063 955	6 287 169	3 095 125	1 642 360	49,2
	Dezember	998	242 024	29 051	795 396	5 726 084	2 705 537	1 275 654	47,2
2007	Januar	1 028	243 893	32 393	767 077	5 794 117	2 922 971	1 543 492	50,4
	Februar	1 029	243 914	30 817	763 253	5 977 152	2 965 920	1 557 493	49,6
	März	1 028	244 096	32 798	793 455	6 800 649	3 432 205	1 751 302	50,5
	April	1 026	243 963	30 497	830 421	6 087 857	3 099 470	1 611 571	50,9
	Mai	1 026	244 521	31 530	1 067 288	6 497 256	3 356 309	1 679 590	51,7
	Juni	1 024	245 187	31 080	873 273	6 520 056	3 328 900	1 744 920	51,1
	Juli	1 029	247 544	31 145	793 234	6 331 630	3 219 000	1 602 608	50,8
	August	1 026	249 057	31 626	805 059	6 182 052	3 082 732	1 478 202	49,9
	September	1 026	248 630	31 178	786 889	6 300 098	3 180 271	1 659 139	50,5
	Oktober	1 026	249 161	33 046	808 039	6 711 170	3 287 319	1 654 845	49,0
	November	1 025	248 986	32 980	1 042 390	6 694 493	3 349 419	1 691 383	50,0
	Dezember	1 025	248 703	29 115	864 697	5 762 735	2 813 835	1 343 936	48,8
2008	Januar	1 040	250 508	32 495	810 418	6 120 575	3 084 541	1 648 832	50,4

1) Monat = am Ende des Monats; Jahr = Ende September. - 2) Bis 2002 geleistete Arbeiterstunden, ab 2003 geleistete Arbeitsstunden aller Lohn- und Gehaltsempfänger. - 3) Ohne Umsatzsteuer.

Entwicklung ausgewählter Merkmale im verarbeitenden Gewerbe sowie im Bergbau und der Gewinnung von Steinen und Erden 2007 und 2008 nach Monaten



Legende: - - - - 2007 ——— 2008

2. Betriebe, Beschäftigte, Arbeitsstunden, Entgelte und Umsatz im Januar 2008 nach Wirtschaftszweigen

Wirtschaftszweig	Januar 2008	Veränderung in % Januar 2008		Januar			
		Dezember 2007	Januar 2007	2007	2008	Veränderung in %	
Betriebe (Anzahl) ¹⁾							
C+D	Verarbeitendes Gewerbe sowie Bergbau und Gewinnung von Steinen und Erden	1 040	1,5	1,2	1 028	1 040	1,2
A/EN	Vorleistungsgüterproduzenten und Energie	475	2,2	2,4	464	475	2,4
B	Investitionsgüterproduzenten	296	1,4	1,0	293	296	1,0
GG	Gebrauchsgüterproduzenten	38	2,7	-2,6	39	38	-2,6
VG	Verbrauchsgüterproduzenten	231	0,0	-0,4	232	231	-0,4
C	Bergbau und Gewinnung von Steinen und Erden	4	0,0	0,0	4	4	0,0
D	Verarbeitendes Gewerbe	1 036	1,5	1,2	1 024	1 036	1,2
DA	Ernährungsgewerbe und Tabakverarbeitung	129	1,6	0,0	129	129	0,0
DB	Textil- und Bekleidungsgewerbe	13	0,0	0,0	13	13	0,0
DC	Ledergewerbe	19	-5,0	-5,0	20	19	-5,0
DD	Holzgewerbe (ohne Herstellung von Möbeln)	32	-3,0	-3,0	33	32	-3,0
DE	Papier-, Verlags- und Druckgewerbe	92	-2,1	-2,1	94	92	-2,1
DF	Kokerei, Mineralölverarbeitung, Herstellung und Verarbeitung von Spalt- und Brutstoffen	3	0,0	0,0	3	3	0,0
DG	Herstellung von chemischen Erzeugnissen	63	-3,1	-3,1	65	63	-3,1
DH	Herstellung von Gummi- und Kunststoffwaren	96	2,1	2,1	94	96	2,1
DI	Glasgewerbe, Herstellung von Keramik, Verarbeitung von Steinen und Erden	88	6,0	7,3	82	88	7,3
DJ	Metallerzeugung und -bearbeitung, Herstellung von Metallerzeugnissen	166	6,4	5,7	157	166	5,7
DK	Maschinenbau	160	-0,6	-0,6	161	160	-0,6
DL	Herstellung von Büromaschinen, Datenverarbeitungsgeräten und -einrichtungen; Elektrotechnik, Feinmechanik und Optik	88	0,0	1,1	87	88	1,1
DM	Fahrzeugbau	51	0,0	0,0	51	51	0,0
DN	Herstellung von Möbeln, Schmuck, Musikinstrumenten, Sportgeräten, Spielwaren und sonstigen Erzeugnissen; Recycling	36	9,1	2,9	35	36	2,9
Beschäftigte (Anzahl) ¹⁾							
C+D	Verarbeitendes Gewerbe sowie Bergbau und Gewinnung von Steinen und Erden	250 508	0,7	2,7	243 893	250 508	2,7
A/EN	Vorleistungsgüterproduzenten und Energie	123 153	0,2	0,8	122 157	123 153	0,8
B	Investitionsgüterproduzenten	74 081	1,8	7,3	69 045	74 081	7,3
GG	Gebrauchsgüterproduzenten	6 901	2,4	-0,7	6 947	6 901	-0,7
VG	Verbrauchsgüterproduzenten	46 373	0,0	1,4	45 744	46 373	1,4
C	Bergbau und Gewinnung von Steinen und Erden	275	-6,5	2,2	269	275	2,2
D	Verarbeitendes Gewerbe	250 233	0,7	2,7	243 624	250 233	2,7
DA	Ernährungsgewerbe und Tabakverarbeitung	22 303	0,3	0,1	22 271	22 303	0,1
DB	Textil- und Bekleidungsgewerbe	1 943	.	.	.	1 943	.
DC	Ledergewerbe	2 601	-2,7	-1,9	2 652	2 601	-1,9
DD	Holzgewerbe (ohne Herstellung von Möbeln)	5 138	-0,9	-3,3	5 316	5 138	-3,3
DE	Papier-, Verlags- und Druckgewerbe	14 925	-0,3	1,7	14 678	14 925	1,7
DF	Kokerei, Mineralölverarbeitung, Herstellung und Verarbeitung von Spalt- und Brutstoffen	351	.	.	.	351	.
DG	Herstellung von chemischen Erzeugnissen	53 072	-0,3	0,1	52 999	53 072	0,1
DH	Herstellung von Gummi- und Kunststoffwaren	20 738	3,4	3,4	20 056	20 738	3,4
DI	Glasgewerbe, Herstellung von Keramik, Verarbeitung von Steinen und Erden	13 851	0,9	2,2	13 557	13 851	2,2
DJ	Metallerzeugung und -bearbeitung, Herstellung von Metallerzeugnissen	32 900	2,7	5,2	31 279	32 900	5,2
DK	Maschinenbau	32 295	1,2	6,4	30 353	32 295	6,4
DL	Herstellung von Büromaschinen, Datenverarbeitungsgeräten und -einrichtungen; Elektrotechnik, Feinmechanik und Optik	14 020	-3,3	-0,2	14 053	14 020	-0,2
DM	Fahrzeugbau	30 241	0,6	6,7	28 343	30 241	6,7
DN	Herstellung von Möbeln, Schmuck, Musikinstrumenten, Sportgeräten, Spielwaren und sonstigen Erzeugnissen; Recycling	5 855	5,1	0,6	5 821	5 855	0,6

1) Monat = am Ende des Monats; Zeitraum = Monatsdurchschnitt

2. Betriebe, Beschäftigte, Arbeitsstunden, Entgelte und Umsatz im Januar 2008 nach Wirtschaftszweigen

Wirtschaftszweig	Januar 2008	Veränderung in % Januar 2008		Januar		
		Dezember 2007	Januar 2007	2007	2008	Verände- rung in %

Geleistete Arbeitsstunden (1 000)

C+D Verarbeitendes Gewerbe sowie Bergbau und Gewinnung von Steinen und Erden	32 495	11,6	0,3	32 393	32 495	0,3
A/EN Vorleistungsgüterproduzenten und Energie	16 090	8,9	0,3	16 045	16 090	0,3
B Investitionsgüterproduzenten	9 465	15,6	0,7	9 396	9 465	0,7
GG Gebrauchsgüterproduzenten	890	25,6	- 5,9	946	890	- 5,9
VG Verbrauchsgüterproduzenten	6 050	11,0	0,7	6 006	6 050	0,7
C Bergbau und Gewinnung von Steinen und Erden	32	9,6	- 3,1	33	32	- 3,1
D Verarbeitendes Gewerbe	32 462	11,6	0,3	32 360	32 462	0,3
DA Ernährungsgewerbe und Tabakverarbeitung	2 939	9,1	1,1	2 908	2 939	1,1
DB Textil- und Bekleidungs-gewerbe	272	.	.	.	272	.
DC Ledergewerbe	373	18,5	- 6,9	401	373	- 6,9
DD Holzgewerbe (ohne Herstellung von Möbeln)	695	8,2	- 5,2	733	695	- 5,2
DE Papier-, Verlags- und Druckgewerbe	1 864	13,1	2,6	1 818	1 864	2,6
DF Kokerei, Mineralölverarbeitung, Herstellung und Verarbeitung von Spalt- und Brutstoffen	52	.	.	.	52	.
DG Herstellung von chemischen Erzeugnissen	6 972	2,8	- 0,9	7 032	6 972	- 0,9
DH Herstellung von Gummi- und Kunststoffwaren	2 725	15,4	3,2	2 641	2 725	3,2
DI Glasgewerbe, Herstellung von Keramik, Verarbeitung von Steinen und Erden	1 958	18,4	2,0	1 920	1 958	2,0
DJ Metallerzeugung und -bearbeitung, Herstellung von Metallerzeugnissen	4 066	17,4	4,8	3 880	4 066	4,8
DK Maschinenbau	4 591	19,1	9,2	4 204	4 591	9,2
DL Herstellung von Büromaschinen, Datenverarbeitungsgeräten und -einrichtungen; Elektrotechnik, Feinmechanik und Optik	1 926	8,2	- 0,2	1 930	1 926	- 0,2
DM Fahrzeugbau	3 278	8,6	- 13,3	3 780	3 278	- 13,3
DN Herstellung von Möbeln, Schmuck, Musikinstrumenten, Sportgeräten, Spielwaren und sonstigen Erzeugnissen; Recycling	751	24,4	- 4,7	788	751	- 4,7

Entgelte (1 000 EUR)

C+D Verarbeitendes Gewerbe sowie Bergbau und Gewinnung von Steinen und Erden	810 418	- 6,3	5,7	767 077	810 418	5,7
A/EN Vorleistungsgüterproduzenten und Energie	415 500	- 8,0	5,2	394 839	415 500	5,2
B Investitionsgüterproduzenten	251 126	- 4,2	9,3	229 855	251 126	9,3
GG Gebrauchsgüterproduzenten	18 823	- 9,4	0,4	18 753	18 823	0,4
VG Verbrauchsgüterproduzenten	124 969	- 4,1	1,1	123 629	124 969	1,1
C Bergbau und Gewinnung von Steinen und Erden	921	- 19,3	1,1	911	921	1,1
D Verarbeitendes Gewerbe	809 497	- 6,3	5,7	766 165	809 497	5,7
DA Ernährungsgewerbe und Tabakverarbeitung	53 038	- 5,3	1,4	52 296	53 038	1,4
DB Textil- und Bekleidungs-gewerbe	5 177	4,6	7,6	4 813	5 177	7,6
DC Ledergewerbe	5 432	- 1,4	- 5,7	5 759	5 432	- 5,7
DD Holzgewerbe (ohne Herstellung von Möbeln)	13 781	- 9,3	- 0,6	13 868	13 781	- 0,6
DE Papier-, Verlags- und Druckgewerbe	42 203	- 1,9	3,0	40 977	42 203	3,0
DF Kokerei, Mineralölverarbeitung, Herstellung und Verarbeitung von Spalt- und Brutstoffen	1 369	- 4,7	6,6	1 285	1 369	6,6
DG Herstellung von chemischen Erzeugnissen	205 714	- 14,9	2,8	200 056	205 714	2,8
DH Herstellung von Gummi- und Kunststoffwaren	59 484	- 1,0	7,6	55 294	59 484	7,6
DI Glasgewerbe, Herstellung von Keramik, Verarbeitung von Steinen und Erden	46 835	- 2,7	5,8	44 288	46 835	5,8
DJ Metallerzeugung und -bearbeitung, Herstellung von Metallerzeugnissen	104 103	5,6	9,7	94 891	104 103	9,7
DK Maschinenbau	113 220	- 2,7	12,4	100 767	113 220	12,4
DL Herstellung von Büromaschinen, Datenverarbeitungsgeräten und -einrichtungen; Elektrotechnik, Feinmechanik und Optik	40 436	- 13,9	4,8	38 597	40 436	4,8
DM Fahrzeugbau	103 712	- 6,2	4,9	98 860	103 712	4,9
DN Herstellung von Möbeln, Schmuck, Musikinstrumenten, Sportgeräten, Spielwaren und sonstigen Erzeugnissen; Recycling	14 990	0,0	4,0	14 415	14 990	4,0

2. Betriebe, Beschäftigte, Arbeitsstunden, Entgelte und Umsatz im Januar 2008 nach Wirtschaftszweigen

Wirtschaftszweig	Januar 2008	Veränderung in % Januar 2008		Januar		
		Dezember 2007	Januar 2007	2007	2008	Veränderung in %

Gesamtumsatz (1 000 EUR) ¹⁾

C+D	Verarbeitendes Gewerbe sowie Bergbau und Gewinnung von Steinen und Erden	6 120 575	6,2	5,6	5 794 117	6 120 575	5,6
A/EN	Vorleistungsgüterproduzenten und Energie	3 525 140	24,2	10,5	3 190 109	3 525 140	10,5
B	Investitionsgüterproduzenten	1 456 421	- 21,5	- 1,1	1 473 033	1 456 421	- 1,1
GG	Gebrauchsgüterproduzenten	96 203	4,9	- 6,1	102 499	96 203	- 6,1
VG	Verbrauchsgüterproduzenten	1 042 812	6,7	1,4	1 028 476	1 042 812	1,4
C	Bergbau und Gewinnung von Steinen und Erden	2 436	- 7,0	6,9	2 278	2 436	6,9
D	Verarbeitendes Gewerbe	6 118 140	6,2	5,6	5 791 839	6 118 140	5,6
DA	Ernährungsgewerbe und Tabakverarbeitung	540 102	- 7,5	5,2	513 602	540 102	5,2
DB	Textil- und Bekleidungs-gewerbe	.	.	.	35 988	.	.
DC	Ledergewerbe	47 532	.	19,7	39 720	47 532	19,7
DD	Holzgewerbe (ohne Herstellung von Möbeln)	100 426	33,2	23,9	81 077	100 426	23,9
DE	Papier-, Verlags- und Druckgewerbe	320 901	29,1	9,0	294 428	320 901	9,0
DF	Kokerei, Mineralölverarbeitung, Herstellung und Verarbeitung von Spalt- und Brutstoffen	.	.	.	18 250	.	.
DG	Herstellung von chemischen Erzeugnissen	2 127 058	18,7	8,6	1 958 859	2 127 058	8,6
DH	Herstellung von Gummi- und Kunststoffwaren	429 836	40,7	10,6	388 608	429 836	10,6
DI	Glasgewerbe, Herstellung von Keramik, Verarbeitung von Steinen und Erden	192 076	20,0	3,1	186 232	192 076	3,1
DJ	Metallerzeugung und -bearbeitung, Herstellung von Metallerzeugnissen	683 433	26,7	8,6	629 146	683 433	8,6
DK	Maschinenbau	584 128	- 4,8	12,9	517 282	584 128	12,9
DL	Herstellung von Büromaschinen, Datenverarbeitungsgeräten und -einrichtungen; Elektrotechnik, Feinmechanik und Optik	236 710	- 1,3	12,0	211 406	236 710	12,0
DM	Fahrzeugbau	694 840	- 32,4	- 14,6	813 611	694 840	- 14,6
DN	Herstellung von Möbeln, Schmuck, Musikinstrumenten, Sportgeräten, Spielwaren und sonstigen Erzeugnissen; Recycling	103 747	- 0,9	0,1	103 631	103 747	0,1

Inlandsumsatz (1 000 EUR) ¹⁾

C+D	Verarbeitendes Gewerbe sowie Bergbau und Gewinnung von Steinen und Erden	3 036 035	3,0	5,7	2 871 146	3 036 035	5,7
A/EN	Vorleistungsgüterproduzenten und Energie	1 598 396	23,7	10,4	1 447 197	1 598 396	10,4
B	Investitionsgüterproduzenten	678 738	- 23,2	1,9	666 150	678 738	1,9
GG	Gebrauchsgüterproduzenten	59 465	2,3	- 17,2	71 861	59 465	- 17,2
VG	Verbrauchsgüterproduzenten	699 435	- 2,3	2,0	685 938	699 435	2,0
C	Bergbau und Gewinnung von Steinen und Erden
D	Verarbeitendes Gewerbe
DA	Ernährungsgewerbe und Tabakverarbeitung	440 616	- 11,8	3,3	426 363	440 616	3,3
DB	Textil- und Bekleidungs-gewerbe	.	.	.	22 716	.	.
DC	Ledergewerbe	27 662	.	21,5	22 773	27 662	21,5
DD	Holzgewerbe (ohne Herstellung von Möbeln)	70 440	21,8	16,7	60 358	70 440	16,7
DE	Papier-, Verlags- und Druckgewerbe	237 140	27,8	12,6	210 650	237 140	12,6
DF	Kokerei, Mineralölverarbeitung, Herstellung und Verarbeitung von Spalt- und Brutstoffen
DG	Herstellung von chemischen Erzeugnissen	724 323	11,9	8,4	668 382	724 323	8,4
DH	Herstellung von Gummi- und Kunststoffwaren	227 001	45,1	13,8	199 423	227 001	13,8
DI	Glasgewerbe, Herstellung von Keramik, Verarbeitung von Steinen und Erden	116 229	20,8	6,3	109 318	116 229	6,3
DJ	Metallerzeugung und -bearbeitung, Herstellung von Metallerzeugnissen	384 656	26,0	7,1	359 048	384 656	7,1
DK	Maschinenbau	216 224	1,1	25,1	172 893	216 224	25,1
DL	Herstellung von Büromaschinen, Datenverarbeitungsgeräten und -einrichtungen; Elektrotechnik, Feinmechanik und Optik	171 600	7,6	9,5	156 642	171 600	9,5
DM	Fahrzeugbau	323 803	- 37,2	- 15,0	380 889	323 803	- 15,0
DN	Herstellung von Möbeln, Schmuck, Musikinstrumenten, Sportgeräten, Spielwaren und sonstigen Erzeugnissen; Recycling	59 338	- 9,2	- 14,4	69 322	59 338	- 14,4

1) Ohne Umsatzsteuer.

2. Betriebe, Beschäftigte, Arbeitsstunden, Entgelte und Umsatz im Januar 2008 nach Wirtschaftszweigen

Wirtschaftszweig	Januar 2008	Veränderung in % Januar 2008		Januar		
		Dezember 2007	Januar 2007	2007	2008	Veränderung in %

Auslandsumsatz insgesamt (1 000 EUR) ¹⁾

C+D	Verarbeitendes Gewerbe sowie Bergbau und Gewinnung von Steinen und Erden	3 084 541	9,6	5,5	2 922 971	3 084 541	5,5
A/EN	Vorleistungsgüterproduzenten und Energie	1 926 744	24,6	10,5	1 742 913	1 926 744	10,5
B	Investitionsgüterproduzenten	777 683	- 20,0	- 3,6	806 883	777 683	- 3,6
GG	Gebrauchsgüterproduzenten	36 737	9,3	19,9	30 638	36 737	19,9
VG	Verbrauchsgüterproduzenten	343 376	31,0	0,2	342 537	343 376	0,2
C	Bergbau und Gewinnung von Steinen und Erden
D	Verarbeitendes Gewerbe
DA	Ernährungsgewerbe und Tabakverarbeitung	99 487	17,3	14,0	87 239	99 487	14,0
DB	Textil- und Bekleidungs-gewerbe	14 843	43,1	11,8	13 273	14 843	11,8
DC	Ledergewerbe	19 870	.	17,2	16 947	19 870	17,2
DD	Holzgewerbe (ohne Herstellung von Möbeln)	29 986	70,6	44,7	20 719	29 986	44,7
DE	Papier-, Verlags- und Druckgewerbe	83 762	32,9	0,0	83 778	83 762	0,0
DF	Kokerei, Mineralölverarbeitung, Herstellung und Verarbeitung von Spalt- und Brutstoffen
DG	Herstellung von chemischen Erzeugnissen	1 402 735	22,5	8,7	1 290 477	1 402 735	8,7
DH	Herstellung von Gummi- und Kunststoffwaren	202 835	36,1	7,2	189 184	202 835	7,2
DI	Glasgewerbe, Herstellung von Keramik, Verarbeitung von Steinen und Erden	75 846	18,7	- 1,4	76 914	75 846	- 1,4
DJ	Metallerzeugung und -bearbeitung, Herstellung von Metallerzeugnissen	298 777	27,7	10,6	270 098	298 777	10,6
DK	Maschinenbau	367 904	- 7,9	6,8	344 389	367 904	6,8
DL	Herstellung von Büromaschinen, Datenverarbeitungsgeräten und -einrichtungen; Elektrotechnik, Feinmechanik und Optik	65 109	- 18,8	18,9	54 764	65 109	18,9
DM	Fahrzeugbau	371 037	- 27,6	- 14,3	432 722	371 037	- 14,3
DN	Herstellung von Möbeln, Schmuck, Musikinstrumenten, Sportgeräten, Spielwaren und sonstigen Erzeugnissen; Recycling	44 409	12,9	29,4	34 309	44 409	29,4

Auslandsumsatz mit der Eurozone (1 000 EUR) ¹⁾

C+D	Verarbeitendes Gewerbe sowie Bergbau und Gewinnung von Steinen und Erden	1 648 832	22,7	6,8	1 543 492	1 648 832	6,8
A/EN	Vorleistungsgüterproduzenten und Energie	985 820	30,5	13,9	865 334	985 820	13,9
B	Investitionsgüterproduzenten	369 335	2,5	- 1,9	376 383	369 335	- 1,9
GG	Gebrauchsgüterproduzenten	22 810	11,5	10,3	20 680	22 810	10,3
VG	Verbrauchsgüterproduzenten	270 866	30,5	- 3,6	281 094	270 866	- 3,6
C	Bergbau und Gewinnung von Steinen und Erden
D	Verarbeitendes Gewerbe
DA	Ernährungsgewerbe und Tabakverarbeitung	80 803	18,7	22,8	65 803	80 803	22,8
DB	Textil- und Bekleidungs-gewerbe	9 500	50,3	2,8	9 239	9 500	2,8
DC	Ledergewerbe	12 053	139,7	21,1	9 953	12 053	21,1
DD	Holzgewerbe (ohne Herstellung von Möbeln)	18 178	55,1	15,2	15 784	18 178	15,2
DE	Papier-, Verlags- und Druckgewerbe	61 171	36,6	- 0,7	61 591	61 171	- 0,7
DF	Kokerei, Mineralölverarbeitung, Herstellung und Verarbeitung von Spalt- und Brutstoffen
DG	Herstellung von chemischen Erzeugnissen
DH	Herstellung von Gummi- und Kunststoffwaren	122 646	29,7	4,0	117 903	122 646	4,0
DI	Glasgewerbe, Herstellung von Keramik, Verarbeitung von Steinen und Erden	39 906	24,4	6,3	37 524	39 906	6,3
DJ	Metallerzeugung und -bearbeitung, Herstellung von Metallerzeugnissen	167 114	37,7	12,8	148 098	167 114	12,8
DK	Maschinenbau	156 464	- 0,6	1,4	154 370	156 464	1,4
DL	Herstellung von Büromaschinen, Datenverarbeitungsgeräten und -einrichtungen; Elektrotechnik, Feinmechanik und Optik	39 472	13,4	14,8	34 382	39 472	14,8
DM	Fahrzeugbau	185 160	3,3	- 8,4	202 154	185 160	- 8,4
DN	Herstellung von Möbeln, Schmuck, Musikinstrumenten, Sportgeräten, Spielwaren und sonstigen Erzeugnissen; Recycling	36 887	38,5	28,9	28 611	36 887	28,9

1) Ohne Umsatzsteuer.

3. Exportquote im Januar 2008 nach Wirtschaftszweigen

Wirtschaftszweig	Januar 2008	Januar	
		2007	2008

Exportquote (%)

C+D	Verarbeitendes Gewerbe sowie Bergbau und Gewinnung von Steinen und Erden	50,4	50,4	50,4
A/EN	Vorleistungsgüterproduzenten und Energie	54,7	54,6	54,7
B	Investitionsgüterproduzenten	53,4	54,8	53,4
GG	Gebrauchsgüterproduzenten	38,2	29,9	38,2
VG	Verbrauchsgüterproduzenten	32,9	33,3	32,9
C	Bergbau und Gewinnung von Steinen und Erden	.	.	.
D	Verarbeitendes Gewerbe	.	.	.
DA	Ernährungsgewerbe und Tabakverarbeitung	18,4	17,0	18,4
DB	Textil- und Bekleidungsgewerbe	.	36,9	.
DC	Ledergewerbe	41,8	42,7	41,8
DD	Holzgewerbe (ohne Herstellung von Möbeln)	29,9	25,6	29,9
DE	Papier-, Verlags- und Druckgewerbe	26,1	28,5	26,1
DF	Kokerei, Mineralölverarbeitung, Herstellung und Verarbeitung von Spalt- und Brutstoffen	.	.	.
DG	Herstellung von chemischen Erzeugnissen	65,9	65,9	65,9
DH	Herstellung von Gummi- und Kunststoffwaren	47,2	48,7	47,2
DI	Glasgewerbe, Herstellung von Keramik, Verarbeitung von Steinen und Erden	39,5	41,3	39,5
DJ	Metallerzeugung und -bearbeitung, Herstellung von Metallerzeugnissen	43,7	42,9	43,7
DK	Maschinenbau	63,0	66,6	63,0
DL	Herstellung von Büromaschinen, Datenverarbeitungsgeräten und -einrichtungen; Elektrotechnik, Feinmechanik und Optik	27,5	25,9	27,5
DM	Fahrzeugbau	53,4	53,2	53,4
DN	Herstellung von Möbeln, Schmuck, Musikinstrumenten, Sportgeräten, Spielwaren und sonstigen Erzeugnissen; Recycling	42,8	33,1	42,8

4. Betriebe, Beschäftigte, Arbeitsstunden, Entgelte und Umsatz im Januar 2008 nach Industrie- und Handelskammerbezirken

Verwaltungsbezirk	Betriebe	Beschäftigte	Geleist. Arbeitsstunden	Entgelte	Umsatz ¹⁾			Exportquote
					insgesamt	je Beschäftigten	Auslands-umsatz	
					1 000 EUR	EUR	1 000 EUR	
	Anzahl	1 000	1 000 EUR		EUR	1 000 EUR	%	
Rheinland-Pfalz	1 040	250 508	32 495	810 418	6 120 575	24 433	3 084 541	50,4
Kreisfreie Städte	238	95 404	12 693	354 720	2 919 871	30 605	1 675 654	57,4
Landkreise	802	155 104	19 801	455 698	3 200 705	20 636	1 408 887	44,0
Industrie- und Handelskammerbezirke								
Koblenz	494	87 627	11 398	252 290	1 713 617	19 556	752 142	43,9
Trier	152	29 437	4 002	85 927	691 562	23 493	207 156	30,0
Rheinhausen	92	25 262	3 469	87 784	658 920	26 083	292 256	44,4
Pfalz	302	108 182	13 626	384 417	3 056 477	28 253	1 832 986	60,0

1) Ohne Umsatzsteuer.