



Gewerbeanzeigen im Jahre 2005

Ergebnisse der Gewerbeanzeigenstatistik

Zeichenerklärung
(nach DIN 55301)

0	weniger als die Hälfte von 1 in der letzten besetzten Stelle, jedoch mehr als nichts
-	nichts vorhanden (genau Null)
...	Angabe fällt später an
/	keine Angabe, da Zahlenwert nicht sicher genug
.	Zahlenwert unbekannt oder geheim zu halten
x	Tabellenfach gesperrt, weil Aussage nicht sinnvoll
p	vorläufige Zahl
r	berichtigte Zahl
s	geschätzte Zahl

Geringfügige Abweichungen in den Summen sind auf Runden der Zahlen zurückzuführen.
Abweichungen gegenüber früheren Veröffentlichungen erklären sich durch inzwischen vorgenommene Korrekturen.

Inhalt

	Seite
Vorbemerkungen	4
Definitionen	5
Tabellenteil	
1. Grafik Gewerbean- und -abmeldungen mit Neuerrichtungen und Aufgaben im Jahresüberblick	7
2. Gewerbean- und -abmeldungen nach Wirtschaftszweigen 2005	
a) absolute Zahlen	8
b) Veränderung zum Vorjahr in Prozent	9
3. Grafik Gewerbeanmeldungen nach WZ-Abschnitten 2005	10
4. Grafik Gewerbeabmeldungen nach WZ-Abschnitten 2005	10
5. Gewerbean- und -abmeldungen nach Verwaltungsbezirken 2005	
a) absolute Zahlen	11
b) Veränderung zum Vorjahr in Prozent	12
6. Grafik Neuerrichtungen und Aufgaben nach Kreisen 2005	13
7. Neugründungen, sowie Gewerbetreibende nach Wirtschaftszweigen 2005	14
8. Vollständige Aufgaben, sowie Gewerbetreibende nach Wirtschaftszweigen 2005	15
9. Neugründungen, sowie Gewerbetreibende nach Art der Niederlassung, Rechtsform, Einzelunternehmen nach Geschlecht und Staatsangehörigkeit 2005	16
10. Grafik Neuerrichtungen der Gewerbebetreibenden nach ausgewählten Staatsangehörigkeiten von Einzelunternehmern/-innen 2005	16
11. Vollständige Aufgaben, sowie Gewerbetreibende nach Art der Niederlassung, Rechtsform, Einzelunternehmen nach Geschlecht und Staatsangehörigkeit 2005	17
12. Grafik Vollständige Aufgaben der Gewerbebetreibenden nach ausgewählten Staatsangehörigkeiten von Einzelunternehmern/-innen 2005	17
13. Neuerrichtungen und Aufgaben nach Wirtschaftsbereichen und Verwaltungsbezirken 2005	18

Vorbemerkung

Ziel der Statistik

Ziel der Gewerbeanzeigenstatistik ist es, das Meldegeschehen in seiner Gesamtheit darzustellen und damit Aufschlüsse über Gründungen und Stilllegungen von Unternehmen und Betrieben zu gewinnen. Die Aussagen über das Gründungsverhalten und Betriebsstilllegungen in der Wirtschaft stellen eine unentbehrliche Informationsquelle für die Wirtschafts-, Wettbewerbs- und Strukturpolitik dar. Zahlen über die sektorale, regionale und zeitliche Entwicklung liefern Hinweise zur Ergreifung geeigneter wirtschaftspolitischer Maßnahmen. Zusätzlich werden aktuelle Informationen für die Pflege des Unternehmensregisters zur Verfügung gestellt.

Rechtsgrundlagen

Rechtsgrundlage für die Gewerbeanzeigenstatistik ist die Gewerbeordnung (GWO), neugefasst durch Bekanntmachung vom 22.02.1999 (BGBl. I S. 202), zuletzt geändert durch Artikel 35a des Gesetzes vom 24.12.2003 (BGBl. I S. 2954), § 14, Abs. 8a GWO. Auskunftspflichtig sind die Gewerbetreibenden, die nach § 14 der Gewerbeordnung (GWO) jedes stehende Gewerbe oder den Betrieb einer Zweigniederlassung oder einer unselbständigen Zweigstelle den zuständigen Behörden anzeigen müssen. Sie erfüllen ihre statistische Auskunftspflicht durch Erstattung dieser Anzeige bei den zuständigen Behörden, die diese Angaben an die statistischen Ämter der Länder übermitteln.

Methodische Hinweise

Mit den vorstehend ausgeführten Rechtsvorschriften wurde die Voraussetzung für die Auswertung der Gewerbemeldungen nach einheitlichen Kriterien geschaffen. Die Meldebehörden der Gemeindeverwaltungen, der verbandsfreien Gemeinden, der Verbandsgemeindeverwaltungen sowie der kreisfreien und großen kreisangehörigen Städte nehmen die Gewerbe-, -ab- und -ummeldungen entgegen. Die auf bundesweit einheitlichen Formularen erfassten Daten, der Gewerbeanzeigepflichtigen, übermitteln die zuständigen Meldebehörden monatlich an die statistischen Landesämter.

Bis auf die persönlichen Merkmale „Staatsangehörigkeit“ und „Geschlecht“ sind die Erhebungsmerkmale ausschließlich betriebsbezogen und umfassen u. a.

- die ausgeübte Tätigkeit
- die Art des Betriebes
- die Anzahl der beschäftigten Arbeitnehmer/-innen
- den Grad der Selbständigkeit
- den Grund der Meldung

sowie als Hilfsmerkmale

- den Namen von Betriebsinhaber/-innen
- die Eintragung im Handels-, Genossenschafts- oder Vereinsregister
- die Zahl der geschäftsführenden Gesellschafter/-innen
- die Anschrift der Betriebsstätte.

Der Inhalt des vorliegenden Berichts ist mit Ausnahme der Tabellen nach Wirtschaftszweigen mit den bis zum IV. Quartal 1995 veröffentlichten Angaben zu Gewerbeanzeigenstatistik vergleichbar. Ab 1996 liegt den Tabellen die EU-einheitliche „Klassifikation der Wirtschaftszweige“ (WZ 93) und ab 01.01.2003 (WZ 2003) zugrunde. Die WZ 2003 ist eine Aktualisierung der Klassifikation der Wirtschaftszweige, Ausgabe 1993 (WZ 93), deren Struktur weitgehend beibehalten werden konnte. Mit der alten Systematik der Wirtschaftszweige (WZ 79) sind die Tabellen nicht mehr vergleichbar. Außerdem wird das Automatenaufstell- und Reisegewerbe in den Gewerbe-, -ab- und -ummeldungen nicht mehr nachgewiesen.

Definitionen

Hauptniederlassung

Mittelpunkt des Geschäftsverkehrs eines Betriebes, der sich bei Personengesellschaften (KG, OHG, GmbH & Co. KG, GbR, GmbH & Co. OHG u.a.) und juristischen Personen am Sitz des Unternehmens befindet. Eine Hauptniederlassung liegt auch dann vor, wenn daneben keine Zweigniederlassung oder unselbständige Zweigstelle betrieben wird.

Zweigniederlassung

Betriebe mit selbständiger Organisation, selbständigen Betriebsmitteln und gesonderter Buchführung, dessen Leiter Geschäfte selbständig abzuschließen und durchzuführen befugt ist.

Unselbständige Zweigstelle

Feste örtliche Anlagen oder Einrichtungen, die der Ausübung eines stehenden Gewerbes dienen (z.B. ein Auslieferungslager), jedoch nicht die Bedingungen einer Zweigniederlassung erfüllen.

Gewerbebeanmeldungen

Ein Gewerbe ist anzumelden bei der Neuerrichtung eines Betriebes, einer Zweigniederlassung oder einer unselbständigen Zweigstelle, bei der Übernahme eines bereits bestehenden Betriebes (z.B. durch Kauf, Pacht/Erbsfolge, Änderung der Rechtsform, Gesellschaftereintritt) und bei der Verlegung eines Betriebes aus dem Bereich einer Meldebehörde in den Bereich einer anderen Meldebehörde.

- **Neuerrichtung**
Zur Neuerrichtung zählt die erstmalige Anmeldung eines Gewerbebetriebes als Hauptniederlassung, Zweigniederlassung oder unselbständige Zweigstelle, die Anmeldung als Neuerrichtung eines Kleingewerbebetreibenden bzw. einer Nebentätigkeit sowie Gründung nach dem Umwandlungsgesetz.
- **Zuzug**
Verlagerung eines bestehenden Betriebes in den Bezirk des nachweisenden Gewerbebeamten.
- **Übernahme**
Übernahme eines bestehenden Betriebes innerhalb des Bezirkes des nachweisenden Gewerbebeamten (z.B. durch Kauf, Pacht/Erbsfolge, Änderung der Rechtsform, Gesellschaftereintritt).

Betriebsgründungen

Betriebsgründungen sind Neugründungen (außer Nebenerwerb) von Betrieben durch Einzelunternehmer, Personengesellschaften oder juristische Personen wobei für einen Einzelunternehmer, der eine Hauptniederlassung anmeldet, die Voraussetzung gilt, dass er entweder in das Handelsregister eingetragen ist oder eine Handwerkskarte besitzt oder mindestens einen Arbeitnehmer beschäftigt.

Sonstige Neugründungen

Gründung der Hauptniederlassung eines Kleinunternehmens (Nicht-Kaufmann/-frau). Das Kleinunternehmen ist nicht im Handelsregister eingetragen, besitzt keine Handwerkskarte und beschäftigt keine Arbeitnehmer. Die Gründung eines Gewerbes, das im Nebenerwerb betrieben wird, gilt ebenfalls als sonstige Neugründung.

Gewerbeabmeldungen

Ein Gewerbe ist abzumelden bei der vollständigen oder teilweisen Aufgabe eines Gewerbebetriebes, bei Übergabe an einen Nachfolger/Eigentümerwechsel, Änderung der Rechtsform, bei Verlagerung eines Gewerbebetriebes in den Bereich einer anderen Meldebehörde und bei Austritt eines Gesellschafters.

- **Aufgabe**
Hierzu zählt die Abmeldung eines Gewerbebetriebes wegen Aufgabe einer Hauptniederlassung, Zweigniederlassung bzw. unselbständigen Zweigstelle.
- **Fortzug**
Verlagerung eines bestehenden Betriebes aus dem Bezirk des nachweisenden Gewerbebeamten.
- **Übergabe**
Übergabe eines bestehenden Betriebes innerhalb des Bezirkes des nachweisenden Gewerbebeamten (z.B. wegen Verkauf, Verpachtung, Erbfolge, Änderung der Rechtsform, Austritt als Gesellschafter).

Betriebsaufgaben

Betriebsaufgaben sind vollständige Aufgaben (außer Nebenerwerb) von Betrieben durch Einzelunternehmer, Personengesellschaften oder juristische Personen, wobei für einen Einzelunternehmer, der eine Hauptniederlassung abmeldet, die Voraussetzung gilt, dass er entweder in das Handelsregister eingetragen war oder zuletzt mindestens einen Arbeitnehmer beschäftigt hat.

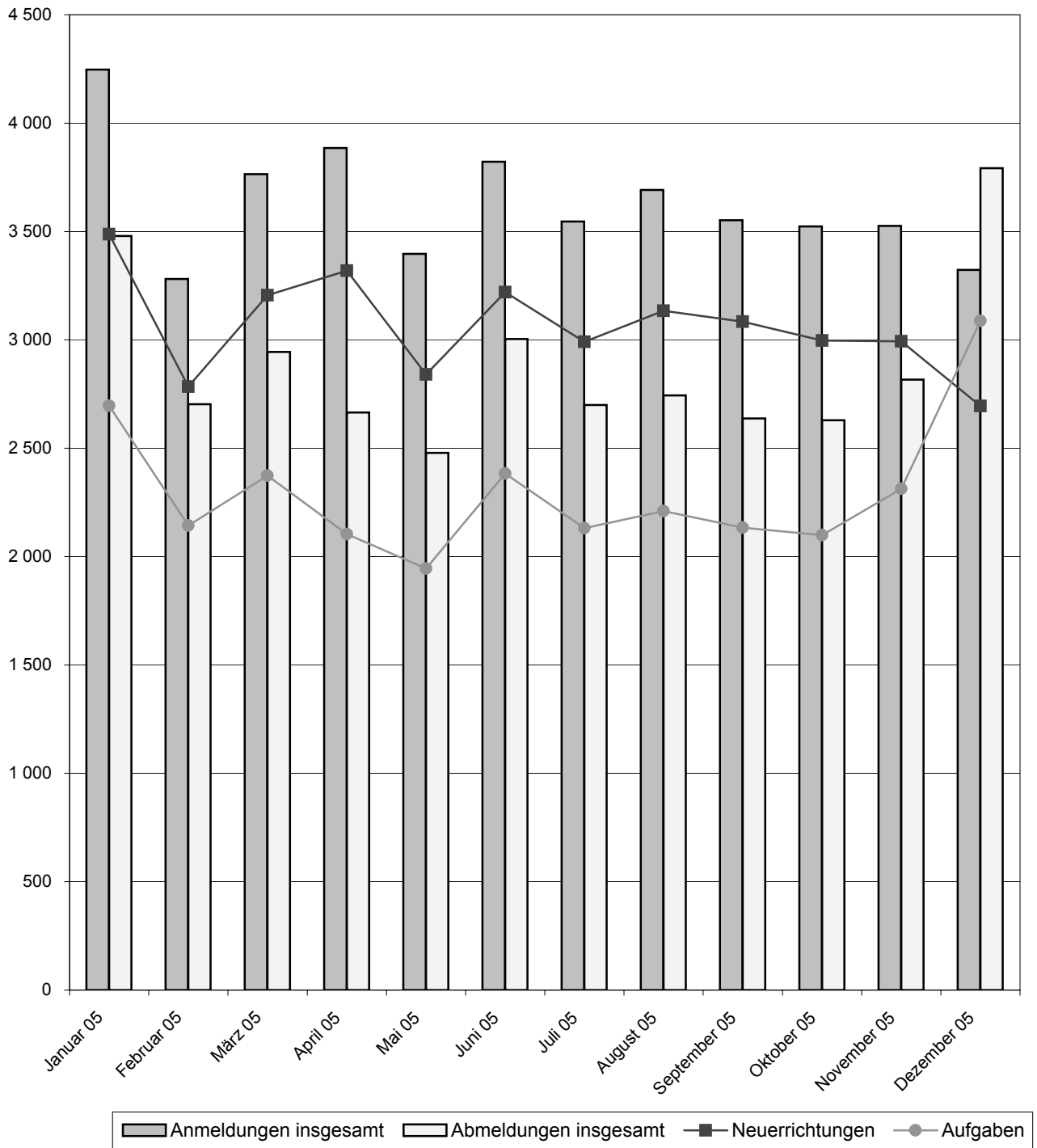
Sonstige Stilllegungen

Vollständige Aufgabe einer Hauptniederlassung eines Kleingewerbetreibenden (Nicht-Kaufmann/-frau). Das Kleinunternehmen war nicht im Handelsregister eingetragen und beschäftigte keine Arbeitnehmer. Die Aufgabe eines Gewerbes, das im Nebenerwerb betrieben wurde, gilt ebenfalls als sonstige Stilllegung.

Hinweise zum besseren Verständnis:

- Auf dem Erhebungsbogen für Gewerbe-Anmeldungen besteht die Möglichkeit zum Ankreuzen der Positionen „Neugründung“ und „Gründung nach Umwandlungsgesetz“. Die beiden Merkmale bilden die Position Neuerrichtungen. Das Merkmal „Neugründungen“ wird rechnerisch in Betriebsgründungen und sonstige Neugründungen weiter detailliert, um Gründungen mit besonderer wirtschaftlicher Substanz herauszuarbeiten.
- Vergleicht man die Daten „Insgesamt Neugründungen“ zu „Insgesamt Gewerbetreibende“ nach Rechtsformen, fällt auf, dass die Zahl der Einzelunternehmen gleich ist, während die anderen Rechtsformen differieren. Die Erklärung liegt darin, dass es sich bei Gewerbetreibenden um natürliche Personen handelt. Die Rechtsformen der Neugründungen weisen juristische Personen aus. D.h., eine GmbH kann z.B. mit mehreren natürlichen Personen gegründet werden.

1. Gewerbean- und -abmeldungen mit Neuerrichtungen und Aufgaben 2005



2. Gewerbean- und -abmeldungen nach Wirtschaftszweigen 2005

a) absolute Zahlen

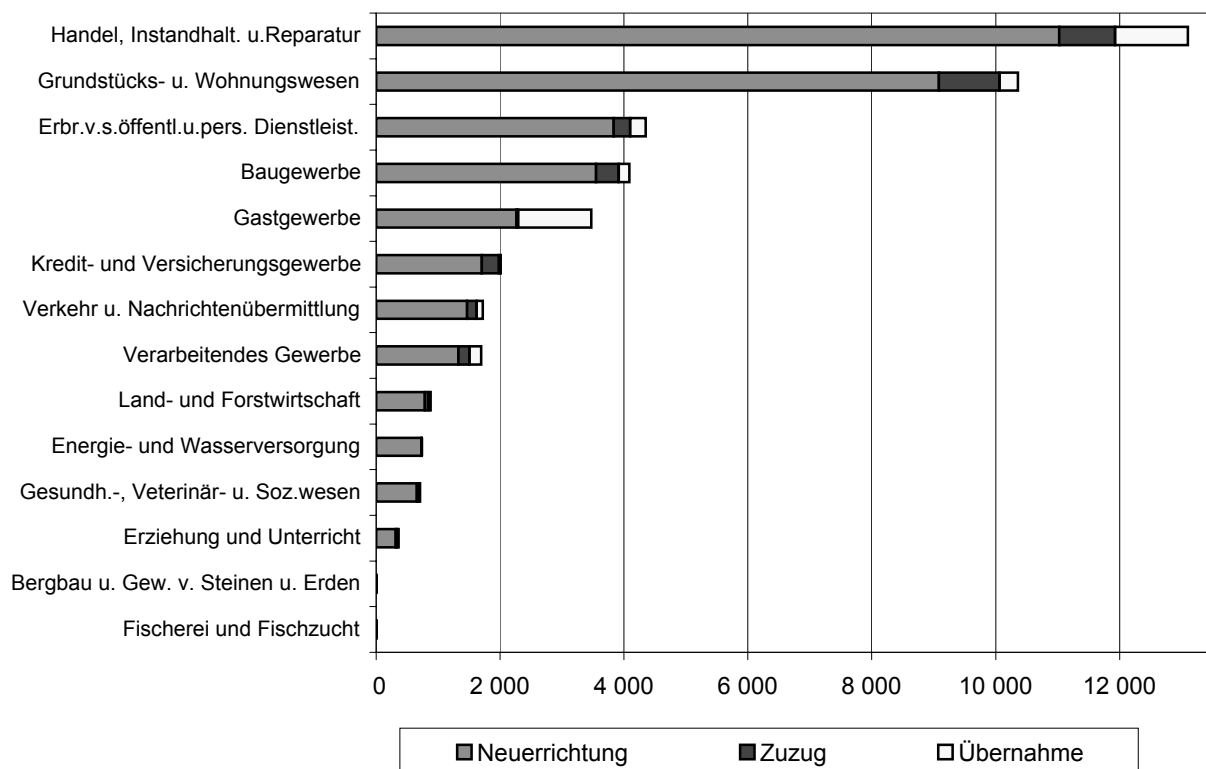
WZ 2003	Wirtschaftszweig	Anmeldungen				Abmeldungen			
		ins- gesamt	davon			ins- gesamt	davon		
			Neuer- richtung	Zuzug	Über- nahme		Aufgabe	Fortzug	Über- gabe
Anzahl									
A	Land- und Forstwirtschaft	883	786	62	35	589	489	62	38
B	Fischerei und Fischzucht	4	3	-	1	8	8	-	-
C	Bergbau und Gewinnung von Steinen und Erden	8	7	-	1	13	8	3	2
D	Verarbeitendes Gewerbe	1 701	1 327	180	194	1 605	1 211	182	212
DA	Ernährungsgewerbe und Tabakverarbeitung	227	166	6	55	305	229	13	63
DB	Textil- und Bekleidungsgewerbe	95	84	6	5	63	51	5	7
DC	Ledergewerbe	18	17	-	1	18	15	1	2
DD	Holzgewerbe (ohne Herstellung von Möbeln)	67	54	6	7	79	57	7	15
DE	Papier-, Verlags- und Druckgewerbe	254	182	46	26	247	183	36	28
DF	Kokerei, Mineralölverarbeitung, Herstellung und Verarbeitung von Spalt- und Brutstoffen	2	2	-	-	1	-	-	1
DG	Herstellung von chemischen Erzeugnissen	32	20	6	6	29	17	6	6
DH	Herstellung von Gummi- und Kunststoffwaren	34	26	5	3	32	25	5	2
DI	Glasgewerbe, Herstellung von Keramik, Verarbeitung von Steinen und Erden	91	64	9	18	88	65	7	16
DJ	Metallerzeugung und -bearbeitung, Herstellung von Metallerzeugnissen	316	247	37	32	284	214	39	31
DK	Maschinenbau	160	126	22	12	147	114	19	14
DL	Herstellung von Büromaschinen, Datenverarbeitungsgeräten und -einrichtungen; Elektrotechnik, Feinmechanik und Optik	161	135	11	15	120	93	15	12
DM	Fahrzeugbau	25	20	3	2	20	16	3	1
DN	Herstellung von Möbeln, Schmuck, Musikinstrumenten, Sportgeräten, Spielwaren und sonstigen Erzeugnissen; Recycling	219	184	23	12	172	132	26	14
E	Energie- und Wasserversorgung	746	730	7	9	74	67	3	4
F	Baugewerbe	4 093	3 551	364	178	2 948	2 371	354	223
G	Handel; Instandhaltung und Reparatur von Kraftfahrzeugen und Gebrauchsgütern	13 105	11 026	901	1 178	11 481	9 338	982	1 161
50	Kraftfahrzeughandel; Instandhaltung und Reparatur von Kraftfahrzeugen; Tankstellen	1 697	1 420	145	132	1 375	1 056	173	146
51	Handelsvermittlung	2 070	1 799	178	93	1 881	1 559	211	111
52	und Großhandel (ohne KFZ-Handel) Einzelhandel (ohne Handel mit Kraftfahrzeugen und ohne Tankstellen); Reparatur von Gebrauchsgütern	9 338	7 807	578	953	8 225	6 723	598	904
H	Gastgewerbe	3 476	2 265	28	1 183	3 375	2 423	51	901
I	Verkehr und Nachrichtenübermittlung	1 728	1 466	156	106	1 744	1 445	172	127
60	Landverkehr; Transport in Rohrfernleitungen	696	556	91	49	779	637	77	65
61	Schifffahrt	10	7	1	2	16	12	2	2
62	Luftfahrt	9	8	1	-	4	4	-	-
63	Hilfs- und Nebentätigkeiten für den Verkehr; Verkehrsvermittlung	429	361	31	37	350	269	49	32
64	Nachrichtenübermittlung	584	534	32	18	595	523	44	28
J	Kredit- und Versicherungsgewerbe	2 016	1 703	282	31	1 766	1 447	274	45
65	Kreditgewerbe	27	24	1	2	31	25	3	3
66	Versicherungsgewerbe	1	1	-	-	10	8	2	-
67	Mit dem Kredit- und Versicherungsgewerbe verbundene Tätigkeiten	1 988	1 678	281	29	1 725	1 414	269	42
K	Grundstücks- und Wohnungswesen, Vermietung beweglicher Sachen, Erbringung von wirtschaftl. Dienstleistungen (anderweitig nicht genannte)	10 364	9 082	981	301	7 400	5 985	1 112	303
70	Grundstücks- und Wohnungswesen	1 712	1 508	159	45	1 112	884	183	45
71	Vermietung beweglicher Sachen ohne Bedienungspersonal	296	254	13	29	259	205	24	30
72	Datenverarbeitung und Datenbanken	1 265	1 077	153	35	970	764	169	37
73	Forschung und Entwicklung	44	37	5	2	15	9	3	3
74	Erbringung von wirtschaftl. Dienstleistungen (anderweitig nicht genannte)	7 047	6 206	651	190	5 044	4 123	733	188
M	Erziehung und Unterricht	368	317	24	27	262	203	29	30
N	Gesundheits-, Veterinär- und Sozialwesen	713	657	42	14	421	340	62	19
O	Erbringung von sonstigen öffentlichen und persönlichen Dienstleistungen	4 353	3 831	269	253	2 907	2 284	360	263
90	Abwasser- und Abfallbeseitigung und sonstige Entsorgung	51	43	5	3	51	39	8	4
91	Interessenvertretungen sowie kirchliche und sonstige Vereinigungen (ohne Sozialwesen, Kultur und Sport)	4	4	-	-	1	1	-	-
92	Kultur, Sport und Unterhaltung	1 155	976	104	75	749	572	110	67
93	Erbringung von sonstigen Dienstleistungen	3 143	2 808	160	175	2 106	1 672	242	192
I n s g e s a m t		43 558	36 751	3 296	3 511	34 593	27 619	3 646	3 328

2. Gewerbe- und -abmeldungen nach Wirtschaftszweigen 2005

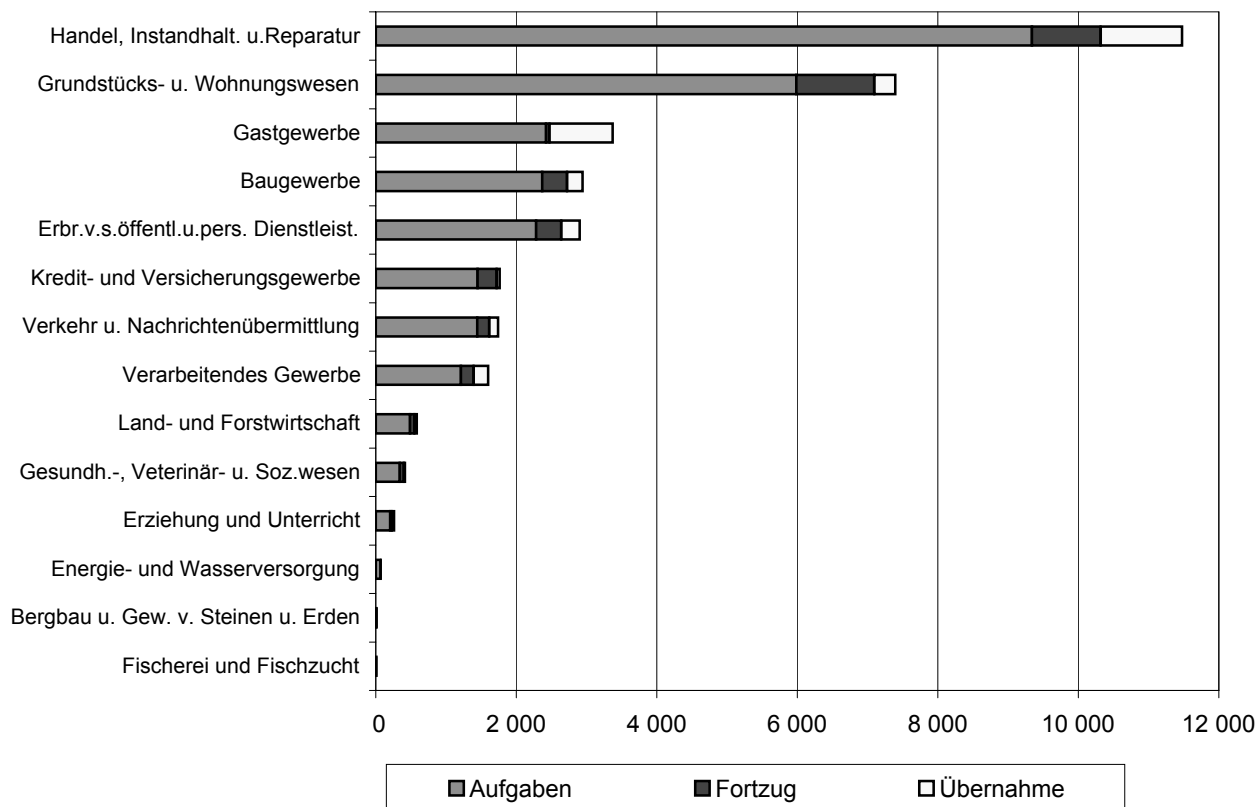
b) Veränderungen zum Vorjahr in Prozent

WZ 2003	Wirtschaftszweig	Anmeldungen				Abmeldungen			
		ins- gesamt	davon			ins- gesamt	davon		
			Neuer- richtung	Zuzug	Über- nahme		Aufgabe	Fortzug	Über- gabe
Prozent									
A	Land- und Forstwirtschaft	4,3	1,7	37,8	20,7	8,3	7,0	21,6	5,6
B	Fischerei und Fischzucht	- 71,4	- 78,6	-	X	14,3	14,3	-	-
C	Bergbau und Gewinnung von Steinen und Erden	- 33,3	- 12,5	X	- 66,7	- 40,9	- 38,5	200,0	- 75,0
D	Verarbeitendes Gewerbe	- 7,5	- 7,5	0,6	- 14,2	6,4	6,2	14,5	1,0
DA	Ernährungsgewerbe und Tabakverarbeitung	- 10,6	5,1	- 40,0	- 36,0	- 8,1	- 8,0	44,4	- 14,9
DB	Textil- und Bekleidungsgewerbe	- 13,6	- 9,7	- 14,3	- 50,0	- 10,0	- 12,1	- 37,5	75,0
DC	Ledergewerbe	38,5	54,5	-	- 50,0	- 10,0	-	- 66,7	-
DD	Holzgewerbe (ohne Herstellung von Möbeln)	- 28,7	- 26,0	- 14,3	- 50,0	11,3	11,8	-	15,4
DE	Papier-, Verlags- und Druckgewerbe	- 1,9	- 11,2	43,8	18,2	19,3	22,0	-	33,3
DF	Kokerei, Mineralölverarbeitung, Herstellung und Verarbeitung von Spalt- und Brutstoffen	- 33,3	100,0	X	X	-	-	-	-
DG	Herstellung von chemischen Erzeugnissen	- 25,6	- 35,5	- 14,3	20,0	16,0	-	50,0	50,0
DH	Herstellung von Gummi- und Kunststoffwaren	17,2	4,0	66,7	200,0	3,2	8,7	150,0	- 66,7
DI	Glasgewerbe, Herstellung von Keramik, Verarbeitung von Steinen und Erden	1,1	- 14,7	125,0	63,6	29,4	20,4	250,0	33,3
DJ	Metallerzeugung und -bearbeitung, Herstellung von Metallerzeugnissen	5,7	6,9	- 7,5	14,3	6,8	2,4	39,3	6,9
DK	Maschinenbau	- 1,8	- 2,3	10,0	- 14,3	10,5	14,0	- 13,6	27,3
DL	Herstellung von Büromaschinen, Datenverarbeitungsgeräten und -einrichtungen; Elektrotechnik, Feinmechanik und Optik	- 28,8	- 28,2	- 52,2	-	13,2	14,8	-	20,0
DM	Fahrzeugbau	- 24,2	- 25,9	- 25,0	-	- 39,4	- 23,8	-	- 88,9
DN	Herstellung von Möbeln, Schmuck, Musikinstrumenten, Sportgeräten, Spielwaren und sonstigen Erzeugnissen; Recycling	- 1,8	- 1,6	9,5	- 20,0	17,8	17,9	30,0	-
E	Energie- und Wasserversorgung	64,0	69,0	16,7	- 47,1	2,8	71,8	- 81,3	- 76,5
F	Baugewerbe	1,0	- 0,6	30,9	- 11,4	10,7	10,6	18,8	1,4
G	Handel; Instandhaltung und Reparatur von Kraftfahrzeugen und Gebrauchsgütern	- 10,6	- 13,4	15,2	2,9	- 2,6	- 3,5	7,3	- 3,0
50	Kraftfahrzeughandel; Instandhaltung und Reparatur von Kraftfahrzeugen; Tankstellen	- 6,1	- 7,7	21,8	- 11,4	12,3	10,8	45,4	- 3,9
51	Handelsvermittlung und Großhandel (ohne KFZ-Handel)	- 13,1	- 16,5	17,9	19,2	- 4,7	- 4,6	- 11,7	11,0
52	Einzelhandel (ohne Handel mit Kraftfahrzeugen und ohne Tankstellen); Reparatur von Gebrauchsgütern	- 10,8	- 13,6	12,9	3,8	- 4,3	- 5,2	7,4	- 4,3
H	Gastgewerbe	- 2,8	- 4,2	16,7	- 0,4	0,4	- 0,2	64,5	- 0,2
I	Verkehr und Nachrichtenübermittlung	- 11,7	- 12,8	10,6	- 20,3	5,5	8,0	4,2	- 15,3
60	Landverkehr; Transport in Rohrfernleitungen	- 14,2	- 19,3	24,7	-	- 1,3	- 2,5	6,9	1,6
61	Schifffahrt	- 16,7	- 22,2	- 50,0	100,0	77,8	140,0	- 50,0	X
62	Luftfahrt	12,5	60,0	- 50,0	X	- 55,6	- 20,0	X	-
63	Hilfs- und Nebentätigkeiten für den Verkehr; Verkehrsvermittlung	- 8,3	- 4,7	3,3	- 37,3	- 7,2	- 7,6	32,4	- 34,7
64	Nachrichtenübermittlung	- 11,1	- 11,0	- 5,9	- 21,7	26,9	36,2	- 8,3	- 24,3
J	Kredit- und Versicherungsgewerbe	- 10,4	- 15,6	38,2	14,8	2,3	2,3	2,2	4,7
65	Kreditgewerbe	- 64,5	- 63,1	- 85,7	- 50,0	- 38,0	- 40,5	- 25,0	- 25,0
66	Versicherungsgewerbe	- 92,3	- 90,9	X	-	- 58,3	- 61,9	-	X
67	Mit dem Kredit- und Versicherungsgewerbe verbundene Tätigkeiten	- 8,0	- 13,6	44,1	26,1	4,4	4,6	2,7	10,5
K	Grundstücks- und Wohnungswesen, Vermietung beweglicher Sachen, Erbringung von wirtschaftl. Dienstleistungen (anderweitig nicht genannte)	- 6,1	- 7,7	10,1	- 4,1	5,2	4,6	15,7	- 14,2
70	Grundstücks- und Wohnungswesen	- 0,8	- 1,6	21,4	- 27,4	10,0	11,2	21,2	- 30,8
71	Vermietung beweglicher Sachen ohne Bedienungspersonal	- 3,3	- 4,5	- 13,3	16,0	3,6	- 0,5	26,3	20,0
72	Datenverarbeitung und Datenbanken	- 15,6	- 17,2	- 2,5	- 14,6	2,2	3,5	3,7	- 22,9
73	Forschung und Entwicklung	83,3	85,0	66,7	100,0	- 16,7	- 35,7	-	200,0
74	Erbringung von wirtschaftl. Dienstleistungen (anderweitig nicht genannte)	- 5,9	- 7,6	11,3	2,7	4,9	3,9	17,3	- 12,1
M	Erziehung und Unterricht	- 9,4	- 12,4	20,0	12,5	4,0	10,3	- 25,6	3,4
N	Gesundheits-, Veterinär- und Sozialwesen	- 10,9	- 10,5	20,0	- 54,8	17,9	18,5	44,2	- 29,6
O	Erbringung von sonstigen öffentlichen und persönlichen Dienstleistungen	- 6,2	- 8,6	26,3	5,4	12,4	9,6	39,0	7,8
90	Abwasser- und Abfallbeseitigung und sonstige Entsorgung	- 35,4	- 33,8	25,0	- 70,0	- 27,1	- 17,0	- 27,3	- 66,7
91	Interessenvertretungen sowie kirchliche und sonstige Vereinigungen (ohne Sozialwesen, Kultur und Sport)	- 78,9	- 78,9	-	-	- 87,5	- 87,5	-	-
92	Kultur, Sport und Unterhaltung	- 6,1	- 12,2	62,5	36,4	2,0	- 1,9	46,7	- 11,8
93	Erbringung von sonstigen Dienstleistungen	- 5,2	- 6,2	10,3	-	18,7	15,7	39,9	23,1
I n s g e s a m t		- 6,4	- 8,5	16,9	- 1,9	3,0	2,5	13,7	- 3,2

3. Gewerbebeanmeldungen nach WZ-Abschnitten 2005



4. Gewerbebeanmeldungen nach WZ-Abschnitten 2005



5. Gewerbean- und -abmeldungen nach Verwaltungsbezirken 2005

a) absolute Zahlen

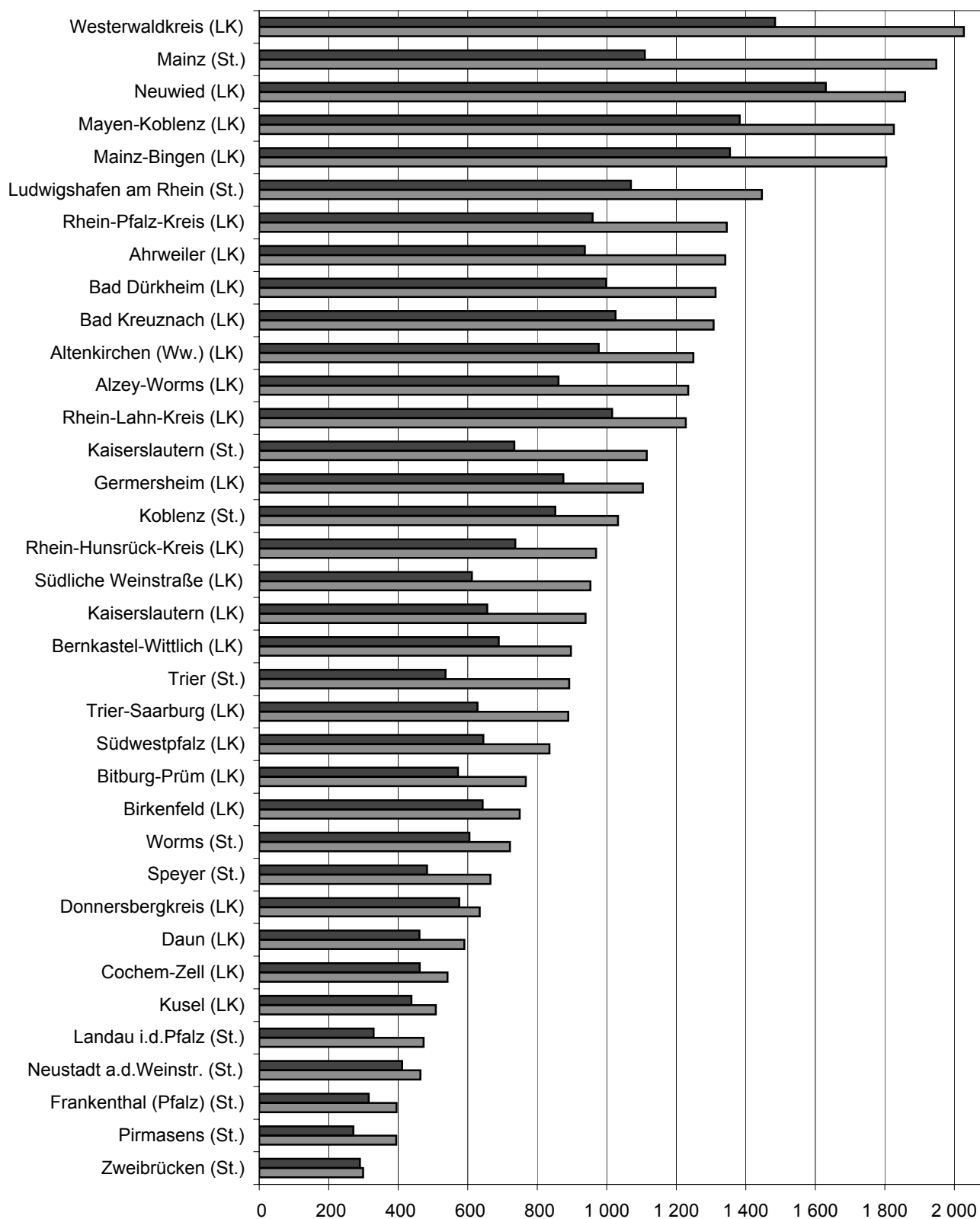
Verwaltungsbereich	Anmeldungen				Abmeldungen			
	insgesamt	davon			insgesamt	davon		
		Neuerichtung	Zuzug	Übernahme		Aufgabe	Fortzug	Übergabe
Anzahl								
Kreisfreie Stadt Koblenz	1 322	1 032	104	186	1 137	852	124	161
Landkreis Ahrweiler	1 584	1 341	129	114	1 227	937	140	150
Landkreis Altenkirchen (Ww.)	1 449	1 249	103	97	1 174	977	111	86
Landkreis Bad Kreuznach	1 554	1 307	109	138	1 289	1 025	126	138
Landkreis Birkenfeld	848	749	33	66	783	643	65	75
Landkreis Cochem-Zell	675	542	40	93	590	462	47	81
Landkreis Mayen-Koblenz	2 113	1 826	190	97	1 674	1 382	190	102
Landkreis Neuwied	2 187	1 858	196	133	1 944	1 630	168	146
Rhein-Hunsrück-Kreis	1 142	969	98	75	904	737	99	68
Rhein-Lahn-Kreis	1 444	1 227	133	84	1 232	1 015	134	83
Westerwaldkreis	2 414	2 027	240	147	1 805	1 484	184	137
Kreisfreie Stadt Trier	1 106	892	55	159	806	536	82	188
Landkreis Berncastel-Wittlich	1 085	897	60	128	885	689	74	122
Landkreis Bitburg-Prüm	898	767	54	77	723	572	67	84
Landkreis Daun	666	590	26	50	551	461	43	47
Landkreis Trier-Saarburg	1 074	889	98	87	798	628	85	85
Kreisfreie Stadt Frankenthal (Pfalz)	487	395	21	71	407	315	35	57
Kreisfreie Stadt Kaiserslautern	1 274	1 115	58	101	875	734	62	79
Kreisfreie Stadt Landau i.d.Pfalz	493	473	8	12	390	329	41	20
Kreisfreie Stadt Ludwigshafen am Rhein	1 685	1 446	61	178	1 297	1 069	114	114
Kreisfreie Stadt Mainz	2 437	1 948	136	353	1 616	1 109	196	311
Kreisfreie Stadt Neustadt a.d.Weinstr.	583	464	44	75	513	411	41	61
Kreisfreie Stadt Pirmasens	400	394	4	2	293	271	14	8
Kreisfreie Stadt Speyer	720	665	26	29	564	483	46	35
Kreisfreie Stadt Worms	856	721	53	82	708	605	52	51
Kreisfreie Stadt Zweibrücken	345	299	3	43	341	290	23	28
Landkreis Alzey-Worms	1 512	1 234	157	121	1 114	861	154	99
Landkreis Bad Dürkheim	1 576	1 313	162	101	1 263	998	159	106
Donnersbergkreis	755	634	62	59	724	575	92	57
Landkreis Germersheim	1 291	1 104	83	104	1 091	875	135	81
Landkreis Kaiserslautern	1 092	939	96	57	850	656	115	79
Landkreis Kusel	574	508	33	33	513	438	42	33
Landkreis Südliche Weinstraße	1 165	953	112	100	818	612	111	95
Rhein-Pfalz-Kreis	1 580	1 345	157	78	1 193	959	152	82
Landkreis Mainz-Bingen	2 230	1 804	284	142	1 730	1 354	247	129
Landkreis Südwestpfalz	942	835	68	39	771	645	76	50
Rheinland-Pfalz	43 558	36 751	3 296	3 511	34 593	27 619	3 646	3 328
Kreisfreie Städte	11 708	9 844	573	1 291	8 947	7 004	830	1 113
Landkreise	31 850	26 907	2 723	2 220	25 646	20 615	2 816	2 215
Kammerbezirk Koblenz	16 732	14 127	1 375	1 230	13 759	11 144	1 388	1 227
Kammerbezirk Trier	4 829	4 035	293	501	3 763	2 886	351	526
Kammerbezirk Rheinhessen	7 035	5 707	630	698	5 168	3 929	649	590
Kammerbezirk Pfalz	14 962	12 882	998	1 082	11 903	9 660	1 258	985

5. Gewerbean- und -abmeldungen nach Verwaltungsbezirken 2005

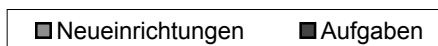
b) Veränderungen zum Vorjahr in Prozent

Verwaltungsbereich	Anmeldungen				Abmeldungen			
	insgesamt	davon			insgesamt	davon		
		Neuerichtung	Zuzug	Übernahme		Aufgabe	Fortzug	Übergabe
Prozent								
Kreisfreie Stadt Koblenz	- 11,9	- 19,0	2,0	50,0	6,7	- 1,4	7,8	85,1
Landkreis Ahrweiler	- 0,1	- 1,6	25,2	- 4,2	7,3	10,6	1,4	- 5,1
Landkreis Altenkirchen (Ww.)	- 8,2	- 9,8	9,6	- 3,0	12,2	10,4	37,0	7,5
Landkreis Bad Kreuznach	- 12,3	- 14,2	0,9	- 1,4	3,4	5,7	16,7	- 18,3
Landkreis Birkenfeld	- 11,1	- 14,5	6,5	40,4	3,7	0,5	38,3	10,3
Landkreis Cochem-Zell	- 5,7	- 11,4	42,9	22,4	16,4	15,2	51,6	8,0
Landkreis Mayen-Koblenz	- 10,0	- 12,9	17,3	10,2	7,5	6,6	15,9	5,2
Landkreis Neuwied	- 5,4	- 10,2	33,3	38,5	10,6	10,6	- 2,9	31,5
Rhein-Hunsrück-Kreis	- 8,9	- 13,0	27,3	21,0	6,9	8,5	3,1	- 4,2
Rhein-Lahn-Kreis	- 0,8	- 5,4	49,4	20,0	11,6	7,3	36,7	38,3
Westerwaldkreis	- 1,8	- 4,3	17,1	8,9	- 0,9	- 0,7	7,6	- 12,7
Kreisfreie Stadt Trier	0,7	- 0,8	- 3,5	12,0	- 1,6	- 8,4	41,4	6,8
Landkreis Berncastel-Wittlich	- 6,9	- 12,7	20,0	47,1	- 4,2	- 11,7	29,8	40,2
Landkreis Bitburg-Prüm	- 2,0	- 6,8	100,0	16,7	19,7	18,2	67,5	5,0
Landkreis Daun	- 1,8	0,3	- 35,0	-	34,4	36,8	10,3	38,2
Landkreis Trier-Saarburg	- 10,8	- 11,0	-	- 18,7	- 9,0	- 10,4	- 6,6	-
Kreisfreie Stadt Frankenthal (Pfalz)	- 13,0	- 14,3	16,7	- 12,3	- 0,7	- 2,8	66,7	- 12,3
Kreisfreie Stadt Kaiserslautern	- 12,3	- 15,5	45,0	8,6	28,9	24,4	59,0	58,0
Kreisfreie Stadt Landau i.d.Pfalz	- 10,0	- 10,6	33,3	- 7,7	- 13,1	- 13,9	5,1	- 28,6
Kreisfreie Stadt Ludwigshafen am Rhein	- 3,4	- 3,5	41,9	- 11,9	- 5,3	- 0,7	- 1,7	- 35,2
Kreisfreie Stadt Mainz	- 5,2	- 4,7	3,0	- 10,6	- 1,8	- 5,1	30,7	- 4,9
Kreisfreie Stadt Neustadt a.d.Weinstr.	- 8,9	- 11,8	33,3	- 7,4	5,1	7,6	- 12,8	3,4
Kreisfreie Stadt Pirmasens	- 12,3	- 12,8	300,0	- 33,3	- 10,1	- 11,1	- 12,5	60,0
Kreisfreie Stadt Speyer	7,1	10,8	- 13,3	- 31,0	24,0	29,1	39,4	- 27,1
Kreisfreie Stadt Worms	- 11,0	- 7,4	47,2	- 44,2	- 3,7	- 1,8	10,6	- 29,2
Kreisfreie Stadt Zweibrücken	- 13,1	- 14,3	- 40,0	-	- 7,3	-	- 43,9	- 24,3
Landkreis Alzey-Worms	- 0,7	- 5,7	42,7	15,2	- 4,0	- 6,5	4,8	6,5
Landkreis Bad Dürkheim	- 2,2	- 1,1	11,0	- 27,3	14,7	17,7	21,4	- 13,1
Donnersbergkreis	- 12,6	- 13,9	- 19,5	15,7	2,3	0,5	16,5	-
Landkreis Germersheim	- 3,8	- 3,7	- 12,6	3,0	5,7	9,8	13,4	- 30,2
Landkreis Kaiserslautern	- 4,7	- 7,0	68,4	- 27,8	- 10,8	- 14,5	23,7	- 15,1
Landkreis Kusel	- 14,5	- 14,3	- 15,4	- 15,4	- 28,8	- 29,9	- 17,6	- 25,0
Landkreis Südliche Weinstraße	- 4,3	- 5,0	16,7	- 15,3	3,2	1,8	33,7	- 12,8
Rhein-Pfalz-Kreis	- 4,4	- 4,1	12,1	- 28,4	- 1,5	3,0	- 11,6	- 24,1
Landkreis Mainz-Bingen	- 9,7	- 12,2	19,8	- 20,2	- 1,3	- 0,7	13,3	- 24,6
Landkreis Südwestpfalz	- 11,2	- 12,2	13,3	- 22,0	4,5	4,2	33,3	- 19,4
Rheinland-Pfalz	- 6,4	- 8,5	16,9	- 1,9	3,0	2,5	13,7	- 3,2
Kreisfreie Städte	- 7,1	- 8,3	13,9	- 5,5	1,6	0,7	15,0	- 1,5
Landkreise	- 6,2	- 8,5	17,6	0,4	3,5	3,2	13,4	- 4,0
Kammerbezirk Koblenz	- 6,7	- 10,2	20,0	16,4	7,1	6,2	13,6	8,3
Kammerbezirk Trier	- 4,6	- 7,0	7,7	10,8	3,5	-	23,2	13,9
Kammerbezirk Rheinhessen	- 6,5	- 7,7	22,3	- 15,4	- 2,4	- 3,4	15,5	- 11,0
Kammerbezirk Pfalz	- 6,7	- 7,4	12,6	- 13,0	0,9	1,9	10,6	- 16,5

6. Neuerrichtungen und Aufgaben nach Kreisen 2005



LK = Landkreis
St. = kreisfreie Stadt



7. Neugründungen, sowie Gewerbetreibende nach Wirtschaftszweigen 2005

WZ 2003	Wirtschaftszweig	Neugründungen						Gewerbetreibende	
		ins- gesamt	Betriebsgründungen			sonstige Neugründ.		ins- gesamt	dar.: weiblich
			ins- gesamt	Haupt- nieder- lassung	Zweignie- derlassung unselbst. Zweigstelle	ins- gesamt	dar.: Neben- erwerb		
Anzahl									
A	Land- und Forstwirtschaft	786	78	70	8	708	242	858	131
B	Fischerei und Fischzucht	3	-	-	-	3	3	3	-
C	Bergbau und Gewinnung von Steinen und Erden	7	6	5	1	1	-	13	1
D	Verarbeitendes Gewerbe	1 307	556	413	143	751	345	1 486	320
DA	Ernährungsgewerbe und Tabakverarbeitung	165	92	52	40	73	36	186	46
DB	Textil- und Bekleidungsgewerbe	83	28	24	4	55	28	86	66
DC	Ledergewerbe	17	9	6	3	8	4	22	6
DD	Holzgewerbe (ohne Herstellung von Möbeln)	54	18	17	1	36	15	61	6
DE	Papier-, Verlags- und Druckgewerbe	180	59	40	19	121	56	202	41
DF	Kokerei, Mineralölverarbeitung, Herstellung und Verarbeitung von Spalt- und Brutstoffen	2	1	1	-	1	-	2	-
DG	Herstellung von chemischen Erzeugnissen	17	10	6	4	7	3	20	2
DH	Herstellung von Gummi- und Kunststoffwaren	24	22	18	4	2	2	32	2
DI	Glasgewerbe, Herstellung von Keramik, Verarbeitung von Steinen und Erden	61	26	19	7	35	12	74	12
DJ	Metallerzeugung und -bearbeitung, Herstellung von Metallerzeugnissen	245	106	82	24	139	56	281	33
DK	Maschinenbau	124	58	46	12	66	18	159	9
DL	Herstellung von Büromaschinen, Datenverarbeitungsgeräten und -einrichtungen; Elektrotechnik, Feinmechanik und Optik	132	72	60	12	60	26	146	14
DM	Fahrzeugbau	19	13	10	3	6	2	21	-
DN	Herstellung von Möbeln, Schmuck, Musikinstrumenten, Sportgeräten, Spielwaren und sonstigen Erzeugnissen; Recycling	184	42	32	10	142	87	194	83
E	Energie- und Wasserversorgung	730	49	41	8	681	502	873	193
F	Baugewerbe	3 545	1 349	1 227	122	2 196	497	3 900	267
G	Handel; Instandhaltung und Reparatur von Kraftfahrzeugen und Gebrauchsgütern	10 987	2 339	1 109	1 230	8 648	3 862	12 107	3 867
50	Kraftfahrzeughandel; Instandhaltung und Reparatur von Kraftfahrzeugen; Tankstellen	1 418	305	195	110	1 113	454	1 530	194
51	Handelsvermittlung und Großhandel (ohne KFZ-Handel)	1 792	294	178	116	1 498	431	1 916	487
52	Einzelhandel (ohne Handel mit Kraftfahrzeugen und ohne Tankstellen); Reparatur von Gebrauchsgütern	7 777	1 740	736	1 004	6 037	2 977	8 661	3 186
H	Gastgewerbe	2 260	667	547	120	1 593	319	2 401	909
I	Verkehr und Nachrichtenübermittlung	1 458	398	166	232	1 060	281	1 858	325
60	Landverkehr; Transport in Rohrfernleitungen	555	108	78	30	447	96	587	107
61	Schifffahrt	7	2	2	-	5	1	7	1
62	Luftfahrt	8	2	-	2	6	5	9	-
63	Hilfs- und Nebentätigkeiten für den Verkehr; Verkehrsvermittlung	357	110	53	57	247	76	398	109
64	Nachrichtenübermittlung	531	176	33	143	355	103	857	108
J	Kredit- und Versicherungsgewerbe	1 702	141	81	60	1 561	410	1 739	452
65	Kreditgewerbe	23	16	8	8	7	2	34	4
66	Versicherungsgewerbe	1	-	-	-	1	-	1	-
67	Mit dem Kredit- und Versicherungsgewerbe verbundene Tätigkeiten	1 678	125	73	52	1 553	408	1 704	448
K	Grundstücks- und Wohnungswesen, Vermietung beweglicher Sachen, Erbringung von wirtschaftl. Dienstleistungen (anderweitig nicht genannte)	9 059	1 550	1 165	385	7 509	3 259	9 778	3 166
70	Grundstücks- und Wohnungswesen	1 505	300	242	58	1 205	366	1 665	264
71	Vermietung beweglicher Sachen ohne Bedienungspersonal	254	48	32	16	206	104	284	75
72	Datenverarbeitung und Datenbanken	1 074	154	96	58	920	477	1 176	143
73	Forschung und Entwicklung	37	24	21	3	13	8	42	6
74	Erbringung von sonstigen öffentl. Dienstleistungen (anderweitig nicht genannte)	6 189	1 024	774	250	5 165	2 304	6 611	2 678
M	Erziehung und Unterricht	317	78	23	55	239	96	337	125
N	Gesundheits-, Veterinär- und Sozialwesen	655	56	40	16	599	243	682	540
O	Erbringung von sonstigen öffentlichen und persönlichen Dienstleistungen	3 829	586	415	171	3 243	1 421	4 108	2 394
90	Abwasser- und Abfallbeseitigung und sonstige Entsorgung	43	19	11	8	24	7	51	8
91	Interessenvertretungen sowie kirchliche und sonstige Vereinigungen (ohne Sozialwesen, Kultur und Sport)	4	1	1	-	3	-	6	1
92	Kultur, Sport und Unterhaltung	975	145	100	45	830	456	1 137	325
93	Erbringung von sonstigen Dienstleistungen	2 807	421	303	118	2 386	958	2 914	2 060
Insgesamt		36 645	7 853	5 302	2 551	28 792	11 480	40 143	12 690

8. Vollständige Aufgaben, sowie Gewerbetreibende nach Wirtschaftszweigen 2005

WZ 2003	Wirtschaftszweig	Vollständige Aufgaben						Gewerbetreibende	
		ins- gesamt	Betriebsaufgaben			sonstige Stilllegung		ins- gesamt	dar.: weiblich
			ins- gesamt	Haupt- nieder- lassung	Zweignie- derl./unselb- ständige Zweigstelle	ins- gesamt	dar.: Neben- erwerb		
Anzahl									
A	Land- und Forstwirtschaft	488	78	74	4	410	106	519	95
B	Fischerei und Fischzucht	8	1	-	1	7	2	8	2
C	Bergbau und Gewinnung von Steinen und Erden	8	4	4	-	4	-	8	-
D	Verarbeitendes Gewerbe	1 182	432	346	86	750	145	1 317	270
DA	Ernährungsgewerbe und Tabakverarbeitung	225	97	67	30	128	20	254	41
DB	Textil- und Bekleidungsgewerbe	51	5	5	-	46	11	52	38
DC	Ledergewerbe	15	8	7	1	7	-	21	-
DD	Holzgewerbe (ohne Herstellung von Möbeln)	56	21	19	2	35	9	58	8
DE	Papier-, Verlags- und Druckgewerbe	179	64	52	12	115	24	204	53
DF	Kokerei, Mineralölverarbeitung, Herstellung und Verarbeitung von Spalt- und Brutstoffen	-	-	-	-	-	-	-	-
DG	Herstellung von chemischen Erzeugnissen	15	9	5	4	6	-	19	2
DH	Herstellung von Gummi- und Kunststoffwaren	22	14	12	2	8	1	30	4
DI	Glasgewerbe, Herstellung von Keramik, Verarbeitung von Steinen und Erden	62	24	22	2	38	7	69	17
DJ	Metallerzeugung und -bearbeitung, Herstellung von Metallerzeugnissen	211	62	54	8	149	24	231	23
DK	Maschinenbau	110	46	41	5	64	12	119	14
DL	Herstellung von Büromaschinen, Datenverarbeitungsgeräten und -einrichtungen; Elektrotechnik, Feinmechanik und Optik	90	45	31	14	45	7	104	14
DM	Fahrzeugbau	16	9	7	2	7	2	18	1
DN	Herstellung von Möbeln, Schmuck, Musikinstrumenten, Sportgeräten, Spielwaren und sonstigen Erzeugnissen; Recycling	130	28	24	4	102	28	138	55
E	Energie- und Wasserversorgung	67	28	28	-	39	24	80	12
F	Baugewerbe	2 358	642	563	79	1 716	238	2 577	251
G	Handel; Instandhaltung und Reparatur von Kraftfahrzeugen und Gebrauchsgütern	9 293	2 059	1 239	820	7 234	2 030	10 018	3 344
50	Kraftfahrzeughandel; Instandhaltung und Reparatur von Kraftfahrzeugen; Tankstellen	1 053	239	181	58	814	222	1 122	201
51	Handelsvermittlung	1 548	289	205	84	1 259	233	1 648	428
52	und Großhandel (ohne KFZ-Handel)	6 692	1 531	853	678	5 161	1 575	7 248	2 715
	Einzelhandel (ohne Handel mit Kraftfahrzeugen und ohne Tankstellen); Reparatur von Gebrauchsgütern								
H	Gastgewerbe	2 420	613	547	66	1 807	183	2 506	998
I	Verkehr und Nachrichtenübermittlung	1 436	456	236	220	980	170	1 451	339
60	Landverkehr; Transport in Rohrfernleitungen	634	146	123	23	488	74	673	144
61	Schifffahrt	11	4	4	-	7	-	12	2
62	Luftfahrt	4	3	1	2	1	-	4	1
63	Hilfs- und Nebentätigkeiten für den Verkehr; Verkehrsvermittlung	266	119	73	46	147	28	295	82
64	Nachrichtenübermittlung	521	184	35	149	337	68	467	110
J	Kredit- und Versicherungsgewerbe	1 444	110	64	46	1 334	263	1 462	383
65	Kreditgewerbe	24	17	6	11	7	1	38	4
66	Versicherungsgewerbe	8	1	-	1	7	-	8	1
67	Mit dem Kredit- und Versicherungsgewerbe verbundene Tätigkeiten	1 412	92	58	34	1 320	262	1 416	378
K	Grundstücks- und Wohnungswesen, Vermietung beweglicher Sachen, Erbringung von wirtschaftl. Dienstleistungen (anderweitig nicht genannte)	5 930	949	733	216	4 981	1 350	6 399	1 982
70	Grundstücks- und Wohnungswesen	878	203	154	49	675	147	958	166
71	Vermietung beweglicher Sachen ohne Bedienungspersonal	204	51	40	11	153	51	242	67
72	Datenverarbeitung und Datenbanken	749	125	104	21	624	188	853	115
73	Forschung und Entwicklung	9	4	4	-	5	-	12	2
74	Erbringung von wirtschaftl. Dienstleistungen (anderweitig nicht genannte)	4 090	566	431	135	3 524	964	4 334	1 632
M	Erziehung und Unterricht	203	63	24	39	140	27	221	65
N	Gesundheits-, Veterinär- und Sozialwesen	339	32	21	11	307	90	352	276
O	Erbringung von sonstigen öffentlichen und persönlichen Dienstleistungen	2 280	321	237	84	1 959	529	2 437	1 315
90	Abwasser- und Abfallbeseitigung und sonstige Entsorgung	37	17	15	2	20	4	42	7
91	Interessenvertretungen sowie kirchliche und sonstige Vereinigungen (ohne Sozialwesen, Kultur und Sport)	1	-	-	-	1	-	1	1
92	Kultur, Sport und Unterhaltung	572	96	79	17	476	148	655	197
93	Erbringung von sonstigen Dienstleistungen	1 670	208	143	65	1 462	377	1 739	1 110
I n s g e s a m t		27 456	5 788	4 116	1 672	21 668	5 157	29 355	9 332

9. Neugründungen, sowie Gewerbetreibende nach Art der Niederlassung, Rechtsform, Einzelunternehmen nach Geschlecht und Staatsangehörigkeit 2005

Rechtsform Geschlecht Staatsangehörigkeit	Neugründungen						Gewerbetreibende	
	ins- gesamt	Betriebsgründungen			sonstige Neugründ.		ins- gesamt	dar.: weiblich
		ins- gesamt	Haupt- nieder- lassung	Zweig- nieder- derl./unselb- ständige Zweigstelle	ins- gesamt	dar.: Neben- erwerb		
Anzahl								
Insgesamt	36 645	7 853	5 302	2 551	28 792	11 480	40 143	12 690
nach der Rechtsform des Unternehmens								
Einzelunternehmen	31 693	3 545	2 679	866	28 148	10 836	31 693	11 354
Offene Handelsgesellschaft	61	56	39	17	5	5	129	20
Kommanditgesellschaft	70	66	46	20	4	4	93	17
Gesellschaft mit beschränkter Haftung								
Haftung & Co.KG	517	502	291	211	15	15	811	89
Gesellschaft des bürgerlichen Rechts	1 442	929	870	59	513	513	3 263	717
Aktiengesellschaft	75	75	17	58	-	-	2	1
Gesellschaft mit beschränkter Haftung	2 342	2 277	1 249	1 028	65	65	3 651	420
Genossenschaft	6	6	3	3	-	-	17	-
Eingetragener Verein	34	28	25	3	6	6	40	5
Sonstige Rechtsformen	44	40	16	24	4	4	44	4

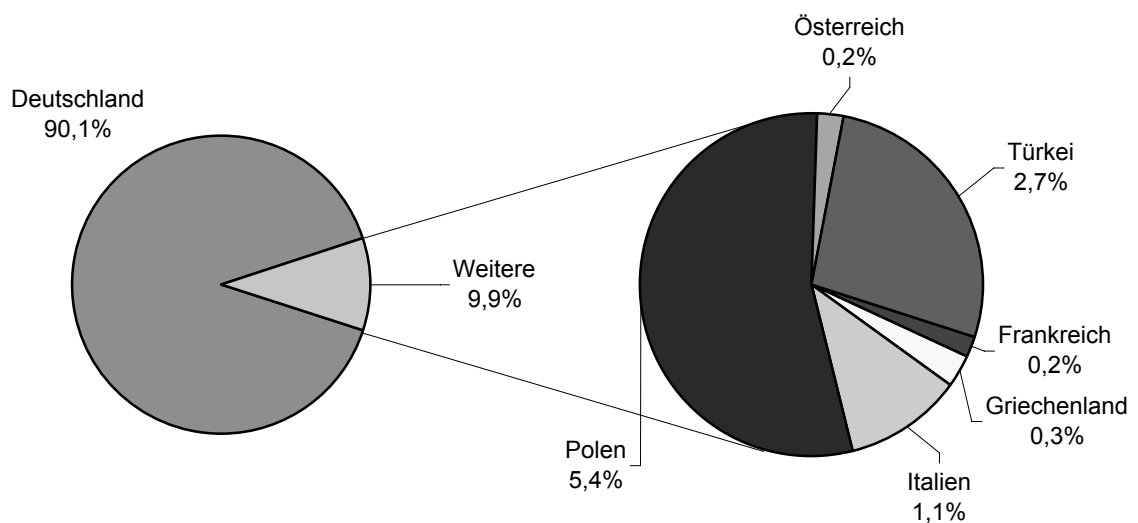
Einzelunternehmer/-innen nach Geschlecht

weiblich	11 354	952	719	233	10 402	4 423	X	X
männlich	20 339	2 593	1 960	633	17 746	6 413	X	X

Einzelunternehmer/-innen nach ausgewählter Staatsangehörigkeit

deutsch	27 012	2 790	2 040	750	24 222	10 116	27 012	10 017
französisch	61	2	1	1	59	16	61	32
griechisch	91	18	15	3	73	16	91	25
italienisch	329	65	50	15	264	78	329	72
polnisch	1 624	258	239	19	1 366	110	1 624	398
österreichisch	69	12	8	4	57	14	69	28
türkisch	807	170	147	23	637	129	807	154

10. Neugründungen nach ausgewählten Staatsangehörigkeiten von Einzelunternehmern/-innen 2005



11. Vollständige Aufgaben, sowie Gewerbetreibende nach Art der Niederlassung, Rechtsform, Einzelunternehmen nach Geschlecht und Staatsangehörigkeit 2005

Rechtsform Geschlecht Staatsangehörigkeit	Vollständige Aufgaben						Gewerbetreibende	
	ins- gesamt	Betriebsaufgaben			sonstige Stilllegung		ins- gesamt	dar.: weiblich
		ins- gesamt	Haupt- nieder- lassung	Zweignie- derl./unselb- ständige Zweigstelle	ins- gesamt	dar.: Neben- erwerb		
	Anzahl							
Insgesamt	27 456	5 788	4 116	1 672	21 668	5 157	29 355	9 332
nach der Rechtsform des Unternehmens								
Einzelunternehmen	23 642	2 251	1 685	566	21 391	4 880	23 642	8 357
Offene Handelsgesellschaft	74	73	58	15	1	1	133	32
Kommanditgesellschaft	82	80	63	17	2	2	96	14
Gesellschaft mit beschränkter Haftung Haftung & Co.KG	294	292	153	139	2	2	422	35
Gesellschaft des bürgerlichen Rechts	1 153	917	869	48	236	236	2 414	504
Aktiengesellschaft	183	183	20	163	-	-	17	1
Gesellschaft mit beschränkter Haftung	1 828	1 804	1 207	597	24	24	2 402	358
Genossenschaft	13	13	5	8	-	-	30	-
Eingetragener Verein	16	14	13	1	2	2	16	3
Sonstige Rechtsformen	53	51	23	28	2	2	56	8

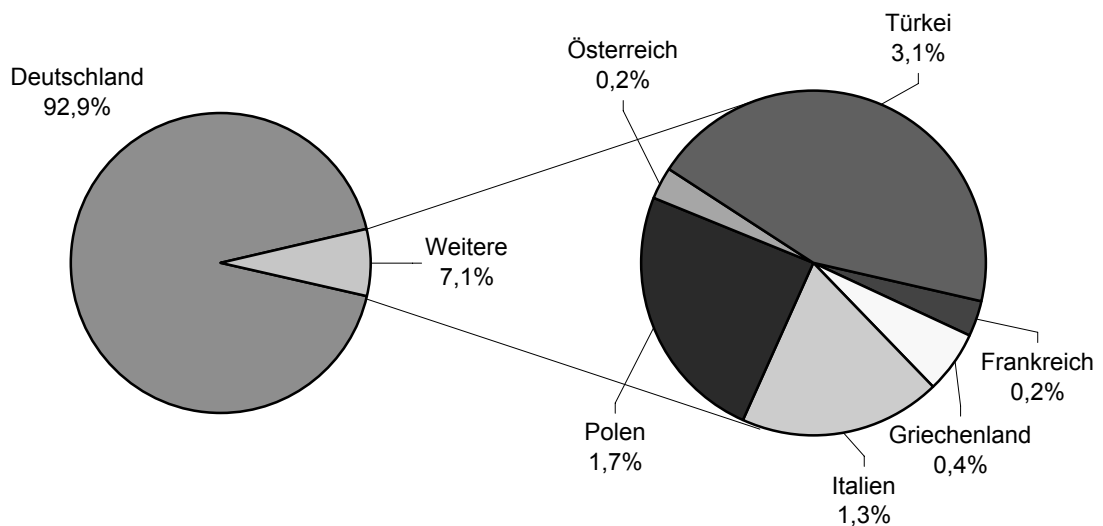
Einzelunternehmer/-innen nach Geschlecht

weiblich	8 357	744	589	155	7 613	1 991	X	X
männlich	15 285	1 507	1 096	411	13 778	2 889	X	X

Einzelunternehmer/-innen nach ausgewählter Staatsangehörigkeit

deutsch	20 803	1 925	1 418	507	18 878	4 505	20 803	7 487
französisch	51	3	3	-	48	9	51	14
griechisch	95	13	11	2	82	9	95	21
italienisch	301	60	52	8	241	34	301	64
polnisch	387	17	11	6	370	28	387	137
österreichisch	49	7	6	1	42	5	49	12
türkisch	705	81	68	13	624	118	705	152

12. Vollständige Aufgaben nach ausgewählten Staatsangehörigkeiten von Einzelunternehmern/-innen 2005



13. Neuerrichtungen und Aufgaben nach Wirtschaftsbereichen und Verwaltungsbezirken 2005

Verwaltungsbereich	Insgesamt		Produzierendes Gewerbe ¹⁾		Handel, Gastgewerbe	
	Neuer- richtung	Aufgabe	Neuer- richtung	Aufgabe	Neuer- richtung	Aufgabe
	Anzahl					
Kreisfreie Stadt Koblenz	1 032	852	107	77	365	355
Landkreis Ahrweiler	1 341	937	218	138	500	409
Landkreis Altenkirchen (Ww.)	1 249	977	279	200	499	407
Landkreis Bad Kreuznach	1 307	1 025	224	165	504	456
Landkreis Birkenfeld	749	643	91	95	338	311
Landkreis Cochem-Zell	542	462	114	78	225	212
Landkreis Mayen-Koblenz	1 826	1 382	298	188	718	634
Landkreis Neuwied	1 858	1 630	340	263	669	695
Rhein-Hunsrück-Kreis	969	737	204	115	329	302
Rhein-Lahn-Kreis	1 227	1 015	186	144	436	415
Westerwaldkreis	2 027	1 484	379	266	751	617
Kreisfreie Stadt Trier	892	536	83	64	286	198
Landkreis Bernkastel-Wittlich	897	689	174	121	419	340
Landkreis Bitburg-Prüm	767	572	187	93	278	255
Landkreis Daun	590	461	146	67	221	206
Landkreis Trier-Saarburg	889	628	143	102	352	261
Kreisfreie Stadt Frankenthal (Pfalz)	395	315	54	40	135	141
Kreisfreie Stadt Kaiserslautern	1 115	734	146	95	455	333
Kreisfreie Stadt Landau i.d.Pfalz	473	329	58	36	195	145
Kreisfreie Stadt Ludwigshafen am Rhein	1 446	1 069	295	178	493	498
Kreisfreie Stadt Mainz	1 948	1 109	261	151	458	359
Kreisfreie Stadt Neustadt a.d.Weinstr.	464	411	68	54	170	188
Kreisfreie Stadt Pirmasens	394	271	47	42	180	133
Kreisfreie Stadt Speyer	665	483	136	98	218	183
Kreisfreie Stadt Worms	721	605	117	83	244	265
Kreisfreie Stadt Zweibrücken	299	290	32	25	116	127
Landkreis Alzey-Worms	1 234	861	260	120	396	326
Landkreis Bad Dürkheim	1 313	998	251	122	424	441
Donnersbergkreis	634	575	126	106	244	237
Landkreis Germersheim	1 104	875	210	110	370	357
Landkreis Kaiserslautern	939	656	146	92	350	288
Landkreis Kusel	508	438	88	79	226	205
Landkreis Südliche Weinstraße	953	612	202	107	344	267
Rhein-Pfalz-Kreis	1 345	959	270	143	461	374
Landkreis Mainz-Bingen	1 804	1 354	300	191	572	525
Landkreis Südwestpfalz	835	645	164	106	350	296
Rheinland-Pfalz	36 751	27 619	6 404	4 154	13 291	11 761
Kreisfreie Städte	9 844	7 004	1 404	943	3 315	2 925
Landkreise	26 907	20 615	5 000	3 211	9 976	8 836
Kammerbezirk Koblenz	14 127	11 144	2 440	1 729	5 334	4 813
Kammerbezirk Trier	4 035	2 886	733	447	1 556	1 260
Kammerbezirk Rheinhessen	5 707	3 929	938	545	1 670	1 475
Kammerbezirk Pfalz	12 882	9 660	2 293	1 433	4 731	4 213

1) Einschließlich Land- und Forstwirtschaft, Fischerei und Fischzucht

noch: 13. Neuerrichtungen und Aufgaben nach Wirtschaftsbereichen und Verwaltungsbezirken 2005

Verwaltungsbereich	Verkehrs- u. Nachrichten- übermittlung; Kredit- u. Versicherungsgewerbe		Grundstücks- u. Wohnungs- wesen; Erbringung von wirtschaftl. Dienstleistungen		Sonstiges	
	Neuer- richtung	Aufgabe	Neuer- richtung	Aufgabe	Neuer- richtung	Aufgabe
	Anzahl					
Kreisfreie Stadt Koblenz	108	96	323	236	129	88
Landkreis Ahrweiler	113	71	325	214	185	105
Landkreis Altenkirchen (Ww.)	108	108	231	181	132	81
Landkreis Bad Kreuznach	104	101	293	196	182	107
Landkreis Birkenfeld	74	52	145	115	101	70
Landkreis Cochem-Zell	45	49	89	73	69	50
Landkreis Mayen-Koblenz	175	154	391	270	244	136
Landkreis Neuwied	162	165	440	333	247	174
Rhein-Hunsrück-Kreis	79	78	234	168	123	74
Rhein-Lahn-Kreis	106	98	293	247	206	111
Westerwaldkreis	184	167	472	310	241	124
Kreisfreie Stadt Trier	87	63	339	154	97	57
Landkreis Bernkastel-Wittlich	46	64	136	91	122	73
Landkreis Bitburg-Prüm	58	72	150	92	94	60
Landkreis Daun	42	46	106	84	75	58
Landkreis Trier-Saarburg	80	74	200	132	114	59
Kreisfreie Stadt Frankenthal (Pfalz)	45	31	103	72	58	31
Kreisfreie Stadt Kaiserslautern	95	70	271	173	148	63
Kreisfreie Stadt Landau i.d.Pfalz	43	21	111	83	66	44
Kreisfreie Stadt Ludwigshafen am Rhein	136	109	355	204	167	80
Kreisfreie Stadt Mainz	152	130	865	372	212	97
Kreisfreie Stadt Neustadt a.d.Weinstr.	31	28	121	94	74	47
Kreisfreie Stadt Pirmasens	32	21	72	37	63	38
Kreisfreie Stadt Speyer	48	35	127	89	136	78
Kreisfreie Stadt Worms	75	62	196	149	89	46
Kreisfreie Stadt Zweibrücken	36	34	74	70	41	34
Landkreis Alzey-Worms	99	88	323	232	156	95
Landkreis Bad Dürkheim	105	106	345	211	188	118
Donnersbergkreis	63	66	118	118	83	48
Landkreis Germersheim	94	125	279	198	151	85
Landkreis Kaiserslautern	92	75	209	133	142	68
Landkreis Kusel	32	42	100	67	62	45
Landkreis Südliche Weinstraße	82	63	193	101	132	74
Rhein-Pfalz-Kreis	121	136	343	199	150	107
Landkreis Mainz-Bingen	144	136	563	374	225	128
Landkreis Südwestpfalz	73	56	147	113	101	74
Rheinland-Pfalz	3 169	2 892	9 082	5 985	4 805	2 827
Kreisfreie Städte	888	700	2 957	1 733	1 280	703
Landkreise	2 281	2 192	6 125	4 252	3 525	2 124
Kammerbezirk Koblenz	1 258	1 139	3 236	2 343	1 859	1 120
Kammerbezirk Trier	313	319	931	553	502	307
Kammerbezirk Rheinhessen	470	416	1 947	1 127	682	366
Kammerbezirk Pfalz	1 128	1 018	2 968	1 962	1 762	1 034