

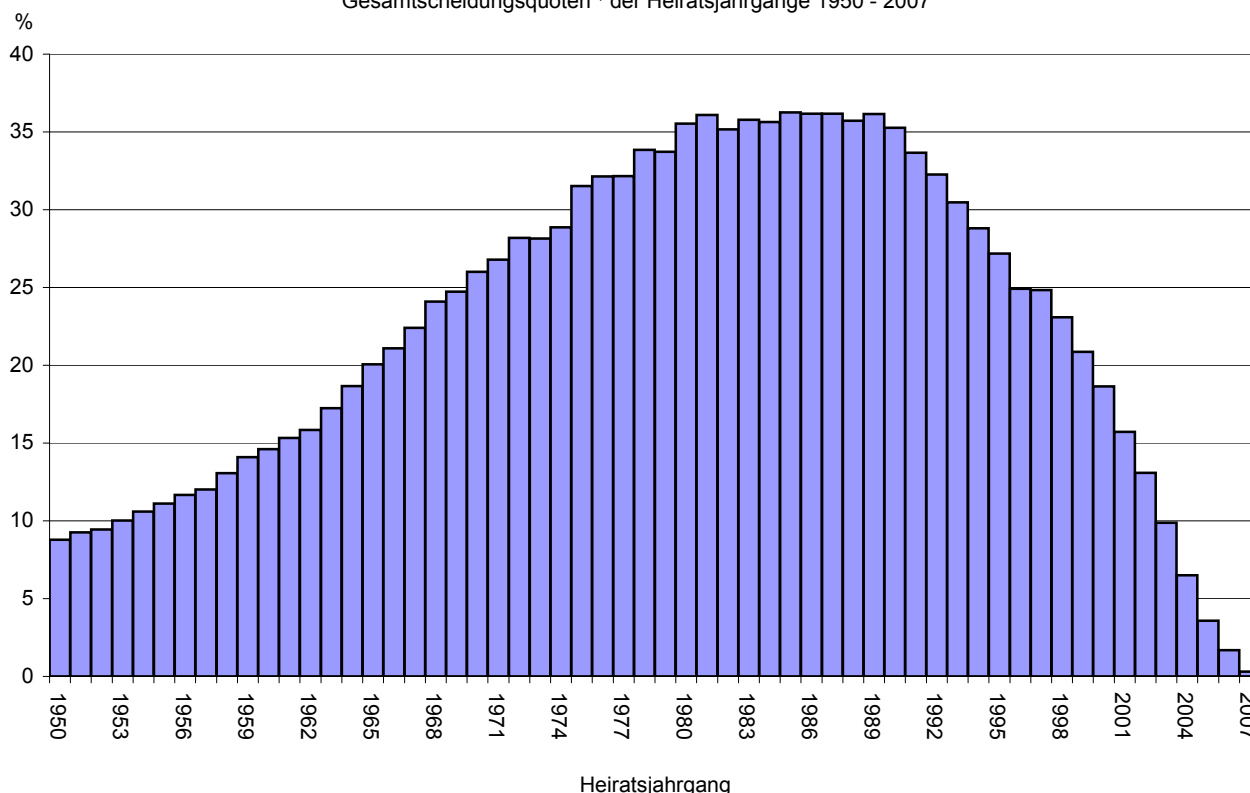


## Gerichtliche Ehelösungen im Jahr 2008

Ehelösungen 1999 bis 2008

Urteil	1999	2000	2001	2002	2003	2004	2005	2006	2007	2008
Rechtskräftige Urteile	9 892	10 448	10 331	11 220	11 592	11 330	10 691	10 106	10 352	10 301
Ehescheidungen	9 860	10 416	10 301	11 187	11 567	11 298	10 653	10 078	10 324	10 273
je 10 000 der Bevölkerung	24,5	25,9	25,5	27,6	28,5	27,8	26,3	24,9	25,5	25,4
Aufhebung	12	13	15	9	7	11	15	18	9	11
Klageabweisung	20	19	15	24	18	21	23	10	19	17

Gesamtscheidungsquoten<sup>1)</sup> der Heiratsjahrgänge 1950 - 2007



1) Bislang geschiedene Ehen je 100 Eheschließungen des entsprechenden Heiratsjahrgangs.

# Inhalt

Seite

Erläuterungen .....	2
---------------------	---

## Tabellen

1. Ehelösungen und Abweisungen 2008 nach Entscheidung in der Ehesache und nach Antragsteller und Kläger .....	3
2. Ehescheidungen 2008 nach Staatsangehörigkeit der Geschiedenen .....	3
3. Geschieden 2008 nach Altersgruppen und Ehedauer .....	4
4. Ehescheidungen 1998 bis 2008 nach Ehedauer .....	4
5. Ehescheidungen 2008 nach Altersgruppen der Geschiedenen .....	5
6. Ehescheidungen 2008 nach dem Jahr der Eheschließung und Altersunterschied der Geschiedenen .....	5
7. Ehescheidungen 2008 nach dem Jahr der Eheschließung und Entscheidung in der Ehesache .....	6
8. Ehescheidungen 2008 nach dem Jahr der Eheschließung und Antragsteller .....	6
9. Ehescheidungen 2008 nach Zahl der Kinder und Verwaltungsbezirken .....	7
10. Ehescheidungen 2008 nach Antragsteller und Verwaltungsbezirken .....	8

## Erläuterungen

### § 1564 BGB

Eine Ehe kann nur durch gerichtliches Urteil auf Antrag eines oder beider Ehegatten geschieden werden. Die Ehe ist mit Rechtskraft des Urteils aufgelöst. Die Voraussetzungen, unter denen eine Scheidung begehrt werden kann, ergeben sich aus den folgenden Rechtsvorschriften.

### § 1565 BGB

- (1) Eine Ehe kann geschieden werden, wenn sie gescheitert ist. Die Ehe ist gescheitert, wenn die Lebensgemeinschaft der Ehegatten nicht mehr besteht und nicht erwartet werden kann, dass die Ehegatten sie wieder herstellen (Grundsatz).
- (2) Leben die Ehegatten noch nicht ein Jahr getrennt, so kann die Ehe nur geschieden werden, wenn die Fortsetzung der Ehe für den Antragsteller aus Gründen, die in der Person des anderen Ehegatten liegen, eine unzumutbare Härte darstellen würde (Scheidung vor einjähriger Trennung).

### § 1566 BGB

- (1) Es wird unwiderlegbar vermutet, dass die Ehe gescheitert ist, wenn die Ehegatten seit einem Jahr getrennt leben und beide Ehegatten die Scheidung beantragen oder der Antragsgegner der Scheidung zustimmt (Scheidung nach einjähriger Trennung).
- (2) Es wird unwiderlegbar vermutet, dass die Ehe gescheitert ist, wenn die Ehegatten seit drei Jahren getrennt leben (Scheidung nach dreijähriger Trennung).

### § 1568 BGB

Die Ehe soll nicht geschieden werden obwohl sie gescheitert ist, wenn und solange die Aufrechterhaltung der Ehe im Interesse der aus der Ehe hervorgegangenen minderjährigen Kinder aus besonderen Gründen ausnahmsweise notwendig ist oder, wenn und solange die Scheidung für den Antragsgegner, der sie ablehnt, aufgrund der außergewöhnlichen Umstände eine so schwere Härte darstellen würde, dass die Aufrechterhaltung der Ehe auch unter Berücksichtigung der Belange des Antragstellers ausnahmsweise geboten erscheint (Härteklausel).

1. Ehelösungen und Abweisungen 2008 nach Entscheidung in der Ehesache und Antragsteller/Kläger

Entscheidung in der Ehesache	Verfahren ins- gesamt	Das Verfahren wurde beantragt							
		vom Mann			von der Frau			von Beiden	von der zustän- digen Ver- waltungs- behörde
		zu- sammen	ohne Zustimmung der Frau	mit	zu- sammen	ohne Zustimmung des Mannes	mit		
Ehelösungen									
Scheidung vor einjähriger Trennung <sup>1)</sup>	93	27	2	25	48	7	41	18	-
Scheidung nach einjähriger Trennung <sup>1)</sup>	8 754	3 046	161	2 885	4 497	229	4 268	1 211	-
Scheidung nach drei- einjähriger Trennung <sup>1)</sup>	1 410	503	40	463	683	51	632	224	-
Scheidung aufgrund anderer Vorschriften	16	4	2	2	9	2	7	3 3	-
Zusammen	10 273	3 580	205	3 375	5 237	289	4 948	1 459	-
Aufhebung der Ehe	11	3	3	-	3	3	-	4	1
Ehelösungen insgesamt	10 284	3 583	208	3 375	5 240	292	4 948	1 463	1
Abweisungen									
Abweisung des Scheidungs- antrages									
nach § 1565 Abs. 2 BGB	7	4	4	-	3	2	1	-	-
nach 1568 BGB (Härteklausele)	1	-	-	-	-	-	-	1	-
aus anderen Gründen	6	5	3	2	1	-	1	-	-
sonstige Klageabweisungen	3	1	1	-	2	2	-	-	-
Abweisungen insgesamt	17	10	8	2	6	4	2	1	-

1) Rechtliche Grundlage: siehe Erläuterungen.

2. Ehescheidungen 2008 nach ausgewählter Staatsangehörigkeit der Geschiedenen

Staats- angehörigkeit des Mannes	Ins- gesamt	Staatsangehörigkeit der Frau										
		deutsch	ame- rika- nisch	italie- nisch	pol- nisch	rumä- nisch	rus- sisch	thai- län- disch	tür- kisch	ukrai- nisch	viet- name- sisch	sons- tige <sup>1)</sup>
Deutsch	9 222	8 639	13	13	73	30	47	64	25	21	6	291
Amerikanisch	116	96	14	1	-	-	-	-	-	-	-	5
Italienisch	80	37	-	33	4	1	-	-	-	1	-	4
Polnisch	23	12	-	-	11	-	-	-	-	-	-	-
Rumänisch	5	4	-	-	-	1	-	-	-	-	-	-
Russisch	48	31	-	-	-	-	16	-	-	1	-	-
Thailändisch	5	4	-	-	-	-	-	-	1	-	-	-
Türkisch	240	149	-	-	2	-	-	-	86	-	-	3
Ukrainisch	15	6	-	-	1	-	-	-	-	8	-	-
Vietnamesisch	13	5	-	-	-	-	-	1	-	-	7	-
Sonstige <sup>1)</sup>	506	378	1	1	3	1	1	-	3	2	-	116
Insgesamt	10 273	9 361	28	48	94	33	64	65	115	33	13	419

1) Einschließlich staatenlos oder unbekannt.

3. Ehescheidungen 2008 nach Zahl der Ehedauer<sup>1)</sup> und dem Alter der Geschiedenen

Alter in Jahren	Ins-gesamt	Davon mit einer Ehedauer von ... Jahren								
		bis 5	6 - 10	11 - 15	16 - 20	21 - 25	26 - 30	31 - 40	41 - 50	51 und mehr
Männer										
unter 20	1	1	-	-	-	-	-	-	-	-
20 - 24	107	103	4	-	-	-	-	-	-	-
25 - 29	594	402	189	3	-	-	-	-	-	-
30 - 34	1 114	439	555	116	4	-	-	-	-	-
35 - 39	1 635	375	697	426	135	2	-	-	-	-
40 - 44	2 200	274	562	602	581	176	5	-	-	-
45 - 49	1 968	149	307	338	514	489	171	-	-	-
50 - 59	2 046	139	255	235	268	361	427	360	1	-
60 - 69	501	29	81	56	42	46	48	139	60	-
70 u. m.	107	13	19	17	9	7	6	10	18	8
Insgesamt	10 273	1 924	2 669	1 793	1 553	1 081	657	509	79	8
Frauen										
unter 20	3	3	-	-	-	-	-	-	-	-
20 - 24	319	283	36	-	-	-	-	-	-	-
25 - 29	1 037	552	465	20	-	-	-	-	-	-
30 - 34	1 412	426	693	267	26	-	-	-	-	-
35 - 39	1 813	238	630	569	355	21	-	-	-	-
40 - 44	2 236	195	398	535	688	394	26	-	-	-
45 - 49	1 761	120	257	241	328	447	335	33	-	-
50 - 59	1 405	94	159	141	134	194	266	412	5	-
60 - 69	251	11	28	19	21	22	29	60	60	1
70 u. m.	36	2	3	1	1	3	1	4	14	7
Insgesamt	10 273	1 924	2 669	1 793	1 553	1 081	657	509	79	8

4. Ehescheidungen 1998 bis 2008 nach Zahl der Ehedauer<sup>1)</sup>

Jahr der Scheidung	Ins-gesamt	Davon mit einer Ehedauer von ... Jahren								
		bis 5	6 - 10	11 - 15	16 - 20	21 - 25	26 - 30	31 - 40	41 - 50	51 und mehr
	Anzahl	Anteil in %								
1998	10 148	21,9	29,9	18,5	12,1	8,6	4,9	3,7	0,4	0,0
1999	9 860	21,7	29,6	18,4	12,7	8,4	5,2	3,3	0,5	0,0
2000	10 416	20,3	29,1	20,0	12,9	8,3	5,3	3,6	0,5	0,0
2001	10 301	21,1	29,0	19,4	12,9	8,1	5,0	3,9	0,6	0,1
2002	11 187	21,3	28,0	20,1	12,6	8,4	5,5	3,6	0,6	0,1
2003	11 567	20,2	27,2	20,7	13,5	8,9	5,1	3,8	0,6	0,1
2004	11 298	20,6	26,3	19,6	14,1	9,7	5,1	3,9	0,7	0,1
2005	10 653	19,6	25,6	19,6	14,9	9,9	5,7	4,0	0,7	0,0
2006	10 078	19,0	26,7	18,0	15,4	9,9	5,8	4,3	0,7	0,1
2007	10 324	19,8	26,0	17,8	15,6	9,8	5,6	4,6	0,8	0,1
2008	10 273	18,7	26,0	17,5	15,1	10,5	6,4	5,0	0,8	0,1

1) Berechnet als Differenz zwischen dem Jahr der Scheidung und dem Jahr der Eheschließung.

5. Ehescheidungen 2008 nach Altersgruppen der Geschiedenen

Alter des Mannes in Jahren	Ins-gesamt	Alter der Frau in Jahren										
		unter 20	20 - 24	25 - 29	30 - 34	35 - 39	40 - 44	45 - 49	50 - 59	60 - 69	70 und mehr	
unter 20	1	-	1	-	-	-	-	-	-	-	-	-
20 - 24	107	1	65	28	10	2	-	1	-	-	-	-
25 - 29	594	2	155	308	82	22	13	9	3	-	-	-
30 - 34	1 114	-	61	388	447	136	46	17	17	2	-	-
35 - 39	1 635	-	24	184	529	591	192	81	32	2	-	-
40 - 44	2 200	-	6	83	209	699	900	235	65	3	-	-
45 - 49	1 968	-	5	24	75	223	748	719	165	9	-	-
50 - 59	2 046	-	1	20	44	120	285	635	886	54	1	-
60 - 69	501	-	-	2	13	17	47	56	215	144	7	-
70 u. m.	107	-	1	-	3	3	5	8	22	37	28	-
Insgesamt	10 273	3	319	1 037	1 412	1 813	2 236	1 761	1 405	251	36	-

6. Ehescheidungen 2008 nach dem Jahr der Eheschließung und dem Altersunterschied der Geschiedenen

Jahr der Eheschließung	Ehescheidungen ins-gesamt	Altersunterschied der Ehegatten											
		Frau ... Jahre älter					weniger als 1 Jahr	Mann ... Jahre älter					
		10 und mehr	7 - 9	4 - 6	2 - 3	1		1	2 - 3	4 - 6	7 - 9	10 - 14	15 und mehr
2008	2	-	-	-	1	-	1	-	-	-	-	-	-
2007	56	3	1	2	4	2	6	6	6	7	6	4	9
2006	269	7	9	12	20	6	34	15	43	48	28	28	19
2005	404	11	9	21	17	12	59	34	80	65	43	28	25
2004	569	21	7	21	30	20	79	52	78	103	57	66	35
2003	624	32	16	32	37	31	90	49	103	123	41	42	28
2002	609	27	20	25	40	24	83	47	86	112	58	47	40
2001	562	25	12	35	31	22	72	42	84	86	68	48	37
2000	534	13	14	31	37	20	66	48	86	98	56	37	28
1999	527	16	7	31	39	18	88	49	82	87	45	41	24
1998	437	6	8	10	29	22	61	43	70	94	38	27	29
1997	403	10	14	23	27	24	57	39	67	56	42	31	13
1996	359	5	5	15	28	11	57	34	71	65	39	16	13
1995	374	7	9	15	35	15	58	33	56	70	39	21	16
1994	337	1	7	15	19	19	59	34	65	45	34	17	22
1993	320	6	9	11	14	12	49	43	55	61	32	16	12
1992	323	5	3	10	23	9	56	44	63	64	24	17	5
1991	333	2	8	16	18	18	62	31	65	67	25	14	7
1990	317	3	4	3	13	14	66	38	56	68	34	11	7
1989	289	3	2	6	18	14	41	50	63	44	27	11	10
1988	291	4	4	5	16	11	56	33	65	56	18	16	7
1987	249	2	4	9	11	10	42	41	55	44	18	8	5
1986	236	1	2	11	10	18	45	15	53	43	21	13	4
1985	213	2	2	6	5	8	47	28	52	41	13	7	2
1984	192	2	2	4	7	6	33	33	56	29	11	5	4
1983	191	-	1	2	8	7	35	21	46	44	14	12	1
1982 und früher	1 253	6	4	21	48	58	246	194	311	247	76	29	13
Insgesamt	10 273	220	183	392	585	431	1 648	1 096	1 917	1 867	907	612	415

7. Ehescheidungen 2008 nach Eheschließungsjahren und der Entscheidung in der Ehesache

Jahr der Eheschließung	Insgesamt	Scheidung vor einjähriger Trennung <sup>1)</sup>	Scheidung nach einjähriger Trennung <sup>1)</sup>	Scheidung nach dreijähriger Trennung <sup>1)</sup>	Scheidung aufgrund anderer Vorschriften
2008	2	2	-	-	-
2007	56	17	39	-	-
2006	269	6	262	-	1
2005	404	4	398	2	-
2004	569	3	552	14	-
2003	624	8	566	48	2
2002	609	2	552	53	2
2001	562	6	503	53	-
2000	534	2	479	52	1
1999	527	3	448	75	1
1998	437	2	381	53	1
1997	403	3	333	67	-
1996	359	4	299	56	-
1995	374	3	329	39	3
1994	337	1	277	58	1
1993	320	2	267	51	-
1992	323	2	274	47	-
1991	333	2	277	54	-
1990	317	4	251	62	-
1989	289	2	238	49	-
1988	291	2	248	41	-
1987	249	2	202	45	-
1986	236	1	194	41	-
1985	213	-	179	33	1
1984	192	1	142	49	-
1983	191	1	156	34	-
1982 und früher	1 253	8	908	334	3
<b>Insgesamt</b>	<b>10 273</b>	<b>93</b>	<b>8 754</b>	<b>1 410</b>	<b>16</b>

1) Rechtliche Grundlagen: siehe Erläuterungen

8. Ehescheidungen 2008 nach Eheschließungsjahren und dem Antragsteller

Jahr der Eheschließung	Insgesamt	Das Verfahren wurde beantragt						von Beiden
		vom Mann			von der Frau			
		zu-	ohne	mit	zu-	ohne	mit	
sammen	Zustimmung der Frau	Zustimmung des Mannes	sammen	Zustimmung des Mannes	Zustimmung der Frau			
2008	2	-	-	-	1	-	1	1
2007	56	15	-	15	30	3	27	11
2006	269	100	8	92	138	13	125	31
2005	404	141	10	131	210	11	199	53
2004	569	168	9	159	316	16	300	85
2003	624	190	14	176	359	27	332	75
2002	609	218	13	205	306	19	287	85
2001	562	187	17	170	302	27	275	73
2000	534	187	8	179	277	16	261	70
1999	527	177	10	167	274	16	258	76
1998	437	151	11	140	234	12	222	52
1997	403	135	11	124	208	15	193	60
1996	359	126	8	118	183	9	174	50
1995	374	124	4	120	192	8	184	58
1994	337	123	9	114	169	12	157	45
1993	320	107	3	104	160	4	156	53
1992	323	115	4	111	160	8	152	48
1991	333	121	4	117	159	4	155	53
1990	317	111	10	101	147	10	137	59
1989	289	96	5	91	155	5	150	38
1988	291	99	5	94	146	10	136	46
1987	249	82	4	78	133	3	130	34
1986	236	93	4	89	106	7	99	37
1985	213	91	8	83	95	4	91	27
1984	192	83	4	79	86	-	86	23
1983	191	68	3	65	99	5	94	24
1982 u. früher	1 253	472	19	453	592	25	567	189
<b>Insgesamt</b>	<b>10 273</b>	<b>3 580</b>	<b>205</b>	<b>3 375</b>	<b>5 237</b>	<b>289</b>	<b>4 948</b>	<b>1 456</b>

9. Ehescheidungen 2008 nach Zahl der Kinder<sup>1)</sup> und Verwaltungsbezirken

Verwaltungsbezirk	Geschiedene Ehen						Gesamtzahl der Kinder
	insgesamt	mit ... Kind(ern)					
		0	1	2	3	4 und mehr	
Kreisfreie Stadt Koblenz	213	107	63	34	6	3	161
Landkreise							
Ahrweiler	348	181	92	60	12	3	260
Altenkirchen (Ww.)	315	150	91	60	12	2	255
Bad Kreuznach	455	242	103	86	21	3	351
Birkenfeld	221	110	64	32	12	3	176
Cochem-Zell	152	63	56	24	6	3	135
Mayen-Koblenz	579	293	171	92	20	3	427
Neuwied	534	282	131	102	18	1	394
Rhein-Hunsrück-Kreis	228	106	56	59	7	-	195
Rhein-Lahn-Kreis	327	185	76	56	9	1	219
Westerwaldkreis	543	273	150	101	17	2	411
Kreisfreie Stadt Trier	246	139	67	33	5	2	156
Landkreise							
Bernkastel-Wittlich	310	139	86	71	13	1	271
Bitburg-Prüm	217	113	53	42	8	1	166
Daun	147	61	38	30	14	4	157
Trier-Saarburg	355	158	106	67	19	5	319
Kreisfreie Städte							
Frankenthal (Pfalz)	128	65	27	30	4	2	108
Kaiserslautern	258	130	74	44	9	1	193
Landau i.d. Pfalz	120	62	34	20	3	1	87
Ludwigshafen a. Rhein	377	205	98	58	11	5	269
Mainz	400	241	90	57	12	-	240
Neustadt a.d. Weinstraße	139	67	46	20	6	-	104
Pirmasens	113	63	30	13	4	3	80
Speyer	119	63	27	25	3	1	90
Worms	230	134	56	39	1	-	137
Zweibrücken	111	60	24	26	1	-	79
Landkreise							
Alzey -Worms	358	164	98	76	11	9	323
Bad Dürkheim	348	187	86	53	19	3	263
Donnersbergkreis	214	96	64	42	10	2	186
Germersheim	340	176	87	62	11	4	261
Kaiserslautern	253	111	80	56	4	2	212
Kusel	155	79	45	25	5	1	114
Südliche Weinstraße	261	138	75	36	11	1	184
Rhein-Pfalz-Kreis	410	215	114	67	13	1	291
Mainz-Bingen	524	275	137	93	16	3	383
Südwestpfalz	225	104	72	42	6	1	178
Rheinland-Pfalz	10 273	5 237	2 767	1 833	359	77	7 835
Kreisfreie Städte	2 454	1 336	636	399	65	18	1 704
Landkreise	7 819	3 901	2 131	1 434	294	59	6 131

1) Erfasst sind die zum Zeitpunkt der Scheidung noch lebenden minderjährigen Kinder.

## 10. Ehescheidungen 2008 nach Antragsteller und Verwaltungsbezirken

Verwaltungsbezirk	Ins- gesamt	Je 10 000 der Bevöl- kerung1)	Das Verfahren wurde beantragt						von Beiden
			vom Mann			von der Frau			
			zu- sam- men	ohne	mit	zu- sam- men	ohne	mit	
				Zustimmung der Frau			Zustimmung des Mannes		
Kreisfreie Stadt Koblenz	213	20,1	81	3	78	130	4	126	2
Landkreise									
Ahrweiler	348	27,0	146	3	143	197	-	197	5
Altenkirchen (Ww.)	315	23,5	123	5	118	158	5	153	34
Bad Kreuznach	455	29,0	131	8	123	201	13	188	123
Birkenfeld	221	25,7	61	1	60	107	8	99	53
Cochem-Zell	152	23,5	62	2	60	87	1	86	3
Mayen-Koblenz	579	27,2	204	2	202	318	6	312	57
Neuwied	534	29,2	216	8	208	274	8	266	44
Rhein-Hunsrück-Kreis	228	21,9	80	57	23	124	87	37	24
Rhein-Lahn-Kreis	327	26,0	131	3	128	176	1	175	20
Westerwaldkreis	543	27,0	189	16	173	279	21	258	75
Kreisfreie Stadt Trier	246	23,6	50	2	48	108	2	106	88
Landkreise									
Bernkastel-Wittlich	310	27,5	89	4	85	132	2	130	89
Bitburg-Prüm	217	22,8	48		48	114	6	108	55
Daun	147	23,5	56	1	55	89	-	89	2
Trier-Saarburg	355	25,2	113	6	107	153	8	145	89
Kreisfreie Städte									
Frankenthal (Pfalz)	128	27,2	47	1	46	69	3	66	12
Kaiserslautern	258	26,5	85	12	73	144	13	131	29
Landau i.d. Pfalz	120	27,9	35	2	33	43	-	43	42
Ludwigshafen a. Rhein	377	23,1	132	5	127	220	2	218	25
Mainz	400	20,2	152	8	144	236	13	223	12
Neustadt a.d. Weinstraße	139	25,7	45	3	42	49	2	47	45
Pirmasens	113	27,1	47	4	43	66	1	65	-
Speyer	119	23,5	33	3	30	68	11	57	18
Worms	230	28,0	92	-	92	115	4	111	23
Zweibrücken	111	32,1	41	3	38	58	2	56	12
Landkreise									
Alzey -Worms	358	28,5	125	4	121	205	11	194	28
Bad Dürkheim	348	25,9	115	6	109	163	8	155	70
Donnersbergkreis	214	27,6	68	2	66	120	3	117	26
Germersheim	340	27,0	110	4	106	149	5	144	81
Kaiserslautern	253	23,5	84	2	82	130	11	119	39
Kusel	155	20,8	42	1	41	73	6	67	40
Südliche Weinstraße	261	23,7	71	6	65	93	3	90	97
Rhein-Pfalz-Kreis	410	27,5	174	13	161	192	8	184	44
Mainz-Bingen	524	26,0	202	3	199	275	5	270	47
Südwestpfalz	225	22,3	100	2	98	122	6	116	3
Rheinland-Pfalz	10 273	25,4	3 580	205	3 375	5 237	289	4 948	1 456
Kreisfreie Städte	2 454	24,0	840	46	794	1 306	57	1 249	308
Landkreise	7 819	25,9	2 740	159	2 581	3 931	232	3 699	1 148