



2010

STATISTISCHE BERICHTE



Zeichenerklärung (nach DIN 55301)

0	weniger als die Hälfte von 1 in der letzten besetzten Stelle, jedoch mehr als nichts
-	nichts vorhanden (genau Null)
...	Angabe fällt später an
/	keine Angabe, da Zahlenwert nicht sicher genug
.	Zahlenwert unbekannt oder geheim zu halten
x	Tabellenfach gesperrt, weil Aussage nicht sinnvoll
p	vorläufige Zahl
r	berichtigte Zahl
s	geschätzte Zahl

Geringfügige Abweichungen in den Summen sind auf Runden der Zahlen zurückzuführen. Abweichungen gegenüber früheren Veröffentlichungen erklären sich durch inzwischen vorgenommene Korrekturen. Bei Abgrenzung von Größenklassen wird im Allgemeinen anstelle einer ausführlichen Beschreibung wie „von 50 bis unter 100“ die Kurzform „50-100“ verwendet.

Inhalt

	Seite
Vorbemerkungen	4
Übersichtskarte zu den kreisfreien Städten und Landkreisen in Rheinland-Pfalz	5
 Schaubilder	
Eingebürgerte Personen 2009 nach Altersjahren und Geschlecht	8
Eingebürgerte Personen 2009 aus EU-Ländern nach bisheriger Staatsangehörigkeit	11
Eingebürgerte Personen 2009 nach den 30 häufigsten bisherigen Staatsangehörigkeiten	16
Eingebürgerte Personen 2009 nach kreisfreien Städten und Landkreisen	18
 Tabellen	
1. Eingebürgerte Personen 2009 nach Altersjahren und Geschlecht	7
2. Eingebürgerte Personen 2009 nach bisheriger Staatsangehörigkeit und Altersgruppen	9
3. Eingebürgerte Personen 2009 nach bisheriger Staatsangehörigkeit und Aufenthaltsdauer	12
4. Eingebürgerte Personen 2009 nach bisheriger Staatsangehörigkeit und Familienstand	14
5. Eingebürgerte Personen 2008 und 2009 nach kreisfreien Städten und Landkreisen sowie Art der Einbürgerung	17

Vorbemerkungen

Die Einbürgerungsstatistik stellt Informationen zu Fragen des Staatsangehörigkeitsrechts für die Einbürgerungspolitik, die Verwaltung und die interessierte Öffentlichkeit bereit. Sie macht Angaben zu Personen, die durch Einbürgerung die deutsche Staatsangehörigkeit erhalten haben.

Grundlage dieser Statistik ist eine Vollerhebung der Einbürgerungsfälle, die von den Einbürgerungsbehörden der Länder und vom Bundesverwaltungsamt auf der Grundlage des **Staatsangehörigkeitsgesetzes (StAG)** vorgenommen werden. Erfasst werden die Angaben zu § 36 Abs. 2 StAG.

Die Daten der Einbürgerungsstatistik werden den statistischen Landesämtern von den Einbürgerungsbehörden übermittelt. **Einbürgerungsbehörden** sind in Rheinland-Pfalz die kreisfreien Städte und Landkreise sowie die Aufsichts- und Dienstleistungsdirektion (ADD) in Trier. Die Auskunftspflicht der Einbürgerungsbehörden ergibt sich aus § 36 Abs. 4 StAG in Verbindung mit § 15 Bundesstatistikgesetz (BStatG).

In den Ergebnistabellen dieses Berichts sind die im Laufe des Berichtsjahres vollzogenen Einbürgerungen von Ausländerinnen und Ausländern nach dem Wohnort, dem Geschlecht, dem Alter, dem Familienstand, der bisherigen Staatsangehörigkeit und der Aufenthaltsdauer der eingebürgerten Person nachgewiesen. Der regionale Nachweis der Einbürgerungsfälle bezieht sich auf den Wohnort der eingebürgerten Person zum Zeitpunkt der Einbürgerung.

Grundvoraussetzung für eine Einbürgerung ist der rechtmäßige auf Dauer angelegte Aufenthalt gemäß den einschlägigen ausländerrechtlichen Vorschriften. Die Deutsche Staatsangehörigkeit wird mit der Aushändigung einer Einbürgerungsurkunde erworben.

Je nach Rechtsgrund der Einbürgerung wird zwischen **Anspruchseinbürgerung** und **Ermessenseinbürgerung** unterschieden:

- Einen Anspruch auf Einbürgerung hat, wer bestimmte, gesetzlich festgelegte Anforderung erfüllt. Dies betrifft insbesondere Ausländerinnen und Ausländer, die bereits 8 Jahre in Deutschland leben (§ 10 Abs. 1 StAG). Bei der Feststellung der Aufenthaltsdauer durch die Einbürgerungsbehörden wird vom Zeitpunkt der Ersteinreise in das Bundesgebiet ausgegangen. Das Bundesgebiet schließt das vor der Wiederver-

einigung bestehende Gebiet der ehemaligen DDR ein.

- Personen, die keinen Anspruch auf Einbürgerung haben, aber sonstige Einbürgerungsgründe erfüllen, können aufgrund einer Ermessensentscheidung eingebürgert werden. Mögliche Gründe für eine Ermessenseinbürgerung sind wiederum gesetzlich festgelegt. Hierbei geht es insbesondere um die Miteinbürgerung ausländischer Ehegatten und minderjähriger Kinder (§ 10 Abs. 2 StAG).

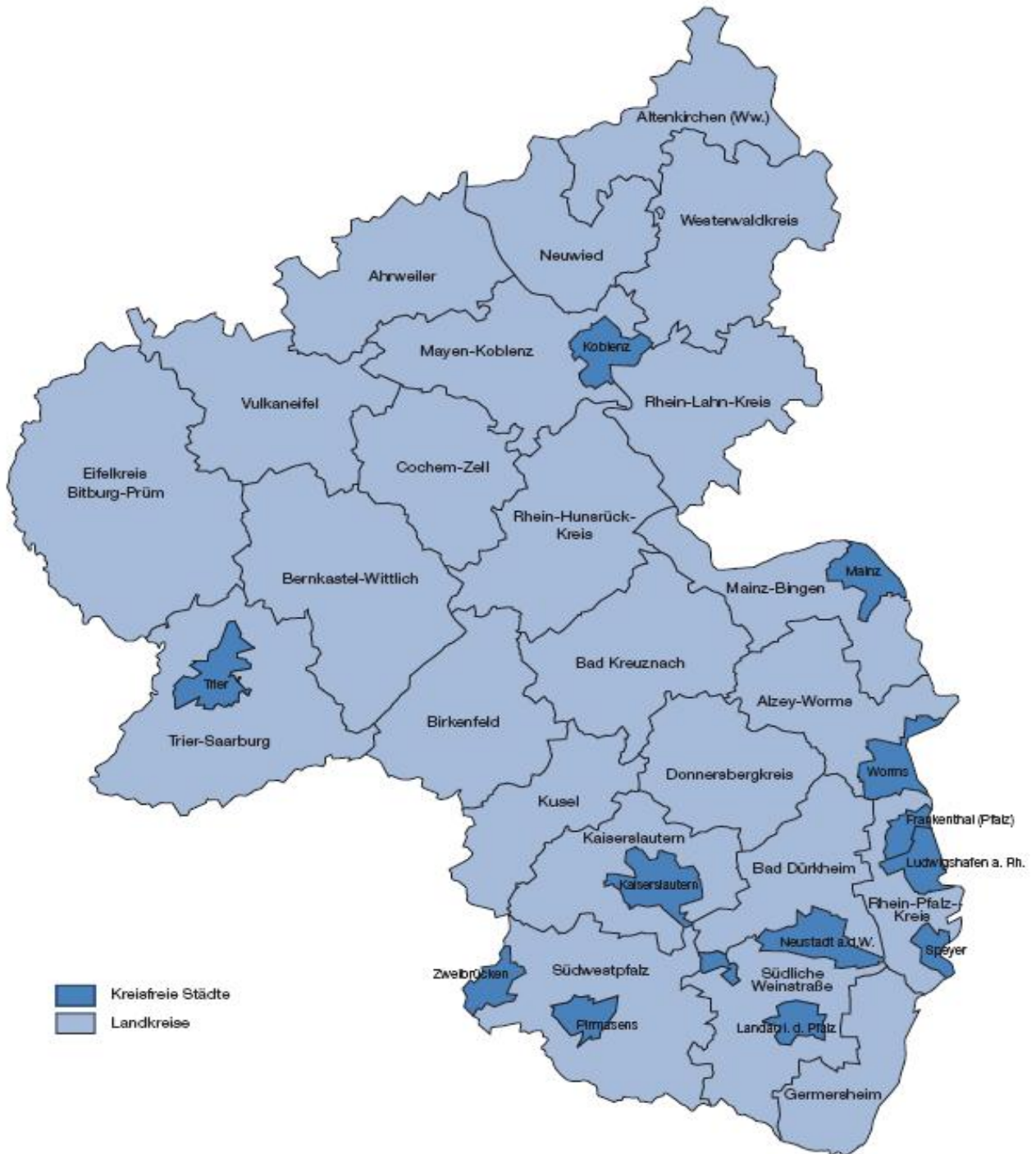
Die **historische Entwicklung** zeigt eine grundlegende Reformierung des Staatsangehörigkeitsrechts im Jahr 1999, die auch Auswirkungen auf die Statistik zur Folge hatte. Bis zu diesem Zeitpunkt wurde die Einbürgerungsstatistik im Auftrag der Innenressorts der Länder von den statistischen Landesämtern durchgeführt. Seit dem Berichtsjahr 2000 ist die Einbürgerungsstatistik eine Bundesstatistik, die jährlich erstellt wird.

Ein wesentlicher Inhalt der Rechtsreform betrifft die Aussiedlerinnen und Aussiedler. Diese werden seit dem 1. August 1999 nicht mehr formal eingebürgert, da sie kraft Grundgesetz bereits als „Deutsche“ angesehen werden und nach Feststellung dieser Eigenschaft die entsprechenden Unterlagen (Identifikationspapiere) erhalten. Daneben sind die Regelungen über die Anspruchseinbürgerung von Ausländerinnen und Ausländern wesentlich verbessert worden. Auch bei den Einbürgerungen der Ehegatten deutscher Staatsangehöriger und bei den Ermessenseinbürgerungen sind vergleichbare Verbesserungen vorgenommen worden (z. B. Verkürzung der Fristen sowie stärkere Gewichtung der Integrationsanforderungen).

Eine weitere Verbesserung der Einbürgerungsbedingungen ist mit der Reform des Staatsangehörigkeitsgesetzes vom 14.03.2005 eingetreten. So werden beispielsweise Integrationsbemühungen der Ausländerinnen und Ausländer (Besuch von Sprachkursen) durch Erleichterungen bei den Einbürgerungsbedingungen (kürzere Aufenthaltsdauer in Deutschland) honoriert.

Aufgrund der vorgenommenen Änderungen ist ein Vergleich der Ergebnisse der Einbürgerungsstatistik ab dem Jahr 2000 mit den Vorjahren nur eingeschränkt möglich.

Kreisfreie Städte und Landkreise in Rheinland-Pfalz



1. Eingebürgerte Personen 2009 nach Altersjahren und Geschlecht

Alter in Jahren	Eingebürgerte Personen		
	insgesamt	männlich	weiblich

0 - 1	6	3	3
1 - 2	23	13	10
2 - 3	25	13	12
3 - 4	30	11	19
4 - 5	39	18	21
zusammen	123	58	65
5 - 6	37	21	16
6 - 7	47	20	27
7 - 8	46	25	21
8 - 9	74	38	36
9 - 10	81	44	37
zusammen	285	148	137
10 - 11	99	53	46
11 - 12	80	40	40
12 - 13	117	74	43
13 - 14	103	52	51
14 - 15	111	64	47
zusammen	510	283	227
15 - 16	109	61	48
16 - 17	134	63	71
17 - 18	140	64	76
18 - 19	139	70	69
19 - 20	141	68	73
zusammen	663	326	337
20 - 21	132	57	75
21 - 22	125	52	73
22 - 23	102	58	44
23 - 24	83	40	43
24 - 25	90	32	58
zusammen	532	239	293
25 - 26	85	48	37
26 - 27	100	47	53
27 - 28	109	49	60
28 - 29	97	46	51
29 - 30	122	67	55
zusammen	513	257	256

Alter in Jahren	Eingebürgerte Personen		
	insgesamt	männlich	weiblich

30 - 31	151	65	86
31 - 32	147	72	75
32 - 33	136	65	71
33 - 34	133	74	59
34 - 35	148	68	80
zusammen	715	344	371
35 - 36	155	73	82
36 - 37	126	72	54
37 - 38	127	62	65
38 - 39	123	58	65
39 - 40	115	59	56
zusammen	646	324	322
40 - 41	80	44	36
41 - 42	93	53	40
42 - 43	71	33	38
43 - 44	80	42	38
44 - 45	59	33	26
zusammen	383	205	178
45 - 46	73	30	43
46 - 47	46	25	21
47 - 48	49	27	22
48 - 49	37	14	23
49 - 50	36	19	17
zusammen	241	115	126
50 - 51	25	9	16
51 - 52	36	15	21
52 - 53	24	13	11
53 - 54	22	5	17
54 - 55	17	5	12
zusammen	124	47	77
55 - 56	22	8	14
56 - 57	20	14	6
57 - 58	18	6	12
58 - 59	13	6	7
59 - 60	13	5	8
zusammen	86	39	47

1. Eingebürgerte Personen 2009 nach Altersjahren und Geschlecht

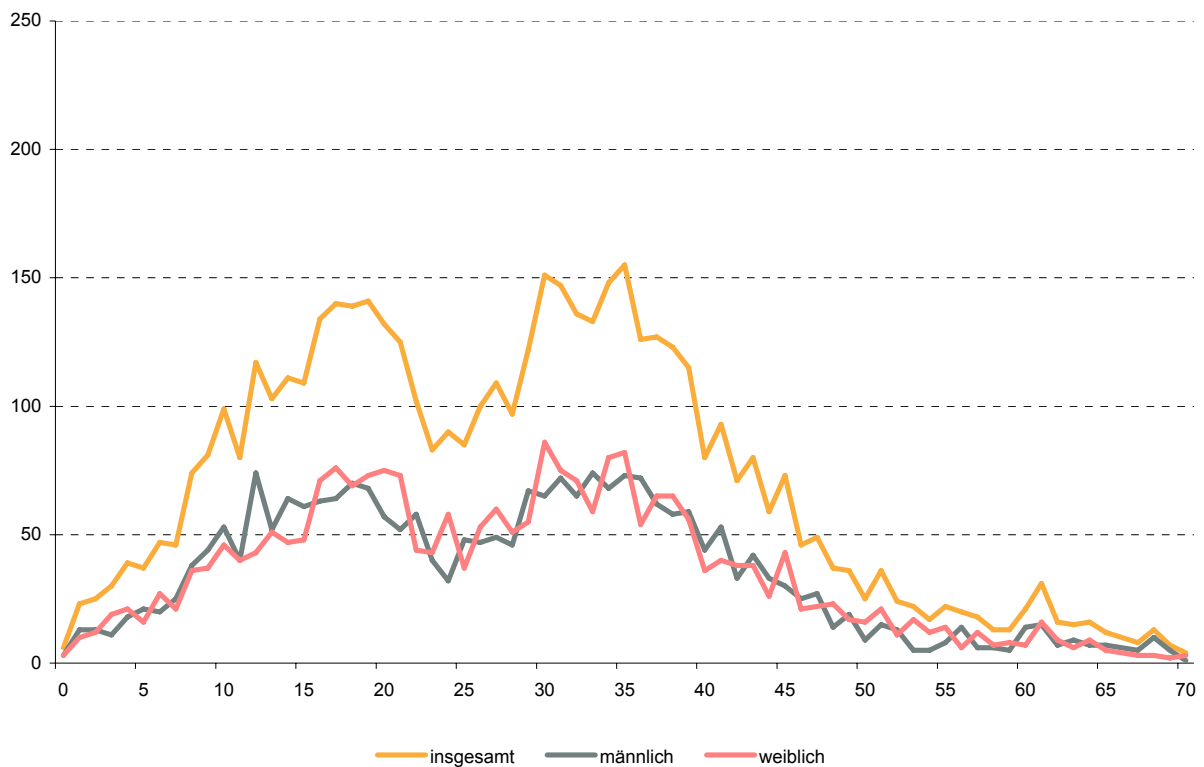
Alter in Jahren	Eingebürgerte Personen		
	insgesamt	männlich	weiblich

60 - 61	21	14	7
61 - 62	31	15	16
62 - 63	16	7	9
63 - 64	15	9	6
64 - 65	16	7	9
zusammen	99	52	47

Alter in Jahren	Eingebürgerte Personen		
	insgesamt	männlich	weiblich

65 - 66	12	7	5
66 - 67	10	6	4
67 - 68	8	5	3
68 - 69	13	10	3
69 - 70	7	5	2
zusammen	50	33	17
70 und älter	47	20	27
insgesamt	5 017	2 490	2 527

Eingebürgerte Personen 2009 nach Altersjahren und Geschlecht



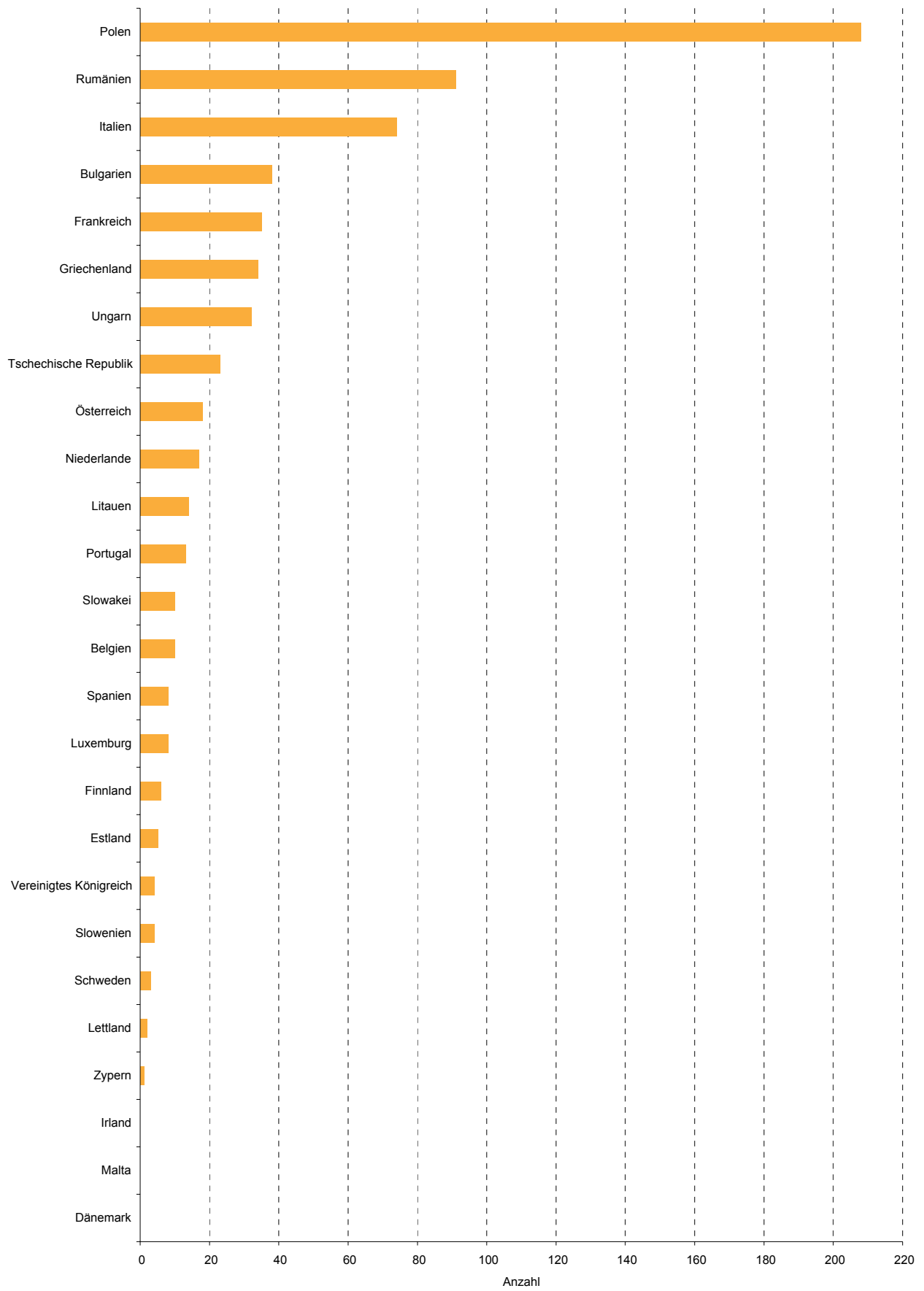
2. Eingebürgerte Personen 2009 nach bisheriger Staatsangehörigkeit und Altersgruppen

Land der bisherigen Staatsangehörigkeit	Ins-gesamt	Davon im Alter von Jahren							
		unter 6	6 - 16	16 - 18	18 - 23	23 - 35	35 - 45	45 - 60	60 und älter
Europa	2 828	66	484	155	432	805	561	217	108
EU-Länder (EU-27)	658	10	46	11	49	201	181	97	63
Belgien	10	-	-	-	-	1	4	4	1
Bulgarien	38	-	1	-	1	22	7	6	1
Dänemark	-	-	-	-	-	-	-	-	-
Estland	5	-	3	-	-	-	-	-	2
Finnland	6	-	-	-	-	2	-	1	3
Frankreich	35	1	5	-	2	6	8	6	7
Griechenland	34	-	4	-	3	3	14	6	4
Irland	-	-	-	-	-	-	-	-	-
Italien	74	1	4	3	4	26	17	12	7
Lettland	2	-	-	-	-	-	2	-	-
Litauen	14	-	3	-	3	4	2	1	1
Luxemburg	8	-	-	-	-	1	1	3	3
Malta	-	-	-	-	-	-	-	-	-
Niederlande	17	-	-	1	2	-	6	3	5
Österreich	18	-	-	-	-	2	4	3	9
Polen	208	3	18	5	21	63	64	27	7
Portugal	13	2	-	-	1	6	1	-	3
Rumänien	91	2	6	1	7	39	27	7	2
Schweden	3	-	-	-	-	1	1	1	-
Slowakei	10	-	-	-	1	5	2	1	1
Slowenien	4	-	-	-	1	-	-	2	1
Spanien	8	-	-	-	1	-	5	1	1
Tschechische Republik	23	1	-	-	1	9	5	5	2
Ungarn	32	-	1	1	1	11	10	7	1
Vereinigtes Königreich	4	-	1	-	-	-	-	1	2
Zypern	1	-	-	-	-	-	1	-	-
Albanien	28	-	4	3	5	5	3	7	1
Bosnien und Herzegowina	63	2	10	3	8	22	11	6	1
Kosovo	125	6	25	2	18	36	27	9	2
Kroatien	23	-	-	3	2	12	4	2	-
Mazedonien	35	-	8	5	4	8	8	1	1
Moldau, Republik	16	-	1	-	1	7	4	-	3
Russische Föderation	139	3	24	5	11	33	39	19	5
Serbien	484	28	130	27	56	127	79	22	15
Türkei	1 131	14	222	91	268	323	175	30	8
Ukraine	106	3	13	3	8	27	24	20	8
Weißrussland (Belarus)	14	-	1	2	1	4	4	2	-
Sonstige europäische Länder	6	-	-	-	1	-	2	2	1
Afrika	529	18	69	21	33	201	125	45	17
Ägypten	11	-	-	-	-	5	2	3	1
Algerien	43	1	11	3	6	5	7	9	1
Angola	15	2	4	-	-	4	2	3	-
Ghana	16	-	2	1	1	4	3	5	-
Kamerun	65	7	1	1	-	43	13	-	-
Kongo, Demokratische Republik	21	1	8	2	2	1	6	1	-

2. Eingebürgerte Personen 2009 nach bisheriger Staatsangehörigkeit und Altersgruppen

Land der bisherigen Staatsangehörigkeit	Ins-gesamt	Davon im Alter von Jahren							
		unter 6	6 - 16	16 - 18	18 - 23	23 - 35	35 - 45	45 - 60	60 und älter
Marokko	138	-	8	6	9	77	24	7	7
Nigeria	58	1	8	1	1	12	28	6	1
Togo	17	1	2	1	-	5	7	1	-
Tunesien	54	-	12	5	7	15	10	3	2
Sonstige afrikanische Länder	91	5	13	1	7	30	23	7	5
Amerika	179	2	14	10	9	47	56	30	11
Brasilien	65	-	1	3	2	18	18	15	8
Dominikanische Republik	20	-	6	4	2	4	4	-	-
Kolumbien	25	-	5	-	3	5	6	6	-
Sonstige amerikanische Länder	69	2	2	3	2	20	28	9	3
Asien	1 419	72	290	83	159	334	277	150	54
Afghanistan	86	2	13	5	18	25	9	8	6
Armenien	10	-	1	1	1	-	5	2	-
Aserbaidshjan	30	-	11	1	3	7	2	6	-
China	54	2	2	3	2	30	14	1	-
Georgien	24	1	2	-	1	14	5	1	-
Indien	32	-	8	-	2	6	9	4	3
Irak	404	44	97	18	20	80	80	52	13
Iran, Islamische Republik	118	-	7	6	10	27	32	25	11
Jordanien	13	3	-	-	1	8	1	-	-
Kasachstan	131	2	16	8	8	48	31	11	7
Libanon	113	10	20	10	29	28	10	5	1
Pakistan	49	-	10	3	7	6	14	5	4
Philippinen	19	-	-	-	3	3	6	6	1
Sri Lanka	72	3	31	2	10	11	14	1	-
Syrien, Arabische Republik	78	4	19	8	11	18	11	4	3
Thailand	21	-	1	3	8	6	2	1	-
Vietnam	130	1	49	15	22	4	19	15	5
Sonstige asiatische Länder	35	-	3	-	3	13	13	3	-
Australien und Ozeanien	-	-	-	-	-	-	-	-	-
Sonstige austral. und ozean. Länder	-	-	-	-	-	-	-	-	-
Übrige	62	2	10	5	6	14	10	9	6
Staatenlos	45	2	9	3	6	9	5	7	4
Ungeklärt	17	-	1	2	-	5	5	2	2
Insgesamt	5 017	160	867	274	639	1 401	1 029	451	196

Eingebürgerte Personen 2009 aus EU-Ländern nach bisheriger Staatsangehörigkeit



3. Eingebürgerte Personen 2009 nach bisheriger Staatsangehörigkeit und Aufenthaltsdauer

Land der bisherigen Staatsangehörigkeit	Insgesamt	Davon Aufenthaltsdauer in Jahren				
		unter 8	8 - 9	9 - 15	15 - 20	20 und mehr
Europa	2 828	306	267	917	629	709
EU-Länder (EU-27)	658	95	75	214	95	179
Belgien	10	2	-	3	-	5
Bulgarien	38	5	10	16	6	1
Dänemark	-	-	-	-	-	-
Estland	5	-	1	2	2	-
Finnland	6	1	1	-	-	4
Frankreich	35	2	-	12	6	15
Griechenland	34	1	3	6	5	19
Irland	-	-	-	-	-	-
Italien	74	3	3	11	12	45
Lettland	2	1	-	1	-	-
Litauen	14	3	2	9	-	-
Luxemburg	8	-	1	1	1	5
Malta	-	-	-	-	-	-
Niederlande	17	1	1	-	5	10
Österreich	18	-	-	2	2	14
Polen	208	37	22	88	35	26
Portugal	13	2	-	3	2	6
Rumänien	91	29	21	29	10	2
Schweden	3	-	1	-	1	1
Slowakei	10	-	1	7	-	2
Slowenien	4	-	-	1	-	3
Spanien	8	-	1	2	-	5
Tschechische Republik	23	4	2	10	3	4
Ungarn	32	4	4	11	5	8
Vereinigtes Königreich	4	-	1	-	-	3
Zypern	1	-	-	-	-	1
Albanien	28	4	4	12	8	-
Bosnien und Herzegowina	63	3	1	22	28	9
Kosovo	125	19	13	42	38	13
Kroatien	23	4	-	6	3	10
Mazedonien	35	4	3	7	9	12
Moldau, Republik	16	5	2	8	1	-
Russische Föderation	139	28	38	62	9	2
Serbien	484	76	51	180	130	47
Türkei	1 131	40	67	289	301	434
Ukraine	106	26	12	65	3	-
Weißrussland (Belarus)	14	2	1	10	1	-
Sonstige europäische Länder	6	-	-	-	3	3
Afrika	529	125	92	198	64	50
Ägypten	11	2	-	8	1	-
Algerien	43	4	4	19	11	5
Angola	15	3	3	5	2	2
Ghana	16	3	2	2	3	6
Kamerun	65	11	13	38	2	1
Kongo, Demokratische Republik	21	3	1	15	2	-

3. Eingebürgerte Personen 2009 nach bisheriger Staatsangehörigkeit und Aufenthaltsdauer

Land der bisherigen Staatsangehörigkeit	Insgesamt	Davon Aufenthaltsdauer in Jahren				
		unter 8	8 - 9	9 - 15	15 - 20	20 und mehr
Marokko	138	40	30	39	9	20
Nigeria	58	18	12	18	10	-
Togo	17	4	2	9	2	-
Tunesien	54	10	8	15	10	11
Sonstige afrikanische Länder	91	27	17	30	12	5
Amerika	179	52	23	59	19	26
Brasilien	65	13	9	23	7	13
Dominikanische Republik	20	7	4	8	1	-
Kolumbien	25	8	3	10	2	2
Sonstige amerikanische Länder	69	24	7	18	9	11
Asien	1 419	281	291	579	207	61
Afghanistan	86	9	8	43	23	3
Armenien	10	1	-	6	3	-
Aserbaidschan	30	3	6	21	-	-
China	54	12	23	16	3	-
Georgien	24	2	5	17	-	-
Indien	32	5	2	13	3	9
Irak	404	121	117	159	4	3
Iran, Islamische Republik	118	15	25	53	10	15
Jordanien	13	4	3	5	1	-
Kasachstan	131	30	32	64	4	1
Libanon	113	25	15	24	41	8
Pakistan	49	5	3	22	13	6
Philippinen	19	1	1	6	7	4
Sri Lanka	72	9	17	38	8	-
Syrien, Arabische Republik	78	19	20	18	19	2
Thailand	21	3	4	13	1	-
Vietnam	130	8	4	52	61	5
Sonstige asiatische Länder	35	9	6	9	6	5
Australien und Ozeanien	-	-	-	-	-	-
Sonstige austral. und ozean. Länder	-	-	-	-	-	-
Übrige	62	11	17	17	11	6
Staatenlos	45	9	10	15	7	4
Ungeklärt	17	2	7	2	4	2
Insgesamt	5 017	775	690	1 770	930	852

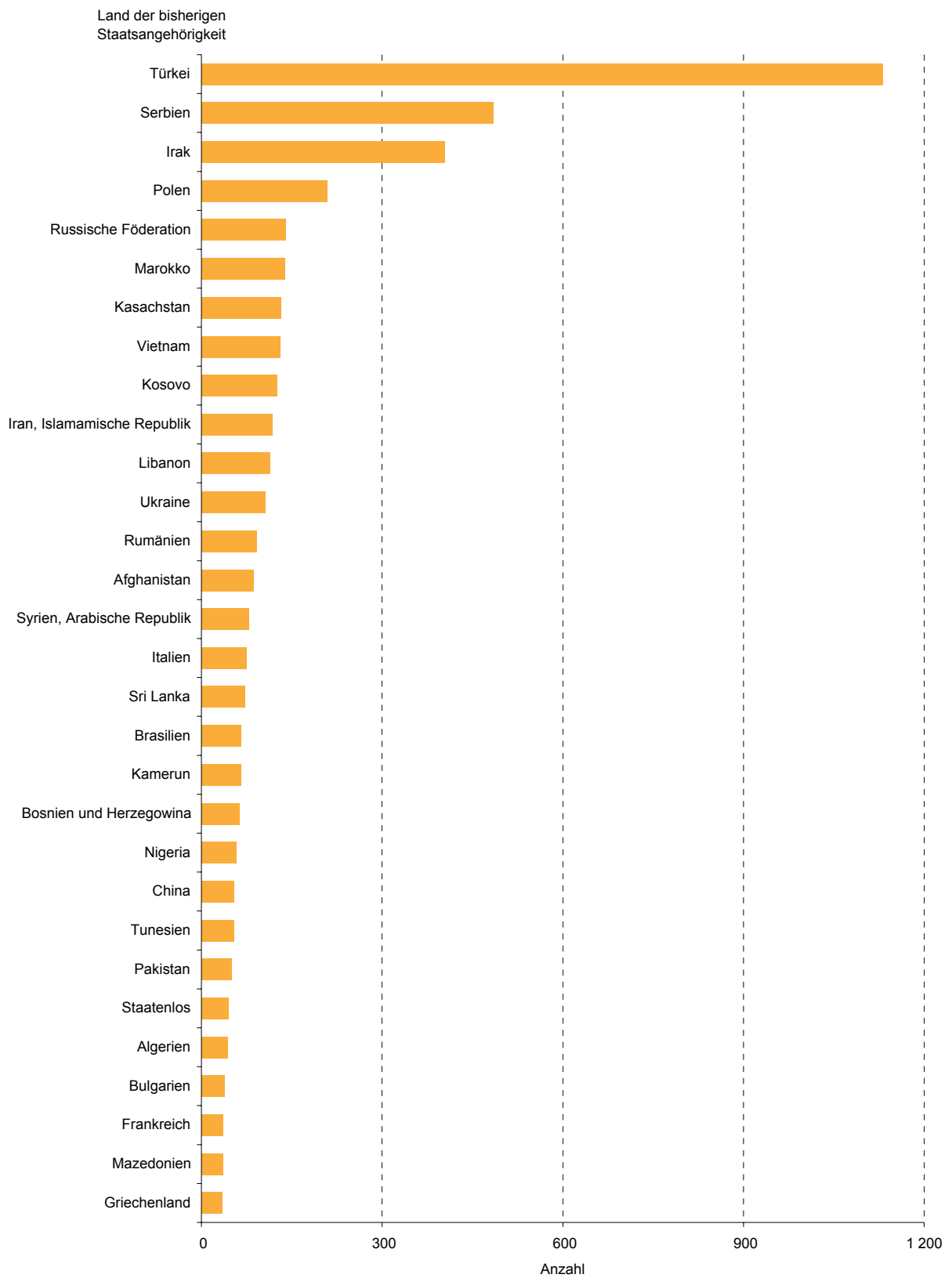
4. Eingebürgerte Personen 2009 nach bisheriger Staatsangehörigkeit und Familienstand

Land der bisherigen Staatsangehörigkeit	Insgesamt	Ledig	Verheiratet	Verwitwet	Geschieden
Europa	2 828	1 499	1 169	23	137
EU-Länder (EU-27)	658	222	370	10	56
Belgien	10	2	7	1	-
Bulgarien	38	15	22	-	1
Dänemark	-	-	-	-	-
Estland	5	3	2	-	-
Finnland	6	3	3	-	-
Frankreich	35	10	22	1	2
Griechenland	34	16	16	-	2
Irland	-	-	-	-	-
Italien	74	30	36	1	7
Lettland	2	-	2	-	-
Litauen	14	7	7	-	-
Luxemburg	8	1	6	-	1
Malta	-	-	-	-	-
Niederlande	17	5	12	-	-
Österreich	18	6	12	-	-
Polen	208	74	118	2	14
Portugal	13	6	6	-	1
Rumänien	91	24	53	3	11
Schweden	3	2	1	-	-
Slowakei	10	2	6	-	2
Slowenien	4	1	2	-	1
Spanien	8	2	5	-	1
Tschechische Republik	23	7	11	1	4
Ungarn	32	5	18	1	8
Vereinigtes Königreich	4	1	3	-	-
Zypern	1	-	-	-	1
Albanien	28	14	12	-	2
Bosnien und Herzegowina	63	30	27	1	5
Kosovo	125	65	56	-	4
Kroatien	23	10	12	-	1
Mazedonien	35	20	15	-	-
Moldau, Republik	16	6	10	-	-
Russische Föderation	139	56	68	4	11
Serbien	484	282	187	1	14
Türkei	1 131	751	341	4	35
Ukraine	106	36	61	2	7
Weißrussland (Belarus)	14	5	6	1	2
Sonstige europäische Länder	6	2	4	-	-
Afrika	529	232	266	8	23
Ägypten	11	2	5	1	3
Algerien	43	24	17	-	2
Angola	15	10	5	-	-
Ghana	16	6	7	-	3
Kamerun	65	36	28	-	1
Kongo, Demokratische Republik	21	14	7	-	-

4. Eingebürgerte Personen 2009 nach bisheriger Staatsangehörigkeit und Familienstand

Land der bisherigen Staatsangehörigkeit	Insgesamt	Ledig	Verheiratet	Verwitwet	Geschieden
Marokko	138	40	90	3	5
Nigeria	58	21	33	-	4
Togo	17	5	12	-	-
Tunesien	54	30	22	-	2
Sonstige afrikanische Länder	91	44	40	4	3
Amerika	179	41	118	-	20
Brasilien	65	11	44	-	10
Dominikanische Republik	20	12	8	-	-
Kolumbien	25	8	14	-	3
Sonstige amerikanische Länder	69	10	52	-	7
Asien	1 419	782	571	19	47
Afghanistan	86	56	29	1	-
Armenien	10	3	3	2	2
Aserbajdschan	30	19	9	1	1
China	54	21	33	-	-
Georgien	24	10	14	-	-
Indien	32	14	14	2	2
Irak	404	241	152	5	6
Iran, Islamische Republik	118	41	64	3	10
Jordanien	13	5	8	-	-
Kasachstan	131	51	68	2	10
Libanon	113	78	33	-	2
Pakistan	49	23	25	-	1
Philippinen	19	3	13	-	3
Sri Lanka	72	48	23	-	1
Syrien, Arabische Republik	78	45	30	1	2
Thailand	21	17	4	-	-
Vietnam	130	93	31	2	4
Sonstige asiatische Länder	35	14	18	-	3
Australien und Ozeanien	-	-	-	-	-
Sonstige austral. und ozean. Länder	-	-	-	-	-
Übrige	62	30	30	-	2
Staatenlos	45	21	22	-	2
Ungeklärt	17	9	8	-	-
Insgesamt	5 017	2 584	2 154	50	229

Eingebürgerte Personen 2009 nach den 30 häufigsten bisherigen Staatsangehörigkeiten

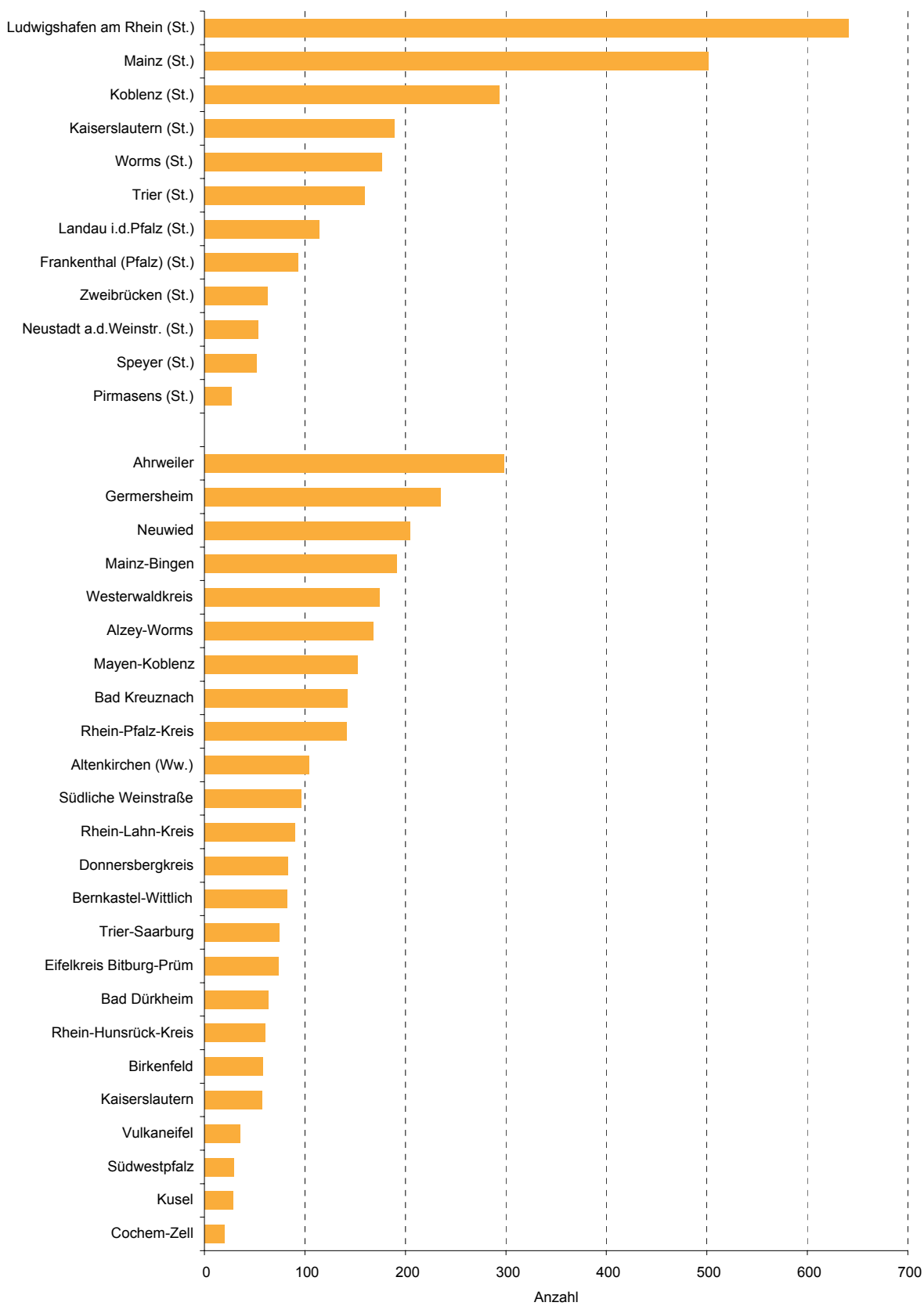


5. Eingebürgerte Personen 2008 und 2009 nach kreisfreien Städten und Landkreisen sowie Art der Einbürgerung ¹⁾

Verwaltungsbezirk	Einbürgerungen insgesamt		Anspruchseinbürgerungen ²⁾		Ermessenseinbürgerungen ³⁾	
	2008	2009	2008	2009	2008	2009
Kreisfreie Stadt						
Koblenz	279	293	187	219	92	74
Landkreise						
Ahrweiler	267	298	197	220	70	78
Altenkirchen (Ww.)	97	104	73	81	24	23
Bad Kreuznach	171	142	120	117	51	25
Birkenfeld	53	58	32	42	21	16
Cochem-Zell	28	20	11	7	17	13
Mayen-Koblenz	203	152	154	112	49	40
Neuwied	160	204	115	168	45	36
Rhein-Hunsrück-Kreis	74	60	51	42	23	18
Rhein-Lahn-Kreis	123	90	78	63	45	27
Westerwaldkreis	229	174	125	116	104	58
Kreisfreie Stadt						
Trier	148	159	88	118	60	41
Landkreise						
Bernkastel-Wittlich	140	82	84	58	56	24
Eifelkreis Bitburg-Prüm	78	73	47	42	31	31
Vulkaneifel	29	35	17	26	12	9
Trier-Saarburg	137	74	93	50	44	24
Kreisfreie Städte						
Frankenthal (Pfalz)	59	93	42	65	17	28
Kaiserslautern	168	189	131	142	37	47
Landau in der Pfalz	47	114	31	82	16	32
Ludwigshafen am Rhein	629	641	495	484	134	157
Mainz	547	501	378	354	169	147
Neustadt an der Weinstraße	52	53	41	43	11	10
Pirmasens	45	27	38	23	7	4
Speyer	82	52	69	41	13	11
Worms	157	176	121	135	36	41
Zweibrücken	71	62	29	27	42	35
Landkreise						
Alzey-Worms	140	168	99	134	41	34
Bad Dürkheim	86	63	61	50	25	13
Donnersbergkreis	62	83	42	60	20	23
Germersheim	267	235	198	195	69	40
Kaiserslautern	75	57	45	40	30	17
Kusel	23	28	16	18	7	10
Südliche Weinstraße	46	96	30	72	16	24
Rhein-Pfalz-Kreis	132	141	100	108	32	33
Mainz-Bingen	187	191	147	155	40	36
Südwestpfalz	68	29	50	18	18	11
Rheinland-Pfalz	5 159	5 017	3 635	3 727	1 524	1 290

1) Auswertung nach dem Wohnsitz. - 2) § 10 Abs. 1, 3 StAG; § 40 b, c StAG; §§ 11,12 Abs. 1 StAngRegG; Art. 116 Abs. 2 S. 1 GG; § 21 HAusIG; Art. 2 des Gesetzes zur Verminderung der Staatenlosigkeit. - 3) § 10 Abs. 2 StAG; §§ 8, 9, 13, 14; §9 StAngRegG.

Eingebürgerte Personen 2009 nach kreisfreien Städten (St.) und Landkreisen



Impressum

Herausgeber:
Statistisches Landesamt Rheinland-Pfalz
Mainzer Straße 14-16
56130 Bad Ems

Telefon: 02603 71-0
Telefax: 02603 71-3150

E-Mail: poststelle@statistik.rlp.de
Internet: www.statistik.rlp.de

Kostenfreier Download im Internet: <http://www.statistik.rlp.de/verlag/gesamt/index.html>

© Statistisches Landesamt Rheinland-Pfalz · Bad Ems · 2010

Für nichtgewerbliche Zwecke sind Vervielfältigung und unentgeltliche Verbreitung, auch auszugsweise, mit Quellenangabe gestattet. Die Verbreitung, auch auszugsweise, über elektronische Systeme/Datenträger bedarf der vorherigen Zustimmung. Alle übrigen Rechte bleiben vorbehalten.