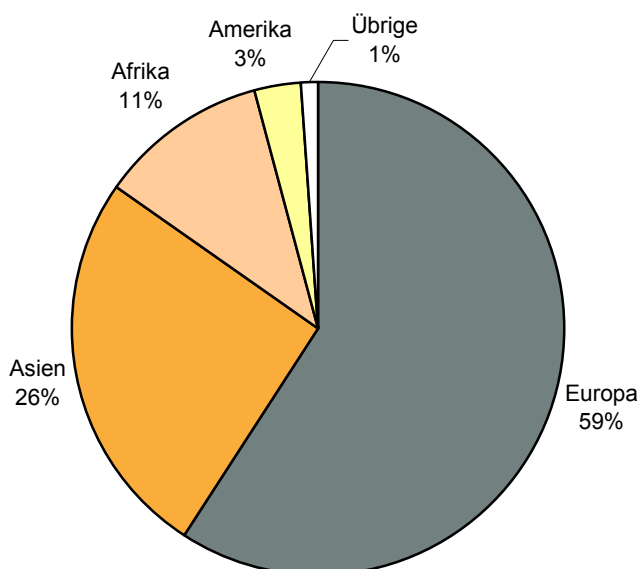




Einbürgerungen 2008

Eingebürgerte Personen 2008 nach Kontinenten



Zeichenerklärung (nach DIN 55301)

0	weniger als die Hälfte von 1 in der letzten besetzten Stelle, jedoch mehr als nichts
-	nichts vorhanden (genau Null)
...	Angabe fällt später an
/	keine Angabe, da Zahlenwert nicht sicher genug
.	Zahlenwert unbekannt oder geheim zu halten
x	Tabellenfach gesperrt, weil Aussage nicht sinnvoll
p	vorläufige Zahl
r	berichtigte Zahl
s	geschätzte Zahl

Geringfügige Abweichungen in den Summen sind auf Runden der Zahlen zurückzuführen. Abweichungen gegenüber früheren Veröffentlichungen erklären sich durch inzwischen vorgenommene Korrekturen. Bei Abgrenzung von Größenklassen wird im Allgemeinen anstelle einer ausführlichen Beschreibung wie „von 50 bis unter 100“ die Kurzform „50-100“ verwendet.

Inhalt

	Seite
Vorbemerkungen	4
Übersichtskarte zu den kreisfreien Städten und Landkreisen in Rheinland-Pfalz	5
Schaubilder	
Eingebürgerte Personen 2008 nach Kontinenten (Titelblatt)	1
Eingebürgerte Personen 2008 nach Altersjahren und Geschlecht	8
Eingebürgerte Personen 2008 aus EU-Ländern nach bisheriger Staatsangehörigkeit	11
Eingebürgerte Personen 2008 nach den 30 häufigsten bisherigen Staatsangehörigkeiten	16
Eingebürgerte Personen 2008 nach kreisfreien Städten und Landkreisen	18
Tabellen	
1. Eingebürgerte Personen 2008 nach Altersjahren und Geschlecht	7
2. Eingebürgerte Personen 2008 nach bisheriger Staatsangehörigkeit und Altersgruppen	9
3. Eingebürgerte Personen 2008 nach bisheriger Staatsangehörigkeit und Aufenthaltsdauer	12
4. Eingebürgerte Personen 2008 nach bisheriger Staatsangehörigkeit und Familienstand	14
5. Eingebürgerte Personen 2007 und 2008 nach kreisfreien Städten und Landkreisen sowie Art der Einbürgerung	17

Vorbemerkungen

Die Einbürgerungsstatistik stellt Informationen zu Fragen des Staatsangehörigkeitsrechts für die Einbürgerungspolitik, die Verwaltung und die interessierte Öffentlichkeit bereit. Sie macht Angaben zu Personen, die durch Einbürgerung die deutsche Staatsangehörigkeit erhalten haben.

Grundlage dieser Statistik ist eine Vollerhebung der Einbürgerungsfälle, die von den Einbürgerungsbehörden der Länder und vom Bundesverwaltungsamt auf der Grundlage des **Staatsangehörigkeitsgesetzes (StAG)** vorgenommen werden. Erfasst werden die Angaben zu § 36 Abs. 2 StAG.

Die Daten der Einbürgerungsstatistik werden den statistischen Landesämtern von den Einbürgerungsbehörden übermittelt. **Einbürgerungsbehörden** sind in Rheinland-Pfalz die kreisfreien Städte und Landkreise sowie die Aufsichts- und Dienstleistungsdirektion (ADD) in Trier. Die Auskunftspflicht der Einbürgerungsbehörden ergibt sich aus § 36 Abs. 4 StAG in Verbindung mit § 15 Bundesstatistikgesetz (BStatG).

In den Ergebnistabellen dieses Berichts sind die im Laufe des Berichtsjahres vollzogenen Einbürgerungen von Ausländerinnen und Ausländern nach dem Wohnort, dem Geschlecht, dem Alter, dem Familienstand, der bisherigen Staatsangehörigkeit und der Aufenthaltsdauer der eingebürgerten Person nachgewiesen. Der regionale Nachweis der Einbürgerungsfälle bezieht sich auf den Wohnort der eingebürgerten Person zum Zeitpunkt der Einbürgerung.

Grundvoraussetzung für eine Einbürgerung ist der rechtmäßige auf Dauer angelegte Aufenthalt gemäß den einschlägigen ausländerrechtlichen Vorschriften. Die Deutsche Staatsangehörigkeit wird mit der Aushändigung einer Einbürgerungsurkunde erworben.

Je nach Rechtsgrund der Einbürgerung wird zwischen **Anspruchseinbürgerung** und **Ermessenseinbürgerung** unterschieden:

- Einen Anspruch auf Einbürgerung hat, wer bestimmte, gesetzlich festgelegte Anforderung erfüllt. Dies betrifft insbesondere Ausländerinnen und Ausländer, die bereits 8 Jahre in Deutschland leben (§ 10 Abs. 1 StAG). Bei der Feststellung der Aufenthaltsdauer durch die Einbürgerungsbehörden wird vom Zeitpunkt der Ersteinreise in das Bundesgebiet ausgegangen. Das Bundesgebiet schließt das vor der Wiederver-

einigung bestehende Gebiet der ehemaligen DDR ein.

- Personen, die keinen Anspruch auf Einbürgerung haben, aber sonstige Einbürgerungsgründe erfüllen, können aufgrund einer Ermessensentscheidung eingebürgert werden. Mögliche Gründe für eine Ermessenseinbürgerung sind wiederum gesetzlich festgelegt. Hierbei geht es insbesondere um die Miteinbürgerung ausländischer Ehegatten und minderjähriger Kinder (§ 10 Abs. 2 StAG).

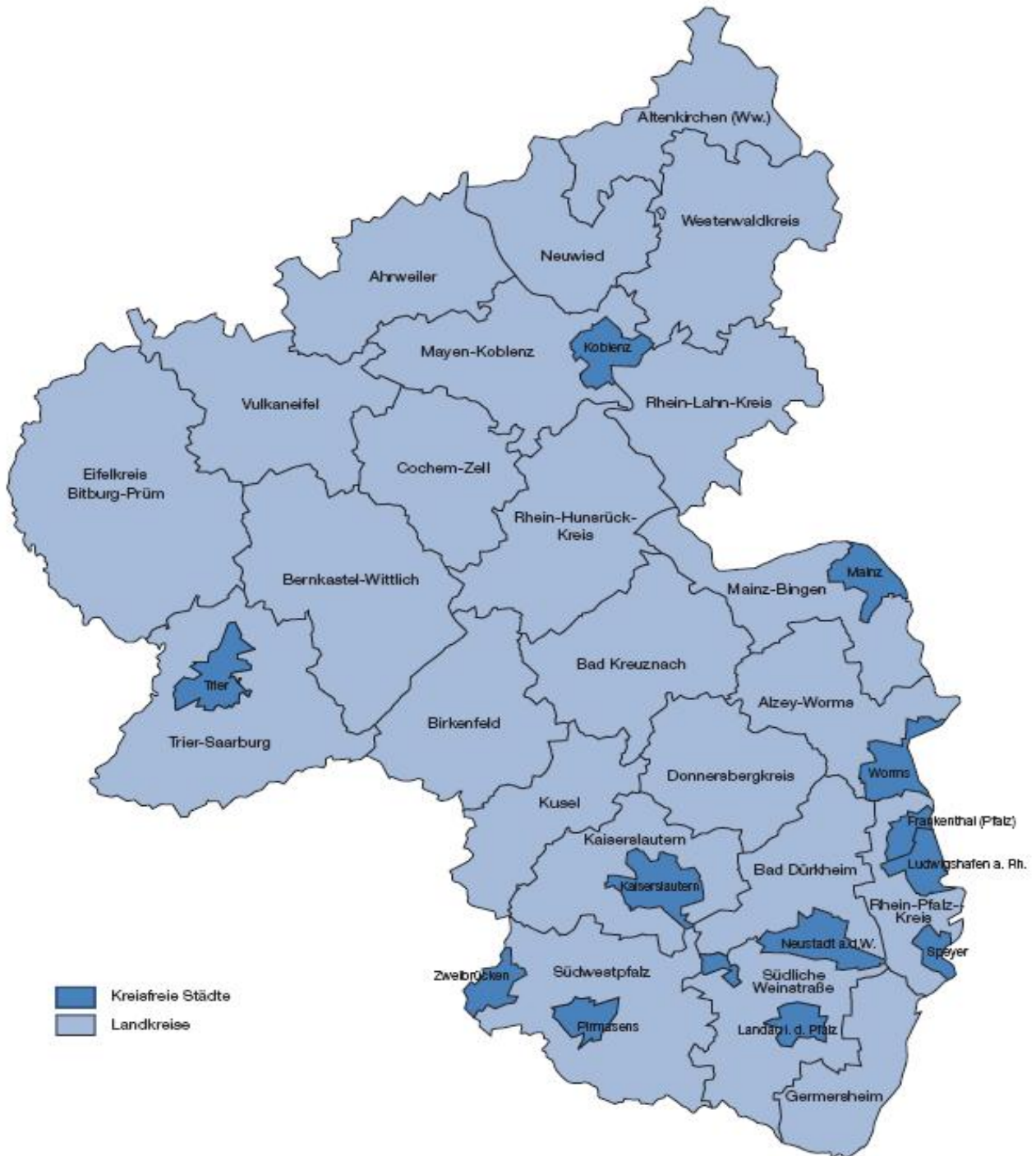
Die **historische Entwicklung** zeigt eine grundlegende Reformierung des Staatsangehörigkeitsrechts im Jahr 1999, die auch Auswirkungen auf die Statistik zur Folge hatte. Bis zu diesem Zeitpunkt wurde die Einbürgerungsstatistik im Auftrag der Innenressorts der Länder von den statistischen Landesämtern durchgeführt. Seit dem Berichtsjahr 2000 ist die Einbürgerungsstatistik eine Bundesstatistik, die jährlich erstellt wird.

Ein wesentlicher Inhalt der Rechtsreform betrifft die Aussiedlerinnen und Aussiedler. Diese werden seit dem 1. August 1999 nicht mehr formal eingebürgert, da sie kraft Grundgesetz bereits als „Deutsche“ angesehen werden und nach Feststellung dieser Eigenschaft die entsprechenden Unterlagen (Identifikationspapiere) erhalten. Daneben sind die Regelungen über die Anspruchseinbürgerung von Ausländerinnen und Ausländern wesentlich verbessert worden. Auch bei den Einbürgerungen der Ehegatten deutscher Staatsangehöriger und bei den Ermessenseinbürgerungen sind vergleichbare Verbesserungen vorgenommen worden (z. B. Verkürzung der Fristen sowie stärkere Gewichtung der Integrationsanforderungen).

Eine weitere Verbesserung der Einbürgerungsbedingungen ist mit der Reform des Staatsangehörigkeitsgesetzes vom 14.03.2005 eingetreten. So werden beispielsweise Integrationsbemühungen der Ausländerinnen und Ausländer (Besuch von Sprachkursen) durch Erleichterungen bei den Einbürgerungsbedingungen (kürzere Aufenthaltsdauer in Deutschland) honoriert.

Aufgrund der vorgenommenen Änderungen ist ein Vergleich der Ergebnisse der Einbürgerungsstatistik ab dem Jahr 2000 mit den Vorjahren nur eingeschränkt möglich.

Kreisfreie Städte und Landkreise in Rheinland-Pfalz



1. Eingebürgerte Personen 2008 nach Altersjahren und Geschlecht

Alter in Jahren	Eingebürgerte Personen		
	insgesamt	männlich	weiblich

Alter in Jahren	Eingebürgerte Personen		
	insgesamt	männlich	weiblich

0 - 1	8	4	4
1 - 2	22	13	9
2 - 3	33	16	17
3 - 4	33	18	15
4 - 5	53	26	27
zusammen	149	77	72

30 - 31	145	80	65
31 - 32	163	74	89
32 - 33	147	78	69
33 - 34	173	78	95
34 - 35	152	73	79
zusammen	780	383	397

5 - 6	37	17	20
6 - 7	49	24	25
7 - 8	56	36	20
8 - 9	45	26	19
9 - 10	78	43	35
zusammen	265	146	119

35 - 36	145	69	76
36 - 37	155	80	75
37 - 38	166	82	84
38 - 39	138	67	71
39 - 40	120	59	61
zusammen	724	357	367

10 - 11	71	39	32
11 - 12	77	39	38
12 - 13	82	43	39
13 - 14	78	40	38
14 - 15	74	39	35
zusammen	382	200	182

40 - 41	102	46	56
41 - 42	92	33	59
42 - 43	73	32	41
43 - 44	87	47	40
44 - 45	65	35	30
zusammen	419	193	226

15 - 16	84	54	30
16 - 17	115	57	58
17 - 18	126	59	67
18 - 19	106	59	47
19 - 20	153	76	77
zusammen	584	305	279

45 - 46	62	30	32
46 - 47	63	34	29
47 - 48	40	23	17
48 - 49	55	24	31
49 - 50	52	17	35
zusammen	272	128	144

20 - 21	132	59	73
21 - 22	121	55	66
22 - 23	105	53	52
23 - 24	83	36	47
24 - 25	104	54	50
zusammen	545	257	288

50 - 51	36	19	17
51 - 52	34	20	14
52 - 53	34	19	15
53 - 54	18	7	11
54 - 55	27	7	20
zusammen	149	72	77

25 - 26	105	49	56
26 - 27	112	60	52
27 - 28	116	52	64
28 - 29	131	61	70
29 - 30	137	61	76
zusammen	601	283	318

55 - 56	24	14	10
56 - 57	26	8	18
57 - 58	21	8	13
58 - 59	16	10	6
59 - 60	23	10	13
zusammen	110	50	60

1. Eingebürgerte Personen 2008 nach Altersjahren und Geschlecht

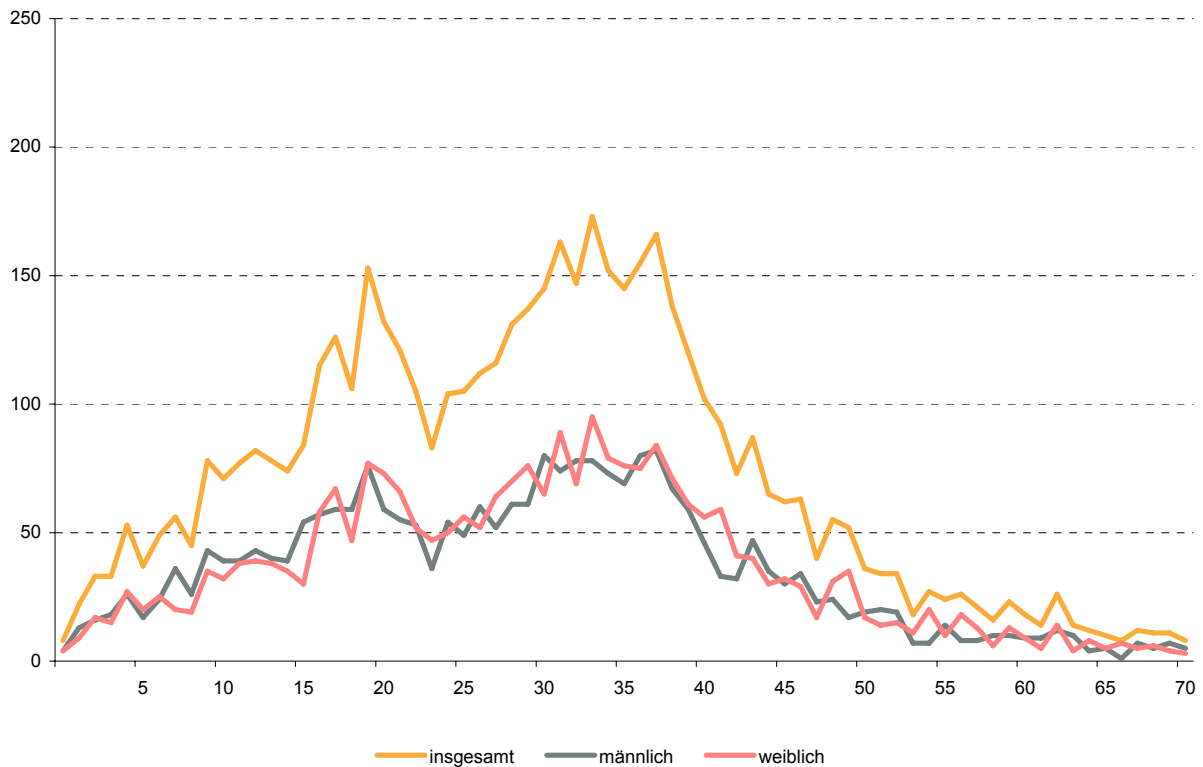
Alter in Jahren	Eingebürgerte Personen		
	insgesamt	männlich	weiblich

60 - 61	18	9	9
61 - 62	14	9	5
62 - 63	26	12	14
63 - 64	14	10	4
64 - 65	12	4	8
zusammen	84	44	40

Alter in Jahren	Eingebürgerte Personen		
	insgesamt	männlich	weiblich

65 - 66	10	5	5
66 - 67	8	1	7
67 - 68	12	7	5
68 - 69	11	5	6
69 - 70	11	7	4
zusammen	52	25	27
70 und älter	43	20	23
insgesamt	5 159	2 540	2 619

Eingebürgerte Personen 2008 nach Altersjahren und Geschlecht



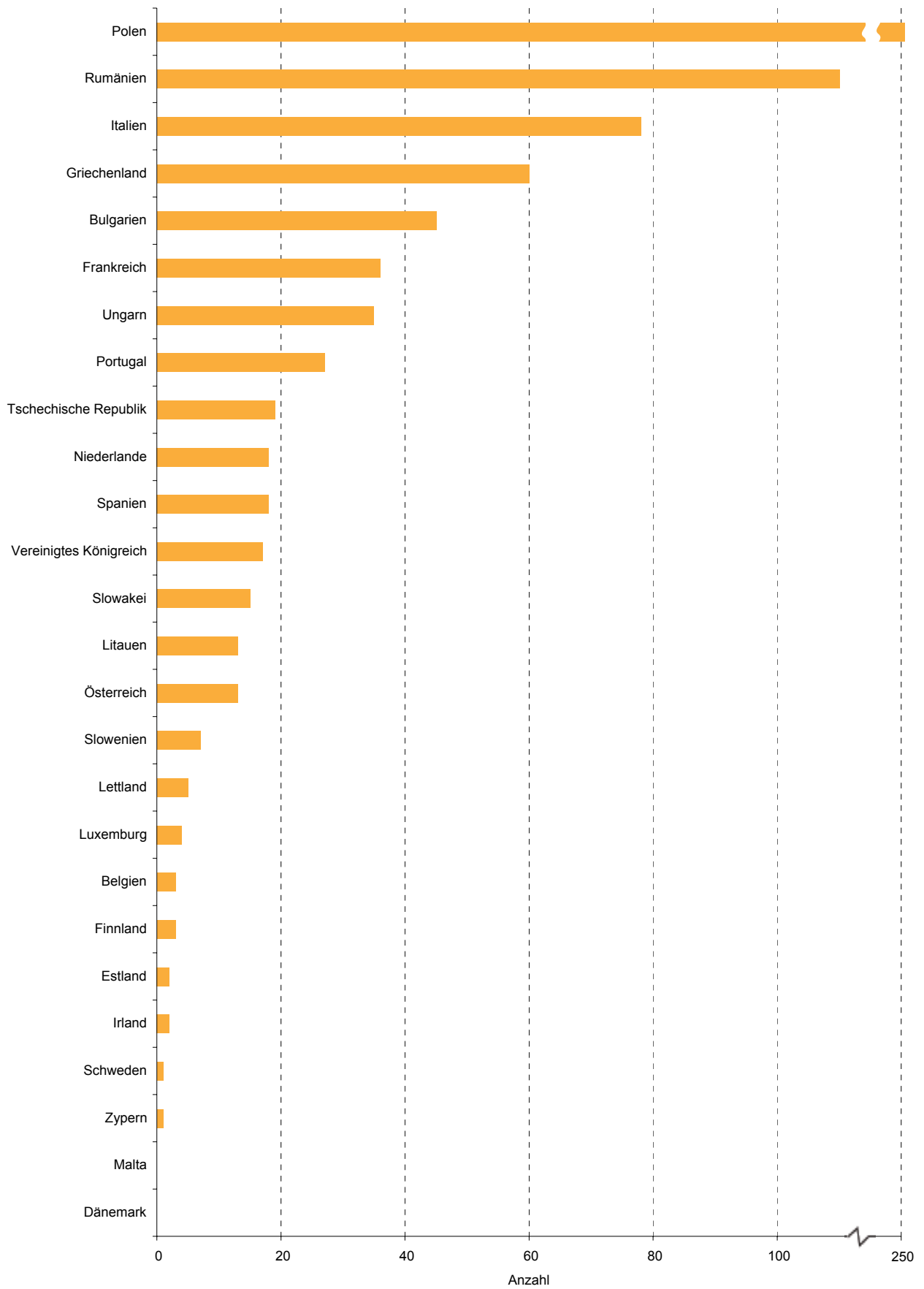
2. Eingebürgerte Personen 2008 nach bisheriger Staatsangehörigkeit und Altersgruppen

Land der bisherigen Staatsangehörigkeit	Ins-gesamt	Davon im Alter von Jahren							
		unter 6	6 - 16	16 - 18	18 - 23	23 - 35	35 - 45	45 - 60	60 und älter
Europa	3 049	91	391	141	413	979	636	291	107
EU-Länder (EU-27)	782	8	39	31	57	247	228	124	48
Belgien	3	-	-	-	-	-	1	1	1
Bulgarien	45	1	-	1	2	18	13	9	1
Dänemark	-	-	-	-	-	-	-	-	-
Estland	2	-	-	-	-	2	-	-	-
Finnland	3	-	-	-	-	-	-	1	2
Frankreich	36	-	1	-	2	4	8	15	6
Griechenland	60	-	4	3	2	16	18	12	5
Irland	2	-	-	-	-	1	-	1	-
Italien	78	-	6	5	6	19	22	14	6
Lettland	5	-	-	-	-	2	2	1	-
Litauen	13	-	2	-	-	5	3	2	1
Luxemburg	4	-	-	-	-	1	1	2	-
Malta	-	-	-	-	-	-	-	-	-
Niederlande	18	1	1	1	1	2	3	4	5
Österreich	13	-	-	1	-	1	3	2	6
Polen	250	3	11	13	27	87	69	36	4
Portugal	27	-	1	-	6	11	5	3	1
Rumänien	110	1	6	2	5	48	42	5	1
Schweden	1	-	-	-	-	-	-	-	1
Slowakei	15	-	1	-	-	7	4	2	1
Slowenien	7	-	-	-	1	2	3	1	-
Spanien	18	-	-	-	1	1	10	2	4
Tschechische Republik	19	-	2	1	1	8	5	1	1
Ungarn	35	1	2	2	-	11	14	5	-
Vereinigtes Königreich	17	1	2	2	3	1	2	5	1
Zypern	1	-	-	-	-	-	-	-	1
Albanien	18	-	1	1	3	7	4	2	-
Bosnien und Herzegowina	85	2	3	5	13	33	16	11	2
Kosovo	60	5	10	4	9	18	10	4	-
Kroatien	38	-	2	-	1	24	8	2	1
Mazedonien	40	-	5	-	3	22	4	6	-
Moldau, Republik	37	1	2	2	2	11	4	9	6
Russische Föderation	180	6	35	7	18	45	38	20	11
Schweiz	20	-	-	-	1	1	6	10	2
Serbien (ohne Kosovo)	317	26	55	17	36	100	67	7	9
Türkei	1 025	19	142	60	228	355	168	45	8
Ukraine	121	4	15	1	13	29	24	22	13
Weißrussland (Belarus)	19	1	1	2	-	8	4	3	-
ehemaliges Serbien (mit Kosovo)	300	19	81	11	27	76	53	26	7
Sonstige europäische Länder	7	-	-	-	2	3	2	-	-
Afrika	576	25	62	21	41	200	161	53	13
Ägypten	13	-	2	-	-	3	7	-	1
Algerien	43	2	3	1	11	9	11	6	-
Ghana	36	2	13	2	1	5	5	7	1
Kamerun	64	5	6	1	-	37	15	-	-

2. Eingebürgerte Personen 2008 nach bisheriger Staatsangehörigkeit und Altersgruppen

Land der bisherigen Staatsangehörigkeit	Ins-gesamt	Davon im Alter von Jahren							
		unter 6	6 - 16	16 - 18	18 - 23	23 - 35	35 - 45	45 - 60	60 und älter
Kenia	14	-	1	2	1	7	3	-	-
Kongo, Demokratische Republik	22	4	3	1	5	2	3	4	-
Kongo, Republik	18	1	6	-	3	2	5	1	-
Marokko	150	3	8	9	10	74	38	5	3
Nigeria	38	2	1	-	1	12	15	7	-
Sudan	12	-	2	1	-	2	3	1	3
Togo	41	2	7	1	-	8	16	7	-
Tunesien	56	1	3	2	7	21	16	2	4
Sonstige afrikanische Länder	69	3	7	1	2	18	24	13	1
Amerika	162	1	8	5	14	49	51	28	6
Brasilien	64	1	4	-	6	17	16	16	4
Dominikanische Republik	14	-	1	-	2	2	9	-	-
Kolumbien	18	-	2	1	1	10	4	-	-
Kuba	17	-	1	2	2	7	4	1	-
Sonstige amerikanische Länder	49	-	-	2	3	13	18	11	2
Asien	1 316	68	227	70	144	322	285	152	48
Afghanistan	88	1	14	8	19	20	11	10	5
Armenien	12	2	-	-	1	3	3	3	-
Aserbaidshjan	26	1	5	1	7	4	3	5	-
China	70	4	8	-	-	25	25	6	2
Indien	37	3	2	1	5	10	7	6	3
Irak	389	39	97	14	30	78	85	40	6
Iran, Islamische Republik	109	4	10	4	9	26	29	22	5
Kasachstan	113	1	18	4	4	39	30	13	4
Kirgisistan	28	-	3	1	2	8	8	2	4
Libanon	77	1	13	7	17	25	10	4	-
Pakistan	53	-	7	4	8	10	15	7	2
Philippinen	40	-	2	-	4	12	12	9	1
Sri Lanka	68	2	24	9	12	8	5	6	2
Syrien, Arabische Republik	68	7	4	6	13	26	6	4	2
Usbekistan	21	-	3	-	4	2	7	2	3
Vietnam	66	2	14	7	5	11	16	6	5
Sonstige asiatische Länder	51	1	3	4	4	15	13	7	4
Australien und Ozeanien	-	-	-	-	-	-	-	-	-
Sonstige austral. und ozean. Länder	-	-	-	-	-	-	-	-	-
Übrige	56	1	6	4	5	18	10	7	5
Staatenlos	40	1	5	4	1	11	6	7	5
Ungeklärt	16	-	1	-	4	7	4	-	-
Insgesamt	5 159	186	694	241	617	1 568	1 143	531	179

Eingebürgerte Personen 2008 aus EU-Ländern nach bisheriger Staatsangehörigkeit



3. Eingebürgerte Personen 2008 nach bisheriger Staatsangehörigkeit und Aufenthaltsdauer

Land der bisherigen Staatsangehörigkeit	Insgesamt	Davon Aufenthaltsdauer in Jahren				
		unter 8	8 - 9	9 - 15	15 - 20	20 und mehr
Europa	3 049	427	237	1 001	593	791
EU-Länder (EU-27)	782	123	68	241	125	225
Belgien	3	-	-	-	-	3
Bulgarien	45	11	6	16	10	2
Dänemark	-	-	-	-	-	-
Estland	2	-	1	1	-	-
Finnland	3	-	-	-	-	3
Frankreich	36	-	2	6	4	24
Griechenland	60	-	-	6	7	47
Irland	2	-	-	-	1	1
Italien	78	-	3	6	11	58
Lettland	5	3	1	1	-	-
Litauen	13	5	2	6	-	-
Luxemburg	4	-	-	1	-	3
Malta	-	-	-	-	-	-
Niederlande	18	1	1	2	3	11
Österreich	13	2	-	-	1	10
Polen	250	52	22	120	45	11
Portugal	27	1	1	6	5	14
Rumänien	110	29	20	37	23	1
Schweden	1	-	-	-	-	1
Slowakei	15	5	3	3	2	2
Slowenien	7	-	-	1	2	4
Spanien	18	1	-	1	2	14
Tschechische Republik	19	4	3	6	2	4
Ungarn	35	6	3	19	4	3
Vereinigtes Königreich	17	3	-	3	3	8
Zypern	1	-	-	-	-	1
Albanien	18	4	2	4	8	-
Bosnien und Herzegowina	85	10	2	32	27	14
Kosovo	60	10	14	23	7	6
Kroatien	38	2	-	5	9	22
Mazedonien	40	3	4	5	9	19
Moldau, Republik	37	10	11	16	-	-
Russische Föderation	180	53	30	84	11	2
Schweiz	20	2	1	2	3	12
Serbien (ohne Kosovo)	317	59	31	121	68	38
Türkei	1 025	68	21	270	244	422
Ukraine	121	25	26	64	5	1
Weißrussland (Belarus)	19	10	3	6	-	-
ehemaliges Serbien (mit Kosovo)	300	48	24	125	76	27
Sonstige europäische Länder	7	-	-	3	1	3
Afrika	576	138	95	211	85	47
Ägypten	13	5	4	1	2	1
Algerien	43	6	10	12	12	3
Ghana	36	10	4	12	7	3
Kamerun	64	10	20	34	-	-

3. Eingebürgerte Personen 2008 nach bisheriger Staatsangehörigkeit und Aufenthaltsdauer

Land der bisherigen Staatsangehörigkeit	Insgesamt	Davon Aufenthaltsdauer in Jahren				
		unter 8	8 - 9	9 - 15	15 - 20	20 und mehr
Kenia	14	4	1	8	1	-
Kongo, Demokratische Republik	22	4	5	10	2	1
Kongo, Republik	18	7	1	6	3	1
Marokko	150	36	27	48	19	20
Nigeria	38	13	3	15	6	1
Sudan	12	-	-	3	9	-
Togo	41	11	4	20	6	-
Tunesien	56	16	7	15	7	11
Sonstige afrikanische Länder	69	16	9	27	11	6
Amerika	162	39	27	44	23	29
Brasilien	64	14	4	17	12	17
Dominikanische Republik	14	4	2	5	3	-
Kolumbien	18	3	8	4	3	-
Kuba	17	7	4	5	1	-
Sonstige amerikanische Länder	49	11	9	13	4	12
Asien	1 316	324	246	470	209	67
Afghanistan	88	9	5	47	24	3
Armenien	12	4	-	7	1	-
Aserbaidshjan	26	5	5	12	4	-
China	70	26	16	19	7	2
Indien	37	9	3	4	6	15
Irak	389	137	97	151	4	-
Iran, Islamische Republik	109	18	26	32	14	19
Kasachstan	113	49	22	42	-	-
Kirgisistan	28	3	3	22	-	-
Libanon	77	7	11	21	34	4
Pakistan	53	9	1	25	14	4
Philippinen	40	10	5	9	13	3
Sri Lanka	68	5	15	28	18	2
Syrien, Arabische Republik	68	17	12	12	25	2
Usbekistan	21	6	11	3	-	1
Vietnam	66	4	7	20	33	2
Sonstige asiatische Länder	51	6	7	16	12	10
Australien und Ozeanien	-	-	-	-	-	-
Sonstige austral. und ozean. Länder	-	-	-	-	-	-
Übrige	56	11	6	11	16	12
Staatenlos	40	11	5	9	6	9
Ungeklärt	16	-	1	2	10	3
Insgesamt	5 159	939	611	1 737	926	946

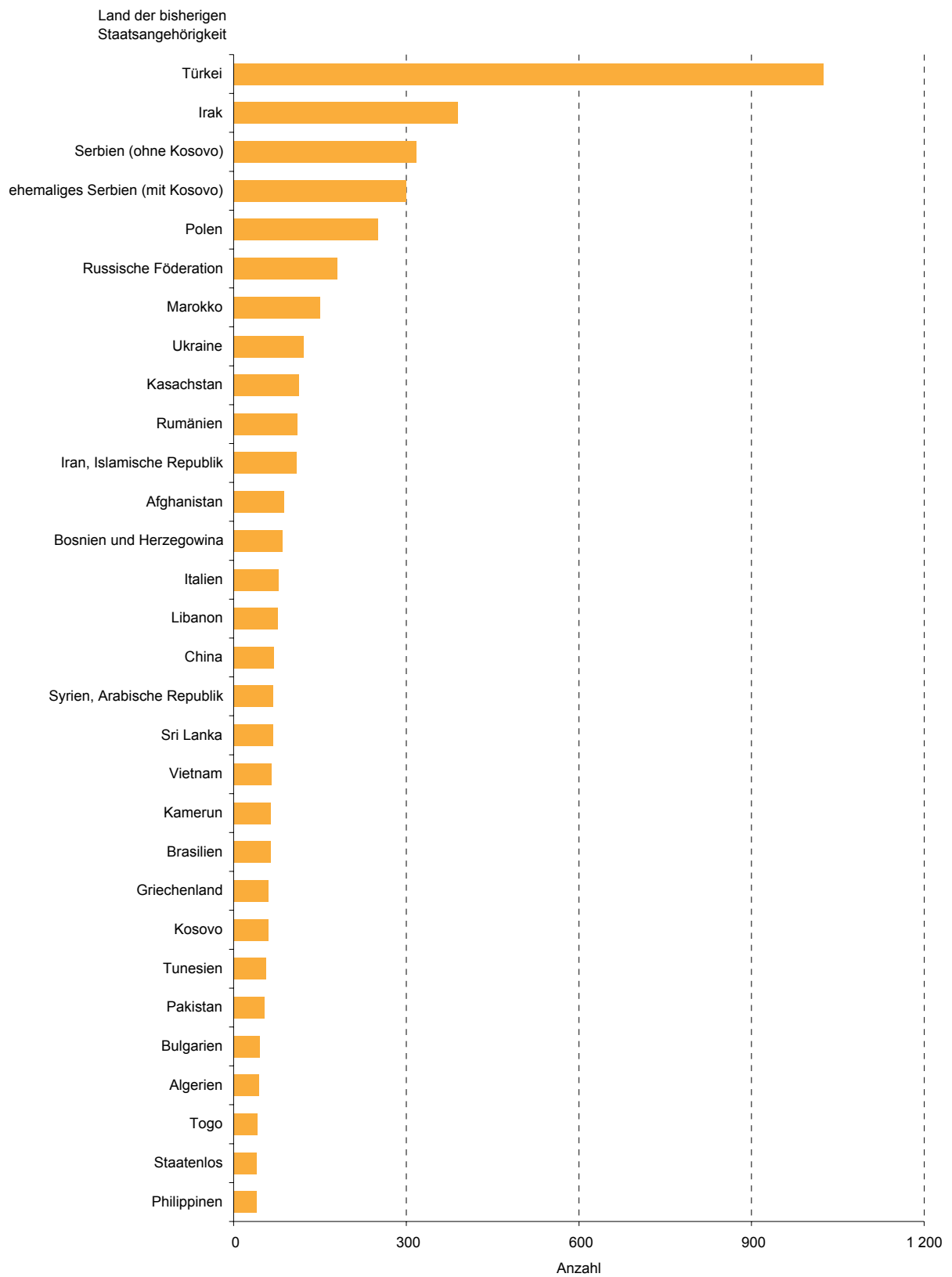
4. Eingebürgerte Personen 2008 nach bisheriger Staatsangehörigkeit und Familienstand

Land der bisherigen Staatsangehörigkeit	Insgesamt	Ledig	Verheiratet	Verwitwet	Geschieden
Europa	3 049	1 441	1 429	42	137
EU-Länder (EU-27)	782	248	463	18	53
Belgien	3	-	2	1	-
Bulgarien	45	10	31	1	3
Dänemark	-	-	-	-	-
Estland	2	1	-	-	1
Finnland	3	-	3	-	-
Frankreich	36	5	24	1	6
Griechenland	60	28	28	1	3
Irland	2	-	2	-	-
Italien	78	36	33	5	4
Lettland	5	-	4	1	-
Litauen	13	3	10	-	-
Luxemburg	4	1	2	-	1
Malta	-	-	-	-	-
Niederlande	18	4	13	-	1
Österreich	13	3	7	1	2
Polen	250	79	150	6	15
Portugal	27	19	6	-	2
Rumänien	110	24	80	1	5
Schweden	1	-	1	-	-
Slowakei	15	1	12	-	2
Slowenien	7	1	6	-	-
Spanien	18	3	13	-	2
Tschechische Republik	19	8	10	-	1
Ungarn	35	11	19	-	5
Vereinigtes Königreich	17	10	7	-	-
Zypern	1	1	-	-	-
Albanien	18	5	13	-	-
Bosnien und Herzegowina	85	40	33	2	10
Kosovo	60	39	21	-	-
Kroatien	38	17	17	1	3
Mazedonien	40	14	24	-	2
Moldau, Republik	37	14	19	2	2
Russische Föderation	180	81	83	9	7
Schweiz	20	3	15	1	1
Serbien (ohne Kosovo)	317	153	155	2	7
Türkei	1 025	614	374	2	35
Ukraine	121	45	63	3	10
Weißrussland (Belarus)	19	5	14	-	-
ehemaliges Serbien (mit Kosovo)	300	160	131	2	7
Sonstige europäische Länder	7	3	4	-	-
Afrika	576	236	303	4	33
Ägypten	13	2	10	-	1
Algerien	43	26	15	-	2
Ghana	36	20	13	-	3
Kamerun	64	36	26	-	2

4. Eingebürgerte Personen 2008 nach bisheriger Staatsangehörigkeit und Familienstand

Land der bisherigen Staatsangehörigkeit	Insgesamt	Ledig	Verheiratet	Verwitwet	Geschieden
Kenia	14	4	9	-	1
Kongo, Demokratische Republik	22	15	5	1	1
Kongo, Republik	18	12	6	-	-
Marokko	150	49	98	1	2
Nigeria	38	10	22	1	5
Sudan	12	5	7	-	-
Togo	41	11	22	-	8
Tunesien	56	18	34	1	3
Sonstige afrikanische Länder	69	28	36	-	5
Amerika	162	41	105	2	14
Brasilien	64	14	46	-	4
Dominikanische Republik	14	4	9	-	1
Kolumbien	18	7	11	-	-
Kuba	17	5	9	-	3
Sonstige amerikanische Länder	49	11	30	2	6
Asien	1 316	668	583	14	51
Afghanistan	88	53	34	-	1
Armenien	12	4	6	-	2
Aserbaidshjan	26	15	10	-	1
China	70	18	50	-	2
Indien	37	17	17	1	2
Irak	389	244	130	3	12
Iran, Islamische Republik	109	47	50	2	10
Kasachstan	113	31	75	3	4
Kirgisistan	28	7	21	-	-
Libanon	77	50	25	-	2
Pakistan	53	20	29	1	3
Philippinen	40	12	24	2	2
Sri Lanka	68	50	18	-	-
Syrien, Arabische Republik	68	37	30	-	1
Usbekistan	21	7	11	-	3
Vietnam	66	36	26	1	3
Sonstige asiatische Länder	51	20	27	1	3
Australien und Ozeanien	-	-	-	-	-
Sonstige austral. und ozean. Länder	-	-	-	-	-
Übrige	56	28	20	3	5
Staatenlos	40	18	15	3	4
Ungeklärt	16	10	5	-	1
Insgesamt	5 159	2 414	2 440	65	240

Eingebürgerte Personen 2008 nach den 30 häufigsten bisherigen Staatsangehörigkeiten



5. Eingebürgerte Personen 2007 und 2008 nach kreisfreien Städten und Landkreisen sowie Art der Einbürgerung ¹⁾

Verwaltungsbezirk	Einbürgerungen insgesamt		Anspruchseinbürgerungen ²⁾		Ermessenseinbürgerungen ³⁾	
	2007	2008	2007	2008	2007	2008
Kreisfreie Stadt						
Koblenz	433	279	287	187	146	92
Landkreise						
Ahrweiler	285	267	152	197	133	70
Altenkirchen (Ww.)	127	97	75	73	52	24
Bad Kreuznach	172	171	108	120	64	51
Birkenfeld	67	53	40	32	27	21
Cochem-Zell	36	28	15	11	21	17
Mayen-Koblenz	295	203	158	154	137	49
Neuwied	184	160	119	115	65	45
Rhein-Hunsrück-Kreis	117	74	71	51	46	23
Rhein-Lahn-Kreis	168	123	102	78	66	45
Westerwaldkreis	327	229	144	125	183	104
Kreisfreie Stadt						
Trier	262	148	151	88	111	60
Landkreise						
Bernkastel-Wittlich	188	140	91	84	97	56
Eifelkreis Bitburg-Prüm	60	78	32	47	28	31
Vulkaneifel	48	29	24	17	24	12
Trier-Saarburg	141	137	93	93	48	44
Kreisfreie Städte						
Frankenthal (Pfalz)	34	59	21	42	13	17
Kaiserslautern	189	168	138	131	51	37
Landau in der Pfalz	83	47	45	31	38	16
Ludwigshafen am Rhein	982	629	715	495	267	134
Mainz	768	547	509	378	259	169
Neustadt an der Weinstraße	61	52	51	41	10	11
Pirmasens	38	45	31	38	7	7
Speyer	127	82	107	69	20	13
Worms	224	157	150	121	74	36
Zweibrücken	85	71	39	29	46	42
Landkreise						
Alzey-Worms	189	140	115	99	74	41
Bad Dürkheim	108	86	78	61	30	25
Donnersbergkreis	65	62	36	42	29	20
Germersheim	205	267	149	198	56	69
Kaiserslautern	64	75	38	45	26	30
Kusel	50	23	24	16	26	7
Südliche Weinstraße	102	46	64	30	38	16
Rhein-Pfalz-Kreis	134	132	95	100	39	32
Mainz-Bingen	226	187	170	147	56	40
Südwestpfalz	23	68	13	50	10	18
Rheinland-Pfalz	6 667	5 159	4 250	3 635	2 417	1 524

1) Auswertung nach dem Wohnsitz. - 2) § 10 Abs. 1, 3 StAG; § 40 b, c StAG; §§ 11,12 Abs. 1 StAngRegG; Art. 116 Abs. 2 S. 1 GG; § 21 HAusIG; Art. 2 des Gesetzes zur Verminderung der Staatenlosigkeit. - 3) § 10 Abs. 2 StAG; §§ 8, 9, 13, 14; §9 StAngRegG.

Eingebürgerte Personen 2008 nach kreisfreien Städten (St.) und Landkreisen

