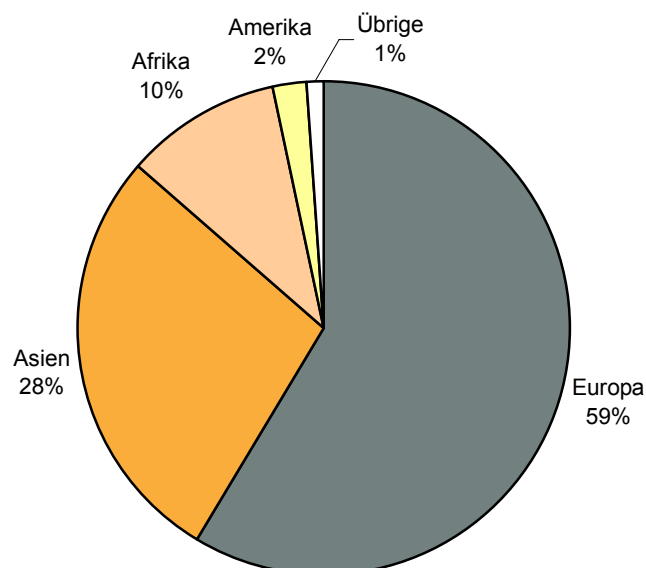




Einbürgerungen 2005

Eingebürgerte Personen 2005 nach Kontinenten



Zeichenerklärung
(nach DIN 55301)

0	weniger als die Hälfte von 1 in der letzten besetzten Stelle, jedoch mehr als nichts
-	nichts vorhanden (genau Null)
...	Angabe fällt später an
/	keine Angabe, da Zahlenwert nicht sicher genug
.	Zahlenwert unbekannt oder geheim zu halten
x	Tabellenfach gesperrt, weil Aussage nicht sinnvoll
p	vorläufige Zahl
r	berichtigte Zahl
s	geschätzte Zahl

Inhalt

	Seite
Vorbemerkungen	4
 Schaubilder	
Eingebürgerte Personen 2005 nach Kontinenten (Titelblatt)	1
Eingebürgerte Personen 2005 nach Altersjahren und Geschlecht	6
Eingebürgerte Personen 2005 aus EU-Ländern nach bisheriger Staatsangehörigkeit	9
Eingebürgerte Personen 2005 nach den 30 häufigsten bisherigen Staatsangehörigkeiten	14
Eingebürgerte Personen 2005 nach kreisfreien Städten und Landkreisen	16
 Tabellen	
1. Eingebürgerte Personen 2005 nach Altersjahren und Geschlecht	5
2. Eingebürgerte Personen 2005 nach bisheriger Staatsangehörigkeit und Altersgruppen	7
3. Eingebürgerte Personen 2005 nach bisheriger Staatsangehörigkeit und Aufenthaltsdauer	10
4. Eingebürgerte Personen 2005 nach bisheriger Staatsangehörigkeit und Familienstand	12
5. Eingebürgerte Personen 2005 nach kreisfreien Städten und Landkreisen und Art der Einbürgerung	15

Vorbemerkungen

Die Einbürgerungsstatistik stellt Informationen zu Fragen des Staatsangehörigkeitsrechts für die Einbürgerungspolitik, die Verwaltung und die interessierte Öffentlichkeit bereit. Sie macht Angaben zu Personen, die durch Einbürgerung die deutsche Staatsangehörigkeit erhalten haben.

Grundlage dieser Statistik ist eine Vollerhebung der Einbürgerungsfälle, die von den Einbürgerungsbehörden der Länder und vom Bundesverwaltungsamt auf der Grundlage des **Staatsangehörigkeitsgesetzes (StAG)** vorgenommen werden. Erfasst werden die Angaben zu § 36 Abs. 2 StAG.

Die Daten der Einbürgerungsstatistik werden den statistischen Landesämtern von den Einbürgerungsbehörden übermittelt. **Einbürgerungsbehörden** sind in Rheinland-Pfalz die kreisfreien Städte und Landkreise sowie die Aufsichts- und Dienstleistungsdirektion (ADD) in Trier. Die Auskunftspflicht der Einbürgerungsbehörden ergibt sich aus § 36 Abs. 4 StAG in Verbindung mit § 15 Bundesstatistikgesetz (BStatG).

In den Ergebnistabellen dieses Berichts sind die im Laufe des Berichtsjahres vollzogenen Einbürgerungen von Ausländerinnen und Ausländern nach dem Wohnort, dem Geschlecht, dem Alter, dem Familienstand, der bisherigen Staatsangehörigkeit und der Aufenthaltsdauer der eingebürgerten Person nachgewiesen. Der regionale Nachweis der Einbürgerungsfälle bezieht sich auf den Wohnort der eingebürgerten Person zum Zeitpunkt der Einbürgerung.

Grundvoraussetzung für eine Einbürgerung ist der rechtmäßige auf Dauer angelegte Aufenthalt gemäß den einschlägigen ausländerrechtlichen Vorschriften. Die Deutsche Staatsangehörigkeit wird mit der Aushändigung einer Einbürgerungsurkunde erworben.

Je nach Rechtsgrund der Einbürgerung wird zwischen **Anspruchseinbürgerung** und **Ermessenseinbürgerung** unterschieden:

- Einen Anspruch auf Einbürgerung hat, wer bestimmte, gesetzlich festgelegte Anforderung erfüllt. Dies betrifft insbesondere Ausländerinnen und Ausländer, die bereits 8 Jahre in Deutschland leben (§ 10 Abs. 1 StAG). Bei der Feststellung der Aufenthaltsdauer durch die Einbürgerungsbehörden wird vom Zeitpunkt der Ersteinreise in das Bundesgebiet ausgegangen. Das Bundesgebiet schließt das vor der Wiederver-

einigung bestehende Gebiet der ehemaligen DDR ein.

- Personen, die keinen Anspruch auf Einbürgerung haben, aber sonstige Einbürgerungsgründe erfüllen, können aufgrund einer Ermessensentscheidung eingebürgert werden. Mögliche Gründe für eine Ermessenseinbürgerung sind wiederum gesetzlich festgelegt. Hierbei geht es insbesondere um die Miteinbürgerung ausländischer Ehegatten und minderjähriger Kinder (§ 10 Abs. 2 StAG).

Die **historische Entwicklung** zeigt eine grundlegende Reformierung des Staatsangehörigkeitsrechts im Jahr 1999, die auch Auswirkungen auf die Statistik zur Folge hatte. Bis zu diesem Zeitpunkt wurde die Einbürgerungsstatistik im Auftrag der Innenressorts der Länder von den statistischen Landesämtern durchgeführt. Seit dem Berichtsjahr 2000 ist die Einbürgerungsstatistik eine Bundesstatistik, die jährlich erstellt wird.

Ein wesentlicher Inhalt der Rechtsreform betrifft die Aussiedlerinnen und Aussiedler. Diese werden seit dem 1. August 1999 nicht mehr formal eingebürgert, da sie kraft Grundgesetz bereits als „Deutsche“ angesehen werden und nach Feststellung dieser Eigenschaft die entsprechenden Unterlagen (Identifikationspapiere) erhalten. Daneben sind die Regelungen über die Anspruchseinbürgerung von Ausländerinnen und Ausländern wesentlich verbessert worden. Auch bei den Einbürgerungen der Ehegatten deutscher Staatsangehöriger und bei den Ermessenseinbürgerungen sind vergleichbare Verbesserungen vorgenommen worden (z. B. Verkürzung der Fristen sowie stärkere Gewichtung der Integrationsanforderungen).

Eine weitere Verbesserung der Einbürgerungsbedingungen ist mit der Reform des Staatsangehörigkeitsgesetzes vom 14.03.2005 eingetreten. So werden beispielsweise Integrationsbemühungen der Ausländerinnen und Ausländer (Besuch von Sprachkursen) durch Erleichterungen bei den Einbürgerungsbedingungen (kürzere Aufenthaltsdauer in Deutschland) honoriert.

Aufgrund der vorgenommenen Änderungen ist ein Vergleich der Ergebnisse der Einbürgerungsstatistik ab dem Jahr 2000 mit den Vorjahren nur eingeschränkt möglich.

1. Eingebürgerte Personen 2005 nach Altersjahren und Geschlecht

Alter von ... bis unter ... Jahren	Eingebürgerte Personen		
	insgesamt	männlich	weiblich

0 - 1	3	1	2
1 - 2	24	15	9
2 - 3	33	17	16
3 - 4	31	10	21
4 - 5	40	23	17
zusammen	131	66	65
5 - 6	43	30	13
6 - 7	56	29	27
7 - 8	80	43	37
8 - 9	72	39	33
9 - 10	70	35	35
zusammen	321	176	145
10 - 11	78	49	29
11 - 12	75	40	35
12 - 13	68	36	32
13 - 14	65	31	34
14 - 15	71	30	41
zusammen	357	186	171
15 - 16	67	34	33
16 - 17	78	41	37
17 - 18	81	36	45
18 - 19	84	37	47
19 - 20	121	54	67
zusammen	431	202	229
20 - 21	110	50	60
21 - 22	111	47	64
22 - 23	95	52	43
23 - 24	89	32	57
24 - 25	107	48	59
zusammen	512	229	283
25 - 26	95	50	45
26 - 27	96	48	48
27 - 28	138	74	64
28 - 29	131	59	72
29 - 30	147	73	74
zusammen	607	304	303

Alter von ... bis unter ... Jahren	Eingebürgerte Personen		
	insgesamt	männlich	weiblich

30 - 31	165	83	82
31 - 32	192	97	95
32 - 33	213	113	100
33 - 34	185	93	92
34 - 35	162	81	81
zusammen	917	467	450
35 - 36	194	87	107
36 - 37	163	83	80
37 - 38	172	92	80
38 - 39	142	76	66
39 - 40	135	78	57
zusammen	806	416	390
40 - 41	109	56	53
41 - 42	124	60	64
42 - 43	114	62	52
43 - 44	106	54	52
44 - 45	80	40	40
zusammen	533	272	261
45 - 46	101	56	45
46 - 47	76	34	42
47 - 48	67	37	30
48 - 49	61	31	30
49 - 50	51	29	22
zusammen	356	187	169
50 - 51	53	26	27
51 - 52	53	21	32
52 - 53	46	18	28
53 - 54	53	20	33
54 - 55	27	13	14
zusammen	232	98	134
55 - 56	42	22	20
56 - 57	22	12	10
57 - 58	28	12	16
58 - 59	31	20	11
59 - 60	26	13	13
zusammen	149	79	70

1. Eingebürgerte Personen 2005 nach Altersjahren und Geschlecht

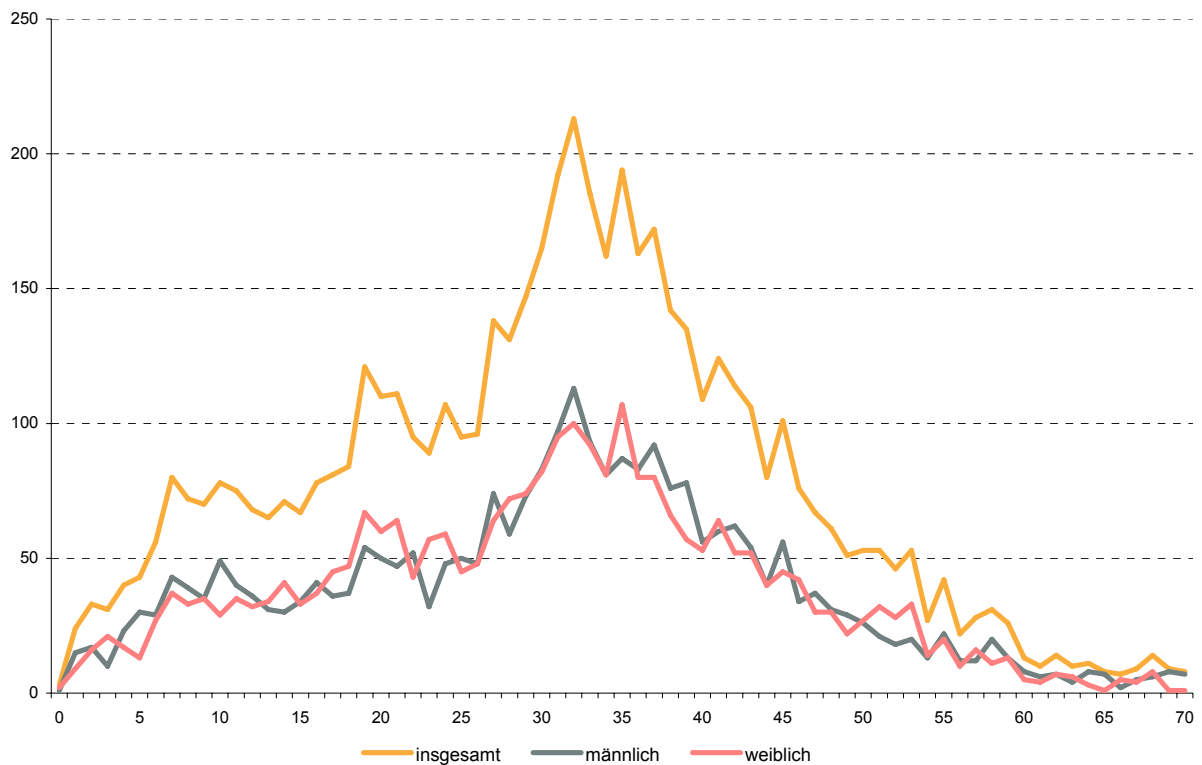
Alter von ... bis unter ... Jahren	Eingebürgerte Personen		
	insgesamt	männlich	weiblich

60 - 61	13	8	5
61 - 62	10	6	4
62 - 63	14	7	7
63 - 64	10	4	6
64 - 65	11	8	3
zusammen	58	33	25

Alter von ... bis unter ... Jahren	Eingebürgerte Personen		
	insgesamt	männlich	weiblich

65 - 66	8	7	1
66 - 67	7	2	5
67 - 68	9	5	4
68 - 69	14	6	8
69 - 70	9	8	1
zusammen	47	28	19
70 und älter	37	19	18
insgesamt	5 494	2 762	2 732

Eingebürgerte Personen 2005 nach Altersjahren und Geschlecht



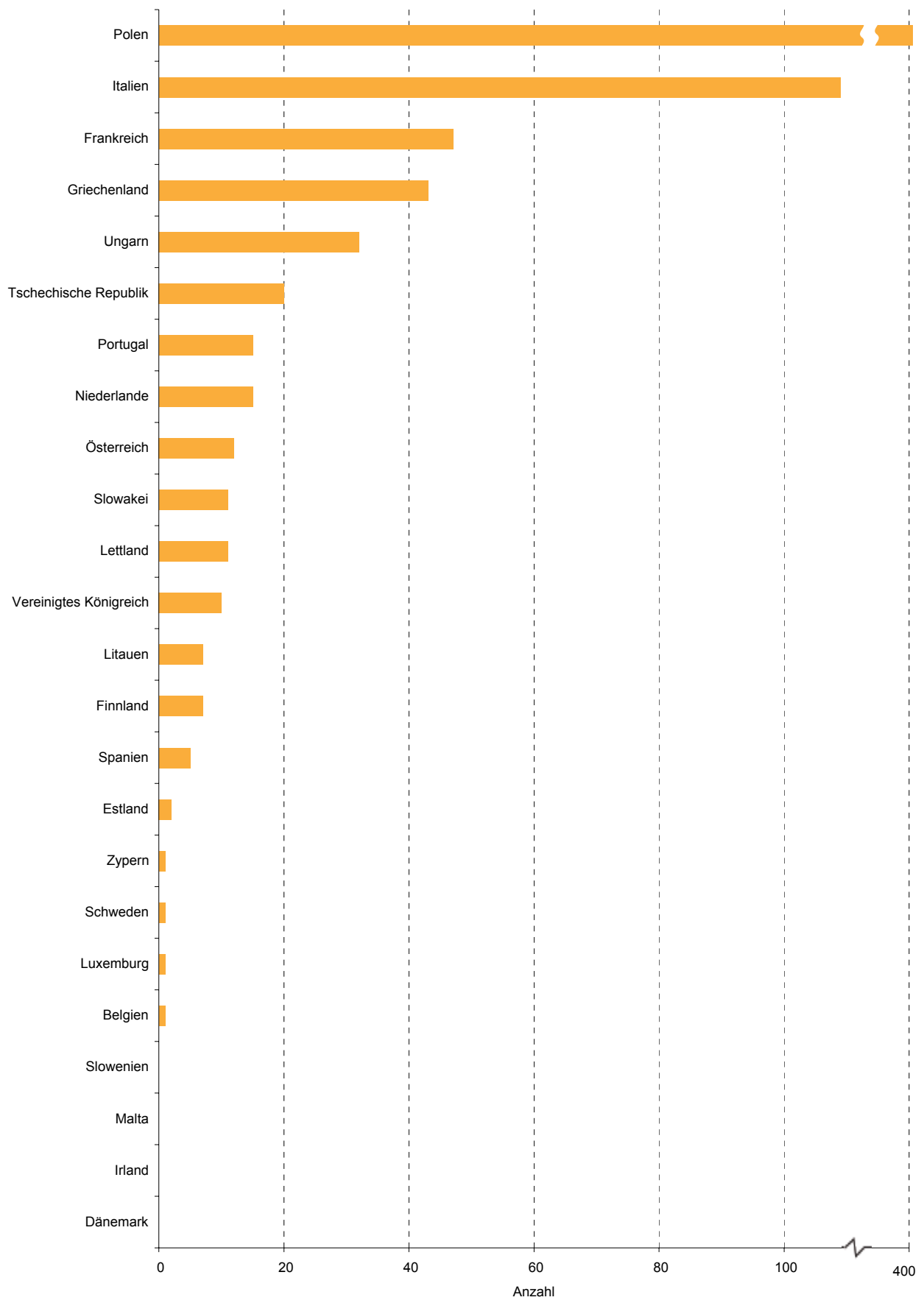
2. Eingebürgerte Personen 2005 nach bisheriger Staatsangehörigkeit und Altersgruppen

Land der bisherigen Staatsangehörigkeit	Ins-gesamt	Davon Altersgruppen von ... bis unter ... Jahren							
		unter 6	6 - 16	16 - 18	18 - 23	23 - 35	35 - 45	45 - 60	60 und älter
Europa	3 225	47	406	106	364	1 060	694	434	114
EU-Länder	765	9	47	22	65	202	188	189	43
Belgien	1	-	-	-	-	-	-	1	-
Dänemark	-	-	-	-	-	-	-	-	-
Estland	2	-	-	-	-	2	-	-	-
Finnland	7	-	2	-	1	-	2	1	1
Frankreich	47	-	1	2	1	11	10	12	10
Griechenland	43	1	5	-	6	14	8	7	2
Irland	-	-	-	-	-	-	-	-	-
Italien	109	2	7	1	10	26	30	23	10
Lettland	11	-	-	-	1	7	1	2	-
Litauen	7	-	1	-	2	2	2	-	-
Luxemburg	1	-	-	-	-	1	-	-	-
Malta	-	-	-	-	-	-	-	-	-
Niederlande	15	-	-	-	1	3	2	7	2
Österreich	12	-	-	1	3	1	3	2	2
Polen	415	3	24	15	35	112	98	118	10
Portugal	15	-	3	-	1	2	6	1	2
Schweden	1	-	-	-	-	-	-	1	-
Slowakei	11	-	1	-	1	6	3	-	-
Slowenien	-	-	-	-	-	-	-	-	-
Spanien	5	-	-	-	-	2	1	1	1
Tschechische Republik	20	-	2	3	2	4	6	3	-
Ungarn	32	3	1	-	1	7	10	8	2
Vereinigtes Königreich	10	-	-	-	-	2	5	2	1
Zypern	1	-	-	-	-	-	1	-	-
Albanien	27	-	8	-	-	8	7	4	-
Bosnien und Herzegowina	55	2	5	1	4	24	8	9	2
Bulgarien	21	-	1	-	2	5	8	5	-
Kroatien	50	-	4	1	7	24	8	6	-
Mazedonien	63	5	9	-	2	25	11	9	2
Moldau, Republik	42	-	4	-	3	8	14	12	1
Rumänien	79	-	3	2	2	32	26	14	-
Russische Föderation	249	2	22	6	18	76	56	46	23
Türkei	1 447	15	249	50	225	548	280	70	10
Ukraine	153	5	12	9	10	25	29	35	28
Weißrussland (Belarus)	18	-	2	1	-	3	5	5	2
Serbien und Montenegro	256	9	40	14	26	80	54	30	3
Sonstige europäische Länder	-	-	-	-	-	-	-	-	-
Afrika	552	18	64	5	27	201	173	58	6
Ägypten	14	-	-	-	-	7	5	2	-
Algerien	37	1	7	-	3	8	15	3	-
Ghana	32	-	1	-	2	5	13	10	1
Kongo, Demokratische Republik	10	-	1	-	1	1	7	-	-
Kongo, Republik	17	2	7	-	-	2	4	2	-
Marokko	223	11	30	5	15	93	55	14	-
Nigeria	44	1	4	-	-	9	25	5	-

2. Eingebürgerte Personen 2005 nach bisheriger Staatsangehörigkeit und Altersgruppen

Land der bisherigen Staatsangehörigkeit	Ins-gesamt	Davon Altersgruppen von ... bis unter ... Jahren							
		unter 6	6 - 16	16 - 18	18 - 23	23 - 35	35 - 45	45 - 60	60 und älter
Togo	13	-	2	-	-	3	6	2	-
Tunesien	72	-	3	-	3	44	9	12	1
Sonstige afrikanische Länder	90	3	9	-	3	29	34	8	4
Amerika	125	-	5	-	4	34	57	22	3
Brasilien	20	-	-	-	-	5	13	2	-
Dominikanische Republik	17	-	-	-	2	9	5	1	-
Kuba	15	-	4	-	1	4	5	1	-
Peru	13	-	1	-	-	1	7	4	-
Sonstige amerikanische Länder	60	-	-	-	1	15	27	14	3
Asien	1 527	105	215	47	122	404	401	215	18
Afghanistan	92	2	13	11	15	19	17	13	2
Aserbaidtschan	31	-	5	2	5	4	5	10	-
Bangladesch	10	-	-	-	1	5	2	2	-
China	50	2	3	2	5	11	21	6	-
Indien	32	2	1	1	3	9	11	5	-
Irak	290	61	47	6	17	65	67	26	1
Iran, Islamische Republik	190	4	27	6	12	34	50	53	4
Jordanien	20	-	-	-	1	6	7	5	1
Kasachstan	177	-	16	2	8	82	48	21	-
Kirgisistan	46	4	4	1	1	19	12	3	2
Libanon	90	4	12	2	23	32	9	8	-
Pakistan	74	7	16	1	3	16	23	7	1
Philippinen	58	-	1	1	4	13	23	16	-
Sri Lanka	111	8	30	2	7	27	27	10	-
Syrien, Arabische Republik	62	6	7	4	6	17	13	7	2
Thailand	34	-	5	2	3	9	12	3	-
Usbekistan	28	1	4	2	1	6	7	5	2
Vietnam	87	4	22	1	3	12	34	9	2
Sonstige asiatische Länder	45	-	2	1	4	18	13	6	1
Australien und Ozeanien	-	-	-	-	-	-	-	-	-
Sonstige austral. und ozean. Länder	-	-	-	-	-	-	-	-	-
Übrige	65	4	12	1	4	21	14	8	1
Staatenlos	52	3	10	1	4	15	12	6	1
Ungeklärt	13	1	2	-	-	6	2	2	-
Insgesamt	5 494	174	702	159	521	1 720	1 339	737	142

Eingebürgerte Personen 2005 aus EU-Ländern nach bisheriger Staatsangehörigkeit



3. Eingebürgerte Personen 2005 nach bisheriger Staatsangehörigkeit und Aufenthaltsdauer

Land der bisherigen Staatsangehörigkeit	Insgesamt	Davon Aufenthaltsdauer von ... bis unter ... Jahren				
		unter 8	8 - 9	9 - 15	15 - 20	20 und mehr
Europa	3 225	449	266	1 046	509	955
EU-Länder	765	108	45	224	160	228
Belgien	1	-	-	1	-	-
Dänemark	-	-	-	-	-	-
Estland	2	1	1	-	-	-
Finnland	7	1	-	3	1	2
Frankreich	47	-	1	8	8	30
Griechenland	43	5	-	6	5	27
Irland	-	-	-	-	-	-
Italien	109	5	-	15	12	77
Lettland	11	5	1	5	-	-
Litauen	7	1	-	6	-	-
Luxemburg	1	-	-	-	-	1
Malta	-	-	-	-	-	-
Niederlande	15	1	1	2	2	9
Österreich	12	-	-	1	4	7
Polen	415	74	31	148	112	50
Portugal	15	1	1	4	1	8
Schweden	1	-	-	-	-	1
Slowakei	11	4	1	6	-	-
Slowenien	-	-	-	-	-	-
Spanien	5	-	-	1	-	4
Tschechische Republik	20	6	1	7	3	3
Ungarn	32	4	6	7	9	6
Vereinigtes Königreich	10	-	1	3	3	3
Zypern	1	-	-	1	-	-
Albanien	27	5	1	16	5	-
Bosnien und Herzegowina	55	6	-	32	3	14
Bulgarien	21	7	1	11	2	-
Kroatien	50	4	1	13	5	27
Mazedonien	63	9	1	27	3	23
Moldau, Republik	42	19	11	12	-	-
Rumänien	79	28	9	33	9	-
Russische Föderation	249	95	58	90	5	1
Türkei	1 447	94	58	389	290	616
Ukraine	153	44	48	57	3	1
Weißrussland (Belarus)	18	9	8	1	-	-
Serbien und Montenegro	256	21	25	141	24	45
Sonstige europäische Länder	-	-	-	-	-	-
Afrika	552	156	44	216	70	66
Ägypten	14	9	-	3	2	-
Algerien	37	11	4	21	-	1
Ghana	32	7	1	11	8	5
Kongo, Demokratische Republik	10	1	1	5	3	-
Kongo, Republik	17	6	2	7	1	1
Marokko	223	56	15	81	39	32
Nigeria	44	13	4	24	3	-

3. Eingebürgerte Personen 2005 nach bisheriger Staatsangehörigkeit und Aufenthaltsdauer

Land der bisherigen Staatsangehörigkeit	Insgesamt	Davon Aufenthaltsdauer von ... bis unter ... Jahren				
		unter 8	8 - 9	9 - 15	15 - 20	20 und mehr
Togo	13	-	-	12	1	-
Tunesien	72	25	8	10	3	26
Sonstige afrikanische Länder	90	28	9	42	10	1
Amerika	125	46	17	34	12	16
Brasilien	20	5	2	8	4	1
Dominikanische Republik	17	9	3	5	-	-
Kuba	15	11	3	-	1	-
Peru	13	4	1	6	1	1
Sonstige amerikanische Länder	60	17	8	15	6	14
Asien	1 527	455	281	518	198	75
Afghanistan	92	15	8	57	11	1
Aserbaidshjan	31	5	19	7	-	-
Bangladesch	10	3	1	2	3	1
China	50	13	5	23	7	2
Indien	32	7	6	10	2	7
Irak	290	110	118	56	6	-
Iran, Islamische Republik	190	29	33	59	43	26
Jordanien	20	-	-	15	2	3
Kasachstan	177	118	18	41	-	-
Kirgisistan	46	15	19	11	1	-
Libanon	90	19	2	21	39	9
Pakistan	74	23	6	30	12	3
Philippinen	58	14	8	18	14	4
Sri Lanka	111	28	15	52	10	6
Syrien, Arabische Republik	62	15	10	16	19	2
Thailand	34	9	1	16	3	5
Usbekistan	28	9	3	14	-	2
Vietnam	87	13	7	45	21	1
Sonstige asiatische Länder	45	10	2	25	5	3
Australien und Ozeanien	-	-	-	-	-	-
Sonstige austral. und ozean. Länder	-	-	-	-	-	-
Übrige	65	11	6	21	14	13
Staatenlos	52	7	4	17	12	12
Ungeklärt	13	4	2	4	2	1
Insgesamt	5 494	1 117	614	1 835	803	1 125

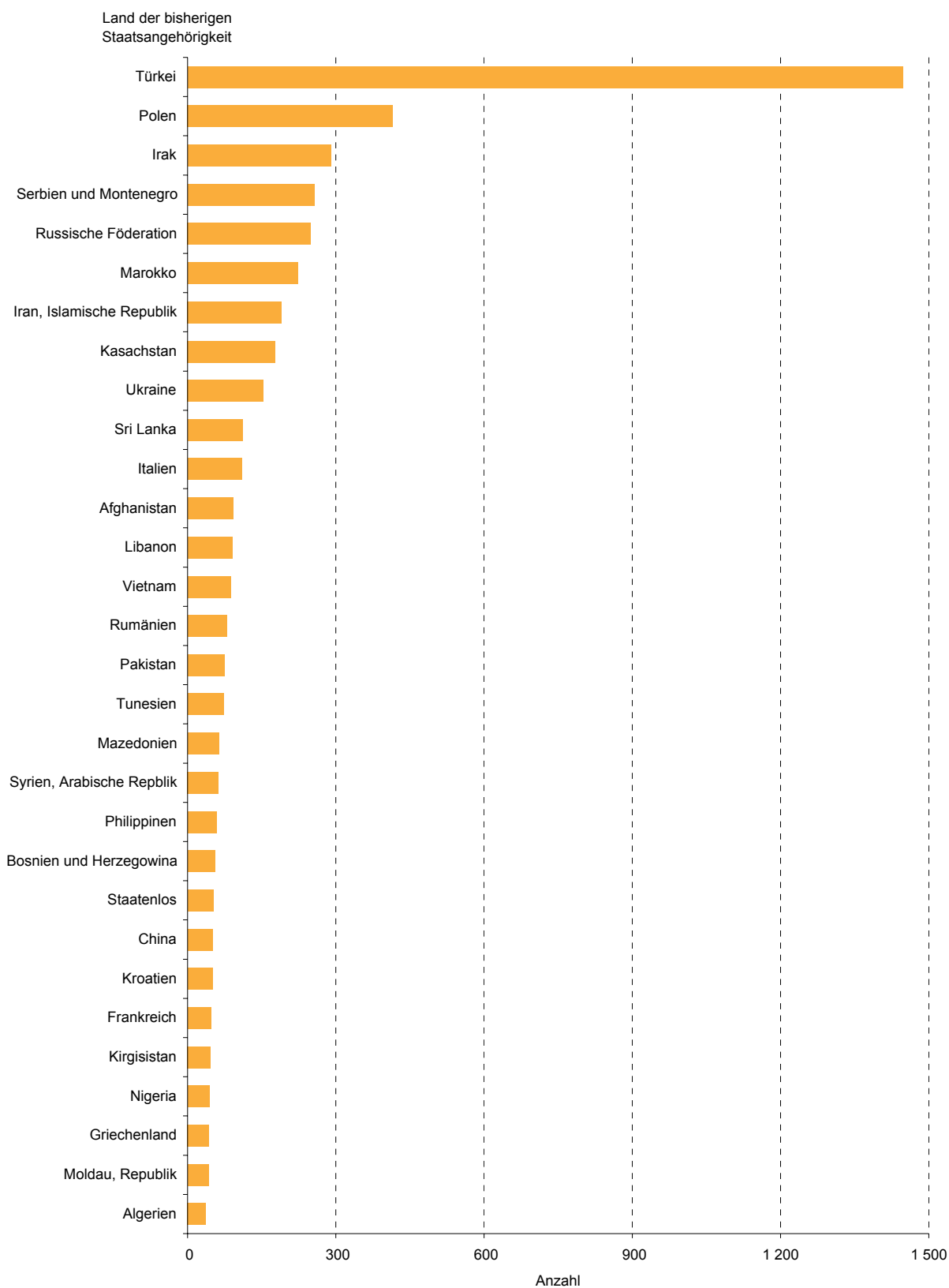
4. Eingebürgerte Personen 2005 nach bisheriger Staatsangehörigkeit und Familienstand

Land der bisherigen Staatsangehörigkeit	Insgesamt	Ledig	Verheiratet	Verwitwet	Geschieden
Europa	3 225	1 247	1 763	45	170
EU-Länder	765	227	457	21	60
Belgien	1	-	1	-	-
Dänemark	-	-	-	-	-
Estland	2	1	1	-	-
Finnland	7	3	4	-	-
Frankreich	47	12	27	5	3
Griechenland	43	22	14	2	5
Irland	-	-	-	-	-
Italien	109	45	51	2	11
Lettland	11	1	8	-	2
Litauen	7	3	4	-	-
Luxemburg	1	-	1	-	-
Malta	-	-	-	-	-
Niederlande	15	1	12	-	2
Österreich	12	6	6	-	-
Polen	415	105	269	11	30
Portugal	15	4	8	1	2
Schweden	1	-	1	-	-
Slowakei	11	2	9	-	-
Slowenien	-	-	-	-	-
Spanien	5	2	3	-	-
Tschechische Republik	20	8	10	-	2
Ungarn	32	10	20	-	2
Vereinigtes Königreich	10	2	7	-	1
Zypern	1	-	1	-	-
Albanien	27	11	14	-	2
Bosnien und Herzegowina	55	20	30	1	4
Bulgarien	21	3	13	-	5
Kroatien	50	25	22	1	2
Mazedonien	63	22	35	1	5
Moldau, Republik	42	10	30	-	2
Rumänien	79	12	60	-	7
Russische Föderation	249	59	167	3	20
Türkei	1 447	698	699	6	44
Ukraine	153	44	87	11	11
Weißrussland (Belarus)	18	3	15	-	-
Serbien und Montenegro	256	113	134	1	8
Sonstige europäische Länder	-	-	-	-	-
Afrika	552	182	332	8	30
Ägypten	14	1	11	1	1
Algerien	37	14	20	1	2
Ghana	32	7	21	1	3
Kongo, Demokratische Republik	10	3	6	-	1
Kongo, Republik	17	9	8	-	-
Marokko	223	94	124	1	4
Nigeria	44	9	28	-	7

4. Eingebürgerte Personen 2005 nach bisheriger Staatsangehörigkeit und Familienstand

Land der bisherigen Staatsangehörigkeit	Insgesamt	Ledig	Verheiratet	Verwitwet	Geschieden
Togo	13	3	6	-	4
Tunesien	72	18	53	-	1
Sonstige afrikanische Länder	90	24	55	4	7
Amerika	125	24	94	-	7
Brasilien	20	6	13	-	1
Dominikanische Republik	17	2	14	-	1
Kuba	15	6	9	-	-
Peru	13	1	9	-	3
Sonstige amerikanische Länder	60	9	49	-	2
Asien	1 527	623	838	16	50
Afghanistan	92	43	46	1	2
Aserbajdschan	31	13	18	-	-
Bangladesch	10	1	9	-	-
China	50	17	31	1	1
Indien	32	12	19	-	1
Irak	290	164	122	1	3
Iran, Islamische Republik	190	80	91	4	15
Jordanien	20	3	17	-	-
Kasachstan	177	28	143	1	5
Kirgisistan	46	14	29	-	3
Libanon	90	50	39	-	1
Pakistan	74	35	36	-	3
Philippinen	58	8	44	4	2
Sri Lanka	111	52	59	-	-
Syrien, Arabische Republik	62	29	28	1	4
Thailand	34	12	18	-	4
Usbekistan	28	9	17	1	1
Vietnam	87	40	44	1	2
Sonstige asiatische Länder	45	13	28	1	3
Australien und Ozeanien	-	-	-	-	-
Sonstige austral. und ozean. Länder	-	-	-	-	-
Übrige	65	29	30	1	5
Staatenlos	52	24	23	1	4
Ungeklärt	13	5	7	-	1
Insgesamt	5 494	2 105	3 057	70	262

Eingebürgerte Personen 2005 nach den 30 häufigsten bisherigen Staatsangehörigkeiten



5. Eingebürgerte Personen 2005 nach kreisfreien Städten und Landkreisen und Art der Einbürgerung ¹⁾

Verwaltungsbezirk	Einbürgerungen insgesamt		Anspruchseinbürgerungen ²⁾		Ermessenseinbürgerungen ³⁾	
	insgesamt	darunter männlich	zusammen	darunter männlich	zusammen	darunter männlich
Kreisfreie Stadt						
Koblenz	298	141	179	92	119	49
Landkreise						
Ahrweiler	91	50	50	27	41	23
Altenkirchen (Ww.)	112	71	60	42	52	29
Bad Kreuznach	177	90	121	67	56	23
Birkenfeld	71	29	47	23	24	6
Cochem-Zell	32	10	10	5	22	5
Mayen-Koblenz	313	153	177	87	136	66
Neuwied	201	101	116	65	85	36
Rhein-Hunsrück-Kreis	98	47	62	35	36	12
Rhein-Lahn-Kreis	124	55	61	27	63	28
Westerwaldkreis	235	113	144	79	91	34
Kreisfreie Stadt						
Trier	157	80	95	47	62	33
Landkreise						
Bernkastel-Wittlich	106	45	60	27	46	18
Eifelkreis Bitburg-Prüm	45	18	24	9	21	9
Vulkaneifel	40	15	21	11	19	4
Trier-Saarburg	134	60	93	42	41	18
Kreisfreie Städte						
Frankenthal (Pfalz)	72	38	40	23	32	15
Kaiserslautern	125	59	78	41	47	18
Landau in der Pfalz	51	31	32	21	19	10
Ludwigshafen am Rhein	624	342	443	258	181	84
Mainz	961	529	605	346	356	183
Neustadt an der Weinstraße	48	27	37	22	11	5
Pirmasens	30	13	23	10	7	3
Speyer	95	42	63	28	32	14
Worms	114	61	98	53	16	8
Zweibrücken	37	16	21	10	16	6
Landkreise						
Alzey-Worms	110	53	64	40	46	13
Bad Dürkheim	131	59	81	44	50	15
Donnersbergkreis	109	59	76	45	33	14
Germersheim	183	94	137	81	46	13
Kaiserslautern	95	38	52	28	43	10
Kusel	14	5	9	3	5	2
Südliche Weinstraße	119	55	85	42	34	13
Rhein-Pfalz-Kreis	170	82	132	63	38	19
Mainz-Bingen	142	69	93	46	49	23
Südwestpfalz	30	12	12	8	18	4
Rheinland-Pfalz	5 494	2 762	3 501	1 897	1 993	865

1) Auswertung nach dem Wohnsitz. - 2) § 10 Abs. 1, 3 StAG; § 40 b, c StAG; §§ 11,12 Abs. 1 StAngRegG; Art. 116 Abs. 2 S. 1 GG; § 21 HAusIG; Art. 2 des Gesetzes zur Verminderung der Staatenlosigkeit. - 3) § 10 Abs. 2 StAG; §§ 8, 9, 13, 14, 16 Abs. 2 StAG; §9 StAngRegG.

Eingebürgerte Personen 2005 nach kreisfreien Städten (St.) und Landkreisen

