



| Produkt | Einheit | 2021 | 2022 | 2023 | Produkt | Einheit | 2021 | 2022 | 2023 |
|---------------------|---------|------|------|-------------|--------------------------------------|---------|------|------|------------|
| Stein- und Erden... | t | 2 | x | - | Fasererzeugnisse... | kg | 14 | 14 | 36 845 082 |
| Bergbau... | t | 2 | x | - | Textilien... | kg | 12 | 12 | 49 308 780 |
| Erzeugnisse... | kg | 962 | x | 24 479 717 | Bekleidung... | St | 49 | 49 | x |
| Erzeugnisse... | kg | 92 | x | 4 232 700 | Bekleidung aus Leder... | St | 11 | 11 | 1 075 085 |
| Erzeugnisse... | kg | 22 | x | 196 962 | Arbeits- und Berufsbeleidung... | St | 19 | 19 | 5 795 500 |
| Erzeugnisse... | kg | 157 | x | 4 410 627 | Bekleidung und Bekleidungszubehör... | St | 12 | 12 | x |
| Erzeugnisse... | kg | 10 | x | 9 609 047 | Strumpfwaren... | St | 4 | 4 | x |
| Erzeugnisse... | kg | 6 | x | 148 313 | Bekleidung a. n. g. aus Gewirken... | St | 4 | 4 | x |
| Erzeugnisse... | kg | 12 | x | 485 400 | Veredlung von Erzeugnissen... | St | 2 | 2 | x |
| Erzeugnisse... | kg | 42 | x | 1 211 722 | Leder und Lederwaren... | St | 33 | 33 | x |
| Erzeugnisse... | t | 11 | x | 2 889 581 | Leder und Ledertierstoff... | St | 4 | 4 | x |
| Erzeugnisse... | t | 4 | x | 97 457 | Lederwaren (ohne Lederbekleidung...) | St | 10 | 10 | x |
| Erzeugnisse... | t | 27 | x | 1 342 737 | Schuh... | St | 13 | 13 | x |
| Erzeugnisse... | t | 4 | x | 85 542 600 | Veredlung von Erzeugnissen... | St | 2 | 2 | x |
| Erzeugnisse... | kg | 26 | x | 116 088 | | | | | |
| Erzeugnisse... | kg | 13 | x | 577 201 | | | | | |
| Erzeugnisse... | kg | 508 | x | 3 186 592 | | | | | |
| Erzeugnisse... | kg | 55 | x | - | | | | | |
| Erzeugnisse... | kg | 7 | x | - | | | | | |
| Erzeugnisse... | kg | 41 | x | 605 557 331 | | | | | |
| Erzeugnisse... | kg | 11 | x | 124 048 886 | | | | | |
| Erzeugnisse... | kg | 24 | x | 474 688 | | | | | |
| Erzeugnisse... | kg | 24 | x | 465 843 | | | | | |
| Erzeugnisse... | kg | 2 | x | 786 590 | | | | | |
| Erzeugnisse... | kg | 61 | x | 453 031 | | | | | |
| Erzeugnisse... | t | 29 | x | - | | | | | |
| Erzeugnisse... | t | 26 | x | - | | | | | |

Statistische Berichte

Verarbeitendes Gewerbe sowie Bergbau und Gewinnung
 von Steinen und Erden in Nordrhein-Westfalen

September 2023



Verarbeitendes Gewerbe sowie Bergbau und Gewinnung von Steinen und Erden in Nordrhein-Westfalen

September 2023

Herausgegeben von
Information und Technik Nordrhein-Westfalen, Statistisches Landesamt
Mauerstraße 51, 40476 Düsseldorf • Postfach 10 11 05, 40002 Düsseldorf
Telefon +49211 9449-01 • Telefax +49211 9449-8000
Internet: <http://www.it.nrw>
E-Mail: poststelle@it.nrw.de

Erschienen im November 2023

Alle Statistischen Berichte finden Sie als PDF-Datei zum kostenlosen
Download in unserer Internet-Rubrik Aktuell / Publikationen.
© IT.NRW, Statistisches Landesamt, Düsseldorf, 2023. Dieses Werk ist lizenziert unter
der Datenlizenz Deutschland - Namensnennung - Version 2.0.
Auszugsweise Vervielfältigung und Verbreitung mit Quellenangabe gestattet.

Inhalt

| | Seite |
|---|-------|
| Vorbemerkungen | 4 |
| Erläuterungen | 4 |
| Methodische Hinweise | 5 |
| Definitionen | 5 |
| Systematiken | 6 |
| Veröffentlichungen | 6 |
| Klassifikation der Wirtschaftszweige | 8 |
| Tabellenteil | |
| 1. Übersicht über die wirtschaftliche Entwicklung in Nordrhein-Westfalen 2011 – 2023 | 18 |
| Grafiken <i>Auftragseingangsinde</i> x | 19 |
| 2. Auftragseingangsinde | 22 |
| Grafiken <i>Produktionsinde</i> x | 28 |
| 3. Produktionsinde | 31 |
| 4. Betriebe, Beschäftigte, geleistete Arbeitsstunden, Entgelte und Umsatz in Nordrhein-Westfalen nach Wirtschaftszweigen | 32 |
| 5. Umsatz in Nordrhein-Westfalen nach Wirtschaftszweigen | 35 |
| 6. Betriebe, Beschäftigte, geleistete Arbeitsstunden, Entgelte und Umsatz des Verarbeitenden Gewerbes sowie des Bergbaus und der Gewinnung von Steinen und Erden nach kreisfreien Städten und Kreisen | 38 |
| 7. Betriebe, Beschäftigte und Umsatz in Nordrhein-Westfalen nach fachlichen Betriebsteilen | 40 |

Vorbemerkungen

Mit Beginn des Berichtsmonats Januar 2009 wurde die Klassifikation der Wirtschaftszweige, Ausgabe 2003 (WZ 2003) durch die Klassifikation der Wirtschaftszweige, Ausgabe 2008 (WZ 2008) abgelöst. Die WZ 2008 ist das Ergebnis einer generellen Aktualisierung der Klassifikation der Wirtschaftszweige, Ausgabe 2003. Sie basiert auf der statistischen Systematik der Wirtschaftszweige in der Europäischen Gemeinschaft (NACE Rev. 2), die mit der Verordnung (EG) Nr. 1893/2006 des Europäischen Parlaments und des Rates vom 20. Dezember 2006 (ABl. EG Nr. L 393 S. 1) veröffentlicht wurde, und ihrerseits auf der Internationalen Systematik der Wirtschaftszweige (ISIC Rev. 4) der Vereinten Nationen aufbaut.

Die Klassifikation der Wirtschaftszweige, Ausgabe 2008 ist gleichzeitig maßgebend für die Abgrenzung des Wirtschaftssektors Verarbeitendes Gewerbe sowie Bergbau und Gewinnung von Steinen und Erden und hat damit Auswirkungen auf die Zusammensetzung der Berichtskreise der Statistiken dieses Bereichs.

Das Verarbeitende Gewerbe wird dabei nicht nur intern neu gegliedert, sondern es wird auch insgesamt neu abgegrenzt. So werden einige Tätigkeiten, die bisher dem Verarbeitenden Gewerbe zugeordnet waren, künftig aus den Erhebungen in diesen Bereichen herausfallen, andere Tätigkeiten dagegen werden neu aufgenommen. Die Neuzuordnungen des „Verlagswesens“ und des „Recyclings“ in Bereiche außerhalb des Verarbeitenden Gewerbes sind dabei besonders gravierend. Ebenfalls von großer Bedeutung ist die Trennung zwischen der „Herstellung“ von Investitionsgütern und deren „Reparatur und Installation“. Zu diesem Zweck wurde eine separate Abteilung innerhalb des Verarbeitenden Gewerbes „Reparatur und Installation von Maschinen und Ausrüstungen“ gebildet. Daneben gibt es eine Reihe von Änderungen im Detail der Klassifikation wie z. B. die Schaffung eigener Abteilungen für die „Getränkeherstellung“ und die „Herstellung von pharmazeutischen Erzeugnissen“ (siehe Klassifikation der Wirtschaftszweige Ausgabe 2008 (WZ 2008) S. 8 ff.).

Darüber hinaus wurden zwei methodische Änderungen bei der Klassifizierung vorgenommen. Zum Einen ändert sich die Zuordnung der sogenannten **Converter**. Dabei handelt es sich um Betriebe oder Unternehmen ohne eigene Warenproduktion, die fremd bezogene Waren im eigenen Namen verkaufen und zusätzlich die gewerblichen Schutzrechte an den Produkten besitzen. Diese Converter wurden bislang so klassifiziert, als hätten sie die Waren selbst hergestellt. Nach der WZ 2008 werden diese Einheiten nun nicht mehr als Hersteller von Waren behandelt. Sie gehören künftig i. d. R. zum Handel. Lohnauftraggeber (also Einheiten, die einem Dritten das wesentliche Inputmaterial unentgeltlich zur Bearbeitung bereitstellen) werden dagegen weiterhin wie Hersteller klassifiziert.

Zum Anderen erfolgt in Fällen **vertikaler Integration**, bei der verschiedene Produktionsstufen nacheinander von derselben Einheit ausgeführt werden und der aus einem Produktionsprozess hervorgegangene Output als Input für die nächste Stufe dient, die Klassifizierung entsprechend der Produktionsstufe,

die den größten Beitrag zur Wertschöpfung der Einheit leistet (und nicht mehr wie bisher nach dem Output der letzten Produktionsstufe).

Erläuterungen

Ziel der Statistik

Die monatlichen Erhebungen des Verarbeitenden Gewerbes sowie des Bergbaus und der Gewinnung von Steinen und Erden stellen kurzfristig Daten über die konjunkturelle Entwicklung dieses Wirtschaftsbereichs in wirtschaftssystematischer und regionaler Gliederung zur Verfügung. Die Ergebnisse der Statistiken sind wichtiges Material für die Arbeiten der gesetzgebenden Körperschaften, der Bundes- und Landesregierungen, der Verbände, Kammern sowie sonstigen Institutionen und bilden eine unentbehrliche Grundlage für zahlreiche wirtschaftspolitische Entscheidungen.

Rechtsgrundlage

Rechtsgrundlage für die Erhebungen im Verarbeitenden Gewerbe sowie im Bergbau und in der Gewinnung von Steinen und Erden ist das Gesetz über die Statistik im Produzierenden Gewerbe (ProdGewStatG) in der Fassung der Bekanntmachung vom 21. März 2002 (BGBl. I S. 1181), zuletzt geändert durch Artikel 271 der Verordnung vom 31. August 2015 (BGBl. I S. 1474) in Verbindung mit dem Gesetz über die Statistik für Bundeszwecke (Bundesstatistikgesetz – BStatG) vom 22. Januar 1987 (BGBl. I S. 462, 565) in der Fassung der Bekanntmachung vom 20. Oktober 2016 (BGBl. I S. 2394).

Berichtskreis

Monatsbericht für Betriebe des Verarbeitenden Gewerbes sowie des Bergbaus und der Gewinnung von Steinen und Erden

Der Berichtskreis des Monatsberichtes umfasst seit Januar 2007 alle Betriebe des Wirtschaftsbereichs Verarbeitendes Gewerbe sowie Bergbau und Gewinnung von Steinen und Erden mit mindestens 50 tätigen Personen, unabhängig davon, ob diese Betriebe zu Unternehmen dieses Wirtschaftsbereichs gehören, oder zu Unternehmen, deren wirtschaftlicher Schwerpunkt außerhalb des Produzierenden Gewerbes liegt.

Am 1. Januar 2007 trat Artikel 10 des Ersten Gesetzes zum Abbau bürokratischer Hemmnisse insbesondere in der mittelständischen Wirtschaft vom 22. August 2006 (BGBl. I S. 1970) in Kraft, durch den das Gesetz über die Statistik im Produzierenden Gewerbe geändert wurde. Wurden in der Vergangenheit beim Monatsbericht im Verarbeitenden Gewerbe alle Betriebe von Unternehmen mit 20 und mehr tätigen Personen

befragt, so sind ab dem Berichtsmonat Januar 2007 nur noch Betriebe mit 50 und mehr tätigen Personen einbezogen. Mit dieser Maßnahme wird eine deutliche Entlastung insbesondere der kleinen und mittleren Unternehmen von statistischen Auskunftspflichten erreicht. Die unterhalb dieser neuen Abschneidegrenze liegenden Betriebe werden ab dem Berichtsjahr 2007 nur noch im neu eingeführten Jahresbericht für Betriebe im Verarbeitenden Gewerbe nach den tätigen Personen, den Entgelten (Lohn- und Gehaltssummen) sowie dem Umsatz befragt. Dieser Bericht stellt sicher, dass die für regionale Strukturuntersuchungen notwendigen Informationen im bisherigen Umfang und in bisheriger Qualität zumindest jährlich zur Verfügung stehen.

Methodische Hinweise

Die Merkmale „Umsatz“ und „Beschäftigte“ werden nach fachlichen Betriebsteilen erhoben und sowohl für Betriebe als auch für fachliche Betriebsteile aufbereitet. Die beiden übrigen Merkmale „Arbeitsstunden“ und „Bruttoentgelte“ werden nur für den gesamten Betrieb (einschl. der sonstigen Betriebsteile) erhoben. Das Merkmal „Auftragseingang“ wird nur für ausgewählte Wirtschaftszweige nach fachlichen Betriebsteilen erhoben. Es dient ausschließlich zur Berechnung der Auftragseingangsindizes. Hinsichtlich der Darstellung der Ergebnisse wird bei den Merkmalen Beschäftigte und Umsätze zwischen einem Nachweis nach fachlichen Betriebsteilen und nach Betrieben unterschieden. Beim Nachweis nach Betrieben werden alle Angaben eines kombinierten Betriebes (örtliche Einheit mit Betriebsteilen in mehreren Wirtschaftszweigen der WZ 2008) unter dem Wirtschaftszweig nachgewiesen, bei dem der Schwerpunkt der wirtschaftlichen Tätigkeit des Betriebes liegt.

Mit dem Berichtsmonat Januar 2018 wird die Berechnung des Auftragseingangsindex, auf das Basisjahr 2015 umgestellt und des Produktionsindex mit dem September 2018. Für Vergleichszwecke wurden frühere Ergebnisse auf die neue Basis umgerechnet. Hier publizierte Ergebnisse sind daher mit früheren Veröffentlichungen nur bedingt vergleichbar.

Definitionen

Betrieb

Ein Betrieb ist ein an einem Standort gelegenes Unternehmen oder ein Teil eines Unternehmens (z. B. Werk, Fabrikationsstätte), wenn an diesem Ort oder von diesem Ort aus Wirtschaftstätigkeiten ausgeübt werden, für die i. d. R. eine oder mehrere Personen im Auftrag desselben Unternehmens arbeiten.

Ein Unternehmen ist die kleinste rechtlich selbstständige Einheit, die aus handels- oder steuerrechtlichen Gründen Bücher führt.

Beschäftigte

Alle Personen, die am Ende des Monats in einem arbeitsrechtlichen Verhältnis zum Betrieb stehen (einschl. Heim-, Saison- und Aushilfsarbeiter/-innen sowie Teilzeitbeschäftigte unabhängig von der Anzahl der im Berichtsmonat geleisteten Stunden), tätige (Mit)inhaberinnen und -inhaber sowie unbezahlt mithelfende Familienangehörige, soweit sie mindestens ein Drittel der üblichen Arbeitszeit im Betrieb tätig sind.

Aufgrund der Organisationsreform in der gesetzlichen Rentenversicherung ist ab dem Jahr 2005 die Unterscheidung zwischen Arbeiter/-innen und Angestellten aufgehoben. Aus diesem Grunde werden ab Januar 2006 die Angaben zu Arbeiter/-innen und Löhnen nicht mehr separat erhoben. In den Ergebnissen dargestellt werden nur noch die Beschäftigten insgesamt sowie die Entgelte (früher: Bruttolohn und -gehaltssumme).

Geleistete Arbeitsstunden

Alle tatsächlich geleisteten (nicht die bezahlten) Stunden aller tätigen Personen.

Entgelte

Summe der Bruttobezüge ohne Arbeitgeberanteile zur Sozialversicherung, jedoch einschließlich Lohn- und Gehaltzuschlägen (auch Gratifikationen, Erfindergelder sowie Provisionen, Tantiemen usw.). Vergütungen für gewerblich und kaufmännisch Auszubildende sind enthalten. Nicht erfasst werden allgemeine soziale Aufwendungen sowie Vergütungen, die als Spesenersatz anzusehen sind.

Gesamtumsatz

Umsatz aus Eigenerzeugung, baugewerblicher Umsatz sowie Umsatz aus Handelsware und sonstigen nicht industriellen Tätigkeiten (wie Erlöse aus Vermietung und Verpachtung, Provisionseinnahmen, Erlöse aus Transportleistungen für Dritte und aus dem Verkauf von eigenen landwirtschaftlichen Erzeugnissen). Als Umsatz gilt die Summe der Rechnungsendbeträge (ohne Umsatzsteuer) einschließlich etwa darin enthaltener Verbrauchsteuern sowie der Kosten für Fracht, Transportversicherung, Porto, Verpackung und Spesen, auch wenn diese gesondert in Rechnung gestellt werden. Bei der Darstellung nach fachlichen Betriebsteilen handelt es sich ausschließlich um den Umsatz aus Eigenerzeugung.

Auslandsumsatz

Direkte Lieferungen und Leistungen an Empfänger, die im Ausland ansässig sind, sowie Lieferungen an Exporteure, die die bestellten Waren ohne Be- und Verarbeitung in das Ausland ausführen. Zusätzlich zum „Auslandsumsatz insgesamt“ wird der „Auslandsumsatz mit den Ländern der Eurozone“ veröffentlicht. Das sind die Länder der Europäischen Union, die den EURO als gemeinsame Währung eingeführt haben. Im Einzelnen sind das die Umsätze mit Belgien, Estland, Finnland, Frankreich, Griechenland, Irland, Italien, Lettland, Litauen, Luxemburg, Malta, den Niederlanden, Österreich, Portugal, Slowakei, Slowenien, Spanien und Zypern.

Auftragseingangsinde

Der Nachweis der Auftragseingangsinde erfolgt für ausgewählte Wirtschaftszweige des Verarbeitenden Gewerbes nach der Klassifikation der Wirtschaftszweige, Ausgabe 2008 (WZ 2008) und vier Hauptgruppen. Die Ergebnisse werden sowohl in nominalen (Wert-) als auch realen (Volumen-)Indizes dargestellt. Zur Berechnung des realen Auftragseingangsinde werden Preisindizes für gewerbliche Produkte (Inlands-Auftragseingänge) sowie Preisindizes für die Ausfuhr (Auslands-Auftragseingänge) verwendet. Die Berechnung der Auftragseingangsinde basiert auf den Ergebnissen des Monatsberichts für Betriebe des Verarbeitenden Gewerbes sowie des Bergbaus und der Gewinnung von Steinen und Erden. Es handelt sich bei den Auftragseingängen um den Wert (ohne Umsatzsteuer, aber ggf. einschl. Verbrauchsteuern) aller im Berichtsmonat eingegangenen und vom Betrieb fest akzeptierten Aufträge auf Lieferung selbst hergestellter (bzw. im Lohnauftrag gefertigter) Produkte.

Produktionsindex

Der Produktionsindex zeigt – unbeeinflusst von Preisveränderungen und Kalenderunregelmäßigkeiten – kurzfristig die Entwicklung der Produktionsleistung der einzelnen Wirtschaftszweige und des gesamten Produzierenden Gewerbes auf. Der Nachweis des Produktionsindex erfolgt nach der Klassifikation der Wirtschaftszweige, Ausgabe 2008 (WZ 2008) und Hauptgruppen. Die Berechnung des Produktionsindex basiert im wesentlichen auf den Ergebnissen der monatlichen Produktionserhebung bei Betrieben mit mindestens 50 Beschäftigten. Nach dem gleichen Konzept wird zusätzlich ein vierteljährlicher Produktionsindex durch Aggregation der drei Monatsmeldungen der Betriebe des Verarbeitenden Gewerbes mit 50 und mehr Beschäftigten und der Produktionsdaten der übrigen vierteljährlich meldepflichtigen Betriebe von Unternehmen mit in der Regel 20 und mehr Beschäftigten des Produzierenden Gewerbes berechnet. Zur Verbesserung der Qualität der monatlichen Produktionsindizes werden diese nachträglich für jeden Wirtschaftszweig an das Niveau des entsprechenden vierteljährlichen Produktionsindex angeglichen.

Systematiken

Die Darstellung aller Ergebnisse erfolgt in der Gliederung der Klassifikation der Wirtschaftszweige, Ausgabe 2008 (WZ 2008). Ausschließlich für die Darstellung der Indizes werden Hauptgruppen durch die direkte Zuordnung der Wirtschaftszweige (= Dreisteller der Systematik) der WZ 2008 zu den Bereichen

VO = Vorleistungsgüterproduzenten

IG = Investitionsgüterproduzenten

GG = Gebrauchsgüterproduzenten

VG = Verbrauchsgüterproduzenten

EN = Energie

gebildet (siehe Klassifikation der Wirtschaftszweige Ausgabe 2008 (WZ 2008) S. 8 ff.).

Veröffentlichungen

Ergebnisse für das Bundesgebiet über den Bereich Verarbeitendes Gewerbe sowie Bergbau und Gewinnung von Steinen und Erden werden vom Statistischen Bundesamt (www.destatis.de) in der Fachserie 4, Reihe 4 veröffentlicht.

Aktuelle Ergebnisse – auch von anderen Bundesländern – werden im Internet unter www.statistikportal.de veröffentlicht. Dort kann über die GENESIS Datenbank auch auf ausgewählte Ergebnisse für alle Länder sowie alle Stadt- und Landkreise zugegriffen werden.

Jährliche Strukturergebnisse aller Betriebe von Unternehmen mit 20 und mehr tätigen Personen werden (auch für Regierungsbezirke und Kreise) im Statistischen Bericht E 12 3 „Betriebsergebnisse; Beschäftigte, Entgelte und Umsatz (Artikelnummer: E 12 3)“ veröffentlicht.

Zeichenerklärung

| | |
|---|--|
| 0 | weniger als die Hälfte von 1 in der letzten besetzten Stelle, jedoch mehr als nichts |
| – | nichts vorhanden (genau null) |
| . | Zahlenwert unbekannt oder geheim zu halten |
| x | Tabellenfach gesperrt, weil Aussage nicht sinnvoll |
| / | berichtigte Zahl |

**Wirtschaftszweige des Verarbeitenden Gewerbes sowie
des Bergbaus und der Gewinnung von Steinen und Erden**
aus: **Klassifikation der Wirtschaftszweige Ausgabe 2008 (WZ 2008)**

| Abteilung — Gruppe — Klasse | Bezeichnung | Haupt gruppe |
|---|--|-----------------|
| Abschnitt B | Bergbau und Gewinnung von Steinen und Erden | |
| 05 | Kohlenbergbau | |
| 05.1 | Steinkohlenbergbau | EN |
| 05.10 | Steinkohlenbergbau | |
| 05.2 | Braunkohlenbergbau | EN |
| 05.20 | Braunkohlenbergbau | |
| 06 | Gewinnung von Erdöl und Erdgas | |
| 06.1 | Gewinnung von Erdöl | EN |
| 06.10 | Gewinnung von Erdöl | |
| 06.2 | Gewinnung von Erdgas | EN |
| 06.20 | Gewinnung von Erdgas | |
| 07 | Erzbergbau | |
| 07.1 | Eisenerzbergbau | VO |
| 07.10 | Eisenerzbergbau | |
| 07.2 | NE-Metallerzbergbau | VO |
| 07.21 | Bergbau auf Uran- und Thoriumerze | |
| 07.29 | Sonstiger NE-Metallerzbergbau | |
| 08 | Gewinnung von Steinen und Erden, sonstiger Bergbau | |
| 08.1 | Gewinnung von Natursteinen, Kies, Sand, Ton und Kaolin | VO |
| 08.11 | Gewinnung von Naturwerksteinen und Natursteinen, Kalk- und Gipsstein, Kreide und Schiefer | |
| 08.12 | Gewinnung von Kies, Sand, Ton und Kaolin | |
| 08.9 | Sonstiger Bergbau; Gewinnung von Steinen und Erden a. n. g. | VO |
| 08.91 | Bergbau auf chemische und Düngemittelminerale | |
| 08.92 | Torfgewinnung | |
| 08.93 | Gewinnung von Salz | |
| 08.99 | Gewinnung von Steinen und Erden a. n. g. | |
| 09 | Erbringung von Dienstleistungen für den Bergbau und für die Gewinnung von Steinen und Erden | |
| 09.1 | Erbringung von Dienstleistungen für die Gewinnung von Erdöl und Erdgas | VO |
| 09.10 | Erbringung von Dienstleistungen für die Gewinnung von Erdöl und Erdgas | |
| 09.9 | Erbringung von Dienstleistungen für den sonstigen Bergbau und die Gewinnung von Steinen und Erden | VO |
| 09.90 | Erbringung von Dienstleistungen für den sonstigen Bergbau und die Gewinnung von Steinen und Erden | |
| Abschnitt C | Verarbeitendes Gewerbe | |
| 10 | Herstellung von Nahrungs- und Futtermitteln | |
| 10.1 | Schlachten und Fleischverarbeitung | VG |
| 10.11 | Schlachten (ohne Schlachten von Geflügel) | |
| 10.12 | Schlachten von Geflügel | |
| 10.13 | Fleischverarbeitung | |
| 10.2 | Fischverarbeitung | VG |
| 10.20 | Fischverarbeitung | |

Noch: **Wirtschaftszweige des Verarbeitenden Gewerbes sowie
des Bergbaus und der Gewinnung von Steinen und Erden**
aus: **Klassifikation der Wirtschaftszweige Ausgabe 2008 (WZ 2008)**

| Abteilung — Gruppe — Klasse | Bezeichnung | Haupt gruppe |
|---|--|-----------------|
| noch: Abschnitt C | Verarbeitendes Gewerbe | |
| 10.3 | Obst- und Gemüseverarbeitung | VG |
| 10.31 | Kartoffelverarbeitung | |
| 10.32 | Herstellung von Frucht- und Gemüsesäften | |
| 10.39 | Sonstige Verarbeitung von Obst und Gemüse | |
| 10.4 | Herstellung von pflanzlichen und tierischen Ölen und Fetten | VG |
| 10.41 | Herstellung von Ölen und Fetten (ohne Margarine u. ä. Nahrungsfette) | |
| 10.42 | Herstellung von Margarine u. ä. Nahrungsfetten | |
| 10.5 | Milchverarbeitung | VG |
| 10.51 | Milchverarbeitung (ohne Herstellung von Speiseeis) | |
| 10.52 | Herstellung von Speiseeis | |
| 10.6 | Mahl- und Schäl­müh­len, Her­stellung von Stärke und Stärkeerzeugnissen | VO |
| 10.61 | Mahl- und Schäl­müh­len | |
| 10.62 | Herstellung von Stärke und Stärkeerzeugnissen | |
| 10.7 | Herstellung von Back- und Teigwaren | VG |
| 10.71 | Herstellung von Backwaren (ohne Dauerbackwaren) | |
| 10.72 | Herstellung von Dauerbackwaren | |
| 10.73 | Herstellung von Teigwaren | |
| 10.8 | Herstellung von sonstigen Nahrungsmitteln | VG |
| 10.81 | Herstellung von Zucker | |
| 10.82 | Herstellung von Süßwaren (ohne Dauerbackwaren) | |
| 10.83 | Verarbeitung von Kaffee und Tee, Herstellung von Kaffee-Ersatz | |
| 10.84 | Herstellung von Würzmitteln und Soßen | |
| 10.85 | Herstellung von Fertiggerichten | |
| 10.86 | Herstellung von homogenisierten und diätetischen Nahrungsmitteln | |
| 10.89 | Herstellung von sonstigen Nahrungsmitteln a. n. g. | |
| 10.9 | Herstellung von Futtermitteln | VO |
| 10.91 | Herstellung von Futtermitteln für Nutztiere | |
| 10.92 | Herstellung von Futtermitteln für sonstige Tiere | |
| 11 | Getränkeherstellung | |
| 11.0 | Getränkeherstellung | VG |
| 11.01 | Herstellung von Spirituosen | |
| 11.02 | Herstellung von Traubenwein | |
| 11.03 | Herstellung von Apfelwein und anderen Fruchtweinen | |
| 11.04 | Herstellung von Wermutwein und sonstigen aromatisierten Weinen | |
| 11.05 | Herstellung von Bier | |
| 11.06 | Herstellung von Malz | |
| 11.07 | Herstellung von Erfrischungsgetränken; Gewinnung natürlicher Mineralwässer | |
| 12 | Tabakverarbeitung | |
| 12.0 | Tabakverarbeitung | VG |
| 12.00 | Tabakverarbeitung | |
| 13 | Herstellung von Textilien | |
| 13.1 | Spinnstoffaufbereitung und Spinnerei | VO |
| 13.10 | Spinnstoffaufbereitung und Spinnerei | |
| 13.2 | Weberei | VO |
| 13.20 | Weberei | |

Noch: **Wirtschaftszweige des Verarbeitenden Gewerbes sowie
des Bergbaus und der Gewinnung von Steinen und Erden**
aus: **Klassifikation der Wirtschaftszweige Ausgabe 2008 (WZ 2008)**

| Abteilung — Gruppe — Klasse | Bezeichnung | Haupt gruppe |
|---|--|-----------------|
| noch: Abschnitt C | Verarbeitendes Gewerbe | |
| 13.3 | Veredlung von Textilien und Bekleidung | VO |
| 13.30 | Veredlung von Textilien und Bekleidung | |
| 13.9 | Herstellung von sonstigen Textilwaren | VG |
| 13.91 | Herstellung von gewirktem und gestricktem Stoff | |
| 13.92 | Herstellung von konfektionierten Textilwaren (ohne Bekleidung) | |
| 13.93 | Herstellung von Teppichen | |
| 13.94 | Herstellung von Seilerwaren | |
| 13.95 | Herstellung von Vliesstoff und Erzeugnissen daraus (ohne Bekleidung) | |
| 13.96 | Herstellung von technischen Textilien | |
| 13.99 | Herstellung von sonstigen Textilwaren a. n. g. | |
| 14 | Herstellung von Bekleidung | |
| 14.1 | Herstellung von Bekleidung (ohne Pelzbekleidung) | VG |
| 14.11 | Herstellung von Lederbekleidung | |
| 14.12 | Herstellung von Arbeits- und Berufsbekleidung | |
| 14.13 | Herstellung von sonstiger Oberbekleidung | |
| 14.14 | Herstellung von Wäsche | |
| 14.19 | Herstellung von sonstiger Bekleidung und Bekleidungszubehör a. n. g. | |
| 14.2 | Herstellung von Pelzwaren | VG |
| 14.20 | Herstellung von Pelzwaren | |
| 14.3 | Herstellung von Bekleidung aus gewirktem und gestricktem Stoff | VG |
| 14.31 | Herstellung von Strumpfwaren | |
| 14.39 | Herstellung von sonstiger Bekleidung aus gewirktem und gestricktem Stoff | |
| 15 | Herstellung von Leder, Lederwaren und Schuhen | |
| 15.1 | Herstellung von Leder und Lederwaren (ohne Herstellung von Lederbekleidung) | VG |
| 15.11 | Herstellung von Leder und Lederfaserstoff; Zurichtung und Färben von Fellen | |
| 15.12 | Lederverarbeitung (ohne Herstellung von Lederbekleidung) | |
| 15.2 | Herstellung von Schuhen | VG |
| 15.20 | Herstellung von Schuhen | |
| 16 | Herstellung von Holz-, Flecht-, Korb- und Korkwaren (ohne Möbel) | |
| 16.1 | Säge-, Hobel- und Holzimprägnierwerke | VO |
| 16.10 | Säge-, Hobel- und Holzimprägnierwerke | |
| 16.2 | Herstellung von sonstigen Holz-, Kork-, Flecht- und Korbwaren (ohne Möbel) | VO |
| 16.21 | Herstellung von Furnier-, Sperrholz-, Holzfasern- und Holzspanplatten | |
| 16.22 | Herstellung von Parketttafeln | |
| 16.23 | Herstellung von sonstigen Konstruktionsteilen, Fertigbauteilen, Ausbauelementen und Fertigteilbauten aus Holz | |
| 16.24 | Herstellung von Verpackungsmitteln, Lagerbehältern und Ladungsträgern aus Holz | |
| 16.29 | Herstellung von Holzwaren a. n. g., Kork-, Flecht- und Korbwaren (ohne Möbel) | |

Noch: **Wirtschaftszweige des Verarbeitenden Gewerbes sowie
des Bergbaus und der Gewinnung von Steinen und Erden**
aus: **Klassifikation der Wirtschaftszweige Ausgabe 2008 (WZ 2008)**

| Abteilung — Gruppe — Klasse | Bezeichnung | Haupt gruppe |
|---|---|-----------------|
| noch: Abschnitt C | Verarbeitendes Gewerbe | |
| 17 | Herstellung von Papier, Pappe und Waren daraus | |
| 17.1 | Herstellung von Holz- und Zellstoff, Papier, Karton und Pappe | VO |
| 17.11 | Herstellung von Holz- und Zellstoff | |
| 17.12 | Herstellung von Papier, Karton und Pappe | |
| 17.2 | Herstellung von Waren aus Papier, Karton und Pappe | VO |
| 17.21 | Herstellung von Wellpapier und -pappe sowie von Verpackungsmitteln aus Papier, Karton und Pappe | |
| 17.22 | Herstellung von Haushalts-, Hygiene- und Toilettenartikeln aus Zellstoff, Papier und Pappe | |
| 17.23 | Herstellung von Schreibwaren und Bürobedarf aus Papier, Karton und Pappe | |
| 17.24 | Herstellung von Tapeten | |
| 17.29 | Herstellung von sonstigen Waren aus Papier, Karton und Pappe | |
| 18 | Herstellung von Druckerzeugnissen; Vervielfältigung von bespielten Ton-, Bild- und Datenträgern | |
| 18.1 | Herstellung von Druckerzeugnissen | VG |
| 18.11 | Drucken von Zeitungen | |
| 18.12 | Drucken a. n. g. | |
| 18.13 | Druck- und Medienstufen | |
| 18.14 | Binden von Druckerzeugnissen und damit verbundene Dienstleistungen | |
| 18.2 | Vervielfältigung von bespielten Ton-, Bild- und Datenträgern | VG |
| 18.20 | Vervielfältigung von bespielten Ton-, Bild- und Datenträgern | |
| 19 | Kokerei und Mineralölverarbeitung | |
| 19.1 | Kokerei | EN |
| 19.10 | Kokerei | |
| 19.2 | Mineralölverarbeitung | EN |
| 19.20 | Mineralölverarbeitung | |
| 20 | Herstellung von chemischen Erzeugnissen | |
| 20.1 | Herstellung von chemischen Grundstoffen, Düngemitteln und Stickstoffverbindungen, Kunststoffen in Primärformen und synthetischem Kautschuk in Primärformen | VO |
| 20.11 | Herstellung von Industriegasen | |
| 20.12 | Herstellung von Farbstoffen und Pigmenten | |
| 20.13 | Herstellung von sonstigen anorganischen Grundstoffen und Chemikalien | |
| 20.14 | Herstellung von sonstigen organischen Grundstoffen und Chemikalien | |
| 20.15 | Herstellung von Düngemitteln und Stickstoffverbindungen | |
| 20.16 | Herstellung von Kunststoffen in Primärformen | |
| 20.17 | Herstellung von synthetischem Kautschuk in Primärformen | |
| 20.2 | Herstellung von Schädlingsbekämpfungsmitteln, Pflanzenschutz- und Desinfektionsmitteln | VO |
| 20.20 | Herstellung von Schädlingsbekämpfungsmitteln, Pflanzenschutz- und Desinfektionsmitteln | |
| 20.3 | Herstellung von Anstrichmitteln, Druckfarben und Kitt | VO |
| 20.30 | Herstellung von Anstrichmitteln, Druckfarben und Kitt | |
| 20.4 | Herstellung von Seifen, Wasch-, Reinigungs- und Körperpflegemitteln sowie von Duftstoffen | VG |
| 20.41 | Herstellung von Seifen, Wasch-, Reinigungs- und Poliermitteln | |
| 20.42 | Herstellung von Körperpflegemitteln und Duftstoffen | |

Noch: **Wirtschaftszweige des Verarbeitenden Gewerbes sowie
des Bergbaus und der Gewinnung von Steinen und Erden**
aus: **Klassifikation der Wirtschaftszweige Ausgabe 2008 (WZ 2008)**

| Abteilung — Gruppe — Klasse | Bezeichnung | Haupt gruppe |
|---|--|-----------------|
| noch: Abschnitt C | Verarbeitendes Gewerbe | |
| 20.5 | Herstellung von sonstigen chemischen Erzeugnissen | VO |
| | 20.51 Herstellung von pyrotechnischen Erzeugnissen | |
| | 20.52 Herstellung von Klebstoffen | |
| | 20.53 Herstellung von etherischen Ölen | |
| | 20.59 Herstellung von sonstigen chemischen Erzeugnissen a. n. g. | |
| 20.6 | Herstellung von Chemiefasern | VO |
| | 20.60 Herstellung von Chemiefasern | |
| 21 | Herstellung von pharmazeutischen Erzeugnissen | |
| 21.1 | Herstellung von pharmazeutischen Grundstoffen | VG |
| | 21.10 Herstellung von pharmazeutischen Grundstoffen | |
| 21.2 | Herstellung von pharmazeutischen Spezialitäten und sonstigen pharmazeutischen Erzeugnissen | VG |
| | 21.20 Herstellung von pharmazeutischen Spezialitäten und sonstigen pharmazeutischen Erzeugnissen | |
| 22 | Herstellung von Gummi- und Kunststoffwaren | |
| 22.1 | Herstellung von Gummiwaren | VO |
| | 22.11 Herstellung und Runderneuerung von Bereifungen | |
| | 22.19 Herstellung von sonstigen Gummiwaren | |
| 22.2 | Herstellung von Kunststoffwaren | VO |
| | 22.21 Herstellung von Platten, Folien, Schläuchen und Profilen aus Kunststoffen | |
| | 22.22 Herstellung von Verpackungsmitteln aus Kunststoffen | |
| | 22.23 Herstellung von Baubedarfsartikeln aus Kunststoffen | |
| | 22.29 Herstellung von sonstigen Kunststoffwaren | |
| 23 | Herstellung von Glas und Glaswaren, Keramik, Verarbeitung von Steinen und Erden | |
| 23.1 | Herstellung von Glas und Glaswaren | VO |
| | 23.11 Herstellung von Flachglas | |
| | 23.12 Veredlung und Bearbeitung von Flachglas | |
| | 23.13 Herstellung von Hohlglas | |
| | 23.14 Herstellung von Glasfasern und Waren daraus | |
| | 23.19 Herstellung, Veredlung und Bearbeitung von sonstigem Glas einschließlich technischen Glaswaren | |
| 23.2 | Herstellung von feuerfesten keramischen Werkstoffen und Waren | VO |
| | 23.20 Herstellung von feuerfesten keramischen Werkstoffen und Waren | |
| 23.3 | Herstellung von keramischen Baumaterialien | VO |
| | 23.31 Herstellung von keramischen Wand- und Bodenfliesen und -platten | |
| | 23.32 Herstellung von Ziegeln und sonstiger Baukeramik | |
| 23.4 | Herstellung von sonstigen Porzellan- und keramischen Erzeugnissen | VO |
| | 23.41 Herstellung von keramischen Haushaltswaren und Ziergegenständen | |
| | 23.42 Herstellung von Sanitärkeramik | |
| | 23.43 Herstellung von Isolatoren und Isolierteilen aus Keramik | |
| | 23.44 Herstellung von keramischen Erzeugnissen für sonstige technische Zwecke | |
| | 23.49 Herstellung von sonstigen keramischen Erzeugnissen | |

Noch: **Wirtschaftszweige des Verarbeitenden Gewerbes sowie
des Bergbaus und der Gewinnung von Steinen und Erden**
aus: **Klassifikation der Wirtschaftszweige Ausgabe 2008 (WZ 2008)**

| Abteilung — Gruppe — Klasse | Bezeichnung | Haupt gruppe |
|---|---|-----------------|
| noch: Abschnitt C | Verarbeitendes Gewerbe | |
| 23.5 | Herstellung von Zement, Kalk und gebranntem Gips | VO |
| 23.51 | Herstellung von Zement | |
| 23.52 | Herstellung von Kalk und gebranntem Gips | |
| 23.6 | Herstellung von Erzeugnissen aus Beton, Zement und Gips | VO |
| 23.61 | Herstellung von Erzeugnissen aus Beton, Zement und Kalksandstein für den Bau | |
| 23.62 | Herstellung von Gipszeugnissen für den Bau | |
| 23.63 | Herstellung von Frischbeton (Transportbeton) | |
| 23.64 | Herstellung von Mörtel und anderem Beton (Trockenbeton) | |
| 23.65 | Herstellung von Faserzementwaren | |
| 23.69 | Herstellung von sonstigen Erzeugnissen aus Beton, Zement und Gips a. n. g. | |
| 23.7 | Be- und Verarbeitung von Naturwerksteinen und Natursteinen a. n. g. | VO |
| 23.70 | Be- und Verarbeitung von Naturwerksteinen und Natursteinen a. n. g. | |
| 23.9 | Herstellung von Schleifkörpern und Schleifmitteln auf Unterlage sowie sonstigen Erzeugnissen aus nichtmetallischen Mineralien a. n. g. | VO |
| 23.91 | Herstellung von Schleifkörpern und Schleifmitteln auf Unterlage | |
| 23.99 | Herstellung von sonstigen Erzeugnissen aus nichtmetallischen Mineralien a. n. g. | |
| 24 | Metallerzeugung und -bearbeitung | |
| 24.1 | Erzeugung von Roheisen, Stahl und Ferrolegierungen | VO |
| 24.10 | Erzeugung von Roheisen, Stahl und Ferrolegierungen | |
| 24.2 | Herstellung von Stahlrohren, Rohrform-, Rohrverschluss- und Rohrverbindungsstücken aus Stahl | VO |
| 24.20 | Herstellung von Stahlrohren, Rohrform-, Rohrverschluss- und Rohrverbindungsstücken aus Stahl | |
| 24.3 | Sonstige erste Bearbeitung von Eisen und Stahl | VO |
| 24.31 | Herstellung von Blankstahl | |
| 24.32 | Herstellung von Kaltband mit einer Breite von weniger als 600 mm | |
| 24.33 | Herstellung von Kaltprofilen | |
| 24.34 | Herstellung von kaltgezogenem Draht | |
| 24.4 | Erzeugung und erste Bearbeitung von NE-Metallen | VO |
| 24.41 | Erzeugung und erste Bearbeitung von Edelmetallen | |
| 24.42 | Erzeugung und erste Bearbeitung von Aluminium | |
| 24.43 | Erzeugung und erste Bearbeitung von Blei, Zink und Zinn | |
| 24.44 | Erzeugung und erste Bearbeitung von Kupfer | |
| 24.45 | Erzeugung und erste Bearbeitung von sonstigen NE-Metallen | |
| 24.46 | Aufbereitung von Kernbrennstoffen | |
| 24.5 | Gießereien | VO |
| 24.51 | Eisengießereien | |
| 24.52 | Stahlgießereien | |
| 24.53 | Leichtmetallgießereien | |
| 24.54 | Buntmetallgießereien | |

Noch: **Wirtschaftszweige des Verarbeitenden Gewerbes sowie
des Bergbaus und der Gewinnung von Steinen und Erden**
aus: **Klassifikation der Wirtschaftszweige Ausgabe 2008 (WZ 2008)**

| Abteilung — Gruppe — Klasse | Bezeichnung | Haupt gruppe |
|---|--|-----------------|
| noch: Abschnitt C | Verarbeitendes Gewerbe | |
| 25 | Herstellung von Metallerzeugnissen | |
| 25.1 | Stahl- und Leichtmetallbau | IG |
| 25.11 | Herstellung von Metallkonstruktionen | |
| 25.12 | Herstellung von Ausbauelementen aus Metall | |
| 25.2 | Herstellung von Metalltanks und -behältern; Herstellung von Heizkörpern und -kesseln für Zentralheizungen | IG |
| 25.21 | Herstellung von Heizkörpern und -kesseln für Zentralheizungen | |
| 25.29 | Herstellung von Sammelbehältern, Tanks u. ä. Behältern aus Metall | |
| 25.3 | Herstellung von Dampfkesseln (ohne Zentralheizungskessel) | IG |
| 25.30 | Herstellung von Dampfkesseln (ohne Zentralheizungskessel) | |
| 25.4 | Herstellung von Waffen und Munition | IG |
| 25.40 | Herstellung von Waffen und Munition | |
| 25.5 | Herstellung von Schmiede-, Press-, Zieh- und Stanzteilen, gewalzten Ringen und pulvermetallurgischen Erzeugnissen | VO |
| 25.50 | Herstellung von Schmiede-, Press-, Zieh- und Stanzteilen, gewalzten Ringen und pulvermetallurgischen Erzeugnissen | |
| 25.6 | Oberflächenveredlung und Wärmebehandlung; Mechanik a. n. g. | VO |
| 25.61 | Oberflächenveredlung und Wärmebehandlung | |
| 25.62 | Mechanik a. n. g. | |
| 25.7 | Herstellung von Schneidwaren, Werkzeugen, Schlössern und Beschlägen aus unedlen Metallen | VO |
| 25.71 | Herstellung von Schneidwaren und Bestecken aus unedlen Metallen | |
| 25.72 | Herstellung von Schlössern und Beschlägen aus unedlen Metallen | |
| 25.73 | Herstellung von Werkzeugen | |
| 25.9 | Herstellung von sonstigen Metallwaren | VO |
| 25.91 | Herstellung von Fässern, Trommeln, Dosen, Eimern u. ä. Behältern aus Metall | |
| 25.92 | Herstellung von Verpackungen und Verschlüssen aus Eisen, Stahl und NE-Metall | |
| 25.93 | Herstellung von Drahtwaren, Ketten und Federn | |
| 25.94 | Herstellung von Schrauben und Nieten | |
| 25.99 | Herstellung von sonstigen Metallwaren a. n. g. | |
| 26 | Herstellung von Datenverarbeitungsgeräten, elektronischen und optischen Erzeugnissen | |
| 26.1 | Herstellung von elektronischen Bauelementen und Leiterplatten | VO |
| 26.11 | Herstellung von elektronischen Bauelementen | |
| 26.12 | Herstellung von bestückten Leiterplatten | |
| 26.2 | Herstellung von Datenverarbeitungsgeräten und peripheren Geräten | IG |
| 26.20 | Herstellung von Datenverarbeitungsgeräten und peripheren Geräten | |
| 26.3 | Herstellung von Geräten und Einrichtungen der Telekommunikationstechnik | IG |
| 26.30 | Herstellung von Geräten und Einrichtungen der Telekommunikationstechnik | |
| 26.4 | Herstellung von Geräten der Unterhaltungselektronik | GG |
| 26.40 | Herstellung von Geräten der Unterhaltungselektronik | |

Noch: **Wirtschaftszweige des Verarbeitenden Gewerbes sowie
des Bergbaus und der Gewinnung von Steinen und Erden**
aus: **Klassifikation der Wirtschaftszweige Ausgabe 2008 (WZ 2008)**

| Abteilung — Gruppe — Klasse | Bezeichnung | Haupt gruppe |
|---|---|-----------------|
| noch: Abschnitt C | Verarbeitendes Gewerbe | |
| 26.5 | Herstellung von Mess-, Kontroll-, Navigations- u. ä. Instrumenten und Vorrichtungen; Herstellung von Uhren | IG |
| 26.51 | Herstellung von Mess-, Kontroll-, Navigations- u. ä Instrumenten und Vorrichtungen | |
| 26.52 | Herstellung von Uhren | |
| 26.6 | Herstellung von Bestrahlungs- und Elektrotherapiegeräten und elektromedizinischen Geräten | IG |
| 26.60 | Herstellung von Bestrahlungs- und Elektrotherapiegeräten und elektromedizinischen Geräten | |
| 26.7 | Herstellung von optischen und fotografischen Instrumenten und Geräten | GG |
| 26.70 | Herstellung von optischen und fotografischen Instrumenten und Geräten | |
| 26.8 | Herstellung von magnetischen und optischen Datenträgern | VO |
| 26.80 | Herstellung von magnetischen und optischen Datenträgern | |
| 27 | Herstellung von elektrischen Ausrüstungen | |
| 27.1 | Herstellung von Elektromotoren, Generatoren, Transformatoren, Elektrizitätsverteilungs- und -schalteinrichtungen | VO |
| 27.11 | Herstellung von Elektromotoren, Generatoren und Transformatoren | |
| 27.12 | Herstellung von Elektrizitätsverteilungs- und -schalteinrichtungen | |
| 27.2 | Herstellung von Batterien und Akkumulatoren | VO |
| 27.20 | Herstellung von Batterien und Akkumulatoren | |
| 27.3 | Herstellung von Kabeln und elektrischem Installationsmaterial | VO |
| 27.31 | Herstellung von Glasfaserkabeln | |
| 27.32 | Herstellung von sonstigen elektronischen und elektrischen Drähten und Kabeln | |
| 27.33 | Herstellung von elektrischem Installationsmaterial | |
| 27.4 | Herstellung von elektrischen Lampen und Leuchten | VO |
| 27.40 | Herstellung von elektrischen Lampen und Leuchten | |
| 27.5 | Herstellung von Haushaltsgeräten | GG |
| 27.51 | Herstellung von elektrischen Haushaltsgeräten | |
| 27.52 | Herstellung von nicht elektrischen Haushaltsgeräten | |
| 27.9 | Herstellung von sonstigen elektrischen Ausrüstungen und Geräten a. n. g. | VO |
| 27.90 | Herstellung von sonstigen elektrischen Ausrüstungen und Geräten a. n. g. | |
| 28 | Maschinenbau | |
| 28.1 | Herstellung von nicht wirtschaftszweigspezifischen Maschinen | IG |
| 28.11 | Herstellung von Verbrennungsmotoren und Turbinen (ohne Motoren für Luft- und Straßenfahrzeuge) | |
| 28.12 | Herstellung von hydraulischen und pneumatischen Komponenten und Systemen | |
| 28.13 | Herstellung von Pumpen und Kompressoren a. n. g. | |
| 28.14 | Herstellung von Armaturen a. n. g. | |
| 28.15 | Herstellung von Lagern, Getrieben, Zahnrädern und Antriebselementen | |

Noch: **Wirtschaftszweige des Verarbeitenden Gewerbes sowie
des Bergbaus und der Gewinnung von Steinen und Erden**
aus: **Klassifikation der Wirtschaftszweige Ausgabe 2008 (WZ 2008)**

| Abteilung — Gruppe — Klasse | Bezeichnung | Haupt gruppe |
|---|---|-----------------|
| noch: Abschnitt C | Verarbeitendes Gewerbe | |
| 28.2 | Herstellung von sonstigen nicht wirtschaftszweigspezifischen Maschinen | IG |
| 28.21 | Herstellung von Öfen und Brennern | |
| 28.22 | Herstellung von Hebezeugen und Fördermitteln | |
| 28.23 | Herstellung von Büromaschinen (ohne Datenverarbeitungsgeräte und periphere Geräte) | |
| 28.24 | Herstellung von handgeführten Werkzeugen mit Motorantrieb | |
| 28.25 | Herstellung von kälte- und lufttechnischen Erzeugnissen, nicht für den Haushalt | |
| 28.29 | Herstellung von sonstigen nicht wirtschaftszweigspezifischen Maschinen a. n. g. | |
| 28.3 | Herstellung von land- und forstwirtschaftlichen Maschinen | IG |
| 28.30 | Herstellung von land- und forstwirtschaftlichen Maschinen | |
| 28.4 | Herstellung von Werkzeugmaschinen | IG |
| 28.41 | Herstellung von Werkzeugmaschinen für die Metallbearbeitung | |
| 28.49 | Herstellung von sonstigen Werkzeugmaschinen | |
| 28.9 | Herstellung von Maschinen für sonstige bestimmte Wirtschaftszweige | IG |
| 28.91 | Herstellung von Maschinen für die Metallerzeugung, von Walzwerkeinrichtungen und Gießmaschinen | |
| 28.92 | Herstellung von Bergwerks-, Bau- und Baustoffmaschinen | |
| 28.93 | Herstellung von Maschinen für die Nahrungs- und Genussmittelerzeugung und die Tabakverarbeitung | |
| 28.94 | Herstellung von Maschinen für die Textil- und Bekleidungsherstellung und die Lederverarbeitung | |
| 28.95 | Herstellung von Maschinen für die Papiererzeugung und -verarbeitung | |
| 28.96 | Herstellung von Maschinen für die Verarbeitung von Kunststoffen und Kautschuk | |
| 28.99 | Herstellung von Maschinen für sonstige bestimmte Wirtschaftszweige a. n. g. | |
| 29 | Herstellung von Kraftwagen und Kraftwagenteilen | |
| 29.1 | Herstellung von Kraftwagen und Kraftwagenmotoren | IG |
| 29.10 | Herstellung von Kraftwagen und Kraftwagenmotoren | |
| 29.2 | Herstellung von Karosserien, Aufbauten und Anhängern | IG |
| 29.20 | Herstellung von Karosserien, Aufbauten und Anhängern | |
| 29.3 | Herstellung von Teilen und Zubehör für Kraftwagen | IG |
| 29.31 | Herstellung elektrischer und elektronischer Ausrüstungsgegenstände für Kraftwagen | |
| 29.32 | Herstellung von sonstigen Teilen und sonstigem Zubehör für Kraftwagen | |
| 30 | Sonstiger Fahrzeugbau | |
| 30.1 | Schiff- und Bootsbau | IG |
| 30.11 | Schiffbau (ohne Boots- und Yachtbau) | |
| 30.12 | Boots- und Yachtbau | |
| 30.2 | Schienenfahrzeugbau | IG |
| 30.20 | Schienenfahrzeugbau | |

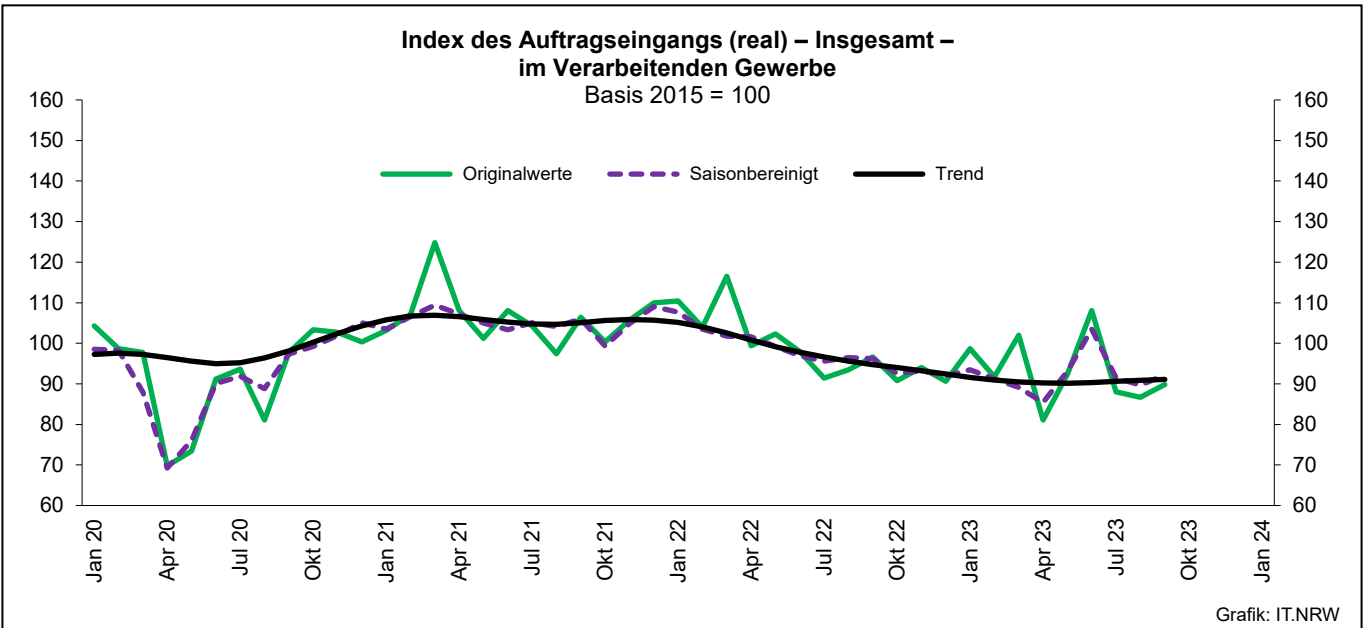
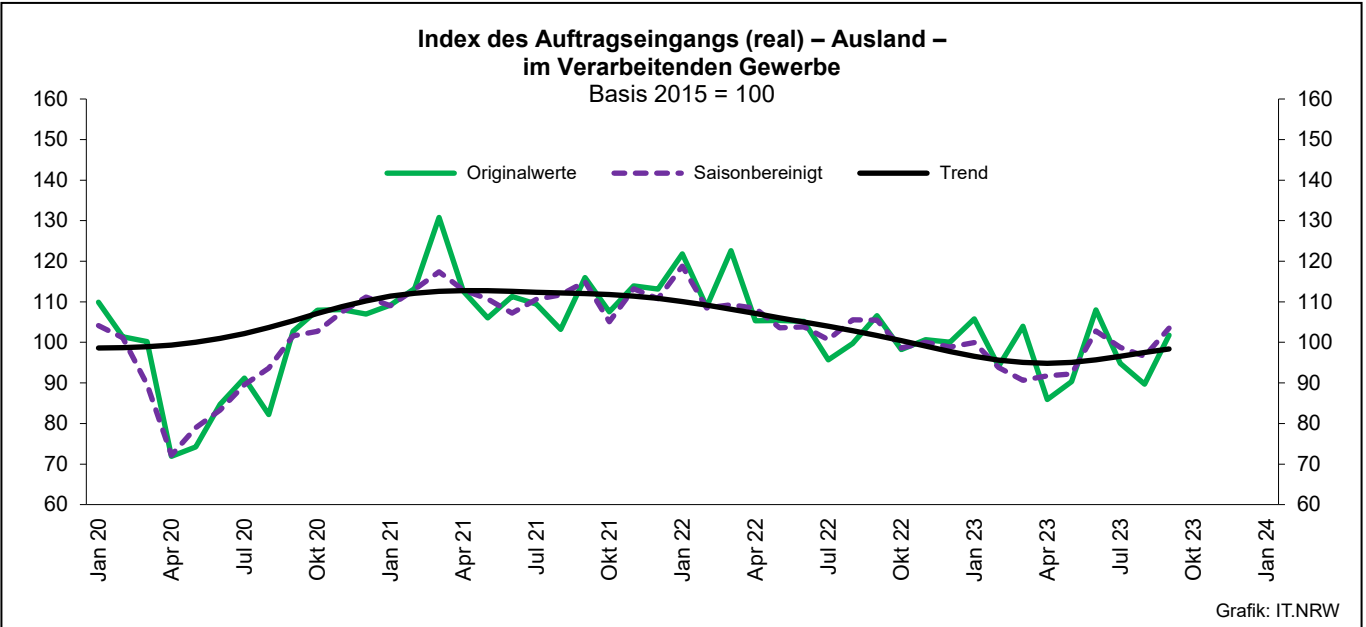
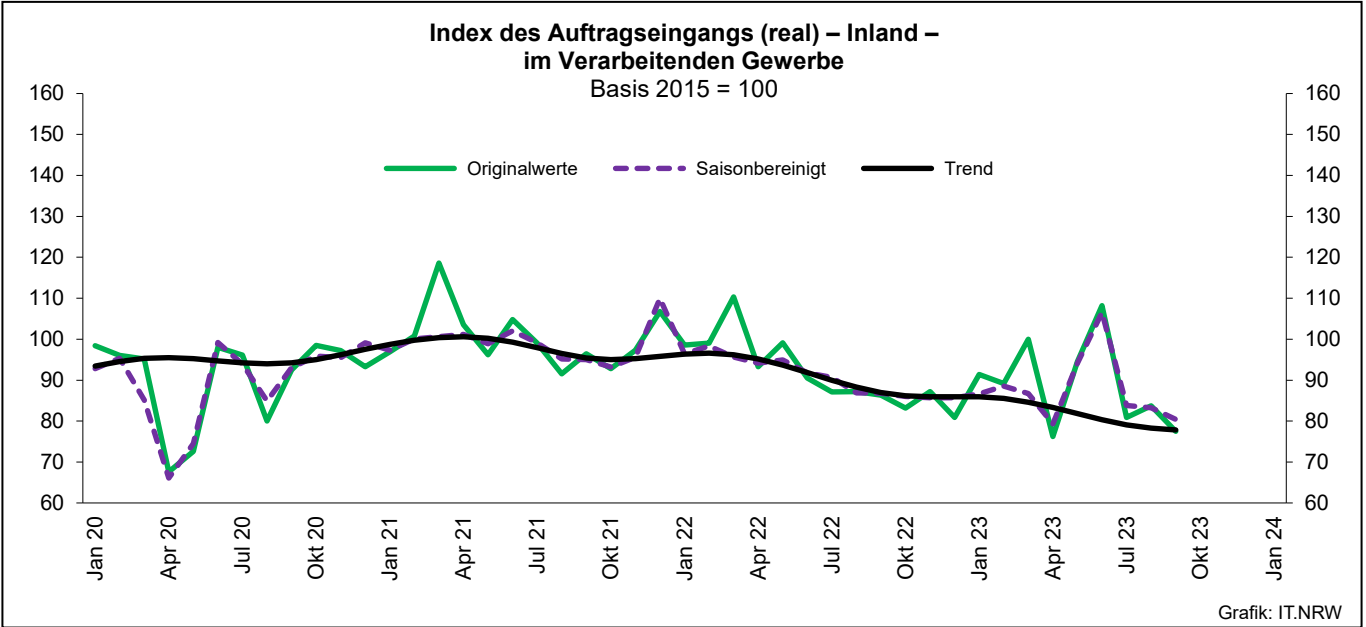
Noch: **Wirtschaftszweige des Verarbeitenden Gewerbes sowie
des Bergbaus und der Gewinnung von Steinen und Erden**
aus: **Klassifikation der Wirtschaftszweige Ausgabe 2008 (WZ 2008)**

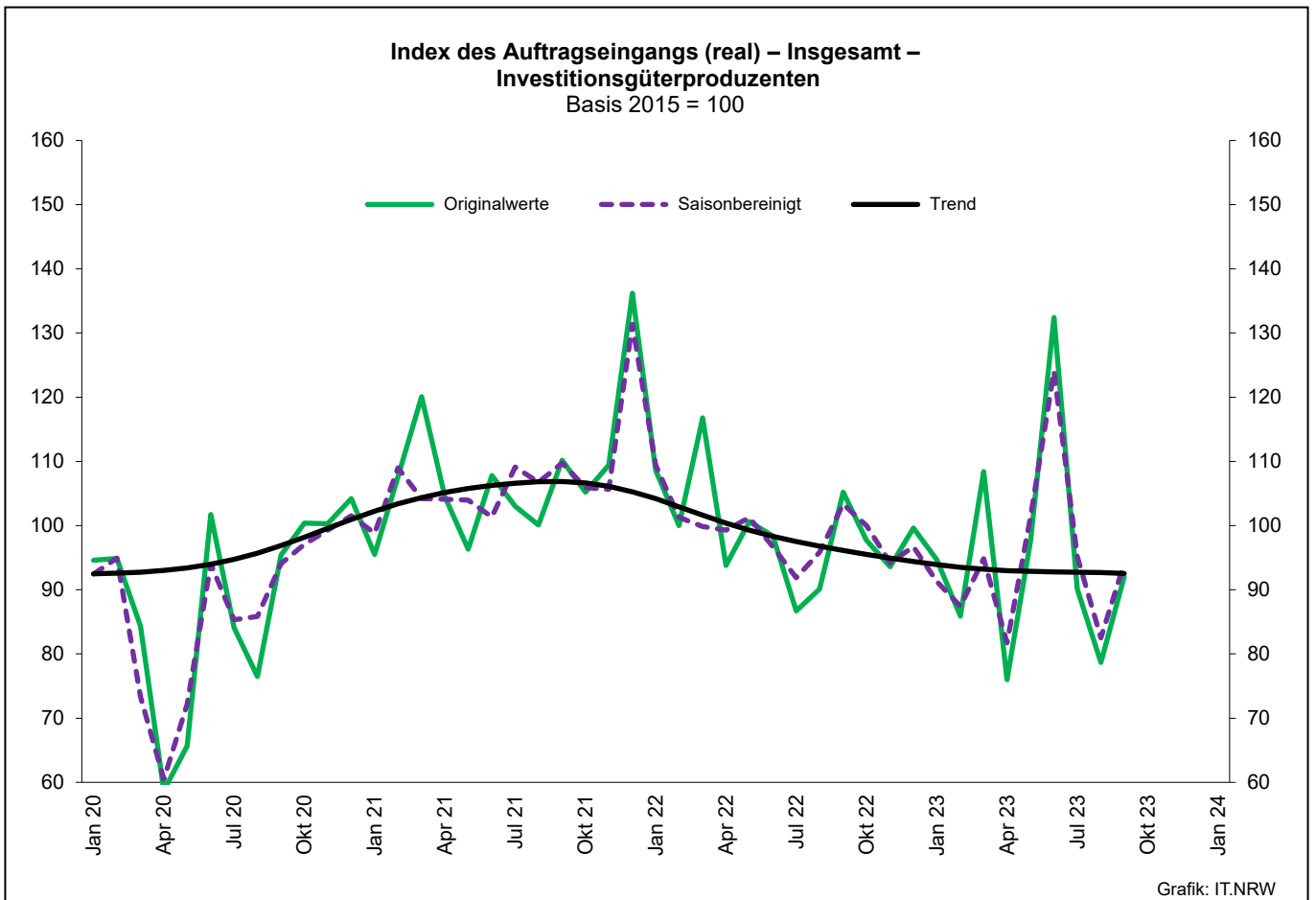
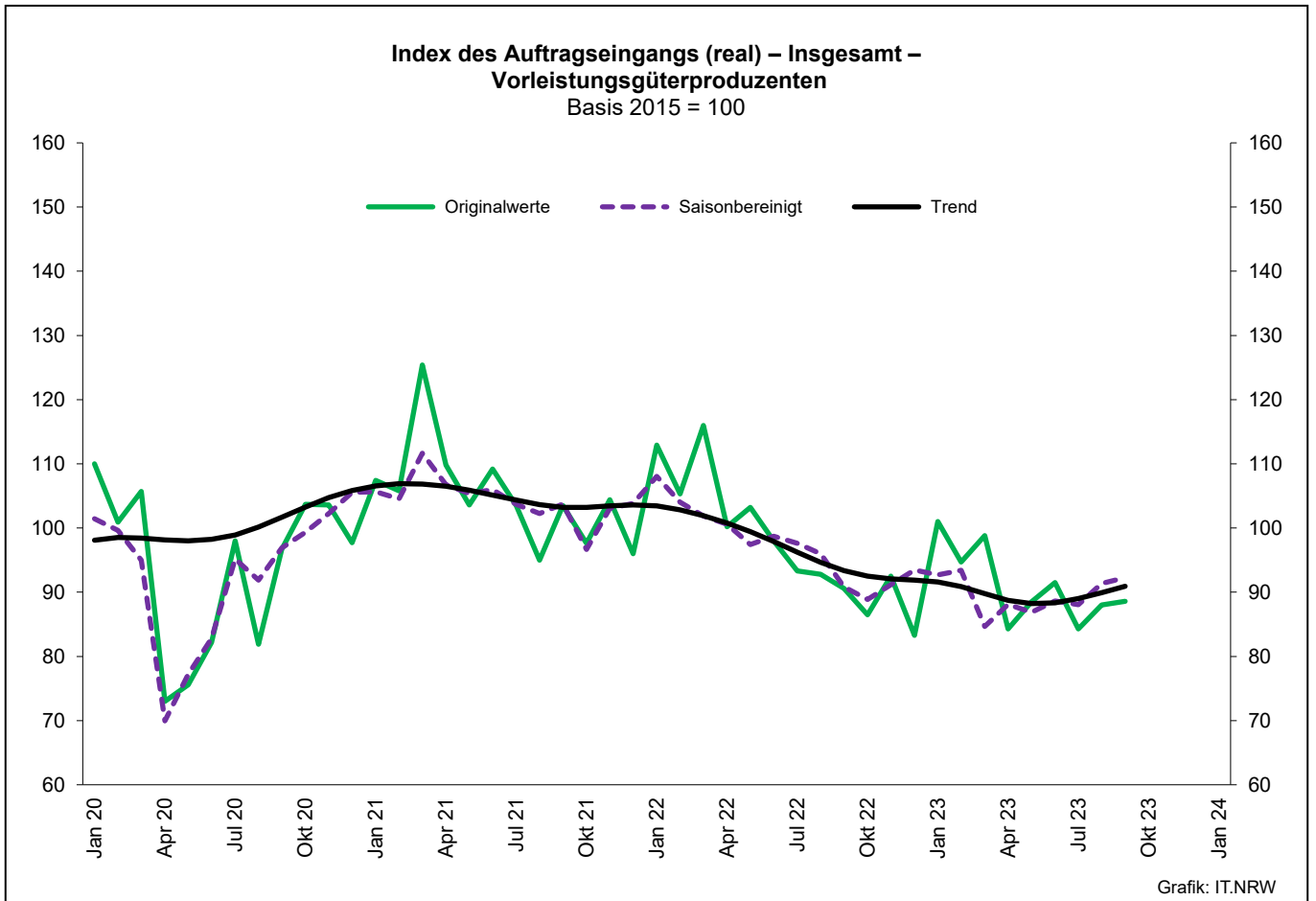
| Abteilung — Gruppe — Klasse | Bezeichnung | Haupt gruppe |
|---|--|-----------------|
| noch: Abschnitt C | Verarbeitendes Gewerbe | |
| 30.3 | Luft- und Raumfahrzeugbau | IG |
| 30.30 | Luft- und Raumfahrzeugbau | |
| 30.4 | Herstellung von militärischen Kampffahrzeugen | IG |
| 30.40 | Herstellung von militärischen Kampffahrzeugen | |
| 30.9 | Herstellung von Fahrzeugen a. n. g. | GG |
| 30.91 | Herstellung von Krafträdern | |
| 30.92 | Herstellung von Fahrrädern sowie von Behindertenfahrzeugen | |
| 30.99 | Herstellung von sonstigen Fahrzeugen a. n. g. | |
| 31 | Herstellung von Möbeln | |
| 31.0 | Herstellung von Möbeln | GG |
| 31.01 | Herstellung von Büro- und Ladenmöbeln | |
| 31.02 | Herstellung von Küchenmöbeln | |
| 31.03 | Herstellung von Matratzen | |
| 31.09 | Herstellung von sonstigen Möbeln | |
| 32 | Herstellung von sonstigen Waren | |
| 32.1 | Herstellung von Münzen, Schmuck und ähnlichen Erzeugnissen | GG |
| 32.11 | Herstellung von Münzen | |
| 32.12 | Herstellung von Schmuck, Gold- und Silberschmiedewaren (ohne Fantasieschmuck) | |
| 32.13 | Herstellung von Fantasieschmuck | |
| 32.2 | Herstellung von Musikinstrumenten | GG |
| 32.20 | Herstellung von Musikinstrumenten | |
| 32.3 | Herstellung von Sportgeräten | VG |
| 32.30 | Herstellung von Sportgeräten | |
| 32.4 | Herstellung von Spielwaren | VG |
| 32.40 | Herstellung von Spielwaren | |
| 32.5 | Herstellung von medizinischen und zahnmedizinischen Apparaten und Materialien | IG |
| 32.50 | Herstellung von medizinischen und zahnmedizinischen Apparaten und Materialien | |
| 32.9 | Herstellung von Erzeugnissen a. n. g. | VG |
| 32.91 | Herstellung von Besen und Bürsten | |
| 32.99 | Herstellung von sonstigen Erzeugnissen a. n. g. | |
| 33 | Reparatur und Installation von Maschinen und Ausrüstungen | |
| 33.1 | Reparatur von Metallerzeugnissen, Maschinen und Ausrüstungen | IG |
| 33.11 | Reparatur von Metallerzeugnissen | |
| 33.12 | Reparatur von Maschinen | |
| 33.13 | Reparatur von elektronischen und optischen Geräten | |
| 33.14 | Reparatur von elektrischen Ausrüstungen | |
| 33.15 | Reparatur und Instandhaltung von Schiffen, Booten und Yachten | |
| 33.16 | Reparatur und Instandhaltung von Luft- und Raumfahrzeugen | |
| 33.17 | Reparatur und Instandhaltung von Fahrzeugen a. n. g. | |
| 33.19 | Reparatur von sonstigen Ausrüstungen | |
| 33.2 | Installation von Maschinen und Ausrüstungen a. n. g. | IG |
| 33.20 | Installation von Maschinen und Ausrüstungen a. n. g. | |

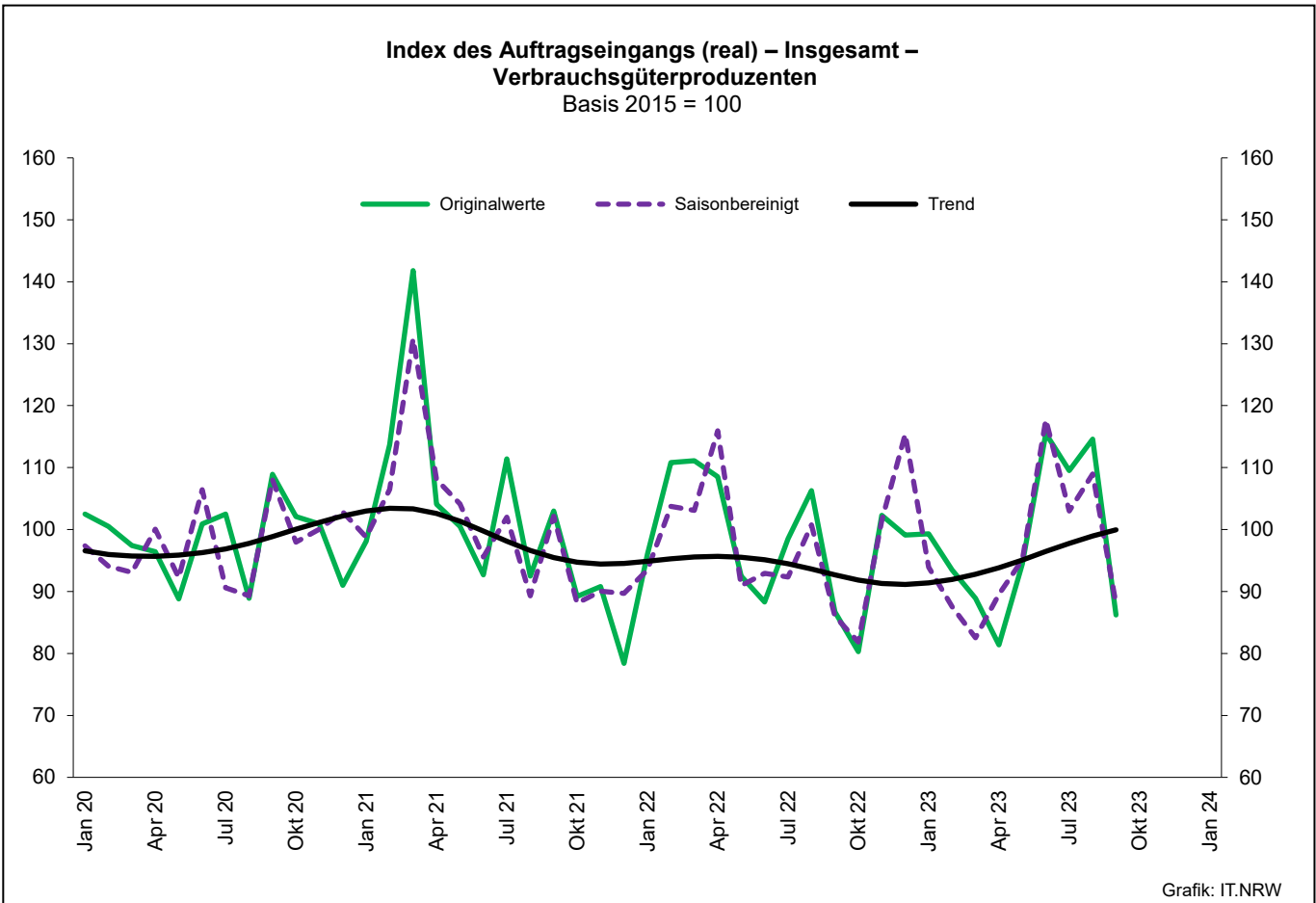
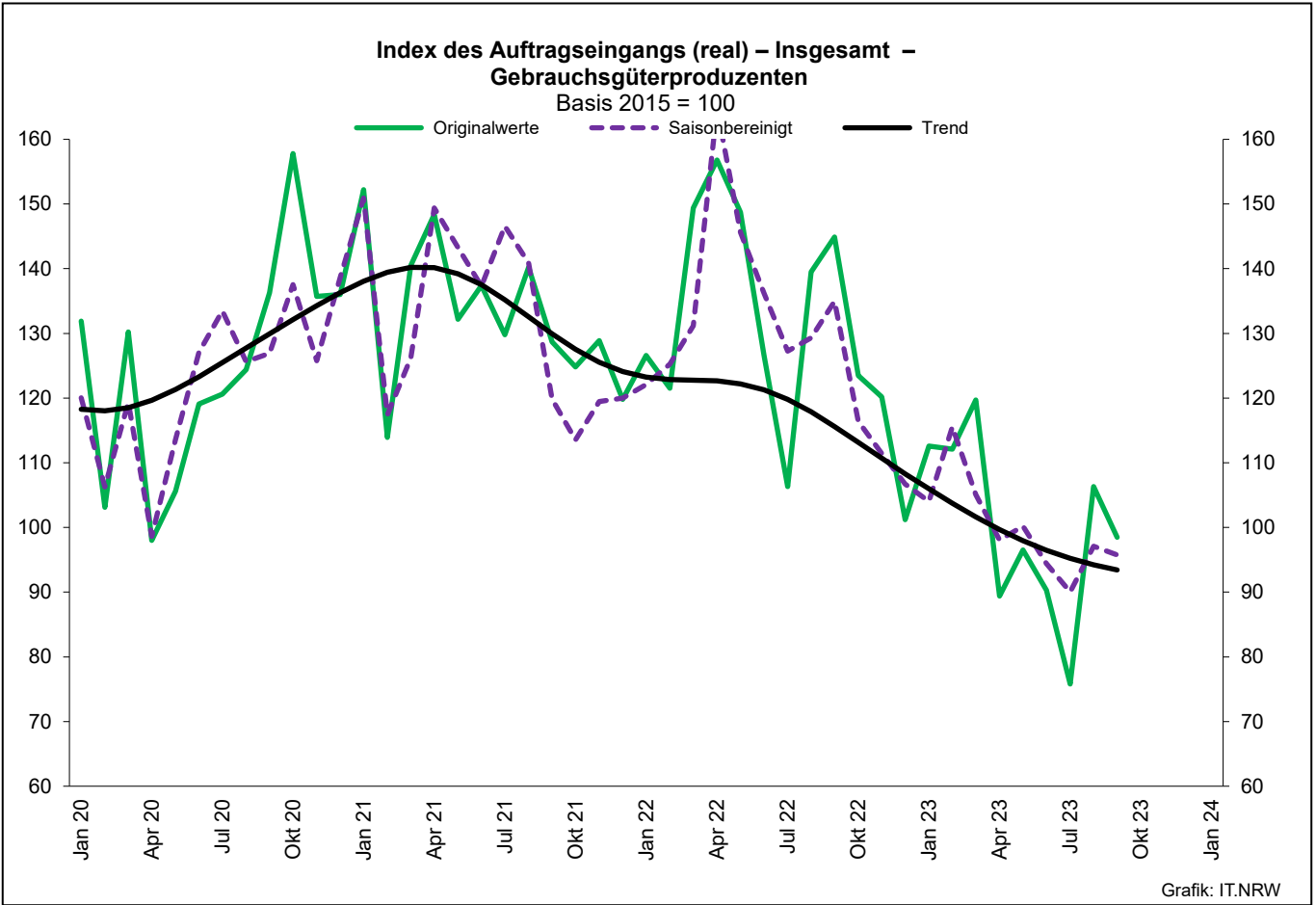
1. Übersicht über die wirtschaftliche Entwicklung in Nordrhein-Westfalen 2011 – 2023*)

| Jahr Monat | Auftrags- eingangs- index – real – | Produktions- index im Verarbeitenden Gewerbe ¹⁾ | Betriebe | Beschäftigte | Gesamtumsatz | |
|--------------------|---|---|---------------|------------------|--------------------|----------------------------|
| | | | | | insgesamt | darunter Auslandsumsatz |
| | Basis 2015 = 100 | Basis 2015 = 100 | Anzahl | | 1 000 EUR | |
| 2011 | 109,2 | 105,0 | 9 613 | 1 199 644 | 348 101 951 | 145 685 564 |
| 2012 | 102,8 | 103,6 | 9 928 | 1 218 009 | 342 530 278 | 143 654 684 |
| 2013 | 103,0 | 101,0 | 9 951 | 1 215 885 | 339 997 818 | 144 980 166 |
| 2014 | 101,6 | 101,0 | 10 038 | 1 219 747 | 337 697 507 | 145 613 125 |
| 2015 | 100,0 | 100,0 | 10 088 | 1 219 289 | 333 677 159 | 145 518 916 |
| 2016 | 99,7 | 99,9 | 10 116 | 1 215 293 | 331 932 762 | 146 221 556 |
| 2017 | 105,0 | 103,7 | 10 144 | 1 228 302 | 350 096 604 | 155 508 471 |
| 2018 | 102,9 | 102,8 | 10 289 | 1 258 506 | 357 840 066 | 158 669 920 |
| 2019 | 96,8 | 100,6 | 10 491 | 1 263 527 | 351 894 965 | 156 981 063 |
| 2020 | 92,8 | 92,6 | 10 559 | 1 229 362 | 321 698 223 | 140 708 765 |
| 2021 | 106,4 | 97,3 | 10 413 | 1 225 428 | 356 852 281 | 158 486 545 |
| 2022 | 99,2 | 94,9 | 10 381 | 1 226 374 | 411 070 290 | 183 349 382 |
| 2021 ²⁾ | | | | | | |
| Januar | 103,2 | 94,9 | 4 991 | 1 060 184 | 23 584 377 | 10 949 334 |
| Februar | 107,1 | 97,2 | 5 010 | 1 058 592 | 24 513 724 | 11 448 546 |
| März | 124,8 | 103,1 | 5 036 | 1 059 468 | 30 316 152 | 14 325 739 |
| April | 108,1 | 102,5 | 5 019 | 1 057 366 | 26 312 111 | 12 159 459 |
| Mai | 101,2 | 104,6 | 5 010 | 1 056 081 | 25 819 867 | 12 004 653 |
| Juni | 108,1 | 101,9 | 4 994 | 1 056 992 | 28 292 180 | 13 244 728 |
| Juli | 104,3 | 91,2 | 4 991 | 1 057 177 | 26 621 578 | 12 277 298 |
| August | 97,4 | 88,3 | 4 984 | 1 060 399 | 25 610 832 | 11 686 491 |
| September | 106,4 | 96,1 | 4 981 | 1 064 573 | 28 660 735 | 13 209 071 |
| Oktober | 100,3 | 97,1 | 4 973 | 1 063 287 | 27 483 885 | 12 387 325 |
| November | 105,7 | 100,7 | 4 970 | 1 063 978 | 29 459 055 | 13 610 111 |
| Dezember | 110,0 | 89,3 | 4 963 | 1 059 368 | 28 004 845 | 13 313 021 |
| 2022 ²⁾ | | | | | | |
| Januar | 110,4 | 91,4 | 4 857 | 1 051 021r | 27 742 583 | 12 654 963 |
| Februar | 104,0 | 98,6 | 4 976 | 1 058 859r | 29 103 932 | 13 752 190 |
| März | 116,5 | 98,8 | 4 988 | 1 059 930r | 34 700 511 | 16 152 983 |
| April | 99,4 | 99,2 | 4 994 | 1 057 260r | 29 975 325 | 13 786 450 |
| Mai | 102,3 | 97,8 | 4 989 | 1 057 743r | 31 966 612 | 14 492 411 |
| Juni | 98,0 | 102,0 | 4 984 | 1 059 485r | 32 623 499 | 15 268 615 |
| Juli | 91,4 | 90,4 | 4 981 | 1 059 516r | 30 242 480 | 14 054 411 |
| August | 93,5 | 86,7 | 4 975 | 1 065 192r | 31 449 280 | 14 422 320 |
| September | 96,6 | 93,3 | 4 969 | 1 068 002r | 33 863 854 | 15 752 635 |
| Oktober | 90,8 | 93,4 | 4 968 | 1 067 563r | 30 911 878 | 14 162 103 |
| November | 97,4 | 97,6 | 4 963 | 1 067 374r | 32 941 367 | 15 256 919 |
| Dezember | 90,6 | 90,0 | 4 954 | 1 063 471r | 30 320 848 | 14 521 309 |
| 2023 ²⁾ | | | | | | |
| Januar | 98,7 | 86,9 | 4 994 | 1 064 540 | 30 841 584 | 14 342 844 |
| Februar | 91,7 | 94,6 | 4 956 | 1 065 023 | 30 494 003 | 14 204 639 |
| März | 102,0 | 94,6 | 5 013 | 1 077 976 | 35 389 586 | 16 514 290 |
| April | 81,1 | 97,2 | 5 005 | 1 073 123 | 28 930 233 | 13 265 801 |
| Mai | 92,4 | 94,8 | 4 998 | 1 074 863 | 31 445 392 | 14 749 724 |
| Juni | 108,1 | 95,5 | 4 991 | 1 072 630 | 32 865 315 | 15 884 263 |
| Juli | 88,0 | 84,0 | 4 983 | 1 070 578 | 28 940 548 | 13 379 310 |
| August | 86,7 | 85,7 | 4 979 | 1 073 264 | 30 842 545 | 14 473 509 |
| September | 89,8 | 90,5 | 4 972 | 1 074 515 | 30 908 301 | 14 489 004 |
| Oktober | ... | ... | ... | ... | ... | ... |
| November | ... | ... | ... | ... | ... | ... |
| Dezember | ... | ... | ... | ... | ... | ... |

*) Bei den Jahreswerten beziehen sich alle Angaben auf Betriebe von Unternehmen mit im Allgemeinen 20 und mehr Beschäftigten. – 1) arbeitstäglich bereinigt
– 2) Betriebe mit 50 und mehr tätigen Personen







2. Auftragseingangsindex im Verarbeitenden Gewerbe Nordrhein-Westfalens

Nominalindex Inland

| Systematik-Nr. | Wirtschaftszweig Hauptgruppe | Jahr 2022 | September 2022 | August 2023 | September 2023 | Veränderung gegenüber Vorjahres- monat in % |
|-------------------------|--|--------------|-------------------|----------------|-------------------|--|
| Basis 2015 = 100 | | | | | | |
| 13 | Herstellung von Textilien | 107,4 | 84,5 | 79,6 | 70,4 | -16,7 |
| 14 | Herstellung von Bekleidung | 114,3 | 87,7 | 156,3 | 72,5 | -17,3 |
| 17 | Herstellung von Papier, Pappe und Waren daraus | 125,3 | 125,6 | 98,9 | 96,4 | -23,2 |
| 20 | Herstellung von chemischen Erzeugnissen | 132,9 | 121,2 | 111,3 | 98,5 | -18,7 |
| 20.1 | Herstellung von chemischen Grundstoffen, Düngemitteln und Stickstoffverbindungen, Kunststoffen in Primärformen und synthetischem Kautschuk in Primärformen | 143,4 | 119,9 | 113,5 | 95,8 | -20,1 |
| 21 | Herstellung von pharmazeutischen Erzeugnissen | 63,2 | 68,5 | 88,2 | 77,6 | +13,3 |
| 24 | Metallerzeugung und -bearbeitung | 125,3 | 117,7 | 116,8 | 99,9 | -15,1 |
| 24.1 | Erzeugung von Roheisen, Stahl und Ferrolegierungen | 125,8 | 121,2 | 120,6 | 103,1 | -14,9 |
| 24.4 | Erzeugung und erste Bearbeitung von NE-Metallen | 124,7 | 111,5 | 101,5 | 100,4 | -10,0 |
| 24.5 | Gießereien | 115,4 | 130,3 | 86,5 | 82,7 | -36,5 |
| 25 | Herstellung von Metallerzeugnissen | 117,8 | 114,8 | 102,7 | 100,3 | -12,6 |
| 25.5 | Herstellung von Schmiede-, Press-, Zieh- und Stanzteilen, gewalzten Ringen und pulvermetallurgischen Erzeugnissen | 117,1 | 114,3 | 94,7 | 95,0 | -16,9 |
| 25.7 | Herstellung von Schneidwaren, Werkzeugen, Schlössern und Beschlägen aus unedlen Metallen | 96,6 | 89,8 | 88,3 | 88,7 | -1,2 |
| 26 | Herstellung von Datenverarbeitungsgeräten, elektronischen und optischen Erzeugnissen | 154,6 | 139,8 | 170,3 | 150,4 | +7,6 |
| 27 | Herstellung von elektrischen Ausrüstungen | 118,5 | 114,5 | 115,1 | 104,2 | -9,0 |
| 27.1 | Herstellung von Elektromotoren, Generatoren, Transformatoren, Elektrizitätsverteilungs- und -schalteinrichtungen | 122,8 | 126,6 | 142,8 | 112,7 | -11,0 |
| 28 | Maschinenbau | 122,0 | 127,2 | 110,0 | 107,2 | -15,7 |
| 28.1 | Herstellung von nicht wirtschaftszweigspezifischen Maschinen | 113,0 | 108,9 | 107,7 | 104,0 | -4,5 |
| 29 | Herstellung von Kraftwagen und Kraftwagenteilen | 113,0 | 108,6 | 88,5 | 105,7 | -2,7 |
| 30 | Sonstiger Fahrzeugbau | 48,5 | 45,6 | 119,4 | 87,9 | +92,8 |
| C | Verarbeitendes Gewerbe | 120,3 | 115,4 | 109,9 | 101,4 | -12,1 |
| | Vorleistungsgüterproduzenten | 124,4 | 116,5 | 112,2 | 99,4 | -14,7 |
| | Investitionsgüterproduzenten | 117,5 | 117,8 | 106,7 | 108,9 | -7,6 |
| | Gebrauchsgüterproduzenten | 134,4 | 143,6 | 131,2 | 131,0 | -8,8 |
| | Verbrauchsgüterproduzenten | 91,9 | 88,7 | 99,0 | 79,3 | -10,6 |

Noch: 2. Auftragseingangsindex im Verarbeitenden Gewerbe Nordrhein-Westfalens

Nominalindex Ausland

| Systematik-Nr. | Wirtschaftszweig Hauptgruppe | Jahr 2022 | September 2022 | August 2023 | September 2023 | Veränderung gegenüber Vorjahres- monat in % |
|-------------------------|--|--------------|-------------------|----------------|-------------------|--|
| Basis 2015 = 100 | | | | | | |
| 13 | Herstellung von Textilien | 110,4 | 113,3 | 87,4 | 85,8 | -24,3 |
| 14 | Herstellung von Bekleidung | 102,2 | 80,3 | 128,2 | 65,3 | -18,7 |
| 17 | Herstellung von Papier, Pappe und Waren daraus | 135,8 | 146,5 | 115,7 | 114,4 | -21,9 |
| 20 | Herstellung von chemischen Erzeugnissen | 143,1 | 137,2 | 115,1 | 123,6 | -9,9 |
| 20.1 | Herstellung von chemischen Grundstoffen, Düngemitteln und Stickstoffverbindungen, Kunststoffen in Primärformen und synthetischem Kautschuk in Primärformen | 149,4 | 141,8 | 115,9 | 122,2 | -13,8 |
| 21 | Herstellung von pharmazeutischen Erzeugnissen | 142,2 | 112,2 | 211,6 | 146,1 | +30,2 |
| 24 | Metallerzeugung und -bearbeitung | 161,5 | 153,5 | 115,5 | 196,4 | +27,9 |
| 24.1 | Erzeugung von Roheisen, Stahl und Ferrolegierungen | 199,9 | 215,1 | 153,6 | 157,2 | -26,9 |
| 24.4 | Erzeugung und erste Bearbeitung von NE-Metallen | 133,4 | 120,6 | 96,4 | 120,4 | -0,2 |
| 24.5 | Gießereien | 120,7 | 123,0 | 104,4 | 108,8 | -11,5 |
| 25 | Herstellung von Metallerzeugnissen | 125,6 | 120,4 | 110,0 | 120,4 | - |
| 25.5 | Herstellung von Schmiede-, Press-, Zieh- und Stanzteilen, gewalzten Ringen und pulvermetallurgischen Erzeugnissen | 128,3 | 130,5 | 127,9 | 139,2 | +6,7 |
| 25.7 | Herstellung von Schneidwaren, Werkzeugen, Schlössern und Beschlägen aus unedlen Metallen | 123,9 | 121,6 | 106,7 | 118,4 | -2,6 |
| 26 | Herstellung von Datenverarbeitungsgeräten, elektronischen und optischen Erzeugnissen | 213,9 | 216,8 | 280,2 | 214,5 | -1,1 |
| 27 | Herstellung von elektrischen Ausrüstungen | 123,0 | 123,4 | 82,3 | 86,0 | -30,3 |
| 27.1 | Herstellung von Elektromotoren, Generatoren, Transformatoren, Elektrizitätsverteilungs- und -schalteinrichtungen | 130,3 | 111,6 | 80,2 | 83,7 | -25,0 |
| 28 | Maschinenbau | 129,3 | 152,5 | 97,2 | 120,0 | -21,3 |
| 28.1 | Herstellung von nicht wirtschaftszweigspezifischen Maschinen | 114,6 | 112,6 | 105,8 | 110,7 | -1,7 |
| 29 | Herstellung von Kraftwagen und Kraftwagenteilen | 98,0 | 85,4 | 66,3 | 91,2 | +6,8 |
| 30 | Sonstiger Fahrzeugbau | 37,7 | 106,1 | 83,3 | 156,7 | +47,7 |
| C | Verarbeitendes Gewerbe | 131,2 | 134,0 | 109,2 | 127,3 | -5,0 |
| | Vorleistungsgüterproduzenten | 145,4 | 139,7 | 118,4 | 139,3 | -0,3 |
| | Investitionsgüterproduzenten | 114,3 | 128,4 | 89,7 | 115,5 | -10,0 |
| | Gebrauchsgüterproduzenten | 154,2 | 179,5 | 121,8 | 108,5 | -39,6 |
| | Verbrauchsgüterproduzenten | 129,2 | 113,6 | 163,5 | 121,4 | +6,9 |

Noch: 2. Auftragseingangindex im Verarbeitenden Gewerbe Nordrhein-Westfalens

Nominalindex Insgesamt

| Systematik-Nr. | Wirtschaftszweig Hauptgruppe | Jahr 2022 | September 2022 | August 2023 | September 2023 | Veränderung gegenüber Vorjahres- monat in % |
|-------------------------|--|--------------|-------------------|----------------|-------------------|--|
| Basis 2015 = 100 | | | | | | |
| 13 | Herstellung von Textilien | 108,8 | 98,7 | 83,5 | 78,0 | -21,0 |
| 14 | Herstellung von Bekleidung | 109,0 | 84,5 | 144,1 | 69,4 | -17,9 |
| 17 | Herstellung von Papier, Pappe und Waren daraus | 129,5 | 133,9 | 105,6 | 103,6 | -22,6 |
| 20 | Herstellung von chemischen Erzeugnissen | 138,6 | 130,1 | 113,4 | 112,5 | -13,5 |
| 20.1 | Herstellung von chemischen Grundstoffen, Düngemitteln und Stickstoffverbindungen, Kunststoffen in Primärformen und synthetischem Kautschuk in Primärformen | 146,9 | 132,7 | 114,9 | 111,2 | -16,2 |
| 21 | Herstellung von pharmazeutischen Erzeugnissen | 111,2 | 95,0 | 163,1 | 119,2 | +25,5 |
| 24 | Metallerzeugung und -bearbeitung | 138,5 | 130,8 | 116,3 | 135,1 | +3,3 |
| 24.1 | Erzeugung von Roheisen, Stahl und Ferrolegierungen | 145,4 | 146,0 | 129,3 | 117,4 | -19,6 |
| 24.4 | Erzeugung und erste Bearbeitung von NE-Metallen | 128,2 | 115,2 | 99,4 | 108,5 | -5,8 |
| 24.5 | Gießereien | 117,5 | 127,4 | 93,7 | 93,3 | -26,8 |
| 25 | Herstellung von Metallerzeugnissen | 120,7 | 116,9 | 105,4 | 107,7 | -7,9 |
| 25.5 | Herstellung von Schmiede-, Press-, Zieh- und Stanzteilen, gewalzten Ringen und pulvermetallurgischen Erzeugnissen | 121,3 | 120,3 | 107,0 | 111,3 | -7,5 |
| 25.7 | Herstellung von Schneidwaren, Werkzeugen, Schlössern und Beschlägen aus unedlen Metallen | 108,6 | 103,7 | 96,4 | 101,7 | -1,9 |
| 26 | Herstellung von Datenverarbeitungsgeräten, elektronischen und optischen Erzeugnissen | 187,2 | 182,2 | 230,7 | 185,7 | +1,9 |
| 27 | Herstellung von elektrischen Ausrüstungen | 120,8 | 119,0 | 98,6 | 95,1 | -20,1 |
| 27.1 | Herstellung von Elektromotoren, Generatoren, Transformatoren, Elektrizitätsverteilungs- und -schalteinrichtungen | 126,3 | 119,6 | 113,6 | 99,1 | -17,1 |
| 28 | Maschinenbau | 126,5 | 142,9 | 102,0 | 115,2 | -19,4 |
| 28.1 | Herstellung von nicht wirtschaftszweigspezifischen Maschinen | 113,9 | 111,0 | 106,6 | 107,8 | -2,9 |
| 29 | Herstellung von Kraftwagen und Kraftwagenteilen | 103,9 | 94,4 | 75,0 | 96,9 | +2,6 |
| 30 | Sonstiger Fahrzeugbau | 43,2 | 79,8 | 99,7 | 126,4 | +58,4 |
| C | Verarbeitendes Gewerbe | 125,8 | 124,8 | 109,6 | 114,6 | -8,2 |
| | Vorleistungsgüterproduzenten | 133,9 | 127,0 | 115,0 | 117,4 | -7,6 |
| | Investitionsgüterproduzenten | 115,7 | 124,1 | 96,7 | 112,8 | -9,1 |
| | Gebrauchsgüterproduzenten | 146,0 | 164,6 | 125,7 | 117,9 | -28,4 |
| | Verbrauchsgüterproduzenten | 110,7 | 101,2 | 131,4 | 100,4 | -0,8 |

Noch: 2. Auftragseingangindex im Verarbeitenden Gewerbe Nordrhein-Westfalens

Realindex Inland

| Systematik-Nr. | Wirtschaftszweig Hauptgruppe | Jahr 2022 | September 2022 | August 2023 | September 2023 | Veränderung gegenüber Vorjahres- monat in % |
|-------------------------|--|--------------|-------------------|----------------|-------------------|--|
| Basis 2015 = 100 | | | | | | |
| 13 | Herstellung von Textilien | 93,2 | 70,5 | 64,8 | 57,4 | -18,6 |
| 14 | Herstellung von Bekleidung | 105,9 | 79,4 | 138,2 | 62,9 | -20,8 |
| 17 | Herstellung von Papier, Pappe und Waren daraus | 90,5 | 87,1 | 72,9 | 71,5 | -17,9 |
| 20 | Herstellung von chemischen Erzeugnissen | 94,9 | 84,2 | 82,0 | 73,1 | -13,2 |
| 20.1 | Herstellung von chemischen Grundstoffen, Düngemitteln und Stickstoffverbindungen, Kunststoffen in Primärformen und synthetischem Kautschuk in Primärformen | 99,2 | 80,0 | 82,7 | 70,4 | -12,0 |
| 21 | Herstellung von pharmazeutischen Erzeugnissen | 58,2 | 62,5 | 77,7 | 68,2 | +9,1 |
| 24 | Metallerzeugung und -bearbeitung | 75,0 | 69,8 | 76,7 | 67,0 | -4,0 |
| 24.1 | Erzeugung von Roheisen, Stahl und Ferrolegierungen | 65,2 | 61,9 | 73,6 | 64,6 | +4,4 |
| 24.4 | Erzeugung und erste Bearbeitung von NE-Metallen | 83,5 | 75,1 | 74,9 | 73,7 | -1,9 |
| 24.5 | Gießereien | 93,5 | 103,7 | 67,3 | 64,5 | -37,8 |
| 25 | Herstellung von Metallerzeugnissen | 92,4 | 87,2 | 77,4 | 75,5 | -13,4 |
| 25.5 | Herstellung von Schmiede-, Press-, Zieh- und Stanzteilen, gewalzten Ringen und pulvermetallurgischen Erzeugnissen | 91,1 | 85,1 | 71,4 | 71,7 | -15,7 |
| 25.7 | Herstellung von Schneidwaren, Werkzeugen, Schössern und Beschlägen aus unedlen Metallen | 83,6 | 76,4 | 71,2 | 71,7 | -6,2 |
| 26 | Herstellung von Datenverarbeitungsgeräten, elektronischen und optischen Erzeugnissen | 156,1 | 137,5 | 172,9 | 145,3 | +5,7 |
| 27 | Herstellung von elektrischen Ausrüstungen | 100,6 | 95,2 | 90,9 | 82,2 | -13,7 |
| 27.1 | Herstellung von Elektromotoren, Generatoren, Transformatoren, Elektrizitätsverteilungs- und -schalteinrichtungen | 103,6 | 104,3 | 111,8 | 88,4 | -15,2 |
| 28 | Maschinenbau | 102,0 | 103,5 | 85,2 | 82,7 | -20,1 |
| 28.1 | Herstellung von nicht wirtschaftszweigspezifischen Maschinen | 94,5 | 88,5 | 82,3 | 79,4 | -10,3 |
| 29 | Herstellung von Kraftwagen und Kraftwagenteilen | 101,9 | 96,1 | 75,4 | 89,9 | -6,5 |
| 30 | Sonstiger Fahrzeugbau | 43,7 | 40,7 | 105,0 | 77,4 | +90,2 |
| C | Verarbeitendes Gewerbe | 91,9 | 86,3 | 83,7 | 77,5 | -10,2 |
| | Vorleistungsgüterproduzenten | 88,9 | 81,2 | 82,6 | 73,5 | -9,5 |
| | Investitionsgüterproduzenten | 99,7 | 97,5 | 85,1 | 86,8 | -11,0 |
| | Gebrauchsgüterproduzenten | 115,5 | 121,0 | 105,3 | 103,9 | -14,1 |
| | Verbrauchsgüterproduzenten | 79,4 | 74,2 | 82,5 | 65,2 | -12,1 |

Noch: 2. Auftragseingangindex im Verarbeitenden Gewerbe Nordrhein-Westfalens

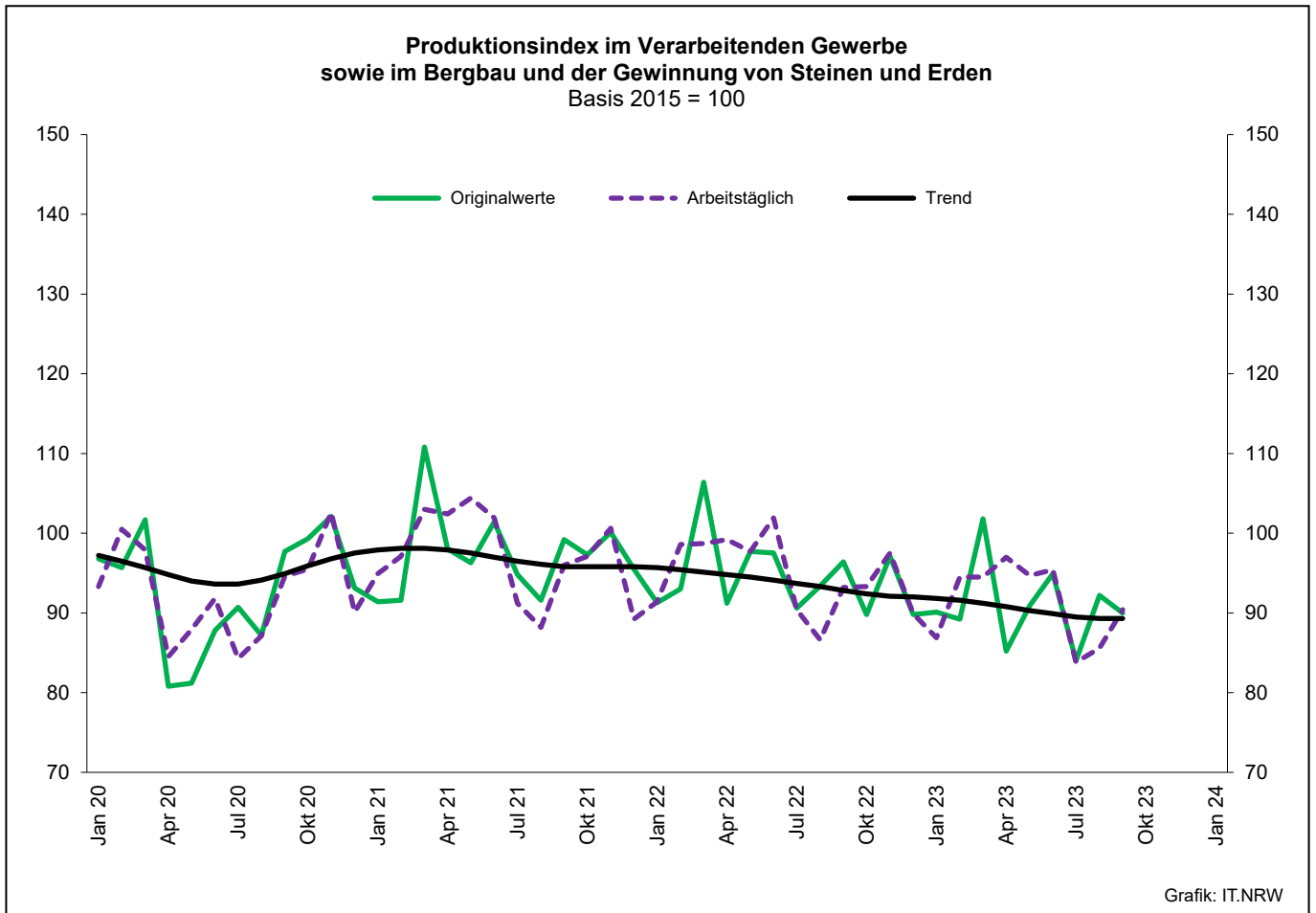
Realindex Ausland

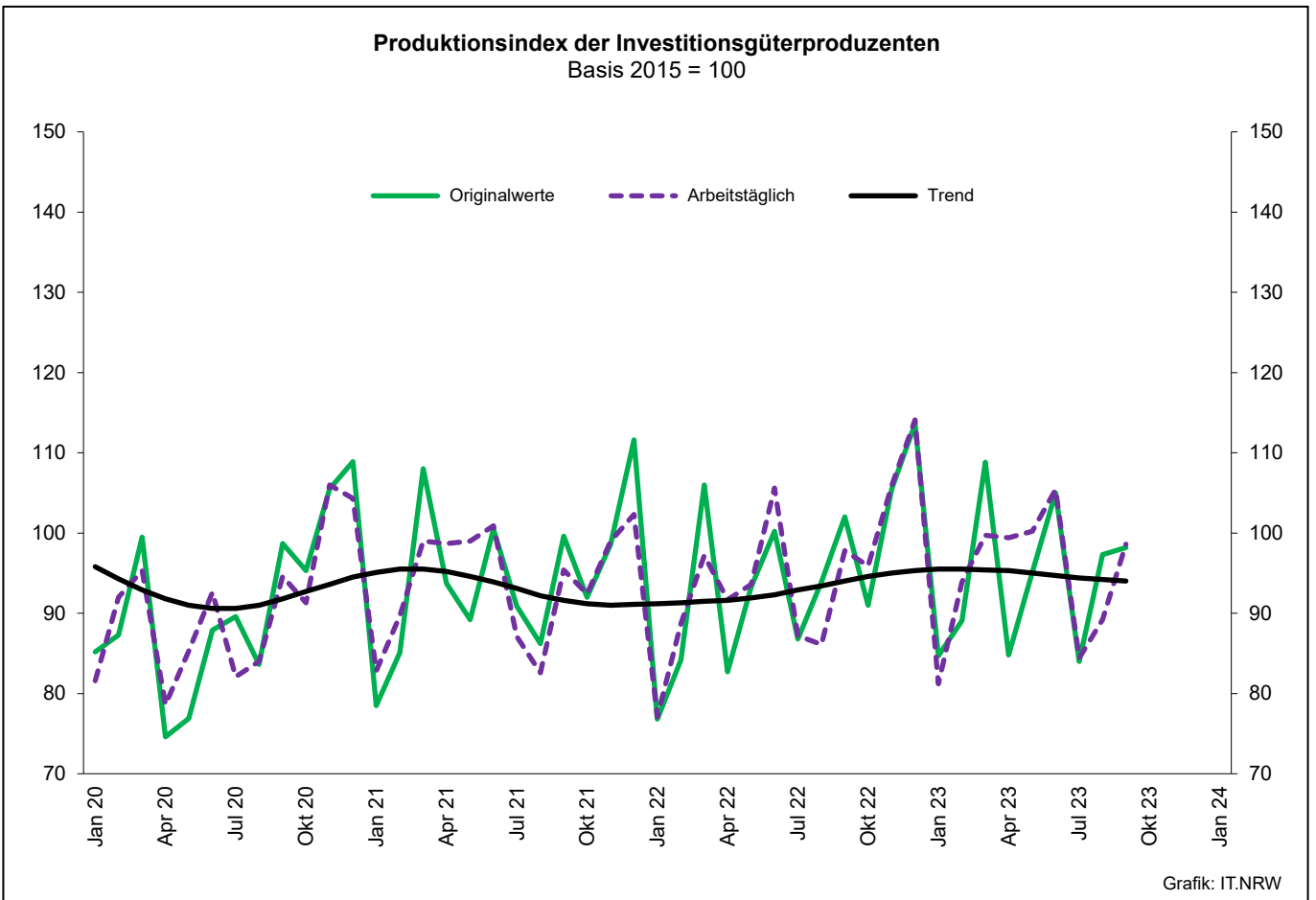
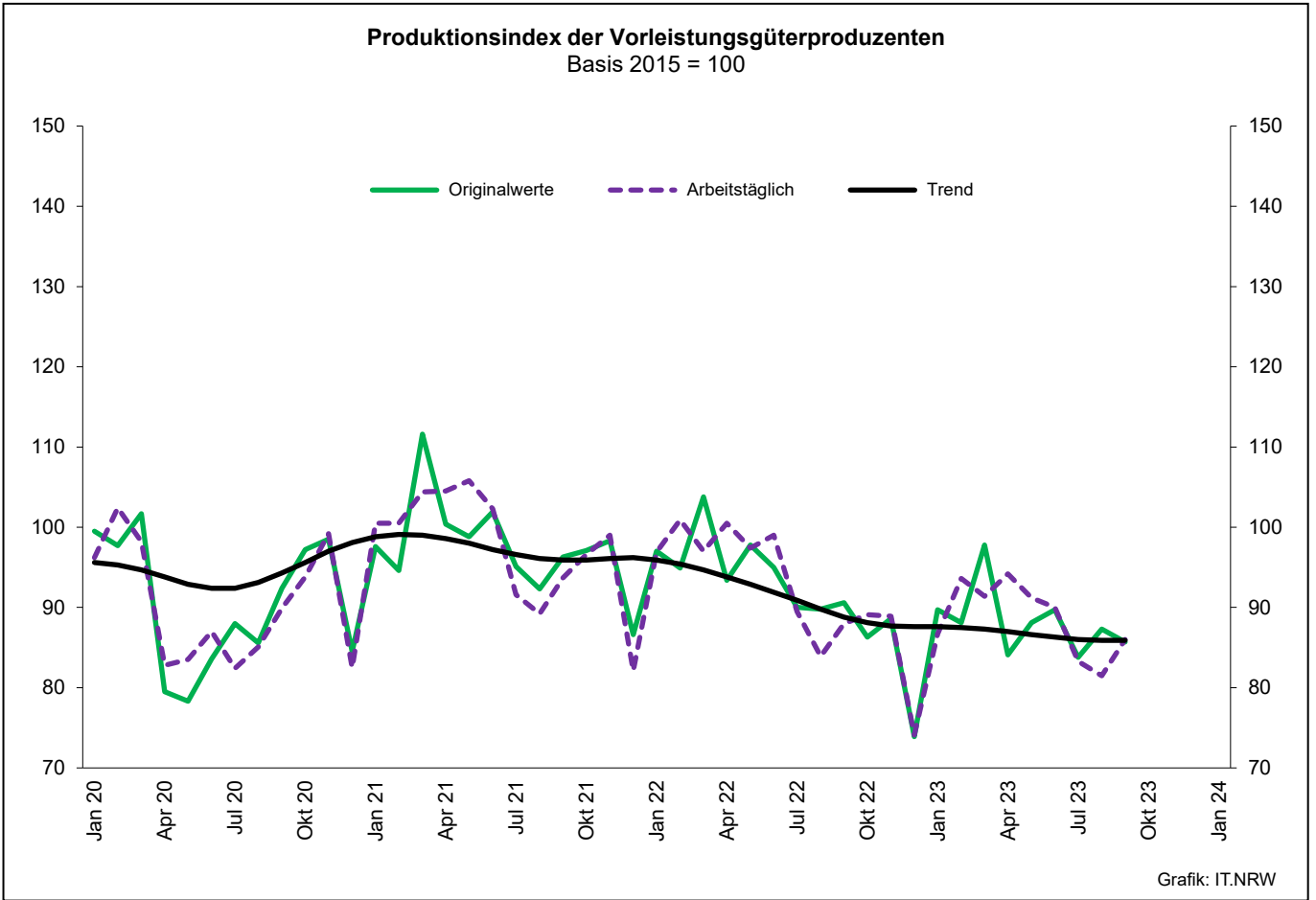
| Systematik-Nr. | Wirtschaftszweig Hauptgruppe | Jahr 2022 | September 2022 | August 2023 | September 2023 | Veränderung gegenüber Vorjahres- monat in % |
|-------------------------|--|--------------|-------------------|----------------|-------------------|--|
| Basis 2015 = 100 | | | | | | |
| 13 | Herstellung von Textilien | 97,1 | 96,7 | 73,4 | 72,4 | -25,1 |
| 14 | Herstellung von Bekleidung | 93,5 | 72,1 | 110,8 | 54,8 | -24,0 |
| 17 | Herstellung von Papier, Pappe und Waren daraus | 101,4 | 105,0 | 89,2 | 88,2 | -16,0 |
| 20 | Herstellung von chemischen Erzeugnissen | 103,8 | 96,5 | 89,1 | 95,2 | -1,3 |
| 20.1 | Herstellung von chemischen Grundstoffen, Düngemitteln und Stickstoffverbindungen, Kunststoffen in Primärformen und synthetischem Kautschuk in Primärformen | 103,3 | 95,0 | 88,6 | 92,5 | -2,6 |
| 21 | Herstellung von pharmazeutischen Erzeugnissen | 134,7 | 103,1 | 197,4 | 134,9 | +30,8 |
| 24 | Metallerzeugung und -bearbeitung | 101,3 | 93,4 | 79,5 | 134,3 | +43,8 |
| 24.1 | Erzeugung von Roheisen, Stahl und Ferrolegierungen | 109,9 | 117,4 | 102,4 | 105,5 | -10,1 |
| 24.4 | Erzeugung und erste Bearbeitung von NE-Metallen | 92,5 | 82,1 | 70,9 | 88,4 | +7,7 |
| 24.5 | Gießereien | 87,5 | 87,1 | 73,5 | 76,7 | -11,9 |
| 25 | Herstellung von Metallerzeugnissen | 102,5 | 96,1 | 84,8 | 92,7 | -3,5 |
| 25.5 | Herstellung von Schmiede-, Press-, Zieh- und Stanzteilen, gewalzten Ringen und pulvermetallurgischen Erzeugnissen | 104,1 | 103,6 | 98,3 | 107,0 | +3,3 |
| 25.7 | Herstellung von Schneidwaren, Werkzeugen, Schließern und Beschlägen aus unedlen Metallen | 106,9 | 102,8 | 86,0 | 95,4 | -7,2 |
| 26 | Herstellung von Datenverarbeitungsgeräten, elektronischen und optischen Erzeugnissen | 226,2 | 223,6 | 308,3 | 230,0 | +2,9 |
| 27 | Herstellung von elektrischen Ausrüstungen | 106,8 | 105,8 | 66,8 | 69,5 | -34,3 |
| 27.1 | Herstellung von Elektromotoren, Generatoren, Transformatoren, Elektrizitätsverteilungs- und -schalteinrichtungen | 109,7 | 92,6 | 62,2 | 65,1 | -29,7 |
| 28 | Maschinenbau | 111,3 | 128,7 | 78,0 | 95,4 | -25,9 |
| 28.1 | Herstellung von nicht wirtschaftszweigspezifischen Maschinen | 99,9 | 96,3 | 85,3 | 89,3 | -7,3 |
| 29 | Herstellung von Kraftwagen und Kraftwagenteilen | 88,4 | 76,4 | 56,8 | 78,7 | +3,0 |
| 30 | Sonstiger Fahrzeugbau | 34,0 | 95,1 | 73,5 | 137,9 | +45,0 |
| C | Verarbeitendes Gewerbe | 106,4 | 106,6 | 89,7 | 101,8 | -4,5 |
| | Vorleistungsgüterproduzenten | 108,9 | 102,0 | 94,6 | 106,8 | +4,7 |
| | Investitionsgüterproduzenten | 100,1 | 110,6 | 74,3 | 95,5 | -13,7 |
| | Gebrauchsgüterproduzenten | 141,2 | 161,9 | 107,0 | 94,6 | -41,6 |
| | Verbrauchsgüterproduzenten | 117,3 | 99,2 | 146,6 | 107,0 | +7,9 |

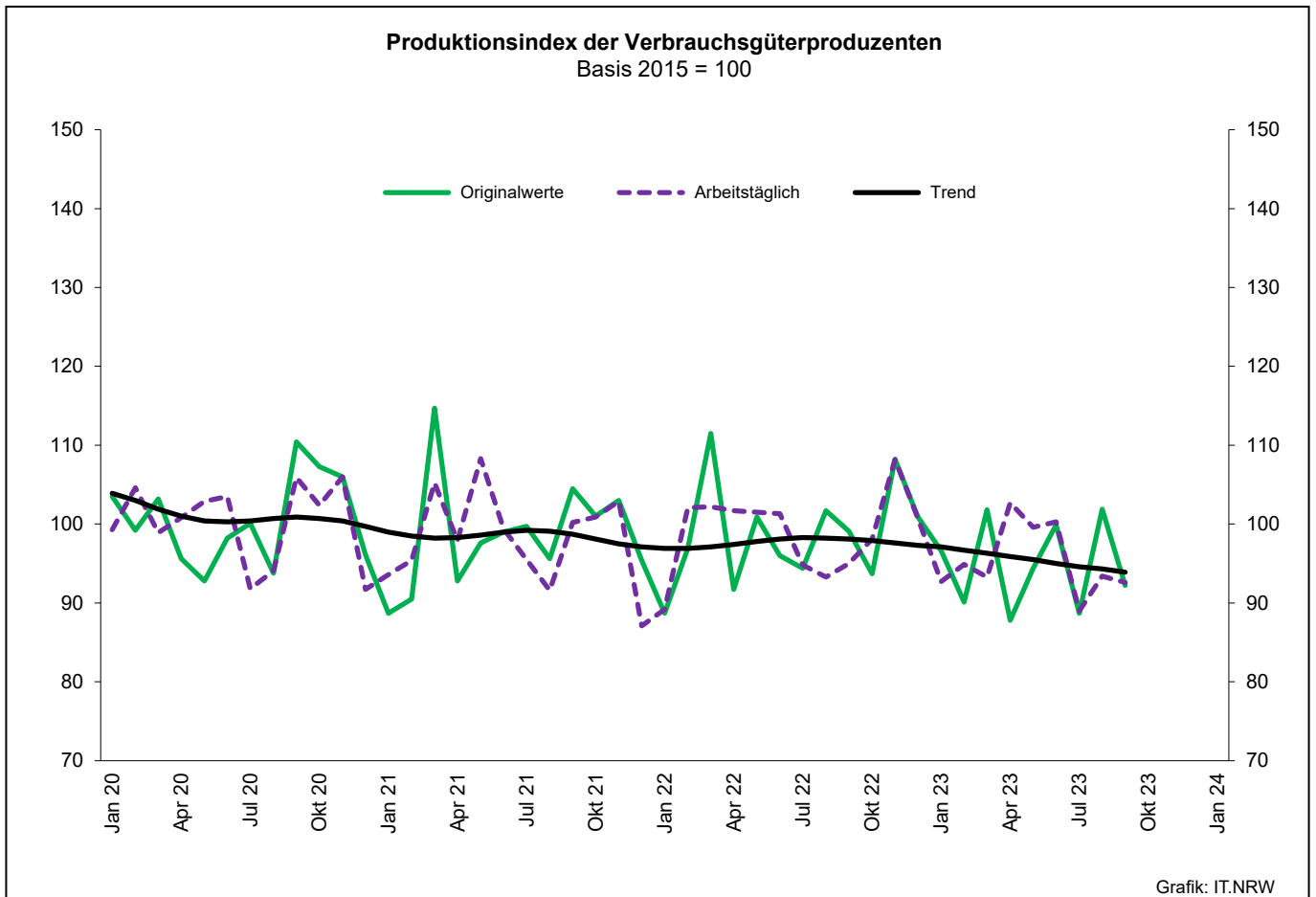
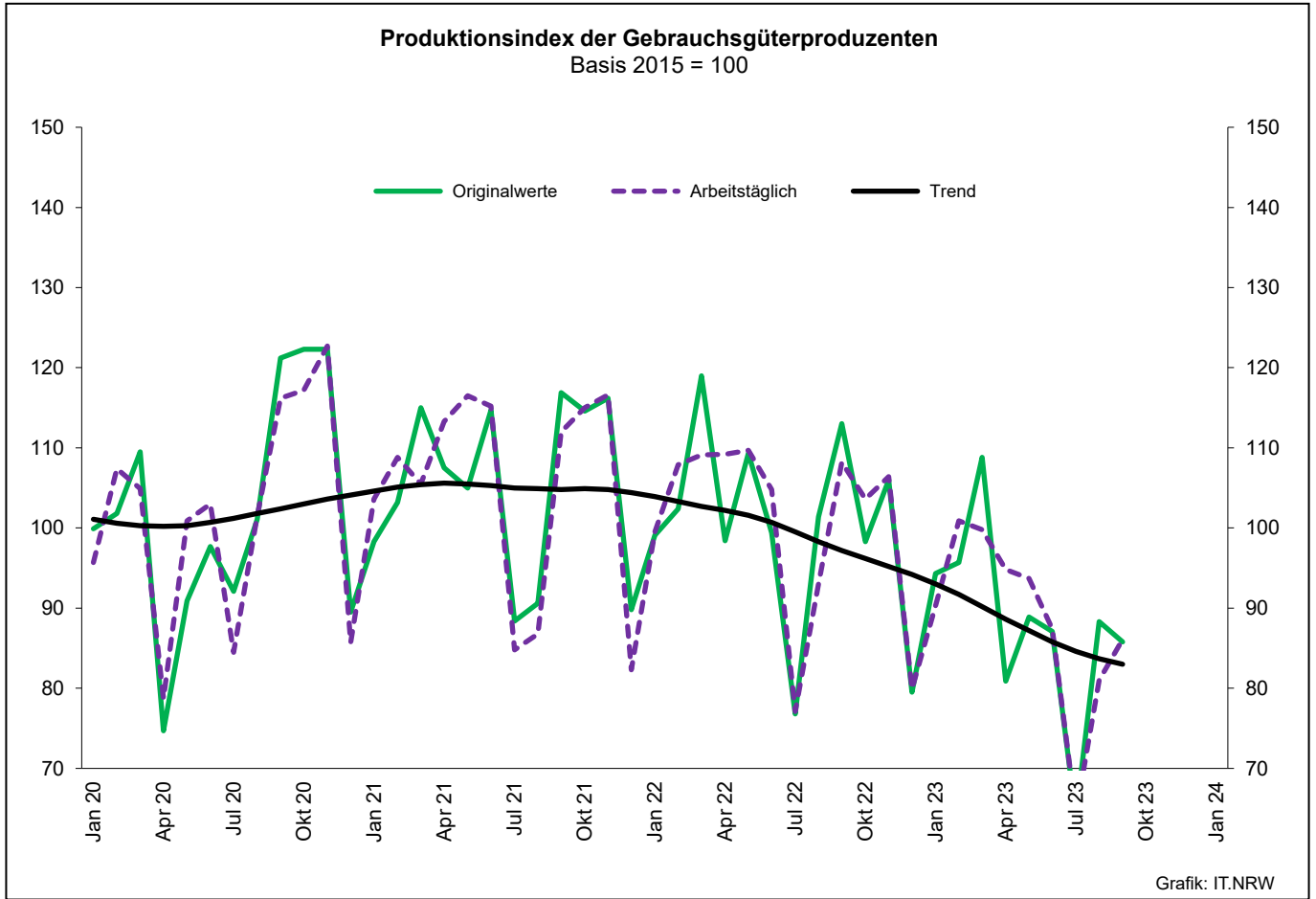
Noch: 2. Auftragseingangsindex im Verarbeitenden Gewerbe Nordrhein-Westfalens

Realindex insgesamt

| Systematik-Nr. | Wirtschaftszweig Hauptgruppe | Jahr 2022 | September 2022 | August 2023 | September 2023 | Veränderung gegenüber Vorjahres- monat in % |
|-------------------------|--|--------------|-------------------|----------------|-------------------|--|
| Basis 2015 = 100 | | | | | | |
| 13 | Herstellung von Textilien | 94,8 | 83,1 | 68,7 | 64,6 | -22,3 |
| 14 | Herstellung von Bekleidung | 100,5 | 76,2 | 126,3 | 59,4 | -22,0 |
| 17 | Herstellung von Papier, Pappe und Waren daraus | 94,8 | 94,2 | 79,3 | 78,1 | -17,1 |
| 20 | Herstellung von chemischen Erzeugnissen | 99,9 | 91,1 | 86,0 | 85,4 | -6,3 |
| 20.1 | Herstellung von chemischen Grundstoffen, Düngemitteln und Stickstoffverbindungen, Kunststoffen in Primärformen und synthetischem Kautschuk in Primärformen | 101,6 | 88,8 | 86,1 | 83,3 | -6,2 |
| 21 | Herstellung von pharmazeutischen Erzeugnissen | 104,6 | 87,2 | 150,4 | 108,7 | +24,7 |
| 24 | Metallerzeugung und -bearbeitung | 84,6 | 78,5 | 77,7 | 91,6 | +16,7 |
| 24.1 | Erzeugung von Roheisen, Stahl und Ferrolegierungen | 77,0 | 76,6 | 81,2 | 75,4 | -1,6 |
| 24.4 | Erzeugung und erste Bearbeitung von NE-Metallen | 87,1 | 77,9 | 73,3 | 79,6 | +2,2 |
| 24.5 | Gießereien | 91,1 | 97,0 | 69,8 | 69,4 | -28,5 |
| 25 | Herstellung von Metallerzeugnissen | 96,1 | 90,5 | 80,1 | 81,8 | -9,6 |
| 25.5 | Herstellung von Schmiede-, Press-, Zieh- und Stanzteilen, gewalzten Ringen und pulvermetallurgischen Erzeugnissen | 95,9 | 91,9 | 81,3 | 84,7 | -7,8 |
| 25.7 | Herstellung von Schneidwaren, Werkzeugen, Schlössern und Beschlägen aus unedlen Metallen | 93,8 | 88,0 | 77,7 | 82,0 | -6,8 |
| 26 | Herstellung von Datenverarbeitungsgeräten, elektronischen und optischen Erzeugnissen | 194,6 | 184,8 | 247,3 | 191,9 | +3,8 |
| 27 | Herstellung von elektrischen Ausrüstungen | 103,7 | 100,5 | 78,8 | 75,8 | -24,6 |
| 27.1 | Herstellung von Elektromotoren, Generatoren, Transformatoren, Elektrizitätsverteilungs- und -schalteinrichtungen | 106,5 | 98,8 | 88,6 | 77,5 | -21,6 |
| 28 | Maschinenbau | 107,8 | 119,2 | 80,7 | 90,6 | -24,0 |
| 28.1 | Herstellung von nicht wirtschaftszweigspezifischen Maschinen | 97,5 | 92,9 | 84,0 | 85,0 | -8,5 |
| 29 | Herstellung von Kraftwagen und Kraftwagenteilen | 93,7 | 84,1 | 64,1 | 83,1 | -1,2 |
| 30 | Sonstiger Fahrzeugbau | 38,4 | 70,9 | 87,5 | 110,9 | +56,4 |
| C | Verarbeitendes Gewerbe | 99,2 | 96,6 | 86,7 | 89,8 | -7,0 |
| | Vorleistungsgüterproduzenten | 97,9 | 90,6 | 88,0 | 88,6 | -2,2 |
| | Investitionsgüterproduzenten | 99,9 | 105,2 | 78,7 | 92,0 | -12,5 |
| | Gebrauchsgüterproduzenten | 130,5 | 144,9 | 106,3 | 98,5 | -32,0 |
| | Verbrauchsgüterproduzenten | 98,4 | 86,7 | 114,6 | 86,2 | -0,6 |







3. Produktionsindex*) im Verarbeitenden Gewerbe sowie im Bergbau und in der Gewinnung von Steinen und Erden Nordrhein-Westfalens

| Systematik-Nr. | Wirtschaftszweig Hauptgruppe | Ge- wichtung | Jahr | September | August | September | Veränderung September 2023 gegenüber September 2022 |
|-------------------------|---|-----------------|-------------|--------------|-------------|-------------|--|
| | | % | 2022 | 2023 | | % | |
| Basis 2015 = 100 | | | | | | | |
| B | Bergbau und Gewinnung von Steinen und Erden | 0,3 | 76,8 | 76,7r | 52,6 | 57,2 | -25,4 |
| | darunter | | | | | | |
| 05 | Kohlenbergbau | 0,2 | 63,5 | 65,3 | 39,7 | 43,2 | -33,8 |
| 08 | Gewinnung von Steinen und Erden, sonstiger Bergbau | 0,1 | 103,5 | 100,1r | 75,7 | 82,5 | -17,6 |
| C | Verarbeitendes Gewerbe | 77,4 | 94,9 | 93,3r | 85,7 | 90,5 | -3,0 |
| | davon | | | | | | |
| 10 | Herstellung von Nahrungs- und Futtermitteln | 5,4 | 98,2 | 98,3r | 89,2 | 98,9 | +0,6 |
| 11 | Getränkeherstellung | 1,1 | 104,7 | 107,9r | 109,3 | 104,4 | -3,2 |
| 12 | Tabakverarbeitung | 0,1 | 108,8 | 105,5 | 118,6 | 121,3 | +15,0 |
| 13 | Herstellung von Textilien | 0,8 | 80,9 | 83,5r | 70,3 | 74,8 | -10,4 |
| 14 | Herstellung von Bekleidung | 0,1 | 101,0 | 104,1r | 89,2 | 82,6 | -20,7 |
| 15 | Herstellung von Leder, Lederwaren und Schuhen | 0,1 | 130,9 | 139,0 | 119,0 | 130,3 | -6,3 |
| 16 | Herstellung von Holz-, Flecht-, Korb- und Korkwaren (ohne Möbel) | 0,7 | 94,3 | 97,3r | 79,8 | 87,8 | -9,8 |
| 17 | Herstellung von Papier, Pappe und Waren daraus | 1,9 | 96,4 | 90,0r | 80,4 | 85,1 | -5,4 |
| 18 | Herstellung von Druckerzeugnissen; Vervielfältigung von bespielten Ton-, Bild- und Datenträgern | 1,1 | 78,3 | 75,9r | 57,2 | 65,3 | -14,0 |
| 19 | Kokerei und Mineralölverarbeitung | 2,5 | 115,3 | 118,5r | 95,7 | 94,5 | -20,3 |
| 20 | Herstellung von chemischen Erzeugnissen | 12,8 | 91,2 | 80,1r | 78,5 | 79,6 | -0,6 |
| 21 | Herstellung von pharmazeutischen Erzeugnissen | 2,1 | 118,6 | 95,2 | 133,0 | 100,7 | +5,8 |
| 22 | Herstellung von Gummi- und Kunststoffwaren | 3,7 | 94,6 | 93,6r | 85,4 | 92,9 | -0,7 |
| 23 | Herstellung von Glas- und Glaswaren, Keramik, Verarbeitung von Steinen und Erden | 1,9 | 98,9 | 102,1r | 85,2 | 93,6 | -8,3 |
| 24 | Metallerzeugung und -bearbeitung | 9,3 | 82,2 | 79,7r | 74,3 | 80,5 | +1,0 |
| 25 | Herstellung von Metallerzeugnissen | 7,8 | 93,0 | 92,9r | 79,6 | 86,8 | -6,6 |
| 26 | Herstellung von Datenverarbeitungsgeräten, elektronischen und optischen Erzeugnissen | 1,8 | 146,1 | 148,1r | 144,0 | 158,2 | +6,8 |
| 27 | Herstellung von elektrischen Ausrüstungen | 4,5 | 94,8 | 96,2r | 81,4 | 83,5 | -13,2 |
| 28 | Maschinenbau | 10,7 | 95,4 | 95,9r | 88,0 | 95,1 | -0,8 |
| 29 | Herstellung von Kraftwagen und Kraftwagenteilen | 4,0 | 75,7 | 88,0r | 72,8 | 86,4 | -1,8 |
| 30 | Sonstiger Fahrzeugbau | 0,6 | 126,3 | 122,7r | 119,9 | 126,2 | +2,9 |
| 31 | Herstellung von Möbeln | 1,8 | 97,7 | 106,6r | 85,7 | 88,6 | -16,9 |
| 32 | Herstellung von sonstigen Waren | 0,5 | 124,9 | 123,3r | 113,8 | 120,0 | -2,7 |
| 33 | Reparatur und Instandhaltung von Maschinen und Ausrüstungen | 2,2 | 98,6 | 102,0r | 101,0 | 110,8 | +8,6 |
| B - C | Verarbeitendes Gewerbe sowie Bergbau und Gewinnung von Steinen und Erden | 77,7 | 94,9 | 93,2r | 85,6 | 90,4 | -3,0 |
| B - D, F | Produzierendes Gewerbe (einschl. Bau und Energie) | 100 | 98,0 | 97,3r | 87,4 | 93,1 | -4,3 |
| | Vorleistungsgüterproduzenten | 40,7 | 92,1 | 88,0r | 81,5 | 86,0 | -2,3 |
| | Investitionsgüterproduzenten | 20,2 | 95,1 | 97,8r | 89,2 | 98,6 | +0,8 |
| | Gebrauchsgüterproduzenten | 2,7 | 100,7 | 108,2r | 81,0 | 86,1 | -20,4 |
| | Verbrauchsgüterproduzenten | 11,3 | 99,0 | 95,0 | 93,4 | 92,6 | -2,5 |
| | Energie | 10,5 | 81,0 | 82,8r | 54,1 | 55,8 | -32,6 |

*) von arbeitstäglichen Schwankungen bereinigt

4. Betriebe, Beschäftigte, geleistete Arbeitsstunden, Entgelte und Umsatz in Nordrhein-Westfalen nach Wirtschaftszweigen

| Systematik-Nr. | Wirtschaftszweig a = September 2023 b = Veränderung gegenüber gleichem Vorjahreszeitraum in % | | Betriebe | Beschäftigte | Geleistete Arbeits- stunden | Entgelte | Gesamtumsatz | |
|----------------|--|---|----------|--------------|-----------------------------------|----------|--------------|---------------------------------|
| | | | | | | | insgesamt | darunter Auslands- umsatz |
| | | | Anzahl | | 1 000 | | 1 000 EUR | |
| B | Bergbau und Gewinnung von Steinen und Erden | a | 22 | . | . | . | . | . |
| | | b | - | . | . | . | . | . |
| 05 | Kohlenbergbau | a | 7 | . | . | . | . | . |
| | | b | - | . | . | . | . | . |
| 06 | Gewinnung von Erdöl und Erdgas | a | - | - | - | - | - | - |
| | | b | - | - | - | - | - | - |
| 07 | Erzbergbau | a | 1 | . | . | . | . | . |
| | | b | - | . | . | . | . | . |
| 08 | Gewinnung von Steinen und Erden, sonstiger Bergbau | a | 14 | 2 528 | 322 | 10 015 | 44 657 | 8 522 |
| | | b | - | +2,1 | +3,4 | -6,2 | +0,7 | +3,6 |
| 09 | Erbringung von Dienstleistungen für den Bergbau und für die Gewinnung von Steinen und Erden | a | - | - | - | - | - | - |
| | | b | - | - | - | - | - | - |
| C | Verarbeitendes Gewerbe | a | 4 950 | . | . | . | . | . |
| | | b | +0,1 | . | . | . | . | . |
| 10 | Herstellung von Nahrungs- und Futtermitteln | a | 418 | 95 958 | 12 104 | 319 732 | 3 561 484 | 815 958 |
| | | b | -1,2 | +3,3 | -0,3 | +6,9 | +6,4 | +2,3 |
| 10.1 | Schlachten und Fleischverarbeitung | a | 97 | 29 301 | 3 975 | 80 300 | 1 227 680 | 168 316 |
| | | b | -1,0 | +5,5 | +3,4 | +9,7 | +6,8 | -9,5 |
| 10.3 | Obst- und Gemüseverarbeitung | a | 32 | 6 624 | 831 | 25 843 | 321 602 | 71 169 |
| | | b | - | +0,5 | -3,7 | +6,6 | +14,3 | +18,2 |
| 10.5 | Milchverarbeitung | a | 19 | 3 849 | 488 | 18 438 | 228 299 | 71 019 |
| | | b | -5,0 | +10,2 | +6,0 | +14,1 | -3,3 | -30,3 |
| 10.6 | Mahl- und Schälmühlen, Herstellung von Stärke und Stärkeerzeugnissen | a | 12 | . | . | . | 221 220 | 112 354 |
| | | b | -7,7 | . | . | . | +38,4 | +108,9 |
| 10.7 | Herstellung von Back- und Teigwaren | a | 152 | 23 961 | 2 838 | 67 384 | 517 348 | 57 585 |
| | | b | - | +3,1 | -1,6 | +3,7 | +8,3 | +25,7 |
| 10.8 | Herstellung von sonstigen Nahrungsmitteln | a | 75 | 26 368 | 3 174 | 100 760 | 827 945 | 264 870 |
| | | b | -1,3 | +1,3 | -2,7 | +5,7 | +7,4 | +5,6 |
| 11 | Getränkeherstellung | a | 51 | 8 785 | 1 172 | 36 176 | 348 849 | 24 781 |
| | | b | +2,0 | +1,8 | -1,3 | +4,0 | +4,2 | +5,0 |
| 12 | Tabakverarbeitung | a | 3 | 643 | . | . | . | . |
| | | b | - | -0,8 | . | . | . | . |
| 13 | Herstellung von Textilien | a | 100 | 13 617 | 1 635 | 45 789 | 256 116 | 133 986 |
| | | b | -2,9 | -7,2 | -13,2 | -6,7 | -14,7 | -12,0 |
| 13.2 | Weberei | a | 18 | 2 595 | 296 | 8 826 | 65 203 | 33 655 |
| | | b | -5,3 | -5,7 | -14,2 | -8,0 | -17,6 | . |
| 13.3 | Veredlung von Textilien und Bekleidung | a | 11 | 1 393 | 180 | 4 674 | 22 016 | . |
| | | b | - | +5,4 | +9,3 | +15,2 | -0,1 | . |
| 13.9 | Herstellung von sonstigen Textilwaren | a | 68 | 9 385 | 1 124 | 31 585 | 165 673 | 89 571 |
| | | b | -2,9 | -9,4 | -16,1 | -8,9 | -15,2 | -12,7 |
| 14 | Herstellung von Bekleidung | a | 20 | 4 156 | . | . | 132 561 | 57 076 |
| | | b | +11,1 | +5,5 | . | . | +2,3 | +5,9 |
| 15 | Herstellung von Leder, Lederwaren und Schuhen | a | 11 | . | 219 | 5 571 | 56 176 | 21 086 |
| | | b | - | . | -6,4 | -1,9 | . | . |
| 16 | Herstellung von Holz-, Flecht-, Korb- und Korkwaren (ohne Möbel) | a | 77 | 12 491 | 1 656 | 43 787 | 294 861 | 80 919 |
| | | b | -2,5 | -2,9 | -6,0 | -4,6 | -23,2 | -19,2 |
| 17 | Herstellung von Papier, Pappe und Waren daraus | a | 135 | 24 607 | 2 984 | 100 008 | 651 916 | 285 039 |
| | | b | - | -0,2 | -2,7 | +0,4 | -23,4 | -21,5 |
| 17.1 | Herstellung von Holz- und Zellstoff, Papier, Karton und Pappe | a | 32 | 6 183 | 769 | 27 986 | 228 127 | 135 973 |
| | | b | - | -0,3 | +0,7 | -0,9 | -34,7 | -33,4 |
| 17.2 | Herstellung von Waren aus Papier, Karton und Pappe | a | 103 | 18 424 | 2 215 | 72 022 | 423 788 | 149 066 |
| | | b | - | -0,1 | -3,8 | +0,9 | -15,5 | -6,2 |
| 18 | Herstellung von Druckerzeugnissen; Vervielfältigung von bespielten Ton-, Bild- und Datenträgern | a | 97 | 13 199 | 1 572 | 44 022 | 213 047 | 32 799 |
| | | b | -2,0 | -4,5 | -6,9 | -2,9 | -16,2 | -10,5 |

**Noch: 4. Betriebe, Beschäftigte, geleistete Arbeitsstunden, Entgelte und Umsatz
in Nordrhein-Westfalen nach Wirtschaftszweigen**

| Systematik-Nr. | Wirtschaftszweig a = September 2023 b = Veränderung gegenüber gleichem Vorjahreszeitraum in % | | Betriebe | Beschäftigte | Geleistete Arbeits- stunden | Entgelte | Gesamtumsatz | |
|----------------|--|---|----------|--------------|-----------------------------------|----------|--------------|---------------------------------|
| | | | | | | | insgesamt | darunter Auslands- umsatz |
| | | | Anzahl | | 1 000 | | 1 000 EUR | |
| 19 | Kokerei und Mineralölverarbeitung | a | 13 | 5 763 | 818 | 39 965 | 808 831 | 241 120 |
| | | b | +8,3 | . | . | . | . | . |
| 20 | Herstellung von chemischen Erzeugnissen | a | 295 | 97 825 | 12 373 | 544 114 | 3 733 220 | 2 245 463 |
| | | b | +3,1 | - | -1,6 | +1,9 | -24,6 | -23,6 |
| 20.1 | Herstellung von chemischen Grundstoffen, Düngemitteln und Stickstoffverbindungen, Kunststoffen in Primärformen und synthetischem Kautschuk in Primärformen | a | 133 | 56 201 | 6 887 | 327 843 | 2 376 284 | 1 528 060 |
| | | b | +4,7 | +0,2 | -0,4 | -0,3 | -28,0 | -24,5 |
| 20.3 | Herstellung von Anstrichmitteln, Druckfarben und Kitt | a | 37 | 8 977 | 1 159 | 40 881 | 304 269 | 150 149 |
| | | b | - | -3,5 | . | +4,6 | -0,4 | -2,9 |
| 20.4 | Herstellung von Seifen, Wasch-, Reinigungs- und Körperpflegemitteln sowie von Duftstoffen | a | 46 | . | . | . | 449 095 | 196 267 |
| | | b | +2,2 | . | . | . | -19,4 | -10,7 |
| 20.5 | Herstellung von sonstigen chemischen Erzeugnissen | a | 73 | 13 002 | 1 823 | 68 811 | 477 296 | 275 109 |
| | | b | +2,8 | +0,4 | -3,7 | +3,1 | -12,5 | -14,6 |
| 21 | Herstellung von pharmazeutischen Erzeugnissen | a | 45 | 20 316 | 2 740 | 118 176 | 617 752 | 394 840 |
| | | b | +9,8 | +37,6 | +39,0 | +55,7 | +41,5 | +40,2 |
| 22 | Herstellung von Gummi- und Kunststoffwaren | a | 423 | 68 404 | 8 797 | 258 605 | 1 313 449 | 569 028 |
| | | b | +1,4 | -0,8 | -5,5 | +1,5 | -7,6 | -3,0 |
| 22.1 | Herstellung von Gummiwaren | a | 36 | 7 373 | 976 | 30 035 | 192 602 | 110 377 |
| | | b | -2,7 | -4,4 | -7,5 | -5,1 | +14,8 | +43,7 |
| 22.2 | Herstellung von Kunststoffwaren | a | 387 | 61 031 | 7 820 | 228 571 | 1 120 846 | 458 651 |
| | | b | +1,8 | -0,4 | -5,3 | +2,4 | -10,6 | -10,1 |
| 23 | Herstellung von Glas und Glaswaren, Keramik, Verarbeitung von Steinen und Erden | a | 173 | 25 780 | 3 358 | 102 448 | 611 988 | 221 617 |
| | | b | +1,2 | -0,9 | -2,6 | +0,9 | -4,3 | -3,9 |
| 23.1 | Herstellung von Glas und Glaswaren | a | 52 | 9 528 | 1 283 | 36 467 | 195 157 | 100 308 |
| | | b | +2,0 | -0,8 | +2,7 | +2,9 | -8,9 | +1,7 |
| 23.5 | Herstellung von Zement, Kalk und gebranntem Gips | a | 16 | 2 548 | 323 | 11 743 | . | . |
| | | b | - | +1,6 | +0,7 | +8,2 | . | . |
| 23.6 | Herstellung von Erzeugnissen aus Beton, Zement und Gips | a | 53 | 5 441 | 742 | 21 053 | 107 517 | 11 203 |
| | | b | +1,9 | -3,7 | -6,5 | -8,0 | +0,5 | +8,5 |
| 23.9 | Herstellung von Schleifkörpern und Schleifmitteln auf Unterlage sowie sonstigen Erzeugnissen aus nichtmetallischen Mineralien a. n. g. | a | 21 | . | 469 | 17 328 | 93 539 | 43 333 |
| | | b | +5,0 | . | -4,2 | +1,7 | -1,9 | -0,5 |
| 24 | Metallerzeugung und -bearbeitung | a | 302 | 96 622 | 11 045 | 436 949 | 3 743 212 | 1 535 290 |
| | | b | +1,7 | +0,4 | -4,2 | +2,7 | -10,2 | -11,2 |
| 24.2 | Herstellung von Stahlrohren, Rohrform-, Rohrverschluss- und Rohrverbindungsstücken aus Stahl | a | 43 | 12 348 | 1 370 | 51 169 | 449 022 | 308 155 |
| | | b | -2,3 | -5,5 | -10,5 | -2,3 | -3,4 | +1,1 |
| 24.3 | Sonstige erste Bearbeitung von Eisen und Stahl | a | 80 | 12 312 | 1 427 | 53 325 | 478 470 | 209 098 |
| | | b | -1,2 | -3,3 | -11,6 | -1,4 | -26,7 | -25,9 |
| 24.4 | Erzeugung und erste Bearbeitung von NE-Metallen | a | 63 | 18 751 | 2 153 | 90 809 | 873 435 | 350 221 |
| | | b | +3,3 | -0,6 | -5,2 | +6,5 | -15,1 | -15,6 |
| 24.5 | Gießereien | a | 81 | 20 248 | 2 434 | 87 923 | 432 609 | 191 774 |
| | | b | +2,5 | +3,3 | -3,2 | +5,0 | -0,6 | +4,7 |
| 25 | Herstellung von Metallerzeugnissen | a | 904 | 134 015 | 16 335 | 540 168 | 2 606 041 | 1 050 481 |
| | | b | +1,1 | - | -4,7 | +1,1 | -7,0 | -2,9 |
| 25.1 | Stahl- und Leichtmetallbau | a | 153 | 20 340 | 2 588 | 77 615 | 406 076 | 91 157 |
| | | b | +2,7 | +1,0 | -3,0 | -0,3 | -4,6 | +1,0 |
| 25.5 | Herstellung von Schmiede-, Press-, Zieh- und Stanzteilen, gewalzten Ringen und pulvermetallurgischen Erzeugnissen | a | 154 | 28 597 | 3 424 | 121 684 | 652 889 | 277 238 |
| | | b | +3,4 | +0,9 | -3,2 | +3,2 | -6,4 | -2,2 |
| 25.6 | Oberflächenveredlung und Wärmebehandlung; Mechanik a. n. g. | a | 208 | 20 682 | 2 621 | 74 267 | 283 938 | 61 047 |
| | | b | +2,5 | +2,6 | -1,9 | +3,9 | -3,7 | +1,9 |
| 25.7 | Herstellung von Schneidwaren, Werkzeugen, Schlössern und Beschlägen aus unedlen Metallen | a | 172 | 31 862 | 3 709 | 135 796 | 588 720 | 295 358 |
| | | b | -0,6 | -2,3 | -6,5 | +0,2 | -8,6 | -6,9 |
| 25.9 | Herstellung von sonstigen Metallwaren | a | 187 | 28 870 | 3 507 | 114 793 | 586 478 | 273 574 |
| | | b | -0,5 | -0,8 | -7,5 | -0,8 | -8,2 | -2,5 |

**Noch: 4. Betriebe, Beschäftigte, geleistete Arbeitsstunden, Entgelte und Umsatz
in Nordrhein-Westfalen nach Wirtschaftszweigen**

| Systematik-Nr. | Wirtschaftszweig a = September 2023 b = Veränderung gegenüber gleichem Vorjahreszeitraum in % | | Betriebe | Beschäftigte | Geleistete Arbeits- stunden | Entgelte | Gesamtumsatz | |
|----------------|--|---|--------------|------------------|-----------------------------------|------------------|-------------------|---------------------------------|
| | | | | | | | insgesamt | darunter Auslands- umsatz |
| | | | | | | | Anzahl | 1 000 |
| 26 | Herstellung von Datenverarbeitungsgeräten, elektronischen und optischen Erzeugnissen | a | 182 | 39 954 | 5 205 | 187 584 | 1 135 856 | 739 717 |
| | | b | +5,8 | +5,8 | +3,3 | +9,2 | +6,5 | +13,2 |
| 26.3 | Herstellung von Geräten und Einrichtungen der Telekommunikationstechnik | a | 19 | 4 217 | 536 | 19 498 | 118 803 | 61 289 |
| | | b | - | -0,4 | -3,5 | +4,0 | -11,4 | +14,0 |
| 26.5 | Herstellung von Mess-, Kontroll-, Navigations- u. ä. Instrumenten und Vorrichtungen; Herstellung von Uhren | a | 94 | 16 480 | 2 175 | 78 737 | 286 223 | 170 918 |
| | | b | +5,6 | +5,4 | +1,6 | +6,1 | +2,5 | +2,6 |
| 27 | Herstellung von elektrischen Ausrüstungen | a | 281 | 84 199 | 10 052 | 383 164 | 1 962 224 | 996 163 |
| | | b | -0,7 | +2,6 | -4,4 | +5,7 | -12,1 | -18,0 |
| 27.1 | Herstellung von Elektromotoren, Generatoren, Transformatoren, Elektrizitätsverteilungs- und -schaltanlagen | a | 108 | 23 801 | 3 043 | 105 630 | 558 617 | 268 496 |
| | | b | +2,9 | +4,2 | -0,8 | +5,4 | -5,3 | -12,7 |
| 27.3 | Herstellung von Kabeln und elektrischem Installations- material | a | 61 | 27 694 | 3 143 | 124 954 | 603 454 | 330 960 |
| | | b | - | +3,6 | -7,1 | +5,9 | -13,7 | -13,4 |
| 27.4 | Herstellung von elektrischen Lampen und Leuchten | a | 38 | . | . | . | 157 769 | 65 214 |
| | | b | -2,6 | . | . | . | -2,4 | -3,8 |
| 27.5 | Herstellung von Haushaltsgeräten | a | 15 | . | . | . | . | . |
| | | b | -11,8 | . | . | . | . | . |
| 28 | Maschinenbau | a | 792 | 177 627 | 22 153 | 856 298 | 4 183 200 | 2 621 162 |
| | | b | -2,0 | +1,1 | -2,5 | +4,5 | -1,3 | -0,3 |
| 28.1 | Herstellung von nicht wirtschaftszweigspezifischen Maschinen | a | 192 | 58 291 | 7 007 | 289 562 | 1 465 305 | 862 284 |
| | | b | -4,5 | +0,6 | -2,6 | +6,5 | -8,3 | -8,0 |
| 28.4 | Herstellung von Werkzeugmaschinen | a | 73 | 14 289 | 1 857 | 69 328 | 279 236 | 174 911 |
| | | b | -1,4 | +1,8 | -2,4 | +3,3 | +0,3 | -0,6 |
| 28.9 | Herstellung von Maschinen für sonstige bes imtte Wirtschaftszweige | a | 248 | 46 367 | 5 992 | 222 099 | 1 077 380 | 762 659 |
| | | b | -2,7 | +1,0 | -1,9 | +2,9 | +13,0 | +16,1 |
| 29 | Herstellung von Kraftwagen und Kraftwagenteilen | a | 158 | 65 565 | 7 734 | 351 316 | 2 851 505 | 1 878 358 |
| | | b | -2,5 | -5,7 | -10,0 | +1,9 | -16,6 | -12,1 |
| 29.1 | Herstellung von Kraftwagen und Kraftwagenmotoren | a | 7 | 20 995 | 2 394 | 132 009 | 1 791 710 | 1 300 096 |
| | | b | - | -3,7 | -5,1 | +4,5 | . | . |
| 29.2 | Herstellung von Karosserien, Aufbauten und Anhängern | a | 40 | 10 681 | 1 310 | 46 148 | 331 946 | 202 606 |
| | | b | +2,6 | -0,1 | -3,6 | +10,2 | . | . |
| 29.3 | Herstellung von Teilen und Zubehör für Kraftwagen | a | 111 | 33 889 | 4 030 | 173 159 | 727 848 | 375 656 |
| | | b | -4,3 | -8,5 | -14,4 | -2,0 | -16,4 | -10,7 |
| 30 | Sonstiger Fahrzeugbau | a | 34 | 8 603 | 1 109 | 40 598 | 429 089 | 133 369 |
| | | b | - | -0,3 | -1,9 | - | +15,2 | +31,3 |
| 30.2 | Schienenfahrzeugbau | a | 12 | . | . | . | . | . |
| | | b | -7,7 | . | . | . | . | . |
| 31 | Herstellung von Möbeln | a | 141 | 25 829 | 3 135 | 87 140 | 593 817 | 228 708 |
| | | b | -4,7 | -4,4 | -9,9 | -9,4 | -21,0 | -21,8 |
| 32 | Herstellung von sonstigen Waren | a | 87 | 11 996 | 1 529 | 47 518 | 189 216 | 70 800 |
| | | b | +6,1 | -0,1 | -2,6 | +20,9 | -14,3 | -1,0 |
| 32.4 | Herstellung von Spielwaren | a | 5 | 1 260 | 175 | 3 905 | 24 555 | 4 773 |
| | | b | - | -14,1 | -6,8 | -2,5 | -56,8 | -42,7 |
| 32.5 | Herstellung von medizinischen und zahnmedizinischen Apparaten und Materialien | a | 58 | 8 445 | 1 058 | 35 356 | 119 323 | 48 155 |
| | | b | +9,4 | . | . | . | +9,4 | +18,5 |
| 33 | Reparatur und Installation von Maschinen und Ausrüstungen | a | 208 | 31 590 | 4 024 | 136 320 | 513 682 | 86 729 |
| | | b | -5,0 | -6,1 | -7,9 | -2,5 | -16,4 | -16,5 |
| 33.1 | Reparatur von Metallerzeugnissen, Maschinen und Ausrüstungen | a | 121 | 19 614 | 2 466 | 85 164 | 272 216 | 55 845 |
| | | b | -4,0 | -8,7 | -10,0 | -2,6 | -29,6 | -29,1 |
| 33.2 | Installation von Maschinen und Ausrüstungen a. n. g. | a | 87 | 11 976 | 1 558 | 51 156 | 241 467 | 30 884 |
| | | b | -6,5 | -1,5 | -4,4 | -2,4 | +5,9 | +22,5 |
| | Insgesamt | a | 4 972 | 1 074 515 | 133 038 | 4 773 232 | 30 908 301 | 14 489 004 |
| | | b | +0,1 | +0,6 | -3,1 | +3,9 | -8,7 | -8,0 |

5. Umsatz in Nordrhein-Westfalen nach Wirtschaftszweigen

| Systematik-Nr. | Wirtschaftszweig a = September 2023 b = Veränderung gegenüber gleichem Vorjahreszeitraum in % | | Auslandsumsatz | | Anteil Auslandsumsatz am Gesamtumsatz (Exportquote) | |
|----------------|--|---|----------------|-----------|--|----------------------|
| | | | Gesamtumsatz | insgesamt | | darunter Eurozone |
| | | | 1 000 EUR | | | |
| B | Bergbau und Gewinnung von Steinen und Erden | a | . | . | . | . |
| | | b | . | . | . | x |
| 05 | Kohlenbergbau | a | . | . | . | . |
| | | b | . | . | . | x |
| 06 | Gewinnung von Erdöl und Erdgas | a | – | – | – | – |
| | | b | – | – | – | – |
| 07 | Erzbergbau | a | . | . | . | . |
| | | b | . | . | . | x |
| 08 | Gewinnung von Steinen und Erden, sonstiger Bergbau | a | 44 657 | 8 522 | 6 437 | 19,1 |
| | | b | +0,7 | +3,6 | +11,9 | x |
| 09 | Erbringung von Dienstleistungen für den Bergbau und für die Gewinnung von Steinen und Erden | a | – | – | – | – |
| | | b | – | – | – | – |
| C | Verarbeitendes Gewerbe | a | . | . | . | . |
| | | b | . | . | . | x |
| 10 | Herstellung von Nahrungs- und Futtermitteln | a | 3 561 484 | 815 958 | 578 342 | 22,9 |
| | | b | +6,4 | +2,3 | –1,5 | x |
| 10.1 | Schlachten und Fleischverarbeitung | a | 1 227 680 | 168 316 | 142 447 | 13,7 |
| | | b | +6,8 | –9,5 | –8,4 | x |
| 10.3 | Obst- und Gemüseverarbeitung | a | 321 602 | 71 169 | 55 727 | 22,1 |
| | | b | +14,3 | +18,2 | +15,6 | x |
| 10.5 | Milchverarbeitung | a | 228 299 | 71 019 | 45 850 | 31,1 |
| | | b | –3,3 | –30,3 | –37,2 | x |
| 10.6 | Mahl- und Schäl­mü­hlen, Herstellung von Stärke und Stärkeerzeugnissen | a | 221 220 | 112 354 | 52 793 | 50,8 |
| | | b | +38,4 | +108,9 | +34,6 | x |
| 10.7 | Herstellung von Back- und Teigwaren | a | 517 348 | 57 585 | 43 836 | 11,1 |
| | | b | +8,3 | +25,7 | +32,3 | x |
| 10.8 | Herstellung von sonstigen Nahrungsmitteln | a | 827 945 | 264 870 | 179 683 | 32,0 |
| | | b | +7,4 | +5,6 | +5,5 | x |
| 11 | Getränkeherstellung | a | 348 849 | 24 781 | 10 129 | 7,1 |
| | | b | +4,2 | +5,0 | –3,8 | x |
| 12 | Tabakverarbeitung | a | . | . | . | . |
| | | b | . | . | . | x |
| 13 | Herstellung von Textilien | a | 256 116 | 133 986 | 73 538 | 52,3 |
| | | b | –14,7 | –12,0 | –9,9 | x |
| 13.2 | Weberei | a | 65 203 | 33 655 | 20 886 | 51,6 |
| | | b | –17,6 | . | –13,6 | x |
| 13.3 | Veredlung von Textilien und Bekleidung | a | 22 016 | . | . | . |
| | | b | –0,1 | . | . | x |
| 13.9 | Herstellung von sonstigen Textilwaren | a | 165 673 | 89 571 | 44 826 | 54,1 |
| | | b | –15,2 | –12,7 | –8,7 | x |
| 14 | Herstellung von Bekleidung | a | 132 561 | 57 076 | 32 432 | 43,1 |
| | | b | +2,3 | +5,9 | –16,1 | x |
| 15 | Herstellung von Leder, Lederwaren und Schuhen | a | 56 176 | 21 086 | 17 790 | 37,5 |
| | | b | . | . | . | x |
| 16 | Herstellung von Holz-, Flecht-, Korb- und Korkwaren (ohne Möbel) | a | 294 861 | 80 919 | 51 637 | 27,4 |
| | | b | –23,2 | –19,2 | –11,4 | x |
| 17 | Herstellung von Papier, Pappe und Waren daraus | a | 651 916 | 285 039 | 186 105 | 43,7 |
| | | b | –23,4 | –21,5 | –26,5 | x |
| 17.1 | Herstellung von Holz- und Zellstoff, Papier, Karton und Pappe | a | 228 127 | 135 973 | 85 369 | 59,6 |
| | | b | –34,7 | –33,4 | –36,5 | x |
| 17.2 | Herstellung von Waren aus Papier, Karton und Pappe | a | 423 788 | 149 066 | 100 736 | 35,2 |
| | | b | –15,5 | –6,2 | –15,2 | x |
| 18 | Herstellung von Druckerzeugnissen; Vervielfältigung von bespielten Ton-, Bild- und Datenträgern | a | 213 047 | 32 799 | 18 660 | 15,4 |
| | | b | –16,2 | –10,5 | –13,1 | x |

Noch: 5. Umsatz in Nordrhein-Westfalen nach Wirtschaftszweigen

| Systematik-Nr. | Wirtschaftszweig a = September 2023 b = Veränderung gegenüber gleichem Vorjahreszeitraum in % | | Gesamtumsatz | Auslandsumsatz | | Anteil Auslandsumsatz am Gesamtumsatz (Exportquote) |
|----------------|---|---|--------------|----------------|----------------------|--|
| | | | | insgesamt | darunter Eurozone | |
| | | | | 1 000 EUR | | |
| 19 | Kokerei und Mineralölverarbeitung | a | 808 831 | 241 120 | 235 746 | 29,8 |
| | | b | . | . | . | x |
| 20 | Herstellung von chemischen Erzeugnissen | a | 3 733 220 | 2 245 463 | 1 062 448 | 60,1 |
| | | b | -24,6 | -23,6 | -20,8 | x |
| 20.1 | Herstellung von chemischen Grundstoffen, Düngemitteln und Stickstoffverbindungen, Kunststoffen in Primärformen und synthetischem Kautschuk in Primärformen | a | 2 376 284 | 1 528 060 | 709 481 | 64,3 |
| | | b | -28,0 | -24,5 | -25,7 | x |
| 20.3 | Herstellung von Anstrichmitteln, Druckfarben und Kittlen | a | 304 269 | 150 149 | 96 991 | 49,3 |
| | | b | -0,4 | -2,9 | -2,1 | x |
| 20.4 | Herstellung von Seifen, Wasch-, Reinigungs- und Kör- perpflegemitteln sowie von Duftstoffen | a | 449 095 | 196 267 | 120 110 | 43,7 |
| | | b | -19,4 | -10,7 | -14,5 | x |
| 20.5 | Herstellung von sonstigen chemischen Erzeugnissen | a | 477 296 | 275 109 | 128 287 | 57,6 |
| | | b | -12,5 | -14,6 | -4,8 | x |
| 21 | Herstellung von pharmazeutischen Erzeugnissen | a | 617 752 | 394 840 | 90 515 | 63,9 |
| | | b | +41,5 | +40,2 | +23,0 | x |
| 22 | Herstellung von Gummi- und Kunststoffwaren | a | 1 313 449 | 569 028 | 353 873 | 43,3 |
| | | b | -7,6 | -3,0 | -2,3 | x |
| 22.1 | Herstellung von Gummiwaren | a | 192 602 | 110 377 | 61 521 | 57,3 |
| | | b | +14,8 | +43,7 | +63,4 | x |
| 22.2 | Herstellung von Kunststoffwaren | a | 1 120 846 | 458 651 | 292 351 | 40,9 |
| | | b | -10,6 | -10,1 | -9,9 | x |
| 23 | Herstellung von Glas und Glaswaren, Keramik, Verarbeitung von Steinen und Erden | a | 611 988 | 221 617 | 136 249 | 36,2 |
| | | b | -4,3 | -3,9 | +3,6 | x |
| 23.1 | Herstellung von Glas und Glaswaren | a | 195 157 | 100 308 | 69 364 | 51,4 |
| | | b | -8,9 | +1,7 | -1,0 | x |
| 23.5 | Herstellung von Zement, Kalk und gebranntem Gips | a | . | . | 21 747 | . |
| | | b | . | . | +16,0 | x |
| 23.6 | Herstellung von Erzeugnissen aus Beton, Zement und Gips | a | 107 517 | 11 203 | 7 898 | 10,4 |
| | | b | +0,5 | +8,5 | +12,6 | x |
| 23.9 | Herstellung von Schleifkörpern und Schleifmitteln auf Unterlage sowie sonstigen Erzeugnissen aus nichtmetallischen Mineralien a. n. g. | a | 93 539 | 43 333 | 20 447 | 46,3 |
| | | b | -1,9 | -0,5 | - | x |
| 24 | Metallerzeugung und -bearbeitung | a | 3 743 212 | 1 535 290 | 822 302 | 41,0 |
| | | b | -10,2 | -11,2 | -15,7 | x |
| 24.2 | Herstellung von Stahlrohren, Rohrform-, Rohrver- schluss- und Rohrverbindungsstücken aus Stahl | a | 449 022 | 308 155 | 108 043 | 68,6 |
| | | b | -3,4 | +1,1 | -32,6 | x |
| 24.3 | Sonstige erste Bearbeitung von Eisen und Stahl | a | 478 470 | 209 098 | 123 308 | 43,7 |
| | | b | -26,7 | -25,9 | -28,4 | x |
| 24.4 | Erzeugung und erste Bearbeitung von NE-Metallen | a | 873 435 | 350 221 | 231 990 | 40,1 |
| | | b | -15,1 | -15,6 | -4,2 | x |
| 24.5 | Gießereien | a | 432 609 | 191 774 | 105 576 | 44,3 |
| | | b | -0,6 | +4,7 | +5,8 | x |
| 25 | Herstellung von Metallerzeugnissen | a | 2 606 041 | 1 050 481 | 634 171 | 40,3 |
| | | b | -7,0 | -2,9 | +0,1 | x |
| 25.1 | Stahl- und Leichtmetallbau | a | 406 076 | 91 157 | 61 932 | 22,4 |
| | | b | -4,6 | +1,0 | +0,5 | x |
| 25.5 | Herstellung von Schmiede-, Press-, Zieh- und Stanzteilen, gewalzten Ringen und pulvermetallur- gischen Erzeugnissen | a | 652 889 | 277 238 | 178 437 | 42,5 |
| | | b | -6,4 | -2,2 | +0,6 | x |
| 25.6 | Oberflächenveredlung und Wärmebehandlung; Mechanik a. n. g. | a | 283 938 | 61 047 | 40 212 | 21,5 |
| | | b | -3,7 | +1,9 | +7,4 | x |
| 25.7 | Herstellung von Schneidwaren, Werkzeugen, Schlössern und Beschlägen aus unedlen Metallen | a | 588 720 | 295 358 | 163 928 | 50,2 |
| | | b | -8,6 | -6,9 | +0,2 | x |
| 25.9 | Herstellung von sonstigen Metallwaren | a | 586 478 | 273 574 | 171 595 | 46,6 |
| | | b | -8,2 | -2,5 | +2,1 | x |

Noch: 5. Umsatz in Nordrhein-Westfalen nach Wirtschaftszweigen

| Systematik-Nr. | Wirtschaftszweig a = September 2023 b = Veränderung gegenüber gleichem Vorjahreszeitraum in % | | Gesamtumsatz | Auslandsumsatz | | Anteil Auslandsumsatz am Gesamtumsatz (Exportquote) |
|----------------|--|---|-------------------|-------------------|----------------------|--|
| | | | | insgesamt | darunter Eurozone | |
| | | | | 1 000 EUR | | |
| 26 | Herstellung von Datenverarbeitungsgeräten, elektronischen und optischen Erzeugnissen | a | 1 135 856 | 739 717 | 258 343 | 65,1 |
| | | b | +6,5 | +13,2 | +6,6 | x |
| 26.3 | Herstellung von Geräten und Einrichtungen der Telekommunikationstechnik | a | 118 803 | 61 289 | 44 682 | 51,6 |
| | | b | -11,4 | +14,0 | +25,5 | x |
| 26.5 | Herstellung von Mess-, Kontroll-, Navigations- u. ä. Instrumenten und Vorrichtungen; Herstellung von Uhren | a | 286 223 | 170 918 | 59 420 | 59,7 |
| | | b | +2,5 | +2,6 | -6,9 | x |
| 27 | Herstellung von elektrischen Ausrüstungen | a | 1 962 224 | 996 163 | 480 250 | 50,8 |
| | | b | -12,1 | -18,0 | -12,7 | x |
| 27.1 | Herstellung von Elektromotoren, Generatoren, Transformatoren, Elektrizitätsverteilungs- und -schalteinrichtungen | a | 558 617 | 268 496 | 126 875 | 48,1 |
| | | b | -5,3 | -12,7 | -9,5 | x |
| 27.3 | Herstellung von Kabeln und elektrischem Installations- material | a | 603 454 | 330 960 | 149 554 | 54,8 |
| | | b | -13,7 | -13,4 | -17,4 | x |
| 27.4 | Herstellung von elektrischen Lampen und Leuchten | a | 157 769 | 65 214 | 41 908 | 41,3 |
| | | b | -2,4 | -3,8 | +0,4 | x |
| 27.5 | Herstellung von Haushaltsgeräten | a | . | . | . | . |
| | | b | . | . | . | x |
| 28 | Maschinenbau | a | 4 183 200 | 2 621 162 | 916 288 | 62,7 |
| | | b | -1,3 | -0,3 | -4,6 | x |
| 28.1 | Herstellung von nicht wirtschaftszweigspezifischen Maschinen | a | 1 465 305 | 862 284 | 335 855 | 58,8 |
| | | b | -8,3 | -8,0 | -11,1 | x |
| 28.4 | Herstellung von Werkzeugmaschinen | a | 279 236 | 174 911 | 64 233 | 62,6 |
| | | b | +0,3 | -0,6 | +1,8 | x |
| 28.9 | Herstellung von Maschinen für sonstige bes imnte Wirtschaftszweige | a | 1 077 380 | 762 659 | 194 465 | 70,8 |
| | | b | +13,0 | +16,1 | +4,5 | x |
| 29 | Herstellung von Kraftwagen und Kraftwagenteilen | a | 2 851 505 | 1 878 358 | 786 753 | 65,9 |
| | | b | -16,6 | -12,1 | -15,7 | x |
| 29.1 | Herstellung von Kraftwagen und Kraftwagenmotoren | a | 1 791 710 | 1 300 096 | 489 781 | 72,6 |
| | | b | . | . | . | x |
| 29.2 | Herstellung von Karosserien, Aufbauten und Anhängern | a | 331 946 | 202 606 | 93 424 | 61,0 |
| | | b | . | . | . | x |
| 29.3 | Herstellung von Teilen und Zubehör für Kraftwagen | a | 727 848 | 375 656 | 203 547 | 51,6 |
| | | b | -16,4 | -10,7 | -22,3 | x |
| 30 | Sonstiger Fahrzeugbau | a | 429 089 | 133 369 | 47 930 | 31,1 |
| | | b | +15,2 | +31,3 | +6,2 | x |
| 30.2 | Schienenfahrzeugbau | a | . | . | . | . |
| | | b | . | . | . | x |
| 31 | Herstellung von Möbeln | a | 593 817 | 228 708 | 166 216 | 38,5 |
| | | b | -21,0 | -21,8 | -21,8 | x |
| 32 | Herstellung von sonstigen Waren | a | 189 216 | 70 800 | 39 763 | 37,4 |
| | | b | -14,3 | -1,0 | -10,2 | x |
| 32.4 | Herstellung von Spielwaren | a | 24 555 | 4 773 | . | 19,4 |
| | | b | -56,8 | -42,7 | . | x |
| 32.5 | Herstellung von medizinischen und zahnmedizinischen Apparaten und Materialien | a | 119 323 | 48 155 | 26 063 | 40,4 |
| | | b | +9,4 | +18,5 | . | x |
| 33 | Reparatur und Installation von Maschinen und Ausrüstungen | a | 513 682 | 86 729 | 46 159 | 16,9 |
| | | b | -16,4 | -16,5 | -20,8 | x |
| 33.1 | Reparatur von Metallerzeugnissen, Maschinen und Ausrüstungen | a | 272 216 | 55 845 | 29 140 | 20,5 |
| | | b | -29,6 | -29,1 | -34,9 | x |
| 33.2 | Installation von Maschinen und Ausrüstungen a. n. g. | a | 241 467 | 30 884 | 17 018 | 12,8 |
| | | b | +5,9 | +22,5 | +26,0 | x |
| | Insgesamt | a | 30 908 301 | 14 489 004 | 7 066 780 | 46,9 |
| | | b | -8,7 | -8,0 | -9,1 | x |

**6. Betriebe, Beschäftigte, geleistete Arbeitsstunden, Entgelte und Umsatz des Verarbeitenden Gewerbes
sowie des Bergbaus und der Gewinnung von Steinen und Erden nach Verwaltungsbezirken
Berichtsmonat September 2023**

| Verwaltungsbezirk | Betriebe | Beschäftigte | Geleistete Arbeits- stunden | Entgelte | Gesamtumsatz | |
|------------------------------------|--------------|----------------|-----------------------------------|------------------|------------------|---------------------------------|
| | | | | | insgesamt | darunter Auslands- umsatz |
| | Anzahl | | 1 000 | 1 000 EUR | | |
| Kreisfreie Städte | | | | | | |
| Düsseldorf | 70 | 27 461 | 3 400 | 159 615 | 964 400 | 579 026 |
| Duisburg | 53 | 28 759 | 3 363 | 137 774 | 1 088 223 | 315 201 |
| Essen | 58 | 10 840 | 1 349 | 50 525 | 296 931 | 140 979 |
| Krefeld | 58 | 17 210 | 2 060 | 85 075 | 814 507 | 394 680 |
| Mönchengladbach | 65 | 12 246 | 1 529 | 54 738 | 292 014 | 140 190 |
| Mülheim a. d. Ruhr | 35 | 9 350 | 1 151 | 48 502 | 244 639 | 184 303 |
| Oberhausen | 31 | 5 914 | 751 | 28 839 | 166 922 | 91 324 |
| Remscheid | 71 | 13 387 | 1 703 | 61 866 | 351 604 | 165 587 |
| Solingen | 58 | 9 009 | 1 126 | 31 980 | 158 295 | 78 652 |
| Wuppertal | 87 | 20 775 | 2 571 | 105 478 | 327 793 | 199 597 |
| Kreise | | | | | | |
| Kleve | 80 | 11 674 | 1 509 | 46 081 | 359 510 | 183 765 |
| Mettmann | 182 | 32 233 | 4 134 | 164 348 | 876 977 | 418 749 |
| Rhein-Kreis Neuss | 78 | 22 443 | 2 764 | 119 140 | 902 395 | 503 660 |
| Viersen | 88 | 11 671 | 1 477 | 44 588 | 277 280 | 121 603 |
| Wesel | 82 | 16 580 | 2 087 | 76 745 | 536 636 | 265 434 |
| Regierungsbezirk Düsseldorf | 1 096 | 249 552 | 30 973 | 1 215 294 | 7 658 126 | 3 782 750 |
| Kreisfreie Städte | | | | | | |
| Bonn | 29 | 5 995 | 747 | 27 428 | 104 827 | 62 425 |
| Köln | 116 | 41 941 | 5 147 | 235 256 | 2 473 682 | 1 524 776 |
| Leverkusen | 28 | 19 260 | 2 420 | 119 960 | 641 741 | 432 510 |
| Kreise | | | | | | |
| Städteregion Aachen | 136 | 28 041 | 3 569 | 136 540 | 936 924 | 495 656 |
| darunter kreisfreie Stadt Aachen | 51 | 13 338 | 1 654 | 66 174 | 399 331 | 196 956 |
| Düren | 82 | 13 456 | 1 723 | 59 364 | 328 913 | 152 212 |
| Rhein-Erft-Kreis | 68 | 17 536 | 2 312 | 85 768 | 1 003 232 | 425 157 |
| Euskirchen | 44 | 8 153 | 1 027 | 35 467 | 198 307 | 86 010 |
| Heinsberg | 63 | 10 496 | 1 279 | 46 082 | 287 649 | 99 362 |
| Oberbergischer Kreis | 151 | 30 648 | 3 899 | 135 950 | 707 105 | 353 377 |
| Rheinisch-Bergischer Kreis | 57 | 11 684 | 1 475 | 54 762 | 215 925 | 129 061 |
| Rhein-Sieg-Kreis | 135 | 21 266 | 2 676 | 87 228 | 480 673 | 217 255 |
| Regierungsbezirk Köln | 909 | 208 476 | 26 272 | 1 023 806 | 7 378 979 | 3 977 801 |
| Kreisfreie Städte | | | | | | |
| Bottrop | 17 | 3 387 | 444 | 14 199 | 59 442 | 29 919 |
| Gelsenkirchen | 31 | 6 514 | 851 | 35 489 | 249 003 | 62 708 |
| Münster | 37 | 8 469 | 1 031 | 39 328 | 231 022 | 114 097 |

**Noch: 6. Betriebe, Beschäftigte, geleistete Arbeitsstunden, Entgelte und Umsatz des Verarbeitenden Gewerbes
sowie des Bergbaus und der Gewinnung von Steinen und Erden nach Verwaltungsbezirken
Berichtsmonat September 2023**

| Verwaltungsbezirk | Betriebe | Beschäftigte | Geleistete Arbeits- stunden | Entgelte | Gesamtumsatz | |
|----------------------------------|--------------|------------------|-----------------------------------|------------------|-------------------|---------------------------------|
| | | | | | insgesamt | darunter Auslands- umsatz |
| | Anzahl | | 1 000 | 1 000 EUR | | |
| Kreise | | | | | | |
| Borken | 212 | 35 643 | 4 455 | 133 046 | 778 207 | 299 526 |
| Coesfeld | 75 | 12 541 | 1 630 | 45 784 | 411 583 | 128 179 |
| Recklinghausen | 99 | 22 327 | 2 788 | 102 433 | 727 356 | 339 665 |
| Steinfurt | 169 | 33 924 | 4 092 | 131 932 | 901 858 | 400 952 |
| Warendorf | 107 | 27 355 | 3 467 | 115 654 | 596 751 | 249 798 |
| Regierungsbezirk Münster | 747 | 150 160 | 18 757 | 617 864 | 3 955 221 | 1 624 844 |
| Kreisfreie Stadt | | | | | | |
| Bielefeld | 83 | 19 142 | 2 260 | 81 359 | 398 307 | 154 326 |
| Kreise | | | | | | |
| Gütersloh | 213 | 65 857 | 8 212 | 249 120 | 1 945 321 | 764 255 |
| Herford | 137 | 25 158 | 3 188 | 92 287 | 638 032 | 245 324 |
| Höxter | 54 | 8 264 | 997 | 28 403 | 169 910 | 48 753 |
| Lippe | 111 | 28 275 | 3 310 | 120 540 | 635 884 | 335 327 |
| Minden-Lübbecke | 147 | 30 082 | 3 752 | 117 965 | 671 909 | 275 643 |
| Paderborn | 121 | 24 517 | 2 992 | 96 696 | 553 857 | 264 566 |
| Regierungsbezirk Detmold | 866 | 201 295 | 24 711 | 786 369 | 5 013 219 | 2 088 195 |
| Kreisfreie Städte | | | | | | |
| Bochum | 68 | 12 696 | 1 587 | 55 996 | 312 109 | 121 211 |
| Dortmund | 81 | 18 689 | 2 328 | 89 483 | 496 800 | 252 146 |
| Hagen | 67 | 11 386 | 1 267 | 49 812 | 403 874 | 135 297 |
| Hamm | 43 | 7 833 | 1 016 | 34 132 | 246 449 | 85 159 |
| Herne | 20 | 4 238 | 496 | 18 365 | 95 029 | 54 872 |
| Kreise | | | | | | |
| Ennepe-Ruhr-Kreis | 143 | 24 057 | 2 950 | 106 847 | 550 608 | 270 253 |
| Hochsauerlandkreis | 140 | 27 522 | 3 346 | 108 812 | 634 985 | 233 966 |
| Märkischer Kreis | 305 | 55 781 | 6 618 | 233 723 | 1 290 012 | 589 451 |
| Olpe | 126 | 23 214 | 2 869 | 93 188 | 616 984 | 208 383 |
| Siegen-Wittgenstein | 140 | 29 648 | 3 681 | 128 509 | 784 228 | 374 566 |
| Soest | 113 | 28 217 | 3 557 | 122 466 | 881 011 | 458 747 |
| Unna | 108 | 21 751 | 2 609 | 88 566 | 590 667 | 231 363 |
| Regierungsbezirk Arnsberg | 1 354 | 265 032 | 32 324 | 1 129 899 | 6 902 755 | 3 015 414 |
| Land Nordrhein-Westfalen | 4 972 | 1 074 515 | 133 038 | 4 773 232 | 30 908 301 | 14 489 004 |

7. Betriebe, Beschäftigte und Umsatz in Nordrhein-Westfalen nach fachlichen Betriebsteilen

| Systematik-Nr. | Wirtschaftszweig a = September 2023 b = Veränderung gegenüber gleichem Vorjahreszeitraum in % | Betriebs- teile | Beschäftigte | Umsatz | | | |
|----------------|--|--------------------|--------------|-----------|----------------------------|------------|------|
| | | | | insgesamt | darunter Auslandsumsatz | | |
| | | | | | 1 000 EUR | % | |
| | | | Anzahl | | | | |
| B | Bergbau und Gewinnung von Steinen und Erden | a | 41 | 5 478 | 64 387 | 12 078 | 18,8 |
| | | b | -2,4 | -4,4 | +11,5 | +0,3 | x |
| 05 | Kohlenbergbau | a | 7 | 2 715 | | | . |
| | | b | - | -9,8 | | | x |
| 06 | Gewinnung von Erdöl und Erdgas | a | - | - | - | - | - |
| | | b | - | - | - | - | - |
| 07 | Erzbergbau | a | 1 | | | | . |
| | | b | - | | | | x |
| 08 | Gewinnung von Steinen und Erden, sonstiger Bergbau | a | 33 | . | 37 230 | . | . |
| | | b | -2,9 | . | +7,6 | . | x |
| 09 | Erbringung von Dienstleistungen für den Bergbau und für die Gewinnung von Steinen und Erden | a | - | - | - | - | - |
| | | b | - | - | - | - | - |
| C | Verarbeitendes Gewerbe | a | 7 310 | 1 025 083 | 26 447 644 | 12 139 729 | 45,9 |
| | | b | -0,2 | +0,2 | -7,2 | -5,9 | x |
| 10 | Herstellung von Nahrungs- und Futtermitteln | a | 586 | 91 242 | 3 209 146 | 682 966 | 21,3 |
| | | b | -2,5 | +2,5 | +6,6 | -0,7 | x |
| 10.1 | Schlachten und Fleischverarbeitung | a | 125 | 28 792 | 1 213 195 | 166 869 | 13,8 |
| | | b | -3,1 | +5,1 | +7,2 | -8,7 | x |
| 10.3 | Obst- und Gemüseverarbeitung | a | 51 | 5 694 | 263 990 | 54 638 | 20,7 |
| | | b | +4,1 | -2,5 | +12,0 | +8,4 | x |
| 10.5 | Milchverarbeitung | a | 23 | 3 657 | 173 347 | 39 917 | 23,0 |
| | | b | -8,0 | +18,5 | +11,2 | -23,0 | x |
| 10.6 | Mahl- und Schälmaschinen, Herstellung von Stärke und Stärkeerzeugnissen | a | 24 | 2 180 | 154 951 | 58 622 | 37,8 |
| | | b | -4,0 | -0,5 | +5,1 | +23,4 | x |
| 10.7 | Herstellung von Back- und Teigwaren | a | 180 | 23 020 | 430 186 | 41 359 | 9,6 |
| | | b | -1,6 | +1,6 | +7,0 | -0,2 | x |
| 10.8 | Herstellung von sonstigen Nahrungsmitteln | a | 135 | 24 183 | 768 067 | 253 199 | 33,0 |
| | | b | -1,5 | +0,6 | +7,3 | +6,5 | x |
| 11 | Getränkeherstellung | a | 79 | 8 619 | 362 777 | 38 419 | 10,6 |
| | | b | +1,3 | +3,8 | +5,8 | +21,4 | x |
| 12 | Tabakverarbeitung | a | 3 | 641 | 26 932 | 11 364 | 42,2 |
| | | b | - | -0,8 | +8,5 | +7,7 | x |
| 13 | Herstellung von Textilien | a | 133 | 12 846 | 227 204 | 118 607 | 52,2 |
| | | b | -4,3 | -8,7 | -15,2 | -13,9 | x |
| 13.2 | Weberei | a | 24 | 2 700 | 48 644 | 29 168 | 60,0 |
| | | b | - | -0,3 | -11,9 | -10,3 | x |
| 13.3 | Veredlung von Textilien und Bekleidung | a | 16 | 1 441 | 24 320 | 11 997 | 49,3 |
| | | b | -11,1 | -14,5 | -13,3 | -4,6 | x |
| 13.9 | Herstellung von sonstigen Textilwaren | a | 87 | 8 451 | 150 521 | 74 780 | 49,7 |
| | | b | -4,4 | -10,4 | -16,4 | -16,6 | x |
| 14 | Herstellung von Bekleidung | a | 27 | 4 201 | 124 311 | 53 983 | 43,4 |
| | | b | +3,8 | +4,7 | +4,4 | +6,7 | x |
| 15 | Herstellung von Leder, Lederwaren und Schuhen | a | 14 | 1 700 | 52 054 | 19 231 | 36,9 |
| | | b | -6,7 | -4,9 | -8,4 | -13,3 | x |
| 16 | Herstellung von Holz-, Flecht-, Korb- und Korkwaren (ohne Möbel) | a | 103 | 12 223 | 275 310 | 74 978 | 27,2 |
| | | b | -2,8 | -5,3 | -24,1 | -19,3 | x |
| 17 | Herstellung von Papier, Pappe und Waren daraus | a | 158 | 24 239 | 614 581 | 266 078 | 43,3 |
| | | b | - | -0,1 | -23,9 | -22,1 | x |
| 17.1 | Herstellung von Holz- und Zellstoff, Papier, Karton und Pappe | a | 43 | 6 399 | 214 629 | 130 406 | 60,8 |
| | | b | -2,3 | -1,3 | -35,7 | -33,9 | x |
| 17.2 | Herstellung von Waren aus Papier, Karton und Pappe | a | 115 | 17 840 | 399 953 | 135 672 | 33,9 |
| | | b | +0,9 | +0,3 | -15,6 | -5,9 | x |
| 18 | Herstellung von Druckerzeugnissen; Vervielfältigung von bespielten Ton-, Bild- und Datenträgern | a | 122 | 13 143 | 212 571 | 31 958 | 15,0 |
| | | b | -2,4 | -4,6 | -15,6 | -7,2 | x |

Noch: 7. Betriebe, Beschäftigte und Umsatz in Nordrhein-Westfalen nach fachlichen Betriebsteilen

| Systematik-Nr. | Wirtschaftszweig a = September 2023 b = Veränderung gegenüber gleichem Vorjahreszeitraum in % | Betriebs- teile | Beschäftigte | Umsatz | | | |
|----------------|---|--------------------|--------------|-----------|----------------------------|-----------|------|
| | | | | insgesamt | darunter Auslandsumsatz | | |
| | | | | | 1 000 EUR | % | |
| Anzahl | | | 1 000 EUR | | % | | |
| 19 | Kokerei und Mineralölverarbeitung | a | 29 | 5 043 | 681 620 | 181 294 | 26,6 |
| | | b | – | –0,9 | –6,0 | +72,9 | x |
| 20 | Herstellung von chemischen Erzeugnissen | a | 587 | 95 238 | 3 277 052 | 1 988 556 | 60,7 |
| | | b | +3,0 | +2,7 | –20,0 | –17,5 | x |
| 20.1 | Herstellung von chemischen Grundstoffen, Düngemitteln und Stickstoffverbindungen, Kunststoffen in Primärformen und synthetischem Kautschuk in Primärformen | a | 278 | 54 775 | 2 195 345 | 1 400 925 | 63,8 |
| | | b | +4,9 | +4,6 | –22,9 | –20,2 | x |
| 20.3 | Herstellung von Anstrichmitteln, Druckfarben und Kittlen | a | 58 | 8 615 | 254 301 | 115 281 | 45,3 |
| | | b | +3,6 | +3,3 | +3,0 | +0,1 | x |
| 20.4 | Herstellung von Seifen, Wasch-, Reinigungs- und Körper- pflegemitteln sowie von Duftstoffen | a | 90 | 12 562 | 297 095 | 130 576 | 44,0 |
| | | b | – | –0,9 | –20,7 | –20,6 | x |
| 20.5 | Herstellung von sonstigen chemischen Erzeugnissen | a | 141 | 16 594 | 483 234 | 301 591 | 62,4 |
| | | b | +2,2 | +0,8 | –17,4 | –11,7 | x |
| 21 | Herstellung von pharmazeutischen Erzeugnissen | a | 64 | 13 418 | 566 966 | 409 944 | 72,3 |
| | | b | +3,2 | –2,7 | +22,6 | +26,5 | x |
| 22 | Herstellung von Gummi- und Kunststoffwaren | a | 571 | 64 443 | 1 144 500 | 509 790 | 44,5 |
| | | b | +0,4 | –1,8 | –9,2 | –3,9 | x |
| 22.1 | Herstellung von Gummiwaren | a | 51 | 6 841 | 157 488 | 91 914 | 58,4 |
| | | b | – | –5,0 | +10,4 | +38,2 | x |
| 22.2 | Herstellung von Kunststoffwaren | a | 520 | 57 602 | 987 012 | 417 876 | 42,3 |
| | | b | +0,4 | –1,4 | –11,7 | –9,9 | x |
| 23 | Herstellung von Glas und Glaswaren, Keramik, Verarbeitung von Steinen und Erden | a | 214 | 24 166 | 520 874 | 184 867 | 35,5 |
| | | b | +3,4 | –1,3 | –7,2 | –8,0 | x |
| 23.1 | Herstellung von Glas und Glaswaren | a | 62 | 9 584 | 174 176 | 90 299 | 51,8 |
| | | b | +3,3 | –1,3 | –15,6 | –7,7 | x |
| 23.5 | Herstellung von Zement, Kalk und gebranntem Gips | a | 21 | 2 060 | 108 533 | 23 683 | 21,8 |
| | | b | – | +0,9 | +12,5 | +10,9 | x |
| 23.6 | Herstellung von Erzeugnissen aus Beton, Zement und Gips | a | 62 | 5 350 | 99 132 | 11 089 | 11,2 |
| | | b | +1,6 | –4,7 | –1,6 | +7,2 | x |
| 23.9 | Herstellung von Schleifkörpern und Schleifmitteln auf Unterlage sowie sonstigen Erzeugnissen aus nichtmetallischen Mineralien a. n. g. | a | 34 | 3 210 | 68 653 | 31 608 | 46,0 |
| | | b | +9,7 | +2,9 | –4,2 | –0,5 | x |
| 24 | Metallerzeugung und -bearbeitung | a | 416 | 94 104 | 3 334 511 | 1 424 549 | 42,7 |
| | | b | +0,7 | –0,3 | –12,6 | –12,4 | x |
| 24.2 | Herstellung von Stahlrohren, Rohrform-, Rohrver- schluss- und Rohrverbindungsstücken aus Stahl | a | 49 | 12 457 | 419 413 | 282 543 | 67,4 |
| | | b | –2,0 | –2,6 | +0,4 | +3,0 | x |
| 24.3 | Sonstige erste Bearbeitung von Eisen und Stahl | a | 105 | 11 819 | 446 536 | 186 090 | 41,7 |
| | | b | –1,9 | –1,7 | –27,6 | –31,8 | x |
| 24.4 | Erzeugung und erste Bearbeitung von NE-Metallen | a | 99 | 19 373 | 837 009 | 344 825 | 41,2 |
| | | b | +5,3 | –0,5 | –14,6 | –16,4 | x |
| 24.5 | Gießereien | a | 113 | 18 711 | 341 468 | 153 864 | 45,1 |
| | | b | –1,7 | –2,1 | –6,2 | +0,9 | x |
| 25 | Herstellung von Metallerzeugnissen | a | 1 244 | 130 294 | 2 345 296 | 946 595 | 40,4 |
| | | b | +0,6 | –1,7 | –9,0 | –4,2 | x |
| 25.1 | Stahl- und Leichtmetallbau | a | 212 | 19 268 | 379 153 | 92 004 | 24,3 |
| | | b | +3,9 | +1,1 | –2,3 | +8,6 | x |
| 25.5 | Herstellung von Schmiede-, Press-, Zieh- und Stanzteilen, gewalzten Ringen und pulvermetallur- gischen Erzeugnissen | a | 190 | 26 652 | 571 762 | 253 763 | 44,4 |
| | | b | +1,1 | –2,9 | –11,1 | –4,3 | x |
| 25.6 | Oberflächenveredlung und Wärmebehandlung; Mechanik a. n. g. | a | 264 | 21 996 | 297 679 | 66 501 | 22,3 |
| | | b | +1,9 | +1,5 | –5,9 | –5,1 | x |
| 25.7 | Herstellung von Schneidwaren, Werkzeugen, Schlössern und Beschlägen aus unedlen Metallen | a | 258 | 31 630 | 518 281 | 264 130 | 51,0 |
| | | b | –1,9 | –3,1 | –8,0 | –5,2 | x |
| 25.9 | Herstellung von sonstigen Metallwaren | a | 272 | 27 209 | 505 813 | 229 016 | 45,3 |
| | | b | –0,7 | –3,7 | –12,6 | –7,4 | x |

Noch: 7. Betriebe, Beschäftigte und Umsatz in Nordrhein-Westfalen nach fachlichen Betriebsteilen

| Systematik-Nr. | Wirtschaftszweig a = September 2023 b = Veränderung gegenüber gleichem Vorjahreszeitraum in % | | Betriebs- teile | Beschäftigte | Umsatz | | |
|----------------|--|---|--------------------|------------------|-------------------|----------------------------|-------------|
| | | | | | insgesamt | darunter Auslandsumsatz | |
| | | | | | | 1 000 EUR | % |
| | | | Anzahl | | | | |
| 26 | Herstellung von Datenverarbeitungsgeräten, elektronischen und optischen Erzeugnissen | a | 249 | 35 715 | 943 137 | 625 189 | 66,3 |
| | | b | +0,4 | +8,2 | +4,2 | +10,2 | x |
| 26.3 | Herstellung von Geräten und Einrichtungen der Telekommunikationstechnik | a | 29 | 3 819 | 101 385 | 52 486 | 51,8 |
| | | b | -6,5 | -2,2 | -16,1 | +11,7 | x |
| 26.5 | Herstellung von Mess-, Kontroll-, Navigations- u. ä. Instru- menten und Vorrichtungen; Herstellung von Uhren | a | 123 | 15 880 | 242 849 | 141 144 | 58,1 |
| | | b | - | +3,9 | -2,1 | -4,6 | x |
| 27 | Herstellung von elektrischen Ausrüstungen | a | 402 | 79 267 | 1 427 000 | 696 342 | 48,8 |
| | | b | +1,0 | +1,6 | -9,9 | -16,2 | x |
| 27.1 | Herstellung von Elektromotoren, Generatoren, Transformatoren, Elektrizitätsverteilungs- und -schalteinrichtungen | a | 151 | 21 449 | 459 357 | 208 087 | 45,3 |
| | | b | +6,3 | +3,0 | +1,5 | -2,9 | x |
| 27.3 | Herstellung von Kabeln und elektrischem Installations- material | a | 82 | 27 854 | 415 340 | 229 659 | 55,3 |
| | | b | -4,7 | +5,2 | -10,6 | -9,4 | x |
| 27.4 | Herstellung von elektrischen Lampen und Leuchten | a | 45 | 7 588 | 151 742 | 71 527 | 47,1 |
| | | b | - | -12,6 | -5,0 | -9,3 | x |
| 27.5 | Herstellung von Haushaltsgeräten | a | 25 | 11 815 | 199 449 | 95 658 | 48,0 |
| | | b | -7,4 | -2,7 | -33,0 | -46,7 | x |
| 28 | Maschinenbau | a | 1 105 | 166 156 | 3 727 973 | 2 333 173 | 62,6 |
| | | b | -2,0 | +1,2 | +0,5 | +1,4 | x |
| 28.1 | Herstellung von nicht wirtschaftszweigspezifischen Maschinen | a | 261 | 53 843 | 1 263 992 | 727 936 | 57,6 |
| | | b | -2,6 | +0,7 | -6,2 | -5,1 | x |
| 28.4 | Herstellung von Werkzeugmaschinen | a | 98 | 13 671 | 256 368 | 166 126 | 64,8 |
| | | b | -2,0 | +0,5 | -3,9 | -5,3 | x |
| 28.9 | Herstellung von Maschinen für sonstige bes imnte Wirt- schaftszweige | a | 368 | 45 234 | 1 015 500 | 730 268 | 71,9 |
| | | b | -1,1 | +1,9 | +11,4 | +14,0 | x |
| 29 | Herstellung von Kraftwagen und Kraftwagenteilen | a | 197 | 65 002 | 1 607 875 | 983 229 | 61,2 |
| | | b | -3,9 | -3,9 | -6,6 | -5,8 | x |
| 29.1 | Herstellung von Kraftwagen und Kraftwagenmotoren | a | 9 | 18 987 | . | . | . |
| | | b | -10,0 | -4,4 | . | . | x |
| 29.2 | Herstellung von Karosserien, Aufbauten und Anhängern | a | 44 | 9 894 | . | . | . |
| | | b | +2,3 | +1,0 | . | . | x |
| 29.3 | Herstellung von Teilen und Zubehör für Kraftwagen | a | 144 | 36 121 | 794 551 | 424 773 | 53,5 |
| | | b | -5,3 | -4,9 | -4,4 | -2,5 | x |
| 30 | Sonstiger Fahrzeugbau | a | 50 | 8 792 | 434 780 | 140 586 | 32,3 |
| | | b | +6,4 | +0,9 | +18,4 | +42,3 | x |
| 30.2 | Schienenfahrzeugbau | a | 15 | 5 530 | 357 507 | 102 770 | 28,7 |
| | | b | -11,8 | -0,6 | +20,3 | +62,7 | x |
| 31 | Herstellung von Möbeln | a | 174 | 25 613 | 555 004 | 213 753 | 38,5 |
| | | b | -1,7 | +0,1 | -17,6 | -20,2 | x |
| 32 | Herstellung von sonstigen Waren | a | 102 | 10 876 | 157 159 | 59 265 | 37,7 |
| | | b | +7,4 | +2,4 | -1,8 | +6,0 | x |
| 32.4 | Herstellung von Spielwaren | a | 5 | 1 240 | 24 351 | 4 689 | 19,3 |
| | | b | -16,7 | +1,2 | -28,5 | -23,9 | x |
| 32.5 | Herstellung von medizinischen und zahnmedizinischen Apparaten und Materialien | a | 69 | 7 630 | 98 399 | 41 609 | 42,3 |
| | | b | +13,1 | +2,6 | +5,8 | +7,0 | x |
| 33 | Reparatur und Installation von Maschinen und Ausrüstungen | a | 681 | 38 102 | 619 010 | 145 013 | 23,4 |
| | | b | -0,7 | -0,3 | -1,4 | -0,9 | x |
| 33.1 | Reparatur von Metallerzeugnissen, Maschinen und Ausrüstungen | a | 455 | 23 205 | 354 667 | 83 013 | 23,4 |
| | | b | +0,2 | +0,9 | -2,0 | +9,1 | x |
| 33.2 | Installation von Maschinen und Ausrüstungen a. n. g. | a | 226 | 14 897 | 264 344 | 61 999 | 23,5 |
| | | b | -2,6 | -2,2 | -0,4 | -11,8 | x |
| | Insgesamt | a | 7 351 | 1 030 561 | 26 512 032 | 12 151 807 | 45,8 |
| | | b | -0,2 | +0,1 | -7,1 | -5,9 | x |

Veröffentlichungen zur Entwicklung und Struktur im Verarbeitenden Gewerbe sowie im Bergbau und bei der Gewinnung von Steinen und Erden

Betriebsergebnisse

– monatlich

Inhalt: Betriebe, Beschäftigte, Arbeitsstunden, Entgelte und Umsätze in Nordrhein-Westfalen nach Wirtschaftszweigen und nach Regierungsbezirken sowie kreisfreien Städten und Kreisen insgesamt; aktuellste Produktions- und Auftragseingangsindizes nach Wirtschaftszweigen in Nordrhein-Westfalen. Betriebe, Beschäftigte und Umsatz in Nordrhein-Westfalen nach fachlichen Betriebsteilen.

Ar ikelnummer: E133

– jährlich

Inhalt: Betriebe, Beschäftigte, Arbeitsstunden, Entgelte und Umsätze in Nordrhein-Westfalen nach Wirtschaftszweigen und nach Regierungsbezirken sowie kreisfreien Städten und Kreisen. Betriebe, Beschäftigte, Entgelte und Umsatz in Nordrhein-Westfalen nach Wirtschaftszweigen und Größenklassen.

Ar ikelnummer: E123

Produktion

Inhalt: Zum Absatz bestimmte Produktion, nach Güterabteilungen und Güterklassen.

Ar ikelnummer: E153

Weitere Auskünfte zu diesen Veröffentlichungen erteilt Ihnen gerne der statistische Auskunftsdienst unter der Telefon-Nr. 0211 9449-2495 oder per E-Mail unter statistik-info@it.nrw.de.