



Stein- und Erden...	2	x			1200	Tabakerzeugnisse (ohne Abfälle) . . . . .		5	x
Bergbau- und Erden...	2	x			1299	Veredlung von Erzeugnissen dieser Güter- abteilung . . . . .		-	-
	962	x	24 479 717	22	13	<b>Textilien</b> . . . . .		237	x
	92	x	4 232 700	32	1310	Textile Spinnstoffe und Garne. . . . .	kg	10	17 099 206
	22	x	196 962	7	1320	Gewebe. . . . .	kg	43	69 407 753
	157	x	4 410 627	31	1330	Textilveredlung. . . . .		48	x
	10	x	9 609 047	5	1391	Gewirke und Gestricke. . . . .		12	x
	6	x	148 319	14	1392	Konfektionierte Textilwaren (ohne Bekleidung) . .		70	x
	12	x	495 480	26	1393	Teppiche und textile Fußbodenbeläge, auch konfektionierte . . . . .	kg	14	36 845 082
	42	x	1 211 722	36	1394	Seilerwaren . . . . .	kg	4	3 029 310
	11		2 885 581	30	1395	Vliesstoffe (auch getränkt, bestrichen, überzogen oder mit Lagen versehen) und Erzeugnisse daraus (ohne Bekleidung). . . . .	kg	12	49 308 780
	4		97 467	16	1396	Technische Textilien . . . . .		65	x
	27	x	1 342 737	8	1399	Sonstige Textilwaren, a. n. g. . . . .		5	x
	4	x	85 542 600	10	14	<b>Bekleidung</b> . . . . .		49	x
	26	x	577 201	19	1411	Bekleidung aus Leder oder rekonstituiertem Leder (einschl. Mänteln) (ohne Bekleidungs- zubehör, Schuhe und Kopfbedeckungen) . . . . .		-	-
	13	x	460 971	42	1412	Arbeits- und Berufsbekleidung . . . . .	St	11	1 075 085
	508	x	3 186 592	26	1413	Sonstige Oberbekleidung (ohne Arbeits- und Berufsbekleidung) . . . . .	St	19	5 795 500
	55				1414	Wäsche. . . . .		11	x
	2				1419	Bekleidung und Bekleidungszubehör, a. n. g. . . .		12	x
	7			30	1420	Pelzwaren . . . . .		-	-
	41		605 557 331	26	1431	Strumpfwaren. . . . .		4	x
	11		124 048 886	17	1439	Bekleidung a. n. g., aus Gewirken oder Gestricken	St	4	.
	24	x	474 688	18	1499	Veredlung von Erzeugnissen dieser Güterab- teilung (ohne Bekleidung aus textilen Stoffen) . .		2	x
	24	x	465 843		15	<b>Leder und Lederwaren</b> . . . . .		33	x
	2			17	1511	Leder und Lederfaserstoff; zugerichtete und gefärbte Felle. . . . .		4	x
	61	x	786 590	12	1512	Lederwaren (ohne Lederbekleidung und Schuhe) .		16	x
	29	x	453 031		1520	Schuhe . . . . .		13	x
	26				1599	Veredlung von Erzeugnissen dieser Güter- abteilung . . . . .		-	-

## Statistische Berichte

### Verarbeitendes Gewerbe sowie Bergbau und Gewinnung von Steinen und Erden in Nordrhein-Westfalen

Juli 2013



# **Verarbeitendes Gewerbe sowie Bergbau und Gewinnung von Steinen und Erden in Nordrhein-Westfalen**

**Juli 2013**

Herausgegeben von  
Information und Technik Nordrhein-Westfalen, Geschäftsbereich Statistik  
Mauerstraße 51, 40476 Düsseldorf • Postfach 10 11 05, 40002 Düsseldorf  
Telefon 0211 9449-01 • Telefax 0211 9449-8000  
Internet: <http://www.it.nrw.de>  
E-Mail: [poststelle@it.nrw.de](mailto:poststelle@it.nrw.de)

Erschienen im Oktober 2013

Alle Statistischen Berichte finden Sie als PDF-Datei zum kostenlosen  
Download in unserer Internet-Rubrik „Publikationen“.

© Information und Technik NRW, Düsseldorf, 2013  
Auszugsweise Vervielfältigung und Verbreitung mit Quellenangabe gestattet.

# Inhalt

Seite

<b>Vorbemerkungen</b> .....	4
<b>Erläuterungen</b> .....	4
<b>Methodische Hinweise</b> .....	5
<b>Definitionen</b> .....	5
<b>Systematiken</b> .....	6
<b>Veröffentlichungen</b> .....	6
<b>Hinweise</b> .....	7
<b>Klassifikation der Wirtschaftszweige</b> .....	8
 <b>Tabellenteil</b>	
1. Übersicht über die wirtschaftliche Entwicklung in Nordrhein-Westfalen 2001 – 2013 .....	17
Grafiken <i>Auftragseingangsindex</i> .....	18
2. Auftragseingangsindex im Verarbeitenden Gewerbe in Nordrhein-Westfalen .....	21
Grafiken <i>Produktionsindex</i> .....	27
3. Produktionsindex im Verarbeitenden Gewerbe sowie Bergbau und Gewinnung von Steinen und Erden in Nordrhein-Westfalen .....	30
4. Betriebe, Beschäftigte, geleistete Arbeitsstunden, Entgelte und Umsatz in Nordrhein-Westfalen nach Wirtschaftszweigen .....	31
5. Umsatz in Nordrhein-Westfalen nach Wirtschaftszweigen .....	35
6. Betriebe, Beschäftigte, geleistete Arbeitsstunden, Entgelte und Umsatz des Verarbeitenden Gewerbes sowie des Bergbaus und der Gewinnung von Steinen und Erden nach kreisfreien Städten und Kreisen .....	39
7. Betriebe, Beschäftigte und Umsatz in Nordrhein-Westfalen nach fachlichen Betriebsteilen .....	41

## Vorbemerkungen

Mit Beginn des Berichtsmonats Januar 2009 wurde die Klassifikation der Wirtschaftszweige, Ausgabe 2003 (WZ 2003) durch die Klassifikation der Wirtschaftszweige, Ausgabe 2008 (WZ 2008) abgelöst. Die WZ 2008 ist das Ergebnis einer generellen Aktualisierung der Klassifikation der Wirtschaftszweige, Ausgabe 2003. Sie basiert auf der statistischen Systematik der Wirtschaftszweige in der Europäischen Gemeinschaft (NACE Rev. 2), die mit der Verordnung (EG) Nr. 1893/2006 des Europäischen Parlaments und des Rates vom 20. Dezember 2006 (ABl. EG Nr. L 393 S. 1) veröffentlicht wurde, und ihrerseits auf der Internationalen Systematik der Wirtschaftszweige (ISIC Rev. 4) der Vereinten Nationen aufbaut.

Die Klassifikation der Wirtschaftszweige, Ausgabe 2008 ist gleichzeitig maßgebend für die Abgrenzung des Wirtschaftssektors Verarbeitendes Gewerbe sowie Bergbau und Gewinnung von Steinen und Erden und hat damit Auswirkungen auf die Zusammensetzung der Berichtsreise der Statistiken dieses Bereichs.

Das Verarbeitende Gewerbe wird dabei nicht nur intern neu gegliedert, sondern es wird auch insgesamt neu abgegrenzt. So werden einige Tätigkeiten, die bisher dem Verarbeitenden Gewerbe zugeordnet waren, künftig aus den Erhebungen in diesen Bereichen herausfallen, andere Tätigkeiten dagegen werden neu aufgenommen. Die Neuzuordnungen des „Verlagswesens“ und des „Recyclings“ in Bereiche außerhalb des Verarbeitenden Gewerbes sind dabei besonders gravierend. Ebenfalls von großer Bedeutung ist die Trennung zwischen der „Herstellung“ von Investitionsgütern und deren „Reparatur und Installation“. Zu diesem Zweck wurde eine separate Abteilung innerhalb des Verarbeitenden Gewerbes „Reparatur und Installation von Maschinen und Ausrüstungen“ gebildet. Daneben gibt es eine Reihe von Änderungen im Detail der Klassifikation wie z. B. die Schaffung eigener Abteilungen für die „Getränkherstellung“ und die „Herstellung von pharmazeutischen Erzeugnissen“ (siehe Klassifikation der Wirtschaftszweige Ausgabe 2008 (WZ 2008) S. 10 ff.).

Darüber hinaus wurden zwei methodische Änderungen bei der Klassifizierung vorgenommen. Zum Einen ändert sich die Zuordnung der sogenannten **Converter**. Dabei handelt es sich um Betriebe oder Unternehmen ohne eigene Warenproduktion, die fremdbezogene Waren im eigenen Namen verkaufen und zusätzlich die gewerblichen Schutzrechte an den Produkten besitzen. Diese Converter wurden bislang so klassifiziert, als hätten sie die Waren selbst hergestellt. Nach der WZ 2008 werden diese Einheiten nun nicht mehr als Hersteller von Waren behandelt. Sie gehören künftig i. d. R. zum Handel. Lohnauftraggeber (also Einheiten, die einem Dritten das wesentliche Inputmaterial

unentgeltlich zur Bearbeitung bereitstellen) werden dagegen weiterhin wie Hersteller klassifiziert.

Zum Anderen erfolgt in Fällen **vertikaler Integration**, bei der verschiedene Produktionsstufen nacheinander von derselben Einheit ausgeführt werden und der aus einem Produktionsprozess hervorgegangene Output als Input für die nächste Stufe dient, die Klassifizierung entsprechend der Produktionsstufe, die den größten Beitrag zur Wertschöpfung der Einheit leistet (und nicht mehr wie bisher nach dem Output der letzten Produktionsstufe).

## Erläuterungen

### Ziel der Statistik

Die monatlichen Erhebungen des Verarbeitenden Gewerbes sowie des Bergbaus und der Gewinnung von Steinen und Erden stellen kurzfristig Daten über die konjunkturelle Entwicklung dieses Wirtschaftsbereichs in wirtschaftssystematischer und regionaler Gliederung zur Verfügung. Die Ergebnisse der Statistiken sind wichtiges Material für die Arbeiten der gesetzgebenden Körperschaften, der Bundes- und Landesregierungen, der Verbände, Kammern sowie sonstigen Institutionen und bilden eine unentbehrliche Grundlage für zahlreiche wirtschaftspolitische Entscheidungen.

### Rechtsgrundlage

Rechtsgrundlage für die Erhebungen im Verarbeitenden Gewerbe sowie im Bergbau und in der Gewinnung von Steinen und Erden ist das Gesetz über die Statistik im Produzierenden Gewerbe (ProdGewStatG) in der Fassung der Bekanntmachung vom 21. März 2002 (BGBl. I S. 1181), zuletzt geändert durch Artikel 4 des Gesetzes vom 17. März 2009 (BGBl. I S. 550) in Verbindung mit dem Gesetz über die Statistik für Bundeszwecke (Bundesstatistikgesetz – BStatG) vom 22. Januar 1987 (BGBl. I S. 462, 565), zuletzt geändert durch Artikel 3 des Gesetzes vom 7. September 2007 (BGBl. I S. 2246).

### Berichtskreis

#### Monatsbericht für Betriebe des Verarbeitenden Gewerbes sowie des Bergbaus und der Gewinnung von Steinen und Erden

Der Berichtskreis des Monatsberichtes umfasst seit Januar 2007 alle Betriebe des Wirtschaftsbereichs Verarbeitendes Gewerbe sowie Bergbau und Gewinnung von Steinen und Erden mit mindestens 50 tätigen Personen, unabhängig davon, ob diese Betriebe zu Unternehmen dieses Wirtschaftsbereichs gehören, oder zu

Unternehmen, deren wirtschaftlicher Schwerpunkt außerhalb des Produzierenden Gewerbes liegt.

Am 1. Januar 2007 trat Artikel 10 des Ersten Gesetzes zum Abbau bürokratischer Hemmnisse insbesondere in der mittelständischen Wirtschaft vom 22. August 2006 (BGBl I S. 1970) in Kraft, durch den das Gesetz über die Statistik im Produzierenden Gewerbe geändert wurde. Wurden in der Vergangenheit beim Monatsbericht im Verarbeitenden Gewerbe alle Betriebe von Unternehmen mit 20 und mehr tätigen Personen befragt, so sind ab dem Berichtsmonat Januar 2007 nur noch Betriebe mit 50 und mehr tätigen Personen einbezogen. Mit dieser Maßnahme wird eine deutliche Entlastung insbesondere der kleinen und mittleren Unternehmen von statistischen Auskunftspflichten erreicht. Die unterhalb dieser neuen Abschneidegrenze liegenden Betriebe werden ab dem Berichtsjahr 2007 nur noch im neu eingeführten Jahresbericht für Betriebe im Verarbeitenden Gewerbe nach den tätigen Personen, den Entgelten (Lohn- und Gehaltsummen) sowie dem Umsatz befragt. Dieser Bericht stellt sicher, dass die für regionale Strukturuntersuchungen notwendigen Informationen im bisherigen Umfang und in bisheriger Qualität zumindest jährlich zur Verfügung stehen.

## Methodische Hinweise

Die Merkmale „Umsatz“ und „Beschäftigte“ werden nach fachlichen Betriebsteilen erhoben und sowohl für Betriebe als auch für fachliche Betriebsteile aufbereitet. Die beiden übrigen Merkmale „Arbeitsstunden“ und „Entgelte“ werden nur für den gesamten Betrieb (einschl. der sonstigen Betriebsteile) erhoben. Das Merkmal „Auftragseingang“ wird nur für ausgewählte Wirtschaftszweige nach fachlichen Betriebsteilen erhoben. Es dient ausschließlich zur Berechnung der Auftragseingangsindizes. Hinsichtlich der Darstellung der Ergebnisse wird bei den Merkmalen „Beschäftigte“ und „Umsätze“ zwischen einem Nachweis nach fachlichen Betriebsteilen und nach Betrieben unterschieden. Beim Nachweis nach Betrieben werden alle Angaben eines kombinierten Betriebes (örtliche Einheit mit Betriebsteilen in mehreren Wirtschaftszweigen der WZ 2008) unter dem Wirtschaftszweig nachgewiesen, bei dem der Schwerpunkt der wirtschaftlichen Tätigkeit des Betriebes liegt.

Mit Berichtsmonat Januar bzw. April 2013 wurde die Berechnung des Auftragseingangsindex sowie des Produktionsindex auf das Basisjahr 2010 umgestellt. Für Vergleichszwecke wurden frühere Ergebnisse auf die neue Basis umgerechnet. Hier publizierte Ergebnisse sind daher mit früheren Veröffentlichungen nur bedingt vergleichbar.

## Definitionen

### Betrieb

Ein Betrieb ist ein an einem Standort gelegenes Unternehmen oder ein Teil eines Unternehmens (z. B. Werk, Fabrikationsstätte), wenn an diesem Ort oder von diesem Ort aus Wirtschaftstätigkeiten ausgeübt werden, für die i. d. R. eine oder mehrere Personen im Auftrag desselben Unternehmens arbeiten.

Ein Unternehmen ist die kleinste rechtlich selbstständige Einheit, die aus handels- oder steuerrechtlichen Gründen Bücher führt.

### Beschäftigte

Alle Personen, die am Ende des Monats in einem arbeitsrechtlichen Verhältnis zum Betrieb stehen (einschl. Heim-, Saison- und Aushilfsarbeiter/-innen sowie Teilzeitbeschäftigte unabhängig von der Anzahl der im Berichtsmonat geleisteten Stunden), tätige (Mit)inhaberinnen und -inhaber sowie unbezahlt mithelfende Familienangehörige, soweit sie mindestens ein Drittel der üblichen Arbeitszeit im Betrieb tätig sind.

Aufgrund der Organisationsreform in der gesetzlichen Rentenversicherung ist ab dem Jahr 2005 die Unterscheidung zwischen Arbeitern und Angestellten aufgehoben. Aus diesem Grunde werden ab Januar 2006 die Angaben zu Arbeitern und Löhnen nicht mehr separat erhoben. In den Ergebnissen dargestellt werden nur noch die Beschäftigten insgesamt sowie die Entgelte (früher: Bruttolohn- und -gehaltsumme).

### Geleistete Arbeitsstunden

Alle tatsächlich geleisteten (nicht die bezahlten) Stunden aller tätigen Personen.

### Entgelte

Summe der Bruttobezüge ohne Arbeitgeberanteile zur Sozialversicherung, jedoch einschließlich Lohn- und Gehaltzuschlägen (auch Gratifikationen, Erfindergelder sowie Provisionen, Tantiemen usw.). Vergütungen für gewerblich und kaufmännisch Auszubildende sind enthalten. Nicht erfasst werden allgemeine soziale Aufwendungen sowie Vergütungen, die als Spesensersatz anzusehen sind.

### Gesamtumsatz

Umsatz aus Eigenerzeugung, baugewerblicher Umsatz sowie Umsatz aus Handelsware und sonstigen nicht industriellen Tätigkeiten (wie Erlöse aus Vermietung und Verpachtung, Provisionseinnahmen, Erlöse aus Transportleistungen für Dritte und aus dem Verkauf von eigenen landwirtschaftlichen Erzeugnissen). Als Umsatz gilt die Summe der Rechnungsendbeträge (ohne Umsatzsteuer) einschließlich etwa darin enthaltener Verbrauchsteuern sowie der Kosten für Fracht, Transportversicherung, Porto, Verpackung und Spesen,

auch wenn diese gesondert in Rechnung gestellt werden. Bei der Darstellung nach fachlichen Betriebsteilen handelt es sich ausschließlich um den Umsatz aus Eigenherzeugung.

### **Auslandsumsatz**

Direkte Lieferungen und Leistungen an Empfänger, die im Ausland ansässig sind, sowie Lieferungen an Exporteure, die die bestellten Waren ohne Be- und Verarbeitung in das Ausland ausführen. Zusätzlich zum „Auslandsumsatz insgesamt“ wird der „Auslandsumsatz mit den Ländern der Eurozone“ veröffentlicht. Das sind die Länder der Europäischen Union, die den EURO als gemeinsame Währung eingeführt haben. Im Einzelnen sind das ab Januar 2011 die Umsätze mit Belgien, Estland, Finnland, Frankreich, Griechenland, Irland, Italien, Luxemburg, Malta, den Niederlanden, Österreich, Portugal, Slowakei, Slowenien, Spanien und Zypern.

### **Auftragseingangsindex**

Der Nachweis der Auftragseingangsindizes erfolgt für ausgewählte Wirtschaftszweige des Verarbeitenden Gewerbes nach der Klassifikation der Wirtschaftszweige, Ausgabe 2008 (WZ 2008) und vier Hauptgruppen. Die Ergebnisse werden sowohl in nominalen (Wert-) als auch realen (Volumen-)Indizes dargestellt. Zur Berechnung des realen Auftragseingangsindex werden Preisindizes für gewerbliche Produkte (Inlands-Auftragseingänge) sowie Preisindizes für die Ausfuhr (Auslands-Auftragseingänge) verwendet. Die Berechnung der Auftragseingangsindizes basiert auf den Ergebnissen des Monatsberichts für Betriebe des Verarbeitenden Gewerbes sowie des Bergbaus und der Gewinnung von Steinen und Erden. Es handelt sich bei den Auftragseingängen um den Wert (ohne Umsatzsteuer, aber ggf. einschl. Verbrauchsteuern) aller im Berichtsmonat eingegangenen und vom Betrieb fest akzeptierten Aufträge auf Lieferung selbst hergestellter (bzw. im Lohnauftrag gefertigter) Produkte.

### **Produktionsindex**

Der Produktionsindex zeigt – unbeeinflusst von Preisveränderungen und Kalenderunregelmäßigkeiten – kurzfristig die Entwicklung der Produktionsleistung der einzelnen Wirtschaftszweige und des gesamten Produzierenden Gewerbes auf. Der Nachweis des Produktionsindex erfolgt nach der Klassifikation der Wirtschaftszweige, Ausgabe 2008 (WZ 2008) und Hauptgruppen. Die Berechnung des Produktionsindex basiert im Wesentlichen auf den Ergebnissen der monatlichen Produktionserhebung bei Betrieben mit mindestens 50 Beschäftigten. Nach dem gleichen Konzept wird zusätzlich ein vierteljährlicher Produktionsindex durch Aggregation der drei Monatsmeldungen der Betriebe des Verarbeitenden Gewerbes mit 50 und mehr Beschäftigten und der Produktionsdaten der übrigen vierteljährlich meldepflichtigen Betriebe von Unternehmen mit in der Regel 20 und mehr Beschäftigten des Produzierenden Gewerbes berechnet. Zur Verbes-

serung der Qualität der monatlichen Produktionsindizes werden diese nachträglich für jeden Wirtschaftszweig an das Niveau des entsprechenden vierteljährlichen Produktionsindex angeglichen.

## **Systematiken**

Die Darstellung aller Ergebnisse erfolgt in der Gliederung der Klassifikation der Wirtschaftszweige, Ausgabe 2008 (WZ 2008). Ausschließlich für die Darstellung der Indizes werden Hauptgruppen durch die direkte Zuordnung der Wirtschaftsgruppen (= Dreisteller der Systematik) der WZ 2008 zu den Bereichen

VO	= Vorleistungsgüterproduzenten
IG	= Investitionsgüterproduzenten
GG	= Gebrauchsgüterproduzenten
VG	= Verbrauchsgüterproduzenten
EN	= Energie

gebildet (siehe Klassifikation der Wirtschaftszweige Ausgabe 2008 (WZ 2008) S. 10 ff.).

## **Veröffentlichungen**

Ergebnisse für das Bundesgebiet über den Bereich Verarbeitendes Gewerbe sowie Bergbau und Gewinnung von Steinen und Erden werden vom Statistischen Bundesamt ([www.destatis.de](http://www.destatis.de)) in der Fachserie 4, Reihe 4 veröffentlicht.

Aktuelle Ergebnisse – auch von anderen Bundesländern – werden im Internet unter [www.statistikportal.de](http://www.statistikportal.de) veröffentlicht. Dort kann über die GENESIS Datenbank auch auf ausgewählte Ergebnisse für alle Länder sowie alle Stadt- und Landkreise zugegriffen werden.

Jährliche Strukturergebnisse aller Betriebe von Unternehmen mit 20 und mehr tätigen Personen werden (auch für Regierungsbezirke und Kreise) im Statistischen Bericht „Betriebsergebnisse; Beschäftigte, Entgelte und Umsatz“ (Bestellnummer: E12) veröffentlicht.

## Hinweise

### Städteregion Aachen – Änderung des Gebietsstandes

Seit dem 21. Oktober 2009 bilden die Stadt Aachen und die Gemeinden des aufgelösten Kreises Aachen nach dem Aachen-Gesetz die Städteregion Aachen. Die Städteregion Aachen ist Rechtsnachfolgerin des Kreises Aachen und besteht als Gemeindeverband aus Aachen, Alsdorf, Baesweiler, Eschweiler, Herzogenrath, Monschau, Roetgen, Simmerath, Stolberg (Rhd.) und Würselen. Die Stadt Aachen ist regionsangehörig und hat zugleich die Rechtsstellung einer kreisfreien Stadt nach Maßgabe des Aachen-Gesetzes.

Aufgrund der hierarchisch aufgebauten Systematik der „Amtlichen Gemeindegliederung“ kann diese Doppelrolle in der regionalen Struktur einer statistischen Kreistabelle nicht dargestellt werden. Bei den Gruppierungen „Kreisfreie Städte“ wird somit die Stadt Aachen nicht mehr aufgeführt, sondern – falls für die jeweilige Statistik Gemeindegliederungsergebnisse vorliegen – als kreisfreie Stadt Aachen in einer „darunter-Position“ zur Städteregion Aachen ausgewiesen. In diesem Fall gehen die Werte der Stadt Aachen nicht mehr in die Summe der kreisfreien Städte ein, sondern in die Summe der Kreise. Eine Vergleichbarkeit dieser Summen mit den Ergebnissen nach dem früheren Gebietsstand ist somit nicht mehr gegeben.

### Zeichenerklärung

(nach DIN 55 301)

- 0 weniger als die Hälfte von 1 in der letzten besetzten Stelle, jedoch mehr als nichts
- nichts vorhanden (genau null)
- . Zahlenwert unbekannt oder geheim zu halten
- x Tabellenfach gesperrt, da Aussage nicht sinnvoll
- r berichtigte Zahl



**Wirtschaftszweige des Verarbeitenden Gewerbes sowie  
des Bergbaus und der Gewinnung von Steinen und Erden**  
aus: **Klassifikation der Wirtschaftszweige Ausgabe 2008 (WZ 2008)**

Abteilung Gruppe Klasse	Bezeichnung	Haupt- gruppe
<b>Abschnitt B</b>	<b>Bergbau und Gewinnung von Steinen und Erden</b>	
<b>05</b>	<b>Kohlenbergbau</b>	
<b>05.1</b>	<b>Steinkohlenbergbau</b>	<b>EN</b>
05.10	Steinkohlenbergbau	
<b>05.2</b>	<b>Braunkohlenbergbau</b>	<b>EN</b>
05.20	Braunkohlenbergbau	
<b>06</b>	<b>Gewinnung von Erdöl und Erdgas</b>	
<b>06.1</b>	<b>Gewinnung von Erdöl</b>	<b>EN</b>
06.10	Gewinnung von Erdöl	
<b>06.2</b>	<b>Gewinnung von Erdgas</b>	<b>EN</b>
06.20	Gewinnung von Erdgas	
<b>07</b>	<b>Erzbergbau</b>	
<b>07.1</b>	<b>Eisenerzbergbau</b>	<b>VO</b>
07.10	Eisenerzbergbau	
<b>07.2</b>	<b>NE-Metallerzbergbau</b>	<b>VO</b>
07.21	Bergbau auf Uran- und Thoriumerze	
07.29	Sonstiger NE-Metallerzbergbau	
<b>08</b>	<b>Gewinnung von Steinen und Erden, sonstiger Bergbau</b>	
<b>08.1</b>	<b>Gewinnung von Natursteinen, Kies, Sand, Ton und Kaolin</b>	<b>VO</b>
08.11	Gewinnung von Naturwerksteinen und Natursteinen, Kalk- und Gipsstein, Kreide und Schiefer	
08.12	Gewinnung von Kies, Sand, Ton und Kaolin	
<b>08.9</b>	<b>Sonstiger Bergbau; Gewinnung von Steinen und Erden a. n. g.</b>	<b>VO</b>
08.91	Bergbau auf chemische und Düngemittelminerale	
08.92	Torfgewinnung	
08.93	Gewinnung von Salz	
08.99	Gewinnung von Steinen und Erden a. n. g.	
<b>09</b>	<b>Erbringung von Dienstleistungen für den Bergbau und für die Gewinnung von Steinen und Erden</b>	
<b>09.1</b>	<b>Erbringung von Dienstleistungen für die Gewinnung von Erdöl und Erdgas</b>	<b>VO</b>
09.10	Erbringung von Dienstleistungen für die Gewinnung von Erdöl und Erdgas	
<b>09.9</b>	<b>Erbringung von Dienstleistungen für den sonstigen Bergbau und die Gewinnung von Steinen und Erden</b>	<b>VO</b>
09.90	Erbringung von Dienstleistungen für den sonstigen Bergbau und die Gewinnung von Steinen und Erden	
<b>Abschnitt C</b>	<b>Verarbeitendes Gewerbe</b>	
<b>10</b>	<b>Herstellung von Nahrungs- und Futtermitteln</b>	
<b>10.1</b>	<b>Schlachten und Fleischverarbeitung</b>	<b>VG</b>
10.11	Schlachten (ohne Schlachten von Geflügel)	
10.12	Schlachten von Geflügel	
10.13	Fleischverarbeitung	
<b>10.2</b>	<b>Fischverarbeitung</b>	<b>VG</b>
10.20	Fischverarbeitung	
<b>10.3</b>	<b>Obst- und Gemüseverarbeitung</b>	<b>VG</b>
10.31	Kartoffelverarbeitung	
10.32	Herstellung von Frucht- und Gemüsesäften	
10.39	Sonstige Verarbeitung von Obst und Gemüse	

**Noch: Wirtschaftszweige des Verarbeitenden Gewerbes sowie  
des Bergbaus und der Gewinnung von Steinen und Erden  
aus: Klassifikation der Wirtschaftszweige Ausgabe 2008 (WZ 2008)**

Abteilung Gruppe Klasse	Bezeichnung	Haupt- gruppe
<b>noch: Abschnitt C</b>		
<b>Verarbeitendes Gewerbe</b>		
<b>10.4</b>	<b>Herstellung von pflanzlichen und tierischen Ölen und Fetten</b>	<b>VG</b>
10.41	Herstellung von Ölen und Fetten (ohne Margarine u. ä. Nahrungsfette)	
10.42	Herstellung von Margarine u. ä. Nahrungsfetten	
<b>10.5</b>	<b>Milchverarbeitung</b>	<b>VG</b>
10.51	Milchverarbeitung (ohne Herstellung von Speiseeis)	
10.52	Herstellung von Speiseeis	
<b>10.6</b>	<b>Mahl- und Schälmaschinen, Herstellung von Stärke und Stärkeerzeugnissen</b>	<b>VO</b>
10.61	Mahl- und Schälmaschinen	
10.62	Herstellung von Stärke und Stärkeerzeugnissen	
<b>10.7</b>	<b>Herstellung von Back- und Teigwaren</b>	<b>VG</b>
10.71	Herstellung von Backwaren (ohne Dauerbackwaren)	
10.72	Herstellung von Dauerbackwaren	
10.73	Herstellung von Teigwaren	
<b>10.8</b>	<b>Herstellung von sonstigen Nahrungsmitteln</b>	<b>VG</b>
10.81	Herstellung von Zucker	
10.82	Herstellung von Süßwaren (ohne Dauerbackwaren)	
10.83	Verarbeitung von Kaffee und Tee, Herstellung von Kaffee-Ersatz	
10.84	Herstellung von Würzmitteln und Soßen	
10.85	Herstellung von Fertiggerichten	
10.86	Herstellung von homogenisierten und diätetischen Nahrungsmitteln	
10.89	Herstellung von sonstigen Nahrungsmitteln a. n. g.	
<b>10.9</b>	<b>Herstellung von Futtermitteln</b>	<b>VO</b>
10.91	Herstellung von Futtermitteln für Nutztiere	
10.92	Herstellung von Futtermitteln für sonstige Tiere	
<b>11</b>	<b>Getränkeherstellung</b>	
<b>11.0</b>	<b>Getränkeherstellung</b>	<b>VG</b>
11.01	Herstellung von Spirituosen	
11.02	Herstellung von Traubenwein	
11.03	Herstellung von Apfelwein und anderen Fruchtweinen	
11.04	Herstellung von Wermutwein und sonstigen aromatisierten Weinen	
11.05	Herstellung von Bier	
11.06	Herstellung von Malz	
11.07	Herstellung von Erfrischungsgetränken; Gewinnung natürlicher Mineralwässer	
<b>12</b>	<b>Tabakverarbeitung</b>	
<b>12.0</b>	<b>Tabakverarbeitung</b>	<b>VG</b>
12.00	Tabakverarbeitung	
<b>13</b>	<b>Herstellung von Textilien</b>	
<b>13.1</b>	<b>Spinnstoffaufbereitung und Spinnerei</b>	<b>VO</b>
13.10	Spinnstoffaufbereitung und Spinnerei	
<b>13.2</b>	<b>Weberei</b>	<b>VO</b>
13.20	Weberei	
<b>13.3</b>	<b>Veredlung von Textilien und Bekleidung</b>	<b>VO</b>
13.30	Veredlung von Textilien und Bekleidung	
<b>13.9</b>	<b>Herstellung von sonstigen Textilwaren</b>	<b>VG</b>
13.91	Herstellung von gewirktem und gestricktem Stoff	
13.92	Herstellung von konfektionierten Textilwaren (ohne Bekleidung)	
13.93	Herstellung von Teppichen	
13.94	Herstellung von Seilerwaren	
13.95	Herstellung von Vliesstoff und Erzeugnissen daraus (ohne Bekleidung)	
13.96	Herstellung von technischen Textilien	
13.99	Herstellung von sonstigen Textilwaren a. n. g.	

**Noch: Wirtschaftszweige des Verarbeitenden Gewerbes sowie  
des Bergbaus und der Gewinnung von Steinen und Erden  
aus: Klassifikation der Wirtschaftszweige Ausgabe 2008 (WZ 2008)**

Abteilung Gruppe Klasse	Bezeichnung	Haupt- gruppe
noch: <b>Abschnitt C</b>	<b>Verarbeitendes Gewerbe</b>	
<b>14</b>	<b>Herstellung von Bekleidung</b>	
<b>14.1</b>	<b>Herstellung von Bekleidung (ohne Pelzbekleidung)</b>	<b>VG</b>
14.11	Herstellung von Lederbekleidung	
14.12	Herstellung von Arbeits- und Berufsbekleidung	
14.13	Herstellung von sonstiger Oberbekleidung	
14.14	Herstellung von Wäsche	
14.19	Herstellung von sonstiger Bekleidung und Bekleidungszubehör a. n. g.	
<b>14.2</b>	<b>Herstellung von Pelzwaren</b>	<b>VG</b>
14.20	Herstellung von Pelzwaren	
<b>14.3</b>	<b>Herstellung von Bekleidung aus gewirktem und gestricktem Stoff</b>	<b>VG</b>
14.31	Herstellung von Strumpfwaren	
14.39	Herstellung von sonstiger Bekleidung aus gewirktem und gestricktem Stoff	
<b>15</b>	<b>Herstellung von Leder, Lederwaren und Schuhen</b>	
<b>15.1</b>	<b>Herstellung von Leder und Lederwaren (ohne Herstellung von Lederbekleidung)</b>	<b>VG</b>
15.11	Herstellung von Leder und Lederfaserstoff; Zurichtung und Färben von Fellen	
15.12	Lederverarbeitung (ohne Herstellung von Lederbekleidung)	
<b>15.2</b>	<b>Herstellung von Schuhen</b>	<b>VG</b>
15.20	Herstellung von Schuhen	
<b>16</b>	<b>Herstellung von Holz-, Flecht-, Korb- und Korkwaren (ohne Möbel)</b>	
<b>16.1</b>	<b>Säge-, Hobel- und Holzimprägnierwerke</b>	<b>VO</b>
16.10	Säge-, Hobel- und Holzimprägnierwerke	
<b>16.2</b>	<b>Herstellung von sonstigen Holz-, Kork-, Flecht- und Korbwaren (ohne Möbel)</b>	<b>VO</b>
16.21	Herstellung von Furnier-, Sperrholz-, Holzfaser- und Holzspanplatten	
16.22	Herstellung von Parketttafeln	
16.23	Herstellung von sonstigen Konstruktionsteilen, Fertigbauteilen, Ausbauelementen und Fertigteilbauten aus Holz	
16.24	Herstellung von Verpackungsmitteln, Lagerbehältern und Ladungsträgern aus Holz	
16.29	Herstellung von Holzwaren a. n. g., Kork-, Flecht- und Korbwaren (ohne Möbel)	
<b>17</b>	<b>Herstellung von Papier, Pappe und Waren daraus</b>	
<b>17.1</b>	<b>Herstellung von Holz- und Zellstoff, Papier, Karton und Pappe</b>	<b>VO</b>
17.11	Herstellung von Holz- und Zellstoff	
17.12	Herstellung von Papier, Karton und Pappe	
<b>17.2</b>	<b>Herstellung von Waren aus Papier, Karton und Pappe</b>	<b>VO</b>
17.21	Herstellung von Wellpapier und -pappe sowie von Verpackungsmitteln aus Papier, Karton und Pappe	
17.22	Herstellung von Haushalts-, Hygiene- und Toilettenartikeln aus Zellstoff, Papier und Pappe	
17.23	Herstellung von Schreibwaren und Bürobedarf aus Papier, Karton und Pappe	
17.24	Herstellung von Tapeten	
17.29	Herstellung von sonstigen Waren aus Papier, Karton und Pappe	

Noch: **Wirtschaftszweige des Verarbeitenden Gewerbes sowie  
des Bergbaus und der Gewinnung von Steinen und Erden**  
aus: **Klassifikation der Wirtschaftszweige Ausgabe 2008 (WZ 2008)**

Abteilung Gruppe Klasse	Bezeichnung	Haupt- gruppe
noch: <b>Abschnitt C</b>	<b>Verarbeitendes Gewerbe</b>	
<b>18</b>	<b>Herstellung von Druckerzeugnissen; Vervielfältigung von bespielten Ton-, Bild- und Datenträgern</b>	
<b>18.1</b>	<b>Herstellung von Druckerzeugnissen</b>	<b>VG</b>
18.11	Drucken von Zeitungen	
18.12	Drucken a. n. g.	
18.13	Druck- und Medienvorstufe	
18.14	Binden von Druckerzeugnissen und damit verbundene Dienstleistungen	
<b>18.2</b>	<b>Vervielfältigung von bespielten Ton-, Bild- und Datenträgern</b>	<b>VG</b>
18.20	Vervielfältigung von bespielten Ton-, Bild- und Datenträgern	
<b>19</b>	<b>Kokerei und Mineralölverarbeitung</b>	
<b>19.1</b>	<b>Kokerei</b>	<b>EN</b>
19.10	Kokerei	
<b>19.2</b>	<b>Mineralölverarbeitung</b>	<b>EN</b>
19.20	Mineralölverarbeitung	
<b>20</b>	<b>Herstellung von chemischen Erzeugnissen</b>	
<b>20.1</b>	<b>Herstellung von chemischen Grundstoffen, Düngemitteln und Stickstoffverbindungen, Kunststoffen in Primärformen und synthetischem Kautschuk in Primärformen</b>	<b>VO</b>
20.11	Herstellung von Industriegasen	
20.12	Herstellung von Farbstoffen und Pigmenten	
20.13	Herstellung von sonstigen anorganischen Grundstoffen und Chemikalien	
20.14	Herstellung von sonstigen organischen Grundstoffen und Chemikalien	
20.15	Herstellung von Düngemitteln und Stickstoffverbindungen	
20.16	Herstellung von Kunststoffen in Primärformen	
20.17	Herstellung von synthetischem Kautschuk in Primärformen	
<b>20.2</b>	<b>Herstellung von Schädlingsbekämpfungsmitteln, Pflanzenschutz- und Desinfektionsmitteln</b>	<b>VO</b>
20.20	Herstellung von Schädlingsbekämpfungsmitteln, Pflanzenschutz- und Desinfektionsmitteln	
<b>20.3</b>	<b>Herstellung von Anstrichmitteln, Druckfarben und Kitten</b>	<b>VO</b>
20.30	Herstellung von Anstrichmitteln, Druckfarben und Kitten	
<b>20.4</b>	<b>Herstellung von Seifen, Wasch-, Reinigungs- und Körperpflegemitteln sowie von Duftstoffen</b>	<b>VG</b>
20.41	Herstellung von Seifen, Wasch-, Reinigungs- und Poliermitteln	
20.42	Herstellung von Körperpflegemitteln und Duftstoffen	
<b>20.5</b>	<b>Herstellung von sonstigen chemischen Erzeugnissen</b>	<b>VO</b>
20.51	Herstellung von pyrotechnischen Erzeugnissen	
20.52	Herstellung von Klebstoffen	
20.53	Herstellung von etherischen Ölen	
20.59	Herstellung von sonstigen chemischen Erzeugnissen a. n. g.	
<b>20.6</b>	<b>Herstellung von Chemiefasern</b>	<b>VO</b>
20.60	Herstellung von Chemiefasern	
<b>21</b>	<b>Herstellung von pharmazeutischen Erzeugnissen</b>	
<b>21.1</b>	<b>Herstellung von pharmazeutischen Grundstoffen</b>	<b>VG</b>
21.10	Herstellung von pharmazeutischen Grundstoffen	
<b>21.2</b>	<b>Herstellung von pharmazeutischen Spezialitäten und sonstigen pharmazeutischen Erzeugnissen</b>	<b>VG</b>
21.20	Herstellung von pharmazeutischen Spezialitäten und sonstigen pharmazeutischen Erzeugnissen	

**Noch: Wirtschaftszweige des Verarbeitenden Gewerbes sowie  
des Bergbaus und der Gewinnung von Steinen und Erden  
aus: Klassifikation der Wirtschaftszweige Ausgabe 2008 (WZ 2008)**

Abteilung Gruppe Klasse	Bezeichnung	Haupt- gruppe
noch: <b>Abschnitt C</b>	<b>Verarbeitendes Gewerbe</b>	
<b>22</b>	<b>Herstellung von Gummi- und Kunststoffwaren</b>	
<b>22.1</b>	<b>Herstellung von Gummiwaren</b>	<b>VO</b>
22.11	Herstellung und Runderneuerung von Bereifungen	
22.19	Herstellung von sonstigen Gummiwaren	
<b>22.2</b>	<b>Herstellung von Kunststoffwaren</b>	<b>VO</b>
22.21	Herstellung von Platten, Folien, Schläuchen und Profilen aus Kunststoffen	
22.22	Herstellung von Verpackungsmitteln aus Kunststoffen	
22.23	Herstellung von Baubedarfsartikeln aus Kunststoffen	
22.29	Herstellung von sonstigen Kunststoffwaren	
<b>23</b>	<b>Herstellung von Glas und Glaswaren, Keramik, Verarbeitung von Steinen und Erden</b>	
<b>23.1</b>	<b>Herstellung von Glas und Glaswaren</b>	<b>VO</b>
23.11	Herstellung von Flachglas	
23.12	Veredlung und Bearbeitung von Flachglas	
23.13	Herstellung von Hohlglas	
23.14	Herstellung von Glasfasern und Waren daraus	
23.19	Herstellung, Veredlung und Bearbeitung von sonstigem Glas einschließlich technischen Glaswaren	
<b>23.2</b>	<b>Herstellung von feuerfesten keramischen Werkstoffen und Waren</b>	<b>VO</b>
23.20	Herstellung von feuerfesten keramischen Werkstoffen und Waren	
<b>23.3</b>	<b>Herstellung von keramischen Baumaterialien</b>	<b>VO</b>
23.31	Herstellung von keramischen Wand- und Bodenfliesen und -platten	
23.32	Herstellung von Ziegeln und sonstiger Baukeramik	
<b>23.4</b>	<b>Herstellung von sonstigen Porzellan- und keramischen Erzeugnissen</b>	<b>VO</b>
23.41	Herstellung von keramischen Haushaltswaren und Ziergegenständen	
23.42	Herstellung von Sanitärkeramik	
23.43	Herstellung von Isolatoren und Isolierteilen aus Keramik	
23.44	Herstellung von keramischen Erzeugnissen für sonstige technische Zwecke	
23.49	Herstellung von sonstigen keramischen Erzeugnissen	
<b>23.5</b>	<b>Herstellung von Zement, Kalk und gebranntem Gips</b>	<b>VO</b>
23.51	Herstellung von Zement	
23.52	Herstellung von Kalk und gebranntem Gips	
<b>23.6</b>	<b>Herstellung von Erzeugnissen aus Beton, Zement und Gips</b>	<b>VO</b>
23.61	Herstellung von Erzeugnissen aus Beton, Zement und Kalksandstein für den Bau	
23.62	Herstellung von Gips erzeugnissen für den Bau	
23.63	Herstellung von Frischbeton (Transportbeton)	
23.64	Herstellung von Mörtel und anderem Beton (Trockenbeton)	
23.65	Herstellung von Faserzementwaren	
23.69	Herstellung von sonstigen Erzeugnissen aus Beton, Zement und Gips a. n. g.	
<b>23.7</b>	<b>Be- und Verarbeitung von Naturwerksteinen und Natursteinen a. n. g.</b>	<b>VO</b>
23.70	Be- und Verarbeitung von Naturwerksteinen und Natursteinen a. n. g.	
<b>23.9</b>	<b>Herstellung von Schleifkörpern und Schleifmitteln auf Unterlage sowie sonstigen Erzeugnissen aus nichtmetallischen Mineralien a. n. g.</b>	<b>VO</b>
23.91	Herstellung von Schleifkörpern und Schleifmitteln auf Unterlage	
23.99	Herstellung von sonstigen Erzeugnissen aus nichtmetallischen Mineralien a. n. g.	

**Noch: Wirtschaftszweige des Verarbeitenden Gewerbes sowie  
des Bergbaus und der Gewinnung von Steinen und Erden  
aus: Klassifikation der Wirtschaftszweige Ausgabe 2008 (WZ 2008)**

Abteilung Gruppe Klasse	Bezeichnung	Haupt- gruppe
noch: <b>Abschnitt C</b>	<b>Verarbeitendes Gewerbe</b>	
<b>24</b>	<b>Metallerzeugung und -bearbeitung</b>	
<b>24.1</b>	<b>Erzeugung von Roheisen, Stahl und Ferrolegierungen</b>	<b>VO</b>
24.10	Erzeugung von Roheisen, Stahl und Ferrolegierungen	
<b>24.2</b>	<b>Herstellung von Stahlrohren, Rohrform-, Rohrverschluss- und Rohrverbindungsstücken aus Stahl</b>	<b>VO</b>
24.20	Herstellung von Stahlrohren, Rohrform-, Rohrverschluss- und Rohrverbindungsstücken aus Stahl	
<b>24.3</b>	<b>Sonstige erste Bearbeitung von Eisen und Stahl</b>	<b>VO</b>
24.31	Herstellung von Blankstahl	
24.32	Herstellung von Kaltband mit einer Breite von weniger als 600 mm	
24.33	Herstellung von Kaltprofilen	
24.34	Herstellung von kaltgezogenem Draht	
<b>24.4</b>	<b>Erzeugung und erste Bearbeitung von NE-Metallen</b>	<b>VO</b>
24.41	Erzeugung und erste Bearbeitung von Edelmetallen	
24.42	Erzeugung und erste Bearbeitung von Aluminium	
24.43	Erzeugung und erste Bearbeitung von Blei, Zink und Zinn	
24.44	Erzeugung und erste Bearbeitung von Kupfer	
24.45	Erzeugung und erste Bearbeitung von sonstigen NE-Metallen	
24.46	Aufbereitung von Kernbrennstoffen	
<b>24.5</b>	<b>Gießereien</b>	<b>VO</b>
24.51	Eisengießereien	
24.52	Stahlgießereien	
24.53	Leichtmetallgießereien	
24.54	Buntmetallgießereien	
<b>25</b>	<b>Herstellung von Metallerzeugnissen</b>	
<b>25.1</b>	<b>Stahl- und Leichtmetallbau</b>	<b>IG</b>
25.11	Herstellung von Metallkonstruktionen	
25.12	Herstellung von Ausbauelementen aus Metall	
<b>25.2</b>	<b>Herstellung von Metalltanks und -behältern; Herstellung von Heizkörpern und -kesseln für Zentralheizungen</b>	<b>IG</b>
25.21	Herstellung von Heizkörpern und -kesseln für Zentralheizungen	
25.29	Herstellung von Sammelbehältern, Tanks u. ä. Behältern aus Metall	
<b>25.3</b>	<b>Herstellung von Dampfkesseln (ohne Zentralheizungskessel)</b>	<b>IG</b>
25.30	Herstellung von Dampfkesseln (ohne Zentralheizungskessel)	
<b>25.4</b>	<b>Herstellung von Waffen und Munition</b>	<b>IG</b>
25.40	Herstellung von Waffen und Munition	
<b>25.5</b>	<b>Herstellung von Schmiede-, Press-, Zieh- und Stanzteilen, gewalzten Ringen und pulvermetallurgischen Erzeugnissen</b>	<b>VO</b>
25.50	Herstellung von Schmiede-, Press-, Zieh- und Stanzteilen, gewalzten Ringen und pulvermetallurgischen Erzeugnissen	
<b>25.6</b>	<b>Oberflächenveredlung und Wärmebehandlung; Mechanik a. n. g.</b>	<b>VO</b>
25.61	Oberflächenveredlung und Wärmebehandlung	
25.62	Mechanik a. n. g.	
<b>25.7</b>	<b>Herstellung von Schneidwaren, Werkzeugen, Schlössern und Beschlägen aus unedlen Metallen</b>	<b>VO</b>
25.71	Herstellung von Schneidwaren und Bestecken aus unedlen Metallen	
25.72	Herstellung von Schlössern und Beschlägen aus unedlen Metallen	
25.73	Herstellung von Werkzeugen	
<b>25.9</b>	<b>Herstellung von sonstigen Metallwaren</b>	<b>VO</b>
25.91	Herstellung von Fässern, Trommeln, Dosen, Eimern u. ä. Behältern aus Metall	
25.92	Herstellung von Verpackungen und Verschlüssen aus Eisen, Stahl und NE-Metall	
25.93	Herstellung von Drahtwaren, Ketten und Federn	
25.94	Herstellung von Schrauben und Nieten	
25.99	Herstellung von sonstigen Metallwaren a. n. g.	

**Noch: Wirtschaftszweige des Verarbeitenden Gewerbes sowie  
des Bergbaus und der Gewinnung von Steinen und Erden  
aus: Klassifikation der Wirtschaftszweige Ausgabe 2008 (WZ 2008)**

Abteilung Gruppe Klasse	Bezeichnung	Haupt- gruppe
noch: <b>Abschnitt C</b>	<b>Verarbeitendes Gewerbe</b>	
<b>26</b>	<b>Herstellung von Datenverarbeitungsgeräten, elektronischen und optischen Erzeugnissen</b>	
<b>26.1</b>	<b>Herstellung von elektronischen Bauelementen und Leiterplatten</b>	<b>VO</b>
26.11	Herstellung von elektronischen Bauelementen	
26.12	Herstellung von bestückten Leiterplatten	
<b>26.2</b>	<b>Herstellung von Datenverarbeitungsgeräten und peripheren Geräten</b>	<b>IG</b>
26.20	Herstellung von Datenverarbeitungsgeräten und peripheren Geräten	
<b>26.3</b>	<b>Herstellung von Geräten und Einrichtungen der Telekommunikationstechnik</b>	<b>IG</b>
26.30	Herstellung von Geräten und Einrichtungen der Telekommunikationstechnik	
<b>26.4</b>	<b>Herstellung von Geräten der Unterhaltungselektronik</b>	<b>GG</b>
26.40	Herstellung von Geräten der Unterhaltungselektronik	
<b>26.5</b>	<b>Herstellung von Mess-, Kontroll-, Navigations- u. ä. Instrumenten und Vorrichtungen; Herstellung von Uhren</b>	<b>IG</b>
26.51	Herstellung von Mess-, Kontroll-, Navigations- u. ä. Instrumenten und Vorrichtungen	
26.52	Herstellung von Uhren	
<b>26.6</b>	<b>Herstellung von Bestrahlungs- und Elektrotherapiegeräten und elektromedizinischen Geräten</b>	<b>IG</b>
26.60	Herstellung von Bestrahlungs- und Elektrotherapiegeräten und elektromedizinischen Geräten	
<b>26.7</b>	<b>Herstellung von optischen und fotografischen Instrumenten und Geräten</b>	<b>GG</b>
26.70	Herstellung von optischen und fotografischen Instrumenten und Geräten	
<b>26.8</b>	<b>Herstellung von magnetischen und optischen Datenträgern</b>	<b>VO</b>
26.80	Herstellung von magnetischen und optischen Datenträgern	
<b>27</b>	<b>Herstellung von elektrischen Ausrüstungen</b>	
<b>27.1</b>	<b>Herstellung von Elektromotoren, Generatoren, Transformatoren, Elektrizitätsverteilungs- und -schalteinrichtungen</b>	<b>VO</b>
27.11	Herstellung von Elektromotoren, Generatoren und Transformatoren	
27.12	Herstellung von Elektrizitätsverteilungs- und -schalteinrichtungen	
<b>27.2</b>	<b>Herstellung von Batterien und Akkumulatoren</b>	<b>VO</b>
27.20	Herstellung von Batterien und Akkumulatoren	
<b>27.3</b>	<b>Herstellung von Kabeln und elektrischem Installationsmaterial</b>	<b>VO</b>
27.31	Herstellung von Glasfaserkabeln	
27.32	Herstellung von sonstigen elektronischen und elektrischen Drähten und Kabeln	
27.33	Herstellung von elektrischem Installationsmaterial	
<b>27.4</b>	<b>Herstellung von elektrischen Lampen und Leuchten</b>	<b>VO</b>
27.40	Herstellung von elektrischen Lampen und Leuchten	
<b>27.5</b>	<b>Herstellung von Haushaltsgeräten</b>	<b>GG</b>
27.51	Herstellung von elektrischen Haushaltsgeräten	
27.52	Herstellung von nicht elektrischen Haushaltsgeräten	
<b>27.9</b>	<b>Herstellung von sonstigen elektrischen Ausrüstungen und Geräten a. n. g.</b>	<b>VO</b>
27.90	Herstellung von sonstigen elektrischen Ausrüstungen und Geräten a. n. g.	

**Noch: Wirtschaftszweige des Verarbeitenden Gewerbes sowie  
des Bergbaus und der Gewinnung von Steinen und Erden  
aus: Klassifikation der Wirtschaftszweige Ausgabe 2008 (WZ 2008)**

Abteilung Gruppe Klasse	Bezeichnung	Haupt- gruppe
noch: <b>Abschnitt C</b>	<b>Verarbeitendes Gewerbe</b>	
<b>28</b>	<b>Maschinenbau</b>	
<b>28.1</b>	<b>Herstellung von nicht wirtschaftszweigspezifischen Maschinen</b>	<b>IG</b>
28.11	Herstellung von Verbrennungsmotoren und Turbinen (ohne Motoren für Luft- und Straßenfahrzeuge)	
28.12	Herstellung von hydraulischen und pneumatischen Komponenten und Systemen	
28.13	Herstellung von Pumpen und Kompressoren a. n. g.	
28.14	Herstellung von Armaturen a. n. g.	
28.15	Herstellung von Lagern, Getrieben, Zahnrädern und Antriebs-elementen	
<b>28.2</b>	<b>Herstellung von sonstigen nicht wirtschaftszweigspezifischen Maschinen</b>	<b>IG</b>
28.21	Herstellung von Öfen und Brennern	
28.22	Herstellung von Hebezeugen und Fördermitteln	
28.23	Herstellung von Büromaschinen (ohne Datenverarbeitungsgeräte und periphere Geräte)	
28.24	Herstellung von handgeführten Werkzeugen mit Motorantrieb	
28.25	Herstellung von kälte- und lufttechnischen Erzeugnissen, nicht für den Haushalt	
28.29	Herstellung von sonstigen nicht wirtschaftszweigspezifischen Maschinen a. n. g.	
<b>28.3</b>	<b>Herstellung von land- und forstwirtschaftlichen Maschinen</b>	<b>IG</b>
28.30	Herstellung von land- und forstwirtschaftlichen Maschinen	
<b>28.4</b>	<b>Herstellung von Werkzeugmaschinen</b>	<b>IG</b>
28.41	Herstellung von Werkzeugmaschinen für die Metallbearbeitung	
28.49	Herstellung von sonstigen Werkzeugmaschinen	
<b>28.9</b>	<b>Herstellung von Maschinen für sonstige bestimmte Wirtschaftszweige</b>	<b>IG</b>
28.91	Herstellung von Maschinen für die Metallerzeugung, von Walzwerkseinrichtungen und Gießmaschinen	
28.92	Herstellung von Bergwerks-, Bau- und Baustoffmaschinen	
28.93	Herstellung von Maschinen für die Nahrungs- und Genussmittelerzeugung und die Tabakverarbeitung	
28.94	Herstellung von Maschinen für die Textil- und Bekleidungsherstellung und die Lederverarbeitung	
28.95	Herstellung von Maschinen für die Papiererzeugung und -verarbeitung	
28.96	Herstellung von Maschinen für die Verarbeitung von Kunststoffen und Kautschuk	
28.99	Herstellung von Maschinen für sonstige bestimmte Wirtschaftszweige a. n. g.	
<b>29</b>	<b>Herstellung von Kraftwagen und Kraftwagenteilen</b>	
<b>29.1</b>	<b>Herstellung von Kraftwagen und Kraftwagenmotoren</b>	<b>IG</b>
29.10	Herstellung von Kraftwagen und Kraftwagenmotoren	
<b>29.2</b>	<b>Herstellung von Karosserien, Aufbauten und Anhängern</b>	<b>IG</b>
29.20	Herstellung von Karosserien, Aufbauten und Anhängern	
<b>29.3</b>	<b>Herstellung von Teilen und Zubehör für Kraftwagen</b>	<b>IG</b>
29.31	Herstellung elektrischer und elektronischer Ausrüstungsgegenstände für Kraftwagen	
29.32	Herstellung von sonstigen Teilen und sonstigem Zubehör für Kraftwagen	



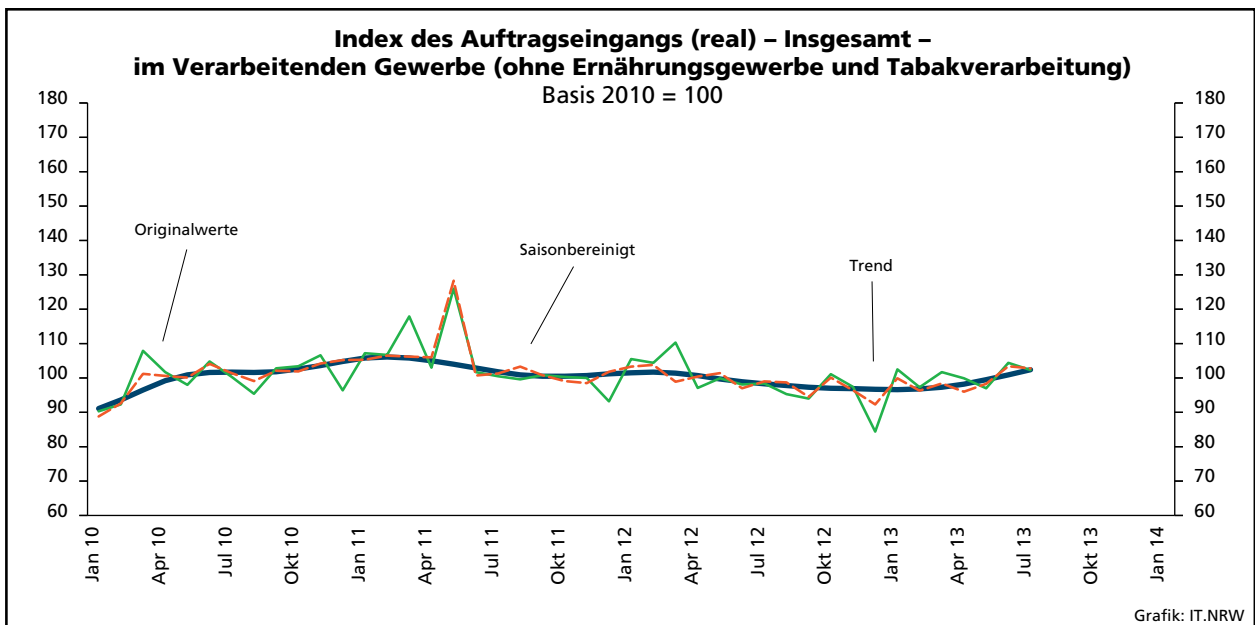
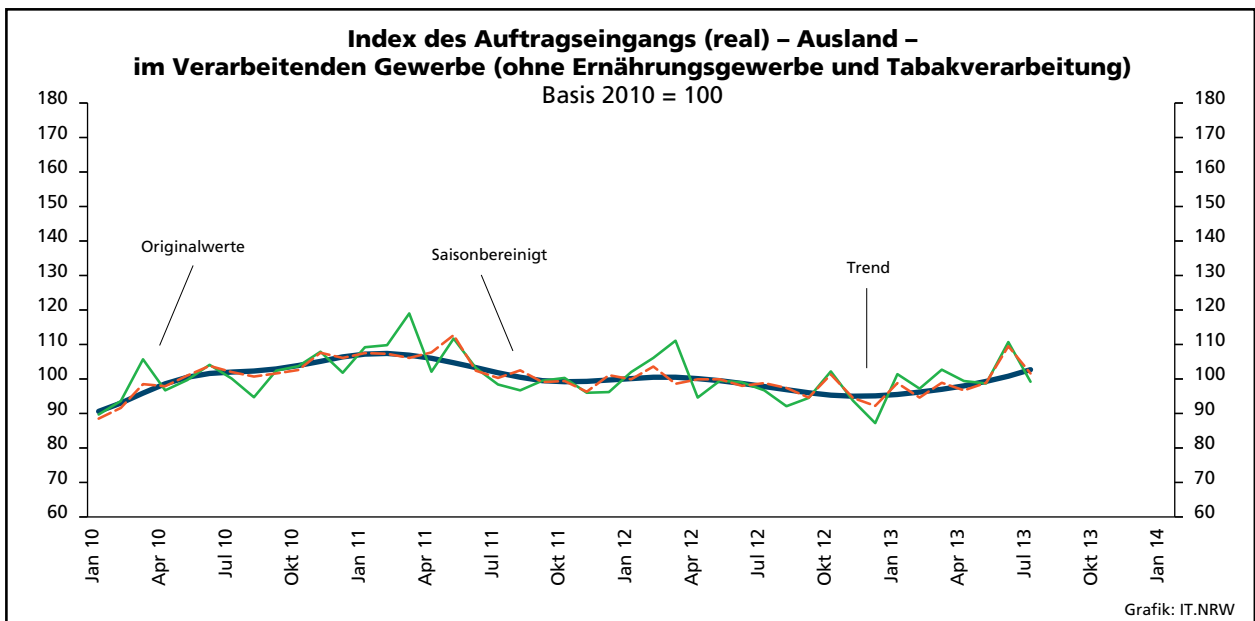
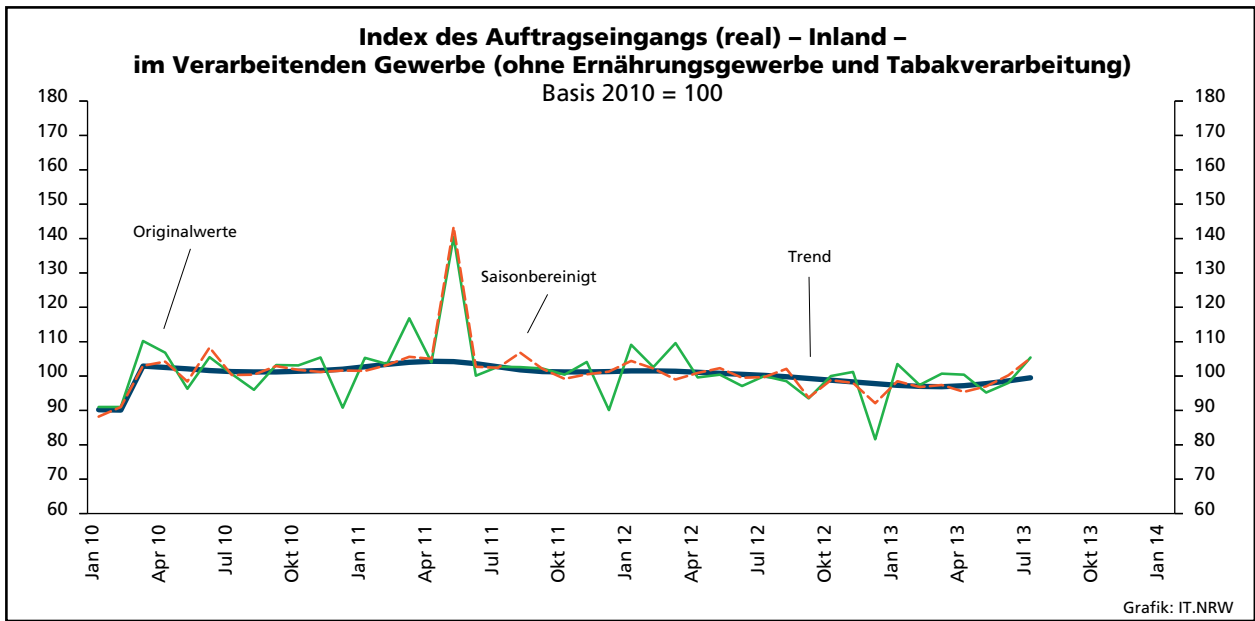
**Noch: Wirtschaftszweige des Verarbeitenden Gewerbes sowie  
des Bergbaus und der Gewinnung von Steinen und Erden  
aus: Klassifikation der Wirtschaftszweige Ausgabe 2008 (WZ 2008)**

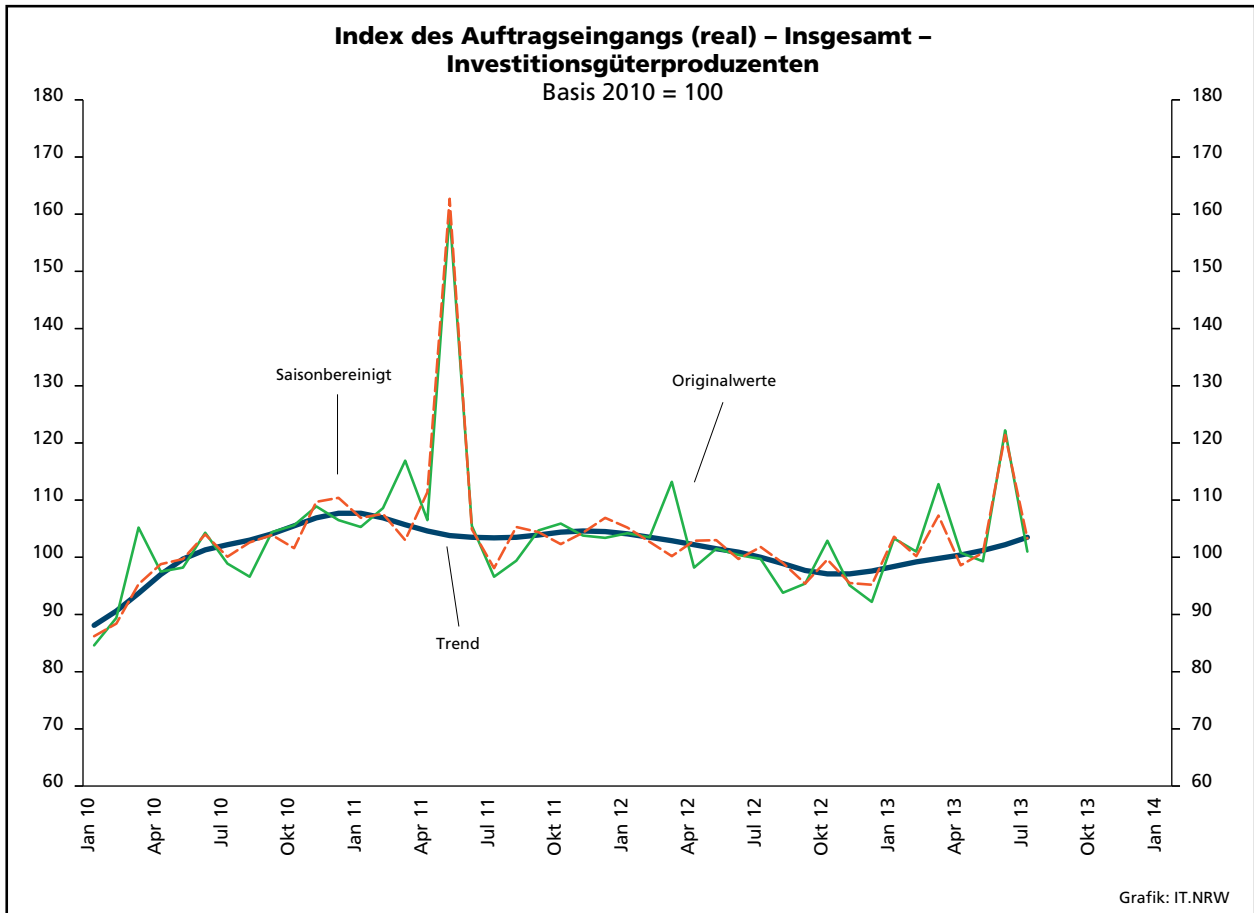
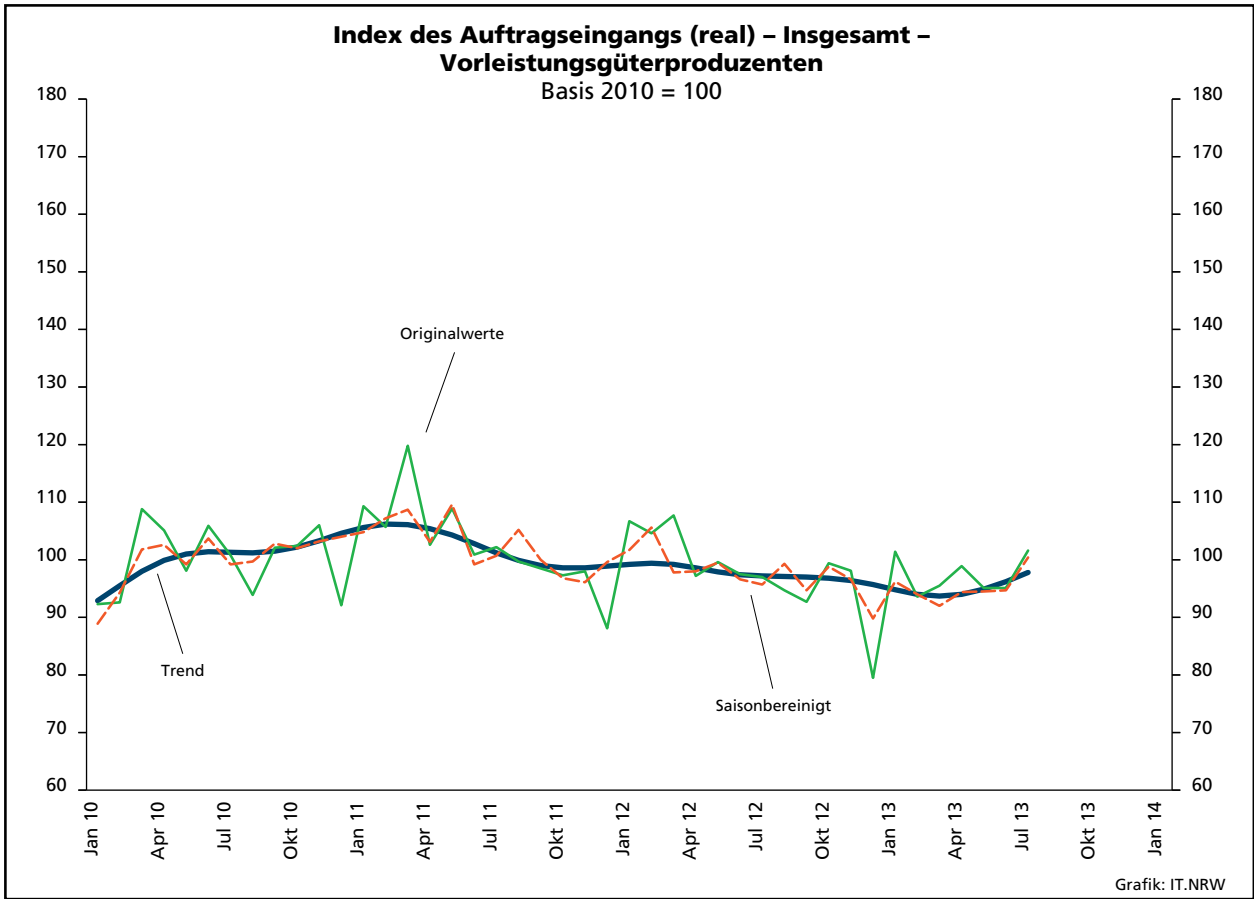
Abteilung Gruppe Klasse	Bezeichnung	Haupt- gruppe
noch: <b>Abschnitt C</b>		
<b>Verarbeitendes Gewerbe</b>		
<b>30</b>	<b>Sonstiger Fahrzeugbau</b>	
<b>30.1</b>	<b>Schiff- und Bootsbau</b>	<b>IG</b>
	30.11 Schiffbau (ohne Boots- und Yachtbau)	
	30.12 Boots- und Yachtbau	
<b>30.2</b>	<b>Schienenfahrzeugbau</b>	<b>IG</b>
	30.20 Schienenfahrzeugbau	
<b>30.3</b>	<b>Luft- und Raumfahrzeugbau</b>	<b>IG</b>
	30.30 Luft- und Raumfahrzeugbau	
<b>30.4</b>	<b>Herstellung von militärischen Kampffahrzeugen</b>	<b>IG</b>
	30.40 Herstellung von militärischen Kampffahrzeugen	
<b>30.9</b>	<b>Herstellung von Fahrzeugen a. n. g.</b>	<b>GG</b>
	30.91 Herstellung von Krafträdern	
	30.92 Herstellung von Fahrrädern sowie von Behindertenfahrzeugen	
	30.99 Herstellung von sonstigen Fahrzeugen a. n. g.	
<b>31</b>	<b>Herstellung von Möbeln</b>	
<b>31.0</b>	<b>Herstellung von Möbeln</b>	<b>GG</b>
	31.01 Herstellung von Büro- und Ladenmöbeln	
	31.02 Herstellung von Küchenmöbeln	
	31.03 Herstellung von Matratzen	
	31.09 Herstellung von sonstigen Möbeln	
<b>32</b>	<b>Herstellung von sonstigen Waren</b>	
<b>32.1</b>	<b>Herstellung von Münzen, Schmuck und ähnlichen Erzeugnissen</b>	<b>GG</b>
	32.11 Herstellung von Münzen	
	32.12 Herstellung von Schmuck, Gold- und Silberschmiedewaren (ohne Fantasieschmuck)	
	32.13 Herstellung von Fantasieschmuck	
<b>32.2</b>	<b>Herstellung von Musikinstrumenten</b>	<b>GG</b>
	32.20 Herstellung von Musikinstrumenten	
<b>32.3</b>	<b>Herstellung von Sportgeräten</b>	<b>VG</b>
	32.30 Herstellung von Sportgeräten	
<b>32.4</b>	<b>Herstellung von Spielwaren</b>	<b>VG</b>
	32.40 Herstellung von Spielwaren	
<b>32.5</b>	<b>Herstellung von medizinischen und zahnmedizinischen Apparaten und Materialien</b>	<b>IG</b>
	32.50 Herstellung von medizinischen und zahnmedizinischen Apparaten und Materialien	
<b>32.9</b>	<b>Herstellung von Erzeugnissen a. n. g.</b>	<b>VG</b>
	32.91 Herstellung von Besen und Bürsten	
	32.99 Herstellung von sonstigen Erzeugnissen a. n. g.	
<b>33</b>	<b>Reparatur und Installation von Maschinen und Ausrüstungen</b>	
<b>33.1</b>	<b>Reparatur von Metallerzeugnissen, Maschinen und Ausrüstungen</b>	<b>IG</b>
	33.11 Reparatur von Metallerzeugnissen	
	33.12 Reparatur von Maschinen	
	33.13 Reparatur von elektronischen und optischen Geräten	
	33.14 Reparatur von elektrischen Ausrüstungen	
	33.15 Reparatur und Instandhaltung von Schiffen, Booten und Yachten	
	33.16 Reparatur und Instandhaltung von Luft- und Raumfahrzeugen	
	33.17 Reparatur und Instandhaltung von Fahrzeugen a. n. g.	
	33.19 Reparatur von sonstigen Ausrüstungen	
<b>33.2</b>	<b>Installation von Maschinen und Ausrüstungen a. n. g.</b>	<b>IG</b>
	33.20 Installation von Maschinen und Ausrüstungen a. n. g.	

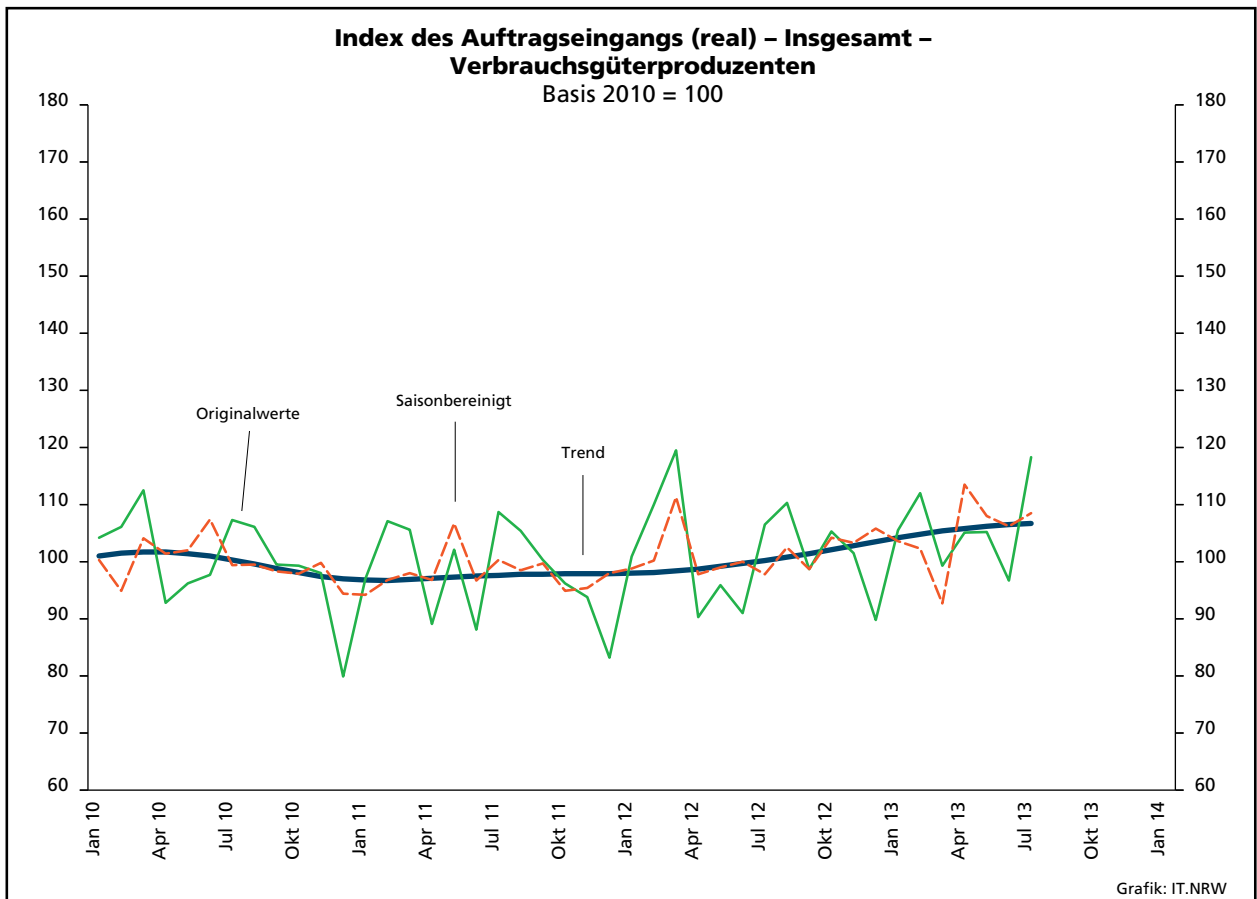
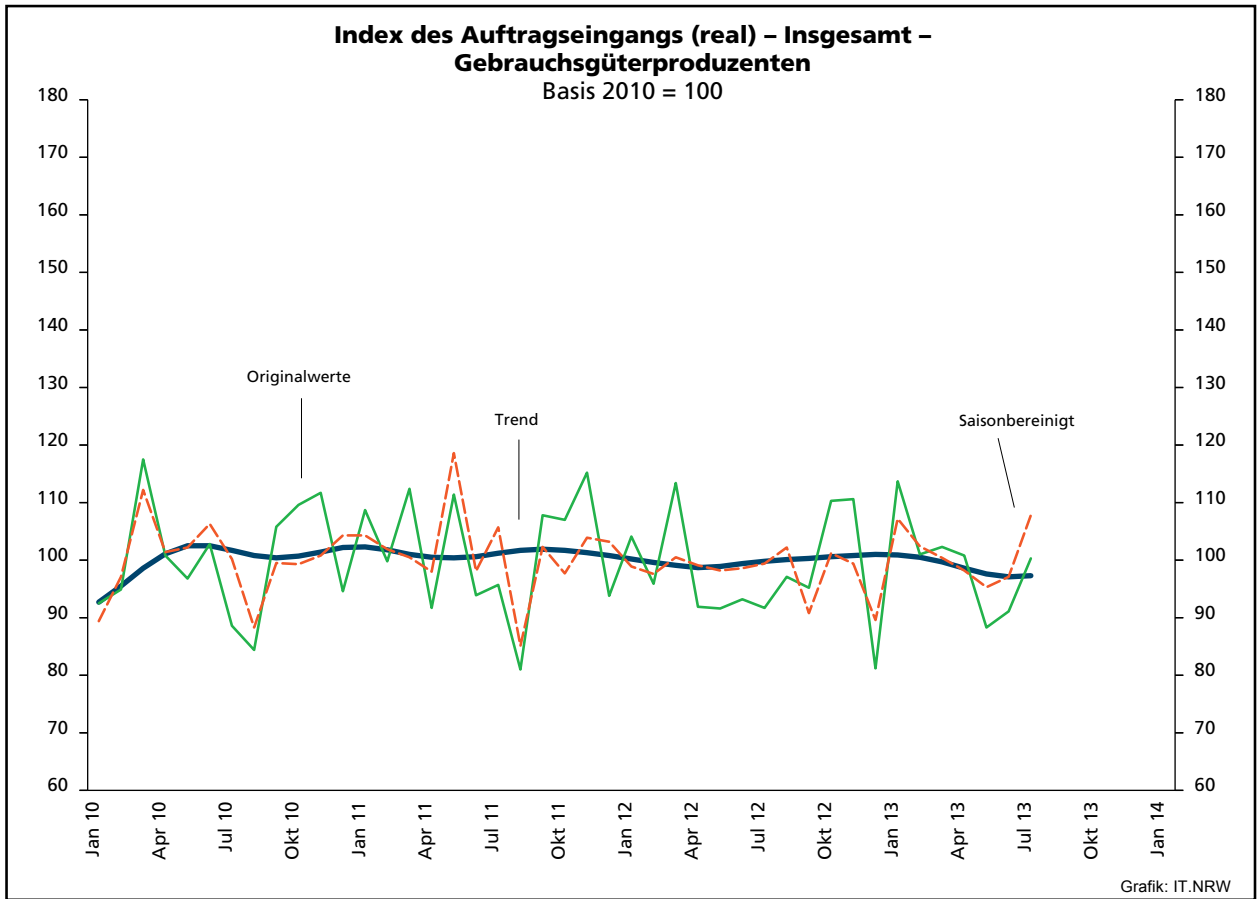
# 1. Übersicht über die wirtschaftliche Entwicklung in Nordrhein-Westfalen 2001 – 2013<sup>\*)</sup>

Jahr Monat	Auftrags- eingangs- index – real –	Produktions- index im Verarbeitenden Gewerbe <sup>1)</sup>	Betriebe	Beschäftigte	Gesamtumsatz	
					insgesamt	darunter Auslandsumsatz
					1 000 EUR	
Basis 2010 = 100		Anzahl				
<b>2001</b>	.	.	<b>10 935</b>	<b>1 453 055</b>	<b>297 323 703</b>	<b>105 122 113</b>
<b>2002</b>	.	.	<b>10 504</b>	<b>1 381 853</b>	<b>287 287 443</b>	<b>102 478 933</b>
<b>2003</b>	.	.	<b>10 596</b>	<b>1 345 222</b>	<b>286 904 340</b>	<b>103 325 915</b>
<b>2004</b>	.	.	<b>10 577</b>	<b>1 298 344</b>	<b>308 303 242</b>	<b>116 095 563</b>
<b>2005</b>	<b>104,8</b>	<b>103,5</b>	<b>10 458</b>	<b>1 273 358</b>	<b>322 628 429</b>	<b>124 898 819</b>
<b>2006</b>	<b>111,5</b>	<b>106,9</b>	<b>10 210</b>	<b>1 253 547</b>	<b>329 702 829</b>	<b>134 101 177</b>
<b>2007</b>	<b>120,0</b>	<b>110,5</b>	<b>10 249</b>	<b>1 283 262</b>	<b>354 367 421</b>	<b>148 419 493</b>
<b>2008</b>	<b>111,5</b>	<b>109,5</b>	<b>9 962</b>	<b>1 259 689</b>	<b>355 282 782</b>	<b>148 016 284</b>
<b>2009</b>	<b>81,3</b>	<b>88,4</b>	<b>9 840</b>	<b>1 193 056</b>	<b>280 183 525</b>	<b>112 938 567</b>
<b>2010</b>	<b>100,0</b>	<b>100,0</b>	<b>9 570</b>	<b>1 170 672</b>	<b>315 394 766</b>	<b>131 253 761</b>
<b>2011</b>	<b>104,7</b>	<b>104,3</b>	<b>9 613</b>	<b>1 199 644</b>	<b>348 101 951</b>	<b>145 685 564</b>
<b>2012</b>	<b>98,8</b>	<b>102,4</b>	<b>9 928</b>	<b>1 218 009</b>	<b>342 530 278</b>	<b>143 654 684</b>
<b>2011<sup>2)</sup></b>						
Januar	107,2	101,3	4 956	1 033 578	24 122 314	10 563 994
Februar	106,7	100,1	4 993	1 035 714	25 900 905	11 185 016
März	117,9	111,1	5 013	1 039 459	29 582 649	13 032 356
April	103,0	102,5	5 015	1 041 406	25 687 802	10 917 858
Mai	126,0	112,3	5 008	1 041 855	28 474 073	12 153 558
Juni	101,7	101,4	5 010	1 045 528	27 265 740	12 071 099
Juli	100,5	103,0	5 011	1 048 999	26 484 723	11 320 984
August	99,6	99,6	5 009	1 055 901	26 305 467	11 153 109
September	100,8	108,7	5 005	1 059 780	29 386 867	12 992 053
Oktober	100,3	104,9	5 002	1 060 721	26 644 177	11 321 896
November	100,0	106,9	4 994	1 060 194	28 351 996	12 400 333
Dezember	93,2	99,9	4 985	1 056 881	26 254 899	11 531 962
<b>2012<sup>2)</sup></b>						
Januar	105,5	100,1	5 022	1 055 690	25 097 727	10 750 198
Februar	104,4	98,4	5 085	1 059 465	25 606 084	10 899 498
März	110,3	112,0	5 121	1 062 223	29 694 639	13 095 510
April	97,1	103,1	5 119	1 061 920	25 069 436	10 745 840
Mai	99,9	101,4	5 116	1 061 344	26 603 791	11 623 133
Juni	98,1	104,4	5 123	1 064 130	27 254 831	12 244 615
Juli	98,4	99,1	5 118	1 068 519	26 171 448	11 339 029
August	95,3	100,1	5 111	1 073 302	26 013 484	11 102 979
September	94,0	105,5	5 107	1 073 461	26 696 634	11 545 156
Oktober	101,1	103,7	5 100	1 071 599	27 509 615	11 836 014
November	97,4	104,2	5 085	1 068 767	27 236 892	11 834 680
Dezember	84,4	96,2	5 081	1 064 286	23 991 309	11 024 257
<b>2013<sup>2)</sup></b>						
Januar	102,5	95,8	5 105	1 065 775	24 963 508	10 861 801
Februar	97,3	95,9	5 123	1 065 467	24 620 114	10 894 632
März	101,7	110,2	5 143	1 067 050	26 906 253	12 050 547
April	99,9	99,0	5 129	1 064 045	26 888 577	11 999 310
Mai	97,0	97,7	5 126	1 063 044	25 831 937	11 471 870
Juni	104,4	106,8	5 119	1 063 305	26 883 934	12 449 584
Juli	102,3	97,7	5 127	1 066 419	26 879 785	11 670 885
August	...	...	...	...	...	...
September	...	...	...	...	...	...
Oktober	...	...	...	...	...	...
November	...	...	...	...	...	...
Dezember	...	...	...	...	...	...

<sup>\*)</sup> Bei den Jahreswerten beziehen sich alle Angaben auf Betriebe von Unternehmen mit im Allgemeinen 20 und mehr Beschäftigten. – 1) arbeitstäglich be-  
reinigt – 2) Betriebe mit 50 und mehr tätigen Personen.







## 2. Auftragseingangindex im Verarbeitenden Gewerbe Nordrhein-Westfalens

### Nominalindex Inland

Systematik-Nr.	Wirtschaftszweig Hauptgruppe	Jahr 2012	Juli 2012	Juni 2013	Juli 2013	Veränderung gegenüber Vorjahres- monat in %
<b>Basis 2010 = 100</b>						
13	Herstellung von Textilien	94,7	101,9	94,2	101,1	-0,8
14	Herstellung von Bekleidung	107,9	135,6	43,1	169,5	+25,0
17	Herstellung von Papier, Pappe und Waren daraus	110,6	110,1	102,8	111,0	+0,8
20	Herstellung von chemischen Erzeugnissen	108,6	109,5	104,0	110,9	+1,3
20.1	Herstellung von chemischen Grundstoffen, Düngemitteln und Stickstoffverbindungen, Kunststoffen in Primärformen und synthetischem Kautschuk in Primärformen	105,7	105,4	96,2	102,4	-2,8
21	Herstellung von pharmazeutischen Erzeugnissen	84,6	79,2	104,8	93,3	+17,8
24	Metallerzeugung und -bearbeitung	98,9	95,7	93,8	95,3	-0,4
24.1	Erzeugung von Roheisen, Stahl und Ferrolegierungen	107,7	106,0	97,8	103,4	-2,5
24.4	Erzeugung und erste Bearbeitung von NE-Metallen	102,4	97,0	98,5	86,7	-10,6
24.5	Gießereien	100,5	94,7	99,8	110,3	+16,5
25	Herstellung von Metallerzeugnissen	107,3	108,8	110,5	119,1	+9,5
25.5	Herstellung von Schmiede-, Press-, Zieh- und Stanzteilen, gewalzten Ringen und pulvermetallurgischen Erzeugnissen	103,3	100,0	106,1	118,1	+18,1
25.7	Herstellung von Schneidwaren, Werkzeugen, Schließern und Beschlägen aus unedlen Metallen	107,1	108,4	110,4	122,1	+12,6
26	Herstellung von Datenverarbeitungsgeräten, elektronischen und optischen Erzeugnissen	105,7	106,1	106,9	107,9	+1,7
27	Herstellung von elektrischen Ausrüstungen	103,7	100,5	103,7	113,9	+13,3
27.1	Herstellung von Elektromotoren, Generatoren, Transformatoren, Elektrizitätsverteilungs- und -schalteinrichtungen	102,6	101,4	113,6	120,4	+18,7
28	Maschinenbau	110,5	115,4	105,4	110,9	-3,9
28.1	Herstellung von nicht wirtschaftszweigspezifischen Maschinen	109,6	109,1	111,0	116,6	+6,9
29	Herstellung von Kraftwagen und Kraftwagenteilen	96,0	96,4	100,1	92,6	-3,9
30	Sonstiger Fahrzeugbau	94,8	155,5	90,8	508,7	+227,1
<b>C</b>	<b>Verarbeitendes Gewerbe</b>	<b>104,0</b>	<b>104,6</b>	<b>101,5</b>	<b>108,9</b>	<b>+4,1</b>
	Vorleistungsgüterproduzenten	103,3	102,3	99,7	105,5	+3,1
	Investitionsgüterproduzenten	105,5	109,4	106,0	114,1	+4,3
	Gebrauchsgüterproduzenten	103,3	95,0	88,2	103,1	+8,5
	Verbrauchsgüterproduzenten	105,5	110,3	104,3	124,8	+13,1

## Noch: 2. Auftragseingangsindex im Verarbeitenden Gewerbe Nordrhein-Westfalens

### Nominalindex Ausland

Systematik-Nr.	Wirtschaftszweig Hauptgruppe	Jahr 2012	Juli 2012	Juni 2013	Juli 2013	Veränderung gegenüber Vorjahres- monat in %
<b>Basis 2010 = 100</b>						
13	Herstellung von Textilien	102,9	92,6	112,7	120,1	+29,7
14	Herstellung von Bekleidung	110,6	151,2	35,3	181,7	+20,2
17	Herstellung von Papier, Pappe und Waren daraus	88,7	95,4	86,8	98,5	+3,2
20	Herstellung von chemischen Erzeugnissen	107,2	107,5	98,8	101,4	-5,7
20.1	Herstellung von chemischen Grundstoffen, Düngemitteln und Stickstoffverbindungen, Kunststoffen in Primärformen und synthetischem Kautschuk in Primärformen	106,7	107,1	93,0	97,8	-8,7
21	Herstellung von pharmazeutischen Erzeugnissen	108,1	114,7	98,9	113,2	-1,3
24	Metallerzeugung und -bearbeitung	101,4	97,7	90,6	104,4	+6,9
24.1	Erzeugung von Roheisen, Stahl und Ferrolegierungen	93,3	94,5	89,7	99,2	+5,0
24.4	Erzeugung und erste Bearbeitung von NE-Metallen	98,4	88,6	91,4	110,5	+24,7
24.5	Gießereien	97,6	95,1	91,4	110,4	+16,1
25	Herstellung von Metallerzeugnissen	112,4	109,5	114,4	117,6	+7,4
25.5	Herstellung von Schmiede-, Press-, Zieh- und Stanzteilen, gewalzten Ringen und pulvermetallurgischen Erzeugnissen	101,1	88,9	102,2	115,6	+30,0
25.7	Herstellung von Schneidwaren, Werkzeugen, Schlössern und Beschlägen aus unedlen Metallen	107,5	106,7	116,5	114,4	+7,2
26	Herstellung von Datenverarbeitungsgeräten, elektronischen und optischen Erzeugnissen	99,0	103,4	86,9	97,1	-6,1
27	Herstellung von elektrischen Ausrüstungen	106,3	102,7	105,5	107,9	+5,1
27.1	Herstellung von Elektromotoren, Generatoren, Transformatoren, Elektrizitätsverteilungs- und -schalteinrichtungen	113,8	106,6	97,2	96,9	-9,1
28	Maschinenbau	103,5	102,7	104,5	101,2	-1,5
28.1	Herstellung von nicht wirtschaftszweigspezifischen Maschinen	100,3	94,2	103,4	98,6	+4,7
29	Herstellung von Kraftwagen und Kraftwagenteilen	96,6	92,2	88,9	90,9	-1,4
30	Sonstiger Fahrzeugbau	86,8	40,1	2 175,5	151,6	+278,1
<b>C</b>	<b>Verarbeitendes Gewerbe</b>	<b>103,3</b>	<b>101,8</b>	<b>115,4</b>	<b>103,2</b>	<b>+1,4</b>
	Vorleistungsgüterproduzenten	104,2	103,1	98,0	104,5	+1,4
	Investitionsgüterproduzenten	101,9	99,2	140,1	99,2	-
	Gebrauchsgüterproduzenten	96,5	91,3	96,9	102,2	+11,9
	Verbrauchsgüterproduzenten	106,3	112,4	96,6	122,4	+8,9

## Noch: 2. Auftragseingangsindex im Verarbeitenden Gewerbe Nordrhein-Westfalens

### Nominalindex Insgesamt

Systematik-Nr.	Wirtschaftszweig Hauptgruppe	Jahr 2012	Juli 2012	Juni 2013	Juli 2013	Veränderung gegenüber Vorjahres- monat in %
<b>Basis 2010 = 100</b>						
13	Herstellung von Textilien	98,3	97,9	102,2	109,3	+11,6
14	Herstellung von Bekleidung	109,0	141,9	39,9	174,5	+23,0
17	Herstellung von Papier, Pappe und Waren daraus	100,7	103,4	95,5	105,3	+1,8
20	Herstellung von chemischen Erzeugnissen	107,8	108,4	101,2	105,8	-2,4
20.1	Herstellung von chemischen Grundstoffen, Düngemitteln und Stickstoffverbindungen, Kunststoffen in Primärformen und synthetischem Kautschuk in Primärformen	106,2	106,3	94,5	99,9	-6,0
21	Herstellung von pharmazeutischen Erzeugnissen	97,9	99,2	101,4	104,5	+5,3
24	Metallerzeugung und -bearbeitung	99,8	96,4	92,6	98,6	+2,3
24.1	Erzeugung von Roheisen, Stahl und Ferrolegierungen	103,6	102,8	95,5	102,2	-0,6
24.4	Erzeugung und erste Bearbeitung von NE-Metallen	100,7	93,4	95,5	96,9	+3,7
24.5	Gießereien	99,3	94,8	96,7	110,3	+16,4
25	Herstellung von Metallerzeugnissen	109,1	109,1	111,8	118,6	+8,7
25.5	Herstellung von Schmiede-, Press-, Zieh- und Stanzteilen, gewalzten Ringen und pulvermetallurgischen Erzeugnissen	102,5	96,1	104,7	117,2	+22,0
25.7	Herstellung von Schneidwaren, Werkzeugen, Schlössern und Beschlägen aus unedlen Metallen	107,3	107,7	112,8	119,1	+10,6
26	Herstellung von Datenverarbeitungsgeräten, elektronischen und optischen Erzeugnissen	102,1	104,6	96,3	102,2	-2,3
27	Herstellung von elektrischen Ausrüstungen	104,9	101,5	104,6	111,0	+9,4
27.1	Herstellung von Elektromotoren, Generatoren, Transformatoren, Elektrizitätsverteilungs- und -schalteinrichtungen	107,8	103,8	105,9	109,5	+5,5
28	Maschinenbau	106,0	107,3	104,8	104,8	-2,3
28.1	Herstellung von nicht wirtschaftszweigspezifischen Maschinen	104,3	100,7	106,7	106,5	+5,8
29	Herstellung von Kraftwagen und Kraftwagenteilen	96,4	93,7	93,1	91,6	-2,2
30	Sonstiger Fahrzeugbau	89,8	83,6	1 388,9	286,4	+242,6
<b>C</b>	<b>Verarbeitendes Gewerbe</b>	<b>103,6</b>	<b>103,2</b>	<b>108,5</b>	<b>106,0</b>	<b>+2,7</b>
	Vorleistungsgüterproduzenten	103,7	102,7	99,0	105,0	+2,2
	Investitionsgüterproduzenten	103,3	103,2	126,8	105,0	+1,7
	Gebrauchsgüterproduzenten	99,5	92,9	93,0	102,6	+10,4
	Verbrauchsgüterproduzenten	105,9	111,3	100,6	123,6	+11,1



## Noch: 2. Auftragseingangsindex im Verarbeitenden Gewerbe Nordrhein-Westfalens

### Realindex Inland

Systematik-Nr.	Wirtschaftszweig Hauptgruppe	Jahr 2012	Juli 2012	Juni 2013	Juli 2013	Veränderung gegenüber Vorjahres- monat in %
<b>Basis 2010 = 100</b>						
13	Herstellung von Textilien	87,8	94,4	86,7	93,0	-1,5
14	Herstellung von Bekleidung	104,2	130,9	40,6	159,4	+21,8
17	Herstellung von Papier, Pappe und Waren daraus	105,2	105,2	98,5	106,4	+1,1
20	Herstellung von chemischen Erzeugnissen	98,5	99,7	95,2	101,9	+2,2
20.1	Herstellung von chemischen Grundstoffen, Düngemitteln und Stickstoffverbindungen, Kunststoffen in Primärformen und synthetischem Kautschuk in Primärformen	95,3	95,4	87,9	94,1	-1,4
21	Herstellung von pharmazeutischen Erzeugnissen	86,2	80,9	107,1	95,2	+17,7
24	Metallerzeugung und -bearbeitung	93,7	91,1	93,2	96,1	+5,5
24.1	Erzeugung von Roheisen, Stahl und Ferrolegierungen	102,3	101,2	97,8	105,9	+4,6
24.4	Erzeugung und erste Bearbeitung von NE-Metallen	97,5	93,0	101,2	90,0	-3,2
24.5	Gießereien	96,6	91,3	95,4	105,8	+15,9
25	Herstellung von Metallerzeugnissen	104,1	105,5	107,4	116,1	+10,0
25.5	Herstellung von Schmiede-, Press-, Zieh- und Stanzteilen, gewalzten Ringen und pulvermetallurgischen Erzeugnissen	101,0	97,5	105,4	117,8	+20,8
25.7	Herstellung von Schneidwaren, Werkzeugen, Schlössern und Beschlägen aus unedlen Metallen	105,1	106,5	107,1	118,5	+11,3
26	Herstellung von Datenverarbeitungsgeräten, elektronischen und optischen Erzeugnissen	119,9	115,7	119,5	121,3	+4,8
27	Herstellung von elektrischen Ausrüstungen	100,1	97,0	99,4	109,3	+12,7
27.1	Herstellung von Elektromotoren, Generatoren, Transformatoren, Elektrizitätsverteilungs- und -schalteinrichtungen	100,3	99,0	108,9	115,5	+16,7
28	Maschinenbau	106,2	110,8	99,6	104,7	-5,5
28.1	Herstellung von nicht wirtschaftszweigspezifischen Maschinen	105,0	104,3	104,4	109,5	+5,0
29	Herstellung von Kraftwagen und Kraftwagenteilen	94,6	94,9	98,2	90,8	-4,3
30	Sonstiger Fahrzeugbau	91,1	150,2	87,0	487,3	+224,4
<b>C</b>	<b>Verarbeitendes Gewerbe</b>	<b>99,4</b>	<b>100,0</b>	<b>98,0</b>	<b>105,4</b>	<b>+5,4</b>
	Vorleistungsgüterproduzenten	98,1	97,3	96,6	102,8	+5,7
	Investitionsgüterproduzenten	102,4	106,1	101,9	109,5	+3,2
	Gebrauchsgüterproduzenten	101,3	93,4	86,0	100,3	+7,4
	Verbrauchsgüterproduzenten	100,6	105,1	99,1	117,6	+11,9

## Noch: 2. Auftragseingangsindex im Verarbeitenden Gewerbe Nordrhein-Westfalens

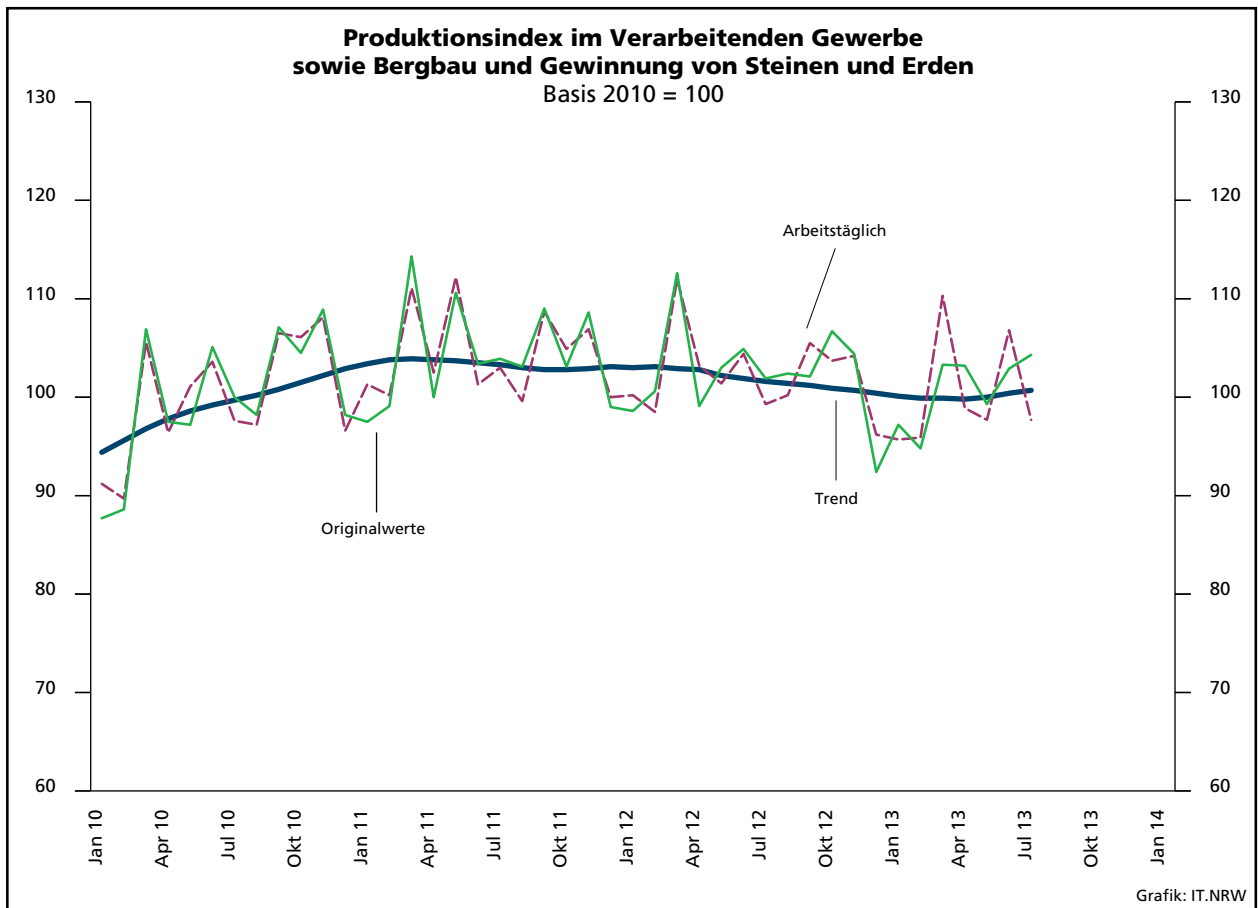
### Realindex Ausland

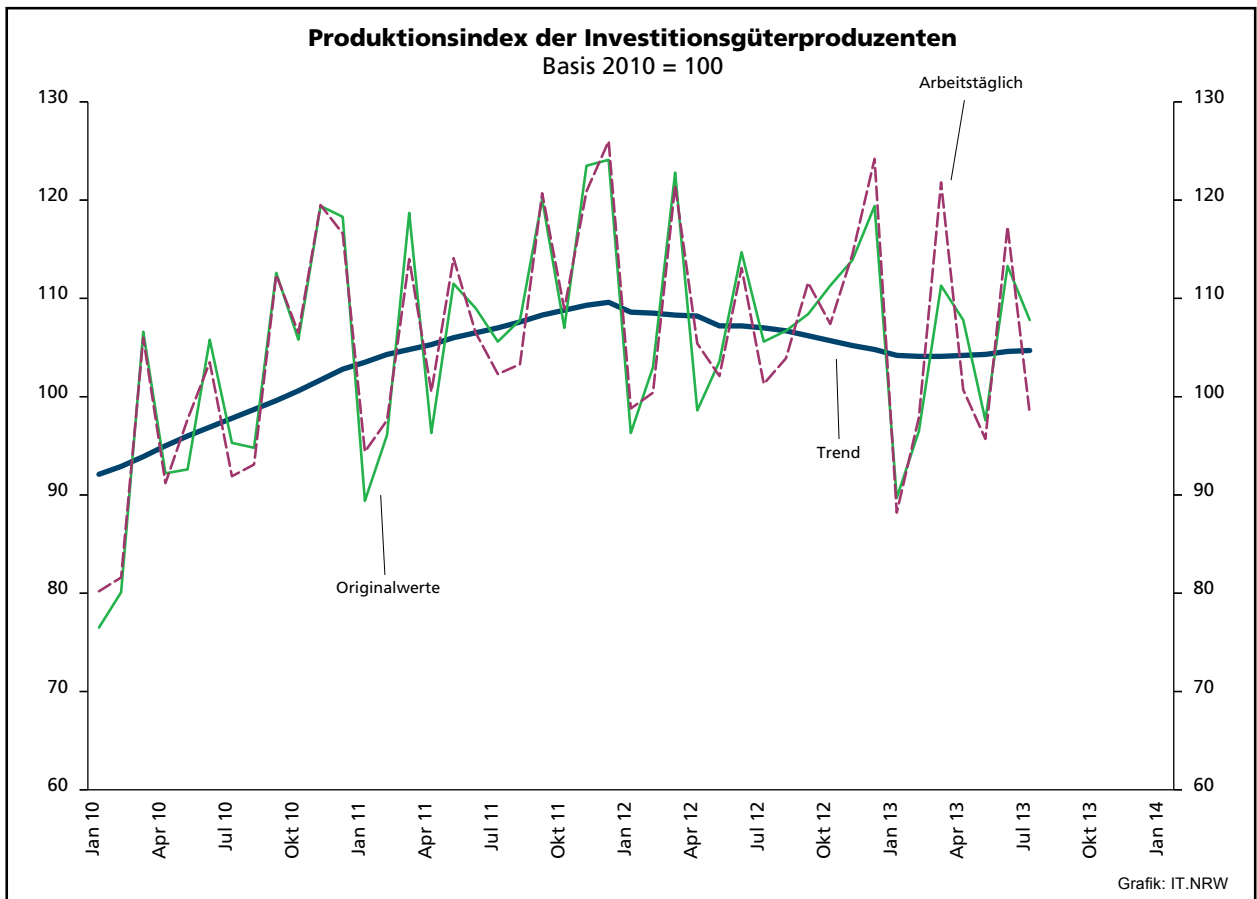
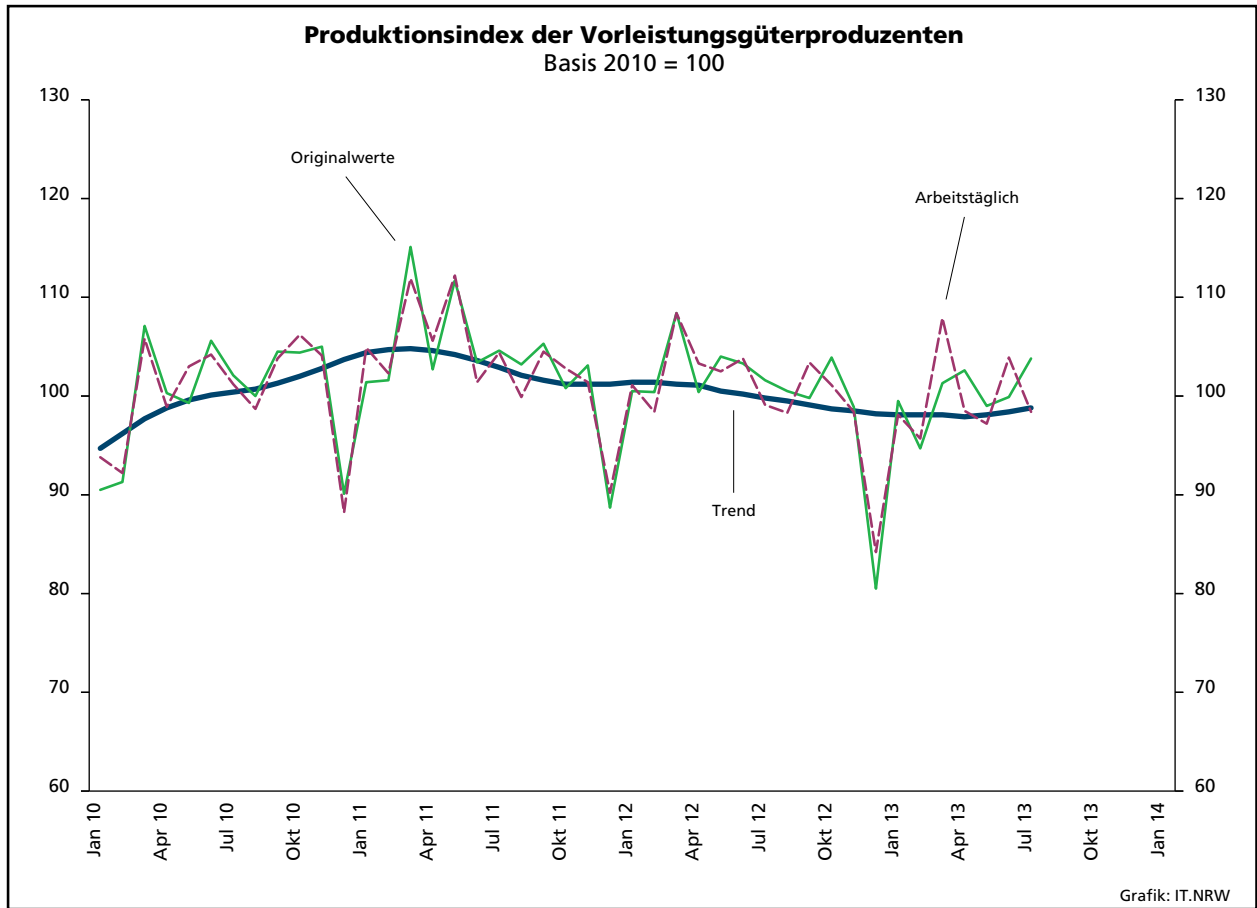
Systematik-Nr.	Wirtschaftszweig Hauptgruppe	Jahr 2012	Juli 2012	Juni 2013	Juli 2013	Veränderung gegenüber Vorjahres- monat in %
<b>Basis 2010 = 100</b>						
13	Herstellung von Textilien	96,6	86,7	105,7	112,7	+30,0
14	Herstellung von Bekleidung	106,8	145,7	34,2	174,4	+19,7
17	Herstellung von Papier, Pappe und Waren daraus	83,9	90,2	82,1	93,4	+3,5
20	Herstellung von chemischen Erzeugnissen	96,4	96,8	90,0	92,7	-4,2
20.1	Herstellung von chemischen Grundstoffen, Düngemitteln und Stickstoffverbindungen, Kunststoffen in Primärformen und synthetischem Kautschuk in Primärformen	94,6	95,3	83,9	88,7	-6,9
21	Herstellung von pharmazeutischen Erzeugnissen	108,4	113,4	100,2	114,8	+1,2
24	Metallerzeugung und -bearbeitung	96,4	93,4	90,5	104,9	+12,3
24.1	Erzeugung von Roheisen, Stahl und Ferrolegierungen	87,7	89,7	90,7	101,7	+13,4
24.4	Erzeugung und erste Bearbeitung von NE-Metallen	95,4	86,8	94,6	114,3	+31,7
24.5	Gießereien	93,3	91,0	84,1	101,6	+11,6
25	Herstellung von Metallerzeugnissen	108,7	105,8	109,9	113,0	+6,8
25.5	Herstellung von Schmiede-, Press-, Zieh- und Stanzteilen, gewalzten Ringen und pulvermetallurgischen Erzeugnissen	97,7	85,8	98,3	111,2	+29,6
25.7	Herstellung von Schneidwaren, Werkzeugen, Schlössern und Beschlägen aus unedlen Metallen	103,6	102,5	110,7	108,6	+6,0
26	Herstellung von Datenverarbeitungsgeräten, elektronischen und optischen Erzeugnissen	105,7	110,0	91,9	102,9	-6,5
27	Herstellung von elektrischen Ausrüstungen	102,6	98,8	101,1	103,2	+4,5
27.1	Herstellung von Elektromotoren, Generatoren, Transformatoren, Elektrizitätsverteilungs- und -schalteinrichtungen	108,7	101,6	92,4	92,2	-9,3
28	Maschinenbau	99,4	98,4	99,0	96,4	-2,0
28.1	Herstellung von nicht wirtschaftszweigspezifischen Maschinen	96,0	89,8	97,7	93,2	+3,8
29	Herstellung von Kraftwagen und Kraftwagenteilen	93,7	89,1	86,9	89,0	-0,1
30	Sonstiger Fahrzeugbau	84,7	39,2	2 122,0	148,0	+277,6
<b>C</b>	<b>Verarbeitendes Gewerbe</b>	<b>98,2</b>	<b>96,7</b>	<b>110,7</b>	<b>99,2</b>	<b>+2,6</b>
	Vorleistungsgüterproduzenten	97,6	96,6	93,3	100,0	+3,5
	Investitionsgüterproduzenten	98,5	95,6	135,1	95,6	-
	Gebrauchsgüterproduzenten	95,4	90,3	95,2	100,3	+11,1
	Verbrauchsgüterproduzenten	102,8	108,0	93,9	119,1	+10,3

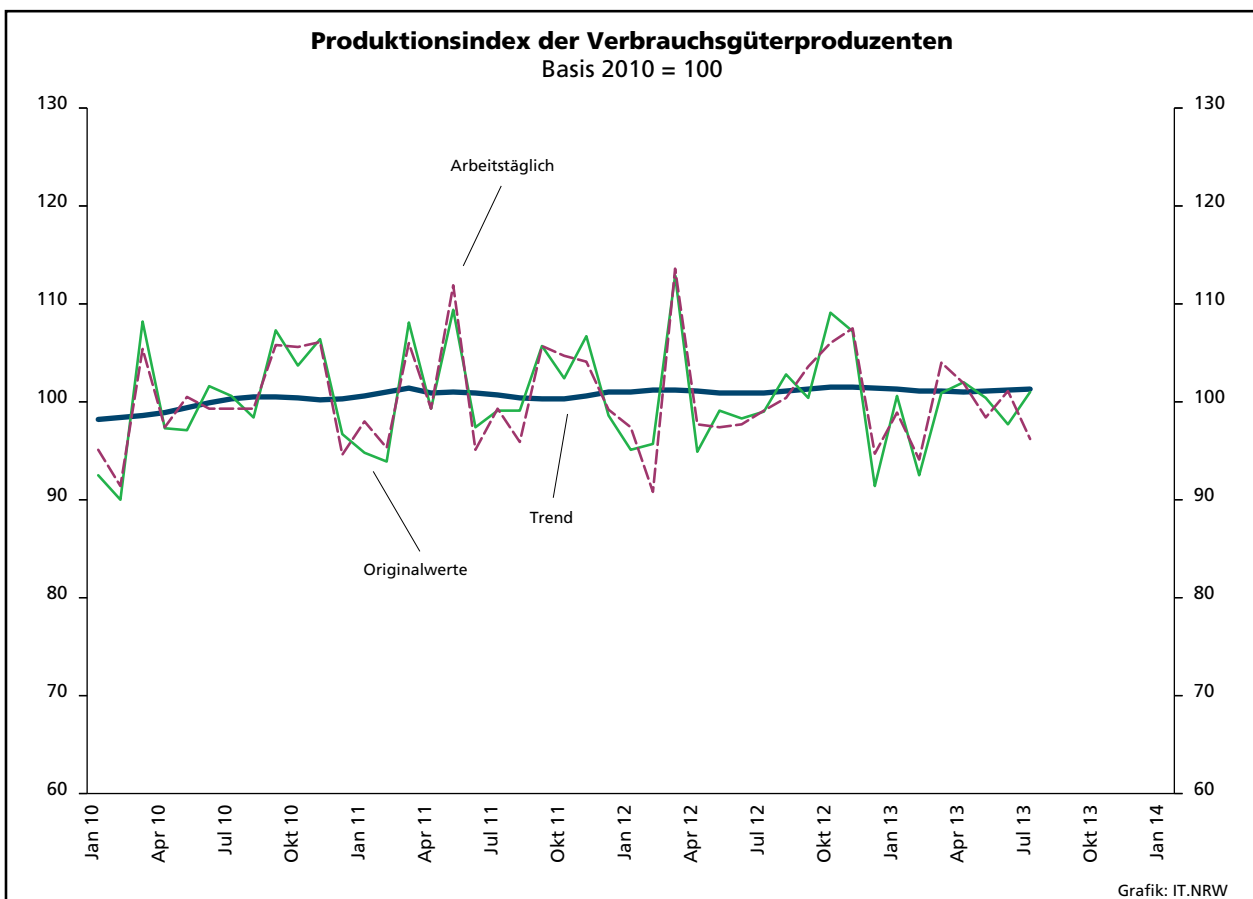
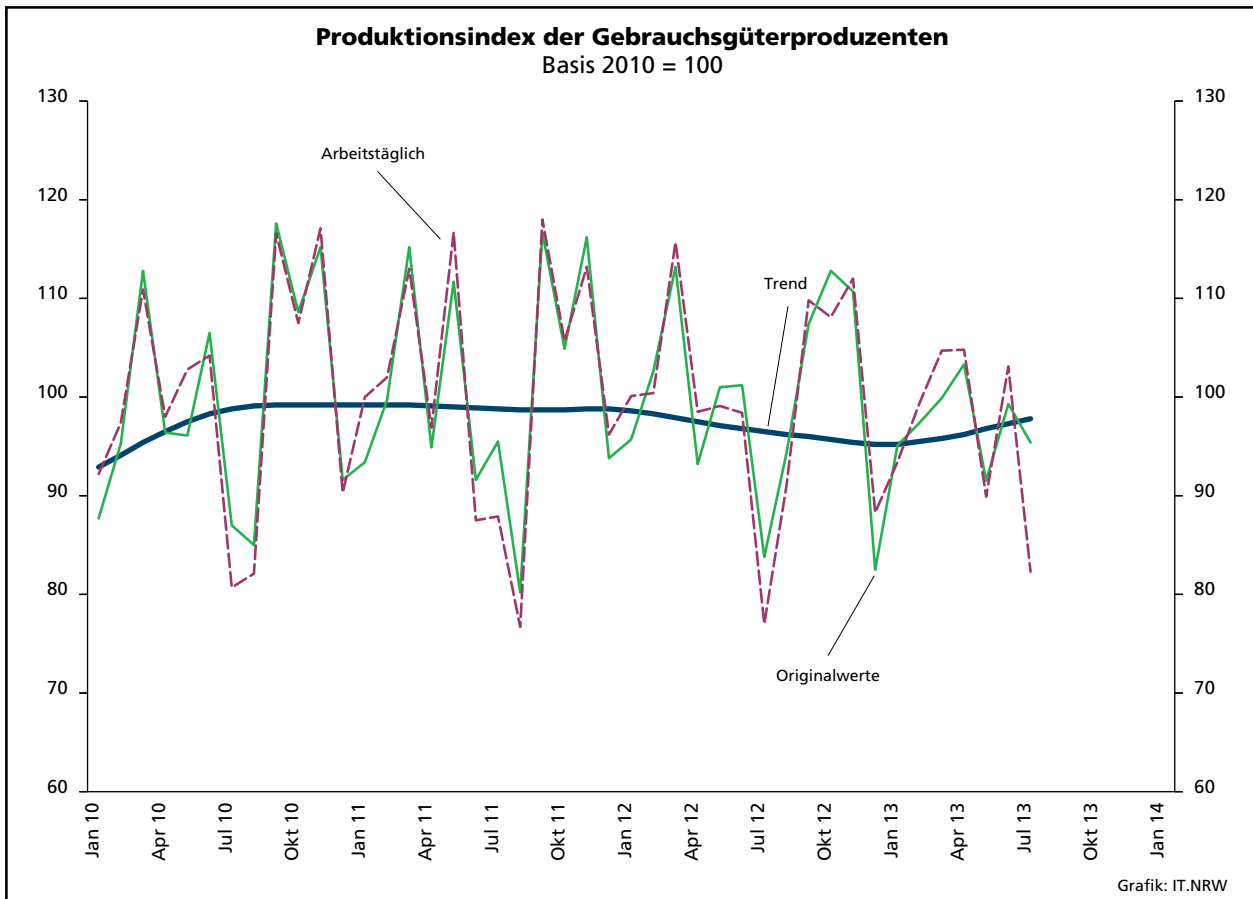
## Noch: 2. Auftragseingangsindex im Verarbeitenden Gewerbe Nordrhein-Westfalens

### Realindex Insgesamt

Systematik-Nr.	Wirtschaftszweig Hauptgruppe	Jahr 2012	Juli 2012	Juni 2013	Juli 2013	Veränderung gegenüber Vorjahres- monat in %
<b>Basis 2010 = 100</b>						
13	Herstellung von Textilien	91,6	91,1	94,9	101,5	+11,4
14	Herstellung von Bekleidung	105,3	137,0	38,0	165,5	+20,8
17	Herstellung von Papier, Pappe und Waren daraus	95,5	98,4	91,0	100,5	+2,1
20	Herstellung von chemischen Erzeugnissen	97,3	98,1	92,4	97,0	-1,1
20.1	Herstellung von chemischen Grundstoffen, Düngemitteln und Stickstoffverbindungen, Kunststoffen in Primärformen und synthetischem Kautschuk in Primärformen	94,9	95,3	85,7	91,2	-4,3
21	Herstellung von pharmazeutischen Erzeugnissen	98,8	99,3	103,2	106,2	+6,9
24	Metallerzeugung und -bearbeitung	94,7	91,9	92,3	99,3	+8,1
24.1	Erzeugung von Roheisen, Stahl und Ferrolegierungen	98,2	97,9	95,8	104,7	+6,9
24.4	Erzeugung und erste Bearbeitung von NE-Metallen	96,6	90,4	98,4	100,4	+11,1
24.5	Gießereien	95,4	91,2	91,1	104,2	+14,3
25	Herstellung von Metallerzeugnissen	105,7	105,6	108,3	115,0	+8,9
25.5	Herstellung von Schmiede-, Press-, Zieh- und Stanzteilen, gewalzten Ringen und pulvermetallurgischen Erzeugnissen	99,8	93,4	103,0	115,5	+23,7
25.7	Herstellung von Schneidwaren, Werkzeugen, Schlössern und Beschlägen aus unedlen Metallen	104,5	104,9	108,6	114,6	+9,2
26	Herstellung von Datenverarbeitungsgeräten, elektronischen und optischen Erzeugnissen	112,4	112,7	104,9	111,6	-1,0
27	Herstellung von elektrischen Ausrüstungen	101,3	97,9	100,2	106,3	+8,6
27.1	Herstellung von Elektromotoren, Generatoren, Transformatoren, Elektrizitätsverteilungs- und -schalteinrichtungen	104,2	100,2	101,2	104,6	+4,4
28	Maschinenbau	101,9	102,9	99,2	99,4	-3,4
28.1	Herstellung von nicht wirtschaftszweigspezifischen Maschinen	99,9	96,1	100,6	100,3	+4,4
29	Herstellung von Kraftwagen und Kraftwagenteilen	94,0	91,3	91,2	89,7	-1,8
30	Sonstiger Fahrzeugbau	87,1	81,1	1 354,2	276,0	+240,3
<b>C</b>	<b>Verarbeitendes Gewerbe</b>	<b>98,8</b>	<b>98,4</b>	<b>104,4</b>	<b>102,3</b>	<b>+4,0</b>
	Vorleistungsgüterproduzenten	97,9	97,0	95,1	101,6	+4,7
	Investitionsgüterproduzenten	100,0	99,7	122,2	101,0	+1,3
	Gebrauchsgüterproduzenten	98,0	91,7	91,1	100,3	+9,4
	Verbrauchsgüterproduzenten	101,6	106,5	96,7	118,3	+11,1







### 3. Produktionsindex\*) im Verarbeitenden Gewerbe sowie Bergbau und Gewinnung von Steinen und Erden Nordrhein-Westfalens

Systematik-Nr.	Wirtschaftszweig Hauptgruppe	Ge- wichtung	Jahr	Juli	Juni	Juli	Veränderung Juli 2013 gegenüber Juli 2012
		%	2012	2013	2013	%	
<b>Basis 2010 = 100</b>							
<b>B</b>	<b>Bergbau und Gewinnung von Steinen und Erden</b>	<b>0,6</b>	<b>105,4</b>	<b>106,5</b>	<b>98,4r</b>	<b>102,0</b>	<b>-4,2</b>
	darunter						
05	Kohlenbergbau	0,4	105,2	102,6	88,5r	95,9	-6,5
08	Gewinnung von Steinen und Erden, sonstiger Bergbau	0,2	106,4	121,0	125,3r	122,3	+1,1
<b>C</b>	<b>Verarbeitendes Gewerbe</b>	<b>72,9</b>	<b>102,4</b>	<b>99,1</b>	<b>106,8r</b>	<b>97,7</b>	<b>-1,4</b>
	davon						
10	Herstellung von Nahrungs- und Futtermitteln	4,8	101,4	97,7	97,3r	97,2	-0,5
11	Getränkeherstellung	1,0	99,0	104,8	114,4r	117,3	+11,9
12	Tabakverarbeitung	0,1	112,3	94,1	121,2r	84,2	-10,5
13	Herstellung von Textilien	0,7	93,6	87,8	101,1r	89,7	+2,2
14	Herstellung von Bekleidung	0,1	95,2	93,1	86,8r	105,6	+13,4
15	Herstellung von Leder, Lederwaren und Schuhen	0,1	99,0	88,2	118,9r	107,2	+21,5
16	Herstellung von Holz-, Flecht-, Korb- und Korkwaren (ohne Möbel)	0,6	99,9	90,6	104,5r	92,4	+2,0
17	Herstellung von Papier, Pappe und Waren daraus	1,9	98,1	98,5	99,1r	98,7	+0,2
18	Herstellung von Druckerzeugnissen; Vervielfältigung von bespielten Ton-, Bild- und Datenträgern	1,1	98,4	90,0	91,9r	87,3	-3,0
19	Kokerei und Mineralölverarbeitung	2,7	103,0	111,9	105,9r	113,5	+1,4
20	Herstellung von chemischen Erzeugnissen	14,7	98,1	100,8	97,9r	100,2	-0,6
21	Herstellung von pharmazeutischen Erzeugnissen	1,5	101,7	104,0	101,2r	92,8	-10,8
22	Herstellung von Gummi- und Kunststoffwaren	3,0	105,5	106,4	114,8r	111,5	+4,8
23	Herstellung von Glas- und Glaswaren, Keramik, Verarbeitung von Steinen und Erden	1,7	102,7	107,6	114,7r	107,6	-
24	Metallerzeugung und -bearbeitung	9,3	94,4	88,6	98,8r	85,9	-3,0
25	Herstellung von Metallerzeugnissen	6,5	108,2	109,7	117,1r	110,4	+0,6
26	Herstellung von Datenverarbeitungsgeräten, elektronischen und optischen Erzeugnissen	1,5	115,0	113,1	126,0r	117,4	+3,8
27	Herstellung von elektrischen Ausrüstungen	4,4	103,3	97,9	107,5r	101,3	+3,5
28	Maschinenbau	9,6	112,3	108,9	119,4r	105,2	-3,4
29	Herstellung von Kraftwagen und Kraftwagenteilen	3,7	93,6	83,4	109,4r	80,7	-3,2
30	Sonstiger Fahrzeugbau	0,3	88,8	81,5	90,1r	95,7	+17,4
31	Herstellung von Möbeln	1,6	99,7	78,9	99,2r	78,4	-0,6
32	Herstellung von sonstigen Waren	0,4	103,3	98,9	97,9r	92,6	-6,4
33	Reparatur und Instandhaltung von Maschinen und Ausrüstungen	1,8	106,1	101,5	116,3r	99,5	-2,0
<b>B – C</b>	<b>Verarbeitendes Gewerbe sowie Bergbau und Gewinnung von Steinen und Erden</b>	<b>73,6</b>	<b>102,4</b>	<b>99,3</b>	<b>106,8r</b>	<b>97,7</b>	<b>-1,6</b>
<b>B – D, F</b>	<b>Produzierendes Gewerbe (einschl. Bau und Energie)</b>	<b>100</b>	<b>102,9</b>	<b>99,8</b>	<b>105,3r</b>	<b>98,0</b>	<b>-1,8</b>
	Vorleistungsgüterproduzenten	40,6	100,2	99,1	103,9r	98,4	-0,7
	Investitionsgüterproduzenten	17,6	108,7	101,3	117,3r	98,3	-3,0
	Gebrauchsgüterproduzenten	2,5	99,9	77,0	103,1r	82,3	+6,9
	Verbrauchsgüterproduzenten	9,8	100,5	99,1	101,1r	96,2	-2,9
	Energie	16,1	104,2	99,0	91,5r	94,4	-4,6

\*) von arbeitstäglichen Schwankungen bereinigt

**4. Betriebe, Beschäftigte, geleistete Arbeitsstunden, Entgelte und Umsatz  
in Nordrhein-Westfalen nach Wirtschaftszweigen**

Systematik-Nr.	Wirtschaftszweig a = Juli 2013 b = Veränderung gegenüber gleichem Vorjahreszeitraum in %		Betriebe	Beschäftigte	Geleistete Arbeits- stunden	Entgelte	Gesamtumsatz	
							insgesamt	darunter Auslands- umsatz
			Anzahl		1 000		1 000 EUR	
B	Bergbau und Gewinnung von Steinen und Erden	a	31	23 566	2 771	80 384	121 979	14 303
		b	-3,1	-11,0	-5,6	-6,2	-20,0	+3,3
05	Kohlenbergbau	a	17	.	.	.	.	.
		b	-	.	.	.	.	.
08	Gewinnung von Steinen und Erden, sonstiger Bergbau	a	13	2 240	313	8 283	32 380	6 132
		b	-13,3	.	.	.	.	.
C	Verarbeitendes Gewerbe	a	5 096	1 042 853	140 537	3 925 722	26 757 806	11 656 582
		b	+0,2	+0,1	+4,9	+2,7	+2,8	+2,9
10	Herstellung von Nahrungs- und Futtermitteln	a	436	72 280	9 832	199 498	2 566 936	597 037
		b	+1,2	-	+2,0	+2,4	+7,7	+8,0
10.1	Schlachten und Fleischverarbeitung	a	100	14 571	2 004	35 652	847 436	175 167
		b	-1,0	-1,9	-0,8	-2,3	-1,7	+0,1
10.3	Obst- und Gemüseverarbeitung	a	25	5 238	736	16 574	228 006	58 411
		b	-	-3,7	+2,0	+2,1	+0,9	-9,5
10.5	Milchverarbeitung	a	16	2 617	377	9 297	206 270	66 944
		b	-5,9	-9,1	-8,9	+0,5	+31,9	+19,5
10.6	Mahl- und Schälmaschinen, Herstellung von Stärke und Stärkeerzeugnissen	a	15	2 254	334	8 586	151 443	57 415
		b	-	-3,8	+4,1	-6,2	+8,6	+10,4
10.7	Herstellung von Back- und Teigwaren	a	177	23 838	3 099	51 108	335 977	37 518
		b	-1,7	-0,4	+0,1	-0,8	+3,4	+5,6
10.8	Herstellung von sonstigen Nahrungsmitteln	a	74	20 924	2 856	68 794	617 973	162 519
		b	+8,8	+2,7	+5,0	+6,8	+18,7	+20,6
11	Getränkeherstellung	a	49	8 946	1 306	30 522	305 020	20 128
		b	+4,3	+3,9	+10,6	+8,6	+16,0	+15,9
12	Tabakverarbeitung	a	3	651	.	.	26 301	.
		b	-	+0,8	.	.	+4,4	.
13	Herstellung von Textilien	a	107	15 656	2 061	45 750	272 059	130 529
		b	-1,8	+0,3	+7,4	+3,3	+8,3	+21,8
13.2	Weberei	a	18	2 856	379	8 684	52 677	29 867
		b	-5,3	-4,5	-0,9	+0,4	+7,2	+16,0
13.3	Veredlung von Textilien und Bekleidung	a	15	1 642	.	.	18 557	.
		b	-16,7	.	.	.	.	.
13.9	Herstellung von sonstigen Textilwaren	a	71	10 927	1 444	32 288	198 043	93 144
		b	-	-	+8,9	+3,9	+7,9	+26,4
14	Herstellung von Bekleidung	a	29	4 762	652	13 824	158 310	67 174
		b	+7,4	+2,9	+6,1	+3,9	+3,4	-5,8
15	Herstellung von Leder, Lederwaren und Schuhen	a	11	.	237	4 782	56 284	.
		b	-15,4	.	+1,5	+6,0	+7,7	.
16	Herstellung von Holz-, Flecht-, Korb- und Korkwaren (ohne Möbel)	a	76	12 066	1 755	37 969	239 175	59 490
		b	-1,3	-0,1	+7,6	+5,8	+6,6	+15,0



**Noch: 4. Betriebe, Beschäftigte, geleistete Arbeitsstunden, Entgelte und Umsatz  
in Nordrhein-Westfalen nach Wirtschaftszweigen**

Systematik-Nr.	Wirtschaftszweig a = Juli 2013 b = Veränderung gegenüber gleichem Vorjahreszeitraum in %		Betriebe	Beschäftigte	Geleistete Arbeits- stunden	Entgelte	Gesamtumsatz	
							insgesamt	darunter Auslands- umsatz
			Anzahl		1 000		1 000 EUR	
17	Herstellung von Papier, Pappe und Waren daraus	a	153	27 082	3 679	90 709	692 920	287 023
		b	+1,3	-0,9	+3,6	-0,1	+3,2	+4,0
17.1	Herstellung von Holz- und Zellstoff, Papier, Karton und Pappe	a	36	6 754	902	26 979	238 872	123 297
		b	-	-1,1	+4,3	-1,2	+2,4	-0,3
17.2	Herstellung von Waren aus Papier, Karton und Pappe	a	117	20 328	2 776	63 730	454 048	163 726
		b	+1,7	-0,9	+3,4	+0,4	+3,7	+7,4
18	Herstellung von Druckerzeugnissen; Vervielfältigung von bespielten Ton-, Bild- und Datenträgern	a	124	17 972	2 382	55 604	242 924	.
		b	-10,8	-6,8	-4,5	-3,6	-1,8	.
19	Kokerei und Mineralölverarbeitung	a	14	.	.	.	963 269	.
		b	+7,7	.	.	.	+4,0	.
20	Herstellung von chemischen Erzeugnissen	a	267	85 521	11 767	396 659	3 855 912	2 093 467
		b	-	+0,4	+5,1	+1,1	+0,5	-3,2
20.1	Herstellung von chemischen Grundstoffen, Düngemitteln und Stickstoffverbindungen, Kunststoffen in Primärformen und synthe- tischem Kautschuk in Primärformen	a	118	47 354	6 481	238 454	2 702 379	1 596 753
		b	-0,8	-0,2	+5,6	+3,4	-2,4	-5,5
20.3	Herstellung von Anstrichmitteln, Druckfarben und Kitten	a	43	.	1 391	38 535	.	.
		b	-6,5	.	+2,8	+2,8	.	.
20.4	Herstellung von Seifen, Wasch-, Reinigungs- und Körperpflegemitteln sowie von Duftstoffen	a	41	15 788	2 034	65 728	504 815	162 014
		b	+5,1	+2,4	+3,0	-9,5	+10,1	+4,8
20.5	Herstellung von sonstigen chemischen Erzeugnissen	a	59	10 285	1 532	39 318	321 793	184 106
		b	+3,5	+1,9	+7,4	+3,7	+8,9	+7,1
21	Herstellung von pharmazeutischen Erzeugnissen	a	39	11 277	1 535	48 778	398 850	243 754
		b	+5,4	+1,3	+7,7	+2,8	+8,3	+5,0
22	Herstellung von Gummi- und Kunststoffwaren	a	398	63 309	9 081	201 315	1 197 078	496 073
		b	+1,0	+1,9	+8,1	+4,5	+8,0	+12,6
22.1	Herstellung von Gummiwaren	a	38	8 861	1 291	28 788	182 775	91 840
		b	-	+3,9	+16,4	+8,3	+13,1	+28,1
22.2	Herstellung von Kunststoffwaren	a	360	54 448	7 790	172 526	1 014 304	404 233
		b	+1,1	+1,6	+6,9	+3,9	+7,1	+9,6
23	Herstellung von Glas und Glaswaren, Keramik, Verarbeitung von Steinen und Erden	a	174	25 688	3 586	87 417	564 557	153 206
		b	+3,0	+0,8	+5,5	+5,2	+5,7	+4,3
23.1	Herstellung von Glas und Glaswaren	a	53	9 712	1 314	29 457	161 922	57 925
		b	+10,4	+3,4	+7,9	+5,6	+13,4	+27,2
23.5	Herstellung von Zement, Kalk und gebranntem Gips	a	17	2 539	354	9 704	79 339	12 809
		b	-	+2,0	+5,5	+9,4	-9,6	-26,8
23.6	Herstellung von Erzeugnissen aus Beton, Zement und Gips	a	44	4 513	652	17 322	126 101	9 621
		b	+4,8	+1,5	+7,5	+11,7	+8,2	-9,8
23.9	Herstellung von Schleifkörpern und Schleifmitteln auf Unterlage sowie sonstigen Erzeugnissen aus nicht- metallischen Mineralien a. n. g.	a	22	4 194	545	14 976	106 294	36 195
		b	-4,3	-2,5	+3,9	-2,3	+9,8	-2,7

**Noch: 4. Betriebe, Beschäftigte, geleistete Arbeitsstunden, Entgelte und Umsatz  
in Nordrhein-Westfalen nach Wirtschaftszweigen**

Systematik-Nr.	Wirtschaftszweig a = Juli 2013 b = Veränderung gegenüber gleichem Vorjahreszeitraum in %		Betriebe	Beschäftigte	Geleistete Arbeits- stunden	Entgelte	Gesamtumsatz	
							insgesamt	darunter Auslands- umsatz
			Anzahl		1 000		1 000 EUR	
24	Metallerzeugung und -bearbeitung	a	317	103 490	13 049	397 936	3 320 962	1 153 685
		b	-1,2	-1,5	+3,7	+0,8	-9,9	-14,8
24.2	Herstellung von Stahlrohren, Rohrform-, Rohrverschluss- und Rohrverbindungs- stücken aus Stahl	a	53	16 617	1 942	62 554	395 979	234 638
		b	-	-2,7	+0,2	-0,9	-31,2	-37,2
24.3	Sonstige erste Bearbeitung von Eisen und Stahl	a	75	12 418	1 709	48 021	415 967	150 755
		b	+1,4	+0,4	+5,3	+1,8	+6,2	+7,4
24.4	Erzeugung und erste Bearbeitung von NE-Metallen	a	64	17 742	2 315	69 592	756 025	308 681
		b	-1,5	-1,4	+2,9	+0,6	-8,6	-14,2
24.5	Gießereien	a	87	20 012	2 614	73 442	327 802	123 448
		b	-3,3	-2,7	+3,5	-0,1	-3,9	+6,4
25	Herstellung von Metallerzeugnissen	a	922	135 828	18 373	467 886	2 277 965	810 413
		b	-0,3	+0,1	+5,4	+2,8	+2,8	+7,3
25.1	Stahl- und Leichtmetallbau	a	139	16 824	2 323	53 696	309 694	70 635
		b	-2,8	+2,1	+2,1	+5,0	+10,0	-2,8
25.5	Herstellung von Schmiede-, Press-, Zieh- und Stanzteilen, gewalzten Ringen und pulvermetallurgischen Erzeugnissen	a	160	30 903	4 126	112 967	547 361	188 823
		b	+0,6	+0,1	+5,9	+3,1	+3,6	+9,0
25.6	Oberflächenveredlung und Wärme- behandlung; Mechanik a. n. g.	a	193	20 030	2 738	61 046	232 332	51 030
		b	-	-0,4	+3,3	+2,4	-1,1	-6,5
25.7	Herstellung von Schneidwaren, Werk- zeugen, Schlössern und Beschlägen aus unedlen Metallen	a	197	35 075	4 607	123 019	556 727	215 996
		b	-2,0	-0,4	+7,1	+0,6	+9,6	+11,0
25.9	Herstellung von sonstigen Metallwaren	a	200	29 054	4 067	103 071	540 560	221 724
		b	-	-2,1	+4,8	+2,4	+1,4	+5,1
26	Herstellung von Datenverarbeitungs- geräten, elektronischen und optischen Erzeugnissen	a	160	27 668	3 958	112 637	479 576	247 853
		b	-0,6	+0,4	+3,7	+7,2	+5,0	+4,6
26.3	Herstellung von Geräten und Einrichtungen der Telekommunikationstechnik	a	23	4 297	598	18 307	66 401	24 561
		b	+15,0	+2,9	+9,2	+5,7	+0,3	-2,3
26.5	Herstellung von Mess-, Kontroll-, Navigations- u. ä. Instrumenten und Vorrichtungen; Herstellung von Uhren	a	89	13 692	1 916	55 691	199 333	114 009
		b	+1,1	+1,8	+3,8	+8,6	+3,7	+3,0
27	Herstellung von elektrischen Ausrüstungen	a	289	80 697	10 519	305 474	1 610 376	783 394
		b	+0,3	+0,2	+7,4	+4,8	+4,9	+8,0
27.1	Herstellung von Elektromotoren, Genera- toren, Transformatoren, Elektrizitäts- verteilungs- und -schalteinrichtungen	a	113	25 985	3 558	98 397	551 789	227 362
		b	-	-0,3	+5,9	+4,6	+0,2	-0,8
27.3	Herstellung von Kabeln und elektrischem Installationsmaterial	a	71	25 625	3 320	97 236	452 591	232 169
		b	-2,7	+0,1	+6,5	+3,8	-0,6	+2,7
27.4	Herstellung von elektrischen Lampen und Leuchten	a	48	8 275	1 127	.	171 974	86 254
		b	+2,1	-1,8	+6,8	.	+9,3	+11,4
27.5	Herstellung von Haushaltsgeräten	a	16	12 563	1 451	46 917	288 329	160 400
		b	-5,9	+1,1	+12,6	+3,4	+29,8	+33,7

**Noch: 4. Betriebe, Beschäftigte, geleistete Arbeitsstunden, Entgelte und Umsatz  
in Nordrhein-Westfalen nach Wirtschaftszweigen**

Systematik-Nr.	Wirtschaftszweig a = Juli 2013 b = Veränderung gegenüber gleichem Vorjahreszeitraum in %		Betriebe	Beschäftigte	Geleistete Arbeits- stunden	Entgelte	Gesamtumsatz	
							insgesamt	darunter Auslands- umsatz
28	Maschinenbau	a	868	184 831	25 858	785 561	3 699 261	2 215 865
		b	+1,4	+0,9	+6,6	+3,6	+0,9	-2,7
28.1	Herstellung von nicht wirtschaftszweig- spezifischen Maschinen	a	225	65 865	9 307	278 183	1 285 758	699 373
		b	+2,3	+0,7	+6,7	+3,0	-2,1	-6,8
28.4	Herstellung von Werkzeugmaschinen	a	78	14 543	2 043	61 307	282 621	162 726
		b	+2,6	-0,4	+7,0	-4,6	+36,5	+42,7
28.9	Herstellung von Maschinen für sonstige bestimmte Wirtschaftszweige	a	262	48 141	6 719	219 695	942 406	669 172
		b	+3,1	+3,4	+9,2	+7,5	-2,0	-8,7
29	Herstellung von Kraftwagen und Kraftwagenteilen	a	172	81 536	9 661	343 800	2 556 926	1 643 383
		b	-1,1	-1,5	-4,3	+0,8	+13,4	+16,1
29.1	Herstellung von Kraftwagen und Kraftwagenmotoren	a	10	29 206	2 845	142 405	1 572 086	1 163 032
		b	-	-1,2	-19,6	-0,7	+24,1	+20,6
29.2	Herstellung von Karosserien, Aufbauten und Anhängern	a	37	7 508	994	24 737	211 770	134 279
		b	-	-0,9	+8,5	+1,1	-1,0	+0,6
29.3	Herstellung von Teilen und Zubehör für Kraftwagen	a	125	44 822	5 822	176 658	773 070	346 072
		b	-1,6	-1,8	+3,2	+2,0	-0,1	+8,7
30	Sonstiger Fahrzeugbau	a	27	7 325	1 026	29 030	218 384	161 729
		b	+3,8	-2,3	+8,2	+1,9	+119,0	.
30.2	Schienenfahrzeugbau	a	10	.	.	.	181 130	145 513
		b	+11,1	.	.	.	+196,5	+286,4
31	Herstellung von Möbeln	a	172	27 934	3 517	87 575	488 380	142 503
		b	-2,8	-2,1	+7,3	-1,3	+5,4	+3,0
32	Herstellung von sonstigen Waren	a	74	9 632	1 315	30 196	137 806	44 586
		b	+1,4	+0,6	+8,6	+10,0	+6,3	+11,0
32.4	Herstellung von Spielwaren	a	7	.	225	5 028	.	.
		b	-12,5	.	+10,1	+16,8	.	.
32.5	Herstellung von medizinischen und zahnmedizinischen Apparaten und Materialien	a	44	5 193	704	16 282	57 044	22 058
		b	+7,3	+2,5	+8,2	+13,5	+19,0	+24,5
33	Reparatur und Installation von Maschinen und Ausrüstungen	a	215	33 189	4 737	131 845	428 573	52 976
		b	+3,4	+5,1	+11,3	+5,2	-8,3	-27,8
33.1	Reparatur von Metallerzeugnissen, Maschinen und Ausrüstungen	a	114	17 428	2 463	65 439	193 714	35 611
		b	+6,5	+12,2	+18,5	+8,5	+1,7	+9,9
33.2	Installation von Maschinen und Ausrüstungen a. n. g.	a	101	15 761	2 274	66 406	234 859	17 364
		b	-	-1,8	+4,5	+2,1	-15,2	-57,6
	<b>Insgesamt</b>	<b>a</b>	<b>5 127</b>	<b>1 066 419</b>	<b>143 308</b>	<b>4 006 106</b>	<b>26 879 785</b>	<b>11 670 885</b>
		<b>b</b>	<b>+0,2</b>	<b>-0,2</b>	<b>+4,7</b>	<b>+2,5</b>	<b>+2,7</b>	<b>+2,9</b>

### 5. Umsatz in Nordrhein-Westfalen nach Wirtschaftszweigen

Systematik-Nr.	Wirtschaftszweig a = Juli 2013 b = Veränderung gegenüber gleichem Vorjahreszeitraum in %		Gesamtumsatz	Auslandsumsatz		Anteil Auslandsumsatz am Gesamtumsatz (Exportquote) %
				insgesamt	darunter Eurozone	
				1 000 EUR		
B	Bergbau und Gewinnung von Steinen und Erden	a	121 979	14 303	11 414	11,7
		b	-20,0	+3,3	+3,5	x
05	Kohlenbergbau	a	.	.	.	.
		b	.	.	.	x
08	Gewinnung von Steinen und Erden, sonstiger Bergbau	a	32 380	6 132	5 229	18,9
		b	.	.	.	x
C	Verarbeitendes Gewerbe	a	26 757 806	11 656 582	5 650 156	43,6
		b	+2,8	+2,9	+2,2	x
10	Herstellung von Nahrungs- und Futtermitteln	a	2 566 936	597 037	415 369	23,3
		b	+7,7	+8,0	+5,5	x
10.1	Schlachten und Fleischverarbeitung	a	847 436	175 167	119 348	20,7
		b	-1,7	+0,1	-	x
10.3	Obst- und Gemüseverarbeitung	a	228 006	58 411	54 390	25,6
		b	+0,9	-9,5	-10,5	x
10.5	Milchverarbeitung	a	206 270	66 944	45 151	32,5
		b	+31,9	+19,5	+4,1	x
10.6	Mahl- und Schälmaschinen, Herstellung von Stärke und Stärkeerzeugnissen	a	151 443	57 415	25 606	37,9
		b	+8,6	+10,4	+4,3	x
10.7	Herstellung von Back- und Teigwaren	a	335 977	37 518	26 160	11,2
		b	+3,4	+5,6	-4,8	x
10.8	Herstellung von sonstigen Nahrungsmitteln	a	617 973	162 519	112 230	26,3
		b	+18,7	+20,6	+24,5	x
11	Getränkeherstellung	a	305 020	20 128	14 389	6,6
		b	+16,0	+15,9	+14,9	x
12	Tabakverarbeitung	a	26 301	.	8 632	.
		b	+4,4	.	+2,9	x
13	Herstellung von Textilien	a	272 059	130 529	64 082	48,0
		b	+8,3	+21,8	+19,6	x
13.2	Weberei	a	52 677	29 867	18 094	56,7
		b	+7,2	+16,0	+11,5	x
13.3	Veredlung von Textilien und Bekleidung	a	18 557	.	.	.
		b	.	.	.	x
13.9	Herstellung von sonstigen Textilwaren	a	198 043	93 144	40 933	47,0
		b	+7,9	+26,4	+28,1	x
14	Herstellung von Bekleidung	a	158 310	67 174	44 424	42,4
		b	+3,4	-5,8	-6,6	x
15	Herstellung von Leder, Lederwaren und Schuhen	a	56 284	.	.	.
		b	+7,7	.	.	x
16	Herstellung von Holz-, Flecht-, Korb- und Korkwaren (ohne Möbel)	a	239 175	59 490	36 960	24,9
		b	+6,6	+15,0	+11,8	x

### Noch: 5. Umsatz in Nordrhein-Westfalen nach Wirtschaftszweigen

Systematik-Nr.	Wirtschaftszweig a = Juli 2013 b = Veränderung gegenüber gleichem Vorjahreszeitraum in %		Gesamtumsatz	Auslandsumsatz		Anteil Auslandsumsatz am Gesamtumsatz (Exportquote) %
				insgesamt	darunter Eurozone	
				1 000 EUR		
17	Herstellung von Papier, Pappe und Waren daraus	a	692 920	287 023	177 787	41,4
		b	+3,2	+4,0	+2,4	x
17.1	Herstellung von Holz- und Zellstoff, Papier, Karton und Pappe	a	238 872	123 297	67 237	51,6
		b	+2,4	-0,3	+2,7	x
17.2	Herstellung von Waren aus Papier, Karton und Pappe	a	454 048	163 726	110 550	36,1
		b	+3,7	+7,4	+2,2	x
18	Herstellung von Druckerzeugnissen; Vervielfältigung von bespielten Ton-, Bild- und Datenträgern	a	242 924	.	21 689	.
		b	-1,8	.	-10,7	x
19	Kokerei und Mineralölverarbeitung	a	963 269	.	.	.
		b	+4,0	.	.	x
20	Herstellung von chemischen Erzeugnissen	a	3 855 912	2 093 467	1 095 657	54,3
		b	+0,5	-3,2	-1,4	x
20.1	Herstellung von chemischen Grundstoffen, Düngemitteln und Stickstoffverbindungen, Kunststoffen in Primärformen und synthe- tischem Kautschuk in Primärformen	a	2 702 379	1 596 753	807 746	59,1
		b	-2,4	-5,5	-3,7	x
20.3	Herstellung von Anstrichmitteln, Druckfarben und Kittens	a	.	.	.	.
		b	.	.	.	x
20.4	Herstellung von Seifen, Wasch-, Reinigungs- und Körperpflegemitteln sowie von Duftstoffen	a	504 815	162 014	98 431	32,1
		b	+10,1	+4,8	-2,1	x
20.5	Herstellung von sonstigen chemischen Erzeugnissen	a	321 793	184 106	96 755	57,2
		b	+8,9	+7,1	+15,4	x
21	Herstellung von pharmazeutischen Erzeugnissen	a	398 850	243 754	87 693	61,1
		b	+8,3	+5,0	+1,4	x
22	Herstellung von Gummi- und Kunststoffwaren	a	1 197 078	496 073	282 462	41,4
		b	+8,0	+12,6	+10,6	x
22.1	Herstellung von Gummiwaren	a	182 775	91 840	40 801	50,2
		b	+13,1	+28,1	+25,4	x
22.2	Herstellung von Kunststoffwaren	a	1 014 304	404 233	241 661	39,9
		b	+7,1	+9,6	+8,4	x
23	Herstellung von Glas und Glaswaren, Keramik, Verarbeitung von Steinen und Erden	a	564 557	153 206	89 830	27,1
		b	+5,7	+4,3	-4,8	x
23.1	Herstellung von Glas und Glaswaren	a	161 922	57 925	38 944	35,8
		b	+13,4	+27,2	+21,9	x
23.5	Herstellung von Zement, Kalk und gebranntem Gips	a	79 339	12 809	9 548	16,1
		b	-9,6	-26,8	-27,3	x
23.6	Herstellung von Erzeugnissen aus Beton, Zement und Gips	a	126 101	9 621	6 557	7,6
		b	+8,2	-9,8	-21,5	x
23.9	Herstellung von Schleifkörpern und Schleif- mitteln auf Unterlage sowie sonstigen Erzeugnissen aus nichtmetallischen Mineralien a. n. g.	a	106 294	36 195	21 372	34,1
		b	+9,8	-2,7	-14,1	x

### Noch: 5. Umsatz in Nordrhein-Westfalen nach Wirtschaftszweigen

Systematik-Nr.	Wirtschaftszweig a = Juli 2013 b = Veränderung gegenüber gleichem Vorjahreszeitraum in %		Gesamtumsatz	Auslandsumsatz		Anteil Auslandsumsatz am Gesamtumsatz (Exportquote) %
				insgesamt	darunter Eurozone	
				1 000 EUR		
24	Metallerzeugung und -bearbeitung	a	3 320 962	1 153 685	647 806	34,7
		b	-9,9	-14,8	-8,9	x
24.2	Herstellung von Stahlrohren, Rohrform-, Rohrverschluss- und Rohrverbindungsstücken aus Stahl	a	395 979	234 638	130 239	59,3
		b	-31,2	-37,2	-12,5	x
24.3	Sonstige erste Bearbeitung von Eisen und Stahl	a	415 967	150 755	81 577	36,2
		b	+6,2	+7,4	-1,7	x
24.4	Erzeugung und erste Bearbeitung von NE-Metallen	a	756 025	308 681	173 559	40,8
		b	-8,6	-14,2	-16,4	x
24.5	Gießereien	a	327 802	123 448	81 655	37,7
		b	-3,9	+6,4	+8,6	x
25	Herstellung von Metallerzeugnissen	a	2 277 965	810 413	492 820	35,6
		b	+2,8	+7,3	+2,5	x
25.1	Stahl- und Leichtmetallbau	a	309 694	70 635	44 653	22,8
		b	+10,0	-2,8	-5,1	x
25.5	Herstellung von Schmiede-, Press-, Zieh- und Stanzteilen, gewalzten Ringen und pulvermetallurgischen Erzeugnissen	a	547 361	188 823	121 161	34,5
		b	+3,6	+9,0	+0,1	x
25.6	Oberflächenveredlung und Wärmebe- handlung; Mechanik a. n. g.	a	232 332	51 030	27 764	22,0
		b	-1,1	-6,5	-8,0	x
25.7	Herstellung von Schneidwaren, Werkzeugen, Schössern und Beschlägen aus unedlen Metallen	a	556 727	215 996	125 525	38,8
		b	+9,6	+11,0	+8,7	x
25.9	Herstellung von sonstigen Metallwaren	a	540 560	221 724	133 309	41,0
		b	+1,4	+5,1	+3,7	x
26	Herstellung von Datenverarbeitungs- geräten, elektronischen und optischen Erzeugnissen	a	479 576	247 853	89 994	51,7
		b	+5,0	+4,6	-11,2	x
26.3	Herstellung von Geräten und Einrichtungen der Telekommunikationstechnik	a	66 401	24 561	12 647	37,0
		b	+0,3	-2,3	-20,0	x
26.5	Herstellung von Mess-, Kontroll-, Navigations- u. ä. Instrumenten und Vorrichtungen; Herstellung von Uhren	a	199 333	114 009	48 170	57,2
		b	+3,7	+3,0	+7,9	x
27	Herstellung von elektrischen Ausrüstungen	a	1 610 376	783 394	355 927	48,6
		b	+4,9	+8,0	+6,2	x
27.1	Herstellung von Elektromotoren, Genera- toren, Transformatoren, Elektrizitäts- verteilungs- und -schalteinrichtungen	a	551 789	227 362	109 002	41,2
		b	+0,2	-0,8	+5,9	x
27.3	Herstellung von Kabeln und elektrischem Installationsmaterial	a	452 591	232 169	102 221	51,3
		b	-0,6	+2,7	-2,8	x
27.4	Herstellung von elektrischen Lampen und Leuchten	a	171 974	86 254	47 898	50,2
		b	+9,3	+11,4	+2,2	x
27.5	Herstellung von Haushaltsgeräten	a	288 329	160 400	59 603	55,6
		b	+29,8	+33,7	+34,8	x

### Noch: 5. Umsatz in Nordrhein-Westfalen nach Wirtschaftszweigen

Systematik-Nr.	Wirtschaftszweig a = Juli 2013 b = Veränderung gegenüber gleichem Vorjahreszeitraum in %		Gesamtumsatz	Auslandsumsatz		Anteil Auslandsumsatz am Gesamtumsatz (Exportquote)
				insgesamt	darunter Eurozone	
			1 000 EUR			
28	Maschinenbau	a	3 699 261	2 215 865	714 075	59,9
		b	+0,9	-2,7	+3,2	x
28.1	Herstellung von nicht wirtschaftszweig-spezifischen Maschinen	a	1 285 758	699 373	247 353	54,4
		b	-2,1	-6,8	+6,3	x
28.4	Herstellung von Werkzeugmaschinen	a	282 621	162 726	46 348	57,6
		b	+36,5	+42,7	+27,8	x
28.9	Herstellung von Maschinen für sonstige bestimmte Wirtschaftszweige	a	942 406	669 172	146 291	71,0
		b	-2,0	-8,7	+11,6	x
29	Herstellung von Kraftwagen und Kraftwagenteilen	a	2 556 926	1 643 383	630 565	64,3
		b	+13,4	+16,1	+2,1	x
29.1	Herstellung von Kraftwagen und Kraftwagenmotoren	a	1 572 086	1 163 032	361 536	74,0
		b	+24,1	+20,6	-4,2	x
29.2	Herstellung von Karosserien, Aufbauten und Anhängern	a	211 770	134 279	66 903	63,4
		b	-1,0	+0,6	+26,9	x
29.3	Herstellung von Teilen und Zubehör für Kraftwagen	a	773 070	346 072	202 126	44,8
		b	-0,1	+8,7	+7,8	x
30	Sonstiger Fahrzeugbau	a	218 384	161 729	53 328	74,1
		b	+119,0	.	.	x
30.2	Schienenfahrzeugbau	a	181 130	145 513	47 140	80,3
		b	+196,5	+286,4	+163,6	x
31	Herstellung von Möbeln	a	488 380	142 503	100 490	29,2
		b	+5,4	+3,0	-2,1	x
32	Herstellung von sonstigen Waren	a	137 806	44 586	23 881	32,4
		b	+6,3	+11,0	+14,8	x
32.4	Herstellung von Spielwaren	a	.	.	.	.
		b	.	.	.	x
32.5	Herstellung von medizinischen und zahnmedizinischen Apparaten und Materialien	a	57 044	22 058	11 540	38,7
		b	+19,0	+24,5	+24,4	x
33	Reparatur und Installation von Maschinen und Ausrüstungen	a	428 573	52 976	38 156	12,4
		b	-8,3	-27,8	-4,2	x
33.1	Reparatur von Metallerzeugnissen, Maschinen und Ausrüstungen	a	193 714	35 611	27 754	18,4
		b	+1,7	+9,9	+35,3	x
33.2	Installation von Maschinen und Ausrüstungen a. n. g.	a	234 859	17 364	10 403	7,4
		b	-15,2	-57,6	-46,1	x
<b>Insgesamt</b>		<b>a</b>	<b>26 879 785</b>	<b>11 670 885</b>	<b>5 661 571</b>	<b>43,4</b>
		<b>b</b>	<b>+2,7</b>	<b>+2,9</b>	<b>+2,2</b>	<b>x</b>

**6. Betriebe, Beschäftigte, geleistete Arbeitsstunden, Entgelte und Umsatz  
des Verarbeitenden Gewerbes sowie des Bergbaus und der Gewinnung  
von Steinen und Erden nach Verwaltungsbezirken  
Berichtsmonat Juli 2013**

Verwaltungsbezirk	Betriebe	Beschäftigte	Geleistete Arbeits- stunden	Entgelte	Gesamtumsatz	
					insgesamt	darunter Auslands- umsatz
	Anzahl		1 000	1 000 EUR		
<b>Kreisfreie Städte</b>						
Düsseldorf	67	30 740	4 064	143 476	938 842	449 133
Duisburg	66	33 231	4 274	133 721	1 105 651	281 944
Essen	74	14 893	2 046	62 814	314 615	115 984
Krefeld	66	18 514	2 436	78 028	773 027	453 816
Mönchengladbach	63	12 402	1 750	58 831	273 848	129 801
Mülheim an der Ruhr	37	11 658	1 493	48 940	166 412	91 260
Oberhausen	36	7 988	1 091	35 662	219 034	140 899
Remscheid	66	11 589	1 664	47 049	234 785	121 781
Solingen	65	10 292	1 443	33 546	192 693	70 346
Wuppertal	97	21 833	3 006	88 994	307 361	164 632
<b>Kreise</b>						
Kleve	71	9 805	1 353	32 326	231 933	122 043
Mettmann	192	35 254	4 953	141 056	697 161	285 269
Rhein-Kreis Neuss	89	24 835	3 473	109 500	841 010	473 683
Viersen	95	12 574	1 762	41 187	269 749	81 874
Wesel	91	17 267	2 354	64 190	440 063	221 718
<b>Reg.-Bez. Düsseldorf</b>	<b>1 175</b>	<b>272 875</b>	<b>37 162</b>	<b>1 119 320</b>	<b>7 006 185</b>	<b>3 204 183</b>
<b>Kreisfreie Städte</b>						
Bonn	39	7 437	1 045	28 338	111 742	50 642
Köln	122	45 197	5 414	215 080	2 314 532	1 264 141
Leverkusen	32	13 094	1 806	62 404	654 177	447 461
<b>Kreise</b>						
Städteregion Aachen	137	31 763	4 547	122 392	664 818	305 582
darunter kreisfreie Stadt Aachen	55	15 679	2 233	61 793	294 527	160 683
Düren	79	14 541	2 074	53 912	319 231	177 164
Rhein-Erft-Kreis	72	19 374	2 661	76 038	1 027 759	319 232
Euskirchen	43	8 493	1 110	27 507	133 350	45 375
Heinsberg	61	8 873	1 188	30 204	207 219	109 518
Oberbergischer Kreis	140	27 616	3 707	99 555	532 271	244 334
Rheinisch-Bergischer Kreis	64	10 573	1 410	39 119	175 271	78 896
Rhein-Sieg-Kreis	134	19 177	2 608	65 210	398 735	175 028
<b>Reg.-Bez. Köln</b>	<b>923</b>	<b>206 138</b>	<b>27 569</b>	<b>819 758</b>	<b>6 539 105</b>	<b>3 217 375</b>
<b>Kreisfreie Städte</b>						
Bottrop	20	7 298	892	23 776	76 850	24 063
Gelsenkirchen	37	8 720	1 136	37 900	239 930	55 742
Münster	39	8 093	1 166	30 477	232 384	90 298



**Noch: 6. Betriebe, Beschäftigte, geleistete Arbeitsstunden, Entgelte und Umsatz  
des Verarbeitenden Gewerbes sowie des Bergbaus und der Gewinnung  
von Steinen und Erden nach Verwaltungsbezirken  
Berichtsmonat Juli 2013**

Verwaltungsbezirk	Betriebe	Beschäftigte	Geleistete Arbeits- stunden	Entgelte	Gesamtumsatz	
					insgesamt	darunter Auslands- umsatz
	Anzahl		1 000	1 000 EUR		
<b>Kreise</b>						
Borken	190	32 196	4 384	103 483	601 781	231 075
Coesfeld	70	10 127	1 429	34 567	333 896	124 588
Recklinghausen	102	20 532	2 772	77 980	666 302	307 638
Steinfurt	163	30 752	4 144	97 369	628 088	277 545
Warendorf	104	24 128	3 177	86 680	492 910	203 559
<b>Reg.-Bez. Münster</b>	<b>725</b>	<b>141 846</b>	<b>19 100</b>	<b>492 232</b>	<b>3 272 142</b>	<b>1 314 508</b>
<b>Kreisfreie Stadt</b>						
Bielefeld	96	18 389	2 363	66 793	325 190	116 723
<b>Kreise</b>						
Gütersloh	203	49 583	6 504	166 902	1 476 499	638 115
Herford	149	24 553	3 210	75 354	493 875	148 024
Höxter	49	7 707	1 051	23 493	145 253	39 392
Lippe	111	23 673	3 106	80 764	444 924	218 967
Minden-Lübbecke	152	26 752	3 602	89 310	549 235	188 798
Paderborn	119	22 160	2 940	75 213	478 763	129 618
<b>Reg.-Bez. Detmold</b>	<b>879</b>	<b>172 817</b>	<b>22 777</b>	<b>577 829</b>	<b>3 913 739</b>	<b>1 479 637</b>
<b>Kreisfreie Städte</b>						
Bochum	72	16 247	2 070	61 699	513 640	237 406
Dortmund	96	18 873	2 812	78 080	426 774	197 822
Hagen	67	12 221	1 600	48 634	352 896	113 964
Hamm	41	7 435	1 014	26 215	218 491	66 471
Herne	29	9 268	971	28 889	106 390	62 365
<b>Kreise</b>						
Ennepe-Ruhr-Kreis	150	25 845	3 629	97 627	544 895	263 149
Hochsauerlandkreis	144	25 711	3 453	86 726	540 804	190 832
Märkischer Kreis	331	56 780	7 735	206 650	1 105 205	441 483
Olpe	119	21 079	2 865	72 390	422 001	134 734
Siegen-Wittgenstein	156	31 045	4 123	119 187	756 851	327 306
Soest	120	27 842	3 793	96 633	679 851	263 814
Unna	100	20 397	2 636	74 237	480 816	155 836
<b>Reg.-Bez. Arnsberg</b>	<b>1 425</b>	<b>272 743</b>	<b>36 701</b>	<b>996 967</b>	<b>6 148 614</b>	<b>2 455 181</b>
<b>Nordrhein-Westfalen</b>	<b>5 127</b>	<b>1 066 419</b>	<b>143 308</b>	<b>4 006 106</b>	<b>26 879 785</b>	<b>11 670 885</b>

**7. Betriebe, Beschäftigte und Umsatz in Nordrhein-Westfalen  
nach fachlichen Betriebsteilen**

Systematik-Nr.	Wirtschaftszweig a = Juli 2013 b = Veränderung gegenüber gleichem Vorjahreszeitraum in %	Betriebs- teile	Beschäftigte	Umsatz			
				insgesamt	darunter Auslandsumsatz		
					1 000 EUR		%
			Anzahl				
B	Bergbau und Gewinnung von Steinen und Erden	a	45	23 902	117 152	14 115	12,0
		b	+2,3	-10,8	-20,8	+3,4	x
05	Kohlenbergbau	a	17	21 273	87 669	8 171	9,3
		b	-	-11,7	-26,4	+31,5	x
08	Gewinnung von Steinen und Erden, sonstiger Bergbau	a	27	.	.	.	.
		b	-	.	.	.	x
C	Verarbeitendes Gewerbe	a	7 477	1 014 104	23 590 812	10 127 461	42,9
		b	-	-0,1	+1,6	+1,1	x
10	Herstellung von Nahrungs- und Futtermitteln	a	571	70 689	2 284 415	522 548	22,9
		b	+1,4	+1,0	+6,4	+6,9	x
10.1	Schlachten und Fleischverarbeitung	a	121	14 451	825 849	172 526	20,9
		b	-	-2,0	-1,7	+0,8	x
10.3	Obst- und Gemüseverarbeitung	a	40	5 265	209 673	46 900	22,4
		b	+2,6	-3,3	+5,4	-10,2	x
10.5	Milchverarbeitung	a	21	2 797	177 269	38 812	21,9
		b	-8,7	-9,9	+28,5	+8,0	x
10.6	Mahl- und Schälmühlen, Herstellung von Stärke und Stärkeerzeugnissen	a	26	2 231	104 518	34 706	33,2
		b	-3,7	-3,4	+4,5	+6,3	x
10.7	Herstellung von Back- und Teigwaren	a	192	23 567	292 802	32 237	11,0
		b	-1,0	+0,3	+3,0	+4,5	x
10.8	Herstellung von sonstigen Nahrungsmitteln	a	126	19 514	500 479	156 009	31,2
		b	+6,8	+6,3	+14,2	+20,3	x
11	Getränkeherstellung	a	58	7 995	289 944	26 839	9,3
		b	+5,5	+2,8	+11,6	+4,3	x
12	Tabakverarbeitung	a	3	645	25 181	8 654	34,4
		b	-	+0,8	+4,0	+2,2	x
13	Herstellung von Textilien	a	154	15 093	244 652	116 949	47,8
		b	-1,9	+0,3	+9,2	+23,8	x
13.2	Weberei	a	30	3 398	50 064	27 363	54,7
		b	-	-1,5	+14,3	+18,2	x
13.3	Veredlung von Textilien und Bekleidung	a	20	1 659	18 890	.	.
		b	-13,0	-2,1	+1,0	.	x
13.9	Herstellung von sonstigen Textilwaren	a	97	9 786	172 953	81 656	47,2
		b	-	+1,4	+8,6	+30,0	x
14	Herstellung von Bekleidung	a	35	4 468	139 783	61 655	44,1
		b	+6,1	+0,3	+1,4	-7,0	x
15	Herstellung von Leder, Lederwaren und Schuhen	a	16	1 734	48 318	18 369	38,0
		b	-11,1	-5,9	+5,9	+7,5	x
16	Herstellung von Holz-, Flecht-, Korb- und Korkwaren (ohne Möbel)	a	95	11 714	221 688	56 272	25,4
		b	-2,1	-0,1	+5,5	+12,5	x

**Noch: 7. Betriebe, Beschäftigte und Umsatz in Nordrhein-Westfalen  
nach fachlichen Betriebsteilen**

Systematik-Nr.	Wirtschaftszweig a = Juli 2013 b = Veränderung gegenüber gleichem Vorjahreszeitraum in %	Betriebs- teile	Beschäftigte	Umsatz			
				insgesamt	darunter Auslandsumsatz		
					1 000 EUR		%
		Anzahl					
17	Herstellung von Papier, Pappe und Waren daraus	a	189	27 239	653 821	273 546	41,8
		b	-0,5	-0,5	+2,8	+3,4	x
17.1	Herstellung von Holz- und Zellstoff, Papier, Karton und Pappe	a	51	7 354	242 731	124 134	51,1
		b	-3,8	-4,4	+1,7	-1,9	x
17.2	Herstellung von Waren aus Papier, Karton und Pappe	a	138	19 885	411 091	149 411	36,3
		b	+0,7	+1,0	+3,5	+8,3	x
18	Herstellung von Druckerzeugnissen; Vervielfältigung von bespielten Ton-, Bild- und Datenträgern	a	155	17 428	236 138	30 995	13,1
		b	-11,9	-7,9	-2,7	-9,4	x
19	Kokerei und Mineralölverarbeitung	a	24	4 259	730 602	148 529	20,3
		b	+4,3	-1,9	+7,8	+36,9	x
20	Herstellung von chemischen Erzeugnissen	a	535	82 054	3 507 564	1 853 747	52,8
		b	-1,7	+0,8	-0,7	-2,8	x
20.1	Herstellung von chemischen Grundstoffen, Düngemitteln und Stickstoffverbindungen, Kunststoffen in Primärformen und synthetischem Kautschuk in Primärformen	a	244	43 290	2 435 480	1 327 153	54,5
		b	-2,4	-	-3,7	-5,5	x
20.3	Herstellung von Anstrichmitteln, Druckfarben und Kitten	a	68	10 156	262 612	117 662	44,8
		b	-5,6	-1,5	+2,2	+1,9	x
20.4	Herstellung von Seifen, Wasch-, Reinigungs- und Körperpflegemitteln sowie von Duftstoffen	a	81	13 480	340 131	118 608	34,9
		b	+1,3	+9,2	+11,9	+10,3	x
20.5	Herstellung von sonstigen chemischen Erzeugnissen	a	125	12 170	385 756	219 732	57,0
		b	+0,8	-3,1	+5,5	+3,7	x
21	Herstellung von pharmazeutischen Erzeugnissen	a	57	11 702	389 203	238 689	61,3
		b	+5,6	+3,4	+6,9	+1,5	x
22	Herstellung von Gummi- und Kunststoffwaren	a	552	60 661	1 075 339	455 510	42,4
		b	+0,4	+1,7	+7,8	+11,5	x
22.1	Herstellung von Gummiwaren	a	51	8 545	160 415	83 112	51,8
		b	-	+4,0	+13,2	+30,8	x
22.2	Herstellung von Kunststoffwaren	a	501	52 116	914 924	372 398	40,7
		b	+0,4	+1,3	+6,9	+8,0	x
23	Herstellung von Glas und Glaswaren, Keramik, Verarbeitung von Steinen und Erden	a	205	24 296	486 047	135 520	27,9
		b	+3,0	+1,0	+7,0	+6,5	x
23.1	Herstellung von Glas und Glaswaren	a	57	9 517	150 448	53 374	35,5
		b	+7,5	+3,5	+13,8	+29,1	x
23.5	Herstellung von Zement, Kalk und gebranntem Gips	a	25	2 025	72 023	12 174	16,9
		b	+8,7	+4,9	-1,0	-23,7	x
23.6	Herstellung von Erzeugnissen aus Beton, Zement und Gips	a	53	4 550	119 831	9 144	7,6
		b	+3,9	+1,2	+8,9	-9,8	x
23.9	Herstellung von Schleifkörpern und Schleifmitteln auf Unterlage sowie sonstigen Erzeugnissen aus nichtmetallischen Mineralien a. n. g.	a	28	3 793	70 455	28 509	40,5
		b	-	-2,8	+5,0	-3,3	x

**Noch: 7. Betriebe, Beschäftigte und Umsatz in Nordrhein-Westfalen  
nach fachlichen Betriebsteilen**

Systematik-Nr.	Wirtschaftszweig a = Juli 2013 b = Veränderung gegenüber gleichem Vorjahreszeitraum in %	Betriebs- teile	Beschäftigte	Umsatz			
				insgesamt	darunter Auslandsumsatz		
					1 000 EUR	%	
24	Metallerzeugung und -bearbeitung	a	440	104 545	3 094 360	1 079 566	34,9
		b	-2,0	-1,3	-8,5	-13,9	x
24.2	Herstellung von Stahlrohren, Rohrform-, Rohrverschluss- und Rohrverbindungs- stücken aus Stahl	a	59	16 419	333 151	193 749	58,2
		b	-	-2,6	-31,4	-39,7	x
24.3	Sonstige erste Bearbeitung von Eisen und Stahl	a	105	12 814	421 080	148 596	35,3
		b	+1,9	+1,8	+4,9	+6,9	x
24.4	Erzeugung und erste Bearbeitung von NE-Metallen	a	93	18 817	736 733	302 560	41,1
		b	-4,1	-2,4	-6,4	-10,5	x
24.5	Gießereien	a	129	21 254	311 813	116 147	37,2
		b	-3,0	-1,4	-1,3	+5,1	x
25	Herstellung von Metallerzeugnissen	a	1 288	137 976	2 121 530	760 377	35,8
		b	+0,9	+0,5	+1,5	+6,6	x
25.1	Stahl- und Leichtmetallbau	a	189	16 269	269 875	59 352	22,0
		b	-0,5	+1,6	+6,9	-2,5	x
25.5	Herstellung von Schmiede-, Press-, Zieh- und Stanzteilen, gewalzten Ringen und pulvermetallurgischen Erzeugnissen	a	207	30 029	522 812	177 185	33,9
		b	+1,5	-0,5	+2,3	+6,8	x
25.6	Oberflächenveredlung und Wärmebehandlung; Mechanik a. n. g.	a	252	20 084	223 414	47 831	21,4
		b	+2,4	+0,5	+1,5	-1,5	x
25.7	Herstellung von Schneidwaren, Werkzeugen, Schlössern und Beschlägen aus unedlen Metallen	a	285	35 006	496 347	193 789	39,0
		b	-1,0	-1,5	+5,6	+7,4	x
25.9	Herstellung von sonstigen Metallwaren	a	301	29 023	507 227	207 796	41,0
		b	+1,3	-1,6	+3,3	+7,3	x
26	Herstellung von Datenverarbeitungs- geräten, elektronischen und optischen Erzeugnissen	a	219	26 552	442 978	230 039	51,9
		b	-0,5	-0,2	+6,2	+4,3	x
26.3	Herstellung von Geräten und Einrichtungen der Telekommunikationstechnik	a	33	3 701	62 900	21 723	34,5
		b	+13,8	-1,8	+7,6	-2,7	x
26.5	Herstellung von Mess-, Kontroll-, Navigations- u. ä. Instrumenten und Vorrichtungen; Herstellung von Uhren	a	118	13 704	183 704	105 297	57,3
		b	-	+2,3	+5,3	+3,0	x
27	Herstellung von elektrischen Ausrüstungen	a	422	77 481	1 361 961	655 042	48,1
		b	+1,0	+0,2	+5,2	+6,1	x
27.1	Herstellung von Elektromotoren, Genera- toren, Transformatoren, Elektrizitäts- verteilungs- und -schalteinrichtungen	a	157	23 003	424 536	183 227	43,2
		b	-	+3,1	+1,8	+0,9	x
27.3	Herstellung von Kabeln und elektrischem Installationsmaterial	a	102	24 219	378 840	196 682	51,9
		b	+2,0	-0,3	-1,2	+2,9	x
27.4	Herstellung von elektrischen Lampen und Leuchten	a	58	11 214	226 794	96 146	42,4
		b	-1,7	-1,4	+10,9	+1,1	x
27.5	Herstellung von Haushaltsgeräten	a	31	10 943	196 242	110 424	56,3
		b	-	-3,0	+34,2	+36,9	x

**Noch: 7. Betriebe, Beschäftigte und Umsatz in Nordrhein-Westfalen  
nach fachlichen Betriebsteilen**

Systematik-Nr.	Wirtschaftszweig a = Juli 2013 b = Veränderung gegenüber gleichem Vorjahreszeitraum in %	Betriebs- teile	Beschäftigte	Umsatz			
				insgesamt	darunter Auslandsumsatz		
					1 000 EUR		%
			Anzahl				
28	Maschinenbau	a	1 202	168 130	3 179 502	1 894 799	59,6
		b	+0,6	+0,6	+0,2	-4,5	x
28.1	Herstellung von nicht wirtschaftszweig- spezifischen Maschinen	a	297	55 791	1 050 102	548 101	52,2
		b	+1,4	-0,1	-4,7	-11,2	x
28.4	Herstellung von Werkzeugmaschinen	a	109	14 078	271 572	161 173	59,3
		b	+4,8	+0,3	+26,2	+20,5	x
28.9	Herstellung von Maschinen für sonstige bestimmte Wirtschaftszweige	a	377	45 604	874 822	621 991	71,1
		b	-2,8	+2,0	-	-7,2	x
29	Herstellung von Kraftwagen und Kraftwagenteilen	a	224	76 625	1 808 022	1 124 056	62,2
		b	-	-2,7	+2,8	+6,4	x
29.1	Herstellung von Kraftwagen und Kraftwagenmotoren	a	16	24 858	888 591	672 666	75,7
		b	-	-1,5	+7,9	+7,9	x
29.2	Herstellung von Karosserien, Aufbauten und Anhängern	a	44	7 645	202 321	130 940	64,7
		b	-	-0,2	+0,1	+2,4	x
29.3	Herstellung von Teilen und Zubehör für Kraftwagen	a	164	44 122	717 109	320 450	44,7
		b	-	-3,8	-2,1	+5,2	x
30	Sonstiger Fahrzeugbau	a	44	7 380	215 557	163 177	75,7
		b	+2,3	+2,7	+126,0	+205,4	x
30.2	Schienenfahrzeugbau	a	14	5 260	178 777	144 147	80,6
		b	-	+7,5	+202,5	+317,9	x
31	Herstellung von Möbeln	a	211	28 055	451 428	131 432	29,1
		b	-3,2	-2,3	+6,5	+2,8	x
32	Herstellung von sonstigen Waren	a	87	8 656	90 486	36 269	40,1
		b	-2,2	-0,4	-3,3	+11,7	x
32.4	Herstellung von Spielwaren	a	11	1 622	17 944	5 280	29,4
		b	-8,3	+3,6	-36,0	-3,7	x
32.5	Herstellung von medizinischen und zahn- medizinischen Apparaten und Materialien	a	49	4 844	47 689	21 514	45,1
		b	+4,3	+0,6	+12,6	+19,9	x
33	Reparatur und Installation von Maschinen und Ausrüstungen	a	691	38 727	492 294	104 883	21,3
		b	+1,8	-0,5	-9,1	-11,4	x
33.1	Reparatur von Metallerzeugnissen, Maschinen und Ausrüstungen	a	426	20 473	263 236	60 503	23,0
		b	+1,2	-6,2	-10,5	-1,5	x
33.2	Installation von Maschinen und Ausrüstungen a. n. g.	a	265	18 254	229 058	44 379	19,4
		b	+2,7	+6,8	-7,3	-22,0	x
	<b>Insgesamt</b>	a	<b>7 522</b>	<b>1 038 006</b>	<b>23 707 964</b>	<b>10 141 577</b>	<b>42,8</b>
		b	<b>+0,1</b>	<b>-0,4</b>	<b>+1,4</b>	<b>+1,1</b>	<b>x</b>

# **Veröffentlichungen zur Entwicklung und Struktur im Verarbeitenden Gewerbe sowie im Bergbau und bei der Gewinnung von Steinen und Erden**

## **Betriebsergebnisse**

### **– monatlich**

Inhalt: Betriebe, Beschäftigte, Arbeitsstunden, Entgelte, Umsätze nach Wirtschaftszweigen insgesamt und nach Regierungsbezirken; aktuellste Produktions- und Auftragseingangsindizes nach Wirtschaftszweigen in Nordrhein-Westfalen

Bestellnummer: E133

### **– jährlich**

Inhalt: Betriebe, Beschäftigte, Arbeitsstunden, Entgelte, Umsätze nach Wirtschaftszweigen insgesamt und nach Regierungsbezirken sowie kreisfreien Städten und Kreisen

Bestellnummer: E123

## **Produktion**

Inhalt: Produktion von ca. 5 000 Gütern und Gütergruppen nach Menge und Wert

Bestellnummer: E153

**Weitere Auskünfte zu diesen Veröffentlichungen erteilen Ihnen gerne Hermann Friß und Frank Hanst unter Telefon-Nr. (02 11) 94 49-38 39 bzw. (02 11) 94 49-37 89.**