



Stein und Erden . . . . .	2	x	.	.	1200	Tabakerzeugnisse (ohne Abfälle) . . . . .	5	x
Bergbau- und Erden . . . . .	2	x	.	.	1299	Veredlung von Erzeugnissen dieser Güter- abteilung . . . . .	-	-
Erzeugnisse . . . . .	962	x	24 479 717	22	13	<b>Textilien</b> . . . . .	237	x
Erzeugnisse . . . . .	92	x	4 232 700	32	1310	Textile Spinnstoffe und Garne . . . . .	kg 10	17 099 206
Erzeugnisse . . . . .	22	x	196 962	7	1320	Gewebe . . . . .	kg 43	69 407 753
Erzeugnisse . . . . .	157	x	4 410 627	31	1330	Textilveredlung . . . . .	48	x
Erzeugnisse . . . . .	10	x	9 609 047	5	1391	Gewirke und Gestricke . . . . .	12	x
Erzeugnisse . . . . .	6	x	148 319	14	1392	Konfektionierte Textilwaren (ohne Bekleidung) . . . . .	70	x
Erzeugnisse . . . . .	12	x	495 480	26	1393	Teppiche und textile Fußbodenbeläge, auch konfektionierte . . . . .	kg 14	36 845 082
Erzeugnisse . . . . .	42	x	1 211 722	36	1394	Seilerwaren . . . . .	kg 4	3 029 310
Erzeugnisse . . . . .	11	.	2 885 581	30	1395	Vliesstoffe (auch getränkt, bestrichen, überzogen oder mit Lagen versehen) und Erzeugnisse daraus (ohne Bekleidung) . . . . .	kg 12	49 308 780
Erzeugnisse . . . . .	4	.	97 467	16	1396	Technische Textilien . . . . .	65	x
Erzeugnisse . . . . .	27	x	1 342 737	8	1399	Sonstige Textilwaren, a. n. g. . . . .	5	x
Erzeugnisse . . . . .	4	x	85 542 600	10	14	<b>Bekleidung</b> . . . . .	49	x
Erzeugnisse . . . . .	26	x	577 201	19	1411	Bekleidung aus Leder oder rekonstituiertem Leder (einschl. Mänteln) (ohne Bekleidungs- zubehör, Schuhe und Kopfbedeckungen) . . . . .	-	-
Erzeugnisse . . . . .	13	x	460 971	42	1412	Arbeits- und Berufsbekleidung . . . . .	St 11	1 075 085
Erzeugnisse . . . . .	508	x	3 186 592	26	1413	Sonstige Oberbekleidung (ohne Arbeits- und Berufsbekleidung) . . . . .	St 19	5 795 500
Erzeugnisse . . . . .	2	.	.	.	1414	Wäsche . . . . .	11	x
Erzeugnisse . . . . .	7	.	.	30	1419	Bekleidung und Bekleidungszubehör, a. n. g. . . . .	12	x
Erzeugnisse . . . . .	41	.	605 557 331	26	1420	Pelzwaren . . . . .	-	-
Erzeugnisse . . . . .	11	.	124 048 886	17	1431	Strumpfwaren . . . . .	4	x
Erzeugnisse . . . . .	24	x	474 688	18	1439	Bekleidung a. n. g., aus Gewirken oder Gestricken Veredlung von Erzeugnissen dieser Güterab- teilung (ohne Bekleidung aus textilen Stoffen) . . . . .	St 4	.
Erzeugnisse . . . . .	24	x	465 843	.	1499	Veredlung von Erzeugnissen dieser Güter- abteilung . . . . .	2	x
Erzeugnisse . . . . .	2	.	.	17	15	<b>Leder und Lederwaren</b> . . . . .	33	x
Erzeugnisse . . . . .	61	x	786 590	12	1511	Leder und Lederfaserstoff; zugerichtete und gefärbte Felle . . . . .	4	x
Erzeugnisse . . . . .	29	x	453 031	.	1512	Lederwaren (ohne Lederbekleidung und Schuhe) . . . . .	16	x
Erzeugnisse . . . . .	26	.	.	.	1520	Schuhe . . . . .	13	x
Erzeugnisse . . . . .	.	.	.	.	1599	Veredlung von Erzeugnissen dieser Güter- abteilung . . . . .	.	.

## Statistische Berichte

### Verarbeitendes Gewerbe sowie Bergbau und Gewinnung von Steinen und Erden in Nordrhein-Westfalen

Juni 2013



# **Verarbeitendes Gewerbe sowie Bergbau und Gewinnung von Steinen und Erden in Nordrhein-Westfalen**

**Juni 2013**

Herausgegeben von  
Information und Technik Nordrhein-Westfalen, Geschäftsbereich Statistik  
Mauerstraße 51, 40476 Düsseldorf • Postfach 10 11 05, 40002 Düsseldorf  
Telefon 0211 9449-01 • Telefax 0211 9449-8000  
Internet: <http://www.it.nrw.de>  
E-Mail: [poststelle@it.nrw.de](mailto:poststelle@it.nrw.de)

Erschienen im August 2013

Alle Statistischen Berichte finden Sie als PDF-Datei zum kostenlosen  
Download in unserer Internet-Rubrik „Publikationen“.

© Information und Technik NRW, Düsseldorf, 2013  
Auszugsweise Vervielfältigung und Verbreitung mit Quellenangabe gestattet.

# Inhalt

Seite

<b>Vorbemerkungen</b> .....	4
<b>Erläuterungen</b> .....	4
<b>Methodische Hinweise</b> .....	5
<b>Definitionen</b> .....	5
<b>Systematiken</b> .....	6
<b>Veröffentlichungen</b> .....	6
<b>Hinweise</b> .....	7
<b>Klassifikation der Wirtschaftszweige</b> .....	8
 <b>Tabellenteil</b>	
1. Übersicht über die wirtschaftliche Entwicklung in Nordrhein-Westfalen 2001 – 2013 .....	17
Grafiken <i>Auftragseingangsindex</i> .....	18
2. Auftragseingangsindex im Verarbeitenden Gewerbe in Nordrhein-Westfalen .....	21
Grafiken <i>Produktionsindex</i> .....	27
3. Produktionsindex im Verarbeitenden Gewerbe sowie Bergbau und Gewinnung von Steinen und Erden in Nordrhein-Westfalen .....	30
4. Betriebe, Beschäftigte, geleistete Arbeitsstunden, Entgelte und Umsatz in Nordrhein-Westfalen nach Wirtschaftszweigen .....	31
5. Umsatz in Nordrhein-Westfalen nach Wirtschaftszweigen .....	35
6. Betriebe, Beschäftigte, geleistete Arbeitsstunden, Entgelte und Umsatz des Verarbeitenden Gewerbes sowie des Bergbaus und der Gewinnung von Steinen und Erden nach kreisfreien Städten und Kreisen .....	39
7. Betriebe, Beschäftigte und Umsatz in Nordrhein-Westfalen nach fachlichen Betriebsteilen .....	41

## Vorbemerkungen

Mit Beginn des Berichtsmonats Januar 2009 wurde die Klassifikation der Wirtschaftszweige, Ausgabe 2003 (WZ 2003) durch die Klassifikation der Wirtschaftszweige, Ausgabe 2008 (WZ 2008) abgelöst. Die WZ 2008 ist das Ergebnis einer generellen Aktualisierung der Klassifikation der Wirtschaftszweige, Ausgabe 2003. Sie basiert auf der statistischen Systematik der Wirtschaftszweige in der Europäischen Gemeinschaft (NACE Rev. 2), die mit der Verordnung (EG) Nr. 1893/2006 des Europäischen Parlaments und des Rates vom 20. Dezember 2006 (ABl. EG Nr. L 393 S. 1) veröffentlicht wurde, und ihrerseits auf der Internationalen Systematik der Wirtschaftszweige (ISIC Rev. 4) der Vereinten Nationen aufbaut.

Die Klassifikation der Wirtschaftszweige, Ausgabe 2008 ist gleichzeitig maßgebend für die Abgrenzung des Wirtschaftssektors Verarbeitendes Gewerbe sowie Bergbau und Gewinnung von Steinen und Erden und hat damit Auswirkungen auf die Zusammensetzung der Berichtsreise der Statistiken dieses Bereichs.

Das Verarbeitende Gewerbe wird dabei nicht nur intern neu gegliedert, sondern es wird auch insgesamt neu abgegrenzt. So werden einige Tätigkeiten, die bisher dem Verarbeitenden Gewerbe zugeordnet waren, künftig aus den Erhebungen in diesen Bereichen herausfallen, andere Tätigkeiten dagegen werden neu aufgenommen. Die Neuzuordnungen des „Verlagswesens“ und des „Recyclings“ in Bereiche außerhalb des Verarbeitenden Gewerbes sind dabei besonders gravierend. Ebenfalls von großer Bedeutung ist die Trennung zwischen der „Herstellung“ von Investitionsgütern und deren „Reparatur und Installation“. Zu diesem Zweck wurde eine separate Abteilung innerhalb des Verarbeitenden Gewerbes „Reparatur und Installation von Maschinen und Ausrüstungen“ gebildet. Daneben gibt es eine Reihe von Änderungen im Detail der Klassifikation wie z. B. die Schaffung eigener Abteilungen für die „Getränkherstellung“ und die „Herstellung von pharmazeutischen Erzeugnissen“ (siehe Klassifikation der Wirtschaftszweige Ausgabe 2008 (WZ 2008) S. 10 ff.).

Darüber hinaus wurden zwei methodische Änderungen bei der Klassifizierung vorgenommen. Zum Einen ändert sich die Zuordnung der sogenannten **Converter**. Dabei handelt es sich um Betriebe oder Unternehmen ohne eigene Warenproduktion, die fremdbezogene Waren im eigenen Namen verkaufen und zusätzlich die gewerblichen Schutzrechte an den Produkten besitzen. Diese Converter wurden bislang so klassifiziert, als hätten sie die Waren selbst hergestellt. Nach der WZ 2008 werden diese Einheiten nun nicht mehr als Hersteller von Waren behandelt. Sie gehören künftig i. d. R. zum Handel. Lohnauftraggeber (also Einheiten, die einem Dritten das wesentliche Inputmaterial

unentgeltlich zur Bearbeitung bereitstellen) werden dagegen weiterhin wie Hersteller klassifiziert.

Zum Anderen erfolgt in Fällen **vertikaler Integration**, bei der verschiedene Produktionsstufen nacheinander von derselben Einheit ausgeführt werden und der aus einem Produktionsprozess hervorgegangene Output als Input für die nächste Stufe dient, die Klassifizierung entsprechend der Produktionsstufe, die den größten Beitrag zur Wertschöpfung der Einheit leistet (und nicht mehr wie bisher nach dem Output der letzten Produktionsstufe).

## Erläuterungen

### Ziel der Statistik

Die monatlichen Erhebungen des Verarbeitenden Gewerbes sowie des Bergbaus und der Gewinnung von Steinen und Erden stellen kurzfristig Daten über die konjunkturelle Entwicklung dieses Wirtschaftsbereichs in wirtschaftssystematischer und regionaler Gliederung zur Verfügung. Die Ergebnisse der Statistiken sind wichtiges Material für die Arbeiten der gesetzgebenden Körperschaften, der Bundes- und Landesregierungen, der Verbände, Kammern sowie sonstigen Institutionen und bilden eine unentbehrliche Grundlage für zahlreiche wirtschaftspolitische Entscheidungen.

### Rechtsgrundlage

Rechtsgrundlage für die Erhebungen im Verarbeitenden Gewerbe sowie im Bergbau und in der Gewinnung von Steinen und Erden ist das Gesetz über die Statistik im Produzierenden Gewerbe (ProdGewStatG) in der Fassung der Bekanntmachung vom 21. März 2002 (BGBl. I S. 1181), zuletzt geändert durch Artikel 4 des Gesetzes vom 17. März 2009 (BGBl. I S. 550) in Verbindung mit dem Gesetz über die Statistik für Bundeszwecke (Bundesstatistikgesetz – BStatG) vom 22. Januar 1987 (BGBl. I S. 462, 565), zuletzt geändert durch Artikel 3 des Gesetzes vom 7. September 2007 (BGBl. I S. 2246).

### Berichtskreis

#### Monatsbericht für Betriebe des Verarbeitenden Gewerbes sowie des Bergbaus und der Gewinnung von Steinen und Erden

Der Berichtskreis des Monatsberichtes umfasst seit Januar 2007 alle Betriebe des Wirtschaftsbereichs Verarbeitendes Gewerbe sowie Bergbau und Gewinnung von Steinen und Erden mit mindestens 50 tätigen Personen, unabhängig davon, ob diese Betriebe zu Unternehmen dieses Wirtschaftsbereichs gehören, oder zu

Unternehmen, deren wirtschaftlicher Schwerpunkt außerhalb des Produzierenden Gewerbes liegt.

Am 1. Januar 2007 trat Artikel 10 des Ersten Gesetzes zum Abbau bürokratischer Hemmnisse insbesondere in der mittelständischen Wirtschaft vom 22. August 2006 (BGBl I S. 1970) in Kraft, durch den das Gesetz über die Statistik im Produzierenden Gewerbe geändert wurde. Wurden in der Vergangenheit beim Monatsbericht im Verarbeitenden Gewerbe alle Betriebe von Unternehmen mit 20 und mehr tätigen Personen befragt, so sind ab dem Berichtsmonat Januar 2007 nur noch Betriebe mit 50 und mehr tätigen Personen einbezogen. Mit dieser Maßnahme wird eine deutliche Entlastung insbesondere der kleinen und mittleren Unternehmen von statistischen Auskunftspflichten erreicht. Die unterhalb dieser neuen Abschneidegrenze liegenden Betriebe werden ab dem Berichtsjahr 2007 nur noch im neu eingeführten Jahresbericht für Betriebe im Verarbeitenden Gewerbe nach den tätigen Personen, den Entgelten (Lohn- und Gehaltsummen) sowie dem Umsatz befragt. Dieser Bericht stellt sicher, dass die für regionale Strukturuntersuchungen notwendigen Informationen im bisherigen Umfang und in bisheriger Qualität zumindest jährlich zur Verfügung stehen.

## Methodische Hinweise

Die Merkmale „Umsatz“ und „Beschäftigte“ werden nach fachlichen Betriebsteilen erhoben und sowohl für Betriebe als auch für fachliche Betriebsteile aufbereitet. Die beiden übrigen Merkmale „Arbeitsstunden“ und „Entgelte“ werden nur für den gesamten Betrieb (einschl. der sonstigen Betriebsteile) erhoben. Das Merkmal „Auftragseingang“ wird nur für ausgewählte Wirtschaftszweige nach fachlichen Betriebsteilen erhoben. Es dient ausschließlich zur Berechnung der Auftragseingangsindizes. Hinsichtlich der Darstellung der Ergebnisse wird bei den Merkmalen „Beschäftigte“ und „Umsätze“ zwischen einem Nachweis nach fachlichen Betriebsteilen und nach Betrieben unterschieden. Beim Nachweis nach Betrieben werden alle Angaben eines kombinierten Betriebes (örtliche Einheit mit Betriebsteilen in mehreren Wirtschaftszweigen der WZ 2008) unter dem Wirtschaftszweig nachgewiesen, bei dem der Schwerpunkt der wirtschaftlichen Tätigkeit des Betriebes liegt.

Mit Berichtsmonat Januar bzw. April 2013 wurde die Berechnung des Auftragseingangsindex sowie des Produktionsindex auf das Basisjahr 2010 umgestellt. Für Vergleichszwecke wurden frühere Ergebnisse auf die neue Basis umgerechnet. Hier publizierte Ergebnisse sind daher mit früheren Veröffentlichungen nur bedingt vergleichbar.

## Definitionen

### Betrieb

Ein Betrieb ist ein an einem Standort gelegenes Unternehmen oder ein Teil eines Unternehmens (z. B. Werk, Fabrikationsstätte), wenn an diesem Ort oder von diesem Ort aus Wirtschaftstätigkeiten ausgeübt werden, für die i. d. R. eine oder mehrere Personen im Auftrag desselben Unternehmens arbeiten.

Ein Unternehmen ist die kleinste rechtlich selbstständige Einheit, die aus handels- oder steuerrechtlichen Gründen Bücher führt.

### Beschäftigte

Alle Personen, die am Ende des Monats in einem arbeitsrechtlichen Verhältnis zum Betrieb stehen (einschl. Heim-, Saison- und Aushilfsarbeiter/-innen sowie Teilzeitbeschäftigte unabhängig von der Anzahl der im Berichtsmonat geleisteten Stunden), tätige (Mit)inhaberinnen und -inhaber sowie unbezahlt mithelfende Familienangehörige, soweit sie mindestens ein Drittel der üblichen Arbeitszeit im Betrieb tätig sind.

Aufgrund der Organisationsreform in der gesetzlichen Rentenversicherung ist ab dem Jahr 2005 die Unterscheidung zwischen Arbeitern und Angestellten aufgehoben. Aus diesem Grunde werden ab Januar 2006 die Angaben zu Arbeitern und Löhnen nicht mehr separat erhoben. In den Ergebnissen dargestellt werden nur noch die Beschäftigten insgesamt sowie die Entgelte (früher: Bruttolohn- und -gehaltsumme).

### Geleistete Arbeitsstunden

Alle tatsächlich geleisteten (nicht die bezahlten) Stunden aller tätigen Personen.

### Entgelte

Summe der Bruttobezüge ohne Arbeitgeberanteile zur Sozialversicherung, jedoch einschließlich Lohn- und Gehaltzuschlägen (auch Gratifikationen, Erfindergelder sowie Provisionen, Tantiemen usw.). Vergütungen für gewerblich und kaufmännisch Auszubildende sind enthalten. Nicht erfasst werden allgemeine soziale Aufwendungen sowie Vergütungen, die als Spesensersatz anzusehen sind.

### Gesamtumsatz

Umsatz aus Eigenerzeugung, baugewerblicher Umsatz sowie Umsatz aus Handelsware und sonstigen nicht industriellen Tätigkeiten (wie Erlöse aus Vermietung und Verpachtung, Provisionseinnahmen, Erlöse aus Transportleistungen für Dritte und aus dem Verkauf von eigenen landwirtschaftlichen Erzeugnissen). Als Umsatz gilt die Summe der Rechnungsendbeträge (ohne Umsatzsteuer) einschließlich etwa darin enthaltener Verbrauchsteuern sowie der Kosten für Fracht, Transportversicherung, Porto, Verpackung und Spesen,

auch wenn diese gesondert in Rechnung gestellt werden. Bei der Darstellung nach fachlichen Betriebsteilen handelt es sich ausschließlich um den Umsatz aus Eigenherzeugung.

### **Auslandsumsatz**

Direkte Lieferungen und Leistungen an Empfänger, die im Ausland ansässig sind, sowie Lieferungen an Exporteure, die die bestellten Waren ohne Be- und Verarbeitung in das Ausland ausführen. Zusätzlich zum „Auslandsumsatz insgesamt“ wird der „Auslandsumsatz mit den Ländern der Eurozone“ veröffentlicht. Das sind die Länder der Europäischen Union, die den EURO als gemeinsame Währung eingeführt haben. Im Einzelnen sind das ab Januar 2011 die Umsätze mit Belgien, Estland, Finnland, Frankreich, Griechenland, Irland, Italien, Luxemburg, Malta, den Niederlanden, Österreich, Portugal, Slowakei, Slowenien, Spanien und Zypern.

### **Auftragseingangindex**

Der Nachweis der Auftragseingangindizes erfolgt für ausgewählte Wirtschaftszweige des Verarbeitenden Gewerbes nach der Klassifikation der Wirtschaftszweige, Ausgabe 2008 (WZ 2008) und vier Hauptgruppen. Die Ergebnisse werden sowohl in nominalen (Wert-) als auch realen (Volumen-)Indizes dargestellt. Zur Berechnung des realen Auftragseingangindex werden Preisindizes für gewerbliche Produkte (Inlands-Auftragseingänge) sowie Preisindizes für die Ausfuhr (Auslands-Auftragseingänge) verwendet. Die Berechnung der Auftragseingangindizes basiert auf den Ergebnissen des Monatsberichts für Betriebe des Verarbeitenden Gewerbes sowie des Bergbaus und der Gewinnung von Steinen und Erden. Es handelt sich bei den Auftragseingängen um den Wert (ohne Umsatzsteuer, aber ggf. einschl. Verbrauchsteuern) aller im Berichtsmonat eingegangenen und vom Betrieb fest akzeptierten Aufträge auf Lieferung selbst hergestellter (bzw. im Lohnauftrag gefertigter) Produkte.

### **Produktionsindex**

Der Produktionsindex zeigt – unbeeinflusst von Preisveränderungen und Kalenderunregelmäßigkeiten – kurzfristig die Entwicklung der Produktionsleistung der einzelnen Wirtschaftszweige und des gesamten Produzierenden Gewerbes auf. Der Nachweis des Produktionsindex erfolgt nach der Klassifikation der Wirtschaftszweige, Ausgabe 2008 (WZ 2008) und Hauptgruppen. Die Berechnung des Produktionsindex basiert im Wesentlichen auf den Ergebnissen der monatlichen Produktionserhebung bei Betrieben mit mindestens 50 Beschäftigten. Nach dem gleichen Konzept wird zusätzlich ein vierteljährlicher Produktionsindex durch Aggregation der drei Monatsmeldungen der Betriebe des Verarbeitenden Gewerbes mit 50 und mehr Beschäftigten und der Produktionsdaten der übrigen vierteljährlich meldepflichtigen Betriebe von Unternehmen mit in der Regel 20 und mehr Beschäftigten des Produzierenden Gewerbes berechnet. Zur Verbes-

serung der Qualität der monatlichen Produktionsindizes werden diese nachträglich für jeden Wirtschaftszweig an das Niveau des entsprechenden vierteljährlichen Produktionsindex angeglichen.

## **Systematiken**

Die Darstellung aller Ergebnisse erfolgt in der Gliederung der Klassifikation der Wirtschaftszweige, Ausgabe 2008 (WZ 2008). Ausschließlich für die Darstellung der Indizes werden Hauptgruppen durch die direkte Zuordnung der Wirtschaftsgruppen (= Dreisteller der Systematik) der WZ 2008 zu den Bereichen

VO	= Vorleistungsgüterproduzenten
IG	= Investitionsgüterproduzenten
GG	= Gebrauchsgüterproduzenten
VG	= Verbrauchsgüterproduzenten
EN	= Energie

gebildet (siehe Klassifikation der Wirtschaftszweige Ausgabe 2008 (WZ 2008) S. 10 ff.).

## **Veröffentlichungen**

Ergebnisse für das Bundesgebiet über den Bereich Verarbeitendes Gewerbe sowie Bergbau und Gewinnung von Steinen und Erden werden vom Statistischen Bundesamt ([www.destatis.de](http://www.destatis.de)) in der Fachserie 4, Reihe 4 veröffentlicht.

Aktuelle Ergebnisse – auch von anderen Bundesländern – werden im Internet unter [www.statistikportal.de](http://www.statistikportal.de) veröffentlicht. Dort kann über die GENESIS Datenbank auch auf ausgewählte Ergebnisse für alle Länder sowie alle Stadt- und Landkreise zugegriffen werden.

Jährliche Strukturergebnisse aller Betriebe von Unternehmen mit 20 und mehr tätigen Personen werden (auch für Regierungsbezirke und Kreise) im Statistischen Bericht „Betriebsergebnisse; Beschäftigte, Entgelte und Umsatz“ (Bestellnummer: E12) veröffentlicht.

## Hinweise

### Städteregion Aachen – Änderung des Gebietsstandes

Seit dem 21. Oktober 2009 bilden die Stadt Aachen und die Gemeinden des aufgelösten Kreises Aachen nach dem Aachen-Gesetz die Städteregion Aachen. Die Städteregion Aachen ist Rechtsnachfolgerin des Kreises Aachen und besteht als Gemeindeverband aus Aachen, Alsdorf, Baesweiler, Eschweiler, Herzogenrath, Monschau, Roetgen, Simmerath, Stolberg (Rhld.) und Würselen. Die Stadt Aachen ist regionsangehörig und hat zugleich die Rechtsstellung einer kreisfreien Stadt nach Maßgabe des Aachen-Gesetzes.

Aufgrund der hierarchisch aufgebauten Systematik der „Amtlichen Gemeindeschlüssel“ kann diese Doppelrolle in der regionalen Struktur einer statistischen Kreistabelle nicht dargestellt werden. Bei den Gruppierungen „Kreisfreie Städte“ wird somit die Stadt Aachen nicht mehr aufgeführt, sondern – falls für die jeweilige Statistik Gemeindergebnisse vorliegen – als kreisfreie Stadt Aachen in einer „darunter-Position“ zur Städteregion Aachen ausgewiesen. In diesem Fall gehen die Werte der Stadt Aachen nicht mehr in die Summe der kreisfreien Städte ein, sondern in die Summe der Kreise. Eine Vergleichbarkeit dieser Summen mit den Ergebnissen nach dem früheren Gebietsstand ist somit nicht mehr gegeben.

### Zeichenerklärung

(nach DIN 55 301)

- 0 weniger als die Hälfte von 1 in der letzten besetzten Stelle, jedoch mehr als nichts
- nichts vorhanden (genau null)
- . Zahlenwert unbekannt oder geheim zu halten
- x Tabellenfach gesperrt, da Aussage nicht sinnvoll
- r berichtigte Zahl



**Wirtschaftszweige des Verarbeitenden Gewerbes sowie  
des Bergbaus und der Gewinnung von Steinen und Erden**  
aus: **Klassifikation der Wirtschaftszweige Ausgabe 2008 (WZ 2008)**

Abteilung Gruppe Klasse	Bezeichnung	Haupt- gruppe
<b>Abschnitt B</b>	<b>Bergbau und Gewinnung von Steinen und Erden</b>	
<b>05</b>	<b>Kohlenbergbau</b>	
<b>05.1</b>	<b>Steinkohlenbergbau</b>	<b>EN</b>
05.10	Steinkohlenbergbau	
<b>05.2</b>	<b>Braunkohlenbergbau</b>	<b>EN</b>
05.20	Braunkohlenbergbau	
<b>06</b>	<b>Gewinnung von Erdöl und Erdgas</b>	
<b>06.1</b>	<b>Gewinnung von Erdöl</b>	<b>EN</b>
06.10	Gewinnung von Erdöl	
<b>06.2</b>	<b>Gewinnung von Erdgas</b>	<b>EN</b>
06.20	Gewinnung von Erdgas	
<b>07</b>	<b>Erzbergbau</b>	
<b>07.1</b>	<b>Eisenerzbergbau</b>	<b>VO</b>
07.10	Eisenerzbergbau	
<b>07.2</b>	<b>NE-Metallerzbergbau</b>	<b>VO</b>
07.21	Bergbau auf Uran- und Thoriumerze	
07.29	Sonstiger NE-Metallerzbergbau	
<b>08</b>	<b>Gewinnung von Steinen und Erden, sonstiger Bergbau</b>	
<b>08.1</b>	<b>Gewinnung von Natursteinen, Kies, Sand, Ton und Kaolin</b>	<b>VO</b>
08.11	Gewinnung von Naturwerksteinen und Natursteinen, Kalk- und Gipsstein, Kreide und Schiefer	
08.12	Gewinnung von Kies, Sand, Ton und Kaolin	
<b>08.9</b>	<b>Sonstiger Bergbau; Gewinnung von Steinen und Erden a. n. g.</b>	<b>VO</b>
08.91	Bergbau auf chemische und Düngemittelminerale	
08.92	Torfgewinnung	
08.93	Gewinnung von Salz	
08.99	Gewinnung von Steinen und Erden a. n. g.	
<b>09</b>	<b>Erbringung von Dienstleistungen für den Bergbau und für die Gewinnung von Steinen und Erden</b>	
<b>09.1</b>	<b>Erbringung von Dienstleistungen für die Gewinnung von Erdöl und Erdgas</b>	<b>VO</b>
09.10	Erbringung von Dienstleistungen für die Gewinnung von Erdöl und Erdgas	
<b>09.9</b>	<b>Erbringung von Dienstleistungen für den sonstigen Bergbau und die Gewinnung von Steinen und Erden</b>	<b>VO</b>
09.90	Erbringung von Dienstleistungen für den sonstigen Bergbau und die Gewinnung von Steinen und Erden	
<b>Abschnitt C</b>	<b>Verarbeitendes Gewerbe</b>	
<b>10</b>	<b>Herstellung von Nahrungs- und Futtermitteln</b>	
<b>10.1</b>	<b>Schlachten und Fleischverarbeitung</b>	<b>VG</b>
10.11	Schlachten (ohne Schlachten von Geflügel)	
10.12	Schlachten von Geflügel	
10.13	Fleischverarbeitung	
<b>10.2</b>	<b>Fischverarbeitung</b>	<b>VG</b>
10.20	Fischverarbeitung	
<b>10.3</b>	<b>Obst- und Gemüseverarbeitung</b>	<b>VG</b>
10.31	Kartoffelverarbeitung	
10.32	Herstellung von Frucht- und Gemüsesäften	
10.39	Sonstige Verarbeitung von Obst und Gemüse	

**Noch: Wirtschaftszweige des Verarbeitenden Gewerbes sowie  
des Bergbaus und der Gewinnung von Steinen und Erden  
aus: Klassifikation der Wirtschaftszweige Ausgabe 2008 (WZ 2008)**

Abteilung Gruppe Klasse	Bezeichnung	Haupt- gruppe
<b>noch: Abschnitt C</b>		
<b>Verarbeitendes Gewerbe</b>		
<b>10.4</b>	<b>Herstellung von pflanzlichen und tierischen Ölen und Fetten</b>	<b>VG</b>
10.41	Herstellung von Ölen und Fetten (ohne Margarine u. ä. Nahrungsfette)	
10.42	Herstellung von Margarine u. ä. Nahrungsfetten	
<b>10.5</b>	<b>Milchverarbeitung</b>	<b>VG</b>
10.51	Milchverarbeitung (ohne Herstellung von Speiseeis)	
10.52	Herstellung von Speiseeis	
<b>10.6</b>	<b>Mahl- und Schälmaschinen, Herstellung von Stärke und Stärkeerzeugnissen</b>	<b>VO</b>
10.61	Mahl- und Schälmaschinen	
10.62	Herstellung von Stärke und Stärkeerzeugnissen	
<b>10.7</b>	<b>Herstellung von Back- und Teigwaren</b>	<b>VG</b>
10.71	Herstellung von Backwaren (ohne Dauerbackwaren)	
10.72	Herstellung von Dauerbackwaren	
10.73	Herstellung von Teigwaren	
<b>10.8</b>	<b>Herstellung von sonstigen Nahrungsmitteln</b>	<b>VG</b>
10.81	Herstellung von Zucker	
10.82	Herstellung von Süßwaren (ohne Dauerbackwaren)	
10.83	Verarbeitung von Kaffee und Tee, Herstellung von Kaffee-Ersatz	
10.84	Herstellung von Würzmitteln und Soßen	
10.85	Herstellung von Fertiggerichten	
10.86	Herstellung von homogenisierten und diätetischen Nahrungsmitteln	
10.89	Herstellung von sonstigen Nahrungsmitteln a. n. g.	
<b>10.9</b>	<b>Herstellung von Futtermitteln</b>	<b>VO</b>
10.91	Herstellung von Futtermitteln für Nutztiere	
10.92	Herstellung von Futtermitteln für sonstige Tiere	
<b>11</b>	<b>Getränkeherstellung</b>	
<b>11.0</b>	<b>Getränkeherstellung</b>	<b>VG</b>
11.01	Herstellung von Spirituosen	
11.02	Herstellung von Traubenwein	
11.03	Herstellung von Apfelwein und anderen Fruchtweinen	
11.04	Herstellung von Wermutwein und sonstigen aromatisierten Weinen	
11.05	Herstellung von Bier	
11.06	Herstellung von Malz	
11.07	Herstellung von Erfrischungsgetränken; Gewinnung natürlicher Mineralwässer	
<b>12</b>	<b>Tabakverarbeitung</b>	
<b>12.0</b>	<b>Tabakverarbeitung</b>	<b>VG</b>
12.00	Tabakverarbeitung	
<b>13</b>	<b>Herstellung von Textilien</b>	
<b>13.1</b>	<b>Spinnstoffaufbereitung und Spinnerei</b>	<b>VO</b>
13.10	Spinnstoffaufbereitung und Spinnerei	
<b>13.2</b>	<b>Weberei</b>	<b>VO</b>
13.20	Weberei	
<b>13.3</b>	<b>Veredlung von Textilien und Bekleidung</b>	<b>VO</b>
13.30	Veredlung von Textilien und Bekleidung	
<b>13.9</b>	<b>Herstellung von sonstigen Textilwaren</b>	<b>VG</b>
13.91	Herstellung von gewirktem und gestricktem Stoff	
13.92	Herstellung von konfektionierten Textilwaren (ohne Bekleidung)	
13.93	Herstellung von Teppichen	
13.94	Herstellung von Seilerwaren	
13.95	Herstellung von Vliesstoff und Erzeugnissen daraus (ohne Bekleidung)	
13.96	Herstellung von technischen Textilien	
13.99	Herstellung von sonstigen Textilwaren a. n. g.	

**Noch: Wirtschaftszweige des Verarbeitenden Gewerbes sowie  
des Bergbaus und der Gewinnung von Steinen und Erden  
aus: Klassifikation der Wirtschaftszweige Ausgabe 2008 (WZ 2008)**

Abteilung Gruppe Klasse	Bezeichnung	Haupt- gruppe
noch: <b>Abschnitt C</b>	<b>Verarbeitendes Gewerbe</b>	
<b>14</b>	<b>Herstellung von Bekleidung</b>	
<b>14.1</b>	<b>Herstellung von Bekleidung (ohne Pelzbekleidung)</b>	<b>VG</b>
14.11	Herstellung von Lederbekleidung	
14.12	Herstellung von Arbeits- und Berufsbekleidung	
14.13	Herstellung von sonstiger Oberbekleidung	
14.14	Herstellung von Wäsche	
14.19	Herstellung von sonstiger Bekleidung und Bekleidungszubehör a. n. g.	
<b>14.2</b>	<b>Herstellung von Pelzwaren</b>	<b>VG</b>
14.20	Herstellung von Pelzwaren	
<b>14.3</b>	<b>Herstellung von Bekleidung aus gewirktem und gestricktem Stoff</b>	<b>VG</b>
14.31	Herstellung von Strumpfwaren	
14.39	Herstellung von sonstiger Bekleidung aus gewirktem und gestricktem Stoff	
<b>15</b>	<b>Herstellung von Leder, Lederwaren und Schuhen</b>	
<b>15.1</b>	<b>Herstellung von Leder und Lederwaren (ohne Herstellung von Lederbekleidung)</b>	<b>VG</b>
15.11	Herstellung von Leder und Lederfaserstoff; Zurichtung und Färben von Fellen	
15.12	Lederverarbeitung (ohne Herstellung von Lederbekleidung)	
<b>15.2</b>	<b>Herstellung von Schuhen</b>	<b>VG</b>
15.20	Herstellung von Schuhen	
<b>16</b>	<b>Herstellung von Holz-, Flecht-, Korb- und Korkwaren (ohne Möbel)</b>	
<b>16.1</b>	<b>Säge-, Hobel- und Holzimprägnierwerke</b>	<b>VO</b>
16.10	Säge-, Hobel- und Holzimprägnierwerke	
<b>16.2</b>	<b>Herstellung von sonstigen Holz-, Kork-, Flecht- und Korbwaren (ohne Möbel)</b>	<b>VO</b>
16.21	Herstellung von Furnier-, Sperrholz-, Holzfaser- und Holzspanplatten	
16.22	Herstellung von Parketttafeln	
16.23	Herstellung von sonstigen Konstruktionsteilen, Fertigbauteilen, Ausbauelementen und Fertigteilbauten aus Holz	
16.24	Herstellung von Verpackungsmitteln, Lagerbehältern und Ladungsträgern aus Holz	
16.29	Herstellung von Holzwaren a. n. g., Kork-, Flecht- und Korbwaren (ohne Möbel)	
<b>17</b>	<b>Herstellung von Papier, Pappe und Waren daraus</b>	
<b>17.1</b>	<b>Herstellung von Holz- und Zellstoff, Papier, Karton und Pappe</b>	<b>VO</b>
17.11	Herstellung von Holz- und Zellstoff	
17.12	Herstellung von Papier, Karton und Pappe	
<b>17.2</b>	<b>Herstellung von Waren aus Papier, Karton und Pappe</b>	<b>VO</b>
17.21	Herstellung von Wellpapier und -pappe sowie von Verpackungsmitteln aus Papier, Karton und Pappe	
17.22	Herstellung von Haushalts-, Hygiene- und Toilettenartikeln aus Zellstoff, Papier und Pappe	
17.23	Herstellung von Schreibwaren und Bürobedarf aus Papier, Karton und Pappe	
17.24	Herstellung von Tapeten	
17.29	Herstellung von sonstigen Waren aus Papier, Karton und Pappe	

Noch: **Wirtschaftszweige des Verarbeitenden Gewerbes sowie  
des Bergbaus und der Gewinnung von Steinen und Erden**  
aus: **Klassifikation der Wirtschaftszweige Ausgabe 2008 (WZ 2008)**

Abteilung Gruppe Klasse	Bezeichnung	Haupt- gruppe
noch: <b>Abschnitt C</b>	<b>Verarbeitendes Gewerbe</b>	
<b>18</b>	<b>Herstellung von Druckerzeugnissen; Vervielfältigung von bespielten Ton-, Bild- und Datenträgern</b>	
<b>18.1</b>	<b>Herstellung von Druckerzeugnissen</b>	<b>VG</b>
18.11	Drucken von Zeitungen	
18.12	Drucken a. n. g.	
18.13	Druck- und Mediovorstufe	
18.14	Binden von Druckerzeugnissen und damit verbundene Dienstleistungen	
<b>18.2</b>	<b>Vervielfältigung von bespielten Ton-, Bild- und Datenträgern</b>	<b>VG</b>
18.20	Vervielfältigung von bespielten Ton-, Bild- und Datenträgern	
<b>19</b>	<b>Kokerei und Mineralölverarbeitung</b>	
<b>19.1</b>	<b>Kokerei</b>	<b>EN</b>
19.10	Kokerei	
<b>19.2</b>	<b>Mineralölverarbeitung</b>	<b>EN</b>
19.20	Mineralölverarbeitung	
<b>20</b>	<b>Herstellung von chemischen Erzeugnissen</b>	
<b>20.1</b>	<b>Herstellung von chemischen Grundstoffen, Düngemitteln und Stickstoffverbindungen, Kunststoffen in Primärformen und synthetischem Kautschuk in Primärformen</b>	<b>VO</b>
20.11	Herstellung von Industriegasen	
20.12	Herstellung von Farbstoffen und Pigmenten	
20.13	Herstellung von sonstigen anorganischen Grundstoffen und Chemikalien	
20.14	Herstellung von sonstigen organischen Grundstoffen und Chemikalien	
20.15	Herstellung von Düngemitteln und Stickstoffverbindungen	
20.16	Herstellung von Kunststoffen in Primärformen	
20.17	Herstellung von synthetischem Kautschuk in Primärformen	
<b>20.2</b>	<b>Herstellung von Schädlingsbekämpfungsmitteln, Pflanzenschutz- und Desinfektionsmitteln</b>	<b>VO</b>
20.20	Herstellung von Schädlingsbekämpfungsmitteln, Pflanzenschutz- und Desinfektionsmitteln	
<b>20.3</b>	<b>Herstellung von Anstrichmitteln, Druckfarben und Kitt</b>	<b>VO</b>
20.30	Herstellung von Anstrichmitteln, Druckfarben und Kitt	
<b>20.4</b>	<b>Herstellung von Seifen, Wasch-, Reinigungs- und Körperpflegemitteln sowie von Duftstoffen</b>	<b>VG</b>
20.41	Herstellung von Seifen, Wasch-, Reinigungs- und Poliermitteln	
20.42	Herstellung von Körperpflegemitteln und Duftstoffen	
<b>20.5</b>	<b>Herstellung von sonstigen chemischen Erzeugnissen</b>	<b>VO</b>
20.51	Herstellung von pyrotechnischen Erzeugnissen	
20.52	Herstellung von Klebstoffen	
20.53	Herstellung von etherischen Ölen	
20.59	Herstellung von sonstigen chemischen Erzeugnissen a. n. g.	
<b>20.6</b>	<b>Herstellung von Chemiefasern</b>	<b>VO</b>
20.60	Herstellung von Chemiefasern	
<b>21</b>	<b>Herstellung von pharmazeutischen Erzeugnissen</b>	
<b>21.1</b>	<b>Herstellung von pharmazeutischen Grundstoffen</b>	<b>VG</b>
21.10	Herstellung von pharmazeutischen Grundstoffen	
<b>21.2</b>	<b>Herstellung von pharmazeutischen Spezialitäten und sonstigen pharmazeutischen Erzeugnissen</b>	<b>VG</b>
21.20	Herstellung von pharmazeutischen Spezialitäten und sonstigen pharmazeutischen Erzeugnissen	

**Noch: Wirtschaftszweige des Verarbeitenden Gewerbes sowie  
des Bergbaus und der Gewinnung von Steinen und Erden  
aus: Klassifikation der Wirtschaftszweige Ausgabe 2008 (WZ 2008)**

Abteilung Gruppe Klasse	Bezeichnung	Haupt- gruppe
noch: <b>Abschnitt C</b>	<b>Verarbeitendes Gewerbe</b>	
<b>22</b>	<b>Herstellung von Gummi- und Kunststoffwaren</b>	
<b>22.1</b>	<b>Herstellung von Gummiwaren</b>	<b>VO</b>
22.11	Herstellung und Runderneuerung von Bereifungen	
22.19	Herstellung von sonstigen Gummiwaren	
<b>22.2</b>	<b>Herstellung von Kunststoffwaren</b>	<b>VO</b>
22.21	Herstellung von Platten, Folien, Schläuchen und Profilen aus Kunststoffen	
22.22	Herstellung von Verpackungsmitteln aus Kunststoffen	
22.23	Herstellung von Baubedarfsartikeln aus Kunststoffen	
22.29	Herstellung von sonstigen Kunststoffwaren	
<b>23</b>	<b>Herstellung von Glas und Glaswaren, Keramik, Verarbeitung von Steinen und Erden</b>	
<b>23.1</b>	<b>Herstellung von Glas und Glaswaren</b>	<b>VO</b>
23.11	Herstellung von Flachglas	
23.12	Veredlung und Bearbeitung von Flachglas	
23.13	Herstellung von Hohlglas	
23.14	Herstellung von Glasfasern und Waren daraus	
23.19	Herstellung, Veredlung und Bearbeitung von sonstigem Glas einschließlich technischen Glaswaren	
<b>23.2</b>	<b>Herstellung von feuerfesten keramischen Werkstoffen und Waren</b>	<b>VO</b>
23.20	Herstellung von feuerfesten keramischen Werkstoffen und Waren	
<b>23.3</b>	<b>Herstellung von keramischen Baumaterialien</b>	<b>VO</b>
23.31	Herstellung von keramischen Wand- und Bodenfliesen und -platten	
23.32	Herstellung von Ziegeln und sonstiger Baukeramik	
<b>23.4</b>	<b>Herstellung von sonstigen Porzellan- und keramischen Erzeugnissen</b>	<b>VO</b>
23.41	Herstellung von keramischen Haushaltswaren und Ziergegenständen	
23.42	Herstellung von Sanitärkeramik	
23.43	Herstellung von Isolatoren und Isolierteilen aus Keramik	
23.44	Herstellung von keramischen Erzeugnissen für sonstige technische Zwecke	
23.49	Herstellung von sonstigen keramischen Erzeugnissen	
<b>23.5</b>	<b>Herstellung von Zement, Kalk und gebranntem Gips</b>	<b>VO</b>
23.51	Herstellung von Zement	
23.52	Herstellung von Kalk und gebranntem Gips	
<b>23.6</b>	<b>Herstellung von Erzeugnissen aus Beton, Zement und Gips</b>	<b>VO</b>
23.61	Herstellung von Erzeugnissen aus Beton, Zement und Kalksandstein für den Bau	
23.62	Herstellung von Gips erzeugnissen für den Bau	
23.63	Herstellung von Frischbeton (Transportbeton)	
23.64	Herstellung von Mörtel und anderem Beton (Trockenbeton)	
23.65	Herstellung von Faserzementwaren	
23.69	Herstellung von sonstigen Erzeugnissen aus Beton, Zement und Gips a. n. g.	
<b>23.7</b>	<b>Be- und Verarbeitung von Naturwerksteinen und Natursteinen a. n. g.</b>	<b>VO</b>
23.70	Be- und Verarbeitung von Naturwerksteinen und Natursteinen a. n. g.	
<b>23.9</b>	<b>Herstellung von Schleifkörpern und Schleifmitteln auf Unterlage sowie sonstigen Erzeugnissen aus nichtmetallischen Mineralien a. n. g.</b>	<b>VO</b>
23.91	Herstellung von Schleifkörpern und Schleifmitteln auf Unterlage	
23.99	Herstellung von sonstigen Erzeugnissen aus nichtmetallischen Mineralien a. n. g.	

**Noch: Wirtschaftszweige des Verarbeitenden Gewerbes sowie  
des Bergbaus und der Gewinnung von Steinen und Erden  
aus: Klassifikation der Wirtschaftszweige Ausgabe 2008 (WZ 2008)**

Abteilung Gruppe Klasse	Bezeichnung	Haupt- gruppe
noch: <b>Abschnitt C</b>	<b>Verarbeitendes Gewerbe</b>	
<b>24</b>	<b>Metallerzeugung und -bearbeitung</b>	
<b>24.1</b>	<b>Erzeugung von Roheisen, Stahl und Ferrolegierungen</b>	<b>VO</b>
24.10	Erzeugung von Roheisen, Stahl und Ferrolegierungen	
<b>24.2</b>	<b>Herstellung von Stahlrohren, Rohrform-, Rohrverschluss- und Rohrverbindungsstücken aus Stahl</b>	<b>VO</b>
24.20	Herstellung von Stahlrohren, Rohrform-, Rohrverschluss- und Rohrverbindungsstücken aus Stahl	
<b>24.3</b>	<b>Sonstige erste Bearbeitung von Eisen und Stahl</b>	<b>VO</b>
24.31	Herstellung von Blankstahl	
24.32	Herstellung von Kaltband mit einer Breite von weniger als 600 mm	
24.33	Herstellung von Kaltprofilen	
24.34	Herstellung von kaltgezogenem Draht	
<b>24.4</b>	<b>Erzeugung und erste Bearbeitung von NE-Metallen</b>	<b>VO</b>
24.41	Erzeugung und erste Bearbeitung von Edelmetallen	
24.42	Erzeugung und erste Bearbeitung von Aluminium	
24.43	Erzeugung und erste Bearbeitung von Blei, Zink und Zinn	
24.44	Erzeugung und erste Bearbeitung von Kupfer	
24.45	Erzeugung und erste Bearbeitung von sonstigen NE-Metallen	
24.46	Aufbereitung von Kernbrennstoffen	
<b>24.5</b>	<b>Gießereien</b>	<b>VO</b>
24.51	Eisengießereien	
24.52	Stahlgießereien	
24.53	Leichtmetallgießereien	
24.54	Buntmetallgießereien	
<b>25</b>	<b>Herstellung von Metallerzeugnissen</b>	
<b>25.1</b>	<b>Stahl- und Leichtmetallbau</b>	<b>IG</b>
25.11	Herstellung von Metallkonstruktionen	
25.12	Herstellung von Ausbauelementen aus Metall	
<b>25.2</b>	<b>Herstellung von Metalltanks und -behältern; Herstellung von Heizkörpern und -kesseln für Zentralheizungen</b>	<b>IG</b>
25.21	Herstellung von Heizkörpern und -kesseln für Zentralheizungen	
25.29	Herstellung von Sammelbehältern, Tanks u. ä. Behältern aus Metall	
<b>25.3</b>	<b>Herstellung von Dampfkesseln (ohne Zentralheizungskessel)</b>	<b>IG</b>
25.30	Herstellung von Dampfkesseln (ohne Zentralheizungskessel)	
<b>25.4</b>	<b>Herstellung von Waffen und Munition</b>	<b>IG</b>
25.40	Herstellung von Waffen und Munition	
<b>25.5</b>	<b>Herstellung von Schmiede-, Press-, Zieh- und Stanzteilen, gewalzten Ringen und pulvermetallurgischen Erzeugnissen</b>	<b>VO</b>
25.50	Herstellung von Schmiede-, Press-, Zieh- und Stanzteilen, gewalzten Ringen und pulvermetallurgischen Erzeugnissen	
<b>25.6</b>	<b>Oberflächenveredlung und Wärmebehandlung; Mechanik a. n. g.</b>	<b>VO</b>
25.61	Oberflächenveredlung und Wärmebehandlung	
25.62	Mechanik a. n. g.	
<b>25.7</b>	<b>Herstellung von Schneidwaren, Werkzeugen, Schlössern und Beschlägen aus unedlen Metallen</b>	<b>VO</b>
25.71	Herstellung von Schneidwaren und Bestecken aus unedlen Metallen	
25.72	Herstellung von Schlössern und Beschlägen aus unedlen Metallen	
25.73	Herstellung von Werkzeugen	
<b>25.9</b>	<b>Herstellung von sonstigen Metallwaren</b>	<b>VO</b>
25.91	Herstellung von Fässern, Trommeln, Dosen, Eimern u. ä. Behältern aus Metall	
25.92	Herstellung von Verpackungen und Verschlüssen aus Eisen, Stahl und NE-Metall	
25.93	Herstellung von Drahtwaren, Ketten und Federn	
25.94	Herstellung von Schrauben und Nieten	
25.99	Herstellung von sonstigen Metallwaren a. n. g.	

**Noch: Wirtschaftszweige des Verarbeitenden Gewerbes sowie  
des Bergbaus und der Gewinnung von Steinen und Erden  
aus: Klassifikation der Wirtschaftszweige Ausgabe 2008 (WZ 2008)**

Abteilung Gruppe Klasse	Bezeichnung	Haupt- gruppe
noch: <b>Abschnitt C</b>	<b>Verarbeitendes Gewerbe</b>	
<b>26</b>	<b>Herstellung von Datenverarbeitungsgeräten, elektronischen und optischen Erzeugnissen</b>	
<b>26.1</b>	<b>Herstellung von elektronischen Bauelementen und Leiterplatten</b>	<b>VO</b>
26.11	Herstellung von elektronischen Bauelementen	
26.12	Herstellung von bestückten Leiterplatten	
<b>26.2</b>	<b>Herstellung von Datenverarbeitungsgeräten und peripheren Geräten</b>	<b>IG</b>
26.20	Herstellung von Datenverarbeitungsgeräten und peripheren Geräten	
<b>26.3</b>	<b>Herstellung von Geräten und Einrichtungen der Telekommunikationstechnik</b>	<b>IG</b>
26.30	Herstellung von Geräten und Einrichtungen der Telekommunikationstechnik	
<b>26.4</b>	<b>Herstellung von Geräten der Unterhaltungselektronik</b>	<b>GG</b>
26.40	Herstellung von Geräten der Unterhaltungselektronik	
<b>26.5</b>	<b>Herstellung von Mess-, Kontroll-, Navigations- u. ä. Instrumenten und Vorrichtungen; Herstellung von Uhren</b>	<b>IG</b>
26.51	Herstellung von Mess-, Kontroll-, Navigations- u. ä. Instrumenten und Vorrichtungen	
26.52	Herstellung von Uhren	
<b>26.6</b>	<b>Herstellung von Bestrahlungs- und Elektrotherapiegeräten und elektromedizinischen Geräten</b>	<b>IG</b>
26.60	Herstellung von Bestrahlungs- und Elektrotherapiegeräten und elektromedizinischen Geräten	
<b>26.7</b>	<b>Herstellung von optischen und fotografischen Instrumenten und Geräten</b>	<b>GG</b>
26.70	Herstellung von optischen und fotografischen Instrumenten und Geräten	
<b>26.8</b>	<b>Herstellung von magnetischen und optischen Datenträgern</b>	<b>VO</b>
26.80	Herstellung von magnetischen und optischen Datenträgern	
<b>27</b>	<b>Herstellung von elektrischen Ausrüstungen</b>	
<b>27.1</b>	<b>Herstellung von Elektromotoren, Generatoren, Transformatoren, Elektrizitätsverteilungs- und -schalteinrichtungen</b>	<b>VO</b>
27.11	Herstellung von Elektromotoren, Generatoren und Transformatoren	
27.12	Herstellung von Elektrizitätsverteilungs- und -schalteinrichtungen	
<b>27.2</b>	<b>Herstellung von Batterien und Akkumulatoren</b>	<b>VO</b>
27.20	Herstellung von Batterien und Akkumulatoren	
<b>27.3</b>	<b>Herstellung von Kabeln und elektrischem Installationsmaterial</b>	<b>VO</b>
27.31	Herstellung von Glasfaserkabeln	
27.32	Herstellung von sonstigen elektronischen und elektrischen Drähten und Kabeln	
27.33	Herstellung von elektrischem Installationsmaterial	
<b>27.4</b>	<b>Herstellung von elektrischen Lampen und Leuchten</b>	<b>VO</b>
27.40	Herstellung von elektrischen Lampen und Leuchten	
<b>27.5</b>	<b>Herstellung von Haushaltsgeräten</b>	<b>GG</b>
27.51	Herstellung von elektrischen Haushaltsgeräten	
27.52	Herstellung von nicht elektrischen Haushaltsgeräten	
<b>27.9</b>	<b>Herstellung von sonstigen elektrischen Ausrüstungen und Geräten a. n. g.</b>	<b>VO</b>
27.90	Herstellung von sonstigen elektrischen Ausrüstungen und Geräten a. n. g.	

**Noch: Wirtschaftszweige des Verarbeitenden Gewerbes sowie  
des Bergbaus und der Gewinnung von Steinen und Erden  
aus: Klassifikation der Wirtschaftszweige Ausgabe 2008 (WZ 2008)**

Abteilung Gruppe Klasse	Bezeichnung	Haupt- gruppe
noch: <b>Abschnitt C</b>	<b>Verarbeitendes Gewerbe</b>	
<b>28</b>	<b>Maschinenbau</b>	
<b>28.1</b>	<b>Herstellung von nicht wirtschaftszweigspezifischen Maschinen</b>	<b>IG</b>
28.11	Herstellung von Verbrennungsmotoren und Turbinen (ohne Motoren für Luft- und Straßenfahrzeuge)	
28.12	Herstellung von hydraulischen und pneumatischen Komponenten und Systemen	
28.13	Herstellung von Pumpen und Kompressoren a. n. g.	
28.14	Herstellung von Armaturen a. n. g.	
28.15	Herstellung von Lagern, Getrieben, Zahnrädern und Antriebs-elementen	
<b>28.2</b>	<b>Herstellung von sonstigen nicht wirtschaftszweigspezifischen Maschinen</b>	<b>IG</b>
28.21	Herstellung von Öfen und Brennern	
28.22	Herstellung von Hebezeugen und Fördermitteln	
28.23	Herstellung von Büromaschinen (ohne Datenverarbeitungsgeräte und periphere Geräte)	
28.24	Herstellung von handgeführten Werkzeugen mit Motorantrieb	
28.25	Herstellung von kälte- und lufttechnischen Erzeugnissen, nicht für den Haushalt	
28.29	Herstellung von sonstigen nicht wirtschaftszweigspezifischen Maschinen a. n. g.	
<b>28.3</b>	<b>Herstellung von land- und forstwirtschaftlichen Maschinen</b>	<b>IG</b>
28.30	Herstellung von land- und forstwirtschaftlichen Maschinen	
<b>28.4</b>	<b>Herstellung von Werkzeugmaschinen</b>	<b>IG</b>
28.41	Herstellung von Werkzeugmaschinen für die Metallbearbeitung	
28.49	Herstellung von sonstigen Werkzeugmaschinen	
<b>28.9</b>	<b>Herstellung von Maschinen für sonstige bestimmte Wirtschaftszweige</b>	<b>IG</b>
28.91	Herstellung von Maschinen für die Metallerzeugung, von Walzwerkseinrichtungen und Gießmaschinen	
28.92	Herstellung von Bergwerks-, Bau- und Baustoffmaschinen	
28.93	Herstellung von Maschinen für die Nahrungs- und Genussmittelerzeugung und die Tabakverarbeitung	
28.94	Herstellung von Maschinen für die Textil- und Bekleidungsherstellung und die Lederverarbeitung	
28.95	Herstellung von Maschinen für die Papiererzeugung und -verarbeitung	
28.96	Herstellung von Maschinen für die Verarbeitung von Kunststoffen und Kautschuk	
28.99	Herstellung von Maschinen für sonstige bestimmte Wirtschaftszweige a. n. g.	
<b>29</b>	<b>Herstellung von Kraftwagen und Kraftwagenteilen</b>	
<b>29.1</b>	<b>Herstellung von Kraftwagen und Kraftwagenmotoren</b>	<b>IG</b>
29.10	Herstellung von Kraftwagen und Kraftwagenmotoren	
<b>29.2</b>	<b>Herstellung von Karosserien, Aufbauten und Anhängern</b>	<b>IG</b>
29.20	Herstellung von Karosserien, Aufbauten und Anhängern	
<b>29.3</b>	<b>Herstellung von Teilen und Zubehör für Kraftwagen</b>	<b>IG</b>
29.31	Herstellung elektrischer und elektronischer Ausrüstungsgegenstände für Kraftwagen	
29.32	Herstellung von sonstigen Teilen und sonstigem Zubehör für Kraftwagen	



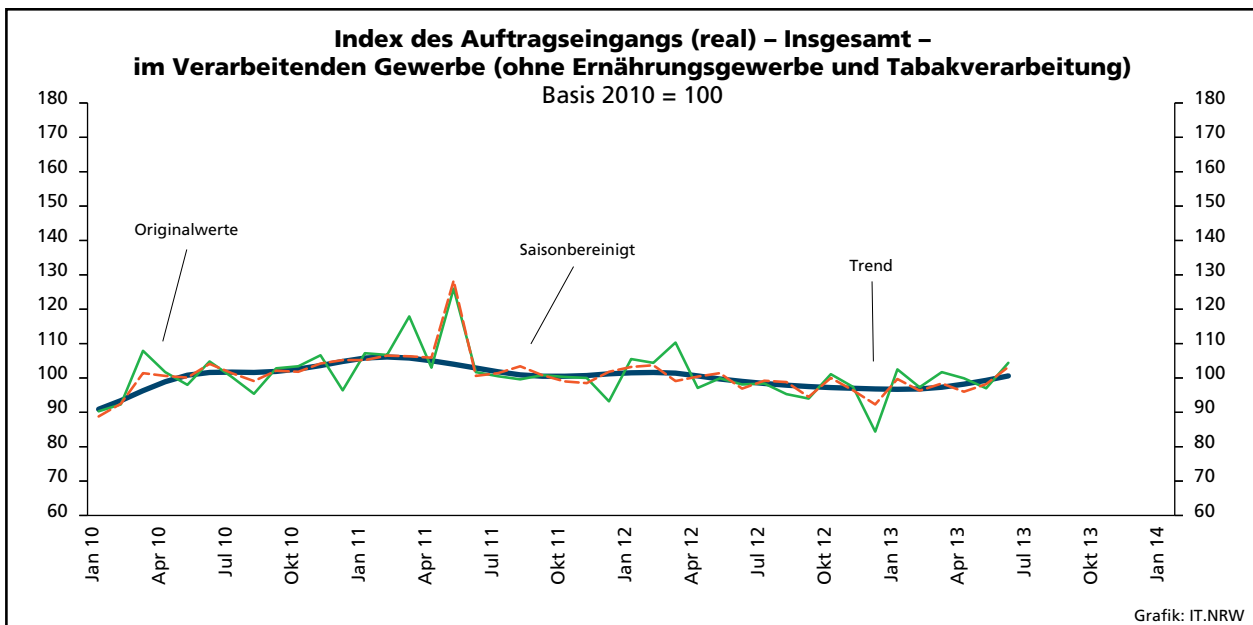
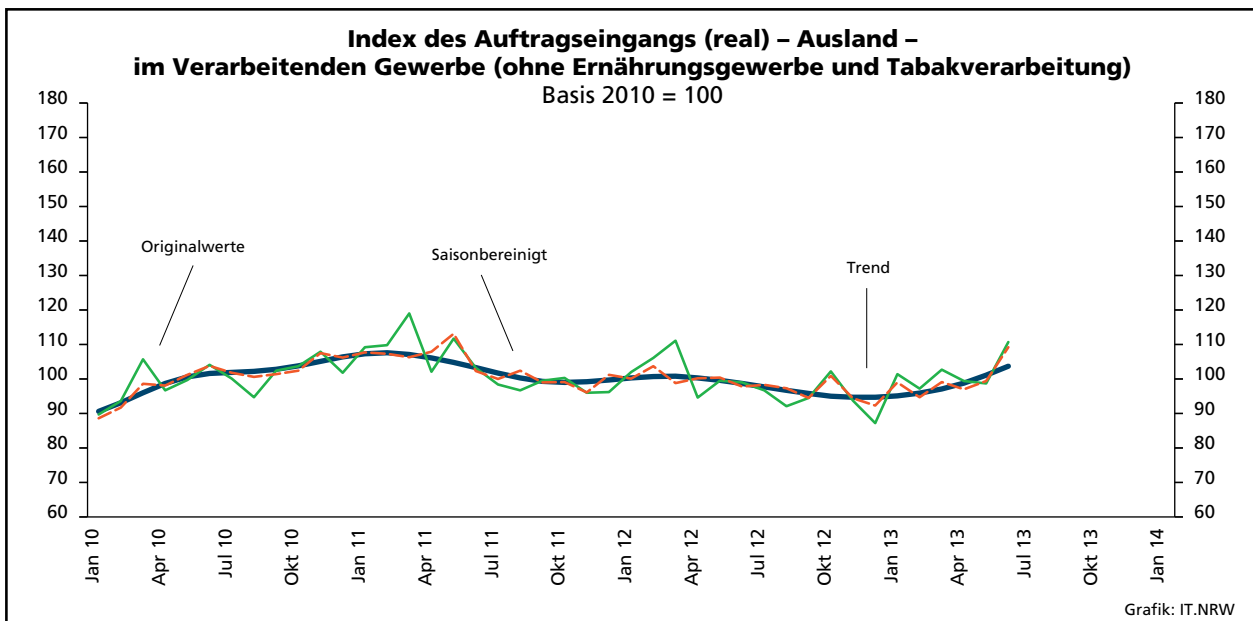
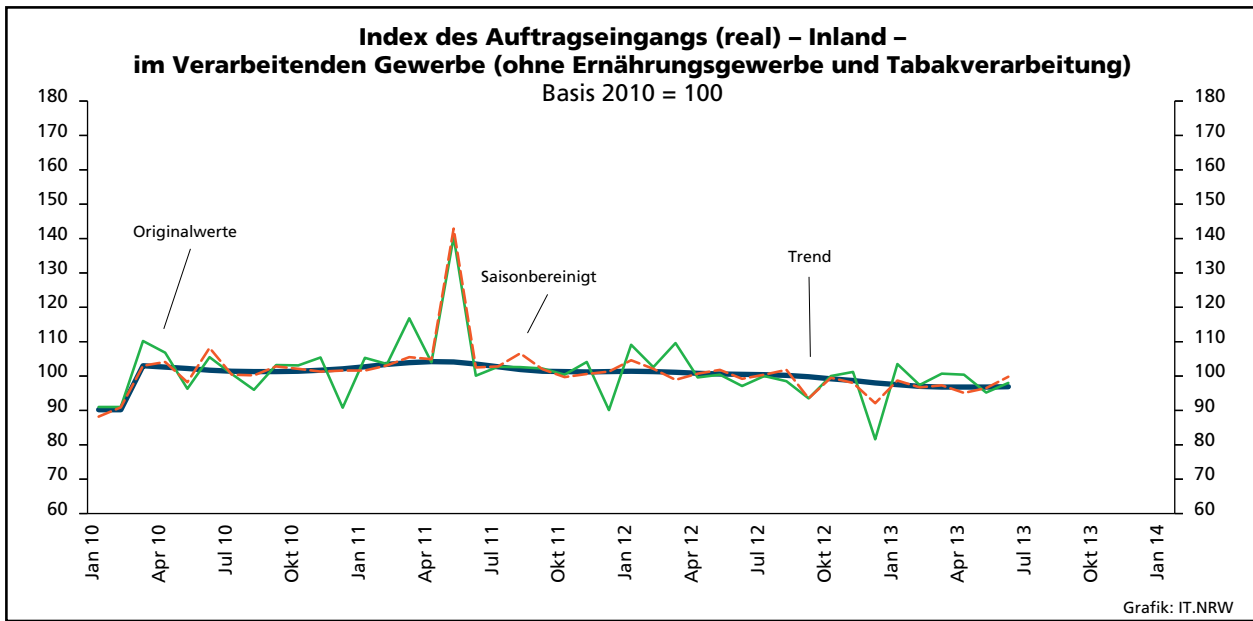
**Noch: Wirtschaftszweige des Verarbeitenden Gewerbes sowie  
des Bergbaus und der Gewinnung von Steinen und Erden  
aus: Klassifikation der Wirtschaftszweige Ausgabe 2008 (WZ 2008)**

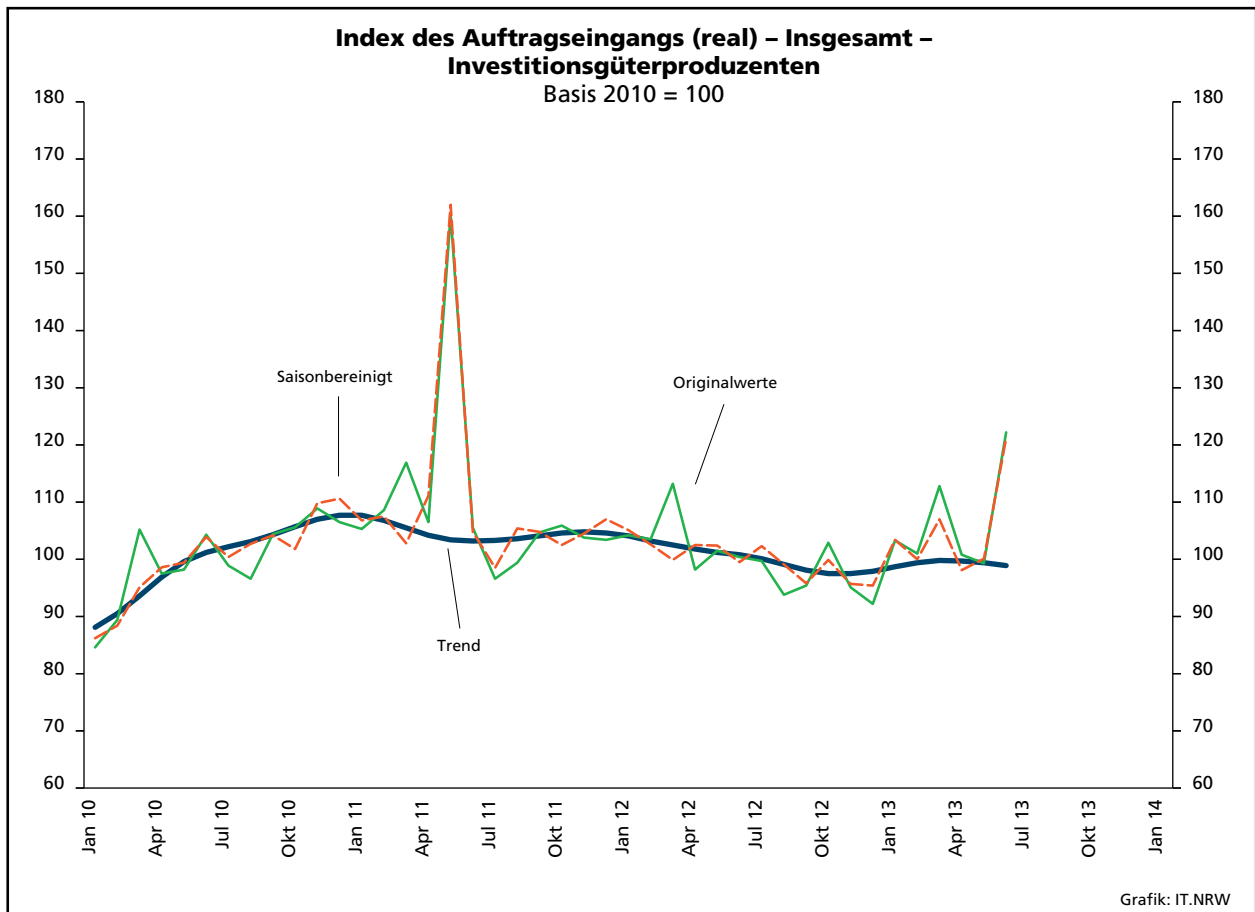
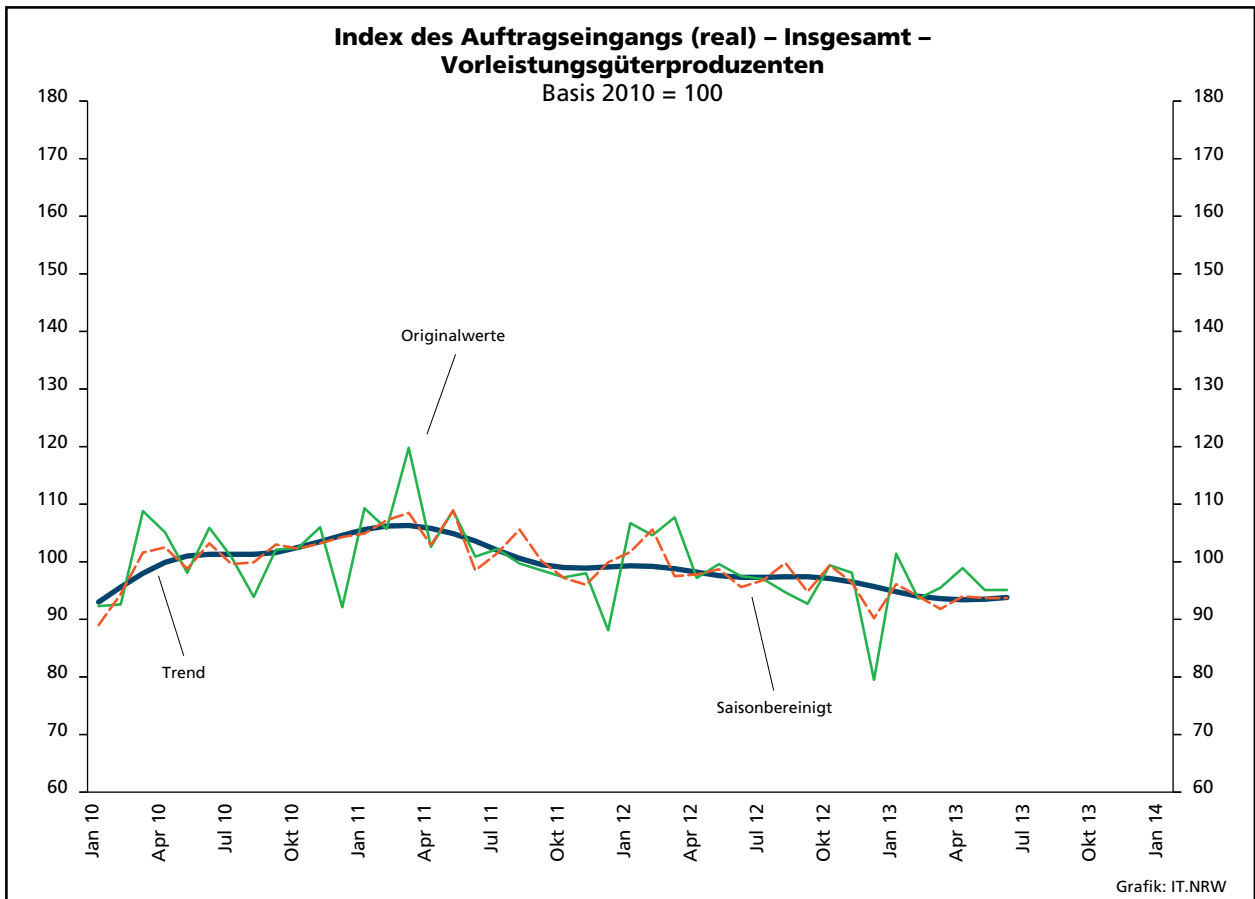
Abteilung Gruppe Klasse	Bezeichnung	Haupt- gruppe
noch: <b>Abschnitt C</b>		
<b>Verarbeitendes Gewerbe</b>		
<b>30</b>	<b>Sonstiger Fahrzeugbau</b>	
<b>30.1</b>	<b>Schiff- und Bootsbau</b>	<b>IG</b>
	30.11 Schiffbau (ohne Boots- und Yachtbau)	
	30.12 Boots- und Yachtbau	
<b>30.2</b>	<b>Schienenfahrzeugbau</b>	<b>IG</b>
	30.20 Schienenfahrzeugbau	
<b>30.3</b>	<b>Luft- und Raumfahrzeugbau</b>	<b>IG</b>
	30.30 Luft- und Raumfahrzeugbau	
<b>30.4</b>	<b>Herstellung von militärischen Kampffahrzeugen</b>	<b>IG</b>
	30.40 Herstellung von militärischen Kampffahrzeugen	
<b>30.9</b>	<b>Herstellung von Fahrzeugen a. n. g.</b>	<b>GG</b>
	30.91 Herstellung von Krafträdern	
	30.92 Herstellung von Fahrrädern sowie von Behindertenfahrzeugen	
	30.99 Herstellung von sonstigen Fahrzeugen a. n. g.	
<b>31</b>	<b>Herstellung von Möbeln</b>	
<b>31.0</b>	<b>Herstellung von Möbeln</b>	<b>GG</b>
	31.01 Herstellung von Büro- und Ladenmöbeln	
	31.02 Herstellung von Küchenmöbeln	
	31.03 Herstellung von Matratzen	
	31.09 Herstellung von sonstigen Möbeln	
<b>32</b>	<b>Herstellung von sonstigen Waren</b>	
<b>32.1</b>	<b>Herstellung von Münzen, Schmuck und ähnlichen Erzeugnissen</b>	<b>GG</b>
	32.11 Herstellung von Münzen	
	32.12 Herstellung von Schmuck, Gold- und Silberschmiedewaren (ohne Fantasieschmuck)	
	32.13 Herstellung von Fantasieschmuck	
<b>32.2</b>	<b>Herstellung von Musikinstrumenten</b>	<b>GG</b>
	32.20 Herstellung von Musikinstrumenten	
<b>32.3</b>	<b>Herstellung von Sportgeräten</b>	<b>VG</b>
	32.30 Herstellung von Sportgeräten	
<b>32.4</b>	<b>Herstellung von Spielwaren</b>	<b>VG</b>
	32.40 Herstellung von Spielwaren	
<b>32.5</b>	<b>Herstellung von medizinischen und zahnmedizinischen Apparaten und Materialien</b>	<b>IG</b>
	32.50 Herstellung von medizinischen und zahnmedizinischen Apparaten und Materialien	
<b>32.9</b>	<b>Herstellung von Erzeugnissen a. n. g.</b>	<b>VG</b>
	32.91 Herstellung von Besen und Bürsten	
	32.99 Herstellung von sonstigen Erzeugnissen a. n. g.	
<b>33</b>	<b>Reparatur und Installation von Maschinen und Ausrüstungen</b>	
<b>33.1</b>	<b>Reparatur von Metallerzeugnissen, Maschinen und Ausrüstungen</b>	<b>IG</b>
	33.11 Reparatur von Metallerzeugnissen	
	33.12 Reparatur von Maschinen	
	33.13 Reparatur von elektronischen und optischen Geräten	
	33.14 Reparatur von elektrischen Ausrüstungen	
	33.15 Reparatur und Instandhaltung von Schiffen, Booten und Yachten	
	33.16 Reparatur und Instandhaltung von Luft- und Raumfahrzeugen	
	33.17 Reparatur und Instandhaltung von Fahrzeugen a. n. g.	
	33.19 Reparatur von sonstigen Ausrüstungen	
<b>33.2</b>	<b>Installation von Maschinen und Ausrüstungen a. n. g.</b>	<b>IG</b>
	33.20 Installation von Maschinen und Ausrüstungen a. n. g.	

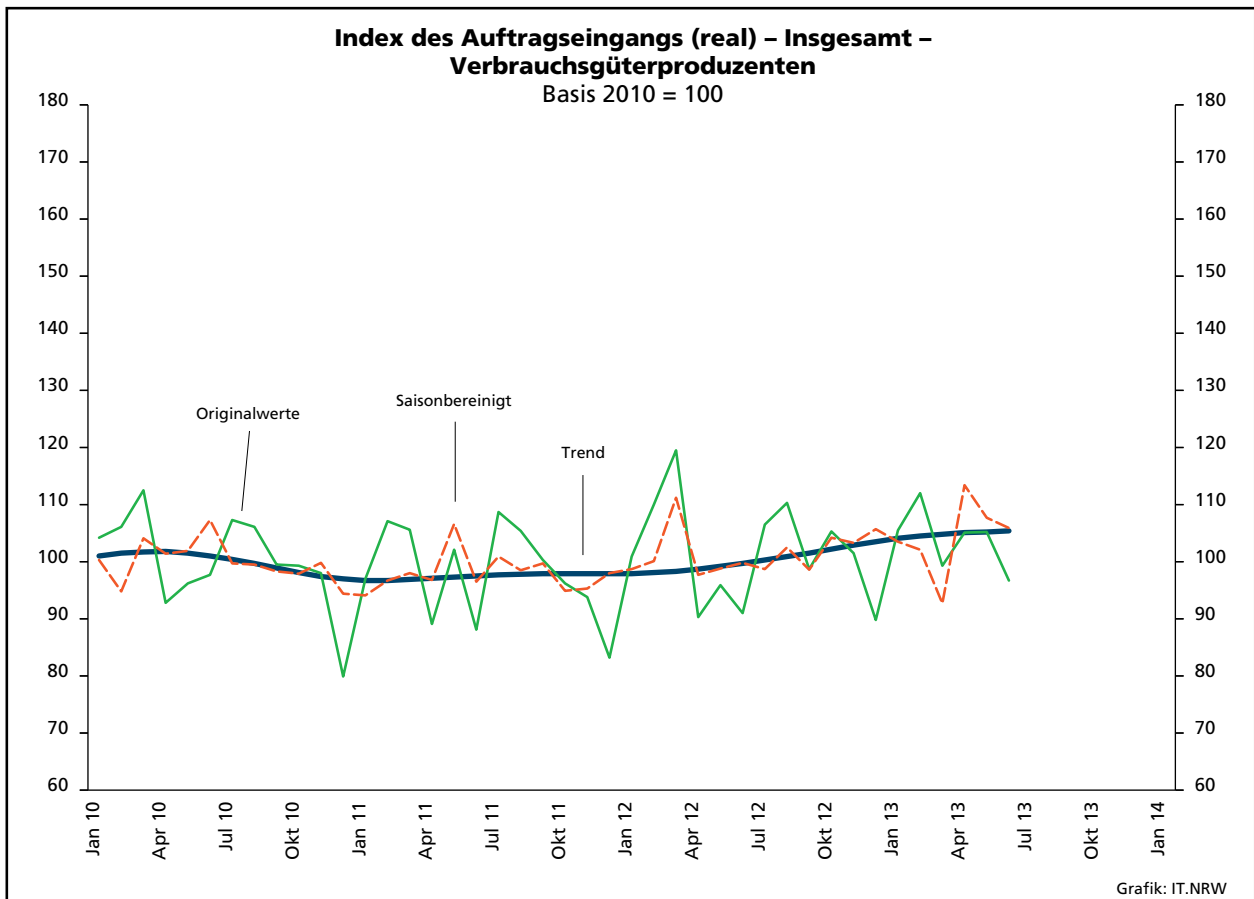
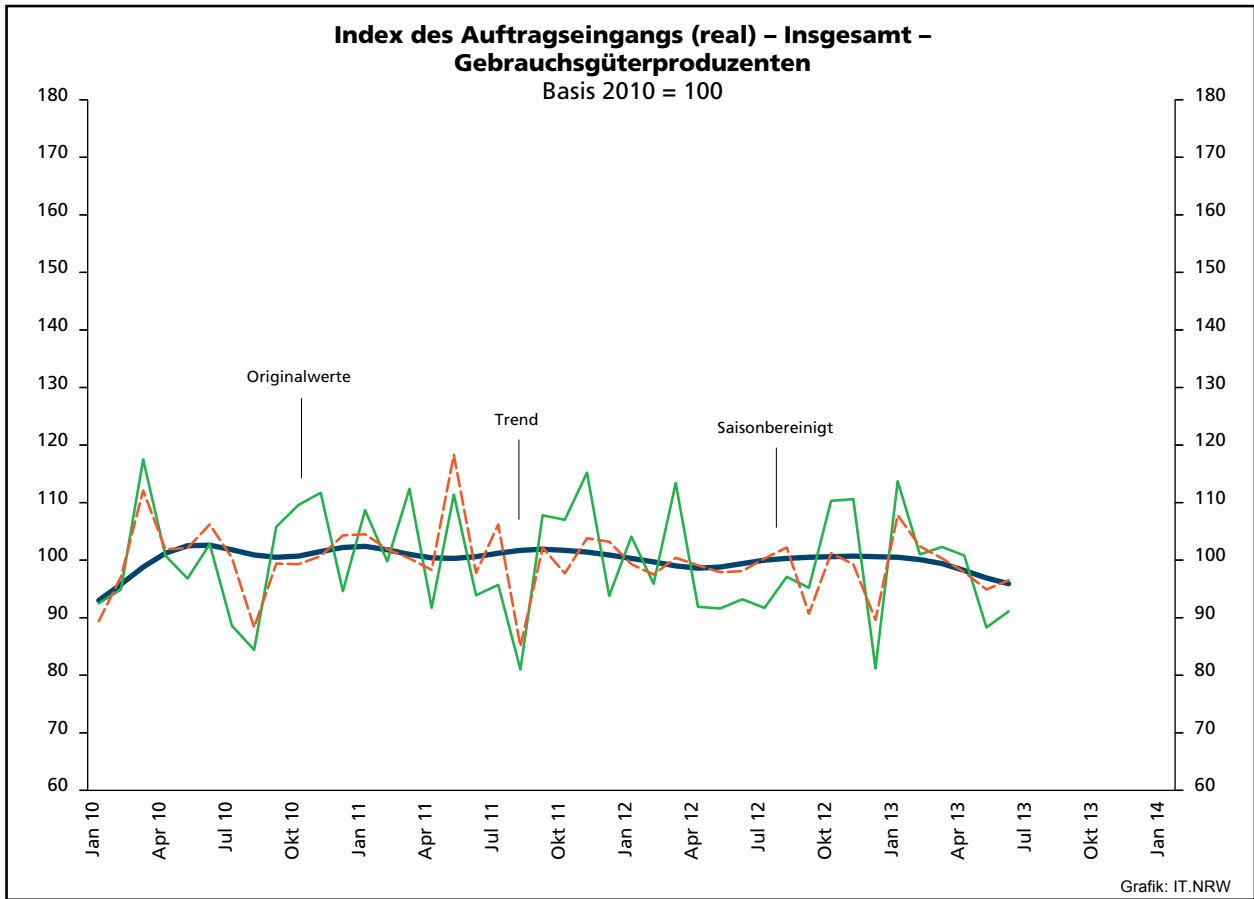
# 1. Übersicht über die wirtschaftliche Entwicklung in Nordrhein-Westfalen 2001 – 2013<sup>\*)</sup>

Jahr Monat	Auftrags- eingangs- index – real –	Produktions- index im Verarbeitenden Gewerbe <sup>1)</sup>	Betriebe	Beschäftigte	Gesamtumsatz	
					insgesamt	darunter Auslandsumsatz
					1 000 EUR	
Basis 2010 = 100		Anzahl				
<b>2001</b>	.	.	<b>10 935</b>	<b>1 453 055</b>	<b>297 323 703</b>	<b>105 122 113</b>
<b>2002</b>	.	.	<b>10 504</b>	<b>1 381 853</b>	<b>287 287 443</b>	<b>102 478 933</b>
<b>2003</b>	.	.	<b>10 596</b>	<b>1 345 222</b>	<b>286 904 340</b>	<b>103 325 915</b>
<b>2004</b>	.	.	<b>10 577</b>	<b>1 298 344</b>	<b>308 303 242</b>	<b>116 095 563</b>
<b>2005</b>	<b>104,8</b>	<b>103,5</b>	<b>10 458</b>	<b>1 273 358</b>	<b>322 628 429</b>	<b>124 898 819</b>
<b>2006</b>	<b>111,5</b>	<b>106,9</b>	<b>10 210</b>	<b>1 253 547</b>	<b>329 702 829</b>	<b>134 101 177</b>
<b>2007</b>	<b>120,0</b>	<b>110,5</b>	<b>10 249</b>	<b>1 283 262</b>	<b>354 367 421</b>	<b>148 419 493</b>
<b>2008</b>	<b>111,5</b>	<b>109,5</b>	<b>9 962</b>	<b>1 259 689</b>	<b>355 282 782</b>	<b>148 016 284</b>
<b>2009</b>	<b>81,3</b>	<b>88,4</b>	<b>9 840</b>	<b>1 193 056</b>	<b>280 183 525</b>	<b>112 938 567</b>
<b>2010</b>	<b>100,0</b>	<b>100,0</b>	<b>9 570</b>	<b>1 170 672</b>	<b>315 394 766</b>	<b>131 253 761</b>
<b>2011</b>	<b>104,7</b>	<b>104,3</b>	<b>9 613</b>	<b>1 199 644</b>	<b>348 101 951</b>	<b>145 685 564</b>
<b>2012</b>	<b>98,8</b>	<b>102,4</b>	<b>9 928</b>	<b>1 218 009</b>	<b>342 530 278</b>	<b>143 654 684</b>
<b>2011<sup>2)</sup></b>						
Januar	107,2	101,3	4 956	1 033 578	24 122 314	10 563 994
Februar	106,7	100,1	4 993	1 035 714	25 900 905	11 185 016
März	117,9	111,1	5 013	1 039 459	29 582 649	13 032 356
April	103,0	102,5	5 015	1 041 406	25 687 802	10 917 858
Mai	126,0	112,3	5 008	1 041 855	28 474 073	12 153 558
Juni	101,7	101,4	5 010	1 045 528	27 265 740	12 071 099
Juli	100,5	103,0	5 011	1 048 999	26 484 723	11 320 984
August	99,6	99,6	5 009	1 055 901	26 305 467	11 153 109
September	100,8	108,7	5 005	1 059 780	29 386 867	12 992 053
Oktober	100,3	104,9	5 002	1 060 721	26 644 177	11 321 896
November	100,0	106,9	4 994	1 060 194	28 351 996	12 400 333
Dezember	93,2	99,9	4 985	1 056 881	26 254 899	11 531 962
<b>2012<sup>2)</sup></b>						
Januar	105,5	100,1	5 022	1 055 690	25 097 727	10 750 198
Februar	104,4	98,4	5 085	1 059 465	25 606 084	10 899 498
März	110,3	112,0	5 121	1 062 223	29 694 639	13 095 510
April	97,1	103,1	5 119	1 061 920	25 069 436	10 745 840
Mai	99,9	101,4	5 116	1 061 344	26 603 791	11 623 133
Juni	98,1	104,4	5 123	1 064 130	27 254 831	12 244 615
Juli	98,4	99,1	5 118	1 068 519	26 171 448	11 339 029
August	95,3	100,1	5 111	1 073 302	26 013 484	11 102 979
September	94,0	105,5	5 107	1 073 461	26 696 634	11 545 156
Oktober	101,1	103,7	5 100	1 071 599	27 509 615	11 836 014
November	97,4	104,2	5 085	1 068 767	27 236 892	11 834 680
Dezember	84,4	96,2	5 081	1 064 286	23 991 309	11 024 257
<b>2013<sup>2)</sup></b>						
Januar	102,5	95,8	5 105	1 065 775	24 963 508	10 861 801
Februar	97,3	95,9	5 123	1 065 467	24 620 114	10 894 632
März	101,7	110,2	5 143	1 067 050	26 906 253	12 050 547
April	99,9	99,0	5 129	1 064 045	26 888 577	11 999 310
Mai	97,0	97,7	5 126	1 063 044	25 831 937	11 471 870
Juni	104,4	107,0	5 119	1 063 305	26 883 934	12 449 584
Juli	...	...	...	...	...	...
August	...	...	...	...	...	...
September	...	...	...	...	...	...
Oktober	...	...	...	...	...	...
November	...	...	...	...	...	...
Dezember	...	...	...	...	...	...

<sup>\*)</sup> Bei den Jahreswerten beziehen sich alle Angaben auf Betriebe von Unternehmen mit im Allgemeinen 20 und mehr Beschäftigten. – 1) arbeitstäglich be-  
reinigt – 2) Betriebe mit 50 und mehr tätigen Personen.







## 2. Auftragseingangindex im Verarbeitenden Gewerbe Nordrhein-Westfalens

### Nominalindex Inland

Systematik-Nr.	Wirtschaftszweig Hauptgruppe	Jahr 2012	Juni 2012	Mai 2013	Juni 2013	Veränderung gegenüber Vorjahres- monat in %
<b>Basis 2010 = 100</b>						
13	Herstellung von Textilien	94,7	101,6	85,7	94,2	-7,3
14	Herstellung von Bekleidung	107,9	34,1	74,7	43,1	+26,4
17	Herstellung von Papier, Pappe und Waren daraus	110,6	112,1	101,9	102,8	-8,3
20	Herstellung von chemischen Erzeugnissen	108,6	106,8	108,9	104,0	-2,6
20.1	Herstellung von chemischen Grundstoffen, Düngemitteln und Stickstoffverbindungen, Kunststoffen in Primärformen und synthetischem Kautschuk in Primärformen	105,7	104,1	102,2	96,2	-7,6
21	Herstellung von pharmazeutischen Erzeugnissen	84,6	88,8	92,2	104,8	+18,0
24	Metallerzeugung und -bearbeitung	98,9	95,7	91,4	93,8	-2,0
24.1	Erzeugung von Roheisen, Stahl und Ferrolegierungen	107,7	99,6	98,9	97,8	-1,8
24.4	Erzeugung und erste Bearbeitung von NE-Metallen	102,4	102,8	91,2	98,5	-4,2
24.5	Gießereien	100,5	104,5	93,1	99,8	-4,5
25	Herstellung von Metallerzeugnissen	107,3	109,8	105,8	110,5	+0,6
25.5	Herstellung von Schmiede-, Press-, Zieh- und Stanzteilen, gewalzten Ringen und pulvermetallurgischen Erzeugnissen	103,3	106,5	108,9	106,1	-0,4
25.7	Herstellung von Schneidwaren, Werkzeugen, Schließern und Beschlägen aus unedlen Metallen	107,1	107,2	103,3	110,4	+3,0
26	Herstellung von Datenverarbeitungsgeräten, elektronischen und optischen Erzeugnissen	105,7	94,6	93,2	106,9	+13,0
27	Herstellung von elektrischen Ausrüstungen	103,7	99,3	102,4	103,7	+4,4
27.1	Herstellung von Elektromotoren, Generatoren, Transformatoren, Elektrizitätsverteilungs- und -schalteinrichtungen	102,6	102,3	103,3	113,6	+11,0
28	Maschinenbau	110,5	111,2	101,8	105,4	-5,2
28.1	Herstellung von nicht wirtschaftszweigspezifischen Maschinen	109,6	110,4	108,9	111,0	+0,5
29	Herstellung von Kraftwagen und Kraftwagenteilen	96,0	92,4	89,8	100,1	+8,3
30	Sonstiger Fahrzeugbau	94,8	82,9	60,6	90,8	+9,5
<b>C</b>	<b>Verarbeitendes Gewerbe</b>	<b>104,0</b>	<b>101,9</b>	<b>99,0</b>	<b>101,5</b>	<b>-0,4</b>
	Vorleistungsgüterproduzenten	103,3	101,7	99,4	99,7	-2,0
	Investitionsgüterproduzenten	105,5	104,3	97,4	106,0	+1,6
	Gebrauchsgüterproduzenten	103,3	92,6	87,7	88,2	-4,8
	Verbrauchsgüterproduzenten	105,5	95,1	105,1	104,3	+9,7

## Noch: 2. Auftragseingangsindex im Verarbeitenden Gewerbe Nordrhein-Westfalens

### Nominalindex Ausland

Systematik-Nr.	Wirtschaftszweig Hauptgruppe	Jahr 2012	Juni 2012	Mai 2013	Juni 2013	Veränderung gegenüber Vorjahres- monat in %
<b>Basis 2010 = 100</b>						
13	Herstellung von Textilien	102,9	104,3	115,7	112,7	+8,1
14	Herstellung von Bekleidung	110,6	29,8	72,7	35,3	+18,5
17	Herstellung von Papier, Pappe und Waren daraus	88,7	93,2	86,1	86,8	-6,9
20	Herstellung von chemischen Erzeugnissen	107,2	113,6	106,3	98,8	-13,0
20.1	Herstellung von chemischen Grundstoffen, Düngemitteln und Stickstoffverbindungen, Kunststoffen in Primärformen und synthetischem Kautschuk in Primärformen	106,7	113,2	101,7	93,0	-17,8
21	Herstellung von pharmazeutischen Erzeugnissen	108,1	99,5	125,1	98,9	-0,6
24	Metallerzeugung und -bearbeitung	101,4	98,5	88,4	90,6	-8,0
24.1	Erzeugung von Roheisen, Stahl und Ferrolegierungen	93,3	86,5	84,4	89,7	+3,7
24.4	Erzeugung und erste Bearbeitung von NE-Metallen	98,4	101,2	90,2	91,4	-9,7
24.5	Gießereien	97,6	112,5	88,2	91,4	-18,8
25	Herstellung von Metallerzeugnissen	112,4	113,3	114,0	114,4	+1,0
25.5	Herstellung von Schmiede-, Press-, Zieh- und Stanzteilen, gewalzten Ringen und pulvermetallurgischen Erzeugnissen	101,1	104,2	107,6	102,2	-1,9
25.7	Herstellung von Schneidwaren, Werkzeugen, Schlössern und Beschlägen aus unedlen Metallen	107,5	115,2	112,2	116,5	+1,1
26	Herstellung von Datenverarbeitungsgeräten, elektronischen und optischen Erzeugnissen	99,0	101,0	91,7	86,9	-14,0
27	Herstellung von elektrischen Ausrüstungen	106,3	104,4	98,4	105,5	+1,1
27.1	Herstellung von Elektromotoren, Generatoren, Transformatoren, Elektrizitätsverteilungs- und -schalteinrichtungen	113,8	102,3	95,9	97,2	-5,0
28	Maschinenbau	103,5	103,4	99,4	104,5	+1,1
28.1	Herstellung von nicht wirtschaftszweigspezifischen Maschinen	100,3	100,4	100,5	103,4	+3,0
29	Herstellung von Kraftwagen und Kraftwagenteilen	96,6	104,6	98,1	88,9	-15,0
30	Sonstiger Fahrzeugbau	86,8	50,3	486,2	2 175,5	+4.225,0
<b>C</b>	<b>Verarbeitendes Gewerbe</b>	<b>103,3</b>	<b>104,5</b>	<b>103,4</b>	<b>115,4</b>	<b>+10,4</b>
	Vorleistungsgüterproduzenten	104,2	106,3	99,5	98,0	-7,8
	Investitionsgüterproduzenten	101,9	103,7	107,1	140,1	+35,1
	Gebrauchsgüterproduzenten	96,5	96,0	91,7	96,9	+0,9
	Verbrauchsgüterproduzenten	106,3	94,6	115,0	96,6	+2,1

## Noch: 2. Auftragseingangsindex im Verarbeitenden Gewerbe Nordrhein-Westfalens

### Nominalindex Insgesamt

Systematik-Nr.	Wirtschaftszweig Hauptgruppe	Jahr 2012	Juni 2012	Mai 2013	Juni 2013	Veränderung gegenüber Vorjahres- monat in %
<b>Basis 2010 = 100</b>						
13	Herstellung von Textilien	98,3	102,8	98,6	102,2	-0,6
14	Herstellung von Bekleidung	109,0	32,4	73,9	39,9	+23,1
17	Herstellung von Papier, Pappe und Waren daraus	100,7	103,5	94,8	95,5	-7,7
20	Herstellung von chemischen Erzeugnissen	107,8	110,4	107,5	101,2	-8,3
20.1	Herstellung von chemischen Grundstoffen, Düngemitteln und Stickstoffverbindungen, Kunststoffen in Primärformen und synthetischem Kautschuk in Primärformen	106,2	109,1	102,0	94,5	-13,4
21	Herstellung von pharmazeutischen Erzeugnissen	97,9	94,9	110,8	101,4	+6,8
24	Metallerzeugung und -bearbeitung	99,8	96,7	90,3	92,6	-4,2
24.1	Erzeugung von Roheisen, Stahl und Ferrolegierungen	103,6	95,9	94,8	95,5	-0,4
24.4	Erzeugung und erste Bearbeitung von NE-Metallen	100,7	102,1	90,7	95,5	-6,5
24.5	Gießereien	99,3	107,5	91,2	96,7	-10,0
25	Herstellung von Metallerzeugnissen	109,1	111,0	108,6	111,8	+0,7
25.5	Herstellung von Schmiede-, Press-, Zieh- und Stanzteilen, gewalzten Ringen und pulvermetallurgischen Erzeugnissen	102,5	105,7	108,4	104,7	-0,9
25.7	Herstellung von Schneidwaren, Werkzeugen, Schlössern und Beschlägen aus unedlen Metallen	107,3	110,4	106,8	112,8	+2,2
26	Herstellung von Datenverarbeitungsgeräten, elektronischen und optischen Erzeugnissen	102,1	98,0	92,4	96,3	-1,7
27	Herstellung von elektrischen Ausrüstungen	104,9	101,8	100,5	104,6	+2,8
27.1	Herstellung von Elektromotoren, Generatoren, Transformatoren, Elektrizitätsverteilungs- und -schalteinrichtungen	107,8	102,3	99,9	105,9	+3,5
28	Maschinenbau	106,0	106,2	100,2	104,8	-1,3
28.1	Herstellung von nicht wirtschaftszweigspezifischen Maschinen	104,3	104,7	104,1	106,7	+1,9
29	Herstellung von Kraftwagen und Kraftwagenteilen	96,4	99,9	94,9	93,1	-6,8
30	Sonstiger Fahrzeugbau	89,8	62,6	325,6	1 388,9	+2.118,7
<b>C</b>	<b>Verarbeitendes Gewerbe</b>	<b>103,6</b>	<b>103,2</b>	<b>101,2</b>	<b>108,5</b>	<b>+5,1</b>
	Vorleistungsgüterproduzenten	103,7	103,7	99,4	99,0	-4,5
	Investitionsgüterproduzenten	103,3	103,9	103,3	126,8	+22,0
	Gebrauchsgüterproduzenten	99,5	94,5	90,0	93,0	-1,6
	Verbrauchsgüterproduzenten	105,9	94,9	109,8	100,6	+6,0



## Noch: 2. Auftragseingangsindex im Verarbeitenden Gewerbe Nordrhein-Westfalens

### Realindex Inland

Systematik-Nr.	Wirtschaftszweig Hauptgruppe	Jahr 2012	Juni 2012	Mai 2013	Juni 2013	Veränderung gegenüber Vorjahres- monat in %
<b>Basis 2010 = 100</b>						
13	Herstellung von Textilien	87,8	94,3	79,1	86,7	-8,1
14	Herstellung von Bekleidung	104,2	33,0	70,6	40,6	+23,0
17	Herstellung von Papier, Pappe und Waren daraus	105,2	106,3	97,6	98,5	-7,3
20	Herstellung von chemischen Erzeugnissen	98,5	96,0	99,2	95,2	-0,8
20.1	Herstellung von chemischen Grundstoffen, Düngemitteln und Stickstoffverbindungen, Kunststoffen in Primärformen und synthetischem Kautschuk in Primärformen	95,3	92,6	92,9	87,9	-5,1
21	Herstellung von pharmazeutischen Erzeugnissen	86,2	89,8	94,2	107,1	+19,3
24	Metallerzeugung und -bearbeitung	93,7	90,5	90,2	93,2	+3,0
24.1	Erzeugung von Roheisen, Stahl und Ferrolegierungen	102,3	93,5	97,9	97,8	+4,6
24.4	Erzeugung und erste Bearbeitung von NE-Metallen	97,5	99,5	92,9	101,2	+1,7
24.5	Gießereien	96,6	100,4	88,9	95,4	-5,0
25	Herstellung von Metallerzeugnissen	104,1	106,5	102,7	107,4	+0,8
25.5	Herstellung von Schmiede-, Press-, Zieh- und Stanzteilen, gewalzten Ringen und pulvermetallurgischen Erzeugnissen	101,0	104,0	107,8	105,4	+1,3
25.7	Herstellung von Schneidwaren, Werkzeugen, Schlössern und Beschlägen aus unedlen Metallen	105,1	105,2	100,3	107,1	+1,8
26	Herstellung von Datenverarbeitungsgeräten, elektronischen und optischen Erzeugnissen	119,9	104,7	104,7	119,5	+14,1
27	Herstellung von elektrischen Ausrüstungen	100,1	96,0	98,4	99,4	+3,5
27.1	Herstellung von Elektromotoren, Generatoren, Transformatoren, Elektrizitätsverteilungs- und -schalteinrichtungen	100,3	100,0	99,1	108,9	+8,9
28	Maschinenbau	106,2	106,8	96,2	99,6	-6,7
28.1	Herstellung von nicht wirtschaftszweigspezifischen Maschinen	105,0	105,6	102,4	104,4	-1,1
29	Herstellung von Kraftwagen und Kraftwagenteilen	94,6	90,9	88,1	98,2	+8,0
30	Sonstiger Fahrzeugbau	91,1	79,7	58,0	87,0	+9,2
<b>C</b>	<b>Verarbeitendes Gewerbe</b>	<b>99,4</b>	<b>97,1</b>	<b>95,2</b>	<b>98,0</b>	<b>+0,9</b>
	Vorleistungsgüterproduzenten	98,1	96,1	95,7	96,6	+0,5
	Investitionsgüterproduzenten	102,4	101,1	93,6	101,9	+0,8
	Gebrauchsgüterproduzenten	101,3	91,0	85,9	86,0	-5,5
	Verbrauchsgüterproduzenten	100,6	90,4	99,4	99,1	+9,6

## Noch: 2. Auftragseingangsindex im Verarbeitenden Gewerbe Nordrhein-Westfalens

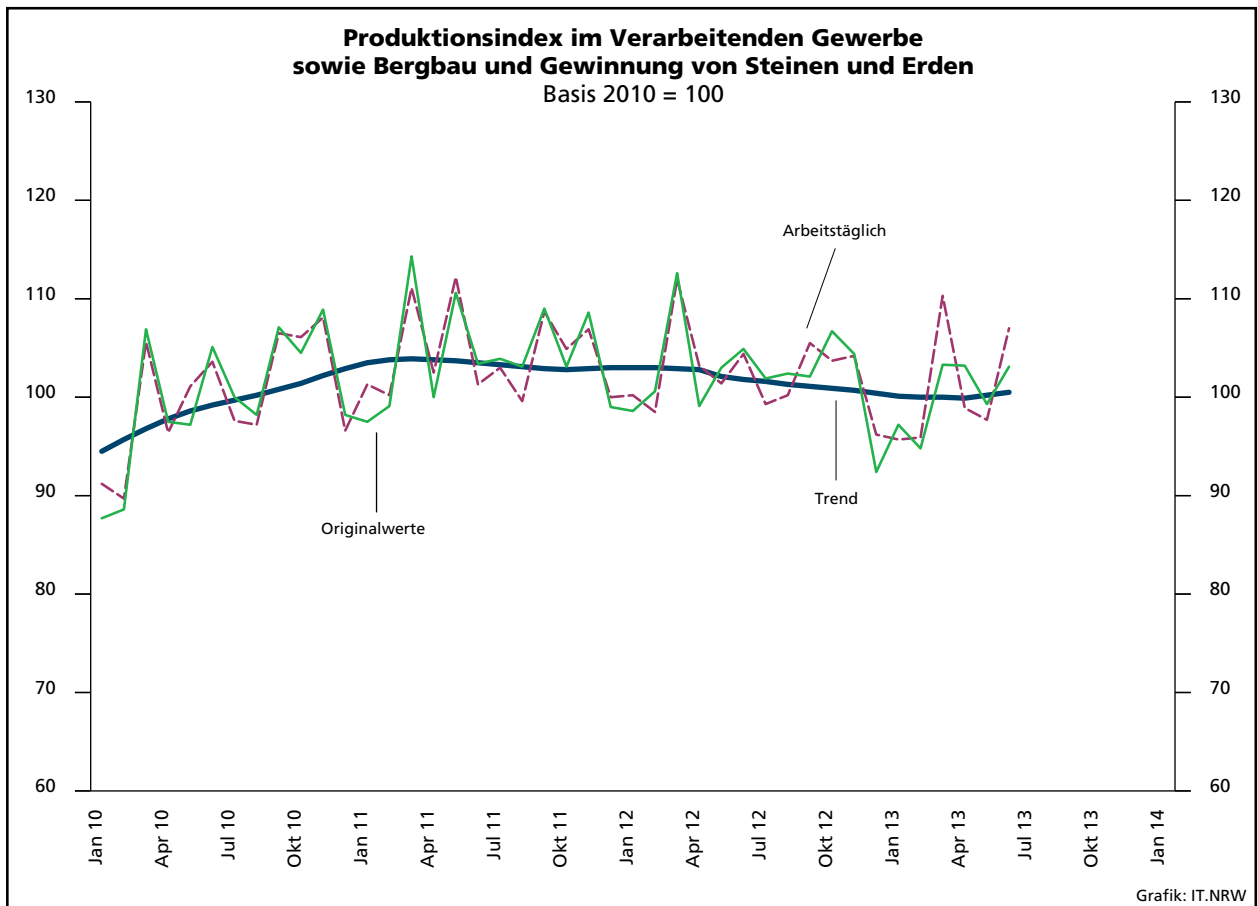
### Realindex Ausland

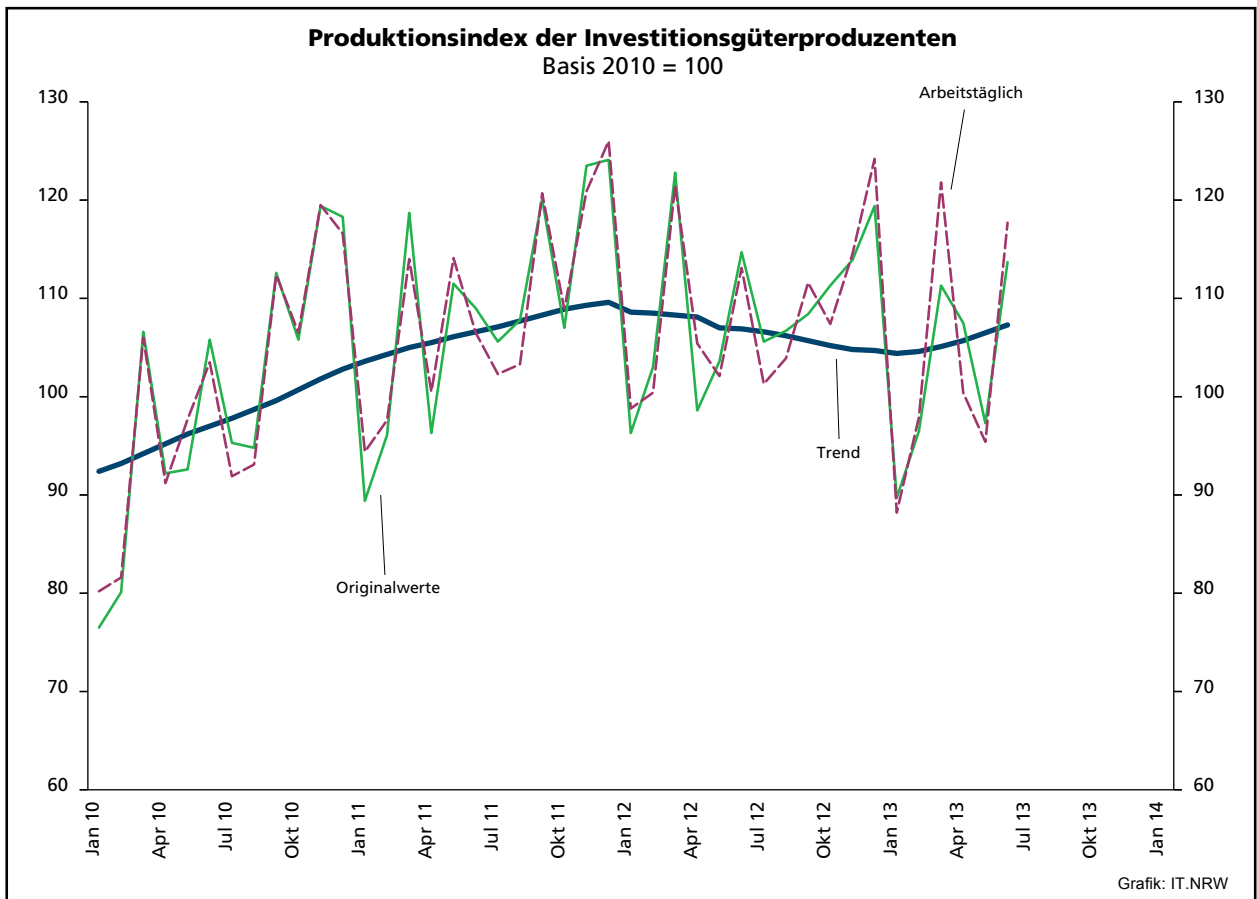
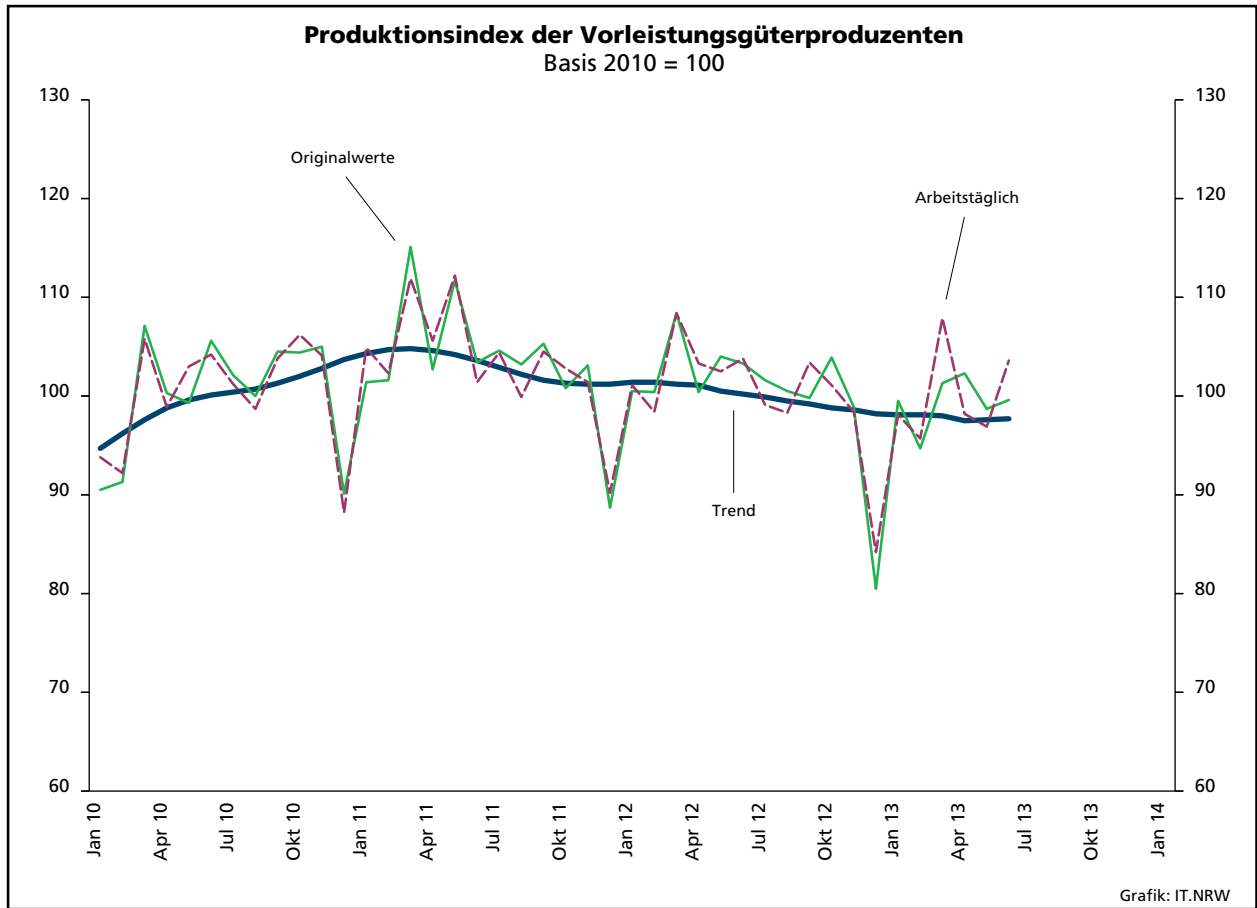
Systematik-Nr.	Wirtschaftszweig Hauptgruppe	Jahr 2012	Juni 2012	Mai 2013	Juni 2013	Veränderung gegenüber Vorjahres- monat in %
<b>Basis 2010 = 100</b>						
13	Herstellung von Textilien	96,6	97,7	108,7	105,7	+8,2
14	Herstellung von Bekleidung	106,8	29,0	70,2	34,2	+17,9
17	Herstellung von Papier, Pappe und Waren daraus	83,9	88,2	81,7	82,1	-6,9
20	Herstellung von chemischen Erzeugnissen	96,4	101,4	96,6	90,0	-11,2
20.1	Herstellung von chemischen Grundstoffen, Düngemitteln und Stickstoffverbindungen, Kunststoffen in Primärformen und synthetischem Kautschuk in Primärformen	94,6	99,5	91,4	83,9	-15,7
21	Herstellung von pharmazeutischen Erzeugnissen	108,4	100,2	125,5	100,2	-
24	Metallerzeugung und -bearbeitung	96,4	93,7	87,2	90,5	-3,4
24.1	Erzeugung von Roheisen, Stahl und Ferrolegierungen	87,7	80,5	83,2	90,7	+12,7
24.4	Erzeugung und erste Bearbeitung von NE-Metallen	95,4	98,7	91,9	94,6	-4,2
24.5	Gießereien	93,3	107,5	81,6	84,1	-21,8
25	Herstellung von Metallerzeugnissen	108,7	109,3	109,5	109,9	+0,5
25.5	Herstellung von Schmiede-, Press-, Zieh- und Stanzteilen, gewalzten Ringen und pulvermetallurgischen Erzeugnissen	97,7	100,6	103,6	98,3	-2,3
25.7	Herstellung von Schneidwaren, Werkzeugen, Schlössern und Beschlägen aus unedlen Metallen	103,6	110,8	106,7	110,7	-0,1
26	Herstellung von Datenverarbeitungsgeräten, elektronischen und optischen Erzeugnissen	105,7	107,1	97,7	91,9	-14,2
27	Herstellung von elektrischen Ausrüstungen	102,6	100,7	94,1	101,1	+0,4
27.1	Herstellung von Elektromotoren, Generatoren, Transformatoren, Elektrizitätsverteilungs- und -schalteinrichtungen	108,7	97,1	91,2	92,4	-4,8
28	Maschinenbau	99,4	99,1	94,2	99,0	-0,1
28.1	Herstellung von nicht wirtschaftszweigspezifischen Maschinen	96,0	95,8	94,8	97,7	+2,0
29	Herstellung von Kraftwagen und Kraftwagenteilen	93,7	101,1	95,8	86,9	-14,0
30	Sonstiger Fahrzeugbau	84,7	49,2	474,2	2 122,0	+4.213,0
<b>C</b>	<b>Verarbeitendes Gewerbe</b>	<b>98,2</b>	<b>99,0</b>	<b>98,7</b>	<b>110,7</b>	<b>+11,8</b>
	Vorleistungsgüterproduzenten	97,6	99,2	94,3	93,3	-5,9
	Investitionsgüterproduzenten	98,5	100,0	102,9	135,1	+35,1
	Gebrauchsgüterproduzenten	95,4	94,9	90,2	95,2	+0,3
	Verbrauchsgüterproduzenten	102,8	91,6	111,6	93,9	+2,5

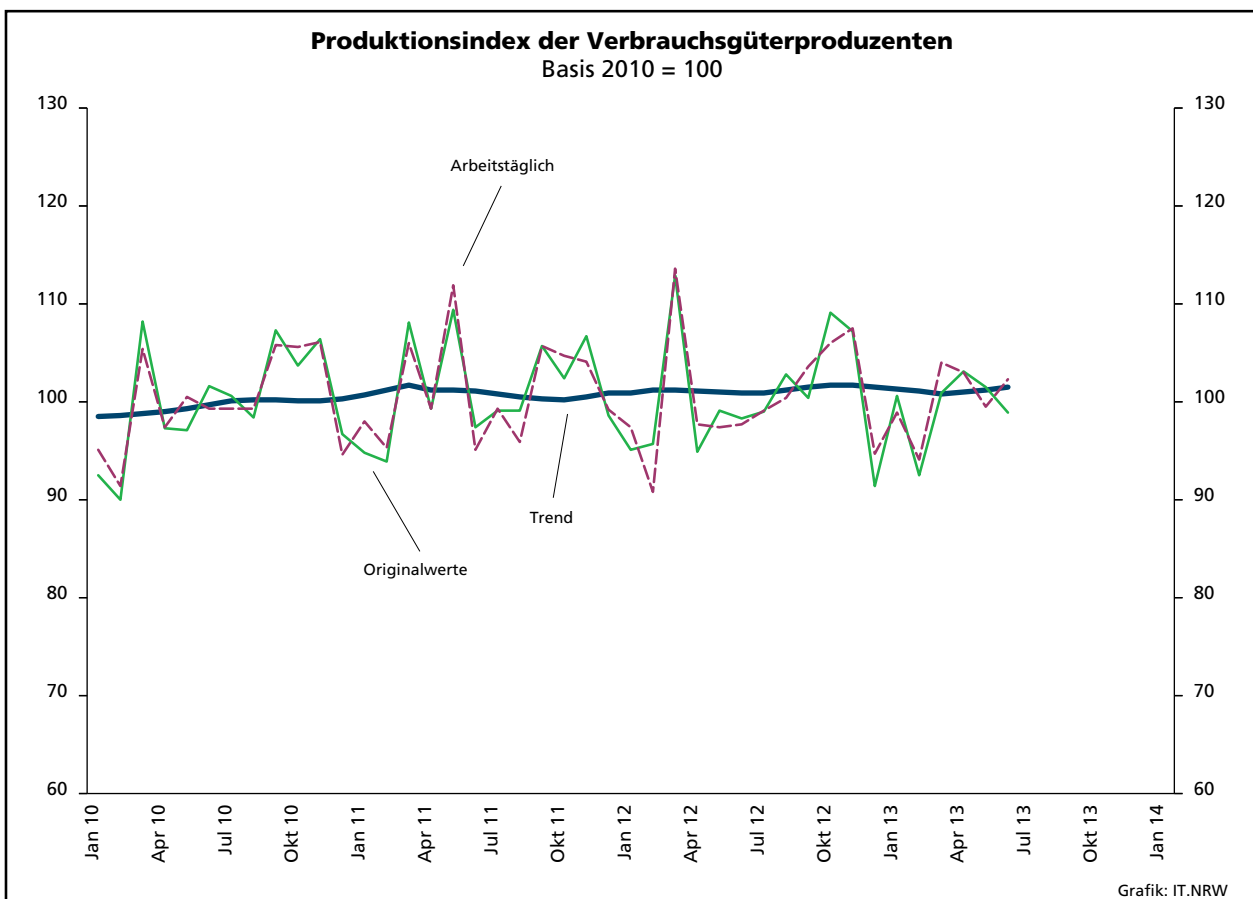
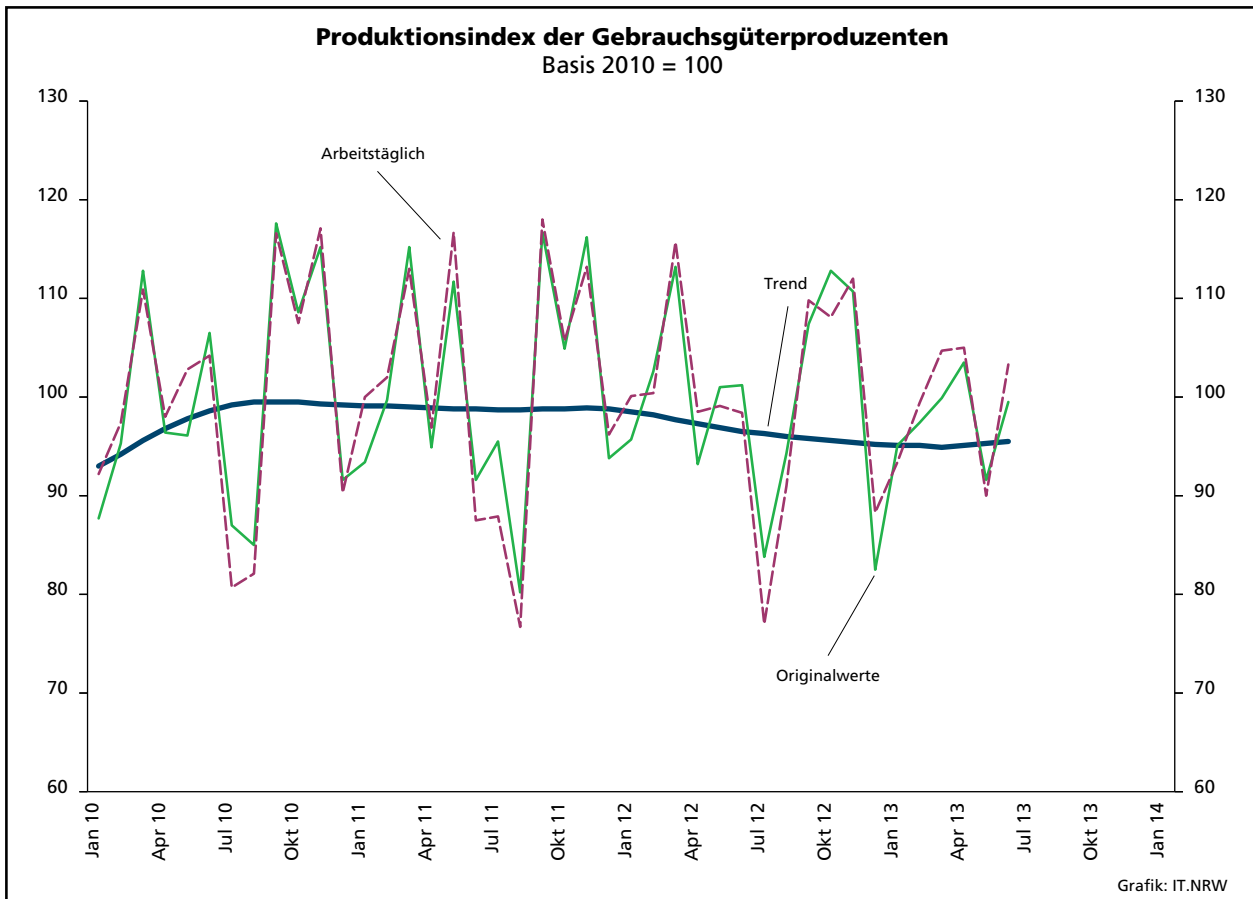
## Noch: 2. Auftragseingangsindex im Verarbeitenden Gewerbe Nordrhein-Westfalens

### Realindex Insgesamt

Systematik-Nr.	Wirtschaftszweig Hauptgruppe	Jahr 2012	Juni 2012	Mai 2013	Juni 2013	Veränderung gegenüber Vorjahres- monat in %
<b>Basis 2010 = 100</b>						
13	Herstellung von Textilien	91,6	95,8	91,9	94,9	-0,9
14	Herstellung von Bekleidung	105,3	31,4	70,5	38,0	+21,0
17	Herstellung von Papier, Pappe und Waren daraus	95,5	98,0	90,4	91,0	-7,1
20	Herstellung von chemischen Erzeugnissen	97,3	98,9	97,8	92,4	-6,6
20.1	Herstellung von chemischen Grundstoffen, Düngemitteln und Stickstoffverbindungen, Kunststoffen in Primärformen und synthetischem Kautschuk in Primärformen	94,9	96,4	92,1	85,7	-11,1
21	Herstellung von pharmazeutischen Erzeugnissen	98,8	95,7	111,8	103,2	+7,8
24	Metallerzeugung und -bearbeitung	94,7	91,7	89,1	92,3	+0,7
24.1	Erzeugung von Roheisen, Stahl und Ferrolegierungen	98,2	89,9	93,8	95,8	+6,6
24.4	Erzeugung und erste Bearbeitung von NE-Metallen	96,6	99,2	92,4	98,4	-0,8
24.5	Gießereien	95,4	103,1	86,2	91,1	-11,6
25	Herstellung von Metallerzeugnissen	105,7	107,5	105,1	108,3	+0,7
25.5	Herstellung von Schmiede-, Press-, Zieh- und Stanzteilen, gewalzten Ringen und pulvermetallurgischen Erzeugnissen	99,8	102,8	106,3	103,0	+0,2
25.7	Herstellung von Schneidwaren, Werkzeugen, Schlössern und Beschlägen aus unedlen Metallen	104,5	107,4	102,8	108,6	+1,1
26	Herstellung von Datenverarbeitungsgeräten, elektronischen und optischen Erzeugnissen	112,4	106,0	101,0	104,9	-1,0
27	Herstellung von elektrischen Ausrüstungen	101,3	98,3	96,3	100,2	+1,9
27.1	Herstellung von Elektromotoren, Generatoren, Transformatoren, Elektrizitätsverteilungs- und -schalteinrichtungen	104,2	98,7	95,4	101,2	+2,5
28	Maschinenbau	101,9	101,9	94,9	99,2	-2,6
28.1	Herstellung von nicht wirtschaftszweigspezifischen Maschinen	99,9	100,1	98,1	100,6	+0,5
29	Herstellung von Kraftwagen und Kraftwagenteilen	94,0	97,3	92,9	91,2	-6,3
30	Sonstiger Fahrzeugbau	87,1	60,7	317,1	1 354,2	+2.131,0
<b>C</b>	<b>Verarbeitendes Gewerbe</b>	<b>98,8</b>	<b>98,1</b>	<b>97,0</b>	<b>104,4</b>	<b>+6,4</b>
	Vorleistungsgüterproduzenten	97,9	97,5	95,1	95,1	-2,5
	Investitionsgüterproduzenten	100,0	100,4	99,3	122,2	+21,7
	Gebrauchsgüterproduzenten	98,0	93,2	88,3	91,1	-2,3
	Verbrauchsgüterproduzenten	101,6	91,0	105,2	96,7	+6,3







### 3. Produktionsindex\*) im Verarbeitenden Gewerbe sowie Bergbau und Gewinnung von Steinen und Erden Nordrhein-Westfalens

Systematik-Nr.	Wirtschaftszweig Hauptgruppe	Ge- wichtung	Jahr	Juni	Mai	Juni	Veränderung Juni 2013 gegenüber Juni 2012
		%	2012	2013	2013	%	
<b>Basis 2010 = 100</b>							
<b>B</b>	<b>Bergbau und Gewinnung von Steinen und Erden</b>	<b>0,6</b>	<b>105,4</b>	<b>101,9</b>	<b>90,4</b>	<b>94,9</b>	<b>-6,9</b>
	darunter						
05	Kohlenbergbau	0,4	105,2	99,4	85,9	88,6	-10,9
08	Gewinnung von Steinen und Erden, sonstiger Bergbau	0,2	106,4	110,7	101,9	112,0	+1,2
<b>C</b>	<b>Verarbeitendes Gewerbe</b>	<b>72,9</b>	<b>102,4</b>	<b>104,4</b>	<b>97,7</b>	<b>107,0</b>	<b>+2,5</b>
	davon						
10	Herstellung von Nahrungs- und Futtermitteln	4,8	101,4	97,6	96,9	99,3	+1,7
11	Getränkeherstellung	1,0	99,0	120,4	106,0	114,9	-4,6
12	Tabakverarbeitung	0,1	112,3	111,0	106,0	122,3	+10,2
13	Herstellung von Textilien	0,7	93,6	96,9	91,9	102,2	+5,5
14	Herstellung von Bekleidung	0,1	95,2	80,7	72,5	86,6	+7,3
15	Herstellung von Leder, Lederwaren und Schuhen	0,1	99,0	104,4	94,6	118,4	+13,4
16	Herstellung von Holz-, Flecht-, Korb- und Korkwaren (ohne Möbel)	0,6	99,9	104,3	93,3	104,6	+0,3
17	Herstellung von Papier, Pappe und Waren daraus	1,9	98,1	98,6	92,0	99,3	+0,7
18	Herstellung von Druckerzeugnissen; Vervielfältigung von bespielten Ton-, Bild- und Datenträgern	1,1	98,4	94,3	83,0	90,2	-4,3
19	Kokerei und Mineralölverarbeitung	2,7	103,0	93,6	120,5	107,2	+14,5
20	Herstellung von chemischen Erzeugnissen	14,7	98,1	99,2	96,2	97,1	-2,1
21	Herstellung von pharmazeutischen Erzeugnissen	1,5	101,7	90,7	117,7	101,4	+11,8
22	Herstellung von Gummi- und Kunststoffwaren	3,0	105,5	108,5	105,8	115,2	+6,2
23	Herstellung von Glas- und Glaswaren, Keramik, Verarbeitung von Steinen und Erden	1,7	102,7	112,4	97,4	109,7	-2,4
24	Metallerzeugung und -bearbeitung	9,3	94,4	100,0	94,6	99,7	-0,3
25	Herstellung von Metallerzeugnissen	6,5	108,2	112,7	101,6	117,4	+4,2
26	Herstellung von Datenverarbeitungsgeräten, elektronischen und optischen Erzeugnissen	1,5	115,0	114,5	101,0	120,7	+5,4
27	Herstellung von elektrischen Ausrüstungen	4,4	103,3	105,8	92,4	107,7	+1,8
28	Maschinenbau	9,6	112,3	119,5	95,6	120,2	+0,6
29	Herstellung von Kraftwagen und Kraftwagenteilen	3,7	93,6	103,5	94,1	107,7	+4,1
30	Sonstiger Fahrzeugbau	0,3	88,8	84,4	71,6	88,6	+5,0
31	Herstellung von Möbeln	1,6	99,7	98,3	89,0	99,9	+1,6
32	Herstellung von sonstigen Waren	0,4	103,3	103,0	87,6	94,6	-8,2
33	Reparatur und Instandhaltung von Maschinen und Ausrüstungen	1,8	106,1	108,3	107,3	124,4	+14,9
<b>B – C</b>	<b>Verarbeitendes Gewerbe sowie Bergbau und Gewinnung von Steinen und Erden</b>	<b>73,6</b>	<b>102,4</b>	<b>104,4</b>	<b>97,7</b>	<b>107,0</b>	<b>+2,5</b>
<b>B – D, F</b>	<b>Produzierendes Gewerbe (einschl. Bau und Energie)</b>	<b>100</b>	<b>102,9</b>	<b>103,3</b>	<b>96,4</b>	<b>105,4</b>	<b>+2,0</b>
	Vorleistungsgüterproduzenten	40,6	100,2	103,8	96,9	103,6	-0,2
	Investitionsgüterproduzenten	17,6	108,7	113,1	95,4	117,7	+4,1
	Gebrauchsgüterproduzenten	2,5	99,9	98,4	90,0	103,3	+5,0
	Verbrauchsgüterproduzenten	9,8	100,5	97,7	99,5	102,3	+4,7
	Energie	16,1	104,2	92,1	92,0	91,7	-0,4

\*) von arbeitstäglichen Schwankungen bereinigt

**4. Betriebe, Beschäftigte, geleistete Arbeitsstunden, Entgelte und Umsatz  
in Nordrhein-Westfalen nach Wirtschaftszweigen**

Systematik-Nr.	Wirtschaftszweig a = Juni 2013 b = Veränderung gegenüber gleichem Vorjahreszeitraum in %		Betriebe	Beschäftigte	Geleistete Arbeits- stunden	Entgelte	Gesamtumsatz	
							insgesamt	darunter Auslands- umsatz
B	Bergbau und Gewinnung von Steinen und Erden	a	31	23 913	2 687	80 438	118 771	13 524
		b	-3,1	-9,7	-5,2	-6,6	-8,6	+8,8
05	Kohlenbergbau	a	17	.	.	.	.	.
		b	-	.	.	.	.	.
08	Gewinnung von Steinen und Erden, sonstiger Bergbau	a	13	2 224	308	9 970	32 613	7 087
		b	-13,3	.	.	.	.	.
C	Verarbeitendes Gewerbe	a	5 088	1 039 392	134 413	4 198 895	26 765 163	12 436 061
		b	-0,1	+0,2	+1,1	+1,5	-1,3	+1,7
10	Herstellung von Nahrungs- und Futtermitteln	a	434	71 761	9 310	198 946	2 400 384	544 260
		b	+0,7	-0,3	-1,7	-	-2,5	-1,2
10.1	Schlachten und Fleischverarbeitung	a	100	14 519	1 922	34 928	776 458	168 060
		b	-1,0	-1,5	-2,8	-1,8	-13,7	-5,3
10.3	Obst- und Gemüseverarbeitung	a	25	5 314	715	17 902	229 901	58 975
		b	-	-4,5	-4,0	-2,9	+0,3	+0,9
10.5	Milchverarbeitung	a	16	2 718	365	9 415	198 663	62 403
		b	-5,9	-7,4	-13,2	-4,2	+22,5	+13,8
10.6	Mahl- und Schälmühlen, Herstellung von Stärke und Stärkeerzeugnissen	a	15	2 261	301	8 883	144 723	54 322
		b	-	-3,6	-3,1	-0,1	+8,2	+4,1
10.7	Herstellung von Back- und Teigwaren	a	176	23 375	2 936	50 501	311 106	34 302
		b	-2,2	-2,2	-4,7	-5,6	-2,1	+3,0
10.8	Herstellung von sonstigen Nahrungsmitteln	a	74	20 836	2 676	67 603	548 238	127 929
		b	+8,8	+3,9	+3,4	+5,4	-0,4	-6,6
11	Getränkeherstellung	a	48	8 792	1 204	30 199	272 477	13 837
		b	-	+2,3	+2,1	-2,5	-8,2	-21,5
12	Tabakverarbeitung	a	3	647	.	.	23 029	.
		b	-	+1,3	.	.	-8,3	.
13	Herstellung von Textilien	a	106	15 557	2 012	50 132	257 250	124 742
		b	-2,8	-0,3	+2,0	+0,7	-2,0	+5,9
13.2	Weberei	a	18	2 863	379	9 320	53 595	30 424
		b	-5,3	-4,4	-3,5	-7,8	+1,3	+4,3
13.3	Veredlung von Textilien und Bekleidung	a	15	.	.	.	.	.
		b	-16,7	.	.	.	.	.
13.9	Herstellung von sonstigen Textilwaren	a	71	10 886	1 398	35 584	181 808	87 145
		b	-	-0,2	+2,3	+2,6	-4,4	+8,1
14	Herstellung von Bekleidung	a	28	4 754	631	15 079	94 725	34 047
		b	+3,7	+1,9	+1,3	+3,7	+13,3	+2,0
15	Herstellung von Leder, Lederwaren und Schuhen	a	11	.	220	5 065	41 553	.
		b	-15,4	.	.	-7,3	-13,7	.
16	Herstellung von Holz-, Flecht-, Korb- und Korkwaren (ohne Möbel)	a	76	12 071	1 667	40 146	233 394	61 413
		b	-1,3	+0,1	+0,6	+2,5	-4,0	+0,6



**Noch: 4. Betriebe, Beschäftigte, geleistete Arbeitsstunden, Entgelte und Umsatz  
in Nordrhein-Westfalen nach Wirtschaftszweigen**

Systematik-Nr.	Wirtschaftszweig a = Juni 2013 b = Veränderung gegenüber gleichem Vorjahreszeitraum in %		Betriebe	Beschäftigte	Geleistete Arbeits- stunden	Entgelte	Gesamtumsatz				
							Anzahl	1 000	1 000 EUR	insgesamt	darunter Auslands- umsatz
17	Herstellung von Papier, Pappe und Waren daraus	a	153	26 999	3 516	96 578	636 206	264 462			
		b	+1,3	-0,5	+0,4	-2,1	-3,8	-3,3			
17.1	Herstellung von Holz- und Zellstoff, Papier, Karton und Pappe	a	36	6 745	879	28 233	227 075	116 887			
		b	-	-0,4	+1,2	-6,0	-4,2	-4,8			
17.2	Herstellung von Waren aus Papier, Karton und Pappe	a	117	20 254	2 637	68 345	409 131	147 575			
		b	+1,7	-0,6	+0,1	-0,4	-3,6	-2,1			
18	Herstellung von Druckerzeugnissen; Vervielfältigung von bespielten Ton-, Bild- und Datenträgern	a	124	18 068	2 263	58 050	235 137	.			
		b	-10,8	-5,9	-6,7	-6,8	-5,9	.			
19	Kokerei und Mineralölverarbeitung	a	14	.	.	.	915 485	.			
		b	+7,7	.	.	.	-0,2	.			
20	Herstellung von chemischen Erzeugnissen	a	267	85 352	11 117	411 523	3 676 303	2 053 912			
		b	-	+0,6	+1,8	+4,9	-5,6	-9,8			
20.1	Herstellung von chemischen Grundstoffen, Düngemitteln und Stickstoffverbindungen, Kunststoffen in Primärformen und synthe- tischem Kautschuk in Primärformen	a	118	47 289	6 145	236 892	2 563 919	1 556 170			
		b	-0,8	+0,3	+1,4	+2,2	-9,5	-12,9			
20.3	Herstellung von Anstrichmitteln, Druckfarben und Kitten	a	43	.	1 330	40 491	.	.			
		b	-6,5	.	+1,8	+5,1	.	.			
20.4	Herstellung von Seifen, Wasch-, Reinigungs- und Körperpflegemitteln sowie von Duftstoffen	a	41	15 738	1 929	79 277	499 356	175 267			
		b	+5,1	+1,8	+1,4	+18,0	+9,8	+11,1			
20.5	Herstellung von sonstigen chemischen Erzeugnissen	a	59	10 216	1 410	41 143	300 631	173 499			
		b	+3,5	+1,8	+3,5	-1,3	+4,0	-0,9			
21	Herstellung von pharmazeutischen Erzeugnissen	a	39	11 248	1 415	52 839	394 904	221 016			
		b	+5,4	+1,2	+3,1	+7,1	+3,3	-4,1			
22	Herstellung von Gummi- und Kunststoffwaren	a	399	63 022	8 525	213 428	1 129 168	467 841			
		b	+0,8	+2,4	+2,9	+3,8	+2,1	+0,4			
22.1	Herstellung von Gummiwaren	a	38	8 860	1 215	30 448	176 989	86 216			
		b	-	+5,3	+7,3	+6,8	+8,9	+14,3			
22.2	Herstellung von Kunststoffwaren	a	361	54 162	7 309	182 981	952 180	381 625			
		b	+0,8	+2,0	+2,2	+3,4	+0,9	-2,3			
23	Herstellung von Glas und Glaswaren, Keramik, Verarbeitung von Steinen und Erden	a	174	25 599	3 404	89 946	512 996	159 209			
		b	+2,4	+1,0	-0,4	+2,7	-3,2	+0,9			
23.1	Herstellung von Glas und Glaswaren	a	53	9 636	1 275	29 780	154 971	60 188			
		b	+10,4	+3,0	+2,5	+4,2	+2,0	+17,1			
23.5	Herstellung von Zement, Kalk und gebranntem Gips	a	17	2 514	322	10 208	77 647	14 870			
		b	-	+0,9	-2,3	-3,1	-8,3	-22,6			
23.6	Herstellung von Erzeugnissen aus Beton, Zement und Gips	a	44	4 515	617	18 008	93 322	9 960			
		b	+4,8	+1,8	+0,6	+10,4	-10,7	-8,0			
23.9	Herstellung von Schleifkörpern und Schleifmitteln auf Unterlage sowie sonstigen Erzeugnissen aus nicht- metallischen Mineralien a. n. g.	a	22	4 187	519	16 077	97 942	37 223			
		b	-4,3	-1,8	-1,1	-1,3	+1,7	-6,4			

**Noch: 4. Betriebe, Beschäftigte, geleistete Arbeitsstunden, Entgelte und Umsatz  
in Nordrhein-Westfalen nach Wirtschaftszweigen**

Systematik-Nr.	Wirtschaftszweig a = Juni 2013 b = Veränderung gegenüber gleichem Vorjahreszeitraum in %		Betriebe	Beschäftigte	Geleistete Arbeits- stunden	Entgelte	Gesamtumsatz	
							insgesamt	darunter Auslands- umsatz
			Anzahl		1 000		1 000 EUR	
24	Metallerzeugung und -bearbeitung	a	317	103 292	12 516	434 812	3 366 140	1 280 066
		b	-0,9	-1,2	-1,1	-0,9	-9,5	-6,5
24.2	Herstellung von Stahlrohren, Rohrform-, Rohrverschluss- und Rohrverbindungs- stücken aus Stahl	a	53	16 558	1 916	71 141	455 882	283 577
		b	+1,9	-2,0	-0,7	-5,1	-7,5	-8,0
24.3	Sonstige erste Bearbeitung von Eisen und Stahl	a	75	12 403	1 621	57 787	391 598	145 965
		b	+1,4	+0,5	+2,3	-2,4	-1,9	+1,3
24.4	Erzeugung und erste Bearbeitung von NE-Metallen	a	64	17 640	2 199	74 223	813 000	368 986
		b	-1,5	-1,7	+0,6	+2,9	-3,4	-5,2
24.5	Gießereien	a	87	19 957	2 467	77 439	321 982	122 452
		b	-3,3	-2,2	-5,2	-2,8	-6,5	+1,7
25	Herstellung von Metallerzeugnissen	a	919	134 984	17 439	499 782	2 199 059	793 668
		b	-0,8	+0,1	+1,5	+0,2	+2,2	+4,8
25.1	Stahl- und Leichtmetallbau	a	139	16 784	2 270	58 913	283 731	70 499
		b	-3,5	+1,9	+2,3	-1,4	+5,2	+1,8
25.5	Herstellung von Schmiede-, Press-, Zieh- und Stanzteilen, gewalzten Ringen und pulvermetallurgischen Erzeugnissen	a	160	30 644	3 883	118 318	559 609	201 271
		b	+0,6	+0,2	+0,4	+1,4	+0,9	+6,1
25.6	Oberflächenveredlung und Wärme- behandlung; Mechanik a. n. g.	a	192	19 875	2 633	63 575	225 529	48 416
		b	-0,5	-0,2	+0,3	+0,1	-3,7	-9,1
25.7	Herstellung von Schneidwaren, Werk- zeugen, Schlössern und Beschlägen aus unedlen Metallen	a	197	34 879	4 351	137 156	530 965	217 628
		b	-2,0	-0,5	+2,5	+0,6	+5,5	+8,8
25.9	Herstellung von sonstigen Metallwaren	a	198	28 881	3 813	107 193	525 890	220 993
		b	-1,0	-1,9	+0,6	-1,7	-2,7	-1,9
26	Herstellung von Datenverarbeitungs- geräten, elektronischen und optischen Erzeugnissen	a	160	27 587	3 751	120 106	504 623	266 195
		b	-0,6	+0,6	+1,7	-1,2	+4,8	+4,5
26.3	Herstellung von Geräten und Einrichtungen der Telekommunikationstechnik	a	23	4 320	578	23 325	96 590	39 895
		b	+15,0	+2,7	+8,0	-2,2	+21,2	+17,8
26.5	Herstellung von Mess-, Kontroll-, Navigations- u. ä. Instrumenten und Vorrichtungen; Herstellung von Uhren	a	89	13 666	1 800	59 165	203 141	114 962
		b	+1,1	+1,9	+1,9	+0,5	+0,2	-1,3
27	Herstellung von elektrischen Ausrüstungen	a	289	80 280	9 915	360 070	1 647 492	877 471
		b	+0,3	+0,4	+1,1	+2,4	+4,7	+11,8
27.1	Herstellung von Elektromotoren, Genera- toren, Transformatoren, Elektrizitäts- verteilungs- und -schalteinrichtungen	a	113	25 870	3 324	115 887	544 973	237 385
		b	-	-0,3	+0,7	-0,6	-3,0	+0,7
27.3	Herstellung von Kabeln und elektrischem Installationsmaterial	a	71	25 445	3 097	107 346	522 422	321 263
		b	-2,7	+0,6	+2,3	-0,5	+18,6	+39,3
27.4	Herstellung von elektrischen Lampen und Leuchten	a	48	8 236	1 073	32 708	164 550	90 009
		b	+2,1	-1,4	+4,7	+2,5	+13,6	+19,8
27.5	Herstellung von Haushaltsgeräten	a	16	12 463	1 397	66 249	281 896	163 478
		b	-5,9	+0,4	-5,6	+10,2	+4,7	+2,5

**Noch: 4. Betriebe, Beschäftigte, geleistete Arbeitsstunden, Entgelte und Umsatz  
in Nordrhein-Westfalen nach Wirtschaftszweigen**

Systematik-Nr.	Wirtschaftszweig a = Juni 2013 b = Veränderung gegenüber gleichem Vorjahreszeitraum in %		Betriebe	Beschäftigte	Geleistete Arbeits- stunden	Entgelte	Gesamtumsatz	
							insgesamt	darunter Auslands- umsatz
			Anzahl		1 000		1 000 EUR	
28	Maschinenbau	a	868	184 673	24 463	826 325	4 148 733	2 755 943
		b	+1,5	+1,1	+2,9	+1,1	+1,1	+2,9
28.1	Herstellung von nicht wirtschaftszweig- spezifischen Maschinen	a	225	65 655	8 774	289 174	1 395 333	829 577
		b	+2,3	+0,7	+4,1	-0,6	+11,5	+18,9
28.4	Herstellung von Werkzeugmaschinen	a	78	14 613	1 930	69 137	234 092	151 702
		b	+2,6	+0,1	+2,0	+2,2	-5,4	+7,4
28.9	Herstellung von Maschinen für sonstige bestimmte Wirtschaftszweige	a	262	48 306	6 429	223 190	1 274 350	1 038 293
		b	+3,6	+4,0	+5,8	+2,6	-6,7	-7,6
29	Herstellung von Kraftwagen und Kraftwagenteilen	a	172	81 459	10 159	390 720	2 766 693	1 845 366
		b	-1,7	-1,3	+0,7	+5,8	+1,8	+10,7
29.1	Herstellung von Kraftwagen und Kraftwagenmotoren	a	10	29 186	3 527	158 778	1 783 600	1 371 435
		b	-	-1,2	+0,1	+4,8	+8,4	+19,3
29.2	Herstellung von Karosserien, Aufbauten und Anhängern	a	37	7 583	967	29 936	197 682	119 873
		b	-	+0,8	+5,6	+2,0	-5,7	-1,5
29.3	Herstellung von Teilen und Zubehör für Kraftwagen	a	125	44 690	5 665	202 006	785 412	354 058
		b	-2,3	-1,6	+0,2	+7,1	-9,1	-10,5
30	Sonstiger Fahrzeugbau	a	27	7 466	958	28 396	216 639	166 403
		b	+3,8	-0,7	+1,9	-1,2	+117,8	.
30.2	Schienenfahrzeugbau	a	10	.	.	.	183 780	150 650
		b	+11,1	.	.	.	+201,2	+252,0
31	Herstellung von Möbeln	a	172	27 807	3 525	89 207	503 715	150 828
		b	-2,8	-2,3	-2,9	-3,2	-4,2	-5,2
32	Herstellung von sonstigen Waren	a	74	9 647	1 273	34 523	131 744	38 022
		b	-	+0,7	+1,1	+3,0	+0,5	-7,0
32.4	Herstellung von Spielwaren	a	7	.	200	5 293	.	.
		b	-22,2	.	-0,7	+1,2	.	.
32.5	Herstellung von medizinischen und zahnmedizinischen Apparaten und Materialien	a	44	5 195	676	20 161	52 620	19 789
		b	+7,3	+3,0	+3,5	+5,3	+8,5	+7,3
33	Reparatur und Installation von Maschinen und Ausrüstungen	a	214	32 831	4 490	130 815	457 314	80 622
		b	+2,9	+3,3	+5,7	+1,9	-0,3	-3,3
33.1	Reparatur von Metallerzeugnissen, Maschinen und Ausrüstungen	a	113	17 128	2 330	64 136	183 354	34 729
		b	+5,6	+9,5	+12,0	+9,8	+3,7	+20,5
33.2	Installation von Maschinen und Ausrüstungen a. n. g.	a	101	15 703	2 160	66 679	273 961	45 894
		b	-	-2,7	-0,3	-4,6	-2,8	-15,8
	<b>Insgesamt</b>	<b>a</b>	<b>5 119</b>	<b>1 063 305</b>	<b>137 101</b>	<b>4 279 333</b>	<b>26 883 934</b>	<b>12 449 584</b>
		<b>b</b>	<b>-0,1</b>	<b>-0,1</b>	<b>+1,0</b>	<b>+1,3</b>	<b>-1,4</b>	<b>+1,7</b>

## 5. Umsatz in Nordrhein-Westfalen nach Wirtschaftszweigen

Systematik-Nr.	Wirtschaftszweig a = Juni 2013 b = Veränderung gegenüber gleichem Vorjahreszeitraum in %		Gesamtumsatz	Auslandsumsatz		Anteil Auslandsumsatz am Gesamtumsatz (Exportquote) %
				insgesamt	darunter Eurozone	
				1 000 EUR		
B	Bergbau und Gewinnung von Steinen und Erden	a	118 771	13 524	10 748	11,4
		b	-8,6	+8,8	+4,7	x
05	Kohlenbergbau	a	.	.	.	.
		b	.	.	.	x
08	Gewinnung von Steinen und Erden, sonstiger Bergbau	a	32 613	7 087	6 242	21,7
		b	.	.	.	x
C	Verarbeitendes Gewerbe	a	26 765 163	12 436 061	5 906 083	46,5
		b	-1,3	+1,7	+0,5	x
10	Herstellung von Nahrungs- und Futtermitteln	a	2 400 384	544 260	383 345	22,7
		b	-2,5	-1,2	-0,8	x
10.1	Schlachten und Fleischverarbeitung	a	776 458	168 060	116 172	21,6
		b	-13,7	-5,3	-5,8	x
10.3	Obst- und Gemüseverarbeitung	a	229 901	58 975	55 568	25,7
		b	+0,3	+0,9	+0,1	x
10.5	Milchverarbeitung	a	198 663	62 403	45 584	31,4
		b	+22,5	+13,8	+4,9	x
10.6	Mahl- und Schälmaschinen, Herstellung von Stärke und Stärkeerzeugnissen	a	144 723	54 322	24 851	37,5
		b	+8,2	+4,1	+0,6	x
10.7	Herstellung von Back- und Teigwaren	a	311 106	34 302	24 971	11,0
		b	-2,1	+3,0	-3,9	x
10.8	Herstellung von sonstigen Nahrungsmitteln	a	548 238	127 929	84 789	23,3
		b	-0,4	-6,6	+3,7	x
11	Getränkeherstellung	a	272 477	13 837	8 894	5,1
		b	-8,2	-21,5	-30,3	x
12	Tabakverarbeitung	a	23 029	.	7 822	.
		b	-8,3	.	-2,9	x
13	Herstellung von Textilien	a	257 250	124 742	63 985	48,5
		b	-2,0	+5,9	+3,0	x
13.2	Weberei	a	53 595	30 424	19 207	56,8
		b	+1,3	+4,3	-0,7	x
13.3	Veredlung von Textilien und Bekleidung	a	.	.	.	.
		b	.	.	.	x
13.9	Herstellung von sonstigen Textilwaren	a	181 808	87 145	39 476	47,9
		b	-4,4	+8,1	+5,3	x
14	Herstellung von Bekleidung	a	94 725	34 047	21 930	35,9
		b	+13,3	+2,0	+0,3	x
15	Herstellung von Leder, Lederwaren und Schuhen	a	41 553	.	.	.
		b	-13,7	.	.	x
16	Herstellung von Holz-, Flecht-, Korb- und Korkwaren (ohne Möbel)	a	233 394	61 413	38 224	26,3
		b	-4,0	+0,6	-2,1	x

### Noch: 5. Umsatz in Nordrhein-Westfalen nach Wirtschaftszweigen

Systematik-Nr.	Wirtschaftszweig a = Juni 2013 b = Veränderung gegenüber gleichem Vorjahreszeitraum in %		Gesamtumsatz	Auslandsumsatz		Anteil Auslandsumsatz am Gesamtumsatz (Exportquote) %
				insgesamt	darunter Eurozone	
				1 000 EUR		
17	Herstellung von Papier, Pappe und Waren daraus	a	636 206	264 462	167 176	41,6
		b	-3,8	-3,3	-6,9	x
17.1	Herstellung von Holz- und Zellstoff, Papier, Karton und Pappe	a	227 075	116 887	65 681	51,5
		b	-4,2	-4,8	-4,3	x
17.2	Herstellung von Waren aus Papier, Karton und Pappe	a	409 131	147 575	101 496	36,1
		b	-3,6	-2,1	-8,5	x
18	Herstellung von Druckerzeugnissen; Vervielfältigung von bespielten Ton-, Bild- und Datenträgern	a	235 137	.	22 189	.
		b	-5,9	.	-10,8	x
19	Kokerei und Mineralölverarbeitung	a	915 485	.	.	.
		b	-0,2	.	.	x
20	Herstellung von chemischen Erzeugnissen	a	3 676 303	2 053 912	1 073 346	55,9
		b	-5,6	-9,8	-6,1	x
20.1	Herstellung von chemischen Grundstoffen, Düngemitteln und Stickstoffverbindungen, Kunststoffen in Primärformen und synthe- tischem Kautschuk in Primärformen	a	2 563 919	1 556 170	791 207	60,7
		b	-9,5	-12,9	-8,7	x
20.3	Herstellung von Anstrichmitteln, Druckfarben und Kitten	a	.	.	.	.
		b	.	.	.	x
20.4	Herstellung von Seifen, Wasch-, Reinigungs- und Körperpflegemitteln sowie von Duftstoffen	a	499 356	175 267	107 005	35,1
		b	+9,8	+11,1	+9,8	x
20.5	Herstellung von sonstigen chemischen Erzeugnissen	a	300 631	173 499	87 612	57,7
		b	+4,0	-0,9	+5,3	x
21	Herstellung von pharmazeutischen Erzeugnissen	a	394 904	221 016	98 462	56,0
		b	+3,3	-4,1	-3,0	x
22	Herstellung von Gummi- und Kunststoffwaren	a	1 129 168	467 841	268 544	41,4
		b	+2,1	+0,4	-2,7	x
22.1	Herstellung von Gummiwaren	a	176 989	86 216	39 049	48,7
		b	+8,9	+14,3	+18,3	x
22.2	Herstellung von Kunststoffwaren	a	952 180	381 625	229 495	40,1
		b	+0,9	-2,3	-5,6	x
23	Herstellung von Glas und Glaswaren, Keramik, Verarbeitung von Steinen und Erden	a	512 996	159 209	94 614	31,0
		b	-3,2	+0,9	-4,2	x
23.1	Herstellung von Glas und Glaswaren	a	154 971	60 188	38 041	38,8
		b	+2,0	+17,1	+12,6	x
23.5	Herstellung von Zement, Kalk und gebranntem Gips	a	77 647	14 870	12 067	19,2
		b	-8,3	-22,6	-25,2	x
23.6	Herstellung von Erzeugnissen aus Beton, Zement und Gips	a	93 322	9 960	6 974	10,7
		b	-10,7	-8,0	-14,0	x
23.9	Herstellung von Schleifkörpern und Schleif- mitteln auf Unterlage sowie sonstigen Erzeugnissen aus nichtmetallischen Mineralien a. n. g.	a	97 942	37 223	23 021	38,0
		b	+1,7	-6,4	-2,6	x

### Noch: 5. Umsatz in Nordrhein-Westfalen nach Wirtschaftszweigen

Systematik-Nr.	Wirtschaftszweig a = Juni 2013 b = Veränderung gegenüber gleichem Vorjahreszeitraum in %		Gesamtumsatz	Auslandsumsatz		Anteil Auslandsumsatz am Gesamtumsatz (Exportquote) %
				insgesamt	darunter Eurozone	
				1 000 EUR		
24	Metallerzeugung und -bearbeitung	a	3 366 140	1 280 066	707 983	38,0
		b	-9,5	-6,5	-2,9	x
24.2	Herstellung von Stahlrohren, Rohrform-, Rohrverschluss- und Rohrverbindungsstücken aus Stahl	a	455 882	283 577	149 882	62,2
		b	-7,5	-8,0	+6,5	x
24.3	Sonstige erste Bearbeitung von Eisen und Stahl	a	391 598	145 965	84 506	37,3
		b	-1,9	+1,3	+1,1	x
24.4	Erzeugung und erste Bearbeitung von NE-Metallen	a	813 000	368 986	203 092	45,4
		b	-3,4	-5,2	-9,0	x
24.5	Gießereien	a	321 982	122 452	80 568	38,0
		b	-6,5	+1,7	+9,6	x
25	Herstellung von Metallerzeugnissen	a	2 199 059	793 668	488 197	36,1
		b	+2,2	+4,8	-0,5	x
25.1	Stahl- und Leichtmetallbau	a	283 731	70 499	45 679	24,8
		b	+5,2	+1,8	-1,7	x
25.5	Herstellung von Schmiede-, Press-, Zieh- und Stanzteilen, gewalzten Ringen und pulvermetallurgischen Erzeugnissen	a	559 609	201 271	133 339	36,0
		b	+0,9	+6,1	-3,5	x
25.6	Oberflächenveredlung und Wärmebe- handlung; Mechanik a. n. g.	a	225 529	48 416	27 902	21,5
		b	-3,7	-9,1	-13,1	x
25.7	Herstellung von Schneidwaren, Werkzeugen, Schlössern und Beschlägen aus unedlen Metallen	a	530 965	217 628	128 363	41,0
		b	+5,5	+8,8	+4,4	x
25.9	Herstellung von sonstigen Metallwaren	a	525 890	220 993	131 808	42,0
		b	-2,7	-1,9	-7,2	x
26	Herstellung von Datenverarbeitungs- geräten, elektronischen und optischen Erzeugnissen	a	504 623	266 195	94 824	52,8
		b	+4,8	+4,5	-7,8	x
26.3	Herstellung von Geräten und Einrichtungen der Telekommunikationstechnik	a	96 590	39 895	21 961	41,3
		b	+21,2	+17,8	-5,0	x
26.5	Herstellung von Mess-, Kontroll-, Navigations- u. ä. Instrumenten und Vorrichtungen; Herstellung von Uhren	a	203 141	114 962	45 155	56,6
		b	+0,2	-1,3	-9,4	x
27	Herstellung von elektrischen Ausrüstungen	a	1 647 492	877 471	464 501	53,3
		b	+4,7	+11,8	+26,9	x
27.1	Herstellung von Elektromotoren, Genera- toren, Transformatoren, Elektrizitäts- verteilungs- und -schalteinrichtungen	a	544 973	237 385	116 570	43,6
		b	-3,0	+0,7	+7,0	x
27.3	Herstellung von Kabeln und elektrischem Installationsmaterial	a	522 422	321 263	194 294	61,5
		b	+18,6	+39,3	+78,9	x
27.4	Herstellung von elektrischen Lampen und Leuchten	a	164 550	90 009	57 108	54,7
		b	+13,6	+19,8	+32,4	x
27.5	Herstellung von Haushaltsgeräten	a	281 896	163 478	67 980	58,0
		b	+4,7	+2,5	+4,7	x

### Noch: 5. Umsatz in Nordrhein-Westfalen nach Wirtschaftszweigen

Systematik-Nr.	Wirtschaftszweig a = Juni 2013 b = Veränderung gegenüber gleichem Vorjahreszeitraum in %		Gesamtumsatz	Auslandsumsatz		Anteil Auslandsumsatz am Gesamtumsatz (Exportquote) %
				insgesamt	darunter Eurozone	
				1 000 EUR		
28	Maschinenbau	a	4 148 733	2 755 943	757 938	66,4
		b	+1,1	+2,9	+2,5	x
28.1	Herstellung von nicht wirtschaftszweig-spezifischen Maschinen	a	1 395 333	829 577	279 207	59,5
		b	+11,5	+18,9	+10,2	x
28.4	Herstellung von Werkzeugmaschinen	a	234 092	151 702	46 709	64,8
		b	-5,4	+7,4	+7,1	x
28.9	Herstellung von Maschinen für sonstige bestimmte Wirtschaftszweige	a	1 274 350	1 038 293	144 805	81,5
		b	-6,7	-7,6	-11,4	x
29	Herstellung von Kraftwagen und Kraftwagenteilen	a	2 766 693	1 845 366	697 051	66,7
		b	+1,8	+10,7	-7,7	x
29.1	Herstellung von Kraftwagen und Kraftwagenmotoren	a	1 783 600	1 371 435	427 537	76,9
		b	+8,4	+19,3	-7,0	x
29.2	Herstellung von Karosserien, Aufbauten und Anhängern	a	197 682	119 873	56 435	60,6
		b	-5,7	-1,5	+9,7	x
29.3	Herstellung von Teilen und Zubehör für Kraftwagen	a	785 412	354 058	213 079	45,1
		b	-9,1	-10,5	-12,7	x
30	Sonstiger Fahrzeugbau	a	216 639	166 403	104 027	76,8
		b	+117,8	.	.	x
30.2	Schienenfahrzeugbau	a	183 780	150 650	98 387	82,0
		b	+201,2	+252,0	+414,9	x
31	Herstellung von Möbeln	a	503 715	150 828	111 940	29,9
		b	-4,2	-5,2	-8,3	x
32	Herstellung von sonstigen Waren	a	131 744	38 022	20 673	28,9
		b	+0,5	-7,0	-14,2	x
32.4	Herstellung von Spielwaren	a	.	.	.	.
		b	.	.	.	x
32.5	Herstellung von medizinischen und zahnmedizinischen Apparaten und Materialien	a	52 620	19 789	10 337	37,6
		b	+8,5	+7,3	-3,1	x
33	Reparatur und Installation von Maschinen und Ausrüstungen	a	457 314	80 622	56 766	17,6
		b	-0,3	-3,3	-8,4	x
33.1	Reparatur von Metallernzeugnissen, Maschinen und Ausrüstungen	a	183 354	34 729	25 449	18,9
		b	+3,7	+20,5	+40,4	x
33.2	Installation von Maschinen und Ausrüstungen a. n. g.	a	273 961	45 894	31 317	16,8
		b	-2,8	-15,8	-28,6	x
	<b>Insgesamt</b>	<b>a</b>	<b>26 883 934</b>	<b>12 449 584</b>	<b>5 916 831</b>	<b>46,3</b>
		<b>b</b>	<b>-1,4</b>	<b>+1,7</b>	<b>+0,5</b>	<b>x</b>

**6. Betriebe, Beschäftigte, geleistete Arbeitsstunden, Entgelte und Umsatz  
des Verarbeitenden Gewerbes sowie des Bergbaus und der Gewinnung  
von Steinen und Erden nach Verwaltungsbezirken**

**Berichtsmonat Juni 2013**

Verwaltungsbezirk	Betriebe	Beschäftigte	Geleistete Arbeits- stunden	Entgelte	Gesamtumsatz	
					insgesamt	darunter Auslands- umsatz
	Anzahl		1 000	1 000 EUR		
<b>Kreisfreie Städte</b>						
Düsseldorf	66	30 782	3 762	157 873	952 844	457 994
Duisburg	65	33 133	4 052	145 630	1 097 357	333 067
Essen	74	14 936	1 981	67 581	338 864	159 134
Krefeld	66	18 407	2 353	79 926	752 126	444 341
Mönchengladbach	62	12 362	1 634	49 442	241 088	110 302
Mülheim an der Ruhr	37	11 660	1 413	52 981	169 208	102 577
Oberhausen	36	8 006	1 049	41 067	224 620	150 035
Remscheid	66	11 859	1 573	48 244	248 626	140 235
Solingen	64	10 073	1 342	35 268	174 886	70 485
Wuppertal	98	21 985	2 829	94 968	297 343	161 057
<b>Kreise</b>						
Kleve	71	9 680	1 286	34 710	217 917	110 999
Mettmann	192	35 152	4 691	146 985	671 745	283 778
Rhein-Kreis Neuss	89	24 755	3 298	111 763	893 855	503 247
Viersen	95	12 606	1 677	44 273	259 678	79 650
Wesel	91	17 405	2 268	69 151	455 371	246 743
<b>Reg.-Bez. Düsseldorf</b>	<b>1 172</b>	<b>272 801</b>	<b>35 208</b>	<b>1 179 862</b>	<b>6 995 528</b>	<b>3 353 644</b>
<b>Kreisfreie Städte</b>						
Bonn	39	7 411	951	28 969	100 291	44 383
Köln	122	45 101	5 944	224 960	2 646 288	1 633 540
Leverkusen	32	12 989	1 674	60 803	661 925	465 215
<b>Kreise</b>						
Städteregion Aachen	136	31 879	4 308	134 867	672 185	312 755
darunter kreisfreie Stadt Aachen	55	15 847	2 146	69 936	297 148	162 970
Düren	79	14 557	1 992	55 338	293 698	165 891
Rhein-Erft-Kreis	71	19 214	2 523	80 852	986 218	337 858
Euskirchen	43	8 497	1 058	31 021	133 441	39 990
Heinsberg	60	8 680	1 098	29 374	201 833	116 572
Oberbergischer Kreis	140	27 355	3 526	107 848	509 196	233 926
Rheinisch-Bergischer Kreis	64	10 496	1 341	40 380	161 665	73 742
Rhein-Sieg-Kreis	134	19 141	2 492	70 031	385 297	163 266
<b>Reg.-Bez. Köln</b>	<b>920</b>	<b>205 320</b>	<b>26 905</b>	<b>864 443</b>	<b>6 752 037</b>	<b>3 587 137</b>
<b>Kreisfreie Städte</b>						
Bottrop	20	7 323	840	22 051	68 258	22 638
Gelsenkirchen	37	8 684	1 091	36 910	232 268	59 732
Münster	39	8 122	1 139	31 129	226 557	97 801



**Noch: 6. Betriebe, Beschäftigte, geleistete Arbeitsstunden, Entgelte und Umsatz  
des Verarbeitenden Gewerbes sowie des Bergbaus und der Gewinnung  
von Steinen und Erden nach Verwaltungsbezirken  
Berichtsmonat Juni 2013**

Verwaltungsbezirk	Betriebe	Beschäftigte	Geleistete Arbeits- stunden	Entgelte	Gesamtumsatz	
					insgesamt	darunter Auslands- umsatz
	Anzahl		1 000	1 000 EUR		
<b>Kreise</b>						
Borken	190	32 154	4 288	113 434	576 850	213 851
Coesfeld	70	10 133	1 349	35 492	321 408	116 613
Recklinghausen	103	20 469	2 647	81 570	650 211	311 513
Steinfurt	162	30 845	4 019	109 920	603 460	259 882
Warendorf	103	23 708	2 942	96 975	484 413	199 760
<b>Reg.-Bez. Münster</b>	<b>724</b>	<b>141 438</b>	<b>18 315</b>	<b>527 482</b>	<b>3 163 425</b>	<b>1 281 791</b>
<b>Kreisfreie Stadt</b>						
Bielefeld	96	18 350	2 313	74 445	343 333	150 195
<b>Kreise</b>						
Gütersloh	203	49 111	6 209	187 092	1 408 043	607 714
Herford	149	24 414	3 158	81 224	456 886	133 356
Höxter	49	7 630	1 002	23 307	143 553	42 153
Lippe	112	23 626	2 928	89 130	429 387	207 302
Minden-Lübbecke	153	26 719	3 496	104 329	516 211	189 866
Paderborn	119	22 099	2 851	81 072	447 961	124 894
<b>Reg.-Bez. Detmold</b>	<b>881</b>	<b>171 949</b>	<b>21 957</b>	<b>640 598</b>	<b>3 745 375</b>	<b>1 455 479</b>
<b>Kreisfreie Städte</b>						
Bochum	72	16 287	1 987	72 471	465 751	199 272
Dortmund	96	18 933	2 683	78 032	409 139	199 893
Hagen	67	12 227	1 546	54 265	359 928	117 049
Hamm	41	7 437	967	30 566	210 220	65 260
Herne	29	9 383	921	28 037	100 179	59 335
<b>Kreise</b>						
Ennepe-Ruhr-Kreis	149	25 742	3 406	98 910	561 071	286 597
Hochsauerlandkreis	144	25 540	3 281	90 824	509 645	184 581
Märkischer Kreis	330	56 235	7 283	217 020	1 075 584	454 511
Olpe	119	21 095	2 709	80 633	403 150	137 075
Siegen-Wittgenstein	156	30 997	3 894	125 998	1 015 144	657 097
Soest	120	27 726	3 620	112 555	654 440	254 912
Unna	99	20 195	2 420	77 636	463 319	155 950
<b>Reg.-Bez. Arnsberg</b>	<b>1 422</b>	<b>271 797</b>	<b>34 716</b>	<b>1 066 949</b>	<b>6 227 569</b>	<b>2 771 533</b>
<b>Nordrhein-Westfalen</b>	<b>5 119</b>	<b>1 063 305</b>	<b>137 101</b>	<b>4 279 333</b>	<b>26 883 934</b>	<b>12 449 584</b>

**7. Betriebe, Beschäftigte und Umsatz in Nordrhein-Westfalen  
nach fachlichen Betriebsteilen**

Systematik-Nr.	Wirtschaftszweig a = Juni 2013 b = Veränderung gegenüber gleichem Vorjahreszeitraum in %		Betriebs- teile	Beschäftigte	Umsatz		
					insgesamt	darunter Auslandsumsatz	
						1 000 EUR	%
			Anzahl		1 000 EUR		
B	Bergbau und Gewinnung von Steinen und Erden	a	45	24 248	114 092	13 301	11,7
		b	+2,3	-9,5	-8,4	+9,0	x
05	Kohlenbergbau	a	17	21 637	83 930	6 437	7,7
		b	-	-10,2	-14,9	+30,5	x
08	Gewinnung von Steinen und Erden, sonstiger Bergbau	a	27	.	.	.	.
		b	-	.	.	.	x
C	Verarbeitendes Gewerbe	a	7 469	1 010 695	23 501 428	10 719 381	45,6
		b	-	-	-2,4	+0,1	x
10	Herstellung von Nahrungs- und Futtermitteln	a	570	70 161	2 148 095	472 801	22,0
		b	+1,2	+0,9	-1,6	-3,4	x
10.1	Schlachten und Fleischverarbeitung	a	121	14 610	758 519	164 945	21,7
		b	-	-	-13,3	-5,1	x
10.3	Obst- und Gemüseverarbeitung	a	39	5 204	202 591	45 684	22,6
		b	-	-2,2	-1,0	-1,2	x
10.5	Milchverarbeitung	a	21	2 898	165 805	36 109	21,8
		b	-8,7	-7,6	+16,2	-0,7	x
10.6	Mahl- und Schälmaschinen, Herstellung von Stärke und Stärkeerzeugnissen	a	27	2 233	101 076	33 284	32,9
		b	-	-2,9	+4,6	-0,9	x
10.7	Herstellung von Back- und Teigwaren	a	191	23 113	270 648	29 444	10,9
		b	-1,5	-1,4	-3,5	+3,3	x
10.8	Herstellung von sonstigen Nahrungsmitteln	a	127	19 299	456 468	121 781	26,7
		b	+7,6	+6,2	+7,8	-7,5	x
11	Getränkeherstellung	a	57	7 920	267 092	22 914	8,6
		b	+1,8	-1,3	-7,7	-10,7	x
12	Tabakverarbeitung	a	3	641	22 118	7 945	35,9
		b	-	+1,3	-8,6	-3,5	x
13	Herstellung von Textilien	a	155	15 002	233 754	112 694	48,2
		b	-2,5	-0,1	-0,8	+8,0	x
13.2	Weberei	a	30	3 398	53 847	28 228	52,4
		b	-	-0,3	+7,0	+5,3	x
13.3	Veredlung von Textilien und Bekleidung	a	20	1 662	19 772	.	.
		b	-13,0	-2,0	-4,5	.	x
13.9	Herstellung von sonstigen Textilwaren	a	98	9 693	157 607	76 827	48,7
		b	-1,0	+0,3	-2,8	+12,2	x
14	Herstellung von Bekleidung	a	34	4 335	78 982	31 022	39,3
		b	-2,9	+1,6	+6,5	-2,0	x
15	Herstellung von Leder, Lederwaren und Schuhen	a	16	1 725	38 316	14 179	37,0
		b	-11,1	-5,0	-11,9	-14,7	x
16	Herstellung von Holz-, Flecht-, Korb- und Korkwaren (ohne Möbel)	a	94	11 700	214 339	58 583	27,3
		b	-3,1	+0,1	-6,3	-3,3	x

**Noch: 7. Betriebe, Beschäftigte und Umsatz in Nordrhein-Westfalen  
nach fachlichen Betriebsteilen**

Systematik-Nr.	Wirtschaftszweig a = Juni 2013 b = Veränderung gegenüber gleichem Vorjahreszeitraum in %	Betriebs- teile	Beschäftigte	Umsatz			
				insgesamt	darunter Auslandsumsatz		
					1 000 EUR		%
			Anzahl				
17	Herstellung von Papier, Pappe und Waren daraus	a	189	27 165	602 764	252 738	41,9
		b	-0,5	-0,2	-4,3	-4,4	x
17.1	Herstellung von Holz- und Zellstoff, Papier, Karton und Pappe	a	50	7 346	230 427	117 715	51,1
		b	-5,7	-3,8	-5,0	-6,3	x
17.2	Herstellung von Waren aus Papier, Karton und Pappe	a	139	19 819	372 337	135 023	36,3
		b	+1,5	+1,2	-3,8	-2,6	x
18	Herstellung von Druckerzeugnissen; Vervielfältigung von bespielten Ton-, Bild- und Datenträgern	a	155	17 570	227 494	31 243	13,7
		b	-11,9	-6,8	-6,5	-9,5	x
19	Kokerei und Mineralölverarbeitung	a	23	4 245	691 179	151 658	21,9
		b	-	-2,7	+2,0	+38,0	x
20	Herstellung von chemischen Erzeugnissen	a	536	81 985	3 310 955	1 782 746	53,8
		b	-0,7	+1,8	-7,3	-11,2	x
20.1	Herstellung von chemischen Grundstoffen, Düngemitteln und Stickstoffverbindungen, Kunststoffen in Primärformen und synthe- tischem Kautschuk in Primärformen	a	244	43 374	2 270 028	1 244 741	54,8
		b	-1,6	+2,3	-11,6	-15,9	x
20.3	Herstellung von Anstrichmitteln, Druckfarben und Kittens	a	68	10 183	250 266	116 863	46,7
		b	-5,6	-0,5	-3,0	-3,1	x
20.4	Herstellung von Seifen, Wasch-, Reinigungs- und Körperpflegemitteln sowie von Duftstoffen	a	82	13 264	324 753	116 581	35,9
		b	+3,8	+6,3	+7,3	+2,6	x
20.5	Herstellung von sonstigen chemischen Erzeugnissen	a	125	12 198	363 051	210 495	58,0
		b	+0,8	-3,0	+2,0	-1,0	x
21	Herstellung von pharmazeutischen Erzeugnissen	a	57	11 572	387 323	221 395	57,2
		b	+5,6	-2,8	+8,9	+3,8	x
22	Herstellung von Gummi- und Kunststoffwaren	a	555	60 356	1 017 391	432 381	42,5
		b	+0,9	+2,2	+1,3	-0,5	x
22.1	Herstellung von Gummiwaren	a	52	8 547	157 833	78 377	49,7
		b	+2,0	+5,4	+11,5	+17,1	x
22.2	Herstellung von Kunststoffwaren	a	503	51 809	859 558	354 004	41,2
		b	+0,8	+1,7	-0,4	-3,8	x
23	Herstellung von Glas und Glaswaren, Keramik, Verarbeitung von Steinen und Erden	a	207	24 230	443 081	142 702	32,2
		b	+3,5	+1,2	-3,3	+3,1	x
23.1	Herstellung von Glas und Glaswaren	a	57	9 441	144 108	55 724	38,7
		b	+7,5	+3,1	+3,6	+22,0	x
23.5	Herstellung von Zement, Kalk und gebranntem Gips	a	26	2 007	69 024	14 175	20,5
		b	+13,0	+3,9	-8,0	-22,6	x
23.6	Herstellung von Erzeugnissen aus Beton, Zement und Gips	a	53	4 533	88 344	9 408	10,6
		b	+3,9	+1,0	-11,3	-8,3	x
23.9	Herstellung von Schleifkörpern und Schleif- mitteln auf Unterlage sowie sonstigen Erzeugnissen aus nichtmetallischen Mineralien a. n. g.	a	28	3 809	67 846	29 860	44,0
		b	-	-1,7	-0,6	-8,3	x

**Noch: 7. Betriebe, Beschäftigte und Umsatz in Nordrhein-Westfalen  
nach fachlichen Betriebsteilen**

Systematik-Nr.	Wirtschaftszweig a = Juni 2013 b = Veränderung gegenüber gleichem Vorjahreszeitraum in %	Betriebs- teile	Beschäftigte	Umsatz			
				insgesamt	darunter Auslandsumsatz		
					1 000 EUR	%	
24	Metallerzeugung und -bearbeitung	a	440	104 366	3 111 816	1 177 814	37,8
		b	-2,2	-1,0	-8,9	-6,5	x
24.2	Herstellung von Stahlrohren, Rohrform-, Rohrverschluss- und Rohrverbindungs- stücken aus Stahl	a	60	16 356	383 612	232 926	60,7
		b	+3,4	-2,3	-7,6	-10,8	x
24.3	Sonstige erste Bearbeitung von Eisen und Stahl	a	105	12 807	399 882	144 990	36,3
		b	+1,9	+1,7	-2,9	-0,6	x
24.4	Erzeugung und erste Bearbeitung von NE-Metallen	a	93	18 827	767 423	341 979	44,6
		b	-5,1	-0,7	-2,2	-2,5	x
24.5	Gießereien	a	129	21 183	310 431	116 970	37,7
		b	-3,0	-1,1	-4,1	+1,0	x
25	Herstellung von Metallerzeugnissen	a	1 279	136 081	2 042 224	744 315	36,4
		b	-	+0,6	+0,1	+2,7	x
25.1	Stahl- und Leichtmetallbau	a	188	16 249	251 289	59 886	23,8
		b	-1,6	+1,8	+4,5	+1,5	x
25.5	Herstellung von Schmiede-, Press-, Zieh- und Stanzteilen, gewalzten Ringen und pulvermetallurgischen Erzeugnissen	a	206	29 708	529 335	186 604	35,3
		b	+1,0	-0,7	-2,8	+0,4	x
25.6	Oberflächenveredlung und Wärmebehandlung; Mechanik a. n. g.	a	249	19 881	213 845	45 917	21,5
		b	+1,6	+0,4	-3,5	-5,6	x
25.7	Herstellung von Schneidwaren, Werkzeugen, Schlössern und Beschlägen aus unedlen Metallen	a	285	34 809	470 808	195 255	41,5
		b	-1,4	-1,6	+1,7	+5,1	x
25.9	Herstellung von sonstigen Metallwaren	a	296	28 975	495 856	208 462	42,0
		b	-0,7	-1,0	-1,1	+0,3	x
26	Herstellung von Datenverarbeitungs- geräten, elektronischen und optischen Erzeugnissen	a	221	26 593	464 644	246 707	53,1
		b	+1,4	+0,4	+5,5	+4,6	x
26.3	Herstellung von Geräten und Einrichtungen der Telekommunikationstechnik	a	33	3 702	88 622	35 937	40,6
		b	+13,8	-1,9	+30,3	+25,0	x
26.5	Herstellung von Mess-, Kontroll-, Navigations- u. ä. Instrumenten und Vorrichtungen; Herstellung von Uhren	a	119	13 662	186 435	105 725	56,7
		b	+1,7	+2,4	+0,3	-2,1	x
27	Herstellung von elektrischen Ausrüstungen	a	422	76 884	1 359 758	704 321	51,8
		b	+1,0	+0,2	+2,6	+6,4	x
27.1	Herstellung von Elektromotoren, Genera- toren, Transformatoren, Elektrizitäts- verteilungs- und -schalteinrichtungen	a	158	22 873	425 845	192 422	45,2
		b	+0,6	+3,4	-1,5	+3,0	x
27.3	Herstellung von Kabeln und elektrischem Installationsmaterial	a	101	24 101	408 727	244 833	59,9
		b	+1,0	+0,4	+10,0	+24,8	x
27.4	Herstellung von elektrischen Lampen und Leuchten	a	59	11 146	217 033	104 768	48,3
		b	+1,7	-1,5	+11,6	+11,1	x
27.5	Herstellung von Haushaltsgeräten	a	31	10 751	183 404	105 477	57,5
		b	-3,1	-4,0	+3,7	+0,9	x

**Noch: 7. Betriebe, Beschäftigte und Umsatz in Nordrhein-Westfalen  
nach fachlichen Betriebsteilen**

Systematik-Nr.	Wirtschaftszweig a = Juni 2013 b = Veränderung gegenüber gleichem Vorjahreszeitraum in %	Betriebs- teile	Beschäftigte	Umsatz			
				insgesamt	darunter Auslandsumsatz		
					1 000 EUR		%
			Anzahl				
28	Maschinenbau	a	1 202	170 474	3 589 468	2 384 737	66,4
		b	+1,5	+0,7	+0,6	+2,8	x
28.1	Herstellung von nicht wirtschaftszweig- spezifischen Maschinen	a	296	58 192	1 145 978	665 258	58,1
		b	+1,4	+0,3	+10,8	+19,0	x
28.4	Herstellung von Werkzeugmaschinen	a	108	14 798	222 029	153 042	68,9
		b	+4,9	+6,0	-10,9	-0,3	x
28.9	Herstellung von Maschinen für sonstige bestimmte Wirtschaftszweige	a	382	44 942	1 187 940	957 315	80,6
		b	-0,3	+0,2	-2,7	-3,5	x
29	Herstellung von Kraftwagen und Kraftwagenteilen	a	224	76 682	1 919 386	1 206 673	62,9
		b	-0,4	-2,6	-6,9	+1,0	x
29.1	Herstellung von Kraftwagen und Kraftwagenmotoren	a	16	24 928	971 999	746 671	76,8
		b	-	-2,0	-7,1	+6,1	x
29.2	Herstellung von Karosserien, Aufbauten und Anhängern	a	44	7 721	192 570	117 184	60,9
		b	-	+2,7	-3,5	+0,2	x
29.3	Herstellung von Teilen und Zubehör für Kraftwagen	a	164	44 033	754 817	342 818	45,4
		b	-0,6	-3,8	-7,4	-8,5	x
30	Sonstiger Fahrzeugbau	a	45	7 588	222 900	170 964	76,7
		b	+7,1	+6,0	+150,3	+214,7	x
30.2	Schienenfahrzeugbau	a	15	5 438	185 841	151 930	81,8
		b	+7,1	+12,6	+221,0	+292,3	x
31	Herstellung von Möbeln	a	213	27 865	460 263	137 191	29,8
		b	-2,7	-2,8	-4,5	-5,9	x
32	Herstellung von sonstigen Waren	a	87	8 647	88 022	31 625	35,9
		b	-3,3	-0,7	-7,4	-1,2	x
32.4	Herstellung von Spielwaren	a	11	1 617	23 005	5 021	21,8
		b	-15,4	+0,4	-23,6	-5,7	x
32.5	Herstellung von medizinischen und zahn- medizinischen Apparaten und Materialien	a	49	4 821	43 618	18 902	43,3
		b	+4,3	+0,6	+0,9	+5,8	x
33	Reparatur und Installation von Maschinen und Ausrüstungen	a	685	36 908	560 063	180 034	32,1
		b	+1,0	-1,0	+6,3	+31,2	x
33.1	Reparatur von Metallerzeugnissen, Maschinen und Ausrüstungen	a	420	19 746	246 857	60 374	24,5
		b	+0,5	-4,5	-3,8	+10,7	x
33.2	Installation von Maschinen und Ausrüstungen a. n. g.	a	265	17 162	313 206	119 660	38,2
		b	+1,9	+3,3	+15,9	+44,7	x
	<b>Insgesamt</b>	a	<b>7 514</b>	<b>1 034 943</b>	<b>23 615 520</b>	<b>10 732 683</b>	<b>45,4</b>
		b	<b>-</b>	<b>-0,2</b>	<b>-2,4</b>	<b>+0,1</b>	<b>x</b>

# **Veröffentlichungen zur Entwicklung und Struktur im Verarbeitenden Gewerbe sowie im Bergbau und bei der Gewinnung von Steinen und Erden**

## **Betriebsergebnisse**

### **– monatlich**

Inhalt: Betriebe, Beschäftigte, Arbeitsstunden, Entgelte, Umsätze nach Wirtschaftszweigen insgesamt und nach Regierungsbezirken; aktuellste Produktions- und Auftragseingangsindizes nach Wirtschaftszweigen in Nordrhein-Westfalen

Bestellnummer: E133

### **– jährlich**

Inhalt: Betriebe, Beschäftigte, Arbeitsstunden, Entgelte, Umsätze nach Wirtschaftszweigen insgesamt und nach Regierungsbezirken sowie kreisfreien Städten und Kreisen

Bestellnummer: E123

## **Produktion**

Inhalt: Produktion von ca. 5 000 Gütern und Gütergruppen nach Menge und Wert

Bestellnummer: E153

**Weitere Auskünfte zu diesen Veröffentlichungen erteilen Ihnen gerne Hermann Friß und Frank Hanst unter Telefon-Nr. (02 11) 94 49-38 39 bzw. (02 11) 94 49-37 89.**