

## Statistische Berichte

Verbraucherpreisindex für Nordrhein-Westfalen  
August 2009



# **Verbraucherpreisindex für Nordrhein-Westfalen**

**August 2009**

Herausgegeben von  
Information und Technik Nordrhein-Westfalen, Geschäftsbereich Statistik  
Mauerstraße 51, 40476 Düsseldorf • Postfach 10 11 05, 40002 Düsseldorf  
Telefon 0211 9449-01 • Telefax 0211 442006  
Internet: <http://www.it.nrw.de>  
E-Mail: [poststelle@it.nrw.de](mailto:poststelle@it.nrw.de)

Erschienen im September 2009

Jahres-Abo-Preis der gedruckten Ausgabe:  
71,00 EUR

Alle Statistischen Berichte finden Sie als PDF-Datei zum kostenlosen  
Download in unserer Internet-Rubrik „Publikationsservice“.

© Information und Technik NRW, Düsseldorf, 2009  
Auszugsweise Vervielfältigung und Verbreitung mit Quellenangabe gestattet.

# Inhalt

Seite

<b>Wichtige Hinweise</b> . . . . .	5
<b>Vorbemerkungen</b> . . . . .	7
<b>Erläuterungen</b> . . . . .	8
<b>Berechnung von Schwellenwerten für Wertsicherungsklauseln</b> . . . . .	10
<b>Ergebnisse</b> . . . . .	12
<b>Grafiken</b>	
Wägungsschema 2005 = 100 . . . . .	7
Verbraucherpreisindex (Basis 2005 = 100) . . . . .	12
Entwicklung ausgewählter Energiepreise im Verbraucherpreisindex (Basis 2005 = 100) . . . . .	29
<b>Tabellenteil</b>	
<b>Aktuelle Entwicklung des Verbraucherpreisindex auf der Basis 2005 = 100</b>	
1.1 Überblick . . . . .	17
1.2 Ausgewählte Güter und Gütergruppen . . . . .	18
<b>Langfristige Entwicklung des Verbraucherpreisindex auf der Basis 2005 = 100</b>	
2.1 Hauptgruppen . . . . .	22
2.2 Waren, Dienstleistungen und Wohnungsnutzung . . . . .	23
2.3 Wohnungsmieten (einschl. Nebenkosten) . . . . .	24
2.4 Wohnungsnebenkosten . . . . .	25
2.5 Heizöl und Kraftstoffe, Energie . . . . .	26
2.6 Kraftfahrzeuganschaffung und -unterhaltung (Kraftfahrerpreisindex) . . . . .	30
2.7 Beherbergungs- und Gaststättendienstleistungen . . . . .	31
<b>Langfristige Entwicklung des Verbraucherpreisindex auf verschiedenen Basisjahren</b>	
3. Verbraucherpreisindex nach Monaten und Jahren . . . . .	32
<b>Ergebnisse für Deutschland und Europa auf der Basis 2005 = 100</b>	
4.1 Verbraucherpreisindex für Deutschland . . . . .	37
4.2 Harmonisierter Verbraucherpreisindex (HVPI) für Deutschland . . . . .	37
4.3 Harmonisierter europäischer Verbraucherpreisindex für die Staaten der europäischen Währungsunion (VPI-EWU) EUR-16. . . . .	38
<b>Veröffentlichungen</b> . . . . .	40



## Wichtige Hinweise

**Ab Januar 2008 erfolgt die Berechnung des Verbraucherpreisindex für Nordrhein-Westfalen auf der neuen Basis 2005 = 100.**

Anlässlich der Umstellung vom bisherigen Basisjahr 2000 auf das neue Basisjahr 2005 fand eine turnusmäßige, üblicherweise alle fünf Jahre anstehende Überarbeitung des Verbraucherpreisindex statt. Dabei wurden das Wägungsschema für die in die Indexberechnung einbezogenen Waren und Dienstleistungen aktualisiert sowie methodische und konzeptionelle Veränderungen vorgenommen.

Die anlässlich dieser Revision ab Januar 2005 neu berechneten Indexwerte ersetzen die zuletzt für diesen Zeitraum veröffentlichten Ergebnisse. Weiter zurückliegende Ergebnisse wurden nicht neu berechnet, sondern nur formal auf das neue Preisbasisjahr umgerechnet. Von der Umstellung betroffen sind auch die Indexwerte früherer Basisjahre, die ab Beginn des neuen Basisjahres (Januar 2005) dem aktualisierten Wägungsschema angepasst wurden.

**Nutzern von Wertsicherungsklauseln wird empfohlen, bestehende Klauseln mit Punkteregelung auf Prozent umzustellen.** Nur eine als Veränderung in Prozent berechnete Indexveränderung ist von der Wahl des Basisjahres unabhängig und lässt sich demnach als allgemeine Preisveränderungsrate interpretieren. Nachteilig bei Punkteregelungen ist außerdem der vergleichsweise hohe rechnerische Aufwand und die für Laien oft wenig nachvollziehbare Neuberechnung der Indexwerte nach Umbasierungen. **In diesem Zusammenhang plant Information und Technik Nordrhein-Westfalen (IT.NRW) in Anlehnung an die Praxis anderer Statistischer Landesämter, spätestens zur nächsten Basisumstellung im Jahr 2013 die Veröffentlichung von Indexwerten für frühere Basisjahre einzustellen.**



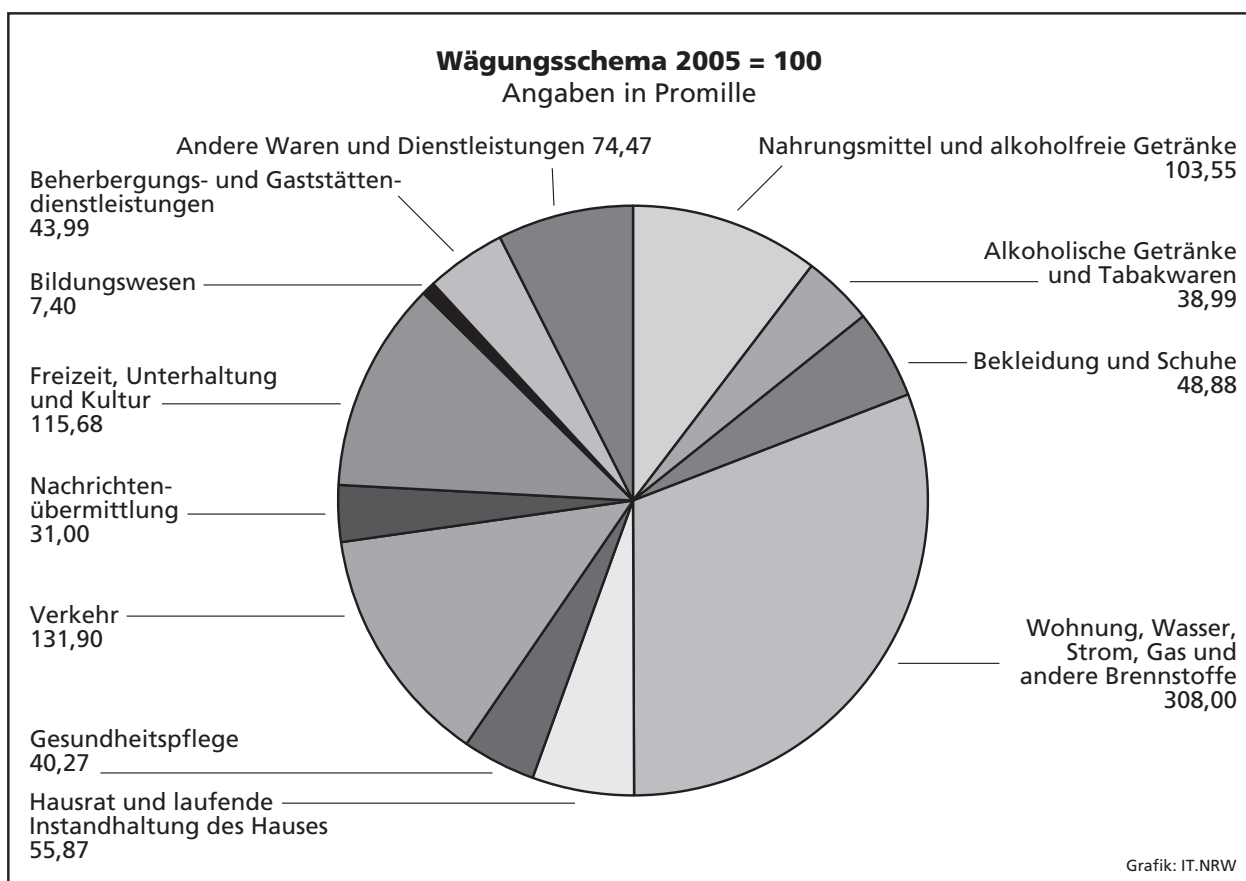
## Vorbemerkungen

Mit dem Berichtsmonat Januar 2008 wurde der Verbraucherpreisindex auf das neue Basisjahr 2005 = 100 umgestellt.

Die Umstellung auf ein neues Referenzjahr verfolgt primär den Zweck, im Zeitablauf auftretende Veränderungen im Konsumverhalten der privaten Haushalte im Verbraucherpreisindex nachzuvollziehen. Sowohl der technische Fortschritt als auch Harmonisierungsbestrebungen der EU sollen sich in der Zusammensetzung des Warenkorbs widerspiegeln. Im Mittelpunkt der Revision steht die Aktualisierung des Wägungsschemas, das heißt das Gewicht der im Warenkorb vertretenen Güter und Dienstleistungen wird anhand der aktuellen Verbrauchsgewohnheiten neu justiert. Nicht zuletzt trägt die amtliche Statistik

mit der Umbasierung internationalen Vereinbarungen Rechnung, die mindestens alle fünf Jahre eine Revision der Preisstatistiken vorsehen.

Die Umbasierung auf ein neues Basisjahr bildet häufig den Rahmen für methodische und konzeptionelle Neuerungen. Schwerpunkt der aktuellen Revision ist die Einführung einer expliziten Geschäftstypengewichtung anhand der Marktanteile der für die jeweilige Güterart relevanten Geschäftstypen. Elementarindizes werden nicht mehr je Erhebungsgemeinde, sondern auf der Ebene der Geschäftstypen berechnet. Landesdurchschnittspreise als ungewogene Durchschnitte der auf Landesebene je Güterart erhobenen Preise können daher nicht mehr bereitgestellt werden.





## Erläuterungen

Der Verbraucherpreisindex repräsentiert die Preisentwicklung von Waren und Dienstleistungen des privaten Verbrauchs. Die Bedeutung dieser Güter und Dienste, deren Preise beobachtet werden, und ihre Anteile am privaten Verbrauch ändern sich jedoch im Laufe der Zeit (Verschiebungen der Preisrelationen zwischen den Gütern, sich wandelnde Warenangebote, technischer Fortschritt, Einflüsse von Moden und Trends, Veränderungen im Service). Zudem ist ihr Verbrauch auch abhängig von den Änderungen der Einkommensverhältnisse der privaten Haushalte. Daher werden die bundeseinheitlichen statistischen Wägungsschemata (Warenkörbe), in denen die Güter und Dienstleistungen mit ihren Verbrauchsanteilen für die Messung der Preisentwicklung zusammengefasst sind, von Zeit zu Zeit neu berechnet. Um realitätsnah zu bleiben und internationalen Standards zu entsprechen, wird etwa alle fünf Jahre ein neues Basisjahr gewählt. Bis zum nächsten Referenzjahr bleiben dann die Anteile der Güter und Dienstleistungen des Warenkorb, der die Ausgaben- und Verbrauchsstruktur eines durchschnittlichen Privathaushaltes im Basisjahr repräsentiert, als feste Größe der Indexberechnung unverändert.

Aufgabe der Preisstatistik ist der Nachweis von Preisveränderungen im Zeitablauf. Preisunterschiede zwischen zwei Zeitpunkten sind aber nur dann echte Preisveränderungen, wenn in jedem Einzelfall Preise von Gütern und Dienstleistungen mit gleichen preisbestimmenden Merkmalen verglichen werden. Deshalb sind Änderungen der Erhebungsgrundlage (Qualität, Ausführung, Mengeneinheit, Verpackung, Berichtsstelle) rechnerisch zu eliminieren. Das Erfordernis der Vergleichbarkeit ist in den Preisindizes verwirklicht.

Grundlage der monatlichen Indexberechnung (nach der Laspeyres-Formel) sind neben den im Wägungsschema für das aktuelle Basisjahr fix vorgegebenen Wägungszahlen (Gewichte) die monatlich ermittelten Einzelpreise. Dies sind im Allgemeinen effektive Endverbraucherpreise (keine Listenpreise) einschließlich Mehrwertsteuer, Verbrauchssteuern (z. B. Mineralölsteuer, Tabaksteuer) und anderer gesetzlicher Abgaben. Das Wägungsschema des Verbraucherpreisindex auf der Basis 2005 enthält ca. 700 Güter und Dienstleistungen. Gegenwärtig erheben rund 50 Preisermittlerinnen und Preisermittler im Auftrag von Information und Technik Nordrhein-Westfalen (IT.NRW) in 20 Berichtsgemeinden Nordrhein-Westfalens monatlich mehr als 30 000 Einzelpreise für ca. 600 dieser Waren und Dienstleistungen. Die Preise der übrigen Güter und Dienstleistungen werden zentral ermittelt und gehen als bundeseinheitliche Preise in die Indexberechnung des Landes ein (z. B. Bahn- und Posttarife, Zigaretten, Illustrierte, Arznei-

mittel, Versicherungsbeiträge, bundeseinheitliche Gebühren, Versandhandel).

Beginnend mit dem Umstellungsmonat Januar 2008 wird der Verbraucherpreisindex nur noch auf der Grundlage des bundeseinheitlich gültigen amtlichen Warenkorb des neuen Basisjahres 2005 berechnet. Die anlässlich dieser Revision ab Januar 2005 neu berechneten Indexwerte ersetzen die zuletzt für diesen Zeitraum veröffentlichten Ergebnisse. Weiter zurückliegende Ergebnisse wurden nicht neu berechnet, sondern nur formal auf das neue Preisbasisjahr umgerechnet. Von der Umstellung betroffen sind auch die Indexwerte früherer Basisjahre (2000, 1995, 1991, 1985, 1980, 1976, 1970, 1962), die ab Beginn des neuen Basisjahres (Januar 2005) dem aktualisierten Wägungsschema angepasst wurden. Die Preisentwicklung wird stets nur von Werten ein und derselben Indexreihe realitätsnah wiedergegeben. Vergleiche zwischen außer Kraft gesetzten und aktualisierten Indexwerten können zu fehlerhaften Ergebnissen führen.

Der Verbraucherpreisindex wird außer in der Darstellung für die Lebenshaltung insgesamt für eine große Zahl von Gütergruppen verschiedener Aggregationsstufen ermittelt und veröffentlicht. Zugrunde liegt die **Classification of Individual Consumption by Purpose (COICOP)**, eine international harmonisierte Klassifikation.

Die Berechnung des Teilindex der administrierten Preise erfolgt aufgrund der Abgrenzung des Sachverständigenrates zur Begutachtung der gesamtwirtschaftlichen Entwicklung im Jahresgutachten 2007/2008 (Anhang IV, Tabelle E1). Im Teilindex „Administrierte Preise“ sind folgende Güter enthalten:

- Personenbeförderung,
- Rundfunk- und Fernsehgebühren,
- Gebühren für den Besuch von kulturellen Einrichtungen, Sportanlagen, Bildungseinrichtungen,
- Dienstleistungen im Zusammenhang mit der Wohnung,
- Dienstleistungen im Zusammenhang mit dem Betrieb von Privatfahrzeugen,
- Gebühren für andere Dienstleistungen,
- Versorgungstarife,
- Nachrichtenübermittlung,
- Mieten (netto) im öffentlich geförderten Wohnungsbau,
- Beiträge zur Krankenversicherung,
- Kosten der Gesundheitspflege und
- Rechtsanwalts- und Notargebühren.

## Ergebnisse für Deutschland und Europa

Die für Nordrhein-Westfalen je Güterart ermittelten Elementarindizes gehen mit einem der wirtschaftlichen Bedeutung Nordrhein-Westfalens entsprechenden Gewicht (s. Übersicht) in den vom Statistischen Bundesamt berechneten Verbraucherpreisindex für Deutschland ein.

Seit 1995 wird ein sogenannter Harmonisierter Verbraucherpreisindex (HVPI) für Deutschland berechnet. Der HVPI wurde entwickelt, um die Preisveränderungsraten international, d. h. innerhalb der Europäischen Union, vergleichen und zu einer Gesamtinflationsrate zusammenfassen zu können.

Aufgrund unterschiedlicher Veröffentlichungstermine weist der Verbraucherpreisindex für Deutschland nicht den gleichen Berichtsmonat aus wie der Verbraucherpreisindex für Nordrhein-Westfalen. Gleiches gilt auch für den HVPI für Deutschland sowie für die harmonisierten europäischen Verbraucherpreisindizes der 16 Mitglieder der europäischen Währungsunion (VPI-EWU) EUR-16. Trotzdem wurden die letztgenannten Indizes in die vorliegende Veröffentlichung aufgenommen, um das Informationsangebot für den Konsumenten zu vergrößern.

Ländergewichte im Verbraucherpreisindex*) Basis 2005 = 100	
Bundesland	Gewicht in %
Nordrhein-Westfalen	23,2
Bayern	15,9
Baden-Württemberg	13,9
Niedersachsen	9,5
Hessen	7,7
Rheinland-Pfalz	4,8
Sachsen	4,3
Berlin	3,5
Schleswig-Holstein	3,3
Hamburg	2,7
Brandenburg	2,6
Sachsen-Anhalt	2,4
Thüringen	2,3
Mecklenburg-Vorpommern	1,7
Saarland	1,3
Bremen	0,9
<b>Deutschland</b>	<b>100,0</b>

\*) Anteile an den gesamten privaten Konsumausgaben in Deutschland  
 – – – Quelle: Arbeitskreis Volkswirtschaftliche Gesamtrechnungen der Länder (Berechnungsstand: August 2006)

## Rechnen mit Indexzahlen – Prozent, Punkte, Umrechnungsfaktoren

Veränderungen von Preisindizes können in Prozent oder in Punkten gemessen werden:

– in Prozent:  $\frac{\text{neuer Indexstand} \times 100}{\text{alter Indexstand}} - 100$ ;      – in Punkten: Differenz zwischen neuem und altem Indexstand

### Beispiel:

Der Anstieg eines Index von 92,8 (alter Stand) auf 103,9 (neuer Stand) bedeutet einen Zuwachs von 12,0 Prozent oder 11,1 Punkten.

Prozentuale Veränderungen von Preisindizes sind stets unabhängig von der Wahl des Basisjahres (abgesehen von geringfügigen Rundungsdifferenzen); insofern besteht also für die Berechnung oder Verwendung von Werten alter Preisindexreihen kein Bedarf.

Nur wenn Veränderungen von Preisindizes in Punkten gemessen werden sollen, sind Werte von Preisindexreihen auf alter Basis erforderlich. Die Veröffentlichung von Indexwerten für alte Basisjahre muss jedoch zunehmend eingeschränkt werden, da sich der Umfang der Veröffentlichungen bei jeder Umstellung auf ein neues Basisjahr nicht beliebig erweitern lässt. **Weil Punktveränderungen überdies statistisch nicht sinnvoll interpretierbar sind, erwägt Information und Technik Nordrhein-Westfalen (IT.NRW) in Anlehnung an die Praxis anderer Statistischer Landesämter, mittelfristig die Veröffentlichung von Indexwerten für frühere Basisjahre einzustellen.**

Nicht mehr veröffentlichte Preisindizes auf alter Basis lassen sich errechnen, indem der entsprechende Indexwert auf neuer Basis (Originalbasis 2005) mit dem zugehörigen, in der folgenden Tabelle angegebenen

Umrechnungsfaktor multipliziert wird. Preisindizes auf alter Basis können in Indexwerte auf neuer Basis umgerechnet werden, wenn man die alten Werte durch die jeweiligen Umrechnungsfaktoren dividiert.

Umrechnungsfaktoren für die Berechnung von Indexwerten auf alten Basisjahren								
Verbraucherpreisindex für Nordrhein-Westfalen	Basisjahr							
	2000	1995	1991	1985	1980	1976	1970	1962
	1,07633109	1,14976303	1,28857956	1,41431917	1,70502916	2,00579831	2,80650817	3,46538375

Beispiel:

Umrechnung eines Preisindex auf eine alte Basis (z. B. Verbraucherpreisindex für NRW, Januar 1995, Basis 2005 = 100 umgerechnet auf Basis 1985 = 100): Index des gewünschten Monats auf Originalbasis x UF = Index des gewünschten Monats auf alter Basis

$$86,2 \times 1,41431917 = 121,9$$

## Berechnung von Schwellenwerten für Wertsicherungsklauseln

### Vorbemerkung zur Rechtsberatung

Das Rechtsberatungsgesetz (RBerG) lässt eine über die hier angebotene rechnerische Hilfestellung hinausgehende juristische Beratung durch IT.NRW nicht zu. Bei juristischen Fragen, insbesondere bei Auslegungsfragen im Einzelfall, wird auf Rechtsanwälte, Notare oder die Rechtsberatungsstellen der Verbraucherzentralen verwiesen.

### Anleitung für die Berechnung

Bereits anlässlich der letzten Basisjahrumstellung im Februar 2003 wurde der früher als Preisindex für die Lebenshaltung aller privaten Haushalte bezeichnete Preisindex in den Verbraucherpreisindex für Nordrhein-Westfalen umbenannt. Mit inhaltlichen Modifikationen war diese Namensänderung nicht verbunden. Dagegen entfielen die nachstehend aufgeführten Verbraucherpreisindizes für besondere Haushaltstypen ersatzlos:

4-Personen-Haushalte mit mittlerem Einkommen,  
4-Personen-Haushalte mit höherem Einkommen und  
2-Personen-Haushalte mit geringem Einkommen.

In Verträgen mit Wertsicherungsklauseln für die o. g. Indextypen **muss** auf den Verbraucherpreisindex für Nordrhein-Westfalen umgestiegen werden. Da davon auszugehen ist, dass in der weit überwiegenden Anzahl der Fälle die letzte Vertragsanpassung nach Dezember 1999 stattfand, beschränken sich die nachfolgend aufgeführten Berechnungsbeispiele auf diese Fallkonstellation.

### Berechnungsbeispiele

Letzte Anpassung **nach** Dezember 1999

Beispiel I Punktveränderung

Eine Vertragsanpassung erfolgte auf der Grundlage des Preisindex für die Lebenshaltung von 4-Personen-Haushalten mit mittlerem Einkommen in Nordrhein-Westfalen, Basis 1995 = 100 im März 2002 bei einem Indexstand von 110,6. Eine weitere Anpassung ist bei einer Änderung des Preisindex um 10 Punkte vereinbart. Es **muss** auf den „Verbraucherpreisindex für Nordrhein-Westfalen“ (VPI NRW), Basis 1995 umgestiegen werden:

Indexstand des VPI NRW (Basisjahr 1995 = 100) im März 2002 = **110,4** Punkte  
Erhöhung um 10 Punkte: 110,4 + 10,0 = **120,4** Punkte (Schwellenwert wurde im Januar 2008 mit 120,6 Punkten überschritten.)

Beispiel II Prozentveränderung

Eine Vertragsanpassung erfolgte auf der Grundlage des Preisindex für die Lebenshaltung von 4-Personen-Haushalten mit mittlerem Einkommen in Nordrhein-Westfalen, Basis 1995 = 100 im März 2002 bei einem Indexstand von 110,6. Eine weitere Anpassung ist bei einer Änderung des Preisindex um 10 Prozent vereinbart. Es **muss** auf den „Verbraucherpreisindex für Nordrhein-Westfalen“ (VPI NRW) umgestiegen werden. Als Basis kann das aktuelle Basisjahr 2005 gewählt werden, da die Berechnung prozentualer Veränderungen unabhängig vom gewählten Preisbasisjahr ist:

Indexstand des VPI NRW (Basisjahr 2005 = 100) im März 2002 = **96,0** Punkte  
Erhöhung um 10 Prozent:  $(96,0 \times 110) / 100 =$  **105,6** Punkte (Schwellenwert wurde im März 2008 mit 106,1 Punkten überschritten.)

## **Anmerkungen zu den Ergebnisdarstellungen und Berechnungen auf Bundesebene**

Unter der Internet-Adresse <http://www.destatis.de/wsk/> unterstützt ein vom Statistischen Bundesamt für den Umstieg von speziellen Haushaltstypen und alten Basisjahren auf den „Verbraucherpreisindex für Deutschland“ entwickeltes interaktives Programm die selbstständige Berechnung von Schwellenwerten für Wertsicherungsklauseln.

Schriftliche Berechnungsanleitungen können telefonisch über die Hotline (0611 75-3777) des Statistischen Bundesamtes angefordert werden.

### **Hinweise zum Abschluss neuer Wertsicherungsklauseln**

Es wird empfohlen neue Wertsicherungsklauseln auf Basis des **Verbraucherpreisindex für Nordrhein-Westfalen oder des Verbraucherpreisindex für Deutschland** abzuschließen bzw. bestehende Klauseln mit langer Restlaufzeit entsprechend umzustellen.

Um Schwierigkeiten bei der Umstellung auf ein neues Basisjahr zu vermeiden, empfiehlt es sich darüber hinaus, auf eine **Veränderung in Prozent** – nicht in

Punkten – abzustellen. Bei der Berechnung prozentualer Veränderungen spielt das Preisbasisjahr keine Rolle.

Verbraucherpreisindizes werden für **Kalendermonate und Jahre** berechnet, nicht aber für Stichtage. Eine Formulierung wie „der zum 01.01.2000 gültige Index“ führt häufig zu auslegungsbedürftigen Rechtsstreitigkeiten und sollte daher unbedingt vermieden werden.

Alle hier gegebenen Informationen stellen geeignete Vorgehensweisen aus Sicht der Statistik dar. Information und Technik Nordrhein-Westfalen (IT.NRW) kann darüber hinaus keine Empfehlungen über den bestimmten Vertragsverhältnissen zugrunde zu legenden Index aussprechen, da es sich dabei nicht um ein statistisches Problem, sondern um eine Ermessensfrage im Rahmen eines privatrechtlichen Vertrages handelt, die von den Vertragsparteien selbst zu entscheiden ist.

Die gesetzlichen Regelungen zu Wertsicherungsklauseln sind im Preisklauselgesetz (PrKG) vom 7. September 2007 (BGBl. I S. 2246, 2247) und im BGB (§ 557b zur „Indexmiete“) festgehalten. Mit dem neuen Preisklauselgesetz entfällt das bisher übliche behördliche Genehmigungsverfahren durch das Bundesamt für Wirtschaft und Ausfuhrkontrolle.

## Ergebnisse

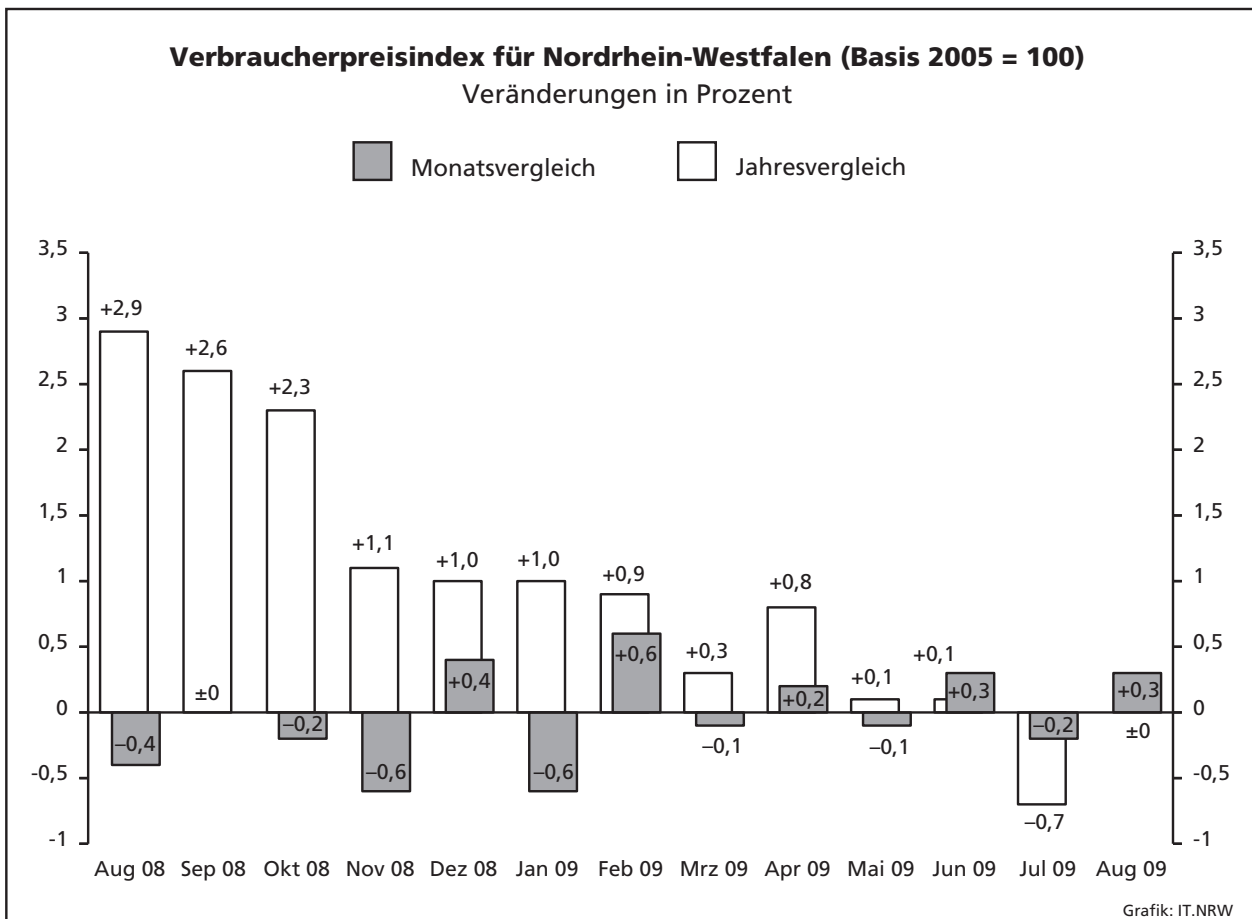
### NRW-Verbraucherpreisindex: Keine Veränderung im Jahresabstand

In Nordrhein-Westfalen erreichte der Verbraucherpreisindex im August 2009 mit 106,9 Punkten (Basisjahr 2005 = 100) exakt das Niveau vom August des Vorjahres. Der Preisindex erhöhte sich im Monatsabstand (gegenüber Juli 2009) um 0,3 %.

Die moderate Preisentwicklung gegenüber dem Vorjahr ist maßgeblich auf Preisrückgänge bei Heizöl (-32,8 %), Kraftstoffen (-11,4 %) und Gas (-10,2 %) zurückzuführen.

Auch Nahrungsmittel (-3,4 %), insbesondere Vollmilch (-23,6 %) und Butter (-22,1 %), waren preisgünstiger als im Vorjahr, während für Tabakwaren (+5,2 %) und Pauschalreisen (+5,1 %) mehr aufgewendet werden musste.

Im Vergleich zum Vormonat verteuerten sich vor allem Heizöl (+8,2 %) und Kraftstoffe (+4,8 %). Auch Verbundfahrkarten (+4,3 %) kosteten mehr als im Juli 2009. Dagegen gingen die Preise für Frischobst (-6,1 %) und Frischgemüse (-5,7 %) saisonbedingt zurück.



**Verbraucherpreisindex für Nordrhein-Westfalen (Basis 2005 = 100)  
im August 2009  
Veränderungen der Preisindizes nach Haupt- und Gütergruppen**

Hauptgruppe Gütergruppe	Wägungsanteil	Indexstand	Veränderung gegenüber	
			Vorjahres- monat	Vor- monat
	‰	Punkte	%	
<b>Preisindex insgesamt</b>	<b>1 000</b>	<b>106,9</b>	<b>-</b>	<b>+0,3</b>
ohne saisonabhängige Nahrungsmittel <sup>1)</sup>	983,09	107,0	+0,1	+0,3
ohne Heizöl und Kraftstoffe	955,42	106,8	+0,8	-
ohne Nettomieten und Nebenkosten	763,66	107,7	-0,4	+0,3
ohne administrierte Preise	792,42	105,9	-0,5	+0,3
Waren insgesamt	493,00	106,5	-1,6	+0,4
Verbrauchsgüter	305,11	111,0	-2,9	+0,2
Gebrauchsgüter mit mittlerer Lebensdauer	95,24	101,1	+1,7	+1,3
langlebige Gebrauchsgüter	92,65	97,0	+0,1	-
Dienstleistungen (ohne Wohnungsmieten)	303,70	109,4	+1,7	-
<b>Nahrungsmittel und alkoholfreie Getränke</b>	<b>103,55</b>	<b>106,6</b>	<b>-2,9</b>	<b>-1,0</b>
Nahrungsmittel zusammen	89,99	106,5	-3,4	-1,1
Molkereiprodukte	13,11	105,5	-11,3	-0,5
Vollmilch	2,42	92,1	-23,6	-0,5
Speisefette und -öle	2,55	106,5	-13,0	-0,4
Butter	1,23	91,7	-22,1	-1,3
saisonabhängige Nahrungsmittel <sup>1)</sup>	16,91	99,5	-9,0	-5,7
Frischobst	7,76	104,5	-6,6	-6,1
Frischgemüse	6,58	86,6	-12,3	-5,7
<b>Alkoholische Getränke und Tabakwaren</b>	<b>38,99</b>	<b>111,6</b>	<b>+2,9</b>	<b>+0,3</b>
Tabakwaren	22,43	116,4	+5,2	+0,5
<b>Bekleidung und Schuhe</b>	<b>48,88</b>	<b>99,2</b>	<b>+2,2</b>	<b>+3,0</b>
Bekleidung	39,42	99,4	+2,4	+3,6
<b>Wohnung, Wasser, Strom, Gas und andere Brennstoffe</b>	<b>308,00</b>	<b>108,3</b>	<b>-0,5</b>	<b>+0,1</b>
Wohnungsmieten (einschl. Nebenkosten)	236,34	104,2	+1,0	+0,1
Nettokalnmieten	203,30	104,0	+1,0	+0,1
Wohnungsnebenkosten	33,04	105,4	+0,9	-
Haushaltsenergien	59,82	123,4	-5,7	+0,4
Strom	24,61	128,2	+6,0	-
Gas	12,85	119,8	-10,2	-1,2
Heizöl	9,21	103,7	-32,8	+8,2
Zentralheizung, Fernwärme	12,36	132,4	+0,9	-1,7
<b>Hausrat und laufende Instandhaltung des Hauses</b>	<b>55,87</b>	<b>103,4</b>	<b>+2,1</b>	<b>-0,1</b>
Heimtextilien	4,07	102,1	+2,1	-0,2
<b>Gesundheitspflege</b>	<b>40,27</b>	<b>104,2</b>	<b>+0,8</b>	<b>+0,1</b>
<b>Verkehr</b>	<b>131,90</b>	<b>110,7</b>	<b>-2,1</b>	<b>+1,4</b>
Kraftstoffe	35,37	109,2	-11,4	+4,8
Verbundfahrkarten	8,44	136,1	+4,5	+4,3
<b>Nachrichtenübermittlung</b>	<b>31,00</b>	<b>89,6</b>	<b>-1,6</b>	<b>-0,1</b>
<b>Freizeit, Unterhaltung und Kultur</b>	<b>115,68</b>	<b>103,0</b>	<b>+1,8</b>	<b>-0,1</b>
Zeitungen, Bücher und Schreibwaren	17,56	107,6	+2,8	-0,2
Pauschalreisen	25,93	119,1	+5,1	+0,3
<b>Bildungswesen</b>	<b>7,40</b>	<b>147,2</b>	<b>-3,3</b>	<b>-3,7</b>
Entgelt für halbtägigen Kindergartenbesuch	3,16	66,9	-14,0	-14,0
<b>Beherbergungs- und Gaststättendienstleistungen</b>	<b>43,99</b>	<b>111,5</b>	<b>+2,5</b>	<b>-0,4</b>
Beherbergungsdienstleistungen	11,87	116,7	+2,5	-1,8
<b>Andere Waren und Dienstleistungen</b>	<b>74,47</b>	<b>107,3</b>	<b>+1,2</b>	<b>+0,2</b>
Schmuck und Uhren, einschl. Reparaturen	3,02	107,9	+3,3	+1,0

1) Frischfisch, Frischobst, Frischgemüse, Kartoffeln

## Zeichenerklärung

(nach DIN 55 301)

0	weniger als die Hälfte von 1 in der letzten besetzten Stelle, jedoch mehr als nichts
–	nichts vorhanden (genau null)
...	Angabe fällt später an
/	keine Angabe, da Zahlenwert nicht sicher genug
.	Zahlenwert unbekannt oder geheim zu halten
x	Tabellenfach gesperrt, weil Aussage nicht sinnvoll
p	vorläufige Zahl
r	berichtigte Zahl
D	arithmetisches Mittel
s	geschätzte Zahl

## **Tabellenteil**





## 1.1 Verbraucherpreisindex: Überblick

Merkmal	Wägungs- anteil	2008	2009				Veränderung August 2009 gegenüber	
		August	Mai	Juni	Juli	August	Aug. 2008	Juli 2009
	‰	Basis 2005 = 100					%	
<b>Gesamtlebenshaltung</b>	<b>1 000</b>	<b>106,9</b>	<b>106,5</b>	<b>106,8</b>	<b>106,6</b>	<b>106,9</b>	<b>-</b>	<b>+0,3</b>
ohne saisonabhängige Nahrungsmittel <sup>1)</sup>	983,09	106,9	106,4	106,7	106,7	107,0	+0,1	+0,3
ohne Heizöl und Kraftstoffe	955,42	105,9	106,7	106,7	106,8	106,8	+0,8	-
ohne Energie und saisonabhängige Nahrungsmittel	887,90	104,6	105,2	105,3	105,7	105,8	+1,1	+0,1
ohne administrierte Preise	792,42	106,4	105,3	105,7	105,6	105,9	-0,5	+0,3
ohne Energie, saisonabhängige Nahrungsmittel und administrierte Preise	680,32	103,2	103,5	103,7	104,0	104,4	+1,2	+0,4
ohne Nettomieten und Nebenkosten	763,66	108,1	107,2	107,6	107,4	107,7	-0,4	+0,3
<b>Nahrungsmittel und alkoholfreie Getränke</b>	<b>103,55</b>	<b>109,8</b>	<b>108,3</b>	<b>108,7</b>	<b>107,7</b>	<b>106,6</b>	<b>-2,9</b>	<b>-1,0</b>
<b>Alkoholische Getränke und Tabakwaren</b>	<b>38,99</b>	<b>108,5</b>	<b>108,4</b>	<b>111,6</b>	<b>111,3</b>	<b>111,6</b>	<b>+2,9</b>	<b>+0,3</b>
<b>Bekleidung und Schuhe</b>	<b>48,88</b>	<b>97,1</b>	<b>101,9</b>	<b>100,4</b>	<b>96,3</b>	<b>99,2</b>	<b>+2,2</b>	<b>+3,0</b>
<b>Wohnung, Wasser, Strom, Gas und andere Brennstoffe</b>	<b>308,00</b>	<b>108,8</b>	<b>108,6</b>	<b>108,8</b>	<b>108,2</b>	<b>108,3</b>	<b>-0,5</b>	<b>+0,1</b>
Wohnungsmieten (einschl. Nebenkosten)	236,34	103,2	104,0	104,1	104,1	104,2	+1,0	+0,1
Wohnungsnettomieten (Kaltmieten)	203,30	103,0	103,8	103,9	103,9	104,0	+1,0	+0,1
Altbauwohnungen	31,64	102,7	102,9	102,9	103,0	103,1	+0,4	+0,1
Neubauwohnungen	171,66	103,0	104,0	104,0	104,1	104,2	+1,2	+0,1
Wohnungsnebenkosten	33,04	104,5	105,3	105,3	105,4	105,4	+0,9	-
Haushaltsenergien	59,82	130,8	125,4	125,9	122,9	123,4	-5,7	+0,4
Strom	24,61	121,0	128,2	128,2	128,2	128,2	+6,0	-
Gas	12,85	133,4	131,8	129,7	121,3	119,8	-10,2	-1,2
Heizöl	9,21	154,4	92,8	100,8	95,8	103,7	-32,8	+8,2
Zentralheizung, Fernwärme	12,36	131,2	138,3	136,7	134,7	132,4	+0,9	-1,7
<b>Hausrat und laufende Instandhaltung des Hauses</b>	<b>55,87</b>	<b>101,3</b>	<b>103,8</b>	<b>103,7</b>	<b>103,5</b>	<b>103,4</b>	<b>+2,1</b>	<b>-0,1</b>
<b>Gesundheitspflege</b>	<b>40,27</b>	<b>103,4</b>	<b>104,0</b>	<b>104,0</b>	<b>104,1</b>	<b>104,2</b>	<b>+0,8</b>	<b>+0,1</b>
<b>Verkehr</b>	<b>131,90</b>	<b>113,1</b>	<b>109,0</b>	<b>110,0</b>	<b>109,2</b>	<b>110,7</b>	<b>-2,1</b>	<b>+1,4</b>
<b>Nachrichtenübermittlung</b>	<b>31,00</b>	<b>91,1</b>	<b>89,9</b>	<b>89,8</b>	<b>89,7</b>	<b>89,6</b>	<b>-1,6</b>	<b>-0,1</b>
<b>Freizeit, Unterhaltung und Kultur</b>	<b>115,68</b>	<b>101,2</b>	<b>100,1</b>	<b>99,9</b>	<b>103,1</b>	<b>103,0</b>	<b>+1,8</b>	<b>-0,1</b>
<b>Bildungswesen</b>	<b>7,40</b>	<b>152,2</b>	<b>152,3</b>	<b>152,8</b>	<b>152,8</b>	<b>147,2</b>	<b>-3,3</b>	<b>-3,7</b>
<b>Beherbergungs- und Gaststättendienstleistungen</b>	<b>43,99</b>	<b>108,8</b>	<b>108,1</b>	<b>109,1</b>	<b>112,0</b>	<b>111,5</b>	<b>+2,5</b>	<b>-0,4</b>
<b>Andere Waren und Dienstleistungen</b>	<b>74,47</b>	<b>106,0</b>	<b>107,2</b>	<b>107,1</b>	<b>107,1</b>	<b>107,3</b>	<b>+1,2</b>	<b>+0,2</b>
<b>Waren insgesamt</b>	<b>493,00</b>	<b>108,2</b>	<b>107,0</b>	<b>107,5</b>	<b>106,1</b>	<b>106,5</b>	<b>-1,6</b>	<b>+0,4</b>
Verbrauchsgüter	305,11	114,3	111,2	112,3	110,8	111,0	-2,9	+0,2
Nahrungsmittel	89,99	110,2	108,5	108,9	107,7	106,5	-3,4	-1,1
saisonabhängige Nahrungsmittel <sup>1)</sup>	16,91	109,3	108,6	111,3	105,5	99,5	-9,0	-5,7
Gebrauchsgüter	187,89	98,2	100,1	99,6	98,4	99,1	+0,9	+0,7
Gebrauchsgüter mit mittlerer Lebensdauer	95,24	99,4	102,8	102,1	99,8	101,1	+1,7	+1,3
langlebige Gebrauchsgüter	92,65	96,9	97,3	97,0	97,0	97,0	+0,1	-
<b>Dienstleistungen (einschl. Wohnungsmieten)</b>	<b>507,00</b>	<b>105,7</b>	<b>105,9</b>	<b>106,1</b>	<b>107,2</b>	<b>107,2</b>	<b>+1,4</b>	<b>-</b>
Dienstleistungen (ohne Wohnungsmieten)	303,70	107,6	107,4	107,5	109,4	109,4	+1,7	-
<b>Administrierte Preise</b>	<b>207,58</b>	<b>109,1</b>	<b>110,9</b>	<b>110,8</b>	<b>110,8</b>	<b>110,7</b>	<b>+1,5</b>	<b>-0,1</b>
<b>Kraffahrerpreisindex</b>	<b>122,39</b>	<b>112,1</b>	<b>107,8</b>	<b>108,8</b>	<b>107,6</b>	<b>109,0</b>	<b>-2,8</b>	<b>+1,3</b>
Kauf von Kraftwagen einschl. Motorcaravans	36,28	106,5	106,6	106,3	106,4	106,4	-0,1	-
Kraftstoffe	35,37	123,3	104,6	108,7	104,2	109,2	-11,4	+4,8
Ersatzteile, Zubehör und Pflegemittel	7,06	105,3	110,4	110,6	111,6	110,6	+5,0	-0,9
Reparaturen, Inspektion, Wagenwäsche	22,42	109,0	112,6	112,4	112,1	112,1	+2,8	-
Garagenmiete	2,50	101,5	101,7	101,7	101,7	101,7	+0,2	-

1) Frischfleisch, Frischobst, Frischgemüse, Kartoffeln

## 1.2 Verbraucherpreisindex: ausgewählte Güter und Gütergruppen

Merkmal	2008	2009		Veränderung August 2009 gegenüber	
	August	Juli	August	August 2008	Juli 2009
	Basis 2005 = 100			%	
<b>Nahrungsmittel und alkoholfreie Getränke</b>	<b>109,8</b>	<b>107,7</b>	<b>106,6</b>	<b>-2,9</b>	<b>-1,0</b>
<b>Nahrungsmittel</b>	<b>110,2</b>	<b>107,7</b>	<b>106,5</b>	<b>-3,4</b>	<b>-1,1</b>
Brot und Getreideerzeugnisse	111,3	111,0	110,5	-0,7	-0,5
Reis	113,9	119,0	117,0	+2,7	-1,7
Brötchen	108,8	107,1	106,9	-1,7	-0,2
Nudeln	126,6	118,2	118,5	-6,4	+0,3
Pizza, tiefgefroren oder frisch	108,3	108,6	106,7	-1,5	-1,7
Mehl	159,7	140,7	136,2	-14,7	-3,2
Cornflakes oder andere Frühstückscerealien	102,1	102,1	101,0	-1,1	-1,1
Fleisch, Fleischwaren	104,7	105,4	105,0	+0,3	-0,4
Rindfleisch	105,7	105,3	106,2	+0,5	+0,9
Schweinefleisch	96,1	101,0	101,1	+5,2	+0,1
Geflügelfleisch	116,7	115,8	114,0	-2,3	-1,6
Fleisch- und Wurstwaren	104,2	104,1	103,8	-0,4	-0,3
zubereitetes Fleisch	105,7	107,4	107,1	+1,3	-0,3
Hackfleisch	105,2	108,0	105,8	+0,6	-2,0
Fische, Fischwaren	109,0	110,2	110,6	+1,5	+0,4
Fische, frisch oder Tiefkühlkost	104,7	100,8	101,4	-3,2	+0,6
Fische, geräuchert	131,8	138,8	139,7	+6,0	+0,6
Fischwaren	106,9	112,1	112,3	+5,1	+0,2
Molkereiprodukte und Eier	118,2	107,1	106,6	-9,8	-0,5
Vollmilch	120,6	92,5	92,1	-23,6	-0,4
Joghurt	116,4	112,6	113,2	-2,7	+0,5
Käse	120,7	117,3	116,0	-3,9	-1,1
Speisequark	125,5	90,3	90,5	-27,9	+0,2
Sahne	115,6	94,6	94,5	-18,3	-0,1
Fertigdessert	109,1	107,9	107,7	-1,3	-0,2
Eier	110,8	118,2	117,7	+6,2	-0,4
Speisefette und -öle	122,4	106,9	106,5	-13,0	-0,4
Butter	117,7	92,9	91,7	-22,1	-1,3
Margarine	130,4	121,5	122,5	-6,1	+0,8
Speiseöle	124,2	118,8	118,5	-4,6	-0,3
Obst	111,5	110,9	105,3	-5,6	-5,0
Zitrusfrüchte	133,4	109,8	110,9	-16,9	+1,0
Bananen	86,0	97,9	87,3	+1,5	-10,8
Äpfel	121,7	110,5	110,6	-9,1	+0,1
Birnen	116,8	129,1	110,2	-5,7	-14,6
Weintrauben	94,1	121,9	97,3	+3,4	-20,2
Obstkonserven	117,4	109,4	109,5	-6,7	+0,1
Gemüse einschl. Kartoffeln	109,1	103,8	99,9	-8,4	-3,8
Blattsalate, Lauch	92,1	90,4	84,3	-8,5	-6,7
Kohlgemüse	105,9	100,1	98,1	-7,4	-2,0
Tomaten	76,6	69,0	65,8	-14,1	-4,6
Champignons oder andere Pilze	132,4	119,5	119,3	-9,9	-0,2
tiefgefrorenes Gemüse	98,3	101,3	102,4	+4,2	+1,1
Gemüsekonserven	112,0	108,3	111,7	-0,3	+3,1
Kartoffeln	160,1	152,9	138,3	-13,6	-9,5
Pommes frites, tiefgefroren	129,4	128,5	132,6	+2,5	+3,2
Zucker, Marmelade, Honig, Süßwaren	100,6	96,3	96,1	-4,5	-0,2
Zucker	100,7	100,4	100,4	-0,3	-
Marmelade	109,8	115,3	115,3	+5,0	-
Bienenhonig	109,9	125,1	125,2	+13,9	+0,1
Schokolade	115,0	115,8	116,5	+1,3	+0,6
Pralinen	108,2	111,3	111,4	+3,0	+0,1
Bonbons	104,8	104,5	104,3	-0,5	-0,2
Speiseeis	101,4	101,8	101,8	+0,4	-
kakaohaltiger Brotaufstrich	114,6	120,1	122,5	+6,9	+2,0
Gewürze, Speisezutaten, Kindernahrung	105,0	106,4	107,7	+2,6	+1,2
Tomatenketchup	105,0	105,4	106,3	+1,2	+0,9
Speisesalze, Gewürze	113,4	119,8	123,2	+8,6	+2,8
Suppen	103,2	101,6	103,6	+0,4	+2,0
Säuglingsnahrung, Kinderkost	106,1	106,8	106,8	+0,7	-
Senf	101,9	103,2	102,4	+0,5	-0,8

## Noch: 1.2 Verbraucherpreisindex: ausgewählte Güter und Gütergruppen

Merkmal	2008	2009		Veränderung August 2009 gegenüber	
	August	Juli	August	August 2008	Juli 2009
	Basis 2005 = 100			%	
<b>Noch: Nahrungsmittel und alkoholfreie Getränke</b>					
<b>alkoholfreie Getränke</b>	<b>107,2</b>	<b>107,4</b>	<b>107,3</b>	<b>+0,1</b>	<b>-0,1</b>
Kaffee, Tee, Kakao	103,3	101,7	101,7	-1,5	-
Kaffee	104,1	101,6	101,1	-2,9	-0,5
Tee	100,9	100,0	100,7	-0,2	+0,7
Kakaogetränk	107,8	120,8	124,5	+15,5	+3,1
Mineralwasser, Säfte, Limonaden	108,8	109,8	109,6	+0,7	-0,2
Mineralwasser	102,4	104,1	105,0	+2,5	+0,9
koffeinhaltiges Erfrischungsgetränk	103,9	100,9	99,8	-3,9	-1,1
Fruchtsäfte	120,7	120,6	119,0	-1,4	-1,3
<b>Alkoholische Getränke und Tabakwaren</b>	<b>108,5</b>	<b>111,3</b>	<b>111,6</b>	<b>+2,9</b>	<b>+0,3</b>
<b>alkoholische Getränke</b>	<b>105,5</b>	<b>105,3</b>	<b>105,1</b>	<b>-0,4</b>	<b>-0,2</b>
Spirituosen	104,4	106,8	106,6	+2,1	-0,2
Weine	106,5	106,6	106,6	+0,1	-
Bier	105,2	104,1	103,9	-1,2	-0,2
<b>Tabakwaren</b>	<b>110,6</b>	<b>115,8</b>	<b>116,4</b>	<b>+5,2</b>	<b>+0,5</b>
Zigaretten	109,7	115,3	115,5	+5,3	+0,2
Zigarren und Zigarillos	116,4	120,6	120,6	+3,6	-
Tabak	114,3	117,5	120,4	+5,3	+2,5
<b>Bekleidung und Schuhe</b>	<b>97,1</b>	<b>96,3</b>	<b>99,2</b>	<b>+2,2</b>	<b>+3,0</b>
<b>Bekleidung</b>	<b>97,1</b>	<b>95,9</b>	<b>99,4</b>	<b>+2,4</b>	<b>+3,6</b>
Bekleidungsartikel	96,8	95,3	99,1	+2,4	+4,0
Herrenbekleidung	96,6	95,8	98,3	+1,8	+2,6
Damenbekleidung	96,5	95,0	98,9	+2,5	+4,1
Kinderbekleidung	98,6	95,8	101,3	+2,7	+5,7
Handschuhe, Kopfbedeckung, Kurzwaren	98,8	104,1	103,7	+5,0	-0,4
Änderungen und chemische Reinigung	104,6	104,6	104,9	+0,3	+0,3
<b>Schuhe</b>	<b>97,0</b>	<b>98,1</b>	<b>98,6</b>	<b>+1,6</b>	<b>+0,5</b>
Schuhe und Zubehör	96,7	97,7	98,3	+1,7	+0,6
Herrenschuhe	94,6	98,4	97,9	+3,5	-0,5
Damenschuhe	94,7	94,4	95,0	+0,3	+0,6
Kinderschuhe	100,2	101,2	102,5	+2,3	+1,3
Hausschuhe	104,1	106,6	105,4	+1,2	-1,1
Schuhreparaturen	106,0	108,0	108,1	+2,0	+0,1
<b>Wohnung, Wasser, Strom, Gas und andere Brennstoffe</b>	<b>108,8</b>	<b>108,2</b>	<b>108,3</b>	<b>-0,5</b>	<b>+0,1</b>
Nettokaltmieten	103,0	103,9	104,0	+1,0	+0,1
Wohnungsreparaturen	110,0	115,4	114,3	+3,9	-1,0
Tapeten, Farben usw.	106,7	113,9	112,0	+5,0	-1,7
Handwerkerleistungen	114,4	117,5	117,5	+2,7	-
Wohnungsnebenkosten	104,5	105,4	105,4	+0,9	-
Strom, Gas und andere Brennstoffe	130,8	122,9	123,4	-5,7	+0,4
Strom	121,0	128,2	128,2	+6,0	-
Gas	133,4	121,3	119,8	-10,2	-1,2
Heizöl	154,4	95,8	103,7	-32,8	+8,2
feste Brennstoffe	111,5	115,2	117,6	+5,5	+2,1
Zentralheizung, Fernwärme	131,2	134,7	132,4	+0,9	-1,7

## Noch: 1.2 Verbraucherpreisindex: ausgewählte Güter und Gütergruppen

Merkmal	2008	2009		Veränderung August 2009 gegenüber	
	August	Juli	August	August 2008	Juli 2009
	Basis 2005 = 100			%	
<b>Hausrat und laufende Instandhaltung des Hauses</b>	<b>101,3</b>	<b>103,5</b>	<b>103,4</b>	<b>+2,1</b>	<b>-0,1</b>
Möbel und Inneneinrichtungen	102,3	105,4	105,4	+3,0	-
Möbel	102,5	105,9	105,9	+3,3	-
Teppiche und andere Bodenbeläge	100,7	101,5	101,9	+1,2	+0,4
Reparaturen an Möbeln, Bodenbelägen	102,8	105,3	105,3	+2,4	-
Heimtextilien	100,0	102,3	102,1	+2,1	-0,2
Haushaltsgeräte	97,7	96,5	97,0	-0,7	+0,5
elektrische Haushaltsgroßgeräte	96,0	94,3	94,4	-1,7	+0,1
Waschmaschinen	85,0	81,8	82,2	-3,3	+0,5
Herd mit Backofen	98,5	95,9	95,9	-2,6	-
elektrische Kleingeräte für den Haushalt	103,6	105,2	108,6	+4,8	+3,2
Reparatur an Haushaltsgeräten	104,3	104,3	104,3	-	-
Glaswaren und andere Gebrauchsgüter für die Haushaltsführung	103,4	106,0	106,3	+2,8	+0,3
Werkzeuge und Geräte für Haus und Garten	102,7	105,1	103,0	+0,3	-2,0
Waren und Dienstleistungen für die Haushaltsführung	100,7	103,3	103,0	+2,3	-0,3
Verbrauchsgüter für die Haushaltsführung	100,4	102,4	102,0	+1,6	-0,4
Vollwaschmittel	98,4	100,4	100,7	+2,3	+0,3
Dienstleistungen von Haushaltshilfen	101,1	104,9	104,9	+3,8	-
<b>Gesundheitspflege</b>	<b>103,4</b>	<b>104,1</b>	<b>104,2</b>	<b>+0,8</b>	<b>+0,1</b>
medizinische Erzeugnisse	106,7	107,9	108,0	+1,2	+0,1
pharmazeutische Erzeugnisse	108,1	110,7	110,8	+2,5	+0,1
Verbandskasten, Fieberthermometer u. Ä.	107,1	108,0	108,8	+1,6	+0,7
therapeutische Geräte	104,4	103,6	103,5	-0,9	-0,1
ambulante Gesundheitsdienstleistungen	101,0	101,0	101,0	-	-
stationäre Gesundheitsdienstleistungen	100,6	101,6	101,6	+1,0	-
<b>Verkehr</b>	<b>113,1</b>	<b>109,2</b>	<b>110,7</b>	<b>-2,1</b>	<b>+1,4</b>
Kauf von Fahrzeugen	106,0	105,9	105,9	-0,1	-
Kraftfahrzeuge	106,2	106,0	106,0	-0,2	-
Motorräder	105,4	109,1	109,1	+3,5	-
Fahrräder	102,9	100,6	101,6	-1,3	+1,0
Waren und Dienstleistungen an Kfz	114,6	107,3	109,6	-4,4	+2,1
Ersatzteile und Zubehör	104,9	110,3	109,4	+4,3	-0,8
Kraftstoffe	123,3	104,2	109,2	-11,4	+4,8
Motorenöl	107,9	122,0	121,8	+12,9	-0,2
Wartung und Reparaturen	108,9	111,3	111,3	+2,2	-
Kfz-Steuer und sonstige Gebühren	105,0	107,1	107,2	+2,1	+0,1
Verkehrsdienstleistungen	121,4	123,3	125,1	+3,0	+1,5
Personenbeförderung im Schienenverkehr	113,1	117,4	117,4	+3,8	-
Personenbeförderung im Straßenverkehr	100,1	100,1	100,1	-	-
Personenbeförderung im Luftverkehr	123,8	126,2	120,1	-3,0	-4,8
Personenbeförderung mit Schiffen	118,4	123,6	123,6	+4,4	-
Personenbeförderung in Verkehrsverbänden	130,3	130,5	136,1	+4,5	+4,3
Möbeltransporte	104,0	104,0	108,6	+4,4	+4,4
<b>Nachrichtenübermittlung</b>	<b>91,1</b>	<b>89,7</b>	<b>89,6</b>	<b>-1,6</b>	<b>-0,1</b>
Post- und Kurierdienstleistungen	98,6	99,8	99,8	+1,2	-
Telefon- und Faxgeräte, einschl. Reparatur	51,9	49,4	49,1	-5,4	-0,6
Telefon- und Telefaxdienstleistungen	92,8	91,2	91,1	-1,8	-0,1

## Noch: 1.2 Verbraucherpreisindex: ausgewählte Güter und Gütergruppen

Merkmal	2008	2009		Veränderung August 2009 gegenüber	
	August	Juli	August	August 2008	Juli 2009
	Basis 2005 = 100			%	
<b>Freizeit, Unterhaltung und Kultur</b>	<b>101,2</b>	<b>103,1</b>	<b>103,0</b>	<b>+1,8</b>	<b>-0,1</b>
Multimedia	73,8	69,2	69,3	-6,1	+0,1
Empfangs- und Aufnahmegeräte für Bild und Ton	72,0	64,5	64,8	-10,0	+0,5
Fernsehgeräte	55,7	43,7	42,3	-24,1	-3,2
Foto- und Filmausrüstungen	68,0	65,0	65,7	-3,4	+1,1
digitale Kamera	61,3	56,3	57,5	-6,2	+2,1
PC und sonstige Informationsverarbeitungsgeräte	59,1	54,7	54,9	-7,1	+0,4
Personalcomputer	47,5	40,9	39,7	-16,4	-2,9
Notebook	45,1	38,2	38,1	-15,5	-0,3
Bild- und Tonträger	97,9	94,0	93,6	-4,4	-0,4
Reparaturen an Unterhaltungselektronik	104,5	104,5	104,5	-	-
andere langlebige Gebrauchsgüter	109,7	113,7	113,6	+3,6	-0,1
Motorcaravan, Campinganhänger	113,0	116,3	116,3	+2,9	-
Musikinstrumente	102,3	107,7	107,5	+5,1	-0,2
Freizeit- und Gartenartikel, Haustiere	102,9	105,2	104,1	+1,2	-1,0
Spiele, Spielzeug, Hobbywaren	100,1	99,6	98,9	-1,2	-0,7
Sport- und Campingartikel	96,9	102,3	101,3	+4,5	-1,0
Blumen und Gartenbedarf	102,2	104,0	101,2	-1,0	-2,7
Haustiere und Tierhaltung	107,1	113,2	114,5	+6,9	+1,1
Tierarztleistungen	118,8	118,9	118,9	+0,1	-
Freizeit und Kulturdienstleistungen	104,1	106,0	106,2	+2,0	+0,2
Sport- und Erholungsdienstleistungen	108,7	111,4	112,2	+3,2	+0,7
Opern-, Theater-, Kinobesuche	104,0	104,7	104,7	+0,7	-
Fernsehgebühren	101,3	107,0	107,0	+5,6	-
Kabelgebühren	110,4	110,0	110,0	-0,4	-
Wettgebühren	100,8	100,9	100,9	+0,1	-
Bücher, Zeitungen, Schreibwaren	104,7	107,8	107,6	+2,8	-0,2
Bücher	98,8	100,7	100,7	+1,9	-
Zeitungen und Zeitschriften	111,0	114,1	114,2	+2,9	+0,1
Kalender, Ansichtskarten, Reiseführer	101,5	103,6	103,6	+2,1	-
Schreibwaren und Zeichenmaterial	101,1	107,6	106,3	+5,1	-1,2
Pauschalreisen	113,3	118,8	119,1	+5,1	+0,3
<b>Bildungswesen</b>	<b>152,2</b>	<b>152,8</b>	<b>147,2</b>	<b>-3,3</b>	<b>-3,7</b>
Kindergartenbeitrag	77,8	77,8	66,9	-14,0	-14,0
Sprachunterricht	101,6	104,1	104,1	+2,5	-
<b>Beherbergungs- und Gaststättendienstleistungen</b>	<b>108,8</b>	<b>112,0</b>	<b>111,5</b>	<b>+2,5</b>	<b>-0,4</b>
Verpflegungsdienstleistungen	107,0	109,5	109,6	+2,4	+0,1
Verzehr in Restaurants, Cafes u. Ä.	106,9	109,3	109,4	+2,3	+0,1
Verzehr in Kantinen und Mensen	107,9	111,4	111,4	+3,2	-
Beherbergungsdienstleistungen	113,9	118,8	116,7	+2,5	-1,8
<b>Andere Waren und Dienstleistungen</b>	<b>106,0</b>	<b>107,1</b>	<b>107,3</b>	<b>+1,2</b>	<b>+0,2</b>
Körperpflege	103,9	104,5	104,7	+0,8	+0,2
Friseurleistungen	102,6	104,8	104,9	+2,2	+0,1
elektrische Geräte für die Körperpflege	108,4	104,3	105,0	-3,1	+0,7
Körperpflegemittel	104,8	104,3	104,5	-0,3	+0,2
Toilettenpapier	111,3	110,6	110,2	-1,0	-0,4
persönliche Gebrauchsgegenstände	104,4	106,1	107,0	+2,5	+0,8
Schmuck und Uhren	104,5	106,8	107,9	+3,3	+1,0
Sonnenbrillen	106,1	106,1	106,1	-	-
Dienstleistungen sozialer Einrichtungen	102,2	103,8	104,0	+1,8	+0,2
Versicherungsdienstleistungen	110,7	112,0	112,0	+1,2	-
Finanzdienstleistungen	98,0	99,7	99,8	+1,8	+0,1
Rechtsberatungs-, Friedhofs- und Maklergebühren, Kleinanzeigen	110,8	110,8	110,8	-	-











## 2.5 Verbraucherpreisindex:

Basis

Lfd. Nr.	Jahr Monat	Gesamtindex ohne Heizöl und Kraftstoffe	Heizöl und Kraftstoffe	Gesamtindex ohne Haushaltsenergie	Haushaltsenergie (Strom, Gas und andere Brennstoffe)	Gesamtindex ohne Energie (Haushaltsenergie und Kraftstoffe)	Energie (Haushaltsenergie und Kraftstoffe)
1	Wägungsanteil in ‰	955,42	44,58	940,18	59,82	904,81	95,19
2	2000 D	93,4	80,7	93,9	76,7	94,4	78,8
3	2001 D	95,4	80,3	95,5	83,7	96,0	83,3
4	2002 D	96,7	80,6	96,9	82,9	97,3	83,6
5	2003 D	97,6	84,0	97,8	86,1	98,1	87,0
6	2004 D	98,9	89,1	99,2	89,7	99,4	90,9
7	2005 D	100	100	100	100	100	100
8	2006 D	101,1	107,1	100,8	110,4	100,6	108,7
9	2007 D	103,4	110,0	102,9	115,4	102,7	113,4
10	2008 D	105,6	122,5	104,9	128,3	104,4	124,1
11	2005 Januar	99,5	87,7	99,2	94,4	99,6	92,7
12	Februar	99,8	88,2	99,6	94,7	100,0	93,0
13	März	100,1	93,0	100,0	96,7	100,3	95,5
14	April	99,7	97,1	99,7	97,8	99,8	97,6
15	Mai	99,9	95,7	99,9	97,2	100,0	97,2
16	Juni	99,9	99,4	99,9	99,0	99,9	99,1
17	Juli	100,0	103,8	100,2	100,5	100,1	101,5
18	August	100,0	105,9	100,2	101,2	100,0	102,7
19	September	99,9	112,6	100,3	103,2	99,9	106,2
20	Oktober	100,1	111,1	100,2	106,0	99,9	107,2
21	November	100,1	103,0	100,0	104,6	99,9	103,6
22	Dezember	100,9	102,6	100,7	104,7	100,7	103,6
23	2006 Januar	100,3	104,2	100,0	107,8	99,9	106,3
24	Februar	100,8	104,1	100,4	108,4	100,3	106,5
25	März	100,9	104,6	100,5	109,1	100,4	106,9
26	April	100,9	112,1	100,8	110,2	100,4	110,6
27	Mai	100,8	111,4	100,7	110,8	100,3	110,5
28	Juni	100,9	112,9	100,9	110,8	100,4	111,3
29	Juli	101,2	115,2	101,2	111,2	100,7	112,4
30	August	101,1	111,8	100,9	111,4	100,6	110,9
31	September	101,2	104,8	100,8	110,7	100,7	107,7
32	Oktober	101,4	102,6	100,8	111,8	100,8	107,7
33	November	101,5	101,1	100,9	111,1	100,9	107,1
34	Dezember	102,2	100,0	101,6	110,9	101,6	106,6
35	2007 Januar	102,0	100,1	101,2	113,9	101,2	109,2
36	Februar	102,5	101,3	101,7	114,6	101,7	109,9
37	März	102,7	105,0	102,0	114,7	101,9	111,7
38	April	103,3	109,0	102,8	114,3	102,5	112,8
39	Mai	103,1	110,2	102,8	114,3	102,4	113,3
40	Juni	103,3	111,4	102,9	114,6	102,5	113,9
41	Juli	103,5	112,9	103,2	115,0	102,8	114,6
42	August	103,6	110,1	103,2	114,8	103,0	113,2
43	September	103,9	112,5	103,5	115,8	103,2	114,2
44	Oktober	104,0	110,0	103,5	116,3	103,3	113,4
45	November	104,2	120,4	104,0	118,2	103,5	118,3
46	Dezember	104,8	116,6	104,5	118,4	104,2	116,5
47	2008 Januar	104,3	117,4	103,8	122,0	103,4	119,2
48	Februar	104,9	118,4	104,4	122,8	104,0	119,8
49	März	105,3	123,5	104,9	124,3	104,4	122,3
50	April	104,9	124,7	104,5	125,9	104,0	123,3
51	Mai	105,1	133,8	105,0	129,2	104,2	127,9
52	Juni	105,3	136,6	105,2	130,8	104,3	129,8
53	Juli	105,8	138,9	105,6	133,2	104,7	131,9
54	August	105,9	129,7	105,4	130,8	104,7	128,0
55	September	105,9	127,3	105,3	131,6	104,7	127,7
56	Oktober	106,2	117,5	105,1	132,3	104,8	124,7
57	November	106,1	105,8	104,5	130,0	104,6	119,5
58	Dezember	106,9	96,7	105,2	126,9	105,5	115,4
59	2009 Januar	106,2	98,9	104,4	129,2	104,7	117,7
60	Februar	106,9	98,6	105,2	128,2	105,4	117,7
61	März	106,9	95,8	105,1	127,3	105,4	116,4
62	April	106,9	100,4	105,4	125,6	105,5	117,1
63	Mai	106,7	102,1	105,3	125,4	105,3	117,7
64	Juni	106,7	107,0	105,5	125,9	105,4	119,5
65	Juli	106,8	102,5	105,6	122,9	105,7	116,0
66	August	106,8	108,1	105,8	123,4	105,7	118,1
67	September	...	...	...	...	...	...
68	Oktober	...	...	...	...	...	...
69	November	...	...	...	...	...	...
70	Dezember	...	...	...	...	...	...

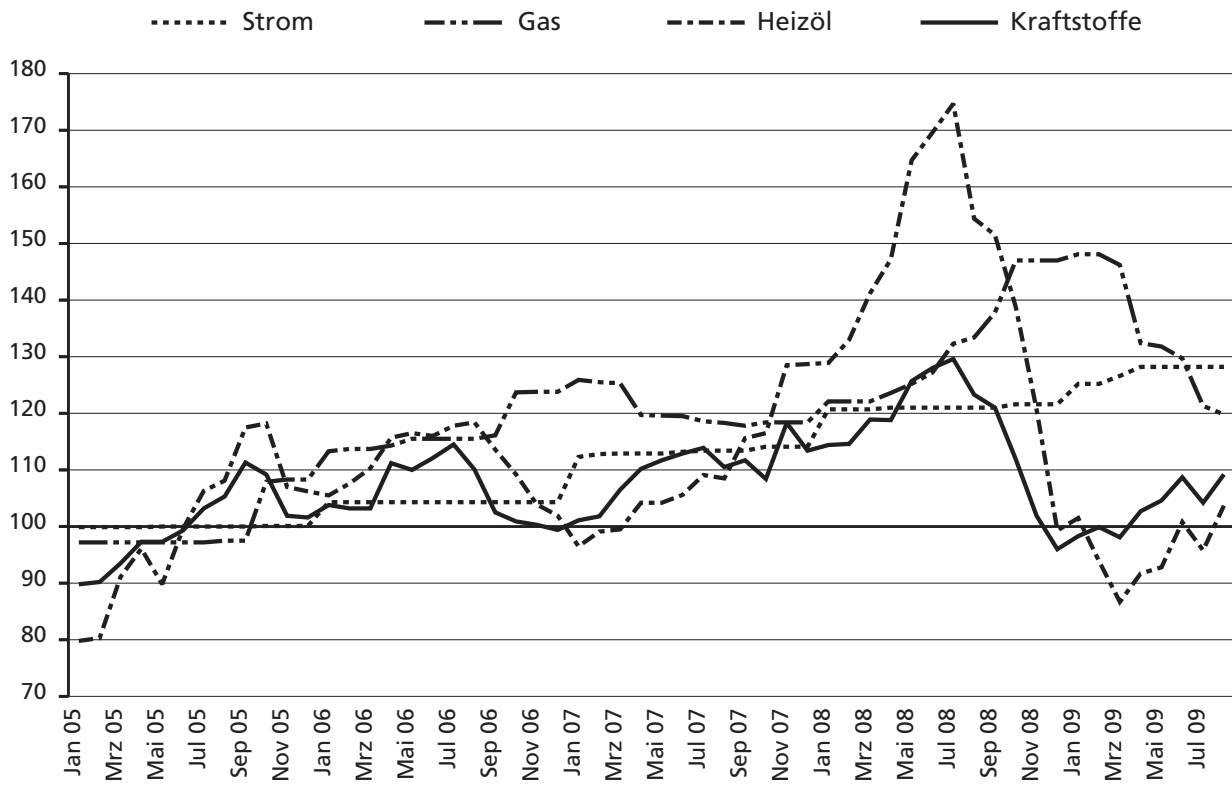
## Heizöl und Kraftstoffe, Energie

2005 = 100

Strom	Gas	Zentralheizung, Fernwärme u. a.	Heizöl	Kraftstoffe	Lfd. Nr.
24,61	12,85	12,36	9,21	35,37	1
79,7	73,8	72,8	76,4	81,8	2
83,0	89,4	86,8	71,5	82,5	3
86,2	85,2	86,3	65,3	84,5	4
91,0	89,9	86,3	67,6	88,2	5
95,6	90,4	88,0	75,4	92,5	6
100	100	100	100	100	7
104,3	117,0	115,3	111,4	105,9	8
113,3	120,5	119,4	109,7	110,0	9
121,1	132,2	128,5	143,7	117,0	10
99,9	97,2	91,2	79,8	89,8	11
99,9	97,2	92,2	80,3	90,2	12
99,9	97,2	93,6	91,1	93,5	13
99,9	97,2	95,2	96,1	97,3	14
100,0	97,2	96,9	89,8	97,3	15
100,0	97,2	98,3	99,6	99,3	16
100,0	97,2	100,6	106,3	103,2	17
100,0	97,5	102,5	108,1	105,3	18
100,0	97,5	105,2	117,5	111,3	19
100,1	107,9	106,8	118,2	109,2	20
100,1	108,3	108,1	107,0	101,9	21
100,1	108,3	109,4	106,2	101,6	22
104,3	113,3	111,1	105,5	103,8	23
104,3	113,7	112,2	107,6	103,2	24
104,3	113,7	113,4	110,3	103,2	25
104,3	114,3	114,2	115,7	111,2	26
104,3	115,5	115,1	116,5	110,0	27
104,3	115,5	115,9	116,0	112,1	28
104,3	115,5	116,4	117,8	114,5	29
104,3	115,5	116,9	118,4	110,1	30
104,3	116,1	116,4	113,6	102,5	31
104,3	123,7	117,0	109,2	100,9	32
104,3	123,8	117,4	103,9	100,3	33
104,3	123,8	117,9	101,9	99,4	34
112,3	125,9	118,7	96,5	101,1	35
112,8	125,5	119,2	99,1	101,8	36
112,9	125,3	119,6	99,5	106,5	37
112,9	119,7	119,7	104,2	110,2	38
112,9	119,6	119,7	104,2	111,7	39
113,2	119,5	119,4	105,6	112,9	40
113,4	118,6	119,3	109,1	113,9	41
113,4	118,3	119,1	108,5	110,5	42
113,4	117,8	119,0	115,6	111,7	43
114,1	118,4	119,3	116,5	108,4	44
114,1	118,4	119,4	128,5	118,3	45
114,1	118,4	120,0	128,7	113,4	46
120,7	122,1	120,7	128,9	114,4	47
120,7	122,1	121,4	133,0	114,6	48
120,7	122,1	122,3	141,2	118,9	49
121,0	123,6	123,4	147,2	118,8	50
121,0	125,2	124,7	164,7	125,7	51
121,0	127,2	126,6	169,6	128,0	52
121,0	132,3	129,1	174,7	129,6	53
121,0	133,4	131,2	154,4	123,3	54
121,0	137,8	133,1	151,5	121,0	55
121,6	147,0	135,1	138,8	111,9	56
121,6	147,0	136,9	120,7	101,9	57
121,6	147,0	138,0	99,3	96,0	58
125,2	148,1	139,3	101,5	98,3	59
125,2	148,1	140,0	93,9	99,9	60
126,6	146,2	140,0	86,7	98,1	61
128,2	132,4	139,4	91,7	102,7	62
128,2	131,8	138,3	92,8	104,6	63
128,2	129,7	136,7	100,8	108,7	64
128,2	121,3	134,7	95,8	104,2	65
128,2	119,8	132,4	103,7	109,2	66
...	...	...	...	...	67
...	...	...	...	...	68
...	...	...	...	...	69
...	...	...	...	...	70



### Entwicklung ausgewählter Energiepreise im Verbraucherpreisindex NRW (Basis 2005 = 100)



Grafik: IT.NRW







## 3. Verbraucherpreisindex auf verschiedenen Basisjahren

Jahr	Jan.	Febr.	März	April	Mai	Juni	Juli	Aug.	Sept.	Okt.	Nov.	Dez.	Durchschnitt	
													Index	%
<b>Basis 2005 = 100</b>														
1962	28,6	28,6	28,7	28,9	29,0	29,0	29,0	28,8	28,8	28,9	29,0	29,2	28,9	.
1963	29,5	29,7	29,8	29,8	29,8	29,6	29,6	29,5	29,6	29,8	30,0	30,3	29,8	+3,1
1964	30,4	30,4	30,5	30,5	30,5	30,4	30,4	30,4	30,4	30,6	30,7	30,8	30,5	+2,3
1965	30,9	30,9	31,0	31,1	31,4	31,4	31,5	31,5	31,6	31,7	32,0	32,1	31,4	+3,0
1966	32,2	32,3	32,3	32,7	32,8	32,7	32,8	32,7	32,7	32,8	33,0	33,0	32,7	+4,1
1967	33,1	33,2	33,2	33,3	33,3	33,4	33,4	33,2	33,2	33,3	33,4	33,4	33,3	+1,8
1968	33,6	33,7	33,8	33,9	33,7	33,8	33,7	33,6	33,6	33,7	34,0	34,1	33,8	+1,5
1969	34,5	34,5	34,5	34,5	34,6	34,5	34,5	34,5	34,5	34,5	34,5	34,7	34,5	+2,1
1970	35,1	35,3	35,4	35,6	35,6	35,8	35,8	35,7	35,7	35,9	36,0	36,0	35,7	+3,5
1971	36,7	36,9	37,3	37,3	37,3	37,4	37,5	37,5	37,6	37,8	37,9	38,1	37,4	+4,8
1972	38,6	38,7	38,8	39,0	39,2	39,3	39,5	39,7	40,0	40,0	40,2	40,5	39,5	+5,6
1973	41,0	41,3	41,5	41,8	42,1	42,4	42,5	42,4	42,4	42,6	43,1	43,8	42,2	+6,8
1974	43,9	44,1	44,2	44,6	44,9	45,1	45,2	45,2	45,4	45,6	46,0	46,0	45,0	+6,6
1975	46,5	46,8	47,1	47,4	47,8	48,1	48,1	48,0	48,2	48,4	48,5	48,8	47,8	+6,2
1976	49,1	49,5	49,6	49,7	49,8	50,0	49,8	50,2	50,2	50,3	50,4	50,4	49,9	+4,4
1977	51,0	51,1	51,4	51,6	51,7	51,9	51,9	51,9	51,9	52,1	52,1	52,3	51,7	+3,6
1978	52,6	52,9	53,1	53,2	53,2	53,4	53,4	53,3	53,2	53,4	53,6	53,7	53,3	+3,1
1979	54,1	54,4	54,8	55,1	55,1	55,4	55,8	56,0	56,1	56,2	56,4	56,7	55,5	+4,1
1980	57,0	57,7	58,1	58,3	58,5	58,8	58,9	58,9	59,1	59,1	59,5	59,8	58,6	+5,6
1981	60,4	60,9	61,4	61,8	62,1	62,3	62,7	62,9	63,3	63,5	63,9	64,1	62,4	+6,5
1982	64,7	64,8	64,8	64,9	65,5	66,2	66,2	66,2	66,3	66,6	66,9	67,0	65,8	+5,4
1983	67,2	67,3	67,3	67,3	67,6	67,7	68,0	68,3	68,5	68,5	68,6	68,6	67,9	+3,2
1984	69,0	69,1	69,2	69,4	69,4	69,5	69,4	69,2	69,3	69,8	69,9	70,0	69,4	+2,2
1985	70,1	70,5	70,7	70,9	70,9	70,9	70,8	70,6	70,6	70,7	70,9	71,0	70,7	+1,9
1986	71,3	71,1	70,8	70,7	70,6	70,7	70,4	70,1	70,2	70,1	70,0	70,1	70,5	-0,3
1987	70,2	70,4	70,4	70,6	70,6	70,7	70,7	70,6	70,5	70,6	70,6	70,7	70,6	+0,1
1988	71,0	71,1	71,2	71,3	71,3	71,4	71,3	71,3	71,3	71,4	71,6	71,8	71,3	+1,0
1989	72,6	72,7	72,7	73,1	73,4	73,4	73,3	73,2	73,4	73,5	73,7	74,0	73,3	+2,8
1990	74,2	74,5	74,7	74,8	74,9	75,0	74,9	75,1	75,3	75,8	75,7	75,7	75,1	+2,5
1991	76,2	76,6	76,6	76,7	77,1	77,3	78,3	78,4	78,3	78,4	78,8	78,9	77,6	+3,3
1992	79,3	79,7	80,0	80,4	80,7	80,8	81,0	81,0	80,9	81,0	81,4	81,5	80,6	+3,9
1993	82,0	82,5	82,9	83,0	83,2	83,5	83,7	83,8	83,6	83,6	83,7	83,9	83,3	+3,3
1994	84,5	85,0	85,0	85,0	85,3	85,6	85,8	85,9	85,8	85,8	85,8	86,0	85,5	+2,6
1995	86,2	86,6	86,7	86,9	86,9	87,1	87,4	87,1	87,2	87,1	87,1	87,4	87,0	+1,8
1996	87,4	87,9	88,0	88,0	88,2	88,2	88,4	88,4	88,4	88,4	88,4	88,7	88,2	+1,4
1997	89,2	89,7	89,7	89,5	89,8	89,9	90,5	90,6	90,4	90,3	90,3	90,4	90,0	+2,0
1998	90,4	90,6	90,4	90,5	90,9	91,0	91,2	91,1	91,0	90,8	90,8	90,8	90,8	+0,9
1999	90,6	90,8	90,9	91,2	91,3	91,5	91,9	91,9	91,7	91,7	91,7	92,1	91,4	+0,7
2000	92,4	92,4	92,5	92,5	92,4	92,8	93,2	93,0	93,2	93,1	93,2	94,1	92,9	+1,6
2001	93,7	94,3	94,4	94,7	95,0	95,1	95,2	95,0	95,0	94,8	94,5	95,4	94,8	+2,0
2002	95,5	95,9	96,0	96,0	96,1	96,1	96,3	96,2	96,0	96,0	95,6	96,5	96,0	+1,3
2003	96,5	97,0	97,2	97,0	96,7	97,0	97,2	97,3	97,2	97,1	96,9	97,6	97,1	+1,1
2004	97,6	97,7	98,1	98,4	98,6	98,7	98,9	99,0	98,8	98,9	98,6	99,4	98,6	+1,5
2005	98,9	99,3	99,8	99,6	99,7	99,9	100,2	100,3	100,5	100,6	100,2	101,0	100	+1,4
2006	100,5	100,9	101,0	101,4	101,3	101,5	101,8	101,6	101,4	101,4	101,5	102,1	101,4	+1,4
2007	101,9	102,4	102,8	103,5	103,5	103,6	103,9	103,9	104,2	104,3	104,9	105,4	103,7	+2,3
2008	104,9	105,5	106,1	105,8	106,4	106,7	107,3	106,9	106,9	106,7	106,1	106,5	106,3	+2,5
2009	105,9	106,5	106,4	106,6	106,5	106,8	106,6	106,9	...	...	...	...	...	...









#### 4.1 Verbraucherpreisindex für Deutschland\*)

Basis 2005 = 100

Jahr	Jan.	Febr.	März	April	Mai	Juni	Juli	Aug.	Sept.	Okt.	Nov.	Dez.	Durchschnitt	
													Index	%
1991	74,2	74,5	74,5	74,8	75,1	75,5	76,4	76,4	76,4	77,5	77,9	78,0	75,9	.
1992	78,4	78,9	79,2	79,5	79,7	79,9	80,2	80,2	80,1	80,2	80,5	80,6	79,8	+5,1
1993	82,0	82,6	82,8	83,1	83,2	83,4	83,8	83,8	83,7	83,7	83,8	84,0	83,3	+4,4
1994	84,5	85,1	85,2	85,3	85,6	85,7	85,9	86,1	85,9	85,8	85,9	86,1	85,6	+2,8
1995	86,4	86,9	86,9	87,0	87,0	87,1	87,3	87,3	87,3	87,1	87,1	87,4	87,1	+1,8
1996	87,6	88,1	88,2	88,2	88,3	88,4	88,5	88,5	88,5	88,5	88,4	88,7	88,3	+1,4
1997	89,4	89,6	89,6	89,4	89,7	89,8	90,5	90,6	90,4	90,3	90,3	90,5	90,0	+1,9
1998	90,5	90,7	90,6	90,7	90,9	91,0	91,3	91,1	90,9	90,8	90,8	90,9	90,9	+1,0
1999	90,7	90,9	90,9	91,3	91,3	91,4	91,8	91,7	91,5	91,4	91,6	91,9	91,4	+0,6
2000	92,1	92,3	92,3	92,3	92,2	92,6	93,0	92,8	93,0	92,9	93,0	93,8	92,7	+1,4
2001	93,4	94,0	94,0	94,4	94,7	94,9	95,0	94,8	94,8	94,6	94,4	95,3	94,5	+1,9
2002	95,4	95,7	95,9	95,8	95,9	95,9	96,1	95,9	95,9	95,8	95,5	96,4	95,9	+1,5
2003	96,4	96,9	97,0	96,7	96,5	96,8	97,0	97,0	96,9	96,9	96,7	97,4	96,9	+1,0
2004	97,5	97,7	98,0	98,3	98,5	98,5	98,7	98,9	98,6	98,8	98,5	99,6	98,5	+1,7
2005	98,9	99,3	99,8	99,5	99,7	99,8	100,3	100,4	100,5	100,6	100,2	101,0	100	+1,5
2006	100,7	101,1	101,1	101,5	101,5	101,7	102,1	101,9	101,5	101,7	101,7	102,4	101,6	+1,6
2007	102,4	102,9	103,1	103,6	103,6	103,6	104,2	104,1	104,2	104,5	105,0	105,6	103,9	+2,3
2008	105,3	105,8	106,3	106,1	106,7	107,0	107,6	107,3	107,2	107,0	106,5	106,8	106,6	+2,6
2009	106,3	106,9	106,8	106,8	106,7	107,1	107,1	...	...	...	...	...	...	...

\*) Siehe auch Seite 11 „Anmerkungen zu den Ergebnisdarstellungen und Berechnungen auf Bundesebene“.

#### 4.2 Harmonisierter\*) Verbraucherpreisindex (HVPI) für Deutschland

Basis 2005 = 100

Jahr	Jan.	Febr.	März	April	Mai	Juni	Juli	Aug.	Sept.	Okt.	Nov.	Dez.	Durchschnitt	
													Index	%
1995	86,9	87,4	87,4	87,5	87,5	87,7	87,9	87,8	87,7	87,6	87,6	87,8	87,6	.
1996	87,9	88,4	88,5	88,4	88,6	88,7	88,9	88,8	88,8	88,7	88,6	89,0	88,6	+1,2
1997	89,5	89,9	89,8	89,5	89,9	90,0	90,3	90,4	90,1	90,0	90,0	90,2	90,0	+1,5
1998	90,1	90,4	90,2	90,3	90,7	90,7	91,0	90,9	90,6	90,4	90,4	90,4	90,5	+0,6
1999	90,3	90,5	90,7	91,0	91,0	91,1	91,5	91,5	91,3	91,2	91,3	91,6	91,1	+0,6
2000	91,8	92,0	92,0	91,9	91,8	92,3	92,7	92,4	92,7	92,5	92,6	93,6	92,4	+1,4
2001	93,0	93,6	93,6	93,9	94,4	94,6	94,7	94,5	94,4	94,0	93,8	94,9	94,1	+1,9
2002	95,0	95,3	95,4	95,4	95,4	95,4	95,7	95,5	95,4	95,3	94,9	96,0	95,4	+1,3
2003	95,9	96,4	96,6	96,3	96,1	96,2	96,5	96,6	96,4	96,3	96,2	97,0	96,4	+1,0
2004	97,0	97,2	97,7	97,9	98,1	98,1	98,5	98,6	98,3	98,5	98,1	99,2	98,1	+1,8
2005	98,6	99,0	99,3	99,3	99,7	99,9	100,3	100,5	100,8	100,8	100,3	101,3	100	+1,9
2006	100,7	101,1	101,2	101,6	101,8	101,9	102,4	102,3	101,8	101,9	101,8	102,7	101,8	+1,8
2007	102,5	103,0	103,2	103,6	103,8	103,9	104,4	104,3	104,5	104,7	105,2	105,9	104,1	+2,3
2008	105,5	106,1	106,6	106,3	107,0	107,4	108,1	107,7	107,6	107,3	106,7	107,1	107,0	+2,8
2009	106,5	107,2	107,0	107,1	107,0	107,4	107,3	...	...	...	...	...	...	...

\*) Quelle: Statistisches Bundesamt, Wiesbaden, Fachserie 17, Reihe 7 – Der HVPI für Deutschland unterscheidet sich von dem Verbraucherpreisindex für Deutschland vor allem durch ein abweichendes Wägungsschema.

**4.3 Harmonisierter\*) europäischer Verbraucherpreisindex für die Staaten  
der europäischen Währungsunion (VPI-EWU) EUR-16\*\*)**  
Basis 2005 = 100

Jahr	Jan.	Febr.	März	April	Mai	Juni	Juli	Aug.	Sept.	Okt.	Nov.	Dez.	Durchschnitt	
													Index	%
1995	81,73	82,15	82,40	82,57	82,66	82,91	82,91	83,00	83,17	82,40	83,34	83,50	82,83	.
1996	83,67	84,01	84,35	84,52	84,69	84,69	84,77	84,69	84,77	84,94	84,94	85,11	84,60	+2,1
1997	85,37	85,62	85,70	85,62	85,87	85,87	85,96	86,13	86,21	86,21	86,30	86,38	85,96	+1,6
1998	86,30	86,55	86,63	86,80	86,97	87,06	87,06	87,06	87,06	86,97	86,97	87,06	86,89	+1,1
1999	86,97	87,23	87,48	87,73	87,82	87,82	87,99	88,07	88,07	88,16	88,24	88,58	87,82	+1,1
2000	88,58	88,92	89,17	89,26	89,34	89,68	89,85	89,93	90,19	90,19	90,36	90,86	89,68	+2,1
2001	90,36	90,61	91,12	91,71	92,13	92,22	92,05	91,96	92,22	92,30	92,22	92,64	91,80	+2,4
2002	92,73	92,90	93,40	93,83	94,00	94,00	93,91	93,91	94,16	94,42	94,33	94,76	93,83	+2,2
2003	94,67	95,10	95,69	95,77	95,69	95,77	95,69	95,86	96,19	96,28	96,36	96,62	95,77	+2,1
2004	96,45	96,62	97,29	97,72	98,06	98,06	97,89	98,06	98,23	98,56	98,48	98,90	97,89	+2,2
2005	98,31	98,65	99,33	99,75	100,00	100,09	100,00	100,26	100,76	101,02	100,76	101,10	100	+2,2
2006	100,66	100,95	101,53	102,20	102,48	102,56	102,43	102,52	102,52	102,60	102,64	103,04	102,18	+2,2
2007	102,51	102,81	103,51	104,15	104,40	104,50	104,25	104,31	104,71	105,22	105,78	106,20	104,36	+2,1
2008	105,79	106,17	107,21	107,56	108,23	108,64	108,48	108,32	108,53	108,55	108,03	107,89	107,78	+3,3
2009	107,02	107,45	107,86	108,25	108,30	108,52	107,80p	...	...	...	...	...	...	...

\*) Quelle: Eurostat, Luxemburg, „Statistik kurz gefasst, Wirtschaft und Finanzen“ – Die Harmonisierten Verbraucherpreisindizes (HVPI) der 16 Mitglieder der Europäischen Währungsunion sind Berechnungsgrundlage des Europäischen Verbraucherpreisindex (VPI-EWU), mit dem die Inflationsrate für die Währungsunion gemessen wird. – \*\*) bis Dezember 2006 ohne Slowenien, bis Dezember 2007 ohne Malta und Zypern, bis Dezember 2008 ohne Slowakei

## **Veröffentlichungen**



# **Veröffentlichungen zur Entwicklung von Preisindizes sowie zu Kaufwerten von Bauland und landwirtschaftlichen Grundstücken**

## **Verbraucherpreisindex für Nordrhein-Westfalen**

Inhalt: Aktuelle Entwicklung auf der Basis 2005 = 100; langfristige Entwicklung auf der Basis 2005 = 100; langfristige Entwicklung auf verschiedenen Basisjahren.

Monatliche Ergebnisse für das Land, Deutschland und EU.

Bestellnummer: M12

**Fachliche Auskünfte zu dieser Veröffentlichung erteilen Ihnen gerne Ulrich Schmitt unter der Tel.-Nr. 0211 9449-5252, E-Mail: [ulrich.schmitt@it.nrw.de](mailto:ulrich.schmitt@it.nrw.de) und Alfons Menke unter Tel.-Nr. 0211 9449-5251, E-Mail: [alfons.menke@it.nrw.de](mailto:alfons.menke@it.nrw.de)**

## **Preisindizes für Wohn- und Nichtwohngebäude, Instandhaltung und Straßenbau in Nordrhein-Westfalen**

Inhalt: Preisindizes für Wohn- und Nichtwohngebäude, Instandhaltung, Straßenbau und Ortskanäle (Basis 2005 = 100); Preisindizes und Messzahlen für ausgewählte Bauleistungspreise (Wohngebäude), Bauleistungen am Bauwerk nach verschiedenen Basisjahren.

Vierteljährliche Ergebnisse für das Land und Deutschland.

Bestellnummer: M14

**Fachliche Auskünfte zu dieser Veröffentlichung erteilen Ihnen gerne Hans-Dieter Heinrichs unter der Tel.-Nr. 0211 9449-5322, E-Mail: [hans-dieter.heinrichs@it.nrw.de](mailto:hans-dieter.heinrichs@it.nrw.de) und Nicole Mezei unter der Tel.-Nr. 0211 9449-5264, E-Mail: [nicole.mezei@it.nrw.de](mailto:nicole.mezei@it.nrw.de)**

## **Kaufwerte von Bauland in Nordrhein-Westfalen**

Inhalt: Kaufwerte von Bauland nach Grundstücksarten, Baugebieten und Gemeindegrößenklassen.

Vierteljährliche Ergebnisse für das Land.

Bestellnummer: M15

Inhalt: Kaufwerte von Bauland nach Grundstücksarten, Gemeinde- und Grundstücksgrößenklassen, Baugebieten, Kaufwertgruppen sowie nach Veräußerern und Erwerbern.

Jährliche Regionalergebnisse für Regierungsbezirke, kreisfreie Städte und Kreise.

Bestellnummer: M16

**Fachliche Auskünfte zu dieser Veröffentlichung erteilt Ihnen gerne Hans-Dieter Heinrichs unter der Tel.-Nr. 0211 9449-5322, E-Mail: [hans-dieter.heinrichs@it.nrw.de](mailto:hans-dieter.heinrichs@it.nrw.de)**

## **Kaufwerte landwirtschaftlicher Grundstücke**

Inhalt: Veräußerungen landwirtschaftlichen Grundbesitzes; Veräußerungen (ohne Gebäude und ohne Inventar) nach Fläche der landwirtschaftlichen Nutzung und nach Größenklassen der Ertragsmesszahlen, Veräußerungen nach Verwaltungsbezirken.

Jährliche Regionalergebnisse für Regierungsbezirke, kreisfreie Städte und Kreise.

Bestellnummer: M17

**Fachliche Auskünfte zu dieser Veröffentlichung erteilt Ihnen gerne Hans-Dieter Heinrichs unter der Tel.-Nr. 0211 9449-5322, E-Mail: [hans-dieter.heinrichs@it.nrw.de](mailto:hans-dieter.heinrichs@it.nrw.de)**