



und Erden. . .	2	x			1200	Tabakerzeugnisse (ohne Abfälle)			x
rdgas-					1299	Veredlung von Erzeugnissen dieser Güter-			
ergbau					13	Textilien	237		x
und Erden. . .	2	x			1310	Textile Spinnstoffe und Garne.	kg	10	17 099 206
					1320	Gewebe.	kg	43	69 407 753
	962	x	24 479 717	22	1330	Textilveredlung.		48	x
	92	x	4 232 700	32	1391	Gewirke und Gestricke.		12	x
	22	x	196 962	7	1392	Konfektionierte Textilwaren (ohne Bekleidung) . .		70	x
	157	x	4 410 627	31	1393	Teppiche und textile Fußbodenbeläge,			
	10	x	9 609 047	5	1394	auch konfektionierte	kg	14	36 845 082
erzeugnisse .	6	x	148 319	14	1395	Sellerwaren	kg	4	3 029 310
oren,					1396	Vliesstoffe (auch getränkt, bestrichen, überzogen			
. g.	12	x	495 480	26	1397	oder mit Lagen versehen) und Erzeugnisse			
	42	x	1 211 722	36	1398	daraus (ohne Bekleidung)	kg	12	49 308 780
					1399	Technische Textilien		65	x
	11		2 885 581	30	14	Sonstige Textilwaren, a. n. g.		5	x
	4		97 467	16	141	Bekleidung	49		x
peiseis) . . .	27	x	1 342 737	8	1411	Bekleidung aus Leder oder rekonstituiertem			
	4	x	85 542 600	10	1412	Leder (einschl. Mänteln) (ohne Bekleidungs-			
	26	x	577 201	19	1413	zubehör, Schuhe und Kopfbedeckungen)	St	11	1 075 085
	13	x	460 971	42	1414	Sonstige Oberbekleidung (ohne Arbeits-			
	508	x	3 186 592	26	1415	und Berufsbekleidung)	St	19	5 795 500
	55				1416	Wäsche.		11	x
	2				1417	Bekleidung und Bekleidungszubehör, a. n. g. . . .		12	x
	7			30	1418	Pelzwaren			
	41		605 557 331	26	1419	Strumpfwaren.		4	x
	11		124 048 886	17	1420	Bekleidung a. n. g., aus Gewirken oder Gestricken	St	4	
	24	x	474 688	18	1421	Veredlung von Erzeugnissen dieser Güterab-			
	24	x	465 843		1422	teilung (ohne Bekleidung aus textilen Stoffen) . .		2	x
ereitungen,					1423	Leder und Lederwaren	33		x
n oder zum					1424	Leder und Lederfaserstoff; zugerichtete		4	x
inem Inhalt	2	x	786 590	17	1425	und gefärbte Felle.		16	x
	61	x	453 031	12	1426	Lederwaren (ohne Lederbekleidung und Schuhe) .		13	x
ereitet	29	x			1427	Schuhe.			
Güter-	26				1428	Veredlung von Erzeugnissen dieser Güter-			

Statistische Berichte Straßenverkehrsunfälle in Nordrhein-Westfalen

Januar 2012



Straßenverkehrsunfälle in Nordrhein-Westfalen

Januar 2012

Herausgegeben von
Information und Technik Nordrhein-Westfalen, Geschäftsbereich Statistik
Mauerstraße 51, 40476 Düsseldorf • Postfach 10 11 05, 40002 Düsseldorf
Telefon 0211 9449-01 • Telefax 0211 9449-8000
Internet: <http://www.it.nrw.de>
E-Mail: poststelle@it.nrw.de

Erschienen im April 2012

Alle Statistischen Berichte finden Sie als PDF-Datei zum kostenlosen
Download in unserer Internet-Rubrik „Publikationen“.

© Information und Technik NRW, Düsseldorf, 2012
Auszugsweise Vervielfältigung und Verbreitung mit Quellenangabe gestattet.

Inhalt

	Seite
Hinweise	4
Vorbemerkungen	5
 Grafiken	
Unfälle mit Personenschaden in Nordrhein-Westfalen Januar 2011 bis Januar 2012	7
Bei Unfällen Getötete in Nordrhein-Westfalen Januar 2011 bis Januar 2012	7
Unfälle mit Personenschaden nach Straßenarten in Nordrhein-Westfalen im Januar 2012	8
Bei Unfällen Verunglückte nach Alter und Geschlecht in Nordrhein-Westfalen im Januar 2012	8
Unfälle mit Personenschaden in kreisfreien Städten und Kreisen in Nordrhein-Westfalen im Januar 2012	9
 Tabellenteil	
1. Straßenverkehrsunfälle und verunglückte Personen 1976 – 2011	10
2. Straßenverkehrsunfälle im Januar 2012 nach Unfallkategorien	10
3. Straßenverkehrsunfälle und Verunglückte im Januar 2012 nach Straßenarten und Ortslage	11
4. Straßenverkehrsunfälle und Verunglückte im Januar 2012 nach Unfalltyp und Ortslage	11
5. Straßenverkehrsunfälle und Verunglückte im Januar 2012 nach Unfallarten und Ortslage	12
6. Straßenverkehrsunfälle und Verunglückte im Januar 2012 nach Ortslage und Tagesdatum	13
7. Verunglückte im Straßenverkehr im Januar 2012 nach Altersgruppen und Geschlecht	15
8. Verunglückte im Straßenverkehr im Januar 2012 nach Art der Verkehrsbeteiligung und Ortslage	16
9. Verunglückte im Straßenverkehr im Januar 2012 nach Art der Verkehrsbeteiligung, Altersgruppen und Geschlecht	17
10. An Straßenverkehrsunfällen beteiligte Fahrzeugführer und Fußgänger im Januar 2012 nach Art der Verkehrsbeteiligung und Ortslage	25
11. Straßenverkehrsunfälle mit Personenschaden im Januar 2012 nach Ursachen	26
12. Fehlverhalten der Fahrzeugführer als Ursache von Straßenverkehrsunfällen mit Personenschaden im Januar 2012 nach Art der Verkehrsbeteiligung	30
13. Straßenverkehrsunfälle und verunglückte Personen im Januar 2012 nach Gemeinden	31

Hinweise

Städteregion Aachen – Änderung des Gebietsstandes

„Seit dem 21. Oktober 2009 bilden die Stadt Aachen und die Gemeinden des aufgelösten Kreises Aachen nach dem Aachen-Gesetz die Städteregion Aachen. Die Städteregion Aachen ist Rechtsnachfolgerin des Kreises Aachen und besteht als Gemeindeverband aus Aachen, Alsdorf, Baesweiler, Eschweiler, Herzogenrath, Monschau, Roetgen, Simmerath, Stolberg (Rhld.) und Würselen. Die Stadt Aachen ist regionsangehörig und hat zugleich die Rechtsstellung einer kreisfreien Stadt nach Maßgabe des Aachen-Gesetzes.

Aufgrund der hierarchisch aufgebauten Systematik der „Amtlichen Gemeindeschlüssel“ kann diese Doppelrolle in der regionalen Struktur einer statistischen Kreistabelle nicht dargestellt werden. Bei den Gruppierungen „Kreisfreie Städte“ wird somit die Stadt Aachen nicht mehr aufgeführt, sondern – falls für die jeweilige Statistik Gemeindergebnisse vorliegen – als kreisfreie Stadt Aachen in einer „darunter-Position“ zur Städteregion Aachen ausgewiesen. In diesem Fall gehen die Werte der Stadt Aachen nicht mehr in die Summe der kreisfreien Städte ein, sondern in die Summe der Kreise. Eine Vergleichbarkeit dieser Summen mit den Ergebnissen nach dem früheren Gebietsstand ist somit nicht mehr gegeben.

Bei den Daten für das laufende Jahr handelt es sich um vorläufige Ergebnisse.

Zeichenerklärung

(nach DIN 55 301)

- 0 weniger als die Hälfte von 1 in der letzten besetzten Stelle, jedoch mehr als nichts
- nichts vorhanden (genau null)
- ... Angabe fällt später an
- / keine Angabe, da Zahlenwert nicht sicher genug
- . Zahlenwert unbekannt oder geheim zu halten
- x Tabellenfach gesperrt, da Aussage nicht sinnvoll (u. a. für Veränderungsdaten von 100 und mehr % sowie im Falle des Vergleichs einstelliger Zahlenwerte)

Vorbemerkungen

Die Straßenverkehrsunfallstatistik dient der Gewinnung zuverlässiger, umfassender, differenzierter und aktueller vergleichbarer Daten zur Verkehrssicherheitslage. Die Ergebnisse zum Unfallgeschehen sind Grundlage für eine Vielzahl von Maßnahmen und Entscheidungen im Bereich der Gesetzgebung, der Verkehrssicherheit und -erziehung, des Straßenbaus oder der Fahrzeugtechnik.

In dieser Statistik sind alle Unfälle enthalten, die sich infolge des Fahrverkehrs auf öffentlichen Straßen, Wegen und Plätzen ereignet haben und polizeilich aufgenommen wurden. Nicht berücksichtigt sind daher Unfälle, an denen nur Fußgänger (auch Skater) beteiligt sind sowie Unfälle zu denen die Polizei nicht hinzugezogen wurde und Unfälle auf privaten Grundstücken.

Rechtsgrundlage

Die Rechtsgrundlage dieser Erhebung ist das „Gesetz über die Statistik der Straßenverkehrsunfälle“ (Straßenverkehrsunfallstatistikgesetz – StVUnfStatG) vom 15. Juni 1990 (BGBl. I S. 1078), sowie das „Erste Gesetz zur Änderung des Straßenverkehrsunfallstatistikgesetzes“ vom 23. November 1994 (BGBl. I S. 3491) und die „Verordnung zur näheren Bestimmung des schwerwiegenden Unfalls mit Sachschaden im Sinne des Straßenverkehrsunfallstatistikgesetzes vom 21. Dezember 1994 (BGBl. I S. 3970).

Erläuterungen

Unfälle

Straßenverkehrsunfälle werden eingeteilt in Unfälle mit Personenschaden und in Unfälle mit nur Sachschaden. Kriterium der Zuordnung ist dabei die jeweils schwerste Unfallfolge.

Unfälle mit Personenschaden

In Abhängigkeit von der Schwere der Unfallfolgen und unabhängig von der Höhe des Sachschadens werden die Unfälle unterschieden in:

- Unfälle mit Getöteten
- Unfälle mit Schwerverletzten
- Unfälle mit Leichtverletzten

Unfälle mit nur Sachschaden

Bis Ende 1994 wurde die Sachschadensschwere noch nach einer Wertgrenze beurteilt (zuletzt lag diese bei 4 000 DM). Schadenswerte, die diese Grenze überschritten, wurden der Kategorie „Unfall mit schwerem Sachschaden“, alle anderen den „Bagatellunfällen“ zuge-

ordnet. Da der finanzielle Schaden bei der Unfallaufnahme nur schwer ermittelbar war, ist man ab 1995 von diesem System abgekommen und hat andere Kriterien für die Schwere eines Unfalls herangezogen:

Zu den Unfällen mit nur Sachschaden zählen schwerwiegende Unfälle (im engeren Sinne) und sonstige Sachschadensunfälle unter Einfluss berauschender Mittel (z. B. Drogen, Rauschgift; bis Ende 2007 nur Alkoholeinfluss).

Alle übrigen Sachschadensunfälle ohne Einfluss berauschender Mittel (sog. Bagatellunfälle) werden nur zahlenmäßig erfasst und nach ihrer Ortslage (innerorts, außerorts und Autobahn) in Tabelle 2 bzw. Tabelle 1 kumulierte Ergebnisse nachgewiesen, wobei Unfälle auf Autobahnen und auf Stadtautobahnen zu den außerorts Unfällen zählen. Für die Zuordnung dieser Sachschadensunfälle gilt:

- schwerwiegender Unfall mit Sachschaden (i.e.S.) ein Unfallbeteiligter erfüllt einen Straftatbestand oder eine Ordnungswidrigkeit (Bußgeld) und gleichzeitig musste mindestens ein Kraftfahrzeug aufgrund der Unfallfolgen abgeschleppt werden (Kfz nicht fahrbereit). Dies betrifft auch Unfälle unter Einfluss von Alkohol oder anderen berauschenden Mitteln;
- sonstiger Sachschadensunfall unter Einfluss berauschender Mittel ein Unfallbeteiligter stand unter der Einwirkung von Alkohol oder anderen berauschenden Mitteln und alle beteiligten Kfz waren fahrbereit;
- sonstige Sachschadensunfälle ohne Einfluss berauschender Mittel
 - ohne Straftatbestand oder Ordnungswidrigkeit (Bußgeld), unabhängig davon ob ein beteiligtes Kfz fahrbereit war oder nicht;
 - mit Straftatbestand oder Ordnungswidrigkeit (Bußgeld), wobei alle Kfz fahrbereit waren.

Verunglückte

Als Verunglückte zählen Personen (auch Mitfahrer), die bei einem Unfall getötet oder verletzt werden. Dabei werden nachgewiesen

- als Getötete die Personen, die innerhalb von 30 Tagen an den Unfallfolgen sterben,
- als Schwerverletzte die Personen, die zur stationären Behandlung in ein Krankenhaus eingeliefert werden,
- als Leichtverletzte alle übrigen verunglückten Personen.

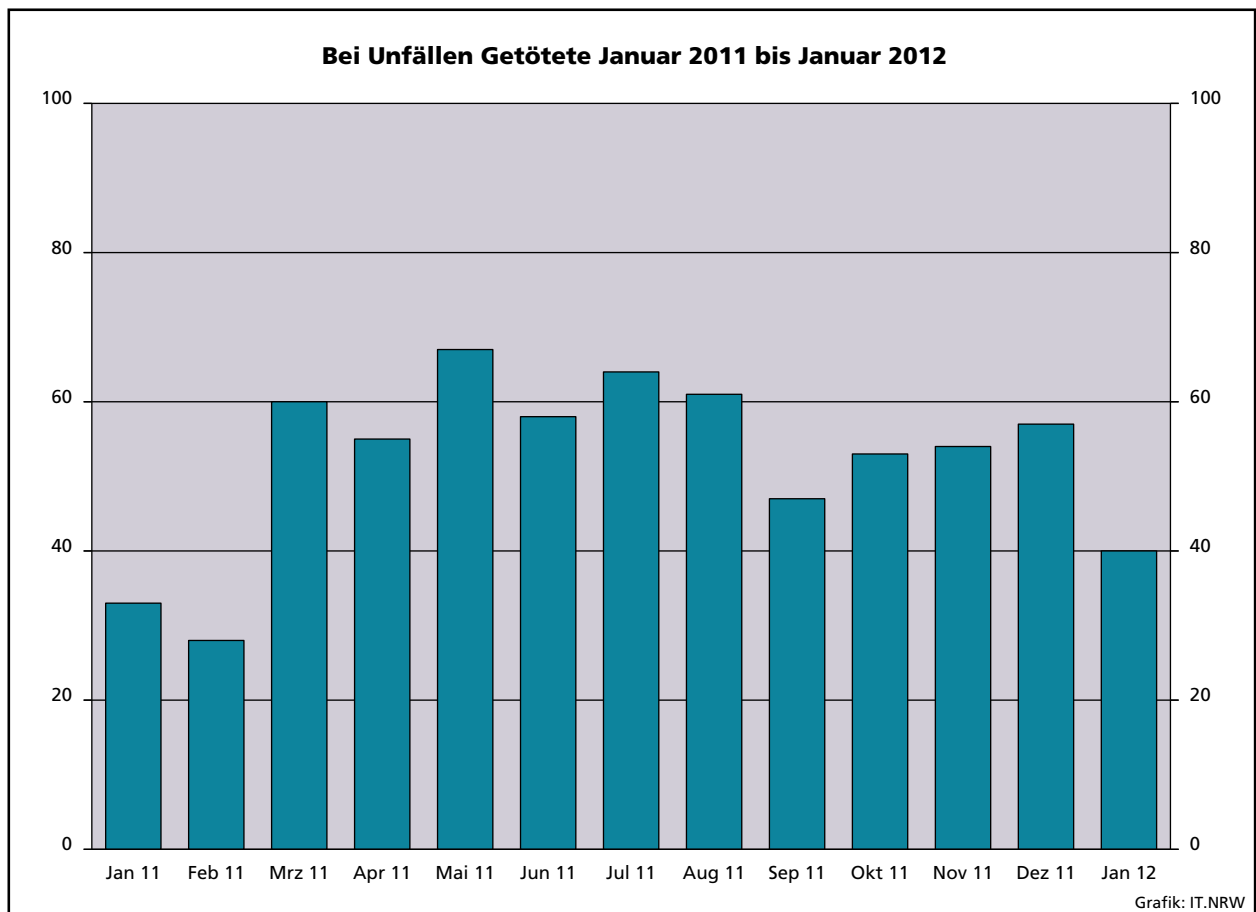
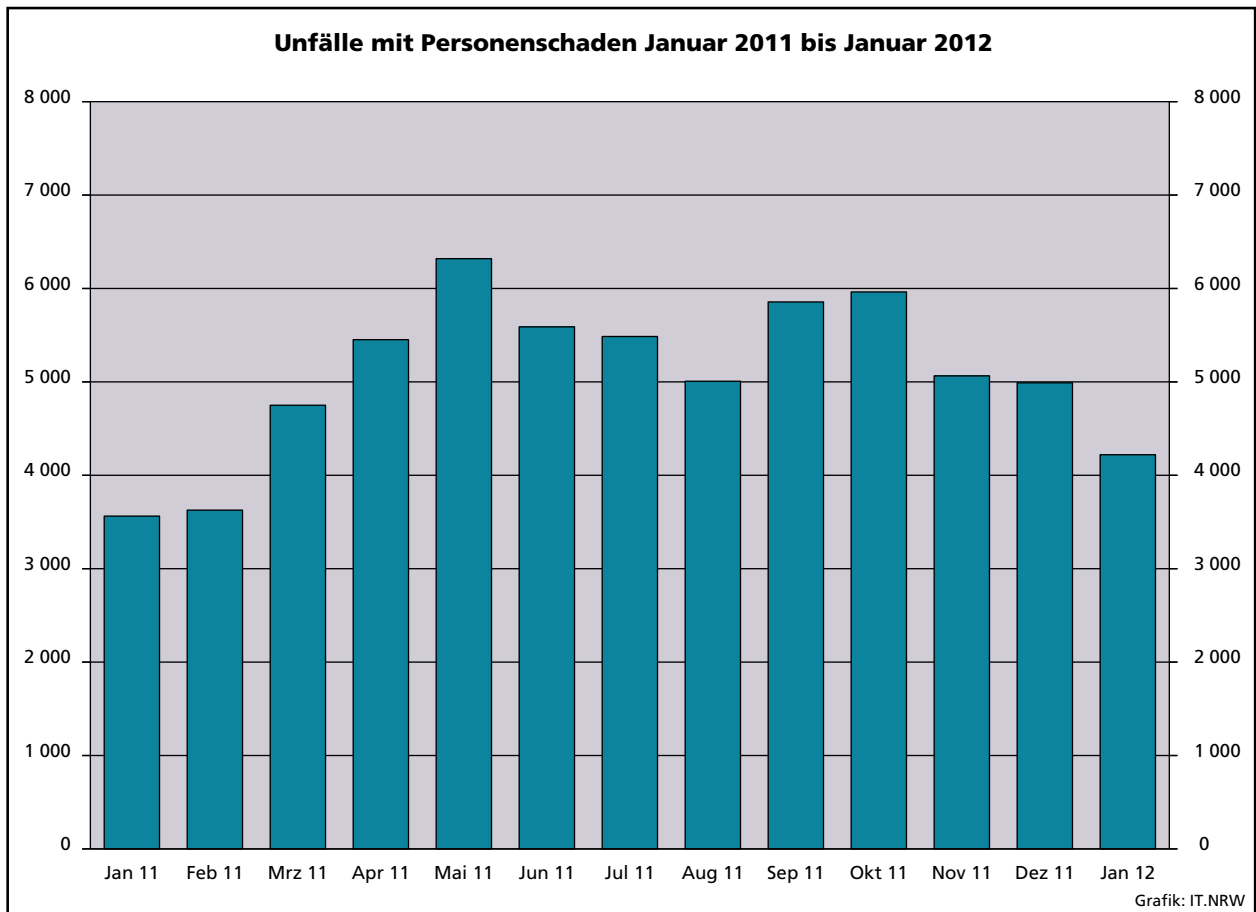
Unfallart (z. B. Aufprall auf Hindernis) und **Unfalltyp** (z. B. Abbiege-Unfall) werden anschaulich in den Vorspalten der Tabellen 3.2 und 3.3 beschrieben.

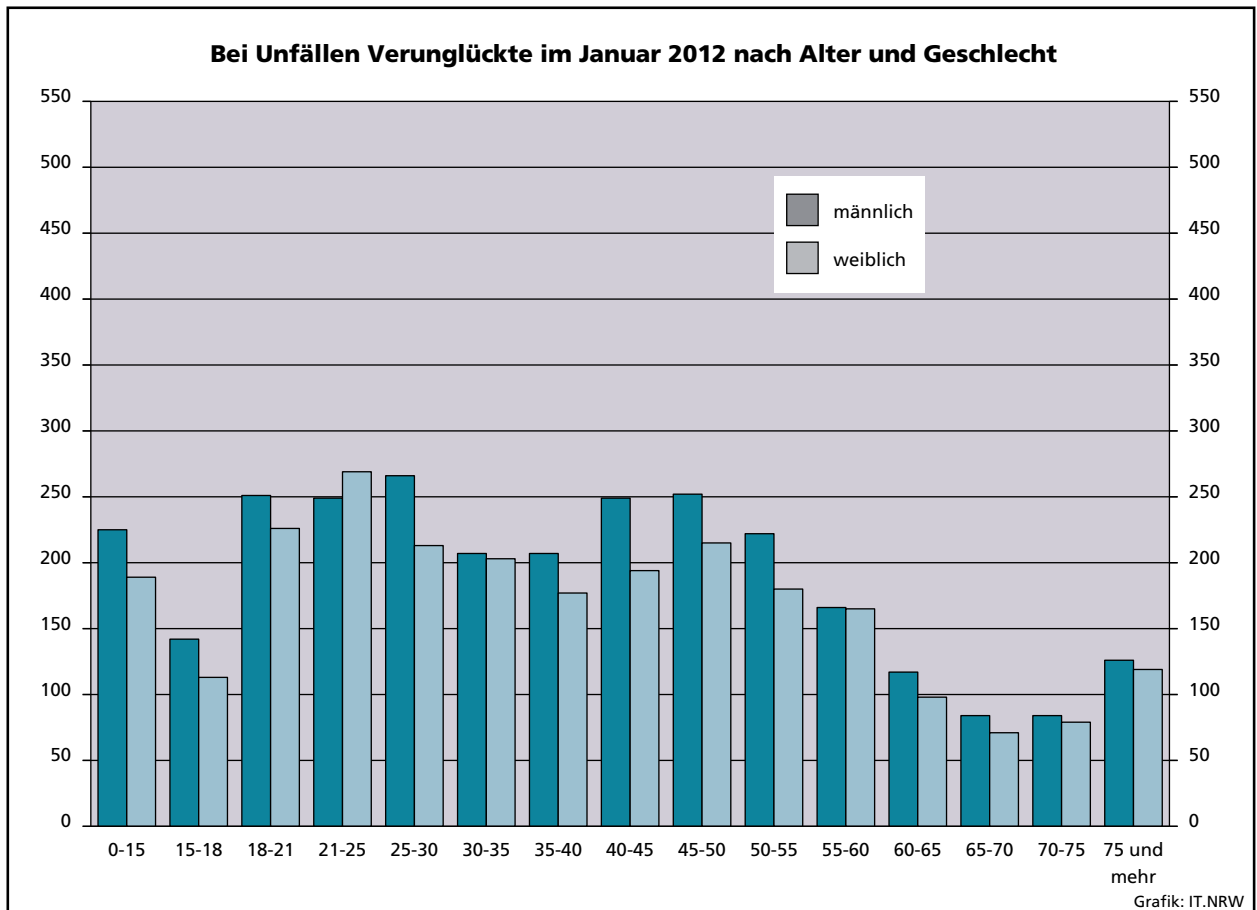
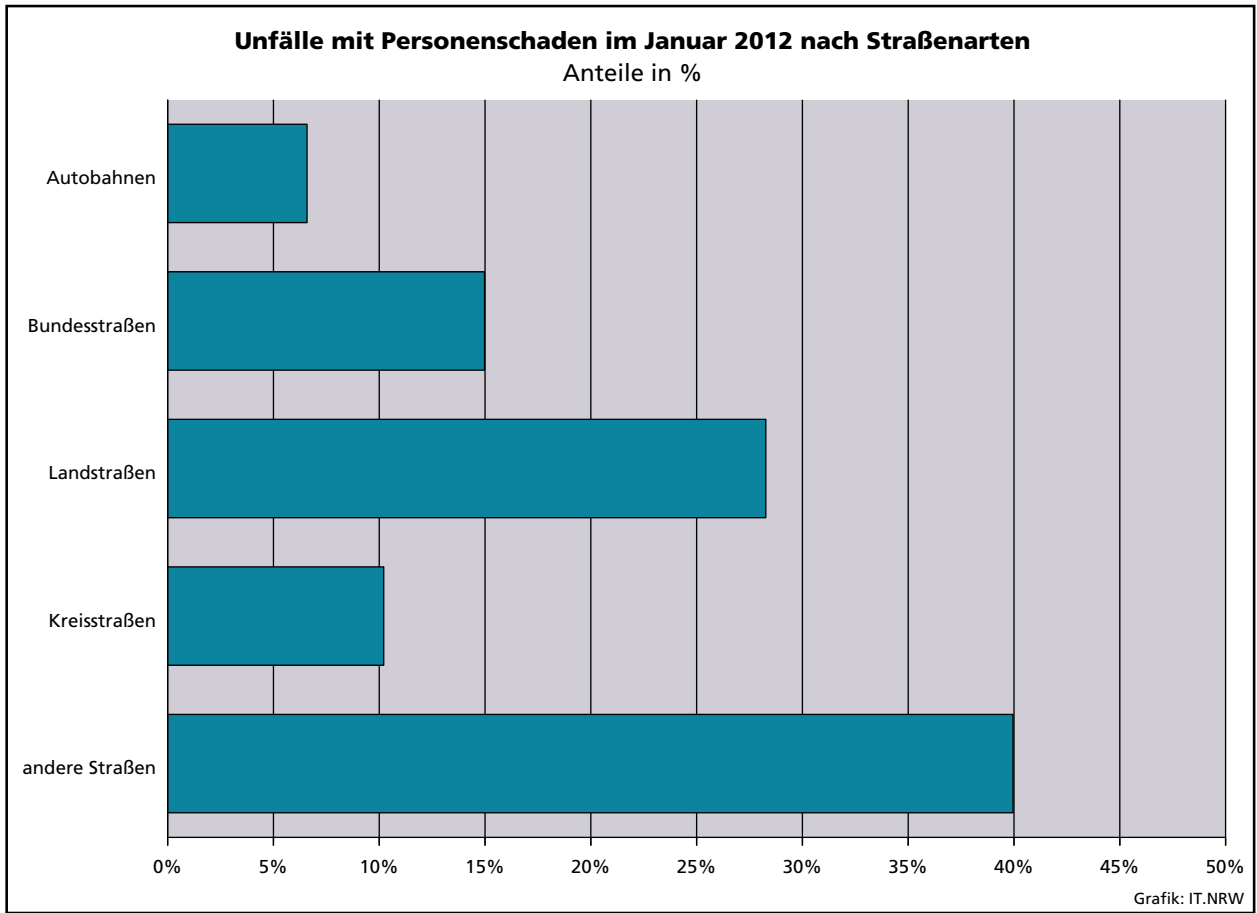
Bei den **Unfallursachen** in Tabelle 6 wird unterschieden nach personenbezogenem Fehlverhalten (z. B. beim Überholen) und nach situationsbedingten Ursachen (z. B. Straßenglätte).

Je Unfall können beim Hauptverursacher und bei einem weiteren Unfallbeteiligten jeweils bis zu drei Ursachen und bis zu zwei situationsbedingte Ursachen angegeben werden.

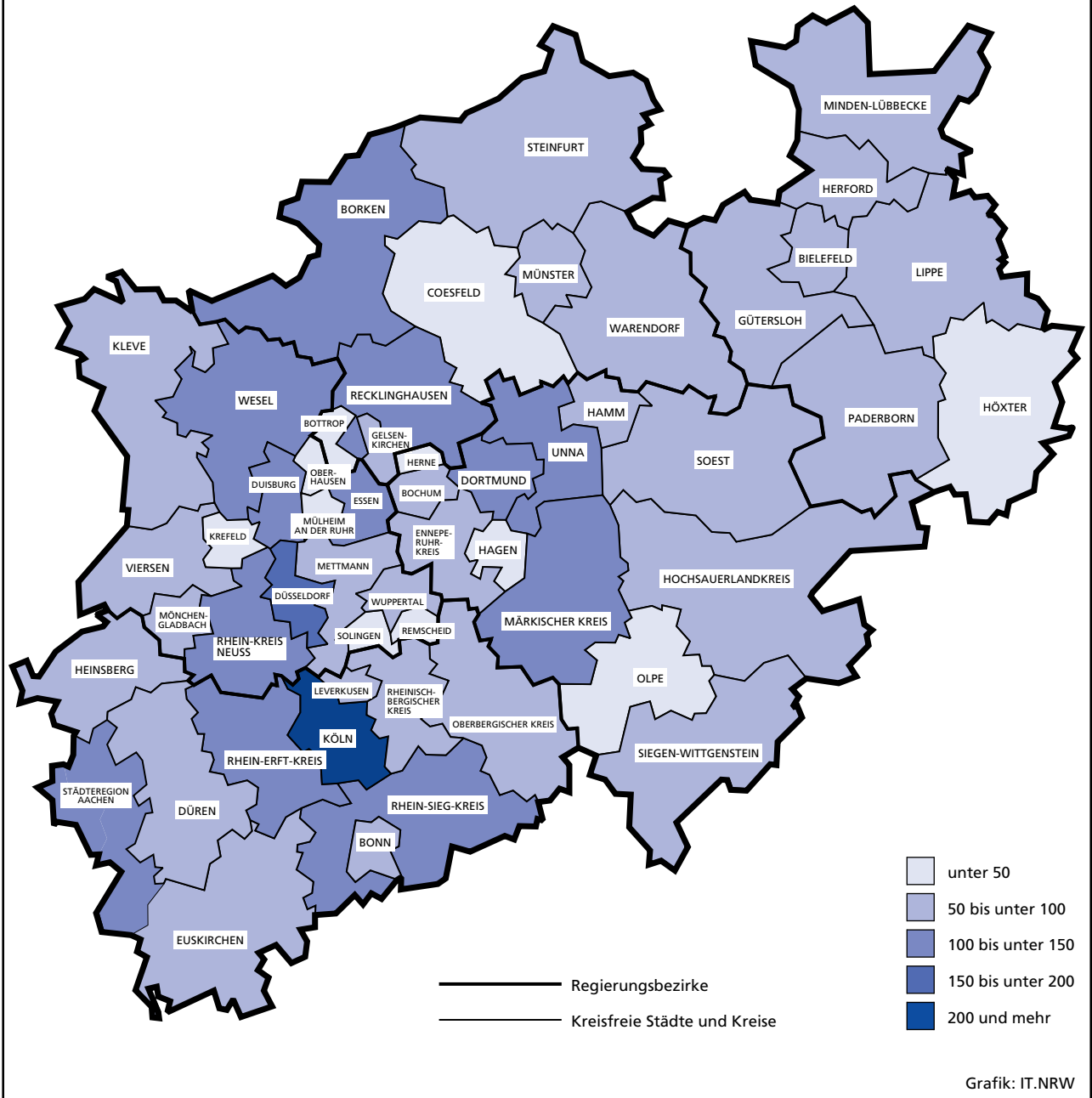
Hinweis

Die vorliegenden monatlichen Ergebnisse basieren auf den Verkehrsunfallanzeigen der den Unfall aufnehmenden Polizeibeamten, die dem IT.NRW auf Datenträger übermittelt werden. Fehlende oder widersprüchliche Angaben (z. B. bei Verkehrsflucht) erfordern von der Polizei oft zeitraubende Rückfragen und Ermittlungsarbeit, sodass für die Vormonatsergebnisse Korrekturen bzw. Nachmeldungen anfallen können. Diese Ergebnisse werden laufend um solche Nachmeldungen ergänzt. Bei den Daten für das laufende Jahr handelt es sich daher um vorläufige Ergebnisse.





Unfälle mit Personenschaden in kreisfreien Städten und Kreisen im Januar 2012



1. Straßenverkehrsunfälle und verunglückte Personen 1976 – 2011

Jahr	Unfälle				Verunglückte Personen			
	insgesamt	Personen- schaden	davon mit		insgesamt	Getötete	davon	
			nur Sachschaden				Schwer-	Leicht-
			insgesamt	darunter Bagatell- schäden ¹⁾				
1976	333 569	93 659	239 910	184 715	125 476	3 284	39 781	82 411
1977	361 466	99 049	262 417	197 373	133 090	3 225	41 746	88 119
1978	386 478	97 212	289 266	215 727	129 588	3 203	40 606	85 779
1979	400 984	93 468	307 516	226 870	122 956	2 681	38 359	81 916
1980	412 958	98 311	314 647	226 307	128 813	2 885	39 398	86 530
1981	413 998	93 810	320 188	227 167	122 846	2 497	37 429	82 920
1982	409 471	94 096	315 375	218 820	122 653	2 521	37 817	82 315
1983	446 326	97 886	348 440	295 682	127 678	2 608	39 204	85 866
1984	481 333	93 749	387 584	334 083	120 551	2 182	35 470	82 899
1985	492 124	81 405	410 719	359 369	103 718	1 692	29 342	72 684
1986	521 255	86 393	434 862	382 338	110 416	1 807	30 521	78 088
1987	541 715	81 764	459 951	409 190	105 363	1 544	28 346	75 473
1988	563 793	86 497	477 296	426 314	112 270	1 727	29 547	80 996
1989	553 814	85 471	468 343	419 395	110 681	1 642	27 994	81 045
1990	543 482	83 336	460 146	412 746	108 327	1 520	26 400	80 407
1991	524 987	78 105	446 882	413 725	101 150	1 410	24 841	74 899
1992	528 810	80 830	447 980	414 636	104 224	1 378	24 758	78 088
1993	524 543	79 690	444 853	410 560	103 284	1 329	24 449	77 506
1994	507 788	79 791	427 997	394 304	103 481	1 346	24 636	77 499
1995	502 304	77 849	424 455	395 756	101 070	1 364	24 157	75 549
1996	503 618	73 085	430 533	403 061	95 021	1 163	22 531	71 327
1997	502 630	75 510	427 120	400 075	97 419	1 188	22 686	73 545
1998	525 915	74 392	451 523	423 780	95 928	1 077	21 227	73 624
1999	558 637	78 181	480 456	451 897	100 759	1 092	21 704	77 963
2000	552 911	74 367	478 544	449 485	95 713	1 059	19 679	74 975
2001	561 508	73 348	488 160	458 719	94 051	1 038	18 166	74 847
2002	546 239	70 287	475 952	447 245	90 508	996	16 839	72 673
2003	545 774	69 904	475 870	448 540	88 230	942	16 447	71 783
2004	552 424	67 929	484 495	456 476	86 438	865	15 954	69 619
2005	543 018	67 033	475 985	449 221	84 049	867	14 947	68 235
2006	541 034	65 297	475 737	449 953	81 678	732	14 496	67 182
2007	574 052	68 190	505 862	479 317	85 923	741	14 845	70 337
2008	560 465	64 515	495 950	471 074	80 842	694	13 803	66 345
2009	561 749	63 209	498 540	475 022	79 280	620	13 597	65 063
2010	584 542	58 130	526 412	503 980	73 559	550	12 261	60 748
2011	562 122	62 028	500 094	479 545	78 618	635	13 867	64 116

1) Siehe Erläuterungen S.5

2. Straßenverkehrsunfälle im Januar 2012 nach Unfallkategorien

Unfallkategorie	Straßenverkehrsunfälle		
	Januar		
	2012	dagegen 2011	Veränderung 2012 gegenüber 2011
	Anzahl		%
Unfälle			
mit Personenschaden insgesamt	4 220	3 591	+17,5
davon			
mit Getöteten	37	32	+15,6
mit Verletzten	4 183	3 559	+17,5
davon			
mit Schwerverletzten	805	721	+11,7
mit Leichtverletzten	3 378	2 838	+19,0
mit nur Sachschaden insgesamt	41 104	40 123	+2,4
davon			
schwerwiegende Unfälle mit Sachschaden	1 538	1 336	+15,1
sonstige Sachschadensunfälle ¹⁾			
unter dem Einfluss berauschender Mittel	270	259	+4,2
ohne Einfluss berauschender Mittel	39 296	38 528	+2,0
davon			
innerhalb von Ortschaften	32 640	32 237	+1,3
außerhalb von Ortschaften			
(ohne Autobahn)	4 304	4 134	+4,1
auf Autobahnen	2 352	2 157	+9,0

1) Siehe Erläuterungen S. 5

3. Straßenverkehrsunfälle und Verunglückte im Januar 2012 nach Straßenarten und Ortslage

Straßenart a = Zusammen b = innerhalb von Ortschaften c = außerhalb von Ortschaften	Unfälle mit Personen- schaden	Verunglückte Personen			Unfälle mit Personen- schaden	Verunglückte Personen			Unfälle mit Personen- schaden	Verunglückte Personen			
		Getötete	Schwer-	Leicht-		Getötete	Schwer-	Leicht-		Getötete	Schwer-	Leicht-	
			verletzte				verletzte				verletzte		
		Januar 2012				dagegen Januar 2011				Veränderung Januar 2012 gegenüber Januar 2011			
Anzahl								%					
Bundesautobahnen	a	278	4	84	321	264	5	72	314	+5,3	x	+16,7	+2,2
Bundesstraßen	a	632	7	135	751	564	10	144	644	+12,1	x	-6,3	+16,6
	b	391	3	62	428	337	3	64	389	+16,0	-	-3,1	+10,0
	c	241	4	73	323	227	7	80	255	+6,2	x	-8,8	+26,7
Landstraßen	a	1 193	15	285	1 290	999	10	236	1 030	+19,4	+50,0	+20,8	+25,2
	b	833	4	169	882	661	7	127	664	+26,0	x	+33,1	+32,8
	c	360	11	116	408	338	3	109	366	+6,5	x	+6,4	+11,5
Kreisstraßen	a	431	7	104	427	378	6	110	358	+14,0	x	-5,5	+19,3
	b	302	1	61	315	239	1	57	226	+26,4	-	+7,0	+39,4
	c	129	6	43	112	139	5	53	132	-7,2	x	-18,9	-15,2
Andere Straßen	a	1 686	7	286	1 639	1 386	4	255	1 376	+21,6	x	+12,2	+19,1
	b	1 612	6	257	1 572	1 316	4	238	1 303	+22,5	x	+8,0	+20,6
	c	74	1	29	67	70	-	17	73	+5,7	x	+70,6	-8,2
Insgesamt	a	4 220	40	894	4 428	3 591	35	817	3 722	+17,5	+14,3	+9,4	+19,0
	b	3 138	14	549	3 197	2 553	15	486	2 582	+22,9	-6,7	+13,0	+23,8
	c	1 082	26	345	1 231	1 038	20	331	1 140	+4,2	+30,0	+4,2	+8,0

4. Straßenverkehrsunfälle und Verunglückte im Januar 2012 nach Unfalltyp und Ortslage

Unfalltyp a = Zusammen b = innerhalb von Ortschaften c = außerhalb von Ortschaften	Unfälle mit Personen- schaden	Verunglückte Personen			Unfälle mit Personen- schaden	Verunglückte Personen			Unfälle mit Personen- schaden	Verunglückte Personen			
		Getötete	Schwer-	Leicht-		Getötete	Schwer-	Leicht-		Getötete	Schwer-	Leicht-	
			verletzte				verletzte				verletzte		
		Januar 2012				dagegen Januar 2011				Veränderung Januar 2012 gegenüber Januar 2011			
Anzahl								%					
Fahrunfall	a	748	12	219	663	655	18	236	577	+14,2	-33,3	-7,2	+14,9
	b	354	1	80	324	251	8	86	211	+41,0	x	-7,0	+53,6
	c	394	11	139	339	404	10	150	366	-2,5	+10,0	-7,3	-7,4
Abbiege-Unfall	a	747	2	154	814	652	2	114	730	+14,6	-	+35,1	+11,5
	b	634	2	118	658	548	1	85	596	+15,7	x	+38,8	+10,4
	c	113	-	36	156	104	1	29	134	+8,7	x	+24,1	+16,4
Einbiegen/Kreuzen- unfall	a	842	3	161	917	649	2	108	741	+29,7	x	+49,1	+23,8
	b	693	2	105	739	516	1	75	567	+34,3	x	+40,0	+30,3
	c	149	1	56	178	133	1	33	174	+12,0	-	+69,7	+2,3
Überschreiten-Unfall	a	392	9	141	283	366	6	131	264	+7,1	x	+7,6	+7,2
	b	383	6	137	275	352	4	122	259	+8,8	x	+12,3	+6,2
	c	9	3	4	8	14	2	9	5	x	x	x	x
Unfall durch ruhenden Verkehr	a	165	1	18	163	133	-	19	119	+24,1	x	-5,3	+37,0
	b	161	1	17	160	127	-	18	114	+26,8	x	-5,6	+40,4
	c	4	-	1	3	6	-	1	5	x	-	-	x
Unfall im Längsverkehr	a	919	10	119	1 207	727	3	124	889	+26,4	x	-4,0	+35,8
	b	562	-	34	711	409	-	40	490	+37,4	-	-15,0	+45,1
	c	357	10	85	496	318	3	84	399	+12,3	x	+1,2	+24,3
Sonstiger Unfall	a	407	3	82	381	409	4	85	402	-0,5	x	-3,5	-5,2
	b	351	2	58	330	350	1	60	345	+0,3	x	-3,3	-4,3
	c	56	1	24	51	59	3	25	57	-5,1	x	-4,0	-10,5
Insgesamt	a	4 220	40	894	4 428	3 591	35	817	3 722	+17,5	+14,3	+9,4	+19,0
	b	3 138	14	549	3 197	2 553	15	486	2 582	+22,9	-6,7	+13,0	+23,8
	c	1 082	26	345	1 231	1 038	20	331	1 140	+4,2	+30,0	+4,2	+8,0

5. Straßenverkehrsunfälle und Verunglückte im Januar 2012 nach Unfallarten und Ortslage

Unfallart a = Zusammen b = innerhalb c = außerhalb von Ortschaften von Ortschaften	Unfälle mit Personen- schaden	Verunglückte Personen			Unfälle mit Personen- schaden	Verunglückte Personen			Unfälle mit Personen- schaden	Verunglückte Personen			
		Getötete	Schwer- verletzte	Leicht- verletzte		Getötete	Schwer- verletzte	Leicht- verletzte		Getötete	Schwer- verletzte	Leicht- verletzte	
													Januar 2012
		Anzahl						%					
Zusammenstoß mit anderem Fahrzeug das anfährt, anhält	a	321	1	36	364	250	–	28	271	+28,4	x	+28,6	+34,3
	b	273	1	33	294	219	–	22	230	+24,7	x	+50,0	+27,8
	c	48	–	3	70	31	–	6	41	+54,8	–	x	+70,7
vorausfährt oder wartet	a	636	3	54	841	513	2	49	667	+24,0	x	+10,2	+26,1
	b	397	–	11	507	317	–	20	392	+25,2	–	–45,0	+29,3
	c	239	3	43	334	196	2	29	275	+21,9	x	+48,3	+21,5
seitlich in gleicher Richtung fährt	a	151	1	19	177	128	1	20	151	+18,0	–	–5,0	+17,2
	b	104	–	7	119	73	–	9	83	+42,5	–	x	+43,4
	c	47	1	12	58	55	1	11	68	–14,5	–	+9,1	–14,7
entgegenkommt	a	212	6	83	296	209	5	88	249	+1,4	x	–5,7	+18,9
	b	134	–	34	178	105	–	22	125	+27,6	–	+54,5	+42,4
	c	78	6	49	118	104	5	66	124	–25,0	x	–25,8	–4,8
einbiegt oder kreuzt	a	1 130	4	233	1 262	912	2	170	1 048	+23,9	x	+37,1	+20,4
	b	915	3	147	992	719	–	116	804	+27,3	x	+26,7	+23,4
	c	215	1	86	270	193	2	54	244	+11,4	x	+59,3	+10,7
Zusammenstoß zwischen Fahrzeug und Fußgänger	a	762	10	224	597	703	8	197	550	+8,4	x	+13,7	+8,5
	b	737	7	211	582	673	6	183	533	+9,5	x	+15,3	+9,2
	c	25	3	13	15	30	2	14	17	–16,7	x	–7,1	–11,8
Aufprall auf Hindernis	a	26	–	7	27	11	–	2	11	x	–	x	x
	b	15	–	2	13	6	–	–	6	x	–	x	x
	c	11	–	5	14	5	–	2	5	x	–	x	x
Abkommen von der Fahrbahn nach rechts	a	319	5	81	286	308	11	95	275	+3,6	x	–14,7	+4,0
	b	103	–	19	99	91	7	19	88	+13,2	x	–	+12,5
	c	216	5	62	187	217	4	76	187	–0,5	x	–18,4	–
Abkommen von der Fahrbahn nach links	a	237	9	78	201	211	5	85	185	+12,3	x	–8,2	+8,6
	b	77	2	21	74	52	1	24	47	+48,1	x	–12,5	+57,4
	c	160	7	57	127	159	4	61	138	+0,6	x	–6,6	–8,0
Unfall anderer Art	a	426	1	79	377	346	1	83	315	+23,1	–	–4,8	+19,7
	b	383	1	64	339	298	1	71	274	+28,5	–	–9,9	+23,7
	c	43	–	15	38	48	–	12	41	–10,4	–	+25,0	–7,3
Insgesamt	a	4 220	40	894	4 428	3 591	35	817	3 722	+17,5	+14,3	+9,4	+19,0
	b	3 138	14	549	3 197	2 553	15	486	2 582	+22,9	–6,7	+13,0	+23,8
	c	1 082	26	345	1 231	1 038	20	331	1 140	+4,2	+30,0	+4,2	+8,0

6. Straßenverkehrsunfälle und Verunglückte im Januar 2012 nach Ortslage und Tagesdatum

Tagesdatum		Unfälle mit Personenschaden				Verunglückte Personen			Schwer- wiegende Unfälle mit Sachschaden (i. e. S.)	Unfälle mit Personen- und schwer- wiegendem Sachschaden (i. e. S.)
		insgesamt	davon mit			Getötete	Schwer- verletzte	Leicht- verletzte		
			Getöteten	Schwer- verletzten	Leicht- verletzten					
innerhalb von Ortschaften										
1.01.	Sonntag	59	–	11	48	–	12	70	43	102
2.01.	Montag	84	–	17	67	–	17	78	23	107
3.01.	Dienstag	87	1	13	73	1	14	93	30	117
4.01.	Mittwoch	87	1	20	66	1	22	78	23	110
5.01.	Donnerstag	107	2	23	82	2	24	102	33	140
6.01.	Freitag	114	1	14	99	1	14	131	30	144
7.01.	Samstag	86	1	16	69	1	16	101	43	129
8.01.	Sonntag	38	–	5	33	–	7	44	17	55
9.01.	Montag	149	1	26	122	1	28	143	41	190
10.01.	Dienstag	115	1	18	96	1	19	114	31	146
11.01.	Mittwoch	111	–	20	91	–	20	110	23	134
12.01.	Donnerstag	134	–	22	112	–	22	135	40	174
13.01.	Freitag	128	–	23	105	–	28	134	41	169
14.01.	Samstag	66	–	10	56	–	10	70	22	88
15.01.	Sonntag	57	1	9	47	1	11	67	26	83
16.01.	Montag	143	–	20	123	–	20	141	53	196
17.01.	Dienstag	129	2	15	112	2	17	140	29	158
18.01.	Mittwoch	113	1	27	85	1	27	100	23	136
19.01.	Donnerstag	159	–	24	135	–	25	156	40	199
20.01.	Freitag	153	–	21	132	–	22	156	40	193
21.01.	Samstag	80	–	15	65	–	15	80	41	121
22.01.	Sonntag	55	–	11	44	–	11	56	24	79
23.01.	Montag	127	–	26	101	–	27	122	39	166
24.01.	Dienstag	144	–	23	121	–	23	137	32	176
25.01.	Mittwoch	116	–	30	86	–	31	110	39	155
26.01.	Donnerstag	111	1	17	93	1	17	119	26	137
27.01.	Freitag	192	–	24	168	–	24	205	33	225
28.01.	Samstag	62	–	9	53	–	9	64	28	90
29.01.	Sonntag	28	1	6	21	1	7	33	22	50
30.01.	Montag	50	–	5	45	–	5	51	12	62
31.01.	Dienstag	54	–	5	49	–	5	57	7	61
	Zusammen	3 138	14	525	2 599	14	549	3 197	954	4 092
außerhalb von Ortschaften (einschl. Bundesautobahnen)										
1.01.	Sonntag	31	2	14	15	4	19	25	24	55
2.01.	Montag	28	2	4	22	2	6	35	16	44
3.01.	Dienstag	34	–	8	26	–	9	29	6	40
4.01.	Mittwoch	32	–	8	24	–	9	46	18	50
5.01.	Donnerstag	60	1	19	40	1	21	56	40	100
6.01.	Freitag	25	–	9	16	–	11	27	22	47
7.01.	Samstag	39	2	13	24	2	21	54	20	59
8.01.	Sonntag	26	–	6	20	–	7	32	28	54
9.01.	Montag	32	–	7	25	–	9	35	23	55
10.01.	Dienstag	31	–	9	22	–	9	38	21	52
11.01.	Mittwoch	34	2	10	22	2	14	40	8	42
12.01.	Donnerstag	39	–	11	28	–	14	36	14	53
13.01.	Freitag	43	2	9	32	2	11	42	23	66
14.01.	Samstag	25	–	4	21	–	5	27	18	43
15.01.	Sonntag	25	–	5	20	–	5	31	14	39
16.01.	Montag	49	–	12	37	–	16	61	14	63
17.01.	Dienstag	50	3	13	34	4	16	60	13	63
18.01.	Mittwoch	29	1	13	15	1	14	31	14	43
19.01.	Donnerstag	43	2	12	29	2	13	44	34	77
20.01.	Freitag	72	–	19	53	–	25	85	39	111
21.01.	Samstag	35	1	6	28	1	8	49	29	64
22.01.	Sonntag	17	–	6	11	–	7	16	8	25
23.01.	Montag	43	1	4	38	1	5	53	38	81
24.01.	Dienstag	68	3	14	51	3	14	70	19	87
25.01.	Mittwoch	34	–	7	27	–	9	37	13	47
26.01.	Donnerstag	22	–	3	19	–	3	29	17	39
27.01.	Freitag	57	1	18	38	1	24	72	20	77
28.01.	Samstag	17	–	6	11	–	7	15	14	31
29.01.	Sonntag	17	–	6	11	–	9	26	7	24
30.01.	Montag	7	–	2	5	–	2	9	3	10
31.01.	Dienstag	18	–	3	15	–	3	21	7	25
	Zusammen	1 082	23	280	779	26	345	1 231	584	1 666

Noch: 6. Straßenverkehrsunfälle und Verunglückte im Januar 2012 nach Ortslage und Tagesdatum

Tagesdatum		Unfälle mit Personenschaden				Verunglückte Personen			Schwer- wiegende Unfälle mit Sachschaden (i. e. S.)	Unfälle mit Personen- und schwer- wiegendem Sachschaden (i. e. S.)
		insgesamt	davon mit			Getötete	Schwer- verletzte	Leicht- verletzte		
			Getöteten	Schwer- verletzten	Leicht- verletzten					
innerhalb und außerhalb von Ortschaften (einschl. Bundesautobahnen)										
1.01.	Sonntag	90	2	25	63	4	31	95	67	157
2.01.	Montag	112	2	21	89	2	23	113	39	151
3.01.	Dienstag	121	1	21	99	1	23	122	36	157
4.01.	Mittwoch	119	1	28	90	1	31	124	41	160
5.01.	Donnerstag	167	3	42	122	3	45	158	73	240
6.01.	Freitag	139	1	23	115	1	25	158	52	191
7.01.	Samstag	125	3	29	93	3	37	155	63	188
8.01.	Sonntag	64	–	11	53	–	14	76	45	109
9.01.	Montag	181	1	33	147	1	37	178	64	245
10.01.	Dienstag	146	1	27	118	1	28	152	52	198
11.01.	Mittwoch	145	2	30	113	2	34	150	31	176
12.01.	Donnerstag	173	–	33	140	–	36	171	54	227
13.01.	Freitag	171	2	32	137	2	39	176	64	235
14.01.	Samstag	91	–	14	77	–	15	97	40	131
15.01.	Sonntag	82	1	14	67	1	16	98	40	122
16.01.	Montag	192	–	32	160	–	36	202	67	259
17.01.	Dienstag	179	5	28	146	6	33	200	42	221
18.01.	Mittwoch	142	2	40	100	2	41	131	37	179
19.01.	Donnerstag	202	2	36	164	2	38	200	74	276
20.01.	Freitag	225	–	40	185	–	47	241	79	304
21.01.	Samstag	115	1	21	93	1	23	129	70	185
22.01.	Sonntag	72	–	17	55	–	18	72	32	104
23.01.	Montag	170	1	30	139	1	32	175	77	247
24.01.	Dienstag	212	3	37	172	3	37	207	51	263
25.01.	Mittwoch	150	–	37	113	–	40	147	52	202
26.01.	Donnerstag	133	1	20	112	1	20	148	43	176
27.01.	Freitag	249	1	42	206	1	48	277	53	302
28.01.	Samstag	79	–	15	64	–	16	79	42	121
29.01.	Sonntag	45	1	12	32	1	16	59	29	74
30.01.	Montag	57	–	7	50	–	7	60	15	72
31.01.	Dienstag	72	–	8	64	–	8	78	14	86
	Zusammen	4 220	37	805	3 378	40	894	4 428	1 538	5 758

auf Bundesautobahnen

1.01.	Sonntag	5	–	3	2	–	3	5	12	17
2.01.	Montag	4	–	–	4	–	–	7	9	13
3.01.	Dienstag	5	–	2	3	–	2	3	1	6
4.01.	Mittwoch	9	–	2	7	–	2	12	8	17
5.01.	Donnerstag	21	1	5	15	1	5	24	28	49
6.01.	Freitag	7	–	5	2	–	6	8	13	20
7.01.	Samstag	15	–	7	8	–	13	17	13	28
8.01.	Sonntag	8	–	3	5	–	3	10	17	25
9.01.	Montag	7	–	–	7	–	–	9	14	21
10.01.	Dienstag	10	–	2	8	–	2	12	8	18
11.01.	Mittwoch	14	1	2	11	1	2	17	1	15
12.01.	Donnerstag	15	–	3	12	–	3	14	10	25
13.01.	Freitag	11	–	3	8	–	4	8	10	21
14.01.	Samstag	7	–	1	6	–	2	9	3	10
15.01.	Sonntag	9	–	2	7	–	2	11	5	14
16.01.	Montag	14	–	4	10	–	4	15	2	16
17.01.	Dienstag	7	–	–	7	–	–	10	3	10
18.01.	Mittwoch	9	–	4	5	–	4	9	4	13
19.01.	Donnerstag	10	–	3	7	–	4	8	15	25
20.01.	Freitag	17	–	6	11	–	6	19	21	38
21.01.	Samstag	9	–	2	7	–	2	11	17	26
22.01.	Sonntag	4	–	2	2	–	2	3	2	6
23.01.	Montag	9	1	2	6	1	3	11	23	32
24.01.	Dienstag	13	1	1	11	1	1	15	4	17
25.01.	Mittwoch	10	–	2	8	–	2	12	5	15
26.01.	Donnerstag	3	–	–	3	–	–	4	7	10
27.01.	Freitag	15	–	2	13	–	3	26	6	21
28.01.	Samstag	1	–	–	1	–	–	1	6	7
29.01.	Sonntag	4	–	2	2	–	3	5	5	9
30.01.	Montag	1	–	1	–	–	1	–	–	1
31.01.	Dienstag	5	–	–	5	–	–	6	1	6
	Zusammen	278	4	71	203	4	84	321	273	551

7. Verunglückte im Straßenverkehr im Januar 2012 nach Altersgruppen und Geschlecht

Alter von ... bis unter ... Jahren a = Zusammen b = männlich c = weiblich		Verunglückte im Straßenverkehr											
		insgesamt			Getötete			Schwerverletzte			Leichtverletzte		
		Januar											
		2012	dagegen 2011	Ver- änderung 2012 gegenüber 2011	2012	dagegen 2011	Ver- änderung 2012 gegenüber 2011	2012	dagegen 2011	Ver- änderung 2012 gegenüber 2011	2012	dagegen 2011	Ver- änderung 2012 gegenüber 2011
		Anzahl		%	Anzahl		%	Anzahl		%	Anzahl		%
unter 15	a	414	345	+20,0	2	1	x	69	56	+23,2	343	288	+19,1
	b	225	185	+21,6	1	1	-	46	27	+70,4	178	157	+13,4
	c	189	160	+18,1	1	-	x	23	29	-20,7	165	131	+26,0
15 – 18	a	255	199	+28,1	2	-	x	28	34	-17,6	225	165	+36,4
	b	142	101	+40,6	1	-	x	19	17	+11,8	122	84	+45,2
	c	113	98	+15,3	1	-	x	9	17	x	103	81	+27,2
18 – 21	a	477	433	+10,2	4	3	x	74	82	-9,8	399	348	+14,7
	b	251	226	+11,1	2	2	-	43	43	-	206	181	+13,8
	c	226	207	+9,2	2	1	x	31	39	-20,5	193	167	+15,6
21 – 25	a	518	447	+15,9	3	7	x	72	84	-14,3	443	356	+24,4
	b	249	235	+6,0	3	6	x	36	45	-20,0	210	184	+14,1
	c	269	212	+26,9	-	1	x	36	39	-7,7	233	172	+35,5
25 – 30	a	479	373	+28,4	2	2	-	69	48	+43,8	408	323	+26,3
	b	266	212	+25,5	2	1	x	33	40	-17,5	231	171	+35,1
	c	213	161	+32,3	-	1	x	36	8	x	177	152	+16,4
30 – 35	a	410	365	+12,3	3	3	-	54	55	-1,8	353	307	+15,0
	b	207	195	+6,2	-	2	x	25	34	-26,5	182	159	+14,5
	c	203	170	+19,4	3	1	x	29	21	+38,1	171	148	+15,5
35 – 40	a	384	313	+22,7	1	2	x	55	46	+19,6	328	265	+23,8
	b	207	156	+32,7	1	1	-	34	30	+13,3	172	125	+37,6
	c	177	157	+12,7	-	1	x	21	16	+31,3	156	140	+11,4
40 – 45	a	443	411	+7,8	4	3	x	71	46	+54,3	368	362	+1,7
	b	249	220	+13,2	4	2	x	41	24	+70,8	204	194	+5,2
	c	194	191	+1,6	-	1	x	30	22	+36,4	164	168	-2,4
45 – 50	a	467	402	+16,2	1	2	x	76	68	+11,8	390	332	+17,5
	b	252	216	+16,7	1	2	x	41	38	+7,9	210	176	+19,3
	c	215	186	+15,6	-	-	-	35	30	+16,7	180	156	+15,4
50 – 55	a	402	334	+20,4	3	2	x	77	61	+26,2	322	271	+18,8
	b	222	174	+27,6	3	1	x	44	32	+37,5	175	141	+24,1
	c	180	160	+12,5	-	1	x	33	29	+13,8	147	130	+13,1
55 – 60	a	331	261	+26,8	4	1	x	62	55	+12,7	265	205	+29,3
	b	166	131	+26,7	3	1	x	33	32	+3,1	130	98	+32,7
	c	165	130	+26,9	1	-	x	29	23	+26,1	135	107	+26,2
60 – 65	a	215	185	+16,2	-	1	x	44	38	+15,8	171	146	+17,1
	b	117	109	+7,3	-	-	-	24	24	-	93	85	+9,4
	c	98	76	+28,9	-	1	x	20	14	+42,9	78	61	+27,9
65 – 70	a	155	137	+13,1	2	3	x	30	34	-11,8	123	100	+23,0
	b	84	78	+7,7	2	2	-	15	22	-31,8	67	54	+24,1
	c	71	59	+20,3	-	1	x	15	12	+25,0	56	46	+21,7
70 – 75	a	163	147	+10,9	2	1	x	44	33	+33,3	117	113	+3,5
	b	84	78	+7,7	2	1	x	23	20	+15,0	59	57	+3,5
	c	79	69	+14,5	-	-	-	21	13	+61,5	58	56	+3,6
75 und mehr	a	245	217	+12,9	7	4	x	69	77	-10,4	169	136	+24,3
	b	126	101	+24,8	5	2	x	32	33	-3,0	89	66	+34,8
	c	119	116	+2,6	2	2	-	37	44	-15,9	80	70	+14,3
Zusammen	a	5 358	4 569	+17,3	40	35	+14,3	894	817	+9,4	4 424	3 717	+19,0
	b	2 847	2 417	+17,8	30	24	+25,0	489	461	+6,1	2 328	1 932	+20,5
	c	2 511	2 152	+16,7	10	11	-9,1	405	356	+13,8	2 096	1 785	+17,4
Ohne Angabe	a	4	5	x	-	-	-	-	-	-	4	5	x
	Insgesamt	a	5 362	4 574	+17,2	40	35	+14,3	894	817	+9,4	4 428	3 722

8. Verunglückte im Straßenverkehr im Januar 2012 nach Art der Verkehrsbeteiligung und Ortslage

Art der Verkehrsbeteiligung a = Zusammen b = innerhalb von Ortschaften c = außerhalb von Ortschaften		Verunglückte im Straßenverkehr											
		insgesamt			Getötete			Schwerverletzte			Leichtverletzte		
		Januar											
		2012	dagegen 2011	Ver- änderung 2012 gegenüber 2011	2012	dagegen 2011	Ver- änderung 2012 gegenüber 2011	2012	dagegen 2011	Ver- änderung 2012 gegenüber 2011	2012	dagegen 2011	Ver- änderung 2012 gegenüber 2011
Anzahl		%	Anzahl		%	Anzahl		%	Anzahl		%		
Fahrer und Mitfahrer von													
Mofas, Mopeds	a	293	189	+55,0	–	1	x	49	36	+36,1	244	152	+60,5
	b	261	161	+62,1	–	–	–	41	31	+32,3	220	130	+69,2
	c	32	28	+14,3	–	1	x	8	5	x	24	22	+9,1
Motorzweirädern mit amtlichen Kennzeichen	a	127	77	+64,9	2	–	x	27	20	+35,0	98	57	+71,9
	b	101	55	+83,6	1	–	x	17	13	+30,8	83	42	+97,6
	c	26	22	+18,2	1	–	x	10	7	x	15	15	–
Personenkraftwagen	a	3 111	2 658	+17,0	21	21	–	427	408	+4,7	2 663	2 229	+19,5
	b	1 738	1 390	+25,0	3	7	x	149	138	+8,0	1 586	1 245	+27,4
	c	1 373	1 268	+8,3	18	14	+28,6	278	270	+3,0	1 077	984	+9,5
Bussen	a	92	119	–22,7	–	1	x	7	7	–	85	111	–23,4
	b	85	118	–28,0	–	1	x	5	7	x	80	110	–27,3
	c	7	1	x	–	–	–	2	–	x	5	1	x
Güterkraftfahrzeugen	a	114	154	–26,0	3	1	x	16	34	–52,9	95	119	–20,2
	b	41	76	–46,1	–	1	x	2	10	x	39	65	–40,0
	c	73	78	–6,4	3	–	x	14	24	–41,7	56	54	+3,7
landwirtschaftlichen Zugmaschinen	a	4	2	x	–	–	–	–	–	–	4	2	x
	b	1	–	x	–	–	–	–	–	–	1	–	x
	c	3	2	x	–	–	–	–	–	–	3	2	x
übrigen Kraftfahrzeugen	a	17	15	+13,3	–	–	–	3	1	x	14	14	–
	b	9	9	–	–	–	–	2	–	x	7	9	x
	c	8	6	x	–	–	–	1	1	–	7	5	x
Kraftfahrzeugen zusammen	a	3 758	3 214	+16,9	26	24	+8,3	529	506	+4,5	3 203	2 684	+19,3
	b	2 236	1 809	+23,6	4	9	x	216	199	+8,5	2 016	1 601	+25,9
	c	1 522	1 405	+8,3	22	15	+46,7	313	307	+2,0	1 187	1 083	+9,6
Fahrrädern	a	732	554	+32,1	4	3	x	122	108	+13,0	606	443	+36,8
	b	689	505	+36,4	3	–	x	108	100	+8,0	578	405	+42,7
	c	43	49	–12,2	1	3	x	14	8	x	28	38	–26,3
darunter im Alter von unter 15 Jahren	a	77	62	+24,2	–	–	–	4	5	x	73	57	+28,1
	b	75	58	+29,3	–	–	–	4	5	x	71	53	+34,0
	c	2	4	x	–	–	–	–	–	–	2	4	x
anderen Fahrzeugen	a	18	29	–37,9	–	–	–	2	2	–	16	27	–40,7
	b	15	24	–37,5	–	–	–	1	–	x	14	24	–41,7
	c	3	5	x	–	–	–	1	2	x	2	3	x
Fußgänger	a	840	764	+9,9	10	8	x	236	200	+18,0	594	556	+6,8
	b	807	732	+10,2	7	6	x	219	186	+17,7	581	540	+7,6
	c	33	32	+3,1	3	2	x	17	14	+21,4	13	16	–18,8
darunter im Alter von unter 15 Jahren	a	153	145	+5,5	2	1	x	40	38	+5,3	111	106	+4,7
	b	152	141	+7,8	2	–	x	40	36	+11,1	110	105	+4,8
	c	1	4	x	–	1	x	–	2	x	1	1	–
65 und mehr Jahren	a	157	135	+16,3	4	4	–	66	59	+11,9	87	72	+20,8
	b	152	133	+14,3	3	3	–	64	58	+10,3	85	72	+18,1
	c	5	2	x	1	1	–	2	1	x	2	–	x
Andere Personen	a	14	13	+7,7	–	–	–	5	1	x	9	12	x
	b	13	13	–	–	–	–	5	1	x	8	12	x
	c	1	–	x	–	–	–	–	–	–	1	–	x
Insgesamt	a	5 362	4 574	+17,2	40	35	+14,3	894	817	+9,4	4 428	3 722	+19,0
	b	3 760	3 083	+22,0	14	15	–6,7	549	486	+13,0	3 197	2 582	+23,8
	c	1 602	1 491	+7,4	26	20	+30,0	345	331	+4,2	1 231	1 140	+8,0
darunter im Alter von unter 15 Jahren	a	414	345	+20,0	2	1	x	69	56	+23,2	343	288	+19,1
	b	337	276	+22,1	2	–	x	54	47	+14,9	281	229	+22,7
	c	77	69	+11,6	–	1	x	15	9	x	62	59	+5,1
65 und mehr Jahren	a	563	501	+12,4	11	8	x	143	144	–0,7	409	349	+17,2
	b	437	397	+10,1	6	5	x	114	111	+2,7	317	281	+12,8
	c	126	104	+21,2	5	3	x	29	33	–12,1	92	68	+35,3

**9. Verunglückte im Straßenverkehr im Januar 2012
nach Art der Verkehrsbeteiligung, Altersgruppen und Geschlecht**

Alter von ... bis unter ... Jahren a = Zusammen b = männlich c = weiblich		Verunglückte im Straßenverkehr							
		insgesamt	darunter				insgesamt	darunter	
			Fahrer und Mitfahrer von			Fußgänger		Fahrer und Mitfahrer von	
			Pkw	Motorzweirädern	Fahrrädern			Pkw	
		Januar 2012						dagegen Januar 2011	
Anzahl									
Insgesamt									
unter 15	a	414	162	–	77	153	345	110	
	b	225	84	–	44	88	185	52	
	c	189	78	–	33	65	160	58	
15 – 18	a	255	72	13	51	46	199	59	
	b	142	25	11	28	25	101	23	
	c	113	47	2	23	21	98	36	
18 – 21	a	477	329	12	36	47	433	325	
	b	251	171	10	19	19	226	169	
	c	226	158	2	17	28	207	156	
21 – 25	a	518	398	11	31	43	447	314	
	b	249	181	11	14	18	235	157	
	c	269	217	–	17	25	212	157	
25 – 35	a	889	595	14	95	101	738	522	
	b	473	292	14	54	48	407	266	
	c	416	303	–	41	53	331	256	
35 – 45	a	827	538	15	97	89	724	458	
	b	456	253	13	71	54	376	204	
	c	371	285	2	26	35	348	254	
45 – 55	a	869	492	32	138	107	736	435	
	b	474	228	32	86	53	390	203	
	c	395	264	–	52	54	346	232	
55 – 65	a	546	280	23	98	95	446	219	
	b	283	134	21	59	36	240	112	
	c	263	146	2	39	59	206	107	
65 und mehr	a	563	244	7	108	157	501	216	
	b	294	131	6	60	72	257	107	
	c	269	113	1	48	85	244	109	
Zusammen	a	5 358	3 110	127	731	838	4 569	2 658	
	b	2 847	1 499	118	435	413	2 417	1 293	
	c	2 511	1 611	9	296	425	2 152	1 365	
Ohne Angabe	a	4	1	–	1	2	5	–	
	b								
	c								
Insgesamt	a	5 362	3 111	127	732	840	4 574	2 658	

**Noch: 9. Verunglückte im Straßenverkehr im Januar 2012
nach Art der Verkehrsbeteiligung, Altersgruppen und Geschlecht**

Alter von ... bis unter ... Jahren a = Zusammen b = männlich c = weiblich		Verunglückte im Straßenverkehr							
		darunter			insgesamt	darunter			
		Fahrer und Mitfahrer von		Fußgänger		Fahrer und Mitfahrer von			Fußgänger
		Motorzweirädern	Fahrrädern		Pkw	Motorzweirädern	Fahrrädern		
		dagegen Januar 2011				Veränderung Januar 2012 gegenüber Januar 2011			
Anzahl				%					
noch: Insgesamt									
unter 15	a	–	62	145	+20,0	+47,3	–	+24,2	+5,5
	b	–	40	76	+21,6	+61,5	–	+10,0	+15,8
	c	–	22	69	+18,1	+34,5	–	+50,0	–5,8
15 – 18	a	8	37	44	+28,1	+22,0	x	+37,8	+4,5
	b	6	19	16	+40,6	+8,7	x	+47,4	+56,3
	c	2	18	28	+15,3	+30,6	–	+27,8	–25,0
18 – 21	a	7	26	39	+10,2	+1,2	x	+38,5	+20,5
	b	7	13	17	+11,1	+1,2	x	+46,2	+11,8
	c	–	13	22	+9,2	+1,3	x	+30,8	+27,3
21 – 25	a	9	26	58	+15,9	+26,8	x	+19,2	–25,9
	b	7	13	31	+6,0	+15,3	x	+7,7	–41,9
	c	2	13	27	+26,9	+38,2	x	+30,8	–7,4
25 – 35	a	8	56	75	+20,5	+14,0	x	+69,6	+34,7
	b	8	32	43	+16,2	+9,8	x	+68,8	+11,6
	c	–	24	32	+25,7	+18,4	–	+70,8	+65,6
35 – 45	a	21	83	88	+14,2	+17,5	–28,6	+16,9	+1,1
	b	19	49	48	+21,3	+24,0	–31,6	+44,9	+12,5
	c	2	34	40	+6,6	+12,2	–	–23,5	–12,5
45 – 55	a	10	104	101	+18,1	+13,1	x	+32,7	+5,9
	b	10	67	37	+21,5	+12,3	x	+28,4	+43,2
	c	–	37	64	+14,2	+13,8	–	+40,5	–15,6
55 – 65	a	8	70	75	+22,4	+27,9	x	+40,0	+26,7
	b	7	44	26	+17,9	+19,6	x	+34,1	+38,5
	c	1	26	49	+27,7	+36,4	x	+50,0	+20,4
65 und mehr	a	6	89	135	+12,4	+13,0	x	+21,3	+16,3
	b	6	58	60	+14,4	+22,4	–	+3,4	+20,0
	c	–	31	75	+10,2	+3,7	x	+54,8	+13,3
Zusammen	a	77	553	760	+17,3	+17,0	+64,9	+32,2	+10,3
	b	70	335	354	+17,8	+15,9	+68,6	+29,9	+16,7
	c	7	218	406	+16,7	+18,0	x	+35,8	+4,7
Ohne Angabe	a	–	1	4	x	x	–	–	x
	b	–	–	–	–	–	–	–	–
	c	–	–	–	–	–	–	–	–
Insgesamt	a	77	554	764	+17,2	+17,0	+64,9	+32,1	+9,9

Noch: **9. Verunglückte im Straßenverkehr im Januar 2012**
nach Art der Verkehrsbeteiligung, Altersgruppen und Geschlecht

Alter von ... bis unter ... Jahren a = Zusammen b = männlich c = weiblich	Verunglückte im Straßenverkehr								
	insgesamt	darunter					insgesamt	darunter	
		Fahrer und Mitfahrer von			Fußgänger	Fahrer und Mitfahrer von			
		Pkw	Motorzweirädern	Fahrrädern		Pkw			
	Januar 2012						dagegen Januar 2011		
Anzahl									

Getötete

unter 15	a	2	-	-	-	2	1	-
	b	1	-	-	-	1	1	-
	c	1	-	-	-	1	-	-
15 - 18	a	2	2	-	-	-	-	-
	b	1	1	-	-	-	-	-
	c	1	1	-	-	-	-	-
18 - 21	a	4	4	-	-	-	3	3
	b	2	2	-	-	-	2	2
	c	2	2	-	-	-	1	1
21 - 25	a	3	2	1	-	-	7	6
	b	3	2	1	-	-	6	5
	c	-	-	-	-	-	1	1
25 - 35	a	5	3	-	-	1	5	4
	b	2	1	-	-	-	3	2
	c	3	2	-	-	1	2	2
35 - 45	a	5	2	1	1	1	5	4
	b	5	2	1	1	1	3	3
	c	-	-	-	-	-	2	1
45 - 55	a	4	2	-	-	1	4	1
	b	4	2	-	-	1	3	1
	c	-	-	-	-	-	1	-
55 - 65	a	4	1	-	1	1	2	1
	b	3	1	-	1	-	1	1
	c	1	-	-	-	1	1	-
65 und mehr	a	11	5	-	2	4	8	2
	b	9	5	-	2	2	5	2
	c	2	-	-	-	2	3	-
Zusammen	a	40	21	2	4	10	35	21
	b	30	16	2	4	5	24	16
	c	10	5	-	-	5	11	5
Ohne Angabe	a	-	-	-	-	-	-	-
	b	-	-	-	-	-	-	-
	c	-	-	-	-	-	-	-
Insgesamt	a	40	21	2	4	10	35	21

**Noch: 9. Verunglückte im Straßenverkehr im Januar 2012
nach Art der Verkehrsbeteiligung, Altersgruppen und Geschlecht**

Alter von ... bis unter ... Jahren a = Zusammen b = männlich c = weiblich	Verunglückte im Straßenverkehr								
	darunter				insgesamt	darunter			
	Fahrer und Mitfahrer von		Fußgänger	Fahrer und Mitfahrer von			Fußgänger		
	Motorzweirädern	Fahrrädern		Pkw	Motorzweirädern	Fahrrädern			
	dagegen Januar 2011				Veränderung Januar 2012 gegenüber Januar 2011				
Anzahl				%					

noch: **Getötete**

unter 15	a	-	-	1	x	-	-	-	x
	b	-	-	1	-	-	-	-	-
	c	-	-	-	x	-	-	-	x
15 – 18	a	-	-	-	x	x	-	-	-
	b	-	-	-	x	x	-	-	-
	c	-	-	-	x	x	-	-	-
18 – 21	a	-	-	-	x	x	-	-	-
	b	-	-	-	-	-	-	-	-
	c	-	-	-	x	x	-	-	-
21 – 25	a	-	-	1	x	x	x	-	x
	b	-	-	1	x	x	x	-	x
	c	-	-	-	x	x	-	-	-
25 – 35	a	-	-	-	-	x	-	-	x
	b	-	-	-	x	x	-	-	-
	c	-	-	-	x	-	-	-	x
35 – 45	a	-	1	-	-	x	x	-	x
	b	-	-	-	x	x	x	x	x
	c	-	1	-	x	x	-	x	-
45 – 55	a	-	1	1	-	x	-	x	-
	b	-	1	-	x	x	-	x	x
	c	-	-	1	x	-	-	-	x
55 – 65	a	-	-	1	x	-	-	x	-
	b	-	-	-	x	-	-	x	-
	c	-	-	1	-	-	-	-	-
65 und mehr	a	-	1	4	x	x	-	x	-
	b	-	1	1	x	x	-	x	x
	c	-	-	3	x	-	-	-	x
Zusammen	a	-	3	8	+14,3	-	x	x	x
	b	-	2	3	+25,0	-	x	x	x
	c	-	1	5	-9,1	-	-	x	-
Ohne Angabe	a	-	-	-	-	-	-	-	-
	b	-	-	-	-	-	-	-	-
	c	-	-	-	-	-	-	-	-
Insgesamt	a	-	3	8	+14,3	-	x	x	x

Noch: **9. Verunglückte im Straßenverkehr im Januar 2012**
nach Art der Verkehrsbeteiligung, Altersgruppen und Geschlecht

Alter von ... bis unter ... Jahren a = Zusammen b = männlich c = weiblich	Verunglückte im Straßenverkehr								
	insgesamt	darunter					insgesamt	darunter	
		Fahrer und Mitfahrer von			Fußgänger	Fahrer und Mitfahrer von			
		Pkw	Motorzweirädern	Fahrrädern		Pkw			
	Januar 2012						dagegen Januar 2011		
Anzahl									

Schwerverletzte

unter 15	a	69	24	–	4	40	56	10
	b	46	16	–	4	26	27	5
	c	23	8	–	–	14	29	5
15 – 18	a	28	3	3	3	11	34	9
	b	19	2	3	2	5	17	4
	c	9	1	–	1	6	17	5
18 – 21	a	74	48	2	3	15	82	62
	b	43	31	1	1	7	43	34
	c	31	17	1	2	8	39	28
21 – 25	a	72	59	–	3	7	84	59
	b	36	29	–	–	4	45	27
	c	36	30	–	3	3	39	32
25 – 35	a	123	76	2	14	20	103	66
	b	58	35	2	4	9	74	44
	c	65	41	–	10	11	29	22
35 – 45	a	126	74	1	14	22	92	51
	b	75	37	1	12	13	54	24
	c	51	37	–	2	9	38	27
45 – 55	a	153	69	10	23	29	129	71
	b	85	30	10	15	15	70	33
	c	68	39	–	8	14	59	38
55 – 65	a	106	49	7	18	26	93	33
	b	57	28	7	11	6	56	22
	c	49	21	–	7	20	37	11
65 und mehr	a	143	25	2	40	66	144	47
	b	70	15	1	22	26	75	22
	c	73	10	1	18	40	69	25
Zusammen	a	894	427	27	122	236	817	408
	b	489	223	25	71	111	461	215
	c	405	204	2	51	125	356	193
Ohne Angabe	a	–	–	–	–	–	–	–
	b	–	–	–	–	–	–	–
	c	–	–	–	–	–	–	–
Insgesamt	a	894	427	27	122	236	817	408

**Noch: 9. Verunglückte im Straßenverkehr im Januar 2012
nach Art der Verkehrsbeteiligung, Altersgruppen und Geschlecht**

Alter von ... bis unter ... Jahren a = Zusammen b = männlich c = weiblich	Verunglückte im Straßenverkehr								
	darunter				insgesamt	darunter			
	Fahrer und Mitfahrer von		Fußgänger	Fahrer und Mitfahrer von			Fußgänger		
	Motorzweirädern	Fahrrädern		Pkw	Motorzweirädern	Fahrrädern			
	dagegen Januar 2011				Veränderung Januar 2012 gegenüber Januar 2011				
Anzahl				%					

noch: **Schververletzte**

unter 15	a	–	5	38	+23,2	x	–	x	+5,3
	b	–	4	17	+70,4	x	–	–	+52,9
	c	–	1	21	–20,7	x	–	x	–33,3
15 – 18	a	2	3	11	–17,6	x	x	–	–
	b	2	2	4	+11,8	x	x	–	x
	c	–	1	7	x	x	–	–	x
18 – 21	a	1	5	13	–9,8	–22,6	x	x	+15,4
	b	1	3	5	–	–8,8	–	x	x
	c	–	2	8	–20,5	–39,3	x	–	–
21 – 25	a	3	3	13	–14,3	–	x	–	x
	b	3	3	6	–20,0	+7,4	x	x	x
	c	–	–	7	–7,7	–6,3	–	x	x
25 – 35	a	3	6	15	+19,4	+15,2	x	x	+33,3
	b	3	4	12	–21,6	–20,5	x	–	x
	c	–	2	3	x	+86,4	–	x	x
35 – 45	a	6	10	13	+37,0	+45,1	x	+40,0	+69,2
	b	6	7	7	+38,9	+54,2	x	x	x
	c	–	3	6	+34,2	+37,0	–	x	x
45 – 55	a	2	23	16	+18,6	–2,8	x	–	+81,3
	b	2	13	6	+21,4	–9,1	x	+15,4	x
	c	–	10	10	+15,3	+2,6	–	x	+40,0
55 – 65	a	3	22	22	+14,0	+48,5	x	–18,2	+18,2
	b	3	12	7	+1,8	+27,3	x	–8,3	x
	c	–	10	15	+32,4	+90,9	–	x	+33,3
65 und mehr	a	–	31	59	–0,7	–46,8	x	+29,0	+11,9
	b	–	20	27	–6,7	–31,8	x	+10,0	–3,7
	c	–	11	32	+5,8	–60,0	x	+63,6	+25,0
Zusammen	a	20	108	200	+9,4	+4,7	+35,0	+13,0	+18,0
	b	20	68	91	+6,1	+3,7	+25,0	+4,4	+22,0
	c	–	40	109	+13,8	+5,7	x	+27,5	+14,7
Ohne Angabe	a	–	–	–	–	–	–	–	–
	b	–	–	–	–	–	–	–	–
	c	–	–	–	–	–	–	–	–
Insgesamt	a	20	108	200	+9,4	+4,7	+35,0	+13,0	+18,0

Noch: **9. Verunglückte im Straßenverkehr im Januar 2012**
nach Art der Verkehrsbeteiligung, Altersgruppen und Geschlecht

Alter von ... bis unter ... Jahren a = Zusammen b = männlich c = weiblich	Verunglückte im Straßenverkehr								
	insgesamt	darunter					insgesamt	darunter	
		Fahrer und Mitfahrer von			Fußgänger	Fahrer und Mitfahrer von			
		Pkw	Motorzweirädern	Fahrrädern		Pkw			
	Januar 2012						dagegen Januar 2011		
Anzahl									

Leichtverletzte

unter 15	a	343	138	–	73	111	288	100
	b	178	68	–	40	61	157	47
	c	165	70	–	33	50	131	53
15 – 18	a	225	67	10	48	35	165	50
	b	122	22	8	26	20	84	19
	c	103	45	2	22	15	81	31
18 – 21	a	399	277	10	33	32	348	260
	b	206	138	9	18	12	181	133
	c	193	139	1	15	20	167	127
21 – 25	a	443	337	10	28	36	356	249
	b	210	150	10	14	14	184	125
	c	233	187	–	14	22	172	124
25 – 35	a	761	516	12	81	80	630	452
	b	413	256	12	50	39	330	220
	c	348	260	–	31	41	300	232
35 – 45	a	696	462	13	82	66	627	403
	b	376	214	11	58	40	319	177
	c	320	248	2	24	26	308	226
45 – 55	a	712	421	22	115	77	603	363
	b	385	196	22	71	37	317	169
	c	327	225	–	44	40	286	194
55 – 65	a	436	230	16	79	68	351	185
	b	223	105	14	47	30	183	89
	c	213	125	2	32	38	168	96
65 und mehr	a	409	214	5	66	87	349	167
	b	215	111	5	36	44	177	83
	c	194	103	–	30	43	172	84
Zusammen	a	4 424	2 662	98	605	592	3 717	2 229
	b	2 328	1 260	91	360	297	1 932	1 062
	c	2 096	1 402	7	245	295	1 785	1 167
Ohne Angabe	a	4	1	–	1	2	5	–
	b							
	c							
Insgesamt	a	4 428	2 663	98	606	594	3 722	2 229

**Noch: 9. Verunglückte im Straßenverkehr im Januar 2012
nach Art der Verkehrsbeteiligung, Altersgruppen und Geschlecht**

Alter von ... bis unter ... Jahren a = Zusammen b = männlich c = weiblich		Verunglückte im Straßenverkehr							
		darunter			insgesamt	darunter			
		Fahrer und Mitfahrer von		Fußgänger		Fahrer und Mitfahrer von			Fußgänger
		Motorzweirädern	Fahrrädern		Pkw	Motorzweirädern	Fahrrädern		
		dagegen Januar 2011				Veränderung Januar 2012 gegenüber Januar 2011			
Anzahl				%					
noch: Leichtverletzte									
unter 15	a	–	57	106	+19,1	+38,0	–	+28,1	+4,7
	b	–	36	58	+13,4	+44,7	–	+11,1	+5,2
	c	–	21	48	+26,0	+32,1	–	+57,1	+4,2
15 – 18	a	6	34	33	+36,4	+34,0	x	+41,2	+6,1
	b	4	17	12	+45,2	+15,8	x	+52,9	+66,7
	c	2	17	21	+27,2	+45,2	–	+29,4	–28,6
18 – 21	a	6	21	26	+14,7	+6,5	x	+57,1	+23,1
	b	6	10	12	+13,8	+3,8	x	+80,0	–
	c	–	11	14	+15,6	+9,4	x	+36,4	+42,9
21 – 25	a	6	23	44	+24,4	+35,3	x	+21,7	–18,2
	b	4	10	24	+14,1	+20,0	x	+40,0	–41,7
	c	2	13	20	+35,5	+50,8	x	+7,7	+10,0
25 – 35	a	5	50	60	+20,8	+14,2	x	+62,0	+33,3
	b	5	28	31	+25,2	+16,4	x	+78,6	+25,8
	c	–	22	29	+16,0	+12,1	–	+40,9	+41,4
35 – 45	a	15	72	75	+11,0	+14,6	–13,3	+13,9	–12,0
	b	13	42	41	+17,9	+20,9	–15,4	+38,1	–2,4
	c	2	30	34	+3,9	+9,7	–	–20,0	–23,5
45 – 55	a	8	80	84	+18,1	+16,0	x	+43,8	–8,3
	b	8	53	31	+21,5	+16,0	x	+34,0	+19,4
	c	–	27	53	+14,3	+16,0	–	+63,0	–24,5
55 – 65	a	5	48	52	+24,2	+24,3	x	+64,6	+30,8
	b	4	32	19	+21,9	+18,0	x	+46,9	+57,9
	c	1	16	33	+26,8	+30,2	x	x	+15,2
65 und mehr	a	6	57	72	+17,2	+28,1	x	+15,8	+20,8
	b	6	37	32	+21,5	+33,7	x	–2,7	+37,5
	c	–	20	40	+12,8	+22,6	–	+50,0	+7,5
Zusammen	a	57	442	552	+19,0	+19,4	+71,9	+36,9	+7,2
	b	50	265	260	+20,5	+18,6	+82,0	+35,8	+14,2
	c	7	177	292	+17,4	+20,1	–	+38,4	+1,0
Ohne Angabe	a	–	1	4	x	x	–	–	x
Insgesamt	a	57	443	556	+19,0	+19,5	+71,9	+36,8	+6,8

10. An Straßenverkehrsunfällen beteiligte Fahrzeugführer und Fußgänger im Januar 2012 nach Art der Verkehrsbeteiligung und Ortslage

Art der Verkehrsbeteiligung a = Zusammen b = innerhalb von Ortschaften c = außerhalb von Ortschaften	Straßenverkehrsunfälle mit						
	Personen- schaden	schwer- wiegendem Sachschaden (i. e. S.)	Personen- schaden	schwer- wiegendem Sachschaden (i. e. S.)	Personen- schaden	schwer- wiegendem Sachschaden (i. e. S.)	
	Januar 2012		dagegen Januar 2011		Veränderung Januar 2012 gegenüber Januar 2011		
	Anzahl				%		
Führer von							
Mofas, Mopeds	a	296	12	191	15	+55,0	-20,0
	b	265	12	163	15	+62,6	-20,0
	c	31	-	28	-	+10,7	-
Motorzweirädern mit amtlichen Kennzeichen	a	126	11	77	2	+63,6	x
	b	100	10	55	2	+81,8	x
	c	26	1	22	-	+18,2	x
Personenkraftwagen	a	5 620	2 560	4 682	2 277	+20,0	+12,4
	b	3 944	1 712	3 137	1 521	+25,7	+12,6
	c	1 676	848	1 545	756	+8,5	+12,2
Bussen	a	94	12	103	19	-8,7	-36,8
	b	85	10	97	15	-12,4	-33,3
	c	9	2	6	4	x	x
Güterkraftfahrzeugen	a	420	193	475	219	-11,6	-11,9
	b	223	96	260	102	-14,2	-5,9
	c	197	97	215	117	-8,4	-17,1
landwirtschaftlichen Zugmaschinen	a	9	4	6	1	x	x
	b	3	4	-	-	x	x
	c	6	-	6	1	-	x
übrigen Kraftfahrzeugen	a	22	5	32	9	-31,3	x
	b	16	4	24	7	-33,3	x
	c	6	1	8	2	x	x
Kraftfahrzeugen insgesamt	a	6 587	2 797	5 566	2 542	+18,3	+10,0
	b	4 636	1 848	3 736	1 662	+24,1	+11,2
	c	1 951	949	1 830	880	+6,6	+7,8
darunter flüchtig	a	350	240	346	192	+1,2	+25,0
	b	290	162	280	116	+3,6	+39,7
	c	60	78	66	76	-9,1	+2,6
Fahrrädern	a	772	7	586	2	+31,7	x
	b	726	7	534	2	+36,0	x
	c	46	-	52	-	-11,5	-
darunter im Alter von unter 15 Jahren	a	84	1	63	1	+33,3	-
	b	82	1	59	1	+39,0	-
	c	2	-	4	-	x	-
anderen Fahrzeugen	a	53	35	54	31	-1,9	+12,9
	b	49	31	47	24	+4,3	+29,2
	c	4	4	7	7	x	x
Fußgänger	a	868	2	786	4	+10,4	x
	b	835	1	752	4	+11,0	x
	c	33	1	34	-	-2,9	x
darunter im Alter von unter 15 Jahren	a	158	-	150	-	+5,3	-
	b	157	-	145	-	+8,3	-
	c	1	-	5	-	x	-
65 und mehr Jahren	a	159	-	135	1	+17,8	x
	b	154	-	133	1	+15,8	x
	c	5	-	2	-	x	-
Andere Personen	a	34	2	25	8	+36,0	x
	b	28	2	22	7	+27,3	x
	c	6	-	3	1	x	x
Insgesamt	a	8 314	2 843	7 017	2 587	+18,5	+9,9
	b	6 274	1 889	5 091	1 699	+23,2	+11,2
	c	2 040	954	1 926	888	+5,9	+7,4
darunter im Alter von unter 15 Jahren	a	249	1	216	3	+15,3	x
	b	246	1	207	1	+18,8	-
	c	3	-	9	2	x	x
65 und mehr Jahren	a	913	222	739	233	+23,5	-4,7
	b	745	150	599	175	+24,4	-14,3
	c	168	72	140	58	+20,0	+24,1

11. Straßenverkehrsunfälle und Verunglückte im Januar 2012 nach Ursachen*)

Ursache	Unfälle mit Personenschaden	Verunglückte Personen			Unfälle mit schwerw. Sachschaden (i. e. S.)	Unfälle mit Personenschaden	Verunglückte Personen			Unfälle mit schwerw. Sachschaden (i. e. S.)
		Getötete	Schwer-	Leicht-			Getötete	Schwer-	Leicht-	
			verletzte					verletzte		
Januar 2012					dagegen Januar 2011					

Fehlverhalten der Fahrzeugführer

Verkehrstüchtigkeit

Alkoholeinfluss	162	2	45	164	149	124	7	41	110	124
Einfluss anderer berauschender Mittel (z. B. Drogen, Rauschgift)	26	–	6	34	26	19	1	6	17	14
Übermüdung	21	1	4	21	15	12	–	6	8	12
Sonstige körperliche oder geistige Mängel	52	2	26	39	13	54	1	29	42	12

Straßenbenutzung

Benutzung der falschen Fahrbahn (auch Richtungsfahrbahn) oder verbotswidrige Benutzung anderer Straßenteile	137	1	22	136	25	99	–	19	90	9
Verstoß gegen das Rechtsfahrgebot	89	4	31	98	50	76	3	32	71	33

Geschwindigkeit

Nicht angepasste Geschwindigkeit mit gleichzeitigem Überschreiten der zulässigen Höchstgeschwindigkeit	32	2	14	30	28	40	5	9	49	14
Nicht angepasste Geschwindigkeit in anderen Fällen	734	13	204	779	384	668	13	225	643	293

Abstand

Ungenügender Sicherheitsabstand	570	1	51	740	38	400	1	33	511	41
Starkes Bremsen des Vorausfahrenden ohne zwingenden Grund	12	–	1	17	5	5	–	–	5	6

Überholen

Unzulässiges Rechtsüberholen	9	–	–	12	1	6	–	–	7	5
Überholen trotz Gegenverkehrs	6	–	4	8	3	11	1	4	10	9
Überholen trotz unklarer Verkehrslage	23	–	4	37	27	33	–	5	41	17
Überholen trotz unzureichender Sichtverhältnisse	1	–	–	2	–	4	–	1	7	–
Überholen ohne Beachtung des nachfolgenden Verkehrs und/oder ohne rechtzeitige und deutliche Ankündigung des Ausscherens	7	–	1	9	15	21	–	5	29	15
Fehler beim Wiedereinordnen	12	–	3	11	8	14	–	2	19	5
Sonstige Fehler beim Überholen (z. B. ohne genügenden Seitenabstand)	27	–	4	28	7	22	–	4	26	7
Fehler beim Überholtwerden	1	–	–	1	3	1	–	–	1	2

Vorbeifahren

Nichtbeachten des Vorranges entgegenkommender Fahrzeuge beim Vorbeifahren an haltenden Fahrzeugen, Absperrungen oder Hindernissen	10	–	1	10	4	4	–	1	3	–
Nichtbeachten des nachfolgenden Verkehrs beim Vorbeifahren an haltenden Fahrzeugen, Absperrungen oder Hindernissen und/oder ohne rechtzeitige und deutliche Ankündigung des Ausscherens	–	–	–	–	–	–	–	–	–	–

*) Die Tabelle enthält Mehrfachzählungen, weil bei einem Unfall bis zu acht Ursachen eingetragen werden.

Noch: 11. Straßenverkehrsunfälle und Verunglückte im Januar 2012 nach Ursachen*)

Ursache	Unfälle mit Personenschaden	Verunglückte Personen			Unfälle mit schwerw. Sachschaden (i. e. S.)	Unfälle mit Personenschaden	Verunglückte Personen			Unfälle mit schwerw. Sachschaden (i. e. S.)
		Getötete	Schwer-	Leicht-			Getötete	Schwer-	Leicht-	
			verletzte					verletzte		
Januar 2012						dagegen Januar 2011				

noch: Fehlverhalten der Fahrzeugführer

Noch: Vorbeifahren

Nebeneinanderfahren, fehlerhaftes Wechseln des Fahrstreifens beim Nebeneinanderfahren oder Nichtbeachten des Reißverschlussverfahrens	79	–	7	101	32	63	–	8	77	40
---	----	---	---	-----	----	----	---	---	----	----

Vorfahrt, Vorrang

Nichtbeachten der Regel rechts vor links	68	–	7	81	58	52	–	5	61	49
Nichtbeachten der die Vorfahrt regelnden Verkehrszeichen	521	2	108	561	333	409	2	58	471	321
Nichtbeachten der Vorfahrt des durchgehenden Verkehrs auf Bundesautobahnen oder Kraftfahrstraßen	2	–	–	2	12	8	–	2	11	10
Nichtbeachten der Vorfahrt durch Fahrzeuge, die aus Feld- und Waldwegen kommen	1	–	–	1	3	2	–	–	2	–
Nichtbeachten der Verkehrsregelung durch Polizeibeamte oder Lichtzeichen	90	–	19	119	79	104	–	31	120	92
Nichtbeachten des Vorranges entgegenkommender Fahrzeuge	18	–	2	23	12	4	–	3	5	5
Nichtbeachten des Vorranges von Schienenfahrzeugen an Bahnübergängen	2	–	2	–	1	3	–	1	3	1

Abbiegen, Wenden, Rückwärtsfahren, Ein- und Anfahren

Fehler beim Abbiegen	418	2	100	493	211	357	2	78	414	174
Fehler beim Wenden oder Rückwärtsfahren	151	–	29	160	71	162	2	36	159	47
Fehler beim Einfahren in den fließenden Verkehr (z. B. aus einem Grundstück, von einem anderen Straßenteil oder beim Anfahren vom Fahrbahnrand)	199	1	27	199	44	155	–	23	162	20

falsches Verhalten gegenüber Fußgängern

An Fußgängerüberwegen	62	–	16	49	–	38	1	13	26	–
An Fußgängerfurten	97	–	32	78	–	95	1	20	87	1
Beim Abbiegen	193	1	48	164	–	147	1	25	133	–
An Haltestellen (auch haltende Schulbusse mit eingeschaltetem Warnblinklicht)	22	–	8	15	–	18	–	4	15	–
An anderen Stellen	196	2	42	166	–	168	–	38	142	–

ruhender Verkehr, Verkehrssicherung

Unzulässiges Halten oder Parken	2	–	–	2	–	6	–	–	6	–
Mangelnde Sicherung haltender oder liegengeliebener Fahrzeuge und von Unfallstellen sowie Schulbussen, bei denen Kinder ein- oder aussteigen	10	–	2	15	1	6	–	4	3	–
Verkehrswidriges Verhalten beim Ein- oder Aussteigen, Be- oder Entladen	40	–	2	39	1	35	–	6	33	3
Nichtbeachten der Beleuchtungsvorschriften	8	–	–	8	1	8	1	–	7	1

Anmerkung Seite 26

Noch: 11. Straßenverkehrsunfälle und Verunglückte im Januar 2012 nach Ursachen*)

Ursache	Unfälle mit Personenschaden	Verunglückte Personen			Unfälle mit schwerw. Sachschaden (i. e. S.)	Unfälle mit Personenschaden	Verunglückte Personen			Unfälle mit schwerw. Sachschaden (i. e. S.)
		Getötete	Schwer-	Leicht-			Getötete	Schwer-	Leicht-	
			verletzte					verletzte		
Januar 2012						dagegen Januar 2011				

noch: Fehlverhalten der Fahrzeugführer

Ladung, Besetzung

Überladung, Überbesetzung	–	–	–	–	–	2	–	4	2	1
Unzureichend gesicherte Ladung oder Fahrzeugzubehörteile	6	–	–	8	7	3	–	–	3	14
Andere Fehler beim Fahrzeugführer	1 045	21	238	1 053	331	879	9	215	892	291

Technische Mängel, Wartungsmängel

Beleuchtung	15	–	2	15	–	9	–	1	9	–
Bereifung	12	–	5	11	17	23	–	8	20	9
Bremsen	4	–	1	4	3	6	–	2	4	1
Lenkung	3	–	1	2	–	–	–	–	–	–
Zugvorrichtung	–	–	–	–	2	–	–	–	–	–
Andere Mängel	7	–	–	7	4	6	–	2	6	11

Fehlverhalten der Fußgänger

Verkehrstüchtigkeit

Alkoholeinfluss	12	1	8	4	–	8	–	4	5	–
Einfluss anderer berauschender Mittel (z. B. Drogen, Rauschgift)	1	–	1	–	–	1	–	–	1	–
Übermüdung	–	–	–	–	–	–	–	–	–	–
Sonstige körperliche oder geistige Mängel	3	–	1	2	–	3	–	1	2	–

falsches Verhalten beim Überschreiten der Fahrbahn

An Stellen, an denen der Fußgängerverkehr durch Polizeibeamte oder Lichtzeichen geregelt war	30	3	10	20	–	33	2	18	16	–
Auf Fußgängerüberwegen ohne Verkehrsregelung durch Polizeibeamte oder Lichtzeichen	–	–	–	–	–	2	1	1	1	–
In der Nähe von Kreuzungen oder Einmündungen, Lichtzeichenanlagen oder Fußgängerüberwegen bei dichtem Verkehr	14	–	7	7	–	19	–	7	14	–
An anderen Stellen	37	–	13	25	–	38	1	14	25	–
Ohne auf den Fahrzeugverkehr zu achten	160	5	67	104	1	138	2	67	90	–
Durch sonstiges falsches Verhalten	21	1	7	13	1	18	1	7	12	–
Nichtbenutzen des Gehweges	2	–	1	1	–	4	–	–	6	–
Nichtbenutzen der vorgeschriebenen Straßenseite	2	–	1	1	1	4	–	1	5	–
Spielen auf oder neben der Fahrbahn	1	–	–	1	–	2	–	–	2	–
Andere Fehler der Fußgänger	37	1	14	29	1	47	1	10	38	–

Straßenverhältnisse

Glätte oder Schlüpfrigkeit der Fahrbahn

Verunreinigung durch ausgeflossenes Öl	4	–	–	4	1	–	–	–	–	–
--	---	---	---	---	---	---	---	---	---	---

Anmerkung Seite 26

Noch: 11. Straßenverkehrsunfälle und Verunglückte im Januar 2012 nach Ursachen*)

Ursache	Unfälle mit Personenschaden	Verunglückte Personen			Unfälle mit schwerw. Sachschaden (i. e. S.)	Unfälle mit Personenschaden	Verunglückte Personen			Unfälle mit schwerw. Sachschaden (i. e. S.)
		Getötete	Schwer-	Leicht-			Getötete	Schwer-	Leicht-	
			verletzte					verletzte		
Januar 2012						dagegen Januar 2011				

noch: Straßenverhältnisse

Noch: Glätte oder Schlüpfrigkeit der Fahrbahn

Andere Verunreinigungen durch Straßenbenutzer	3	–	–	3	–	1	–	–	1	–
Schnee, Eis	235	4	71	210	78	354	3	115	345	131
Regen	146	3	32	154	136	84	–	19	99	54
Andere Einflüsse (u. a. Laub, angeschwemmter Lehm)	8	–	2	9	1	7	–	2	6	1

Zustand der Straße

Spurrillen, im Zusammenhang mit Regen, Schnee oder Eis	3	–	–	4	1	1	–	–	1	1
Anderer Zustand der Straße	6	–	–	7	1	6	–	3	3	7
Nicht ordnungsgemäßer Zustand der Verkehrszeichen oder -einrichtungen	–	–	–	–	–	2	–	1	2	–
Mangelhafte Beleuchtung der Straße	2	–	–	2	–	1	–	–	1	–
Mangelhafte Sicherung von Bahnübergängen	–	–	–	–	–	–	–	–	–	–

Witterungseinflüsse

Sichtbehinderung durch Nebel	1	–	–	3	–	5	–	4	5	1
Starken Regen, Hagel, Schneegestöber usw.	27	–	8	23	4	12	–	3	11	2
Blendende Sonne	36	–	6	47	5	26	1	6	24	7
Seitenwind	9	–	4	11	2	1	–	–	1	–
Unwetter oder sonstige Witterungseinflüsse	12	1	5	13	6	–	–	–	–	–

Hindernisse

Nicht oder unzureichend gesicherte Arbeitsstellen auf der Fahrbahn	1	–	–	1	–	–	–	–	–	–
Wild auf der Fahrbahn	8	–	–	9	2	4	–	2	3	–
Anderes Tier auf der Fahrbahn	7	–	4	3	1	7	–	1	6	3
Sonstiges Hindernis auf der Fahrbahn	6	–	2	5	3	3	–	–	3	10
Sonstige Ursachen	48	2	9	59	24	34	1	13	30	18

12. Fehlverhalten der Fahrzeugführer als Ursache von Straßenverkehrsunfällen mit Personenschaden im Januar 2012 nach Art der Verkehrsbeteiligung

Ursache	Fehlverhalten der Fahrzeugführer											
	ins-gesamt	darunter Fahrer von			ins-gesamt	darunter Fahrer von			ins-gesamt	darunter Fahrer von		
		Personen-kraft-wagen	Motor-zwei-rädern	Fahr-rädern		Personen-kraft-wagen	Motor-zwei-rädern	Fahr-rädern		Personen-kraft-wagen	Motor-zwei-rädern	Fahr-rädern
	Januar 2012				dagegen Januar 2011				Veränderung Januar 2012 gegenüber Januar 2011			
Anzahl									%			
Verkehrstüchtigkeit	265	211	–	25	209	158	1	21	+26,8	+33,5	x	+19,0
darunter												
Alkoholeinfluss	165	125	–	22	124	89	1	19	+33,1	+40,4	x	+15,8
Einfluss anderer berauschender Mittel	27	22	–	1	19	15	–	1	+42,1	+46,7	–	–
Straßenbenutzung	230	99	1	109	176	70	1	80	+30,7	+41,4	–	+36,3
Geschwindigkeit	777	628	21	47	718	579	14	22	+8,2	+8,5	+50,0	x
Abstand	598	516	5	3	409	319	7	3	+46,2	+61,8	x	–
Überholen	86	65	4	5	113	85	2	4	–23,9	–23,5	x	x
Vorbeifahren	10	8	–	–	4	4	–	–	x	x	–	–
Nebeneinanderfahren	82	54	–	1	65	47	–	–	+26,2	+14,9	–	x
Vorfahrt, Vorrang	708	595	1	50	590	480	2	48	+20,0	+24,0	x	+4,2
Abbiegen, Wenden, Rückwärtsfahren, Ein- und Anfahren	772	651	1	46	676	575	1	30	+14,2	+13,2	–	+53,3
Falsches Verhalten gegenüber Fußgängern	570	521	1	12	468	420	1	9	+21,8	+24,0	–	x
darunter an Überwegen und Furten	159	151	–	–	134	125	–	–	+18,7	+20,8	–	–
Ruhender Verkehr, Verkehrssicherung	52	48	–	–	47	43	–	–	+10,6	+11,6	–	–
Nichtbeachten der Beleuchtungsvorschriften	8	1	1	5	8	1	–	7	–	–	x	x
Ladung, Besetzung	6	2	–	–	5	3	–	–	x	x	–	–
Andere Fehler beim Fahrzeugführer	1 067	746	24	122	894	623	10	92	+19,4	+19,7	x	+32,6
Insgesamt	5 231	4 145	59	425	4 382	3 407	39	316	+19,4	+21,7	+51,3	+34,5

13. Straßenverkehrsunfälle und verunglückte Personen im Januar 2012 nach Gemeinden

Verwaltungsbezirk a = Zusammen b = innerhalb von Ortschaften c = außerhalb von Ortschaften d = auf Bundesautobahnen		Straßenverkehrsunfälle				Verunglückte			
		insgesamt	davon			insgesamt	davon		
			mit Personen- schaden	mit schwer- wiegendem Sachschaden (i. e. S.)	sonstige Unfälle unter dem Ein- fluss berau- schender Mittel		Getötete	Schwer- verletzte	Leicht- verletzte
Kreisfreie Städte									
Düsseldorf	a	221	165	44	12	206	-	21	185
	b	206	155	39	12	190	-	19	171
	c	9	7	2	-	10	-	-	10
	d	6	3	3	-	6	-	2	4
Duisburg	a	151	101	40	10	120	-	18	102
	b	125	87	28	10	103	-	13	90
	c	2	2	-	-	4	-	-	4
	d	24	12	12	-	13	-	5	8
Essen	a	184	135	43	6	171	-	25	146
	b	165	125	35	5	157	-	20	137
	c	5	4	1	-	6	-	4	2
	d	14	6	7	1	8	-	1	7
Krefeld	a	69	49	15	5	53	-	12	41
	b	68	49	14	5	53	-	12	41
	c	-	-	-	-	-	-	-	-
	d	1	-	1	-	-	-	-	-
Mönchengladbach	a	121	91	29	1	115	-	24	91
	b	99	81	17	1	99	-	18	81
	c	6	3	3	-	3	-	1	2
	d	16	7	9	-	13	-	5	8
Mülheim an der Ruhr	a	48	30	13	5	34	-	1	33
	b	42	28	9	5	31	-	1	30
	c	-	-	-	-	-	-	-	-
	d	6	2	4	-	3	-	-	3
Oberhausen	a	67	44	20	3	51	-	1	50
	b	57	39	15	3	42	-	-	42
	c	-	-	-	-	-	-	-	-
	d	10	5	5	-	9	-	1	8
Remscheid	a	29	19	8	2	25	-	2	23
	b	24	16	6	2	22	-	2	20
	c	1	1	-	-	1	-	-	1
	d	4	2	2	-	2	-	-	2
Solingen	a	50	30	13	7	36	1	7	28
	b	47	28	12	7	34	1	7	26
	c	3	2	1	-	2	-	-	2
	d	-	-	-	-	-	-	-	-
Wuppertal	a	104	77	23	4	91	-	10	81
	b	91	68	19	4	80	-	8	72
	c	4	2	2	-	2	-	-	2
	d	9	7	2	-	9	-	2	7
Kreis Kleve	a	131	95	33	3	124	3	30	91
	b	72	55	14	3	67	-	13	54
	c	53	39	14	-	55	3	17	35
	d	6	1	5	-	2	-	-	2
Bedburg-Hau	a	4	3	1	-	3	-	2	1
	b	1	1	-	-	1	-	-	1
	c	3	2	1	-	2	-	2	-
	d	-	-	-	-	-	-	-	-
Emmerich am Rhein, Stadt	a	9	6	3	-	6	-	3	3
	b	8	5	3	-	5	-	2	3
	c	1	1	-	-	1	-	1	-
	d	-	-	-	-	-	-	-	-
Geldern, Stadt	a	15	12	3	-	12	-	3	9
	b	6	5	1	-	5	-	1	4
	c	9	7	2	-	7	-	2	5
	d	-	-	-	-	-	-	-	-

Noch: 13. Straßenverkehrsunfälle und verunglückte Personen im Januar 2012 nach Gemeinden

Verwaltungsbezirk a = Zusammen b = innerhalb von Ortschaften c = außerhalb von Ortschaften d = auf Bundesautobahnen		Straßenverkehrsunfälle				Verunglückte			
		insgesamt	davon			insgesamt	davon		
			mit Personen- schaden	mit schwer- wiegendem Sachschaden (i. e. S.)	sonstige Unfälle unter dem Ein- fluss berau- schender Mittel		Getötete	Schwer- verletzte	Leicht- verletzte
Noch: Kreis Kleve									
Goch, Stadt	a	11	6	4	1	10	1	1	8
	b	7	3	3	1	5	-	-	5
	c	2	2	-	-	3	1	1	1
	d	2	1	1	-	2	-	-	2
Issum	a	4	2	2	-	3	-	1	2
	b	1	1	-	-	1	-	-	1
	c	2	1	1	-	2	-	1	1
	d	1	-	1	-	-	-	-	-
Kalkar, Stadt	a	3	3	-	-	4	1	1	2
	b	-	-	-	-	-	-	-	-
	c	3	3	-	-	4	1	1	2
	d	-	-	-	-	-	-	-	-
Kerken	a	3	3	-	-	5	-	1	4
	b	1	1	-	-	1	-	-	1
	c	2	2	-	-	4	-	1	3
	d	-	-	-	-	-	-	-	-
Kevelaer, Stadt	a	15	14	1	-	17	-	10	7
	b	7	7	-	-	8	-	4	4
	c	7	7	-	-	9	-	6	3
	d	1	-	1	-	-	-	-	-
Kleve, Stadt	a	28	19	8	1	24	-	3	21
	b	25	19	5	1	24	-	3	21
	c	3	-	3	-	-	-	-	-
	d	-	-	-	-	-	-	-	-
Kranenburg	a	4	1	3	-	1	-	-	1
	b	3	1	2	-	1	-	-	1
	c	1	-	1	-	-	-	-	-
	d	-	-	-	-	-	-	-	-
Rees, Stadt	a	8	6	2	-	9	1	3	5
	b	4	4	-	-	7	-	2	5
	c	4	2	2	-	2	1	1	-
	d	-	-	-	-	-	-	-	-
Rheurdt	a	2	1	-	1	1	-	-	1
	b	1	-	-	1	-	-	-	-
	c	1	1	-	-	1	-	-	1
	d	-	-	-	-	-	-	-	-
Straelen, Stadt	a	4	4	-	-	9	-	1	8
	b	2	2	-	-	2	-	-	2
	c	2	2	-	-	7	-	1	6
	d	-	-	-	-	-	-	-	-
Uedem	a	6	4	2	-	4	-	-	4
	b	3	3	-	-	3	-	-	3
	c	3	1	2	-	1	-	-	1
	d	-	-	-	-	-	-	-	-
Wachtendonk	a	7	5	2	-	10	-	1	9
	b	1	1	-	-	2	-	1	1
	c	5	4	1	-	8	-	-	8
	d	1	-	1	-	-	-	-	-
Weeze	a	8	6	2	-	6	-	-	6
	b	2	2	-	-	2	-	-	2
	c	5	4	1	-	4	-	-	4
	d	1	-	1	-	-	-	-	-

Noch: 13. Straßenverkehrsunfälle und verunglückte Personen im Januar 2012 nach Gemeinden

Verwaltungsbezirk a = Zusammen b = innerhalb von Ortschaften c = außerhalb von Ortschaften d = auf Bundesautobahnen	Straßenverkehrsunfälle				Verunglückte				
	insgesamt	davon			insgesamt	davon			
		mit Personen- schaden	mit schwer- wiegendem Sachschaden (i. e. S.)	sonstige Unfälle unter dem Ein- fluss berau- schender Mittel		Getötete	Schwer- verletzte	Leicht- verletzte	
Kreis Mettmann	a	130	98	27	5	116	1	15	100
	b	95	76	15	4	88	-	13	75
	c	15	13	2	-	17	1	2	14
	d	20	9	10	1	11	-	-	11
Erkrath, Stadt	a	8	7	1	-	8	-	1	7
	b	5	5	-	-	5	-	1	4
	c	1	1	-	-	2	-	-	2
	d	2	1	1	-	1	-	-	1
Haan, Stadt	a	12	7	5	-	7	-	-	7
	b	11	6	5	-	6	-	-	6
	c	-	-	-	-	-	-	-	-
	d	1	1	-	-	1	-	-	1
Heiligenhaus, Stadt	a	3	2	-	1	2	-	1	1
	b	2	1	-	1	1	-	-	1
	c	1	1	-	-	1	-	1	-
	d	-	-	-	-	-	-	-	-
Hilden, Stadt	a	12	10	1	1	13	1	3	9
	b	10	8	1	1	10	-	3	7
	c	2	2	-	-	3	1	-	2
	d	-	-	-	-	-	-	-	-
Langenfeld (Rheinland), Stadt	a	20	18	2	-	20	-	1	19
	b	17	16	1	-	17	-	1	16
	c	2	2	-	-	3	-	-	3
	d	1	-	1	-	-	-	-	-
Mettmann, Stadt	a	9	8	1	-	9	-	2	7
	b	7	6	1	-	6	-	2	4
	c	2	2	-	-	3	-	-	3
	d	-	-	-	-	-	-	-	-
Monheim am Rhein, Stadt	a	2	1	1	-	1	-	-	1
	b	1	1	-	-	1	-	-	1
	c	1	-	1	-	-	-	-	-
	d	-	-	-	-	-	-	-	-
Ratingen, Stadt	a	27	20	5	2	28	-	1	27
	b	15	13	1	1	19	-	1	18
	c	2	2	-	-	2	-	-	2
	d	10	5	4	1	7	-	-	7
Velbert, Stadt	a	28	18	10	-	21	-	5	16
	b	21	16	5	-	19	-	4	15
	c	2	1	1	-	1	-	1	-
	d	5	1	4	-	1	-	-	1
Wülfrath, Stadt	a	9	7	1	1	7	-	1	6
	b	6	4	1	1	4	-	1	3
	c	2	2	-	-	2	-	-	2
	d	1	1	-	-	1	-	-	1
Rhein-Kreis Neuss	a	162	121	31	10	179	1	27	151
	b	106	83	16	7	114	1	13	100
	c	30	22	5	3	35	-	6	29
	d	26	16	10	-	30	-	8	22
Dormagen, Stadt	a	24	19	4	1	32	-	10	22
	b	11	9	2	-	13	-	4	9
	c	10	8	1	1	16	-	3	13
	d	3	2	1	-	3	-	3	-

Noch: 13. Straßenverkehrsunfälle und verunglückte Personen im Januar 2012 nach Gemeinden

Verwaltungsbezirk a = Zusammen b = innerhalb von Ortschaften c = außerhalb von Ortschaften d = auf Bundesautobahnen	Straßenverkehrsunfälle				Verunglückte				
	insgesamt	davon			insgesamt	davon			
		mit Personen- schaden	mit schwer- wiegendem Sachschaden (i. e. S.)	sonstige Unfälle unter dem Ein- fluss berau- schender Mittel		Getötete	Schwer- verletzte	Leicht- verletzte	
Noch: Rhein-Kreis Neuss									
Grevenbroich, Stadt	a	16	9	4	3	12	-	1	11
	b	8	5	1	2	6	-	-	6
	c	5	2	2	1	2	-	-	2
	d	3	2	1	-	4	-	1	3
Jüchen	a	5	2	3	-	2	-	-	2
	b	4	1	3	-	1	-	-	1
	c	1	1	-	-	1	-	-	1
	d	-	-	-	-	-	-	-	-
Kaarst, Stadt	a	20	15	4	1	18	-	1	17
	b	11	9	1	1	9	-	1	8
	c	4	4	-	-	7	-	-	7
	d	5	2	3	-	2	-	-	2
Korschenbroich, Stadt	a	5	5	-	-	6	-	1	5
	b	4	4	-	-	5	-	-	5
	c	1	1	-	-	1	-	1	-
	d	-	-	-	-	-	-	-	-
Meerbusch, Stadt	a	19	13	5	1	19	-	2	17
	b	12	9	2	1	13	-	2	11
	c	2	2	-	-	2	-	-	2
	d	5	2	3	-	4	-	-	4
Neuss, Stadt	a	70	56	10	4	87	1	12	74
	b	55	45	7	3	66	1	6	59
	c	5	3	1	1	4	-	2	2
	d	10	8	2	-	17	-	4	13
Rommerskirchen	a	3	2	1	-	3	-	-	3
	b	1	1	-	-	1	-	-	1
	c	2	1	1	-	2	-	-	2
	d	-	-	-	-	-	-	-	-
Kreis Viersen	a	101	71	26	4	91	-	15	76
	b	61	46	12	3	50	-	10	40
	c	32	22	9	1	35	-	2	33
	d	8	3	5	-	6	-	3	3
Brüggen	a	4	3	1	-	7	-	-	7
	b	1	-	1	-	-	-	-	-
	c	3	3	-	-	7	-	-	7
	d	-	-	-	-	-	-	-	-
Grefrath	a	9	6	3	-	7	-	1	6
	b	7	5	2	-	6	-	1	5
	c	2	1	1	-	1	-	-	1
	d	-	-	-	-	-	-	-	-
Kempfen, Stadt	a	17	13	4	-	15	-	2	13
	b	11	10	1	-	11	-	2	9
	c	5	3	2	-	4	-	-	4
	d	1	-	1	-	-	-	-	-
Nettetal, Stadt	a	7	5	2	-	5	-	1	4
	b	4	3	1	-	3	-	-	3
	c	3	2	1	-	2	-	1	1
	d	-	-	-	-	-	-	-	-

Noch: 13. Straßenverkehrsunfälle und verunglückte Personen im Januar 2012 nach Gemeinden

Verwaltungsbezirk a = Zusammen b = innerhalb von Ortschaften c = außerhalb von Ortschaften d = auf Bundesautobahnen		Straßenverkehrsunfälle				Verunglückte			
		insgesamt	davon			insgesamt	davon		
			mit Personen- schaden	mit schwer- wiegendem Sachschaden (i. e. S.)	sonstige Unfälle unter dem Ein- fluss berau- schender Mittel		Getötete	Schwer- verletzte	Leicht- verletzte
Noch: Kreis Viersen									
Niederkrüchten	a	4	1	3	–	3	–	1	2
	b	–	–	–	–	–	–	–	–
	c	4	1	3	–	3	–	1	2
	d	–	–	–	–	–	–	–	–
Schwalmtal	a	6	4	2	–	5	–	1	4
	b	3	2	1	–	2	–	1	1
	c	3	2	1	–	3	–	–	3
	d	–	–	–	–	–	–	–	–
Tönisvorst, Stadt	a	7	5	–	2	10	–	–	10
	b	1	–	–	1	–	–	–	–
	c	6	5	–	1	10	–	–	10
	d	–	–	–	–	–	–	–	–
Viersen, Stadt	a	25	18	5	2	19	–	3	16
	b	20	15	3	2	16	–	3	13
	c	3	3	–	–	3	–	–	3
	d	2	–	2	–	–	–	–	–
Willich, Stadt	a	22	16	6	–	20	–	6	14
	b	14	11	3	–	12	–	3	9
	c	3	2	1	–	2	–	–	2
	d	5	3	2	–	6	–	3	3
Kreis Wesel	a	169	133	28	8	176	–	37	139
	b	102	79	17	6	92	–	11	81
	c	52	42	8	2	69	–	21	48
	d	15	12	3	–	15	–	5	10
Alpen	a	7	7	–	–	7	–	1	6
	b	4	4	–	–	4	–	–	4
	c	3	3	–	–	3	–	1	2
	d	–	–	–	–	–	–	–	–
Dinslaken, Stadt	a	29	24	5	–	25	–	5	20
	b	20	18	2	–	19	–	2	17
	c	7	6	1	–	6	–	3	3
	d	2	–	2	–	–	–	–	–
Hamminkeln, Stadt	a	10	8	2	–	9	–	6	3
	b	2	1	1	–	1	–	1	–
	c	6	5	1	–	6	–	4	2
	d	2	2	–	–	2	–	1	1
Hünxe	a	9	7	1	1	8	–	3	5
	b	3	1	1	1	1	–	–	1
	c	3	3	–	–	4	–	1	3
	d	3	3	–	–	3	–	2	1
Kamp-Lintfort, Stadt	a	19	17	2	–	24	–	4	20
	b	14	12	2	–	16	–	2	14
	c	2	2	–	–	2	–	–	2
	d	3	3	–	–	6	–	2	4
Moers, Stadt	a	37	27	8	2	48	–	9	39
	b	24	19	4	1	26	–	4	22
	c	9	5	3	1	19	–	5	14
	d	4	3	1	–	3	–	–	3
Neukirchen-Vluyn, Stadt	a	8	7	1	–	7	–	–	7
	b	6	5	1	–	5	–	–	5
	c	1	1	–	–	1	–	–	1
	d	1	1	–	–	1	–	–	1
Rheinberg, Stadt	a	6	3	2	1	3	–	–	3
	b	5	3	1	1	3	–	–	3
	c	1	–	1	–	–	–	–	–
	d	–	–	–	–	–	–	–	–

Noch: **13. Straßenverkehrsunfälle und verunglückte Personen im Januar 2012 nach Gemeinden**

Verwaltungsbezirk a = Zusammen b = innerhalb von Ortschaften c = außerhalb von Ortschaften d = auf Bundesautobahnen		Straßenverkehrsunfälle				Verunglückte			
		insgesamt	davon			insgesamt	davon		
			mit Personen- schaden	mit schwer- wiegendem Sachschaden (i. e. S.)	sonstige Unfälle unter dem Ein- fluss berau- schender Mittel		Getötete	Schwer- verletzte	Leicht- verletzte
Noch: Kreis Wesel									
Schermbeck	a	5	5	–	–	8	–	1	7
	b	–	–	–	–	–	–	–	–
	c	5	5	–	–	8	–	1	7
	d	–	–	–	–	–	–	–	–
Sonsbeck	a	2	2	–	–	3	–	–	3
	b	–	–	–	–	–	–	–	–
	c	2	2	–	–	3	–	–	3
	d	–	–	–	–	–	–	–	–
Voerde (Niederrhein), Stadt	a	3	3	–	–	3	–	1	2
	b	1	1	–	–	1	–	–	1
	c	2	2	–	–	2	–	1	1
	d	–	–	–	–	–	–	–	–
Wesel, Stadt	a	29	20	5	4	27	–	7	20
	b	21	14	4	3	15	–	2	13
	c	8	6	1	1	12	–	5	7
	d	–	–	–	–	–	–	–	–
Xanten, Stadt	a	5	3	2	–	4	–	–	4
	b	2	1	1	–	1	–	–	1
	c	3	2	1	–	3	–	–	3
	d	–	–	–	–	–	–	–	–
Regierungsbezirk Düsseldorf	a	1 737	1 259	393	85	1 588	6	245	1 337
	b	1 360	1 015	268	77	1 222	2	160	1 060
	c	212	159	47	6	239	4	53	182
	d	165	85	78	2	127	–	32	95
Kreisfreie Städte									
Bonn	a	117	81	30	6	88	–	7	81
	b	109	76	27	6	82	–	7	75
	c	1	1	–	–	1	–	–	1
	d	7	4	3	–	5	–	–	5
Köln	a	467	337	108	22	419	3	54	362
	b	373	285	70	18	347	1	44	302
	c	14	8	3	3	19	1	1	17
	d	80	44	35	1	53	1	9	43
Leverkusen	a	67	51	14	2	61	–	8	53
	b	53	40	11	2	46	–	4	42
	c	–	–	–	–	–	–	–	–
	d	14	11	3	–	15	–	4	11
Städteregion Aachen	a	175	124	42	9	167	1	27	139
	b	153	106	38	9	146	1	22	123
	c	12	12	–	–	15	–	4	11
	d	10	6	4	–	6	–	1	5
Aachen, kreisfreie Stadt	a	84	59	21	4	86	1	5	80
	b	77	55	18	4	82	1	4	77
	c	2	2	–	–	2	–	–	2
	d	5	2	3	–	2	–	1	1
Alsdorf, Stadt	a	18	12	3	3	17	–	4	13
	b	16	10	3	3	15	–	4	11
	c	2	2	–	–	2	–	–	2
	d	–	–	–	–	–	–	–	–
Baesweiler, Stadt	a	4	4	–	–	4	–	1	3
	b	4	4	–	–	4	–	1	3
	c	–	–	–	–	–	–	–	–
	d	–	–	–	–	–	–	–	–

Noch: 13. Straßenverkehrsunfälle und verunglückte Personen im Januar 2012 nach Gemeinden

Verwaltungsbezirk a = Zusammen b = innerhalb von Ortschaften c = außerhalb von Ortschaften d = auf Bundesautobahnen	Straßenverkehrsunfälle				Verunglückte				
	insgesamt	davon			insgesamt	davon			
		mit Personen- schaden	mit schwer- wiegendem Sachschaden (i. e. S.)	sonstige Unfälle unter dem Ein- fluss berau- schender Mittel		Getötete	Schwer- verletzte	Leicht- verletzte	
Noch: Städteregion Aachen									
Eschweiler, Stadt	a	26	20	5	1	26	-	6	20
	b	21	16	4	1	21	-	5	16
	c	1	1	-	-	2	-	1	1
	d	4	3	1	-	3	-	-	3
Herzogenrath, Stadt	a	5	3	2	-	4	-	1	3
	b	5	3	2	-	4	-	1	3
	c	-	-	-	-	-	-	-	-
	d	-	-	-	-	-	-	-	-
Monschau, Stadt	a	3	3	-	-	4	-	2	2
	b	1	1	-	-	1	-	1	-
	c	2	2	-	-	3	-	1	2
	d	-	-	-	-	-	-	-	-
Roetgen	a	3	1	2	-	1	-	-	1
	b	3	1	2	-	1	-	-	1
	c	-	-	-	-	-	-	-	-
	d	-	-	-	-	-	-	-	-
Simmerath	a	7	7	-	-	8	-	3	5
	b	5	5	-	-	5	-	2	3
	c	2	2	-	-	3	-	1	2
	d	-	-	-	-	-	-	-	-
Stolberg (Rheinland), Stadt	a	10	5	4	1	5	-	2	3
	b	9	4	4	1	4	-	2	2
	c	1	1	-	-	1	-	-	1
	d	-	-	-	-	-	-	-	-
Würselen, Stadt	a	15	10	5	-	12	-	3	9
	b	12	7	5	-	9	-	2	7
	c	2	2	-	-	2	-	1	1
	d	1	1	-	-	1	-	-	1
Kreis Düren	a	93	70	22	1	94	-	19	75
	b	57	45	11	1	56	-	12	44
	c	32	24	8	-	37	-	7	30
	d	4	1	3	-	1	-	-	1
Aldenhoven	a	2	2	-	-	3	-	1	2
	b	-	-	-	-	-	-	-	-
	c	2	2	-	-	3	-	1	2
	d	-	-	-	-	-	-	-	-
Düren, Stadt	a	36	28	8	-	38	-	7	31
	b	36	28	8	-	38	-	7	31
	c	-	-	-	-	-	-	-	-
	d	-	-	-	-	-	-	-	-
Heimbach, Stadt	a	1	1	-	-	1	-	1	-
	b	1	1	-	-	1	-	1	-
	c	-	-	-	-	-	-	-	-
	d	-	-	-	-	-	-	-	-
Hürtgenwald	a	5	4	1	-	9	-	1	8
	b	-	-	-	-	-	-	-	-
	c	5	4	1	-	9	-	1	8
	d	-	-	-	-	-	-	-	-
Inden	a	3	2	1	-	2	-	1	1
	b	2	1	1	-	1	-	1	-
	c	1	1	-	-	1	-	-	1
	d	-	-	-	-	-	-	-	-

Noch: 13. Straßenverkehrsunfälle und verunglückte Personen im Januar 2012 nach Gemeinden

Verwaltungsbezirk a = Zusammen b = innerhalb von Ortschaften c = außerhalb von Ortschaften d = auf Bundesautobahnen	Straßenverkehrsunfälle				Verunglückte				
	insgesamt	davon			insgesamt	davon			
		mit Personen- schaden	mit schwer- wiegendem Sachschaden (i. e. S.)	sonstige Unfälle unter dem Ein- fluss berau- schender Mittel		Getötete	Schwer- verletzte	Leicht- verletzte	
Noch: Kreis Düren									
Jülich, Stadt	a	19	12	6	1	14	-	1	13
	b	6	5	-	1	5	-	1	4
	c	11	6	5	-	8	-	-	8
	d	2	1	1	-	1	-	-	1
Kreuzau	a	3	2	1	-	3	-	-	3
	b	2	1	1	-	2	-	-	2
	c	1	1	-	-	1	-	-	1
	d	-	-	-	-	-	-	-	-
Langerwehe	a	2	1	1	-	3	-	1	2
	b	1	-	1	-	-	-	-	-
	c	1	1	-	-	3	-	1	2
	d	-	-	-	-	-	-	-	-
Linnich, Stadt	a	5	5	-	-	5	-	-	5
	b	4	4	-	-	4	-	-	4
	c	1	1	-	-	1	-	-	1
	d	-	-	-	-	-	-	-	-
Merzenich	a	-	-	-	-	-	-	-	-
	b	-	-	-	-	-	-	-	-
	c	-	-	-	-	-	-	-	-
	d	-	-	-	-	-	-	-	-
Nideggen, Stadt	a	2	1	1	-	1	-	-	1
	b	-	-	-	-	-	-	-	-
	c	2	1	1	-	1	-	-	1
	d	-	-	-	-	-	-	-	-
Niederzier	a	4	4	-	-	6	-	3	3
	b	3	3	-	-	3	-	1	2
	c	1	1	-	-	3	-	2	1
	d	-	-	-	-	-	-	-	-
Nörvenich	a	3	3	-	-	4	-	1	3
	b	2	2	-	-	2	-	1	1
	c	1	1	-	-	2	-	-	2
	d	-	-	-	-	-	-	-	-
Titz	a	6	3	3	-	3	-	1	2
	b	-	-	-	-	-	-	-	-
	c	4	3	1	-	3	-	1	2
	d	2	-	2	-	-	-	-	-
Vettweiß	a	2	2	-	-	2	-	1	1
	b	-	-	-	-	-	-	-	-
	c	2	2	-	-	2	-	1	1
	d	-	-	-	-	-	-	-	-
Rhein-Erft-Kreis	a	153	106	41	6	139	-	22	117
	b	91	69	19	3	82	-	11	71
	c	36	30	3	3	47	-	7	40
	d	26	7	19	-	10	-	4	6
Bedburg, Stadt	a	3	2	1	-	2	-	-	2
	b	2	1	1	-	1	-	-	1
	c	1	1	-	-	1	-	-	1
	d	-	-	-	-	-	-	-	-
Bergheim, Stadt	a	23	18	5	-	26	-	4	22
	b	16	11	5	-	13	-	1	12
	c	6	6	-	-	12	-	3	9
	d	1	1	-	-	1	-	-	1

Noch: 13. Straßenverkehrsunfälle und verunglückte Personen im Januar 2012 nach Gemeinden

Verwaltungsbezirk a = Zusammen b = innerhalb von Ortschaften c = außerhalb von Ortschaften d = auf Bundesautobahnen	Straßenverkehrsunfälle				Verunglückte				
	insgesamt	davon			insgesamt	davon			
		mit Personen- schaden	mit schwer- wiegendem Sachschaden (i. e. S.)	sonstige Unfälle unter dem Ein- fluss berau- schender Mittel		Getötete	Schwer- verletzte	Leicht- verletzte	
Noch: Rhein-Erft-Kreis									
Brühl, Stadt	a	10	10	–	–	10	–	1	9
	b	8	8	–	–	8	–	1	7
	c	1	1	–	–	1	–	–	1
	d	1	1	–	–	1	–	–	1
Elsdorf	a	5	3	–	2	5	–	–	5
	b	1	–	–	1	–	–	–	–
	c	4	3	–	1	5	–	–	5
	d	–	–	–	–	–	–	–	–
Erftstadt, Stadt	a	21	15	6	–	22	–	5	17
	b	8	7	1	–	8	–	1	7
	c	6	5	1	–	9	–	1	8
	d	7	3	4	–	5	–	3	2
Frechen, Stadt	a	23	15	7	1	20	–	5	15
	b	11	10	1	–	13	–	5	8
	c	6	4	1	1	5	–	–	5
	d	6	1	5	–	2	–	–	2
Hürth, Stadt	a	21	13	6	2	17	–	4	13
	b	14	11	2	1	13	–	1	12
	c	3	2	–	1	4	–	3	1
	d	4	–	4	–	–	–	–	–
Kerpen, Stadt	a	26	15	10	1	16	–	3	13
	b	18	12	5	1	13	–	2	11
	c	2	2	–	–	2	–	–	2
	d	6	1	5	–	1	–	1	–
Pulheim, Stadt	a	11	8	3	–	8	–	–	8
	b	7	4	3	–	4	–	–	4
	c	4	4	–	–	4	–	–	4
	d	–	–	–	–	–	–	–	–
Wesseling, Stadt	a	10	7	3	–	13	–	–	13
	b	6	5	1	–	9	–	–	9
	c	3	2	1	–	4	–	–	4
	d	1	–	1	–	–	–	–	–
Kreis Euskirchen	a	70	54	14	2	65	–	15	50
	b	34	26	6	2	26	–	3	23
	c	34	27	7	–	37	–	12	25
	d	2	1	1	–	2	–	–	2
Bad Münstereifel, Stadt	a	7	5	1	1	8	–	3	5
	b	3	2	–	1	2	–	–	2
	c	4	3	1	–	6	–	3	3
	d	–	–	–	–	–	–	–	–
Blankenheim	a	1	–	1	–	–	–	–	–
	b	–	–	–	–	–	–	–	–
	c	1	–	1	–	–	–	–	–
	d	–	–	–	–	–	–	–	–
Dahlem	a	1	1	–	–	1	–	–	1
	b	1	1	–	–	1	–	–	1
	c	–	–	–	–	–	–	–	–
	d	–	–	–	–	–	–	–	–
Euskirchen, Stadt	a	19	16	2	1	18	–	2	16
	b	14	11	2	1	11	–	1	10
	c	5	5	–	–	7	–	1	6
	d	–	–	–	–	–	–	–	–

Noch: 13. Straßenverkehrsunfälle und verunglückte Personen im Januar 2012 nach Gemeinden

Verwaltungsbezirk a = Zusammen b = innerhalb von Ortschaften c = außerhalb von Ortschaften d = auf Bundesautobahnen	Straßenverkehrsunfälle				Verunglückte				
	insgesamt	davon			insgesamt	davon			
		mit Personen- schaden	mit schwer- wiegendem Sachschaden (i. e. S.)	sonstige Unfälle unter dem Ein- fluss berau- schender Mittel		Getötete	Schwer- verletzte	Leicht- verletzte	
Noch: Kreis Euskirchen									
Hellenthal	a	3	1	2	–	1	–	–	1
	b	2	1	1	–	1	–	–	1
	c	1	–	1	–	–	–	–	–
	d	–	–	–	–	–	–	–	–
Kall	a	3	3	–	–	4	–	2	2
	b	–	–	–	–	–	–	–	–
	c	3	3	–	–	4	–	2	2
	d	–	–	–	–	–	–	–	–
Mechernich, Stadt	a	11	9	2	–	11	–	3	8
	b	3	3	–	–	3	–	1	2
	c	8	6	2	–	8	–	2	6
	d	–	–	–	–	–	–	–	–
Nettersheim	a	4	3	1	–	4	–	1	3
	b	2	1	1	–	1	–	–	1
	c	2	2	–	–	3	–	1	2
	d	–	–	–	–	–	–	–	–
Schleiden, Stadt	a	5	4	1	–	5	–	2	3
	b	2	2	–	–	2	–	1	1
	c	3	2	1	–	3	–	1	2
	d	–	–	–	–	–	–	–	–
Weilerswist	a	8	7	1	–	8	–	1	7
	b	3	3	–	–	3	–	–	3
	c	3	3	–	–	3	–	1	2
	d	2	1	1	–	2	–	–	2
Zülpich, Stadt	a	8	5	3	–	5	–	1	4
	b	4	2	2	–	2	–	–	2
	c	4	3	1	–	3	–	1	2
	d	–	–	–	–	–	–	–	–
Kreis Heinsberg	a	102	63	32	7	80	–	8	72
	b	65	38	22	5	42	–	4	38
	c	31	22	7	2	33	–	4	29
	d	6	3	3	–	5	–	–	5
Erkelenz, Stadt	a	14	8	6	–	9	–	–	9
	b	9	5	4	–	5	–	–	5
	c	3	2	1	–	2	–	–	2
	d	2	1	1	–	2	–	–	2
Gangelt	a	7	4	2	1	4	–	–	4
	b	5	2	2	1	2	–	–	2
	c	2	2	–	–	2	–	–	2
	d	–	–	–	–	–	–	–	–
Geilenkirchen, Stadt	a	8	5	3	–	7	–	3	4
	b	6	3	3	–	4	–	2	2
	c	2	2	–	–	3	–	1	2
	d	–	–	–	–	–	–	–	–
Heinsberg, Stadt	a	24	13	9	2	20	–	2	18
	b	14	8	6	–	8	–	2	6
	c	8	4	2	2	10	–	–	10
	d	2	1	1	–	2	–	–	2
Hückelhoven, Stadt	a	13	8	2	3	9	–	–	9
	b	11	7	1	3	8	–	–	8
	c	–	–	–	–	–	–	–	–
	d	2	1	1	–	1	–	–	1

Noch: 13. Straßenverkehrsunfälle und verunglückte Personen im Januar 2012 nach Gemeinden

Verwaltungsbezirk a = Zusammen b = innerhalb von Ortschaften c = außerhalb von Ortschaften d = auf Bundesautobahnen	Straßenverkehrsunfälle				Verunglückte				
	insgesamt	davon			insgesamt	davon			
		mit Personen- schaden	mit schwer- wiegendem Sachschaden (i. e. S.)	sonstige Unfälle unter dem Ein- fluss berau- schender Mittel		Getötete	Schwer- verletzte	Leicht- verletzte	
Noch: Kreis Heinsberg									
Selfkant	a	5	2	3	–	2	–	–	2
	b	3	1	2	–	1	–	–	1
	c	2	1	1	–	1	–	–	1
	d	–	–	–	–	–	–	–	–
Übach-Palenberg, Stadt	a	10	7	2	1	10	–	–	10
	b	8	5	2	1	7	–	–	7
	c	2	2	–	–	3	–	–	3
	d	–	–	–	–	–	–	–	–
Waldfeucht	a	–	–	–	–	–	–	–	–
	b	–	–	–	–	–	–	–	–
	c	–	–	–	–	–	–	–	–
	d	–	–	–	–	–	–	–	–
Wassenberg, Stadt	a	9	7	2	–	8	–	2	6
	b	2	2	–	–	2	–	–	2
	c	7	5	2	–	6	–	2	4
	d	–	–	–	–	–	–	–	–
Wegberg, Stadt	a	12	9	3	–	11	–	1	10
	b	7	5	2	–	5	–	–	5
	c	5	4	1	–	6	–	1	5
	d	–	–	–	–	–	–	–	–
Oberbergischer Kreis	a	96	54	33	9	65	2	11	52
	b	46	27	12	7	31	–	3	28
	c	39	24	13	2	31	2	6	23
	d	11	3	8	–	3	–	2	1
Bergneustadt, Stadt	a	5	3	2	–	3	–	–	3
	b	4	3	1	–	3	–	–	3
	c	1	–	1	–	–	–	–	–
	d	–	–	–	–	–	–	–	–
Engelskirchen	a	14	8	6	–	9	–	2	7
	b	6	4	2	–	4	–	–	4
	c	4	3	1	–	4	–	1	3
	d	4	1	3	–	1	–	1	–
Gummersbach, Stadt	a	15	10	4	1	11	–	–	11
	b	11	7	3	1	8	–	–	8
	c	3	3	–	–	3	–	–	3
	d	1	–	1	–	–	–	–	–
Hückeswagen, Stadt	a	2	2	–	–	3	–	–	3
	b	–	–	–	–	–	–	–	–
	c	2	2	–	–	3	–	–	3
	d	–	–	–	–	–	–	–	–
Lindlar	a	10	6	3	1	7	2	2	3
	b	1	1	–	–	1	–	1	–
	c	9	5	3	1	6	2	1	3
	d	–	–	–	–	–	–	–	–
Marienneide	a	6	3	3	–	3	–	–	3
	b	3	2	1	–	2	–	–	2
	c	3	1	2	–	1	–	–	1
	d	–	–	–	–	–	–	–	–
Morsbach	a	7	5	2	–	9	–	3	6
	b	3	3	–	–	5	–	1	4
	c	4	2	2	–	4	–	2	2
	d	–	–	–	–	–	–	–	–

Noch: **13. Straßenverkehrsunfälle und verunglückte Personen im Januar 2012 nach Gemeinden**

Verwaltungsbezirk a = Zusammen b = innerhalb von Ortschaften c = außerhalb von Ortschaften d = auf Bundesautobahnen	Straßenverkehrsunfälle				Verunglückte			
	insgesamt	davon			insgesamt	davon		
		mit Personen- schaden	mit schwer- wiegendem Sachschaden (i. e. S.)	sonstige Unfälle unter dem Ein- fluss berau- schender Mittel		Getötete	Schwer- verletzte	Leicht- verletzte
Noch: Oberbergischer Kreis								
Nümbrecht	a	1	–	1	–	–	–	–
	b	1	–	1	–	–	–	–
	c	–	–	–	–	–	–	–
	d	–	–	–	–	–	–	–
Radevormwald, Stadt	a	8	4	1	3	4	–	4
	b	6	2	1	3	2	–	2
	c	2	2	–	–	2	–	2
	d	–	–	–	–	–	–	–
Reichshof	a	12	5	6	1	6	–	5
	b	3	1	1	1	1	–	1
	c	4	3	1	–	4	–	4
	d	5	1	4	–	1	–	–
Waldbröl, Stadt	a	7	3	3	1	4	–	2
	b	2	1	–	1	1	–	1
	c	5	2	3	–	3	–	2
	d	–	–	–	–	–	–	–
Wiehl, Stadt	a	3	3	–	–	3	–	1
	b	1	1	–	–	1	–	1
	c	1	1	–	–	1	–	–
	d	1	1	–	–	1	–	–
Wipperfürth, Stadt	a	6	2	2	2	3	–	–
	b	5	2	2	1	3	–	–
	c	1	–	–	1	–	–	–
	d	–	–	–	–	–	–	–
Rheinisch-Bergischer Kreis	a	87	63	16	8	86	1	16
	b	56	41	7	8	49	–	10
	c	19	13	6	–	22	–	5
	d	12	9	3	–	15	1	13
Bergisch Gladbach, Stadt	a	35	25	5	5	32	–	7
	b	30	21	4	5	28	–	6
	c	1	1	–	–	1	–	–
	d	4	3	1	–	3	–	–
Burscheid, Stadt	a	4	4	–	–	9	1	1
	b	–	–	–	–	–	–	–
	c	2	2	–	–	3	–	–
	d	2	2	–	–	6	1	1
Kürten	a	7	4	3	–	5	–	1
	b	3	3	–	–	4	–	1
	c	4	1	3	–	1	–	–
	d	–	–	–	–	–	–	–
Leichlingen (Rheinland), Stadt	a	10	7	3	–	7	–	–
	b	7	6	1	–	6	–	–
	c	3	1	2	–	1	–	–
	d	–	–	–	–	–	–	–
Odenthal	a	2	2	–	–	4	–	1
	b	1	1	–	–	1	–	–
	c	1	1	–	–	3	–	–
	d	–	–	–	–	–	–	–
Overath, Stadt	a	10	6	2	2	10	–	2
	b	5	2	1	2	2	–	–
	c	2	2	–	–	5	–	2
	d	3	2	1	–	3	–	–

Noch: 13. Straßenverkehrsunfälle und verunglückte Personen im Januar 2012 nach Gemeinden

Verwaltungsbezirk a = Zusammen b = innerhalb von Ortschaften c = außerhalb von Ortschaften d = auf Bundesautobahnen	Straßenverkehrsunfälle				Verunglückte				
	insgesamt	davon			insgesamt	davon			
		mit Personen- schaden	mit schwer- wiegendem Sachschaden (i. e. S.)	sonstige Unfälle unter dem Ein- fluss berau- schender Mittel		Getötete	Schwer- verletzte	Leicht- verletzte	
Noch: Rhein.-Bergischer Kreis									
Rösrath, Stadt	a	8	5	2	1	5	-	1	4
	b	6	4	1	1	4	-	-	4
	c	1	1	-	-	1	-	1	-
	d	1	-	1	-	-	-	-	-
Wermelskirchen, Stadt	a	11	10	1	-	14	-	3	11
	b	4	4	-	-	4	-	2	2
	c	5	4	1	-	7	-	1	6
	d	2	2	-	-	3	-	-	3
Rhein-Sieg-Kreis	a	179	125	48	6	171	-	19	152
	b	109	76	27	6	104	-	5	99
	c	55	40	15	-	54	-	12	42
	d	15	9	6	-	13	-	2	11
Alfter	a	13	9	4	-	10	-	-	10
	b	9	5	4	-	5	-	-	5
	c	4	4	-	-	5	-	-	5
	d	-	-	-	-	-	-	-	-
Bad Honnef, Stadt	a	3	1	2	-	1	-	-	1
	b	3	1	2	-	1	-	-	1
	c	-	-	-	-	-	-	-	-
	d	-	-	-	-	-	-	-	-
Bornheim, Stadt	a	10	7	2	1	8	-	1	7
	b	8	5	2	1	5	-	-	5
	c	1	1	-	-	1	-	1	-
	d	1	1	-	-	2	-	-	2
Eitorf	a	3	2	1	-	3	-	2	1
	b	2	1	1	-	2	-	1	1
	c	1	1	-	-	1	-	1	-
	d	-	-	-	-	-	-	-	-
Hennef (Sieg), Stadt	a	9	7	2	-	10	-	1	9
	b	7	5	2	-	8	-	1	7
	c	1	1	-	-	1	-	-	1
	d	1	1	-	-	1	-	-	1
Königswinter, Stadt	a	16	10	6	-	18	-	-	18
	b	11	8	3	-	13	-	-	13
	c	4	1	3	-	1	-	-	1
	d	1	1	-	-	4	-	-	4
Lohmar, Stadt	a	9	6	2	1	7	-	1	6
	b	3	1	1	1	2	-	-	2
	c	6	5	1	-	5	-	1	4
	d	-	-	-	-	-	-	-	-
Meckenheim, Stadt	a	9	7	2	-	11	-	6	5
	b	2	1	1	-	2	-	1	1
	c	4	4	-	-	7	-	3	4
	d	3	2	1	-	2	-	2	-
Much	a	1	1	-	-	2	-	1	1
	b	-	-	-	-	-	-	-	-
	c	1	1	-	-	2	-	1	1
	d	-	-	-	-	-	-	-	-
Neunkirchen-Seelscheid	a	6	6	-	-	6	-	-	6
	b	5	5	-	-	5	-	-	5
	c	1	1	-	-	1	-	-	1
	d	-	-	-	-	-	-	-	-

Noch: 13. Straßenverkehrsunfälle und verunglückte Personen im Januar 2012 nach Gemeinden

Verwaltungsbezirk a = Zusammen b = innerhalb von Ortschaften c = außerhalb von Ortschaften d = auf Bundesautobahnen	Straßenverkehrsunfälle				Verunglückte				
	insgesamt	davon			insgesamt	davon			
		mit Personen- schaden	mit schwer- wiegendem Sachschaden (i. e. S.)	sonstige Unfälle unter dem Ein- fluss berau- schender Mittel		Getötete	Schwer- verletzte	Leicht- verletzte	
Noch: Rhein-Sieg-Kreis									
Niederkassel, Stadt	a	11	10	1	–	11	–	1	10
	b	9	9	–	–	10	–	1	9
	c	2	1	1	–	1	–	–	1
	d	–	–	–	–	–	–	–	–
Rheinbach, Stadt	a	8	5	3	–	5	–	–	5
	b	6	4	2	–	4	–	–	4
	c	2	1	1	–	1	–	–	1
	d	–	–	–	–	–	–	–	–
Ruppichteroth	a	3	3	–	–	3	–	–	3
	b	1	1	–	–	1	–	–	1
	c	2	2	–	–	2	–	–	2
	d	–	–	–	–	–	–	–	–
Sankt Augustin, Stadt	a	24	17	7	–	20	–	2	18
	b	10	8	2	–	9	–	–	9
	c	6	5	1	–	7	–	2	5
	d	8	4	4	–	4	–	–	4
Siegburg, Stadt	a	14	10	3	1	18	–	4	14
	b	10	8	1	1	12	–	1	11
	c	3	2	1	–	6	–	3	3
	d	1	–	1	–	–	–	–	–
Swisttal	a	7	5	2	–	7	–	–	7
	b	4	3	1	–	5	–	–	5
	c	3	2	1	–	2	–	–	2
	d	–	–	–	–	–	–	–	–
Troisdorf, Stadt	a	19	13	3	3	17	–	–	17
	b	15	9	3	3	12	–	–	12
	c	4	4	–	–	5	–	–	5
	d	–	–	–	–	–	–	–	–
Wachtberg	a	7	4	3	–	5	–	–	5
	b	1	1	–	–	1	–	–	1
	c	6	3	3	–	4	–	–	4
	d	–	–	–	–	–	–	–	–
Windeck	a	7	2	5	–	9	–	–	9
	b	3	1	2	–	7	–	–	7
	c	4	1	3	–	2	–	–	2
	d	–	–	–	–	–	–	–	–
Regierungsbezirk Köln	a	1 606	1 128	400	78	1 435	7	206	1 222
	b	1 146	829	250	67	1 011	2	125	884
	c	273	201	62	10	296	3	58	235
	d	187	98	88	1	128	2	23	103
Kreisfreie Städte									
Bottrop	a	26	20	3	3	27	–	5	22
	b	21	16	2	3	19	–	5	14
	c	1	–	1	–	–	–	–	–
	d	4	4	–	–	8	–	–	8
Gelsenkirchen	a	88	58	30	–	72	2	14	56
	b	69	49	20	–	62	2	12	48
	c	13	7	6	–	7	–	1	6
	d	6	2	4	–	3	–	1	2
Münster	a	109	86	19	4	97	1	21	75
	b	99	82	13	4	90	1	21	68
	c	4	2	2	–	4	–	–	4
	d	6	2	4	–	3	–	–	3

Noch: 13. Straßenverkehrsunfälle und verunglückte Personen im Januar 2012 nach Gemeinden

Verwaltungsbezirk a = Zusammen b = innerhalb von Ortschaften c = außerhalb von Ortschaften d = auf Bundesautobahnen		Straßenverkehrsunfälle				Verunglückte			
		insgesamt	davon			insgesamt	davon		
			mit Personen- schaden	mit schwer- wiegendem Sachschaden (i. e. S.)	sonstige Unfälle unter dem Ein- fluss berau- schender Mittel		Getötete	Schwer- verletzte	Leicht- verletzte
Kreis Borken	a	154	107	41	6	130	-	25	105
	b	101	67	29	5	73	-	10	63
	c	46	36	9	1	51	-	14	37
	d	7	4	3	-	6	-	1	5
Ahaus, Stadt	a	12	9	3	-	11	-	4	7
	b	11	8	3	-	9	-	2	7
	c	1	1	-	-	2	-	2	-
	d	-	-	-	-	-	-	-	-
Bocholt, Stadt	a	37	28	7	2	31	-	5	26
	b	34	25	7	2	26	-	3	23
	c	3	3	-	-	5	-	2	3
	d	-	-	-	-	-	-	-	-
Borken, Stadt	a	22	12	7	3	14	-	-	14
	b	15	8	5	2	9	-	-	9
	c	7	4	2	1	5	-	-	5
	d	-	-	-	-	-	-	-	-
Gescher, Stadt	a	5	2	3	-	3	-	-	3
	b	1	1	-	-	2	-	-	2
	c	2	1	1	-	1	-	-	1
	d	2	-	2	-	-	-	-	-
Gronau (Westfalen), Stadt	a	20	14	5	1	15	-	3	12
	b	18	12	5	1	12	-	2	10
	c	2	2	-	-	3	-	1	2
	d	-	-	-	-	-	-	-	-
Heek	a	4	3	1	-	3	-	1	2
	b	-	-	-	-	-	-	-	-
	c	2	2	-	-	2	-	1	1
	d	2	1	1	-	1	-	-	1
Heiden	a	9	5	4	-	9	-	3	6
	b	2	-	2	-	-	-	-	-
	c	4	2	2	-	4	-	2	2
	d	3	3	-	-	5	-	1	4
Isselburg, Stadt	a	8	8	-	-	9	-	2	7
	b	2	2	-	-	3	-	-	3
	c	6	6	-	-	6	-	2	4
	d	-	-	-	-	-	-	-	-
Legden	a	3	2	1	-	3	-	1	2
	b	1	-	1	-	-	-	-	-
	c	2	2	-	-	3	-	1	2
	d	-	-	-	-	-	-	-	-
Raesfeld	a	4	2	2	-	2	-	-	2
	b	1	-	1	-	-	-	-	-
	c	3	2	1	-	2	-	-	2
	d	-	-	-	-	-	-	-	-
Reken	a	1	1	-	-	1	-	-	1
	b	1	1	-	-	1	-	-	1
	c	-	-	-	-	-	-	-	-
	d	-	-	-	-	-	-	-	-

Noch: 13. Straßenverkehrsunfälle und verunglückte Personen im Januar 2012 nach Gemeinden

Verwaltungsbezirk a = Zusammen b = innerhalb von Ortschaften c = außerhalb von Ortschaften d = auf Bundesautobahnen	Straßenverkehrsunfälle				Verunglückte				
	insgesamt	davon			insgesamt	davon			
		mit Personen- schaden	mit schwer- wiegendem Sachschaden (i. e. S.)	sonstige Unfälle unter dem Ein- fluss berau- schender Mittel		Getötete	Schwer- verletzte	Leicht- verletzte	
Noch: Kreis Borken									
Rhede, Stadt	a	3	3	–	–	3	–	–	3
	b	1	1	–	–	1	–	–	1
	c	2	2	–	–	2	–	–	2
	d	–	–	–	–	–	–	–	–
Schöppingen	a	3	1	2	–	1	–	1	–
	b	1	1	–	–	1	–	1	–
	c	2	–	2	–	–	–	–	–
	d	–	–	–	–	–	–	–	–
Stadtlohn, Stadt	a	8	5	3	–	6	–	2	4
	b	7	4	3	–	5	–	2	3
	c	1	1	–	–	1	–	–	1
	d	–	–	–	–	–	–	–	–
Südlohn	a	3	2	1	–	4	–	–	4
	b	–	–	–	–	–	–	–	–
	c	3	2	1	–	4	–	–	4
	d	–	–	–	–	–	–	–	–
Velen	a	5	3	2	–	5	–	–	5
	b	4	2	2	–	2	–	–	2
	c	1	1	–	–	3	–	–	3
	d	–	–	–	–	–	–	–	–
Vreden, Stadt	a	7	7	–	–	10	–	3	7
	b	2	2	–	–	2	–	–	2
	c	5	5	–	–	8	–	3	5
	d	–	–	–	–	–	–	–	–
Kreis Coesfeld	a	67	47	18	2	64	1	14	49
	b	30	20	8	2	25	–	4	21
	c	33	25	8	–	37	1	9	27
	d	4	2	2	–	2	–	1	1
Ascheberg	a	4	3	1	–	4	–	–	4
	b	–	–	–	–	–	–	–	–
	c	3	3	–	–	4	–	–	4
	d	1	–	1	–	–	–	–	–
Billerbeck, Stadt	a	2	1	1	–	1	–	–	1
	b	1	–	1	–	–	–	–	–
	c	1	1	–	–	1	–	–	1
	d	–	–	–	–	–	–	–	–
Coesfeld, Stadt	a	13	9	3	1	12	–	2	10
	b	7	3	3	1	5	–	1	4
	c	6	6	–	–	7	–	1	6
	d	–	–	–	–	–	–	–	–
Dülmen, Stadt	a	14	11	3	–	13	1	4	8
	b	7	7	–	–	7	–	1	6
	c	5	3	2	–	5	1	3	1
	d	2	1	1	–	1	–	–	1
Havixbeck	a	4	2	2	–	2	–	–	2
	b	1	1	–	–	1	–	–	1
	c	3	1	2	–	1	–	–	1
	d	–	–	–	–	–	–	–	–
Lüdinghausen, Stadt	a	10	8	1	1	15	–	3	12
	b	5	3	1	1	6	–	–	6
	c	5	5	–	–	9	–	3	6
	d	–	–	–	–	–	–	–	–

Noch: 13. Straßenverkehrsunfälle und verunglückte Personen im Januar 2012 nach Gemeinden

Verwaltungsbezirk a = Zusammen b = innerhalb von Ortschaften c = außerhalb von Ortschaften d = auf Bundesautobahnen	Straßenverkehrsunfälle				Verunglückte				
	insgesamt	davon			insgesamt	davon			
		mit Personen- schaden	mit schwer- wiegendem Sachschaden (i. e. S.)	sonstige Unfälle unter dem Ein- fluss berau- schender Mittel		Getötete	Schwer- verletzte	Leicht- verletzte	
Noch: Kreis Coesfeld									
Nordkirchen	a	1	1	–	–	1	–	–	1
	b	–	–	–	–	–	–	–	–
	c	1	1	–	–	1	–	–	1
	d	–	–	–	–	–	–	–	–
Nottuln	a	7	5	2	–	5	–	2	3
	b	4	4	–	–	4	–	1	3
	c	2	–	2	–	–	–	–	–
	d	1	1	–	–	1	–	1	–
Ofen, Stadt	a	4	3	1	–	4	–	1	3
	b	2	1	1	–	1	–	1	–
	c	2	2	–	–	3	–	–	3
	d	–	–	–	–	–	–	–	–
Rosendahl	a	5	2	3	–	4	–	2	2
	b	1	–	1	–	–	–	–	–
	c	4	2	2	–	4	–	2	2
	d	–	–	–	–	–	–	–	–
Senden	a	3	2	1	–	3	–	–	3
	b	2	1	1	–	1	–	–	1
	c	1	1	–	–	2	–	–	2
	d	–	–	–	–	–	–	–	–
Kreis Recklinghausen									
	a	160	101	48	11	123	–	22	101
	b	119	79	29	11	93	–	14	79
	c	18	14	4	–	19	–	5	14
	d	23	8	15	–	11	–	3	8
Castrop-Rauxel, Stadt	a	30	17	11	2	20	–	4	16
	b	21	12	7	2	14	–	3	11
	d	2	2	–	–	3	–	1	2
	d	7	3	4	–	3	–	–	3
Datteln, Stadt	a	6	4	2	–	5	–	–	5
	b	6	4	2	–	5	–	–	5
	c	–	–	–	–	–	–	–	–
	d	–	–	–	–	–	–	–	–
Dorsten, Stadt	a	12	8	3	1	10	–	4	6
	b	6	5	–	1	6	–	2	4
	c	2	2	–	–	3	–	1	2
	d	4	1	3	–	1	–	1	–
Gladbeck, Stadt	a	27	20	6	1	25	–	4	21
	b	22	17	4	1	21	–	3	18
	c	3	2	1	–	2	–	1	1
	d	2	1	1	–	2	–	–	2
Haltern am See, Stadt	a	7	5	2	–	5	–	1	4
	b	4	3	1	–	3	–	1	2
	c	3	2	1	–	2	–	–	2
	d	–	–	–	–	–	–	–	–
Herten, Stadt	a	11	8	2	1	9	–	1	8
	b	11	8	2	1	9	–	1	8
	c	–	–	–	–	–	–	–	–
	d	–	–	–	–	–	–	–	–
Marl, Stadt	a	22	12	7	3	18	–	2	16
	b	15	8	4	3	10	–	1	9
	c	4	3	1	–	6	–	1	5
	d	3	1	2	–	2	–	–	2

Noch: 13. Straßenverkehrsunfälle und verunglückte Personen im Januar 2012 nach Gemeinden

Verwaltungsbezirk a = Zusammen b = innerhalb von Ortschaften c = außerhalb von Ortschaften d = auf Bundesautobahnen	Straßenverkehrsunfälle				Verunglückte				
	insgesamt	davon			insgesamt	davon			
		mit Personen- schaden	mit schwer- wiegendem Sachschaden (i. e. S.)	sonstige Unfälle unter dem Ein- fluss berau- schender Mittel		Getötete	Schwer- verletzte	Leicht- verletzte	
Noch: Kreis Recklinghausen									
Oer-Erkenschwick, Stadt	a	6	4	2	–	4	–	1	3
	b	3	1	2	–	1	–	–	1
	c	3	3	–	–	3	–	1	2
	d	–	–	–	–	–	–	–	–
Recklinghausen, Stadt	a	35	21	12	2	25	–	4	21
	b	28	19	7	2	22	–	2	20
	c	–	–	–	–	–	–	–	–
	d	7	2	5	–	3	–	2	1
Waltrop, Stadt	a	4	2	1	1	2	–	1	1
	b	3	2	–	1	2	–	1	1
	c	1	–	1	–	–	–	–	–
	d	–	–	–	–	–	–	–	–
Kreis Steinfurt	a	145	99	41	5	132	4	22	106
	b	81	58	19	4	71	–	7	64
	c	57	35	21	1	52	3	13	36
	d	7	6	1	–	9	1	2	6
Altenberge	a	5	4	1	–	8	–	2	6
	b	2	2	–	–	4	–	1	3
	c	3	2	1	–	4	–	1	3
	d	–	–	–	–	–	–	–	–
Emsdetten, Stadt	a	14	11	3	–	14	–	3	11
	b	11	9	2	–	12	–	1	11
	c	3	2	1	–	2	–	2	–
	d	–	–	–	–	–	–	–	–
Greven, Stadt	a	12	8	4	–	13	–	–	13
	b	8	6	2	–	9	–	–	9
	c	4	2	2	–	4	–	–	4
	d	–	–	–	–	–	–	–	–
Hörstel, Stadt	a	5	4	1	–	5	–	1	4
	b	3	2	1	–	2	–	–	2
	c	2	2	–	–	3	–	1	2
	d	–	–	–	–	–	–	–	–
Hopsten	a	2	1	1	–	1	–	–	1
	b	1	1	–	–	1	–	–	1
	c	1	–	1	–	–	–	–	–
	d	–	–	–	–	–	–	–	–
Horstmar, Stadt	a	1	1	–	–	1	–	–	1
	b	–	–	–	–	–	–	–	–
	c	1	1	–	–	1	–	–	1
	d	–	–	–	–	–	–	–	–
Ibbenbüren, Stadt	a	15	8	4	3	9	–	4	5
	b	12	6	3	3	7	–	2	5
	c	3	2	1	–	2	–	2	–
	d	–	–	–	–	–	–	–	–
Ladbergen	a	2	2	–	–	8	–	3	5
	b	–	–	–	–	–	–	–	–
	c	1	1	–	–	7	–	3	4
	d	1	1	–	–	1	–	–	1
Laer	a	–	–	–	–	–	–	–	–
	b	–	–	–	–	–	–	–	–
	c	–	–	–	–	–	–	–	–
	d	–	–	–	–	–	–	–	–
Lengerich, Stadt	a	11	7	4	–	9	–	–	9
	b	6	4	2	–	4	–	–	4
	c	2	1	1	–	1	–	–	1
	d	3	2	1	–	4	–	–	4

Noch: 13. Straßenverkehrsunfälle und verunglückte Personen im Januar 2012 nach Gemeinden

Verwaltungsbezirk a = Zusammen b = innerhalb von Ortschaften c = außerhalb von Ortschaften d = auf Bundesautobahnen		Straßenverkehrsunfälle				Verunglückte			
		insgesamt	davon			insgesamt	davon		
			mit Personen- schaden	mit schwer- wiegendem Sachschaden (i. e. S.)	sonstige Unfälle unter dem Ein- fluss berau- schender Mittel		Getötete	Schwer- verletzte	Leicht- verletzte
Noch: Kreis Steinfurt									
Lienen	a	2	1	1	-	1	1	-	-
	b	-	-	-	-	-	-	-	-
	c	2	1	1	-	1	1	-	-
	d	-	-	-	-	-	-	-	-
Lotte	a	6	5	1	-	6	-	1	5
	b	3	2	1	-	2	-	-	2
	c	3	3	-	-	4	-	1	3
	d	-	-	-	-	-	-	-	-
Metelen	a	2	1	1	-	1	-	1	-
	b	-	-	-	-	-	-	-	-
	c	2	1	1	-	1	-	1	-
	d	-	-	-	-	-	-	-	-
Mettingen	a	3	1	2	-	1	-	-	1
	b	1	-	1	-	-	-	-	-
	c	2	1	1	-	1	-	-	1
	d	-	-	-	-	-	-	-	-
Neuenkirchen	a	2	2	-	-	2	-	-	2
	b	1	1	-	-	1	-	-	1
	c	1	1	-	-	1	-	-	1
	d	-	-	-	-	-	-	-	-
Nordwalde	a	-	-	-	-	-	-	-	-
	b	-	-	-	-	-	-	-	-
	c	-	-	-	-	-	-	-	-
	d	-	-	-	-	-	-	-	-
Ochtrup, Stadt	a	4	1	3	-	2	-	2	-
	b	1	-	1	-	-	-	-	-
	c	2	-	2	-	-	-	-	-
	d	1	1	-	-	2	-	2	-
Recke	a	5	3	2	-	4	-	-	4
	b	2	2	-	-	2	-	-	2
	c	3	1	2	-	2	-	-	2
	d	-	-	-	-	-	-	-	-
Rheine, Stadt	a	30	24	5	1	29	1	3	25
	b	22	17	4	1	21	-	2	19
	c	7	6	1	-	7	-	1	6
	d	1	1	-	-	1	1	-	-
Saerbeck	a	1	-	1	-	-	-	-	-
	b	-	-	-	-	-	-	-	-
	c	1	-	1	-	-	-	-	-
	d	-	-	-	-	-	-	-	-
Steinfurt, Stadt	a	13	9	3	1	11	1	2	8
	b	5	5	-	-	5	-	1	4
	c	8	4	3	1	6	1	1	4
	d	-	-	-	-	-	-	-	-
Tecklenburg, Stadt	a	2	1	1	-	2	-	-	2
	b	1	-	1	-	-	-	-	-
	c	1	1	-	-	2	-	-	2
	d	-	-	-	-	-	-	-	-
Westerkappeln	a	7	5	2	-	5	1	-	4
	b	2	1	1	-	1	-	-	1
	c	4	3	1	-	3	1	-	2
	d	1	1	-	-	1	-	-	1
Wettringen	a	1	-	1	-	-	-	-	-
	b	-	-	-	-	-	-	-	-
	c	1	-	1	-	-	-	-	-
	d	-	-	-	-	-	-	-	-

Noch: 13. Straßenverkehrsunfälle und verunglückte Personen im Januar 2012 nach Gemeinden

Verwaltungsbezirk a = Zusammen b = innerhalb von Ortschaften c = außerhalb von Ortschaften d = auf Bundesautobahnen		Straßenverkehrsunfälle				Verunglückte			
		insgesamt	davon			insgesamt	davon		
			mit Personen- schaden	mit schwer- wiegendem Sachschaden (i. e. S.)	sonstige Unfälle unter dem Ein- fluss berau- schender Mittel		Getötete	Schwer- verletzte	Leicht- verletzte
Kreis Warendorf	a	101	71	28	2	92	2	17	73
	b	65	49	14	2	60	-	6	54
	c	30	22	8	-	32	2	11	19
	d	6	-	6	-	-	-	-	-
Ahlen, Stadt	a	24	18	6	-	23	2	4	17
	b	21	15	6	-	17	-	2	15
	c	3	3	-	-	6	2	2	2
	d	-	-	-	-	-	-	-	-
Beckum, Stadt	a	21	12	9	-	12	-	2	10
	b	13	10	3	-	10	-	1	9
	c	5	2	3	-	2	-	1	1
	d	3	-	3	-	-	-	-	-
Beelen	a	1	1	-	-	3	-	-	3
	b	-	-	-	-	-	-	-	-
	c	1	1	-	-	3	-	-	3
	d	-	-	-	-	-	-	-	-
Drensteinfurt, Stadt	a	5	4	1	-	4	-	1	3
	b	3	3	-	-	3	-	-	3
	c	2	1	1	-	1	-	1	-
	d	-	-	-	-	-	-	-	-
Ennigerloh, Stadt	a	6	3	3	-	3	-	1	2
	b	2	1	1	-	1	-	-	1
	c	4	2	2	-	2	-	1	1
	d	-	-	-	-	-	-	-	-
Everswinkel	a	5	5	-	-	10	-	2	8
	b	3	3	-	-	7	-	1	6
	c	2	2	-	-	3	-	1	2
	d	-	-	-	-	-	-	-	-
Oelde, Stadt	a	12	7	4	1	11	-	4	7
	b	5	3	1	1	6	-	1	5
	c	4	4	-	-	5	-	3	2
	d	3	-	3	-	-	-	-	-
Ostbevern	a	1	1	-	-	1	-	-	1
	b	-	-	-	-	-	-	-	-
	c	1	1	-	-	1	-	-	1
	d	-	-	-	-	-	-	-	-
Sassenberg, Stadt	a	2	1	-	1	1	-	-	1
	b	2	1	-	1	1	-	-	1
	c	-	-	-	-	-	-	-	-
	d	-	-	-	-	-	-	-	-
Sendenhorst, Stadt	a	4	3	1	-	3	-	1	2
	b	2	1	1	-	1	-	-	1
	c	2	2	-	-	2	-	1	1
	d	-	-	-	-	-	-	-	-
Telgte, Stadt	a	7	6	1	-	8	-	2	6
	b	3	3	-	-	3	-	1	2
	c	4	3	1	-	5	-	1	4
	d	-	-	-	-	-	-	-	-
Wadersloh	a	2	2	-	-	3	-	-	3
	b	1	1	-	-	1	-	-	1
	c	1	1	-	-	2	-	-	2
	d	-	-	-	-	-	-	-	-
Warendorf, Stadt	a	11	8	3	-	10	-	-	10
	b	10	8	2	-	10	-	-	10
	c	1	-	1	-	-	-	-	-
	d	-	-	-	-	-	-	-	-
Regierungsbezirk Münster	a	850	589	228	33	737	10	140	587
	b	585	420	134	31	493	3	79	411
	c	202	141	59	2	202	6	53	143
	d	63	28	35	-	42	1	8	33

Noch: 13. Straßenverkehrsunfälle und verunglückte Personen im Januar 2012 nach Gemeinden

Verwaltungsbezirk a = Zusammen b = innerhalb von Ortschaften c = außerhalb von Ortschaften d = auf Bundesautobahnen		Straßenverkehrsunfälle				Verunglückte			
		insgesamt	davon			insgesamt	davon		
			mit Personen- schaden	mit schwer- wiegendem Sachschaden (i. e. S.)	sonstige Unfälle unter dem Ein- fluss berau- schender Mittel		Getötete	Schwer- verletzte	Leicht- verletzte
Kreisfreie Stadt									
Bielefeld	a	121	85	30	6	109	-	20	89
	b	95	70	20	5	87	-	16	71
	c	21	14	6	1	21	-	4	17
	d	5	1	4	-	1	-	-	1
Kreis Gütersloh	a	122	77	39	6	96	-	16	80
	b	78	52	21	5	59	-	7	52
	c	40	24	15	1	36	-	9	27
	d	4	1	3	-	1	-	-	1
Borgholzhausen, Stadt	a	3	2	1	-	3	-	-	3
	b	-	-	-	-	-	-	-	-
	c	3	2	1	-	3	-	-	3
	d	-	-	-	-	-	-	-	-
Gütersloh, Stadt	a	39	27	10	2	30	-	2	28
	b	35	25	8	2	27	-	2	25
	c	4	2	2	-	3	-	-	3
	d	-	-	-	-	-	-	-	-
Halle (Westfalen), Stadt	a	8	3	5	-	3	-	-	3
	b	4	1	3	-	1	-	-	1
	c	4	2	2	-	2	-	-	2
	d	-	-	-	-	-	-	-	-
Harsewinkel, Stadt	a	8	5	3	-	7	-	3	4
	b	3	2	1	-	3	-	2	1
	c	5	3	2	-	4	-	1	3
	d	-	-	-	-	-	-	-	-
Herzebrock-Clarholz	a	5	4	1	-	6	-	3	3
	b	2	2	-	-	2	-	-	2
	c	3	2	1	-	4	-	3	1
	d	-	-	-	-	-	-	-	-
Langenberg	a	1	-	1	-	-	-	-	-
	b	1	-	1	-	-	-	-	-
	c	-	-	-	-	-	-	-	-
	d	-	-	-	-	-	-	-	-
Rheda-Wiedenbrück, Stadt	a	28	18	9	1	20	-	3	17
	b	19	14	4	1	15	-	3	12
	c	5	3	2	-	4	-	-	4
	d	4	1	3	-	1	-	-	1
Rietberg, Stadt	a	7	5	2	-	8	-	1	7
	b	4	3	1	-	6	-	-	6
	c	3	2	1	-	2	-	1	1
	d	-	-	-	-	-	-	-	-
Schloß Holte-Stuckenbrock, Stadt	a	2	1	-	1	1	-	1	-
	b	1	-	-	1	-	-	-	-
	c	1	1	-	-	1	-	1	-
	d	-	-	-	-	-	-	-	-
Steinhagen	a	4	3	-	1	3	-	-	3
	b	2	2	-	-	2	-	-	2
	c	2	1	-	1	1	-	-	1
	d	-	-	-	-	-	-	-	-
Verl	a	8	5	3	-	10	-	3	7
	b	1	1	-	-	1	-	-	1
	c	7	4	3	-	9	-	3	6
	d	-	-	-	-	-	-	-	-

Noch: **13. Straßenverkehrsunfälle und verunglückte Personen im Januar 2012 nach Gemeinden**

Verwaltungsbezirk a = Zusammen b = innerhalb von Ortschaften c = außerhalb von Ortschaften d = auf Bundesautobahnen	Straßenverkehrsunfälle				Verunglückte				
	insgesamt	davon			insgesamt	davon			
		mit Personen- schaden	mit schwer- wiegendem Sachschaden (i. e. S.)	sonstige Unfälle unter dem Ein- fluss berau- schender Mittel		Getötete	Schwer- verletzte	Leicht- verletzte	
Noch: Kreis Gütersloh									
Versmold, Stadt	a	8	4	3	1	5	-	-	5
	b	5	2	2	1	2	-	-	2
	c	3	2	1	-	3	-	-	3
	d	-	-	-	-	-	-	-	-
Werther (Westfalen), Stadt	a	1	-	1	-	-	-	-	-
	b	1	-	1	-	-	-	-	-
	c	-	-	-	-	-	-	-	-
	d	-	-	-	-	-	-	-	-
Kreis Herford	a	76	53	20	3	73	-	15	58
	b	49	34	13	2	43	-	8	35
	c	22	17	4	1	28	-	7	21
	d	5	2	3	-	2	-	-	2
Bünde, Stadt	a	16	12	3	1	14	-	3	11
	b	14	10	3	1	12	-	2	10
	c	1	1	-	-	1	-	1	-
	d	1	1	-	-	1	-	-	1
Enger, Stadt	a	3	3	-	-	3	-	-	3
	b	3	3	-	-	3	-	-	3
	c	-	-	-	-	-	-	-	-
	d	-	-	-	-	-	-	-	-
Herford, Stadt	a	23	16	5	2	26	-	2	24
	b	11	8	2	1	10	-	-	10
	c	10	8	1	1	16	-	2	14
	d	2	-	2	-	-	-	-	-
Hiddenhausen	a	2	1	1	-	1	-	-	1
	b	2	1	1	-	1	-	-	1
	c	-	-	-	-	-	-	-	-
	d	-	-	-	-	-	-	-	-
Kirchlengern	a	4	3	1	-	3	-	1	2
	b	4	3	1	-	3	-	1	2
	c	-	-	-	-	-	-	-	-
	d	-	-	-	-	-	-	-	-
Löhne, Stadt	a	14	8	6	-	13	-	5	8
	b	9	5	4	-	8	-	3	5
	c	5	3	2	-	5	-	2	3
	d	-	-	-	-	-	-	-	-
Rödinghausen	a	3	3	-	-	4	-	-	4
	b	1	1	-	-	1	-	-	1
	c	2	2	-	-	3	-	-	3
	d	-	-	-	-	-	-	-	-
Spenge, Stadt	a	3	2	1	-	2	-	2	-
	b	-	-	-	-	-	-	-	-
	c	3	2	1	-	2	-	2	-
	d	-	-	-	-	-	-	-	-
Vlotho, Stadt	a	8	5	3	-	7	-	2	5
	b	5	3	2	-	5	-	2	3
	c	1	1	-	-	1	-	-	1
	d	2	1	1	-	1	-	-	1

Noch: 13. Straßenverkehrsunfälle und verunglückte Personen im Januar 2012 nach Gemeinden

Verwaltungsbezirk a = Zusammen b = innerhalb von Ortschaften c = außerhalb von Ortschaften d = auf Bundesautobahnen		Straßenverkehrsunfälle				Verunglückte			
		insgesamt	davon			insgesamt	davon		
			mit Personen- schaden	mit schwer- wiegendem Sachschaden (i. e. S.)	sonstige Unfälle unter dem Ein- fluss berau- schender Mittel		Getötete	Schwer- verletzte	Leicht- verletzte
Kreis Höxter	a	41	25	16	-	34	1	9	24
	b	16	10	6	-	11	-	3	8
	c	24	15	9	-	23	1	6	16
	d	1	-	1	-	-	-	-	-
Bad Driburg, Stadt	a	6	4	2	-	6	-	2	4
	b	2	2	-	-	2	-	-	2
	c	4	2	2	-	4	-	2	2
	d	-	-	-	-	-	-	-	-
Beverungen, Stadt	a	2	2	-	-	2	-	1	1
	b	1	1	-	-	1	-	1	-
	c	1	1	-	-	1	-	-	1
	d	-	-	-	-	-	-	-	-
Borgentreich, Stadt	a	1	-	1	-	-	-	-	-
	b	-	-	-	-	-	-	-	-
	c	1	-	1	-	-	-	-	-
	d	-	-	-	-	-	-	-	-
Brakel, Stadt	a	7	4	3	-	4	-	1	3
	b	3	2	1	-	2	-	1	1
	c	4	2	2	-	2	-	-	2
	d	-	-	-	-	-	-	-	-
Höxter, Stadt	a	10	6	4	-	10	-	3	7
	b	4	3	1	-	3	-	1	2
	c	6	3	3	-	7	-	2	5
	d	-	-	-	-	-	-	-	-
Marienmünster, Stadt	a	1	1	-	-	1	-	-	1
	b	-	-	-	-	-	-	-	-
	c	1	1	-	-	1	-	-	1
	d	-	-	-	-	-	-	-	-
Nieheim, Stadt	a	1	1	-	-	2	-	1	1
	b	-	-	-	-	-	-	-	-
	c	1	1	-	-	2	-	1	1
	d	-	-	-	-	-	-	-	-
Steinheim, Stadt	a	5	3	2	-	4	-	1	3
	b	3	2	1	-	3	-	-	3
	c	2	1	1	-	1	-	1	-
	d	-	-	-	-	-	-	-	-
Warburg, Stadt	a	5	2	3	-	2	1	-	1
	b	2	-	2	-	-	-	-	-
	c	2	2	-	-	2	1	-	1
	d	1	-	1	-	-	-	-	-
Willebadessen, Stadt	a	3	2	1	-	3	-	-	3
	b	1	-	1	-	-	-	-	-
	c	2	2	-	-	3	-	-	3
	d	-	-	-	-	-	-	-	-
Kreis Lippe	a	90	50	39	1	81	1	12	68
	b	52	27	24	1	31	-	6	25
	c	37	23	14	-	50	1	6	43
	d	1	-	1	-	-	-	-	-
Augustdorf	a	-	-	-	-	-	-	-	-
	b	-	-	-	-	-	-	-	-
	c	-	-	-	-	-	-	-	-
	d	-	-	-	-	-	-	-	-
Bad Salzuflen, Stadt	a	21	9	11	1	12	-	1	11
	b	12	4	7	1	4	-	1	3
	c	8	5	3	-	8	-	-	8
	d	1	-	1	-	-	-	-	-

Noch: 13. Straßenverkehrsunfälle und verunglückte Personen im Januar 2012 nach Gemeinden

Verwaltungsbezirk a = Zusammen b = innerhalb von Ortschaften c = außerhalb von Ortschaften d = auf Bundesautobahnen	Straßenverkehrsunfälle				Verunglückte				
	insgesamt	davon			insgesamt	davon			
		mit Personen- schaden	mit schwer- wiegendem Sachschaden (i. e. S.)	sonstige Unfälle unter dem Ein- fluss berau- schender Mittel		Getötete	Schwer- verletzte	Leicht- verletzte	
Noch: Kreis Lippe									
Barntrop, Stadt	a	2	1	1	-	1	-	-	1
	b	-	-	-	-	-	-	-	-
	c	2	1	1	-	1	-	-	1
	d	-	-	-	-	-	-	-	-
Blomberg, Stadt	a	3	1	2	-	2	-	-	2
	b	2	1	1	-	2	-	-	2
	c	1	-	1	-	-	-	-	-
	d	-	-	-	-	-	-	-	-
Detmold, Stadt	a	23	18	5	-	26	1	2	23
	b	17	13	4	-	14	-	2	12
	c	6	5	1	-	12	1	-	11
	d	-	-	-	-	-	-	-	-
Dörentrup	a	1	-	1	-	-	-	-	-
	b	-	-	-	-	-	-	-	-
	c	1	-	1	-	-	-	-	-
	d	-	-	-	-	-	-	-	-
Extertal	a	4	3	1	-	4	-	1	3
	b	3	2	1	-	2	-	1	1
	c	1	1	-	-	2	-	-	2
	d	-	-	-	-	-	-	-	-
Horn-Bad Meinberg, Stadt	a	7	3	4	-	8	-	1	7
	b	2	-	2	-	-	-	-	-
	c	5	3	2	-	8	-	1	7
	d	-	-	-	-	-	-	-	-
Kalletal	a	1	-	1	-	-	-	-	-
	b	1	-	1	-	-	-	-	-
	c	-	-	-	-	-	-	-	-
	d	-	-	-	-	-	-	-	-
Lage, Stadt	a	3	1	2	-	1	-	-	1
	b	2	-	2	-	-	-	-	-
	c	1	1	-	-	1	-	-	1
	d	-	-	-	-	-	-	-	-
Lemgo, Stadt	a	12	8	4	-	11	-	2	9
	b	9	6	3	-	8	-	2	6
	c	3	2	1	-	3	-	-	3
	d	-	-	-	-	-	-	-	-
Leopoldshöhe	a	3	1	2	-	1	-	-	1
	b	1	1	-	-	1	-	-	1
	c	2	-	2	-	-	-	-	-
	d	-	-	-	-	-	-	-	-
Lügde, Stadt	a	2	-	2	-	-	-	-	-
	b	1	-	1	-	-	-	-	-
	c	1	-	1	-	-	-	-	-
	d	-	-	-	-	-	-	-	-
Oerlinghausen, Stadt	a	1	1	-	-	1	-	-	1
	b	-	-	-	-	-	-	-	-
	c	1	1	-	-	1	-	-	1
	d	-	-	-	-	-	-	-	-
Schieder-Schwalenberg, Stadt	a	4	2	2	-	2	-	-	2
	b	1	-	1	-	-	-	-	-
	c	3	2	1	-	2	-	-	2
	d	-	-	-	-	-	-	-	-
Schlangen	a	3	2	1	-	12	-	5	7
	b	1	-	1	-	-	-	-	-
	c	2	2	-	-	12	-	5	7
	d	-	-	-	-	-	-	-	-

Noch: 13. Straßenverkehrsunfälle und verunglückte Personen im Januar 2012 nach Gemeinden

Verwaltungsbezirk a = Zusammen b = innerhalb von Ortschaften c = außerhalb von Ortschaften d = auf Bundesautobahnen	Straßenverkehrsunfälle				Verunglückte				
	insgesamt	davon			insgesamt	davon			
		mit Personen- schaden	mit schwer- wiegendem Sachschaden (i. e. S.)	sonstige Unfälle unter dem Ein- fluss berau- schender Mittel		Getötete	Schwer- verletzte	Leicht- verletzte	
Kreis Minden-Lübbecke	a	105	72	25	8	88	4	22	62
	b	63	44	12	7	52	1	10	41
	c	34	26	7	1	33	3	12	18
	d	8	2	6	-	3	-	-	3
Bad Oeynhausen, Stadt	a	14	7	7	-	7	-	1	6
	b	8	6	2	-	6	-	1	5
	c	1	-	1	-	-	-	-	-
	d	5	1	4	-	1	-	-	1
Espelkamp, Stadt	a	13	12	-	1	14	-	6	8
	b	6	5	-	1	5	-	2	3
	c	7	7	-	-	9	-	4	5
	d	-	-	-	-	-	-	-	-
Hille	a	6	3	2	1	5	-	2	3
	b	4	2	1	1	4	-	1	3
	c	2	1	1	-	1	-	1	-
	d	-	-	-	-	-	-	-	-
Hüllhorst	a	2	2	-	-	2	1	-	1
	b	2	2	-	-	2	1	-	1
	c	-	-	-	-	-	-	-	-
	d	-	-	-	-	-	-	-	-
Lübbecke, Stadt	a	15	10	3	2	10	-	2	8
	b	13	9	2	2	9	-	2	7
	c	2	1	1	-	1	-	-	1
	d	-	-	-	-	-	-	-	-
Minden, Stadt	a	24	18	3	3	24	-	4	20
	b	21	15	3	3	21	-	3	18
	c	3	3	-	-	3	-	1	2
	d	-	-	-	-	-	-	-	-
Petershagen, Stadt	a	7	6	1	-	6	-	1	5
	b	1	1	-	-	1	-	-	1
	c	6	5	1	-	5	-	1	4
	d	-	-	-	-	-	-	-	-
Porta Westfalica, Stadt	a	12	6	6	-	8	-	2	6
	b	4	2	2	-	2	-	1	1
	c	5	3	2	-	4	-	1	3
	d	3	1	2	-	2	-	-	2
Preußisch Oldendorf, Stadt	a	5	3	1	1	3	-	1	2
	b	2	1	1	-	1	-	-	1
	c	3	2	-	1	2	-	1	1
	d	-	-	-	-	-	-	-	-
Rahden, Stadt	a	4	2	2	-	5	3	1	1
	b	2	1	1	-	1	-	-	1
	c	2	1	1	-	4	3	1	-
	d	-	-	-	-	-	-	-	-
Stemwede	a	3	3	-	-	4	-	2	2
	b	-	-	-	-	-	-	-	-
	c	3	3	-	-	4	-	2	2
	d	-	-	-	-	-	-	-	-

Noch: **13. Straßenverkehrsunfälle und verunglückte Personen im Januar 2012 nach Gemeinden**

Verwaltungsbezirk a = Zusammen b = innerhalb von Ortschaften c = außerhalb von Ortschaften d = auf Bundesautobahnen		Straßenverkehrsunfälle				Verunglückte			
		insgesamt	davon			insgesamt	davon		
			mit Personen- schaden	mit schwer- wiegendem Sachschaden (i. e. S.)	sonstige Unfälle unter dem Ein- fluss berau- schender Mittel		Getötete	Schwer- verletzte	Leicht- verletzte
Kreis Paderborn	a	121	74	43	4	95	2	22	71
	b	52	35	15	2	41	1	8	32
	c	54	35	17	2	47	1	11	35
	d	15	4	11	-	7	-	3	4
Altenbeken	a	2	-	2	-	-	-	-	-
	b	2	-	2	-	-	-	-	-
	c	-	-	-	-	-	-	-	-
	d	-	-	-	-	-	-	-	-
Bad Lippspringe, Stadt	a	6	3	2	1	3	-	1	2
	b	2	1	-	1	1	-	1	-
	c	4	2	2	-	2	-	-	2
	d	-	-	-	-	-	-	-	-
Borchen	a	5	4	1	-	9	-	1	8
	b	2	2	-	-	7	-	-	7
	c	3	2	1	-	2	-	1	1
	d	-	-	-	-	-	-	-	-
Büren, Stadt	a	11	4	7	-	8	-	1	7
	b	3	2	1	-	2	-	-	2
	c	5	2	3	-	6	-	1	5
	d	3	-	3	-	-	-	-	-
Delbrück, Stadt	a	5	4	1	-	5	-	2	3
	b	2	2	-	-	2	-	1	1
	c	3	2	1	-	3	-	1	2
	d	-	-	-	-	-	-	-	-
Hövelhof	a	3	1	2	-	1	-	-	1
	b	2	1	1	-	1	-	-	1
	c	1	-	1	-	-	-	-	-
	d	-	-	-	-	-	-	-	-
Lichtenau, Stadt	a	3	2	1	-	4	1	1	2
	b	1	-	1	-	-	-	-	-
	c	2	2	-	-	4	1	1	2
	d	-	-	-	-	-	-	-	-
Paderborn, Stadt	a	56	41	13	2	49	1	11	37
	b	30	24	6	-	25	1	6	18
	c	22	15	5	2	20	-	4	16
	d	4	2	2	-	4	-	1	3
Salzkotten, Stadt	a	13	5	7	1	5	-	1	4
	b	6	2	3	1	2	-	-	2
	c	7	3	4	-	3	-	1	2
	d	-	-	-	-	-	-	-	-
Bad Wünnenberg, Stadt	a	17	10	7	-	11	-	4	7
	b	2	1	1	-	1	-	-	1
	c	7	7	-	-	7	-	2	5
	d	8	2	6	-	3	-	2	1
Regierungsbezirk Detmold	a	676	436	212	28	576	8	116	452
	b	405	272	111	22	324	2	58	264
	c	232	154	72	6	238	6	55	177
	d	39	10	29	-	14	-	3	11

Noch: 13. Straßenverkehrsunfälle und verunglückte Personen im Januar 2012 nach Gemeinden

Verwaltungsbezirk a = Zusammen b = innerhalb von Ortschaften c = außerhalb von Ortschaften d = auf Bundesautobahnen		Straßenverkehrsunfälle				Verunglückte			
		insgesamt	davon			insgesamt	davon		
			mit Personen- schaden	mit schwer- wiegendem Sachschaden (i. e. S.)	sonstige Unfälle unter dem Ein- fluss berau- schender Mittel		Getötete	Schwer- verletzte	Leicht- verletzte
Kreisfreie Städte									
Bochum	a	97	55	37	5	66	-	7	59
	b	82	48	31	3	55	-	7	48
	c	5	4	1	-	5	-	-	5
	d	10	3	5	2	6	-	-	6
Dortmund	a	197	144	48	5	177	1	21	155
	b	164	125	35	4	147	1	20	126
	c	24	15	9	-	25	-	1	24
	d	9	4	4	1	5	-	-	5
Hagen	a	60	39	16	5	46	-	10	36
	b	53	35	13	5	41	-	10	31
	c	2	2	-	-	2	-	-	2
	d	5	2	3	-	3	-	-	3
Hamm	a	66	60	5	1	73	2	12	59
	b	55	51	3	1	61	1	11	49
	c	8	6	2	-	9	1	1	7
	d	3	3	-	-	3	-	-	3
Herne	a	47	31	12	4	43	-	7	36
	b	39	26	9	4	30	-	5	25
	c	-	-	-	-	-	-	-	-
	d	8	5	3	-	13	-	2	11
Ennepe-Ruhr-Kreis	a	96	73	19	4	96	-	24	72
	b	62	53	6	3	61	-	17	44
	c	16	10	5	1	16	-	2	14
	d	18	10	8	-	19	-	5	14
Breckerfeld, Stadt	a	2	1	1	-	2	-	-	2
	b	1	1	-	-	2	-	-	2
	c	1	-	1	-	-	-	-	-
	d	-	-	-	-	-	-	-	-
Ennepetal, Stadt	a	8	7	1	-	9	-	3	6
	b	8	7	1	-	9	-	3	6
	c	-	-	-	-	-	-	-	-
	d	-	-	-	-	-	-	-	-
Gevelsberg, Stadt	a	11	7	4	-	12	-	1	11
	b	6	6	-	-	7	-	1	6
	c	2	1	1	-	5	-	-	5
	d	3	-	3	-	-	-	-	-
Hattingen, Stadt	a	13	9	4	-	11	-	3	8
	b	10	7	3	-	8	-	2	6
	c	3	2	1	-	3	-	1	2
	d	-	-	-	-	-	-	-	-
Herdecke, Stadt	a	5	5	-	-	6	-	-	6
	b	3	3	-	-	3	-	-	3
	c	2	2	-	-	3	-	-	3
	d	-	-	-	-	-	-	-	-
Schwelm, Stadt	a	6	4	2	-	5	-	2	3
	b	4	3	1	-	4	-	1	3
	c	-	-	-	-	-	-	-	-
	d	2	1	1	-	1	-	1	-
Sprockhövel, Stadt	a	15	12	3	-	20	-	6	14
	b	5	5	-	-	6	-	3	3
	c	3	2	1	-	2	-	-	2
	d	7	5	2	-	12	-	3	9

Noch: 13. Straßenverkehrsunfälle und verunglückte Personen im Januar 2012 nach Gemeinden

Verwaltungsbezirk a = Zusammen b = innerhalb von Ortschaften c = außerhalb von Ortschaften d = auf Bundesautobahnen	Straßenverkehrsunfälle				Verunglückte				
	insgesamt	davon			insgesamt	davon			
		mit Personen- schaden	mit schwer- wiegendem Sachschaden (i. e. S.)	sonstige Unfälle unter dem Ein- fluss berau- schender Mittel		Getötete	Schwer- verletzte	Leicht- verletzte	
Noch: Ennepe-Ruhr-Kreis									
Wetter (Ruhr), Stadt	a	4	4	–	–	5	–	2	3
	b	2	2	–	–	2	–	2	–
	c	1	1	–	–	1	–	–	1
	d	1	1	–	–	2	–	–	2
Witten, Stadt	a	32	24	4	4	26	–	7	19
	b	23	19	1	3	20	–	5	15
	c	4	2	1	1	2	–	1	1
	d	5	3	2	–	4	–	1	3
Hochsauerlandkreis	a	83	59	20	4	88	2	18	68
	b	50	35	11	4	48	2	9	37
	c	30	22	8	–	36	–	9	27
	d	3	2	1	–	4	–	–	4
Arnsberg, Stadt	a	17	10	5	2	13	1	–	12
	b	13	8	3	2	10	1	–	9
	c	4	2	2	–	3	–	–	3
	d	–	–	–	–	–	–	–	–
Bestwig	a	2	1	1	–	1	–	–	1
	b	2	1	1	–	1	–	–	1
	c	–	–	–	–	–	–	–	–
	d	–	–	–	–	–	–	–	–
Brilon, Stadt	a	10	8	2	–	11	–	3	8
	b	4	4	–	–	5	–	–	5
	c	6	4	2	–	6	–	3	3
	d	–	–	–	–	–	–	–	–
Eslohe (Sauerland)	a	5	4	1	–	9	1	–	8
	b	3	2	1	–	4	1	–	3
	c	2	2	–	–	5	–	–	5
	d	–	–	–	–	–	–	–	–
Hallenberg, Stadt	a	1	1	–	–	1	–	–	1
	b	–	–	–	–	–	–	–	–
	c	1	1	–	–	1	–	–	1
	d	–	–	–	–	–	–	–	–
Marsberg, Stadt	a	3	3	–	–	3	–	2	1
	b	3	3	–	–	3	–	2	1
	c	–	–	–	–	–	–	–	–
	d	–	–	–	–	–	–	–	–
Medebach, Stadt	a	4	3	1	–	4	–	2	2
	b	–	–	–	–	–	–	–	–
	c	4	3	1	–	4	–	2	2
	d	–	–	–	–	–	–	–	–
Meschede, Stadt	a	8	5	3	–	7	–	2	5
	b	4	2	2	–	2	–	2	–
	c	1	1	–	–	1	–	–	1
	d	3	2	1	–	4	–	–	4
Olsberg, Stadt	a	8	7	1	–	12	–	4	8
	b	7	6	1	–	9	–	4	5
	c	1	1	–	–	3	–	–	3
	d	–	–	–	–	–	–	–	–
Schmallenberg, Stadt	a	10	6	4	–	9	–	2	7
	b	5	3	2	–	3	–	–	3
	c	5	3	2	–	6	–	2	4
	d	–	–	–	–	–	–	–	–

Noch: 13. Straßenverkehrsunfälle und verunglückte Personen im Januar 2012 nach Gemeinden

Verwaltungsbezirk a = Zusammen b = innerhalb von Ortschaften c = außerhalb von Ortschaften d = auf Bundesautobahnen	Straßenverkehrsunfälle				Verunglückte				
	insgesamt	davon			insgesamt	davon			
		mit Personen- schaden	mit schwer- wiegendem Sachschaden (i. e. S.)	sonstige Unfälle unter dem Ein- fluss berau- schender Mittel		Getötete	Schwer- verletzte	Leicht- verletzte	
Noch: Hochsauerlandkreis									
Sundern (Sauerland), Stadt	a	11	8	2	1	14	-	3	11
	b	7	5	1	1	10	-	1	9
	c	4	3	1	-	4	-	2	2
	d	-	-	-	-	-	-	-	-
Winterberg, Stadt	a	4	3	-	1	4	-	-	4
	b	2	1	-	1	1	-	-	1
	c	2	2	-	-	3	-	-	3
	d	-	-	-	-	-	-	-	-
Märkischer Kreis	a	160	103	52	5	135	1	31	103
	b	114	75	34	5	87	-	17	70
	c	33	22	11	-	35	1	11	23
	d	13	6	7	-	13	-	3	10
Altena, Stadt	a	7	2	4	1	2	-	1	1
	b	6	2	3	1	2	-	1	1
	c	1	-	1	-	-	-	-	-
	d	-	-	-	-	-	-	-	-
Balve, Stadt	a	3	1	1	1	1	-	-	1
	b	3	1	1	1	1	-	-	1
	c	-	-	-	-	-	-	-	-
	d	-	-	-	-	-	-	-	-
Halver, Stadt	a	5	4	1	-	5	-	1	4
	b	2	2	-	-	2	-	-	2
	c	3	2	1	-	3	-	1	2
	d	-	-	-	-	-	-	-	-
Hemer, Stadt	a	11	9	2	-	9	-	4	5
	b	10	8	2	-	8	-	4	4
	c	1	1	-	-	1	-	-	1
	d	-	-	-	-	-	-	-	-
Herscheid	a	7	4	3	-	4	1	-	3
	b	3	2	1	-	2	-	-	2
	c	4	2	2	-	2	1	-	1
	d	-	-	-	-	-	-	-	-
Iserlohn, Stadt	a	38	26	10	2	34	-	5	29
	b	31	20	9	2	26	-	5	21
	c	5	4	1	-	5	-	-	5
	d	2	2	-	-	3	-	-	3
Kierspe, Stadt	a	5	5	-	-	7	-	1	6
	b	4	4	-	-	6	-	1	5
	c	1	1	-	-	1	-	-	1
	d	-	-	-	-	-	-	-	-
Lüdenscheid, Stadt	a	29	18	10	1	21	-	4	17
	b	20	14	5	1	14	-	1	13
	c	5	3	2	-	6	-	3	3
	d	4	1	3	-	1	-	-	1
Meinerzhagen, Stadt	a	10	4	6	-	10	-	3	7
	b	5	2	3	-	2	-	-	2
	c	-	-	-	-	-	-	-	-
	d	5	2	3	-	8	-	3	5
Menden (Sauerland), Stadt	a	23	14	9	-	21	-	5	16
	b	17	10	7	-	13	-	1	12
	c	6	4	2	-	8	-	4	4
	d	-	-	-	-	-	-	-	-

Noch: 13. Straßenverkehrsunfälle und verunglückte Personen im Januar 2012 nach Gemeinden

Verwaltungsbezirk a = Zusammen b = innerhalb von Ortschaften c = außerhalb von Ortschaften d = auf Bundesautobahnen	Straßenverkehrsunfälle				Verunglückte				
	insgesamt	davon			insgesamt	davon			
		mit Personen- schaden	mit schwer- wiegendem Sachschaden (i. e. S.)	sonstige Unfälle unter dem Ein- fluss berau- schender Mittel		Getötete	Schwer- verletzte	Leicht- verletzte	
Noch: Märkischer Kreis									
Nachrodt-Wiblingwerde	a	2	2	–	–	2	–	1	1
	b	2	2	–	–	2	–	1	1
	c	–	–	–	–	–	–	–	–
	d	–	–	–	–	–	–	–	–
Neuenrade, Stadt	a	5	3	2	–	4	–	1	3
	b	2	1	1	–	1	–	–	1
	c	3	2	1	–	3	–	1	2
	d	–	–	–	–	–	–	–	–
Plettenberg, Stadt	a	7	5	2	–	9	–	4	5
	b	5	3	2	–	4	–	2	2
	c	2	2	–	–	5	–	2	3
	d	–	–	–	–	–	–	–	–
Schalksmühle	a	2	1	1	–	1	–	–	1
	b	–	–	–	–	–	–	–	–
	c	–	–	–	–	–	–	–	–
	d	2	1	1	–	1	–	–	1
Werdohl, Stadt	a	6	5	1	–	5	–	1	4
	b	4	4	–	–	4	–	1	3
	c	2	1	1	–	1	–	–	1
	d	–	–	–	–	–	–	–	–
Kreis Olpe	a	34	18	15	1	19	–	3	16
	b	14	9	4	1	10	–	2	8
	c	15	7	8	–	7	–	1	6
	d	5	2	3	–	2	–	–	2
Attendom, Stadt	a	11	4	6	1	4	–	1	3
	b	6	2	3	1	2	–	1	1
	c	5	2	3	–	2	–	–	2
	d	–	–	–	–	–	–	–	–
Drolshagen, Stadt	a	2	–	2	–	–	–	–	–
	b	1	–	1	–	–	–	–	–
	c	–	–	–	–	–	–	–	–
	d	1	–	1	–	–	–	–	–
Finnentrop	a	–	–	–	–	–	–	–	–
	b	–	–	–	–	–	–	–	–
	c	–	–	–	–	–	–	–	–
	d	–	–	–	–	–	–	–	–
Kirchhundem	a	5	3	2	–	3	–	–	3
	b	2	2	–	–	2	–	–	2
	c	3	1	2	–	1	–	–	1
	d	–	–	–	–	–	–	–	–
LenneStadt, Stadt	a	5	4	1	–	4	–	1	3
	b	2	2	–	–	2	–	–	2
	c	3	2	1	–	2	–	1	1
	d	–	–	–	–	–	–	–	–
Olpe, Stadt	a	3	3	–	–	4	–	–	4
	b	1	1	–	–	2	–	–	2
	c	2	2	–	–	2	–	–	2
	d	–	–	–	–	–	–	–	–
Wenden	a	8	4	4	–	4	–	1	3
	b	2	2	–	–	2	–	1	1
	c	2	–	2	–	–	–	–	–
	d	4	2	2	–	2	–	–	2

Noch: 13. Straßenverkehrsunfälle und verunglückte Personen im Januar 2012 nach Gemeinden

Verwaltungsbezirk a = Zusammen b = innerhalb von Ortschaften c = außerhalb von Ortschaften d = auf Bundesautobahnen		Straßenverkehrsunfälle				Verunglückte			
		insgesamt	davon			insgesamt	davon		
			mit Personen- schaden	mit schwer- wiegendem Sachschaden (i. e. S.)	sonstige Unfälle unter dem Ein- fluss berau- schender Mittel		Getötete	Schwer- verletzte	Leicht- verletzte
Kreis Siegen-Wittgenstein	a	88	51	30	7	62	1	13	48
	b	54	34	17	3	42	-	8	34
	c	30	14	12	4	15	1	2	12
	d	4	3	1	-	5	-	3	2
Bad Berleburg, Stadt	a	3	1	1	1	1	-	1	-
	b	3	1	1	1	1	-	1	-
	c	-	-	-	-	-	-	-	-
	d	-	-	-	-	-	-	-	-
Burbach	a	4	4	-	-	7	1	-	6
	b	2	2	-	-	4	-	-	4
	c	2	2	-	-	3	1	-	2
	d	-	-	-	-	-	-	-	-
Erndtebrück	a	3	1	2	-	1	-	-	1
	b	-	-	-	-	-	-	-	-
	c	3	1	2	-	1	-	-	1
	d	-	-	-	-	-	-	-	-
Freudenberg, Stadt	a	6	4	2	-	6	-	-	6
	b	2	1	1	-	2	-	-	2
	c	3	2	1	-	2	-	-	2
	d	1	1	-	-	2	-	-	2
Hilchenbach, Stadt	a	4	3	1	-	4	-	2	2
	b	2	2	-	-	3	-	1	2
	c	2	1	1	-	1	-	1	-
	d	-	-	-	-	-	-	-	-
Kreuztal, Stadt	a	5	3	2	-	3	-	-	3
	b	4	3	1	-	3	-	-	3
	c	1	-	1	-	-	-	-	-
	d	-	-	-	-	-	-	-	-
Bad Laasphe, Stadt	a	4	2	1	1	2	-	-	2
	b	2	1	1	-	1	-	-	1
	c	2	1	-	1	1	-	-	1
	d	-	-	-	-	-	-	-	-
Netphen, Stadt	a	11	8	2	1	10	-	1	9
	b	5	4	1	-	6	-	1	5
	c	6	4	1	1	4	-	-	4
	d	-	-	-	-	-	-	-	-
Neunkirchen	a	6	3	2	1	4	-	-	4
	b	6	3	2	1	4	-	-	4
	c	-	-	-	-	-	-	-	-
	d	-	-	-	-	-	-	-	-
Siegen, Stadt	a	35	19	14	2	20	-	6	14
	b	27	16	10	1	17	-	5	12
	c	7	3	3	1	3	-	1	2
	d	1	-	1	-	-	-	-	-
Wilnsdorf	a	7	3	3	1	4	-	3	1
	b	1	1	-	-	1	-	-	1
	c	4	-	3	1	-	-	-	-
	d	2	2	-	-	3	-	3	-

Noch: 13. Straßenverkehrsunfälle und verunglückte Personen im Januar 2012 nach Gemeinden

Verwaltungsbezirk a = Zusammen b = innerhalb von Ortschaften c = außerhalb von Ortschaften d = auf Bundesautobahnen		Straßenverkehrsunfälle				Verunglückte			
		insgesamt	davon			insgesamt	davon		
			mit Personen- schaden	mit schwer- wiegendem Sachschaden (i. e. S.)	sonstige Unfälle unter dem Ein- fluss berau- schender Mittel		Getötete	Schwer- verletzte	Leicht- verletzte
Kreis Soest	a	99	71	25	3	95	-	23	72
	b	55	39	14	2	46	-	10	36
	c	36	27	9	-	44	-	11	33
	d	8	5	2	1	5	-	2	3
Anröchte	a	3	3	-	-	3	-	3	-
	b	1	1	-	-	1	-	1	-
	c	1	1	-	-	1	-	1	-
	d	1	1	-	-	1	-	1	-
Bad Sassendorf	a	4	4	-	-	4	-	1	3
	b	2	2	-	-	2	-	-	2
	c	2	2	-	-	2	-	1	1
	d	-	-	-	-	-	-	-	-
Ense	a	4	2	2	-	7	-	5	2
	b	-	-	-	-	-	-	-	-
	c	2	1	1	-	6	-	4	2
	d	2	1	1	-	1	-	1	-
Erwitte, Stadt	a	2	2	-	-	2	-	1	1
	b	-	-	-	-	-	-	-	-
	c	1	1	-	-	1	-	1	-
	d	1	1	-	-	1	-	-	1
Geseke, Stadt	a	4	2	2	-	2	-	-	2
	b	3	1	2	-	1	-	-	1
	c	1	1	-	-	1	-	-	1
	d	-	-	-	-	-	-	-	-
Lippetal	a	8	5	2	1	7	-	1	6
	b	1	1	-	-	1	-	-	1
	c	5	3	2	-	5	-	1	4
	d	2	1	-	1	1	-	-	1
Lippstadt, Stadt	a	30	22	8	-	29	-	6	23
	b	23	17	6	-	20	-	5	15
	c	7	5	2	-	9	-	1	8
	d	-	-	-	-	-	-	-	-
Möhnesee	a	4	3	1	-	4	-	1	3
	b	2	1	1	-	1	-	-	1
	c	2	2	-	-	3	-	1	2
	d	-	-	-	-	-	-	-	-
Rüthen, Stadt	a	4	3	-	1	5	-	-	5
	b	1	-	-	1	-	-	-	-
	c	3	3	-	-	5	-	-	5
	d	-	-	-	-	-	-	-	-
Soest, Stadt	a	16	10	6	-	16	-	3	13
	b	11	6	5	-	9	-	2	7
	c	4	4	-	-	7	-	1	6
	d	1	-	1	-	-	-	-	-
Warstein, Stadt	a	5	4	1	-	5	-	1	4
	b	3	3	-	-	4	-	1	3
	c	2	1	1	-	1	-	-	1
	d	-	-	-	-	-	-	-	-
Welver	a	1	1	-	-	1	-	-	1
	b	-	-	-	-	-	-	-	-
	c	1	1	-	-	1	-	-	1
	d	-	-	-	-	-	-	-	-
Werl, Stadt	a	10	7	3	-	7	-	-	7
	b	6	6	-	-	6	-	-	6
	c	3	-	3	-	-	-	-	-
	d	1	1	-	-	1	-	-	1
Wickede (Ruhr)	a	4	3	-	1	3	-	1	2
	b	2	1	-	1	1	-	1	-
	c	2	2	-	-	2	-	-	2
	d	-	-	-	-	-	-	-	-

Noch: 13. Straßenverkehrsunfälle und verunglückte Personen im Januar 2012 nach Gemeinden

Verwaltungsbezirk a = Zusammen b = innerhalb von Ortschaften c = außerhalb von Ortschaften d = auf Bundesautobahnen		Straßenverkehrsunfälle				Verunglückte			
		insgesamt	davon			insgesamt	davon		
			mit Personen- schaden	mit schwer- wiegendem Sachschaden (i. e. S.)	sonstige Unfälle unter dem Ein- fluss berau- schender Mittel		Getötete	Schwer- verletzte	Leicht- verletzte
Kreis Unna	a	132	104	26	2	126	2	18	106
	b	87	72	14	1	82	1	11	70
	c	26	20	6	-	24	-	4	20
	d	19	12	6	1	20	1	3	16
Bergkamen, Stadt	a	12	7	5	-	8	-	-	8
	b	11	7	4	-	8	-	-	8
	c	1	-	1	-	-	-	-	-
	d	-	-	-	-	-	-	-	-
Bönen	a	7	5	2	-	8	-	1	7
	b	2	2	-	-	2	-	-	2
	c	2	2	-	-	5	-	1	4
	d	3	1	2	-	1	-	-	1
Fröndenberg/Ruhr, Stadt	a	4	3	1	-	7	-	-	7
	b	1	1	-	-	1	-	-	1
	c	1	1	-	-	2	-	-	2
	d	2	1	1	-	4	-	-	4
Holzwickede	a	6	4	2	-	5	-	1	4
	b	2	1	1	-	1	-	-	1
	c	2	1	1	-	1	-	-	1
	d	2	2	-	-	3	-	1	2
Kamen, Stadt	a	23	19	3	1	22	-	3	19
	b	14	11	3	-	12	-	1	11
	c	5	5	-	-	5	-	1	4
	d	4	3	-	1	5	-	1	4
Lünen, Stadt	a	23	20	2	1	25	1	4	20
	b	22	19	2	1	24	1	4	19
	c	1	1	-	-	1	-	-	1
	d	-	-	-	-	-	-	-	-
Schwerte, Stadt	a	16	13	3	-	17	1	3	13
	b	7	7	-	-	9	-	3	6
	c	3	3	-	-	3	-	-	3
	d	6	3	3	-	5	1	-	4
Selm, Stadt	a	5	3	2	-	3	-	-	3
	b	3	2	1	-	2	-	-	2
	c	2	1	1	-	1	-	-	1
	d	-	-	-	-	-	-	-	-
Unna, Stadt	a	27	25	2	-	26	-	5	21
	b	20	19	1	-	20	-	3	17
	c	5	4	1	-	4	-	1	3
	d	2	2	-	-	2	-	1	1
Werne, Stadt	a	9	5	4	-	5	-	1	4
	b	5	3	2	-	3	-	-	3
	c	4	2	2	-	2	-	1	1
	d	-	-	-	-	-	-	-	-
Regierungsbezirk Arnsberg	a	1 159	808	305	46	1 026	9	187	830
	b	829	602	191	36	710	5	127	578
	c	225	149	71	5	218	3	42	173
	d	105	57	43	5	98	1	18	79
Nordrhein-Westfalen	a	6 028	4 220	1 538	270	5 362	40	894	4 428
	b	4 325	3 138	954	233	3 760	14	549	3 197
	c	1 144	804	311	29	1 193	22	261	910
	d	559	278	273	8	409	4	84	321
davon									
kreisfreie Städte	a	2 506	1 788	600	118	2 180	10	307	1 863
Kreise	a	3 522	2 432	938	152	3 182	30	587	2 565

Veröffentlichungen aus den Fachbereichen Handel und Verkehr

Entwicklung von Umsatz und Beschäftigung in nordrhein-westfälischen Unternehmen des Einzelhandels, des Großhandels, des Gastgewerbes

Inhalt: Jedes der drei monatlich erscheinenden Hefte enthält die vorläufigen Ergebnisse der Umsatzentwicklung und der Entwicklung der Beschäftigtenzahlen als Messzahlen auf der Basis des Jahres 2005 und als prozentuale Abweichung zum Vormonat und zum Vorjahresmonat. Die Ergebnisse werden in einigen Eckzahlen für die wichtigsten Wirtschaftszweige dargestellt.

Einzelhandel: Bestell-Nr. G11
Großhandel: Bestell-Nr. G12
Gastgewerbe: Bestell-Nr. G43

Fachliche Auskünfte zu diesen Veröffentlichungen erteilt Ihnen gerne Marion Helling und Sabine Schmidt unter Telefon-Nr. 0211 9449-3814 bzw. 0211 9449-3826.

Straßenverkehrsunfälle in Nordrhein-Westfalen

Inhalt: Der Monatsbericht enthält Ergebnisse von Straßenverkehrsunfällen und dabei Verunglückten in Nordrhein-Westfalen nach Unfallkategorien, nach Straßen-, Unfallarten, Unfalltypen, nach Tagesdatum, Ortslage, Art der Verkehrsbeteiligung, Unfallursachen und nach Fehlverhalten der Fahrzeugführer sowie die Anzahl der Verunglückten nach der Schwere der Verletzung, Altersgruppen und Geschlecht. Dargestellt werden die monatlichen und die kumulierten Zahlen, die Vorjahresergebnisse und die prozentuale Veränderung gegenüber den Vorjahreszeiträumen. Auf Gemeindeebene sind Ergebnisse nach Ortslage und Unfallkategorien enthalten.

Bestell-Nr. H12

Straßenverkehrsunfälle in Nordrhein-Westfalen

Inhalt: Der Bericht enthält Ergebnisse von Straßenverkehrsunfällen und dabei Verunglückten in Nordrhein-Westfalen nach Unfallkategorien, nach Straßen-, Unfallarten, Unfalltypen, nach Tagesdatum, Ortslage, Art der Verkehrsbeteiligung, Unfallursachen und nach Fehlverhalten der Fahrzeugführer sowie die Anzahl der Verunglückten nach der Schwere der Verletzung, Altersgruppen und Geschlecht. Dargestellt werden die Jahreswerte, die Vorjahresergebnisse und die prozentuale Veränderung gegenüber den Vorjahreszeiträumen. Auf Gemeindeebene sind Ergebnisse nach Ortslage und Unfallkategorien enthalten. Zahlreiche Grafiken und eine Farbkarte runden den Bericht ab.

Bestell-Nr. H13

Fachliche Auskünfte zu diesen Veröffentlichungen erteilen Ihnen gerne Petra Focks und Jörg Möller unter Telefon-Nr. 0211 9449-3820 bzw. 0211 9449-3821.

Personenverkehr mit Bussen und Bahnen in Nordrhein-Westfalen

Inhalt: Dieser vierteljährlich erscheinende Bericht enthält Ergebnisse über die Entwicklung von Unternehmen, Fahrgäste, Beförderungsleistungen und mittlere Reiseweite im Schienennahverkehr und im gewerblichen Omnibuslinienverkehr nach Unternehmensformen, Regierungsbezirken, Verkehrsarten und Verkehrsmitteln in Gegenüberstellung zum Vorjahreszeitraum.

Bestell-Nr. H16

Binnenschifffahrt in Nordrhein-Westfalen

Inhalt: Der Monatsbericht enthält die Entwicklung des Güterverkehrs auf den nordrhein-westfälischen Binnenwasserstraßen nach Verkehrsbeziehungen und Güterabteilungen. Dargestellt werden die monatlichen Gütermengen in Tonnen bzw. der Containerumschlag für Nordrhein-Westfalen, die Mengen des Vormonats und des Vorjahresmonats sowie die kumulierten Jahresgütermengen im Vergleich zum Vorjahreszeitraum mit der prozentualen Veränderung.

Bestell-Nr. H21

Fachliche Auskünfte zu diesen Veröffentlichungen erteilt Ihnen gerne Marion Helling und Sabine Schmidt unter Telefon-Nr. 0211 9449-3814 bzw. 0211 9449-3826.