

Straßenverkehrsunfälle in Nordrhein-Westfalen

November 2006

Herausgegeben vom
Landesamt für Datenverarbeitung und Statistik Nordrhein-Westfalen
Mauerstraße 51, 40476 Düsseldorf • Postfach 10 11 05, 40002 Düsseldorf
Telefon 0211 9449-01 • Telefax 0211 442006
Internet: <http://www.lids.nrw.de>
E-Mail: poststelle@lids.nrw.de

Erschienen im März 2007

Preis der gedruckten Ausgabe:
4,40 EUR (Jahresbezugspreis 44,00 EUR)

Eine kostenlose PDF-Version dieser Ausgabe finden Sie
zum Download im Webshop des LDS NRW.

© Landesamt für Datenverarbeitung und Statistik NRW, Düsseldorf, 2007
Vervielfältigung und Verbreitung, auch auszugsweise, mit Quellenangabe
gestattet.

Inhalt

	Seite
Vorbemerkungen	5
 Grafiken	
Unfälle mit Personenschaden in Nordrhein-Westfalen November 2005 bis November 2006	6
Bei Unfällen Getötete in Nordrhein-Westfalen November 2005 bis November 2006	6
Unfälle mit Personenschaden nach Straßenarten in Nordrhein-Westfalen im November 2006 . . .	7
Bei Unfällen Verunglückte nach Alter und Geschlecht in Nordrhein-Westfalen im November 2006	7
Unfälle mit Personenschaden in kreisfreien Städten und Kreisen in Nordrhein-Westfalen im November 2006	8
 Tabellenteil	
1. Straßenverkehrsunfälle und verunglückte Personen 1972 – 2005	11
2. Straßenverkehrsunfälle im November 2006 nach Unfallkategorien	11
3. Straßenverkehrsunfälle und Verunglückte im November 2006 nach Straßenarten und Ortslage	12
4. Straßenverkehrsunfälle und Verunglückte im November 2006 nach Unfalltyp und Ortslage	12
5. Straßenverkehrsunfälle und Verunglückte im November 2006 nach Unfallarten und Ortslage	13
6. Straßenverkehrsunfälle und Verunglückte im November 2006 nach Ortslage und Tagesdatum	14
7. Verunglückte im Straßenverkehr im November 2006 nach Altersgruppen und Geschlecht .	16
8. Verunglückte im Straßenverkehr im November 2006 nach Art der Verkehrsbeteiligung und Ortslage	17
9. Verunglückte im Straßenverkehr im November 2006 nach Art der Verkehrsbeteiligung, Altersgruppen und Geschlecht	18
10. An Straßenverkehrsunfällen beteiligte Fahrzeugführer und Fußgänger im November 2006 nach Art der Verkehrsbeteiligung und Ortslage	26
11. Straßenverkehrsunfälle mit Personenschaden im November 2006 nach Ursachen und Ortslage	27
12. Fehlverhalten der Fahrzeugführer als Ursache von Straßenverkehrsunfällen mit Personenschaden im November 2006 nach Art der Verkehrsbeteiligung	31
13. Straßenverkehrsunfälle und verunglückte Personen im November 2006 nach Gemeinden .	32

Kumulierte Ergebnisse

1. Straßenverkehrsunfälle im Januar – November 2006 nach Unfallkategorien	67
2. Straßenverkehrsunfälle und Verunglückte im Januar – November 2006 nach Straßenarten und Ortslage	68
3. Straßenverkehrsunfälle und Verunglückte im Januar – November 2006 nach Unfalltyp und Ortslage	68
4. Straßenverkehrsunfälle und Verunglückte im Januar – November 2006 nach Unfallarten und Ortslage	69
5. Verunglückte im Straßenverkehr im Januar – November 2006 nach Altersgruppen und Geschlecht	70
6. Verunglückte im Straßenverkehr im Januar – November 2006 nach Art der Verkehrsbeteiligung und Ortslage	71
7. Verunglückte im Straßenverkehr im Januar – November 2006 nach Art der Verkehrsbeteiligung, Altersgruppen und Geschlecht	72
8. An Straßenverkehrsunfällen beteiligte Fahrzeugführer und Fußgänger im Januar – November 2006 nach Art der Verkehrsbeteiligung und Ortslage	80
9. Straßenverkehrsunfälle mit Personenschaden im Januar – November 2006 nach Ursachen und Ortslage	81
10. Fehlverhalten der Fahrzeugführer als Ursache von Straßenverkehrsunfällen mit Personenschaden im Januar – November 2006 nach Art der Verkehrsbeteiligung	85

Vorbemerkungen

Rechtsgrundlage

Rechtsgrundlage für die Zusammenstellung der vorliegenden Ergebnisse ist das „Gesetz über die Statistik der Straßenverkehrsunfälle“ (Straßenverkehrsunfallstatistikgesetz – StVUnfStatG) vom 15. Juni 1990 (BGBl. I S. 1078), sowie das „Erste Gesetz zur Änderung des Straßenverkehrsunfallstatistikgesetzes“ vom 23. November 1994 (BGBl. I S. 3491) und die „Verordnung zur näheren Bestimmung des schwerwiegenden Unfalls mit Sachschaden im Sinne des Straßenverkehrsunfallstatistikgesetzes vom 21. Dezember 1994 (BGBl. I S. 3970). Alle Unfälle, bei denen infolge des Fahrverkehrs auf öffentlichen Wegen und Plätzen Personen getötet, verletzt oder Sachschäden verursacht worden sind, werden erfasst und statistisch ausgewertet.

Erläuterungen

Unfälle

Grundsätzlich werden die Unfälle eingeteilt in **Unfälle mit Personenschaden** – unabhängig von der Schwere der Verletzung – und in **Unfälle mit nur Sachschaden**, bei denen also keine Personen zu Schaden kommen.

Alle Unfälle außer den sonstigen Unfällen mit nur Sachschaden und ohne Alkoholeinwirkung (sog. Bagatellunfälle) werden nach ihrer **Ortslage** (innerorts, außerorts und Autobahn) nachgewiesen, wobei Unfälle auf Autobahnen und auf Stadtautobahnen zu den außerorts Unfällen zählen.

Unfallart (z. B. Aufprall auf Hindernis) und **Unfalltyp** (z. B. Abbiege-Unfall) werden anschaulich in den Vorspalten der Tabellen 3.2 und 3.3 beschrieben.

Bei den **Unfallursachen** in Tabelle 6 wird unterschieden nach personenbezogenem Fehlverhalten (z. B. beim Überholen) und nach situationsbedingten Ursachen (z. B. Straßenglätte).

Je Unfall können beim Hauptverursacher und bei einem weiteren Unfallbeteiligten jeweils bis zu drei Ursachen und bis zu zwei situationsbedingte Ursachen angegeben werden.

Verunglückte

Zu den Verunglückten werden alle Personen gezählt, die bei einem Unfall getötet oder verletzt werden. Es gelten

- als **Getötete** die Personen, die innerhalb von 30 Tagen an den Unfallfolgen sterben,
- als **schwer Verletzte** die Personen, die zur stationären Behandlung in ein Krankenhaus eingeliefert werden,
- als **leicht Verletzte** alle übrigen verunglückten Personen.

Sachschaden

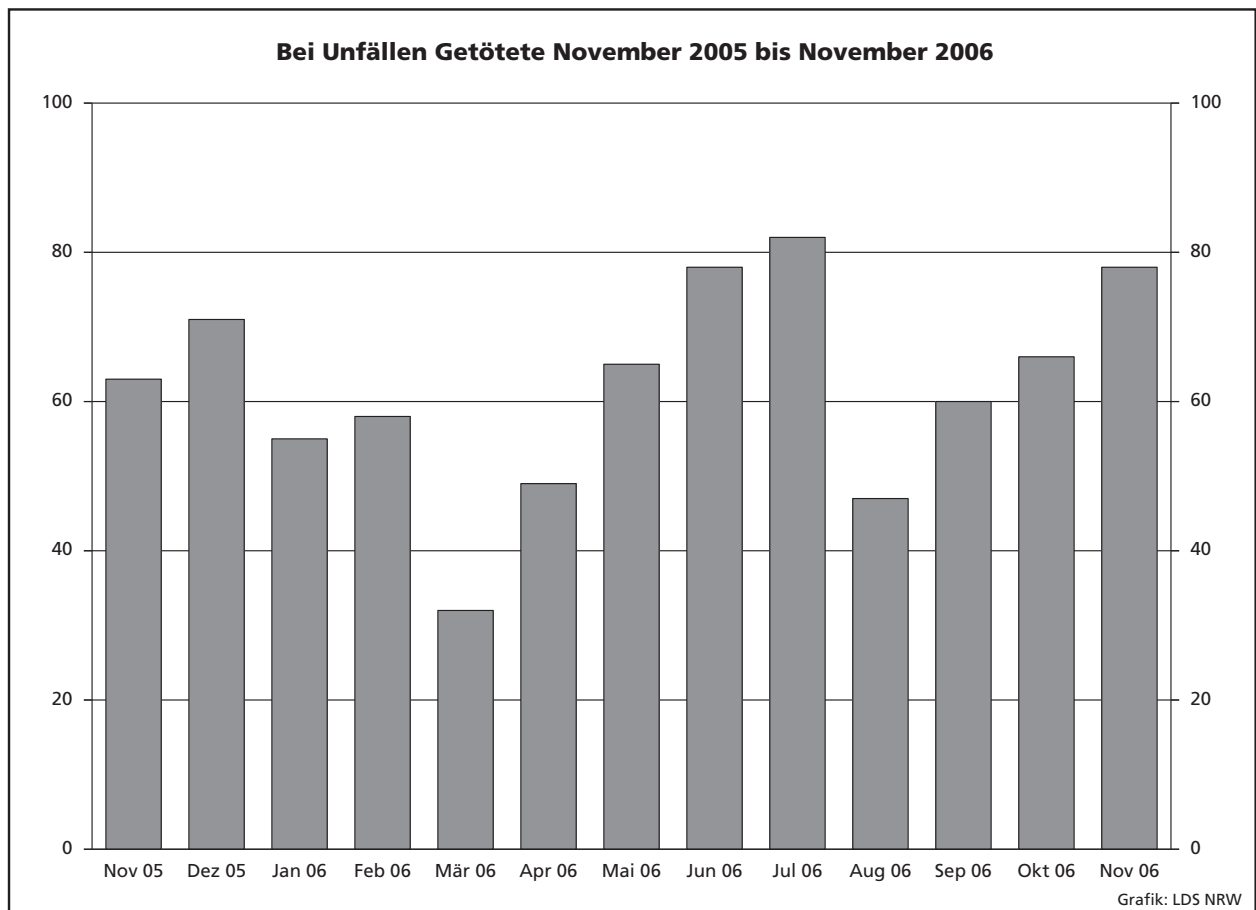
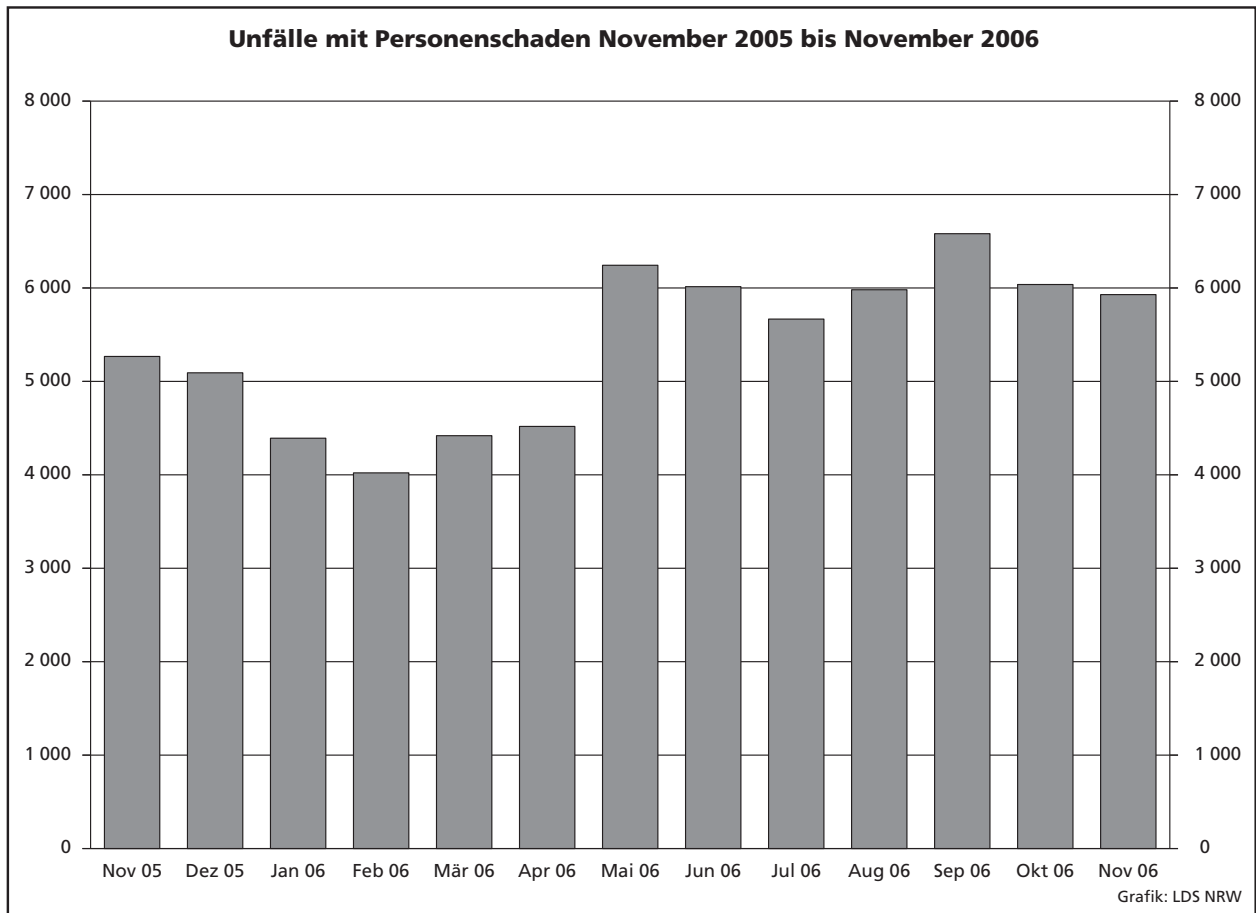
Bis Ende 1994 wurde die Sachschadensschwere noch nach einer Wertgrenze beurteilt (zuletzt lag diese bei 4 000 DM). Schadenswerte, die diese Grenze überschritten, wurden der Kategorie „Unfall mit schwerem Sachschaden“, alle anderen den „Bagatellunfällen“ zugeordnet. Da der finanzielle Schaden bei der Unfallaufnahme nur schwer ermittelbar war, ist man ab 1995 von diesem System abgekommen und hat andere Kriterien für die Schwere eines Unfalls herangezogen:

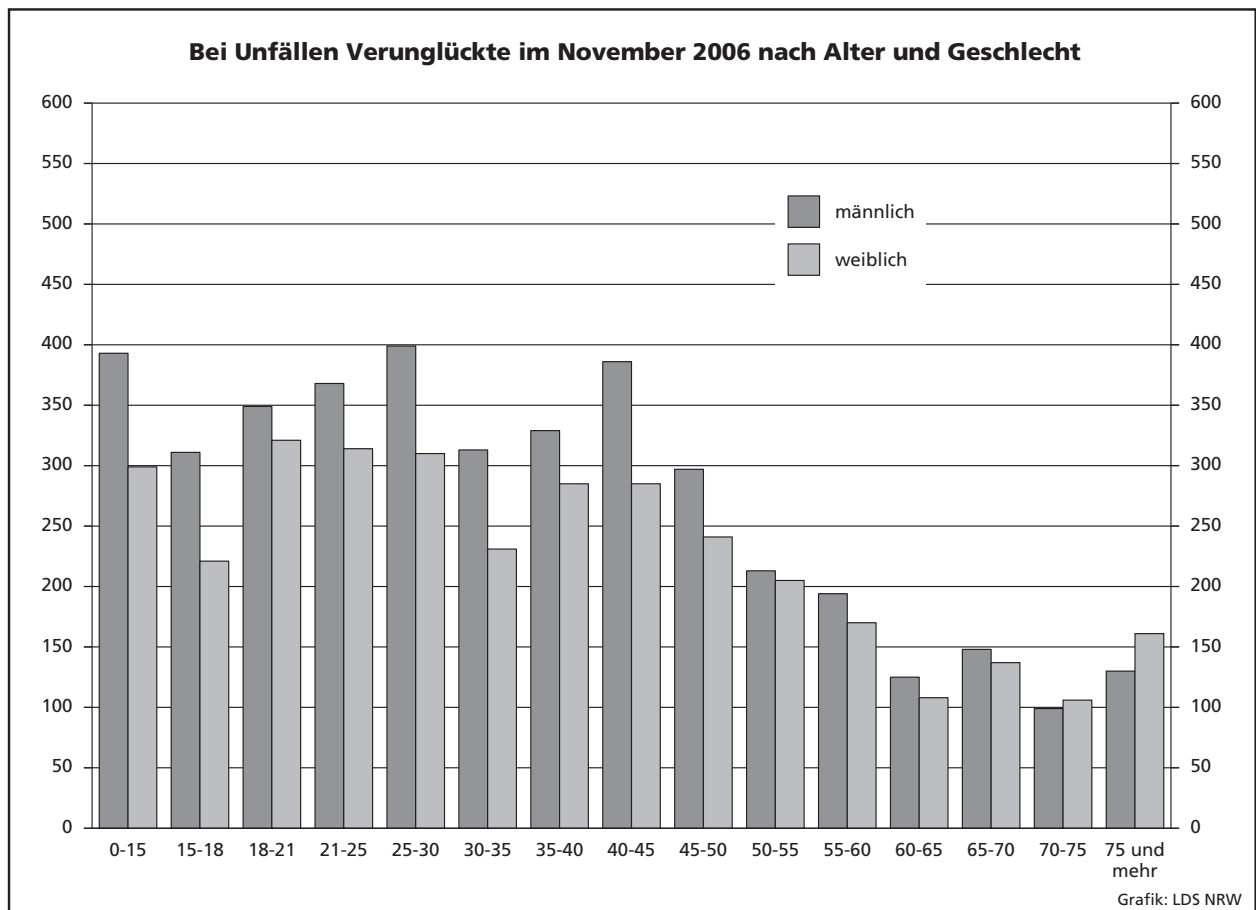
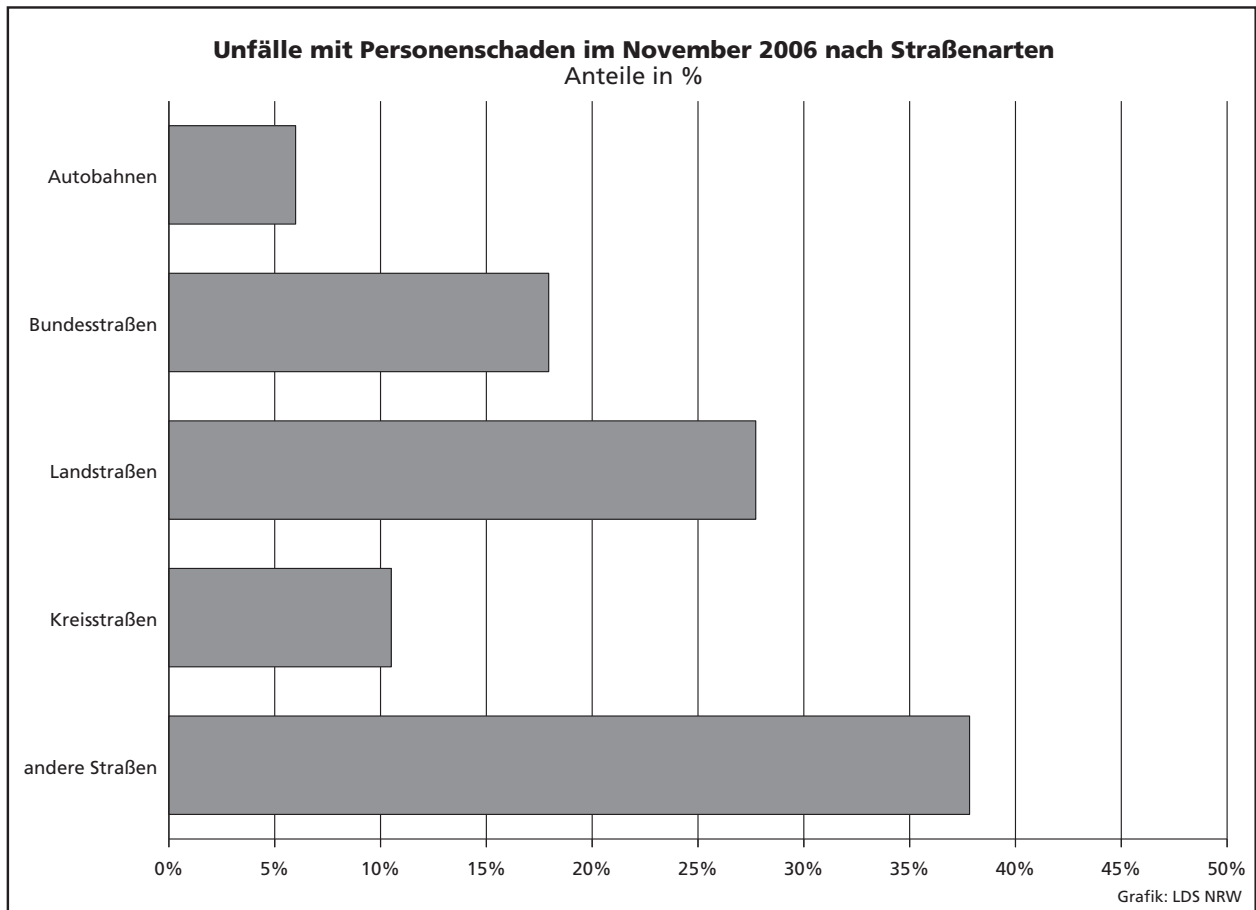
So liegt ein **schwerwiegender Unfall mit Sachschaden** vor, wenn der Straftatbestand (dazu zählt z. B. ein Unfall unter Alkoholeinwirkung) oder eine Ordnungswidrigkeit (Bußgeld) festgestellt worden ist und wenn gleichzeitig mindestens ein Kfz aufgrund eines Unfallschadens von der Unfallstelle abgeschleppt werden musste (nicht fahrbereit). Es handelt sich hier um einen **schwerwiegenden Unfall mit Sachschaden im engeren Sinne**.

Ein schwerwiegender Unfall mit Sachschaden liegt auch dann vor, wenn ein Unfallbeteiligter **unter** Alkoholeinwirkung stand **und** evtl. beteiligte Kfz noch **fahrbereit** waren (**sonstiger Sachschadensunfall unter Alkoholeinwirkung**).

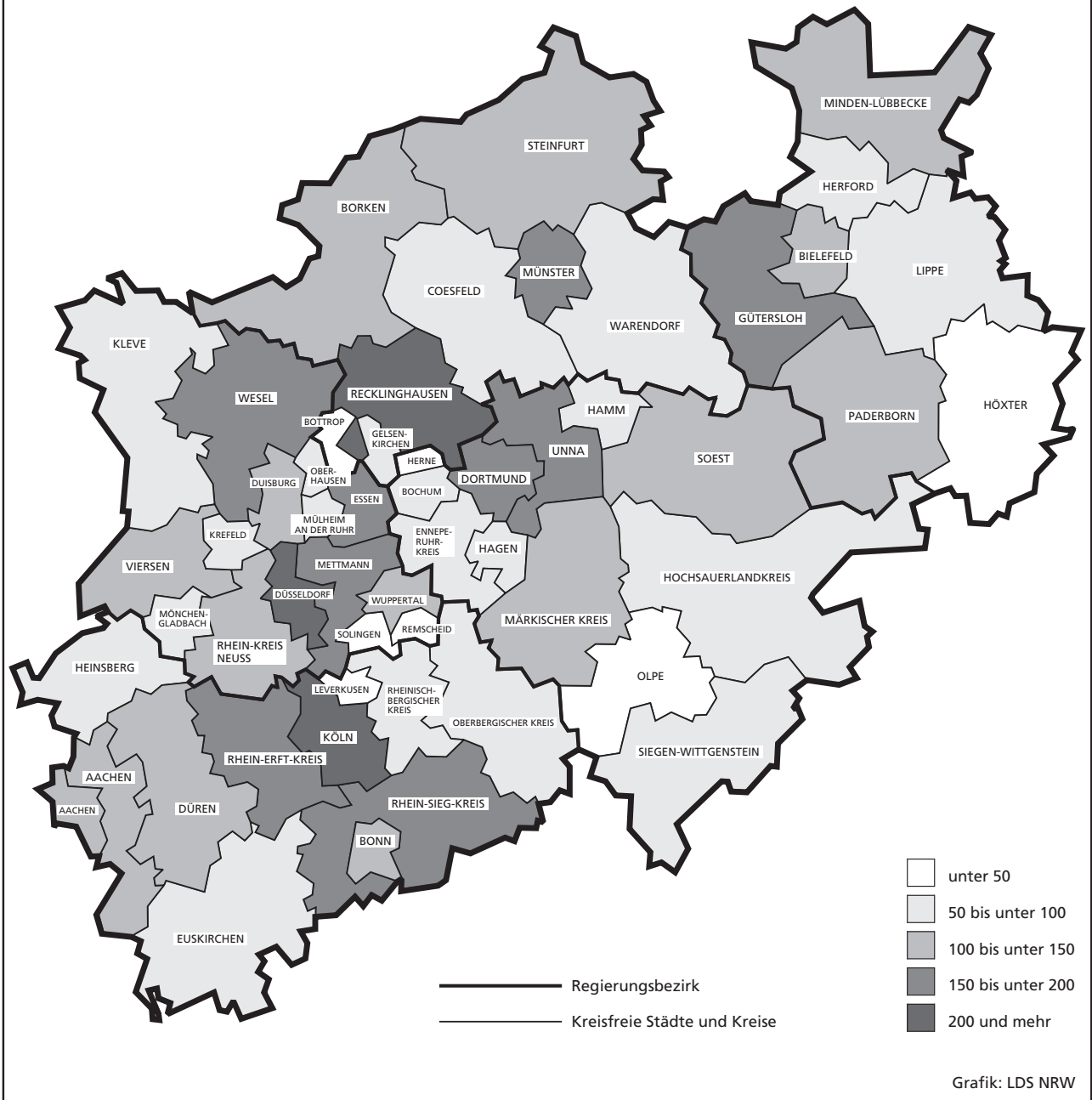
Zu den **sonstigen Sachschadensunfällen ohne Alkoholeinwirkung** zählen alle Unfälle

- **ohne** Straftatbestand oder Ordnungswidrigkeit (Bußgeld), unabhängig davon ob ein beteiligtes Kfz fahrbereit war oder nicht;
- **mit** Straftatbestand oder Ordnungswidrigkeit (Bußgeld)





Unfälle mit Personenschaden in den kreisfreien Städten und Kreisen im November 2006



Tabellenteil

Zeichenerklärung

(nach DIN 55 301)

- 0 weniger als die Hälfte von 1 in der letzten besetzten Stelle, jedoch mehr als nichts
- nichts vorhanden (genau null)
- ... Angabe fällt später an
- / keine Angabe, da Zahlenwert nicht sicher genug
- . Zahlenwert unbekannt oder geheim zu halten
- x Tabellenfach gesperrt, da Aussage nicht sinnvoll (u. a. für Veränderungsraten von 100 und mehr % sowie im Falle des Vergleichs einstelliger Zahlenwerte)

Hinweis

Bei den Daten für das laufende Jahr handelt es sich um vorläufige Ergebnisse.

1. Straßenverkehrsunfälle und verunglückte Personen 1972 – 2005

Jahr	Unfälle				Verunglückte Personen			
	insgesamt	davon mit			insgesamt	davon		
		Personen- schaden	nur Sachschaden			Getötete	schwer	leicht
			insgesamt	darunter Bagatell- schäden ¹⁾				
1972	324 872	101 312	223 560	175 926	141 518	4 236	42 210	95 072
1973	306 741	93 216	213 525	168 845	128 288	3 690	38 624	85 974
1974	287 085	87 254	199 831	156 375	117 561	3 162	35 949	78 450
1975	290 914	86 602	204 312	160 951	117 448	3 257	37 367	76 824
1976	333 569	93 659	239 910	184 715	125 476	3 284	39 781	82 411
1977	361 466	99 049	262 417	197 373	133 090	3 225	41 746	88 119
1978	386 478	97 212	289 266	215 727	129 588	3 203	40 606	85 779
1979	400 984	93 468	307 516	226 870	122 956	2 681	38 359	81 916
1980	412 958	98 311	314 647	226 307	128 813	2 885	39 398	86 530
1981	413 998	93 810	320 188	227 167	122 846	2 497	37 429	82 920
1982	409 471	94 096	315 375	218 820	122 653	2 521	37 817	82 315
1983	446 326	97 886	348 440	295 682	127 678	2 608	39 204	85 866
1984	481 333	93 749	387 584	334 083	120 551	2 182	35 470	82 899
1985	492 124	81 405	410 719	359 369	103 718	1 692	29 342	72 684
1986	521 255	86 393	434 862	382 338	110 416	1 807	30 521	78 088
1987	541 715	81 764	459 951	409 190	105 363	1 544	28 346	75 473
1988	563 793	86 497	477 296	426 314	112 270	1 727	29 547	80 996
1989	553 814	85 471	468 343	419 395	110 681	1 642	27 994	81 045
1990	543 482	83 336	460 146	412 746	108 327	1 520	26 400	80 407
1991	524 987	78 105	446 882	413 725	101 150	1 410	24 841	74 899
1992	528 810	80 830	447 980	414 636	104 224	1 378	24 758	78 088
1993	524 543	79 690	444 853	410 560	103 284	1 329	24 449	77 506
1994	507 788	79 791	427 997	394 304	103 481	1 346	24 636	77 499
1995	502 304	77 849	424 455	395 756	101 070	1 364	24 157	75 549
1996	503 618	73 085	430 533	403 061	95 021	1 163	22 531	71 327
1997	502 630	75 510	427 120	400 075	97 419	1 188	22 686	73 545
1998	525 915	74 392	451 523	423 780	95 928	1 077	21 227	73 624
1999	558 637	78 181	480 456	451 897	100 759	1 092	21 704	77 963
2000	552 911	74 367	478 544	449 485	95 713	1 059	19 679	74 975
2001	561 508	73 348	488 160	458 719	94 051	1 038	18 166	74 847
2002	546 239	70 287	475 952	447 245	90 508	996	16 839	72 673
2003	545 774	69 904	475 870	448 540	88 230	942	16 447	71 783
2004	552 424	67 929	484 495	456 476	86 438	865	15 954	69 619
2005	543 018	67 033	475 985	449 221	84 049	867	14 947	68 235

1) Siehe Erläuterungen Seite 5.

2. Straßenverkehrsunfälle im November 2006 nach Unfallkategorien

Unfallkategorie	Straßenverkehrsunfälle		
	November		
	2006	dagegen 2005	Veränderung 2006 gegenüber 2005
	Anzahl		%
Unfälle			
mit Personenschaden insgesamt	5 929	5 283	+12,2
davon			
mit Getöteten	70	60	+16,7
mit Verletzten	5 859	5 223	+12,2
davon			
mit schwer Verletzten	1 075	989	+8,7
mit leicht Verletzten	4 784	4 234	+13,0
mit nur Sachschaden insgesamt	44 750	44 808	-0,1
davon			
schwerwiegende Unfälle mit Sachschaden	2 170	2 073	+4,7
sonstige Sachschadensunfälle			
unter Alkoholeinwirkung	316	317	-0,3
ohne Alkoholeinwirkung ¹⁾	42 264	42 418	-0,4
davon			
innerhalb von Ortschaften	35 071	34 049	+3,0
außerhalb von Ortschaften (ohne Autobahn)	5 090	5 435	-6,3
auf Autobahnen	2 103	2 934	-28,3

1) Siehe Erläuterungen Seite 5.

3. Straßenverkehrsunfälle und Verunglückte im November 2006 nach Straßenarten und Ortslage

Straßenart a = Zusammen b = innerhalb von Ortschaften c = außerhalb von Ortschaften	Unfälle mit Personen- schaden	Verunglückte Personen			Unfälle mit Personen- schaden	Verunglückte Personen			Unfälle mit Personen- schaden	Verunglückte Personen			
		Getötete	schwer	leicht		Getötete	schwer	leicht		Getötete	schwer	leicht	
			Verletzte				Verletzte				Verletzte		
		November 2006				dagegen November 2005				Veränderung November 2006 gegenüber November 2005			
Anzahl									%				
Bundesautobahnen	a	355	12	98	417	265	5	62	293	+34,0	x	+58,1	+42,3
Bundesstraßen	a	1 064	27	225	1 155	954	21	202	1 028	+11,5	+28,6	+11,4	+12,4
	b	726	6	137	761	634	7	113	645	+14,5	x	+21,2	+18,0
	c	338	21	88	394	320	14	89	383	+5,6	+50,0	-1,1	+2,9
Landstraßen	a	1 644	24	375	1 772	1 499	24	373	1 573	+9,7	-	+0,5	+12,7
	b	1 133	5	221	1 216	1 022	11	197	1 057	+10,9	x	+12,2	+15,0
	c	511	19	154	556	477	13	176	516	+7,1	+46,2	-12,5	+7,8
Kreisstraßen	a	623	7	156	607	561	7	129	548	+11,1	-	+20,9	+10,8
	b	461	-	99	448	401	6	76	387	+15,0	x	+30,3	+15,8
	c	162	7	57	159	160	1	53	161	+1,3	x	+7,5	-1,2
Andere Straßen	a	2 243	8	360	2 224	2 004	7	342	1 958	+11,9	x	+5,3	+13,6
	b	2 148	7	332	2 130	1 900	7	311	1 862	+13,1	-	+6,8	+14,4
	c	95	1	28	94	104	-	31	96	-8,7	x	-9,7	-2,1
Insgesamt	a	5 929	78	1 214	6 175	5 283	64	1 108	5 400	+12,2	+21,9	+9,6	+14,4
	b	4 468	18	789	4 555	3 957	31	697	3 951	+12,9	-41,9	+13,2	+15,3
	c	1 461	60	425	1 620	1 326	33	411	1 449	+10,2	+81,8	+3,4	+11,8

4. Straßenverkehrsunfälle und Verunglückte im November 2006 nach Unfalltyp und Ortslage

Unfalltyp a = Zusammen b = innerhalb von Ortschaften c = außerhalb von Ortschaften	Unfälle mit Personen- schaden	Verunglückte Personen			Unfälle mit Personen- schaden	Verunglückte Personen			Unfälle mit Personen- schaden	Verunglückte Personen			
		Getötete	schwer	leicht		Getötete	schwer	leicht		Getötete	schwer	leicht	
			Verletzte				Verletzte				Verletzte		
		November 2006				dagegen November 2005				Veränderung November 2006 gegenüber November 2005			
Anzahl									%				
Fahrunfall	a	730	21	233	652	764	23	272	679	-4,5	-8,7	-14,3	-4,0
	b	326	3	87	299	354	8	106	305	-7,9	x	-17,9	-2,0
	c	404	18	146	353	410	15	166	374	-1,5	+20,0	-12,0	-5,6
Abbiege-Unfall	a	1 047	8	216	1 089	889	3	172	960	+17,8	x	+25,6	+13,4
	b	868	4	167	874	741	2	136	767	+17,1	x	+22,8	+14,0
	c	179	4	49	215	148	1	36	193	+20,9	x	+36,1	+11,4
Einbiegen/Kreuzen- unfall	a	1 390	6	242	1 463	1 235	10	209	1 334	+12,6	x	+15,8	+9,7
	b	1 154	-	167	1 186	1 017	4	137	1 072	+13,5	x	+21,9	+10,6
	c	236	6	75	277	218	6	72	262	+8,3	-	+4,2	+5,7
Überschreiten-Unfall	a	527	17	176	386	489	14	143	375	+7,8	+21,4	+23,1	+2,9
	b	503	11	168	370	480	11	141	370	+4,8	-	+19,1	-
	c	24	6	8	16	9	3	2	5	x	x	x	x
Unfall durch ruhenden Verkehr	a	261	-	33	243	243	3	38	230	+7,4	x	-13,2	+5,7
	b	249	-	31	231	238	3	37	226	+4,6	x	-16,2	+2,2
	c	12	-	2	12	5	-	1	4	x	-	x	x
Unfall im Längsverkehr	a	1 359	19	192	1 751	1 165	5	158	1 357	+16,7	x	+21,5	+29,0
	b	882	-	91	1 129	733	1	65	832	+20,3	x	+40,0	+35,7
	c	477	19	101	622	432	4	93	525	+10,4	x	+8,6	+18,5
Sonstiger Unfall	a	615	7	122	591	498	6	116	465	+23,5	x	+5,2	+27,1
	b	486	-	78	466	394	2	75	379	+23,4	x	+4,0	+23,0
	c	129	7	44	125	104	4	41	86	+24,0	x	+7,3	+45,3
Insgesamt	a	5 929	78	1 214	6 175	5 283	64	1 108	5 400	+12,2	+21,9	+9,6	+14,4
	b	4 468	18	789	4 555	3 957	31	697	3 951	+12,9	-41,9	+13,2	+15,3
	c	1 461	60	425	1 620	1 326	33	411	1 449	+10,2	+81,8	+3,4	+11,8

5. Straßenverkehrsunfälle und Verunglückte im November 2006 nach Unfallarten und Ortslage

Unfallart a = Zusammen b = innerhalb von Ortschaften c = außerhalb von Ortschaften	Unfälle mit Personen- schaden	Verunglückte Personen			Unfälle mit Personen- schaden	Verunglückte Personen			Unfälle mit Personen- schaden	Verunglückte Personen			
		Getötete	schwer	leicht		Getötete	schwer	leicht		Getötete	schwer	leicht	
			Verletzte				Verletzte				Verletzte		
		November 2006				dagegen November 2005				Veränderung November 2006 gegenüber November 2005			
Anzahl									%				
Zusammenstoß mit anderem Fahrzeug das anfährt, anhält	a	469	1	53	518	438	2	62	462	+7,1	x	-14,5	+12,1
	b	420	-	47	460	388	2	57	398	+8,2	x	-17,5	+15,6
	c	49	1	6	58	50	-	5	64	-2,0	x	x	-9,4
vorausfährt oder wartet	a	937	5	91	1 226	774	3	76	949	+21,1	x	+19,7	+29,2
	b	603	-	35	770	507	-	32	604	+18,9	-	+9,4	+27,5
	c	334	5	56	456	267	3	44	345	+25,1	x	+27,3	+32,2
seitlich in gleicher Richtung fährt	a	245	3	35	249	183	-	20	195	+33,9	x	+75,0	+27,7
	b	168	-	23	159	125	-	10	134	+34,4	-	x	+18,7
	c	77	3	12	90	58	-	10	61	+32,8	x	+20,0	+47,5
entgegenkommt	a	341	16	110	464	331	14	139	370	+3,0	+14,3	-20,9	+25,4
	b	217	2	60	307	181	1	51	188	+19,9	x	+17,6	+63,3
	c	124	14	50	157	150	13	88	182	-17,3	+7,7	-43,2	-13,7
einbiegt oder kreuzt	a	1 835	10	332	1 959	1 640	10	284	1 804	+11,9	-	+16,9	+8,6
	b	1 536	2	227	1 604	1 346	4	194	1 431	+14,1	x	+17,0	+12,1
	c	299	8	105	355	294	6	90	373	+1,7	x	+16,7	-4,8
Zusammenstoß zwischen Fahrzeug und Fußgänger	a	900	21	258	703	777	16	220	605	+15,8	+31,3	+17,3	+16,2
	b	858	13	246	672	756	13	213	592	+13,5	-	+15,5	+13,5
	c	42	8	12	31	21	3	7	13	x	x	x	x
Aufprall auf Hindernis	a	24	1	8	21	39	1	13	29	-38,5	-	x	-27,6
	b	12	-	1	11	23	1	6	18	-47,8	x	x	-38,9
	c	12	1	7	10	16	-	7	11	-25,0	x	-	-9,1
Abkommen von der Fahrbahn nach rechts	a	346	17	119	293	366	7	120	323	-5,5	x	-0,8	-9,3
	b	102	1	26	97	134	4	41	121	-23,9	x	-36,6	-19,8
	c	244	16	93	196	232	3	79	202	+5,2	x	+17,7	-3,0
Abkommen von der Fahrbahn nach links	a	244	4	71	229	240	7	94	186	+1,7	x	-24,5	+23,1
	b	71	-	21	70	88	4	31	71	-19,3	x	-32,3	-1,4
	c	173	4	50	159	152	3	63	115	+13,8	x	-20,6	+38,3
Unfall anderer Art	a	588	-	137	513	495	4	80	477	+18,8	x	+71,3	+7,5
	b	481	-	103	405	409	2	62	394	+17,6	x	+66,1	+2,8
	c	107	-	34	108	86	2	18	83	+24,4	x	+88,9	+30,1
Insgesamt	a	5 929	78	1 214	6 175	5 283	64	1 108	5 400	+12,2	+21,9	+9,6	+14,4
	b	4 468	18	789	4 555	3 957	31	697	3 951	+12,9	-41,9	+13,2	+15,3
	c	1 461	60	425	1 620	1 326	33	411	1 449	+10,2	+81,8	+3,4	+11,8

6. Straßenverkehrsunfälle und Verunglückte im November 2006 nach Ortslage und Tagesdatum

Tagesdatum	Unfälle mit Personenschaden				Verunglückte Personen			Schwerwiegende Unfälle mit Sachschaden (i. e. S.)	Unfälle mit Personen- und schwerwiegendem Sachschaden (i. e. S.)	
	insgesamt	davon mit			Getötete	schwer	leicht			
		Getöteten	Verletzten							
innerhalb von Ortschaften										
1.11.	Mittwoch	72	–	13	59	–	14	76	43	115
2.11.	Donnerstag	191	2	25	164	2	26	189	48	239
3.11.	Freitag	162	1	22	139	1	22	153	50	212
4.11.	Samstag	93	1	8	84	1	8	105	28	121
5.11.	Sonntag	59	–	13	46	–	13	59	27	86
6.11.	Montag	113	1	13	99	–	15	117	38	151
7.11.	Dienstag	133	1	23	109	1	24	127	33	166
8.11.	Mittwoch	155	–	33	122	–	34	204	46	201
9.11.	Donnerstag	190	–	27	163	–	27	188	46	236
10.11.	Freitag	147	–	21	126	–	22	154	56	203
11.11.	Samstag	116	–	21	95	–	22	117	67	183
12.11.	Sonntag	85	–	19	66	–	19	95	57	142
13.11.	Montag	206	1	34	171	1	40	206	74	280
14.11.	Dienstag	189	1	32	156	1	37	178	50	239
15.11.	Mittwoch	168	–	25	143	–	28	171	53	221
16.11.	Donnerstag	160	–	25	135	–	25	173	35	195
17.11.	Freitag	209	–	37	172	–	39	201	46	255
18.11.	Samstag	127	2	17	108	2	19	143	52	179
19.11.	Sonntag	78	–	15	63	–	21	101	40	118
20.11.	Montag	211	–	43	168	–	45	194	56	267
21.11.	Dienstag	190	–	24	166	–	25	191	44	234
22.11.	Mittwoch	145	2	26	117	2	27	139	44	189
23.11.	Donnerstag	246	1	47	198	1	50	242	53	299
24.11.	Freitag	203	1	38	164	1	40	205	60	263
25.11.	Samstag	92	1	18	73	1	19	89	48	140
26.11.	Sonntag	87	1	14	72	1	15	108	21	108
27.11.	Montag	174	–	21	153	–	21	185	37	211
28.11.	Dienstag	146	1	35	110	1	35	145	38	184
29.11.	Mittwoch	155	–	25	130	–	25	147	42	197
30.11.	Donnerstag	166	1	30	135	1	32	153	45	211
	Zusammen	4 468	18	744	3 706	18	789	4 555	1 377	5 845
außerhalb von Ortschaften (einschl. Bundesautobahnen)										
1.11.	Mittwoch	44	3	10	31	3	18	46	35	79
2.11.	Donnerstag	46	2	4	40	2	8	44	22	68
3.11.	Freitag	39	–	7	32	–	9	40	18	57
4.11.	Samstag	43	–	16	27	–	21	55	21	64
5.11.	Sonntag	27	1	10	16	1	13	26	13	40
6.11.	Montag	32	1	9	22	1	10	29	21	53
7.11.	Dienstag	43	–	10	33	–	15	48	21	64
8.11.	Mittwoch	44	3	8	33	3	12	48	27	71
9.11.	Donnerstag	65	1	16	48	1	22	77	31	96
10.11.	Freitag	46	1	17	28	1	18	46	19	65
11.11.	Samstag	55	2	11	42	3	12	67	36	91
12.11.	Sonntag	38	3	7	28	5	13	45	39	77
13.11.	Montag	64	1	11	52	2	15	78	43	107
14.11.	Dienstag	59	1	13	45	1	13	58	37	96
15.11.	Mittwoch	56	2	14	40	2	14	54	22	78
16.11.	Donnerstag	56	2	12	42	2	12	56	26	82
17.11.	Freitag	55	3	11	41	3	13	67	24	79
18.11.	Samstag	53	2	9	42	2	10	63	22	75
19.11.	Sonntag	42	3	13	26	3	14	51	40	82
20.11.	Montag	52	3	6	43	3	8	64	31	83
21.11.	Dienstag	58	4	12	42	6	17	69	22	80
22.11.	Mittwoch	50	5	11	34	6	21	42	35	85
23.11.	Donnerstag	62	1	18	43	1	22	70	47	109
24.11.	Freitag	65	1	12	52	1	14	73	28	93
25.11.	Samstag	34	–	9	25	–	11	46	23	57
26.11.	Sonntag	30	1	10	19	1	15	40	10	40
27.11.	Montag	58	1	13	44	1	18	68	22	80
28.11.	Dienstag	44	1	10	33	1	11	44	14	58
29.11.	Mittwoch	56	3	15	38	4	16	55	24	80
30.11.	Donnerstag	45	1	7	37	1	10	51	20	65
	Zusammen	1 461	52	331	1 078	60	425	1 620	793	2 254

**Noch: 6. Straßenverkehrsunfälle und Verunglückte im November 2006
nach Ortslage und Tagesdatum**

Tagesdatum	Unfälle mit Personenschaden				Verunglückte Personen			Schwerwiegende Unfälle mit Sachschaden (i. e. S.)	Unfälle mit Personen- und schwerwiegendem Sachschaden (i. e. S.)	
	insgesamt	davon mit			Getötete	schwer	leicht			
		Getöteten	schwer	leicht						
				Verletzten			Verletzte			
innerhalb und außerhalb von Ortschaften (einschl. Bundesautobahnen)										
1.11.	Mittwoch	116	3	23	90	3	32	122	78	194
2.11.	Donnerstag	237	4	29	204	4	34	233	70	307
3.11.	Freitag	201	1	29	171	1	31	193	68	269
4.11.	Samstag	136	1	24	111	1	29	160	49	185
5.11.	Sonntag	86	1	23	62	1	26	85	40	126
6.11.	Montag	145	2	22	121	2	25	146	59	204
7.11.	Dienstag	176	1	33	142	1	39	175	54	230
8.11.	Mittwoch	199	3	41	155	3	46	252	73	272
9.11.	Donnerstag	255	1	43	211	1	49	265	77	332
10.11.	Freitag	193	1	38	154	1	40	200	75	268
11.11.	Samstag	171	2	32	137	3	34	184	103	274
12.11.	Sonntag	123	3	26	94	5	32	140	96	219
13.11.	Montag	270	2	45	223	3	55	284	117	387
14.11.	Dienstag	248	2	45	201	2	50	236	87	335
15.11.	Mittwoch	224	2	39	183	2	42	225	75	299
16.11.	Donnerstag	216	2	37	177	2	37	229	61	277
17.11.	Freitag	264	3	48	213	3	52	268	70	334
18.11.	Samstag	180	4	26	150	4	29	206	74	254
19.11.	Sonntag	120	3	28	89	3	35	152	80	200
20.11.	Montag	263	3	49	211	3	53	258	87	350
21.11.	Dienstag	248	4	36	208	6	42	260	66	314
22.11.	Mittwoch	195	7	37	151	8	48	181	79	274
23.11.	Donnerstag	308	2	65	241	2	72	312	100	408
24.11.	Freitag	268	2	50	216	2	54	278	88	356
25.11.	Samstag	126	1	27	98	1	30	135	71	197
26.11.	Sonntag	117	2	24	91	2	30	148	31	148
27.11.	Montag	232	1	34	197	1	39	253	59	291
28.11.	Dienstag	190	2	45	143	2	46	189	52	242
29.11.	Mittwoch	211	3	40	168	4	41	202	66	277
30.11.	Donnerstag	211	2	37	172	2	42	204	65	276
	Insgesamt	5 929	70	1 075	4 784	78	1 214	6 175	2 170	8 099

auf Bundesautobahnen

1.11.	Mittwoch	14	1	5	8	1	12	11	19	33
2.11.	Donnerstag	11	-	2	9	-	4	10	6	17
3.11.	Freitag	14	-	2	12	-	2	16	9	23
4.11.	Samstag	8	-	2	6	-	2	18	7	15
5.11.	Sonntag	2	-	2	-	-	2	1	5	7
6.11.	Montag	8	-	3	5	-	3	6	7	15
7.11.	Dienstag	13	-	2	11	-	3	21	8	21
8.11.	Mittwoch	16	1	2	13	1	3	18	13	29
9.11.	Donnerstag	12	-	3	9	-	3	12	12	24
10.11.	Freitag	12	-	6	6	-	6	10	5	17
11.11.	Samstag	16	1	5	10	2	5	14	22	38
12.11.	Sonntag	5	-	-	5	-	-	9	20	25
13.11.	Montag	21	1	1	19	2	3	30	16	37
14.11.	Dienstag	11	-	3	8	-	3	9	13	24
15.11.	Mittwoch	10	-	2	8	-	2	11	8	18
16.11.	Donnerstag	12	-	2	10	-	2	14	11	23
17.11.	Freitag	10	-	2	8	-	3	15	7	17
18.11.	Samstag	11	-	3	8	-	3	15	8	19
19.11.	Sonntag	11	1	2	8	1	2	15	27	38
20.11.	Montag	18	-	1	17	-	1	22	14	32
21.11.	Dienstag	11	1	2	8	3	4	9	12	23
22.11.	Mittwoch	8	1	1	6	1	3	6	11	19
23.11.	Donnerstag	14	-	3	11	-	4	17	26	40
24.11.	Freitag	24	1	5	18	1	7	26	7	31
25.11.	Samstag	13	-	2	11	-	2	24	4	17
26.11.	Sonntag	9	-	5	4	-	6	10	4	13
27.11.	Montag	12	-	2	10	-	2	18	7	19
28.11.	Dienstag	6	-	1	5	-	1	9	5	11
29.11.	Mittwoch	14	-	5	9	-	5	11	3	17
30.11.	Donnerstag	9	-	-	9	-	-	10	9	18
	Zusammen	355	8	76	271	12	98	417	325	680

7. Verunglückte im Straßenverkehr im November 2006 nach Altersgruppen und Geschlecht

Alter von ... bis unter ... Jahren a = Zusammen b = männlich c = weiblich		Verunglückte im Straßenverkehr											
		insgesamt			Getötete			schwer Verletzte			leicht Verletzte		
		November											
		2006	dagegen 2005	Ver- änderung 2006 gegenüber 2005	2006	dagegen 2005	Ver- änderung 2006 gegenüber 2005	2006	dagegen 2005	Ver- änderung 2006 gegenüber 2005	2006	dagegen 2005	Ver- änderung 2006 gegenüber 2005
		Anzahl		%	Anzahl		%	Anzahl		%	Anzahl		%
unter 15	a	692	579	+19,5	1	1	-	108	86	+25,6	583	492	+18,5
	b	393	336	+17,0	1	1	-	72	61	+18,0	320	274	+16,8
	c	299	243	+23,0	-	-	-	36	25	+44,0	263	218	+20,6
15 - 18	a	532	453	+17,4	6	-	x	72	78	-7,7	454	375	+21,1
	b	311	267	+16,5	4	-	x	42	53	-20,8	265	214	+23,8
	c	221	186	+18,8	2	-	x	30	25	+20,0	189	161	+17,4
18 - 21	a	670	613	+9,3	4	5	x	98	101	-3,0	568	507	+12,0
	b	349	325	+7,4	4	4	-	57	59	-3,4	288	262	+9,9
	c	321	288	+11,5	-	1	x	41	42	-2,4	280	245	+14,3
21 - 25	a	682	585	+16,6	3	5	x	116	93	+24,7	563	487	+15,6
	b	368	340	+8,2	2	4	x	69	57	+21,1	297	279	+6,5
	c	314	245	+28,2	1	1	-	47	36	+30,6	266	208	+27,9
25 - 30	a	709	578	+22,7	9	10	x	89	86	+3,5	611	482	+26,8
	b	399	317	+25,9	8	9	x	58	51	+13,7	333	257	+29,6
	c	310	261	+18,8	1	1	-	31	35	-11,4	278	225	+23,6
30 - 35	a	545	512	+6,4	7	5	x	88	80	+10,0	450	427	+5,4
	b	313	314	-0,3	6	3	x	62	58	+6,9	245	253	-3,2
	c	231	198	+16,7	1	2	x	26	22	+18,2	204	174	+17,2
35 - 40	a	614	621	-1,1	3	2	x	78	81	-3,7	533	538	-0,9
	b	329	352	-6,5	3	2	x	44	57	-22,8	282	293	-3,8
	c	285	269	+5,9	-	-	-	34	24	+41,7	251	245	+2,4
40 - 45	a	671	579	+15,9	8	6	x	102	97	+5,2	561	476	+17,9
	b	386	347	+11,2	5	4	x	53	67	-20,9	328	276	+18,8
	c	285	232	+22,8	3	2	x	49	30	+63,3	233	200	+16,5
45 - 50	a	538	497	+8,2	6	6	-	85	82	+3,7	447	409	+9,3
	b	297	296	+0,3	4	5	x	56	61	-8,2	237	230	+3,0
	c	241	201	+19,9	2	1	x	29	21	+38,1	210	179	+17,3
50 - 55	a	418	376	+11,2	4	5	x	84	63	+33,3	330	308	+7,1
	b	213	213	-	2	4	x	47	36	+30,6	164	173	-5,2
	c	205	162	+26,5	2	1	x	37	26	+42,3	166	135	+23,0
55 - 60	a	364	286	+27,3	4	5	x	61	52	+17,3	299	229	+30,6
	b	194	173	+12,1	4	4	-	37	38	-2,6	153	131	+16,8
	c	170	113	+50,4	-	1	x	24	14	+71,4	146	98	+49,0
60 - 65	a	233	203	+14,8	4	1	x	38	39	-2,6	191	163	+17,2
	b	125	113	+10,6	4	-	x	14	27	-48,1	107	86	+24,4
	c	108	90	+20,0	-	1	x	24	12	x	84	77	+9,1
65 - 70	a	285	278	+2,5	6	4	x	52	52	-	227	222	+2,3
	b	148	140	+5,7	2	4	x	28	29	-3,4	118	107	+10,3
	c	137	138	-0,7	4	-	x	24	23	+4,3	109	115	-5,2
70 - 75	a	205	165	+24,2	5	3	x	52	46	+13,0	148	116	+27,6
	b	99	82	+20,7	3	1	x	25	19	+31,6	71	62	+14,5
	c	106	83	+27,7	2	2	-	27	27	-	77	54	+42,6
75 und mehr	a	291	230	+26,5	8	6	x	91	71	+28,2	192	153	+25,5
	b	130	90	+44,4	5	3	x	33	26	+26,9	92	61	+50,8
	c	161	140	+15,0	3	3	-	58	45	+28,9	100	92	+8,7
Zusammen	a	7 449	6 555	+13,6	78	64	+21,9	1 214	1 107	+9,7	6 157	5 384	+14,4
	b	4 054	3 705	+9,4	57	48	+18,8	697	699	-0,3	3 300	2 958	+11,6
	c	3 394	2 849	+19,1	21	16	+31,3	517	407	+27,0	2 856	2 426	+17,7
Ohne Angabe	a	18	17	+5,9	-	-	-	-	1	x	18	16	+12,5
Insgesamt	a	7 467	6 572	+13,6	78	64	+21,9	1 214	1 108	+9,6	6 175	5 400	+14,4

8. Verunglückte im Straßenverkehr im November 2006 nach Art der Verkehrsbeteiligung und Ortslage

Art der Verkehrsbeteiligung a = Zusammen b = innerhalb von Ortschaften c = außerhalb von Ortschaften		Verunglückte im Straßenverkehr											
		insgesamt			Getötete			schwer Verletzte			leicht Verletzte		
		November											
		2006	dagegen 2005	Ver- änderung 2006 gegenüber 2005	2006	dagegen 2005	Ver- änderung 2006 gegenüber 2005	2006	dagegen 2005	Ver- änderung 2006 gegenüber 2005	2006	dagegen 2005	Ver- änderung 2006 gegenüber 2005
Anzahl		%	Anzahl		%	Anzahl		%	Anzahl		%		
Fahrer und Mitfahrer von													
Mofas, Mopeds	a	595	503	+18,3	1	1	-	96	96	-	498	406	+22,7
	b	520	420	+23,8	-	1	x	77	70	+10,0	443	349	+26,9
	c	75	83	-9,6	1	-	x	19	26	-26,9	55	57	-3,5
Motorzweirädern mit amtlichen Kennzeichen	a	385	317	+21,5	3	6	x	98	86	+14,0	284	225	+26,2
	b	306	242	+26,4	-	3	x	70	55	+27,3	236	184	+28,3
	c	79	75	+5,3	3	3	-	28	31	-9,7	48	41	+17,1
Personenkraftwagen	a	4 024	3 496	+15,1	44	32	+37,5	520	483	+7,7	3 460	2 981	+16,1
	b	2 312	2 012	+14,9	4	10	x	206	188	+9,6	2 102	1 814	+15,9
	c	1 712	1 484	+15,4	40	22	+81,8	314	295	+6,4	1 358	1 167	+16,4
Bussen	a	157	91	+72,5	-	-	-	11	6	x	146	85	+71,8
	b	148	74	x	-	-	-	8	2	x	140	72	+94,4
	c	9	17	x	-	-	-	3	4	x	6	13	x
Güterkraftfahrzeugen	a	130	186	-30,1	5	4	x	28	36	-22,2	97	146	-33,6
	b	47	74	-36,5	-	1	x	4	6	x	43	67	-35,8
	c	83	112	-25,9	5	3	x	24	30	-20,0	54	79	-31,6
landwirtschaftlichen Zugmaschinen	a	1	2	x	-	-	-	-	-	-	1	2	x
	b	1	1	-	-	-	-	-	-	-	1	1	-
	c	-	1	x	-	-	-	-	-	-	-	1	x
übrigen Kraftfahrzeugen	a	13	16	-18,8	-	-	-	4	3	x	9	13	x
	b	4	10	x	-	-	-	1	2	x	3	8	x
	c	9	6	x	-	-	-	3	1	x	6	5	x
Kraftfahrzeugen zusammen	a	5 305	4 611	+15,1	53	43	+23,3	757	710	+6,6	4 495	3 858	+16,5
	b	3 338	2 833	+17,8	4	15	x	366	323	+13,3	2 968	2 495	+19,0
	c	1 967	1 778	+10,6	49	28	+75,0	391	387	+1,0	1 527	1 363	+12,0
Fahrrädern	a	1 148	1 070	+7,3	4	3	x	179	164	+9,1	965	903	+6,9
	b	1 062	987	+7,6	1	1	-	160	148	+8,1	901	838	+7,5
	c	86	83	+3,6	3	2	x	19	16	+18,8	64	65	-1,5
darunter im Alter von unter 15 Jahren	a	169	170	-0,6	-	-	-	14	14	-	155	156	-0,6
	b	163	159	+2,5	-	-	-	13	13	-	150	146	+2,7
	c	6	11	x	-	-	-	1	1	-	5	10	x
anderen Fahrzeugen	a	21	26	-19,2	-	-	-	2	4	x	19	22	-13,6
	b	20	22	-9,1	-	-	-	2	4	x	18	18	-
	c	1	4	x	-	-	-	-	-	-	1	4	x
Fußgänger	a	982	861	+14,1	20	18	+11,1	272	227	+19,8	690	616	+12,0
	b	934	834	+12,0	13	15	-13,3	259	219	+18,3	662	600	+10,3
	c	48	27	+77,8	7	3	x	13	8	x	28	16	+75,0
darunter im Alter von unter 15 Jahren	a	262	213	+23,0	-	1	x	70	57	+22,8	192	155	+23,9
	b	255	210	+21,4	-	1	x	67	57	+17,5	188	152	+23,7
	c	7	3	x	-	-	-	3	-	x	4	3	x
65 und mehr Jahren	a	193	174	+10,9	9	8	x	82	63	+30,2	102	103	-1,0
	b	181	171	+5,8	7	7	-	77	62	+24,2	97	102	-4,9
	c	12	3	x	2	1	x	5	1	x	5	1	x
Andere Personen	a	11	4	x	1	-	x	4	3	x	6	1	x
	b	8	3	x	-	-	-	2	3	x	6	-	x
	c	3	1	x	1	-	x	2	-	x	-	1	x
Insgesamt	a	7 467	6 572	+13,6	78	64	+21,9	1 214	1 108	+9,6	6 175	5 400	+14,4
	b	5 362	4 679	+14,6	18	31	-41,9	789	697	+13,2	4 555	3 951	+15,3
	c	2 105	1 893	+11,2	60	33	+81,8	425	411	+3,4	1 620	1 449	+11,8
darunter im Alter von unter 15 Jahren	a	692	579	+19,5	1	1	-	108	86	+25,6	583	492	+18,5
	b	590	485	+21,6	1	1	-	90	79	+13,9	499	405	+23,2
	c	102	94	+8,5	-	-	-	18	7	x	84	87	-3,4
65 und mehr Jahren	a	781	673	+16,0	19	13	+46,2	195	169	+15,4	567	491	+15,5
	b	606	535	+13,3	9	8	x	153	129	+18,6	444	398	+11,6
	c	175	138	+26,8	10	5	x	42	40	+5,0	123	93	+32,3

9. Verunglückte im Straßenverkehr im November 2006

Lfd. Nr.	Alter von ... bis unter ... Jahren a = Zusammen b = männlich c = weiblich	Verunglückte							
		insgesamt	darunter					insgesamt	Fahrer Pkw
			Fahrer und Mitfahrer von			Fußgänger			
			Pkw	Motorzweirädern	Fahrrädern				
		November 2006							Anzahl
Insgesamt									
1	unter 15	a	692	186	2	169	262	579	173
		b	393	96	1	114	155	336	75
		c	299	90	1	55	107	243	98
2	15 – 18	a	532	105	56	101	60	453	72
		b	311	51	44	63	24	267	25
		c	221	54	12	38	36	186	47
3	18 – 21	a	670	454	34	61	41	613	429
		b	349	216	27	35	19	325	221
		c	321	238	7	26	22	288	208
4	21 – 25	a	682	492	20	62	42	585	391
		b	368	254	18	34	19	340	221
		c	314	238	2	28	23	245	170
5	25 – 35	a	1 254	846	54	149	90	1 090	711
		b	712	437	48	94	51	631	378
		c	541	409	6	55	38	459	333
6	35 – 45	a	1 285	784	85	163	99	1 200	728
		b	715	374	74	99	48	699	357
		c	570	410	11	64	51	501	371
7	45 – 55	a	956	537	74	127	106	873	483
		b	510	229	71	67	47	509	253
		c	446	308	3	60	59	363	230
8	55 – 65	a	597	290	44	124	81	489	252
		b	319	135	40	63	37	286	127
		c	278	155	4	61	44	203	125
9	65 und mehr	a	781	328	15	186	193	673	257
		b	377	156	15	111	64	312	115
		c	404	172	–	75	129	361	142
10	Zusammen	a	7 449	4 022	384	1 142	974	6 555	3 496
		b	4 054	1 948	338	680	464	3 705	1 772
		c	3 394	2 074	46	462	509	2 849	1 724
11	Ohne Angabe	a	18	2	1	6	8	17	–
12	Insgesamt	a	7 467	4 024	385	1 148	982	6 572	3 496

nach Art der Verkehrsbeteiligung, Altersgruppen und Geschlecht

im Straßenverkehr									Lfd. Nr.
darunter			insgesamt	darunter					
und Mitfahrer von		Fußgänger		Fahrer und Mitfahrer von			Fußgänger		
Motorzweirädern	Fahrrädern			Pkw	Motorzweirädern	Fahrrädern			
dagegen November 2005			Veränderung November 2006 gegenüber November 2005						
			%						
1	170	213	+19,5	+7,5	x	-0,6	+23,0	1	
-	117	132	+17,0	+28,0	x	-2,6	+17,4		
1	53	81	+23,0	-8,2	-	+3,8	+32,1		
71	85	60	+17,4	+45,8	-21,1	+18,8	-	2	
62	50	25	+16,5	x	-29,0	+26,0	-4,0		
9	35	35	+18,8	+14,9	x	+8,6	+2,9		
21	60	40	+9,3	+5,8	+61,9	+1,7	+2,5	3	
16	27	17	+7,4	-2,3	+68,8	+29,6	+11,8		
5	33	23	+11,5	+14,4	x	-21,2	-4,3		
23	58	50	+16,6	+25,8	-13,0	+6,9	-16,0	4	
20	31	28	+8,2	+14,9	-10,0	+9,7	-32,1		
3	27	22	+28,2	+40,0	x	+3,7	+4,5		
40	118	86	+15,0	+19,0	+35,0	+26,3	+4,7	5	
37	69	45	+12,8	+15,6	+29,7	+36,2	+13,3		
3	49	41	+17,9	+22,8	x	+12,2	-7,3		
67	165	89	+7,1	+7,7	+26,9	-1,2	+11,2	6	
61	104	51	+2,3	+4,8	+21,3	-4,8	-5,9		
6	61	38	+13,8	+10,5	x	+4,9	+34,2		
54	153	71	+9,5	+11,2	+37,0	-17,0	+49,3	7	
46	90	36	+0,2	-9,5	+54,3	-25,6	+30,6		
8	63	34	+22,9	+33,9	x	-4,8	+73,5		
26	78	69	+22,1	+15,1	+69,2	+59,0	+17,4	8	
24	50	36	+11,5	+6,3	+66,7	+26,0	+2,8		
2	28	33	+36,9	+24,0	x	x	+33,3		
14	176	174	+16,0	+27,6	+7,1	+5,7	+10,9	9	
13	90	64	+20,8	+35,7	+15,4	+23,3	-		
1	86	110	+11,9	+21,1	x	-12,8	+17,3		
317	1 063	852	+13,6	+15,0	+21,1	+7,4	+14,3	10	
279	628	434	+9,4	+9,9	+21,1	+8,3	+6,9		
38	435	417	+19,1	+20,3	+21,1	+6,2	+22,1		
-	7	9	+5,9	x	x	x	x	11	
317	1 070	861	+13,6	+15,1	+21,5	+7,3	+14,1	12	

Noch: 9. Verunglückte im Straßenverkehr im November 2006

Lfd. Nr.	Alter von ... bis unter ... Jahren a = Zusammen b = männlich c = weiblich	Verunglückte							
		insgesamt	darunter					insgesamt	Fahrer Pkw
			Fahrer und Mitfahrer von			Fußgänger			
			Pkw	Motorzweirädern	Fahrrädern				
November 2006							Anzahl		
Getötete									
1	unter 15	a	1	1	-	-	-	1	-
		b	1	1	-	-	-	1	-
		c	-	-	-	-	-	-	-
2	15 - 18	a	6	3	-	1	2	-	-
		b	4	1	-	1	2	-	-
		c	2	2	-	-	-	-	-
3	18 - 21	a	4	2	-	-	2	5	4
		b	4	2	-	-	2	4	3
		c	-	-	-	-	-	1	1
4	21 - 25	a	3	2	-	-	1	5	3
		b	2	2	-	-	-	4	2
		c	1	-	-	-	1	1	1
5	25 - 35	a	16	13	-	-	1	15	10
		b	14	11	-	-	1	12	9
		c	2	2	-	-	-	3	1
6	35 - 45	a	11	7	1	-	2	8	5
		b	8	4	1	-	2	6	3
		c	3	3	-	-	-	2	2
7	45 - 55	a	10	6	1	-	2	11	5
		b	6	3	1	-	1	9	5
		c	4	3	-	-	1	2	-
8	55 - 65	a	8	5	1	-	1	6	3
		b	8	5	1	-	1	4	2
		c	-	-	-	-	-	2	1
9	65 und mehr	a	19	5	-	3	9	13	2
		b	10	2	-	2	5	8	1
		c	9	3	-	1	4	5	1
10	Zusammen	a	78	44	3	4	20	64	32
		b	57	31	3	3	14	48	25
		c	21	13	-	1	6	16	7
11	Ohne Angabe	a	-	-	-	-	-	-	-
12	Insgesamt	a	78	44	3	4	20	64	32

nach Art der Verkehrsbeteiligung, Altersgruppen und Geschlecht

im Straßenverkehr									Lfd. Nr.
darunter			insgesamt	darunter					
und Mitfahrer von		Fußgänger		Fahrer und Mitfahrer von			Fußgänger		
Motorzweirädern	Fahrrädern			Pkw	Motorzweirädern	Fahrrädern			
dagegen November 2005			Veränderung November 2006 gegenüber November 2005						
			%						
-	-	1	-	x	-	-	x	1	
-	-	1	-	x	-	-	x		
-	-	-	-	-	-	-	-		
-	-	-	x	x	-	x	x	2	
-	-	-	x	x	-	x	x		
-	-	-	x	x	-	-	-		
-	-	1	x	x	-	-	x	3	
-	-	1	-	x	-	-	x		
-	-	-	x	x	-	-	-		
2	-	-	x	x	x	-	x	4	
2	-	-	x	-	x	-	-		
-	-	-	-	x	-	-	x		
1	-	2	+6,7	+30,0	x	-	x	5	
1	-	-	+16,7	x	x	-	x		
-	-	2	x	x	-	-	x		
2	-	-	x	x	x	-	x	6	
2	-	-	x	x	x	-	x		
-	-	-	x	x	-	-	-		
1	1	4	-9,1	x	-	x	x	7	
1	-	3	x	x	-	-	x		
-	1	1	x	x	-	x	-		
-	-	2	x	x	x	-	x	8	
-	-	1	x	x	x	-	-		
-	-	1	x	x	-	-	x		
-	2	8	+46,2	x	-	x	x	9	
-	2	4	x	x	-	-	x		
-	-	4	x	x	-	x	-		
6	3	18	+21,9	+37,5	x	x	+11,1	10	
6	2	10	+18,8	+24,0	x	x	+40,0		
-	1	8	+31,3	x	-	-	x		
-	-	-	-	-	-	-	-	11	
6	3	18	+21,9	+37,5	x	x	+11,1	12	

Noch: 9. Verunglückte im Straßenverkehr im November 2006

Lfd. Nr.	Alter von ... bis unter ... Jahren a = Zusammen b = männlich c = weiblich	Verunglückte							
		insgesamt	darunter					insgesamt	Fahrer Pkw
			Fahrer und Mitfahrer von			Fußgänger			
			Pkw	Motorzweirädern	Fahrrädern				
		November 2006							Anzahl
schwer									
1	unter 15	a	108	18	–	14	70	86	14
		b	72	13	–	11	45	61	9
		c	36	5	–	3	25	25	5
2	15 – 18	a	72	12	12	8	11	78	9
		b	42	5	8	5	5	53	5
		c	30	7	4	3	6	25	4
3	18 – 21	a	98	67	5	8	8	101	72
		b	57	36	5	6	3	59	44
		c	41	31	–	2	5	42	28
4	21 – 25	a	116	82	5	8	10	93	60
		b	69	48	5	5	2	57	37
		c	47	34	–	3	8	36	23
5	25 – 35	a	177	104	22	23	13	166	107
		b	120	59	21	16	9	109	68
		c	57	45	1	7	4	57	39
6	35 – 45	a	180	87	24	20	21	178	85
		b	97	41	20	6	8	124	50
		c	83	46	4	14	13	54	35
7	45 – 55	a	169	65	19	29	32	145	56
		b	103	32	19	19	11	97	35
		c	66	33	–	10	21	47	21
8	55 – 65	a	99	35	9	22	25	91	34
		b	51	15	8	11	11	65	23
		c	48	20	1	11	14	26	11
9	65 und mehr	a	195	50	2	47	82	169	46
		b	86	29	2	23	25	74	18
		c	109	21	–	24	57	95	28
10	Zusammen	a	1 214	520	98	179	272	1 107	483
		b	697	278	88	102	119	699	289
		c	517	242	10	77	153	407	194
11	Ohne Angabe	a	–	–	–	–	–	1	–
12	Insgesamt	a	1 214	520	98	179	272	1 108	483

nach Art der Verkehrsbeteiligung, Altersgruppen und Geschlecht

im Straßenverkehr									Lfd. Nr.
darunter			insgesamt	darunter					
und Mitfahrer von		Fußgänger		Fahrer und Mitfahrer von			Fußgänger		
Motorzweirädern	Fahrrädern			Pkw	Motorzweirädern	Fahrrädern			
dagegen November 2005			Veränderung November 2006 gegenüber November 2005						
			%						
Verletzte									
-	14	57	+25,6	+28,6	-	-	+22,8	1	
-	12	39	+18,0	x	-	-8,3	+15,4		
-	2	18	+44,0	-	-	x	+38,9		
14	11	16	-7,7	x	-14,3	x	-31,3	2	
12	8	6	-20,8	-	x	x	x		
2	3	10	+20,0	x	x	-	x		
8	4	8	-3,0	-6,9	x	x	-	3	
4	1	4	-3,4	-18,2	x	x	x		
4	3	4	-2,4	+10,7	x	x	x		
5	8	10	+24,7	+36,7	-	-	-	4	
4	5	4	+21,1	+29,7	x	-	x		
1	3	6	+30,6	+47,8	x	-	x		
11	14	14	+6,6	-2,8	x	+64,3	-7,1	5	
10	9	6	+10,1	-13,2	x	x	x		
1	5	8	-	+15,4	-	x	x		
18	22	20	+1,1	+2,4	+33,3	-9,1	+5,0	6	
18	14	14	-21,8	-18,0	+11,1	x	x		
-	8	6	+53,7	+31,4	x	x	x		
17	32	17	+16,6	+16,1	+11,8	-9,4	+88,2	7	
14	20	9	+6,2	-8,6	+35,7	-5,0	x		
3	12	7	+40,4	+57,1	x	-16,7	x		
7	15	21	+8,8	+2,9	x	+46,7	+19,0	8	
7	8	14	-21,5	-34,8	x	x	-21,4		
-	7	7	+84,6	+81,8	x	x	x		
6	44	63	+15,4	+8,7	x	+6,8	+30,2	9	
5	26	17	+16,2	+61,1	x	-11,5	+47,1		
1	18	46	+14,7	-25,0	x	+33,3	+23,9		
86	164	226	+9,7	+7,7	+14,0	+9,1	+20,4	10	
74	103	113	-0,3	-3,8	+18,9	-1,0	+5,3		
12	61	112	+27,0	+24,7	-16,7	+26,2	+36,6		
-	-	1	x	-	-	-	x	11	
86	164	227	+9,6	+7,7	+14,0	+9,1	+19,8	12	

Noch: 9. Verunglückte im Straßenverkehr im November 2006

Lfd. Nr.	Alter von ... bis unter ... Jahren a = Zusammen b = männlich c = weiblich	Verunglückte							
		insgesamt	darunter					insgesamt	Fahrer Pkw
			Fahrer und Mitfahrer von			Fußgänger			
			Pkw	Motorzweirädern	Fahrrädern				
		November 2006							Anzahl
leicht									
1	unter 15	a	583	167	2	155	192	492	159
		b	320	82	1	103	110	274	66
		c	263	85	1	52	82	218	93
2	15 – 18	a	454	90	44	92	47	375	63
		b	265	45	36	57	17	214	20
		c	189	45	8	35	30	161	43
3	18 – 21	a	568	385	29	53	31	507	353
		b	288	178	22	29	14	262	174
		c	280	207	7	24	17	245	179
4	21 – 25	a	563	408	15	54	31	487	328
		b	297	204	13	29	17	279	182
		c	266	204	2	25	14	208	146
5	25 – 35	a	1 061	729	32	126	76	909	594
		b	578	367	27	78	41	510	301
		c	482	362	5	48	34	399	293
6	35 – 45	a	1 094	690	60	143	76	1 014	638
		b	610	329	53	93	38	569	304
		c	484	361	7	50	38	445	334
7	45 – 55	a	777	466	54	98	72	717	422
		b	401	194	51	48	35	403	213
		c	376	272	3	50	37	314	209
8	55 – 65	a	490	250	34	102	55	392	215
		b	260	115	31	52	25	217	102
		c	230	135	3	50	30	175	113
9	65 und mehr	a	567	273	13	136	102	491	209
		b	281	125	13	86	34	230	96
		c	286	148	–	50	68	261	113
10	Zusammen	a	6 157	3 458	283	959	682	5 384	2 981
		b	3 300	1 639	247	575	331	2 958	1 458
		c	2 856	1 819	36	384	350	2 426	1 523
11	Ohne Angabe	a	18	2	1	6	8	16	–
12	Insgesamt	a	6 175	3 460	284	965	690	5 400	2 981

nach Art der Verkehrsbeteiligung, Altersgruppen und Geschlecht

im Straßenverkehr									Lfd. Nr.
darunter			insgesamt	darunter					
und Mitfahrer von		Fußgänger		Fahrer und Mitfahrer von			Fußgänger		
Motorzweirädern	Fahrrädern			Pkw	Motorzweirädern	Fahrrädern			
dagegen November 2005			Veränderung November 2006 gegenüber November 2005						
			%						
Verletzte									
1	156	155	+18,5	+5,0	x	-0,6	+23,9	1	
-	105	92	+16,8	+24,2	x	-1,9	+19,6		
1	51	63	+20,6	-8,6	-	+2,0	+30,2		
57	74	44	+21,1	+42,9	-22,8	+24,3	+6,8	2	
50	42	19	+23,8	x	-28,0	+35,7	-10,5		
7	32	25	+17,4	+4,7	x	+9,4	+20,0		
13	56	31	+12,0	+9,1	x	-5,4	-	3	
12	26	12	+9,9	+2,3	+83,3	+11,5	+16,7		
1	30	19	+14,3	+15,6	x	-20,0	-10,5		
16	50	40	+15,6	+24,4	-6,3	+8,0	-22,5	4	
14	26	24	+6,5	+12,1	-7,1	+11,5	-29,2		
2	24	16	+27,9	+39,7	-	+4,2	-12,5		
28	104	70	+16,7	+22,7	+14,3	+21,2	+8,6	5	
26	60	39	+13,3	+21,9	+3,8	+30,0	+5,1		
2	44	31	+20,8	+23,5	x	+9,1	+9,7		
47	143	69	+7,9	+8,2	+27,7	-	+10,1	6	
41	90	37	+7,2	+8,2	+29,3	+3,3	+2,7		
6	53	32	+8,8	+8,1	x	-5,7	+18,8		
36	120	50	+8,4	+10,4	+50,0	-18,3	+44,0	7	
31	70	24	-0,5	-8,9	+64,5	-31,4	+45,8		
5	50	26	+19,7	+30,1	x	-	+42,3		
19	63	46	+25,0	+16,3	+78,9	+61,9	+19,6	8	
17	42	21	+19,8	+12,7	+82,4	+23,8	+19,0		
2	21	25	+31,4	+19,5	x	x	+20,0		
8	130	103	+15,5	+30,6	x	+4,6	-1,0	9	
8	62	43	+22,2	+30,2	x	+38,7	-20,9		
-	68	60	+9,6	+31,0	-	-26,5	+13,3		
225	896	608	+14,4	+16,0	+25,8	+7,0	+12,2	10	
199	523	311	+11,6	+12,4	+24,1	+9,9	+6,4		
26	373	297	+17,7	+19,4	+38,5	+2,9	+17,8		
-	7	8	+12,5	x	x	x	-	11	
225	903	616	+14,4	+16,1	+26,2	+6,9	+12,0	12	

10. An Straßenverkehrsunfällen beteiligte Fahrzeugführer und Fußgänger im November 2006 nach Art der Verkehrsbeteiligung und Ortslage

Art der Verkehrsbeteiligung a = Zusammen b = innerhalb von Ortschaften c = außerhalb von Ortschaften	Straßenverkehrsunfälle mit						
	Personen- schaden	schwer- wiegendem Sachschaden (i. e. S.)	Personen- schaden	schwer- wiegendem Sachschaden (i. e. S.)	Personen- schaden	schwer- wiegendem Sachschaden (i. e. S.)	
	November 2006		dagegen November 2005		Veränderung November 2006 gegenüber November 2005		
	Anzahl				%		
Führer von							
Mofas, Mopeds	a	611	37	500	33	+22,2	+12,1
	b	535	31	419	24	+27,7	+29,2
	c	76	6	81	9	-6,2	x
Motorzweirädern mit amtlichen Kennzeichen	a	389	31	323	26	+20,4	+19,2
	b	314	19	251	17	+25,1	+11,8
	c	75	12	72	9	+4,2	x
Personenkraftwagen	a	7 732	3 743	6 751	3 402	+14,5	+10,0
	b	5 538	2 516	4 842	2 163	+14,4	+16,3
	c	2 194	1 227	1 909	1 239	+14,9	-1,0
Bussen	a	134	21	100	23	+34,0	-8,7
	b	118	15	88	18	+34,1	-16,7
	c	16	6	12	5	+33,3	x
Güterkraftfahrzeugen	a	634	293	652	367	-2,8	-20,2
	b	336	134	365	142	-7,9	-5,6
	c	298	159	287	225	+3,8	-29,3
landwirtschaftlichen Zugmaschinen	a	7	3	15	9	x	x
	b	4	2	6	1	x	x
	c	3	1	9	8	x	x
übrigen Kraftfahrzeugen	a	30	16	34	15	-11,8	+6,7
	b	22	8	26	8	-15,4	-
	c	8	8	8	7	-	x
Kraftfahrzeugen insgesamt	a	9 537	4 144	8 375	3 875	+13,9	+6,9
	b	6 867	2 725	5 997	2 373	+14,5	+14,8
	c	2 670	1 419	2 378	1 502	+12,3	-5,5
darunter flüchtig	a	525	302	436	264	+20,4	+14,4
	b	433	183	344	137	+25,9	+33,6
	c	92	119	92	127	-	-6,3
Fahrrädern	a	1 259	4	1 157	4	+8,8	-
	b	1 166	3	1 064	2	+9,6	x
	c	93	1	93	2	-	x
darunter im Alter von unter 15 Jahren	a	183	-	183	1	-	x
	b	177	-	171	-	+3,5	-
	c	6	-	12	1	x	x
anderen Fahrzeugen	a	75	51	93	49	-19,4	+4,1
	b	64	42	75	27	-14,7	+55,6
	c	11	9	18	22	-38,9	x
Fußgänger	a	1 018	2	897	3	+13,5	x
	b	964	2	866	3	+11,3	x
	c	54	-	31	-	+74,2	-
darunter im Alter von unter 15 Jahren	a	269	-	217	1	+24,0	x
	b	260	-	214	1	+21,5	x
	c	9	-	3	-	x	-
65 und mehr Jahren	a	196	-	177	-	+10,7	-
	b	184	-	174	-	+5,7	-
	c	12	-	3	-	x	-
Andere Personen	a	27	1	21	5	+28,6	x
	b	18	1	11	3	+63,6	x
	c	9	-	10	2	x	x
Insgesamt	a	11 916	4 202	10 543	3 936	+13,0	+6,8
	b	9 079	2 773	8 013	2 408	+13,3	+15,2
	c	2 837	1 429	2 530	1 528	+12,1	-6,5
darunter im Alter von unter 15 Jahren	a	456	2	401	4	+13,7	x
	b	440	1	385	3	+14,3	x
	c	16	1	16	1	-	-
65 und mehr Jahren	a	1 201	344	1 037	287	+15,8	+19,9
	b	981	252	850	187	+15,4	+34,8
	c	220	92	187	100	+17,6	-8,0

11. Straßenverkehrsunfälle mit Personenschaden im November 2006 nach Ursachen und Ortslage

Ursache	Straßenverkehrsunfälle mit Personenschaden								
	zusammen			innerhalb von Ortschaften			außerhalb von Ortschaften		
	November								
	2006	dagegen 2005	Ver- änderung 2006 gegenüber 2005	2006	dagegen 2005	Ver- änderung 2006 gegenüber 2005	2006	dagegen 2005	Ver- änderung 2006 gegenüber 2005
	Anzahl		%	Anzahl		%	Anzahl		%
Ursachen der Fahrzeugführer	7 367	6 454	+14,1	5 367	4 701	+14,2	2 000	1 753	+14,1
Verkehrstüchtigkeit	383	327	+17,1	232	220	+5,5	151	107	+41,1
Alkoholeinfluss	268	245	+9,4	174	170	+2,4	94	75	+25,3
Einfluss anderer berauschender Mittel (z. B. Drogen, Rauschgift)	23	16	+43,8	12	9	x	11	7	x
Übermüdung	33	22	+50,0	7	7	-	26	15	+73,3
sonstige körperliche oder geistige Mängel	59	44	+34,1	39	34	+14,7	20	10	x
Straßenbenutzung	399	353	+13,0	329	285	+15,4	70	68	+2,9
Benutzung der falschen Fahrbahn (auch Richtungsfahrbahn) oder verbotswidrige Benutzung anderer Straßenteile	263	242	+8,7	236	221	+6,8	27	21	+28,6
Verstoß gegen das Rechtsfahrgebot	136	111	+22,5	93	64	+45,3	43	47	-8,5
Geschwindigkeit	892	934	-4,5	443	464	-4,5	449	470	-4,5
nicht angepasste Geschwindigkeit mit gleichzeitigem Überschreiten der zulässigen Höchstgeschwindigkeit	70	62	+12,9	40	41	-2,4	30	21	+42,9
nicht angepasste Geschwindigkeit in anderen Fällen	822	872	-5,7	403	423	-4,7	419	449	-6,7
Abstand	834	640	+30,3	566	442	+28,1	268	198	+35,4
ungenügender Sicherheitsabstand	822	629	+30,7	556	435	+27,8	266	194	+37,1
starkes Bremsen des Vorfahrenden ohne zwingenden Grund	12	11	+9,1	10	7	x	2	4	x
Überholen	220	159	+38,4	122	66	+84,8	98	93	+5,4
unzulässiges Rechtsüberholen	11	9	x	10	4	x	1	5	x
Überholen trotz Gegenverkehrs	31	35	-11,4	12	11	+9,1	19	24	-20,8
Überholen trotz unklarer Verkehrslage	59	42	+40,5	44	24	+83,3	15	18	-16,7
Überholen trotz unzureichender Sichtverhältnisse	5	7	x	4	1	x	1	6	x
Überholen ohne Beachtung des nachfolgenden Verkehrs und/oder ohne rechtzeitige und deutliche Ankündigung des Ausscherens	19	18	+5,6	3	2	x	16	16	-
Fehler beim Wiedereinordnen	38	18	x	15	4	x	23	14	+64,3
sonstige Fehler beim Überholen (z. B. ohne genügenden Seitenabstand)	43	27	+59,3	24	19	+26,3	19	8	x
Fehler beim Überholtwerden	14	3	x	10	1	x	4	2	x
Vorbeifahren	23	19	+21,1	18	19	-5,3	5	-	x
Nichtbeachten des Vorranges entgegenkommender Fahrzeuge beim Vorbeifahren an haltenden Fahrzeugen, Absperrungen oder Hindernissen	17	13	+30,8	13	13	-	4	-	x
Nichtbeachten des nachfolgenden Verkehrs beim Vorbeifahren an haltenden Fahrzeugen, Absperrungen oder Hindernissen und/oder ohne rechtzeitige und deutliche Ankündigung des Ausscherens	6	6	-	5	6	x	1	-	x

**Noch: 11. Straßenverkehrsunfälle mit Personenschaden im November 2006
nach Ursachen und Ortslage**

Ursache	Straßenverkehrsunfälle mit Personenschaden								
	zusammen			innerhalb von Ortschaften			außerhalb von Ortschaften		
	November								
	2006	dagegen 2005	Ver- änderung 2006 gegenüber 2005	2006	dagegen 2005	Ver- änderung 2006 gegenüber 2005	2006	dagegen 2005	Ver- änderung 2006 gegenüber 2005
	Anzahl		%	Anzahl		%	Anzahl		%
Nebeneinanderfahren, fehlerhaftes Wechseln des Fahrstreifens beim Nebeneinanderfahren oder Nichtbeachten des Reißverschlussverfahrens	123	106	+16,0	77	76	+1,3	46	30	+53,3
Vorfahrt, Vorrang	1 105	991	+11,5	872	782	+11,5	233	209	+11,5
Nichtbeachten der Regel rechts vor links	108	93	+16,1	105	84	+25,0	3	9	x
Nichtbeachten der die Vorfahrt regelnden Verkehrszeichen	769	702	+9,5	596	548	+8,8	173	154	+12,3
Nichtbeachten der Vorfahrt des durchgehenden Verkehrs auf Bundesautobahnen oder Kraftfahrstraßen	15	13	+15,4	1	1	-	14	12	+16,7
Nichtbeachten der Vorfahrt durch Fahrzeuge, die aus Feld- und Waldwegen kommen	4	3	x	-	2	x	4	1	x
Nichtbeachten der Verkehrsregelung durch Polizeibeamte oder Lichtzeichen	186	156	+19,2	154	125	+23,2	32	31	+3,2
Nichtbeachten des Vorranges entgegenkommender Fahrzeuge	19	22	-13,6	13	20	-35,0	6	2	x
Nichtbeachten des Vorranges von Schienenfahrzeugen an Bahnübergängen	4	2	x	3	2	x	1	-	x
Abbiegen, Wenden, Rückwärtsfahren, Ein- und Anfahren	1 294	1 104	+17,2	1 143	958	+19,3	151	146	+3,4
Fehler beim Abbiegen	666	603	+10,4	557	494	+12,8	109	109	-
Fehler beim Wenden oder Rückwärtsfahren	231	206	+12,1	219	191	+14,7	12	15	-20,0
Fehler beim Einfahren in den fließenden Verkehr (z. B. aus einem Grundstück, von einem anderen Straßenteil oder beim Anfahren vom Fahrbahnrand)	397	295	+34,6	367	273	+34,4	30	22	+36,4
falsches Verhalten gegenüber Fußgängern	594	471	+26,1	572	459	+24,6	22	12	+83,3
an Fußgängerüberwegen	51	37	+37,8	50	36	+38,9	1	1	-
an Fußgängerfurten	99	76	+30,3	96	76	+26,3	3	-	x
beim Abbiegen	159	127	+25,2	154	127	+21,3	5	-	x
an Haltestellen (auch haltende Schulbusse mit eingeschaltetem Warnblinklicht)	30	27	+11,1	30	27	+11,1	-	-	-
an anderen Stellen	255	204	+25,0	242	193	+25,4	13	11	+18,2
ruhender Verkehr, Verkehrssicherung	63	59	+6,8	63	58	+8,6	-	1	x
unzulässiges Halten oder Parken	2	6	x	2	6	x	-	-	-
mangelnde Sicherung haltender oder liegengeliebener Fahrzeuge und von Unfallstellen sowie Schulbussen, bei denen Kinder ein- oder aussteigen	4	4	-	4	3	x	-	1	x
verkehrswidriges Verhalten beim Ein- oder Aussteigen, Be- oder Entladen	57	49	+16,3	57	49	+16,3	-	-	-

**Noch: 11. Straßenverkehrsunfälle mit Personenschaden im November 2006
nach Ursachen und Ortslage**

Ursache	Straßenverkehrsunfälle mit Personenschaden								
	zusammen			innerhalb von Ortschaften			außerhalb von Ortschaften		
	November								
	2006	dagegen 2005	Ver- änderung 2006 gegenüber 2005	2006	dagegen 2005	Ver- änderung 2006 gegenüber 2005	2006	dagegen 2005	Ver- änderung 2006 gegenüber 2005
	Anzahl		%	Anzahl		%	Anzahl		%
Nichtbeachten der Beleuchtungsvorschriften	23	31	-25,8	19	25	-24,0	4	6	x
Ladung, Besetzung	13	10	+30,0	7	6	x	6	4	x
Überladung, Überbesetzung	5	4	x	3	3	-	2	1	x
unzureichend gesicherte Ladung oder Fahrzeugzubehöriteile	8	6	x	4	3	x	4	3	x
andere Fehler beim Fahrzeugführer	1 401	1 250	+12,1	904	841	+7,5	497	409	+21,5
Technische Mängel, Wartungsmängel	92	66	+39,4	68	49	+38,8	24	17	+41,2
Beleuchtung	32	26	+23,1	29	23	+26,1	3	3	-
Bereifung	24	12	x	9	4	x	15	8	x
Bremsen	14	13	+7,7	13	11	+18,2	1	2	x
Lenkung	2	1	x	1	1	-	1	-	x
Zugvorrichtung	-	2	x	-	2	x	-	-	-
andere Mängel	20	12	+66,7	16	8	x	4	4	-
Falsches Verhalten der Fußgänger	469	465	+0,9	447	446	+0,2	22	19	+15,8
Verkehrstüchtigkeit	26	40	-35,0	25	35	-28,6	1	5	x
Alkoholeinfluss	24	33	-27,3	23	28	-17,9	1	5	x
Einfluss anderer berauschender Mittel (z. B. Drogen, Rauschgift)	-	2	x	-	2	x	-	-	-
Übermüdung	-	1	x	-	1	x	-	-	-
sonstige körperliche oder geistige Mängel	2	4	x	2	4	x	-	-	-
falsches Verhalten beim Überschreiten der Fahrbahn	363	372	-2,4	344	365	-5,8	19	7	x
an Stellen, an denen der Fußgängerverkehr durch Polizeibeamte oder Lichtzeichen geregelt war	41	33	+24,2	40	33	+21,2	1	-	x
auf Fußgängerüberwegen ohne Verkehrsregelung durch Polizeibeamte oder Lichtzeichen	-	-	-	-	-	-	-	-	-
in der Nähe von Kreuzungen oder Einmündungen, Lichtzeichenanlagen oder Fußgängerüberwegen bei dichtem Verkehr	23	38	-39,5	22	36	-38,9	1	2	x
an anderen Stellen	66	67	-1,5	63	66	-4,5	3	1	x
ohne auf den Fahrzeugverkehr zu achten	208	210	-1,0	196	208	-5,8	12	2	x
durch sonstiges falsches Verhalten	25	24	+4,2	23	22	+4,5	2	2	-
Nichtbenutzen des Gehweges	8	3	x	8	3	x	-	-	-
Nichtbenutzen der vorgeschriebenen Straßenseite	1	2	x	1	1	-	-	1	x
Spielen auf oder neben der Fahrbahn	4	6	x	4	6	x	-	-	-
andere Fehler der Fußgänger	67	42	+59,5	65	36	+80,6	2	6	x

**Noch: 11. Straßenverkehrsunfälle mit Personenschaden im November 2006
nach Ursachen und Ortslage**

Ursache	Straßenverkehrsunfälle mit Personenschaden								
	zusammen			innerhalb von Ortschaften			außerhalb von Ortschaften		
	November								
	2006	dagegen 2005	Ver- änderung 2006 gegenüber 2005	2006	dagegen 2005	Ver- änderung 2006 gegenüber 2005	2006	dagegen 2005	Ver- änderung 2006 gegenüber 2005
	Anzahl		%	Anzahl		%	Anzahl		%
Straßenverhältnisse	358	454	-21,1	239	250	-4,4	119	204	-41,7
Glätte oder Schlüpfrigkeit der Fahrbahn	350	437	-19,9	232	241	-3,7	118	196	-39,8
Verunreinigung durch ausgeflossenes Öl	12	4	x	9	1	x	3	3	-
andere Verunreinigungen durch Straßenbenutzer	4	5	x	2	2	-	2	3	x
Schnee, Eis	10	159	-93,7	2	66	x	8	93	x
Regen	241	217	+11,1	154	136	+13,2	87	81	+7,4
andere Einflüsse (u. a. Laub, angeschwemmter Lehm)	83	52	+59,6	65	36	+80,6	18	16	+12,5
Zustand der Straße	7	11	x	6	3	x	1	8	x
Spurrillen, im Zusammenhang mit Regen, Schnee oder Eis	2	2	-	1	-	x	1	2	x
anderer Zustand der Straße	5	9	x	5	3	x	-	6	x
nicht ordnungsgemäßer Zustand der Verkehrszeichen oder -einrichtungen	-	5	x	-	5	x	-	-	-
mangelhafte Beleuchtung der Straße	1	1	-	1	1	-	-	-	-
mangelhafte Sicherung von Bahnübergängen	-	-	-	-	-	-	-	-	-
Witterungseinflüsse	53	98	-45,9	35	55	-36,4	18	43	-58,1
Sichtbehinderung durch Nebel	4	29	x	1	8	x	3	21	x
starken Regen, Hagel, Schneegestöber usw.	12	18	-33,3	9	11	x	3	7	x
blendende Sonne	32	44	-27,3	23	32	-28,1	9	12	x
Seitenwind	3	3	-	-	1	x	3	2	x
Unwetter oder sonstige Witterungseinflüsse	2	4	x	2	3	x	-	1	x
Hindernisse	52	46	+13,0	15	15	-	37	31	+19,4
nicht oder unzureichend gesicherte Arbeitsstellen auf der Fahrbahn	3	3	-	1	3	x	2	-	x
Wild auf der Fahrbahn	21	17	+23,5	2	2	-	19	15	+26,7
anderes Tier auf der Fahrbahn	17	17	-	9	5	x	8	12	x
sonstiges Hindernis auf der Fahrbahn	11	9	x	3	5	x	8	4	x
Sonstige Ursachen	14	8	x	13	5	x	1	3	x
Ursachen von anderen Personen als Fahrzeugführern oder Fußgängern	17	7	x	9	3	x	8	4	x
Ursachen insgesamt	8 422	7 598	+10,8	6 193	5 524	+12,1	2 229	2 074	+7,5

12. Fehlverhalten der Fahrzeugführer als Ursache von Straßenverkehrsunfällen mit Personenschaden im November 2006 nach Art der Verkehrsbeteiligung

Ursache	Fehlverhalten der Fahrzeugführer											
	ins-gesamt	darunter Fahrer von			ins-gesamt	darunter Fahrer von			ins-gesamt	darunter Fahrer von		
		Personen-kraft-wagen	Motor-zwei-rädern	Fahr-rädern		Personen-kraft-wagen	Motor-zwei-rädern	Fahr-rädern		Personen-kraft-wagen	Motor-zwei-rädern	Fahr-rädern
	November 2006				dagegen November 2005				Veränderung November 2006 gegenüber November 2005			
Anzahl									%			
Verkehrstüchtigkeit	383	267	9	60	327	216	5	53	+17,1	+23,6	x	+13,2
darunter Alkoholeinfluss	268	180	9	50	245	147	4	50	+9,4	+22,4	x	-
Straßenbenutzung	399	115	3	238	353	104	7	196	+13,0	+10,6	x	+21,4
Geschwindigkeit	892	689	56	22	934	718	51	24	-4,5	-4,0	+9,8	-8,3
Abstand	834	673	21	9	640	508	15	7	+30,3	+32,5	+40,0	x
Überholen	220	141	18	15	159	115	14	4	+38,4	+22,6	+28,6	x
Vorbeifahren	23	20	-	1	19	15	-	-	+21,1	+33,3	-	x
Nebeneinanderfahren	123	89	3	7	106	85	-	1	+16,0	+4,7	x	x
Vorfahrt, Vorrang	1 105	907	10	91	991	818	6	85	+11,5	+10,9	x	+7,1
Nichtbeachten der die Vorfahrt regelnden Verkehrszeichen	769	667	4	38	702	610	3	37	+9,5	+9,3	x	+2,7
Nichtbeachten der Verkehrsregelung durch Polizeibeamte, Lichtzeichen	186	140	3	26	156	110	1	32	+19,2	+27,3	x	-18,8
Abbiegen, Wenden, Rückwärtsfahren, Ein- und Anfahren	1 294	1 080	9	82	1 104	922	11	63	+17,2	+17,1	x	+30,2
Falsches Verhalten gegenüber Fußgängern	594	511	2	24	471	392	2	26	+26,1	+30,4	-	-7,7
darunter an Überwegen und Furten	150	139	-	3	113	97	1	3	+32,7	+43,3	x	-
Ruhender Verkehr, Verkehrssicherung	63	58	-	-	59	48	-	1	+6,8	+20,8	-	x
Nichtbeachten der Beleuchtungs-vorschriften	23	4	-	19	31	4	-	25	-25,8	-	-	-24,0
Ladung, Besetzung	13	1	-	2	10	2	-	3	+30,0	x	-	x
Andere Fehler beim Fahrzeugführer	1 401	889	65	173	1 250	770	57	164	+12,1	+15,5	+14,0	+5,5
Insgesamt	7 367	5 444	196	743	6 454	4 717	168	652	+14,1	+15,4	+16,7	+14,0

Noch: 13. Straßenverkehrsunfälle und verunglückte Personen im November 2006 nach Gemeinden

Verwaltungsbezirk a = Zusammen b = innerhalb von Ortschaften c = außerhalb von Ortschaften d = auf Bundesautobahnen	Straßenverkehrsunfälle				Verunglückte				
	insgesamt	davon			insgesamt	davon			
		mit Personen- schaden	mit schwer- wiegendem Sachschaden (i. e. S.)	sonstige Alkohol- unfälle		Getötete	schwer	leicht	
									Verletzte
Noch: Kreis Kleve									
Goch, Stadt	a	11	7	4	-	7	-	-	7
	b	8	6	2	-	6	-	-	6
	c	3	1	2	-	1	-	-	1
	d	-	-	-	-	-	-	-	-
Issum	a	6	5	1	-	6	1	2	3
	b	3	3	-	-	4	-	1	3
	c	3	2	1	-	2	1	1	-
	d	-	-	-	-	-	-	-	-
Kalkar, Stadt	a	6	4	1	1	4	1	-	3
	b	3	2	-	1	2	-	-	2
	c	3	2	1	-	2	1	-	1
	d	-	-	-	-	-	-	-	-
Kerken	a	4	3	1	-	4	-	-	4
	b	-	-	-	-	-	-	-	-
	c	4	3	1	-	4	-	-	4
	d	-	-	-	-	-	-	-	-
Kevelaer, Stadt	a	10	7	3	-	9	-	-	9
	b	7	6	1	-	8	-	-	8
	c	3	1	2	-	1	-	-	1
	d	-	-	-	-	-	-	-	-
Kleve, Stadt	a	15	12	3	-	12	-	1	11
	b	13	11	2	-	11	-	1	10
	c	2	1	1	-	1	-	-	1
	d	-	-	-	-	-	-	-	-
Kranenburg	a	6	6	-	-	8	-	1	7
	b	1	1	-	-	1	-	-	1
	c	5	5	-	-	7	-	1	6
	d	-	-	-	-	-	-	-	-
Rees, Stadt	a	7	4	3	-	4	-	1	3
	b	2	1	1	-	1	-	-	1
	c	4	3	1	-	3	-	1	2
	d	1	-	1	-	-	-	-	-
Rheurdt	a	1	1	-	-	2	-	-	2
	b	-	-	-	-	-	-	-	-
	c	1	1	-	-	2	-	-	2
	d	-	-	-	-	-	-	-	-
Straelen, Stadt	a	6	1	5	-	3	-	-	3
	b	3	-	3	-	-	-	-	-
	c	3	1	2	-	3	-	-	3
	d	-	-	-	-	-	-	-	-
Uedem	a	2	1	1	-	3	-	2	1
	b	1	1	-	-	3	-	2	1
	c	1	-	1	-	-	-	-	-
	d	-	-	-	-	-	-	-	-
Wachtendonk	a	5	3	2	-	4	1	1	2
	b	-	-	-	-	-	-	-	-
	c	4	3	1	-	4	1	1	2
	d	1	-	1	-	-	-	-	-
Weeze	a	9	8	1	-	10	-	3	7
	b	2	2	-	-	2	-	-	2
	c	6	5	1	-	7	-	3	4
	d	1	1	-	-	1	-	-	1

Noch: 13. Straßenverkehrsunfälle und verunglückte Personen im November 2006 nach Gemeinden

Verwaltungsbezirk a = Zusammen b = innerhalb von Ortschaften c = außerhalb von Ortschaften d = auf Bundesautobahnen		Straßenverkehrsunfälle				Verunglückte			
		insgesamt	davon			insgesamt	davon		
			mit Personen- schaden	mit schwer- wiegendem Sachschaden (i. e. S.)	sonstige Alkohol- unfälle		Getötete	schwer	leicht
Kreis Mettmann	a	231	169	55	7	221	5	54	162
	b	169	132	31	6	152	1	30	121
	c	25	22	3	–	37	3	13	21
	d	37	15	21	1	32	1	11	20
Erkrath, Stadt	a	11	7	3	1	7	–	–	7
	b	9	6	3	–	6	–	–	6
	c	–	–	–	–	–	–	–	–
	d	2	1	–	1	1	–	–	1
Haan, Stadt	a	11	10	1	–	12	–	1	11
	b	6	6	–	–	8	–	1	7
	c	2	2	–	–	2	–	–	2
	d	3	2	1	–	2	–	–	2
Heiligenhaus, Stadt	a	10	8	2	–	15	–	4	11
	b	7	5	2	–	8	–	1	7
	c	3	3	–	–	7	–	3	4
	d	–	–	–	–	–	–	–	–
Hilden, Stadt	a	37	27	8	2	32	–	1	31
	b	27	22	3	2	23	–	1	22
	c	3	2	1	–	2	–	–	2
	d	7	3	4	–	7	–	–	7
Langenfeld (Rheinland), Stadt	a	39	24	14	1	42	1	13	28
	b	27	17	9	1	21	–	2	19
	c	3	3	–	–	5	–	1	4
	d	9	4	5	–	16	1	10	5
Mettmann, Stadt	a	14	13	1	–	18	1	8	9
	b	13	12	1	–	16	1	8	7
	c	1	1	–	–	2	–	–	2
	d	–	–	–	–	–	–	–	–
Monheim am Rhein, Stadt	a	13	10	3	–	12	1	4	7
	b	10	7	3	–	7	–	2	5
	c	3	3	–	–	5	1	2	2
	d	–	–	–	–	–	–	–	–
Ratingen, Stadt	a	55	38	15	2	43	–	9	34
	b	38	31	5	2	34	–	6	28
	c	3	2	1	–	3	–	2	1
	d	14	5	9	–	6	–	1	5
Velbert, Stadt	a	35	27	8	–	35	2	13	20
	b	27	22	5	–	25	–	8	17
	c	6	5	1	–	10	2	5	3
	d	2	–	2	–	–	–	–	–
Wülfrath, Stadt	a	6	5	–	1	5	–	1	4
	b	5	4	–	1	4	–	1	3
	c	1	1	–	–	1	–	–	1
	d	–	–	–	–	–	–	–	–
Rhein-Kreis Neuss	a	178	128	46	4	168	1	25	142
	b	115	87	25	3	99	1	11	87
	c	44	32	12	–	51	–	11	40
	d	19	9	9	1	18	–	3	15
Dormagen, Stadt	a	27	19	7	1	33	–	2	31
	b	12	10	2	–	14	–	1	13
	c	9	5	4	–	9	–	1	8
	d	6	4	1	1	10	–	–	10

Noch: 13. Straßenverkehrsunfälle und verunglückte Personen im November 2006 nach Gemeinden

Verwaltungsbezirk a = Zusammen b = innerhalb von Ortschaften c = außerhalb von Ortschaften d = auf Bundesautobahnen	Straßenverkehrsunfälle				Verunglückte				
	insgesamt	davon			insgesamt	davon			
		mit Personen- schaden	mit schwer- wiegendem Sachschaden (i. e. S.)	sonstige Alkohol- unfälle		Getötete	schwer	leicht	
								Verletzte	
Noch: Rhein-Kreis Neuss									
Grevenbroich, Stadt	a	32	23	8	1	33	-	8	25
	b	23	16	6	1	18	-	4	14
	c	8	7	1	-	15	-	4	11
	d	1	-	1	-	-	-	-	-
Jüchen	a	3	2	1	-	5	-	1	4
	b	2	1	1	-	1	-	-	1
	c	1	1	-	-	4	-	1	3
	d	-	-	-	-	-	-	-	-
Kaarst, Stadt	a	17	11	6	-	15	-	1	14
	b	7	5	2	-	5	-	1	4
	c	7	5	2	-	7	-	-	7
	d	3	1	2	-	3	-	-	3
Korschenbroich, Stadt	a	14	9	4	1	13	-	2	11
	b	6	4	1	1	6	-	-	6
	c	8	5	3	-	7	-	2	5
	d	-	-	-	-	-	-	-	-
Meerbusch, Stadt	a	19	13	6	-	15	1	2	12
	b	13	10	3	-	11	1	-	10
	c	3	2	1	-	2	-	-	2
	d	3	1	2	-	2	-	2	-
Neuss, Stadt	a	60	47	12	1	50	-	7	43
	b	47	38	8	1	41	-	3	38
	c	7	6	1	-	6	-	3	3
	d	6	3	3	-	3	-	1	2
Rommerskirchen	a	6	4	2	-	4	-	2	2
	b	5	3	2	-	3	-	2	1
	c	1	1	-	-	1	-	-	1
	d	-	-	-	-	-	-	-	-
Kreis Viersen	a	153	117	26	10	150	-	27	123
	b	98	71	18	9	80	-	11	69
	c	45	39	5	1	58	-	15	43
	d	10	7	3	-	12	-	1	11
Brüggen	a	5	4	1	-	4	-	1	3
	b	3	2	1	-	2	-	-	2
	c	2	2	-	-	2	-	1	1
	d	-	-	-	-	-	-	-	-
Gefrath	a	9	6	-	3	7	-	-	7
	b	5	3	-	2	3	-	-	3
	c	4	3	-	1	4	-	-	4
	d	-	-	-	-	-	-	-	-
Kempen, Stadt	a	23	17	4	2	23	-	6	17
	b	13	8	3	2	9	-	2	7
	c	10	9	1	-	14	-	4	10
	d	-	-	-	-	-	-	-	-
Nettetal, Stadt	a	27	20	6	1	27	-	1	26
	b	16	10	5	1	11	-	-	11
	c	9	8	1	-	12	-	1	11
	d	2	2	-	-	4	-	-	4

Noch: 13. Straßenverkehrsunfälle und verunglückte Personen im November 2006 nach Gemeinden

Verwaltungsbezirk a = Zusammen b = innerhalb von Ortschaften c = außerhalb von Ortschaften d = auf Bundesautobahnen	Straßenverkehrsunfälle				Verunglückte				
	insgesamt	davon			insgesamt	davon			
		mit Personen- schaden	mit schwer- wiegendem Sachschaden (i. e. S.)	sonstige Alkohol- unfälle		Getötete	schwer	leicht	
							Verletzte		
Noch: Rhein-Erft-Kreis									
Brühl, Stadt	a	24	20	2	2	22	–	3	19
	b	21	19	–	2	21	–	3	18
	c	–	–	–	–	–	–	–	–
	d	3	1	2	–	1	–	–	1
Elsdorf	a	7	5	2	–	5	–	–	5
	b	6	4	2	–	4	–	–	4
	c	1	1	–	–	1	–	–	1
	d	–	–	–	–	–	–	–	–
Erftstadt, Stadt	a	19	12	7	–	16	1	4	11
	b	8	4	4	–	4	–	–	4
	c	4	3	1	–	4	–	–	4
	d	7	5	2	–	8	1	4	3
Frechen, Stadt	a	28	22	4	2	26	–	3	23
	b	17	15	1	1	16	–	1	15
	c	8	5	2	1	6	–	2	4
	d	3	2	1	–	4	–	–	4
Hürth, Stadt	a	32	27	3	2	32	–	5	27
	b	17	17	–	–	21	–	4	17
	c	12	8	2	2	9	–	1	8
	d	3	2	1	–	2	–	–	2
Kerpen, Stadt	a	36	21	14	1	29	1	5	23
	b	19	11	7	1	16	–	4	12
	c	5	4	1	–	4	1	–	3
	d	12	6	6	–	9	–	1	8
Pulheim, Stadt	a	25	16	8	1	19	–	1	18
	b	17	10	6	1	10	–	–	10
	c	8	6	2	–	9	–	1	8
	d	–	–	–	–	–	–	–	–
Wesseling, Stadt	a	26	20	5	1	21	–	3	18
	b	18	15	3	–	15	–	2	13
	c	4	3	–	1	4	–	–	4
	d	4	2	2	–	2	–	1	1
Kreis Euskirchen									
	a	90	69	19	2	89	1	17	71
	b	46	38	7	1	46	–	9	37
	c	38	27	10	1	38	1	6	31
	d	6	4	2	–	5	–	2	3
Bad Münstereifel, Stadt	a	4	2	2	–	2	–	1	1
	b	2	1	1	–	1	–	–	1
	c	2	1	1	–	1	–	1	–
	d	–	–	–	–	–	–	–	–
Blankenheim	a	–	–	–	–	–	–	–	–
	b	–	–	–	–	–	–	–	–
	c	–	–	–	–	–	–	–	–
	d	–	–	–	–	–	–	–	–
Dahlem	a	2	1	1	–	1	–	–	1
	b	–	–	–	–	–	–	–	–
	c	2	1	1	–	1	–	–	1
	d	–	–	–	–	–	–	–	–
Euskirchen, Stadt	a	40	32	7	1	42	–	8	34
	b	28	25	3	–	33	–	7	26
	c	11	7	3	1	9	–	1	8
	d	1	–	1	–	–	–	–	–

Noch: 13. Straßenverkehrsunfälle und verunglückte Personen im November 2006 nach Gemeinden

Verwaltungsbezirk a = Zusammen b = innerhalb von Ortschaften c = außerhalb von Ortschaften d = auf Bundesautobahnen	Straßenverkehrsunfälle				Verunglückte			
	insgesamt	davon			insgesamt	davon		
		mit Personen- schaden	mit schwer- wiegendem Sachschaden (i. e. S.)	sonstige Alkohol- unfälle		Getötete	schwer	leicht
							Verletzte	
Noch: Kreis Heinsberg								
Selfkant	a	8	4	4	–	1	3	
	b	6	4	2	–	1	3	
	c	2	–	2	–	–	–	
	d	–	–	–	–	–	–	
Übach-Palenberg, Stadt	a	12	9	3	–	3	10	
	b	12	9	3	–	3	10	
	c	–	–	–	–	–	–	
	d	–	–	–	–	–	–	
Waldfeucht	a	1	1	–	–	–	1	
	b	1	1	–	–	–	1	
	c	–	–	–	–	–	–	
	d	–	–	–	–	–	–	
Wassenberg, Stadt	a	2	2	–	–	–	2	
	b	2	2	–	–	–	2	
	c	–	–	–	–	–	–	
	d	–	–	–	–	–	–	
Wegberg, Stadt	a	8	6	2	–	2	6	
	b	4	3	1	–	–	3	
	c	4	3	1	–	2	3	
	d	–	–	–	–	–	–	
Oberbergischer Kreis	a	107	62	38	7	1	14	67
	b	63	37	20	6	–	5	41
	c	42	24	17	1	1	9	24
	d	2	1	1	–	–	–	2
Bergneustadt, Stadt	a	6	1	5	–	–	1	
	b	3	1	2	–	–	1	
	c	3	–	3	–	–	–	
	d	–	–	–	–	–	–	
Engelskirchen	a	10	4	6	–	1	6	
	b	6	3	3	–	1	5	
	c	3	1	2	–	–	1	
	d	1	–	1	–	–	–	
Gummersbach, Stadt	a	18	12	5	1	–	13	
	b	13	9	3	1	–	9	
	c	5	3	2	–	–	4	
	d	–	–	–	–	–	–	
Hückeswagen, Stadt	a	3	3	–	–	–	3	
	b	3	3	–	–	–	3	
	c	–	–	–	–	–	–	
	d	–	–	–	–	–	–	
Lindlar	a	9	5	2	2	1	5	
	b	5	2	1	2	–	2	
	c	4	3	1	–	1	3	
	d	–	–	–	–	–	–	
Marienheide	a	1	1	–	–	–	1	
	b	–	–	–	–	–	–	
	c	1	1	–	–	–	1	
	d	–	–	–	–	–	–	
Morsbach	a	5	2	3	–	1	2	
	b	1	1	–	–	–	1	
	c	4	1	3	–	1	1	
	d	–	–	–	–	–	–	

Noch: 13. Straßenverkehrsunfälle und verunglückte Personen im November 2006 nach Gemeinden

Verwaltungsbezirk a = Zusammen b = innerhalb von Ortschaften c = außerhalb von Ortschaften d = auf Bundesautobahnen	Straßenverkehrsunfälle				Verunglückte				
	insgesamt	davon			insgesamt	davon			
		mit Personen- schaden	mit schwer- wiegendem Sachschaden (i. e. S.)	sonstige Alkohol- unfälle		Getötete	schwer	leicht	
							Verletzte		
Noch: Oberbergischer Kreis									
Nümbrecht	a	6	5	1	–	–	3	5	
	b	2	1	1	–	–	–	2	
	c	4	4	–	–	–	3	3	
	d	–	–	–	–	–	–	–	
Radevormwald, Stadt	a	7	4	3	–	–	–	5	
	b	7	4	3	–	–	–	5	
	c	–	–	–	–	–	–	–	
	d	–	–	–	–	–	–	–	
Reichshof	a	12	6	6	–	–	3	6	
	b	5	3	2	–	–	–	4	
	c	7	3	4	–	–	3	2	
	d	–	–	–	–	–	–	–	
Waldbrohl, Stadt	a	15	10	4	1	–	1	12	
	b	10	5	4	1	–	–	6	
	c	5	5	–	–	–	1	6	
	d	–	–	–	–	–	–	–	
Wiehl, Stadt	a	8	5	1	2	–	1	5	
	b	5	3	1	1	–	1	2	
	c	2	1	–	1	–	–	1	
	d	1	1	–	–	–	–	2	
Wipperfürth, Stadt	a	7	4	2	1	–	1	3	
	b	3	2	–	1	–	1	1	
	c	4	2	2	–	–	–	2	
	d	–	–	–	–	–	–	–	
Rheinisch-Bergischer Kreis	a	131	92	33	6	193	2	25	166
	b	89	65	18	6	143	–	14	129
	c	24	19	5	–	34	–	8	26
	d	18	8	10	–	16	2	3	11
Bergisch Gladbach, Stadt	a	57	40	15	2	47	–	8	39
	b	45	36	7	2	41	–	6	35
	c	6	4	2	–	6	–	2	4
	d	6	–	6	–	–	–	–	–
Burscheid, Stadt	a	8	6	1	1	10	–	1	9
	b	5	3	1	1	3	–	1	2
	c	1	1	–	–	2	–	–	2
	d	2	2	–	–	5	–	–	5
Kürten	a	15	11	2	2	87	–	5	82
	b	10	6	2	2	79	–	3	76
	c	5	5	–	–	8	–	2	6
	d	–	–	–	–	–	–	–	–
Leichlingen (Rheinland), Stadt	a	11	10	1	–	13	–	2	11
	b	5	5	–	–	5	–	1	4
	c	5	4	1	–	7	–	1	6
	d	1	1	–	–	1	–	–	1
Odenthal	a	4	1	3	–	1	–	–	1
	b	2	1	1	–	1	–	–	1
	c	2	–	2	–	–	–	–	–
	d	–	–	–	–	–	–	–	–
Overath, Stadt	a	15	6	8	1	11	2	2	7
	b	7	2	4	1	2	–	–	2
	c	2	2	–	–	3	–	–	3
	d	6	2	4	–	6	2	2	2

Noch: 13. Straßenverkehrsunfälle und verunglückte Personen im November 2006 nach Gemeinden

Verwaltungsbezirk a = Zusammen b = innerhalb von Ortschaften c = außerhalb von Ortschaften d = auf Bundesautobahnen	Straßenverkehrsunfälle				Verunglückte				
	insgesamt	davon			insgesamt	davon			
		mit Personen- schaden	mit schwer- wiegendem Sachschaden (i. e. S.)	sonstige Alkohol- unfälle		Getötete	Verletzte		
							schwer	leicht	
Noch: Rhein-Sieg-Kreis									
Niederkassel, Stadt	a	12	10	2	–	10	–	3	7
	b	10	8	2	–	8	–	1	7
	c	2	2	–	–	2	–	2	–
	d	–	–	–	–	–	–	–	–
Rheinbach, Stadt	a	19	14	5	–	17	–	–	17
	b	7	4	3	–	6	–	–	6
	c	12	10	2	–	11	–	–	11
	d	–	–	–	–	–	–	–	–
Ruppichteroth	a	4	2	2	–	4	–	–	4
	b	1	1	–	–	2	–	–	2
	c	3	1	2	–	2	–	–	2
	d	–	–	–	–	–	–	–	–
Sankt Augustin, Stadt	a	24	16	8	–	18	–	2	16
	b	16	15	1	–	16	–	2	14
	c	1	1	–	–	2	–	–	2
	d	7	–	7	–	–	–	–	–
Siegburg, Stadt	a	14	9	5	–	15	–	2	13
	b	9	6	3	–	11	–	1	10
	c	3	2	1	–	3	–	–	3
	d	2	1	1	–	1	–	1	–
Swisttal	a	9	6	3	–	8	–	1	7
	b	5	5	–	–	6	–	1	5
	c	4	1	3	–	2	–	–	2
	d	–	–	–	–	–	–	–	–
Troisdorf, Stadt	a	24	21	2	1	23	–	1	22
	b	17	15	1	1	17	–	1	16
	c	6	5	1	–	5	–	–	5
	d	1	1	–	–	1	–	–	1
Wachtberg	a	3	1	2	–	1	–	–	1
	b	–	–	–	–	–	–	–	–
	c	3	1	2	–	1	–	–	1
	d	–	–	–	–	–	–	–	–
Windeck	a	13	10	3	–	10	1	–	9
	b	6	5	1	–	5	–	–	5
	c	7	5	2	–	5	1	–	4
	d	–	–	–	–	–	–	–	–
Regierungsbezirk Köln	a	2 175	1 578	517	80	2 074	20	288	1 766
	b	1 595	1 196	332	67	1 509	2	189	1 318
	c	375	263	101	11	382	10	70	302
	d	205	119	84	2	183	8	29	146
Kreisfreie Städte									
Bottrop	a	45	40	5	–	53	2	7	44
	b	31	28	3	–	36	1	6	29
	c	10	8	2	–	10	1	1	8
	d	4	4	–	–	7	–	–	7
Gelsenkirchen	a	119	87	27	5	109	–	14	95
	b	97	73	20	4	89	–	9	80
	c	13	11	2	–	17	–	3	14
	d	9	3	5	1	3	–	2	1
Münster	a	183	155	25	3	181	1	40	140
	b	164	141	22	1	163	–	34	129
	c	16	12	2	2	15	1	5	9
	d	3	2	1	–	3	–	1	2

Noch: 13. Straßenverkehrsunfälle und verunglückte Personen im November 2006 nach Gemeinden

Verwaltungsbezirk a = Zusammen b = innerhalb von Ortschaften c = außerhalb von Ortschaften d = auf Bundesautobahnen	Straßenverkehrsunfälle				Verunglückte				
	insgesamt	davon			insgesamt	davon			
		mit Personen- schaden	mit schwer- wiegendem Sachschaden (i. e. S.)	sonstige Alkohol- unfälle		Getötete	schwer	leicht	
							Verletzte		
Noch: Kreis Coesfeld									
Nordkirchen	a	2	2	-	-	2	-	1	1
	b	1	1	-	-	1	-	-	1
	c	1	1	-	-	1	-	1	-
	d	-	-	-	-	-	-	-	-
Nottuln	a	7	3	4	-	3	-	2	1
	b	4	2	2	-	2	-	1	1
	c	2	1	1	-	1	-	1	-
	d	1	-	1	-	-	-	-	-
Olfen, Stadt	a	4	3	1	-	3	-	-	3
	b	3	2	1	-	2	-	-	2
	c	1	1	-	-	1	-	-	1
	d	-	-	-	-	-	-	-	-
Rosendahl	a	6	2	4	-	2	-	-	2
	b	2	-	2	-	-	-	-	-
	c	4	2	2	-	2	-	-	2
	d	-	-	-	-	-	-	-	-
Senden	a	13	9	4	-	16	-	6	10
	b	4	3	1	-	5	-	-	5
	c	8	6	2	-	11	-	6	5
	d	1	-	1	-	-	-	-	-
Kreis Recklinghausen									
	a	299	219	63	17	261	1	38	222
	b	227	180	32	15	208	-	32	176
	c	43	29	12	2	42	-	3	39
	d	29	10	19	-	11	1	3	7
Castrop-Rauxel, Stadt	a	38	24	12	2	29	-	3	26
	b	27	20	5	2	22	-	2	20
	d	6	3	3	-	6	-	-	6
	d	5	1	4	-	1	-	1	-
Datteln, Stadt	a	21	16	3	2	19	-	1	18
	b	18	14	3	1	16	-	1	15
	c	3	2	-	1	3	-	-	3
	d	-	-	-	-	-	-	-	-
Dorsten, Stadt	a	26	16	8	2	17	-	4	13
	b	18	13	3	2	13	-	3	10
	c	7	3	4	-	4	-	1	3
	d	1	-	1	-	-	-	-	-
Gladbeck, Stadt	a	24	18	6	-	24	-	2	22
	b	15	13	2	-	17	-	2	15
	c	5	3	2	-	5	-	-	5
	d	4	2	2	-	2	-	-	2
Haltern am See, Stadt	a	13	8	4	1	8	1	1	6
	b	5	4	-	1	4	-	1	3
	c	4	2	2	-	2	-	-	2
	d	4	2	2	-	2	1	-	1
Herten, Stadt	a	32	24	5	3	29	-	6	23
	b	31	23	5	3	28	-	6	22
	c	1	1	-	-	1	-	-	1
	d	-	-	-	-	-	-	-	-
Marl, Stadt	a	53	41	9	3	48	-	14	34
	b	42	35	5	2	41	-	13	28
	c	7	6	-	1	7	-	1	6
	d	4	-	4	-	-	-	-	-

Noch: 13. Straßenverkehrsunfälle und verunglückte Personen im November 2006 nach Gemeinden

Verwaltungsbezirk a = Zusammen b = innerhalb von Ortschaften c = außerhalb von Ortschaften d = auf Bundesautobahnen		Straßenverkehrsunfälle				Verunglückte			
		insgesamt	davon			insgesamt	davon		
			mit Personen- schaden	mit schwer- wiegendem Sachschaden (i. e. S.)	sonstige Alkohol- unfälle		Getötete	schwer	leicht
									Verletzte
Kreis Warendorf	a	127	91	32	4	113	–	17	96
	b	66	49	15	2	61	–	9	52
	c	54	39	14	1	48	–	8	40
	d	7	3	3	1	4	–	–	4
Ahlen, Stadt	a	24	22	2	–	28	–	4	24
	b	19	17	2	–	22	–	4	18
	c	5	5	–	–	6	–	–	6
	d	–	–	–	–	–	–	–	–
Beckum, Stadt	a	13	7	5	1	8	–	–	8
	b	7	4	2	1	4	–	–	4
	c	2	–	2	–	–	–	–	–
	d	4	3	1	–	4	–	–	4
Beelen	a	5	4	1	–	6	–	–	6
	b	3	2	1	–	3	–	–	3
	c	2	2	–	–	3	–	–	3
	d	–	–	–	–	–	–	–	–
Drensteinfurt, Stadt	a	8	7	–	1	10	–	–	10
	b	3	2	–	1	2	–	–	2
	c	5	5	–	–	8	–	–	8
	d	–	–	–	–	–	–	–	–
Ennigerloh, Stadt	a	4	3	1	–	4	–	1	3
	b	2	1	1	–	1	–	–	1
	c	2	2	–	–	3	–	1	2
	d	–	–	–	–	–	–	–	–
Everswinkel	a	3	2	1	–	2	–	1	1
	b	1	1	–	–	1	–	–	1
	c	2	1	1	–	1	–	1	–
	d	–	–	–	–	–	–	–	–
Oelde, Stadt	a	15	8	6	1	11	–	–	11
	b	9	5	4	–	8	–	–	8
	c	3	3	–	–	3	–	–	3
	d	3	–	2	1	–	–	–	–
Ostbevern	a	4	2	2	–	2	–	1	1
	b	1	–	1	–	–	–	–	–
	c	3	2	1	–	2	–	1	1
	d	–	–	–	–	–	–	–	–
Sassenberg, Stadt	a	8	5	3	–	5	–	1	4
	b	2	2	–	–	2	–	–	2
	c	6	3	3	–	3	–	1	2
	d	–	–	–	–	–	–	–	–
Sendenhorst, Stadt	a	10	7	3	–	7	–	3	4
	b	3	2	1	–	2	–	1	1
	c	7	5	2	–	5	–	2	3
	d	–	–	–	–	–	–	–	–
Telgte, Stadt	a	5	5	–	–	7	–	1	6
	b	2	2	–	–	4	–	1	3
	c	3	3	–	–	3	–	–	3
	d	–	–	–	–	–	–	–	–
Wadersloh	a	3	2	1	–	2	–	–	2
	b	1	1	–	–	1	–	–	1
	c	2	1	1	–	1	–	–	1
	d	–	–	–	–	–	–	–	–
Warendorf, Stadt	a	25	17	7	1	21	–	5	16
	b	13	10	3	–	11	–	3	8
	c	12	7	4	1	10	–	2	8
	d	–	–	–	–	–	–	–	–
Regierungsbezirk Münster	a	1 214	907	264	43	1 096	11	188	897
	b	830	654	145	31	753	2	123	628
	c	312	224	78	10	307	8	54	245
	d	72	29	41	2	36	1	11	24

Noch: 13. Straßenverkehrsunfälle und verunglückte Personen im November 2006 nach Gemeinden

Verwaltungsbezirk a = Zusammen b = innerhalb von Ortschaften c = außerhalb von Ortschaften d = auf Bundesautobahnen	Straßenverkehrsunfälle				Verunglückte				
	insgesamt	davon			insgesamt	davon			
		mit Personen- schaden	mit schwer- wiegendem Sachschaden (i. e. S.)	sonstige Alkohol- unfälle		Getötete	schwer	leicht	
									Verletzte
Kreisfreie Stadt									
Bielefeld	a	170	125	39	6	143	1	24	118
	b	142	110	28	4	126	-	21	105
	c	23	13	8	2	15	1	2	12
	d	5	2	3	-	2	-	1	1
Kreis Gütersloh	a	230	157	59	14	191	6	35	150
	b	143	98	35	10	117	1	17	99
	c	80	54	22	4	69	5	17	47
	d	7	5	2	-	5	-	1	4
Borgholzhausen, Stadt	a	4	4	-	-	5	-	-	5
	b	1	1	-	-	1	-	-	1
	c	3	3	-	-	4	-	-	4
	d	-	-	-	-	-	-	-	-
Gütersloh, Stadt	a	79	54	19	6	69	1	8	60
	b	72	50	16	6	64	1	7	56
	c	6	4	2	-	5	-	1	4
	d	1	-	1	-	-	-	-	-
Halle (Westfalen), Stadt	a	15	9	6	-	14	2	2	10
	b	4	3	1	-	3	-	-	3
	c	11	6	5	-	11	2	2	7
	d	-	-	-	-	-	-	-	-
Harsewinkel, Stadt	a	10	9	1	-	13	-	8	5
	b	7	6	1	-	8	-	4	4
	c	3	3	-	-	5	-	4	1
	d	-	-	-	-	-	-	-	-
Herzebrock-Clarholz	a	5	2	2	1	2	-	-	2
	b	1	1	-	-	1	-	-	1
	c	4	1	2	1	1	-	-	1
	d	-	-	-	-	-	-	-	-
Langenberg	a	4	3	1	-	3	-	-	3
	b	-	-	-	-	-	-	-	-
	c	4	3	1	-	3	-	-	3
	d	-	-	-	-	-	-	-	-
Rheda-Wiedenbrück, Stadt	a	33	25	8	-	25	1	6	18
	b	16	14	2	-	14	-	2	12
	c	12	7	5	-	7	1	3	3
	d	5	4	1	-	4	-	1	3
Rietberg, Stadt	a	20	15	3	2	17	-	4	13
	b	12	10	1	1	12	-	1	11
	c	8	5	2	1	5	-	3	2
	d	-	-	-	-	-	-	-	-
Schloß Holte-Stuckenbrock, Stadt	a	13	7	4	2	7	-	1	6
	b	11	6	3	2	6	-	1	5
	c	2	1	1	-	1	-	-	1
	d	-	-	-	-	-	-	-	-
Steinhagen	a	7	5	1	1	5	1	3	1
	b	2	1	1	-	1	-	1	-
	c	5	4	-	1	4	1	2	1
	d	-	-	-	-	-	-	-	-
Verl	a	17	12	4	1	14	-	-	14
	b	7	3	3	1	3	-	-	3
	c	9	8	1	-	10	-	-	10
	d	1	1	-	-	1	-	-	1

Noch: 13. Straßenverkehrsunfälle und verunglückte Personen im November 2006 nach Gemeinden

Verwaltungsbezirk a = Zusammen b = innerhalb von Ortschaften c = außerhalb von Ortschaften d = auf Bundesautobahnen	Straßenverkehrsunfälle				Verunglückte				
	insgesamt	davon			insgesamt	davon			
		mit Personen- schaden	mit schwer- wiegendem Sachschaden (i. e. S.)	sonstige Alkohol- unfälle		Getötete	schwer	leicht	
							Verletzte		
Noch: Kreis Gütersloh									
Versmold, Stadt	a	15	8	6	1	12	-	3	9
	b	6	2	4	-	2	-	1	1
	c	9	6	2	1	10	-	2	8
	d	-	-	-	-	-	-	-	-
Werther (Westfalen), Stadt	a	8	4	4	-	5	1	-	4
	b	4	1	3	-	2	-	-	2
	c	4	3	1	-	3	1	-	2
	d	-	-	-	-	-	-	-	-
Kreis Herford	a	118	66	45	7	89	1	16	72
	b	79	42	30	7	53	1	9	43
	c	34	22	12	-	33	-	5	28
	d	5	2	3	-	3	-	2	1
Bünde, Stadt	a	16	9	3	4	10	-	1	9
	b	14	7	3	4	8	-	1	7
	c	2	2	-	-	2	-	-	2
	d	-	-	-	-	-	-	-	-
Enger, Stadt	a	7	5	2	-	5	-	1	4
	b	3	2	1	-	2	-	1	1
	c	4	3	1	-	3	-	-	3
	d	-	-	-	-	-	-	-	-
Herford, Stadt	a	44	25	17	2	34	1	8	25
	b	35	19	14	2	22	1	6	15
	c	8	6	2	-	12	-	2	10
	d	1	-	1	-	-	-	-	-
Hiddenhausen	a	8	4	4	-	6	-	-	6
	b	4	2	2	-	2	-	-	2
	c	4	2	2	-	4	-	-	4
	d	-	-	-	-	-	-	-	-
Kirchlengern	a	9	5	4	-	5	-	1	4
	b	5	3	2	-	3	-	-	3
	c	3	1	2	-	1	-	-	1
	d	1	1	-	-	1	-	1	-
Löhne, Stadt	a	13	9	3	1	15	-	1	14
	b	8	5	2	1	11	-	-	11
	c	4	4	-	-	4	-	1	3
	d	1	-	1	-	-	-	-	-
Rödinghausen	a	2	2	-	-	3	-	1	2
	b	2	2	-	-	3	-	1	2
	c	-	-	-	-	-	-	-	-
	d	-	-	-	-	-	-	-	-
Spenge, Stadt	a	4	1	3	-	1	-	-	1
	b	3	1	2	-	1	-	-	1
	c	1	-	1	-	-	-	-	-
	d	-	-	-	-	-	-	-	-
Vlotho, Stadt	a	15	6	9	-	10	-	3	7
	b	5	1	4	-	1	-	-	1
	c	8	4	4	-	7	-	2	5
	d	2	1	1	-	2	-	1	1

Noch: 13. Straßenverkehrsunfälle und verunglückte Personen im November 2006 nach Gemeinden

Verwaltungsbezirk a = Zusammen b = innerhalb von Ortschaften c = außerhalb von Ortschaften d = auf Bundesautobahnen		Straßenverkehrsunfälle				Verunglückte			
		insgesamt	davon			insgesamt	Getötete	davon	
			mit Personen- schaden	mit schwer- wiegendem Sachschaden (i. e. S.)	sonstige Alkohol- unfälle			schwer	leicht
						Verletzte			
Kreis Höxter	a	57	39	17	1	56	–	9	47
	b	29	21	8	–	26	–	6	20
	c	27	17	9	1	28	–	3	25
	d	1	1	–	–	2	–	–	2
Bad Driburg, Stadt	a	9	6	3	–	6	–	3	3
	b	7	5	2	–	5	–	3	2
	c	2	1	1	–	1	–	–	1
	d	–	–	–	–	–	–	–	–
Beverungen, Stadt	a	1	1	–	–	2	–	–	2
	b	–	–	–	–	–	–	–	–
	c	1	1	–	–	2	–	–	2
	d	–	–	–	–	–	–	–	–
Borgentreich, Stadt	a	2	–	2	–	–	–	–	–
	b	2	–	2	–	–	–	–	–
	c	–	–	–	–	–	–	–	–
	d	–	–	–	–	–	–	–	–
Brakel, Stadt	a	11	8	3	–	10	–	1	9
	b	7	6	1	–	8	–	1	7
	c	4	2	2	–	2	–	–	2
	d	–	–	–	–	–	–	–	–
Höxter, Stadt	a	14	9	5	–	12	–	–	12
	b	5	4	1	–	4	–	–	4
	c	9	5	4	–	8	–	–	8
	d	–	–	–	–	–	–	–	–
Marienmünster, Stadt	a	1	1	–	–	1	–	–	1
	b	–	–	–	–	–	–	–	–
	c	1	1	–	–	1	–	–	1
	d	–	–	–	–	–	–	–	–
Nieheim, Stadt	a	6	3	2	1	4	–	–	4
	b	2	1	1	–	2	–	–	2
	c	4	2	1	1	2	–	–	2
	d	–	–	–	–	–	–	–	–
Steinheim, Stadt	a	2	2	–	–	3	–	–	3
	b	–	–	–	–	–	–	–	–
	c	2	2	–	–	3	–	–	3
	d	–	–	–	–	–	–	–	–
Warburg, Stadt	a	9	7	2	–	11	–	1	10
	b	5	4	1	–	6	–	1	5
	c	3	2	1	–	3	–	–	3
	d	1	1	–	–	2	–	–	2
Willebadessen, Stadt	a	2	2	–	–	7	–	4	3
	b	1	1	–	–	1	–	1	–
	c	1	1	–	–	6	–	3	3
	d	–	–	–	–	–	–	–	–
Kreis Lippe	a	144	93	46	5	120	1	19	100
	b	83	52	27	4	67	1	10	56
	c	58	40	17	1	52	–	8	44
	d	3	1	2	–	1	–	1	–
Augustdorf	a	1	–	1	–	–	–	–	–
	b	–	–	–	–	–	–	–	–
	c	1	–	1	–	–	–	–	–
	d	–	–	–	–	–	–	–	–
Bad Salzuflen, Stadt	a	22	15	7	–	20	–	2	18
	b	10	6	4	–	8	–	1	7
	c	9	8	1	–	11	–	–	11
	d	3	1	2	–	1	–	1	–

Noch: 13. Straßenverkehrsunfälle und verunglückte Personen im November 2006 nach Gemeinden

Verwaltungsbezirk a = Zusammen b = innerhalb von Ortschaften c = außerhalb von Ortschaften d = auf Bundesautobahnen	Straßenverkehrsunfälle				Verunglückte				
	insgesamt	davon			insgesamt	davon			
		mit Personen- schaden	mit schwer- wiegendem Sachschaden (i. e. S.)	sonstige Alkohol- unfälle		Getötete	schwer	leicht	
									Verletzte
Kreis Paderborn	a	175	116	55	4	157	5	32	120
	b	86	62	20	4	77	–	12	65
	c	73	48	25	–	69	4	18	47
	d	16	6	10	–	11	1	2	8
Altenbeken	a	3	2	1	–	2	–	–	2
	b	1	1	–	–	1	–	–	1
	c	2	1	1	–	1	–	–	1
	d	–	–	–	–	–	–	–	–
Bad Lippspringe, Stadt	a	3	2	1	–	3	–	–	3
	b	3	2	1	–	3	–	–	3
	c	–	–	–	–	–	–	–	–
	d	–	–	–	–	–	–	–	–
Borchen	a	8	3	5	–	3	2	–	1
	b	1	–	1	–	–	–	–	–
	c	6	3	3	–	3	2	–	1
	d	1	–	1	–	–	–	–	–
Büren, Stadt	a	18	8	10	–	10	2	3	5
	b	6	3	3	–	4	–	2	2
	c	9	4	5	–	5	2	1	2
	d	3	1	2	–	1	–	–	1
Delbrück, Stadt	a	14	10	4	–	18	–	7	11
	b	3	–	3	–	–	–	–	–
	c	11	10	1	–	18	–	7	11
	d	–	–	–	–	–	–	–	–
Hövelhof	a	9	8	–	1	14	–	3	11
	b	6	5	–	1	6	–	1	5
	c	1	1	–	–	2	–	1	1
	d	2	2	–	–	6	–	1	5
Lichtenau, Stadt	a	3	3	–	–	3	–	1	2
	b	1	1	–	–	1	–	–	1
	c	2	2	–	–	2	–	1	1
	d	–	–	–	–	–	–	–	–
Paderborn, Stadt	a	97	70	24	3	91	1	12	78
	b	55	42	10	3	53	–	5	48
	c	37	25	12	–	34	–	6	28
	d	5	3	2	–	4	1	1	2
Salzkotten, Stadt	a	11	9	2	–	11	–	6	5
	b	7	7	–	–	7	–	4	3
	c	4	2	2	–	4	–	2	2
	d	–	–	–	–	–	–	–	–
Bad Wünnenberg, Stadt	a	9	1	8	–	2	–	–	2
	b	3	1	2	–	2	–	–	2
	c	1	–	1	–	–	–	–	–
	d	5	–	5	–	–	–	–	–
Regierungsbezirk Detmold	a	1 051	702	311	38	901	17	159	725
	b	662	456	177	29	557	3	86	468
	c	346	226	111	9	315	13	64	238
	d	43	20	23	–	29	1	9	19

Noch: 13. Straßenverkehrsunfälle und verunglückte Personen im November 2006 nach Gemeinden

Verwaltungsbezirk a = Zusammen b = innerhalb von Ortschaften c = außerhalb von Ortschaften d = auf Bundesautobahnen	Straßenverkehrsunfälle				Verunglückte				
	insgesamt	davon			insgesamt	davon			
		mit Personen- schaden	mit schwer- wiegendem Sachschaden (i. e. S.)	sonstige Alkohol- unfälle		Getötete	schwer	leicht	
								Verletzte	
Kreisfreie Städte									
Bochum	a	148	96	49	3	115	1	14	100
	b	120	80	38	2	95	1	12	82
	c	8	4	4	–	6	–	–	6
	d	20	12	7	1	14	–	2	12
Dortmund	a	270	175	83	12	221	–	30	191
	b	234	161	64	9	203	–	25	178
	c	21	9	11	1	10	–	2	8
	d	15	5	8	2	8	–	3	5
Hagen	a	83	53	26	4	57	1	7	49
	b	69	44	21	4	48	–	5	43
	c	8	6	2	–	6	1	2	3
	d	6	3	3	–	3	–	–	3
Hamm	a	113	73	33	7	96	1	22	73
	b	98	66	25	7	85	–	18	67
	c	5	4	1	–	6	1	3	2
	d	10	3	7	–	5	–	1	4
Herne	a	74	44	27	3	59	–	7	52
	b	64	38	23	3	53	–	6	47
	c	1	1	–	–	1	–	–	1
	d	9	5	4	–	5	–	1	4
Ennepe-Ruhr-Kreis	a	131	90	37	4	103	2	15	86
	b	87	67	16	4	72	2	10	60
	c	24	12	12	–	17	–	2	15
	d	20	11	9	–	14	–	3	11
Breckerfeld, Stadt	a	–	–	–	–	–	–	–	–
	b	–	–	–	–	–	–	–	–
	c	–	–	–	–	–	–	–	–
	d	–	–	–	–	–	–	–	–
Ennepetal, Stadt	a	9	7	2	–	8	–	1	7
	b	9	7	2	–	8	–	1	7
	c	–	–	–	–	–	–	–	–
	d	–	–	–	–	–	–	–	–
Gevelsberg, Stadt	a	12	10	2	–	10	1	1	8
	b	11	10	1	–	10	1	1	8
	c	1	–	1	–	–	–	–	–
	d	–	–	–	–	–	–	–	–
Hattingen, Stadt	a	18	12	5	1	13	–	3	10
	b	13	10	2	1	11	–	3	8
	c	5	2	3	–	2	–	–	2
	d	–	–	–	–	–	–	–	–
Herdecke, Stadt	a	6	3	2	1	3	–	–	3
	b	4	2	1	1	2	–	–	2
	c	2	1	1	–	1	–	–	1
	d	–	–	–	–	–	–	–	–
Schwelm, Stadt	a	16	11	5	–	12	1	3	8
	b	13	10	3	–	11	1	2	8
	c	3	1	2	–	1	–	1	–
	d	–	–	–	–	–	–	–	–
Sprockhövel, Stadt	a	21	11	10	–	13	–	1	12
	b	6	4	2	–	4	–	–	4
	c	3	3	–	–	4	–	–	4
	d	12	4	8	–	5	–	1	4

Noch: 13. Straßenverkehrsunfälle und verunglückte Personen im November 2006 nach Gemeinden

Verwaltungsbezirk a = Zusammen b = innerhalb von Ortschaften c = außerhalb von Ortschaften d = auf Bundesautobahnen	Straßenverkehrsunfälle				Verunglückte			
	insgesamt	davon			insgesamt	davon		
		mit Personen- schaden	mit schwer- wiegendem Sachschaden (i. e. S.)	sonstige Alkohol- unfälle		Getötete	schwer	leicht
							Verletzte	
Noch: Märkischer Kreis								
Nachrodt-Wiblingwerde	a	1	1	-	-	1	-	-
	b	-	-	-	-	-	-	-
	c	1	1	-	1	1	-	-
	d	-	-	-	-	-	-	-
Neuenrade, Stadt	a	1	-	1	-	-	-	-
	b	1	-	1	-	-	-	-
	c	-	-	-	-	-	-	-
	d	-	-	-	-	-	-	-
Plettenberg, Stadt	a	15	7	8	9	-	2	7
	b	10	5	5	5	-	-	5
	c	5	2	3	4	-	2	2
	d	-	-	-	-	-	-	-
Schalksmühle	a	7	5	2	6	-	2	4
	b	2	1	1	1	-	-	1
	c	2	2	-	3	-	2	1
	d	3	2	1	2	-	-	2
Werdohl, Stadt	a	9	5	3	7	-	1	6
	b	5	2	2	2	-	1	1
	c	4	3	1	5	-	-	5
	d	-	-	-	-	-	-	-
Kreis Olpe	a	56	36	20	47	1	15	31
	b	27	22	5	29	1	10	18
	c	19	10	9	12	-	3	9
	d	10	4	6	6	-	2	4
Attendorn, Stadt	a	8	6	2	6	-	2	4
	b	2	2	-	2	-	-	2
	c	6	4	2	4	-	2	2
	d	-	-	-	-	-	-	-
Drolshagen, Stadt	a	1	-	1	-	-	-	-
	b	-	-	-	-	-	-	-
	c	-	-	-	-	-	-	-
	d	1	-	1	-	-	-	-
Finnentrop	a	5	4	1	5	-	1	4
	b	1	1	-	1	-	-	1
	c	4	3	1	4	-	1	3
	d	-	-	-	-	-	-	-
Kirchhundem	a	4	2	2	5	-	5	-
	b	2	2	-	5	-	5	-
	c	2	-	2	-	-	-	-
	d	-	-	-	-	-	-	-
LenneStadt, Stadt	a	12	8	4	12	-	4	8
	b	10	8	2	12	-	4	8
	c	2	-	2	-	-	-	-
	d	-	-	-	-	-	-	-
Olpe, Stadt	a	12	7	5	10	-	2	8
	b	6	4	2	4	-	1	3
	c	3	1	2	2	-	-	2
	d	3	2	1	4	-	1	3
Wenden	a	14	9	5	9	1	1	7
	b	6	5	1	5	1	-	4
	c	2	2	-	2	-	-	2
	d	6	2	4	2	-	1	1

Noch: 13. Straßenverkehrsunfälle und verunglückte Personen im November 2006 nach Gemeinden

Verwaltungsbezirk a = Zusammen b = innerhalb von Ortschaften c = außerhalb von Ortschaften d = auf Bundesautobahnen	Straßenverkehrsunfälle				Verunglückte				
	insgesamt	davon			insgesamt	davon			
		mit Personen- schaden	mit schwer- wiegendem Sachschaden (i. e. S.)	sonstige Alkohol- unfälle		Getötete	schwer	leicht	
							Verletzte		
Kreis Siegen-Wittgenstein	a	110	64	43	3	80	1	22	57
	b	73	43	27	3	54	–	15	39
	c	27	15	12	–	19	–	6	13
	d	10	6	4	–	7	1	1	5
Bad Berleburg, Stadt	a	5	1	3	1	1	–	–	1
	b	3	1	1	1	1	–	–	1
	c	2	–	2	–	–	–	–	–
	d	–	–	–	–	–	–	–	–
Burbach	a	2	–	2	–	–	–	–	–
	b	–	–	–	–	–	–	–	–
	c	2	–	2	–	–	–	–	–
	d	–	–	–	–	–	–	–	–
Erndtebrück	a	3	1	2	–	3	–	1	2
	b	1	–	1	–	–	–	–	–
	c	2	1	1	–	3	–	1	2
	d	–	–	–	–	–	–	–	–
Freudenberg, Stadt	a	8	4	4	–	5	–	–	5
	b	2	–	2	–	–	–	–	–
	c	3	2	1	–	2	–	–	2
	d	3	2	1	–	3	–	–	3
Hilchenbach, Stadt	a	2	2	–	–	3	–	1	2
	b	1	1	–	–	2	–	–	2
	c	1	1	–	–	1	–	1	–
	d	–	–	–	–	–	–	–	–
Kreuztal, Stadt	a	9	7	2	–	7	–	2	5
	b	3	3	–	–	3	–	–	3
	c	6	4	2	–	4	–	2	2
	d	–	–	–	–	–	–	–	–
Bad Laasphe, Stadt	a	7	6	1	–	7	–	–	7
	b	6	5	1	–	6	–	–	6
	c	1	1	–	–	1	–	–	1
	d	–	–	–	–	–	–	–	–
Netphen, Stadt	a	13	9	4	–	12	–	6	6
	b	9	7	2	–	9	–	6	3
	c	4	2	2	–	3	–	–	3
	d	–	–	–	–	–	–	–	–
Neunkirchen	a	3	3	–	–	4	–	–	4
	b	2	2	–	–	3	–	–	3
	c	1	1	–	–	1	–	–	1
	d	–	–	–	–	–	–	–	–
Siegen, Stadt	a	46	28	17	1	35	1	10	24
	b	37	22	14	1	28	–	8	20
	c	3	2	1	–	3	–	1	2
	d	6	4	2	–	4	1	1	2
Wilnsdorf	a	12	3	8	1	3	–	2	1
	b	9	2	6	1	2	–	1	1
	c	2	1	1	–	1	–	1	–
	d	1	–	1	–	–	–	–	–

Noch: 13. Straßenverkehrsunfälle und verunglückte Personen im November 2006 nach Gemeinden

Verwaltungsbezirk a = Zusammen b = innerhalb von Ortschaften c = außerhalb von Ortschaften d = auf Bundesautobahnen	Straßenverkehrsunfälle				Verunglückte				
	insgesamt	davon			insgesamt	davon			
		mit Personen- schaden	mit schwer- wiegendem Sachschaden (i. e. S.)	sonstige Alkohol- unfälle		Getötete	Verletzte		
							schwer	leicht	
Kreis Unna	a	209	151	52	6	187	–	30	157
	b	138	99	34	5	109	–	21	88
	c	37	32	4	1	43	–	9	34
	d	34	20	14	–	35	–	–	35
Bergkamen, Stadt	a	15	10	3	2	17	–	2	15
	b	11	6	3	2	7	–	1	6
	c	2	2	–	–	7	–	1	6
	d	2	2	–	–	3	–	–	3
Bönen	a	11	9	2	–	12	–	1	11
	b	6	4	2	–	4	–	1	3
	c	3	3	–	–	4	–	–	4
	d	2	2	–	–	4	–	–	4
Fröndenberg/Ruhr, Stadt	a	7	3	3	1	4	–	1	3
	b	6	2	3	1	3	–	1	2
	c	1	1	–	–	1	–	–	1
	d	–	–	–	–	–	–	–	–
Holzwickede	a	8	5	3	–	5	–	2	3
	b	7	4	3	–	4	–	1	3
	c	1	1	–	–	1	–	1	–
	d	–	–	–	–	–	–	–	–
Kamen, Stadt	a	24	12	11	1	13	–	2	11
	b	13	8	4	1	9	–	2	7
	c	4	3	1	–	3	–	–	3
	d	7	1	6	–	1	–	–	1
Lünen, Stadt	a	42	33	8	1	38	–	4	34
	b	34	26	7	1	30	–	3	27
	c	6	6	–	–	7	–	1	6
	d	2	1	1	–	1	–	–	1
Schwerte, Stadt	a	32	22	10	–	27	–	8	19
	b	15	11	4	–	11	–	4	7
	c	9	7	2	–	11	–	4	7
	d	8	4	4	–	5	–	–	5
Selm, Stadt	a	13	13	–	–	14	–	4	10
	b	10	10	–	–	11	–	2	9
	c	3	3	–	–	3	–	2	1
	d	–	–	–	–	–	–	–	–
Unna, Stadt	a	47	36	10	1	49	–	4	45
	b	27	21	6	–	23	–	4	19
	c	7	5	1	1	5	–	–	5
	d	13	10	3	–	21	–	–	21
Werne, Stadt	a	10	8	2	–	8	–	2	6
	b	9	7	2	–	7	–	2	5
	c	1	1	–	–	1	–	–	1
	d	–	–	–	–	–	–	–	–
Regierungsbezirk Arnsberg	a	1 666	1 082	523	61	1 362	14	251	1 097
	b	1 183	801	332	50	961	4	165	792
	c	312	193	111	8	278	9	69	200
	d	171	88	80	3	123	1	17	105
Nordrhein-Westfalen	a	8 415	5 929	2 170	316	7 467	78	1 214	6 175
	b	6 103	4 468	1 377	258	5 362	18	789	4 555
	c	1 620	1 106	468	46	1 578	48	327	1 203
	d	692	355	325	12	527	12	98	417
davon									
kreisfreie Städte	a	3 593	2 577	874	142	3 159	21	447	2 691
Kreise	a	4 822	3 352	1 296	174	4 308	57	767	3 484

Kumulierte Ergebnisse

1. Straßenverkehrsunfälle im Januar – November 2006 nach Unfallkategorien

Unfallkategorie	Straßenverkehrsunfälle		
	Januar – November		
	2006	dagegen 2005	Veränderung 2006 gegenüber 2005
	Anzahl		%
Unfälle			
mit Personenschaden insgesamt	59 802	61 938	-3,4
davon			
mit Getöteten	629	736	-14,5
mit Verletzten	59 173	61 202	-3,3
davon			
mit schwer Verletzten	11 849	12 255	-3,3
mit leicht Verletzten	47 324	48 947	-3,3
mit nur Sachschaden insgesamt	431 314	429 815	+0,3
davon			
schwerwiegende Unfälle mit Sachschaden	19 698	20 491	-3,9
sonstige Sachschadensunfälle			
unter Alkoholeinwirkung	3 511	3 770	-6,9
ohne Alkoholeinwirkung ¹⁾	408 105	405 554	+0,6
davon			
innerhalb von Ortschaften	337 938	329 233	+2,6
außerhalb von Ortschaften (ohne Autobahn)	45 503	49 786	-8,6
auf Autobahnen	24 664	26 535	-7,1

1) Siehe Erläuterungen Seite 5.

2. Straßenverkehrsunfälle und Verunglückte im Januar – November 2006 nach Straßenarten und Ortslage

Straßenart a = Zusammen b = innerhalb von Ortschaften c = außerhalb von Ortschaften	Unfälle mit Personen- schaden	Verunglückte Personen			Unfälle mit Personen- schaden	Verunglückte Personen			Unfälle mit Personen- schaden	Verunglückte Personen			
		Getötete	schwer	leicht		Getötete	schwer	leicht		Getötete	schwer	leicht	
			Verletzte				Verletzte				Verletzte		
		Januar – November 2006				dagegen Januar – November 2005				Veränderung Januar – November 2006 gegenüber Januar – November 2005			
Anzahl								%					
Bundesautobahnen	a	3 557	100	1 092	4 134	3 647	89	1 133	4 358	-2,5	+12,4	-3,6	-5,1
Bundesstraßen	a	10 162	157	2 449	11 019	10 708	192	2 521	11 515	-5,1	-18,2	-2,9	-4,3
	b	6 978	37	1 352	7 465	7 283	59	1 337	7 759	-4,2	-37,3	+1,1	-3,8
	c	3 184	120	1 097	3 554	3 425	133	1 184	3 756	-7,0	-9,8	-7,3	-5,4
Landstraßen	a	16 074	221	3 902	16 875	16 937	262	4 144	17 375	-5,1	-15,6	-5,8	-2,9
	b	10 832	70	2 093	11 321	11 508	84	2 187	11 775	-5,9	-16,7	-4,3	-3,9
	c	5 242	151	1 809	5 554	5 429	178	1 957	5 600	-3,4	-15,2	-7,6	-0,8
Kreisstraßen	a	6 076	94	1 628	5 955	6 443	126	1 689	6 294	-5,7	-25,4	-3,6	-5,4
	b	4 174	20	907	4 182	4 349	37	852	4 347	-4,0	-45,9	+6,5	-3,8
	c	1 902	74	721	1 773	2 094	89	837	1 947	-9,2	-16,9	-13,9	-8,9
Andere Straßen	a	23 933	98	4 265	23 391	24 203	127	4 363	23 432	-1,1	-22,8	-2,2	-0,2
	b	22 656	76	3 849	22 159	22 867	95	3 935	22 179	-0,9	-20,0	-2,2	-0,1
	c	1 277	22	416	1 232	1 336	32	428	1 253	-4,4	-31,3	-2,8	-1,7
Insgesamt	a	59 802	670	13 336	61 374	61 938	796	13 850	62 974	-3,4	-15,8	-3,7	-2,5
	b	44 640	203	8 201	45 127	46 007	275	8 311	46 060	-3,0	-26,2	-1,3	-2,0
	c	15 162	467	5 135	16 247	15 931	521	5 539	16 914	-4,8	-10,4	-7,3	-3,9

3. Straßenverkehrsunfälle und Verunglückte im Januar – November 2006 nach Unfalltyp und Ortslage

Unfalltyp a = Zusammen b = innerhalb von Ortschaften c = außerhalb von Ortschaften	Unfälle mit Personen- schaden	Verunglückte Personen			Unfälle mit Personen- schaden	Verunglückte Personen			Unfälle mit Personen- schaden	Verunglückte Personen			
		Getötete	schwer	leicht		Getötete	schwer	leicht		Getötete	schwer	leicht	
			Verletzte				Verletzte				Verletzte		
		Januar – November 2006				dagegen Januar – November 2005				Veränderung Januar – November 2006 gegenüber Januar – November 2005			
Anzahl								%					
Fahrunfall	a	8 967	264	3 416	7 691	9 175	285	3 545	7 724	-2,3	-7,4	-3,6	-0,4
	b	4 334	58	1 421	3 766	4 254	59	1 349	3 630	+1,9	-1,7	+5,3	+3,7
	c	4 633	206	1 995	3 925	4 921	226	2 196	4 094	-5,9	-8,9	-9,2	-4,1
Abbiege-Unfall	a	9 457	53	1 810	10 268	9 860	78	1 935	10 610	-4,1	-32,1	-6,5	-3,2
	b	7 702	30	1 266	8 131	8 001	45	1 375	8 334	-3,7	-33,3	-7,9	-2,4
	c	1 755	23	544	2 137	1 859	33	560	2 276	-5,6	-30,3	-2,9	-6,1
Einbiegen/Kreuzen- unfall	a	14 294	97	2 689	15 049	14 906	116	2 824	15 540	-4,1	-16,4	-4,8	-3,2
	b	11 731	23	1 874	12 088	12 268	39	1 919	12 606	-4,4	-41,0	-2,3	-4,1
	c	2 563	74	815	2 961	2 638	77	905	2 934	-2,8	-3,9	-9,9	+0,9
Überschreiten-Unfall	a	4 489	77	1 431	3 494	4 662	86	1 409	3 641	-3,7	-10,5	+1,6	-4,0
	b	4 311	53	1 341	3 388	4 508	65	1 337	3 552	-4,4	-18,5	+0,3	-4,6
	c	178	24	90	106	154	21	72	89	+15,6	+14,3	+25,0	+19,1
Unfall durch ruhenden Verkehr	a	2 588	4	367	2 450	2 568	12	405	2 438	+0,8	x	-9,4	+0,5
	b	2 504	4	345	2 372	2 486	11	378	2 364	+0,7	x	-8,7	+0,3
	c	84	-	22	78	82	1	27	74	+2,4	x	-18,5	+5,4
Unfall im Längsverkehr	a	13 159	119	1 993	16 178	13 840	144	2 172	16 620	-4,9	-17,4	-8,2	-2,7
	b	8 613	16	859	10 433	8 946	21	917	10 478	-3,7	-23,8	-6,3	-0,4
	c	4 546	103	1 134	5 745	4 894	123	1 255	6 142	-7,1	-16,3	-9,6	-6,5
Sonstiger Unfall	a	6 848	56	1 630	6 244	6 927	75	1 560	6 401	-1,1	-25,3	+4,5	-2,5
	b	5 445	19	1 095	4 949	5 544	35	1 036	5 096	-1,8	-45,7	+5,7	-2,9
	c	1 403	37	535	1 295	1 383	40	524	1 305	+1,4	-7,5	+2,1	-0,8
Insgesamt	a	59 802	670	13 336	61 374	61 938	796	13 850	62 974	-3,4	-15,8	-3,7	-2,5
	b	44 640	203	8 201	45 127	46 007	275	8 311	46 060	-3,0	-26,2	-1,3	-2,0
	c	15 162	467	5 135	16 247	15 931	521	5 539	16 914	-4,8	-10,4	-7,3	-3,9

4. Straßenverkehrsunfälle und Verunglückte im Januar – November 2006 nach Unfallarten und Ortslage

Unfallart a = Zusammen b = innerhalb von Ortschaften c = außerhalb von Ortschaften	Unfälle mit Personen- schaden	Verunglückte Personen			Unfälle mit Personen- schaden	Verunglückte Personen			Unfälle mit Personen- schaden	Verunglückte Personen			
		Getötete	schwer	leicht		Getötete	schwer	leicht		Getötete	schwer	leicht	
			Verletzte				Verletzte				Verletzte		
		Januar – November 2006				dagegen Januar – November 2005				Veränderung Januar – November 2006 gegenüber Januar – November 2005			
Anzahl									%				
Zusammenstoß mit anderem Fahrzeug das anfährt, anhält	a	4 707	19	609	5 015	4 925	24	680	5 220	-4,4	-20,8	-10,4	-3,9
	b	4 157	7	498	4 331	4 359	16	566	4 534	-4,6	x	-12,0	-4,5
	c	550	12	111	684	566	8	114	686	-2,8	x	-2,6	-0,3
vorausfährt oder wartet	a	8 781	45	960	11 305	9 233	54	1 069	11 655	-4,9	-16,7	-10,2	-3,0
	b	5 827	8	381	7 356	6 093	9	422	7 482	-4,4	x	-9,7	-1,7
	c	2 954	37	579	3 949	3 140	45	647	4 173	-5,9	-17,8	-10,5	-5,4
seitlich in gleicher Richtung fährt	a	2 485	17	389	2 613	2 488	16	394	2 642	-0,1	+6,3	-1,3	-1,1
	b	1 709	4	217	1 727	1 749	8	228	1 776	-2,3	x	-4,8	-2,8
	c	776	13	172	886	739	8	166	866	+5,0	x	+3,6	+2,3
entgegenkommt	a	3 648	92	1 275	4 363	3 781	134	1 359	4 297	-3,5	-31,3	-6,2	+1,5
	b	2 411	15	615	2 829	2 363	25	578	2 618	+2,0	-40,0	+6,4	+8,1
	c	1 237	77	660	1 534	1 418	109	781	1 679	-12,8	-29,4	-15,5	-8,6
einbiegt oder kreuzt	a	18 553	128	3 584	19 742	19 214	160	3 788	20 343	-3,4	-20,0	-5,4	-3,0
	b	15 242	38	2 475	15 869	15 721	64	2 574	16 305	-3,0	-40,6	-3,8	-2,7
	c	3 311	90	1 109	3 873	3 493	96	1 214	4 038	-5,2	-6,3	-8,7	-4,1
Zusammenstoß zwischen Fahrzeug und Fußgänger	a	7 057	103	1 955	5 723	7 224	117	1 957	5 816	-2,3	-12,0	-0,1	-1,6
	b	6 751	69	1 832	5 501	6 920	86	1 847	5 595	-2,4	-19,8	-0,8	-1,7
	c	306	34	123	222	304	31	110	221	+0,7	+9,7	+11,8	+0,5
Aufprall auf Hindernis	a	358	6	113	289	362	5	103	319	-1,1	x	+9,7	-9,4
	b	205	2	50	167	215	2	59	173	-4,7	-	-15,3	-3,5
	c	153	4	63	122	147	3	44	146	+4,1	x	+43,2	-16,4
Abkommen von der Fahrbahn nach rechts	a	4 201	137	1 663	3 524	4 381	137	1 698	3 628	-4,1	-	-2,1	-2,9
	b	1 464	25	507	1 308	1 509	24	497	1 298	-3,0	+4,2	+2,0	+0,8
	c	2 737	112	1 156	2 216	2 872	113	1 201	2 330	-4,7	-0,9	-3,7	-4,9
Abkommen von der Fahrbahn nach links	a	2 812	90	1 102	2 460	2 960	105	1 215	2 497	-5,0	-14,3	-9,3	-1,5
	b	899	17	340	792	955	22	337	817	-5,9	-22,7	+0,9	-3,1
	c	1 913	73	762	1 668	2 005	83	878	1 680	-4,6	-12,0	-13,2	-0,7
Unfall anderer Art	a	7 200	33	1 686	6 340	7 370	44	1 587	6 557	-2,3	-25,0	+6,2	-3,3
	b	5 975	18	1 286	5 247	6 123	19	1 203	5 462	-2,4	-5,3	+6,9	-3,9
	c	1 225	15	400	1 093	1 247	25	384	1 095	-1,8	-40,0	+4,2	-0,2
Insgesamt	a	59 802	670	13 336	61 374	61 938	796	13 850	62 974	-3,4	-15,8	-3,7	-2,5
	b	44 640	203	8 201	45 127	46 007	275	8 311	46 060	-3,0	-26,2	-1,3	-2,0
	c	15 162	467	5 135	16 247	15 931	521	5 539	16 914	-4,8	-10,4	-7,3	-3,9

5. Verunglückte im Straßenverkehr im Januar – November 2006 nach Altersgruppen und Geschlecht

Alter von ... bis unter ... Jahren a = Zusammen b = männlich c = weiblich		Verunglückte im Straßenverkehr											
		insgesamt			Getötete			schwer Verletzte			leicht Verletzte		
		Januar – November											
		2006	dagegen 2005	Ver- änderung 2006 gegenüber 2005	2006	dagegen 2005	Ver- änderung 2006 gegenüber 2005	2006	dagegen 2005	Ver- änderung 2006 gegenüber 2005	2006	dagegen 2005	Ver- änderung 2006 gegenüber 2005
		Anzahl		%	Anzahl		%	Anzahl		%	Anzahl		%
unter 15	a	7 787	8 343	-6,7	22	29	-24,1	1 333	1 351	-1,3	6 432	6 963	-7,6
	b	4 502	4 910	-8,3	15	13	+15,4	834	863	-3,4	3 653	4 034	-9,4
	c	3 281	3 432	-4,4	7	16	x	499	488	+2,3	2 775	2 928	-5,2
15 – 18	a	4 886	5 170	-5,5	28	24	+16,7	823	831	-1,0	4 035	4 315	-6,5
	b	2 959	3 166	-6,5	18	16	+12,5	538	552	-2,5	2 403	2 598	-7,5
	c	1 925	2 004	-3,9	10	8	x	285	279	+2,2	1 630	1 717	-5,1
18 – 21	a	6 656	6 693	-0,6	61	58	+5,2	1 128	1 215	-7,2	5 467	5 420	+0,9
	b	3 817	3 758	+1,6	50	43	+16,3	721	772	-6,6	3 046	2 943	+3,5
	c	2 839	2 934	-3,2	11	15	-26,7	407	442	-7,9	2 421	2 477	-2,3
21 – 25	a	6 624	7 029	-5,8	49	79	-38,0	1 122	1 206	-7,0	5 453	5 744	-5,1
	b	3 824	4 061	-5,8	40	65	-38,5	737	780	-5,5	3 047	3 216	-5,3
	c	2 797	2 967	-5,7	9	14	x	385	426	-9,6	2 403	2 527	-4,9
25 – 30	a	6 502	6 565	-1,0	49	65	-24,6	1 007	1 053	-4,4	5 446	5 447	-
	b	3 700	3 740	-1,1	39	56	-30,4	689	686	+0,4	2 972	2 998	-0,9
	c	2 802	2 825	-0,8	10	9	x	318	367	-13,4	2 474	2 449	+1,0
30 – 35	a	5 566	5 845	-4,8	39	42	-7,1	899	948	-5,2	4 628	4 855	-4,7
	b	3 268	3 501	-6,7	33	36	-8,3	618	648	-4,6	2 617	2 817	-7,1
	c	2 296	2 344	-2,0	6	6	-	281	300	-6,3	2 009	2 038	-1,4
35 – 40	a	6 418	7 110	-9,7	44	66	-33,3	1 034	1 144	-9,6	5 340	5 900	-9,5
	b	3 872	4 271	-9,3	37	55	-32,7	691	794	-13,0	3 144	3 422	-8,1
	c	2 546	2 838	-10,3	7	11	x	343	350	-2,0	2 196	2 477	-11,3
40 – 45	a	6 901	6 844	+0,8	59	88	-33,0	1 187	1 178	+0,8	5 655	5 578	+1,4
	b	4 173	4 145	+0,7	46	72	-36,1	818	816	+0,2	3 309	3 257	+1,6
	c	2 728	2 699	+1,1	13	16	-18,8	369	362	+1,9	2 346	2 321	+1,1
45 – 50	a	5 553	5 584	-0,6	50	55	-9,1	978	1 029	-5,0	4 525	4 500	+0,6
	b	3 289	3 387	-2,9	35	43	-18,6	664	711	-6,6	2 590	2 633	-1,6
	c	2 262	2 197	+3,0	15	12	+25,0	313	318	-1,6	1 934	1 867	+3,6
50 – 55	a	4 508	4 324	+4,3	45	45	-	845	775	+9,0	3 618	3 504	+3,3
	b	2 573	2 457	+4,7	37	35	+5,7	545	476	+14,5	1 991	1 946	+2,3
	c	1 934	1 866	+3,6	8	10	x	300	298	+0,7	1 626	1 558	+4,4
55 – 60	a	3 569	3 275	+9,0	40	32	+25,0	598	577	+3,6	2 931	2 666	+9,9
	b	1 993	1 918	+3,9	32	26	+23,1	368	376	-2,1	1 593	1 516	+5,1
	c	1 576	1 356	+16,2	8	6	x	230	200	+15,0	1 338	1 150	+16,3
60 – 65	a	2 551	2 884	-11,5	32	35	-8,6	468	538	-13,0	2 051	2 311	-11,3
	b	1 418	1 577	-10,1	24	25	-4,0	253	343	-26,2	1 141	1 209	-5,6
	c	1 131	1 305	-13,3	8	10	x	215	195	+10,3	908	1 100	-17,5
65 – 70	a	2 832	2 982	-5,0	35	44	-20,5	579	625	-7,4	2 218	2 313	-4,1
	b	1 555	1 613	-3,6	21	36	-41,7	325	339	-4,1	1 209	1 238	-2,3
	c	1 277	1 365	-6,4	14	8	x	254	285	-10,9	1 009	1 072	-5,9
70 – 75	a	2 072	1 947	+6,4	36	48	-25,0	512	496	+3,2	1 524	1 403	+8,6
	b	1 083	965	+12,2	22	26	-15,4	272	247	+10,1	789	692	+14,0
	c	989	981	+0,8	14	22	-36,4	240	249	-3,6	735	710	+3,5
75 und mehr	a	2 810	2 864	-1,9	81	85	-4,7	823	879	-6,4	1 906	1 900	+0,3
	b	1 295	1 239	+4,5	41	40	+2,5	355	352	+0,9	899	847	+6,1
	c	1 512	1 621	-6,7	40	45	-11,1	467	526	-11,2	1 005	1 050	-4,3
Zusammen	a	75 235	77 459	-2,9	670	795	-15,7	13 336	13 845	-3,7	61 229	62 819	-2,5
	b	43 321	44 708	-3,1	490	587	-16,5	8 428	8 755	-3,7	34 403	35 366	-2,7
	c	31 895	32 734	-2,6	180	208	-13,5	4 906	5 085	-3,5	26 809	27 441	-2,3
Ohne Angabe	a	145	161	-9,9	-	1	x	-	5	x	145	155	-6,5
Insgesamt	a	75 380	77 620	-2,9	670	796	-15,8	13 336	13 850	-3,7	61 374	62 974	-2,5

6. Verunglückte im Straßenverkehr im Januar – November 2006 nach Art der Verkehrsbeteiligung und Ortslage

Art der Verkehrsbeteiligung a = Zusammen b = innerhalb von Ortschaften c = außerhalb von Ortschaften		Verunglückte im Straßenverkehr											
		insgesamt			Getötete			schwer Verletzte			leicht Verletzte		
		Januar – November											
		2006	dagegen 2005	Ver- änderung 2006 gegenüber 2005	2006	dagegen 2005	Ver- änderung 2006 gegenüber 2005	2006	dagegen 2005	Ver- änderung 2006 gegenüber 2005	2006	dagegen 2005	Ver- änderung 2006 gegenüber 2005
Anzahl		%	Anzahl		%	Anzahl		%	Anzahl		%		
Fahrer und Mitfahrer von													
Mofas, Mopeds	a	5 161	4 933	+4,6	23	26	-11,5	965	949	+1,7	4 173	3 958	+5,4
	b	4 420	4 207	+5,1	13	15	-13,3	750	731	+2,6	3 657	3 461	+5,7
	c	741	726	+2,1	10	11	-9,1	215	218	-1,4	516	497	+3,8
Motorzweirädern mit amtlichen Kennzeichen	a	6 021	6 534	-7,9	119	164	-27,4	1 886	1 978	-4,7	4 016	4 392	-8,6
	b	3 980	4 156	-4,2	38	47	-19,1	993	991	+0,2	2 949	3 118	-5,4
	c	2 041	2 378	-14,2	81	117	-30,8	893	987	-9,5	1 067	1 274	-16,2
Personenkraftwagen	a	37 680	38 609	-2,4	300	356	-15,7	5 211	5 577	-6,6	32 169	32 676	-1,6
	b	21 715	21 963	-1,1	39	63	-38,1	2 060	2 073	-0,6	19 616	19 827	-1,1
	c	15 965	16 646	-4,1	261	293	-10,9	3 151	3 504	-10,1	12 553	12 849	-2,3
Bussen	a	1 292	1 177	+9,8	5	1	x	101	99	+2,0	1 186	1 077	+10,1
	b	1 128	1 004	+12,4	1	-	x	71	79	-10,1	1 056	925	+14,2
	c	164	173	-5,2	4	1	x	30	20	+50,0	130	152	-14,5
Güterkraftfahrzeugen	a	1 533	1 798	-14,7	31	27	+14,8	352	359	-2,0	1 150	1 412	-18,6
	b	538	688	-21,8	1	5	x	76	79	-3,8	461	604	-23,7
	c	995	1 110	-10,4	30	22	+36,4	276	280	-1,4	689	808	-14,7
landwirtschaftlichen Zugmaschinen	a	38	66	-42,4	1	3	x	7	16	x	30	47	-36,2
	b	7	30	x	-	2	x	1	8	x	6	20	x
	c	31	36	-13,9	1	1	-	6	8	x	24	27	-11,1
übrigen Kraftfahrzeugen	a	208	189	+10,1	3	1	x	47	16	x	158	172	-8,1
	b	119	119	-	-	-	-	18	10	+80,0	101	109	-7,3
	c	89	70	+27,1	3	1	x	29	6	x	57	63	-9,5
Kraftfahrzeugen zusammen	a	51 933	53 306	-2,6	482	578	-16,6	8 569	8 994	-4,7	42 882	43 734	-1,9
	b	31 907	32 167	-0,8	92	132	-30,3	3 969	3 971	-0,1	27 846	28 064	-0,8
	c	20 026	21 139	-5,3	390	446	-12,6	4 600	5 023	-8,4	15 036	15 670	-4,0
Fahrrädern	a	15 282	15 886	-3,8	79	86	-8,1	2 699	2 736	-1,4	12 504	13 064	-4,3
	b	13 844	14 484	-4,4	36	49	-26,5	2 300	2 353	-2,3	11 508	12 082	-4,8
	c	1 438	1 402	+2,6	43	37	+16,2	399	383	+4,2	996	982	+1,4
darunter im Alter von unter 15 Jahren	a	2 830	3 269	-13,4	9	7	x	376	405	-7,2	2 445	2 857	-14,4
	b	2 657	3 088	-14,0	5	3	x	339	365	-7,1	2 313	2 720	-15,0
	c	173	181	-4,4	4	4	-	37	40	-7,5	132	137	-3,7
anderen Fahrzeugen	a	299	379	-21,1	2	4	x	55	58	-5,2	242	317	-23,7
	b	272	305	-10,8	2	2	-	45	40	+12,5	225	263	-14,4
	c	27	74	-63,5	-	2	x	10	18	-44,4	17	54	-68,5
Fußgänger	a	7 738	7 912	-2,2	104	126	-17,5	1 989	2 040	-2,5	5 645	5 746	-1,8
	b	7 396	7 576	-2,4	71	92	-22,8	1 868	1 930	-3,2	5 457	5 554	-1,7
	c	342	336	+1,8	33	34	-2,9	121	110	+10,0	188	192	-2,1
darunter im Alter von unter 15 Jahren	a	2 475	2 509	-1,4	5	11	x	701	669	+4,8	1 769	1 829	-3,3
	b	2 413	2 444	-1,3	2	8	x	678	644	+5,3	1 733	1 792	-3,3
	c	62	65	-4,6	3	3	-	23	25	-8,0	36	37	-2,7
65 und mehr Jahren	a	1 348	1 399	-3,6	48	61	-21,3	469	537	-12,7	831	801	+3,7
	b	1 299	1 347	-3,6	40	54	-25,9	444	518	-14,3	815	775	+5,2
	c	49	52	-5,8	8	7	x	25	19	+31,6	16	26	-38,5
Andere Personen	a	128	137	-6,6	3	2	x	24	22	+9,1	101	113	-10,6
	b	112	114	-1,8	2	-	x	19	17	+11,8	91	97	-6,2
	c	16	23	-30,4	1	2	x	5	5	-	10	16	-37,5
Insgesamt	a	75 380	77 620	-2,9	670	796	-15,8	13 336	13 850	-3,7	61 374	62 974	-2,5
	b	53 531	54 646	-2,0	203	275	-26,2	8 201	8 311	-1,3	45 127	46 060	-2,0
	c	21 849	22 974	-4,9	467	521	-10,4	5 135	5 539	-7,3	16 247	16 914	-3,9
darunter im Alter von unter 15 Jahren	a	7 787	8 343	-6,7	22	29	-24,1	1 333	1 351	-1,3	6 432	6 963	-7,6
	b	6 602	7 012	-5,8	8	11	x	1 127	1 124	+0,3	5 467	5 877	-7,0
	c	1 185	1 331	-11,0	14	18	-22,2	206	227	-9,3	965	1 086	-11,1
65 und mehr Jahren	a	7 714	7 793	-1,0	152	177	-14,1	1 914	2 000	-4,3	5 648	5 616	+0,6
	b	5 885	6 026	-2,3	73	110	-33,6	1 405	1 463	-4,0	4 407	4 453	-1,0
	c	1 829	1 767	+3,5	79	67	+17,9	509	537	-5,2	1 241	1 163	+6,7

7. Verunglückte im Straßenverkehr im Januar – November 2006

Lfd. Nr.	Alter von ... bis unter ... Jahren a = Zusammen b = männlich c = weiblich	Verunglückte							
		insgesamt	darunter					insgesamt	Fahrer Pkw
			Fahrer und Mitfahrer von			Fußgänger			
			Pkw	Motorzweirädern	Fahrrädern				
		Januar – November 2006							Anzahl
Insgesamt									
1	unter 15	a	7 787	2 034	42	2 830	2 475	8 343	2 135
		b	4 502	937	23	1 909	1 434	4 910	972
		c	3 281	1 097	19	921	1 037	3 432	1 163
2	15 – 18	a	4 886	943	499	1 168	437	5 170	975
		b	2 959	379	398	701	213	3 166	389
		c	1 925	564	101	467	222	2 004	586
3	18 – 21	a	6 656	4 395	506	697	343	6 693	4 531
		b	3 817	2 280	437	441	174	3 758	2 319
		c	2 839	2 115	69	256	169	2 934	2 212
4	21 – 25	a	6 624	4 556	447	746	332	7 029	4 832
		b	3 824	2 410	397	434	188	4 061	2 594
		c	2 797	2 146	50	312	141	2 967	2 238
5	25 – 35	a	12 068	7 609	927	1 690	715	12 410	7 682
		b	6 968	3 729	829	1 117	420	7 241	3 832
		c	5 098	3 880	98	573	293	5 169	3 850
6	35 – 45	a	13 319	7 123	1 552	2 356	771	13 954	7 512
		b	8 045	3 443	1 352	1 595	444	8 416	3 596
		c	5 274	3 680	200	761	327	5 537	3 916
7	45 – 55	a	10 061	4 883	1 347	1 985	712	9 908	4 851
		b	5 862	2 233	1 210	1 201	361	5 844	2 274
		c	4 196	2 650	137	784	348	4 063	2 577
8	55 – 65	a	6 120	2 942	482	1 536	555	6 159	2 898
		b	3 411	1 390	447	875	248	3 495	1 395
		c	2 707	1 552	35	661	305	2 661	1 503
9	65 und mehr	a	7 714	3 184	209	2 212	1 348	7 793	3 177
		b	3 933	1 530	201	1 289	486	3 817	1 476
		c	3 778	1 654	8	923	859	3 967	1 701
10	Zusammen	a	75 235	37 669	6 011	15 220	7 688	77 459	38 593
		b	43 321	18 331	5 294	9 562	3 968	44 708	18 847
		c	31 895	19 338	717	5 658	3 701	32 734	19 746
11	Ohne Angabe	a	145	11	10	62	50	161	16
		b							
		c							
12	Insgesamt	a	75 380	37 680	6 021	15 282	7 738	77 620	38 609

nach Art der Verkehrsbeteiligung, Altersgruppen und Geschlecht

darunter			insgesamt	darunter				Lfd. Nr.
und Mitfahrer von		Fußgänger		Fahrer und Mitfahrer von			Fußgänger	
Motorzweirädern	Fahrrädern			Pkw	Motorzweirädern	Fahrrädern		
dagegen Januar – November 2005			Veränderung Januar – November 2006 gegenüber Januar – November 2005					
			%					
64	3 269	2 509	-6,7	-4,7	-34,4	-13,4	-1,4	1
35	2 191	1 521	-8,3	-3,6	-34,3	-12,9	-5,7	
29	1 078	987	-4,4	-5,7	-34,5	-14,6	+5,1	
616	1 232	463	-5,5	-3,3	-19,0	-5,2	-5,6	2
501	723	206	-6,5	-2,6	-20,6	-3,0	+3,4	
115	509	257	-3,9	-3,8	-12,2	-8,3	-13,6	
487	694	350	-0,6	-3,0	+3,9	+0,4	-2,0	3
391	410	175	+1,6	-1,7	+11,8	+7,6	-0,6	
96	284	174	-3,2	-4,4	-28,1	-9,9	-2,9	
509	796	356	-5,8	-5,7	-12,2	-6,3	-6,7	4
422	452	206	-5,8	-7,1	-5,9	-4,0	-8,7	
87	344	149	-5,7	-4,1	-42,5	-9,3	-5,4	
1 074	1 733	690	-2,8	-1,0	-13,7	-2,5	+3,6	5
949	1 103	389	-3,8	-2,7	-12,6	+1,3	+8,0	
125	630	301	-1,4	+0,8	-21,6	-9,0	-2,7	
1 815	2 270	790	-4,6	-5,2	-14,5	+3,8	-2,4	6
1 582	1 530	471	-4,4	-4,3	-14,5	+4,2	-5,7	
233	740	318	-4,8	-6,0	-14,2	+2,8	+2,8	
1 313	1 994	689	+1,5	+0,7	+2,6	-0,5	+3,3	7
1 171	1 215	370	+0,3	-1,8	+3,3	-1,2	-2,4	
142	779	318	+3,3	+2,8	-3,5	+0,6	+9,4	
439	1 551	608	-0,6	+1,5	+9,8	-1,0	-8,7	8
408	907	310	-2,4	-0,4	+9,6	-3,5	-20,0	
31	644	295	+1,7	+3,3	+12,9	+2,6	+3,4	
213	2 271	1 399	-1,0	+0,2	-1,9	-2,6	-3,6	9
205	1 254	485	+3,0	+3,7	-2,0	+2,8	+0,2	
8	1 017	905	-4,8	-2,8	-	-9,2	-5,1	
6 530	15 810	7 854	-2,9	-2,4	-7,9	-3,7	-2,1	10
5 664	9 785	4 133	-3,1	-2,7	-6,5	-2,3	-4,0	
866	6 025	3 704	-2,6	-2,1	-17,2	-6,1	-0,1	
4	76	58	-9,9	-31,3	x	-18,4	-13,8	11
6 534	15 886	7 912	-2,9	-2,4	-7,9	-3,8	-2,2	12

Noch: 7. Verunglückte im Straßenverkehr im Januar – November 2006

Lfd. Nr.	Alter von ... bis unter ... Jahren a = Zusammen b = männlich c = weiblich		Verunglückte						
			insgesamt	darunter				insgesamt	Fahrer Pkw
				Fahrer und Mitfahrer von			Fußgänger		
				Pkw	Motorzweirädern	Fahrrädern			
			Januar – November 2006						
									Getötete
1	unter 15	a	22	5	1	9	5	29	10
		b	15	3	1	8	1	13	5
		c	7	2	–	1	4	16	5
2	15 – 18	a	28	13	1	2	6	24	11
		b	18	6	1	2	3	16	6
		c	10	7	–	–	3	8	5
3	18 – 21	a	61	42	10	3	6	58	44
		b	50	32	10	2	6	43	31
		c	11	10	–	1	–	15	13
4	21 – 25	a	49	27	16	–	3	79	57
		b	40	20	16	–	2	65	44
		c	9	7	–	–	1	14	13
5	25 – 35	a	88	46	17	3	11	107	53
		b	72	37	15	3	6	92	46
		c	16	9	2	–	5	15	7
6	35 – 45	a	103	45	33	5	7	154	60
		b	83	32	29	4	7	127	43
		c	20	13	4	1	–	27	17
7	45 – 55	a	95	43	21	4	8	100	39
		b	72	29	20	4	4	78	29
		c	23	14	1	–	4	22	10
8	55 – 65	a	72	33	17	9	10	67	30
		b	56	24	16	6	7	51	21
		c	16	9	1	3	3	16	9
9	65 und mehr	a	152	46	3	44	48	177	51
		b	84	25	3	30	17	102	32
		c	68	21	–	14	31	75	19
10	Zusammen	a	670	300	119	79	104	795	355
		b	490	208	111	59	53	587	257
		c	180	92	8	20	51	208	98
11	Ohne Angabe	a	–	–	–	–	–	1	1
12	Insgesamt	a	670	300	119	79	104	796	356

nach Art der Verkehrsbeteiligung, Altersgruppen und Geschlecht

darunter			insgesamt	darunter				Lfd. Nr.
und Mitfahrer von		Fußgänger		Fahrer und Mitfahrer von			Fußgänger	
Motorzweirädern	Fahrrädern			Pkw	Motorzweirädern	Fahrrädern		
dagegen Januar – November 2005			Veränderung Januar – November 2006 gegenüber Januar – November 2005					
			%					
–	7	11	–24,1	x	x	x	x	1
–	1	7	+15,4	x	x	x	x	
–	6	4	x	x	–	x	–	
4	1	4	+16,7	+18,2	x	x	x	2
2	1	3	+12,5	–	x	x	–	
2	–	1	x	x	x	–	x	
8	–	4	+5,2	–4,5	x	x	x	3
6	–	4	+16,3	+3,2	x	x	x	
2	–	–	–26,7	–23,1	x	x	–	
19	1	–	–38,0	–52,6	–15,8	x	x	4
19	1	–	–38,5	–54,5	–15,8	x	x	
–	–	–	x	x	–	–	x	
34	2	10	–17,8	–13,2	–50,0	x	+10,0	5
31	1	6	–21,7	–19,6	–51,6	x	–	
3	1	4	+6,7	x	x	x	x	
54	7	15	–33,1	–25,0	–38,9	x	x	6
50	3	14	–34,6	–25,6	–42,0	x	x	
4	4	1	–25,9	–23,5	–	x	x	
30	10	12	–5,0	+10,3	–30,0	x	x	7
27	6	8	–7,7	–	–25,9	x	x	
3	4	4	+4,5	+40,0	x	x	–	
12	8	9	+7,5	+10,0	+41,7	x	x	8
11	7	5	+9,8	+14,3	+45,5	x	x	
1	1	4	–	–	–	x	x	
3	50	61	–14,1	–9,8	–	–12,0	–21,3	9
3	32	24	–17,6	–21,9	–	–6,3	–29,2	
–	18	37	–9,3	+10,5	–	–22,2	–16,2	
164	86	126	–15,7	–15,5	–27,4	–8,1	–17,5	10
149	52	71	–16,5	–19,1	–25,5	+13,5	–25,4	
15	34	55	–13,5	–6,1	x	–41,2	–7,3	
–	–	–	x	x	–	–	–	11
164	86	126	–15,8	–15,7	–27,4	–8,1	–17,5	12

Noch: 7. Verunglückte im Straßenverkehr im Januar – November 2006

Lfd. Nr.	Alter von ... bis unter ... Jahren a = Zusammen b = männlich c = weiblich	Verunglückte							
		insgesamt	darunter					insgesamt	Fahrer Pkw
			Fahrer und Mitfahrer von			Fußgänger			
			Pkw	Motorzweirädern	Fahrrädern				
		Januar – November 2006							Anzahl
schwer									
1	unter 15	a	1 333	189	8	376	701	1 351	227
		b	834	88	4	263	446	863	119
		c	499	101	4	113	255	488	108
2	15 – 18	a	823	152	121	156	102	831	144
		b	538	74	99	98	59	552	66
		c	285	78	22	58	43	279	78
3	18 – 21	a	1 128	722	134	99	74	1 215	809
		b	721	425	122	62	40	772	477
		c	407	297	12	37	34	442	332
4	21 – 25	a	1 122	707	141	103	76	1 206	753
		b	737	431	131	62	40	780	461
		c	385	276	10	41	36	426	292
5	25 – 35	a	1 906	980	334	260	117	2 001	1 057
		b	1 307	554	306	194	71	1 334	602
		c	599	426	28	66	46	667	455
6	35 – 45	a	2 221	834	524	432	144	2 322	914
		b	1 509	433	453	295	82	1 610	489
		c	712	401	71	137	62	712	425
7	45 – 55	a	1 823	608	419	395	160	1 804	626
		b	1 209	304	369	252	74	1 187	323
		c	613	304	50	143	85	616	303
8	55 – 65	a	1 066	362	138	311	146	1 115	400
		b	621	179	126	170	57	719	229
		c	445	183	12	141	89	395	171
9	65 und mehr	a	1 914	657	67	567	469	2 000	645
		b	952	346	63	299	142	938	318
		c	961	311	4	268	326	1 060	327
10	Zusammen	a	13 336	5 211	1 886	2 699	1 989	13 845	5 575
		b	8 428	2 834	1 673	1 695	1 011	8 755	3 084
		c	4 906	2 377	213	1 004	976	5 085	2 491
11	Ohne Angabe	a	–	–	–	–	–	5	2
		b							
		c							
12	Insgesamt	a	13 336	5 211	1 886	2 699	1 989	13 850	5 577

nach Art der Verkehrsbeteiligung, Altersgruppen und Geschlecht

darunter			insgesamt	darunter				Lfd. Nr.
und Mitfahrer von		Fußgänger		Fahrer und Mitfahrer von			Fußgänger	
Motorzweirädern	Fahrrädern			Pkw	Motorzweirädern	Fahrrädern		
dagegen Januar – November 2005			Veränderung Januar – November 2006 gegenüber Januar – November 2005					
			%					
Verletzte								
9	405	669	-1,3	-16,7	x	-7,2	+4,8	1
5	279	435	-3,4	-26,1	x	-5,7	+2,5	
4	126	234	+2,3	-6,5	-	-10,3	+9,0	
143	162	97	-1,0	+5,6	-15,4	-3,7	+5,2	2
124	97	43	-2,5	+12,1	-20,2	+1,0	+37,2	
19	65	54	+2,2	-	+15,8	-10,8	-20,4	
130	88	80	-7,2	-10,8	+3,1	+12,5	-7,5	3
109	58	42	-6,6	-10,9	+11,9	+6,9	-4,8	
21	30	37	-7,9	-10,5	-42,9	+23,3	-8,1	
171	103	77	-7,0	-6,1	-17,5	-	-1,3	4
142	61	38	-5,5	-6,5	-7,7	+1,6	+5,3	
29	42	39	-9,6	-5,5	-65,5	-2,4	-7,7	
362	274	118	-4,7	-7,3	-7,7	-5,1	-0,8	5
323	188	65	-2,0	-8,0	-5,3	+3,2	+9,2	
39	86	53	-10,2	-6,4	-28,2	-23,3	-13,2	
576	390	147	-4,4	-8,8	-9,0	+10,8	-2,0	6
510	278	87	-6,3	-11,5	-11,2	+6,1	-5,7	
66	112	60	-	-5,6	+7,6	+22,3	+3,3	
397	403	165	+1,1	-2,9	+5,5	-2,0	-3,0	7
353	241	97	+1,9	-5,9	+4,5	+4,6	-23,7	
44	162	67	-0,5	+0,3	+13,6	-11,7	+26,9	
121	312	147	-4,4	-9,5	+14,0	-0,3	-0,7	8
115	185	72	-13,6	-21,8	+9,6	-8,1	-20,8	
6	127	74	+12,7	+7,0	x	+11,0	+20,3	
69	599	537	-4,3	+1,9	-2,9	-5,3	-12,7	9
66	307	147	+1,5	+8,8	-4,5	-2,6	-3,4	
3	292	388	-9,3	-4,9	x	-8,2	-16,0	
1 978	2 736	2 037	-3,7	-6,5	-4,7	-1,4	-2,4	10
1 747	1 694	1 026	-3,7	-8,1	-4,2	+0,1	-1,5	
231	1 042	1 006	-3,5	-4,6	-7,8	-3,6	-3,0	
-	-	3	x	x	-	-	x	11
1 978	2 736	2 040	-3,7	-6,6	-4,7	-1,4	-2,5	12

Noch: 7. Verunglückte im Straßenverkehr im Januar – November 2006

Lfd. Nr.	Alter von ... bis unter ... Jahren a = Zusammen b = männlich c = weiblich	Verunglückte							
		insgesamt	darunter					insgesamt	Fahrer Pkw
			Fahrer und Mitfahrer von			Fußgänger			
			Pkw	Motorzweirädern	Fahrrädern				
		Januar – November 2006							
Anzahl									
									leicht
1	unter 15	a	6 432	1 840	33	2 445	1 769	6 963	1 898
		b	3 653	846	18	1 638	987	4 034	848
		c	2 775	994	15	807	778	2 928	1 050
2	15 – 18	a	4 035	778	377	1 010	329	4 315	820
		b	2 403	299	298	601	151	2 598	317
		c	1 630	479	79	409	176	1 717	503
3	18 – 21	a	5 467	3 631	362	595	263	5 420	3 678
		b	3 046	1 823	305	377	128	2 943	1 811
		c	2 421	1 808	57	218	135	2 477	1 867
4	21 – 25	a	5 453	3 822	290	643	253	5 744	4 022
		b	3 047	1 959	250	372	146	3 216	2 089
		c	2 403	1 863	40	271	104	2 527	1 933
5	25 – 35	a	10 074	6 583	576	1 427	587	10 302	6 572
		b	5 589	3 138	508	920	343	5 815	3 184
		c	4 483	3 445	68	507	242	4 487	3 388
6	35 – 45	a	10 995	6 244	995	1 919	620	11 478	6 538
		b	6 453	2 978	870	1 296	355	6 679	3 064
		c	4 542	3 266	125	623	265	4 798	3 474
7	45 – 55	a	8 143	4 232	907	1 586	544	8 004	4 186
		b	4 581	1 900	821	945	283	4 579	1 922
		c	3 560	2 332	86	641	259	3 425	2 264
8	55 – 65	a	4 982	2 547	327	1 216	399	4 977	2 468
		b	2 734	1 187	305	699	184	2 725	1 145
		c	2 246	1 360	22	517	213	2 250	1 323
9	65 und mehr	a	5 648	2 481	139	1 601	831	5 616	2 481
		b	2 897	1 159	135	960	327	2 777	1 126
		c	2 749	1 322	4	641	502	2 832	1 355
10	Zusammen	a	61 229	32 158	4 006	12 442	5 595	62 819	32 663
		b	34 403	15 289	3 510	7 808	2 904	35 366	15 506
		c	26 809	16 869	496	4 634	2 674	27 441	17 157
11	Ohne Angabe	a	145	11	10	62	50	155	13
		b							
		c							
12	Insgesamt	a	61 374	32 169	4 016	12 504	5 645	62 974	32 676

nach Art der Verkehrsbeteiligung, Altersgruppen und Geschlecht

darunter			insgesamt	darunter				Lfd. Nr.
und Mitfahrer von		Fußgänger		Fahrer und Mitfahrer von			Fußgänger	
Motorzweirädern	Fahrrädern			Pkw	Motorzweirädern	Fahrrädern		
dagegen Januar – November 2005			Veränderung Januar – November 2006 gegenüber Januar – November 2005					
			%					
Verletzte								
55	2 857	1 829	-7,6	-3,1	-40,0	-14,4	-3,3	1
30	1 911	1 079	-9,4	-0,2	-40,0	-14,3	-8,5	
25	946	749	-5,2	-5,3	-40,0	-14,7	+3,9	
469	1 069	362	-6,5	-5,1	-19,6	-5,5	-9,1	2
375	625	160	-7,5	-5,7	-20,5	-3,8	-5,6	
94	444	202	-5,1	-4,8	-16,0	-7,9	-12,9	
349	606	266	+0,9	-1,3	+3,7	-1,8	-1,1	3
276	352	129	+3,5	+0,7	+10,5	+7,1	-0,8	
73	254	137	-2,3	-3,2	-21,9	-14,2	-1,5	
319	692	279	-5,1	-5,0	-9,1	-7,1	-9,3	4
261	390	168	-5,3	-6,2	-4,2	-4,6	-13,1	
58	302	110	-4,9	-3,6	-31,0	-10,3	-5,5	
678	1 457	562	-2,2	+0,2	-15,0	-2,1	+4,4	5
595	914	318	-3,9	-1,4	-14,6	+0,7	+7,9	
83	543	244	-0,1	+1,7	-18,1	-6,6	-0,8	
1 185	1 873	628	-4,2	-4,5	-16,0	+2,5	-1,3	6
1 022	1 249	370	-3,4	-2,8	-14,9	+3,8	-4,1	
163	624	257	-5,3	-6,0	-23,3	-0,2	+3,1	
886	1 581	512	+1,7	+1,1	+2,4	+0,3	+6,3	7
791	968	265	-	-1,1	+3,8	-2,4	+6,8	
95	613	247	+3,9	+3,0	-9,5	+4,6	+4,9	
306	1 231	452	+0,1	+3,2	+6,9	-1,2	-11,7	8
282	715	233	+0,3	+3,7	+8,2	-2,2	-21,0	
24	516	217	-0,2	+2,8	-8,3	+0,2	-1,8	
141	1 622	801	+0,6	-	-1,4	-1,3	+3,7	9
136	915	314	+4,3	+2,9	-0,7	+4,9	+4,1	
5	707	480	-2,9	-2,4	x	-9,3	+4,6	
4 388	12 988	5 691	-2,5	-1,5	-8,7	-4,2	-1,7	10
3 768	8 039	3 036	-2,7	-1,4	-6,8	-2,9	-4,3	
620	4 949	2 643	-2,3	-1,7	-20,0	-6,4	+1,2	
4	76	55	-6,5	-15,4	x	-18,4	-9,1	11
4 392	13 064	5 746	-2,5	-1,6	-8,6	-4,3	-1,8	12

8. An Straßenverkehrsunfällen beteiligte Fahrzeugführer und Fußgänger im Januar – November 2006 nach Art der Verkehrsbeteiligung und Ortslage

Art der Verkehrsbeteiligung a = Zusammen b = innerhalb von Ortschaften c = außerhalb von Ortschaften	Straßenverkehrsunfälle mit						
	Personen- schaden	schwer- wiegendem Sachschaden (i. e. S.)	Personen- schaden	schwer- wiegendem Sachschaden (i. e. S.)	Personen- schaden	schwer- wiegendem Sachschaden (i. e. S.)	
	Januar – November 2006		dagegen Januar – November 2005		Veränderung Januar – November 2006 gegenüber Januar – November 2005		
	Anzahl				%		
Führer von							
Mofas, Mopeds	a	5 156	291	4 975	278	+3,6	+4,7
	b	4 436	250	4 257	233	+4,2	+7,3
	c	720	41	718	45	+0,3	-8,9
Motorzweirädern mit amtlichen Kennzeichen	a	5 961	345	6 538	402	-8,8	-14,2
	b	3 961	240	4 201	265	-5,7	-9,4
	c	2 000	105	2 337	137	-14,4	-23,4
Personenkraftwagen	a	72 908	33 107	75 006	33 942	-2,8	-2,5
	b	52 466	21 943	53 794	22 101	-2,5	-0,7
	c	20 442	11 164	21 212	11 841	-3,6	-5,7
Bussen	a	1 236	193	1 247	205	-0,9	-5,9
	b	1 117	159	1 102	156	+1,4	+1,9
	c	119	34	145	49	-17,9	-30,6
Güterkraftfahrzeugen	a	6 213	2 814	6 706	3 001	-7,4	-6,2
	b	3 314	1 278	3 741	1 358	-11,4	-5,9
	c	2 899	1 536	2 965	1 643	-2,2	-6,5
landwirtschaftlichen Zugmaschinen	a	174	81	241	138	-27,8	-41,3
	b	65	31	94	54	-30,9	-42,6
	c	109	50	147	84	-25,9	-40,5
übrigen Kraftfahrzeugen	a	382	122	489	162	-21,9	-24,7
	b	269	75	357	99	-24,7	-24,2
	c	113	47	132	63	-14,4	-25,4
Kraftfahrzeugen insgesamt	a	92 030	36 953	95 202	38 128	-3,3	-3,1
	b	65 628	23 976	67 546	24 266	-2,8	-1,2
	c	26 402	12 977	27 656	13 862	-4,5	-6,4
darunter flüchtig	a	4 773	2 643	4 909	2 572	-2,8	+2,8
	b	3 843	1 558	3 990	1 496	-3,7	+4,1
	c	930	1 085	919	1 076	+1,2	+0,8
Fahrrädern	a	16 704	45	17 416	43	-4,1	+4,7
	b	15 157	37	15 892	30	-4,6	+23,3
	c	1 547	8	1 524	13	+1,5	x
darunter im Alter von unter 15 Jahren	a	3 010	4	3 480	4	-13,5	-
	b	2 822	3	3 284	2	-14,1	x
	c	188	1	196	2	-4,1	x
anderen Fahrzeugen	a	740	405	922	452	-19,7	-10,4
	b	640	312	746	297	-14,2	+5,1
	c	100	93	176	155	-43,2	-40,0
Fußgänger	a	8 244	47	8 461	49	-2,6	-4,1
	b	7 860	37	8 074	45	-2,7	-17,8
	c	384	10	387	4	-0,8	x
darunter im Alter von unter 15 Jahren	a	2 576	2	2 619	6	-1,6	x
	b	2 511	2	2 552	5	-1,6	x
	c	65	-	67	1	-3,0	x
65 und mehr Jahren	a	1 379	1	1 443	2	-4,4	x
	b	1 327	1	1 386	2	-4,3	x
	c	52	-	57	-	-8,8	-
Andere Personen	a	353	40	377	41	-6,4	-2,4
	b	280	27	284	31	-1,4	-12,9
	c	73	13	93	10	-21,5	+30,0
Insgesamt	a	118 071	37 490	122 378	38 713	-3,5	-3,2
	b	89 565	24 389	92 542	24 669	-3,2	-1,1
	c	28 506	13 101	29 836	14 044	-4,5	-6,7
darunter im Alter von unter 15 Jahren	a	5 660	15	6 178	26	-8,4	-42,3
	b	5 396	9	5 899	18	-8,5	x
	c	264	6	279	8	-5,4	x
65 und mehr Jahren	a	11 563	2 977	11 692	2 890	-1,1	+3,0
	b	9 249	2 098	9 357	1 997	-1,2	+5,1
	c	2 314	879	2 335	893	-0,9	-1,6

9. Straßenverkehrsunfälle mit Personenschaden im Januar – November 2006 nach Ursachen und Ortslage

Ursache	Straßenverkehrsunfälle mit Personenschaden								
	zusammen			innerhalb von Ortschaften			außerhalb von Ortschaften		
	Januar – November								
	2006	dagegen 2005	Ver- änderung 2006 gegenüber 2005	2006	dagegen 2005	Ver- änderung 2006 gegenüber 2005	2006	dagegen 2005	Ver- änderung 2006 gegenüber 2005
	Anzahl		%	Anzahl		%	Anzahl		%
Ursachen der Fahrzeugführer	74 884	76 587	-2,2	54 419	55 204	-1,4	20 465	21 383	-4,3
Verkehrstüchtigkeit	4 216	4 120	+2,3	2 857	2 798	+2,1	1 359	1 322	+2,8
Alkoholeinfluss	3 018	3 066	-1,6	2 192	2 217	-1,1	826	849	-2,7
Einfluss anderer berauschender Mittel (z. B. Drogen, Rauschgift)	243	236	+3,0	177	157	+12,7	66	79	-16,5
Übermüdung	315	279	+12,9	80	79	+1,3	235	200	+17,5
sonstige körperliche oder geistige Mängel	640	539	+18,7	408	345	+18,3	232	194	+19,6
Straßenbenutzung	4 778	4 632	+3,2	4 005	3 827	+4,7	773	805	-4,0
Benutzung der falschen Fahrbahn (auch Richtungsfahrbahn) oder verbotswidrige Benutzung anderer Straßenteile	3 175	3 126	+1,6	2 925	2 868	+2,0	250	258	-3,1
Verstoß gegen das Rechtsfahrgebot	1 603	1 506	+6,4	1 080	959	+12,6	523	547	-4,4
Geschwindigkeit	9 698	10 486	-7,5	4 830	5 001	-3,4	4 868	5 485	-11,2
nicht angepasste Geschwindigkeit mit gleichzeitigem Überschreiten der zulässigen Höchstgeschwindigkeit	826	912	-9,4	483	525	-8,0	343	387	-11,4
nicht angepasste Geschwindigkeit in anderen Fällen	8 872	9 574	-7,3	4 347	4 476	-2,9	4 525	5 098	-11,2
Abstand	7 654	8 020	-4,6	5 287	5 500	-3,9	2 367	2 520	-6,1
ungenügender Sicherheitsabstand	7 488	7 841	-4,5	5 169	5 378	-3,9	2 319	2 463	-5,8
starkes Bremsen des Vorfahrenden ohne zwingenden Grund	166	179	-7,3	118	122	-3,3	48	57	-15,8
Überholen	2 552	2 549	+0,1	1 322	1 331	-0,7	1 230	1 218	+1,0
unzulässiges Rechtsüberholen	165	159	+3,8	117	107	+9,3	48	52	-7,7
Überholen trotz Gegenverkehrs	269	263	+2,3	78	80	-2,5	191	183	+4,4
Überholen trotz unklarer Verkehrslage	742	794	-6,6	491	512	-4,1	251	282	-11,0
Überholen trotz unzureichender Sichtverhältnisse	50	43	+16,3	22	14	+57,1	28	29	-3,4
Überholen ohne Beachtung des nachfolgenden Verkehrs und/oder ohne rechtzeitige und deutliche Ankündigung des Ausscherens	297	306	-2,9	17	28	-39,3	280	278	+0,7
Fehler beim Wiedereinordnen	280	258	+8,5	126	105	+20,0	154	153	+0,7
sonstige Fehler beim Überholen (z. B. ohne genügenden Seitenabstand)	590	586	+0,7	381	408	-6,6	209	178	+17,4
Fehler beim Überholtwerden	159	140	+13,6	90	77	+16,9	69	63	+9,5
Vorbeifahren	290	276	+5,1	261	252	+3,6	29	24	+20,8
Nichtbeachten des Vorranges entgegenkommender Fahrzeuge beim Vorbeifahren an haltenden Fahrzeugen, Absperrungen oder Hindernissen	217	210	+3,3	200	194	+3,1	17	16	+6,3
Nichtbeachten des nachfolgenden Verkehrs beim Vorbeifahren an haltenden Fahrzeugen, Absperrungen oder Hindernissen und/oder ohne rechtzeitige und deutliche Ankündigung des Ausscherens	73	66	+10,6	61	58	+5,2	12	8	x

**Noch: 9. Straßenverkehrsunfälle mit Personenschaden im Januar – November 2006
nach Ursachen und Ortslage**

Ursache	Straßenverkehrsunfälle mit Personenschaden								
	zusammen			innerhalb von Ortschaften			außerhalb von Ortschaften		
	Januar – November								
	2006	dagegen 2005	Ver- änderung 2006 gegenüber 2005	2006	dagegen 2005	Ver- änderung 2006 gegenüber 2005	2006	dagegen 2005	Ver- änderung 2006 gegenüber 2005
	Anzahl		%	Anzahl		%	Anzahl		%
Nebeneinanderfahren, fehlerhaftes Wechseln des Fahrstreifens beim Nebeneinanderfahren oder Nichtbeachten des Reißverschlussverfahrens	1 099	1 076	+2,1	684	696	-1,7	415	380	+9,2
Vorfahrt, Vorrang	11 106	11 383	-2,4	8 641	8 899	-2,9	2 465	2 484	-0,8
Nichtbeachten der Regel rechts vor links	1 354	1 365	-0,8	1 254	1 272	-1,4	100	93	+7,5
Nichtbeachten der die Vorfahrt regelnden Verkehrszeichen	7 648	7 795	-1,9	5 759	5 887	-2,2	1 889	1 908	-1,0
Nichtbeachten der Vorfahrt des durchgehenden Verkehrs auf Bundesautobahnen oder Kraftfahrstraßen	121	104	+16,3	5	5	-	116	99	+17,2
Nichtbeachten der Vorfahrt durch Fahrzeuge, die aus Feld- und Waldwegen kommen	68	84	-19,0	26	39	-33,3	42	45	-6,7
Nichtbeachten der Verkehrsregelung durch Polizeibeamte oder Lichtzeichen	1 718	1 803	-4,7	1 449	1 518	-4,5	269	285	-5,6
Nichtbeachten des Vorranges entgegenkommender Fahrzeuge	171	210	-18,6	128	162	-21,0	43	48	-10,4
Nichtbeachten des Vorranges von Schienenfahrzeugen an Bahnübergängen	26	22	+18,2	20	16	+25,0	6	6	-
Abbiegen, Wenden, Rückwärtsfahren, Ein- und Anfahren	12 717	13 230	-3,9	11 132	11 488	-3,1	1 585	1 742	-9,0
Fehler beim Abbiegen	6 506	6 806	-4,4	5 308	5 513	-3,7	1 198	1 293	-7,3
Fehler beim Wenden oder Rückwärtsfahren	2 359	2 432	-3,0	2 183	2 227	-2,0	176	205	-14,1
Fehler beim Einfahren in den fließenden Verkehr (z. B. aus einem Grundstück, von einem anderen Straßenteil oder beim Anfahren vom Fahrbahnrand)	3 852	3 992	-3,5	3 641	3 748	-2,9	211	244	-13,5
falsches Verhalten gegenüber Fußgängern	4 114	4 105	+0,2	3 981	3 959	+0,6	133	146	-8,9
an Fußgängerüberwegen	303	271	+11,8	301	269	+11,9	2	2	-
an Fußgängerfurten	531	518	+2,5	518	509	+1,8	13	9	x
beim Abbiegen	792	828	-4,3	769	806	-4,6	23	22	+4,5
an Haltestellen (auch haltende Schulbusse mit eingeschaltetem Warnblinklicht)	259	253	+2,4	250	247	+1,2	9	6	x
an anderen Stellen	2 229	2 235	-0,3	2 143	2 128	+0,7	86	107	-19,6
ruhender Verkehr, Verkehrssicherung	858	839	+2,3	833	812	+2,6	25	27	-7,4
unzulässiges Halten oder Parken	85	87	-2,3	78	76	+2,6	7	11	x
mangelnde Sicherung haltender oder liegengeliebener Fahrzeuge und von Unfallstellen sowie Schulbussen, bei denen Kinder ein- oder aussteigen	44	39	+12,8	33	31	+6,5	11	8	x
verkehrswidriges Verhalten beim Ein- oder Aussteigen, Be- oder Entladen	729	713	+2,2	722	705	+2,4	7	8	x

**Noch: 9. Straßenverkehrsunfälle mit Personenschaden im Januar – November 2006
nach Ursachen und Ortslage**

Ursache	Straßenverkehrsunfälle mit Personenschaden								
	zusammen			innerhalb von Ortschaften			außerhalb von Ortschaften		
	Januar – November								
	2006	dagegen 2005	Ver- änderung 2006 gegenüber 2005	2006	dagegen 2005	Ver- änderung 2006 gegenüber 2005	2006	dagegen 2005	Ver- änderung 2006 gegenüber 2005
	Anzahl		%	Anzahl		%	Anzahl		%
Nichtbeachten der Beleuchtungsvorschriften	140	123	+13,8	118	98	+20,4	22	25	-12,0
Ladung, Besetzung	172	194	-11,3	80	127	-37,0	92	67	+37,3
Überladung, Überbesetzung	46	61	-24,6	33	52	-36,5	13	9	x
unzureichend gesicherte Ladung oder Fahrzeugzubehörteile	126	133	-5,3	47	75	-37,3	79	58	+36,2
andere Fehler beim Fahrzeugführer	15 490	15 554	-0,4	10 388	10 416	-0,3	5 102	5 138	-0,7
Technische Mängel, Wartungsmängel	841	814	+3,3	546	521	+4,8	295	293	+0,7
Beleuchtung	172	143	+20,3	146	113	+29,2	26	30	-13,3
Bereifung	223	215	+3,7	61	56	+8,9	162	159	+1,9
Bremsen	176	199	-11,6	152	170	-10,6	24	29	-17,2
Lenkung	32	36	-11,1	18	24	-25,0	14	12	+16,7
Zugvorrichtung	6	10	x	2	6	x	4	4	-
andere Mängel	232	211	+10,0	167	152	+9,9	65	59	+10,2
Falsches Verhalten der Fußgänger	4 396	4 532	-3,0	4 175	4 264	-2,1	221	268	-17,5
Verkehrstüchtigkeit	246	309	-20,4	214	260	-17,7	32	49	-34,7
Alkoholeinfluss	201	260	-22,7	172	216	-20,4	29	44	-34,1
Einfluss anderer berauschender Mittel (z. B. Drogen, Rauschgift)	13	10	+30,0	11	9	x	2	1	x
Übermüdung	-	4	x	-	4	x	-	-	-
sonstige körperliche oder geistige Mängel	32	35	-8,6	31	31	-	1	4	x
falsches Verhalten beim Überschreiten der Fahrbahn	3 363	3 448	-2,5	3 228	3 328	-3,0	135	120	+12,5
an Stellen, an denen der Fußgängerverkehr durch Polizeibeamte oder Lichtzeichen geregelt war	333	338	-1,5	323	335	-3,6	10	3	x
auf Fußgängerüberwegen ohne Verkehrsregelung durch Polizeibeamte oder Lichtzeichen	15	5	x	15	5	x	-	-	-
in der Nähe von Kreuzungen oder Einmündungen, Lichtzeichenanlagen oder Fußgängerüberwegen bei dichtem Verkehr	179	221	-19,0	174	217	-19,8	5	4	x
an anderen Stellen	808	796	+1,5	795	786	+1,1	13	10	+30,0
ohne auf den Fahrzeugverkehr zu achten	1 821	1 871	-2,7	1 733	1 781	-2,7	88	90	-2,2
durch sonstiges falsches Verhalten	207	217	-4,6	188	204	-7,8	19	13	+46,2
Nichtbenutzen des Gehweges	74	69	+7,2	71	59	+20,3	3	10	x
Nichtbenutzen der vorgeschriebenen Straßenseite	15	15	-	11	4	x	4	11	x
Spielen auf oder neben der Fahrbahn	113	98	+15,3	110	94	+17,0	3	4	x
andere Fehler der Fußgänger	585	593	-1,4	541	519	+4,2	44	74	-40,5

**Noch: 9. Straßenverkehrsunfälle mit Personenschaden im Januar – November 2006
nach Ursachen und Ortslage**

Ursache	Straßenverkehrsunfälle mit Personenschaden								
	zusammen			innerhalb von Ortschaften			außerhalb von Ortschaften		
	Januar – November								
	2006	dagegen 2005	Ver- änderung 2006 gegenüber 2005	2006	dagegen 2005	Ver- änderung 2006 gegenüber 2005	2006	dagegen 2005	Ver- änderung 2006 gegenüber 2005
	Anzahl		%	Anzahl		%	Anzahl		%
Straßenverhältnisse	3 160	3 488	-9,4	1 715	1 753	-2,2	1 445	1 735	-16,7
Glätte oder Schlüpfrigkeit der Fahrbahn	2 956	3 292	-10,2	1 587	1 641	-3,3	1 369	1 651	-17,1
Verunreinigung durch ausgeflossenes Öl	129	125	+3,2	88	80	+10,0	41	45	-8,9
andere Verunreinigungen durch Straßenbenutzer	45	46	-2,2	29	27	+7,4	16	19	-15,8
Schnee, Eis	961	1 033	-7,0	393	399	-1,5	568	634	-10,4
Regen	1 608	1 940	-17,1	934	1 039	-10,1	674	901	-25,2
andere Einflüsse (u. a. Laub, angeschwemmter Lehm)	213	148	+43,9	143	96	+49,0	70	52	+34,6
Zustand der Straße	175	162	+8,0	109	87	+25,3	66	75	-12,0
Spurrillen, im Zusammenhang mit Regen, Schnee oder Eis	21	16	+31,3	10	6	x	11	10	+10,0
anderer Zustand der Straße	154	146	+5,5	99	81	+22,2	55	65	-15,4
nicht ordnungsgemäßer Zustand der Verkehrs- zeichen oder -einrichtungen	21	27	-22,2	15	20	-25,0	6	7	x
mangelhafte Beleuchtung der Straße	8	7	x	4	5	x	4	2	x
mangelhafte Sicherung von Bahnübergängen	-	-	-	-	-	-	-	-	-
Witterungseinflüsse	630	703	-10,4	426	468	-9,0	204	235	-13,2
Sichtbehinderung durch Nebel	35	54	-35,2	12	14	-14,3	23	40	-42,5
starken Regen, Hagel, Schneegestöber usw.	104	120	-13,3	73	84	-13,1	31	36	-13,9
blendende Sonne	448	487	-8,0	322	357	-9,8	126	130	-3,1
Seitenwind	24	28	-14,3	6	7	x	18	21	-14,3
Unwetter oder sonstige Witterungseinflüsse	19	14	+35,7	13	6	x	6	8	x
Hindernisse	499	515	-3,1	197	210	-6,2	302	305	-1,0
nicht oder unzureichend gesicherte Arbeitsstellen auf der Fahrbahn	19	37	-48,6	12	29	-58,6	7	8	x
Wild auf der Fahrbahn	196	196	-	18	30	-40,0	178	166	+7,2
anderes Tier auf der Fahrbahn	200	205	-2,4	124	111	+11,7	76	94	-19,1
sonstiges Hindernis auf der Fahrbahn	84	77	+9,1	43	40	+7,5	41	37	+10,8
Sonstige Ursachen	217	1 365	-84,1	159	1 048	-84,8	58	317	-81,7
Ursachen von anderen Personen als Fahrzeugführern oder Fußgängern	136	115	+18,3	110	87	+26,4	26	28	-7,1
Ursachen insgesamt	84 763	88 119	-3,8	61 747	63 555	-2,8	23 016	24 564	-6,3

10. Fehlverhalten der Fahrzeugführer als Ursache von Straßenverkehrsunfällen mit Personenschaden im Januar – November 2006 nach Art der Verkehrsbeteiligung

Ursache	Fehlverhalten der Fahrzeugführer											
	ins- gesamt	darunter Fahrer von			ins- gesamt	darunter Fahrer von			ins- gesamt	darunter Fahrer von		
		Personen- kraft- wagen	Motor- zwei- rädern	Fahr- rädern		Personen- kraft- wagen	Motor- zwei- rädern	Fahr- rädern		Personen- kraft- wagen	Motor- zwei- rädern	Fahr- rädern
	Januar – November 2006				dagegen Januar – November 2005				Veränderung Januar – November 2006 gegenüber Januar – November 2005			
Anzahl								%				
Verkehrstüchtigkeit	4 216	2 509	149	1 032	4 120	2 435	137	1 045	+2,3	+3,0	+8,8	-1,2
darunter Alkoholeinfluss	3 018	1 599	123	934	3 066	1 612	116	967	-1,6	-0,8	+6,0	-3,4
Straßenbenutzung	4 778	1 250	130	2 952	4 632	1 176	122	2 894	+3,2	+6,3	+6,6	+2,0
Geschwindigkeit	9 698	6 713	1 204	454	10 486	7 396	1 348	433	-7,5	-9,2	-10,7	+4,8
Abstand	7 654	5 949	353	181	8 020	6 163	407	162	-4,6	-3,5	-13,3	+11,7
Überholen	2 552	1 444	405	208	2 549	1 462	438	209	+0,1	-1,2	-7,5	-0,5
Vorbeifahren	290	214	8	36	276	184	10	28	+5,1	+16,3	x	+28,6
Nebeneinanderfahren	1 099	722	29	40	1 076	748	29	33	+2,1	-3,5	-	+21,2
Vorfahrt, Vorrang	11 106	8 773	128	1 203	11 383	8 995	137	1 202	-2,4	-2,5	-6,6	+0,1
Nichtbeachten der die Vorfahrt regelnden Verkehrszeichen	7 648	6 472	48	510	7 795	6 606	62	501	-1,9	-2,0	-22,6	+1,8
Nichtbeachten der Verkehrsregelung durch Polizeibeamte, Lichtzeichen	1 718	1 222	28	317	1 803	1 238	37	337	-4,7	-1,3	-24,3	-5,9
Abbiegen, Wenden, Rück- wärtsfahren, Ein- und Anfahren	12 717	10 202	110	1 160	13 230	10 406	145	1 302	-3,9	-2,0	-24,1	-10,9
Falsches Verhalten gegenüber Fußgängern darunter an Überwegen und Furten	4 114	3 343	47	324	4 105	3 292	45	345	+0,2	+1,5	+4,4	-6,1
Ruhender Verkehr, Verkehrssicherung	858	787	-	2	839	743	3	5	+2,3	+5,9	x	x
Nichtbeachten der Beleuchtungs- vorschriften	140	21	2	103	123	12	2	97	+13,8	+75,0	-	+6,2
Ladung, Besetzung	172	34	4	34	194	32	1	55	-11,3	+6,3	x	-38,2
Andere Fehler beim Fahrzeugführer	15 490	8 635	1 186	3 039	15 554	8 723	1 171	3 045	-0,4	-1,0	+1,3	-0,2
Insgesamt	74 884	50 596	3 755	10 768	76 587	51 767	3 995	10 855	-2,2	-2,3	-6,0	-0,8

Veröffentlichungen

Veröffentlichungen aus den Fachbereichen Handel und Verkehr

Entwicklung von Umsatz und Beschäftigung in nordrhein-westfälischen Unternehmen des Einzelhandels, des Großhandels, des Gastgewerbes

Inhalt: Jedes der drei monatlich erscheinenden Hefte enthält die vorläufigen Ergebnisse der Umsatzentwicklung und der Entwicklung der Beschäftigtenzahlen als Messzahlen auf der Basis des Jahres 2003 und als prozentuale Abweichung zum Vormonat und zum Vorjahresmonat. Die Ergebnisse werden in einigen Eckzahlen für die wichtigsten Wirtschaftszweige dargestellt.

Einzelhandel:	Bestell-Nr. G 11 3 2006*)	Preis: 1,30 EUR (Jahresbezugspreis: 13,00 EUR)
Großhandel:	Bestell-Nr. G 12 3 2006*)	Preis: 1,30 EUR (Jahresbezugspreis: 13,00 EUR)
Gastgewerbe:	Bestell-Nr. G 43 3 2006*)	Preis: 1,30 EUR (Jahresbezugspreis: 13,00 EUR)

Fachliche Auskünfte zu diesen Veröffentlichungen erteilt Ihnen gerne Marion Helling und Sabine Schmidt unter Telefon-Nr. 0211 9449-5521 bzw. 0211 9449-5481.

Straßenverkehrsunfälle in Nordrhein-Westfalen

Inhalt: Der Monatsbericht enthält Ergebnisse von Straßenverkehrsunfällen und dabei Verunglückten in Nordrhein-Westfalen nach Unfallkategorien, nach Straßen-, Unfallarten, Unfalltypen, nach Tagesdatum, Ortslage, Art der Verkehrsbeteiligung, Unfallursachen und nach Fehlverhalten der Fahrzeugführer sowie die Anzahl der Verunglückten nach der Schwere der Verletzung, Altersgruppen und Geschlecht. Dargestellt werden die monatlichen und die kumulierten Zahlen, die Vorjahresergebnisse und die prozentuale Veränderung gegenüber den Vorjahreszeiträumen. Auf Gemeindeebene sind Ergebnisse nach Ortslage und Unfallkategorien enthalten.

Bestell-Nr. H 12 3 2006*) Preis: 4,40 EUR (Jahresbezugspreis: 44,00 EUR)

Straßenverkehrsunfälle in Nordrhein-Westfalen 2005

Inhalt: Der Bericht enthält Ergebnisse von Straßenverkehrsunfällen und dabei Verunglückten in Nordrhein-Westfalen nach Unfallkategorien, nach Straßen-, Unfallarten, Unfalltypen, nach Tagesdatum, Ortslage, Art der Verkehrsbeteiligung, Unfallursachen und nach Fehlverhalten der Fahrzeugführer sowie die Anzahl der Verunglückten nach der Schwere der Verletzung, Altersgruppen und Geschlecht. Dargestellt werden die Jahreswerte, die Vorjahresergebnisse und die prozentuale Veränderung gegenüber den Vorjahreszeiträumen. Auf Gemeindeebene sind Ergebnisse nach Ortslage und Unfallkategorien enthalten. Zahlreiche Grafiken und eine Farbkarte runden den Bericht ab.

Bestell-Nr. H 13 3 2005 00 Preis: 11,10 EUR

Fachliche Auskünfte zu diesen Veröffentlichungen erteilen Ihnen gerne Petra Focks und Jörg Möller unter Telefon-Nr. 0211 9449-5517 bzw. 0211 9449-5482.

Personenverkehr mit Bussen und Bahnen in Nordrhein-Westfalen

Inhalt: Dieser vierteljährlich erscheinende Bericht enthält Ergebnisse über die Entwicklung von Unternehmen, Fahrgäste, Beförderungsleistungen und mittlere Reiseweite im Schienennahverkehr und im gewerblichen Omnibuslinienverkehr nach Unternehmensformen, Regierungsbezirken, Verkehrsarten und Verkehrsmitteln in Gegenüberstellung zum Vorjahreszeitraum.

Bestell-Nr. H 16 3 2006*) Preis: 1,30 EUR (Jahresbezugspreis: 5,20 EUR)

Binnenschifffahrt in Nordrhein-Westfalen

Inhalt: Der Monatsbericht enthält die Entwicklung des Güterverkehrs auf den nordrhein-westfälischen Binnenwasserstraßen nach Verkehrsbeziehungen und Güterabteilungen. Dargestellt werden die monatlichen Gütermengen in Tonnen bzw. der Containerumschlag für Nordrhein-Westfalen, die Mengen des Vormonats und des Vorjahresmonats sowie die kumulierten Jahresgütermengen im Vergleich zum Vorjahreszeitraum mit der prozentualen Veränderung.

Bestell-Nr. H 21 3 2006*) Preis: 1,30 EUR (Jahresbezugspreis: 13,00 EUR)

Fachliche Auskünfte zu diesen Veröffentlichungen erteilt Ihnen gerne Marion Helling und Sabine Schmidt unter Telefon-Nr. 0211 9449-5521 bzw. 0211 9449-5481.

*) Bei Bestellungen bitte gewünschten Monat / Vierteljahr angeben (01 = Januar; 02 = Februar usw. bzw. 41 = 1. Vierteljahr; 42 = 2. Vierteljahr usw.)