

Straßenverkehrsunfälle in Nordrhein-Westfalen

Oktober 2006

Herausgegeben vom
Landesamt für Datenverarbeitung und Statistik Nordrhein-Westfalen
Mauerstraße 51, 40476 Düsseldorf • Postfach 10 11 05, 40002 Düsseldorf
Telefon 0211 9449-01 • Telefax 0211 442006
Internet: <http://www.lds.nrw.de>
E-Mail: poststelle@lds.nrw.de

Erschienen im Januar 2007

Preis der gedruckten Ausgabe:
4,40 EUR (Jahresbezugspreis 44,00 EUR)

Eine kostenlose PDF-Version dieser Ausgabe finden Sie
zum Download im Webshop des LDS NRW.

© Landesamt für Datenverarbeitung und Statistik NRW, Düsseldorf, 2007
Vervielfältigung und Verbreitung, auch auszugsweise, mit Quellenangabe
gestattet.

Inhalt

	Seite
Vorbemerkungen	5
 Grafiken	
Unfälle mit Personenschaden in Nordrhein-Westfalen Oktober 2005 bis Oktober 2006	6
Bei Unfällen Getötete in Nordrhein-Westfalen Oktober 2005 bis Oktober 2006	6
Unfälle mit Personenschaden nach Straßenarten in Nordrhein-Westfalen im Oktober 2006	7
Bei Unfällen Verunglückte nach Alter und Geschlecht in Nordrhein-Westfalen im Oktober 2006	7
Unfälle mit Personenschaden in kreisfreien Städten und Kreisen in Nordrhein-Westfalen im Oktober 2006	8
 Tabellenteil	
1. Straßenverkehrsunfälle und verunglückte Personen 1972 – 2005	11
2. Straßenverkehrsunfälle im Oktober 2006 nach Unfallkategorien	11
3. Straßenverkehrsunfälle und Verunglückte im Oktober 2006 nach Straßenarten und Ortslage	12
4. Straßenverkehrsunfälle und Verunglückte im Oktober 2006 nach Unfalltyp und Ortslage	12
5. Straßenverkehrsunfälle und Verunglückte im Oktober 2006 nach Unfallarten und Ortslage	13
6. Straßenverkehrsunfälle und Verunglückte im Oktober 2006 nach Ortslage und Tagesdatum	14
7. Verunglückte im Straßenverkehr im Oktober 2006 nach Altersgruppen und Geschlecht	16
8. Verunglückte im Straßenverkehr im Oktober 2006 nach Art der Verkehrsbeteiligung und Ortslage	17
9. Verunglückte im Straßenverkehr im Oktober 2006 nach Art der Verkehrsbeteiligung, Altersgruppen und Geschlecht	18
10. An Straßenverkehrsunfällen beteiligte Fahrzeugführer und Fußgänger im Oktober 2006 nach Art der Verkehrsbeteiligung und Ortslage	26
11. Straßenverkehrsunfälle mit Personenschaden im Oktober 2006 nach Ursachen und Ortslage	27
12. Fehlverhalten der Fahrzeugführer als Ursache von Straßenverkehrsunfällen mit Personenschaden im Oktober 2006 nach Art der Verkehrsbeteiligung	31
13. Straßenverkehrsunfälle und verunglückte Personen im Oktober 2006 nach Gemeinden	32

Kumulierte Ergebnisse

1. Straßenverkehrsunfälle im Januar – Oktober 2006 nach Unfallkategorien	67
2. Straßenverkehrsunfälle und Verunglückte im Januar – Oktober 2006 nach Straßenarten und Ortslage	68
3. Straßenverkehrsunfälle und Verunglückte im Januar – Oktober 2006 nach Unfalltyp und Ortslage	68
4. Straßenverkehrsunfälle und Verunglückte im Januar – Oktober 2006 nach Unfallarten und Ortslage	69
5. Verunglückte im Straßenverkehr im Januar – Oktober 2006 nach Altersgruppen und Geschlecht	70
6. Verunglückte im Straßenverkehr im Januar – Oktober 2006 nach Art der Verkehrsbeteiligung und Ortslage	71
7. Verunglückte im Straßenverkehr im Januar – Oktober 2006 nach Art der Verkehrsbeteiligung, Altersgruppen und Geschlecht	72
8. An Straßenverkehrsunfällen beteiligte Fahrzeugführer und Fußgänger im Januar – Oktober 2006 nach Art der Verkehrsbeteiligung und Ortslage	80
9. Straßenverkehrsunfälle mit Personenschaden im Januar – Oktober 2006 nach Ursachen und Ortslage	81
10. Fehlverhalten der Fahrzeugführer als Ursache von Straßenverkehrsunfällen mit Personenschaden im Januar – Oktober 2006 nach Art der Verkehrsbeteiligung	85

Vorbemerkungen

Rechtsgrundlage

Rechtsgrundlage für die Zusammenstellung der vorliegenden Ergebnisse ist das „Gesetz über die Statistik der Straßenverkehrsunfälle“ (Straßenverkehrsunfallstatistikgesetz – StVUnfStatG) vom 15. Juni 1990 (BGBl. I S. 1078), sowie das „Erste Gesetz zur Änderung des Straßenverkehrsunfallstatistikgesetzes“ vom 23. November 1994 (BGBl. I S. 3491) und die „Verordnung zur näheren Bestimmung des schwerwiegenden Unfalls mit Sachschaden im Sinne des Straßenverkehrsunfallstatistikgesetzes vom 21. Dezember 1994 (BGBl. I S. 3970). Alle Unfälle, bei denen infolge des Fahrverkehrs auf öffentlichen Wegen und Plätzen Personen getötet, verletzt oder Sachschäden verursacht worden sind, werden erfasst und statistisch ausgewertet.

Erläuterungen

Unfälle

Grundsätzlich werden die Unfälle eingeteilt in **Unfälle mit Personenschaden** – unabhängig von der Schwere der Verletzung – und in **Unfälle mit nur Sachschaden**, bei denen also keine Personen zu Schaden kommen.

Alle Unfälle außer den sonstigen Unfällen mit nur Sachschaden und ohne Alkoholeinwirkung (sog. Bagatellunfälle) werden nach ihrer **Ortslage** (innerorts, außerorts und Autobahn) nachgewiesen, wobei Unfälle auf Autobahnen und auf Stadtautobahnen zu den außerorts Unfällen zählen.

Unfallart (z. B. Aufprall auf Hindernis) und **Unfalltyp** (z. B. Abbiege-Unfall) werden anschaulich in den Vorspalten der Tabellen 3.2 und 3.3 beschrieben.

Bei den **Unfallursachen** in Tabelle 6 wird unterschieden nach personenbezogenem Fehlverhalten (z. B. beim Überholen) und nach situationsbedingten Ursachen (z. B. Straßenglätte).

Je Unfall können beim Hauptverursacher und bei einem weiteren Unfallbeteiligten jeweils bis zu drei Ursachen und bis zu zwei situationsbedingte Ursachen angegeben werden.

Verunglückte

Zu den Verunglückten werden alle Personen gezählt, die bei einem Unfall getötet oder verletzt werden. Es gelten

- als **Getötete** die Personen, die innerhalb von 30 Tagen an den Unfallfolgen sterben,
- als **schwer Verletzte** die Personen, die zur stationären Behandlung in ein Krankenhaus eingeliefert werden,
- als **leicht Verletzte** alle übrigen verunglückten Personen.

Sachschaden

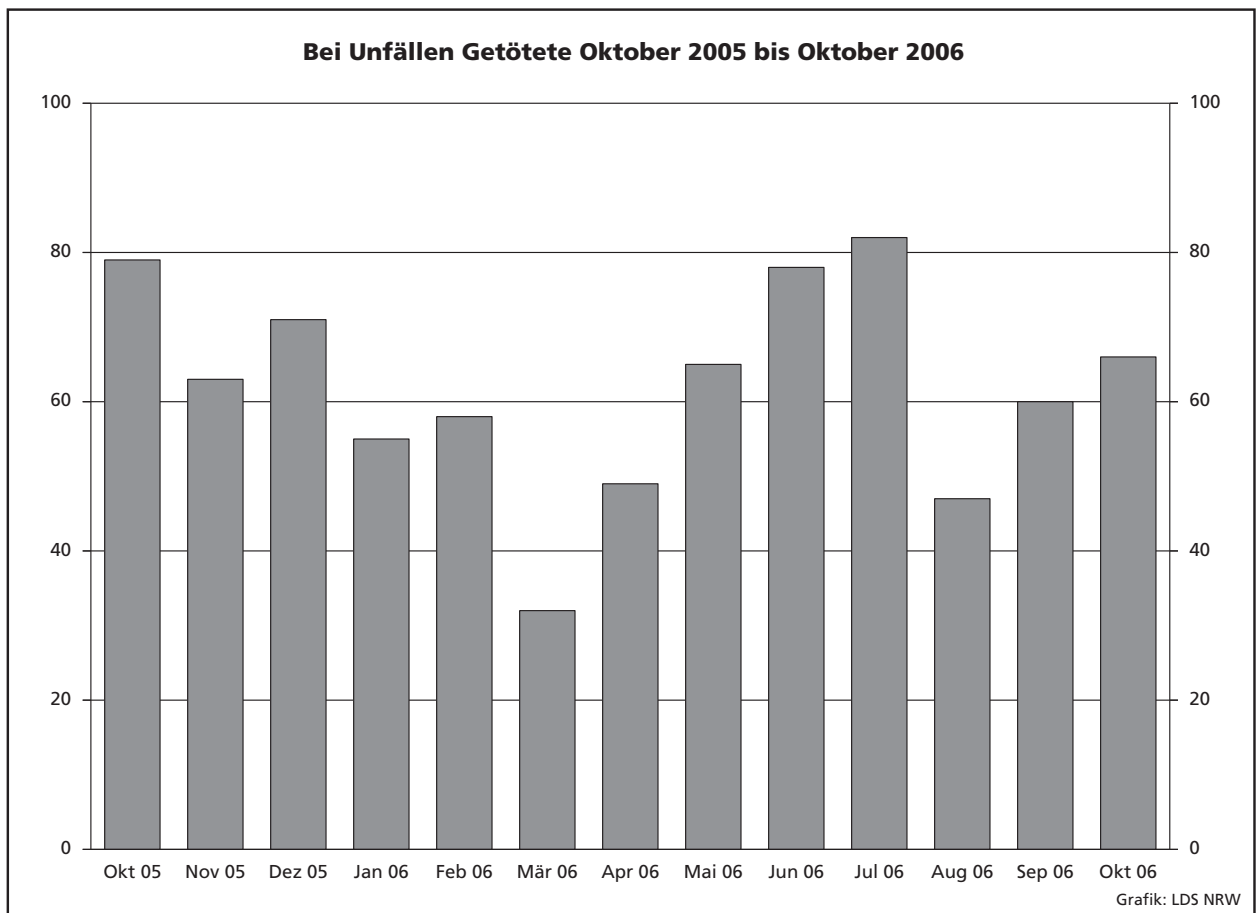
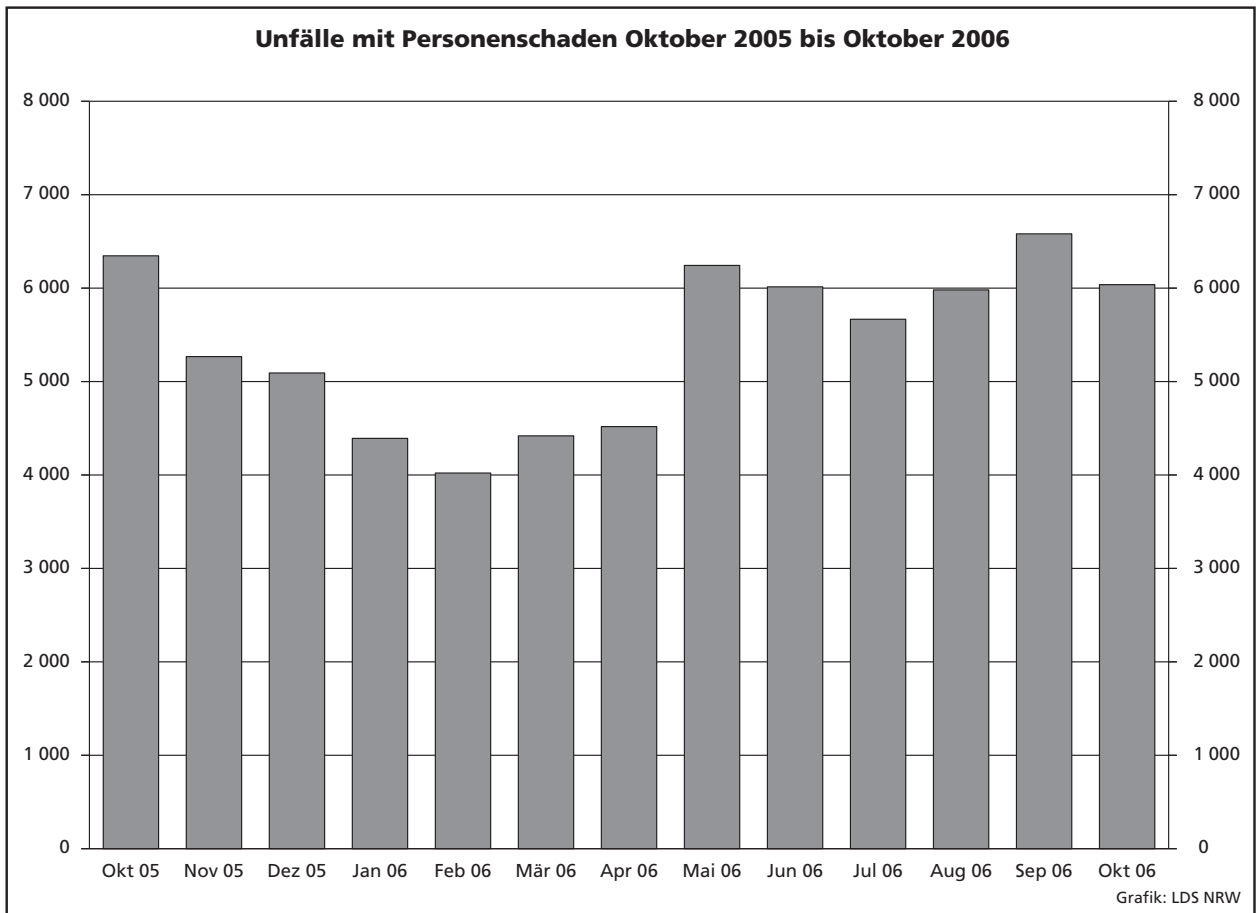
Bis Ende 1994 wurde die Sachschadensschwere noch nach einer Wertgrenze beurteilt (zuletzt lag diese bei 4 000 DM). Schadenswerte, die diese Grenze überschritten, wurden der Kategorie „Unfall mit schwerem Sachschaden“, alle anderen den „Bagatellunfällen“ zugeordnet. Da der finanzielle Schaden bei der Unfallaufnahme nur schwer ermittelbar war, ist man ab 1995 von diesem System abgekommen und hat andere Kriterien für die Schwere eines Unfalls herangezogen:

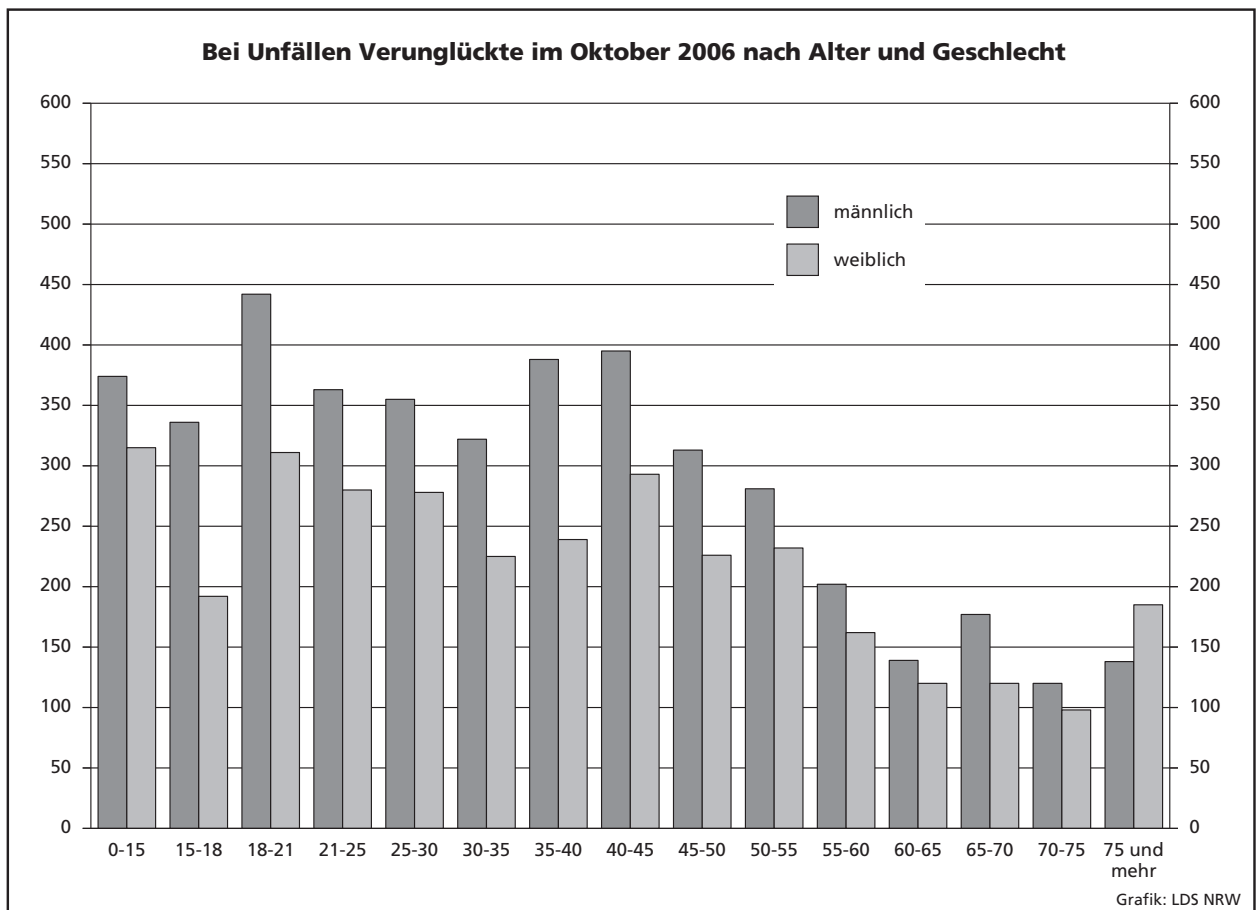
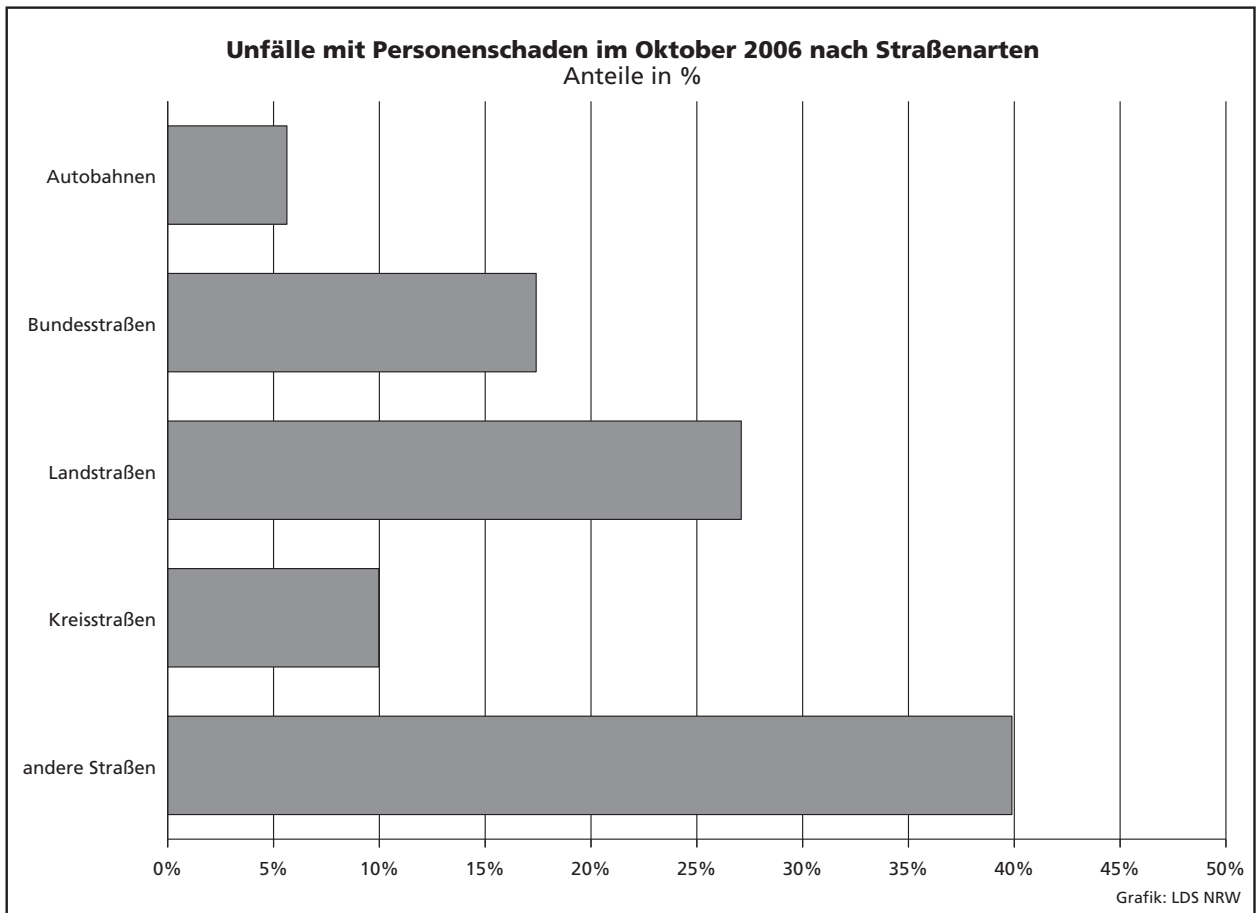
So liegt ein **schwerwiegender Unfall mit Sachschaden** vor, wenn der Straftatbestand (dazu zählt z. B. ein Unfall unter Alkoholeinwirkung) oder eine Ordnungswidrigkeit (Bußgeld) festgestellt worden ist und wenn gleichzeitig mindestens ein Kfz aufgrund eines Unfallschadens von der Unfallstelle abgeschleppt werden musste (nicht fahrbereit). Es handelt sich hier um einen **schwerwiegenden Unfall mit Sachschaden im engeren Sinne**.

Ein schwerwiegender Unfall mit Sachschaden liegt auch dann vor, wenn ein Unfallbeteiligter **unter** Alkoholeinwirkung stand **und** evtl. beteiligte Kfz noch **fahrbereit** waren (**sonstiger Sachschadensunfall unter Alkoholeinwirkung**).

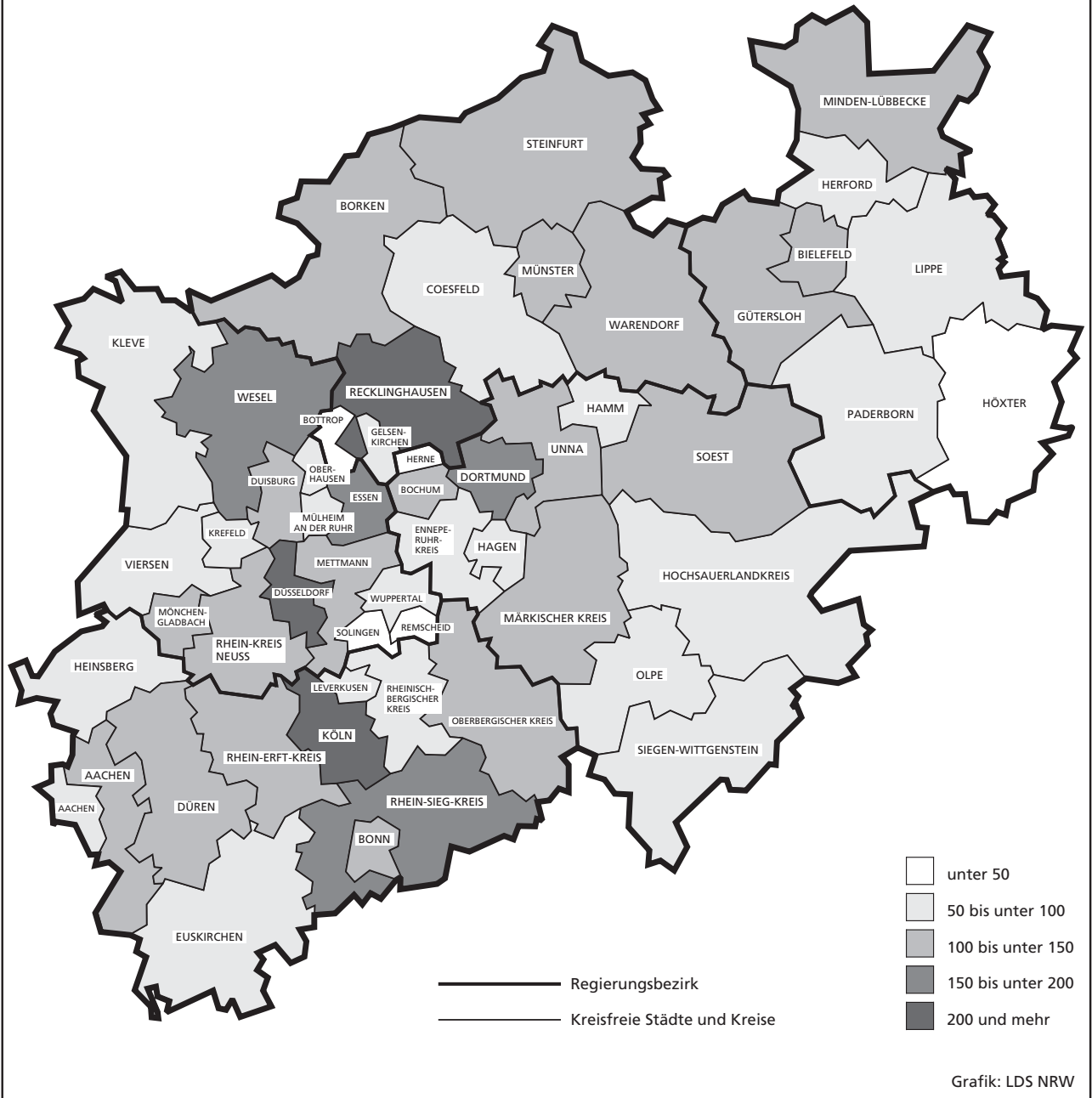
Zu den **sonstigen Sachschadensunfällen ohne Alkoholeinwirkung** zählen alle Unfälle

- **ohne** Straftatbestand oder Ordnungswidrigkeit (Bußgeld), unabhängig davon ob ein beteiligtes Kfz fahrbereit war oder nicht;
- **mit** Straftatbestand oder Ordnungswidrigkeit (Bußgeld)





Unfälle mit Personenschaden in den kreisfreien Städten und Kreisen im Oktober 2006



Tabellenteil

Zeichenerklärung

(nach DIN 55 301)

0	weniger als die Hälfte von 1 in der letzten besetzten Stelle, jedoch mehr als nichts
–	nichts vorhanden (genau null)
...	Angabe fällt später an
/	keine Angabe, da Zahlenwert nicht sicher genug
.	Zahlenwert unbekannt oder geheim zu halten
x	Tabellenfach gesperrt, da Aussage nicht sinnvoll (u. a. für Veränderungsraten von 100 und mehr % sowie im Falle des Vergleichs einstelliger Zahlenwerte)

Hinweis

Bei den Daten für das laufende Jahr handelt es sich um vorläufige Ergebnisse.

1. Straßenverkehrsunfälle und verunglückte Personen 1972 – 2005

Jahr	Unfälle				Verunglückte Personen			
	insgesamt	Personen- schaden	davon mit		insgesamt	Getötete	davon	
			nur Sachschaden				schwer	leicht
			insgesamt	darunter Bagatell- schäden ¹⁾				
1972	324 872	101 312	223 560	175 926	141 518	4 236	42 210	95 072
1973	306 741	93 216	213 525	168 845	128 288	3 690	38 624	85 974
1974	287 085	87 254	199 831	156 375	117 561	3 162	35 949	78 450
1975	290 914	86 602	204 312	160 951	117 448	3 257	37 367	76 824
1976	333 569	93 659	239 910	184 715	125 476	3 284	39 781	82 411
1977	361 466	99 049	262 417	197 373	133 090	3 225	41 746	88 119
1978	386 478	97 212	289 266	215 727	129 588	3 203	40 606	85 779
1979	400 984	93 468	307 516	226 870	122 956	2 681	38 359	81 916
1980	412 958	98 311	314 647	226 307	128 813	2 885	39 398	86 530
1981	413 998	93 810	320 188	227 167	122 846	2 497	37 429	82 920
1982	409 471	94 096	315 375	218 820	122 653	2 521	37 817	82 315
1983	446 326	97 886	348 440	295 682	127 678	2 608	39 204	85 866
1984	481 333	93 749	387 584	334 083	120 551	2 182	35 470	82 899
1985	492 124	81 405	410 719	359 369	103 718	1 692	29 342	72 684
1986	521 255	86 393	434 862	382 338	110 416	1 807	30 521	78 088
1987	541 715	81 764	459 951	409 190	105 363	1 544	28 346	75 473
1988	563 793	86 497	477 296	426 314	112 270	1 727	29 547	80 996
1989	553 814	85 471	468 343	419 395	110 681	1 642	27 994	81 045
1990	543 482	83 336	460 146	412 746	108 327	1 520	26 400	80 407
1991	524 987	78 105	446 882	413 725	101 150	1 410	24 841	74 899
1992	528 810	80 830	447 980	414 636	104 224	1 378	24 758	78 088
1993	524 543	79 690	444 853	410 560	103 284	1 329	24 449	77 506
1994	507 788	79 791	427 997	394 304	103 481	1 346	24 636	77 499
1995	502 304	77 849	424 455	395 756	101 070	1 364	24 157	75 549
1996	503 618	73 085	430 533	403 061	95 021	1 163	22 531	71 327
1997	502 630	75 510	427 120	400 075	97 419	1 188	22 686	73 545
1998	525 915	74 392	451 523	423 780	95 928	1 077	21 227	73 624
1999	558 637	78 181	480 456	451 897	100 759	1 092	21 704	77 963
2000	552 911	74 367	478 544	449 485	95 713	1 059	19 679	74 975
2001	561 508	73 348	488 160	458 719	94 051	1 038	18 166	74 847
2002	546 239	70 287	475 952	447 245	90 508	996	16 839	72 673
2003	545 774	69 904	475 870	448 540	88 230	942	16 447	71 783
2004	552 424	67 929	484 495	456 476	86 438	865	15 954	69 619
2005	543 018	67 033	475 985	449 221	84 049	867	14 947	68 235

1) Siehe Erläuterungen Seite 5.

2. Straßenverkehrsunfälle im Oktober 2006 nach Unfallkategorien

Unfallkategorie	Straßenverkehrsunfälle		
	Oktober		
	2006	dagegen 2005	Veränderung 2006 gegenüber 2005
	Anzahl		%
Unfälle			
mit Personenschaden insgesamt	6 037	6 369	-5,2
davon			
mit Getöteten	66	74	-10,8
mit Verletzten	5 971	6 295	-5,1
davon			
mit schwer Verletzten	1 154	1 274	-9,4
mit leicht Verletzten	4 817	5 021	-4,1
mit nur Sachschaden insgesamt	44 519	43 642	+2,0
davon			
schwerwiegende Unfälle mit Sachschaden	1 904	2 024	-5,9
sonstige Sachschadensunfälle			
unter Alkoholeinwirkung	351	419	-16,2
ohne Alkoholeinwirkung ¹⁾	42 264	41 199	+2,6
davon			
innerhalb von Ortschaften	35 071	32 379	+8,3
außerhalb von Ortschaften (ohne Autobahn)	5 090	5 927	-14,1
auf Autobahnen	2 103	2 893	-27,3

1) Siehe Erläuterungen Seite 5.

3. Straßenverkehrsunfälle und Verunglückte im Oktober 2006 nach Straßenarten und Ortslage

Straßenart a = Zusammen b = innerhalb von Ortschaften c = außerhalb von Ortschaften	Unfälle mit Personen- schaden	Verunglückte Personen			Unfälle mit Personen- schaden	Verunglückte Personen			Unfälle mit Personen- schaden	Verunglückte Personen			
		Getötete	schwer	leicht		Getötete	schwer	leicht		Getötete	schwer	leicht	
			Verletzte				Verletzte				Verletzte		
		Oktober 2006				dagegen Oktober 2005				Veränderung Oktober 2006 gegenüber Oktober 2005			
Anzahl									%				
Bundesautobahnen	a	340	5	108	374	374	7	138	458	-9,1	x	-21,7	-18,3
Bundesstraßen	a	1 051	16	224	1 149	1 124	17	274	1 174	-6,5	-5,9	-18,2	-2,1
	b	729	4	146	774	775	4	143	805	-5,9	-	+2,1	-3,9
	c	322	12	78	375	349	13	131	369	-7,7	-7,7	-40,5	+1,6
Landstraßen	a	1 636	20	393	1 757	1 814	34	442	1 845	-9,8	-41,2	-11,1	-4,8
	b	1 098	6	214	1 164	1 205	12	221	1 231	-8,9	x	-3,2	-5,4
	c	538	14	179	593	609	22	221	614	-11,7	-36,4	-19,0	-3,4
Kreisstraßen	a	602	12	146	644	661	10	158	669	-8,9	+20,0	-7,6	-3,7
	b	426	3	84	447	456	3	80	465	-6,6	-	+5,0	-3,9
	c	176	9	62	197	205	7	78	204	-14,1	x	-20,5	-3,4
Andere Straßen	a	2 408	13	421	2 353	2 396	11	416	2 318	+0,5	+18,2	+1,2	+1,5
	b	2 279	9	371	2 239	2 292	9	382	2 230	-0,6	-	-2,9	+0,4
	c	129	4	50	114	104	2	34	88	+24,0	x	+47,1	+29,5
Insgesamt	a	6 037	66	1 292	6 277	6 369	79	1 428	6 464	-5,2	-16,5	-9,5	-2,9
	b	4 532	22	815	4 624	4 728	28	826	4 731	-4,1	-21,4	-1,3	-2,3
	c	1 505	44	477	1 653	1 641	51	602	1 733	-8,3	-13,7	-20,8	-4,6

4. Straßenverkehrsunfälle und Verunglückte im Oktober 2006 nach Unfalltyp und Ortslage

Unfalltyp a = Zusammen b = innerhalb von Ortschaften c = außerhalb von Ortschaften	Unfälle mit Personen- schaden	Verunglückte Personen			Unfälle mit Personen- schaden	Verunglückte Personen			Unfälle mit Personen- schaden	Verunglückte Personen			
		Getötete	schwer	leicht		Getötete	schwer	leicht		Getötete	schwer	leicht	
			Verletzte				Verletzte				Verletzte		
		Oktober 2006				dagegen Oktober 2005				Veränderung Oktober 2006 gegenüber Oktober 2005			
Anzahl									%				
Fahrunfall	a	872	24	330	787	866	21	340	735	+0,7	+14,3	-2,9	+7,1
	b	447	7	141	409	426	6	117	378	+4,9	x	+20,5	+8,2
	c	425	17	189	378	440	15	223	357	-3,4	+13,3	-15,2	+5,9
Abbiege-Unfall	a	967	5	184	1 063	1 123	7	214	1 196	-13,9	x	-14,0	-11,1
	b	787	2	137	833	900	3	150	929	-12,6	x	-8,7	-10,3
	c	180	3	47	230	223	4	64	267	-19,3	x	-26,6	-13,9
Einbiegen/Kreuzen- unfall	a	1 456	13	264	1 549	1 481	7	298	1 507	-1,7	x	-11,4	+2,8
	b	1 181	3	186	1 232	1 197	3	198	1 207	-1,3	-	-6,1	+2,1
	c	275	10	78	317	284	4	100	300	-3,2	x	-22,0	+5,7
Überschreiten-Unfall	a	415	7	125	335	463	12	136	370	-10,4	x	-8,1	-9,5
	b	404	6	121	327	451	8	131	364	-10,4	x	-7,6	-10,2
	c	11	1	4	8	12	4	5	6	-8,3	x	x	x
Unfall durch ruhenden Verkehr	a	243	-	30	232	241	-	30	240	+0,8	-	-	-3,3
	b	236	-	29	226	230	-	26	230	+2,6	-	+11,5	-1,7
	c	7	-	1	6	11	-	4	10	x	-	x	x
Unfall im Längsverkehr	a	1 387	11	186	1 689	1 493	21	260	1 760	-7,1	-47,6	-28,5	-4,0
	b	900	1	72	1 092	962	2	102	1 099	-6,4	x	-29,4	-0,6
	c	487	10	114	597	531	19	158	661	-8,3	-47,4	-27,8	-9,7
Sonstiger Unfall	a	697	6	173	622	702	11	150	656	-0,7	x	+15,3	-5,2
	b	577	3	129	505	562	6	102	524	+2,7	x	+26,5	-3,6
	c	120	3	44	117	140	5	48	132	-14,3	x	-8,3	-11,4
Insgesamt	a	6 037	66	1 292	6 277	6 369	79	1 428	6 464	-5,2	-16,5	-9,5	-2,9
	b	4 532	22	815	4 624	4 728	28	826	4 731	-4,1	-21,4	-1,3	-2,3
	c	1 505	44	477	1 653	1 641	51	602	1 733	-8,3	-13,7	-20,8	-4,6

5. Straßenverkehrsunfälle und Verunglückte im Oktober 2006 nach Unfallarten und Ortslage

Unfallart a = Zusammen b = innerhalb von Ortschaften c = außerhalb von Ortschaften	Unfälle mit Personen- schaden	Verunglückte Personen			Unfälle mit Personen- schaden	Verunglückte Personen			Unfälle mit Personen- schaden	Verunglückte Personen			
		Getötete	schwer	leicht		Getötete	schwer	leicht		Getötete	schwer	leicht	
			Verletzte				Verletzte				Verletzte		
		Oktober 2006				dagegen Oktober 2005				Veränderung Oktober 2006 gegenüber Oktober 2005			
Anzahl									%				
Zusammenstoß mit anderem Fahrzeug das anfährt, anhält	a	471	3	62	503	488	2	51	525	-3,5	x	+21,6	-4,2
	b	408	2	49	419	428	1	41	450	-4,7	x	+19,5	-6,9
	c	63	1	13	84	60	1	10	75	+5,0	-	+30,0	+12,0
vorausfährt oder wartet	a	940	2	105	1 199	1 016	6	134	1 255	-7,5	x	-21,6	-4,5
	b	623	-	44	784	663	1	55	794	-6,0	x	-20,0	-1,3
	c	317	2	61	415	353	5	79	461	-10,2	x	-22,8	-10,0
seitlich in gleicher Richtung fährt	a	246	1	41	248	270	1	45	287	-8,9	-	-8,9	-13,6
	b	165	1	19	171	197	1	28	191	-16,2	-	-32,1	-10,5
	c	81	-	22	77	73	-	17	96	+11,0	-	+29,4	-19,8
entgegenkommt	a	368	8	121	452	371	18	126	431	-0,8	x	-4,0	+4,9
	b	260	-	67	300	225	2	42	253	+15,6	x	+59,5	+18,6
	c	108	8	54	152	146	16	84	178	-26,0	x	-35,7	-14,6
einbiegt oder kreuzt	a	1 926	17	345	2 071	2 022	13	417	2 108	-4,7	+30,8	-17,3	-1,8
	b	1 568	4	250	1 647	1 631	4	276	1 675	-3,9	-	-9,4	-1,7
	c	358	13	95	424	391	9	141	433	-8,4	x	-32,6	-2,1
Zusammenstoß zwischen Fahrzeug und Fußgänger	a	662	9	184	537	724	13	194	593	-8,6	x	-5,2	-9,4
	b	637	7	175	517	692	8	182	573	-7,9	x	-3,8	-9,8
	c	25	2	9	20	32	5	12	20	-21,9	x	x	-
Aufprall auf Hindernis	a	38	-	12	30	38	1	8	43	-	x	x	-30,2
	b	24	-	6	19	19	-	3	17	+26,3	-	x	+11,8
	c	14	-	6	11	19	1	5	26	-26,3	x	x	-57,7
Abkommen von der Fahrbahn nach rechts	a	397	12	164	339	414	10	171	329	-4,1	+20,0	-4,1	+3,0
	b	150	3	52	131	150	2	43	139	-	x	+20,9	-5,8
	c	247	9	112	208	264	8	128	190	-6,4	x	-12,5	+9,5
Abkommen von der Fahrbahn nach links	a	290	11	102	275	276	10	113	228	+5,1	+10,0	-9,7	+20,6
	b	91	3	24	97	97	5	37	78	-6,2	x	-35,1	+24,4
	c	199	8	78	178	179	5	76	150	+11,2	x	+2,6	+18,7
Unfall anderer Art	a	699	3	156	623	750	5	169	665	-6,8	x	-7,7	-6,3
	b	606	2	129	539	626	4	119	561	-3,2	x	+8,4	-3,9
	c	93	1	27	84	124	1	50	104	-25,0	-	-46,0	-19,2
Insgesamt	a	6 037	66	1 292	6 277	6 369	79	1 428	6 464	-5,2	-16,5	-9,5	-2,9
	b	4 532	22	815	4 624	4 728	28	826	4 731	-4,1	-21,4	-1,3	-2,3
	c	1 505	44	477	1 653	1 641	51	602	1 733	-8,3	-13,7	-20,8	-4,6

6. Straßenverkehrsunfälle und Verunglückte im Oktober 2006 nach Ortslage und Tagesdatum

Tagesdatum	Unfälle mit Personenschaden				Verunglückte Personen			Schwerwiegende Unfälle mit Sachschaden (i. e. S.)	Unfälle mit Personen- und schwerwiegendem Sachschaden (i. e. S.)	
	insgesamt	davon mit			Getötete	schwer	leicht			
		Getöteten	Verletzten							
innerhalb von Ortschaften										
1.10.	Sonntag	78	1	13	64	1	13	87	39	117
2.10.	Montag	114	1	18	95	1	20	117	28	142
3.10.	Dienstag	85	-	20	65	-	21	84	32	117
4.10.	Mittwoch	153	1	12	140	1	14	159	42	195
5.10.	Donnerstag	133	-	15	118	-	15	139	46	179
6.10.	Freitag	157	-	22	135	-	25	157	45	202
7.10.	Samstag	122	-	30	92	-	39	121	39	161
8.10.	Sonntag	83	-	17	66	-	18	84	29	112
9.10.	Montag	105	-	18	87	-	19	112	29	134
10.10.	Dienstag	128	1	18	109	1	20	132	39	167
11.10.	Mittwoch	186	1	39	146	1	40	178	44	230
12.10.	Donnerstag	136	-	21	115	-	22	160	26	162
13.10.	Freitag	135	1	26	108	1	29	133	43	178
14.10.	Samstag	107	3	23	81	3	23	108	30	137
15.10.	Sonntag	98	-	22	76	-	24	104	36	134
16.10.	Montag	210	1	27	182	1	28	239	36	246
17.10.	Dienstag	172	-	27	145	-	29	168	45	217
18.10.	Mittwoch	150	1	30	119	1	31	140	33	183
19.10.	Donnerstag	181	-	28	153	-	28	181	40	221
20.10.	Freitag	248	3	35	210	3	36	266	62	310
21.10.	Samstag	121	-	19	102	-	21	135	44	165
22.10.	Sonntag	97	1	22	74	1	25	90	34	131
23.10.	Montag	198	-	32	166	-	35	204	47	245
24.10.	Dienstag	183	1	37	145	1	38	175	43	226
25.10.	Mittwoch	162	-	35	127	-	36	154	29	191
26.10.	Donnerstag	177	-	26	151	-	27	181	35	212
27.10.	Freitag	189	-	24	165	-	24	185	35	224
28.10.	Samstag	163	3	20	140	3	25	182	62	225
29.10.	Sonntag	93	1	20	72	1	21	96	31	124
30.10.	Montag	155	1	22	132	1	24	149	36	191
31.10.	Dienstag	213	1	43	169	1	45	204	54	267
	Zusammen	4 532	22	761	3 749	22	815	4 624	1 213	5 745
außerhalb von Ortschaften (einschl. Bundesautobahnen)										
1.10.	Sonntag	42	3	15	24	3	19	53	14	56
2.10.	Montag	37	3	6	28	3	10	43	11	48
3.10.	Dienstag	33	1	11	21	1	19	34	22	55
4.10.	Mittwoch	50	1	16	33	1	23	48	35	85
5.10.	Donnerstag	39	2	13	24	2	17	44	22	61
6.10.	Freitag	51	3	10	38	3	13	51	41	92
7.10.	Samstag	46	2	13	31	2	17	48	25	71
8.10.	Sonntag	50	2	16	32	2	18	60	21	71
9.10.	Montag	40	-	11	29	-	11	46	14	54
10.10.	Dienstag	44	-	11	33	-	12	49	25	69
11.10.	Mittwoch	53	2	17	34	2	21	57	19	72
12.10.	Donnerstag	51	1	13	37	1	13	57	19	70
13.10.	Freitag	37	2	10	25	2	11	41	19	56
14.10.	Samstag	37	1	12	24	1	18	39	21	58
15.10.	Sonntag	49	2	14	33	2	16	47	11	60
16.10.	Montag	57	3	15	39	3	16	59	13	70
17.10.	Dienstag	52	3	10	39	3	13	60	15	67
18.10.	Mittwoch	52	-	24	28	-	27	40	10	62
19.10.	Donnerstag	43	2	7	34	2	9	51	20	63
20.10.	Freitag	73	1	15	57	1	15	94	34	107
21.10.	Samstag	60	1	16	43	1	20	68	27	87
22.10.	Sonntag	39	2	9	28	2	12	39	13	52
23.10.	Montag	64	1	8	55	1	9	68	33	97
24.10.	Dienstag	58	1	17	40	1	18	59	29	87
25.10.	Mittwoch	53	3	9	41	3	10	58	16	69
26.10.	Donnerstag	45	-	18	27	-	25	50	18	63
27.10.	Freitag	68	-	12	56	-	13	81	31	99
28.10.	Samstag	44	-	10	34	-	12	57	40	84
29.10.	Sonntag	37	-	12	25	-	17	41	23	60
30.10.	Montag	51	1	12	38	1	12	62	17	68
31.10.	Dienstag	50	1	11	38	1	11	49	33	83
	Zusammen	1 505	44	393	1 068	44	477	1 653	691	2 196

Noch: 6. Straßenverkehrsunfälle und Verunglückte im Oktober 2006 nach Ortslage und Tagesdatum

Tagesdatum	Unfälle mit Personenschaden				Verunglückte Personen			Schwerwiegende Unfälle mit Sachschaden (i. e. S.)	Unfälle mit Personen- und schwerwiegendem Sachschaden (i. e. S.)	
	insgesamt	davon mit			Getötete	schwer	leicht			
		Getöteten	Verletzten							
innerhalb und außerhalb von Ortschaften (einschl. Bundesautobahnen)										
1.10.	Sonntag	120	4	28	88	4	32	140	53	173
2.10.	Montag	151	4	24	123	4	30	160	39	190
3.10.	Dienstag	118	1	31	86	1	40	118	54	172
4.10.	Mittwoch	203	2	28	173	2	37	207	77	280
5.10.	Donnerstag	172	2	28	142	2	32	183	68	240
6.10.	Freitag	208	3	32	173	3	38	208	86	294
7.10.	Samstag	168	2	43	123	2	56	169	64	232
8.10.	Sonntag	133	2	33	98	2	36	144	50	183
9.10.	Montag	145	-	29	116	-	30	158	43	188
10.10.	Dienstag	172	1	29	142	1	32	181	64	236
11.10.	Mittwoch	239	3	56	180	3	61	235	63	302
12.10.	Donnerstag	187	1	34	152	1	35	217	45	232
13.10.	Freitag	172	3	36	133	3	40	174	62	234
14.10.	Samstag	144	4	35	105	4	41	147	51	195
15.10.	Sonntag	147	2	36	109	2	40	151	47	194
16.10.	Montag	267	4	42	221	4	44	298	49	316
17.10.	Dienstag	224	3	37	184	3	42	228	60	284
18.10.	Mittwoch	202	1	54	147	1	58	180	43	245
19.10.	Donnerstag	224	2	35	187	2	37	232	60	284
20.10.	Freitag	321	4	50	267	4	51	360	96	417
21.10.	Samstag	181	1	35	145	1	41	203	71	252
22.10.	Sonntag	136	3	31	102	3	37	129	47	183
23.10.	Montag	262	1	40	221	1	44	272	80	342
24.10.	Dienstag	241	2	54	185	2	56	234	72	313
25.10.	Mittwoch	215	3	44	168	3	46	212	45	260
26.10.	Donnerstag	222	-	44	178	-	52	231	53	275
27.10.	Freitag	257	-	36	221	-	37	266	66	323
28.10.	Samstag	207	3	30	174	3	37	239	102	309
29.10.	Sonntag	130	1	32	97	1	38	137	54	184
30.10.	Montag	206	2	34	170	2	36	211	53	259
31.10.	Dienstag	263	2	54	207	2	56	253	87	350
	Insgesamt	6 037	66	1 154	4 817	66	1 292	6 277	1 904	7 941

auf Bundesautobahnen

1.10.	Sonntag	8	-	2	6	-	2	10	2	10
2.10.	Montag	8	-	2	6	-	2	7	6	14
3.10.	Dienstag	12	-	4	8	-	7	13	15	27
4.10.	Mittwoch	14	-	4	10	-	8	13	14	28
5.10.	Donnerstag	9	-	3	6	-	4	9	6	15
6.10.	Freitag	8	1	2	5	1	3	9	22	30
7.10.	Samstag	15	-	3	12	-	6	20	13	28
8.10.	Sonntag	9	-	3	6	-	3	13	6	15
9.10.	Montag	12	-	2	10	-	2	13	5	17
10.10.	Dienstag	11	-	3	8	-	3	9	12	23
11.10.	Mittwoch	11	-	3	8	-	3	13	4	15
12.10.	Donnerstag	11	1	2	8	1	2	9	6	17
13.10.	Freitag	11	-	1	10	-	1	16	5	16
14.10.	Samstag	11	1	2	8	1	6	10	3	14
15.10.	Sonntag	5	-	2	3	-	2	5	5	10
16.10.	Montag	6	-	-	6	-	-	8	3	9
17.10.	Dienstag	14	1	3	10	1	5	16	3	17
18.10.	Mittwoch	9	-	4	5	-	6	5	3	12
19.10.	Donnerstag	11	-	2	9	-	2	17	7	18
20.10.	Freitag	15	-	1	14	-	1	20	16	31
21.10.	Samstag	15	-	4	11	-	7	17	10	25
22.10.	Sonntag	9	-	2	7	-	4	12	3	12
23.10.	Montag	12	1	-	11	1	1	13	18	30
24.10.	Dienstag	15	-	4	11	-	4	13	12	27
25.10.	Mittwoch	16	-	4	12	-	4	15	5	21
26.10.	Donnerstag	13	-	7	6	-	8	12	5	18
27.10.	Freitag	13	-	1	12	-	1	14	11	24
28.10.	Samstag	10	-	4	6	-	4	11	15	25
29.10.	Sonntag	9	-	3	6	-	3	16	8	17
30.10.	Montag	9	-	2	7	-	2	9	4	13
31.10.	Dienstag	9	-	2	7	-	2	7	14	23
	Zusammen	340	5	81	254	5	108	374	261	601

7. Verunglückte im Straßenverkehr im Oktober 2006 nach Altersgruppen und Geschlecht

Alter von ... bis unter ... Jahren a = Zusammen b = männlich c = weiblich		Verunglückte im Straßenverkehr											
		insgesamt			Getötete			schwer Verletzte			leicht Verletzte		
		Oktober											
		2006	dagegen 2005	Ver- änderung 2006 gegenüber 2005	2006	dagegen 2005	Ver- änderung 2006 gegenüber 2005	2006	dagegen 2005	Ver- änderung 2006 gegenüber 2005	2006	dagegen 2005	Ver- änderung 2006 gegenüber 2005
		Anzahl		%	Anzahl		%	Anzahl		%	Anzahl		%
unter 15	a	689	807	-14,6	-	2	x	99	135	-26,7	590	670	-11,9
	b	374	484	-22,7	-	2	x	65	85	-23,5	309	397	-22,2
	c	315	323	-2,5	-	-	-	34	50	-32,0	281	273	+2,9
15 – 18	a	528	520	+1,5	2	3	x	105	95	+10,5	421	422	-0,2
	b	336	327	+2,8	2	3	x	72	66	+9,1	262	258	+1,6
	c	192	193	-0,5	-	-	-	33	29	+13,8	159	164	-3,0
18 – 21	a	753	701	+7,4	5	5	-	144	126	+14,3	604	570	+6,0
	b	442	407	+8,6	4	4	-	94	82	+14,6	344	321	+7,2
	c	311	294	+5,8	1	1	-	50	44	+13,6	260	249	+4,4
21 – 25	a	643	722	-10,9	6	6	-	106	118	-10,2	531	598	-11,2
	b	363	428	-15,2	5	5	-	69	85	-18,8	289	338	-14,5
	c	280	294	-4,8	1	1	-	37	33	+12,1	242	260	-6,9
25 – 30	a	633	676	-6,4	2	6	x	108	105	+2,9	523	565	-7,4
	b	355	386	-8,0	2	6	x	80	61	+31,1	273	319	-14,4
	c	278	290	-4,1	-	-	-	28	44	-36,4	250	246	+1,6
30 – 35	a	547	557	-1,8	2	6	x	80	90	-11,1	465	461	+0,9
	b	322	336	-4,2	1	6	x	62	67	-7,5	259	263	-1,5
	c	225	221	+1,8	1	-	x	18	23	-21,7	206	198	+4,0
35 – 40	a	627	704	-10,9	5	6	x	87	120	-27,5	535	578	-7,4
	b	388	432	-10,2	5	5	-	64	82	-22,0	319	345	-7,5
	c	239	272	-12,1	-	1	x	23	38	-39,5	216	233	-7,3
40 – 45	a	688	691	-0,4	3	12	x	100	114	-12,3	585	565	+3,5
	b	395	426	-7,3	3	11	x	61	88	-30,7	331	327	+1,2
	c	293	265	+10,6	-	1	x	39	26	+50,0	254	238	+6,7
45 – 50	a	539	592	-9,0	9	6	x	92	108	-14,8	438	478	-8,4
	b	313	374	-16,3	7	6	x	68	74	-8,1	238	294	-19,0
	c	226	218	+3,7	2	-	x	24	34	-29,4	200	184	+8,7
50 – 55	a	513	473	+8,5	5	4	x	88	82	+7,3	420	387	+8,5
	b	281	263	+6,8	5	3	x	54	52	+3,8	222	208	+6,7
	c	232	210	+10,5	-	1	x	34	30	+13,3	198	179	+10,6
55 – 60	a	364	355	+2,5	6	4	x	61	64	-4,7	297	287	+3,5
	b	202	202	-	5	2	x	35	43	-18,6	162	157	+3,2
	c	162	153	+5,9	1	2	x	26	21	+23,8	135	130	+3,8
60 – 65	a	259	325	-20,3	4	2	x	43	66	-34,8	212	257	-17,5
	b	139	181	-23,2	3	1	x	24	41	-41,5	112	139	-19,4
	c	120	144	-16,7	1	1	-	19	25	-24,0	100	118	-15,3
65 – 70	a	297	290	+2,4	3	5	x	61	58	+5,2	233	227	+2,6
	b	177	162	+9,3	2	4	x	35	35	-	140	123	+13,8
	c	120	127	-5,5	1	1	-	26	23	+13,0	93	103	-9,7
70 – 75	a	218	247	-11,7	4	5	x	46	63	-27,0	168	179	-6,1
	b	120	107	+12,1	3	3	-	30	29	+3,4	87	75	+16,0
	c	98	140	-30,0	1	2	x	16	34	-52,9	81	104	-22,1
75 und mehr	a	323	295	+9,5	10	7	x	72	84	-14,3	241	204	+18,1
	b	138	138	-	6	2	x	24	37	-35,1	108	99	+9,1
	c	185	157	+17,8	4	5	x	48	47	+2,1	133	105	+26,7
Zusammen	a	7 621	7 955	-4,2	66	79	-16,5	1 292	1 428	-9,5	6 263	6 448	-2,9
	b	4 345	4 653	-6,6	53	63	-15,9	837	927	-9,7	3 455	3 663	-5,7
	c	3 276	3 301	-0,8	13	16	-18,8	455	501	-9,2	2 808	2 784	+0,9
Ohne Angabe	a	14	16	-12,5	-	-	-	-	-	-	14	16	-12,5
Insgesamt	a	7 635	7 971	-4,2	66	79	-16,5	1 292	1 428	-9,5	6 277	6 464	-2,9

8. Verunglückte im Straßenverkehr im Oktober 2006 nach Art der Verkehrsbeteiligung und Ortslage

Art der Verkehrsbeteiligung a = Zusammen b = innerhalb c = außerhalb von Ortschaften von Ortschaften		Verunglückte im Straßenverkehr											
		insgesamt			Getötete			schwer Verletzte			leicht Verletzte		
		Oktober											
		2006	dagegen 2005	Ver- änderung 2006 gegenüber 2005	2006	dagegen 2005	Ver- änderung 2006 gegenüber 2005	2006	dagegen 2005	Ver- änderung 2006 gegenüber 2005	2006	dagegen 2005	Ver- änderung 2006 gegenüber 2005
Anzahl		%	Anzahl		%	Anzahl		%	Anzahl		%		
Fahrer und Mitfahrer von													
Mofas, Mopeds	a	612	541	+13,1	5	1	x	114	93	+22,6	493	447	+10,3
	b	519	454	+14,3	3	-	x	88	63	+39,7	428	391	+9,5
	c	93	87	+6,9	2	1	x	26	30	-13,3	65	56	+16,1
Motorzweirädern mit amtlichen Kennzeichen	a	691	792	-12,8	13	21	-38,1	219	230	-4,8	459	541	-15,2
	b	443	471	-5,9	4	5	x	110	106	+3,8	329	360	-8,6
	c	248	321	-22,7	9	16	x	109	124	-12,1	130	181	-28,2
Personenkraftwagen	a	3 800	3 845	-1,2	27	27	-	474	554	-14,4	3 299	3 264	+1,1
	b	2 239	2 199	+1,8	4	8	x	206	198	+4,0	2 029	1 993	+1,8
	c	1 561	1 646	-5,2	23	19	+21,1	268	356	-24,7	1 270	1 271	-0,1
Bussen	a	142	137	+3,6	-	-	-	10	11	-9,1	132	126	+4,8
	b	131	116	+12,9	-	-	-	9	11	x	122	105	+16,2
	c	11	21	-47,6	-	-	-	1	-	x	10	21	-52,4
Güterkraftfahrzeugen	a	140	179	-21,8	2	4	x	35	37	-5,4	103	138	-25,4
	b	45	68	-33,8	-	-	-	7	7	-	38	61	-37,7
	c	95	111	-14,4	2	4	x	28	30	-6,7	65	77	-15,6
landwirtschaftlichen Zugmaschinen	a	1	5	x	-	1	x	-	1	x	1	3	x
	b	1	3	x	-	-	-	-	1	x	1	2	x
	c	-	2	x	-	1	x	-	-	-	-	1	x
übrigen Kraftfahrzeugen	a	15	24	-37,5	1	-	x	2	2	-	12	22	-45,5
	b	10	18	-44,4	-	-	-	2	-	x	8	18	x
	c	5	6	x	1	-	x	-	2	x	4	4	-
Kraftfahrzeugen zusammen	a	5 401	5 523	-2,2	48	54	-11,1	854	928	-8,0	4 499	4 541	-0,9
	b	3 388	3 329	+1,8	11	13	-15,4	422	386	+9,3	2 955	2 930	+0,9
	c	2 013	2 194	-8,3	37	41	-9,8	432	542	-20,3	1 544	1 611	-4,2
Fahrrädern	a	1 477	1 596	-7,5	9	9	-	252	291	-13,4	1 216	1 296	-6,2
	b	1 349	1 454	-7,2	4	5	x	215	247	-13,0	1 130	1 202	-6,0
	c	128	142	-9,9	5	4	x	37	44	-15,9	86	94	-8,5
darunter im Alter von unter 15 Jahren	a	262	303	-13,5	-	-	-	36	40	-10,0	226	263	-14,1
	b	248	286	-13,3	-	-	-	32	36	-11,1	216	250	-13,6
	c	14	17	-17,6	-	-	-	4	4	-	10	13	-23,1
anderen Fahrzeugen	a	29	47	-38,3	-	1	x	5	6	x	24	40	-40,0
	b	23	37	-37,8	-	1	x	3	4	x	20	32	-37,5
	c	6	10	x	-	-	-	2	2	-	4	8	x
Fußgänger	a	722	786	-8,1	9	14	x	181	202	-10,4	532	570	-6,7
	b	697	749	-6,9	7	9	x	175	188	-6,9	515	552	-6,7
	c	25	37	-32,4	2	5	x	6	14	x	17	18	-5,6
darunter im Alter von unter 15 Jahren	a	203	251	-19,1	-	2	x	49	62	-21,0	154	187	-17,6
	b	201	244	-17,6	-	1	x	48	59	-18,6	153	184	-16,8
	c	2	7	x	-	1	x	1	3	x	1	3	x
65 und mehr Jahren	a	148	145	+2,1	2	6	x	46	52	-11,5	100	87	+14,9
	b	146	141	+3,5	2	5	x	45	49	-8,2	99	87	+13,8
	c	2	4	x	-	1	x	1	3	x	1	-	x
Andere Personen	a	6	19	x	-	1	x	-	1	x	6	17	x
	b	4	16	x	-	-	-	-	1	x	4	15	x
	c	2	3	x	-	1	x	-	-	-	2	2	-
Insgesamt	a	7 635	7 971	-4,2	66	79	-16,5	1 292	1 428	-9,5	6 277	6 464	-2,9
	b	5 461	5 585	-2,2	22	28	-21,4	815	826	-1,3	4 624	4 731	-2,3
	c	2 174	2 386	-8,9	44	51	-13,7	477	602	-20,8	1 653	1 733	-4,6
darunter im Alter von unter 15 Jahren	a	689	807	-14,6	-	2	x	99	135	-26,7	590	670	-11,9
	b	587	681	-13,8	-	1	x	87	108	-19,4	500	572	-12,6
	c	102	126	-19,0	-	1	x	12	27	-55,6	90	98	-8,2
65 und mehr Jahren	a	838	832	+0,7	17	17	-	179	205	-12,7	642	610	+5,2
	b	636	645	-1,4	5	13	x	136	143	-4,9	495	489	+1,2
	c	202	187	+8,0	12	4	x	43	62	-30,6	147	121	+21,5

9. Verunglückte im Straßenverkehr im Oktober 2006

Lfd. Nr.	Alter von ... bis unter ... Jahren a = Zusammen b = männlich c = weiblich	Verunglückte							
		insgesamt	darunter					insgesamt	Fahrer Pkw
			Fahrer und Mitfahrer von			Fußgänger			
			Pkw	Motorzweirädern	Fahrrädern				
		Oktober 2006							
									Insgesamt
1	unter 15	a	689	188	7	262	203	807	212
		b	374	78	4	155	125	484	102
		c	315	110	3	107	78	323	110
2	15 – 18	a	528	98	77	114	33	520	92
		b	336	38	66	75	17	327	37
		c	192	60	11	39	16	193	55
3	18 – 21	a	753	484	76	67	43	701	473
		b	442	257	64	45	22	407	249
		c	311	227	12	22	21	294	224
4	21 – 25	a	643	428	45	78	37	722	481
		b	363	221	41	41	21	428	264
		c	280	207	4	37	16	294	217
5	25 – 35	a	1 180	718	110	164	63	1 233	743
		b	677	348	97	114	30	722	368
		c	503	370	13	50	33	511	375
6	35 – 45	a	1 315	728	163	191	68	1 395	720
		b	783	347	137	125	43	858	355
		c	532	381	26	66	25	537	365
7	45 – 55	a	1 052	506	138	215	66	1 065	518
		b	594	217	123	124	35	637	233
		c	458	289	15	91	31	428	285
8	55 – 65	a	623	311	51	146	58	680	283
		b	341	129	48	91	34	383	127
		c	282	182	3	55	24	297	156
9	65 und mehr	a	838	338	24	231	148	832	322
		b	435	159	24	138	58	407	149
		c	403	179	–	93	90	424	173
10	Zusammen	a	7 621	3 799	691	1 468	719	7 955	3 844
		b	4 345	1 794	604	908	385	4 653	1 884
		c	3 276	2 005	87	560	334	3 301	1 960
11	Ohne Angabe	a	14	1	–	9	3	16	1
12	Insgesamt	a	7 635	3 800	691	1 477	722	7 971	3 845

nach Art der Verkehrsbeteiligung, Altersgruppen und Geschlecht

im Straßenverkehr									Lfd. Nr.
darunter			insgesamt	darunter					
und Mitfahrer von		Fußgänger		Fahrer und Mitfahrer von			Fußgänger		
Motorzweirädern	Fahrrädern			Pkw	Motorzweirädern	Fahrrädern			
dagegen Oktober 2005			Veränderung Oktober 2006 gegenüber Oktober 2005						
									%
6	303	251	-14,6	-11,3	x	-13,5	-19,1	1	
3	209	152	-22,7	-23,5	x	-25,8	-17,8		
3	94	99	-2,5	-	-	+13,8	-21,2		
70	110	45	+1,5	+6,5	+10,0	+3,6	-26,7	2	
57	70	25	+2,8	+2,7	+15,8	+7,1	-32,0		
13	40	20	-0,5	+9,1	-15,4	-2,5	-20,0		
55	75	36	+7,4	+2,3	+38,2	-10,7	+19,4	3	
46	49	17	+8,6	+3,2	+39,1	-8,2	+29,4		
9	26	19	+5,8	+1,3	x	-15,4	+10,5		
51	97	41	-10,9	-11,0	-11,8	-19,6	-9,8	4	
47	55	26	-15,2	-16,3	-12,8	-25,5	-19,2		
4	42	15	-4,8	-4,6	-	-11,9	+6,7		
135	158	64	-4,3	-3,4	-18,5	+3,8	-1,6	5	
117	100	35	-6,2	-5,4	-17,1	+14,0	-14,3		
18	58	29	-1,6	-1,3	-27,8	-13,8	+13,8		
205	202	89	-5,7	+1,1	-20,5	-5,4	-23,6	6	
174	140	49	-8,7	-2,3	-21,3	-10,7	-12,2		
31	62	40	-0,9	+4,4	-16,1	+6,5	-37,5		
165	213	56	-1,2	-2,3	-16,4	+0,9	+17,9	7	
145	137	33	-6,8	-6,9	-15,2	-9,5	+6,1		
20	76	23	+7,0	+1,4	-25,0	+19,7	+34,8		
71	186	53	-8,4	+9,9	-28,2	-21,5	+9,4	8	
65	111	28	-11,0	+1,6	-26,2	-18,0	+21,4		
6	75	25	-5,1	+16,7	x	-26,7	-4,0		
34	243	145	+0,7	+5,0	-29,4	-4,9	+2,1	9	
32	132	49	+6,9	+6,7	-25,0	+4,5	+18,4		
2	111	95	-5,0	+3,5	x	-16,2	-5,3		
792	1 587	780	-4,2	-1,2	-12,8	-7,5	-7,8	10	
686	1 003	414	-6,6	-4,8	-12,0	-9,5	-7,0		
106	584	365	-0,8	+2,3	-17,9	-4,1	-8,5		
-	9	6	-12,5	-	-	-	x	11	
792	1 596	786	-4,2	-1,2	-12,8	-7,5	-8,1	12	

Noch: 9. Verunglückte im Straßenverkehr im Oktober 2006

Lfd. Nr.	Alter von ... bis unter ... Jahren a = Zusammen b = männlich c = weiblich	Verunglückte							
		insgesamt	darunter					insgesamt	Fahrer Pkw
			Fahrer und Mitfahrer von			Fußgänger			
			Pkw	Motorzweirädern	Fahrrädern				
		Oktober 2006							Anzahl
									Getötete
1	unter 15	a	-	-	-	-	-	2	-
		b	-	-	-	-	-	2	-
		c	-	-	-	-	-	-	-
2	15 - 18	a	2	-	-	-	-	3	-
		b	2	-	-	-	-	3	-
		c	-	-	-	-	-	-	-
3	18 - 21	a	5	3	1	-	1	5	2
		b	4	2	1	-	1	4	1
		c	1	1	-	-	-	1	1
4	21 - 25	a	6	4	1	-	-	6	3
		b	5	3	1	-	-	5	2
		c	1	1	-	-	-	1	1
5	25 - 35	a	4	2	2	-	-	12	6
		b	3	1	2	-	-	12	6
		c	1	1	-	-	-	-	-
6	35 - 45	a	8	4	3	-	1	18	6
		b	8	4	3	-	1	16	6
		c	-	-	-	-	-	2	-
7	45 - 55	a	14	3	4	2	1	10	2
		b	12	2	4	2	-	9	2
		c	2	1	-	-	1	1	-
8	55 - 65	a	10	4	1	1	4	6	2
		b	8	2	1	1	4	3	-
		c	2	2	-	-	-	3	2
9	65 und mehr	a	17	7	1	6	2	17	6
		b	11	4	1	5	1	9	6
		c	6	3	-	1	1	8	-
10	Zusammen	a	66	27	13	9	9	79	27
		b	53	18	13	8	7	63	23
		c	13	9	-	1	2	16	4
11	Ohne Angabe	a	-	-	-	-	-	-	-
12	Insgesamt	a	66	27	13	9	9	79	27

nach Art der Verkehrsbeteiligung, Altersgruppen und Geschlecht

im Straßenverkehr									Lfd. Nr.
darunter			insgesamt	darunter					
und Mitfahrer von		Fußgänger		Fahrer und Mitfahrer von			Fußgänger		
Motorzweirädern	Fahrrädern			Pkw	Motorzweirädern	Fahrrädern			
dagegen Oktober 2005			Veränderung Oktober 2006 gegenüber Oktober 2005						
									%
-	-	2	x	-	-	-	x	1	
-	-	2	x	-	-	-	x		
-	-	-	-	-	-	-	-		
2	-	1	x	-	x	-	x	2	
2	-	1	x	-	x	-	x		
-	-	-	-	-	-	-	-		
2	-	-	-	x	x	-	x	3	
2	-	-	-	x	x	-	x		
-	-	-	-	-	-	-	-		
3	-	-	-	x	x	-	-	4	
3	-	-	-	x	x	-	-		
-	-	-	-	-	-	-	-		
4	-	1	x	x	x	-	x	5	
4	-	1	x	x	x	-	x		
-	-	-	x	x	-	-	-		
4	2	3	x	x	x	x	x	6	
2	2	3	x	x	x	x	x		
2	-	-	x	-	x	-	-		
4	3	-	+40,0	x	-	x	x	7	
4	2	-	x	-	-	-	-		
-	1	-	x	x	-	x	x		
2	1	1	x	x	x	-	x	8	
2	1	-	x	x	x	-	x		
-	-	1	x	-	-	-	x		
-	3	6	-	x	x	x	x	9	
-	1	1	x	x	x	x	-		
-	2	5	x	x	-	x	x		
21	9	14	-16,5	-	-38,1	-	x	10	
19	6	8	-15,9	-21,7	-31,6	x	x		
2	3	6	-18,8	x	x	x	x		
-	-	-	-	-	-	-	-	11	
21	9	14	-16,5	-	-38,1	-	x	12	

Noch: 9. Verunglückte im Straßenverkehr im Oktober 2006

Lfd. Nr.	Alter von ... bis unter ... Jahren a = Zusammen b = männlich c = weiblich		Verunglückte						
			insgesamt	darunter				insgesamt	Fahrer Pkw
				Fahrer und Mitfahrer von			Fußgänger		
				Pkw	Motorzweirädern	Fahrrädern			
			Oktober 2006						
schwer									
1	unter 15	a	99	10	1	36	49	135	25
		b	65	3	1	27	32	85	14
		c	34	7	–	9	17	50	11
2	15 – 18	a	105	19	21	18	11	95	10
		b	72	9	19	13	6	66	4
		c	33	10	2	5	5	29	6
3	18 – 21	a	144	88	23	11	11	126	84
		b	94	54	21	6	5	82	49
		c	50	34	2	5	6	44	35
4	21 – 25	a	106	64	14	8	9	118	79
		b	69	38	14	4	4	85	56
		c	37	26	–	4	5	33	23
5	25 – 35	a	188	83	42	30	13	195	105
		b	142	56	40	23	8	128	59
		c	46	27	2	7	5	67	46
6	35 – 45	a	187	66	54	26	11	234	85
		b	125	29	47	19	7	170	48
		c	62	37	7	7	4	64	37
7	45 – 55	a	180	60	41	34	20	190	60
		b	122	29	35	23	12	126	32
		c	58	31	6	11	8	64	28
8	55 – 65	a	104	31	15	33	11	130	43
		b	59	12	13	18	5	84	23
		c	45	19	2	15	6	46	20
9	65 und mehr	a	179	53	8	56	46	205	63
		b	89	23	8	33	15	101	31
		c	90	30	–	23	31	104	32
10	Zusammen	a	1 292	474	219	252	181	1 428	554
		b	837	253	198	166	94	927	316
		c	455	221	21	86	87	501	238
11	Ohne Angabe	a	–	–	–	–	–	–	–
12	Insgesamt	a	1 292	474	219	252	181	1 428	554

nach Art der Verkehrsbeteiligung, Altersgruppen und Geschlecht

im Straßenverkehr									Lfd. Nr.
darunter			insgesamt	darunter					
und Mitfahrer von		Fußgänger		Fahrer und Mitfahrer von			Fußgänger		
Motorzweirädern	Fahrrädern			Pkw	Motorzweirädern	Fahrrädern			
dagegen Oktober 2005			Veränderung Oktober 2006 gegenüber Oktober 2005						
									%
Verletzte									
-	40	62	-26,7	-60,0	x	-10,0	-21,0		1
-	25	43	-23,5	x	x	+8,0	-25,6		
-	15	19	-32,0	x	-	x	-10,5		
18	24	9	+10,5	+90,0	+16,7	-25,0	x		2
15	13	5	+9,1	x	+26,7	-	x		
3	11	4	+13,8	x	x	x	x		
17	7	8	+14,3	+4,8	+35,3	x	x		3
16	4	5	+14,6	+10,2	+31,3	x	-		
1	3	3	+13,6	-2,9	x	x	x		
16	7	10	-10,2	-19,0	-12,5	x	x		4
15	3	7	-18,8	-32,1	-6,7	x	x		
1	4	3	+12,1	+13,0	x	-	x		
40	23	12	-3,6	-21,0	+5,0	+30,4	+8,3		5
34	15	7	+10,9	-5,1	+17,6	+53,3	x		
6	8	5	-31,3	-41,3	x	x	-		
60	40	18	-20,1	-22,4	-10,0	-35,0	-38,9		6
53	31	10	-26,5	-39,6	-11,3	-38,7	x		
7	9	8	-3,1	-	-	x	x		
52	39	17	-5,3	-	-21,2	-12,8	+17,6		7
46	21	9	-3,2	-9,4	-23,9	+9,5	x		
6	18	8	-9,4	+10,7	-	-38,9	-		
17	43	14	-20,0	-27,9	-11,8	-23,3	-21,4		8
16	27	7	-29,8	-47,8	-18,8	-33,3	x		
1	16	7	-2,2	-5,0	x	-6,3	x		
10	68	52	-12,7	-15,9	x	-17,6	-11,5		9
10	40	12	-11,9	-25,8	x	-17,5	+25,0		
-	28	40	-13,5	-6,3	-	-17,9	-22,5		
230	291	202	-9,5	-14,4	-4,8	-13,4	-10,4		10
205	179	105	-9,7	-19,9	-3,4	-7,3	-10,5		
25	112	97	-9,2	-7,1	-16,0	-23,2	-10,3		
-	-	-	-	-	-	-	-		11
230	291	202	-9,5	-14,4	-4,8	-13,4	-10,4		12

Noch: 9. Verunglückte im Straßenverkehr im Oktober 2006

Lfd. Nr.	Alter von ... bis unter ... Jahren a = Zusammen b = männlich c = weiblich	Verunglückte							
		insgesamt	darunter					insgesamt	Fahrer Pkw
			Fahrer und Mitfahrer von			Fußgänger			
			Pkw	Motorzweirädern	Fahrrädern				
		Oktober 2006							Anzahl
leicht									
1	unter 15	a	590	178	6	226	154	670	187
		b	309	75	3	128	93	397	88
		c	281	103	3	98	61	273	99
2	15 – 18	a	421	79	56	96	22	422	82
		b	262	29	47	62	11	258	33
		c	159	50	9	34	11	164	49
3	18 – 21	a	604	393	52	56	31	570	387
		b	344	201	42	39	16	321	199
		c	260	192	10	17	15	249	188
4	21 – 25	a	531	360	30	70	28	598	399
		b	289	180	26	37	17	338	206
		c	242	180	4	33	11	260	193
5	25 – 35	a	988	633	66	134	50	1 026	632
		b	532	291	55	91	22	582	303
		c	456	342	11	43	28	444	329
6	35 – 45	a	1 120	658	106	165	56	1 143	629
		b	650	314	87	106	35	672	301
		c	470	344	19	59	21	471	328
7	45 – 55	a	858	443	93	179	45	865	456
		b	460	186	84	99	23	502	199
		c	398	257	9	80	22	363	257
8	55 – 65	a	509	276	35	112	43	544	238
		b	274	115	34	72	25	296	104
		c	235	161	1	40	18	248	134
9	65 und mehr	a	642	278	15	169	100	610	253
		b	335	132	15	100	42	297	112
		c	307	146	–	69	58	312	141
10	Zusammen	a	6 263	3 298	459	1 207	529	6 448	3 263
		b	3 455	1 523	393	734	284	3 663	1 545
		c	2 808	1 775	66	473	245	2 784	1 718
11	Ohne Angabe	a	14	1	–	9	3	16	1
12	Insgesamt	a	6 277	3 299	459	1 216	532	6 464	3 264

nach Art der Verkehrsbeteiligung, Altersgruppen und Geschlecht

im Straßenverkehr									Lfd. Nr.
darunter			insgesamt	darunter					
und Mitfahrer von		Fußgänger		Fahrer und Mitfahrer von			Fußgänger		
Motorzweirädern	Fahrrädern			Pkw	Motorzweirädern	Fahrrädern			
dagegen Oktober 2005			Veränderung Oktober 2006 gegenüber Oktober 2005						
									%
Verletzte									
6	263	187	-11,9	-4,8	-	-14,1	-17,6		1
3	184	107	-22,2	-14,8	-	-30,4	-13,1		
3	79	80	+2,9	+4,0	-	+24,1	-23,8		
50	86	35	-0,2	-3,7	+12,0	+11,6	-37,1		2
40	57	19	+1,6	-12,1	+17,5	+8,8	-42,1		
10	29	16	-3,0	+2,0	x	+17,2	-31,3		
36	68	28	+6,0	+1,6	+44,4	-17,6	+10,7		3
28	45	12	+7,2	+1,0	+50,0	-13,3	+33,3		
8	23	16	+4,4	+2,1	x	-26,1	-6,3		
32	90	31	-11,2	-9,8	-6,3	-22,2	-9,7		4
29	52	19	-14,5	-12,6	-10,3	-28,8	-10,5		
3	38	12	-6,9	-6,7	x	-13,2	-8,3		
91	135	51	-3,7	+0,2	-27,5	-0,7	-2,0		5
79	85	27	-8,6	-4,0	-30,4	+7,1	-18,5		
12	50	24	+2,7	+4,0	-8,3	-14,0	+16,7		
141	160	68	-2,0	+4,6	-24,8	+3,1	-17,6		6
119	107	36	-3,3	+4,3	-26,9	-0,9	-2,8		
22	53	32	-0,2	+4,9	-13,6	+11,3	-34,4		
109	171	39	-0,8	-2,9	-14,7	+4,7	+15,4		7
95	114	24	-8,4	-6,5	-11,6	-13,2	-4,2		
14	57	15	+9,6	-	x	+40,4	+46,7		
52	142	38	-6,4	+16,0	-32,7	-21,1	+13,2		8
47	83	21	-7,4	+10,6	-27,7	-13,3	+19,0		
5	59	17	-5,2	+20,1	x	-32,2	+5,9		
24	172	87	+5,2	+9,9	-37,5	-1,7	+14,9		9
22	91	36	+12,8	+17,9	-31,8	+9,9	+16,7		
2	81	50	-1,6	+3,5	x	-14,8	+16,0		
541	1 287	564	-2,9	+1,1	-15,2	-6,2	-6,2		10
462	818	301	-5,7	-1,4	-14,9	-10,3	-5,6		
79	469	262	+0,9	+3,3	-16,5	+0,9	-6,5		
-	9	6	-12,5	-	-	-	x		11
541	1 296	570	-2,9	+1,1	-15,2	-6,2	-6,7		12

10. An Straßenverkehrsunfällen beteiligte Fahrzeugführer und Fußgänger im Oktober 2006 nach Art der Verkehrsbeteiligung und Ortslage

Art der Verkehrsbeteiligung a = Zusammen b = innerhalb von Ortschaften c = außerhalb von Ortschaften	Straßenverkehrsunfälle mit						
	Personen- schaden	schwer- wiegendem Sachschaden (i. e. S.)	Personen- schaden	schwer- wiegendem Sachschaden (i. e. S.)	Personen- schaden	schwer- wiegendem Sachschaden (i. e. S.)	
	Oktober 2006		dagegen Oktober 2005		Veränderung Oktober 2006 gegenüber Oktober 2005		
	Anzahl				%		
Führer von							
Mofas, Mopeds	a	605	41	545	38	+11,0	+7,9
	b	513	38	460	30	+11,5	+26,7
	c	92	3	85	8	+8,2	x
Motorzweirädern mit amtlichen Kennzeichen	a	672	35	792	53	-15,2	-34,0
	b	433	28	490	26	-11,6	+7,7
	c	239	7	302	27	-20,9	x
Personenkraftwagen	a	7 396	3 159	7 681	3 382	-3,7	-6,6
	b	5 349	2 128	5 481	2 176	-2,4	-2,2
	c	2 047	1 031	2 200	1 206	-7,0	-14,5
Bussen	a	130	19	123	17	+5,7	+11,8
	b	119	17	102	9	+16,7	x
	c	11	2	21	8	-47,6	x
Güterkraftfahrzeugen	a	604	310	711	303	-15,1	+2,3
	b	337	136	426	137	-20,9	-0,7
	c	267	174	285	166	-6,3	+4,8
landwirtschaftlichen Zugmaschinen	a	18	9	31	18	-41,9	x
	b	8	3	7	4	x	x
	c	10	6	24	14	-58,3	x
übrigen Kraftfahrzeugen	a	33	13	54	11	-38,9	+18,2
	b	24	9	37	5	-35,1	x
	c	9	4	17	6	x	x
Kraftfahrzeugen insgesamt	a	9 458	3 586	9 937	3 822	-4,8	-6,2
	b	6 783	2 359	7 003	2 387	-3,1	-1,2
	c	2 675	1 227	2 934	1 435	-8,8	-14,5
darunter flüchtig	a	471	241	497	276	-5,2	-12,7
	b	374	146	416	159	-10,1	-8,2
	c	97	95	81	117	+19,8	-18,8
Fahrrädern	a	1 628	5	1 753	7	-7,1	x
	b	1 491	4	1 601	7	-6,9	x
	c	137	1	152	-	-9,9	x
darunter im Alter von unter 15 Jahren	a	283	1	334	2	-15,3	x
	b	268	1	313	2	-14,4	x
	c	15	-	21	-	-28,6	-
anderen Fahrzeugen	a	77	45	110	38	-30,0	+18,4
	b	66	37	90	22	-26,7	+68,2
	c	11	8	20	16	-45,0	x
Fußgänger	a	774	7	845	5	-8,4	x
	b	747	4	802	5	-6,9	x
	c	27	3	43	-	-37,2	x
darunter im Alter von unter 15 Jahren	a	212	1	258	-	-17,8	x
	b	210	1	251	-	-16,3	x
	c	2	-	7	-	x	-
65 und mehr Jahren	a	152	1	153	1	-0,7	-
	b	150	1	148	1	+1,4	-
	c	2	-	5	-	x	-
Andere Personen	a	33	4	46	3	-28,3	x
	b	21	3	35	2	-40,0	x
	c	12	1	11	1	+9,1	-
Insgesamt	a	11 970	3 647	12 691	3 875	-5,7	-5,9
	b	9 108	2 407	9 531	2 423	-4,4	-0,7
	c	2 862	1 240	3 160	1 452	-9,4	-14,6
darunter im Alter von unter 15 Jahren	a	500	2	601	4	-16,8	x
	b	480	2	571	4	-15,9	x
	c	20	-	30	-	-33,3	-
65 und mehr Jahren	a	1 247	301	1 319	303	-5,5	-0,7
	b	979	202	1 043	204	-6,1	-1,0
	c	268	99	276	99	-2,9	-

11. Straßenverkehrsunfälle mit Personenschaden im Oktober 2006 nach Ursachen und Ortslage

Ursache	Straßenverkehrsunfälle mit Personenschaden								
	zusammen			innerhalb von Ortschaften			außerhalb von Ortschaften		
	Oktober								
	2006	dagegen 2005	Ver- änderung 2006 gegenüber 2005	2006	dagegen 2005	Ver- änderung 2006 gegenüber 2005	2006	dagegen 2005	Ver- änderung 2006 gegenüber 2005
	Anzahl		%	Anzahl		%	Anzahl		%
Ursachen der Fahrzeugführer	7 522	7 812	-3,7	5 480	5 635	-2,8	2 042	2 177	-6,2
Verkehrstüchtigkeit	421	389	+8,2	302	274	+10,2	119	115	+3,5
Alkoholeinfluss	313	292	+7,2	232	215	+7,9	81	77	+5,2
Einfluss anderer berauschender Mittel (z. B. Drogen, Rauschgift)	23	25	-8,0	20	18	+11,1	3	7	x
Übermüdung	27	17	+58,8	10	5	x	17	12	+41,7
sonstige körperliche oder geistige Mängel	58	55	+5,5	40	36	+11,1	18	19	-5,3
Straßenbenutzung	460	430	+7,0	383	351	+9,1	77	79	-2,5
Benutzung der falschen Fahrbahn (auch Richtungsfahrbahn) oder verbotswidrige Benutzung anderer Straßenteile	305	285	+7,0	275	263	+4,6	30	22	+36,4
Verstoß gegen das Rechtsfahrgebot	155	145	+6,9	108	88	+22,7	47	57	-17,5
Geschwindigkeit	938	1 013	-7,4	479	517	-7,4	459	496	-7,5
nicht angepasste Geschwindigkeit mit gleichzeitigem Überschreiten der zulässigen Höchstgeschwindigkeit	81	86	-5,8	42	51	-17,6	39	35	+11,4
nicht angepasste Geschwindigkeit in anderen Fällen	857	927	-7,6	437	466	-6,2	420	461	-8,9
Abstand	791	889	-11,0	534	606	-11,9	257	283	-9,2
ungenügender Sicherheitsabstand	775	869	-10,8	525	590	-11,0	250	279	-10,4
starkes Bremsen des Vorausfahrenden ohne zwingenden Grund	16	20	-20,0	9	16	x	7	4	x
Überholen	252	298	-15,4	127	169	-24,9	125	129	-3,1
unzulässiges Rechtsüberholen	21	19	+10,5	15	14	+7,1	6	5	x
Überholen trotz Gegenverkehrs	31	30	+3,3	6	7	x	25	23	+8,7
Überholen trotz unklarer Verkehrslage	81	113	-28,3	52	77	-32,5	29	36	-19,4
Überholen trotz unzureichender Sichtverhältnisse	6	4	x	2	-	x	4	4	-
Überholen ohne Beachtung des nachfolgenden Verkehrs und/oder ohne rechtzeitige und deutliche Ankündigung des Ausscherens	22	29	-24,1	2	4	x	20	25	-20,0
Fehler beim Wiedereinordnen	22	23	-4,3	9	12	x	13	11	+18,2
sonstige Fehler beim Überholen (z. B. ohne genügenden Seitenabstand)	53	65	-18,5	34	48	-29,2	19	17	+11,8
Fehler beim Überholtwerden	16	15	+6,7	7	7	-	9	8	x
Vorbeifahren	34	30	+13,3	32	28	+14,3	2	2	-
Nichtbeachten des Vorranges entgegenkommender Fahrzeuge beim Vorbeifahren an haltenden Fahrzeugen, Absperrungen oder Hindernissen	24	23	+4,3	23	22	+4,5	1	1	-
Nichtbeachten des nachfolgenden Verkehrs beim Vorbeifahren an haltenden Fahrzeugen, Absperrungen oder Hindernissen und/oder ohne rechtzeitige und deutliche Ankündigung des Ausscherens	10	7	x	9	6	x	1	1	-

**Noch: 11. Straßenverkehrsunfälle mit Personenschaden im Oktober 2006
nach Ursachen und Ortslage**

Ursache	Straßenverkehrsunfälle mit Personenschaden								
	zusammen			innerhalb von Ortschaften			außerhalb von Ortschaften		
	Oktober								
	2006	dagegen 2005	Ver- änderung 2006 gegenüber 2005	2006	dagegen 2005	Ver- änderung 2006 gegenüber 2005	2006	dagegen 2005	Ver- änderung 2006 gegenüber 2005
	Anzahl		%	Anzahl		%	Anzahl		%
Nebeneinanderfahren, fehlerhaftes Wechseln des Fahrstreifens beim Nebeneinanderfahren oder Nichtbeachten des Reißverschlussverfahrens	109	102	+6,9	67	63	+6,3	42	39	+7,7
Vorfahrt, Vorrang	1 166	1 179	-1,1	902	901	+0,1	264	278	-5,0
Nichtbeachten der Regel rechts vor links	123	115	+7,0	111	111	-	12	4	x
Nichtbeachten der die Vorfahrt regelnden Verkehrszeichen	812	817	-0,6	613	598	+2,5	199	219	-9,1
Nichtbeachten der Vorfahrt des durchgehenden Verkehrs auf Bundesautobahnen oder Kraftfahrstraßen	16	9	x	-	-	-	16	9	x
Nichtbeachten der Vorfahrt durch Fahrzeuge, die aus Feld- und Waldwegen kommen	11	6	x	5	2	x	6	4	x
Nichtbeachten der Verkehrsregelung durch Polizeibeamte oder Lichtzeichen	176	202	-12,9	152	169	-10,1	24	33	-27,3
Nichtbeachten des Vorranges entgegenkommender Fahrzeuge	24	28	-14,3	18	19	-5,3	6	9	x
Nichtbeachten des Vorranges von Schienenfahrzeugen an Bahnübergängen	4	2	x	3	2	x	1	-	x
Abbiegen, Wenden, Rückwärtsfahren, Ein- und Anfahren	1 318	1 401	-5,9	1 144	1 213	-5,7	174	188	-7,4
Fehler beim Abbiegen	687	760	-9,6	553	616	-10,2	134	144	-6,9
Fehler beim Wenden oder Rückwärtsfahren	240	260	-7,7	225	239	-5,9	15	21	-28,6
Fehler beim Einfahren in den fließenden Verkehr (z. B. aus einem Grundstück, von einem anderen Straßenteil oder beim Anfahren vom Fahrbahnrand)	391	381	+2,6	366	358	+2,2	25	23	+8,7
falsches Verhalten gegenüber Fußgängern	357	414	-13,8	350	400	-12,5	7	14	x
an Fußgängerüberwegen	29	38	-23,7	29	38	-23,7	-	-	-
an Fußgängerfurten	31	49	-36,7	30	49	-38,8	1	-	x
beim Abbiegen	57	80	-28,8	57	78	-26,9	-	2	x
an Haltestellen (auch haltende Schulbusse mit eingeschaltetem Warnblinklicht)	21	22	-4,5	21	21	-	-	1	x
an anderen Stellen	219	225	-2,7	213	214	-0,5	6	11	x
ruhender Verkehr, Verkehrssicherung	73	80	-8,8	69	78	-11,5	4	2	x
unzulässiges Halten oder Parken	6	10	x	5	9	x	1	1	-
mangelnde Sicherung haltender oder liegengebliebener Fahrzeuge und von Unfallstellen sowie Schulbussen, bei denen Kinder ein- oder aussteigen	6	1	x	4	1	x	2	-	x
verkehrswidriges Verhalten beim Ein- oder Aussteigen, Be- oder Entladen	61	69	-11,6	60	68	-11,8	1	1	-

**Noch: 11. Straßenverkehrsunfälle mit Personenschaden im Oktober 2006
nach Ursachen und Ortslage**

Ursache	Straßenverkehrsunfälle mit Personenschaden								
	zusammen			innerhalb von Ortschaften			außerhalb von Ortschaften		
	Oktober								
	2006	dagegen 2005	Ver- änderung 2006 gegenüber 2005	2006	dagegen 2005	Ver- änderung 2006 gegenüber 2005	2006	dagegen 2005	Ver- änderung 2006 gegenüber 2005
	Anzahl		%	Anzahl		%	Anzahl		%
Nichtbeachten der Beleuchtungsvorschriften	22	20	+10,0	20	15	+33,3	2	5	x
Ladung, Besetzung	13	16	-18,8	9	10	x	4	6	x
Überladung, Überbesetzung	5	2	x	4	2	x	1	-	x
unzureichend gesicherte Ladung oder Fahrzeugzubehöriteile	8	14	x	5	8	x	3	6	x
andere Fehler beim Fahrzeugführer	1 568	1 551	+1,1	1 062	1 010	+5,1	506	541	-6,5
Technische Mängel, Wartungsmängel	91	98	-7,1	59	63	-6,4	32	35	-8,6
Beleuchtung	24	27	-11,1	20	20	-	4	7	x
Bereifung	23	23	-	6	6	-	17	17	-
Bremsen	19	19	-	16	18	-11,1	3	1	x
Lenkung	4	2	x	2	-	x	2	2	-
Zugvorrichtung	1	1	-	-	1	x	1	-	x
andere Mängel	20	26	-23,1	15	18	-16,7	5	8	x
Falsches Verhalten der Fußgänger	424	453	-6,4	412	424	-2,8	12	29	-58,6
Verkehrstüchtigkeit	29	37	-21,6	27	33	-18,2	2	4	x
Alkoholeinfluss	25	31	-19,4	23	28	-17,9	2	3	x
Einfluss anderer berauschender Mittel (z. B. Drogen, Rauschgift)	1	2	x	1	2	x	-	-	-
Übermüdung	-	-	-	-	-	-	-	-	-
sonstige körperliche oder geistige Mängel	3	4	x	3	3	-	-	1	x
falsches Verhalten beim Überschreiten der Fahrbahn	310	333	-6,9	304	322	-5,6	6	11	x
an Stellen, an denen der Fußgängerverkehr durch Polizeibeamte oder Lichtzeichen geregelt war	33	34	-2,9	32	34	-5,9	1	-	x
auf Fußgängerüberwegen ohne Verkehrsregelung durch Polizeibeamte oder Lichtzeichen	3	-	x	3	-	x	-	-	-
in der Nähe von Kreuzungen oder Einmündungen, Lichtzeichenanlagen oder Fußgängerüberwegen bei dichtem Verkehr	18	18	-	18	18	-	-	-	-
an anderen Stellen	66	76	-13,2	66	76	-13,2	-	-	-
ohne auf den Fahrzeugverkehr zu achten	176	188	-6,4	172	180	-4,4	4	8	x
durch sonstiges falsches Verhalten	14	17	-17,6	13	14	-7,1	1	3	x
Nichtbenutzen des Gehweges	6	8	x	6	6	-	-	2	x
Nichtbenutzen der vorgeschriebenen Straßenseite	1	2	x	1	-	x	-	2	x
Spielen auf oder neben der Fahrbahn	10	10	-	10	10	-	-	-	-
andere Fehler der Fußgänger	68	63	+7,9	64	53	+20,8	4	10	x

**Noch: 11. Straßenverkehrsunfälle mit Personenschaden im Oktober 2006
nach Ursachen und Ortslage**

Ursache	Straßenverkehrsunfälle mit Personenschaden								
	zusammen			innerhalb von Ortschaften			außerhalb von Ortschaften		
	Oktober								
	2006	dagegen 2005	Ver- änderung 2006 gegenüber 2005	2006	dagegen 2005	Ver- änderung 2006 gegenüber 2005	2006	dagegen 2005	Ver- änderung 2006 gegenüber 2005
	Anzahl		%	Anzahl		%	Anzahl		%
Straßenverhältnisse	252	295	-14,6	163	187	-12,8	89	108	-17,6
Glätte oder Schlüpfrigkeit der Fahrbahn	238	277	-14,1	154	176	-12,5	84	101	-16,8
Verunreinigung durch ausgeflossenes Öl	15	17	-11,8	11	14	-21,4	4	3	x
andere Verunreinigungen durch Straßenbenutzer	5	7	x	3	4	x	2	3	x
Schnee, Eis	-	1	x	-	-	-	-	1	x
Regen	177	205	-13,7	112	125	-10,4	65	80	-18,8
andere Einflüsse (u. a. Laub, angeschwemmter Lehm)	41	47	-12,8	28	33	-15,2	13	14	-7,1
Zustand der Straße	7	13	x	4	9	x	3	4	x
Spurrillen, im Zusammenhang mit Regen, Schnee oder Eis	-	-	-	-	-	-	-	-	-
anderer Zustand der Straße	7	13	x	4	9	x	3	4	x
nicht ordnungsgemäßer Zustand der Verkehrszeichen oder -einrichtungen	4	4	-	4	2	x	-	2	x
mangelhafte Beleuchtung der Straße	3	1	x	1	-	x	2	1	x
mangelhafte Sicherung von Bahnübergängen	-	-	-	-	-	-	-	-	-
Witterungseinflüsse	68	120	-43,3	48	88	-45,5	20	32	-37,5
Sichtbehinderung durch Nebel	-	6	x	-	1	x	-	5	x
starken Regen, Hagel, Schneegestöber usw.	9	9	-	7	8	x	2	1	x
blendende Sonne	55	104	-47,1	38	79	-51,9	17	25	-32,0
Seitenwind	2	1	x	1	-	x	1	1	-
Unwetter oder sonstige Witterungseinflüsse	2	-	x	2	-	x	-	-	-
Hindernisse	53	52	+1,9	25	20	+25,0	28	32	-12,5
nicht oder unzureichend gesicherte Arbeitsstellen auf der Fahrbahn	1	6	x	-	6	x	1	-	x
Wild auf der Fahrbahn	20	23	-13,0	3	3	-	17	20	-15,0
anderes Tier auf der Fahrbahn	24	17	+41,2	16	7	x	8	10	x
sonstiges Hindernis auf der Fahrbahn	8	6	x	6	4	x	2	2	-
Sonstige Ursachen	18	9	x	16	8	x	2	1	x
Ursachen von anderen Personen als Fahrzeugführern oder Fußgängern	16	15	+6,7	13	11	+18,2	3	4	x
Ursachen insgesamt	8 444	8 854	-4,6	6 216	6 436	-3,4	2 228	2 418	-7,9

12. Fehlverhalten der Fahrzeugführer als Ursache von Straßenverkehrsunfällen mit Personenschaden im Oktober 2006 nach Art der Verkehrsbeteiligung

Ursache	Fehlverhalten der Fahrzeugführer											
	ins-gesamt	darunter Fahrer von			ins-gesamt	darunter Fahrer von			ins-gesamt	darunter Fahrer von		
		Personen-kraft-wagen	Motor-zwei-rädern	Fahr-rädern		Personen-kraft-wagen	Motor-zwei-rädern	Fahr-rädern		Personen-kraft-wagen	Motor-zwei-rädern	Fahr-rädern
	Oktober 2006				dagegen Oktober 2005				Veränderung Oktober 2006 gegenüber Oktober 2005			
Anzahl									%			
Verkehrstüchtigkeit	421	253	17	107	389	219	11	100	+8,2	+15,5	+54,5	+7,0
darunter Alkoholeinfluss	313	172	13	94	292	155	9	87	+7,2	+11,0	x	+8,0
Straßenbenutzung	460	130	10	280	430	124	21	245	+7,0	+4,8	-52,4	+14,3
Geschwindigkeit	938	634	146	31	1 013	691	154	44	-7,4	-8,2	-5,2	-29,5
Abstand	791	610	34	17	889	696	43	19	-11,0	-12,4	-20,9	-10,5
Überholen	252	144	47	20	298	158	71	21	-15,4	-8,9	-33,8	-4,8
Vorbeifahren	34	27	1	2	30	22	1	3	+13,3	+22,7	-	x
Nebeneinanderfahren	109	68	1	2	102	63	4	5	+6,9	+7,9	x	x
Vorfahrt, Vorrang	1 166	914	12	124	1 179	910	22	119	-1,1	+0,4	-45,5	+4,2
Nichtbeachten der die Vorfahrt regelnden Verkehrszeichen	812	683	4	60	817	678	13	50	-0,6	+0,7	x	+20,0
Nichtbeachten der Verkehrsregelung durch Polizeibeamte, Lichtzeichen	176	126	1	33	202	129	7	40	-12,9	-2,3	x	-17,5
Abbiegen, Wenden, Rückwärtsfahren, Ein- und Anfahren	1 318	1 052	9	124	1 401	1 096	10	145	-5,9	-4,0	x	-14,5
Falsches Verhalten gegenüber Fußgängern	357	292	4	28	414	327	6	33	-13,8	-10,7	x	-15,2
darunter an Überwegen und Furten	60	52	-	4	87	71	1	4	-31,0	-26,8	x	-
Ruhender Verkehr, Verkehrssicherung	73	69	-	-	80	76	1	-	-8,8	-9,2	x	-
Nichtbeachten der Beleuchtungs-vorschriften	22	1	-	15	20	1	-	16	+10,0	-	-	-6,3
Ladung, Besetzung	13	3	-	5	16	3	-	3	-18,8	-	-	x
Andere Fehler beim Fahrzeugführer	1 568	888	121	278	1 551	862	135	303	+1,1	+3,0	-10,4	-8,3
Insgesamt	7 522	5 085	402	1 033	7 812	5 248	479	1 056	-3,7	-3,1	-16,1	-2,2

Noch: 13. Straßenverkehrsunfälle und verunglückte Personen im Oktober 2006 nach Gemeinden

Verwaltungsbezirk a = Zusammen b = innerhalb von Ortschaften c = außerhalb von Ortschaften d = auf Bundesautobahnen	Straßenverkehrsunfälle				Verunglückte				
	insgesamt	davon			insgesamt	davon			
		mit Personen- schaden	mit schwer- wiegendem Sachschaden (i. e. S.)	sonstige Alkohol- unfälle		Getötete	Verletzte		
							schwer	leicht	
Kreis Mettmann	a	187	135	43	9	175	–	47	128
	b	144	110	26	8	128	–	31	97
	c	19	16	2	1	25	–	7	18
	d	24	9	15	–	22	–	9	13
Erkrath, Stadt	a	13	10	3	–	15	–	3	12
	b	10	8	2	–	9	–	1	8
	c	1	1	–	–	2	–	1	1
	d	2	1	1	–	4	–	1	3
Haan, Stadt	a	11	10	1	–	10	–	1	9
	b	8	7	1	–	7	–	1	6
	c	1	1	–	–	1	–	–	1
	d	2	2	–	–	2	–	–	2
Heiligenhaus, Stadt	a	11	7	4	–	10	–	2	8
	b	8	4	4	–	5	–	2	3
	c	3	3	–	–	5	–	–	5
	d	–	–	–	–	–	–	–	–
Hilden, Stadt	a	26	20	4	2	29	–	8	21
	b	21	17	2	2	23	–	5	18
	c	1	1	–	–	2	–	2	–
	d	4	2	2	–	4	–	1	3
Langenfeld (Rheinland), Stadt	a	35	23	8	4	26	–	7	19
	b	29	21	4	4	22	–	7	15
	c	1	1	–	–	1	–	–	1
	d	5	1	4	–	3	–	–	3
Mettmann, Stadt	a	9	8	1	–	13	–	1	12
	b	5	5	–	–	7	–	1	6
	c	4	3	1	–	6	–	–	6
	d	–	–	–	–	–	–	–	–
Monheim am Rhein, Stadt	a	14	11	3	–	13	–	3	10
	b	14	11	3	–	13	–	3	10
	c	–	–	–	–	–	–	–	–
	d	–	–	–	–	–	–	–	–
Ratingen, Stadt	a	29	17	12	–	19	–	5	14
	b	17	12	5	–	13	–	2	11
	c	4	4	–	–	5	–	2	3
	d	8	1	7	–	1	–	1	–
Velbert, Stadt	a	31	24	6	1	33	–	15	18
	b	26	21	4	1	24	–	8	16
	c	2	1	1	–	1	–	1	–
	d	3	2	1	–	8	–	6	2
Wülfrath, Stadt	a	8	5	1	2	7	–	2	5
	b	6	4	1	1	5	–	1	4
	c	2	1	–	1	2	–	1	1
	d	–	–	–	–	–	–	–	–
Rhein-Kreis Neuss	a	211	149	49	13	182	–	42	140
	b	147	107	27	13	130	–	26	104
	c	43	32	11	–	39	–	11	28
	d	21	10	11	–	13	–	5	8
Dormagen, Stadt	a	29	24	4	1	30	–	7	23
	b	18	15	2	1	19	–	5	14
	c	8	6	2	–	8	–	2	6
	d	3	3	–	–	3	–	–	3

Noch: 13. Straßenverkehrsunfälle und verunglückte Personen im Oktober 2006 nach Gemeinden

Verwaltungsbezirk a = Zusammen b = innerhalb von Ortschaften c = außerhalb von Ortschaften d = auf Bundesautobahnen	Straßenverkehrsunfälle				Verunglückte				
	insgesamt	davon			insgesamt	davon			
		mit Personen- schaden	mit schwer- wiegendem Sachschaden (i. e. S.)	sonstige Alkohol- unfälle		Getötete	schwer	leicht	
									Verletzte
Noch: Rhein-Kreis Neuss									
Grevenbroich, Stadt	a	34	22	9	3	32	–	7	25
	b	24	16	5	3	23	–	4	19
	c	8	6	2	–	9	–	3	6
	d	2	–	2	–	–	–	–	–
Jüchen	a	9	8	1	–	9	–	3	6
	b	3	2	1	–	2	–	1	1
	c	5	5	–	–	6	–	1	5
	d	1	1	–	–	1	–	1	–
Kaarst, Stadt	a	11	6	4	1	6	–	–	6
	b	5	2	2	1	2	–	–	2
	c	4	3	1	–	3	–	–	3
	d	2	1	1	–	1	–	–	1
Korschenbroich, Stadt	a	10	10	–	–	10	–	4	6
	b	8	8	–	–	8	–	3	5
	c	2	2	–	–	2	–	1	1
	d	–	–	–	–	–	–	–	–
Meerbusch, Stadt	a	23	13	7	3	13	–	3	10
	b	15	10	2	3	10	–	2	8
	c	5	3	2	–	3	–	1	2
	d	3	–	3	–	–	–	–	–
Neuss, Stadt	a	92	64	23	5	79	–	15	64
	b	73	53	15	5	64	–	9	55
	c	9	6	3	–	7	–	2	5
	d	10	5	5	–	8	–	4	4
Rommerskirchen	a	3	2	1	–	3	–	3	–
	b	1	1	–	–	2	–	2	–
	c	2	1	1	–	1	–	1	–
	d	–	–	–	–	–	–	–	–
Kreis Viersen	a	139	90	43	6	117	4	14	99
	b	80	49	26	5	55	–	8	47
	c	46	36	9	1	57	4	5	48
	d	13	5	8	–	5	–	1	4
Brüggen	a	7	6	1	–	6	–	–	6
	b	6	5	1	–	5	–	–	5
	c	1	1	–	–	1	–	–	1
	d	–	–	–	–	–	–	–	–
Grefrath	a	11	9	2	–	14	–	1	13
	b	4	3	1	–	4	–	1	3
	c	7	6	1	–	10	–	–	10
	d	–	–	–	–	–	–	–	–
Kempen, Stadt	a	13	9	3	1	13	1	–	12
	b	11	8	2	1	9	–	–	9
	c	2	1	1	–	4	1	–	3
	d	–	–	–	–	–	–	–	–
Nettetal, Stadt	a	25	17	7	1	26	–	3	23
	b	15	9	5	1	12	–	1	11
	c	8	7	1	–	13	–	2	11
	d	2	1	1	–	1	–	–	1

Noch: 13. Straßenverkehrsunfälle und verunglückte Personen im Oktober 2006 nach Gemeinden

Verwaltungsbezirk a = Zusammen b = innerhalb von Ortschaften c = außerhalb von Ortschaften d = auf Bundesautobahnen	Straßenverkehrsunfälle				Verunglückte				
	insgesamt	davon			insgesamt	davon			
		mit Personen- schaden	mit schwer- wiegendem Sachschaden (i. e. S.)	sonstige Alkohol- unfälle		Getötete	schwer	leicht	
							Verletzte		
Noch: Kreis Viersen									
Niederkrüchten	a	6	5	–	1	9	1	2	6
	b	2	1	–	1	2	–	1	1
	c	4	4	–	–	7	1	1	5
	d	–	–	–	–	–	–	–	–
Schwalmtal	a	9	6	3	–	7	–	–	7
	b	2	2	–	–	2	–	–	2
	c	5	3	2	–	4	–	–	4
	d	2	1	1	–	1	–	–	1
Tönisvorst, Stadt	a	10	5	5	–	7	1	1	5
	b	4	1	3	–	1	–	–	1
	c	6	4	2	–	6	1	1	4
	d	–	–	–	–	–	–	–	–
Viersen, Stadt	a	32	16	15	1	16	–	3	13
	b	26	14	11	1	14	–	3	11
	c	3	1	2	–	1	–	–	1
	d	3	1	2	–	1	–	–	1
Willich, Stadt	a	26	17	7	2	19	1	4	14
	b	10	6	3	1	6	–	2	4
	c	10	9	–	1	11	1	1	9
	d	6	2	4	–	2	–	1	1
Kreis Wesel	a	237	176	49	12	215	1	32	182
	b	154	117	27	10	129	–	23	106
	c	64	50	12	2	71	–	8	63
	d	19	9	10	–	15	1	1	13
Alpen	a	7	5	2	–	8	–	–	8
	b	2	2	–	–	2	–	–	2
	c	4	3	1	–	6	–	–	6
	d	1	–	1	–	–	–	–	–
Dinslaken, Stadt	a	35	27	6	2	30	–	7	23
	b	35	27	6	2	30	–	7	23
	c	–	–	–	–	–	–	–	–
	d	–	–	–	–	–	–	–	–
Hammingen, Stadt	a	18	14	4	–	16	–	1	15
	b	5	4	1	–	4	–	1	3
	c	9	6	3	–	6	–	–	6
	d	4	4	–	–	6	–	–	6
Hünxe	a	8	4	4	–	4	–	–	4
	b	2	1	1	–	1	–	–	1
	c	3	3	–	–	3	–	–	3
	d	3	–	3	–	–	–	–	–
Kamp-Lintfort, Stadt	a	19	14	3	2	19	1	3	15
	b	12	9	1	2	10	–	1	9
	c	6	4	2	–	6	–	1	5
	d	1	1	–	–	3	1	1	1
Moers, Stadt	a	58	42	13	3	51	–	5	46
	b	41	30	8	3	34	–	5	29
	c	11	8	3	–	11	–	–	11
	d	6	4	2	–	6	–	–	6
Neukirchen-Vluyn, Stadt	a	15	12	2	1	15	–	3	12
	b	13	10	2	1	12	–	3	9
	c	2	2	–	–	3	–	–	3
	d	–	–	–	–	–	–	–	–
Rheinberg, Stadt	a	16	11	4	1	16	–	2	14
	b	6	5	–	1	6	–	–	6
	c	7	6	1	–	10	–	2	8
	d	3	–	3	–	–	–	–	–

Noch: 13. Straßenverkehrsunfälle und verunglückte Personen im Oktober 2006 nach Gemeinden

Verwaltungsbezirk a = Zusammen b = innerhalb von Ortschaften c = außerhalb von Ortschaften d = auf Bundesautobahnen	Straßenverkehrsunfälle				Verunglückte				
	insgesamt	davon			insgesamt	davon			
		mit Personen- schaden	mit schwer- wiegendem Sachschaden (i. e. S.)	sonstige Alkohol- unfälle		Getötete	schwer	leicht	
							Verletzte		
Noch: Kreis Düren									
Jülich, Stadt	a	21	15	6	-	22	-	6	16
	b	8	6	2	-	8	-	1	7
	c	13	9	4	-	14	-	5	9
	d	-	-	-	-	-	-	-	-
Kreuzau	a	5	3	1	1	9	-	3	6
	b	3	2	1	-	7	-	2	5
	c	2	1	-	1	2	-	1	1
	d	-	-	-	-	-	-	-	-
Langerwehe	a	2	1	1	-	3	-	1	2
	b	-	-	-	-	-	-	-	-
	c	1	1	-	-	3	-	1	2
	d	1	-	1	-	-	-	-	-
Linnich, Stadt	a	2	2	-	-	3	-	2	1
	b	1	1	-	-	1	-	-	1
	c	1	1	-	-	2	-	2	-
	d	-	-	-	-	-	-	-	-
Merzenich	a	3	2	1	-	2	-	-	2
	b	2	1	1	-	1	-	-	1
	c	1	1	-	-	1	-	-	1
	d	-	-	-	-	-	-	-	-
Nideggen, Stadt	a	12	11	-	1	13	-	1	12
	b	5	4	-	1	4	-	-	4
	c	7	7	-	-	9	-	1	8
	d	-	-	-	-	-	-	-	-
Niederzier	a	12	10	-	2	14	-	2	12
	b	7	6	-	1	7	-	-	7
	c	2	2	-	-	4	-	1	3
	d	3	2	-	1	3	-	1	2
Nörvenich	a	5	3	2	-	3	-	-	3
	b	3	1	2	-	1	-	-	1
	c	2	2	-	-	2	-	-	2
	d	-	-	-	-	-	-	-	-
Titz	a	3	1	2	-	1	-	-	1
	b	-	-	-	-	-	-	-	-
	c	1	-	1	-	-	-	-	-
	d	2	1	1	-	1	-	-	1
Vettweiß	a	2	1	1	-	1	-	-	1
	b	1	-	1	-	-	-	-	-
	c	1	1	-	-	1	-	-	1
	d	-	-	-	-	-	-	-	-
Rhein-Erft-Kreis	a	172	137	28	7	174	1	33	140
	b	104	84	15	5	101	-	14	87
	c	46	39	6	1	56	1	16	39
	d	22	14	7	1	17	-	3	14
Bedburg, Stadt	a	7	4	3	-	5	-	1	4
	b	3	2	1	-	2	-	1	1
	c	2	1	1	-	1	-	-	1
	d	2	1	1	-	2	-	-	2
Bergheim, Stadt	a	16	13	2	1	15	-	5	10
	b	10	7	2	1	7	-	-	7
	c	5	5	-	-	7	-	5	2
	d	1	1	-	-	1	-	-	1

Noch: 13. Straßenverkehrsunfälle und verunglückte Personen im Oktober 2006 nach Gemeinden

Verwaltungsbezirk a = Zusammen b = innerhalb von Ortschaften c = außerhalb von Ortschaften d = auf Bundesautobahnen	Straßenverkehrsunfälle				Verunglückte				
	insgesamt	davon			insgesamt	davon			
		mit Personen- schaden	mit schwer- wiegendem Sachschaden (i. e. S.)	sonstige Alkohol- unfälle		Getötete	schwer	leicht	
									Verletzte
Noch: Rhein-Erft-Kreis									
Brühl, Stadt	a	16	14	2	–	17	–	2	15
	b	14	13	1	–	16	–	2	14
	c	1	1	–	–	1	–	–	1
	d	1	–	1	–	–	–	–	–
Elsdorf	a	7	6	1	–	6	–	2	4
	b	5	4	1	–	4	–	1	3
	c	1	1	–	–	1	–	–	1
	d	1	1	–	–	1	–	1	–
Erftstadt, Stadt	a	19	18	1	–	25	1	3	21
	b	11	10	1	–	13	–	1	12
	c	4	4	–	–	7	1	2	4
	d	4	4	–	–	5	–	–	5
Frechen, Stadt	a	15	9	4	2	10	–	2	8
	b	11	6	3	2	6	–	2	4
	c	2	2	–	–	3	–	–	3
	d	2	1	1	–	1	–	–	1
Hürth, Stadt	a	19	16	3	–	24	–	5	19
	b	14	12	2	–	19	–	3	16
	c	4	3	1	–	4	–	1	3
	d	1	1	–	–	1	–	1	–
Kerpen, Stadt	a	38	28	8	2	38	–	9	29
	b	17	13	3	1	15	–	4	11
	c	13	12	1	–	19	–	4	15
	d	8	3	4	1	4	–	1	3
Pulheim, Stadt	a	23	17	4	2	21	–	2	19
	b	11	9	1	1	11	–	–	11
	c	12	8	3	1	10	–	2	8
	d	–	–	–	–	–	–	–	–
Wesseling, Stadt	a	12	12	–	–	13	–	2	11
	b	8	8	–	–	8	–	–	8
	c	2	2	–	–	3	–	2	1
	d	2	2	–	–	2	–	–	2
Kreis Euskirchen	a	101	73	26	2	111	3	22	86
	b	50	36	13	1	50	–	11	39
	c	45	35	9	1	59	3	11	45
	d	6	2	4	–	2	–	–	2
Bad Münstereifel, Stadt	a	10	9	1	–	9	2	1	6
	b	6	5	1	–	5	–	–	5
	c	4	4	–	–	4	2	1	1
	d	–	–	–	–	–	–	–	–
Blankenheim	a	5	3	2	–	3	1	1	1
	b	–	–	–	–	–	–	–	–
	c	5	3	2	–	3	1	1	1
	d	–	–	–	–	–	–	–	–
Dahlem	a	1	–	1	–	–	–	–	–
	b	–	–	–	–	–	–	–	–
	c	1	–	1	–	–	–	–	–
	d	–	–	–	–	–	–	–	–
Euskirchen, Stadt	a	31	24	6	1	43	–	12	31
	b	21	15	5	1	26	–	9	17
	c	7	7	–	–	15	–	3	12
	d	3	2	1	–	2	–	–	2

Noch: 13. Straßenverkehrsunfälle und verunglückte Personen im Oktober 2006 nach Gemeinden

Verwaltungsbezirk a = Zusammen b = innerhalb von Ortschaften c = außerhalb von Ortschaften d = auf Bundesautobahnen	Straßenverkehrsunfälle				Verunglückte			
	insgesamt	davon			insgesamt	davon		
		mit Personen- schaden	mit schwer- wiegendem Sachschaden (i. e. S.)	sonstige Alkohol- unfälle		Getötete	schwer	leicht
							Verletzte	
Noch: Oberbergischer Kreis								
Nümbrecht	a	8	6	2	-	3	5	
	b	1	1	-	-	1	-	
	c	7	5	2	-	2	5	
	d	-	-	-	-	-	-	
Radevormwald, Stadt	a	12	6	4	2	8	2	6
	b	11	5	4	2	7	1	6
	c	1	1	-	-	1	1	-
	d	-	-	-	-	-	-	-
Reichshof	a	6	5	1	-	12	1	11
	b	-	-	-	-	-	-	-
	c	5	4	1	-	10	1	9
	d	1	1	-	-	2	-	2
Waldbröl, Stadt	a	10	6	2	2	11	2	9
	b	4	2	1	1	2	1	1
	c	6	4	1	1	9	1	8
	d	-	-	-	-	-	-	-
Wiehl, Stadt	a	15	10	4	1	23	4	19
	b	5	4	1	-	6	2	4
	c	10	6	3	1	17	2	15
	d	-	-	-	-	-	-	-
Wipperfürth, Stadt	a	12	10	1	1	12	-	12
	b	6	4	1	1	6	-	6
	c	6	6	-	-	6	-	6
	d	-	-	-	-	-	-	-
Rheinisch-Bergischer Kreis	a	140	99	34	7	121	29	92
	b	92	70	17	5	80	14	66
	c	31	23	8	-	29	6	23
	d	17	6	9	2	12	9	3
Bergisch Gladbach, Stadt	a	60	48	10	2	55	6	49
	b	50	42	7	1	46	6	40
	c	6	6	-	-	9	-	9
	d	4	-	3	1	-	-	-
Burscheid, Stadt	a	18	11	5	2	17	6	11
	b	7	4	2	1	5	-	5
	c	4	3	1	-	4	-	4
	d	7	4	2	1	8	6	2
Kürten	a	9	6	2	1	7	2	5
	b	5	3	1	1	4	1	3
	c	4	3	1	-	3	1	2
	d	-	-	-	-	-	-	-
Leichlingen (Rheinland), Stadt	a	8	4	4	-	4	-	4
	b	4	1	3	-	1	-	1
	c	3	3	-	-	3	-	3
	d	1	-	1	-	-	-	-
Odenthal	a	5	4	-	1	6	4	2
	b	3	2	-	1	2	2	-
	c	2	2	-	-	4	2	2
	d	-	-	-	-	-	-	-
Overath, Stadt	a	15	9	6	-	13	3	10
	b	9	8	1	-	11	2	9
	c	3	-	3	-	-	-	-
	d	3	1	2	-	2	1	1

Noch: 13. Straßenverkehrsunfälle und verunglückte Personen im Oktober 2006 nach Gemeinden

Verwaltungsbezirk a = Zusammen b = innerhalb von Ortschaften c = außerhalb von Ortschaften d = auf Bundesautobahnen	Straßenverkehrsunfälle				Verunglückte				
	insgesamt	davon			insgesamt	davon			
		mit Personen- schaden	mit schwer- wiegendem Sachschaden (i. e. S.)	sonstige Alkohol- unfälle		Getötete	Verletzte		
							schwer	leicht	
Noch: Rhein-Sieg-Kreis									
Niederkassel, Stadt	a	6	6	-	-	6	-	-	6
	b	6	6	-	-	6	-	-	6
	c	-	-	-	-	-	-	-	-
	d	-	-	-	-	-	-	-	-
Rheinbach, Stadt	a	16	13	3	-	18	-	3	15
	b	6	5	1	-	6	-	1	5
	c	9	7	2	-	10	-	2	8
	d	1	1	-	-	2	-	-	2
Ruppichteroth	a	5	2	3	-	2	-	-	2
	b	3	1	2	-	1	-	-	1
	c	2	1	1	-	1	-	-	1
	d	-	-	-	-	-	-	-	-
Sankt Augustin, Stadt	a	24	20	3	1	26	-	-	26
	b	16	12	3	1	16	-	-	16
	c	4	4	-	-	6	-	-	6
	d	4	4	-	-	4	-	-	4
Siegburg, Stadt	a	21	18	3	-	22	1	2	19
	b	17	15	2	-	16	-	2	14
	c	4	3	1	-	6	1	-	5
	d	-	-	-	-	-	-	-	-
Swisttal	a	10	6	4	-	8	-	1	7
	b	1	1	-	-	1	-	-	1
	c	5	1	4	-	1	-	-	1
	d	4	4	-	-	6	-	1	5
Troisdorf, Stadt	a	19	17	2	-	23	-	5	18
	b	14	12	2	-	16	-	3	13
	c	2	2	-	-	3	-	-	3
	d	3	3	-	-	4	-	2	2
Wachtberg	a	6	5	1	-	7	-	-	7
	b	2	1	1	-	2	-	-	2
	c	4	4	-	-	5	-	-	5
	d	-	-	-	-	-	-	-	-
Windeck	a	9	5	4	-	6	-	1	5
	b	5	3	2	-	4	-	-	4
	c	4	2	2	-	2	-	1	1
	d	-	-	-	-	-	-	-	-
Regierungsbezirk Köln	a	2 088	1 607	402	79	2 104	15	318	1 771
	b	1 500	1 176	258	66	1 461	5	196	1 260
	c	414	323	84	7	493	9	92	392
	d	174	108	60	6	150	1	30	119
Kreisfreie Städte									
Bottrop	a	55	45	8	2	57	-	4	53
	b	41	34	5	2	39	-	2	37
	c	10	8	2	-	14	-	1	13
	d	4	3	1	-	4	-	1	3
Gelsenkirchen	a	114	88	22	4	123	-	14	109
	b	94	74	16	4	109	-	13	96
	c	16	13	3	-	13	-	1	12
	d	4	1	3	-	1	-	-	1
Münster	a	174	143	28	3	175	-	25	150
	b	157	132	22	3	160	-	25	135
	c	13	9	4	-	13	-	-	13
	d	4	2	2	-	2	-	-	2

Noch: 13. Straßenverkehrsunfälle und verunglückte Personen im Oktober 2006 nach Gemeinden

Verwaltungsbezirk a = Zusammen b = innerhalb von Ortschaften c = außerhalb von Ortschaften d = auf Bundesautobahnen	Straßenverkehrsunfälle				Verunglückte			
	insgesamt	davon			insgesamt	davon		
		mit Personen- schaden	mit schwer- wiegendem Sachschaden (i. e. S.)	sonstige Alkohol- unfälle		Getötete	schwer	leicht
							Verletzte	
Noch: Kreis Coesfeld								
Nordkirchen	a	2	2	-	-	2	-	2
	b	1	1	-	-	1	-	1
	c	1	1	-	-	1	-	1
	d	-	-	-	-	-	-	-
Nottuln	a	6	3	3	-	3	-	3
	b	5	2	3	-	2	-	2
	c	1	1	-	-	1	-	1
	d	-	-	-	-	-	-	-
Olfen, Stadt	a	4	3	1	-	4	1	3
	b	-	-	-	-	-	-	-
	c	4	3	1	-	4	1	3
	d	-	-	-	-	-	-	-
Rosendahl	a	1	1	-	-	1	1	-
	b	-	-	-	-	-	-	-
	c	1	1	-	-	1	1	-
	d	-	-	-	-	-	-	-
Senden	a	8	5	2	1	6	-	6
	b	3	1	1	1	1	-	1
	c	5	4	1	-	5	-	5
	d	-	-	-	-	-	-	-
Kreis Recklinghausen	a	318	247	57	14	291	2	233
	b	235	191	31	13	221	2	183
	c	51	40	10	1	48	-	32
	d	32	16	16	-	22	-	18
Castrop-Rauxel, Stadt	a	37	26	11	-	38	-	32
	b	30	21	9	-	29	-	23
	d	4	4	-	-	6	-	6
	d	3	1	2	-	3	-	3
Datteln, Stadt	a	26	24	1	1	25	1	21
	b	23	21	1	1	22	1	18
	c	3	3	-	-	3	-	3
	d	-	-	-	-	-	-	-
Dorsten, Stadt	a	38	26	10	2	31	-	24
	b	19	14	3	2	17	-	15
	c	9	7	2	-	7	-	5
	d	10	5	5	-	7	-	4
Gladbeck, Stadt	a	35	28	5	2	29	-	26
	b	26	21	3	2	22	-	20
	c	6	5	1	-	5	-	4
	d	3	2	1	-	2	-	2
Haltern am See, Stadt	a	20	15	4	1	17	-	12
	b	10	9	-	1	9	-	7
	c	8	4	4	-	5	-	3
	d	2	2	-	-	3	-	2
Herten, Stadt	a	32	25	5	2	25	-	21
	b	27	22	3	2	22	-	19
	c	3	2	1	-	2	-	1
	d	2	1	1	-	1	-	1
Marl, Stadt	a	49	42	6	1	49	1	37
	b	35	31	3	1	37	1	29
	c	9	8	1	-	9	-	5
	d	5	3	2	-	3	-	3

Noch: 13. Straßenverkehrsunfälle und verunglückte Personen im Oktober 2006 nach Gemeinden

Verwaltungsbezirk a = Zusammen b = innerhalb von Ortschaften c = außerhalb von Ortschaften d = auf Bundesautobahnen	Straßenverkehrsunfälle				Verunglückte				
	insgesamt	davon			insgesamt	davon			
		mit Personen- schaden	mit schwer- wiegendem Sachschaden (i. e. S.)	sonstige Alkohol- unfälle		Getötete	schwer	leicht	
							Verletzte		
Noch: Kreis Recklinghausen									
Oer-Erkenschwick, Stadt	a	8	5	2	1	6	–	3	3
	b	8	5	2	1	6	–	3	3
	c	–	–	–	–	–	–	–	–
	d	–	–	–	–	–	–	–	–
Recklinghausen, Stadt	a	69	53	13	3	67	–	13	54
	b	56	46	7	3	56	–	8	48
	c	6	5	1	–	8	–	5	3
	d	7	2	5	–	3	–	–	3
Waltrop, Stadt	a	4	3	–	1	4	–	1	3
	b	1	1	–	–	1	–	–	1
	c	3	2	–	1	3	–	1	2
	d	–	–	–	–	–	–	–	–
Kreis Steinfurt	a	187	141	42	4	174	3	39	132
	b	122	101	17	4	123	1	19	103
	c	57	33	24	–	41	1	17	23
	d	8	7	1	–	10	1	3	6
Altenberge	a	3	3	–	–	4	–	1	3
	b	1	1	–	–	1	–	–	1
	c	2	2	–	–	3	–	1	2
	d	–	–	–	–	–	–	–	–
Emsdetten, Stadt	a	12	12	–	–	12	–	2	10
	b	11	11	–	–	11	–	1	10
	c	1	1	–	–	1	–	1	–
	d	–	–	–	–	–	–	–	–
Greven, Stadt	a	23	21	2	–	25	–	3	22
	b	15	15	–	–	18	–	2	16
	c	7	5	2	–	6	–	1	5
	d	1	1	–	–	1	–	–	1
Hörstel, Stadt	a	10	7	3	–	12	1	6	5
	b	5	2	3	–	2	–	1	1
	c	3	3	–	–	6	–	3	3
	d	2	2	–	–	4	1	2	1
Hopsten	a	5	3	2	–	6	–	2	4
	b	2	1	1	–	4	–	–	4
	c	3	2	1	–	2	–	2	–
	d	–	–	–	–	–	–	–	–
Horstmar, Stadt	a	2	1	1	–	2	–	1	1
	b	–	–	–	–	–	–	–	–
	c	2	1	1	–	2	–	1	1
	d	–	–	–	–	–	–	–	–
Ibbenbüren, Stadt	a	25	18	5	2	23	–	4	19
	b	20	15	3	2	20	–	3	17
	c	4	3	1	–	3	–	1	2
	d	1	–	1	–	–	–	–	–
Ladbergen	a	3	1	2	–	1	–	1	–
	b	–	–	–	–	–	–	–	–
	c	2	–	2	–	–	–	–	–
	d	1	1	–	–	1	–	1	–
Laer	a	1	–	1	–	–	–	–	–
	b	1	–	1	–	–	–	–	–
	c	–	–	–	–	–	–	–	–
	d	–	–	–	–	–	–	–	–
Lengerich, Stadt	a	11	6	5	–	7	–	1	6
	b	5	4	1	–	4	–	1	3
	c	5	1	4	–	1	–	–	1
	d	1	1	–	–	2	–	–	2

Noch: 13. Straßenverkehrsunfälle und verunglückte Personen im Oktober 2006 nach Gemeinden

Verwaltungsbezirk a = Zusammen b = innerhalb von Ortschaften c = außerhalb von Ortschaften d = auf Bundesautobahnen		Straßenverkehrsunfälle				Verunglückte			
		insgesamt	davon			insgesamt	davon		
			mit Personen- schaden	mit schwer- wiegendem Sachschaden (i. e. S.)	sonstige Alkohol- unfälle		Getötete	Verletzte	
								schwer	leicht
Kreis Warendorf	a	134	109	20	5	140	6	26	108
	b	86	71	11	4	75	1	12	62
	c	38	31	7	-	40	4	7	29
	d	10	7	2	1	25	1	7	17
Ahlen, Stadt	a	29	24	4	1	25	-	3	22
	b	23	20	2	1	21	-	3	18
	c	6	4	2	-	4	-	-	4
	d	-	-	-	-	-	-	-	-
Beckum, Stadt	a	19	14	3	2	23	1	5	17
	b	12	8	3	1	9	-	1	8
	c	1	1	-	-	1	-	-	1
	d	6	5	-	1	13	1	4	8
Beelen	a	1	1	-	-	1	-	-	1
	b	1	1	-	-	1	-	-	1
	c	-	-	-	-	-	-	-	-
	d	-	-	-	-	-	-	-	-
Drensteinfurt, Stadt	a	6	5	1	-	6	1	-	5
	b	3	3	-	-	3	1	-	2
	c	3	2	1	-	3	-	-	3
	d	-	-	-	-	-	-	-	-
Ennigerloh, Stadt	a	9	9	-	-	10	-	4	6
	b	6	6	-	-	6	-	2	4
	c	3	3	-	-	4	-	2	2
	d	-	-	-	-	-	-	-	-
Everswinkel	a	2	2	-	-	2	-	1	1
	b	2	2	-	-	2	-	1	1
	c	-	-	-	-	-	-	-	-
	d	-	-	-	-	-	-	-	-
Oelde, Stadt	a	13	9	3	1	20	-	4	16
	b	6	5	-	1	6	-	-	6
	c	3	2	1	-	2	-	1	1
	d	4	2	2	-	12	-	3	9
Ostbevern	a	2	2	-	-	2	-	-	2
	b	2	2	-	-	2	-	-	2
	c	-	-	-	-	-	-	-	-
	d	-	-	-	-	-	-	-	-
Sassenberg, Stadt	a	8	7	1	-	8	1	1	6
	b	4	3	1	-	3	-	1	2
	c	4	4	-	-	5	1	-	4
	d	-	-	-	-	-	-	-	-
Sendenhorst, Stadt	a	7	4	3	-	5	-	-	5
	b	4	3	1	-	3	-	-	3
	c	3	1	2	-	2	-	-	2
	d	-	-	-	-	-	-	-	-
Telgte, Stadt	a	12	11	1	-	14	1	2	11
	b	4	3	1	-	3	-	-	3
	c	8	8	-	-	11	1	2	8
	d	-	-	-	-	-	-	-	-
Wadersloh	a	6	5	1	-	7	2	2	3
	b	2	1	1	-	1	-	-	1
	c	4	4	-	-	6	2	2	2
	d	-	-	-	-	-	-	-	-
Warendorf, Stadt	a	20	16	3	1	17	-	4	13
	b	17	14	2	1	15	-	4	11
	c	3	2	1	-	2	-	-	2
	d	-	-	-	-	-	-	-	-
Regierungsbezirk Münster	a	1 242	960	239	43	1 188	14	195	979
	b	879	712	128	39	848	4	120	724
	c	293	208	82	3	272	8	59	205
	d	70	40	29	1	68	2	16	50

Noch: 13. Straßenverkehrsunfälle und verunglückte Personen im Oktober 2006 nach Gemeinden

Verwaltungsbezirk a = Zusammen b = innerhalb von Ortschaften c = außerhalb von Ortschaften d = auf Bundesautobahnen	Straßenverkehrsunfälle				Verunglückte				
	insgesamt	davon			insgesamt	davon			
		mit Personen- schaden	mit schwer- wiegendem Sachschaden (i. e. S.)	sonstige Alkohol- unfälle		Getötete	schwer	leicht	
							Verletzte		
Kreisfreie Stadt									
Bielefeld	a	155	108	40	7	137	3	20	114
	b	127	91	30	6	111	1	15	95
	c	23	14	8	1	22	2	5	15
	d	5	3	2	-	4	-	-	4
Kreis Gütersloh	a	183	131	44	8	171	2	28	141
	b	126	92	29	5	105	1	12	92
	c	52	37	12	3	64	1	15	48
	d	5	2	3	-	2	-	1	1
Borgholzhausen, Stadt	a	5	2	2	1	3	-	2	1
	b	2	1	1	-	1	-	-	1
	c	3	1	1	1	2	-	2	-
	d	-	-	-	-	-	-	-	-
Gütersloh, Stadt	a	63	49	13	1	61	-	10	51
	b	54	41	12	1	49	-	5	44
	c	8	8	-	-	12	-	5	7
	d	1	-	1	-	-	-	-	-
Halle (Westfalen), Stadt	a	13	10	2	1	14	-	3	11
	b	8	6	1	1	6	-	1	5
	c	5	4	1	-	8	-	2	6
	d	-	-	-	-	-	-	-	-
Harsewinkel, Stadt	a	7	5	2	-	8	1	-	7
	b	4	3	1	-	3	1	-	2
	c	3	2	1	-	5	-	-	5
	d	-	-	-	-	-	-	-	-
Herzebrock-Clarholz	a	7	5	2	-	8	-	1	7
	b	4	2	2	-	2	-	-	2
	c	3	3	-	-	6	-	1	5
	d	-	-	-	-	-	-	-	-
Langenberg	a	4	3	1	-	4	-	-	4
	b	3	2	1	-	3	-	-	3
	c	1	1	-	-	1	-	-	1
	d	-	-	-	-	-	-	-	-
Rheda-Wiedenbrück, Stadt	a	25	14	8	3	16	-	2	14
	b	15	10	3	2	11	-	2	9
	c	8	3	4	1	4	-	-	4
	d	2	1	1	-	1	-	-	1
Rietberg, Stadt	a	13	11	1	1	16	1	3	12
	b	8	7	1	-	8	-	1	7
	c	5	4	-	1	8	1	2	5
	d	-	-	-	-	-	-	-	-
Schloß Holte-Stuckenbrock, Stadt	a	13	9	4	-	9	-	3	6
	b	12	8	4	-	8	-	2	6
	c	-	-	-	-	-	-	-	-
	d	1	1	-	-	1	-	1	-
Steinhagen	a	10	8	1	1	11	-	-	11
	b	6	5	-	1	5	-	-	5
	c	4	3	1	-	6	-	-	6
	d	-	-	-	-	-	-	-	-
Verl	a	12	8	4	-	11	-	1	10
	b	5	3	2	-	4	-	-	4
	c	6	5	1	-	7	-	1	6
	d	1	-	1	-	-	-	-	-

Noch: 13. Straßenverkehrsunfälle und verunglückte Personen im Oktober 2006 nach Gemeinden

Verwaltungsbezirk a = Zusammen b = innerhalb von Ortschaften c = außerhalb von Ortschaften d = auf Bundesautobahnen		Straßenverkehrsunfälle				Verunglückte			
		insgesamt	davon			insgesamt	davon		
			mit Personen- schaden	mit schwer- wiegendem Sachschaden (i. e. S.)	sonstige Alkohol- unfälle		Getötete	schwer	leicht
Kreis Höxter	a	54	40	12	2	57	2	15	40
	b	26	21	5	-	25	-	3	22
	c	24	16	6	2	27	2	9	16
	d	4	3	1	-	5	-	3	2
Bad Driburg, Stadt	a	10	8	2	-	13	1	4	8
	b	7	5	2	-	6	-	-	6
	c	3	3	-	-	7	1	4	2
	d	-	-	-	-	-	-	-	-
Beverungen, Stadt	a	2	2	-	-	2	-	-	2
	b	1	1	-	-	1	-	-	1
	c	1	1	-	-	1	-	-	1
	d	-	-	-	-	-	-	-	-
Borgentreich, Stadt	a	4	1	3	-	1	-	1	-
	b	2	1	1	-	1	-	1	-
	c	2	-	2	-	-	-	-	-
	d	-	-	-	-	-	-	-	-
Brakel, Stadt	a	6	5	1	-	5	-	2	3
	b	2	2	-	-	2	-	1	1
	c	4	3	1	-	3	-	1	2
	d	-	-	-	-	-	-	-	-
Höxter, Stadt	a	11	10	-	1	12	1	3	8
	b	6	6	-	-	7	-	1	6
	c	5	4	-	1	5	1	2	2
	d	-	-	-	-	-	-	-	-
Marienmünster, Stadt	a	2	1	1	-	2	-	-	2
	b	-	-	-	-	-	-	-	-
	c	2	1	1	-	2	-	-	2
	d	-	-	-	-	-	-	-	-
Nieheim, Stadt	a	1	-	-	1	-	-	-	-
	b	-	-	-	-	-	-	-	-
	c	1	-	-	1	-	-	-	-
	d	-	-	-	-	-	-	-	-
Steinheim, Stadt	a	-	-	-	-	-	-	-	-
	b	-	-	-	-	-	-	-	-
	c	-	-	-	-	-	-	-	-
	d	-	-	-	-	-	-	-	-
Warburg, Stadt	a	17	12	5	-	20	-	5	15
	b	8	6	2	-	8	-	-	8
	c	5	3	2	-	7	-	2	5
	d	4	3	1	-	5	-	3	2
Willebadessen, Stadt	a	1	1	-	-	2	-	-	2
	b	-	-	-	-	-	-	-	-
	c	1	1	-	-	2	-	-	2
	d	-	-	-	-	-	-	-	-
Kreis Lippe	a	120	78	35	7	91	4	14	73
	b	69	48	16	5	53	2	5	46
	c	47	30	15	2	38	2	9	27
	d	4	-	4	-	-	-	-	-
Augustdorf	a	1	-	1	-	-	-	-	-
	b	1	-	1	-	-	-	-	-
	c	-	-	-	-	-	-	-	-
	d	-	-	-	-	-	-	-	-
Bad Salzuflen, Stadt	a	22	14	7	1	14	1	1	12
	b	14	10	3	1	10	1	1	8
	c	4	4	-	-	4	-	-	4
	d	4	-	4	-	-	-	-	-

Noch: 13. Straßenverkehrsunfälle und verunglückte Personen im Oktober 2006 nach Gemeinden

Verwaltungsbezirk a = Zusammen b = innerhalb von Ortschaften c = außerhalb von Ortschaften d = auf Bundesautobahnen	Straßenverkehrsunfälle				Verunglückte			
	insgesamt	davon			insgesamt	davon		
		mit Personen- schaden	mit schwer- wiegendem Sachschaden (i. e. S.)	sonstige Alkohol- unfälle		Getötete	schwer	leicht
							Verletzte	
Noch: Kreis Lippe								
Barntrop, Stadt	a	4	2	2	–	–	–	2
	b	2	1	1	–	–	–	1
	c	2	1	1	–	–	–	1
	d	–	–	–	–	–	–	–
Blomberg, Stadt	a	5	1	3	1	1	–	–
	b	1	–	–	–	–	–	–
	c	4	1	3	1	1	–	–
	d	–	–	–	–	–	–	–
Detmold, Stadt	a	26	16	8	2	18	–	2
	b	15	11	3	1	11	–	2
	c	11	5	5	1	7	–	–
	d	–	–	–	–	–	–	–
Dörentrup	a	1	1	–	–	1	–	–
	b	1	1	–	–	1	–	–
	c	–	–	–	–	–	–	–
	d	–	–	–	–	–	–	–
Extertal	a	4	3	–	1	3	–	1
	b	1	–	–	1	–	–	–
	c	3	3	–	–	3	–	1
	d	–	–	–	–	–	–	–
Horn-Bad Meinberg, Stadt	a	14	9	4	1	11	1	4
	b	5	3	2	–	3	–	1
	c	9	6	2	1	8	1	3
	d	–	–	–	–	–	–	–
Kalletal	a	4	3	1	–	5	–	2
	b	2	1	1	–	1	–	–
	c	2	2	–	–	4	–	2
	d	–	–	–	–	–	–	–
Lage, Stadt	a	12	8	4	–	10	–	2
	b	9	6	3	–	8	–	1
	c	3	2	1	–	2	–	1
	d	–	–	–	–	–	–	–
Lemgo, Stadt	a	16	14	2	–	18	1	–
	b	11	11	–	–	14	1	–
	c	5	3	2	–	4	–	–
	d	–	–	–	–	–	–	–
Leopoldshöhe	a	3	3	–	–	3	–	–
	b	3	3	–	–	3	–	–
	c	–	–	–	–	–	–	–
	d	–	–	–	–	–	–	–
Lügde, Stadt	a	4	2	2	–	2	–	–
	b	1	–	1	–	–	–	–
	c	3	2	1	–	2	–	–
	d	–	–	–	–	–	–	–
Oerlinghausen, Stadt	a	2	–	1	1	–	–	–
	b	2	–	1	1	–	–	–
	c	–	–	–	–	–	–	–
	d	–	–	–	–	–	–	–
Schieder-Schwalenberg, Stadt	a	1	1	–	–	2	–	2
	b	–	–	–	–	–	–	–
	c	1	1	–	–	2	–	–
	d	–	–	–	–	–	–	–
Schlangen	a	1	1	–	–	1	–	–
	b	1	1	–	–	1	–	–
	c	–	–	–	–	–	–	–
	d	–	–	–	–	–	–	–

Noch: 13. Straßenverkehrsunfälle und verunglückte Personen im Oktober 2006 nach Gemeinden

Verwaltungsbezirk a = Zusammen b = innerhalb von Ortschaften c = außerhalb von Ortschaften d = auf Bundesautobahnen	Straßenverkehrsunfälle				Verunglückte				
	insgesamt	davon			insgesamt	davon			
		mit Personen- schaden	mit schwer- wiegendem Sachschaden (i. e. S.)	sonstige Alkohol- unfälle		Getötete	schwer	leicht	
							Verletzte		
Kreis Paderborn	a	133	89	40	4	113	1	32	80
	b	82	55	26	1	63	–	22	41
	c	44	28	13	3	39	1	8	30
	d	7	6	1	–	11	–	2	9
Altenbeken	a	1	–	1	–	–	–	–	–
	b	–	–	–	–	–	–	–	–
	c	1	–	1	–	–	–	–	–
	d	–	–	–	–	–	–	–	–
Bad Lippspringe, Stadt	a	5	5	–	–	5	–	3	2
	b	4	4	–	–	4	–	3	1
	c	1	1	–	–	1	–	–	1
	d	–	–	–	–	–	–	–	–
Borchen	a	3	3	–	–	6	–	2	4
	b	1	1	–	–	1	–	–	1
	c	–	–	–	–	–	–	–	–
	d	2	2	–	–	5	–	2	3
Büren, Stadt	a	11	5	6	–	5	–	5	–
	b	6	3	3	–	3	–	3	–
	c	5	2	3	–	2	–	2	–
	d	–	–	–	–	–	–	–	–
Delbrück, Stadt	a	10	4	4	2	5	–	2	3
	b	5	2	2	1	3	–	2	1
	c	5	2	2	1	2	–	–	2
	d	–	–	–	–	–	–	–	–
Hövelhof	a	4	4	–	–	5	–	1	4
	b	1	1	–	–	1	–	–	1
	c	3	3	–	–	4	–	1	3
	d	–	–	–	–	–	–	–	–
Lichtenau, Stadt	a	4	1	1	2	1	–	–	1
	b	2	1	1	–	1	–	–	1
	c	2	–	–	2	–	–	–	–
	d	–	–	–	–	–	–	–	–
Paderborn, Stadt	a	82	60	22	–	73	1	15	57
	b	59	43	16	–	50	–	14	36
	c	21	15	6	–	20	1	1	18
	d	2	2	–	–	3	–	–	3
Salzkotten, Stadt	a	6	2	4	–	4	–	1	3
	b	3	–	3	–	–	–	–	–
	c	3	2	1	–	4	–	1	3
	d	–	–	–	–	–	–	–	–
Bad Wünnenberg, Stadt	a	7	5	2	–	9	–	3	6
	b	1	–	1	–	–	–	–	–
	c	3	3	–	–	6	–	3	3
	d	3	2	1	–	3	–	–	3
Regierungsbezirk Detmold	a	959	658	261	40	850	14	172	664
	b	627	442	159	26	530	5	89	436
	c	290	195	82	13	289	9	71	209
	d	42	21	20	1	31	–	12	19

Noch: 13. Straßenverkehrsunfälle und verunglückte Personen im Oktober 2006 nach Gemeinden

Verwaltungsbezirk a = Zusammen b = innerhalb von Ortschaften c = außerhalb von Ortschaften d = auf Bundesautobahnen	Straßenverkehrsunfälle				Verunglückte				
	insgesamt	davon			insgesamt	davon			
		mit Personen- schaden	mit schwer- wiegendem Sachschaden (i. e. S.)	sonstige Alkohol- unfälle		Getötete	schwer	leicht	
							Verletzte		
Kreisfreie Städte									
Bochum	a	184	116	54	14	134	–	14	120
	b	142	91	41	10	103	–	12	91
	c	21	13	6	2	15	–	1	14
	d	21	12	7	2	16	–	1	15
Dortmund	a	271	175	80	16	204	2	30	172
	b	228	156	59	13	177	1	22	154
	c	25	13	11	1	21	1	6	14
	d	18	6	10	2	6	–	2	4
Hagen	a	81	60	20	1	77	–	9	68
	b	68	51	16	1	66	–	8	58
	c	4	1	3	–	2	–	–	2
	d	9	8	1	–	9	–	1	8
Hamm	a	86	60	22	4	86	1	19	66
	b	69	50	15	4	71	1	15	55
	c	9	6	3	–	10	–	2	8
	d	8	4	4	–	5	–	2	3
Herne	a	52	39	9	4	44	2	2	40
	b	50	37	9	4	42	2	2	38
	c	–	–	–	–	–	–	–	–
	d	2	2	–	–	2	–	–	2
Ennepe-Ruhr-Kreis	a	129	98	28	3	119	–	23	96
	b	92	69	20	3	79	–	15	64
	c	22	19	3	–	24	–	6	18
	d	15	10	5	–	16	–	2	14
Breckerfeld, Stadt	a	2	1	1	–	1	–	–	1
	b	1	1	–	–	1	–	–	1
	c	1	–	1	–	–	–	–	–
	d	–	–	–	–	–	–	–	–
Ennepetal, Stadt	a	9	7	2	–	9	–	2	7
	b	8	6	2	–	8	–	1	7
	c	1	1	–	–	1	–	1	–
	d	–	–	–	–	–	–	–	–
Gevelsberg, Stadt	a	13	8	5	–	12	–	2	10
	b	9	5	4	–	6	–	2	4
	c	1	1	–	–	2	–	–	2
	d	3	2	1	–	4	–	–	4
Hattingen, Stadt	a	25	23	2	–	27	–	4	23
	b	17	15	2	–	17	–	3	14
	c	8	8	–	–	10	–	1	9
	d	–	–	–	–	–	–	–	–
Herdecke, Stadt	a	9	8	1	–	9	–	2	7
	b	5	4	1	–	4	–	–	4
	c	4	4	–	–	5	–	2	3
	d	–	–	–	–	–	–	–	–
Schwelm, Stadt	a	14	10	4	–	13	–	1	12
	b	11	7	4	–	8	–	–	8
	c	2	2	–	–	3	–	1	2
	d	1	1	–	–	2	–	–	2
Sprockhövel, Stadt	a	17	12	5	–	15	–	2	13
	b	7	7	–	–	7	–	1	6
	c	3	1	2	–	1	–	–	1
	d	7	4	3	–	7	–	1	6

Noch: 13. Straßenverkehrsunfälle und verunglückte Personen im Oktober 2006 nach Gemeinden

Verwaltungsbezirk a = Zusammen b = innerhalb von Ortschaften c = außerhalb von Ortschaften d = auf Bundesautobahnen	Straßenverkehrsunfälle				Verunglückte				
	insgesamt	davon			insgesamt	davon			
		mit Personen- schaden	mit schwer- wiegendem Sachschaden (i. e. S.)	sonstige Alkohol- unfälle		Getötete	schwer	leicht	
							Verletzte		
Noch: Märkischer Kreis									
Nachrodt-Wiblingwerde	a	1	1	-	-	2	-	-	2
	b	-	-	-	-	-	-	-	-
	c	1	1	-	-	2	-	-	2
	d	-	-	-	-	-	-	-	-
Neuenrade, Stadt	a	4	2	2	-	2	-	1	1
	b	2	2	-	-	2	-	1	1
	c	2	-	2	-	-	-	-	-
	d	-	-	-	-	-	-	-	-
Plettenberg, Stadt	a	15	12	3	-	12	-	5	7
	b	13	10	3	-	10	-	3	7
	c	2	2	-	-	2	-	2	-
	d	-	-	-	-	-	-	-	-
Schalksmühle	a	7	4	2	1	5	-	2	3
	b	3	2	1	-	3	-	2	1
	c	3	2	-	1	2	-	-	2
	d	1	-	1	-	-	-	-	-
Werdohl, Stadt	a	9	4	4	1	4	-	-	4
	b	4	3	1	-	3	-	-	3
	c	5	1	3	1	1	-	-	1
	d	-	-	-	-	-	-	-	-
Kreis Olpe	a	79	53	21	5	82	-	23	59
	b	41	29	8	4	46	-	13	33
	c	29	19	10	-	29	-	9	20
	d	9	5	3	1	7	-	1	6
Attendorn, Stadt	a	6	4	2	-	5	-	1	4
	b	5	4	1	-	5	-	1	4
	c	1	-	1	-	-	-	-	-
	d	-	-	-	-	-	-	-	-
Drolshagen, Stadt	a	3	2	-	1	3	-	-	3
	b	2	2	-	-	3	-	-	3
	c	-	-	-	-	-	-	-	-
	d	1	-	-	1	-	-	-	-
Finnentrop	a	17	12	4	1	22	-	7	15
	b	9	7	1	1	13	-	3	10
	c	8	5	3	-	9	-	4	5
	d	-	-	-	-	-	-	-	-
Kirchhundem	a	1	1	-	-	1	-	1	-
	b	1	1	-	-	1	-	1	-
	c	-	-	-	-	-	-	-	-
	d	-	-	-	-	-	-	-	-
LenneStadt, Stadt	a	16	10	5	1	17	-	7	10
	b	10	7	2	1	13	-	5	8
	c	6	3	3	-	4	-	2	2
	d	-	-	-	-	-	-	-	-
Olpe, Stadt	a	18	15	2	1	21	-	5	16
	b	6	5	-	1	7	-	1	6
	c	9	8	1	-	11	-	3	8
	d	3	2	1	-	3	-	1	2
Wenden	a	18	9	8	1	13	-	2	11
	b	8	3	4	1	4	-	2	2
	c	5	3	2	-	5	-	-	5
	d	5	3	2	-	4	-	-	4

Noch: 13. Straßenverkehrsunfälle und verunglückte Personen im Oktober 2006 nach Gemeinden

Verwaltungsbezirk a = Zusammen b = innerhalb von Ortschaften c = außerhalb von Ortschaften d = auf Bundesautobahnen	Straßenverkehrsunfälle				Verunglückte				
	insgesamt	davon			insgesamt	davon			
		mit Personen- schaden	mit schwer- wiegendem Sachschaden (i. e. S.)	sonstige Alkohol- unfälle		Getötete	schwer	leicht	
							Verletzte		
Kreis Siegen-Wittgenstein	a	118	83	32	3	100	–	21	79
	b	75	53	20	2	59	–	12	47
	c	38	28	9	1	39	–	9	30
	d	5	2	3	–	2	–	–	2
Bad Berleburg, Stadt	a	6	5	1	–	8	–	1	7
	b	–	–	–	–	–	–	–	–
	c	6	5	1	–	8	–	1	7
	d	–	–	–	–	–	–	–	–
Burbach	a	7	6	1	–	8	–	–	8
	b	2	1	1	–	2	–	–	2
	c	4	4	–	–	5	–	–	5
	d	1	1	–	–	1	–	–	1
Erndtebrück	a	3	–	2	1	–	–	–	–
	b	–	–	–	–	–	–	–	–
	c	3	–	2	1	–	–	–	–
	d	–	–	–	–	–	–	–	–
Freudenberg, Stadt	a	11	9	2	–	12	–	2	10
	b	7	6	1	–	6	–	1	5
	c	3	3	–	–	6	–	1	5
	d	1	–	1	–	–	–	–	–
Hilchenbach, Stadt	a	3	1	1	1	1	–	1	–
	b	1	–	–	1	–	–	–	–
	c	2	1	1	–	1	–	1	–
	d	–	–	–	–	–	–	–	–
Kreuztal, Stadt	a	15	12	3	–	14	–	4	10
	b	12	11	1	–	13	–	4	9
	c	3	1	2	–	1	–	–	1
	d	–	–	–	–	–	–	–	–
Bad Laasphe, Stadt	a	9	7	2	–	8	–	1	7
	b	7	6	1	–	7	–	–	7
	c	2	1	1	–	1	–	1	–
	d	–	–	–	–	–	–	–	–
Netphen, Stadt	a	6	5	1	–	5	–	2	3
	b	2	1	1	–	1	–	–	1
	c	4	4	–	–	4	–	2	2
	d	–	–	–	–	–	–	–	–
Neunkirchen	a	4	2	1	1	2	–	1	1
	b	4	2	1	1	2	–	1	1
	c	–	–	–	–	–	–	–	–
	d	–	–	–	–	–	–	–	–
Siegen, Stadt	a	44	28	16	–	30	–	7	23
	b	36	22	14	–	24	–	6	18
	c	6	5	1	–	5	–	1	4
	d	2	1	1	–	1	–	–	1
Wilnsdorf	a	10	8	2	–	12	–	2	10
	b	4	4	–	–	4	–	–	4
	c	5	4	1	–	8	–	2	6
	d	1	–	1	–	–	–	–	–

Noch: 13. Straßenverkehrsunfälle und verunglückte Personen im Oktober 2006 nach Gemeinden

Verwaltungsbezirk a = Zusammen b = innerhalb von Ortschaften c = außerhalb von Ortschaften d = auf Bundesautobahnen	Straßenverkehrsunfälle				Verunglückte				
	insgesamt	davon			insgesamt	davon			
		mit Personen- schaden	mit schwer- wiegendem Sachschaden (i. e. S.)	sonstige Alkohol- unfälle		Getötete	Verletzte		
							schwer	leicht	
Kreis Unna	a	193	124	54	15	157	2	32	123
	b	127	86	31	10	99	2	19	78
	c	35	25	8	2	39	–	9	30
	d	31	13	15	3	19	–	4	15
Bergkamen, Stadt	a	25	19	2	4	22	1	4	17
	b	17	12	2	3	14	1	3	10
	c	6	5	–	1	5	–	1	4
	d	2	2	–	–	3	–	–	3
Bönen	a	6	2	3	1	2	–	–	2
	b	3	2	1	–	2	–	–	2
	c	1	–	1	–	–	–	–	–
	d	2	–	1	1	–	–	–	–
Fröndenberg/Ruhr, Stadt	a	4	2	2	–	2	–	–	2
	b	3	2	1	–	2	–	–	2
	c	1	–	1	–	–	–	–	–
	d	–	–	–	–	–	–	–	–
Holzwickede	a	5	3	2	–	3	–	–	3
	b	2	2	–	–	2	–	–	2
	c	1	1	–	–	1	–	–	1
	d	2	–	2	–	–	–	–	–
Kamen, Stadt	a	17	10	7	–	11	–	3	8
	b	11	9	2	–	10	–	2	8
	c	3	1	2	–	1	–	1	–
	d	3	–	3	–	–	–	–	–
Lünen, Stadt	a	45	33	9	3	40	–	7	33
	b	40	29	8	3	35	–	5	30
	c	4	3	1	–	3	–	–	3
	d	1	1	–	–	2	–	2	–
Schwerte, Stadt	a	34	20	11	3	24	–	7	17
	b	18	12	4	2	13	–	5	8
	c	4	2	2	–	3	–	1	2
	d	12	6	5	1	8	–	1	7
Selm, Stadt	a	10	9	1	–	18	1	5	12
	b	6	5	1	–	8	1	2	5
	c	4	4	–	–	10	–	3	7
	d	–	–	–	–	–	–	–	–
Unna, Stadt	a	34	16	14	4	18	–	3	15
	b	21	9	10	2	9	–	1	8
	c	4	3	–	1	3	–	1	2
	d	9	4	4	1	6	–	1	5
Werne, Stadt	a	13	10	3	–	17	–	3	14
	b	6	4	2	–	4	–	1	3
	c	7	6	1	–	13	–	2	11
	d	–	–	–	–	–	–	–	–
Regierungsbezirk Arnsberg	a	1 660	1 126	447	87	1 408	13	258	1 137
	b	1 170	823	279	68	988	6	157	825
	c	353	231	111	11	327	7	85	235
	d	137	72	57	8	93	–	16	77
Nordrhein-Westfalen	a	8 292	6 037	1 904	351	7 635	66	1 292	6 277
	b	6 039	4 532	1 213	294	5 461	22	815	4 624
	c	1 633	1 165	430	38	1 687	39	369	1 279
	d	620	340	261	19	487	5	108	374
davon									
kreisfreie Städte	a	3 491	2 584	762	145	3 194	15	424	2 755
Kreise	a	4 801	3 453	1 142	206	4 441	51	868	3 522

Kumulierte Ergebnisse

1. Straßenverkehrsunfälle im Januar – Oktober 2006 nach Unfallkategorien

Unfallkategorie	Straßenverkehrsunfälle		
	Januar – Oktober		
	2006	dagegen 2005	Veränderung 2006 gegenüber 2005
	Anzahl		%
Unfälle			
mit Personenschaden insgesamt	53 873	56 655	-4,9
davon			
mit Getöteten	559	676	-17,3
mit Verletzten	53 314	55 979	-4,8
davon			
mit schwer Verletzten	10 774	11 266	-4,4
mit leicht Verletzten	42 540	44 713	-4,9
mit nur Sachschaden insgesamt	386 564	385 007	+0,4
davon			
schwerwiegende Unfälle mit Sachschaden	17 528	18 418	-4,8
sonstige Sachschadensunfälle			
unter Alkoholeinwirkung	3 195	3 453	-7,5
ohne Alkoholeinwirkung ¹⁾	365 841	363 136	+0,7
davon			
innerhalb von Ortschaften	302 867	295 184	+2,6
außerhalb von Ortschaften (ohne Autobahn)	40 413	44 351	-8,9
auf Autobahnen	22 561	23 601	-4,4

1) Siehe Erläuterungen Seite 5.

2. Straßenverkehrsunfälle und Verunglückte im Januar – Oktober 2006 nach Straßenarten und Ortslage

Straßenart a = Zusammen b = innerhalb von Ortschaften c = außerhalb von Ortschaften	Unfälle mit Personen- schaden	Verunglückte Personen			Unfälle mit Personen- schaden	Verunglückte Personen			Unfälle mit Personen- schaden	Verunglückte Personen			
		Getötete	schwer	leicht		Getötete	schwer	leicht		Getötete	schwer	leicht	
			Verletzte				Verletzte				Verletzte		
		Januar – Oktober 2006				dagegen Januar – Oktober 2005				Veränderung Januar – Oktober 2006 gegenüber Januar – Oktober 2005			
Anzahl									%				
Bundesautobahnen	a	3 202	88	994	3 717	3 382	84	1 071	4 065	-5,3	+4,8	-7,2	-8,6
Bundesstraßen	a	9 098	130	2 224	9 864	9 754	171	2 319	10 487	-6,7	-24,0	-4,1	-5,9
	b	6 252	31	1 215	6 704	6 649	52	1 224	7 114	-6,0	-40,4	-0,7	-5,8
	c	2 846	99	1 009	3 160	3 105	119	1 095	3 373	-8,3	-16,8	-7,9	-6,3
Landstraßen	a	14 430	197	3 527	15 103	15 438	238	3 771	15 802	-6,5	-17,2	-6,5	-4,4
	b	9 699	65	1 872	10 105	10 486	73	1 990	10 718	-7,5	-11,0	-5,9	-5,7
	c	4 731	132	1 655	4 998	4 952	165	1 781	5 084	-4,5	-20,0	-7,1	-1,7
Kreisstraßen	a	5 453	87	1 472	5 348	5 882	119	1 560	5 746	-7,3	-26,9	-5,6	-6,9
	b	3 713	20	808	3 734	3 948	31	776	3 960	-6,0	-35,5	+4,1	-5,7
	c	1 740	67	664	1 614	1 934	88	784	1 786	-10,0	-23,9	-15,3	-9,6
Andere Straßen	a	21 690	90	3 905	21 167	22 199	120	4 021	21 474	-2,3	-25,0	-2,9	-1,4
	b	20 508	69	3 517	20 029	20 967	88	3 624	20 317	-2,2	-21,6	-3,0	-1,4
	c	1 182	21	388	1 138	1 232	32	397	1 157	-4,1	-34,4	-2,3	-1,6
Insgesamt	a	53 873	592	12 122	55 199	56 655	732	12 742	57 574	-4,9	-19,1	-4,9	-4,1
	b	40 172	185	7 412	40 572	42 050	244	7 614	42 109	-4,5	-24,2	-2,7	-3,7
	c	13 701	407	4 710	14 627	14 605	488	5 128	15 465	-6,2	-16,6	-8,2	-5,4

3. Straßenverkehrsunfälle und Verunglückte im Januar – Oktober 2006 nach Unfalltyp und Ortslage

Unfalltyp a = Zusammen b = innerhalb von Ortschaften c = außerhalb von Ortschaften	Unfälle mit Personen- schaden	Verunglückte Personen			Unfälle mit Personen- schaden	Verunglückte Personen			Unfälle mit Personen- schaden	Verunglückte Personen			
		Getötete	schwer	leicht		Getötete	schwer	leicht		Getötete	schwer	leicht	
			Verletzte				Verletzte				Verletzte		
		Januar – Oktober 2006				dagegen Januar – Oktober 2005				Veränderung Januar – Oktober 2006 gegenüber Januar – Oktober 2005			
Anzahl									%				
Fahrunfall	a	8 237	243	3 183	7 039	8 411	262	3 273	7 045	-2,1	-7,3	-2,8	-0,1
	b	4 008	55	1 334	3 467	3 900	51	1 243	3 325	+2,8	+7,8	+7,3	+4,3
	c	4 229	188	1 849	3 572	4 511	211	2 030	3 720	-6,3	-10,9	-8,9	-4,0
Abbiege-Unfall	a	8 410	45	1 594	9 179	8 971	75	1 763	9 650	-6,3	-40,0	-9,6	-4,9
	b	6 834	26	1 099	7 257	7 260	43	1 239	7 567	-5,9	-39,5	-11,3	-4,1
	c	1 576	19	495	1 922	1 711	32	524	2 083	-7,9	-40,6	-5,5	-7,7
Einbiegen/Kreuzen- unfall	a	12 904	91	2 447	13 586	13 671	106	2 615	14 206	-5,6	-14,2	-6,4	-4,4
	b	10 577	23	1 707	10 902	11 251	35	1 782	11 534	-6,0	-34,3	-4,2	-5,5
	c	2 327	68	740	2 684	2 420	71	833	2 672	-3,8	-4,2	-11,2	+0,4
Überschreiten-Unfall	a	3 962	60	1 255	3 108	4 173	72	1 266	3 266	-5,1	-16,7	-0,9	-4,8
	b	3 808	42	1 173	3 018	4 028	54	1 196	3 182	-5,5	-22,2	-1,9	-5,2
	c	154	18	82	90	145	18	70	84	+6,2	-	+17,1	+7,1
Unfall durch ruhenden Verkehr	a	2 327	4	334	2 207	2 325	9	367	2 208	+0,1	x	-9,0	-
	b	2 255	4	314	2 141	2 248	8	341	2 138	+0,3	x	-7,9	+0,1
	c	72	-	20	66	77	1	26	70	-6,5	x	-23,1	-5,7
Unfall im Längsverkehr	a	11 800	100	1 801	14 427	12 675	139	2 014	15 263	-6,9	-28,1	-10,6	-5,5
	b	7 731	16	768	9 304	8 213	20	852	9 646	-5,9	-20,0	-9,9	-3,5
	c	4 069	84	1 033	5 123	4 462	119	1 162	5 617	-8,8	-29,4	-11,1	-8,8
Sonstiger Unfall	a	6 233	49	1 508	5 653	6 429	69	1 444	5 936	-3,0	-29,0	+4,4	-4,8
	b	4 959	19	1 017	4 483	5 150	33	961	4 717	-3,7	-42,4	+5,8	-5,0
	c	1 274	30	491	1 170	1 279	36	483	1 219	-0,4	-16,7	+1,7	-4,0
Insgesamt	a	53 873	592	12 122	55 199	56 655	732	12 742	57 574	-4,9	-19,1	-4,9	-4,1
	b	40 172	185	7 412	40 572	42 050	244	7 614	42 109	-4,5	-24,2	-2,7	-3,7
	c	13 701	407	4 710	14 627	14 605	488	5 128	15 465	-6,2	-16,6	-8,2	-5,4

4. Straßenverkehrsunfälle und Verunglückte im Januar – Oktober 2006 nach Unfallarten und Ortslage

Unfallart a = Zusammen b = innerhalb von Ortschaften c = außerhalb von Ortschaften	Unfälle mit Personen- schaden	Verunglückte Personen			Unfälle mit Personen- schaden	Verunglückte Personen			Unfälle mit Personen- schaden	Verunglückte Personen			
		Getötete	schwer	leicht		Getötete	schwer	leicht		Getötete	schwer	leicht	
			Verletzte				Verletzte				Verletzte		
		Januar – Oktober 2006				dagegen Januar – Oktober 2005				Veränderung Januar – Oktober 2006 gegenüber Januar – Oktober 2005			
Anzahl									%				
Zusammenstoß mit anderem Fahrzeug das anfährt, anhält	a	4 238	18	556	4 497	4 487	22	618	4 758	-5,6	-18,2	-10,0	-5,5
	b	3 737	7	451	3 871	3 971	14	509	4 136	-5,9	x	-11,4	-6,4
	c	501	11	105	626	516	8	109	622	-2,9	x	-3,7	+0,6
vorausfährt oder wartet	a	7 844	40	869	10 079	8 459	51	993	10 706	-7,3	-21,6	-12,5	-5,9
	b	5 224	8	346	6 586	5 586	9	390	6 878	-6,5	x	-11,3	-4,2
	c	2 620	32	523	3 493	2 873	42	603	3 828	-8,8	-23,8	-13,3	-8,8
seitlich in gleicher Richtung fährt	a	2 240	14	354	2 364	2 305	16	374	2 447	-2,8	-12,5	-5,3	-3,4
	b	1 541	4	194	1 568	1 624	8	218	1 642	-5,1	x	-11,0	-4,5
	c	699	10	160	796	681	8	156	805	+2,6	x	+2,6	-1,1
entgegenkommt	a	3 307	76	1 165	3 899	3 450	120	1 220	3 927	-4,1	-36,7	-4,5	-0,7
	b	2 194	13	555	2 522	2 182	24	527	2 430	+0,5	-45,8	+5,3	+3,8
	c	1 113	63	610	1 377	1 268	96	693	1 497	-12,2	-34,4	-12,0	-8,0
einbiegt oder kreuzt	a	16 718	118	3 252	17 783	17 574	150	3 504	18 539	-4,9	-21,3	-7,2	-4,1
	b	13 706	36	2 248	14 265	14 375	60	2 380	14 874	-4,7	-40,0	-5,5	-4,1
	c	3 012	82	1 004	3 518	3 199	90	1 124	3 665	-5,8	-8,9	-10,7	-4,0
Zusammenstoß zwischen Fahrzeug und Fußgänger	a	6 157	82	1 697	5 020	6 447	101	1 737	5 211	-4,5	-18,8	-2,3	-3,7
	b	5 893	56	1 586	4 829	6 164	73	1 634	5 003	-4,4	-23,3	-2,9	-3,5
	c	264	26	111	191	283	28	103	208	-6,7	-7,1	+7,8	-8,2
Aufprall auf Hindernis	a	334	5	105	268	323	4	90	290	+3,4	x	+16,7	-7,6
	b	193	2	49	156	192	1	53	155	+0,5	x	-7,5	+0,6
	c	141	3	56	112	131	3	37	135	+7,6	-	+51,4	-17,0
Abkommen von der Fahrbahn nach rechts	a	3 855	120	1 544	3 231	4 015	130	1 578	3 305	-4,0	-7,7	-2,2	-2,2
	b	1 362	24	481	1 211	1 375	20	456	1 177	-0,9	+20,0	+5,5	+2,9
	c	2 493	96	1 063	2 020	2 640	110	1 122	2 128	-5,6	-12,7	-5,3	-5,1
Abkommen von der Fahrbahn nach links	a	2 568	86	1 031	2 231	2 720	98	1 121	2 311	-5,6	-12,2	-8,0	-3,5
	b	828	17	319	722	867	18	306	746	-4,5	-5,6	+4,2	-3,2
	c	1 740	69	712	1 509	1 853	80	815	1 565	-6,1	-13,8	-12,6	-3,6
Unfall anderer Art	a	6 612	33	1 549	5 827	6 875	40	1 507	6 080	-3,8	-17,5	+2,8	-4,2
	b	5 494	18	1 183	4 842	5 714	17	1 141	5 068	-3,9	+5,9	+3,7	-4,5
	c	1 118	15	366	985	1 161	23	366	1 012	-3,7	-34,8	-	-2,7
Insgesamt	a	53 873	592	12 122	55 199	56 655	732	12 742	57 574	-4,9	-19,1	-4,9	-4,1
	b	40 172	185	7 412	40 572	42 050	244	7 614	42 109	-4,5	-24,2	-2,7	-3,7
	c	13 701	407	4 710	14 627	14 605	488	5 128	15 465	-6,2	-16,6	-8,2	-5,4

5. Verunglückte im Straßenverkehr im Januar – Oktober 2006 nach Altersgruppen und Geschlecht

Alter von ... bis unter ... Jahren a = Zusammen b = männlich c = weiblich		Verunglückte im Straßenverkehr											
		insgesamt			Getötete			schwer Verletzte			leicht Verletzte		
		Januar – Oktober											
		2006	dagegen 2005	Ver- änderung 2006 gegenüber 2005	2006	dagegen 2005	Ver- änderung 2006 gegenüber 2005	2006	dagegen 2005	Ver- änderung 2006 gegenüber 2005	2006	dagegen 2005	Ver- änderung 2006 gegenüber 2005
		Anzahl		%	Anzahl		%	Anzahl		%	Anzahl		%
unter 15	a	7 095	7 764	-8,6	21	28	-25,0	1 225	1 265	-3,2	5 849	6 471	-9,6
	b	4 109	4 574	-10,2	14	12	+16,7	762	802	-5,0	3 333	3 760	-11,4
	c	2 982	3 189	-6,5	7	16	x	463	463	-	2 512	2 710	-7,3
15 – 18	a	4 354	4 717	-7,7	22	24	-8,3	751	753	-0,3	3 581	3 940	-9,1
	b	2 648	2 899	-8,7	14	16	-12,5	496	499	-0,6	2 138	2 384	-10,3
	c	1 704	1 818	-6,3	8	8	-	255	254	+0,4	1 441	1 556	-7,4
18 – 21	a	5 986	6 080	-1,5	57	53	+7,5	1 030	1 114	-7,5	4 899	4 913	-0,3
	b	3 468	3 433	+1,0	46	39	+17,9	664	713	-6,9	2 758	2 681	+2,9
	c	2 518	2 646	-4,8	11	14	-21,4	366	400	-8,5	2 141	2 232	-4,1
21 – 25	a	5 942	6 444	-7,8	46	74	-37,8	1 006	1 113	-9,6	4 890	5 257	-7,0
	b	3 456	3 721	-7,1	38	61	-37,7	668	723	-7,6	2 750	2 937	-6,4
	c	2 483	2 722	-8,8	8	13	x	338	390	-13,3	2 137	2 319	-7,8
25 – 30	a	5 793	5 987	-3,2	40	55	-27,3	918	967	-5,1	4 835	4 965	-2,6
	b	3 301	3 423	-3,6	31	47	-34,0	631	635	-0,6	2 639	2 741	-3,7
	c	2 492	2 564	-2,8	9	8	x	287	332	-13,6	2 196	2 224	-1,3
30 – 35	a	5 021	5 333	-5,9	32	37	-13,5	811	868	-6,6	4 178	4 428	-5,6
	b	2 955	3 187	-7,3	27	33	-18,2	556	590	-5,8	2 372	2 564	-7,5
	c	2 065	2 146	-3,8	5	4	x	255	278	-8,3	1 805	1 864	-3,2
35 – 40	a	5 804	6 489	-10,6	41	64	-35,9	956	1 063	-10,1	4 807	5 362	-10,4
	b	3 543	3 919	-9,6	34	53	-35,9	647	737	-12,2	2 862	3 129	-8,5
	c	2 261	2 569	-12,0	7	11	x	309	326	-5,2	1 945	2 232	-12,9
40 – 45	a	6 230	6 265	-0,6	51	82	-37,8	1 085	1 081	+0,4	5 094	5 102	-0,2
	b	3 787	3 798	-0,3	41	68	-39,7	765	749	+2,1	2 981	2 981	-
	c	2 443	2 467	-1,0	10	14	-28,6	320	332	-3,6	2 113	2 121	-0,4
45 – 50	a	5 015	5 087	-1,4	44	49	-10,2	893	947	-5,7	4 078	4 091	-0,3
	b	2 992	3 091	-3,2	31	38	-18,4	608	650	-6,5	2 353	2 403	-2,1
	c	2 021	1 996	+1,3	13	11	+18,2	284	297	-4,4	1 724	1 688	+2,1
50 – 55	a	4 090	3 948	+3,6	41	40	+2,5	761	712	+6,9	3 288	3 196	+2,9
	b	2 360	2 244	+5,2	35	31	+12,9	498	440	+13,2	1 827	1 773	+3,0
	c	1 729	1 704	+1,5	6	9	x	263	272	-3,3	1 460	1 423	+2,6
55 – 60	a	3 205	2 989	+7,2	36	27	+33,3	537	525	+2,3	2 632	2 437	+8,0
	b	1 799	1 745	+3,1	28	22	+27,3	331	338	-2,1	1 440	1 385	+4,0
	c	1 406	1 243	+13,1	8	5	x	206	186	+10,8	1 192	1 052	+13,3
60 – 65	a	2 318	2 681	-13,5	28	34	-17,6	430	499	-13,8	1 860	2 148	-13,4
	b	1 293	1 464	-11,7	20	25	-20,0	239	316	-24,4	1 034	1 123	-7,9
	c	1 023	1 215	-15,8	8	9	x	191	183	+4,4	824	1 023	-19,5
65 – 70	a	2 547	2 704	-5,8	29	40	-27,5	527	573	-8,0	1 991	2 091	-4,8
	b	1 407	1 473	-4,5	19	32	-40,6	297	310	-4,2	1 091	1 131	-3,5
	c	1 140	1 227	-7,1	10	8	x	230	262	-12,2	900	957	-6,0
70 – 75	a	1 867	1 782	+4,8	31	45	-31,1	460	450	+2,2	1 376	1 287	+6,9
	b	984	883	+11,4	19	25	-24,0	247	228	+8,3	718	630	+14,0
	c	883	898	-1,7	12	20	-40,0	213	222	-4,1	658	656	+0,3
75 und mehr	a	2 519	2 634	-4,4	73	79	-7,6	732	808	-9,4	1 714	1 747	-1,9
	b	1 165	1 149	+1,4	36	37	-2,7	322	326	-1,2	807	786	+2,7
	c	1 351	1 481	-8,8	37	42	-11,9	409	481	-15,0	905	958	-5,5
Zusammen	a	67 786	70 904	-4,4	592	731	-19,0	12 122	12 738	-4,8	55 072	57 435	-4,1
	b	39 267	41 003	-4,2	433	539	-19,7	7 731	8 056	-4,0	31 103	32 408	-4,0
	c	28 501	29 885	-4,6	159	192	-17,2	4 389	4 678	-6,2	23 953	25 015	-4,2
Ohne Angabe	a	127	144	-11,8	-	1	x	-	4	x	127	139	-8,6
Insgesamt	a	67 913	71 048	-4,4	592	732	-19,1	12 122	12 742	-4,9	55 199	57 574	-4,1

6. Verunglückte im Straßenverkehr im Januar – Oktober 2006 nach Art der Verkehrsbeteiligung und Ortslage

Art der Verkehrsbeteiligung a = Zusammen b = innerhalb von Ortschaften c = außerhalb von Ortschaften		Verunglückte im Straßenverkehr											
		insgesamt			Getötete			schwer Verletzte			leicht Verletzte		
		Januar – Oktober											
		2006	dagegen 2005	Ver- änderung 2006 gegenüber 2005	2006	dagegen 2005	Ver- änderung 2006 gegenüber 2005	2006	dagegen 2005	Ver- änderung 2006 gegenüber 2005	2006	dagegen 2005	Ver- änderung 2006 gegenüber 2005
Anzahl		%	Anzahl		%	Anzahl		%	Anzahl		%		
Fahrer und Mitfahrer von													
Mofas, Mopeds	a	4 566	4 430	+3,1	22	25	-12,0	869	853	+1,9	3 675	3 552	+3,5
	b	3 900	3 787	+3,0	13	14	-7,1	673	661	+1,8	3 214	3 112	+3,3
	c	666	643	+3,6	9	11	x	196	192	+2,1	461	440	+4,8
Motorzweirädern mit amtlichen Kennzeichen	a	5 636	6 217	-9,3	116	158	-26,6	1 788	1 892	-5,5	3 732	4 167	-10,4
	b	3 674	3 914	-6,1	38	44	-13,6	923	936	-1,4	2 713	2 934	-7,5
	c	1 962	2 303	-14,8	78	114	-31,6	865	956	-9,5	1 019	1 233	-17,4
Personenkraftwagen	a	33 656	35 113	-4,2	256	324	-21,0	4 691	5 094	-7,9	28 709	29 695	-3,3
	b	19 403	19 951	-2,7	35	53	-34,0	1 854	1 885	-1,6	17 514	18 013	-2,8
	c	14 253	15 162	-6,0	221	271	-18,5	2 837	3 209	-11,6	11 195	11 682	-4,2
Bussen	a	1 135	1 086	+4,5	5	1	x	90	93	-3,2	1 040	992	+4,8
	b	980	930	+5,4	1	-	x	63	77	-18,2	916	853	+7,4
	c	155	156	-0,6	4	1	x	27	16	+68,8	124	139	-10,8
Güterkraftfahrzeugen	a	1 403	1 612	-13,0	26	23	+13,0	324	323	+0,3	1 053	1 266	-16,8
	b	491	614	-20,0	1	4	x	72	73	-1,4	418	537	-22,2
	c	912	998	-8,6	25	19	+31,6	252	250	+0,8	635	729	-12,9
landwirtschaftlichen Zugmaschinen	a	37	64	-42,2	1	3	x	7	16	x	29	45	-35,6
	b	6	29	x	-	2	x	1	8	x	5	19	x
	c	31	35	-11,4	1	1	-	6	8	x	24	26	-7,7
übrigen Kraftfahrzeugen	a	195	173	+12,7	3	1	x	43	13	x	149	159	-6,3
	b	115	109	+5,5	-	-	-	17	8	x	98	101	-3,0
	c	80	64	+25,0	3	1	x	26	5	x	51	58	-12,1
Kraftfahrzeugen zusammen	a	46 628	48 695	-4,2	429	535	-19,8	7 812	8 284	-5,7	38 387	39 876	-3,7
	b	28 569	29 334	-2,6	88	117	-24,8	3 603	3 648	-1,2	24 878	25 569	-2,7
	c	18 059	19 361	-6,7	341	418	-18,4	4 209	4 636	-9,2	13 509	14 307	-5,6
Fahrrädern	a	14 134	14 816	-4,6	75	83	-9,6	2 520	2 572	-2,0	11 539	12 161	-5,1
	b	12 782	13 497	-5,3	35	48	-27,1	2 140	2 205	-2,9	10 607	11 244	-5,7
	c	1 352	1 319	+2,5	40	35	+14,3	380	367	+3,5	932	917	+1,6
darunter im Alter von unter 15 Jahren	a	2 661	3 099	-14,1	9	7	x	362	391	-7,4	2 290	2 701	-15,2
	b	2 494	2 929	-14,9	5	3	x	326	352	-7,4	2 163	2 574	-16,0
	c	167	170	-1,8	4	4	-	36	39	-7,7	127	127	-
anderen Fahrzeugen	a	278	353	-21,2	2	4	x	53	54	-1,9	223	295	-24,4
	b	252	283	-11,0	2	2	-	43	36	+19,4	207	245	-15,5
	c	26	70	-62,9	-	2	x	10	18	-44,4	16	50	-68,0
Fußgänger	a	6 756	7 051	-4,2	84	108	-22,2	1 717	1 813	-5,3	4 955	5 130	-3,4
	b	6 462	6 742	-4,2	58	77	-24,7	1 609	1 711	-6,0	4 795	4 954	-3,2
	c	294	309	-4,9	26	31	-16,1	108	102	+5,9	160	176	-9,1
darunter im Alter von unter 15 Jahren	a	2 213	2 296	-3,6	5	10	x	631	612	+3,1	1 577	1 674	-5,8
	b	2 158	2 234	-3,4	2	7	x	611	587	+4,1	1 545	1 640	-5,8
	c	55	62	-11,3	3	3	-	20	25	-20,0	32	34	-5,9
65 und mehr Jahren	a	1 155	1 225	-5,7	39	53	-26,4	387	474	-18,4	729	698	+4,4
	b	1 118	1 176	-4,9	33	47	-29,8	367	456	-19,5	718	673	+6,7
	c	37	49	-24,5	6	6	-	20	18	+11,1	11	25	-56,0
Andere Personen	a	117	133	-12,0	2	2	-	20	19	+5,3	95	112	-15,2
	b	104	111	-6,3	2	-	x	17	14	+21,4	85	97	-12,4
	c	13	22	-40,9	-	2	x	3	5	x	10	15	-33,3
Insgesamt	a	67 913	71 048	-4,4	592	732	-19,1	12 122	12 742	-4,9	55 199	57 574	-4,1
	b	48 169	49 967	-3,6	185	244	-24,2	7 412	7 614	-2,7	40 572	42 109	-3,7
	c	19 744	21 081	-6,3	407	488	-16,6	4 710	5 128	-8,2	14 627	15 465	-5,4
darunter im Alter von unter 15 Jahren	a	7 095	7 764	-8,6	21	28	-25,0	1 225	1 265	-3,2	5 849	6 471	-9,6
	b	6 012	6 527	-7,9	7	10	x	1 037	1 045	-0,8	4 968	5 472	-9,2
	c	1 083	1 237	-12,5	14	18	-22,2	188	220	-14,5	881	999	-11,8
65 und mehr Jahren	a	6 933	7 120	-2,6	133	164	-18,9	1 719	1 831	-6,1	5 081	5 125	-0,9
	b	5 279	5 491	-3,9	64	102	-37,3	1 252	1 334	-6,1	3 963	4 055	-2,3
	c	1 654	1 629	+1,5	69	62	+11,3	467	497	-6,0	1 118	1 070	+4,5

7. Verunglückte im Straßenverkehr im Januar – Oktober 2006

Lfd. Nr.	Alter von ... bis unter ... Jahren a = Zusammen b = männlich c = weiblich	Verunglückte							
		insgesamt	darunter					insgesamt	Fahrer Pkw
			Fahrer und Mitfahrer von			Fußgänger			
			Pkw	Motorzweirädern	Fahrrädern				
		Januar – Oktober 2006							Anzahl
Insgesamt									
1	unter 15	a	7 095	1 848	40	2 661	2 213	7 764	1 962
		b	4 109	841	22	1 795	1 279	4 574	897
		c	2 982	1 007	18	866	930	3 189	1 065
2	15 – 18	a	4 354	838	443	1 067	377	4 717	903
		b	2 648	328	354	638	189	2 899	364
		c	1 704	510	89	429	186	1 818	539
3	18 – 21	a	5 986	3 941	472	636	302	6 080	4 102
		b	3 468	2 064	410	406	155	3 433	2 098
		c	2 518	1 877	62	230	147	2 646	2 004
4	21 – 25	a	5 942	4 064	427	684	290	6 444	4 441
		b	3 456	2 156	379	400	169	3 721	2 373
		c	2 483	1 908	48	284	118	2 722	2 068
5	25 – 35	a	10 814	6 763	873	1 541	625	11 320	6 971
		b	6 256	3 292	781	1 023	369	6 610	3 454
		c	4 557	3 471	92	518	255	4 710	3 517
6	35 – 45	a	12 034	6 339	1 467	2 193	672	12 754	6 784
		b	7 330	3 069	1 278	1 496	396	7 717	3 239
		c	4 704	3 270	189	697	276	5 036	3 545
7	45 – 55	a	9 105	4 346	1 273	1 858	606	9 035	4 368
		b	5 352	2 004	1 139	1 134	314	5 335	2 021
		c	3 750	2 342	134	724	289	3 700	2 347
8	55 – 65	a	5 523	2 652	438	1 412	474	5 670	2 646
		b	3 092	1 255	407	812	211	3 209	1 268
		c	2 429	1 397	31	600	261	2 458	1 378
9	65 und mehr	a	6 933	2 856	194	2 026	1 155	7 120	2 920
		b	3 556	1 374	186	1 178	422	3 505	1 361
		c	3 374	1 482	8	848	730	3 606	1 559
10	Zusammen	a	67 786	33 647	5 627	14 078	6 714	70 904	35 097
		b	39 267	16 383	4 956	8 882	3 504	41 003	17 075
		c	28 501	17 264	671	5 196	3 192	29 885	18 022
11	Ohne Angabe	a	127	9	9	56	42	144	16
12	Insgesamt	a	67 913	33 656	5 636	14 134	6 756	71 048	35 113

nach Art der Verkehrsbeteiligung, Altersgruppen und Geschlecht

darunter			insgesamt	darunter				Lfd. Nr.
und Mitfahrer von		Fußgänger		Fahrer und Mitfahrer von			Fußgänger	
Motorzweirädern	Fahrrädern			Pkw	Motorzweirädern	Fahrrädern		
dagegen Januar – Oktober 2005			Veränderung Januar – Oktober 2006 gegenüber Januar – Oktober 2005					
			%					
63	3 099	2 296	-8,6	-5,8	-36,5	-14,1	-3,6	1
35	2 074	1 389	-10,2	-6,2	-37,1	-13,5	-7,9	
28	1 025	906	-6,5	-5,4	-35,7	-15,5	+2,6	
545	1 147	403	-7,7	-7,2	-18,7	-7,0	-6,5	2
439	673	181	-8,7	-9,9	-19,4	-5,2	+4,4	
106	474	222	-6,3	-5,4	-16,0	-9,5	-16,2	
466	634	310	-1,5	-3,9	+1,3	+0,3	-2,6	3
375	383	158	+1,0	-1,6	+9,3	+6,0	-1,9	
91	251	151	-4,8	-6,3	-31,9	-8,4	-2,7	
486	738	306	-7,8	-8,5	-12,1	-7,3	-5,2	4
402	421	178	-7,1	-9,1	-5,7	-5,0	-5,1	
84	317	127	-8,8	-7,7	-42,9	-10,4	-7,1	
1 034	1 615	604	-4,5	-3,0	-15,6	-4,6	+3,5	5
912	1 034	344	-5,4	-4,7	-14,4	-1,1	+7,3	
122	581	260	-3,2	-1,3	-24,6	-10,8	-1,9	
1 748	2 105	701	-5,6	-6,6	-16,1	+4,2	-4,1	6
1 521	1 426	420	-5,0	-5,2	-16,0	+4,9	-5,7	
227	679	280	-6,6	-7,8	-16,7	+2,7	-1,4	
1 259	1 841	618	+0,8	-0,5	+1,1	+0,9	-1,9	7
1 125	1 125	334	+0,3	-0,8	+1,2	+0,8	-6,0	
134	716	284	+1,4	-0,2	-	+1,1	+1,8	
413	1 473	539	-2,6	+0,2	+6,1	-4,1	-12,1	8
384	857	274	-3,6	-1,0	+6,0	-5,3	-23,0	
29	616	262	-1,2	+1,4	+6,9	-2,6	-0,4	
199	2 095	1 225	-2,6	-2,2	-2,5	-3,3	-5,7	9
192	1 164	421	+1,5	+1,0	-3,1	+1,2	+0,2	
7	931	795	-6,4	-4,9	x	-8,9	-8,2	
6 213	14 747	7 002	-4,4	-4,1	-9,4	-4,5	-4,1	10
5 385	9 157	3 699	-4,2	-4,1	-8,0	-3,0	-5,3	
828	5 590	3 287	-4,6	-4,2	-19,0	-7,0	-2,9	
4	69	49	-11,8	x	x	-18,8	-14,3	11
6 217	14 816	7 051	-4,4	-4,2	-9,3	-4,6	-4,2	12

Noch: 7. Verunglückte im Straßenverkehr im Januar – Oktober 2006

Lfd. Nr.	Alter von ... bis unter ... Jahren a = Zusammen b = männlich c = weiblich	Verunglückte							
		insgesamt	darunter					insgesamt	Fahrer Pkw
			Fahrer und Mitfahrer von			Fußgänger			
			Pkw	Motorzweirädern	Fahrrädern				
		Januar – Oktober 2006							Anzahl
									Getötete
1	unter 15	a	21	4	1	9	5	28	10
		b	14	2	1	8	1	12	5
		c	7	2	–	1	4	16	5
2	15 – 18	a	22	10	1	1	4	24	11
		b	14	5	1	1	1	16	6
		c	8	5	–	–	3	8	5
3	18 – 21	a	57	40	10	3	4	53	40
		b	46	30	10	2	4	39	28
		c	11	10	–	1	–	14	12
4	21 – 25	a	46	25	16	–	2	74	54
		b	38	18	16	–	2	61	42
		c	8	7	–	–	–	13	12
5	25 – 35	a	72	33	17	3	10	92	43
		b	58	26	15	3	5	80	37
		c	14	7	2	–	5	12	6
6	35 – 45	a	92	38	32	5	5	146	55
		b	75	28	28	4	5	121	40
		c	17	10	4	1	–	25	15
7	45 – 55	a	85	37	20	4	6	89	34
		b	66	26	19	4	3	69	24
		c	19	11	1	–	3	20	10
8	55 – 65	a	64	28	16	9	9	61	27
		b	48	19	15	6	6	47	19
		c	16	9	1	3	3	14	8
9	65 und mehr	a	133	41	3	41	39	164	49
		b	74	23	3	28	12	94	31
		c	59	18	–	13	27	70	18
10	Zusammen	a	592	256	116	75	84	731	323
		b	433	177	108	56	39	539	232
		c	159	79	8	19	45	192	91
11	Ohne Angabe	a	–	–	–	–	–	1	1
12	Insgesamt	a	592	256	116	75	84	732	324

nach Art der Verkehrsbeteiligung, Altersgruppen und Geschlecht

darunter			insgesamt	darunter				Lfd. Nr.
und Mitfahrer von		Fußgänger		Fahrer und Mitfahrer von			Fußgänger	
Motorzweirädern	Fahrrädern			Pkw	Motorzweirädern	Fahrrädern		
dagegen Januar – Oktober 2005			Veränderung Januar – Oktober 2006 gegenüber Januar – Oktober 2005					
			%					
–	7	10	–25,0	x	x	x	x	1
–	1	6	+16,7	x	x	x	x	
–	6	4	x	x	–	x	–	
4	1	4	–8,3	–9,1	x	–	–	2
2	1	3	–12,5	x	x	–	x	
2	–	1	–	–	x	–	x	
8	–	3	+7,5	–	x	x	x	3
6	–	3	+17,9	+7,1	x	x	x	
2	–	–	–21,4	–16,7	x	x	–	
17	1	–	–37,8	–53,7	–5,9	x	x	4
17	1	–	–37,7	–57,1	–5,9	x	x	
–	–	–	x	x	–	–	–	
33	2	8	–21,7	–23,3	–48,5	x	x	5
30	1	6	–27,5	–29,7	–50,0	x	x	
3	1	2	+16,7	x	x	x	x	
52	7	15	–37,0	–30,9	–38,5	x	x	6
48	3	14	–38,0	–30,0	–41,7	x	x	
4	4	1	–32,0	–33,3	–	x	x	
29	9	8	–4,5	+8,8	–31,0	x	x	7
26	6	5	–4,3	+8,3	–26,9	x	x	
3	3	3	–5,0	+10,0	x	x	–	
12	8	7	+4,9	+3,7	+33,3	x	x	8
11	7	4	+2,1	–	+36,4	x	x	
1	1	3	+14,3	x	–	x	–	
3	48	53	–18,9	–16,3	–	–14,6	–26,4	9
3	30	20	–21,3	–25,8	–	–6,7	–40,0	
–	18	33	–15,7	–	–	–27,8	–18,2	
158	83	108	–19,0	–20,7	–26,6	–9,6	–22,2	10
143	50	61	–19,7	–23,7	–24,5	+12,0	–36,1	
15	33	47	–17,2	–13,2	x	–42,4	–4,3	
–	–	–	x	x	–	–	–	11
158	83	108	–19,1	–21,0	–26,6	–9,6	–22,2	12

Noch: 7. Verunglückte im Straßenverkehr im Januar – Oktober 2006

Lfd. Nr.	Alter von ... bis unter ... Jahren a = Zusammen b = männlich c = weiblich	Verunglückte							
		insgesamt	darunter					insgesamt	Fahrer Pkw
			Fahrer und Mitfahrer von			Fußgänger			
			Pkw	Motorzweirädern	Fahrrädern				
		Januar – Oktober 2006							Anzahl
schwer									
1	unter 15	a	1 225	171	8	362	631	1 265	213
		b	762	75	4	252	401	802	110
		c	463	96	4	110	230	463	103
2	15 – 18	a	751	140	109	148	91	753	135
		b	496	69	91	93	54	499	61
		c	255	71	18	55	37	254	74
3	18 – 21	a	1 030	655	129	91	66	1 114	737
		b	664	389	117	56	37	713	433
		c	366	266	12	35	29	400	304
4	21 – 25	a	1 006	625	136	95	66	1 113	693
		b	668	383	126	57	38	723	424
		c	338	242	10	38	28	390	269
5	25 – 35	a	1 729	876	312	237	104	1 835	950
		b	1 187	495	285	178	62	1 225	534
		c	542	381	27	59	42	610	416
6	35 – 45	a	2 041	747	500	412	123	2 144	829
		b	1 412	392	433	289	74	1 486	439
		c	629	355	67	123	49	658	390
7	45 – 55	a	1 654	543	400	366	128	1 659	570
		b	1 106	272	350	233	63	1 090	288
		c	547	271	50	133	64	569	282
8	55 – 65	a	967	327	129	289	121	1 024	366
		b	570	164	118	159	46	654	206
		c	397	163	11	130	75	369	160
9	65 und mehr	a	1 719	607	65	520	387	1 831	599
		b	866	317	61	276	117	864	300
		c	852	290	4	244	269	965	299
10	Zusammen	a	12 122	4 691	1 788	2 520	1 717	12 738	5 092
		b	7 731	2 556	1 585	1 593	892	8 056	2 795
		c	4 389	2 135	203	927	823	4 678	2 297
11	Ohne Angabe	a	–	–	–	–	–	4	2
		b							
		c							
12	Insgesamt	a	12 122	4 691	1 788	2 520	1 717	12 742	5 094

nach Art der Verkehrsbeteiligung, Altersgruppen und Geschlecht

darunter			insgesamt	darunter				Lfd. Nr.
und Mitfahrer von		Fußgänger		Fahrer und Mitfahrer von			Fußgänger	
Motorzweirädern	Fahrrädern			Pkw	Motorzweirädern	Fahrrädern		
dagegen Januar – Oktober 2005			Veränderung Januar – Oktober 2006 gegenüber Januar – Oktober 2005					
			%					
Verletzte								
9	391	612	-3,2	-19,7	x	-7,4	+3,1	1
5	267	396	-5,0	-31,8	x	-5,6	+1,3	
4	124	216	-	-6,8	-	-11,3	+6,5	
129	151	81	-0,3	+3,7	-15,5	-2,0	+12,3	2
112	89	37	-0,6	+13,1	-18,8	+4,5	+45,9	
17	62	44	+0,4	-4,1	+5,9	-11,3	-15,9	
122	84	72	-7,5	-11,1	+5,7	+8,3	-8,3	3
105	57	38	-6,9	-10,2	+11,4	-1,8	-2,6	
17	27	33	-8,5	-12,5	-29,4	+29,6	-12,1	
166	95	67	-9,6	-9,8	-18,1	-	-1,5	4
138	56	34	-7,6	-9,7	-8,7	+1,8	+11,8	
28	39	33	-13,3	-10,0	-64,3	-2,6	-15,2	
351	260	104	-5,8	-7,8	-11,1	-8,8	-	5
313	179	59	-3,1	-7,3	-8,9	-0,6	+5,1	
38	81	45	-11,1	-8,4	-28,9	-27,2	-6,7	
558	368	127	-4,8	-9,9	-10,4	+12,0	-3,2	6
492	264	73	-5,0	-10,7	-12,0	+9,5	+1,4	
66	104	54	-4,4	-9,0	+1,5	+18,3	-9,3	
380	371	148	-0,3	-4,7	+5,3	-1,3	-13,5	7
339	221	88	+1,5	-5,6	+3,2	+5,4	-28,4	
41	150	60	-3,9	-3,9	+22,0	-11,3	+6,7	
114	297	126	-5,6	-10,7	+13,2	-2,7	-4,0	8
108	177	58	-12,8	-20,4	+9,3	-10,2	-20,7	
6	120	67	+7,6	+1,9	x	+8,3	+11,9	
63	555	474	-6,1	+1,3	+3,2	-6,3	-18,4	9
61	281	130	+0,2	+5,7	-	-1,8	-10,0	
2	274	342	-11,7	-3,0	x	-10,9	-21,3	
1 892	2 572	1 811	-4,8	-7,9	-5,5	-2,0	-5,2	10
1 673	1 591	913	-4,0	-8,6	-5,3	+0,1	-2,3	
219	981	894	-6,2	-7,1	-7,3	-5,5	-7,9	
-	-	2	x	x	-	-	x	11
1 892	2 572	1 813	-4,9	-7,9	-5,5	-2,0	-5,3	12

Noch: 7. Verunglückte im Straßenverkehr im Januar – Oktober 2006

Lfd. Nr.	Alter von ... bis unter ... Jahren a = Zusammen b = männlich c = weiblich	Verunglückte							
		insgesamt	darunter					insgesamt	Fahrer Pkw
			Fahrer und Mitfahrer von			Fußgänger			
			Pkw	Motorzweirädern	Fahrrädern				
		Januar – Oktober 2006							Anzahl
leicht									
1	unter 15	a	5 849	1 673	31	2 290	1 577	6 471	1 739
		b	3 333	764	17	1 535	877	3 760	782
		c	2 512	909	14	755	696	2 710	957
2	15 – 18	a	3 581	688	333	918	282	3 940	757
		b	2 138	254	262	544	134	2 384	297
		c	1 441	434	71	374	146	1 556	460
3	18 – 21	a	4 899	3 246	333	542	232	4 913	3 325
		b	2 758	1 645	283	348	114	2 681	1 637
		c	2 141	1 601	50	194	118	2 232	1 688
4	21 – 25	a	4 890	3 414	275	589	222	5 257	3 694
		b	2 750	1 755	237	343	129	2 937	1 907
		c	2 137	1 659	38	246	90	2 319	1 787
5	25 – 35	a	9 013	5 854	544	1 301	511	9 393	5 978
		b	5 011	2 771	481	842	302	5 305	2 883
		c	4 001	3 083	63	459	208	4 088	3 095
6	35 – 45	a	9 901	5 554	935	1 776	544	10 464	5 900
		b	5 843	2 649	817	1 203	317	6 110	2 760
		c	4 058	2 905	118	573	227	4 353	3 140
7	45 – 55	a	7 366	3 766	853	1 488	472	7 287	3 764
		b	4 180	1 706	770	897	248	4 176	1 709
		c	3 184	2 060	83	591	222	3 111	2 055
8	55 – 65	a	4 492	2 297	293	1 114	344	4 585	2 253
		b	2 474	1 072	274	647	159	2 508	1 043
		c	2 016	1 225	19	467	183	2 075	1 210
9	65 und mehr	a	5 081	2 208	126	1 465	729	5 125	2 272
		b	2 616	1 034	122	874	293	2 547	1 030
		c	2 463	1 174	4	591	434	2 571	1 242
10	Zusammen	a	55 072	28 700	3 723	11 483	4 913	57 435	29 682
		b	31 103	13 650	3 263	7 233	2 573	32 408	14 048
		c	23 953	15 050	460	4 250	2 324	25 015	15 634
11	Ohne Angabe	a	127	9	9	56	42	139	13
12	Insgesamt	a	55 199	28 709	3 732	11 539	4 955	57 574	29 695

nach Art der Verkehrsbeteiligung, Altersgruppen und Geschlecht

darunter			insgesamt	darunter				Lfd. Nr.
und Mitfahrer von		Fußgänger		Fahrer und Mitfahrer von			Fußgänger	
Motorzweirädern	Fahrrädern			Pkw	Motorzweirädern	Fahrrädern		
dagegen Januar – Oktober 2005			Veränderung Januar – Oktober 2006 gegenüber Januar – Oktober 2005					
			%					
Verletzte								
54	2 701	1 674	-9,6	-3,8	-42,6	-15,2	-5,8	1
30	1 806	987	-11,4	-2,3	-43,3	-15,0	-11,1	
24	895	686	-7,3	-5,0	-41,7	-15,6	+1,5	
412	995	318	-9,1	-9,1	-19,2	-7,7	-11,3	2
325	583	141	-10,3	-14,5	-19,4	-6,7	-5,0	
87	412	177	-7,4	-5,7	-18,4	-9,2	-17,5	
336	550	235	-0,3	-2,4	-0,9	-1,5	-1,3	3
264	326	117	+2,9	+0,5	+7,2	+6,7	-2,6	
72	224	118	-4,1	-5,2	-30,6	-13,4	-	
303	642	239	-7,0	-7,6	-9,2	-8,3	-7,1	4
247	364	144	-6,4	-8,0	-4,0	-5,8	-10,4	
56	278	94	-7,8	-7,2	-32,1	-11,5	-4,3	
650	1 353	492	-4,0	-2,1	-16,3	-3,8	+3,9	5
569	854	279	-5,5	-3,9	-15,5	-1,4	+8,2	
81	499	213	-2,1	-0,4	-22,2	-8,0	-2,3	
1 138	1 730	559	-5,4	-5,9	-17,8	+2,7	-2,7	6
981	1 159	333	-4,4	-4,0	-16,7	+3,8	-4,8	
157	571	225	-6,8	-7,5	-24,8	+0,4	+0,9	
850	1 461	462	+1,1	+0,1	+0,4	+1,8	+2,2	7
760	898	241	+0,1	-0,2	+1,3	-0,1	+2,9	
90	563	221	+2,3	+0,2	-7,8	+5,0	+0,5	
287	1 168	406	-2,0	+2,0	+2,1	-4,6	-15,3	8
265	673	212	-1,4	+2,8	+3,4	-3,9	-25,0	
22	495	192	-2,8	+1,2	-13,6	-5,7	-4,7	
133	1 492	698	-0,9	-2,8	-5,3	-1,8	+4,4	9
128	853	271	+2,7	+0,4	-4,7	+2,5	+8,1	
5	639	420	-4,2	-5,5	x	-7,5	+3,3	
4 163	12 092	5 083	-4,1	-3,3	-10,6	-5,0	-3,3	10
3 569	7 516	2 725	-4,0	-2,8	-8,6	-3,8	-5,6	
594	4 576	2 346	-4,2	-3,7	-22,6	-7,1	-0,9	
4	69	47	-8,6	x	x	-18,8	-10,6	11
4 167	12 161	5 130	-4,1	-3,3	-10,4	-5,1	-3,4	12

8. An Straßenverkehrsunfällen beteiligte Fahrzeugführer und Fußgänger im Januar – Oktober 2006 nach Art der Verkehrsbeteiligung und Ortslage

Art der Verkehrsbeteiligung a = Zusammen b = innerhalb von Ortschaften c = außerhalb von Ortschaften	Straßenverkehrsunfälle mit						
	Personen- schaden	schwer- wiegendem Sachschaden (i. e. S.)	Personen- schaden	schwer- wiegendem Sachschaden (i. e. S.)	Personen- schaden	schwer- wiegendem Sachschaden (i. e. S.)	
	Januar – Oktober 2006		dagegen Januar – Oktober 2005		Veränderung Januar – Oktober 2006 gegenüber Januar – Oktober 2005		
	Anzahl				%		
Führer von							
Mofas, Mopeds	a	4 545	254	4 475	245	+1,6	+3,7
	b	3 901	219	3 838	209	+1,6	+4,8
	c	644	35	637	36	+1,1	-2,8
Motorzweirädern mit amtlichen Kennzeichen	a	5 572	314	6 215	376	-10,3	-16,5
	b	3 647	221	3 950	248	-7,7	-10,9
	c	1 925	93	2 265	128	-15,0	-27,3
Personenkraftwagen	a	65 176	29 364	68 255	30 540	-4,5	-3,9
	b	46 928	19 427	48 952	19 938	-4,1	-2,6
	c	18 248	9 937	19 303	10 602	-5,5	-6,3
Bussen	a	1 102	172	1 147	182	-3,9	-5,5
	b	999	144	1 014	138	-1,5	+4,3
	c	103	28	133	44	-22,6	-36,4
Güterkraftfahrzeugen	a	5 579	2 521	6 054	2 634	-7,8	-4,3
	b	2 978	1 144	3 376	1 216	-11,8	-5,9
	c	2 601	1 377	2 678	1 418	-2,9	-2,9
landwirtschaftlichen Zugmaschinen	a	167	78	226	129	-26,1	-39,5
	b	61	29	88	53	-30,7	-45,3
	c	106	49	138	76	-23,2	-35,5
übrigen Kraftfahrzeugen	a	352	106	455	147	-22,6	-27,9
	b	247	67	331	91	-25,4	-26,4
	c	105	39	124	56	-15,3	-30,4
Kraftfahrzeugen insgesamt	a	82 493	32 809	86 827	34 253	-5,0	-4,2
	b	58 761	21 251	61 549	21 893	-4,5	-2,9
	c	23 732	11 558	25 278	12 360	-6,1	-6,5
darunter flüchtig	a	4 248	2 341	4 473	2 308	-5,0	+1,4
	b	3 410	1 375	3 646	1 359	-6,5	+1,2
	c	838	966	827	949	+1,3	+1,8
Fahrrädern	a	15 445	41	16 259	39	-5,0	+5,1
	b	13 991	34	14 828	28	-5,6	+21,4
	c	1 454	7	1 431	11	+1,6	x
darunter im Alter von unter 15 Jahren	a	2 827	4	3 297	3	-14,3	x
	b	2 645	3	3 113	2	-15,0	x
	c	182	1	184	1	-1,1	-
anderen Fahrzeugen	a	665	354	829	403	-19,8	-12,2
	b	576	270	671	270	-14,2	-
	c	89	84	158	133	-43,7	-36,8
Fußgänger	a	7 226	45	7 564	46	-4,5	-2,2
	b	6 896	35	7 208	42	-4,3	-16,7
	c	330	10	356	4	-7,3	x
darunter im Alter von unter 15 Jahren	a	2 307	2	2 402	5	-4,0	x
	b	2 251	2	2 338	4	-3,7	x
	c	56	-	64	1	-12,5	x
65 und mehr Jahren	a	1 183	1	1 266	2	-6,6	x
	b	1 143	1	1 212	2	-5,7	x
	c	40	-	54	-	-25,9	-
Andere Personen	a	326	39	356	36	-8,4	+8,3
	b	262	26	273	28	-4,0	-7,1
	c	64	13	83	8	-22,9	x
Insgesamt	a	106 155	33 288	111 835	34 777	-5,1	-4,3
	b	80 486	21 616	84 529	22 261	-4,8	-2,9
	c	25 669	11 672	27 306	12 516	-6,0	-6,7
darunter im Alter von unter 15 Jahren	a	5 204	13	5 777	22	-9,9	-40,9
	b	4 956	8	5 514	15	-10,1	x
	c	248	5	263	7	-5,7	x
65 und mehr Jahren	a	10 362	2 633	10 655	2 603	-2,8	+1,2
	b	8 268	1 846	8 507	1 810	-2,8	+2,0
	c	2 094	787	2 148	793	-2,5	-0,8

9. Straßenverkehrsunfälle mit Personenschaden im Januar – Oktober 2006 nach Ursachen und Ortslage

Ursache	Straßenverkehrsunfälle mit Personenschaden								
	zusammen			innerhalb von Ortschaften			außerhalb von Ortschaften		
	Januar – Oktober								
	2006	dagegen 2005	Ver- änderung 2006 gegenüber 2005	2006	dagegen 2005	Ver- änderung 2006 gegenüber 2005	2006	dagegen 2005	Ver- änderung 2006 gegenüber 2005
	Anzahl		%	Anzahl		%	Anzahl		%
Ursachen der Fahrzeugführer	67 517	70 133	-3,7	49 052	50 503	-2,9	18 465	19 630	-5,9
Verkehrstüchtigkeit	3 833	3 793	+1,1	2 625	2 578	+1,8	1 208	1 215	-0,6
Alkoholeinfluss	2 750	2 821	-2,5	2 018	2 047	-1,4	732	774	-5,4
Einfluss anderer berauschender Mittel (z. B. Drogen, Rauschgift)	220	220	-	165	148	+11,5	55	72	-23,6
Übermüdung	282	257	+9,7	73	72	+1,4	209	185	+13,0
sonstige körperliche oder geistige Mängel	581	495	+17,4	369	311	+18,6	212	184	+15,2
Straßenbenutzung	4 379	4 279	+2,3	3 676	3 542	+3,8	703	737	-4,6
Benutzung der falschen Fahrbahn (auch Richtungsfahrbahn) oder verbotswidrige Benutzung anderer Straßenteile	2 912	2 884	+1,0	2 689	2 647	+1,6	223	237	-5,9
Verstoß gegen das Rechtsfahrgebot	1 467	1 395	+5,2	987	895	+10,3	480	500	-4,0
Geschwindigkeit	8 806	9 552	-7,8	4 387	4 537	-3,3	4 419	5 015	-11,9
nicht angepasste Geschwindigkeit mit gleichzeitigem Überschreiten der zulässigen Höchstgeschwindigkeit	756	850	-11,1	443	484	-8,5	313	366	-14,5
nicht angepasste Geschwindigkeit in anderen Fällen	8 050	8 702	-7,5	3 944	4 053	-2,7	4 106	4 649	-11,7
Abstand	6 820	7 380	-7,6	4 721	5 058	-6,7	2 099	2 322	-9,6
ungenügender Sicherheitsabstand	6 666	7 212	-7,6	4 613	4 943	-6,7	2 053	2 269	-9,5
starkes Bremsen des Vorfahrenden ohne zwingenden Grund	154	168	-8,3	108	115	-6,1	46	53	-13,2
Überholen	2 332	2 390	-2,4	1 200	1 265	-5,1	1 132	1 125	+0,6
unzulässiges Rechtsüberholen	154	150	+2,7	107	103	+3,9	47	47	-
Überholen trotz Gegenverkehrs	238	228	+4,4	66	69	-4,3	172	159	+8,2
Überholen trotz unklarer Verkehrslage	683	752	-9,2	447	488	-8,4	236	264	-10,6
Überholen trotz unzureichender Sichtverhältnisse	45	36	+25,0	18	13	+38,5	27	23	+17,4
Überholen ohne Beachtung des nachfolgenden Verkehrs und/oder ohne rechtzeitige und deutliche Ankündigung des Ausscherens	278	288	-3,5	14	26	-46,2	264	262	+0,8
Fehler beim Wiedereinordnen	242	240	+0,8	111	101	+9,9	131	139	-5,8
sonstige Fehler beim Überholen (z. B. ohne genügenden Seitenabstand)	547	559	-2,1	357	389	-8,2	190	170	+11,8
Fehler beim Überholtwerden	145	137	+5,8	80	76	+5,3	65	61	+6,6
Vorbeifahren	267	257	+3,9	243	233	+4,3	24	24	-
Nichtbeachten des Vorranges entgegenkommender Fahrzeuge beim Vorbeifahren an haltenden Fahrzeugen, Absperrungen oder Hindernissen	200	197	+1,5	187	181	+3,3	13	16	-18,8
Nichtbeachten des nachfolgenden Verkehrs beim Vorbeifahren an haltenden Fahrzeugen, Absperrungen oder Hindernissen und/oder ohne rechtzeitige und deutliche Ankündigung des Ausscherens	67	60	+11,7	56	52	+7,7	11	8	x

Noch: 9. Straßenverkehrsunfälle mit Personenschaden im Januar – Oktober 2006 nach Ursachen und Ortslage

Ursache	Straßenverkehrsunfälle mit Personenschaden								
	zusammen			innerhalb von Ortschaften			außerhalb von Ortschaften		
	Januar – Oktober								
	2006	dagegen 2005	Ver- änderung 2006 gegenüber 2005	2006	dagegen 2005	Ver- änderung 2006 gegenüber 2005	2006	dagegen 2005	Ver- änderung 2006 gegenüber 2005
	Anzahl		%	Anzahl		%	Anzahl		%
Nebeneinanderfahren, fehlerhaftes Wechseln des Fahrstreifens beim Nebeneinanderfahren oder Nichtbeachten des Reißverschlussverfahrens	976	970	+0,6	607	620	-2,1	369	350	+5,4
Vorfahrt, Vorrang	10 001	10 392	-3,8	7 769	8 117	-4,3	2 232	2 275	-1,9
Nichtbeachten der Regel rechts vor links	1 246	1 272	-2,0	1 149	1 188	-3,3	97	84	+15,5
Nichtbeachten der die Vorfahrt regelnden Verkehrszeichen	6 879	7 093	-3,0	5 163	5 339	-3,3	1 716	1 754	-2,2
Nichtbeachten der Vorfahrt des durchgehenden Verkehrs auf Bundesautobahnen oder Kraftfahrstraßen	106	91	+16,5	4	4	-	102	87	+17,2
Nichtbeachten der Vorfahrt durch Fahrzeuge, die aus Feld- und Waldwegen kommen	64	81	-21,0	26	37	-29,7	38	44	-13,6
Nichtbeachten der Verkehrsregelung durch Polizeibeamte oder Lichtzeichen	1 532	1 647	-7,0	1 295	1 393	-7,0	237	254	-6,7
Nichtbeachten des Vorranges entgegenkommender Fahrzeuge	152	188	-19,1	115	142	-19,0	37	46	-19,6
Nichtbeachten des Vorranges von Schienenfahrzeugen an Bahnübergängen	22	20	+10,0	17	14	+21,4	5	6	x
Abbiegen, Wenden, Rückwärtsfahren, Ein- und Anfahren	11 423	12 126	-5,8	9 989	10 530	-5,1	1 434	1 596	-10,2
Fehler beim Abbiegen	5 840	6 203	-5,9	4 751	5 019	-5,3	1 089	1 184	-8,0
Fehler beim Wenden oder Rückwärtsfahren	2 128	2 226	-4,4	1 964	2 036	-3,5	164	190	-13,7
Fehler beim Einfahren in den fließenden Verkehr (z. B. aus einem Grundstück, von einem anderen Straßenteil oder beim Anfahren vom Fahrbahnrand)	3 455	3 697	-6,5	3 274	3 475	-5,8	181	222	-18,5
falsches Verhalten gegenüber Fußgängern	3 520	3 634	-3,1	3 409	3 500	-2,6	111	134	-17,2
an Fußgängerüberwegen	252	234	+7,7	251	233	+7,7	1	1	-
an Fußgängerfurten	432	442	-2,3	422	433	-2,5	10	9	x
beim Abbiegen	633	701	-9,7	615	679	-9,4	18	22	-18,2
an Haltestellen (auch haltende Schulbusse mit eingeschaltetem Warnblinklicht)	229	226	+1,3	220	220	-	9	6	x
an anderen Stellen	1 974	2 031	-2,8	1 901	1 935	-1,8	73	96	-24,0
ruhender Verkehr, Verkehrssicherung	795	780	+1,9	770	754	+2,1	25	26	-3,8
unzulässiges Halten oder Parken	83	81	+2,5	76	70	+8,6	7	11	x
mangelnde Sicherung haltender oder liegengeliebener Fahrzeuge und von Unfallstellen sowie Schulbussen, bei denen Kinder ein- oder aussteigen	40	35	+14,3	29	28	+3,6	11	7	x
verkehrswidriges Verhalten beim Ein- oder Aussteigen, Be- oder Entladen	672	664	+1,2	665	656	+1,4	7	8	x

**Noch: 9. Straßenverkehrsunfälle mit Personenschaden im Januar – Oktober 2006
nach Ursachen und Ortslage**

Ursache	Straßenverkehrsunfälle mit Personenschaden								
	zusammen			innerhalb von Ortschaften			außerhalb von Ortschaften		
	Januar – Oktober								
	2006	dagegen 2005	Ver- änderung 2006 gegenüber 2005	2006	dagegen 2005	Ver- änderung 2006 gegenüber 2005	2006	dagegen 2005	Ver- änderung 2006 gegenüber 2005
	Anzahl		%	Anzahl		%	Anzahl		%
Nichtbeachten der Beleuchtungsvorschriften	117	92	+27,2	99	73	+35,6	18	19	-5,3
Ladung, Besetzung	159	184	-13,6	73	121	-39,7	86	63	+36,5
Überladung, Überbesetzung	41	57	-28,1	30	49	-38,8	11	8	x
unzureichend gesicherte Ladung oder Fahrzeugzubehörteile	118	127	-7,1	43	72	-40,3	75	55	+36,4
andere Fehler beim Fahrzeugführer	14 089	14 304	-1,5	9 484	9 575	-1,0	4 605	4 729	-2,6
Technische Mängel, Wartungsmängel	749	748	+0,1	478	472	+1,3	271	276	-1,8
Beleuchtung	140	117	+19,7	117	90	+30,0	23	27	-14,8
Bereifung	199	203	-2,0	52	52	-	147	151	-2,7
Bremsen	162	186	-12,9	139	159	-12,6	23	27	-14,8
Lenkung	30	35	-14,3	17	23	-26,1	13	12	+8,3
Zugvorrichtung	6	8	x	2	4	x	4	4	-
andere Mängel	212	199	+6,5	151	144	+4,9	61	55	+10,9
Falsches Verhalten der Fußgänger	3 927	4 067	-3,4	3 728	3 818	-2,4	199	249	-20,1
Verkehrstüchtigkeit	220	269	-18,2	189	225	-16,0	31	44	-29,5
Alkoholeinfluss	177	227	-22,0	149	188	-20,7	28	39	-28,2
Einfluss anderer berauschender Mittel (z. B. Drogen, Rauschgift)	13	8	x	11	7	x	2	1	x
Übermüdung	-	3	x	-	3	x	-	-	-
sonstige körperliche oder geistige Mängel	30	31	-3,2	29	27	+7,4	1	4	x
falsches Verhalten beim Überschreiten der Fahrbahn	3 000	3 076	-2,5	2 884	2 963	-2,7	116	113	+2,7
an Stellen, an denen der Fußgängerverkehr durch Polizeibeamte oder Lichtzeichen geregelt war	292	305	-4,3	283	302	-6,3	9	3	x
auf Fußgängerüberwegen ohne Verkehrsregelung durch Polizeibeamte oder Lichtzeichen	15	5	x	15	5	x	-	-	-
in der Nähe von Kreuzungen oder Einmündungen, Lichtzeichenanlagen oder Fußgängerüberwegen bei dichtem Verkehr	156	183	-14,8	152	181	-16,0	4	2	x
an anderen Stellen	742	729	+1,8	732	720	+1,7	10	9	x
ohne auf den Fahrzeugverkehr zu achten	1 613	1 661	-2,9	1 537	1 573	-2,3	76	88	-13,6
durch sonstiges falsches Verhalten	182	193	-5,7	165	182	-9,3	17	11	+54,5
Nichtbenutzen des Gehweges	66	66	-	63	56	+12,5	3	10	x
Nichtbenutzen der vorgeschriebenen Straßenseite	14	13	+7,7	10	3	x	4	10	x
Spielen auf oder neben der Fahrbahn	109	92	+18,5	106	88	+20,5	3	4	x
andere Fehler der Fußgänger	518	551	-6,0	476	483	-1,5	42	68	-38,2

**Noch: 9. Straßenverkehrsunfälle mit Personenschaden im Januar – Oktober 2006
nach Ursachen und Ortslage**

Ursache	Straßenverkehrsunfälle mit Personenschaden								
	zusammen			innerhalb von Ortschaften			außerhalb von Ortschaften		
	Januar – Oktober								
	2006	dagegen 2005	Ver- änderung 2006 gegenüber 2005	2006	dagegen 2005	Ver- änderung 2006 gegenüber 2005	2006	dagegen 2005	Ver- änderung 2006 gegenüber 2005
	Anzahl		%	Anzahl		%	Anzahl		%
Straßenverhältnisse	2 802	3 034	-7,6	1 476	1 503	-1,8	1 326	1 531	-13,4
Glätte oder Schlüpfrigkeit der Fahrbahn	2 606	2 855	-8,7	1 355	1 400	-3,2	1 251	1 455	-14,0
Verunreinigung durch ausgeflossenes Öl	117	121	-3,3	79	79	-	38	42	-9,5
andere Verunreinigungen durch Straßenbenutzer	41	41	-	27	25	+8,0	14	16	-12,5
Schnee, Eis	951	874	+8,8	391	333	+17,4	560	541	+3,5
Regen	1 367	1 723	-20,7	780	903	-13,6	587	820	-28,4
andere Einflüsse (u. a. Laub, angeschwemmter Lehm)	130	96	+35,4	78	60	+30,0	52	36	+44,4
Zustand der Straße	168	151	+11,3	103	84	+22,6	65	67	-3,0
Spurrillen, im Zusammenhang mit Regen, Schnee oder Eis	19	14	+35,7	9	6	x	10	8	x
anderer Zustand der Straße	149	137	+8,8	94	78	+20,5	55	59	-6,8
nicht ordnungsgemäßer Zustand der Verkehrs- zeichen oder -einrichtungen	21	22	-4,5	15	15	-	6	7	x
mangelhafte Beleuchtung der Straße	7	6	x	3	4	x	4	2	x
mangelhafte Sicherung von Bahnübergängen	-	-	-	-	-	-	-	-	-
Witterungseinflüsse	577	605	-4,6	391	413	-5,3	186	192	-3,1
Sichtbehinderung durch Nebel	31	25	+24,0	11	6	x	20	19	+5,3
starken Regen, Hagel, Schneegestöber usw.	92	102	-9,8	64	73	-12,3	28	29	-3,4
blendende Sonne	416	443	-6,1	299	325	-8,0	117	118	-0,8
Seitenwind	21	25	-16,0	6	6	-	15	19	-21,1
Unwetter oder sonstige Witterungseinflüsse	17	10	+70,0	11	3	x	6	7	x
Hindernisse	447	469	-4,7	182	195	-6,7	265	274	-3,3
nicht oder unzureichend gesicherte Arbeitsstellen auf der Fahrbahn	16	34	-52,9	11	26	-57,7	5	8	x
Wild auf der Fahrbahn	175	179	-2,2	16	28	-42,9	159	151	+5,3
anderes Tier auf der Fahrbahn	183	188	-2,7	115	106	+8,5	68	82	-17,1
sonstiges Hindernis auf der Fahrbahn	73	68	+7,4	40	35	+14,3	33	33	-
Sonstige Ursachen	203	1 357	-85,0	146	1 043	-86,0	57	314	-81,8
Ursachen von anderen Personen als Fahrzeugführern oder Fußgängern	119	108	+10,2	101	84	+20,2	18	24	-25,0
Ursachen insgesamt	76 341	80 521	-5,2	55 554	58 031	-4,3	20 787	22 490	-7,6

10. Fehlverhalten der Fahrzeugführer als Ursache von Straßenverkehrsunfällen mit Personenschaden im Januar – Oktober 2006 nach Art der Verkehrsbeteiligung

Ursache	Fehlverhalten der Fahrzeugführer											
	ins- gesamt	darunter Fahrer von			ins- gesamt	darunter Fahrer von			ins- gesamt	darunter Fahrer von		
		Personen- kraft- wagen	Motor- zwei- rädern	Fahr- rädern		Personen- kraft- wagen	Motor- zwei- rädern	Fahr- rädern		Personen- kraft- wagen	Motor- zwei- rädern	Fahr- rädern
	Januar – Oktober 2006				dagegen Januar – Oktober 2005				Veränderung Januar – Oktober 2006 gegenüber Januar – Oktober 2005			
Anzahl								%				
Verkehrstüchtigkeit	3 833	2 242	140	972	3 793	2 219	132	992	+1,1	+1,0	+6,1	-2,0
darunter Alkoholeinfluss	2 750	1 419	114	884	2 821	1 465	112	917	-2,5	-3,1	+1,8	-3,6
Straßenbenutzung	4 379	1 135	127	2 714	4 279	1 072	115	2 698	+2,3	+5,9	+10,4	+0,6
Geschwindigkeit	8 806	6 024	1 148	432	9 552	6 678	1 297	409	-7,8	-9,8	-11,5	+5,6
Abstand	6 820	5 276	332	172	7 380	5 655	392	155	-7,6	-6,7	-15,3	+11,0
Überholen	2 332	1 303	387	193	2 390	1 347	424	205	-2,4	-3,3	-8,7	-5,9
Vorbeifahren	267	194	8	35	257	169	10	28	+3,9	+14,8	x	+25,0
Nebeneinanderfahren	976	633	26	33	970	663	29	32	+0,6	-4,5	-10,3	+3,1
Vorfahrt, Vorrang	10 001	7 866	118	1 112	10 392	8 177	131	1 117	-3,8	-3,8	-9,9	-0,4
Nichtbeachten der die Vorfahrt regelnden Verkehrszeichen	6 879	5 805	44	472	7 093	5 996	59	464	-3,0	-3,2	-25,4	+1,7
Nichtbeachten der Verkehrsregelung durch Polizeibeamte, Lichtzeichen	1 532	1 082	25	291	1 647	1 128	36	305	-7,0	-4,1	-30,6	-4,6
Abbiegen, Wenden, Rück- wärtsfahren, Ein- und Anfahren	11 423	9 122	101	1 078	12 126	9 484	134	1 239	-5,8	-3,8	-24,6	-13,0
Falsches Verhalten gegenüber Fußgängern	3 520	2 832	45	300	3 634	2 900	43	319	-3,1	-2,3	+4,7	-6,0
darunter an Überwegen und Furten	684	582	7	37	676	578	5	30	+1,2	+0,7	x	+23,3
Ruhender Verkehr, Verkehrssicherung	795	729	-	2	780	695	3	4	+1,9	+4,9	x	x
Nichtbeachten der Beleuchtungs- vorschriften	117	17	2	84	92	8	2	72	+27,2	x	-	+16,7
Ladung, Besetzung	159	33	4	32	184	30	1	52	-13,6	+10,0	x	-38,5
Andere Fehler beim Fahrzeugführer	14 089	7 746	1 121	2 866	14 304	7 953	1 114	2 881	-1,5	-2,6	+0,6	-0,5
Insgesamt	67 517	45 152	3 559	10 025	70 133	47 050	3 827	10 203	-3,7	-4,0	-7,0	-1,7

Veröffentlichungen

Veröffentlichungen aus den Fachbereichen Handel und Verkehr

Entwicklung von Umsatz und Beschäftigung in nordrhein-westfälischen Unternehmen des Einzelhandels, des Großhandels, des Gastgewerbes

Inhalt: Jedes der drei monatlich erscheinenden Hefte enthält die vorläufigen Ergebnisse der Umsatzentwicklung und der Entwicklung der Beschäftigtenzahlen als Messzahlen auf der Basis des Jahres 2003 und als prozentuale Abweichung zum Vormonat und zum Vorjahresmonat. Die Ergebnisse werden in einigen Eckzahlen für die wichtigsten Wirtschaftszweige dargestellt.

Einzelhandel:	Bestell-Nr. G 11 3 2006*)	Preis: 1,30 EUR (Jahresbezugspreis: 13,00 EUR)
Großhandel:	Bestell-Nr. G 12 3 2006*)	Preis: 1,30 EUR (Jahresbezugspreis: 13,00 EUR)
Gastgewerbe:	Bestell-Nr. G 43 3 2006*)	Preis: 1,30 EUR (Jahresbezugspreis: 13,00 EUR)

Fachliche Auskünfte zu diesen Veröffentlichungen erteilt Ihnen gerne Marion Helling und Sabine Schmidt unter Telefon-Nr. 0211 9449-5521 bzw. 0211 9449-5481.

Straßenverkehrsunfälle in Nordrhein-Westfalen

Inhalt: Der Monatsbericht enthält Ergebnisse von Straßenverkehrsunfällen und dabei Verunglückten in Nordrhein-Westfalen nach Unfallkategorien, nach Straßen-, Unfallarten, Unfalltypen, nach Tagesdatum, Ortslage, Art der Verkehrsbeteiligung, Unfallursachen und nach Fehlverhalten der Fahrzeugführer sowie die Anzahl der Verunglückten nach der Schwere der Verletzung, Altersgruppen und Geschlecht. Dargestellt werden die monatlichen und die kumulierten Zahlen, die Vorjahresergebnisse und die prozentuale Veränderung gegenüber den Vorjahreszeiträumen. Auf Gemeindeebene sind Ergebnisse nach Ortslage und Unfallkategorien enthalten.

Bestell-Nr. H 12 3 2006*) Preis: 4,40 EUR (Jahresbezugspreis: 44,00 EUR)

Straßenverkehrsunfälle in Nordrhein-Westfalen 2005

Inhalt: Der Bericht enthält Ergebnisse von Straßenverkehrsunfällen und dabei Verunglückten in Nordrhein-Westfalen nach Unfallkategorien, nach Straßen-, Unfallarten, Unfalltypen, nach Tagesdatum, Ortslage, Art der Verkehrsbeteiligung, Unfallursachen und nach Fehlverhalten der Fahrzeugführer sowie die Anzahl der Verunglückten nach der Schwere der Verletzung, Altersgruppen und Geschlecht. Dargestellt werden die Jahreswerte, die Vorjahresergebnisse und die prozentuale Veränderung gegenüber den Vorjahreszeiträumen. Auf Gemeindeebene sind Ergebnisse nach Ortslage und Unfallkategorien enthalten. Zahlreiche Grafiken und eine Farbkarte runden den Bericht ab.

Bestell-Nr. H 13 3 2005 00 Preis: 11,10 EUR

Fachliche Auskünfte zu diesen Veröffentlichungen erteilen Ihnen gerne Petra Focks und Jörg Möller unter Telefon-Nr. 0211 9449-5517 bzw. 0211 9449-5482.

Personenverkehr mit Bussen und Bahnen in Nordrhein-Westfalen

Inhalt: Dieser vierteljährlich erscheinende Bericht enthält Ergebnisse über die Entwicklung von Unternehmen, Fahrgäste, Beförderungsleistungen und mittlere Reiseweite im Schienennahverkehr und im gewerblichen Omnibuslinienverkehr nach Unternehmensformen, Regierungsbezirken, Verkehrsarten und Verkehrsmitteln in Gegenüberstellung zum Vorjahreszeitraum.

Bestell-Nr. H 16 3 2006*) Preis: 1,30 EUR (Jahresbezugspreis: 5,20 EUR)

Binnenschifffahrt in Nordrhein-Westfalen

Inhalt: Der Monatsbericht enthält die Entwicklung des Güterverkehrs auf den nordrhein-westfälischen Binnenwasserstraßen nach Verkehrsbeziehungen und Güterabteilungen. Dargestellt werden die monatlichen Gütermengen in Tonnen bzw. der Containerumschlag für Nordrhein-Westfalen, die Mengen des Vormonats und des Vorjahresmonats sowie die kumulierten Jahresgütermengen im Vergleich zum Vorjahreszeitraum mit der prozentualen Veränderung.

Bestell-Nr. H 21 3 2006*) Preis: 1,30 EUR (Jahresbezugspreis: 13,00 EUR)

Fachliche Auskünfte zu diesen Veröffentlichungen erteilt Ihnen gerne Marion Helling und Sabine Schmidt unter Telefon-Nr. 0211 9449-5521 bzw. 0211 9449-5481.

*) Bei Bestellungen bitte gewünschten Monat / Vierteljahr angeben (01 = Januar; 02 = Februar usw. bzw. 41 = 1. Vierteljahr; 42 = 2. Vierteljahr usw.)