

Straßenverkehrsunfälle in Nordrhein-Westfalen

September 2006

Herausgegeben vom
Landesamt für Datenverarbeitung und Statistik Nordrhein-Westfalen
Mauerstraße 51, 40476 Düsseldorf • Postfach 10 11 05, 40002 Düsseldorf
Telefon 0211 9449-01 • Telefax 0211 442006
Internet: <http://www.lids.nrw.de>
E-Mail: poststelle@lids.nrw.de

Erschienen im Dezember 2006

Preis der gedruckten Ausgabe:
4,40 EUR (Jahresbezugspreis 44,00 EUR)

Eine kostenlose PDF-Version dieser Ausgabe finden Sie
zum Download im Webshop des LDS NRW.

© Landesamt für Datenverarbeitung und Statistik NRW, Düsseldorf, 2006
Vervielfältigung und Verbreitung, auch auszugsweise, mit Quellenangabe
gestattet.

Inhalt

	Seite
Vorbemerkungen	5
 Grafiken	
Unfälle mit Personenschaden in Nordrhein-Westfalen September 2005 bis September 2006	6
Bei Unfällen Getötete in Nordrhein-Westfalen September 2005 bis September 2006	6
Unfälle mit Personenschaden nach Straßenarten in Nordrhein-Westfalen im September 2006 . .	7
Bei Unfällen Verunglückte nach Alter und Geschlecht in Nordrhein-Westfalen im September 2006	7
Unfälle mit Personenschaden in kreisfreien Städten und Kreisen in Nordrhein-Westfalen im September 2006	8
 Tabellenteil	
1. Straßenverkehrsunfälle und verunglückte Personen 1972 – 2005	11
2. Straßenverkehrsunfälle im September 2006 nach Unfallkategorien	11
3. Straßenverkehrsunfälle und Verunglückte im September 2006 nach Straßenarten und Ortslage	12
4. Straßenverkehrsunfälle und Verunglückte im September 2006 nach Unfalltyp und Ortslage	12
5. Straßenverkehrsunfälle und Verunglückte im September 2006 nach Unfallarten und Ortslage	13
6. Straßenverkehrsunfälle und Verunglückte im September 2006 nach Ortslage und Tagesdatum	14
7. Verunglückte im Straßenverkehr im September 2006 nach Altersgruppen und Geschlecht .	16
8. Verunglückte im Straßenverkehr im September 2006 nach Art der Verkehrsbeteiligung und Ortslage	17
9. Verunglückte im Straßenverkehr im September 2006 nach Art der Verkehrsbeteiligung, Altersgruppen und Geschlecht	18
10. An Straßenverkehrsunfällen beteiligte Fahrzeugführer und Fußgänger im September 2006 nach Art der Verkehrsbeteiligung und Ortslage	26
11. Straßenverkehrsunfälle mit Personenschaden im September 2006 nach Ursachen und Ortslage	27
12. Fehlverhalten der Fahrzeugführer als Ursache von Straßenverkehrsunfällen mit Personenschaden im September 2006 nach Art der Verkehrsbeteiligung	31
13. Straßenverkehrsunfälle und verunglückte Personen im September 2006 nach Gemeinden .	32

Kumulierte Ergebnisse

1. Straßenverkehrsunfälle im Januar – September 2006 nach Unfallkategorien	67
2. Straßenverkehrsunfälle und Verunglückte im Januar – September 2006 nach Straßenarten und Ortslage	68
3. Straßenverkehrsunfälle und Verunglückte im Januar – September 2006 nach Unfalltyp und Ortslage	68
4. Straßenverkehrsunfälle und Verunglückte im Januar – September 2006 nach Unfallarten und Ortslage	69
5. Verunglückte im Straßenverkehr im Januar – September 2006 nach Altersgruppen und Geschlecht	70
6. Verunglückte im Straßenverkehr im Januar – September 2006 nach Art der Verkehrsbeteiligung und Ortslage	71
7. Verunglückte im Straßenverkehr im Januar – September 2006 nach Art der Verkehrsbeteiligung, Altersgruppen und Geschlecht	72
8. An Straßenverkehrsunfällen beteiligte Fahrzeugführer und Fußgänger im Januar – September 2006 nach Art der Verkehrsbeteiligung und Ortslage	80
9. Straßenverkehrsunfälle mit Personenschaden im Januar – September 2006 nach Ursachen und Ortslage	81
10. Fehlverhalten der Fahrzeugführer als Ursache von Straßenverkehrsunfällen mit Personenschaden im Januar – September 2006 nach Art der Verkehrsbeteiligung	85

Vorbemerkungen

Rechtsgrundlage

Rechtsgrundlage für die Zusammenstellung der vorliegenden Ergebnisse ist das „Gesetz über die Statistik der Straßenverkehrsunfälle“ (Straßenverkehrsunfallstatistikgesetz – StVUnfStatG) vom 15. Juni 1990 (BGBl. I S. 1078), sowie das „Erste Gesetz zur Änderung des Straßenverkehrsunfallstatistikgesetzes“ vom 23. November 1994 (BGBl. I S. 3491) und die „Verordnung zur näheren Bestimmung des schwerwiegenden Unfalls mit Sachschaden im Sinne des Straßenverkehrsunfallstatistikgesetzes vom 21. Dezember 1994 (BGBl. I S. 3970). Alle Unfälle, bei denen infolge des Fahrverkehrs auf öffentlichen Wegen und Plätzen Personen getötet, verletzt oder Sachschäden verursacht worden sind, werden erfasst und statistisch ausgewertet.

Erläuterungen

Unfälle

Grundsätzlich werden die Unfälle eingeteilt in **Unfälle mit Personenschaden** – unabhängig von der Schwere der Verletzung – und in **Unfälle mit nur Sachschaden**, bei denen also keine Personen zu Schaden kommen.

Alle Unfälle außer den sonstigen Unfällen mit nur Sachschaden und ohne Alkoholeinwirkung (sog. Bagatellunfälle) werden nach ihrer **Ortslage** (innerorts, außerorts und Autobahn) nachgewiesen, wobei Unfälle auf Autobahnen und auf Stadtautobahnen zu den außerorts Unfällen zählen.

Unfallart (z. B. Aufprall auf Hindernis) und **Unfalltyp** (z. B. Abbiege-Unfall) werden anschaulich in den Vorspalten der Tabellen 3.2 und 3.3 beschrieben.

Bei den **Unfallursachen** in Tabelle 6 wird unterschieden nach personenbezogenem Fehlverhalten (z. B. beim Überholen) und nach situationsbedingten Ursachen (z. B. Straßenglätte).

Je Unfall können beim Hauptverursacher und bei einem weiteren Unfallbeteiligten jeweils bis zu drei Ursachen und bis zu zwei situationsbedingte Ursachen angegeben werden.

Verunglückte

Zu den Verunglückten werden alle Personen gezählt, die bei einem Unfall getötet oder verletzt werden. Es gelten

- als **Getötete** die Personen, die innerhalb von 30 Tagen an den Unfallfolgen sterben,
- als **schwer Verletzte** die Personen, die zur stationären Behandlung in ein Krankenhaus eingeliefert werden,
- als **leicht Verletzte** alle übrigen verunglückten Personen.

Sachschaden

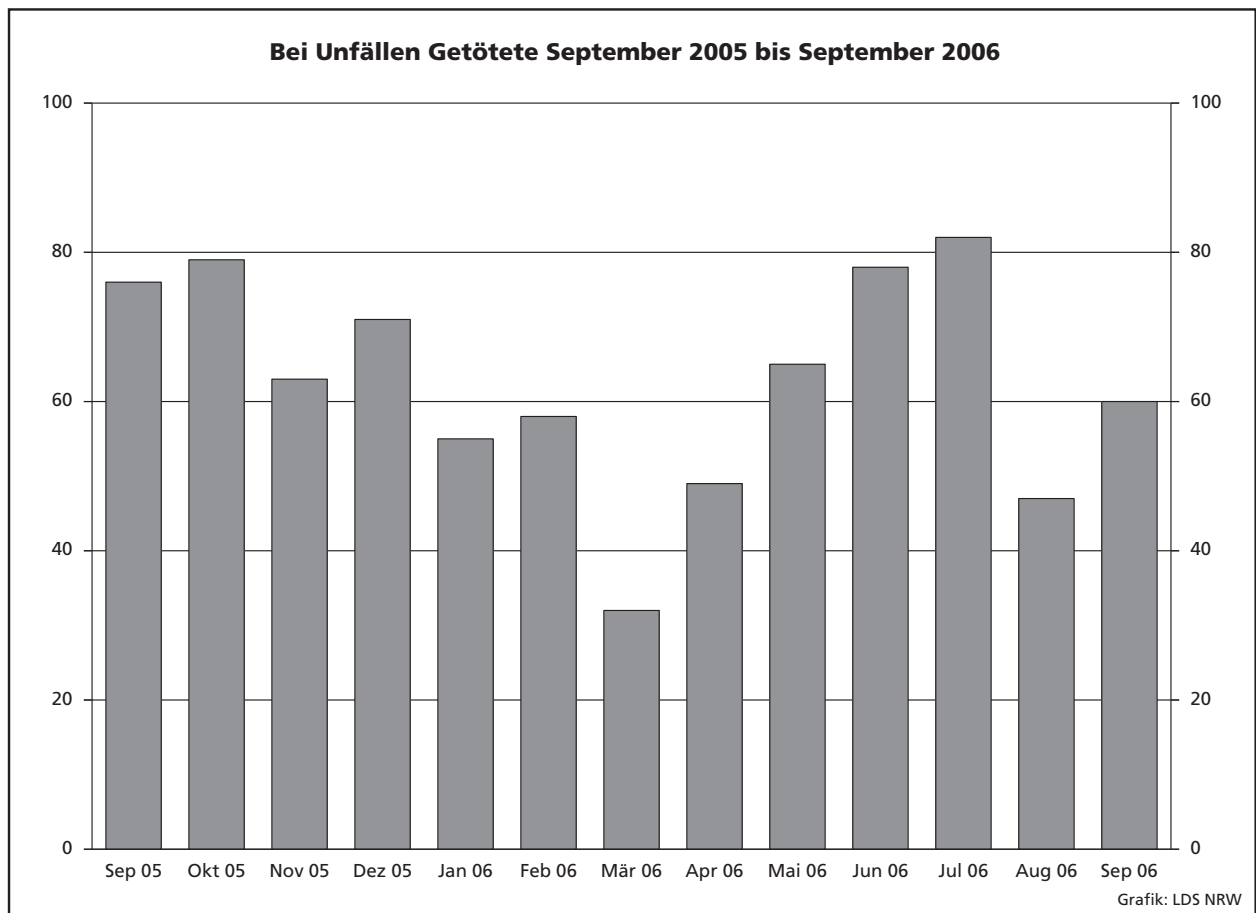
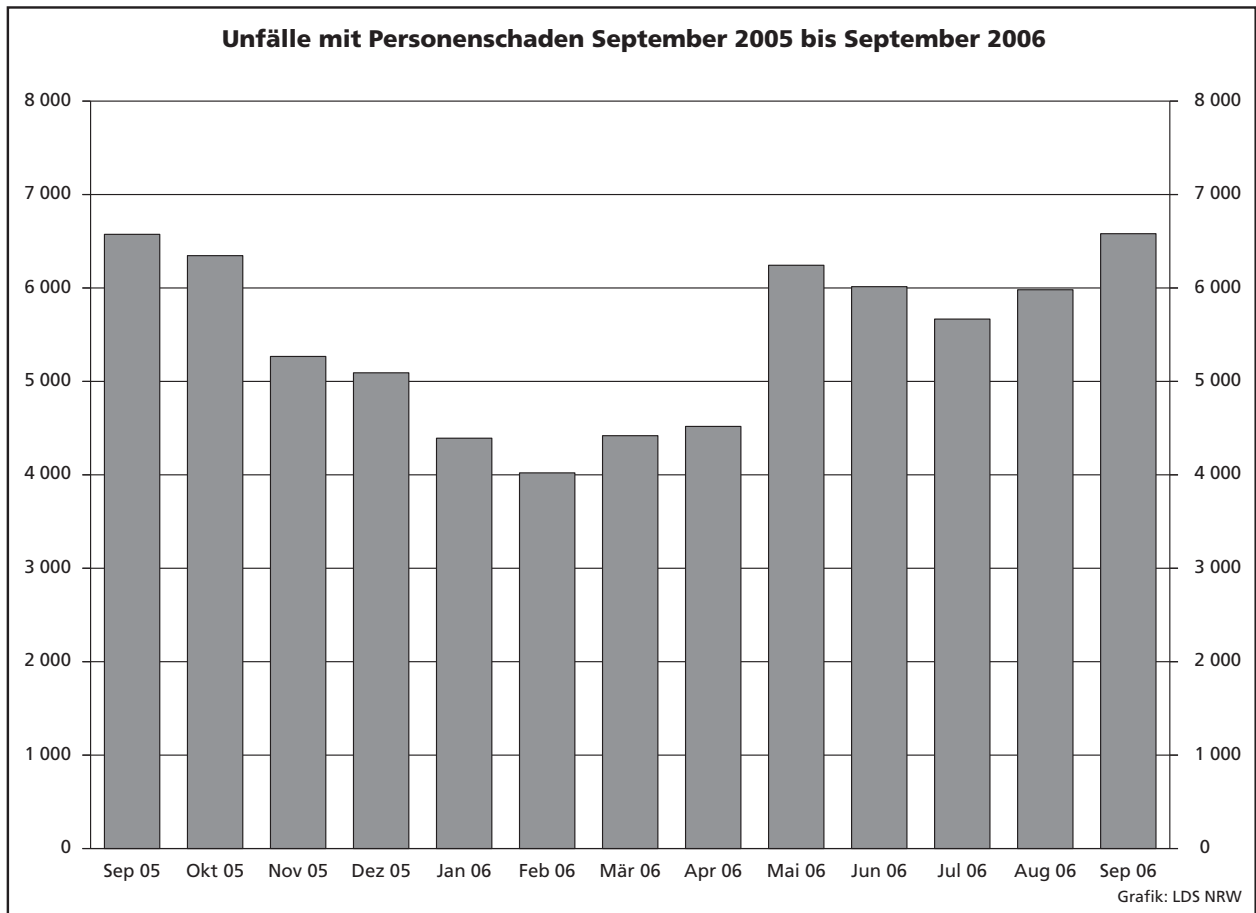
Bis Ende 1994 wurde die Sachschadensschwere noch nach einer Wertgrenze beurteilt (zuletzt lag diese bei 4 000 DM). Schadenswerte, die diese Grenze überschritten, wurden der Kategorie „Unfall mit schwerem Sachschaden“, alle anderen den „Bagatellunfällen“ zugeordnet. Da der finanzielle Schaden bei der Unfallaufnahme nur schwer ermittelbar war, ist man ab 1995 von diesem System abgekommen und hat andere Kriterien für die Schwere eines Unfalls herangezogen:

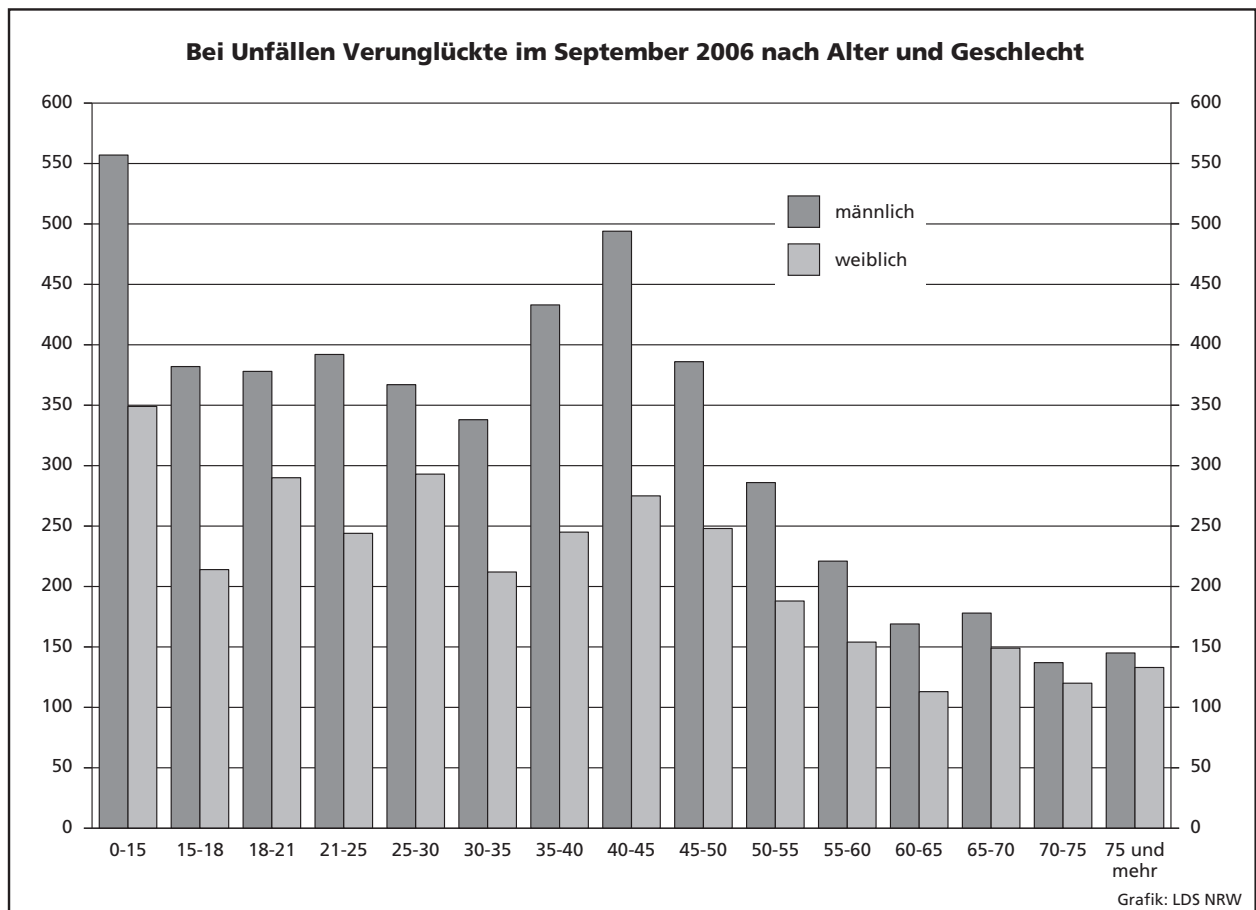
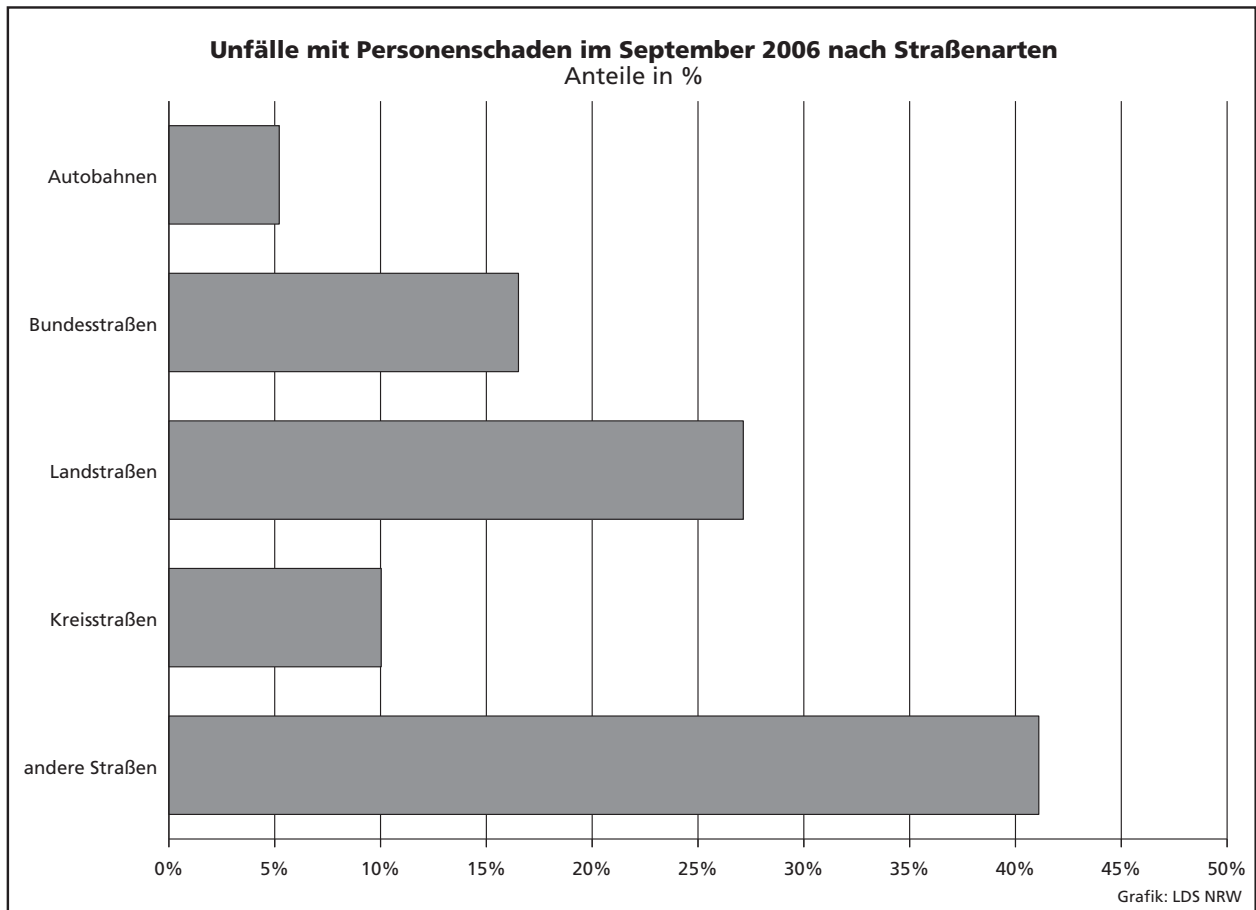
So liegt ein **schwerwiegender Unfall mit Sachschaden** vor, wenn der Straftatbestand (dazu zählt z. B. ein Unfall unter Alkoholeinwirkung) oder eine Ordnungswidrigkeit (Bußgeld) festgestellt worden ist und wenn gleichzeitig mindestens ein Kfz aufgrund eines Unfallschadens von der Unfallstelle abgeschleppt werden musste (nicht fahrbereit). Es handelt sich hier um einen **schwerwiegenden Unfall mit Sachschaden im engeren Sinne**.

Ein schwerwiegender Unfall mit Sachschaden liegt auch dann vor, wenn ein Unfallbeteiligter **unter** Alkoholeinwirkung stand **und** evtl. beteiligte Kfz noch **fahrbereit** waren (**sonstiger Sachschadensunfall unter Alkoholeinwirkung**).

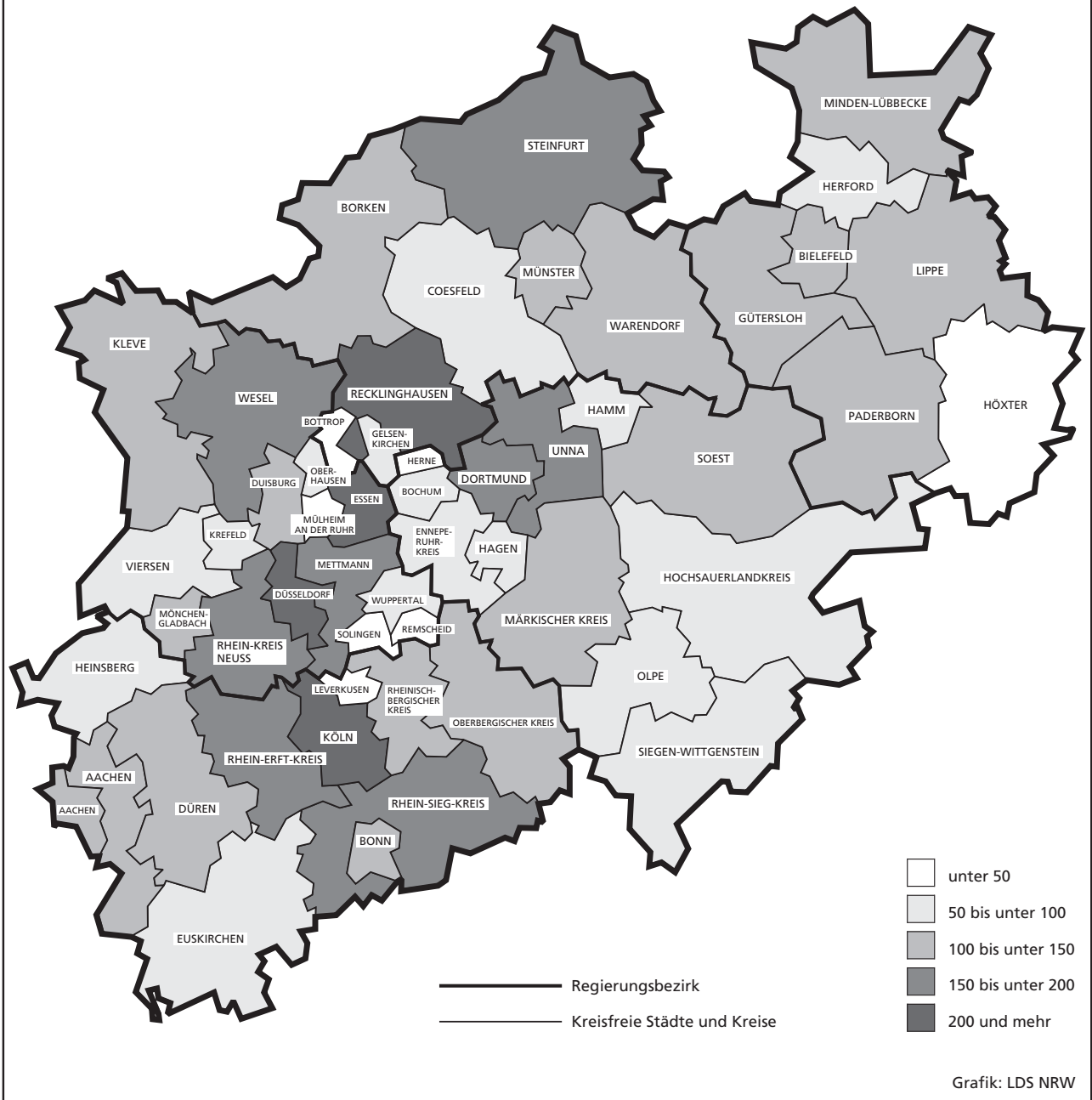
Zu den **sonstigen Sachschadensunfällen ohne Alkoholeinwirkung** zählen alle Unfälle

- **ohne** Straftatbestand oder Ordnungswidrigkeit (Bußgeld), unabhängig davon ob ein beteiligtes Kfz fahrbereit war oder nicht;
- **mit** Straftatbestand oder Ordnungswidrigkeit (Bußgeld)





Unfälle mit Personenschaden in den kreisfreien Städten und Kreisen im September 2006



Tabellenteil

Zeichenerklärung

(nach DIN 55 301)

0	weniger als die Hälfte von 1 in der letzten besetzten Stelle, jedoch mehr als nichts
–	nichts vorhanden (genau null)
...	Angabe fällt später an
/	keine Angabe, da Zahlenwert nicht sicher genug
.	Zahlenwert unbekannt oder geheim zu halten
x	Tabellenfach gesperrt, da Aussage nicht sinnvoll (u. a. für Veränderungsraten von 100 und mehr % sowie im Falle des Vergleichs einstelliger Zahlenwerte)

Hinweis

Bei den Daten für das laufende Jahr handelt es sich um vorläufige Ergebnisse.

1. Straßenverkehrsunfälle und verunglückte Personen 1972 – 2005

Jahr	Unfälle				Verunglückte Personen			
	insgesamt	davon mit			insgesamt	davon		
		Personen- schaden	nur Sachschaden			Getötete	schwer	leicht
			insgesamt	darunter Bagatell- schäden ¹⁾				
1972	324 872	101 312	223 560	175 926	141 518	4 236	42 210	95 072
1973	306 741	93 216	213 525	168 845	128 288	3 690	38 624	85 974
1974	287 085	87 254	199 831	156 375	117 561	3 162	35 949	78 450
1975	290 914	86 602	204 312	160 951	117 448	3 257	37 367	76 824
1976	333 569	93 659	239 910	184 715	125 476	3 284	39 781	82 411
1977	361 466	99 049	262 417	197 373	133 090	3 225	41 746	88 119
1978	386 478	97 212	289 266	215 727	129 588	3 203	40 606	85 779
1979	400 984	93 468	307 516	226 870	122 956	2 681	38 359	81 916
1980	412 958	98 311	314 647	226 307	128 813	2 885	39 398	86 530
1981	413 998	93 810	320 188	227 167	122 846	2 497	37 429	82 920
1982	409 471	94 096	315 375	218 820	122 653	2 521	37 817	82 315
1983	446 326	97 886	348 440	295 682	127 678	2 608	39 204	85 866
1984	481 333	93 749	387 584	334 083	120 551	2 182	35 470	82 899
1985	492 124	81 405	410 719	359 369	103 718	1 692	29 342	72 684
1986	521 255	86 393	434 862	382 338	110 416	1 807	30 521	78 088
1987	541 715	81 764	459 951	409 190	105 363	1 544	28 346	75 473
1988	563 793	86 497	477 296	426 314	112 270	1 727	29 547	80 996
1989	553 814	85 471	468 343	419 395	110 681	1 642	27 994	81 045
1990	543 482	83 336	460 146	412 746	108 327	1 520	26 400	80 407
1991	524 987	78 105	446 882	413 725	101 150	1 410	24 841	74 899
1992	528 810	80 830	447 980	414 636	104 224	1 378	24 758	78 088
1993	524 543	79 690	444 853	410 560	103 284	1 329	24 449	77 506
1994	507 788	79 791	427 997	394 304	103 481	1 346	24 636	77 499
1995	502 304	77 849	424 455	395 756	101 070	1 364	24 157	75 549
1996	503 618	73 085	430 533	403 061	95 021	1 163	22 531	71 327
1997	502 630	75 510	427 120	400 075	97 419	1 188	22 686	73 545
1998	525 915	74 392	451 523	423 780	95 928	1 077	21 227	73 624
1999	558 637	78 181	480 456	451 897	100 759	1 092	21 704	77 963
2000	552 911	74 367	478 544	449 485	95 713	1 059	19 679	74 975
2001	561 508	73 348	488 160	458 719	94 051	1 038	18 166	74 847
2002	546 239	70 287	475 952	447 245	90 508	996	16 839	72 673
2003	545 774	69 904	475 870	448 540	88 230	942	16 447	71 783
2004	552 424	67 929	484 495	456 476	86 438	865	15 954	69 619
2005	543 018	67 033	475 985	449 221	84 049	867	14 947	68 235

1) Siehe Erläuterungen Seite 5.

2. Straßenverkehrsunfälle im September 2006 nach Unfallkategorien

Unfallkategorie	Straßenverkehrsunfälle		
	September		
	2006	dagegen 2005	Veränderung 2006 gegenüber 2005
	Anzahl		%
Unfälle			
mit Personenschaden insgesamt	6 581	6 626	-0,7
davon			
mit Getöteten	58	75	-22,7
mit Verletzten	6 523	6 551	-0,4
davon			
mit schwer Verletzten	1 344	1 271	+5,7
mit leicht Verletzten	5 179	5 280	-1,9
mit nur Sachschaden insgesamt	37 054	38 904	-4,8
davon			
schwerwiegende Unfälle mit Sachschaden	1 594	1 643	-3,0
sonstige Sachschadensunfälle			
unter Alkoholeinwirkung	322	377	-14,6
ohne Alkoholeinwirkung ¹⁾	35 138	36 884	-4,7
davon			
innerhalb von Ortschaften	29 598	30 027	-1,4
außerhalb von Ortschaften (ohne Autobahn)	3 307	4 477	-26,1
auf Autobahnen	2 233	2 380	-6,2

1) Siehe Erläuterungen Seite 5.

3. Straßenverkehrsunfälle und Verunglückte im September 2006 nach Straßenarten und Ortslage

Straßenart a = Zusammen b = innerhalb von Ortschaften c = außerhalb von Ortschaften	Unfälle mit Personen- schaden	Verunglückte Personen			Unfälle mit Personen- schaden	Verunglückte Personen			Unfälle mit Personen- schaden	Verunglückte Personen			
		Getötete	schwer	leicht		Getötete	schwer	leicht		Getötete	schwer	leicht	
			Verletzte				Verletzte				Verletzte		
		September 2006				dagegen September 2005				Veränderung September 2006 gegenüber September 2005			
Anzahl								%					
Bundesautobahnen	a	343	16	112	374	325	10	102	378	+5,5	+60,0	+9,8	-1,1
Bundesstraßen	a	1 087	14	288	1 135	1 112	18	250	1 148	-2,2	-22,2	+15,2	-1,1
	b	750	1	156	801	786	4	145	808	-4,6	x	+7,6	-0,9
	c	337	13	132	334	326	14	105	340	+3,4	-7,1	+25,7	-1,8
Landstraßen	a	1 786	16	440	1 816	1 787	23	424	1 774	-0,1	-30,4	+3,8	+2,4
	b	1 198	5	217	1 236	1 245	4	232	1 228	-3,8	x	-6,5	+0,7
	c	588	11	223	580	542	19	192	546	+8,5	-42,1	+16,1	+6,2
Kreisstraßen	a	660	6	179	637	713	16	164	678	-7,4	x	+9,1	-6,0
	b	460	1	83	460	503	6	88	484	-8,5	x	-5,7	-5,0
	c	200	5	96	177	210	10	76	194	-4,8	x	+26,3	-8,8
Andere Straßen	a	2 705	8	476	2 593	2 689	11	455	2 603	+0,6	x	+4,6	-0,4
	b	2 571	7	435	2 474	2 544	10	404	2 468	+1,1	x	+7,7	+0,2
	c	134	1	41	119	145	1	51	135	-7,6	-	-19,6	-11,9
Insgesamt	a	6 581	60	1 495	6 555	6 626	78	1 395	6 581	-0,7	-23,1	+7,2	-0,4
	b	4 979	14	891	4 971	5 078	24	869	4 988	-2,0	-41,7	+2,5	-0,3
	c	1 602	46	604	1 584	1 548	54	526	1 593	+3,5	-14,8	+14,8	-0,6

4. Straßenverkehrsunfälle und Verunglückte im September 2006 nach Unfalltyp und Ortslage

Unfalltyp a = Zusammen b = innerhalb von Ortschaften c = außerhalb von Ortschaften	Unfälle mit Personen- schaden	Verunglückte Personen			Unfälle mit Personen- schaden	Verunglückte Personen			Unfälle mit Personen- schaden	Verunglückte Personen			
		Getötete	schwer	leicht		Getötete	schwer	leicht		Getötete	schwer	leicht	
			Verletzte				Verletzte				Verletzte		
		September 2006				dagegen September 2005				Veränderung September 2006 gegenüber September 2005			
Anzahl								%					
Fahrunfall	a	886	23	363	682	836	26	338	656	+6,0	-11,5	+7,4	+4,0
	b	442	3	144	358	422	3	130	353	+4,7	-	+10,8	+1,4
	c	444	20	219	324	414	23	208	303	+7,2	-13,0	+5,3	+6,9
Abbiege-Unfall	a	1 049	9	222	1 085	1 126	9	219	1 157	-6,8	-	+1,4	-6,2
	b	863	3	153	886	910	6	164	887	-5,2	x	-6,7	-0,1
	c	186	6	69	199	216	3	55	270	-13,9	x	+25,5	-26,3
Einbiegen/Kreuzen- unfall	a	1 623	9	294	1 683	1 690	13	312	1 696	-4,0	x	-5,8	-0,8
	b	1 332	3	187	1 355	1 434	3	225	1 426	-7,1	-	-16,9	-5,0
	c	291	6	107	328	256	10	87	270	+13,7	x	+23,0	+21,5
Überschreiten-Unfall	a	439	4	132	356	442	6	109	375	-0,7	x	+21,1	-5,1
	b	423	2	126	345	424	3	100	366	-0,2	x	+26,0	-5,7
	c	16	2	6	11	18	3	9	9	-11,1	x	x	x
Unfall durch ruhenden Verkehr	a	320	1	52	297	285	3	42	263	+12,3	x	+23,8	+12,9
	b	315	1	51	289	273	2	38	255	+15,4	x	+34,2	+13,3
	c	5	-	1	8	12	1	4	8	x	x	x	-
Unfall im Längsverkehr	a	1 426	11	229	1 730	1 473	14	220	1 717	-3,2	-21,4	+4,1	+0,8
	b	953	2	99	1 159	985	1	103	1 129	-3,2	x	-3,9	+2,7
	c	473	9	130	571	488	13	117	588	-3,1	x	+11,1	-2,9
Sonstiger Unfall	a	838	3	203	722	774	7	155	717	+8,3	x	+31,0	+0,7
	b	651	-	131	579	630	6	109	572	+3,3	x	+20,2	+1,2
	c	187	3	72	143	144	1	46	145	+29,9	x	+56,5	-1,4
Insgesamt	a	6 581	60	1 495	6 555	6 626	78	1 395	6 581	-0,7	-23,1	+7,2	-0,4
	b	4 979	14	891	4 971	5 078	24	869	4 988	-2,0	-41,7	+2,5	-0,3
	c	1 602	46	604	1 584	1 548	54	526	1 593	+3,5	-14,8	+14,8	-0,6

5. Straßenverkehrsunfälle und Verunglückte im September 2006 nach Unfallarten und Ortslage

Unfallart a = Zusammen b = innerhalb von Ortschaften c = außerhalb von Ortschaften	Unfälle mit Personen- schaden	Verunglückte Personen			Unfälle mit Personen- schaden	Verunglückte Personen			Unfälle mit Personen- schaden	Verunglückte Personen			
		Getötete	schwer	leicht		Getötete	schwer	leicht		Getötete	schwer	leicht	
			Verletzte				Verletzte				Verletzte		
		September 2006				dagegen September 2005				Veränderung September 2006 gegenüber September 2005			
Anzahl									%				
Zusammenstoß mit anderem Fahrzeug das anfährt, anhält	a	538	2	65	557	499	5	67	513	+7,8	x	-3,0	+8,6
	b	475	-	57	476	446	4	57	460	+6,5	x	-	+3,5
	c	63	2	8	81	53	1	10	53	+18,9	x	x	+52,8
vorausfährt oder wartet	a	896	6	98	1 171	935	3	98	1 158	-4,2	x	-	+1,1
	b	603	1	39	791	619	-	39	741	-2,6	x	-	+6,7
	c	293	5	59	380	316	3	59	417	-7,3	x	-	-8,9
seitlich in gleicher Richtung fährt	a	277	1	40	281	292	4	46	303	-5,1	x	-13,0	-7,3
	b	201	-	23	201	220	1	29	225	-8,6	x	-20,7	-10,7
	c	76	1	17	80	72	3	17	78	+5,6	x	-	+2,6
entgegenkommt	a	415	7	150	439	396	10	118	426	+4,8	x	+27,1	+3,1
	b	291	1	71	313	262	1	58	273	+11,1	-	+22,4	+14,7
	c	124	6	79	126	134	9	60	153	-7,5	x	+31,7	-17,6
einbiegt oder kreuzt	a	2 168	16	429	2 243	2 228	15	436	2 243	-2,7	+6,7	-1,6	-
	b	1 784	5	274	1 812	1 866	6	319	1 840	-4,4	x	-14,1	-1,5
	c	384	11	155	431	362	9	117	403	+6,1	x	+32,5	+6,9
Zusammenstoß zwischen Fahrzeug und Fußgänger	a	674	6	180	564	694	13	154	598	-2,9	x	+16,9	-5,7
	b	649	3	176	539	654	7	142	568	-0,8	x	+23,9	-5,1
	c	25	3	4	25	40	6	12	30	-37,5	x	x	-16,7
Aufprall auf Hindernis	a	49	2	16	34	45	-	9	53	+8,9	x	x	-35,9
	b	27	-	7	20	32	-	5	31	-15,6	-	x	-35,5
	c	22	2	9	14	13	-	4	22	+69,2	x	x	-36,4
Abkommen von der Fahrbahn nach rechts	a	412	8	180	289	422	17	168	324	-2,4	x	+7,1	-10,8
	b	143	1	51	121	146	2	49	118	-2,1	x	+4,1	+2,5
	c	269	7	129	168	276	15	119	206	-2,5	x	+8,4	-18,4
Abkommen von der Fahrbahn nach links	a	257	10	115	215	229	8	114	190	+12,2	x	+0,9	+13,2
	b	83	3	34	68	81	2	29	73	+2,5	x	+17,2	-6,9
	c	174	7	81	147	148	6	85	117	+17,6	x	-4,7	+25,6
Unfall anderer Art	a	895	2	222	762	886	3	185	773	+1,0	x	+20,0	-1,4
	b	723	-	159	630	752	1	142	659	-3,9	x	+12,0	-4,4
	c	172	2	63	132	134	2	43	114	+28,4	-	+46,5	+15,8
Insgesamt	a	6 581	60	1 495	6 555	6 626	78	1 395	6 581	-0,7	-23,1	+7,2	-0,4
	b	4 979	14	891	4 971	5 078	24	869	4 988	-2,0	-41,7	+2,5	-0,3
	c	1 602	46	604	1 584	1 548	54	526	1 593	+3,5	-14,8	+14,8	-0,6

6. Straßenverkehrsunfälle und Verunglückte im September 2006 nach Ortslage und Tagesdatum

Tagesdatum	Unfälle mit Personenschaden				Verunglückte Personen			Schwer- wiegende Unfälle mit Sachschaden (i. e. S.)	Unfälle mit Personen- und schwer- wiegendem Sachschaden (i. e. S.)	
	insgesamt	davon mit			Getötete	schwer	leicht			
		Getöteten	Verletzten							
innerhalb von Ortschaften										
1.09.	Freitag	155	1	20	134	1	21	161	35	190
2.09.	Samstag	134	–	34	100	–	35	128	49	183
3.09.	Sonntag	69	1	11	57	1	12	78	41	110
4.09.	Montag	155	–	20	135	–	20	152	28	183
5.09.	Dienstag	149	–	28	121	–	31	160	26	175
6.09.	Mittwoch	217	–	35	182	–	37	225	30	247
7.09.	Donnerstag	187	–	35	152	–	38	179	37	224
8.09.	Freitag	207	1	42	164	1	44	196	46	253
9.09.	Samstag	129	–	15	114	–	16	130	43	172
10.09.	Sonntag	118	2	22	94	2	22	125	25	143
11.09.	Montag	202	–	33	169	–	33	191	33	235
12.09.	Dienstag	208	–	32	176	–	34	211	37	245
13.09.	Mittwoch	192	2	30	160	2	32	184	30	222
14.09.	Donnerstag	199	–	28	171	–	30	216	36	235
15.09.	Freitag	187	–	29	158	–	31	173	40	227
16.09.	Samstag	176	–	31	145	–	38	180	40	216
17.09.	Sonntag	99	1	29	69	1	30	90	29	128
18.09.	Montag	178	–	21	157	–	21	187	43	221
19.09.	Dienstag	175	–	28	147	–	30	178	40	215
20.09.	Mittwoch	204	1	35	168	1	37	214	29	233
21.09.	Donnerstag	226	–	43	183	–	48	215	30	256
22.09.	Freitag	208	–	30	178	–	31	229	33	241
23.09.	Samstag	118	2	22	94	2	22	112	24	142
24.09.	Sonntag	108	1	26	81	1	28	101	26	134
25.09.	Montag	162	–	27	135	–	30	152	24	186
26.09.	Dienstag	154	–	23	131	–	23	146	35	189
27.09.	Mittwoch	156	–	19	137	–	21	166	24	180
28.09.	Donnerstag	165	1	27	137	1	27	159	33	198
29.09.	Freitag	187	1	37	149	1	37	180	38	225
30.09.	Samstag	155	–	28	127	–	32	153	42	197
	Zusammen	4 979	14	840	4 125	14	891	4 971	1 026	6 005
außerhalb von Ortschaften (einschl. Bundesautobahnen)										
1.09.	Freitag	50	3	14	33	3	19	49	12	62
2.09.	Samstag	53	1	24	28	1	28	57	15	68
3.09.	Sonntag	54	1	14	39	1	20	53	22	76
4.09.	Montag	52	–	11	41	–	14	60	17	69
5.09.	Dienstag	43	1	12	30	1	16	45	15	58
6.09.	Mittwoch	67	1	22	44	1	23	68	18	85
7.09.	Donnerstag	38	1	12	25	1	13	41	19	57
8.09.	Freitag	56	2	15	39	2	17	51	20	76
9.09.	Samstag	61	–	16	45	–	17	71	22	83
10.09.	Sonntag	74	2	28	44	2	33	71	20	94
11.09.	Montag	53	2	19	32	2	23	46	16	69
12.09.	Dienstag	55	4	17	34	4	21	47	15	70
13.09.	Mittwoch	63	5	23	35	5	30	50	17	80
14.09.	Donnerstag	51	3	9	39	3	9	52	13	64
15.09.	Freitag	58	2	22	34	2	27	57	23	81
16.09.	Samstag	51	1	17	33	1	26	51	13	64
17.09.	Sonntag	52	2	22	28	4	28	43	17	69
18.09.	Montag	59	1	20	38	1	24	52	40	99
19.09.	Dienstag	42	1	14	27	1	15	37	21	63
20.09.	Mittwoch	56	2	11	43	2	13	57	14	70
21.09.	Donnerstag	61	1	15	45	1	19	73	20	81
22.09.	Freitag	47	–	14	33	–	17	49	21	68
23.09.	Samstag	50	2	16	32	2	19	58	18	68
24.09.	Sonntag	72	3	26	43	3	33	70	19	91
25.09.	Montag	41	–	12	29	–	15	41	17	58
26.09.	Dienstag	39	1	14	24	1	16	40	21	60
27.09.	Mittwoch	55	–	17	38	–	17	53	13	68
28.09.	Donnerstag	47	2	17	28	2	19	36	17	64
29.09.	Freitag	49	–	11	38	–	11	52	23	72
30.09.	Samstag	53	–	20	33	–	22	54	30	83
	Zusammen	1 602	44	504	1 054	46	604	1 584	568	2 170

Noch: 6. Straßenverkehrsunfälle und Verunglückte im September 2006 nach Ortslage und Tagesdatum

Tagesdatum	Unfälle mit Personenschaden				Verunglückte Personen			Schwerwiegende Unfälle mit Sachschaden (i. e. S.)	Unfälle mit Personen- und schwerwiegendem Sachschaden (i. e. S.)	
	insgesamt	davon mit			Getötete	schwer	leicht			
		Getöteten	schwer	leicht						
				Verletzte						
innerhalb und außerhalb von Ortschaften (einschl. Bundesautobahnen)										
1.09.	Freitag	205	4	34	167	4	40	210	47	252
2.09.	Samstag	187	1	58	128	1	63	185	64	251
3.09.	Sonntag	123	2	25	96	2	32	131	63	186
4.09.	Montag	207	–	31	176	–	34	212	45	252
5.09.	Dienstag	192	1	40	151	1	47	205	41	233
6.09.	Mittwoch	284	1	57	226	1	60	293	48	332
7.09.	Donnerstag	225	1	47	177	1	51	220	56	281
8.09.	Freitag	263	3	57	203	3	61	247	66	329
9.09.	Samstag	190	–	31	159	–	33	201	65	255
10.09.	Sonntag	192	4	50	138	4	55	196	45	237
11.09.	Montag	255	2	52	201	2	56	237	49	304
12.09.	Dienstag	263	4	49	210	4	55	258	52	315
13.09.	Mittwoch	255	7	53	195	7	62	234	47	302
14.09.	Donnerstag	250	3	37	210	3	39	268	49	299
15.09.	Freitag	245	2	51	192	2	58	230	63	308
16.09.	Samstag	227	1	48	178	1	64	231	53	280
17.09.	Sonntag	151	3	51	97	5	58	133	46	197
18.09.	Montag	237	1	41	195	1	45	239	83	320
19.09.	Dienstag	217	1	42	174	1	45	215	61	278
20.09.	Mittwoch	260	3	46	211	3	50	271	43	303
21.09.	Donnerstag	287	1	58	228	1	67	288	50	337
22.09.	Freitag	255	–	44	211	–	48	278	54	309
23.09.	Samstag	168	4	38	126	4	41	170	42	210
24.09.	Sonntag	180	4	52	124	4	61	171	45	225
25.09.	Montag	203	–	39	164	–	45	193	41	244
26.09.	Dienstag	193	1	37	155	1	39	186	56	249
27.09.	Mittwoch	211	–	36	175	–	38	219	37	248
28.09.	Donnerstag	212	3	44	165	3	46	195	50	262
29.09.	Freitag	236	1	48	187	1	48	232	61	297
30.09.	Samstag	208	–	48	160	–	54	207	72	280
	Insgesamt	6 581	58	1 344	5 179	60	1 495	6 555	1 594	8 175

auf Bundesautobahnen

1.09.	Freitag	16	1	3	12	1	4	20	4	20
2.09.	Samstag	7	–	3	4	–	4	6	8	15
3.09.	Sonntag	12	–	3	9	–	4	13	14	26
4.09.	Montag	15	–	2	13	–	3	19	4	19
5.09.	Dienstag	4	–	1	3	–	1	3	4	8
6.09.	Mittwoch	14	–	7	7	–	7	12	6	20
7.09.	Donnerstag	6	–	1	5	–	1	8	6	12
8.09.	Freitag	13	1	4	8	1	4	11	10	23
9.09.	Samstag	13	–	3	10	–	4	20	6	19
10.09.	Sonntag	13	–	2	11	–	2	14	6	19
11.09.	Montag	15	1	6	8	1	8	12	4	19
12.09.	Dienstag	13	1	3	9	1	6	11	7	20
13.09.	Mittwoch	15	3	3	9	3	3	12	6	21
14.09.	Donnerstag	10	1	–	9	1	–	12	2	12
15.09.	Freitag	10	–	2	8	–	2	15	10	20
16.09.	Samstag	8	–	2	6	–	3	12	8	16
17.09.	Sonntag	10	1	4	5	3	8	11	8	18
18.09.	Montag	21	–	7	14	–	8	19	18	39
19.09.	Dienstag	11	–	4	7	–	4	12	3	14
20.09.	Mittwoch	17	1	1	15	1	1	21	6	23
21.09.	Donnerstag	14	1	4	9	1	6	16	13	27
22.09.	Freitag	10	–	3	7	–	4	10	9	19
23.09.	Samstag	6	1	3	2	1	4	6	4	10
24.09.	Sonntag	12	–	4	8	–	5	17	7	19
25.09.	Montag	8	–	2	6	–	2	8	8	16
26.09.	Dienstag	9	1	5	3	1	6	7	7	16
27.09.	Mittwoch	7	–	–	7	–	–	10	5	12
28.09.	Donnerstag	9	1	1	7	1	1	9	5	14
29.09.	Freitag	13	–	2	11	–	2	15	8	21
30.09.	Samstag	12	–	4	8	–	5	13	11	23
	Zusammen	343	14	89	240	16	112	374	217	560

7. Verunglückte im Straßenverkehr im September 2006 nach Altersgruppen und Geschlecht

Alter von ... bis unter ... Jahren a = Zusammen b = männlich c = weiblich		Verunglückte im Straßenverkehr											
		insgesamt			Getötete			schwer Verletzte			leicht Verletzte		
		September											
		2006	dagegen 2005	Ver- änderung 2006 gegenüber 2005	2006	dagegen 2005	Ver- änderung 2006 gegenüber 2005	2006	dagegen 2005	Ver- änderung 2006 gegenüber 2005	2006	dagegen 2005	Ver- änderung 2006 gegenüber 2005
Anzahl		%	Anzahl		%	Anzahl		%	Anzahl		%		
unter 15	a	906	991	-8,6	2	-	x	143	133	+7,5	761	858	-11,3
	b	557	601	-7,3	1	-	x	85	86	-1,2	471	515	-8,5
	c	349	389	-10,3	1	-	x	58	47	+23,4	290	342	-15,2
15 – 18	a	597	649	-8,0	2	2	-	94	94	-	501	553	-9,4
	b	382	410	-6,8	2	2	-	64	63	+1,6	316	345	-8,4
	c	214	239	-10,5	-	-	-	30	31	-3,2	184	208	-11,5
18 – 21	a	668	668	-	4	7	x	112	131	-14,5	552	530	+4,2
	b	378	371	+1,9	4	6	x	71	87	-18,4	303	278	+9,0
	c	290	297	-2,4	-	1	x	41	44	-6,8	249	252	-1,2
21 – 25	a	636	634	+0,3	6	6	-	119	111	+7,2	511	517	-1,2
	b	392	385	+1,8	6	5	x	90	71	+26,8	296	309	-4,2
	c	244	249	-2,0	-	1	x	29	40	-27,5	215	208	+3,4
25 – 30	a	660	601	+9,8	7	12	x	112	100	+12,0	541	489	+10,6
	b	367	338	+8,6	4	11	x	72	66	+9,1	291	261	+11,5
	c	293	263	+11,4	3	1	x	40	34	+17,6	250	228	+9,6
30 – 35	a	550	586	-6,1	1	4	x	114	93	+22,6	435	489	-11,0
	b	338	358	-5,6	1	4	x	85	66	+28,8	252	288	-12,5
	c	212	228	-7,0	-	-	-	29	27	+7,4	183	201	-9,0
35 – 40	a	678	699	-3,0	3	8	x	119	108	+10,2	556	583	-4,6
	b	433	439	-1,4	2	7	x	69	73	-5,5	362	359	+0,8
	c	245	260	-5,8	1	1	-	50	35	+42,9	194	224	-13,4
40 – 45	a	769	732	+5,1	5	10	x	155	127	+22,0	609	595	+2,4
	b	494	465	+6,2	4	10	x	112	92	+21,7	378	363	+4,1
	c	275	267	+3,0	1	-	x	43	35	+22,9	231	232	-0,4
45 – 50	a	634	604	+5,0	4	3	x	106	118	-10,2	524	483	+8,5
	b	386	381	+1,3	2	3	x	73	84	-13,1	311	294	+5,8
	c	248	223	+11,2	2	-	x	33	34	-2,9	213	189	+12,7
50 – 55	a	474	441	+7,5	4	4	-	92	82	+12,2	378	355	+6,5
	b	286	259	+10,4	3	3	-	67	59	+13,6	216	197	+9,6
	c	188	182	+3,3	1	1	-	25	23	+8,7	162	158	+2,5
55 – 60	a	375	333	+12,6	2	3	x	55	60	-8,3	318	270	+17,8
	b	221	205	+7,8	1	3	x	38	36	+5,6	182	166	+9,6
	c	154	128	+20,3	1	-	x	17	24	-29,2	136	104	+30,8
60 – 65	a	282	274	+2,9	4	3	x	54	48	+12,5	224	223	+0,4
	b	169	157	+7,6	3	3	-	26	32	-18,8	140	122	+14,8
	c	113	116	-2,6	1	-	x	28	16	+75,0	84	100	-16,0
65 – 70	a	327	328	-0,3	5	5	-	60	68	-11,8	262	255	+2,7
	b	178	187	-4,8	4	3	x	36	36	-	138	148	-6,8
	c	149	141	+5,7	1	2	x	24	32	-25,0	124	107	+15,9
70 – 75	a	257	197	+30,5	5	5	-	73	46	+58,7	179	146	+22,6
	b	137	99	+38,4	3	4	x	43	25	+72,0	91	70	+30,0
	c	120	98	+22,4	2	1	x	30	21	+42,9	88	76	+15,8
75 und mehr	a	278	300	-7,3	6	6	-	87	76	+14,5	185	218	-15,1
	b	145	138	+5,1	4	2	x	42	28	+50,0	99	108	-8,3
	c	133	162	-17,9	2	4	x	45	48	-6,3	86	110	-21,8
Zusammen	a	8 091	8 037	+0,7	60	78	-23,1	1 495	1 395	+7,2	6 536	6 564	-0,4
	b	4 863	4 793	+1,5	44	66	-33,3	973	904	+7,6	3 846	3 823	+0,6
	c	3 227	3 242	-0,5	16	12	+33,3	522	491	+6,3	2 689	2 739	-1,8
Ohne Angabe	a	19	17	+11,8	-	-	-	-	-	-	19	17	+11,8
Insgesamt	a	8 110	8 054	+0,7	60	78	-23,1	1 495	1 395	+7,2	6 555	6 581	-0,4

8. Verunglückte im Straßenverkehr im September 2006 nach Art der Verkehrsbeteiligung und Ortslage

Art der Verkehrsbeteiligung a = Zusammen b = innerhalb von Ortschaften c = außerhalb von Ortschaften		Verunglückte im Straßenverkehr											
		insgesamt			Getötete			schwer Verletzte			leicht Verletzte		
		September											
		2006	dagegen 2005	Ver- änderung 2006 gegenüber 2005	2006	dagegen 2005	Ver- änderung 2006 gegenüber 2005	2006	dagegen 2005	Ver- änderung 2006 gegenüber 2005	2006	dagegen 2005	Ver- änderung 2006 gegenüber 2005
Anzahl		%	Anzahl		%	Anzahl		%	Anzahl		%		
Fahrer und Mitfahrer von													
Mofas, Mopeds	a	631	630	+0,2	1	4	x	113	122	-7,4	517	504	+2,6
	b	540	527	+2,5	-	2	x	83	95	-12,6	457	430	+6,3
	c	91	103	-11,7	1	2	x	30	27	+11,1	60	74	-18,9
Motorzweirädern mit amtlichen Kennzeichen	a	933	807	+15,6	22	20	+10,0	300	242	+24,0	611	545	+12,1
	b	541	524	+3,2	6	6	-	135	120	+12,5	400	398	+0,5
	c	392	283	+38,5	16	14	+14,3	165	122	+35,2	211	147	+43,5
Personenkraftwagen	a	3 363	3 335	+0,8	20	26	-23,1	487	464	+5,0	2 856	2 845	+0,4
	b	1 986	1 899	+4,6	1	2	x	176	175	+0,6	1 809	1 722	+5,1
	c	1 377	1 436	-4,1	19	24	-20,8	311	289	+7,6	1 047	1 123	-6,8
Bussen	a	128	118	+8,5	-	-	-	3	9	x	125	109	+14,7
	b	116	92	+26,1	-	-	-	3	9	x	113	83	+36,1
	c	12	26	-53,8	-	-	-	-	-	-	12	26	-53,8
Güterkraftfahrzeugen	a	126	153	-17,6	5	3	x	24	25	-4,0	97	125	-22,4
	b	43	72	-40,3	1	-	x	5	7	x	37	65	-43,1
	c	83	81	+2,5	4	3	x	19	18	+5,6	60	60	-
landwirtschaftlichen Zugmaschinen	a	8	11	x	-	1	x	2	2	-	6	8	x
	b	1	1	-	-	1	x	-	-	-	1	-	x
	c	7	10	x	-	-	-	2	2	-	5	8	x
übrigen Kraftfahrzeugen	a	21	18	+16,7	-	-	-	6	1	x	15	17	-11,8
	b	13	14	-7,1	-	-	-	3	1	x	10	13	-23,1
	c	8	4	x	-	-	-	3	-	x	5	4	x
Kraftfahrzeugen zusammen	a	5 210	5 072	+2,7	48	54	-11,1	935	865	+8,1	4 227	4 153	+1,8
	b	3 240	3 129	+3,5	8	11	x	405	407	-0,5	2 827	2 711	+4,3
	c	1 970	1 943	+1,4	40	43	-7,0	530	458	+15,7	1 400	1 442	-2,9
Fahrrädern	a	2 126	2 189	-2,9	6	10	x	368	371	-0,8	1 752	1 808	-3,1
	b	1 894	2 008	-5,7	3	6	x	300	316	-5,1	1 591	1 686	-5,6
	c	232	181	+28,2	3	4	x	68	55	+23,6	161	122	+32,0
darunter im Alter von unter 15 Jahren	a	436	507	-14,0	1	-	x	45	67	-32,8	390	440	-11,4
	b	399	483	-17,4	-	-	-	37	61	-39,3	362	422	-14,2
	c	37	24	+54,2	1	-	x	8	6	x	28	18	+55,6
anderen Fahrzeugen	a	25	28	-10,7	-	1	x	5	5	-	20	22	-9,1
	b	24	20	+20,0	-	-	-	5	3	x	19	17	+11,8
	c	1	8	x	-	1	x	-	2	x	1	5	x
Fußgänger	a	740	752	-1,6	6	13	x	185	153	+20,9	549	586	-6,3
	b	711	713	-0,3	3	7	x	180	143	+25,9	528	563	-6,2
	c	29	39	-25,6	3	6	x	5	10	x	21	23	-8,7
darunter im Alter von unter 15 Jahren	a	261	253	+3,2	1	-	x	78	52	+50,0	182	201	-9,5
	b	253	245	+3,3	-	-	-	77	48	+60,4	176	197	-10,7
	c	8	8	-	1	-	x	1	4	x	6	4	x
65 und mehr Jahren	a	122	129	-5,4	3	5	x	40	39	+2,6	79	85	-7,1
	b	120	121	-0,8	2	4	x	39	38	+2,6	79	79	-
	c	2	8	x	1	1	-	1	1	-	-	6	x
Andere Personen	a	9	13	x	-	-	-	2	1	x	7	12	x
	b	7	11	x	-	-	-	1	-	x	6	11	x
	c	2	2	-	-	-	-	1	1	-	1	1	-
Insgesamt	a	8 110	8 054	+0,7	60	78	-23,1	1 495	1 395	+7,2	6 555	6 581	-0,4
	b	5 876	5 881	-0,1	14	24	-41,7	891	869	+2,5	4 971	4 988	-0,3
	c	2 234	2 173	+2,8	46	54	-14,8	604	526	+14,8	1 584	1 593	-0,6
darunter im Alter von unter 15 Jahren	a	906	991	-8,6	2	-	x	143	133	+7,5	761	858	-11,3
	b	806	855	-5,7	-	-	-	123	114	+7,9	683	741	-7,8
	c	100	136	-26,5	2	-	x	20	19	+5,3	78	117	-33,3
65 und mehr Jahren	a	862	825	+4,5	16	16	-	220	190	+15,8	626	619	+1,1
	b	642	665	-3,5	5	10	x	144	148	-2,7	493	507	-2,8
	c	220	160	+37,5	11	6	x	76	42	+81,0	133	112	+18,8

9. Verunglückte im Straßenverkehr im September 2006

Lfd. Nr.	Alter von ... bis unter ... Jahren a = Zusammen b = männlich c = weiblich	Verunglückte							
		insgesamt	darunter					insgesamt	Fahrer Pkw
			Fahrer und Mitfahrer von			Fußgänger			
			Pkw	Motorzweirädern	Fahrrädern				
		September 2006							Anzahl
									Insgesamt
1	unter 15	a	906	166	4	436	261	991	169
		b	557	80	1	293	163	601	72
		c	349	86	3	143	98	389	97
2	15 – 18	a	597	76	64	175	50	649	98
		b	382	27	54	102	29	410	35
		c	214	49	10	73	20	239	63
3	18 – 21	a	668	381	66	95	34	668	410
		b	378	186	56	57	18	371	207
		c	290	195	10	38	16	297	203
4	21 – 25	a	636	400	67	87	26	634	391
		b	392	225	56	49	20	385	220
		c	244	175	11	38	6	249	171
5	25 – 35	a	1 210	647	152	218	68	1 187	662
		b	705	290	135	140	44	696	312
		c	505	357	17	78	24	491	350
6	35 – 45	a	1 447	631	240	343	81	1 431	645
		b	927	315	206	236	47	904	307
		c	520	316	34	107	34	527	338
7	45 – 55	a	1 108	458	222	260	56	1 045	441
		b	672	197	201	164	26	640	200
		c	436	261	21	96	30	405	241
8	55 – 65	a	657	280	71	212	40	607	243
		b	390	138	63	130	19	362	118
		c	267	142	8	82	21	244	125
9	65 und mehr	a	862	323	44	291	122	825	275
		b	460	157	44	162	49	424	130
		c	402	166	–	129	73	401	145
10	Zusammen	a	8 091	3 362	930	2 117	738	8 037	3 334
		b	4 863	1 615	816	1 333	415	4 793	1 601
		c	3 227	1 747	114	784	322	3 242	1 733
11	Ohne Angabe	a	19	1	3	9	2	17	1
12	Insgesamt	a	8 110	3 363	933	2 126	740	8 054	3 335

nach Art der Verkehrsbeteiligung, Altersgruppen und Geschlecht

im Straßenverkehr								Lfd. Nr.
darunter			insgesamt	darunter				
und Mitfahrer von		Fußgänger		Fahrer und Mitfahrer von			Fußgänger	
Motorzweirädern	Fahrrädern			Pkw	Motorzweirädern	Fahrrädern		
dagegen September 2005			Veränderung September 2006 gegenüber September 2005					
			%					
6	507	253	-8,6	-1,8	x	-14,0	+3,2	1
3	350	150	-7,3	+11,1	x	-16,3	+8,7	
3	157	102	-10,3	-11,3	-	-8,9	-3,9	
71	192	43	-8,0	-22,4	-9,9	-8,9	+16,3	2
56	120	22	-6,8	-22,9	-3,6	-15,0	+31,8	
15	72	21	-10,5	-22,2	-33,3	+1,4	-4,8	
66	90	28	-	-7,1	-	+5,6	+21,4	3
50	44	14	+1,9	-10,1	+12,0	+29,5	+28,6	
16	46	14	-2,4	-3,9	-37,5	-17,4	+14,3	
58	96	30	+0,3	+2,3	+15,5	-9,4	-13,3	4
49	46	21	+1,8	+2,3	+14,3	+6,5	-4,8	
9	50	9	-2,0	+2,3	x	-24,0	x	
124	218	62	+1,9	-2,3	+22,6	-	+9,7	5
112	142	37	+1,3	-7,1	+20,5	-1,4	+18,9	
12	76	25	+2,9	+2,0	+41,7	+2,6	-4,0	
226	317	78	+1,1	-2,2	+6,2	+8,2	+3,8	6
197	221	45	+2,5	+2,6	+4,6	+6,8	+4,4	
29	96	33	-1,3	-6,5	+17,2	+11,5	+3,0	
184	259	73	+6,0	+3,9	+20,7	+0,4	-23,3	7
163	163	40	+5,0	-1,5	+23,3	+0,6	-35,0	
21	96	33	+7,7	+8,3	-	-	-9,1	
48	189	52	+8,2	+15,2	+47,9	+12,2	-23,1	8
44	119	23	+7,7	+16,9	+43,2	+9,2	-17,4	
4	70	28	+9,4	+13,6	x	+17,1	-25,0	
23	310	129	+4,5	+17,5	+91,3	-6,1	-5,4	9
21	181	45	+8,5	+20,8	x	-10,5	+8,9	
2	129	84	+0,2	+14,5	x	-	-13,1	
806	2 178	748	+0,7	+0,8	+15,4	-2,8	-1,3	10
695	1 386	397	+1,5	+0,9	+17,4	-3,8	+4,5	
111	792	349	-0,5	+0,8	+2,7	-1,0	-7,7	
1	11	4	+11,8	-	x	x	x	11
807	2 189	752	+0,7	+0,8	+15,6	-2,9	-1,6	12

Noch: 9. Verunglückte im Straßenverkehr im September 2006

Lfd. Nr.	Alter von ... bis unter ... Jahren a = Zusammen b = männlich c = weiblich	Verunglückte							
		insgesamt	darunter					insgesamt	Fahrer Pkw
			Fahrer und Mitfahrer von			Fußgänger			
			Pkw	Motorzweirädern	Fahrrädern				
September 2006							Anzahl		
Getötete									
1	unter 15	a	2	-	-	1	1	-	-
		b	1	-	-	1	-	-	-
		c	1	-	-	-	1	-	-
2	15 - 18	a	2	-	1	-	1	2	-
		b	2	-	1	-	1	2	-
		c	-	-	-	-	-	-	-
3	18 - 21	a	4	2	2	-	-	7	5
		b	4	2	2	-	-	6	5
		c	-	-	-	-	-	1	-
4	21 - 25	a	6	1	5	-	-	6	5
		b	6	1	5	-	-	5	4
		c	-	-	-	-	-	1	1
5	25 - 35	a	8	3	2	-	1	16	3
		b	5	2	1	-	-	15	3
		c	3	1	1	-	1	1	-
6	35 - 45	a	8	1	6	-	-	18	6
		b	6	1	4	-	-	17	6
		c	2	-	2	-	-	1	-
7	45 - 55	a	8	5	3	-	-	7	2
		b	5	3	2	-	-	6	2
		c	3	2	1	-	-	1	-
8	55 - 65	a	6	3	2	-	-	6	2
		b	4	1	2	-	-	6	2
		c	2	2	-	-	-	-	-
9	65 und mehr	a	16	5	1	5	3	16	3
		b	11	2	1	3	3	9	1
		c	5	3	-	2	-	7	2
10	Zusammen	a	60	20	22	6	6	78	26
		b	44	12	18	4	4	66	23
		c	16	8	4	2	2	12	3
11	Ohne Angabe	a	-	-	-	-	-	-	-
12	Insgesamt	a	60	20	22	6	6	78	26

nach Art der Verkehrsbeteiligung, Altersgruppen und Geschlecht

im Straßenverkehr									Lfd. Nr.
darunter			insgesamt	darunter					
und Mitfahrer von		Fußgänger		Fahrer und Mitfahrer von			Fußgänger		
Motorzweirädern	Fahrrädern			Pkw	Motorzweirädern	Fahrrädern			
dagegen September 2005			Veränderung September 2006 gegenüber September 2005						
			%						
-	-	-	x	-	-	x	x	1	
-	-	-	x	-	-	x	-		
-	-	-	x	-	-	-	x		
-	1	-	-	-	x	x	x	2	
-	1	-	-	-	x	x	x		
-	-	-	-	-	-	-	-		
2	-	-	x	x	-	-	-	3	
1	-	-	x	x	x	-	-		
1	-	-	x	-	x	-	-		
1	-	-	-	x	x	-	-	4	
1	-	-	x	x	x	-	-		
-	-	-	x	x	-	-	-		
10	-	2	x	-	x	-	x	5	
9	-	2	x	x	x	-	x		
1	-	-	x	x	-	-	x		
4	1	4	x	x	x	x	x	6	
4	-	4	x	x	-	-	x		
-	1	-	x	-	x	x	-		
2	1	1	x	x	x	x	x	7	
1	1	1	x	x	x	x	x		
1	-	-	x	x	-	-	-		
1	1	1	-	x	x	x	x	8	
1	1	1	x	x	x	x	x		
-	-	-	x	x	-	-	-		
-	6	5	-	x	x	x	x	9	
-	2	4	x	x	x	x	x		
-	4	1	x	x	-	x	x		
20	10	13	-23,1	-23,1	+10,0	x	x	10	
17	5	12	-33,3	-47,8	+5,9	x	x		
3	5	1	+33,3	x	x	x	x		
-	-	-	-	-	-	-	-	11	
20	10	13	-23,1	-23,1	+10,0	x	x	12	

Noch: 9. Verunglückte im Straßenverkehr im September 2006

Lfd. Nr.	Alter von ... bis unter ... Jahren a = Zusammen b = männlich c = weiblich	Verunglückte							
		insgesamt	darunter					insgesamt	Fahrer Pkw
			Fahrer und Mitfahrer von			Fußgänger			
			Pkw	Motorzweirädern	Fahrrädern				
		September 2006							Anzahl
schwer									
1	unter 15	a	143	18	1	45	78	133	11
		b	85	5	–	31	48	86	4
		c	58	13	1	14	30	47	7
2	15 – 18	a	94	14	16	23	7	94	13
		b	64	7	13	14	5	63	6
		c	30	7	3	9	2	31	7
3	18 – 21	a	112	65	9	15	7	131	82
		b	71	37	8	9	5	87	51
		c	41	28	1	6	2	44	31
4	21 – 25	a	119	68	23	14	6	111	62
		b	90	49	22	9	4	71	38
		c	29	19	1	5	2	40	24
5	25 – 35	a	226	81	57	46	12	193	84
		b	157	43	50	33	6	132	47
		c	69	38	7	13	6	61	37
6	35 – 45	a	274	75	87	74	13	235	74
		b	181	33	76	44	8	165	39
		c	93	42	11	30	5	70	35
7	45 – 55	a	198	46	71	48	12	200	57
		b	140	25	65	29	4	143	31
		c	58	21	6	19	8	57	26
8	55 – 65	a	109	38	19	38	10	108	32
		b	64	18	15	24	4	68	15
		c	45	20	4	14	6	40	17
9	65 und mehr	a	220	82	17	65	40	190	49
		b	121	46	17	36	11	89	24
		c	99	36	–	29	29	101	25
10	Zusammen	a	1 495	487	300	368	185	1 395	464
		b	973	263	266	229	95	904	255
		c	522	224	34	139	90	491	209
11	Ohne Angabe	a	–	–	–	–	–	–	–
12	Insgesamt	a	1 495	487	300	368	185	1 395	464

nach Art der Verkehrsbeteiligung, Altersgruppen und Geschlecht

im Straßenverkehr								Lfd. Nr.
darunter			insgesamt	darunter				
und Mitfahrer von		Fußgänger		Fahrer und Mitfahrer von			Fußgänger	
Motorzweirädern	Fahrrädern			Pkw	Motorzweirädern	Fahrrädern		
dagegen September 2005			Veränderung September 2006 gegenüber September 2005					
			%					
Verletzte								
1	67	52	+7,5	+63,6	–	–32,8	+50,0	1
–	48	34	–1,2	x	–	–35,4	+41,2	
1	19	18	+23,4	x	–	–26,3	+66,7	
21	24	3	–	+7,7	–23,8	–4,2	x	2
17	13	1	+1,6	x	–23,5	+7,7	x	
4	11	2	–3,2	–	x	x	–	
13	13	6	–14,5	–20,7	x	+15,4	x	3
10	8	4	–18,4	–27,5	x	x	x	
3	5	2	–6,8	–9,7	x	x	–	
14	17	7	+7,2	+9,7	+64,3	–17,6	x	4
12	8	4	+26,8	+28,9	+83,3	x	–	
2	9	3	–27,5	–20,8	x	x	x	
43	34	10	+17,1	–3,6	+32,6	+35,3	+20,0	5
41	24	5	+18,9	–8,5	+22,0	+37,5	x	
2	10	5	+13,1	+2,7	x	+30,0	x	
70	50	13	+16,6	+1,4	+24,3	+48,0	–	6
63	35	6	+9,7	–15,4	+20,6	+25,7	x	
7	15	7	+32,9	+20,0	x	x	x	
60	53	13	–1,0	–19,3	+18,3	–9,4	–7,7	7
56	37	6	–2,1	–19,4	+16,1	–21,6	x	
4	16	7	+1,8	–19,2	x	+18,8	x	
13	36	10	+0,9	+18,8	+46,2	+5,6	–	8
13	21	4	–5,9	+20,0	+15,4	+14,3	–	
–	15	6	+12,5	+17,6	x	–6,7	–	
7	77	39	+15,8	+67,3	x	–15,6	+2,6	9
6	38	10	+36,0	+91,7	x	–5,3	+10,0	
1	39	29	–2,0	+44,0	x	–25,6	–	
242	371	153	+7,2	+5,0	+24,0	–0,8	+20,9	10
218	232	74	+7,6	+3,1	+22,0	–1,3	+28,4	
24	139	79	+6,3	+7,2	+41,7	–	+13,9	
–	–	–	–	–	–	–	–	11
242	371	153	+7,2	+5,0	+24,0	–0,8	+20,9	12

Noch: 9. Verunglückte im Straßenverkehr im September 2006

Lfd. Nr.	Alter von ... bis unter ... Jahren a = Zusammen b = männlich c = weiblich	Verunglückte							
		insgesamt	darunter					insgesamt	Fahrer Pkw
			Fahrer und Mitfahrer von			Fußgänger			
			Pkw	Motorzweirädern	Fahrrädern				
		September 2006							Anzahl
leicht									
1	unter 15	a	761	148	3	390	182	858	158
		b	471	75	1	261	115	515	68
		c	290	73	2	129	67	342	90
2	15 – 18	a	501	62	47	152	42	553	85
		b	316	20	40	88	23	345	29
		c	184	42	7	64	18	208	56
3	18 – 21	a	552	314	55	80	27	530	323
		b	303	147	46	48	13	278	151
		c	249	167	9	32	14	252	172
4	21 – 25	a	511	331	39	73	20	517	324
		b	296	175	29	40	16	309	178
		c	215	156	10	33	4	208	146
5	25 – 35	a	976	563	93	172	55	978	575
		b	543	245	84	107	38	549	262
		c	433	318	9	65	17	429	313
6	35 – 45	a	1 165	555	147	269	68	1 178	565
		b	740	281	126	192	39	722	262
		c	425	274	21	77	29	456	303
7	45 – 55	a	902	407	148	212	44	838	382
		b	527	169	134	135	22	491	167
		c	375	238	14	77	22	347	215
8	55 – 65	a	542	239	50	174	30	493	209
		b	322	119	46	106	15	288	101
		c	220	120	4	68	15	204	108
9	65 und mehr	a	626	236	26	221	79	619	223
		b	328	109	26	123	35	326	105
		c	298	127	–	98	44	293	118
10	Zusammen	a	6 536	2 855	608	1 743	547	6 564	2 844
		b	3 846	1 340	532	1 100	316	3 823	1 323
		c	2 689	1 515	76	643	230	2 739	1 521
11	Ohne Angabe	a	19	1	3	9	2	17	1
12	Insgesamt	a	6 555	2 856	611	1 752	549	6 581	2 845

nach Art der Verkehrsbeteiligung, Altersgruppen und Geschlecht

im Straßenverkehr									Lfd. Nr.
darunter			insgesamt	darunter					
und Mitfahrer von		Fußgänger		Fahrer und Mitfahrer von			Fußgänger		
Motorzweirädern	Fahrrädern			Pkw	Motorzweirädern	Fahrrädern			
dagegen September 2005			Veränderung September 2006 gegenüber September 2005						
			%						
Verletzte									
5	440	201	-11,3	-6,3	x	-11,4	-9,5	1	
3	302	116	-8,5	+10,3	x	-13,6	-0,9		
2	138	84	-15,2	-18,9	-	-6,5	-20,2		
50	167	40	-9,4	-27,1	-6,0	-9,0	+5,0	2	
39	106	21	-8,4	-31,0	+2,6	-17,0	+9,5		
11	61	19	-11,5	-25,0	x	+4,9	-5,3		
51	77	22	+4,2	-2,8	+7,8	+3,9	+22,7	3	
39	36	10	+9,0	-2,7	+17,9	+33,3	+30,0		
12	41	12	-1,2	-2,9	x	-22,0	+16,7		
43	79	23	-1,2	+2,2	-9,3	-7,6	-13,0	4	
36	38	17	-4,2	-1,7	-19,4	+5,3	-5,9		
7	41	6	+3,4	+6,8	x	-19,5	x		
71	184	50	-0,2	-2,1	+31,0	-6,5	+10,0	5	
62	118	30	-1,1	-6,5	+35,5	-9,3	+26,7		
9	66	20	+0,9	+1,6	-	-1,5	-15,0		
152	266	61	-1,1	-1,8	-3,3	+1,1	+11,5	6	
130	186	35	+2,5	+7,3	-3,1	+3,2	+11,4		
22	80	26	-6,8	-9,6	-4,5	-3,8	+11,5		
122	205	59	+7,6	+6,5	+21,3	+3,4	-25,4	7	
106	125	33	+7,3	+1,2	+26,4	+8,0	-33,3		
16	80	26	+8,1	+10,7	-12,5	-3,8	-15,4		
34	152	41	+9,9	+14,4	+47,1	+14,5	-26,8	8	
30	97	18	+11,8	+17,8	+53,3	+9,3	-16,7		
4	55	22	+7,8	+11,1	-	+23,6	-31,8		
16	227	85	+1,1	+5,8	+62,5	-2,6	-7,1	9	
15	141	31	+0,6	+3,8	+73,3	-12,8	+12,9		
1	86	54	+1,7	+7,6	x	+14,0	-18,5		
544	1 797	582	-0,4	+0,4	+11,8	-3,0	-6,0	10	
460	1 149	311	+0,6	+1,3	+15,7	-4,3	+1,6		
84	648	269	-1,8	-0,4	-9,5	-0,8	-14,5		
1	11	4	+11,8	-	x	x	x	11	
545	1 808	586	-0,4	+0,4	+12,1	-3,1	-6,3	12	

10. An Straßenverkehrsunfällen beteiligte Fahrzeugführer und Fußgänger im September 2006 nach Art der Verkehrsbeteiligung und Ortslage

Art der Verkehrsbeteiligung a = Zusammen b = innerhalb von Ortschaften c = außerhalb von Ortschaften	Straßenverkehrsunfälle mit						
	Personen- schaden	schwer- wiegendem Sachschaden (i. e. S.)	Personen- schaden	schwer- wiegendem Sachschaden (i. e. S.)	Personen- schaden	schwer- wiegendem Sachschaden (i. e. S.)	
	September 2006		dagegen September 2005		Veränderung September 2006 gegenüber September 2005		
	Anzahl				%		
Führer von							
Mofas, Mopeds	a	632	30	648	27	-2,5	+11,1
	b	535	26	542	23	-1,3	+13,0
	c	97	4	106	4	-8,5	-
Motorzweirädern mit amtlichen Kennzeichen	a	939	47	827	53	+13,5	-11,3
	b	552	31	541	38	+2,0	-18,4
	c	387	16	286	15	+35,3	+6,7
Personenkraftwagen	a	7 321	2 687	7 311	2 797	+0,1	-3,9
	b	5 463	1 827	5 387	1 878	+1,4	-2,7
	c	1 858	860	1 924	919	-3,4	-6,4
Bussen	a	119	13	143	18	-16,8	-27,8
	b	106	8	130	13	-18,5	x
	c	13	5	13	5	-	-
Güterkraftfahrzeugen	a	626	246	684	246	-8,5	-
	b	342	117	399	103	-14,3	+13,6
	c	284	129	285	143	-0,4	-9,8
landwirtschaftlichen Zugmaschinen	a	34	13	32	9	+6,3	x
	b	7	4	10	4	x	-
	c	27	9	22	5	+22,7	x
übrigen Kraftfahrzeugen	a	45	9	46	16	-2,2	x
	b	33	7	38	9	-13,2	x
	c	12	2	8	7	x	x
Kraftfahrzeugen insgesamt	a	9 716	3 045	9 691	3 166	+0,3	-3,8
	b	7 038	2 020	7 047	2 068	-0,1	-2,3
	c	2 678	1 025	2 644	1 098	+1,3	-6,6
darunter flüchtig	a	515	235	571	227	-9,8	+3,5
	b	404	133	472	136	-14,4	-2,2
	c	111	102	99	91	+12,1	+12,1
Fahrrädern	a	2 339	4	2 418	10	-3,3	x
	b	2 083	3	2 222	5	-6,3	x
	c	256	1	196	5	+30,6	x
darunter im Alter von unter 15 Jahren	a	472	-	541	-	-12,8	-
	b	432	-	514	-	-16,0	-
	c	40	-	27	-	+48,1	-
anderen Fahrzeugen	a	80	33	99	52	-19,2	-36,5
	b	72	21	79	31	-8,9	-32,3
	c	8	12	20	21	x	-42,9
Fußgänger	a	799	7	814	2	-1,8	x
	b	765	4	768	1	-0,4	x
	c	34	3	46	1	-26,1	x
darunter im Alter von unter 15 Jahren	a	271	-	265	1	+2,3	x
	b	263	-	256	1	+2,7	x
	c	8	-	9	-	x	-
65 und mehr Jahren	a	124	-	131	-	-5,3	-
	b	121	-	123	-	-1,6	-
	c	3	-	8	-	x	-
Andere Personen	a	43	6	37	2	+16,2	x
	b	34	6	32	2	+6,3	x
	c	9	-	5	-	x	-
Insgesamt	a	12 977	3 095	13 059	3 232	-0,6	-4,2
	b	9 992	2 054	10 148	2 107	-1,5	-2,5
	c	2 985	1 041	2 911	1 125	+2,5	-7,5
darunter im Alter von unter 15 Jahren	a	751	3	812	1	-7,5	x
	b	701	2	774	1	-9,4	x
	c	50	1	38	-	+31,6	x
65 und mehr Jahren	a	1 283	259	1 250	261	+2,6	-0,8
	b	1 025	184	1 034	194	-0,9	-5,2
	c	258	75	216	67	+19,4	+11,9

11. Straßenverkehrsunfälle mit Personenschaden im September 2006 nach Ursachen und Ortslage

Ursache	Straßenverkehrsunfälle mit Personenschaden								
	zusammen			innerhalb von Ortschaften			außerhalb von Ortschaften		
	September								
	2006	dagegen 2005	Ver- änderung 2006 gegenüber 2005	2006	dagegen 2005	Ver- änderung 2006 gegenüber 2005	2006	dagegen 2005	Ver- änderung 2006 gegenüber 2005
	Anzahl		%	Anzahl		%	Anzahl		%
Ursachen der Fahrzeugführer	8 281	8 203	+1,0	6 129	6 139	-0,2	2 152	2 064	+4,3
Verkehrstüchtigkeit	473	402	+17,7	328	285	+15,1	145	117	+23,9
Alkoholeinfluss	350	296	+18,2	257	221	+16,3	93	75	+24,0
Einfluss anderer berauschender Mittel (z. B. Drogen, Rauschgift)	22	19	+15,8	15	12	+25,0	7	7	-
Übermüdung	36	33	+9,1	16	14	+14,3	20	19	+5,3
sonstige körperliche oder geistige Mängel	65	54	+20,4	40	38	+5,3	25	16	+56,3
Straßenbenutzung	616	552	+11,6	512	463	+10,6	104	89	+16,9
Benutzung der falschen Fahrbahn (auch Richtungsfahrbahn) oder verbotswidrige Benutzung anderer Straßenteile	414	396	+4,5	385	363	+6,1	29	33	-12,1
Verstoß gegen das Rechtsfahrgebot	202	156	+29,5	127	100	+27,0	75	56	+33,9
Geschwindigkeit	925	910	+1,6	457	463	-1,3	468	447	+4,7
nicht angepasste Geschwindigkeit mit gleichzeitigem Überschreiten der zulässigen Höchstgeschwindigkeit	87	80	+8,8	52	45	+15,6	35	35	-
nicht angepasste Geschwindigkeit in anderen Fällen	838	830	+1,0	405	418	-3,1	433	412	+5,1
Abstand	805	802	+0,4	564	554	+1,8	241	248	-2,8
ungenügender Sicherheitsabstand	781	783	-0,3	547	539	+1,5	234	244	-4,1
starkes Bremsen des Vorausfahrenden ohne zwingenden Grund	24	19	+26,3	17	15	+13,3	7	4	x
Überholen	327	314	+4,1	180	184	-2,2	147	130	+13,1
unzulässiges Rechtsüberholen	36	20	+80,0	27	13	x	9	7	x
Überholen trotz Gegenverkehrs	28	24	+16,7	9	11	x	19	13	+46,2
Überholen trotz unklarer Verkehrslage	96	97	-1,0	55	64	-14,1	41	33	+24,2
Überholen trotz unzureichender Sichtverhältnisse	11	-	x	7	-	x	4	-	x
Überholen ohne Beachtung des nachfolgenden Verkehrs und/oder ohne rechtzeitige und deutliche Ankündigung des Ausscherens	23	31	-25,8	2	1	x	21	30	-30,0
Fehler beim Wiedereinordnen	31	37	-16,2	15	20	-25,0	16	17	-5,9
sonstige Fehler beim Überholen (z. B. ohne genügenden Seitenabstand)	81	85	-4,7	54	63	-14,3	27	22	+22,7
Fehler beim Überholtwerden	21	20	+5,0	11	12	-8,3	10	8	x
Vorbeifahren	42	36	+16,7	38	32	+18,8	4	4	-
Nichtbeachten des Vorranges entgegenkommender Fahrzeuge beim Vorbeifahren an haltenden Fahrzeugen, Absperrungen oder Hindernissen	32	28	+14,3	30	26	+15,4	2	2	-
Nichtbeachten des nachfolgenden Verkehrs beim Vorbeifahren an haltenden Fahrzeugen, Absperrungen oder Hindernissen und/oder ohne rechtzeitige und deutliche Ankündigung des Ausscherens	10	8	x	8	6	x	2	2	-

Noch: 11. Straßenverkehrsunfälle mit Personenschaden im September 2006 nach Ursachen und Ortslage

Ursache	Straßenverkehrsunfälle mit Personenschaden								
	zusammen			innerhalb von Ortschaften			außerhalb von Ortschaften		
	September								
	2006	dagegen 2005	Ver- änderung 2006 gegenüber 2005	2006	dagegen 2005	Ver- änderung 2006 gegenüber 2005	2006	dagegen 2005	Ver- änderung 2006 gegenüber 2005
	Anzahl		%	Anzahl		%	Anzahl		%
Nebeneinanderfahren, fehlerhaftes Wechseln des Fahrstreifens beim Nebeneinanderfahren oder Nichtbeachten des Reißverschlussverfahrens	99	118	-16,1	64	79	-19,0	35	39	-10,3
Vorfahrt, Vorrang	1 201	1 274	-5,7	935	1 037	-9,8	266	237	+12,2
Nichtbeachten der Regel rechts vor links	142	188	-24,5	133	176	-24,4	9	12	x
Nichtbeachten der die Vorfahrt regelnden Verkehrszeichen	834	839	-0,6	630	663	-5,0	204	176	+15,9
Nichtbeachten der Vorfahrt des durchgehenden Verkehrs auf Bundesautobahnen oder Kraftfahrstraßen	14	7	x	2	-	x	12	7	x
Nichtbeachten der Vorfahrt durch Fahrzeuge, die aus Feld- und Waldwegen kommen	12	14	-14,3	2	5	x	10	9	x
Nichtbeachten der Verkehrsregelung durch Polizeibeamte oder Lichtzeichen	179	200	-10,5	152	173	-12,1	27	27	-
Nichtbeachten des Vorranges entgegenkommender Fahrzeuge	17	24	-29,2	13	20	-35,0	4	4	-
Nichtbeachten des Vorranges von Schienenfahrzeugen an Bahnübergängen	3	2	x	3	-	x	-	2	x
Abbiegen, Wenden, Rückwärtsfahren, Ein- und Anfahren	1 519	1 559	-2,6	1 325	1 352	-2,0	194	207	-6,3
Fehler beim Abbiegen	777	822	-5,5	640	668	-4,2	137	154	-11,0
Fehler beim Wenden oder Rückwärtsfahren	281	267	+5,2	251	243	+3,3	30	24	+25,0
Fehler beim Einfahren in den fließenden Verkehr (z. B. aus einem Grundstück, von einem anderen Straßenteil oder beim Anfahren vom Fahrbahnrand)	461	470	-1,9	434	441	-1,6	27	29	-6,9
falsches Verhalten gegenüber Fußgängern	389	377	+3,2	372	355	+4,8	17	22	-22,7
an Fußgängerüberwegen	30	28	+7,1	29	28	+3,6	1	-	x
an Fußgängerfurten	47	52	-9,6	47	49	-4,1	-	3	x
beim Abbiegen	60	68	-11,8	57	61	-6,6	3	7	x
an Haltestellen (auch haltende Schulbusse mit eingeschaltetem Warnblinklicht)	27	32	-15,6	26	32	-18,8	1	-	x
an anderen Stellen	225	197	+14,2	213	185	+15,1	12	12	-
ruhender Verkehr, Verkehrssicherung	112	108	+3,7	111	107	+3,7	1	1	-
unzulässiges Halten oder Parken	12	9	x	12	9	x	-	-	-
mangelnde Sicherung haltender oder liegengeliebener Fahrzeuge und von Unfallstellen sowie Schulbussen, bei denen Kinder ein- oder aussteigen	2	6	x	2	5	x	-	1	x
verkehrswidriges Verhalten beim Ein- oder Aussteigen, Be- oder Entladen	98	93	+5,4	97	93	+4,3	1	-	x

**Noch: 11. Straßenverkehrsunfälle mit Personenschaden im September 2006
nach Ursachen und Ortslage**

Ursache	Straßenverkehrsunfälle mit Personenschaden								
	zusammen			innerhalb von Ortschaften			außerhalb von Ortschaften		
	September								
	2006	dagegen 2005	Ver- änderung 2006 gegenüber 2005	2006	dagegen 2005	Ver- änderung 2006 gegenüber 2005	2006	dagegen 2005	Ver- änderung 2006 gegenüber 2005
	Anzahl		%	Anzahl		%	Anzahl		%
Nichtbeachten der Beleuchtungsvorschriften	10	17	-41,2	9	13	x	1	4	x
Ladung, Besetzung	24	29	-17,2	11	23	-52,2	13	6	x
Überladung, Überbesetzung	4	11	x	3	10	x	1	1	-
unzureichend gesicherte Ladung oder Fahrzeugzubehöriteile	20	18	+11,1	8	13	x	12	5	x
andere Fehler beim Fahrzeugführer	1 739	1 705	+2,0	1 223	1 192	+2,6	516	513	+0,6
Technische Mängel, Wartungsmängel	94	95	-1,1	57	61	-6,6	37	34	+8,8
Beleuchtung	24	22	+9,1	18	16	+12,5	6	6	-
Bereifung	24	24	-	6	6	-	18	18	-
Bremsen	22	17	+29,4	20	16	+25,0	2	1	x
Lenkung	2	4	x	2	3	x	-	1	x
Zugvorrichtung	1	-	x	-	-	-	1	-	x
andere Mängel	21	28	-25,0	11	20	-45,0	10	8	x
Falsches Verhalten der Fußgänger	430	444	-3,2	408	409	-0,2	22	35	-37,1
Verkehrstüchtigkeit	22	27	-18,5	18	17	+5,9	4	10	x
Alkoholeinfluss	18	23	-21,7	16	14	+14,3	2	9	x
Einfluss anderer berauschender Mittel (z. B. Drogen, Rauschgift)	1	-	x	-	-	-	1	-	x
Übermüdung	-	1	x	-	1	x	-	-	-
sonstige körperliche oder geistige Mängel	3	3	-	2	2	-	1	1	-
falsches Verhalten beim Überschreiten der Fahrbahn	318	348	-8,6	306	330	-7,3	12	18	-33,3
an Stellen, an denen der Fußgängerverkehr durch Polizeibeamte oder Lichtzeichen geregelt war	32	32	-	31	31	-	1	1	-
auf Fußgängerüberwegen ohne Verkehrsregelung durch Polizeibeamte oder Lichtzeichen	2	-	x	2	-	x	-	-	-
in der Nähe von Kreuzungen oder Einmündungen, Lichtzeichenanlagen oder Fußgängerüberwegen bei dichtem Verkehr	15	23	-34,8	15	23	-34,8	-	-	-
an anderen Stellen	84	90	-6,7	83	89	-6,7	1	1	-
ohne auf den Fahrzeugverkehr zu achten	163	176	-7,4	155	163	-4,9	8	13	x
durch sonstiges falsches Verhalten	22	27	-18,5	20	24	-16,7	2	3	x
Nichtbenutzen des Gehweges	14	7	x	14	7	x	-	-	-
Nichtbenutzen der vorgeschriebenen Straßenseite	-	1	x	-	-	-	-	1	x
Spielen auf oder neben der Fahrbahn	12	9	x	12	9	x	-	-	-
andere Fehler der Fußgänger	64	52	+23,1	58	46	+26,1	6	6	-

**Noch: 11. Straßenverkehrsunfälle mit Personenschaden im September 2006
nach Ursachen und Ortslage**

Ursache	Straßenverkehrsunfälle mit Personenschaden								
	zusammen			innerhalb von Ortschaften			außerhalb von Ortschaften		
	September								
	2006	dagegen 2005	Ver- änderung 2006 gegenüber 2005	2006	dagegen 2005	Ver- änderung 2006 gegenüber 2005	2006	dagegen 2005	Ver- änderung 2006 gegenüber 2005
	Anzahl		%	Anzahl		%	Anzahl		%
Straßenverhältnisse	147	187	-21,4	81	98	-17,3	66	89	-25,8
Glätte oder Schlüpfrigkeit der Fahrbahn	117	170	-31,2	67	90	-25,6	50	80	-37,5
Verunreinigung durch ausgeflossenes Öl	19	20	-5,0	14	8	x	5	12	x
andere Verunreinigungen durch Straßenbenutzer	5	6	x	4	5	x	1	1	-
Schnee, Eis	-	-	-	-	-	-	-	-	-
Regen	77	140	-45,0	42	75	-44,0	35	65	-46,2
andere Einflüsse (u. a. Laub, angeschwemmter Lehm)	16	4	x	7	2	x	9	2	x
Zustand der Straße	29	14	x	14	5	x	15	9	x
Spurrillen, im Zusammenhang mit Regen, Schnee oder Eis	2	-	x	-	-	-	2	-	x
anderer Zustand der Straße	27	14	+92,9	14	5	x	13	9	x
nicht ordnungsgemäßer Zustand der Verkehrszeichen oder -einrichtungen	1	1	-	-	1	x	1	-	x
mangelhafte Beleuchtung der Straße	-	2	x	-	2	x	-	-	-
mangelhafte Sicherung von Bahnübergängen	-	-	-	-	-	-	-	-	-
Witterungseinflüsse	52	76	-31,6	38	61	-37,7	14	15	-6,7
Sichtbehinderung durch Nebel	4	1	x	2	1	x	2	-	x
starken Regen, Hagel, Schneegestöber usw.	1	5	x	-	5	x	1	-	x
blendende Sonne	47	69	-31,9	36	55	-34,5	11	14	-21,4
Seitenwind	-	1	x	-	-	-	-	1	x
Unwetter oder sonstige Witterungseinflüsse	-	-	-	-	-	-	-	-	-
Hindernisse	58	54	+7,4	24	27	-11,1	34	27	+25,9
nicht oder unzureichend gesicherte Arbeitsstellen auf der Fahrbahn	6	6	-	4	4	-	2	2	-
Wild auf der Fahrbahn	21	16	+31,3	3	3	-	18	13	+38,5
anderes Tier auf der Fahrbahn	23	25	-8,0	14	17	-17,6	9	8	x
sonstiges Hindernis auf der Fahrbahn	8	7	x	3	3	-	5	4	x
Sonstige Ursachen	46	17	x	29	13	x	17	4	x
Ursachen von anderen Personen als Fahrzeugführern oder Fußgängern	24	14	+71,4	19	13	+46,2	5	1	x
Ursachen insgesamt	9 132	9 090	+0,5	6 785	6 821	-0,5	2 347	2 269	+3,4

12. Fehlverhalten der Fahrzeugführer als Ursache von Straßenverkehrsunfällen mit Personenschaden im September 2006 nach Art der Verkehrsbeteiligung

Ursache	Fehlverhalten der Fahrzeugführer											
	ins- gesamt	darunter Fahrer von			ins- gesamt	darunter Fahrer von			ins- gesamt	darunter Fahrer von		
		Personen- kraft- wagen	Motor- zwei- rädern	Fahr- rädern		Personen- kraft- wagen	Motor- zwei- rädern	Fahr- rädern		Personen- kraft- wagen	Motor- zwei- rädern	Fahr- rädern
	September 2006				dagegen September 2005				Veränderung September 2006 gegenüber September 2005			
Anzahl									%			
Verkehrstüchtigkeit	473	235	24	149	402	216	13	122	+17,7	+8,8	+84,6	+22,1
darunter Alkoholeinfluss	350	143	19	142	296	135	10	111	+18,2	+5,9	+90,0	+27,9
Straßenbenutzung	616	133	24	401	552	97	15	378	+11,6	+37,1	+60,0	+6,1
Geschwindigkeit	925	531	198	68	910	543	169	67	+1,6	-2,2	+17,2	+1,5
Abstand	805	592	65	33	802	551	59	24	+0,4	+7,4	+10,2	+37,5
Überholen	327	153	74	37	314	178	49	27	+4,1	-14,0	+51,0	+37,0
Vorbeifahren	42	26	1	8	36	24	3	-	+16,7	+8,3	x	x
Nebeneinanderfahren	99	61	5	3	118	83	4	3	-16,1	-26,5	x	-
Vorfahrt, Vorrang	1 201	931	13	147	1 274	951	23	177	-5,7	-2,1	-43,5	-17,0
Nichtbeachten der die Vorfahrt regelnden Verkehrszeichen	834	700	3	62	839	688	9	77	-0,6	+1,7	x	-19,5
Nichtbeachten der Verkehrsregelung durch Polizeibeamte, Lichtzeichen	179	120	4	41	200	122	8	43	-10,5	-1,6	x	-4,7
Abbiegen, Wenden, Rückwärtsfahren, Ein- und Anfahren	1 519	1 166	13	160	1 559	1 183	20	178	-2,6	-1,4	-35,0	-10,1
Falsches Verhalten gegenüber Fußgängern	389	296	9	39	377	288	5	41	+3,2	+2,8	x	-4,9
darunter an Überwegen und Furten	77	62	2	3	80	67	-	8	-3,8	-7,5	x	x
Ruhender Verkehr, Verkehrssicherung	112	101	-	1	108	97	-	1	+3,7	+4,1	-	-
Nichtbeachten der Beleuchtungs- vorschriften	10	2	-	7	17	-	-	16	-41,2	x	-	x
Ladung, Besetzung	24	9	-	4	29	2	-	12	-17,2	x	-	x
Andere Fehler beim Fahrzeugführer	1 739	827	197	457	1 705	872	140	415	+2,0	-5,2	+40,7	+10,1
Insgesamt	8 281	5 063	623	1 514	8 203	5 085	500	1 461	+1,0	-0,4	+24,6	+3,6

Noch: 13. Straßenverkehrsunfälle und verunglückte Personen im September 2006 nach Gemeinden

Verwaltungsbezirk a = Zusammen b = innerhalb von Ortschaften c = außerhalb von Ortschaften d = auf Bundesautobahnen		Straßenverkehrsunfälle				Verunglückte			
		insgesamt	davon			insgesamt	davon		
			mit Personen- schaden	mit schwer- wiegendem Sachschaden (i. e. S.)	sonstige Alkohol- unfälle		Getötete	schwer	leicht
Kreis Mettmann	a	238	183	47	8	227	5	53	169
	b	170	137	26	7	163	1	41	121
	c	39	29	9	1	39	3	7	29
	d	29	17	12	-	25	1	5	19
Erkrath, Stadt	a	12	9	1	2	14	-	-	14
	b	10	7	1	2	11	-	-	11
	c	1	1	-	-	2	-	-	2
	d	1	1	-	-	1	-	-	1
Haan, Stadt	a	14	8	6	-	8	-	2	6
	b	11	6	5	-	6	-	2	4
	c	2	1	1	-	1	-	-	1
	d	1	1	-	-	1	-	-	1
Heiligenhaus, Stadt	a	10	10	-	-	10	-	5	5
	b	9	9	-	-	9	-	5	4
	c	1	1	-	-	1	-	-	1
	d	-	-	-	-	-	-	-	-
Hilden, Stadt	a	24	22	2	-	26	-	3	23
	b	20	19	1	-	20	-	3	17
	c	1	1	-	-	1	-	-	1
	d	3	2	1	-	5	-	-	5
Langenfeld (Rheinland), Stadt	a	33	24	6	3	28	-	8	20
	b	26	22	2	2	26	-	8	18
	c	4	1	2	1	1	-	-	1
	d	3	1	2	-	1	-	-	1
Mettmann, Stadt	a	21	17	3	1	22	1	6	15
	b	13	10	2	1	10	-	4	6
	c	8	7	1	-	12	1	2	9
	d	-	-	-	-	-	-	-	-
Monheim am Rhein, Stadt	a	16	13	3	-	14	-	4	10
	b	14	11	3	-	12	-	3	9
	c	2	2	-	-	2	-	1	1
	d	-	-	-	-	-	-	-	-
Ratingen, Stadt	a	65	44	20	1	56	-	13	43
	b	35	26	8	1	31	-	6	25
	c	11	8	3	-	10	-	2	8
	d	19	10	9	-	15	-	5	10
Velbert, Stadt	a	34	28	5	1	38	4	11	23
	b	23	19	3	1	27	1	9	17
	c	9	7	2	-	9	2	2	5
	d	2	2	-	-	2	1	-	1
Wülfrath, Stadt	a	9	8	1	-	11	-	1	10
	b	9	8	1	-	11	-	1	10
	c	-	-	-	-	-	-	-	-
	d	-	-	-	-	-	-	-	-
Rhein-Kreis Neuss	a	223	168	47	8	213	2	31	180
	b	147	115	25	7	136	1	14	121
	c	51	38	12	1	54	-	14	40
	d	25	15	10	-	23	1	3	19
Dormagen, Stadt	a	37	27	9	1	34	-	2	32
	b	23	18	4	1	19	-	1	18
	c	11	8	3	-	14	-	1	13
	d	3	1	2	-	1	-	-	1

Noch: 13. Straßenverkehrsunfälle und verunglückte Personen im September 2006 nach Gemeinden

Verwaltungsbezirk a = Zusammen b = innerhalb von Ortschaften c = außerhalb von Ortschaften d = auf Bundesautobahnen	Straßenverkehrsunfälle				Verunglückte				
	insgesamt	davon			insgesamt	davon			
		mit Personen- schaden	mit schwer- wiegendem Sachschaden (i. e. S.)	sonstige Alkohol- unfälle		Getötete	schwer	leicht	
							Verletzte		
Noch: Kreis Viersen									
Niederkrüchten	a	8	4	4	–	6	–	3	3
	b	4	3	1	–	3	–	2	1
	c	4	1	3	–	3	–	1	2
	d	–	–	–	–	–	–	–	–
Schwalmtal	a	10	9	1	–	16	–	2	14
	b	5	4	1	–	10	–	1	9
	c	5	5	–	–	6	–	1	5
	d	–	–	–	–	–	–	–	–
Tönisvorst, Stadt	a	13	11	2	–	12	–	2	10
	b	3	3	–	–	3	–	–	3
	c	10	8	2	–	9	–	2	7
	d	–	–	–	–	–	–	–	–
Viersen, Stadt	a	28	21	6	1	22	–	5	17
	b	24	18	5	1	19	–	5	14
	c	3	2	1	–	2	–	–	2
	d	1	1	–	–	1	–	–	1
Willich, Stadt	a	25	18	7	–	19	–	2	17
	b	12	10	2	–	10	–	1	9
	c	9	6	3	–	7	–	1	6
	d	4	2	2	–	2	–	–	2
Kreis Wesel	a	208	165	36	7	202	2	33	167
	b	135	110	19	6	129	–	15	114
	c	56	43	12	1	57	1	15	41
	d	17	12	5	–	16	1	3	12
Alpen	a	8	6	2	–	7	–	1	6
	b	3	2	1	–	2	–	–	2
	c	5	4	1	–	5	–	1	4
	d	–	–	–	–	–	–	–	–
Dinslaken, Stadt	a	26	21	4	1	28	–	3	25
	b	24	20	3	1	27	–	3	24
	c	–	–	–	–	–	–	–	–
	d	2	1	1	–	1	–	–	1
Haminkeln, Stadt	a	11	8	3	–	8	–	1	7
	b	4	3	1	–	3	–	–	3
	c	4	3	1	–	3	–	1	2
	d	3	2	1	–	2	–	–	2
Hünxe	a	8	8	–	–	10	–	5	5
	b	2	2	–	–	2	–	–	2
	c	4	4	–	–	5	–	3	2
	d	2	2	–	–	3	–	2	1
Kamp-Lintfort, Stadt	a	23	18	4	1	20	–	3	17
	b	15	12	2	1	13	–	2	11
	c	6	5	1	–	5	–	1	4
	d	2	1	1	–	2	–	–	2
Moers, Stadt	a	45	38	4	3	46	1	1	44
	b	28	24	2	2	29	–	1	28
	c	12	11	–	1	14	–	–	14
	d	5	3	2	–	3	1	–	2
Neukirchen-Vluyn, Stadt	a	14	10	3	1	12	–	–	12
	b	11	8	2	1	8	–	–	8
	c	2	1	1	–	1	–	–	1
	d	1	1	–	–	3	–	–	3
Rheinberg, Stadt	a	10	6	3	1	6	–	3	3
	b	6	4	1	1	4	–	2	2
	c	3	1	2	–	1	–	–	1
	d	1	1	–	–	1	–	1	–

Noch: 13. Straßenverkehrsunfälle und verunglückte Personen im September 2006 nach Gemeinden

Verwaltungsbezirk a = Zusammen b = innerhalb von Ortschaften c = außerhalb von Ortschaften d = auf Bundesautobahnen	Straßenverkehrsunfälle				Verunglückte				
	insgesamt	davon			insgesamt	davon			
		mit Personen- schaden	mit schwer- wiegendem Sachschaden (i. e. S.)	sonstige Alkohol- unfälle		Getötete	schwer	leicht	
							Verletzte		
Noch: Kreis Düren									
Jülich, Stadt	a	21	15	6	–	20	–	5	15
	b	14	12	2	–	14	–	3	11
	c	4	3	1	–	6	–	2	4
	d	3	–	3	–	–	–	–	–
Kreuzau	a	15	12	3	–	12	1	2	9
	b	8	7	1	–	7	–	–	7
	c	7	5	2	–	5	1	2	2
	d	–	–	–	–	–	–	–	–
Langerwehe	a	3	2	1	–	2	–	1	1
	b	1	1	–	–	1	–	–	1
	c	1	1	–	–	1	–	1	–
	d	1	–	1	–	–	–	–	–
Linnich, Stadt	a	11	10	–	1	18	–	5	13
	b	4	4	–	–	6	–	2	4
	c	7	6	–	1	12	–	3	9
	d	–	–	–	–	–	–	–	–
Merzenich	a	5	2	3	–	4	–	1	3
	b	3	–	3	–	–	–	–	–
	c	2	2	–	–	4	–	1	3
	d	–	–	–	–	–	–	–	–
Nideggen, Stadt	a	5	3	2	–	3	–	1	2
	b	2	1	1	–	1	–	–	1
	c	3	2	1	–	2	–	1	1
	d	–	–	–	–	–	–	–	–
Niederzier	a	5	5	–	–	8	–	1	7
	b	3	3	–	–	5	–	–	5
	c	2	2	–	–	3	–	1	2
	d	–	–	–	–	–	–	–	–
Nörvenich	a	3	2	1	–	3	–	1	2
	b	2	2	–	–	3	–	1	2
	c	1	–	1	–	–	–	–	–
	d	–	–	–	–	–	–	–	–
Titz	a	3	3	–	–	7	–	1	6
	b	1	1	–	–	1	–	–	1
	c	1	1	–	–	4	–	–	4
	d	1	1	–	–	2	–	1	1
Vettweiß	a	5	5	–	–	7	–	2	5
	b	1	1	–	–	1	–	–	1
	c	4	4	–	–	6	–	2	4
	d	–	–	–	–	–	–	–	–
Rhein-Erft-Kreis	a	202	161	28	13	196	–	40	156
	b	123	106	9	8	124	–	13	111
	c	52	41	8	3	52	–	23	29
	d	27	14	11	2	20	–	4	16
Bedburg, Stadt	a	10	8	1	1	10	–	1	9
	b	7	6	–	1	6	–	–	6
	c	1	–	1	–	–	–	–	–
	d	2	2	–	–	4	–	1	3
Bergheim, Stadt	a	33	27	5	1	29	–	3	26
	b	22	19	3	–	21	–	1	20
	c	5	3	1	1	3	–	1	2
	d	6	5	1	–	5	–	1	4

Noch: 13. Straßenverkehrsunfälle und verunglückte Personen im September 2006 nach Gemeinden

Verwaltungsbezirk a = Zusammen b = innerhalb von Ortschaften c = außerhalb von Ortschaften d = auf Bundesautobahnen	Straßenverkehrsunfälle				Verunglückte				
	insgesamt	davon			insgesamt	davon			
		mit Personen- schaden	mit schwer- wiegendem Sachschaden (i. e. S.)	sonstige Alkohol- unfälle		Getötete	schwer	leicht	
							Verletzte		
Noch: Kreis Euskirchen									
Hellenthal	a	6	6	-	-	6	-	2	4
	b	2	2	-	-	2	-	-	2
	c	4	4	-	-	4	-	2	2
	d	-	-	-	-	-	-	-	-
Kall	a	7	6	1	-	9	-	4	5
	b	2	1	1	-	1	-	-	1
	c	5	5	-	-	8	-	4	4
	d	-	-	-	-	-	-	-	-
Mechernich, Stadt	a	12	9	3	-	15	-	2	13
	b	5	3	2	-	4	-	-	4
	c	6	5	1	-	10	-	1	9
	d	1	1	-	-	1	-	1	-
Nettersheim	a	6	6	-	-	8	-	1	7
	b	2	2	-	-	3	-	-	3
	c	4	4	-	-	5	-	1	4
	d	-	-	-	-	-	-	-	-
Schleiden, Stadt	a	10	8	2	-	8	1	4	3
	b	8	6	2	-	6	-	3	3
	c	2	2	-	-	2	1	1	-
	d	-	-	-	-	-	-	-	-
Weilerswist	a	12	10	-	2	13	-	3	10
	b	1	1	-	-	1	-	-	1
	c	5	5	-	-	6	-	1	5
	d	6	4	-	2	6	-	2	4
Zülpich, Stadt	a	7	4	3	-	5	-	-	5
	b	3	2	1	-	3	-	-	3
	c	4	2	2	-	2	-	-	2
	d	-	-	-	-	-	-	-	-
Kreis Heinsberg	a	125	96	27	2	122	2	17	103
	b	75	62	11	2	70	-	6	64
	c	40	28	12	-	40	2	7	31
	d	10	6	4	-	12	-	4	8
Erkelenz, Stadt	a	24	18	6	-	26	-	5	21
	b	12	9	3	-	10	-	-	10
	c	7	5	2	-	8	-	1	7
	d	5	4	1	-	8	-	4	4
Gangelt	a	1	-	1	-	-	-	-	-
	b	-	-	-	-	-	-	-	-
	c	1	-	1	-	-	-	-	-
	d	-	-	-	-	-	-	-	-
Geilenkirchen, Stadt	a	12	11	1	-	18	1	4	13
	b	6	6	-	-	9	-	2	7
	c	6	5	1	-	9	1	2	6
	d	-	-	-	-	-	-	-	-
Heinsberg, Stadt	a	36	27	9	-	31	-	2	29
	b	21	19	2	-	19	-	1	18
	c	12	7	5	-	9	-	1	8
	d	3	1	2	-	3	-	-	3
Hückelhoven, Stadt	a	20	17	2	1	20	-	3	17
	b	15	14	-	1	17	-	2	15
	c	3	2	1	-	2	-	1	1
	d	2	1	1	-	1	-	-	1

Noch: 13. Straßenverkehrsunfälle und verunglückte Personen im September 2006 nach Gemeinden

Verwaltungsbezirk a = Zusammen b = innerhalb von Ortschaften c = außerhalb von Ortschaften d = auf Bundesautobahnen	Straßenverkehrsunfälle				Verunglückte				
	insgesamt	davon			insgesamt	davon			
		mit Personen- schaden	mit schwer- wiegendem Sachschaden (i. e. S.)	sonstige Alkohol- unfälle		Getötete	schwer	leicht	
									Verletzte
Noch: Oberbergischer Kreis									
Nümbrecht	a	12	9	3	–	11	–	4	7
	b	5	4	1	–	6	–	2	4
	c	7	5	2	–	5	–	2	3
	d	–	–	–	–	–	–	–	–
Radevormwald, Stadt	a	10	9	1	–	11	1	2	8
	b	6	6	–	–	8	–	1	7
	c	4	3	1	–	3	1	1	1
	d	–	–	–	–	–	–	–	–
Reichshof	a	4	3	1	–	4	–	1	3
	b	–	–	–	–	–	–	–	–
	c	3	3	–	–	4	–	1	3
	d	1	–	1	–	–	–	–	–
Waldbrohl, Stadt	a	19	14	4	1	18	–	4	14
	b	11	7	3	1	9	–	–	9
	c	8	7	1	–	9	–	4	5
	d	–	–	–	–	–	–	–	–
Wiehl, Stadt	a	8	8	–	–	8	–	3	5
	b	5	5	–	–	5	–	1	4
	c	2	2	–	–	2	–	1	1
	d	1	1	–	–	1	–	1	–
Wipperfürth, Stadt	a	16	11	5	–	17	–	4	13
	b	8	6	2	–	6	–	2	4
	c	8	5	3	–	11	–	2	9
	d	–	–	–	–	–	–	–	–
Rheinisch-Bergischer Kreis									
	a	134	100	27	7	129	2	30	97
	b	102	76	20	6	90	–	11	79
	c	24	18	5	1	29	2	13	14
	d	8	6	2	–	10	–	6	4
Bergisch Gladbach, Stadt	a	53	43	7	3	53	–	6	47
	b	52	42	7	3	51	–	4	47
	c	1	1	–	–	2	–	2	–
	d	–	–	–	–	–	–	–	–
Burscheid, Stadt	a	14	9	4	1	13	–	2	11
	b	10	6	4	–	8	–	1	7
	c	2	1	–	1	3	–	–	3
	d	2	2	–	–	2	–	1	1
Kürten	a	11	8	3	–	9	–	4	5
	b	5	3	2	–	3	–	1	2
	c	6	5	1	–	6	–	3	3
	d	–	–	–	–	–	–	–	–
Leichlingen (Rheinland), Stadt	a	11	10	1	–	10	–	2	8
	b	7	7	–	–	7	–	–	7
	c	4	3	1	–	3	–	2	1
	d	–	–	–	–	–	–	–	–
Odenthal	a	7	7	–	–	10	–	–	10
	b	5	5	–	–	5	–	–	5
	c	2	2	–	–	5	–	–	5
	d	–	–	–	–	–	–	–	–
Overath, Stadt	a	12	4	7	1	6	1	1	4
	b	5	1	3	1	1	–	–	1
	c	5	2	3	–	3	1	1	1
	d	2	1	1	–	2	–	–	2

Noch: 13. Straßenverkehrsunfälle und verunglückte Personen im September 2006 nach Gemeinden

Verwaltungsbezirk a = Zusammen b = innerhalb von Ortschaften c = außerhalb von Ortschaften d = auf Bundesautobahnen	Straßenverkehrsunfälle				Verunglückte				
	insgesamt	davon			insgesamt	davon			
		mit Personen- schaden	mit schwer- wiegendem Sachschaden (i. e. S.)	sonstige Alkohol- unfälle		Getötete	Verletzte		
							schwer	leicht	
Noch: Rhein-Sieg-Kreis									
Niederkassel, Stadt	a	12	9	3	–	10	–	4	6
	b	10	9	1	–	10	–	4	6
	c	2	–	2	–	–	–	–	–
	d	–	–	–	–	–	–	–	–
Rheinbach, Stadt	a	11	8	3	–	8	–	1	7
	b	7	7	–	–	7	–	1	6
	c	4	1	3	–	1	–	–	1
	d	–	–	–	–	–	–	–	–
Ruppichteroth	a	4	3	1	–	3	–	1	2
	b	2	1	1	–	1	–	–	1
	c	2	2	–	–	2	–	1	1
	d	–	–	–	–	–	–	–	–
Sankt Augustin, Stadt	a	20	17	1	2	23	–	–	23
	b	13	11	1	1	16	–	–	16
	c	4	4	–	–	4	–	–	4
	d	3	2	–	1	3	–	–	3
Siegburg, Stadt	a	18	16	1	1	24	–	4	20
	b	15	15	–	–	23	–	4	19
	c	2	1	–	1	1	–	–	1
	d	1	–	1	–	–	–	–	–
Swisttal	a	10	8	2	–	12	–	4	8
	b	3	2	1	–	3	–	1	2
	c	4	3	1	–	3	–	1	2
	d	3	3	–	–	6	–	2	4
Troisdorf, Stadt	a	33	25	7	1	40	–	4	36
	b	25	19	5	1	29	–	4	25
	c	3	3	–	–	7	–	–	7
	d	5	3	2	–	4	–	–	4
Wachtberg	a	2	1	1	–	1	–	–	1
	b	1	1	–	–	1	–	–	1
	c	1	–	1	–	–	–	–	–
	d	–	–	–	–	–	–	–	–
Windeck	a	7	4	3	–	5	–	2	3
	b	2	2	–	–	3	–	1	2
	c	5	2	3	–	2	–	1	1
	d	–	–	–	–	–	–	–	–
Regierungsbezirk Köln	a	2 172	1 714	373	85	2 124	16	391	1 717
	b	1 609	1 302	241	66	1 551	3	226	1 322
	c	399	313	73	13	427	11	127	289
	d	164	99	59	6	146	2	38	106
Kreisfreie Städte									
Bottrop	a	55	44	10	1	47	–	5	42
	b	49	39	9	1	40	–	3	37
	c	2	2	–	–	3	–	–	3
	d	4	3	1	–	4	–	2	2
Gelsenkirchen	a	120	91	22	7	125	1	20	104
	b	95	73	15	7	86	–	16	70
	c	15	13	2	–	26	–	3	23
	d	10	5	5	–	13	1	1	11
Münster	a	166	143	19	4	170	1	27	142
	b	146	126	16	4	150	–	21	129
	c	16	14	2	–	17	1	5	11
	d	4	3	1	–	3	–	1	2

Noch: 13. Straßenverkehrsunfälle und verunglückte Personen im September 2006 nach Gemeinden

Verwaltungsbezirk a = Zusammen b = innerhalb von Ortschaften c = außerhalb von Ortschaften d = auf Bundesautobahnen	Straßenverkehrsunfälle				Verunglückte				
	insgesamt	davon			insgesamt	davon			
		mit Personen- schaden	mit schwer- wiegendem Sachschaden (i. e. S.)	sonstige Alkohol- unfälle		Getötete	schwer	leicht	
							Verletzte		
Noch: Kreis Coesfeld									
Nordkirchen	a	4	3	1	-	3	-	-	3
	b	2	2	-	-	2	-	-	2
	c	2	1	1	-	1	-	-	1
	d	-	-	-	-	-	-	-	-
Nottuln	a	11	9	1	1	12	1	4	7
	b	5	4	1	-	5	-	2	3
	c	4	3	-	1	4	1	1	2
	d	2	2	-	-	3	-	1	2
Olfen, Stadt	a	8	7	1	-	10	-	3	7
	b	2	1	1	-	1	-	-	1
	c	6	6	-	-	9	-	3	6
	d	-	-	-	-	-	-	-	-
Rosendahl	a	1	1	-	-	2	-	1	1
	b	-	-	-	-	-	-	-	-
	c	1	1	-	-	2	-	1	1
	d	-	-	-	-	-	-	-	-
Senden	a	7	4	3	-	5	-	1	4
	b	2	1	1	-	1	-	-	1
	c	5	3	2	-	4	-	1	3
	d	-	-	-	-	-	-	-	-
Kreis Recklinghausen									
	a	334	278	46	10	325	6	71	248
	b	256	219	29	8	242	1	48	193
	c	52	46	5	1	61	2	17	42
	d	26	13	12	1	22	3	6	13
Castrop-Rauxel, Stadt	a	57	50	6	1	58	1	6	51
	b	42	37	4	1	41	-	4	37
	c	11	10	1	-	14	1	2	11
	d	4	3	1	-	3	-	-	3
Datteln, Stadt	a	12	11	1	-	16	-	2	14
	b	10	9	1	-	13	-	-	13
	c	2	2	-	-	3	-	2	1
	d	-	-	-	-	-	-	-	-
Dorsten, Stadt	a	39	30	5	4	35	-	17	18
	b	28	22	4	2	23	-	14	9
	c	7	5	1	1	8	-	2	6
	d	4	3	-	1	4	-	1	3
Gladbeck, Stadt	a	35	26	8	1	30	-	3	27
	b	30	24	5	1	27	-	2	25
	c	1	1	-	-	2	-	1	1
	d	4	1	3	-	1	-	-	1
Haltern am See, Stadt	a	23	19	4	-	28	4	10	14
	b	11	10	1	-	11	-	3	8
	c	7	6	1	-	7	1	4	2
	d	5	3	2	-	10	3	3	4
Herten, Stadt	a	20	19	-	1	22	-	5	17
	b	19	18	-	1	21	-	5	16
	c	1	1	-	-	1	-	-	1
	d	-	-	-	-	-	-	-	-
Marl, Stadt	a	50	39	9	2	43	1	7	35
	b	36	31	3	2	32	1	6	25
	c	9	7	2	-	10	-	-	10
	d	5	1	4	-	1	-	1	-

Noch: 13. Straßenverkehrsunfälle und verunglückte Personen im September 2006 nach Gemeinden

Verwaltungsbezirk a = Zusammen b = innerhalb von Ortschaften c = außerhalb von Ortschaften d = auf Bundesautobahnen	Straßenverkehrsunfälle				Verunglückte				
	insgesamt	davon			insgesamt	davon			
		mit Personen- schaden	mit schwer- wiegendem Sachschaden (i. e. S.)	sonstige Alkohol- unfälle		Getötete	schwer	leicht	
							Verletzte		
Noch: Kreis Recklinghausen									
Oer-Erkenschwick, Stadt	a	13	13	–	–	14	–	5	9
	b	9	9	–	–	9	–	2	7
	c	4	4	–	–	5	–	3	2
	d	–	–	–	–	–	–	–	–
Recklinghausen, Stadt	a	70	56	13	1	64	–	12	52
	b	61	49	11	1	55	–	10	45
	c	5	5	–	–	6	–	1	5
	d	4	2	2	–	3	–	1	2
Waltrop, Stadt	a	15	15	–	–	15	–	4	11
	b	10	10	–	–	10	–	2	8
	c	5	5	–	–	5	–	2	3
	d	–	–	–	–	–	–	–	–
Kreis Steinfurt	a	208	161	44	3	218	1	54	163
	b	120	98	19	3	120	–	20	100
	c	77	56	21	–	87	1	29	57
	d	11	7	4	–	11	–	5	6
Altenberge	a	7	4	3	–	4	–	1	3
	b	3	2	1	–	2	–	1	1
	c	4	2	2	–	2	–	–	2
	d	–	–	–	–	–	–	–	–
Emsdetten, Stadt	a	14	14	–	–	18	–	–	18
	b	12	12	–	–	15	–	–	15
	c	2	2	–	–	3	–	–	3
	d	–	–	–	–	–	–	–	–
Greven, Stadt	a	30	19	11	–	24	–	3	21
	b	16	11	5	–	11	–	–	11
	c	9	6	3	–	11	–	2	9
	d	5	2	3	–	2	–	1	1
Hörstel, Stadt	a	5	4	1	–	4	–	–	4
	b	4	4	–	–	4	–	–	4
	c	1	–	1	–	–	–	–	–
	d	–	–	–	–	–	–	–	–
Hopsten	a	3	3	–	–	3	–	–	3
	b	2	2	–	–	2	–	–	2
	c	1	1	–	–	1	–	–	1
	d	–	–	–	–	–	–	–	–
Horstmar, Stadt	a	2	1	1	–	1	–	–	1
	b	–	–	–	–	–	–	–	–
	c	2	1	1	–	1	–	–	1
	d	–	–	–	–	–	–	–	–
Ibbenbüren, Stadt	a	22	19	2	1	42	1	7	34
	b	14	12	1	1	26	–	4	22
	c	8	7	1	–	16	1	3	12
	d	–	–	–	–	–	–	–	–
Ladbergen	a	4	3	–	1	4	–	1	3
	b	2	1	–	1	1	–	–	1
	c	1	1	–	–	2	–	1	1
	d	1	1	–	–	1	–	–	1
Laer	a	1	1	–	–	1	–	–	1
	b	–	–	–	–	–	–	–	–
	c	1	1	–	–	1	–	–	1
	d	–	–	–	–	–	–	–	–
Lengerich, Stadt	a	10	8	2	–	10	–	3	7
	b	6	6	–	–	7	–	2	5
	c	3	1	2	–	1	–	1	–
	d	1	1	–	–	2	–	–	2

Noch: 13. Straßenverkehrsunfälle und verunglückte Personen im September 2006 nach Gemeinden

Verwaltungsbezirk a = Zusammen b = innerhalb von Ortschaften c = außerhalb von Ortschaften d = auf Bundesautobahnen		Straßenverkehrsunfälle				Verunglückte			
		insgesamt	davon			insgesamt	davon		
			mit Personen- schaden	mit schwer- wiegendem Sachschaden (i. e. S.)	sonstige Alkohol- unfälle		Getötete	Verletzte	
								schwer	leicht
Kreis Warendorf	a	128	104	21	3	123	2	30	91
	b	75	62	10	3	74	-	11	63
	c	45	36	9	-	41	1	18	22
	d	8	6	2	-	8	1	1	6
Ahlen, Stadt	a	29	25	3	1	30	-	4	26
	b	24	21	2	1	26	-	2	24
	c	5	4	1	-	4	-	2	2
	d	-	-	-	-	-	-	-	-
Beckum, Stadt	a	17	14	3	-	18	1	1	16
	b	11	9	2	-	12	-	1	11
	c	3	2	1	-	2	-	-	2
	d	3	3	-	-	4	1	-	3
Beelen	a	4	3	1	-	4	-	1	3
	b	1	1	-	-	1	-	-	1
	c	3	2	1	-	3	-	1	2
	d	-	-	-	-	-	-	-	-
Drensteinfurt, Stadt	a	6	6	-	-	6	-	1	5
	b	4	4	-	-	4	-	1	3
	c	2	2	-	-	2	-	-	2
	d	-	-	-	-	-	-	-	-
Ennigerloh, Stadt	a	5	4	1	-	5	-	1	4
	b	3	3	-	-	3	-	1	2
	c	2	1	1	-	2	-	-	2
	d	-	-	-	-	-	-	-	-
Everswinkel	a	2	1	1	-	1	-	-	1
	b	1	-	1	-	-	-	-	-
	c	1	1	-	-	1	-	-	1
	d	-	-	-	-	-	-	-	-
Oelde, Stadt	a	19	14	5	-	16	1	6	9
	b	10	7	3	-	8	-	2	6
	c	4	4	-	-	4	1	3	-
	d	5	3	2	-	4	-	1	3
Ostbevern	a	3	2	1	-	2	-	-	2
	b	1	1	-	-	1	-	-	1
	c	2	1	1	-	1	-	-	1
	d	-	-	-	-	-	-	-	-
Sassenberg, Stadt	a	6	5	1	-	7	-	3	4
	b	3	3	-	-	3	-	-	3
	c	3	2	1	-	4	-	3	1
	d	-	-	-	-	-	-	-	-
Sendenhorst, Stadt	a	4	2	-	2	2	-	-	2
	b	3	1	-	2	1	-	-	1
	c	1	1	-	-	1	-	-	1
	d	-	-	-	-	-	-	-	-
Telgte, Stadt	a	10	9	1	-	9	-	5	4
	b	2	2	-	-	2	-	1	1
	c	8	7	1	-	7	-	4	3
	d	-	-	-	-	-	-	-	-
Wadersloh	a	6	6	-	-	6	-	2	4
	b	-	-	-	-	-	-	-	-
	c	6	6	-	-	6	-	2	4
	d	-	-	-	-	-	-	-	-
Warendorf, Stadt	a	17	13	4	-	17	-	6	11
	b	12	10	2	-	13	-	3	10
	c	5	3	2	-	4	-	3	1
	d	-	-	-	-	-	-	-	-
Regierungsbezirk Münster	a	1 283	1 041	203	39	1 286	13	272	1 001
	b	899	753	112	34	873	1	139	733
	c	309	242	64	3	341	7	114	220
	d	75	46	27	2	72	5	19	48

Noch: 13. Straßenverkehrsunfälle und verunglückte Personen im September 2006 nach Gemeinden

Verwaltungsbezirk a = Zusammen b = innerhalb von Ortschaften c = außerhalb von Ortschaften d = auf Bundesautobahnen	Straßenverkehrsunfälle				Verunglückte				
	insgesamt	davon			insgesamt	davon			
		mit Personen- schaden	mit schwer- wiegendem Sachschaden (i. e. S.)	sonstige Alkohol- unfälle		Getötete	schwer	leicht	
							Verletzte		
Kreisfreie Stadt									
Bielefeld	a	173	135	30	8	171	3	30	138
	b	136	104	24	8	122	1	17	104
	c	31	27	4	-	42	-	9	33
	d	6	4	2	-	7	2	4	1
Kreis Gütersloh	a	204	141	55	8	164	2	22	140
	b	140	100	34	6	118	1	9	108
	c	53	35	16	2	38	-	12	26
	d	11	6	5	-	8	1	1	6
Borgholzhausen, Stadt	a	1	1	-	-	1	-	1	-
	b	1	1	-	-	1	-	1	-
	c	-	-	-	-	-	-	-	-
	d	-	-	-	-	-	-	-	-
Gütersloh, Stadt	a	67	45	21	1	57	-	5	52
	b	56	40	15	1	51	-	4	47
	c	7	4	3	-	5	-	1	4
	d	4	1	3	-	1	-	-	1
Halle (Westfalen), Stadt	a	10	6	4	-	7	-	1	6
	b	6	3	3	-	4	-	-	4
	c	4	3	1	-	3	-	1	2
	d	-	-	-	-	-	-	-	-
Harsewinkel, Stadt	a	8	7	-	1	7	-	1	6
	b	4	3	-	1	3	-	1	2
	c	4	4	-	-	4	-	-	4
	d	-	-	-	-	-	-	-	-
Herzebrock-Clarholz	a	11	8	3	-	9	-	-	9
	b	10	8	2	-	9	-	-	9
	c	1	-	1	-	-	-	-	-
	d	-	-	-	-	-	-	-	-
Langenberg	a	3	2	1	-	2	-	1	1
	b	-	-	-	-	-	-	-	-
	c	3	2	1	-	2	-	1	1
	d	-	-	-	-	-	-	-	-
Rheda-Wiedenbrück, Stadt	a	24	16	5	3	18	-	1	17
	b	16	12	2	2	14	-	-	14
	c	5	2	2	1	2	-	-	2
	d	3	2	1	-	2	-	1	1
Rietberg, Stadt	a	9	8	1	-	9	-	1	8
	b	5	5	-	-	6	-	-	6
	c	4	3	1	-	3	-	1	2
	d	-	-	-	-	-	-	-	-
Schloß Holte-Stuckenbrock, Stadt	a	20	13	6	1	14	-	1	13
	b	15	9	5	1	10	-	1	9
	c	4	4	-	-	4	-	-	4
	d	1	-	1	-	-	-	-	-
Steinhagen	a	14	10	2	2	10	-	2	8
	b	7	5	1	1	5	-	-	5
	c	7	5	1	1	5	-	2	3
	d	-	-	-	-	-	-	-	-
Verl	a	18	13	5	-	17	2	5	10
	b	10	7	3	-	8	1	1	6
	c	5	3	2	-	4	-	4	-
	d	3	3	-	-	5	1	-	4

Noch: 13. Straßenverkehrsunfälle und verunglückte Personen im September 2006 nach Gemeinden

Verwaltungsbezirk a = Zusammen b = innerhalb von Ortschaften c = außerhalb von Ortschaften d = auf Bundesautobahnen	Straßenverkehrsunfälle				Verunglückte				
	insgesamt	davon			insgesamt	davon			
		mit Personen- schaden	mit schwer- wiegendem Sachschaden (i. e. S.)	sonstige Alkohol- unfälle		Getötete	schwer	leicht	
							Verletzte		
Noch: Kreis Gütersloh									
Versmold, Stadt	a	12	6	6	–	7	–	1	6
	b	6	3	3	–	3	–	–	3
	c	6	3	3	–	4	–	1	3
	d	–	–	–	–	–	–	–	–
Werther (Westfalen), Stadt	a	7	6	1	–	6	–	2	4
	b	4	4	–	–	4	–	1	3
	c	3	2	1	–	2	–	1	1
	d	–	–	–	–	–	–	–	–
Kreis Herford	a	128	87	36	5	117	–	29	88
	b	96	62	29	5	72	–	19	53
	c	24	19	5	–	34	–	7	27
	d	8	6	2	–	11	–	3	8
Bünde, Stadt	a	29	18	10	1	25	–	6	19
	b	21	12	8	1	15	–	4	11
	c	7	5	2	–	8	–	2	6
	d	1	1	–	–	2	–	–	2
Enger, Stadt	a	7	4	3	–	6	–	–	6
	b	3	–	3	–	–	–	–	–
	c	4	4	–	–	6	–	–	6
	d	–	–	–	–	–	–	–	–
Herford, Stadt	a	42	24	14	4	28	–	8	20
	b	34	20	10	4	23	–	6	17
	c	6	3	3	–	3	–	–	3
	d	2	1	1	–	2	–	2	–
Hiddenhausen	a	7	6	1	–	7	–	3	4
	b	7	6	1	–	7	–	3	4
	c	–	–	–	–	–	–	–	–
	d	–	–	–	–	–	–	–	–
Kirchlengern	a	2	2	–	–	3	–	–	3
	b	1	1	–	–	1	–	–	1
	c	1	1	–	–	2	–	–	2
	d	–	–	–	–	–	–	–	–
Löhne, Stadt	a	24	21	3	–	23	–	5	18
	b	22	19	3	–	21	–	4	17
	c	–	–	–	–	–	–	–	–
	d	2	2	–	–	2	–	1	1
Rödinghausen	a	2	2	–	–	4	–	–	4
	b	–	–	–	–	–	–	–	–
	c	2	2	–	–	4	–	–	4
	d	–	–	–	–	–	–	–	–
Spenge, Stadt	a	6	5	1	–	8	–	2	6
	b	5	4	1	–	5	–	2	3
	c	1	1	–	–	3	–	–	3
	d	–	–	–	–	–	–	–	–
Vlotho, Stadt	a	9	5	4	–	13	–	5	8
	b	3	–	3	–	–	–	–	–
	c	3	3	–	–	8	–	5	3
	d	3	2	1	–	5	–	–	5

Noch: 13. Straßenverkehrsunfälle und verunglückte Personen im September 2006 nach Gemeinden

Verwaltungsbezirk a = Zusammen b = innerhalb von Ortschaften c = außerhalb von Ortschaften d = auf Bundesautobahnen		Straßenverkehrsunfälle				Verunglückte			
		insgesamt	davon			insgesamt	Getötete	davon	
			mit Personen- schaden	mit schwer- wiegendem Sachschaden (i. e. S.)	sonstige Alkohol- unfälle			schwer	leicht
						Verletzte			
Kreis Höxter	a	54	44	8	2	57	–	21	36
	b	25	19	4	2	23	–	8	15
	c	29	25	4	–	34	–	13	21
	d	–	–	–	–	–	–	–	–
Bad Driburg, Stadt	a	8	6	2	–	9	–	7	2
	b	6	4	2	–	5	–	4	1
	c	2	2	–	–	4	–	3	1
	d	–	–	–	–	–	–	–	–
Beverungen, Stadt	a	1	1	–	–	1	–	–	1
	b	–	–	–	–	–	–	–	–
	c	1	1	–	–	1	–	–	1
	d	–	–	–	–	–	–	–	–
Borgentreich, Stadt	a	6	6	–	–	7	–	1	6
	b	3	3	–	–	3	–	1	2
	c	3	3	–	–	4	–	–	4
	d	–	–	–	–	–	–	–	–
Brakel, Stadt	a	4	2	2	–	2	–	–	2
	b	2	2	–	–	2	–	–	2
	c	2	–	2	–	–	–	–	–
	d	–	–	–	–	–	–	–	–
Höxter, Stadt	a	11	10	–	1	11	–	4	7
	b	7	6	–	1	7	–	2	5
	c	4	4	–	–	4	–	2	2
	d	–	–	–	–	–	–	–	–
Marienmünster, Stadt	a	3	2	1	–	2	–	1	1
	b	1	–	1	–	–	–	–	–
	c	2	2	–	–	2	–	1	1
	d	–	–	–	–	–	–	–	–
Nieheim, Stadt	a	5	4	1	–	6	–	3	3
	b	–	–	–	–	–	–	–	–
	c	5	4	1	–	6	–	3	3
	d	–	–	–	–	–	–	–	–
Steinheim, Stadt	a	9	7	1	1	10	–	3	7
	b	4	3	–	1	5	–	–	5
	c	5	4	1	–	5	–	3	2
	d	–	–	–	–	–	–	–	–
Warburg, Stadt	a	6	6	–	–	9	–	2	7
	b	1	1	–	–	1	–	1	–
	c	5	5	–	–	8	–	1	7
	d	–	–	–	–	–	–	–	–
Willebadessen, Stadt	a	1	–	1	–	–	–	–	–
	b	1	–	1	–	–	–	–	–
	c	–	–	–	–	–	–	–	–
	d	–	–	–	–	–	–	–	–
Kreis Lippe	a	141	109	28	4	136	1	28	107
	b	98	77	18	3	96	1	17	78
	c	42	31	10	1	39	–	11	28
	d	1	1	–	–	1	–	–	1
Augustdorf	a	3	3	–	–	4	–	2	2
	b	2	2	–	–	2	–	1	1
	c	1	1	–	–	2	–	1	1
	d	–	–	–	–	–	–	–	–
Bad Salzuflen, Stadt	a	29	22	6	1	26	–	4	22
	b	20	16	3	1	19	–	3	16
	c	8	5	3	–	6	–	1	5
	d	1	1	–	–	1	–	–	1

Noch: 13. Straßenverkehrsunfälle und verunglückte Personen im September 2006 nach Gemeinden

Verwaltungsbezirk a = Zusammen b = innerhalb von Ortschaften c = außerhalb von Ortschaften d = auf Bundesautobahnen	Straßenverkehrsunfälle				Verunglückte				
	insgesamt	davon			insgesamt	davon			
		mit Personen- schaden	mit schwer- wiegendem Sachschaden (i. e. S.)	sonstige Alkohol- unfälle		Getötete	schwer	leicht	
							Verletzte		
Kreis Paderborn	a	168	121	39	8	141	2	32	107
	b	93	63	22	8	70	–	12	58
	c	68	51	17	–	63	2	17	44
	d	7	7	–	–	8	–	3	5
Altenbeken	a	5	4	1	–	4	–	3	1
	b	1	–	1	–	–	–	–	–
	c	4	4	–	–	4	–	3	1
	d	–	–	–	–	–	–	–	–
Bad Lippspringe, Stadt	a	8	8	–	–	9	–	2	7
	b	6	6	–	–	7	–	2	5
	c	2	2	–	–	2	–	–	2
	d	–	–	–	–	–	–	–	–
Borchen	a	6	3	3	–	3	–	2	1
	b	2	1	1	–	1	–	1	–
	c	3	1	2	–	1	–	1	–
	d	1	1	–	–	1	–	–	1
Büren, Stadt	a	13	5	7	1	7	–	3	4
	b	7	1	5	1	1	–	–	1
	c	5	3	2	–	4	–	1	3
	d	1	1	–	–	2	–	2	–
Delbrück, Stadt	a	12	8	3	1	10	–	2	8
	b	5	3	1	1	5	–	1	4
	c	7	5	2	–	5	–	1	4
	d	–	–	–	–	–	–	–	–
Hövelhof	a	6	5	–	1	5	1	–	4
	b	3	2	–	1	2	–	–	2
	c	3	3	–	–	3	1	–	2
	d	–	–	–	–	–	–	–	–
Lichtenau, Stadt	a	5	3	2	–	3	–	1	2
	b	1	1	–	–	1	–	–	1
	c	4	2	2	–	2	–	1	1
	d	–	–	–	–	–	–	–	–
Paderborn, Stadt	a	98	75	19	4	90	1	15	74
	b	62	46	12	4	50	–	6	44
	c	31	24	7	–	35	1	8	26
	d	5	5	–	–	5	–	1	4
Salzkotten, Stadt	a	7	5	2	–	5	–	2	3
	b	2	–	2	–	–	–	–	–
	c	5	5	–	–	5	–	2	3
	d	–	–	–	–	–	–	–	–
Bad Wünnenberg, Stadt	a	8	5	2	1	5	–	2	3
	b	4	3	–	1	3	–	2	1
	c	4	2	2	–	2	–	–	2
	d	–	–	–	–	–	–	–	–
Regierungsbezirk Detmold	a	1 053	763	243	47	948	9	193	746
	b	716	512	163	41	602	3	100	499
	c	298	226	66	6	309	3	82	224
	d	39	25	14	–	37	3	11	23

Noch: 13. Straßenverkehrsunfälle und verunglückte Personen im September 2006 nach Gemeinden

Verwaltungsbezirk a = Zusammen b = innerhalb von Ortschaften c = außerhalb von Ortschaften d = auf Bundesautobahnen	Straßenverkehrsunfälle				Verunglückte				
	insgesamt	davon			insgesamt	davon			
		mit Personen- schaden	mit schwer- wiegendem Sachschaden (i. e. S.)	sonstige Alkohol- unfälle		Getötete	schwer	leicht	
							Verletzte		
Kreisfreie Städte									
Bochum	a	130	95	29	6	121	–	13	108
	b	112	81	25	6	97	–	11	86
	c	7	5	2	–	11	–	1	10
	d	11	9	2	–	13	–	1	12
Dortmund	a	259	199	44	16	251	2	36	213
	b	212	166	30	16	204	1	24	179
	c	30	22	8	–	32	–	9	23
	d	17	11	6	–	15	1	3	11
Hagen	a	90	68	21	1	88	–	13	75
	b	63	48	14	1	65	–	8	57
	c	12	11	1	–	11	–	4	7
	d	15	9	6	–	12	–	1	11
Hamm	a	111	89	19	3	108	–	17	91
	b	92	76	14	2	92	–	15	77
	c	10	8	1	1	11	–	1	10
	d	9	5	4	–	5	–	1	4
Herne	a	64	48	12	4	62	–	5	57
	b	62	46	12	4	57	–	5	52
	c	–	–	–	–	–	–	–	–
	d	2	2	–	–	5	–	–	5
Ennepe-Ruhr-Kreis	a	122	90	25	7	114	–	29	85
	b	87	62	18	7	72	–	16	56
	c	25	20	5	–	27	–	9	18
	d	10	8	2	–	15	–	4	11
Breckerfeld, Stadt	a	2	2	–	–	2	–	–	2
	b	2	2	–	–	2	–	–	2
	c	–	–	–	–	–	–	–	–
	d	–	–	–	–	–	–	–	–
Ennepetal, Stadt	a	11	8	3	–	11	–	3	8
	b	11	8	3	–	11	–	3	8
	c	–	–	–	–	–	–	–	–
	d	–	–	–	–	–	–	–	–
Gevelsberg, Stadt	a	17	12	4	1	15	–	4	11
	b	11	7	3	1	8	–	1	7
	c	4	3	1	–	3	–	1	2
	d	2	2	–	–	4	–	2	2
Hattingen, Stadt	a	18	13	5	–	19	–	7	12
	b	9	5	4	–	6	–	1	5
	c	9	8	1	–	13	–	6	7
	d	–	–	–	–	–	–	–	–
Herdecke, Stadt	a	6	6	–	–	6	–	2	4
	b	4	4	–	–	4	–	1	3
	c	2	2	–	–	2	–	1	1
	d	–	–	–	–	–	–	–	–
Schwelm, Stadt	a	11	7	4	–	8	–	2	6
	b	10	6	4	–	6	–	2	4
	c	1	1	–	–	2	–	–	2
	d	–	–	–	–	–	–	–	–
Sprockhövel, Stadt	a	16	10	5	1	10	–	2	8
	b	8	6	1	1	6	–	2	4
	c	4	1	3	–	1	–	–	1
	d	4	3	1	–	3	–	–	3

Noch: 13. Straßenverkehrsunfälle und verunglückte Personen im September 2006 nach Gemeinden

Verwaltungsbezirk a = Zusammen b = innerhalb von Ortschaften c = außerhalb von Ortschaften d = auf Bundesautobahnen	Straßenverkehrsunfälle				Verunglückte				
	insgesamt	davon			insgesamt	davon			
		mit Personen- schaden	mit schwer- wiegendem Sachschaden (i. e. S.)	sonstige Alkohol- unfälle		Getötete	schwer	leicht	
							Verletzte		
Noch: Märkischer Kreis									
Nachrodt-Wiblingwerde	a	4	4	-	-	4	-	3	1
	b	2	2	-	-	2	-	1	1
	c	2	2	-	-	2	-	2	-
	d	-	-	-	-	-	-	-	-
Neuenrade, Stadt	a	7	7	-	-	8	-	-	8
	b	4	4	-	-	4	-	-	4
	c	3	3	-	-	4	-	-	4
	d	-	-	-	-	-	-	-	-
Plettenberg, Stadt	a	17	15	2	-	19	-	4	15
	b	12	11	1	-	14	-	3	11
	c	5	4	1	-	5	-	1	4
	d	-	-	-	-	-	-	-	-
Schalksmühle	a	9	6	3	-	9	-	2	7
	b	3	3	-	-	4	-	1	3
	c	3	2	1	-	4	-	1	3
	d	3	1	2	-	1	-	-	1
Werdohl, Stadt	a	7	5	2	-	5	-	2	3
	b	5	4	1	-	4	-	2	2
	c	2	1	1	-	1	-	-	1
	d	-	-	-	-	-	-	-	-
Kreis Olpe	a	72	51	19	2	58	-	20	38
	b	38	28	9	1	33	-	10	23
	c	26	20	6	-	22	-	9	13
	d	8	3	4	1	3	-	1	2
Attendorn, Stadt	a	10	6	4	-	6	-	1	5
	b	7	5	2	-	5	-	1	4
	c	3	1	2	-	1	-	-	1
	d	-	-	-	-	-	-	-	-
Drolshagen, Stadt	a	10	7	3	-	9	-	3	6
	b	4	3	1	-	5	-	1	4
	c	4	3	1	-	3	-	1	2
	d	2	1	1	-	1	-	1	-
Finntrop	a	8	7	1	-	10	-	4	6
	b	3	2	1	-	3	-	2	1
	c	5	5	-	-	7	-	2	5
	d	-	-	-	-	-	-	-	-
Kirchhundem	a	6	3	3	-	3	-	2	1
	b	5	2	3	-	2	-	2	-
	c	1	1	-	-	1	-	-	1
	d	-	-	-	-	-	-	-	-
LenneStadt, Stadt	a	8	7	1	-	8	-	4	4
	b	4	4	-	-	5	-	1	4
	c	4	3	1	-	3	-	3	-
	d	-	-	-	-	-	-	-	-
Olpe, Stadt	a	18	14	3	1	15	-	2	13
	b	9	8	1	-	9	-	1	8
	c	7	5	2	-	5	-	1	4
	d	2	1	-	1	1	-	-	1
Wenden	a	12	7	4	1	7	-	4	3
	b	6	4	1	1	4	-	2	2
	c	2	2	-	-	2	-	2	-
	d	4	1	3	-	1	-	-	1

Noch: 13. Straßenverkehrsunfälle und verunglückte Personen im September 2006 nach Gemeinden

Verwaltungsbezirk a = Zusammen b = innerhalb von Ortschaften c = außerhalb von Ortschaften d = auf Bundesautobahnen	Straßenverkehrsunfälle				Verunglückte				
	insgesamt	davon			insgesamt	davon			
		mit Personen- schaden	mit schwer- wiegendem Sachschaden (i. e. S.)	sonstige Alkohol- unfälle		Getötete	schwer	leicht	
							Verletzte		
Kreis Siegen-Wittgenstein	a	115	81	31	3	101	1	27	73
	b	79	58	19	2	66	–	17	49
	c	31	22	9	–	34	1	10	23
	d	5	1	3	1	1	–	–	1
Bad Berleburg, Stadt	a	13	7	6	–	9	–	2	7
	b	7	4	3	–	5	–	–	5
	c	6	3	3	–	4	–	2	2
	d	–	–	–	–	–	–	–	–
Burbach	a	6	4	2	–	6	–	1	5
	b	3	2	1	–	4	–	–	4
	c	3	2	1	–	2	–	1	1
	d	–	–	–	–	–	–	–	–
Erndtebrück	a	4	3	1	–	4	–	1	3
	b	2	2	–	–	2	–	1	1
	c	2	1	1	–	2	–	–	2
	d	–	–	–	–	–	–	–	–
Freudenberg, Stadt	a	5	3	2	–	3	–	1	2
	b	4	2	2	–	2	–	–	2
	c	1	1	–	–	1	–	1	–
	d	–	–	–	–	–	–	–	–
Hilchenbach, Stadt	a	8	7	–	1	11	–	4	7
	b	4	3	–	1	3	–	1	2
	c	4	4	–	–	8	–	3	5
	d	–	–	–	–	–	–	–	–
Kreuztal, Stadt	a	8	6	2	–	6	–	1	5
	b	7	5	2	–	5	–	1	4
	c	1	1	–	–	1	–	–	1
	d	–	–	–	–	–	–	–	–
Bad Laasphe, Stadt	a	5	2	3	–	2	–	1	1
	b	3	2	1	–	2	–	1	1
	c	2	–	2	–	–	–	–	–
	d	–	–	–	–	–	–	–	–
Netphen, Stadt	a	16	12	4	–	19	1	5	13
	b	10	6	4	–	8	–	3	5
	c	6	6	–	–	11	1	2	8
	d	–	–	–	–	–	–	–	–
Neunkirchen	a	7	5	2	–	6	–	1	5
	b	7	5	2	–	6	–	1	5
	c	–	–	–	–	–	–	–	–
	d	–	–	–	–	–	–	–	–
Siegen, Stadt	a	36	28	6	2	31	–	10	21
	b	30	25	4	1	27	–	9	18
	c	4	3	1	–	4	–	1	3
	d	2	–	1	1	–	–	–	–
Wilnsdorf	a	7	4	3	–	4	–	–	4
	b	2	2	–	–	2	–	–	2
	c	2	1	1	–	1	–	–	1
	d	3	1	2	–	1	–	–	1

Noch: 13. Straßenverkehrsunfälle und verunglückte Personen im September 2006 nach Gemeinden

Verwaltungsbezirk a = Zusammen b = innerhalb von Ortschaften c = außerhalb von Ortschaften d = auf Bundesautobahnen	Straßenverkehrsunfälle				Verunglückte				
	insgesamt	davon			insgesamt	Getötete	davon		
		mit Personen- schaden	mit schwer- wiegendem Sachschaden (i. e. S.)	sonstige Alkohol- unfälle			schwer	leicht	
									Verletzte
Kreis Unna	a	233	184	41	8	223	–	32	191
	b	160	132	21	7	147	–	21	126
	c	40	33	7	–	46	–	9	37
	d	33	19	13	1	30	–	2	28
Bergkamen, Stadt	a	17	15	1	1	21	–	3	18
	b	14	13	–	1	17	–	3	14
	c	2	2	–	–	4	–	–	4
	d	1	–	1	–	–	–	–	–
Bönen	a	14	12	2	–	22	–	1	21
	b	5	5	–	–	6	–	1	5
	c	1	1	–	–	2	–	–	2
	d	8	6	2	–	14	–	–	14
Fröndenberg/Ruhr, Stadt	a	7	6	–	1	6	–	2	4
	b	4	3	–	1	3	–	2	1
	c	3	3	–	–	3	–	–	3
	d	–	–	–	–	–	–	–	–
Holzwickede	a	10	7	3	–	8	–	–	8
	b	6	5	1	–	5	–	–	5
	c	2	1	1	–	2	–	–	2
	d	2	1	1	–	1	–	–	1
Kamen, Stadt	a	21	14	6	1	15	–	4	11
	b	16	11	4	1	12	–	4	8
	c	3	2	1	–	2	–	–	2
	d	2	1	1	–	1	–	–	1
Lünen, Stadt	a	50	42	7	1	50	–	5	45
	b	39	34	4	1	40	–	3	37
	c	9	7	2	–	9	–	2	7
	d	2	1	1	–	1	–	–	1
Schwerte, Stadt	a	38	26	9	3	31	–	2	29
	b	23	19	2	2	19	–	1	18
	c	4	3	1	–	5	–	–	5
	d	11	4	6	1	7	–	1	6
Selm, Stadt	a	19	17	2	–	18	–	7	11
	b	10	8	2	–	8	–	3	5
	c	9	9	–	–	10	–	4	6
	d	–	–	–	–	–	–	–	–
Unna, Stadt	a	48	38	9	1	43	–	7	36
	b	34	27	6	1	28	–	3	25
	c	7	5	2	–	9	–	3	6
	d	7	6	1	–	6	–	1	5
Werne, Stadt	a	9	7	2	–	9	–	1	8
	b	9	7	2	–	9	–	1	8
	c	–	–	–	–	–	–	–	–
	d	–	–	–	–	–	–	–	–
Regierungsbezirk Arnsberg	a	1 658	1 246	342	70	1 561	8	285	1 268
	b	1 192	913	215	64	1 098	2	169	927
	c	330	252	76	2	350	4	100	246
	d	136	81	51	4	113	2	16	95
Nordrhein-Westfalen	a	8 497	6 581	1 594	322	8 110	60	1 495	6 555
	b	6 286	4 979	1 026	281	5 876	14	891	4 971
	c	1 637	1 259	351	27	1 732	30	492	1 210
	d	574	343	217	14	502	16	112	374
davon									
kreisfreie Städte	a	3 478	2 744	598	136	3 342	18	481	2 843
Kreise	a	5 019	3 837	996	186	4 768	42	1 014	3 712

Kumulierte Ergebnisse

1. Straßenverkehrsunfälle im Januar – September 2006 nach Unfallkategorien

Unfallkategorie	Straßenverkehrsunfälle		
	Januar – September		
	2006	dagegen 2005	Veränderung 2006 gegenüber 2005
	Anzahl		%
Unfälle			
mit Personenschaden insgesamt	47 836	50 286	-4,9
davon			
mit Getöteten	493	602	-18,1
mit Verletzten	47 343	49 684	-4,7
davon			
mit schwer Verletzten	9 620	9 992	-3,7
mit leicht Verletzten	37 723	39 692	-5,0
mit nur Sachschaden insgesamt	345 376	341 365	+1,2
davon			
schwerwiegende Unfälle mit Sachschaden	15 624	16 394	-4,7
sonstige Sachschadensunfälle			
unter Alkoholeinwirkung	2 844	3 034	-6,3
ohne Alkoholeinwirkung ¹⁾	326 908	321 937	+1,5
davon			
innerhalb von Ortschaften	270 093	262 805	+2,8
außerhalb von Ortschaften (ohne Autobahn)	36 052	38 424	-6,2
auf Autobahnen	20 763	20 708	+0,3

1) Siehe Erläuterungen Seite 5.

2. Straßenverkehrsunfälle und Verunglückte im Januar – September 2006 nach Straßenarten und Ortslage

Straßenart a = Zusammen b = innerhalb von Ortschaften c = außerhalb von Ortschaften	Unfälle mit Personen- schaden	Verunglückte Personen			Unfälle mit Personen- schaden	Verunglückte Personen			Unfälle mit Personen- schaden	Verunglückte Personen			
		Getötete	schwer	leicht		Getötete	schwer	leicht		Getötete	schwer	leicht	
			Verletzte				Verletzte				Verletzte		
		Januar – September 2006				dagegen Januar – September 2005				Veränderung Januar – September 2006 gegenüber Januar – September 2005			
Anzahl									%				
Bundesautobahnen	a	2 862	83	886	3 343	3 008	77	933	3 607	-4,9	+7,8	-5,0	-7,3
Bundesstraßen	a	8 047	114	2 000	8 715	8 630	154	2 045	9 313	-6,8	-26,0	-2,2	-6,4
	b	5 523	27	1 069	5 930	5 874	48	1 081	6 309	-6,0	-43,8	-1,1	-6,0
	c	2 524	87	931	2 785	2 756	106	964	3 004	-8,4	-17,9	-3,4	-7,3
Landstraßen	a	12 794	177	3 134	13 346	13 624	204	3 329	13 957	-6,1	-13,2	-5,9	-4,4
	b	8 601	59	1 658	8 941	9 281	61	1 769	9 487	-7,3	-3,3	-6,3	-5,8
	c	4 193	118	1 476	4 405	4 343	143	1 560	4 470	-3,5	-17,5	-5,4	-1,5
Kreisstraßen	a	4 851	75	1 326	4 704	5 221	109	1 402	5 077	-7,1	-31,2	-5,4	-7,3
	b	3 287	17	724	3 287	3 492	28	696	3 495	-5,9	-39,3	+4,0	-6,0
	c	1 564	58	602	1 417	1 729	81	706	1 582	-9,5	-28,4	-14,7	-10,4
Andere Straßen	a	19 282	77	3 484	18 814	19 803	109	3 605	19 156	-2,6	-29,4	-3,4	-1,8
	b	18 229	60	3 146	17 790	18 675	79	3 242	18 087	-2,4	-24,1	-3,0	-1,6
	c	1 053	17	338	1 024	1 128	30	363	1 069	-6,6	-43,3	-6,9	-4,2
Insgesamt	a	47 836	526	10 830	48 922	50 286	653	11 314	51 110	-4,9	-19,4	-4,3	-4,3
	b	35 640	163	6 597	35 948	37 322	216	6 788	37 378	-4,5	-24,5	-2,8	-3,8
	c	12 196	363	4 233	12 974	12 964	437	4 526	13 732	-5,9	-16,9	-6,5	-5,5

3. Straßenverkehrsunfälle und Verunglückte im Januar – September 2006 nach Unfalltyp und Ortslage

Unfalltyp a = Zusammen b = innerhalb von Ortschaften c = außerhalb von Ortschaften	Unfälle mit Personen- schaden	Verunglückte Personen			Unfälle mit Personen- schaden	Verunglückte Personen			Unfälle mit Personen- schaden	Verunglückte Personen			
		Getötete	schwer	leicht		Getötete	schwer	leicht		Getötete	schwer	leicht	
			Verletzte				Verletzte				Verletzte		
		Januar – September 2006				dagegen Januar – September 2005				Veränderung Januar – September 2006 gegenüber Januar – September 2005			
Anzahl									%				
Fahrunfall	a	7 365	219	2 853	6 252	7 545	241	2 933	6 310	-2,4	-9,1	-2,7	-0,9
	b	3 561	48	1 193	3 058	3 474	45	1 126	2 947	+2,5	+6,7	+6,0	+3,8
	c	3 804	171	1 660	3 194	4 071	196	1 807	3 363	-6,6	-12,8	-8,1	-5,0
Abbiege-Unfall	a	7 443	40	1 410	8 116	7 848	68	1 549	8 454	-5,2	-41,2	-9,0	-4,0
	b	6 047	24	962	6 424	6 360	40	1 089	6 638	-4,9	-40,0	-11,7	-3,2
	c	1 396	16	448	1 692	1 488	28	460	1 816	-6,2	-42,9	-2,6	-6,8
Einbiegen/Kreuzen- unfall	a	11 448	78	2 183	12 037	12 190	99	2 317	12 699	-6,1	-21,2	-5,8	-5,2
	b	9 396	20	1 521	9 670	10 054	32	1 584	10 327	-6,5	-37,5	-4,0	-6,4
	c	2 052	58	662	2 367	2 136	67	733	2 372	-3,9	-13,4	-9,7	-0,2
Überschreiten-Unfall	a	3 547	53	1 130	2 773	3 710	60	1 130	2 896	-4,4	-11,7	-	-4,2
	b	3 404	36	1 052	2 691	3 577	46	1 065	2 818	-4,8	-21,7	-1,2	-4,5
	c	143	17	78	82	133	14	65	78	+7,5	+21,4	+20,0	+5,1
Unfall durch ruhenden Verkehr	a	2 084	4	304	1 975	2 084	9	337	1 968	-	x	-9,8	+0,4
	b	2 019	4	285	1 915	2 018	8	315	1 908	-	x	-9,5	+0,4
	c	65	-	19	60	66	1	22	60	-1,5	x	-13,6	-
Unfall im Längsverkehr	a	10 413	89	1 615	12 738	11 182	118	1 754	13 503	-6,9	-24,6	-7,9	-5,7
	b	6 831	15	696	8 212	7 251	18	750	8 547	-5,8	-16,7	-7,2	-3,9
	c	3 582	74	919	4 526	3 931	100	1 004	4 956	-8,9	-26,0	-8,5	-8,7
Sonstiger Unfall	a	5 536	43	1 335	5 031	5 727	58	1 294	5 280	-3,3	-25,9	+3,2	-4,7
	b	4 382	16	888	3 978	4 588	27	859	4 193	-4,5	-40,7	+3,4	-5,1
	c	1 154	27	447	1 053	1 139	31	435	1 087	+1,3	-12,9	+2,8	-3,1
Insgesamt	a	47 836	526	10 830	48 922	50 286	653	11 314	51 110	-4,9	-19,4	-4,3	-4,3
	b	35 640	163	6 597	35 948	37 322	216	6 788	37 378	-4,5	-24,5	-2,8	-3,8
	c	12 196	363	4 233	12 974	12 964	437	4 526	13 732	-5,9	-16,9	-6,5	-5,5

4. Straßenverkehrsunfälle und Verunglückte im Januar – September 2006 nach Unfallarten und Ortslage

Unfallart a = Zusammen b = innerhalb von Ortschaften c = außerhalb von Ortschaften	Unfälle mit Personen- schaden	Verunglückte Personen			Unfälle mit Personen- schaden	Verunglückte Personen			Unfälle mit Personen- schaden	Verunglückte Personen			
		Getötete	schwer	leicht		Getötete	schwer	leicht		Getötete	schwer	leicht	
			Verletzte				Verletzte				Verletzte		
		Januar – September 2006				dagegen Januar – September 2005				Veränderung Januar – September 2006 gegenüber Januar – September 2005			
Anzahl									%				
Zusammenstoß mit anderem Fahrzeug das anfährt, anhält	a	3 767	15	494	3 994	3 999	20	567	4 233	-5,8	-25,0	-12,9	-5,6
	b	3 329	5	402	3 452	3 543	13	468	3 686	-6,0	x	-14,1	-6,3
	c	438	10	92	542	456	7	99	547	-3,9	x	-7,1	-0,9
vorausfährt oder wartet	a	6 904	38	764	8 880	7 443	45	859	9 451	-7,2	-15,6	-11,1	-6,0
	b	4 601	8	302	5 802	4 923	8	335	6 084	-6,5	-	-9,9	-4,6
	c	2 303	30	462	3 078	2 520	37	524	3 367	-8,6	-18,9	-11,8	-8,6
seitlich in gleicher Richtung fährt	a	1 994	13	313	2 116	2 035	15	329	2 160	-2,0	-13,3	-4,9	-2,0
	b	1 376	3	175	1 397	1 427	7	190	1 451	-3,6	x	-7,9	-3,7
	c	618	10	138	719	608	8	139	709	+1,6	x	-0,7	+1,4
entgegenkommt	a	2 939	68	1 044	3 447	3 079	102	1 094	3 496	-4,5	-33,3	-4,6	-1,4
	b	1 934	13	488	2 222	1 957	22	485	2 177	-1,2	-40,9	+0,6	+2,1
	c	1 005	55	556	1 225	1 122	80	609	1 319	-10,4	-31,3	-8,7	-7,1
einbiegt oder kreuzt	a	14 792	101	2 907	15 712	15 552	137	3 087	16 431	-4,9	-26,3	-5,8	-4,4
	b	12 138	32	1 998	12 618	12 744	56	2 104	13 199	-4,8	-42,9	-5,0	-4,4
	c	2 654	69	909	3 094	2 808	81	983	3 232	-5,5	-14,8	-7,5	-4,3
Zusammenstoß zwischen Fahrzeug und Fußgänger	a	5 495	73	1 513	4 483	5 723	88	1 543	4 618	-4,0	-17,0	-1,9	-2,9
	b	5 256	49	1 411	4 312	5 472	65	1 452	4 430	-3,9	-24,6	-2,8	-2,7
	c	239	24	102	171	251	23	91	188	-4,8	+4,3	+12,1	-9,0
Aufprall auf Hindernis	a	296	5	93	238	285	3	82	247	+3,9	x	+13,4	-3,6
	b	169	2	43	137	173	1	50	138	-2,3	x	-14,0	-0,7
	c	127	3	50	101	112	2	32	109	+13,4	x	+56,3	-7,3
Abkommen von der Fahrbahn nach rechts	a	3 458	108	1 380	2 892	3 601	120	1 407	2 976	-4,0	-10,0	-1,9	-2,8
	b	1 212	21	429	1 080	1 225	18	413	1 038	-1,1	+16,7	+3,9	+4,0
	c	2 246	87	951	1 812	2 376	102	994	1 938	-5,5	-14,7	-4,3	-6,5
Abkommen von der Fahrbahn nach links	a	2 278	75	929	1 956	2 444	88	1 008	2 083	-6,8	-14,8	-7,8	-6,1
	b	737	14	295	625	770	13	269	668	-4,3	+7,7	+9,7	-6,4
	c	1 541	61	634	1 331	1 674	75	739	1 415	-7,9	-18,7	-14,2	-5,9
Unfall anderer Art	a	5 913	30	1 393	5 204	6 125	35	1 338	5 415	-3,5	-14,3	+4,1	-3,9
	b	4 888	16	1 054	4 303	5 088	13	1 022	4 507	-3,9	+23,1	+3,1	-4,5
	c	1 025	14	339	901	1 037	22	316	908	-1,2	-36,4	+7,3	-0,8
Insgesamt	a	47 836	526	10 830	48 922	50 286	653	11 314	51 110	-4,9	-19,4	-4,3	-4,3
	b	35 640	163	6 597	35 948	37 322	216	6 788	37 378	-4,5	-24,5	-2,8	-3,8
	c	12 196	363	4 233	12 974	12 964	437	4 526	13 732	-5,9	-16,9	-6,5	-5,5

5. Verunglückte im Straßenverkehr im Januar – September 2006 nach Altersgruppen und Geschlecht

Alter von ... bis unter ... Jahren a = Zusammen b = männlich c = weiblich		Verunglückte im Straßenverkehr											
		insgesamt			Getötete			schwer Verletzte			leicht Verletzte		
		Januar – September											
		2006	dagegen 2005	Ver- änderung 2006 gegenüber 2005	2006	dagegen 2005	Ver- änderung 2006 gegenüber 2005	2006	dagegen 2005	Ver- änderung 2006 gegenüber 2005	2006	dagegen 2005	Ver- änderung 2006 gegenüber 2005
Anzahl		%	Anzahl		%	Anzahl		%	Anzahl		%		
unter 15	a	6 406	6 957	-7,9	21	26	-19,2	1 126	1 130	-0,4	5 259	5 801	-9,3
	b	3 735	4 090	-8,7	14	10	+40,0	697	717	-2,8	3 024	3 363	-10,1
	c	2 667	2 866	-6,9	7	16	x	429	413	+3,9	2 231	2 437	-8,5
15 – 18	a	3 826	4 197	-8,8	20	21	-4,8	646	658	-1,8	3 160	3 518	-10,2
	b	2 312	2 572	-10,1	12	13	-7,7	424	433	-2,1	1 876	2 126	-11,8
	c	1 512	1 625	-7,0	8	8	-	222	225	-1,3	1 282	1 392	-7,9
18 – 21	a	5 233	5 379	-2,7	52	48	+8,3	886	988	-10,3	4 295	4 343	-1,1
	b	3 026	3 026	-	42	35	+20,0	570	631	-9,7	2 414	2 360	+2,3
	c	2 207	2 352	-6,2	10	13	-23,1	316	356	-11,2	1 881	1 983	-5,1
21 – 25	a	5 299	5 722	-7,4	40	68	-41,2	900	995	-9,5	4 359	4 659	-6,4
	b	3 093	3 293	-6,1	33	56	-41,1	599	638	-6,1	2 461	2 599	-5,3
	c	2 203	2 428	-9,3	7	12	x	301	357	-15,7	1 895	2 059	-8,0
25 – 30	a	5 160	5 311	-2,8	38	49	-22,4	810	862	-6,0	4 312	4 400	-2,0
	b	2 946	3 037	-3,0	29	41	-29,3	551	574	-4,0	2 366	2 422	-2,3
	c	2 214	2 274	-2,6	9	8	x	259	288	-10,1	1 946	1 978	-1,6
30 – 35	a	4 474	4 776	-6,3	30	31	-3,2	731	778	-6,0	3 713	3 967	-6,4
	b	2 633	2 851	-7,6	26	27	-3,7	494	523	-5,5	2 113	2 301	-8,2
	c	1 840	1 925	-4,4	4	4	-	237	255	-7,1	1 599	1 666	-4,0
35 – 40	a	5 177	5 785	-10,5	36	58	-37,9	869	943	-7,8	4 272	4 784	-10,7
	b	3 155	3 487	-9,5	29	48	-39,6	583	655	-11,0	2 543	2 784	-8,7
	c	2 022	2 297	-12,0	7	10	x	286	288	-0,7	1 729	1 999	-13,5
40 – 45	a	5 542	5 574	-0,6	48	70	-31,4	985	967	+1,9	4 509	4 537	-0,6
	b	3 392	3 372	+0,6	38	57	-33,3	704	661	+6,5	2 650	2 654	-0,2
	c	2 150	2 202	-2,4	10	13	-23,1	281	306	-8,2	1 859	1 883	-1,3
45 – 50	a	4 476	4 495	-0,4	35	43	-18,6	801	839	-4,5	3 640	3 613	+0,7
	b	2 679	2 717	-1,4	24	32	-25,0	540	576	-6,3	2 115	2 109	+0,3
	c	1 795	1 778	+1,0	11	11	-	260	263	-1,1	1 524	1 504	+1,3
50 – 55	a	3 577	3 475	+2,9	36	36	-	673	630	+6,8	2 868	2 809	+2,1
	b	2 079	1 981	+4,9	30	28	+7,1	444	388	+14,4	1 605	1 565	+2,6
	c	1 497	1 494	+0,2	6	8	x	229	242	-5,4	1 262	1 244	+1,4
55 – 60	a	2 841	2 634	+7,9	30	23	+30,4	476	461	+3,3	2 335	2 150	+8,6
	b	1 597	1 543	+3,5	23	20	+15,0	296	295	+0,3	1 278	1 228	+4,1
	c	1 244	1 090	+14,1	7	3	x	180	165	+9,1	1 057	922	+14,6
60 – 65	a	2 059	2 356	-12,6	24	32	-25,0	387	433	-10,6	1 648	1 891	-12,9
	b	1 154	1 283	-10,1	17	24	-29,2	215	275	-21,8	922	984	-6,3
	c	903	1 071	-15,7	7	8	x	172	158	+8,9	724	905	-20,0
65 – 70	a	2 250	2 414	-6,8	26	35	-25,7	466	515	-9,5	1 758	1 864	-5,7
	b	1 230	1 311	-6,2	17	28	-39,3	262	275	-4,7	951	1 008	-5,7
	c	1 020	1 100	-7,3	9	7	x	204	239	-14,6	807	854	-5,5
70 – 75	a	1 649	1 535	+7,4	27	40	-32,5	414	387	+7,0	1 208	1 108	+9,0
	b	864	776	+11,3	16	22	-27,3	217	199	+9,0	631	555	+13,7
	c	785	758	+3,6	11	18	-38,9	197	188	+4,8	577	552	+4,5
75 und mehr	a	2 196	2 339	-6,1	63	72	-12,5	660	724	-8,8	1 473	1 543	-4,5
	b	1 027	1 011	+1,6	30	35	-14,3	298	289	+3,1	699	687	+1,7
	c	1 166	1 324	-11,9	33	37	-10,8	361	434	-16,8	772	853	-9,5
Zusammen	a	60 165	62 949	-4,4	526	652	-19,3	10 830	11 310	-4,2	48 809	50 987	-4,3
	b	34 922	36 350	-3,9	380	476	-20,2	6 894	7 129	-3,3	27 648	28 745	-3,8
	c	25 225	26 584	-5,1	146	176	-17,0	3 934	4 177	-5,8	21 145	22 231	-4,9
Ohne Angabe	a	113	128	-11,7	-	1	x	-	4	x	113	123	-8,1
	b												
	c												
Insgesamt	a	60 278	63 077	-4,4	526	653	-19,4	10 830	11 314	-4,3	48 922	51 110	-4,3

6. Verunglückte im Straßenverkehr im Januar – September 2006 nach Art der Verkehrsbeteiligung und Ortslage

Art der Verkehrsbeteiligung a = Zusammen b = innerhalb von Ortschaften c = außerhalb von Ortschaften		Verunglückte im Straßenverkehr											
		insgesamt			Getötete			schwer Verletzte			leicht Verletzte		
		Januar – September											
		2006	dagegen 2005	Ver- änderung 2006 gegenüber 2005	2006	dagegen 2005	Ver- änderung 2006 gegenüber 2005	2006	dagegen 2005	Ver- änderung 2006 gegenüber 2005	2006	dagegen 2005	Ver- änderung 2006 gegenüber 2005
Anzahl		%	Anzahl		%	Anzahl		%	Anzahl		%		
Fahrer und Mitfahrer von													
Mofas, Mopeds	a	3 954	3 889	+1,7	17	24	-29,2	755	760	-0,7	3 182	3 105	+2,5
	b	3 381	3 333	+1,4	10	14	-28,6	585	598	-2,2	2 786	2 721	+2,4
	c	573	556	+3,1	7	10	x	170	162	+4,9	396	384	+3,1
Motorzweirädern mit amtlichen Kennzeichen	a	4 945	5 425	-8,8	103	137	-24,8	1 569	1 662	-5,6	3 273	3 626	-9,7
	b	3 231	3 443	-6,2	34	39	-12,8	813	830	-2,0	2 384	2 574	-7,4
	c	1 714	1 982	-13,5	69	98	-29,6	756	832	-9,1	889	1 052	-15,5
Personenkraftwagen	a	29 856	31 268	-4,5	229	297	-22,9	4 217	4 540	-7,1	25 410	26 431	-3,9
	b	17 164	17 752	-3,3	31	45	-31,1	1 648	1 687	-2,3	15 485	16 020	-3,3
	c	12 692	13 516	-6,1	198	252	-21,4	2 569	2 853	-10,0	9 925	10 411	-4,7
Bussen	a	993	949	+4,6	5	1	x	80	82	-2,4	908	866	+4,8
	b	849	814	+4,3	1	-	x	54	66	-18,2	794	748	+6,1
	c	144	135	+6,7	4	1	x	26	16	+62,5	114	118	-3,4
Güterkraftfahrzeugen	a	1 263	1 433	-11,9	24	19	+26,3	289	286	+1,0	950	1 128	-15,8
	b	446	546	-18,3	1	4	x	65	66	-1,5	380	476	-20,2
	c	817	887	-7,9	23	15	+53,3	224	220	+1,8	570	652	-12,6
landwirtschaftlichen Zugmaschinen	a	36	59	-39,0	1	2	x	7	15	x	28	42	-33,3
	b	5	26	x	-	2	x	1	7	x	4	17	x
	c	31	33	-6,1	1	-	x	6	8	x	24	25	-4,0
übrigen Kraftfahrzeugen	a	180	149	+20,8	2	1	x	41	11	x	137	137	-
	b	105	91	+15,4	-	-	-	15	8	x	90	83	+8,4
	c	75	58	+29,3	2	1	x	26	3	x	47	54	-13,0
Kraftfahrzeugen zusammen	a	41 227	43 172	-4,5	381	481	-20,8	6 958	7 356	-5,4	33 888	35 335	-4,1
	b	25 181	26 005	-3,2	77	104	-26,0	3 181	3 262	-2,5	21 923	22 639	-3,2
	c	16 046	17 167	-6,5	304	377	-19,4	3 777	4 094	-7,7	11 965	12 696	-5,8
Fahrrädern	a	12 657	13 220	-4,3	66	74	-10,8	2 268	2 281	-0,6	10 323	10 865	-5,0
	b	11 433	12 043	-5,1	31	43	-27,9	1 925	1 958	-1,7	9 477	10 042	-5,6
	c	1 224	1 177	+4,0	35	31	+12,9	343	323	+6,2	846	823	+2,8
darunter im Alter von unter 15 Jahren	a	2 399	2 796	-14,2	9	7	x	326	351	-7,1	2 064	2 438	-15,3
	b	2 246	2 643	-15,0	5	3	x	294	316	-7,0	1 947	2 324	-16,2
	c	153	153	-	4	4	-	32	35	-8,6	117	114	+2,6
anderen Fahrzeugen	a	249	306	-18,6	2	3	x	48	48	-	199	255	-22,0
	b	229	246	-6,9	2	1	x	40	32	+25,0	187	213	-12,2
	c	20	60	-66,7	-	2	x	8	16	x	12	42	-71,4
Fußgänger	a	6 034	6 265	-3,7	75	94	-20,2	1 536	1 611	-4,7	4 423	4 560	-3,0
	b	5 765	5 993	-3,8	51	68	-25,0	1 434	1 523	-5,8	4 280	4 402	-2,8
	c	269	272	-1,1	24	26	-7,7	102	88	+15,9	143	158	-9,5
darunter im Alter von unter 15 Jahren	a	2 010	2 045	-1,7	5	8	x	582	550	+5,8	1 423	1 487	-4,3
	b	1 957	1 990	-1,7	2	6	x	563	528	+6,6	1 392	1 456	-4,4
	c	53	55	-3,6	3	2	x	19	22	-13,6	31	31	-
65 und mehr Jahren	a	1 007	1 080	-6,8	37	47	-21,3	341	422	-19,2	629	611	+2,9
	b	972	1 035	-6,1	31	42	-26,2	322	407	-20,9	619	586	+5,6
	c	35	45	-22,2	6	5	x	19	15	+26,7	10	25	-60,0
Andere Personen	a	111	114	-2,6	2	1	x	20	18	+11,1	89	95	-6,3
	b	100	95	+5,3	2	-	x	17	13	+30,8	81	82	-1,2
	c	11	19	-42,1	-	1	x	3	5	x	8	13	x
Insgesamt	a	60 278	63 077	-4,4	526	653	-19,4	10 830	11 314	-4,3	48 922	51 110	-4,3
	b	42 708	44 382	-3,8	163	216	-24,5	6 597	6 788	-2,8	35 948	37 378	-3,8
	c	17 570	18 695	-6,0	363	437	-16,9	4 233	4 526	-6,5	12 974	13 732	-5,5
darunter im Alter von unter 15 Jahren	a	6 406	6 957	-7,9	21	26	-19,2	1 126	1 130	-0,4	5 259	5 801	-9,3
	b	5 425	5 846	-7,2	7	9	x	950	937	+1,4	4 468	4 900	-8,8
	c	981	1 111	-11,7	14	17	-17,6	176	193	-8,8	791	901	-12,2
65 und mehr Jahren	a	6 095	6 288	-3,1	116	147	-21,1	1 540	1 626	-5,3	4 439	4 515	-1,7
	b	4 643	4 846	-4,2	59	89	-33,7	1 116	1 191	-6,3	3 468	3 566	-2,7
	c	1 452	1 442	+0,7	57	58	-1,7	424	435	-2,5	971	949	+2,3

7. Verunglückte im Straßenverkehr im Januar – September 2006

Lfd. Nr.	Alter von ... bis unter ... Jahren a = Zusammen b = männlich c = weiblich	Verunglückte							
		insgesamt	darunter					insgesamt	Fahrer Pkw
			Fahrer und Mitfahrer von			Fußgänger			
			Pkw	Motorzweirädern	Fahrrädern				
		Januar – September 2006							Anzahl
Insgesamt									
1	unter 15	a	6 406	1 660	33	2 399	2 010	6 957	1 750
		b	3 735	763	18	1 640	1 154	4 090	795
		c	2 667	897	15	759	852	2 866	955
2	15 – 18	a	3 826	740	366	953	344	4 197	811
		b	2 312	290	288	563	172	2 572	327
		c	1 512	450	78	390	170	1 625	484
3	18 – 21	a	5 233	3 457	396	569	259	5 379	3 629
		b	3 026	1 807	346	361	133	3 026	1 849
		c	2 207	1 650	50	208	126	2 352	1 780
4	21 – 25	a	5 299	3 636	382	606	253	5 722	3 960
		b	3 093	1 935	338	359	148	3 293	2 109
		c	2 203	1 701	44	247	102	2 428	1 851
5	25 – 35	a	9 634	6 045	763	1 377	562	10 087	6 228
		b	5 579	2 944	684	909	339	5 888	3 086
		c	4 054	3 101	79	468	222	4 199	3 142
6	35 – 45	a	10 719	5 611	1 304	2 002	604	11 359	6 064
		b	6 547	2 722	1 141	1 371	353	6 859	2 884
		c	4 172	2 889	163	631	251	4 499	3 180
7	45 – 55	a	8 053	3 840	1 135	1 643	540	7 970	3 850
		b	4 758	1 787	1 016	1 010	279	4 698	1 788
		c	3 292	2 053	119	633	258	3 272	2 062
8	55 – 65	a	4 900	2 341	387	1 266	416	4 990	2 363
		b	2 751	1 126	359	721	177	2 826	1 141
		c	2 147	1 215	28	545	237	2 161	1 222
9	65 und mehr	a	6 095	2 518	170	1 795	1 007	6 288	2 598
		b	3 121	1 215	162	1 040	364	3 098	1 212
		c	2 971	1 303	8	755	640	3 182	1 386
10	Zusammen	a	60 165	29 848	4 936	12 610	5 995	62 949	31 253
		b	34 922	14 589	4 352	7 974	3 119	36 350	15 191
		c	25 225	15 259	584	4 636	2 858	26 584	16 062
11	Ohne Angabe	a	113	8	9	47	39	128	15
12	Insgesamt	a	60 278	29 856	4 945	12 657	6 034	63 077	31 268

nach Art der Verkehrsbeteiligung, Altersgruppen und Geschlecht

darunter			insgesamt	darunter				Lfd. Nr.
und Mitfahrer von		Fußgänger		Fahrer und Mitfahrer von			Fußgänger	
Motorzweirädern	Fahrrädern			Pkw	Motorzweirädern	Fahrrädern		
dagegen Januar – September 2005			Veränderung Januar – September 2006 gegenüber Januar – September 2005					
			%					
57	2 796	2 045	-7,9	-5,1	-42,1	-14,2	-1,7	1
32	1 865	1 237	-8,7	-4,0	-43,8	-12,1	-6,7	
25	931	807	-6,9	-6,1	-40,0	-18,5	+5,6	
475	1 037	358	-8,8	-8,8	-22,9	-8,1	-3,9	2
382	603	156	-10,1	-11,3	-24,6	-6,6	+10,3	
93	434	202	-7,0	-7,0	-16,1	-10,1	-15,8	
411	559	274	-2,7	-4,7	-3,7	+1,8	-5,5	3
329	334	141	-	-2,3	+5,2	+8,1	-5,7	
82	225	132	-6,2	-7,3	-39,0	-7,6	-4,5	
435	641	265	-7,4	-8,2	-12,2	-5,5	-4,5	4
355	366	152	-6,1	-8,3	-4,8	-1,9	-2,6	
80	275	112	-9,3	-8,1	-45,0	-10,2	-8,9	
899	1 457	540	-4,5	-2,9	-15,1	-5,5	+4,1	5
795	934	309	-5,2	-4,6	-14,0	-2,7	+9,7	
104	523	231	-3,5	-1,3	-24,0	-10,5	-3,9	
1 543	1 903	612	-5,6	-7,5	-15,5	+5,2	-1,3	6
1 347	1 286	371	-4,5	-5,6	-15,3	+6,6	-4,9	
196	617	240	-7,3	-9,2	-16,8	+2,3	+4,6	
1 094	1 628	562	+1,0	-0,3	+3,7	+0,9	-3,9	7
980	988	301	+1,3	-0,1	+3,7	+2,2	-7,3	
114	640	261	+0,6	-0,4	+4,4	-1,1	-1,2	
342	1 287	486	-1,8	-0,9	+13,2	-1,6	-14,4	8
319	746	246	-2,7	-1,3	+12,5	-3,4	-28,0	
23	541	237	-0,6	-0,6	+21,7	+0,7	-	
165	1 852	1 080	-3,1	-3,1	+3,0	-3,1	-6,8	9
160	1 032	372	+0,7	+0,2	+1,3	+0,8	-2,2	
5	820	700	-6,6	-6,0	x	-7,9	-8,6	
5 421	13 160	6 222	-4,4	-4,5	-8,9	-4,2	-3,6	10
4 699	8 154	3 285	-3,9	-4,0	-7,4	-2,2	-5,1	
722	5 006	2 922	-5,1	-5,0	-19,1	-7,4	-2,2	
4	60	43	-11,7	x	x	-21,7	-9,3	11
5 425	13 220	6 265	-4,4	-4,5	-8,8	-4,3	-3,7	12

Noch: 7. Verunglückte im Straßenverkehr im Januar – September 2006

Lfd. Nr.	Alter von ... bis unter ... Jahren a = Zusammen b = männlich c = weiblich		Verunglückte						
			insgesamt	darunter				insgesamt	Fahrer Pkw
				Fahrer und Mitfahrer von			Fußgänger		
				Pkw	Motorzweirädern	Fahrrädern			
			Januar – September 2006						
Anzahl									
Getötete									
1	unter 15	a	21	4	1	9	5	26	10
		b	14	2	1	8	1	10	5
		c	7	2	–	1	4	16	5
2	15 – 18	a	20	10	1	1	4	21	11
		b	12	5	1	1	1	13	6
		c	8	5	–	–	3	8	5
3	18 – 21	a	52	37	9	3	3	48	38
		b	42	28	9	2	3	35	27
		c	10	9	–	1	–	13	11
4	21 – 25	a	40	21	15	–	2	68	51
		b	33	15	15	–	2	56	40
		c	7	6	–	–	–	12	11
5	25 – 35	a	68	31	15	3	10	80	37
		b	55	25	13	3	5	68	31
		c	13	6	2	–	5	12	6
6	35 – 45	a	84	34	29	5	4	128	49
		b	67	24	25	4	4	105	34
		c	17	10	4	1	–	23	15
7	45 – 55	a	71	34	16	2	5	79	32
		b	54	24	15	2	3	60	22
		c	17	10	1	–	2	19	10
8	55 – 65	a	54	24	15	8	5	55	25
		b	40	17	14	5	2	44	19
		c	14	7	1	3	3	11	6
9	65 und mehr	a	116	34	2	35	37	147	43
		b	63	19	2	23	11	85	25
		c	53	15	–	12	26	62	18
10	Zusammen	a	526	229	103	66	75	652	296
		b	380	159	95	48	32	476	209
		c	146	70	8	18	43	176	87
11	Ohne Angabe	a	–	–	–	–	–	1	1
12	Insgesamt	a	526	229	103	66	75	653	297

nach Art der Verkehrsbeteiligung, Altersgruppen und Geschlecht

darunter			insgesamt	darunter				Lfd. Nr.
und Mitfahrer von		Fußgänger		Fahrer und Mitfahrer von			Fußgänger	
Motorzweirädern	Fahrrädern			Pkw	Motorzweirädern	Fahrrädern		
dagegen Januar – September 2005			Veränderung Januar – September 2006 gegenüber Januar – September 2005					
			%					
–	7	8	–19,2	x	x	x	x	1
–	1	4	+40,0	x	x	x	x	
–	6	4	x	x	–	x	–	
2	1	3	–4,8	–9,1	x	–	x	2
–	1	2	–7,7	x	x	–	x	
2	–	1	–	–	x	–	x	
6	–	3	+8,3	–2,6	x	x	–	3
4	–	3	+20,0	+3,7	x	x	–	
2	–	–	–23,1	x	x	x	–	
14	1	–	–41,2	–58,8	+7,1	x	x	4
14	1	–	–41,1	–62,5	+7,1	x	x	
–	–	–	x	x	–	–	–	
29	2	7	–15,0	–16,2	–48,3	x	x	5
26	1	5	–19,1	–19,4	–50,0	x	–	
3	1	2	+8,3	–	x	x	x	
48	5	12	–34,4	–30,6	–39,6	–	x	6
46	1	11	–36,2	–29,4	–45,7	x	x	
2	4	1	–26,1	–33,3	x	x	x	
25	6	8	–10,1	+6,3	–36,0	x	x	7
22	4	5	–10,0	+9,1	–31,8	x	x	
3	2	3	–10,5	–	x	x	x	
10	7	6	–1,8	–4,0	+50,0	x	x	8
9	6	4	–9,1	–10,5	x	x	x	
1	1	2	+27,3	x	–	x	x	
3	45	47	–21,1	–20,9	x	–22,2	–21,3	9
3	29	19	–25,9	–24,0	x	–20,7	–42,1	
–	16	28	–14,5	–16,7	–	–25,0	–7,1	
137	74	94	–19,3	–22,6	–24,8	–10,8	–20,2	10
124	44	53	–20,2	–23,9	–23,4	+9,1	–39,6	
13	30	41	–17,0	–19,5	x	–40,0	+4,9	
–	–	–	x	x	–	–	–	11
137	74	94	–19,4	–22,9	–24,8	–10,8	–20,2	12

Noch: 7. Verunglückte im Straßenverkehr im Januar – September 2006

Lfd. Nr.	Alter von ... bis unter ... Jahren a = Zusammen b = männlich c = weiblich	Verunglückte							
		insgesamt	darunter					insgesamt	Fahrer Pkw
			Fahrer und Mitfahrer von			Fußgänger			
			Pkw	Motorzweirädern	Fahrrädern				
		Januar – September 2006							Anzahl
schwer									
1	unter 15	a	1 126	161	7	326	582	1 130	188
		b	697	72	3	225	369	717	96
		c	429	89	4	101	213	413	92
2	15 – 18	a	646	121	88	130	80	658	125
		b	424	60	72	80	48	433	57
		c	222	61	16	50	32	225	68
3	18 – 21	a	886	567	106	80	55	988	653
		b	570	335	96	50	32	631	384
		c	316	232	10	30	23	356	269
4	21 – 25	a	900	561	122	87	57	995	614
		b	599	345	112	53	34	638	368
		c	301	216	10	34	23	357	246
5	25 – 35	a	1 541	793	270	207	91	1 640	845
		b	1 045	439	245	155	54	1 097	475
		c	496	354	25	52	37	543	370
6	35 – 45	a	1 854	681	446	386	112	1 910	744
		b	1 287	363	386	270	67	1 316	391
		c	567	318	60	116	45	594	353
7	45 – 55	a	1 474	483	359	332	108	1 469	510
		b	984	243	315	210	51	964	256
		c	489	240	44	122	56	505	254
8	55 – 65	a	863	296	114	256	110	894	323
		b	511	152	105	141	41	570	183
		c	352	144	9	115	69	323	140
9	65 und mehr	a	1 540	554	57	464	341	1 626	536
		b	777	294	53	243	102	763	269
		c	762	260	4	221	238	861	267
10	Zusammen	a	10 830	4 217	1 569	2 268	1 536	11 310	4 538
		b	6 894	2 303	1 387	1 427	798	7 129	2 479
		c	3 934	1 914	182	841	736	4 177	2 059
11	Ohne Angabe	a	–	–	–	–	–	4	2
		b							
		c							
12	Insgesamt	a	10 830	4 217	1 569	2 268	1 536	11 314	4 540

nach Art der Verkehrsbeteiligung, Altersgruppen und Geschlecht

darunter			insgesamt	darunter				Lfd. Nr.
und Mitfahrer von		Fußgänger		Fahrer und Mitfahrer von			Fußgänger	
Motorzweirädern	Fahrrädern			Pkw	Motorzweirädern	Fahrrädern		
dagegen Januar – September 2005			Veränderung Januar – September 2006 gegenüber Januar – September 2005					
			%					
Verletzte								
9	351	550	-0,4	-14,4	x	-7,1	+5,8	1
5	242	353	-2,8	-25,0	x	-7,0	+4,5	
4	109	197	+3,9	-3,3	-	-7,3	+8,1	
111	127	72	-1,8	-3,2	-20,7	+2,4	+11,1	2
97	76	32	-2,1	+5,3	-25,8	+5,3	+50,0	
14	51	40	-1,3	-10,3	+14,3	-2,0	-20,0	
105	77	64	-10,3	-13,2	+1,0	+3,9	-14,1	3
89	53	33	-9,7	-12,8	+7,9	-5,7	-3,0	
16	24	30	-11,2	-13,8	-37,5	+25,0	-23,3	
150	88	57	-9,5	-8,6	-18,7	-1,1	-	4
123	53	27	-6,1	-6,3	-8,9	-	+25,9	
27	35	30	-15,7	-12,2	-63,0	-2,9	-23,3	
311	237	92	-6,0	-6,2	-13,2	-12,7	-1,1	5
279	164	52	-4,7	-7,6	-12,2	-5,5	+3,8	
32	73	40	-8,7	-4,3	-21,9	-28,8	-7,5	
498	328	109	-2,9	-8,5	-10,4	+17,7	+2,8	6
439	233	63	-2,2	-7,2	-12,1	+15,9	+6,3	
59	95	46	-4,5	-9,9	+1,7	+22,1	-2,2	
328	332	131	+0,3	-5,3	+9,5	-	-17,6	7
293	200	79	+2,1	-5,1	+7,5	+5,0	-35,4	
35	132	52	-3,2	-5,5	+25,7	-7,6	+7,7	
97	254	112	-3,5	-8,4	+17,5	+0,8	-1,8	8
92	150	51	-10,4	-16,9	+14,1	-6,0	-19,6	
5	104	60	+9,0	+2,9	x	+10,6	+15,0	
53	487	422	-5,3	+3,4	+7,5	-4,7	-19,2	9
51	241	118	+1,8	+9,3	+3,9	+0,8	-13,6	
2	246	302	-11,5	-2,6	x	-10,2	-21,2	
1 662	2 281	1 609	-4,2	-7,1	-5,6	-0,6	-4,5	10
1 468	1 412	808	-3,3	-7,1	-5,5	+1,1	-1,2	
194	869	797	-5,8	-7,0	-6,2	-3,2	-7,7	
-	-	2	x	x	-	-	x	11
1 662	2 281	1 611	-4,3	-7,1	-5,6	-0,6	-4,7	12

Noch: 7. Verunglückte im Straßenverkehr im Januar – September 2006

Lfd. Nr.	Alter von ... bis unter ... Jahren a = Zusammen b = männlich c = weiblich	Verunglückte							
		insgesamt	darunter					insgesamt	Fahrer Pkw
			Fahrer und Mitfahrer von			Fußgänger			
			Pkw	Motorzweirädern	Fahrrädern				
		Januar – September 2006							Anzahl
									leicht
1	unter 15	a	5 259	1 495	25	2 064	1 423	5 801	1 552
		b	3 024	689	14	1 407	784	3 363	694
		c	2 231	806	11	657	635	2 437	858
2	15 – 18	a	3 160	609	277	822	260	3 518	675
		b	1 876	225	215	482	123	2 126	264
		c	1 282	384	62	340	135	1 392	411
3	18 – 21	a	4 295	2 853	281	486	201	4 343	2 938
		b	2 414	1 444	241	309	98	2 360	1 438
		c	1 881	1 409	40	177	103	1 983	1 500
4	21 – 25	a	4 359	3 054	245	519	194	4 659	3 295
		b	2 461	1 575	211	306	112	2 599	1 701
		c	1 895	1 479	34	213	79	2 059	1 594
5	25 – 35	a	8 025	5 221	478	1 167	461	8 367	5 346
		b	4 479	2 480	426	751	280	4 723	2 580
		c	3 545	2 741	52	416	180	3 644	2 766
6	35 – 45	a	8 781	4 896	829	1 611	488	9 321	5 271
		b	5 193	2 335	730	1 097	282	5 438	2 459
		c	3 588	2 561	99	514	206	3 882	2 812
7	45 – 55	a	6 508	3 323	760	1 309	427	6 422	3 308
		b	3 720	1 520	686	798	225	3 674	1 510
		c	2 786	1 803	74	511	200	2 748	1 798
8	55 – 65	a	3 983	2 021	258	1 002	301	4 041	2 015
		b	2 200	957	240	575	134	2 212	939
		c	1 781	1 064	18	427	165	1 827	1 076
9	65 und mehr	a	4 439	1 930	111	1 296	629	4 515	2 019
		b	2 281	902	107	774	251	2 250	918
		c	2 156	1 028	4	522	376	2 259	1 101
10	Zusammen	a	48 809	25 402	3 264	10 276	4 384	50 987	26 419
		b	27 648	12 127	2 870	6 499	2 289	28 745	12 503
		c	21 145	13 275	394	3 777	2 079	22 231	13 916
11	Ohne Angabe	a	113	8	9	47	39	123	12
		b							
		c							
12	Insgesamt	a	48 922	25 410	3 273	10 323	4 423	51 110	26 431

nach Art der Verkehrsbeteiligung, Altersgruppen und Geschlecht

darunter			insgesamt	darunter				Lfd. Nr.
und Mitfahrer von		Fußgänger		Fahrer und Mitfahrer von			Fußgänger	
Motorzweirädern	Fahrrädern			Pkw	Motorzweirädern	Fahrrädern		
dagegen Januar – September 2005			Veränderung Januar – September 2006 gegenüber Januar – September 2005					
			%					
Verletzte								
48	2 438	1 487	-9,3	-3,7	-47,9	-15,3	-4,3	1
27	1 622	880	-10,1	-0,7	-48,1	-13,3	-10,9	
21	816	606	-8,5	-6,1	-47,6	-19,5	+4,8	
362	909	283	-10,2	-9,8	-23,5	-9,6	-8,1	2
285	526	122	-11,8	-14,8	-24,6	-8,4	+0,8	
77	383	161	-7,9	-6,6	-19,5	-11,2	-16,2	
300	482	207	-1,1	-2,9	-6,3	+0,8	-2,9	3
236	281	105	+2,3	+0,4	+2,1	+10,0	-6,7	
64	201	102	-5,1	-6,1	-37,5	-11,9	+1,0	
271	552	208	-6,4	-7,3	-9,6	-6,0	-6,7	4
218	312	125	-5,3	-7,4	-3,2	-1,9	-10,4	
53	240	82	-8,0	-7,2	-35,9	-11,3	-3,7	
559	1 218	441	-4,1	-2,3	-14,5	-4,2	+4,5	5
490	769	252	-5,2	-3,9	-13,1	-2,3	+11,1	
69	449	189	-2,7	-0,9	-24,6	-7,4	-4,8	
997	1 570	491	-5,8	-7,1	-16,9	+2,6	-0,6	6
862	1 052	297	-4,5	-5,0	-15,3	+4,3	-5,1	
135	518	193	-7,6	-8,9	-26,7	-0,8	+6,7	
741	1 290	423	+1,3	+0,5	+2,6	+1,5	+0,9	7
665	784	217	+1,3	+0,7	+3,2	+1,8	+3,7	
76	506	206	+1,4	+0,3	-2,6	+1,0	-2,9	
235	1 026	368	-1,4	+0,3	+9,8	-2,3	-18,2	8
218	590	191	-0,5	+1,9	+10,1	-2,5	-29,8	
17	436	175	-2,5	-1,1	+5,9	-2,1	-5,7	
109	1 320	611	-1,7	-4,4	+1,8	-1,8	+2,9	9
106	762	235	+1,4	-1,7	+0,9	+1,6	+6,8	
3	558	370	-4,6	-6,6	x	-6,5	+1,6	
3 622	10 805	4 519	-4,3	-3,9	-9,9	-4,9	-3,0	10
3 107	6 698	2 424	-3,8	-3,0	-7,6	-3,0	-5,6	
515	4 107	2 084	-4,9	-4,6	-23,5	-8,0	-0,2	
4	60	41	-8,1	x	x	-21,7	-4,9	11
3 626	10 865	4 560	-4,3	-3,9	-9,7	-5,0	-3,0	12

8. An Straßenverkehrsunfällen beteiligte Fahrzeugführer und Fußgänger im Januar – September 2006 nach Art der Verkehrsbeteiligung und Ortslage

Art der Verkehrsbeteiligung a = Zusammen b = innerhalb von Ortschaften c = außerhalb von Ortschaften	Straßenverkehrsunfälle mit						
	Personen- schaden	schwer- wiegendem Sachschaden (i. e. S.)	Personen- schaden	schwer- wiegendem Sachschaden (i. e. S.)	Personen- schaden	schwer- wiegendem Sachschaden (i. e. S.)	
	Januar – September 2006		dagegen Januar – September 2005		Veränderung Januar – September 2006 gegenüber Januar – September 2005		
	Anzahl				%		
Führer von							
Mofas, Mopeds	a	3 940	213	3 930	207	+0,3	+2,9
	b	3 388	181	3 378	179	+0,3	+1,1
	c	552	32	552	28	–	+14,3
Motorzweirädern mit amtlichen Kennzeichen	a	4 900	279	5 423	323	–9,6	–13,6
	b	3 214	193	3 460	222	–7,1	–13,1
	c	1 686	86	1 963	101	–14,1	–14,9
Personenkraftwagen	a	57 780	26 205	60 574	27 158	–4,6	–3,5
	b	41 579	17 299	43 471	17 762	–4,4	–2,6
	c	16 201	8 906	17 103	9 396	–5,3	–5,2
Bussen	a	972	153	1 024	165	–5,1	–7,3
	b	880	127	912	129	–3,5	–1,6
	c	92	26	112	36	–17,9	–27,8
Güterkraftfahrzeugen	a	4 975	2 211	5 343	2 331	–6,9	–5,1
	b	2 641	1 008	2 950	1 079	–10,5	–6,6
	c	2 334	1 203	2 393	1 252	–2,5	–3,9
landwirtschaftlichen Zugmaschinen	a	149	69	195	111	–23,6	–37,8
	b	53	26	81	49	–34,6	–46,9
	c	96	43	114	62	–15,8	–30,6
übrigen Kraftfahrzeugen	a	319	93	401	136	–20,4	–31,6
	b	223	58	294	86	–24,2	–32,6
	c	96	35	107	50	–10,3	–30,0
Kraftfahrzeugen insgesamt	a	73 035	29 223	76 890	30 431	–5,0	–4,0
	b	51 978	18 892	54 546	19 506	–4,7	–3,1
	c	21 057	10 331	22 344	10 925	–5,8	–5,4
darunter flüchtig	a	3 777	2 100	3 976	2 032	–5,0	+3,3
	b	3 036	1 229	3 230	1 200	–6,0	+2,4
	c	741	871	746	832	–0,7	+4,7
Fahrrädern	a	13 817	36	14 506	32	–4,8	+12,5
	b	12 500	30	13 227	21	–5,5	+42,9
	c	1 317	6	1 279	11	+3,0	x
darunter im Alter von unter 15 Jahren	a	2 544	3	2 963	1	–14,1	x
	b	2 377	2	2 800	–	–15,1	x
	c	167	1	163	1	+2,5	–
anderen Fahrzeugen	a	588	309	719	365	–18,2	–15,3
	b	510	233	581	248	–12,2	–6,0
	c	78	76	138	117	–43,5	–35,0
Fußgänger	a	6 452	38	6 719	41	–4,0	–7,3
	b	6 149	31	6 406	37	–4,0	–16,2
	c	303	7	313	4	–3,2	x
darunter im Alter von unter 15 Jahren	a	2 095	1	2 144	5	–2,3	x
	b	2 041	1	2 087	4	–2,2	x
	c	54	–	57	1	–5,3	x
65 und mehr Jahren	a	1 031	–	1 113	1	–7,4	x
	b	993	–	1 064	1	–6,7	x
	c	38	–	49	–	–22,4	–
Andere Personen	a	293	35	310	33	–5,5	+6,1
	b	241	23	238	26	+1,3	–11,5
	c	52	12	72	7	–27,8	x
Insgesamt	a	94 185	29 641	99 144	30 902	–5,0	–4,1
	b	71 378	19 209	74 998	19 838	–4,8	–3,2
	c	22 807	10 432	24 146	11 064	–5,5	–5,7
darunter im Alter von unter 15 Jahren	a	4 704	11	5 176	18	–9,1	–38,9
	b	4 476	6	4 943	11	–9,4	x
	c	228	5	233	7	–2,1	x
65 und mehr Jahren	a	9 115	2 332	9 336	2 300	–2,4	+1,4
	b	7 289	1 644	7 464	1 606	–2,3	+2,4
	c	1 826	688	1 872	694	–2,5	–0,9

9. Straßenverkehrsunfälle mit Personenschaden im Januar – September 2006 nach Ursachen und Ortslage

Ursache	Straßenverkehrsunfälle mit Personenschaden								
	zusammen			innerhalb von Ortschaften			außerhalb von Ortschaften		
	Januar – September								
	2006	dagegen 2005	Ver- änderung 2006 gegenüber 2005	2006	dagegen 2005	Ver- änderung 2006 gegenüber 2005	2006	dagegen 2005	Ver- änderung 2006 gegenüber 2005
	Anzahl		%	Anzahl		%	Anzahl		%
Ursachen der Fahrzeugführer	59 995	62 321	-3,7	43 572	44 868	-2,9	16 423	17 453	-5,9
Verkehrstüchtigkeit	3 412	3 404	+0,2	2 323	2 304	+0,8	1 089	1 100	-1,0
Alkoholeinfluss	2 437	2 529	-3,6	1 786	1 832	-2,5	651	697	-6,6
Einfluss anderer berauschender Mittel (z. B. Drogen, Rauschgift)	197	195	+1,0	145	130	+11,5	52	65	-20,0
Übermüdung	255	240	+6,3	63	67	-6,0	192	173	+11,0
sonstige körperliche oder geistige Mängel	523	440	+18,9	329	275	+19,6	194	165	+17,6
Straßenbenutzung	3 919	3 849	+1,8	3 293	3 191	+3,2	626	658	-4,9
Benutzung der falschen Fahrbahn (auch Richtungsfahrbahn) oder verbotswidrige Benutzung anderer Straßenteile	2 607	2 599	+0,3	2 414	2 384	+1,3	193	215	-10,2
Verstoß gegen das Rechtsfahrgebot	1 312	1 250	+5,0	879	807	+8,9	433	443	-2,3
Geschwindigkeit	7 868	8 539	-7,9	3 908	4 020	-2,8	3 960	4 519	-12,4
nicht angepasste Geschwindigkeit mit gleichzeitigem Überschreiten der zulässigen Höchstgeschwindigkeit	675	764	-11,7	401	433	-7,4	274	331	-17,2
nicht angepasste Geschwindigkeit in anderen Fällen	7 193	7 775	-7,5	3 507	3 587	-2,2	3 686	4 188	-12,0
Abstand	6 029	6 491	-7,1	4 187	4 452	-6,0	1 842	2 039	-9,7
ungenügender Sicherheitsabstand	5 891	6 343	-7,1	4 088	4 353	-6,1	1 803	1 990	-9,4
starkes Bremsen des Vorausfahrenden ohne zwingenden Grund	138	148	-6,8	99	99	-	39	49	-20,4
Überholen	2 080	2 092	-0,6	1 073	1 096	-2,1	1 007	996	+1,1
unzulässiges Rechtsüberholen	133	131	+1,5	92	89	+3,4	41	42	-2,4
Überholen trotz Gegenverkehrs	207	198	+4,5	60	62	-3,2	147	136	+8,1
Überholen trotz unklarer Verkehrslage	602	639	-5,8	395	411	-3,9	207	228	-9,2
Überholen trotz unzureichender Sichtverhältnisse	39	32	+21,9	16	13	+23,1	23	19	+21,1
Überholen ohne Beachtung des nachfolgenden Verkehrs und/oder ohne rechtzeitige und deutliche Ankündigung des Ausscherens	256	259	-1,2	12	22	-45,5	244	237	+3,0
Fehler beim Wiedereinordnen	220	217	+1,4	102	89	+14,6	118	128	-7,8
sonstige Fehler beim Überholen (z. B. ohne genügenden Seitenabstand)	494	494	-	323	341	-5,3	171	153	+11,8
Fehler beim Überholtwerden	129	122	+5,7	73	69	+5,8	56	53	+5,7
Vorbeifahren	233	227	+2,6	211	205	+2,9	22	22	-
Nichtbeachten des Vorranges entgegenkommender Fahrzeuge beim Vorbeifahren an haltenden Fahrzeugen, Absperrungen oder Hindernissen	176	174	+1,1	164	159	+3,1	12	15	-20,0
Nichtbeachten des nachfolgenden Verkehrs beim Vorbeifahren an haltenden Fahrzeugen, Absperrungen oder Hindernissen und/oder ohne rechtzeitige und deutliche Ankündigung des Ausscherens	57	53	+7,5	47	46	+2,2	10	7	x

Noch: 9. Straßenverkehrsunfälle mit Personenschaden im Januar – September 2006 nach Ursachen und Ortslage

Ursache	Straßenverkehrsunfälle mit Personenschaden								
	zusammen			innerhalb von Ortschaften			außerhalb von Ortschaften		
	Januar – September								
	2006	dagegen 2005	Ver- änderung 2006 gegenüber 2005	2006	dagegen 2005	Ver- änderung 2006 gegenüber 2005	2006	dagegen 2005	Ver- änderung 2006 gegenüber 2005
	Anzahl		%	Anzahl		%	Anzahl		%
Nebeneinanderfahren, fehlerhaftes Wechseln des Fahrstreifens beim Nebeneinanderfahren oder Nichtbeachten des Reißverschlussverfahrens	867	868	-0,1	540	557	-3,1	327	311	+5,1
Vorfahrt, Vorrang	8 835	9 213	-4,1	6 867	7 216	-4,8	1 968	1 997	-1,5
Nichtbeachten der Regel rechts vor links	1 123	1 157	-2,9	1 038	1 077	-3,6	85	80	+6,3
Nichtbeachten der die Vorfahrt regelnden Verkehrszeichen	6 067	6 276	-3,3	4 550	4 741	-4,0	1 517	1 535	-1,2
Nichtbeachten der Vorfahrt des durchgehenden Verkehrs auf Bundesautobahnen oder Kraftfahrstraßen	90	82	+9,8	4	4	-	86	78	+10,3
Nichtbeachten der Vorfahrt durch Fahrzeuge, die aus Feld- und Waldwegen kommen	53	75	-29,3	21	35	-40,0	32	40	-20,0
Nichtbeachten der Verkehrsregelung durch Polizeibeamte oder Lichtzeichen	1 356	1 445	-6,2	1 143	1 224	-6,6	213	221	-3,6
Nichtbeachten des Vorranges entgegenkommender Fahrzeuge	128	160	-20,0	97	123	-21,1	31	37	-16,2
Nichtbeachten des Vorranges von Schienenfahrzeugen an Bahnübergängen	18	18	-	14	12	+16,7	4	6	x
Abbiegen, Wenden, Rückwärtsfahren, Ein- und Anfahren	10 105	10 725	-5,8	8 845	9 317	-5,1	1 260	1 408	-10,5
Fehler beim Abbiegen	5 153	5 443	-5,3	4 198	4 403	-4,7	955	1 040	-8,2
Fehler beim Wenden oder Rückwärtsfahren	1 888	1 966	-4,0	1 739	1 797	-3,2	149	169	-11,8
Fehler beim Einfahren in den fließenden Verkehr (z. B. aus einem Grundstück, von einem anderen Straßenteil oder beim Anfahren vom Fahrbahnrand)	3 064	3 316	-7,6	2 908	3 117	-6,7	156	199	-21,6
falsches Verhalten gegenüber Fußgängern	3 163	3 220	-1,8	3 059	3 100	-1,3	104	120	-13,3
an Fußgängerüberwegen	223	196	+13,8	222	195	+13,8	1	1	-
an Fußgängerfurten	401	393	+2,0	392	384	+2,1	9	9	-
beim Abbiegen	576	621	-7,2	558	601	-7,2	18	20	-10,0
an Haltestellen (auch haltende Schulbusse mit eingeschaltetem Warnblinklicht)	208	204	+2,0	199	199	-	9	5	x
an anderen Stellen	1 755	1 806	-2,8	1 688	1 721	-1,9	67	85	-21,2
ruhender Verkehr, Verkehrssicherung	722	700	+3,1	701	676	+3,7	21	24	-12,5
unzulässiges Halten oder Parken	77	71	+8,5	71	61	+16,4	6	10	x
mangelnde Sicherung haltender oder liegengeliebener Fahrzeuge und von Unfallstellen sowie Schulbussen, bei denen Kinder ein- oder aussteigen	34	34	-	25	27	-7,4	9	7	x
verkehrswidriges Verhalten beim Ein- oder Aussteigen, Be- oder Entladen	611	595	+2,7	605	588	+2,9	6	7	x

**Noch: 9. Straßenverkehrsunfälle mit Personenschaden im Januar – September 2006
nach Ursachen und Ortslage**

Ursache	Straßenverkehrsunfälle mit Personenschaden								
	zusammen			innerhalb von Ortschaften			außerhalb von Ortschaften		
	Januar – September								
	2006	dagegen 2005	Ver- änderung 2006 gegenüber 2005	2006	dagegen 2005	Ver- änderung 2006 gegenüber 2005	2006	dagegen 2005	Ver- änderung 2006 gegenüber 2005
	Anzahl		%	Anzahl		%	Anzahl		%
Nichtbeachten der Beleuchtungsvorschriften	95	72	+31,9	79	58	+36,2	16	14	+14,3
Ladung, Besetzung	146	168	-13,1	64	111	-42,3	82	57	+43,9
Überladung, Überbesetzung	36	55	-34,5	26	47	-44,7	10	8	x
unzureichend gesicherte Ladung oder Fahrzeugzubehörteile	110	113	-2,7	38	64	-40,6	72	49	+46,9
andere Fehler beim Fahrzeugführer	12 521	12 753	-1,8	8 422	8 565	-1,7	4 099	4 188	-2,1
Technische Mängel, Wartungsmängel	658	650	+1,2	419	409	+2,4	239	241	-0,8
Beleuchtung	116	90	+28,9	97	70	+38,6	19	20	-5,0
Bereifung	176	180	-2,2	46	46	-	130	134	-3,0
Bremsen	143	167	-14,4	123	141	-12,8	20	26	-23,1
Lenkung	26	33	-21,2	15	23	-34,8	11	10	+10,0
Zugvorrichtung	5	7	x	2	3	x	3	4	x
andere Mängel	192	173	+11,0	136	126	+7,9	56	47	+19,1
Falsches Verhalten der Fußgänger	3 503	3 614	-3,1	3 316	3 394	-2,3	187	220	-15,0
Verkehrstüchtigkeit	191	232	-17,7	162	192	-15,6	29	40	-27,5
Alkoholeinfluss	152	196	-22,4	126	160	-21,3	26	36	-27,8
Einfluss anderer berauschender Mittel (z. B. Drogen, Rauschgift)	12	6	x	10	5	x	2	1	x
Übermüdung	-	3	x	-	3	x	-	-	-
sonstige körperliche oder geistige Mängel	27	27	-	26	24	+8,3	1	3	x
falsches Verhalten beim Überschreiten der Fahrbahn	2 690	2 743	-1,9	2 580	2 641	-2,3	110	102	+7,8
an Stellen, an denen der Fußgängerverkehr durch Polizeibeamte oder Lichtzeichen geregelt war	259	271	-4,4	251	268	-6,3	8	3	x
auf Fußgängerüberwegen ohne Verkehrsregelung durch Polizeibeamte oder Lichtzeichen	12	5	x	12	5	x	-	-	-
in der Nähe von Kreuzungen oder Einmündungen, Lichtzeichenanlagen oder Fußgängerüberwegen bei dichtem Verkehr	138	165	-16,4	134	163	-17,8	4	2	x
an anderen Stellen	676	653	+3,5	666	644	+3,4	10	9	x
ohne auf den Fahrzeugverkehr zu achten	1 437	1 473	-2,4	1 365	1 393	-2,0	72	80	-10,0
durch sonstiges falsches Verhalten	168	176	-4,5	152	168	-9,5	16	8	x
Nichtbenutzen des Gehweges	60	58	+3,4	57	50	+14,0	3	8	x
Nichtbenutzen der vorgeschriebenen Straßenseite	13	11	+18,2	9	3	x	4	8	x
Spielen auf oder neben der Fahrbahn	99	82	+20,7	96	78	+23,1	3	4	x
andere Fehler der Fußgänger	450	488	-7,8	412	430	-4,2	38	58	-34,5

Noch: 9. Straßenverkehrsunfälle mit Personenschaden im Januar – September 2006 nach Ursachen und Ortslage

Ursache	Straßenverkehrsunfälle mit Personenschaden								
	zusammen			innerhalb von Ortschaften			außerhalb von Ortschaften		
	Januar – September								
	2006	dagegen 2005	Ver- änderung 2006 gegenüber 2005	2006	dagegen 2005	Ver- änderung 2006 gegenüber 2005	2006	dagegen 2005	Ver- änderung 2006 gegenüber 2005
	Anzahl		%	Anzahl		%	Anzahl		%
Straßenverhältnisse	2 550	2 739	-6,9	1 313	1 316	-0,2	1 237	1 423	-13,1
Glätte oder Schlüpfrigkeit der Fahrbahn	2 368	2 578	-8,1	1 201	1 224	-1,9	1 167	1 354	-13,8
Verunreinigung durch ausgeflossenes Öl	102	104	-1,9	68	65	+4,6	34	39	-12,8
andere Verunreinigungen durch Straßenbenutzer	36	34	+5,9	24	21	+14,3	12	13	-7,7
Schnee, Eis	951	873	+8,9	391	333	+17,4	560	540	+3,7
Regen	1 190	1 518	-21,6	668	778	-14,1	522	740	-29,5
andere Einflüsse (u. a. Laub, angeschwemmter Lehm)	89	49	+81,6	50	27	+85,2	39	22	+77,3
Zustand der Straße	161	138	+16,7	99	75	+32,0	62	63	-1,6
Spurrillen, im Zusammenhang mit Regen, Schnee oder Eis	19	14	+35,7	9	6	x	10	8	x
anderer Zustand der Straße	142	124	+14,5	90	69	+30,4	52	55	-5,5
nicht ordnungsgemäßer Zustand der Verkehrs- zeichen oder -einrichtungen	17	18	-5,6	11	13	-15,4	6	5	x
mangelhafte Beleuchtung der Straße	4	5	x	2	4	x	2	1	x
mangelhafte Sicherung von Bahnübergängen	-	-	-	-	-	-	-	-	-
Witterungseinflüsse	509	485	+4,9	343	325	+5,5	166	160	+3,8
Sichtbehinderung durch Nebel	31	19	+63,2	11	5	x	20	14	+42,9
starken Regen, Hagel, Schneegestöber usw.	83	93	-10,8	57	65	-12,3	26	28	-7,1
blendende Sonne	361	339	+6,5	261	246	+6,1	100	93	+7,5
Seitenwind	19	24	-20,8	5	6	x	14	18	-22,2
Unwetter oder sonstige Witterungseinflüsse	15	10	+50,0	9	3	x	6	7	x
Hindernisse	394	417	-5,5	157	175	-10,3	237	242	-2,1
nicht oder unzureichend gesicherte Arbeitsstellen auf der Fahrbahn	15	28	-46,4	11	20	-45,0	4	8	x
Wild auf der Fahrbahn	155	156	-0,6	13	25	-48,0	142	131	+8,4
anderes Tier auf der Fahrbahn	159	171	-7,0	99	99	-	60	72	-16,7
sonstiges Hindernis auf der Fahrbahn	65	62	+4,8	34	31	+9,7	31	31	-
Sonstige Ursachen	185	1 348	-86,3	130	1 035	-87,4	55	313	-82,4
Ursachen von anderen Personen als Fahrzeugführern oder Fußgängern	103	93	+10,8	88	73	+20,5	15	20	-25,0
Ursachen insgesamt	67 897	71 667	-5,3	49 338	51 595	-4,4	18 559	20 072	-7,5

10. Fehlverhalten der Fahrzeugführer als Ursache von Straßenverkehrsunfällen mit Personenschaden im Januar – September 2006 nach Art der Verkehrsbeteiligung

Ursache	Fehlverhalten der Fahrzeugführer											
	insgesamt	darunter Fahrer von			insgesamt	darunter Fahrer von			insgesamt	darunter Fahrer von		
		Personenkraftwagen	Motorzweirädern	Fahrrädern		Personenkraftwagen	Motorzweirädern	Fahrrädern		Personenkraftwagen	Motorzweirädern	Fahrrädern
	Januar – September 2006				dagegen Januar – September 2005				Veränderung Januar – September 2006 gegenüber Januar – September 2005			
Anzahl								%				
Verkehrstüchtigkeit	3 412	1 989	123	865	3 404	2 000	121	892	+0,2	-0,6	+1,7	-3,0
darunter Alkoholeinfluss	2 437	1 247	101	790	2 529	1 310	103	830	-3,6	-4,8	-1,9	-4,8
Straßenbenutzung	3 919	1 005	117	2 434	3 849	948	94	2 453	+1,8	+6,0	+24,5	-0,8
Geschwindigkeit	7 868	5 390	1 002	401	8 539	5 987	1 143	365	-7,9	-10,0	-12,3	+9,9
Abstand	6 029	4 666	298	155	6 491	4 959	349	136	-7,1	-5,9	-14,6	+14,0
Überholen	2 080	1 159	340	173	2 092	1 189	353	184	-0,6	-2,5	-3,7	-6,0
Vorbeifahren	233	167	7	33	227	147	9	25	+2,6	+13,6	x	+32,0
Nebeneinanderfahren	867	565	25	31	868	600	25	27	-0,1	-5,8	-	+14,8
Vorfahrt, Vorrang	8 835	6 952	106	988	9 213	7 267	109	998	-4,1	-4,3	-2,8	-1,0
Nichtbeachten der die Vorfahrt regelnden Verkehrszeichen	6 067	5 122	40	412	6 276	5 318	46	414	-3,3	-3,7	-13,0	-0,5
Nichtbeachten der Verkehrsregelung durch Polizeibeamte, Lichtzeichen	1 356	956	24	258	1 445	999	29	265	-6,2	-4,3	-17,2	-2,6
Abbiegen, Wenden, Rückwärtsfahren, Ein- und Anfahren	10 105	8 070	92	954	10 725	8 388	124	1 094	-5,8	-3,8	-25,8	-12,8
Falsches Verhalten gegenüber Fußgängern	3 163	2 540	41	272	3 220	2 573	37	286	-1,8	-1,3	+10,8	-4,9
darunter an Überwegen und Furten	624	530	7	33	589	507	4	26	+5,9	+4,5	x	+26,9
Ruhender Verkehr, Verkehrssicherung	722	660	-	2	700	619	2	4	+3,1	+6,6	x	x
Nichtbeachten der Beleuchtungsvorschriften	95	16	2	69	72	7	2	56	+31,9	x	-	+23,2
Ladung, Besetzung	146	30	4	27	168	27	1	49	-13,1	+11,1	x	-44,9
Andere Fehler beim Fahrzeugführer	12 521	6 858	1 000	2 588	12 753	7 091	979	2 578	-1,8	-3,3	+2,1	+0,4
Insgesamt	59 995	40 067	3 157	8 992	62 321	41 802	3 348	9 147	-3,7	-4,2	-5,7	-1,7

Veröffentlichungen

Veröffentlichungen aus den Fachbereichen Handel und Verkehr

Entwicklung von Umsatz und Beschäftigung in nordrhein-westfälischen Unternehmen des Einzelhandels, des Großhandels, des Gastgewerbes

Inhalt: Jedes der drei monatlich erscheinenden Hefte enthält die vorläufigen Ergebnisse der Umsatzentwicklung und der Entwicklung der Beschäftigtenzahlen als Messzahlen auf der Basis des Jahres 2003 und als prozentuale Abweichung zum Vormonat und zum Vorjahresmonat. Die Ergebnisse werden in einigen Eckzahlen für die wichtigsten Wirtschaftszweige dargestellt.

Einzelhandel:	Bestell-Nr. G 11 3 2006*)	Preis: 1,30 EUR (Jahresbezugspreis: 13,00 EUR)
Großhandel:	Bestell-Nr. G 12 3 2006*)	Preis: 1,30 EUR (Jahresbezugspreis: 13,00 EUR)
Gastgewerbe:	Bestell-Nr. G 43 3 2006*)	Preis: 1,30 EUR (Jahresbezugspreis: 13,00 EUR)

Fachliche Auskünfte zu diesen Veröffentlichungen erteilt Ihnen gerne Marion Helling und Sabine Schmidt unter Telefon-Nr. 0211 9449-5521 bzw. 0211 9449-5481.

Straßenverkehrsunfälle in Nordrhein-Westfalen

Inhalt: Der Monatsbericht enthält Ergebnisse von Straßenverkehrsunfällen und dabei Verunglückten in Nordrhein-Westfalen nach Unfallkategorien, nach Straßen-, Unfallarten, Unfalltypen, nach Tagesdatum, Ortslage, Art der Verkehrsbeteiligung, Unfallursachen und nach Fehlverhalten der Fahrzeugführer sowie die Anzahl der Verunglückten nach der Schwere der Verletzung, Altersgruppen und Geschlecht. Dargestellt werden die monatlichen und die kumulierten Zahlen, die Vorjahresergebnisse und die prozentuale Veränderung gegenüber den Vorjahreszeiträumen. Auf Gemeindeebene sind Ergebnisse nach Ortslage und Unfallkategorien enthalten.

Bestell-Nr. H 12 3 2006*) Preis: 4,40 EUR (Jahresbezugspreis: 44,00 EUR)

Straßenverkehrsunfälle in Nordrhein-Westfalen 2005

Inhalt: Der Bericht enthält Ergebnisse von Straßenverkehrsunfällen und dabei Verunglückten in Nordrhein-Westfalen nach Unfallkategorien, nach Straßen-, Unfallarten, Unfalltypen, nach Tagesdatum, Ortslage, Art der Verkehrsbeteiligung, Unfallursachen und nach Fehlverhalten der Fahrzeugführer sowie die Anzahl der Verunglückten nach der Schwere der Verletzung, Altersgruppen und Geschlecht. Dargestellt werden die Jahreswerte, die Vorjahresergebnisse und die prozentuale Veränderung gegenüber den Vorjahreszeiträumen. Auf Gemeindeebene sind Ergebnisse nach Ortslage und Unfallkategorien enthalten. Zahlreiche Grafiken und eine Farbkarte runden den Bericht ab.

Bestell-Nr. H 13 3 2005 00 Preis: 11,10 EUR

Fachliche Auskünfte zu diesen Veröffentlichungen erteilen Ihnen gerne Petra Focks und Jörg Möller unter Telefon-Nr. 0211 9449-5517 bzw. 0211 9449-5482.

Personenverkehr mit Bussen und Bahnen in Nordrhein-Westfalen

Inhalt: Dieser vierteljährlich erscheinende Bericht enthält Ergebnisse über die Entwicklung von Unternehmen, Fahrgäste, Beförderungsleistungen und mittlere Reiseweite im Schienennahverkehr und im gewerblichen Omnibuslinienverkehr nach Unternehmensformen, Regierungsbezirken, Verkehrsarten und Verkehrsmitteln in Gegenüberstellung zum Vorjahreszeitraum.

Bestell-Nr. H 16 3 2006*) Preis: 1,30 EUR (Jahresbezugspreis: 5,20 EUR)

Binnenschifffahrt in Nordrhein-Westfalen

Inhalt: Der Monatsbericht enthält die Entwicklung des Güterverkehrs auf den nordrhein-westfälischen Binnenwasserstraßen nach Verkehrsbeziehungen und Güterabteilungen. Dargestellt werden die monatlichen Gütermengen in Tonnen bzw. der Containerumschlag für Nordrhein-Westfalen, die Mengen des Vormonats und des Vorjahresmonats sowie die kumulierten Jahresgütermengen im Vergleich zum Vorjahreszeitraum mit der prozentualen Veränderung.

Bestell-Nr. H 21 3 2006*) Preis: 1,30 EUR (Jahresbezugspreis: 13,00 EUR)

Fachliche Auskünfte zu diesen Veröffentlichungen erteilt Ihnen gerne Marion Helling und Sabine Schmidt unter Telefon-Nr. 0211 9449-5521 bzw. 0211 9449-5481.

*) Bei Bestellungen bitte gewünschten Monat / Vierteljahr angeben (01 = Januar; 02 = Februar usw. bzw. 41 = 1. Vierteljahr; 42 = 2. Vierteljahr usw.)