

Straßenverkehrsunfälle in Nordrhein-Westfalen

August 2006

Herausgegeben vom
Landesamt für Datenverarbeitung und Statistik Nordrhein-Westfalen
Mauerstraße 51, 40476 Düsseldorf • Postfach 10 11 05, 40002 Düsseldorf
Telefon 0211 9449-01 • Telefax 0211 442006
Internet: <http://www.lids.nrw.de>
E-Mail: poststelle@lids.nrw.de

Erschienen im Dezember 2006

Preis der gedruckten Ausgabe:
4,40 EUR (Jahresbezugspreis 44,00 EUR)

Eine kostenlose PDF-Version dieser Ausgabe finden Sie
zum Download im Webshop des LDS NRW.

© Landesamt für Datenverarbeitung und Statistik NRW, Düsseldorf, 2006
Vervielfältigung und Verbreitung, auch auszugsweise, mit Quellenangabe
gestattet.

Inhalt

	Seite
Vorbemerkungen	5
 Grafiken	
Unfälle mit Personenschaden in Nordrhein-Westfalen August 2005 bis August 2006	6
Bei Unfällen Getötete in Nordrhein-Westfalen August 2005 bis August 2006	6
Unfälle mit Personenschaden nach Straßenarten in Nordrhein-Westfalen im August 2006	7
Bei Unfällen Verunglückte nach Alter und Geschlecht in Nordrhein-Westfalen im August 2006	7
Unfälle mit Personenschaden in kreisfreien Städten und Kreisen in Nordrhein-Westfalen im August 2006	8
 Tabellenteil	
1. Straßenverkehrsunfälle und verunglückte Personen 1972 – 2005	11
2. Straßenverkehrsunfälle im August 2006 nach Unfallkategorien	11
3. Straßenverkehrsunfälle und Verunglückte im August 2006 nach Straßenarten und Ortslage	12
4. Straßenverkehrsunfälle und Verunglückte im August 2006 nach Unfalltyp und Ortslage	12
5. Straßenverkehrsunfälle und Verunglückte im August 2006 nach Unfallarten und Ortslage	13
6. Straßenverkehrsunfälle und Verunglückte im August 2006 nach Ortslage und Tagesdatum	14
7. Verunglückte im Straßenverkehr im August 2006 nach Altersgruppen und Geschlecht . . .	16
8. Verunglückte im Straßenverkehr im August 2006 nach Art der Verkehrsbeteiligung und Ortslage	17
9. Verunglückte im Straßenverkehr im August 2006 nach Art der Verkehrsbeteiligung, Altersgruppen und Geschlecht	18
10. An Straßenverkehrsunfällen beteiligte Fahrzeugführer und Fußgänger im August 2006 nach Art der Verkehrsbeteiligung und Ortslage	26
11. Straßenverkehrsunfälle mit Personenschaden im August 2006 nach Ursachen und Ortslage	27
12. Fehlverhalten der Fahrzeugführer als Ursache von Straßenverkehrsunfällen mit Personenschaden im August 2006 nach Art der Verkehrsbeteiligung	31
13. Straßenverkehrsunfälle und verunglückte Personen im August 2006 nach Gemeinden . . .	32

Kumulierte Ergebnisse

1. Straßenverkehrsunfälle im Januar – August 2006 nach Unfallkategorien	67
2. Straßenverkehrsunfälle und Verunglückte im Januar – August 2006 nach Straßenarten und Ortslage	68
3. Straßenverkehrsunfälle und Verunglückte im Januar – August 2006 nach Unfalltyp und Ortslage	68
4. Straßenverkehrsunfälle und Verunglückte im Januar – August 2006 nach Unfallarten und Ortslage	69
5. Verunglückte im Straßenverkehr im Januar – August 2006 nach Altersgruppen und Geschlecht	70
6. Verunglückte im Straßenverkehr im Januar – August 2006 nach Art der Verkehrsbeteiligung und Ortslage	71
7. Verunglückte im Straßenverkehr im Januar – August 2006 nach Art der Verkehrsbeteiligung, Altersgruppen und Geschlecht	72
8. An Straßenverkehrsunfällen beteiligte Fahrzeugführer und Fußgänger im Januar – August 2006 nach Art der Verkehrsbeteiligung und Ortslage	80
9. Straßenverkehrsunfälle mit Personenschaden im Januar – August 2006 nach Ursachen und Ortslage	81
10. Fehlverhalten der Fahrzeugführer als Ursache von Straßenverkehrsunfällen mit Personenschaden im Januar – August 2006 nach Art der Verkehrsbeteiligung	85

Vorbemerkungen

Rechtsgrundlage

Rechtsgrundlage für die Zusammenstellung der vorliegenden Ergebnisse ist das „Gesetz über die Statistik der Straßenverkehrsunfälle“ (Straßenverkehrsunfallstatistikgesetz – StVUnfStatG) vom 15. Juni 1990 (BGBl. I S. 1078), sowie das „Erste Gesetz zur Änderung des Straßenverkehrsunfallstatistikgesetzes“ vom 23. November 1994 (BGBl. I S. 3491) und die „Verordnung zur näheren Bestimmung des schwerwiegenden Unfalls mit Sachschaden im Sinne des Straßenverkehrsunfallstatistikgesetzes vom 21. Dezember 1994 (BGBl. I S. 3970). Alle Unfälle, bei denen infolge des Fahrverkehrs auf öffentlichen Wegen und Plätzen Personen getötet, verletzt oder Sachschäden verursacht worden sind, werden erfasst und statistisch ausgewertet.

Erläuterungen

Unfälle

Grundsätzlich werden die Unfälle eingeteilt in **Unfälle mit Personenschaden** – unabhängig von der Schwere der Verletzung – und in **Unfälle mit nur Sachschaden**, bei denen also keine Personen zu Schaden kommen.

Alle Unfälle außer den sonstigen Unfällen mit nur Sachschaden und ohne Alkoholeinwirkung (sog. Bagatellunfälle) werden nach ihrer **Ortslage** (innerorts, außerorts und Autobahn) nachgewiesen, wobei Unfälle auf Autobahnen und auf Stadtautobahnen zu den außerorts Unfällen zählen.

Unfallart (z. B. Aufprall auf Hindernis) und **Unfalltyp** (z. B. Abbiege-Unfall) werden anschaulich in den Vorspalten der Tabellen 3.2 und 3.3 beschrieben.

Bei den **Unfallursachen** in Tabelle 6 wird unterschieden nach personenbezogenem Fehlverhalten (z. B. beim Überholen) und nach situationsbedingten Ursachen (z. B. Straßenglätte).

Je Unfall können beim Hauptverursacher und bei einem weiteren Unfallbeteiligten jeweils bis zu drei Ursachen und bis zu zwei situationsbedingte Ursachen angegeben werden.

Verunglückte

Zu den Verunglückten werden alle Personen gezählt, die bei einem Unfall getötet oder verletzt werden. Es gelten

- als **Getötete** die Personen, die innerhalb von 30 Tagen an den Unfallfolgen sterben,
- als **schwer Verletzte** die Personen, die zur stationären Behandlung in ein Krankenhaus eingeliefert werden,
- als **leicht Verletzte** alle übrigen verunglückten Personen.

Sachschaden

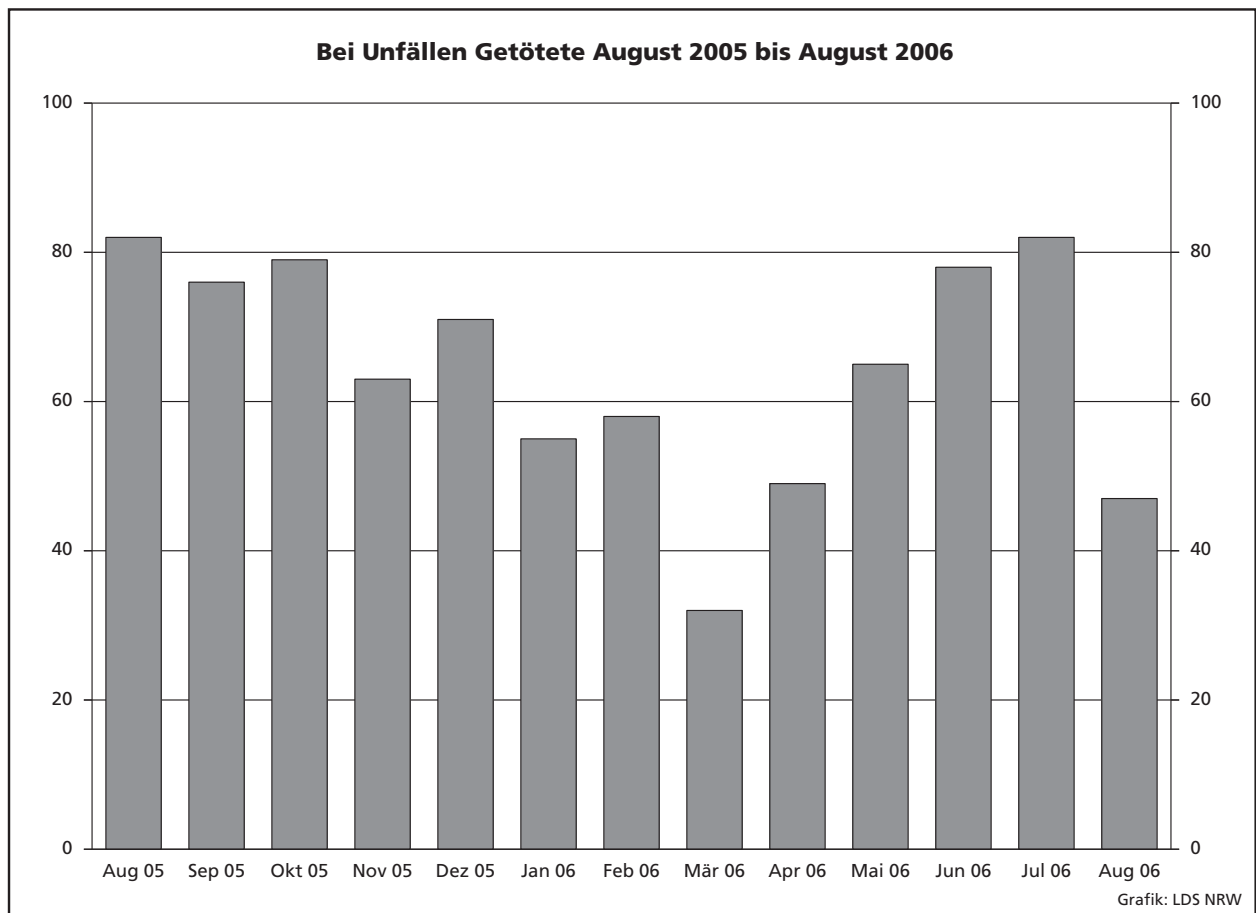
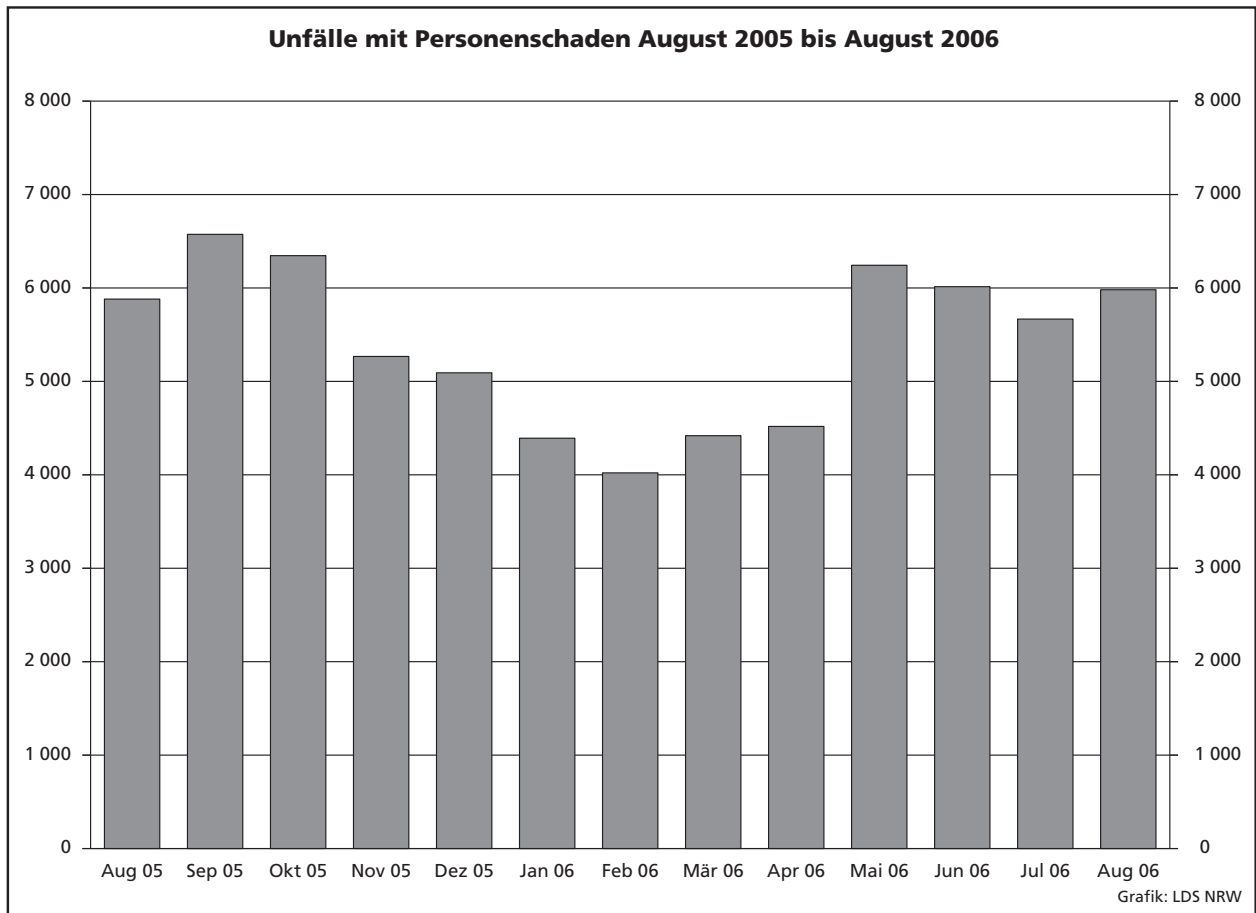
Bis Ende 1994 wurde die Sachschadensschwere noch nach einer Wertgrenze beurteilt (zuletzt lag diese bei 4 000 DM). Schadenswerte, die diese Grenze überschritten, wurden der Kategorie „Unfall mit schwerem Sachschaden“, alle anderen den „Bagatellunfällen“ zugeordnet. Da der finanzielle Schaden bei der Unfallaufnahme nur schwer ermittelbar war, ist man ab 1995 von diesem System abgekommen und hat andere Kriterien für die Schwere eines Unfalls herangezogen:

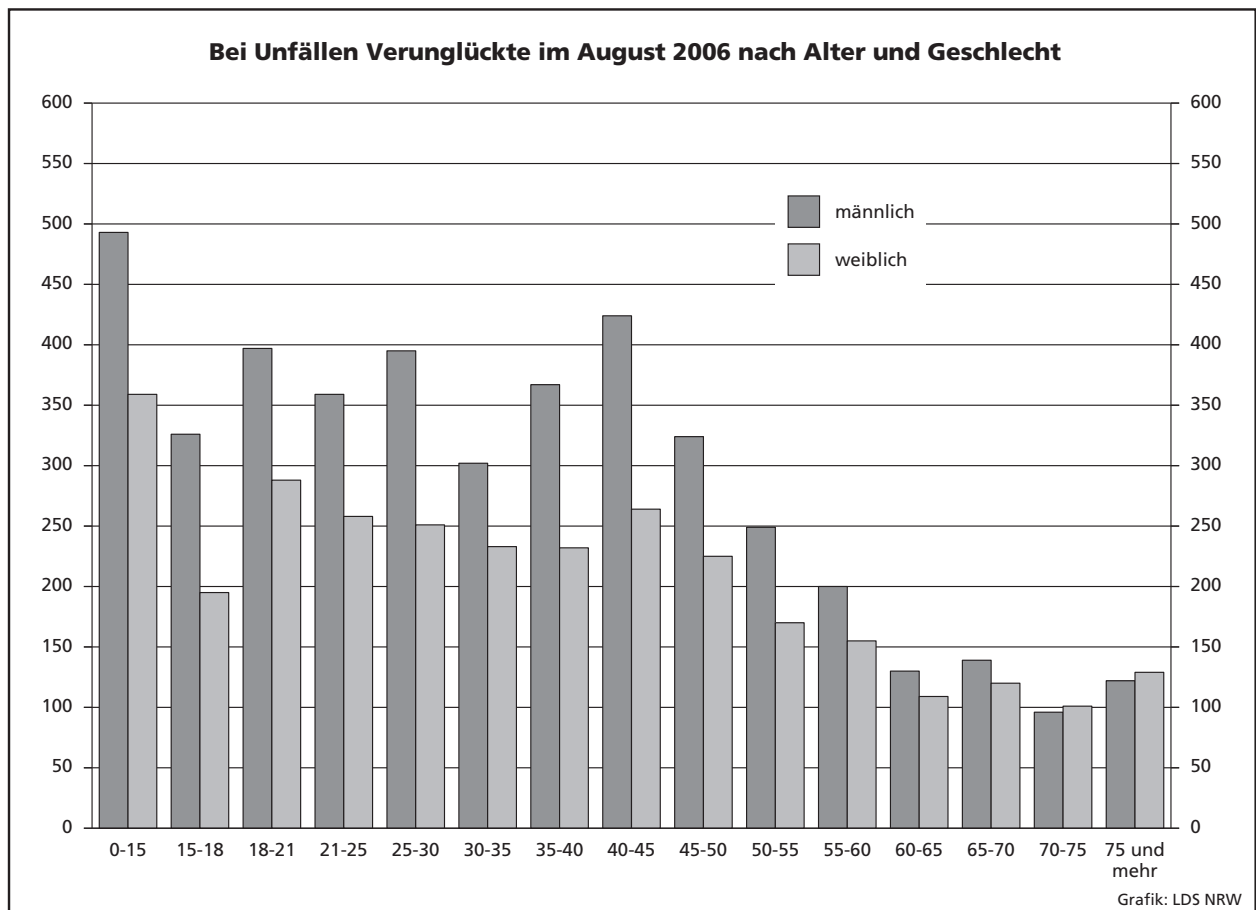
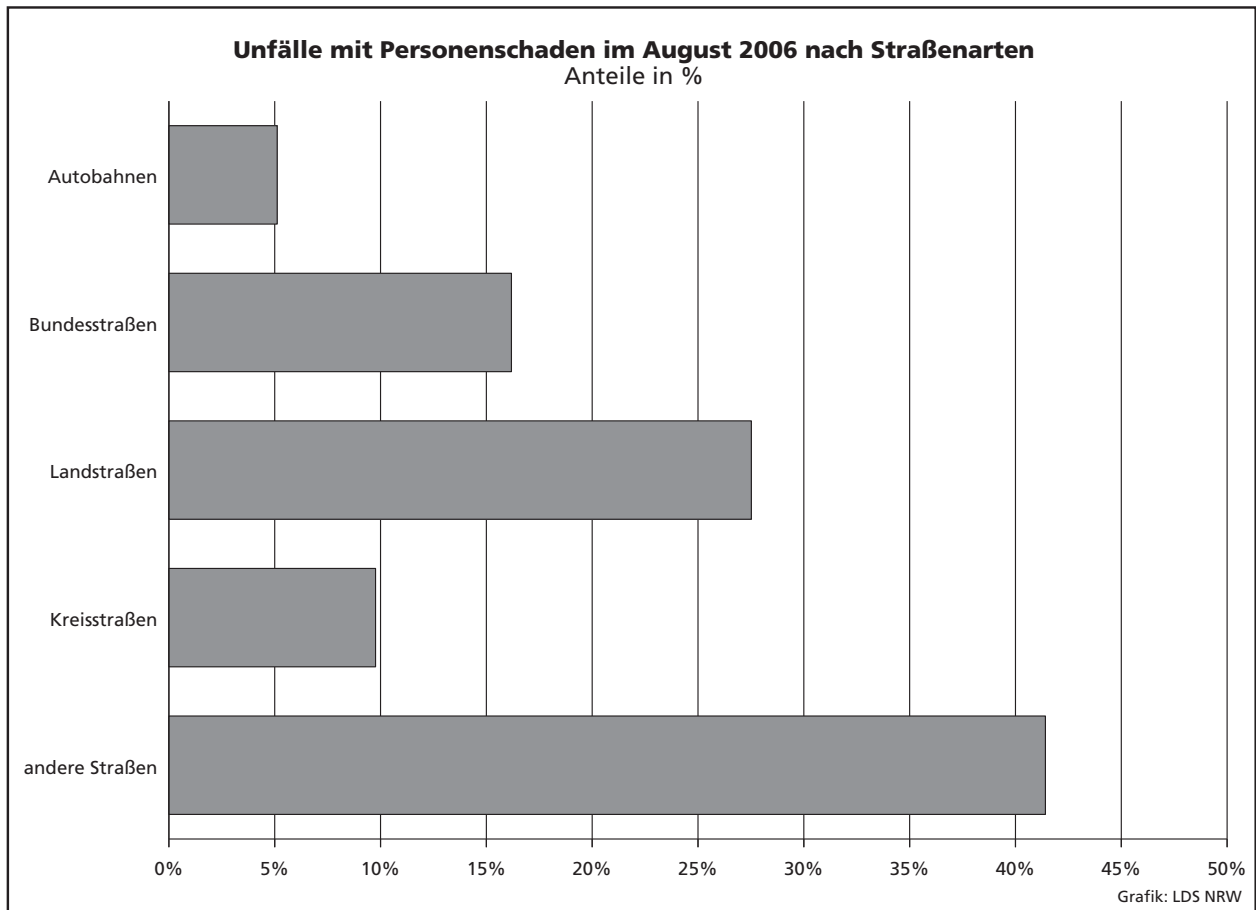
So liegt ein **schwerwiegender Unfall mit Sachschaden** vor, wenn der Straftatbestand (dazu zählt z. B. ein Unfall unter Alkoholeinwirkung) oder eine Ordnungswidrigkeit (Bußgeld) festgestellt worden ist und wenn gleichzeitig mindestens ein Kfz aufgrund eines Unfallschadens von der Unfallstelle abgeschleppt werden musste (nicht fahrbereit). Es handelt sich hier um einen **schwerwiegenden Unfall mit Sachschaden im engeren Sinne**.

Ein schwerwiegender Unfall mit Sachschaden liegt auch dann vor, wenn ein Unfallbeteiligter **unter** Alkoholeinwirkung stand **und** evtl. beteiligte Kfz noch **fahrbereit** waren (**sonstiger Sachschadensunfall unter Alkoholeinwirkung**).

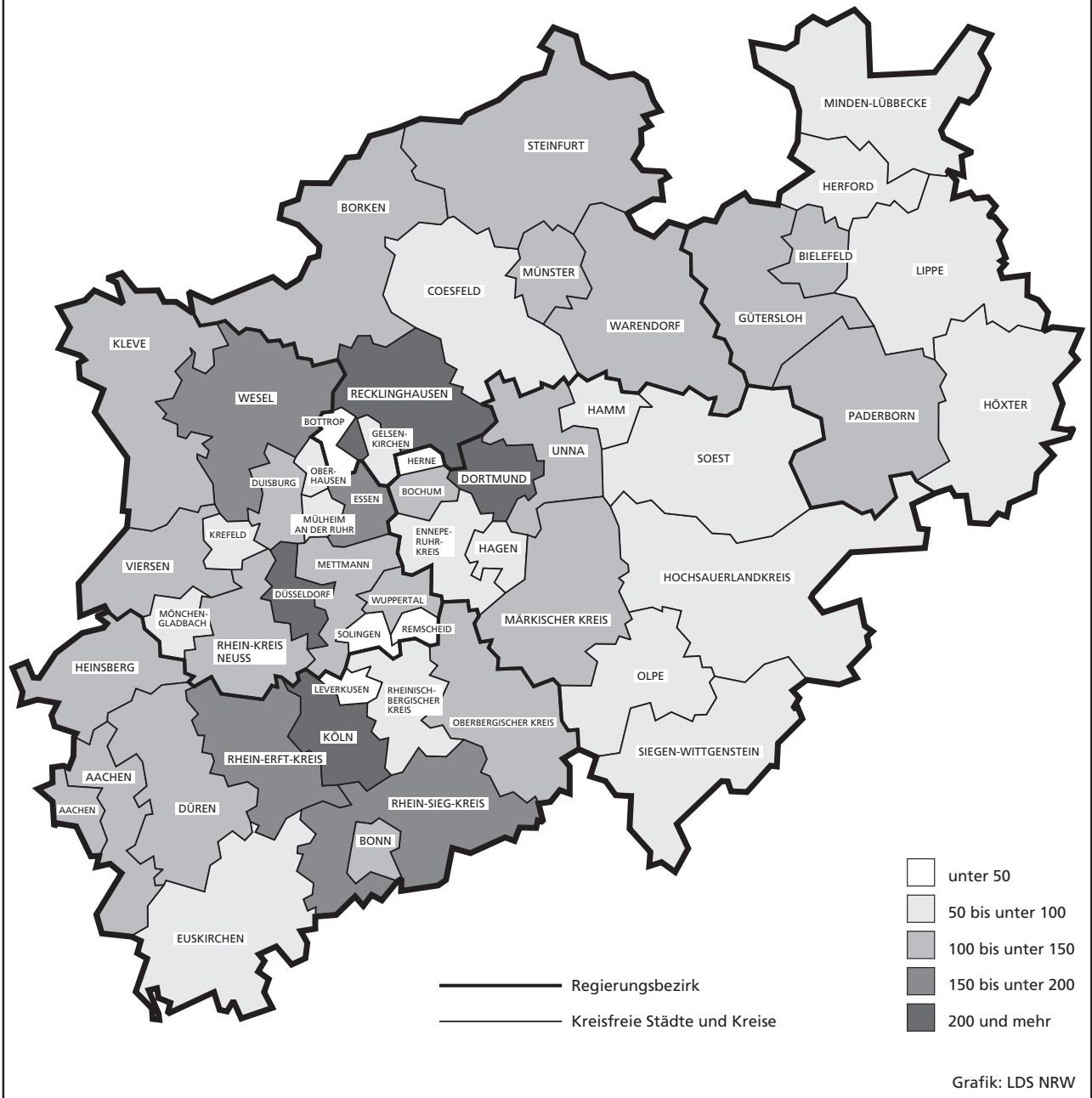
Zu den **sonstigen Sachschadensunfällen ohne Alkoholeinwirkung** zählen alle Unfälle

- **ohne** Straftatbestand oder Ordnungswidrigkeit (Bußgeld), unabhängig davon ob ein beteiligtes Kfz fahrbereit war oder nicht;
- **mit** Straftatbestand oder Ordnungswidrigkeit (Bußgeld)





Unfälle mit Personenschaden in den kreisfreien Städten und Kreisen im August 2006



Tabellenteil

Zeichenerklärung

(nach DIN 55 301)

0	weniger als die Hälfte von 1 in der letzten besetzten Stelle, jedoch mehr als nichts
–	nichts vorhanden (genau null)
...	Angabe fällt später an
/	keine Angabe, da Zahlenwert nicht sicher genug
.	Zahlenwert unbekannt oder geheim zu halten
x	Tabellenfach gesperrt, da Aussage nicht sinnvoll (u. a. für Veränderungsraten von 100 und mehr % sowie im Falle des Vergleichs einstelliger Zahlenwerte)

Hinweis

Bei den Daten für das laufende Jahr handelt es sich um vorläufige Ergebnisse.

1. Straßenverkehrsunfälle und verunglückte Personen 1972 – 2005

Jahr	Unfälle				Verunglückte Personen			
	insgesamt	Personen- schaden	davon mit		insgesamt	Getötete	davon	
			nur Sachschaden				schwer	leicht
			insgesamt	darunter Bagatell- schäden ¹⁾				
1972	324 872	101 312	223 560	175 926	141 518	4 236	42 210	95 072
1973	306 741	93 216	213 525	168 845	128 288	3 690	38 624	85 974
1974	287 085	87 254	199 831	156 375	117 561	3 162	35 949	78 450
1975	290 914	86 602	204 312	160 951	117 448	3 257	37 367	76 824
1976	333 569	93 659	239 910	184 715	125 476	3 284	39 781	82 411
1977	361 466	99 049	262 417	197 373	133 090	3 225	41 746	88 119
1978	386 478	97 212	289 266	215 727	129 588	3 203	40 606	85 779
1979	400 984	93 468	307 516	226 870	122 956	2 681	38 359	81 916
1980	412 958	98 311	314 647	226 307	128 813	2 885	39 398	86 530
1981	413 998	93 810	320 188	227 167	122 846	2 497	37 429	82 920
1982	409 471	94 096	315 375	218 820	122 653	2 521	37 817	82 315
1983	446 326	97 886	348 440	295 682	127 678	2 608	39 204	85 866
1984	481 333	93 749	387 584	334 083	120 551	2 182	35 470	82 899
1985	492 124	81 405	410 719	359 369	103 718	1 692	29 342	72 684
1986	521 255	86 393	434 862	382 338	110 416	1 807	30 521	78 088
1987	541 715	81 764	459 951	409 190	105 363	1 544	28 346	75 473
1988	563 793	86 497	477 296	426 314	112 270	1 727	29 547	80 996
1989	553 814	85 471	468 343	419 395	110 681	1 642	27 994	81 045
1990	543 482	83 336	460 146	412 746	108 327	1 520	26 400	80 407
1991	524 987	78 105	446 882	413 725	101 150	1 410	24 841	74 899
1992	528 810	80 830	447 980	414 636	104 224	1 378	24 758	78 088
1993	524 543	79 690	444 853	410 560	103 284	1 329	24 449	77 506
1994	507 788	79 791	427 997	394 304	103 481	1 346	24 636	77 499
1995	502 304	77 849	424 455	395 756	101 070	1 364	24 157	75 549
1996	503 618	73 085	430 533	403 061	95 021	1 163	22 531	71 327
1997	502 630	75 510	427 120	400 075	97 419	1 188	22 686	73 545
1998	525 915	74 392	451 523	423 780	95 928	1 077	21 227	73 624
1999	558 637	78 181	480 456	451 897	100 759	1 092	21 704	77 963
2000	552 911	74 367	478 544	449 485	95 713	1 059	19 679	74 975
2001	561 508	73 348	488 160	458 719	94 051	1 038	18 166	74 847
2002	546 239	70 287	475 952	447 245	90 508	996	16 839	72 673
2003	545 774	69 904	475 870	448 540	88 230	942	16 447	71 783
2004	552 424	67 929	484 495	456 476	86 438	865	15 954	69 619
2005	543 018	67 033	475 985	449 221	84 049	867	14 947	68 235

1) Siehe Erläuterungen Seite 5.

2. Straßenverkehrsunfälle im August 2006 nach Unfallkategorien

Unfallkategorie	Straßenverkehrsunfälle		
	August		
	2006	dagegen 2005	Veränderung 2006 gegenüber 2005
	Anzahl		%
Unfälle			
mit Personenschaden insgesamt	5 981	5 910	+1,2
davon			
mit Getöteten	45	70	-35,7
mit Verletzten	5 936	5 840	+1,6
davon			
mit schwer Verletzten	1 156	1 197	-3,4
mit leicht Verletzten	4 780	4 643	+3,0
mit nur Sachschaden insgesamt	39 601	36 675	+8,0
davon			
schwerwiegende Unfälle mit Sachschaden	1 905	1 824	+4,4
sonstige Sachschadensunfälle			
unter Alkoholeinwirkung	326	338	-3,6
ohne Alkoholeinwirkung ¹⁾	37 370	34 513	+8,3
davon			
innerhalb von Ortschaften	30 829	28 220	+9,2
außerhalb von Ortschaften (ohne Autobahn)	4 004	3 972	+0,8
auf Autobahnen	2 537	2 321	+9,3

1) Siehe Erläuterungen Seite 5.

3. Straßenverkehrsunfälle und Verunglückte im August 2006 nach Straßenarten und Ortslage

Straßenart a = Zusammen b = innerhalb von Ortschaften c = außerhalb von Ortschaften	Unfälle mit Personen- schaden	Verunglückte Personen			Unfälle mit Personen- schaden	Verunglückte Personen			Unfälle mit Personen- schaden	Verunglückte Personen			
		Getötete	schwer	leicht		Getötete	schwer	leicht		Getötete	schwer	leicht	
			Verletzte				Verletzte				Verletzte		
		August 2006				dagegen August 2005				Veränderung August 2006 gegenüber August 2005			
Anzahl								%					
Bundesautobahnen	a	306	6	85	356	387	9	117	464	-20,9	x	-27,4	-23,3
Bundesstraßen	a	968	10	219	1 069	1 010	21	252	1 087	-4,2	-52,4	-13,1	-1,7
	b	702	7	121	768	686	2	126	753	+2,3	x	-4,0	+2,0
	c	266	3	98	301	324	19	126	334	-17,9	x	-22,2	-9,9
Landstraßen	a	1 646	16	373	1 724	1 595	24	379	1 667	+3,2	-33,3	-1,6	+3,4
	b	1 138	5	223	1 176	1 068	4	200	1 119	+6,6	x	+11,5	+5,1
	c	508	11	150	548	527	20	179	548	-3,6	-45,0	-16,2	-
Kreisstraßen	a	584	8	162	578	617	13	191	595	-5,3	x	-15,2	-2,9
	b	397	2	86	418	413	5	97	415	-3,9	x	-11,3	+0,7
	c	187	6	76	160	204	8	94	180	-8,3	x	-19,1	-11,1
Andere Straßen	a	2 477	7	438	2 383	2 301	15	418	2 218	+7,6	x	+4,8	+7,4
	b	2 330	5	392	2 238	2 150	9	370	2 082	+8,4	x	+5,9	+7,5
	c	147	2	46	145	151	6	48	136	-2,7	x	-4,2	+6,6
Insgesamt	a	5 981	47	1 277	6 110	5 910	82	1 357	6 031	+1,2	-42,7	-5,9	+1,3
	b	4 567	19	822	4 600	4 317	20	793	4 369	+5,8	-5,0	+3,7	+5,3
	c	1 414	28	455	1 510	1 593	62	564	1 662	-11,2	-54,8	-19,3	-9,1

4. Straßenverkehrsunfälle und Verunglückte im August 2006 nach Unfalltyp und Ortslage

Unfalltyp a = Zusammen b = innerhalb von Ortschaften c = außerhalb von Ortschaften	Unfälle mit Personen- schaden	Verunglückte Personen			Unfälle mit Personen- schaden	Verunglückte Personen			Unfälle mit Personen- schaden	Verunglückte Personen			
		Getötete	schwer	leicht		Getötete	schwer	leicht		Getötete	schwer	leicht	
			Verletzte				Verletzte				Verletzte		
		August 2006				dagegen August 2005				Veränderung August 2006 gegenüber August 2005			
Anzahl								%					
Fahrunfall	a	955	17	356	842	944	33	342	803	+1,2	-48,5	+4,1	+4,9
	b	484	3	149	429	437	2	129	369	+10,8	x	+15,5	+16,3
	c	471	14	207	413	507	31	213	434	-7,1	-54,8	-2,8	-4,8
Abbiege-Unfall	a	866	4	147	950	886	4	187	951	-2,3	-	-21,4	-0,1
	b	706	3	96	759	712	2	116	758	-0,8	x	-17,2	+0,1
	c	160	1	51	191	174	2	71	193	-8,0	x	-28,2	-1,0
Einbiegen/Kreuzen- unfall	a	1 476	8	263	1 519	1 486	13	285	1 535	-0,7	x	-7,7	-1,0
	b	1 245	3	194	1 254	1 213	6	188	1 248	+2,6	x	+3,2	+0,5
	c	231	5	69	265	273	7	97	287	-15,4	x	-28,9	-7,7
Überschreiten-Unfall	a	403	3	140	311	318	4	102	251	+26,7	x	+37,3	+23,9
	b	383	2	129	301	304	3	97	241	+26,0	x	+33,0	+24,9
	c	20	1	11	10	14	1	5	10	+42,9	-	x	-
Unfall durch ruhenden Verkehr	a	304	1	43	292	257	-	47	243	+18,3	x	-8,5	+20,2
	b	295	1	41	284	250	-	45	235	+18,0	x	-8,9	+20,9
	c	9	-	2	8	7	-	2	8	x	-	-	-
Unfall im Längsverkehr	a	1 310	9	173	1 593	1 340	14	221	1 639	-2,2	x	-21,7	-2,8
	b	903	3	89	1 084	875	2	100	1 046	+3,2	x	-11,0	+3,6
	c	407	6	84	509	465	12	121	593	-12,5	x	-30,6	-14,2
Sonstiger Unfall	a	667	5	155	603	679	14	173	609	-1,8	x	-10,4	-1,0
	b	551	4	124	489	526	5	118	472	+4,8	x	+5,1	+3,6
	c	116	1	31	114	153	9	55	137	-24,2	x	-43,6	-16,8
Insgesamt	a	5 981	47	1 277	6 110	5 910	82	1 357	6 031	+1,2	-42,7	-5,9	+1,3
	b	4 567	19	822	4 600	4 317	20	793	4 369	+5,8	-5,0	+3,7	+5,3
	c	1 414	28	455	1 510	1 593	62	564	1 662	-11,2	-54,8	-19,3	-9,1

5. Straßenverkehrsunfälle und Verunglückte im August 2006 nach Unfallarten und Ortslage

Unfallart a = Zusammen b = innerhalb von Ortschaften c = außerhalb von Ortschaften	Unfälle mit Personen- schaden	Verunglückte Personen			Unfälle mit Personen- schaden	Verunglückte Personen			Unfälle mit Personen- schaden	Verunglückte Personen			
		Getötete	schwer	leicht		Getötete	schwer	leicht		Getötete	schwer	leicht	
			Verletzte				Verletzte				Verletzte		
		August 2006				dagegen August 2005				Veränderung August 2006 gegenüber August 2005			
Anzahl									%				
Zusammenstoß mit anderem Fahrzeug das anfährt, anhält	a	517	2	65	537	493	2	70	513	+4,9	-	-7,1	+4,7
	b	467	-	56	482	424	-	55	436	+10,1	-	+1,8	+10,6
	c	50	2	9	55	69	2	15	77	-27,5	-	x	-28,6
vorausfährt oder wartet	a	878	4	90	1 127	859	1	102	1 136	+2,2	x	-11,8	-0,8
	b	601	1	41	768	585	-	43	742	+2,7	x	-4,7	+3,5
	c	277	3	49	359	274	1	59	394	+1,1	x	-17,0	-8,9
seitlich in gleicher Richtung fährt	a	246	1	45	260	235	2	43	251	+4,7	x	+4,7	+3,6
	b	176	1	25	179	165	-	29	160	+6,7	x	-13,8	+11,9
	c	70	-	20	81	70	2	14	91	-	x	+42,9	-11,0
entgegenkommt	a	366	6	99	441	419	11	154	480	-12,7	x	-35,7	-8,1
	b	252	1	54	295	269	3	67	308	-6,3	x	-19,4	-4,2
	c	114	5	45	146	150	8	87	172	-24,0	x	-48,3	-15,1
einbiegt oder kreuzt	a	1 853	11	345	1 924	1 858	15	385	1 927	-0,3	-26,7	-10,4	-0,2
	b	1 565	6	249	1 596	1 504	7	244	1 559	+4,1	x	+2,0	+2,4
	c	288	5	96	328	354	8	141	368	-18,6	x	-31,9	-10,9
Zusammenstoß zwischen Fahrzeug und Fußgänger	a	624	5	186	506	508	8	139	418	+22,8	x	+33,8	+21,1
	b	596	4	174	486	481	6	131	398	+23,9	x	+32,8	+22,1
	c	28	1	12	20	27	2	8	20	+3,7	x	x	-
Aufprall auf Hindernis	a	38	1	14	25	31	-	6	28	+22,6	x	x	-10,7
	b	22	-	8	15	15	-	3	14	+46,7	-	x	+7,1
	c	16	1	6	10	16	-	3	14	-	x	x	-28,6
Abkommen von der Fahrbahn nach rechts	a	418	9	167	364	439	27	147	365	-4,8	x	+13,6	-0,3
	b	137	2	44	119	153	1	49	128	-10,5	x	-10,2	-7,0
	c	281	7	123	245	286	26	98	237	-1,7	x	+25,5	+3,4
Abkommen von der Fahrbahn nach links	a	269	5	96	245	297	11	139	234	-9,4	x	-30,9	+4,7
	b	83	2	25	75	93	-	34	71	-10,8	x	-26,5	+5,6
	c	186	3	71	170	204	11	105	163	-8,8	x	-32,4	+4,3
Unfall anderer Art	a	772	3	170	681	771	5	172	679	+0,1	x	-1,2	+0,3
	b	668	2	146	585	628	3	138	553	+6,4	x	+5,8	+5,8
	c	104	1	24	96	143	2	34	126	-27,3	x	-29,4	-23,8
Insgesamt	a	5 981	47	1 277	6 110	5 910	82	1 357	6 031	+1,2	-42,7	-5,9	+1,3
	b	4 567	19	822	4 600	4 317	20	793	4 369	+5,8	-5,0	+3,7	+5,3
	c	1 414	28	455	1 510	1 593	62	564	1 662	-11,2	-54,8	-19,3	-9,1

6. Straßenverkehrsunfälle und Verunglückte im August 2006 nach Ortslage und Tagesdatum

Tagesdatum		Unfälle mit Personenschaden				Verunglückte Personen			Schwerwiegende Unfälle mit Sachschaden (i. e. S.)	Unfälle mit Personen- und schwerwiegendem Sachschaden (i. e. S.)
		insgesamt	davon mit			Getötete	schwer	leicht		
			Getöteten	Verletzten						
innerhalb von Ortschaften										
1.08.	Dienstag	174	–	21	153	–	23	174	43	217
2.08.	Mittwoch	159	–	25	134	–	27	156	34	193
3.08.	Donnerstag	129	1	25	103	1	30	133	28	157
4.08.	Freitag	147	–	23	124	–	23	157	29	176
5.08.	Samstag	132	2	32	98	2	36	121	29	161
6.08.	Sonntag	89	–	23	66	–	23	83	25	114
7.08.	Montag	161	–	30	131	–	30	150	30	191
8.08.	Dienstag	154	1	19	134	1	20	161	33	187
9.08.	Mittwoch	183	–	29	154	–	29	192	35	218
10.08.	Donnerstag	151	–	30	121	–	30	135	41	192
11.08.	Freitag	205	–	30	175	–	32	219	62	267
12.08.	Samstag	101	1	14	86	1	15	108	34	135
13.08.	Sonntag	105	2	24	79	2	24	96	27	132
14.08.	Montag	155	1	25	129	1	26	143	53	208
15.08.	Dienstag	167	1	30	136	1	34	176	37	204
16.08.	Mittwoch	170	1	28	141	1	28	173	20	190
17.08.	Donnerstag	160	2	30	128	2	33	157	31	191
18.08.	Freitag	181	–	33	148	–	37	184	24	205
19.08.	Samstag	147	1	25	121	1	29	161	40	187
20.08.	Sonntag	87	–	16	71	–	18	97	35	122
21.08.	Montag	150	–	22	128	–	23	156	33	183
22.08.	Dienstag	128	1	23	104	1	24	131	47	175
23.08.	Mittwoch	154	1	29	124	1	30	143	22	176
24.08.	Donnerstag	175	–	36	139	–	39	171	38	213
25.08.	Freitag	164	1	21	142	1	22	168	43	207
26.08.	Samstag	104	–	18	86	–	18	119	49	153
27.08.	Sonntag	75	–	11	64	–	11	94	31	106
28.08.	Montag	193	–	34	159	–	35	196	52	245
29.08.	Dienstag	162	2	29	131	2	30	155	37	199
30.08.	Mittwoch	155	1	20	134	1	21	149	31	186
31.08.	Donnerstag	150	–	22	128	–	22	142	27	177
	Zusammen	4 567	19	777	3 771	19	822	4 600	1 100	5 667
außerhalb von Ortschaften (einschl. Bundesautobahnen)										
1.08.	Dienstag	50	1	17	32	1	20	47	30	80
2.08.	Mittwoch	75	–	16	59	–	23	87	36	111
3.08.	Donnerstag	41	1	13	27	1	17	43	22	63
4.08.	Freitag	41	3	16	22	4	22	43	33	74
5.08.	Samstag	44	1	11	32	1	11	48	24	68
6.08.	Sonntag	27	–	7	20	–	7	31	11	38
7.08.	Montag	37	1	11	25	1	11	44	20	57
8.08.	Dienstag	38	–	12	26	–	13	38	16	54
9.08.	Mittwoch	45	1	9	35	1	11	52	19	64
10.08.	Donnerstag	47	–	10	37	–	13	50	17	64
11.08.	Freitag	63	3	21	39	3	30	61	38	101
12.08.	Samstag	45	2	11	32	3	16	44	23	68
13.08.	Sonntag	45	2	18	25	2	24	45	14	59
14.08.	Montag	36	–	10	26	–	11	37	34	70
15.08.	Dienstag	46	–	10	36	–	11	46	39	85
16.08.	Mittwoch	32	–	7	25	–	9	35	25	57
17.08.	Donnerstag	37	–	7	30	–	7	41	19	56
18.08.	Freitag	63	1	18	44	1	21	63	30	93
19.08.	Samstag	44	–	11	33	–	14	48	28	72
20.08.	Sonntag	49	2	23	24	2	28	53	31	80
21.08.	Montag	49	3	10	36	3	10	46	32	81
22.08.	Dienstag	29	1	7	21	1	7	36	17	46
23.08.	Mittwoch	41	–	8	33	–	8	54	16	57
24.08.	Donnerstag	59	–	14	45	–	15	59	23	82
25.08.	Freitag	58	1	18	39	1	24	57	32	90
26.08.	Samstag	44	–	15	29	–	18	49	24	68
27.08.	Sonntag	35	–	13	22	–	15	39	33	68
28.08.	Montag	56	2	7	47	2	8	62	38	94
29.08.	Dienstag	46	1	8	37	1	8	52	35	81
30.08.	Mittwoch	52	–	11	41	–	13	59	30	82
31.08.	Donnerstag	40	–	10	30	–	10	41	16	56
	Zusammen	1 414	26	379	1 009	28	455	1 510	805	2 219

**Noch: 6. Straßenverkehrsunfälle und Verunglückte im August 2006
nach Ortslage und Tagesdatum**

Tagesdatum	Unfälle mit Personenschaden				Verunglückte Personen			Schwerwiegende Unfälle mit Sachschaden (i. e. S.)	Unfälle mit Personen- und schwerwiegendem Sachschaden (i. e. S.)	
	insgesamt	davon mit			Getötete	schwer	leicht			
		Getöteten	Verletzten							
innerhalb und außerhalb von Ortschaften (einschl. Bundesautobahnen)										
1.08.	Dienstag	224	1	38	185	1	43	221	73	297
2.08.	Mittwoch	234	-	41	193	-	50	243	70	304
3.08.	Donnerstag	170	2	38	130	2	47	176	50	220
4.08.	Freitag	188	3	39	146	4	45	200	62	250
5.08.	Samstag	176	3	43	130	3	47	169	53	229
6.08.	Sonntag	116	-	30	86	-	30	114	36	152
7.08.	Montag	198	1	41	156	1	41	194	50	248
8.08.	Dienstag	192	1	31	160	1	33	199	49	241
9.08.	Mittwoch	228	1	38	189	1	40	244	54	282
10.08.	Donnerstag	198	-	40	158	-	43	185	58	256
11.08.	Freitag	268	3	51	214	3	62	280	100	368
12.08.	Samstag	146	3	25	118	4	31	152	57	203
13.08.	Sonntag	150	4	42	104	4	48	141	41	191
14.08.	Montag	191	1	35	155	1	37	180	87	278
15.08.	Dienstag	213	1	40	172	1	45	222	76	289
16.08.	Mittwoch	202	1	35	166	1	37	208	45	247
17.08.	Donnerstag	197	2	37	158	2	40	198	50	247
18.08.	Freitag	244	1	51	192	1	58	247	54	298
19.08.	Samstag	191	1	36	154	1	43	209	68	259
20.08.	Sonntag	136	2	39	95	2	46	150	66	202
21.08.	Montag	199	3	32	164	3	33	202	65	264
22.08.	Dienstag	157	2	30	125	2	31	167	64	221
23.08.	Mittwoch	195	1	37	157	1	38	197	38	233
24.08.	Donnerstag	234	-	50	184	-	54	230	61	295
25.08.	Freitag	222	2	39	181	2	46	225	75	297
26.08.	Samstag	148	-	33	115	-	36	168	73	221
27.08.	Sonntag	110	-	24	86	-	26	133	64	174
28.08.	Montag	249	2	41	206	2	43	258	90	339
29.08.	Dienstag	208	3	37	168	3	38	207	72	280
30.08.	Mittwoch	207	1	31	175	1	34	208	61	268
31.08.	Donnerstag	190	-	32	158	-	32	183	43	233
	Insgesamt	5 981	45	1 156	4 780	47	1 277	6 110	1 905	7 886

auf Bundesautobahnen

1.08.	Dienstag	7	-	1	6	-	1	8	16	23
2.08.	Mittwoch	20	-	3	17	-	5	20	26	46
3.08.	Donnerstag	7	-	3	4	-	3	7	11	18
4.08.	Freitag	8	-	3	5	-	3	10	20	28
5.08.	Samstag	11	-	5	6	-	5	13	11	22
6.08.	Sonntag	6	-	-	6	-	-	10	3	9
7.08.	Montag	9	-	3	6	-	3	13	7	16
8.08.	Dienstag	6	-	3	3	-	4	4	8	14
9.08.	Mittwoch	10	1	2	7	1	3	12	7	17
10.08.	Donnerstag	8	-	2	6	-	3	7	7	15
11.08.	Freitag	10	1	2	7	1	2	10	19	29
12.08.	Samstag	13	1	5	7	1	9	13	12	25
13.08.	Sonntag	8	-	5	3	-	9	9	8	16
14.08.	Montag	6	-	1	5	-	1	12	14	20
15.08.	Dienstag	7	-	-	7	-	-	9	24	31
16.08.	Mittwoch	3	-	-	3	-	-	3	10	13
17.08.	Donnerstag	6	-	3	3	-	3	4	9	15
18.08.	Freitag	18	1	5	12	1	5	18	15	33
19.08.	Samstag	9	-	1	8	-	1	13	14	23
20.08.	Sonntag	13	-	6	7	-	7	20	15	28
21.08.	Montag	12	-	2	10	-	2	12	20	32
22.08.	Dienstag	5	-	2	3	-	2	4	4	9
23.08.	Mittwoch	7	-	-	7	-	-	12	5	12
24.08.	Donnerstag	14	-	3	11	-	3	15	9	23
25.08.	Freitag	20	1	3	16	1	3	21	13	33
26.08.	Samstag	9	-	3	6	-	3	12	15	24
27.08.	Sonntag	7	-	-	7	-	-	11	22	29
28.08.	Montag	13	1	1	11	1	2	12	20	33
29.08.	Dienstag	9	-	1	8	-	1	9	16	25
30.08.	Mittwoch	16	-	2	14	-	2	23	15	31
31.08.	Donnerstag	9	-	-	9	-	-	10	4	13
	Zusammen	306	6	70	230	6	85	356	399	705

7. Verunglückte im Straßenverkehr im August 2006 nach Altersgruppen und Geschlecht

Alter von ... bis unter ... Jahren a = Zusammen b = männlich c = weiblich		Verunglückte im Straßenverkehr											
		insgesamt			Getötete			schwer Verletzte			leicht Verletzte		
		August											
		2006	dagegen 2005	Ver- änderung 2006 gegenüber 2005	2006	dagegen 2005	Ver- änderung 2006 gegenüber 2005	2006	dagegen 2005	Ver- änderung 2006 gegenüber 2005	2006	dagegen 2005	Ver- änderung 2006 gegenüber 2005
Anzahl		%	Anzahl		%	Anzahl		%	Anzahl		%		
unter 15	a	852	786	+8,4	4	5	x	147	123	+19,5	701	658	+6,5
	b	493	473	+4,2	1	2	x	95	80	+18,8	397	391	+1,5
	c	359	313	+14,7	3	3	-	52	43	+20,9	304	267	+13,9
15 – 18	a	521	491	+6,1	3	3	-	76	72	+5,6	442	416	+6,3
	b	326	320	+1,9	3	2	x	49	47	+4,3	274	271	+1,1
	c	195	171	+14,0	-	1	x	27	25	+8,0	168	145	+15,9
18 – 21	a	685	603	+13,6	3	7	x	103	95	+8,4	579	501	+15,6
	b	397	348	+14,1	2	5	x	72	68	+5,9	323	275	+17,5
	c	288	255	+12,9	1	2	x	31	27	+14,8	256	226	+13,3
21 – 25	a	617	647	-4,6	5	11	x	106	116	-8,6	506	520	-2,7
	b	359	384	-6,5	4	8	x	69	73	-5,5	286	303	-5,6
	c	258	263	-1,9	1	3	x	37	43	-14,0	220	217	+1,4
25 – 30	a	646	654	-1,2	5	5	-	106	106	-	535	543	-1,5
	b	395	395	-	5	4	x	74	79	-6,3	316	312	+1,3
	c	251	259	-3,1	-	1	x	32	27	+18,5	219	231	-5,2
30 – 35	a	536	562	-4,6	3	1	x	82	91	-9,9	451	470	-4,0
	b	302	338	-10,7	2	1	x	56	54	+3,7	244	283	-13,8
	c	233	224	+4,0	1	-	x	26	37	-29,7	206	187	+10,2
35 – 40	a	599	693	-13,6	2	11	x	96	119	-19,3	501	563	-11,0
	b	367	396	-7,3	2	8	x	69	91	-24,2	296	297	-0,3
	c	232	297	-21,9	-	3	x	27	28	-3,6	205	266	-22,9
40 – 45	a	688	642	+7,2	5	11	x	122	122	-	561	509	+10,2
	b	424	415	+2,2	4	11	x	86	94	-8,5	334	310	+7,7
	c	264	227	+16,3	1	-	x	36	28	+28,6	227	199	+14,1
45 – 50	a	549	577	-4,9	2	3	x	100	110	-9,1	447	464	-3,7
	b	324	368	-12,0	1	3	x	67	73	-8,2	256	292	-12,3
	c	225	209	+7,7	1	-	x	33	37	-10,8	191	172	+11,0
50 – 55	a	419	419	-	2	2	-	70	82	-14,6	347	335	+3,6
	b	249	241	+3,3	2	1	x	47	46	+2,2	200	194	+3,1
	c	170	178	-4,5	-	1	x	23	36	-36,1	147	141	+4,3
55 – 60	a	355	316	+12,3	4	2	x	56	64	-12,5	295	250	+18,0
	b	200	177	+13,0	3	2	x	36	41	-12,2	161	134	+20,1
	c	155	139	+11,5	1	-	x	20	23	-13,0	134	116	+15,5
60 – 65	a	240	295	-18,6	2	3	x	45	52	-13,5	193	240	-19,6
	b	130	171	-24,0	2	2	-	22	33	-33,3	106	136	-22,1
	c	109	123	-11,4	-	1	x	23	19	+21,1	86	103	-16,5
65 – 70	a	259	305	-15,1	3	3	-	54	65	-16,9	202	237	-14,8
	b	139	165	-15,8	3	2	x	31	30	+3,3	105	133	-21,1
	c	120	140	-14,3	-	1	x	23	35	-34,3	97	104	-6,7
70 – 75	a	197	185	+6,5	3	1	x	40	57	-29,8	154	127	+21,3
	b	96	90	+6,7	1	-	x	21	26	-19,2	74	64	+15,6
	c	101	94	+7,4	2	1	x	19	31	-38,7	80	62	+29,0
75 und mehr	a	253	284	-10,9	1	14	x	74	83	-10,8	178	187	-4,8
	b	122	135	-9,6	1	6	x	30	41	-26,8	91	88	+3,4
	c	129	149	-13,4	-	8	x	43	42	+2,4	86	99	-13,1
Zusammen	a	7 416	7 459	-0,6	47	82	-42,7	1 277	1 357	-5,9	6 092	6 020	+1,2
	b	4 323	4 416	-2,1	36	57	-36,8	824	876	-5,9	3 463	3 483	-0,6
	c	3 089	3 041	+1,6	11	25	-56,0	452	481	-6,0	2 626	2 535	+3,6
Ohne Angabe	a	18	11	+63,6	-	-	-	-	-	-	18	11	+63,6
Insgesamt	a	7 434	7 470	-0,5	47	82	-42,7	1 277	1 357	-5,9	6 110	6 031	+1,3

8. Verunglückte im Straßenverkehr im August 2006 nach Art der Verkehrsbeteiligung und Ortslage

Art der Verkehrsbeteiligung a = Zusammen b = innerhalb von Ortschaften c = außerhalb von Ortschaften		Verunglückte im Straßenverkehr											
		insgesamt			Getötete			schwer Verletzte			leicht Verletzte		
		August											
		2006	dagegen 2005	Ver- änderung 2006 gegenüber 2005	2006	dagegen 2005	Ver- änderung 2006 gegenüber 2005	2006	dagegen 2005	Ver- änderung 2006 gegenüber 2005	2006	dagegen 2005	Ver- änderung 2006 gegenüber 2005
Anzahl		%	Anzahl		%	Anzahl		%	Anzahl		%		
Fahrer und Mitfahrer von													
Mofas, Mopeds	a	588	469	+25,4	1	1	-	99	82	+20,7	488	386	+26,4
	b	513	406	+26,4	-	1	x	80	65	+23,1	433	340	+27,4
	c	75	63	+19,0	1	-	x	19	17	+11,8	55	46	+19,6
Motorzweirädern mit amtlichen Kennzeichen	a	602	788	-23,6	11	14	-21,4	176	248	-29,0	415	526	-21,1
	b	423	471	-10,2	6	3	x	111	117	-5,1	306	351	-12,8
	c	179	317	-43,5	5	11	x	65	131	-50,4	109	175	-37,7
Personenkraftwagen	a	3 630	3 526	+2,9	20	46	-56,5	489	512	-4,5	3 121	2 968	+5,2
	b	2 164	1 992	+8,6	4	5	x	195	192	+1,6	1 965	1 795	+9,5
	c	1 466	1 534	-4,4	16	41	-61,0	294	320	-8,1	1 156	1 173	-1,5
Bussen	a	87	116	-25,0	-	-	-	5	10	x	82	106	-22,6
	b	79	104	-24,0	-	-	-	5	10	x	74	94	-21,3
	c	8	12	x	-	-	-	-	-	-	8	12	x
Güterkraftfahrzeugen	a	119	191	-37,7	-	4	x	25	45	-44,4	94	142	-33,8
	b	50	63	-20,6	-	-	-	9	8	x	41	55	-25,5
	c	69	128	-46,1	-	4	x	16	37	-56,8	53	87	-39,1
landwirtschaftlichen Zugmaschinen	a	8	12	x	-	-	-	1	4	x	7	8	x
	b	-	9	x	-	-	-	-	2	x	-	7	x
	c	8	3	x	-	-	-	1	2	x	7	1	x
übrigen Kraftfahrzeugen	a	24	24	-	-	-	-	9	3	x	15	21	-28,6
	b	14	19	-26,3	-	-	-	1	3	x	13	16	-18,8
	c	10	5	x	-	-	-	8	-	x	2	5	x
Kraftfahrzeugen zusammen	a	5 058	5 126	-1,3	32	65	-50,8	804	904	-11,1	4 222	4 157	+1,6
	b	3 243	3 064	+5,8	10	9	x	401	397	+1,0	2 832	2 658	+6,5
	c	1 815	2 062	-12,0	22	56	-60,7	403	507	-20,5	1 390	1 499	-7,3
Fahrrädern	a	1 651	1 738	-5,0	10	8	x	279	301	-7,3	1 362	1 429	-4,7
	b	1 511	1 550	-2,5	5	4	x	243	252	-3,6	1 263	1 294	-2,4
	c	140	188	-25,5	5	4	x	36	49	-26,5	99	135	-26,7
darunter im Alter von unter 15 Jahren	a	332	328	+1,2	1	1	-	45	45	-	286	282	+1,4
	b	321	304	+5,6	1	-	x	43	41	+4,9	277	263	+5,3
	c	11	24	-54,2	-	1	x	2	4	x	9	19	x
anderen Fahrzeugen	a	30	29	+3,4	-	-	-	5	4	x	25	25	-
	b	26	23	+13,0	-	-	-	4	3	x	22	20	+10,0
	c	4	6	x	-	-	-	1	1	-	3	5	x
Fußgänger	a	682	561	+21,6	4	9	x	188	146	+28,8	490	406	+20,7
	b	649	534	+21,5	3	7	x	173	140	+23,6	473	387	+22,2
	c	33	27	+22,2	1	2	x	15	6	x	17	19	-10,5
darunter im Alter von unter 15 Jahren	a	268	183	+46,4	2	1	x	86	50	+72,0	180	132	+36,4
	b	259	175	+48,0	1	-	x	81	48	+68,8	177	127	+39,4
	c	9	8	x	1	1	-	5	2	x	3	5	x
65 und mehr Jahren	a	111	95	+16,8	-	6	x	41	38	+7,9	70	51	+37,3
	b	108	92	+17,4	-	5	x	39	37	+5,4	69	50	+38,0
	c	3	3	-	-	1	x	2	1	x	1	1	-
Andere Personen	a	13	16	-18,8	1	-	x	1	2	x	11	14	-21,4
	b	12	11	+9,1	1	-	x	1	1	-	10	10	-
	c	1	5	x	-	-	-	-	1	x	1	4	x
Insgesamt	a	7 434	7 470	-0,5	47	82	-42,7	1 277	1 357	-5,9	6 110	6 031	+1,3
	b	5 441	5 182	+5,0	19	20	-5,0	822	793	+3,7	4 600	4 369	+5,3
	c	1 993	2 288	-12,9	28	62	-54,8	455	564	-19,3	1 510	1 662	-9,1
darunter im Alter von unter 15 Jahren	a	852	786	+8,4	4	5	x	147	123	+19,5	701	658	+6,5
	b	732	630	+16,2	2	-	x	132	98	+34,7	598	532	+12,4
	c	120	156	-23,1	2	5	x	15	25	-40,0	103	126	-18,3
65 und mehr Jahren	a	709	774	-8,4	7	18	x	168	205	-18,0	534	551	-3,1
	b	555	595	-6,7	3	11	x	122	151	-19,2	430	433	-0,7
	c	154	179	-14,0	4	7	x	46	54	-14,8	104	118	-11,9

9. Verunglückte im Straßenverkehr im August 2006

Lfd. Nr.	Alter von ... bis unter ... Jahren a = Zusammen b = männlich c = weiblich	Verunglückte							
		insgesamt	darunter					insgesamt	Fahrer Pkw
			Fahrer und Mitfahrer von			Fußgänger			
			Pkw	Motorzweirädern	Fahrrädern				
		August 2006							Anzahl
Insgesamt									
1	unter 15	a	852	224	3	332	268	786	230
		b	493	103	3	230	144	473	99
		c	359	121	–	102	124	313	131
2	15 – 18	a	521	91	63	137	31	491	88
		b	326	43	44	85	14	320	33
		c	195	48	19	52	17	171	55
3	18 – 21	a	685	432	64	81	25	603	398
		b	397	225	56	56	10	348	207
		c	288	207	8	25	15	255	191
4	21 – 25	a	617	414	46	79	22	647	428
		b	359	215	33	56	10	384	220
		c	258	199	13	23	12	263	208
5	25 – 35	a	1 182	723	87	184	72	1 216	702
		b	697	367	80	121	43	733	353
		c	484	356	7	63	28	483	349
6	35 – 45	a	1 287	706	141	234	57	1 335	649
		b	791	336	127	170	34	811	297
		c	496	370	14	64	23	524	352
7	45 – 55	a	968	456	132	222	52	996	435
		b	573	213	111	144	28	609	201
		c	395	243	21	78	24	387	234
8	55 – 65	a	595	290	54	157	38	611	277
		b	330	127	51	90	18	348	127
		c	264	163	3	67	19	262	150
9	65 und mehr	a	709	294	12	214	111	774	317
		b	357	137	10	126	46	390	153
		c	350	157	2	88	63	383	164
10	Zusammen	a	7 416	3 630	602	1 640	676	7 459	3 524
		b	4 323	1 766	515	1 078	347	4 416	1 690
		c	3 089	1 864	87	562	325	3 041	1 834
11	Ohne Angabe	a	18	–	–	11	6	11	2
12	Insgesamt	a	7 434	3 630	602	1 651	682	7 470	3 526

nach Art der Verkehrsbeteiligung, Altersgruppen und Geschlecht

im Straßenverkehr								Lfd. Nr.
darunter			insgesamt	darunter				
und Mitfahrer von		Fußgänger		Fahrer und Mitfahrer von			Fußgänger	
Motorzweirädern	Fahrrädern			Pkw	Motorzweirädern	Fahrrädern		
dagegen August 2005			Veränderung August 2006 gegenüber August 2005					
			%					
12	328	183	+8,4	-2,6	x	+1,2	+46,4	1
8	228	119	+4,2	+4,0	x	+0,9	+21,0	
4	100	64	+14,7	-7,6	x	+2,0	+93,8	
60	127	27	+6,1	+3,4	+5,0	+7,9	+14,8	2
49	82	16	+1,9	+30,3	-10,2	+3,7	-12,5	
11	45	11	+14,0	-12,7	+72,7	+15,6	+54,5	
51	77	23	+13,6	+8,5	+25,5	+5,2	+8,7	3
39	47	14	+14,1	+8,7	+43,6	+19,1	-28,6	
12	30	9	+12,9	+8,4	x	-16,7	x	
62	82	26	-4,6	-3,3	-25,8	-3,7	-15,4	4
52	58	18	-6,5	-2,3	-36,5	-3,4	-44,4	
10	24	8	-1,9	-4,3	+30,0	-4,2	x	
140	190	64	-2,8	+3,0	-37,9	-3,2	+12,5	5
120	127	40	-4,9	+4,0	-33,3	-4,7	+7,5	
20	63	24	+0,2	+2,0	x	-	+16,7	
228	263	49	-3,6	+8,8	-38,2	-11,0	+16,3	6
203	168	30	-2,5	+13,1	-37,4	+1,2	+13,3	
25	95	19	-5,3	+5,1	-44,0	-32,6	+21,1	
151	236	42	-2,8	+4,8	-12,6	-5,9	+23,8	7
132	147	25	-5,9	+6,0	-15,9	-2,0	+12,0	
19	89	17	+2,1	+3,8	+10,5	-12,4	+41,2	
55	166	50	-2,6	+4,7	-1,8	-5,4	-24,0	8
50	93	28	-5,2	-	+2,0	-3,2	-35,7	
5	73	21	+0,8	+8,7	x	-8,2	-9,5	
28	264	95	-8,4	-7,3	-57,1	-18,9	+16,8	9
28	138	35	-8,5	-10,5	-64,3	-8,7	+31,4	
-	126	59	-8,6	-4,3	x	-30,2	+6,8	
787	1 733	559	-0,6	+3,0	-23,5	-5,4	+20,9	10
681	1 088	325	-2,1	+4,5	-24,4	-0,9	+6,8	
106	645	232	+1,6	+1,6	-17,9	-12,9	+40,1	
1	5	2	+63,6	x	x	x	x	11
788	1 738	561	-0,5	+2,9	-23,6	-5,0	+21,6	12

Noch: 9. Verunglückte im Straßenverkehr im August 2006

Lfd. Nr.	Alter von ... bis unter ... Jahren a = Zusammen b = männlich c = weiblich	Verunglückte							
		insgesamt	darunter					insgesamt	Fahrer
			Fahrer und Mitfahrer von			Fußgänger	Pkw		
			Pkw	Motorzweirädern	Fahrrädern				
		August 2006							Anzahl
									Getötete
1	unter 15	a	4	1	-	1	2	5	3
		b	1	-	-	1	-	2	2
		c	3	1	-	-	2	3	1
2	15 - 18	a	3	2	-	1	-	3	2
		b	3	2	-	1	-	2	1
		c	-	-	-	-	-	1	1
3	18 - 21	a	3	1	2	-	-	7	6
		b	2	-	2	-	-	5	5
		c	1	1	-	-	-	2	1
4	21 - 25	a	5	3	2	-	-	11	9
		b	4	2	2	-	-	8	6
		c	1	1	-	-	-	3	3
5	25 - 35	a	8	4	3	1	-	6	2
		b	7	3	3	1	-	5	2
		c	1	1	-	-	-	1	-
6	35 - 45	a	7	5	1	1	-	22	12
		b	6	4	1	1	-	19	9
		c	1	1	-	-	-	3	3
7	45 - 55	a	4	1	-	-	1	5	3
		b	3	1	-	-	-	4	2
		c	1	-	-	-	1	1	1
8	55 - 65	a	6	1	3	1	1	5	2
		b	5	1	2	1	1	4	1
		c	1	-	1	-	-	1	1
9	65 und mehr	a	7	2	-	5	-	18	7
		b	5	1	-	4	-	8	4
		c	2	1	-	1	-	10	3
10	Zusammen	a	47	20	11	10	4	82	46
		b	36	14	10	9	1	57	32
		c	11	6	1	1	3	25	14
11	Ohne Angabe	a	-	-	-	-	-	-	-
12	Insgesamt	a	47	20	11	10	4	82	46

nach Art der Verkehrsbeteiligung, Altersgruppen und Geschlecht

im Straßenverkehr									Lfd. Nr.
darunter			insgesamt	darunter					
und Mitfahrer von		Fußgänger		Fahrer und Mitfahrer von			Fußgänger		
Motorzweirädern	Fahrrädern			Pkw	Motorzweirädern	Fahrrädern			
dagegen August 2005			Veränderung August 2006 gegenüber August 2005						
			%						
-	1	1	x	x	-	-	x	1	
-	-	-	x	x	-	x	-		
-	1	1	-	-	-	x	x		
-	-	-	-	-	-	x	-	2	
-	-	-	x	x	-	x	-		
-	-	-	x	x	-	-	-		
1	-	-	x	x	x	-	-	3	
-	-	-	x	x	x	-	-		
1	-	-	x	-	x	-	-		
2	-	-	x	x	-	-	-	4	
2	-	-	x	x	-	-	-		
-	-	-	x	x	-	-	-		
2	-	1	x	x	x	x	x	5	
2	-	-	x	x	x	x	-		
-	-	1	-	x	-	-	x		
8	1	-	x	x	x	-	-	6	
8	1	-	x	x	x	-	-		
-	-	-	x	x	-	-	-		
1	-	-	x	x	x	-	x	7	
1	-	-	x	x	x	-	-		
-	-	-	-	x	-	-	x		
-	1	1	x	x	x	-	-	8	
-	1	1	x	-	x	-	-		
-	-	-	-	x	x	-	-		
-	5	6	x	x	-	-	x	9	
-	3	1	x	x	-	x	x		
-	2	5	x	x	-	x	x		
14	8	9	-42,7	-56,5	-21,4	x	x	10	
13	5	2	-36,8	-56,3	-23,1	x	x		
1	3	7	-56,0	x	-	x	x		
-	-	-	-	-	-	-	-	11	
14	8	9	-42,7	-56,5	-21,4	x	x	12	

Noch: 9. Verunglückte im Straßenverkehr im August 2006

Lfd. Nr.	Alter von ... bis unter ... Jahren a = Zusammen b = männlich c = weiblich		Verunglückte						
			insgesamt	darunter				insgesamt	Fahrer
				Fahrer und Mitfahrer von			Fußgänger		
				Pkw	Motorzweirädern	Fahrrädern			
			August 2006						
		schwer							
1	unter 15	a	147	14	–	45	86	123	20
		b	95	7	–	33	54	80	5
		c	52	7	–	12	32	43	15
2	15 – 18	a	76	13	11	16	5	72	13
		b	49	8	9	9	2	47	2
		c	27	5	2	7	3	25	11
3	18 – 21	a	103	62	17	11	5	95	56
		b	72	37	17	9	3	68	34
		c	31	25	–	2	2	27	22
4	21 – 25	a	106	69	12	11	6	116	75
		b	69	45	9	7	2	73	40
		c	37	24	3	4	4	43	35
5	25 – 35	a	188	101	26	34	14	197	96
		b	130	58	25	29	8	133	50
		c	58	43	1	5	6	64	46
6	35 – 45	a	218	86	51	44	11	241	77
		b	155	43	46	34	7	185	49
		c	63	43	5	10	4	56	28
7	45 – 55	a	170	51	40	45	9	192	58
		b	114	24	33	31	7	119	25
		c	56	27	7	14	2	73	33
8	55 – 65	a	101	34	16	29	11	116	43
		b	58	15	16	14	4	74	26
		c	43	19	–	15	7	42	17
9	65 und mehr	a	168	59	3	44	41	205	74
		b	82	25	3	24	15	97	37
		c	85	34	–	20	25	108	37
10	Zusammen	a	1 277	489	176	279	188	1 357	512
		b	824	262	158	190	102	876	268
		c	452	227	18	89	85	481	244
11	Ohne Angabe	a	–	–	–	–	–	–	–
12	Insgesamt	a	1 277	489	176	279	188	1 357	512

nach Art der Verkehrsbeteiligung, Altersgruppen und Geschlecht

im Straßenverkehr								Lfd. Nr.
darunter			insgesamt	darunter				
und Mitfahrer von		Fußgänger		Fahrer und Mitfahrer von			Fußgänger	
Motorzweirädern	Fahrrädern			Pkw	Motorzweirädern	Fahrrädern		
dagegen August 2005			Veränderung August 2006 gegenüber August 2005					
			%					
Verletzte								
2	45	50	+19,5	-30,0	x	-	+72,0	1
2	35	36	+18,8	x	x	-5,7	+50,0	
-	10	14	+20,9	x	-	+20,0	x	
13	13	9	+5,6	-	-15,4	+23,1	x	2
12	9	6	+4,3	x	x	-	x	
1	4	3	+8,0	x	x	x	-	
12	6	8	+8,4	+10,7	+41,7	x	x	3
12	6	4	+5,9	+8,8	+41,7	x	x	
-	-	4	+14,8	+13,6	-	x	x	
15	13	5	-8,6	-8,0	-20,0	-15,4	x	4
13	8	5	-5,5	+12,5	x	x	x	
2	5	-	-14,0	-31,4	x	x	x	
49	24	7	-4,6	+5,2	-46,9	+41,7	x	5
42	17	6	-2,3	+16,0	-40,5	+70,6	x	
7	7	1	-9,4	-6,5	x	x	x	
81	50	6	-9,5	+11,7	-37,0	-12,0	x	6
72	39	2	-16,2	-12,2	-36,1	-12,8	x	
9	11	4	+12,5	+53,6	x	-9,1	-	
51	41	12	-11,5	-12,1	-21,6	+9,8	x	7
43	25	4	-4,2	-4,0	-23,3	+24,0	x	
8	16	8	-23,3	-18,2	x	-12,5	x	
17	35	11	-12,9	-20,9	-5,9	-17,1	-	8
15	20	4	-21,6	-42,3	+6,7	-30,0	-	
2	15	7	+2,4	+11,8	x	-	-	
8	74	38	-18,0	-20,3	x	-40,5	+7,9	9
8	32	13	-15,5	-32,4	x	-25,0	+15,4	
-	42	25	-21,3	-8,1	-	-52,4	-	
248	301	146	-5,9	-4,5	-29,0	-7,3	+28,8	10
219	191	80	-5,9	-2,2	-27,9	-0,5	+27,5	
29	110	66	-6,0	-7,0	-37,9	-19,1	+28,8	
-	-	-	-	-	-	-	-	11
248	301	146	-5,9	-4,5	-29,0	-7,3	+28,8	12

Noch: 9. Verunglückte im Straßenverkehr im August 2006

Lfd. Nr.	Alter von ... bis unter ... Jahren a = Zusammen b = männlich c = weiblich	Verunglückte							
		insgesamt	darunter					insgesamt	Fahrer Pkw
			Fahrer und Mitfahrer von			Fußgänger			
			Pkw	Motorzweirädern	Fahrrädern				
		August 2006							Anzahl
leicht									
1	unter 15	a	701	209	3	286	180	658	207
		b	397	96	3	196	90	391	92
		c	304	113	–	90	90	267	115
2	15 – 18	a	442	76	52	120	26	416	73
		b	274	33	35	75	12	271	30
		c	168	43	17	45	14	145	43
3	18 – 21	a	579	369	45	70	20	501	336
		b	323	188	37	47	7	275	168
		c	256	181	8	23	13	226	168
4	21 – 25	a	506	342	32	68	16	520	344
		b	286	168	22	49	8	303	174
		c	220	174	10	19	8	217	170
5	25 – 35	a	986	618	58	149	58	1 013	604
		b	560	306	52	91	35	595	301
		c	425	312	6	58	22	418	303
6	35 – 45	a	1 062	615	89	189	46	1 072	560
		b	630	289	80	135	27	607	239
		c	432	326	9	54	19	465	321
7	45 – 55	a	794	404	92	177	42	799	374
		b	456	188	78	113	21	486	174
		c	338	216	14	64	21	313	200
8	55 – 65	a	488	255	35	127	26	490	232
		b	267	111	33	75	13	270	100
		c	220	144	2	52	12	219	132
9	65 und mehr	a	534	233	9	165	70	551	236
		b	270	111	7	98	31	285	112
		c	263	122	2	67	38	265	124
10	Zusammen	a	6 092	3 121	415	1 351	484	6 020	2 966
		b	3 463	1 490	347	879	244	3 483	1 390
		c	2 626	1 631	68	472	237	2 535	1 576
11	Ohne Angabe	a	18	–	–	11	6	11	2
12	Insgesamt	a	6 110	3 121	415	1 362	490	6 031	2 968

nach Art der Verkehrsbeteiligung, Altersgruppen und Geschlecht

im Straßenverkehr									Lfd. Nr.
darunter			insgesamt	darunter					
und Mitfahrer von		Fußgänger		Fahrer und Mitfahrer von			Fußgänger		
Motorzweirädern	Fahrrädern			Pkw	Motorzweirädern	Fahrrädern			
dagegen August 2005			Veränderung August 2006 gegenüber August 2005						
			%						
Verletzte									
10	282	132	+6,5	+1,0	x	+1,4	+36,4	1	
6	193	83	+1,5	+4,3	x	+1,6	+8,4		
4	89	49	+13,9	-1,7	x	+1,1	+83,7		
47	114	18	+6,3	+4,1	+10,6	+5,3	+44,4	2	
37	73	10	+1,1	+10,0	-5,4	+2,7	+20,0		
10	41	8	+15,9	-	+70,0	+9,8	x		
38	71	15	+15,6	+9,8	+18,4	-1,4	+33,3	3	
27	41	10	+17,5	+11,9	+37,0	+14,6	x		
11	30	5	+13,3	+7,7	x	-23,3	x		
45	69	21	-2,7	-0,6	-28,9	-1,5	-23,8	4	
37	50	13	-5,6	-3,4	-40,5	-2,0	x		
8	19	8	+1,4	+2,4	x	-	-		
89	166	56	-2,7	+2,3	-34,8	-10,2	+3,6	5	
76	110	34	-5,9	+1,7	-31,6	-17,3	+2,9		
13	56	22	+1,7	+3,0	x	+3,6	-		
139	212	43	-0,9	+9,8	-36,0	-10,9	+7,0	6	
123	128	28	+3,8	+20,9	-35,0	+5,5	-3,6		
16	84	15	-7,1	+1,6	x	-35,7	+26,7		
99	195	30	-0,6	+8,0	-7,1	-9,2	+40,0	7	
88	122	21	-6,2	+8,0	-11,4	-7,4	-		
11	73	9	+8,0	+8,0	+27,3	-12,3	x		
38	130	38	-0,4	+9,9	-7,9	-2,3	-31,6	8	
35	72	23	-1,1	+11,0	-5,7	+4,2	-43,5		
3	58	14	+0,5	+9,1	x	-10,3	-14,3		
20	185	51	-3,1	-1,3	x	-10,8	+37,3	9	
20	103	21	-5,3	-0,9	x	-4,9	+47,6		
-	82	29	-0,8	-1,6	x	-18,3	+31,0		
525	1 424	404	+1,2	+5,2	-21,0	-5,1	+19,8	10	
449	892	243	-0,6	+7,2	-22,7	-1,5	+0,4		
76	532	159	+3,6	+3,5	-10,5	-11,3	+49,1		
1	5	2	+63,6	x	x	x	x	11	
526	1 429	406	+1,3	+5,2	-21,1	-4,7	+20,7	12	

10. An Straßenverkehrsunfällen beteiligte Fahrzeugführer und Fußgänger im August 2006 nach Art der Verkehrsbeteiligung und Ortslage

Art der Verkehrsbeteiligung a = Zusammen b = innerhalb von Ortschaften c = außerhalb von Ortschaften	Straßenverkehrsunfälle mit						
	Personen- schaden	schwer- wiegendem Sachschaden (i. e. S.)	Personen- schaden	schwer- wiegendem Sachschaden (i. e. S.)	Personen- schaden	schwer- wiegendem Sachschaden (i. e. S.)	
	August 2006		dagegen August 2005		Veränderung August 2006 gegenüber August 2005		
	Anzahl				%		
Führer von							
Mofas, Mopeds	a	593	34	468	25	+26,7	+36,0
	b	521	30	407	24	+28,0	+25,0
	c	72	4	61	1	+18,0	x
Motorzweirädern mit amtlichen Kennzeichen	a	598	34	778	53	-23,1	-35,9
	b	422	25	468	35	-9,8	-28,6
	c	176	9	310	18	-43,2	x
Personenkraftwagen	a	7 153	3 066	6 803	2 925	+5,1	+4,8
	b	5 281	1 926	4 852	1 868	+8,8	+3,1
	c	1 872	1 140	1 951	1 057	-4,1	+7,9
Bussen	a	113	18	108	18	+4,6	-
	b	101	14	93	13	+8,6	+7,7
	c	12	4	15	5	-20,0	x
Güterkraftfahrzeugen	a	594	254	660	253	-10,0	+0,4
	b	363	117	348	118	+4,3	-0,8
	c	231	137	312	135	-26,0	+1,5
landwirtschaftlichen Zugmaschinen	a	19	6	34	16	-44,1	x
	b	9	2	13	7	x	x
	c	10	4	21	9	-52,4	x
übrigen Kraftfahrzeugen	a	27	10	51	16	-47,1	-37,5
	b	19	7	40	9	-52,5	x
	c	8	3	11	7	x	x
Kraftfahrzeugen insgesamt	a	9 097	3 422	8 902	3 306	+2,2	+3,5
	b	6 716	2 121	6 221	2 074	+8,0	+2,3
	c	2 381	1 301	2 681	1 232	-11,2	+5,6
darunter flüchtig	a	479	244	431	215	+11,1	+13,5
	b	387	130	341	126	+13,5	+3,2
	c	92	114	90	89	+2,2	+28,1
Fahrrädern	a	1 812	3	1 911	5	-5,2	x
	b	1 660	3	1 710	4	-2,9	x
	c	152	-	201	1	-24,4	x
darunter im Alter von unter 15 Jahren	a	362	-	354	-	+2,3	-
	b	348	-	330	-	+5,5	-
	c	14	-	24	-	-41,7	-
anderen Fahrzeugen	a	66	43	93	37	-29,0	+16,2
	b	55	32	82	27	-32,9	+18,5
	c	11	11	11	10	-	+10,0
Fußgänger	a	734	1	622	7	+18,0	x
	b	699	-	586	6	+19,3	x
	c	35	1	36	1	-2,8	-
darunter im Alter von unter 15 Jahren	a	277	-	188	1	+47,3	x
	b	268	-	180	1	+48,9	x
	c	9	-	8	-	x	-
65 und mehr Jahren	a	114	-	99	-	+15,2	-
	b	110	-	94	-	+17,0	-
	c	4	-	5	-	x	-
Andere Personen	a	36	8	40	3	-10,0	x
	b	31	5	27	2	+14,8	x
	c	5	3	13	1	x	x
Insgesamt	a	11 745	3 477	11 568	3 358	+1,5	+3,5
	b	9 161	2 161	8 626	2 113	+6,2	+2,3
	c	2 584	1 316	2 942	1 245	-12,2	+5,7
darunter im Alter von unter 15 Jahren	a	645	-	552	2	+16,8	x
	b	622	-	518	1	+20,1	x
	c	23	-	34	1	-32,4	x
65 und mehr Jahren	a	1 117	247	1 124	265	-0,6	-6,8
	b	929	165	889	182	+4,5	-9,3
	c	188	82	235	83	-20,0	-1,2

11. Straßenverkehrsunfälle mit Personenschaden im August 2006 nach Ursachen und Ortslage

Ursache	Straßenverkehrsunfälle mit Personenschaden								
	zusammen			innerhalb von Ortschaften			außerhalb von Ortschaften		
	August								
	2006	dagegen 2005	Ver- änderung 2006 gegenüber 2005	2006	dagegen 2005	Ver- änderung 2006 gegenüber 2005	2006	dagegen 2005	Ver- änderung 2006 gegenüber 2005
	Anzahl		%	Anzahl		%	Anzahl		%
Ursachen der Fahrzeugführer	7 636	7 393	+3,3	5 682	5 268	+7,9	1 954	2 125	-8,0
Verkehrstüchtigkeit	436	448	-2,7	307	293	+4,8	129	155	-16,8
Alkoholeinfluss	318	316	+0,6	240	230	+4,3	78	86	-9,3
Einfluss anderer berauschender Mittel (z. B. Drogen, Rauschgift)	32	29	+10,3	22	16	+37,5	10	13	-23,1
Übermüdung	29	44	-34,1	7	11	x	22	33	-33,3
sonstige körperliche oder geistige Mängel	57	59	-3,4	38	36	+5,6	19	23	-17,4
Straßenbenutzung	557	562	-0,9	473	466	+1,5	84	96	-12,5
Benutzung der falschen Fahrbahn (auch Richtungsfahrbahn) oder verbotswidrige Benutzung anderer Straßenteile	387	364	+6,3	360	337	+6,8	27	27	-
Verstoß gegen das Rechtsfahrgebot	170	198	-14,1	113	129	-12,4	57	69	-17,4
Geschwindigkeit	1 064	1 019	+4,4	543	465	+16,8	521	554	-6,0
nicht angepasste Geschwindigkeit mit gleichzeitigem Überschreiten der zulässigen Höchstgeschwindigkeit	97	93	+4,3	49	42	+16,7	48	51	-5,9
nicht angepasste Geschwindigkeit in anderen Fällen	967	926	+4,4	494	423	+16,8	473	503	-6,0
Abstand	756	722	+4,7	529	499	+6,0	227	223	+1,8
ungenügender Sicherheitsabstand	740	704	+5,1	518	484	+7,0	222	220	+0,9
starkes Bremsen des Vorausfahrenden ohne zwingenden Grund	16	18	-11,1	11	15	-26,7	5	3	x
Überholen	242	279	-13,3	136	154	-11,7	106	125	-15,2
unzulässiges Rechtsüberholen	15	17	-11,8	11	11	-	4	6	x
Überholen trotz Gegenverkehrs	29	30	-3,3	12	13	-7,7	17	17	-
Überholen trotz unklarer Verkehrslage	69	91	-24,2	48	59	-18,6	21	32	-34,4
Überholen trotz unzureichender Sichtverhältnisse	4	5	x	2	2	-	2	3	x
Überholen ohne Beachtung des nachfolgenden Verkehrs und/oder ohne rechtzeitige und deutliche Ankündigung des Ausscherens	21	20	+5,0	1	3	x	20	17	+17,6
Fehler beim Wiedereinordnen	22	28	-21,4	12	11	+9,1	10	17	-41,2
sonstige Fehler beim Überholen (z. B. ohne genügenden Seitenabstand)	66	71	-7,0	41	45	-8,9	25	26	-3,8
Fehler beim Überholtwerden	16	17	-5,9	9	10	x	7	7	-
Vorbeifahren	33	20	+65,0	26	18	+44,4	7	2	x
Nichtbeachten des Vorranges entgegenkommender Fahrzeuge beim Vorbeifahren an haltenden Fahrzeugen, Absperrungen oder Hindernissen	25	15	+66,7	21	14	+50,0	4	1	x
Nichtbeachten des nachfolgenden Verkehrs beim Vorbeifahren an haltenden Fahrzeugen, Absperrungen oder Hindernissen und/oder ohne rechtzeitige und deutliche Ankündigung des Ausscherens	8	5	x	5	4	x	3	1	x

**Noch: 11. Straßenverkehrsunfälle mit Personenschaden im August 2006
nach Ursachen und Ortslage**

Ursache	Straßenverkehrsunfälle mit Personenschaden								
	zusammen			innerhalb von Ortschaften			außerhalb von Ortschaften		
	August								
	2006	dagegen 2005	Ver- änderung 2006 gegenüber 2005	2006	dagegen 2005	Ver- änderung 2006 gegenüber 2005	2006	dagegen 2005	Ver- änderung 2006 gegenüber 2005
	Anzahl		%	Anzahl		%	Anzahl		%
Nebeneinanderfahren, fehlerhaftes Wechseln des Fahrstreifens beim Nebeneinanderfahren oder Nichtbeachten des Reißverschlussverfahrens	108	88	+22,7	68	62	+9,7	40	26	+53,8
Vorfahrt, Vorrang	1 102	1 101	+0,1	882	859	+2,7	220	242	-9,1
Nichtbeachten der Regel rechts vor links	148	130	+13,8	137	118	+16,1	11	12	-8,3
Nichtbeachten der die Vorfahrt regelnden Verkehrszeichen	776	767	+1,2	601	578	+4,0	175	189	-7,4
Nichtbeachten der Vorfahrt des durchgehenden Verkehrs auf Bundesautobahnen oder Kraftfahrstraßen	10	10	-	-	-	-	10	10	-
Nichtbeachten der Vorfahrt durch Fahrzeuge, die aus Feld- und Waldwegen kommen	4	8	x	2	2	-	2	6	x
Nichtbeachten der Verkehrsregelung durch Polizeibeamte oder Lichtzeichen	154	169	-8,9	136	148	-8,1	18	21	-14,3
Nichtbeachten des Vorranges entgegenkommender Fahrzeuge	10	16	-37,5	6	12	x	4	4	-
Nichtbeachten des Vorranges von Schienenfahrzeugen an Bahnübergängen	-	1	x	-	1	x	-	-	-
Abbiegen, Wenden, Rückwärtsfahren, Ein- und Anfahren	1 245	1 234	+0,9	1 118	1 051	+6,4	127	183	-30,6
Fehler beim Abbiegen	605	649	-6,8	505	518	-2,5	100	131	-23,7
Fehler beim Wenden oder Rückwärtsfahren	237	212	+11,8	224	188	+19,1	13	24	-45,8
Fehler beim Einfahren in den fließenden Verkehr (z. B. aus einem Grundstück, von einem anderen Straßenteil oder beim Anfahren vom Fahrbahnrand)	403	373	+8,0	389	345	+12,8	14	28	-50,0
falsches Verhalten gegenüber Fußgängern	355	277	+28,2	341	262	+30,2	14	15	-6,7
an Fußgängerüberwegen	27	15	+80,0	27	15	+80,0	-	-	-
an Fußgängerfurten	41	30	+36,7	40	29	+37,9	1	1	-
beim Abbiegen	56	54	+3,7	52	53	-1,9	4	1	x
an Haltestellen (auch haltende Schulbusse mit eingeschaltetem Warnblinklicht)	24	19	+26,3	24	17	+41,2	-	2	x
an anderen Stellen	207	159	+30,2	198	148	+33,8	9	11	x
ruhender Verkehr, Verkehrssicherung	113	86	+31,4	109	86	+26,7	4	-	x
unzulässiges Halten oder Parken	12	7	x	11	7	x	1	-	x
mangelnde Sicherung haltender oder liegengeliebener Fahrzeuge und von Unfallstellen sowie Schulbussen, bei denen Kinder ein- oder aussteigen	5	1	x	2	1	x	3	-	x
verkehrswidriges Verhalten beim Ein- oder Aussteigen, Be- oder Entladen	96	78	+23,1	96	78	+23,1	-	-	-

**Noch: 11. Straßenverkehrsunfälle mit Personenschaden im August 2006
nach Ursachen und Ortslage**

Ursache	Straßenverkehrsunfälle mit Personenschaden								
	zusammen			innerhalb von Ortschaften			außerhalb von Ortschaften		
	August								
	2006	dagegen 2005	Ver- änderung 2006 gegenüber 2005	2006	dagegen 2005	Ver- änderung 2006 gegenüber 2005	2006	dagegen 2005	Ver- änderung 2006 gegenüber 2005
	Anzahl		%	Anzahl		%	Anzahl		%
Nichtbeachten der Beleuchtungsvorschriften	9	4	x	6	2	x	3	2	x
Ladung, Besetzung	14	20	-30,0	4	16	x	10	4	x
Überladung, Überbesetzung	5	7	x	2	6	x	3	1	x
unzureichend gesicherte Ladung oder Fahrzeugzubehörteile	9	13	x	2	10	x	7	3	x
andere Fehler beim Fahrzeugführer	1 602	1 533	+4,5	1 140	1 035	+10,1	462	498	-7,2
Technische Mängel, Wartungsmängel	72	95	-24,2	51	61	-16,4	21	34	-38,2
Beleuchtung	16	15	+6,7	13	12	+8,3	3	3	-
Bereifung	17	27	-37,0	4	3	x	13	24	-45,8
Bremsen	18	26	-30,8	17	25	-32,0	1	1	-
Lenkung	2	7	x	2	4	x	-	3	x
Zugvorrichtung	-	1	x	-	1	x	-	-	-
andere Mängel	19	19	-	15	16	-6,3	4	3	x
Falsches Verhalten der Fußgänger	387	313	+23,6	370	292	+26,7	17	21	-19,0
Verkehrstüchtigkeit	14	15	-6,7	11	13	-15,4	3	2	x
Alkoholeinfluss	12	13	-7,7	9	11	x	3	2	x
Einfluss anderer berauschender Mittel (z. B. Drogen, Rauschgift)	1	1	-	1	1	-	-	-	-
Übermüdung	-	-	-	-	-	-	-	-	-
sonstige körperliche oder geistige Mängel	1	1	-	1	1	-	-	-	-
falsches Verhalten beim Überschreiten der Fahrbahn	305	225	+35,6	296	215	+37,7	9	10	x
an Stellen, an denen der Fußgängerverkehr durch Polizeibeamte oder Lichtzeichen geregelt war	25	21	+19,0	25	21	+19,0	-	-	-
auf Fußgängerüberwegen ohne Verkehrsregelung durch Polizeibeamte oder Lichtzeichen	1	-	x	1	-	x	-	-	-
in der Nähe von Kreuzungen oder Einmündungen, Lichtzeichenanlagen oder Fußgängerüberwegen bei dichtem Verkehr	15	12	+25,0	15	12	+25,0	-	-	-
an anderen Stellen	97	49	+98,0	97	48	x	-	1	x
ohne auf den Fahrzeugverkehr zu achten	149	129	+15,5	142	121	+17,4	7	8	x
durch sonstiges falsches Verhalten	18	14	+28,6	16	13	+23,1	2	1	x
Nichtbenutzen des Gehweges	6	8	x	6	7	x	-	1	x
Nichtbenutzen der vorgeschriebenen Straßenseite	3	-	x	2	-	x	1	-	x
Spielen auf oder neben der Fahrbahn	14	11	+27,3	13	11	+18,2	1	-	x
andere Fehler der Fußgänger	45	54	-16,7	42	46	-8,7	3	8	x

Noch: 11. Straßenverkehrsunfälle mit Personenschaden im August 2006 nach Ursachen und Ortslage

Ursache	Straßenverkehrsunfälle mit Personenschaden								
	zusammen			innerhalb von Ortschaften			außerhalb von Ortschaften		
	August								
	2006	dagegen 2005	Ver- änderung 2006 gegenüber 2005	2006	dagegen 2005	Ver- änderung 2006 gegenüber 2005	2006	dagegen 2005	Ver- änderung 2006 gegenüber 2005
	Anzahl		%	Anzahl		%	Anzahl		%
Straßenverhältnisse	380	278	+36,7	224	138	+62,3	156	140	+11,4
Glätte oder Schlüpfrigkeit der Fahrbahn	346	256	+35,2	203	127	+59,8	143	129	+10,9
Verunreinigung durch ausgeflossenes Öl	13	18	-27,8	9	9	-	4	9	x
andere Verunreinigungen durch Straßenbenutzer	5	7	x	3	4	x	2	3	x
Schnee, Eis	-	-	-	-	-	-	-	-	-
Regen	313	222	+41,0	185	109	+69,7	128	113	+13,3
andere Einflüsse (u. a. Laub, angeschwemmter Lehm)	15	9	x	6	5	x	9	4	x
Zustand der Straße	32	20	+60,0	20	9	x	12	11	+9,1
Spurrillen, im Zusammenhang mit Regen, Schnee oder Eis	7	3	x	4	1	x	3	2	x
anderer Zustand der Straße	25	17	+47,1	16	8	x	9	9	-
nicht ordnungsgemäßer Zustand der Verkehrszeichen oder -einrichtungen	2	2	-	1	2	x	1	-	x
mangelhafte Beleuchtung der Straße	-	-	-	-	-	-	-	-	-
mangelhafte Sicherung von Bahnübergängen	-	-	-	-	-	-	-	-	-
Witterungseinflüsse	35	62	-43,5	22	42	-47,6	13	20	-35,0
Sichtbehinderung durch Nebel	1	3	x	-	1	x	1	2	x
starken Regen, Hagel, Schneegestöber usw.	15	16	-6,3	9	9	-	6	7	x
blendende Sonne	16	41	-61,0	11	31	-64,5	5	10	x
Seitenwind	1	-	x	-	-	-	1	-	x
Unwetter oder sonstige Witterungseinflüsse	2	2	-	2	1	x	-	1	x
Hindernisse	51	52	-1,9	20	16	+25,0	31	36	-13,9
nicht oder unzureichend gesicherte Arbeitsstellen auf der Fahrbahn	-	3	x	-	2	x	-	1	x
Wild auf der Fahrbahn	24	22	+9,1	2	3	x	22	19	+15,8
anderes Tier auf der Fahrbahn	18	20	-10,0	13	9	x	5	11	x
sonstiges Hindernis auf der Fahrbahn	9	7	x	5	2	x	4	5	x
Sonstige Ursachen	21	27	-22,2	17	20	-15,0	4	7	x
Ursachen von anderen Personen als Fahrzeugführern oder Fußgängern	12	12	-	10	9	x	2	3	x
Ursachen insgesamt	8 594	8 232	+4,4	6 396	5 846	+9,4	2 198	2 386	-7,9

12. Fehlverhalten der Fahrzeugführer als Ursache von Straßenverkehrsunfällen mit Personenschaden im August 2006 nach Art der Verkehrsbeteiligung

Ursache	Fehlverhalten der Fahrzeugführer											
	ins-gesamt	darunter Fahrer von			ins-gesamt	darunter Fahrer von			ins-gesamt	darunter Fahrer von		
		Personen-kraft-wagen	Motor-zwei-rädern	Fahr-rädern		Personen-kraft-wagen	Motor-zwei-rädern	Fahr-rädern		Personen-kraft-wagen	Motor-zwei-rädern	Fahr-rädern
	August 2006				dagegen August 2005				Veränderung August 2006 gegenüber August 2005			
Anzahl									%			
Verkehrstüchtigkeit	436	240	24	131	448	254	12	126	-2,7	-5,5	x	+4,0
darunter Alkoholeinfluss	318	155	20	113	316	153	11	115	+0,6	+1,3	+81,8	-1,7
Straßenbenutzung	557	128	18	356	562	139	17	350	-0,9	-7,9	+5,9	+1,7
Geschwindigkeit	1 064	714	132	48	1 019	668	162	47	+4,4	+6,9	-18,5	+2,1
Abstand	756	577	34	21	722	546	43	17	+4,7	+5,7	-20,9	+23,5
Überholen	242	132	44	26	279	155	53	28	-13,3	-14,8	-17,0	-7,1
Vorbeifahren	33	21	1	2	20	13	2	1	+65,0	+61,5	x	x
Nebeneinanderfahren	108	74	2	7	88	62	2	3	+22,7	+19,4	-	x
Vorfahrt, Vorrang	1 102	879	10	118	1 101	845	14	137	+0,1	+4,0	-28,6	-13,9
Nichtbeachten der die Vorfahrt regelnden Verkehrszeichen	776	656	4	54	767	641	4	59	+1,2	+2,3	-	-8,5
Nichtbeachten der Verkehrsregelung durch Polizeibeamte, Lichtzeichen	154	117	1	27	169	97	6	42	-8,9	+20,6	x	-35,7
Abbiegen, Wenden, Rückwärtsfahren, Ein- und Anfahren	1 245	997	16	113	1 234	932	17	144	+0,9	+7,0	-5,9	-21,5
Falsches Verhalten gegenüber Fußgängern	355	259	4	49	277	198	7	41	+28,2	+30,8	x	+19,5
darunter an Überwegen und Furten	68	52	2	7	45	36	-	2	+51,1	+44,4	x	x
Ruhender Verkehr, Verkehrssicherung	113	102	-	-	86	75	1	-	+31,4	+36,0	x	-
Nichtbeachten der Beleuchtungsvorschriften	9	2	-	7	4	3	-	1	x	x	-	x
Ladung, Besetzung	14	3	-	3	20	4	-	4	-30,0	x	-	x
Andere Fehler beim Fahrzeugführer	1 602	809	128	382	1 533	765	145	369	+4,5	+5,8	-11,7	+3,5
Insgesamt	7 636	4 937	413	1 263	7 393	4 659	475	1 268	+3,3	+6,0	-13,1	-0,4

Noch: 13. Straßenverkehrsunfälle und verunglückte Personen im August 2006 nach Gemeinden

Verwaltungsbezirk a = Zusammen b = innerhalb von Ortschaften c = außerhalb von Ortschaften d = auf Bundesautobahnen		Straßenverkehrsunfälle				Verunglückte			
		insgesamt	davon			insgesamt	davon		
			mit Personen- schaden	mit schwer- wiegendem Sachschaden (i. e. S.)	sonstige Alkohol- unfälle		Getötete	schwer	leicht
Kreis Mettmann	a	195	139	52	4	191	1	32	158
	b	132	104	24	4	130	-	20	110
	c	28	23	5	-	35	1	7	27
	d	35	12	23	-	26	-	5	21
Erkrath, Stadt	a	16	13	3	-	19	-	6	13
	b	10	8	2	-	8	-	2	6
	c	3	3	-	-	3	-	2	1
	d	3	2	1	-	8	-	2	6
Haan, Stadt	a	17	8	8	1	14	-	1	13
	b	10	7	2	1	13	-	1	12
	c	-	-	-	-	-	-	-	-
	d	7	1	6	-	1	-	-	1
Heiligenhaus, Stadt	a	2	2	-	-	2	-	2	-
	b	2	2	-	-	2	-	2	-
	c	-	-	-	-	-	-	-	-
	d	-	-	-	-	-	-	-	-
Hilden, Stadt	a	15	12	3	-	25	-	3	22
	b	10	8	2	-	14	-	2	12
	c	-	-	-	-	-	-	-	-
	d	5	4	1	-	11	-	1	10
Langenfeld (Rheinland), Stadt	a	34	25	8	1	27	-	2	25
	b	27	22	4	1	24	-	2	22
	c	3	2	1	-	2	-	-	2
	d	4	1	3	-	1	-	-	1
Mettmann, Stadt	a	19	16	2	1	23	-	1	22
	b	13	11	1	1	13	-	-	13
	c	6	5	1	-	10	-	1	9
	d	-	-	-	-	-	-	-	-
Monheim am Rhein, Stadt	a	8	8	-	-	9	-	2	7
	b	8	8	-	-	9	-	2	7
	c	-	-	-	-	-	-	-	-
	d	-	-	-	-	-	-	-	-
Ratingen, Stadt	a	51	29	21	1	38	-	7	31
	b	26	17	8	1	20	-	2	18
	c	9	8	1	-	13	-	3	10
	d	16	4	12	-	5	-	2	3
Velbert, Stadt	a	28	21	7	-	26	-	7	19
	b	22	17	5	-	21	-	6	15
	c	6	4	2	-	5	-	1	4
	d	-	-	-	-	-	-	-	-
Wülfrath, Stadt	a	5	5	-	-	8	1	1	6
	b	4	4	-	-	6	-	1	5
	c	1	1	-	-	2	1	-	1
	d	-	-	-	-	-	-	-	-
Rhein-Kreis Neuss	a	171	131	34	6	157	1	28	128
	b	106	87	14	5	98	-	13	85
	c	33	29	4	-	41	1	10	30
	d	32	15	16	1	18	-	5	13
Dormagen, Stadt	a	23	22	1	-	33	1	5	27
	b	15	14	1	-	19	-	3	16
	c	7	7	-	-	13	1	1	11
	d	1	1	-	-	1	-	1	-

Noch: 13. Straßenverkehrsunfälle und verunglückte Personen im August 2006 nach Gemeinden

Verwaltungsbezirk a = Zusammen b = innerhalb von Ortschaften c = außerhalb von Ortschaften d = auf Bundesautobahnen	Straßenverkehrsunfälle				Verunglückte				
	insgesamt	davon			insgesamt	davon			
		mit Personen- schaden	mit schwer- wiegendem Sachschaden (i. e. S.)	sonstige Alkohol- unfälle		Getötete	schwer	leicht	
							Verletzte		
Noch: Kreis Düren									
Jülich, Stadt	a	25	18	6	1	19	-	4	15
	b	17	12	4	1	13	-	2	11
	c	7	6	1	-	6	-	2	4
	d	1	-	1	-	-	-	-	-
Kreuzau	a	7	6	1	-	6	-	-	6
	b	5	5	-	-	5	-	-	5
	c	2	1	1	-	1	-	-	1
	d	-	-	-	-	-	-	-	-
Langerwehe	a	6	4	2	-	5	-	1	4
	b	4	3	1	-	3	-	1	2
	c	2	1	1	-	2	-	-	2
	d	-	-	-	-	-	-	-	-
Linnich, Stadt	a	10	7	3	-	7	-	3	4
	b	8	6	2	-	6	-	3	3
	c	2	1	1	-	1	-	-	1
	d	-	-	-	-	-	-	-	-
Merzenich	a	3	3	-	-	3	-	1	2
	b	2	2	-	-	2	-	1	1
	c	1	1	-	-	1	-	-	1
	d	-	-	-	-	-	-	-	-
Nideggen, Stadt	a	7	5	2	-	11	-	-	11
	b	5	3	2	-	6	-	-	6
	c	2	2	-	-	5	-	-	5
	d	-	-	-	-	-	-	-	-
Niederzier	a	5	3	1	1	7	-	2	5
	b	2	1	-	1	1	-	-	1
	c	3	2	1	-	6	-	2	4
	d	-	-	-	-	-	-	-	-
Nörvenich	a	3	2	1	-	3	-	-	3
	b	2	1	1	-	1	-	-	1
	c	1	1	-	-	2	-	-	2
	d	-	-	-	-	-	-	-	-
Titz	a	10	6	4	-	9	-	2	7
	b	-	-	-	-	-	-	-	-
	c	3	3	-	-	4	-	-	4
	d	7	3	4	-	5	-	2	3
Vettweiß	a	1	1	-	-	4	-	4	-
	b	-	-	-	-	-	-	-	-
	c	1	1	-	-	4	-	4	-
	d	-	-	-	-	-	-	-	-
Rhein-Erft-Kreis	a	207	150	49	8	193	1	25	167
	b	139	110	22	7	129	-	15	114
	c	37	28	8	1	36	1	6	29
	d	31	12	19	-	28	-	4	24
Bedburg, Stadt	a	17	12	5	-	15	-	5	10
	b	9	7	2	-	8	-	2	6
	c	3	2	1	-	2	-	-	2
	d	5	3	2	-	5	-	3	2
Bergheim, Stadt	a	27	17	7	3	19	1	-	18
	b	19	13	4	2	14	-	-	14
	c	5	4	-	1	5	1	-	4
	d	3	-	3	-	-	-	-	-

Noch: 13. Straßenverkehrsunfälle und verunglückte Personen im August 2006 nach Gemeinden

Verwaltungsbezirk a = Zusammen b = innerhalb von Ortschaften c = außerhalb von Ortschaften d = auf Bundesautobahnen	Straßenverkehrsunfälle				Verunglückte				
	insgesamt	davon			insgesamt	davon			
		mit Personen- schaden	mit schwer- wiegendem Sachschaden (i. e. S.)	sonstige Alkohol- unfälle		Getötete	schwer	leicht	
							Verletzte		
Noch: Rhein-Erft-Kreis									
Brühl, Stadt	a	18	11	5	2	12	-	-	12
	b	16	11	3	2	12	-	-	12
	c	-	-	-	-	-	-	-	-
	d	2	-	2	-	-	-	-	-
Elsdorf	a	11	10	-	1	13	-	3	10
	b	9	8	-	1	10	-	3	7
	c	-	-	-	-	-	-	-	-
	d	2	2	-	-	3	-	-	3
Erfstadt, Stadt	a	16	9	7	-	12	-	2	10
	b	8	7	1	-	10	-	2	8
	c	2	1	1	-	1	-	-	1
	d	6	1	5	-	1	-	-	1
Frechen, Stadt	a	24	21	3	-	25	-	4	21
	b	11	11	-	-	13	-	2	11
	c	12	9	3	-	11	-	2	9
	d	1	1	-	-	1	-	-	1
Hürth, Stadt	a	24	18	5	1	30	-	5	25
	b	17	13	3	1	18	-	3	15
	c	5	3	2	-	3	-	1	2
	d	2	2	-	-	9	-	1	8
Kerpen, Stadt	a	30	20	10	-	28	-	4	24
	b	15	12	3	-	13	-	1	12
	c	7	6	1	-	7	-	3	4
	d	8	2	6	-	8	-	-	8
Pulheim, Stadt	a	19	13	5	1	14	-	2	12
	b	18	12	5	1	13	-	2	11
	c	1	1	-	-	1	-	-	1
	d	-	-	-	-	-	-	-	-
Wesseling, Stadt	a	21	19	2	-	25	-	-	25
	b	17	16	1	-	18	-	-	18
	c	2	2	-	-	6	-	-	6
	d	2	1	1	-	1	-	-	1
Kreis Euskirchen	a	89	58	28	3	74	1	18	55
	b	34	21	12	1	25	-	9	16
	c	49	35	13	1	47	1	8	38
	d	6	2	3	1	2	-	1	1
Bad Münstereifel, Stadt	a	6	5	1	-	6	-	-	6
	b	-	-	-	-	-	-	-	-
	c	6	5	1	-	6	-	-	6
	d	-	-	-	-	-	-	-	-
Blankenheim	a	4	4	-	-	5	-	2	3
	b	1	1	-	-	1	-	1	-
	c	3	3	-	-	4	-	1	3
	d	-	-	-	-	-	-	-	-
Dahlem	a	1	-	1	-	-	-	-	-
	b	1	-	1	-	-	-	-	-
	c	-	-	-	-	-	-	-	-
	d	-	-	-	-	-	-	-	-
Euskirchen, Stadt	a	28	18	8	2	23	-	7	16
	b	16	10	5	1	12	-	4	8
	c	11	8	2	1	11	-	3	8
	d	1	-	1	-	-	-	-	-

Noch: 13. Straßenverkehrsunfälle und verunglückte Personen im August 2006 nach Gemeinden

Verwaltungsbezirk a = Zusammen b = innerhalb von Ortschaften c = außerhalb von Ortschaften d = auf Bundesautobahnen	Straßenverkehrsunfälle				Verunglückte				
	insgesamt	davon			insgesamt	davon			
		mit Personen- schaden	mit schwer- wiegendem Sachschaden (i. e. S.)	sonstige Alkohol- unfälle		Getötete	schwer	leicht	
							Verletzte		
Noch: Kreis Euskirchen									
Hellenthal	a	3	2	1	-	2	-	1	1
	b	1	1	-	-	1	-	1	-
	c	2	1	1	-	1	-	-	1
	d	-	-	-	-	-	-	-	-
Kall	a	12	7	5	-	7	1	3	3
	b	3	2	1	-	2	-	-	2
	c	9	5	4	-	5	1	3	1
	d	-	-	-	-	-	-	-	-
Mechernich, Stadt	a	14	7	6	1	12	-	-	12
	b	5	3	2	-	4	-	-	4
	c	7	4	3	-	8	-	-	8
	d	2	-	1	1	-	-	-	-
Nettersheim	a	4	4	-	-	4	-	2	2
	b	2	2	-	-	2	-	2	-
	c	2	2	-	-	2	-	-	2
	d	-	-	-	-	-	-	-	-
Schleiden, Stadt	a	6	2	4	-	2	-	-	2
	b	2	-	2	-	-	-	-	-
	c	4	2	2	-	2	-	-	2
	d	-	-	-	-	-	-	-	-
Weilerswist	a	5	4	1	-	4	-	2	2
	b	1	1	-	-	1	-	1	-
	c	1	1	-	-	1	-	-	1
	d	3	2	1	-	2	-	1	1
Zülpich, Stadt	a	6	5	1	-	9	-	1	8
	b	2	1	1	-	2	-	-	2
	c	4	4	-	-	7	-	1	6
	d	-	-	-	-	-	-	-	-
Kreis Heinsberg	a	132	102	24	6	134	2	22	110
	b	89	70	13	6	84	1	9	74
	c	36	28	8	-	45	1	13	31
	d	7	4	3	-	5	-	-	5
Erkelenz, Stadt	a	20	16	4	-	24	1	6	17
	b	10	10	-	-	11	-	2	9
	c	5	4	1	-	10	1	4	5
	d	5	2	3	-	3	-	-	3
Gangelt	a	6	5	1	-	5	-	2	3
	b	4	4	-	-	4	-	1	3
	c	2	1	1	-	1	-	1	-
	d	-	-	-	-	-	-	-	-
Geilenkirchen, Stadt	a	11	9	1	1	11	-	1	10
	b	9	8	-	1	10	-	-	10
	c	2	1	1	-	1	-	1	-
	d	-	-	-	-	-	-	-	-
Heinsberg, Stadt	a	30	21	8	1	30	1	6	23
	b	19	12	6	1	15	1	2	12
	c	10	8	2	-	14	-	4	10
	d	1	1	-	-	1	-	-	1
Hückelhoven, Stadt	a	22	16	5	1	21	-	1	20
	b	17	12	4	1	17	-	1	16
	c	4	3	1	-	3	-	-	3
	d	1	1	-	-	1	-	-	1

Noch: 13. Straßenverkehrsunfälle und verunglückte Personen im August 2006 nach Gemeinden

Verwaltungsbezirk a = Zusammen b = innerhalb von Ortschaften c = außerhalb von Ortschaften d = auf Bundesautobahnen	Straßenverkehrsunfälle				Verunglückte				
	insgesamt	davon			insgesamt	davon			
		mit Personen- schaden	mit schwer- wiegendem Sachschaden (i. e. S.)	sonstige Alkohol- unfälle		Getötete	schwer	leicht	
							Verletzte		
Noch: Oberbergischer Kreis									
Nümbrecht	a	7	6	1	–	7	–	2	5
	b	3	2	1	–	3	–	–	3
	c	4	4	–	–	4	–	2	2
	d	–	–	–	–	–	–	–	–
Radevormwald, Stadt	a	15	11	2	2	14	–	2	12
	b	15	11	2	2	14	–	2	12
	c	–	–	–	–	–	–	–	–
	d	–	–	–	–	–	–	–	–
Reichshof	a	7	4	3	–	4	–	1	3
	b	2	2	–	–	2	–	–	2
	c	3	2	1	–	2	–	1	1
	d	2	–	2	–	–	–	–	–
Waldbröl, Stadt	a	8	5	3	–	5	–	3	2
	b	7	5	2	–	5	–	3	2
	c	1	–	1	–	–	–	–	–
	d	–	–	–	–	–	–	–	–
Wiehl, Stadt	a	21	20	1	–	23	–	5	18
	b	7	7	–	–	8	–	1	7
	c	13	12	1	–	14	–	3	11
	d	1	1	–	–	1	–	1	–
Wipperfürth, Stadt	a	11	6	4	1	7	–	3	4
	b	8	5	2	1	6	–	3	3
	c	3	1	2	–	1	–	–	1
	d	–	–	–	–	–	–	–	–
Rheinisch-Bergischer Kreis									
	a	124	89	31	4	108	1	19	88
	b	81	62	16	3	71	–	11	60
	c	21	18	2	1	27	–	5	22
	d	22	9	13	–	10	1	3	6
Bergisch Gladbach, Stadt	a	55	41	12	2	50	–	7	43
	b	48	36	10	2	42	–	5	37
	c	5	4	1	–	7	–	2	5
	d	2	1	1	–	1	–	–	1
Burscheid, Stadt	a	9	5	4	–	9	–	1	8
	b	2	2	–	–	3	–	–	3
	c	2	2	–	–	5	–	1	4
	d	5	1	4	–	1	–	–	1
Kürten	a	6	4	1	1	5	–	4	1
	b	4	3	1	–	4	–	3	1
	c	2	1	–	1	1	–	1	–
	d	–	–	–	–	–	–	–	–
Leichlingen (Rheinland), Stadt	a	12	8	3	1	10	–	–	10
	b	10	6	3	1	6	–	–	6
	c	1	1	–	–	2	–	–	2
	d	1	1	–	–	2	–	–	2
Odenthal	a	6	6	–	–	7	–	1	6
	b	4	4	–	–	4	–	1	3
	c	2	2	–	–	3	–	–	3
	d	–	–	–	–	–	–	–	–
Overath, Stadt	a	15	10	5	–	10	1	3	6
	b	3	3	–	–	3	–	1	2
	c	5	5	–	–	5	–	1	4
	d	7	2	5	–	2	1	1	–

Noch: 13. Straßenverkehrsunfälle und verunglückte Personen im August 2006 nach Gemeinden

Verwaltungsbezirk a = Zusammen b = innerhalb von Ortschaften c = außerhalb von Ortschaften d = auf Bundesautobahnen	Straßenverkehrsunfälle				Verunglückte				
	insgesamt	davon			insgesamt	davon			
		mit Personen- schaden	mit schwer- wiegendem Sachschaden (i. e. S.)	sonstige Alkohol- unfälle		Getötete	schwer	leicht	
							Verletzte		
Noch: Rhein-Sieg-Kreis									
Niederkassel, Stadt	a	5	4	1	-	5	-	-	5
	b	4	4	-	-	5	-	-	5
	c	1	-	1	-	-	-	-	-
	d	-	-	-	-	-	-	-	-
Rheinbach, Stadt	a	13	6	7	-	10	-	-	10
	b	3	1	2	-	1	-	-	1
	c	6	3	3	-	5	-	-	5
	d	4	2	2	-	4	-	-	4
Ruppichteroth	a	3	3	-	-	4	-	-	4
	b	-	-	-	-	-	-	-	-
	c	3	3	-	-	4	-	-	4
	d	-	-	-	-	-	-	-	-
Sankt Augustin, Stadt	a	17	11	6	-	12	-	2	10
	b	12	9	3	-	10	-	1	9
	c	2	1	1	-	1	-	1	-
	d	3	1	2	-	1	-	-	1
Siegburg, Stadt	a	19	16	1	2	22	-	1	21
	b	18	15	1	2	21	-	1	20
	c	1	1	-	-	1	-	-	1
	d	-	-	-	-	-	-	-	-
Swisttal	a	7	4	3	-	7	-	6	1
	b	1	-	1	-	-	-	-	-
	c	4	4	-	-	7	-	6	1
	d	2	-	2	-	-	-	-	-
Troisdorf, Stadt	a	27	25	1	1	25	-	4	21
	b	27	25	1	1	25	-	4	21
	c	-	-	-	-	-	-	-	-
	d	-	-	-	-	-	-	-	-
Wachtberg	a	3	1	2	-	1	-	1	-
	b	2	1	1	-	1	-	1	-
	c	1	-	1	-	-	-	-	-
	d	-	-	-	-	-	-	-	-
Windeck	a	11	9	2	-	10	-	1	9
	b	6	4	2	-	4	-	-	4
	c	5	5	-	-	6	-	1	5
	d	-	-	-	-	-	-	-	-
Regierungsbezirk Köln	a	2 216	1 655	472	89	2 082	12	325	1 745
	b	1 608	1 262	268	78	1 508	5	207	1 296
	c	386	292	87	7	420	5	93	322
	d	222	101	117	4	154	2	25	127
Kreisfreie Städte									
Bottrop	a	43	29	11	3	34	-	4	30
	b	37	25	9	3	26	-	3	23
	c	5	4	1	-	8	-	1	7
	d	1	-	1	-	-	-	-	-
Gelsenkirchen	a	116	81	33	2	106	-	18	88
	b	91	72	17	2	93	-	15	78
	c	11	6	5	-	8	-	3	5
	d	14	3	11	-	5	-	-	5
Münster	a	137	113	19	5	135	1	26	108
	b	118	103	10	5	124	1	25	98
	c	12	6	6	-	6	-	1	5
	d	7	4	3	-	5	-	-	5

Noch: 13. Straßenverkehrsunfälle und verunglückte Personen im August 2006 nach Gemeinden

Verwaltungsbezirk a = Zusammen b = innerhalb von Ortschaften c = außerhalb von Ortschaften d = auf Bundesautobahnen	Straßenverkehrsunfälle				Verunglückte				
	insgesamt	davon			insgesamt	davon			
		mit Personen- schaden	mit schwer- wiegendem Sachschaden (i. e. S.)	sonstige Alkohol- unfälle		Getötete	schwer	leicht	
							Verletzte		
Noch: Kreis Coesfeld									
Nordkirchen	a	3	1	2	-	1	-	-	1
	b	1	-	1	-	-	-	-	-
	c	2	1	1	-	1	-	-	1
	d	-	-	-	-	-	-	-	-
Nottuln	a	9	7	1	1	18	-	6	12
	b	4	3	-	1	3	-	-	3
	c	3	3	-	-	9	-	2	7
	d	2	1	1	-	6	-	4	2
Olfen, Stadt	a	6	6	-	-	13	-	5	8
	b	2	2	-	-	3	-	1	2
	c	4	4	-	-	10	-	4	6
	d	-	-	-	-	-	-	-	-
Rosendahl	a	5	3	2	-	5	-	2	3
	b	2	2	-	-	3	-	2	1
	c	3	1	2	-	2	-	-	2
	d	-	-	-	-	-	-	-	-
Senden	a	6	4	1	1	4	-	1	3
	b	2	1	-	1	1	-	-	1
	c	4	3	1	-	3	-	1	2
	d	-	-	-	-	-	-	-	-
Kreis Recklinghausen									
	a	282	215	54	13	256	2	43	211
	b	229	184	32	13	208	-	33	175
	c	24	20	4	-	31	-	6	25
	d	29	11	18	-	17	2	4	11
Castrop-Rauxel, Stadt	a	25	21	2	2	23	1	2	20
	b	20	16	2	2	18	-	2	16
	d	2	2	-	-	2	-	-	2
	d	3	3	-	-	3	1	-	2
Datteln, Stadt	a	20	19	-	1	25	-	3	22
	b	18	17	-	1	21	-	3	18
	c	2	2	-	-	4	-	-	4
	d	-	-	-	-	-	-	-	-
Dorsten, Stadt	a	35	25	9	1	26	-	8	18
	b	31	22	8	1	22	-	6	16
	c	3	3	-	-	4	-	2	2
	d	1	-	1	-	-	-	-	-
Gladbeck, Stadt	a	35	25	10	-	29	-	4	25
	b	29	24	5	-	28	-	4	24
	c	1	1	-	-	1	-	-	1
	d	5	-	5	-	-	-	-	-
Haltern am See, Stadt	a	8	5	3	-	5	-	3	2
	b	4	2	2	-	2	-	-	2
	c	2	2	-	-	2	-	2	-
	d	2	1	1	-	1	-	1	-
Herten, Stadt	a	25	21	2	2	25	-	8	17
	b	22	20	-	2	22	-	6	16
	c	-	-	-	-	-	-	-	-
	d	3	1	2	-	3	-	2	1
Marl, Stadt	a	41	30	9	2	41	-	4	37
	b	31	24	5	2	27	-	3	24
	c	8	5	3	-	11	-	1	10
	d	2	1	1	-	3	-	-	3

Noch: 13. Straßenverkehrsunfälle und verunglückte Personen im August 2006 nach Gemeinden

Verwaltungsbezirk a = Zusammen b = innerhalb von Ortschaften c = außerhalb von Ortschaften d = auf Bundesautobahnen		Straßenverkehrsunfälle				Verunglückte			
		insgesamt	davon			insgesamt	davon		
			mit Personen- schaden	mit schwer- wiegendem Sachschaden (i. e. S.)	sonstige Alkohol- unfälle		Getötete	schwer	leicht
Kreis Warendorf	a	137	109	27	1	135	2	25	108
	b	81	69	11	1	80	-	14	66
	c	46	36	10	-	50	2	11	37
	d	10	4	6	-	5	-	-	5
Ahlen, Stadt	a	26	22	3	1	23	-	6	17
	b	24	20	3	1	21	-	5	16
	c	2	2	-	-	2	-	1	1
	d	-	-	-	-	-	-	-	-
Beckum, Stadt	a	24	18	6	-	20	-	3	17
	b	16	14	2	-	16	-	3	13
	c	5	3	2	-	3	-	-	3
	d	3	1	2	-	1	-	-	1
Beelen	a	1	-	1	-	-	-	-	-
	b	1	-	1	-	-	-	-	-
	c	-	-	-	-	-	-	-	-
	d	-	-	-	-	-	-	-	-
Drensteinfurt, Stadt	a	1	1	-	-	1	-	-	1
	b	-	-	-	-	-	-	-	-
	c	1	1	-	-	1	-	-	1
	d	-	-	-	-	-	-	-	-
Ennigerloh, Stadt	a	4	4	-	-	4	-	1	3
	b	2	2	-	-	2	-	-	2
	c	2	2	-	-	2	-	1	1
	d	-	-	-	-	-	-	-	-
Everswinkel	a	6	3	3	-	3	-	2	1
	b	2	1	1	-	1	-	1	-
	c	4	2	2	-	2	-	1	1
	d	-	-	-	-	-	-	-	-
Oelde, Stadt	a	16	11	5	-	13	-	3	10
	b	7	6	1	-	7	-	2	5
	c	2	2	-	-	2	-	1	1
	d	7	3	4	-	4	-	-	4
Ostbevern	a	9	7	2	-	10	-	1	9
	b	5	4	1	-	4	-	1	3
	c	4	3	1	-	6	-	-	6
	d	-	-	-	-	-	-	-	-
Sassenberg, Stadt	a	3	3	-	-	4	-	-	4
	b	1	1	-	-	2	-	-	2
	c	2	2	-	-	2	-	-	2
	d	-	-	-	-	-	-	-	-
Sendenhorst, Stadt	a	8	7	1	-	14	-	1	13
	b	3	2	1	-	3	-	-	3
	c	5	5	-	-	11	-	1	10
	d	-	-	-	-	-	-	-	-
Telgte, Stadt	a	10	9	1	-	14	-	4	10
	b	3	3	-	-	4	-	1	3
	c	7	6	1	-	10	-	3	7
	d	-	-	-	-	-	-	-	-
Wadersloh	a	7	6	1	-	7	1	2	4
	b	3	2	1	-	2	-	-	2
	c	4	4	-	-	5	1	2	2
	d	-	-	-	-	-	-	-	-
Warendorf, Stadt	a	22	18	4	-	22	1	2	19
	b	14	14	-	-	18	-	1	17
	c	8	4	4	-	4	1	1	2
	d	-	-	-	-	-	-	-	-
Regierungsbezirk Münster	a	1 202	903	253	46	1 124	11	219	894
	b	825	664	118	43	772	2	130	640
	c	297	209	85	3	305	7	80	218
	d	80	30	50	-	47	2	9	36

Noch: 13. Straßenverkehrsunfälle und verunglückte Personen im August 2006 nach Gemeinden

Verwaltungsbezirk a = Zusammen b = innerhalb von Ortschaften c = außerhalb von Ortschaften d = auf Bundesautobahnen	Straßenverkehrsunfälle				Verunglückte				
	insgesamt	davon			insgesamt	davon			
		mit Personen- schaden	mit schwer- wiegendem Sachschaden (i. e. S.)	sonstige Alkohol- unfälle		Getötete	schwer	leicht	
							Verletzte		
Kreisfreie Stadt									
Bielefeld	a	167	109	53	5	131	2	26	103
	b	129	91	33	5	108	2	22	84
	c	24	15	9	-	19	-	3	16
	d	14	3	11	-	4	-	1	3
Kreis Gütersloh	a	196	142	48	6	179	4	38	137
	b	118	89	27	2	107	1	17	89
	c	64	45	15	4	58	2	16	40
	d	14	8	6	-	14	1	5	8
Borgholzhausen, Stadt	a	3	3	-	-	3	-	-	3
	b	1	1	-	-	1	-	-	1
	c	2	2	-	-	2	-	-	2
	d	-	-	-	-	-	-	-	-
Gütersloh, Stadt	a	61	45	16	-	62	-	12	50
	b	43	32	11	-	42	-	6	36
	c	15	12	3	-	19	-	6	13
	d	3	1	2	-	1	-	-	1
Halle (Westfalen), Stadt	a	10	8	1	1	9	-	-	9
	b	6	5	1	-	5	-	-	5
	c	4	3	-	1	4	-	-	4
	d	-	-	-	-	-	-	-	-
Harsewinkel, Stadt	a	14	7	7	-	7	-	1	6
	b	7	3	4	-	3	-	-	3
	c	7	4	3	-	4	-	1	3
	d	-	-	-	-	-	-	-	-
Herzebrock-Clarholz	a	9	7	2	-	8	-	3	5
	b	7	5	2	-	5	-	1	4
	c	2	2	-	-	3	-	2	1
	d	-	-	-	-	-	-	-	-
Langenberg	a	3	3	-	-	3	-	1	2
	b	2	2	-	-	2	-	1	1
	c	1	1	-	-	1	-	-	1
	d	-	-	-	-	-	-	-	-
Rheda-Wiedenbrück, Stadt	a	26	21	5	-	27	-	8	19
	b	15	14	1	-	15	-	4	11
	c	5	4	1	-	5	-	1	4
	d	6	3	3	-	7	-	3	4
Rietberg, Stadt	a	14	10	4	-	15	3	1	11
	b	8	8	-	-	12	1	-	11
	c	6	2	4	-	3	2	1	-
	d	-	-	-	-	-	-	-	-
Schloß Holte-Stuckenbrock, Stadt	a	10	7	2	1	10	1	3	6
	b	7	5	1	1	7	-	2	5
	c	1	-	1	-	-	-	-	-
	d	2	2	-	-	3	1	1	1
Steinhagen	a	10	8	2	-	8	-	2	6
	b	4	3	1	-	3	-	1	2
	c	6	5	1	-	5	-	1	4
	d	-	-	-	-	-	-	-	-
Verl	a	17	9	7	1	11	-	4	7
	b	9	4	5	-	5	-	1	4
	c	5	3	1	1	3	-	2	1
	d	3	2	1	-	3	-	1	2

Noch: 13. Straßenverkehrsunfälle und verunglückte Personen im August 2006 nach Gemeinden

Verwaltungsbezirk a = Zusammen b = innerhalb von Ortschaften c = außerhalb von Ortschaften d = auf Bundesautobahnen	Straßenverkehrsunfälle				Verunglückte				
	insgesamt	davon			insgesamt	davon			
		mit Personen- schaden	mit schwer- wiegendem Sachschaden (i. e. S.)	sonstige Alkohol- unfälle		Getötete	Verletzte		
							schwer	leicht	
Noch: Kreis Gütersloh									
Versmold, Stadt	a	12	10	2	-	12	-	2	10
	b	6	5	1	-	5	-	1	4
	c	6	5	1	-	7	-	1	6
	d	-	-	-	-	-	-	-	-
Werther (Westfalen), Stadt	a	7	4	-	3	4	-	1	3
	b	3	2	-	1	2	-	-	2
	c	4	2	-	2	2	-	1	1
	d	-	-	-	-	-	-	-	-
Kreis Herford	a	125	84	37	4	104	-	23	81
	b	83	58	22	3	71	-	15	56
	c	32	25	6	1	32	-	7	25
	d	10	1	9	-	1	-	1	-
Bünde, Stadt	a	27	20	7	-	26	-	4	22
	b	26	19	7	-	25	-	4	21
	c	1	1	-	-	1	-	-	1
	d	-	-	-	-	-	-	-	-
Enger, Stadt	a	17	10	7	-	14	-	3	11
	b	7	3	4	-	5	-	-	5
	c	10	7	3	-	9	-	3	6
	d	-	-	-	-	-	-	-	-
Herford, Stadt	a	30	22	7	1	23	-	4	19
	b	22	18	3	1	19	-	4	15
	c	5	4	1	-	4	-	-	4
	d	3	-	3	-	-	-	-	-
Hiddenhausen	a	8	6	2	-	6	-	3	3
	b	6	4	2	-	4	-	2	2
	c	1	1	-	-	1	-	-	1
	d	1	1	-	-	1	-	1	-
Kirchlengern	a	8	5	2	1	6	-	1	5
	b	5	3	1	1	4	-	1	3
	c	3	2	1	-	2	-	-	2
	d	-	-	-	-	-	-	-	-
Löhne, Stadt	a	12	9	1	2	15	-	4	11
	b	9	7	1	1	10	-	3	7
	c	3	2	-	1	5	-	1	4
	d	-	-	-	-	-	-	-	-
Rödinghausen	a	4	3	1	-	3	-	2	1
	b	3	2	1	-	2	-	1	1
	c	1	1	-	-	1	-	1	-
	d	-	-	-	-	-	-	-	-
Spenge, Stadt	a	6	4	2	-	5	-	1	4
	b	4	2	2	-	2	-	-	2
	c	2	2	-	-	3	-	1	2
	d	-	-	-	-	-	-	-	-
Vlotho, Stadt	a	13	5	8	-	6	-	1	5
	b	1	-	1	-	-	-	-	-
	c	6	5	1	-	6	-	1	5
	d	6	-	6	-	-	-	-	-

Noch: 13. Straßenverkehrsunfälle und verunglückte Personen im August 2006 nach Gemeinden

Verwaltungsbezirk a = Zusammen b = innerhalb von Ortschaften c = außerhalb von Ortschaften d = auf Bundesautobahnen		Straßenverkehrsunfälle				Verunglückte			
		insgesamt	davon			insgesamt	davon		
			mit Personen- schaden	mit schwer- wiegendem Sachschaden (i. e. S.)	sonstige Alkohol- unfälle		Getötete	schwer	leicht
Kreis Höxter	a	63	50	10	3	57	2	18	37
	b	31	22	6	3	23	–	8	15
	c	30	27	3	–	33	2	9	22
	d	2	1	1	–	1	–	1	–
Bad Driburg, Stadt	a	7	5	1	1	9	–	2	7
	b	5	3	1	1	3	–	–	3
	c	2	2	–	–	6	–	2	4
	d	–	–	–	–	–	–	–	–
Beverungen, Stadt	a	8	6	2	–	6	–	4	2
	b	3	3	–	–	3	–	3	–
	c	5	3	2	–	3	–	1	2
	d	–	–	–	–	–	–	–	–
Borgentreich, Stadt	a	3	3	–	–	3	–	1	2
	b	1	1	–	–	1	–	1	–
	c	2	2	–	–	2	–	–	2
	d	–	–	–	–	–	–	–	–
Brakel, Stadt	a	8	7	1	–	7	1	2	4
	b	2	1	1	–	1	–	1	–
	c	6	6	–	–	6	1	1	4
	d	–	–	–	–	–	–	–	–
Höxter, Stadt	a	14	13	–	1	16	1	3	12
	b	7	6	–	1	7	–	1	6
	c	7	7	–	–	9	1	2	6
	d	–	–	–	–	–	–	–	–
Marienmünster, Stadt	a	1	1	–	–	1	–	1	–
	b	–	–	–	–	–	–	–	–
	c	1	1	–	–	1	–	1	–
	d	–	–	–	–	–	–	–	–
Nieheim, Stadt	a	2	1	1	–	1	–	–	1
	b	1	–	1	–	–	–	–	–
	c	1	1	–	–	1	–	–	1
	d	–	–	–	–	–	–	–	–
Steinheim, Stadt	a	4	3	1	–	3	–	1	2
	b	3	2	1	–	2	–	–	2
	c	1	1	–	–	1	–	1	–
	d	–	–	–	–	–	–	–	–
Warburg, Stadt	a	13	9	4	–	9	–	3	6
	b	7	5	2	–	5	–	2	3
	c	4	3	1	–	3	–	–	3
	d	2	1	1	–	1	–	1	–
Willebadessen, Stadt	a	3	2	–	1	2	–	1	1
	b	2	1	–	1	1	–	–	1
	c	1	1	–	–	1	–	1	–
	d	–	–	–	–	–	–	–	–
Kreis Lippe	a	113	72	37	4	89	–	18	71
	b	68	46	18	4	52	–	7	45
	c	43	26	17	–	37	–	11	26
	d	2	–	2	–	–	–	–	–
Augustdorf	a	2	2	–	–	2	–	1	1
	b	1	1	–	–	1	–	–	1
	c	1	1	–	–	1	–	1	–
	d	–	–	–	–	–	–	–	–
Bad Salzuflen, Stadt	a	20	11	8	1	12	–	3	9
	b	14	9	4	1	9	–	1	8
	c	4	2	2	–	3	–	2	1
	d	2	–	2	–	–	–	–	–

Noch: 13. Straßenverkehrsunfälle und verunglückte Personen im August 2006 nach Gemeinden

Verwaltungsbezirk a = Zusammen b = innerhalb von Ortschaften c = außerhalb von Ortschaften d = auf Bundesautobahnen	Straßenverkehrsunfälle				Verunglückte			
	insgesamt	davon			insgesamt	davon		
		mit Personen- schaden	mit schwer- wiegendem Sachschaden (i. e. S.)	sonstige Alkohol- unfälle		Getötete	schwer	leicht
							Verletzte	
Noch: Kreis Lippe								
Barntrop, Stadt	a	1	–	1	–	–	–	–
	b	1	–	1	–	–	–	–
	c	–	–	–	–	–	–	–
	d	–	–	–	–	–	–	–
Blomberg, Stadt	a	5	3	2	–	4	–	1
	b	1	–	1	–	–	–	–
	c	4	3	1	–	4	–	1
	d	–	–	–	–	–	–	–
Detmold, Stadt	a	31	18	12	1	19	–	3
	b	26	17	8	1	18	–	3
	c	5	1	4	–	1	–	–
	d	–	–	–	–	–	–	–
Dörentrup	a	1	1	–	–	3	–	–
	b	1	1	–	–	3	–	–
	c	–	–	–	–	–	–	–
	d	–	–	–	–	–	–	–
Extertal	a	1	–	1	–	–	–	–
	b	–	–	–	–	–	–	–
	c	1	–	1	–	–	–	–
	d	–	–	–	–	–	–	–
Horn-Bad Meinberg, Stadt	a	10	6	4	–	6	–	–
	b	2	2	–	–	2	–	–
	c	8	4	4	–	4	–	–
	d	–	–	–	–	–	–	–
Kalletal	a	7	6	1	–	13	–	3
	b	2	2	–	–	3	–	–
	c	5	4	1	–	10	–	3
	d	–	–	–	–	–	–	–
Lage, Stadt	a	11	9	1	1	13	–	3
	b	7	5	1	1	6	–	–
	c	4	4	–	–	7	–	3
	d	–	–	–	–	–	–	–
Lemgo, Stadt	a	7	4	2	1	4	–	1
	b	5	2	2	1	2	–	–
	c	2	2	–	–	2	–	1
	d	–	–	–	–	–	–	–
Leopoldshöhe	a	3	2	1	–	2	–	–
	b	2	1	1	–	1	–	–
	c	1	1	–	–	1	–	–
	d	–	–	–	–	–	–	–
Lügde, Stadt	a	3	2	1	–	2	–	–
	b	1	1	–	–	1	–	–
	c	2	1	1	–	1	–	–
	d	–	–	–	–	–	–	–
Oerlinghausen, Stadt	a	4	3	1	–	4	–	2
	b	2	2	–	–	3	–	2
	c	2	1	1	–	1	–	–
	d	–	–	–	–	–	–	–
Schieder-Schwalenberg, Stadt	a	2	2	–	–	2	–	–
	b	–	–	–	–	–	–	–
	c	2	2	–	–	2	–	–
	d	–	–	–	–	–	–	–
Schlangen	a	5	3	2	–	3	–	1
	b	3	3	–	–	3	–	1
	c	2	–	2	–	–	–	–
	d	–	–	–	–	–	–	–

Noch: 13. Straßenverkehrsunfälle und verunglückte Personen im August 2006 nach Gemeinden

Verwaltungsbezirk a = Zusammen b = innerhalb von Ortschaften c = außerhalb von Ortschaften d = auf Bundesautobahnen	Straßenverkehrsunfälle				Verunglückte				
	insgesamt	davon			insgesamt	davon			
		mit Personen- schaden	mit schwer- wiegendem Sachschaden (i. e. S.)	sonstige Alkohol- unfälle		Getötete	schwer	leicht	
							Verletzte		
Kreis Paderborn	a	157	116	37	4	141	–	33	108
	b	93	71	18	4	79	–	16	63
	c	53	44	9	–	61	–	17	44
	d	11	1	10	–	1	–	–	1
Altenbeken	a	3	3	–	–	3	–	2	1
	b	2	2	–	–	2	–	2	–
	c	1	1	–	–	1	–	–	1
	d	–	–	–	–	–	–	–	–
Bad Lippspringe, Stadt	a	9	6	3	–	7	–	1	6
	b	7	5	2	–	6	–	1	5
	c	2	1	1	–	1	–	–	1
	d	–	–	–	–	–	–	–	–
Borchen	a	5	2	3	–	3	–	2	1
	b	1	1	–	–	1	–	1	–
	c	2	1	1	–	2	–	1	1
	d	2	–	2	–	–	–	–	–
Büren, Stadt	a	13	8	5	–	11	–	1	10
	b	8	5	3	–	5	–	–	5
	c	3	3	–	–	6	–	1	5
	d	2	–	2	–	–	–	–	–
Delbrück, Stadt	a	13	9	3	1	15	–	3	12
	b	7	4	2	1	4	–	–	4
	c	6	5	1	–	11	–	3	8
	d	–	–	–	–	–	–	–	–
Hövelhof	a	7	6	1	–	6	–	2	4
	b	4	4	–	–	4	–	2	2
	c	2	2	–	–	2	–	–	2
	d	1	–	1	–	–	–	–	–
Lichtenau, Stadt	a	2	2	–	–	2	–	–	2
	b	1	1	–	–	1	–	–	1
	c	1	1	–	–	1	–	–	1
	d	–	–	–	–	–	–	–	–
Paderborn, Stadt	a	92	71	18	3	82	–	17	65
	b	59	46	10	3	52	–	8	44
	c	29	24	5	–	29	–	9	20
	d	4	1	3	–	1	–	–	1
Salzkotten, Stadt	a	9	8	1	–	11	–	5	6
	b	3	3	–	–	4	–	2	2
	c	6	5	1	–	7	–	3	4
	d	–	–	–	–	–	–	–	–
Bad Wünnenberg, Stadt	a	4	1	3	–	1	–	–	1
	b	1	–	1	–	–	–	–	–
	c	1	1	–	–	1	–	–	1
	d	2	–	2	–	–	–	–	–
Regierungsbezirk Detmold	a	963	672	261	30	836	8	181	647
	b	624	449	151	24	530	3	99	428
	c	281	208	67	6	284	4	74	206
	d	58	15	43	–	22	1	8	13

Noch: 13. Straßenverkehrsunfälle und verunglückte Personen im August 2006 nach Gemeinden

Verwaltungsbezirk a = Zusammen b = innerhalb von Ortschaften c = außerhalb von Ortschaften d = auf Bundesautobahnen	Straßenverkehrsunfälle				Verunglückte				
	insgesamt	davon			insgesamt	davon			
		mit Personen- schaden	mit schwer- wiegendem Sachschaden (i. e. S.)	sonstige Alkohol- unfälle		Getötete	schwer	leicht	
							Verletzte		
Kreisfreie Städte									
Bochum	a	157	108	38	11	149	2	19	128
	b	132	94	29	9	129	2	15	112
	c	11	6	4	1	12	–	1	11
	d	14	8	5	1	8	–	3	5
Dortmund	a	273	210	51	12	252	1	39	212
	b	232	188	34	10	225	–	37	188
	c	26	16	9	1	19	1	2	16
	d	15	6	8	1	8	–	–	8
Hagen	a	105	62	36	7	75	–	13	62
	b	74	45	22	7	53	–	9	44
	c	11	7	4	–	10	–	1	9
	d	20	10	10	–	12	–	3	9
Hamm	a	70	51	16	3	74	1	12	61
	b	58	42	13	3	58	1	8	49
	c	9	6	3	–	8	–	2	6
	d	3	3	–	–	8	–	2	6
Herne	a	70	44	22	4	51	–	6	45
	b	62	42	16	4	49	–	6	43
	c	–	–	–	–	–	–	–	–
	d	8	2	6	–	2	–	–	2
Ennepe-Ruhr-Kreis	a	104	76	27	1	97	–	9	88
	b	63	50	12	1	61	–	7	54
	c	21	17	4	–	23	–	–	23
	d	20	9	11	–	13	–	2	11
Breckerfeld, Stadt	a	1	1	–	–	1	–	–	1
	b	–	–	–	–	–	–	–	–
	c	1	1	–	–	1	–	–	1
	d	–	–	–	–	–	–	–	–
Ennepetal, Stadt	a	8	7	1	–	8	–	–	8
	b	6	5	1	–	5	–	–	5
	c	2	2	–	–	3	–	–	3
	d	–	–	–	–	–	–	–	–
Gevelsberg, Stadt	a	13	11	2	–	14	–	4	10
	b	9	9	–	–	11	–	3	8
	c	–	–	–	–	–	–	–	–
	d	4	2	2	–	3	–	1	2
Hattingen, Stadt	a	6	4	2	–	5	–	–	5
	b	3	1	2	–	1	–	–	1
	c	3	3	–	–	4	–	–	4
	d	–	–	–	–	–	–	–	–
Herdecke, Stadt	a	8	6	2	–	8	–	1	7
	b	5	4	1	–	6	–	1	5
	c	3	2	1	–	2	–	–	2
	d	–	–	–	–	–	–	–	–
Schwelm, Stadt	a	11	11	–	–	15	–	1	14
	b	8	8	–	–	8	–	1	7
	c	2	2	–	–	4	–	–	4
	d	1	1	–	–	3	–	–	3
Sprockhövel, Stadt	a	19	11	8	–	16	–	–	16
	b	9	6	3	–	10	–	–	10
	c	4	3	1	–	4	–	–	4
	d	6	2	4	–	2	–	–	2

Noch: 13. Straßenverkehrsunfälle und verunglückte Personen im August 2006 nach Gemeinden

Verwaltungsbezirk a = Zusammen b = innerhalb von Ortschaften c = außerhalb von Ortschaften d = auf Bundesautobahnen	Straßenverkehrsunfälle				Verunglückte				
	insgesamt	davon			insgesamt	davon			
		mit Personen- schaden	mit schwer- wiegendem Sachschaden (i. e. S.)	sonstige Alkohol- unfälle		Getötete	schwer	leicht	
							Verletzte		
Noch: Märkischer Kreis									
Nachrodt-Wiblingwerde	a	2	1	1	-	-	-	1	
	b	2	1	1	-	-	-	1	
	c	-	-	-	-	-	-	-	
	d	-	-	-	-	-	-	-	
Neuenrade, Stadt	a	6	3	3	-	-	-	5	
	b	4	1	3	-	-	-	2	
	c	2	2	-	-	-	-	3	
	d	-	-	-	-	-	-	-	
Plettenberg, Stadt	a	16	12	3	1	-	5	9	
	b	15	11	3	1	-	4	9	
	c	1	1	-	-	-	1	-	
	d	-	-	-	-	-	-	-	
Schalksmühle	a	11	6	5	-	-	1	6	
	b	3	2	1	-	-	-	2	
	c	8	4	4	-	-	1	4	
	d	-	-	-	-	-	-	-	
Werdohl, Stadt	a	4	4	-	-	-	-	4	
	b	3	3	-	-	-	-	3	
	c	1	1	-	-	-	-	1	
	d	-	-	-	-	-	-	-	
Kreis Olpe	a	85	52	30	3	73	-	17	56
	b	39	28	10	1	37	-	9	28
	c	40	22	16	2	34	-	8	26
	d	6	2	4	-	2	-	-	2
Attendorn, Stadt	a	11	6	4	1	11	-	2	9
	b	5	3	2	-	4	-	1	3
	c	6	3	2	1	7	-	1	6
	d	-	-	-	-	-	-	-	-
Drolshagen, Stadt	a	5	4	1	-	6	-	1	5
	b	4	3	1	-	4	-	1	3
	c	1	1	-	-	2	-	-	2
	d	-	-	-	-	-	-	-	-
Finnentrop	a	8	7	1	-	8	-	4	4
	b	5	5	-	-	6	-	3	3
	c	3	2	1	-	2	-	1	1
	d	-	-	-	-	-	-	-	-
Kirchhundem	a	9	5	4	-	6	-	2	4
	b	3	2	1	-	3	-	1	2
	c	6	3	3	-	3	-	1	2
	d	-	-	-	-	-	-	-	-
LenneStadt, Stadt	a	22	15	6	1	24	-	5	19
	b	11	8	2	1	12	-	2	10
	c	11	7	4	-	12	-	3	9
	d	-	-	-	-	-	-	-	-
Olpe, Stadt	a	18	7	10	1	9	-	2	7
	b	6	3	3	-	3	-	-	3
	c	9	4	4	1	6	-	2	4
	d	3	-	3	-	-	-	-	-
Wenden	a	12	8	4	-	9	-	1	8
	b	5	4	1	-	5	-	1	4
	c	4	2	2	-	2	-	-	2
	d	3	2	1	-	2	-	-	2

Noch: 13. Straßenverkehrsunfälle und verunglückte Personen im August 2006 nach Gemeinden

Verwaltungsbezirk a = Zusammen b = innerhalb von Ortschaften c = außerhalb von Ortschaften d = auf Bundesautobahnen	Straßenverkehrsunfälle				Verunglückte				
	insgesamt	davon			insgesamt	davon			
		mit Personen- schaden	mit schwer- wiegendem Sachschaden (i. e. S.)	sonstige Alkohol- unfälle		Getötete	schwer	leicht	
							Verletzte		
Kreis Siegen-Wittgenstein	a	107	69	34	4	80	2	18	60
	b	77	57	16	4	65	1	16	48
	c	24	8	16	-	9	1	2	6
	d	6	4	2	-	6	-	-	6
Bad Berleburg, Stadt	a	5	3	2	-	3	1	1	1
	b	2	2	-	-	2	-	1	1
	c	3	1	2	-	1	1	-	-
	d	-	-	-	-	-	-	-	-
Burbach	a	4	1	3	-	1	-	-	1
	b	-	-	-	-	-	-	-	-
	c	2	-	2	-	-	-	-	-
	d	2	1	1	-	1	-	-	1
Erndtebrück	a	2	1	1	-	2	-	-	2
	b	1	1	-	-	2	-	-	2
	c	1	-	1	-	-	-	-	-
	d	-	-	-	-	-	-	-	-
Freudenberg, Stadt	a	7	3	4	-	4	-	-	4
	b	5	2	3	-	2	-	-	2
	c	2	1	1	-	2	-	-	2
	d	-	-	-	-	-	-	-	-
Hilchenbach, Stadt	a	4	2	2	-	2	-	1	1
	b	2	2	-	-	2	-	1	1
	c	2	-	2	-	-	-	-	-
	d	-	-	-	-	-	-	-	-
Kreuztal, Stadt	a	15	10	5	-	12	-	4	8
	b	13	10	3	-	12	-	4	8
	c	2	-	2	-	-	-	-	-
	d	-	-	-	-	-	-	-	-
Bad Laasphe, Stadt	a	5	4	1	-	4	1	1	2
	b	3	3	-	-	3	1	1	1
	c	2	1	1	-	1	-	-	1
	d	-	-	-	-	-	-	-	-
Netphen, Stadt	a	10	6	3	1	7	-	3	4
	b	7	4	2	1	5	-	1	4
	c	3	2	1	-	2	-	2	-
	d	-	-	-	-	-	-	-	-
Neunkirchen	a	4	4	-	-	4	-	-	4
	b	4	4	-	-	4	-	-	4
	c	-	-	-	-	-	-	-	-
	d	-	-	-	-	-	-	-	-
Siegen, Stadt	a	44	32	10	2	37	-	8	29
	b	37	28	7	2	32	-	8	24
	c	4	2	2	-	2	-	-	2
	d	3	2	1	-	3	-	-	3
Wilnsdorf	a	7	3	3	1	4	-	-	4
	b	3	1	1	1	1	-	-	1
	c	3	1	2	-	1	-	-	1
	d	1	1	-	-	2	-	-	2

Noch: 13. Straßenverkehrsunfälle und verunglückte Personen im August 2006 nach Gemeinden

Verwaltungsbezirk a = Zusammen b = innerhalb von Ortschaften c = außerhalb von Ortschaften d = auf Bundesautobahnen	Straßenverkehrsunfälle				Verunglückte				
	insgesamt	davon			insgesamt	davon			
		mit Personen- schaden	mit schwer- wiegendem Sachschaden (i. e. S.)	sonstige Alkohol- unfälle		Getötete	Verletzte		
							schwer	leicht	
Kreis Unna	a	190	129	52	9	170	1	25	144
	b	109	84	19	6	105	–	18	87
	c	43	27	13	3	34	–	4	30
	d	38	18	20	–	31	1	3	27
Bergkamen, Stadt	a	17	12	4	1	16	–	3	13
	b	13	12	1	–	16	–	3	13
	c	3	–	2	1	–	–	–	–
	d	1	–	1	–	–	–	–	–
Bönen	a	11	5	5	1	6	1	–	5
	b	4	2	2	–	2	–	–	2
	c	3	–	2	1	–	–	–	–
	d	4	3	1	–	4	1	–	3
Fröndenberg/Ruhr, Stadt	a	11	8	3	–	13	–	3	10
	b	7	4	3	–	7	–	2	5
	c	3	3	–	–	4	–	1	3
	d	1	1	–	–	2	–	–	2
Holzwickede	a	7	5	2	–	8	–	1	7
	b	2	2	–	–	2	–	–	2
	c	3	2	1	–	4	–	–	4
	d	2	1	1	–	2	–	1	1
Kamen, Stadt	a	24	13	10	1	24	–	3	21
	b	10	6	3	1	10	–	2	8
	c	3	3	–	–	3	–	–	3
	d	11	4	7	–	11	–	1	10
Lünen, Stadt	a	43	30	10	3	37	–	8	29
	b	32	24	6	2	28	–	7	21
	c	8	5	2	1	7	–	1	6
	d	3	1	2	–	2	–	–	2
Schwerte, Stadt	a	24	17	7	–	22	–	4	18
	b	10	9	1	–	12	–	2	10
	c	6	4	2	–	4	–	1	3
	d	8	4	4	–	6	–	1	5
Selm, Stadt	a	12	9	1	2	10	–	2	8
	b	10	8	–	2	9	–	2	7
	c	2	1	1	–	1	–	–	1
	d	–	–	–	–	–	–	–	–
Unna, Stadt	a	25	20	5	–	23	–	–	23
	b	14	12	2	–	13	–	–	13
	c	5	5	–	–	7	–	–	7
	d	6	3	3	–	3	–	–	3
Werne, Stadt	a	16	10	5	1	11	–	1	10
	b	7	5	1	1	6	–	–	6
	c	7	4	3	–	4	–	1	3
	d	2	1	1	–	1	–	–	1
Regierungsbezirk Arnsberg	a	1 591	1 102	426	63	1 391	8	247	1 136
	b	1 119	831	236	52	1 013	5	172	836
	c	312	195	108	9	268	2	57	209
	d	160	76	82	2	110	1	18	91
Nordrhein-Westfalen	a	8 212	5 981	1 905	326	7 434	47	1 277	6 110
	b	5 955	4 567	1 100	288	5 441	19	822	4 600
	c	1 544	1 108	406	30	1 546	22	370	1 154
	d	713	306	399	8	447	6	85	356
davon									
kreisfreie Städte	a	3 457	2 546	748	163	3 123	15	463	2 645
Kreise	a	4 755	3 435	1 157	163	4 311	32	814	3 465

Kumulierte Ergebnisse

1. Straßenverkehrsunfälle im Januar – August 2006 nach Unfallkategorien

Unfallkategorie	Straßenverkehrsunfälle		
	Januar – August		
	2006	dagegen 2005	Veränderung 2006 gegenüber 2005
	Anzahl		%
Unfälle			
mit Personenschaden insgesamt	41 255	43 660	-5,5
davon			
mit Getöteten	435	527	-17,5
mit Verletzten	40 820	43 133	-5,4
davon			
mit schwer Verletzten	8 276	8 721	-5,1
mit leicht Verletzten	32 544	34 412	-5,4
mit nur Sachschaden insgesamt	308 322	302 461	+1,9
davon			
schwerwiegende Unfälle mit Sachschaden	14 030	14 751	-4,9
sonstige Sachschadensunfälle			
unter Alkoholeinwirkung	2 522	2 657	-5,1
ohne Alkoholeinwirkung ¹⁾	291 770	285 053	+2,4
davon			
innerhalb von Ortschaften	240 495	232 778	+3,3
außerhalb von Ortschaften (ohne Autobahn)	32 745	33 947	-3,5
auf Autobahnen	18 530	18 328	+1,1

1) Siehe Erläuterungen Seite 5.

2. Straßenverkehrsunfälle und Verunglückte im Januar – August 2006 nach Straßenarten und Ortslage

Straßenart a = Zusammen b = innerhalb von Ortschaften c = außerhalb von Ortschaften	Unfälle mit Personen- schaden	Verunglückte Personen			Unfälle mit Personen- schaden	Verunglückte Personen			Unfälle mit Personen- schaden	Verunglückte Personen			
		Getötete	schwer	leicht		Getötete	schwer	leicht		Getötete	schwer	leicht	
			Verletzte				Verletzte				Verletzte		
		Januar – August 2006				dagegen Januar – August 2005				Veränderung Januar – August 2006 gegenüber Januar – August 2005			
Anzahl									%				
Bundesautobahnen	a	2 519	67	774	2 969	2 683	67	831	3 229	-6,1	-	-6,9	-8,1
Bundesstraßen	a	6 960	100	1 712	7 580	7 518	136	1 795	8 165	-7,4	-26,5	-4,6	-7,2
	b	4 773	26	913	5 129	5 088	44	936	5 501	-6,2	-40,9	-2,5	-6,8
	c	2 187	74	799	2 451	2 430	92	859	2 664	-10,0	-19,6	-7,0	-8,0
Landstraßen	a	11 008	161	2 694	11 530	11 837	181	2 905	12 183	-7,0	-11,1	-7,3	-5,4
	b	7 403	54	1 441	7 705	8 036	57	1 537	8 259	-7,9	-5,3	-6,2	-6,7
	c	3 605	107	1 253	3 825	3 801	124	1 368	3 924	-5,2	-13,7	-8,4	-2,5
Kreisstraßen	a	4 191	69	1 147	4 067	4 508	93	1 238	4 399	-7,0	-25,8	-7,4	-7,5
	b	2 827	16	641	2 827	2 989	22	608	3 011	-5,4	-27,3	+5,4	-6,1
	c	1 364	53	506	1 240	1 519	71	630	1 388	-10,2	-25,4	-19,7	-10,7
Andere Straßen	a	16 577	69	3 008	16 221	17 114	98	3 150	16 553	-3,1	-29,6	-4,5	-2,0
	b	15 658	53	2 711	15 316	16 131	69	2 838	15 619	-2,9	-23,2	-4,5	-1,9
	c	919	16	297	905	983	29	312	934	-6,5	-44,8	-4,8	-3,1
Insgesamt	a	41 255	466	9 335	42 367	43 660	575	9 919	44 529	-5,5	-19,0	-5,9	-4,9
	b	30 661	149	5 706	30 977	32 244	192	5 919	32 390	-4,9	-22,4	-3,6	-4,4
	c	10 594	317	3 629	11 390	11 416	383	4 000	12 139	-7,2	-17,2	-9,3	-6,2

3. Straßenverkehrsunfälle und Verunglückte im Januar – August 2006 nach Unfalltyp und Ortslage

Unfalltyp a = Zusammen b = innerhalb von Ortschaften c = außerhalb von Ortschaften	Unfälle mit Personen- schaden	Verunglückte Personen			Unfälle mit Personen- schaden	Verunglückte Personen			Unfälle mit Personen- schaden	Verunglückte Personen			
		Getötete	schwer	leicht		Getötete	schwer	leicht		Getötete	schwer	leicht	
			Verletzte				Verletzte				Verletzte		
		Januar – August 2006				dagegen Januar – August 2005				Veränderung Januar – August 2006 gegenüber Januar – August 2005			
Anzahl									%				
Fahrunfall	a	6 479	196	2 490	5 570	6 709	215	2 595	5 654	-3,4	-8,8	-4,0	-1,5
	b	3 119	45	1 049	2 700	3 052	42	996	2 594	+2,2	+7,1	+5,3	+4,1
	c	3 360	151	1 441	2 870	3 657	173	1 599	3 060	-8,1	-12,7	-9,9	-6,2
Abbiege-Unfall	a	6 394	31	1 188	7 031	6 722	59	1 330	7 297	-4,9	-47,5	-10,7	-3,6
	b	5 184	21	809	5 538	5 450	34	925	5 751	-4,9	-38,2	-12,5	-3,7
	c	1 210	10	379	1 493	1 272	25	405	1 546	-4,9	-60,0	-6,4	-3,4
Einbiegen/Kreuzen- unfall	a	9 825	69	1 889	10 354	10 500	86	2 005	11 003	-6,4	-19,8	-5,8	-5,9
	b	8 064	17	1 334	8 315	8 620	29	1 359	8 901	-6,5	-41,4	-1,8	-6,6
	c	1 761	52	555	2 039	1 880	57	646	2 102	-6,3	-8,8	-14,1	-3,0
Überschreiten-Unfall	a	3 108	49	998	2 417	3 268	54	1 021	2 521	-4,9	-9,3	-2,3	-4,1
	b	2 981	34	926	2 346	3 153	43	965	2 452	-5,5	-20,9	-4,0	-4,3
	c	127	15	72	71	115	11	56	69	+10,4	+36,4	+28,6	+2,9
Unfall durch ruhenden Verkehr	a	1 764	3	252	1 678	1 799	6	295	1 705	-1,9	x	-14,6	-1,6
	b	1 704	3	234	1 626	1 745	6	277	1 653	-2,4	x	-15,5	-1,6
	c	60	-	18	52	54	-	18	52	+11,1	-	-	-
Unfall im Längsverkehr	a	8 987	78	1 386	11 008	9 709	104	1 534	11 786	-7,4	-25,0	-9,6	-6,6
	b	5 878	13	597	7 053	6 266	17	647	7 418	-6,2	-23,5	-7,7	-4,9
	c	3 109	65	789	3 955	3 443	87	887	4 368	-9,7	-25,3	-11,0	-9,5
Sonstiger Unfall	a	4 698	40	1 132	4 309	4 953	51	1 139	4 563	-5,1	-21,6	-0,6	-5,6
	b	3 731	16	757	3 399	3 958	21	750	3 621	-5,7	-23,8	+0,9	-6,1
	c	967	24	375	910	995	30	389	942	-2,8	-20,0	-3,6	-3,4
Insgesamt	a	41 255	466	9 335	42 367	43 660	575	9 919	44 529	-5,5	-19,0	-5,9	-4,9
	b	30 661	149	5 706	30 977	32 244	192	5 919	32 390	-4,9	-22,4	-3,6	-4,4
	c	10 594	317	3 629	11 390	11 416	383	4 000	12 139	-7,2	-17,2	-9,3	-6,2

4. Straßenverkehrsunfälle und Verunglückte im Januar – August 2006 nach Unfallarten und Ortslage

Unfallart a = Zusammen b = innerhalb von Ortschaften c = außerhalb von Ortschaften	Unfälle mit Personen- schaden	Verunglückte Personen			Unfälle mit Personen- schaden	Verunglückte Personen			Unfälle mit Personen- schaden	Verunglückte Personen			
		Getötete	schwer	leicht		Getötete	schwer	leicht		Getötete	schwer	leicht	
			Verletzte				Verletzte				Verletzte		
		Januar – August 2006				dagegen Januar – August 2005				Veränderung Januar – August 2006 gegenüber Januar – August 2005			
Anzahl									%				
Zusammenstoß mit anderem Fahrzeug das anfährt, anhält	a	3 229	13	429	3 437	3 500	15	500	3 720	-7,7	-13,3	-14,2	-7,6
	b	2 854	5	345	2 976	3 097	9	411	3 226	-7,8	x	-16,1	-7,8
	c	375	8	84	461	403	6	89	494	-6,9	x	-5,6	-6,7
vorausfährt oder wartet	a	6 008	32	666	7 709	6 508	42	761	8 293	-7,7	-23,8	-12,5	-7,0
	b	3 998	7	263	5 011	4 304	8	296	5 343	-7,1	x	-11,1	-6,2
	c	2 010	25	403	2 698	2 204	34	465	2 950	-8,8	-26,5	-13,3	-8,5
seitlich in gleicher Richtung fährt	a	1 717	12	273	1 835	1 743	11	283	1 857	-1,5	+9,1	-3,5	-1,2
	b	1 175	3	152	1 196	1 207	6	161	1 226	-2,7	x	-5,6	-2,4
	c	542	9	121	639	536	5	122	631	+1,1	x	-0,8	+1,3
entgegenkommt	a	2 524	61	894	3 008	2 683	92	976	3 070	-5,9	-33,7	-8,4	-2,0
	b	1 643	12	417	1 909	1 695	21	427	1 904	-3,1	-42,9	-2,3	+0,3
	c	881	49	477	1 099	988	71	549	1 166	-10,8	-31,0	-13,1	-5,7
einbiegt oder kreuzt	a	12 624	85	2 478	13 469	13 324	122	2 651	14 188	-5,3	-30,3	-6,5	-5,1
	b	10 354	27	1 724	10 806	10 878	50	1 785	11 359	-4,8	-46,0	-3,4	-4,9
	c	2 270	58	754	2 663	2 446	72	866	2 829	-7,2	-19,4	-12,9	-5,9
Zusammenstoß zwischen Fahrzeug und Fußgänger	a	4 821	67	1 333	3 919	5 029	75	1 389	4 020	-4,1	-10,7	-4,0	-2,5
	b	4 607	46	1 235	3 773	4 818	58	1 310	3 862	-4,4	-20,7	-5,7	-2,3
	c	214	21	98	146	211	17	79	158	+1,4	+23,5	+24,1	-7,6
Aufprall auf Hindernis	a	247	3	77	204	240	3	73	194	+2,9	-	+5,5	+5,2
	b	142	2	36	117	141	1	45	107	+0,7	x	-20,0	+9,3
	c	105	1	41	87	99	2	28	87	+6,1	x	+46,4	-
Abkommen von der Fahrbahn nach rechts	a	3 046	100	1 200	2 603	3 179	103	1 239	2 652	-4,2	-2,9	-3,1	-1,8
	b	1 069	20	378	959	1 079	16	364	920	-0,9	+25,0	+3,8	+4,2
	c	1 977	80	822	1 644	2 100	87	875	1 732	-5,9	-8,0	-6,1	-5,1
Abkommen von der Fahrbahn nach links	a	2 021	65	814	1 741	2 215	80	894	1 893	-8,8	-18,8	-8,9	-8,0
	b	654	11	261	557	689	11	240	595	-5,1	-	+8,8	-6,4
	c	1 367	54	553	1 184	1 526	69	654	1 298	-10,4	-21,7	-15,4	-8,8
Unfall anderer Art	a	5 018	28	1 171	4 442	5 239	32	1 153	4 642	-4,2	-12,5	+1,6	-4,3
	b	4 165	16	895	3 673	4 336	12	880	3 848	-3,9	+33,3	+1,7	-4,5
	c	853	12	276	769	903	20	273	794	-5,5	-40,0	+1,1	-3,1
Insgesamt	a	41 255	466	9 335	42 367	43 660	575	9 919	44 529	-5,5	-19,0	-5,9	-4,9
	b	30 661	149	5 706	30 977	32 244	192	5 919	32 390	-4,9	-22,4	-3,6	-4,4
	c	10 594	317	3 629	11 390	11 416	383	4 000	12 139	-7,2	-17,2	-9,3	-6,2

5. Verunglückte im Straßenverkehr im Januar – August 2006 nach Altersgruppen und Geschlecht

Alter von ... bis unter ... Jahren a = Zusammen b = männlich c = weiblich		Verunglückte im Straßenverkehr											
		insgesamt			Getötete			schwer Verletzte			leicht Verletzte		
		Januar – August											
		2006	dagegen 2005	Ver- änderung 2006 gegenüber 2005	2006	dagegen 2005	Ver- änderung 2006 gegenüber 2005	2006	dagegen 2005	Ver- änderung 2006 gegenüber 2005	2006	dagegen 2005	Ver- änderung 2006 gegenüber 2005
		Anzahl		%	Anzahl		%	Anzahl		%	Anzahl		%
unter 15	a	5 500	5 966	-7,8	19	26	-26,9	983	997	-1,4	4 498	4 943	-9,0
	b	3 178	3 489	-8,9	13	10	+30,0	612	631	-3,0	2 553	2 848	-10,4
	c	2 318	2 477	-6,4	6	16	x	371	366	+1,4	1 941	2 095	-7,4
15 – 18	a	3 229	3 548	-9,0	18	19	-5,3	552	564	-2,1	2 659	2 965	-10,3
	b	1 930	2 162	-10,7	10	11	-9,1	360	370	-2,7	1 560	1 781	-12,4
	c	1 298	1 386	-6,4	8	8	-	192	194	-1,0	1 098	1 184	-7,3
18 – 21	a	4 565	4 711	-3,1	48	41	+17,1	774	857	-9,7	3 743	3 813	-1,8
	b	2 648	2 655	-0,3	38	29	+31,0	499	544	-8,3	2 111	2 082	+1,4
	c	1 917	2 055	-6,7	10	12	-16,7	275	312	-11,9	1 632	1 731	-5,7
21 – 25	a	4 663	5 088	-8,4	34	62	-45,2	781	884	-11,7	3 848	4 142	-7,1
	b	2 701	2 908	-7,1	27	51	-47,1	509	567	-10,2	2 165	2 290	-5,5
	c	1 959	2 179	-10,1	7	11	x	272	317	-14,2	1 680	1 851	-9,2
25 – 30	a	4 500	4 710	-4,5	31	37	-16,2	698	762	-8,4	3 771	3 911	-3,6
	b	2 579	2 699	-4,4	25	30	-16,7	479	508	-5,7	2 075	2 161	-4,0
	c	1 921	2 011	-4,5	6	7	x	219	254	-13,8	1 696	1 750	-3,1
30 – 35	a	3 924	4 190	-6,3	29	27	+7,4	617	685	-9,9	3 278	3 478	-5,8
	b	2 295	2 493	-7,9	25	23	+8,7	409	457	-10,5	1 861	2 013	-7,6
	c	1 628	1 697	-4,1	4	4	-	208	228	-8,8	1 416	1 465	-3,3
35 – 40	a	4 499	5 086	-11,5	33	50	-34,0	750	835	-10,2	3 716	4 201	-11,5
	b	2 722	3 048	-10,7	27	41	-34,1	514	582	-11,7	2 181	2 425	-10,1
	c	1 777	2 037	-12,8	6	9	x	236	253	-6,7	1 535	1 775	-13,5
40 – 45	a	4 773	4 842	-1,4	43	60	-28,3	830	840	-1,2	3 900	3 942	-1,1
	b	2 898	2 907	-0,3	34	47	-27,7	592	569	+4,0	2 272	2 291	-0,8
	c	1 875	1 935	-3,1	9	13	x	238	271	-12,2	1 628	1 651	-1,4
45 – 50	a	3 842	3 891	-1,3	31	40	-22,5	695	721	-3,6	3 116	3 130	-0,4
	b	2 293	2 336	-1,8	22	29	-24,1	467	492	-5,1	1 804	1 815	-0,6
	c	1 547	1 555	-0,5	9	11	x	227	229	-0,9	1 311	1 315	-0,3
50 – 55	a	3 103	3 034	+2,3	32	32	-	581	548	+6,0	2 490	2 454	+1,5
	b	1 793	1 722	+4,1	27	25	+8,0	377	329	+14,6	1 389	1 368	+1,5
	c	1 309	1 312	-0,2	5	7	x	204	219	-6,9	1 100	1 086	+1,3
55 – 60	a	2 466	2 301	+7,2	28	20	+40,0	421	401	+5,0	2 017	1 880	+7,3
	b	1 376	1 338	+2,8	22	17	+29,4	258	259	-0,4	1 096	1 062	+3,2
	c	1 090	962	+13,3	6	3	x	163	141	+15,6	921	818	+12,6
60 – 65	a	1 777	2 082	-14,7	20	29	-31,0	333	385	-13,5	1 424	1 668	-14,6
	b	985	1 126	-12,5	14	21	-33,3	189	243	-22,2	782	862	-9,3
	c	790	955	-17,3	6	8	x	144	142	+1,4	640	805	-20,5
65 – 70	a	1 923	2 086	-7,8	21	30	-30,0	406	447	-9,2	1 496	1 609	-7,0
	b	1 052	1 124	-6,4	13	25	-48,0	226	239	-5,4	813	860	-5,5
	c	871	959	-9,2	8	5	x	180	207	-13,0	683	747	-8,6
70 – 75	a	1 392	1 338	+4,0	22	35	-37,1	341	341	-	1 029	962	+7,0
	b	727	677	+7,4	13	18	-27,8	174	174	-	540	485	+11,3
	c	665	660	+0,8	9	17	x	167	167	-	489	476	+2,7
75 und mehr	a	1 918	2 039	-5,9	57	66	-13,6	573	648	-11,6	1 288	1 325	-2,8
	b	882	873	+1,0	26	33	-21,2	256	261	-1,9	600	579	+3,6
	c	1 033	1 162	-11,1	31	33	-6,1	316	386	-18,1	686	743	-7,7
Zusammen	a	52 074	54 912	-5,2	466	574	-18,8	9 335	9 915	-5,9	42 273	44 423	-4,8
	b	30 059	31 557	-4,7	336	410	-18,0	5 921	6 225	-4,9	23 802	24 922	-4,5
	c	21 998	23 342	-5,8	130	164	-20,7	3 412	3 686	-7,4	18 456	19 492	-5,3
Ohne Angabe	a	94	111	-15,3	-	1	x	-	4	x	94	106	-11,3
Insgesamt	a	52 168	55 023	-5,2	466	575	-19,0	9 335	9 919	-5,9	42 367	44 529	-4,9

6. Verunglückte im Straßenverkehr im Januar – August 2006 nach Art der Verkehrsbeteiligung und Ortslage

Art der Verkehrsbeteiligung a = Zusammen b = innerhalb von Ortschaften c = außerhalb von Ortschaften		Verunglückte im Straßenverkehr											
		insgesamt			Getötete			schwer Verletzte			leicht Verletzte		
		Januar – August											
		2006	dagegen 2005	Ver- änderung 2006 gegenüber 2005	2006	dagegen 2005	Ver- änderung 2006 gegenüber 2005	2006	dagegen 2005	Ver- änderung 2006 gegenüber 2005	2006	dagegen 2005	Ver- änderung 2006 gegenüber 2005
Anzahl		%	Anzahl		%	Anzahl		%	Anzahl		%		
Fahrer und Mitfahrer von													
Mofas, Mopeds	a	3 323	3 259	+2,0	16	20	-20,0	642	638	+0,6	2 665	2 601	+2,5
	b	2 841	2 806	+1,2	10	12	-16,7	502	503	-0,2	2 329	2 291	+1,7
	c	482	453	+6,4	6	8	x	140	135	+3,7	336	310	+8,4
Motorzweirädern mit amtlichen Kennzeichen	a	4 012	4 618	-13,1	81	117	-30,8	1 269	1 420	-10,6	2 662	3 081	-13,6
	b	2 690	2 919	-7,8	28	33	-15,2	678	710	-4,5	1 984	2 176	-8,8
	c	1 322	1 699	-22,2	53	84	-36,9	591	710	-16,8	678	905	-25,1
Personenkraftwagen	a	26 493	27 933	-5,2	209	271	-22,9	3 730	4 076	-8,5	22 554	23 586	-4,4
	b	15 178	15 853	-4,3	30	43	-30,2	1 472	1 512	-2,6	13 676	14 298	-4,4
	c	11 315	12 080	-6,3	179	228	-21,5	2 258	2 564	-11,9	8 878	9 288	-4,4
Bussen	a	865	831	+4,1	5	1	x	77	73	+5,5	783	757	+3,4
	b	733	722	+1,5	1	-	x	51	57	-10,5	681	665	+2,4
	c	132	109	+21,1	4	1	x	26	16	+62,5	102	92	+10,9
Güterkraftfahrzeugen	a	1 137	1 280	-11,2	19	16	+18,8	265	261	+1,5	853	1 003	-15,0
	b	403	474	-15,0	-	4	x	60	59	+1,7	343	411	-16,5
	c	734	806	-8,9	19	12	+58,3	205	202	+1,5	510	592	-13,9
landwirtschaftlichen Zugmaschinen	a	28	48	-41,7	1	1	-	5	13	x	22	34	-35,3
	b	4	25	x	-	1	x	1	7	x	3	17	x
	c	24	23	+4,3	1	-	x	4	6	x	19	17	+11,8
übrigen Kraftfahrzeugen	a	159	131	+21,4	2	1	x	35	10	x	122	120	+1,7
	b	92	77	+19,5	-	-	-	12	7	x	80	70	+14,3
	c	67	54	+24,1	2	1	x	23	3	x	42	50	-16,0
Kraftfahrzeugen zusammen	a	36 017	38 100	-5,5	333	427	-22,0	6 023	6 491	-7,2	29 661	31 182	-4,9
	b	21 941	22 876	-4,1	69	93	-25,8	2 776	2 855	-2,8	19 096	19 928	-4,2
	c	14 076	15 224	-7,5	264	334	-21,0	3 247	3 636	-10,7	10 565	11 254	-6,1
Fahrrädern	a	10 531	11 031	-4,5	60	64	-6,3	1 900	1 910	-0,5	8 571	9 057	-5,4
	b	9 539	10 035	-4,9	28	37	-24,3	1 625	1 642	-1,0	7 886	8 356	-5,6
	c	992	996	-0,4	32	27	+18,5	275	268	+2,6	685	701	-2,3
darunter im Alter von unter 15 Jahren	a	1 963	2 289	-14,2	8	7	x	281	284	-1,1	1 674	1 998	-16,2
	b	1 847	2 160	-14,5	5	3	x	257	255	+0,8	1 585	1 902	-16,7
	c	116	129	-10,1	3	4	x	24	29	-17,2	89	96	-7,3
anderen Fahrzeugen	a	224	278	-19,4	2	2	-	43	43	-	179	233	-23,2
	b	205	226	-9,3	2	1	x	35	29	+20,7	168	196	-14,3
	c	19	52	-63,5	-	1	x	8	14	x	11	37	-70,3
Fußgänger	a	5 294	5 513	-4,0	69	81	-14,8	1 351	1 458	-7,3	3 874	3 974	-2,5
	b	5 054	5 280	-4,3	48	61	-21,3	1 254	1 380	-9,1	3 752	3 839	-2,3
	c	240	233	+3,0	21	20	+5,0	97	78	+24,4	122	135	-9,6
darunter im Alter von unter 15 Jahren	a	1 749	1 792	-2,4	4	8	x	504	498	+1,2	1 241	1 286	-3,5
	b	1 704	1 745	-2,4	2	6	x	486	480	+1,3	1 216	1 259	-3,4
	c	45	47	-4,3	2	2	-	18	18	-	25	27	-7,4
65 und mehr Jahren	a	885	951	-6,9	34	42	-19,0	301	383	-21,4	550	526	+4,6
	b	852	914	-6,8	29	38	-23,7	283	369	-23,3	540	507	+6,5
	c	33	37	-10,8	5	4	x	18	14	+28,6	10	19	-47,4
Andere Personen	a	102	101	+1,0	2	1	x	18	17	+5,9	82	83	-1,2
	b	93	84	+10,7	2	-	x	16	13	+23,1	75	71	+5,6
	c	9	17	x	-	1	x	2	4	x	7	12	x
Insgesamt	a	52 168	55 023	-5,2	466	575	-19,0	9 335	9 919	-5,9	42 367	44 529	-4,9
	b	36 832	38 501	-4,3	149	192	-22,4	5 706	5 919	-3,6	30 977	32 390	-4,4
	c	15 336	16 522	-7,2	317	383	-17,2	3 629	4 000	-9,3	11 390	12 139	-6,2
darunter im Alter von unter 15 Jahren	a	5 500	5 966	-7,8	19	26	-26,9	983	997	-1,4	4 498	4 943	-9,0
	b	4 619	4 991	-7,5	7	9	x	827	823	+0,5	3 785	4 159	-9,0
	c	881	975	-9,6	12	17	-29,4	156	174	-10,3	713	784	-9,1
65 und mehr Jahren	a	5 233	5 463	-4,2	100	131	-23,7	1 320	1 436	-8,1	3 813	3 896	-2,1
	b	4 001	4 181	-4,3	54	79	-31,6	972	1 043	-6,8	2 975	3 059	-2,7
	c	1 232	1 282	-3,9	46	52	-11,5	348	393	-11,5	838	837	+0,1

7. Verunglückte im Straßenverkehr im Januar – August 2006

Lfd. Nr.	Alter von ... bis unter ... Jahren a = Zusammen b = männlich c = weiblich	Verunglückte							
		insgesamt	darunter					insgesamt	Fahrer Pkw
			Fahrer und Mitfahrer von			Fußgänger			
			Pkw	Motorzweirädern	Fahrrädern				
		Januar – August 2006							Anzahl
Insgesamt									
1	unter 15	a	5 500	1 494	29	1 963	1 749	5 966	1 581
		b	3 178	683	17	1 347	991	3 489	723
		c	2 318	811	12	616	754	2 477	858
2	15 – 18	a	3 229	664	302	778	294	3 548	713
		b	1 930	263	234	461	143	2 162	292
		c	1 298	401	68	317	150	1 386	421
3	18 – 21	a	4 565	3 076	330	474	225	4 711	3 219
		b	2 648	1 621	290	304	115	2 655	1 642
		c	1 917	1 455	40	170	110	2 055	1 577
4	21 – 25	a	4 663	3 236	315	519	227	5 088	3 569
		b	2 701	1 710	282	310	128	2 908	1 889
		c	1 959	1 526	33	209	96	2 179	1 680
5	25 – 35	a	8 424	5 398	611	1 159	494	8 900	5 566
		b	4 874	2 654	549	769	295	5 192	2 774
		c	3 549	2 744	62	390	198	3 708	2 792
6	35 – 45	a	9 272	4 980	1 064	1 659	523	9 928	5 419
		b	5 620	2 407	935	1 135	306	5 955	2 577
		c	3 652	2 573	129	524	217	3 972	2 842
7	45 – 55	a	6 945	3 382	913	1 383	484	6 925	3 409
		b	4 086	1 590	815	846	253	4 058	1 588
		c	2 856	1 792	98	537	228	2 867	1 821
8	55 – 65	a	4 243	2 061	316	1 054	376	4 383	2 120
		b	2 361	988	296	591	158	2 464	1 023
		c	1 880	1 073	20	463	216	1 917	1 097
9	65 und mehr	a	5 233	2 195	126	1 504	885	5 463	2 323
		b	2 661	1 058	118	878	315	2 674	1 082
		c	2 569	1 137	8	626	567	2 781	1 241
10	Zusammen	a	52 074	26 486	4 006	10 493	5 257	54 912	27 919
		b	30 059	12 974	3 536	6 641	2 704	31 557	13 590
		c	21 998	13 512	470	3 852	2 536	23 342	14 329
11	Ohne Angabe	a	94	7	6	38	37	111	14
12	Insgesamt	a	52 168	26 493	4 012	10 531	5 294	55 023	27 933

nach Art der Verkehrsbeteiligung, Altersgruppen und Geschlecht

darunter			insgesamt	darunter				Lfd. Nr.
und Mitfahrer von		Fußgänger		Fahrer und Mitfahrer von			Fußgänger	
Motorzweirädern	Fahrrädern			Pkw	Motorzweirädern	Fahrrädern		
dagegen Januar – August 2005			Veränderung Januar – August 2006 gegenüber Januar – August 2005					
			%					
51	2 289	1 792	-7,8	-5,5	-43,1	-14,2	-2,4	1
29	1 515	1 087	-8,9	-5,5	-41,4	-11,1	-8,8	
22	774	705	-6,4	-5,5	-45,5	-20,4	+7,0	
404	845	315	-9,0	-6,9	-25,2	-7,9	-6,7	2
326	483	134	-10,7	-9,9	-28,2	-4,6	+6,7	
78	362	181	-6,4	-4,8	-12,8	-12,4	-17,1	
345	469	246	-3,1	-4,4	-4,3	+1,1	-8,5	3
279	290	127	-0,3	-1,3	+3,9	+4,8	-9,4	
66	179	118	-6,7	-7,7	-39,4	-5,0	-6,8	
377	545	235	-8,4	-9,3	-16,4	-4,8	-3,4	4
306	320	131	-7,1	-9,5	-7,8	-3,1	-2,3	
71	225	103	-10,1	-9,2	-53,5	-7,1	-6,8	
775	1 239	478	-5,3	-3,0	-21,2	-6,5	+3,3	5
683	792	272	-6,1	-4,3	-19,6	-2,9	+8,5	
92	447	206	-4,3	-1,7	-32,6	-12,8	-3,9	
1 317	1 586	534	-6,6	-8,1	-19,2	+4,6	-2,1	6
1 150	1 065	326	-5,6	-6,6	-18,7	+6,6	-6,1	
167	521	207	-8,1	-9,5	-22,8	+0,6	+4,8	
910	1 369	489	+0,3	-0,8	+0,3	+1,0	-1,0	7
817	825	261	+0,7	+0,1	-0,2	+2,5	-3,1	
93	544	228	-0,4	-1,6	+5,4	-1,3	-	
294	1 098	434	-3,2	-2,8	+7,5	-4,0	-13,4	8
275	627	223	-4,2	-3,4	+7,6	-5,7	-29,1	
19	471	209	-1,9	-2,2	+5,3	-1,7	+3,3	
142	1 542	951	-4,2	-5,5	-11,3	-2,5	-6,9	9
139	851	327	-0,5	-2,2	-15,1	+3,2	-3,7	
3	691	616	-7,6	-8,4	x	-9,4	-8,0	
4 615	10 982	5 474	-5,2	-5,1	-13,2	-4,5	-4,0	10
4 004	6 768	2 888	-4,7	-4,5	-11,7	-1,9	-6,4	
611	4 214	2 573	-5,8	-5,7	-23,1	-8,6	-1,4	
3	49	39	-15,3	x	x	-22,4	-5,1	11
4 618	11 031	5 513	-5,2	-5,2	-13,1	-4,5	-4,0	12

Noch: 7. Verunglückte im Straßenverkehr im Januar – August 2006

Lfd. Nr.	Alter von ... bis unter ... Jahren a = Zusammen b = männlich c = weiblich		Verunglückte						
			insgesamt	darunter				insgesamt	Fahrer Pkw
				Fahrer und Mitfahrer von			Fußgänger		
				Pkw	Motorzweirädern	Fahrrädern			
			Januar – August 2006						
Anzahl									
Getötete									
1	unter 15	a	19	4	1	8	4	26	10
		b	13	2	1	7	1	10	5
		c	6	2	–	1	3	16	5
2	15 – 18	a	18	10	–	1	3	19	11
		b	10	5	–	1	–	11	6
		c	8	5	–	–	3	8	5
3	18 – 21	a	48	35	7	3	3	41	33
		b	38	26	7	2	3	29	22
		c	10	9	–	1	–	12	11
4	21 – 25	a	34	20	10	–	2	62	46
		b	27	14	10	–	2	51	36
		c	7	6	–	–	–	11	10
5	25 – 35	a	60	28	13	3	9	64	34
		b	50	23	12	3	5	53	28
		c	10	5	1	–	4	11	6
6	35 – 45	a	76	33	23	5	4	110	43
		b	61	23	21	4	4	88	28
		c	15	10	2	1	–	22	15
7	45 – 55	a	63	29	13	2	5	72	30
		b	49	21	13	2	3	54	20
		c	14	8	–	–	2	18	10
8	55 – 65	a	48	21	13	8	5	49	23
		b	36	16	12	5	2	38	17
		c	12	5	1	3	3	11	6
9	65 und mehr	a	100	29	1	30	34	131	40
		b	52	17	1	20	8	76	24
		c	48	12	–	10	26	55	16
10	Zusammen	a	466	209	81	60	69	574	270
		b	336	147	77	44	28	410	186
		c	130	62	4	16	41	164	84
11	Ohne Angabe	a	–	–	–	–	–	1	1
12	Insgesamt	a	466	209	81	60	69	575	271

nach Art der Verkehrsbeteiligung, Altersgruppen und Geschlecht

darunter			insgesamt	darunter				Lfd. Nr.
und Mitfahrer von		Fußgänger		Fahrer und Mitfahrer von			Fußgänger	
Motorzweirädern	Fahrrädern			Pkw	Motorzweirädern	Fahrrädern		
dagegen Januar – August 2005			Veränderung Januar – August 2006 gegenüber Januar – August 2005					
			%					
–	7	8	–26,9	x	x	x	x	1
–	1	4	+30,0	x	x	x	x	
–	6	4	x	x	–	x	x	
2	–	3	–5,3	–9,1	x	x	–	2
–	–	2	–9,1	x	–	x	x	
2	–	1	–	–	x	–	x	
4	–	3	+17,1	+6,1	x	x	–	3
3	–	3	+31,0	+18,2	x	x	–	
1	–	–	–16,7	x	x	x	–	
13	1	–	–45,2	–56,5	–23,1	x	x	4
13	1	–	–47,1	–61,1	–23,1	x	x	
–	–	–	x	x	–	–	–	
19	2	5	–6,3	–17,6	–31,6	x	x	5
17	1	3	–5,7	–17,9	–29,4	x	x	
2	1	2	–9,1	x	x	x	x	
44	4	8	–30,9	–23,3	–47,7	x	x	6
42	1	7	–30,7	–17,9	–50,0	x	x	
2	3	1	–31,8	–33,3	–	x	x	
23	5	7	–12,5	–3,3	–43,5	x	x	7
21	3	4	–9,3	+5,0	–38,1	x	x	
2	2	3	–22,2	x	x	x	x	
9	6	5	–2,0	–8,7	x	x	–	8
8	5	3	–5,3	–5,9	x	–	x	
1	1	2	+9,1	x	–	x	x	
3	39	42	–23,7	–27,5	x	–23,1	–19,0	9
3	27	15	–31,6	–29,2	x	–25,9	x	
–	12	27	–12,7	–25,0	–	–16,7	–3,7	
117	64	81	–18,8	–22,6	–30,8	–6,3	–14,8	10
107	39	41	–18,0	–21,0	–28,0	+12,8	–31,7	
10	25	40	–20,7	–26,2	x	–36,0	+2,5	
–	–	–	x	x	–	–	–	11
117	64	81	–19,0	–22,9	–30,8	–6,3	–14,8	12

Noch: 7. Verunglückte im Straßenverkehr im Januar – August 2006

Lfd. Nr.	Alter von ... bis unter ... Jahren a = Zusammen b = männlich c = weiblich	Verunglückte							
		insgesamt	darunter					insgesamt	Fahrer Pkw
			Fahrer und Mitfahrer von			Fußgänger			
			Pkw	Motorzweirädern	Fahrrädern				
		Januar – August 2006							
Anzahl									
									schwer
1	unter 15	a	983	143	6	281	504	997	177
		b	612	67	3	194	321	631	92
		c	371	76	3	87	183	366	85
2	15 – 18	a	552	107	72	107	73	564	112
		b	360	53	59	66	43	370	51
		c	192	54	13	41	30	194	61
3	18 – 21	a	774	502	97	65	48	857	571
		b	499	298	88	41	27	544	333
		c	275	204	9	24	21	312	238
4	21 – 25	a	781	493	99	73	51	884	552
		b	509	296	90	44	30	567	330
		c	272	197	9	29	21	317	222
5	25 – 35	a	1 315	712	213	161	79	1 447	761
		b	888	396	195	122	48	965	428
		c	427	316	18	39	31	482	333
6	35 – 45	a	1 580	606	359	312	99	1 675	670
		b	1 106	330	310	226	59	1 151	352
		c	474	276	49	86	40	524	318
7	45 – 55	a	1 276	437	288	284	96	1 269	453
		b	844	218	250	181	47	821	225
		c	431	219	38	103	48	448	228
8	55 – 65	a	754	258	95	218	100	786	291
		b	447	134	90	117	37	502	168
		c	307	124	5	101	63	283	123
9	65 und mehr	a	1 320	472	40	399	301	1 436	487
		b	656	248	36	207	91	674	245
		c	663	224	4	192	209	760	242
10	Zusammen	a	9 335	3 730	1 269	1 900	1 351	9 915	4 074
		b	5 921	2 040	1 121	1 198	703	6 225	2 224
		c	3 412	1 690	148	702	646	3 686	1 850
11	Ohne Angabe	a	–	–	–	–	–	4	2
		b							
		c							
12	Insgesamt	a	9 335	3 730	1 269	1 900	1 351	9 919	4 076

nach Art der Verkehrsbeteiligung, Altersgruppen und Geschlecht

darunter			insgesamt	darunter				Lfd. Nr.
und Mitfahrer von		Fußgänger		Fahrer und Mitfahrer von			Fußgänger	
Motorzweirädern	Fahrrädern			Pkw	Motorzweirädern	Fahrrädern		
dagegen Januar – August 2005			Veränderung Januar – August 2006 gegenüber Januar – August 2005					
			%					
Verletzte								
8	284	498	-1,4	-19,2	x	-1,1	+1,2	1
5	194	319	-3,0	-27,2	x	-	+0,6	
3	90	179	+1,4	-10,6	-	-3,3	+2,2	
90	103	69	-2,1	-4,5	-20,0	+3,9	+5,8	2
80	63	31	-2,7	+3,9	-26,3	+4,8	+38,7	
10	40	38	-1,0	-11,5	+30,0	+2,5	-21,1	
92	64	58	-9,7	-12,1	+5,4	+1,6	-17,2	3
79	45	29	-8,3	-10,5	+11,4	-8,9	-6,9	
13	19	28	-11,9	-14,3	x	+26,3	-25,0	
136	71	50	-11,7	-10,7	-27,2	+2,8	+2,0	4
111	45	23	-10,2	-10,3	-18,9	-2,2	+30,4	
25	26	27	-14,2	-11,3	x	+11,5	-22,2	
268	203	82	-9,1	-6,4	-20,5	-20,7	-3,7	5
238	140	47	-8,0	-7,5	-18,1	-12,9	+2,1	
30	63	35	-11,4	-5,1	-40,0	-38,1	-11,4	
428	278	96	-5,7	-9,6	-16,1	+12,2	+3,1	6
376	198	57	-3,9	-6,3	-17,6	+14,1	+3,5	
52	80	39	-9,5	-13,2	-5,8	+7,5	+2,6	
268	279	118	+0,6	-3,5	+7,5	+1,8	-18,6	7
237	163	73	+2,8	-3,1	+5,5	+11,0	-35,6	
31	116	45	-3,8	-3,9	+22,6	-11,2	+6,7	
84	218	102	-4,1	-11,3	+13,1	-	-2,0	8
79	129	47	-11,0	-20,2	+13,9	-9,3	-21,3	
5	89	54	+8,5	+0,8	-	+13,5	+16,7	
46	410	383	-8,1	-3,1	-13,0	-2,7	-21,4	9
45	203	108	-2,7	+1,2	-20,0	+2,0	-15,7	
1	207	273	-12,8	-7,4	x	-7,2	-23,4	
1 420	1 910	1 456	-5,9	-8,4	-10,6	-0,5	-7,2	10
1 250	1 180	734	-4,9	-8,3	-10,3	+1,5	-4,2	
170	730	718	-7,4	-8,6	-12,9	-3,8	-10,0	
-	-	2	x	x	-	-	x	11
1 420	1 910	1 458	-5,9	-8,5	-10,6	-0,5	-7,3	12

Noch: 7. Verunglückte im Straßenverkehr im Januar – August 2006

Lfd. Nr.	Alter von ... bis unter ... Jahren a = Zusammen b = männlich c = weiblich	Verunglückte							
		insgesamt	darunter					insgesamt	Fahrer Pkw
			Fahrer und Mitfahrer von			Fußgänger			
			Pkw	Motorzweirädern	Fahrrädern				
		Januar – August 2006							Anzahl
leicht									
1	unter 15	a	4 498	1 347	22	1 674	1 241	4 943	1 394
		b	2 553	614	13	1 146	669	2 848	626
		c	1 941	733	9	528	568	2 095	768
2	15 – 18	a	2 659	547	230	670	218	2 965	590
		b	1 560	205	175	394	100	1 781	235
		c	1 098	342	55	276	117	1 184	355
3	18 – 21	a	3 743	2 539	226	406	174	3 813	2 615
		b	2 111	1 297	195	261	85	2 082	1 287
		c	1 632	1 242	31	145	89	1 731	1 328
4	21 – 25	a	3 848	2 723	206	446	174	4 142	2 971
		b	2 165	1 400	182	266	96	2 290	1 523
		c	1 680	1 323	24	180	75	1 851	1 448
5	25 – 35	a	7 049	4 658	385	995	406	7 389	4 771
		b	3 936	2 235	342	644	242	4 174	2 318
		c	3 112	2 423	43	351	163	3 215	2 453
6	35 – 45	a	7 616	4 341	682	1 342	420	8 143	4 706
		b	4 453	2 054	604	905	243	4 716	2 197
		c	3 163	2 287	78	437	177	3 426	2 509
7	45 – 55	a	5 606	2 916	612	1 097	383	5 584	2 926
		b	3 193	1 351	552	663	203	3 183	1 343
		c	2 411	1 565	60	434	178	2 401	1 583
8	55 – 65	a	3 441	1 782	208	828	271	3 548	1 806
		b	1 878	838	194	469	119	1 924	838
		c	1 561	944	14	359	150	1 623	968
9	65 und mehr	a	3 813	1 694	85	1 075	550	3 896	1 796
		b	1 953	793	81	651	216	1 924	813
		c	1 858	901	4	424	332	1 966	983
10	Zusammen	a	42 273	22 547	2 656	8 533	3 837	44 423	23 575
		b	23 802	10 787	2 338	5 399	1 973	24 922	11 180
		c	18 456	11 760	318	3 134	1 849	19 492	12 395
11	Ohne Angabe	a	94	7	6	38	37	106	11
12	Insgesamt	a	42 367	22 554	2 662	8 571	3 874	44 529	23 586

nach Art der Verkehrsbeteiligung, Altersgruppen und Geschlecht

darunter			insgesamt	darunter				Lfd. Nr.
und Mitfahrer von		Fußgänger		Fahrer und Mitfahrer von			Fußgänger	
Motorzweirädern	Fahrrädern			Pkw	Motorzweirädern	Fahrrädern		
dagegen Januar – August 2005			Veränderung Januar – August 2006 gegenüber Januar – August 2005					
			%					
Verletzte								
43	1 998	1 286	-9,0	-3,4	-48,8	-16,2	-3,5	1
24	1 320	764	-10,4	-1,9	-45,8	-13,2	-12,4	
19	678	522	-7,4	-4,6	x	-22,1	+8,8	
312	742	243	-10,3	-7,3	-26,3	-9,7	-10,3	2
246	420	101	-12,4	-12,8	-28,9	-6,2	-1,0	
66	322	142	-7,3	-3,7	-16,7	-14,3	-17,6	
249	405	185	-1,8	-2,9	-9,2	+0,2	-5,9	3
197	245	95	+1,4	+0,8	-1,0	+6,5	-10,5	
52	160	90	-5,7	-6,5	-40,4	-9,4	-1,1	
228	473	185	-7,1	-8,3	-9,7	-5,7	-5,9	4
182	274	108	-5,5	-8,1	-	-2,9	-11,1	
46	199	76	-9,2	-8,6	-47,8	-9,5	-1,3	
488	1 034	391	-4,6	-2,4	-21,1	-3,8	+3,8	5
428	651	222	-5,7	-3,6	-20,1	-1,1	+9,0	
60	383	169	-3,2	-1,2	-28,3	-8,4	-3,6	
845	1 304	430	-6,5	-7,8	-19,3	+2,9	-2,3	6
732	866	262	-5,6	-6,5	-17,5	+4,5	-7,3	
113	438	167	-7,7	-8,8	-31,0	-0,2	+6,0	
619	1 085	364	+0,4	-0,3	-1,1	+1,1	+5,2	7
559	659	184	+0,3	+0,6	-1,3	+0,6	+10,3	
60	426	180	+0,4	-1,1	-	+1,9	-1,1	
201	874	327	-3,0	-1,3	+3,5	-5,3	-17,1	8
188	493	173	-2,4	-	+3,2	-4,9	-31,2	
13	381	153	-3,8	-2,5	+7,7	-5,8	-2,0	
93	1 093	526	-2,1	-5,7	-8,6	-1,6	+4,6	9
91	621	204	+1,5	-2,5	-11,0	+4,8	+5,9	
2	472	316	-5,5	-8,3	x	-10,2	+5,1	
3 078	9 008	3 937	-4,8	-4,4	-13,7	-5,3	-2,5	10
2 647	5 549	2 113	-4,5	-3,5	-11,7	-2,7	-6,6	
431	3 459	1 815	-5,3	-5,1	-26,2	-9,4	+1,9	
3	49	37	-11,3	x	x	-22,4	-	11
3 081	9 057	3 974	-4,9	-4,4	-13,6	-5,4	-2,5	12

8. An Straßenverkehrsunfällen beteiligte Fahrzeugführer und Fußgänger im Januar – August 2006 nach Art der Verkehrsbeteiligung und Ortslage

Art der Verkehrsbeteiligung a = Zusammen b = innerhalb von Ortschaften c = außerhalb von Ortschaften	Straßenverkehrsunfälle mit						
	Personen- schaden	schwer- wiegendem Sachschaden (i. e. S.)	Personen- schaden	schwer- wiegendem Sachschaden (i. e. S.)	Personen- schaden	schwer- wiegendem Sachschaden (i. e. S.)	
	Januar – August 2006		dagegen Januar – August 2005		Veränderung Januar – August 2006 gegenüber Januar – August 2005		
	Anzahl				%		
Führer von							
Mofas, Mopeds	a	3 308	183	3 282	180	+0,8	+1,7
	b	2 853	155	2 836	156	+0,6	-0,6
	c	455	28	446	24	+2,0	+16,7
Motorzweirädern mit amtlichen Kennzeichen	a	3 961	232	4 596	270	-13,8	-14,1
	b	2 662	162	2 919	184	-8,8	-12,0
	c	1 299	70	1 677	86	-22,5	-18,6
Personenkraftwagen	a	50 459	23 518	53 263	24 361	-5,3	-3,5
	b	36 116	15 472	38 084	15 884	-5,2	-2,6
	c	14 343	8 046	15 179	8 477	-5,5	-5,1
Bussen	a	853	140	881	147	-3,2	-4,8
	b	774	119	782	116	-1,0	+2,6
	c	79	21	99	31	-20,2	-32,3
Güterkraftfahrzeugen	a	4 349	1 965	4 659	2 085	-6,7	-5,8
	b	2 299	891	2 551	976	-9,9	-8,7
	c	2 050	1 074	2 108	1 109	-2,8	-3,2
landwirtschaftlichen Zugmaschinen	a	115	56	163	102	-29,4	-45,1
	b	46	22	71	45	-35,2	-51,1
	c	69	34	92	57	-25,0	-40,4
übrigen Kraftfahrzeugen	a	274	84	355	120	-22,8	-30,0
	b	190	51	256	77	-25,8	-33,8
	c	84	33	99	43	-15,2	-23,3
Kraftfahrzeugen insgesamt	a	63 319	26 178	67 199	27 265	-5,8	-4,0
	b	44 940	16 872	47 499	17 438	-5,4	-3,2
	c	18 379	9 306	19 700	9 827	-6,7	-5,3
darunter flüchtig	a	3 262	1 865	3 405	1 805	-4,2	+3,3
	b	2 632	1 096	2 758	1 064	-4,6	+3,0
	c	630	769	647	741	-2,6	+3,8
Fahrrädern	a	11 478	32	12 088	22	-5,0	+45,5
	b	10 417	27	11 005	16	-5,3	+68,8
	c	1 061	5	1 083	6	-2,0	x
darunter im Alter von unter 15 Jahren	a	2 072	3	2 422	1	-14,5	x
	b	1 945	2	2 286	-	-14,9	x
	c	127	1	136	1	-6,6	-
anderen Fahrzeugen	a	508	276	620	313	-18,1	-11,8
	b	438	212	502	217	-12,8	-2,3
	c	70	64	118	96	-40,7	-33,3
Fußgänger	a	5 653	31	5 905	39	-4,3	-20,5
	b	5 384	27	5 638	36	-4,5	-25,0
	c	269	4	267	3	+0,7	x
darunter im Alter von unter 15 Jahren	a	1 824	1	1 879	4	-2,9	x
	b	1 778	1	1 831	3	-2,9	x
	c	46	-	48	1	-4,2	x
65 und mehr Jahren	a	907	-	982	1	-7,6	x
	b	872	-	941	1	-7,3	x
	c	35	-	41	-	-14,6	-
Andere Personen	a	250	29	273	31	-8,4	-6,5
	b	207	17	206	24	+0,5	-29,2
	c	43	12	67	7	-35,8	x
Insgesamt	a	81 208	26 546	86 085	27 670	-5,7	-4,1
	b	61 386	17 155	64 850	17 731	-5,3	-3,2
	c	19 822	9 391	21 235	9 939	-6,7	-5,5
darunter im Alter von unter 15 Jahren	a	3 953	8	4 364	17	-9,4	x
	b	3 775	4	4 169	10	-9,5	x
	c	178	4	195	7	-8,7	x
65 und mehr Jahren	a	7 832	2 073	8 086	2 039	-3,1	+1,7
	b	6 264	1 460	6 430	1 412	-2,6	+3,4
	c	1 568	613	1 656	627	-5,3	-2,2

9. Straßenverkehrsunfälle mit Personenschaden im Januar – August 2006 nach Ursachen und Ortslage

Ursache	Straßenverkehrsunfälle mit Personenschaden								
	zusammen			innerhalb von Ortschaften			außerhalb von Ortschaften		
	Januar – August								
	2006	dagegen 2005	Ver- änderung 2006 gegenüber 2005	2006	dagegen 2005	Ver- änderung 2006 gegenüber 2005	2006	dagegen 2005	Ver- änderung 2006 gegenüber 2005
	Anzahl		%	Anzahl		%	Anzahl		%
Ursachen der Fahrzeugführer	51 714	54 118	-4,4	37 443	38 729	-3,3	14 271	15 389	-7,3
Verkehrstüchtigkeit	2 939	3 002	-2,1	1 995	2 019	-1,2	944	983	-4,0
Alkoholeinfluss	2 087	2 233	-6,5	1 529	1 611	-5,1	558	622	-10,3
Einfluss anderer berauschender Mittel (z. B. Drogen, Rauschgift)	175	176	-0,6	130	118	+10,2	45	58	-22,4
Übermüdung	219	207	+5,8	47	53	-11,3	172	154	+11,7
sonstige körperliche oder geistige Mängel	458	386	+18,7	289	237	+21,9	169	149	+13,4
Straßenbenutzung	3 303	3 297	+0,2	2 781	2 728	+1,9	522	569	-8,3
Benutzung der falschen Fahrbahn (auch Richtungsfahrbahn) oder verbotswidrige Benutzung anderer Straßenteile	2 193	2 203	-0,5	2 029	2 021	+0,4	164	182	-9,9
Verstoß gegen das Rechtsfahrgebot	1 110	1 094	+1,5	752	707	+6,4	358	387	-7,5
Geschwindigkeit	6 943	7 629	-9,0	3 451	3 557	-3,0	3 492	4 072	-14,2
nicht angepasste Geschwindigkeit mit gleichzeitigem Überschreiten der zulässigen Höchstgeschwindigkeit	588	684	-14,0	349	388	-10,1	239	296	-19,3
nicht angepasste Geschwindigkeit in anderen Fällen	6 355	6 945	-8,5	3 102	3 169	-2,1	3 253	3 776	-13,9
Abstand	5 224	5 689	-8,2	3 623	3 898	-7,1	1 601	1 791	-10,6
ungenügender Sicherheitsabstand	5 110	5 560	-8,1	3 541	3 814	-7,2	1 569	1 746	-10,1
starkes Bremsen des Vorfahrenden ohne zwingenden Grund	114	129	-11,6	82	84	-2,4	32	45	-28,9
Überholen	1 753	1 778	-1,4	893	912	-2,1	860	866	-0,7
unzulässiges Rechtsüberholen	97	111	-12,6	65	76	-14,5	32	35	-8,6
Überholen trotz Gegenverkehrs	179	174	+2,9	51	51	-	128	123	+4,1
Überholen trotz unklarer Verkehrslage	506	542	-6,6	340	347	-2,0	166	195	-14,9
Überholen trotz unzureichender Sichtverhältnisse	28	32	-12,5	9	13	x	19	19	-
Überholen ohne Beachtung des nachfolgenden Verkehrs und/oder ohne rechtzeitige und deutliche Ankündigung des Ausscherens	233	228	+2,2	10	21	-52,4	223	207	+7,7
Fehler beim Wiedereinordnen	189	180	+5,0	87	69	+26,1	102	111	-8,1
sonstige Fehler beim Überholen (z. B. ohne genügenden Seitenabstand)	413	409	+1,0	269	278	-3,2	144	131	+9,9
Fehler beim Überholtwerden	108	102	+5,9	62	57	+8,8	46	45	+2,2
Vorbeifahren	191	191	-	173	173	-	18	18	-
Nichtbeachten des Vorranges entgegenkommender Fahrzeuge beim Vorbeifahren an haltenden Fahrzeugen, Absperrungen oder Hindernissen	144	146	-1,4	134	133	+0,8	10	13	-23,1
Nichtbeachten des nachfolgenden Verkehrs beim Vorbeifahren an haltenden Fahrzeugen, Absperrungen oder Hindernissen und/oder ohne rechtzeitige und deutliche Ankündigung des Ausscherens	47	45	+4,4	39	40	-2,5	8	5	x

Noch: 9. Straßenverkehrsunfälle mit Personenschaden im Januar – August 2006 nach Ursachen und Ortslage

Ursache	Straßenverkehrsunfälle mit Personenschaden								
	zusammen			innerhalb von Ortschaften			außerhalb von Ortschaften		
	Januar – August								
	2006	dagegen 2005	Ver- änderung 2006 gegenüber 2005	2006	dagegen 2005	Ver- änderung 2006 gegenüber 2005	2006	dagegen 2005	Ver- änderung 2006 gegenüber 2005
	Anzahl		%	Anzahl		%	Anzahl		%
Nebeneinanderfahren, fehlerhaftes Wechseln des Fahrstreifens beim Nebeneinanderfahren oder Nichtbeachten des Reißverschlussverfahrens	768	750	+2,4	476	478	-0,4	292	272	+7,4
Vorfahrt, Vorrang	7 634	7 939	-3,8	5 932	6 179	-4,0	1 702	1 760	-3,3
Nichtbeachten der Regel rechts vor links	981	969	+1,2	905	901	+0,4	76	68	+11,8
Nichtbeachten der die Vorfahrt regelnden Verkehrszeichen	5 233	5 437	-3,8	3 920	4 078	-3,9	1 313	1 359	-3,4
Nichtbeachten der Vorfahrt des durchgehenden Verkehrs auf Bundesautobahnen oder Kraftfahrstraßen	76	75	+1,3	2	4	x	74	71	+4,2
Nichtbeachten der Vorfahrt durch Fahrzeuge, die aus Feld- und Waldwegen kommen	41	61	-32,8	19	30	-36,7	22	31	-29,0
Nichtbeachten der Verkehrsregelung durch Polizeibeamte oder Lichtzeichen	1 177	1 245	-5,5	991	1 051	-5,7	186	194	-4,1
Nichtbeachten des Vorranges entgegenkommender Fahrzeuge	111	136	-18,4	84	103	-18,4	27	33	-18,2
Nichtbeachten des Vorranges von Schienenfahrzeugen an Bahnübergängen	15	16	-6,3	11	12	-8,3	4	4	-
Abbiegen, Wenden, Rückwärtsfahren, Ein- und Anfahren	8 586	9 166	-6,3	7 520	7 965	-5,6	1 066	1 201	-11,2
Fehler beim Abbiegen	4 376	4 621	-5,3	3 558	3 735	-4,7	818	886	-7,7
Fehler beim Wenden oder Rückwärtsfahren	1 607	1 699	-5,4	1 488	1 554	-4,2	119	145	-17,9
Fehler beim Einfahren in den fließenden Verkehr (z. B. aus einem Grundstück, von einem anderen Straßenteil oder beim Anfahren vom Fahrbahnrand)	2 603	2 846	-8,5	2 474	2 676	-7,5	129	170	-24,1
falsches Verhalten gegenüber Fußgängern	2 774	2 843	-2,4	2 687	2 745	-2,1	87	98	-11,2
an Fußgängerüberwegen	193	168	+14,9	193	167	+15,6	-	1	x
an Fußgängerfurten	354	341	+3,8	345	335	+3,0	9	6	x
beim Abbiegen	516	553	-6,7	501	540	-7,2	15	13	+15,4
an Haltestellen (auch haltende Schulbusse mit eingeschaltetem Warnblinklicht)	181	172	+5,2	173	167	+3,6	8	5	x
an anderen Stellen	1 530	1 609	-4,9	1 475	1 536	-4,0	55	73	-24,7
ruhender Verkehr, Verkehrssicherung	610	592	+3,0	590	569	+3,7	20	23	-13,0
unzulässiges Halten oder Parken	65	62	+4,8	59	52	+13,5	6	10	x
mangelnde Sicherung haltender oder liegengeliebener Fahrzeuge und von Unfallstellen sowie Schulbussen, bei denen Kinder ein- oder aussteigen	32	28	+14,3	23	22	+4,5	9	6	x
verkehrswidriges Verhalten beim Ein- oder Aussteigen, Be- oder Entladen	513	502	+2,2	508	495	+2,6	5	7	x

**Noch: 9. Straßenverkehrsunfälle mit Personenschaden im Januar – August 2006
nach Ursachen und Ortslage**

Ursache	Straßenverkehrsunfälle mit Personenschaden								
	zusammen			innerhalb von Ortschaften			außerhalb von Ortschaften		
	Januar – August								
	2006	dagegen 2005	Ver- änderung 2006 gegenüber 2005	2006	dagegen 2005	Ver- änderung 2006 gegenüber 2005	2006	dagegen 2005	Ver- änderung 2006 gegenüber 2005
	Anzahl		%	Anzahl		%	Anzahl		%
Nichtbeachten der Beleuchtungsvorschriften	85	55	+54,5	70	45	+55,6	15	10	+50,0
Ladung, Besetzung	122	139	-12,2	53	88	-39,8	69	51	+35,3
Überladung, Überbesetzung	32	44	-27,3	23	37	-37,8	9	7	x
unzureichend gesicherte Ladung oder Fahrzeugzubehörteile	90	95	-5,3	30	51	-41,2	60	44	+36,4
andere Fehler beim Fahrzeugführer	10 782	11 048	-2,4	7 199	7 373	-2,4	3 583	3 675	-2,5
Technische Mängel, Wartungsmängel	564	555	+1,6	362	348	+4,0	202	207	-2,4
Beleuchtung	92	68	+35,3	79	54	+46,3	13	14	-7,1
Bereifung	152	156	-2,6	40	40	-	112	116	-3,4
Bremsen	121	150	-19,3	103	125	-17,6	18	25	-28,0
Lenkung	24	29	-17,2	13	20	-35,0	11	9	x
Zugvorrichtung	4	7	x	2	3	x	2	4	x
andere Mängel	171	145	+17,9	125	106	+17,9	46	39	+17,9
Falsches Verhalten der Fußgänger	3 073	3 170	-3,1	2 908	2 985	-2,6	165	185	-10,8
Verkehrstüchtigkeit	169	205	-17,6	144	175	-17,7	25	30	-16,7
Alkoholeinfluss	134	173	-22,5	110	146	-24,7	24	27	-11,1
Einfluss anderer berauschender Mittel (z. B. Drogen, Rauschgift)	11	6	x	10	5	x	1	1	-
Übermüdung	-	2	x	-	2	x	-	-	-
sonstige körperliche oder geistige Mängel	24	24	-	24	22	+9,1	-	2	x
falsches Verhalten beim Überschreiten der Fahrbahn	2 372	2 395	-1,0	2 274	2 311	-1,6	98	84	+16,7
an Stellen, an denen der Fußgängerverkehr durch Polizeibeamte oder Lichtzeichen geregelt war	227	239	-5,0	220	237	-7,2	7	2	x
auf Fußgängerüberwegen ohne Verkehrsregelung durch Polizeibeamte oder Lichtzeichen	10	5	x	10	5	x	-	-	-
in der Nähe von Kreuzungen oder Einmündungen, Lichtzeichenanlagen oder Fußgängerüberwegen bei dichtem Verkehr	123	142	-13,4	119	140	-15,0	4	2	x
an anderen Stellen	592	563	+5,2	583	555	+5,0	9	8	x
ohne auf den Fahrzeugverkehr zu achten	1 274	1 297	-1,8	1 210	1 230	-1,6	64	67	-4,5
durch sonstiges falsches Verhalten	146	149	-2,0	132	144	-8,3	14	5	x
Nichtbenutzen des Gehweges	46	51	-9,8	43	43	-	3	8	x
Nichtbenutzen der vorgeschriebenen Straßenseite	13	10	+30,0	9	3	x	4	7	x
Spielen auf oder neben der Fahrbahn	87	73	+19,2	84	69	+21,7	3	4	x
andere Fehler der Fußgänger	386	436	-11,5	354	384	-7,8	32	52	-38,5

**Noch: 9. Straßenverkehrsunfälle mit Personenschaden im Januar – August 2006
nach Ursachen und Ortslage**

Ursache	Straßenverkehrsunfälle mit Personenschaden								
	zusammen			innerhalb von Ortschaften			außerhalb von Ortschaften		
	Januar – August								
	2006	dagegen 2005	Ver- änderung 2006 gegenüber 2005	2006	dagegen 2005	Ver- änderung 2006 gegenüber 2005	2006	dagegen 2005	Ver- änderung 2006 gegenüber 2005
	Anzahl		%	Anzahl		%	Anzahl		%
Straßenverhältnisse	2 403	2 552	-5,8	1 232	1 218	+1,1	1 171	1 334	-12,2
Glätte oder Schlüpfrigkeit der Fahrbahn	2 251	2 408	-6,5	1 134	1 134	-	1 117	1 274	-12,3
Verunreinigung durch ausgeflossenes Öl	83	84	-1,2	54	57	-5,3	29	27	+7,4
andere Verunreinigungen durch Straßenbenutzer	31	28	+10,7	20	16	+25,0	11	12	-8,3
Schnee, Eis	951	873	+8,9	391	333	+17,4	560	540	+3,7
Regen	1 113	1 378	-19,2	626	703	-11,0	487	675	-27,9
andere Einflüsse (u. a. Laub, angeschwemmter Lehm)	73	45	+62,2	43	25	+72,0	30	20	+50,0
Zustand der Straße	132	124	+6,5	85	70	+21,4	47	54	-13,0
Spurrillen, im Zusammenhang mit Regen, Schnee oder Eis	17	14	+21,4	9	6	x	8	8	-
anderer Zustand der Straße	115	110	+4,5	76	64	+18,8	39	46	-15,2
nicht ordnungsgemäßer Zustand der Verkehrs- zeichen oder -einrichtungen	16	17	-5,9	11	12	-8,3	5	5	-
mangelhafte Beleuchtung der Straße	4	3	x	2	2	-	2	1	x
mangelhafte Sicherung von Bahnübergängen	-	-	-	-	-	-	-	-	-
Witterungseinflüsse	457	409	+11,7	305	264	+15,5	152	145	+4,8
Sichtbehinderung durch Nebel	27	18	+50,0	9	4	x	18	14	+28,6
starken Regen, Hagel, Schneegestöber usw.	82	88	-6,8	57	60	-5,0	25	28	-10,7
blendende Sonne	314	270	+16,3	225	191	+17,8	89	79	+12,7
Seitenwind	19	23	-17,4	5	6	x	14	17	-17,6
Unwetter oder sonstige Witterungseinflüsse	15	10	+50,0	9	3	x	6	7	x
Hindernisse	336	363	-7,4	133	148	-10,1	203	215	-5,6
nicht oder unzureichend gesicherte Arbeitsstellen auf der Fahrbahn	9	22	x	7	16	x	2	6	x
Wild auf der Fahrbahn	134	140	-4,3	10	22	-54,5	124	118	+5,1
anderes Tier auf der Fahrbahn	136	146	-6,9	85	82	+3,7	51	64	-20,3
sonstiges Hindernis auf der Fahrbahn	57	55	+3,6	31	28	+10,7	26	27	-3,7
Sonstige Ursachen	139	1 331	-89,6	101	1 022	-90,1	38	309	-87,7
Ursachen von anderen Personen als Fahrzeugführern oder Fußgängern	79	79	-	69	60	+15,0	10	19	-47,4
Ursachen insgesamt	58 765	62 577	-6,1	42 553	44 774	-5,0	16 212	17 803	-8,9

10. Fehlverhalten der Fahrzeugführer als Ursache von Straßenverkehrsunfällen mit Personenschaden im Januar – August 2006 nach Art der Verkehrsbeteiligung

Ursache	Fehlverhalten der Fahrzeugführer											
	ins- gesamt	darunter Fahrer von			ins- gesamt	darunter Fahrer von			ins- gesamt	darunter Fahrer von		
		Personen- kraft- wagen	Motor- zwei- rädern	Fahr- rädern		Personen- kraft- wagen	Motor- zwei- rädern	Fahr- rädern		Personen- kraft- wagen	Motor- zwei- rädern	Fahr- rädern
	Januar – August 2006				dagegen Januar – August 2005				Veränderung Januar – August 2006 gegenüber Januar – August 2005			
Anzahl									%			
Verkehrstüchtigkeit	2 939	1 754	99	716	3 002	1 784	108	770	-2,1	-1,7	-8,3	-7,0
darunter Alkoholeinfluss	2 087	1 104	82	648	2 233	1 175	93	719	-6,5	-6,0	-11,8	-9,9
Straßenbenutzung	3 303	872	93	2 033	3 297	851	79	2 075	+0,2	+2,5	+17,7	-2,0
Geschwindigkeit	6 943	4 859	804	333	7 629	5 444	974	298	-9,0	-10,7	-17,5	+11,7
Abstand	5 224	4 074	233	122	5 689	4 408	290	112	-8,2	-7,6	-19,7	+8,9
Überholen	1 753	1 006	266	136	1 778	1 011	304	157	-1,4	-0,5	-12,5	-13,4
Vorbeifahren	191	141	6	25	191	123	6	25	-	+14,6	-	-
Nebeneinanderfahren	768	504	20	28	750	517	21	24	+2,4	-2,5	-4,8	+16,7
Vorfahrt, Vorrang	7 634	6 021	93	841	7 939	6 316	86	821	-3,8	-4,7	+8,1	+2,4
Nichtbeachten der die Vorfahrt regelnden Verkehrszeichen	5 233	4 422	37	350	5 437	4 630	37	337	-3,8	-4,5	-	+3,9
Nichtbeachten der Verkehrsregelung durch Polizeibeamte, Lichtzeichen	1 177	836	20	217	1 245	877	21	222	-5,5	-4,7	-4,8	-2,3
Abbiegen, Wenden, Rück- wärtsfahren, Ein- und Anfahren	8 586	6 904	79	794	9 166	7 205	104	916	-6,3	-4,2	-24,0	-13,3
Falsches Verhalten gegenüber Fußgängern darunter an Überwegen und Furten	2 774	2 244	32	233	2 843	2 285	32	245	-2,4	-1,8	-	-4,9
Ruhender Verkehr, Verkehrssicherung	610	559	-	1	592	522	2	3	+3,0	+7,1	x	x
Nichtbeachten der Beleuchtungs- vorschriften	85	14	2	62	55	7	2	40	+54,5	x	-	+55,0
Ladung, Besetzung	122	21	4	23	139	25	1	37	-12,2	-16,0	x	-37,8
Andere Fehler beim Fahrzeugführer	10 782	6 031	803	2 131	11 048	6 219	839	2 163	-2,4	-3,0	-4,3	-1,5
Insgesamt	51 714	35 004	2 534	7 478	54 118	36 717	2 848	7 686	-4,4	-4,7	-11,0	-2,7

Veröffentlichungen

Veröffentlichungen aus den Fachbereichen Handel und Verkehr

Entwicklung von Umsatz und Beschäftigung in nordrhein-westfälischen Unternehmen des Einzelhandels, des Großhandels, des Gastgewerbes

Inhalt: Jedes der drei monatlich erscheinenden Hefte enthält die vorläufigen Ergebnisse der Umsatzentwicklung und der Entwicklung der Beschäftigtenzahlen als Messzahlen auf der Basis des Jahres 2003 und als prozentuale Abweichung zum Vormonat und zum Vorjahresmonat. Die Ergebnisse werden in einigen Eckzahlen für die wichtigsten Wirtschaftszweige dargestellt.

Einzelhandel:	Bestell-Nr. G 11 3 2006*)	Preis: 1,30 EUR (Jahresbezugspreis: 13,00 EUR)
Großhandel:	Bestell-Nr. G 12 3 2006*)	Preis: 1,30 EUR (Jahresbezugspreis: 13,00 EUR)
Gastgewerbe:	Bestell-Nr. G 43 3 2006*)	Preis: 1,30 EUR (Jahresbezugspreis: 13,00 EUR)

Fachliche Auskünfte zu diesen Veröffentlichungen erteilt Ihnen gerne Marion Helling und Sabine Schmidt unter Telefon-Nr. 0211 9449-5521 bzw. 0211 9449-5481.

Straßenverkehrsunfälle in Nordrhein-Westfalen

Inhalt: Der Monatsbericht enthält Ergebnisse von Straßenverkehrsunfällen und dabei Verunglückten in Nordrhein-Westfalen nach Unfallkategorien, nach Straßen-, Unfallarten, Unfalltypen, nach Tagesdatum, Ortslage, Art der Verkehrsbeteiligung, Unfallursachen und nach Fehlverhalten der Fahrzeugführer sowie die Anzahl der Verunglückten nach der Schwere der Verletzung, Altersgruppen und Geschlecht. Dargestellt werden die monatlichen und die kumulierten Zahlen, die Vorjahresergebnisse und die prozentuale Veränderung gegenüber den Vorjahreszeiträumen. Auf Gemeindeebene sind Ergebnisse nach Ortslage und Unfallkategorien enthalten.

Bestell-Nr. H 12 3 2006*) Preis: 4,40 EUR (Jahresbezugspreis: 44,00 EUR)

Straßenverkehrsunfälle in Nordrhein-Westfalen 2005

Inhalt: Der Bericht enthält Ergebnisse von Straßenverkehrsunfällen und dabei Verunglückten in Nordrhein-Westfalen nach Unfallkategorien, nach Straßen-, Unfallarten, Unfalltypen, nach Tagesdatum, Ortslage, Art der Verkehrsbeteiligung, Unfallursachen und nach Fehlverhalten der Fahrzeugführer sowie die Anzahl der Verunglückten nach der Schwere der Verletzung, Altersgruppen und Geschlecht. Dargestellt werden die Jahreswerte, die Vorjahresergebnisse und die prozentuale Veränderung gegenüber den Vorjahreszeiträumen. Auf Gemeindeebene sind Ergebnisse nach Ortslage und Unfallkategorien enthalten. Zahlreiche Grafiken und eine Farbkarte runden den Bericht ab.

Bestell-Nr. H 13 3 2005 00 Preis: 11,10 EUR

Fachliche Auskünfte zu diesen Veröffentlichungen erteilen Ihnen gerne Petra Focks und Jörg Möller unter Telefon-Nr. 0211 9449-5517 bzw. 0211 9449-5482.

Personenverkehr mit Bussen und Bahnen in Nordrhein-Westfalen

Inhalt: Dieser vierteljährlich erscheinende Bericht enthält Ergebnisse über die Entwicklung von Unternehmen, Fahrgäste, Beförderungsleistungen und mittlere Reiseweite im Schienennahverkehr und im gewerblichen Omnibuslinienverkehr nach Unternehmensformen, Regierungsbezirken, Verkehrsarten und Verkehrsmitteln in Gegenüberstellung zum Vorjahreszeitraum.

Bestell-Nr. H 16 3 2006*) Preis: 1,30 EUR (Jahresbezugspreis: 5,20 EUR)

Binnenschifffahrt in Nordrhein-Westfalen

Inhalt: Der Monatsbericht enthält die Entwicklung des Güterverkehrs auf den nordrhein-westfälischen Binnenwasserstraßen nach Verkehrsbeziehungen und Güterabteilungen. Dargestellt werden die monatlichen Gütermengen in Tonnen bzw. der Containerumschlag für Nordrhein-Westfalen, die Mengen des Vormonats und des Vorjahresmonats sowie die kumulierten Jahreshütermengen im Vergleich zum Vorjahreszeitraum mit der prozentualen Veränderung.

Bestell-Nr. H 21 3 2006*) Preis: 1,30 EUR (Jahresbezugspreis: 13,00 EUR)

Fachliche Auskünfte zu diesen Veröffentlichungen erteilt Ihnen gerne Marion Helling und Sabine Schmidt unter Telefon-Nr. 0211 9449-5521 bzw. 0211 9449-5481.

*) Bei Bestellungen bitte gewünschten Monat / Vierteljahr angeben (01 = Januar; 02 = Februar usw. bzw. 41 = 1. Vierteljahr; 42 = 2. Vierteljahr usw.)