

Straßenverkehrsunfälle in Nordrhein-Westfalen

Februar 2006

Herausgegeben vom
Landesamt für Datenverarbeitung und Statistik Nordrhein-Westfalen
Mauerstraße 51, 40476 Düsseldorf • Postfach 10 11 05, 40002 Düsseldorf
Telefon 0211 9449-01 • Telefax 0211 442006
Internet: <http://www.lds.nrw.de>
E-Mail: poststelle@lds.nrw.de

Erschienen im Juni 2006

Preis der gedruckten Ausgabe:
4,40 EUR (Jahresbezugspreis 44,00 EUR)

Eine kostenlose PDF-Version dieser Ausgabe finden Sie
zum Download im Webshop des LDS NRW.

© Landesamt für Datenverarbeitung und Statistik NRW, Düsseldorf, 2006
Für nicht gewerbliche Zwecke sind Vervielfältigung und unentgeltliche Verbreitung, auch auszugsweise, mit Quellenangabe gestattet. Die Verbreitung, auch auszugsweise, über elektronische Systeme/Datenträger bedarf der vorherigen Zustimmung. Alle übrigen Rechte bleiben vorbehalten.

Inhalt

	Seite
Vorbemerkungen	5
 Grafiken	
Unfälle mit Personenschaden in Nordrhein-Westfalen Februar 2005 bis Februar 2006	6
Bei Unfällen Getötete in Nordrhein-Westfalen Februar 2005 bis Februar 2006	6
Unfälle mit Personenschaden nach Straßenarten in Nordrhein-Westfalen im Februar 2006	7
Bei Unfällen Verunglückte nach Alter und Geschlecht in Nordrhein-Westfalen im Februar 2006	7
Unfälle mit Personenschaden in kreisfreien Städten und Kreisen in Nordrhein-Westfalen im Februar 2006	8
 Tabellenteil	
1. Straßenverkehrsunfälle und verunglückte Personen 1972 – 2005	11
2. Straßenverkehrsunfälle im Februar 2006 nach Unfallkategorien	11
3. Straßenverkehrsunfälle und Verunglückte im Februar 2006 nach Straßenarten und Ortslage	12
4. Straßenverkehrsunfälle und Verunglückte im Februar 2006 nach Unfalltyp und Ortslage	12
5. Straßenverkehrsunfälle und Verunglückte im Februar 2006 nach Unfallarten und Ortslage	13
6. Straßenverkehrsunfälle und Verunglückte im Februar 2006 nach Ortslage und Tagesdatum	14
7. Verunglückte im Straßenverkehr im Februar 2006 nach Altersgruppen und Geschlecht ...	16
8. Verunglückte im Straßenverkehr im Februar 2006 nach Art der Verkehrsbeteiligung und Ortslage	17
9. Verunglückte im Straßenverkehr im Februar 2006 nach Art der Verkehrsbeteiligung, Altersgruppen und Geschlecht	18
10. An Straßenverkehrsunfällen beteiligte Fahrzeugführer und Fußgänger im Februar 2006 nach Art der Verkehrsbeteiligung und Ortslage	26
11. Straßenverkehrsunfälle mit Personenschaden im Februar 2006 nach Ursachen und Ortslage	27
12. Fehlverhalten der Fahrzeugführer als Ursache von Straßenverkehrsunfällen mit Personenschaden im Februar 2006 nach Art der Verkehrsbeteiligung	31
13. Straßenverkehrsunfälle und verunglückte Personen im Februar 2006 nach Gemeinden ...	32

Kumulierte Ergebnisse

1. Straßenverkehrsunfälle im Januar – Februar 2006 nach Unfallkategorien	67
2. Straßenverkehrsunfälle und Verunglückte im Januar – Februar 2006 nach Straßenarten und Ortslage	68
3. Straßenverkehrsunfälle und Verunglückte im Januar – Februar 2006 nach Unfalltyp und Ortslage	68
4. Straßenverkehrsunfälle und Verunglückte im Januar – Februar 2006 nach Unfallarten und Ortslage	69
5. Verunglückte im Straßenverkehr im Januar – Februar 2006 nach Altersgruppen und Geschlecht	70
6. Verunglückte im Straßenverkehr im Januar – Februar 2006 nach Art der Verkehrsbeteiligung und Ortslage	71
7. Verunglückte im Straßenverkehr im Januar – Februar 2006 nach Art der Verkehrsbeteiligung, Altersgruppen und Geschlecht	72
8. An Straßenverkehrsunfällen beteiligte Fahrzeugführer und Fußgänger im Januar – Februar 2006 nach Art der Verkehrsbeteiligung und Ortslage	80
9. Straßenverkehrsunfälle mit Personenschaden im Januar – Februar 2006 nach Ursachen und Ortslage	81
10. Fehlverhalten der Fahrzeugführer als Ursache von Straßenverkehrsunfällen mit Personenschaden im Januar – Februar 2006 nach Art der Verkehrsbeteiligung	85

Vorbemerkungen

Rechtsgrundlage

Rechtsgrundlage für die Zusammenstellung der vorliegenden Ergebnisse ist das „Gesetz über die Statistik der Straßenverkehrsunfälle“ (Straßenverkehrsunfallstatistikgesetz – StVUnfStatG) vom 15. Juni 1990 (BGBl. I S. 1078), sowie das „Erste Gesetz zur Änderung des Straßenverkehrsunfallstatistikgesetzes“ vom 23. November 1994 (BGBl. I S. 3491) und die „Verordnung zur näheren Bestimmung des schwerwiegenden Unfalls mit Sachschaden im Sinne des Straßenverkehrsunfallstatistikgesetzes vom 21. Dezember 1994 (BGBl. I S. 3970). Alle Unfälle, bei denen infolge des Fahrverkehrs auf öffentlichen Wegen und Plätzen Personen getötet, verletzt oder Sachschäden verursacht worden sind, werden erfasst und statistisch ausgewertet.

Erläuterungen

Unfälle

Grundsätzlich werden die Unfälle eingeteilt in **Unfälle mit Personenschaden** – unabhängig von der Schwere der Verletzung – und in **Unfälle mit nur Sachschaden**, bei denen also keine Personen zu Schaden kommen.

Alle Unfälle außer den sonstigen Unfälle mit nur Sachschaden und ohne Alkoholeinwirkung (sog. Bagatellunfälle) werden nach ihrer **Ortslage** (innerorts, außerorts und Autobahn) nachgewiesen, wobei Unfälle auf Autobahnen und auf Stadtautobahnen zu den außerorts Unfällen zählen.

Unfallart (z. B. Aufprall auf Hindernis) und **Unfalltyp** (z. B. Abbiege-Unfall) werden anschaulich in den Vorspalten der Tabellen 3.2 und 3.3 beschrieben.

Bei den **Unfallursachen** in Tabelle 6 wird unterschieden nach personenbezogenem Fehlverhalten (z. B. beim Überholen) und nach situationsbedingten Ursachen (z. B. Straßenglätte).

Je Unfall können beim Hauptverursacher und bei einem weiteren Unfallbeteiligten jeweils bis zu drei Ursachen und bis zu zwei situationsbedingte Ursachen angegeben werden.

Verunglückte

Zu den Verunglückten werden alle Personen gezählt, die bei einem Unfall getötet oder verletzt werden. Es gelten

- als **Getötete** die Personen, die innerhalb von 30 Tagen an den Unfallfolgen sterben,
- als **schwer Verletzte** die Personen, die zur stationären Behandlung in ein Krankenhaus eingeliefert werden,
- als **leicht Verletzte** alle übrigen verunglückten Personen.

Sachschaden

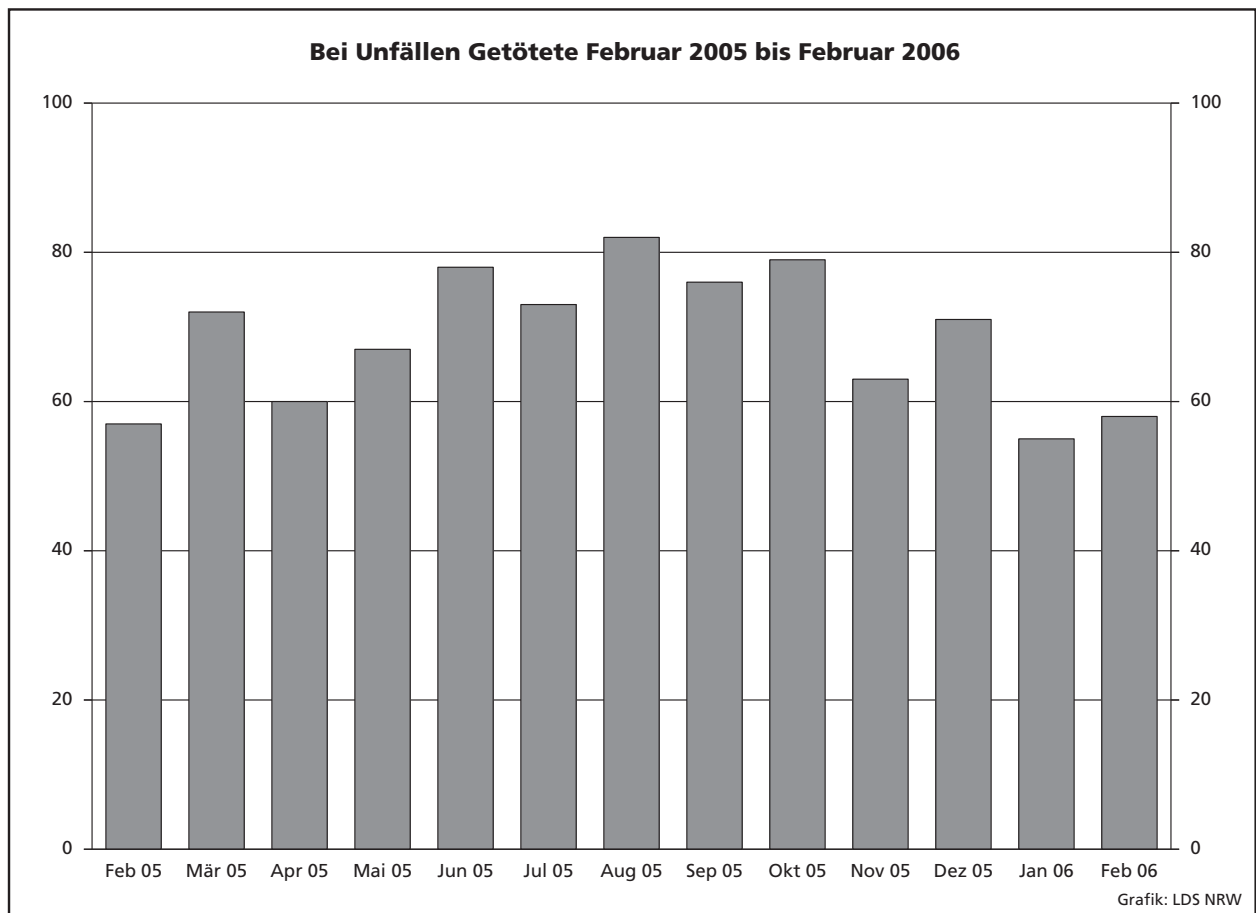
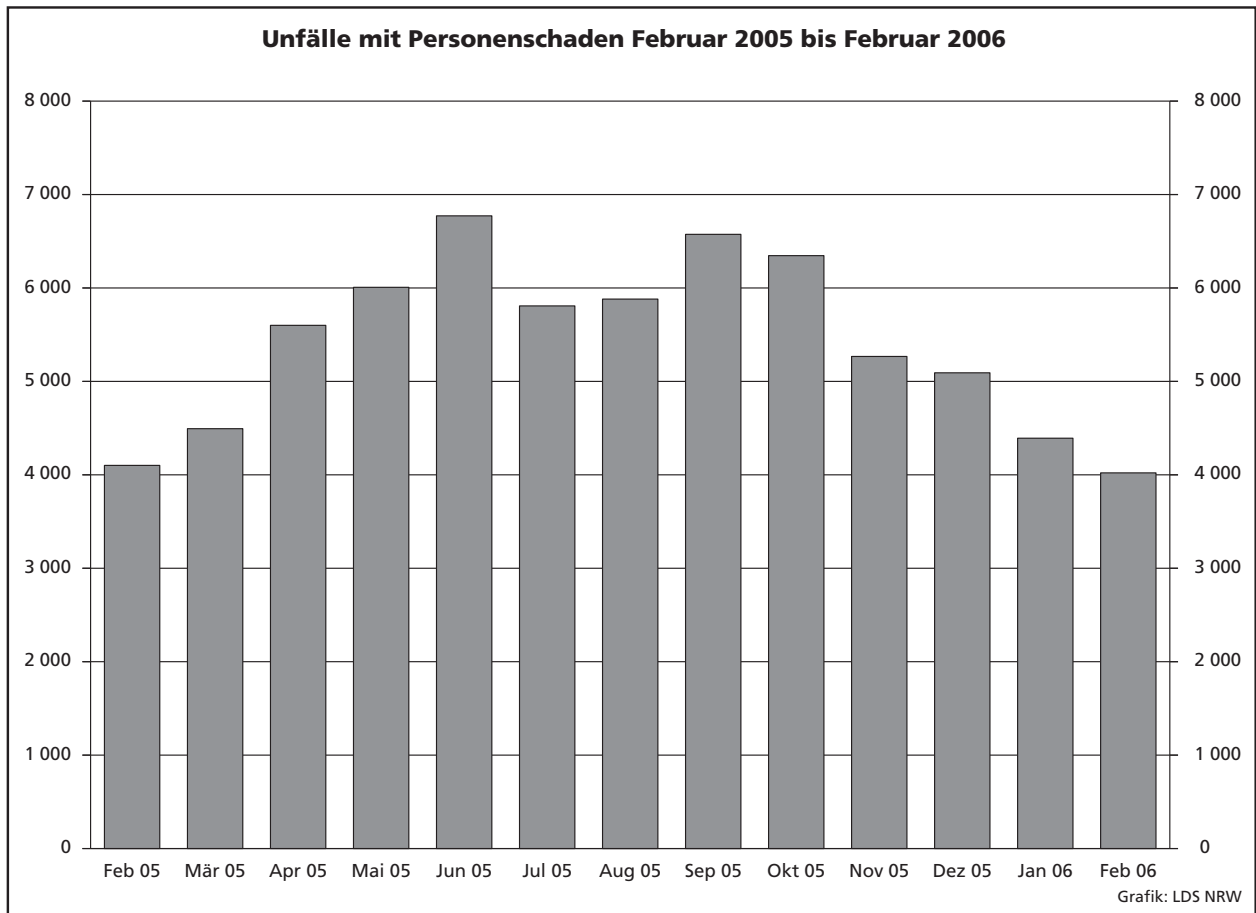
Bis Ende 1994 wurde die Sachschadensschwere noch nach einer Wertgrenze beurteilt (zuletzt lag diese bei 4 000 DM). Schadenswerte, die diese Grenze überschritten, wurden der Kategorie „Unfall mit schwerem Sachschaden“, alle anderen den „Bagatellunfällen“ zugeordnet. Da der finanzielle Schaden bei der Unfallaufnahme nur schwer ermittelbar war, ist man ab 1995 von diesem System abgekommen und hat andere Kriterien für die Schwere eines Unfalls herangezogen:

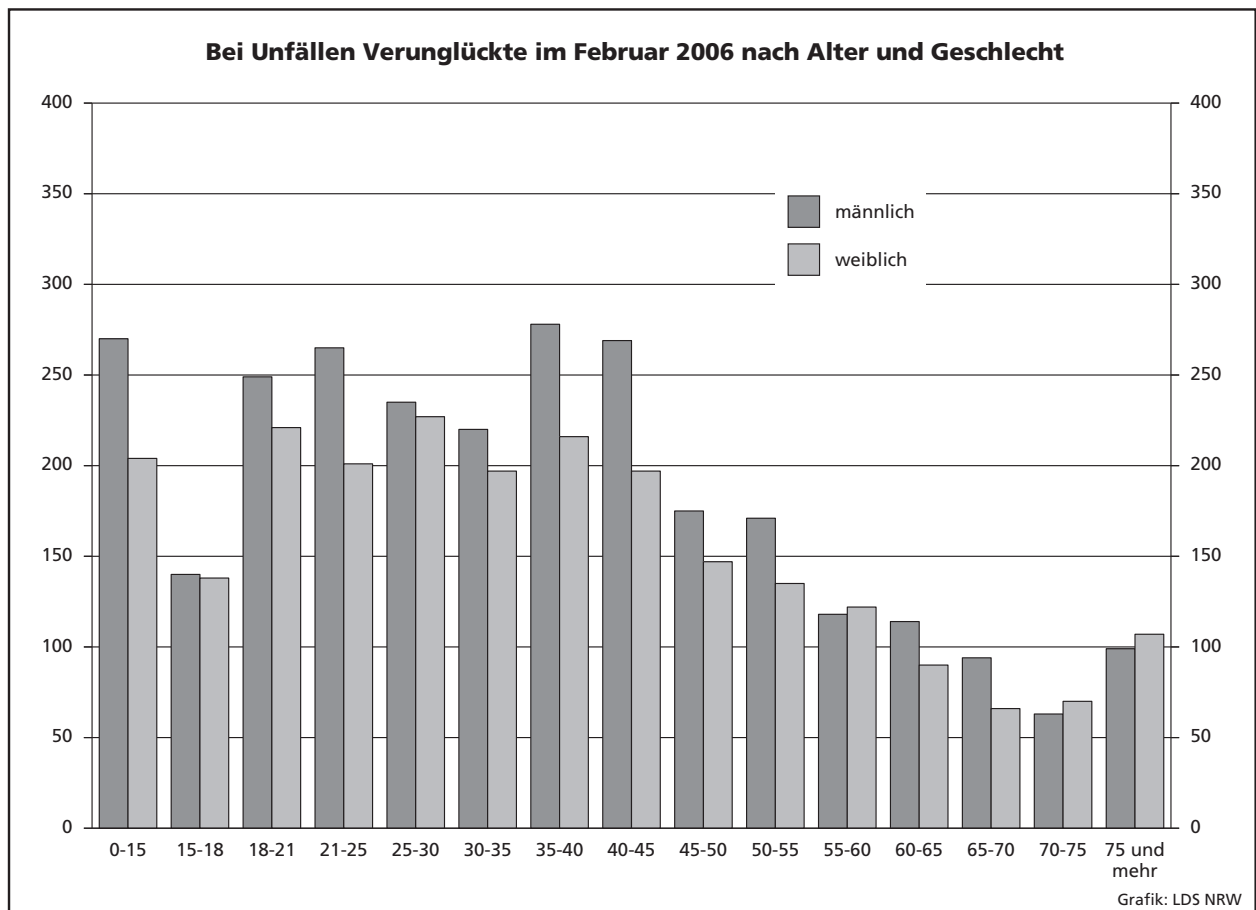
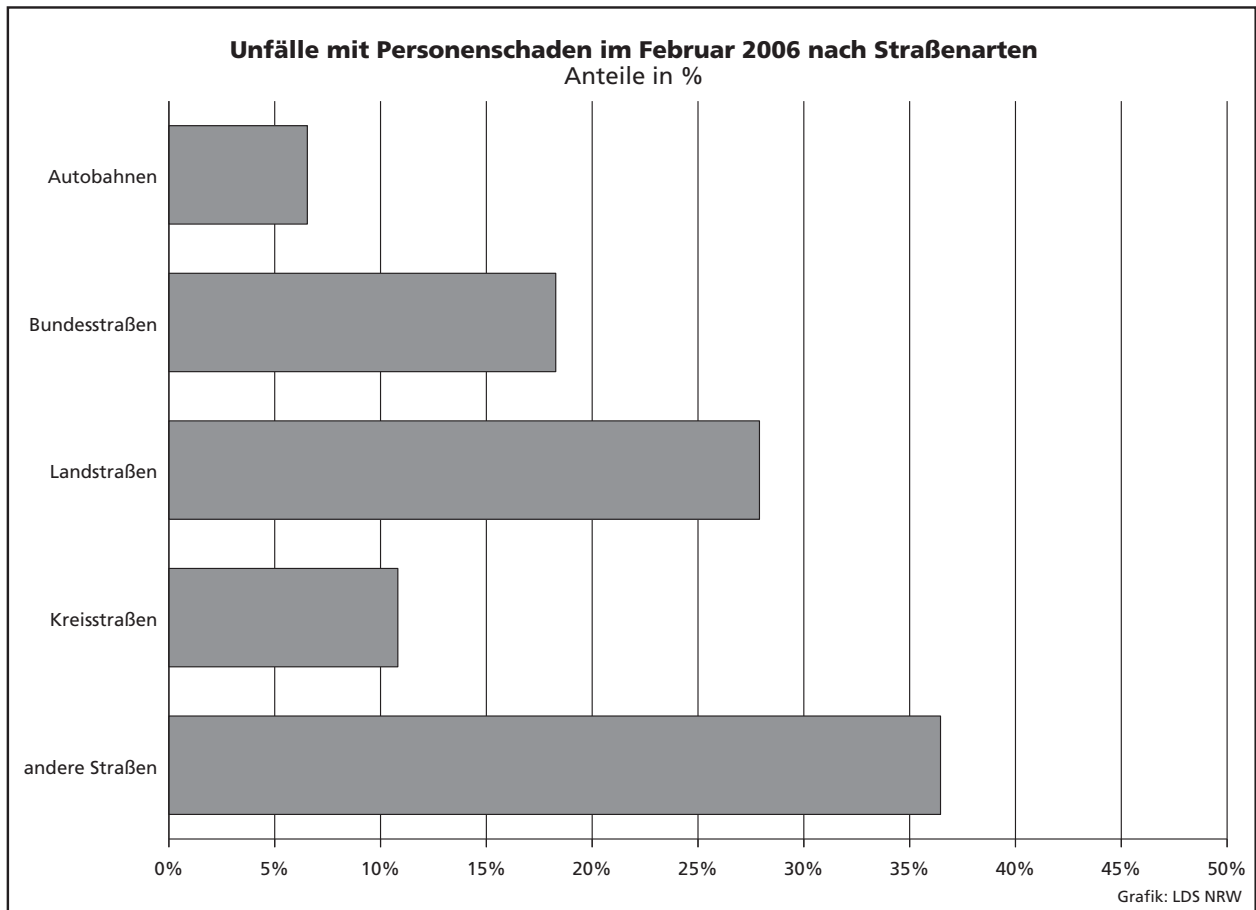
So liegt ein **schwerwiegender Unfall mit Sachschaden** vor, wenn der Straftatbestand (dazu zählt z. B. ein Unfall unter Alkoholeinwirkung) oder eine Ordnungswidrigkeit (Bußgeld) festgestellt worden ist und wenn gleichzeitig mindestens ein Kfz aufgrund eines Unfallschadens von der Unfallstelle abgeschleppt werden musste (nicht fahrbereit). Es handelt sich hier um einen **schwerwiegenden Unfall mit Sachschaden im engeren Sinne**.

Ein schwerwiegender Unfall mit Sachschaden liegt auch dann vor, wenn ein Unfallbeteiligter **unter** Alkoholeinwirkung stand **und** evtl. beteiligte Kfz noch **fahrbereit** waren (**sonstiger Sachschadensunfall unter Alkoholeinwirkung**).

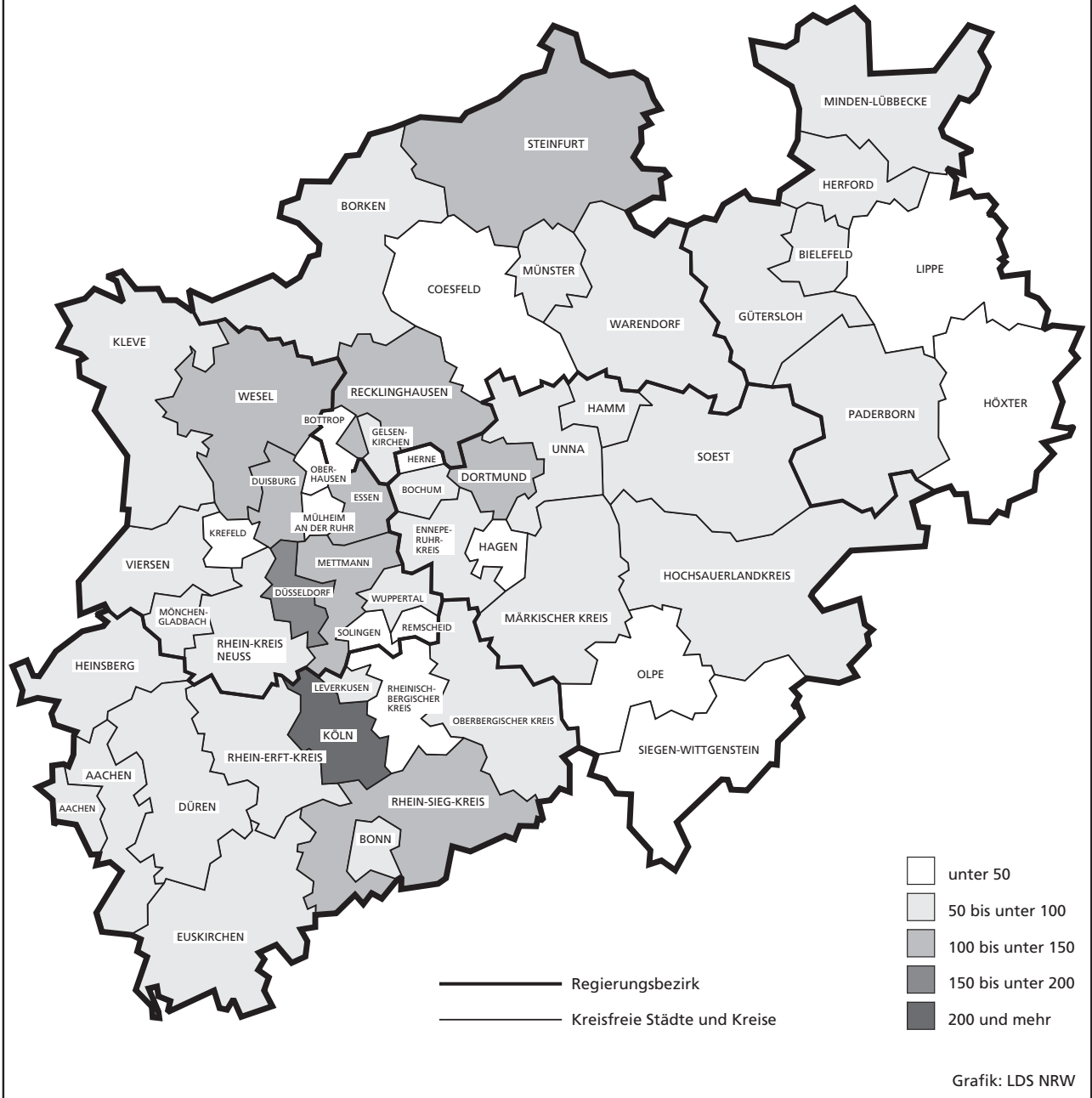
Zu den **sonstigen Sachschadensunfällen ohne Alkoholeinwirkung** zählen alle Unfälle

- **ohne** Straftatbestand oder Ordnungswidrigkeit (Bußgeld), unabhängig davon ob ein beteiligtes Kfz fahrbereit war oder nicht;
- **mit** Straftatbestand oder Ordnungswidrigkeit (Bußgeld)





Unfälle mit Personenschaden in den kreisfreien Städten und Kreisen im Februar 2006



Tabellenteil

Zeichenerklärung

(nach DIN 55 301)

0	weniger als die Hälfte von 1 in der letzten besetzten Stelle, jedoch mehr als nichts
–	nichts vorhanden (genau null)
...	Angabe fällt später an
/	keine Angabe, da Zahlenwert nicht sicher genug
.	Zahlenwert unbekannt oder geheim zu halten
x	Tabellenfach gesperrt, da Aussage nicht sinnvoll (u. a. für Veränderungsraten von 100 und mehr % sowie im Falle des Vergleichs einstelliger Zahlenwerte)

Hinweis

Bei den Daten für das laufende Jahr handelt es sich um vorläufige Ergebnisse.

1. Straßenverkehrsunfälle und verunglückte Personen 1972 – 2005

Jahr	Unfälle				Verunglückte Personen			
	insgesamt	davon mit			insgesamt	davon		
		Personen- schaden	nur Sachschaden			Getötete	schwer	leicht
			insgesamt	darunter Bagatell- schäden ¹⁾				
1972	324 872	101 312	223 560	175 926	141 518	4 236	42 210	95 072
1973	306 741	93 216	213 525	168 845	128 288	3 690	38 624	85 974
1974	287 085	87 254	199 831	156 375	117 561	3 162	35 949	78 450
1975	290 914	86 602	204 312	160 951	117 448	3 257	37 367	76 824
1976	333 569	93 659	239 910	184 715	125 476	3 284	39 781	82 411
1977	361 466	99 049	262 417	197 373	133 090	3 225	41 746	88 119
1978	386 478	97 212	289 266	215 727	129 588	3 203	40 606	85 779
1979	400 984	93 468	307 516	226 870	122 956	2 681	38 359	81 916
1980	412 958	98 311	314 647	226 307	128 813	2 885	39 398	86 530
1981	413 998	93 810	320 188	227 167	122 846	2 497	37 429	82 920
1982	409 471	94 096	315 375	218 820	122 653	2 521	37 817	82 315
1983	446 326	97 886	348 440	295 682	127 678	2 608	39 204	85 866
1984	481 333	93 749	387 584	334 083	120 551	2 182	35 470	82 899
1985	492 124	81 405	410 719	359 369	103 718	1 692	29 342	72 684
1986	521 255	86 393	434 862	382 338	110 416	1 807	30 521	78 088
1987	541 715	81 764	459 951	409 190	105 363	1 544	28 346	75 473
1988	563 793	86 497	477 296	426 314	112 270	1 727	29 547	80 996
1989	553 814	85 471	468 343	419 395	110 681	1 642	27 994	81 045
1990	543 482	83 336	460 146	412 746	108 327	1 520	26 400	80 407
1991	524 987	78 105	446 882	413 725	101 150	1 410	24 841	74 899
1992	528 810	80 830	447 980	414 636	104 224	1 378	24 758	78 088
1993	524 543	79 690	444 853	410 560	103 284	1 329	24 449	77 506
1994	507 788	79 791	427 997	394 304	103 481	1 346	24 636	77 499
1995	502 304	77 849	424 455	395 756	101 070	1 364	24 157	75 549
1996	503 618	73 085	430 533	403 061	95 021	1 163	22 531	71 327
1997	502 630	75 510	427 120	400 075	97 419	1 188	22 686	73 545
1998	525 915	74 392	451 523	423 780	95 928	1 077	21 227	73 624
1999	558 637	78 181	480 456	451 897	100 759	1 092	21 704	77 963
2000	552 911	74 367	478 544	449 485	95 713	1 059	19 679	74 975
2001	561 508	73 348	488 160	458 719	94 051	1 038	18 166	74 847
2002	546 239	70 287	475 952	447 245	90 508	996	16 839	72 673
2003	545 774	69 904	475 870	448 540	88 230	942	16 447	71 783
2004	552 424	67 929	484 495	456 476	86 438	865	15 954	69 619
2005	543 018	67 033	475 985	449 221	84 049	867	14 947	68 235

1) Siehe Erläuterungen Seite 5.

2. Straßenverkehrsunfälle im Februar 2006 nach Unfallkategorien

Unfallkategorie	Straßenverkehrsunfälle		
	Februar		
	2006	dagegen 2005	Veränderung 2006 gegenüber 2005
	Anzahl		%
Unfälle			
mit Personenschaden insgesamt	4 021	4 135	-2,8
davon			
mit Getöteten	53	54	-1,9
mit Verletzten	3 968	4 081	-2,8
davon			
mit schwer Verletzten	772	818	-5,6
mit leicht Verletzten	3 196	3 263	-2,1
mit nur Sachschaden insgesamt	36 971	37 093	-0,3
davon			
schwerwiegende Unfälle mit Sachschaden	1 938	1 974	-1,8
sonstige Sachschadensunfälle			
unter Alkoholeinwirkung	284	325	-12,6
ohne Alkoholeinwirkung ¹⁾	34 749	34 794	-0,1
davon			
innerhalb von Ortschaften	28 606	28 161	+1,6
außerhalb von Ortschaften (ohne Autobahn)	4 213	4 388	-4,0
auf Autobahnen	1 930	2 245	-14,0

1) Siehe Erläuterungen Seite 5.

3. Straßenverkehrsunfälle und Verunglückte im Februar 2006 nach Straßenarten und Ortslage

Straßenart a = Zusammen b = innerhalb von Ortschaften c = außerhalb von Ortschaften	Unfälle mit Personen- schaden	Verunglückte Personen			Unfälle mit Personen- schaden	Verunglückte Personen			Unfälle mit Personen- schaden	Verunglückte Personen			
		Getötete	schwer	leicht		Getötete	schwer	leicht		Getötete	schwer	leicht	
			Verletzte				Verletzte				Verletzte		
		Februar 2006				dagegen Februar 2005				Veränderung Februar 2006 gegenüber Februar 2005			
Anzahl								%					
Bundesautobahnen	a	263	11	74	342	345	12	107	391	-23,8	-8,3	-30,8	-12,5
Bundesstraßen	a	735	14	185	783	712	7	173	757	+3,2	x	+6,9	+3,4
	b	486	3	85	520	476	1	94	493	+2,1	x	-9,6	+5,5
	c	249	11	100	263	236	6	79	264	+5,5	x	+26,6	-0,4
Landstraßen	a	1 122	20	257	1 172	1 139	21	278	1 209	-1,5	-4,8	-7,6	-3,1
	b	731	4	132	767	774	6	151	799	-5,6	x	-12,6	-4,0
	c	391	16	125	405	365	15	127	410	+7,1	+6,7	-1,6	-1,2
Kreisstraßen	a	435	5	114	436	432	9	108	444	+0,7	x	+5,6	-1,8
	b	285	2	64	290	259	-	49	271	+10,0	x	+30,6	+7,0
	c	150	3	50	146	173	9	59	173	-13,3	x	-15,3	-15,6
Andere Straßen	a	1 466	8	267	1 427	1 507	10	275	1 453	-2,7	x	-2,9	-1,8
	b	1 383	8	233	1 356	1 426	9	250	1 382	-3,0	x	-6,8	-1,9
	c	83	-	34	71	81	1	25	71	+2,5	x	+36,0	-
Insgesamt	a	4 021	58	897	4 160	4 135	59	941	4 254	-2,8	-1,7	-4,7	-2,2
	b	2 885	17	514	2 933	2 935	16	544	2 945	-1,7	+6,3	-5,5	-0,4
	c	1 136	41	383	1 227	1 200	43	397	1 309	-5,3	-4,7	-3,5	-6,3

4. Straßenverkehrsunfälle und Verunglückte im Februar 2006 nach Unfalltyp und Ortslage

Unfalltyp a = Zusammen b = innerhalb von Ortschaften c = außerhalb von Ortschaften	Unfälle mit Personen- schaden	Verunglückte Personen			Unfälle mit Personen- schaden	Verunglückte Personen			Unfälle mit Personen- schaden	Verunglückte Personen			
		Getötete	schwer	leicht		Getötete	schwer	leicht		Getötete	schwer	leicht	
			Verletzte				Verletzte				Verletzte		
		Februar 2006				dagegen Februar 2005				Veränderung Februar 2006 gegenüber Februar 2005			
Anzahl								%					
Fahrunfall	a	723	24	272	636	785	23	293	710	-7,9	+4,3	-7,2	-10,4
	b	280	4	90	257	299	5	100	263	-6,4	x	-10,0	-2,3
	c	443	20	182	379	486	18	193	447	-8,8	+11,1	-5,7	-15,2
Abbiege-Unfall	a	615	1	95	686	655	4	126	736	-6,1	x	-24,6	-6,8
	b	513	1	66	554	530	2	90	551	-3,2	x	-26,7	+0,5
	c	102	-	29	132	125	2	36	185	-18,4	x	-19,4	-28,6
Einbiegen/Kreuzen- unfall	a	866	5	160	936	866	6	144	930	-	x	+11,1	+0,6
	b	694	1	107	739	717	1	105	759	-3,2	-	+1,9	-2,6
	c	172	4	53	197	149	5	39	171	+15,4	x	+35,9	+15,2
Überschreiten-Unfall	a	409	13	123	319	396	8	125	297	+3,3	x	-1,6	+7,4
	b	388	9	109	308	384	5	117	291	+1,0	x	-6,8	+5,8
	c	21	4	14	11	12	3	8	6	+75,0	x	x	x
Unfall durch ruhenden Verkehr	a	149	1	20	146	134	-	28	126	+11,2	x	-28,6	+15,9
	b	143	1	18	139	123	-	23	117	+16,3	x	-21,7	+18,8
	c	6	-	2	7	11	-	5	9	x	-	x	x
Unfall im Längsverkehr	a	854	8	124	1 055	887	12	134	1 081	-3,7	x	-7,5	-2,4
	b	535	-	52	639	549	-	51	654	-2,6	-	+2,0	-2,3
	c	319	8	72	416	338	12	83	427	-5,6	x	-13,3	-2,6
Sonstiger Unfall	a	405	6	103	382	412	6	91	374	-1,7	-	+13,2	+2,1
	b	332	1	72	297	333	3	58	310	-0,3	x	+24,1	-4,2
	c	73	5	31	85	79	3	33	64	-7,6	x	-6,1	+32,8
Insgesamt	a	4 021	58	897	4 160	4 135	59	941	4 254	-2,8	-1,7	-4,7	-2,2
	b	2 885	17	514	2 933	2 935	16	544	2 945	-1,7	+6,3	-5,5	-0,4
	c	1 136	41	383	1 227	1 200	43	397	1 309	-5,3	-4,7	-3,5	-6,3

5. Straßenverkehrsunfälle und Verunglückte im Februar 2006 nach Unfallarten und Ortslage

Unfallart a = Zusammen b = innerhalb c = außerhalb von Ortschaften	Unfälle mit Personen- schaden	Verunglückte Personen			Unfälle mit Personen- schaden	Verunglückte Personen			Unfälle mit Personen- schaden	Verunglückte Personen			
		Getötete	schwer	leicht		Getötete	schwer	leicht		Getötete	schwer	leicht	
			Verletzte				Verletzte				Verletzte		
		Februar 2006				dagegen Februar 2005				Veränderung Februar 2006 gegenüber Februar 2005			
Anzahl									%				
Zusammenstoß mit anderem Fahrzeug das anfährt, anhält	a	284	1	25	314	308	2	48	339	-7,8	x	-47,9	-7,4
	b	250	1	21	267	260	2	35	281	-3,8	x	-40,0	-5,0
	c	34	-	4	47	48	-	13	58	-29,2	-	x	-19,0
vorausfährt oder wartet	a	592	2	51	745	638	7	67	777	-7,2	x	-23,9	-4,1
	b	383	-	16	472	416	-	19	503	-7,9	-	-15,8	-6,2
	c	209	2	35	273	222	7	48	274	-5,9	x	-27,1	-0,4
seitlich in gleicher Richtung fährt	a	149	1	22	173	140	2	22	170	+6,4	x	-	+1,8
	b	98	-	10	104	84	1	7	92	+16,7	x	x	+13,0
	c	51	1	12	69	56	1	15	78	-8,9	-	-20,0	-11,5
entgegenkommt	a	238	11	108	277	256	13	108	311	-7,0	-15,4	-	-10,9
	b	152	1	49	178	144	4	48	165	+5,6	x	+2,1	+7,9
	c	86	10	59	99	112	9	60	146	-23,2	x	-1,7	-32,2
einbiegt oder kreuzt	a	1 117	5	205	1 237	1 094	8	191	1 213	+2,1	x	+7,3	+2,0
	b	894	1	136	979	889	1	131	953	+0,6	-	+3,8	+2,7
	c	223	4	69	258	205	7	60	260	+8,8	x	+15,0	-0,8
Zusammenstoß zwischen Fahrzeug und Fußgänger	a	661	14	177	526	648	11	181	509	+2,0	+27,3	-2,2	+3,3
	b	626	10	160	502	628	7	170	498	-0,3	x	-5,9	+0,8
	c	35	4	17	24	20	4	11	11	+75,0	-	+54,5	x
Aufprall auf Hindernis	a	13	1	2	11	16	-	2	18	-18,8	x	-	-38,9
	b	11	1	2	8	9	-	1	9	x	x	x	x
	c	2	-	-	3	7	-	1	9	x	-	x	x
Abkommen von der Fahrbahn nach rechts	a	355	14	137	335	346	8	121	310	+2,6	x	+13,2	+8,1
	b	103	2	34	102	104	-	34	98	-1,0	x	-	+4,1
	c	252	12	103	233	242	8	87	212	+4,1	x	+18,4	+9,9
Abkommen von der Fahrbahn nach links	a	253	9	97	214	321	5	113	290	-21,2	x	-14,2	-26,2
	b	67	1	30	53	101	-	27	91	-33,7	x	+11,1	-41,8
	c	186	8	67	161	220	5	86	199	-15,5	x	-22,1	-19,1
Unfall anderer Art	a	359	-	73	328	368	3	88	317	-2,4	x	-17,0	+3,5
	b	301	-	56	268	300	1	72	255	+0,3	x	-22,2	+5,1
	c	58	-	17	60	68	2	16	62	-14,7	x	+6,3	-3,2
Insgesamt	a	4 021	58	897	4 160	4 135	59	941	4 254	-2,8	-1,7	-4,7	-2,2
	b	2 885	17	514	2 933	2 935	16	544	2 945	-1,7	+6,3	-5,5	-0,4
	c	1 136	41	383	1 227	1 200	43	397	1 309	-5,3	-4,7	-3,5	-6,3

6. Straßenverkehrsunfälle und Verunglückte im Februar 2006 nach Ortslage und Tagesdatum

Tagesdatum		Unfälle mit Personenschaden			Verunglückte Personen			Schwerwiegende Unfälle mit Sachschaden (i. e. S.)	Unfälle mit Personen- und schwerwiegendem Sachschaden (i. e. S.)	
		insgesamt	davon mit		Getötete	schwer	leicht			
			Getöteten	Verletzten						
innerhalb von Ortschaften										
1.02.	Mittwoch	156	1	16	139	1	17	158	51	207
2.02.	Donnerstag	123	1	21	101	1	25	124	42	165
3.02.	Freitag	137	1	21	115	1	22	135	55	192
4.02.	Samstag	71	1	8	62	1	8	81	42	113
5.02.	Sonntag	48	–	11	37	–	11	53	48	96
6.02.	Montag	122	1	18	103	1	19	123	31	153
7.02.	Dienstag	119	–	23	96	–	23	115	50	169
8.02.	Mittwoch	137	1	27	109	1	27	124	49	186
9.02.	Donnerstag	142	1	31	110	1	32	129	50	192
10.02.	Freitag	116	–	13	103	–	14	122	42	158
11.02.	Samstag	71	–	12	59	–	13	78	29	100
12.02.	Sonntag	44	1	1	42	1	1	57	18	62
13.02.	Montag	118	1	30	87	1	34	105	32	150
14.02.	Dienstag	99	–	14	85	–	18	106	22	121
15.02.	Mittwoch	123	1	17	105	1	17	135	51	174
16.02.	Donnerstag	139	1	21	117	1	23	141	33	172
17.02.	Freitag	136	–	18	118	–	19	137	52	188
18.02.	Samstag	94	1	23	70	1	26	106	44	138
19.02.	Sonntag	50	–	10	40	–	10	50	24	74
20.02.	Montag	131	1	26	104	1	27	129	52	183
21.02.	Dienstag	115	–	17	98	–	20	114	35	150
22.02.	Mittwoch	84	1	15	68	1	15	79	35	119
23.02.	Donnerstag	84	–	15	69	–	17	82	32	116
24.02.	Freitag	130	–	23	107	–	23	138	41	171
25.02.	Samstag	64	1	9	54	1	9	73	28	92
26.02.	Sonntag	49	1	5	43	1	5	53	34	83
27.02.	Montag	74	1	12	61	1	14	74	45	119
28.02.	Dienstag	109	–	22	87	–	25	112	61	170
	Zusammen	2 885	17	479	2 389	17	514	2 933	1 128	4 013

außerhalb von Ortschaften (einschl. Bundesautobahnen)

1.02.	Mittwoch	50	2	14	34	2	20	48	23	73
2.02.	Donnerstag	36	–	10	26	–	11	37	24	60
3.02.	Freitag	48	1	11	36	1	17	43	24	72
4.02.	Samstag	32	4	8	20	5	17	29	31	63
5.02.	Sonntag	36	–	10	26	–	16	42	30	66
6.02.	Montag	40	1	7	32	1	12	48	26	66
7.02.	Dienstag	30	–	5	25	–	5	31	27	57
8.02.	Mittwoch	62	–	12	50	–	13	72	49	111
9.02.	Donnerstag	75	3	20	52	3	25	75	65	140
10.02.	Freitag	48	–	10	38	–	10	58	30	78
11.02.	Samstag	30	2	9	19	4	23	54	22	52
12.02.	Sonntag	29	3	8	18	3	9	28	16	45
13.02.	Montag	41	1	12	28	1	14	44	20	61
14.02.	Dienstag	25	–	5	20	–	8	30	16	41
15.02.	Mittwoch	46	–	15	31	–	16	49	29	75
16.02.	Donnerstag	51	1	13	37	1	16	49	34	85
17.02.	Freitag	39	2	10	27	2	11	42	29	68
18.02.	Samstag	54	1	10	43	1	13	58	33	87
19.02.	Sonntag	35	3	13	19	3	15	28	19	54
20.02.	Montag	56	3	17	36	3	22	64	38	94
21.02.	Dienstag	37	1	11	25	1	12	42	25	62
22.02.	Mittwoch	23	1	4	18	1	4	27	11	34
23.02.	Donnerstag	23	1	7	15	1	7	24	13	36
24.02.	Freitag	32	1	9	22	1	10	31	28	60
25.02.	Samstag	27	1	6	20	1	8	38	18	45
26.02.	Sonntag	29	1	11	17	3	18	32	13	42
27.02.	Montag	49	1	12	36	1	13	46	56	105
28.02.	Dienstag	53	2	14	37	2	18	58	61	114
	Zusammen	1 136	36	293	807	41	383	1 227	810	1 946

Noch: 6. Straßenverkehrsunfälle und Verunglückte im Februar 2006 nach Ortslage und Tagesdatum

Tagesdatum		Unfälle mit Personenschaden				Verunglückte Personen			Schwerwiegende Unfälle mit Sachschaden (i. e. S.)	Unfälle mit Personen- und schwerwiegendem Sachschaden (i. e. S.)
		insgesamt	davon mit			Getötete	schwer	leicht		
			Getöteten	schwer	leicht					
innerhalb und außerhalb von Ortschaften (einschl. Bundesautobahnen)										
1.02.	Mittwoch	206	3	30	173	3	37	206	74	280
2.02.	Donnerstag	159	1	31	127	1	36	161	66	225
3.02.	Freitag	185	2	32	151	2	39	178	79	264
4.02.	Samstag	103	5	16	82	6	25	110	73	176
5.02.	Sonntag	84	–	21	63	–	27	95	78	162
6.02.	Montag	162	2	25	135	2	31	171	57	219
7.02.	Dienstag	149	–	28	121	–	28	146	77	226
8.02.	Mittwoch	199	1	39	159	1	40	196	98	297
9.02.	Donnerstag	217	4	51	162	4	57	204	115	332
10.02.	Freitag	164	–	23	141	–	24	180	72	236
11.02.	Samstag	101	2	21	78	4	36	132	51	152
12.02.	Sonntag	73	4	9	60	4	10	85	34	107
13.02.	Montag	159	2	42	115	2	48	149	52	211
14.02.	Dienstag	124	–	19	105	–	26	136	38	162
15.02.	Mittwoch	169	1	32	136	1	33	184	80	249
16.02.	Donnerstag	190	2	34	154	2	39	190	67	257
17.02.	Freitag	175	2	28	145	2	30	179	81	256
18.02.	Samstag	148	2	33	113	2	39	164	77	225
19.02.	Sonntag	85	3	23	59	3	25	78	43	128
20.02.	Montag	187	4	43	140	4	49	193	90	277
21.02.	Dienstag	152	1	28	123	1	32	156	60	212
22.02.	Mittwoch	107	2	19	86	2	19	106	46	153
23.02.	Donnerstag	107	1	22	84	1	24	106	45	152
24.02.	Freitag	162	1	32	129	1	33	169	69	231
25.02.	Samstag	91	2	15	74	2	17	111	46	137
26.02.	Sonntag	78	2	16	60	4	23	85	47	125
27.02.	Montag	123	2	24	97	2	27	120	101	224
28.02.	Dienstag	162	2	36	124	2	43	170	122	284
Zusammen		4 021	53	772	3 196	58	897	4 160	1 938	5 959

auf Bundesautobahnen

1.02.	Mittwoch	8	–	1	7	–	1	8	6	14
2.02.	Donnerstag	9	–	4	5	–	4	6	17	26
3.02.	Freitag	9	–	1	8	–	2	8	11	20
4.02.	Samstag	2	–	–	2	–	–	3	6	8
5.02.	Sonntag	8	–	3	5	–	4	10	10	18
6.02.	Montag	9	1	1	7	1	4	16	11	20
7.02.	Dienstag	7	–	–	7	–	–	9	15	22
8.02.	Mittwoch	17	–	3	14	–	3	24	25	42
9.02.	Donnerstag	9	–	1	8	–	1	11	31	40
10.02.	Freitag	11	–	–	11	–	–	14	14	25
11.02.	Samstag	9	2	1	6	4	8	36	10	19
12.02.	Sonntag	9	2	2	5	2	3	10	6	15
13.02.	Montag	13	–	4	9	–	6	17	4	17
14.02.	Dienstag	8	–	2	6	–	5	10	3	11
15.02.	Mittwoch	6	–	2	4	–	2	8	13	19
16.02.	Donnerstag	15	–	3	12	–	3	15	12	27
17.02.	Freitag	7	–	–	7	–	–	9	13	20
18.02.	Samstag	6	–	1	5	–	1	9	14	20
19.02.	Sonntag	11	–	4	7	–	6	9	11	22
20.02.	Montag	16	1	3	12	1	4	18	12	28
21.02.	Dienstag	11	–	2	9	–	2	19	11	22
22.02.	Mittwoch	4	–	1	3	–	1	3	6	10
23.02.	Donnerstag	4	1	1	2	1	1	3	–	4
24.02.	Freitag	11	–	3	8	–	3	12	3	14
25.02.	Samstag	10	1	2	7	1	4	15	4	14
26.02.	Sonntag	6	–	1	5	–	2	12	5	11
27.02.	Montag	22	–	3	19	–	3	23	44	66
28.02.	Dienstag	6	1	1	4	1	1	5	35	41
Zusammen		263	9	50	204	11	74	342	352	615

7. Verunglückte im Straßenverkehr im Februar 2006 nach Altersgruppen und Geschlecht

Alter von ... bis unter ... Jahren a = Zusammen b = männlich c = weiblich		Verunglückte im Straßenverkehr											
		insgesamt			Getötete			schwer Verletzte			leicht Verletzte		
		Februar											
		2006	dagegen 2005	Ver- änderung 2006 gegenüber 2005	2006	dagegen 2005	Ver- änderung 2006 gegenüber 2005	2006	dagegen 2005	Ver- änderung 2006 gegenüber 2005	2006	dagegen 2005	Ver- änderung 2006 gegenüber 2005
		Anzahl		%	Anzahl		%	Anzahl		%	Anzahl		%
unter 15	a	476	491	-3,1	2	5	x	75	83	-9,6	399	403	-1,0
	b	270	275	-1,8	1	1	-	46	46	-	223	228	-2,2
	c	204	216	-5,6	1	4	x	29	37	-21,6	174	175	-0,6
15 – 18	a	278	267	+4,1	4	2	x	53	35	+51,4	221	230	-3,9
	b	140	149	-6,0	-	2	x	32	24	+33,3	108	123	-12,2
	c	138	118	+16,9	4	-	x	21	11	+90,9	113	107	+5,6
18 – 21	a	470	495	-5,1	4	5	x	93	104	-10,6	373	386	-3,4
	b	249	264	-5,7	3	2	x	64	59	+8,5	182	203	-10,3
	c	221	231	-4,3	1	3	x	29	45	-35,6	191	183	+4,4
21 – 25	a	466	528	-11,7	3	7	x	72	78	-7,7	391	443	-11,7
	b	265	297	-10,8	2	6	x	42	49	-14,3	221	242	-8,7
	c	201	231	-13,0	1	1	-	30	29	+3,4	170	201	-15,4
25 – 30	a	462	487	-5,1	5	2	x	62	80	-22,5	395	405	-2,5
	b	235	251	-6,4	3	2	x	38	53	-28,3	194	196	-1,0
	c	227	236	-3,8	2	-	x	24	27	-11,1	201	209	-3,8
30 – 35	a	417	429	-2,8	2	3	x	54	74	-27,0	361	352	+2,6
	b	220	246	-10,6	2	1	x	31	42	-26,2	187	203	-7,9
	c	197	183	+7,7	-	2	x	23	32	-28,1	174	149	+16,8
35 – 40	a	494	520	-5,0	6	5	x	75	73	+2,7	413	442	-6,6
	b	278	298	-6,7	4	5	x	51	48	+6,3	223	245	-9,0
	c	216	222	-2,7	2	-	x	24	25	-4,0	190	197	-3,6
40 – 45	a	466	458	+1,7	3	10	x	79	76	+3,9	384	372	+3,2
	b	269	251	+7,2	3	5	x	58	35	+65,7	208	211	-1,4
	c	197	207	-4,8	-	5	x	21	41	-48,8	176	161	+9,3
45 – 50	a	322	391	-17,6	4	1	x	51	63	-19,0	267	327	-18,3
	b	175	221	-20,8	3	-	x	34	41	-17,1	138	180	-23,3
	c	147	170	-13,5	1	1	-	17	22	-22,7	129	147	-12,2
50 – 55	a	306	295	+3,7	5	-	x	61	58	+5,2	240	237	+1,3
	b	171	154	+11,0	3	-	x	37	31	+19,4	131	123	+6,5
	c	135	141	-4,3	2	-	x	24	27	-11,1	109	114	-4,4
55 – 60	a	240	206	+16,5	4	1	x	41	38	+7,9	195	167	+16,8
	b	118	123	-4,1	4	1	x	20	22	-9,1	94	100	-6,0
	c	122	83	+47,0	-	-	-	21	16	+31,3	101	67	+50,7
60 – 65	a	205	180	+13,9	5	3	x	34	39	-12,8	166	138	+20,3
	b	114	91	+25,3	3	3	-	22	23	-4,3	89	65	+36,9
	c	90	89	+1,1	2	-	x	12	16	-25,0	76	73	+4,1
65 – 70	a	160	188	-14,9	2	1	x	40	48	-16,7	118	139	-15,1
	b	94	101	-6,9	1	1	-	21	27	-22,2	72	73	-1,4
	c	66	85	-22,4	1	-	x	19	20	-5,0	46	65	-29,2
70 – 75	a	133	105	+26,7	3	7	x	41	25	+64,0	89	73	+21,9
	b	63	51	+23,5	1	3	x	22	13	+69,2	40	35	+14,3
	c	70	54	+29,6	2	4	x	19	12	+58,3	49	38	+28,9
75 und mehr	a	206	205	+0,5	6	7	x	66	67	-1,5	134	131	+2,3
	b	99	77	+28,6	1	3	x	33	25	+32,0	65	49	+32,7
	c	107	128	-16,4	5	4	x	33	42	-21,4	69	82	-15,9
Zusammen	a	5 101	5 245	-2,7	58	59	-1,7	897	941	-4,7	4 146	4 245	-2,3
	b	2 760	2 849	-3,1	34	35	-2,9	551	538	+2,4	2 175	2 276	-4,4
	c	2 338	2 394	-2,3	24	24	-	346	402	-13,9	1 968	1 968	-
Ohne Angabe	a	14	9	x	-	-	-	-	-	-	14	9	x
Insgesamt	a	5 115	5 254	-2,6	58	59	-1,7	897	941	-4,7	4 160	4 254	-2,2

8. Verunglückte im Straßenverkehr im Februar 2006 nach Art der Verkehrsbeteiligung und Ortslage

Art der Verkehrsbeteiligung a = Zusammen b = innerhalb von Ortschaften c = außerhalb von Ortschaften		Verunglückte im Straßenverkehr											
		insgesamt			Getötete			schwer Verletzte			leicht Verletzte		
		Februar											
		2006	dagegen 2005	Ver- änderung 2006 gegenüber 2005	2006	dagegen 2005	Ver- änderung 2006 gegenüber 2005	2006	dagegen 2005	Ver- änderung 2006 gegenüber 2005	2006	dagegen 2005	Ver- änderung 2006 gegenüber 2005
Anzahl		%	Anzahl		%	Anzahl		%	Anzahl		%		
Fahrer und Mitfahrer von													
Mofas, Mopeds	a	236	251	-6,0	1	-	x	53	58	-8,6	182	193	-5,7
	b	209	214	-2,3	1	-	x	43	45	-4,4	165	169	-2,4
	c	27	37	-27,0	-	-	-	10	13	-23,1	17	24	-29,2
Motorzweirädern mit amtlichen Kennzeichen	a	149	174	-14,4	3	4	x	35	41	-14,6	111	129	-14,0
	b	117	131	-10,7	1	-	x	22	28	-21,4	94	103	-8,7
	c	32	43	-25,6	2	4	x	13	13	-	17	26	-34,6
Personenkraftwagen	a	3 147	3 239	-2,8	35	37	-5,4	468	505	-7,3	2 644	2 697	-2,0
	b	1 753	1 755	-0,1	5	5	-	170	173	-1,7	1 578	1 577	+0,1
	c	1 394	1 484	-6,1	30	32	-6,3	298	332	-10,2	1 066	1 120	-4,8
Bussen	a	72	71	+1,4	3	-	x	8	5	x	61	66	-7,6
	b	42	59	-28,8	-	-	-	3	4	x	39	55	-29,1
	c	30	12	x	3	-	x	5	1	x	22	11	x
Güterkraftfahrzeugen	a	106	141	-24,8	-	1	x	20	24	-16,7	86	116	-25,9
	b	36	46	-21,7	-	1	x	3	6	x	33	39	-15,4
	c	70	95	-26,3	-	-	-	17	18	-5,6	53	77	-31,2
landwirtschaftlichen Zugmaschinen	a	1	2	x	-	-	-	-	-	-	1	2	x
	b	-	-	-	-	-	-	-	-	-	-	-	-
	c	1	2	x	-	-	-	-	-	-	1	2	x
übrigen Kraftfahrzeugen	a	16	14	+14,3	-	-	-	2	-	x	14	14	-
	b	7	9	x	-	-	-	2	-	x	5	9	x
	c	9	5	x	-	-	-	-	-	-	9	5	x
Kraftfahrzeugen zusammen	a	3 727	3 892	-4,2	42	42	-	586	633	-7,4	3 099	3 217	-3,7
	b	2 164	2 214	-2,3	7	6	x	243	256	-5,1	1 914	1 952	-1,9
	c	1 563	1 678	-6,9	35	36	-2,8	343	377	-9,0	1 185	1 265	-6,3
Fahrrädern	a	650	627	+3,7	2	5	x	127	117	+8,5	521	505	+3,2
	b	602	584	+3,1	-	3	x	103	107	-3,7	499	474	+5,3
	c	48	43	+11,6	2	2	-	24	10	x	22	31	-29,0
darunter im Alter von unter 15 Jahren	a	104	106	-1,9	-	1	x	10	12	-16,7	94	93	+1,1
	b	101	102	-1,0	-	1	x	9	12	x	92	89	+3,4
	c	3	4	x	-	-	-	1	-	x	2	4	x
anderen Fahrzeugen	a	15	19	-21,1	-	-	-	3	2	x	12	17	-29,4
	b	15	15	-	-	-	-	3	2	x	12	13	-7,7
	c	-	4	x	-	-	-	-	-	-	-	4	x
Fußgänger	a	709	705	+0,6	13	12	+8,3	177	187	-5,3	519	506	+2,6
	b	671	682	-1,6	9	7	x	162	177	-8,5	500	498	+0,4
	c	38	23	+65,2	4	5	x	15	10	+50,0	19	8	x
darunter im Alter von unter 15 Jahren	a	184	183	+0,5	-	2	x	46	54	-14,8	138	127	+8,7
	b	180	179	+0,6	-	1	x	44	52	-15,4	136	126	+7,9
	c	4	4	-	-	1	x	2	2	-	2	1	x
65 und mehr Jahren	a	130	130	-	7	7	-	44	48	-8,3	79	75	+5,3
	b	121	126	-4,0	4	6	x	39	46	-15,2	78	74	+5,4
	c	9	4	x	3	1	x	5	2	x	1	1	-
Andere Personen	a	14	11	+27,3	1	-	x	4	2	x	9	9	-
	b	12	10	+20,0	1	-	x	3	2	x	8	8	-
	c	2	1	x	-	-	-	1	-	x	1	1	-
Insgesamt	a	5 115	5 254	-2,6	58	59	-1,7	897	941	-4,7	4 160	4 254	-2,2
	b	3 464	3 505	-1,2	17	16	+6,3	514	544	-5,5	2 933	2 945	-0,4
	c	1 651	1 749	-5,6	41	43	-4,7	383	397	-3,5	1 227	1 309	-6,3
darunter im Alter von unter 15 Jahren	a	476	491	-3,1	2	5	x	75	83	-9,6	399	403	-1,0
	b	396	391	+1,3	-	2	x	60	69	-13,0	336	320	+5,0
	c	80	100	-20,0	2	3	x	15	14	+7,1	63	83	-24,1
65 und mehr Jahren	a	499	498	+0,2	11	15	-26,7	147	140	+5,0	341	343	-0,6
	b	379	368	+3,0	4	8	x	109	104	+4,8	266	256	+3,9
	c	120	130	-7,7	7	7	-	38	36	+5,6	75	87	-13,8

9. Verunglückte im Straßenverkehr im Februar 2006

Lfd. Nr.	Alter von ... bis unter ... Jahren a = Zusammen b = männlich c = weiblich	Verunglückte							
		insgesamt	darunter					insgesamt	Fahrer
			Fahrer und Mitfahrer von			Fußgänger			
			Pkw	Motorzweirädern	Fahrrädern				
		Februar 2006							
									Insgesamt
1	unter 15	a	476	167	–	104	184	491	177
		b	270	82	–	72	103	275	88
		c	204	85	–	32	79	216	89
2	15 – 18	a	278	73	17	54	49	267	62
		b	140	22	16	25	20	149	32
		c	138	51	1	29	29	118	30
3	18 – 21	a	470	350	15	34	38	495	384
		b	249	170	13	22	18	264	192
		c	221	180	2	12	20	231	192
4	21 – 25	a	466	370	12	30	32	528	409
		b	265	202	12	18	15	297	221
		c	201	168	–	12	17	231	188
5	25 – 35	a	879	668	20	65	60	916	674
		b	455	312	19	34	33	497	330
		c	424	356	1	31	27	419	344
6	35 – 45	a	960	629	41	124	68	978	644
		b	547	309	38	74	39	549	314
		c	413	320	3	50	29	429	330
7	45 – 55	a	628	399	31	72	70	686	432
		b	346	191	27	47	37	375	199
		c	282	208	4	25	33	311	233
8	55 – 65	a	445	246	10	78	71	386	226
		b	232	113	10	46	30	214	109
		c	212	133	–	32	40	172	117
9	65 und mehr	a	499	245	1	86	130	498	230
		b	256	127	1	51	54	229	117
		c	243	118	–	35	76	267	113
10	Zusammen	a	5 101	3 147	147	647	702	5 245	3 238
		b	2 760	1 528	136	389	349	2 849	1 602
		c	2 338	1 619	11	258	350	2 394	1 636
11	Ohne Angabe	a	14	–	2	3	7	9	1
12	Insgesamt	a	5 115	3 147	149	650	709	5 254	3 239

nach Art der Verkehrsbeteiligung, Altersgruppen und Geschlecht

im Straßenverkehr									Lfd. Nr.
darunter			insgesamt	darunter					
und Mitfahrer von		Fußgänger		Fahrer und Mitfahrer von			Fußgänger		
Motorzweirädern	Fahrrädern			Pkw	Motorzweirädern	Fahrrädern			
dagegen Februar 2005			Veränderung Februar 2006 gegenüber Februar 2005						
									%
2	106	183	-3,1	-5,7	x	-1,9	+0,5		1
1	68	106	-1,8	-6,8	x	+5,9	-2,8		
1	38	77	-5,6	-4,5	x	-15,8	+2,6		
36	44	49	+4,1	+17,7	-52,8	+22,7	-		2
29	18	21	-6,0	-31,3	-44,8	+38,9	-4,8		
7	26	28	+16,9	+70,0	x	+11,5	+3,6		
17	32	31	-5,1	-8,9	-11,8	+6,3	+22,6		3
15	20	14	-5,7	-11,5	-13,3	+10,0	+28,6		
2	12	17	-4,3	-6,3	-	-	+17,6		
17	36	30	-11,7	-9,5	-29,4	-16,7	+6,7		4
13	23	15	-10,8	-8,6	-7,7	-21,7	-		
4	13	15	-13,0	-10,6	x	-7,7	+13,3		
15	76	68	-4,0	-0,9	+33,3	-14,5	-11,8		5
15	44	36	-8,5	-5,5	+26,7	-22,7	-8,3		
-	32	32	+1,2	+3,5	x	-3,1	-15,6		
40	96	84	-1,8	-2,3	+2,5	+29,2	-19,0		6
34	58	49	-0,4	-1,6	+11,8	+27,6	-20,4		
6	38	35	-3,7	-3,0	x	+31,6	-17,1		
29	87	68	-8,5	-7,6	+6,9	-17,2	+2,9		7
27	54	40	-7,7	-4,0	-	-13,0	-7,5		
2	33	28	-9,3	-10,7	x	-24,2	+17,9		
12	58	57	+15,3	+8,8	-16,7	+34,5	+24,6		8
11	36	32	+8,4	+3,7	-9,1	+27,8	-6,3		
1	22	25	+23,3	+13,7	x	+45,5	+60,0		
6	90	130	+0,2	+6,5	x	-4,4	-		9
6	52	34	+11,8	+8,5	x	-1,9	+58,8		
-	38	94	-9,0	+4,4	-	-7,9	-19,1		
174	625	700	-2,7	-2,8	-15,5	+3,5	+0,3		10
151	373	347	-3,1	-4,6	-9,9	+4,3	+0,6		
23	252	351	-2,3	-1,0	-52,2	+2,4	-0,3		
-	2	5	x	x	x	x	x		11
174	627	705	-2,6	-2,8	-14,4	+3,7	+0,6		12

Noch: 9. Verunglückte im Straßenverkehr im Februar 2006

Lfd. Nr.	Alter von ... bis unter ... Jahren a = Zusammen b = männlich c = weiblich	Verunglückte							
		insgesamt	darunter					insgesamt	Fahrer Pkw
			Fahrer und Mitfahrer von			Fußgänger			
			Pkw	Motorzweirädern	Fahrrädern				
Februar 2006							Anzahl		
									Getötete
1	unter 15	a	2	1	-	-	-	5	2
		b	1	-	-	-	-	1	-
		c	1	1	-	-	-	4	2
2	15 - 18	a	4	2	-	-	2	2	2
		b	-	-	-	-	-	2	2
		c	4	2	-	-	2	-	-
3	18 - 21	a	4	4	-	-	-	5	5
		b	3	3	-	-	-	2	2
		c	1	1	-	-	-	3	3
4	21 - 25	a	3	2	-	-	1	7	6
		b	2	1	-	-	1	6	5
		c	1	1	-	-	-	1	1
5	25 - 35	a	7	6	-	-	1	5	3
		b	5	5	-	-	-	3	2
		c	2	1	-	-	1	2	1
6	35 - 45	a	9	6	2	1	-	15	10
		b	7	4	2	1	-	10	6
		c	2	2	-	-	-	5	4
7	45 - 55	a	9	6	-	-	1	1	1
		b	6	4	-	-	1	-	-
		c	3	2	-	-	-	1	1
8	55 - 65	a	9	5	1	1	1	4	3
		b	7	3	1	1	1	4	3
		c	2	2	-	-	-	-	-
9	65 und mehr	a	11	3	-	-	7	15	5
		b	3	1	-	-	1	7	3
		c	8	2	-	-	6	8	2
10	Zusammen	a	58	35	3	2	13	59	37
		b	34	21	3	2	4	35	23
		c	24	14	-	-	9	24	14
11	Ohne Angabe	a	-	-	-	-	-	-	
12	Insgesamt	a	58	35	3	2	13	59	37

nach Art der Verkehrsbeteiligung, Altersgruppen und Geschlecht

im Straßenverkehr									Lfd. Nr.
darunter			insgesamt	darunter					
und Mitfahrer von		Fußgänger		Fahrer und Mitfahrer von			Fußgänger		
Motorzweirädern	Fahrrädern			Pkw	Motorzweirädern	Fahrrädern			
dagegen Februar 2005			Veränderung Februar 2006 gegenüber Februar 2005						
			%						
-	1	2	x	x	-	x	x	1	
-	-	1	-	-	-	-	x		
-	1	1	x	x	-	x	x		
-	-	-	x	-	-	-	x	2	
-	-	-	x	x	-	-	-		
-	-	-	x	x	-	-	x		
-	-	-	x	x	-	-	-	3	
-	-	-	x	x	-	-	-		
-	-	-	x	x	-	-	-		
1	-	-	x	x	x	-	x	4	
1	-	-	x	x	x	-	x		
-	-	-	-	-	-	-	-		
-	1	1	x	x	-	x	-	5	
-	-	1	x	x	-	-	x		
-	1	-	-	-	-	x	x		
2	-	2	x	x	-	x	x	6	
2	-	2	x	x	-	x	x		
-	-	-	x	x	-	-	-		
-	-	-	x	x	-	-	x	7	
-	-	-	x	x	-	-	x		
-	-	-	x	x	-	-	-		
1	-	-	x	x	-	x	x	8	
1	-	-	x	-	-	x	x		
-	-	-	x	x	-	-	-		
-	3	7	-26,7	x	-	x	-	9	
-	2	2	x	x	-	x	x		
-	1	5	-	-	-	x	x		
4	5	12	-1,7	-5,4	x	x	+8,3	10	
4	2	6	-2,9	-8,7	x	-	x		
-	3	6	-	-	-	x	x		
-	-	-	-	-	-	-	-	11	
4	5	12	-1,7	-5,4	x	x	+8,3	12	

Noch: 9. Verunglückte im Straßenverkehr im Februar 2006

Lfd. Nr.	Alter von ... bis unter ... Jahren a = Zusammen b = männlich c = weiblich	Verunglückte							
		insgesamt	darunter					insgesamt	Fahrer Pkw
			Fahrer und Mitfahrer von			Fußgänger			
			Pkw	Motorzweirädern	Fahrrädern				
		Februar 2006							Anzahl
schwer									
1	unter 15	a	75	17	–	10	46	83	14
		b	46	7	–	7	32	46	9
		c	29	10	–	3	14	37	5
2	15 – 18	a	53	12	3	10	19	35	8
		b	32	5	3	7	10	24	5
		c	21	7	–	3	9	11	3
3	18 – 21	a	93	70	4	7	5	104	84
		b	64	46	3	6	3	59	46
		c	29	24	1	1	2	45	38
4	21 – 25	a	72	57	3	3	5	78	56
		b	42	33	3	–	2	49	36
		c	30	24	–	3	3	29	20
5	25 – 35	a	116	80	2	9	7	154	107
		b	69	46	2	5	2	95	59
		c	47	34	–	4	5	59	48
6	35 – 45	a	154	85	13	22	14	149	86
		b	109	52	13	17	8	83	38
		c	45	33	–	5	6	66	48
7	45 – 55	a	112	60	9	16	16	121	60
		b	71	34	7	11	9	72	29
		c	41	26	2	5	7	49	31
8	55 – 65	a	75	30	1	18	21	77	37
		b	42	17	1	10	10	45	18
		c	33	13	–	8	11	32	19
9	65 und mehr	a	147	57	–	32	44	140	53
		b	76	34	–	17	16	65	27
		c	71	23	–	15	28	74	26
10	Zusammen	a	897	468	35	127	177	941	505
		b	551	274	32	80	92	538	267
		c	346	194	3	47	85	402	238
11	Ohne Angabe	a	–	–	–	–	–	–	–
12	Insgesamt	a	897	468	35	127	177	941	505

nach Art der Verkehrsbeteiligung, Altersgruppen und Geschlecht

im Straßenverkehr									Lfd. Nr.
darunter			insgesamt	darunter					
und Mitfahrer von		Fußgänger		Fahrer und Mitfahrer von			Fußgänger		
Motorzweirädern	Fahrrädern			Pkw	Motorzweirädern	Fahrrädern			
dagegen Februar 2005			Veränderung Februar 2006 gegenüber Februar 2005						
			%						
Verletzte									
-	12	54	-9,6	+21,4	-	-16,7	-14,8	1	
-	7	28	-	x	-	-	+14,3		
-	5	26	-21,6	x	-	x	-46,2		
8	2	7	+51,4	x	x	x	x	2	
7	1	3	+33,3	-	x	x	x		
1	1	4	+90,9	x	x	x	x		
2	5	8	-10,6	-16,7	x	x	x	3	
2	4	3	+8,5	-	x	x	-		
-	1	5	-35,6	-36,8	x	-	x		
4	4	7	-7,7	+1,8	x	x	x	4	
2	3	2	-14,3	-8,3	x	x	-		
2	1	5	+3,4	+20,0	x	x	x		
4	16	13	-24,7	-25,2	x	x	x	5	
4	13	6	-27,4	-22,0	x	x	x		
-	3	7	-20,3	-29,2	-	x	x		
13	15	13	+3,4	-1,2	-	+46,7	+7,7	6	
9	10	5	+31,3	+36,8	x	+70,0	x		
4	5	8	-31,8	-31,3	x	-	x		
6	21	20	-7,4	-	x	-23,8	-20,0	7	
6	10	14	-1,4	+17,2	x	+10,0	x		
-	11	6	-16,3	-16,1	x	x	x		
2	16	17	-2,6	-18,9	x	+12,5	+23,5	8	
2	12	10	-6,7	-5,6	x	-16,7	-		
-	4	7	+3,1	-31,6	-	x	x		
2	26	48	+5,0	+7,5	x	+23,1	-8,3	9	
2	15	13	+16,9	+25,9	x	+13,3	+23,1		
-	11	34	-4,1	-11,5	-	+36,4	-17,6		
41	117	187	-4,7	-7,3	-14,6	+8,5	-5,3	10	
34	75	84	+2,4	+2,6	-5,9	+6,7	+9,5		
7	42	102	-13,9	-18,5	x	+11,9	-16,7		
-	-	-	-	-	-	-	-	11	
41	117	187	-4,7	-7,3	-14,6	+8,5	-5,3	12	

Noch: 9. Verunglückte im Straßenverkehr im Februar 2006

Lfd. Nr.	Alter von ... bis unter ... Jahren a = Zusammen b = männlich c = weiblich	Verunglückte							
		insgesamt	darunter					insgesamt	Fahrer Pkw
			Fahrer und Mitfahrer von			Fußgänger			
			Pkw	Motorzweirädern	Fahrrädern				
		Februar 2006							Anzahl
leicht									
1	unter 15	a	399	149	–	94	138	403	161
		b	223	75	–	65	71	228	79
		c	174	74	–	29	65	175	82
2	15 – 18	a	221	59	14	44	28	230	52
		b	108	17	13	18	10	123	25
		c	113	42	1	26	18	107	27
3	18 – 21	a	373	276	11	27	33	386	295
		b	182	121	10	16	15	203	144
		c	191	155	1	11	18	183	151
4	21 – 25	a	391	311	9	27	26	443	347
		b	221	168	9	18	12	242	180
		c	170	143	–	9	14	201	167
5	25 – 35	a	756	582	18	56	52	757	564
		b	381	261	17	29	31	399	269
		c	375	321	1	27	21	358	295
6	35 – 45	a	797	538	26	101	54	814	548
		b	431	253	23	56	31	456	270
		c	366	285	3	45	23	358	278
7	45 – 55	a	507	333	22	56	53	564	371
		b	269	153	20	36	27	303	170
		c	238	180	2	20	26	261	201
8	55 – 65	a	361	211	8	59	49	305	186
		b	183	93	8	35	19	165	88
		c	177	118	–	24	29	140	98
9	65 und mehr	a	341	185	1	54	79	343	172
		b	177	92	1	34	37	157	87
		c	164	93	–	20	42	185	85
10	Zusammen	a	4 146	2 644	109	518	512	4 245	2 696
		b	2 175	1 233	101	307	253	2 276	1 312
		c	1 968	1 411	8	211	256	1 968	1 384
11	Ohne Angabe	a	14	–	2	3	7	9	1
12	Insgesamt	a	4 160	2 644	111	521	519	4 254	2 697

nach Art der Verkehrsbeteiligung, Altersgruppen und Geschlecht

im Straßenverkehr									Lfd. Nr.
darunter			insgesamt	darunter					
und Mitfahrer von		Fußgänger		Fahrer und Mitfahrer von			Fußgänger		
Motorzweirädern	Fahrrädern			Pkw	Motorzweirädern	Fahrrädern			
dagegen Februar 2005			Veränderung Februar 2006 gegenüber Februar 2005						
									%
Verletzte									
2	93	127	-1,0	-7,5	x	+1,1	+8,7		1
1	61	77	-2,2	-5,1	x	+6,6	-7,8		
1	32	50	-0,6	-9,8	x	-9,4	+30,0		
28	42	42	-3,9	+13,5	-50,0	+4,8	-33,3		2
22	17	18	-12,2	-32,0	-40,9	+5,9	-44,4		
6	25	24	+5,6	+55,6	x	+4,0	-25,0		
15	27	23	-3,4	-6,4	-26,7	-	+43,5		3
13	16	11	-10,3	-16,0	-23,1	-	+36,4		
2	11	12	+4,4	+2,6	x	-	+50,0		
12	32	23	-11,7	-10,4	x	-15,6	+13,0		4
10	20	13	-8,7	-6,7	x	-10,0	-7,7		
2	12	10	-15,4	-14,4	x	x	+40,0		
11	59	54	-0,1	+3,2	+63,6	-5,1	-3,7		5
11	31	29	-4,5	-3,0	+54,5	-6,5	+6,9		
-	28	25	+4,7	+8,8	x	-3,6	-16,0		
25	81	69	-2,1	-1,8	+4,0	+24,7	-21,7		6
23	48	42	-5,5	-6,3	-	+16,7	-26,2		
2	33	27	+2,2	+2,5	x	+36,4	-14,8		
23	66	48	-10,1	-10,2	-4,3	-15,2	+10,4		7
21	44	26	-11,2	-10,0	-4,8	-18,2	+3,8		
2	22	22	-8,8	-10,4	-	-9,1	+18,2		
9	42	40	+18,4	+13,4	x	+40,5	+22,5		8
8	24	22	+10,9	+5,7	-	+45,8	-13,6		
1	18	18	+26,4	+20,4	x	+33,3	+61,1		
4	61	75	-0,6	+7,6	x	-11,5	+5,3		9
4	35	19	+12,7	+5,7	x	-2,9	+94,7		
-	26	55	-11,4	+9,4	-	-23,1	-23,6		
129	503	501	-2,3	-1,9	-15,5	+3,0	+2,2		10
113	296	257	-4,4	-6,0	-10,6	+3,7	-1,6		
16	207	243	-	+2,0	x	+1,9	+5,3		
-	2	5	x	x	x	x	x		11
129	505	506	-2,2	-2,0	-14,0	+3,2	+2,6		12

10. An Straßenverkehrsunfällen beteiligte Fahrzeugführer und Fußgänger im Februar 2006 nach Art der Verkehrsbeteiligung und Ortslage

Art der Verkehrsbeteiligung a = Zusammen b = innerhalb von Ortschaften c = außerhalb von Ortschaften	Straßenverkehrsunfälle mit						
	Personen- schaden	schwer- wiegendem Sachschaden (i. e. S.)	Personen- schaden	schwer- wiegendem Sachschaden (i. e. S.)	Personen- schaden	schwer- wiegendem Sachschaden (i. e. S.)	
	Februar 2006		dagegen Februar 2005		Veränderung Februar 2006 gegenüber Februar 2005		
	Anzahl				%		
Führer von							
Mofas, Mopeds	a	232	20	257	13	-9,7	+53,8
	b	205	16	220	11	-6,8	+45,5
	c	27	4	37	2	-27,0	x
Motorzweirädern mit amtlichen Kennzeichen	a	154	11	175	10	-12,0	+10,0
	b	121	8	131	5	-7,6	x
	c	33	3	44	5	-25,0	x
Personenkraftwagen	a	5 457	3 205	5 594	3 197	-2,5	+0,3
	b	3 750	2 027	3 825	1 930	-2,0	+5,0
	c	1 707	1 178	1 769	1 267	-3,5	-7,0
Bussen	a	84	24	87	16	-3,4	+50,0
	b	74	21	78	13	-5,1	+61,5
	c	10	3	9	3	x	-
Güterkraftfahrzeugen	a	447	271	509	287	-12,2	-5,6
	b	230	109	258	130	-10,9	-16,2
	c	217	162	251	157	-13,5	+3,2
landwirtschaftlichen Zugmaschinen	a	6	7	5	5	x	x
	b	4	-	3	3	x	x
	c	2	7	2	2	-	x
übrigen Kraftfahrzeugen	a	25	11	30	16	-16,7	-31,3
	b	18	6	21	13	-14,3	x
	c	7	5	9	3	x	x
Kraftfahrzeugen insgesamt	a	6 405	3 549	6 657	3 544	-3,8	+0,1
	b	4 402	2 187	4 536	2 105	-3,0	+3,9
	c	2 003	1 362	2 121	1 439	-5,6	-5,4
darunter flüchtig	a	335	271	320	204	+4,7	+32,8
	b	262	161	270	125	-3,0	+28,8
	c	73	110	50	79	+46,0	+39,2
Fahrrädern	a	691	2	674	2	+2,5	-
	b	639	1	630	2	+1,4	x
	c	52	1	44	-	+18,2	x
darunter im Alter von unter 15 Jahren	a	108	-	110	-	-1,8	-
	b	105	-	106	-	-0,9	-
	c	3	-	4	-	x	-
anderen Fahrzeugen	a	49	45	58	49	-15,5	-8,2
	b	46	38	44	30	+4,5	+26,7
	c	3	7	14	19	x	x
Fußgänger	a	744	5	735	7	+1,2	x
	b	704	5	711	7	-1,0	x
	c	40	-	24	-	+66,7	-
darunter im Alter von unter 15 Jahren	a	190	1	192	1	-1,0	-
	b	186	1	188	1	-1,1	-
	c	4	-	4	-	-	-
65 und mehr Jahren	a	134	-	131	-	+2,3	-
	b	125	-	127	-	-1,6	-
	c	9	-	4	-	x	-
Andere Personen	a	29	2	33	-	-12,1	x
	b	23	1	25	-	-8,0	x
	c	6	1	8	-	x	x
Insgesamt	a	7 918	3 603	8 157	3 602	-2,9	-
	b	5 814	2 232	5 946	2 144	-2,2	+4,1
	c	2 104	1 371	2 211	1 458	-4,8	-6,0
darunter im Alter von unter 15 Jahren	a	301	1	306	2	-1,6	x
	b	293	1	297	2	-1,3	x
	c	8	-	9	-	x	-
65 und mehr Jahren	a	740	300	715	203	+3,5	+47,8
	b	589	215	564	146	+4,4	+47,3
	c	151	85	151	57	-	+49,1

11. Straßenverkehrsunfälle mit Personenschaden im Februar 2006 nach Ursachen und Ortslage

Ursache	Straßenverkehrsunfälle mit Personenschaden								
	zusammen			innerhalb von Ortschaften			außerhalb von Ortschaften		
	Februar								
	2006	dagegen 2005	Ver- änderung 2006 gegenüber 2005	2006	dagegen 2005	Ver- änderung 2006 gegenüber 2005	2006	dagegen 2005	Ver- änderung 2006 gegenüber 2005
	Anzahl		%	Anzahl		%	Anzahl		%
Ursachen der Fahrzeugführer	4 950	5 064	-2,3	3 402	3 393	+0,3	1 548	1 671	-7,4
Verkehrstüchtigkeit	271	260	+4,2	169	177	-4,5	102	83	+22,9
Alkoholeinfluss	204	196	+4,1	134	145	-7,6	70	51	+37,3
Einfluss anderer berauschender Mittel (z. B. Drogen, Rauschgift)	20	11	+81,8	11	6	x	9	5	x
Übermüdung	12	14	-14,3	3	4	x	9	10	x
sonstige körperliche oder geistige Mängel	35	39	-10,3	21	22	-4,5	14	17	-17,6
Straßenbenutzung	216	199	+8,5	183	154	+18,8	33	45	-26,7
Benutzung der falschen Fahrbahn (auch Richtungsfahrbahn) oder verbotswidrige Benutzung anderer Straßenteile	147	133	+10,5	135	118	+14,4	12	15	-20,0
Verstoß gegen das Rechtsfahrgebot	69	66	+4,5	48	36	+33,3	21	30	-30,0
Geschwindigkeit	841	953	-11,8	357	369	-3,3	484	584	-17,1
nicht angepasste Geschwindigkeit mit gleichzeitigem Überschreiten der zulässigen Höchstgeschwindigkeit	43	59	-27,1	22	37	-40,5	21	22	-4,5
nicht angepasste Geschwindigkeit in anderen Fällen	798	894	-10,7	335	332	+0,9	463	562	-17,6
Abstand	531	566	-6,2	363	385	-5,7	168	181	-7,2
ungenügender Sicherheitsabstand	522	553	-5,6	357	377	-5,3	165	176	-6,3
starkes Bremsen des Vorausfahrenden ohne zwingenden Grund	9	13	x	6	8	x	3	5	x
Überholen	149	113	+31,9	71	51	+39,2	78	62	+25,8
unzulässiges Rechtsüberholen	6	7	x	4	4	-	2	3	x
Überholen trotz Gegenverkehrs	13	14	-7,1	4	5	x	9	9	-
Überholen trotz unklarer Verkehrslage	33	33	-	24	22	+9,1	9	11	x
Überholen trotz unzureichender Sichtverhältnisse	4	2	x	-	1	x	4	1	x
Überholen ohne Beachtung des nachfolgenden Verkehrs und/oder ohne rechtzeitige und deutliche Ankündigung des Ausscherens	25	21	+19,0	-	-	-	25	21	+19,0
Fehler beim Wiedereinordnen	22	12	+83,3	7	4	x	15	8	x
sonstige Fehler beim Überholen (z. B. ohne genügenden Seitenabstand)	35	19	+84,2	26	13	x	9	6	x
Fehler beim Überholtwerden	11	5	x	6	2	x	5	3	x
Vorbeifahren	13	17	-23,5	13	15	-13,3	-	2	x
Nichtbeachten des Vorranges entgegenkommender Fahrzeuge beim Vorbeifahren an haltenden Fahrzeugen, Absperrungen oder Hindernissen	11	14	-21,4	11	13	-15,4	-	1	x
Nichtbeachten des nachfolgenden Verkehrs beim Vorbeifahren an haltenden Fahrzeugen, Absperrungen oder Hindernissen und/oder ohne rechtzeitige und deutliche Ankündigung des Ausscherens	2	3	x	2	2	-	-	1	x

Noch: 11. Straßenverkehrsunfälle mit Personenschaden im Februar 2006 nach Ursachen und Ortslage

Ursache	Straßenverkehrsunfälle mit Personenschaden								
	zusammen			innerhalb von Ortschaften			außerhalb von Ortschaften		
	Februar								
	2006	dagegen 2005	Ver- änderung 2006 gegenüber 2005	2006	dagegen 2005	Ver- änderung 2006 gegenüber 2005	2006	dagegen 2005	Ver- änderung 2006 gegenüber 2005
	Anzahl		%	Anzahl		%	Anzahl		%
Nebeneinanderfahren, fehlerhaftes Wechseln des Fahrstreifens beim Nebeneinanderfahren oder Nichtbeachten des Reißverschlussverfahrens	69	93	-25,8	39	51	-23,5	30	42	-28,6
Vorfahrt, Vorrang	728	681	+6,9	554	542	+2,2	174	139	+25,2
Nichtbeachten der Regel rechts vor links	87	79	+10,1	79	74	+6,8	8	5	x
Nichtbeachten der die Vorfahrt regelnden Verkehrszeichen	519	455	+14,1	385	350	+10,0	134	105	+27,6
Nichtbeachten der Vorfahrt des durchgehenden Verkehrs auf Bundesautobahnen oder Kraftfahrstraßen	5	7	x	-	-	-	5	7	x
Nichtbeachten der Vorfahrt durch Fahrzeuge, die aus Feld- und Waldwegen kommen	-	3	x	-	2	x	-	1	x
Nichtbeachten der Verkehrsregelung durch Polizeibeamte oder Lichtzeichen	108	125	-13,6	84	106	-20,8	24	19	+26,3
Nichtbeachten des Vorranges entgegenkommender Fahrzeuge	8	12	x	5	10	x	3	2	x
Nichtbeachten des Vorranges von Schienenfahrzeugen an Bahnübergängen	1	-	x	1	-	x	-	-	-
Abbiegen, Wenden, Rückwärtsfahren, Ein- und Anfahren	722	726	-0,6	641	624	+2,7	81	102	-20,6
Fehler beim Abbiegen	361	360	+0,3	296	283	+4,6	65	77	-15,6
Fehler beim Wenden oder Rückwärtsfahren	158	159	-0,6	150	146	+2,7	8	13	x
Fehler beim Einfahren in den fließenden Verkehr (z. B. aus einem Grundstück, von einem anderen Straßenteil oder beim Anfahren vom Fahrbahnrand)	203	207	-1,9	195	195	-	8	12	x
falsches Verhalten gegenüber Fußgängern	410	385	+6,5	394	375	+5,1	16	10	+60,0
an Fußgängerüberwegen	26	24	+8,3	26	23	+13,0	-	1	x
an Fußgängerfurten	77	52	+48,1	74	52	+42,3	3	-	x
beim Abbiegen	114	120	-5,0	112	118	-5,1	2	2	-
an Haltestellen (auch haltende Schulbusse mit eingeschaltetem Warnblinklicht)	31	22	+40,9	27	22	+22,7	4	-	x
an anderen Stellen	162	167	-3,0	155	160	-3,1	7	7	-
ruhender Verkehr, Verkehrssicherung	46	47	-2,1	43	41	+4,9	3	6	x
unzulässiges Halten oder Parken	5	7	x	3	5	x	2	2	-
mangelnde Sicherung haltender oder liegengeliebener Fahrzeuge und von Unfallstellen sowie Schulbussen, bei denen Kinder ein- oder aussteigen	4	7	x	3	5	x	1	2	x
verkehrswidriges Verhalten beim Ein- oder Aussteigen, Be- oder Entladen	37	33	+12,1	37	31	+19,4	-	2	x

**Noch: 11. Straßenverkehrsunfälle mit Personenschaden im Februar 2006
nach Ursachen und Ortslage**

Ursache	Straßenverkehrsunfälle mit Personenschaden								
	zusammen			innerhalb von Ortschaften			außerhalb von Ortschaften		
	Februar								
	2006	dagegen 2005	Ver- änderung 2006 gegenüber 2005	2006	dagegen 2005	Ver- änderung 2006 gegenüber 2005	2006	dagegen 2005	Ver- änderung 2006 gegenüber 2005
	Anzahl		%	Anzahl		%	Anzahl		%
Nichtbeachten der Beleuchtungsvorschriften	14	7	x	12	7	x	2	-	x
Ladung, Besetzung	8	9	x	4	1	x	4	8	x
Überladung, Überbesetzung	2	-	x	2	-	x	-	-	-
unzureichend gesicherte Ladung oder Fahrzeugzubehörteile	6	9	x	2	1	x	4	8	x
andere Fehler beim Fahrzeugführer	932	1 008	-7,5	559	601	-7,0	373	407	-8,4
Technische Mängel, Wartungsmängel	51	46	+10,9	36	31	+16,1	15	15	-
Beleuchtung	16	12	+33,3	14	10	+40,0	2	2	-
Bereifung	14	11	+27,3	5	5	-	9	6	x
Bremsen	9	8	x	7	6	x	2	2	-
Lenkung	2	2	-	1	1	-	1	1	-
Zugvorrichtung	-	-	-	-	-	-	-	-	-
andere Mängel	10	13	-23,1	9	9	-	1	4	x
Falsches Verhalten der Fußgänger	414	338	+22,5	384	319	+20,4	30	19	+57,9
Verkehrstüchtigkeit	32	23	+39,1	27	18	+50,0	5	5	-
Alkoholeinfluss	26	21	+23,8	22	16	+37,5	4	5	x
Einfluss anderer berauschender Mittel (z. B. Drogen, Rauschgift)	1	-	x	-	-	-	1	-	x
Übermüdung	-	-	-	-	-	-	-	-	-
sonstige körperliche oder geistige Mängel	5	2	x	5	2	x	-	-	-
falsches Verhalten beim Überschreiten der Fahrbahn	332	267	+24,3	310	261	+18,8	22	6	x
an Stellen, an denen der Fußgängerverkehr durch Polizeibeamte oder Lichtzeichen geregelt war	45	26	+73,1	44	26	+69,2	1	-	x
auf Fußgängerüberwegen ohne Verkehrsregelung durch Polizeibeamte oder Lichtzeichen	3	-	x	3	-	x	-	-	-
in der Nähe von Kreuzungen oder Einmündungen, Lichtzeichenanlagen oder Fußgängerüberwegen bei dichtem Verkehr	27	13	x	25	13	+92,3	2	-	x
an anderen Stellen	62	55	+12,7	60	55	+9,1	2	-	x
ohne auf den Fahrzeugverkehr zu achten	177	161	+9,9	163	155	+5,2	14	6	x
durch sonstiges falsches Verhalten	18	12	+50,0	15	12	+25,0	3	-	x
Nichtbenutzen des Gehweges	5	3	x	5	3	x	-	-	-
Nichtbenutzen der vorgeschriebenen Straßenseite	-	2	x	-	-	-	-	2	x
Spielen auf oder neben der Fahrbahn	7	3	x	7	3	x	-	-	-
andere Fehler der Fußgänger	38	40	-5,0	35	34	+2,9	3	6	x

**Noch: 11. Straßenverkehrsunfälle mit Personenschaden im Februar 2006
nach Ursachen und Ortslage**

Ursache	Straßenverkehrsunfälle mit Personenschaden								
	zusammen			innerhalb von Ortschaften			außerhalb von Ortschaften		
	Februar								
	2006	dagegen 2005	Ver- änderung 2006 gegenüber 2005	2006	dagegen 2005	Ver- änderung 2006 gegenüber 2005	2006	dagegen 2005	Ver- änderung 2006 gegenüber 2005
	Anzahl		%	Anzahl		%	Anzahl		%
Straßenverhältnisse	520	590	-11,9	237	238	-0,4	283	352	-19,6
Glätte oder Schlüpfrigkeit der Fahrbahn	509	581	-12,4	230	232	-0,9	279	349	-20,1
Verunreinigung durch ausgeflossenes Öl	5	4	x	4	2	x	1	2	x
andere Verunreinigungen durch Straßenbenutzer	2	1	x	1	-	x	1	1	-
Schnee, Eis	330	390	-15,4	115	146	-21,2	215	244	-11,9
Regen	170	180	-5,6	109	83	+31,3	61	97	-37,1
andere Einflüsse (u. a. Laub, angeschwemmter Lehm)	2	6	x	1	1	-	1	5	x
Zustand der Straße	6	6	-	5	5	-	1	1	-
Spurrillen, im Zusammenhang mit Regen, Schnee oder Eis	-	1	x	-	1	x	-	-	-
anderer Zustand der Straße	6	5	x	5	4	x	1	1	-
nicht ordnungsgemäßer Zustand der Verkehrszeichen oder -einrichtungen	2	3	x	1	1	-	1	2	x
mangelhafte Beleuchtung der Straße	3	-	x	1	-	x	2	-	x
mangelhafte Sicherung von Bahnübergängen	-	-	-	-	-	-	-	-	-
Witterungseinflüsse	59	51	+15,7	34	35	-2,9	25	16	+56,3
Sichtbehinderung durch Nebel	17	-	x	5	-	x	12	-	x
starken Regen, Hagel, Schneegestöber usw.	16	19	-15,8	12	14	-14,3	4	5	x
blendende Sonne	24	25	-4,0	17	19	-10,5	7	6	x
Seitenwind	2	6	x	-	2	x	2	4	x
Unwetter oder sonstige Witterungseinflüsse	-	1	x	-	-	-	-	1	x
Hindernisse	29	20	+45,0	15	11	+36,4	14	9	x
nicht oder unzureichend gesicherte Arbeitsstellen auf der Fahrbahn	-	1	x	-	1	x	-	-	-
Wild auf der Fahrbahn	8	3	x	-	1	x	8	2	x
anderes Tier auf der Fahrbahn	10	12	-16,7	7	7	-	3	5	x
sonstiges Hindernis auf der Fahrbahn	11	4	x	8	2	x	3	2	x
Sonstige Ursachen	10	317	-96,8	4	241	x	6	76	x
Ursachen von anderen Personen als Fahrzeugführern oder Fußgängern	13	8	x	10	5	x	3	3	-
Ursachen insgesamt	6 046	6 434	-6,0	4 122	4 273	-3,5	1 924	2 161	-11,0

12. Fehlverhalten der Fahrzeugführer als Ursache von Straßenverkehrsunfällen mit Personenschaden im Februar 2006 nach Art der Verkehrsbeteiligung

Ursache	Fehlverhalten der Fahrzeugführer											
	ins-gesamt	darunter Fahrer von			ins-gesamt	darunter Fahrer von			ins-gesamt	darunter Fahrer von		
		Personen-kraft-wagen	Motor-zwei-rädern	Fahr-rädern		Personen-kraft-wagen	Motor-zwei-rädern	Fahr-rädern		Personen-kraft-wagen	Motor-zwei-rädern	Fahr-rädern
	Februar 2006				dagegen Februar 2005				Veränderung Februar 2006 gegenüber Februar 2005			
Anzahl									%			
Verkehrstüchtigkeit	271	199	4	42	260	197	5	42	+4,2	+1,0	x	-
darunter Alkoholeinfluss	204	142	3	40	196	141	5	40	+4,1	+0,7	x	-
Straßenbenutzung	216	83	4	114	199	77	-	106	+8,5	+7,8	x	+7,5
Geschwindigkeit	841	700	33	11	953	811	31	10	-11,8	-13,7	+6,5	+10,0
Abstand	531	443	17	2	566	473	9	6	-6,2	-6,3	x	x
Überholen	149	103	7	8	113	74	12	3	+31,9	+39,2	x	x
Vorbeifahren	13	11	1	1	17	10	-	-	-23,5	+10,0	x	x
Nebeneinanderfahren	69	44	-	-	93	63	-	2	-25,8	-30,2	-	x
Vorfahrt, Vorrang	728	612	5	54	681	561	4	53	+6,9	+9,1	x	+1,9
Nichtbeachten der die Vorfahrt regelnden Verkehrszeichen	519	462	2	21	455	393	2	19	+14,1	+17,6	-	+10,5
Nichtbeachten der Verkehrsregelung durch Polizeibeamte, Lichtzeichen	108	87	-	13	125	95	-	20	-13,6	-8,4	-	-35,0
Abbiegen, Wenden, Rückwärtsfahren, Ein- und Anfahren	722	616	1	38	726	629	2	35	-0,6	-2,1	x	+8,6
Falsches Verhalten gegenüber Fußgängern	410	362	1	15	385	342	-	12	+6,5	+5,8	x	+25,0
darunter an Überwegen und Furten	103	94	-	3	76	70	-	3	+35,5	+34,3	-	-
Ruhender Verkehr, Verkehrssicherung	46	41	-	-	47	37	-	2	-2,1	+10,8	-	x
Nichtbeachten der Beleuchtungs-vorschriften	14	3	-	11	7	-	-	7	x	x	-	x
Ladung, Besetzung	8	-	-	2	9	2	-	-	x	x	-	x
Andere Fehler beim Fahrzeugführer	932	647	26	99	1 008	715	39	83	-7,5	-9,5	-33,3	+19,3
Insgesamt	4 950	3 864	99	397	5 064	3 991	102	361	-2,3	-3,2	-2,9	+10,0

Noch: 13. Straßenverkehrsunfälle und verunglückte Personen im Februar 2006 nach Gemeinden

Verwaltungsbezirk a = Zusammen b = innerhalb von Ortschaften c = außerhalb von Ortschaften d = auf Bundesautobahnen	Straßenverkehrsunfälle				Verunglückte				
	insgesamt	davon			insgesamt	davon			
		mit Personen- schaden	mit schwer- wiegendem Sachschaden (i. e. S.)	sonstige Alkohol- unfälle		Getötete	schwer	leicht	
							Verletzte		
Noch: Kreis Kleve									
Goch, Stadt	a	13	10	3	-	11	1	2	8
	b	6	5	1	-	6	-	1	5
	c	5	4	1	-	4	-	1	3
	d	2	1	1	-	1	1	-	-
Issum	a	3	2	-	1	6	-	4	2
	b	1	1	-	-	2	-	1	1
	c	1	1	-	-	4	-	3	1
	d	1	-	-	1	-	-	-	-
Kalkar, Stadt	a	6	5	-	1	5	-	1	4
	b	3	2	-	1	2	-	1	1
	c	3	3	-	-	3	-	-	3
	d	-	-	-	-	-	-	-	-
Kerken	a	11	10	1	-	16	1	8	7
	b	1	1	-	-	1	-	-	1
	c	9	9	-	-	15	1	8	6
	d	1	-	1	-	-	-	-	-
Kevelaer, Stadt	a	8	7	1	-	9	-	2	7
	b	4	3	1	-	5	-	1	4
	c	4	4	-	-	4	-	1	3
	d	-	-	-	-	-	-	-	-
Kleve, Stadt	a	16	11	5	-	14	-	2	12
	b	15	10	5	-	13	-	2	11
	c	1	1	-	-	1	-	-	1
	d	-	-	-	-	-	-	-	-
Kranenburg	a	2	-	2	-	-	-	-	-
	b	1	-	1	-	-	-	-	-
	c	1	-	1	-	-	-	-	-
	d	-	-	-	-	-	-	-	-
Rees, Stadt	a	6	4	2	-	7	-	2	5
	b	1	-	1	-	-	-	-	-
	c	5	4	1	-	7	-	2	5
	d	-	-	-	-	-	-	-	-
Rheurdt	a	1	1	-	-	4	-	1	3
	b	-	-	-	-	-	-	-	-
	c	1	1	-	-	4	-	1	3
	d	-	-	-	-	-	-	-	-
Straelen, Stadt	a	7	4	3	-	4	1	-	3
	b	3	3	-	-	3	1	-	2
	c	4	1	3	-	1	-	-	1
	d	-	-	-	-	-	-	-	-
Uedem	a	1	1	-	-	1	-	-	1
	b	-	-	-	-	-	-	-	-
	c	1	1	-	-	1	-	-	1
	d	-	-	-	-	-	-	-	-
Wachtendonk	a	5	-	2	3	-	-	-	-
	b	3	-	-	3	-	-	-	-
	c	1	-	1	-	-	-	-	-
	d	1	-	1	-	-	-	-	-
Weeze	a	7	6	1	-	6	-	3	3
	b	4	3	1	-	3	-	1	2
	c	2	2	-	-	2	-	1	1
	d	1	1	-	-	1	-	1	-

Noch: 13. Straßenverkehrsunfälle und verunglückte Personen im Februar 2006 nach Gemeinden

Verwaltungsbezirk a = Zusammen b = innerhalb von Ortschaften c = außerhalb von Ortschaften d = auf Bundesautobahnen	Straßenverkehrsunfälle				Verunglückte				
	insgesamt	davon			insgesamt	davon			
		mit Personen- schaden	mit schwer- wiegendem Sachschaden (i. e. S.)	sonstige Alkohol- unfälle		Getötete	Verletzte		
							schwer	leicht	
Kreis Mettmann	a	154	100	43	11	128	1	24	103
	b	106	77	21	8	87	1	16	70
	c	19	11	6	2	17	-	8	9
	d	29	12	16	1	24	-	-	24
Erkrath, Stadt	a	20	10	9	1	10	-	3	7
	b	18	10	7	1	10	-	3	7
	c	-	-	-	-	-	-	-	-
	d	2	-	2	-	-	-	-	-
Haan, Stadt	a	9	5	4	-	5	-	1	4
	b	5	5	-	-	5	-	1	4
	c	-	-	-	-	-	-	-	-
	d	4	-	4	-	-	-	-	-
Heiligenhaus, Stadt	a	9	9	-	-	11	-	1	10
	b	8	8	-	-	10	-	1	9
	c	1	1	-	-	1	-	-	1
	d	-	-	-	-	-	-	-	-
Hilden, Stadt	a	13	9	3	1	10	-	2	8
	b	10	6	3	1	6	-	2	4
	c	-	-	-	-	-	-	-	-
	d	3	3	-	-	4	-	-	4
Langenfeld (Rheinland), Stadt	a	32	22	6	4	29	-	2	27
	b	21	18	1	2	22	-	2	20
	c	4	2	-	2	2	-	-	2
	d	7	2	5	-	5	-	-	5
Mettmann, Stadt	a	11	6	5	-	6	1	2	3
	b	8	6	2	-	6	1	2	3
	c	3	-	3	-	-	-	-	-
	d	-	-	-	-	-	-	-	-
Monheim am Rhein, Stadt	a	6	3	1	2	3	-	1	2
	b	4	2	-	2	2	-	-	2
	c	2	1	1	-	1	-	1	-
	d	-	-	-	-	-	-	-	-
Ratingen, Stadt	a	23	15	7	1	28	-	6	22
	b	7	5	1	1	6	-	2	4
	c	5	4	1	-	8	-	4	4
	d	11	6	5	-	14	-	-	14
Velbert, Stadt	a	29	20	7	2	25	-	6	19
	b	23	16	6	1	19	-	3	16
	c	4	3	1	-	5	-	3	2
	d	2	1	-	1	1	-	-	1
Wülfrath, Stadt	a	2	1	1	-	1	-	-	1
	b	2	1	1	-	1	-	-	1
	c	-	-	-	-	-	-	-	-
	d	-	-	-	-	-	-	-	-
Rhein-Kreis Neuss	a	140	97	33	10	120	2	20	98
	b	77	63	8	6	72	-	10	62
	c	42	28	12	2	40	2	9	29
	d	21	6	13	2	8	-	1	7
Dormagen, Stadt	a	21	13	6	2	19	-	3	16
	b	7	5	1	1	6	-	-	6
	c	11	8	3	-	13	-	3	10
	d	3	-	2	1	-	-	-	-

Noch: 13. Straßenverkehrsunfälle und verunglückte Personen im Februar 2006 nach Gemeinden

Verwaltungsbezirk a = Zusammen b = innerhalb von Ortschaften c = außerhalb von Ortschaften d = auf Bundesautobahnen	Straßenverkehrsunfälle				Verunglückte				
	insgesamt	davon			insgesamt	davon			
		mit Personen- schaden	mit schwer- wiegendem Sachschaden (i. e. S.)	sonstige Alkohol- unfälle		Getötete	schwer	leicht	
								Verletzte	
Noch: Rhein-Kreis Neuss									
Grevenbroich, Stadt	a	31	25	5	1	34	-	5	29
	b	21	20	1	-	26	-	3	23
	c	9	5	3	1	8	-	2	6
	d	1	-	1	-	-	-	-	-
Jüchen	a	9	5	3	1	6	-	1	5
	b	4	3	-	1	3	-	-	3
	c	4	2	2	-	3	-	1	2
	d	1	-	1	-	-	-	-	-
Kaarst, Stadt	a	7	5	2	-	5	-	-	5
	b	5	3	2	-	3	-	-	3
	c	2	2	-	-	2	-	-	2
	d	-	-	-	-	-	-	-	-
Korschenbroich, Stadt	a	5	5	-	-	7	-	1	6
	b	3	3	-	-	3	-	-	3
	c	2	2	-	-	4	-	1	3
	d	-	-	-	-	-	-	-	-
Meerbusch, Stadt	a	13	12	-	1	14	1	4	9
	b	8	8	-	-	8	-	3	5
	c	3	2	-	1	3	1	1	1
	d	2	2	-	-	3	-	-	3
Neuss, Stadt	a	52	30	17	5	33	1	5	27
	b	29	21	4	4	23	-	4	19
	c	9	5	4	-	5	1	-	4
	d	14	4	9	1	5	-	1	4
Rommerskirchen	a	2	2	-	-	2	-	1	1
	b	-	-	-	-	-	-	-	-
	c	2	2	-	-	2	-	1	1
	d	-	-	-	-	-	-	-	-
Kreis Viersen	a	118	72	39	7	96	3	16	77
	b	66	40	19	7	50	1	6	43
	c	34	23	11	-	30	2	6	22
	d	18	9	9	-	16	-	4	12
Brüggen	a	5	4	1	-	6	-	1	5
	b	1	1	-	-	3	-	-	3
	c	4	3	1	-	3	-	1	2
	d	-	-	-	-	-	-	-	-
Gefrath	a	5	2	3	-	2	-	2	-
	b	3	2	1	-	2	-	2	-
	c	2	-	2	-	-	-	-	-
	d	-	-	-	-	-	-	-	-
Kempen, Stadt	a	17	11	5	1	14	1	3	10
	b	9	6	2	1	7	-	2	5
	c	7	5	2	-	7	1	1	5
	d	1	-	1	-	-	-	-	-
Nettetal, Stadt	a	17	11	6	-	16	-	3	13
	b	8	7	1	-	8	-	1	7
	c	5	2	3	-	2	-	1	1
	d	4	2	2	-	6	-	1	5

Noch: 13. Straßenverkehrsunfälle und verunglückte Personen im Februar 2006 nach Gemeinden

Verwaltungsbezirk a = Zusammen b = innerhalb von Ortschaften c = außerhalb von Ortschaften d = auf Bundesautobahnen	Straßenverkehrsunfälle				Verunglückte			
	insgesamt	davon			insgesamt	davon		
		mit Personen- schaden	mit schwer- wiegendem Sachschaden (i. e. S.)	sonstige Alkohol- unfälle		Getötete	schwer	leicht
Noch: Kreis Wesel								
Schermbek	a	4	2	2	-	2	-	2
	b	-	-	-	-	-	-	-
	c	4	2	2	-	2	-	2
	d	-	-	-	-	-	-	-
Sonsbeck	a	2	1	-	1	-	1	-
	b	1	-	-	1	-	-	-
	c	1	1	-	-	1	1	-
	d	-	-	-	-	-	-	-
Voerde (Niederrhein), Stadt	a	8	6	1	1	7	-	1
	b	6	5	-	1	6	-	6
	c	2	1	1	-	1	-	1
	d	-	-	-	-	-	-	-
Wesel, Stadt	a	15	8	6	1	10	-	1
	b	8	6	1	1	7	-	1
	c	5	2	3	-	3	-	3
	d	2	-	2	-	-	-	-
Xanten, Stadt	a	4	2	2	-	2	-	2
	b	1	1	-	-	1	-	1
	c	3	1	2	-	1	-	1
	d	-	-	-	-	-	-	-
Regierungsbezirk Düsseldorf								
	a	1 766	1 139	531	96	1 412	18	250
	b	1 343	912	353	78	1 080	6	165
	c	229	150	70	9	205	8	60
	d	194	77	108	9	127	4	25
Kreisfreie Städte								
Aachen								
	a	117	70	43	4	92	1	11
	b	94	59	31	4	72	-	9
	c	9	7	2	-	9	-	1
	d	14	4	10	-	11	1	1
Bonn								
	a	102	72	28	2	83	1	10
	b	89	66	22	1	77	1	10
	c	1	-	1	-	-	-	-
	d	12	6	5	1	6	-	-
Köln								
	a	395	285	99	11	360	-	32
	b	325	245	71	9	296	-	26
	c	25	17	6	2	29	-	3
	d	45	23	22	-	35	-	3
Leverkusen								
	a	65	51	10	4	58	1	7
	b	53	40	9	4	44	-	6
	c	1	1	-	-	1	-	-
	d	11	10	1	-	13	1	1
Kreis Aachen								
	a	105	61	37	7	74	-	17
	b	78	44	27	7	54	-	14
	c	21	15	6	-	18	-	3
	d	6	2	4	-	2	-	-
Alsdorf, Stadt								
	a	21	8	10	3	9	-	4
	b	16	6	7	3	6	-	4
	c	2	1	1	-	2	-	-
	d	3	1	2	-	1	-	-
Baesweiler, Stadt								
	a	11	9	2	-	12	-	2
	b	9	7	2	-	9	-	2
	c	2	2	-	-	3	-	-
	d	-	-	-	-	-	-	-

Noch: 13. Straßenverkehrsunfälle und verunglückte Personen im Februar 2006 nach Gemeinden

Verwaltungsbezirk a = Zusammen b = innerhalb von Ortschaften c = außerhalb von Ortschaften d = auf Bundesautobahnen	Straßenverkehrsunfälle				Verunglückte				
	insgesamt	davon			insgesamt	davon			
		mit Personen- schaden	mit schwer- wiegendem Sachschaden (i. e. S.)	sonstige Alkohol- unfälle		Getötete	schwer	leicht	
							Verletzte		
Noch: Kreis Düren									
Jülich, Stadt	a	11	9	2	-	9	-	-	9
	b	8	7	1	-	7	-	-	7
	c	2	2	-	-	2	-	-	2
	d	1	-	1	-	-	-	-	-
Kreuzau	a	2	2	-	-	2	-	1	1
	b	-	-	-	-	-	-	-	-
	c	2	2	-	-	2	-	1	1
	d	-	-	-	-	-	-	-	-
Langerwehe	a	4	3	1	-	4	-	-	4
	b	-	-	-	-	-	-	-	-
	c	2	2	-	-	3	-	-	3
	d	2	1	1	-	1	-	-	1
Linnich, Stadt	a	6	3	3	-	3	-	-	3
	b	4	2	2	-	2	-	-	2
	c	2	1	1	-	1	-	-	1
	d	-	-	-	-	-	-	-	-
Merzenich	a	1	1	-	-	2	-	-	2
	b	-	-	-	-	-	-	-	-
	c	1	1	-	-	2	-	-	2
	d	-	-	-	-	-	-	-	-
Nideggen, Stadt	a	3	1	2	-	1	-	-	1
	b	2	-	2	-	-	-	-	-
	c	1	1	-	-	1	-	-	1
	d	-	-	-	-	-	-	-	-
Niederzier	a	3	3	-	-	3	-	1	2
	b	1	1	-	-	1	-	-	1
	c	1	1	-	-	1	-	1	-
	d	1	1	-	-	1	-	-	1
Nörvenich	a	1	1	-	-	1	-	-	1
	b	-	-	-	-	-	-	-	-
	c	1	1	-	-	1	-	-	1
	d	-	-	-	-	-	-	-	-
Titz	a	4	2	2	-	4	-	3	1
	b	-	-	-	-	-	-	-	-
	c	1	1	-	-	1	-	-	1
	d	3	1	2	-	3	-	3	-
Vettweiß	a	2	-	2	-	-	-	-	-
	b	-	-	-	-	-	-	-	-
	c	2	-	2	-	-	-	-	-
	d	-	-	-	-	-	-	-	-
Rhein-Erft-Kreis	a	142	92	44	6	154	4	32	118
	b	77	56	16	5	71	-	13	58
	c	42	26	15	1	43	1	10	32
	d	23	10	13	-	40	3	9	28
Bedburg, Stadt	a	13	7	6	-	9	-	3	6
	b	6	3	3	-	3	-	-	3
	c	4	3	1	-	4	-	1	3
	d	3	1	2	-	2	-	2	-
Bergheim, Stadt	a	13	9	4	-	16	-	1	15
	b	6	5	1	-	10	-	1	9
	c	5	4	1	-	6	-	-	6
	d	2	-	2	-	-	-	-	-

Noch: 13. Straßenverkehrsunfälle und verunglückte Personen im Februar 2006 nach Gemeinden

Verwaltungsbezirk a = Zusammen b = innerhalb von Ortschaften c = außerhalb von Ortschaften d = auf Bundesautobahnen	Straßenverkehrsunfälle				Verunglückte				
	insgesamt	davon			insgesamt	davon			
		mit Personen- schaden	mit schwer- wiegendem Sachschaden (i. e. S.)	sonstige Alkohol- unfälle		Getötete	schwer	leicht	
							Verletzte		
Noch: Rhein-Erft-Kreis									
Brühl, Stadt	a	12	7	3	2	11	-	-	11
	b	9	7	-	2	11	-	-	11
	c	1	-	1	-	-	-	-	-
	d	2	-	2	-	-	-	-	-
Elsdorf	a	8	6	2	-	11	-	4	7
	b	3	3	-	-	4	-	1	3
	c	5	3	2	-	7	-	3	4
	d	-	-	-	-	-	-	-	-
Erftstadt, Stadt	a	18	12	4	2	23	1	7	15
	b	9	7	-	2	11	-	3	8
	c	2	1	1	-	4	1	3	-
	d	7	4	3	-	8	-	1	7
Frechen, Stadt	a	15	10	5	-	11	-	5	6
	b	10	6	4	-	6	-	3	3
	c	4	4	-	-	5	-	2	3
	d	1	-	1	-	-	-	-	-
Hürth, Stadt	a	19	14	4	1	16	-	3	13
	b	12	11	1	-	12	-	3	9
	c	6	2	3	1	3	-	-	3
	d	1	1	-	-	1	-	-	1
Kerpen, Stadt	a	29	17	11	1	47	3	7	37
	b	16	10	5	1	10	-	1	9
	c	8	4	4	-	9	-	-	9
	d	5	3	2	-	28	3	6	19
Pulheim, Stadt	a	8	6	2	-	6	-	-	6
	b	3	2	1	-	2	-	-	2
	c	5	4	1	-	4	-	-	4
	d	-	-	-	-	-	-	-	-
Wesseling, Stadt	a	7	4	3	-	4	-	2	2
	b	3	2	1	-	2	-	1	1
	c	2	1	1	-	1	-	1	-
	d	2	1	1	-	1	-	-	1
Kreis Euskirchen	a	80	59	21	-	85	-	11	74
	b	38	28	10	-	41	-	4	37
	c	37	27	10	-	40	-	7	33
	d	5	4	1	-	4	-	-	4
Bad Münstereifel, Stadt	a	4	3	1	-	5	-	1	4
	b	2	1	1	-	2	-	1	1
	c	2	2	-	-	3	-	-	3
	d	-	-	-	-	-	-	-	-
Blankenheim	a	3	1	2	-	1	-	-	1
	b	-	-	-	-	-	-	-	-
	c	3	1	2	-	1	-	-	1
	d	-	-	-	-	-	-	-	-
Dahlem	a	1	1	-	-	2	-	1	1
	b	-	-	-	-	-	-	-	-
	c	1	1	-	-	2	-	1	1
	d	-	-	-	-	-	-	-	-
Euskirchen, Stadt	a	35	24	11	-	39	-	2	37
	b	22	16	6	-	24	-	1	23
	c	11	6	5	-	13	-	1	12
	d	2	2	-	-	2	-	-	2

Noch: 13. Straßenverkehrsunfälle und verunglückte Personen im Februar 2006 nach Gemeinden

Verwaltungsbezirk a = Zusammen b = innerhalb von Ortschaften c = außerhalb von Ortschaften d = auf Bundesautobahnen	Straßenverkehrsunfälle				Verunglückte				
	insgesamt	davon			insgesamt	davon			
		mit Personen- schaden	mit schwer- wiegendem Sachschaden (i. e. S.)	sonstige Alkohol- unfälle		Getötete	schwer	leicht	
							Verletzte		
Noch: Kreis Euskirchen									
Hellenthal	a	2	2	-	-	5	-	-	5
	b	1	1	-	-	4	-	-	4
	c	1	1	-	-	1	-	-	1
	d	-	-	-	-	-	-	-	-
Kall	a	5	4	1	-	6	-	1	5
	b	1	1	-	-	2	-	1	1
	c	4	3	1	-	4	-	-	4
	d	-	-	-	-	-	-	-	-
Mechernich, Stadt	a	12	8	4	-	8	-	1	7
	b	8	5	3	-	5	-	-	5
	c	4	3	1	-	3	-	1	2
	d	-	-	-	-	-	-	-	-
Nettersheim	a	3	2	1	-	4	-	-	4
	b	-	-	-	-	-	-	-	-
	c	2	2	-	-	4	-	-	4
	d	1	-	1	-	-	-	-	-
Schleiden, Stadt	a	5	4	1	-	4	-	2	2
	b	-	-	-	-	-	-	-	-
	c	5	4	1	-	4	-	2	2
	d	-	-	-	-	-	-	-	-
Weilerswist	a	4	4	-	-	4	-	1	3
	b	1	1	-	-	1	-	-	1
	c	1	1	-	-	1	-	1	-
	d	2	2	-	-	2	-	-	2
Zülpich, Stadt	a	6	6	-	-	7	-	2	5
	b	3	3	-	-	3	-	1	2
	c	3	3	-	-	4	-	1	3
	d	-	-	-	-	-	-	-	-
Kreis Heinsberg	a	79	58	20	1	75	2	12	61
	b	62	44	17	1	55	1	8	46
	c	14	12	2	-	17	1	4	12
	d	3	2	1	-	3	-	-	3
Erkelenz, Stadt	a	13	11	2	-	15	-	1	14
	b	7	6	1	-	7	-	-	7
	c	4	4	-	-	6	-	1	5
	d	2	1	1	-	2	-	-	2
Gangelt	a	4	4	-	-	6	-	1	5
	b	3	3	-	-	5	-	1	4
	c	1	1	-	-	1	-	-	1
	d	-	-	-	-	-	-	-	-
Geilenkirchen, Stadt	a	12	8	4	-	11	-	4	7
	b	9	5	4	-	5	-	2	3
	c	3	3	-	-	6	-	2	4
	d	-	-	-	-	-	-	-	-
Heinsberg, Stadt	a	15	10	4	1	10	-	2	8
	b	14	9	4	1	9	-	2	7
	c	1	1	-	-	1	-	-	1
	d	-	-	-	-	-	-	-	-
Hückelhoven, Stadt	a	17	11	6	-	15	1	-	14
	b	15	10	5	-	14	1	-	13
	c	1	-	1	-	-	-	-	-
	d	1	1	-	-	1	-	-	1

Noch: 13. Straßenverkehrsunfälle und verunglückte Personen im Februar 2006 nach Gemeinden

Verwaltungsbezirk a = Zusammen b = innerhalb von Ortschaften c = außerhalb von Ortschaften d = auf Bundesautobahnen	Straßenverkehrsunfälle				Verunglückte				
	insgesamt	davon			insgesamt	davon			
		mit Personen- schaden	mit schwer- wiegendem Sachschaden (i. e. S.)	sonstige Alkohol- unfälle		Getötete	schwer	leicht	
									Verletzte
Noch: Oberbergischer Kreis									
Nümbrecht	a	7	4	3	-	4	-	3	1
	b	2	1	1	-	1	-	1	-
	c	5	3	2	-	3	-	2	1
	d	-	-	-	-	-	-	-	-
Radevormwald, Stadt	a	11	6	5	-	6	-	-	6
	b	5	3	2	-	3	-	-	3
	c	6	3	3	-	3	-	-	3
	d	-	-	-	-	-	-	-	-
Reichshof	a	15	9	6	-	12	1	2	9
	b	3	1	2	-	1	-	-	1
	c	7	6	1	-	8	1	1	6
	d	5	2	3	-	3	-	1	2
Waldbröl, Stadt	a	11	6	4	1	7	-	-	7
	b	6	3	3	-	3	-	-	3
	c	5	3	1	1	4	-	-	4
	d	-	-	-	-	-	-	-	-
Wiehl, Stadt	a	12	6	6	-	8	1	-	7
	b	5	2	3	-	2	-	-	2
	c	5	3	2	-	5	1	-	4
	d	2	1	1	-	1	-	-	1
Wipperfürth, Stadt	a	5	3	2	-	3	-	-	3
	b	2	1	1	-	1	-	-	1
	c	3	2	1	-	2	-	-	2
	d	-	-	-	-	-	-	-	-
Rheinisch-Bergischer Kreis									
	a	86	43	37	6	53	-	13	40
	b	53	36	14	3	43	-	8	35
	c	13	6	4	3	9	-	5	4
	d	20	1	19	-	1	-	-	1
Bergisch Gladbach, Stadt	a	30	16	10	4	19	-	3	16
	b	21	15	4	2	17	-	2	15
	c	4	1	1	2	2	-	1	1
	d	5	-	5	-	-	-	-	-
Burscheid, Stadt	a	7	4	2	1	5	-	2	3
	b	6	4	1	1	5	-	2	3
	c	-	-	-	-	-	-	-	-
	d	1	-	1	-	-	-	-	-
Kürten	a	5	3	2	-	5	-	3	2
	b	1	-	1	-	-	-	-	-
	c	4	3	1	-	5	-	3	2
	d	-	-	-	-	-	-	-	-
Leichlingen (Rheinland), Stadt	a	4	1	3	-	1	-	1	-
	b	2	-	2	-	-	-	-	-
	c	2	1	1	-	1	-	1	-
	d	-	-	-	-	-	-	-	-
Odenthal	a	2	1	1	-	1	-	1	-
	b	2	1	1	-	1	-	1	-
	c	-	-	-	-	-	-	-	-
	d	-	-	-	-	-	-	-	-
Overath, Stadt	a	15	5	10	-	6	-	1	5
	b	6	5	1	-	6	-	1	5
	c	1	-	1	-	-	-	-	-
	d	8	-	8	-	-	-	-	-

Noch: 13. Straßenverkehrsunfälle und verunglückte Personen im Februar 2006 nach Gemeinden

Verwaltungsbezirk a = Zusammen b = innerhalb von Ortschaften c = außerhalb von Ortschaften d = auf Bundesautobahnen	Straßenverkehrsunfälle				Verunglückte				
	insgesamt	davon			insgesamt	davon			
		mit Personen- schaden	mit schwer- wiegendem Sachschaden (i. e. S.)	sonstige Alkohol- unfälle		Getötete	Verletzte		
							schwer	leicht	
Noch: Rhein-Sieg-Kreis									
Niederkassel, Stadt	a	8	4	3	1	4	-	-	4
	b	7	4	2	1	4	-	-	4
	c	1	-	1	-	-	-	-	-
	d	-	-	-	-	-	-	-	-
Rheinbach, Stadt	a	14	8	4	2	9	-	1	8
	b	5	2	2	1	2	-	-	2
	c	5	3	1	1	4	-	-	4
	d	4	3	1	-	3	-	1	2
Ruppichteroth	a	2	-	2	-	-	-	-	-
	b	1	-	1	-	-	-	-	-
	c	1	-	1	-	-	-	-	-
	d	-	-	-	-	-	-	-	-
Sankt Augustin, Stadt	a	15	10	4	1	13	-	2	11
	b	9	9	-	-	11	-	1	10
	c	2	-	1	1	-	-	-	-
	d	4	1	3	-	2	-	1	1
Siegburg, Stadt	a	15	13	-	2	16	-	4	12
	b	12	10	-	2	11	-	1	10
	c	1	1	-	-	1	-	1	-
	d	2	2	-	-	4	-	2	2
Swisttal	a	7	5	1	1	6	-	1	5
	b	3	2	-	1	2	-	1	1
	c	4	3	1	-	4	-	-	4
	d	-	-	-	-	-	-	-	-
Troisdorf, Stadt	a	18	13	4	1	15	-	2	13
	b	13	10	2	1	12	-	2	10
	c	4	2	2	-	2	-	-	2
	d	1	1	-	-	1	-	-	1
Wachtberg	a	1	-	1	-	-	-	-	-
	b	-	-	-	-	-	-	-	-
	c	1	-	1	-	-	-	-	-
	d	-	-	-	-	-	-	-	-
Windeck	a	3	2	1	-	2	-	1	1
	b	1	-	1	-	-	-	-	-
	c	2	2	-	-	2	-	1	1
	d	-	-	-	-	-	-	-	-
Regierungsbezirk Köln	a	1 555	1 031	469	55	1 326	16	195	1 115
	b	1 064	750	269	45	898	3	111	784
	c	300	199	92	9	286	8	62	216
	d	191	82	108	1	142	5	22	115
Kreisfreie Städte									
Bottrop	a	34	21	12	1	25	-	4	21
	b	27	18	8	1	21	-	4	17
	c	3	2	1	-	3	-	-	3
	d	4	1	3	-	1	-	-	1
Gelsenkirchen	a	101	66	27	8	82	1	9	72
	b	89	57	25	7	69	1	7	61
	c	6	5	1	-	7	-	2	5
	d	6	4	1	1	6	-	-	6
Münster	a	106	77	27	2	92	-	22	70
	b	89	69	19	1	82	-	19	63
	c	11	6	4	1	8	-	3	5
	d	6	2	4	-	2	-	-	2

Noch: 13. Straßenverkehrsunfälle und verunglückte Personen im Februar 2006 nach Gemeinden

Verwaltungsbezirk a = Zusammen b = innerhalb von Ortschaften c = außerhalb von Ortschaften d = auf Bundesautobahnen	Straßenverkehrsunfälle				Verunglückte				
	insgesamt	davon			insgesamt	davon			
		mit Personen- schaden	mit schwer- wiegendem Sachschaden (i. e. S.)	sonstige Alkohol- unfälle		Getötete	schwer	leicht	
							Verletzte		
Noch: Kreis Coesfeld									
Nordkirchen	a	4	2	1	1	2	-	1	1
	b	-	-	-	-	-	-	-	-
	c	4	2	1	1	2	-	1	1
	d	-	-	-	-	-	-	-	-
Nottuln	a	9	7	2	-	8	-	-	8
	b	4	2	2	-	2	-	-	2
	c	5	5	-	-	6	-	-	6
	d	-	-	-	-	-	-	-	-
Olfen, Stadt	a	5	2	3	-	3	-	3	-
	b	1	-	1	-	-	-	-	-
	c	4	2	2	-	3	-	3	-
	d	-	-	-	-	-	-	-	-
Rosendahl	a	1	1	-	-	2	-	-	2
	b	-	-	-	-	-	-	-	-
	c	1	1	-	-	2	-	-	2
	d	-	-	-	-	-	-	-	-
Senden	a	4	3	1	-	3	-	1	2
	b	2	2	-	-	2	-	1	1
	c	2	1	1	-	1	-	-	1
	d	-	-	-	-	-	-	-	-
Kreis Recklinghausen									
	a	218	147	57	14	186	4	32	150
	b	159	113	35	11	136	1	19	116
	c	38	25	11	2	38	3	11	24
	d	21	9	11	1	12	-	2	10
Castrop-Rauxel, Stadt	a	17	8	5	4	8	-	1	7
	b	13	6	3	4	6	-	1	5
	c	3	2	1	-	2	-	-	2
	d	1	-	1	-	-	-	-	-
Datteln, Stadt	a	12	10	1	1	10	-	4	6
	b	10	8	1	1	8	-	3	5
	c	2	2	-	-	2	-	1	1
	d	-	-	-	-	-	-	-	-
Dorsten, Stadt	a	23	11	12	-	12	-	3	9
	b	18	10	8	-	10	-	3	7
	c	4	1	3	-	2	-	-	2
	d	1	-	1	-	-	-	-	-
Gladbeck, Stadt	a	28	17	11	-	19	-	2	17
	b	24	16	8	-	18	-	2	16
	c	2	-	2	-	-	-	-	-
	d	2	1	1	-	1	-	-	1
Haltern am See, Stadt	a	11	8	3	-	9	-	1	8
	b	4	3	1	-	3	-	-	3
	c	7	5	2	-	6	-	1	5
	d	-	-	-	-	-	-	-	-
Herten, Stadt	a	20	17	2	1	23	2	4	17
	b	13	12	1	-	12	-	-	12
	c	6	5	-	1	11	2	4	5
	d	1	-	1	-	-	-	-	-
Marl, Stadt	a	27	14	10	3	19	-	3	16
	b	17	9	6	2	11	-	1	10
	c	3	2	1	-	3	-	1	2
	d	7	3	3	1	5	-	1	4

Noch: 13. Straßenverkehrsunfälle und verunglückte Personen im Februar 2006 nach Gemeinden

Verwaltungsbezirk a = Zusammen b = innerhalb von Ortschaften c = außerhalb von Ortschaften d = auf Bundesautobahnen	Straßenverkehrsunfälle				Verunglückte				
	insgesamt	davon			insgesamt	davon			
		mit Personen- schaden	mit schwer- wiegendem Sachschaden (i. e. S.)	sonstige Alkohol- unfälle		Getötete	schwer	leicht	
							Verletzte		
Noch: Kreis Recklinghausen									
Oer-Erkenschwick, Stadt	a	6	6	–	–	11	–	1	10
	b	6	6	–	–	11	–	1	10
	c	–	–	–	–	–	–	–	–
	d	–	–	–	–	–	–	–	–
Recklinghausen, Stadt	a	66	48	13	5	66	1	12	53
	b	48	37	7	4	51	1	8	42
	c	9	6	2	1	9	–	3	6
	d	9	5	4	–	6	–	1	5
Waltrop, Stadt	a	8	8	–	–	9	1	1	7
	b	6	6	–	–	6	–	–	6
	c	2	2	–	–	3	1	1	1
	d	–	–	–	–	–	–	–	–
Kreis Steinfurt	a	153	110	40	3	139	2	32	105
	b	89	66	21	2	77	–	15	62
	c	55	40	14	1	57	2	14	41
	d	9	4	5	–	5	–	3	2
Altenberge	a	4	3	1	–	5	–	–	5
	b	–	–	–	–	–	–	–	–
	c	4	3	1	–	5	–	–	5
	d	–	–	–	–	–	–	–	–
Emsdetten, Stadt	a	8	6	2	–	7	–	–	7
	b	8	6	2	–	7	–	–	7
	c	–	–	–	–	–	–	–	–
	d	–	–	–	–	–	–	–	–
Greven, Stadt	a	16	11	4	1	12	–	3	9
	b	9	6	2	1	7	–	1	6
	c	5	3	2	–	3	–	–	3
	d	2	2	–	–	2	–	2	–
Hörstel, Stadt	a	9	8	1	–	12	–	1	11
	b	4	4	–	–	6	–	1	5
	c	4	3	1	–	5	–	–	5
	d	1	1	–	–	1	–	–	1
Hopsten	a	1	1	–	–	1	–	1	–
	b	–	–	–	–	–	–	–	–
	c	1	1	–	–	1	–	1	–
	d	–	–	–	–	–	–	–	–
Horstmar, Stadt	a	4	3	1	–	3	1	1	1
	b	1	–	1	–	–	–	–	–
	c	3	3	–	–	3	1	1	1
	d	–	–	–	–	–	–	–	–
Ibbenbüren, Stadt	a	15	9	6	–	14	–	4	10
	b	10	6	4	–	8	–	–	8
	c	3	3	–	–	6	–	4	2
	d	2	–	2	–	–	–	–	–
Ladbergen	a	3	3	–	–	3	1	–	2
	b	1	1	–	–	1	–	–	1
	c	2	2	–	–	2	1	–	1
	d	–	–	–	–	–	–	–	–
Laer	a	–	–	–	–	–	–	–	–
	b	–	–	–	–	–	–	–	–
	c	–	–	–	–	–	–	–	–
	d	–	–	–	–	–	–	–	–
Lengerich, Stadt	a	8	4	4	–	7	–	–	7
	b	3	2	1	–	3	–	–	3
	c	3	2	1	–	4	–	–	4
	d	2	–	2	–	–	–	–	–

Noch: 13. Straßenverkehrsunfälle und verunglückte Personen im Februar 2006 nach Gemeinden

Verwaltungsbezirk a = Zusammen b = innerhalb von Ortschaften c = außerhalb von Ortschaften d = auf Bundesautobahnen	Straßenverkehrsunfälle				Verunglückte			
	insgesamt	davon			insgesamt	davon		
		mit Personen- schaden	mit schwer- wiegendem Sachschaden (i. e. S.)	sonstige Alkohol- unfälle		Getötete	schwer	leicht
							Verletzte	
Noch: Kreis Steinfurt								
Lienen	a	1	–	1	–	–	–	–
	b	1	–	1	–	–	–	–
	c	–	–	–	–	–	–	–
	d	–	–	–	–	–	–	–
Lotte	a	2	–	1	1	–	–	–
	b	1	–	–	1	–	–	–
	c	1	–	1	–	–	–	–
	d	–	–	–	–	–	–	–
Metelen	a	1	–	1	–	–	–	–
	b	1	–	1	–	–	–	–
	c	–	–	–	–	–	–	–
	d	–	–	–	–	–	–	–
Mettingen	a	4	2	2	–	–	1	1
	b	3	1	2	–	–	–	1
	c	1	1	–	–	–	1	–
	d	–	–	–	–	–	–	–
Neuenkirchen	a	5	4	1	–	–	1	4
	b	3	3	–	–	–	1	3
	c	2	1	1	–	–	–	1
	d	–	–	–	–	–	–	–
Nordwalde	a	3	3	–	–	–	1	2
	b	3	3	–	–	–	1	2
	c	–	–	–	–	–	–	–
	d	–	–	–	–	–	–	–
Ochtrup, Stadt	a	4	4	–	–	–	2	2
	b	3	3	–	–	–	2	1
	c	1	1	–	–	–	–	1
	d	–	–	–	–	–	–	–
Recke	a	5	5	–	–	–	–	6
	b	2	2	–	–	–	–	2
	c	3	3	–	–	–	–	4
	d	–	–	–	–	–	–	–
Rheine, Stadt	a	36	27	8	1	–	11	20
	b	27	21	6	–	–	6	16
	c	9	6	2	1	–	5	4
	d	–	–	–	–	–	–	–
Saerbeck	a	5	3	2	–	–	–	5
	b	1	1	–	–	–	–	1
	c	4	2	2	–	–	–	4
	d	–	–	–	–	–	–	–
Steinfurt, Stadt	a	12	9	3	–	–	4	8
	b	8	7	1	–	–	3	6
	c	4	2	2	–	–	1	2
	d	–	–	–	–	–	–	–
Tecklenburg, Stadt	a	3	3	–	–	–	2	3
	b	–	–	–	–	–	–	–
	c	2	2	–	–	–	1	2
	d	1	1	–	–	–	1	1
Westerkappeln	a	3	2	1	–	–	–	2
	b	–	–	–	–	–	–	–
	c	2	2	–	–	–	–	2
	d	1	–	1	–	–	–	–
Wettringen	a	1	–	1	–	–	–	–
	b	–	–	–	–	–	–	–
	c	1	–	1	–	–	–	–
	d	–	–	–	–	–	–	–

Noch: 13. Straßenverkehrsunfälle und verunglückte Personen im Februar 2006 nach Gemeinden

Verwaltungsbezirk a = Zusammen b = innerhalb von Ortschaften c = außerhalb von Ortschaften d = auf Bundesautobahnen	Straßenverkehrsunfälle				Verunglückte				
	insgesamt	davon			insgesamt	davon			
		mit Personen- schaden	mit schwer- wiegendem Sachschaden (i. e. S.)	sonstige Alkohol- unfälle		Getötete	Verletzte		
							schwer	leicht	
Kreis Warendorf	a	130	77	46	7	87	-	16	71
	b	57	37	17	3	37	-	5	32
	c	64	39	22	3	49	-	11	38
	d	9	1	7	1	1	-	-	1
Ahlen, Stadt	a	26	18	7	1	20	-	6	14
	b	18	12	5	1	12	-	2	10
	c	8	6	2	-	8	-	4	4
	d	-	-	-	-	-	-	-	-
Beckum, Stadt	a	23	11	9	3	11	-	1	10
	b	13	10	3	-	10	-	1	9
	c	4	-	2	2	-	-	-	-
	d	6	1	4	1	1	-	-	1
Beelen	a	1	1	-	-	1	-	-	1
	b	-	-	-	-	-	-	-	-
	c	1	1	-	-	1	-	-	1
	d	-	-	-	-	-	-	-	-
Drensteinfurt, Stadt	a	11	7	3	1	7	-	1	6
	b	1	-	-	1	-	-	-	-
	c	10	7	3	-	7	-	1	6
	d	-	-	-	-	-	-	-	-
Ennigerloh, Stadt	a	6	5	1	-	6	-	1	5
	b	1	-	1	-	-	-	-	-
	c	5	5	-	-	6	-	1	5
	d	-	-	-	-	-	-	-	-
Everswinkel	a	5	2	3	-	4	-	-	4
	b	2	1	1	-	1	-	-	1
	c	3	1	2	-	3	-	-	3
	d	-	-	-	-	-	-	-	-
Oelde, Stadt	a	12	6	6	-	7	-	-	7
	b	2	2	-	-	2	-	-	2
	c	7	4	3	-	5	-	-	5
	d	3	-	3	-	-	-	-	-
Ostbevern	a	4	2	2	-	3	-	-	3
	b	1	-	1	-	-	-	-	-
	c	3	2	1	-	3	-	-	3
	d	-	-	-	-	-	-	-	-
Sassenberg, Stadt	a	8	3	5	-	5	-	1	4
	b	2	-	2	-	-	-	-	-
	c	6	3	3	-	5	-	1	4
	d	-	-	-	-	-	-	-	-
Sendenhorst, Stadt	a	8	5	3	-	5	-	1	4
	b	5	3	2	-	3	-	1	2
	c	3	2	1	-	2	-	-	2
	d	-	-	-	-	-	-	-	-
Telgte, Stadt	a	9	7	2	-	8	-	3	5
	b	4	4	-	-	4	-	1	3
	c	5	3	2	-	4	-	2	2
	d	-	-	-	-	-	-	-	-
Wadersloh	a	6	4	2	-	4	-	1	3
	b	1	1	-	-	1	-	-	1
	c	5	3	2	-	3	-	1	2
	d	-	-	-	-	-	-	-	-
Warendorf, Stadt	a	11	6	3	2	6	-	1	5
	b	7	4	2	1	4	-	-	4
	c	4	2	1	1	2	-	1	1
	d	-	-	-	-	-	-	-	-
Regierungsbezirk Münster	a	947	633	268	46	803	7	157	639
	b	605	423	150	32	496	2	77	417
	c	275	180	84	11	260	5	70	185
	d	67	30	34	3	47	-	10	37

Noch: 13. Straßenverkehrsunfälle und verunglückte Personen im Februar 2006 nach Gemeinden

Verwaltungsbezirk a = Zusammen b = innerhalb von Ortschaften c = außerhalb von Ortschaften d = auf Bundesautobahnen	Straßenverkehrsunfälle				Verunglückte				
	insgesamt	davon			insgesamt	davon			
		mit Personen- schaden	mit schwer- wiegendem Sachschaden (i. e. S.)	sonstige Alkohol- unfälle		Getötete	schwer	leicht	
							Verletzte		
Noch: Kreis Gütersloh									
Versmold, Stadt	a	7	5	2	-	8	-	4	4
	b	3	3	-	-	6	-	4	2
	c	4	2	2	-	2	-	-	2
	d	-	-	-	-	-	-	-	-
Werther (Westfalen), Stadt	a	4	3	1	-	6	1	1	4
	b	1	1	-	-	2	-	-	2
	c	3	2	1	-	4	1	1	2
	d	-	-	-	-	-	-	-	-
Kreis Herford	a	89	55	32	2	72	1	18	53
	b	54	36	16	2	42	1	9	32
	c	27	18	9	-	29	-	8	21
	d	8	1	7	-	1	-	1	-
Bünde, Stadt	a	12	7	5	-	10	-	1	9
	b	7	4	3	-	4	-	-	4
	c	4	3	1	-	6	-	1	5
	d	1	-	1	-	-	-	-	-
Enger, Stadt	a	1	-	1	-	-	-	-	-
	b	1	-	1	-	-	-	-	-
	c	-	-	-	-	-	-	-	-
	d	-	-	-	-	-	-	-	-
Herford, Stadt	a	49	31	16	2	38	-	9	29
	b	30	21	7	2	24	-	5	19
	c	14	9	5	-	13	-	3	10
	d	5	1	4	-	1	-	1	-
Hiddenhausen	a	3	1	2	-	1	-	1	-
	b	1	-	1	-	-	-	-	-
	c	2	1	1	-	1	-	1	-
	d	-	-	-	-	-	-	-	-
Kirchlengern	a	5	3	2	-	6	-	1	5
	b	3	1	2	-	2	-	-	2
	c	2	2	-	-	4	-	1	3
	d	-	-	-	-	-	-	-	-
Löhne, Stadt	a	14	9	5	-	12	-	3	9
	b	9	7	2	-	8	-	2	6
	c	4	2	2	-	4	-	1	3
	d	1	-	1	-	-	-	-	-
Rödinghausen	a	-	-	-	-	-	-	-	-
	b	-	-	-	-	-	-	-	-
	c	-	-	-	-	-	-	-	-
	d	-	-	-	-	-	-	-	-
Spenge, Stadt	a	2	2	-	-	3	1	1	1
	b	1	1	-	-	2	1	-	1
	c	1	1	-	-	1	-	1	-
	d	-	-	-	-	-	-	-	-
Vlotho, Stadt	a	3	2	1	-	2	-	2	-
	b	2	2	-	-	2	-	2	-
	c	-	-	-	-	-	-	-	-
	d	1	-	1	-	-	-	-	-

Noch: 13. Straßenverkehrsunfälle und verunglückte Personen im Februar 2006 nach Gemeinden

Verwaltungsbezirk a = Zusammen b = innerhalb von Ortschaften c = außerhalb von Ortschaften d = auf Bundesautobahnen		Straßenverkehrsunfälle				Verunglückte			
		insgesamt	davon			insgesamt	Getötete	davon	
			mit Personen- schaden	mit schwer- wiegendem Sachschaden (i. e. S.)	sonstige Alkohol- unfälle			schwer	leicht
						Verletzte			
Kreis Höxter	a	48	41	7	–	53	2	15	36
	b	15	13	2	–	17	–	6	11
	c	33	28	5	–	36	2	9	25
	d	–	–	–	–	–	–	–	–
Bad Driburg, Stadt	a	1	1	–	–	1	–	–	1
	b	–	–	–	–	–	–	–	–
	c	1	1	–	–	1	–	–	1
	d	–	–	–	–	–	–	–	–
Beverungen, Stadt	a	3	2	1	–	2	–	1	1
	b	–	–	–	–	–	–	–	–
	c	3	2	1	–	2	–	1	1
	d	–	–	–	–	–	–	–	–
Borgentreich, Stadt	a	4	3	1	–	3	1	–	2
	b	–	–	–	–	–	–	–	–
	c	4	3	1	–	3	1	–	2
	d	–	–	–	–	–	–	–	–
Brakel, Stadt	a	9	8	1	–	9	1	5	3
	b	2	1	1	–	1	–	–	1
	c	7	7	–	–	8	1	5	2
	d	–	–	–	–	–	–	–	–
Höxter, Stadt	a	14	13	1	–	16	–	5	11
	b	8	7	1	–	10	–	4	6
	c	6	6	–	–	6	–	1	5
	d	–	–	–	–	–	–	–	–
Marienmünster, Stadt	a	1	–	1	–	–	–	–	–
	b	–	–	–	–	–	–	–	–
	c	1	–	1	–	–	–	–	–
	d	–	–	–	–	–	–	–	–
Nieheim, Stadt	a	1	1	–	–	1	–	1	–
	b	–	–	–	–	–	–	–	–
	c	1	1	–	–	1	–	1	–
	d	–	–	–	–	–	–	–	–
Steinheim, Stadt	a	3	2	1	–	2	–	–	2
	b	2	2	–	–	2	–	–	2
	c	1	–	1	–	–	–	–	–
	d	–	–	–	–	–	–	–	–
Warburg, Stadt	a	7	7	–	–	9	–	2	7
	b	3	3	–	–	4	–	2	2
	c	4	4	–	–	5	–	–	5
	d	–	–	–	–	–	–	–	–
Willebadessen, Stadt	a	5	4	1	–	10	–	1	9
	b	–	–	–	–	–	–	–	–
	c	5	4	1	–	10	–	1	9
	d	–	–	–	–	–	–	–	–
Kreis Lippe	a	77	45	30	2	57	–	11	46
	b	31	18	12	1	22	–	4	18
	c	45	27	17	1	35	–	7	28
	d	1	–	1	–	–	–	–	–
Augustdorf	a	1	1	–	–	1	–	–	1
	b	–	–	–	–	–	–	–	–
	c	1	1	–	–	1	–	–	1
	d	–	–	–	–	–	–	–	–
Bad Salzuflen, Stadt	a	8	5	2	1	5	–	1	4
	b	2	1	–	1	1	–	–	1
	c	5	4	1	–	4	–	1	3
	d	1	–	1	–	–	–	–	–

Noch: 13. Straßenverkehrsunfälle und verunglückte Personen im Februar 2006 nach Gemeinden

Verwaltungsbezirk a = Zusammen b = innerhalb von Ortschaften c = außerhalb von Ortschaften d = auf Bundesautobahnen	Straßenverkehrsunfälle				Verunglückte			
	insgesamt	davon			insgesamt	davon		
		mit Personen- schaden	mit schwer- wiegendem Sachschaden (i. e. S.)	sonstige Alkohol- unfälle		Getötete	schwer	leicht
							Verletzte	
Noch: Kreis Lippe								
Barntrop, Stadt	a	1	–	1	–	–	–	–
	b	1	–	1	–	–	–	–
	c	–	–	–	–	–	–	–
	d	–	–	–	–	–	–	–
Blomberg, Stadt	a	5	2	2	1	2	–	–
	b	2	1	1	–	1	–	–
	c	3	1	1	1	–	1	–
	d	–	–	–	–	–	–	–
Detmold, Stadt	a	18	8	10	–	10	–	9
	b	10	4	6	–	5	–	5
	c	8	4	4	–	5	–	4
	d	–	–	–	–	–	–	–
Dörentrup	a	2	1	1	–	2	–	2
	b	–	–	–	–	–	–	–
	c	2	1	1	–	2	–	2
	d	–	–	–	–	–	–	–
Extertal	a	1	–	1	–	–	–	–
	b	–	–	–	–	–	–	–
	c	1	–	1	–	–	–	–
	d	–	–	–	–	–	–	–
Horn-Bad Meinberg, Stadt	a	6	3	3	–	3	–	3
	b	1	–	1	–	–	–	–
	c	5	3	2	–	3	–	3
	d	–	–	–	–	–	–	–
Kalletal	a	3	3	–	–	5	–	4
	b	1	1	–	–	2	–	2
	c	2	2	–	–	3	–	2
	d	–	–	–	–	–	–	–
Lage, Stadt	a	7	5	2	–	5	–	5
	b	2	2	–	–	2	–	2
	c	5	3	2	–	3	–	3
	d	–	–	–	–	–	–	–
Lemgo, Stadt	a	12	8	4	–	13	–	10
	b	8	6	2	–	8	–	6
	c	4	2	2	–	5	–	4
	d	–	–	–	–	–	–	–
Leopoldshöhe	a	1	–	1	–	–	–	–
	b	–	–	–	–	–	–	–
	c	1	–	1	–	–	–	–
	d	–	–	–	–	–	–	–
Lügde, Stadt	a	2	2	–	–	4	–	2
	b	–	–	–	–	–	–	–
	c	2	2	–	–	4	–	2
	d	–	–	–	–	–	–	–
Oerlinghausen, Stadt	a	6	4	2	–	4	–	4
	b	2	1	1	–	1	–	1
	c	4	3	1	–	3	–	3
	d	–	–	–	–	–	–	–
Schieder-Schwalenberg, Stadt	a	2	2	–	–	2	–	1
	b	1	1	–	–	1	–	–
	c	1	1	–	–	1	–	1
	d	–	–	–	–	–	–	–
Schlangen	a	2	1	1	–	1	–	1
	b	1	1	–	–	1	–	1
	c	1	–	1	–	–	–	–
	d	–	–	–	–	–	–	–

Noch: 13. Straßenverkehrsunfälle und verunglückte Personen im Februar 2006 nach Gemeinden

Verwaltungsbezirk a = Zusammen b = innerhalb von Ortschaften c = außerhalb von Ortschaften d = auf Bundesautobahnen	Straßenverkehrsunfälle				Verunglückte				
	insgesamt	davon			insgesamt	davon			
		mit Personen- schaden	mit schwer- wiegendem Sachschaden (i. e. S.)	sonstige Alkohol- unfälle		Getötete	schwer	leicht	
							Verletzte		
Kreis Paderborn	a	169	96	62	11	117	1	28	88
	b	83	54	19	10	67	–	14	53
	c	76	40	35	1	46	1	12	33
	d	10	2	8	–	4	–	2	2
Altenbeken	a	7	6	1	–	7	–	2	5
	b	1	1	–	–	2	–	–	2
	c	6	5	1	–	5	–	2	3
	d	–	–	–	–	–	–	–	–
Bad Lippspringe, Stadt	a	5	3	2	–	3	–	1	2
	b	4	3	1	–	3	–	1	2
	c	1	–	1	–	–	–	–	–
	d	–	–	–	–	–	–	–	–
Borchen	a	6	3	3	–	5	–	2	3
	b	2	1	1	–	2	–	–	2
	c	3	1	2	–	1	–	–	1
	d	1	1	–	–	2	–	2	–
Büren, Stadt	a	8	2	6	–	3	–	1	2
	b	–	–	–	–	–	–	–	–
	c	5	2	3	–	3	–	1	2
	d	3	–	3	–	–	–	–	–
Delbrück, Stadt	a	13	5	8	–	5	–	2	3
	b	4	2	2	–	2	–	–	2
	c	9	3	6	–	3	–	2	1
	d	–	–	–	–	–	–	–	–
Hövelhof	a	6	3	2	1	4	1	1	2
	b	3	1	1	1	1	–	1	–
	c	3	2	1	–	3	1	–	2
	d	–	–	–	–	–	–	–	–
Lichtenau, Stadt	a	6	2	4	–	5	–	–	5
	b	1	1	–	–	4	–	–	4
	c	4	1	3	–	1	–	–	1
	d	1	–	1	–	–	–	–	–
Paderborn, Stadt	a	85	58	18	9	69	–	14	55
	b	57	40	9	8	48	–	10	38
	c	25	17	7	1	19	–	4	15
	d	3	1	2	–	2	–	–	2
Salzkotten, Stadt	a	13	6	6	1	6	–	2	4
	b	8	4	3	1	4	–	1	3
	c	5	2	3	–	2	–	1	1
	d	–	–	–	–	–	–	–	–
Bad Wünnenberg, Stadt	a	20	8	12	–	10	–	3	7
	b	3	1	2	–	1	–	1	–
	c	15	7	8	–	9	–	2	7
	d	2	–	2	–	–	–	–	–
Regierungsbezirk Detmold	a	745	470	239	36	614	7	127	480
	b	420	286	106	28	364	2	63	299
	c	283	174	103	6	230	5	60	165
	d	42	10	30	2	20	–	4	16

Noch: 13. Straßenverkehrsunfälle und verunglückte Personen im Februar 2006 nach Gemeinden

Verwaltungsbezirk a = Zusammen b = innerhalb von Ortschaften c = außerhalb von Ortschaften d = auf Bundesautobahnen	Straßenverkehrsunfälle				Verunglückte				
	insgesamt	davon			insgesamt	davon			
		mit Personen- schaden	mit schwer- wiegendem Sachschaden (i. e. S.)	sonstige Alkohol- unfälle		Getötete	schwer	leicht	
							Verletzte		
Kreisfreie Städte									
Bochum	a	121	78	37	6	100	-	6	94
	b	96	59	31	6	73	-	4	69
	c	9	5	4	-	7	-	-	7
	d	16	14	2	-	20	-	2	18
Dortmund	a	199	117	69	13	144	-	22	122
	b	166	101	53	12	119	-	15	104
	c	18	12	5	1	17	-	6	11
	d	15	4	11	-	8	-	1	7
Hagen	a	62	43	16	3	55	1	7	47
	b	47	34	10	3	43	-	6	37
	c	7	5	2	-	5	1	1	3
	d	8	4	4	-	7	-	-	7
Hamm	a	80	51	23	6	61	1	16	44
	b	68	46	17	5	53	1	14	38
	c	8	3	4	1	6	-	2	4
	d	4	2	2	-	2	-	-	2
Herne	a	48	30	17	1	39	1	2	36
	b	45	28	16	1	36	1	1	34
	c	-	-	-	-	-	-	-	-
	d	3	2	1	-	3	-	1	2
Ennepe-Ruhr-Kreis	a	88	54	31	3	63	1	5	57
	b	53	35	16	2	41	-	4	37
	c	24	18	6	-	21	1	1	19
	d	11	1	9	1	1	-	-	1
Breckerfeld, Stadt	a	5	2	3	-	2	-	-	2
	b	1	-	1	-	-	-	-	-
	c	4	2	2	-	2	-	-	2
	d	-	-	-	-	-	-	-	-
Ennepetal, Stadt	a	10	8	2	-	9	-	1	8
	b	7	5	2	-	6	-	-	6
	c	3	3	-	-	3	-	1	2
	d	-	-	-	-	-	-	-	-
Gevelsberg, Stadt	a	6	3	3	-	4	-	1	3
	b	4	3	1	-	4	-	1	3
	c	-	-	-	-	-	-	-	-
	d	2	-	2	-	-	-	-	-
Hattingen, Stadt	a	15	7	8	-	9	-	1	8
	b	9	4	5	-	4	-	1	3
	c	6	3	3	-	5	-	-	5
	d	-	-	-	-	-	-	-	-
Herdecke, Stadt	a	4	3	-	1	3	1	-	2
	b	2	1	-	1	1	-	-	1
	c	2	2	-	-	2	1	-	1
	d	-	-	-	-	-	-	-	-
Schwelm, Stadt	a	12	8	4	-	10	-	-	10
	b	10	8	2	-	10	-	-	10
	c	-	-	-	-	-	-	-	-
	d	2	-	2	-	-	-	-	-
Sprockhövel, Stadt	a	13	6	6	1	6	-	-	6
	b	2	1	1	-	1	-	-	1
	c	5	5	-	-	5	-	-	5
	d	6	-	5	1	-	-	-	-

Noch: 13. Straßenverkehrsunfälle und verunglückte Personen im Februar 2006 nach Gemeinden

Verwaltungsbezirk a = Zusammen b = innerhalb von Ortschaften c = außerhalb von Ortschaften d = auf Bundesautobahnen	Straßenverkehrsunfälle				Verunglückte				
	insgesamt	davon			insgesamt	davon			
		mit Personen- schaden	mit schwer- wiegendem Sachschaden (i. e. S.)	sonstige Alkohol- unfälle		Getötete	schwer	leicht	
							Verletzte		
Noch: Märkischer Kreis									
Nachrodt-Wiblingwerde	a	-	-	-	-	-	-	-	
	b	-	-	-	-	-	-	-	
	c	-	-	-	-	-	-	-	
	d	-	-	-	-	-	-	-	
Neuenrade, Stadt	a	3	3	-	3	-	1	2	
	b	3	3	-	3	-	1	2	
	c	-	-	-	-	-	-	-	
	d	-	-	-	-	-	-	-	
Plettenberg, Stadt	a	10	6	4	8	-	2	6	
	b	8	4	4	4	-	2	2	
	c	2	2	-	4	-	-	4	
	d	-	-	-	-	-	-	-	
Schalksmühle	a	7	4	3	9	-	2	7	
	b	1	1	-	2	-	-	2	
	c	4	1	3	3	-	-	3	
	d	2	2	-	4	-	2	2	
Werdohl, Stadt	a	3	3	-	3	-	1	2	
	b	3	3	-	3	-	1	2	
	c	-	-	-	-	-	-	-	
	d	-	-	-	-	-	-	-	
Kreis Olpe	a	63	37	24	2	47	1	8	38
	b	24	17	5	2	20	1	4	15
	c	30	19	11	-	24	-	4	20
	d	9	1	8	-	3	-	-	3
Attendorn, Stadt	a	7	7	-	-	11	1	3	7
	b	3	3	-	-	5	1	1	3
	c	4	4	-	-	6	-	2	4
	d	-	-	-	-	-	-	-	-
Drolshagen, Stadt	a	9	4	5	-	6	-	-	6
	b	2	2	-	-	2	-	-	2
	c	4	1	3	-	1	-	-	1
	d	3	1	2	-	3	-	-	3
Finnentrop	a	9	5	4	-	5	-	2	3
	b	3	2	1	-	2	-	1	1
	c	6	3	3	-	3	-	1	2
	d	-	-	-	-	-	-	-	-
Kirchhundem	a	5	4	1	-	5	-	-	5
	b	-	-	-	-	-	-	-	-
	c	5	4	1	-	5	-	-	5
	d	-	-	-	-	-	-	-	-
LenneStadt, Stadt	a	8	5	3	-	5	-	3	2
	b	5	3	2	-	3	-	2	1
	c	3	2	1	-	2	-	1	1
	d	-	-	-	-	-	-	-	-
Olpe, Stadt	a	13	7	5	1	9	-	-	9
	b	5	3	1	1	3	-	-	3
	c	6	4	2	-	6	-	-	6
	d	2	-	2	-	-	-	-	-
Wenden	a	12	5	6	1	6	-	-	6
	b	6	4	1	1	5	-	-	5
	c	2	1	1	-	1	-	-	1
	d	4	-	4	-	-	-	-	-

Noch: 13. Straßenverkehrsunfälle und verunglückte Personen im Februar 2006 nach Gemeinden

Verwaltungsbezirk a = Zusammen b = innerhalb von Ortschaften c = außerhalb von Ortschaften d = auf Bundesautobahnen	Straßenverkehrsunfälle				Verunglückte				
	insgesamt	davon			insgesamt	davon			
		mit Personen- schaden	mit schwer- wiegendem Sachschaden (i. e. S.)	sonstige Alkohol- unfälle		Getötete	schwer	leicht	
							Verletzte		
Kreis Siegen-Wittgenstein	a	70	38	28	4	53	–	14	39
	b	42	21	18	3	26	–	8	18
	c	18	12	5	1	20	–	6	14
	d	10	5	5	–	7	–	–	7
Bad Berleburg, Stadt	a	2	1	1	–	1	–	–	1
	b	2	1	1	–	1	–	–	1
	c	–	–	–	–	–	–	–	–
	d	–	–	–	–	–	–	–	–
Burbach	a	2	1	1	–	1	–	–	1
	b	–	–	–	–	–	–	–	–
	c	2	1	1	–	1	–	–	1
	d	–	–	–	–	–	–	–	–
Erndtebrück	a	4	3	1	–	6	–	5	1
	b	2	2	–	–	4	–	3	1
	c	2	1	1	–	2	–	2	–
	d	–	–	–	–	–	–	–	–
Freudenberg, Stadt	a	7	5	2	–	7	–	1	6
	b	3	1	2	–	2	–	1	1
	c	2	2	–	–	2	–	–	2
	d	2	2	–	–	3	–	–	3
Hilchenbach, Stadt	a	2	2	–	–	2	–	–	2
	b	2	2	–	–	2	–	–	2
	c	–	–	–	–	–	–	–	–
	d	–	–	–	–	–	–	–	–
Kreuztal, Stadt	a	6	4	2	–	7	–	–	7
	b	4	3	1	–	3	–	–	3
	c	2	1	1	–	4	–	–	4
	d	–	–	–	–	–	–	–	–
Bad Laasphe, Stadt	a	4	1	3	–	1	–	–	1
	b	4	1	3	–	1	–	–	1
	c	–	–	–	–	–	–	–	–
	d	–	–	–	–	–	–	–	–
Netphen, Stadt	a	11	6	5	–	7	–	5	2
	b	9	5	4	–	6	–	4	2
	c	2	1	1	–	1	–	1	–
	d	–	–	–	–	–	–	–	–
Neunkirchen	a	1	1	–	–	1	–	–	1
	b	1	1	–	–	1	–	–	1
	c	–	–	–	–	–	–	–	–
	d	–	–	–	–	–	–	–	–
Siegen, Stadt	a	25	10	11	4	12	–	1	11
	b	14	4	7	3	4	–	–	4
	c	4	3	–	1	4	–	1	3
	d	7	3	4	–	4	–	–	4
Wilnsdorf	a	6	4	2	–	8	–	2	6
	b	1	1	–	–	2	–	–	2
	c	4	3	1	–	6	–	2	4
	d	1	–	1	–	–	–	–	–

Noch: 13. Straßenverkehrsunfälle und verunglückte Personen im Februar 2006 nach Gemeinden

Verwaltungsbezirk a = Zusammen b = innerhalb von Ortschaften c = außerhalb von Ortschaften d = auf Bundesautobahnen	Straßenverkehrsunfälle				Verunglückte				
	insgesamt	davon			insgesamt	davon			
		mit Personen- schaden	mit schwer- wiegendem Sachschaden (i. e. S.)	sonstige Alkohol- unfälle		Getötete	Verletzte		
							schwer	leicht	
Kreis Unna	a	128	78	47	3	101	1	16	84
	b	69	44	23	2	55	–	8	47
	c	36	21	14	1	30	–	6	24
	d	23	13	10	–	16	1	2	13
Bergkamen, Stadt	a	13	6	7	–	7	–	2	5
	b	7	5	2	–	5	–	1	4
	c	5	–	5	–	–	–	–	–
	d	1	1	–	–	2	–	1	1
Bönen	a	4	4	–	–	4	–	2	2
	b	3	3	–	–	3	–	2	1
	c	–	–	–	–	–	–	–	–
	d	1	1	–	–	1	–	–	1
Fröndenberg/Ruhr, Stadt	a	4	3	1	–	4	1	1	2
	b	1	–	1	–	–	–	–	–
	c	–	–	–	–	–	–	–	–
	d	3	3	–	–	4	1	1	2
Holzwickede	a	6	3	3	–	3	–	–	3
	b	4	2	2	–	2	–	–	2
	c	1	–	1	–	–	–	–	–
	d	1	1	–	–	1	–	–	1
Kamen, Stadt	a	13	8	5	–	10	–	1	9
	b	5	3	2	–	4	–	1	3
	c	3	3	–	–	3	–	–	3
	d	5	2	3	–	3	–	–	3
Lünen, Stadt	a	29	23	5	1	31	–	2	29
	b	23	17	5	1	20	–	–	20
	c	6	6	–	–	11	–	2	9
	d	–	–	–	–	–	–	–	–
Schwerte, Stadt	a	22	8	14	–	10	–	3	7
	b	6	4	2	–	4	–	1	3
	c	11	4	7	–	6	–	2	4
	d	5	–	5	–	–	–	–	–
Selm, Stadt	a	10	8	2	–	14	–	5	9
	b	5	4	1	–	10	–	3	7
	c	5	4	1	–	4	–	2	2
	d	–	–	–	–	–	–	–	–
Unna, Stadt	a	23	14	7	2	17	–	–	17
	b	12	6	5	1	7	–	–	7
	c	4	3	–	1	5	–	–	5
	d	7	5	2	–	5	–	–	5
Werne, Stadt	a	4	1	3	–	1	–	–	1
	b	3	–	3	–	–	–	–	–
	c	1	1	–	–	1	–	–	1
	d	–	–	–	–	–	–	–	–
Regierungsbezirk Arnsberg	a	1 230	748	431	51	960	10	168	782
	b	807	514	250	43	626	4	98	524
	c	285	170	109	6	243	4	57	182
	d	138	64	72	2	91	2	13	76
Nordrhein-Westfalen	a	6 243	4 021	1 938	284	5 115	58	897	4 160
	b	4 239	2 885	1 128	226	3 464	17	514	2 933
	c	1 372	873	458	41	1 224	30	309	885
	d	632	263	352	17	427	11	74	342
davon									
kreisfreie Städte	a	2 618	1 717	778	123	2 119	13	299	1 807
Kreise	a	3 625	2 304	1 160	161	2 996	45	598	2 353

Kumulierte Ergebnisse

1. Straßenverkehrsunfälle im Januar – Februar 2006 nach Unfallkategorien

Unfallkategorie	Straßenverkehrsunfälle		
	Januar – Februar		
	2006	dagegen 2005	Veränderung 2006 gegenüber 2005
	Anzahl		%
Unfälle			
mit Personenschaden insgesamt	8 413	8 876	-5,2
davon			
mit Getöteten	104	121	-14,0
mit Verletzten	8 309	8 755	-5,1
davon			
mit schwer Verletzten	1 644	1 780	-7,6
mit leicht Verletzten	6 665	6 975	-4,4
mit nur Sachschaden insgesamt	77 527	75 248	+3,0
davon			
schwerwiegende Unfälle mit Sachschaden	3 845	3 936	-2,3
sonstige Sachschadensunfälle			
unter Alkoholeinwirkung	581	671	-13,4
ohne Alkoholeinwirkung ¹⁾	73 101	70 641	+3,5
davon			
innerhalb von Ortschaften	59 845	57 598	+3,9
außerhalb von Ortschaften (ohne Autobahn)	9 086	9 068	+0,2
auf Autobahnen	4 170	3 975	+4,9

1) Siehe Erläuterungen Seite 5.

2. Straßenverkehrsunfälle und Verunglückte im Januar – Februar 2006 nach Straßenarten und Ortslage

Straßenart a = Zusammen b = innerhalb von Ortschaften c = außerhalb von Ortschaften	Unfälle mit Personen- schaden	Verunglückte Personen			Unfälle mit Personen- schaden	Verunglückte Personen			Unfälle mit Personen- schaden	Verunglückte Personen			
		Getötete	schwer	leicht		Getötete	schwer	leicht		Getötete	schwer	leicht	
			Verletzte				Verletzte				Verletzte		
		Januar – Februar 2006				dagegen Januar – Februar 2005				Veränderung Januar – Februar 2006 gegenüber Januar – Februar 2005			
Anzahl									%				
Bundesautobahnen	a	545	19	162	638	602	16	181	692	-9,5	+18,8	-10,5	-7,8
Bundesstraßen	a	1 564	32	385	1 700	1 503	18	386	1 594	+4,1	+77,8	-0,3	+6,6
	b	1 048	7	194	1 117	1 001	6	216	1 026	+4,7	x	-10,2	+8,9
	c	516	25	191	583	502	12	170	568	+2,8	x	+12,4	+2,6
Landstraßen	a	2 351	38	547	2 455	2 534	45	636	2 658	-7,2	-15,6	-14,0	-7,6
	b	1 553	11	294	1 623	1 700	15	331	1 757	-8,6	-26,7	-11,2	-7,6
	c	798	27	253	832	834	30	305	901	-4,3	-10,0	-17,1	-7,7
Kreisstraßen	a	876	9	226	870	966	26	245	980	-9,3	x	-7,8	-11,2
	b	556	3	126	542	614	5	118	635	-9,4	x	+6,8	-14,6
	c	320	6	100	328	352	21	127	345	-9,1	x	-21,3	-4,9
Andere Straßen	a	3 077	15	559	2 992	3 271	28	603	3 169	-5,9	-46,4	-7,3	-5,6
	b	2 923	15	502	2 854	3 088	20	551	3 003	-5,3	-25,0	-8,9	-5,0
	c	154	-	57	138	183	8	52	166	-15,8	x	+9,6	-16,9
Insgesamt	a	8 413	113	1 879	8 655	8 876	133	2 051	9 093	-5,2	-15,0	-8,4	-4,8
	b	6 080	36	1 116	6 136	6 403	46	1 216	6 421	-5,0	-21,7	-8,2	-4,4
	c	2 333	77	763	2 519	2 473	87	835	2 672	-5,7	-11,5	-8,6	-5,7

3. Straßenverkehrsunfälle und Verunglückte im Januar – Februar 2006 nach Unfalltyp und Ortslage

Unfalltyp a = Zusammen b = innerhalb von Ortschaften c = außerhalb von Ortschaften	Unfälle mit Personen- schaden	Verunglückte Personen			Unfälle mit Personen- schaden	Verunglückte Personen			Unfälle mit Personen- schaden	Verunglückte Personen			
		Getötete	schwer	leicht		Getötete	schwer	leicht		Getötete	schwer	leicht	
			Verletzte				Verletzte				Verletzte		
		Januar – Februar 2006				dagegen Januar – Februar 2005				Veränderung Januar – Februar 2006 gegenüber Januar – Februar 2005			
Anzahl									%				
Fahrunfall	a	1 486	52	531	1 323	1 601	54	601	1 429	-7,2	-3,7	-11,6	-7,4
	b	632	10	193	579	640	12	204	579	-1,3	-16,7	-5,4	-
	c	854	42	338	744	961	42	397	850	-11,1	-	-14,9	-12,5
Abbiege-Unfall	a	1 359	4	212	1 520	1 440	9	271	1 585	-5,6	x	-21,8	-4,1
	b	1 113	3	160	1 197	1 186	6	202	1 233	-6,2	x	-20,8	-2,9
	c	246	1	52	323	254	3	69	352	-3,2	x	-24,6	-8,2
Einbiegen/Kreuzen- unfall	a	1 793	8	321	1 962	1 886	10	344	2 054	-4,9	x	-6,7	-4,5
	b	1 442	2	225	1 529	1 543	2	242	1 649	-6,5	-	-7,0	-7,3
	c	351	6	96	433	343	8	102	405	+2,3	x	-5,9	+6,9
Überschreiten-Unfall	a	837	25	264	644	870	23	300	612	-3,8	+8,7	-12,0	+5,2
	b	796	18	241	619	844	17	288	598	-5,7	+5,9	-16,3	+3,5
	c	41	7	23	25	26	6	12	14	+57,7	x	+91,7	+78,6
Unfall durch ruhenden Verkehr	a	316	1	41	311	321	1	50	318	-1,6	-	-18,0	-2,2
	b	304	1	37	299	306	1	44	305	-0,7	-	-15,9	-2,0
	c	12	-	4	12	15	-	6	13	-20,0	-	x	-7,7
Unfall im Längsverkehr	a	1 760	14	290	2 112	1 873	22	274	2 304	-6,0	-36,4	+5,8	-8,3
	b	1 101	-	112	1 296	1 174	3	105	1 416	-6,2	x	+6,7	-8,5
	c	659	14	178	816	699	19	169	888	-5,7	-26,3	+5,3	-8,1
Sonstiger Unfall	a	862	9	220	783	885	14	211	791	-2,6	x	+4,3	-1,0
	b	692	2	148	617	710	5	131	641	-2,5	x	+13,0	-3,7
	c	170	7	72	166	175	9	80	150	-2,9	x	-10,0	+10,7
Insgesamt	a	8 413	113	1 879	8 655	8 876	133	2 051	9 093	-5,2	-15,0	-8,4	-4,8
	b	6 080	36	1 116	6 136	6 403	46	1 216	6 421	-5,0	-21,7	-8,2	-4,4
	c	2 333	77	763	2 519	2 473	87	835	2 672	-5,7	-11,5	-8,6	-5,7

4. Straßenverkehrsunfälle und Verunglückte im Januar – Februar 2006 nach Unfallarten und Ortslage

Unfallart a = Zusammen b = innerhalb von Ortschaften c = außerhalb von Ortschaften	Unfälle mit Personen- schaden	Verunglückte Personen			Unfälle mit Personen- schaden	Verunglückte Personen			Unfälle mit Personen- schaden	Verunglückte Personen			
		Getötete	schwer	leicht		Getötete	schwer	leicht		Getötete	schwer	leicht	
			Verletzte				Verletzte				Verletzte		
		Januar – Februar 2006				dagegen Januar – Februar 2005				Veränderung Januar – Februar 2006 gegenüber Januar – Februar 2005			
Anzahl									%				
Zusammenstoß mit anderem Fahrzeug das anfährt, anhält	a	602	3	67	657	649	5	91	728	-7,2	x	-26,4	-9,8
	b	530	2	53	562	563	5	71	612	-5,9	x	-25,4	-8,2
	c	72	1	14	95	86	-	20	116	-16,3	x	-30,0	-18,1
vorausfährt oder wartet	a	1 234	4	134	1 522	1 338	10	141	1 650	-7,8	x	-5,0	-7,8
	b	801	1	51	972	886	1	51	1 083	-9,6	-	-	-10,3
	c	433	3	83	550	452	9	90	567	-4,2	x	-7,8	-3,0
seitlich in gleicher Richtung fährt	a	308	2	41	350	295	3	45	330	+4,4	x	-8,9	+6,1
	b	206	-	22	218	185	2	19	188	+11,4	x	+15,8	+16,0
	c	102	2	19	132	110	1	26	142	-7,3	x	-26,9	-7,0
entgegenkommt	a	528	20	205	636	543	25	228	666	-2,8	-20,0	-10,1	-4,5
	b	329	3	80	389	306	5	89	371	+7,5	x	-10,1	+4,9
	c	199	17	125	247	237	20	139	295	-16,0	-15,0	-10,1	-16,3
einbiegt oder kreuzt	a	2 323	8	407	2 599	2 451	16	452	2 736	-5,2	x	-10,0	-5,0
	b	1 874	2	288	2 043	1 992	5	310	2 162	-5,9	x	-7,1	-5,5
	c	449	6	119	556	459	11	142	574	-2,2	x	-16,2	-3,1
Zusammenstoß zwischen Fahrzeug und Fußgänger	a	1 352	30	383	1 053	1 400	29	418	1 046	-3,4	+3,4	-8,4	+0,7
	b	1 280	19	348	1 006	1 349	21	398	1 010	-5,1	-9,5	-12,6	-0,4
	c	72	11	35	47	51	8	20	36	+41,2	x	+75,0	+30,6
Aufprall auf Hindernis	a	37	1	8	32	45	1	12	41	-17,8	-	x	-22,0
	b	27	1	5	22	31	-	8	25	-12,9	x	x	-12,0
	c	10	-	3	10	14	1	4	16	-28,6	x	x	-37,5
Abkommen von der Fahrbahn nach rechts	a	703	23	253	624	718	23	255	622	-2,1	-	-0,8	+0,3
	b	217	3	73	201	217	2	72	198	-	x	+1,4	+1,5
	c	486	20	180	423	501	21	183	424	-3,0	-4,8	-1,6	-0,2
Abkommen von der Fahrbahn nach links	a	537	19	204	470	613	15	224	545	-12,4	+26,7	-8,9	-13,8
	b	160	4	59	147	178	3	54	161	-10,1	x	+9,3	-8,7
	c	377	15	145	323	435	12	170	384	-13,3	+25,0	-14,7	-15,9
Unfall anderer Art	a	789	3	177	712	824	6	185	729	-4,2	x	-4,3	-2,3
	b	656	1	137	576	696	2	144	611	-5,7	x	-4,9	-5,7
	c	133	2	40	136	128	4	41	118	+3,9	x	-2,4	+15,3
Insgesamt	a	8 413	113	1 879	8 655	8 876	133	2 051	9 093	-5,2	-15,0	-8,4	-4,8
	b	6 080	36	1 116	6 136	6 403	46	1 216	6 421	-5,0	-21,7	-8,2	-4,4
	c	2 333	77	763	2 519	2 473	87	835	2 672	-5,7	-11,5	-8,6	-5,7

5. Verunglückte im Straßenverkehr im Januar – Februar 2006 nach Altersgruppen und Geschlecht

Alter von ... bis unter ... Jahren a = Zusammen b = männlich c = weiblich		Verunglückte im Straßenverkehr											
		insgesamt			Getötete			schwer Verletzte			leicht Verletzte		
		Januar – Februar											
		2006	dagegen 2005	Ver- änderung 2006 gegenüber 2005	2006	dagegen 2005	Ver- änderung 2006 gegenüber 2005	2006	dagegen 2005	Ver- änderung 2006 gegenüber 2005	2006	dagegen 2005	Ver- änderung 2006 gegenüber 2005
		Anzahl		%	Anzahl		%	Anzahl		%	Anzahl		%
unter 15	a	934	1 005	-7,1	4	6	x	156	182	-14,3	774	817	-5,3
	b	516	584	-11,6	2	1	x	93	107	-13,1	421	476	-11,6
	c	416	421	-1,2	2	5	x	63	75	-16,0	351	341	+2,9
15 – 18	a	572	652	-12,3	4	4	-	96	108	-11,1	472	540	-12,6
	b	303	377	-19,6	-	2	x	56	74	-24,3	247	301	-17,9
	c	269	275	-2,2	4	2	x	40	34	+17,6	225	239	-5,9
18 – 21	a	979	1 055	-7,2	12	11	+9,1	180	213	-15,5	787	831	-5,3
	b	527	582	-9,5	11	5	x	117	129	-9,3	399	448	-10,9
	c	452	472	-4,2	1	6	x	63	83	-24,1	388	383	+1,3
21 – 25	a	1 020	1 146	-11,0	7	17	x	152	182	-16,5	861	947	-9,1
	b	558	639	-12,7	6	14	x	94	110	-14,5	458	515	-11,1
	c	461	507	-9,1	1	3	x	58	72	-19,4	402	432	-6,9
25 – 30	a	981	1 011	-3,0	8	9	x	137	162	-15,4	836	840	-0,5
	b	528	542	-2,6	6	8	x	90	100	-10,0	432	434	-0,5
	c	453	469	-3,4	2	1	x	47	62	-24,2	404	406	-0,5
30 – 35	a	851	918	-7,3	7	6	x	119	154	-22,7	725	758	-4,4
	b	481	517	-7,0	7	4	x	78	90	-13,3	396	423	-6,4
	c	370	401	-7,7	-	2	x	41	64	-35,9	329	335	-1,8
35 – 40	a	960	1 074	-10,6	9	6	x	147	156	-5,8	804	912	-11,8
	b	555	611	-9,2	7	6	x	92	101	-8,9	456	504	-9,5
	c	405	463	-12,5	2	-	x	55	55	-	348	408	-14,7
40 – 45	a	964	981	-1,7	8	15	x	163	160	+1,9	793	806	-1,6
	b	549	539	+1,9	7	8	x	121	86	+40,7	421	445	-5,4
	c	415	442	-6,1	1	7	x	42	74	-43,2	372	361	+3,0
45 – 50	a	742	806	-7,9	7	5	x	129	141	-8,5	606	660	-8,2
	b	412	456	-9,7	4	3	x	84	86	-2,3	324	367	-11,7
	c	330	350	-5,7	3	2	x	45	55	-18,2	282	293	-3,8
50 – 55	a	639	641	-0,3	5	2	x	130	125	+4,0	504	514	-1,9
	b	347	331	+4,8	3	2	x	73	66	+10,6	271	263	+3,0
	c	291	310	-6,1	2	-	x	57	59	-3,4	232	251	-7,6
55 – 60	a	500	438	+14,2	7	2	x	84	83	+1,2	409	353	+15,9
	b	257	263	-2,3	6	2	x	47	51	-7,8	204	210	-2,9
	c	243	174	+39,7	1	-	x	37	31	+19,4	205	143	+43,4
60 – 65	a	402	403	-0,2	9	9	-	76	73	+4,1	317	321	-1,2
	b	210	198	+6,1	5	7	x	43	43	-	162	148	+9,5
	c	191	205	-6,8	4	2	x	33	30	+10,0	154	173	-11,0
65 – 70	a	343	421	-18,5	4	6	x	85	96	-11,5	254	319	-20,4
	b	199	228	-12,7	2	6	x	47	48	-2,1	150	174	-13,8
	c	144	191	-24,6	2	-	x	38	47	-19,1	104	144	-27,8
70 – 75	a	292	261	+11,9	4	13	x	83	64	+29,7	205	184	+11,4
	b	143	137	+4,4	2	9	x	35	29	+20,7	106	99	+7,1
	c	149	124	+20,2	2	4	x	48	35	+37,1	99	85	+16,5
75 und mehr	a	446	436	+2,3	18	21	-14,3	142	150	-5,3	286	265	+7,9
	b	203	175	+16,0	7	9	x	64	58	+10,3	132	108	+22,2
	c	243	261	-6,9	11	12	-8,3	78	92	-15,2	154	157	-1,9
Zusammen	a	10 625	11 248	-5,5	113	132	-14,4	1 879	2 049	-8,3	8 633	9 067	-4,8
	b	5 788	6 179	-6,3	75	86	-12,8	1 134	1 178	-3,7	4 579	4 915	-6,8
	c	4 832	5 065	-4,6	38	46	-17,4	745	868	-14,2	4 049	4 151	-2,5
Ohne Angabe	a	22	29	-24,1	-	1	x	-	2	x	22	26	-15,4
Insgesamt	a	10 647	11 277	-5,6	113	133	-15,0	1 879	2 051	-8,4	8 655	9 093	-4,8

6. Verunglückte im Straßenverkehr im Januar – Februar 2006 nach Art der Verkehrsbeteiligung und Ortslage

Art der Verkehrsbeteiligung a = Zusammen b = innerhalb von Ortschaften c = außerhalb von Ortschaften		Verunglückte im Straßenverkehr											
		insgesamt			Getötete			schwer Verletzte			leicht Verletzte		
		Januar – Februar											
		2006	dagegen 2005	Ver- änderung 2006 gegenüber 2005	2006	dagegen 2005	Ver- änderung 2006 gegenüber 2005	2006	dagegen 2005	Ver- änderung 2006 gegenüber 2005	2006	dagegen 2005	Ver- änderung 2006 gegenüber 2005
Anzahl		%	Anzahl		%	Anzahl		%	Anzahl		%		
Fahrer und Mitfahrer von													
Mofas, Mopeds	a	511	608	-16,0	1	3	x	112	124	-9,7	398	481	-17,3
	b	457	524	-12,8	1	2	x	93	99	-6,1	363	423	-14,2
	c	54	84	-35,7	-	1	x	19	25	-24,0	35	58	-39,7
Motorzweirädern mit amtlichen Kennzeichen	a	288	398	-27,6	4	7	x	68	96	-29,2	216	295	-26,8
	b	231	302	-23,5	2	3	x	48	65	-26,2	181	234	-22,7
	c	57	96	-40,6	2	4	x	20	31	-35,5	35	61	-42,6
Personenkraftwagen	a	6 443	6 798	-5,2	63	77	-18,2	958	1 070	-10,5	5 422	5 651	-4,1
	b	3 611	3 780	-4,5	10	11	-9,1	370	389	-4,9	3 231	3 380	-4,4
	c	2 832	3 018	-6,2	53	66	-19,7	588	681	-13,7	2 191	2 271	-3,5
Bussen	a	147	155	-5,2	3	-	x	11	11	-	133	144	-7,6
	b	115	138	-16,7	-	-	-	6	10	x	109	128	-14,8
	c	32	17	+88,2	3	-	x	5	1	x	24	16	+50,0
Güterkraftfahrzeugen	a	249	300	-17,0	4	3	x	69	64	+7,8	176	233	-24,5
	b	79	106	-25,5	-	2	x	12	14	-14,3	67	90	-25,6
	c	170	194	-12,4	4	1	x	57	50	+14,0	109	143	-23,8
landwirtschaftlichen Zugmaschinen	a	3	3	-	-	-	-	1	-	x	2	3	x
	b	-	-	-	-	-	-	-	-	-	-	-	-
	c	3	3	-	-	-	-	1	-	x	2	3	x
übrigen Kraftfahrzeugen	a	43	31	+38,7	-	-	-	6	1	x	37	30	+23,3
	b	27	18	+50,0	-	-	-	4	1	x	23	17	+35,3
	c	16	13	+23,1	-	-	-	2	-	x	14	13	+7,7
Kraftfahrzeugen zusammen	a	7 684	8 293	-7,3	75	90	-16,7	1 225	1 366	-10,3	6 384	6 837	-6,6
	b	4 520	4 868	-7,1	13	18	-27,8	533	578	-7,8	3 974	4 272	-7,0
	c	3 164	3 425	-7,6	62	72	-13,9	692	788	-12,2	2 410	2 565	-6,0
Fahrrädern	a	1 410	1 391	+1,4	6	11	x	253	247	+2,4	1 151	1 133	+1,6
	b	1 302	1 295	+0,5	2	6	x	217	221	-1,8	1 083	1 068	+1,4
	c	108	96	+12,5	4	5	x	36	26	+38,5	68	65	+4,6
darunter im Alter von unter 15 Jahren	a	212	218	-2,8	-	1	x	33	23	+43,5	179	194	-7,7
	b	201	208	-3,4	-	1	x	31	21	+47,6	170	186	-8,6
	c	11	10	+10,0	-	-	-	2	2	-	9	8	x
anderen Fahrzeugen	a	35	55	-36,4	-	1	x	6	4	x	29	50	-42,0
	b	33	43	-23,3	-	1	x	5	3	x	28	39	-28,2
	c	2	12	x	-	-	-	1	1	-	1	11	x
Fußgänger	a	1 491	1 517	-1,7	31	31	-	387	430	-10,0	1 073	1 056	+1,6
	b	1 409	1 458	-3,4	20	21	-4,8	354	410	-13,7	1 035	1 027	+0,8
	c	82	59	+39,0	11	10	+10,0	33	20	+65,0	38	29	+31,0
darunter im Alter von unter 15 Jahren	a	360	377	-4,5	1	2	x	86	115	-25,2	273	260	+5,0
	b	349	369	-5,4	-	1	x	83	113	-26,5	266	255	+4,3
	c	11	8	x	1	1	-	3	2	x	7	5	x
65 und mehr Jahren	a	291	305	-4,6	17	20	-15,0	110	122	-9,8	164	163	+0,6
	b	273	295	-7,5	12	17	-29,4	101	119	-15,1	160	159	+0,6
	c	18	10	+80,0	5	3	x	9	3	x	4	4	-
Andere Personen	a	27	21	+28,6	1	-	x	8	4	x	18	17	+5,9
	b	24	19	+26,3	1	-	x	7	4	x	16	15	+6,7
	c	3	2	x	-	-	-	1	-	x	2	2	-
Insgesamt	a	10 647	11 277	-5,6	113	133	-15,0	1 879	2 051	-8,4	8 655	9 093	-4,8
	b	7 288	7 683	-5,1	36	46	-21,7	1 116	1 216	-8,2	6 136	6 421	-4,4
	c	3 359	3 594	-6,5	77	87	-11,5	763	835	-8,6	2 519	2 672	-5,7
darunter im Alter von unter 15 Jahren	a	934	1 005	-7,1	4	6	x	156	182	-14,3	774	817	-5,3
	b	778	820	-5,1	-	2	x	128	148	-13,5	650	670	-3,0
	c	156	185	-15,7	4	4	-	28	34	-17,6	124	147	-15,6
65 und mehr Jahren	a	1 081	1 118	-3,3	26	40	-35,0	310	310	-	745	768	-3,0
	b	841	860	-2,2	14	26	-46,2	235	234	+0,4	592	600	-1,3
	c	240	258	-7,0	12	14	-14,3	75	76	-1,3	153	168	-8,9

7. Verunglückte im Straßenverkehr im Januar – Februar 2006

Lfd. Nr.	Alter von ... bis unter ... Jahren a = Zusammen b = männlich c = weiblich	Verunglückte							
		insgesamt	darunter					insgesamt	Fahrer Pkw
			Fahrer und Mitfahrer von			Fußgänger			
			Pkw	Motorzweirädern	Fahrrädern				
		Januar – Februar 2006							Anzahl
									Insgesamt
1	unter 15	a	934	322	2	212	360	1 005	354
		b	516	155	–	135	200	584	185
		c	416	167	2	77	158	421	169
2	15 – 18	a	572	149	36	111	102	652	158
		b	303	48	34	63	43	377	72
		c	269	101	2	48	59	275	86
3	18 – 21	a	979	720	29	88	75	1 055	786
		b	527	363	26	59	33	582	400
		c	452	357	3	29	42	472	386
4	21 – 25	a	1 020	804	22	63	70	1 146	894
		b	558	419	22	37	35	639	478
		c	461	385	–	26	34	507	416
5	25 – 35	a	1 832	1 371	36	142	132	1 929	1 426
		b	1 009	694	33	85	78	1 059	716
		c	823	677	3	57	54	870	710
6	35 – 45	a	1 924	1 242	78	242	157	2 055	1 348
		b	1 104	613	72	160	87	1 150	650
		c	820	629	6	82	70	905	698
7	45 – 55	a	1 381	829	60	179	155	1 447	863
		b	759	395	55	115	73	787	397
		c	621	434	5	64	81	660	466
8	55 – 65	a	902	510	19	158	137	841	477
		b	467	240	19	92	63	461	226
		c	434	270	–	66	73	379	251
9	65 und mehr	a	1 081	495	4	210	291	1 118	486
		b	545	254	4	125	110	540	250
		c	536	241	–	85	181	576	236
10	Zusammen	a	10 625	6 442	286	1 405	1 479	11 248	6 792
		b	5 788	3 181	265	871	722	6 179	3 374
		c	4 832	3 261	21	534	752	5 065	3 418
11	Ohne Angabe	a	22	1	2	5	12	29	6
12	Insgesamt	a	10 647	6 443	288	1 410	1 491	11 277	6 798

nach Art der Verkehrsbeteiligung, Altersgruppen und Geschlecht

darunter			insgesamt	darunter				Lfd. Nr.
und Mitfahrer von		Fußgänger		Fahrer und Mitfahrer von			Fußgänger	
Motorzweirädern	Fahrrädern			Pkw	Motorzweirädern	Fahrrädern		
dagegen Januar – Februar 2005			Veränderung Januar – Februar 2006 gegenüber Januar – Februar 2005					
			%					
8	218	377	-7,1	-9,0	x	-2,8	-4,5	1
4	141	229	-11,6	-16,2	x	-4,3	-12,7	
4	77	148	-1,2	-1,2	x	-	+6,8	
78	123	95	-12,3	-5,7	-53,8	-9,8	+7,4	2
67	61	43	-19,6	-33,3	-49,3	+3,3	-	
11	62	52	-2,2	+17,4	x	-22,6	+13,5	
40	63	77	-7,2	-8,4	-27,5	+39,7	-2,6	3
32	43	39	-9,5	-9,3	-18,8	+37,2	-15,4	
8	20	37	-4,2	-7,5	x	+45,0	+13,5	
28	80	65	-11,0	-10,1	-21,4	-21,3	+7,7	4
24	50	28	-12,7	-12,3	-8,3	-26,0	+25,0	
4	30	37	-9,1	-7,5	x	-13,3	-8,1	
38	158	139	-5,0	-3,9	-5,3	-10,1	-5,0	5
37	99	67	-4,7	-3,1	-10,8	-14,1	+16,4	
1	59	72	-5,4	-4,6	x	-3,4	-25,0	
92	204	166	-6,4	-7,9	-15,2	+18,6	-5,4	6
79	132	94	-4,0	-5,7	-8,9	+21,2	-7,4	
13	72	72	-9,4	-9,9	x	+13,9	-2,8	
77	184	159	-4,6	-3,9	-22,1	-2,7	-2,5	7
71	112	82	-3,6	-0,5	-22,5	+2,7	-11,0	
6	72	77	-5,9	-6,9	x	-11,1	+5,2	
21	144	120	+7,3	+6,9	-9,5	+9,7	+14,2	8
19	89	65	+1,3	+6,2	-	+3,4	-3,1	
2	55	54	+14,5	+7,6	x	+20,0	+35,2	
15	212	305	-3,3	+1,9	x	-0,9	-4,6	9
15	128	98	+0,9	+1,6	x	-2,3	+12,2	
-	84	205	-6,9	+2,1	-	+1,2	-11,7	
397	1 386	1 503	-5,5	-5,2	-28,0	+1,4	-1,6	10
348	855	745	-6,3	-5,7	-23,9	+1,9	-3,1	
49	531	754	-4,6	-4,6	-57,1	+0,6	-0,3	
1	5	14	-24,1	x	x	-	-14,3	11
398	1 391	1 517	-5,6	-5,2	-27,6	+1,4	-1,7	12

Noch: 7. Verunglückte im Straßenverkehr im Januar – Februar 2006

Lfd. Nr.	Alter von ... bis unter ... Jahren a = Zusammen b = männlich c = weiblich	Verunglückte							
		insgesamt	darunter					insgesamt	Fahrer Pkw
			Fahrer und Mitfahrer von			Fußgänger			
			Pkw	Motorzweirädern	Fahrrädern				
		Januar – Februar 2006							
Anzahl								Getötete	
1	unter 15	a	4	2	–	–	1	6	3
		b	2	1	–	–	–	1	–
		c	2	1	–	–	1	5	3
2	15 – 18	a	4	2	–	–	2	4	3
		b	–	–	–	–	–	2	2
		c	4	2	–	–	2	2	1
3	18 – 21	a	12	9	–	1	2	11	10
		b	11	8	–	1	2	5	4
		c	1	1	–	–	–	6	6
4	21 – 25	a	7	5	–	–	2	17	15
		b	6	4	–	–	2	14	13
		c	1	1	–	–	–	3	2
5	25 – 35	a	15	10	–	–	3	15	11
		b	13	9	–	–	2	12	9
		c	2	1	–	–	1	3	2
6	35 – 45	a	17	11	3	1	–	21	14
		b	14	8	3	1	–	14	8
		c	3	3	–	–	–	7	6
7	45 – 55	a	12	9	–	–	1	7	5
		b	7	5	–	–	1	5	3
		c	5	4	–	–	–	2	2
8	55 – 65	a	16	9	1	2	3	11	7
		b	11	7	1	1	1	9	6
		c	5	2	–	1	2	2	1
9	65 und mehr	a	26	6	–	2	17	40	8
		b	11	3	–	2	5	24	5
		c	15	3	–	–	12	16	3
10	Zusammen	a	113	63	4	6	31	132	76
		b	75	45	4	5	13	86	50
		c	38	18	–	1	18	46	26
11	Ohne Angabe	a	–	–	–	–	–	1	1
12	Insgesamt	a	113	63	4	6	31	133	77

nach Art der Verkehrsbeteiligung, Altersgruppen und Geschlecht

darunter			insgesamt	darunter				Lfd. Nr.
und Mitfahrer von		Fußgänger		Fahrer und Mitfahrer von			Fußgänger	
Motorzweirädern	Fahrrädern			Pkw	Motorzweirädern	Fahrrädern		
dagegen Januar – Februar 2005			Veränderung Januar – Februar 2006 gegenüber Januar – Februar 2005					
			%					
–	1	2	x	x	–	x	x	1
–	–	1	x	x	–	–	x	
–	1	1	x	x	–	x	–	
–	–	1	–	x	–	–	x	2
–	–	–	x	x	–	–	–	
–	–	1	x	x	–	–	x	
–	–	1	+9,1	x	–	x	x	3
–	–	1	x	x	–	x	x	
–	–	–	x	x	–	–	–	
1	–	–	x	x	x	–	x	4
1	–	–	x	x	x	–	x	
–	–	–	x	x	–	–	–	
1	1	2	–	–9,1	x	x	x	5
1	–	2	+8,3	–	x	–	–	
–	1	–	x	x	–	x	x	
2	–	3	–19,0	–21,4	x	x	x	6
2	–	3	–	–	x	x	x	
–	–	–	x	x	–	–	–	
1	–	–	x	x	x	–	x	7
1	–	–	x	x	x	–	x	
–	–	–	x	x	–	–	–	
1	–	2	+45,5	x	–	x	x	8
1	–	1	x	x	–	x	–	
–	–	1	x	x	–	x	x	
1	9	20	–35,0	x	x	x	–15,0	9
1	8	8	–54,2	x	x	x	x	
–	1	12	–6,3	–	–	x	–	
7	11	31	–14,4	–17,1	x	x	–	10
7	8	16	–12,8	–10,0	x	x	–18,8	
–	3	15	–17,4	–30,8	–	x	+20,0	
–	–	–	x	x	–	–	–	11
7	11	31	–15,0	–18,2	x	x	–	12

Noch: 7. Verunglückte im Straßenverkehr im Januar – Februar 2006

Lfd. Nr.	Alter von ... bis unter ... Jahren a = Zusammen b = männlich c = weiblich	Verunglückte							
		insgesamt	darunter					insgesamt	Fahrer Pkw
			Fahrer und Mitfahrer von			Fußgänger			
			Pkw	Motorzweirädern	Fahrrädern				
		Januar – Februar 2006							
Anzahl									
									schwer
1	unter 15	a	156	33	–	33	86	182	36
		b	93	16	–	19	56	107	25
		c	63	17	–	14	30	75	11
2	15 – 18	a	96	20	5	16	29	108	26
		b	56	9	5	10	14	74	15
		c	40	11	–	6	15	34	11
3	18 – 21	a	180	137	4	11	14	213	160
		b	117	86	3	8	8	129	93
		c	63	51	1	3	6	83	67
4	21 – 25	a	152	114	6	7	14	182	136
		b	94	66	6	4	9	110	82
		c	58	48	–	3	5	72	54
5	25 – 35	a	256	178	7	20	17	316	223
		b	168	110	7	12	9	190	124
		c	88	68	–	8	8	126	99
6	35 – 45	a	310	167	23	41	37	316	175
		b	213	100	23	31	23	187	82
		c	97	67	–	10	14	129	93
7	45 – 55	a	259	129	16	33	38	266	136
		b	157	68	14	21	17	152	70
		c	102	61	2	12	21	114	66
8	55 – 65	a	160	69	5	29	42	156	67
		b	90	40	5	14	19	94	37
		c	70	29	–	15	23	61	30
9	65 und mehr	a	310	111	2	63	110	310	110
		b	146	64	2	30	31	135	57
		c	164	47	–	33	79	174	53
10	Zusammen	a	1 879	958	68	253	387	2 049	1 069
		b	1 134	559	65	149	186	1 178	585
		c	745	399	3	104	201	868	484
11	Ohne Angabe	a	–	–	–	–	–	2	1
12	Insgesamt	a	1 879	958	68	253	387	2 051	1 070

nach Art der Verkehrsbeteiligung, Altersgruppen und Geschlecht

darunter			insgesamt	darunter				Lfd. Nr.
und Mitfahrer von		Fußgänger		Fahrer und Mitfahrer von			Fußgänger	
Motorzweirädern	Fahrrädern			Pkw	Motorzweirädern	Fahrrädern		
dagegen Januar – Februar 2005			Veränderung Januar – Februar 2006 gegenüber Januar – Februar 2005					
			%					
Verletzte								
3	23	115	-14,3	-8,3	x	+43,5	-25,2	1
1	12	66	-13,1	-36,0	x	+58,3	-15,2	
2	11	49	-16,0	+54,5	x	+27,3	-38,8	
21	11	20	-11,1	-23,1	x	+45,5	+45,0	2
19	7	8	-24,3	x	x	x	x	
2	4	12	+17,6	-	x	x	+25,0	
7	10	22	-15,5	-14,4	x	+10,0	-36,4	3
6	8	11	-9,3	-7,5	x	-	x	
1	2	10	-24,1	-23,9	-	x	x	
5	10	15	-16,5	-16,2	x	x	-6,7	4
3	5	6	-14,5	-19,5	x	x	x	
2	5	9	-19,4	-11,1	x	x	x	
10	32	23	-19,0	-20,2	x	-37,5	-26,1	5
10	23	9	-11,6	-11,3	x	-47,8	-	
-	9	14	-30,2	-31,3	-	x	x	
28	34	32	-1,9	-4,6	-17,9	+20,6	+15,6	6
23	26	17	+13,9	+22,0	-	+19,2	+35,3	
5	8	15	-24,8	-28,0	x	x	-6,7	
15	39	43	-2,6	-5,1	+6,7	-15,4	-11,6	7
13	16	25	+3,3	-2,9	+7,7	+31,3	-32,0	
2	23	18	-10,5	-7,6	-	-47,8	+16,7	
4	35	37	+2,6	+3,0	x	-17,1	+13,5	8
4	23	21	-4,3	+8,1	x	-39,1	-9,5	
-	12	15	+14,8	-3,3	-	+25,0	+53,3	
3	53	122	-	+0,9	x	+18,9	-9,8	9
3	27	35	+8,1	+12,3	x	+11,1	-11,4	
-	26	86	-5,7	-11,3	-	+26,9	-8,1	
96	247	429	-8,3	-10,4	-29,2	+2,4	-9,8	10
82	147	198	-3,7	-4,4	-20,7	+1,4	-6,1	
14	100	228	-14,2	-17,6	x	+4,0	-11,8	
-	-	1	x	x	-	-	x	11
96	247	430	-8,4	-10,5	-29,2	+2,4	-10,0	12

Noch: 7. Verunglückte im Straßenverkehr im Januar – Februar 2006

Lfd. Nr.	Alter von ... bis unter ... Jahren a = Zusammen b = männlich c = weiblich	Verunglückte							
		insgesamt	darunter					insgesamt	Fahrer Pkw
			Fahrer und Mitfahrer von			Fußgänger			
			Pkw	Motorzweirädern	Fahrrädern				
		Januar – Februar 2006							
Anzahl									
									leicht
1	unter 15	a	774	287	2	179	273	817	315
		b	421	138	–	116	144	476	160
		c	351	149	2	63	127	341	155
2	15 – 18	a	472	127	31	95	71	540	129
		b	247	39	29	53	29	301	55
		c	225	88	2	42	42	239	74
3	18 – 21	a	787	574	25	76	59	831	616
		b	399	269	23	50	23	448	303
		c	388	305	2	26	36	383	313
4	21 – 25	a	861	685	16	56	54	947	743
		b	458	349	16	33	24	515	383
		c	402	336	–	23	29	432	360
5	25 – 35	a	1 561	1 183	29	122	112	1 598	1 192
		b	828	575	26	73	67	857	583
		c	733	608	3	49	45	741	609
6	35 – 45	a	1 597	1 064	52	200	120	1 718	1 159
		b	877	505	46	128	64	949	560
		c	720	559	6	72	56	769	599
7	45 – 55	a	1 110	691	44	146	116	1 174	722
		b	595	322	41	94	55	630	324
		c	514	369	3	52	60	544	398
8	55 – 65	a	726	432	13	127	92	674	403
		b	366	193	13	77	43	358	183
		c	359	239	–	50	48	316	220
9	65 und mehr	a	745	378	2	145	164	768	368
		b	388	187	2	93	74	381	188
		c	357	191	–	52	90	386	180
10	Zusammen	a	8 633	5 421	214	1 146	1 061	9 067	5 647
		b	4 579	2 577	196	717	523	4 915	2 739
		c	4 049	2 844	18	429	533	4 151	2 908
11	Ohne Angabe	a	22	1	2	5	12	26	4
		b							
		c							
12	Insgesamt	a	8 655	5 422	216	1 151	1 073	9 093	5 651

nach Art der Verkehrsbeteiligung, Altersgruppen und Geschlecht

darunter			insgesamt	darunter				Lfd. Nr.
und Mitfahrer von		Fußgänger		Fahrer und Mitfahrer von			Fußgänger	
Motorzweirädern	Fahrrädern			Pkw	Motorzweirädern	Fahrrädern		
dagegen Januar – Februar 2005			Veränderung Januar – Februar 2006 gegenüber Januar – Februar 2005					
			%					
Verletzte								
5	194	260	-5,3	-8,9	x	-7,7	+5,0	1
3	129	162	-11,6	-13,8	x	-10,1	-11,1	
2	65	98	+2,9	-3,9	-	-3,1	+29,6	
57	112	74	-12,6	-1,6	-45,6	-15,2	-4,1	2
48	54	35	-17,9	-29,1	-39,6	-1,9	-17,1	
9	58	39	-5,9	+18,9	x	-27,6	+7,7	
33	53	54	-5,3	-6,8	-24,2	+43,4	+9,3	3
26	35	27	-10,9	-11,2	-11,5	+42,9	-14,8	
7	18	27	+1,3	-2,6	x	+44,4	+33,3	
22	70	50	-9,1	-7,8	-27,3	-20,0	+8,0	4
20	45	22	-11,1	-8,9	-20,0	-26,7	+9,1	
2	25	28	-6,9	-6,7	x	-8,0	+3,6	
27	125	114	-2,3	-0,8	+7,4	-2,4	-1,8	5
26	76	56	-3,4	-1,4	-	-3,9	+19,6	
1	49	58	-1,1	-0,2	x	-	-22,4	
62	170	131	-7,0	-8,2	-16,1	+17,6	-8,4	6
54	106	74	-7,6	-9,8	-14,8	+20,8	-13,5	
8	64	57	-6,4	-6,7	x	+12,5	-1,8	
61	145	116	-5,5	-4,3	-27,9	+0,7	-	7
57	96	57	-5,6	-0,6	-28,1	-2,1	-3,5	
4	49	59	-5,5	-7,3	x	+6,1	+1,7	
16	109	81	+7,7	+7,2	-18,8	+16,5	+13,6	8
14	66	43	+2,2	+5,5	-7,1	+16,7	-	
2	43	38	+13,6	+8,6	x	+16,3	+26,3	
11	150	163	-3,0	+2,7	x	-3,3	+0,6	9
11	93	55	+1,8	-0,5	x	-	+34,5	
-	57	107	-7,5	+6,1	-	-8,8	-15,9	
294	1 128	1 043	-4,8	-4,0	-27,2	+1,6	+1,7	10
259	700	531	-6,8	-5,9	-24,3	+2,4	-1,5	
35	428	511	-2,5	-2,2	-48,6	+0,2	+4,3	
1	5	13	-15,4	x	x	-	-7,7	11
295	1 133	1 056	-4,8	-4,1	-26,8	+1,6	+1,6	12

8. An Straßenverkehrsunfällen beteiligte Fahrzeugführer und Fußgänger im Januar – Februar 2006 nach Art der Verkehrsbeteiligung und Ortslage

Art der Verkehrsbeteiligung a = Zusammen b = innerhalb von Ortschaften c = außerhalb von Ortschaften	Straßenverkehrsunfälle mit						
	Personen- schaden	schwer- wiegendem Sachschaden (i. e. S.)	Personen- schaden	schwer- wiegendem Sachschaden (i. e. S.)	Personen- schaden	schwer- wiegendem Sachschaden (i. e. S.)	
	Januar – Februar 2006		dagegen Januar – Februar 2005		Veränderung Januar – Februar 2006 gegenüber Januar – Februar 2005		
	Anzahl				%		
Führer von							
Mofas, Mopeds	a	517	42	613	35	-15,7	+20,0
	b	462	37	532	28	-13,2	+32,1
	c	55	5	81	7	-32,1	x
Motorzweirädern mit amtlichen Kennzeichen	a	294	27	394	20	-25,4	+35,0
	b	238	21	299	13	-20,4	+61,5
	c	56	6	95	7	-41,1	x
Personenkraftwagen	a	11 354	6 437	11 896	6 512	-4,6	-1,2
	b	7 848	4 176	8 278	4 092	-5,2	+2,1
	c	3 506	2 261	3 618	2 420	-3,1	-6,6
Bussen	a	186	41	184	32	+1,1	+28,1
	b	170	37	163	25	+4,3	+48,0
	c	16	4	21	7	-23,8	x
Güterkraftfahrzeugen	a	983	538	1 000	532	-1,7	+1,1
	b	504	226	525	246	-4,0	-8,1
	c	479	312	475	286	+0,8	+9,1
landwirtschaftlichen Zugmaschinen	a	15	10	9	13	x	-23,1
	b	7	2	6	7	x	x
	c	8	8	3	6	x	x
übrigen Kraftfahrzeugen	a	58	22	79	29	-26,6	-24,1
	b	42	14	60	23	-30,0	-39,1
	c	16	8	19	6	-15,8	x
Kraftfahrzeugen insgesamt	a	13 407	7 117	14 175	7 173	-5,4	-0,8
	b	9 271	4 513	9 863	4 434	-6,0	+1,8
	c	4 136	2 604	4 312	2 739	-4,1	-4,9
darunter flüchtig	a	678	520	696	471	-2,6	+10,4
	b	537	305	560	295	-4,1	+3,4
	c	141	215	136	176	+3,7	+22,2
Fahrrädern	a	1 504	5	1 496	4	+0,5	x
	b	1 390	4	1 398	3	-0,6	x
	c	114	1	98	1	+16,3	-
darunter im Alter von unter 15 Jahren	a	221	-	234	1	-5,6	x
	b	209	-	224	-	-6,7	-
	c	12	-	10	1	+20,0	x
anderen Fahrzeugen	a	106	88	112	98	-5,4	-10,2
	b	95	71	89	63	+6,7	+12,7
	c	11	17	23	35	-52,2	-51,4
Fußgänger	a	1 552	9	1 576	12	-1,5	x
	b	1 464	9	1 516	12	-3,4	x
	c	88	-	60	-	+46,7	-
darunter im Alter von unter 15 Jahren	a	371	1	394	1	-5,8	-
	b	359	1	386	1	-7,0	-
	c	12	-	8	-	x	-
65 und mehr Jahren	a	296	-	310	-	-4,5	-
	b	278	-	300	-	-7,3	-
	c	18	-	10	-	+80,0	-
Andere Personen	a	57	6	62	5	-8,1	x
	b	47	3	45	5	+4,4	x
	c	10	3	17	-	-41,2	x
Insgesamt	a	16 626	7 225	17 421	7 292	-4,6	-0,9
	b	12 267	4 600	12 911	4 517	-5,0	+1,8
	c	4 359	2 625	4 510	2 775	-3,3	-5,4
darunter im Alter von unter 15 Jahren	a	597	2	634	4	-5,8	x
	b	572	1	614	2	-6,8	x
	c	25	1	20	2	+25,0	x
65 und mehr Jahren	a	1 563	573	1 607	441	-2,7	+29,9
	b	1 256	406	1 290	313	-2,6	+29,7
	c	307	167	317	128	-3,2	+30,5

9. Straßenverkehrsunfälle mit Personenschaden im Januar – Februar 2006 nach Ursachen und Ortslage

Ursache	Straßenverkehrsunfälle mit Personenschaden								
	zusammen			innerhalb von Ortschaften			außerhalb von Ortschaften		
	Januar – Februar								
	2006	dagegen 2005	Ver- änderung 2006 gegenüber 2005	2006	dagegen 2005	Ver- änderung 2006 gegenüber 2005	2006	dagegen 2005	Ver- änderung 2006 gegenüber 2005
	Anzahl		%	Anzahl		%	Anzahl		%
Ursachen der Fahrzeugführer	10 244	10 790	-5,1	7 135	7 434	-4,0	3 109	3 356	-7,4
Verkehrstüchtigkeit	548	562	-2,5	351	390	-10,0	197	172	+14,5
Alkoholeinfluss	396	411	-3,7	269	307	-12,4	127	104	+22,1
Einfluss anderer berauschender Mittel (z. B. Drogen, Rauschgift)	39	36	+8,3	24	24	-	15	12	+25,0
Übermüdung	29	30	-3,3	4	6	x	25	24	+4,2
sonstige körperliche oder geistige Mängel	84	85	-1,2	54	53	+1,9	30	32	-6,3
Straßenbenutzung	441	450	-2,0	365	348	+4,9	76	102	-25,5
Benutzung der falschen Fahrbahn (auch Richtungsfahrbahn) oder verbotswidrige Benutzung anderer Straßenteile	298	300	-0,7	275	260	+5,8	23	40	-42,5
Verstoß gegen das Rechtsfahrgebot	143	150	-4,7	90	88	+2,3	53	62	-14,5
Geschwindigkeit	1 687	1 900	-11,2	761	775	-1,8	926	1 125	-17,7
nicht angepasste Geschwindigkeit mit gleichzeitigem Überschreiten der zulässigen Höchstgeschwindigkeit	94	119	-21,0	55	68	-19,1	39	51	-23,5
nicht angepasste Geschwindigkeit in anderen Fällen	1 593	1 781	-10,6	706	707	-0,1	887	1 074	-17,4
Abstand	1 066	1 136	-6,2	725	785	-7,6	341	351	-2,9
ungenügender Sicherheitsabstand	1 048	1 111	-5,7	714	770	-7,3	334	341	-2,1
starkes Bremsen des Vorausfahrenden ohne zwingenden Grund	18	25	-28,0	11	15	-26,7	7	10	x
Überholen	289	292	-1,0	127	142	-10,6	162	150	+8,0
unzulässiges Rechtsüberholen	8	17	x	5	12	x	3	5	x
Überholen trotz Gegenverkehrs	37	36	+2,8	10	13	-23,1	27	23	+17,4
Überholen trotz unklarer Verkehrslage	65	79	-17,7	42	51	-17,6	23	28	-17,9
Überholen trotz unzureichender Sichtverhältnisse	7	8	x	2	5	x	5	3	x
Überholen ohne Beachtung des nachfolgenden Verkehrs und/oder ohne rechtzeitige und deutliche Ankündigung des Ausscherens	49	43	+14,0	2	3	x	47	40	+17,5
Fehler beim Wiedereinordnen	44	32	+37,5	16	13	+23,1	28	19	+47,4
sonstige Fehler beim Überholen (z. B. ohne genügenden Seitenabstand)	60	60	-	40	38	+5,3	20	22	-9,1
Fehler beim Überholtwerden	19	17	+11,8	10	7	x	9	10	x
Vorbeifahren	32	28	+14,3	30	25	+20,0	2	3	x
Nichtbeachten des Vorranges entgegenkommender Fahrzeuge beim Vorbeifahren an haltenden Fahrzeugen, Absperrungen oder Hindernissen	24	24	-	23	22	+4,5	1	2	x
Nichtbeachten des nachfolgenden Verkehrs beim Vorbeifahren an haltenden Fahrzeugen, Absperrungen oder Hindernissen und/oder ohne rechtzeitige und deutliche Ankündigung des Ausscherens	8	4	x	7	3	x	1	1	-

Noch: 9. Straßenverkehrsunfälle mit Personenschaden im Januar – Februar 2006 nach Ursachen und Ortslage

Ursache	Straßenverkehrsunfälle mit Personenschaden								
	zusammen			innerhalb von Ortschaften			außerhalb von Ortschaften		
	Januar – Februar								
	2006	dagegen 2005	Ver- änderung 2006 gegenüber 2005	2006	dagegen 2005	Ver- änderung 2006 gegenüber 2005	2006	dagegen 2005	Ver- änderung 2006 gegenüber 2005
	Anzahl		%	Anzahl		%	Anzahl		%
Nebeneinanderfahren, fehlerhaftes Wechseln des Fahrstreifens beim Nebeneinanderfahren oder Nichtbeachten des Reißverschlussverfahrens	155	167	-7,2	93	94	-1,1	62	73	-15,1
Vorfahrt, Vorrang	1 532	1 523	+0,6	1 184	1 196	-1,0	348	327	+6,4
Nichtbeachten der Regel rechts vor links	156	171	-8,8	145	163	-11,0	11	8	x
Nichtbeachten der die Vorfahrt regelnden Verkehrszeichen	1 081	1 036	+4,3	818	781	+4,7	263	255	+3,1
Nichtbeachten der Vorfahrt des durchgehenden Verkehrs auf Bundesautobahnen oder Kraftfahrstraßen	17	15	+13,3	-	-	-	17	15	+13,3
Nichtbeachten der Vorfahrt durch Fahrzeuge, die aus Feld- und Waldwegen kommen	2	7	x	-	5	x	2	2	-
Nichtbeachten der Verkehrsregelung durch Polizeibeamte oder Lichtzeichen	247	262	-5,7	198	224	-11,6	49	38	+28,9
Nichtbeachten des Vorranges entgegenkommender Fahrzeuge	26	32	-18,8	20	23	-13,0	6	9	x
Nichtbeachten des Vorranges von Schienenfahrzeugen an Bahnübergängen	3	-	x	3	-	x	-	-	-
Abbiegen, Wenden, Rückwärtsfahren, Ein- und Anfahren	1 537	1 647	-6,7	1 340	1 426	-6,0	197	221	-10,9
Fehler beim Abbiegen	810	856	-5,4	651	690	-5,7	159	166	-4,2
Fehler beim Wenden oder Rückwärtsfahren	318	337	-5,6	300	308	-2,6	18	29	-37,9
Fehler beim Einfahren in den fließenden Verkehr (z. B. aus einem Grundstück, von einem anderen Straßenteil oder beim Anfahren vom Fahrbahnrand)	409	454	-9,9	389	428	-9,1	20	26	-23,1
falsches Verhalten gegenüber Fußgängern	860	849	+1,3	827	828	-0,1	33	21	+57,1
an Fußgängerüberwegen	58	59	-1,7	58	58	-	-	1	x
an Fußgängerfurten	155	119	+30,3	149	117	+27,4	6	2	x
beim Abbiegen	234	233	+0,4	228	228	-	6	5	x
an Haltestellen (auch haltende Schulbusse mit eingeschaltetem Warnblinklicht)	56	52	+7,7	52	52	-	4	-	x
an anderen Stellen	357	386	-7,5	340	373	-8,8	17	13	+30,8
ruhender Verkehr, Verkehrssicherung	91	95	-4,2	86	87	-1,2	5	8	x
unzulässiges Halten oder Parken	9	13	x	7	9	x	2	4	x
mangelnde Sicherung haltender oder liegengeliebener Fahrzeuge und von Unfallstellen sowie Schulbussen, bei denen Kinder ein- oder aussteigen	11	9	x	8	7	x	3	2	x
verkehrswidriges Verhalten beim Ein- oder Aussteigen, Be- oder Entladen	71	73	-2,7	71	71	-	-	2	x

**Noch: 9. Straßenverkehrsunfälle mit Personenschaden im Januar – Februar 2006
nach Ursachen und Ortslage**

Ursache	Straßenverkehrsunfälle mit Personenschaden								
	zusammen			innerhalb von Ortschaften			außerhalb von Ortschaften		
	Januar – Februar								
	2006	dagegen 2005	Ver- änderung 2006 gegenüber 2005	2006	dagegen 2005	Ver- änderung 2006 gegenüber 2005	2006	dagegen 2005	Ver- änderung 2006 gegenüber 2005
	Anzahl		%	Anzahl		%	Anzahl		%
Nichtbeachten der Beleuchtungsvorschriften	30	25	+20,0	25	24	+4,2	5	1	x
Ladung, Besetzung	16	13	+23,1	7	3	x	9	10	x
Überladung, Überbesetzung	2	1	x	2	1	x	–	–	–
unzureichend gesicherte Ladung oder Fahrzeugzubehöriteile	14	12	+16,7	5	2	x	9	10	x
andere Fehler beim Fahrzeugführer	1 960	2 103	–6,8	1 214	1 311	–7,4	746	792	–5,8
Technische Mängel, Wartungsmängel	113	93	+21,5	78	62	+25,8	35	31	+12,9
Beleuchtung	37	24	+54,2	34	21	+61,9	3	3	–
Bereifung	31	23	+34,8	10	10	–	21	13	+61,5
Bremsen	17	19	–10,5	13	11	+18,2	4	8	x
Lenkung	5	5	–	4	3	x	1	2	x
Zugvorrichtung	1	–	x	–	–	–	1	–	x
andere Mängel	22	22	–	17	17	–	5	5	–
Falsches Verhalten der Fußgänger	791	764	+3,5	727	721	+0,8	64	43	+48,8
Verkehrstüchtigkeit	66	70	–5,7	53	58	–8,6	13	12	+8,3
Alkoholeinfluss	56	57	–1,8	44	47	–6,4	12	10	+20,0
Einfluss anderer berauschender Mittel (z. B. Drogen, Rauschgift)	2	3	x	1	2	x	1	1	–
Übermüdung	–	–	–	–	–	–	–	–	–
sonstige körperliche oder geistige Mängel	8	10	x	8	9	x	–	1	x
falsches Verhalten beim Überschreiten der Fahrbahn	626	596	+5,0	586	580	+1,0	40	16	x
an Stellen, an denen der Fußgängerverkehr durch Polizeibeamte oder Lichtzeichen geregelt war	75	68	+10,3	73	68	+7,4	2	–	x
auf Fußgängerüberwegen ohne Verkehrsregelung durch Polizeibeamte oder Lichtzeichen	4	1	x	4	1	x	–	–	–
in der Nähe von Kreuzungen oder Einmündungen, Lichtzeichenanlagen oder Fußgängerüberwegen bei dichtem Verkehr	41	43	–4,7	39	43	–9,3	2	–	x
an anderen Stellen	115	108	+6,5	112	108	+3,7	3	–	x
ohne auf den Fahrzeugverkehr zu achten	349	342	+2,0	323	327	–1,2	26	15	+73,3
durch sonstiges falsches Verhalten	42	34	+23,5	35	33	+6,1	7	1	x
Nichtbenutzen des Gehweges	9	7	x	8	4	x	1	3	x
Nichtbenutzen der vorgeschriebenen Straßenseite	–	4	x	–	1	x	–	3	x
Spielen auf oder neben der Fahrbahn	11	4	x	11	4	x	–	–	–
andere Fehler der Fußgänger	79	83	–4,8	69	74	–6,8	10	9	x

Noch: 9. Straßenverkehrsunfälle mit Personenschaden im Januar – Februar 2006 nach Ursachen und Ortslage

Ursache	Straßenverkehrsunfälle mit Personenschaden								
	zusammen			innerhalb von Ortschaften			außerhalb von Ortschaften		
	Januar – Februar								
	2006	dagegen 2005	Ver- änderung 2006 gegenüber 2005	2006	dagegen 2005	Ver- änderung 2006 gegenüber 2005	2006	dagegen 2005	Ver- änderung 2006 gegenüber 2005
	Anzahl		%	Anzahl		%	Anzahl		%
Straßenverhältnisse	953	1 112	-14,3	473	477	-0,8	480	635	-24,4
Glätte oder Schlüpfrigkeit der Fahrbahn	936	1 092	-14,3	462	463	-0,2	474	629	-24,6
Verunreinigung durch ausgeflossenes Öl	7	6	x	5	3	x	2	3	x
andere Verunreinigungen durch Straßenbenutzer	6	5	x	2	3	x	4	2	x
Schnee, Eis	658	704	-6,5	288	264	+9,1	370	440	-15,9
Regen	257	363	-29,2	162	187	-13,4	95	176	-46,0
andere Einflüsse (u. a. Laub, angeschwemmter Lehm)	8	14	x	5	6	x	3	8	x
Zustand der Straße	10	16	-37,5	7	12	x	3	4	x
Spurrillen, im Zusammenhang mit Regen, Schnee oder Eis	–	3	x	–	2	x	–	1	x
anderer Zustand der Straße	10	13	-23,1	7	10	x	3	3	–
nicht ordnungsgemäßer Zustand der Verkehrs- zeichen oder -einrichtungen	4	3	x	3	1	x	1	2	x
mangelhafte Beleuchtung der Straße	3	1	x	1	1	–	2	–	x
mangelhafte Sicherung von Bahnübergängen	–	–	–	–	–	–	–	–	–
Witterungseinflüsse	133	121	+9,9	92	88	+4,5	41	33	+24,2
Sichtbehinderung durch Nebel	21	1	x	8	1	x	13	–	x
starken Regen, Hagel, Schneegestöber usw.	23	40	-42,5	17	31	-45,2	6	9	x
blendende Sonne	87	69	+26,1	67	54	+24,1	20	15	+33,3
Seitenwind	2	10	x	–	2	x	2	8	x
Unwetter oder sonstige Witterungseinflüsse	–	1	x	–	–	–	–	1	x
Hindernisse	51	56	-8,9	22	26	-15,4	29	30	-3,3
nicht oder unzureichend gesicherte Arbeitsstellen auf der Fahrbahn	1	4	x	1	4	x	–	–	–
Wild auf der Fahrbahn	15	16	-6,3	–	3	x	15	13	+15,4
anderes Tier auf der Fahrbahn	20	27	-25,9	12	14	-14,3	8	13	x
sonstiges Hindernis auf der Fahrbahn	15	9	x	9	5	x	6	4	x
Sonstige Ursachen	33	1 085	-97,0	16	826	-98,1	17	259	-93,4
Ursachen von anderen Personen als Fahrzeugführern oder Fußgängern	21	14	+50,0	17	9	x	4	5	x
Ursachen insgesamt	12 339	14 035	-12,1	8 560	9 643	-11,2	3 779	4 392	-14,0

10. Fehlverhalten der Fahrzeugführer als Ursache von Straßenverkehrsunfällen mit Personenschaden im Januar – Februar 2006 nach Art der Verkehrsbeteiligung

Ursache	Fehlverhalten der Fahrzeugführer											
	ins-gesamt	darunter Fahrer von			ins-gesamt	darunter Fahrer von			ins-gesamt	darunter Fahrer von		
		Personen-kraft-wagen	Motor-zwei-rädern	Fahr-rädern		Personen-kraft-wagen	Motor-zwei-rädern	Fahr-rädern		Personen-kraft-wagen	Motor-zwei-rädern	Fahr-rädern
	Januar – Februar 2006				dagegen Januar – Februar 2005				Veränderung Januar – Februar 2006 gegenüber Januar – Februar 2005			
Anzahl								%				
Verkehrstüchtigkeit	548	415	7	75	562	403	11	94	-2,5	+3,0	x	-20,2
darunter Alkoholeinfluss	396	292	5	67	411	281	9	88	-3,7	+3,9	x	-23,9
Straßenbenutzung	441	155	5	241	450	177	4	232	-2,0	-12,4	x	+3,9
Geschwindigkeit	1 687	1 401	57	34	1 900	1 611	61	22	-11,2	-13,0	-6,6	+54,5
Abstand	1 066	901	27	2	1 136	950	17	7	-6,2	-5,2	+58,8	x
Überholen	289	209	9	12	292	209	23	11	-1,0	-	x	+9,1
Vorbeifahren	32	28	1	3	28	18	-	1	+14,3	+55,6	x	x
Nebeneinanderfahren	155	103	1	1	167	117	-	4	-7,2	-12,0	x	x
Vorfahrt, Vorrang	1 532	1 295	7	109	1 523	1 255	9	120	+0,6	+3,2	x	-9,2
Nichtbeachten der die Vorfahrt regelnden Verkehrszeichen	1 081	963	2	46	1 036	890	5	50	+4,3	+8,2	x	-8,0
Nichtbeachten der Verkehrsregelung durch Polizeibeamte, Lichtzeichen	247	192	-	32	262	201	1	41	-5,7	-4,5	x	-22,0
Abbiegen, Wenden, Rückwärtsfahren, Ein- und Anfahren	1 537	1 291	1	90	1 647	1 400	9	88	-6,7	-7,8	x	+2,3
Falsches Verhalten gegenüber Fußgängern darunter an Überwegen und Furten	860	749	7	26	849	754	4	30	+1,3	-0,7	x	-13,3
Ruhender Verkehr, Verkehrssicherung	213	192	2	5	178	163	1	4	+19,7	+17,8	x	x
Nichtbeachten der Beleuchtungsvorschriften	91	81	-	-	95	83	-	2	-4,2	-2,4	-	x
Ladung, Besetzung	30	4	-	24	25	2	1	21	+20,0	x	x	+14,3
Andere Fehler beim Fahrzeugführer	16	2	-	2	13	3	-	-	+23,1	x	-	x
Insgesamt	1 960	1 353	46	228	2 103	1 455	72	220	-6,8	-7,0	-36,1	+3,6

Veröffentlichungen

Veröffentlichungen aus den Fachbereichen Handel und Verkehr

Entwicklung von Umsatz und Beschäftigung in nordrhein-westfälischen Unternehmen des Einzelhandels, des Großhandels, des Gastgewerbes

Inhalt: Jedes der drei monatlich erscheinenden Hefte enthält die vorläufigen Ergebnisse der Umsatzentwicklung und der Entwicklung der Beschäftigtenzahlen als Messzahlen auf der Basis des Jahres 2003 und als prozentuale Abweichung zum Vormonat und zum Vorjahresmonat. Die Ergebnisse werden in einigen Eckzahlen für die wichtigsten Wirtschaftszweige dargestellt.

Einzelhandel:	Bestell-Nr. G 11 3 2006*)	Preis: 1,30 EUR (Jahresbezugspreis: 13,00 EUR)
Großhandel:	Bestell-Nr. G 12 3 2006*)	Preis: 1,30 EUR (Jahresbezugspreis: 13,00 EUR)
Gastgewerbe:	Bestell-Nr. G 43 3 2006*)	Preis: 1,30 EUR (Jahresbezugspreis: 13,00 EUR)

Fachliche Auskünfte zu diesen Veröffentlichungen erteilt Ihnen gerne Marion Helling und Sabine Schmidt unter Telefon-Nr. 0211 9449-5521 bzw. 0211 9449-5481.

Straßenverkehrsunfälle in Nordrhein-Westfalen

Inhalt: Der Monatsbericht enthält Ergebnisse von Straßenverkehrsunfällen und dabei Verunglückten in Nordrhein-Westfalen nach Unfallkategorien, nach Straßen-, Unfallarten, Unfalltypen, nach Tagesdatum, Ortslage, Art der Verkehrsbeteiligung, Unfallursachen und nach Fehlverhalten der Fahrzeugführer sowie die Anzahl der Verunglückten nach der Schwere der Verletzung, Altersgruppen und Geschlecht. Dargestellt werden die monatlichen und die kumulierten Zahlen, die Vorjahresergebnisse und die prozentuale Veränderung gegenüber den Vorjahreszeiträumen. Auf Gemeindeebene sind Ergebnisse nach Ortslage und Unfallkategorien enthalten.

Bestell-Nr. H 12 3 2006*) Preis: 4,40 EUR (Jahresbezugspreis: 44,00 EUR)

Straßenverkehrsunfälle in Nordrhein-Westfalen 2004

Inhalt: Der Bericht enthält Ergebnisse von Straßenverkehrsunfällen und dabei Verunglückten in Nordrhein-Westfalen nach Unfallkategorien, nach Straßen-, Unfallarten, Unfalltypen, nach Tagesdatum, Ortslage, Art der Verkehrsbeteiligung, Unfallursachen und nach Fehlverhalten der Fahrzeugführer sowie die Anzahl der Verunglückten nach der Schwere der Verletzung, Altersgruppen und Geschlecht. Dargestellt werden die Jahreswerte, die Vorjahresergebnisse und die prozentuale Veränderung gegenüber den Vorjahreszeiträumen. Auf Gemeindeebene sind Ergebnisse nach Ortslage und Unfallkategorien enthalten. Zahlreiche Grafiken und eine Farbkarte runden den Bericht ab.

Bestell-Nr. H 13 3 2004 00 Preis: 11,10 EUR

Fachliche Auskünfte zu diesen Veröffentlichungen erteilen Ihnen gerne Petra Focks und Jörg Möller unter Telefon-Nr. 0211 9449-5517 bzw. 0211 9449-5482.

Personenverkehr mit Bussen und Bahnen in Nordrhein-Westfalen

Inhalt: Dieser vierteljährlich erscheinende Bericht enthält Ergebnisse über die Entwicklung von Unternehmen, Fahrgäste, Beförderungsleistungen und mittlere Reiseweite im Schienennahverkehr und im gewerblichen Omnibuslinienverkehr nach Unternehmensformen, Regierungsbezirken, Verkehrsarten und Verkehrsmitteln in Gegenüberstellung zum Vorjahreszeitraum.

Bestell-Nr. H 16 3 2005*) Preis: 1,30 EUR (Jahresbezugspreis: 5,20 EUR)

Binnenschifffahrt in Nordrhein-Westfalen

Inhalt: Der Monatsbericht enthält die Entwicklung des Güterverkehrs auf den nordrhein-westfälischen Binnenwasserstraßen nach Verkehrsbeziehungen und Güterabteilungen. Dargestellt werden die monatlichen Gütermengen in Tonnen bzw. der Containerumschlag für Nordrhein-Westfalen, die Mengen des Vormonats und des Vorjahresmonats sowie die kumulierten Jahreshütermengen im Vergleich zum Vorjahreszeitraum mit der prozentualen Veränderung.

Bestell-Nr. H 21 3 2006*) Preis: 1,30 EUR (Jahresbezugspreis: 13,00 EUR)

Fachliche Auskünfte zu diesen Veröffentlichungen erteilt Ihnen gerne Marion Helling und Sabine Schmidt unter Telefon-Nr. 0211 9449-5521 bzw. 0211 9449-5481.

*) Bei Bestellungen bitte gewünschten Monat / Vierteljahr angeben (01 = Januar; 02 = Februar usw. bzw. 41 = 1. Vierteljahr; 42 = 2. Vierteljahr usw.)