

# **Straßenverkehrsunfälle in Nordrhein-Westfalen**

**Januar 2006**

Herausgegeben vom  
Landesamt für Datenverarbeitung und Statistik Nordrhein-Westfalen  
Mauerstraße 51, 40476 Düsseldorf • Postfach 10 11 05, 40002 Düsseldorf  
Telefon 0211 9449-01 • Telefax 0211 442006  
Internet: <http://www.lds.nrw.de>  
E-Mail: [poststelle@lds.nrw.de](mailto:poststelle@lds.nrw.de)

Erschienen im Juni 2006

Preis der gedruckten Ausgabe:  
4,40 EUR (Jahresbezugspreis 44,00 EUR)

Eine kostenlose PDF-Version dieser Ausgabe finden Sie  
zum Download im Webshop des LDS NRW.

© Landesamt für Datenverarbeitung und Statistik NRW, Düsseldorf, 2006  
Für nicht gewerbliche Zwecke sind Vervielfältigung und unentgeltliche Verbreitung, auch auszugsweise, mit Quellenangabe gestattet. Die Verbreitung, auch auszugsweise, über elektronische Systeme/Datenträger bedarf der vorherigen Zustimmung. Alle übrigen Rechte bleiben vorbehalten.

# Inhalt

	Seite
<b>Vorbemerkungen</b> .....	5
 <b>Grafiken</b>	
Unfälle mit Personenschaden in Nordrhein-Westfalen Januar 2005 bis Januar 2006 .....	6
Bei Unfällen Getötete in Nordrhein-Westfalen Januar 2005 bis Januar 2006 .....	6
Unfälle mit Personenschaden nach Straßenarten in Nordrhein-Westfalen im Januar 2006 .....	7
Bei Unfällen Verunglückte nach Alter und Geschlecht in Nordrhein-Westfalen im Januar 2006 .....	7
Unfälle mit Personenschaden in kreisfreien Städten und Kreisen in Nordrhein-Westfalen im Januar 2006 .....	8
 <b>Tabellenteil</b>	
1. Straßenverkehrsunfälle und verunglückte Personen 1972 – 2005 .....	11
2. Straßenverkehrsunfälle im Januar 2006 nach Unfallkategorien .....	11
3. Straßenverkehrsunfälle und Verunglückte im Januar 2006 nach Straßenarten und Ortslage .....	12
4. Straßenverkehrsunfälle und Verunglückte im Januar 2006 nach Unfalltyp und Ortslage .....	12
5. Straßenverkehrsunfälle und Verunglückte im Januar 2006 nach Unfallarten und Ortslage .....	13
6. Straßenverkehrsunfälle und Verunglückte im Januar 2006 nach Ortslage und Tagesdatum .....	14
7. Verunglückte im Straßenverkehr im Januar 2006 nach Altersgruppen und Geschlecht .....	16
8. Verunglückte im Straßenverkehr im Januar 2006 nach Art der Verkehrsbeteiligung und Ortslage .....	17
9. Verunglückte im Straßenverkehr im Januar 2006 nach Art der Verkehrsbeteiligung, Altersgruppen und Geschlecht .....	18
10. An Straßenverkehrsunfällen beteiligte Fahrzeugführer und Fußgänger im Januar 2006 nach Art der Verkehrsbeteiligung und Ortslage .....	26
11. Straßenverkehrsunfälle mit Personenschaden im Januar 2006 nach Ursachen und Ortslage .....	27
12. Fehlverhalten der Fahrzeugführer als Ursache von Straßenverkehrsunfällen mit Personenschaden im Januar 2006 nach Art der Verkehrsbeteiligung .....	31
13. Straßenverkehrsunfälle und verunglückte Personen im Januar 2006 nach Gemeinden .....	32



## Vorbemerkungen

### Rechtsgrundlage

Rechtsgrundlage für die Zusammenstellung der vorliegenden Ergebnisse ist das „Gesetz über die Statistik der Straßenverkehrsunfälle“ (Straßenverkehrsunfallstatistikgesetz – StVUnfStatG) vom 15. Juni 1990 (BGBl. I S. 1078), sowie das „Erste Gesetz zur Änderung des Straßenverkehrsunfallstatistikgesetzes“ vom 23. November 1994 (BGBl. I S. 3491) und die „Verordnung zur näheren Bestimmung des schwerwiegenden Unfalls mit Sachschaden im Sinne des Straßenverkehrsunfallstatistikgesetzes vom 21. Dezember 1994 (BGBl. I S. 3970). Alle Unfälle, bei denen infolge des Fahrverkehrs auf öffentlichen Wegen und Plätzen Personen getötet, verletzt oder Sachschäden verursacht worden sind, werden erfasst und statistisch ausgewertet.

### Erläuterungen

#### Unfälle

Grundsätzlich werden die Unfälle eingeteilt in **Unfälle mit Personenschaden** – unabhängig von der Schwere der Verletzung – und in **Unfälle mit nur Sachschaden**, bei denen also keine Personen zu Schaden kommen.

Alle Unfälle außer den sonstigen Unfälle mit nur Sachschaden und ohne Alkoholeinwirkung (sog. Bagatellunfälle) werden nach ihrer **Ortslage** (innerorts, außerorts und Autobahn) nachgewiesen, wobei Unfälle auf Autobahnen und auf Stadtautobahnen zu den außerorts Unfällen zählen.

**Unfallart** (z. B. Aufprall auf Hindernis) und **Unfalltyp** (z. B. Abbiege-Unfall) werden anschaulich in den Vospalten der Tabellen 3.2 und 3.3 beschrieben.

Bei den **Unfallursachen** in Tabelle 6 wird unterschieden nach personenbezogenem Fehlverhalten (z. B. beim Überholen) und nach situationsbedingten Ursachen (z. B. Straßenglätte).

Je Unfall können beim Hauptverursacher und bei einem weiteren Unfallbeteiligten jeweils bis zu drei Ursachen und bis zu zwei situationsbedingte Ursachen angegeben werden.

### Verunglückte

Zu den Verunglückten werden alle Personen gezählt, die bei einem Unfall getötet oder verletzt werden. Es gelten

- als **Getötete** die Personen, die innerhalb von 30 Tagen an den Unfallfolgen sterben,
- als **schwer Verletzte** die Personen, die zur stationären Behandlung in ein Krankenhaus eingeliefert werden,
- als **leicht Verletzte** alle übrigen verunglückten Personen.

### Sachschaden

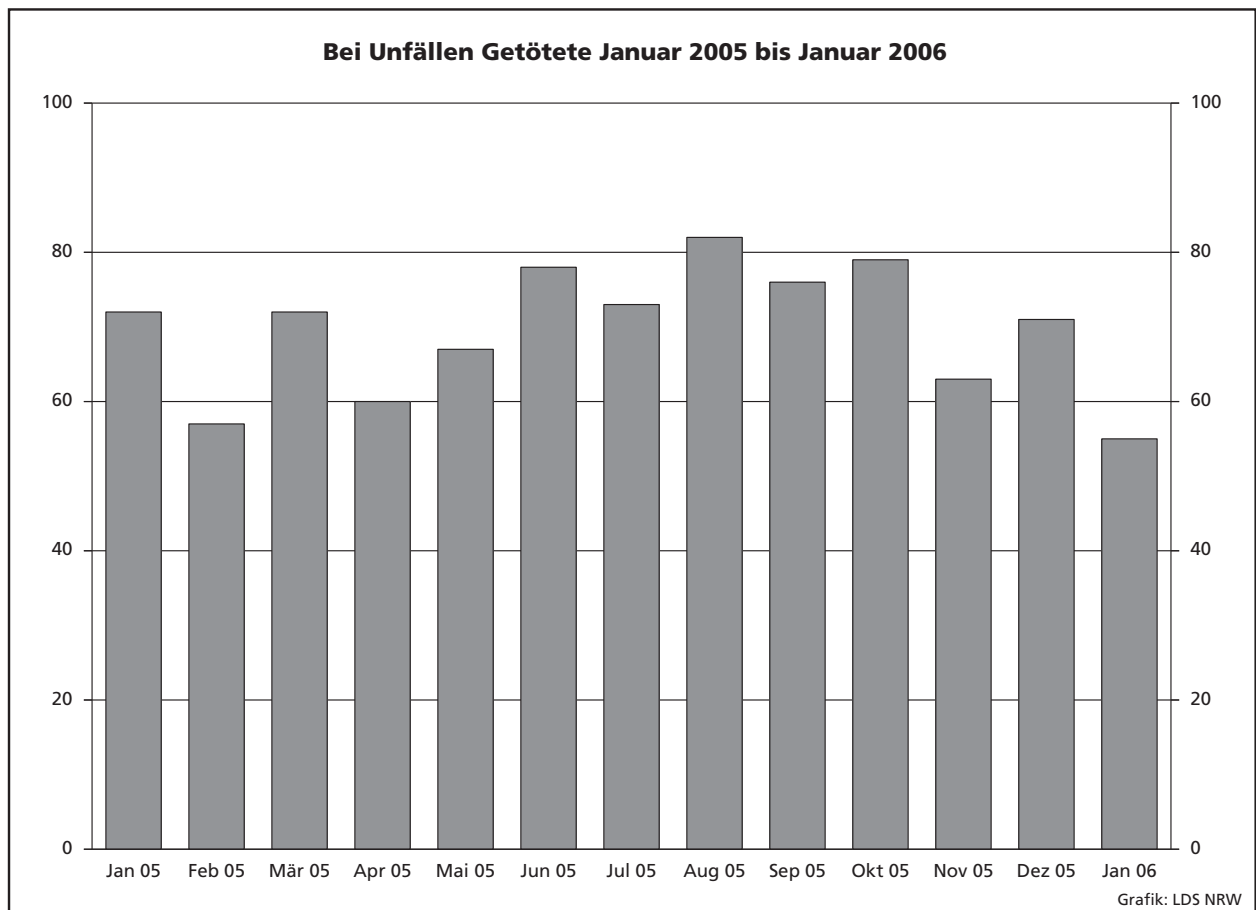
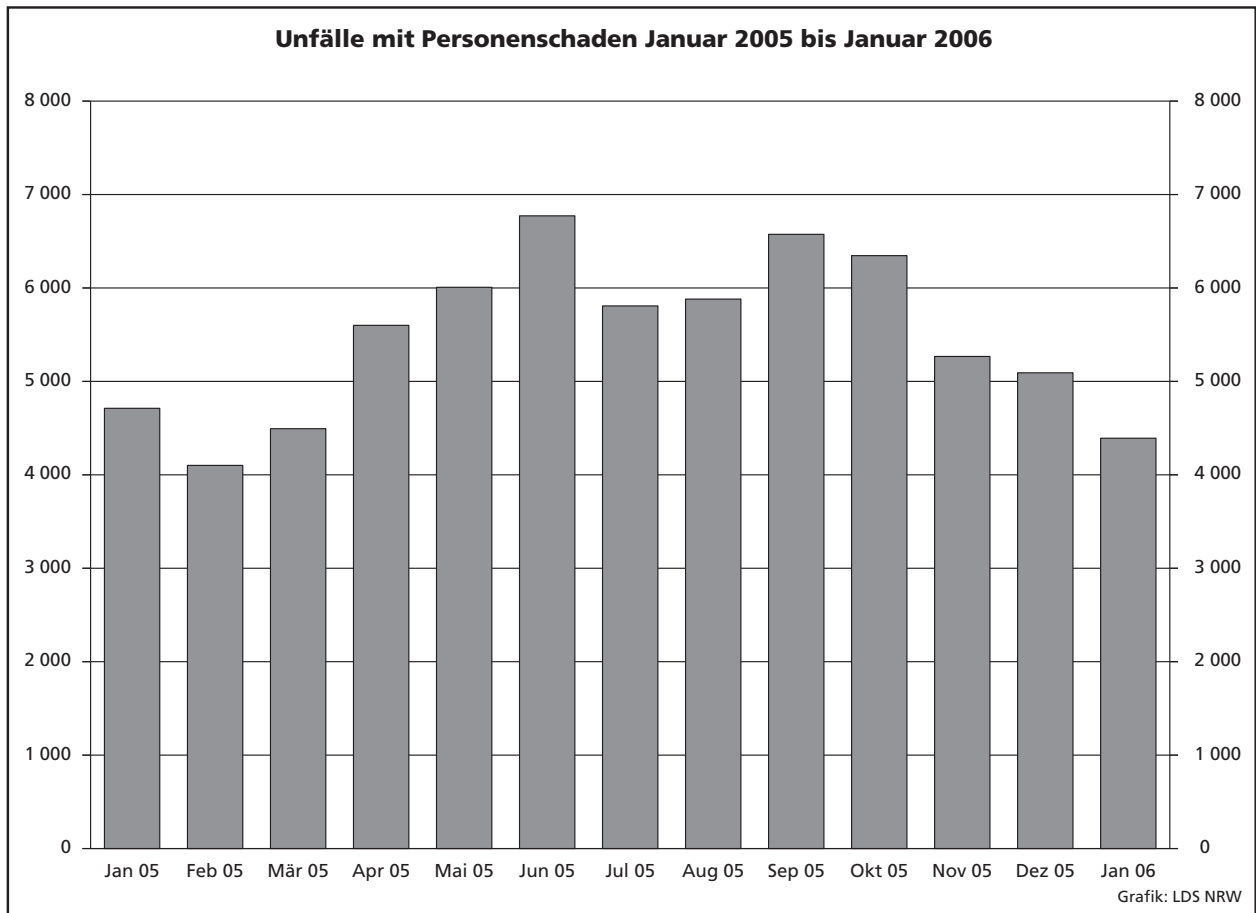
Bis Ende 1994 wurde die Sachschadensschwere noch nach einer Wertgrenze beurteilt (zuletzt lag diese bei 4 000 DM). Schadenswerte, die diese Grenze überschritten, wurden der Kategorie „Unfall mit schwerem Sachschaden“, alle anderen den „Bagatellunfällen“ zugeordnet. Da der finanzielle Schaden bei der Unfallaufnahme nur schwer ermittelbar war, ist man ab 1995 von diesem System abgekommen und hat andere Kriterien für die Schwere eines Unfalls herangezogen:

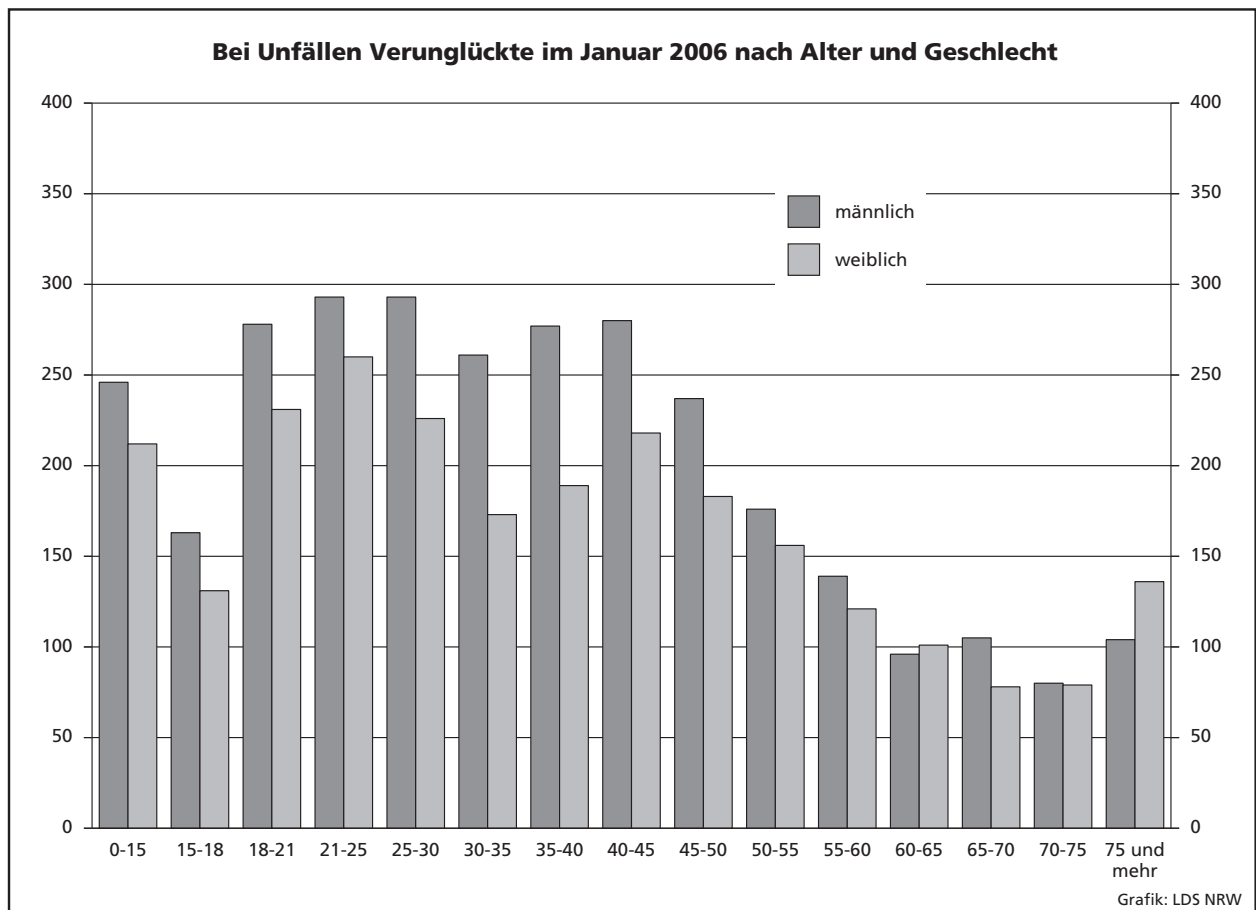
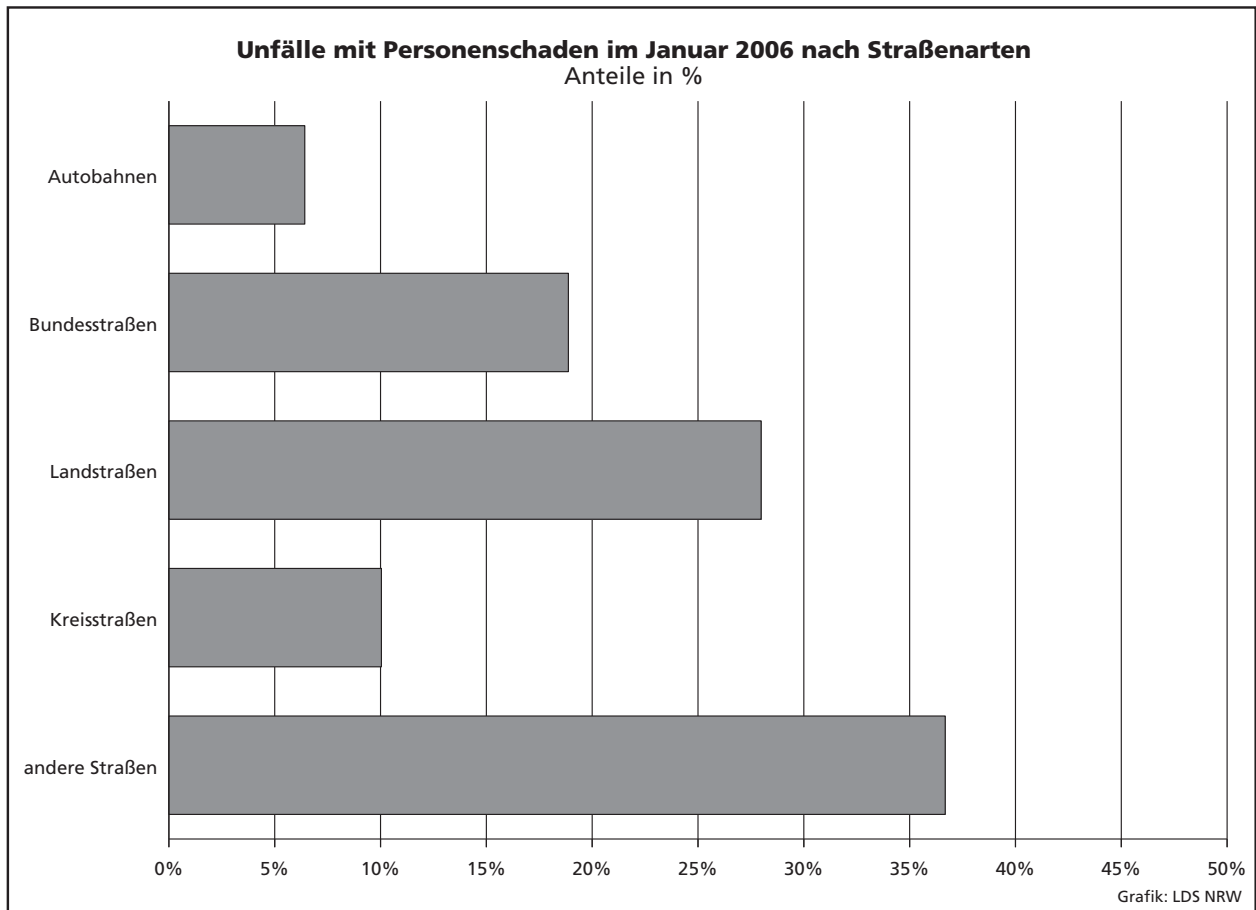
So liegt ein **schwerwiegender Unfall mit Sachschaden** vor, wenn der Straftatbestand (dazu zählt z. B. ein Unfall unter Alkoholeinwirkung) oder eine Ordnungswidrigkeit (Bußgeld) festgestellt worden ist und wenn gleichzeitig mindestens ein Kfz aufgrund eines Unfallschadens von der Unfallstelle abgeschleppt werden musste (nicht fahrbereit). Es handelt sich hier um einen **schwerwiegenden Unfall mit Sachschaden im engeren Sinne**.

Ein schwerwiegender Unfall mit Sachschaden liegt auch dann vor, wenn ein Unfallbeteiligter **unter** Alkoholeinwirkung stand **und** evtl. beteiligte Kfz noch **fahrbereit** waren (**sonstiger Sachschadensunfall unter Alkoholeinwirkung**).

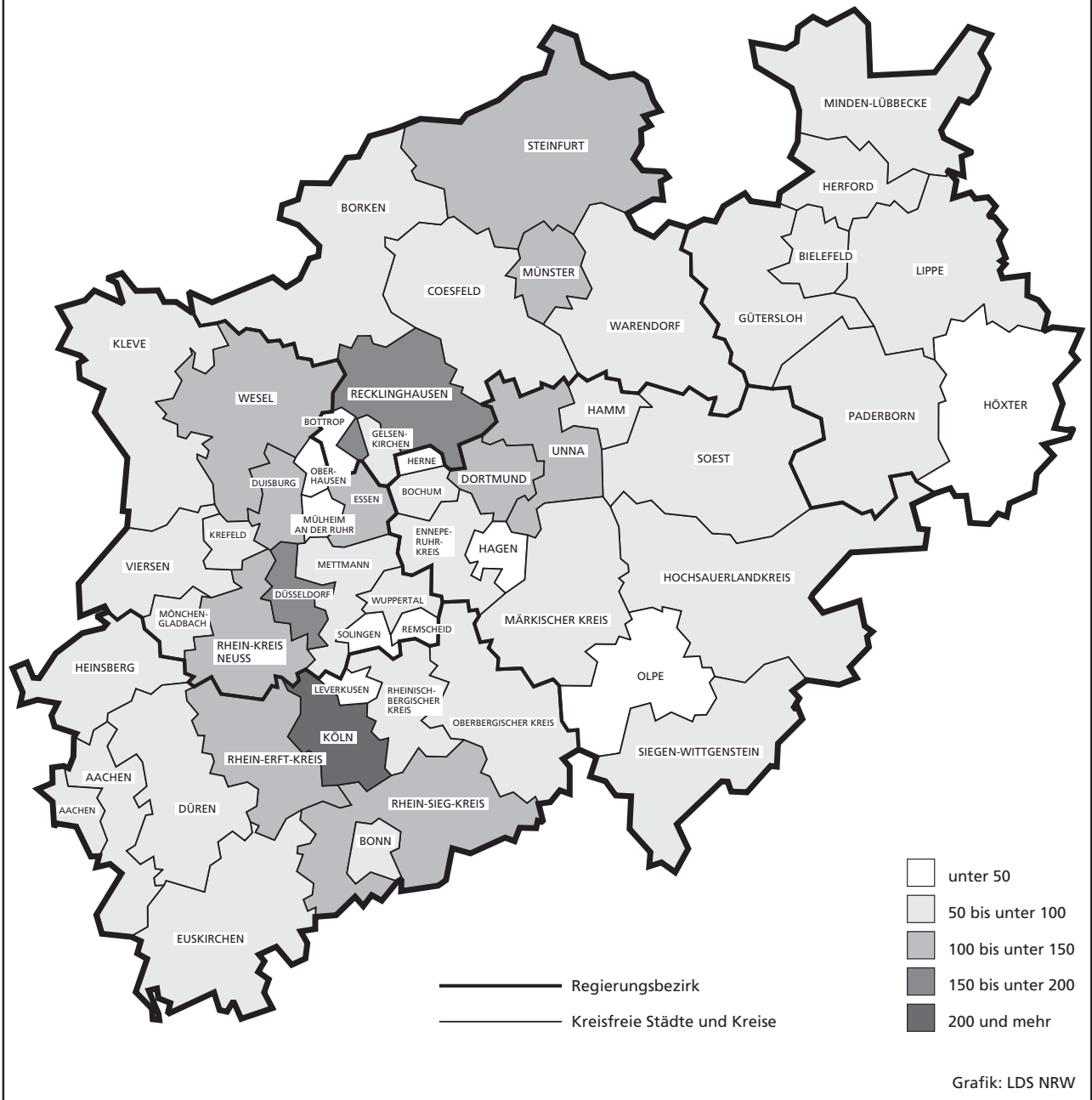
Zu den **sonstigen Sachschadensunfällen ohne Alkoholeinwirkung** zählen alle Unfälle

- **ohne** Straftatbestand oder Ordnungswidrigkeit (Bußgeld), unabhängig davon ob ein beteiligtes Kfz fahrbereit war oder nicht;
- **mit** Straftatbestand oder Ordnungswidrigkeit (Bußgeld)





### Unfälle mit Personenschaden in den kreisfreien Städten und Kreisen im Januar 2006





## **Tabellenteil**

## **Zeichenerklärung**

(nach DIN 55 301)

0	weniger als die Hälfte von 1 in der letzten besetzten Stelle, jedoch mehr als nichts
–	nichts vorhanden (genau null)
...	Angabe fällt später an
/	keine Angabe, da Zahlenwert nicht sicher genug
.	Zahlenwert unbekannt oder geheim zu halten
x	Tabellenfach gesperrt, da Aussage nicht sinnvoll (u. a. für Veränderungsraten von 100 und mehr % sowie im Falle des Vergleichs einstelliger Zahlenwerte)

## **Hinweis**

Bei den Daten für das laufende Jahr handelt es sich um vorläufige Ergebnisse.

## 1. Straßenverkehrsunfälle und verunglückte Personen 1972 – 2005

Jahr	Unfälle				Verunglückte Personen			
	insgesamt	Personen- schaden	davon mit		insgesamt	Getötete	davon	
			nur Sachschaden				schwer	leicht
			insgesamt	darunter Bagatell- schäden <sup>1)</sup>				
1972	324 872	101 312	223 560	175 926	141 518	4 236	42 210	95 072
1973	306 741	93 216	213 525	168 845	128 288	3 690	38 624	85 974
1974	287 085	87 254	199 831	156 375	117 561	3 162	35 949	78 450
1975	290 914	86 602	204 312	160 951	117 448	3 257	37 367	76 824
1976	333 569	93 659	239 910	184 715	125 476	3 284	39 781	82 411
1977	361 466	99 049	262 417	197 373	133 090	3 225	41 746	88 119
1978	386 478	97 212	289 266	215 727	129 588	3 203	40 606	85 779
1979	400 984	93 468	307 516	226 870	122 956	2 681	38 359	81 916
1980	412 958	98 311	314 647	226 307	128 813	2 885	39 398	86 530
1981	413 998	93 810	320 188	227 167	122 846	2 497	37 429	82 920
1982	409 471	94 096	315 375	218 820	122 653	2 521	37 817	82 315
1983	446 326	97 886	348 440	295 682	127 678	2 608	39 204	85 866
1984	481 333	93 749	387 584	334 083	120 551	2 182	35 470	82 899
1985	492 124	81 405	410 719	359 369	103 718	1 692	29 342	72 684
1986	521 255	86 393	434 862	382 338	110 416	1 807	30 521	78 088
1987	541 715	81 764	459 951	409 190	105 363	1 544	28 346	75 473
1988	563 793	86 497	477 296	426 314	112 270	1 727	29 547	80 996
1989	553 814	85 471	468 343	419 395	110 681	1 642	27 994	81 045
1990	543 482	83 336	460 146	412 746	108 327	1 520	26 400	80 407
1991	524 987	78 105	446 882	413 725	101 150	1 410	24 841	74 899
1992	528 810	80 830	447 980	414 636	104 224	1 378	24 758	78 088
1993	524 543	79 690	444 853	410 560	103 284	1 329	24 449	77 506
1994	507 788	79 791	427 997	394 304	103 481	1 346	24 636	77 499
1995	502 304	77 849	424 455	395 756	101 070	1 364	24 157	75 549
1996	503 618	73 085	430 533	403 061	95 021	1 163	22 531	71 327
1997	502 630	75 510	427 120	400 075	97 419	1 188	22 686	73 545
1998	525 915	74 392	451 523	423 780	95 928	1 077	21 227	73 624
1999	558 637	78 181	480 456	451 897	100 759	1 092	21 704	77 963
2000	552 911	74 367	478 544	449 485	95 713	1 059	19 679	74 975
2001	561 508	73 348	488 160	458 719	94 051	1 038	18 166	74 847
2002	546 239	70 287	475 952	447 245	90 508	996	16 839	72 673
2003	545 774	69 904	475 870	448 540	88 230	942	16 447	71 783
2004	552 424	67 929	484 495	456 476	86 438	865	15 954	69 619
2005	543 018	67 033	475 985	449 221	84 049	867	14 947	68 235

1) Siehe Erläuterungen Seite 5.

## 2. Straßenverkehrsunfälle im Januar 2006 nach Unfallkategorien

Unfallkategorie	Straßenverkehrsunfälle		
	Januar		
	2006	dagegen 2005	Veränderung 2006 gegenüber 2005
	Anzahl		%
<b>Unfälle</b>			
<b>mit Personenschaden insgesamt</b>	<b>4 392</b>	<b>4 741</b>	<b>-7,4</b>
davon			
mit Getöteten	51	67	-23,9
mit Verletzten	4 341	4 674	-7,1
davon			
mit schwer Verletzten	872	962	-9,4
mit leicht Verletzten	3 469	3 712	-6,5
<b>mit nur Sachschaden insgesamt</b>	<b>40 553</b>	<b>38 155</b>	<b>+6,3</b>
davon			
schwerwiegende Unfälle mit Sachschaden	1 907	1 962	-2,8
sonstige Sachschadensunfälle			
<b>unter</b> Alkoholeinwirkung	294	346	-15,0
<b>ohne</b> Alkoholeinwirkung <sup>1)</sup>	38 352	35 847	+7,0
davon			
innerhalb von Ortschaften	31 239	29 437	+6,1
außerhalb von Ortschaften (ohne Autobahn)	4 873	4 680	+4,1
auf Autobahnen	2 240	1 730	+29,5

1) Siehe Erläuterungen Seite 5.

### 3. Straßenverkehrsunfälle und Verunglückte im Januar 2006 nach Straßenarten und Ortslage

Straßenart a = Zusammen b = innerhalb von Ortschaften c = außerhalb von Ortschaften	Unfälle mit Personen- schaden	Verunglückte Personen			Unfälle mit Personen- schaden	Verunglückte Personen			Unfälle mit Personen- schaden	Verunglückte Personen			
		Getötete	schwer	leicht		Getötete	schwer	leicht		Getötete	schwer	leicht	
			Verletzte				Verletzte				Verletzte		
		Januar 2006				dagegen Januar 2005				Veränderung Januar 2006 gegenüber Januar 2005			
Anzahl									%				
Bundesautobahnen	a	282	8	88	296	257	4	74	301	+9,7	x	+18,9	-1,7
Bundesstraßen	a	829	18	200	917	791	11	213	837	+4,8	+63,6	-6,1	+9,6
	b	562	4	109	597	525	5	122	533	+7,0	x	-10,7	+12,0
	c	267	14	91	320	266	6	91	304	+0,4	x	-	+5,3
Landstraßen	a	1 229	18	290	1 283	1 395	24	358	1 449	-11,9	-25,0	-19,0	-11,5
	b	822	7	162	856	926	9	180	958	-11,2	x	-10,0	-10,6
	c	407	11	128	427	469	15	178	491	-13,2	-26,7	-28,1	-13,0
Kreisstraßen	a	441	4	112	434	534	17	137	536	-17,4	x	-18,2	-19,0
	b	271	1	62	252	355	5	69	364	-23,7	x	-10,1	-30,8
	c	170	3	50	182	179	12	68	172	-5,0	x	-26,5	+5,8
Andere Straßen	a	1 611	7	292	1 565	1 764	18	328	1 716	-8,7	x	-11,0	-8,8
	b	1 540	7	269	1 498	1 662	11	301	1 621	-7,3	x	-10,6	-7,6
	c	71	-	23	67	102	7	27	95	-30,4	x	-14,8	-29,5
<b>Insgesamt</b>	<b>a</b>	<b>4 392</b>	<b>55</b>	<b>982</b>	<b>4 495</b>	<b>4 741</b>	<b>74</b>	<b>1 110</b>	<b>4 839</b>	<b>-7,4</b>	<b>-25,7</b>	<b>-11,5</b>	<b>-7,1</b>
	<b>b</b>	<b>3 195</b>	<b>19</b>	<b>602</b>	<b>3 203</b>	<b>3 468</b>	<b>30</b>	<b>672</b>	<b>3 476</b>	<b>-7,9</b>	<b>-36,7</b>	<b>-10,4</b>	<b>-7,9</b>
	<b>c</b>	<b>1 197</b>	<b>36</b>	<b>380</b>	<b>1 292</b>	<b>1 273</b>	<b>44</b>	<b>438</b>	<b>1 363</b>	<b>-6,0</b>	<b>-18,2</b>	<b>-13,2</b>	<b>-5,2</b>

### 4. Straßenverkehrsunfälle und Verunglückte im Januar 2006 nach Unfalltyp und Ortslage

Unfalltyp a = Zusammen b = innerhalb von Ortschaften c = außerhalb von Ortschaften	Unfälle mit Personen- schaden	Verunglückte Personen			Unfälle mit Personen- schaden	Verunglückte Personen			Unfälle mit Personen- schaden	Verunglückte Personen			
		Getötete	schwer	leicht		Getötete	schwer	leicht		Getötete	schwer	leicht	
			Verletzte				Verletzte				Verletzte		
		Januar 2006				dagegen Januar 2005				Veränderung Januar 2006 gegenüber Januar 2005			
Anzahl									%				
Fahrunfall	a	763	28	259	687	816	31	308	719	-6,5	-9,7	-15,9	-4,5
	b	352	6	103	322	341	7	104	316	+3,2	x	-1,0	+1,9
	c	411	22	156	365	475	24	204	403	-13,5	-8,3	-23,5	-9,4
Abbiege-Unfall	a	744	3	117	834	785	5	145	849	-5,2	x	-19,3	-1,8
	b	600	2	94	643	656	4	112	682	-8,5	x	-16,1	-5,7
	c	144	1	23	191	129	1	33	167	+11,6	-	-30,3	+14,4
Einbiegen/Kreuzen- unfall	a	927	3	161	1 026	1 020	4	200	1 124	-9,1	x	-19,5	-8,7
	b	748	1	118	790	826	1	137	890	-9,4	-	-13,9	-11,2
	c	179	2	43	236	194	3	63	234	-7,7	x	-31,7	+0,9
Überschreiten-Unfall	a	428	12	141	325	474	15	175	315	-9,7	-20,0	-19,4	+3,2
	b	408	9	132	311	460	12	171	307	-11,3	x	-22,8	+1,3
	c	20	3	9	14	14	3	4	8	+42,9	-	x	x
Unfall durch ruhenden Verkehr	a	167	-	21	165	187	1	22	192	-10,7	x	-4,5	-14,1
	b	161	-	19	160	183	1	21	188	-12,0	x	-9,5	-14,9
	c	6	-	2	5	4	-	1	4	x	-	x	x
Unfall im Längsverkehr	a	906	6	166	1 057	986	10	140	1 223	-8,1	x	+18,6	-13,6
	b	566	-	60	657	625	3	54	762	-9,4	x	+11,1	-13,8
	c	340	6	106	400	361	7	86	461	-5,8	x	+23,3	-13,2
Sonstiger Unfall	a	457	3	117	401	473	8	120	417	-3,4	x	-2,5	-3,8
	b	360	1	76	320	377	2	73	331	-4,5	x	+4,1	-3,3
	c	97	2	41	81	96	6	47	86	+1,0	x	-12,8	-5,8
<b>Insgesamt</b>	<b>a</b>	<b>4 392</b>	<b>55</b>	<b>982</b>	<b>4 495</b>	<b>4 741</b>	<b>74</b>	<b>1 110</b>	<b>4 839</b>	<b>-7,4</b>	<b>-25,7</b>	<b>-11,5</b>	<b>-7,1</b>
	<b>b</b>	<b>3 195</b>	<b>19</b>	<b>602</b>	<b>3 203</b>	<b>3 468</b>	<b>30</b>	<b>672</b>	<b>3 476</b>	<b>-7,9</b>	<b>-36,7</b>	<b>-10,4</b>	<b>-7,9</b>
	<b>c</b>	<b>1 197</b>	<b>36</b>	<b>380</b>	<b>1 292</b>	<b>1 273</b>	<b>44</b>	<b>438</b>	<b>1 363</b>	<b>-6,0</b>	<b>-18,2</b>	<b>-13,2</b>	<b>-5,2</b>

### 5. Straßenverkehrsunfälle und Verunglückte im Januar 2006 nach Unfallarten und Ortslage

Unfallart a = Zusammen b = innerhalb von Ortschaften c = außerhalb von Ortschaften	Unfälle mit Personen- schaden	Verunglückte Personen			Unfälle mit Personen- schaden	Verunglückte Personen			Unfälle mit Personen- schaden	Verunglückte Personen			
		Getötete	schwer	leicht		Getötete	schwer	leicht		Getötete	schwer	leicht	
			Verletzte				Verletzte				Verletzte		
		Januar 2006				dagegen Januar 2005				Veränderung Januar 2006 gegenüber Januar 2005			
Anzahl									%				
Zusammenstoß mit anderem Fahrzeug das anfährt, anhält	a	318	2	42	343	341	3	43	389	-6,7	x	-2,3	-11,8
	b	280	1	32	295	303	3	36	331	-7,6	x	-11,1	-10,9
	c	38	1	10	48	38	-	7	58	-	x	x	-17,2
vorausfährt oder wartet	a	642	2	83	777	700	3	74	873	-8,3	x	+12,2	-11,0
	b	418	1	35	500	470	1	32	580	-11,1	-	+9,4	-13,8
	c	224	1	48	277	230	2	42	293	-2,6	x	+14,3	-5,5
seitlich in gleicher Richtung fährt	a	159	1	19	177	155	1	23	160	+2,6	-	-17,4	+10,6
	b	108	-	12	114	101	1	12	96	+6,9	x	-	+18,8
	c	51	1	7	63	54	-	11	64	-5,6	x	x	-1,6
entgegenkommt	a	290	9	97	359	287	12	120	355	+1,0	x	-19,2	+1,1
	b	177	2	31	211	162	1	41	206	+9,3	x	-24,4	+2,4
	c	113	7	66	148	125	11	79	149	-9,6	x	-16,5	-0,7
einbiegt oder kreuzt	a	1 206	3	202	1 362	1 357	8	261	1 523	-11,1	x	-22,6	-10,6
	b	980	1	152	1 064	1 103	4	179	1 209	-11,2	x	-15,1	-12,0
	c	226	2	50	298	254	4	82	314	-11,0	x	-39,0	-5,1
Zusammenstoß zwischen Fahrzeug und Fußgänger	a	691	16	206	527	752	18	237	537	-8,1	-11,1	-13,1	-1,9
	b	654	9	188	504	721	14	228	512	-9,3	x	-17,5	-1,6
	c	37	7	18	23	31	4	9	25	+19,4	x	x	-8,0
Aufprall auf Hindernis	a	24	-	6	21	29	1	10	23	-17,2	x	x	-8,7
	b	16	-	3	14	22	-	7	16	-27,3	-	x	-12,5
	c	8	-	3	7	7	1	3	7	x	x	-	-
Abkommen von der Fahrbahn nach rechts	a	348	9	116	289	372	15	134	312	-6,5	x	-13,4	-7,4
	b	114	1	39	99	113	2	38	100	+0,9	x	+2,6	-1,0
	c	234	8	77	190	259	13	96	212	-9,7	x	-19,8	-10,4
Abkommen von der Fahrbahn nach links	a	284	10	107	256	292	10	111	255	-2,7	-	-3,6	+0,4
	b	93	3	29	94	77	3	27	70	+20,8	-	+7,4	+34,3
	c	191	7	78	162	215	7	84	185	-11,2	-	-7,1	-12,4
Unfall anderer Art	a	430	3	104	384	456	3	97	412	-5,7	-	+7,2	-6,8
	b	355	1	81	308	396	1	72	356	-10,4	-	+12,5	-13,5
	c	75	2	23	76	60	2	25	56	+25,0	-	-8,0	+35,7
<b>Insgesamt</b>	<b>a</b>	<b>4 392</b>	<b>55</b>	<b>982</b>	<b>4 495</b>	<b>4 741</b>	<b>74</b>	<b>1 110</b>	<b>4 839</b>	<b>-7,4</b>	<b>-25,7</b>	<b>-11,5</b>	<b>-7,1</b>
	<b>b</b>	<b>3 195</b>	<b>19</b>	<b>602</b>	<b>3 203</b>	<b>3 468</b>	<b>30</b>	<b>672</b>	<b>3 476</b>	<b>-7,9</b>	<b>-36,7</b>	<b>-10,4</b>	<b>-7,9</b>
	<b>c</b>	<b>1 197</b>	<b>36</b>	<b>380</b>	<b>1 292</b>	<b>1 273</b>	<b>44</b>	<b>438</b>	<b>1 363</b>	<b>-6,0</b>	<b>-18,2</b>	<b>-13,2</b>	<b>-5,2</b>

## 6. Straßenverkehrsunfälle und Verunglückte im Januar 2006 nach Ortslage und Tagesdatum

Tagesdatum	Unfälle mit Personenschaden				Verunglückte Personen			Schwerwiegende Unfälle mit Sachschaden (i. e. S.)	Unfälle mit Personen- und schwerwiegendem Sachschaden (i. e. S.)	
	insgesamt	davon mit			Getötete	schwer	leicht			
		Getöteten	Verletzten							
<b>innerhalb von Ortschaften</b>										
1.01.	Sonntag	76	1	18	57	1	23	86	34	110
2.01.	Montag	98	-	12	86	-	12	111	40	138
3.01.	Dienstag	85	-	25	60	-	25	70	32	117
4.01.	Mittwoch	75	-	16	59	-	17	81	26	101
5.01.	Donnerstag	76	3	16	57	3	18	74	35	111
6.01.	Freitag	94	-	15	79	-	16	96	21	115
7.01.	Samstag	78	2	18	58	2	18	78	26	104
8.01.	Sonntag	39	1	5	33	1	5	52	19	58
9.01.	Montag	157	2	16	139	2	16	166	36	193
10.01.	Dienstag	128	-	18	110	-	19	126	37	165
11.01.	Mittwoch	156	1	25	130	1	26	146	58	214
12.01.	Donnerstag	146	-	18	128	-	21	156	33	179
13.01.	Freitag	149	1	23	125	1	23	147	49	198
14.01.	Samstag	91	-	19	72	-	20	94	46	137
15.01.	Sonntag	45	-	12	33	-	15	46	28	73
16.01.	Montag	111	2	25	84	2	27	96	51	162
17.01.	Dienstag	150	-	21	129	-	21	151	64	214
18.01.	Mittwoch	136	-	27	109	-	28	122	45	181
19.01.	Donnerstag	124	1	14	109	1	14	136	37	161
20.01.	Freitag	158	1	30	127	1	31	150	42	200
21.01.	Samstag	89	1	19	69	1	19	86	55	144
22.01.	Sonntag	38	-	4	34	-	6	39	23	61
23.01.	Montag	92	1	17	74	1	18	88	46	138
24.01.	Dienstag	87	-	24	63	-	26	78	25	112
25.01.	Mittwoch	138	-	23	115	-	24	134	44	182
26.01.	Donnerstag	82	-	14	68	-	14	72	51	133
27.01.	Freitag	93	-	15	78	-	17	97	42	135
28.01.	Samstag	79	2	16	61	2	17	87	46	125
29.01.	Sonntag	52	-	15	37	-	19	52	19	71
30.01.	Montag	137	-	26	111	-	28	136	40	177
31.01.	Dienstag	136	-	18	118	-	19	150	41	177
	<b>Zusammen</b>	<b>3 195</b>	<b>19</b>	<b>564</b>	<b>2 612</b>	<b>19</b>	<b>602</b>	<b>3 203</b>	<b>1 191</b>	<b>4 386</b>

### außerhalb von Ortschaften (einschl. Bundesautobahnen)

1.01.	Sonntag	23	3	6	14	3	9	32	27	50
2.01.	Montag	36	2	8	26	2	10	38	22	58
3.01.	Dienstag	42	-	11	31	-	14	36	17	59
4.01.	Mittwoch	31	-	7	24	-	8	31	15	46
5.01.	Donnerstag	32	-	11	21	-	12	36	17	49
6.01.	Freitag	34	-	13	21	-	15	37	21	55
7.01.	Samstag	31	-	9	22	-	11	31	12	43
8.01.	Sonntag	33	1	14	18	1	18	29	14	47
9.01.	Montag	39	2	12	25	2	12	35	12	51
10.01.	Dienstag	40	2	8	30	2	11	41	21	61
11.01.	Mittwoch	39	-	9	30	-	10	49	20	59
12.01.	Donnerstag	43	2	7	34	2	7	46	17	60
13.01.	Freitag	57	1	18	38	1	18	56	24	81
14.01.	Samstag	41	2	8	31	2	14	45	16	57
15.01.	Sonntag	27	2	6	19	3	10	34	13	40
16.01.	Montag	40	1	10	29	1	10	41	25	65
17.01.	Dienstag	69	-	17	52	-	20	71	49	118
18.01.	Mittwoch	46	1	10	35	1	12	54	33	79
19.01.	Donnerstag	45	-	20	25	-	20	40	24	69
20.01.	Freitag	38	1	6	31	1	9	52	23	61
21.01.	Samstag	54	1	17	36	1	24	68	38	92
22.01.	Sonntag	22	3	6	13	4	8	25	12	34
23.01.	Montag	36	1	9	26	1	10	39	19	55
24.01.	Dienstag	34	1	9	24	1	11	38	21	55
25.01.	Mittwoch	48	1	10	37	1	14	58	48	96
26.01.	Donnerstag	39	-	5	34	-	6	37	36	75
27.01.	Freitag	43	-	8	35	-	12	52	21	64
28.01.	Samstag	24	-	8	16	-	9	29	26	50
29.01.	Sonntag	25	3	4	18	5	6	25	15	40
30.01.	Montag	47	2	13	32	2	17	47	39	86
31.01.	Dienstag	39	-	9	30	-	13	40	19	58
	<b>Zusammen</b>	<b>1 197</b>	<b>32</b>	<b>308</b>	<b>857</b>	<b>36</b>	<b>380</b>	<b>1 292</b>	<b>716</b>	<b>1 913</b>

**Noch: 6. Straßenverkehrsunfälle und Verunglückte im Januar 2006  
nach Ortslage und Tagesdatum**

Tagesdatum	Unfälle mit Personenschaden				Verunglückte Personen			Schwerwiegende Unfälle mit Sachschaden (i. e. S.)	Unfälle mit Personen- und schwerwiegendem Sachschaden (i. e. S.)	
	insgesamt	davon mit			Getötete	schwer	leicht			
		Getöteten	schwer	leicht						Verletzte
<b>innerhalb und außerhalb von Ortschaften (einschl. Bundesautobahnen)</b>										
1.01.	Sonntag	99	4	24	71	4	32	118	61	160
2.01.	Montag	134	2	20	112	2	22	149	62	196
3.01.	Dienstag	127	–	36	91	–	39	106	49	176
4.01.	Mittwoch	106	–	23	83	–	25	112	41	147
5.01.	Donnerstag	108	3	27	78	3	30	110	52	160
6.01.	Freitag	128	–	28	100	–	31	133	42	170
7.01.	Samstag	109	2	27	80	2	29	109	38	147
8.01.	Sonntag	72	2	19	51	2	23	81	33	105
9.01.	Montag	196	4	28	164	4	28	201	48	244
10.01.	Dienstag	168	2	26	140	2	30	167	58	226
11.01.	Mittwoch	195	1	34	160	1	36	195	78	273
12.01.	Donnerstag	189	2	25	162	2	28	202	50	239
13.01.	Freitag	206	2	41	163	2	41	203	73	279
14.01.	Samstag	132	2	27	103	2	34	139	62	194
15.01.	Sonntag	72	2	18	52	3	25	80	41	113
16.01.	Montag	151	3	35	113	3	37	137	76	227
17.01.	Dienstag	219	–	38	181	–	41	222	113	332
18.01.	Mittwoch	182	1	37	144	1	40	176	78	260
19.01.	Donnerstag	169	1	34	134	1	34	176	61	230
20.01.	Freitag	196	2	36	158	2	40	202	65	261
21.01.	Samstag	143	2	36	105	2	43	154	93	236
22.01.	Sonntag	60	3	10	47	4	14	64	35	95
23.01.	Montag	128	2	26	100	2	28	127	65	193
24.01.	Dienstag	121	1	33	87	1	37	116	46	167
25.01.	Mittwoch	186	1	33	152	1	38	192	92	278
26.01.	Donnerstag	121	–	19	102	–	20	109	87	208
27.01.	Freitag	136	–	23	113	–	29	149	63	199
28.01.	Samstag	103	2	24	77	2	26	116	72	175
29.01.	Sonntag	77	3	19	55	5	25	77	34	111
30.01.	Montag	184	2	39	143	2	45	183	79	263
31.01.	Dienstag	175	–	27	148	–	32	190	60	235
	<b>Zusammen</b>	<b>4 392</b>	<b>51</b>	<b>872</b>	<b>3 469</b>	<b>55</b>	<b>982</b>	<b>4 495</b>	<b>1 907</b>	<b>6 299</b>

**auf Bundesautobahnen**

1.01.	Sonntag	4	–	1	3	–	1	6	14	18
2.01.	Montag	7	1	1	5	1	1	9	10	17
3.01.	Dienstag	12	–	4	8	–	6	9	6	18
4.01.	Mittwoch	5	–	1	4	–	1	4	8	13
5.01.	Donnerstag	8	–	1	7	–	1	11	2	10
6.01.	Freitag	10	–	3	7	–	3	14	7	17
7.01.	Samstag	5	–	–	5	–	–	5	6	11
8.01.	Sonntag	8	1	2	5	1	2	10	8	16
9.01.	Montag	13	–	4	9	–	4	10	2	15
10.01.	Dienstag	11	1	–	10	1	2	12	4	15
11.01.	Mittwoch	11	–	2	9	–	2	14	8	19
12.01.	Donnerstag	10	1	–	9	1	–	10	7	17
13.01.	Freitag	6	–	2	4	–	2	6	6	12
14.01.	Samstag	9	–	3	6	–	5	7	1	10
15.01.	Sonntag	7	1	1	5	1	3	10	3	10
16.01.	Montag	9	–	2	7	–	2	8	8	17
17.01.	Dienstag	8	–	2	6	–	2	9	19	27
18.01.	Mittwoch	9	–	2	7	–	2	11	12	21
19.01.	Donnerstag	9	–	2	7	–	2	9	7	16
20.01.	Freitag	8	–	1	7	–	1	15	7	15
21.01.	Samstag	17	–	5	12	–	5	19	22	39
22.01.	Sonntag	8	–	4	4	–	5	5	6	14
23.01.	Montag	15	–	5	10	–	6	14	7	22
24.01.	Dienstag	10	–	3	7	–	3	11	9	19
25.01.	Mittwoch	6	1	1	4	1	2	6	22	28
26.01.	Donnerstag	9	–	1	8	–	1	8	23	32
27.01.	Freitag	13	–	3	10	–	7	12	3	16
28.01.	Samstag	3	–	–	3	–	–	4	11	14
29.01.	Sonntag	9	1	2	6	1	3	9	8	17
30.01.	Montag	16	1	8	7	1	12	12	11	27
31.01.	Dienstag	7	–	2	5	–	2	7	3	10
	<b>Zusammen</b>	<b>282</b>	<b>8</b>	<b>68</b>	<b>206</b>	<b>8</b>	<b>88</b>	<b>296</b>	<b>270</b>	<b>552</b>

## 7. Verunglückte im Straßenverkehr im Januar 2006 nach Altersgruppen und Geschlecht

Alter von ... bis unter ... Jahren a = Zusammen b = männlich c = weiblich		Verunglückte im Straßenverkehr											
		insgesamt			Getötete			schwer Verletzte			leicht Verletzte		
		Januar											
		2006	dagegen 2005	Ver- änderung 2006 gegenüber 2005	2006	dagegen 2005	Ver- änderung 2006 gegenüber 2005	2006	dagegen 2005	Ver- änderung 2006 gegenüber 2005	2006	dagegen 2005	Ver- änderung 2006 gegenüber 2005
		Anzahl		%	Anzahl		%	Anzahl		%	Anzahl		%
unter 15	a	458	514	-10,9	2	1	x	81	99	-18,2	375	414	-9,4
	b	246	309	-20,4	1	-	x	47	61	-23,0	198	248	-20,2
	c	212	205	+3,4	1	1	-	34	38	-10,5	177	166	+6,6
15 – 18	a	294	385	-23,6	-	2	x	43	73	-41,1	251	310	-19,0
	b	163	228	-28,5	-	-	-	24	50	-52,0	139	178	-21,9
	c	131	157	-16,6	-	2	x	19	23	-17,4	112	132	-15,2
18 – 21	a	509	560	-9,1	8	6	x	87	109	-20,2	414	445	-7,0
	b	278	318	-12,6	8	3	x	53	70	-24,3	217	245	-11,4
	c	231	241	-4,2	-	3	x	34	38	-10,5	197	200	-1,5
21 – 25	a	554	618	-10,4	4	10	x	80	104	-23,1	470	504	-6,7
	b	293	342	-14,3	4	8	x	52	61	-14,8	237	273	-13,2
	c	260	276	-5,8	-	2	x	28	43	-34,9	232	231	+0,4
25 – 30	a	519	524	-1,0	3	7	x	75	82	-8,5	441	435	+1,4
	b	293	291	+0,7	3	6	x	52	47	+10,6	238	238	-
	c	226	233	-3,0	-	1	x	23	35	-34,3	203	197	+3,0
30 – 35	a	434	489	-11,2	5	3	x	65	80	-18,8	364	406	-10,3
	b	261	271	-3,7	5	3	x	47	48	-2,1	209	220	-5,0
	c	173	218	-20,6	-	-	-	18	32	-43,8	155	186	-16,7
35 – 40	a	466	554	-15,9	3	1	x	72	83	-13,3	391	470	-16,8
	b	277	313	-11,5	3	1	x	41	53	-22,6	233	259	-10,0
	c	189	241	-21,6	-	-	-	31	30	+3,3	158	211	-25,1
40 – 45	a	498	523	-4,8	5	5	-	84	84	-	409	434	-5,8
	b	280	288	-2,8	4	3	x	63	51	+23,5	213	234	-9,0
	c	218	235	-7,2	1	2	x	21	33	-36,4	196	200	-2,0
45 – 50	a	420	415	+1,2	3	4	x	78	78	-	339	333	+1,8
	b	237	235	+0,9	1	3	x	50	45	+11,1	186	187	-0,5
	c	183	180	+1,7	2	1	x	28	33	-15,2	153	146	+4,8
50 – 55	a	333	346	-3,8	-	2	x	69	67	+3,0	264	277	-4,7
	b	176	177	-0,6	-	2	x	36	35	+2,9	140	140	-
	c	156	169	-7,7	-	-	-	33	32	+3,1	123	137	-10,2
55 – 60	a	260	232	+12,1	3	1	x	43	45	-4,4	214	186	+15,1
	b	139	140	-0,7	2	1	x	27	29	-6,9	110	110	-
	c	121	91	+33,0	1	-	x	16	15	+6,7	104	76	+36,8
60 – 65	a	197	223	-11,7	4	6	x	42	34	+23,5	151	183	-17,5
	b	96	107	-10,3	2	4	x	21	20	+5,0	73	83	-12,0
	c	101	116	-12,9	2	2	-	21	14	+50,0	78	100	-22,0
65 – 70	a	183	233	-21,5	2	5	x	45	48	-6,3	136	180	-24,4
	b	105	127	-17,3	1	5	x	26	21	+23,8	78	101	-22,8
	c	78	106	-26,4	1	-	x	19	27	-29,6	58	79	-26,6
70 – 75	a	159	156	+1,9	1	6	x	42	39	+7,7	116	111	+4,5
	b	80	86	-7,0	1	6	x	13	16	-18,8	66	64	+3,1
	c	79	70	+12,9	-	-	-	29	23	+26,1	50	47	+6,4
75 und mehr	a	240	231	+3,9	12	14	-14,3	76	83	-8,4	152	134	+13,4
	b	104	98	+6,1	6	6	-	31	33	-6,1	67	59	+13,6
	c	136	133	+2,3	6	8	x	45	50	-10,0	85	75	+13,3
Zusammen	a	5 524	6 003	-8,0	55	73	-24,7	982	1 108	-11,4	4 487	4 822	-6,9
	b	3 028	3 330	-9,1	41	51	-19,6	583	640	-8,9	2 404	2 639	-8,9
	c	2 494	2 671	-6,6	14	22	-36,4	399	466	-14,4	2 081	2 183	-4,7
Ohne Angabe	a	8	20	x	-	1	x	-	2	x	8	17	x
	b												
	c												
<b>Insgesamt</b>	<b>a</b>	<b>5 532</b>	<b>6 023</b>	<b>-8,2</b>	<b>55</b>	<b>74</b>	<b>-25,7</b>	<b>982</b>	<b>1 110</b>	<b>-11,5</b>	<b>4 495</b>	<b>4 839</b>	<b>-7,1</b>



### 8. Verunglückte im Straßenverkehr im Januar 2006 nach Art der Verkehrsbeteiligung und Ortslage

Art der Verkehrsbeteiligung a = Zusammen b = innerhalb von Ortschaften c = außerhalb von Ortschaften		Verunglückte im Straßenverkehr											
		insgesamt			Getötete			schwer Verletzte			leicht Verletzte		
		Januar											
		2006	dagegen 2005	Ver- änderung 2006 gegenüber 2005	2006	dagegen 2005	Ver- änderung 2006 gegenüber 2005	2006	dagegen 2005	Ver- änderung 2006 gegenüber 2005	2006	dagegen 2005	Ver- änderung 2006 gegenüber 2005
Anzahl		%	Anzahl		%	Anzahl		%	Anzahl		%		
Fahrer und Mitfahrer von													
Mofas, Mopeds	a	275	357	-23,0	-	3	x	59	66	-10,6	216	288	-25,0
	b	248	310	-20,0	-	2	x	50	54	-7,4	198	254	-22,0
	c	27	47	-42,6	-	1	x	9	12	x	18	34	-47,1
Motorzweirädern mit amtlichen Kennzeichen	a	139	224	-37,9	1	3	x	33	55	-40,0	105	166	-36,7
	b	114	171	-33,3	1	3	x	26	37	-29,7	87	131	-33,6
	c	25	53	-52,8	-	-	-	7	18	x	18	35	-48,6
Personenkraftwagen	a	3 296	3 559	-7,4	28	40	-30,0	490	565	-13,3	2 778	2 954	-6,0
	b	1 858	2 025	-8,2	5	6	x	200	216	-7,4	1 653	1 803	-8,3
	c	1 438	1 534	-6,3	23	34	-32,4	290	349	-16,9	1 125	1 151	-2,3
Bussen	a	75	84	-10,7	-	-	-	3	6	x	72	78	-7,7
	b	73	79	-7,6	-	-	-	3	6	x	70	73	-4,1
	c	2	5	x	-	-	-	-	-	-	2	5	x
Güterkraftfahrzeugen	a	143	159	-10,1	4	2	x	49	40	+22,5	90	117	-23,1
	b	43	60	-28,3	-	1	x	9	8	x	34	51	-33,3
	c	100	99	+1,0	4	1	x	40	32	+25,0	56	66	-15,2
landwirtschaftlichen Zugmaschinen	a	2	1	x	-	-	-	1	-	x	1	1	-
	b	-	-	-	-	-	-	-	-	-	-	-	-
	c	2	1	x	-	-	-	1	-	x	1	1	-
übrigen Kraftfahrzeugen	a	27	17	+58,8	-	-	-	4	1	x	23	16	+43,8
	b	20	9	x	-	-	-	2	1	x	18	8	x
	c	7	8	x	-	-	-	2	-	x	5	8	x
Kraftfahrzeugen zusammen	a	3 957	4 401	-10,1	33	48	-31,3	639	733	-12,8	3 285	3 620	-9,3
	b	2 356	2 654	-11,2	6	12	x	290	322	-9,9	2 060	2 320	-11,2
	c	1 601	1 747	-8,4	27	36	-25,0	349	411	-15,1	1 225	1 300	-5,8
Fahrrädern	a	760	764	-0,5	4	6	x	126	130	-3,1	630	628	+0,3
	b	700	711	-1,5	2	3	x	114	114	-	584	594	-1,7
	c	60	53	+13,2	2	3	x	12	16	-25,0	46	34	+35,3
darunter im Alter von unter 15 Jahren	a	108	112	-3,6	-	-	-	23	11	x	85	101	-15,8
	b	100	106	-5,7	-	-	-	22	9	x	78	97	-19,6
	c	8	6	x	-	-	-	1	2	x	7	4	x
anderen Fahrzeugen	a	20	36	-44,4	-	1	x	3	2	x	17	33	-48,5
	b	18	28	-35,7	-	1	x	2	1	x	16	26	-38,5
	c	2	8	x	-	-	-	1	1	-	1	7	x
Fußgänger	a	782	812	-3,7	18	19	-5,3	210	243	-13,6	554	550	+0,7
	b	738	776	-4,9	11	14	-21,4	192	233	-17,6	535	529	+1,1
	c	44	36	+22,2	7	5	x	18	10	+80,0	19	21	-9,5
darunter im Alter von unter 15 Jahren	a	176	194	-9,3	1	-	x	40	61	-34,4	135	133	+1,5
	b	169	190	-11,1	-	-	-	39	61	-36,1	130	129	+0,8
	c	7	4	x	1	-	x	1	-	x	5	4	x
65 und mehr Jahren	a	161	175	-8,0	10	13	-23,1	66	74	-10,8	85	88	-3,4
	b	152	169	-10,1	8	11	x	62	73	-15,1	82	85	-3,5
	c	9	6	x	2	2	-	4	1	x	3	3	-
Andere Personen	a	13	10	+30,0	-	-	-	4	2	x	9	8	x
	b	12	9	x	-	-	-	4	2	x	8	7	x
	c	1	1	-	-	-	-	-	-	-	1	1	-
<b>Insgesamt</b>	<b>a</b>	<b>5 532</b>	<b>6 023</b>	<b>-8,2</b>	<b>55</b>	<b>74</b>	<b>-25,7</b>	<b>982</b>	<b>1 110</b>	<b>-11,5</b>	<b>4 495</b>	<b>4 839</b>	<b>-7,1</b>
	<b>b</b>	<b>3 824</b>	<b>4 178</b>	<b>-8,5</b>	<b>19</b>	<b>30</b>	<b>-36,7</b>	<b>602</b>	<b>672</b>	<b>-10,4</b>	<b>3 203</b>	<b>3 476</b>	<b>-7,9</b>
	<b>c</b>	<b>1 708</b>	<b>1 845</b>	<b>-7,4</b>	<b>36</b>	<b>44</b>	<b>-18,2</b>	<b>380</b>	<b>438</b>	<b>-13,2</b>	<b>1 292</b>	<b>1 363</b>	<b>-5,2</b>
darunter im Alter von unter 15 Jahren	a	458	514	-10,9	2	1	x	81	99	-18,2	375	414	-9,4
	b	382	429	-11,0	-	-	-	68	79	-13,9	314	350	-10,3
	c	76	85	-10,6	2	1	x	13	20	-35,0	61	64	-4,7
65 und mehr Jahren	a	582	620	-6,1	15	25	-40,0	163	170	-4,1	404	425	-4,9
	b	462	492	-6,1	10	18	-44,4	126	130	-3,1	326	344	-5,2
	c	120	128	-6,3	5	7	x	37	40	-7,5	78	81	-3,7

## 9. Verunglückte im Straßenverkehr im Januar 2006

Lfd. Nr.	Alter von ... bis unter ... Jahren a = Zusammen b = männlich c = weiblich	Verunglückte							
		insgesamt	darunter					insgesamt	Fahrer Pkw
			Fahrer und Mitfahrer von			Fußgänger			
			Pkw	Motorzweirädern	Fahrrädern				
		Januar 2006							
									Insgesamt
1	unter 15	a	458	155	2	108	176	514	177
		b	246	73	–	63	97	309	97
		c	212	82	2	45	79	205	80
2	15 – 18	a	294	76	19	57	53	385	96
		b	163	26	18	38	23	228	40
		c	131	50	1	19	30	157	56
3	18 – 21	a	509	370	14	54	37	560	402
		b	278	193	13	37	15	318	208
		c	231	177	1	17	22	241	194
4	21 – 25	a	554	434	10	33	38	618	485
		b	293	217	10	19	20	342	257
		c	260	217	–	14	17	276	228
5	25 – 35	a	953	703	16	77	72	1 013	752
		b	554	382	14	51	45	562	386
		c	399	321	2	26	27	451	366
6	35 – 45	a	964	613	37	118	89	1 077	704
		b	557	304	34	86	48	601	336
		c	407	309	3	32	41	476	368
7	45 – 55	a	753	430	29	107	85	761	431
		b	413	204	28	68	36	412	198
		c	339	226	1	39	48	349	233
8	55 – 65	a	457	264	9	80	66	455	251
		b	235	127	9	46	33	247	117
		c	222	137	–	34	33	207	134
9	65 und mehr	a	582	250	3	124	161	620	256
		b	289	127	3	74	56	311	133
		c	293	123	–	50	105	309	123
10	Zusammen	a	5 524	3 295	139	758	777	6 003	3 554
		b	3 028	1 653	129	482	373	3 330	1 772
		c	2 494	1 642	10	276	402	2 671	1 782
11	Ohne Angabe	a	8	1	–	2	5	20	5
12	<b>Insgesamt</b>	<b>a</b>	<b>5 532</b>	<b>3 296</b>	<b>139</b>	<b>760</b>	<b>782</b>	<b>6 023</b>	<b>3 559</b>

## nach Art der Verkehrsbeteiligung, Altersgruppen und Geschlecht

im Straßenverkehr									Lfd. Nr.
darunter			insgesamt	darunter					
und Mitfahrer von		Fußgänger		Fahrer und Mitfahrer von			Fußgänger		
Motorzweirädern	Fahrrädern			Pkw	Motorzweirädern	Fahrrädern			
dagegen Januar 2005			Veränderung Januar 2006 gegenüber Januar 2005						
									%
6	112	194	-10,9	-12,4	x	-3,6	-9,3	1	
3	73	123	-20,4	-24,7	x	-13,7	-21,1		
3	39	71	+3,4	+2,5	x	+15,4	+11,3		
42	79	46	-23,6	-20,8	-54,8	-27,8	+15,2	2	
38	43	22	-28,5	-35,0	-52,6	-11,6	+4,5		
4	36	24	-16,6	-10,7	x	-47,2	+25,0		
23	31	46	-9,1	-8,0	-39,1	+74,2	-19,6	3	
17	23	25	-12,6	-7,2	-23,5	+60,9	-40,0		
6	8	20	-4,2	-8,8	x	x	+10,0		
11	44	35	-10,4	-10,5	-9,1	-25,0	+8,6	4	
11	27	13	-14,3	-15,6	-9,1	-29,6	+53,8		
-	17	22	-5,8	-4,8	-	-17,6	-22,7		
23	82	71	-5,9	-6,5	-30,4	-6,1	+1,4	5	
22	55	31	-1,4	-1,0	-36,4	-7,3	+45,2		
1	27	40	-11,5	-12,3	x	-3,7	-32,5		
52	108	82	-10,5	-12,9	-28,8	+9,3	+8,5	6	
45	74	45	-7,3	-9,5	-24,4	+16,2	+6,7		
7	34	37	-14,5	-16,0	x	-5,9	+10,8		
48	97	91	-1,1	-0,2	-39,6	+10,3	-6,6	7	
44	58	42	+0,2	+3,0	-36,4	+17,2	-14,3		
4	39	49	-2,9	-3,0	x	-	-2,0		
9	86	63	+0,4	+5,2	-	-7,0	+4,8	8	
8	53	33	-4,9	+8,5	x	-13,2	-		
1	33	29	+7,2	+2,2	x	+3,0	+13,8		
9	122	175	-6,1	-2,3	x	+1,6	-8,0	9	
9	76	64	-7,1	-4,5	x	-2,6	-12,5		
-	46	111	-5,2	-	-	+8,7	-5,4		
223	761	803	-8,0	-7,3	-37,7	-0,4	-3,2	10	
197	482	398	-9,1	-6,7	-34,5	-	-6,3		
26	279	403	-6,6	-7,9	-61,5	-1,1	-0,2		
1	3	9	x	x	x	x	x	11	
<b>224</b>	<b>764</b>	<b>812</b>	<b>-8,2</b>	<b>-7,4</b>	<b>-37,9</b>	<b>-0,5</b>	<b>-3,7</b>	<b>12</b>	

## Noch: 9. Verunglückte im Straßenverkehr im Januar 2006

Lfd. Nr.	Alter von ... bis unter ... Jahren a = Zusammen b = männlich c = weiblich	Verunglückte								
		insgesamt	darunter					insgesamt	Fahrer	
			Fahrer und Mitfahrer von			Fußgänger	Fahrer			
			Pkw	Motorzweirädern	Fahrrädern		Pkw			
Januar 2006							Anzahl			
<b>Getötete</b>										
1	unter 15	a	2	1	-	-	1	1	1	
		b	1	1	-	-	-	-	-	
		c	1	-	-	-	1	1	1	
2	15 - 18	a	-	-	-	-	-	2	1	
		b	-	-	-	-	-	-	-	
		c	-	-	-	-	-	2	1	
3	18 - 21	a	8	5	-	1	2	6	5	
		b	8	5	-	1	2	3	2	
		c	-	-	-	-	-	3	3	
4	21 - 25	a	4	3	-	-	1	10	9	
		b	4	3	-	-	1	8	8	
		c	-	-	-	-	-	2	1	
5	25 - 35	a	8	4	-	-	2	10	8	
		b	8	4	-	-	2	9	7	
		c	-	-	-	-	-	1	1	
6	35 - 45	a	8	5	1	-	-	6	4	
		b	7	4	1	-	-	4	2	
		c	1	1	-	-	-	2	2	
7	45 - 55	a	3	3	-	-	-	6	4	
		b	1	1	-	-	-	5	3	
		c	2	2	-	-	-	1	1	
8	55 - 65	a	7	4	-	1	2	7	4	
		b	4	4	-	-	-	5	3	
		c	3	-	-	1	2	2	1	
9	65 und mehr	a	15	3	-	2	10	25	3	
		b	8	2	-	2	4	17	2	
		c	7	1	-	-	6	8	1	
10	Zusammen	a	55	28	1	4	18	73	39	
		b	41	24	1	3	9	51	27	
		c	14	4	-	1	9	22	12	
11	Ohne Angabe	a	-	-	-	-	-	1	1	
12	<b>Insgesamt</b>	<b>a</b>	<b>55</b>	<b>28</b>	<b>1</b>	<b>4</b>	<b>18</b>	<b>74</b>	<b>40</b>	

### nach Art der Verkehrsbeteiligung, Altersgruppen und Geschlecht

im Straßenverkehr									Lfd. Nr.
darunter			insgesamt	darunter					
und Mitfahrer von		Fußgänger		Fahrer und Mitfahrer von			Fußgänger		
Motorzweirädern	Fahrrädern			Pkw	Motorzweirädern	Fahrrädern			
dagegen Januar 2005			Veränderung Januar 2006 gegenüber Januar 2005						
			%						
-	-	-	x	-	-	-	x	1	
-	-	-	x	x	-	-	-		
-	-	-	-	x	-	-	x		
-	-	1	x	x	-	-	x	2	
-	-	-	-	-	-	-	-		
-	-	1	x	x	-	-	x		
-	-	1	x	-	-	x	x	3	
-	-	1	x	x	-	x	x		
-	-	-	x	x	-	-	-		
-	-	-	x	x	-	-	x	4	
-	-	-	x	x	-	-	x		
-	-	-	x	x	-	-	-		
1	-	1	x	x	x	-	x	5	
1	-	1	x	x	x	-	x		
-	-	-	x	x	-	-	-		
-	-	1	x	x	x	-	x	6	
-	-	1	x	x	x	-	x		
-	-	-	x	x	-	-	-		
1	-	-	x	x	x	-	-	7	
1	-	-	x	x	x	-	-		
-	-	-	x	x	-	-	-		
-	-	2	-	-	-	x	-	8	
-	-	1	x	x	-	-	x		
-	-	1	x	x	-	x	x		
1	6	13	-40,0	-	x	x	-23,1	9	
1	6	6	x	-	x	x	x		
-	-	7	x	-	-	-	x		
3	6	19	-24,7	-28,2	x	x	-5,3	10	
3	6	10	-19,6	-11,1	x	x	x		
-	-	9	-36,4	x	-	x	-		
-	-	-	x	x	-	-	-	11	
<b>3</b>	<b>6</b>	<b>19</b>	<b>-25,7</b>	<b>-30,0</b>	<b>x</b>	<b>x</b>	<b>-5,3</b>	<b>12</b>	

## Noch: 9. Verunglückte im Straßenverkehr im Januar 2006

Lfd. Nr.	Alter von ... bis unter ... Jahren a = Zusammen b = männlich c = weiblich	Verunglückte							
		insgesamt	darunter					insgesamt	Fahrer Pkw
			Fahrer und Mitfahrer von			Fußgänger			
			Pkw	Motorzweirädern	Fahrrädern				
		Januar 2006							Anzahl
<b>schwer</b>									
1	unter 15	a	81	16	–	23	40	99	22
		b	47	9	–	12	24	61	16
		c	34	7	–	11	16	38	6
2	15 – 18	a	43	8	2	6	10	73	18
		b	24	4	2	3	4	50	10
		c	19	4	–	3	6	23	8
3	18 – 21	a	87	67	–	4	9	109	76
		b	53	40	–	2	5	70	47
		c	34	27	–	2	4	38	29
4	21 – 25	a	80	57	3	4	9	104	80
		b	52	33	3	4	7	61	46
		c	28	24	–	–	2	43	34
5	25 – 35	a	140	98	5	11	10	162	116
		b	99	64	5	7	7	95	65
		c	41	34	–	4	3	67	51
6	35 – 45	a	156	82	10	19	23	167	89
		b	104	48	10	14	15	104	44
		c	52	34	–	5	8	63	45
7	45 – 55	a	147	69	7	17	22	145	76
		b	86	34	7	10	8	80	41
		c	61	35	–	7	14	65	35
8	55 – 65	a	85	39	4	11	21	79	30
		b	48	23	4	4	9	49	19
		c	37	16	–	7	12	29	11
9	65 und mehr	a	163	54	2	31	66	170	57
		b	70	30	2	13	15	70	30
		c	93	24	–	18	51	100	27
10	Zusammen	a	982	490	33	126	210	1 108	564
		b	583	285	33	69	94	640	318
		c	399	205	–	57	116	466	246
11	Ohne Angabe	a	–	–	–	–	–	2	1
12	<b>Insgesamt</b>	<b>a</b>	<b>982</b>	<b>490</b>	<b>33</b>	<b>126</b>	<b>210</b>	<b>1 110</b>	<b>565</b>

## nach Art der Verkehrsbeteiligung, Altersgruppen und Geschlecht

im Straßenverkehr									Lfd. Nr.
darunter			insgesamt	darunter					
und Mitfahrer von		Fußgänger		Fahrer und Mitfahrer von			Fußgänger		
Motorzweirädern	Fahrrädern			Pkw	Motorzweirädern	Fahrrädern			
dagegen Januar 2005			Veränderung Januar 2006 gegenüber Januar 2005						
									%
<b>Verletzte</b>									
3	11	61	-18,2	-27,3	x	x	-34,4	1	
1	5	38	-23,0	x	x	x	-36,8		
2	6	23	-10,5	x	x	x	-30,4		
13	9	13	-41,1	x	x	x	-23,1	2	
12	6	5	-52,0	x	x	x	x		
1	3	8	-17,4	x	x	-	x		
5	5	14	-20,2	-11,8	x	x	x	3	
4	4	8	-24,3	-14,9	x	x	x		
1	1	5	-10,5	-6,9	x	x	x		
1	6	8	-23,1	-28,8	x	x	x	4	
1	2	4	-14,8	-28,3	x	x	x		
-	4	4	-34,9	-29,4	-	x	x		
6	16	10	-13,6	-15,5	x	-31,3	-	5	
6	10	3	+4,2	-1,5	x	x	x		
-	6	7	-38,8	-33,3	-	x	x		
15	19	19	-6,6	-7,9	-33,3	-	+21,1	6	
14	16	12	-	+9,1	-28,6	-12,5	+25,0		
1	3	7	-17,5	-24,4	x	x	x		
9	18	23	+1,4	-9,2	x	-5,6	-4,3	7	
7	6	11	+7,5	-17,1	-	x	x		
2	12	12	-6,2	-	x	x	+16,7		
2	19	20	+7,6	+30,0	x	-42,1	+5,0	8	
2	11	11	-2,0	+21,1	x	x	x		
-	8	8	+27,6	+45,5	-	x	x		
1	27	74	-4,1	-5,3	x	+14,8	-10,8	9	
1	12	22	-	-	x	+8,3	-31,8		
-	15	52	-7,0	-11,1	-	+20,0	-1,9		
55	130	242	-11,4	-13,1	-40,0	-3,1	-13,2	10	
48	72	114	-8,9	-10,4	-31,3	-4,2	-17,5		
7	58	126	-14,4	-16,7	x	-1,7	-7,9		
-	-	1	x	x	-	-	x	11	
<b>55</b>	<b>130</b>	<b>243</b>	<b>-11,5</b>	<b>-13,3</b>	<b>-40,0</b>	<b>-3,1</b>	<b>-13,6</b>	<b>12</b>	

## Noch: 9. Verunglückte im Straßenverkehr im Januar 2006

Lfd. Nr.	Alter von ... bis unter ... Jahren a = Zusammen b = männlich c = weiblich	Verunglückte							
		insgesamt	darunter					insgesamt	Fahrer Pkw
			Fahrer und Mitfahrer von			Fußgänger			
			Pkw	Motorzweirädern	Fahrrädern				
		Januar 2006							Anzahl
<b>leicht</b>									
1	unter 15	a	375	138	2	85	135	414	154
		b	198	63	–	51	73	248	81
		c	177	75	2	34	62	166	73
2	15 – 18	a	251	68	17	51	43	310	77
		b	139	22	16	35	19	178	30
		c	112	46	1	16	24	132	47
3	18 – 21	a	414	298	14	49	26	445	321
		b	217	148	13	34	8	245	159
		c	197	150	1	15	18	200	162
4	21 – 25	a	470	374	7	29	28	504	396
		b	237	181	7	15	12	273	203
		c	232	193	–	14	15	231	193
5	25 – 35	a	805	601	11	66	60	841	628
		b	447	314	9	44	36	458	314
		c	358	287	2	22	24	383	314
6	35 – 45	a	800	526	26	99	66	904	611
		b	446	252	23	72	33	493	290
		c	354	274	3	27	33	411	321
7	45 – 55	a	603	358	22	90	63	610	351
		b	326	169	21	58	28	327	154
		c	276	189	1	32	34	283	197
8	55 – 65	a	365	221	5	68	43	369	217
		b	183	100	5	42	24	193	95
		c	182	121	–	26	19	176	122
9	65 und mehr	a	404	193	1	91	85	425	196
		b	211	95	1	59	37	224	101
		c	193	98	–	32	48	201	95
10	Zusammen	a	4 487	2 777	105	628	549	4 822	2 951
		b	2 404	1 344	95	410	270	2 639	1 427
		c	2 081	1 433	10	218	277	2 183	1 524
11	Ohne Angabe	a	8	1	–	2	5	17	3
12	<b>Insgesamt</b>	<b>a</b>	<b>4 495</b>	<b>2 778</b>	<b>105</b>	<b>630</b>	<b>554</b>	<b>4 839</b>	<b>2 954</b>



## nach Art der Verkehrsbeteiligung, Altersgruppen und Geschlecht

im Straßenverkehr									Lfd. Nr.
darunter			insgesamt	darunter					
und Mitfahrer von		Fußgänger		Fahrer und Mitfahrer von			Fußgänger		
Motorzweirädern	Fahrrädern			Pkw	Motorzweirädern	Fahrrädern			
dagegen Januar 2005			Veränderung Januar 2006 gegenüber Januar 2005						
			%						
<b>Verletzte</b>									
3	101	133	-9,4	-10,4	x	-15,8	+1,5	1	
2	68	85	-20,2	-22,2	x	-25,0	-14,1		
1	33	48	+6,6	+2,7	x	+3,0	+29,2		
29	70	32	-19,0	-11,7	-41,4	-27,1	+34,4	2	
26	37	17	-21,9	-26,7	-38,5	-5,4	+11,8		
3	33	15	-15,2	-2,1	x	-51,5	+60,0		
18	26	31	-7,0	-7,2	-22,2	+88,5	-16,1	3	
13	19	16	-11,4	-6,9	-	+78,9	x		
5	7	15	-1,5	-7,4	x	x	+20,0		
10	38	27	-6,7	-5,6	x	-23,7	+3,7	4	
10	25	9	-13,2	-10,8	x	-40,0	x		
-	13	18	+0,4	-	-	+7,7	-16,7		
16	66	60	-4,3	-4,3	-31,3	-	-	5	
15	45	27	-2,4	-	x	-2,2	+33,3		
1	21	33	-6,5	-8,6	x	+4,8	-27,3		
37	89	62	-11,5	-13,9	-29,7	+11,2	+6,5	6	
31	58	32	-9,5	-13,1	-25,8	+24,1	+3,1		
6	31	30	-13,9	-14,6	x	-12,9	+10,0		
38	79	68	-1,1	+2,0	-42,1	+13,9	-7,4	7	
36	52	31	-0,3	+9,7	-41,7	+11,5	-9,7		
2	27	37	-2,5	-4,1	x	+18,5	-8,1		
7	67	41	-1,1	+1,8	x	+1,5	+4,9	8	
6	42	21	-5,2	+5,3	x	-	+14,3		
1	25	20	+3,4	-0,8	x	+4,0	-5,0		
7	89	88	-4,9	-1,5	x	+2,2	-3,4	9	
7	58	36	-5,8	-5,9	x	+1,7	+2,8		
-	31	52	-4,0	+3,2	-	+3,2	-7,7		
165	625	542	-6,9	-5,9	-36,4	+0,5	+1,3	10	
146	404	274	-8,9	-5,8	-34,9	+1,5	-1,5		
19	221	268	-4,7	-6,0	-47,4	-1,4	+3,4		
1	3	8	x	x	x	x	x	11	
<b>166</b>	<b>628</b>	<b>550</b>	<b>-7,1</b>	<b>-6,0</b>	<b>-36,7</b>	<b>+0,3</b>	<b>+0,7</b>	<b>12</b>	

### 10. An Straßenverkehrsunfällen beteiligte Fahrzeugführer und Fußgänger im Januar 2006 nach Art der Verkehrsbeteiligung und Ortslage

Art der Verkehrsbeteiligung a = Zusammen b = innerhalb von Ortschaften c = außerhalb von Ortschaften	Straßenverkehrsunfälle mit						
	Personen- schaden	schwer- wiegendem Sachschaden (i. e. S.)	Personen- schaden	schwer- wiegendem Sachschaden (i. e. S.)	Personen- schaden	schwer- wiegendem Sachschaden (i. e. S.)	
	Januar 2006		dagegen Januar 2005		Veränderung Januar 2006 gegenüber Januar 2005		
	Anzahl				%		
Führer von							
Mofas, Mopeds	a	285	22	356	22	-19,9	-
	b	257	21	312	17	-17,6	+23,5
	c	28	1	44	5	-36,4	x
Motorzweirädern mit amtlichen Kennzeichen	a	140	16	219	10	-36,1	+60,0
	b	117	13	168	8	-30,4	x
	c	23	3	51	2	-54,9	x
Personenkraftwagen	a	5 897	3 232	6 302	3 315	-6,4	-2,5
	b	4 098	2 149	4 453	2 162	-8,0	-0,6
	c	1 799	1 083	1 849	1 153	-2,7	-6,1
Bussen	a	102	17	97	16	+5,2	+6,3
	b	96	16	85	12	+12,9	+33,3
	c	6	1	12	4	x	x
Güterkraftfahrzeugen	a	536	267	491	245	+9,2	+9,0
	b	274	117	267	116	+2,6	+0,9
	c	262	150	224	129	+17,0	+16,3
landwirtschaftlichen Zugmaschinen	a	9	3	4	8	x	x
	b	3	2	3	4	-	x
	c	6	1	1	4	x	x
übrigen Kraftfahrzeugen	a	33	11	49	13	-32,7	-15,4
	b	24	8	39	10	-38,5	x
	c	9	3	10	3	x	-
Kraftfahrzeugen insgesamt	a	7 002	3 568	7 518	3 629	-6,9	-1,7
	b	4 869	2 326	5 327	2 329	-8,6	-0,1
	c	2 133	1 242	2 191	1 300	-2,6	-4,5
darunter flüchtig	a	343	249	376	267	-8,8	-6,7
	b	275	144	290	170	-5,2	-15,3
	c	68	105	86	97	-20,9	+8,2
Fahrrädern	a	813	3	822	2	-1,1	x
	b	751	3	768	1	-2,2	x
	c	62	-	54	1	+14,8	x
darunter im Alter von unter 15 Jahren	a	113	-	124	1	-8,9	x
	b	104	-	118	-	-11,9	-
	c	9	-	6	1	x	x
anderen Fahrzeugen	a	57	43	54	49	+5,6	-12,2
	b	49	33	45	33	+8,9	-
	c	8	10	9	16	x	-37,5
Fußgänger	a	808	4	841	5	-3,9	x
	b	760	4	805	5	-5,6	x
	c	48	-	36	-	+33,3	-
darunter im Alter von unter 15 Jahren	a	181	-	202	-	-10,4	-
	b	173	-	198	-	-12,6	-
	c	8	-	4	-	x	-
65 und mehr Jahren	a	162	-	179	-	-9,5	-
	b	153	-	173	-	-11,6	-
	c	9	-	6	-	x	-
Andere Personen	a	28	4	29	5	-3,4	x
	b	24	2	20	5	+20,0	x
	c	4	2	9	-	x	x
<b>Insgesamt</b>	<b>a</b>	<b>8 708</b>	<b>3 622</b>	<b>9 264</b>	<b>3 690</b>	<b>-6,0</b>	<b>-1,8</b>
	<b>b</b>	<b>6 453</b>	<b>2 368</b>	<b>6 965</b>	<b>2 373</b>	<b>-7,4</b>	<b>-0,2</b>
	<b>c</b>	<b>2 255</b>	<b>1 254</b>	<b>2 299</b>	<b>1 317</b>	<b>-1,9</b>	<b>-4,8</b>
darunter im Alter von unter 15 Jahren	a	296	1	328	2	-9,8	x
	b	279	-	317	-	-12,0	-
	c	17	1	11	2	+54,5	x
65 und mehr Jahren	a	823	273	892	238	-7,7	+14,7
	b	667	191	726	167	-8,1	+14,4
	c	156	82	166	71	-6,0	+15,5

### 11. Straßenverkehrsunfälle mit Personenschaden im Januar 2006 nach Ursachen und Ortslage

Ursache	Straßenverkehrsunfälle mit Personenschaden								
	zusammen			innerhalb von Ortschaften			außerhalb von Ortschaften		
	Januar								
	2006	dagegen 2005	Ver- änderung 2006 gegenüber 2005	2006	dagegen 2005	Ver- änderung 2006 gegenüber 2005	2006	dagegen 2005	Ver- änderung 2006 gegenüber 2005
	Anzahl		%	Anzahl		%	Anzahl		%
Ursachen der Fahrzeugführer	5 294	5 726	-7,5	3 733	4 041	-7,6	1 561	1 685	-7,4
Verkehrstüchtigkeit	277	302	-8,3	182	213	-14,6	95	89	+6,7
Alkoholeinfluss	192	215	-10,7	135	162	-16,7	57	53	+7,5
Einfluss anderer berauschender Mittel (z. B. Drogen, Rauschgift)	19	25	-24,0	13	18	-27,8	6	7	x
Übermüdung	17	16	+6,3	1	2	x	16	14	+14,3
sonstige körperliche oder geistige Mängel	49	46	+6,5	33	31	+6,5	16	15	+6,7
Straßenbenutzung	225	251	-10,4	182	194	-6,2	43	57	-24,6
Benutzung der falschen Fahrbahn (auch Richtungsfahrbahn) oder verbotswidrige Benutzung anderer Straßenteile	151	167	-9,6	140	142	-1,4	11	25	-56,0
Verstoß gegen das Rechtsfahrgebot	74	84	-11,9	42	52	-19,2	32	32	-
Geschwindigkeit	846	947	-10,7	404	406	-0,5	442	541	-18,3
nicht angepasste Geschwindigkeit mit gleichzeitigem Überschreiten der zulässigen Höchstgeschwindigkeit	51	60	-15,0	33	31	+6,5	18	29	-37,9
nicht angepasste Geschwindigkeit in anderen Fällen	795	887	-10,4	371	375	-1,1	424	512	-17,2
Abstand	535	570	-6,1	362	400	-9,5	173	170	+1,8
ungenügender Sicherheitsabstand	526	558	-5,7	357	393	-9,2	169	165	+2,4
starkes Bremsen des Vorausfahrenden ohne zwingenden Grund	9	12	x	5	7	x	4	5	x
Überholen	140	179	-21,8	56	91	-38,5	84	88	-4,5
unzulässiges Rechtsüberholen	2	10	x	1	8	x	1	2	x
Überholen trotz Gegenverkehrs	24	22	+9,1	6	8	x	18	14	+28,6
Überholen trotz unklarer Verkehrslage	32	46	-30,4	18	29	-37,9	14	17	-17,6
Überholen trotz unzureichender Sichtverhältnisse	3	6	x	2	4	x	1	2	x
Überholen ohne Beachtung des nachfolgenden Verkehrs und/oder ohne rechtzeitige und deutliche Ankündigung des Ausscherens	24	22	+9,1	2	3	x	22	19	+15,8
Fehler beim Wiedereinordnen	22	20	+10,0	9	9	-	13	11	+18,2
sonstige Fehler beim Überholen (z. B. ohne genügenden Seitenabstand)	25	41	-39,0	14	25	-44,0	11	16	-31,3
Fehler beim Überholtwerden	8	12	x	4	5	x	4	7	x
Vorbeifahren	19	11	+72,7	17	10	+70,0	2	1	x
Nichtbeachten des Vorranges entgegenkommender Fahrzeuge beim Vorbeifahren an haltenden Fahrzeugen, Absperrungen oder Hindernissen	13	10	+30,0	12	9	x	1	1	-
Nichtbeachten des nachfolgenden Verkehrs beim Vorbeifahren an haltenden Fahrzeugen, Absperrungen oder Hindernissen und/oder ohne rechtzeitige und deutliche Ankündigung des Ausscherens	6	1	x	5	1	x	1	-	x

### Noch: 11. Straßenverkehrsunfälle mit Personenschaden im Januar 2006 nach Ursachen und Ortslage

Ursache	Straßenverkehrsunfälle mit Personenschaden								
	zusammen			innerhalb von Ortschaften			außerhalb von Ortschaften		
	Januar								
	2006	dagegen 2005	Ver- änderung 2006 gegenüber 2005	2006	dagegen 2005	Ver- änderung 2006 gegenüber 2005	2006	dagegen 2005	Ver- änderung 2006 gegenüber 2005
	Anzahl		%	Anzahl		%	Anzahl		%
Nebeneinanderfahren, fehlerhaftes Wechseln des Fahrstreifens beim Nebeneinanderfahren oder Nichtbeachten des Reißverschlussverfahrens	86	74	+16,2	54	43	+25,6	32	31	+3,2
Vorfahrt, Vorrang	804	842	-4,5	630	654	-3,7	174	188	-7,4
Nichtbeachten der Regel rechts vor links	69	92	-25,0	66	89	-25,8	3	3	-
Nichtbeachten der die Vorfahrt regelnden Verkehrszeichen	562	581	-3,3	433	431	+0,5	129	150	-14,0
Nichtbeachten der Vorfahrt des durchgehenden Verkehrs auf Bundesautobahnen oder Kraftfahrstraßen	12	8	x	-	-	-	12	8	x
Nichtbeachten der Vorfahrt durch Fahrzeuge, die aus Feld- und Waldwegen kommen	2	4	x	-	3	x	2	1	x
Nichtbeachten der Verkehrsregelung durch Polizeibeamte oder Lichtzeichen	139	137	+1,5	114	118	-3,4	25	19	+31,6
Nichtbeachten des Vorranges entgegenkommender Fahrzeuge	18	20	-10,0	15	13	+15,4	3	7	x
Nichtbeachten des Vorranges von Schienenfahrzeugen an Bahnübergängen	2	-	x	2	-	x	-	-	-
Abbiegen, Wenden, Rückwärtsfahren, Ein- und Anfahren	815	921	-11,5	699	802	-12,8	116	119	-2,5
Fehler beim Abbiegen	449	496	-9,5	355	407	-12,8	94	89	+5,6
Fehler beim Wenden oder Rückwärtsfahren	160	178	-10,1	150	162	-7,4	10	16	-37,5
Fehler beim Einfahren in den fließenden Verkehr (z. B. aus einem Grundstück, von einem anderen Straßenteil oder beim Anfahren vom Fahrbahnrand)	206	247	-16,6	194	233	-16,7	12	14	-14,3
falsches Verhalten gegenüber Fußgängern	450	464	-3,0	433	453	-4,4	17	11	+54,5
an Fußgängerüberwegen	32	35	-8,6	32	35	-8,6	-	-	-
an Fußgängerfurten	78	67	+16,4	75	65	+15,4	3	2	x
beim Abbiegen	120	113	+6,2	116	110	+5,5	4	3	x
an Haltestellen (auch haltende Schulbusse mit eingeschaltetem Warnblinklicht)	25	30	-16,7	25	30	-16,7	-	-	-
an anderen Stellen	195	219	-11,0	185	213	-13,1	10	6	x
ruhender Verkehr, Verkehrssicherung	45	48	-6,3	43	46	-6,5	2	2	-
unzulässiges Halten oder Parken	4	6	x	4	4	-	-	2	x
mangelnde Sicherung haltender oder liegengeliebener Fahrzeuge und von Unfallstellen sowie Schulbussen, bei denen Kinder ein- oder aussteigen	7	2	x	5	2	x	2	-	x
verkehrswidriges Verhalten beim Ein- oder Aussteigen, Be- oder Entladen	34	40	-15,0	34	40	-15,0	-	-	-

### Noch: 11. Straßenverkehrsunfälle mit Personenschaden im Januar 2006 nach Ursachen und Ortslage

Ursache	Straßenverkehrsunfälle mit Personenschaden								
	zusammen			innerhalb von Ortschaften			außerhalb von Ortschaften		
	Januar								
	2006	dagegen 2005	Ver- änderung 2006 gegenüber 2005	2006	dagegen 2005	Ver- änderung 2006 gegenüber 2005	2006	dagegen 2005	Ver- änderung 2006 gegenüber 2005
	Anzahl		%	Anzahl		%	Anzahl		%
Nichtbeachten der Beleuchtungsvorschriften	16	18	-11,1	13	17	-23,5	3	1	x
Ladung, Besetzung	8	4	x	3	2	x	5	2	x
Überladung, Überbesetzung	-	1	x	-	1	x	-	-	-
unzureichend gesicherte Ladung oder Fahrzeugzubehörteile	8	3	x	3	1	x	5	2	x
andere Fehler beim Fahrzeugführer	1 028	1 095	-6,1	655	710	-7,7	373	385	-3,1
Technische Mängel, Wartungsmängel	62	47	+31,9	42	31	+35,5	20	16	+25,0
Beleuchtung	21	12	+75,0	20	11	+81,8	1	1	-
Bereifung	17	12	+41,7	5	5	-	12	7	x
Bremsen	8	11	x	6	5	x	2	6	x
Lenkung	3	3	-	3	2	x	-	1	x
Zugvorrichtung	1	-	x	-	-	-	1	-	x
andere Mängel	12	9	x	8	8	-	4	1	x
Falsches Verhalten der Fußgänger	377	426	-11,5	343	402	-14,7	34	24	+41,7
Verkehrstüchtigkeit	34	47	-27,7	26	40	-35,0	8	7	x
Alkoholeinfluss	30	36	-16,7	22	31	-29,0	8	5	x
Einfluss anderer berauschender Mittel (z. B. Drogen, Rauschgift)	1	3	x	1	2	x	-	1	x
Übermüdung	-	-	-	-	-	-	-	-	-
sonstige körperliche oder geistige Mängel	3	8	x	3	7	x	-	1	x
falsches Verhalten beim Überschreiten der Fahrbahn	294	329	-10,6	276	319	-13,5	18	10	+80,0
an Stellen, an denen der Fußgängerverkehr durch Polizeibeamte oder Lichtzeichen geregelt war	30	42	-28,6	29	42	-31,0	1	-	x
auf Fußgängerüberwegen ohne Verkehrsregelung durch Polizeibeamte oder Lichtzeichen	1	1	-	1	1	-	-	-	-
in der Nähe von Kreuzungen oder Einmündungen, Lichtzeichenanlagen oder Fußgängerüberwegen bei dichtem Verkehr	14	30	-53,3	14	30	-53,3	-	-	-
an anderen Stellen	53	53	-	52	53	-1,9	1	-	x
ohne auf den Fahrzeugverkehr zu achten	172	181	-5,0	160	172	-7,0	12	9	x
durch sonstiges falsches Verhalten	24	22	+9,1	20	21	-4,8	4	1	x
Nichtbenutzen des Gehweges	4	4	-	3	1	x	1	3	x
Nichtbenutzen der vorgeschriebenen Straßenseite	-	2	x	-	1	x	-	1	x
Spielen auf oder neben der Fahrbahn	4	1	x	4	1	x	-	-	-
andere Fehler der Fußgänger	41	43	-4,7	34	40	-15,0	7	3	x

**Noch: 11. Straßenverkehrsunfälle mit Personenschaden im Januar 2006  
nach Ursachen und Ortslage**

Ursache	Straßenverkehrsunfälle mit Personenschaden								
	zusammen			innerhalb von Ortschaften			außerhalb von Ortschaften		
	Januar								
	2006	dagegen 2005	Ver- änderung 2006 gegenüber 2005	2006	dagegen 2005	Ver- änderung 2006 gegenüber 2005	2006	dagegen 2005	Ver- änderung 2006 gegenüber 2005
	Anzahl		%	Anzahl		%	Anzahl		%
Straßenverhältnisse	433	522	-17,1	236	239	-1,3	197	283	-30,4
Glätte oder Schlüpfrigkeit der Fahrbahn	427	511	-16,4	232	231	+0,4	195	280	-30,4
Verunreinigung durch ausgeflossenes Öl	2	2	-	1	1	-	1	1	-
andere Verunreinigungen durch Straßenbenutzer	4	4	-	1	3	x	3	1	x
Schnee, Eis	328	314	+4,5	173	118	+46,6	155	196	-20,9
Regen	87	183	-52,5	53	104	-49,0	34	79	-57,0
andere Einflüsse (u. a. Laub, angeschwemmter Lehm)	6	8	x	4	5	x	2	3	x
Zustand der Straße	4	10	x	2	7	x	2	3	x
Spurrillen, im Zusammenhang mit Regen, Schnee oder Eis	-	2	x	-	1	x	-	1	x
anderer Zustand der Straße	4	8	x	2	6	x	2	2	-
nicht ordnungsgemäßer Zustand der Verkehrszeichen oder -einrichtungen	2	-	x	2	-	x	-	-	-
mangelhafte Beleuchtung der Straße	-	1	x	-	1	x	-	-	-
mangelhafte Sicherung von Bahnübergängen	-	-	-	-	-	-	-	-	-
Witterungseinflüsse	74	70	+5,7	58	53	+9,4	16	17	-5,9
Sichtbehinderung durch Nebel	4	1	x	3	1	x	1	-	x
starken Regen, Hagel, Schneegestöber usw.	7	21	x	5	17	x	2	4	x
blendende Sonne	63	44	+43,2	50	35	+42,9	13	9	x
Seitenwind	-	4	x	-	-	-	-	4	x
Unwetter oder sonstige Witterungseinflüsse	-	-	-	-	-	-	-	-	-
Hindernisse	22	36	-38,9	7	15	x	15	21	-28,6
nicht oder unzureichend gesicherte Arbeitsstellen auf der Fahrbahn	1	3	x	1	3	x	-	-	-
Wild auf der Fahrbahn	7	13	x	-	2	x	7	11	x
anderes Tier auf der Fahrbahn	10	15	-33,3	5	7	x	5	8	x
sonstiges Hindernis auf der Fahrbahn	4	5	x	1	3	x	3	2	x
Sonstige Ursachen	23	768	-97,0	12	585	-97,9	11	183	-94,0
Ursachen von anderen Personen als Fahrzeugführern oder Fußgängern	8	6	x	7	4	x	1	2	x
<b>Ursachen insgesamt</b>	<b>6 293</b>	<b>7 601</b>	<b>-17,2</b>	<b>4 438</b>	<b>5 370</b>	<b>-17,4</b>	<b>1 855</b>	<b>2 231</b>	<b>-16,9</b>

## 12. Fehlverhalten der Fahrzeugführer als Ursache von Straßenverkehrsunfällen mit Personenschaden im Januar 2006 nach Art der Verkehrsbeteiligung

Ursache	Fehlverhalten der Fahrzeugführer											
	ins-gesamt	darunter Fahrer von			ins-gesamt	darunter Fahrer von			ins-gesamt	darunter Fahrer von		
		Personen-kraft-wagen	Motor-zwei-rädern	Fahr-rädern		Personen-kraft-wagen	Motor-zwei-rädern	Fahr-rädern		Personen-kraft-wagen	Motor-zwei-rädern	Fahr-rädern
	Januar 2006				dagegen Januar 2005				Veränderung Januar 2006 gegenüber Januar 2005			
Anzahl									%			
Verkehrstüchtigkeit	277	216	3	33	302	206	6	52	-8,3	+4,9	x	-36,5
darunter Alkoholeinfluss	192	150	2	27	215	140	4	48	-10,7	+7,1	x	-43,8
Straßenbenutzung	225	72	1	127	251	100	4	126	-10,4	-28,0	x	+0,8
Geschwindigkeit	846	701	24	23	947	800	30	12	-10,7	-12,4	-20,0	+91,7
Abstand	535	458	10	-	570	477	8	1	-6,1	-4,0	x	x
Überholen	140	106	2	4	179	135	11	8	-21,8	-21,5	x	x
Vorbeifahren	19	17	-	2	11	8	-	1	+72,7	x	-	x
Nebeneinanderfahren	86	59	1	1	74	54	-	2	+16,2	+9,3	x	x
Vorfahrt, Vorrang	804	683	2	55	842	694	5	67	-4,5	-1,6	x	-17,9
Nichtbeachten der die Vorfahrt regelnden Verkehrszeichen	562	501	-	25	581	497	3	31	-3,3	+0,8	x	-19,4
Nichtbeachten der Verkehrsregelung durch Polizeibeamte, Lichtzeichen	139	105	-	19	137	106	1	21	+1,5	-0,9	x	-9,5
Abbiegen, Wenden, Rückwärtsfahren, Ein- und Anfahren	815	675	-	52	921	771	7	53	-11,5	-12,5	x	-1,9
Falsches Verhalten gegenüber Fußgängern	450	387	6	11	464	412	4	18	-3,0	-6,1	x	-38,9
darunter an Überwegen und Furten	110	98	2	2	102	93	1	1	+7,8	+5,4	x	x
Ruhender Verkehr, Verkehrssicherung	45	40	-	-	48	46	-	-	-6,3	-13,0	-	-
Nichtbeachten der Beleuchtungs-vorschriften	16	1	-	13	18	2	1	14	-11,1	x	x	-7,1
Ladung, Besetzung	8	2	-	-	4	1	-	-	x	x	-	-
Andere Fehler beim Fahrzeugführer	1 028	706	20	129	1 095	740	33	137	-6,1	-4,6	-39,4	-5,8
<b>Insgesamt</b>	<b>5 294</b>	<b>4 123</b>	<b>69</b>	<b>450</b>	<b>5 726</b>	<b>4 446</b>	<b>109</b>	<b>491</b>	<b>-7,5</b>	<b>-7,3</b>	<b>-36,7</b>	<b>-8,4</b>







## Noch: 13. Straßenverkehrsunfälle und verunglückte Personen im Januar 2006 nach Gemeinden

Verwaltungsbezirk a = Zusammen b = innerhalb von Ortschaften c = außerhalb von Ortschaften d = auf Bundesautobahnen		Straßenverkehrsunfälle				Verunglückte			
		insgesamt	davon			insgesamt	davon		
			mit Personen- schaden	mit schwer- wiegendem Sachschaden (i. e. S.)	sonstige Alkohol- unfälle		Getötete	Verletzte	
								schwer	leicht
<b>Kreis Mettmann</b>	<b>a</b>	<b>151</b>	<b>92</b>	<b>51</b>	<b>8</b>	<b>108</b>	<b>1</b>	<b>15</b>	<b>92</b>
	<b>b</b>	<b>107</b>	<b>70</b>	<b>29</b>	<b>8</b>	<b>82</b>	–	<b>10</b>	<b>72</b>
	<b>c</b>	<b>13</b>	<b>7</b>	<b>6</b>	–	<b>7</b>	–	<b>1</b>	<b>6</b>
	<b>d</b>	<b>31</b>	<b>15</b>	<b>16</b>	–	<b>19</b>	<b>1</b>	<b>4</b>	<b>14</b>
Erkrath, Stadt	a	8	6	2	–	6	–	1	5
	b	2	2	–	–	2	–	1	1
	c	1	1	–	–	1	–	–	1
	d	5	3	2	–	3	–	–	3
Haan, Stadt	a	10	7	3	–	7	–	–	7
	b	6	4	2	–	4	–	–	4
	c	2	1	1	–	1	–	–	1
	d	2	2	–	–	2	–	–	2
Heiligenhaus, Stadt	a	7	3	4	–	8	–	–	8
	b	7	3	4	–	8	–	–	8
	c	–	–	–	–	–	–	–	–
	d	–	–	–	–	–	–	–	–
Hilden, Stadt	a	22	14	7	1	15	–	1	14
	b	16	12	3	1	13	–	1	12
	c	1	1	–	–	1	–	–	1
	d	5	1	4	–	1	–	–	1
Langenfeld (Rheinland), Stadt	a	19	11	7	1	13	1	3	9
	b	14	8	5	1	8	–	1	7
	c	–	–	–	–	–	–	–	–
	d	5	3	2	–	5	1	2	2
Mettmann, Stadt	a	11	5	5	1	7	–	–	7
	b	7	3	3	1	5	–	–	5
	c	4	2	2	–	2	–	–	2
	d	–	–	–	–	–	–	–	–
Monheim am Rhein, Stadt	a	11	8	2	1	8	–	2	6
	b	9	8	–	1	8	–	2	6
	c	–	–	–	–	–	–	–	–
	d	2	–	2	–	–	–	–	–
Ratingen, Stadt	a	31	19	12	–	23	–	4	19
	b	18	13	5	–	15	–	2	13
	c	3	1	2	–	1	–	1	–
	d	10	5	5	–	7	–	1	6
Velbert, Stadt	a	29	19	7	3	21	–	4	17
	b	25	17	5	3	19	–	3	16
	c	2	1	1	–	1	–	–	1
	d	2	1	1	–	1	–	1	–
Wülfrath, Stadt	a	3	–	2	1	–	–	–	–
	b	3	–	2	1	–	–	–	–
	c	–	–	–	–	–	–	–	–
	d	–	–	–	–	–	–	–	–
<b>Rhein-Kreis Neuss</b>	<b>a</b>	<b>155</b>	<b>117</b>	<b>30</b>	<b>8</b>	<b>151</b>	<b>1</b>	<b>23</b>	<b>127</b>
	<b>b</b>	<b>89</b>	<b>68</b>	<b>14</b>	<b>7</b>	<b>81</b>	<b>1</b>	<b>10</b>	<b>70</b>
	<b>c</b>	<b>43</b>	<b>31</b>	<b>12</b>	–	<b>47</b>	–	<b>11</b>	<b>36</b>
	<b>d</b>	<b>23</b>	<b>18</b>	<b>4</b>	<b>1</b>	<b>23</b>	–	<b>2</b>	<b>21</b>
Dormagen, Stadt	a	22	18	3	1	20	–	5	15
	b	10	7	2	1	7	–	2	5
	c	9	8	1	–	10	–	3	7
	d	3	3	–	–	3	–	–	3

### Noch: 13. Straßenverkehrsunfälle und verunglückte Personen im Januar 2006 nach Gemeinden

Verwaltungsbezirk a = Zusammen b = innerhalb von Ortschaften c = außerhalb von Ortschaften d = auf Bundesautobahnen	Straßenverkehrsunfälle				Verunglückte				
	insgesamt	davon			insgesamt	davon			
		mit Personen- schaden	mit schwer- wiegendem Sachschaden (i. e. S.)	sonstige Alkohol- unfälle		Getötete	schwer	leicht	
								Verletzte	
<b>Noch: Rhein-Kreis Neuss</b>									
Grevenbroich, Stadt	a	26	21	5	-	24	-	4	20
	b	17	14	3	-	15	-	2	13
	c	9	7	2	-	9	-	2	7
	d	-	-	-	-	-	-	-	-
Jüchen	a	4	3	1	-	3	-	-	3
	b	2	2	-	-	2	-	-	2
	c	2	1	1	-	1	-	-	1
	d	-	-	-	-	-	-	-	-
Kaarst, Stadt	a	16	11	3	2	14	-	2	12
	b	10	6	2	2	7	-	2	5
	c	4	3	1	-	5	-	-	5
	d	2	2	-	-	2	-	-	2
Korschenbroich, Stadt	a	8	7	-	1	8	1	1	6
	b	6	5	-	1	5	1	-	4
	c	1	1	-	-	2	-	1	1
	d	1	1	-	-	1	-	-	1
Meerbusch, Stadt	a	13	8	4	1	9	-	2	7
	b	7	4	2	1	4	-	-	4
	c	2	2	-	-	2	-	1	1
	d	4	2	2	-	3	-	1	2
Neuss, Stadt	a	65	48	14	3	66	-	9	57
	b	37	30	5	2	41	-	4	37
	c	15	8	7	-	11	-	4	7
	d	13	10	2	1	14	-	1	13
Rommerskirchen	a	1	1	-	-	7	-	-	7
	b	-	-	-	-	-	-	-	-
	c	1	1	-	-	7	-	-	7
	d	-	-	-	-	-	-	-	-
<b>Kreis Viersen</b>	<b>a</b>	<b>131</b>	<b>91</b>	<b>36</b>	<b>4</b>	<b>129</b>	<b>2</b>	<b>25</b>	<b>102</b>
	<b>b</b>	<b>66</b>	<b>46</b>	<b>17</b>	<b>3</b>	<b>55</b>	<b>-</b>	<b>9</b>	<b>46</b>
	<b>c</b>	<b>52</b>	<b>38</b>	<b>14</b>	<b>-</b>	<b>62</b>	<b>2</b>	<b>14</b>	<b>46</b>
	<b>d</b>	<b>13</b>	<b>7</b>	<b>5</b>	<b>1</b>	<b>12</b>	<b>-</b>	<b>2</b>	<b>10</b>
Brüggen	a	8	5	2	1	7	-	-	7
	b	3	1	1	1	1	-	-	1
	c	5	4	1	-	6	-	-	6
	d	-	-	-	-	-	-	-	-
Gefrath	a	5	4	1	-	7	-	-	7
	b	1	1	-	-	1	-	-	1
	c	4	3	1	-	6	-	-	6
	d	-	-	-	-	-	-	-	-
Kempfen, Stadt	a	14	9	5	-	12	-	2	10
	b	7	6	1	-	6	-	2	4
	c	6	3	3	-	6	-	-	6
	d	1	-	1	-	-	-	-	-
Nettetal, Stadt	a	20	17	3	-	27	1	6	20
	b	11	9	2	-	9	-	1	8
	c	5	5	-	-	11	1	4	6
	d	4	3	1	-	7	-	1	6

## Noch: 13. Straßenverkehrsunfälle und verunglückte Personen im Januar 2006 nach Gemeinden

Verwaltungsbezirk a = Zusammen b = innerhalb von Ortschaften c = außerhalb von Ortschaften d = auf Bundesautobahnen		Straßenverkehrsunfälle				Verunglückte			
		insgesamt	davon			insgesamt	davon		
			mit Personen- schaden	mit schwer- wiegendem Sachschaden (i. e. S.)	sonstige Alkohol- unfälle		Getötete	schwer	leicht
						Verletzte			
<b>Noch: Kreis Viersen</b>									
Niederkrüchten	a	5	5	-	-	7	-	2	5
	b	1	1	-	-	1	-	1	-
	c	3	3	-	-	5	-	1	4
	d	1	1	-	-	1	-	-	1
Schwalmtal	a	10	7	3	-	11	-	3	8
	b	6	5	1	-	8	-	1	7
	c	3	1	2	-	2	-	2	-
	d	1	1	-	-	1	-	-	1
Tönisvorst, Stadt	a	12	9	2	1	10	1	1	8
	b	5	4	-	1	4	-	-	4
	c	7	5	2	-	6	1	1	4
	d	-	-	-	-	-	-	-	-
Viersen, Stadt	a	33	19	13	1	28	-	5	23
	b	23	12	10	1	17	-	2	15
	c	7	6	1	-	9	-	3	6
	d	3	1	2	-	2	-	-	2
Willich, Stadt	a	24	16	7	1	20	-	6	14
	b	9	7	2	-	8	-	2	6
	c	12	8	4	-	11	-	3	8
	d	3	1	1	1	1	-	1	-
<b>Kreis Wesel</b>	<b>a</b>	<b>166</b>	<b>104</b>	<b>55</b>	<b>7</b>	<b>124</b>	<b>-</b>	<b>24</b>	<b>100</b>
	<b>b</b>	<b>100</b>	<b>67</b>	<b>29</b>	<b>4</b>	<b>74</b>	<b>-</b>	<b>8</b>	<b>66</b>
	<b>c</b>	<b>48</b>	<b>28</b>	<b>18</b>	<b>2</b>	<b>40</b>	<b>-</b>	<b>10</b>	<b>30</b>
	<b>d</b>	<b>18</b>	<b>9</b>	<b>8</b>	<b>1</b>	<b>10</b>	<b>-</b>	<b>6</b>	<b>4</b>
Alpen	a	3	2	1	-	2	-	2	-
	b	-	-	-	-	-	-	-	-
	c	3	2	1	-	2	-	2	-
	d	-	-	-	-	-	-	-	-
Dinslaken, Stadt	a	22	13	8	1	15	-	1	14
	b	17	11	6	-	12	-	1	11
	c	3	1	1	1	1	-	-	1
	d	2	1	1	-	2	-	-	2
Haminkeln, Stadt	a	12	11	1	-	15	-	4	11
	b	4	4	-	-	5	-	-	5
	c	6	5	1	-	8	-	2	6
	d	2	2	-	-	2	-	2	-
Hünxe	a	5	1	4	-	1	-	1	-
	b	-	-	-	-	-	-	-	-
	c	-	-	-	-	-	-	-	-
	d	5	1	4	-	1	-	1	-
Kamp-Lintfort, Stadt	a	19	13	6	-	14	-	3	11
	b	14	10	4	-	10	-	1	9
	c	5	3	2	-	4	-	2	2
	d	-	-	-	-	-	-	-	-
Moers, Stadt	a	53	35	13	5	44	-	5	39
	b	32	22	6	4	26	-	1	25
	c	14	9	5	-	14	-	2	12
	d	7	4	2	1	4	-	2	2
Neukirchen-Vluyn, Stadt	a	4	2	2	-	2	-	1	1
	b	3	2	1	-	2	-	1	1
	c	1	-	1	-	-	-	-	-
	d	-	-	-	-	-	-	-	-
Rheinberg, Stadt	a	4	1	3	-	1	-	-	1
	b	1	-	1	-	-	-	-	-
	c	2	1	1	-	1	-	-	1
	d	1	-	1	-	-	-	-	-





### Noch: 13. Straßenverkehrsunfälle und verunglückte Personen im Januar 2006 nach Gemeinden

Verwaltungsbezirk a = Zusammen b = innerhalb von Ortschaften c = außerhalb von Ortschaften d = auf Bundesautobahnen	Straßenverkehrsunfälle				Verunglückte				
	insgesamt	davon			insgesamt	davon			
		mit Personen- schaden	mit schwer- wiegendem Sachschaden (i. e. S.)	sonstige Alkohol- unfälle		Getötete	schwer	leicht	
							Verletzte		
<b>Noch: Kreis Düren</b>									
Jülich, Stadt	a	9	6	3	-	7	-	1	6
	b	4	4	-	-	4	-	-	4
	c	2	1	1	-	2	-	-	2
	d	3	1	2	-	1	-	1	-
Kreuzau	a	5	5	-	-	6	-	2	4
	b	4	4	-	-	5	-	2	3
	c	1	1	-	-	1	-	-	1
	d	-	-	-	-	-	-	-	-
Langerwehe	a	8	6	2	-	7	-	3	4
	b	4	4	-	-	5	-	2	3
	c	1	1	-	-	1	-	1	-
	d	3	1	2	-	1	-	-	1
Linnich, Stadt	a	7	7	-	-	9	-	2	7
	b	1	1	-	-	2	-	-	2
	c	6	6	-	-	7	-	2	5
	d	-	-	-	-	-	-	-	-
Merzenich	a	4	2	2	-	4	-	1	3
	b	1	-	1	-	-	-	-	-
	c	2	2	-	-	4	-	1	3
	d	1	-	1	-	-	-	-	-
Nideggen, Stadt	a	7	2	4	1	2	-	2	-
	b	3	-	2	1	-	-	-	-
	c	4	2	2	-	2	-	2	-
	d	-	-	-	-	-	-	-	-
Niederzier	a	7	5	1	1	5	-	2	3
	b	3	2	-	1	2	-	-	2
	c	3	3	-	-	3	-	2	1
	d	1	-	1	-	-	-	-	-
Nörvenich	a	7	5	1	1	9	-	4	5
	b	3	2	-	1	4	-	-	4
	c	4	3	1	-	5	-	4	1
	d	-	-	-	-	-	-	-	-
Titz	a	8	5	3	-	5	-	-	5
	b	2	1	1	-	1	-	-	1
	c	3	3	-	-	3	-	-	3
	d	3	1	2	-	1	-	-	1
Vettweiß	a	2	1	1	-	2	-	-	2
	b	-	-	-	-	-	-	-	-
	c	2	1	1	-	2	-	-	2
	d	-	-	-	-	-	-	-	-
<b>Rhein-Erft-Kreis</b>	<b>a</b>	<b>144</b>	<b>101</b>	<b>36</b>	<b>7</b>	<b>119</b>	<b>1</b>	<b>14</b>	<b>104</b>
	<b>b</b>	<b>85</b>	<b>62</b>	<b>18</b>	<b>5</b>	<b>70</b>	<b>1</b>	<b>6</b>	<b>63</b>
	<b>c</b>	<b>44</b>	<b>31</b>	<b>11</b>	<b>2</b>	<b>36</b>	<b>-</b>	<b>5</b>	<b>31</b>
	<b>d</b>	<b>15</b>	<b>8</b>	<b>7</b>	<b>-</b>	<b>13</b>	<b>-</b>	<b>3</b>	<b>10</b>
Bedburg, Stadt	a	6	5	-	1	6	-	-	6
	b	5	4	-	1	4	-	-	4
	c	1	1	-	-	2	-	-	2
	d	-	-	-	-	-	-	-	-
Bergheim, Stadt	a	13	8	3	2	8	-	2	6
	b	5	3	1	1	3	-	1	2
	c	5	3	1	1	3	-	1	2
	d	3	2	1	-	2	-	-	2

### Noch: 13. Straßenverkehrsunfälle und verunglückte Personen im Januar 2006 nach Gemeinden

Verwaltungsbezirk a = Zusammen b = innerhalb von Ortschaften c = außerhalb von Ortschaften d = auf Bundesautobahnen	Straßenverkehrsunfälle				Verunglückte				
	insgesamt	davon			insgesamt	davon			
		mit Personen- schaden	mit schwer- wiegendem Sachschaden (i. e. S.)	sonstige Alkohol- unfälle		Getötete	schwer	leicht	
							Verletzte		
<b>Noch: Rhein-Erft-Kreis</b>									
Brühl, Stadt	a	12	7	5	-	7	-	-	7
	b	6	5	1	-	5	-	-	5
	c	1	1	-	-	1	-	-	1
	d	5	1	4	-	1	-	-	1
Elsdorf	a	2	2	-	-	3	-	-	3
	b	-	-	-	-	-	-	-	-
	c	2	2	-	-	3	-	-	3
	d	-	-	-	-	-	-	-	-
Erftstadt, Stadt	a	15	11	4	-	13	-	4	9
	b	7	6	1	-	7	-	2	5
	c	5	4	1	-	4	-	-	4
	d	3	1	2	-	2	-	2	-
Frechen, Stadt	a	26	18	8	-	21	-	2	19
	b	19	12	7	-	14	-	-	14
	c	7	6	1	-	7	-	2	5
	d	-	-	-	-	-	-	-	-
Hürth, Stadt	a	20	16	1	3	20	-	1	19
	b	14	12	-	2	13	-	1	12
	c	4	2	1	1	2	-	-	2
	d	2	2	-	-	5	-	-	5
Kerpen, Stadt	a	24	21	3	-	26	1	3	22
	b	13	11	2	-	14	1	1	12
	c	9	8	1	-	9	-	1	8
	d	2	2	-	-	3	-	1	2
Pulheim, Stadt	a	19	9	10	-	10	-	2	8
	b	10	5	5	-	5	-	1	4
	c	9	4	5	-	5	-	1	4
	d	-	-	-	-	-	-	-	-
Wesseling, Stadt	a	7	4	2	1	5	-	-	5
	b	6	4	1	1	5	-	-	5
	c	1	-	1	-	-	-	-	-
	d	-	-	-	-	-	-	-	-
<b>Kreis Euskirchen</b>	<b>a</b>	<b>95</b>	<b>54</b>	<b>37</b>	<b>4</b>	<b>72</b>	<b>3</b>	<b>20</b>	<b>49</b>
	<b>b</b>	<b>47</b>	<b>24</b>	<b>21</b>	<b>2</b>	<b>27</b>	<b>-</b>	<b>10</b>	<b>17</b>
	<b>c</b>	<b>41</b>	<b>28</b>	<b>11</b>	<b>2</b>	<b>43</b>	<b>3</b>	<b>9</b>	<b>31</b>
	<b>d</b>	<b>7</b>	<b>2</b>	<b>5</b>	<b>-</b>	<b>2</b>	<b>-</b>	<b>1</b>	<b>1</b>
Bad Münstereifel, Stadt	a	6	4	1	1	6	-	1	5
	b	1	1	-	-	1	-	-	1
	c	5	3	1	1	5	-	1	4
	d	-	-	-	-	-	-	-	-
Blankenheim	a	3	-	3	-	-	-	-	-
	b	2	-	2	-	-	-	-	-
	c	1	-	1	-	-	-	-	-
	d	-	-	-	-	-	-	-	-
Dahlem	a	4	3	1	-	5	-	3	2
	b	1	1	-	-	2	-	2	-
	c	3	2	1	-	3	-	1	2
	d	-	-	-	-	-	-	-	-
Euskirchen, Stadt	a	41	23	17	1	28	-	5	23
	b	25	12	12	1	13	-	3	10
	c	13	10	3	-	14	-	1	13
	d	3	1	2	-	1	-	1	-







### Noch: 13. Straßenverkehrsunfälle und verunglückte Personen im Januar 2006 nach Gemeinden

Verwaltungsbezirk a = Zusammen b = innerhalb von Ortschaften c = außerhalb von Ortschaften d = auf Bundesautobahnen	Straßenverkehrsunfälle				Verunglückte				
	insgesamt	davon			insgesamt	davon			
		mit Personen- schaden	mit schwer- wiegendem Sachschaden (i. e. S.)	sonstige Alkohol- unfälle		Getötete	schwer	leicht	
									Verletzte
<b>Noch: Oberbergischer Kreis</b>									
Nümbrecht	a	5	3	2	-	5	-	2	3
	b	4	2	2	-	4	-	2	2
	c	1	1	-	-	1	-	-	1
	d	-	-	-	-	-	-	-	-
Radevormwald, Stadt	a	11	7	4	-	10	-	2	8
	b	5	4	1	-	6	-	1	5
	c	6	3	3	-	4	-	1	3
	d	-	-	-	-	-	-	-	-
Reichshof	a	12	8	4	-	15	-	3	12
	b	1	1	-	-	2	-	2	-
	c	7	5	2	-	11	-	1	10
	d	4	2	2	-	2	-	-	2
Waldbröl, Stadt	a	10	6	3	1	11	-	-	11
	b	8	4	3	1	7	-	-	7
	c	2	2	-	-	4	-	-	4
	d	-	-	-	-	-	-	-	-
Wiehl, Stadt	a	8	4	4	-	6	-	2	4
	b	2	2	-	-	3	-	-	3
	c	4	2	2	-	3	-	2	1
	d	2	-	2	-	-	-	-	-
Wipperfürth, Stadt	a	11	4	7	-	4	-	1	3
	b	5	2	3	-	2	-	-	2
	c	6	2	4	-	2	-	1	1
	d	-	-	-	-	-	-	-	-
<b>Rheinisch-Bergischer Kreis</b>									
	a	<b>86</b>	<b>62</b>	<b>23</b>	<b>1</b>	<b>75</b>	<b>1</b>	<b>17</b>	<b>57</b>
	b	<b>69</b>	<b>52</b>	<b>16</b>	<b>1</b>	<b>62</b>	<b>1</b>	<b>10</b>	<b>51</b>
	c	<b>10</b>	<b>6</b>	<b>4</b>	<b>-</b>	<b>8</b>	<b>-</b>	<b>4</b>	<b>4</b>
	d	<b>7</b>	<b>4</b>	<b>3</b>	<b>-</b>	<b>5</b>	<b>-</b>	<b>3</b>	<b>2</b>
Bergisch Gladbach, Stadt	a	38	29	9	-	35	-	7	28
	b	35	28	7	-	34	-	6	28
	c	2	1	1	-	1	-	1	-
	d	1	-	1	-	-	-	-	-
Burscheid, Stadt	a	8	8	-	-	10	-	4	6
	b	5	5	-	-	6	-	2	4
	c	-	-	-	-	-	-	-	-
	d	3	3	-	-	4	-	2	2
Kürten	a	8	8	-	-	9	-	2	7
	b	5	5	-	-	6	-	-	6
	c	3	3	-	-	3	-	2	1
	d	-	-	-	-	-	-	-	-
Leichlingen (Rheinland), Stadt	a	8	2	5	1	2	-	-	2
	b	6	2	3	1	2	-	-	2
	c	1	-	1	-	-	-	-	-
	d	1	-	1	-	-	-	-	-
Odenthal	a	4	3	1	-	4	1	-	3
	b	4	3	1	-	4	1	-	3
	c	-	-	-	-	-	-	-	-
	d	-	-	-	-	-	-	-	-
Overath, Stadt	a	7	6	1	-	6	-	2	4
	b	4	4	-	-	4	-	-	4
	c	1	1	-	-	1	-	1	-
	d	2	1	1	-	1	-	1	-



### Noch: 13. Straßenverkehrsunfälle und verunglückte Personen im Januar 2006 nach Gemeinden

Verwaltungsbezirk a = Zusammen b = innerhalb von Ortschaften c = außerhalb von Ortschaften d = auf Bundesautobahnen	Straßenverkehrsunfälle				Verunglückte				
	insgesamt	davon			insgesamt	davon			
		mit Personen- schaden	mit schwer- wiegendem Sachschaden (i. e. S.)	sonstige Alkohol- unfälle		Getötete	schwer	leicht	
							Verletzte		
<b>Noch: Rhein-Sieg-Kreis</b>									
Niederkassel, Stadt	a	6	2	3	1	2	-	1	1
	b	6	2	3	1	2	-	1	1
	c	-	-	-	-	-	-	-	-
	d	-	-	-	-	-	-	-	-
Rheinbach, Stadt	a	10	6	4	-	7	-	2	5
	b	2	1	1	-	1	-	-	1
	c	5	2	3	-	3	-	-	3
	d	3	3	-	-	3	-	2	1
Ruppichteroth	a	5	2	3	-	2	-	1	1
	b	1	-	1	-	-	-	-	-
	c	4	2	2	-	2	-	1	1
	d	-	-	-	-	-	-	-	-
Sankt Augustin, Stadt	a	18	11	7	-	11	-	1	10
	b	12	7	5	-	7	-	-	7
	c	3	3	-	-	3	-	1	2
	d	3	1	2	-	1	-	-	1
Siegburg, Stadt	a	16	9	5	2	10	-	-	10
	b	13	8	3	2	9	-	-	9
	c	3	1	2	-	1	-	-	1
	d	-	-	-	-	-	-	-	-
Swisttal	a	6	5	1	-	14	1	5	8
	b	1	1	-	-	2	-	2	-
	c	5	4	1	-	12	1	3	8
	d	-	-	-	-	-	-	-	-
Troisdorf, Stadt	a	21	13	6	2	14	-	1	13
	b	19	13	4	2	14	-	1	13
	c	2	-	2	-	-	-	-	-
	d	-	-	-	-	-	-	-	-
Wachtberg	a	3	-	3	-	-	-	-	-
	b	1	-	1	-	-	-	-	-
	c	2	-	2	-	-	-	-	-
	d	-	-	-	-	-	-	-	-
Windeck	a	6	6	-	-	6	1	-	5
	b	3	3	-	-	3	-	-	3
	c	3	3	-	-	3	1	-	2
	d	-	-	-	-	-	-	-	-
<b>Regierungsbezirk Köln</b>	a	1 674	1 141	450	83	1 435	16	234	1 185
	b	1 200	835	296	69	999	3	138	858
	c	335	230	95	10	338	12	69	257
	d	139	76	59	4	98	1	27	70
<b>Kreisfreie Städte</b>									
<b>Bottrop</b>	a	33	21	10	2	26	1	5	20
	b	27	16	9	2	19	-	4	15
	c	4	3	1	-	4	-	1	3
	d	2	2	-	-	3	1	-	2
<b>Gelsenkirchen</b>	a	74	53	18	3	66	1	8	57
	b	59	41	15	3	51	1	5	45
	c	12	10	2	-	12	-	3	9
	d	3	2	1	-	3	-	-	3
<b>Münster</b>	a	135	107	25	3	120	-	25	95
	b	116	93	20	3	98	-	18	80
	c	14	13	1	-	21	-	7	14
	d	5	1	4	-	1	-	-	1





### Noch: 13. Straßenverkehrsunfälle und verunglückte Personen im Januar 2006 nach Gemeinden

Verwaltungsbezirk a = Zusammen b = innerhalb von Ortschaften c = außerhalb von Ortschaften d = auf Bundesautobahnen	Straßenverkehrsunfälle				Verunglückte				
	insgesamt	davon			insgesamt	davon			
		mit Personen- schaden	mit schwer- wiegendem Sachschaden (i. e. S.)	sonstige Alkohol- unfälle		Getötete	schwer	leicht	
							Verletzte		
<b>Noch: Kreis Coesfeld</b>									
Nordkirchen	a	4	3	1	-	3	-	-	3
	b	1	-	1	-	-	-	-	-
	c	3	3	-	-	3	-	-	3
	d	-	-	-	-	-	-	-	-
Nottuln	a	9	4	5	-	5	-	-	5
	b	4	1	3	-	1	-	-	1
	c	4	2	2	-	3	-	-	3
	d	1	1	-	-	1	-	-	1
Olfen, Stadt	a	6	4	1	1	5	-	1	4
	b	4	2	1	1	3	-	-	3
	c	2	2	-	-	2	-	1	1
	d	-	-	-	-	-	-	-	-
Rosendahl	a	6	4	2	-	6	-	1	5
	b	4	3	1	-	3	-	-	3
	c	2	1	1	-	3	-	1	2
	d	-	-	-	-	-	-	-	-
Senden	a	10	6	4	-	7	-	1	6
	b	1	1	-	-	1	-	-	1
	c	7	5	2	-	6	-	1	5
	d	2	-	2	-	-	-	-	-
<b>Kreis Recklinghausen</b>									
	a	<b>221</b>	<b>164</b>	<b>47</b>	<b>10</b>	<b>189</b>	<b>1</b>	<b>39</b>	<b>149</b>
	b	<b>163</b>	<b>128</b>	<b>25</b>	<b>10</b>	<b>139</b>	<b>1</b>	<b>26</b>	<b>112</b>
	c	<b>37</b>	<b>28</b>	<b>9</b>	<b>-</b>	<b>40</b>	<b>-</b>	<b>10</b>	<b>30</b>
	d	<b>21</b>	<b>8</b>	<b>13</b>	<b>-</b>	<b>10</b>	<b>-</b>	<b>3</b>	<b>7</b>
Castrop-Rauxel, Stadt	a	29	23	6	-	25	-	3	22
	b	22	18	4	-	19	-	1	18
	c	3	2	1	-	2	-	1	1
	d	4	3	1	-	4	-	1	3
Datteln, Stadt	a	8	7	1	-	8	-	2	6
	b	7	6	1	-	7	-	2	5
	c	1	1	-	-	1	-	-	1
	d	-	-	-	-	-	-	-	-
Dorsten, Stadt	a	29	22	5	2	29	-	8	21
	b	18	14	2	2	16	-	4	12
	c	8	8	-	-	13	-	4	9
	d	3	-	3	-	-	-	-	-
Gladbeck, Stadt	a	18	15	3	-	16	-	5	11
	b	15	13	2	-	13	-	4	9
	c	1	1	-	-	2	-	1	1
	d	2	1	1	-	1	-	-	1
Haltern am See, Stadt	a	16	10	5	1	12	-	-	12
	b	7	4	2	1	4	-	-	4
	c	4	4	-	-	6	-	-	6
	d	5	2	3	-	2	-	-	2
Herten, Stadt	a	10	7	3	-	7	-	-	7
	b	8	6	2	-	6	-	-	6
	c	-	-	-	-	-	-	-	-
	d	2	1	1	-	1	-	-	1
Marl, Stadt	a	52	38	10	4	40	1	14	25
	b	37	31	2	4	32	1	11	20
	c	14	7	7	-	8	-	3	5
	d	1	-	1	-	-	-	-	-



### Noch: 13. Straßenverkehrsunfälle und verunglückte Personen im Januar 2006 nach Gemeinden

Verwaltungsbezirk a = Zusammen b = innerhalb von Ortschaften c = außerhalb von Ortschaften d = auf Bundesautobahnen	Straßenverkehrsunfälle				Verunglückte				
	insgesamt	davon			insgesamt	davon			
		mit Personen- schaden	mit schwer- wiegendem Sachschaden (i. e. S.)	sonstige Alkohol- unfälle		Getötete	schwer	leicht	
							Verletzte		
<b>Noch: Kreis Recklinghausen</b>									
Oer-Erkenschwick, Stadt	a	4	4	–	–	6	–	1	5
	b	3	3	–	–	4	–	–	4
	c	1	1	–	–	2	–	1	1
	d	–	–	–	–	–	–	–	–
Recklinghausen, Stadt	a	51	34	14	3	42	–	5	37
	b	43	30	10	3	35	–	3	32
	c	4	3	1	–	5	–	–	5
	d	4	1	3	–	2	–	2	–
Waltrop, Stadt	a	4	4	–	–	4	–	1	3
	b	3	3	–	–	3	–	1	2
	c	1	1	–	–	1	–	–	1
	d	–	–	–	–	–	–	–	–
<b>Kreis Steinfurt</b>	<b>a</b>	<b>169</b>	<b>111</b>	<b>52</b>	<b>6</b>	<b>135</b>	<b>5</b>	<b>31</b>	<b>99</b>
	<b>b</b>	<b>102</b>	<b>69</b>	<b>27</b>	<b>6</b>	<b>81</b>	<b>1</b>	<b>16</b>	<b>64</b>
	<b>c</b>	<b>59</b>	<b>39</b>	<b>20</b>	<b>–</b>	<b>51</b>	<b>3</b>	<b>14</b>	<b>34</b>
	<b>d</b>	<b>8</b>	<b>3</b>	<b>5</b>	<b>–</b>	<b>3</b>	<b>1</b>	<b>1</b>	<b>1</b>
Altenberge	a	5	4	1	–	5	–	2	3
	b	2	2	–	–	2	–	–	2
	c	3	2	1	–	3	–	2	1
	d	–	–	–	–	–	–	–	–
Emsdetten, Stadt	a	11	10	–	1	11	–	5	6
	b	8	7	–	1	7	–	3	4
	c	3	3	–	–	4	–	2	2
	d	–	–	–	–	–	–	–	–
Greven, Stadt	a	15	13	2	–	16	–	4	12
	b	8	8	–	–	10	–	4	6
	c	7	5	2	–	6	–	–	6
	d	–	–	–	–	–	–	–	–
Hörstel, Stadt	a	2	2	–	–	3	–	–	3
	b	1	1	–	–	1	–	–	1
	c	1	1	–	–	2	–	–	2
	d	–	–	–	–	–	–	–	–
Hopsten	a	2	1	1	–	1	1	–	–
	b	–	–	–	–	–	–	–	–
	c	2	1	1	–	1	1	–	–
	d	–	–	–	–	–	–	–	–
Horstmar, Stadt	a	4	3	1	–	4	–	–	4
	b	–	–	–	–	–	–	–	–
	c	4	3	1	–	4	–	–	4
	d	–	–	–	–	–	–	–	–
Ibbenbüren, Stadt	a	25	11	13	1	13	2	1	10
	b	15	7	7	1	7	–	–	7
	c	7	3	4	–	5	1	1	3
	d	3	1	2	–	1	1	–	–
Ladbergen	a	1	1	–	–	1	–	–	1
	b	–	–	–	–	–	–	–	–
	c	1	1	–	–	1	–	–	1
	d	–	–	–	–	–	–	–	–
Laer	a	3	2	1	–	2	1	–	1
	b	1	1	–	–	1	1	–	–
	c	2	1	1	–	1	–	–	1
	d	–	–	–	–	–	–	–	–
Lengerich, Stadt	a	11	7	4	–	9	–	1	8
	b	8	5	3	–	7	–	–	7
	c	2	2	–	–	2	–	1	1
	d	1	–	1	–	–	–	–	–

### Noch: 13. Straßenverkehrsunfälle und verunglückte Personen im Januar 2006 nach Gemeinden

Verwaltungsbezirk a = Zusammen b = innerhalb von Ortschaften c = außerhalb von Ortschaften d = auf Bundesautobahnen	Straßenverkehrsunfälle				Verunglückte			
	insgesamt	davon			insgesamt	davon		
		mit Personen- schaden	mit schwer- wiegendem Sachschaden (i. e. S.)	sonstige Alkohol- unfälle		Getötete	schwer	leicht
							Verletzte	
<b>Noch: Kreis Steinfurt</b>								
Lienen	a	1	1	-	-	1	-	1
	b	-	-	-	-	-	-	-
	c	1	1	-	-	1	-	1
	d	-	-	-	-	-	-	-
Lotte	a	5	4	1	-	5	-	4
	b	2	1	1	-	2	-	2
	c	1	1	-	-	1	-	1
	d	2	2	-	-	2	-	1
Metelen	a	-	-	-	-	-	-	-
	b	-	-	-	-	-	-	-
	c	-	-	-	-	-	-	-
	d	-	-	-	-	-	-	-
Mettingen	a	4	3	-	1	4	-	3
	b	4	3	-	1	4	-	3
	c	-	-	-	-	-	-	-
	d	-	-	-	-	-	-	-
Neuenkirchen	a	3	2	1	-	2	-	2
	b	3	2	1	-	2	-	2
	c	-	-	-	-	-	-	-
	d	-	-	-	-	-	-	-
Nordwalde	a	2	2	-	-	2	-	2
	b	2	2	-	-	2	-	2
	c	-	-	-	-	-	-	-
	d	-	-	-	-	-	-	-
Ochtrup, Stadt	a	11	8	3	-	10	1	4
	b	6	4	2	-	5	-	2
	c	4	4	-	-	5	1	2
	d	1	-	1	-	-	-	-
Recke	a	4	2	2	-	2	-	2
	b	2	1	1	-	1	-	1
	c	2	1	1	-	1	-	1
	d	-	-	-	-	-	-	-
Rheine, Stadt	a	34	18	14	2	20	-	17
	b	26	14	10	2	16	-	14
	c	7	4	3	-	4	-	3
	d	1	-	1	-	-	-	-
Saerbeck	a	1	1	-	-	1	-	1
	b	-	-	-	-	-	-	-
	c	1	1	-	-	1	-	1
	d	-	-	-	-	-	-	-
Steinfurt, Stadt	a	15	11	4	-	16	-	10
	b	10	8	2	-	9	-	7
	c	5	3	2	-	7	-	3
	d	-	-	-	-	-	-	-
Tecklenburg, Stadt	a	1	1	-	-	1	-	1
	b	1	1	-	-	1	-	1
	c	-	-	-	-	-	-	-
	d	-	-	-	-	-	-	-
Westerkappeln	a	8	4	3	1	6	-	4
	b	3	2	-	1	4	-	3
	c	5	2	3	-	2	-	1
	d	-	-	-	-	-	-	-
Wettringen	a	1	-	1	-	-	-	-
	b	-	-	-	-	-	-	-
	c	1	-	1	-	-	-	-
	d	-	-	-	-	-	-	-

### Noch: 13. Straßenverkehrsunfälle und verunglückte Personen im Januar 2006 nach Gemeinden

Verwaltungsbezirk a = Zusammen b = innerhalb von Ortschaften c = außerhalb von Ortschaften d = auf Bundesautobahnen		Straßenverkehrsunfälle				Verunglückte			
		insgesamt	davon			insgesamt	davon		
			mit Personen- schaden	mit schwer- wiegendem Sachschaden (i. e. S.)	sonstige Alkohol- unfälle		Getötete	Verletzte	
								schwer	leicht
<b>Kreis Warendorf</b>	<b>a</b>	<b>118</b>	<b>82</b>	<b>33</b>	<b>3</b>	<b>102</b>	<b>3</b>	<b>21</b>	<b>78</b>
	<b>b</b>	<b>67</b>	<b>50</b>	<b>15</b>	<b>2</b>	<b>60</b>	<b>2</b>	<b>12</b>	<b>46</b>
	<b>c</b>	<b>44</b>	<b>28</b>	<b>16</b>	<b>-</b>	<b>35</b>	<b>-</b>	<b>7</b>	<b>28</b>
	<b>d</b>	<b>7</b>	<b>4</b>	<b>2</b>	<b>1</b>	<b>7</b>	<b>1</b>	<b>2</b>	<b>4</b>
Ahlen, Stadt	a	24	17	7	-	22	1	1	20
	b	19	14	5	-	19	1	1	17
	c	5	3	2	-	3	-	-	3
	d	-	-	-	-	-	-	-	-
Beckum, Stadt	a	17	13	3	1	13	-	2	11
	b	11	10	1	-	10	-	2	8
	c	2	1	1	-	1	-	-	1
	d	4	2	1	1	2	-	-	2
Beelen	a	4	3	1	-	4	-	-	4
	b	2	2	-	-	3	-	-	3
	c	2	1	1	-	1	-	-	1
	d	-	-	-	-	-	-	-	-
Drensteinfurt, Stadt	a	5	3	2	-	4	-	4	-
	b	1	1	-	-	2	-	2	-
	c	4	2	2	-	2	-	2	-
	d	-	-	-	-	-	-	-	-
Ennigerloh, Stadt	a	6	4	2	-	6	-	-	6
	b	2	2	-	-	2	-	-	2
	c	4	2	2	-	4	-	-	4
	d	-	-	-	-	-	-	-	-
Everswinkel	a	7	3	4	-	5	-	-	5
	b	3	-	3	-	-	-	-	-
	c	4	3	1	-	5	-	-	5
	d	-	-	-	-	-	-	-	-
Oelde, Stadt	a	14	9	4	1	14	1	3	10
	b	8	5	2	1	6	-	1	5
	c	3	2	1	-	3	-	-	3
	d	3	2	1	-	5	1	2	2
Ostbevern	a	1	-	1	-	-	-	-	-
	b	-	-	-	-	-	-	-	-
	c	1	-	1	-	-	-	-	-
	d	-	-	-	-	-	-	-	-
Sassenberg, Stadt	a	3	2	1	-	2	-	1	1
	b	-	-	-	-	-	-	-	-
	c	3	2	1	-	2	-	1	1
	d	-	-	-	-	-	-	-	-
Sendenhorst, Stadt	a	6	4	2	-	4	-	1	3
	b	2	2	-	-	2	-	1	1
	c	4	2	2	-	2	-	-	2
	d	-	-	-	-	-	-	-	-
Telgte, Stadt	a	4	3	1	-	3	-	1	2
	b	3	2	1	-	2	-	1	1
	c	1	1	-	-	1	-	-	1
	d	-	-	-	-	-	-	-	-
Wadersloh	a	3	1	2	-	1	-	-	1
	b	3	1	2	-	1	-	-	1
	c	-	-	-	-	-	-	-	-
	d	-	-	-	-	-	-	-	-
Warendorf, Stadt	a	24	20	3	1	24	1	8	15
	b	13	11	1	1	13	1	4	8
	c	11	9	2	-	11	-	4	7
	d	-	-	-	-	-	-	-	-
<b>Regierungsbezirk Münster</b>	<b>a</b>	<b>981</b>	<b>692</b>	<b>253</b>	<b>36</b>	<b>833</b>	<b>13</b>	<b>168</b>	<b>652</b>
	<b>b</b>	<b>641</b>	<b>465</b>	<b>143</b>	<b>33</b>	<b>524</b>	<b>5</b>	<b>98</b>	<b>421</b>
	<b>c</b>	<b>278</b>	<b>198</b>	<b>78</b>	<b>2</b>	<b>269</b>	<b>5</b>	<b>62</b>	<b>202</b>
	<b>d</b>	<b>62</b>	<b>29</b>	<b>32</b>	<b>1</b>	<b>40</b>	<b>3</b>	<b>8</b>	<b>29</b>

## Noch: 13. Straßenverkehrsunfälle und verunglückte Personen im Januar 2006 nach Gemeinden

Verwaltungsbezirk a = Zusammen b = innerhalb von Ortschaften c = außerhalb von Ortschaften d = auf Bundesautobahnen	Straßenverkehrsunfälle				Verunglückte				
	insgesamt	davon			insgesamt	davon			
		mit Personen- schaden	mit schwer- wiegendem Sachschaden (i. e. S.)	sonstige Alkohol- unfälle		Getötete	schwer	leicht	
									Verletzte
<b>Kreisfreie Stadt</b>									
<b>Bielefeld</b>	<b>a</b>	<b>138</b>	<b>93</b>	<b>42</b>	<b>3</b>	<b>117</b>	<b>1</b>	<b>19</b>	<b>97</b>
	<b>b</b>	<b>105</b>	<b>77</b>	<b>25</b>	<b>3</b>	<b>97</b>	-	<b>14</b>	<b>83</b>
	<b>c</b>	<b>21</b>	<b>14</b>	<b>7</b>	-	<b>18</b>	<b>1</b>	<b>5</b>	<b>12</b>
	<b>d</b>	<b>12</b>	<b>2</b>	<b>10</b>	-	<b>2</b>	-	-	<b>2</b>
<b>Kreis Gütersloh</b>	<b>a</b>	<b>151</b>	<b>94</b>	<b>51</b>	<b>6</b>	<b>118</b>	<b>1</b>	<b>16</b>	<b>101</b>
	<b>b</b>	<b>89</b>	<b>61</b>	<b>24</b>	<b>4</b>	<b>73</b>	-	<b>11</b>	<b>62</b>
	<b>c</b>	<b>54</b>	<b>31</b>	<b>21</b>	<b>2</b>	<b>42</b>	-	<b>5</b>	<b>37</b>
	<b>d</b>	<b>8</b>	<b>2</b>	<b>6</b>	-	<b>3</b>	<b>1</b>	-	<b>2</b>
Borgholzhausen, Stadt	a	5	2	3	-	6	-	1	5
	b	1	1	-	-	1	-	1	-
	c	4	1	3	-	5	-	-	5
	d	-	-	-	-	-	-	-	-
Gütersloh, Stadt	a	35	23	10	2	25	1	-	24
	b	27	19	6	2	20	-	-	20
	c	6	3	3	-	4	-	-	4
	d	2	1	1	-	1	1	-	-
Halle (Westfalen), Stadt	a	8	4	4	-	7	-	2	5
	b	5	3	2	-	6	-	2	4
	c	3	1	2	-	1	-	-	1
	d	-	-	-	-	-	-	-	-
Harsewinkel, Stadt	a	11	7	4	-	10	-	3	7
	b	6	4	2	-	5	-	2	3
	c	5	3	2	-	5	-	1	4
	d	-	-	-	-	-	-	-	-
Herzebrock-Clarholz	a	8	8	-	-	10	-	2	8
	b	4	4	-	-	5	-	1	4
	c	4	4	-	-	5	-	1	4
	d	-	-	-	-	-	-	-	-
Langenberg	a	3	1	2	-	1	-	-	1
	b	-	-	-	-	-	-	-	-
	c	3	1	2	-	1	-	-	1
	d	-	-	-	-	-	-	-	-
Rheda-Wiedenbrück, Stadt	a	22	14	8	-	18	-	2	16
	b	12	10	2	-	12	-	1	11
	c	7	3	4	-	4	-	1	3
	d	3	1	2	-	2	-	-	2
Rietberg, Stadt	a	12	10	1	1	11	-	2	9
	b	6	6	-	-	7	-	1	6
	c	6	4	1	1	4	-	1	3
	d	-	-	-	-	-	-	-	-
Schloß Holte-Stuckenbrock, Stadt	a	11	7	3	1	7	-	1	6
	b	9	5	3	1	5	-	1	4
	c	2	2	-	-	2	-	-	2
	d	-	-	-	-	-	-	-	-
Steinhagen	a	8	4	3	1	5	-	-	5
	b	3	1	2	-	1	-	-	1
	c	5	3	1	1	4	-	-	4
	d	-	-	-	-	-	-	-	-
Verl	a	13	4	8	1	4	-	-	4
	b	7	2	4	1	2	-	-	2
	c	3	2	1	-	2	-	-	2
	d	3	-	3	-	-	-	-	-

### Noch: 13. Straßenverkehrsunfälle und verunglückte Personen im Januar 2006 nach Gemeinden

Verwaltungsbezirk a = Zusammen b = innerhalb von Ortschaften c = außerhalb von Ortschaften d = auf Bundesautobahnen	Straßenverkehrsunfälle				Verunglückte				
	insgesamt	davon			insgesamt	davon			
		mit Personen- schaden	mit schwer- wiegendem Sachschaden (i. e. S.)	sonstige Alkohol- unfälle		Getötete	schwer	leicht	
							Verletzte		
<b>Noch: Kreis Gütersloh</b>									
Versmold, Stadt	a	12	7	5	-	10	-	2	8
	b	8	5	3	-	8	-	1	7
	c	4	2	2	-	2	-	1	1
	d	-	-	-	-	-	-	-	-
Werther (Westfalen), Stadt	a	3	3	-	-	4	-	1	3
	b	1	1	-	-	1	-	1	-
	c	2	2	-	-	3	-	-	3
	d	-	-	-	-	-	-	-	-
<b>Kreis Herford</b>									
	a	<b>100</b>	<b>53</b>	<b>40</b>	<b>7</b>	<b>77</b>	<b>3</b>	<b>8</b>	<b>66</b>
	b	<b>58</b>	<b>31</b>	<b>22</b>	<b>5</b>	<b>40</b>	-	<b>6</b>	<b>34</b>
	c	<b>28</b>	<b>15</b>	<b>11</b>	<b>2</b>	<b>22</b>	<b>3</b>	<b>2</b>	<b>17</b>
	d	<b>14</b>	<b>7</b>	<b>7</b>	-	<b>15</b>	-	-	<b>15</b>
Bünde, Stadt	a	17	9	8	-	12	-	3	9
	b	11	5	6	-	6	-	3	3
	c	2	2	-	-	2	-	-	2
	d	4	2	2	-	4	-	-	4
Enger, Stadt	a	7	4	3	-	4	-	-	4
	b	5	3	2	-	3	-	-	3
	c	2	1	1	-	1	-	-	1
	d	-	-	-	-	-	-	-	-
Herford, Stadt	a	27	11	13	3	15	-	2	13
	b	19	8	8	3	12	-	1	11
	c	6	2	4	-	2	-	1	1
	d	2	1	1	-	1	-	-	1
Hiddenhausen	a	6	-	5	1	-	-	-	-
	b	4	-	3	1	-	-	-	-
	c	2	-	2	-	-	-	-	-
	d	-	-	-	-	-	-	-	-
Kirchlengern	a	8	6	2	-	11	2	-	9
	b	4	3	1	-	5	-	-	5
	c	4	3	1	-	6	2	-	4
	d	-	-	-	-	-	-	-	-
Löhne, Stadt	a	21	14	5	2	18	-	2	16
	b	12	9	2	1	11	-	2	9
	c	5	3	1	1	3	-	-	3
	d	4	2	2	-	4	-	-	4
Rödinghausen	a	1	1	-	-	1	-	-	1
	b	1	1	-	-	1	-	-	1
	c	-	-	-	-	-	-	-	-
	d	-	-	-	-	-	-	-	-
Spenge, Stadt	a	3	2	-	1	3	-	1	2
	b	1	1	-	-	1	-	-	1
	c	2	1	-	1	2	-	1	1
	d	-	-	-	-	-	-	-	-
Vlotho, Stadt	a	10	6	4	-	13	1	-	12
	b	1	1	-	-	1	-	-	1
	c	5	3	2	-	6	1	-	5
	d	4	2	2	-	6	-	-	6

## Noch: 13. Straßenverkehrsunfälle und verunglückte Personen im Januar 2006 nach Gemeinden

Verwaltungsbezirk a = Zusammen b = innerhalb von Ortschaften c = außerhalb von Ortschaften d = auf Bundesautobahnen		Straßenverkehrsunfälle				Verunglückte			
		insgesamt	davon			insgesamt	davon		
			mit Personen- schaden	mit schwer- wiegendem Sachschaden (i. e. S.)	sonstige Alkohol- unfälle		Getötete	schwer	leicht
								Verletzte	
<b>Kreis Höxter</b>	<b>a</b>	<b>54</b>	<b>39</b>	<b>15</b>	–	<b>53</b>	–	<b>16</b>	<b>37</b>
	<b>b</b>	<b>28</b>	<b>20</b>	<b>8</b>	–	<b>22</b>	–	<b>6</b>	<b>16</b>
	<b>c</b>	<b>26</b>	<b>19</b>	<b>7</b>	–	<b>31</b>	–	<b>10</b>	<b>21</b>
	<b>d</b>	–	–	–	–	–	–	–	–
Bad Driburg, Stadt	a	5	5	–	–	6	–	5	1
	b	4	4	–	–	4	–	3	1
	c	1	1	–	–	2	–	2	–
	d	–	–	–	–	–	–	–	–
Beverungen, Stadt	a	7	7	–	–	12	–	3	9
	b	2	2	–	–	2	–	–	2
	c	5	5	–	–	10	–	3	7
	d	–	–	–	–	–	–	–	–
Borgentreich, Stadt	a	5	3	2	–	4	–	1	3
	b	3	1	2	–	2	–	1	1
	c	2	2	–	–	2	–	–	2
	d	–	–	–	–	–	–	–	–
Brakel, Stadt	a	8	6	2	–	6	–	2	4
	b	6	4	2	–	4	–	2	2
	c	2	2	–	–	2	–	–	2
	d	–	–	–	–	–	–	–	–
Höxter, Stadt	a	10	5	5	–	9	–	1	8
	b	6	2	4	–	2	–	–	2
	c	4	3	1	–	7	–	1	6
	d	–	–	–	–	–	–	–	–
Marienmünster, Stadt	a	–	–	–	–	–	–	–	–
	b	–	–	–	–	–	–	–	–
	c	–	–	–	–	–	–	–	–
	d	–	–	–	–	–	–	–	–
Nieheim, Stadt	a	3	3	–	–	5	–	2	3
	b	1	1	–	–	1	–	–	1
	c	2	2	–	–	4	–	2	2
	d	–	–	–	–	–	–	–	–
Steinheim, Stadt	a	3	3	–	–	3	–	–	3
	b	2	2	–	–	2	–	–	2
	c	1	1	–	–	1	–	–	1
	d	–	–	–	–	–	–	–	–
Warburg, Stadt	a	9	6	3	–	7	–	2	5
	b	3	3	–	–	4	–	–	4
	c	6	3	3	–	3	–	2	1
	d	–	–	–	–	–	–	–	–
Willebadessen, Stadt	a	4	1	3	–	1	–	–	1
	b	1	1	–	–	1	–	–	1
	c	3	–	3	–	–	–	–	–
	d	–	–	–	–	–	–	–	–
<b>Kreis Lippe</b>	<b>a</b>	<b>93</b>	<b>68</b>	<b>21</b>	<b>4</b>	<b>86</b>	<b>1</b>	<b>29</b>	<b>56</b>
	<b>b</b>	<b>48</b>	<b>37</b>	<b>8</b>	<b>3</b>	<b>42</b>	–	<b>18</b>	<b>24</b>
	<b>c</b>	<b>44</b>	<b>30</b>	<b>13</b>	<b>1</b>	<b>43</b>	<b>1</b>	<b>11</b>	<b>31</b>
	<b>d</b>	<b>1</b>	<b>1</b>	–	–	<b>1</b>	–	–	<b>1</b>
Augustdorf	a	4	4	–	–	7	–	2	5
	b	2	2	–	–	2	–	1	1
	c	2	2	–	–	5	–	1	4
	d	–	–	–	–	–	–	–	–
Bad Salzuflen, Stadt	a	14	11	3	–	15	–	2	13
	b	8	7	1	–	8	–	1	7
	c	5	3	2	–	6	–	1	5
	d	1	1	–	–	1	–	–	1

### Noch: 13. Straßenverkehrsunfälle und verunglückte Personen im Januar 2006 nach Gemeinden

Verwaltungsbezirk a = Zusammen b = innerhalb von Ortschaften c = außerhalb von Ortschaften d = auf Bundesautobahnen	Straßenverkehrsunfälle				Verunglückte			
	insgesamt	davon			insgesamt	davon		
		mit Personen- schaden	mit schwer- wiegendem Sachschaden (i. e. S.)	sonstige Alkohol- unfälle		Getötete	schwer	leicht
							Verletzte	
<b>Noch: Kreis Lippe</b>								
Barntrop, Stadt	a	2	1	1	-	1	-	-
	b	2	1	1	-	1	-	-
	c	-	-	-	-	-	-	-
	d	-	-	-	-	-	-	-
Blomberg, Stadt	a	5	3	1	1	5	-	4
	b	2	1	-	1	3	-	3
	c	3	2	1	-	2	-	1
	d	-	-	-	-	-	-	-
Detmold, Stadt	a	22	17	4	1	20	-	8
	b	13	10	2	1	11	-	6
	c	9	7	2	-	9	-	2
	d	-	-	-	-	-	-	7
Dörentrup	a	2	2	-	-	2	-	2
	b	2	2	-	-	2	-	2
	c	-	-	-	-	-	-	-
	d	-	-	-	-	-	-	-
Extertal	a	5	4	1	-	6	-	2
	b	-	-	-	-	-	-	-
	c	5	4	1	-	6	-	2
	d	-	-	-	-	-	-	4
Horn-Bad Meinberg, Stadt	a	10	7	3	-	9	-	4
	b	3	2	1	-	2	-	1
	c	7	5	2	-	7	-	3
	d	-	-	-	-	-	-	4
Kalletal	a	-	-	-	-	-	-	-
	b	-	-	-	-	-	-	-
	c	-	-	-	-	-	-	-
	d	-	-	-	-	-	-	-
Lage, Stadt	a	7	4	1	2	4	1	1
	b	4	3	-	1	3	-	1
	c	3	1	1	1	1	1	-
	d	-	-	-	-	-	-	-
Lemgo, Stadt	a	6	5	1	-	6	-	-
	b	3	3	-	-	3	-	-
	c	3	2	1	-	3	-	-
	d	-	-	-	-	-	-	6
Leopoldshöhe	a	3	1	2	-	1	-	-
	b	1	-	1	-	-	-	-
	c	2	1	1	-	1	-	-
	d	-	-	-	-	-	-	1
Lügde, Stadt	a	-	-	-	-	-	-	-
	b	-	-	-	-	-	-	-
	c	-	-	-	-	-	-	-
	d	-	-	-	-	-	-	-
Oerlinghausen, Stadt	a	3	3	-	-	3	-	1
	b	2	2	-	-	2	-	1
	c	1	1	-	-	1	-	-
	d	-	-	-	-	-	-	1
Schieder-Schwalenberg, Stadt	a	5	3	2	-	4	-	2
	b	2	1	1	-	2	-	1
	c	3	2	1	-	2	-	1
	d	-	-	-	-	-	-	-
Schlangen	a	5	3	2	-	3	-	-
	b	4	3	1	-	3	-	-
	c	1	-	1	-	-	-	-
	d	-	-	-	-	-	-	3





### Noch: 13. Straßenverkehrsunfälle und verunglückte Personen im Januar 2006 nach Gemeinden

Verwaltungsbezirk a = Zusammen b = innerhalb von Ortschaften c = außerhalb von Ortschaften d = auf Bundesautobahnen	Straßenverkehrsunfälle				Verunglückte				
	insgesamt	davon			insgesamt	davon			
		mit Personen- schaden	mit schwer- wiegendem Sachschaden (i. e. S.)	sonstige Alkohol- unfälle		Getötete	schwer	leicht	
									Verletzte
<b>Kreis Paderborn</b>	<b>a</b>	<b>141</b>	<b>74</b>	<b>59</b>	<b>8</b>	<b>86</b>	–	<b>20</b>	<b>66</b>
	<b>b</b>	<b>68</b>	<b>39</b>	<b>25</b>	<b>4</b>	<b>45</b>	–	<b>13</b>	<b>32</b>
	<b>c</b>	<b>62</b>	<b>30</b>	<b>28</b>	<b>4</b>	<b>36</b>	–	<b>6</b>	<b>30</b>
	<b>d</b>	<b>11</b>	<b>5</b>	<b>6</b>	–	<b>5</b>	–	<b>1</b>	<b>4</b>
Altenbeken	a	2	–	1	1	–	–	–	–
	b	–	–	–	–	–	–	–	–
	c	2	–	1	1	–	–	–	–
	d	–	–	–	–	–	–	–	–
Bad Lippspringe, Stadt	a	5	3	–	2	3	–	–	3
	b	2	2	–	–	2	–	–	2
	c	3	1	–	2	1	–	–	1
	d	–	–	–	–	–	–	–	–
Borchen	a	9	3	6	–	3	–	–	3
	b	1	–	1	–	–	–	–	–
	c	6	1	5	–	1	–	–	1
	d	2	2	–	–	2	–	–	2
Büren, Stadt	a	12	6	6	–	6	–	3	3
	b	3	2	1	–	2	–	1	1
	c	7	3	4	–	3	–	1	2
	d	2	1	1	–	1	–	1	–
Delbrück, Stadt	a	16	9	7	–	15	–	3	12
	b	6	3	3	–	6	–	2	4
	c	10	6	4	–	9	–	1	8
	d	–	–	–	–	–	–	–	–
Hövelhof	a	3	1	2	–	1	–	1	–
	b	1	1	–	–	1	–	1	–
	c	2	–	2	–	–	–	–	–
	d	–	–	–	–	–	–	–	–
Lichtenau, Stadt	a	3	1	2	–	2	–	2	–
	b	–	–	–	–	–	–	–	–
	c	3	1	2	–	2	–	2	–
	d	–	–	–	–	–	–	–	–
Paderborn, Stadt	a	79	44	30	5	48	–	8	40
	b	51	28	19	4	30	–	7	23
	c	25	15	9	1	17	–	1	16
	d	3	1	2	–	1	–	–	1
Salzkotten, Stadt	a	5	4	1	–	5	–	2	3
	b	3	2	1	–	3	–	2	1
	c	2	2	–	–	2	–	–	2
	d	–	–	–	–	–	–	–	–
Bad Wünnenberg, Stadt	a	7	3	4	–	3	–	1	2
	b	1	1	–	–	1	–	–	1
	c	2	1	1	–	1	–	1	–
	d	4	1	3	–	1	–	–	1
<b>Regierungsbezirk Detmold</b>	<b>a</b>	<b>819</b>	<b>509</b>	<b>276</b>	<b>34</b>	<b>668</b>	<b>8</b>	<b>143</b>	<b>517</b>
	<b>b</b>	<b>487</b>	<b>327</b>	<b>135</b>	<b>25</b>	<b>404</b>	<b>1</b>	<b>88</b>	<b>315</b>
	<b>c</b>	<b>275</b>	<b>161</b>	<b>105</b>	<b>9</b>	<b>231</b>	<b>6</b>	<b>53</b>	<b>172</b>
	<b>d</b>	<b>57</b>	<b>21</b>	<b>36</b>	–	<b>33</b>	<b>1</b>	<b>2</b>	<b>30</b>

## Noch: 13. Straßenverkehrsunfälle und verunglückte Personen im Januar 2006 nach Gemeinden

Verwaltungsbezirk a = Zusammen b = innerhalb von Ortschaften c = außerhalb von Ortschaften d = auf Bundesautobahnen	Straßenverkehrsunfälle				Verunglückte				
	insgesamt	davon			insgesamt	davon			
		mit Personen- schaden	mit schwer- wiegendem Sachschaden (i. e. S.)	sonstige Alkohol- unfälle		Getötete	schwer	leicht	
							Verletzte		
<b>Kreisfreie Städte</b>									
<b>Bochum</b>	a	115	80	27	8	99	1	14	84
	b	98	72	21	5	87	-	11	76
	c	7	3	2	2	4	-	1	3
	d	10	5	4	1	8	1	2	5
<b>Dortmund</b>	a	232	149	77	6	191	-	18	173
	b	205	133	66	6	172	-	15	157
	c	15	9	6	-	11	-	2	9
	d	12	7	5	-	8	-	1	7
<b>Hagen</b>	a	56	36	17	3	51	-	7	44
	b	42	29	11	2	40	-	5	35
	c	3	2	1	-	2	-	1	1
	d	11	5	5	1	9	-	1	8
<b>Hamm</b>	a	90	55	27	8	66	2	12	52
	b	74	42	24	8	52	1	11	40
	c	12	9	3	-	10	-	1	9
	d	4	4	-	-	4	1	-	3
<b>Herne</b>	a	45	25	17	3	30	-	3	27
	b	40	23	14	3	27	-	3	24
	c	-	-	-	-	-	-	-	-
	d	5	2	3	-	3	-	-	3
<b>Ennepe-Ruhr-Kreis</b>	a	97	63	29	5	76	-	18	58
	b	60	41	15	4	48	-	12	36
	c	26	18	7	1	22	-	4	18
	d	11	4	7	-	6	-	2	4
Breckerfeld, Stadt	a	-	-	-	-	-	-	-	-
	b	-	-	-	-	-	-	-	-
	c	-	-	-	-	-	-	-	-
	d	-	-	-	-	-	-	-	-
Ennepetal, Stadt	a	12	10	1	1	11	-	3	8
	b	10	9	-	1	10	-	3	7
	c	2	1	1	-	1	-	-	1
	d	-	-	-	-	-	-	-	-
Gevelsberg, Stadt	a	10	5	5	-	6	-	1	5
	b	8	4	4	-	5	-	1	4
	c	1	1	-	-	1	-	-	1
	d	1	-	1	-	-	-	-	-
Hattingen, Stadt	a	8	3	5	-	5	-	-	5
	b	6	2	4	-	2	-	-	2
	c	2	1	1	-	3	-	-	3
	d	-	-	-	-	-	-	-	-
Herdecke, Stadt	a	2	2	-	-	2	-	-	2
	b	-	-	-	-	-	-	-	-
	c	2	2	-	-	2	-	-	2
	d	-	-	-	-	-	-	-	-
Schwelm, Stadt	a	9	8	1	-	9	-	1	8
	b	6	6	-	-	7	-	1	6
	c	3	2	1	-	2	-	-	2
	d	-	-	-	-	-	-	-	-
Sprockhövel, Stadt	a	17	9	8	-	11	-	3	8
	b	3	2	1	-	3	-	-	3
	c	7	5	2	-	6	-	1	5
	d	7	2	5	-	2	-	2	-





### Noch: 13. Straßenverkehrsunfälle und verunglückte Personen im Januar 2006 nach Gemeinden

Verwaltungsbezirk a = Zusammen b = innerhalb von Ortschaften c = außerhalb von Ortschaften d = auf Bundesautobahnen	Straßenverkehrsunfälle				Verunglückte			
	insgesamt	davon			insgesamt	davon		
		mit Personen- schaden	mit schwer- wiegendem Sachschaden (i. e. S.)	sonstige Alkohol- unfälle		Getötete	schwer	leicht
							Verletzte	
<b>Noch: Märkischer Kreis</b>								
Nachrodt-Wiblingwerde	a	3	1	2	-	-	-	1
	b	3	1	2	-	-	-	1
	c	-	-	-	-	-	-	-
	d	-	-	-	-	-	-	-
Neuenrade, Stadt	a	3	2	1	-	-	1	1
	b	2	1	1	-	-	-	1
	c	1	1	-	-	-	1	-
	d	-	-	-	-	-	-	-
Plettenberg, Stadt	a	8	5	3	-	-	4	2
	b	7	5	2	-	-	4	2
	c	1	-	1	-	-	-	-
	d	-	-	-	-	-	-	-
Schalksmühle	a	5	1	3	1	-	-	1
	b	1	-	-	1	-	-	-
	c	1	-	1	-	-	-	-
	d	3	1	2	-	-	-	1
Werdohl, Stadt	a	6	4	2	-	-	3	3
	b	4	3	1	-	-	3	2
	c	2	1	1	-	-	-	1
	d	-	-	-	-	-	-	-
<b>Kreis Olpe</b>	<b>a</b>	<b>67</b>	<b>40</b>	<b>21</b>	<b>6</b>	<b>52</b>	<b>-</b>	<b>15</b>
	<b>b</b>	<b>32</b>	<b>18</b>	<b>10</b>	<b>4</b>	<b>20</b>	<b>-</b>	<b>7</b>
	<b>c</b>	<b>26</b>	<b>17</b>	<b>7</b>	<b>2</b>	<b>26</b>	<b>-</b>	<b>8</b>
	<b>d</b>	<b>9</b>	<b>5</b>	<b>4</b>	<b>-</b>	<b>6</b>	<b>-</b>	<b>6</b>
Attendorn, Stadt	a	8	6	2	-	-	2	5
	b	4	4	-	-	-	1	4
	c	4	2	2	-	-	1	1
	d	-	-	-	-	-	-	-
Drolshagen, Stadt	a	5	4	1	-	-	-	4
	b	1	1	-	-	-	-	1
	c	1	1	-	-	-	-	1
	d	3	2	1	-	-	-	2
Finnentrop	a	9	4	4	1	7	-	2
	b	4	1	2	1	1	-	1
	c	5	3	2	-	6	-	1
	d	-	-	-	-	-	-	-
Kirchhundem	a	7	2	4	1	2	-	1
	b	4	-	3	1	-	-	-
	c	3	2	1	-	2	-	1
	d	-	-	-	-	-	-	-
LenneStadt, Stadt	a	14	7	5	2	10	-	4
	b	8	3	4	1	4	-	2
	c	6	4	1	1	6	-	2
	d	-	-	-	-	-	-	-
Olpe, Stadt	a	11	8	3	-	9	-	1
	b	6	5	1	-	5	-	1
	c	1	-	1	-	-	-	-
	d	4	3	1	-	4	-	-
Wenden	a	13	9	2	2	13	-	5
	b	5	4	-	1	4	-	2
	c	6	5	-	1	9	-	3
	d	2	-	2	-	-	-	-

## Noch: 13. Straßenverkehrsunfälle und verunglückte Personen im Januar 2006 nach Gemeinden

Verwaltungsbezirk a = Zusammen b = innerhalb von Ortschaften c = außerhalb von Ortschaften d = auf Bundesautobahnen	Straßenverkehrsunfälle				Verunglückte				
	insgesamt	davon			insgesamt	davon			
		mit Personen- schaden	mit schwer- wiegendem Sachschaden (i. e. S.)	sonstige Alkohol- unfälle		Getötete	schwer	leicht	
							Verletzte		
<b>Kreis Siegen-Wittgenstein</b>	<b>a</b>	<b>94</b>	<b>50</b>	<b>42</b>	<b>2</b>	<b>64</b>	<b>1</b>	<b>14</b>	<b>49</b>
	<b>b</b>	<b>57</b>	<b>30</b>	<b>26</b>	<b>1</b>	<b>33</b>	<b>1</b>	<b>8</b>	<b>24</b>
	<b>c</b>	<b>30</b>	<b>15</b>	<b>15</b>	<b>-</b>	<b>23</b>	<b>-</b>	<b>5</b>	<b>18</b>
	<b>d</b>	<b>7</b>	<b>5</b>	<b>1</b>	<b>1</b>	<b>8</b>	<b>-</b>	<b>1</b>	<b>7</b>
Bad Berleburg, Stadt	a	3	2	1	-	2	-	-	2
	b	1	1	-	-	1	-	-	1
	c	2	1	1	-	1	-	-	1
	d	-	-	-	-	-	-	-	-
Burbach	a	7	4	3	-	5	-	3	2
	b	1	-	1	-	-	-	-	-
	c	6	4	2	-	5	-	3	2
	d	-	-	-	-	-	-	-	-
Erndtebrück	a	3	1	2	-	2	-	-	2
	b	1	-	1	-	-	-	-	-
	c	2	1	1	-	2	-	-	2
	d	-	-	-	-	-	-	-	-
Freudenberg, Stadt	a	11	6	4	1	7	-	1	6
	b	5	3	2	-	3	-	1	2
	c	3	1	2	-	2	-	-	2
	d	3	2	-	1	2	-	-	2
Hilchenbach, Stadt	a	4	2	2	-	2	-	1	1
	b	3	1	2	-	1	-	-	1
	c	1	1	-	-	1	-	1	-
	d	-	-	-	-	-	-	-	-
Kreuztal, Stadt	a	13	7	5	1	9	-	1	8
	b	10	7	2	1	9	-	1	8
	c	3	-	3	-	-	-	-	-
	d	-	-	-	-	-	-	-	-
Bad Laasphe, Stadt	a	5	1	4	-	2	-	-	2
	b	4	1	3	-	2	-	-	2
	c	1	-	1	-	-	-	-	-
	d	-	-	-	-	-	-	-	-
Netphen, Stadt	a	11	7	4	-	8	1	2	5
	b	7	5	2	-	5	1	2	2
	c	4	2	2	-	3	-	-	3
	d	-	-	-	-	-	-	-	-
Neunkirchen	a	3	2	1	-	2	-	1	1
	b	3	2	1	-	2	-	1	1
	c	-	-	-	-	-	-	-	-
	d	-	-	-	-	-	-	-	-
Siegen, Stadt	a	27	12	15	-	12	-	4	8
	b	21	9	12	-	9	-	3	6
	c	4	2	2	-	2	-	-	2
	d	2	1	1	-	1	-	1	-
Wilnsdorf	a	7	6	1	-	13	-	1	12
	b	1	1	-	-	1	-	-	1
	c	4	3	1	-	7	-	1	6
	d	2	2	-	-	5	-	-	5



## Noch: 13. Straßenverkehrsunfälle und verunglückte Personen im Januar 2006 nach Gemeinden

Verwaltungsbezirk a = Zusammen b = innerhalb von Ortschaften c = außerhalb von Ortschaften d = auf Bundesautobahnen		Straßenverkehrsunfälle				Verunglückte			
		insgesamt	davon			insgesamt	Getötete	davon	
			mit Personen- schaden	mit schwer- wiegendem Sachschaden (i. e. S.)	sonstige Alkohol- unfälle			schwer	leicht
						Verletzte			
<b>Kreis Unna</b>	<b>a</b>	<b>168</b>	<b>118</b>	<b>42</b>	<b>8</b>	<b>164</b>	<b>1</b>	<b>33</b>	<b>130</b>
	<b>b</b>	<b>95</b>	<b>74</b>	<b>14</b>	<b>7</b>	<b>87</b>	<b>-</b>	<b>8</b>	<b>79</b>
	<b>c</b>	<b>43</b>	<b>27</b>	<b>15</b>	<b>1</b>	<b>46</b>	<b>1</b>	<b>10</b>	<b>35</b>
	<b>d</b>	<b>30</b>	<b>17</b>	<b>13</b>	<b>-</b>	<b>31</b>	<b>-</b>	<b>15</b>	<b>16</b>
Bergkamen, Stadt	a	20	15	5	-	26	-	4	22
	b	15	11	4	-	14	-	2	12
	c	4	3	1	-	9	-	-	9
	d	1	1	-	-	3	-	2	1
Bönen	a	3	3	-	-	6	-	3	3
	b	1	1	-	-	2	-	-	2
	c	-	-	-	-	-	-	-	-
	d	2	2	-	-	4	-	3	1
Fröndenberg/Ruhr, Stadt	a	7	5	2	-	6	1	1	4
	b	4	4	-	-	4	-	1	3
	c	3	1	2	-	2	1	-	1
	d	-	-	-	-	-	-	-	-
Holzwickede	a	5	3	2	-	4	-	2	2
	b	1	1	-	-	1	-	-	1
	c	3	2	1	-	3	-	2	1
	d	1	-	1	-	-	-	-	-
Kamen, Stadt	a	27	12	12	3	13	-	-	13
	b	15	7	5	3	7	-	-	7
	c	6	2	4	-	2	-	-	2
	d	6	3	3	-	4	-	-	4
Lünen, Stadt	a	24	23	1	-	24	-	2	22
	b	22	21	1	-	22	-	1	21
	c	1	1	-	-	1	-	-	1
	d	1	1	-	-	1	-	1	-
Schwerte, Stadt	a	27	19	5	3	29	-	11	18
	b	9	6	-	3	7	-	-	7
	c	6	5	1	-	6	-	2	4
	d	12	8	4	-	16	-	9	7
Selm, Stadt	a	20	16	3	1	25	-	6	19
	b	11	10	-	1	15	-	4	11
	c	9	6	3	-	10	-	2	8
	d	-	-	-	-	-	-	-	-
Unna, Stadt	a	26	17	8	1	19	-	-	19
	b	13	11	2	-	12	-	-	12
	c	9	5	3	1	6	-	-	6
	d	4	1	3	-	1	-	-	1
Werne, Stadt	a	9	5	4	-	12	-	4	8
	b	4	2	2	-	3	-	-	3
	c	2	2	-	-	7	-	4	3
	d	3	1	2	-	2	-	-	2
<b>Regierungsbezirk Arnsberg</b>	<b>a</b>	<b>1 334</b>	<b>848</b>	<b>419</b>	<b>67</b>	<b>1 103</b>	<b>8</b>	<b>199</b>	<b>896</b>
	<b>b</b>	<b>920</b>	<b>602</b>	<b>264</b>	<b>54</b>	<b>734</b>	<b>4</b>	<b>112</b>	<b>618</b>
	<b>c</b>	<b>279</b>	<b>180</b>	<b>89</b>	<b>10</b>	<b>265</b>	<b>2</b>	<b>60</b>	<b>203</b>
	<b>d</b>	<b>135</b>	<b>66</b>	<b>66</b>	<b>3</b>	<b>104</b>	<b>2</b>	<b>27</b>	<b>75</b>
<b>Nordrhein-Westfalen</b>	<b>a</b>	<b>6 596</b>	<b>4 392</b>	<b>1 907</b>	<b>297</b>	<b>5 532</b>	<b>55</b>	<b>982</b>	<b>4 495</b>
	<b>b</b>	<b>4 633</b>	<b>3 195</b>	<b>1 191</b>	<b>247</b>	<b>3 824</b>	<b>19</b>	<b>602</b>	<b>3 203</b>
	<b>c</b>	<b>1 396</b>	<b>915</b>	<b>446</b>	<b>35</b>	<b>1 316</b>	<b>28</b>	<b>292</b>	<b>996</b>
	<b>d</b>	<b>567</b>	<b>282</b>	<b>270</b>	<b>15</b>	<b>392</b>	<b>8</b>	<b>88</b>	<b>296</b>
davon									
kreisfreie Städte	a	2 696	1 846	719	131	2 257	13	317	1 927
Kreise	a	3 900	2 546	1 188	166	3 275	42	665	2 568



## **Veröffentlichungen**

# Veröffentlichungen aus den Fachbereichen Handel und Verkehr

## Entwicklung von Umsatz und Beschäftigung in nordrhein-westfälischen Unternehmen des Einzelhandels, des Großhandels, des Gastgewerbes

Inhalt: Jedes der drei monatlich erscheinenden Hefte enthält die vorläufigen Ergebnisse der Umsatzentwicklung und der Entwicklung der Beschäftigtenzahlen als Messzahlen auf der Basis des Jahres 2003 und als prozentuale Abweichung zum Vormonat und zum Vorjahresmonat. Die Ergebnisse werden in einigen Eckzahlen für die wichtigsten Wirtschaftszweige dargestellt.

Einzelhandel:	Bestell-Nr. G 11 3 2006*)	Preis: 1,30 EUR (Jahresbezugspreis: 13,00 EUR)
Großhandel:	Bestell-Nr. G 12 3 2006*)	Preis: 1,30 EUR (Jahresbezugspreis: 13,00 EUR)
Gastgewerbe:	Bestell-Nr. G 43 3 2006*)	Preis: 1,30 EUR (Jahresbezugspreis: 13,00 EUR)

**Fachliche Auskünfte zu diesen Veröffentlichungen erteilen Ihnen gerne Marion Helling und Sabine Schmidt unter Telefon-Nr. 0211 9449-5521 bzw. 0211 9449-5481.**

## Straßenverkehrsunfälle in Nordrhein-Westfalen – Vorläufige Ergebnisse

Inhalt: Dieser monatliche Schnellbericht enthält die ersten vorläufigen Zahlen von Straßenverkehrsunfällen und der dabei verunglückten Personen für Nordrhein-Westfalen und für die Regierungsbezirke nach Unfallkategorien. Dargestellt werden die monatlichen und die kumulierten Unfallzahlen, die Vorjahreszahlen und die prozentuale Veränderung gegenüber den Vorjahreszeiträumen.

Bestell-Nr. H 11 3 2005*)	Preis: 1,30 EUR (Jahresbezugspreis: 13,00 EUR)
---------------------------	--

## Straßenverkehrsunfälle in Nordrhein-Westfalen

Inhalt: Der Monatsbericht enthält Ergebnisse von Straßenverkehrsunfällen und dabei Verunglückten in Nordrhein-Westfalen nach Unfallkategorien, nach Straßen-, Unfallarten, Unfalltypen, nach Tagesdatum, Ortslage, Art der Verkehrsbeteiligung, Unfallursachen und nach Fehlverhalten der Fahrzeugführer sowie die Anzahl der Verunglückten nach der Schwere der Verletzung, Altersgruppen und Geschlecht. Dargestellt werden die monatlichen und die kumulierten Zahlen, die Vorjahresergebnisse und die prozentuale Veränderung gegenüber den Vorjahreszeiträumen. Auf Gemeindeebene sind Ergebnisse nach Ortslage und Unfallkategorien enthalten.

Bestell-Nr. H 12 3 2006*)	Preis: 4,40 EUR (Jahresbezugspreis: 44,00 EUR)
---------------------------	--

## Straßenverkehrsunfälle in Nordrhein-Westfalen 2004

Inhalt: Der Bericht enthält Ergebnisse von Straßenverkehrsunfällen und dabei Verunglückten in Nordrhein-Westfalen nach Unfallkategorien, nach Straßen-, Unfallarten, Unfalltypen, nach Tagesdatum, Ortslage, Art der Verkehrsbeteiligung, Unfallursachen und nach Fehlverhalten der Fahrzeugführer sowie die Anzahl der Verunglückten nach der Schwere der Verletzung, Altersgruppen und Geschlecht. Dargestellt werden die Jahreswerte, die Vorjahresergebnisse und die prozentuale Veränderung gegenüber den Vorjahreszeiträumen. Auf Gemeindeebene sind Ergebnisse nach Ortslage und Unfallkategorien enthalten. Zahlreiche Grafiken und eine Farbkarte runden den Bericht ab.

Bestell-Nr. H 13 3 2004 00	Preis: 11,10 EUR
----------------------------	------------------

**Fachliche Auskünfte zu diesen Veröffentlichungen erteilen Ihnen gerne Jörg Möller und Petra Focks unter Telefon-Nr. 0211 9449-5482 bzw. 0211 9449-5517**

## Personenverkehr mit Bussen und Bahnen in Nordrhein-Westfalen

Inhalt: Dieser vierteljährlich erscheinende Bericht enthält Ergebnisse über die Entwicklung von Unternehmen, Fahrgäste, Beförderungsleistungen und mittlere Reiseweite im Schiennahverkehr und im gewerblichen Omnibuslinienverkehr nach Unternehmensformen, Regierungsbezirken, Verkehrsarten und Verkehrsmitteln in Gegenüberstellung zum Vorjahreszeitraum.

Bestell-Nr. H 16 3 2005*)	Preis: 1,30 EUR (Jahresbezugspreis: 5,20 EUR)
---------------------------	---

## Straßenverkehrsunternehmen in Nordrhein-Westfalen

Inhalt: Dieses jährlich erscheinende Heft enthält Ergebnisse über die wirtschaftlichen Tätigkeiten, die Umsätze, die Anzahl der Beschäftigten und die Anzahl und Art der Fahrzeuge im Straßenpersonenverkehr und die Linielängen der in der Personenbeförderung tätigen Unternehmen.

Bestell-Nr. H 10 3 2003 00	Preis: 1,30 EUR
----------------------------	-----------------

## Binnenschifffahrt in Nordrhein-Westfalen

Inhalt: Der Monatsbericht enthält die Entwicklung des Güterverkehrs auf den nordrhein-westfälischen Binnenwasserstraßen nach Verkehrsbeziehungen und Güterabteilungen. Dargestellt werden die monatlichen Gütermengen in Tonnen bzw. der Containerumschlag für Nordrhein-Westfalen, die Mengen des Vormonats und des Vorjahresmonats sowie die kumulierten Jahresgütermengen im Vergleich zum Vorjahreszeitraum mit der prozentualen Veränderung.

Bestell-Nr. H 21 3 2005*)	Preis: 1,30 EUR (Jahresbezugspreis: 13,00 EUR)
---------------------------	--

**Fachliche Auskünfte zu diesen Veröffentlichungen erteilen Ihnen gerne Marion Helling und Sabine Schmidt unter Telefon-Nr. 0211 9449-5521 bzw. 0211 9449-5481.**

\*) Bei Bestellungen bitte gewünschten Monat / Vierteljahr angeben (01 = Januar; 02 = Februar usw. bzw. 41 = 1. Vierteljahr; 42 = 2. Vierteljahr usw.)