

Straßenverkehrsunfälle in Nordrhein-Westfalen

Oktober 2005

Herausgegeben vom
Landesamt für Datenverarbeitung und Statistik Nordrhein-Westfalen
Mauerstraße 51, 40476 Düsseldorf • Postfach 10 11 05, 40002 Düsseldorf
Telefon 0211 9449-01 • Telefax 0211 442006
Internet: <http://www.lds.nrw.de>
E-Mail: poststelle@lds.nrw.de

Erschienen im Januar 2006

Preis der gedruckten Ausgabe:
4,40 EUR (Jahresbezugspreis 44,00 EUR)

Eine kostenlose PDF-Version dieser Ausgabe finden Sie
zum Download im Webshop des LDS NRW.

© Landesamt für Datenverarbeitung und Statistik NRW, Düsseldorf, 2006
Für nicht gewerbliche Zwecke sind Vervielfältigung und unentgeltliche Verbreitung, auch auszugsweise, mit Quellenangabe gestattet. Die Verbreitung, auch auszugsweise, über elektronische Systeme/Datenträger bedarf der vorherigen Zustimmung. Alle übrigen Rechte bleiben vorbehalten.

Inhalt

	Seite
Vorbemerkungen	5
 Grafiken	
Unfälle mit Personenschaden in Nordrhein-Westfalen Oktober 2004 bis Oktober 2005	6
Bei Unfällen Getötete in Nordrhein-Westfalen Oktober 2004 bis Oktober 2005	6
Unfälle mit Personenschaden nach Straßenarten in Nordrhein-Westfalen im Oktober 2005	7
Bei Unfällen Verunglückte nach Alter und Geschlecht in Nordrhein-Westfalen im Oktober 2005	7
Unfälle mit Personenschaden in kreisfreien Städten und Kreisen in Nordrhein-Westfalen im Oktober 2005	8
 Tabellenteil	
1. Straßenverkehrsunfälle und verunglückte Personen 1972 – 2004	11
2. Straßenverkehrsunfälle im Oktober 2005 nach Unfallkategorien	11
3. Straßenverkehrsunfälle und Verunglückte im Oktober 2005 nach Straßenarten und Ortslage	12
4. Straßenverkehrsunfälle und Verunglückte im Oktober 2005 nach Unfalltyp und Ortslage	12
5. Straßenverkehrsunfälle und Verunglückte im Oktober 2005 nach Unfallarten und Ortslage	13
6. Straßenverkehrsunfälle und Verunglückte im Oktober 2005 nach Ortslage und Tagesdatum	14
7. Verunglückte im Straßenverkehr im Oktober 2005 nach Altersgruppen und Geschlecht . . .	16
8. Verunglückte im Straßenverkehr im Oktober 2005 nach Art der Verkehrsbeteiligung und Ortslage	17
9. Verunglückte im Straßenverkehr im Oktober 2005 nach Art der Verkehrsbeteiligung, Altersgruppen und Geschlecht	18
10. An Straßenverkehrsunfällen beteiligte Fahrzeugführer und Fußgänger im Oktober 2005 nach Art der Verkehrsbeteiligung und Ortslage	26
11. Straßenverkehrsunfälle mit Personenschaden im Oktober 2005 nach Ursachen und Ortslage	27
12. Fehlverhalten der Fahrzeugführer als Ursache von Straßenverkehrsunfällen mit Personenschaden im Oktober 2005 nach Art der Verkehrsbeteiligung	31
13. Straßenverkehrsunfälle und verunglückte Personen im Oktober 2005 nach Gemeinden . . .	32

Kumulierte Ergebnisse

1. Straßenverkehrsunfälle im Januar – Oktober 2005 nach Unfallkategorien	67
2. Straßenverkehrsunfälle und Verunglückte im Januar – Oktober 2005 nach Straßenarten und Ortslage	68
3. Straßenverkehrsunfälle und Verunglückte im Januar – Oktober 2005 nach Unfalltyp und Ortslage	68
4. Straßenverkehrsunfälle und Verunglückte im Januar – Oktober 2005 nach Unfallarten und Ortslage	69
5. Verunglückte im Straßenverkehr im Januar – Oktober 2005 nach Altersgruppen und Geschlecht	70
6. Verunglückte im Straßenverkehr im Januar – Oktober 2005 nach Art der Verkehrsbeteiligung und Ortslage	71
7. Verunglückte im Straßenverkehr im Januar – Oktober 2005 nach Art der Verkehrsbeteiligung, Altersgruppen und Geschlecht	72
8. An Straßenverkehrsunfällen beteiligte Fahrzeugführer und Fußgänger im Januar – Oktober 2005 nach Art der Verkehrsbeteiligung und Ortslage	80
9. Straßenverkehrsunfälle mit Personenschaden im Januar – Oktober 2005 nach Ursachen und Ortslage	81
10. Fehlverhalten der Fahrzeugführer als Ursache von Straßenverkehrsunfällen mit Personenschaden im Januar – Oktober 2005 nach Art der Verkehrsbeteiligung	85

Vorbemerkungen

Rechtsgrundlage

Rechtsgrundlage für die Zusammenstellung der vorliegenden Ergebnisse ist das „Gesetz über die Statistik der Straßenverkehrsunfälle“ (Straßenverkehrsunfallstatistikgesetz – StVUnfStatG) vom 15. Juni 1990 (BGBl. I S. 1078), sowie das „Erste Gesetz zur Änderung des Straßenverkehrsunfallstatistikgesetzes“ vom 23. November 1994 (BGBl. I S. 3491) und die „Verordnung zur näheren Bestimmung des schwerwiegenden Unfalls mit Sachschaden im Sinne des Straßenverkehrsunfallstatistikgesetzes vom 21. Dezember 1994 (BGBl. I S. 3970). Alle Unfälle, bei denen infolge des Fahrverkehrs auf öffentlichen Wegen und Plätzen Personen getötet, verletzt oder Sachschäden verursacht worden sind, werden erfasst und statistisch ausgewertet.

Erläuterungen

Unfälle

Grundsätzlich werden die Unfälle eingeteilt in **Unfälle mit Personenschaden** – unabhängig von der Schwere der Verletzung – und in **Unfälle mit nur Sachschaden**, bei denen also keine Personen zu Schaden kommen.

Alle Unfälle außer den sonstigen Unfälle mit nur Sachschaden und ohne Alkoholeinwirkung (sog. Bagatellunfälle) werden nach ihrer **Ortslage** (innerorts, außerorts und Autobahn) nachgewiesen, wobei Unfälle auf Autobahnen und auf Stadtautobahnen zu den außerorts Unfällen zählen.

Unfallart (z. B. Aufprall auf Hindernis) und **Unfalltyp** (z. B. Abbiege-Unfall) werden anschaulich in den Vorspalten der Tabellen 3.2 und 3.3 beschrieben.

Bei den **Unfallursachen** in Tabelle 6 wird unterschieden nach personenbezogenem Fehlverhalten (z. B. beim Überholen) und nach situationsbedingten Ursachen (z. B. Straßenglätte).

Je Unfall können beim Hauptverursacher und bei einem weiteren Unfallbeteiligten jeweils bis zu drei Ursachen und bis zu zwei situationsbedingte Ursachen angegeben werden.

Verunglückte

Zu den Verunglückten werden alle Personen gezählt, die bei einem Unfall getötet oder verletzt werden. Es gelten

- als **Getötete** die Personen, die innerhalb von 30 Tagen an den Unfallfolgen sterben,
- als **schwer Verletzte** die Personen, die zur stationären Behandlung in ein Krankenhaus eingeliefert werden,
- als **leicht Verletzte** alle übrigen verunglückten Personen.

Sachschaden

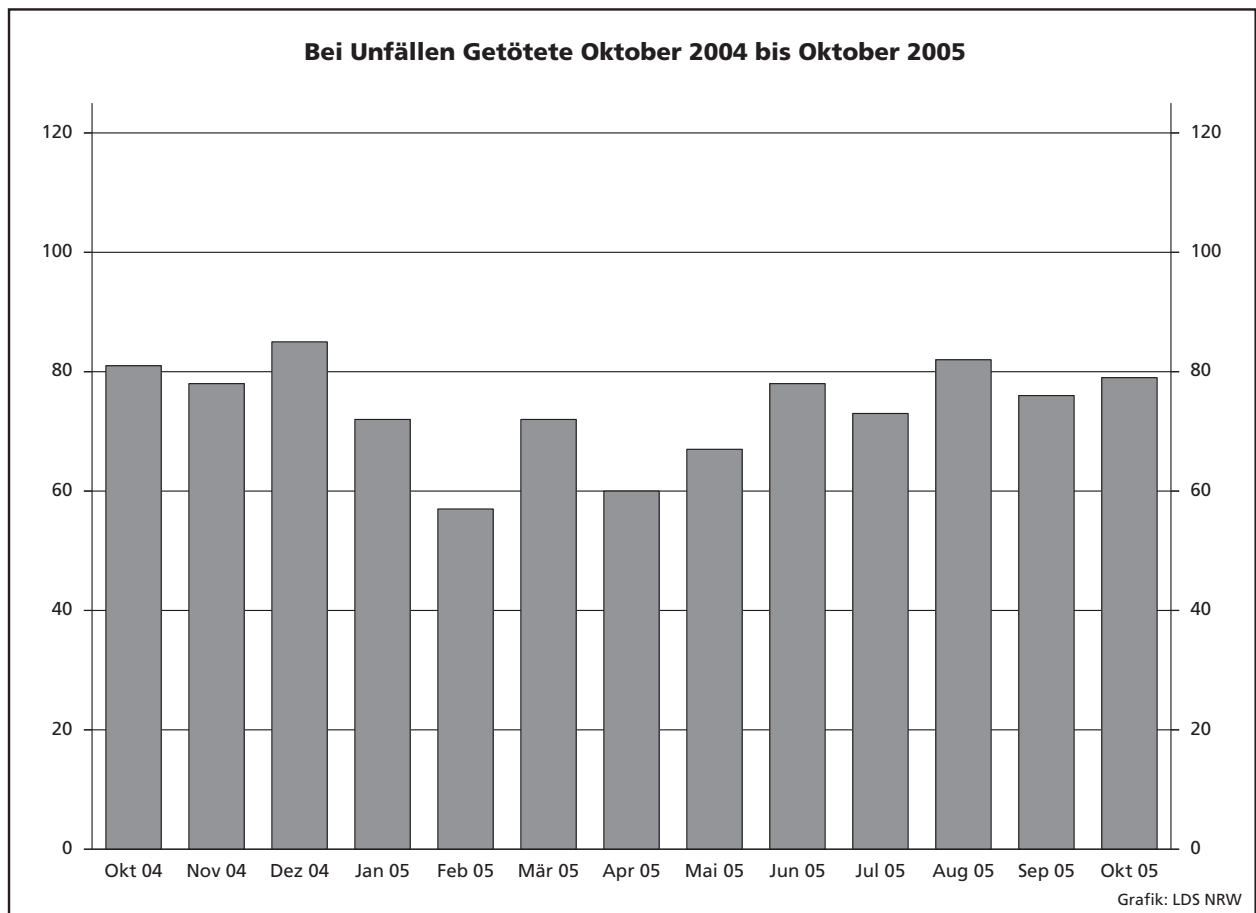
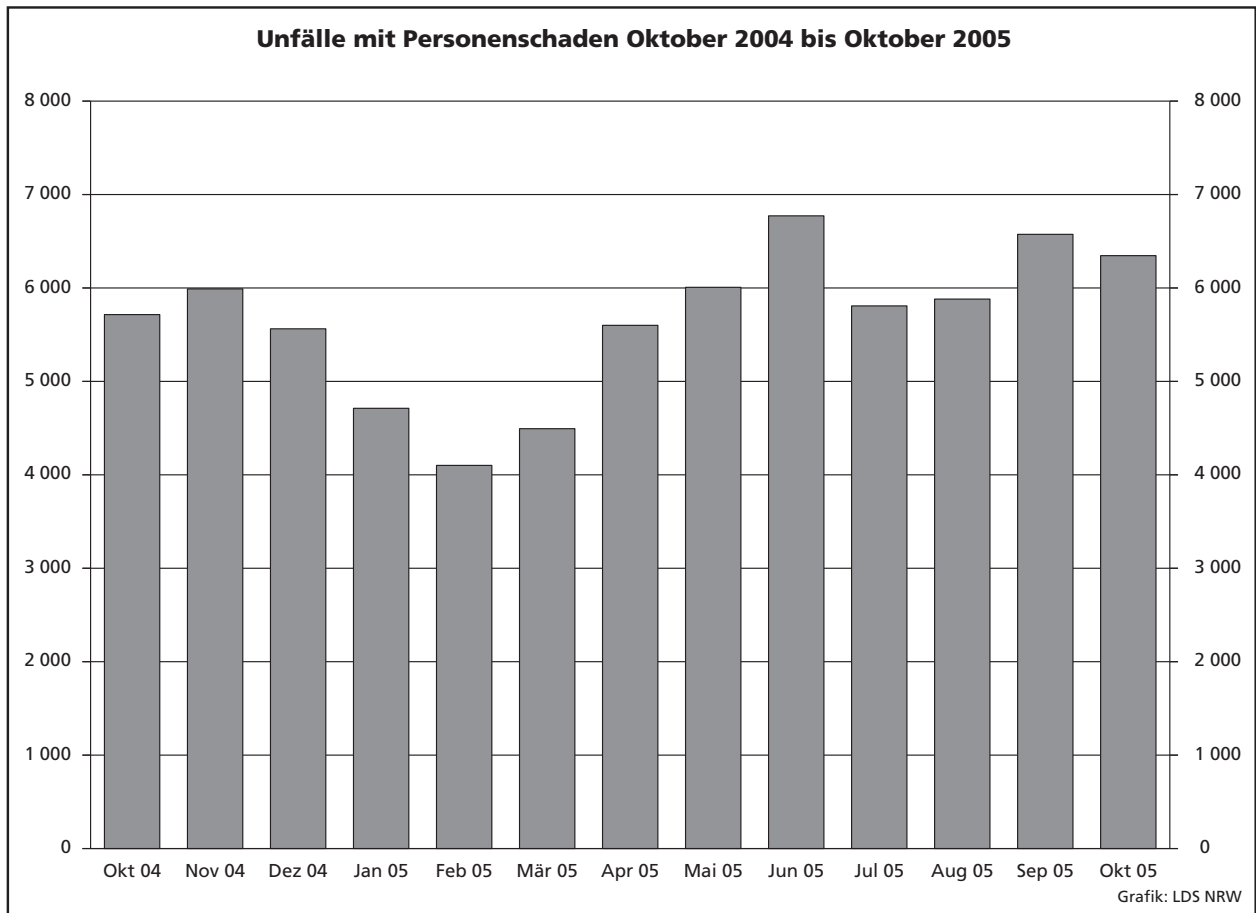
Bis Ende 1994 wurde die Sachschadensschwere noch nach einer Wertgrenze beurteilt (zuletzt lag diese bei 4 000 DM). Schadenswerte, die diese Grenze überschritten, wurden der Kategorie „Unfall mit schwerem Sachschaden“, alle anderen den „Bagatellunfällen“ zugeordnet. Da der finanzielle Schaden bei der Unfallaufnahme nur schwer ermittelbar war, ist man ab 1995 von diesem System abgekommen und hat andere Kriterien für die Schwere eines Unfalls herangezogen:

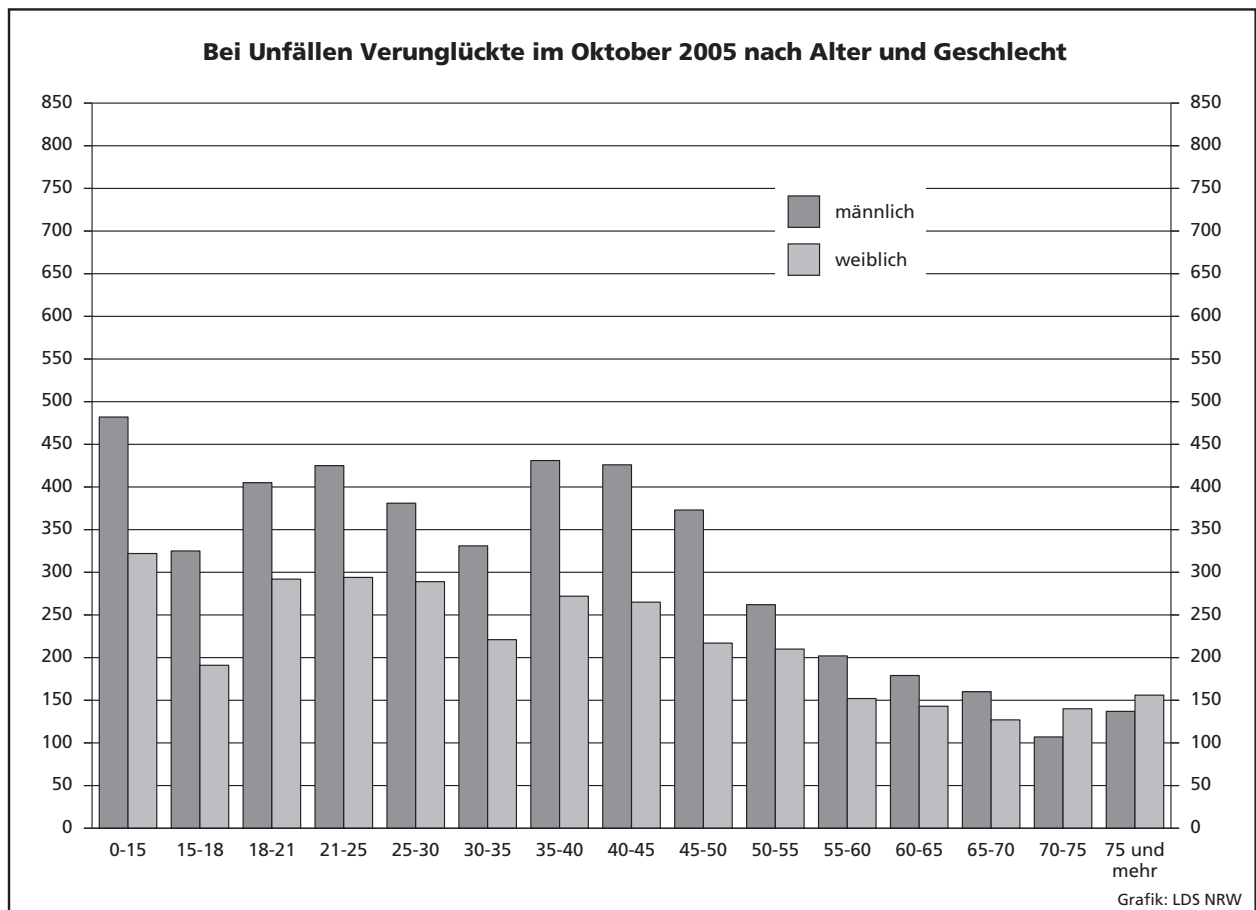
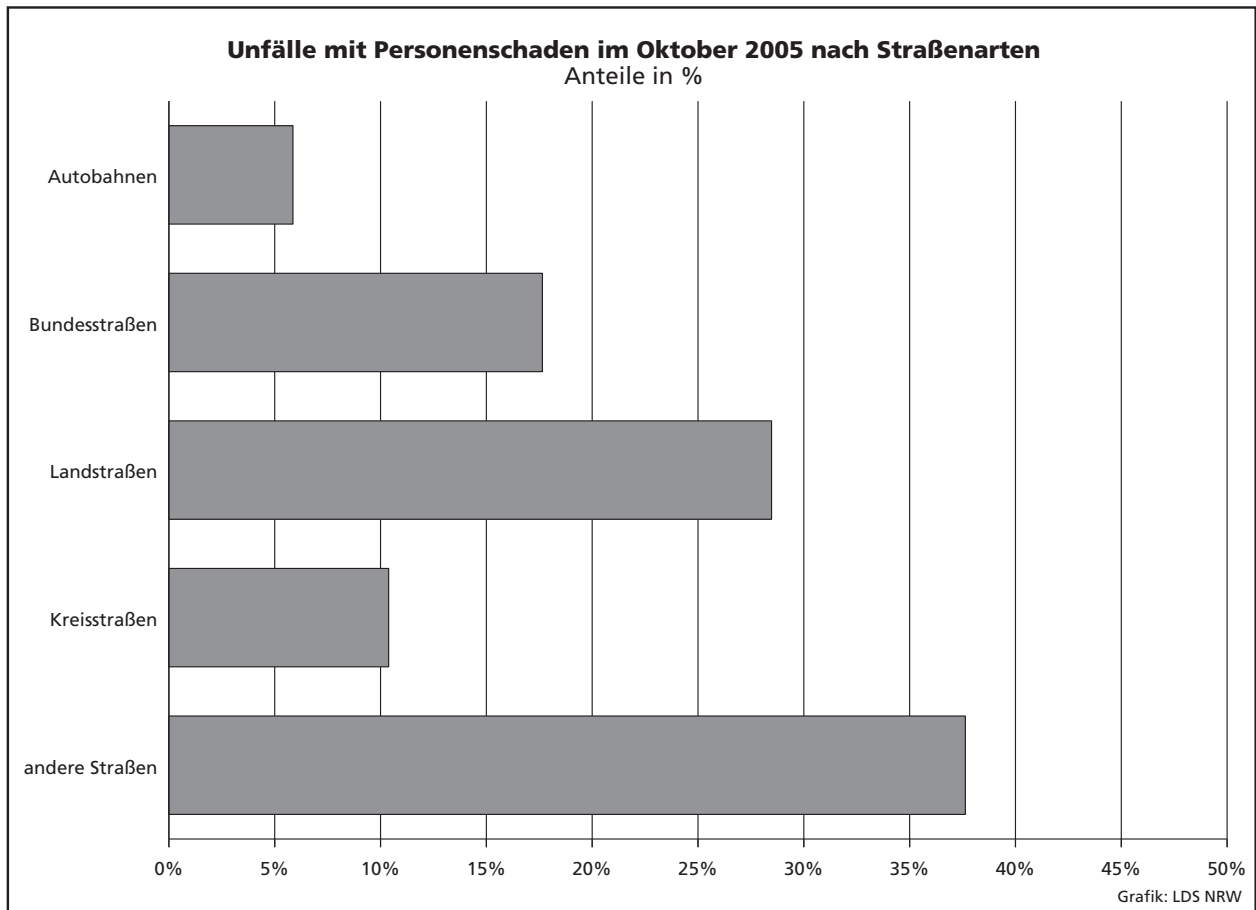
So liegt ein **schwerwiegender Unfall mit Sachschaden** vor, wenn der Straftatbestand (dazu zählt z. B. ein Unfall unter Alkoholeinwirkung) oder eine Ordnungswidrigkeit (Bußgeld) festgestellt worden ist und wenn gleichzeitig mindestens ein Kfz aufgrund eines Unfallschadens von der Unfallstelle abgeschleppt werden musste (nicht fahrbereit). Es handelt sich hier um einen **schwerwiegenden Unfall mit Sachschaden im engeren Sinne**.

Ein schwerwiegender Unfall mit Sachschaden liegt auch dann vor, wenn ein Unfallbeteiligter **unter** Alkoholeinwirkung stand **und** evtl. beteiligte Kfz noch **fahrbereit** waren (**sonstiger Sachschadensunfall unter Alkoholeinwirkung**).

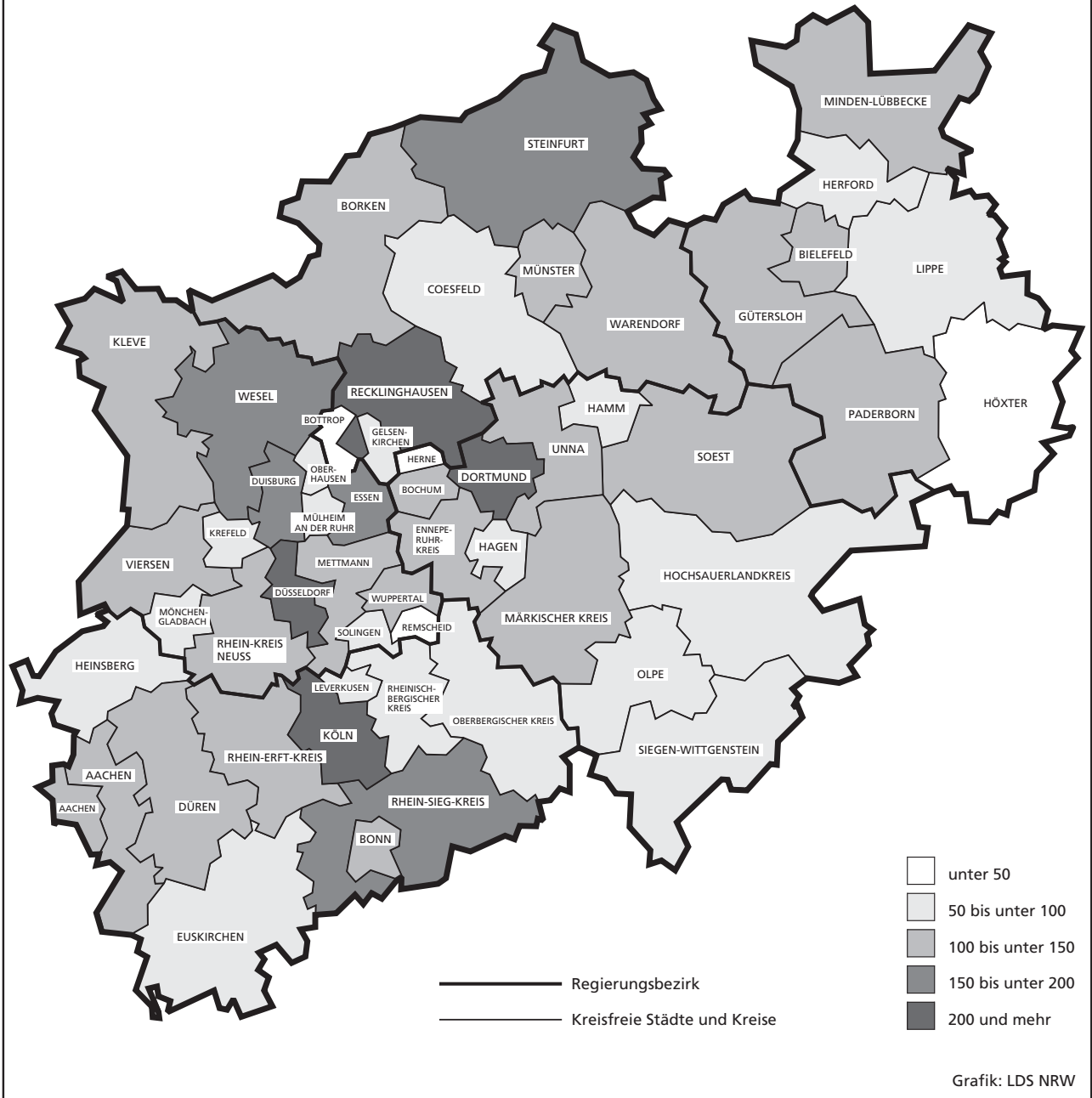
Zu den **sonstigen Sachschadensunfällen ohne Alkoholeinwirkung** zählen alle Unfälle

- **ohne** Straftatbestand oder Ordnungswidrigkeit (Bußgeld), unabhängig davon ob ein beteiligtes Kfz fahrbereit war oder nicht;
- **mit** Straftatbestand oder Ordnungswidrigkeit (Bußgeld)





Unfälle mit Personenschaden in den kreisfreien Städten und Kreisen im Oktober 2005



Tabellenteil

Zeichenerklärung

(nach DIN 55 301)

0	weniger als die Hälfte von 1 in der letzten besetzten Stelle, jedoch mehr als nichts
–	nichts vorhanden (genau null)
...	Angabe fällt später an
/	keine Angabe, da Zahlenwert nicht sicher genug
.	Zahlenwert unbekannt oder geheim zu halten
x	Tabellenfach gesperrt, da Aussage nicht sinnvoll (u. a. für Veränderungsraten von 100 und mehr % sowie im Falle des Vergleichs einstelliger Zahlenwerte)

Hinweis

Bei den Daten für das laufende Jahr handelt es sich um vorläufige Ergebnisse.

1. Straßenverkehrsunfälle und verunglückte Personen 1972 – 2004

Jahr	Unfälle				Verunglückte Personen			
	insgesamt	davon mit			insgesamt	davon		
		Personen- schaden	nur Sachschaden			Getötete	schwer	leicht
			insgesamt	darunter Bagatell- schäden ¹⁾				
1972	324 872	101 312	223 560	175 926	141 518	4 236	42 210	95 072
1973	306 741	93 216	213 525	168 845	128 288	3 690	38 624	85 974
1974	287 085	87 254	199 831	156 375	117 561	3 162	35 949	78 450
1975	290 914	86 602	204 312	160 951	117 448	3 257	37 367	76 824
1976	333 569	93 659	239 910	184 715	125 476	3 284	39 781	82 411
1977	361 466	99 049	262 417	197 373	133 090	3 225	41 746	88 119
1978	386 478	97 212	289 266	215 727	129 588	3 203	40 606	85 779
1979	400 984	93 468	307 516	226 870	122 956	2 681	38 359	81 916
1980	412 958	98 311	314 647	226 307	128 813	2 885	39 398	86 530
1981	413 998	93 810	320 188	227 167	122 846	2 497	37 429	82 920
1982	409 471	94 096	315 375	218 820	122 653	2 521	37 817	82 315
1983	446 326	97 886	348 440	295 682	127 678	2 608	39 204	85 866
1984	481 333	93 749	387 584	334 083	120 551	2 182	35 470	82 899
1985	492 124	81 405	410 719	359 369	103 718	1 692	29 342	72 684
1986	521 255	86 393	434 862	382 338	110 416	1 807	30 521	78 088
1987	541 715	81 764	459 951	409 190	105 363	1 544	28 346	75 473
1988	563 793	86 497	477 296	426 314	112 270	1 727	29 547	80 996
1989	553 814	85 471	468 343	419 395	110 681	1 642	27 994	81 045
1990	543 482	83 336	460 146	412 746	108 327	1 520	26 400	80 407
1991	524 987	78 105	446 882	413 725	101 150	1 410	24 841	74 899
1992	528 810	80 830	447 980	414 636	104 224	1 378	24 758	78 088
1993	524 543	79 690	444 853	410 560	103 284	1 329	24 449	77 506
1994	507 788	79 791	427 997	394 304	103 481	1 346	24 636	77 499
1995	502 304	77 849	424 455	395 756	101 070	1 364	24 157	75 549
1996	503 618	73 085	430 533	403 061	95 021	1 163	22 531	71 327
1997	502 630	75 510	427 120	400 075	97 419	1 188	22 686	73 545
1998	525 915	74 392	451 523	423 780	95 928	1 077	21 227	73 624
1999	558 637	78 181	480 456	451 897	100 759	1 092	21 704	77 963
2000	552 911	74 367	478 544	449 485	95 713	1 059	19 679	74 975
2001	561 508	73 348	488 160	458 719	94 051	1 038	18 166	74 847
2002	546 239	70 287	475 952	447 245	90 508	996	16 839	72 673
2003	545 774	69 904	475 870	448 540	88 230	942	16 447	71 783
2004	552 424	67 929	484 495	456 476	86 438	865	15 954	69 619

1) Siehe Erläuterungen Seite 5.

2. Straßenverkehrsunfälle im Oktober 2005 nach Unfallkategorien

Unfallkategorie	Straßenverkehrsunfälle		
	Oktober		
	2005	dagegen 2004	Veränderung 2005 gegenüber 2004
	Anzahl		%
Unfälle			
mit Personenschaden insgesamt	6 346	5 803	+9,4
davon			
mit Getöteten	74	73	+1,4
mit Verletzten	6 272	5 730	+9,5
davon			
mit schwer Verletzten	1 266	1 182	+7,1
mit leicht Verletzten	5 006	4 548	+10,1
mit nur Sachschaden insgesamt	43 634	40 041	+9,0
davon			
schwerwiegende Unfälle mit Sachschaden	2 018	1 924	+4,9
sonstige Sachschadensunfälle			
unter Alkoholeinwirkung	417	382	+9,2
ohne Alkoholeinwirkung ¹⁾	41 199	37 735	+9,2
davon			
innerhalb von Ortschaften	32 379	30 704	+5,5
außerhalb von Ortschaften (ohne Autobahn)	5 927	4 299	+37,9
auf Autobahnen	2 893	2 732	+5,9

1) Siehe Erläuterungen Seite 5.

3. Straßenverkehrsunfälle und Verunglückte im Oktober 2005 nach Straßenarten und Ortslage

Straßenart a = Zusammen b = innerhalb von Ortschaften c = außerhalb von Ortschaften	Unfälle mit Personen- schaden	Verunglückte Personen			Unfälle mit Personen- schaden	Verunglückte Personen			Unfälle mit Personen- schaden	Verunglückte Personen			
		Getötete	schwer	leicht		Getötete	schwer	leicht		Getötete	schwer	leicht	
			Verletzte				Verletzte				Verletzte		
		Oktober 2005					dagegen Oktober 2004					Veränderung Oktober 2005 gegenüber Oktober 2004	
Anzahl										%			
Bundesautobahnen	a	372	7	135	455	374	18	111	483	-0,5	x	+21,6	-5,8
Bundesstraßen	a	1 120	17	273	1 171	1 029	15	270	1 085	+8,8	+13,3	+1,1	+7,9
	b	771	4	142	802	699	6	137	737	+10,3	x	+3,6	+8,8
	c	349	13	131	369	330	9	133	348	+5,8	x	-1,5	+6,0
Landstraßen	a	1 807	34	439	1 839	1 554	26	416	1 578	+16,3	+30,8	+5,5	+16,5
	b	1 199	12	220	1 226	1 016	8	212	1 040	+18,0	x	+3,8	+17,9
	c	608	22	219	613	538	18	204	538	+13,0	+22,2	+7,4	+13,9
Kreisstraßen	a	659	10	157	665	604	15	164	595	+9,1	-33,3	-4,3	+11,8
	b	454	3	79	461	408	3	84	413	+11,3	-	-6,0	+11,6
	c	205	7	78	204	196	12	80	182	+4,6	x	-2,5	+12,1
Andere Straßen	a	2 388	11	413	2 308	2 242	7	390	2 183	+6,5	x	+5,9	+5,7
	b	2 284	9	379	2 220	2 105	5	353	2 045	+8,5	x	+7,4	+8,6
	c	104	2	34	88	137	2	37	138	-24,1	-	-8,1	-36,2
Insgesamt	a	6 346	79	1 417	6 438	5 803	81	1 351	5 924	+9,4	-2,5	+4,9	+8,7
	b	4 708	28	820	4 709	4 228	22	786	4 235	+11,4	+27,3	+4,3	+11,2
	c	1 638	51	597	1 729	1 575	59	565	1 689	+4,0	-13,6	+5,7	+2,4

4. Straßenverkehrsunfälle und Verunglückte im Oktober 2005 nach Unfalltyp und Ortslage

Unfalltyp a = Zusammen b = innerhalb von Ortschaften c = außerhalb von Ortschaften	Unfälle mit Personen- schaden	Verunglückte Personen			Unfälle mit Personen- schaden	Verunglückte Personen			Unfälle mit Personen- schaden	Verunglückte Personen			
		Getötete	schwer	leicht		Getötete	schwer	leicht		Getötete	schwer	leicht	
			Verletzte				Verletzte				Verletzte		
		Oktober 2005					dagegen Oktober 2004					Veränderung Oktober 2005 gegenüber Oktober 2004	
Anzahl										%			
Fahrunfall	a	859	21	337	729	808	27	337	679	+6,3	-22,2	-	+7,4
	b	420	6	116	373	374	8	132	323	+12,3	x	-12,1	+15,5
	c	439	15	221	356	434	19	205	356	+1,2	-21,1	+7,8	-
Abbiege-Unfall	a	1 124	7	214	1 197	924	6	185	996	+21,6	x	+15,7	+20,2
	b	901	3	150	930	726	5	113	766	+24,1	x	+32,7	+21,4
	c	223	4	64	267	198	1	72	230	+12,6	x	-11,1	+16,1
Einbiegen/Kreuzen- unfall	a	1 476	7	296	1 501	1 414	11	279	1 431	+4,4	x	+6,1	+4,9
	b	1 193	3	196	1 202	1 136	1	196	1 136	+5,0	x	-	+5,8
	c	283	4	100	299	278	10	83	295	+1,8	x	+20,5	+1,4
Überschreiten-Unfall	a	460	12	135	368	429	11	132	337	+7,2	+9,1	+2,3	+9,2
	b	448	8	130	362	412	7	121	331	+8,7	x	+7,4	+9,4
	c	12	4	5	6	17	4	11	6	-29,4	-	x	-
Unfall durch ruhenden Verkehr	a	240	-	30	239	254	-	35	235	-5,5	-	-14,3	+1,7
	b	229	-	26	229	245	-	33	227	-6,5	-	-21,2	+0,9
	c	11	-	4	10	9	-	2	8	x	-	x	x
Unfall im Längsverkehr	a	1 489	21	259	1 757	1 330	21	242	1 645	+12,0	-	+7,0	+6,8
	b	958	2	101	1 096	813	-	94	964	+17,8	x	+7,4	+13,7
	c	531	19	158	661	517	21	148	681	+2,7	-9,5	+6,8	-2,9
Sonstiger Unfall	a	698	11	146	647	644	5	141	601	+8,4	x	+3,5	+7,7
	b	559	6	101	517	522	1	97	488	+7,1	x	+4,1	+5,9
	c	139	5	45	130	122	4	44	113	+13,9	x	+2,3	+15,0
Insgesamt	a	6 346	79	1 417	6 438	5 803	81	1 351	5 924	+9,4	-2,5	+4,9	+8,7
	b	4 708	28	820	4 709	4 228	22	786	4 235	+11,4	+27,3	+4,3	+11,2
	c	1 638	51	597	1 729	1 575	59	565	1 689	+4,0	-13,6	+5,7	+2,4

5. Straßenverkehrsunfälle und Verunglückte im Oktober 2005 nach Unfallarten und Ortslage

Unfallart a = Zusammen b = innerhalb von Ortschaften c = außerhalb von Ortschaften	Unfälle mit Personen- schaden	Verunglückte Personen			Unfälle mit Personen- schaden	Verunglückte Personen			Unfälle mit Personen- schaden	Verunglückte Personen			
		Getötete	schwer	leicht		Getötete	schwer	leicht		Getötete	schwer	leicht	
			Verletzte				Verletzte				Verletzte		
		Oktober 2005				dagegen Oktober 2004				Veränderung Oktober 2005 gegenüber Oktober 2004			
Anzahl									%				
Zusammenstoß mit anderem Fahrzeug das anfährt, anhält	a	487	2	51	524	442	-	54	480	+10,2	x	-5,6	+9,2
	b	427	1	41	449	395	-	45	412	+8,1	x	-8,9	+9,0
	c	60	1	10	75	47	-	9	68	+27,7	x	x	+10,3
vorausfährt oder wartet	a	1 012	6	131	1 250	900	4	105	1 196	+12,4	x	+24,8	+4,5
	b	661	1	55	792	564	-	37	731	+17,2	x	+48,6	+8,3
	c	351	5	76	458	336	4	68	465	+4,5	x	+11,8	-1,5
seitlich in gleicher Richtung fährt	a	269	1	45	286	237	4	54	257	+13,5	x	-16,7	+11,3
	b	196	1	28	190	161	-	29	161	+21,7	x	-3,4	+18,0
	c	73	-	17	96	76	4	25	96	-3,9	x	-32,0	-
entgegenkommt	a	369	18	123	430	343	12	146	361	+7,6	+50,0	-15,8	+19,1
	b	224	2	41	253	215	2	65	222	+4,2	-	-36,9	+14,0
	c	145	16	82	177	128	10	81	139	+13,3	+60,0	+1,2	+27,3
einbiegt oder kreuzt	a	2 017	13	414	2 103	1 862	15	382	1 895	+8,3	-13,3	+8,4	+11,0
	b	1 626	4	273	1 670	1 493	4	263	1 494	+8,9	-	+3,8	+11,8
	c	391	9	141	433	369	11	119	401	+6,0	x	+18,5	+8,0
Zusammenstoß zwischen Fahrzeug und Fußgänger	a	721	13	193	591	650	15	173	531	+10,9	-13,3	+11,6	+11,3
	b	689	8	181	571	618	10	156	513	+11,5	x	+16,0	+11,3
	c	32	5	12	20	32	5	17	18	-	-	-29,4	+11,1
Aufprall auf Hindernis	a	38	1	8	43	29	-	4	31	+31,0	x	x	+38,7
	b	19	-	3	17	16	-	2	15	+18,8	-	x	+13,3
	c	19	1	5	26	13	-	2	16	+46,2	x	x	+62,5
Abkommen von der Fahrbahn nach rechts	a	413	10	171	328	385	12	159	316	+7,3	-16,7	+7,5	+3,8
	b	149	2	43	138	132	3	39	117	+12,9	x	+10,3	+17,9
	c	264	8	128	190	253	9	120	199	+4,3	x	+6,7	-4,5
Abkommen von der Fahrbahn nach links	a	275	10	113	227	276	17	116	248	-0,4	-41,2	-2,6	-8,5
	b	96	5	37	77	79	3	31	72	+21,5	x	+19,4	+6,9
	c	179	5	76	150	197	14	85	176	-9,1	x	-10,6	-14,8
Unfall anderer Art	a	745	5	168	656	679	2	158	609	+9,7	x	+6,3	+7,7
	b	621	4	118	552	555	-	119	498	+11,9	x	-0,8	+10,8
	c	124	1	50	104	124	2	39	111	-	x	+28,2	-6,3
Insgesamt	a	6 346	79	1 417	6 438	5 803	81	1 351	5 924	+9,4	-2,5	+4,9	+8,7
	b	4 708	28	820	4 709	4 228	22	786	4 235	+11,4	+27,3	+4,3	+11,2
	c	1 638	51	597	1 729	1 575	59	565	1 689	+4,0	-13,6	+5,7	+2,4

6. Straßenverkehrsunfälle und Verunglückte im Oktober 2005 nach Ortslage und Tagesdatum

Tagesdatum		Unfälle mit Personenschaden				Verunglückte Personen			Schwerwiegende Unfälle mit Sachschaden (i. e. S.)	Unfälle mit Personen- und schwerwiegendem Sachschaden (i. e. S.)
		insgesamt	davon mit			Getötete	schwer	leicht		
			Getöteten	Verletzten						
innerhalb von Ortschaften										
1.10.	Samstag	141	-	22	119	-	22	156	54	195
2.10.	Sonntag	82	-	13	69	-	15	98	42	124
3.10.	Montag	59	1	11	47	1	11	57	36	95
4.10.	Dienstag	119	2	18	99	2	18	114	24	143
5.10.	Mittwoch	134	-	21	113	-	21	138	25	159
6.10.	Donnerstag	156	-	33	123	-	34	152	28	184
7.10.	Freitag	150	1	36	113	1	41	129	42	192
8.10.	Samstag	111	2	18	91	2	18	110	30	141
9.10.	Sonntag	102	-	23	79	-	25	105	20	122
10.10.	Montag	159	1	24	134	1	26	155	32	191
11.10.	Dienstag	180	1	31	148	1	33	184	42	222
12.10.	Mittwoch	143	2	14	127	2	14	152	39	182
13.10.	Donnerstag	175	2	29	144	2	30	168	31	206
14.10.	Freitag	162	-	30	132	-	30	157	41	203
15.10.	Samstag	155	2	25	128	2	29	152	43	198
16.10.	Sonntag	87	-	19	68	-	19	78	26	113
17.10.	Montag	205	1	33	171	1	34	208	39	244
18.10.	Dienstag	184	3	27	154	3	28	173	37	221
19.10.	Mittwoch	173	-	28	145	-	30	170	66	239
20.10.	Donnerstag	172	1	37	134	1	40	160	47	219
21.10.	Freitag	254	-	35	219	-	36	255	57	311
22.10.	Samstag	130	-	20	110	-	22	158	65	195
23.10.	Sonntag	95	-	15	80	-	15	99	40	135
24.10.	Montag	174	-	21	153	-	21	183	55	229
25.10.	Dienstag	177	2	27	148	2	27	167	56	233
26.10.	Mittwoch	151	1	16	134	1	16	148	36	187
27.10.	Donnerstag	200	2	30	168	2	33	192	33	233
28.10.	Freitag	209	-	43	166	-	47	197	38	247
29.10.	Samstag	136	2	25	109	2	30	148	31	167
30.10.	Sonntag	107	-	24	83	-	26	109	30	137
31.10.	Montag	226	1	28	197	2	29	237	36	262
	Zusammen	4 708	27	776	3 905	28	820	4 709	1 221	5 929
außerhalb von Ortschaften (einschl. Bundesautobahnen)										
1.10.	Samstag	60	-	19	41	-	27	70	50	110
2.10.	Sonntag	16	-	9	7	-	10	12	10	26
3.10.	Montag	46	1	15	30	1	16	43	18	64
4.10.	Dienstag	21	2	6	13	3	7	23	13	34
5.10.	Mittwoch	37	1	12	24	1	12	38	26	63
6.10.	Donnerstag	51	-	13	38	-	14	61	18	69
7.10.	Freitag	44	3	13	28	3	18	44	29	73
8.10.	Samstag	44	-	16	28	-	20	46	23	67
9.10.	Sonntag	37	1	18	18	1	19	30	14	51
10.10.	Montag	54	1	23	30	1	28	46	17	71
11.10.	Dienstag	56	3	12	41	3	17	75	21	77
12.10.	Mittwoch	59	2	21	36	2	27	62	19	78
13.10.	Donnerstag	54	1	13	40	1	14	55	17	71
14.10.	Freitag	68	6	16	46	6	20	70	26	94
15.10.	Samstag	58	3	25	30	3	35	58	17	75
16.10.	Sonntag	76	5	23	48	5	28	72	20	96
17.10.	Montag	49	-	18	31	-	22	45	16	65
18.10.	Dienstag	51	-	13	38	-	15	54	18	69
19.10.	Mittwoch	69	1	17	51	1	17	75	29	98
20.10.	Donnerstag	51	-	10	41	-	10	70	24	75
21.10.	Freitag	87	5	22	60	7	29	102	43	130
22.10.	Samstag	51	-	14	37	-	15	53	60	111
23.10.	Sonntag	47	1	16	30	1	19	53	56	103
24.10.	Montag	57	2	13	42	3	17	54	47	104
25.10.	Dienstag	61	1	12	48	1	14	63	51	112
26.10.	Mittwoch	38	-	14	24	-	14	32	11	49
27.10.	Donnerstag	52	-	16	36	-	19	55	12	64
28.10.	Freitag	77	1	20	56	1	24	84	30	107
29.10.	Samstag	67	2	24	41	2	40	80	19	86
30.10.	Sonntag	64	5	20	39	5	22	67	18	82
31.10.	Montag	36	-	7	29	-	8	37	25	61
	Zusammen	1 638	47	490	1 101	51	597	1 729	797	2 435

Noch: 6. Straßenverkehrsunfälle und Verunglückte im Oktober 2005 nach Ortslage und Tagesdatum

Tagesdatum	Unfälle mit Personenschaden				Verunglückte Personen			Schwerwiegende Unfälle mit Sachschaden (i. e. S.)	Unfälle mit Personen- und schwerwiegendem Sachschaden (i. e. S.)	
	insgesamt	davon mit			Getötete	schwer	leicht			
		Getöteten	Verletzten							
innerhalb und außerhalb von Ortschaften (einschl. Bundesautobahnen)										
1.10.	Samstag	201	–	41	160	–	49	226	104	305
2.10.	Sonntag	98	–	22	76	–	25	110	52	150
3.10.	Montag	105	2	26	77	2	27	100	54	159
4.10.	Dienstag	140	4	24	112	5	25	137	37	177
5.10.	Mittwoch	171	1	33	137	1	33	176	51	222
6.10.	Donnerstag	207	–	46	161	–	48	213	46	253
7.10.	Freitag	194	4	49	141	4	59	173	71	265
8.10.	Samstag	155	2	34	119	2	38	156	53	208
9.10.	Sonntag	139	1	41	97	1	44	135	34	173
10.10.	Montag	213	2	47	164	2	54	201	49	262
11.10.	Dienstag	236	4	43	189	4	50	259	63	299
12.10.	Mittwoch	202	4	35	163	4	41	214	58	260
13.10.	Donnerstag	229	3	42	184	3	44	223	48	277
14.10.	Freitag	230	6	46	178	6	50	227	67	297
15.10.	Samstag	213	5	50	158	5	64	210	60	273
16.10.	Sonntag	163	5	42	116	5	47	150	46	209
17.10.	Montag	254	1	51	202	1	56	253	55	309
18.10.	Dienstag	235	3	40	192	3	43	227	55	290
19.10.	Mittwoch	242	1	45	196	1	47	245	95	337
20.10.	Donnerstag	223	1	47	175	1	50	230	71	294
21.10.	Freitag	341	5	57	279	7	65	357	100	441
22.10.	Samstag	181	–	34	147	–	37	211	125	306
23.10.	Sonntag	142	1	31	110	1	34	152	96	238
24.10.	Montag	231	2	34	195	3	38	237	102	333
25.10.	Dienstag	238	3	39	196	3	41	230	107	345
26.10.	Mittwoch	189	1	30	158	1	30	180	47	236
27.10.	Donnerstag	252	2	46	204	2	52	247	45	297
28.10.	Freitag	286	1	63	222	1	71	281	68	354
29.10.	Samstag	203	4	49	150	4	70	228	50	253
30.10.	Sonntag	171	5	44	122	5	48	176	48	219
31.10.	Montag	262	1	35	226	2	37	274	61	323
	Zusammen	6 346	74	1 266	5 006	79	1 417	6 438	2 018	8 364

auf Bundesautobahnen

1.10.	Samstag	18	–	6	12	–	9	20	27	45
2.10.	Sonntag	2	–	2	–	–	2	1	6	8
3.10.	Montag	10	–	6	4	–	6	8	7	17
4.10.	Dienstag	7	1	2	4	2	2	7	2	9
5.10.	Mittwoch	10	–	3	7	–	3	13	9	19
6.10.	Donnerstag	11	–	2	9	–	2	16	5	16
7.10.	Freitag	8	–	1	7	–	1	9	11	19
8.10.	Samstag	7	–	4	3	–	7	5	11	18
9.10.	Sonntag	4	–	3	1	–	3	2	4	8
10.10.	Montag	14	–	7	7	–	8	11	6	20
11.10.	Dienstag	11	–	2	9	–	2	31	11	22
12.10.	Mittwoch	10	–	3	7	–	5	14	8	18
13.10.	Donnerstag	14	–	3	11	–	4	14	5	19
14.10.	Freitag	19	–	3	16	–	3	24	12	31
15.10.	Samstag	16	1	8	7	1	12	18	7	23
16.10.	Sonntag	8	–	1	7	–	1	7	9	17
17.10.	Montag	13	–	5	8	–	5	13	2	15
18.10.	Dienstag	12	–	3	9	–	4	14	3	15
19.10.	Mittwoch	14	–	3	11	–	3	17	14	28
20.10.	Donnerstag	13	–	5	8	–	5	18	10	23
21.10.	Freitag	20	1	4	15	1	7	28	15	35
22.10.	Samstag	12	–	2	10	–	2	11	39	51
23.10.	Sonntag	20	–	7	13	–	8	26	42	62
24.10.	Montag	13	1	3	9	1	4	15	25	38
25.10.	Dienstag	16	–	2	14	–	3	19	29	45
26.10.	Mittwoch	8	–	2	6	–	2	11	3	11
27.10.	Donnerstag	9	–	4	5	–	4	8	5	14
28.10.	Freitag	17	1	3	13	1	5	24	13	30
29.10.	Samstag	21	–	7	14	–	9	33	9	30
30.10.	Sonntag	8	1	3	4	1	3	10	4	12
31.10.	Montag	7	–	1	6	–	1	8	6	13
	Zusammen	372	6	110	256	7	135	455	359	731

7. Verunglückte im Straßenverkehr im Oktober 2005 nach Altersgruppen und Geschlecht

Alter von ... bis unter ... Jahren a = Zusammen b = männlich c = weiblich		Verunglückte im Straßenverkehr											
		insgesamt			Getötete			schwer Verletzte			leicht Verletzte		
		Oktober											
		2005	dagegen 2004	Ver- änderung 2005 gegenüber 2004	2005	dagegen 2004	Ver- änderung 2005 gegenüber 2004	2005	dagegen 2004	Ver- änderung 2005 gegenüber 2004	2005	dagegen 2004	Ver- änderung 2005 gegenüber 2004
		Anzahl		%	Anzahl		%	Anzahl		%	Anzahl		%
unter 15	a	804	730	+10,1	2	1	x	134	124	+8,1	668	605	+10,4
	b	482	418	+15,3	2	1	x	84	73	+15,1	396	344	+15,1
	c	322	312	+3,2	-	-	-	50	51	-2,0	272	261	+4,2
15 – 18	a	516	566	-8,8	3	7	x	94	91	+3,3	419	468	-10,5
	b	325	362	-10,2	3	5	x	65	59	+10,2	257	298	-13,8
	c	191	204	-6,4	-	2	x	29	32	-9,4	162	170	-4,7
18 – 21	a	697	648	+7,6	5	8	x	124	124	-	568	516	+10,1
	b	405	360	+12,5	4	7	x	80	80	-	321	273	+17,6
	c	292	288	+1,4	1	1	-	44	44	-	247	243	+1,6
21 – 25	a	719	663	+8,4	6	7	x	116	124	-6,5	597	532	+12,2
	b	425	380	+11,8	5	6	x	83	82	+1,2	337	292	+15,4
	c	294	282	+4,3	1	1	-	33	42	-21,4	260	239	+8,8
25 – 30	a	670	620	+8,1	6	2	x	105	106	-0,9	559	512	+9,2
	b	381	374	+1,9	6	1	x	61	80	-23,8	314	293	+7,2
	c	289	246	+17,5	-	1	x	44	26	+69,2	245	219	+11,9
30 – 35	a	552	546	+1,1	6	4	x	87	102	-14,7	459	440	+4,3
	b	331	310	+6,8	6	4	x	64	63	+1,6	261	243	+7,4
	c	221	236	-6,4	-	-	-	23	39	-41,0	198	197	+0,5
35 – 40	a	703	654	+7,5	6	9	x	120	104	+15,4	577	541	+6,7
	b	431	411	+4,9	5	9	x	82	68	+20,6	344	334	+3,0
	c	272	241	+12,9	1	-	x	38	36	+5,6	233	205	+13,7
40 – 45	a	691	653	+5,8	12	11	+9,1	114	98	+16,3	565	544	+3,9
	b	426	389	+9,5	11	8	x	88	76	+15,8	327	305	+7,2
	c	265	264	+0,4	1	3	x	26	22	+18,2	238	239	-0,4
45 – 50	a	590	533	+10,7	6	7	x	108	93	+16,1	476	433	+9,9
	b	373	312	+19,6	6	5	x	74	73	+1,4	293	234	+25,2
	c	217	221	-1,8	-	2	x	34	20	+70,0	183	199	-8,0
50 – 55	a	472	364	+29,7	4	5	x	82	82	-	386	277	+39,4
	b	262	210	+24,8	3	4	x	52	50	+4,0	207	156	+32,7
	c	210	153	+37,3	1	1	-	30	32	-6,3	179	120	+49,2
55 – 60	a	354	289	+22,5	4	4	-	63	46	+37,0	287	239	+20,1
	b	202	175	+15,4	2	3	x	43	32	+34,4	157	140	+12,1
	c	152	114	+33,3	2	1	x	20	14	+42,9	130	99	+31,3
60 – 65	a	322	295	+9,2	2	1	x	66	69	-4,3	254	225	+12,9
	b	179	164	+9,1	1	-	x	41	43	-4,7	137	121	+13,2
	c	143	130	+10,0	1	1	-	25	26	-3,8	117	103	+13,6
65 – 70	a	288	296	-2,7	5	2	x	58	64	-9,4	225	230	-2,2
	b	160	158	+1,3	4	1	x	35	37	-5,4	121	120	+0,8
	c	127	138	-8,0	1	1	-	23	27	-14,8	103	110	-6,4
70 – 75	a	247	200	+23,5	5	5	-	63	47	+34,0	179	148	+20,9
	b	107	96	+11,5	3	2	x	29	22	+31,8	75	72	+4,2
	c	140	104	+34,6	2	3	x	34	25	+36,0	104	76	+36,8
75 und mehr	a	293	260	+12,7	7	8	x	83	71	+16,9	203	181	+12,2
	b	137	110	+24,5	2	1	x	36	29	+24,1	99	80	+23,8
	c	156	150	+4,0	5	7	x	47	42	+11,9	104	101	+3,0
Zusammen	a	7 918	7 317	+8,2	79	81	-2,5	1 417	1 345	+5,4	6 422	5 891	+9,0
	b	4 626	4 229	+9,4	63	57	+10,5	917	867	+5,8	3 646	3 305	+10,3
	c	3 291	3 083	+6,7	16	24	-33,3	500	478	+4,6	2 775	2 581	+7,5
Ohne Angabe	a	16	39	-59,0	-	-	-	-	6	x	16	33	-51,5
Insgesamt	a	7 934	7 356	+7,9	79	81	-2,5	1 417	1 351	+4,9	6 438	5 924	+8,7

8. Verunglückte im Straßenverkehr im Oktober 2005 nach Art der Verkehrsbeteiligung und Ortslage

Art der Verkehrsbeteiligung a = Zusammen b = innerhalb von Ortschaften c = außerhalb von Ortschaften		Verunglückte im Straßenverkehr											
		insgesamt			Getötete			schwer Verletzte			leicht Verletzte		
		Oktober											
		2005	dagegen 2004	Ver- änderung 2005 gegenüber 2004	2005	dagegen 2004	Ver- änderung 2005 gegenüber 2004	2005	dagegen 2004	Ver- änderung 2005 gegenüber 2004	2005	dagegen 2004	Ver- änderung 2005 gegenüber 2004
Anzahl		%	Anzahl		%	Anzahl		%	Anzahl		%		
Fahrer und Mitfahrer von													
Mofas, Mopeds	a	539	508	+6,1	1	1	-	93	113	-17,7	445	394	+12,9
	b	452	440	+2,7	-	-	-	63	100	-37,0	389	340	+14,4
	c	87	68	+27,9	1	1	-	30	13	x	56	54	+3,7
Motorzweirädern mit amtlichen Kennzeichen	a	775	648	+19,6	21	13	+61,5	222	215	+3,3	532	420	+26,7
	b	469	425	+10,4	5	3	x	103	110	-6,4	361	312	+15,7
	c	306	223	+37,2	16	10	+60,0	119	105	+13,3	171	108	+58,3
Personenkraftwagen	a	3 884	3 706	+4,8	27	43	-37,2	559	559	-	3 298	3 104	+6,3
	b	2 214	2 010	+10,1	8	7	x	200	203	-1,5	2 006	1 800	+11,4
	c	1 670	1 696	-1,5	19	36	-47,2	359	356	+0,8	1 292	1 304	-0,9
Bussen	a	132	104	+26,9	-	1	x	11	10	+10,0	121	93	+30,1
	b	111	86	+29,1	-	-	-	11	7	x	100	79	+26,6
	c	21	18	+16,7	-	1	x	-	3	x	21	14	+50,0
Güterkraftfahrzeugen	a	148	164	-9,8	4	1	x	34	29	+17,2	110	134	-17,9
	b	51	59	-13,6	-	-	-	5	5	-	46	54	-14,8
	c	97	105	-7,6	4	1	x	29	24	+20,8	64	80	-20,0
landwirtschaftlichen Zugmaschinen	a	5	6	x	1	-	x	-	-	-	4	6	x
	b	3	2	x	-	-	-	-	-	-	3	2	x
	c	2	4	x	1	-	x	-	-	-	1	4	x
übrigen Kraftfahrzeugen	a	20	23	-13,0	-	-	-	3	8	x	17	15	+13,3
	b	15	7	x	-	-	-	2	1	x	13	6	x
	c	5	16	x	-	-	-	1	7	x	4	9	x
Kraftfahrzeugen zusammen	a	5 503	5 159	+6,7	54	59	-8,5	922	934	-1,3	4 527	4 166	+8,7
	b	3 315	3 029	+9,4	13	10	+30,0	384	426	-9,9	2 918	2 593	+12,5
	c	2 188	2 130	+2,7	41	49	-16,3	538	508	+5,9	1 609	1 573	+2,3
Fahrrädern	a	1 590	1 420	+12,0	9	5	x	290	231	+25,5	1 291	1 184	+9,0
	b	1 448	1 287	+12,5	5	2	x	246	192	+28,1	1 197	1 093	+9,5
	c	142	133	+6,8	4	3	x	44	39	+12,8	94	91	+3,3
darunter im Alter von unter 15 Jahren	a	302	259	+16,6	-	-	-	39	37	+5,4	263	222	+18,5
	b	285	243	+17,3	-	-	-	35	33	+6,1	250	210	+19,0
	c	17	16	+6,3	-	-	-	4	4	-	13	12	+8,3
anderen Fahrzeugen	a	39	35	+11,4	1	-	x	3	2	x	35	33	+6,1
	b	32	29	+10,3	1	-	x	2	-	x	29	29	-
	c	7	6	x	-	-	-	1	2	x	6	4	x
Fußgänger	a	783	724	+8,1	14	17	-17,6	201	180	+11,7	568	527	+7,8
	b	746	685	+8,9	9	10	x	187	166	+12,7	550	509	+8,1
	c	37	39	-5,1	5	7	x	14	14	-	18	18	-
darunter im Alter von unter 15 Jahren	a	250	203	+23,2	2	1	x	62	55	+12,7	186	147	+26,5
	b	243	198	+22,7	1	1	-	59	52	+13,5	183	145	+26,2
	c	7	5	x	1	-	x	3	3	-	3	2	x
65 und mehr Jahren	a	145	125	+16,0	6	10	x	52	38	+36,8	87	77	+13,0
	b	141	116	+21,6	5	6	x	49	37	+32,4	87	73	+19,2
	c	4	9	x	1	4	x	3	1	x	-	4	x
Andere Personen	a	19	18	+5,6	1	-	x	1	4	x	17	14	+21,4
	b	16	13	+23,1	-	-	-	1	2	x	15	11	+36,4
	c	3	5	x	1	-	x	-	2	x	2	3	x
Insgesamt	a	7 934	7 356	+7,9	79	81	-2,5	1 417	1 351	+4,9	6 438	5 924	+8,7
	b	5 557	5 043	+10,2	28	22	+27,3	820	786	+4,3	4 709	4 235	+11,2
	c	2 377	2 313	+2,8	51	59	-13,6	597	565	+5,7	1 729	1 689	+2,4
darunter im Alter von unter 15 Jahren	a	804	730	+10,1	2	1	x	134	124	+8,1	668	605	+10,4
	b	678	588	+15,3	1	1	-	107	94	+13,8	570	493	+15,6
	c	126	142	-11,3	1	-	x	27	30	-10,0	98	112	-12,5
65 und mehr Jahren	a	828	756	+9,5	17	15	+13,3	204	182	+12,1	607	559	+8,6
	b	642	593	+8,3	13	8	x	143	142	+0,7	486	443	+9,7
	c	186	163	+14,1	4	7	x	61	40	+52,5	121	116	+4,3

9. Verunglückte im Straßenverkehr im Oktober 2005

Lfd. Nr.	Alter von ... bis unter ... Jahren a = Zusammen b = männlich c = weiblich	Verunglückte							
		insgesamt	darunter					insgesamt	Fahrer
			Fahrer und Mitfahrer von			Fußgänger			
			Pkw	Motorzweirädern	Fahrrädern				
		Oktober 2005							Anzahl
Insgesamt									
1	unter 15	a	804	216	4	302	250	730	235
		b	482	103	3	208	152	418	99
		c	322	113	1	94	98	312	136
2	15 – 18	a	516	92	69	110	44	566	123
		b	325	37	56	70	25	362	59
		c	191	55	13	40	19	204	64
3	18 – 21	a	697	474	55	75	36	648	441
		b	405	250	45	49	17	360	221
		c	292	224	10	26	19	288	220
4	21 – 25	a	719	482	48	97	41	663	452
		b	425	264	44	55	26	380	235
		c	294	218	4	42	15	282	217
5	25 – 35	a	1 222	749	131	157	64	1 166	720
		b	712	373	113	99	35	684	365
		c	510	376	18	58	29	482	355
6	35 – 45	a	1 394	731	204	202	89	1 307	709
		b	857	363	173	140	49	800	341
		c	537	368	31	62	40	505	368
7	45 – 55	a	1 062	526	163	213	56	897	446
		b	635	239	144	137	33	522	195
		c	427	287	19	76	23	374	251
8	55 – 65	a	676	290	68	184	52	584	275
		b	381	129	64	109	28	339	147
		c	295	161	4	75	24	244	128
9	65 und mehr	a	828	323	33	241	145	756	303
		b	404	149	31	130	49	364	135
		c	423	174	2	111	95	392	168
10	Zusammen	a	7 918	3 883	775	1 581	777	7 317	3 704
		b	4 626	1 907	673	997	414	4 229	1 797
		c	3 291	1 976	102	584	362	3 083	1 907
11	Ohne Angabe	a	16	1	–	9	6	39	2
12	Insgesamt	a	7 934	3 884	775	1 590	783	7 356	3 706

nach Art der Verkehrsbeteiligung, Altersgruppen und Geschlecht

im Straßenverkehr								Lfd. Nr.
darunter			insgesamt	darunter				
und Mitfahrer von		Fußgänger		Fahrer und Mitfahrer von			Fußgänger	
Motorzweirädern	Fahrrädern			Pkw	Motorzweirädern	Fahrrädern		
dagegen Oktober 2004			Veränderung Oktober 2005 gegenüber Oktober 2004					
								%
4	259	203	+10,1	-8,1	-	+16,6	+23,2	1
1	177	125	+15,3	+4,0	x	+17,5	+21,6	
3	82	78	+3,2	-16,9	x	+14,6	+25,6	
77	126	31	-8,8	-25,2	-10,4	-12,7	+41,9	2
63	81	14	-10,2	-37,3	-11,1	-13,6	+78,6	
14	45	17	-6,4	-14,1	-7,1	-11,1	+11,8	
41	65	24	+7,6	+7,5	+34,1	+15,4	+50,0	3
35	39	14	+12,5	+13,1	+28,6	+25,6	+21,4	
6	26	10	+1,4	+1,8	x	-	+90,0	
48	70	41	+8,4	+6,6	-	+38,6	-	4
41	40	22	+11,8	+12,3	+7,3	+37,5	+18,2	
7	30	18	+4,3	+0,5	x	+40,0	-16,7	
103	153	72	+4,8	+4,0	+27,2	+2,6	-11,1	5
92	101	37	+4,1	+2,2	+22,8	-2,0	-5,4	
11	52	35	+5,8	+5,9	+63,6	+11,5	-17,1	
168	205	80	+6,7	+3,1	+21,4	-1,5	+11,3	6
145	138	55	+7,1	+6,5	+19,3	+1,4	-10,9	
23	67	23	+6,3	-	+34,8	-7,5	+73,9	
136	165	64	+18,4	+17,9	+19,9	+29,1	-12,5	7
127	93	39	+21,6	+22,6	+13,4	+47,3	-15,4	
9	72	24	+14,2	+14,3	x	+5,6	-4,2	
46	138	58	+15,8	+5,5	+47,8	+33,3	-10,3	8
42	84	21	+12,4	-12,2	+52,4	+29,8	+33,3	
4	54	36	+20,9	+25,8	-	+38,9	-33,3	
25	232	125	+9,5	+6,6	+32,0	+3,9	+16,0	9
24	131	39	+11,0	+10,4	+29,2	-0,8	+25,6	
1	101	86	+7,9	+3,6	x	+9,9	+10,5	
648	1 413	698	+8,2	+4,8	+19,6	+11,9	+11,3	10
570	884	366	+9,4	+6,1	+18,1	+12,8	+13,1	
78	529	327	+6,7	+3,6	+30,8	+10,4	+10,7	
-	7	26	-59,0	x	-	x	x	11
648	1 420	724	+7,9	+4,8	+19,6	+12,0	+8,1	12

Noch: 9. Verunglückte im Straßenverkehr im Oktober 2005

Lfd. Nr.	Alter von ... bis unter ... Jahren a = Zusammen b = männlich c = weiblich	Verunglückte							
		insgesamt	darunter					insgesamt	Fahrer Pkw
			Fahrer und Mitfahrer von			Fußgänger			
			Pkw	Motorzweirädern	Fahrrädern				
Oktober 2005							Anzahl		
									Getötete
1	unter 15	a	2	-	-	-	2	1	-
		b	2	-	-	-	2	1	-
		c	-	-	-	-	-	-	-
2	15 - 18	a	3	-	2	-	1	7	6
		b	3	-	2	-	1	5	4
		c	-	-	-	-	-	2	2
3	18 - 21	a	5	2	2	-	-	8	7
		b	4	1	2	-	-	7	6
		c	1	1	-	-	-	1	1
4	21 - 25	a	6	3	3	-	-	7	4
		b	5	2	3	-	-	6	3
		c	1	1	-	-	-	1	1
5	25 - 35	a	12	6	4	-	1	6	5
		b	12	6	4	-	1	5	4
		c	-	-	-	-	-	1	1
6	35 - 45	a	18	6	4	2	3	20	8
		b	16	6	2	2	3	17	6
		c	2	-	2	-	-	3	2
7	45 - 55	a	10	2	4	3	-	12	7
		b	9	2	4	2	-	9	5
		c	1	-	-	1	-	3	2
8	55 - 65	a	6	2	2	1	1	5	4
		b	3	-	2	1	-	3	3
		c	3	2	-	-	1	2	1
9	65 und mehr	a	17	6	-	3	6	15	2
		b	9	6	-	1	1	4	1
		c	8	-	-	2	5	11	1
10	Zusammen	a	79	27	21	9	14	81	43
		b	63	23	19	6	8	57	32
		c	16	4	2	3	6	24	11
11	Ohne Angabe	a	-	-	-	-	-	-	-
12	Insgesamt	a	79	27	21	9	14	81	43

nach Art der Verkehrsbeteiligung, Altersgruppen und Geschlecht

im Straßenverkehr									Lfd. Nr.
darunter			insgesamt	darunter					
und Mitfahrer von		Fußgänger		Fahrer und Mitfahrer von			Fußgänger		
Motorzweirädern	Fahrrädern			Pkw	Motorzweirädern	Fahrrädern			
dagegen Oktober 2004			Veränderung Oktober 2005 gegenüber Oktober 2004						
									%
-	-	1	x	-	-	-	x	1	
-	-	1	x	-	-	-	x		
-	-	-	-	-	-	-	-		
1	-	-	x	x	x	-	x	2	
1	-	-	x	x	x	-	x		
-	-	-	x	x	-	-	-		
1	-	-	x	x	x	-	-	3	
1	-	-	x	x	x	-	-		
-	-	-	-	-	-	-	-		
2	-	1	x	x	x	-	x	4	
2	-	1	x	x	x	-	x		
-	-	-	-	-	-	-	-		
-	-	-	x	x	x	-	x	5	
-	-	-	x	x	x	-	x		
-	-	-	x	x	-	-	-		
8	-	3	-10,0	x	x	x	-	6	
8	-	3	-5,9	-	x	x	-		
-	-	-	x	x	x	-	-		
1	1	2	-16,7	x	x	x	x	7	
1	1	1	-	x	x	x	x		
-	-	1	x	x	-	x	x		
-	1	-	x	x	x	-	x	8	
-	-	-	-	x	x	x	-		
-	1	-	x	x	-	x	x		
-	3	10	+13,3	x	-	-	x	9	
-	1	2	x	x	-	-	x		
-	2	8	x	x	-	-	x		
13	5	17	-2,5	-37,2	+61,5	x	-17,6	10	
13	2	8	+10,5	-28,1	+46,2	x	-		
-	3	9	-33,3	x	x	-	x		
-	-	-	-	-	-	-	-	11	
13	5	17	-2,5	-37,2	+61,5	x	-17,6	12	

Noch: 9. Verunglückte im Straßenverkehr im Oktober 2005

Lfd. Nr.	Alter von ... bis unter ... Jahren a = Zusammen b = männlich c = weiblich	Verunglückte							
		insgesamt	darunter					insgesamt	Fahrer Pkw
			Fahrer und Mitfahrer von			Fußgänger			
			Pkw	Motorzweirädern	Fahrrädern				
		Oktober 2005							Anzahl
schwer									
1	unter 15	a	134	25	–	39	62	124	26
		b	84	14	–	24	43	73	12
		c	50	11	–	15	19	51	14
2	15 – 18	a	94	10	17	24	9	91	17
		b	65	4	14	13	5	59	12
		c	29	6	3	11	4	32	5
3	18 – 21	a	124	83	17	7	8	124	82
		b	80	48	15	4	5	80	52
		c	44	35	2	3	3	44	30
4	21 – 25	a	116	80	13	7	10	124	83
		b	83	56	12	3	7	82	48
		c	33	24	1	4	3	42	35
5	25 – 35	a	192	108	38	23	12	208	118
		b	125	61	32	15	7	143	70
		c	67	47	6	8	5	65	48
6	35 – 45	a	234	87	59	40	18	202	86
		b	170	49	53	31	10	144	48
		c	64	38	6	9	8	58	38
7	45 – 55	a	190	61	51	39	17	175	47
		b	126	33	45	21	9	123	22
		c	64	28	6	18	8	52	25
8	55 – 65	a	129	43	17	43	13	115	42
		b	84	23	16	27	7	75	24
		c	45	20	1	16	6	40	18
9	65 und mehr	a	204	62	10	68	52	182	58
		b	100	30	10	40	12	88	28
		c	104	32	–	28	40	94	30
10	Zusammen	a	1 417	559	222	290	201	1 345	559
		b	917	318	197	178	105	867	316
		c	500	241	25	112	96	478	243
11	Ohne Angabe	a	–	–	–	–	–	6	–
12	Insgesamt	a	1 417	559	222	290	201	1 351	559

nach Art der Verkehrsbeteiligung, Altersgruppen und Geschlecht

im Straßenverkehr									Lfd. Nr.
darunter			insgesamt	darunter					
und Mitfahrer von		Fußgänger		Fahrer und Mitfahrer von			Fußgänger		
Motorzweirädern	Fahrrädern			Pkw	Motorzweirädern	Fahrrädern			
dagegen Oktober 2004			Veränderung Oktober 2005 gegenüber Oktober 2004						
									%
Verletzte									
-	37	55	+8,1	-3,8	-	+5,4	+12,7		1
-	25	35	+15,1	+16,7	-	-4,0	+22,9		
-	12	20	-2,0	-21,4	-	+25,0	-5,0		
16	21	7	+3,3	-41,2	+6,3	+14,3	x		2
12	14	3	+10,2	x	+16,7	-7,1	x		
4	7	4	-9,4	x	x	x	-		
14	7	4	-	+1,2	+21,4	-	x		3
10	4	3	-	-7,7	+50,0	-	x		
4	3	1	-	+16,7	x	-	x		
11	10	10	-6,5	-3,6	+18,2	x	-		4
11	6	8	+1,2	+16,7	+9,1	x	x		
-	4	2	-21,4	-31,4	x	-	x		
39	13	15	-7,7	-8,5	-2,6	+76,9	-20,0		5
35	11	8	-12,6	-12,9	-8,6	+36,4	x		
4	2	7	+3,1	-2,1	x	x	x		
57	19	13	+15,8	+1,2	+3,5	x	+38,5		6
48	16	9	+18,1	+2,1	+10,4	+93,8	x		
9	3	4	+10,3	-	x	x	x		
56	36	17	+8,6	+29,8	-8,9	+8,3	-		7
54	21	12	+2,4	+50,0	-16,7	-	x		
2	15	5	+23,1	+12,0	x	+20,0	x		
13	26	17	+12,2	+2,4	+30,8	+65,4	-23,5		8
13	18	6	+12,0	-4,2	+23,1	+50,0	x		
-	8	11	+12,5	+11,1	x	x	x		
9	61	38	+12,1	+6,9	x	+11,5	+36,8		9
8	28	13	+13,6	+7,1	x	+42,9	-7,7		
1	33	25	+10,6	+6,7	x	-15,2	+60,0		
215	230	176	+5,4	-	+3,3	+26,1	+14,2		10
191	143	97	+5,8	+0,6	+3,1	+24,5	+8,2		
24	87	79	+4,6	-0,8	+4,2	+28,7	+21,5		
-	1	4	x	-	-	x	x		11
215	231	180	+4,9	-	+3,3	+25,5	+11,7		12

Noch: 9. Verunglückte im Straßenverkehr im Oktober 2005

Lfd. Nr.	Alter von ... bis unter ... Jahren a = Zusammen b = männlich c = weiblich	Verunglückte							
		insgesamt	darunter					insgesamt	Fahrer Pkw
			Fahrer und Mitfahrer von			Fußgänger			
			Pkw	Motorzweirädern	Fahrrädern				
		Oktober 2005							Anzahl
leicht									
1	unter 15	a	668	191	4	263	186	605	209
		b	396	89	3	184	107	344	87
		c	272	102	1	79	79	261	122
2	15 – 18	a	419	82	50	86	34	468	100
		b	257	33	40	57	19	298	43
		c	162	49	10	29	15	170	57
3	18 – 21	a	568	389	36	68	28	516	352
		b	321	201	28	45	12	273	163
		c	247	188	8	23	16	243	189
4	21 – 25	a	597	399	32	90	31	532	365
		b	337	206	29	52	19	292	184
		c	260	193	3	38	12	239	181
5	25 – 35	a	1 018	635	89	134	51	952	597
		b	575	306	77	84	27	536	291
		c	443	329	12	50	24	416	306
6	35 – 45	a	1 142	638	141	160	68	1 085	615
		b	671	308	118	107	36	639	287
		c	471	330	23	53	32	444	328
7	45 – 55	a	862	463	108	171	39	710	392
		b	500	204	95	114	24	390	168
		c	362	259	13	57	15	319	224
8	55 – 65	a	541	245	49	140	38	464	229
		b	294	106	46	81	21	261	120
		c	247	139	3	59	17	202	109
9	65 und mehr	a	607	255	23	170	87	559	243
		b	295	113	21	89	36	272	106
		c	311	142	2	81	50	287	137
10	Zusammen	a	6 422	3 297	532	1 282	562	5 891	3 102
		b	3 646	1 566	457	813	301	3 305	1 449
		c	2 775	1 731	75	469	260	2 581	1 653
11	Ohne Angabe	a	16	1	–	9	6	33	2
12	Insgesamt	a	6 438	3 298	532	1 291	568	5 924	3 104

nach Art der Verkehrsbeteiligung, Altersgruppen und Geschlecht

im Straßenverkehr								Lfd. Nr.
darunter			insgesamt	darunter				
und Mitfahrer von		Fußgänger		Fahrer und Mitfahrer von			Fußgänger	
Motorzweirädern	Fahrrädern			Pkw	Motorzweirädern	Fahrrädern		
dagegen Oktober 2004			Veränderung Oktober 2005 gegenüber Oktober 2004					
								%
Verletzte								
4	222	147	+10,4	-8,6	-	+18,5	+26,5	1
1	152	89	+15,1	+2,3	x	+21,1	+20,2	
3	70	58	+4,2	-16,4	x	+12,9	+36,2	
60	105	24	-10,5	-18,0	-16,7	-18,1	+41,7	2
50	67	11	-13,8	-23,3	-20,0	-14,9	+72,7	
10	38	13	-4,7	-14,0	-	-23,7	+15,4	
26	58	20	+10,1	+10,5	+38,5	+17,2	+40,0	3
24	35	11	+17,6	+23,3	+16,7	+28,6	+9,1	
2	23	9	+1,6	-0,5	x	-	x	
35	60	30	+12,2	+9,3	-8,6	+50,0	+3,3	4
28	34	13	+15,4	+12,0	+3,6	+52,9	+46,2	
7	26	16	+8,8	+6,6	x	+46,2	-25,0	
64	140	57	+6,9	+6,4	+39,1	-4,3	-10,5	5
57	90	29	+7,3	+5,2	+35,1	-6,7	-6,9	
7	50	28	+6,5	+7,5	x	-	-14,3	
103	186	64	+5,3	+3,7	+36,9	-14,0	+6,3	6
89	122	43	+5,0	+7,3	+32,6	-12,3	-16,3	
14	64	19	+6,1	+0,6	+64,3	-17,2	+68,4	
79	128	45	+21,4	+18,1	+36,7	+33,6	-13,3	7
72	71	26	+28,2	+21,4	+31,9	+60,6	-7,7	
7	57	18	+13,5	+15,6	x	-	-16,7	
33	111	41	+16,6	+7,0	+48,5	+26,1	-7,3	8
29	66	15	+12,6	-11,7	+58,6	+22,7	+40,0	
4	45	25	+22,3	+27,5	x	+31,1	-32,0	
16	168	77	+8,6	+4,9	+43,8	+1,2	+13,0	9
16	102	24	+8,5	+6,6	+31,3	-12,7	+50,0	
-	66	53	+8,4	+3,6	x	+22,7	-5,7	
420	1 178	505	+9,0	+6,3	+26,7	+8,8	+11,3	10
366	739	261	+10,3	+8,1	+24,9	+10,0	+15,3	
54	439	239	+7,5	+4,7	+38,9	+6,8	+8,8	
-	6	22	-51,5	x	-	x	x	11
420	1 184	527	+8,7	+6,3	+26,7	+9,0	+7,8	12

10. An Straßenverkehrsunfällen beteiligte Fahrzeugführer und Fußgänger im Oktober 2005 nach Art der Verkehrsbeteiligung und Ortslage

Art der Verkehrsbeteiligung a = Zusammen b = innerhalb von Ortschaften c = außerhalb von Ortschaften	Straßenverkehrsunfälle mit						
	Personen- schaden	schwer- wiegendem Sachschaden (i. e. S.)	Personen- schaden	schwer- wiegendem Sachschaden (i. e. S.)	Personen- schaden	schwer- wiegendem Sachschaden (i. e. S.)	
	Oktober 2005		dagegen Oktober 2004		Veränderung Oktober 2005 gegenüber Oktober 2004		
	Anzahl				%		
Führer von							
Mofas, Mopeds	a	543	37	509	41	+6,7	-9,8
	b	458	29	438	29	+4,6	-
	c	85	8	71	12	+19,7	x
Motorzweirädern mit amtlichen Kennzeichen	a	766	48	659	47	+16,2	+2,1
	b	480	23	437	30	+9,8	-23,3
	c	286	25	222	17	+28,8	+47,1
Personenkraftwagen	a	7 773	3 417	7 085	3 209	+9,7	+6,5
	b	5 538	2 203	4 924	2 079	+12,5	+6,0
	c	2 235	1 214	2 161	1 130	+3,4	+7,4
Bussen	a	125	15	129	15	-3,1	-
	b	104	9	117	11	-11,1	x
	c	21	6	12	4	+75,0	x
Güterkraftfahrzeugen	a	647	276	614	269	+5,4	+2,6
	b	376	115	330	116	+13,9	-0,9
	c	271	161	284	153	-4,6	+5,2
landwirtschaftlichen Zugmaschinen	a	26	16	28	18	-7,1	-11,1
	b	5	4	5	6	-	x
	c	21	12	23	12	-8,7	-
übrigen Kraftfahrzeugen	a	36	10	52	28	-30,8	-64,3
	b	26	4	32	19	-18,8	x
	c	10	6	20	9	-50,0	x
Kraftfahrzeugen insgesamt	a	9 916	3 819	9 076	3 627	+9,3	+5,3
	b	6 987	2 387	6 283	2 290	+11,2	+4,2
	c	2 929	1 432	2 793	1 337	+4,9	+7,1
darunter flüchtig	a	490	272	449	281	+9,1	-3,2
	b	409	157	355	159	+15,2	-1,3
	c	81	115	94	122	-13,8	-5,7
Fahrrädern	a	1 747	7	1 551	5	+12,6	x
	b	1 595	7	1 403	4	+13,7	x
	c	152	-	148	1	+2,7	x
darunter im Alter von unter 15 Jahren	a	332	2	282	-	+17,7	x
	b	311	2	264	-	+17,8	x
	c	21	-	18	-	+16,7	-
anderen Fahrzeugen	a	94	29	109	52	-13,8	-44,2
	b	78	17	83	35	-6,0	-51,4
	c	16	12	26	17	-38,5	-29,4
Fußgänger	a	842	5	758	7	+11,1	x
	b	799	5	718	7	+11,3	x
	c	43	-	40	-	+7,5	-
darunter im Alter von unter 15 Jahren	a	257	-	208	2	+23,6	x
	b	250	-	203	2	+23,2	x
	c	7	-	5	-	x	-
65 und mehr Jahren	a	153	1	129	-	+18,6	x
	b	148	1	120	-	+23,3	x
	c	5	-	9	-	x	-
Andere Personen	a	46	3	36	2	+27,8	x
	b	35	2	21	2	+66,7	-
	c	11	1	15	-	-26,7	x
Insgesamt	a	12 645	3 863	11 530	3 693	+9,7	+4,6
	b	9 494	2 418	8 508	2 338	+11,6	+3,4
	c	3 151	1 445	3 022	1 355	+4,3	+6,6
darunter im Alter von unter 15 Jahren	a	598	4	495	4	+20,8	-
	b	568	4	470	4	+20,9	-
	c	30	-	25	-	+20,0	-
65 und mehr Jahren	a	1 314	303	1 119	310	+17,4	-2,3
	b	1 040	204	878	215	+18,5	-5,1
	c	274	99	241	95	+13,7	+4,2

11. Straßenverkehrsunfälle mit Personenschaden im Oktober 2005 nach Ursachen und Ortslage

Ursache	Straßenverkehrsunfälle mit Personenschaden								
	zusammen			innerhalb von Ortschaften			außerhalb von Ortschaften		
	Oktober								
	2005	dagegen 2004	Ver- änderung 2005 gegenüber 2004	2005	dagegen 2004	Ver- änderung 2005 gegenüber 2004	2005	dagegen 2004	Ver- änderung 2005 gegenüber 2004
	Anzahl		%	Anzahl		%	Anzahl		%
Ursachen der Fahrzeugführer	7 774	7 336	+6,0	5 604	5 135	+9,1	2 170	2 201	-1,4
Verkehrstüchtigkeit	381	385	-1,0	267	256	+4,3	114	129	-11,6
Alkoholeinfluss	285	294	-3,1	209	204	+2,5	76	90	-15,6
Einfluss anderer berauschender Mittel (z. B. Drogen, Rauschgift)	24	24	-	17	14	+21,4	7	10	x
Übermüdung	17	16	+6,3	5	3	x	12	13	-7,7
sonstige körperliche oder geistige Mängel	55	51	+7,8	36	35	+2,9	19	16	+18,8
Straßenbenutzung	427	478	-10,7	349	386	-9,6	78	92	-15,2
Benutzung der falschen Fahrbahn (auch Richtungsfahrbahn) oder verbotswidrige Benutzung anderer Straßenteile	284	316	-10,1	262	295	-11,2	22	21	+4,8
Verstoß gegen das Rechtsfahrgebot	143	162	-11,7	87	91	-4,4	56	71	-21,1
Geschwindigkeit	1 011	973	+3,9	516	428	+20,6	495	545	-9,2
nicht angepasste Geschwindigkeit mit gleichzeitigem Überschreiten der zulässigen Höchstgeschwindigkeit	86	73	+17,8	51	35	+45,7	35	38	-7,9
nicht angepasste Geschwindigkeit in anderen Fällen	925	900	+2,8	465	393	+18,3	460	507	-9,3
Abstand	886	760	+16,6	604	495	+22,0	282	265	+6,4
ungenügender Sicherheitsabstand	866	744	+16,4	588	482	+22,0	278	262	+6,1
starkes Bremsen des Vorfahrenden ohne zwingenden Grund	20	16	+25,0	16	13	+23,1	4	3	x
Überholen	295	248	+19,0	167	115	+45,2	128	133	-3,8
unzulässiges Rechtsüberholen	19	18	+5,6	14	11	+27,3	5	7	x
Überholen trotz Gegenverkehrs	30	30	-	7	5	x	23	25	-8,0
Überholen trotz unklarer Verkehrslage	112	62	+80,6	76	35	x	36	27	+33,3
Überholen trotz unzureichender Sichtverhältnisse	4	5	x	-	3	x	4	2	x
Überholen ohne Beachtung des nachfolgenden Verkehrs und/oder ohne rechtzeitige und deutliche Ankündigung des Ausscherens	29	32	-9,4	4	3	x	25	29	-13,8
Fehler beim Wiedereinordnen	23	27	-14,8	12	10	+20,0	11	17	-35,3
sonstige Fehler beim Überholen (z. B. ohne genügenden Seitenabstand)	63	63	-	47	42	+11,9	16	21	-23,8
Fehler beim Überholtwerden	15	11	+36,4	7	6	x	8	5	x
Vorbeifahren	30	26	+15,4	28	23	+21,7	2	3	x
Nichtbeachten des Vorranges entgegenkommender Fahrzeuge beim Vorbeifahren an haltenden Fahrzeugen, Absperrungen oder Hindernissen	23	17	+35,3	22	15	+46,7	1	2	x
Nichtbeachten des nachfolgenden Verkehrs beim Vorbeifahren an haltenden Fahrzeugen, Absperrungen oder Hindernissen und/oder ohne rechtzeitige und deutliche Ankündigung des Ausscherens	7	9	x	6	8	x	1	1	-

**Noch: 11. Straßenverkehrsunfälle mit Personenschaden im Oktober 2005
nach Ursachen und Ortslage**

Ursache	Straßenverkehrsunfälle mit Personenschaden								
	zusammen			innerhalb von Ortschaften			außerhalb von Ortschaften		
	Oktober								
	2005	dagegen 2004	Ver- änderung 2005 gegenüber 2004	2005	dagegen 2004	Ver- änderung 2005 gegenüber 2004	2005	dagegen 2004	Ver- änderung 2005 gegenüber 2004
	Anzahl		%	Anzahl		%	Anzahl		%
Nebeneinanderfahren, fehlerhaftes Wechseln des Fahrstreifens beim Nebeneinanderfahren oder Nichtbeachten des Reißverschlussverfahrens	102	100	+2,0	63	61	+3,3	39	39	-
Vorfahrt, Vorrang	1 174	1 064	+10,3	897	814	+10,2	277	250	+10,8
Nichtbeachten der Regel rechts vor links	113	110	+2,7	109	104	+4,8	4	6	x
Nichtbeachten der die Vorfahrt regelnden Verkehrszeichen	817	744	+9,8	598	552	+8,3	219	192	+14,1
Nichtbeachten der Vorfahrt des durchgehenden Verkehrs auf Bundesautobahnen oder Kraftfahrstraßen	8	15	x	-	1	x	8	14	x
Nichtbeachten der Vorfahrt durch Fahrzeuge, die aus Feld- und Waldwegen kommen	6	10	x	2	3	x	4	7	x
Nichtbeachten der Verkehrsregelung durch Polizeibeamte oder Lichtzeichen	200	161	+24,2	167	135	+23,7	33	26	+26,9
Nichtbeachten des Vorranges entgegenkommender Fahrzeuge	28	23	+21,7	19	19	-	9	4	x
Nichtbeachten des Vorranges von Schienenfahrzeugen an Bahnübergängen	2	1	x	2	-	x	-	1	x
Abbiegen, Wenden, Rückwärtsfahren, Ein- und Anfahren	1 399	1 263	+10,8	1 211	1 071	+13,1	188	192	-2,1
Fehler beim Abbiegen	759	656	+15,7	615	505	+21,8	144	151	-4,6
Fehler beim Wenden oder Rückwärtsfahren	260	232	+12,1	239	218	+9,6	21	14	+50,0
Fehler beim Einfahren in den fließenden Verkehr (z. B. aus einem Grundstück, von einem anderen Straßenteil oder beim Anfahren vom Fahrbahnrand)	380	375	+1,3	357	348	+2,6	23	27	-14,8
falsches Verhalten gegenüber Fußgängern	413	344	+20,1	399	326	+22,4	14	18	-22,2
an Fußgängerüberwegen	37	22	+68,2	37	22	+68,2	-	-	-
an Fußgängerfurten	49	39	+25,6	49	37	+32,4	-	2	x
beim Abbiegen	80	57	+40,4	78	56	+39,3	2	1	x
an Haltestellen (auch haltende Schulbusse mit eingeschaltetem Warnblinklicht)	22	24	-8,3	21	21	-	1	3	x
an anderen Stellen	225	202	+11,4	214	190	+12,6	11	12	-8,3
ruhender Verkehr, Verkehrssicherung	80	82	-2,4	78	77	+1,3	2	5	x
unzulässiges Halten oder Parken	10	9	x	9	9	-	1	-	x
mangelnde Sicherung haltender oder liegendebliebener Fahrzeuge und von Unfallstellen sowie Schulbussen, bei denen Kinder ein- oder aussteigen	1	4	x	1	2	x	-	2	x
verkehrswidriges Verhalten beim Ein- oder Aussteigen, Be- oder Entladen	69	69	-	68	66	+3,0	1	3	x

**Noch: 11. Straßenverkehrsunfälle mit Personenschaden im Oktober 2005
nach Ursachen und Ortslage**

Ursache	Straßenverkehrsunfälle mit Personenschaden								
	zusammen			innerhalb von Ortschaften			außerhalb von Ortschaften		
	Oktober								
	2005	dagegen 2004	Ver- änderung 2005 gegenüber 2004	2005	dagegen 2004	Ver- änderung 2005 gegenüber 2004	2005	dagegen 2004	Ver- änderung 2005 gegenüber 2004
	Anzahl		%	Anzahl		%	Anzahl		%
Nichtbeachten der Beleuchtungsvorschriften	20	12	+66,7	15	10	+50,0	5	2	x
Ladung, Besetzung	16	22	-27,3	10	10	-	6	12	x
Überladung, Überbesetzung	2	9	x	2	5	x	-	4	x
unzureichend gesicherte Ladung oder Fahrzeugzubehörteile	14	13	+7,7	8	5	x	6	8	x
andere Fehler beim Fahrzeugführer	1 540	1 579	-2,5	1 000	1 063	-5,9	540	516	+4,7
Technische Mängel, Wartungsmängel	96	64	+50,0	62	40	+55,0	34	24	+41,7
Beleuchtung	27	14	+92,9	20	11	+81,8	7	3	x
Bereifung	23	17	+35,3	6	5	x	17	12	+41,7
Bremsen	18	15	+20,0	17	13	+30,8	1	2	x
Lenkung	2	4	x	-	1	x	2	3	x
Zugvorrichtung	1	1	-	1	1	-	-	-	-
andere Mängel	25	13	+92,3	18	9	x	7	4	x
Falsches Verhalten der Fußgänger	451	434	+3,9	422	407	+3,7	29	27	+7,4
Verkehrstüchtigkeit	36	37	-2,7	32	34	-5,9	4	3	x
Alkoholeinfluss	30	31	-3,2	27	28	-3,6	3	3	-
Einfluss anderer berauschender Mittel (z. B. Drogen, Rauschgift)	2	2	-	2	2	-	-	-	-
Übermüdung	-	-	-	-	-	-	-	-	-
sonstige körperliche oder geistige Mängel	4	4	-	3	4	x	1	-	x
falsches Verhalten beim Überschreiten der Fahrbahn	333	321	+3,7	322	305	+5,6	11	16	-31,3
an Stellen, an denen der Fußgängerverkehr durch Polizeibeamte oder Lichtzeichen geregelt war	34	21	+61,9	34	21	+61,9	-	-	-
auf Fußgängerüberwegen ohne Verkehrsregelung durch Polizeibeamte oder Lichtzeichen	-	1	x	-	1	x	-	-	-
in der Nähe von Kreuzungen oder Einmündungen, Lichtzeichenanlagen oder Fußgängerüberwegen bei dichtem Verkehr	18	21	-14,3	18	21	-14,3	-	-	-
an anderen Stellen	76	76	-	76	72	+5,6	-	4	x
ohne auf den Fahrzeugverkehr zu achten	188	186	+1,1	180	175	+2,9	8	11	x
durch sonstiges falsches Verhalten	17	16	+6,3	14	15	-6,7	3	1	x
Nichtbenutzen des Gehweges	8	5	x	6	5	x	2	-	x
Nichtbenutzen der vorgeschriebenen Straßenseite	2	5	x	-	2	x	2	3	x
Spielen auf oder neben der Fahrbahn	10	7	x	10	7	x	-	-	-
andere Fehler der Fußgänger	62	59	+5,1	52	54	-3,7	10	5	x

**Noch: 11. Straßenverkehrsunfälle mit Personenschaden im Oktober 2005
nach Ursachen und Ortslage**

Ursache	Straßenverkehrsunfälle mit Personenschaden								
	zusammen			innerhalb von Ortschaften			außerhalb von Ortschaften		
	Oktober								
	2005	dagegen 2004	Ver- änderung 2005 gegenüber 2004	2005	dagegen 2004	Ver- änderung 2005 gegenüber 2004	2005	dagegen 2004	Ver- änderung 2005 gegenüber 2004
	Anzahl		%	Anzahl		%	Anzahl		%
Straßenverhältnisse	294	191	+53,9	187	108	+73,1	107	83	+28,9
Glätte oder Schlüpfrigkeit der Fahrbahn	276	173	+59,5	176	97	+81,4	100	76	+31,6
Verunreinigung durch ausgeflossenes Öl	17	12	+41,7	14	6	x	3	6	x
andere Verunreinigungen durch Straßenbenutzer	7	8	x	4	4	-	3	4	x
Schnee, Eis	1	1	-	-	1	x	1	-	x
Regen	204	120	+70,0	125	68	+83,8	79	52	+51,9
andere Einflüsse (u. a. Laub, angeschwemmter Lehm)	47	32	+46,9	33	18	+83,3	14	14	-
Zustand der Straße	13	14	-7,1	9	9	-	4	5	x
Spurrillen, im Zusammenhang mit Regen, Schnee oder Eis	-	3	x	-	1	x	-	2	x
anderer Zustand der Straße	13	11	+18,2	9	8	x	4	3	x
nicht ordnungsgemäßer Zustand der Verkehrszeichen oder -einrichtungen	4	2	x	2	1	x	2	1	x
mangelhafte Beleuchtung der Straße	1	1	-	-	1	x	1	-	x
mangelhafte Sicherung von Bahnübergängen	-	1	x	-	-	-	-	1	x
Witterungseinflüsse	119	70	+70,0	87	46	+89,1	32	24	+33,3
Sichtbehinderung durch Nebel	6	2	x	1	1	-	5	1	x
starken Regen, Hagel, Schneegestöber usw.	8	7	x	7	4	x	1	3	x
blendende Sonne	104	60	+73,3	79	40	+97,5	25	20	+25,0
Seitenwind	1	-	x	-	-	-	1	-	x
Unwetter oder sonstige Witterungseinflüsse	-	1	x	-	1	x	-	-	-
Hindernisse	52	46	+13,0	20	18	+11,1	32	28	+14,3
nicht oder unzureichend gesicherte Arbeitsstellen auf der Fahrbahn	6	-	x	6	-	x	-	-	-
Wild auf der Fahrbahn	23	21	+9,5	3	4	x	20	17	+17,6
anderes Tier auf der Fahrbahn	17	19	-10,5	7	10	x	10	9	x
sonstiges Hindernis auf der Fahrbahn	6	6	-	4	4	-	2	2	-
Sonstige Ursachen	15	912	-98,4	14	702	-98,0	1	210	x
Ursachen von anderen Personen als Fahrzeugführern oder Fußgängern	15	8	x	11	3	x	4	5	x
Ursachen insgesamt	8 816	9 061	-2,7	6 407	6 459	-0,8	2 409	2 602	-7,4

12. Fehlverhalten der Fahrzeugführer als Ursache von Straßenverkehrsunfällen mit Personenschaden im Oktober 2005 nach Art der Verkehrsbeteiligung

Ursache	Fehlverhalten der Fahrzeugführer											
	ins-gesamt	darunter Fahrer von			ins-gesamt	darunter Fahrer von			ins-gesamt	darunter Fahrer von		
		Personen-kraft-wagen	Motor-zwei-rädern	Fahr-rädern		Personen-kraft-wagen	Motor-zwei-rädern	Fahr-rädern		Personen-kraft-wagen	Motor-zwei-rädern	Fahr-rädern
	Oktober 2005				dagegen Oktober 2004				Veränderung Oktober 2005 gegenüber Oktober 2004			
Anzahl									%			
Verkehrstüchtigkeit	381	221	9	97	385	236	11	89	-1,0	-6,4	x	+9,0
darunter Alkoholeinfluss	285	155	7	85	294	164	10	82	-3,1	-5,5	x	+3,7
Straßenbenutzung	427	125	20	244	478	122	13	304	-10,7	+2,5	+53,8	-19,7
Geschwindigkeit	1 011	696	150	44	973	679	120	38	+3,9	+2,5	+25,0	+15,8
Abstand	886	703	43	19	760	581	40	13	+16,6	+21,0	+7,5	+46,2
Überholen	295	159	68	21	248	144	31	22	+19,0	+10,4	x	-4,5
Vorbeifahren	30	22	1	3	26	15	2	2	+15,4	+46,7	x	x
Nebeneinanderfahren	102	65	4	5	100	65	-	2	+2,0	-	x	x
Vorfahrt, Vorrang	1 174	921	19	119	1 064	816	15	117	+10,3	+12,9	+26,7	+1,7
Nichtbeachten der die Vorfahrt regelnden Verkehrszeichen	817	686	11	50	744	619	9	45	+9,8	+10,8	x	+11,1
Nichtbeachten der Verkehrsregelung durch Polizeibeamte, Lichtzeichen	200	132	7	40	161	105	3	33	+24,2	+25,7	x	+21,2
Abbiegen, Wenden, Rückwärtsfahren, Ein- und Anfahren	1 399	1 115	6	145	1 263	1 017	11	103	+10,8	+9,6	x	+40,8
Falsches Verhalten gegenüber Fußgängern	413	327	6	33	344	278	9	19	+20,1	+17,6	x	+73,7
darunter an Überwegen und Furten	86	70	1	4	61	50	1	3	+41,0	+40,0	-	x
Ruhender Verkehr, Verkehrssicherung	80	76	-	-	82	69	1	1	-2,4	+10,1	x	x
Nichtbeachten der Beleuchtungs-vorschriften	20	1	-	16	12	2	-	8	+66,7	x	-	x
Ladung, Besetzung	16	3	-	3	22	2	1	2	-27,3	x	x	x
Andere Fehler beim Fahrzeugführer	1 540	869	131	300	1 579	884	124	282	-2,5	-1,7	+5,6	+6,4
Insgesamt	7 774	5 303	457	1 049	7 336	4 910	378	1 002	+6,0	+8,0	+20,9	+4,7

Noch: 13. Straßenverkehrsunfälle und verunglückte Personen im Oktober 2005 nach Gemeinden

Verwaltungsbezirk a = Zusammen b = innerhalb von Ortschaften c = außerhalb von Ortschaften d = auf Bundesautobahnen	Straßenverkehrsunfälle				Verunglückte				
	insgesamt	davon			insgesamt	davon			
		mit Personen- schaden	mit schwer- wiegendem Sachschaden (i. e. S.)	sonstige Alkohol- unfälle		Getötete	schwer	leicht	
							Verletzte		
Kreis Mettmann	a	195	142	44	9	188	1	40	147
	b	132	103	22	7	118	1	24	93
	c	29	22	6	1	28	–	10	18
	d	34	17	16	1	42	–	6	36
Erkrath, Stadt	a	11	9	2	–	13	–	3	10
	b	9	8	1	–	11	–	3	8
	c	–	–	–	–	–	–	–	–
	d	2	1	1	–	2	–	–	2
Haan, Stadt	a	13	9	3	1	25	–	–	25
	b	8	7	1	–	8	–	–	8
	c	1	–	1	–	–	–	–	–
	d	4	2	1	1	17	–	–	17
Heiligenhaus, Stadt	a	10	6	4	–	6	–	–	6
	b	10	6	4	–	6	–	–	6
	c	–	–	–	–	–	–	–	–
	d	–	–	–	–	–	–	–	–
Hilden, Stadt	a	24	19	4	1	27	–	4	23
	b	19	17	1	1	19	–	4	15
	c	–	–	–	–	–	–	–	–
	d	5	2	3	–	8	–	–	8
Langenfeld (Rheinland), Stadt	a	28	19	7	2	24	–	4	20
	b	14	10	2	2	12	–	2	10
	c	6	5	1	–	5	–	1	4
	d	8	4	4	–	7	–	1	6
Mettmann, Stadt	a	14	8	5	1	8	–	2	6
	b	9	5	3	1	5	–	1	4
	c	5	3	2	–	3	–	1	2
	d	–	–	–	–	–	–	–	–
Monheim am Rhein, Stadt	a	9	6	1	2	6	–	3	3
	b	8	5	1	2	5	–	3	2
	c	1	1	–	–	1	–	–	1
	d	–	–	–	–	–	–	–	–
Ratingen, Stadt	a	52	41	11	–	50	1	18	31
	b	27	24	3	–	28	1	7	20
	c	10	9	1	–	14	–	6	8
	d	15	8	7	–	8	–	5	3
Velbert, Stadt	a	21	15	6	–	19	–	4	15
	b	18	13	5	–	16	–	3	13
	c	3	2	1	–	3	–	1	2
	d	–	–	–	–	–	–	–	–
Wülfrath, Stadt	a	13	10	1	2	10	–	2	8
	b	10	8	1	1	8	–	1	7
	c	3	2	–	1	2	–	1	1
	d	–	–	–	–	–	–	–	–
Rhein-Kreis Neuss	a	188	134	42	12	156	2	18	136
	b	117	92	15	10	98	1	8	89
	c	38	28	8	2	38	–	2	36
	d	33	14	19	–	20	1	8	11
Dormagen, Stadt	a	25	19	4	2	25	1	3	21
	b	17	11	4	2	12	1	–	11
	c	6	6	–	–	6	–	–	6
	d	2	2	–	–	7	–	3	4

Noch: 13. Straßenverkehrsunfälle und verunglückte Personen im Oktober 2005 nach Gemeinden

Verwaltungsbezirk a = Zusammen b = innerhalb von Ortschaften c = außerhalb von Ortschaften d = auf Bundesautobahnen	Straßenverkehrsunfälle				Verunglückte				
	insgesamt	davon			insgesamt	davon			
		mit Personen- schaden	mit schwer- wiegendem Sachschaden (i. e. S.)	sonstige Alkohol- unfälle		Getötete	schwer	leicht	
							Verletzte		
Noch: Rhein-Kreis Neuss									
Grevenbroich, Stadt	a	20	15	4	1	21	–	1	20
	b	11	9	1	1	10	–	–	10
	c	7	5	2	–	10	–	–	10
	d	2	1	1	–	1	–	1	–
Jüchen	a	7	6	1	–	8	–	1	7
	b	4	4	–	–	4	–	–	4
	c	1	1	–	–	3	–	–	3
	d	2	1	1	–	1	–	1	–
Kaarst, Stadt	a	21	11	7	3	12	1	–	11
	b	10	7	–	3	7	–	–	7
	c	6	2	4	–	3	–	–	3
	d	5	2	3	–	2	1	–	1
Korschenbroich, Stadt	a	8	8	–	–	9	–	1	8
	b	2	2	–	–	2	–	1	1
	c	6	6	–	–	7	–	–	7
	d	–	–	–	–	–	–	–	–
Meerbusch, Stadt	a	25	20	3	2	22	–	6	16
	b	14	14	–	–	15	–	3	12
	c	3	1	–	2	2	–	1	1
	d	8	5	3	–	5	–	2	3
Neuss, Stadt	a	78	51	23	4	55	–	5	50
	b	57	43	10	4	46	–	4	42
	c	7	5	2	–	5	–	–	5
	d	14	3	11	–	4	–	1	3
Rommerskirchen	a	4	4	–	–	4	–	1	3
	b	2	2	–	–	2	–	–	2
	c	2	2	–	–	2	–	1	1
	d	–	–	–	–	–	–	–	–
Kreis Viersen	a	147	116	24	7	150	1	29	120
	b	88	68	15	5	84	–	5	79
	c	52	44	6	2	59	1	22	36
	d	7	4	3	–	7	–	2	5
Brüggen	a	13	10	2	1	14	–	4	10
	b	8	7	1	–	9	–	–	9
	c	5	3	1	1	5	–	4	1
	d	–	–	–	–	–	–	–	–
Gefrath	a	5	3	1	1	3	–	–	3
	b	4	2	1	1	2	–	–	2
	c	1	1	–	–	1	–	–	1
	d	–	–	–	–	–	–	–	–
Kempen, Stadt	a	15	11	2	2	14	1	2	11
	b	9	7	1	1	7	–	–	7
	c	6	4	1	1	7	1	2	4
	d	–	–	–	–	–	–	–	–
Nettetal, Stadt	a	22	21	1	–	26	–	3	23
	b	13	13	–	–	16	–	2	14
	c	7	7	–	–	8	–	–	8
	d	2	1	1	–	2	–	1	1

Noch: 13. Straßenverkehrsunfälle und verunglückte Personen im Oktober 2005 nach Gemeinden

Verwaltungsbezirk a = Zusammen b = innerhalb von Ortschaften c = außerhalb von Ortschaften d = auf Bundesautobahnen	Straßenverkehrsunfälle				Verunglückte				
	insgesamt	davon			insgesamt	davon			
		mit Personen- schaden	mit schwer- wiegendem Sachschaden (i. e. S.)	sonstige Alkohol- unfälle		Getötete	schwer	leicht	
							Verletzte		
Noch: Oberbergischer Kreis									
Nümbrecht	a	10	4	6	-	-	-	5	
	b	4	1	3	-	-	-	1	
	c	6	3	3	-	-	-	4	
	d	-	-	-	-	-	-	-	
Radevormwald, Stadt	a	8	7	1	-	10	1	4	5
	b	4	3	1	-	4	-	1	3
	c	4	4	-	-	6	1	3	2
	d	-	-	-	-	-	-	-	-
Reichshof	a	12	8	4	-	9	1	1	7
	b	4	2	2	-	2	-	-	2
	c	7	5	2	-	6	1	1	4
	d	1	1	-	-	1	-	-	1
Waldbröl, Stadt	a	9	9	-	-	12	-	3	9
	b	4	4	-	-	6	-	2	4
	c	5	5	-	-	6	-	1	5
	d	-	-	-	-	-	-	-	-
Wiehl, Stadt	a	8	3	3	2	7	-	1	6
	b	1	-	1	-	-	-	-	-
	c	4	1	2	1	3	-	-	3
	d	3	2	-	1	4	-	1	3
Wipperfürth, Stadt	a	9	8	1	-	10	-	2	8
	b	4	3	1	-	5	-	-	5
	c	5	5	-	-	5	-	2	3
	d	-	-	-	-	-	-	-	-
Rheinisch-Bergischer Kreis									
	a	136	93	35	8	130	2	20	108
	b	89	63	20	6	82	2	14	66
	c	28	22	5	1	37	-	5	32
	d	19	8	10	1	11	-	1	10
Bergisch Gladbach, Stadt	a	46	36	7	3	49	-	5	44
	b	40	31	6	3	41	-	4	37
	c	2	2	-	-	3	-	-	3
	d	4	3	1	-	5	-	1	4
Burscheid, Stadt	a	12	4	6	2	5	-	-	5
	b	8	3	4	1	4	-	-	4
	c	2	-	1	1	-	-	-	-
	d	2	1	1	-	1	-	-	1
Kürten	a	10	8	1	1	11	-	2	9
	b	5	4	-	1	5	-	-	5
	c	5	4	1	-	6	-	2	4
	d	-	-	-	-	-	-	-	-
Leichlingen (Rheinland), Stadt	a	11	7	4	-	8	1	3	4
	b	10	6	4	-	7	1	3	3
	c	1	1	-	-	1	-	-	1
	d	-	-	-	-	-	-	-	-
Odenthal	a	10	6	3	1	10	-	6	4
	b	6	3	2	1	7	-	5	2
	c	4	3	1	-	3	-	1	2
	d	-	-	-	-	-	-	-	-
Overath, Stadt	a	16	10	5	1	15	-	1	14
	b	4	4	-	-	4	-	-	4
	c	4	4	-	-	9	-	1	8
	d	8	2	5	1	2	-	-	2

Noch: 13. Straßenverkehrsunfälle und verunglückte Personen im Oktober 2005 nach Gemeinden

Verwaltungsbezirk a = Zusammen b = innerhalb von Ortschaften c = außerhalb von Ortschaften d = auf Bundesautobahnen	Straßenverkehrsunfälle				Verunglückte				
	insgesamt	davon			insgesamt	davon			
		mit Personen- schaden	mit schwer- wiegendem Sachschaden (i. e. S.)	sonstige Alkohol- unfälle		Getötete	Verletzte		
							schwer	leicht	
Noch: Rhein-Sieg-Kreis									
Niederkassel, Stadt	a	7	4	3	-	4	-	1	3
	b	6	4	2	-	4	-	1	3
	c	1	-	1	-	-	-	-	-
	d	-	-	-	-	-	-	-	-
Rheinbach, Stadt	a	16	12	3	1	15	-	1	14
	b	8	7	-	1	10	-	-	10
	c	7	5	2	-	5	-	1	4
	d	1	-	1	-	-	-	-	-
Ruppichteroth	a	10	9	-	1	11	-	1	10
	b	4	3	-	1	3	-	1	2
	c	6	6	-	-	8	-	-	8
	d	-	-	-	-	-	-	-	-
Sankt Augustin, Stadt	a	11	10	1	-	10	-	-	10
	b	9	8	1	-	8	-	-	8
	c	2	2	-	-	2	-	-	2
	d	-	-	-	-	-	-	-	-
Siegburg, Stadt	a	14	10	2	2	11	-	-	11
	b	11	7	2	2	8	-	-	8
	c	1	1	-	-	1	-	-	1
	d	2	2	-	-	2	-	-	2
Swisttal	a	13	10	3	-	14	-	4	10
	b	6	4	2	-	5	-	1	4
	c	5	5	-	-	6	-	3	3
	d	2	1	1	-	3	-	-	3
Troisdorf, Stadt	a	27	18	7	2	20	-	-	20
	b	21	17	2	2	18	-	-	18
	c	2	-	2	-	-	-	-	-
	d	4	1	3	-	2	-	-	2
Wachtberg	a	8	6	2	-	7	1	1	5
	b	2	1	1	-	2	-	-	2
	c	6	5	1	-	5	1	1	3
	d	-	-	-	-	-	-	-	-
Windeck	a	12	10	2	-	12	1	1	10
	b	3	3	-	-	3	-	-	3
	c	9	7	2	-	9	1	1	7
	d	-	-	-	-	-	-	-	-
Regierungsbezirk Köln	a	2 303	1 683	516	104	2 122	21	369	1 732
	b	1 620	1 218	315	87	1 427	9	207	1 211
	c	471	355	105	11	531	11	137	383
	d	212	110	96	6	164	1	25	138
Kreisfreie Städte									
Bottrop	a	59	40	15	4	50	2	6	42
	b	40	27	9	4	32	-	2	30
	c	11	9	2	-	10	1	1	8
	d	8	4	4	-	8	1	3	4
Gelsenkirchen	a	129	95	28	6	126	-	18	108
	b	104	78	22	4	98	-	15	83
	c	18	14	2	2	25	-	3	22
	d	7	3	4	-	3	-	-	3
Münster	a	137	105	24	8	128	1	15	112
	b	118	93	18	7	109	-	10	99
	c	12	9	2	1	12	1	3	8
	d	7	3	4	-	7	-	2	5

Noch: 13. Straßenverkehrsunfälle und verunglückte Personen im Oktober 2005 nach Gemeinden

Verwaltungsbezirk a = Zusammen b = innerhalb von Ortschaften c = außerhalb von Ortschaften d = auf Bundesautobahnen	Straßenverkehrsunfälle				Verunglückte			
	insgesamt	davon			insgesamt	davon		
		mit Personen- schaden	mit schwer- wiegendem Sachschaden (i. e. S.)	sonstige Alkohol- unfälle		Getötete	schwer	leicht
							Verletzte	
Noch: Kreis Coesfeld								
Nordkirchen	a	2	1	1	-	-	-	1
	b	-	-	-	-	-	-	-
	c	2	1	1	1	-	-	1
	d	-	-	-	-	-	-	-
Nottuln	a	7	6	1	-	1	7	
	b	4	4	-	-	1	4	
	c	2	2	-	-	-	3	
	d	1	-	1	-	-	-	
Olfen, Stadt	a	8	6	2	-	3	3	
	b	3	1	2	-	1	-	
	c	5	5	-	-	2	3	
	d	-	-	-	-	-	-	
Rosendahl	a	2	2	-	-	-	3	
	b	-	-	-	-	-	-	
	c	2	2	-	-	-	3	
	d	-	-	-	-	-	-	
Senden	a	12	10	2	-	2	9	
	b	5	5	-	-	1	4	
	c	5	3	2	-	-	3	
	d	2	2	-	-	1	2	
Kreis Recklinghausen								
	a	321	235	67	19	6	55	230
	b	237	181	38	18	2	39	168
	c	50	39	10	1	3	9	46
	d	34	15	19	-	1	7	16
Castrop-Rauxel, Stadt	a	30	23	4	3	-	3	23
	b	19	15	1	3	-	1	14
	d	6	6	-	-	-	-	8
	d	5	2	3	-	-	2	1
Datteln, Stadt	a	21	18	2	1	1	4	17
	b	18	15	2	1	-	2	14
	c	3	3	-	-	1	2	3
	d	-	-	-	-	-	-	-
Dorsten, Stadt	a	36	24	10	2	-	9	18
	b	28	21	5	2	-	5	17
	c	5	2	3	-	-	1	1
	d	3	1	2	-	-	3	-
Gladbeck, Stadt	a	33	19	11	3	-	5	20
	b	29	18	8	3	-	5	17
	c	1	1	-	-	-	-	3
	d	3	-	3	-	-	-	-
Haltern am See, Stadt	a	22	17	5	-	1	4	16
	b	7	6	1	-	-	1	6
	c	13	10	3	-	1	3	9
	d	2	1	1	-	-	-	1
Herten, Stadt	a	26	21	3	2	2	10	18
	b	23	18	3	2	1	10	16
	c	3	3	-	-	1	-	2
	d	-	-	-	-	-	-	-
Marl, Stadt	a	54	38	14	2	1	8	40
	b	38	30	7	1	-	5	30
	c	8	5	2	1	-	1	8
	d	8	3	5	-	1	2	2

Noch: 13. Straßenverkehrsunfälle und verunglückte Personen im Oktober 2005 nach Gemeinden

Verwaltungsbezirk a = Zusammen b = innerhalb von Ortschaften c = außerhalb von Ortschaften d = auf Bundesautobahnen	Straßenverkehrsunfälle				Verunglückte				
	insgesamt	davon			insgesamt	davon			
		mit Personen- schaden	mit schwer- wiegendem Sachschaden (i. e. S.)	sonstige Alkohol- unfälle		Getötete	schwer	leicht	
							Verletzte		
Noch: Kreis Recklinghausen									
Oer-Erkenschwick, Stadt	a	12	11	–	1	16	–	3	13
	b	10	9	–	1	13	–	2	11
	c	2	2	–	–	3	–	1	2
	d	–	–	–	–	–	–	–	–
Recklinghausen, Stadt	a	79	57	18	4	65	1	7	57
	b	59	44	11	4	46	1	7	38
	c	7	5	2	–	7	–	–	7
	d	13	8	5	–	12	–	–	12
Waltrop, Stadt	a	8	7	–	1	10	–	2	8
	b	6	5	–	1	6	–	1	5
	c	2	2	–	–	4	–	1	3
	d	–	–	–	–	–	–	–	–
Kreis Steinfurt	a	199	151	43	5	193	3	40	150
	b	112	89	19	4	105	1	14	90
	c	78	55	22	1	79	2	24	53
	d	9	7	2	–	9	–	2	7
Altenberge	a	4	2	2	–	3	–	–	3
	b	1	1	–	–	1	–	–	1
	c	3	1	2	–	2	–	–	2
	d	–	–	–	–	–	–	–	–
Emsdetten, Stadt	a	11	10	1	–	10	–	1	9
	b	9	9	–	–	9	–	1	8
	c	2	1	1	–	1	–	–	1
	d	–	–	–	–	–	–	–	–
Greven, Stadt	a	19	11	8	–	13	1	1	11
	b	13	8	5	–	10	1	–	9
	c	5	3	2	–	3	–	1	2
	d	1	–	1	–	–	–	–	–
Hörstel, Stadt	a	6	5	1	–	5	–	1	4
	b	1	1	–	–	1	–	–	1
	c	4	4	–	–	4	–	1	3
	d	1	–	1	–	–	–	–	–
Hopsten	a	4	3	–	1	8	–	3	5
	b	1	–	–	1	–	–	–	–
	c	3	3	–	–	8	–	3	5
	d	–	–	–	–	–	–	–	–
Horstmar, Stadt	a	4	4	–	–	6	–	3	3
	b	1	1	–	–	2	–	–	2
	c	3	3	–	–	4	–	3	1
	d	–	–	–	–	–	–	–	–
Ibbenbüren, Stadt	a	28	21	6	1	27	–	5	22
	b	13	11	1	1	13	–	1	12
	c	15	10	5	–	14	–	4	10
	d	–	–	–	–	–	–	–	–
Ladbergen	a	2	1	1	–	2	–	1	1
	b	–	–	–	–	–	–	–	–
	c	2	1	1	–	2	–	1	1
	d	–	–	–	–	–	–	–	–
Laer	a	4	4	–	–	5	–	1	4
	b	2	2	–	–	2	–	–	2
	c	2	2	–	–	3	–	1	2
	d	–	–	–	–	–	–	–	–
Lengerich, Stadt	a	13	11	2	–	15	–	3	12
	b	9	7	2	–	9	–	1	8
	c	1	1	–	–	1	–	–	1
	d	3	3	–	–	5	–	2	3

Noch: 13. Straßenverkehrsunfälle und verunglückte Personen im Oktober 2005 nach Gemeinden

Verwaltungsbezirk a = Zusammen b = innerhalb von Ortschaften c = außerhalb von Ortschaften d = auf Bundesautobahnen		Straßenverkehrsunfälle				Verunglückte			
		insgesamt	davon			insgesamt	davon		
			mit Personen- schaden	mit schwer- wiegendem Sachschaden (i. e. S.)	sonstige Alkohol- unfälle		Getötete	Verletzte	
								schwer	leicht
Kreis Warendorf	a	146	112	29	5	137	2	40	95
	b	83	66	13	4	74	-	15	59
	c	53	39	13	1	50	2	19	29
	d	10	7	3	-	13	-	6	7
Ahlen, Stadt	a	31	27	3	1	33	-	6	27
	b	24	20	3	1	24	-	4	20
	c	7	7	-	-	9	-	2	7
	d	-	-	-	-	-	-	-	-
Beckum, Stadt	a	32	25	6	1	32	-	6	26
	b	19	16	2	1	18	-	1	17
	c	4	3	1	-	3	-	1	2
	d	9	6	3	-	11	-	4	7
Beelen	a	2	1	1	-	1	-	-	1
	b	1	1	-	-	1	-	-	1
	c	1	-	1	-	-	-	-	-
	d	-	-	-	-	-	-	-	-
Drensteinfurt, Stadt	a	9	5	4	-	6	-	4	2
	b	2	1	1	-	1	-	1	-
	c	7	4	3	-	5	-	3	2
	d	-	-	-	-	-	-	-	-
Ennigerloh, Stadt	a	9	7	2	-	7	-	1	6
	b	7	6	1	-	6	-	-	6
	c	2	1	1	-	1	-	1	-
	d	-	-	-	-	-	-	-	-
Everswinkel	a	8	5	3	-	6	-	2	4
	b	4	3	1	-	3	-	2	1
	c	4	2	2	-	3	-	-	3
	d	-	-	-	-	-	-	-	-
Oelde, Stadt	a	19	12	5	2	17	1	9	7
	b	12	7	3	2	9	-	4	5
	c	6	4	2	-	6	1	3	2
	d	1	1	-	-	2	-	2	-
Ostbevern	a	8	5	2	1	5	-	3	2
	b	1	1	-	-	1	-	1	-
	c	7	4	2	1	4	-	2	2
	d	-	-	-	-	-	-	-	-
Sassenberg, Stadt	a	5	4	1	-	4	-	-	4
	b	3	2	1	-	2	-	-	2
	c	2	2	-	-	2	-	-	2
	d	-	-	-	-	-	-	-	-
Sendenhorst, Stadt	a	2	2	-	-	2	-	-	2
	b	-	-	-	-	-	-	-	-
	c	2	2	-	-	2	-	-	2
	d	-	-	-	-	-	-	-	-
Telgte, Stadt	a	6	5	1	-	6	-	2	4
	b	2	2	-	-	2	-	-	2
	c	4	3	1	-	4	-	2	2
	d	-	-	-	-	-	-	-	-
Wadersloh	a	3	3	-	-	3	-	3	-
	b	1	1	-	-	1	-	1	-
	c	2	2	-	-	2	-	2	-
	d	-	-	-	-	-	-	-	-
Warendorf, Stadt	a	12	11	1	-	15	1	4	10
	b	7	6	1	-	6	-	1	5
	c	5	5	-	-	9	1	3	5
	d	-	-	-	-	-	-	-	-
Regierungsbezirk Münster	a	1 276	951	268	57	1 191	18	231	942
	b	850	656	145	49	764	3	119	642
	c	338	248	82	8	348	13	89	246
	d	88	47	41	-	79	2	23	54

Noch: 13. Straßenverkehrsunfälle und verunglückte Personen im Oktober 2005 nach Gemeinden

Verwaltungsbezirk a = Zusammen b = innerhalb von Ortschaften c = außerhalb von Ortschaften d = auf Bundesautobahnen	Straßenverkehrsunfälle				Verunglückte				
	insgesamt	davon			insgesamt	davon			
		mit Personen- schaden	mit schwer- wiegendem Sachschaden (i. e. S.)	sonstige Alkohol- unfälle		Getötete	schwer	leicht	
							Verletzte		
Kreisfreie Stadt									
Bielefeld	a	175	125	41	9	147	1	30	116
	b	142	107	28	7	125	1	27	97
	c	27	17	8	2	21	–	3	18
	d	6	1	5	–	1	–	–	1
Kreis Gütersloh	a	198	137	51	10	167	2	32	133
	b	126	91	29	6	106	1	17	88
	c	59	38	18	3	52	1	12	39
	d	13	8	4	1	9	–	3	6
Borgholzhausen, Stadt	a	4	3	1	–	5	–	2	3
	b	2	2	–	–	4	–	2	2
	c	2	1	1	–	1	–	–	1
	d	–	–	–	–	–	–	–	–
Gütersloh, Stadt	a	61	45	11	5	60	–	7	53
	b	51	40	7	4	48	–	5	43
	c	6	3	3	–	9	–	1	8
	d	4	2	1	1	3	–	1	2
Halle (Westfalen), Stadt	a	6	4	2	–	4	–	2	2
	b	3	2	1	–	2	–	1	1
	c	3	2	1	–	2	–	1	1
	d	–	–	–	–	–	–	–	–
Harsewinkel, Stadt	a	13	6	6	1	8	–	3	5
	b	9	4	5	–	5	–	2	3
	c	4	2	1	1	3	–	1	2
	d	–	–	–	–	–	–	–	–
Herzebrock-Clarholz	a	7	5	2	–	5	–	2	3
	b	4	3	1	–	3	–	1	2
	c	3	2	1	–	2	–	1	1
	d	–	–	–	–	–	–	–	–
Langenberg	a	3	2	1	–	2	–	–	2
	b	2	1	1	–	1	–	–	1
	c	1	1	–	–	1	–	–	1
	d	–	–	–	–	–	–	–	–
Rheda-Wiedenbrück, Stadt	a	28	17	9	2	17	–	3	14
	b	16	10	5	1	10	–	1	9
	c	7	4	2	1	4	–	2	2
	d	5	3	2	–	3	–	–	3
Rietberg, Stadt	a	22	14	7	1	19	1	2	16
	b	12	8	4	–	11	1	2	8
	c	10	6	3	1	8	–	–	8
	d	–	–	–	–	–	–	–	–
Schloß Holte-Stuckenbrock, Stadt	a	19	14	4	1	17	–	3	14
	b	15	11	3	1	12	–	1	11
	c	2	1	1	–	3	–	–	3
	d	2	2	–	–	2	–	2	–
Steinhagen	a	6	5	1	–	5	–	1	4
	b	–	–	–	–	–	–	–	–
	c	6	5	1	–	5	–	1	4
	d	–	–	–	–	–	–	–	–
Verl	a	16	12	4	–	13	1	2	10
	b	7	7	–	–	7	–	1	6
	c	7	4	3	–	5	1	1	3
	d	2	1	1	–	1	–	–	1

Noch: 13. Straßenverkehrsunfälle und verunglückte Personen im Oktober 2005 nach Gemeinden

Verwaltungsbezirk a = Zusammen b = innerhalb von Ortschaften c = außerhalb von Ortschaften d = auf Bundesautobahnen	Straßenverkehrsunfälle				Verunglückte				
	insgesamt	davon			insgesamt	davon			
		mit Personen- schaden	mit schwer- wiegendem Sachschaden (i. e. S.)	sonstige Alkohol- unfälle		Getötete	schwer	leicht	
							Verletzte		
Noch: Kreis Gütersloh									
Versmold, Stadt	a	10	8	2	-	10	-	5	5
	b	3	2	1	-	2	-	1	1
	c	7	6	1	-	8	-	4	4
	d	-	-	-	-	-	-	-	-
Werther (Westfalen), Stadt	a	3	2	1	-	2	-	-	2
	b	2	1	1	-	1	-	-	1
	c	1	1	-	-	1	-	-	1
	d	-	-	-	-	-	-	-	-
Kreis Herford									
	a	141	84	46	11	101	1	21	79
	b	93	51	31	11	61	-	12	49
	c	36	27	9	-	32	1	7	24
	d	12	6	6	-	8	-	2	6
Bünde, Stadt	a	32	16	12	4	19	1	5	13
	b	24	11	9	4	12	-	4	8
	c	6	4	2	-	6	1	-	5
	d	2	1	1	-	1	-	1	-
Enger, Stadt	a	5	2	2	1	2	-	2	-
	b	4	1	2	1	1	-	1	-
	c	1	1	-	-	1	-	1	-
	d	-	-	-	-	-	-	-	-
Herford, Stadt	a	38	21	14	3	24	-	3	21
	b	26	14	9	3	16	-	3	13
	c	9	6	3	-	7	-	-	7
	d	3	1	2	-	1	-	-	1
Hiddenhausen	a	8	6	2	-	9	-	2	7
	b	7	5	2	-	8	-	2	6
	c	1	1	-	-	1	-	-	1
	d	-	-	-	-	-	-	-	-
Kirchlengern	a	12	8	4	-	12	-	2	10
	b	7	4	3	-	6	-	-	6
	c	4	3	1	-	4	-	1	3
	d	1	1	-	-	2	-	1	1
Löhne, Stadt	a	21	15	5	1	16	-	3	13
	b	14	9	4	1	10	-	1	9
	c	5	5	-	-	5	-	2	3
	d	2	1	1	-	1	-	-	1
Rödinghausen	a	5	4	1	-	5	-	1	4
	b	2	2	-	-	3	-	-	3
	c	3	2	1	-	2	-	1	1
	d	-	-	-	-	-	-	-	-
Spenge, Stadt	a	4	2	1	1	2	-	1	1
	b	2	1	-	1	1	-	-	1
	c	2	1	1	-	1	-	1	-
	d	-	-	-	-	-	-	-	-
Vlotho, Stadt	a	16	10	5	1	12	-	2	10
	b	7	4	2	1	4	-	1	3
	c	5	4	1	-	5	-	1	4
	d	4	2	2	-	3	-	-	3

Noch: 13. Straßenverkehrsunfälle und verunglückte Personen im Oktober 2005 nach Gemeinden

Verwaltungsbezirk a = Zusammen b = innerhalb von Ortschaften c = außerhalb von Ortschaften d = auf Bundesautobahnen		Straßenverkehrsunfälle				Verunglückte			
		insgesamt	davon			insgesamt	davon		
			mit Personen- schaden	mit schwer- wiegendem Sachschaden (i. e. S.)	sonstige Alkohol- unfälle		Getötete	Verletzte	
								schwer	leicht
Kreis Höxter	a	60	38	20	2	49	–	17	32
	b	22	16	5	1	18	–	5	13
	c	36	21	14	1	30	–	11	19
	d	2	1	1	–	1	–	1	–
Bad Driburg, Stadt	a	9	6	3	–	9	–	1	8
	b	2	2	–	–	2	–	–	2
	c	7	4	3	–	7	–	1	6
	d	–	–	–	–	–	–	–	–
Beverungen, Stadt	a	8	5	2	1	5	–	–	5
	b	6	3	2	1	3	–	–	3
	c	2	2	–	–	2	–	–	2
	d	–	–	–	–	–	–	–	–
Borgentreich, Stadt	a	3	1	1	1	1	–	–	1
	b	–	–	–	–	–	–	–	–
	c	3	1	1	1	1	–	–	1
	d	–	–	–	–	–	–	–	–
Brakel, Stadt	a	7	5	2	–	6	–	2	4
	b	3	3	–	–	3	–	1	2
	c	4	2	2	–	3	–	1	2
	d	–	–	–	–	–	–	–	–
Höxter, Stadt	a	8	7	1	–	10	–	5	5
	b	4	4	–	–	6	–	2	4
	c	4	3	1	–	4	–	3	1
	d	–	–	–	–	–	–	–	–
Marienmünster, Stadt	a	2	2	–	–	2	–	–	2
	b	–	–	–	–	–	–	–	–
	c	2	2	–	–	2	–	–	2
	d	–	–	–	–	–	–	–	–
Nieheim, Stadt	a	2	–	2	–	–	–	–	–
	b	1	–	1	–	–	–	–	–
	c	1	–	1	–	–	–	–	–
	d	–	–	–	–	–	–	–	–
Steinheim, Stadt	a	10	5	5	–	9	–	3	6
	b	3	2	1	–	2	–	–	2
	c	7	3	4	–	7	–	3	4
	d	–	–	–	–	–	–	–	–
Warburg, Stadt	a	8	5	3	–	5	–	4	1
	b	2	1	1	–	1	–	1	–
	c	4	3	1	–	3	–	2	1
	d	2	1	1	–	1	–	1	–
Willebadessen, Stadt	a	3	2	1	–	2	–	2	–
	b	1	1	–	–	1	–	1	–
	c	2	1	1	–	1	–	1	–
	d	–	–	–	–	–	–	–	–
Kreis Lippe	a	125	90	28	7	109	1	25	83
	b	86	65	16	5	74	–	17	57
	c	36	25	9	2	35	1	8	26
	d	3	–	3	–	–	–	–	–
Augustdorf	a	3	2	1	–	2	–	–	2
	b	2	2	–	–	2	–	–	2
	c	1	–	1	–	–	–	–	–
	d	–	–	–	–	–	–	–	–
Bad Salzuflen, Stadt	a	25	16	7	2	20	–	7	13
	b	15	13	1	1	15	–	5	10
	c	7	3	3	1	5	–	2	3
	d	3	–	3	–	–	–	–	–

Noch: 13. Straßenverkehrsunfälle und verunglückte Personen im Oktober 2005 nach Gemeinden

Verwaltungsbezirk a = Zusammen b = innerhalb von Ortschaften c = außerhalb von Ortschaften d = auf Bundesautobahnen		Straßenverkehrsunfälle				Verunglückte			
		insgesamt	davon			insgesamt	davon		
			mit Personen- schaden	mit schwer- wiegendem Sachschaden (i. e. S.)	sonstige Alkohol- unfälle		Getötete	schwer	leicht
Kreis Paderborn	a	163	111	44	8	137	4	26	107
	b	101	73	22	6	85	–	11	74
	c	53	33	18	2	47	4	12	31
	d	9	5	4	–	5	–	3	2
Altenbeken	a	8	6	2	–	7	–	1	6
	b	4	3	1	–	4	–	–	4
	c	4	3	1	–	3	–	1	2
	d	–	–	–	–	–	–	–	–
Bad Lippspringe, Stadt	a	12	9	3	–	10	–	2	8
	b	7	6	1	–	7	–	–	7
	c	5	3	2	–	3	–	2	1
	d	–	–	–	–	–	–	–	–
Borchen	a	2	1	1	–	2	–	–	2
	b	–	–	–	–	–	–	–	–
	c	2	1	1	–	2	–	–	2
	d	–	–	–	–	–	–	–	–
Büren, Stadt	a	7	5	2	–	5	–	3	2
	b	1	1	–	–	1	–	–	1
	c	5	3	2	–	3	–	2	1
	d	1	1	–	–	1	–	1	–
Delbrück, Stadt	a	16	11	3	2	17	4	5	8
	b	6	4	1	1	6	–	1	5
	c	10	7	2	1	11	4	4	3
	d	–	–	–	–	–	–	–	–
Hövelhof	a	11	7	2	2	8	–	–	8
	b	7	5	1	1	6	–	–	6
	c	3	2	–	1	2	–	–	2
	d	1	–	1	–	–	–	–	–
Lichtenau, Stadt	a	3	1	2	–	1	–	–	1
	b	2	1	1	–	1	–	–	1
	c	1	–	1	–	–	–	–	–
	d	–	–	–	–	–	–	–	–
Paderborn, Stadt	a	89	59	26	4	72	–	11	61
	b	68	48	16	4	55	–	8	47
	c	17	10	7	–	16	–	3	13
	d	4	1	3	–	1	–	–	1
Salzkotten, Stadt	a	6	5	1	–	7	–	1	6
	b	4	3	1	–	3	–	1	2
	c	2	2	–	–	4	–	–	4
	d	–	–	–	–	–	–	–	–
Bad Wünnenberg, Stadt	a	9	7	2	–	8	–	3	5
	b	2	2	–	–	2	–	1	1
	c	4	2	2	–	3	–	–	3
	d	3	3	–	–	3	–	2	1
Regierungsbezirk Detmold	a	1 040	702	282	56	864	14	186	664
	b	699	490	164	45	579	3	109	467
	c	290	189	91	10	258	11	67	180
	d	51	23	27	1	27	–	10	17

Noch: 13. Straßenverkehrsunfälle und verunglückte Personen im Oktober 2005 nach Gemeinden

Verwaltungsbezirk a = Zusammen b = innerhalb von Ortschaften c = außerhalb von Ortschaften d = auf Bundesautobahnen	Straßenverkehrsunfälle				Verunglückte				
	insgesamt	davon			insgesamt	davon			
		mit Personen- schaden	mit schwer- wiegendem Sachschaden (i. e. S.)	sonstige Alkohol- unfälle		Getötete	schwer	leicht	
							Verletzte		
Kreisfreie Städte									
Bochum	a	180	125	44	11	148	–	15	133
	b	146	102	34	10	120	–	10	110
	c	20	14	5	1	17	–	2	15
	d	14	9	5	–	11	–	3	8
Dortmund	a	331	240	70	21	287	–	31	256
	b	284	212	53	19	255	–	27	228
	c	35	20	13	2	23	–	3	20
	d	12	8	4	–	9	–	1	8
Hagen	a	98	80	18	–	109	–	15	94
	b	78	66	12	–	86	–	11	75
	c	9	8	1	–	9	–	3	6
	d	11	6	5	–	14	–	1	13
Hamm	a	105	74	27	4	88	1	12	75
	b	92	67	21	4	80	1	11	68
	c	8	5	3	–	6	–	1	5
	d	5	2	3	–	2	–	–	2
Herne	a	51	44	5	2	56	–	4	52
	b	47	41	4	2	53	–	3	50
	c	1	1	–	–	1	–	–	1
	d	3	2	1	–	2	–	1	1
Ennepe-Ruhr-Kreis	a	137	100	32	5	140	2	26	112
	b	78	57	17	4	64	–	11	53
	c	40	31	9	–	49	2	8	39
	d	19	12	6	1	27	–	7	20
Breckerfeld, Stadt	a	3	1	2	–	2	–	1	1
	b	1	–	1	–	–	–	–	–
	c	2	1	1	–	2	–	1	1
	d	–	–	–	–	–	–	–	–
Ennepetal, Stadt	a	12	7	4	1	7	–	1	6
	b	11	7	3	1	7	–	1	6
	c	1	–	1	–	–	–	–	–
	d	–	–	–	–	–	–	–	–
Gevelsberg, Stadt	a	10	8	2	–	17	–	2	15
	b	5	5	–	–	7	–	2	5
	c	1	1	–	–	2	–	–	2
	d	4	2	2	–	8	–	–	8
Hattingen, Stadt	a	23	15	7	1	18	1	1	16
	b	11	6	4	1	7	–	–	7
	c	12	9	3	–	11	1	1	9
	d	–	–	–	–	–	–	–	–
Herdecke, Stadt	a	5	5	–	–	5	–	2	3
	b	3	3	–	–	3	–	2	1
	c	2	2	–	–	2	–	–	2
	d	–	–	–	–	–	–	–	–
Schwelm, Stadt	a	16	11	5	–	18	–	2	16
	b	11	7	4	–	7	–	–	7
	c	3	3	–	–	8	–	1	7
	d	2	1	1	–	3	–	1	2
Sprockhövel, Stadt	a	18	14	4	–	24	1	7	16
	b	3	2	1	–	3	–	–	3
	c	7	5	2	–	9	1	2	6
	d	8	7	1	–	12	–	5	7

Noch: 13. Straßenverkehrsunfälle und verunglückte Personen im Oktober 2005 nach Gemeinden

Verwaltungsbezirk a = Zusammen b = innerhalb von Ortschaften c = außerhalb von Ortschaften d = auf Bundesautobahnen	Straßenverkehrsunfälle				Verunglückte			
	insgesamt	davon			insgesamt	davon		
		mit Personen- schaden	mit schwer- wiegendem Sachschaden (i. e. S.)	sonstige Alkohol- unfälle		Getötete	schwer	leicht
							Verletzte	
Noch: Märkischer Kreis								
Nachrodt-Wiblingwerde	a	3	2	1	-	2	-	2
	b	2	1	1	-	1	-	1
	c	1	1	-	-	1	-	1
	d	-	-	-	-	-	-	-
Neuenrade, Stadt	a	4	4	-	-	5	-	4
	b	2	2	-	-	3	-	3
	c	2	2	-	-	2	-	1
	d	-	-	-	-	-	-	-
Plettenberg, Stadt	a	15	12	3	-	13	-	10
	b	11	9	2	-	10	-	8
	c	4	3	1	-	3	-	2
	d	-	-	-	-	-	-	-
Schalksmühle	a	10	6	3	1	16	-	8
	b	5	2	2	1	2	-	2
	c	2	1	1	-	1	-	1
	d	3	3	-	-	13	-	5
Werdohl, Stadt	a	9	6	2	1	16	-	8
	b	5	4	1	-	9	-	4
	c	4	2	1	1	7	-	4
	d	-	-	-	-	-	-	-
Kreis Olpe	a	82	59	20	3	76	3	48
	b	44	34	9	1	42	2	29
	c	32	23	8	1	31	1	17
	d	6	2	3	1	3	-	2
Attendorn, Stadt	a	15	11	4	-	15	-	9
	b	8	6	2	-	9	-	5
	c	7	5	2	-	6	-	4
	d	-	-	-	-	-	-	-
Drolshagen, Stadt	a	10	8	2	-	10	-	6
	b	3	3	-	-	3	-	2
	c	7	5	2	-	7	-	4
	d	-	-	-	-	-	-	-
Finnentrop	a	7	6	1	-	8	-	8
	b	6	5	1	-	6	-	6
	c	1	1	-	-	2	-	2
	d	-	-	-	-	-	-	-
Kirchhundem	a	4	2	2	-	3	-	-
	b	2	1	1	-	1	-	-
	c	2	1	1	-	2	-	-
	d	-	-	-	-	-	-	-
LenneStadt, Stadt	a	15	12	3	-	15	3	6
	b	11	9	2	-	11	2	5
	c	4	3	1	-	4	1	1
	d	-	-	-	-	-	-	-
Olpe, Stadt	a	20	14	4	2	18	-	16
	b	11	9	2	-	11	-	11
	c	6	4	1	1	5	-	3
	d	3	1	1	1	2	-	2
Wenden	a	11	6	4	1	7	-	3
	b	3	1	1	1	1	-	-
	c	5	4	1	-	5	-	3
	d	3	1	2	-	1	-	-

Noch: 13. Straßenverkehrsunfälle und verunglückte Personen im Oktober 2005 nach Gemeinden

Verwaltungsbezirk a = Zusammen b = innerhalb von Ortschaften c = außerhalb von Ortschaften d = auf Bundesautobahnen	Straßenverkehrsunfälle				Verunglückte				
	insgesamt	davon			insgesamt	davon			
		mit Personen- schaden	mit schwer- wiegendem Sachschaden (i. e. S.)	sonstige Alkohol- unfälle		Getötete	schwer	leicht	
							Verletzte		
Kreis Siegen-Wittgenstein	a	109	69	39	1	99	–	29	70
	b	61	39	21	1	52	–	19	33
	c	45	30	15	–	47	–	10	37
	d	3	–	3	–	–	–	–	–
Bad Berleburg, Stadt	a	9	5	4	–	5	–	1	4
	b	2	1	1	–	1	–	1	–
	c	7	4	3	–	4	–	–	4
	d	–	–	–	–	–	–	–	–
Burbach	a	5	2	3	–	2	–	1	1
	b	4	2	2	–	2	–	1	1
	c	1	–	1	–	–	–	–	–
	d	–	–	–	–	–	–	–	–
Erndtebrück	a	2	2	–	–	3	–	1	2
	b	1	1	–	–	1	–	–	1
	c	1	1	–	–	2	–	1	1
	d	–	–	–	–	–	–	–	–
Freudenberg, Stadt	a	8	3	5	–	3	–	1	2
	b	4	–	4	–	–	–	–	–
	c	4	3	1	–	3	–	1	2
	d	–	–	–	–	–	–	–	–
Hilchenbach, Stadt	a	4	3	1	–	3	–	1	2
	b	3	2	1	–	2	–	1	1
	c	1	1	–	–	1	–	–	1
	d	–	–	–	–	–	–	–	–
Kreuztal, Stadt	a	11	11	–	–	17	–	3	14
	b	7	7	–	–	7	–	2	5
	c	4	4	–	–	10	–	1	9
	d	–	–	–	–	–	–	–	–
Bad Laasphe, Stadt	a	6	5	1	–	11	–	2	9
	b	2	2	–	–	3	–	2	1
	c	4	3	1	–	8	–	–	8
	d	–	–	–	–	–	–	–	–
Netphen, Stadt	a	10	6	4	–	8	–	5	3
	b	7	4	3	–	5	–	2	3
	c	3	2	1	–	3	–	3	–
	d	–	–	–	–	–	–	–	–
Neunkirchen	a	5	2	3	–	2	–	1	1
	b	3	2	1	–	2	–	1	1
	c	2	–	2	–	–	–	–	–
	d	–	–	–	–	–	–	–	–
Siegen, Stadt	a	36	22	13	1	34	–	9	25
	b	25	15	9	1	25	–	7	18
	c	10	7	3	–	9	–	2	7
	d	1	–	1	–	–	–	–	–
Wilnsdorf	a	13	8	5	–	11	–	4	7
	b	3	3	–	–	4	–	2	2
	c	8	5	3	–	7	–	2	5
	d	2	–	2	–	–	–	–	–

Noch: 13. Straßenverkehrsunfälle und verunglückte Personen im Oktober 2005 nach Gemeinden

Verwaltungsbezirk a = Zusammen b = innerhalb von Ortschaften c = außerhalb von Ortschaften d = auf Bundesautobahnen	Straßenverkehrsunfälle				Verunglückte				
	insgesamt	davon			insgesamt	davon			
		mit Personen- schaden	mit schwer- wiegendem Sachschaden (i. e. S.)	sonstige Alkohol- unfälle		Getötete	schwer	leicht	
								Verletzte	
Kreis Unna	a	185	123	53	9	150	1	28	121
	b	112	85	22	5	97	1	15	81
	c	27	19	6	2	25	–	7	18
	d	46	19	25	2	28	–	6	22
Bergkamen, Stadt	a	18	16	2	–	23	–	7	16
	b	14	13	1	–	14	–	3	11
	c	3	3	–	–	9	–	4	5
	d	1	–	1	–	–	–	–	–
Bönen	a	6	4	2	–	5	–	1	4
	b	4	2	2	–	2	–	–	2
	c	1	1	–	–	1	–	1	–
	d	1	1	–	–	2	–	–	2
Fröndenberg/Ruhr, Stadt	a	10	7	2	1	7	1	1	5
	b	6	3	2	1	3	1	1	1
	c	4	4	–	–	4	–	–	4
	d	–	–	–	–	–	–	–	–
Holzwickede	a	10	3	5	2	3	–	2	1
	b	7	3	4	–	3	–	2	1
	c	1	–	–	1	–	–	–	–
	d	2	–	1	1	–	–	–	–
Kamen, Stadt	a	29	12	14	3	14	–	4	10
	b	12	6	4	2	8	–	3	5
	c	6	4	1	1	4	–	–	4
	d	11	2	9	–	2	–	1	1
Lünen, Stadt	a	20	17	2	1	20	–	1	19
	b	19	16	2	1	19	–	1	18
	c	–	–	–	–	–	–	–	–
	d	1	1	–	–	1	–	–	1
Schwerte, Stadt	a	37	30	7	–	40	–	5	35
	b	17	16	1	–	20	–	3	17
	c	6	4	2	–	4	–	1	3
	d	14	10	4	–	16	–	1	15
Selm, Stadt	a	6	5	1	–	5	–	1	4
	b	6	5	1	–	5	–	1	4
	c	–	–	–	–	–	–	–	–
	d	–	–	–	–	–	–	–	–
Unna, Stadt	a	40	24	14	2	26	–	4	22
	b	25	19	5	1	21	–	1	20
	c	2	2	–	–	2	–	1	1
	d	13	3	9	1	3	–	2	1
Werne, Stadt	a	9	5	4	–	7	–	2	5
	b	2	2	–	–	2	–	–	2
	c	4	1	3	–	1	–	–	1
	d	3	2	1	–	4	–	2	2
Regierungsbezirk Arnsberg	a	1 749	1 234	440	75	1 571	10	276	1 285
	b	1 228	896	270	62	1 085	5	154	926
	c	366	254	103	9	345	5	88	252
	d	155	84	67	4	141	–	34	107
Nordrhein-Westfalen	a	8 781	6 346	2 018	417	7 934	79	1 417	6 438
	b	6 278	4 708	1 221	349	5 557	28	820	4 709
	c	1 753	1 266	438	49	1 780	44	462	1 274
	d	750	372	359	19	597	7	135	455
davon									
kreisfreie Städte	a	3 804	2 800	818	186	3 412	11	472	2 929
Kreise	a	4 977	3 546	1 200	231	4 522	68	945	3 509

Kumulierte Ergebnisse

1. Straßenverkehrsunfälle im Januar – Oktober 2005 nach Unfallkategorien

Unfallkategorie	Straßenverkehrsunfälle		
	Januar – Oktober		
	2005	dagegen 2004	Veränderung 2005 gegenüber 2004
	Anzahl		%
Unfälle			
mit Personenschaden insgesamt	56 295	56 317	-0
davon			
mit Getöteten	662	654	+1,2
mit Verletzten	55 633	55 663	-0,1
davon			
mit schwer Verletzten	11 192	11 644	-3,9
mit leicht Verletzten	44 441	44 019	+1,0
mit nur Sachschaden insgesamt	384 886	393 548	-2,2
davon			
schwerwiegende Unfälle mit Sachschaden	18 327	19 121	-4,2
sonstige Sachschadensunfälle			
unter Alkoholeinwirkung	3 423	3 641	-6,0
ohne Alkoholeinwirkung ¹⁾	363 136	370 786	-2,1
davon			
innerhalb von Ortschaften	295 184	294 358	+0,3
außerhalb von Ortschaften (ohne Autobahn)	44 351	45 891	-3,4
auf Autobahnen	23 601	30 537	-22,7

1) Siehe Erläuterungen Seite 5.

2. Straßenverkehrsunfälle und Verunglückte im Januar – Oktober 2005 nach Straßenarten und Ortslage

Straßenart a = Zusammen b = innerhalb von Ortschaften c = außerhalb von Ortschaften	Unfälle mit Personen- schaden	Verunglückte Personen			Unfälle mit Personen- schaden	Verunglückte Personen			Unfälle mit Personen- schaden	Verunglückte Personen			
		Getötete	schwer	leicht		Getötete	schwer	leicht		Getötete	schwer	leicht	
			Verletzte				Verletzte				Verletzte		
		Januar – Oktober 2005				dagegen Januar – Oktober 2004				Veränderung Januar – Oktober 2005 gegenüber Januar – Oktober 2004			
Anzahl								%					
Bundesautobahnen	a	3 350	82	1 057	4 023	3 584	97	1 161	4 386	-6,5	-15,5	-9,0	-8,3
Bundesstraßen	a	9 694	164	2 304	10 425	9 870	157	2 501	10 748	-1,8	+4,5	-7,9	-3,0
	b	6 610	50	1 217	7 075	6 531	54	1 218	7 060	+1,2	-7,4	-0,1	+0,2
	c	3 084	114	1 087	3 350	3 339	103	1 283	3 688	-7,6	+10,7	-15,3	-9,2
Landstraßen	a	15 370	237	3 752	15 748	15 487	221	3 942	16 068	-0,8	+7,2	-4,8	-2,0
	b	10 434	73	1 980	10 674	10 040	56	1 946	10 488	+3,9	+30,4	+1,7	+1,8
	c	4 936	164	1 772	5 074	5 447	165	1 996	5 580	-9,4	-0,6	-11,2	-9,1
Kreisstraßen	a	5 856	118	1 555	5 718	5 953	120	1 639	5 897	-1,6	-1,7	-5,1	-3,0
	b	3 931	30	774	3 940	3 939	31	803	4 038	-0,2	-3,2	-3,6	-2,4
	c	1 925	88	781	1 778	2 014	89	836	1 859	-4,4	-1,1	-6,6	-4,4
Andere Straßen	a	22 025	115	3 988	21 300	21 423	106	4 037	20 666	+2,8	+8,5	-1,2	+3,1
	b	20 800	84	3 591	20 155	19 999	78	3 549	19 288	+4,0	+7,7	+1,2	+4,5
	c	1 225	31	397	1 145	1 424	28	488	1 378	-14,0	+10,7	-18,6	-16,9
Insgesamt	a	56 295	716	12 656	57 214	56 317	701	13 280	57 765	-	+2,1	-4,7	-1,0
	b	41 775	237	7 562	41 844	40 509	219	7 516	40 874	+3,1	+8,2	+0,6	+2,4
	c	14 520	479	5 094	15 370	15 808	482	5 764	16 891	-8,1	-0,6	-11,6	-9,0

3. Straßenverkehrsunfälle und Verunglückte im Januar – Oktober 2005 nach Unfalltyp und Ortslage

Unfalltyp a = Zusammen b = innerhalb von Ortschaften c = außerhalb von Ortschaften	Unfälle mit Personen- schaden	Verunglückte Personen			Unfälle mit Personen- schaden	Verunglückte Personen			Unfälle mit Personen- schaden	Verunglückte Personen			
		Getötete	schwer	leicht		Getötete	schwer	leicht		Getötete	schwer	leicht	
			Verletzte				Verletzte				Verletzte		
		Januar – Oktober 2005				dagegen Januar – Oktober 2004				Veränderung Januar – Oktober 2005 gegenüber Januar – Oktober 2004			
Anzahl								%					
Fahrunfall	a	8 361	256	3 248	7 000	8 663	259	3 568	7 283	-3,5	-1,2	-9,0	-3,9
	b	3 877	50	1 236	3 308	3 730	50	1 233	3 192	+3,9	-	+0,2	+3,6
	c	4 484	206	2 012	3 692	4 933	209	2 335	4 091	-9,1	-1,4	-13,8	-9,8
Abbiege-Unfall	a	8 924	74	1 754	9 598	8 680	64	1 804	9 458	+2,8	+15,6	-2,8	+1,5
	b	7 219	42	1 231	7 521	6 878	37	1 209	7 310	+5,0	+13,5	+1,8	+2,9
	c	1 705	32	523	2 077	1 802	27	595	2 148	-5,4	+18,5	-12,1	-3,3
Einbiegen/Kreuzen- unfall	a	13 600	104	2 603	14 129	13 689	104	2 743	14 272	-0,7	-	-5,1	-1,0
	b	11 187	33	1 772	11 466	10 941	33	1 817	11 187	+2,2	-	-2,5	+2,5
	c	2 413	71	831	2 663	2 748	71	926	3 085	-12,2	-	-10,3	-13,7
Überschreiten-Unfall	a	4 142	70	1 251	3 250	4 232	82	1 344	3 244	-2,1	-14,6	-6,9	+0,2
	b	3 998	52	1 183	3 166	4 064	58	1 252	3 164	-1,6	-10,3	-5,5	+0,1
	c	144	18	68	84	168	24	92	80	-14,3	-25,0	-26,1	+5,0
Unfall durch ruhenden Verkehr	a	2 302	8	364	2 189	2 183	8	335	2 105	+5,5	-	+8,7	+4,0
	b	2 227	7	339	2 120	2 081	5	297	2 009	+7,0	x	+14,1	+5,5
	c	75	1	25	69	102	3	38	96	-26,5	x	-34,2	-28,1
Unfall im Längsverkehr	a	12 595	136	2 008	15 171	12 748	126	2 067	15 719	-1,2	+7,9	-2,9	-3,5
	b	8 167	20	850	9 595	8 030	11	833	9 618	+1,7	+81,8	+2,0	-0,2
	c	4 428	116	1 158	5 576	4 718	115	1 234	6 101	-6,1	+0,9	-6,2	-8,6
Sonstiger Unfall	a	6 371	68	1 428	5 877	6 122	58	1 419	5 684	+4,1	+17,2	+0,6	+3,4
	b	5 100	33	951	4 668	4 785	25	875	4 394	+6,6	+32,0	+8,7	+6,2
	c	1 271	35	477	1 209	1 337	33	544	1 290	-4,9	+6,1	-12,3	-6,3
Insgesamt	a	56 295	716	12 656	57 214	56 317	701	13 280	57 765	-	+2,1	-4,7	-1,0
	b	41 775	237	7 562	41 844	40 509	219	7 516	40 874	+3,1	+8,2	+0,6	+2,4
	c	14 520	479	5 094	15 370	15 808	482	5 764	16 891	-8,1	-0,6	-11,6	-9,0

4. Straßenverkehrsunfälle und Verunglückte im Januar – Oktober 2005 nach Unfallarten und Ortslage

Unfallart a = Zusammen b = innerhalb von Ortschaften c = außerhalb von Ortschaften	Unfälle mit Personen- schaden	Verunglückte Personen			Unfälle mit Personen- schaden	Verunglückte Personen			Unfälle mit Personen- schaden	Verunglückte Personen			
		Getötete	schwer	leicht		Getötete	schwer	leicht		Getötete	schwer	leicht	
			Verletzte				Verletzte				Verletzte		
		Januar – Oktober 2005				dagegen Januar – Oktober 2004				Veränderung Januar – Oktober 2005 gegenüber Januar – Oktober 2004			
Anzahl									%				
Zusammenstoß mit anderem Fahrzeug das anfährt, anhält	a	4 453	20	616	4 724	4 114	7	580	4 544	+8,2	x	+6,2	+4,0
	b	3 942	12	508	4 106	3 572	5	421	3 845	+10,4	x	+20,7	+6,8
	c	511	8	108	618	542	2	159	699	-5,7	x	-32,1	-11,6
vorausfährt oder wartet	a	8 413	49	983	10 645	8 509	46	993	10 997	-1,1	+6,5	-1,0	-3,2
	b	5 561	9	389	6 849	5 498	2	411	6 848	+1,1	x	-5,4	-
	c	2 852	40	594	3 796	3 011	44	582	4 149	-5,3	-9,1	+2,1	-8,5
seitlich in gleicher Richtung fährt	a	2 290	16	371	2 433	2 243	17	399	2 393	+2,1	-5,9	-7,0	+1,7
	b	1 612	8	215	1 631	1 496	4	209	1 520	+7,8	x	+2,9	+7,3
	c	678	8	156	802	747	13	190	873	-9,2	x	-17,9	-8,1
entgegenkommt	a	3 435	120	1 213	3 912	3 456	117	1 288	3 999	-0,6	+2,6	-5,8	-2,2
	b	2 171	24	525	2 418	2 058	20	492	2 350	+5,5	+20,0	+6,7	+2,9
	c	1 264	96	688	1 494	1 398	97	796	1 649	-9,6	-1,0	-13,6	-9,4
einbiegt oder kreuzt	a	17 477	147	3 487	18 438	17 804	141	3 717	18 892	-1,8	+4,3	-6,2	-2,4
	b	14 287	57	2 366	14 784	14 202	57	2 450	14 757	+0,6	-	-3,4	+0,2
	c	3 190	90	1 121	3 654	3 602	84	1 267	4 135	-11,4	+7,1	-11,5	-11,6
Zusammenstoß zwischen Fahrzeug und Fußgänger	a	6 403	99	1 721	5 181	6 302	113	1 740	5 058	+1,6	-12,4	-1,1	+2,4
	b	6 121	71	1 620	4 973	5 995	77	1 606	4 856	+2,1	-7,8	+0,9	+2,4
	c	282	28	101	208	307	36	134	202	-8,1	-22,2	-24,6	+3,0
Aufprall auf Hindernis	a	322	4	90	289	277	2	79	239	+16,2	x	+13,9	+20,9
	b	192	1	53	155	152	2	35	129	+26,3	x	+51,4	+20,2
	c	130	3	37	134	125	-	44	110	+4,0	x	-15,9	+21,8
Abkommen von der Fahrbahn nach rechts	a	3 998	129	1 569	3 289	4 146	130	1 762	3 399	-3,6	-0,8	-11,0	-3,2
	b	1 370	20	454	1 174	1 265	24	440	1 074	+8,3	-16,7	+3,2	+9,3
	c	2 628	109	1 115	2 115	2 881	106	1 322	2 325	-8,8	+2,8	-15,7	-9,0
Abkommen von der Fahrbahn nach links	a	2 695	94	1 112	2 287	2 697	92	1 093	2 327	-0,1	+2,2	+1,7	-1,7
	b	857	18	304	736	765	15	262	690	+12,0	+20,0	+16,0	+6,7
	c	1 838	76	808	1 551	1 932	77	831	1 637	-4,9	-1,3	-2,8	-5,3
Unfall anderer Art	a	6 809	38	1 494	6 016	6 769	36	1 629	5 917	+0,6	+5,6	-8,3	+1,7
	b	5 662	17	1 128	5 018	5 506	13	1 190	4 805	+2,8	+30,8	-5,2	+4,4
	c	1 147	21	366	998	1 263	23	439	1 112	-9,2	-8,7	-16,6	-10,3
Insgesamt	a	56 295	716	12 656	57 214	56 317	701	13 280	57 765	-	+2,1	-4,7	-1,0
	b	41 775	237	7 562	41 844	40 509	219	7 516	40 874	+3,1	+8,2	+0,6	+2,4
	c	14 520	479	5 094	15 370	15 808	482	5 764	16 891	-8,1	-0,6	-11,6	-9,0

5. Verunglückte im Straßenverkehr im Januar – Oktober 2005 nach Altersgruppen und Geschlecht

Alter von ... bis unter ... Jahren a = Zusammen b = männlich c = weiblich		Verunglückte im Straßenverkehr											
		insgesamt			Getötete			schwer Verletzte			leicht Verletzte		
		Januar – Oktober											
		2005	dagegen 2004	Ver- änderung 2005 gegenüber 2004	2005	dagegen 2004	Ver- änderung 2005 gegenüber 2004	2005	dagegen 2004	Ver- änderung 2005 gegenüber 2004	2005	dagegen 2004	Ver- änderung 2005 gegenüber 2004
Anzahl		%	Anzahl		%	Anzahl		%	Anzahl		%		
unter 15	a	7 718	7 675	+0,6	29	19	+52,6	1 255	1 301	-3,5	6 434	6 355	+1,2
	b	4 542	4 514	+0,6	13	11	+18,2	795	781	+1,8	3 734	3 722	+0,3
	c	3 175	3 156	+0,6	16	8	x	460	516	-10,9	2 699	2 632	+2,5
15 – 18	a	4 681	4 993	-6,2	23	35	-34,3	748	902	-17,1	3 910	4 056	-3,6
	b	2 876	3 049	-5,7	15	20	-25,0	496	567	-12,5	2 365	2 462	-3,9
	c	1 805	1 944	-7,2	8	15	x	252	335	-24,8	1 545	1 594	-3,1
18 – 21	a	6 041	6 448	-6,3	51	66	-22,7	1 104	1 262	-12,5	4 886	5 120	-4,6
	b	3 408	3 667	-7,1	39	52	-25,0	703	793	-11,4	2 666	2 822	-5,5
	c	2 632	2 780	-5,3	12	14	-14,3	400	469	-14,7	2 220	2 297	-3,4
21 – 25	a	6 390	6 770	-5,6	72	71	+1,4	1 106	1 183	-6,5	5 212	5 516	-5,5
	b	3 688	3 898	-5,4	59	56	+5,4	718	773	-7,1	2 911	3 069	-5,1
	c	2 702	2 870	-5,9	13	15	-13,3	388	410	-5,4	2 301	2 445	-5,9
25 – 30	a	5 949	6 116	-2,7	54	37	+45,9	961	1 046	-8,1	4 934	5 033	-2,0
	b	3 401	3 548	-4,1	46	28	+64,3	632	719	-12,1	2 723	2 801	-2,8
	c	2 548	2 568	-0,8	8	9	x	329	327	+0,6	2 211	2 232	-0,9
30 – 35	a	5 302	5 774	-8,2	36	51	-29,4	863	921	-6,3	4 403	4 802	-8,3
	b	3 163	3 423	-7,6	32	46	-30,4	585	600	-2,5	2 546	2 777	-8,3
	c	2 139	2 350	-9,0	4	5	x	278	321	-13,4	1 857	2 024	-8,3
35 – 40	a	6 452	6 674	-3,3	64	53	+20,8	1 056	1 119	-5,6	5 332	5 502	-3,1
	b	3 894	4 072	-4,4	53	44	+20,5	731	808	-9,5	3 110	3 220	-3,4
	c	2 557	2 599	-1,6	11	9	x	325	311	+4,5	2 221	2 279	-2,5
40 – 45	a	6 224	6 191	+0,5	81	46	+76,1	1 072	1 089	-1,6	5 071	5 056	+0,3
	b	3 766	3 749	+0,5	67	39	+71,8	741	750	-1,2	2 958	2 960	-0,1
	c	2 458	2 440	+0,7	14	7	x	331	339	-2,4	2 113	2 094	+0,9
45 – 50	a	5 063	4 804	+5,4	48	62	-22,6	944	888	+6,3	4 071	3 854	+5,6
	b	3 074	2 855	+7,7	37	49	-24,5	647	620	+4,4	2 390	2 186	+9,3
	c	1 989	1 949	+2,1	11	13	-15,4	297	268	+10,8	1 681	1 668	+0,8
50 – 55	a	3 910	3 825	+2,2	40	38	+5,3	702	683	+2,8	3 168	3 104	+2,1
	b	2 220	2 188	+1,5	31	29	+6,9	433	423	+2,4	1 756	1 736	+1,2
	c	1 690	1 636	+3,3	9	9	-	269	260	+3,5	1 412	1 367	+3,3
55 – 60	a	2 967	2 777	+6,8	26	36	-27,8	520	520	-	2 421	2 221	+9,0
	b	1 733	1 569	+10,5	21	29	-27,6	336	315	+6,7	1 376	1 225	+12,3
	c	1 233	1 206	+2,2	5	7	x	183	205	-10,7	1 045	994	+5,1
60 – 65	a	2 664	2 861	-6,9	32	36	-11,1	497	595	-16,5	2 135	2 230	-4,3
	b	1 454	1 571	-7,4	24	25	-4,0	315	341	-7,6	1 115	1 205	-7,5
	c	1 208	1 288	-6,2	8	10	x	182	254	-28,3	1 018	1 024	-0,6
65 – 70	a	2 694	2 527	+6,6	38	36	+5,6	573	567	+1,1	2 083	1 924	+8,3
	b	1 468	1 316	+11,6	31	23	+34,8	311	302	+3,0	1 126	991	+13,6
	c	1 222	1 210	+1,0	7	13	x	261	264	-1,1	954	933	+2,3
70 – 75	a	1 768	1 645	+7,5	45	27	+66,7	446	445	+0,2	1 277	1 173	+8,9
	b	877	849	+3,3	25	20	+25,0	226	245	-7,8	626	584	+7,2
	c	890	796	+11,8	20	7	x	220	200	+10,0	650	589	+10,4
75 und mehr	a	2 619	2 464	+6,3	76	87	-12,6	805	736	+9,4	1 738	1 641	+5,9
	b	1 142	1 066	+7,1	36	42	-14,3	324	285	+13,7	782	739	+5,8
	c	1 473	1 395	+5,6	40	45	-11,1	480	451	+6,4	953	899	+6,0
Zusammen	a	70 442	71 544	-1,5	715	700	+2,1	12 652	13 257	-4,6	57 075	57 587	-0,9
	b	40 706	41 334	-1,5	529	513	+3,1	7 993	8 322	-4,0	32 184	32 499	-1,0
	c	29 721	30 187	-1,5	186	186	-	4 655	4 930	-5,6	24 880	25 071	-0,8
Ohne Angabe	a	144	202	-28,7	1	1	-	4	23	x	139	178	-21,9
Insgesamt	a	70 586	71 746	-1,6	716	701	+2,1	12 656	13 280	-4,7	57 214	57 765	-1,0

6. Verunglückte im Straßenverkehr im Januar – Oktober 2005 nach Art der Verkehrsbeteiligung und Ortslage

Art der Verkehrsbeteiligung a = Zusammen b = innerhalb von Ortschaften c = außerhalb von Ortschaften		Verunglückte im Straßenverkehr											
		insgesamt			Getötete			schwer Verletzte			leicht Verletzte		
		Januar – Oktober											
		2005	dagegen 2004	Ver- änderung 2005 gegenüber 2004	2005	dagegen 2004	Ver- änderung 2005 gegenüber 2004	2005	dagegen 2004	Ver- änderung 2005 gegenüber 2004	2005	dagegen 2004	Ver- änderung 2005 gegenüber 2004
Anzahl		%	Anzahl		%	Anzahl		%	Anzahl		%		
Fahrer und Mitfahrer von													
Mofas, Mopeds	a	4 404	4 333	+1,6	25	23	+8,7	848	866	-2,1	3 531	3 444	+2,5
	b	3 767	3 650	+3,2	14	11	+27,3	658	655	+0,5	3 095	2 984	+3,7
	c	637	683	-6,7	11	12	-8,3	190	211	-10,0	436	460	-5,2
Motorzweirädern mit amtlichen Kennzeichen	a	6 116	6 301	-2,9	153	122	+25,4	1 859	1 988	-6,5	4 104	4 191	-2,1
	b	3 857	3 948	-2,3	40	35	+14,3	916	962	-4,8	2 901	2 951	-1,7
	c	2 259	2 353	-4,0	113	87	+29,9	943	1 026	-8,1	1 203	1 240	-3,0
Personenkraftwagen	a	35 194	36 578	-3,8	319	337	-5,3	5 096	5 442	-6,4	29 779	30 799	-3,3
	b	20 024	19 819	+1,0	54	52	+3,8	1 890	1 915	-1,3	18 080	17 852	+1,3
	c	15 170	16 759	-9,5	265	285	-7,0	3 206	3 527	-9,1	11 699	12 947	-9,6
Bussen	a	1 075	1 121	-4,1	1	5	x	92	149	-38,3	982	967	+1,6
	b	909	838	+8,5	-	1	x	75	65	+15,4	834	772	+8,0
	c	166	283	-41,3	1	4	x	17	84	-79,8	148	195	-24,1
Güterkraftfahrzeugen	a	1 455	1 687	-13,8	21	24	-12,5	313	356	-12,1	1 121	1 307	-14,2
	b	510	609	-16,3	3	2	x	72	74	-2,7	435	533	-18,4
	c	945	1 078	-12,3	18	22	-18,2	241	282	-14,5	686	774	-11,4
landwirtschaftlichen Zugmaschinen	a	39	90	-56,7	2	-	x	7	35	x	30	55	-45,5
	b	13	46	-71,7	1	-	x	1	15	x	11	31	-64,5
	c	26	44	-40,9	1	-	x	6	20	x	19	24	-20,8
übrigen Kraftfahrzeugen	a	153	215	-28,8	3	-	x	23	49	-53,1	127	166	-23,5
	b	100	115	-13,0	2	-	x	19	24	-20,8	79	91	-13,2
	c	53	100	-47,0	1	-	x	4	25	x	48	75	-36,0
Kraftfahrzeugen zusammen	a	48 436	50 325	-3,8	524	511	+2,5	8 238	8 885	-7,3	39 674	40 929	-3,1
	b	29 180	29 025	+0,5	114	101	+12,9	3 631	3 710	-2,1	25 435	25 214	+0,9
	c	19 256	21 300	-9,6	410	410	-	4 607	5 175	-11,0	14 239	15 715	-9,4
Fahrrädern	a	14 700	13 947	+5,4	81	69	+17,4	2 555	2 519	+1,4	12 064	11 359	+6,2
	b	13 385	12 552	+6,6	46	39	+17,9	2 188	2 085	+4,9	11 151	10 428	+6,9
	c	1 315	1 395	-5,7	35	30	+16,7	367	434	-15,4	913	931	-1,9
darunter im Alter von unter 15 Jahren	a	3 081	2 941	+4,8	7	1	x	388	378	+2,6	2 686	2 562	+4,8
	b	2 912	2 778	+4,8	3	-	x	349	330	+5,8	2 560	2 448	+4,6
	c	169	163	+3,7	4	1	x	39	48	-18,8	126	114	+10,5
anderen Fahrzeugen	a	320	306	+4,6	4	1	x	48	38	+26,3	268	267	+0,4
	b	277	250	+10,8	2	1	x	34	27	+25,9	241	222	+8,6
	c	43	56	-23,2	2	-	x	14	11	+27,3	27	45	-40,0
Fußgänger	a	6 998	7 021	-0,3	105	118	-11,0	1 796	1 811	-0,8	5 097	5 092	+0,1
	b	6 691	6 662	+0,4	75	76	-1,3	1 695	1 672	+1,4	4 921	4 914	+0,1
	c	307	359	-14,5	30	42	-28,6	101	139	-27,3	176	178	-1,1
darunter im Alter von unter 15 Jahren	a	2 278	2 370	-3,9	10	7	x	607	652	-6,9	1 661	1 711	-2,9
	b	2 217	2 305	-3,8	7	4	x	583	622	-6,3	1 627	1 679	-3,1
	c	61	65	-6,2	3	3	-	24	30	-20,0	34	32	+6,3
65 und mehr Jahren	a	1 216	1 135	+7,1	51	57	-10,5	471	431	+9,3	694	647	+7,3
	b	1 167	1 093	+6,8	45	47	-4,3	453	415	+9,2	669	631	+6,0
	c	49	42	+16,7	6	10	x	18	16	+12,5	25	16	+56,3
Andere Personen	a	132	147	-10,2	2	2	-	19	27	-29,6	111	118	-5,9
	b	110	120	-8,3	-	2	x	14	22	-36,4	96	96	-
	c	22	27	-18,5	2	-	x	5	5	-	15	22	-31,8
Insgesamt	a	70 586	71 746	-1,6	716	701	+2,1	12 656	13 280	-4,7	57 214	57 765	-1,0
	b	49 643	48 609	+2,1	237	219	+8,2	7 562	7 516	+0,6	41 844	40 874	+2,4
	c	20 943	23 137	-9,5	479	482	-0,6	5 094	5 764	-11,6	15 370	16 891	-9,0
darunter im Alter von unter 15 Jahren	a	7 718	7 675	+0,6	29	19	+52,6	1 255	1 301	-3,5	6 434	6 355	+1,2
	b	6 483	6 500	-0,3	10	8	x	1 037	1 068	-2,9	5 436	5 424	+0,2
	c	1 235	1 175	+5,1	19	11	+72,7	218	233	-6,4	998	931	+7,2
65 und mehr Jahren	a	7 081	6 636	+6,7	159	150	+6,0	1 824	1 748	+4,3	5 098	4 738	+7,6
	b	5 458	4 892	+11,6	98	79	+24,1	1 327	1 234	+7,5	4 033	3 579	+12,7
	c	1 623	1 744	-6,9	61	71	-14,1	497	514	-3,3	1 065	1 159	-8,1

7. Verunglückte im Straßenverkehr im Januar – Oktober 2005

Lfd. Nr.	Alter von ... bis unter ... Jahren a = Zusammen b = männlich c = weiblich	Verunglückte							
		insgesamt	darunter					insgesamt	Fahrer Pkw
			Fahrer und Mitfahrer von			Fußgänger			
			Pkw	Motorzweirädern	Fahrrädern				
		Januar – Oktober 2005							Anzahl
									Insgesamt
1	unter 15	a	7 718	1 961	57	3 081	2 278	7 675	1 972
		b	4 542	896	31	2 059	1 376	4 514	914
		c	3 175	1 065	26	1 022	901	3 156	1 058
2	15 – 18	a	4 681	905	539	1 139	400	4 993	1 056
		b	2 876	366	436	666	180	3 049	399
		c	1 805	539	103	473	220	1 944	657
3	18 – 21	a	6 041	4 091	459	632	307	6 448	4 538
		b	3 408	2 093	369	382	156	3 667	2 389
		c	2 632	1 998	90	250	150	2 780	2 149
4	21 – 25	a	6 390	4 440	475	728	303	6 770	4 763
		b	3 688	2 376	393	416	176	3 898	2 524
		c	2 702	2 064	82	312	127	2 870	2 239
5	25 – 35	a	11 251	7 002	1 011	1 605	603	11 890	7 462
		b	6 564	3 487	893	1 026	343	6 971	3 745
		c	4 687	3 515	118	579	260	4 918	3 717
6	35 – 45	a	12 676	6 799	1 732	2 086	695	12 865	6 996
		b	7 660	3 255	1 507	1 412	415	7 821	3 399
		c	5 015	3 544	225	674	279	5 039	3 597
7	45 – 55	a	8 973	4 386	1 242	1 823	611	8 629	4 348
		b	5 294	2 036	1 114	1 112	329	5 043	2 011
		c	3 679	2 350	128	711	282	3 585	2 337
8	55 – 65	a	5 631	2 673	402	1 461	535	5 638	2 667
		b	3 187	1 284	377	850	272	3 140	1 283
		c	2 441	1 389	25	611	260	2 494	1 384
9	65 und mehr	a	7 081	2 923	195	2 077	1 216	6 636	2 761
		b	3 487	1 359	188	1 155	418	3 231	1 266
		c	3 585	1 564	7	922	789	3 401	1 495
10	Zusammen	a	70 442	35 180	6 112	14 632	6 948	71 544	36 563
		b	40 706	17 152	5 308	9 078	3 665	41 334	17 930
		c	29 721	18 028	804	5 554	3 268	30 187	18 633
11	Ohne Angabe	a	144	14	4	68	50	202	15
		b							
		c							
12	Insgesamt	a	70 586	35 194	6 116	14 700	6 998	71 746	36 578

nach Art der Verkehrsbeteiligung, Altersgruppen und Geschlecht

darunter			insgesamt	darunter				Lfd. Nr.
und Mitfahrer von		Fußgänger		Fahrer und Mitfahrer von			Fußgänger	
Motorzweirädern	Fahrrädern			Pkw	Motorzweirädern	Fahrrädern		
dagegen Januar – Oktober 2004			Veränderung Januar – Oktober 2005 gegenüber Januar – Oktober 2004					
			%					
56	2 941	2 370	+0,6	-0,6	+1,8	+4,8	-3,9	1
29	1 971	1 430	+0,6	-2,0	+6,9	+4,5	-3,8	
27	970	935	+0,6	+0,7	-3,7	+5,4	-3,6	
654	1 121	372	-6,2	-14,3	-17,6	+1,6	+7,5	2
529	662	187	-5,7	-8,3	-17,6	+0,6	-3,7	
125	459	185	-7,2	-18,0	-17,6	+3,1	+18,9	
450	557	299	-6,3	-9,9	+2,0	+13,5	+2,7	3
373	339	155	-7,1	-12,4	-1,1	+12,7	+0,6	
77	218	143	-5,3	-7,0	+16,9	+14,7	+4,9	
514	688	308	-5,6	-6,8	-7,6	+5,8	-1,6	4
425	413	174	-5,4	-5,9	-7,5	+0,7	+1,1	
89	275	132	-5,9	-7,8	-7,9	+13,5	-3,8	
1 108	1 602	611	-5,4	-6,2	-8,8	+0,2	-1,3	5
956	1 038	356	-5,8	-6,9	-6,6	-1,2	-3,7	
152	564	254	-4,7	-5,4	-22,4	+2,7	+2,4	
1 822	1 994	695	-1,5	-2,8	-4,9	+4,6	-	6
1 565	1 340	403	-2,1	-4,2	-3,7	+5,4	+3,0	
257	654	287	-0,5	-1,5	-12,5	+3,1	-2,8	
1 107	1 660	585	+4,0	+0,9	+12,2	+9,8	+4,4	7
996	999	307	+5,0	+1,2	+11,8	+11,3	+7,2	
111	661	277	+2,6	+0,6	+15,3	+7,6	+1,8	
404	1 458	533	-0,1	+0,2	-0,5	+0,2	+0,4	8
377	824	247	+1,5	+0,1	-	+3,2	+10,1	
27	634	282	-2,1	+0,4	-7,4	-3,6	-7,8	
184	1 873	1 135	+6,7	+5,9	+6,0	+10,9	+7,1	9
178	1 062	395	+7,9	+7,3	+5,6	+8,8	+5,8	
6	811	736	+5,4	+4,6	x	+13,7	+7,2	
6 299	13 894	6 908	-1,5	-3,8	-3,0	+5,3	+0,6	10
5 428	8 648	3 654	-1,5	-4,3	-2,2	+5,0	+0,3	
871	5 246	3 231	-1,5	-3,2	-7,7	+5,9	+1,1	
2	53	113	-28,7	-6,7	x	+28,3	-55,8	11
6 301	13 947	7 021	-1,6	-3,8	-2,9	+5,4	-0,3	12

Noch: 7. Verunglückte im Straßenverkehr im Januar – Oktober 2005

Lfd. Nr.	Alter von ... bis unter ... Jahren a = Zusammen b = männlich c = weiblich		Verunglückte						
			insgesamt	darunter				insgesamt	Fahrer Pkw
				Fahrer und Mitfahrer von			Fußgänger		
				Pkw	Motorzweirädern	Fahrrädern			
			Januar – Oktober 2005						
Getötete									
1	unter 15	a	29	11	–	7	10	19	10
		b	13	6	–	1	6	11	4
		c	16	5	–	6	4	8	6
2	15 – 18	a	23	10	4	1	4	35	23
		b	15	5	2	1	3	20	12
		c	8	5	2	–	1	15	11
3	18 – 21	a	51	38	8	–	3	66	48
		b	39	28	6	–	3	52	36
		c	12	10	2	–	–	14	12
4	21 – 25	a	72	54	16	1	–	71	53
		b	59	41	16	1	–	56	38
		c	13	13	–	–	–	15	15
5	25 – 35	a	90	44	32	2	8	88	46
		b	78	38	29	1	6	74	37
		c	12	6	3	1	2	14	9
6	35 – 45	a	145	55	49	7	15	99	36
		b	120	40	46	3	14	83	27
		c	25	15	3	4	1	16	9
7	45 – 55	a	88	33	29	9	8	100	42
		b	68	23	26	6	5	78	31
		c	20	10	3	3	3	22	11
8	55 – 65	a	58	25	12	8	6	72	29
		b	45	17	11	7	4	54	21
		c	13	8	1	1	2	17	8
9	65 und mehr	a	159	48	3	46	51	150	50
		b	92	30	3	29	20	85	31
		c	67	18	–	17	31	65	19
10	Zusammen	a	715	318	153	81	105	700	337
		b	529	228	139	49	61	513	237
		c	186	90	14	32	44	186	100
11	Ohne Angabe	a	1	1	–	–	–	1	–
12	Insgesamt	a	716	319	153	81	105	701	337

nach Art der Verkehrsbeteiligung, Altersgruppen und Geschlecht

darunter			insgesamt	darunter					Lfd. Nr.
und Mitfahrer von		Fußgänger		Fahrer und Mitfahrer von			Fußgänger		
Motorzweirädern	Fahrrädern			Pkw	Motorzweirädern	Fahrrädern			
dagegen Januar – Oktober 2004			Veränderung Januar – Oktober 2005 gegenüber Januar – Oktober 2004						
			%						
–	1	7	+52,6	+10,0	–	x	x	1	
–	–	6	+18,2	x	–	x	–		
–	1	1	x	x	–	x	x		
4	2	3	–34,3	–56,5	–	x	x	2	
4	2	1	–25,0	x	x	x	x		
–	–	2	x	x	x	–	x		
7	–	6	–22,7	–20,8	x	–	x	3	
7	–	4	–25,0	–22,2	x	–	x		
–	–	2	–14,3	–16,7	x	–	x		
12	–	4	+1,4	+1,9	+33,3	x	x	4	
12	–	4	+5,4	+7,9	+33,3	x	x		
–	–	–	–13,3	–13,3	–	–	–		
27	4	2	+2,3	–4,3	+18,5	x	x	5	
25	1	2	+5,4	+2,7	+16,0	–	x		
2	3	–	–14,3	x	x	x	x		
39	6	10	+46,5	+52,8	+25,6	x	+50,0	6	
37	4	9	+44,6	+48,1	+24,3	x	x		
2	2	1	+56,3	x	x	x	–		
21	9	14	–12,0	–21,4	+38,1	–	x	7	
17	8	9	–12,8	–25,8	+52,9	x	x		
4	1	5	–9,1	–9,1	x	x	x		
9	12	14	–19,4	–13,8	x	x	x	8	
8	9	8	–16,7	–19,0	x	x	x		
1	3	5	–23,5	–	–	x	x		
3	35	57	+6,0	–4,0	–	+31,4	–10,5	9	
3	23	24	+8,2	–3,2	–	+26,1	–16,7		
–	12	33	+3,1	–5,3	–	+41,7	–6,1		
122	69	117	+2,1	–5,6	+25,4	+17,4	–10,3	10	
113	47	67	+3,1	–3,8	+23,0	+4,3	–9,0		
9	22	49	–	–10,0	x	+45,5	–10,2		
–	–	1	–	x	–	–	x	11	
122	69	118	+2,1	–5,3	+25,4	+17,4	–11,0	12	

Noch: 7. Verunglückte im Straßenverkehr im Januar – Oktober 2005

Lfd. Nr.	Alter von ... bis unter ... Jahren a = Zusammen b = männlich c = weiblich	Verunglückte							
		insgesamt	darunter					insgesamt	Fahrer Pkw
			Fahrer und Mitfahrer von			Fußgänger			
			Pkw	Motorzweirädern	Fahrrädern				
		Januar – Oktober 2005							Anzahl
schwer									
1	unter 15	a	1 255	213	9	388	607	1 301	211
		b	795	111	5	264	392	781	102
		c	460	102	4	124	215	516	109
2	15 – 18	a	748	135	128	150	81	902	180
		b	496	61	111	88	37	567	71
		c	252	74	17	62	44	335	109
3	18 – 21	a	1 104	733	121	84	72	1 262	856
		b	703	429	104	57	37	793	512
		c	400	304	17	27	34	469	344
4	21 – 25	a	1 106	694	159	94	67	1 183	765
		b	718	423	131	56	34	773	455
		c	388	271	28	38	33	410	310
5	25 – 35	a	1 824	956	341	258	104	1 967	1 023
		b	1 217	540	303	177	59	1 319	577
		c	607	416	38	81	45	648	446
6	35 – 45	a	2 128	832	549	366	124	2 208	900
		b	1 472	442	483	263	70	1 558	527
		c	656	390	66	103	54	650	373
7	45 – 55	a	1 646	571	377	367	143	1 571	551
		b	1 080	290	336	217	84	1 043	285
		c	566	281	41	150	59	528	266
8	55 – 65	a	1 017	364	114	295	125	1 115	396
		b	651	205	108	175	58	656	194
		c	365	159	6	120	66	459	202
9	65 und mehr	a	1 824	597	61	553	471	1 748	560
		b	861	298	59	280	128	832	263
		c	961	299	2	273	341	915	297
10	Zusammen	a	12 652	5 095	1 859	2 555	1 794	13 257	5 442
		b	7 993	2 799	1 640	1 577	899	8 322	2 986
		c	4 655	2 296	219	978	891	4 930	2 456
11	Ohne Angabe	a	4	1	–	–	2	23	–
12	Insgesamt	a	12 656	5 096	1 859	2 555	1 796	13 280	5 442

nach Art der Verkehrsbeteiligung, Altersgruppen und Geschlecht

darunter			insgesamt	darunter				Lfd. Nr.
und Mitfahrer von		Fußgänger		Fahrer und Mitfahrer von			Fußgänger	
Motorzweirädern	Fahrrädern			Pkw	Motorzweirädern	Fahrrädern		
dagegen Januar – Oktober 2004			Veränderung Januar – Oktober 2005 gegenüber Januar – Oktober 2004					
			%					
Verletzte								
11	378	652	-3,5	+0,9	x	+2,6	-6,9	1
6	259	387	+1,8	+8,8	x	+1,9	+1,3	
5	119	261	-10,9	-6,4	x	+4,2	-17,6	
162	175	86	-17,1	-25,0	-21,0	-14,3	-5,8	2
128	108	38	-12,5	-14,1	-13,3	-18,5	-2,6	
34	67	48	-24,8	-32,1	-50,0	-7,5	-8,3	
143	75	53	-12,5	-14,4	-15,4	+12,0	+35,8	3
122	45	28	-11,4	-16,2	-14,8	+26,7	+32,1	
21	30	25	-14,7	-11,6	-19,0	-10,0	+36,0	
161	103	61	-6,5	-9,3	-1,2	-8,7	+9,8	4
141	61	40	-7,1	-7,0	-7,1	-8,2	-15,0	
20	42	21	-5,4	-12,6	+40,0	-9,5	+57,1	
387	238	122	-7,3	-6,6	-11,9	+8,4	-14,8	5
342	167	69	-7,7	-6,4	-11,4	+6,0	-14,5	
45	71	53	-6,3	-6,7	-15,6	+14,1	-15,1	
587	331	132	-3,6	-7,6	-6,5	+10,6	-6,1	6
507	235	71	-5,5	-16,1	-4,7	+11,9	-1,4	
80	96	61	+0,9	+4,6	-17,5	+7,3	-11,5	
352	360	120	+4,8	+3,6	+7,1	+1,9	+19,2	7
320	211	66	+3,5	+1,8	+5,0	+2,8	+27,3	
32	149	54	+7,2	+5,6	+28,1	+0,7	+9,3	
120	320	134	-8,8	-8,1	-5,0	-7,8	-6,7	8
111	168	59	-0,8	+5,7	-2,7	+4,2	-1,7	
9	152	75	-20,5	-21,3	x	-21,1	-12,0	
65	538	431	+4,3	+6,6	-6,2	+2,8	+9,3	9
62	289	132	+3,5	+13,3	-4,8	-3,1	-3,0	
3	249	298	+5,0	+0,7	x	+9,6	+14,4	
1 988	2 518	1 791	-4,6	-6,4	-6,5	+1,5	+0,2	10
1 739	1 543	890	-4,0	-6,3	-5,7	+2,2	+1,0	
249	975	896	-5,6	-6,5	-12,0	+0,3	-0,6	
-	1	20	x	x	-	x	x	11
1 988	2 519	1 811	-4,7	-6,4	-6,5	+1,4	-0,8	12

Noch: 7. Verunglückte im Straßenverkehr im Januar – Oktober 2005

Lfd. Nr.	Alter von ... bis unter ... Jahren a = Zusammen b = männlich c = weiblich	Verunglückte							
		insgesamt	darunter					insgesamt	Fahrer Pkw
			Fahrer und Mitfahrer von			Fußgänger			
			Pkw	Motorzweirädern	Fahrrädern				
		Januar – Oktober 2005							Anzahl
leicht									
1	unter 15	a	6 434	1 737	48	2 686	1 661	6 355	1 751
		b	3 734	779	26	1 794	978	3 722	808
		c	2 699	958	22	892	682	2 632	943
2	15 – 18	a	3 910	760	407	988	315	4 056	853
		b	2 365	300	323	577	140	2 462	316
		c	1 545	460	84	411	175	1 594	537
3	18 – 21	a	4 886	3 320	330	548	232	5 120	3 634
		b	2 666	1 636	259	325	116	2 822	1 841
		c	2 220	1 684	71	223	116	2 297	1 793
4	21 – 25	a	5 212	3 692	300	633	236	5 516	3 945
		b	2 911	1 912	246	359	142	3 069	2 031
		c	2 301	1 780	54	274	94	2 445	1 914
5	25 – 35	a	9 337	6 002	638	1 345	491	9 835	6 393
		b	5 269	2 909	561	848	278	5 578	3 131
		c	4 068	3 093	77	497	213	4 256	3 262
6	35 – 45	a	10 403	5 912	1 134	1 713	556	10 558	6 060
		b	6 068	2 773	978	1 146	331	6 180	2 845
		c	4 334	3 139	156	567	224	4 373	3 215
7	45 – 55	a	7 239	3 782	836	1 447	460	6 958	3 755
		b	4 146	1 723	752	889	240	3 922	1 695
		c	3 093	2 059	84	558	220	3 035	2 060
8	55 – 65	a	4 556	2 284	276	1 158	404	4 451	2 242
		b	2 491	1 062	258	668	210	2 430	1 068
		c	2 063	1 222	18	490	192	2 018	1 174
9	65 und mehr	a	5 098	2 278	131	1 478	694	4 738	2 151
		b	2 534	1 031	126	846	270	2 314	972
		c	2 557	1 247	5	632	417	2 421	1 179
10	Zusammen	a	57 075	29 767	4 100	11 996	5 049	57 587	30 784
		b	32 184	14 125	3 529	7 452	2 705	32 499	14 707
		c	24 880	15 642	571	4 544	2 333	25 071	16 077
11	Ohne Angabe	a	139	12	4	68	48	178	15
		b							
		c							
12	Insgesamt	a	57 214	29 779	4 104	12 064	5 097	57 765	30 799

nach Art der Verkehrsbeteiligung, Altersgruppen und Geschlecht

darunter			insgesamt	darunter				Lfd. Nr.
und Mitfahrer von		Fußgänger		Fahrer und Mitfahrer von			Fußgänger	
Motorzweirädern	Fahrrädern			Pkw	Motorzweirädern	Fahrrädern		
dagegen Januar – Oktober 2004			Veränderung Januar – Oktober 2005 gegenüber Januar – Oktober 2004					
			%					
Verletzte								
45	2 562	1 711	+1,2	-0,8	+6,7	+4,8	-2,9	1
23	1 712	1 037	+0,3	-3,6	+13,0	+4,8	-5,7	
22	850	673	+2,5	+1,6	-	+4,9	+1,3	
488	944	283	-3,6	-10,9	-16,6	+4,7	+11,3	2
397	552	148	-3,9	-5,1	-18,6	+4,5	-5,4	
91	392	135	-3,1	-14,3	-7,7	+4,8	+29,6	
300	482	240	-4,6	-8,6	+10,0	+13,7	-3,3	3
244	294	123	-5,5	-11,1	+6,1	+10,5	-5,7	
56	188	116	-3,4	-6,1	+26,8	+18,6	-	
341	585	243	-5,5	-6,4	-12,0	+8,2	-2,9	4
272	352	130	-5,1	-5,9	-9,6	+2,0	+9,2	
69	233	111	-5,9	-7,0	-21,7	+17,6	-15,3	
694	1 360	487	-5,1	-6,1	-8,1	-1,1	+0,8	5
589	870	285	-5,5	-7,1	-4,8	-2,5	-2,5	
105	490	201	-4,4	-5,2	-26,7	+1,4	+6,0	
1 196	1 657	553	-1,5	-2,4	-5,2	+3,4	+0,5	6
1 021	1 101	323	-1,8	-2,5	-4,2	+4,1	+2,5	
175	556	225	-0,9	-2,4	-10,9	+2,0	-0,4	
734	1 291	451	+4,0	+0,7	+13,9	+12,1	+2,0	7
659	780	232	+5,7	+1,7	+14,1	+14,0	+3,4	
75	511	218	+1,9	-	+12,0	+9,2	+0,9	
275	1 126	385	+2,4	+1,9	+0,4	+2,8	+4,9	8
258	647	180	+2,5	-0,6	-	+3,2	+16,7	
17	479	202	+2,2	+4,1	+5,9	+2,3	-5,0	
116	1 300	647	+7,6	+5,9	+12,9	+13,7	+7,3	9
113	750	239	+9,5	+6,1	+11,5	+12,8	+13,0	
3	550	405	+5,6	+5,8	x	+14,9	+3,0	
4 189	11 307	5 000	-0,9	-3,3	-2,1	+6,1	+1,0	10
3 576	7 058	2 697	-1,0	-4,0	-1,3	+5,6	+0,3	
613	4 249	2 286	-0,8	-2,7	-6,9	+6,9	+2,1	
2	52	92	-21,9	-20,0	x	+30,8	-47,8	11
4 191	11 359	5 092	-1,0	-3,3	-2,1	+6,2	+0,1	12

8. An Straßenverkehrsunfällen beteiligte Fahrzeugführer und Fußgänger im Januar – Oktober 2005 nach Art der Verkehrsbeteiligung und Ortslage

Art der Verkehrsbeteiligung a = Zusammen b = innerhalb von Ortschaften c = außerhalb von Ortschaften	Straßenverkehrsunfälle mit						
	Personen- schaden	schwer- wiegendem Sachschaden (i. e. S.)	Personen- schaden	schwer- wiegendem Sachschaden (i. e. S.)	Personen- schaden	schwer- wiegendem Sachschaden (i. e. S.)	
	Januar – Oktober 2005		dagegen Januar – Oktober 2004		Veränderung Januar – Oktober 2005 gegenüber Januar – Oktober 2004		
	Anzahl				%		
Führer von							
Mofas, Mopeds	a	4 444	242	4 299	278	+3,4	-13,0
	b	3 813	206	3 628	226	+5,1	-8,9
	c	631	36	671	52	-6,0	-30,8
Motorzweirädern mit amtlichen Kennzeichen	a	6 074	350	6 318	409	-3,9	-14,4
	b	3 864	227	3 997	260	-3,3	-12,7
	c	2 210	123	2 321	149	-4,8	-17,5
Personenkraftwagen	a	68 656	30 750	68 845	31 458	-0,3	-2,3
	b	49 274	20 131	47 531	19 790	+3,7	+1,7
	c	19 382	10 619	21 314	11 668	-9,1	-9,0
Bussen	a	1 147	181	1 178	188	-2,6	-3,7
	b	1 009	136	1 055	133	-4,4	+2,3
	c	138	45	123	55	+12,2	-18,2
Güterkraftfahrzeugen	a	5 597	2 416	6 122	2 834	-8,6	-14,8
	b	3 008	1 059	3 232	1 219	-6,9	-13,1
	c	2 589	1 357	2 890	1 615	-10,4	-16,0
landwirtschaftlichen Zugmaschinen	a	176	104	260	91	-32,3	+14,3
	b	62	39	79	28	-21,5	+39,3
	c	114	65	181	63	-37,0	+3,2
übrigen Kraftfahrzeugen	a	330	97	491	192	-32,8	-49,5
	b	233	58	325	124	-28,3	-53,2
	c	97	39	166	68	-41,6	-42,6
Kraftfahrzeugen insgesamt	a	86 424	34 140	87 513	35 450	-1,2	-3,7
	b	61 263	21 856	59 847	21 780	+2,4	+0,3
	c	25 161	12 284	27 666	13 670	-9,1	-10,1
darunter flüchtig	a	4 410	2 277	4 214	2 382	+4,7	-4,4
	b	3 592	1 339	3 329	1 323	+7,9	+1,2
	c	818	938	885	1 059	-7,6	-11,4
Fahrrädern	a	16 129	39	15 167	47	+6,3	-17,0
	b	14 702	28	13 653	44	+7,7	-36,4
	c	1 427	11	1 514	3	-5,7	x
darunter im Alter von unter 15 Jahren	a	3 273	3	3 126	8	+4,7	x
	b	3 090	2	2 944	7	+5,0	x
	c	183	1	182	1	+0,5	-
anderen Fahrzeugen	a	712	334	1 015	436	-29,9	-23,4
	b	597	225	798	261	-25,2	-13,8
	c	115	109	217	175	-47,0	-37,7
Fußgänger	a	7 509	46	7 481	37	+0,4	+24,3
	b	7 155	42	7 094	34	+0,9	+23,5
	c	354	4	387	3	-8,5	x
darunter im Alter von unter 15 Jahren	a	2 385	5	2 467	5	-3,3	-
	b	2 322	4	2 400	5	-3,3	x
	c	63	1	67	-	-6,0	x
65 und mehr Jahren	a	1 257	2	1 160	2	+8,4	-
	b	1 203	2	1 118	2	+7,6	-
	c	54	-	42	-	+28,6	-
Andere Personen	a	353	34	315	28	+12,1	+21,4
	b	270	27	231	19	+16,9	+42,1
	c	83	7	84	9	-1,2	x
Insgesamt	a	111 127	34 593	111 491	35 998	-0,3	-3,9
	b	83 987	22 178	81 623	22 138	+2,9	+0,2
	c	27 140	12 415	29 868	13 860	-9,1	-10,4
darunter im Alter von unter 15 Jahren	a	5 736	22	5 647	22	+1,6	-
	b	5 475	15	5 382	21	+1,7	-28,6
	c	261	7	265	1	-1,5	x
65 und mehr Jahren	a	10 590	2 596	9 703	2 543	+9,1	+2,1
	b	8 456	1 806	7 538	1 730	+12,2	+4,4
	c	2 134	790	2 165	813	-1,4	-2,8

9. Straßenverkehrsunfälle mit Personenschaden im Januar – Oktober 2005 nach Ursachen und Ortslage

Ursache	Straßenverkehrsunfälle mit Personenschaden								
	zusammen			innerhalb von Ortschaften			außerhalb von Ortschaften		
	Januar – Oktober								
	2005	dagegen 2004	Ver- änderung 2005 gegenüber 2004	2005	dagegen 2004	Ver- änderung 2005 gegenüber 2004	2005	dagegen 2004	Ver- änderung 2005 gegenüber 2004
	Anzahl		%	Anzahl		%	Anzahl		%
Ursachen der Fahrzeugführer	69 580	71 297	-2,4	50 109	49 180	+1,9	19 471	22 117	-12,0
Verkehrstüchtigkeit	3 748	3 849	-2,6	2 544	2 542	+0,1	1 204	1 307	-7,9
Alkoholeinfluss	2 781	2 860	-2,8	2 015	2 012	+0,1	766	848	-9,7
Einfluss anderer berauschender Mittel (z. B. Drogen, Rauschgift)	216	283	-23,7	145	187	-22,5	71	96	-26,0
Übermüdung	257	237	+8,4	73	48	+52,1	184	189	-2,6
sonstige körperliche oder geistige Mängel	494	469	+5,3	311	295	+5,4	183	174	+5,2
Straßenbenutzung	4 243	4 205	+0,9	3 513	3 420	+2,7	730	785	-7,0
Benutzung der falschen Fahrbahn (auch Richtungsfahrbahn) oder verbotswidrige Benutzung anderer Straßenteile	2 856	2 774	+3,0	2 622	2 553	+2,7	234	221	+5,9
Verstoß gegen das Rechtsfahrgebot	1 387	1 431	-3,1	891	867	+2,8	496	564	-12,1
Geschwindigkeit	9 491	10 545	-10,0	4 506	4 595	-1,9	4 985	5 950	-16,2
nicht angepasste Geschwindigkeit mit gleichzeitigem Überschreiten der zulässigen Höchstgeschwindigkeit	844	843	+0,1	481	428	+12,4	363	415	-12,5
nicht angepasste Geschwindigkeit in anderen Fällen	8 647	9 702	-10,9	4 025	4 167	-3,4	4 622	5 535	-16,5
Abstand	7 332	7 460	-1,7	5 030	4 905	+2,5	2 302	2 555	-9,9
ungenügender Sicherheitsabstand	7 166	7 311	-2,0	4 916	4 814	+2,1	2 250	2 497	-9,9
starkes Bremsen des Vorausfahrenden ohne zwingenden Grund	166	149	+11,4	114	91	+25,3	52	58	-10,3
Überholen	2 366	2 213	+6,9	1 253	1 080	+16,0	1 113	1 133	-1,8
unzulässiges Rechtsüberholen	148	166	-10,8	102	102	-	46	64	-28,1
Überholen trotz Gegenverkehrs	227	282	-19,5	69	89	-22,5	158	193	-18,1
Überholen trotz unklarer Verkehrslage	746	641	+16,4	484	383	+26,4	262	258	+1,6
Überholen trotz unzureichender Sichtverhältnisse	35	59	-40,7	12	23	-47,8	23	36	-36,1
Überholen ohne Beachtung des nachfolgenden Verkehrs und/oder ohne rechtzeitige und deutliche Ankündigung des Ausscherens	285	281	+1,4	26	24	+8,3	259	257	+0,8
Fehler beim Wiedereinordnen	237	226	+4,9	98	94	+4,3	139	132	+5,3
sonstige Fehler beim Überholen (z. B. ohne genügenden Seitenabstand)	552	457	+20,8	386	308	+25,3	166	149	+11,4
Fehler beim Überholtwerden	136	101	+34,7	76	57	+33,3	60	44	+36,4
Vorbeifahren	257	247	+4,0	233	221	+5,4	24	26	-7,7
Nichtbeachten des Vorranges entgegenkommender Fahrzeuge beim Vorbeifahren an haltenden Fahrzeugen, Absperrungen oder Hindernissen	197	184	+7,1	181	165	+9,7	16	19	-15,8
Nichtbeachten des nachfolgenden Verkehrs beim Vorbeifahren an haltenden Fahrzeugen, Absperrungen oder Hindernissen und/oder ohne rechtzeitige und deutliche Ankündigung des Ausscherens	60	63	-4,8	52	56	-7,1	8	7	x

Noch: 9. Straßenverkehrsunfälle mit Personenschaden im Januar – Oktober 2005 nach Ursachen und Ortslage

Ursache	Straßenverkehrsunfälle mit Personenschaden								
	zusammen			innerhalb von Ortschaften			außerhalb von Ortschaften		
	Januar – Oktober								
	2005	dagegen 2004	Ver- änderung 2005 gegenüber 2004	2005	dagegen 2004	Ver- änderung 2005 gegenüber 2004	2005	dagegen 2004	Ver- änderung 2005 gegenüber 2004
	Anzahl		%	Anzahl		%	Anzahl		%
Nebeneinanderfahren, fehlerhaftes Wechseln des Fahrstreifens beim Nebeneinanderfahren oder Nichtbeachten des Reißverschlussverfahrens	966	995	-2,9	618	586	+5,5	348	409	-14,9
Vorfahrt, Vorrang	10 323	10 414	-0,9	8 058	7 824	+3,0	2 265	2 590	-12,5
Nichtbeachten der Regel rechts vor links	1 252	1 224	+2,3	1 170	1 108	+5,6	82	116	-29,3
Nichtbeachten der die Vorfahrt regelnden Verkehrszeichen	7 055	7 155	-1,4	5 306	5 169	+2,7	1 749	1 986	-11,9
Nichtbeachten der Vorfahrt des durchgehenden Verkehrs auf Bundesautobahnen oder Kraftfahrstraßen	90	141	-36,2	4	14	x	86	127	-32,3
Nichtbeachten der Vorfahrt durch Fahrzeuge, die aus Feld- und Waldwegen kommen	79	59	+33,9	36	27	+33,3	43	32	+34,4
Nichtbeachten der Verkehrsregelung durch Polizeibeamte oder Lichtzeichen	1 639	1 580	+3,7	1 386	1 313	+5,6	253	267	-5,2
Nichtbeachten des Vorranges entgegenkommender Fahrzeuge	188	236	-20,3	142	180	-21,1	46	56	-17,9
Nichtbeachten des Vorranges von Schienenfahrzeugen an Bahnübergängen	20	19	+5,3	14	13	+7,7	6	6	-
Abbiegen, Wenden, Rückwärtsfahren, Ein- und Anfahren	12 064	12 009	+0,5	10 478	10 262	+2,1	1 586	1 747	-9,2
Fehler beim Abbiegen	6 168	6 114	+0,9	4 992	4 844	+3,1	1 176	1 270	-7,4
Fehler beim Wenden oder Rückwärtsfahren	2 217	2 158	+2,7	2 028	1 934	+4,9	189	224	-15,6
Fehler beim Einfahren in den fließenden Verkehr (z. B. aus einem Grundstück, von einem anderen Straßenteil oder beim Anfahren vom Fahrbahnrand)	3 679	3 737	-1,6	3 458	3 484	-0,7	221	253	-12,6
falsches Verhalten gegenüber Fußgängern	3 606	3 259	+10,6	3 473	3 136	+10,7	133	123	+8,1
an Fußgängerüberwegen	232	212	+9,4	232	211	+10,0	-	1	x
an Fußgängerfurten	438	415	+5,5	429	402	+6,7	9	13	x
beim Abbiegen	697	567	+22,9	675	556	+21,4	22	11	x
an Haltestellen (auch haltende Schulbusse mit eingeschaltetem Warnblinklicht)	226	233	-3,0	220	223	-1,3	6	10	x
an anderen Stellen	2 013	1 832	+9,9	1 917	1 744	+9,9	96	88	+9,1
ruhender Verkehr, Verkehrssicherung	769	732	+5,1	743	694	+7,1	26	38	-31,6
unzulässiges Halten oder Parken	79	73	+8,2	68	58	+17,2	11	15	-26,7
mangelnde Sicherung haltender oder liegengeliebener Fahrzeuge und von Unfallstellen sowie Schulbussen, bei denen Kinder ein- oder aussteigen	35	45	-22,2	28	29	-3,4	7	16	x
verkehrswidriges Verhalten beim Ein- oder Aussteigen, Be- oder Entladen	655	614	+6,7	647	607	+6,6	8	7	x

**Noch: 9. Straßenverkehrsunfälle mit Personenschaden im Januar – Oktober 2005
nach Ursachen und Ortslage**

Ursache	Straßenverkehrsunfälle mit Personenschaden								
	zusammen			innerhalb von Ortschaften			außerhalb von Ortschaften		
	Januar – Oktober								
	2005	dagegen 2004	Ver- änderung 2005 gegenüber 2004	2005	dagegen 2004	Ver- änderung 2005 gegenüber 2004	2005	dagegen 2004	Ver- änderung 2005 gegenüber 2004
	Anzahl		%	Anzahl		%	Anzahl		%
Nichtbeachten der Beleuchtungsvorschriften	92	110	-16,4	73	89	-18,0	19	21	-9,5
Ladung, Besetzung	179	195	-8,2	118	105	+12,4	61	90	-32,2
Überladung, Überbesetzung	55	68	-19,1	47	47	-	8	21	x
unzureichend gesicherte Ladung oder Fahrzeugzubehöriteile	124	127	-2,4	71	58	+22,4	53	69	-23,2
andere Fehler beim Fahrzeugführer	14 144	15 064	-6,1	9 469	9 721	-2,6	4 675	5 343	-12,5
Technische Mängel, Wartungsmängel	743	684	+8,6	470	393	+19,6	273	291	-6,2
Beleuchtung	117	102	+14,7	90	88	+2,3	27	14	+92,9
Bereifung	202	225	-10,2	52	47	+10,6	150	178	-15,7
Bremsen	185	141	+31,2	158	119	+32,8	27	22	+22,7
Lenkung	35	38	-7,9	23	21	+9,5	12	17	-29,4
Zugvorrichtung	8	9	x	4	5	x	4	4	-
andere Mängel	196	169	+16,0	143	113	+26,5	53	56	-5,4
Falsches Verhalten der Fußgänger	4 029	4 277	-5,8	3 781	4 020	-5,9	248	257	-3,5
Verkehrstüchtigkeit	264	288	-8,3	220	242	-9,1	44	46	-4,3
Alkoholeinfluss	222	247	-10,1	183	205	-10,7	39	42	-7,1
Einfluss anderer berauschender Mittel (z. B. Drogen, Rauschgift)	8	21	x	7	18	x	1	3	x
Übermüdung	3	1	x	3	1	x	-	-	-
sonstige körperliche oder geistige Mängel	31	19	+63,2	27	18	+50,0	4	1	x
falsches Verhalten beim Überschreiten der Fahrbahn	3 053	3 341	-8,6	2 941	3 199	-8,1	112	142	-21,1
an Stellen, an denen der Fußgängerverkehr durch Polizeibeamte oder Lichtzeichen geregelt war	302	311	-2,9	299	304	-1,6	3	7	x
auf Fußgängerüberwegen ohne Verkehrsregelung durch Polizeibeamte oder Lichtzeichen	4	5	x	4	5	x	-	-	-
in der Nähe von Kreuzungen oder Einmündungen, Lichtzeichenanlagen oder Fußgängerüberwegen bei dichtem Verkehr	182	220	-17,3	180	210	-14,3	2	10	x
an anderen Stellen	725	845	-14,2	716	829	-13,6	9	16	x
ohne auf den Fahrzeugverkehr zu achten	1 650	1 718	-4,0	1 562	1 639	-4,7	88	79	+11,4
durch sonstiges falsches Verhalten	190	242	-21,5	180	212	-15,1	10	30	-66,7
Nichtbenutzen des Gehweges	65	52	+25,0	55	45	+22,2	10	7	x
Nichtbenutzen der vorgeschriebenen Straßenseite	13	17	-23,5	3	5	x	10	12	-16,7
Spielen auf oder neben der Fahrbahn	91	70	+30,0	88	68	+29,4	3	2	x
andere Fehler der Fußgänger	543	509	+6,7	474	461	+2,8	69	48	+43,8

**Noch: 9. Straßenverkehrsunfälle mit Personenschaden im Januar – Oktober 2005
nach Ursachen und Ortslage**

Ursache	Straßenverkehrsunfälle mit Personenschaden								
	zusammen			innerhalb von Ortschaften			außerhalb von Ortschaften		
	Januar – Oktober								
	2005	dagegen 2004	Ver- änderung 2005 gegenüber 2004	2005	dagegen 2004	Ver- änderung 2005 gegenüber 2004	2005	dagegen 2004	Ver- änderung 2005 gegenüber 2004
	Anzahl		%	Anzahl		%	Anzahl		%
Straßenverhältnisse	3 014	2 766	+9,0	1 493	1 242	+20,2	1 521	1 524	-0,2
Glätte oder Schlüpfrigkeit der Fahrbahn	2 836	2 632	+7,8	1 389	1 167	+19,0	1 447	1 465	-1,2
Verunreinigung durch ausgeflossenes Öl	121	102	+18,6	79	73	+8,2	42	29	+44,8
andere Verunreinigungen durch Straßenbenutzer	41	39	+5,1	25	25	-	16	14	+14,3
Schnee, Eis	873	801	+9,0	332	275	+20,7	541	526	+2,9
Regen	1 705	1 595	+6,9	893	743	+20,2	812	852	-4,7
andere Einflüsse (u. a. Laub, angeschwemmter Lehm)	96	95	+1,1	60	51	+17,6	36	44	-18,2
Zustand der Straße	150	109	+37,6	85	58	+46,6	65	51	+27,5
Spurrillen, im Zusammenhang mit Regen, Schnee oder Eis	14	24	-41,7	6	11	x	8	13	x
anderer Zustand der Straße	136	85	+60,0	79	47	+68,1	57	38	+50,0
nicht ordnungsgemäßer Zustand der Verkehrs- zeichen oder -einrichtungen	22	19	+15,8	15	12	+25,0	7	7	-
mangelhafte Beleuchtung der Straße	6	2	x	4	2	x	2	-	x
mangelhafte Sicherung von Bahnübergängen	-	4	x	-	3	x	-	1	x
Witterungseinflüsse	604	385	+56,9	412	215	+91,6	192	170	+12,9
Sichtbehinderung durch Nebel	25	25	-	6	8	x	19	17	+11,8
starken Regen, Hagel, Schneegestöber usw.	101	71	+42,3	72	39	+84,6	29	32	-9,4
blendende Sonne	443	244	+81,6	325	159	x	118	85	+38,8
Seitenwind	25	31	-19,4	6	3	x	19	28	-32,1
Unwetter oder sonstige Witterungseinflüsse	10	14	-28,6	3	6	x	7	8	x
Hindernisse	466	440	+5,9	194	166	+16,9	272	274	-0,7
nicht oder unzureichend gesicherte Arbeitsstellen auf der Fahrbahn	34	16	x	26	12	x	8	4	x
Wild auf der Fahrbahn	178	180	-1,1	27	21	+28,6	151	159	-5,0
anderes Tier auf der Fahrbahn	188	173	+8,7	106	97	+9,3	82	76	+7,9
sonstiges Hindernis auf der Fahrbahn	66	71	-7,0	35	36	-2,8	31	35	-11,4
Sonstige Ursachen	2 185	5 920	-63,1	1 655	4 368	-62,1	530	1 552	-65,9
Ursachen von anderen Personen als Fahrzeugführern oder Fußgängern	106	82	+29,3	82	63	+30,2	24	19	+26,3
Ursachen insgesamt	80 727	85 851	-6,0	58 196	59 647	-2,4	22 531	26 204	-14,0

10. Fehlverhalten der Fahrzeugführer als Ursache von Straßenverkehrsunfällen mit Personenschaden im Januar – Oktober 2005 nach Art der Verkehrsbeteiligung

Ursache	Fehlverhalten der Fahrzeugführer											
	ins-gesamt	darunter Fahrer von			ins-gesamt	darunter Fahrer von			ins-gesamt	darunter Fahrer von		
		Personen-kraft-wagen	Motor-zwei-rädern	Fahr-rädern		Personen-kraft-wagen	Motor-zwei-rädern	Fahr-rädern		Personen-kraft-wagen	Motor-zwei-rädern	Fahr-rädern
	Januar – Oktober 2005				dagegen Januar – Oktober 2004				Veränderung Januar – Oktober 2005 gegenüber Januar – Oktober 2004			
Anzahl								%				
Verkehrstüchtigkeit	3 748	2 214	125	978	3 849	2 319	105	960	-2,6	-4,5	+19,0	+1,9
darunter Alkoholeinfluss	2 781	1 459	106	905	2 860	1 575	83	868	-2,8	-7,4	+27,7	+4,3
Straßenbenutzung	4 243	1 073	110	2 677	4 205	1 068	142	2 604	+0,9	+0,5	-22,5	+2,8
Geschwindigkeit	9 491	6 686	1 278	406	10 545	7 503	1 308	360	-10,0	-10,9	-2,3	+12,8
Abstand	7 332	5 699	383	153	7 460	5 685	384	145	-1,7	+0,2	-0,3	+5,5
Überholen	2 366	1 343	417	204	2 213	1 248	379	179	+6,9	+7,6	+10,0	+14,0
Vorbeifahren	257	170	9	28	247	186	6	23	+4,0	-8,6	x	+21,7
Nebeneinanderfahren	966	663	29	32	995	674	24	28	-2,9	-1,6	+20,8	+14,3
Vorfahrt, Vorrang	10 323	8 229	118	1 110	10 414	8 145	162	1 059	-0,9	+1,0	-27,2	+4,8
Nichtbeachten der die Vorfahrt regelnden Verkehrszeichen	7 055	6 026	49	464	7 155	6 004	73	437	-1,4	+0,4	-32,9	+6,2
Nichtbeachten der Verkehrsregelung durch Polizeibeamte, Lichtzeichen	1 639	1 145	34	305	1 580	1 079	38	288	+3,7	+6,1	-10,5	+5,9
Abbiegen, Wenden, Rückwärtsfahren, Ein- und Anfahren	12 064	9 542	121	1 235	12 009	9 384	133	1 152	+0,5	+1,7	-9,0	+7,2
Falsches Verhalten gegenüber Fußgängern	3 606	2 905	40	312	3 259	2 623	50	236	+10,6	+10,8	-20,0	+32,2
darunter an Überwegen und Furten	670	579	5	29	627	532	7	27	+6,9	+8,8	x	+7,4
Ruhender Verkehr, Verkehrssicherung	769	691	2	3	732	627	4	11	+5,1	+10,2	x	x
Nichtbeachten der Beleuchtungs-vorschriften	92	8	2	72	110	15	2	80	-16,4	x	-	-10,0
Ladung, Besetzung	179	29	1	49	195	30	6	45	-8,2	-3,3	x	+8,9
Andere Fehler beim Fahrzeugführer	14 144	7 947	1 088	2 855	15 064	8 562	1 138	2 751	-6,1	-7,2	-4,4	+3,8
Insgesamt	69 580	47 199	3 723	10 114	71 297	48 069	3 843	9 633	-2,4	-1,8	-3,1	+5,0

Veröffentlichungen

