

Straßenverkehrsunfälle in Nordrhein-Westfalen

August 2005

Herausgegeben vom
Landesamt für Datenverarbeitung und Statistik Nordrhein-Westfalen
Mauerstraße 51, 40476 Düsseldorf • Postfach 10 11 05, 40002 Düsseldorf
Telefon 0211 9449-01 • Telefax 0211 442006
Internet: <http://www.lds.nrw.de>
E-Mail: poststelle@lds.nrw.de

Erschienen im November 2005

Preis der gedruckten Ausgabe:
4,40 EUR (Jahresbezugspreis 44,00 EUR)

Eine kostenlose PDF-Version dieser Ausgabe finden Sie
zum Download im Webshop des LDS NRW.

© Landesamt für Datenverarbeitung und Statistik NRW, Düsseldorf, 2005
Für nicht gewerbliche Zwecke sind Vervielfältigung und unentgeltliche Verbreitung, auch auszugsweise, mit Quellenangabe gestattet. Die Verbreitung, auch auszugsweise, über elektronische Systeme/Datenträger bedarf der vorherigen Zustimmung. Alle übrigen Rechte bleiben vorbehalten.

Inhalt

	Seite
Vorbemerkungen	5
 Grafiken	
Unfälle mit Personenschaden in Nordrhein-Westfalen August 2004 bis August 2005	6
Bei Unfällen Getötete in Nordrhein-Westfalen August 2004 bis August 2005	6
Unfälle mit Personenschaden nach Straßenarten in Nordrhein-Westfalen im August 2005	7
Bei Unfällen Verunglückte nach Alter und Geschlecht in Nordrhein-Westfalen im August 2005	7
Unfälle mit Personenschaden in kreisfreien Städten und Kreisen in Nordrhein-Westfalen im August 2005	8
 Tabellenteil	
1. Straßenverkehrsunfälle und verunglückte Personen 1972 – 2004	11
2. Straßenverkehrsunfälle im August 2005 nach Unfallkategorien	11
3. Straßenverkehrsunfälle und Verunglückte im August 2005 nach Straßenarten und Ortslage	12
4. Straßenverkehrsunfälle und Verunglückte im August 2005 nach Unfalltyp und Ortslage	12
5. Straßenverkehrsunfälle und Verunglückte im August 2005 nach Unfallarten und Ortslage	13
6. Straßenverkehrsunfälle und Verunglückte im August 2005 nach Ortslage und Tagesdatum	14
7. Verunglückte im Straßenverkehr im August 2005 nach Altersgruppen und Geschlecht	16
8. Verunglückte im Straßenverkehr im August 2005 nach Art der Verkehrsbeteiligung und Ortslage	17
9. Verunglückte im Straßenverkehr im August 2005 nach Art der Verkehrsbeteiligung, Altersgruppen und Geschlecht.	18
10. An Straßenverkehrsunfällen beteiligte Fahrzeugführer und Fußgänger im August 2005 nach Art der Verkehrsbeteiligung und Ortslage	26
11. Straßenverkehrsunfälle mit Personenschaden im August 2005 nach Ursachen und Ortslage	27
12. Fehlverhalten der Fahrzeugführer als Ursache von Straßenverkehrsunfällen mit Personenschaden im August 2005 nach Art der Verkehrsbeteiligung	31
13. Straßenverkehrsunfälle und verunglückte Personen im August 2005 nach Gemeinden	32

Kumulierte Ergebnisse

1. Straßenverkehrsunfälle im Januar – August 2005 nach Unfallkategorien	67
2. Straßenverkehrsunfälle und Verunglückte im Januar – August 2005 nach Straßenarten und Ortslage	68
3. Straßenverkehrsunfälle und Verunglückte im Januar – August 2005 nach Unfalltyp und Ortslage	68
4. Straßenverkehrsunfälle und Verunglückte im Januar – August 2005 nach Unfallarten und Ortslage	69
5. Verunglückte im Straßenverkehr im Januar – August 2005 nach Altersgruppen und Geschlecht	70
6. Verunglückte im Straßenverkehr im Januar – August 2005 nach Art der Verkehrsbeteiligung und Ortslage	71
7. Verunglückte im Straßenverkehr im Januar – August 2005 nach Art der Verkehrsbeteiligung, Altersgruppen und Geschlecht	72
8. An Straßenverkehrsunfällen beteiligte Fahrzeugführer und Fußgänger im Januar – August 2005 nach Art der Verkehrsbeteiligung und Ortslage	80
9. Straßenverkehrsunfälle mit Personenschaden im Januar – August 2005 nach Ursachen und Ortslage	81
10. Fehlverhalten der Fahrzeugführer als Ursache von Straßenverkehrsunfällen mit Personenschaden im Januar – August 2005 nach Art der Verkehrsbeteiligung	85

Vorbemerkungen

Rechtsgrundlage

Rechtsgrundlage für die Zusammenstellung der vorliegenden Ergebnisse ist das „Gesetz über die Statistik der Straßenverkehrsunfälle“ (Straßenverkehrsunfallstatistikgesetz – StVUnfStatG) vom 15. Juni 1990 (BGBl. I S. 1078), sowie das „Erste Gesetz zur Änderung des Straßenverkehrsunfallstatistikgesetzes“ vom 23. November 1994 (BGBl. I S. 3491) und die „Verordnung zur näheren Bestimmung des schwerwiegenden Unfalls mit Sachschaden im Sinne des Straßenverkehrsunfallstatistikgesetzes vom 21. Dezember 1994 (BGBl. I S. 3970). Alle Unfälle, bei denen infolge des Fahrverkehrs auf öffentlichen Wegen und Plätzen Personen getötet, verletzt oder Sachschäden verursacht worden sind, werden erfasst und statistisch ausgewertet.

Erläuterungen

Unfälle

Grundsätzlich werden die Unfälle eingeteilt in **Unfälle mit Personenschaden** – unabhängig von der Schwere der Verletzung – und in **Unfälle mit nur Sachschaden**, bei denen also keine Personen zu Schaden kommen.

Alle Unfälle außer den sonstigen Unfälle mit nur Sachschaden und ohne Alkoholeinwirkung (sog. Bagatellunfälle) werden nach ihrer **Ortslage** (innerorts, außerorts und Autobahn) nachgewiesen, wobei Unfälle auf Autobahnen und auf Stadtautobahnen zu den außerorts Unfällen zählen.

Unfallart (z. B. Aufprall auf Hindernis) und **Unfalltyp** (z. B. Abbiege-Unfall) werden anschaulich in den Vorspalten der Tabellen 3.2 und 3.3 beschrieben.

Bei den **Unfallursachen** in Tabelle 6 wird unterschieden nach personenbezogenem Fehlverhalten (z. B. beim Überholen) und nach situationsbedingten Ursachen (z. B. Straßenglätte).

Je Unfall können beim Hauptverursacher und bei einem weiteren Unfallbeteiligten jeweils bis zu drei Ursachen und bis zu zwei situationsbedingte Ursachen angegeben werden.

Verunglückte

Zu den Verunglückten werden alle Personen gezählt, die bei einem Unfall getötet oder verletzt werden. Es gelten

- als **Getötete** die Personen, die innerhalb von 30 Tagen an den Unfallfolgen sterben,
- als **schwer Verletzte** die Personen, die zur stationären Behandlung in ein Krankenhaus eingeliefert werden,
- als **leicht Verletzte** alle übrigen verunglückten Personen.

Sachschaden

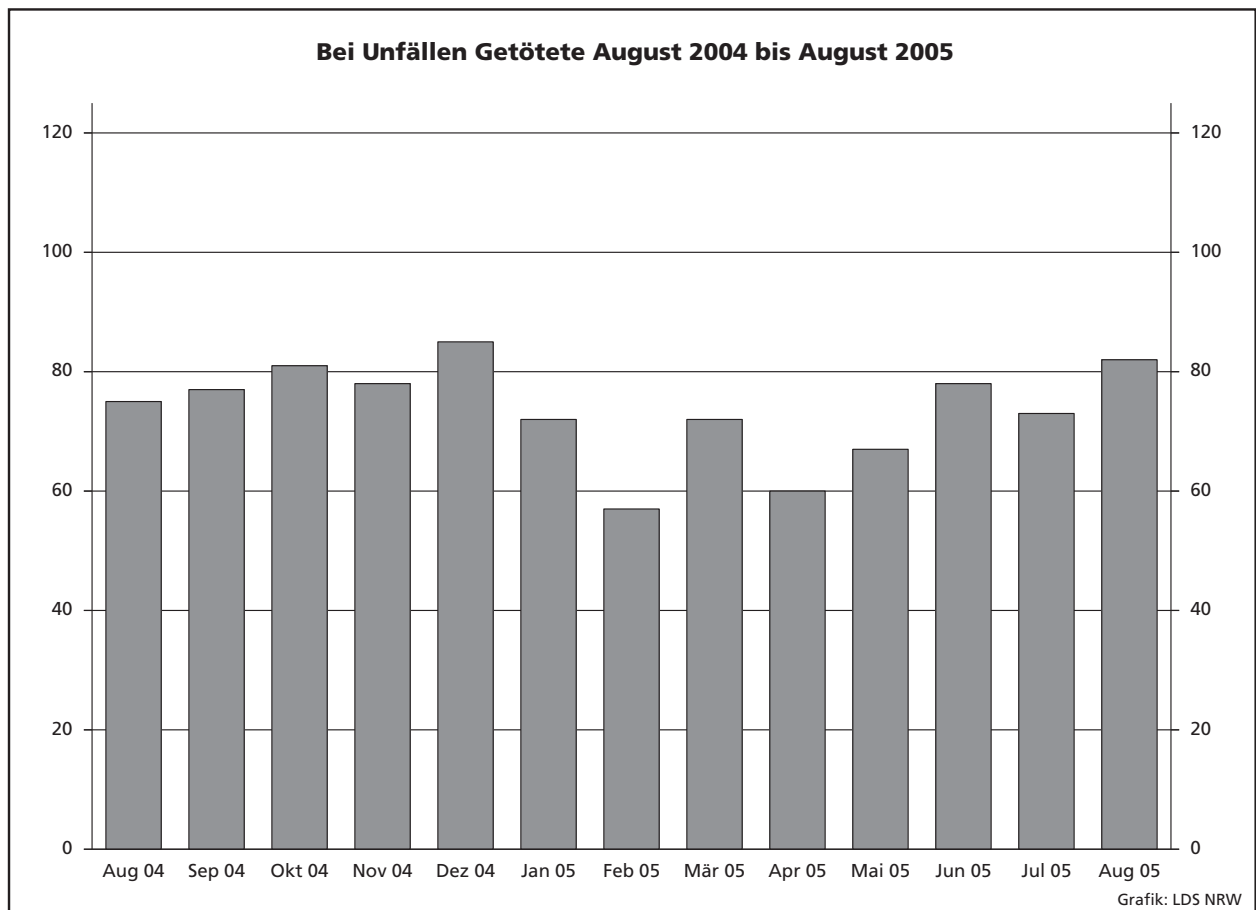
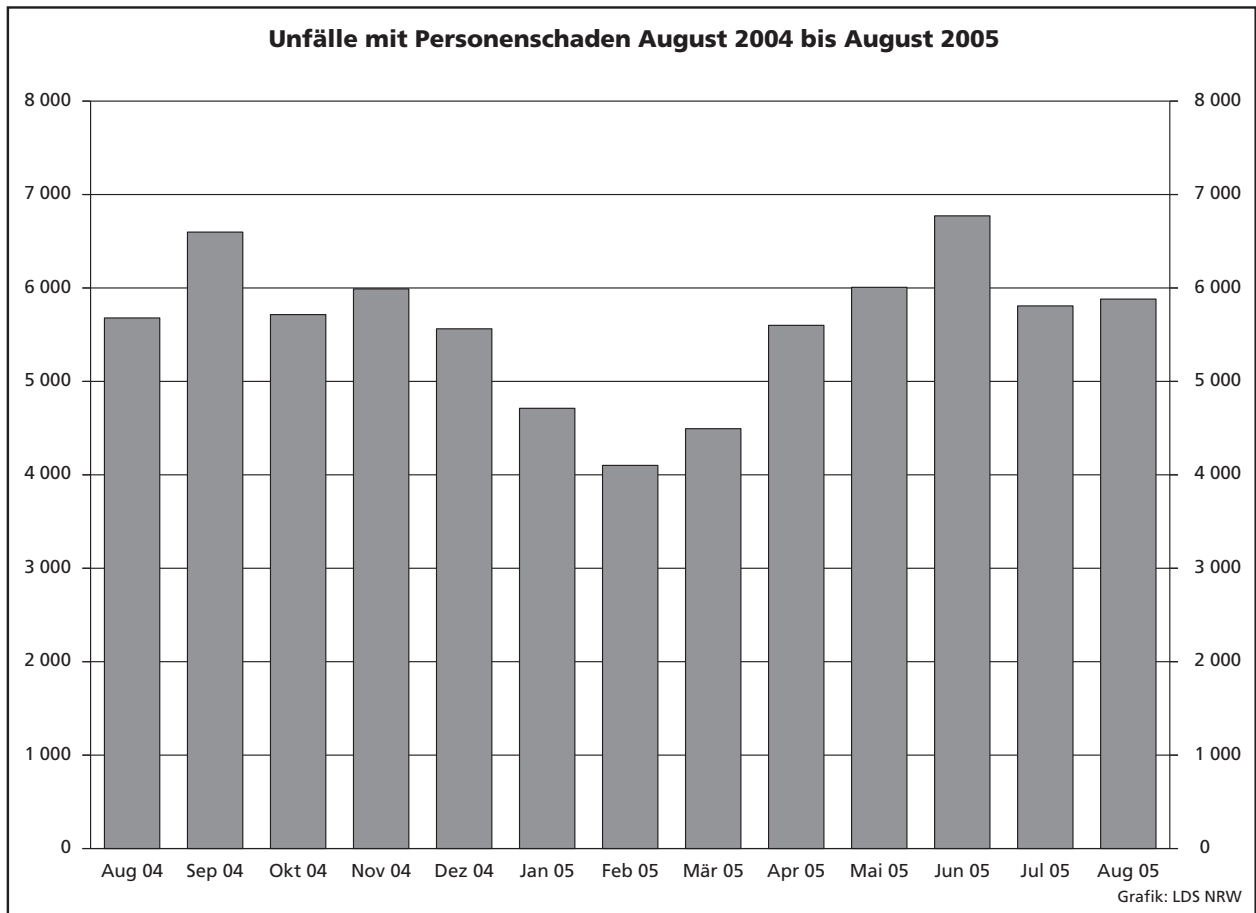
Bis Ende 1994 wurde die Sachschadensschwere noch nach einer Wertgrenze beurteilt (zuletzt lag diese bei 4 000 DM). Schadenswerte, die diese Grenze überschritten, wurden der Kategorie „Unfall mit schwerem Sachschaden“, alle anderen den „Bagatellunfällen“ zugeordnet. Da der finanzielle Schaden bei der Unfallaufnahme nur schwer ermittelbar war, ist man ab 1995 von diesem System abgekommen und hat andere Kriterien für die Schwere eines Unfalls herangezogen:

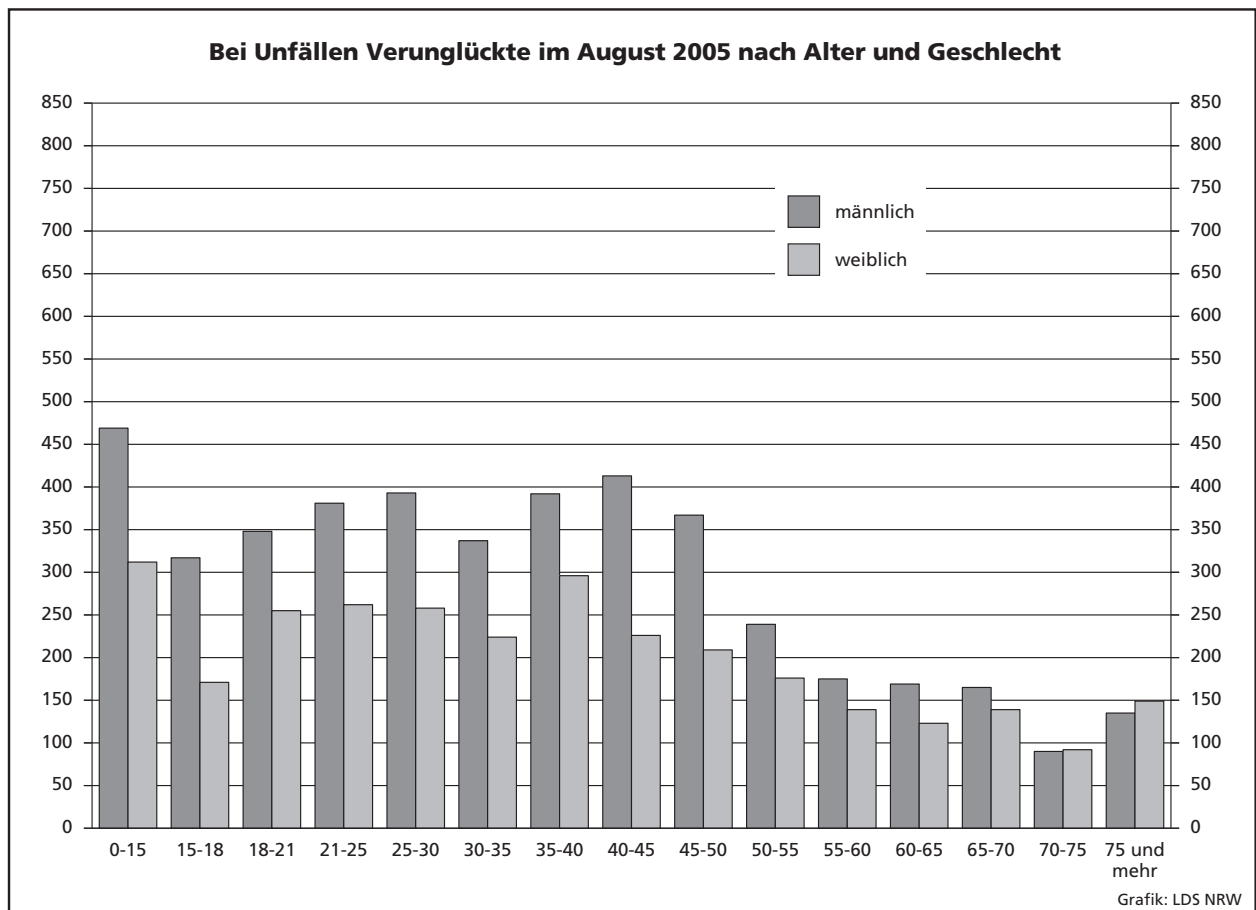
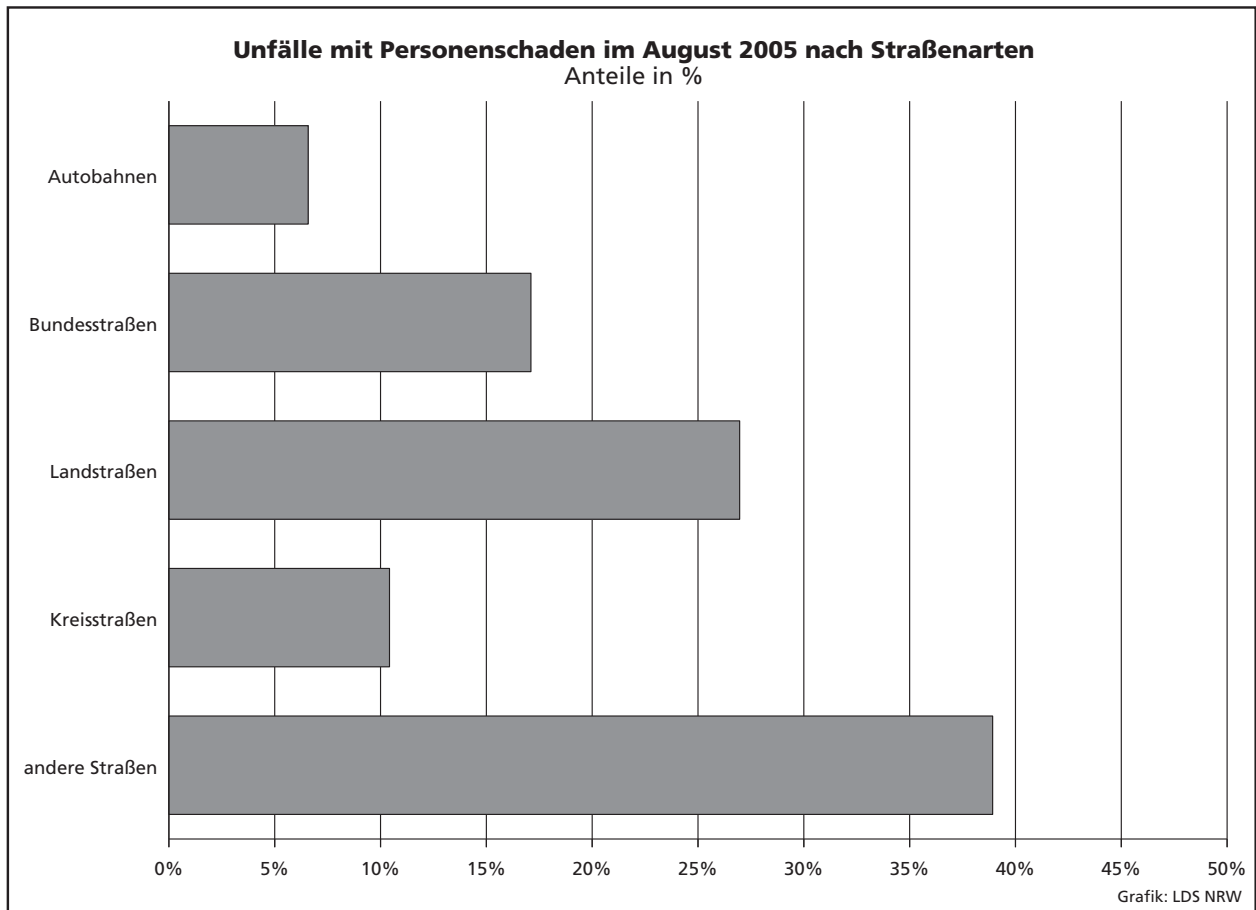
So liegt ein **schwerwiegender Unfall mit Sachschaden** vor, wenn der Straftatbestand (dazu zählt z. B. ein Unfall unter Alkoholeinwirkung) oder eine Ordnungswidrigkeit (Bußgeld) festgestellt worden ist und wenn gleichzeitig mindestens ein Kfz aufgrund eines Unfallschadens von der Unfallstelle abgeschleppt werden musste (nicht fahrbereit). Es handelt sich hier um einen **schwerwiegenden Unfall mit Sachschaden im engeren Sinne**.

Ein schwerwiegender Unfall mit Sachschaden liegt auch dann vor, wenn ein Unfallbeteiligter **unter** Alkoholeinwirkung stand **und** evtl. beteiligte Kfz noch **fahrbereit** waren (**sonstiger Sachschadensunfall unter Alkoholeinwirkung**).

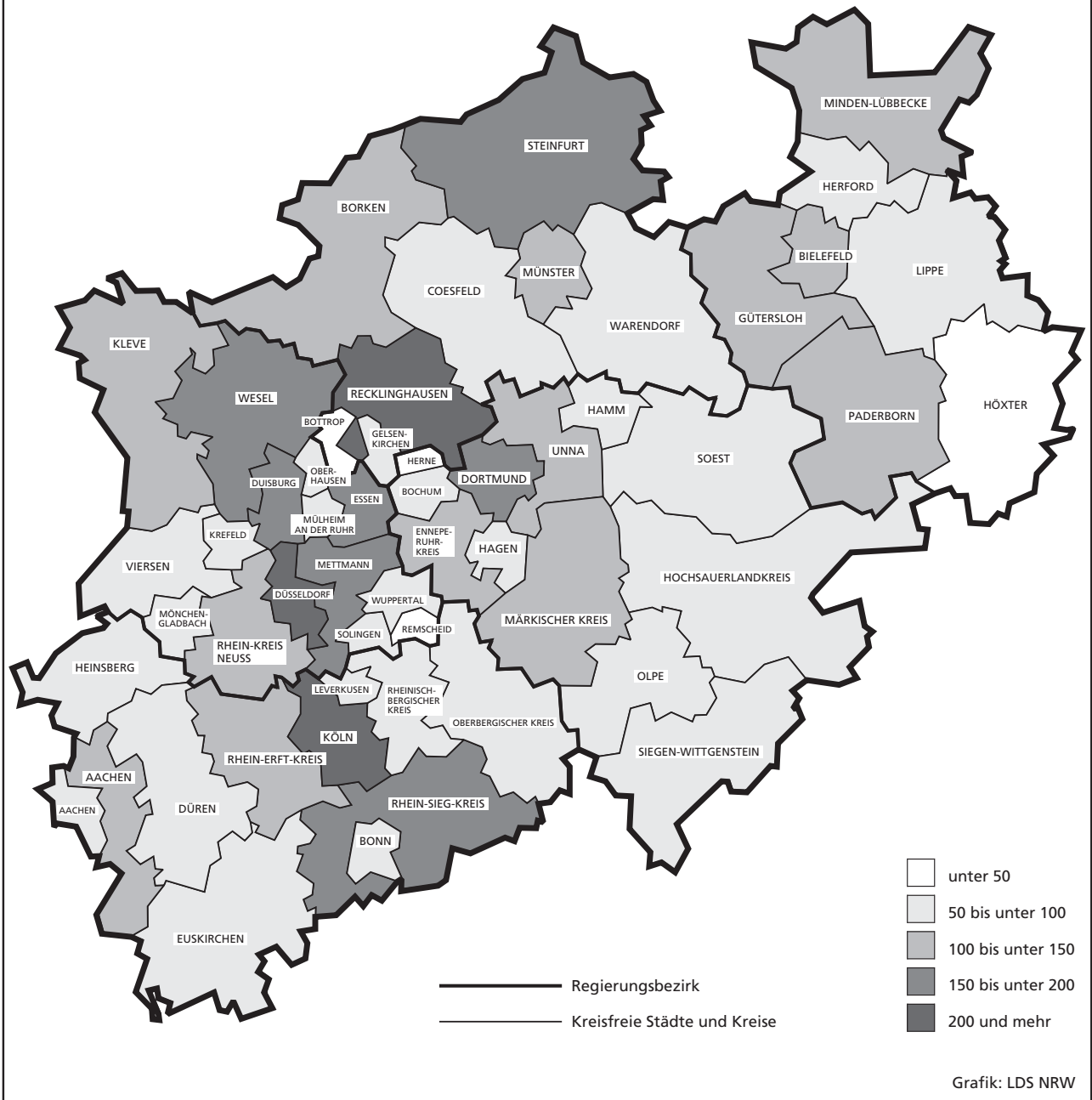
Zu den **sonstigen Sachschadensunfällen ohne Alkoholeinwirkung** zählen alle Unfälle

- **ohne** Straftatbestand oder Ordnungswidrigkeit (Bußgeld), unabhängig davon ob ein beteiligtes Kfz fahrbereit war oder nicht;
- **mit** Straftatbestand oder Ordnungswidrigkeit (Bußgeld)





Unfälle mit Personenschaden in den kreisfreien Städten und Kreisen im August 2005



Tabellenteil

Zeichenerklärung

(nach DIN 55 301)

0	weniger als die Hälfte von 1 in der letzten besetzten Stelle, jedoch mehr als nichts
–	nichts vorhanden (genau null)
...	Angabe fällt später an
/	keine Angabe, da Zahlenwert nicht sicher genug
.	Zahlenwert unbekannt oder geheim zu halten
x	Tabellenfach gesperrt, da Aussage nicht sinnvoll (u. a. für Veränderungsraten von 100 und mehr % sowie im Falle des Vergleichs einstelliger Zahlenwerte)

Hinweis

Bei den Daten für das laufende Jahr handelt es sich um vorläufige Ergebnisse.

1. Straßenverkehrsunfälle und verunglückte Personen 1972 – 2004

Jahr	Unfälle				Verunglückte Personen			
	insgesamt	davon mit			insgesamt	davon		
		Personen- schaden	nur Sachschaden			Getötete	schwer	leicht
			insgesamt	darunter Bagatell- schäden ¹⁾				
1972	324 872	101 312	223 560	175 926	141 518	4 236	42 210	95 072
1973	306 741	93 216	213 525	168 845	128 288	3 690	38 624	85 974
1974	287 085	87 254	199 831	156 375	117 561	3 162	35 949	78 450
1975	290 914	86 602	204 312	160 951	117 448	3 257	37 367	76 824
1976	333 569	93 659	239 910	184 715	125 476	3 284	39 781	82 411
1977	361 466	99 049	262 417	197 373	133 090	3 225	41 746	88 119
1978	386 478	97 212	289 266	215 727	129 588	3 203	40 606	85 779
1979	400 984	93 468	307 516	226 870	122 956	2 681	38 359	81 916
1980	412 958	98 311	314 647	226 307	128 813	2 885	39 398	86 530
1981	413 998	93 810	320 188	227 167	122 846	2 497	37 429	82 920
1982	409 471	94 096	315 375	218 820	122 653	2 521	37 817	82 315
1983	446 326	97 886	348 440	295 682	127 678	2 608	39 204	85 866
1984	481 333	93 749	387 584	334 083	120 551	2 182	35 470	82 899
1985	492 124	81 405	410 719	359 369	103 718	1 692	29 342	72 684
1986	521 255	86 393	434 862	382 338	110 416	1 807	30 521	78 088
1987	541 715	81 764	459 951	409 190	105 363	1 544	28 346	75 473
1988	563 793	86 497	477 296	426 314	112 270	1 727	29 547	80 996
1989	553 814	85 471	468 343	419 395	110 681	1 642	27 994	81 045
1990	543 482	83 336	460 146	412 746	108 327	1 520	26 400	80 407
1991	524 987	78 105	446 882	413 725	101 150	1 410	24 841	74 899
1992	528 810	80 830	447 980	414 636	104 224	1 378	24 758	78 088
1993	524 543	79 690	444 853	410 560	103 284	1 329	24 449	77 506
1994	507 788	79 791	427 997	394 304	103 481	1 346	24 636	77 499
1995	502 304	77 849	424 455	395 756	101 070	1 364	24 157	75 549
1996	503 618	73 085	430 533	403 061	95 021	1 163	22 531	71 327
1997	502 630	75 510	427 120	400 075	97 419	1 188	22 686	73 545
1998	525 915	74 392	451 523	423 780	95 928	1 077	21 227	73 624
1999	558 637	78 181	480 456	451 897	100 759	1 092	21 704	77 963
2000	552 911	74 367	478 544	449 485	95 713	1 059	19 679	74 975
2001	561 508	73 348	488 160	458 719	94 051	1 038	18 166	74 847
2002	546 239	70 287	475 952	447 245	90 508	996	16 839	72 673
2003	545 774	69 904	475 870	448 540	88 230	942	16 447	71 783
2004	552 424	67 929	484 495	456 476	86 438	865	15 954	69 619

1) Siehe Erläuterungen Seite 5.

2. Straßenverkehrsunfälle im August 2005 nach Unfallkategorien

Unfallkategorie	Straßenverkehrsunfälle		
	August		
	2005	dagegen 2004	Veränderung 2005 gegenüber 2004
	Anzahl		%
Unfälle			
mit Personenschaden insgesamt	5 881	5 679	+3,6
davon			
mit Getöteten	70	68	+2,9
mit Verletzten	5 811	5 611	+3,6
davon			
mit schwer Verletzten	1 189	1 237	-3,9
mit leicht Verletzten	4 622	4 374	+5,7
mit nur Sachschaden insgesamt	36 667	35 359	+3,7
davon			
schwerwiegende Unfälle mit Sachschaden	1 819	1 758	+3,5
sonstige Sachschadensunfälle			
unter Alkoholeinwirkung	335	383	-12,5
ohne Alkoholeinwirkung ¹⁾	34 513	33 218	+3,9
davon			
innerhalb von Ortschaften	28 220	26 567	+6,2
außerhalb von Ortschaften (ohne Autobahn)	3 972	4 066	-2,3
auf Autobahnen	2 321	2 585	-10,2

1) Siehe Erläuterungen Seite 5.

3. Straßenverkehrsunfälle und Verunglückte im August 2005 nach Straßenarten und Ortslage

Straßenart a = Zusammen b = innerhalb von Ortschaften c = außerhalb von Ortschaften	Unfälle mit Personen- schaden	Verunglückte Personen			Unfälle mit Personen- schaden	Verunglückte Personen			Unfälle mit Personen- schaden	Verunglückte Personen			
		Getötete	schwer	leicht		Getötete	schwer	leicht		Getötete	schwer	leicht	
			Verletzte				Verletzte				Verletzte		
		August 2005				dagegen August 2004				Veränderung August 2005 gegenüber August 2004			
Anzahl									%				
Bundesautobahnen	a	387	9	117	464	364	11	129	417	+6,3	x	-9,3	+11,3
Bundesstraßen	a	1 006	21	252	1 083	994	22	270	1 050	+1,2	-4,5	-6,7	+3,1
	b	682	2	126	749	652	7	141	682	+4,6	x	-10,6	+9,8
	c	324	19	126	334	342	15	129	368	-5,3	+26,7	-2,3	-9,2
Landstraßen	a	1 586	24	377	1 660	1 603	20	394	1 706	-1,1	+20,0	-4,3	-2,7
	b	1 062	4	198	1 115	992	4	185	1 079	+7,1	-	+7,0	+3,3
	c	524	20	179	545	611	16	209	627	-14,2	+25,0	-14,4	-13,1
Kreisstraßen	a	613	13	191	589	587	10	182	562	+4,4	+30,0	+4,9	+4,8
	b	409	5	97	409	379	1	88	383	+7,9	x	+10,2	+6,8
	c	204	8	94	180	208	9	94	179	-1,9	x	-	+0,6
Andere Straßen	a	2 289	15	412	2 208	2 189	12	434	2 103	+4,6	+25,0	-5,1	+5,0
	b	2 139	9	364	2 073	2 029	11	372	1 951	+5,4	x	-2,2	+6,3
	c	150	6	48	135	160	1	62	152	-6,3	x	-22,6	-11,2
Insgesamt	a	5 881	82	1 349	6 004	5 737	75	1 409	5 838	+2,5	+9,3	-4,3	+2,8
	b	4 292	20	785	4 346	4 052	23	786	4 095	+5,9	-13,0	-0,1	+6,1
	c	1 589	62	564	1 658	1 685	52	623	1 743	-5,7	+19,2	-9,5	-4,9

4. Straßenverkehrsunfälle und Verunglückte im August 2005 nach Unfalltyp und Ortslage

Unfalltyp a = Zusammen b = innerhalb von Ortschaften c = außerhalb von Ortschaften	Unfälle mit Personen- schaden	Verunglückte Personen			Unfälle mit Personen- schaden	Verunglückte Personen			Unfälle mit Personen- schaden	Verunglückte Personen			
		Getötete	schwer	leicht		Getötete	schwer	leicht		Getötete	schwer	leicht	
			Verletzte				Verletzte				Verletzte		
		August 2005				dagegen August 2004				Veränderung August 2005 gegenüber August 2004			
Anzahl									%				
Fahrunfall	a	942	33	342	801	1 024	32	428	816	-8,0	+3,1	-20,1	-1,8
	b	436	2	129	368	480	6	172	397	-9,2	x	-25,0	-7,3
	c	506	31	213	433	544	26	256	419	-7,0	+19,2	-16,8	+3,3
Abbiege-Unfall	a	877	4	186	942	821	4	154	903	+6,8	-	+20,8	+4,3
	b	704	2	115	750	647	2	103	688	+8,8	-	+11,7	+9,0
	c	173	2	71	192	174	2	51	215	-0,6	-	+39,2	-10,7
Einbiegen/Kreuzen- unfall	a	1 479	13	283	1 527	1 332	8	272	1 401	+11,0	x	+4,0	+9,0
	b	1 206	6	186	1 240	1 027	4	166	1 079	+17,4	x	+12,0	+14,9
	c	273	7	97	287	305	4	106	322	-10,5	x	-8,5	-10,9
Überschreiten-Unfall	a	318	4	101	252	317	6	104	230	+0,3	x	-2,9	+9,6
	b	304	3	96	242	303	6	95	224	+0,3	x	+1,1	+8,0
	c	14	1	5	10	14	-	9	6	-	x	x	x
Unfall durch ruhenden Verkehr	a	254	-	46	241	235	-	41	220	+8,1	-	+12,2	+9,5
	b	247	-	44	233	227	-	37	212	+8,8	-	+18,9	+9,9
	c	7	-	2	8	8	-	4	8	x	-	x	-
Unfall im Längsverkehr	a	1 334	14	219	1 634	1 298	16	229	1 607	+2,8	-12,5	-4,4	+1,7
	b	871	2	98	1 043	821	1	99	1 004	+6,1	x	-1,0	+3,9
	c	463	12	121	591	477	15	130	603	-2,9	-20,0	-6,9	-2,0
Sonstiger Unfall	a	677	14	172	607	710	9	181	661	-4,6	x	-5,0	-8,2
	b	524	5	117	470	547	4	114	491	-4,2	x	+2,6	-4,3
	c	153	9	55	137	163	5	67	170	-6,1	x	-17,9	-19,4
Insgesamt	a	5 881	82	1 349	6 004	5 737	75	1 409	5 838	+2,5	+9,3	-4,3	+2,8
	b	4 292	20	785	4 346	4 052	23	786	4 095	+5,9	-13,0	-0,1	+6,1
	c	1 589	62	564	1 658	1 685	52	623	1 743	-5,7	+19,2	-9,5	-4,9

5. Straßenverkehrsunfälle und Verunglückte im August 2005 nach Unfallarten und Ortslage

Unfallart a = Zusammen b = innerhalb von Ortschaften c = außerhalb von Ortschaften	Unfälle mit Personen- schaden	Verunglückte Personen			Unfälle mit Personen- schaden	Verunglückte Personen			Unfälle mit Personen- schaden	Verunglückte Personen			
		Getötete	schwer	leicht		Getötete	schwer	leicht		Getötete	schwer	leicht	
			Verletzte				Verletzte				Verletzte		
		August 2005				dagegen August 2004				Veränderung August 2005 gegenüber August 2004			
Anzahl									%				
Zusammenstoß mit anderem Fahrzeug das anfährt, anhält	a	488	2	69	508	433	1	59	463	+12,7	x	+16,9	+9,7
	b	420	–	54	432	373	1	47	389	+12,6	x	+14,9	+11,1
	c	68	2	15	76	60	–	12	74	+13,3	x	+25,0	+2,7
vorausfährt oder wartet	a	856	1	101	1 133	816	5	110	1 050	+4,9	x	–8,2	+7,9
	b	582	–	42	739	538	–	51	680	+8,2	–	–17,6	+8,7
	c	274	1	59	394	278	5	59	370	–1,4	x	–	+6,5
seitlich in gleicher Richtung fährt	a	234	2	42	250	237	4	38	267	–1,3	x	+10,5	–6,4
	b	164	–	28	159	156	–	20	168	+5,1	–	+40,0	–5,4
	c	70	2	14	91	81	4	18	99	–13,6	x	–22,2	–8,1
entgegenkommt	a	418	11	154	479	445	17	162	525	–6,1	–35,3	–4,9	–8,8
	b	269	3	67	308	276	3	65	326	–2,5	–	+3,1	–5,5
	c	149	8	87	171	169	14	97	199	–11,8	x	–10,3	–14,1
einbiegt oder kreuzt	a	1 845	15	383	1 916	1 754	11	369	1 868	+5,2	+36,4	+3,8	+2,6
	b	1 492	7	242	1 549	1 364	6	232	1 437	+9,4	x	+4,3	+7,8
	c	353	8	141	367	390	5	137	431	–9,5	x	+2,9	–14,9
Zusammenstoß zwischen Fahrzeug und Fußgänger	a	508	8	139	418	466	10	133	368	+9,0	x	+4,5	+13,6
	b	481	6	131	398	448	10	123	357	+7,4	x	+6,5	+11,5
	c	27	2	8	20	18	–	10	11	+50,0	x	x	+81,8
Aufprall auf Hindernis	a	31	–	6	28	37	–	8	32	–16,2	–	x	–12,5
	b	15	–	3	14	24	–	5	22	–37,5	–	x	–36,4
	c	16	–	3	14	13	–	3	10	+23,1	–	–	+40,0
Abkommen von der Fahrbahn nach rechts	a	438	27	146	365	487	19	232	358	–10,1	+42,1	–37,1	+2,0
	b	152	1	48	128	162	3	67	128	–6,2	x	–28,4	–
	c	286	26	98	237	325	16	165	230	–12,0	+62,5	–40,6	+3,0
Abkommen von der Fahrbahn nach links	a	296	11	138	234	301	6	113	254	–1,7	x	+22,1	–7,9
	b	92	–	33	71	83	–	28	68	+10,8	–	+17,9	+4,4
	c	204	11	105	163	218	6	85	186	–6,4	x	+23,5	–12,4
Unfall anderer Art	a	767	5	171	673	761	2	185	653	+0,8	x	–7,6	+3,1
	b	625	3	137	548	628	–	148	520	–0,5	x	–7,4	+5,4
	c	142	2	34	125	133	2	37	133	+6,8	–	–8,1	–6,0
Insgesamt	a	5 881	82	1 349	6 004	5 737	75	1 409	5 838	+2,5	+9,3	–4,3	+2,8
	b	4 292	20	785	4 346	4 052	23	786	4 095	+5,9	–13,0	–0,1	+6,1
	c	1 589	62	564	1 658	1 685	52	623	1 743	–5,7	+19,2	–9,5	–4,9

6. Straßenverkehrsunfälle und Verunglückte im August 2005 nach Ortslage und Tagesdatum

Tagesdatum	Unfälle mit Personenschaden				Verunglückte Personen			Schwerwiegende Unfälle mit Sachschaden (i. e. S.)	Unfälle mit Personen- und schwerwiegendem Sachschaden (i. e. S.)	
	insgesamt	davon mit			Getötete	schwer	leicht			
		Getöteten	Verletzten							
innerhalb von Ortschaften										
1.08.	Montag	134	-	28	106	-	30	120	32	166
2.08.	Dienstag	128	1	23	104	1	24	119	36	164
3.08.	Mittwoch	136	1	23	112	1	23	132	39	175
4.08.	Donnerstag	140	-	22	118	-	23	143	25	165
5.08.	Freitag	163	3	22	138	3	28	181	61	224
6.08.	Samstag	111	2	21	88	2	22	108	50	161
7.08.	Sonntag	69	-	15	54	-	15	75	38	107
8.08.	Montag	134	-	26	108	-	28	129	48	182
9.08.	Dienstag	106	-	24	82	-	25	99	38	144
10.08.	Mittwoch	94	-	15	79	-	15	91	28	122
11.08.	Donnerstag	115	4	20	91	4	21	105	31	146
12.08.	Freitag	141	-	23	118	-	24	150	43	184
13.08.	Samstag	119	1	25	93	1	25	113	38	157
14.08.	Sonntag	57	-	9	48	-	10	75	27	84
15.08.	Montag	150	-	16	134	-	16	165	40	190
16.08.	Dienstag	131	2	21	108	2	21	128	28	159
17.08.	Mittwoch	162	1	31	130	2	33	174	26	188
18.08.	Donnerstag	158	-	23	135	-	23	164	34	192
19.08.	Freitag	188	-	34	154	-	36	192	29	217
20.08.	Samstag	106	-	18	88	-	18	111	33	139
21.08.	Sonntag	63	-	13	50	-	16	72	24	87
22.08.	Montag	122	-	18	104	-	18	127	25	147
23.08.	Dienstag	157	1	28	128	1	30	167	32	189
24.08.	Mittwoch	198	-	35	163	-	36	191	31	229
25.08.	Donnerstag	176	-	24	152	-	26	178	47	223
26.08.	Freitag	179	-	27	152	-	28	183	29	208
27.08.	Samstag	135	1	26	108	1	31	131	19	154
28.08.	Sonntag	110	-	26	84	-	28	121	26	136
29.08.	Montag	199	-	27	172	-	29	212	42	241
30.08.	Dienstag	180	2	32	146	2	33	163	37	217
31.08.	Mittwoch	231	-	45	186	-	50	227	40	271
	Zusammen	4 292	19	740	3 533	20	785	4 346	1 076	5 368
außerhalb von Ortschaften (einschl. Bundesautobahnen)										
1.08.	Montag	37	1	12	24	1	16	33	12	49
2.08.	Dienstag	40	3	14	23	3	15	45	12	52
3.08.	Mittwoch	54	-	17	37	-	22	52	24	78
4.08.	Donnerstag	36	2	10	24	2	14	40	21	57
5.08.	Freitag	56	-	12	44	-	15	69	50	106
6.08.	Samstag	56	2	13	41	2	17	56	49	105
7.08.	Sonntag	54	2	16	36	6	24	66	50	104
8.08.	Montag	44	3	11	30	3	18	57	38	82
9.08.	Dienstag	37	1	9	27	1	10	35	12	49
10.08.	Mittwoch	35	1	6	28	1	7	42	17	52
11.08.	Donnerstag	41	1	12	28	2	16	39	24	65
12.08.	Freitag	56	4	9	43	4	15	81	38	94
13.08.	Samstag	52	3	22	27	3	31	51	18	70
14.08.	Sonntag	40	-	13	27	-	17	40	40	80
15.08.	Montag	50	3	10	37	3	13	48	38	88
16.08.	Dienstag	58	3	15	40	5	21	57	13	71
17.08.	Mittwoch	60	3	15	42	3	15	60	13	73
18.08.	Donnerstag	62	1	16	45	1	19	62	18	80
19.08.	Freitag	64	2	21	41	2	26	63	33	97
20.08.	Samstag	49	5	6	38	5	8	59	9	58
21.08.	Sonntag	33	1	12	20	1	19	32	14	47
22.08.	Montag	38	-	13	25	-	14	35	13	51
23.08.	Dienstag	42	-	14	28	-	17	37	19	61
24.08.	Mittwoch	42	1	11	30	3	16	45	27	69
25.08.	Donnerstag	54	1	11	42	1	15	64	32	86
26.08.	Freitag	51	-	18	33	-	18	38	21	72
27.08.	Samstag	70	2	17	51	2	19	80	17	87
28.08.	Sonntag	69	3	24	42	3	26	73	13	82
29.08.	Montag	77	1	23	53	1	24	72	26	103
30.08.	Dienstag	51	-	15	36	-	17	61	19	70
31.08.	Mittwoch	81	2	32	47	4	40	66	13	94
	Zusammen	1 589	51	449	1 089	62	564	1 658	743	2 332

Noch: 6. Straßenverkehrsunfälle und Verunglückte im August 2005 nach Ortslage und Tagesdatum

Tagesdatum	Unfälle mit Personenschaden				Verunglückte Personen			Schwerwiegende Unfälle mit Sachschaden (i. e. S.)	Unfälle mit Personen- und schwerwiegendem Sachschaden (i. e. S.)	
	insgesamt	davon mit			Getötete	schwer	leicht			
		Getöteten	schwer	leicht						
				Verletzten			Verletzte			
innerhalb und außerhalb von Ortschaften (einschl. Bundesautobahnen)										
1.08.	Montag	171	1	40	130	1	46	153	44	215
2.08.	Dienstag	168	4	37	127	4	39	164	48	216
3.08.	Mittwoch	190	1	40	149	1	45	184	63	253
4.08.	Donnerstag	176	2	32	142	2	37	183	46	222
5.08.	Freitag	219	3	34	182	3	43	250	111	330
6.08.	Samstag	167	4	34	129	4	39	164	99	266
7.08.	Sonntag	123	2	31	90	6	39	141	88	211
8.08.	Montag	178	3	37	138	3	46	186	86	264
9.08.	Dienstag	143	1	33	109	1	35	134	50	193
10.08.	Mittwoch	129	1	21	107	1	22	133	45	174
11.08.	Donnerstag	156	5	32	119	6	37	144	55	211
12.08.	Freitag	197	4	32	161	4	39	231	81	278
13.08.	Samstag	171	4	47	120	4	56	164	56	227
14.08.	Sonntag	97	-	22	75	-	27	115	67	164
15.08.	Montag	200	3	26	171	3	29	213	78	278
16.08.	Dienstag	189	5	36	148	7	42	185	41	230
17.08.	Mittwoch	222	4	46	172	5	48	234	39	261
18.08.	Donnerstag	220	1	39	180	1	42	226	52	272
19.08.	Freitag	252	2	55	195	2	62	255	62	314
20.08.	Samstag	155	5	24	126	5	26	170	42	197
21.08.	Sonntag	96	1	25	70	1	35	104	38	134
22.08.	Montag	160	-	31	129	-	32	162	38	198
23.08.	Dienstag	199	1	42	156	1	47	204	51	250
24.08.	Mittwoch	240	1	46	193	3	52	236	58	298
25.08.	Donnerstag	230	1	35	194	1	41	242	79	309
26.08.	Freitag	230	-	45	185	-	46	221	50	280
27.08.	Samstag	205	3	43	159	3	50	211	36	241
28.08.	Sonntag	179	3	50	126	3	54	194	39	218
29.08.	Montag	276	1	50	225	1	53	284	68	344
30.08.	Dienstag	231	2	47	182	2	50	224	56	287
31.08.	Mittwoch	312	2	77	233	4	90	293	53	365
	Insgesamt	5 881	70	1 189	4 622	82	1 349	6 004	1 819	7 700

auf Bundesautobahnen

1.08.	Montag	10	-	2	8	-	3	8	6	16
2.08.	Dienstag	9	-	3	6	-	4	17	6	15
3.08.	Mittwoch	14	-	5	9	-	6	10	16	30
4.08.	Donnerstag	7	-	4	3	-	4	6	7	14
5.08.	Freitag	13	-	3	10	-	3	13	25	38
6.08.	Samstag	15	1	3	11	1	5	14	33	48
7.08.	Sonntag	19	-	7	12	-	8	31	34	53
8.08.	Montag	12	1	3	8	1	4	22	24	36
9.08.	Dienstag	9	-	1	8	-	1	12	5	14
10.08.	Mittwoch	8	-	1	7	-	1	11	7	15
11.08.	Donnerstag	10	1	1	8	2	4	11	14	24
12.08.	Freitag	19	1	1	17	1	2	40	25	44
13.08.	Samstag	8	1	4	3	1	5	9	9	17
14.08.	Sonntag	12	-	2	10	-	4	14	26	38
15.08.	Montag	13	1	2	10	1	2	13	25	38
16.08.	Dienstag	13	-	3	10	-	3	11	3	16
17.08.	Mittwoch	11	-	4	7	-	4	11	5	16
18.08.	Donnerstag	12	-	2	10	-	2	18	6	18
19.08.	Freitag	22	1	6	15	1	6	22	16	38
20.08.	Samstag	13	1	2	10	1	2	14	3	16
21.08.	Sonntag	8	-	2	6	-	3	9	4	12
22.08.	Montag	6	-	1	5	-	1	6	4	10
23.08.	Dienstag	15	-	5	10	-	7	18	6	21
24.08.	Mittwoch	6	-	1	5	-	1	5	7	13
25.08.	Donnerstag	12	-	4	8	-	4	13	12	24
26.08.	Freitag	14	-	5	9	-	5	10	8	22
27.08.	Samstag	14	-	4	10	-	4	20	5	19
28.08.	Sonntag	14	-	4	10	-	4	18	4	18
29.08.	Montag	20	-	5	15	-	5	23	13	33
30.08.	Dienstag	17	-	2	15	-	3	24	7	24
31.08.	Mittwoch	12	-	5	7	-	7	11	3	15
	Zusammen	387	8	97	282	9	117	464	368	755

7. Verunglückte im Straßenverkehr im August 2005 nach Altersgruppen und Geschlecht

Alter von ... bis unter ... Jahren a = Zusammen b = männlich c = weiblich		Verunglückte im Straßenverkehr											
		insgesamt			Getötete			schwer Verletzte			leicht Verletzte		
		August											
		2005	dagegen 2004	Ver- änderung 2005 gegenüber 2004	2005	dagegen 2004	Ver- änderung 2005 gegenüber 2004	2005	dagegen 2004	Ver- änderung 2005 gegenüber 2004	2005	dagegen 2004	Ver- änderung 2005 gegenüber 2004
Anzahl		%	Anzahl		%	Anzahl		%	Anzahl		%		
unter 15	a	781	690	+13,2	5	-	x	122	128	-4,7	654	562	+16,4
	b	469	405	+15,8	2	-	x	80	70	+14,3	387	335	+15,5
	c	312	283	+10,2	3	-	x	42	56	-25,0	267	227	+17,6
15 – 18	a	488	518	-5,8	3	6	x	71	99	-28,3	414	413	+0,2
	b	317	311	+1,9	2	3	x	46	56	-17,9	269	252	+6,7
	c	171	207	-17,4	1	3	x	25	43	-41,9	145	161	-9,9
18 – 21	a	603	626	-3,7	7	10	x	95	135	-29,6	501	481	+4,2
	b	348	374	-7,0	5	7	x	68	89	-23,6	275	278	-1,1
	c	255	252	+1,2	2	3	x	27	46	-41,3	226	203	+11,3
21 – 25	a	643	711	-9,6	11	8	x	115	123	-6,5	517	580	-10,9
	b	381	429	-11,2	8	7	x	72	84	-14,3	301	338	-10,9
	c	262	281	-6,8	3	1	x	43	39	+10,3	216	241	-10,4
25 – 30	a	651	670	-2,8	5	5	-	105	114	-7,9	541	551	-1,8
	b	393	416	-5,5	4	5	x	78	86	-9,3	311	325	-4,3
	c	258	254	+1,6	1	-	x	27	28	-3,6	230	226	+1,8
30 – 35	a	561	627	-10,5	1	8	x	91	105	-13,3	469	514	-8,8
	b	337	388	-13,1	1	8	x	54	69	-21,7	282	311	-9,3
	c	224	239	-6,3	-	-	-	37	36	+2,8	187	203	-7,9
35 – 40	a	688	667	+3,1	11	7	x	119	135	-11,9	558	525	+6,3
	b	392	412	-4,9	8	6	x	91	102	-10,8	293	304	-3,6
	c	296	254	+16,5	3	1	x	28	33	-15,2	265	220	+20,5
40 – 45	a	639	635	+0,6	11	3	x	122	114	+7,0	506	518	-2,3
	b	413	405	+2,0	11	3	x	94	82	+14,6	308	320	-3,8
	c	226	229	-1,3	-	-	-	28	32	-12,5	198	197	+0,5
45 – 50	a	576	479	+20,3	3	6	x	110	95	+15,8	463	378	+22,5
	b	367	295	+24,4	3	5	x	73	62	+17,7	291	228	+27,6
	c	209	184	+13,6	-	1	x	37	33	+12,1	172	150	+14,7
50 – 55	a	415	438	-5,3	2	2	-	80	68	+17,6	333	368	-9,5
	b	239	249	-4,0	1	1	-	45	41	+9,8	193	207	-6,8
	c	176	189	-6,9	1	1	-	35	27	+29,6	140	161	-13,0
55 – 60	a	314	289	+8,7	2	4	x	63	56	+12,5	249	229	+8,7
	b	175	165	+6,1	2	3	x	40	31	+29,0	133	131	+1,5
	c	139	123	+13,0	-	1	x	23	25	-8,0	116	97	+19,6
60 – 65	a	293	311	-5,8	3	2	x	51	70	-27,1	239	239	-
	b	169	171	-1,2	2	1	x	32	46	-30,4	135	124	+8,9
	c	123	139	-11,5	1	-	x	19	24	-20,8	103	115	-10,4
65 – 70	a	304	253	+20,2	3	3	-	65	49	+32,7	236	201	+17,4
	b	165	132	+25,0	2	3	x	30	25	+20,0	133	104	+27,9
	c	139	121	+14,9	1	-	x	35	24	+45,8	103	97	+6,2
70 – 75	a	183	154	+18,8	1	2	x	57	48	+18,8	125	104	+20,2
	b	90	87	+3,4	-	1	x	26	28	-7,1	64	58	+10,3
	c	92	67	+37,3	1	1	-	31	20	+55,0	60	46	+30,4
75 und mehr	a	284	235	+20,9	14	9	x	83	69	+20,3	187	157	+19,1
	b	135	117	+15,4	6	3	x	41	34	+20,6	88	80	+10,0
	c	149	118	+26,3	8	6	x	42	35	+20,0	99	77	+28,6
Zusammen	a	7 423	7 303	+1,6	82	75	+9,3	1 349	1 408	-4,2	5 992	5 820	+3,0
	b	4 390	4 356	+0,8	57	56	+1,8	870	905	-3,9	3 463	3 395	+2,0
	c	3 031	2 940	+3,1	25	18	+38,9	479	501	-4,4	2 527	2 421	+4,4
Ohne Angabe	a	12	19	-36,8	-	-	-	-	1	x	12	18	-33,3
Insgesamt	a	7 435	7 322	+1,5	82	75	+9,3	1 349	1 409	-4,3	6 004	5 838	+2,8

8. Verunglückte im Straßenverkehr im August 2005 nach Art der Verkehrsbeteiligung und Ortslage

Art der Verkehrsbeteiligung a = Zusammen b = innerhalb von Ortschaften c = außerhalb von Ortschaften		Verunglückte im Straßenverkehr											
		insgesamt			Getötete			schwer Verletzte			leicht Verletzte		
		August											
		2005	dagegen 2004	Ver- änderung 2005 gegenüber 2004	2005	dagegen 2004	Ver- änderung 2005 gegenüber 2004	2005	dagegen 2004	Ver- änderung 2005 gegenüber 2004	2005	dagegen 2004	Ver- änderung 2005 gegenüber 2004
Anzahl		%	Anzahl		%	Anzahl		%	Anzahl		%		
Fahrer und Mitfahrer von													
Mofas, Mopeds	a	467	471	-0,9	1	4	x	82	83	-1,2	384	384	-
	b	405	393	+3,1	1	1	-	65	57	+14,0	339	335	+1,2
	c	62	78	-20,5	-	3	x	17	26	-34,6	45	49	-8,2
Motorzweirädern mit amtlichen Kennzeichen	a	772	787	-1,9	15	12	+25,0	244	246	-0,8	513	529	-3,0
	b	461	478	-3,6	3	5	x	114	120	-5,0	344	353	-2,6
	c	311	309	+0,6	12	7	x	130	126	+3,2	169	176	-4,0
Personenkraftwagen	a	3 564	3 626	-1,7	45	42	+7,1	516	568	-9,2	3 003	3 016	-0,4
	b	2 020	1 965	+2,8	5	4	x	194	210	-7,6	1 821	1 751	+4,0
	c	1 544	1 661	-7,0	40	38	+5,3	322	358	-10,1	1 182	1 265	-6,6
Bussen	a	110	59	+86,4	-	-	-	9	8	x	101	51	+98,0
	b	98	56	+75,0	-	-	-	9	8	x	89	48	+85,4
	c	12	3	x	-	-	-	-	-	-	12	3	x
Güterkraftfahrzeugen	a	163	167	-2,4	4	3	x	43	35	+22,9	116	129	-10,1
	b	40	58	-31,0	-	-	-	6	8	x	34	50	-32,0
	c	123	109	+12,8	4	3	x	37	27	+37,0	82	79	+3,8
landwirtschaftlichen Zugmaschinen	a	6	9	x	-	-	-	2	4	x	4	5	x
	b	4	3	x	-	-	-	1	1	-	3	2	x
	c	2	6	x	-	-	-	1	3	x	1	3	x
übrigen Kraftfahrzeugen	a	25	22	+13,6	-	-	-	5	7	x	20	15	+33,3
	b	19	12	+58,3	-	-	-	5	3	x	14	9	x
	c	6	10	x	-	-	-	-	4	x	6	6	-
Kraftfahrzeugen zusammen	a	5 107	5 141	-0,7	65	61	+6,6	901	951	-5,3	4 141	4 129	+0,3
	b	3 047	2 965	+2,8	9	10	x	394	407	-3,2	2 644	2 548	+3,8
	c	2 060	2 176	-5,3	56	51	+9,8	507	544	-6,8	1 497	1 581	-5,3
Fahrrädern	a	1 725	1 612	+7,0	8	4	x	298	308	-3,2	1 419	1 300	+9,2
	b	1 538	1 407	+9,3	4	3	x	249	248	+0,4	1 285	1 156	+11,2
	c	187	205	-8,8	4	1	x	49	60	-18,3	134	144	-6,9
darunter im Alter von unter 15 Jahren	a	327	239	+36,8	1	-	x	45	32	+40,6	281	207	+35,7
	b	303	219	+38,4	-	-	-	41	27	+51,9	262	192	+36,5
	c	24	20	+20,0	1	-	x	4	5	x	19	15	+26,7
anderen Fahrzeugen	a	27	36	-25,0	-	-	-	3	8	x	24	28	-14,3
	b	22	22	-	-	-	-	2	3	x	20	19	+5,3
	c	5	14	x	-	-	-	1	5	x	4	9	x
Fußgänger	a	560	512	+9,4	9	9	-	145	136	+6,6	406	367	+10,6
	b	533	491	+8,6	7	9	x	139	122	+13,9	387	360	+7,5
	c	27	21	+28,6	2	-	x	6	14	x	19	7	x
darunter im Alter von unter 15 Jahren	a	182	168	+8,3	1	-	x	50	56	-10,7	131	112	+17,0
	b	174	164	+6,1	-	-	-	48	53	-9,4	126	111	+13,5
	c	8	4	x	1	-	x	2	3	x	5	1	x
65 und mehr Jahren	a	95	81	+17,3	6	7	x	38	25	+52,0	51	49	+4,1
	b	92	79	+16,5	5	7	x	37	24	+54,2	50	48	+4,2
	c	3	2	x	1	-	x	1	1	-	1	1	-
Andere Personen	a	16	21	-23,8	-	1	x	2	6	x	14	14	-
	b	11	19	-42,1	-	1	x	1	6	x	10	12	-16,7
	c	5	2	x	-	-	-	1	-	x	4	2	x
Insgesamt	a	7 435	7 322	+1,5	82	75	+9,3	1 349	1 409	-4,3	6 004	5 838	+2,8
	b	5 151	4 904	+5,0	20	23	-13,0	785	786	-0,1	4 346	4 095	+6,1
	c	2 284	2 418	-5,5	62	52	+19,2	564	623	-9,5	1 658	1 743	-4,9
darunter im Alter von unter 15 Jahren	a	781	690	+13,2	5	-	x	122	128	-4,7	654	562	+16,4
	b	625	546	+14,5	-	-	-	97	99	-2,0	528	447	+18,1
	c	156	144	+8,3	5	-	x	25	29	-13,8	126	115	+9,6
65 und mehr Jahren	a	771	642	+20,1	18	14	+28,6	205	166	+23,5	548	462	+18,6
	b	592	468	+26,5	11	9	x	151	116	+30,2	430	343	+25,4
	c	179	174	+2,9	7	5	x	54	50	+8,0	118	119	-0,8

9. Verunglückte im Straßenverkehr im August 2005

Lfd. Nr.	Alter von ... bis unter ... Jahren a = Zusammen b = männlich c = weiblich	Verunglückte							
		insgesamt	darunter					insgesamt	Fahrer Pkw
			Fahrer und Mitfahrer von			Fußgänger			
			Pkw	Motorzweirädern	Fahrrädern				
		August 2005							Anzahl
Insgesamt									
1	unter 15	a	781	232	11	327	182	690	248
		b	469	100	8	226	118	405	116
		c	312	132	3	101	64	283	132
2	15 – 18	a	488	88	60	125	27	518	108
		b	317	33	49	80	16	311	38
		c	171	55	11	45	11	207	70
3	18 – 21	a	603	400	51	77	23	626	454
		b	348	208	39	47	14	374	245
		c	255	192	12	30	9	252	209
4	21 – 25	a	643	430	61	82	26	711	482
		b	381	222	51	58	18	429	262
		c	262	208	10	24	8	281	220
5	25 – 35	a	1 212	710	134	189	64	1 297	751
		b	730	357	114	127	40	804	391
		c	482	353	20	62	24	493	360
6	35 – 45	a	1 327	650	224	260	49	1 302	646
		b	805	298	199	167	30	817	318
		c	522	352	25	93	19	483	328
7	45 – 55	a	991	446	148	234	41	917	442
		b	606	211	130	145	24	544	200
		c	385	235	18	89	17	373	242
8	55 – 65	a	607	286	54	164	50	600	242
		b	344	133	49	91	28	336	109
		c	262	153	5	73	21	262	133
9	65 und mehr	a	771	320	28	262	95	642	253
		b	390	154	28	138	35	336	118
		c	380	166	–	124	59	306	135
10	Zusammen	a	7 423	3 562	771	1 720	557	7 303	3 626
		b	4 390	1 716	667	1 079	323	4 356	1 797
		c	3 031	1 846	104	641	232	2 940	1 829
11	Ohne Angabe	a	12	2	1	5	3	19	–
12	Insgesamt	a	7 435	3 564	772	1 725	560	7 322	3 626

nach Art der Verkehrsbeteiligung, Altersgruppen und Geschlecht

im Straßenverkehr								Lfd. Nr.
darunter			insgesamt	darunter				
und Mitfahrer von		Fußgänger		Fahrer und Mitfahrer von			Fußgänger	
Motorzweirädern	Fahrrädern			Pkw	Motorzweirädern	Fahrrädern		
dagegen August 2004			Veränderung August 2005 gegenüber August 2004					
								%
12	239	168	+13,2	-6,5	-8,3	+36,8	+8,3	1
8	174	93	+	-13,8	-	+29,9	+26,9	
4	65	73	+10,2	-	x	+55,4	-12,3	
68	118	28	-5,8	-18,5	-11,8	+5,9	-3,6	2
53	72	15	+1,9	-13,2	-7,5	+11,1	+6,7	
15	46	13	-17,4	-21,4	-26,7	-2,2	-15,4	
41	57	21	-3,7	-11,9	+24,4	+35,1	+9,5	3
37	40	15	-7,0	-15,1	+5,4	+17,5	-6,7	
4	17	6	+1,2	-8,1	x	+76,5	x	
64	95	16	-9,6	-10,8	-4,7	-13,7	+62,5	4
51	65	11	-11,2	-15,3	-	-10,8	+63,6	
13	30	4	-6,8	-5,5	-23,1	-20,0	x	
158	206	50	-6,6	-5,5	-15,2	-8,3	+28,0	5
132	146	32	-9,2	-8,7	-13,6	-13,0	+25,0	
26	60	18	-2,2	-1,9	-23,1	+3,3	+33,3	
228	250	52	+1,9	+0,6	-1,8	+4,0	-5,8	6
187	178	30	-1,5	-6,3	+6,4	-6,2	-	
41	72	20	+8,1	+7,3	-39,0	+29,2	-5,0	
143	204	35	+8,1	+0,9	+3,5	+14,7	+17,1	7
129	119	14	+11,4	+5,5	+0,8	+21,8	+71,4	
14	85	21	+3,2	-2,9	+28,6	+4,7	-19,0	
54	201	49	+1,2	+18,2	-	-18,4	+2,0	8
51	119	20	+2,4	+22,0	-3,9	-23,5	+40,0	
3	82	27	-	+15,0	x	-11,0	-22,2	
19	237	81	+20,1	+26,5	+47,4	+10,5	+17,3	9
18	142	33	+16,1	+30,5	+55,6	-2,8	+6,1	
1	95	48	+24,2	+23,0	x	+30,5	+22,9	
787	1 607	500	+1,6	-1,8	-2,0	+7,0	+11,4	10
666	1 055	263	+0,8	-4,5	+0,2	+2,3	+22,8	
121	552	230	+3,1	+0,9	-14,1	+16,1	+0,9	
-	5	12	-36,8	x	x	-	x	11
787	1 612	512	+1,5	-1,7	-1,9	+7,0	+9,4	12

Noch: 9. Verunglückte im Straßenverkehr im August 2005

Lfd. Nr.	Alter von ... bis unter ... Jahren a = Zusammen b = männlich c = weiblich	Verunglückte								
		insgesamt	darunter					insgesamt	Fahrer	
			Fahrer und Mitfahrer von			Fußgänger	Fahrer		Pkw	
			Pkw	Motorzweirädern	Fahrrädern					
August 2005							Anzahl			
Getötete										
1	unter 15	a	5	3	-	1	1	-	-	
		b	2	2	-	-	-	-	-	
		c	3	1	-	1	1	-	-	
2	15 - 18	a	3	2	-	-	-	6	6	
		b	2	1	-	-	-	3	3	
		c	1	1	-	-	-	3	3	
3	18 - 21	a	7	6	1	-	-	10	9	
		b	5	5	-	-	-	7	6	
		c	2	1	1	-	-	3	3	
4	21 - 25	a	11	9	2	-	-	8	7	
		b	8	6	2	-	-	7	6	
		c	3	3	-	-	-	1	1	
5	25 - 35	a	6	2	2	-	1	13	6	
		b	5	2	2	-	-	13	6	
		c	1	-	-	-	1	-	-	
6	35 - 45	a	22	11	9	1	-	10	6	
		b	19	8	9	1	-	9	5	
		c	3	3	-	-	-	1	1	
7	45 - 55	a	5	3	1	-	-	8	2	
		b	4	2	1	-	-	6	1	
		c	1	1	-	-	-	2	1	
8	55 - 65	a	5	2	-	1	1	6	2	
		b	4	1	-	1	1	4	2	
		c	1	1	-	-	-	1	-	
9	65 und mehr	a	18	7	-	5	6	14	4	
		b	8	4	-	3	1	7	3	
		c	10	3	-	2	5	7	1	
10	Zusammen	a	82	45	15	8	9	75	42	
		b	57	31	14	5	2	56	32	
		c	25	14	1	3	7	18	10	
11	Ohne Angabe	a	-	-	-	-	-	-	-	
12	Insgesamt	a	82	45	15	8	9	75	42	

nach Art der Verkehrsbeteiligung, Altersgruppen und Geschlecht

im Straßenverkehr										Lfd. Nr.
darunter			insgesamt	darunter						
und Mitfahrer von		Fußgänger		Fahrer und Mitfahrer von			Fußgänger			
Motorzweirädern	Fahrrädern			Pkw	Motorzweirädern	Fahrrädern				
dagegen August 2004			Veränderung August 2005 gegenüber August 2004							
			%							
-	-	-	x	x	-	x	x	1		
-	-	-	x	x	-	-	-			
-	-	-	x	x	-	x	x			
-	-	-	x	x	-	-	-	2		
-	-	-	x	x	-	-	-			
-	-	-	x	x	-	-	-			
-	-	-	x	x	x	-	-	3		
-	-	-	x	x	-	-	-			
-	-	-	x	x	x	-	-			
1	-	-	x	x	x	-	-	4		
1	-	-	x	-	x	-	-			
-	-	-	x	x	-	-	-			
5	-	-	x	x	x	-	x	5		
5	-	-	x	x	x	-	-			
-	-	-	x	-	-	-	x			
3	-	-	x	x	x	x	-	6		
3	-	-	x	x	x	x	-			
-	-	-	x	x	-	-	-			
3	-	-	x	x	x	-	-	7		
2	-	-	x	x	x	-	-			
1	-	-	x	-	x	-	-			
-	1	2	x	-	-	-	x	8		
-	1	-	-	x	-	-	x			
-	-	1	-	x	-	-	x			
-	3	7	+28,6	x	-	x	x	9		
-	1	3	x	x	-	x	x			
-	2	4	x	x	-	-	x			
12	4	9	+9,3	+7,1	+25,0	x	-	10		
11	2	3	+1,8	-3,1	+27,3	x	x			
1	2	5	+38,9	+40,0	-	x	x			
-	-	-	-	-	-	-	-	11		
12	4	9	+9,3	+7,1	+25,0	x	-	12		

Noch: 9. Verunglückte im Straßenverkehr im August 2005

Lfd. Nr.	Alter von ... bis unter ... Jahren a = Zusammen b = männlich c = weiblich	Verunglückte							
		insgesamt	darunter					insgesamt	Fahrer Pkw
			Fahrer und Mitfahrer von			Fußgänger			
			Pkw	Motorzweirädern	Fahrrädern				
		August 2005							Anzahl
schwer									
1	unter 15	a	122	20	2	45	50	128	29
		b	80	5	2	35	36	70	10
		c	42	15	-	10	14	56	19
2	15 - 18	a	71	13	13	12	9	99	20
		b	46	2	12	8	6	56	6
		c	25	11	1	4	3	43	14
3	18 - 21	a	95	55	12	6	8	135	97
		b	68	33	12	6	4	89	56
		c	27	22	-	-	4	46	41
4	21 - 25	a	115	74	15	13	5	123	79
		b	72	39	13	8	5	84	48
		c	43	35	2	5	-	39	31
5	25 - 35	a	196	98	46	24	7	219	98
		b	132	51	39	17	6	155	56
		c	64	47	7	7	1	64	42
6	35 - 45	a	241	78	80	50	6	249	89
		b	185	50	71	39	2	184	57
		c	56	28	9	11	4	65	32
7	45 - 55	a	190	60	51	41	11	163	62
		b	118	27	43	25	3	103	26
		c	72	33	8	16	8	60	36
8	55 - 65	a	114	44	17	33	11	126	40
		b	72	26	15	18	4	77	19
		c	42	18	2	15	7	49	21
9	65 und mehr	a	205	74	8	74	38	166	54
		b	97	37	8	32	13	87	28
		c	108	37	-	42	25	79	26
10	Zusammen	a	1 349	516	244	298	145	1 408	568
		b	870	270	215	188	79	905	306
		c	479	246	29	110	66	501	262
11	Ohne Angabe	a	-	-	-	-	-	1	-
12	Insgesamt	a	1 349	516	244	298	145	1 409	568

nach Art der Verkehrsbeteiligung, Altersgruppen und Geschlecht

im Straßenverkehr									Lfd. Nr.
darunter			insgesamt	darunter					
und Mitfahrer von		Fußgänger		Fahrer und Mitfahrer von			Fußgänger		
Motorzweirädern	Fahrrädern			Pkw	Motorzweirädern	Fahrrädern			
dagegen August 2004			Veränderung August 2005 gegenüber August 2004						
									%
Verletzte									
5	32	56	-4,7	-31,0	x	+40,6	-10,7		1
3	24	30	+14,3	x	x	+45,8	+20,0		
2	8	24	-25,0	-21,1	x	x	-41,7		
19	16	9	-28,3	-35,0	-31,6	-25,0	-		2
14	10	5	-17,9	x	-14,3	x	x		
5	6	4	-41,9	-21,4	x	x	x		
13	8	3	-29,6	-43,3	-7,7	x	x		3
13	5	3	-23,6	-41,1	-7,7	x	x		
-	3	-	-41,3	-46,3	-	x	x		
20	13	2	-6,5	-6,3	-25,0	-	x		4
17	9	2	-14,3	-18,8	-23,5	x	x		
3	4	-	+10,3	+12,9	x	x	-		
54	31	13	-10,5	-	-14,8	-22,6	x		5
47	23	8	-14,8	-8,9	-17,0	-26,1	x		
7	8	5	-	+11,9	-	x	x		
65	58	9	-3,2	-12,4	+23,1	-13,8	x		6
54	44	6	+0,5	-12,3	+31,5	-11,4	x		
11	14	3	-13,8	-12,5	x	-21,4	x		
47	33	7	+16,6	-3,2	+8,5	+24,2	x		7
43	19	3	+14,6	+3,8	-	+31,6	-		
4	14	4	+20,0	-8,3	x	+14,3	x		
15	51	11	-9,5	+10,0	+13,3	-35,3	-		8
14	33	4	-6,5	+36,8	+7,1	-45,5	-		
1	18	7	-14,3	-14,3	x	-16,7	-		
8	66	25	+23,5	+37,0	-	+12,1	+52,0		9
7	37	8	+11,5	+32,1	x	-13,5	x		
1	29	17	+36,7	+42,3	x	+44,8	+47,1		
246	308	135	-4,2	-9,2	-0,8	-3,2	+7,4		10
212	204	69	-3,9	-11,8	+1,4	-7,8	+14,5		
34	104	64	-4,4	-6,1	-14,7	+5,8	+3,1		
-	-	1	x	-	-	-	x		11
246	308	136	-4,3	-9,2	-0,8	-3,2	+6,6		12

Noch: 9. Verunglückte im Straßenverkehr im August 2005

Lfd. Nr.	Alter von ... bis unter ... Jahren a = Zusammen b = männlich c = weiblich	Verunglückte							
		insgesamt	darunter					insgesamt	Fahrer Pkw
			Fahrer und Mitfahrer von			Fußgänger			
			Pkw	Motorzweirädern	Fahrrädern				
		August 2005							Anzahl
leicht									
1	unter 15	a	654	209	9	281	131	562	219
		b	387	93	6	191	82	335	106
		c	267	116	3	90	49	227	113
2	15 – 18	a	414	73	47	113	18	413	82
		b	269	30	37	72	10	252	29
		c	145	43	10	41	8	161	53
3	18 – 21	a	501	339	38	71	15	481	348
		b	275	170	27	41	10	278	183
		c	226	169	11	30	5	203	165
4	21 – 25	a	517	347	44	69	21	580	396
		b	301	177	36	50	13	338	208
		c	216	170	8	19	8	241	188
5	25 – 35	a	1 010	610	86	165	56	1 065	647
		b	593	304	73	110	34	636	329
		c	417	306	13	55	22	429	318
6	35 – 45	a	1 064	561	135	209	43	1 043	551
		b	601	240	119	127	28	624	256
		c	463	321	16	82	15	417	295
7	45 – 55	a	796	383	96	193	30	746	378
		b	484	182	86	120	21	435	173
		c	312	201	10	73	9	311	205
8	55 – 65	a	488	240	37	130	38	468	200
		b	268	106	34	72	23	255	88
		c	219	134	3	58	14	212	112
9	65 und mehr	a	548	239	20	183	51	462	195
		b	285	113	20	103	21	242	87
		c	262	126	–	80	29	220	108
10	Zusammen	a	5 992	3 001	512	1 414	403	5 820	3 016
		b	3 463	1 415	438	886	242	3 395	1 459
		c	2 527	1 586	74	528	159	2 421	1 557
11	Ohne Angabe	a	12	2	1	5	3	18	–
12	Insgesamt	a	6 004	3 003	513	1 419	406	5 838	3 016

nach Art der Verkehrsbeteiligung, Altersgruppen und Geschlecht

im Straßenverkehr									Lfd. Nr.
darunter			insgesamt	darunter					
und Mitfahrer von		Fußgänger		Fahrer und Mitfahrer von			Fußgänger		
Motorzweirädern	Fahrrädern			Pkw	Motorzweirädern	Fahrrädern			
dagegen August 2004			Veränderung August 2005 gegenüber August 2004						
									%
Verletzte									
7	207	112	+16,4	-4,6	x	+35,7	+17,0	1	
5	150	63	+15,5	-12,3	x	+27,3	+30,2		
2	57	49	+17,6	+2,7	x	+57,9	-		
49	102	19	+0,2	-11,0	-4,1	+10,8	-5,3	2	
39	62	10	+6,7	+3,4	-5,1	+16,1	-		
10	40	9	-9,9	-18,9	-	+2,5	x		
28	49	18	+4,2	-2,6	+35,7	+44,9	-16,7	3	
24	35	12	-1,1	-7,1	+12,5	+17,1	-16,7		
4	14	6	+11,3	+2,4	x	x	x		
43	82	14	-10,9	-12,4	+2,3	-15,9	+50,0	4	
33	56	9	-10,9	-14,9	+9,1	-10,7	x		
10	26	4	-10,4	-9,6	x	-26,9	x		
99	175	37	-5,2	-5,7	-13,1	-5,7	+51,4	5	
80	123	24	-6,8	-7,6	-8,8	-10,6	+41,7		
19	52	13	-2,8	-3,8	-31,6	+5,8	+69,2		
160	192	43	+2,0	+1,8	-15,6	+8,9	-	6	
130	134	24	-3,7	-6,3	-8,5	-5,2	+16,7		
30	58	17	+11,0	+8,8	-46,7	+41,4	-11,8		
93	171	28	+6,7	+1,3	+3,2	+12,9	+7,1	7	
84	100	11	+11,3	+5,2	+2,4	+20,0	+90,9		
9	71	17	+0,3	-2,0	x	+2,8	x		
39	149	36	+4,3	+20,0	-5,1	-12,8	+5,6	8	
37	85	16	+5,1	+20,5	-8,1	-15,3	+43,8		
2	64	19	+3,3	+19,6	x	-9,4	-26,3		
11	168	49	+18,6	+22,6	+81,8	+8,9	+4,1	9	
11	104	22	+17,8	+29,9	+81,8	-1,0	-4,5		
-	64	27	+19,1	+16,7	-	+25,0	+7,4		
529	1 295	356	+3,0	-0,5	-3,2	+9,2	+13,2	10	
443	849	191	+2,0	-3,0	-1,1	+4,4	+26,7		
86	446	161	+4,4	+1,9	-14,0	+18,4	-1,2		
-	5	11	-33,3	x	x	-	x	11	
529	1 300	367	+2,8	-0,4	-3,0	+9,2	+10,6	12	

10. An Straßenverkehrsunfällen beteiligte Fahrzeugführer und Fußgänger im August 2005 nach Art der Verkehrsbeteiligung und Ortslage

Art der Verkehrsbeteiligung a = Zusammen b = innerhalb von Ortschaften c = außerhalb von Ortschaften	Straßenverkehrsunfälle mit						
	Personen- schaden	schwer- wiegendem Sachschaden (i. e. S.)	Personen- schaden	schwer- wiegendem Sachschaden (i. e. S.)	Personen- schaden	schwer- wiegendem Sachschaden (i. e. S.)	
	August 2005		dagegen August 2004		Veränderung August 2005 gegenüber August 2004		
	Anzahl				%		
Führer von							
Mofas, Mopeds	a	465	25	467	28	-0,4	-10,7
	b	405	24	392	23	+3,3	+4,3
	c	60	1	75	5	-20,0	x
Motorzweirädern mit amtlichen Kennzeichen	a	762	48	789	32	-3,4	+50,0
	b	456	32	480	24	-5,0	+33,3
	c	306	16	309	8	-1,0	x
Personenkraftwagen	a	6 866	2 958	6 660	2 855	+3,1	+3,6
	b	4 902	1 894	4 544	1 777	+7,9	+6,6
	c	1 964	1 064	2 116	1 078	-7,2	-1,3
Bussen	a	105	19	79	12	+32,9	+58,3
	b	90	13	72	8	+25,0	x
	c	15	6	7	4	x	x
Güterkraftfahrzeugen	a	610	231	609	271	+0,2	-14,8
	b	304	100	311	119	-2,3	-16,0
	c	306	131	298	152	+2,7	-13,8
landwirtschaftlichen Zugmaschinen	a	24	12	40	13	-40,0	-7,7
	b	8	4	11	3	x	x
	c	16	8	29	10	-44,8	x
übrigen Kraftfahrzeugen	a	41	13	47	16	-12,8	-18,8
	b	31	10	35	8	-11,4	x
	c	10	3	12	8	-16,7	x
Kraftfahrzeugen insgesamt	a	8 873	3 306	8 691	3 227	+2,1	+2,4
	b	6 196	2 077	5 845	1 962	+6,0	+5,9
	c	2 677	1 229	2 846	1 265	-5,9	-2,8
darunter flüchtig	a	425	213	410	235	+3,7	-9,4
	b	335	124	317	129	+5,7	-3,9
	c	90	89	93	106	-3,2	-16,0
Fahrrädern	a	1 896	5	1 772	4	+7,0	x
	b	1 696	4	1 554	4	+9,1	-
	c	200	1	218	-	-8,3	x
darunter im Alter von unter 15 Jahren	a	352	-	253	1	+39,1	x
	b	328	-	234	1	+40,2	x
	c	24	-	19	-	+26,3	-
anderen Fahrzeugen	a	81	27	88	39	-8,0	-30,8
	b	73	21	64	23	+14,1	-8,7
	c	8	6	24	16	x	x
Fußgänger	a	620	7	567	1	+9,3	x
	b	584	6	544	1	+7,4	x
	c	36	1	23	-	+56,5	x
darunter im Alter von unter 15 Jahren	a	187	1	174	-	+7,5	x
	b	179	1	170	-	+5,3	x
	c	8	-	4	-	x	-
65 und mehr Jahren	a	99	-	86	-	+15,1	-
	b	94	-	84	-	+11,9	-
	c	5	-	2	-	x	-
Andere Personen	a	40	3	48	2	-16,7	x
	b	27	2	36	1	-25,0	x
	c	13	1	12	1	+8,3	-
Insgesamt	a	11 510	3 348	11 166	3 273	+3,1	+2,3
	b	8 576	2 110	8 043	1 991	+6,6	+6,0
	c	2 934	1 238	3 123	1 282	-6,1	-3,4
darunter im Alter von unter 15 Jahren	a	549	2	435	1	+26,2	x
	b	515	1	409	1	+25,9	-
	c	34	1	26	-	+30,8	x
65 und mehr Jahren	a	1 119	264	968	228	+15,6	+15,8
	b	885	182	736	146	+20,2	+24,7
	c	234	82	232	82	+0,9	-

11. Straßenverkehrsunfälle mit Personenschaden im August 2005 nach Ursachen und Ortslage

Ursache	Straßenverkehrsunfälle mit Personenschaden								
	zusammen			innerhalb von Ortschaften			außerhalb von Ortschaften		
	August								
	2005	dagegen 2004	Ver- änderung 2005 gegenüber 2004	2005	dagegen 2004	Ver- änderung 2005 gegenüber 2004	2005	dagegen 2004	Ver- änderung 2005 gegenüber 2004
	Anzahl		%	Anzahl		%	Anzahl		%
Ursachen der Fahrzeugführer	7 360	7 241	+1,6	5 240	4 934	+6,2	2 120	2 307	-8,1
Verkehrstüchtigkeit	447	476	-6,1	292	324	-9,9	155	152	+2,0
Alkoholeinfluss	315	354	-11,0	229	267	-14,2	86	87	-1,2
Einfluss anderer berauschender Mittel (z. B. Drogen, Rauschgift)	29	41	-29,3	16	28	-42,9	13	13	-
Übermüdung	44	29	+51,7	11	2	x	33	27	+22,2
sonstige körperliche oder geistige Mängel	59	52	+13,5	36	27	+33,3	23	25	-8,0
Straßenbenutzung	558	465	+20,0	464	370	+25,4	94	95	-1,1
Benutzung der falschen Fahrbahn (auch Richtungsfahrbahn) oder verbotswidrige Benutzung anderer Straßenteile	363	290	+25,2	336	265	+26,8	27	25	+8,0
Verstoß gegen das Rechtsfahrgebot	195	175	+11,4	128	105	+21,9	67	70	-4,3
Geschwindigkeit	1 018	1 085	-6,2	464	485	-4,3	554	600	-7,7
nicht angepasste Geschwindigkeit mit gleichzeitigem Überschreiten der zulässigen Höchstgeschwindigkeit	93	81	+14,8	42	46	-8,7	51	35	+45,7
nicht angepasste Geschwindigkeit in anderen Fällen	925	1 004	-7,9	422	439	-3,9	503	565	-11,0
Abstand	720	717	+0,4	497	460	+8,0	223	257	-13,2
ungenügender Sicherheitsabstand	702	703	-0,1	482	454	+6,2	220	249	-11,6
starkes Bremsen des Vorausfahrenden ohne zwingenden Grund	18	14	+28,6	15	6	x	3	8	x
Überholen	276	222	+24,3	151	108	+39,8	125	114	+9,6
unzulässiges Rechtsüberholen	17	14	+21,4	11	9	x	6	5	x
Überholen trotz Gegenverkehrs	30	34	-11,8	13	14	-7,1	17	20	-15,0
Überholen trotz unklarer Verkehrslage	90	71	+26,8	58	44	+31,8	32	27	+18,5
Überholen trotz unzureichender Sichtverhältnisse	5	3	x	2	1	x	3	2	x
Überholen ohne Beachtung des nachfolgenden Verkehrs und/oder ohne rechtzeitige und deutliche Ankündigung des Ausscherens	20	25	-20,0	3	1	x	17	24	-29,2
Fehler beim Wiedereinordnen	27	24	+12,5	10	13	-23,1	17	11	+54,5
sonstige Fehler beim Überholen (z. B. ohne genügenden Seitenabstand)	70	42	+66,7	44	24	+83,3	26	18	+44,4
Fehler beim Überholtwerden	17	9	x	10	2	x	7	7	-
Vorbeifahren	20	33	-39,4	18	29	-37,9	2	4	x
Nichtbeachten des Vorranges entgegenkommender Fahrzeuge beim Vorbeifahren an haltenden Fahrzeugen, Absperrungen oder Hindernissen	15	29	-48,3	14	25	-44,0	1	4	x
Nichtbeachten des nachfolgenden Verkehrs beim Vorbeifahren an haltenden Fahrzeugen, Absperrungen oder Hindernissen und/oder ohne rechtzeitige und deutliche Ankündigung des Ausscherens	5	4	x	4	4	-	1	-	x

Noch: 11. Straßenverkehrsunfälle mit Personenschaden im August 2005 nach Ursachen und Ortslage

Ursache	Straßenverkehrsunfälle mit Personenschaden								
	zusammen			innerhalb von Ortschaften			außerhalb von Ortschaften		
	August								
	2005	dagegen 2004	Ver- änderung 2005 gegenüber 2004	2005	dagegen 2004	Ver- änderung 2005 gegenüber 2004	2005	dagegen 2004	Ver- änderung 2005 gegenüber 2004
	Anzahl		%	Anzahl		%	Anzahl		%
Nebeneinanderfahren, fehlerhaftes Wechseln des Fahrstreifens beim Nebeneinanderfahren oder Nichtbeachten des Reißverschlussverfahrens	87	105	-17,1	61	64	-4,7	26	41	-36,6
Vorfahrt, Vorrang	1 096	1 029	+6,5	854	738	+15,7	242	291	-16,8
Nichtbeachten der Regel rechts vor links	129	125	+3,2	117	108	+8,3	12	17	-29,4
Nichtbeachten der die Vorfahrt regelnden Verkehrszeichen	763	693	+10,1	574	468	+22,6	189	225	-16,0
Nichtbeachten der Vorfahrt des durchgehenden Verkehrs auf Bundesautobahnen oder Kraftfahrstraßen	10	12	-16,7	-	-	-	10	12	-16,7
Nichtbeachten der Vorfahrt durch Fahrzeuge, die aus Feld- und Waldwegen kommen	8	7	x	2	4	x	6	3	x
Nichtbeachten der Verkehrsregelung durch Polizeibeamte oder Lichtzeichen	169	163	+3,7	148	138	+7,2	21	25	-16,0
Nichtbeachten des Vorranges entgegenkommender Fahrzeuge	16	26	-38,5	12	17	-29,4	4	9	x
Nichtbeachten des Vorranges von Schienenfahrzeugen an Bahnübergängen	1	3	x	1	3	x	-	-	-
Abbiegen, Wenden, Rückwärtsfahren, Ein- und Anfahren	1 227	1 175	+4,4	1 046	1 006	+4,0	181	169	+7,1
Fehler beim Abbiegen	644	610	+5,6	514	489	+5,1	130	121	+7,4
Fehler beim Wenden oder Rückwärtsfahren	212	230	-7,8	188	200	-6,0	24	30	-20,0
Fehler beim Einfahren in den fließenden Verkehr (z. B. aus einem Grundstück, von einem anderen Straßenteil oder beim Anfahren vom Fahrbahnrand)	371	335	+10,7	344	317	+8,5	27	18	+50,0
falsches Verhalten gegenüber Fußgängern	275	223	+23,3	260	220	+18,2	15	3	x
an Fußgängerüberwegen	15	20	-25,0	15	20	-25,0	-	-	-
an Fußgängerfurten	30	20	+50,0	29	20	+45,0	1	-	x
beim Abbiegen	54	25	x	53	25	x	1	-	x
an Haltestellen (auch haltende Schulbusse mit eingeschaltetem Warnblinklicht)	19	7	x	17	7	x	2	-	x
an anderen Stellen	157	151	+4,0	146	148	-1,4	11	3	x
ruhender Verkehr, Verkehrssicherung	84	77	+9,1	84	76	+10,5	-	1	x
unzulässiges Halten oder Parken	7	2	x	7	1	x	-	1	x
mangelnde Sicherung haltender oder liegendebliebener Fahrzeuge und von Unfallstellen sowie Schulbussen, bei denen Kinder ein- oder aussteigen	1	4	x	1	4	x	-	-	-
verkehrswidriges Verhalten beim Ein- oder Aussteigen, Be- oder Entladen	76	71	+7,0	76	71	+7,0	-	-	-

**Noch: 11. Straßenverkehrsunfälle mit Personenschaden im August 2005
nach Ursachen und Ortslage**

Ursache	Straßenverkehrsunfälle mit Personenschaden								
	zusammen			innerhalb von Ortschaften			außerhalb von Ortschaften		
	August								
	2005	dagegen 2004	Ver- änderung 2005 gegenüber 2004	2005	dagegen 2004	Ver- änderung 2005 gegenüber 2004	2005	dagegen 2004	Ver- änderung 2005 gegenüber 2004
	Anzahl		%	Anzahl		%	Anzahl		%
Nichtbeachten der Beleuchtungsvorschriften	4	6	x	2	5	x	2	1	x
Ladung, Besetzung	20	31	-35,5	16	14	+14,3	4	17	x
Überladung, Überbesetzung	7	11	x	6	7	x	1	4	x
unzureichend gesicherte Ladung oder Fahrzeugzubehörteile	13	20	-35,0	10	7	x	3	13	x
andere Fehler beim Fahrzeugführer	1 528	1 597	-4,3	1 031	1 035	-0,4	497	562	-11,6
Technische Mängel, Wartungsmängel	95	91	+4,4	61	48	+27,1	34	43	-20,9
Beleuchtung	15	13	+15,4	12	10	+20,0	3	3	-
Bereifung	27	41	-34,1	3	9	x	24	32	-25,0
Bremsen	26	20	+30,0	25	17	+47,1	1	3	x
Lenkung	7	3	x	4	2	x	3	1	x
Zugvorrichtung	1	-	x	1	-	x	-	-	-
andere Mängel	19	14	+35,7	16	10	+60,0	3	4	x
Falsches Verhalten der Fußgänger	310	337	-8,0	289	313	-7,7	21	24	-12,5
Verkehrstüchtigkeit	14	30	-53,3	12	24	-50,0	2	6	x
Alkoholeinfluss	12	27	-55,6	10	22	-54,5	2	5	x
Einfluss anderer berauschender Mittel (z. B. Drogen, Rauschgift)	1	2	x	1	1	-	-	1	x
Übermüdung	-	-	-	-	-	-	-	-	-
sonstige körperliche oder geistige Mängel	1	1	-	1	1	-	-	-	-
falsches Verhalten beim Überschreiten der Fahrbahn	225	245	-8,2	215	234	-8,1	10	11	-9,1
an Stellen, an denen der Fußgängerverkehr durch Polizeibeamte oder Lichtzeichen geregelt war	21	14	+50,0	21	14	+50,0	-	-	-
auf Fußgängerüberwegen ohne Verkehrsregelung durch Polizeibeamte oder Lichtzeichen	-	-	-	-	-	-	-	-	-
in der Nähe von Kreuzungen oder Einmündungen, Lichtzeichenanlagen oder Fußgängerüberwegen bei dichtem Verkehr	12	10	+20,0	12	9	x	-	1	x
an anderen Stellen	49	71	-31,0	48	70	-31,4	1	1	-
ohne auf den Fahrzeugverkehr zu achten	129	133	-3,0	121	127	-4,7	8	6	x
durch sonstiges falsches Verhalten	14	17	-17,6	13	14	-7,1	1	3	x
Nichtbenutzen des Gehweges	8	6	x	7	6	x	1	-	x
Nichtbenutzen der vorgeschriebenen Straßenseite	-	-	-	-	-	-	-	-	-
Spielen auf oder neben der Fahrbahn	11	5	x	11	5	x	-	-	-
andere Fehler der Fußgänger	52	51	+2,0	44	44	-	8	7	x

Noch: 11. Straßenverkehrsunfälle mit Personenschaden im August 2005 nach Ursachen und Ortslage

Ursache	Straßenverkehrsunfälle mit Personenschaden								
	zusammen			innerhalb von Ortschaften			außerhalb von Ortschaften		
	August								
	2005	dagegen 2004	Ver- änderung 2005 gegenüber 2004	2005	dagegen 2004	Ver- änderung 2005 gegenüber 2004	2005	dagegen 2004	Ver- änderung 2005 gegenüber 2004
	Anzahl		%	Anzahl		%	Anzahl		%
Straßenverhältnisse	278	262	+6,1	139	128	+8,6	139	134	+3,7
Glätte oder Schlüpfrigkeit der Fahrbahn	256	241	+6,2	127	117	+8,5	129	124	+4,0
Verunreinigung durch ausgeflossenes Öl	18	11	+63,6	9	9	-	9	2	x
andere Verunreinigungen durch Straßenbenutzer	7	6	x	4	4	-	3	2	x
Schnee, Eis	-	-	-	-	-	-	-	-	-
Regen	222	217	+2,3	109	99	+10,1	113	118	-4,2
andere Einflüsse (u. a. Laub, angeschwemmter Lehm)	9	7	x	5	5	-	4	2	x
Zustand der Straße	20	17	+17,6	10	9	x	10	8	x
Spurrillen, im Zusammenhang mit Regen, Schnee oder Eis	3	5	x	1	3	x	2	2	-
anderer Zustand der Straße	17	12	+41,7	9	6	x	8	6	x
nicht ordnungsgemäßer Zustand der Verkehrszeichen oder -einrichtungen	2	2	-	2	-	x	-	2	x
mangelhafte Beleuchtung der Straße	-	-	-	-	-	-	-	-	-
mangelhafte Sicherung von Bahnübergängen	-	2	x	-	2	x	-	-	-
Witterungseinflüsse	62	36	+72,2	42	22	+90,9	20	14	+42,9
Sichtbehinderung durch Nebel	3	2	x	1	1	-	2	1	x
starken Regen, Hagel, Schneegestöber usw.	16	9	x	9	4	x	7	5	x
blendende Sonne	41	23	+78,3	31	17	+82,4	10	6	x
Seitenwind	-	2	x	-	-	-	-	2	x
Unwetter oder sonstige Witterungseinflüsse	2	-	x	1	-	x	1	-	x
Hindernisse	51	50	+2,0	15	28	-46,4	36	22	+63,6
nicht oder unzureichend gesicherte Arbeitsstellen auf der Fahrbahn	3	2	x	2	2	-	1	-	x
Wild auf der Fahrbahn	21	12	+75,0	2	2	-	19	10	+90,0
anderes Tier auf der Fahrbahn	20	23	-13,0	9	16	x	11	7	x
sonstiges Hindernis auf der Fahrbahn	7	13	x	2	8	x	5	5	-
Sonstige Ursachen	26	763	-96,6	19	558	-96,6	7	205	x
Ursachen von anderen Personen als Fahrzeugführern oder Fußgängern	12	10	+20,0	9	8	x	3	2	x
Ursachen insgesamt	8 194	8 790	-6,8	5 814	6 039	-3,7	2 380	2 751	-13,5

12. Fehlverhalten der Fahrzeugführer als Ursache von Straßenverkehrsunfällen mit Personenschaden im August 2005 nach Art der Verkehrsbeteiligung

Ursache	Fehlverhalten der Fahrzeugführer											
	ins-gesamt	darunter Fahrer von			ins-gesamt	darunter Fahrer von			ins-gesamt	darunter Fahrer von		
		Personen-kraft-wagen	Motor-zwei-rädern	Fahr-rädern		Personen-kraft-wagen	Motor-zwei-rädern	Fahr-rädern		Personen-kraft-wagen	Motor-zwei-rädern	Fahr-rädern
	August 2005				dagegen August 2004				Veränderung August 2005 gegenüber August 2004			
Anzahl								%				
Verkehrstüchtigkeit	447	258	12	125	476	271	11	142	-6,1	-4,8	+9,1	-12,0
darunter Alkoholeinfluss	315	156	11	114	354	183	5	127	-11,0	-14,8	x	-10,2
Straßenbenutzung	558	143	16	349	465	122	20	278	+20,0	+17,2	-20,0	+25,5
Geschwindigkeit	1 018	674	153	47	1 085	713	185	56	-6,2	-5,5	-17,3	-16,1
Abstand	720	550	40	17	717	522	49	15	+0,4	+5,4	-18,4	+13,3
Überholen	276	151	56	27	222	126	36	24	+24,3	+19,8	+55,6	+12,5
Vorbeifahren	20	13	2	1	33	27	-	2	-39,4	-51,9	x	x
Nebeneinanderfahren	87	61	2	3	105	63	4	6	-17,1	-3,2	x	x
Vorfahrt, Vorrang	1 096	858	12	136	1 029	799	14	115	+6,5	+7,4	-14,3	+18,3
Nichtbeachten der die Vorfahrt regelnden Verkehrszeichen	763	645	2	59	693	587	6	45	+10,1	+9,9	x	+31,1
Nichtbeachten der Verkehrsregelung durch Polizeibeamte, Lichtzeichen	169	104	6	42	163	105	3	37	+3,7	-1,0	x	+13,5
Abbiegen, Wenden, Rückwärtsfahren, Ein- und Anfahren	1 227	938	17	144	1 175	911	18	104	+4,4	+3,0	-5,6	+38,5
Falsches Verhalten gegenüber Fußgängern	275	196	7	41	223	171	4	33	+23,3	+14,6	x	+24,2
darunter an Überwegen und Furten	45	36	-	2	40	32	1	3	+12,5	+12,5	x	x
Ruhender Verkehr, Verkehrssicherung	84	74	1	-	77	65	-	-	+9,1	+13,8	x	-
Nichtbeachten der Beleuchtungsvorschriften	4	3	-	1	6	2	-	2	x	x	-	x
Ladung, Besetzung	20	3	-	4	31	4	2	8	-35,5	x	x	x
Andere Fehler beim Fahrzeugführer	1 528	777	141	366	1 597	836	143	363	-4,3	-7,1	-1,4	+0,8
Insgesamt	7 360	4 699	459	1 261	7 241	4 632	486	1 148	+1,6	+1,4	-5,6	+9,8

Noch: 13. Straßenverkehrsunfälle und verunglückte Personen im August 2005 nach Gemeinden

Verwaltungsbezirk a = Zusammen b = innerhalb von Ortschaften c = außerhalb von Ortschaften d = auf Bundesautobahnen	Straßenverkehrsunfälle				Verunglückte				
	insgesamt	davon			insgesamt	davon			
		mit Personen- schaden	mit schwer- wiegendem Sachschaden (i. e. S.)	sonstige Alkohol- unfälle		Getötete	schwer	leicht	
							Verletzte		
Noch: Kreis Kleve									
Goch, Stadt	a	20	15	3	2	18	2	5	11
	b	9	6	2	1	6	-	1	5
	c	10	8	1	1	11	2	4	5
	d	1	1	-	-	1	-	-	1
Issum	a	6	3	3	-	4	-	-	4
	b	-	-	-	-	-	-	-	-
	c	6	3	3	-	4	-	-	4
	d	-	-	-	-	-	-	-	-
Kalkar, Stadt	a	5	4	-	1	5	-	2	3
	b	3	2	-	1	2	-	2	-
	c	2	2	-	-	3	-	-	3
	d	-	-	-	-	-	-	-	-
Kerken	a	3	3	-	-	4	-	1	3
	b	1	1	-	-	1	-	-	1
	c	2	2	-	-	3	-	1	2
	d	-	-	-	-	-	-	-	-
Kevelaer, Stadt	a	14	12	1	1	18	-	5	13
	b	8	7	-	1	11	-	4	7
	c	6	5	1	-	7	-	1	6
	d	-	-	-	-	-	-	-	-
Kleve, Stadt	a	20	17	3	-	22	-	2	20
	b	18	15	3	-	19	-	2	17
	c	2	2	-	-	3	-	-	3
	d	-	-	-	-	-	-	-	-
Kranenburg	a	5	3	2	-	7	-	5	2
	b	3	1	2	-	2	-	-	2
	c	2	2	-	-	5	-	5	-
	d	-	-	-	-	-	-	-	-
Rees, Stadt	a	5	3	2	-	3	-	1	2
	b	4	2	2	-	2	-	-	2
	c	1	1	-	-	1	-	1	-
	d	-	-	-	-	-	-	-	-
Rheurdt	a	3	2	1	-	2	-	-	2
	b	-	-	-	-	-	-	-	-
	c	2	2	-	-	2	-	-	2
	d	1	-	1	-	-	-	-	-
Straelen, Stadt	a	7	5	2	-	5	-	3	2
	b	1	-	1	-	-	-	-	-
	c	6	5	1	-	5	-	3	2
	d	-	-	-	-	-	-	-	-
Uedem	a	-	-	-	-	-	-	-	-
	b	-	-	-	-	-	-	-	-
	c	-	-	-	-	-	-	-	-
	d	-	-	-	-	-	-	-	-
Wachtendonk	a	2	1	1	-	1	-	1	-
	b	1	-	1	-	-	-	-	-
	c	1	1	-	-	1	-	1	-
	d	-	-	-	-	-	-	-	-
Weeze	a	8	7	1	-	8	-	1	7
	b	1	1	-	-	1	-	-	1
	c	6	5	1	-	6	-	1	5
	d	1	1	-	-	1	-	-	1

Noch: 13. Straßenverkehrsunfälle und verunglückte Personen im August 2005 nach Gemeinden

Verwaltungsbezirk a = Zusammen b = innerhalb von Ortschaften c = außerhalb von Ortschaften d = auf Bundesautobahnen		Straßenverkehrsunfälle				Verunglückte			
		insgesamt	davon			insgesamt	davon		
			mit Personen- schaden	mit schwer- wiegendem Sachschaden (i. e. S.)	sonstige Alkohol- unfälle		Getötete	schwer	leicht
Kreis Mettmann	a	223	162	48	13	203	3	44	156
	b	165	125	28	12	134	1	30	103
	c	30	23	6	1	38	-	8	30
	d	28	14	14	-	31	2	6	23
Erkrath, Stadt	a	18	8	7	3	15	-	3	12
	b	12	6	3	3	8	-	2	6
	c	-	-	-	-	-	-	-	-
	d	6	2	4	-	7	-	1	6
Haan, Stadt	a	9	6	3	-	11	-	1	10
	b	6	4	2	-	5	-	-	5
	c	2	1	1	-	4	-	1	3
	d	1	1	-	-	2	-	-	2
Heiligenhaus, Stadt	a	15	8	5	2	8	-	3	5
	b	14	8	4	2	8	-	3	5
	c	1	-	1	-	-	-	-	-
	d	-	-	-	-	-	-	-	-
Hilden, Stadt	a	25	18	5	2	18	-	1	17
	b	21	15	4	2	15	-	1	14
	c	1	1	-	-	1	-	-	1
	d	3	2	1	-	2	-	-	2
Langenfeld (Rheinland), Stadt	a	35	28	6	1	35	-	4	31
	b	23	19	4	-	21	-	1	20
	c	9	8	-	1	13	-	2	11
	d	3	1	2	-	1	-	1	-
Mettmann, Stadt	a	14	11	3	-	12	-	4	8
	b	12	9	3	-	9	-	3	6
	c	2	2	-	-	3	-	1	2
	d	-	-	-	-	-	-	-	-
Monheim am Rhein, Stadt	a	9	7	1	1	7	-	2	5
	b	7	6	-	1	6	-	2	4
	c	1	1	-	-	1	-	-	1
	d	1	-	1	-	-	-	-	-
Ratingen, Stadt	a	51	39	12	-	53	3	15	35
	b	32	27	5	-	29	1	11	17
	c	5	4	1	-	5	-	-	5
	d	14	8	6	-	19	2	4	13
Velbert, Stadt	a	39	31	4	4	32	-	5	27
	b	34	27	3	4	27	-	5	22
	c	5	4	1	-	5	-	-	5
	d	-	-	-	-	-	-	-	-
Wülfrath, Stadt	a	8	6	2	-	12	-	6	6
	b	4	4	-	-	6	-	2	4
	c	4	2	2	-	6	-	4	2
	d	-	-	-	-	-	-	-	-
Rhein-Kreis Neuss	a	183	133	37	13	178	2	33	143
	b	114	86	18	10	101	-	14	87
	c	41	31	9	1	51	1	16	34
	d	28	16	10	2	26	1	3	22
Dormagen, Stadt	a	29	19	6	4	32	-	7	25
	b	17	10	4	3	13	-	2	11
	c	10	7	2	1	16	-	4	12
	d	2	2	-	-	3	-	1	2

Noch: 13. Straßenverkehrsunfälle und verunglückte Personen im August 2005 nach Gemeinden

Verwaltungsbezirk a = Zusammen b = innerhalb von Ortschaften c = außerhalb von Ortschaften d = auf Bundesautobahnen	Straßenverkehrsunfälle				Verunglückte				
	insgesamt	davon			insgesamt	davon			
		mit Personen- schaden	mit schwer- wiegendem Sachschaden (i. e. S.)	sonstige Alkohol- unfälle		Getötete	schwer	leicht	
							Verletzte		
Noch: Rhein-Kreis Neuss									
Grevenbroich, Stadt	a	28	23	5	–	32	–	9	23
	b	17	15	2	–	22	–	4	18
	c	7	7	–	–	9	–	4	5
	d	4	1	3	–	1	–	1	–
Jüchen	a	7	6	1	–	8	–	3	5
	b	5	5	–	–	5	–	–	5
	c	1	1	–	–	3	–	3	–
	d	1	–	1	–	–	–	–	–
Kaarst, Stadt	a	14	10	3	1	16	1	3	12
	b	7	5	1	1	5	–	–	5
	c	4	3	1	–	6	1	3	2
	d	3	2	1	–	5	–	–	5
Korschenbroich, Stadt	a	9	7	2	–	9	–	2	7
	b	5	4	1	–	4	–	1	3
	c	4	3	1	–	5	–	1	4
	d	–	–	–	–	–	–	–	–
Meerbusch, Stadt	a	21	16	3	2	17	–	2	15
	b	13	11	1	1	12	–	1	11
	c	3	3	–	–	3	–	–	3
	d	5	2	2	1	2	–	1	1
Neuss, Stadt	a	67	47	17	3	59	1	6	52
	b	43	32	9	2	36	–	5	31
	c	11	6	5	–	8	–	1	7
	d	13	9	3	1	15	1	–	14
Rommerskirchen	a	8	5	–	3	5	–	1	4
	b	7	4	–	3	4	–	1	3
	c	1	1	–	–	1	–	–	1
	d	–	–	–	–	–	–	–	–
Kreis Viersen	a	102	77	23	2	101	–	27	74
	b	60	48	11	1	59	–	14	45
	c	33	26	6	1	37	–	11	26
	d	9	3	6	–	5	–	2	3
Brüggen	a	2	2	–	–	2	–	1	1
	b	2	2	–	–	2	–	1	1
	c	–	–	–	–	–	–	–	–
	d	–	–	–	–	–	–	–	–
Gefrath	a	4	2	2	–	3	–	2	1
	b	4	2	2	–	3	–	2	1
	c	–	–	–	–	–	–	–	–
	d	–	–	–	–	–	–	–	–
Kempen, Stadt	a	9	7	2	–	9	–	3	6
	b	6	6	–	–	7	–	1	6
	c	2	1	1	–	2	–	2	–
	d	1	–	1	–	–	–	–	–
Nettetal, Stadt	a	21	16	5	–	22	–	4	18
	b	9	6	3	–	8	–	1	7
	c	10	9	1	–	13	–	3	10
	d	2	1	1	–	1	–	–	1

Noch: 13. Straßenverkehrsunfälle und verunglückte Personen im August 2005 nach Gemeinden

Verwaltungsbezirk a = Zusammen b = innerhalb von Ortschaften c = außerhalb von Ortschaften d = auf Bundesautobahnen	Straßenverkehrsunfälle				Verunglückte				
	insgesamt	davon			insgesamt	davon			
		mit Personen- schaden	mit schwer- wiegendem Sachschaden (i. e. S.)	sonstige Alkohol- unfälle		Getötete	Verletzte		
							schwer	leicht	
Noch: Kreis Viersen									
Niederkrüchten	a	6	5	1	-	7	-	3	4
	b	3	3	-	-	5	-	1	4
	c	3	2	1	-	2	-	2	-
	d	-	-	-	-	-	-	-	-
Schwalmtal	a	5	4	1	-	5	-	2	3
	b	2	1	1	-	1	-	-	1
	c	3	3	-	-	4	-	2	2
	d	-	-	-	-	-	-	-	-
Tönisvorst, Stadt	a	11	8	3	-	12	-	2	10
	b	7	5	2	-	7	-	1	6
	c	4	3	1	-	5	-	1	4
	d	-	-	-	-	-	-	-	-
Viersen, Stadt	a	23	19	3	1	23	-	5	18
	b	17	14	2	1	15	-	4	11
	c	5	5	-	-	8	-	1	7
	d	1	-	1	-	-	-	-	-
Willich, Stadt	a	21	14	6	1	18	-	5	13
	b	10	9	1	-	11	-	3	8
	c	6	3	2	1	3	-	-	3
	d	5	2	3	-	4	-	2	2
Kreis Wesel	a	241	168	67	6	204	2	35	167
	b	139	112	24	3	131	-	13	118
	c	62	44	18	-	53	2	20	31
	d	40	12	25	3	20	-	2	18
Alpen	a	7	6	1	-	6	-	2	4
	b	4	4	-	-	4	-	1	3
	c	2	2	-	-	2	-	1	1
	d	1	-	1	-	-	-	-	-
Dinslaken, Stadt	a	34	24	9	1	31	1	4	26
	b	23	19	4	-	25	-	2	23
	c	5	4	1	-	5	1	2	2
	d	6	1	4	1	1	-	-	1
Haminkeln, Stadt	a	9	7	2	-	10	-	3	7
	b	4	3	1	-	3	-	1	2
	c	3	3	-	-	3	-	2	1
	d	2	1	1	-	4	-	-	4
Hünxe	a	11	7	3	1	9	-	5	4
	b	1	1	-	-	1	-	-	1
	c	4	2	2	-	4	-	4	-
	d	6	4	1	1	4	-	1	3
Kamp-Lintfort, Stadt	a	17	12	5	-	13	-	3	10
	b	13	10	3	-	11	-	2	9
	c	4	2	2	-	2	-	1	1
	d	-	-	-	-	-	-	-	-
Moers, Stadt	a	66	38	25	3	50	-	6	44
	b	35	25	7	3	30	-	3	27
	c	13	9	4	-	11	-	3	8
	d	18	4	14	-	9	-	-	9
Neukirchen-Vluyn, Stadt	a	18	10	7	1	11	-	1	10
	b	8	6	2	-	6	-	-	6
	c	7	4	3	-	5	-	1	4
	d	3	-	2	1	-	-	-	-
Rheinberg, Stadt	a	13	11	2	-	12	-	3	9
	b	5	4	1	-	4	-	-	4
	c	7	6	1	-	7	-	2	5
	d	1	1	-	-	1	-	1	-

Noch: 13. Straßenverkehrsunfälle und verunglückte Personen im August 2005 nach Gemeinden

Verwaltungsbezirk a = Zusammen b = innerhalb von Ortschaften c = außerhalb von Ortschaften d = auf Bundesautobahnen	Straßenverkehrsunfälle				Verunglückte				
	insgesamt	davon			insgesamt	davon			
		mit Personen- schaden	mit schwer- wiegendem Sachschaden (i. e. S.)	sonstige Alkohol- unfälle		Getötete	schwer	leicht	
							Verletzte		
Noch: Kreis Düren									
Jülich, Stadt	a	20	19	1	-	24	-	3	21
	b	14	13	1	-	13	-	3	10
	c	5	5	-	-	10	-	-	10
	d	1	1	-	-	1	-	-	1
Kreuzau	a	7	6	1	-	6	-	-	6
	b	4	3	1	-	3	-	-	3
	c	3	3	-	-	3	-	-	3
	d	-	-	-	-	-	-	-	-
Langerwehe	a	9	8	1	-	9	-	3	6
	b	5	4	1	-	5	-	2	3
	c	4	4	-	-	4	-	1	3
	d	-	-	-	-	-	-	-	-
Linnich, Stadt	a	3	1	1	1	1	-	-	1
	b	-	-	-	-	-	-	-	-
	c	3	1	1	1	1	-	-	1
	d	-	-	-	-	-	-	-	-
Merzenich	a	2	2	-	-	2	-	-	2
	b	2	2	-	-	2	-	-	2
	c	-	-	-	-	-	-	-	-
	d	-	-	-	-	-	-	-	-
Nideggen, Stadt	a	2	1	1	-	1	-	-	1
	b	-	-	-	-	-	-	-	-
	c	2	1	1	-	1	-	-	1
	d	-	-	-	-	-	-	-	-
Niederzier	a	6	3	3	-	3	-	1	2
	b	2	1	1	-	1	-	-	1
	c	3	2	1	-	2	-	1	1
	d	1	-	1	-	-	-	-	-
Nörvenich	a	9	6	3	-	9	-	-	9
	b	4	2	2	-	2	-	-	2
	c	5	4	1	-	7	-	-	7
	d	-	-	-	-	-	-	-	-
Titz	a	7	3	4	-	4	-	2	2
	b	2	1	1	-	1	-	1	-
	c	2	1	1	-	1	-	1	-
	d	3	1	2	-	2	-	-	2
Vettweiß	a	5	3	1	1	3	-	1	2
	b	1	1	-	-	1	-	-	1
	c	4	2	1	1	2	-	1	1
	d	-	-	-	-	-	-	-	-
Rhein-Erft-Kreis	a	191	144	40	7	187	5	25	157
	b	112	90	16	6	110	-	11	99
	c	45	36	8	1	53	5	13	35
	d	34	18	16	-	24	-	1	23
Bedburg, Stadt	a	10	8	2	-	13	1	1	11
	b	3	3	-	-	4	-	-	4
	c	4	4	-	-	7	1	1	5
	d	3	1	2	-	2	-	-	2
Bergheim, Stadt	a	27	19	6	2	23	-	2	21
	b	21	15	4	2	18	-	2	16
	c	3	2	1	-	2	-	-	2
	d	3	2	1	-	3	-	-	3

Noch: 13. Straßenverkehrsunfälle und verunglückte Personen im August 2005 nach Gemeinden

Verwaltungsbezirk a = Zusammen b = innerhalb von Ortschaften c = außerhalb von Ortschaften d = auf Bundesautobahnen	Straßenverkehrsunfälle				Verunglückte				
	insgesamt	davon			insgesamt	davon			
		mit Personen- schaden	mit schwer- wiegendem Sachschaden (i. e. S.)	sonstige Alkohol- unfälle		Getötete	schwer	leicht	
							Verletzte		
Noch: Rhein-Erft-Kreis									
Brühl, Stadt	a	17	16	1	–	20	–	–	20
	b	15	14	1	–	18	–	–	18
	c	1	1	–	–	1	–	–	1
	d	1	1	–	–	1	–	–	1
Elsdorf	a	5	4	1	–	4	–	1	3
	b	3	3	–	–	3	–	–	3
	c	2	1	1	–	1	–	1	–
	d	–	–	–	–	–	–	–	–
Erfstadt, Stadt	a	25	17	6	2	29	–	4	25
	b	10	6	2	2	12	–	3	9
	c	3	3	–	–	5	–	1	4
	d	12	8	4	–	12	–	–	12
Frechen, Stadt	a	24	18	5	1	24	1	2	21
	b	15	11	3	1	14	–	1	13
	c	6	6	–	–	9	1	1	7
	d	3	1	2	–	1	–	–	1
Hürth, Stadt	a	25	20	5	–	22	–	4	18
	b	18	15	3	–	17	–	3	14
	c	5	3	2	–	3	–	–	3
	d	2	2	–	–	2	–	1	1
Kerpen, Stadt	a	32	21	10	1	26	3	4	19
	b	9	7	2	–	7	–	–	7
	c	14	12	1	1	17	3	4	10
	d	9	2	7	–	2	–	–	2
Pulheim, Stadt	a	12	10	1	1	14	–	5	9
	b	9	8	–	1	8	–	1	7
	c	3	2	1	–	6	–	4	2
	d	–	–	–	–	–	–	–	–
Wesseling, Stadt	a	14	11	3	–	12	–	2	10
	b	9	8	1	–	9	–	1	8
	c	4	2	2	–	2	–	1	1
	d	1	1	–	–	1	–	–	1
Kreis Euskirchen	a	104	73	26	5	97	1	23	73
	b	47	34	9	4	42	–	6	36
	c	54	38	15	1	54	1	17	36
	d	3	1	2	–	1	–	–	1
Bad Münstereifel, Stadt	a	9	6	2	1	7	–	2	5
	b	3	1	1	1	1	–	–	1
	c	6	5	1	–	6	–	2	4
	d	–	–	–	–	–	–	–	–
Blankenheim	a	10	5	4	1	10	–	4	6
	b	2	1	–	1	1	–	1	–
	c	8	4	4	–	9	–	3	6
	d	–	–	–	–	–	–	–	–
Dahlem	a	3	2	1	–	2	–	–	2
	b	1	1	–	–	1	–	–	1
	c	2	1	1	–	1	–	–	1
	d	–	–	–	–	–	–	–	–
Euskirchen, Stadt	a	29	22	7	–	29	–	2	27
	b	20	15	5	–	21	–	–	21
	c	8	7	1	–	8	–	2	6
	d	1	–	1	–	–	–	–	–

Noch: 13. Straßenverkehrsunfälle und verunglückte Personen im August 2005 nach Gemeinden

Verwaltungsbezirk a = Zusammen b = innerhalb von Ortschaften c = außerhalb von Ortschaften d = auf Bundesautobahnen	Straßenverkehrsunfälle				Verunglückte				
	insgesamt	davon			insgesamt	davon			
		mit Personen- schaden	mit schwer- wiegendem Sachschaden (i. e. S.)	sonstige Alkohol- unfälle		Getötete	schwer	leicht	
							Verletzte		
Noch: Oberbergischer Kreis									
Nümbrecht	a	8	6	2	–	8	–	2	6
	b	3	3	–	–	3	–	1	2
	c	5	3	2	–	5	–	1	4
	d	–	–	–	–	–	–	–	–
Radevormwald, Stadt	a	11	5	5	1	5	–	–	5
	b	8	4	4	–	4	–	–	4
	c	3	1	1	1	1	–	–	1
	d	–	–	–	–	–	–	–	–
Reichshof	a	13	10	3	–	20	–	7	13
	b	2	2	–	–	8	–	2	6
	c	7	5	2	–	9	–	5	4
	d	4	3	1	–	3	–	–	3
Waldbrohl, Stadt	a	14	12	2	–	16	1	3	12
	b	11	9	2	–	11	–	2	9
	c	3	3	–	–	5	1	1	3
	d	–	–	–	–	–	–	–	–
Wiehl, Stadt	a	13	7	5	1	7	–	2	5
	b	5	3	2	–	3	–	–	3
	c	5	2	3	–	2	–	–	2
	d	3	2	–	1	2	–	2	–
Wipperfürth, Stadt	a	9	7	2	–	7	–	1	6
	b	5	4	1	–	4	–	–	4
	c	4	3	1	–	3	–	1	2
	d	–	–	–	–	–	–	–	–
Rheinisch-Bergischer Kreis	a	124	91	29	4	112	2	26	84
	b	83	65	15	3	74	1	18	55
	c	23	18	4	1	23	–	5	18
	d	18	8	10	–	15	1	3	11
Bergisch Gladbach, Stadt	a	50	35	12	3	43	1	11	31
	b	40	30	7	3	36	–	10	26
	c	2	2	–	–	3	–	–	3
	d	8	3	5	–	4	1	1	2
Burscheid, Stadt	a	8	8	–	–	17	–	4	13
	b	4	4	–	–	5	–	1	4
	c	3	3	–	–	6	–	1	5
	d	1	1	–	–	6	–	2	4
Kürten	a	7	6	1	–	6	–	–	6
	b	1	1	–	–	1	–	–	1
	c	6	5	1	–	5	–	–	5
	d	–	–	–	–	–	–	–	–
Leichlingen (Rheinland), Stadt	a	6	6	–	–	6	–	2	4
	b	6	6	–	–	6	–	2	4
	c	–	–	–	–	–	–	–	–
	d	–	–	–	–	–	–	–	–
Odenthal	a	4	3	1	–	3	–	–	3
	b	4	3	1	–	3	–	–	3
	c	–	–	–	–	–	–	–	–
	d	–	–	–	–	–	–	–	–
Overath, Stadt	a	21	12	9	–	14	1	1	12
	b	9	6	3	–	7	1	–	6
	c	5	4	1	–	5	–	1	4
	d	7	2	5	–	2	–	–	2

Noch: 13. Straßenverkehrsunfälle und verunglückte Personen im August 2005 nach Gemeinden

Verwaltungsbezirk a = Zusammen b = innerhalb von Ortschaften c = außerhalb von Ortschaften d = auf Bundesautobahnen	Straßenverkehrsunfälle				Verunglückte				
	insgesamt	davon			insgesamt	davon			
		mit Personen- schaden	mit schwer- wiegendem Sachschaden (i. e. S.)	sonstige Alkohol- unfälle		Getötete	schwer	leicht	
							Verletzte		
Noch: Rhein-Sieg-Kreis									
Niederkassel, Stadt	a	16	12	4	–	19	–	–	19
	b	14	10	4	–	17	–	–	17
	c	2	2	–	–	2	–	–	2
	d	–	–	–	–	–	–	–	–
Rheinbach, Stadt	a	17	12	4	1	19	1	5	13
	b	7	4	2	1	5	–	1	4
	c	4	4	–	–	7	–	1	6
	d	6	4	2	–	7	1	3	3
Ruppichteroth	a	7	5	2	–	8	–	–	8
	b	2	2	–	–	3	–	–	3
	c	5	3	2	–	5	–	–	5
	d	–	–	–	–	–	–	–	–
Sankt Augustin, Stadt	a	18	13	5	–	16	–	3	13
	b	7	7	–	–	7	–	2	5
	c	5	4	1	–	6	–	1	5
	d	6	2	4	–	3	–	–	3
Siegburg, Stadt	a	18	14	3	1	16	–	1	15
	b	16	12	3	1	14	–	1	13
	c	2	2	–	–	2	–	–	2
	d	–	–	–	–	–	–	–	–
Swisttal	a	8	5	2	1	11	1	3	7
	b	4	2	1	1	2	–	1	1
	c	2	2	–	–	6	1	2	3
	d	2	1	1	–	3	–	–	3
Troisdorf, Stadt	a	29	16	11	2	19	–	3	16
	b	21	15	4	2	18	–	3	15
	c	4	1	3	–	1	–	–	1
	d	4	–	4	–	–	–	–	–
Wachtberg	a	6	4	2	–	7	1	2	4
	b	2	2	–	–	2	1	–	1
	c	4	2	2	–	5	–	2	3
	d	–	–	–	–	–	–	–	–
Windeck	a	10	6	4	–	7	–	3	4
	b	4	3	1	–	4	–	1	3
	c	6	3	3	–	3	–	2	1
	d	–	–	–	–	–	–	–	–
Regierungsbezirk Köln	a	2 054	1 516	469	69	1 952	21	298	1 633
	b	1 421	1 106	257	58	1 348	5	176	1 167
	c	406	298	101	7	428	13	95	320
	d	227	112	111	4	176	3	27	146
Kreisfreie Städte									
Bottrop	a	51	41	9	1	46	–	8	38
	b	40	34	5	1	37	–	8	29
	c	7	5	2	–	7	–	–	7
	d	4	2	2	–	2	–	–	2
Gelsenkirchen	a	94	74	18	2	89	2	13	74
	b	79	61	16	2	68	1	8	59
	c	10	10	–	–	14	–	3	11
	d	5	3	2	–	7	1	2	4
Münster	a	145	122	20	3	151	–	17	134
	b	123	109	12	2	134	–	14	120
	c	16	11	4	1	15	–	2	13
	d	6	2	4	–	2	–	1	1

Noch: 13. Straßenverkehrsunfälle und verunglückte Personen im August 2005 nach Gemeinden

Verwaltungsbezirk a = Zusammen b = innerhalb von Ortschaften c = außerhalb von Ortschaften d = auf Bundesautobahnen	Straßenverkehrsunfälle				Verunglückte			
	insgesamt	davon			insgesamt	davon		
		mit Personen- schaden	mit schwer- wiegendem Sachschaden (i. e. S.)	sonstige Alkohol- unfälle		Getötete	schwer	leicht
							Verletzte	
Noch: Kreis Borken								
Rhede, Stadt	a	5	5	-	-	5	-	5
	b	1	1	-	-	1	-	1
	c	4	4	-	-	4	-	4
	d	-	-	-	-	-	-	-
Schöppingen	a	4	3	1	-	3	1	2
	b	1	1	-	-	1	1	-
	c	3	2	1	-	2	-	2
	d	-	-	-	-	-	-	-
Stadtlohn, Stadt	a	8	7	1	-	7	2	5
	b	4	3	1	-	3	-	3
	c	4	4	-	-	4	2	2
	d	-	-	-	-	-	-	-
Südlohn	a	2	2	-	-	2	1	1
	b	2	2	-	-	2	1	1
	c	-	-	-	-	-	-	-
	d	-	-	-	-	-	-	-
Velen	a	5	2	3	-	2	1	1
	b	3	1	2	-	1	-	1
	c	1	1	-	-	1	1	-
	d	1	-	1	-	-	-	-
Vreden, Stadt	a	10	9	1	-	10	2	8
	b	6	5	1	-	6	1	5
	c	4	4	-	-	4	1	3
	d	-	-	-	-	-	-	-
Kreis Coesfeld								
	a	113	79	26	8	110	1	19
	b	50	32	13	5	40	-	7
	c	57	45	9	3	67	1	12
	d	6	2	4	-	3	-	3
Ascheberg	a	12	7	4	1	8	-	2
	b	4	2	1	1	2	-	-
	c	4	4	-	-	4	2	2
	d	4	1	3	-	2	-	2
Billerbeck, Stadt	a	5	3	2	-	3	1	2
	b	3	1	2	-	1	1	-
	c	2	2	-	-	2	-	2
	d	-	-	-	-	-	-	-
Coesfeld, Stadt	a	21	15	5	1	22	-	3
	b	12	9	2	1	12	-	2
	c	9	6	3	-	10	1	9
	d	-	-	-	-	-	-	-
Dülmen, Stadt	a	26	18	5	3	29	1	23
	b	13	9	2	2	11	-	2
	c	12	9	2	1	18	1	14
	d	1	-	1	-	-	-	-
Havixbeck	a	2	1	-	1	1	-	1
	b	-	-	-	-	-	-	-
	c	2	1	-	1	1	-	1
	d	-	-	-	-	-	-	-
Lüdinghausen, Stadt	a	11	9	1	1	12	-	3
	b	5	5	-	-	5	-	1
	c	6	4	1	1	7	-	2
	d	-	-	-	-	-	-	-

Noch: 13. Straßenverkehrsunfälle und verunglückte Personen im August 2005 nach Gemeinden

Verwaltungsbezirk a = Zusammen b = innerhalb von Ortschaften c = außerhalb von Ortschaften d = auf Bundesautobahnen	Straßenverkehrsunfälle				Verunglückte			
	insgesamt	davon			insgesamt	davon		
		mit Personen- schaden	mit schwer- wiegendem Sachschaden (i. e. S.)	sonstige Alkohol- unfälle		Getötete	schwer	leicht
							Verletzte	
Noch: Kreis Coesfeld								
Nordkirchen	a	5	5	-	-	8	-	8
	b	-	-	-	-	-	-	-
	c	5	5	-	-	8	-	8
	d	-	-	-	-	-	-	-
Nottuln	a	11	8	3	-	8	-	6
	b	4	2	2	-	2	-	1
	c	6	5	1	-	5	-	4
	d	1	1	-	-	1	-	1
Olfen, Stadt	a	3	2	1	-	4	-	4
	b	1	1	-	-	2	-	2
	c	2	1	1	-	2	-	2
	d	-	-	-	-	-	-	-
Rosendahl	a	8	6	1	1	8	-	7
	b	2	-	1	1	-	-	-
	c	6	6	-	-	8	-	7
	d	-	-	-	-	-	-	-
Senden	a	9	5	4	-	7	-	6
	b	6	3	3	-	5	-	5
	c	3	2	1	-	2	-	1
	d	-	-	-	-	-	-	-
Kreis Recklinghausen								
	a	288	226	50	12	294	2	242
	b	221	173	37	11	223	-	187
	c	35	31	3	1	45	2	32
	d	32	22	10	-	26	-	23
Castrop-Rauxel, Stadt	a	31	25	5	1	31	-	24
	b	23	18	4	1	23	-	18
	d	4	3	1	-	4	-	3
	d	4	4	-	-	4	-	3
Datteln, Stadt	a	11	10	1	-	13	-	12
	b	10	9	1	-	12	-	11
	c	1	1	-	-	1	-	1
	d	-	-	-	-	-	-	-
Dorsten, Stadt	a	27	22	5	-	35	2	21
	b	20	16	4	-	20	-	12
	c	6	5	1	-	14	2	8
	d	1	1	-	-	1	-	1
Gladbeck, Stadt	a	35	25	10	-	30	-	24
	b	29	21	8	-	25	-	20
	c	3	3	-	-	4	-	3
	d	3	1	2	-	1	-	1
Haltern am See, Stadt	a	22	20	2	-	28	-	22
	b	13	12	1	-	18	-	14
	c	8	7	1	-	9	-	7
	d	1	1	-	-	1	-	1
Herten, Stadt	a	19	13	5	1	16	-	16
	b	18	12	5	1	15	-	15
	c	1	1	-	-	1	-	1
	d	-	-	-	-	-	-	-
Marl, Stadt	a	57	45	8	4	58	-	49
	b	45	36	6	3	47	-	40
	c	5	4	-	1	5	-	3
	d	7	5	2	-	6	-	6

Noch: 13. Straßenverkehrsunfälle und verunglückte Personen im August 2005 nach Gemeinden

Verwaltungsbezirk a = Zusammen b = innerhalb von Ortschaften c = außerhalb von Ortschaften d = auf Bundesautobahnen		Straßenverkehrsunfälle				Verunglückte			
		insgesamt	davon			insgesamt	davon		
			mit Personen- schaden	mit schwer- wiegendem Sachschaden (i. e. S.)	sonstige Alkohol- unfälle		Getötete	Verletzte	
								schwer	leicht
Kreis Warendorf	a	128	94	27	7	128	1	33	94
	b	67	48	14	5	55	-	10	45
	c	52	38	12	2	58	1	19	38
	d	9	8	1	-	15	-	4	11
Ahlen, Stadt	a	18	15	2	1	19	-	3	16
	b	13	10	2	1	12	-	1	11
	c	5	5	-	-	7	-	2	5
	d	-	-	-	-	-	-	-	-
Beckum, Stadt	a	21	16	4	1	26	-	3	23
	b	9	6	2	1	7	-	1	6
	c	5	4	1	-	7	-	-	7
	d	7	6	1	-	12	-	2	10
Beelen	a	-	-	-	-	-	-	-	-
	b	-	-	-	-	-	-	-	-
	c	-	-	-	-	-	-	-	-
	d	-	-	-	-	-	-	-	-
Drensteinfurt, Stadt	a	7	4	3	-	7	-	4	3
	b	2	1	1	-	1	-	1	-
	c	5	3	2	-	6	-	3	3
	d	-	-	-	-	-	-	-	-
Ennigerloh, Stadt	a	11	9	2	-	10	-	1	9
	b	6	4	2	-	5	-	-	5
	c	5	5	-	-	5	-	1	4
	d	-	-	-	-	-	-	-	-
Everswinkel	a	3	2	1	-	3	-	2	1
	b	1	1	-	-	1	-	-	1
	c	2	1	1	-	2	-	2	-
	d	-	-	-	-	-	-	-	-
Oelde, Stadt	a	11	10	1	-	16	-	8	8
	b	6	5	1	-	6	-	1	5
	c	3	3	-	-	7	-	5	2
	d	2	2	-	-	3	-	2	1
Ostbevern	a	8	4	3	1	5	-	3	2
	b	3	2	1	-	3	-	2	1
	c	5	2	2	1	2	-	1	1
	d	-	-	-	-	-	-	-	-
Sassenberg, Stadt	a	11	6	4	1	6	-	-	6
	b	5	4	-	1	4	-	-	4
	c	6	2	4	-	2	-	-	2
	d	-	-	-	-	-	-	-	-
Sendenhorst, Stadt	a	5	4	-	1	4	-	1	3
	b	3	2	-	1	2	-	-	2
	c	2	2	-	-	2	-	1	1
	d	-	-	-	-	-	-	-	-
Telgte, Stadt	a	10	9	-	1	13	-	6	7
	b	4	4	-	-	4	-	2	2
	c	6	5	-	1	9	-	4	5
	d	-	-	-	-	-	-	-	-
Wadersloh	a	5	4	1	-	6	1	-	5
	b	2	2	-	-	3	-	-	3
	c	3	2	1	-	3	1	-	2
	d	-	-	-	-	-	-	-	-
Warendorf, Stadt	a	18	11	6	1	13	-	2	11
	b	13	7	5	1	7	-	2	5
	c	5	4	1	-	6	-	-	6
	d	-	-	-	-	-	-	-	-
Regierungsbezirk Münster	a	1 171	909	221	41	1 165	11	212	942
	b	779	608	138	33	735	2	113	620
	c	314	253	53	8	364	8	87	269
	d	78	48	30	-	66	1	12	53

Noch: 13. Straßenverkehrsunfälle und verunglückte Personen im August 2005 nach Gemeinden

Verwaltungsbezirk a = Zusammen b = innerhalb von Ortschaften c = außerhalb von Ortschaften d = auf Bundesautobahnen	Straßenverkehrsunfälle				Verunglückte				
	insgesamt	davon			insgesamt	davon			
		mit Personen- schaden	mit schwer- wiegendem Sachschaden (i. e. S.)	sonstige Alkohol- unfälle		Getötete	schwer	leicht	
									Verletzte
Kreisfreie Stadt									
Bielefeld	a	159	117	33	9	146	-	28	118
	b	130	97	25	8	119	-	23	96
	c	23	17	6	-	21	-	5	16
	d	6	3	2	1	6	-	-	6
Kreis Gütersloh	a	167	115	40	12	151	9	32	110
	b	98	69	19	10	79	-	14	65
	c	64	45	17	2	71	9	18	44
	d	5	1	4	-	1	-	-	1
Borgholzhausen, Stadt	a	5	3	2	-	3	-	-	3
	b	-	-	-	-	-	-	-	-
	c	5	3	2	-	3	-	-	3
	d	-	-	-	-	-	-	-	-
Gütersloh, Stadt	a	48	34	9	5	41	3	6	32
	b	37	27	5	5	29	-	4	25
	c	10	7	3	-	12	3	2	7
	d	1	-	1	-	-	-	-	-
Halle (Westfalen), Stadt	a	9	4	5	-	4	-	2	2
	b	6	3	3	-	3	-	1	2
	c	3	1	2	-	1	-	1	-
	d	-	-	-	-	-	-	-	-
Harsewinkel, Stadt	a	13	10	2	1	11	1	3	7
	b	4	4	-	-	4	-	-	4
	c	9	6	2	1	7	1	3	3
	d	-	-	-	-	-	-	-	-
Herzebrock-Clarholz	a	8	8	-	-	12	-	1	11
	b	5	5	-	-	6	-	1	5
	c	3	3	-	-	6	-	-	6
	d	-	-	-	-	-	-	-	-
Langenberg	a	2	2	-	-	3	-	3	-
	b	1	1	-	-	1	-	1	-
	c	1	1	-	-	2	-	2	-
	d	-	-	-	-	-	-	-	-
Rheda-Wiedenbrück, Stadt	a	24	17	4	3	23	5	5	13
	b	14	9	2	3	9	-	1	8
	c	9	8	1	-	14	5	4	5
	d	1	-	1	-	-	-	-	-
Rietberg, Stadt	a	12	8	3	1	14	-	6	8
	b	8	4	3	1	4	-	3	1
	c	4	4	-	-	10	-	3	7
	d	-	-	-	-	-	-	-	-
Schloß Holte-Stuckenbrock, Stadt	a	14	11	2	1	18	-	1	17
	b	10	8	1	1	14	-	1	13
	c	2	2	-	-	3	-	-	3
	d	2	1	1	-	1	-	-	1
Steinhagen	a	9	8	1	-	9	-	1	8
	b	3	3	-	-	3	-	-	3
	c	6	5	1	-	6	-	1	5
	d	-	-	-	-	-	-	-	-
Verl	a	9	6	3	-	7	-	3	4
	b	5	4	1	-	5	-	2	3
	c	3	2	1	-	2	-	1	1
	d	1	-	1	-	-	-	-	-

Noch: 13. Straßenverkehrsunfälle und verunglückte Personen im August 2005 nach Gemeinden

Verwaltungsbezirk a = Zusammen b = innerhalb von Ortschaften c = außerhalb von Ortschaften d = auf Bundesautobahnen	Straßenverkehrsunfälle				Verunglückte				
	insgesamt	davon			insgesamt	davon			
		mit Personen- schaden	mit schwer- wiegendem Sachschaden (i. e. S.)	sonstige Alkohol- unfälle		Getötete	schwer	leicht	
							Verletzte		
Noch: Kreis Gütersloh									
Versmold, Stadt	a	11	3	7	1	5	-	1	4
	b	3	-	3	-	-	-	-	-
	c	8	3	4	1	5	-	1	4
	d	-	-	-	-	-	-	-	-
Werther (Westfalen), Stadt	a	3	1	2	-	1	-	-	1
	b	2	1	1	-	1	-	-	1
	c	1	-	1	-	-	-	-	-
	d	-	-	-	-	-	-	-	-
Kreis Herford									
	a	119	74	37	8	90	2	21	67
	b	70	42	22	6	50	1	6	43
	c	39	28	10	1	32	1	11	20
	d	10	4	5	1	8	-	4	4
Bünde, Stadt	a	22	12	9	1	17	-	1	16
	b	18	10	7	1	15	-	1	14
	c	4	2	2	-	2	-	-	2
	d	-	-	-	-	-	-	-	-
Enger, Stadt	a	5	2	3	-	3	-	1	2
	b	1	1	-	-	2	-	-	2
	c	4	1	3	-	1	-	1	-
	d	-	-	-	-	-	-	-	-
Herford, Stadt	a	37	23	13	1	28	-	6	22
	b	28	16	11	1	18	-	3	15
	c	7	6	1	-	7	-	3	4
	d	2	1	1	-	3	-	-	3
Hiddenhausen	a	10	6	4	-	6	-	1	5
	b	5	2	3	-	2	-	-	2
	c	5	4	1	-	4	-	1	3
	d	-	-	-	-	-	-	-	-
Kirchlengern	a	9	8	1	-	9	-	6	3
	b	4	4	-	-	4	-	2	2
	c	3	3	-	-	4	-	3	1
	d	2	1	1	-	1	-	1	-
Löhne, Stadt	a	13	8	3	2	9	-	1	8
	b	6	4	1	1	4	-	-	4
	c	5	4	-	1	5	-	1	4
	d	2	-	2	-	-	-	-	-
Rödinghausen	a	3	3	-	-	3	-	1	2
	b	-	-	-	-	-	-	-	-
	c	3	3	-	-	3	-	1	2
	d	-	-	-	-	-	-	-	-
Spenge, Stadt	a	3	3	-	-	3	2	-	1
	b	1	1	-	-	1	1	-	-
	c	2	2	-	-	2	1	-	1
	d	-	-	-	-	-	-	-	-
Vlotho, Stadt	a	17	9	4	4	12	-	4	8
	b	7	4	-	3	4	-	-	4
	c	6	3	3	-	4	-	1	3
	d	4	2	1	1	4	-	3	1

Noch: 13. Straßenverkehrsunfälle und verunglückte Personen im August 2005 nach Gemeinden

Verwaltungsbezirk a = Zusammen b = innerhalb von Ortschaften c = außerhalb von Ortschaften d = auf Bundesautobahnen		Straßenverkehrsunfälle				Verunglückte			
		insgesamt	davon			insgesamt	davon		
			mit Personen- schaden	mit schwer- wiegendem Sachschaden (i. e. S.)	sonstige Alkohol- unfälle		Getötete	Verletzte	
								schwer	leicht
Kreis Höxter	a	53	43	9	1	60	2	20	38
	b	26	22	4	-	30	-	9	21
	c	24	20	3	1	28	2	10	16
	d	3	1	2	-	2	-	1	1
Bad Driburg, Stadt	a	6	5	1	-	8	1	1	6
	b	4	3	1	-	5	-	1	4
	c	2	2	-	-	3	1	-	2
	d	-	-	-	-	-	-	-	-
Beverungen, Stadt	a	1	1	-	-	1	-	-	1
	b	1	1	-	-	1	-	-	1
	c	-	-	-	-	-	-	-	-
	d	-	-	-	-	-	-	-	-
Borgentreich, Stadt	a	2	2	-	-	2	-	-	2
	b	1	1	-	-	1	-	-	1
	c	1	1	-	-	1	-	-	1
	d	-	-	-	-	-	-	-	-
Brakel, Stadt	a	6	5	1	-	7	-	4	3
	b	4	4	-	-	5	-	2	3
	c	2	1	1	-	2	-	2	-
	d	-	-	-	-	-	-	-	-
Höxter, Stadt	a	13	12	1	-	15	-	4	11
	b	7	6	1	-	7	-	3	4
	c	6	6	-	-	8	-	1	7
	d	-	-	-	-	-	-	-	-
Marienmünster, Stadt	a	4	2	2	-	5	-	4	1
	b	2	1	1	-	2	-	1	1
	c	2	1	1	-	3	-	3	-
	d	-	-	-	-	-	-	-	-
Nieheim, Stadt	a	2	2	-	-	2	-	1	1
	b	-	-	-	-	-	-	-	-
	c	2	2	-	-	2	-	1	1
	d	-	-	-	-	-	-	-	-
Steinheim, Stadt	a	3	3	-	-	6	-	-	6
	b	2	2	-	-	5	-	-	5
	c	1	1	-	-	1	-	-	1
	d	-	-	-	-	-	-	-	-
Warburg, Stadt	a	14	9	4	1	11	-	5	6
	b	4	3	1	-	3	-	2	1
	c	7	5	1	1	6	-	2	4
	d	3	1	2	-	2	-	1	1
Willebadessen, Stadt	a	2	2	-	-	3	1	1	1
	b	1	1	-	-	1	-	-	1
	c	1	1	-	-	2	1	1	-
	d	-	-	-	-	-	-	-	-
Kreis Lippe	a	113	83	27	3	108	2	32	74
	b	57	43	12	2	51	-	10	41
	c	55	39	15	1	56	2	22	32
	d	1	1	-	-	1	-	-	1
Augustdorf	a	2	1	1	-	1	-	-	1
	b	2	1	1	-	1	-	-	1
	c	-	-	-	-	-	-	-	-
	d	-	-	-	-	-	-	-	-
Bad Salzuflen, Stadt	a	20	15	4	1	17	-	5	12
	b	15	11	3	1	13	-	4	9
	c	4	3	1	-	3	-	1	2
	d	1	1	-	-	1	-	-	1

Noch: 13. Straßenverkehrsunfälle und verunglückte Personen im August 2005 nach Gemeinden

Verwaltungsbezirk a = Zusammen b = innerhalb von Ortschaften c = außerhalb von Ortschaften d = auf Bundesautobahnen	Straßenverkehrsunfälle				Verunglückte				
	insgesamt	davon			insgesamt	davon			
		mit Personen- schaden	mit schwer- wiegendem Sachschaden (i. e. S.)	sonstige Alkohol- unfälle		Getötete	schwer	leicht	
							Verletzte		
Kreis Paderborn	a	167	107	55	5	136	3	41	92
	b	84	56	26	2	68	-	14	54
	c	64	41	20	3	55	2	20	33
	d	19	10	9	-	13	1	7	5
Altenbeken	a	1	-	-	1	-	-	-	-
	b	-	-	-	-	-	-	-	-
	c	1	-	-	1	-	-	-	-
	d	-	-	-	-	-	-	-	-
Bad Lippspringe, Stadt	a	9	7	2	-	8	1	3	4
	b	5	4	1	-	4	-	1	3
	c	4	3	1	-	4	1	2	1
	d	-	-	-	-	-	-	-	-
Borchen	a	14	9	5	-	10	-	3	7
	b	4	3	1	-	3	-	1	2
	c	4	2	2	-	2	-	-	2
	d	6	4	2	-	5	-	2	3
Büren, Stadt	a	14	9	5	-	12	1	5	6
	b	6	4	2	-	5	-	2	3
	c	5	2	3	-	2	-	1	1
	d	3	3	-	-	5	1	2	2
Delbrück, Stadt	a	21	13	7	1	15	1	4	10
	b	5	3	2	-	3	-	2	1
	c	16	10	5	1	12	1	2	9
	d	-	-	-	-	-	-	-	-
Hövelhof	a	5	2	3	-	2	-	-	2
	b	4	2	2	-	2	-	-	2
	c	-	-	-	-	-	-	-	-
	d	1	-	1	-	-	-	-	-
Lichtenau, Stadt	a	1	-	1	-	-	-	-	-
	b	1	-	1	-	-	-	-	-
	c	-	-	-	-	-	-	-	-
	d	-	-	-	-	-	-	-	-
Paderborn, Stadt	a	84	57	25	2	73	-	18	55
	b	54	37	15	2	47	-	7	40
	c	23	18	5	-	24	-	9	15
	d	7	2	5	-	2	-	2	-
Salzkotten, Stadt	a	12	8	4	-	14	-	6	8
	b	4	3	1	-	4	-	1	3
	c	8	5	3	-	10	-	5	5
	d	-	-	-	-	-	-	-	-
Bad Wünnenberg, Stadt	a	6	2	3	1	2	-	2	-
	b	1	-	1	-	-	-	-	-
	c	3	1	1	1	1	-	1	-
	d	2	1	1	-	1	-	1	-
Regierungsbezirk Detmold	a	933	649	241	43	833	21	205	607
	b	563	403	127	33	484	2	95	387
	c	304	216	80	8	301	18	96	187
	d	66	30	34	2	48	1	14	33

Noch: 13. Straßenverkehrsunfälle und verunglückte Personen im August 2005 nach Gemeinden

Verwaltungsbezirk a = Zusammen b = innerhalb von Ortschaften c = außerhalb von Ortschaften d = auf Bundesautobahnen	Straßenverkehrsunfälle				Verunglückte				
	insgesamt	davon			insgesamt	davon			
		mit Personen- schaden	mit schwer- wiegendem Sachschaden (i. e. S.)	sonstige Alkohol- unfälle		Getötete	schwer	leicht	
							Verletzte		
Kreisfreie Städte									
Bochum	a	146	99	37	10	119	1	13	105
	b	116	79	28	9	94	1	9	84
	c	10	5	5	–	6	–	–	6
	d	20	15	4	1	19	–	4	15
Dortmund	a	267	197	55	15	245	–	39	206
	b	219	165	40	14	197	–	31	166
	c	28	20	7	1	29	–	6	23
	d	20	12	8	–	19	–	2	17
Hagen	a	102	66	30	6	83	–	14	69
	b	75	54	16	5	64	–	8	56
	c	10	6	3	1	11	–	4	7
	d	17	6	11	–	8	–	2	6
Hamm	a	85	65	11	9	80	1	23	56
	b	76	59	8	9	71	1	18	52
	c	1	1	–	–	1	–	1	–
	d	8	5	3	–	8	–	4	4
Herne	a	59	45	13	1	48	–	4	44
	b	56	43	12	1	46	–	4	42
	c	–	–	–	–	–	–	–	–
	d	3	2	1	–	2	–	–	2
Ennepe-Ruhr-Kreis	a	148	110	36	2	145	2	25	118
	b	84	71	12	1	90	–	15	75
	c	35	27	7	1	39	2	8	29
	d	29	12	17	–	16	–	2	14
Breckerfeld, Stadt	a	2	2	–	–	2	–	–	2
	b	2	2	–	–	2	–	–	2
	c	–	–	–	–	–	–	–	–
	d	–	–	–	–	–	–	–	–
Ennepetal, Stadt	a	12	9	3	–	11	–	1	10
	b	8	5	3	–	6	–	–	6
	c	4	4	–	–	5	–	1	4
	d	–	–	–	–	–	–	–	–
Gevelsberg, Stadt	a	15	12	3	–	18	–	6	12
	b	10	9	1	–	12	–	3	9
	c	2	2	–	–	5	–	3	2
	d	3	1	2	–	1	–	–	1
Hattingen, Stadt	a	18	16	1	1	19	–	3	16
	b	11	10	–	1	13	–	2	11
	c	7	6	1	–	6	–	1	5
	d	–	–	–	–	–	–	–	–
Herdecke, Stadt	a	12	12	–	–	23	2	4	17
	b	7	7	–	–	10	–	3	7
	c	5	5	–	–	13	2	1	10
	d	–	–	–	–	–	–	–	–
Schwelm, Stadt	a	14	7	7	–	9	–	1	8
	b	5	4	1	–	4	–	1	3
	c	1	1	–	–	1	–	–	1
	d	8	2	6	–	4	–	–	4
Sprockhövel, Stadt	a	22	13	8	1	14	–	1	13
	b	5	5	–	–	5	–	–	5
	c	6	3	2	1	3	–	–	3
	d	11	5	6	–	6	–	1	5

Noch: 13. Straßenverkehrsunfälle und verunglückte Personen im August 2005 nach Gemeinden

Verwaltungsbezirk a = Zusammen b = innerhalb von Ortschaften c = außerhalb von Ortschaften d = auf Bundesautobahnen	Straßenverkehrsunfälle				Verunglückte				
	insgesamt	davon			insgesamt	davon			
		mit Personen- schaden	mit schwer- wiegendem Sachschaden (i. e. S.)	sonstige Alkohol- unfälle		Getötete	schwer	leicht	
							Verletzte		
Noch: Märkischer Kreis									
Nachrodt-Wiblingwerde	a	-	-	-	-	-	-	-	
	b	-	-	-	-	-	-	-	
	c	-	-	-	-	-	-	-	
	d	-	-	-	-	-	-	-	
Neuenrade, Stadt	a	6	4	1	1	4	-	1	3
	b	3	2	1	-	2	-	-	2
	c	3	2	-	1	2	-	1	1
	d	-	-	-	-	-	-	-	-
Plettenberg, Stadt	a	13	11	2	-	13	-	2	11
	b	10	9	1	-	11	-	1	10
	c	3	2	1	-	2	-	1	1
	d	-	-	-	-	-	-	-	-
Schalksmühle	a	11	7	4	-	8	-	2	6
	b	3	1	2	-	1	-	-	1
	c	4	3	1	-	3	-	-	3
	d	4	3	1	-	4	-	2	2
Werdohl, Stadt	a	6	3	2	1	4	-	2	2
	b	3	2	1	-	2	-	-	2
	c	3	1	1	1	2	-	2	-
	d	-	-	-	-	-	-	-	-
Kreis Olpe	a	75	51	23	1	64	1	14	49
	b	38	26	11	1	31	-	8	23
	c	31	23	8	-	31	1	6	24
	d	6	2	4	-	2	-	-	2
Attendorn, Stadt	a	13	9	4	-	11	-	3	8
	b	8	5	3	-	6	-	2	4
	c	5	4	1	-	5	-	1	4
	d	-	-	-	-	-	-	-	-
Drolshagen, Stadt	a	3	2	1	-	2	-	-	2
	b	2	1	1	-	1	-	-	1
	c	1	1	-	-	1	-	-	1
	d	-	-	-	-	-	-	-	-
Finnentrop	a	7	5	2	-	6	-	2	4
	b	3	2	1	-	3	-	-	3
	c	4	3	1	-	3	-	2	1
	d	-	-	-	-	-	-	-	-
Kirchhundem	a	4	3	1	-	3	-	1	2
	b	3	2	1	-	2	-	-	2
	c	1	1	-	-	1	-	1	-
	d	-	-	-	-	-	-	-	-
LenneStadt, Stadt	a	18	14	4	-	18	-	2	16
	b	10	8	2	-	10	-	1	9
	c	8	6	2	-	8	-	1	7
	d	-	-	-	-	-	-	-	-
Olpe, Stadt	a	13	9	4	-	13	1	1	11
	b	3	1	2	-	1	-	1	-
	c	8	7	1	-	11	1	-	10
	d	2	1	1	-	1	-	-	1
Wenden	a	17	9	7	1	11	-	5	6
	b	9	7	1	1	8	-	4	4
	c	4	1	3	-	2	-	1	1
	d	4	1	3	-	1	-	-	1

Noch: 13. Straßenverkehrsunfälle und verunglückte Personen im August 2005 nach Gemeinden

Verwaltungsbezirk a = Zusammen b = innerhalb von Ortschaften c = außerhalb von Ortschaften d = auf Bundesautobahnen		Straßenverkehrsunfälle				Verunglückte			
		insgesamt	davon			insgesamt	davon		
			mit Personen- schaden	mit schwer- wiegendem Sachschaden (i. e. S.)	sonstige Alkohol- unfälle		Getötete	Verletzte	
								schwer	leicht
Kreis Unna	a	169	110	52	7	133	–	29	104
	b	104	68	29	7	73	–	13	60
	c	35	26	9	–	33	–	9	24
	d	30	16	14	–	27	–	7	20
Bergkamen, Stadt	a	15	8	5	2	8	–	2	6
	b	11	6	3	2	6	–	2	4
	c	4	2	2	–	2	–	–	2
	d	–	–	–	–	–	–	–	–
Bönen	a	12	11	1	–	15	–	2	13
	b	5	4	1	–	4	–	1	3
	c	2	2	–	–	3	–	–	3
	d	5	5	–	–	8	–	1	7
Fröndenberg/Ruhr, Stadt	a	6	5	1	–	6	–	1	5
	b	3	2	1	–	2	–	1	1
	c	3	3	–	–	4	–	–	4
	d	–	–	–	–	–	–	–	–
Holzwickede	a	5	2	3	–	2	–	–	2
	b	5	2	3	–	2	–	–	2
	c	–	–	–	–	–	–	–	–
	d	–	–	–	–	–	–	–	–
Kamen, Stadt	a	30	18	9	3	21	–	5	16
	b	23	15	5	3	17	–	4	13
	c	4	2	2	–	2	–	1	1
	d	3	1	2	–	2	–	–	2
Lünen, Stadt	a	21	15	5	1	19	–	2	17
	b	18	13	4	1	15	–	2	13
	c	1	1	–	–	2	–	–	2
	d	2	1	1	–	2	–	–	2
Schwerte, Stadt	a	24	16	8	–	19	–	4	15
	b	7	5	2	–	5	–	–	5
	c	9	7	2	–	7	–	1	6
	d	8	4	4	–	7	–	3	4
Selm, Stadt	a	11	10	1	–	10	–	–	10
	b	8	8	–	–	8	–	–	8
	c	3	2	1	–	2	–	–	2
	d	–	–	–	–	–	–	–	–
Unna, Stadt	a	35	20	14	1	28	–	11	17
	b	20	12	7	1	13	–	2	11
	c	5	4	1	–	8	–	6	2
	d	10	4	6	–	7	–	3	4
Werne, Stadt	a	10	5	5	–	5	–	2	3
	b	4	1	3	–	1	–	1	–
	c	4	3	1	–	3	–	1	2
	d	2	1	1	–	1	–	–	1
Regierungsbezirk Arnsberg	a	1 594	1 132	384	78	1 404	15	272	1 117
	b	1 094	802	223	69	957	7	161	789
	c	322	233	82	7	311	8	78	225
	d	178	97	79	2	136	–	33	103
Nordrhein-Westfalen	a	8 035	5 881	1 819	335	7 435	82	1 349	6 004
	b	5 654	4 292	1 076	286	5 151	20	785	4 346
	c	1 612	1 202	375	35	1 694	53	447	1 194
	d	769	387	368	14	590	9	117	464
davon									
kreisfreie Städte	a	3 387	2 529	707	151	3 127	11	453	2 663
Kreise	a	4 648	3 352	1 112	184	4 308	71	896	3 341

Kumulierte Ergebnisse

1. Straßenverkehrsunfälle im Januar – August 2005 nach Unfallkategorien

Unfallkategorie	Straßenverkehrsunfälle		
	Januar – August		
	2005	dagegen 2004	Veränderung 2005 gegenüber 2004
	Anzahl		%
Unfälle			
mit Personenschaden insgesamt	43 375	43 872	-1,1
davon			
mit Getöteten	515	509	+1,2
mit Verletzten	42 860	43 363	-1,2
davon			
mit schwer Verletzten	8 666	9 115	-4,9
mit leicht Verletzten	34 194	34 248	-0,2
mit nur Sachschaden insgesamt	302 358	312 658	-3,3
davon			
schwerwiegende Unfälle mit Sachschaden	14 673	15 158	-3,2
sonstige Sachschadensunfälle			
unter Alkoholeinwirkung	2 632	2 902	-9,3
ohne Alkoholeinwirkung ¹⁾	285 053	294 598	-3,2
davon			
innerhalb von Ortschaften	232 778	232 430	+0,1
außerhalb von Ortschaften (ohne Autobahn)	33 947	37 471	-9,4
auf Autobahnen	18 328	24 697	-25,8

1) Siehe Erläuterungen Seite 5.

2. Straßenverkehrsunfälle und Verunglückte im Januar – August 2005 nach Straßenarten und Ortslage

Straßenart a = Zusammen b = innerhalb von Ortschaften c = außerhalb von Ortschaften	Unfälle mit Personen- schaden	Verunglückte Personen			Unfälle mit Personen- schaden	Verunglückte Personen			Unfälle mit Personen- schaden	Verunglückte Personen			
		Getötete	schwer	leicht		Getötete	schwer	leicht		Getötete	schwer	leicht	
			Verletzte				Verletzte				Verletzte		
		Januar – August 2005				dagegen Januar – August 2004				Veränderung Januar – August 2005 gegenüber Januar – August 2004			
Anzahl								%					
Bundesautobahnen	a	2 655	65	821	3 192	2 825	67	937	3 423	-6,0	-3,0	-12,4	-6,7
Bundesstraßen	a	7 467	129	1 782	8 110	7 722	126	1 964	8 444	-3,3	+2,4	-9,3	-4,0
	b	5 058	42	931	5 469	5 075	41	957	5 484	-0,3	+2,4	-2,7	-0,3
	c	2 409	87	851	2 641	2 647	85	1 007	2 960	-9,0	+2,4	-15,5	-10,8
Landstraßen	a	11 788	180	2 891	12 145	12 076	174	3 079	12 576	-2,4	+3,4	-6,1	-3,4
	b	8 001	57	1 530	8 229	7 824	45	1 529	8 186	+2,3	+26,7	+0,1	+0,5
	c	3 787	123	1 361	3 916	4 252	129	1 550	4 390	-10,9	-4,7	-12,2	-10,8
Kreisstraßen	a	4 486	92	1 235	4 376	4 660	94	1 282	4 646	-3,7	-2,1	-3,7	-5,8
	b	2 975	21	607	2 996	3 062	26	609	3 161	-2,8	-19,2	-0,3	-5,2
	c	1 511	71	628	1 380	1 598	68	673	1 485	-5,4	+4,4	-6,7	-7,1
Andere Straßen	a	16 979	95	3 127	16 418	16 589	82	3 174	15 993	+2,4	+15,9	-1,5	+2,7
	b	16 002	67	2 815	15 495	15 452	60	2 774	14 897	+3,6	+11,7	+1,5	+4,0
	c	977	28	312	923	1 137	22	400	1 096	-14,1	+27,3	-22,0	-15,8
Insgesamt	a	43 375	561	9 856	44 241	43 872	543	10 436	45 082	-1,1	+3,3	-5,6	-1,9
	b	32 036	187	5 883	32 189	31 413	172	5 869	31 728	+2,0	+8,7	+0,2	+1,5
	c	11 339	374	3 973	12 052	12 459	371	4 567	13 354	-9,0	+0,8	-13,0	-9,8

3. Straßenverkehrsunfälle und Verunglückte im Januar – August 2005 nach Unfalltyp und Ortslage

Unfalltyp a = Zusammen b = innerhalb von Ortschaften c = außerhalb von Ortschaften	Unfälle mit Personen- schaden	Verunglückte Personen			Unfälle mit Personen- schaden	Verunglückte Personen			Unfälle mit Personen- schaden	Verunglückte Personen			
		Getötete	schwer	leicht		Getötete	schwer	leicht		Getötete	schwer	leicht	
			Verletzte				Verletzte				Verletzte		
		Januar – August 2005				dagegen Januar – August 2004				Veränderung Januar – August 2005 gegenüber Januar – August 2004			
Anzahl								%					
Fahrunfall	a	6 670	209	2 574	5 618	6 889	205	2 842	5 785	-3,2	+2,0	-9,4	-2,9
	b	3 037	41	990	2 584	2 942	35	964	2 496	+3,2	+17,1	+2,7	+3,5
	c	3 633	168	1 584	3 034	3 947	170	1 878	3 289	-8,0	-1,2	-15,7	-7,8
Abbiege-Unfall	a	6 682	59	1 325	7 251	6 727	49	1 399	7 379	-0,7	+20,4	-5,3	-1,7
	b	5 416	34	921	5 711	5 328	28	947	5 670	+1,7	+21,4	-2,7	+0,7
	c	1 266	25	404	1 540	1 399	21	452	1 709	-9,5	+19,0	-10,6	-9,9
Einbiegen/Kreuzen- unfall	a	10 444	84	1 997	10 940	10 593	82	2 144	11 100	-1,4	+2,4	-6,9	-1,4
	b	8 569	27	1 353	8 845	8 435	30	1 390	8 675	+1,6	-10,0	-2,7	+2,0
	c	1 875	57	644	2 095	2 158	52	754	2 425	-13,1	+9,6	-14,6	-13,6
Überschreiten-Unfall	a	3 246	52	1 009	2 511	3 371	65	1 081	2 577	-3,7	-20,0	-6,7	-2,6
	b	3 132	41	955	2 442	3 237	47	1 011	2 509	-3,2	-12,8	-5,5	-2,7
	c	114	11	54	69	134	18	70	68	-14,9	-38,9	-22,9	+1,5
Unfall durch ruhenden Verkehr	a	1 779	6	292	1 688	1 677	6	253	1 634	+6,1	-	+15,4	+3,3
	b	1 727	6	275	1 637	1 597	3	223	1 555	+8,1	x	+23,3	+5,3
	c	52	-	17	51	80	3	30	79	-35,0	x	-43,3	-35,4
Unfall im Längsverkehr	a	9 643	101	1 530	11 710	9 865	91	1 594	12 185	-2,3	+11,0	-4,0	-3,9
	b	6 232	17	646	7 381	6 198	9	659	7 447	+0,5	x	-2,0	-0,9
	c	3 411	84	884	4 329	3 667	82	935	4 738	-7,0	+2,4	-5,5	-8,6
Sonstiger Unfall	a	4 911	50	1 129	4 523	4 750	45	1 123	4 422	+3,4	+11,1	+0,5	+2,3
	b	3 923	21	743	3 589	3 676	20	675	3 376	+6,7	+5,0	+10,1	+6,3
	c	988	29	386	934	1 074	25	448	1 046	-8,0	+16,0	-13,8	-10,7
Insgesamt	a	43 375	561	9 856	44 241	43 872	543	10 436	45 082	-1,1	+3,3	-5,6	-1,9
	b	32 036	187	5 883	32 189	31 413	172	5 869	31 728	+2,0	+8,7	+0,2	+1,5
	c	11 339	374	3 973	12 052	12 459	371	4 567	13 354	-9,0	+0,8	-13,0	-9,8

4. Straßenverkehrsunfälle und Verunglückte im Januar – August 2005 nach Unfallarten und Ortslage

Unfallart a = Zusammen b = innerhalb von Ortschaften c = außerhalb von Ortschaften	Unfälle mit Personen- schaden	Verunglückte Personen			Unfälle mit Personen- schaden	Verunglückte Personen			Unfälle mit Personen- schaden	Verunglückte Personen			
		Getötete	schwer	leicht		Getötete	schwer	leicht		Getötete	schwer	leicht	
			Verletzte				Verletzte				Verletzte		
		Januar – August 2005				dagegen Januar – August 2004				Veränderung Januar – August 2005 gegenüber Januar – August 2004			
Anzahl									%				
Zusammenstoß mit anderem Fahrzeug das anfährt, anhält	a	3 473	14	498	3 692	3 164	7	454	3 508	+9,8	x	+9,7	+5,2
	b	3 075	8	410	3 202	2 738	5	322	2 959	+12,3	x	+27,3	+8,2
	c	398	6	88	490	426	2	132	549	-6,6	x	-33,3	-10,7
vorausfährt oder wartet	a	6 468	40	754	8 240	6 597	31	767	8 520	-2,0	+29,0	-1,7	-3,3
	b	4 282	8	295	5 317	4 265	1	337	5 292	+0,4	x	-12,5	+0,5
	c	2 186	32	459	2 923	2 332	30	430	3 228	-6,3	+6,7	+6,7	-9,4
seitlich in gleicher Richtung fährt	a	1 732	11	282	1 846	1 711	11	296	1 836	+1,2	-	-4,7	+0,5
	b	1 199	6	160	1 218	1 130	2	148	1 166	+6,1	x	+8,1	+4,5
	c	533	5	122	628	581	9	148	670	-8,3	x	-17,6	-6,3
entgegenkommt	a	2 672	92	972	3 059	2 673	96	985	3 141	-	-4,2	-1,3	-2,6
	b	1 687	21	426	1 895	1 577	15	368	1 824	+7,0	+40,0	+15,8	+3,9
	c	985	71	546	1 164	1 096	81	617	1 317	-10,1	-12,3	-11,5	-11,6
einbiegt oder kreuzt	a	13 248	120	2 641	14 105	13 816	109	2 913	14 775	-4,1	+10,1	-9,3	-4,5
	b	10 811	48	1 778	11 287	10 984	49	1 889	11 502	-1,6	-2,0	-5,9	-1,9
	c	2 437	72	863	2 818	2 832	60	1 024	3 273	-13,9	+20,0	-15,7	-13,9
Zusammenstoß zwischen Fahrzeug und Fußgänger	a	4 996	73	1 376	3 999	4 988	87	1 388	3 994	+0,2	-16,1	-0,9	+0,1
	b	4 786	56	1 299	3 841	4 745	60	1 290	3 825	+0,9	-6,7	+0,7	+0,4
	c	210	17	77	158	243	27	98	169	-13,6	-37,0	-21,4	-6,5
Aufprall auf Hindernis	a	239	3	73	193	212	2	64	178	+12,7	x	+14,1	+8,4
	b	141	1	45	107	112	2	28	93	+25,9	x	+60,7	+15,1
	c	98	2	28	86	100	-	36	85	-2,0	x	-22,2	+1,2
Abkommen von der Fahrbahn nach rechts	a	3 165	102	1 231	2 638	3 333	104	1 421	2 740	-5,0	-1,9	-13,4	-3,7
	b	1 075	16	362	918	1 003	17	353	848	+7,2	-5,9	+2,5	+8,3
	c	2 090	86	869	1 720	2 330	87	1 068	1 892	-10,3	-1,2	-18,6	-9,1
Abkommen von der Fahrbahn nach links	a	2 193	76	885	1 873	2 155	68	869	1 866	+1,8	+11,8	+1,8	+0,4
	b	682	11	238	589	612	10	199	558	+11,4	+10,0	+19,6	+5,6
	c	1 511	65	647	1 284	1 543	58	670	1 308	-2,1	+12,1	-3,4	-1,8
Unfall anderer Art	a	5 189	30	1 144	4 596	5 223	28	1 279	4 524	-0,7	+7,1	-10,6	+1,6
	b	4 298	12	870	3 815	4 247	11	935	3 661	+1,2	+9,1	-7,0	+4,2
	c	891	18	274	781	976	17	344	863	-8,7	+5,9	-20,3	-9,5
Insgesamt	a	43 375	561	9 856	44 241	43 872	543	10 436	45 082	-1,1	+3,3	-5,6	-1,9
	b	32 036	187	5 883	32 189	31 413	172	5 869	31 728	+2,0	+8,7	+0,2	+1,5
	c	11 339	374	3 973	12 052	12 459	371	4 567	13 354	-9,0	+0,8	-13,0	-9,8

5. Verunglückte im Straßenverkehr im Januar – August 2005 nach Altersgruppen und Geschlecht

Alter von ... bis unter ... Jahren a = Zusammen b = männlich c = weiblich		Verunglückte im Straßenverkehr											
		insgesamt			Getötete			schwer Verletzte			leicht Verletzte		
		Januar – August											
		2005	dagegen 2004	Ver- änderung 2005 gegenüber 2004	2005	dagegen 2004	Ver- änderung 2005 gegenüber 2004	2005	dagegen 2004	Ver- änderung 2005 gegenüber 2004	2005	dagegen 2004	Ver- änderung 2005 gegenüber 2004
Anzahl		%	Anzahl		%	Anzahl		%	Anzahl		%		
unter 15	a	5 932	6 009	-1,3	27	17	+58,8	990	1 030	-3,9	4 915	4 962	-0,9
	b	3 467	3 520	-1,5	11	9	x	627	617	+1,6	2 829	2 894	-2,2
	c	2 465	2 484	-0,8	16	8	x	363	409	-11,2	2 086	2 067	+0,9
15 – 18	a	3 522	3 823	-7,9	18	24	-25,0	561	709	-20,9	2 943	3 090	-4,8
	b	2 145	2 310	-7,1	10	12	-16,7	369	438	-15,8	1 766	1 860	-5,1
	c	1 377	1 513	-9,0	8	12	x	192	271	-29,2	1 177	1 230	-4,3
18 – 21	a	4 682	5 039	-7,1	39	52	-25,0	851	994	-14,4	3 792	3 993	-5,0
	b	2 636	2 878	-8,4	29	41	-29,3	538	627	-14,2	2 069	2 210	-6,4
	c	2 045	2 160	-5,3	10	11	-9,1	312	367	-15,0	1 723	1 782	-3,3
21 – 25	a	5 045	5 328	-5,3	60	52	+15,4	880	916	-3,9	4 105	4 360	-5,8
	b	2 882	3 052	-5,6	49	41	+19,5	564	597	-5,5	2 269	2 414	-6,0
	c	2 163	2 275	-4,9	11	11	-	316	319	-0,9	1 836	1 945	-5,6
25 – 30	a	4 682	4 809	-2,6	37	28	+32,1	756	827	-8,6	3 889	3 954	-1,6
	b	2 685	2 756	-2,6	30	22	+36,4	505	558	-9,5	2 150	2 176	-1,2
	c	1 997	2 053	-2,7	7	6	x	251	269	-6,7	1 739	1 778	-2,2
30 – 35	a	4 166	4 622	-9,9	26	41	-36,6	683	727	-6,1	3 457	3 854	-10,3
	b	2 476	2 759	-10,3	22	36	-38,9	455	474	-4,0	1 999	2 249	-11,1
	c	1 690	1 863	-9,3	4	5	x	228	253	-9,9	1 458	1 605	-9,2
35 – 40	a	5 056	5 260	-3,9	50	40	+25,0	830	879	-5,6	4 176	4 341	-3,8
	b	3 028	3 165	-4,3	41	32	+28,1	578	634	-8,8	2 409	2 499	-3,6
	c	2 027	2 094	-3,2	9	8	x	252	245	+2,9	1 766	1 841	-4,1
40 – 45	a	4 804	4 848	-0,9	59	32	+84,4	831	889	-6,5	3 914	3 927	-0,3
	b	2 878	2 911	-1,1	46	28	+64,3	561	594	-5,6	2 271	2 289	-0,8
	c	1 926	1 935	-0,5	13	4	x	270	295	-8,5	1 643	1 636	+0,4
45 – 50	a	3 870	3 677	+5,2	39	48	-18,8	718	667	+7,6	3 113	2 962	+5,1
	b	2 320	2 178	+6,5	28	38	-26,3	489	463	+5,6	1 803	1 677	+7,5
	c	1 550	1 499	+3,4	11	10	+10,0	229	204	+12,3	1 310	1 285	+1,9
50 – 55	a	3 002	3 026	-0,8	32	31	+3,2	540	526	+2,7	2 430	2 469	-1,6
	b	1 704	1 719	-0,9	25	23	+8,7	324	321	+0,9	1 355	1 375	-1,5
	c	1 298	1 307	-0,7	7	8	x	216	205	+5,4	1 075	1 094	-1,7
55 – 60	a	2 283	2 160	+5,7	19	29	-34,5	397	426	-6,8	1 867	1 705	+9,5
	b	1 329	1 202	+10,6	16	24	-33,3	257	251	+2,4	1 056	927	+13,9
	c	953	957	-0,4	3	5	x	139	175	-20,6	811	777	+4,4
60 – 65	a	2 069	2 222	-6,9	27	31	-12,9	383	450	-14,9	1 659	1 741	-4,7
	b	1 118	1 205	-7,2	20	22	-9,1	242	258	-6,2	856	925	-7,5
	c	950	1 016	-6,5	7	8	x	141	192	-26,6	802	816	-1,7
65 – 70	a	2 081	1 961	+6,1	29	27	+7,4	448	447	+0,2	1 604	1 487	+7,9
	b	1 121	1 015	+10,4	24	16	+50,0	240	234	+2,6	857	765	+12,0
	c	957	945	+1,3	5	11	x	207	212	-2,4	745	722	+3,2
70 – 75	a	1 325	1 265	+4,7	35	20	+75,0	338	362	-6,6	952	883	+7,8
	b	672	669	+0,4	18	16	+12,5	173	203	-14,8	481	450	+6,9
	c	652	596	+9,4	17	4	x	165	159	+3,8	470	433	+8,5
75 und mehr	a	2 027	1 887	+7,4	63	71	-11,3	646	577	+12,0	1 318	1 239	+6,4
	b	868	809	+7,3	32	36	-11,1	260	221	+17,6	576	552	+4,3
	c	1 155	1 077	+7,2	31	35	-11,4	385	356	+8,1	739	686	+7,7
Zusammen	a	54 546	55 936	-2,5	560	543	+3,1	9 852	10 426	-5,5	44 134	44 967	-1,9
	b	31 329	32 148	-2,5	401	396	+1,3	6 182	6 490	-4,7	24 746	25 262	-2,0
	c	23 205	23 774	-2,4	159	146	+8,9	3 666	3 931	-6,7	19 380	19 697	-1,6
Ohne Angabe	a	112	125	-10,4	1	-	x	4	10	x	107	115	-7,0
Insgesamt	a	54 658	56 061	-2,5	561	543	+3,3	9 856	10 436	-5,6	44 241	45 082	-1,9

7. Verunglückte im Straßenverkehr im Januar – August 2005

Lfd. Nr.	Alter von ... bis unter ... Jahren a = Zusammen b = männlich c = weiblich	Verunglückte							
		insgesamt	darunter					insgesamt	Fahrer Pkw
			Fahrer und Mitfahrer von			Fußgänger			
			Pkw	Motorzweirädern	Fahrrädern				
		Januar – August 2005							Anzahl
Insgesamt									
1	unter 15	a	5 932	1 575	48	2 278	1 778	6 009	1 549
		b	3 467	720	26	1 506	1 077	3 520	737
		c	2 465	855	22	772	701	2 484	812
2	15 – 18	a	3 522	714	402	839	314	3 823	846
		b	2 145	293	325	478	133	2 310	314
		c	1 377	421	77	361	181	1 513	532
3	18 – 21	a	4 682	3 210	338	467	245	5 039	3 613
		b	2 636	1 635	275	289	126	2 878	1 915
		c	2 045	1 575	63	178	118	2 160	1 698
4	21 – 25	a	5 045	3 566	372	539	233	5 328	3 800
		b	2 882	1 893	302	316	130	3 052	2 012
		c	2 163	1 673	70	223	103	2 275	1 788
5	25 – 35	a	8 848	5 596	759	1 232	477	9 431	5 974
		b	5 161	2 805	671	787	271	5 515	2 976
		c	3 687	2 791	88	445	206	3 916	2 998
6	35 – 45	a	9 860	5 419	1 302	1 570	529	10 108	5 561
		b	5 906	2 582	1 137	1 053	322	6 076	2 675
		c	3 953	2 837	165	517	206	4 029	2 886
7	45 – 55	a	6 872	3 420	896	1 353	482	6 703	3 411
		b	4 024	1 597	808	814	256	3 897	1 591
		c	2 848	1 823	88	539	226	2 806	1 820
8	55 – 65	a	4 352	2 133	289	1 090	431	4 382	2 101
		b	2 447	1 031	271	624	221	2 407	984
		c	1 903	1 102	18	466	208	1 973	1 117
9	65 und mehr	a	5 433	2 325	139	1 530	943	5 113	2 148
		b	2 661	1 080	136	845	325	2 493	990
		c	2 764	1 245	3	685	610	2 618	1 158
10	Zusammen	a	54 546	27 958	4 545	10 898	5 432	55 936	29 003
		b	31 329	13 636	3 951	6 712	2 861	32 148	14 194
		c	23 205	14 322	594	4 186	2 559	23 774	14 809
11	Ohne Angabe	a	112	12	3	49	40	125	10
12	Insgesamt	a	54 658	27 970	4 548	10 947	5 472	56 061	29 013

nach Art der Verkehrsbeteiligung, Altersgruppen und Geschlecht

darunter			insgesamt	darunter				Lfd. Nr.
und Mitfahrer von		Fußgänger		Fahrer und Mitfahrer von			Fußgänger	
Motorzweirädern	Fahrrädern			Pkw	Motorzweirädern	Fahrrädern		
dagegen Januar – August 2004			Veränderung Januar – August 2005 gegenüber Januar – August 2004					
			%					
46	2 237	1 934	-1,3	+1,7	+4,3	+1,8	-8,1	1
26	1 482	1 162	-1,5	-2,3	-	+1,6	-7,3	
20	755	767	-0,8	+5,3	+10,0	+2,3	-8,6	
489	839	310	-7,9	-15,6	-17,8	-	+1,3	2
399	487	155	-7,1	-6,7	-18,5	-1,8	-14,2	
90	352	155	-9,0	-20,9	-14,4	+2,6	+16,8	
326	413	233	-7,1	-11,2	+3,7	+13,1	+5,2	3
270	248	126	-8,4	-14,6	+1,9	+16,5	-	
56	165	106	-5,3	-7,2	+12,5	+7,9	+11,3	
389	542	228	-5,3	-6,2	-4,4	-0,6	+2,2	4
322	322	130	-5,6	-5,9	-6,2	-1,9	-	
67	220	97	-4,9	-6,4	+4,5	+1,4	+6,2	
861	1 267	476	-6,2	-6,3	-11,8	-2,8	+0,2	5
742	825	289	-6,4	-5,7	-9,6	-4,6	-6,2	
119	442	187	-5,8	-6,9	-26,1	+0,7	+10,2	
1 396	1 567	550	-2,5	-2,6	-6,7	+0,2	-3,8	6
1 189	1 052	313	-2,8	-3,5	-4,4	+0,1	+2,9	
207	515	234	-1,9	-1,7	-20,3	+0,4	-12,0	
824	1 295	460	+2,5	+0,3	+8,7	+4,5	+4,8	7
734	783	234	+3,3	+0,4	+10,1	+4,0	+9,4	
90	512	226	+1,5	+0,2	-2,2	+5,3	-	
300	1 111	413	-0,7	+1,5	-3,7	-1,9	+4,4	8
282	627	194	+1,7	+4,8	-3,9	-0,5	+13,9	
18	484	217	-3,5	-1,3	-	-3,7	-4,1	
131	1 417	881	+6,3	+8,2	+6,1	+8,0	+7,0	9
126	808	317	+6,7	+9,1	+7,9	+4,6	+2,5	
5	609	562	+5,6	+7,5	x	+12,5	+8,5	
4 762	10 688	5 485	-2,5	-3,6	-4,6	+2,0	-1,0	10
4 090	6 634	2 920	-2,5	-3,9	-3,4	+1,2	-2,0	
672	4 054	2 551	-2,4	-3,3	-11,6	+3,3	+0,3	
2	38	63	-10,4	+20,0	x	+28,9	-36,5	11
4 764	10 726	5 548	-2,5	-3,6	-4,5	+2,1	-1,4	12

Noch: 7. Verunglückte im Straßenverkehr im Januar – August 2005

Lfd. Nr.	Alter von ... bis unter ... Jahren a = Zusammen b = männlich c = weiblich	Verunglückte							
		insgesamt	darunter					insgesamt	Fahrer Pkw
			Fahrer und Mitfahrer von			Fußgänger			
			Pkw	Motorzweirädern	Fahrrädern				
		Januar – August 2005							Anzahl
									Getötete
1	unter 15	a	27	11	–	7	8	17	9
		b	11	6	–	1	4	9	3
		c	16	5	–	6	4	8	6
2	15 – 18	a	18	10	2	–	3	24	16
		b	10	5	–	–	2	12	8
		c	8	5	2	–	1	12	8
3	18 – 21	a	39	31	4	–	3	52	37
		b	29	22	3	–	3	41	27
		c	10	9	1	–	–	11	10
4	21 – 25	a	60	46	12	1	–	52	41
		b	49	35	12	1	–	41	30
		c	11	11	–	–	–	11	11
5	25 – 35	a	63	35	19	2	5	69	35
		b	52	29	17	1	3	58	28
		c	11	6	2	1	2	11	7
6	35 – 45	a	109	43	41	4	8	72	27
		b	87	28	40	1	7	60	20
		c	22	15	1	3	1	12	7
7	45 – 55	a	71	29	23	5	7	79	31
		b	53	19	21	3	4	61	23
		c	18	10	2	2	3	18	8
8	55 – 65	a	46	21	9	6	4	60	24
		b	36	15	8	5	3	46	17
		c	10	6	1	1	1	13	7
9	65 und mehr	a	127	39	3	38	40	118	46
		b	74	23	3	26	15	68	28
		c	53	16	–	12	25	50	18
10	Zusammen	a	560	265	113	63	78	543	266
		b	401	182	104	38	41	396	184
		c	159	83	9	25	37	146	82
11	Ohne Angabe	a	1	1	–	–	–	–	
12	Insgesamt	a	561	266	113	63	78	543	266

nach Art der Verkehrsbeteiligung, Altersgruppen und Geschlecht

darunter			insgesamt	darunter					Lfd. Nr.
und Mitfahrer von		Fußgänger		Fahrer und Mitfahrer von			Fußgänger		
Motorzweirädern	Fahrrädern			Pkw	Motorzweirädern	Fahrrädern			
dagegen Januar – August 2004			Veränderung Januar – August 2005 gegenüber Januar – August 2004						
			%						
–	1	6	+58,8	x	–	x	x	1	
–	–	5	x	x	–	x	x		
–	1	1	x	x	–	x	x		
2	1	3	–25,0	–37,5	–	x	–	2	
2	1	1	–16,7	x	x	x	x		
–	–	2	x	x	x	–	x		
5	–	5	–25,0	–16,2	x	–	x	3	
5	–	4	–29,3	–18,5	x	–	x		
–	–	1	–9,1	x	x	–	x		
7	–	2	+15,4	+12,2	x	x	x	4	
7	–	2	+19,5	+16,7	x	x	x		
–	–	–	–	–	–	–	–		
20	4	2	–8,7	–	–5,0	x	x	5	
19	1	2	–10,3	+3,6	–10,5	–	x		
1	3	–	–	x	x	x	x		
26	5	7	+51,4	+59,3	+57,7	x	x	6	
24	4	6	+45,0	+40,0	+66,7	x	x		
2	1	1	+83,3	x	x	x	–		
18	7	12	–10,1	–6,5	+27,8	x	x	7	
14	6	8	–13,1	–17,4	+50,0	x	x		
4	1	4	–	x	x	x	x		
7	10	11	–23,3	–12,5	x	x	x	8	
7	8	6	–21,7	–11,8	x	x	x		
–	2	4	–23,1	x	x	x	x		
2	24	41	+7,6	–15,2	x	+58,3	–2,4	9	
2	15	19	+8,8	–17,9	x	+73,3	–21,1		
–	9	22	+6,0	–11,1	–	x	+13,6		
87	52	89	+3,1	–0,4	+29,9	+21,2	–12,4	10	
80	35	53	+1,3	–1,1	+30,0	+8,6	–22,6		
7	17	35	+8,9	+1,2	x	+47,1	+5,7		
–	–	–	x	x	–	–	–	11	
87	52	89	+3,3	–	+29,9	+21,2	–12,4	12	

Noch: 7. Verunglückte im Straßenverkehr im Januar – August 2005

Lfd. Nr.	Alter von ... bis unter ... Jahren a = Zusammen b = männlich c = weiblich		Verunglückte						
			insgesamt	darunter				insgesamt	Fahrer Pkw
				Fahrer und Mitfahrer von			Fußgänger		
				Pkw	Motorzweirädern	Fahrrädern			
			Januar – August 2005						
									schwer
1	unter 15	a	990	177	8	284	493	1 030	158
		b	627	93	5	194	315	617	80
		c	363	84	3	90	178	409	78
2	15 – 18	a	561	112	91	102	69	709	150
		b	369	51	81	62	31	438	54
		c	192	61	10	40	38	271	96
3	18 – 21	a	851	568	92	64	59	994	688
		b	538	329	80	45	29	627	413
		c	312	239	12	19	29	367	275
4	21 – 25	a	880	552	134	71	50	916	603
		b	564	329	109	45	23	597	362
		c	316	223	25	26	27	319	241
5	25 – 35	a	1 439	765	263	201	82	1 554	813
		b	960	433	233	138	47	1 032	451
		c	479	332	30	63	35	522	362
6	35 – 45	a	1 661	670	422	276	94	1 768	733
		b	1 139	353	369	197	55	1 228	428
		c	522	317	53	79	39	540	305
7	45 – 55	a	1 258	453	267	276	113	1 193	433
		b	813	226	236	160	69	784	227
		c	445	227	31	116	44	409	206
8	55 – 65	a	780	288	85	216	102	876	319
		b	499	166	80	127	47	509	148
		c	280	122	5	89	54	367	171
9	65 und mehr	a	1 432	487	44	410	380	1 386	451
		b	673	245	43	203	106	658	209
		c	757	242	1	207	272	727	242
10	Zusammen	a	9 852	4 072	1 406	1 900	1 442	10 426	4 348
		b	6 182	2 225	1 236	1 171	722	6 490	2 372
		c	3 666	1 847	170	729	716	3 931	1 976
11	Ohne Angabe	a	4	1	–	–	2	10	–
12	Insgesamt	a	9 856	4 073	1 406	1 900	1 444	10 436	4 348

nach Art der Verkehrsbeteiligung, Altersgruppen und Geschlecht

darunter			insgesamt	darunter				Lfd. Nr.
und Mitfahrer von		Fußgänger		Fahrer und Mitfahrer von			Fußgänger	
Motorzweirädern	Fahrrädern			Pkw	Motorzweirädern	Fahrrädern		
dagegen Januar – August 2004			Veränderung Januar – August 2005 gegenüber Januar – August 2004					
			%					
Verletzte								
11	289	535	-3,9	+12,0	x	-1,7	-7,9	1
6	197	314	+1,6	+16,3	x	-1,5	+0,3	
5	92	217	-11,2	+7,7	x	-2,2	-18,0	
122	134	75	-20,9	-25,3	-25,4	-23,9	-8,0	2
97	83	34	-15,8	-5,6	-16,5	-25,3	-8,8	
25	51	41	-29,2	-36,5	-60,0	-21,6	-7,3	
102	56	45	-14,4	-17,4	-9,8	+14,3	+31,1	3
89	33	24	-14,2	-20,3	-10,1	+36,4	+20,8	
13	23	21	-15,0	-13,1	-7,7	-17,4	+38,1	
119	82	40	-3,9	-8,5	+12,6	-13,4	+25,0	4
104	47	26	-5,5	-9,1	+4,8	-4,3	-11,5	
15	35	14	-0,9	-7,5	+66,7	-25,7	+92,9	
296	196	97	-7,4	-5,9	-11,1	+2,6	-15,5	5
259	136	57	-7,0	-4,0	-10,0	+1,5	-17,5	
37	60	40	-8,2	-8,3	-18,9	+5,0	-12,5	
449	271	108	-6,1	-8,6	-6,0	+1,8	-13,0	6
383	188	54	-7,2	-17,5	-3,7	+4,8	+1,9	
66	83	54	-3,3	+3,9	-19,7	-4,8	-27,8	
252	278	90	+5,4	+4,6	+6,0	-0,7	+25,6	7
226	161	48	+3,7	-0,4	+4,4	-0,6	+43,8	
26	117	42	+8,8	+10,2	+19,2	-0,9	+4,8	
91	245	104	-11,0	-9,7	-6,6	-11,8	-1,9	8
85	130	44	-2,0	+12,2	-5,9	-2,3	+6,8	
6	115	60	-23,7	-28,7	x	-22,6	-10,0	
47	419	342	+3,3	+8,0	-6,4	-2,1	+11,1	9
45	237	102	+2,3	+17,2	-4,4	-14,3	+3,9	
2	182	239	+4,1	-	x	+13,7	+13,8	
1 489	1 970	1 436	-5,5	-6,3	-5,6	-3,6	+0,4	10
1 294	1 212	703	-4,7	-6,2	-4,5	-3,4	+2,7	
195	758	728	-6,7	-6,5	-12,8	-3,8	-1,6	
-	-	9	x	x	-	-	x	11
1 489	1 970	1 445	-5,6	-6,3	-5,6	-3,6	-0,1	12

Noch: 7. Verunglückte im Straßenverkehr im Januar – August 2005

Lfd. Nr.	Alter von ... bis unter ... Jahren a = Zusammen b = männlich c = weiblich	Verunglückte							
		insgesamt	darunter					insgesamt	Fahrer Pkw
			Fahrer und Mitfahrer von			Fußgänger			
			Pkw	Motorzweirädern	Fahrrädern				
		Januar – August 2005							Anzahl
leicht									
1	unter 15	a	4 915	1 387	40	1 987	1 277	4 962	1 382
		b	2 829	621	21	1 311	758	2 894	654
		c	2 086	766	19	676	519	2 067	728
2	15 – 18	a	2 943	592	309	737	242	3 090	680
		b	1 766	237	244	416	100	1 860	252
		c	1 177	355	65	321	142	1 230	428
3	18 – 21	a	3 792	2 611	242	403	183	3 993	2 888
		b	2 069	1 284	192	244	94	2 210	1 475
		c	1 723	1 327	50	159	89	1 782	1 413
4	21 – 25	a	4 105	2 968	226	467	183	4 360	3 156
		b	2 269	1 529	181	270	107	2 414	1 620
		c	1 836	1 439	45	197	76	1 945	1 536
5	25 – 35	a	7 346	4 796	477	1 029	390	7 808	5 126
		b	4 149	2 343	421	648	221	4 425	2 497
		c	3 197	2 453	56	381	169	3 383	2 629
6	35 – 45	a	8 090	4 706	839	1 290	427	8 268	4 801
		b	4 680	2 201	728	855	260	4 788	2 227
		c	3 409	2 505	111	435	166	3 477	2 574
7	45 – 55	a	5 543	2 938	606	1 072	362	5 431	2 947
		b	3 158	1 352	551	651	183	3 052	1 341
		c	2 385	1 586	55	421	179	2 379	1 606
8	55 – 65	a	3 526	1 824	195	868	325	3 446	1 758
		b	1 912	850	183	492	171	1 852	819
		c	1 613	974	12	376	153	1 593	939
9	65 und mehr	a	3 874	1 799	92	1 082	523	3 609	1 651
		b	1 914	812	90	616	204	1 767	753
		c	1 954	987	2	466	313	1 841	898
10	Zusammen	a	44 134	23 621	3 026	8 935	3 912	44 967	24 389
		b	24 746	11 229	2 611	5 503	2 098	25 262	11 638
		c	19 380	12 392	415	3 432	1 806	19 697	12 751
11	Ohne Angabe	a	107	10	3	49	38	115	10
		b							
		c							
12	Insgesamt	a	44 241	23 631	3 029	8 984	3 950	45 082	24 399

nach Art der Verkehrsbeteiligung, Altersgruppen und Geschlecht

darunter			insgesamt	darunter				Lfd. Nr.
und Mitfahrer von		Fußgänger		Fahrer und Mitfahrer von			Fußgänger	
Motorzweirädern	Fahrrädern			Pkw	Motorzweirädern	Fahrrädern		
dagegen Januar – August 2004			Veränderung Januar – August 2005 gegenüber Januar – August 2004					
			%					
Verletzte								
35	1 947	1 393	-0,9	+0,4	+14,3	+2,1	-8,3	1
20	1 285	843	-2,2	-5,0	+5,0	+2,0	-10,1	
15	662	549	+0,9	+5,2	+26,7	+2,1	-5,5	
365	704	232	-4,8	-12,9	-15,3	+4,7	+4,3	2
300	403	120	-5,1	-6,0	-18,7	+3,2	-16,7	
65	301	112	-4,3	-17,1	-	+6,6	+26,8	
219	357	183	-5,0	-9,6	+10,5	+12,9	-	3
176	215	98	-6,4	-13,0	+9,1	+13,5	-4,1	
43	142	84	-3,3	-6,1	+16,3	+12,0	+6,0	
263	460	186	-5,8	-6,0	-14,1	+1,5	-1,6	4
211	275	102	-6,0	-5,6	-14,2	-1,8	+4,9	
52	185	83	-5,6	-6,3	-13,5	+6,5	-8,4	
545	1 067	377	-5,9	-6,4	-12,5	-3,6	+3,4	5
464	688	230	-6,2	-6,2	-9,3	-5,8	-3,9	
81	379	147	-5,5	-6,7	-30,9	+0,5	+15,0	
921	1 291	435	-2,2	-2,0	-8,9	-0,1	-1,8	6
782	860	253	-2,3	-1,2	-6,9	-0,6	+2,8	
139	431	179	-2,0	-2,7	-20,1	+0,9	-7,3	
554	1 010	358	+2,1	-0,3	+9,4	+6,1	+1,1	7
494	616	178	+3,5	+0,8	+11,5	+5,7	+2,8	
60	394	180	+0,3	-1,2	-8,3	+6,9	-0,6	
202	856	298	+2,3	+3,8	-3,5	+1,4	+9,1	8
190	489	144	+3,2	+3,8	-3,7	+0,6	+18,8	
12	367	153	+1,3	+3,7	-	+2,5	-	
82	974	498	+7,3	+9,0	+12,2	+11,1	+5,0	9
79	556	196	+8,3	+7,8	+13,9	+10,8	+4,1	
3	418	301	+6,1	+9,9	x	+11,5	+4,0	
3 186	8 666	3 960	-1,9	-3,1	-5,0	+3,1	-1,2	10
2 716	5 387	2 164	-2,0	-3,5	-3,9	+2,2	-3,1	
470	3 279	1 788	-1,6	-2,8	-11,7	+4,7	+1,0	
2	38	54	-7,0	-	x	+28,9	-29,6	11
3 188	8 704	4 014	-1,9	-3,1	-5,0	+3,2	-1,6	12

8. An Straßenverkehrsunfällen beteiligte Fahrzeugführer und Fußgänger im Januar – August 2005 nach Art der Verkehrsbeteiligung und Ortslage

Art der Verkehrsbeteiligung a = Zusammen b = innerhalb von Ortschaften c = außerhalb von Ortschaften	Straßenverkehrsunfälle mit						
	Personen- schaden	schwer- wiegendem Sachschaden (i. e. S.)	Personen- schaden	schwer- wiegendem Sachschaden (i. e. S.)	Personen- schaden	schwer- wiegendem Sachschaden (i. e. S.)	
	Januar – August 2005		dagegen Januar – August 2004		Veränderung Januar – August 2005 gegenüber Januar – August 2004		
	Anzahl				%		
Führer von							
Mofas, Mopeds	a	3 259	178	3 220	211	+1,2	-15,6
	b	2 817	154	2 696	177	+4,5	-13,0
	c	442	24	524	34	-15,6	-29,4
Motorzweirädern mit amtlichen Kennzeichen	a	4 505	251	4 779	304	-5,7	-17,4
	b	2 863	169	3 024	187	-5,3	-9,6
	c	1 642	82	1 755	117	-6,4	-29,9
Personenkraftwagen	a	53 534	24 518	53 929	24 930	-0,7	-1,7
	b	38 313	16 038	37 063	15 597	+3,4	+2,8
	c	15 221	8 480	16 866	9 333	-9,8	-9,1
Bussen	a	878	146	897	144	-2,1	+1,4
	b	775	112	805	97	-3,7	+15,5
	c	103	34	92	47	+12,0	-27,7
Güterkraftfahrzeugen	a	4 306	1 909	4 770	2 244	-9,7	-14,9
	b	2 275	851	2 505	968	-9,2	-12,1
	c	2 031	1 058	2 265	1 276	-10,3	-17,1
landwirtschaftlichen Zugmaschinen	a	124	80	186	63	-33,3	+27,0
	b	49	31	60	19	-18,3	+63,2
	c	75	49	126	44	-40,5	+11,4
übrigen Kraftfahrzeugen	a	256	77	363	149	-29,5	-48,3
	b	177	49	241	95	-26,6	-48,4
	c	79	28	122	54	-35,2	-48,1
Kraftfahrzeugen insgesamt	a	66 862	27 159	68 144	28 045	-1,9	-3,2
	b	47 269	17 404	46 394	17 140	+1,9	+1,5
	c	19 593	9 755	21 750	10 905	-9,9	-10,5
darunter flüchtig	a	3 357	1 778	3 246	1 855	+3,4	-4,2
	b	2 720	1 047	2 556	1 031	+6,4	+1,6
	c	637	731	690	824	-7,7	-11,3
Fahrrädern	a	11 992	22	11 643	36	+3,0	-38,9
	b	10 913	16	10 462	34	+4,3	-52,9
	c	1 079	6	1 181	2	-8,6	x
darunter im Alter von unter 15 Jahren	a	2 406	1	2 371	8	+1,5	x
	b	2 271	-	2 228	7	+1,9	x
	c	135	1	143	1	-5,6	-
anderen Fahrzeugen	a	534	260	782	338	-31,7	-23,1
	b	452	181	616	195	-26,6	-7,2
	c	82	79	166	143	-50,6	-44,8
Fußgänger	a	5 863	39	5 932	29	-1,2	+34,5
	b	5 598	36	5 631	26	-0,6	+38,5
	c	265	3	301	3	-12,0	-
darunter im Alter von unter 15 Jahren	a	1 866	4	2 021	3	-7,7	x
	b	1 819	3	1 966	3	-7,5	-
	c	47	1	55	-	-14,5	x
65 und mehr Jahren	a	974	1	898	2	+8,5	x
	b	933	1	869	2	+7,4	x
	c	41	-	29	-	+41,4	-
Andere Personen	a	270	29	232	22	+16,4	+31,8
	b	203	23	171	14	+18,7	+64,3
	c	67	6	61	8	+9,8	x
Insgesamt	a	85 521	27 509	86 733	28 470	-1,4	-3,4
	b	64 435	17 660	63 274	17 409	+1,8	+1,4
	c	21 086	9 849	23 459	11 061	-10,1	-11,0
darunter im Alter von unter 15 Jahren	a	4 335	17	4 435	17	-2,3	-
	b	4 142	10	4 225	16	-2,0	-37,5
	c	193	7	210	1	-8,1	x
65 und mehr Jahren	a	8 034	2 032	7 390	1 959	+8,7	+3,7
	b	6 390	1 408	5 740	1 333	+11,3	+5,6
	c	1 644	624	1 650	626	-0,4	-0,3

9. Straßenverkehrsunfälle mit Personenschaden im Januar – August 2005 nach Ursachen und Ortslage

Ursache	Straßenverkehrsunfälle mit Personenschaden								
	zusammen			innerhalb von Ortschaften			außerhalb von Ortschaften		
	Januar – August								
	2005	dagegen 2004	Ver- änderung 2005 gegenüber 2004	2005	dagegen 2004	Ver- änderung 2005 gegenüber 2004	2005	dagegen 2004	Ver- änderung 2005 gegenüber 2004
	Anzahl		%	Anzahl		%	Anzahl		%
Ursachen der Fahrzeugführer	53 671	55 614	-3,5	38 427	38 178	+0,7	15 244	17 436	-12,6
Verkehrstüchtigkeit	2 972	3 035	-2,1	1 999	1 992	+0,4	973	1 043	-6,7
Alkoholeinfluss	2 207	2 238	-1,4	1 592	1 570	+1,4	615	668	-7,9
Einfluss anderer berauschender Mittel (z. B. Drogen, Rauschgift)	173	226	-23,5	116	152	-23,7	57	74	-23,0
Übermüdung	207	199	+4,0	54	39	+38,5	153	160	-4,4
sonstige körperliche oder geistige Mängel	385	372	+3,5	237	231	+2,6	148	141	+5,0
Straßenbenutzung	3 269	3 220	+1,5	2 706	2 623	+3,2	563	597	-5,7
Benutzung der falschen Fahrbahn (auch Richtungsfahrbahn) oder verbotswidrige Benutzung anderer Straßenteile	2 180	2 112	+3,2	2 001	1 939	+3,2	179	173	+3,5
Verstoß gegen das Rechtsfahrgebot	1 089	1 108	-1,7	705	684	+3,1	384	424	-9,4
Geschwindigkeit	7 577	8 356	-9,3	3 532	3 647	-3,2	4 045	4 709	-14,1
nicht angepasste Geschwindigkeit mit gleichzeitigem Überschreiten der zulässigen Höchstgeschwindigkeit	679	672	+1,0	386	346	+11,6	293	326	-10,1
nicht angepasste Geschwindigkeit in anderen Fällen	6 898	7 684	-10,2	3 146	3 301	-4,7	3 752	4 383	-14,4
Abstand	5 648	5 782	-2,3	3 874	3 786	+2,3	1 774	1 996	-11,1
ungenügender Sicherheitsabstand	5 521	5 666	-2,6	3 791	3 719	+1,9	1 730	1 947	-11,1
starkes Bremsen des Vorausfahrenden ohne zwingenden Grund	127	116	+9,5	83	67	+23,9	44	49	-10,2
Überholen	1 760	1 681	+4,7	905	808	+12,0	855	873	-2,1
unzulässiges Rechtsüberholen	110	130	-15,4	76	84	-9,5	34	46	-26,1
Überholen trotz Gegenverkehrs	173	219	-21,0	51	70	-27,1	122	149	-18,1
Überholen trotz unklarer Verkehrslage	538	481	+11,9	345	285	+21,1	193	196	-1,5
Überholen trotz unzureichender Sichtverhältnisse	31	45	-31,1	12	14	-14,3	19	31	-38,7
Überholen ohne Beachtung des nachfolgenden Verkehrs und/oder ohne rechtzeitige und deutliche Ankündigung des Ausscherens	225	223	+0,9	21	17	+23,5	204	206	-1,0
Fehler beim Wiedereinordnen	177	169	+4,7	66	72	-8,3	111	97	+14,4
sonstige Fehler beim Überholen (z. B. ohne genügenden Seitenabstand)	405	339	+19,5	277	225	+23,1	128	114	+12,3
Fehler beim Überholtwerden	101	75	+34,7	57	41	+39,0	44	34	+29,4
Vorbeifahren	191	197	-3,0	173	175	-1,1	18	22	-18,2
Nichtbeachten des Vorranges entgegenkommender Fahrzeuge beim Vorbeifahren an haltenden Fahrzeugen, Absperrungen oder Hindernissen	146	154	-5,2	133	137	-2,9	13	17	-23,5
Nichtbeachten des nachfolgenden Verkehrs beim Vorbeifahren an haltenden Fahrzeugen, Absperrungen oder Hindernissen und/oder ohne rechtzeitige und deutliche Ankündigung des Ausscherens	45	43	+4,7	40	38	+5,3	5	5	-

Noch: 9. Straßenverkehrsunfälle mit Personenschaden im Januar – August 2005 nach Ursachen und Ortslage

Ursache	Straßenverkehrsunfälle mit Personenschaden								
	zusammen			innerhalb von Ortschaften			außerhalb von Ortschaften		
	Januar – August								
	2005	dagegen 2004	Ver- änderung 2005 gegenüber 2004	2005	dagegen 2004	Ver- änderung 2005 gegenüber 2004	2005	dagegen 2004	Ver- änderung 2005 gegenüber 2004
	Anzahl		%	Anzahl		%	Anzahl		%
Nebeneinanderfahren, fehlerhaftes Wechseln des Fahrstreifens beim Nebeneinanderfahren oder Nichtbeachten des Reißverschlussverfahrens	746	774	-3,6	476	448	+6,3	270	326	-17,2
Vorfahrt, Vorrang	7 884	8 085	-2,5	6 132	6 034	+1,6	1 752	2 051	-14,6
Nichtbeachten der Regel rechts vor links	954	970	-1,7	887	876	+1,3	67	94	-28,7
Nichtbeachten der die Vorfahrt regelnden Verkehrszeichen	5 405	5 522	-2,1	4 051	3 940	+2,8	1 354	1 582	-14,4
Nichtbeachten der Vorfahrt des durchgehenden Verkehrs auf Bundesautobahnen oder Kraftfahrstraßen	75	109	-31,2	4	12	x	71	97	-26,8
Nichtbeachten der Vorfahrt durch Fahrzeuge, die aus Feld- und Waldwegen kommen	59	45	+31,1	29	23	+26,1	30	22	+36,4
Nichtbeachten der Verkehrsregelung durch Polizeibeamte oder Lichtzeichen	1 239	1 244	-0,4	1 046	1 037	+0,9	193	207	-6,8
Nichtbeachten des Vorranges entgegenkommender Fahrzeuge	136	180	-24,4	103	135	-23,7	33	45	-26,7
Nichtbeachten des Vorranges von Schienenfahrzeugen an Bahnübergängen	16	15	+6,7	12	11	+9,1	4	4	-
Abbiegen, Wenden, Rückwärtsfahren, Ein- und Anfahren	9 114	9 312	-2,1	7 923	7 970	-0,6	1 191	1 342	-11,3
Fehler beim Abbiegen	4 593	4 711	-2,5	3 715	3 746	-0,8	878	965	-9,0
Fehler beim Wenden oder Rückwärtsfahren	1 691	1 677	+0,8	1 547	1 495	+3,5	144	182	-20,9
Fehler beim Einfahren in den fließenden Verkehr (z. B. aus einem Grundstück, von einem anderen Straßenteil oder beim Anfahren vom Fahrbahnrand)	2 830	2 924	-3,2	2 661	2 729	-2,5	169	195	-13,3
falsches Verhalten gegenüber Fußgängern	2 821	2 562	+10,1	2 724	2 472	+10,2	97	90	+7,8
an Fußgängerüberwegen	167	172	-2,9	167	171	-2,3	-	1	x
an Fußgängerfurten	340	341	-0,3	334	331	+0,9	6	10	x
beim Abbiegen	549	444	+23,6	536	434	+23,5	13	10	+30,0
an Haltestellen (auch haltende Schulbusse mit eingeschaltetem Warnblinklicht)	172	178	-3,4	167	172	-2,9	5	6	x
an anderen Stellen	1 593	1 427	+11,6	1 520	1 364	+11,4	73	63	+15,9
ruhender Verkehr, Verkehrssicherung	582	555	+4,9	559	528	+5,9	23	27	-14,8
unzulässiges Halten oder Parken	60	57	+5,3	50	44	+13,6	10	13	-23,1
mangelnde Sicherung haltender oder liegengeliebener Fahrzeuge und von Unfallstellen sowie Schulbussen, bei denen Kinder ein- oder aussteigen	28	32	-12,5	22	22	-	6	10	x
verkehrswidriges Verhalten beim Ein- oder Aussteigen, Be- oder Entladen	494	466	+6,0	487	462	+5,4	7	4	x

**Noch: 9. Straßenverkehrsunfälle mit Personenschaden im Januar – August 2005
nach Ursachen und Ortslage**

Ursache	Straßenverkehrsunfälle mit Personenschaden								
	zusammen			innerhalb von Ortschaften			außerhalb von Ortschaften		
	Januar – August								
	2005	dagegen 2004	Ver- änderung 2005 gegenüber 2004	2005	dagegen 2004	Ver- änderung 2005 gegenüber 2004	2005	dagegen 2004	Ver- änderung 2005 gegenüber 2004
	Anzahl		%	Anzahl		%	Anzahl		%
Nichtbeachten der Beleuchtungsvorschriften	55	79	-30,4	45	68	-33,8	10	11	-9,1
Ladung, Besetzung	137	155	-11,6	88	88	-	49	67	-26,9
Überladung, Überbesetzung	44	51	-13,7	37	39	-5,1	7	12	x
unzureichend gesicherte Ladung oder Fahrzeugzubehörteile	93	104	-10,6	51	49	+4,1	42	55	-23,6
andere Fehler beim Fahrzeugführer	10 915	11 821	-7,7	7 291	7 539	-3,3	3 624	4 282	-15,4
Technische Mängel, Wartungsmängel	552	545	+1,3	347	302	+14,9	205	243	-15,6
Beleuchtung	68	74	-8,1	54	65	-16,9	14	9	x
Bereifung	155	189	-18,0	40	37	+8,1	115	152	-24,3
Bremsen	150	101	+48,5	125	83	+50,6	25	18	+38,9
Lenkung	29	33	-12,1	20	20	-	9	13	x
Zugvorrichtung	7	8	x	3	4	x	4	4	-
andere Mängel	143	140	+2,1	105	93	+12,9	38	47	-19,1
Falsches Verhalten der Fußgänger	3 142	3 445	-8,8	2 958	3 238	-8,6	184	207	-11,1
Verkehrstüchtigkeit	202	231	-12,6	172	191	-9,9	30	40	-25,0
Alkoholeinfluss	170	197	-13,7	143	161	-11,2	27	36	-25,0
Einfluss anderer berauschender Mittel (z. B. Drogen, Rauschgift)	6	19	x	5	16	x	1	3	x
Übermüdung	2	-	x	2	-	x	-	-	-
sonstige körperliche oder geistige Mängel	24	15	+60,0	22	14	+57,1	2	1	x
falsches Verhalten beim Überschreiten der Fahrbahn	2 379	2 703	-12,0	2 295	2 588	-11,3	84	115	-27,0
an Stellen, an denen der Fußgängerverkehr durch Polizeibeamte oder Lichtzeichen geregelt war	238	267	-10,9	236	260	-9,2	2	7	x
auf Fußgängerüberwegen ohne Verkehrsregelung durch Polizeibeamte oder Lichtzeichen	4	4	-	4	4	-	-	-	-
in der Nähe von Kreuzungen oder Einmündungen, Lichtzeichenanlagen oder Fußgängerüberwegen bei dichtem Verkehr	142	173	-17,9	140	163	-14,1	2	10	x
an anderen Stellen	559	684	-18,3	551	672	-18,0	8	12	x
ohne auf den Fahrzeugverkehr zu achten	1 289	1 366	-5,6	1 222	1 307	-6,5	67	59	+13,6
durch sonstiges falsches Verhalten	147	209	-29,7	142	182	-22,0	5	27	x
Nichtbenutzen des Gehweges	51	44	+15,9	43	37	+16,2	8	7	x
Nichtbenutzen der vorgeschriebenen Straßenseite	10	10	-	3	3	-	7	7	-
Spielen auf oder neben der Fahrbahn	72	58	+24,1	69	57	+21,1	3	1	x
andere Fehler der Fußgänger	428	399	+7,3	376	362	+3,9	52	37	+40,5

Noch: 9. Straßenverkehrsunfälle mit Personenschaden im Januar – August 2005 nach Ursachen und Ortslage

Ursache	Straßenverkehrsunfälle mit Personenschaden								
	zusammen			innerhalb von Ortschaften			außerhalb von Ortschaften		
	Januar – August								
	2005	dagegen 2004	Ver- änderung 2005 gegenüber 2004	2005	dagegen 2004	Ver- änderung 2005 gegenüber 2004	2005	dagegen 2004	Ver- änderung 2005 gegenüber 2004
	Anzahl		%	Anzahl		%	Anzahl		%
Straßenverhältnisse	2 533	2 325	+8,9	1 208	1 014	+19,1	1 325	1 311	+1,1
Glätte oder Schlüpfrigkeit der Fahrbahn	2 390	2 230	+7,2	1 123	960	+17,0	1 267	1 270	-0,2
Verunreinigung durch ausgeflossenes Öl	84	71	+18,3	57	50	+14,0	27	21	+28,6
andere Verunreinigungen durch Straßenbenutzer	28	24	+16,7	16	18	-11,1	12	6	x
Schnee, Eis	872	800	+9,0	332	274	+21,2	540	526	+2,7
Regen	1 361	1 281	+6,2	693	585	+18,5	668	696	-4,0
andere Einflüsse (u. a. Laub, angeschwemmter Lehm)	45	54	-16,7	25	33	-24,2	20	21	-4,8
Zustand der Straße	123	79	+55,7	71	42	+69,0	52	37	+40,5
Spurrillen, im Zusammenhang mit Regen, Schnee oder Eis	14	18	-22,2	6	9	x	8	9	x
anderer Zustand der Straße	109	61	+78,7	65	33	+97,0	44	28	+57,1
nicht ordnungsgemäßer Zustand der Verkehrs- zeichen oder -einrichtungen	17	12	+41,7	12	8	x	5	4	x
mangelhafte Beleuchtung der Straße	3	1	x	2	1	x	1	-	x
mangelhafte Sicherung von Bahnübergängen	-	3	x	-	3	x	-	-	-
Witterungseinflüsse	409	256	+59,8	264	131	x	145	125	+16,0
Sichtbehinderung durch Nebel	18	23	-21,7	4	7	x	14	16	-12,5
starken Regen, Hagel, Schneegestöber usw.	88	60	+46,7	60	33	+81,8	28	27	+3,7
blendende Sonne	270	132	x	191	84	x	79	48	+64,6
Seitenwind	23	30	-23,3	6	3	x	17	27	-37,0
Unwetter oder sonstige Witterungseinflüsse	10	11	-9,1	3	4	x	7	7	-
Hindernisse	360	329	+9,4	147	122	+20,5	213	207	+2,9
nicht oder unzureichend gesicherte Arbeitsstellen auf der Fahrbahn	22	10	x	16	9	x	6	1	x
Wild auf der Fahrbahn	139	135	+3,0	21	12	+75,0	118	123	-4,1
anderes Tier auf der Fahrbahn	146	134	+9,0	82	76	+7,9	64	58	+10,3
sonstiges Hindernis auf der Fahrbahn	53	50	+6,0	28	25	+12,0	25	25	-
Sonstige Ursachen	2 149	3 990	-46,1	1 626	2 895	-43,8	523	1 095	-52,2
Ursachen von anderen Personen als Fahrzeugführern oder Fußgängern	77	60	+28,3	58	48	+20,8	19	12	+58,3
Ursachen insgesamt	62 893	66 564	-5,5	45 035	45 928	-1,9	17 858	20 636	-13,5

10. Fehlverhalten der Fahrzeugführer als Ursache von Straßenverkehrsunfällen mit Personenschaden im Januar – August 2005 nach Art der Verkehrsbeteiligung

Ursache	Fehlverhalten der Fahrzeugführer											
	insgesamt	darunter Fahrer von			insgesamt	darunter Fahrer von			insgesamt	darunter Fahrer von		
		Personenkraftwagen	Motorzweirädern	Fahrrädern		Personenkraftwagen	Motorzweirädern	Fahrrädern		Personenkraftwagen	Motorzweirädern	Fahrrädern
	Januar – August 2005				dagegen Januar – August 2004				Veränderung Januar – August 2005 gegenüber Januar – August 2004			
Anzahl									%			
Verkehrstüchtigkeit	2 972	1 780	103	761	3 035	1 839	83	758	-2,1	-3,2	+24,1	+0,4
darunter Alkoholeinfluss	2 207	1 172	89	711	2 238	1 242	63	679	-1,4	-5,6	+41,3	+4,7
Straßenbenutzung	3 269	851	75	2 060	3 220	825	110	1 985	+1,5	+3,2	-31,8	+3,8
Geschwindigkeit	7 577	5 446	963	295	8 356	6 029	1 002	281	-9,3	-9,7	-3,9	+5,0
Abstand	5 648	4 439	282	110	5 782	4 412	291	104	-2,3	+0,6	-3,1	+5,8
Überholen	1 760	1 006	302	156	1 681	950	284	139	+4,7	+5,9	+6,3	+12,2
Vorbeifahren	191	123	6	25	197	154	3	16	-3,0	-20,1	x	+56,3
Nebeneinanderfahren	746	515	21	24	774	527	24	22	-3,6	-2,3	-12,5	+9,1
Vorfahrt, Vorrang	7 884	6 349	79	814	8 085	6 338	123	806	-2,5	+0,2	-35,8	+1,0
Nichtbeachten der die Vorfahrt regelnden Verkehrszeichen	5 405	4 650	31	337	5 522	4 634	56	336	-2,1	+0,3	-44,6	+0,3
Nichtbeachten der Verkehrsregelung durch Polizeibeamte, Lichtzeichen	1 239	887	20	221	1 244	853	30	220	-0,4	+4,0	-33,3	+0,5
Abbiegen, Wenden, Rückwärtsfahren, Ein- und Anfahren	9 114	7 234	99	913	9 312	7 273	99	906	-2,1	-0,5	-	+0,8
Falsches Verhalten gegenüber Fußgängern	2 821	2 295	29	240	2 562	2 076	35	188	+10,1	+10,5	-17,1	+27,7
darunter an Überwegen und Furten	507	444	4	18	513	435	6	23	-1,2	+2,1	x	-21,7
Ruhender Verkehr, Verkehrssicherung	582	519	2	2	555	480	2	9	+4,9	+8,1	-	x
Nichtbeachten der Beleuchtungsvorschriften	55	7	2	40	79	11	2	60	-30,4	x	-	-33,3
Ladung, Besetzung	137	24	1	37	155	23	5	38	-11,6	+4,3	x	-2,6
Andere Fehler beim Fahrzeugführer	10 915	6 208	819	2 144	11 821	6 818	875	2 138	-7,7	-8,9	-6,4	+0,3
Insgesamt	53 671	36 796	2 783	7 621	55 614	37 755	2 938	7 450	-3,5	-2,5	-5,3	+2,3

Veröffentlichungen

Veröffentlichungen aus den Fachbereichen Handel und Verkehr

Entwicklung von Umsatz und Beschäftigung in nordrhein-westfälischen Unternehmen des Einzelhandels, des Großhandels, des Gastgewerbes

Inhalt: Jedes der drei monatlich erscheinenden Hefte enthält die vorläufigen Ergebnisse der Umsatzentwicklung und der Entwicklung der Beschäftigtenzahlen als Messzahlen auf der Basis des Jahres 2003 und als prozentuale Abweichung zum Vormonat und zum Vorjahresmonat. Die Ergebnisse werden in einigen Eckzahlen für die wichtigsten Wirtschaftszweige dargestellt.

Einzelhandel:	Bestell-Nr. G 11 3 2005*	Preis: 1,30 EUR (Jahresbezugspreis: 13,00 EUR)
Großhandel:	Bestell-Nr. G 12 3 2005*	Preis: 1,30 EUR (Jahresbezugspreis: 13,00 EUR)
Gastgewerbe:	Bestell-Nr. G 43 3 2005*	Preis: 1,30 EUR (Jahresbezugspreis: 13,00 EUR)

Fachliche Auskünfte zu diesen Veröffentlichungen erteilen Ihnen gerne Marion Helling und Sabine Schmidt unter Telefon-Nr. 0211 9449-5521 bzw. 0211 9449-5481.

Straßenverkehrsunfälle in Nordrhein-Westfalen – Vorläufige Ergebnisse

Inhalt: Dieser monatliche Schnellbericht enthält die ersten vorläufigen Zahlen von Straßenverkehrsunfällen und der dabei verunglückten Personen für Nordrhein-Westfalen und für die Regierungsbezirke nach Unfallkategorien. Dargestellt werden die monatlichen und die kumulierten Unfallzahlen, die Vorjahreszahlen und die prozentuale Veränderung gegenüber den Vorjahreszeiträumen.

Bestell-Nr. H 11 3 2005*	Preis: 1,30 EUR (Jahresbezugspreis: 13,00 EUR)
--------------------------	--

Straßenverkehrsunfälle in Nordrhein-Westfalen

Inhalt: Der Monatsbericht enthält Ergebnisse von Straßenverkehrsunfällen und dabei Verunglückten in Nordrhein-Westfalen nach Unfallkategorien, nach Straßen-, Unfallarten, Unfalltypen, nach Tagesdatum, Ortslage, Art der Verkehrsbeteiligung, Unfallursachen und nach Fehlverhalten der Fahrzeugführer sowie die Anzahl der Verunglückten nach der Schwere der Verletzung, Altersgruppen und Geschlecht. Dargestellt werden die monatlichen und die kumulierten Zahlen, die Vorjahresergebnisse und die prozentuale Veränderung gegenüber den Vorjahreszeiträumen. Auf Gemeindeebene sind Ergebnisse nach Ortslage und Unfallkategorien enthalten.

Bestell-Nr. H 12 3 2005*	Preis: 4,40 EUR (Jahresbezugspreis: 44,00 EUR)
--------------------------	--

Straßenverkehrsunfälle in Nordrhein-Westfalen 2004

Inhalt: Der Bericht enthält Ergebnisse von Straßenverkehrsunfällen und dabei Verunglückten in Nordrhein-Westfalen nach Unfallkategorien, nach Straßen-, Unfallarten, Unfalltypen, nach Tagesdatum, Ortslage, Art der Verkehrsbeteiligung, Unfallursachen und nach Fehlverhalten der Fahrzeugführer sowie die Anzahl der Verunglückten nach der Schwere der Verletzung, Altersgruppen und Geschlecht. Dargestellt werden die Jahreswerte, die Vorjahresergebnisse und die prozentuale Veränderung gegenüber den Vorjahreszeiträumen. Auf Gemeindeebene sind Ergebnisse nach Ortslage und Unfallkategorien enthalten. Zahlreiche Grafiken und eine Farbkarte runden den Bericht ab.

Bestell-Nr. H 13 3 2004 00	Preis: 11,10 EUR
----------------------------	------------------

Fachliche Auskünfte zu diesen Veröffentlichungen erteilen Ihnen gerne Jörg Möller und Petra Focks unter Telefon-Nr. 0211 9449-5482 bzw. 0211 9449-5517

Personenverkehr mit Bussen und Bahnen in Nordrhein-Westfalen

Inhalt: Dieser vierteljährlich erscheinende Bericht enthält Ergebnisse über die Entwicklung von Unternehmen, Fahrgäste, Beförderungsleistungen und mittlere Reiseweite im Schienennahverkehr und im gewerblichen Omnibuslinienverkehr nach Unternehmensformen, Regierungsbezirken, Verkehrsarten und Verkehrsmitteln in Gegenüberstellung zum Vorjahreszeitraum.

Bestell-Nr. H 16 3 2005*	Preis: 1,30 EUR (Jahresbezugspreis: 5,20 EUR)
--------------------------	---

Straßenverkehrsunternehmen in Nordrhein-Westfalen

Inhalt: Dieses jährlich erscheinende Heft enthält Ergebnisse über die wirtschaftlichen Tätigkeiten, die Umsätze, die Anzahl der Beschäftigten und die Anzahl und Art der Fahrzeuge im Straßenpersonenverkehr und die Linielängen der in der Personenbeförderung tätigen Unternehmen.

Bestell-Nr. H 10 3 2003 00	Preis: 1,30 EUR
----------------------------	-----------------

Binnenschifffahrt in Nordrhein-Westfalen

Inhalt: Der Monatsbericht enthält die Entwicklung des Güterverkehrs auf den nordrhein-westfälischen Binnenwasserstraßen nach Verkehrsbeziehungen und Güterabteilungen. Dargestellt werden die monatlichen Gütermengen in Tonnen bzw. der Containerumschlag für Nordrhein-Westfalen, die Mengen des Vormonats und des Vorjahresmonats sowie die kumulierten Jahresgütermengen im Vergleich zum Vorjahreszeitraum mit der prozentualen Veränderung.

Bestell-Nr. H 21 3 2005*	Preis: 1,30 EUR (Jahresbezugspreis: 13,00 EUR)
--------------------------	--

Fachliche Auskünfte zu diesen Veröffentlichungen erteilen Ihnen gerne Marion Helling und Sabine Schmidt unter Telefon-Nr. 0211 9449-5521 bzw. 0211 9449-5481.

*) Bei Bestellungen bitte gewünschten Monat / Vierteljahr angeben (01 = Januar; 02 = Februar usw. bzw. 41 = 1. Vierteljahr; 42 = 2. Vierteljahr usw.)