

Straßenverkehrsunfälle in Nordrhein-Westfalen

April 2005

Herausgegeben vom
Landesamt für Datenverarbeitung und Statistik Nordrhein-Westfalen
Mauerstraße 51, 40476 Düsseldorf • Postfach 10 11 05, 40002 Düsseldorf
Telefon 0211 9449-01 • Telefax 0211 442006
Internet: <http://www.lds.nrw.de>
E-Mail: poststelle@lds.nrw.de

Erschienen im Juli 2005

Preis der gedruckten Ausgabe:
4,40 EUR (Jahresbezugspreis 44,00 EUR)

© Landesamt für Datenverarbeitung und Statistik NRW, Düsseldorf, 2005
Für nicht gewerbliche Zwecke sind Vervielfältigung und unentgeltliche Verbreitung, auch auszugsweise, mit Quellenangabe gestattet. Die Verbreitung, auch auszugsweise, über elektronische Systeme/Datenträger bedarf der vorherigen Zustimmung. Alle übrigen Rechte bleiben vorbehalten.

Inhalt

	Seite
Vorbemerkungen	5
 Grafiken	
Unfälle mit Personenschaden in Nordrhein-Westfalen April 2004 bis April 2005	6
Bei Unfällen Getötete in Nordrhein-Westfalen April 2004 bis April 2005	6
Unfälle mit Personenschaden nach Straßenarten in Nordrhein-Westfalen im April 2005	7
Bei Unfällen Verunglückte nach Alter und Geschlecht in Nordrhein-Westfalen im April 2005	7
Unfälle mit Personenschaden in kreisfreien Städten und Kreisen in Nordrhein-Westfalen im April 2005	8
 Tabellenteil	
1. Straßenverkehrsunfälle und verunglückte Personen 1972 – 2004	11
2. Straßenverkehrsunfälle im April 2005 nach Unfallkategorien	11
3. Straßenverkehrsunfälle und Verunglückte im April 2005 nach Straßenarten und Ortslage	12
4. Straßenverkehrsunfälle und Verunglückte im April 2005 nach Unfalltyp und Ortslage	12
5. Straßenverkehrsunfälle und Verunglückte im April 2005 nach Unfallarten und Ortslage	13
6. Straßenverkehrsunfälle und Verunglückte im April 2005 nach Ortslage und Tagesdatum	14
7. Verunglückte im Straßenverkehr im April 2005 nach Altersgruppen und Geschlecht	16
8. Verunglückte im Straßenverkehr im April 2005 nach Art der Verkehrsbeteiligung und Ortslage	17
9. Verunglückte im Straßenverkehr im April 2005 nach Art der Verkehrsbeteiligung, Altersgruppen und Geschlecht	18
10. An Straßenverkehrsunfällen beteiligte Fahrzeugführer und Fußgänger im April 2005 nach Art der Verkehrsbeteiligung und Ortslage	26
11. Straßenverkehrsunfälle mit Personenschaden im April 2005 nach Ursachen und Ortslage	27
12. Fehlverhalten der Fahrzeugführer als Ursache von Straßenverkehrsunfällen mit Personenschaden im April 2005 nach Art der Verkehrsbeteiligung	31
13. Straßenverkehrsunfälle und verunglückte Personen im April 2005 nach Gemeinden	32

Kumulierte Ergebnisse

1. Straßenverkehrsunfälle im Januar – April 2005 nach Unfallkategorien	67
2. Straßenverkehrsunfälle und Verunglückte im Januar – April 2005 nach Straßenarten und Ortslage	68
3. Straßenverkehrsunfälle und Verunglückte im Januar – April 2005 nach Unfalltyp und Ortslage	68
4. Straßenverkehrsunfälle und Verunglückte im Januar – April 2005 nach Unfallarten und Ortslage	69
5. Verunglückte im Straßenverkehr im Januar – April 2005 nach Altersgruppen und Geschlecht	70
6. Verunglückte im Straßenverkehr im Januar – April 2005 nach Art der Verkehrsbeteiligung und Ortslage	71
7. Verunglückte im Straßenverkehr im Januar – April 2005 nach Art der Verkehrsbeteiligung, Altersgruppen und Geschlecht	72
8. An Straßenverkehrsunfällen beteiligte Fahrzeugführer und Fußgänger im Januar – April 2005 nach Art der Verkehrsbeteiligung und Ortslage	80
9. Straßenverkehrsunfälle mit Personenschaden im Januar – April 2005 nach Ursachen und Ortslage	81
10. Fehlverhalten der Fahrzeugführer als Ursache von Straßenverkehrsunfällen mit Personenschaden im Januar – April 2005 nach Art der Verkehrsbeteiligung	85

Vorbemerkungen

Rechtsgrundlage

Rechtsgrundlage für die Zusammenstellung der vorliegenden Ergebnisse ist das „Gesetz über die Statistik der Straßenverkehrsunfälle“ (Straßenverkehrsunfallstatistikgesetz – StVUnfStatG) vom 15. Juni 1990 (BGBl. I S. 1078), sowie das „Erste Gesetz zur Änderung des Straßenverkehrsunfallstatistikgesetzes“ vom 23. November 1994 (BGBl. I S. 3491) und die „Verordnung zur näheren Bestimmung des schwerwiegenden Unfalls mit Sachschaden im Sinne des Straßenverkehrsunfallstatistikgesetzes vom 21. Dezember 1994 (BGBl. I S. 3970). Alle Unfälle, bei denen infolge des Fahrverkehrs auf öffentlichen Wegen und Plätzen Personen getötet, verletzt oder Sachschäden verursacht worden sind, werden erfasst und statistisch ausgewertet.

Erläuterungen

Unfälle

Grundsätzlich werden die Unfälle eingeteilt in **Unfälle mit Personenschaden** – unabhängig von der Schwere der Verletzung – und in **Unfälle mit nur Sachschaden**, bei denen also keine Personen zu Schaden kommen.

Alle Unfälle außer den sonstigen Unfälle mit nur Sachschaden und ohne Alkoholeinwirkung (sog. Bagatellunfälle) werden nach ihrer **Ortslage** (innerorts, außerorts und Autobahn) nachgewiesen, wobei Unfälle auf Autobahnen und auf Stadtautobahnen zu den außerorts Unfällen zählen.

Unfallart (z. B. Aufprall auf Hindernis) und **Unfalltyp** (z. B. Abbiege-Unfall) werden anschaulich in den Vorspalten der Tabellen 3.2 und 3.3 beschrieben.

Bei den **Unfallursachen** in Tabelle 6 wird unterschieden nach personenbezogenem Fehlverhalten (z. B. beim Überholen) und nach situationsbedingten Ursachen (z. B. Straßenglätte).

Je Unfall können beim Hauptverursacher und bei einem weiteren Unfallbeteiligten jeweils bis zu drei Ursachen und bis zu zwei situationsbedingte Ursachen angegeben werden.

Verunglückte

Zu den Verunglückten werden alle Personen gezählt, die bei einem Unfall getötet oder verletzt werden. Es gelten

- als **Getötete** die Personen, die innerhalb von 30 Tagen an den Unfallfolgen sterben,
- als **schwer Verletzte** die Personen, die zur stationären Behandlung in ein Krankenhaus eingeliefert werden,
- als **leicht Verletzte** alle übrigen verunglückten Personen.

Sachschaden

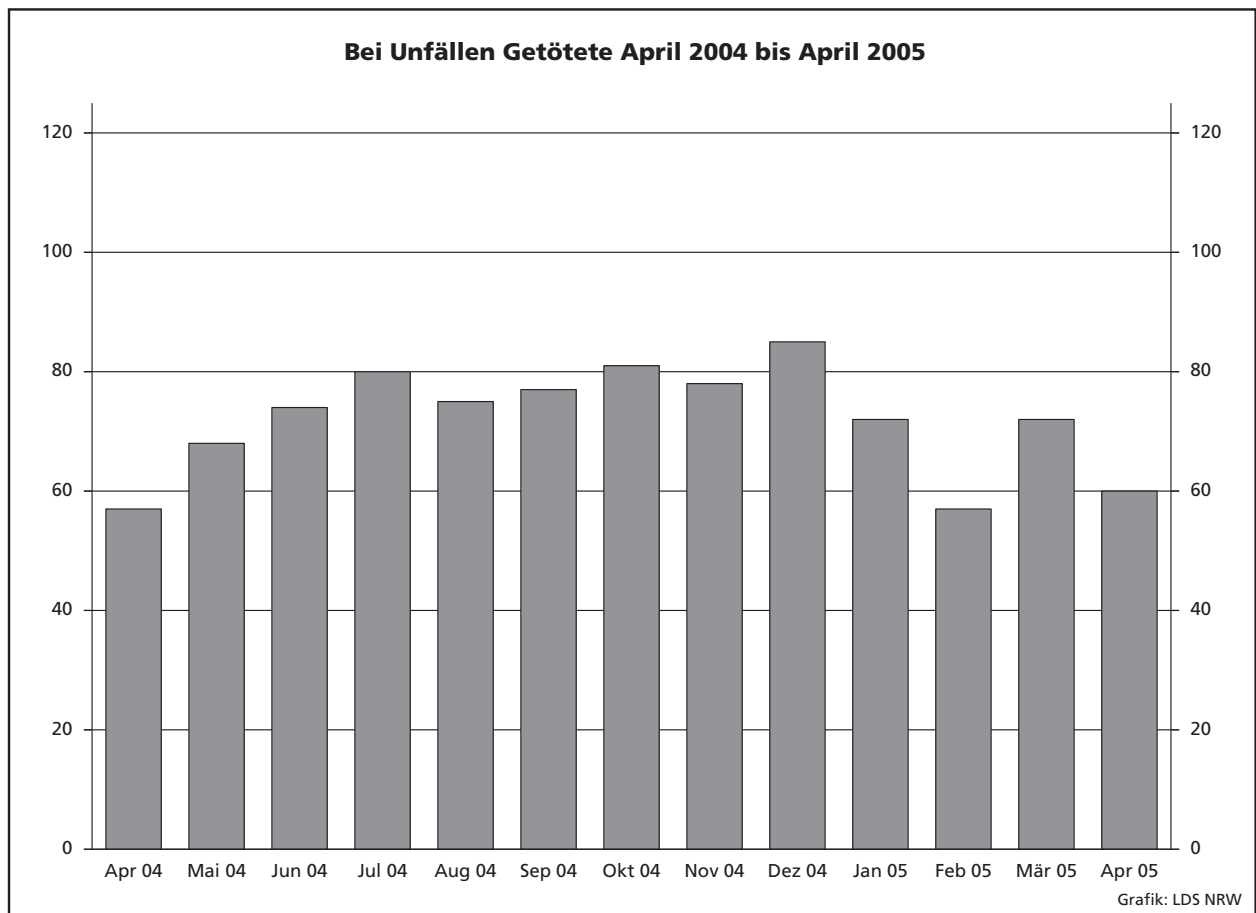
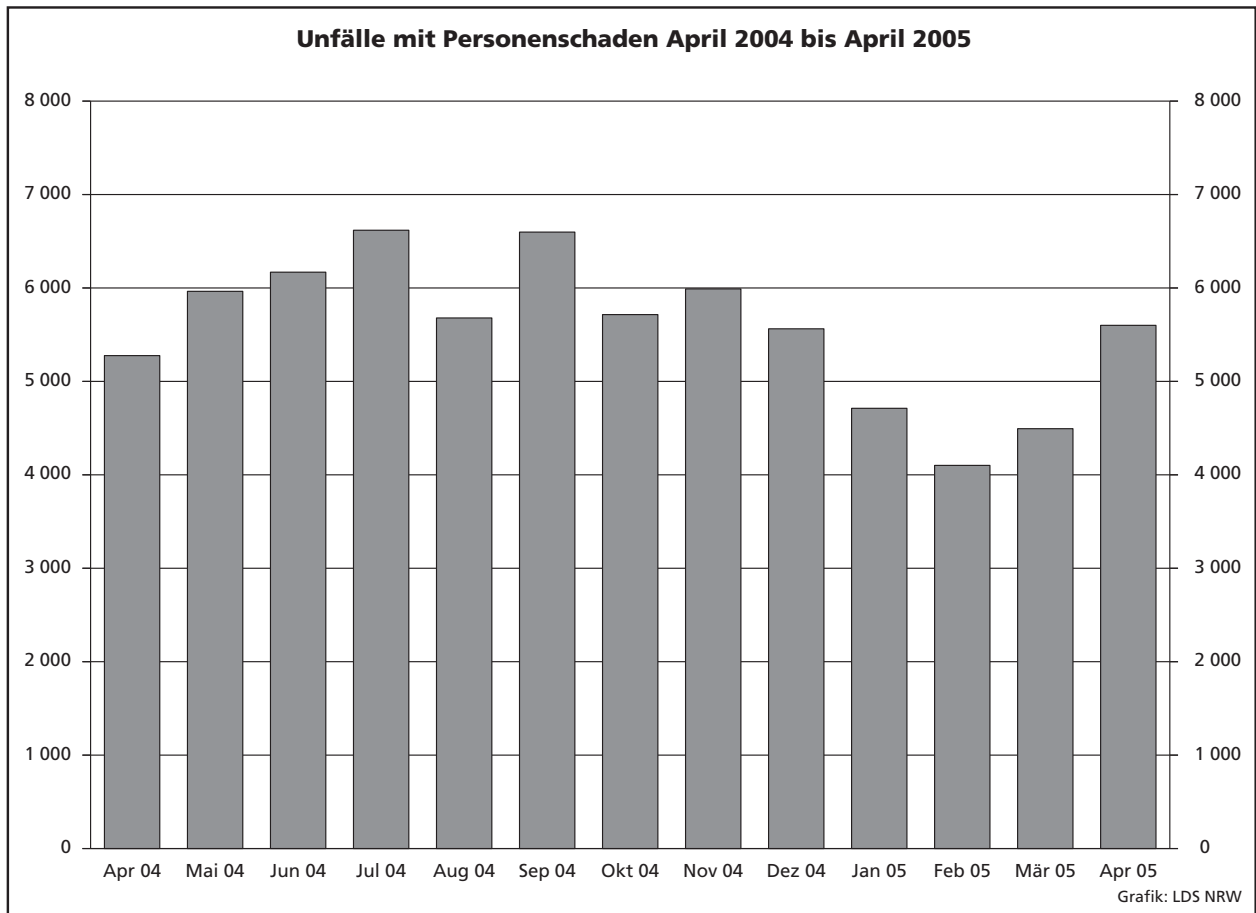
Bis Ende 1994 wurde die Sachschadensschwere noch nach einer Wertgrenze beurteilt (zuletzt lag diese bei 4 000 DM). Schadenswerte, die diese Grenze überschritten, wurden der Kategorie „Unfall mit schwerem Sachschaden“, alle anderen den „Bagatellunfällen“ zugeordnet. Da der finanzielle Schaden bei der Unfallaufnahme nur schwer ermittelbar war, ist man ab 1995 von diesem System abgekommen und hat andere Kriterien für die Schwere eines Unfalls herangezogen:

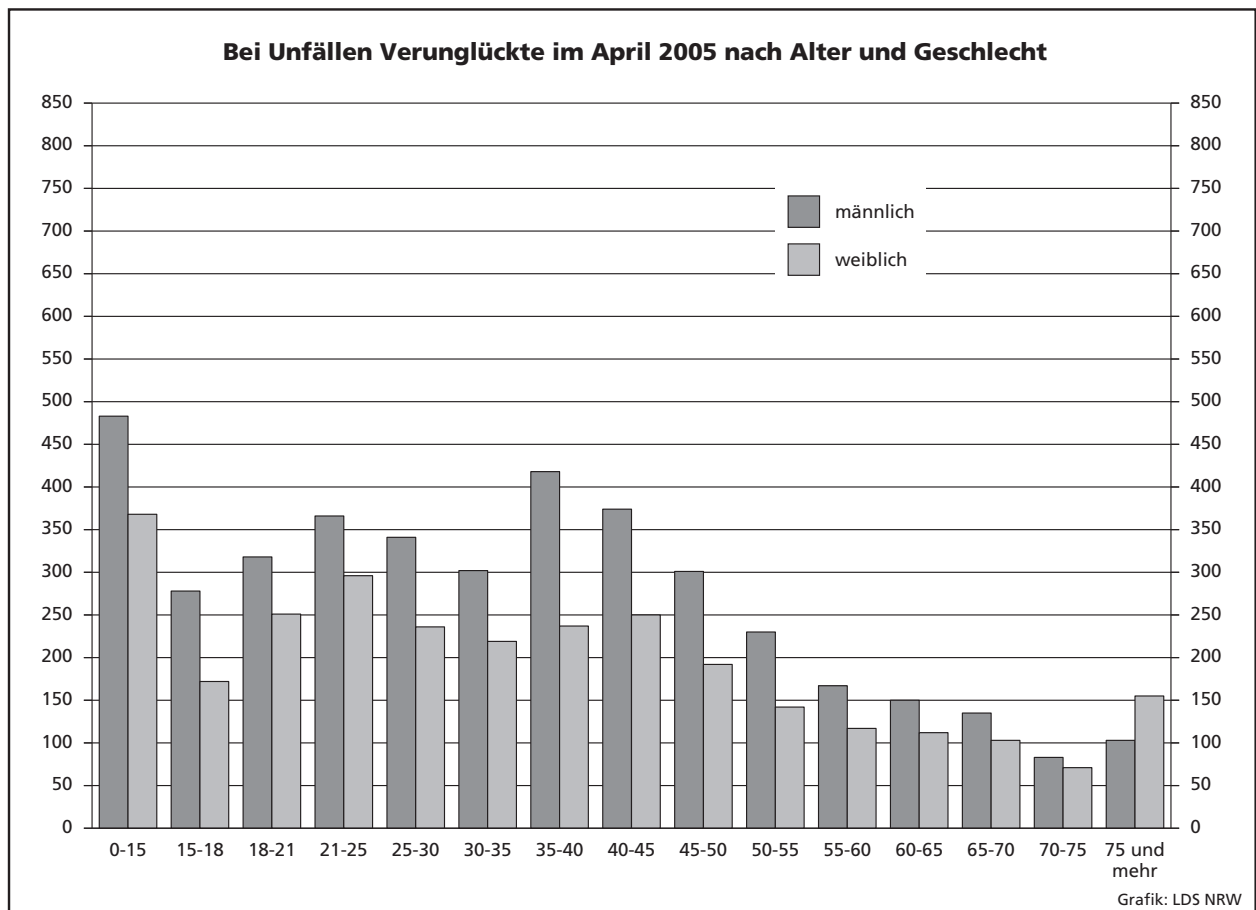
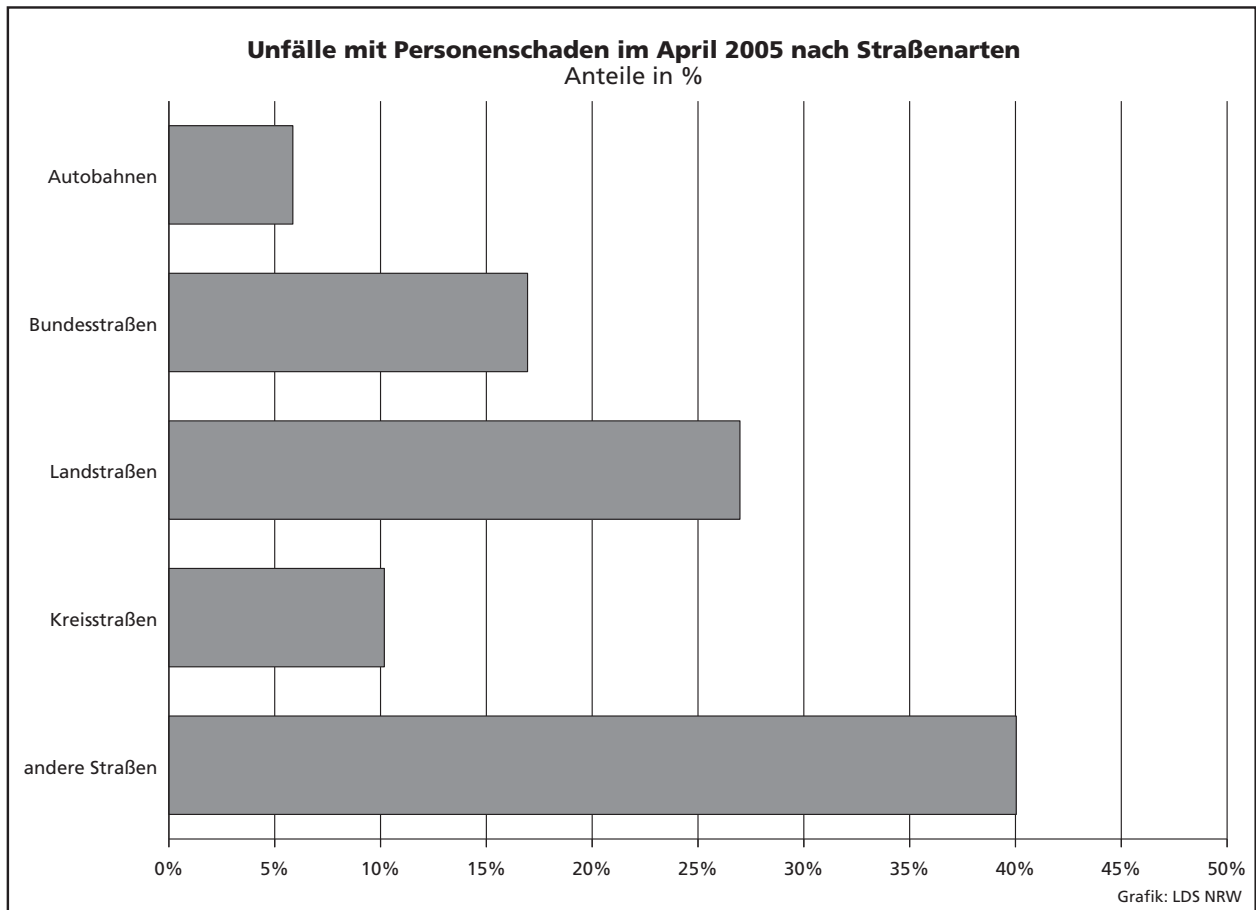
So liegt ein **schwerwiegender Unfall mit Sachschaden** vor, wenn der Straftatbestand (dazu zählt z. B. ein Unfall unter Alkoholeinwirkung) oder eine Ordnungswidrigkeit (Bußgeld) festgestellt worden ist und wenn gleichzeitig mindestens ein Kfz aufgrund eines Unfallschadens von der Unfallstelle abgeschleppt werden musste (nicht fahrbereit). Es handelt sich hier um einen **schwerwiegenden Unfall mit Sachschaden im engeren Sinne**.

Ein schwerwiegender Unfall mit Sachschaden liegt auch dann vor, wenn ein Unfallbeteiligter **unter** Alkoholeinwirkung stand **und** evtl. beteiligte Kfz noch **fahrbereit** waren (**sonstiger Sachschadensunfall unter Alkoholeinwirkung**).

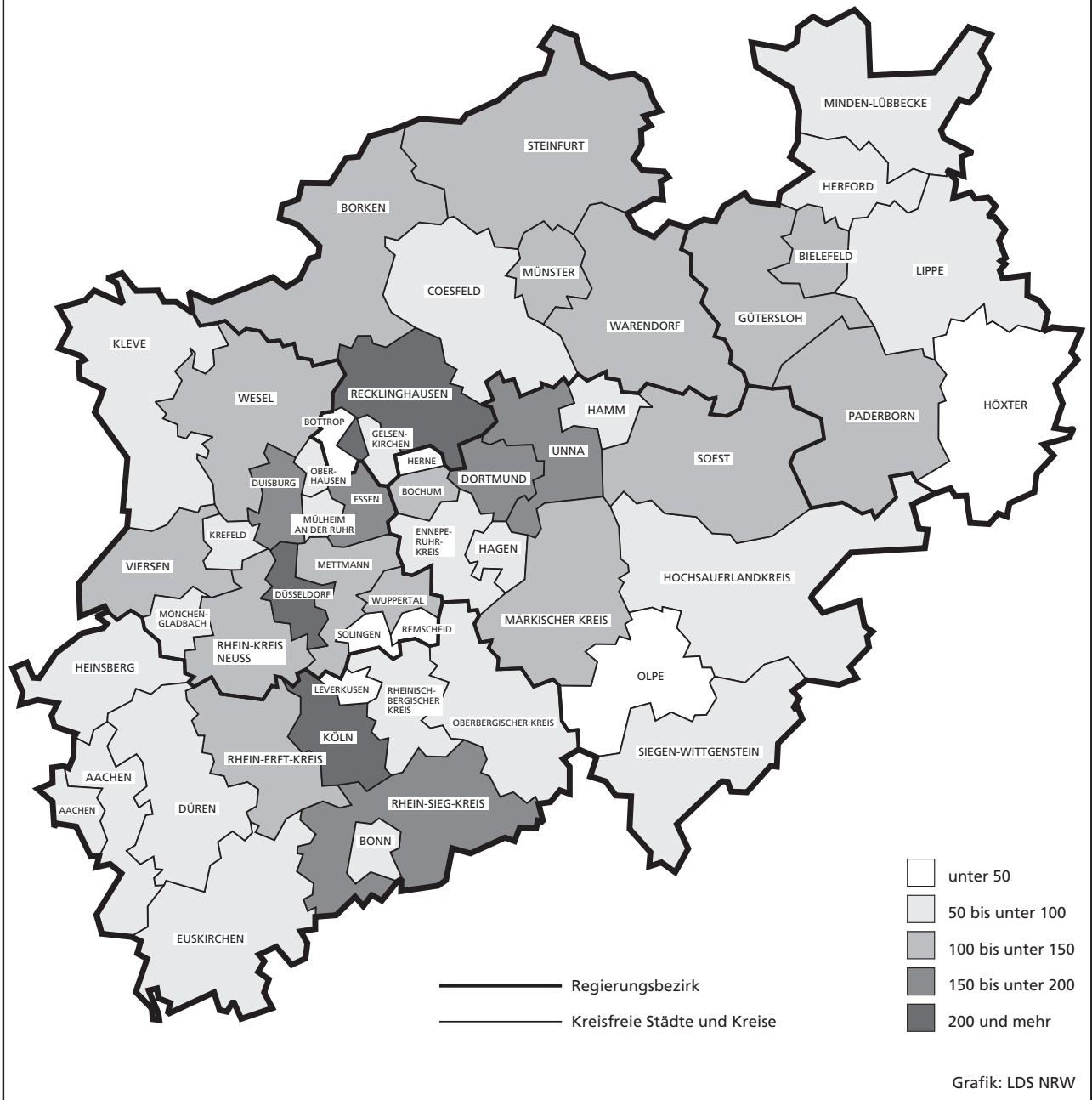
Zu den **sonstigen Sachschadensunfällen ohne Alkoholeinwirkung** zählen alle Unfälle

- **ohne** Straftatbestand oder Ordnungswidrigkeit (Bußgeld), unabhängig davon ob ein beteiligtes Kfz fahrbereit war oder nicht;
- **mit** Straftatbestand oder Ordnungswidrigkeit (Bußgeld)





Unfälle mit Personenschaden in den kreisfreien Städten und Kreisen im April 2005



Tabellenteil

Zeichenerklärung

(nach DIN 55 301)

0	weniger als die Hälfte von 1 in der letzten besetzten Stelle, jedoch mehr als nichts
–	nichts vorhanden (genau null)
...	Angabe fällt später an
/	keine Angabe, da Zahlenwert nicht sicher genug
.	Zahlenwert unbekannt oder geheim zu halten
x	Tabellenfach gesperrt, da Aussage nicht sinnvoll (u. a. für Veränderungsraten von 100 und mehr % sowie im Falle des Vergleichs einstelliger Zahlenwerte)

Hinweis

Bei den Daten für das laufende Jahr handelt es sich um vorläufige Ergebnisse.

1. Straßenverkehrsunfälle und verunglückte Personen 1972 – 2004

Jahr	Unfälle				Verunglückte Personen			
	insgesamt	davon mit			insgesamt	davon		
		Personen- schaden	nur Sachschaden			Getötete	schwer	leicht
			insgesamt	darunter Bagatell- schäden ¹⁾				
1972	324 872	101 312	223 560	175 926	141 518	4 236	42 210	95 072
1973	306 741	93 216	213 525	168 845	128 288	3 690	38 624	85 974
1974	287 085	87 254	199 831	156 375	117 561	3 162	35 949	78 450
1975	290 914	86 602	204 312	160 951	117 448	3 257	37 367	76 824
1976	333 569	93 659	239 910	184 715	125 476	3 284	39 781	82 411
1977	361 466	99 049	262 417	197 373	133 090	3 225	41 746	88 119
1978	386 478	97 212	289 266	215 727	129 588	3 203	40 606	85 779
1979	400 984	93 468	307 516	226 870	122 956	2 681	38 359	81 916
1980	412 958	98 311	314 647	226 307	128 813	2 885	39 398	86 530
1981	413 998	93 810	320 188	227 167	122 846	2 497	37 429	82 920
1982	409 471	94 096	315 375	218 820	122 653	2 521	37 817	82 315
1983	446 326	97 886	348 440	295 682	127 678	2 608	39 204	85 866
1984	481 333	93 749	387 584	334 083	120 551	2 182	35 470	82 899
1985	492 124	81 405	410 719	359 369	103 718	1 692	29 342	72 684
1986	521 255	86 393	434 862	382 338	110 416	1 807	30 521	78 088
1987	541 715	81 764	459 951	409 190	105 363	1 544	28 346	75 473
1988	563 793	86 497	477 296	426 314	112 270	1 727	29 547	80 996
1989	553 814	85 471	468 343	419 395	110 681	1 642	27 994	81 045
1990	543 482	83 336	460 146	412 746	108 327	1 520	26 400	80 407
1991	524 987	78 105	446 882	413 725	101 150	1 410	24 841	74 899
1992	528 810	80 830	447 980	414 636	104 224	1 378	24 758	78 088
1993	524 543	79 690	444 853	410 560	103 284	1 329	24 449	77 506
1994	507 788	79 791	427 997	394 304	103 481	1 346	24 636	77 499
1995	502 304	77 849	424 455	395 756	101 070	1 364	24 157	75 549
1996	503 618	73 085	430 533	403 061	95 021	1 163	22 531	71 327
1997	502 630	75 510	427 120	400 075	97 419	1 188	22 686	73 545
1998	525 915	74 392	451 523	423 780	95 928	1 077	21 227	73 624
1999	558 637	78 181	480 456	451 897	100 759	1 092	21 704	77 963
2000	552 911	74 367	478 544	449 485	95 713	1 059	19 679	74 975
2001	561 508	73 348	488 160	458 719	94 051	1 038	18 166	74 847
2002	546 239	70 287	475 952	447 245	90 508	996	16 839	72 673
2003	545 774	69 904	475 870	448 540	88 230	942	16 447	71 783
2004	552 424	67 929	484 495	456 476	86 438	865	15 954	69 619

1) Siehe Erläuterungen Seite 5.

2. Straßenverkehrsunfälle im April 2005 nach Unfallkategorien

Unfallkategorie	Straßenverkehrsunfälle		
	April		
	2005	dagegen 2004	Veränderung 2005 gegenüber 2004
	Anzahl		%
Unfälle			
mit Personenschaden insgesamt	5 600	5 304	+5,6
davon			
mit Getöteten	59	56	+5,4
mit Verletzten	5 541	5 248	+5,6
davon			
mit schwer Verletzten	1 102	1 093	+0,8
mit leicht Verletzten	4 439	4 155	+6,8
mit nur Sachschaden insgesamt	40 431	40 064	+0,9
davon			
schwerwiegende Unfälle mit Sachschaden	1 737	1 790	-3,0
sonstige Sachschadensunfälle			
unter Alkoholeinwirkung	328	323	+1,5
ohne Alkoholeinwirkung ¹⁾	38 366	37 951	+1,1
davon			
innerhalb von Ortschaften	31 227	29 823	+4,7
außerhalb von Ortschaften (ohne Autobahn)	4 419	4 643	-4,8
auf Autobahnen	2 720	3 485	-22,0

1) Siehe Erläuterungen Seite 5.

3. Straßenverkehrsunfälle und Verunglückte im April 2005 nach Straßenarten und Ortslage

Straßenart a = Zusammen b = innerhalb von Ortschaften c = außerhalb von Ortschaften	Unfälle mit Personen- schaden	Verunglückte Personen			Unfälle mit Personen- schaden	Verunglückte Personen			Unfälle mit Personen- schaden	Verunglückte Personen			
		Getötete	schwer	leicht		Getötete	schwer	leicht		Getötete	schwer	leicht	
			Verletzte				Verletzte				Verletzte		
		April 2005				dagegen April 2004				Veränderung April 2005 gegenüber April 2004			
Anzahl									%				
Bundesautobahnen	a	328	9	80	393	363	3	116	446	-9,6	x	-31,0	-11,9
Bundesstraßen	a	949	17	216	1 022	932	12	220	1 030	+1,8	+41,7	-1,8	-0,8
	b	643	6	107	683	629	5	97	701	+2,2	x	+10,3	-2,6
	c	306	11	109	339	303	7	123	329	+1,0	x	-11,4	+3,0
Landstraßen	a	1 511	11	367	1 530	1 405	25	350	1 468	+7,5	-56,0	+4,9	+4,2
	b	1 034	4	199	1 052	903	4	168	970	+14,5	-	+18,5	+8,5
	c	477	7	168	478	502	21	182	498	-5,0	x	-7,7	-4,0
Kreisstraßen	a	570	12	144	565	564	7	147	603	+1,1	x	-2,0	-6,3
	b	395	5	72	403	378	4	67	421	+4,5	x	+7,5	-4,3
	c	175	7	72	162	186	3	80	182	-5,9	x	-10,0	-11,0
Andere Straßen	a	2 242	11	413	2 197	2 040	10	412	1 938	+9,9	+10,0	+0,2	+13,4
	b	2 131	7	370	2 089	1 917	7	367	1 809	+11,2	-	+0,8	+15,5
	c	111	4	43	108	123	3	45	129	-9,8	x	-4,4	-16,3
Insgesamt	a	5 600	60	1 220	5 707	5 304	57	1 245	5 485	+5,6	+5,3	-2,0	+4,0
	b	4 203	22	748	4 227	3 827	20	699	3 901	+9,8	+10,0	+7,0	+8,4
	c	1 397	38	472	1 480	1 477	37	546	1 584	-5,4	+2,7	-13,6	-6,6

4. Straßenverkehrsunfälle und Verunglückte im April 2005 nach Unfalltyp und Ortslage

Unfalltyp a = Zusammen b = innerhalb von Ortschaften c = außerhalb von Ortschaften	Unfälle mit Personen- schaden	Verunglückte Personen			Unfälle mit Personen- schaden	Verunglückte Personen			Unfälle mit Personen- schaden	Verunglückte Personen			
		Getötete	schwer	leicht		Getötete	schwer	leicht		Getötete	schwer	leicht	
			Verletzte				Verletzte				Verletzte		
		April 2005				dagegen April 2004				Veränderung April 2005 gegenüber April 2004			
Anzahl									%				
Fahrunfall	a	737	17	303	596	748	22	309	611	-1,5	-22,7	-1,9	-2,5
	b	353	5	125	300	337	5	110	276	+4,7	-	+13,6	+8,7
	c	384	12	178	296	411	17	199	335	-6,6	-29,4	-10,6	-11,6
Abbiege-Unfall	a	888	10	151	955	840	4	185	905	+5,7	x	-18,4	+5,5
	b	719	5	112	755	648	2	120	682	+11,0	x	-6,7	+10,7
	c	169	5	39	200	192	2	65	223	-12,0	x	-40,0	-10,3
Einbiegen/Kreuzen- unfall	a	1 348	9	257	1 412	1 261	12	271	1 318	+6,9	x	-5,2	+7,1
	b	1 107	2	174	1 118	1 011	8	181	1 039	+9,5	x	-3,9	+7,6
	c	241	7	83	294	250	4	90	279	-3,6	x	-7,8	+5,4
Überschreiten-Unfall	a	478	5	129	394	422	7	131	335	+13,3	x	-1,5	+17,6
	b	463	4	119	389	407	3	125	324	+13,8	x	-4,8	+20,1
	c	15	1	10	5	15	4	6	11	-	x	x	x
Unfall durch ruhenden Verkehr	a	224	2	32	224	184	1	27	174	+21,7	x	+18,5	+28,7
	b	220	2	30	220	175	-	24	167	+25,7	x	+25,0	+31,7
	c	4	-	2	4	9	1	3	7	x	x	x	x
Unfall im Längsverkehr	a	1 300	12	196	1 567	1 302	8	195	1 637	-0,2	x	+0,5	-4,3
	b	828	3	87	978	812	1	63	996	+2,0	x	+38,1	-1,8
	c	472	9	109	589	490	7	132	641	-3,7	x	-17,4	-8,1
Sonstiger Unfall	a	625	5	152	559	547	3	127	505	+14,3	x	+19,7	+10,7
	b	513	1	101	467	437	1	76	417	+17,4	-	+32,9	+12,0
	c	112	4	51	92	110	2	51	88	+1,8	x	-	+4,5
Insgesamt	a	5 600	60	1 220	5 707	5 304	57	1 245	5 485	+5,6	+5,3	-2,0	+4,0
	b	4 203	22	748	4 227	3 827	20	699	3 901	+9,8	+10,0	+7,0	+8,4
	c	1 397	38	472	1 480	1 477	37	546	1 584	-5,4	+2,7	-13,6	-6,6

5. Straßenverkehrsunfälle und Verunglückte im April 2005 nach Unfallarten und Ortslage

Unfallart a = Zusammen b = innerhalb von Ortschaften c = außerhalb von Ortschaften	Unfälle mit Personen- schaden	Verunglückte Personen			Unfälle mit Personen- schaden	Verunglückte Personen			Unfälle mit Personen- schaden	Verunglückte Personen			
		Getötete	schwer	leicht		Getötete	schwer	leicht		Getötete	schwer	leicht	
			Verletzte				Verletzte				Verletzte		
		April 2005				dagegen April 2004				Veränderung April 2005 gegenüber April 2004			
Anzahl									%				
Zusammenstoß mit anderem Fahrzeug das anfährt, anhält	a	482	1	49	538	395	1	40	456	+22,0	-	+22,5	+18,0
	b	425	1	45	459	345	-	32	395	+23,2	x	+40,6	+16,2
	c	57	-	4	79	50	1	8	61	+14,0	x	x	+29,5
vorausfährt oder wartet	a	911	7	92	1 146	887	2	96	1 142	+2,7	x	-4,2	+0,4
	b	585	2	34	718	568	-	35	696	+3,0	x	-2,9	+3,2
	c	326	5	58	428	319	2	61	446	+2,2	x	-4,9	-4,0
seitlich in gleicher Richtung fährt	a	265	3	38	274	236	1	37	257	+12,3	x	+2,7	+6,6
	b	186	1	22	195	145	1	11	152	+28,3	-	x	+28,3
	c	79	2	16	79	91	-	26	105	-13,2	x	-38,5	-24,8
entgegenkommt	a	266	10	100	283	268	9	105	289	-0,7	x	-4,8	-2,1
	b	159	4	42	171	164	1	44	176	-3,0	x	-4,5	-2,8
	c	107	6	58	112	104	8	61	113	+2,9	x	-4,9	-0,9
einbiegt oder kreuzt	a	1 696	14	334	1 809	1 672	14	382	1 782	+1,4	-	-12,6	+1,5
	b	1 397	5	230	1 440	1 337	9	257	1 403	+4,5	x	-10,5	+2,6
	c	299	9	104	369	335	5	125	379	-10,7	x	-16,8	-2,6
Zusammenstoß zwischen Fahrzeug und Fußgänger	a	713	6	182	593	613	9	155	508	+16,3	x	+17,4	+16,7
	b	685	5	166	575	582	3	141	486	+17,7	x	+17,7	+18,3
	c	28	1	16	18	31	6	14	22	-9,7	x	+14,3	-18,2
Aufprall auf Hindernis	a	25	1	9	20	28	-	9	22	-10,7	x	-	-9,1
	b	14	-	6	10	11	-	3	9	+27,3	-	x	x
	c	11	1	3	10	17	-	6	13	-35,3	x	x	-23,1
Abkommen von der Fahrbahn nach rechts	a	346	8	153	271	363	11	151	301	-4,7	x	+1,3	-10,0
	b	109	2	44	95	111	3	39	88	-1,8	x	+12,8	+8,0
	c	237	6	109	176	252	8	112	213	-6,0	x	-2,7	-17,4
Abkommen von der Fahrbahn nach links	a	223	5	92	189	228	8	109	191	-2,2	x	-15,6	-1,0
	b	77	1	29	67	68	1	25	66	+13,2	-	+16,0	+1,5
	c	146	4	63	122	160	7	84	125	-8,8	x	-25,0	-2,4
Unfall anderer Art	a	673	5	171	584	614	2	161	537	+9,6	x	+6,2	+8,8
	b	566	1	130	497	496	2	112	430	+14,1	x	+16,1	+15,6
	c	107	4	41	87	118	-	49	107	-9,3	x	-16,3	-18,7
Insgesamt	a	5 600	60	1 220	5 707	5 304	57	1 245	5 485	+5,6	+5,3	-2,0	+4,0
	b	4 203	22	748	4 227	3 827	20	699	3 901	+9,8	+10,0	+7,0	+8,4
	c	1 397	38	472	1 480	1 477	37	546	1 584	-5,4	+2,7	-13,6	-6,6

6. Straßenverkehrsunfälle und Verunglückte im April 2005 nach Ortslage und Tagesdatum

Tagesdatum	Unfälle mit Personenschaden				Verunglückte Personen			Schwerwiegende Unfälle mit Sachschaden (i. e. S.)	Unfälle mit Personen- und schwerwiegendem Sachschaden (i. e. S.)	
	insgesamt	davon mit			Getötete	schwer	leicht			
		Getöteten	Verletzten							
innerhalb von Ortschaften										
1.04.	Freitag	188	1	35	152	1	40	182	30	218
2.04.	Samstag	138	3	28	107	3	29	138	33	171
3.04.	Sonntag	114	1	25	88	1	26	113	21	135
4.04.	Montag	167	1	27	139	1	30	165	34	201
5.04.	Dienstag	135	–	21	114	–	21	136	46	181
6.04.	Mittwoch	123	1	19	103	1	19	134	26	149
7.04.	Donnerstag	150	–	23	127	–	23	162	50	200
8.04.	Freitag	178	–	19	159	–	20	196	49	227
9.04.	Samstag	102	–	14	88	–	14	117	39	141
10.04.	Sonntag	66	1	18	47	1	20	69	36	102
11.04.	Montag	118	1	22	95	1	24	109	32	150
12.04.	Dienstag	123	–	19	104	–	20	114	18	141
13.04.	Mittwoch	126	–	24	102	–	25	117	25	151
14.04.	Donnerstag	144	–	24	120	–	26	145	34	178
15.04.	Freitag	169	–	31	138	–	34	169	45	214
16.04.	Samstag	105	–	20	85	–	22	111	36	141
17.04.	Sonntag	70	–	13	57	–	15	74	28	98
18.04.	Montag	145	2	22	121	2	23	160	34	179
19.04.	Dienstag	166	1	17	148	1	17	164	65	231
20.04.	Mittwoch	170	1	28	141	1	31	163	39	209
21.04.	Donnerstag	194	4	28	162	4	32	183	24	218
22.04.	Freitag	191	2	36	153	2	37	180	47	238
23.04.	Samstag	137	1	22	114	1	24	131	40	177
24.04.	Sonntag	76	–	22	54	–	24	75	30	106
25.04.	Montag	131	1	22	108	1	25	124	35	166
26.04.	Dienstag	129	–	22	107	–	23	129	41	170
27.04.	Mittwoch	181	–	30	151	–	32	187	53	234
28.04.	Donnerstag	154	–	24	130	–	25	163	34	188
29.04.	Freitag	179	1	20	158	1	20	184	44	223
30.04.	Samstag	134	–	26	108	–	27	133	46	180
	Zusammen	4 203	22	701	3 480	22	748	4 227	1 114	5 317

außerhalb von Ortschaften (einschl. Bundesautobahnen)

1.04.	Freitag	64	–	24	40	–	25	60	11	75
2.04.	Samstag	62	2	23	37	3	27	57	20	82
3.04.	Sonntag	59	2	22	35	2	30	53	20	79
4.04.	Montag	48	2	10	36	2	15	57	11	59
5.04.	Dienstag	46	1	12	33	1	14	47	17	63
6.04.	Mittwoch	36	–	13	23	–	15	36	23	59
7.04.	Donnerstag	57	–	15	42	–	19	62	39	96
8.04.	Freitag	57	–	18	39	–	19	57	22	79
9.04.	Samstag	43	3	13	27	3	18	42	29	72
10.04.	Sonntag	25	–	8	17	–	9	36	31	56
11.04.	Montag	38	–	8	30	–	8	40	10	48
12.04.	Dienstag	33	1	9	23	1	11	36	14	47
13.04.	Mittwoch	42	3	11	28	3	13	58	10	52
14.04.	Donnerstag	40	–	6	34	–	6	45	17	57
15.04.	Freitag	48	3	12	33	3	16	53	23	71
16.04.	Samstag	34	1	6	27	1	6	38	25	59
17.04.	Sonntag	27	1	12	14	1	16	31	16	43
18.04.	Montag	39	1	9	29	1	9	33	12	51
19.04.	Dienstag	58	1	15	42	1	19	65	44	102
20.04.	Mittwoch	51	2	9	40	2	10	53	33	84
21.04.	Donnerstag	41	2	8	31	2	8	46	15	56
22.04.	Freitag	70	1	20	49	1	23	81	22	92
23.04.	Samstag	56	2	27	27	2	32	50	15	71
24.04.	Sonntag	37	1	17	19	1	18	31	15	52
25.04.	Montag	34	1	10	23	1	13	38	21	55
26.04.	Dienstag	32	1	6	25	1	7	35	22	54
27.04.	Mittwoch	42	2	7	33	2	8	51	22	64
28.04.	Donnerstag	39	1	10	28	1	10	36	11	50
29.04.	Freitag	90	1	22	67	1	27	101	40	130
30.04.	Samstag	49	2	19	28	2	21	52	13	62
	Zusammen	1 397	37	401	959	38	472	1 480	623	2 020

**Noch: 6. Straßenverkehrsunfälle und Verunglückte im April 2005
nach Ortslage und Tagesdatum**

Tagesdatum	Unfälle mit Personenschaden				Verunglückte Personen			Schwerwiegende Unfälle mit Sachschaden (i. e. S.)	Unfälle mit Personen- und schwerwiegendem Sachschaden (i. e. S.)	
	insgesamt	davon mit			Getötete	schwer	leicht			
		Getöteten	schwer	leicht						Verletzte
innerhalb und außerhalb von Ortschaften (einschl. Bundesautobahnen)										
1.04.	Freitag	252	1	59	192	1	65	242	41	293
2.04.	Samstag	200	5	51	144	6	56	195	53	253
3.04.	Sonntag	173	3	47	123	3	56	166	41	214
4.04.	Montag	215	3	37	175	3	45	222	45	260
5.04.	Dienstag	181	1	33	147	1	35	183	63	244
6.04.	Mittwoch	159	1	32	126	1	34	170	49	208
7.04.	Donnerstag	207	–	38	169	–	42	224	89	296
8.04.	Freitag	235	–	37	198	–	39	253	71	306
9.04.	Samstag	145	3	27	115	3	32	159	68	213
10.04.	Sonntag	91	1	26	64	1	29	105	67	158
11.04.	Montag	156	1	30	125	1	32	149	42	198
12.04.	Dienstag	156	1	28	127	1	31	150	32	188
13.04.	Mittwoch	168	3	35	130	3	38	175	35	203
14.04.	Donnerstag	184	–	30	154	–	32	190	51	235
15.04.	Freitag	217	3	43	171	3	50	222	68	285
16.04.	Samstag	139	1	26	112	1	28	149	61	200
17.04.	Sonntag	97	1	25	71	1	31	105	44	141
18.04.	Montag	184	3	31	150	3	32	193	46	230
19.04.	Dienstag	224	2	32	190	2	36	229	109	333
20.04.	Mittwoch	221	3	37	181	3	41	216	72	293
21.04.	Donnerstag	235	6	36	193	6	40	229	39	274
22.04.	Freitag	261	3	56	202	3	60	261	69	330
23.04.	Samstag	193	3	49	141	3	56	181	55	248
24.04.	Sonntag	113	1	39	73	1	42	106	45	158
25.04.	Montag	165	2	32	131	2	38	162	56	221
26.04.	Dienstag	161	1	28	132	1	30	164	63	224
27.04.	Mittwoch	223	2	37	184	2	40	238	75	298
28.04.	Donnerstag	193	1	34	158	1	35	199	45	238
29.04.	Freitag	269	2	42	225	2	47	285	84	353
30.04.	Samstag	183	2	45	136	2	48	185	59	242
	Insgesamt	5 600	59	1 102	4 439	60	1 220	5 707	1 737	7 337

auf Bundesautobahnen

1.04.	Freitag	16	–	4	12	–	4	20	4	20
2.04.	Samstag	15	1	3	11	2	3	23	5	20
3.04.	Sonntag	8	–	3	5	–	5	6	4	12
4.04.	Montag	10	–	1	9	–	2	17	3	13
5.04.	Dienstag	9	–	1	8	–	1	11	5	14
6.04.	Mittwoch	8	–	3	5	–	3	9	12	20
7.04.	Donnerstag	19	–	3	16	–	5	23	14	33
8.04.	Freitag	16	–	4	12	–	4	15	7	23
9.04.	Samstag	10	1	1	8	1	4	12	18	28
10.04.	Sonntag	5	–	–	5	–	–	11	14	19
11.04.	Montag	13	–	2	11	–	2	12	2	15
12.04.	Dienstag	7	–	1	6	–	1	11	5	12
13.04.	Mittwoch	12	–	2	10	–	2	16	4	16
14.04.	Donnerstag	12	–	1	11	–	1	12	6	18
15.04.	Freitag	7	–	2	5	–	2	11	3	10
16.04.	Samstag	6	1	–	5	1	–	6	9	15
17.04.	Sonntag	4	1	–	3	1	–	5	9	13
18.04.	Montag	11	1	2	8	1	2	9	3	14
19.04.	Dienstag	16	–	4	12	–	4	16	23	39
20.04.	Mittwoch	11	–	2	9	–	2	11	15	26
21.04.	Donnerstag	13	1	1	11	1	1	15	9	22
22.04.	Freitag	14	–	4	10	–	5	21	6	20
23.04.	Samstag	12	1	4	7	1	5	14	5	17
24.04.	Sonntag	11	–	7	4	–	7	14	7	18
25.04.	Montag	5	–	–	5	–	–	7	11	16
26.04.	Dienstag	6	–	1	5	–	1	5	11	17
27.04.	Mittwoch	11	1	2	8	1	3	16	15	26
28.04.	Donnerstag	7	–	3	4	–	3	5	2	9
29.04.	Freitag	24	–	4	20	–	4	27	13	37
30.04.	Samstag	10	–	4	6	–	4	13	8	18
	Zusammen	328	8	69	251	9	80	393	252	580

7. Verunglückte im Straßenverkehr im April 2005 nach Altersgruppen und Geschlecht

Alter von ... bis unter ... Jahren a = Zusammen b = männlich c = weiblich		Verunglückte im Straßenverkehr											
		insgesamt			Getötete			schwer Verletzte			leicht Verletzte		
		April											
		2005	dagegen 2004	Ver- änderung 2005 gegenüber 2004	2005	dagegen 2004	Ver- änderung 2005 gegenüber 2004	2005	dagegen 2004	Ver- änderung 2005 gegenüber 2004	2005	dagegen 2004	Ver- änderung 2005 gegenüber 2004
		Anzahl		%	Anzahl		%	Anzahl		%	Anzahl		%
unter 15	a	851	802	+6,1	2	4	x	148	148	-	701	650	+7,8
	b	483	488	-1,0	1	3	x	98	90	+8,9	384	395	-2,8
	c	368	314	+17,2	1	1	-	50	58	-13,8	317	255	+24,3
15 – 18	a	450	453	-0,7	2	1	x	66	84	-21,4	382	368	+3,8
	b	278	286	-2,8	1	1	-	48	51	-5,9	229	234	-2,1
	c	172	167	+3,0	1	-	x	18	33	-45,5	153	134	+14,2
18 – 21	a	569	608	-6,4	2	7	x	99	118	-16,1	468	483	-3,1
	b	318	360	-11,7	2	6	x	65	88	-26,1	251	266	-5,6
	c	251	247	+1,6	-	1	x	34	30	+13,3	217	216	+0,5
21 – 25	a	662	577	+14,7	5	5	-	129	91	+41,8	528	481	+9,8
	b	366	335	+9,3	3	5	x	76	66	+15,2	287	264	+8,7
	c	296	242	+22,3	2	-	x	53	25	x	241	217	+11,1
25 – 30	a	577	577	-	2	-	x	94	103	-8,7	481	474	+1,5
	b	341	344	-0,9	2	-	x	57	66	-13,6	282	278	+1,4
	c	236	233	+1,3	-	-	-	37	37	-	199	196	+1,5
30 – 35	a	521	565	-7,8	5	4	x	72	88	-18,2	444	473	-6,1
	b	302	321	-5,9	5	2	x	45	52	-13,5	252	267	-5,6
	c	219	244	-10,2	-	2	x	27	36	-25,0	192	206	-6,8
35 – 40	a	655	674	-2,8	8	5	x	103	109	-5,5	544	560	-2,9
	b	418	395	+5,8	7	5	x	76	82	-7,3	335	308	+8,8
	c	237	279	-15,1	1	-	x	27	27	-	209	252	-17,1
40 – 45	a	624	580	+7,6	7	4	x	104	116	-10,3	513	460	+11,5
	b	374	350	+6,9	6	3	x	81	78	+3,8	287	269	+6,7
	c	250	230	+8,7	1	1	-	23	38	-39,5	226	191	+18,3
45 – 50	a	493	429	+14,9	4	7	x	90	71	+26,8	399	351	+13,7
	b	301	257	+17,1	3	6	x	67	53	+26,4	231	198	+16,7
	c	192	172	+11,6	1	1	-	23	18	+27,8	168	153	+9,8
50 – 55	a	372	380	-2,1	8	2	x	60	76	-21,1	304	302	+0,7
	b	230	212	+8,5	6	2	x	39	50	-22,0	185	160	+15,6
	c	142	168	-15,5	2	-	x	21	26	-19,2	119	142	-16,2
55 – 60	a	284	276	+2,9	2	4	x	42	45	-6,7	240	227	+5,7
	b	167	152	+9,9	1	4	x	30	28	+7,1	136	120	+13,3
	c	117	124	-5,6	1	-	x	12	17	-29,4	104	107	-2,8
60 – 65	a	262	243	+7,8	4	4	-	31	38	-18,4	227	201	+12,9
	b	150	125	+20,0	3	3	-	24	19	+26,3	123	103	+19,4
	c	112	118	-5,1	1	1	-	7	19	x	104	98	+6,1
65 – 70	a	238	225	+5,8	2	3	x	52	50	+4,0	184	172	+7,0
	b	135	126	+7,1	2	3	x	33	31	+6,5	100	92	+8,7
	c	103	99	+4,0	-	-	-	19	19	-	84	80	+5,0
70 – 75	a	154	156	-1,3	4	3	x	44	40	+10,0	106	113	-6,2
	b	83	85	-2,4	2	2	-	26	20	+30,0	55	63	-12,7
	c	71	71	-	2	1	x	18	20	-10,0	51	50	+2,0
75 und mehr	a	259	232	+11,6	3	4	x	86	68	+26,5	170	160	+6,3
	b	103	99	+4,0	1	3	x	32	29	+10,3	70	67	+4,5
	c	155	132	+17,4	2	1	x	54	39	+38,5	99	92	+7,6
Zusammen	a	6 971	6 777	+2,9	60	57	+5,3	1 220	1 245	-2,0	5 691	5 475	+3,9
	b	4 049	3 935	+2,9	45	48	-6,3	797	803	-0,7	3 207	3 084	+4,0
	c	2 921	2 840	+2,9	15	9	x	423	442	-4,3	2 483	2 389	+3,9
Ohne Angabe	a	16	10	+60,0	-	-	-	-	-	-	16	10	+60,0
Insgesamt	a	6 987	6 787	+2,9	60	57	+5,3	1 220	1 245	-2,0	5 707	5 485	+4,0

8. Verunglückte im Straßenverkehr im April 2005 nach Art der Verkehrsbeteiligung und Ortslage

Art der Verkehrsbeteiligung a = Zusammen b = innerhalb von Ortschaften c = außerhalb von Ortschaften		Verunglückte im Straßenverkehr											
		insgesamt			Getötete			schwer Verletzte			leicht Verletzte		
		April											
		2005	dagegen 2004	Ver- änderung 2005 gegenüber 2004	2005	dagegen 2004	Ver- änderung 2005 gegenüber 2004	2005	dagegen 2004	Ver- änderung 2005 gegenüber 2004	2005	dagegen 2004	Ver- änderung 2005 gegenüber 2004
Anzahl		%	Anzahl		%	Anzahl		%	Anzahl		%		
Fahrer und Mitfahrer von													
Mofas, Mopeds	a	414	370	+11,9	2	3	x	81	83	-2,4	331	284	+16,5
	b	359	317	+13,2	2	1	x	58	66	-12,1	299	250	+19,6
	c	55	53	+3,8	-	2	x	23	17	+35,3	32	34	-5,9
Motorzweirädern mit amtlichen Kennzeichen	a	701	685	+2,3	20	14	+42,9	226	221	+2,3	455	450	+1,1
	b	451	395	+14,2	5	3	x	115	102	+12,7	331	290	+14,1
	c	250	290	-13,8	15	11	+36,4	111	119	-6,7	124	160	-22,5
Personenkraftwagen	a	3 430	3 437	-0,2	21	22	-4,5	447	477	-6,3	2 962	2 938	+0,8
	b	1 993	1 921	+3,7	5	6	x	169	159	+6,3	1 819	1 756	+3,6
	c	1 437	1 516	-5,2	16	16	-	278	318	-12,6	1 143	1 182	-3,3
Bussen	a	105	106	-0,9	1	-	x	13	9	x	91	97	-6,2
	b	92	96	-4,2	-	-	-	10	9	x	82	87	-5,7
	c	13	10	+30,0	1	-	x	3	-	x	9	10	x
Güterkraftfahrzeugen	a	134	176	-23,9	-	1	x	20	36	-44,4	114	139	-18,0
	b	48	66	-27,3	-	-	-	6	4	x	42	62	-32,3
	c	86	110	-21,8	-	1	x	14	32	-56,3	72	77	-6,5
landwirtschaftlichen Zugmaschinen	a	3	14	x	-	-	-	-	7	x	3	7	x
	b	1	3	x	-	-	-	-	2	x	1	1	-
	c	2	11	x	-	-	-	-	5	x	2	6	x
übrigen Kraftfahrzeugen	a	10	11	-9,1	1	-	x	1	3	x	8	8	-
	b	6	6	-	-	-	-	1	1	-	5	5	-
	c	4	5	x	1	-	x	-	2	x	3	3	-
Kraftfahrzeugen zusammen	a	4 797	4 799	-	45	40	+12,5	788	836	-5,7	3 964	3 923	+1,0
	b	2 950	2 804	+5,2	12	10	+20,0	359	343	+4,7	2 579	2 451	+5,2
	c	1 847	1 995	-7,4	33	30	+10,0	429	493	-13,0	1 385	1 472	-5,9
Fahrrädern	a	1 360	1 267	+7,3	7	7	-	229	238	-3,8	1 124	1 022	+10,0
	b	1 257	1 140	+10,3	5	6	x	203	201	+1,0	1 049	933	+12,4
	c	103	127	-18,9	2	1	x	26	37	-29,7	75	89	-15,7
darunter im Alter von unter 15 Jahren	a	327	296	+10,5	-	-	-	52	43	+20,9	275	253	+8,7
	b	318	275	+15,6	-	-	-	50	34	+47,1	268	241	+11,2
	c	9	21	x	-	-	-	2	9	x	7	12	x
anderen Fahrzeugen	a	30	40	-25,0	1	-	x	10	3	x	19	37	-48,6
	b	25	35	-28,6	-	-	-	8	3	x	17	32	-46,9
	c	5	5	-	1	-	x	2	-	x	2	5	x
Fußgänger	a	788	670	+17,6	6	10	x	191	166	+15,1	591	494	+19,6
	b	755	631	+19,7	5	4	x	176	150	+17,3	574	477	+20,3
	c	33	39	-15,4	1	6	x	15	16	-6,3	17	17	-
darunter im Alter von unter 15 Jahren	a	309	256	+20,7	2	1	x	74	77	-3,9	233	178	+30,9
	b	299	250	+19,6	2	1	x	68	73	-6,9	229	176	+30,1
	c	10	6	x	-	-	-	6	4	x	4	2	x
65 und mehr Jahren	a	115	112	+2,7	2	2	-	47	43	+9,3	66	67	-1,5
	b	111	107	+3,7	2	1	x	44	40	+10,0	65	66	-1,5
	c	4	5	x	-	1	x	3	3	-	1	1	-
Andere Personen	a	12	11	+9,1	1	-	x	2	2	-	9	9	-
	b	10	10	-	-	-	-	2	2	-	8	8	-
	c	2	1	x	1	-	x	-	-	-	1	1	-
Insgesamt	a	6 987	6 787	+2,9	60	57	+5,3	1 220	1 245	-2,0	5 707	5 485	+4,0
	b	4 997	4 620	+8,2	22	20	+10,0	748	699	+7,0	4 227	3 901	+8,4
	c	1 990	2 167	-8,2	38	37	+2,7	472	546	-13,6	1 480	1 584	-6,6
darunter im Alter von unter 15 Jahren	a	851	802	+6,1	2	4	x	148	148	-	701	650	+7,8
	b	740	685	+8,0	2	3	x	129	118	+9,3	609	564	+8,0
	c	111	117	-5,1	-	1	x	19	30	-36,7	92	86	+7,0
65 und mehr Jahren	a	651	613	+6,2	9	10	x	182	158	+15,2	460	445	+3,4
	b	506	475	+6,5	4	5	x	131	120	+9,2	371	350	+6,0
	c	145	138	+5,1	5	5	-	51	38	+34,2	89	95	-6,3

9. Verunglückte im Straßenverkehr im April 2005

Lfd. Nr.	Alter von ... bis unter ... Jahren a = Zusammen b = männlich c = weiblich	Verunglückte							
		insgesamt	darunter					insgesamt	Fahrer Pkw
			Fahrer und Mitfahrer von			Fußgänger			
			Pkw	Motorzweirädern	Fahrrädern				
		April 2005							Anzahl
Insgesamt									
1	unter 15	a	851	173	9	327	309	802	200
		b	483	77	5	210	177	488	101
		c	368	96	4	117	132	314	99
2	15 – 18	a	450	82	41	106	51	453	92
		b	278	35	34	58	17	286	34
		c	172	47	7	48	34	167	58
3	18 – 21	a	569	383	47	57	34	608	439
		b	318	194	40	36	11	360	235
		c	251	189	7	21	23	247	204
4	21 – 25	a	662	458	66	59	34	577	402
		b	366	244	48	29	17	335	207
		c	296	214	18	30	17	242	195
5	25 – 35	a	1 098	682	107	156	50	1 142	714
		b	643	345	92	98	28	665	352
		c	455	337	15	58	22	477	362
6	35 – 45	a	1 279	683	222	189	69	1 254	691
		b	792	325	202	129	43	745	326
		c	487	358	20	60	26	509	365
7	45 – 55	a	865	423	131	160	65	809	408
		b	531	210	122	100	34	469	189
		c	334	213	9	60	31	340	219
8	55 – 65	a	546	269	54	124	56	519	257
		b	317	133	52	71	32	277	116
		c	229	136	2	53	24	242	141
9	65 und mehr	a	651	276	23	173	115	613	231
		b	321	123	23	96	44	310	113
		c	329	153	–	77	70	302	118
10	Zusammen	a	6 971	3 429	700	1 351	783	6 777	3 434
		b	4 049	1 686	618	827	403	3 935	1 673
		c	2 921	1 743	82	524	379	2 840	1 761
11	Ohne Angabe	a	16	1	1	9	5	10	3
12	Insgesamt	a	6 987	3 430	701	1 360	788	6 787	3 437

nach Art der Verkehrsbeteiligung, Altersgruppen und Geschlecht

im Straßenverkehr								Lfd. Nr.
darunter			insgesamt	darunter				
und Mitfahrer von		Fußgänger		Fahrer und Mitfahrer von			Fußgänger	
Motorzweirädern	Fahrrädern			Pkw	Motorzweirädern	Fahrrädern		
dagegen April 2004			Veränderung April 2005 gegenüber April 2004					
								%
11	296	256	+6,1	-13,5	x	+10,5	+20,7	1
9	203	159	-1,0	-23,8	x	+3,4	+11,3	
2	93	97	+17,2	-3,0	x	+25,8	+36,1	
63	97	28	-0,7	-10,9	-34,9	+9,3	+82,1	2
53	53	16	-2,8	+2,9	-35,9	+9,4	+6,3	
10	44	12	+3,0	-19,0	x	+9,1	x	
42	45	31	-6,4	-12,8	+11,9	+26,7	+9,7	3
39	30	19	-11,7	-17,4	+2,6	+20,0	-42,1	
3	15	11	+1,6	-7,4	x	+40,0	x	
47	61	20	+14,7	+13,9	+40,4	-3,3	+70,0	4
40	38	12	+9,3	+17,9	+20,0	-23,7	+41,7	
7	23	8	+22,3	+9,7	x	+30,4	x	
130	139	57	-3,9	-4,5	-17,7	+12,2	-12,3	5
115	86	37	-3,3	-2,0	-20,0	+14,0	-24,3	
15	53	20	-4,6	-6,9	-	+9,4	+10,0	
208	163	72	+2,0	-1,2	+6,7	+16,0	-4,2	6
175	108	42	+6,3	-0,3	+15,4	+19,4	+2,4	
33	55	30	-4,3	-1,9	-39,4	+9,1	-13,3	
125	144	57	+6,9	+3,7	+4,8	+11,1	+14,0	7
114	79	28	+13,2	+11,1	+7,0	+26,6	+21,4	
11	65	29	-1,8	-2,7	x	-7,7	+6,9	
44	131	35	+5,2	+4,7	+22,7	-5,3	+60,0	8
42	69	15	+14,4	+14,7	+23,8	+2,9	x	
2	62	20	-5,4	-3,5	-	-14,5	+20,0	
15	188	112	+6,2	+19,5	+53,3	-8,0	+2,7	9
15	109	37	+3,5	+8,8	+53,3	-11,9	+18,9	
-	79	74	+8,9	+29,7	-	-2,5	-5,4	
685	1 264	668	+2,9	-0,1	+2,2	+6,9	+17,2	10
602	775	365	+2,9	+0,8	+2,7	+6,7	+10,4	
83	489	301	+2,9	-1,0	-1,2	+7,2	+25,9	
-	3	2	+60,0	x	x	x	x	11
685	1 267	670	+2,9	-0,2	+2,3	+7,3	+17,6	12

Noch: 9. Verunglückte im Straßenverkehr im April 2005

Lfd. Nr.	Alter von ... bis unter ... Jahren a = Zusammen b = männlich c = weiblich	Verunglückte							
		insgesamt	darunter					insgesamt	Fahrer Pkw
			Fahrer und Mitfahrer von			Fußgänger			
			Pkw	Motorzweirädern	Fahrrädern				
		April 2005							Anzahl
									Getötete
1	unter 15	a	2	-	-	-	2	4	2
		b	1	-	-	-	1	3	1
		c	1	-	-	-	1	1	1
2	15 - 18	a	2	1	1	-	-	1	1
		b	1	1	-	-	-	1	1
		c	1	-	1	-	-	-	-
3	18 - 21	a	2	1	-	-	1	7	2
		b	2	1	-	-	1	6	2
		c	-	-	-	-	-	1	-
4	21 - 25	a	5	4	1	-	-	5	2
		b	3	2	1	-	-	5	2
		c	2	2	-	-	-	-	-
5	25 - 35	a	7	4	3	-	-	4	2
		b	7	4	3	-	-	2	1
		c	-	-	-	-	-	2	1
6	35 - 45	a	15	3	8	1	1	9	2
		b	13	2	8	-	1	8	2
		c	2	1	-	1	-	1	-
7	45 - 55	a	12	4	5	1	-	9	3
		b	9	1	5	1	-	8	3
		c	3	3	-	-	-	1	-
8	55 - 65	a	6	1	2	2	-	8	2
		b	4	-	1	2	-	7	1
		c	2	1	1	-	-	1	1
9	65 und mehr	a	9	3	-	3	2	10	6
		b	5	2	-	1	1	8	4
		c	4	1	-	2	1	2	2
10	Zusammen	a	60	21	20	7	6	57	22
		b	45	13	18	4	4	48	17
		c	15	8	2	3	2	9	5
11	Ohne Angabe	a	-	-	-	-	-	-	-
12	Insgesamt	a	60	21	20	7	6	57	22

nach Art der Verkehrsbeteiligung, Altersgruppen und Geschlecht

im Straßenverkehr									Lfd. Nr.
darunter			insgesamt	darunter					
und Mitfahrer von		Fußgänger		Fahrer und Mitfahrer von			Fußgänger		
Motorzweirädern	Fahrrädern			Pkw	Motorzweirädern	Fahrrädern			
dagegen April 2004			Veränderung April 2005 gegenüber April 2004						
			%						
-	-	1	x	x	-	-	x	1	
-	-	1	x	x	-	-	-		
-	-	-	-	x	-	-	x		
-	-	-	x	-	x	-	-	2	
-	-	-	-	-	-	-	-		
-	-	-	x	-	x	-	-		
1	-	2	x	x	x	-	x	3	
1	-	1	x	x	x	-	-		
-	-	1	x	-	-	-	x		
2	-	1	-	x	x	-	x	4	
2	-	1	x	-	x	-	x		
-	-	-	x	x	-	-	-		
-	1	1	x	x	x	x	x	5	
-	-	1	x	x	x	-	x		
-	1	-	x	x	-	x	-		
4	1	1	x	x	x	-	-	6	
3	1	1	x	-	x	x	-		
1	-	-	x	x	x	x	-		
4	1	1	x	x	x	-	x	7	
3	1	1	x	x	x	-	x		
1	-	-	x	x	x	-	-		
2	3	1	x	x	-	x	x	8	
2	3	1	x	x	x	x	x		
-	-	-	x	-	x	-	-		
1	1	2	x	x	x	x	-	9	
1	1	2	x	x	x	-	x		
-	-	-	x	x	-	x	x		
14	7	10	+5,3	-4,5	+42,9	-	x	10	
12	6	9	-6,3	-23,5	+50,0	x	x		
2	1	1	x	x	-	x	x		
-	-	-	-	-	-	-	-	11	
14	7	10	+5,3	-4,5	+42,9	-	x	12	

Noch: 9. Verunglückte im Straßenverkehr im April 2005

Lfd. Nr.	Alter von ... bis unter ... Jahren a = Zusammen b = männlich c = weiblich	Verunglückte							
		insgesamt	darunter					insgesamt	Fahrer Pkw
			Fahrer und Mitfahrer von			Fußgänger			
			Pkw	Motorzweirädern	Fahrrädern				
		April 2005							Anzahl
schwer									
1	unter 15	a	148	18	1	52	74	148	23
		b	98	11	1	38	46	90	14
		c	50	7	-	14	28	58	9
2	15 - 18	a	66	11	6	8	10	84	17
		b	48	6	6	3	5	51	5
		c	18	5	-	5	5	33	12
3	18 - 21	a	99	65	14	6	6	118	77
		b	65	39	13	5	2	88	55
		c	34	26	1	1	4	30	22
4	21 - 25	a	129	69	29	7	12	91	58
		b	76	36	22	5	4	66	39
		c	53	33	7	2	8	25	19
5	25 - 35	a	166	86	39	20	8	191	93
		b	102	43	31	13	5	118	41
		c	64	43	8	7	3	73	52
6	35 - 45	a	207	74	72	31	14	225	97
		b	157	46	69	20	9	160	60
		c	50	28	3	11	5	65	37
7	45 - 55	a	150	44	41	35	14	147	47
		b	106	26	38	21	10	103	28
		c	44	18	3	14	4	44	19
8	55 - 65	a	73	25	12	19	6	83	27
		b	54	14	12	15	3	47	11
		c	19	11	-	4	3	36	16
9	65 und mehr	a	182	55	12	51	47	158	38
		b	91	26	12	27	17	80	20
		c	91	29	-	24	30	78	18
10	Zusammen	a	1 220	447	226	229	191	1 245	477
		b	797	247	204	147	101	803	273
		c	423	200	22	82	90	442	204
11	Ohne Angabe	a	-	-	-	-	-	-	-
12	Insgesamt	a	1 220	447	226	229	191	1 245	477

nach Art der Verkehrsbeteiligung, Altersgruppen und Geschlecht

im Straßenverkehr								Lfd. Nr.
darunter			insgesamt	darunter				
und Mitfahrer von		Fußgänger		Fahrer und Mitfahrer von			Fußgänger	
Motorzweirädern	Fahrrädern		Pkw	Motorzweirädern	Fahrrädern			
dagegen April 2004			Veränderung April 2005 gegenüber April 2004					
			%					
Verletzte								
1	43	77	-	-21,7	-	+20,9	-3,9	1
1	27	45	+8,9	-21,4	-	+40,7	+2,2	
-	16	32	-13,8	x	-	-12,5	-12,5	
11	19	7	-21,4	-35,3	x	x	x	2
10	8	4	-5,9	x	x	x	x	
1	11	3	-45,5	x	x	x	x	
19	7	1	-16,1	-15,6	-26,3	x	x	3
17	5	1	-26,1	-29,1	-23,5	-	x	
2	2	-	+13,3	+18,2	x	x	x	
12	8	4	+41,8	+19,0	x	x	x	4
11	4	3	+15,2	-7,7	x	x	x	
1	4	1	x	+73,7	x	x	x	
44	20	13	-13,1	-7,5	-11,4	-	x	5
41	12	7	-13,6	+4,9	-24,4	+8,3	x	
3	8	6	-12,3	-17,3	x	x	x	
71	31	8	-8,0	-23,7	+1,4	-	x	6
61	22	3	-1,9	-23,3	+13,1	-9,1	x	
10	9	5	-23,1	-24,3	x	x	-	
43	31	6	+2,0	-6,4	-4,7	+12,9	x	7
38	18	1	+2,9	-7,1	-	+16,7	x	
5	13	5	-	-5,3	x	+7,7	x	
15	21	7	-12,0	-7,4	-20,0	-9,5	x	8
14	9	2	+14,9	+27,3	-14,3	x	x	
1	12	5	-47,2	-31,3	x	x	x	
5	58	43	+15,2	+44,7	x	-12,1	+9,3	9
5	33	15	+13,8	+30,0	x	-18,2	+13,3	
-	25	28	+16,7	+61,1	-	-4,0	+7,1	
221	238	166	-2,0	-6,3	+2,3	-3,8	+15,1	10
198	138	81	-0,7	-9,5	+3,0	+6,5	+24,7	
23	100	85	-4,3	-2,0	-4,3	-18,0	+5,9	
-	-	-	-	-	-	-	-	11
221	238	166	-2,0	-6,3	+2,3	-3,8	+15,1	12

Noch: 9. Verunglückte im Straßenverkehr im April 2005

Lfd. Nr.	Alter von ... bis unter ... Jahren a = Zusammen b = männlich c = weiblich	Verunglückte							
		insgesamt	darunter					insgesamt	Fahrer Pkw
			Fahrer und Mitfahrer von			Fußgänger			
			Pkw	Motorzweirädern	Fahrrädern				
		April 2005							Anzahl
leicht									
1	unter 15	a	701	155	8	275	233	650	175
		b	384	66	4	172	130	395	86
		c	317	89	4	103	103	255	89
2	15 – 18	a	382	70	34	98	41	368	74
		b	229	28	28	55	12	234	28
		c	153	42	6	43	29	134	46
3	18 – 21	a	468	317	33	51	27	483	360
		b	251	154	27	31	8	266	178
		c	217	163	6	20	19	216	182
4	21 – 25	a	528	385	36	52	22	481	342
		b	287	206	25	24	13	264	166
		c	241	179	11	28	9	217	176
5	25 – 35	a	925	592	65	136	42	947	619
		b	534	298	58	85	23	545	310
		c	391	294	7	51	19	402	309
6	35 – 45	a	1 057	606	142	157	54	1 020	592
		b	622	277	125	109	33	577	264
		c	435	329	17	48	21	443	328
7	45 – 55	a	703	375	85	124	51	653	358
		b	416	183	79	78	24	358	158
		c	287	192	6	46	27	295	200
8	55 – 65	a	467	243	40	103	50	428	228
		b	259	119	39	54	29	223	104
		c	208	124	1	49	21	205	124
9	65 und mehr	a	460	218	11	119	66	445	187
		b	225	95	11	68	26	222	89
		c	234	123	–	51	39	222	98
10	Zusammen	a	5 691	2 961	454	1 115	586	5 475	2 935
		b	3 207	1 426	396	676	298	3 084	1 383
		c	2 483	1 535	58	439	287	2 389	1 552
11	Ohne Angabe	a	16	1	1	9	5	10	3
12	Insgesamt	a	5 707	2 962	455	1 124	591	5 485	2 938

nach Art der Verkehrsbeteiligung, Altersgruppen und Geschlecht

im Straßenverkehr									Lfd. Nr.
darunter			insgesamt	darunter					
und Mitfahrer von		Fußgänger		Fahrer und Mitfahrer von			Fußgänger		
Motorzweirädern	Fahrrädern			Pkw	Motorzweirädern	Fahrrädern			
dagegen April 2004			Veränderung April 2005 gegenüber April 2004						
									%
Verletzte									
10	253	178	+7,8	-11,4	x	+8,7	+30,9	1	
8	176	113	-2,8	-23,3	x	-2,3	+15,0		
2	77	65	+24,3	-	x	+33,8	+58,5		
52	78	21	+3,8	-5,4	-34,6	+25,6	+95,2	2	
43	45	12	-2,1	-	-34,9	+22,2	-		
9	33	9	+14,2	-8,7	x	+30,3	x		
22	38	28	-3,1	-11,9	+50,0	+34,2	-3,6	3	
21	25	17	-5,6	-13,5	+28,6	+24,0	x		
1	13	10	+0,5	-10,4	x	+53,8	+90,0		
33	53	15	+9,8	+12,6	+9,1	-1,9	+46,7	4	
27	34	8	+8,7	+24,1	-7,4	-29,4	x		
6	19	7	+11,1	+1,7	x	+47,4	x		
86	118	43	-2,3	-4,4	-24,4	+15,3	-2,3	5	
74	74	29	-2,0	-3,9	-21,6	+14,9	-20,7		
12	44	14	-2,7	-4,9	x	+15,9	+35,7		
133	131	63	+3,6	+2,4	+6,8	+19,8	-14,3	6	
111	85	38	+7,8	+4,9	+12,6	+28,2	-13,2		
22	46	25	-1,8	+0,3	-22,7	+4,3	-16,0		
78	112	50	+7,7	+4,7	+9,0	+10,7	+2,0	7	
73	60	26	+16,2	+15,8	+8,2	+30,0	-7,7		
5	52	24	-2,7	-4,0	x	-11,5	+12,5		
27	107	27	+9,1	+6,6	+48,1	-3,7	+85,2	8	
26	57	12	+16,1	+14,4	+50,0	-5,3	x		
1	50	15	+1,5	-	-	-2,0	+40,0		
9	129	67	+3,4	+16,6	x	-7,8	-1,5	9	
9	75	20	+1,4	+6,7	x	-9,3	+30,0		
-	54	46	+5,4	+25,5	-	-5,6	-15,2		
450	1 019	492	+3,9	+0,9	+0,9	+9,4	+19,1	10	
392	631	275	+4,0	+3,1	+1,0	+7,1	+8,4		
58	388	215	+3,9	-1,1	-	+13,1	+33,5		
-	3	2	+60,0	x	x	x	x	11	
450	1 022	494	+4,0	+0,8	+1,1	+10,0	+19,6	12	

10. An Straßenverkehrsunfällen beteiligte Fahrzeugführer und Fußgänger im April 2005 nach Art der Verkehrsbeteiligung und Ortslage

Art der Verkehrsbeteiligung a = Zusammen b = innerhalb von Ortschaften c = außerhalb von Ortschaften	Straßenverkehrsunfälle mit						
	Personen- schaden	schwer- wiegendem Sachschaden (i. e. S.)	Personen- schaden	schwer- wiegendem Sachschaden (i. e. S.)	Personen- schaden	schwer- wiegendem Sachschaden (i. e. S.)	
	April 2005		dagegen April 2004		Veränderung April 2005 gegenüber April 2004		
	Anzahl				%		
Führer von							
Mofas, Mopeds	a	413	20	380	18	+8,7	+11,1
	b	361	19	325	14	+11,1	+35,7
	c	52	1	55	4	-5,5	x
Motorzweirädern mit amtlichen Kennzeichen	a	699	42	673	55	+3,9	-23,6
	b	452	32	403	29	+12,2	+10,3
	c	247	10	270	26	-8,5	-61,5
Personenkraftwagen	a	6 939	2 968	6 567	2 993	+5,7	-0,8
	b	5 003	2 017	4 552	1 936	+9,9	+4,2
	c	1 936	951	2 015	1 057	-3,9	-10,0
Bussen	a	126	13	112	17	+12,5	-23,5
	b	111	11	101	9	+9,9	x
	c	15	2	11	8	+36,4	x
Güterkraftfahrzeugen	a	552	224	633	282	-12,8	-20,6
	b	305	111	335	126	-9,0	-11,9
	c	247	113	298	156	-17,1	-27,6
landwirtschaftlichen Zugmaschinen	a	17	13	27	11	-37,0	+18,2
	b	6	5	7	5	x	-
	c	11	8	20	6	-45,0	x
übrigen Kraftfahrzeugen	a	36	12	31	13	+16,1	-7,7
	b	22	9	21	12	+4,8	x
	c	14	3	10	1	+40,0	x
Kraftfahrzeugen insgesamt	a	8 782	3 292	8 423	3 389	+4,3	-2,9
	b	6 260	2 204	5 744	2 131	+9,0	+3,4
	c	2 522	1 088	2 679	1 258	-5,9	-13,5
darunter flüchtig	a	412	202	403	203	+2,2	-0,5
	b	347	124	321	116	+8,1	+6,9
	c	65	78	82	87	-20,7	-10,3
Fahrrädern	a	1 487	-	1 367	6	+8,8	x
	b	1 375	-	1 224	5	+12,3	x
	c	112	-	143	1	-21,7	x
darunter im Alter von unter 15 Jahren	a	339	-	310	1	+9,4	x
	b	329	-	286	-	+15,0	-
	c	10	-	24	1	-58,3	x
anderen Fahrzeugen	a	72	24	92	40	-21,7	-40,0
	b	61	17	78	22	-21,8	-22,7
	c	11	7	14	18	-21,4	x
Fußgänger	a	837	3	725	4	+15,4	x
	b	802	2	685	4	+17,1	x
	c	35	1	40	-	-12,5	x
darunter im Alter von unter 15 Jahren	a	320	-	271	1	+18,1	x
	b	310	-	265	1	+17,0	x
	c	10	-	6	-	x	-
65 und mehr Jahren	a	118	-	114	1	+3,5	x
	b	114	-	109	1	+4,6	x
	c	4	-	5	-	x	-
Andere Personen	a	31	5	24	5	+29,2	-
	b	26	5	19	4	+36,8	x
	c	5	-	5	1	-	x
Insgesamt	a	11 209	3 324	10 631	3 444	+5,4	-3,5
	b	8 524	2 228	7 750	2 166	+10,0	+2,9
	c	2 685	1 096	2 881	1 278	-6,8	-14,2
darunter im Alter von unter 15 Jahren	a	666	1	589	2	+13,1	x
	b	643	-	557	1	+15,4	x
	c	23	1	32	1	-28,1	-
65 und mehr Jahren	a	978	254	952	226	+2,7	+12,4
	b	764	178	770	149	-0,8	+19,5
	c	214	76	182	77	+17,6	-1,3

11. Straßenverkehrsunfälle mit Personenschaden im April 2005 nach Ursachen und Ortslage

Ursache	Straßenverkehrsunfälle mit Personenschaden								
	zusammen			innerhalb von Ortschaften			außerhalb von Ortschaften		
	April								
	2005	dagegen 2004	Ver- änderung 2005 gegenüber 2004	2005	dagegen 2004	Ver- änderung 2005 gegenüber 2004	2005	dagegen 2004	Ver- änderung 2005 gegenüber 2004
	Anzahl		%	Anzahl		%	Anzahl		%
Ursachen der Fahrzeugführer	6 925	6 737	+2,8	4 990	4 642	+7,5	1 935	2 095	-7,6
Verkehrstüchtigkeit	315	340	-7,4	215	229	-6,1	100	111	-9,9
Alkoholeinfluss	229	247	-7,3	172	174	-1,2	57	73	-21,9
Einfluss anderer berauschender Mittel (z. B. Drogen, Rauschgift)	23	27	-14,8	15	22	-31,8	8	5	x
Übermüdung	19	20	-5,0	2	5	x	17	15	+13,3
sonstige körperliche oder geistige Mängel	44	46	-4,3	26	28	-7,1	18	18	-
Straßenbenutzung	399	348	+14,7	339	280	+21,1	60	68	-11,8
Benutzung der falschen Fahrbahn (auch Richtungsfahrbahn) oder verbotswidrige Benutzung anderer Straßenteile	279	223	+25,1	260	205	+26,8	19	18	+5,6
Verstoß gegen das Rechtsfahrgebot	120	125	-4,0	79	75	+5,3	41	50	-18,0
Geschwindigkeit	857	991	-13,5	441	457	-3,5	416	534	-22,1
nicht angepasste Geschwindigkeit mit gleichzeitigem Überschreiten der zulässigen Höchstgeschwindigkeit	89	103	-13,6	59	54	+9,3	30	49	-38,8
nicht angepasste Geschwindigkeit in anderen Fällen	768	888	-13,5	382	403	-5,2	386	485	-20,4
Abstand	828	802	+3,2	555	524	+5,9	273	278	-1,8
ungenügender Sicherheitsabstand	807	777	+3,9	540	505	+6,9	267	272	-1,8
starkes Bremsen des Vorfahrenden ohne zwingenden Grund	21	25	-16,0	15	19	-21,1	6	6	-
Überholen	250	212	+17,9	116	89	+30,3	134	123	+8,9
unzulässiges Rechtsüberholen	12	17	-29,4	8	12	x	4	5	x
Überholen trotz Gegenverkehrs	26	24	+8,3	6	7	x	20	17	+17,6
Überholen trotz unklarer Verkehrslage	72	70	+2,9	46	35	+31,4	26	35	-25,7
Überholen trotz unzureichender Sichtverhältnisse	4	5	x	-	1	x	4	4	-
Überholen ohne Beachtung des nachfolgenden Verkehrs und/oder ohne rechtzeitige und deutliche Ankündigung des Ausscherens	34	32	+6,3	3	2	x	31	30	+3,3
Fehler beim Wiedereinordnen	32	18	+77,8	11	5	x	21	13	+61,5
sonstige Fehler beim Überholen (z. B. ohne genügenden Seitenabstand)	54	38	+42,1	34	24	+41,7	20	14	+42,9
Fehler beim Überholtwerden	16	8	x	8	3	x	8	5	x
Vorbeifahren	21	19	+10,5	19	18	+5,6	2	1	x
Nichtbeachten des Vorranges entgegenkommender Fahrzeuge beim Vorbeifahren an haltenden Fahrzeugen, Absperrungen oder Hindernissen	16	16	-	14	15	-6,7	2	1	x
Nichtbeachten des nachfolgenden Verkehrs beim Vorbeifahren an haltenden Fahrzeugen, Absperrungen oder Hindernissen und/oder ohne rechtzeitige und deutliche Ankündigung des Ausscherens	5	3	x	5	3	x	-	-	-

Noch: 11. Straßenverkehrsunfälle mit Personenschaden im April 2005 nach Ursachen und Ortslage

Ursache	Straßenverkehrsunfälle mit Personenschaden								
	zusammen			innerhalb von Ortschaften			außerhalb von Ortschaften		
	April								
	2005	dagegen 2004	Ver- änderung 2005 gegenüber 2004	2005	dagegen 2004	Ver- änderung 2005 gegenüber 2004	2005	dagegen 2004	Ver- änderung 2005 gegenüber 2004
	Anzahl		%	Anzahl		%	Anzahl		%
Nebeneinanderfahren, fehlerhaftes Wechseln des Fahrstreifens beim Nebeneinanderfahren oder Nichtbeachten des Reißverschlussverfahrens	108	111	-2,7	70	54	+29,6	38	57	-33,3
Vorfahrt, Vorrang	986	952	+3,6	753	721	+4,4	233	231	+0,9
Nichtbeachten der Regel rechts vor links	109	136	-19,9	105	129	-18,6	4	7	x
Nichtbeachten der die Vorfahrt regelnden Verkehrszeichen	701	612	+14,5	519	431	+20,4	182	181	+0,6
Nichtbeachten der Vorfahrt des durchgehenden Verkehrs auf Bundesautobahnen oder Kraftfahrstraßen	16	16	-	2	1	x	14	15	-6,7
Nichtbeachten der Vorfahrt durch Fahrzeuge, die aus Feld- und Waldwegen kommen	6	2	x	1	2	x	5	-	x
Nichtbeachten der Verkehrsregelung durch Polizeibeamte oder Lichtzeichen	136	162	-16,1	113	139	-18,7	23	23	-
Nichtbeachten des Vorranges entgegenkommender Fahrzeuge	14	23	-39,1	10	18	-44,4	4	5	x
Nichtbeachten des Vorranges von Schienenfahrzeugen an Bahnübergängen	4	1	x	3	1	x	1	-	x
Abbiegen, Wenden, Rückwärtsfahren, Ein- und Anfahren	1 221	1 153	+5,9	1 077	984	+9,5	144	169	-14,8
Fehler beim Abbiegen	592	577	+2,6	488	450	+8,4	104	127	-18,1
Fehler beim Wenden oder Rückwärtsfahren	236	218	+8,3	217	201	+8,0	19	17	+11,8
Fehler beim Einfahren in den fließenden Verkehr (z. B. aus einem Grundstück, von einem anderen Straßenteil oder beim Anfahren vom Fahrbahnrand)	393	358	+9,8	372	333	+11,7	21	25	-16,0
falsches Verhalten gegenüber Fußgängern	379	298	+27,2	356	286	+24,5	23	12	+91,7
an Fußgängerüberwegen	18	14	+28,6	18	14	+28,6	-	-	-
an Fußgängerfurten	48	37	+29,7	45	35	+28,6	3	2	x
beim Abbiegen	63	57	+10,5	60	55	+9,1	3	2	x
an Haltestellen (auch haltende Schulbusse mit eingeschaltetem Warnblinklicht)	24	21	+14,3	21	21	-	3	-	x
an anderen Stellen	226	169	+33,7	212	161	+31,7	14	8	x
ruhender Verkehr, Verkehrssicherung	86	54	+59,3	81	53	+52,8	5	1	x
unzulässiges Halten oder Parken	10	6	x	8	5	x	2	1	x
mangelnde Sicherung haltender oder liegengeliebener Fahrzeuge und von Unfallstellen sowie Schulbussen, bei denen Kinder ein- oder aussteigen	3	2	x	1	2	x	2	-	x
verkehrswidriges Verhalten beim Ein- oder Aussteigen, Be- oder Entladen	73	46	+58,7	72	46	+56,5	1	-	x

Noch: 11. Straßenverkehrsunfälle mit Personenschaden im April 2005 nach Ursachen und Ortslage

Ursache	Straßenverkehrsunfälle mit Personenschaden								
	zusammen			innerhalb von Ortschaften			außerhalb von Ortschaften		
	April								
	2005	dagegen 2004	Ver- änderung 2005 gegenüber 2004	2005	dagegen 2004	Ver- änderung 2005 gegenüber 2004	2005	dagegen 2004	Ver- änderung 2005 gegenüber 2004
	Anzahl		%	Anzahl		%	Anzahl		%
Nichtbeachten der Beleuchtungsvorschriften	4	6	x	3	3	-	1	3	x
Ladung, Besetzung	21	17	+23,5	7	9	x	14	8	x
Überladung, Überbesetzung	5	3	x	3	3	-	2	-	x
unzureichend gesicherte Ladung oder Fahrzeugzubehörteile	16	14	+14,3	4	6	x	12	8	x
andere Fehler beim Fahrzeugführer	1 450	1 434	+1,1	958	935	+2,5	492	499	-1,4
Technische Mängel, Wartungsmängel	71	57	+24,6	49	34	+44,1	22	23	-4,3
Beleuchtung	6	8	x	5	6	x	1	2	x
Bereifung	20	16	+25,0	7	1	x	13	15	-13,3
Bremsen	22	15	+46,7	22	14	+57,1	-	1	x
Lenkung	5	4	x	5	4	x	-	-	-
Zugvorrichtung	1	-	x	-	-	-	1	-	x
andere Mängel	17	14	+21,4	10	9	x	7	5	x
Falsches Verhalten der Fußgänger	464	422	+10,0	448	401	+11,7	16	21	-23,8
Verkehrstüchtigkeit	18	28	-35,7	17	25	-32,0	1	3	x
Alkoholeinfluss	15	24	-37,5	14	21	-33,3	1	3	x
Einfluss anderer berauschender Mittel (z. B. Drogen, Rauschgift)	-	2	x	-	2	x	-	-	-
Übermüdung	1	-	x	1	-	x	-	-	-
sonstige körperliche oder geistige Mängel	2	2	-	2	2	-	-	-	-
falsches Verhalten beim Überschreiten der Fahrbahn	367	331	+10,9	356	322	+10,6	11	9	x
an Stellen, an denen der Fußgängerverkehr durch Polizeibeamte oder Lichtzeichen geregelt war	38	38	-	37	38	-2,6	1	-	x
auf Fußgängerüberwegen ohne Verkehrsregelung durch Polizeibeamte oder Lichtzeichen	2	-	x	2	-	x	-	-	-
in der Nähe von Kreuzungen oder Einmündungen, Lichtzeichenanlagen oder Fußgängerüberwegen bei dichtem Verkehr	22	20	+10,0	22	19	+15,8	-	1	x
an anderen Stellen	97	85	+14,1	94	84	+11,9	3	1	x
ohne auf den Fahrzeugverkehr zu achten	178	164	+8,5	172	161	+6,8	6	3	x
durch sonstiges falsches Verhalten	30	24	+25,0	29	20	+45,0	1	4	x
Nichtbenutzen des Gehweges	7	8	x	7	7	-	-	1	x
Nichtbenutzen der vorgeschriebenen Straßenseite	-	1	x	-	-	-	-	1	x
Spielen auf oder neben der Fahrbahn	16	5	x	16	5	x	-	-	-
andere Fehler der Fußgänger	56	49	+14,3	52	42	+23,8	4	7	x

**Noch: 11. Straßenverkehrsunfälle mit Personenschaden im April 2005
nach Ursachen und Ortslage**

Ursache	Straßenverkehrsunfälle mit Personenschaden								
	zusammen			innerhalb von Ortschaften			außerhalb von Ortschaften		
	April								
	2005	dagegen 2004	Ver- änderung 2005 gegenüber 2004	2005	dagegen 2004	Ver- änderung 2005 gegenüber 2004	2005	dagegen 2004	Ver- änderung 2005 gegenüber 2004
	Anzahl		%	Anzahl		%	Anzahl		%
Straßenverhältnisse	186	153	+21,6	98	79	+24,1	88	74	+18,9
Glätte oder Schlüpfrigkeit der Fahrbahn	166	145	+14,5	85	73	+16,4	81	72	+12,5
Verunreinigung durch ausgeflossenes Öl	10	9	x	6	8	x	4	1	x
andere Verunreinigungen durch Straßenbenutzer	4	2	x	2	1	x	2	1	x
Schnee, Eis	4	11	x	–	–	–	4	11	x
Regen	143	120	+19,2	73	63	+15,9	70	57	+22,8
andere Einflüsse (u. a. Laub, angeschwemmter Lehm)	5	3	x	4	1	x	1	2	x
Zustand der Straße	13	8	x	8	6	x	5	2	x
Spurrillen, im Zusammenhang mit Regen, Schnee oder Eis	–	1	x	–	1	x	–	–	–
anderer Zustand der Straße	13	7	x	8	5	x	5	2	x
nicht ordnungsgemäßer Zustand der Verkehrszeichen oder -einrichtungen	6	–	x	4	–	x	2	–	x
mangelhafte Beleuchtung der Straße	1	–	x	1	–	x	–	–	–
mangelhafte Sicherung von Bahnübergängen	–	–	–	–	–	–	–	–	–
Witterungseinflüsse	38	29	+31,0	21	15	+40,0	17	14	+21,4
Sichtbehinderung durch Nebel	5	2	x	1	1	–	4	1	x
starken Regen, Hagel, Schneegestöber usw.	7	8	x	4	3	x	3	5	x
blendende Sonne	24	16	+50,0	14	11	+27,3	10	5	x
Seitenwind	2	1	x	2	–	x	–	1	x
Unwetter oder sonstige Witterungseinflüsse	–	2	x	–	–	–	–	2	x
Hindernisse	47	40	+17,5	21	17	+23,5	26	23	+13,0
nicht oder unzureichend gesicherte Arbeitsstellen auf der Fahrbahn	3	1	x	2	1	x	1	–	x
Wild auf der Fahrbahn	14	21	–33,3	2	3	x	12	18	–33,3
anderes Tier auf der Fahrbahn	22	17	+29,4	12	12	–	10	5	x
sonstiges Hindernis auf der Fahrbahn	8	1	x	5	1	x	3	–	x
Sonstige Ursachen	103	449	–77,1	79	309	–74,4	24	140	–82,9
Ursachen von anderen Personen als Fahrzeugführern oder Fußgängern	8	11	x	8	9	x	–	2	x
Ursachen insgesamt	7 842	7 898	–0,7	5 714	5 506	+3,8	2 128	2 392	–11,0

12. Fehlverhalten der Fahrzeugführer als Ursache von Straßenverkehrsunfällen mit Personenschaden im April 2005 nach Art der Verkehrsbeteiligung

Ursache	Fehlverhalten der Fahrzeugführer											
	ins-gesamt	darunter Fahrer von			ins-gesamt	darunter Fahrer von			ins-gesamt	darunter Fahrer von		
		Personen-kraft-wagen	Motor-zwei-rädern	Fahr-rädern		Personen-kraft-wagen	Motor-zwei-rädern	Fahr-rädern		Personen-kraft-wagen	Motor-zwei-rädern	Fahr-rädern
	April 2005				dagegen April 2004				Veränderung April 2005 gegenüber April 2004			
Anzahl								%				
Verkehrstüchtigkeit	315	177	13	84	340	205	10	81	-7,4	-13,7	+30,0	+3,7
darunter Alkoholeinfluss	229	111	12	78	247	139	7	71	-7,3	-20,1	x	+9,9
Straßenbenutzung	399	93	8	271	348	93	11	210	+14,7	-	x	+29,0
Geschwindigkeit	857	569	156	47	991	669	158	38	-13,5	-14,9	-1,3	+23,7
Abstand	828	662	50	8	802	605	39	18	+3,2	+9,4	+28,2	x
Überholen	250	141	43	21	212	123	46	8	+17,9	+14,6	-6,5	x
Vorbeifahren	21	11	1	5	19	13	1	2	+10,5	-15,4	-	x
Nebeneinanderfahren	108	77	5	1	111	67	5	6	-2,7	+14,9	-	x
Vorfahrt, Vorrang	986	790	12	99	952	712	20	113	+3,6	+11,0	-40,0	-12,4
Nichtbeachten der die Vorfahrt regelnden Verkehrszeichen	701	594	5	44	612	491	5	53	+14,5	+21,0	-	-17,0
Nichtbeachten der Verkehrsregelung durch Polizeibeamte, Lichtzeichen	136	97	1	25	162	117	6	22	-16,1	-17,1	x	+13,6
Abbiegen, Wenden, Rückwärtsfahren, Ein- und Anfahren	1 221	955	16	130	1 153	891	17	115	+5,9	+7,2	-5,9	+13,0
Falsches Verhalten gegenüber Fußgängern	379	295	7	42	298	242	8	19	+27,2	+21,9	x	x
darunter an Überwegen und Furten	66	54	1	3	51	44	1	1	+29,4	+22,7	-	x
Ruhender Verkehr, Verkehrssicherung	86	71	-	-	54	48	-	2	+59,3	+47,9	-	x
Nichtbeachten der Beleuchtungs-vorschriften	4	1	-	3	6	-	1	3	x	x	x	-
Ladung, Besetzung	21	7	-	5	17	2	2	3	+23,5	x	x	x
Andere Fehler beim Fahrzeugführer	1 450	812	131	275	1 434	843	113	237	+1,1	-3,7	+15,9	+16,0
Insgesamt	6 925	4 661	442	991	6 737	4 513	431	855	+2,8	+3,3	+2,6	+15,9

Noch: 13. Straßenverkehrsunfälle und verunglückte Personen im April 2005 nach Gemeinden

Verwaltungsbezirk a = Zusammen b = innerhalb von Ortschaften c = außerhalb von Ortschaften d = auf Bundesautobahnen		Straßenverkehrsunfälle				Verunglückte			
		insgesamt	davon			insgesamt	davon		
			mit Personen- schaden	mit schwer- wiegendem Sachschaden (i. e. S.)	sonstige Alkohol- unfälle		Getötete	schwer	leicht
								Verletzte	
Kreis Mettmann	a	171	123	40	8	133	2	31	100
	b	124	95	21	8	100	1	22	77
	c	18	17	1	-	21	-	5	16
	d	29	11	18	-	12	1	4	7
Erkrath, Stadt	a	9	5	4	-	5	-	2	3
	b	6	3	3	-	3	-	1	2
	c	1	1	-	-	1	-	1	-
	d	2	1	1	-	1	-	-	1
Haan, Stadt	a	15	9	4	2	10	-	1	9
	b	8	5	1	2	5	-	-	5
	c	1	1	-	-	1	-	1	-
	d	6	3	3	-	4	-	-	4
Heiligenhaus, Stadt	a	8	6	2	-	7	-	3	4
	b	8	6	2	-	7	-	3	4
	c	-	-	-	-	-	-	-	-
	d	-	-	-	-	-	-	-	-
Hilden, Stadt	a	26	18	7	1	20	-	2	18
	b	16	13	2	1	15	-	-	15
	c	2	2	-	-	2	-	-	2
	d	8	3	5	-	3	-	2	1
Langenfeld (Rheinland), Stadt	a	26	22	4	-	24	-	6	18
	b	19	17	2	-	18	-	3	15
	c	3	3	-	-	4	-	1	3
	d	4	2	2	-	2	-	2	-
Mettmann, Stadt	a	17	14	2	1	15	-	4	11
	b	12	10	1	1	11	-	3	8
	c	5	4	1	-	4	-	1	3
	d	-	-	-	-	-	-	-	-
Monheim am Rhein, Stadt	a	8	5	2	1	5	-	1	4
	b	7	5	1	1	5	-	1	4
	c	-	-	-	-	-	-	-	-
	d	1	-	1	-	-	-	-	-
Ratingen, Stadt	a	31	23	8	-	24	2	5	17
	b	19	17	2	-	17	1	4	12
	c	4	4	-	-	5	-	1	4
	d	8	2	6	-	2	1	-	1
Velbert, Stadt	a	23	14	7	2	14	-	5	9
	b	23	14	7	2	14	-	5	9
	c	-	-	-	-	-	-	-	-
	d	-	-	-	-	-	-	-	-
Wülfrath, Stadt	a	8	7	-	1	9	-	2	7
	b	6	5	-	1	5	-	2	3
	c	2	2	-	-	4	-	-	4
	d	-	-	-	-	-	-	-	-
Rhein-Kreis Neuss	a	180	126	44	10	171	3	22	146
	b	112	84	20	8	105	1	11	93
	c	38	28	9	1	44	1	8	35
	d	30	14	15	1	22	1	3	18
Dormagen, Stadt	a	23	16	6	1	25	2	4	19
	b	13	9	3	1	11	1	-	10
	c	9	6	3	-	12	1	4	7
	d	1	1	-	-	2	-	-	2

Noch: 13. Straßenverkehrsunfälle und verunglückte Personen im April 2005 nach Gemeinden

Verwaltungsbezirk a = Zusammen b = innerhalb von Ortschaften c = außerhalb von Ortschaften d = auf Bundesautobahnen	Straßenverkehrsunfälle				Verunglückte				
	insgesamt	davon			insgesamt	davon			
		mit Personen- schaden	mit schwer- wiegendem Sachschaden (i. e. S.)	sonstige Alkohol- unfälle		Getötete	schwer	leicht	
							Verletzte		
Noch: Rhein-Kreis Neuss									
Grevenbroich, Stadt	a	30	21	7	2	27	1	3	23
	b	18	14	3	1	18	-	3	15
	c	8	4	4	-	5	-	-	5
	d	4	3	-	1	4	1	-	3
Jüchen	a	12	8	3	1	9	-	1	8
	b	7	6	1	-	7	-	-	7
	c	3	2	-	1	2	-	1	1
	d	2	-	2	-	-	-	-	-
Kaarst, Stadt	a	17	12	4	1	16	-	1	15
	b	6	5	-	1	6	-	-	6
	c	4	3	1	-	4	-	-	4
	d	7	4	3	-	6	-	1	5
Korschenbroich, Stadt	a	7	6	1	-	10	-	5	5
	b	3	2	1	-	6	-	4	2
	c	4	4	-	-	4	-	1	3
	d	-	-	-	-	-	-	-	-
Meerbusch, Stadt	a	19	12	7	-	20	-	1	19
	b	8	7	1	-	8	-	-	8
	c	2	2	-	-	5	-	-	5
	d	9	3	6	-	7	-	1	6
Neuss, Stadt	a	66	47	14	5	59	-	7	52
	b	52	38	9	5	45	-	4	41
	c	7	6	1	-	11	-	2	9
	d	7	3	4	-	3	-	1	2
Rommerskirchen	a	6	4	2	-	5	-	-	5
	b	5	3	2	-	4	-	-	4
	c	1	1	-	-	1	-	-	1
	d	-	-	-	-	-	-	-	-
Kreis Viersen	a	131	101	26	4	147	1	30	116
	b	76	60	12	4	77	-	14	63
	c	48	37	11	-	61	1	15	45
	d	7	4	3	-	9	-	1	8
Brüggen	a	3	3	-	-	5	1	-	4
	b	1	1	-	-	1	-	-	1
	c	2	2	-	-	4	1	-	3
	d	-	-	-	-	-	-	-	-
Gefrath	a	3	2	-	1	2	-	-	2
	b	2	1	-	1	1	-	-	1
	c	1	1	-	-	1	-	-	1
	d	-	-	-	-	-	-	-	-
Kempen, Stadt	a	18	12	6	-	16	-	5	11
	b	13	9	4	-	10	-	4	6
	c	5	3	2	-	6	-	1	5
	d	-	-	-	-	-	-	-	-
Nettetal, Stadt	a	28	19	8	1	28	-	4	24
	b	17	13	3	1	17	-	1	16
	c	8	5	3	-	10	-	3	7
	d	3	1	2	-	1	-	-	1

Noch: 13. Straßenverkehrsunfälle und verunglückte Personen im April 2005 nach Gemeinden

Verwaltungsbezirk a = Zusammen b = innerhalb von Ortschaften c = außerhalb von Ortschaften d = auf Bundesautobahnen	Straßenverkehrsunfälle				Verunglückte				
	insgesamt	davon			insgesamt	davon			
		mit Personen- schaden	mit schwer- wiegendem Sachschaden (i. e. S.)	sonstige Alkohol- unfälle		Getötete	schwer	leicht	
								Verletzte	
Noch: Rhein-Erft-Kreis									
Brühl, Stadt	a	15	13	2	-	14	-	-	14
	b	14	12	2	-	13	-	-	13
	c	1	1	-	-	1	-	-	1
	d	-	-	-	-	-	-	-	-
Elsdorf	a	11	5	6	-	5	-	1	4
	b	5	2	3	-	2	-	-	2
	c	4	2	2	-	2	-	1	1
	d	2	1	1	-	1	-	-	1
Erftstadt, Stadt	a	26	13	12	1	16	-	5	11
	b	11	7	4	-	7	-	1	6
	c	6	4	2	-	7	-	3	4
	d	9	2	6	1	2	-	1	1
Frechen, Stadt	a	18	14	3	1	16	-	2	14
	b	9	7	2	-	8	-	1	7
	c	7	7	-	-	8	-	1	7
	d	2	-	1	1	-	-	-	-
Hürth, Stadt	a	23	20	-	3	24	1	1	22
	b	14	12	-	2	15	1	-	14
	c	6	6	-	-	7	-	1	6
	d	3	2	-	1	2	-	-	2
Kerpen, Stadt	a	31	20	10	1	20	-	2	18
	b	18	15	3	-	15	-	2	13
	c	2	2	-	-	2	-	-	2
	d	11	3	7	1	3	-	-	3
Pulheim, Stadt	a	18	10	3	5	11	-	1	10
	b	12	6	1	5	7	-	1	6
	c	6	4	2	-	4	-	-	4
	d	-	-	-	-	-	-	-	-
Wesseling, Stadt	a	12	10	1	1	11	-	-	11
	b	11	9	1	1	10	-	-	10
	c	-	-	-	-	-	-	-	-
	d	1	1	-	-	1	-	-	1
Kreis Euskirchen	a	110	73	33	4	93	1	21	71
	b	53	34	17	2	40	-	10	30
	c	52	37	13	2	51	1	11	39
	d	5	2	3	-	2	-	-	2
Bad Münstereifel, Stadt	a	7	5	2	-	7	-	3	4
	b	2	2	-	-	4	-	1	3
	c	5	3	2	-	3	-	2	1
	d	-	-	-	-	-	-	-	-
Blankenheim	a	8	5	3	-	7	-	1	6
	b	1	-	1	-	-	-	-	-
	c	7	5	2	-	7	-	1	6
	d	-	-	-	-	-	-	-	-
Dahlem	a	4	3	1	-	3	-	-	3
	b	-	-	-	-	-	-	-	-
	c	4	3	1	-	3	-	-	3
	d	-	-	-	-	-	-	-	-
Euskirchen, Stadt	a	44	32	11	1	38	-	5	33
	b	30	21	8	1	24	-	4	20
	c	10	9	1	-	12	-	1	11
	d	4	2	2	-	2	-	-	2

Noch: 13. Straßenverkehrsunfälle und verunglückte Personen im April 2005 nach Gemeinden

Verwaltungsbezirk a = Zusammen b = innerhalb von Ortschaften c = außerhalb von Ortschaften d = auf Bundesautobahnen	Straßenverkehrsunfälle				Verunglückte			
	insgesamt	davon			insgesamt	davon		
		mit Personen- schaden	mit schwer- wiegendem Sachschaden (i. e. S.)	sonstige Alkohol- unfälle		Getötete	schwer	leicht
							Verletzte	
Noch: Kreis Euskirchen								
Hellenthal	a	2	1	1	-	1	-	-
	b	-	-	-	-	-	-	-
	c	2	1	1	1	-	1	-
	d	-	-	-	-	-	-	-
Kall	a	4	1	2	1	-	-	1
	b	2	-	1	1	-	-	-
	c	2	1	1	1	-	-	1
	d	-	-	-	-	-	-	-
Mechernich, Stadt	a	9	5	3	1	-	1	6
	b	3	2	1	-	-	-	2
	c	6	3	2	1	-	1	4
	d	-	-	-	-	-	-	-
Nettersheim	a	3	2	1	-	-	1	1
	b	1	-	1	-	-	-	-
	c	2	2	-	2	-	1	1
	d	-	-	-	-	-	-	-
Schleiden, Stadt	a	11	9	2	-	13	1	6
	b	6	5	1	-	6	-	3
	c	5	4	1	-	7	1	3
	d	-	-	-	-	-	-	-
Weilerswist	a	7	4	3	-	7	-	1
	b	3	2	1	-	2	-	-
	c	3	2	1	-	5	-	1
	d	1	-	1	-	-	-	-
Zülpich, Stadt	a	11	6	4	1	7	-	2
	b	5	2	3	-	2	-	2
	c	6	4	1	1	5	-	-
	d	-	-	-	-	-	-	-
Kreis Heinsberg	a	111	88	19	4	117	-	12
	b	74	56	15	3	66	-	7
	c	33	28	4	1	47	-	5
	d	4	4	-	-	4	-	4
Erkelenz, Stadt	a	23	19	3	1	22	-	-
	b	11	8	2	1	8	-	-
	c	10	9	1	-	12	-	-
	d	2	2	-	-	2	-	-
Gangelt	a	4	2	2	-	3	-	-
	b	2	-	2	-	-	-	-
	c	2	2	-	-	3	-	-
	d	-	-	-	-	-	-	-
Geilenkirchen, Stadt	a	11	11	-	-	16	-	3
	b	9	9	-	-	13	-	2
	c	2	2	-	-	3	-	1
	d	-	-	-	-	-	-	-
Heinsberg, Stadt	a	27	20	6	1	25	-	1
	b	18	14	4	-	16	-	-
	c	8	5	2	1	8	-	1
	d	1	1	-	-	1	-	-
Hückelhoven, Stadt	a	14	10	3	1	12	-	1
	b	12	8	3	1	10	-	1
	c	1	1	-	-	1	-	-
	d	1	1	-	-	1	-	-

Noch: 13. Straßenverkehrsunfälle und verunglückte Personen im April 2005 nach Gemeinden

Verwaltungsbezirk a = Zusammen b = innerhalb von Ortschaften c = außerhalb von Ortschaften d = auf Bundesautobahnen	Straßenverkehrsunfälle				Verunglückte			
	insgesamt	davon			insgesamt	davon		
		mit Personen- schaden	mit schwer- wiegendem Sachschaden (i. e. S.)	sonstige Alkohol- unfälle		Getötete	schwer	leicht
							Verletzte	
Noch: Oberbergischer Kreis								
Nümbrecht	a	1	-	-	1	-	-	-
	b	-	-	-	-	-	-	-
	c	1	-	-	1	-	-	-
	d	-	-	-	-	-	-	-
Radevormwald, Stadt	a	8	8	-	-	9	-	1
	b	7	7	-	-	8	-	1
	c	1	1	-	-	1	-	-
	d	-	-	-	-	-	-	-
Reichshof	a	6	4	2	-	7	-	2
	b	1	1	-	-	1	-	-
	c	5	3	2	-	6	-	2
	d	-	-	-	-	-	-	-
Waldbröl, Stadt	a	3	2	1	-	2	-	-
	b	2	2	-	-	2	-	-
	c	1	-	1	-	-	-	-
	d	-	-	-	-	-	-	-
Wiehl, Stadt	a	9	6	3	-	7	-	2
	b	7	4	3	-	4	-	1
	c	2	2	-	-	3	-	1
	d	-	-	-	-	-	-	-
Wipperfürth, Stadt	a	14	6	8	-	6	-	2
	b	3	2	1	-	2	-	-
	c	11	4	7	-	4	-	2
	d	-	-	-	-	-	-	-
Rheinisch-Bergischer Kreis	a	116	85	24	7	108	-	22
	b	75	58	11	6	68	-	14
	c	28	21	6	1	31	-	5
	d	13	6	7	-	9	-	3
Bergisch Gladbach, Stadt	a	39	25	11	3	31	-	4
	b	31	22	6	3	24	-	2
	c	4	1	3	-	3	-	1
	d	4	2	2	-	4	-	1
Burscheid, Stadt	a	11	7	2	2	11	-	3
	b	7	4	1	2	6	-	2
	c	2	2	-	-	3	-	1
	d	2	1	1	-	2	-	-
Kürten	a	12	11	1	-	15	-	4
	b	5	5	-	-	7	-	2
	c	7	6	1	-	8	-	2
	d	-	-	-	-	-	-	-
Leichlingen (Rheinland), Stadt	a	10	10	-	-	11	-	2
	b	4	4	-	-	4	-	1
	c	6	6	-	-	7	-	1
	d	-	-	-	-	-	-	-
Odenthal	a	7	6	1	-	10	-	2
	b	4	3	1	-	3	-	2
	c	3	3	-	-	7	-	-
	d	-	-	-	-	-	-	-
Overath, Stadt	a	14	10	3	1	11	-	4
	b	7	6	1	-	7	-	2
	c	3	1	1	1	1	-	-
	d	4	3	1	-	3	-	2

Noch: 13. Straßenverkehrsunfälle und verunglückte Personen im April 2005 nach Gemeinden

Verwaltungsbezirk a = Zusammen b = innerhalb von Ortschaften c = außerhalb von Ortschaften d = auf Bundesautobahnen	Straßenverkehrsunfälle				Verunglückte				
	insgesamt	davon			insgesamt	davon			
		mit Personen- schaden	mit schwer- wiegendem Sachschaden (i. e. S.)	sonstige Alkohol- unfälle		Getötete	schwer	leicht	
							Verletzte		
Noch: Rhein-Sieg-Kreis									
Niederkassel, Stadt	a	10	10	–	–	13	–	5	8
	b	9	9	–	–	12	–	5	7
	c	1	1	–	–	1	–	–	1
	d	–	–	–	–	–	–	–	–
Rheinbach, Stadt	a	13	8	5	–	9	–	1	8
	b	10	5	5	–	5	–	1	4
	c	2	2	–	–	2	–	–	2
	d	1	1	–	–	2	–	–	2
Ruppichteroth	a	4	2	2	–	2	–	1	1
	b	1	1	–	–	1	–	1	–
	c	3	1	2	–	1	–	–	1
	d	–	–	–	–	–	–	–	–
Sankt Augustin, Stadt	a	21	14	5	2	23	–	2	21
	b	11	7	2	2	9	–	1	8
	c	7	5	2	–	11	–	1	10
	d	3	2	1	–	3	–	–	3
Siegburg, Stadt	a	23	17	6	–	22	–	2	20
	b	22	16	6	–	21	–	1	20
	c	–	–	–	–	–	–	–	–
	d	1	1	–	–	1	–	1	–
Swisttal	a	4	4	–	–	8	1	1	6
	b	–	–	–	–	–	–	–	–
	c	2	2	–	–	6	1	1	4
	d	2	2	–	–	2	–	–	2
Troisdorf, Stadt	a	28	19	8	1	22	–	2	20
	b	24	16	7	1	17	–	1	16
	c	3	3	–	–	5	–	1	4
	d	1	–	1	–	–	–	–	–
Wachtberg	a	5	5	–	–	7	–	5	2
	b	3	3	–	–	4	–	2	2
	c	2	2	–	–	3	–	3	–
	d	–	–	–	–	–	–	–	–
Windeck	a	9	6	2	1	7	–	2	5
	b	3	3	–	–	3	–	1	2
	c	6	3	2	1	4	–	1	3
	d	–	–	–	–	–	–	–	–
Regierungsbezirk Köln	a	1 910	1 402	429	79	1 732	9	256	1 467
	b	1 376	1 046	268	62	1 239	4	167	1 068
	c	372	267	93	12	379	5	73	301
	d	162	89	68	5	114	–	16	98
Kreisfreie Städte									
Bottrop	a	62	43	15	4	56	–	12	44
	b	45	30	11	4	37	–	5	32
	c	11	11	–	–	16	–	7	9
	d	6	2	4	–	3	–	–	3
Gelsenkirchen	a	110	78	27	5	99	1	11	87
	b	90	64	22	4	80	1	8	71
	c	15	10	4	1	12	–	–	12
	d	5	4	1	–	7	–	3	4
Münster	a	153	120	29	4	139	–	16	123
	b	136	109	23	4	126	–	14	112
	c	14	10	4	–	11	–	2	9
	d	3	1	2	–	2	–	–	2

Noch: 13. Straßenverkehrsunfälle und verunglückte Personen im April 2005 nach Gemeinden

Verwaltungsbezirk a = Zusammen b = innerhalb von Ortschaften c = außerhalb von Ortschaften d = auf Bundesautobahnen	Straßenverkehrsunfälle				Verunglückte				
	insgesamt	davon			insgesamt	davon			
		mit Personen- schaden	mit schwer- wiegendem Sachschaden (i. e. S.)	sonstige Alkohol- unfälle		Getötete	schwer	leicht	
							Verletzte		
Noch: Kreis Coesfeld									
Nordkirchen	a	4	4	-	-	10	-	-	10
	b	-	-	-	-	-	-	-	-
	c	4	4	-	-	10	-	-	10
	d	-	-	-	-	-	-	-	-
Nottuln	a	6	4	2	-	8	-	1	7
	b	3	2	1	-	3	-	-	3
	c	3	2	1	-	5	-	1	4
	d	-	-	-	-	-	-	-	-
Olfen, Stadt	a	6	3	2	1	3	-	3	-
	b	3	1	1	1	1	-	1	-
	c	3	2	1	-	2	-	2	-
	d	-	-	-	-	-	-	-	-
Rosendahl	a	8	8	-	-	17	-	1	16
	b	1	1	-	-	1	-	-	1
	c	7	7	-	-	16	-	1	15
	d	-	-	-	-	-	-	-	-
Senden	a	14	10	4	-	13	-	4	9
	b	7	5	2	-	6	-	2	4
	c	7	5	2	-	7	-	2	5
	d	-	-	-	-	-	-	-	-
Kreis Recklinghausen									
	a	295	217	62	16	270	-	44	226
	b	222	169	40	13	196	-	27	169
	c	43	32	9	2	47	-	15	32
	d	30	16	13	1	27	-	2	25
Castrop-Rauxel, Stadt	a	30	20	9	1	22	-	4	18
	b	20	15	4	1	16	-	3	13
	c	3	2	1	-	3	-	1	2
	d	7	3	4	-	3	-	-	3
Datteln, Stadt	a	14	13	1	-	21	-	6	15
	b	10	9	1	-	10	-	-	10
	c	4	4	-	-	11	-	6	5
	d	-	-	-	-	-	-	-	-
Dorsten, Stadt	a	36	27	7	2	32	-	4	28
	b	23	18	4	1	20	-	2	18
	c	10	7	2	1	9	-	2	7
	d	3	2	1	-	3	-	-	3
Gladbeck, Stadt	a	40	27	8	5	37	-	6	31
	b	34	21	8	5	26	-	6	20
	c	3	3	-	-	4	-	-	4
	d	3	3	-	-	7	-	-	7
Haltern am See, Stadt	a	18	15	2	1	16	-	3	13
	b	12	11	1	-	11	-	1	10
	c	5	4	-	1	5	-	2	3
	d	1	-	1	-	-	-	-	-
Herten, Stadt	a	29	18	9	2	19	-	4	15
	b	20	13	5	2	13	-	1	12
	c	6	4	2	-	5	-	2	3
	d	3	1	2	-	1	-	1	-
Marl, Stadt	a	37	24	12	1	32	-	5	27
	b	28	21	6	1	28	-	4	24
	c	7	3	4	-	4	-	1	3
	d	2	-	2	-	-	-	-	-

Noch: 13. Straßenverkehrsunfälle und verunglückte Personen im April 2005 nach Gemeinden

Verwaltungsbezirk a = Zusammen b = innerhalb von Ortschaften c = außerhalb von Ortschaften d = auf Bundesautobahnen	Straßenverkehrsunfälle				Verunglückte				
	insgesamt	davon			insgesamt	davon			
		mit Personen- schaden	mit schwer- wiegendem Sachschaden (i. e. S.)	sonstige Alkohol- unfälle		Getötete	schwer	leicht	
							Verletzte		
Noch: Kreis Recklinghausen									
Oer-Erkenschwick, Stadt	a	13	12	1	-	14	-	1	13
	b	12	11	1	-	12	-	1	11
	c	1	1	-	-	2	-	-	2
	d	-	-	-	-	-	-	-	-
Recklinghausen, Stadt	a	70	54	12	4	69	-	10	59
	b	57	45	9	3	54	-	8	46
	c	2	2	-	-	2	-	1	1
	d	11	7	3	1	13	-	1	12
Waltrop, Stadt	a	8	7	1	-	8	-	1	7
	b	6	5	1	-	6	-	1	5
	c	2	2	-	-	2	-	-	2
	d	-	-	-	-	-	-	-	-
Kreis Steinfurt	a	163	128	31	4	154	2	38	114
	b	94	79	13	2	91	1	16	74
	c	56	41	13	2	51	1	19	31
	d	13	8	5	-	12	-	3	9
Altenberge	a	4	3	1	-	3	-	1	2
	b	2	2	-	-	2	-	1	1
	c	2	1	1	-	1	-	-	1
	d	-	-	-	-	-	-	-	-
Emsdetten, Stadt	a	15	12	3	-	12	-	2	10
	b	13	11	2	-	11	-	2	9
	c	2	1	1	-	1	-	-	1
	d	-	-	-	-	-	-	-	-
Greven, Stadt	a	14	12	2	-	13	1	4	8
	b	7	7	-	-	7	-	1	6
	c	5	5	-	-	6	1	3	2
	d	2	-	2	-	-	-	-	-
Hörstel, Stadt	a	11	7	4	-	10	-	3	7
	b	5	4	1	-	5	-	2	3
	c	4	2	2	-	4	-	-	4
	d	2	1	1	-	1	-	1	-
Hopsten	a	2	2	-	-	3	-	1	2
	b	2	2	-	-	3	-	1	2
	c	-	-	-	-	-	-	-	-
	d	-	-	-	-	-	-	-	-
Horstmar, Stadt	a	7	5	2	-	7	-	3	4
	b	1	-	1	-	-	-	-	-
	c	6	5	1	-	7	-	3	4
	d	-	-	-	-	-	-	-	-
Ibbenbüren, Stadt	a	22	17	5	-	21	-	2	19
	b	10	9	1	-	10	-	1	9
	c	10	6	4	-	7	-	1	6
	d	2	2	-	-	4	-	-	4
Ladbergen	a	2	1	1	-	1	-	1	-
	b	-	-	-	-	-	-	-	-
	c	1	-	1	-	-	-	-	-
	d	1	1	-	-	1	-	1	-
Laer	a	1	1	-	-	2	-	-	2
	b	-	-	-	-	-	-	-	-
	c	1	1	-	-	2	-	-	2
	d	-	-	-	-	-	-	-	-
Lengerich, Stadt	a	9	9	-	-	9	-	2	7
	b	7	7	-	-	7	-	2	5
	c	1	1	-	-	1	-	-	1
	d	1	1	-	-	1	-	-	1

Noch: 13. Straßenverkehrsunfälle und verunglückte Personen im April 2005 nach Gemeinden

Verwaltungsbezirk a = Zusammen b = innerhalb von Ortschaften c = außerhalb von Ortschaften d = auf Bundesautobahnen		Straßenverkehrsunfälle				Verunglückte			
		insgesamt	davon			insgesamt	davon		
			mit Personen- schaden	mit schwer- wiegendem Sachschaden (i. e. S.)	sonstige Alkohol- unfälle		Getötete	schwer	leicht
Kreis Warendorf	a	136	106	23	7	140	-	26	114
	b	89	68	15	6	81	-	14	67
	c	43	35	7	1	55	-	12	43
	d	4	3	1	-	4	-	-	4
Ahlen, Stadt	a	29	24	5	-	27	-	3	24
	b	25	22	3	-	24	-	3	21
	c	4	2	2	-	3	-	-	3
	d	-	-	-	-	-	-	-	-
Beckum, Stadt	a	17	12	5	-	14	-	3	11
	b	14	11	3	-	13	-	3	10
	c	2	-	2	-	-	-	-	-
	d	1	1	-	-	1	-	-	1
Beelen	a	1	1	-	-	1	-	-	1
	b	1	1	-	-	1	-	-	1
	c	-	-	-	-	-	-	-	-
	d	-	-	-	-	-	-	-	-
Drensteinfurt, Stadt	a	9	8	1	-	11	-	3	8
	b	4	3	1	-	4	-	1	3
	c	5	5	-	-	7	-	2	5
	d	-	-	-	-	-	-	-	-
Ennigerloh, Stadt	a	6	2	2	2	2	-	2	-
	b	5	1	2	2	1	-	1	-
	c	1	1	-	-	1	-	1	-
	d	-	-	-	-	-	-	-	-
Everswinkel	a	2	2	-	-	3	-	1	2
	b	-	-	-	-	-	-	-	-
	c	2	2	-	-	3	-	1	2
	d	-	-	-	-	-	-	-	-
Oelde, Stadt	a	13	11	2	-	16	-	4	12
	b	6	5	1	-	7	-	1	6
	c	4	4	-	-	6	-	3	3
	d	3	2	1	-	3	-	-	3
Ostbevern	a	5	4	1	-	4	-	2	2
	b	5	4	1	-	4	-	2	2
	c	-	-	-	-	-	-	-	-
	d	-	-	-	-	-	-	-	-
Sassenberg, Stadt	a	8	4	2	2	5	-	1	4
	b	5	3	1	1	4	-	1	3
	c	3	1	1	1	1	-	-	1
	d	-	-	-	-	-	-	-	-
Sendenhorst, Stadt	a	13	12	-	1	16	-	2	14
	b	8	7	-	1	9	-	1	8
	c	5	5	-	-	7	-	1	6
	d	-	-	-	-	-	-	-	-
Telgte, Stadt	a	6	5	-	1	10	-	2	8
	b	3	2	-	1	2	-	-	2
	c	3	3	-	-	8	-	2	6
	d	-	-	-	-	-	-	-	-
Wadersloh	a	13	11	2	-	15	-	1	14
	b	5	3	2	-	4	-	-	4
	c	8	8	-	-	11	-	1	10
	d	-	-	-	-	-	-	-	-
Warendorf, Stadt	a	14	10	3	1	16	-	2	14
	b	8	6	1	1	8	-	1	7
	c	6	4	2	-	8	-	1	7
	d	-	-	-	-	-	-	-	-
Regierungsbezirk Münster	a	1 177	890	240	47	1 131	7	203	921
	b	815	629	148	38	739	3	98	638
	c	295	224	63	8	334	4	96	234
	d	67	37	29	1	58	-	9	49

Noch: 13. Straßenverkehrsunfälle und verunglückte Personen im April 2005 nach Gemeinden

Verwaltungsbezirk a = Zusammen b = innerhalb von Ortschaften c = außerhalb von Ortschaften d = auf Bundesautobahnen	Straßenverkehrsunfälle				Verunglückte				
	insgesamt	davon			insgesamt	davon			
		mit Personen- schaden	mit schwer- wiegendem Sachschaden (i. e. S.)	sonstige Alkohol- unfälle		Getötete	schwer	leicht	
							Verletzte		
Kreisfreie Stadt									
Bielefeld	a	146	105	35	6	124	1	20	103
	b	116	86	24	6	102	-	16	86
	c	24	15	9	-	16	1	4	11
	d	6	4	2	-	6	-	-	6
Kreis Gütersloh	a	184	130	48	6	155	5	35	115
	b	108	74	28	6	85	1	19	65
	c	70	53	17	-	67	4	14	49
	d	6	3	3	-	3	-	2	1
Borgholzhausen, Stadt	a	6	6	-	-	10	-	2	8
	b	1	1	-	-	1	-	-	1
	c	5	5	-	-	9	-	2	7
	d	-	-	-	-	-	-	-	-
Gütersloh, Stadt	a	45	29	11	5	32	1	7	24
	b	41	27	9	5	30	1	6	23
	c	1	1	-	-	1	-	1	-
	d	3	1	2	-	1	-	-	1
Halle (Westfalen), Stadt	a	18	10	8	-	11	1	3	7
	b	10	6	4	-	6	-	2	4
	c	8	4	4	-	5	1	1	3
	d	-	-	-	-	-	-	-	-
Harsewinkel, Stadt	a	13	9	4	-	9	-	2	7
	b	3	2	1	-	2	-	-	2
	c	10	7	3	-	7	-	2	5
	d	-	-	-	-	-	-	-	-
Herzebrock-Clarholz	a	9	9	-	-	10	1	1	8
	b	2	2	-	-	2	-	1	1
	c	7	7	-	-	8	1	-	7
	d	-	-	-	-	-	-	-	-
Langenberg	a	3	2	1	-	2	-	-	2
	b	1	-	1	-	-	-	-	-
	c	2	2	-	-	2	-	-	2
	d	-	-	-	-	-	-	-	-
Rheda-Wiedenbrück, Stadt	a	23	18	5	-	22	-	4	18
	b	16	12	4	-	15	-	2	13
	c	5	5	-	-	6	-	1	5
	d	2	1	1	-	1	-	1	-
Rietberg, Stadt	a	19	14	4	1	19	1	6	12
	b	13	9	3	1	12	-	2	10
	c	6	5	1	-	7	1	4	2
	d	-	-	-	-	-	-	-	-
Schloß Holte-Stuckenbrock, Stadt	a	9	5	4	-	5	-	1	4
	b	3	1	2	-	1	-	-	1
	c	6	4	2	-	4	-	1	3
	d	-	-	-	-	-	-	-	-
Steinhagen	a	13	10	3	-	10	-	4	6
	b	8	7	1	-	7	-	3	4
	c	5	3	2	-	3	-	1	2
	d	-	-	-	-	-	-	-	-
Verl	a	8	6	2	-	8	-	4	4
	b	4	4	-	-	6	-	3	3
	c	3	1	2	-	1	-	-	1
	d	1	1	-	-	1	-	1	-

Noch: 13. Straßenverkehrsunfälle und verunglückte Personen im April 2005 nach Gemeinden

Verwaltungsbezirk a = Zusammen b = innerhalb von Ortschaften c = außerhalb von Ortschaften d = auf Bundesautobahnen	Straßenverkehrsunfälle				Verunglückte				
	insgesamt	davon			insgesamt	davon			
		mit Personen- schaden	mit schwer- wiegendem Sachschaden (i. e. S.)	sonstige Alkohol- unfälle		Getötete	schwer	leicht	
									Verletzte
Noch: Kreis Gütersloh									
Versmold, Stadt	a	15	9	6	-	10	1	-	9
	b	6	3	3	-	3	-	-	3
	c	9	6	3	-	7	1	-	6
	d	-	-	-	-	-	-	-	-
Werther (Westfalen), Stadt	a	3	3	-	-	7	-	1	6
	b	-	-	-	-	-	-	-	-
	c	3	3	-	-	7	-	1	6
	d	-	-	-	-	-	-	-	-
Kreis Herford	a	114	63	45	6	85	-	15	70
	b	78	49	24	5	63	-	11	52
	c	33	14	18	1	22	-	4	18
	d	3	-	3	-	-	-	-	-
Bünde, Stadt	a	25	10	11	4	12	-	-	12
	b	21	9	9	3	11	-	-	11
	c	4	1	2	1	1	-	-	1
	d	-	-	-	-	-	-	-	-
Enger, Stadt	a	10	6	4	-	14	-	4	10
	b	6	4	2	-	9	-	3	6
	c	4	2	2	-	5	-	1	4
	d	-	-	-	-	-	-	-	-
Herford, Stadt	a	31	22	8	1	26	-	4	22
	b	25	19	5	1	23	-	4	19
	c	5	3	2	-	3	-	-	3
	d	1	-	1	-	-	-	-	-
Hiddenhausen	a	9	4	4	1	4	-	-	4
	b	5	3	1	1	3	-	-	3
	c	4	1	3	-	1	-	-	1
	d	-	-	-	-	-	-	-	-
Kirchlengern	a	9	7	2	-	9	-	1	8
	b	7	5	2	-	6	-	1	5
	c	2	2	-	-	3	-	-	3
	d	-	-	-	-	-	-	-	-
Löhne, Stadt	a	11	5	6	-	6	-	1	5
	b	7	4	3	-	4	-	1	3
	c	4	1	3	-	2	-	-	2
	d	-	-	-	-	-	-	-	-
Rödinghausen	a	2	2	-	-	2	-	1	1
	b	-	-	-	-	-	-	-	-
	c	2	2	-	-	2	-	1	1
	d	-	-	-	-	-	-	-	-
Spenge, Stadt	a	7	5	2	-	7	-	3	4
	b	4	4	-	-	6	-	2	4
	c	3	1	2	-	1	-	1	-
	d	-	-	-	-	-	-	-	-
Vlotho, Stadt	a	10	2	8	-	5	-	1	4
	b	3	1	2	-	1	-	-	1
	c	5	1	4	-	4	-	1	3
	d	2	-	2	-	-	-	-	-

Noch: 13. Straßenverkehrsunfälle und verunglückte Personen im April 2005 nach Gemeinden

Verwaltungsbezirk a = Zusammen b = innerhalb von Ortschaften c = außerhalb von Ortschaften d = auf Bundesautobahnen		Straßenverkehrsunfälle				Verunglückte			
		insgesamt	davon			insgesamt	davon		
			mit Personen- schaden	mit schwer- wiegendem Sachschaden (i. e. S.)	sonstige Alkohol- unfälle		Getötete	Verletzte	
								schwer	leicht
Kreis Höxter	a	62	45	15	2	55	1	20	34
	b	29	20	7	2	23	1	4	18
	c	31	24	7	-	31	-	15	16
	d	2	1	1	-	1	-	1	-
Bad Driburg, Stadt	a	5	3	2	-	3	-	2	1
	b	2	1	1	-	1	-	-	1
	c	3	2	1	-	2	-	2	-
	d	-	-	-	-	-	-	-	-
Beverungen, Stadt	a	9	6	2	1	6	1	2	3
	b	5	3	1	1	3	1	1	1
	c	4	3	1	-	3	-	1	2
	d	-	-	-	-	-	-	-	-
Borgentreich, Stadt	a	5	4	1	-	5	-	3	2
	b	2	1	1	-	1	-	1	-
	c	3	3	-	-	4	-	2	2
	d	-	-	-	-	-	-	-	-
Brakel, Stadt	a	6	3	2	1	3	-	1	2
	b	4	2	1	1	2	-	-	2
	c	2	1	1	-	1	-	1	-
	d	-	-	-	-	-	-	-	-
Höxter, Stadt	a	14	12	2	-	14	-	5	9
	b	8	6	2	-	6	-	1	5
	c	6	6	-	-	8	-	4	4
	d	-	-	-	-	-	-	-	-
Marienmünster, Stadt	a	5	2	3	-	4	-	2	2
	b	1	-	1	-	-	-	-	-
	c	4	2	2	-	4	-	2	2
	d	-	-	-	-	-	-	-	-
Nieheim, Stadt	a	2	2	-	-	3	-	-	3
	b	-	-	-	-	-	-	-	-
	c	2	2	-	-	3	-	-	3
	d	-	-	-	-	-	-	-	-
Steinheim, Stadt	a	5	3	2	-	4	-	2	2
	b	2	2	-	-	2	-	-	2
	c	3	1	2	-	2	-	2	-
	d	-	-	-	-	-	-	-	-
Warburg, Stadt	a	11	10	1	-	13	-	3	10
	b	5	5	-	-	8	-	1	7
	c	4	4	-	-	4	-	1	3
	d	2	1	1	-	1	-	1	-
Willebadessen, Stadt	a	-	-	-	-	-	-	-	-
	b	-	-	-	-	-	-	-	-
	c	-	-	-	-	-	-	-	-
	d	-	-	-	-	-	-	-	-
Kreis Lippe	a	112	75	35	2	94	1	18	75
	b	71	46	24	1	52	-	8	44
	c	39	28	10	1	40	1	10	29
	d	2	1	1	-	2	-	-	2
Augustdorf	a	2	-	2	-	-	-	-	-
	b	1	-	1	-	-	-	-	-
	c	1	-	1	-	-	-	-	-
	d	-	-	-	-	-	-	-	-
Bad Salzufen, Stadt	a	18	11	7	-	12	-	1	11
	b	10	6	4	-	6	-	-	6
	c	6	4	2	-	4	-	1	3
	d	2	1	1	-	2	-	-	2

Noch: 13. Straßenverkehrsunfälle und verunglückte Personen im April 2005 nach Gemeinden

Verwaltungsbezirk a = Zusammen b = innerhalb von Ortschaften c = außerhalb von Ortschaften d = auf Bundesautobahnen	Straßenverkehrsunfälle				Verunglückte				
	insgesamt	davon			insgesamt	davon			
		mit Personen- schaden	mit schwer- wiegendem Sachschaden (i. e. S.)	sonstige Alkohol- unfälle		Getötete	schwer	leicht	
							Verletzte		
Kreis Paderborn	a	155	102	47	6	140	3	27	110
	b	86	57	25	4	66	1	11	54
	c	54	37	15	2	61	2	11	48
	d	15	8	7	-	13	-	5	8
Altenbeken	a	4	4	-	-	4	-	1	3
	b	1	1	-	-	1	-	1	-
	c	3	3	-	-	3	-	-	3
	d	-	-	-	-	-	-	-	-
Bad Lippspringe, Stadt	a	7	3	4	-	4	-	1	3
	b	3	1	2	-	1	-	-	1
	c	4	2	2	-	3	-	1	2
	d	-	-	-	-	-	-	-	-
Borchen	a	10	9	1	-	11	-	3	8
	b	4	3	1	-	3	-	1	2
	c	5	5	-	-	7	-	1	6
	d	1	1	-	-	1	-	1	-
Büren, Stadt	a	10	7	2	1	9	1	2	6
	b	2	2	-	-	2	-	1	1
	c	5	3	1	1	5	1	1	3
	d	3	2	1	-	2	-	-	2
Delbrück, Stadt	a	13	8	5	-	10	-	3	7
	b	6	4	2	-	4	-	2	2
	c	7	4	3	-	6	-	1	5
	d	-	-	-	-	-	-	-	-
Hövelhof	a	10	8	1	1	10	1	4	5
	b	3	2	-	1	2	-	-	2
	c	4	4	-	-	4	1	2	1
	d	3	2	1	-	4	-	2	2
Lichtenau, Stadt	a	1	1	-	-	1	-	-	1
	b	-	-	-	-	-	-	-	-
	c	1	1	-	-	1	-	-	1
	d	-	-	-	-	-	-	-	-
Paderborn, Stadt	a	86	53	29	4	80	-	10	70
	b	61	39	19	3	48	-	5	43
	c	20	12	7	1	27	-	4	23
	d	5	2	3	-	5	-	1	4
Salzkotten, Stadt	a	8	6	2	-	8	1	1	6
	b	4	3	1	-	3	1	-	2
	c	4	3	1	-	5	-	1	4
	d	-	-	-	-	-	-	-	-
Bad Wünnenberg, Stadt	a	6	3	3	-	3	-	2	1
	b	2	2	-	-	2	-	1	1
	c	1	-	1	-	-	-	-	-
	d	3	1	2	-	1	-	1	-
Regierungsbezirk Detmold	a	894	605	256	33	757	13	155	589
	b	569	389	153	27	455	3	80	372
	c	284	196	82	6	273	10	66	197
	d	41	20	21	-	29	-	9	20

Noch: 13. Straßenverkehrsunfälle und verunglückte Personen im April 2005 nach Gemeinden

Verwaltungsbezirk a = Zusammen b = innerhalb von Ortschaften c = außerhalb von Ortschaften d = auf Bundesautobahnen	Straßenverkehrsunfälle				Verunglückte			
	insgesamt	davon			insgesamt	davon		
		mit Personen- schaden	mit schwer- wiegendem Sachschaden (i. e. S.)	sonstige Alkohol- unfälle		Getötete	schwer	leicht
							Verletzte	
Noch: Märkischer Kreis								
Nachrodt-Wiblingwerde	a	2	1	1	-	1	-	-
	b	-	-	-	-	-	-	-
	c	2	1	1	-	1	-	-
	d	-	-	-	-	-	-	-
Neuenrade, Stadt	a	3	2	-	1	-	-	2
	b	1	1	-	1	-	-	1
	c	2	1	-	1	-	-	1
	d	-	-	-	-	-	-	-
Plettenberg, Stadt	a	13	9	4	-	1	-	11
	b	10	8	2	-	-	-	11
	c	3	1	2	-	1	-	-
	d	-	-	-	-	-	-	-
Schalksmühle	a	2	1	1	-	1	-	1
	b	1	-	1	-	-	-	-
	c	1	1	-	-	1	-	1
	d	-	-	-	-	-	-	-
Werdohl, Stadt	a	4	3	1	-	-	-	6
	b	4	3	1	-	-	-	6
	c	-	-	-	-	-	-	-
	d	-	-	-	-	-	-	-
Kreis Olpe	a	50	33	17	-	3	15	27
	b	25	21	4	-	8	8	22
	c	18	10	8	-	7	7	4
	d	7	2	5	-	2	-	1
Attendorn, Stadt	a	10	8	2	-	1	6	3
	b	5	4	1	-	2	2	2
	c	5	4	1	-	1	4	1
	d	-	-	-	-	-	-	-
Drolshagen, Stadt	a	3	1	2	-	1	-	-
	b	-	-	-	-	-	-	-
	c	1	1	-	-	1	-	-
	d	2	-	2	-	-	-	-
Finnentrop	a	4	2	2	-	-	-	2
	b	3	2	1	-	-	-	2
	c	1	-	1	-	-	-	-
	d	-	-	-	-	-	-	-
Kirchhundem	a	4	2	2	-	1	-	2
	b	1	1	-	-	1	-	1
	c	3	1	2	-	-	-	1
	d	-	-	-	-	-	-	-
LenneStadt, Stadt	a	7	4	3	-	1	-	5
	b	3	3	-	-	-	-	5
	c	4	1	3	-	1	-	-
	d	-	-	-	-	-	-	-
Olpe, Stadt	a	15	10	5	-	2	2	11
	b	9	7	2	-	2	2	9
	c	3	2	1	-	-	-	2
	d	3	1	2	-	2	-	-
Wenden	a	7	6	1	-	4	-	4
	b	4	4	-	-	3	-	3
	c	1	1	-	-	1	-	-
	d	2	1	1	-	-	-	1

Noch: 13. Straßenverkehrsunfälle und verunglückte Personen im April 2005 nach Gemeinden

Verwaltungsbezirk a = Zusammen b = innerhalb von Ortschaften c = außerhalb von Ortschaften d = auf Bundesautobahnen	Straßenverkehrsunfälle				Verunglückte				
	insgesamt	davon			insgesamt	davon			
		mit Personen- schaden	mit schwer- wiegendem Sachschaden (i. e. S.)	sonstige Alkohol- unfälle		Getötete	schwer	leicht	
							Verletzte		
Kreis Siegen-Wittgenstein	a	121	81	31	9	107	1	30	76
	b	85	57	19	9	66	-	16	50
	c	25	16	9	-	24	1	11	12
	d	11	8	3	-	17	-	3	14
Bad Berleburg, Stadt	a	3	3	-	-	5	-	-	5
	b	2	2	-	-	4	-	-	4
	c	1	1	-	-	1	-	-	1
	d	-	-	-	-	-	-	-	-
Burbach	a	3	2	1	-	2	-	2	-
	b	2	1	1	-	1	-	1	-
	c	1	1	-	-	1	-	1	-
	d	-	-	-	-	-	-	-	-
Erndtebrück	a	3	2	1	-	2	-	-	2
	b	2	2	-	-	2	-	-	2
	c	1	-	1	-	-	-	-	-
	d	-	-	-	-	-	-	-	-
Freudenberg, Stadt	a	4	4	-	-	5	-	2	3
	b	3	3	-	-	4	-	1	3
	c	1	1	-	-	1	-	1	-
	d	-	-	-	-	-	-	-	-
Hilchenbach, Stadt	a	2	1	-	1	2	-	1	1
	b	2	1	-	1	2	-	1	1
	c	-	-	-	-	-	-	-	-
	d	-	-	-	-	-	-	-	-
Kreuztal, Stadt	a	10	9	1	-	11	-	2	9
	b	7	6	1	-	7	-	-	7
	c	3	3	-	-	4	-	2	2
	d	-	-	-	-	-	-	-	-
Bad Laasphe, Stadt	a	6	1	5	-	1	-	-	1
	b	3	1	2	-	1	-	-	1
	c	3	-	3	-	-	-	-	-
	d	-	-	-	-	-	-	-	-
Netphen, Stadt	a	8	6	2	-	6	-	3	3
	b	6	4	2	-	4	-	2	2
	c	2	2	-	-	2	-	1	1
	d	-	-	-	-	-	-	-	-
Neunkirchen	a	6	3	2	1	3	-	1	2
	b	6	3	2	1	3	-	1	2
	c	-	-	-	-	-	-	-	-
	d	-	-	-	-	-	-	-	-
Siegen, Stadt	a	68	46	15	7	65	1	18	46
	b	48	32	9	7	36	-	9	27
	c	10	7	3	-	14	1	6	7
	d	10	7	3	-	15	-	3	12
Wilnsdorf	a	8	4	4	-	5	-	1	4
	b	4	2	2	-	2	-	1	1
	c	3	1	2	-	1	-	-	1
	d	1	1	-	-	2	-	-	2

Noch: 13. Straßenverkehrsunfälle und verunglückte Personen im April 2005 nach Gemeinden

Verwaltungsbezirk a = Zusammen b = innerhalb von Ortschaften c = außerhalb von Ortschaften d = auf Bundesautobahnen		Straßenverkehrsunfälle				Verunglückte			
		insgesamt	davon			insgesamt	Getötete	davon	
			mit Personen- schaden	mit schwer- wiegendem Sachschaden (i. e. S.)	sonstige Alkohol- unfälle			schwer	leicht
						Verletzte			
Kreis Unna	a	209	156	45	8	212	2	45	165
	b	141	110	23	8	131	–	22	109
	c	33	24	9	–	34	1	15	18
	d	35	22	13	–	47	1	8	38
Bergkamen, Stadt	a	23	14	7	2	15	–	5	10
	b	19	13	4	2	14	–	5	9
	c	2	–	2	–	–	–	–	–
	d	2	1	1	–	1	–	–	1
Bönen	a	10	8	2	–	20	1	5	14
	b	6	4	2	–	4	–	1	3
	c	–	–	–	–	–	–	–	–
	d	4	4	–	–	16	1	4	11
Fröndenberg/Ruhr, Stadt	a	6	5	1	–	5	–	2	3
	b	6	5	1	–	5	–	2	3
	c	–	–	–	–	–	–	–	–
	d	–	–	–	–	–	–	–	–
Holzwickede	a	9	6	2	1	9	–	6	3
	b	4	2	1	1	4	–	2	2
	c	2	2	–	–	3	–	2	1
	d	3	2	1	–	2	–	2	–
Kamen, Stadt	a	28	22	5	1	30	–	9	21
	b	14	12	1	1	13	–	6	7
	c	7	6	1	–	7	–	2	5
	d	7	4	3	–	10	–	1	9
Lünen, Stadt	a	46	40	5	1	53	–	8	45
	b	40	36	3	1	47	–	4	43
	c	4	2	2	–	4	–	3	1
	d	2	2	–	–	2	–	1	1
Schwerte, Stadt	a	32	20	12	–	27	–	5	22
	b	21	14	7	–	16	–	1	15
	c	6	4	2	–	8	–	4	4
	d	5	2	3	–	3	–	–	3
Selm, Stadt	a	4	4	–	–	4	–	1	3
	b	3	3	–	–	3	–	–	3
	c	1	1	–	–	1	–	1	–
	d	–	–	–	–	–	–	–	–
Unna, Stadt	a	35	23	9	3	34	–	2	32
	b	18	12	3	3	16	–	1	15
	c	8	6	2	–	7	–	1	6
	d	9	5	4	–	11	–	–	11
Werne, Stadt	a	16	14	2	–	15	1	2	12
	b	10	9	1	–	9	–	–	9
	c	3	3	–	–	4	1	2	1
	d	3	2	1	–	2	–	–	2
Regierungsbezirk Arnsberg	a	1 500	1 080	348	72	1 363	10	265	1 088
	b	1 082	803	213	66	969	2	155	812
	c	282	194	84	4	261	5	90	166
	d	136	83	51	2	133	3	20	110
Nordrhein-Westfalen	a	7 665	5 600	1 737	328	6 987	60	1 220	5 707
	b	5 598	4 203	1 114	281	4 997	22	748	4 227
	c	1 475	1 069	371	35	1 508	29	392	1 087
	d	592	328	252	12	482	9	80	393
davon									
kreisfreie Städte	a	3 316	2 491	686	139	3 016	13	415	2 588
Kreise	a	4 349	3 109	1 051	189	3 971	47	805	3 119

Kumulierte Ergebnisse

1. Straßenverkehrsunfälle im Januar – April 2005 nach Unfallkategorien

Unfallkategorie	Straßenverkehrsunfälle		
	Januar – April		
	2005	dagegen 2004	Veränderung 2005 gegenüber 2004
	Anzahl		%
Unfälle			
mit Personenschaden insgesamt	18 907	19 247	-1,8
davon			
mit Getöteten	241	228	+5,7
mit Verletzten	18 666	19 019	-1,9
davon			
mit schwer Verletzten	3 732	3 972	-6,0
mit leicht Verletzten	14 934	15 047	-0,8
mit nur Sachschaden insgesamt	153 225	158 388	-3,3
davon			
schwerwiegende Unfälle mit Sachschaden	7 423	7 547	-1,6
sonstige Sachschadensunfälle			
unter Alkoholeinwirkung	1 287	1 322	-2,6
ohne Alkoholeinwirkung ¹⁾	144 515	149 519	-3,3
davon			
innerhalb von Ortschaften	117 518	117 214	+0,3
außerhalb von Ortschaften (ohne Autobahn)	18 219	19 943	-8,6
auf Autobahnen	8 778	12 362	-29,0

1) Siehe Erläuterungen Seite 5.

2. Straßenverkehrsunfälle und Verunglückte im Januar – April 2005 nach Straßenarten und Ortslage

Straßenart a = Zusammen b = innerhalb von Ortschaften c = außerhalb von Ortschaften	Unfälle mit Personen- schaden	Verunglückte Personen			Unfälle mit Personen- schaden	Verunglückte Personen			Unfälle mit Personen- schaden	Verunglückte Personen			
		Getötete	schwer	leicht		Getötete	schwer	leicht		Getötete	schwer	leicht	
			Verletzte				Verletzte				Verletzte		
		Januar – April 2005				dagegen Januar – April 2004				Veränderung Januar – April 2005 gegenüber Januar – April 2004			
Anzahl									%				
Bundesautobahnen	a	1 216	33	359	1 430	1 345	25	413	1 596	-9,6	+32,0	-13,1	-10,4
Bundesstraßen	a	3 282	59	789	3 557	3 526	56	885	3 903	-6,9	+5,4	-10,8	-8,9
	b	2 213	17	429	2 347	2 281	23	425	2 470	-3,0	-26,1	+0,9	-5,0
	c	1 069	42	360	1 210	1 245	33	460	1 433	-14,1	+27,3	-21,7	-15,6
Landstraßen	a	5 276	76	1 294	5 496	5 402	79	1 375	5 609	-2,3	-3,8	-5,9	-2,0
	b	3 547	25	676	3 671	3 505	20	672	3 623	+1,2	+25,0	+0,6	+1,3
	c	1 729	51	618	1 825	1 897	59	703	1 986	-8,9	-13,6	-12,1	-8,1
Kreisstraßen	a	1 981	47	516	1 964	2 103	42	560	2 126	-5,8	+11,9	-7,9	-7,6
	b	1 314	12	254	1 335	1 400	15	265	1 460	-6,1	-20,0	-4,2	-8,6
	c	667	35	262	629	703	27	295	666	-5,1	+29,6	-11,2	-5,6
Andere Straßen	a	7 152	46	1 294	6 942	6 871	41	1 307	6 603	+4,1	+12,2	-1,0	+5,1
	b	6 768	33	1 173	6 577	6 470	30	1 181	6 192	+4,6	+10,0	-0,7	+6,2
	c	384	13	121	365	401	11	126	411	-4,2	+18,2	-4,0	-11,2
Insgesamt	a	18 907	261	4 252	19 389	19 247	243	4 540	19 837	-1,8	+7,4	-6,3	-2,3
	b	13 842	87	2 532	13 930	13 656	88	2 543	13 745	+1,4	-1,1	-0,4	+1,3
	c	5 065	174	1 720	5 459	5 591	155	1 997	6 092	-9,4	+12,3	-13,9	-10,4

3. Straßenverkehrsunfälle und Verunglückte im Januar – April 2005 nach Unfalltyp und Ortslage

Unfalltyp a = Zusammen b = innerhalb von Ortschaften c = außerhalb von Ortschaften	Unfälle mit Personen- schaden	Verunglückte Personen			Unfälle mit Personen- schaden	Verunglückte Personen			Unfälle mit Personen- schaden	Verunglückte Personen			
		Getötete	schwer	leicht		Getötete	schwer	leicht		Getötete	schwer	leicht	
			Verletzte				Verletzte				Verletzte		
		Januar – April 2005				dagegen Januar – April 2004				Veränderung Januar – April 2005 gegenüber Januar – April 2004			
Anzahl									%				
Fahrunfall	a	2 943	97	1 127	2 558	2 945	85	1 212	2 492	-0,1	+14,1	-7,0	+2,6
	b	1 250	20	404	1 103	1 169	17	380	980	+6,9	+17,6	+6,3	+12,6
	c	1 693	77	723	1 455	1 776	68	832	1 512	-4,7	+13,2	-13,1	-3,8
Abbiege-Unfall	a	3 059	21	572	3 344	3 226	21	716	3 514	-5,2	-	-20,1	-4,8
	b	2 503	11	421	2 638	2 555	13	487	2 686	-2,0	-15,4	-13,6	-1,8
	c	556	10	151	706	671	8	229	828	-17,1	x	-34,1	-14,7
Einbiegen/Kreuzen- unfall	a	4 262	26	785	4 572	4 296	36	851	4 600	-0,8	-27,8	-7,8	-0,6
	b	3 480	7	551	3 634	3 395	15	532	3 526	+2,5	x	+3,6	+3,1
	c	782	19	234	938	901	21	319	1 074	-13,2	-9,5	-26,6	-12,7
Überschreiten-Unfall	a	1 728	35	553	1 282	1 811	43	607	1 336	-4,6	-18,6	-8,9	-4,0
	b	1 667	27	517	1 256	1 739	29	565	1 304	-4,1	-6,9	-8,5	-3,7
	c	61	8	36	26	72	14	42	32	-15,3	x	-14,3	-18,8
Unfall durch ruhenden Verkehr	a	740	4	112	722	707	3	100	682	+4,7	x	+12,0	+5,9
	b	718	4	102	702	669	1	91	643	+7,3	x	+12,1	+9,2
	c	22	-	10	20	38	2	9	39	-42,1	x	x	-48,7
Unfall im Längsverkehr	a	4 186	55	654	5 086	4 360	40	634	5 416	-4,0	+37,5	+3,2	-6,1
	b	2 621	9	252	3 124	2 665	5	235	3 229	-1,7	x	+7,2	-3,3
	c	1 565	46	402	1 962	1 695	35	399	2 187	-7,7	+31,4	+0,8	-10,3
Sonstiger Unfall	a	1 989	23	449	1 825	1 902	15	420	1 797	+4,6	+53,3	+6,9	+1,6
	b	1 603	9	285	1 473	1 464	8	253	1 377	+9,5	x	+12,6	+7,0
	c	386	14	164	352	438	7	167	420	-11,9	x	-1,8	-16,2
Insgesamt	a	18 907	261	4 252	19 389	19 247	243	4 540	19 837	-1,8	+7,4	-6,3	-2,3
	b	13 842	87	2 532	13 930	13 656	88	2 543	13 745	+1,4	-1,1	-0,4	+1,3
	c	5 065	174	1 720	5 459	5 591	155	1 997	6 092	-9,4	+12,3	-13,9	-10,4

4. Straßenverkehrsunfälle und Verunglückte im Januar – April 2005 nach Unfallarten und Ortslage

Unfallart a = Zusammen b = innerhalb von Ortschaften c = außerhalb von Ortschaften	Unfälle mit Personen- schaden	Verunglückte Personen			Unfälle mit Personen- schaden	Verunglückte Personen			Unfälle mit Personen- schaden	Verunglückte Personen			
		Getötete	schwer	leicht		Getötete	schwer	leicht		Getötete	schwer	leicht	
			Verletzte				Verletzte				Verletzte		
		Januar – April 2005				dagegen Januar – April 2004				Veränderung Januar – April 2005 gegenüber Januar – April 2004			
Anzahl									%				
Zusammenstoß mit anderem Fahrzeug das anfährt, anhält	a	1 466	7	183	1 622	1 358	2	176	1 509	+8,0	x	+4,0	+7,5
	b	1 296	7	152	1 396	1 166	1	126	1 273	+11,1	x	+20,6	+9,7
	c	170	–	31	226	192	1	50	236	-11,5	x	-38,0	-4,2
vorausfährt oder wartet	a	2 970	25	320	3 733	3 062	15	325	3 930	-3,0	+66,7	-1,5	-5,0
	b	1 940	5	121	2 393	1 949	1	137	2 413	-0,5	x	-11,7	-0,8
	c	1 030	20	199	1 340	1 113	14	188	1 517	-7,5	+42,9	+5,9	-11,7
seitlich in gleicher Richtung fährt	a	742	6	115	790	719	3	111	794	+3,2	x	+3,6	-0,5
	b	498	3	59	514	438	1	41	468	+13,7	x	+43,9	+9,8
	c	244	3	56	276	281	2	70	326	-13,2	x	-20,0	-15,3
entgegenkommt	a	1 043	48	418	1 207	1 076	41	408	1 257	-3,1	+17,1	+2,5	-4,0
	b	605	11	166	690	600	6	141	695	+0,8	x	+17,7	-0,7
	c	438	37	252	517	476	35	267	562	-8,0	+5,7	-5,6	-8,0
einbiegt oder kreuzt	a	5 499	37	1 037	6 030	5 862	48	1 233	6 393	-6,2	-22,9	-15,9	-5,7
	b	4 468	13	720	4 747	4 641	26	787	4 892	-3,7	-50,0	-8,5	-3,0
	c	1 031	24	317	1 283	1 221	22	446	1 501	-15,6	+9,1	-28,9	-14,5
Zusammenstoß zwischen Fahrzeug und Fußgänger	a	2 707	46	770	2 097	2 700	55	784	2 091	+0,3	-16,4	-1,8	+0,3
	b	2 596	33	717	2 028	2 567	34	724	2 004	+1,1	-2,9	-1,0	+1,2
	c	111	13	53	69	133	21	60	87	-16,5	-38,1	-11,7	-20,7
Aufprall auf Hindernis	a	85	2	24	73	97	2	26	87	-12,4	–	-7,7	-16,1
	b	55	–	16	43	45	2	12	37	+22,2	x	+33,3	+16,2
	c	30	2	8	30	52	–	14	50	-42,3	x	x	-40,0
Abkommen von der Fahrbahn nach rechts	a	1 367	44	548	1 133	1 481	42	592	1 234	-7,7	+4,8	-7,4	-8,2
	b	418	8	145	370	436	9	146	369	-4,1	x	-0,7	+0,3
	c	949	36	403	763	1 045	33	446	865	-9,2	+9,1	-9,6	-11,8
Abkommen von der Fahrbahn nach links	a	1 057	32	386	952	984	26	410	862	+7,4	+23,1	-5,9	+10,4
	b	318	4	97	285	267	4	83	252	+19,1	–	+16,9	+13,1
	c	739	28	289	667	717	22	327	610	+3,1	+27,3	-11,6	+9,3
Unfall anderer Art	a	1 971	14	451	1 752	1 908	9	475	1 680	+3,3	x	-5,1	+4,3
	b	1 648	3	339	1 464	1 547	4	346	1 342	+6,5	x	-2,0	+9,1
	c	323	11	112	288	361	5	129	338	-10,5	x	-13,2	-14,8
Insgesamt	a	18 907	261	4 252	19 389	19 247	243	4 540	19 837	-1,8	+7,4	-6,3	-2,3
	b	13 842	87	2 532	13 930	13 656	88	2 543	13 745	+1,4	-1,1	-0,4	+1,3
	c	5 065	174	1 720	5 459	5 591	155	1 997	6 092	-9,4	+12,3	-13,9	-10,4

5. Verunglückte im Straßenverkehr im Januar – April 2005 nach Altersgruppen und Geschlecht

Alter von ... bis unter ... Jahren a = Zusammen b = männlich c = weiblich		Verunglückte im Straßenverkehr											
		insgesamt			Getötete			schwer Verletzte			leicht Verletzte		
		Januar – April											
		2005	dagegen 2004	Ver- änderung 2005 gegenüber 2004	2005	dagegen 2004	Ver- änderung 2005 gegenüber 2004	2005	dagegen 2004	Ver- änderung 2005 gegenüber 2004	2005	dagegen 2004	Ver- änderung 2005 gegenüber 2004
		Anzahl		%	Anzahl		%	Anzahl		%	Anzahl		%
unter 15	a	2 419	2 545	-5,0	9	12	x	418	441	-5,2	1 992	2 092	-4,8
	b	1 368	1 478	-7,4	3	7	x	260	268	-3,0	1 105	1 203	-8,1
	c	1 051	1 066	-1,4	6	5	x	158	173	-8,7	887	888	-0,1
15 – 18	a	1 451	1 605	-9,6	9	10	x	235	293	-19,8	1 207	1 302	-7,3
	b	880	977	-9,9	5	5	-	168	179	-6,1	707	793	-10,8
	c	571	628	-9,1	4	5	x	67	114	-41,2	500	509	-1,8
18 – 21	a	2 099	2 279	-7,9	19	24	-20,8	394	458	-14,0	1 686	1 797	-6,2
	b	1 158	1 290	-10,2	12	20	-40,0	235	290	-19,0	911	980	-7,0
	c	940	988	-4,9	7	4	x	158	168	-6,0	775	816	-5,0
21 – 25	a	2 308	2 382	-3,1	30	21	+42,9	392	394	-0,5	1 886	1 967	-4,1
	b	1 295	1 358	-4,6	24	18	+33,3	236	265	-10,9	1 035	1 075	-3,7
	c	1 013	1 024	-1,1	6	3	x	156	129	+20,9	851	892	-4,6
25 – 30	a	2 047	2 098	-2,4	14	8	x	309	369	-16,3	1 724	1 721	+0,2
	b	1 118	1 189	-6,0	11	5	x	189	236	-19,9	918	948	-3,2
	c	929	909	+2,2	3	3	-	120	133	-9,8	806	773	+4,3
30 – 35	a	1 860	2 061	-9,8	13	23	-43,5	294	325	-9,5	1 553	1 713	-9,3
	b	1 060	1 200	-11,7	10	20	-50,0	180	202	-10,9	870	978	-11,0
	c	800	861	-7,1	3	3	-	114	123	-7,3	683	735	-7,1
35 – 40	a	2 286	2 370	-3,5	19	17	+11,8	355	360	-1,4	1 912	1 993	-4,1
	b	1 368	1 377	-0,7	18	12	+50,0	243	255	-4,7	1 107	1 110	-0,3
	c	918	993	-7,6	1	5	x	112	105	+6,7	805	883	-8,8
40 – 45	a	2 141	2 097	+2,1	28	12	x	352	371	-5,1	1 761	1 714	+2,7
	b	1 226	1 236	-0,8	18	9	x	223	236	-5,5	985	991	-0,6
	c	915	861	+6,3	10	3	x	129	135	-4,4	776	723	+7,3
45 – 50	a	1 689	1 616	+4,5	13	22	-40,9	301	274	+9,9	1 375	1 320	+4,2
	b	1 001	924	+8,3	9	17	x	210	184	+14,1	782	723	+8,2
	c	688	692	-0,6	4	5	x	91	90	+1,1	593	597	-0,7
50 – 55	a	1 317	1 357	-2,9	18	12	+50,0	227	252	-9,9	1 072	1 093	-1,9
	b	736	760	-3,2	13	10	+30,0	131	151	-13,2	592	599	-1,2
	c	581	597	-2,7	5	2	x	96	101	-5,0	480	494	-2,8
55 – 60	a	992	975	+1,7	8	12	x	176	188	-6,4	808	775	+4,3
	b	578	518	+11,6	7	10	x	110	105	+4,8	461	403	+14,4
	c	413	457	-9,6	1	2	x	65	83	-21,7	347	372	-6,7
60 – 65	a	883	962	-8,2	15	12	+25,0	140	202	-30,7	728	748	-2,7
	b	468	506	-7,5	13	8	x	92	112	-17,9	363	386	-6,0
	c	415	456	-9,0	2	4	x	48	90	-46,7	365	362	+0,8
65 – 70	a	868	856	+1,4	12	15	-20,0	186	195	-4,6	670	646	+3,7
	b	475	440	+8,0	10	8	x	102	108	-5,6	363	324	+12,0
	c	390	416	-6,3	2	7	x	83	87	-4,6	305	322	-5,3
70 – 75	a	589	560	+5,2	23	10	x	159	161	-1,2	407	389	+4,6
	b	300	286	+4,9	13	7	x	83	84	-1,2	204	195	+4,6
	c	289	274	+5,5	10	3	x	76	77	-1,3	203	194	+4,6
75 und mehr	a	899	820	+9,6	30	33	-9,1	312	257	+21,4	557	530	+5,1
	b	360	334	+7,8	14	17	-17,6	119	93	+28,0	227	224	+1,3
	c	537	485	+10,7	16	16	-	193	164	+17,7	328	305	+7,5
Zusammen	a	23 848	24 583	-3,0	260	243	+7,0	4 250	4 540	-6,4	19 338	19 800	-2,3
	b	13 391	13 873	-3,5	180	173	+4,0	2 581	2 768	-6,8	10 630	10 932	-2,8
	c	10 450	10 707	-2,4	80	70	+14,3	1 666	1 772	-6,0	8 704	8 865	-1,8
Ohne Angabe	a	54	37	+45,9	1	-	x	2	-	x	51	37	+37,8
Insgesamt	a	23 902	24 620	-2,9	261	243	+7,4	4 252	4 540	-6,3	19 389	19 837	-2,3

6. Verunglückte im Straßenverkehr im Januar – April 2005 nach Art der Verkehrsbeteiligung und Ortslage

Art der Verkehrsbeteiligung a = Zusammen b = innerhalb von Ortschaften c = außerhalb von Ortschaften		Verunglückte im Straßenverkehr											
		insgesamt			Getötete			schwer Verletzte			leicht Verletzte		
		Januar – April											
		2005	dagegen 2004	Ver- änderung 2005 gegenüber 2004	2005	dagegen 2004	Ver- änderung 2005 gegenüber 2004	2005	dagegen 2004	Ver- änderung 2005 gegenüber 2004	2005	dagegen 2004	Ver- änderung 2005 gegenüber 2004
Anzahl		%	Anzahl		%	Anzahl		%	Anzahl		%		
Fahrer und Mitfahrer von													
Mofas, Mopeds	a	1 296	1 341	-3,4	6	8	x	265	280	-5,4	1 025	1 053	-2,7
	b	1 125	1 132	-0,6	5	5	-	208	209	-0,5	912	918	-0,7
	c	171	209	-18,2	1	3	x	57	71	-19,7	113	135	-16,3
Motorzweirädern mit amtlichen Kennzeichen	a	1 471	1 565	-6,0	33	28	+17,9	439	452	-2,9	999	1 085	-7,9
	b	997	1 038	-4,0	10	7	x	241	234	+3,0	746	797	-6,4
	c	474	527	-10,1	23	21	+9,5	198	218	-9,2	253	288	-12,2
Personenkraftwagen	a	13 499	13 826	-2,4	142	120	+18,3	1 958	2 098	-6,7	11 399	11 608	-1,8
	b	7 617	7 331	+3,9	22	26	-15,4	711	689	+3,2	6 884	6 616	+4,1
	c	5 882	6 495	-9,4	120	94	+27,7	1 247	1 409	-11,5	4 515	4 992	-9,6
Bussen	a	357	391	-8,7	1	-	x	35	32	+9,4	321	359	-10,6
	b	314	333	-5,7	-	-	-	31	27	+14,8	283	306	-7,5
	c	43	58	-25,9	1	-	x	4	5	x	38	53	-28,3
Güterkraftfahrzeugen	a	524	633	-17,2	4	8	x	101	141	-28,4	419	484	-13,4
	b	174	224	-22,3	1	-	x	25	26	-3,8	148	198	-25,3
	c	350	409	-14,4	3	8	x	76	115	-33,9	271	286	-5,2
landwirtschaftlichen Zugmaschinen	a	7	39	x	-	-	-	1	15	x	6	24	x
	b	1	22	x	-	-	-	-	8	x	1	14	x
	c	6	17	x	-	-	-	1	7	x	5	10	x
übrigen Kraftfahrzeugen	a	40	56	-28,6	1	-	x	3	10	x	36	46	-21,7
	b	27	28	-3,6	-	-	-	3	5	x	24	23	+4,3
	c	13	28	-53,6	1	-	x	-	5	x	12	23	-47,8
Kraftfahrzeugen zusammen	a	17 194	17 851	-3,7	187	164	+14,0	2 802	3 028	-7,5	14 205	14 659	-3,1
	b	10 255	10 108	+1,5	38	38	-	1 219	1 198	+1,8	8 998	8 872	+1,4
	c	6 939	7 743	-10,4	149	126	+18,3	1 583	1 830	-13,5	5 207	5 787	-10,0
Fahrrädern	a	3 604	3 640	-1,0	23	23	-	618	673	-8,2	2 963	2 944	+0,6
	b	3 335	3 323	+0,4	14	15	-6,7	539	574	-6,1	2 782	2 734	+1,8
	c	269	317	-15,1	9	8	x	79	99	-20,2	181	210	-13,8
darunter im Alter von unter 15 Jahren	a	688	754	-8,8	1	-	x	86	99	-13,1	601	655	-8,2
	b	661	709	-6,8	1	-	x	77	82	-6,1	583	627	-7,0
	c	27	45	-40,0	-	-	-	9	17	x	18	28	-35,7
anderen Fahrzeugen	a	98	102	-3,9	2	-	x	17	11	+54,5	79	91	-13,2
	b	87	84	+3,6	1	-	x	13	9	x	73	75	-2,7
	c	11	18	-38,9	1	-	x	4	2	x	6	16	x
Fußgänger	a	2 958	2 991	-1,1	48	55	-12,7	807	822	-1,8	2 103	2 114	-0,5
	b	2 832	2 832	-	34	34	-	754	756	-0,3	2 044	2 042	+0,1
	c	126	159	-20,8	14	21	-33,3	53	66	-19,7	59	72	-18,1
darunter im Alter von unter 15 Jahren	a	886	980	-9,6	4	4	-	249	264	-5,7	633	712	-11,1
	b	865	957	-9,6	3	3	-	241	250	-3,6	621	704	-11,8
	c	21	23	-8,7	1	1	-	8	14	x	12	8	x
65 und mehr Jahren	a	533	506	+5,3	25	25	-	217	211	+2,8	291	270	+7,8
	b	513	486	+5,6	22	22	-	208	201	+3,5	283	263	+7,6
	c	20	20	-	3	3	-	9	10	x	8	7	x
Andere Personen	a	48	36	+33,3	1	1	-	8	6	x	39	29	+34,5
	b	40	29	+37,9	-	1	x	7	6	x	33	22	+50,0
	c	8	7	x	1	-	x	1	-	x	6	7	x
Insgesamt	a	23 902	24 620	-2,9	261	243	+7,4	4 252	4 540	-6,3	19 389	19 837	-2,3
	b	16 549	16 376	+1,1	87	88	-1,1	2 532	2 543	-0,4	13 930	13 745	+1,3
	c	7 353	8 244	-10,8	174	155	+12,3	1 720	1 997	-13,9	5 459	6 092	-10,4
darunter im Alter von unter 15 Jahren	a	2 419	2 545	-5,0	9	12	x	418	441	-5,2	1 992	2 092	-4,8
	b	2 015	2 146	-6,1	4	7	x	354	366	-3,3	1 657	1 773	-6,5
	c	404	399	+1,3	5	5	-	64	75	-14,7	335	319	+5,0
65 und mehr Jahren	a	2 356	2 236	+5,4	65	58	+12,1	657	613	+7,2	1 634	1 565	+4,4
	b	1 811	1 696	+6,8	37	35	+5,7	491	455	+7,9	1 283	1 206	+6,4
	c	545	540	+0,9	28	23	+21,7	166	158	+5,1	351	359	-2,2

7. Verunglückte im Straßenverkehr im Januar – April 2005

Lfd. Nr.	Alter von ... bis unter ... Jahren a = Zusammen b = männlich c = weiblich	Verunglückte							
		insgesamt	darunter					insgesamt	Fahrer Pkw
			Fahrer und Mitfahrer von			Fußgänger			
			Pkw	Motorzweirädern	Fahrrädern				
		Januar – April 2005							Anzahl
Insgesamt									
1	unter 15	a	2 419	718	22	688	886	2 545	674
		b	1 368	333	12	444	530	1 478	337
		c	1 051	385	10	244	356	1 066	337
2	15 – 18	a	1 451	329	162	309	179	1 605	369
		b	880	154	138	170	74	977	140
		c	571	175	24	139	105	628	229
3	18 – 21	a	2 099	1 525	119	149	147	2 279	1 704
		b	1 158	769	99	101	69	1 290	922
		c	940	756	20	48	77	988	782
4	21 – 25	a	2 308	1 753	107	174	125	2 382	1 823
		b	1 295	942	84	102	61	1 358	966
		c	1 013	811	23	72	64	1 024	857
5	25 – 35	a	3 907	2 721	208	400	257	4 159	2 845
		b	2 178	1 360	181	243	136	2 389	1 427
		c	1 729	1 361	27	157	121	1 770	1 418
6	35 – 45	a	4 427	2 726	416	529	299	4 467	2 739
		b	2 594	1 327	371	360	174	2 613	1 342
		c	1 833	1 399	45	169	125	1 854	1 397
7	45 – 55	a	3 006	1 685	284	451	277	2 973	1 684
		b	1 737	806	263	285	145	1 684	800
		c	1 269	879	21	166	132	1 289	884
8	55 – 65	a	1 875	1 008	98	360	234	1 937	1 023
		b	1 046	484	93	216	122	1 024	472
		c	828	524	5	144	111	913	551
9	65 und mehr	a	2 356	1 026	53	525	533	2 236	959
		b	1 135	487	53	298	181	1 060	438
		c	1 216	539	–	227	347	1 175	521
10	Zusammen	a	23 848	13 491	1 469	3 585	2 937	24 583	13 820
		b	13 391	6 662	1 294	2 219	1 492	13 873	6 844
		c	10 450	6 829	175	1 366	1 438	10 707	6 976
11	Ohne Angabe	a	54	8	2	19	21	37	6
12	Insgesamt	a	23 902	13 499	1 471	3 604	2 958	24 620	13 826

nach Art der Verkehrsbeteiligung, Altersgruppen und Geschlecht

darunter			insgesamt	darunter				Lfd. Nr.
und Mitfahrer von		Fußgänger		Fahrer und Mitfahrer von			Fußgänger	
Motorzweirädern	Fahrrädern			Pkw	Motorzweirädern	Fahrrädern		
dagegen Januar – April 2004			Veränderung Januar – April 2005 gegenüber Januar – April 2004					
			%					
13	754	980	-5,0	+6,5	+69,2	-8,8	-9,6	1
10	493	586	-7,4	-1,2	+20,0	-9,9	-9,6	
3	261	393	-1,4	+14,2	x	-6,5	-9,4	
208	280	167	-9,6	-10,8	-22,1	+10,4	+7,2	2
173	157	80	-9,9	+10,0	-20,2	+8,3	-7,5	
35	123	87	-9,1	-23,6	-31,4	+13,0	+20,7	
108	148	137	-7,9	-10,5	+10,2	+0,7	+7,3	3
87	88	68	-10,2	-16,6	+13,8	+14,8	+1,5	
21	60	68	-4,9	-3,3	-4,8	-20,0	+13,2	
123	182	115	-3,1	-3,8	-13,0	-4,4	+8,7	4
107	111	66	-4,6	-2,5	-21,5	-8,1	-7,6	
16	71	49	-1,1	-5,4	+43,8	+1,4	+30,6	
279	407	248	-6,1	-4,4	-25,4	-1,7	+3,6	5
246	254	149	-8,8	-4,7	-26,4	-4,3	-8,7	
33	153	99	-2,3	-4,0	-18,2	+2,6	+22,2	
435	528	315	-0,9	-0,5	-4,4	+0,2	-5,1	6
379	342	174	-0,7	-1,1	-2,1	+5,3	-	
56	186	141	-1,1	+0,1	-19,6	-9,1	-11,3	
269	418	282	+1,1	+0,1	+5,6	+7,9	-1,8	7
244	247	144	+3,1	+0,8	+7,8	+15,4	+0,7	
25	171	138	-1,6	-0,6	-16,0	-2,9	-4,3	
86	399	231	-3,2	-1,5	+14,0	-9,8	+1,3	8
82	216	118	+2,1	+2,5	+13,4	-	+3,4	
4	183	113	-9,3	-4,9	x	-21,3	-1,8	
44	506	506	+5,4	+7,0	+20,5	+3,8	+5,3	9
43	287	182	+7,1	+11,2	+23,3	+3,8	-0,6	
1	219	323	+3,5	+3,5	x	+3,7	+7,4	
1 565	3 622	2 981	-3,0	-2,4	-6,1	-1,0	-1,5	10
1 371	2 195	1 567	-3,5	-2,7	-5,6	+1,1	-4,8	
194	1 427	1 411	-2,4	-2,1	-9,8	-4,3	+1,9	
-	18	10	+45,9	x	x	+5,6	x	11
1 565	3 640	2 991	-2,9	-2,4	-6,0	-1,0	-1,1	12

Noch: 7. Verunglückte im Straßenverkehr im Januar – April 2005

Lfd. Nr.	Alter von ... bis unter ... Jahren a = Zusammen b = männlich c = weiblich		Verunglückte							
			insgesamt	darunter				insgesamt	Fahrer Pkw	
				Fahrer und Mitfahrer von			Fußgänger			
				Pkw	Motorzweirädern	Fahrrädern				
			Januar – April 2005							
Anzahl										
										Getötete
1	unter 15	a	9	4	–	1	4	12	7	
		b	3	1	–	–	2	7	3	
		c	6	3	–	1	2	5	4	
2	15 – 18	a	9	6	1	–	2	10	6	
		b	5	4	–	–	1	5	3	
		c	4	2	1	–	1	5	3	
3	18 – 21	a	19	16	–	–	3	24	17	
		b	12	9	–	–	3	20	14	
		c	7	7	–	–	–	4	3	
4	21 – 25	a	30	28	2	–	–	21	15	
		b	24	22	2	–	–	18	12	
		c	6	6	–	–	–	3	3	
5	25 – 35	a	27	18	5	1	3	31	19	
		b	21	15	4	–	2	25	14	
		c	6	3	1	1	1	6	5	
6	35 – 45	a	47	23	11	1	7	29	11	
		b	36	15	11	–	6	21	7	
		c	11	8	–	1	1	8	4	
7	45 – 55	a	31	15	8	1	3	34	13	
		b	22	8	7	1	2	27	10	
		c	9	7	1	–	1	7	3	
8	55 – 65	a	23	11	4	4	1	24	11	
		b	20	9	3	4	1	18	7	
		c	3	2	1	–	–	6	4	
9	65 und mehr	a	65	20	2	15	25	58	21	
		b	37	12	2	10	10	32	12	
		c	28	8	–	5	15	26	9	
10	Zusammen	a	260	141	33	23	48	243	120	
		b	180	95	29	15	27	173	82	
		c	80	46	4	8	21	70	38	
11	Ohne Angabe	a	1	1	–	–	–	–	–	
		b								
		c								
12	Insgesamt	a	261	142	33	23	48	243	120	

nach Art der Verkehrsbeteiligung, Altersgruppen und Geschlecht

darunter			insgesamt	darunter					Lfd. Nr.
und Mitfahrer von		Fußgänger		Fahrer und Mitfahrer von			Fußgänger		
Motorzweirädern	Fahrrädern			Pkw	Motorzweirädern	Fahrrädern			
dagegen Januar – April 2004			Veränderung Januar – April 2005 gegenüber Januar – April 2004						
			%						
–	–	4	x	x	–	x	–	1	
–	–	3	x	x	–	–	x		
–	–	1	x	x	–	x	x		
1	–	3	x	–	–	–	x	2	
1	–	1	–	x	x	–	–		
–	–	2	x	x	x	–	x		
1	–	4	–20,8	–5,9	x	–	x	3	
1	–	3	–40,0	x	x	–	–		
–	–	1	x	x	–	–	x		
3	–	2	+42,9	+86,7	x	–	x	4	
3	–	2	+33,3	+83,3	x	–	x		
–	–	–	x	x	–	–	–		
6	1	2	–12,9	–5,3	x	–	x	5	
6	–	2	–16,0	+7,1	x	–	–		
–	1	–	–	x	x	–	x		
8	4	3	+62,1	x	x	x	x	6	
7	3	2	+71,4	x	x	x	x		
1	1	1	x	x	x	–	–		
6	4	7	–8,8	+15,4	x	x	x	7	
4	4	5	–18,5	x	x	x	x		
2	–	2	x	x	x	–	x		
2	4	5	–4,2	–	x	–	x	8	
2	3	4	+11,1	x	x	x	x		
–	1	1	x	x	x	x	x		
1	10	25	+12,1	–4,8	x	+50,0	–	9	
1	5	13	+15,6	–	x	x	–23,1		
–	5	12	+7,7	x	–	–	+25,0		
28	23	55	+7,0	+17,5	+17,9	–	–12,7	10	
25	15	35	+4,0	+15,9	+16,0	–	–22,9		
3	8	20	+14,3	+21,1	x	–	+5,0		
–	–	–	x	x	–	–	–	11	
28	23	55	+7,4	+18,3	+17,9	–	–12,7	12	

Noch: 7. Verunglückte im Straßenverkehr im Januar – April 2005

Lfd. Nr.	Alter von ... bis unter ... Jahren a = Zusammen b = männlich c = weiblich	Verunglückte							
		insgesamt	darunter					insgesamt	Fahrer Pkw
			Fahrer und Mitfahrer von			Fußgänger			
			Pkw	Motorzweirädern	Fahrrädern				
		Januar – April 2005							
Anzahl									
									schwer
1	unter 15	a	418	69	4	86	249	441	59
		b	260	44	2	58	150	268	34
		c	158	25	2	28	99	173	25
2	15 – 18	a	235	52	41	29	36	293	65
		b	168	31	38	17	17	179	23
		c	67	21	3	12	19	114	42
3	18 – 21	a	394	282	31	20	38	458	335
		b	235	156	28	16	17	290	206
		c	158	126	3	4	20	168	129
4	21 – 25	a	392	264	37	20	36	394	281
		b	236	154	28	12	13	265	177
		c	156	110	9	8	23	129	104
5	25 – 35	a	603	378	65	63	46	694	417
		b	369	207	54	43	23	438	229
		c	234	171	11	20	23	256	188
6	35 – 45	a	707	342	135	90	58	731	374
		b	466	177	123	66	33	491	228
		c	241	165	12	24	25	240	146
7	45 – 55	a	528	224	80	91	69	526	217
		b	341	122	73	50	43	335	117
		c	187	102	7	41	26	191	100
8	55 – 65	a	316	129	27	69	57	390	161
		b	202	70	25	49	29	217	75
		c	113	59	2	20	27	173	86
9	65 und mehr	a	657	218	19	150	217	613	189
		b	304	111	19	78	65	285	88
		c	352	107	–	72	151	328	101
10	Zusammen	a	4 250	1 958	439	618	806	4 540	2 098
		b	2 581	1 072	390	389	390	2 768	1 177
		c	1 666	886	49	229	413	1 772	921
11	Ohne Angabe	a	2	–	–	–	1	–	–
12	Insgesamt	a	4 252	1 958	439	618	807	4 540	2 098

nach Art der Verkehrsbeteiligung, Altersgruppen und Geschlecht

darunter			insgesamt	darunter				Lfd. Nr.
und Mitfahrer von		Fußgänger		Fahrer und Mitfahrer von			Fußgänger	
Motorzweirädern	Fahrrädern			Pkw	Motorzweirädern	Fahrrädern		
dagegen Januar – April 2004			Veränderung Januar – April 2005 gegenüber Januar – April 2004					
			%					
Verletzte								
2	99	264	-5,2	+16,9	x	-13,1	-5,7	1
2	63	161	-3,0	+29,4	-	-7,9	-6,8	
-	36	103	-8,7	-	x	-22,2	-3,9	
43	49	39	-19,8	-20,0	-4,7	-40,8	-7,7	2
37	27	17	-6,1	+34,8	+2,7	-37,0	-	
6	22	22	-41,2	-50,0	x	-45,5	-13,6	
39	16	28	-14,0	-15,8	-20,5	+25,0	+35,7	3
32	11	15	-19,0	-24,3	-12,5	+45,5	+13,3	
7	5	13	-6,0	-2,3	x	x	+53,8	
33	28	24	-0,5	-6,1	+12,1	-28,6	+50,0	4
30	16	17	-10,9	-13,0	-6,7	-25,0	-23,5	
3	12	7	+20,9	+5,8	x	x	x	
85	67	54	-13,1	-9,4	-23,5	-6,0	-14,8	5
79	42	28	-15,8	-9,6	-31,6	+2,4	-17,9	
6	25	26	-8,6	-9,0	x	-20,0	-11,5	
125	84	70	-3,3	-8,6	+8,0	+7,1	-17,1	6
108	55	35	-5,1	-22,4	+13,9	+20,0	-5,7	
17	29	35	+0,4	+13,0	-29,4	-17,2	-28,6	
81	93	64	+0,4	+3,2	-1,2	-2,2	+7,8	7
73	50	32	+1,8	+4,3	-	-	+34,4	
8	43	32	-2,1	+2,0	x	-4,7	-18,8	
33	75	68	-19,0	-19,9	-18,2	-8,0	-16,2	8
32	32	32	-6,9	-6,7	-21,9	+53,1	-9,4	
1	43	36	-34,7	-31,4	x	-53,5	-25,0	
11	162	211	+7,2	+15,3	+72,7	-7,4	+2,8	9
11	94	68	+6,7	+26,1	+72,7	-17,0	-4,4	
-	68	143	+7,3	+5,9	-	+5,9	+5,6	
452	673	822	-6,4	-6,7	-2,9	-8,2	-1,9	10
404	390	405	-6,8	-8,9	-3,5	-0,3	-3,7	
48	283	417	-6,0	-3,8	+2,1	-19,1	-1,0	
-	-	-	x	-	-	-	x	11
452	673	822	-6,3	-6,7	-2,9	-8,2	-1,8	12

Noch: 7. Verunglückte im Straßenverkehr im Januar – April 2005

Lfd. Nr.	Alter von ... bis unter ... Jahren a = Zusammen b = männlich c = weiblich	Verunglückte							
		insgesamt	darunter					insgesamt	Fahrer Pkw
			Fahrer und Mitfahrer von			Fußgänger			
			Pkw	Motorzweirädern	Fahrrädern				
		Januar – April 2005							Anzahl
leicht									
1	unter 15	a	1 992	645	18	601	633	2 092	608
		b	1 105	288	10	386	378	1 203	300
		c	887	357	8	215	255	888	308
2	15 – 18	a	1 207	271	120	280	141	1 302	298
		b	707	119	100	153	56	793	114
		c	500	152	20	127	85	509	184
3	18 – 21	a	1 686	1 227	88	129	106	1 797	1 352
		b	911	604	71	85	49	980	702
		c	775	623	17	44	57	816	650
4	21 – 25	a	1 886	1 461	68	154	89	1 967	1 527
		b	1 035	766	54	90	48	1 075	777
		c	851	695	14	64	41	892	750
5	25 – 35	a	3 277	2 325	138	336	208	3 434	2 409
		b	1 788	1 138	123	200	111	1 926	1 184
		c	1 489	1 187	15	136	97	1 508	1 225
6	35 – 45	a	3 673	2 361	270	438	234	3 707	2 354
		b	2 092	1 135	237	294	135	2 101	1 107
		c	1 581	1 226	33	144	99	1 606	1 247
7	45 – 55	a	2 447	1 446	196	359	205	2 413	1 454
		b	1 374	676	183	234	100	1 322	673
		c	1 073	770	13	125	105	1 091	781
8	55 – 65	a	1 536	868	67	287	176	1 523	851
		b	824	405	65	163	92	789	390
		c	712	463	2	124	84	734	461
9	65 und mehr	a	1 634	788	32	360	291	1 565	749
		b	794	364	32	210	106	743	338
		c	836	424	–	150	181	821	411
10	Zusammen	a	19 338	11 392	997	2 944	2 083	19 800	11 602
		b	10 630	5 495	875	1 815	1 075	10 932	5 585
		c	8 704	5 897	122	1 129	1 004	8 865	6 017
11	Ohne Angabe	a	51	7	2	19	20	37	6
12	Insgesamt	a	19 389	11 399	999	2 963	2 103	19 837	11 608

nach Art der Verkehrsbeteiligung, Altersgruppen und Geschlecht

darunter			insgesamt	darunter				Lfd. Nr.
und Mitfahrer von		Fußgänger		Fahrer und Mitfahrer von			Fußgänger	
Motorzweirädern	Fahrrädern			Pkw	Motorzweirädern	Fahrrädern		
dagegen Januar – April 2004			Veränderung Januar – April 2005 gegenüber Januar – April 2004					
			%					
Verletzte								
11	655	712	-4,8	+6,1	+63,6	-8,2	-11,1	1
8	430	422	-8,1	-4,0	x	-10,2	-10,4	
3	225	289	-0,1	+15,9	x	-4,4	-11,8	
164	231	125	-7,3	-9,1	-26,8	+21,2	+12,8	2
135	130	62	-10,8	+4,4	-25,9	+17,7	-9,7	
29	101	63	-1,8	-17,4	-31,0	+25,7	+34,9	
68	132	105	-6,2	-9,2	+29,4	-2,3	+1,0	3
54	77	50	-7,0	-14,0	+31,5	+10,4	-2,0	
14	55	54	-5,0	-4,2	+21,4	-20,0	+5,6	
87	154	89	-4,1	-4,3	-21,8	-	-	4
74	95	47	-3,7	-1,4	-27,0	-5,3	+2,1	
13	59	42	-4,6	-7,3	+7,7	+8,5	-2,4	
188	339	192	-4,6	-3,5	-26,6	-0,9	+8,3	5
161	212	119	-7,2	-3,9	-23,6	-5,7	-6,7	
27	127	73	-1,3	-3,1	-44,4	+7,1	+32,9	
302	440	242	-0,9	+0,3	-10,6	-0,5	-3,3	6
264	284	137	-0,4	+2,5	-10,2	+3,5	-1,5	
38	156	105	-1,6	-1,7	-13,2	-7,7	-5,7	
182	321	211	+1,4	-0,6	+7,7	+11,8	-2,8	7
167	193	107	+3,9	+0,4	+9,6	+21,2	-6,5	
15	128	104	-1,7	-1,4	-13,3	-2,3	+1,0	
51	320	158	+0,9	+2,0	+31,4	-10,3	+11,4	8
48	181	82	+4,4	+3,8	+35,4	-9,9	+12,2	
3	139	76	-3,0	+0,4	x	-10,8	+10,5	
32	334	270	+4,4	+5,2	-	+7,8	+7,8	9
31	188	101	+6,9	+7,7	+3,2	+11,7	+5,0	
1	146	168	+1,8	+3,2	x	+2,7	+7,7	
1 085	2 926	2 104	-2,3	-1,8	-8,1	+0,6	-1,0	10
942	1 790	1 127	-2,8	-1,6	-7,1	+1,4	-4,6	
143	1 136	974	-1,8	-2,0	-14,7	-0,6	+3,1	
-	18	10	+37,8	x	x	+5,6	x	11
1 085	2 944	2 114	-2,3	-1,8	-7,9	+0,6	-0,5	12

8. An Straßenverkehrsunfällen beteiligte Fahrzeugführer und Fußgänger im Januar – April 2005 nach Art der Verkehrsbeteiligung und Ortslage

Art der Verkehrsbeteiligung a = Zusammen b = innerhalb von Ortschaften c = außerhalb von Ortschaften	Straßenverkehrsunfälle mit						
	Personen- schaden	schwer- wiegendem Sachschaden (i. e. S.)	Personen- schaden	schwer- wiegendem Sachschaden (i. e. S.)	Personen- schaden	schwer- wiegendem Sachschaden (i. e. S.)	
	Januar – April 2005		dagegen Januar – April 2004		Veränderung Januar – April 2005 gegenüber Januar – April 2004		
	Anzahl				%		
Führer von							
Mofas, Mopeds	a	1 308	67	1 333	99	-1,9	-32,3
	b	1 140	57	1 130	81	+0,9	-29,6
	c	168	10	203	18	-17,2	-44,4
Motorzweirädern mit amtlichen Kennzeichen	a	1 448	81	1 568	118	-7,7	-31,4
	b	986	59	1 060	69	-7,0	-14,5
	c	462	22	508	49	-9,1	-55,1
Personenkraftwagen	a	24 889	12 536	25 081	12 473	-0,8	+0,5
	b	17 552	8 182	16 921	7 695	+3,7	+6,3
	c	7 337	4 354	8 160	4 778	-10,1	-8,9
Bussen	a	426	62	464	70	-8,2	-11,4
	b	382	50	419	45	-8,8	+11,1
	c	44	12	45	25	-2,2	-52,0
Güterkraftfahrzeugen	a	1 941	929	2 267	1 139	-14,4	-18,4
	b	1 009	419	1 135	465	-11,1	-9,9
	c	932	510	1 132	674	-17,7	-24,3
landwirtschaftlichen Zugmaschinen	a	33	33	65	28	-49,2	+17,9
	b	12	12	23	11	-47,8	+9,1
	c	21	21	42	17	-50,0	+23,5
übrigen Kraftfahrzeugen	a	110	36	149	66	-26,2	-45,5
	b	79	24	102	41	-22,6	-41,5
	c	31	12	47	25	-34,0	-52,0
Kraftfahrzeugen insgesamt	a	30 155	13 744	30 927	13 993	-2,5	-1,8
	b	21 160	8 803	20 790	8 407	+1,8	+4,7
	c	8 995	4 941	10 137	5 586	-11,3	-11,5
darunter flüchtig	a	1 501	904	1 444	888	+3,9	+1,8
	b	1 228	561	1 136	487	+8,1	+15,2
	c	273	343	308	401	-11,4	-14,5
Fahrrädern	a	3 897	7	3 910	11	-0,3	x
	b	3 606	6	3 554	10	+1,5	x
	c	291	1	356	1	-18,3	-
darunter im Alter von unter 15 Jahren	a	721	1	783	3	-7,9	x
	b	693	-	734	2	-5,6	x
	c	28	1	49	1	-42,9	-
anderen Fahrzeugen	a	216	158	376	184	-42,6	-14,1
	b	181	103	307	104	-41,0	-1,0
	c	35	55	69	80	-49,3	-31,3
Fußgänger	a	3 112	17	3 163	15	-1,6	+13,3
	b	2 977	15	2 996	14	-0,6	+7,1
	c	135	2	167	1	-19,2	x
darunter im Alter von unter 15 Jahren	a	924	3	1 022	1	-9,6	x
	b	903	2	999	1	-9,6	x
	c	21	1	23	-	-8,7	x
65 und mehr Jahren	a	550	-	511	2	+7,6	x
	b	528	-	491	2	+7,5	x
	c	22	-	20	-	+10,0	-
Andere Personen	a	117	16	71	9	+64,8	x
	b	88	14	50	7	+76,0	x
	c	29	2	21	2	+38,1	-
Insgesamt	a	37 497	13 942	38 447	14 212	-2,5	-1,9
	b	28 012	8 941	27 697	8 542	+1,1	+4,7
	c	9 485	5 001	10 750	5 670	-11,8	-11,8
darunter im Alter von unter 15 Jahren	a	1 667	9	1 824	8	-8,6	x
	b	1 612	4	1 747	7	-7,7	x
	c	55	5	77	1	-28,6	x
65 und mehr Jahren	a	3 454	971	3 253	947	+6,2	+2,5
	b	2 729	680	2 567	646	+5,3	+5,3
	c	725	291	686	301	+5,7	-3,3

9. Straßenverkehrsunfälle mit Personenschaden im Januar – April 2005 nach Ursachen und Ortslage

Ursache	Straßenverkehrsunfälle mit Personenschaden								
	zusammen			innerhalb von Ortschaften			außerhalb von Ortschaften		
	Januar – April								
	2005	dagegen 2004	Ver- änderung 2005 gegenüber 2004	2005	dagegen 2004	Ver- änderung 2005 gegenüber 2004	2005	dagegen 2004	Ver- änderung 2005 gegenüber 2004
	Anzahl		%	Anzahl		%	Anzahl		%
Ursachen der Fahrzeugführer	23 051	24 495	-5,9	16 197	16 544	-2,1	6 854	7 951	-13,8
Verkehrstüchtigkeit	1 149	1 226	-6,3	779	795	-2,0	370	431	-14,2
Alkoholeinfluss	840	896	-6,3	612	614	-0,3	228	282	-19,1
Einfluss anderer berauschender Mittel (z. B. Drogen, Rauschgift)	72	91	-20,9	50	62	-19,4	22	29	-24,1
Übermüdung	68	77	-11,7	16	20	-20,0	52	57	-8,8
sonstige körperliche oder geistige Mängel	169	162	+4,3	101	99	+2,0	68	63	+7,9
Straßenbenutzung	1 093	1 161	-5,9	883	940	-6,1	210	221	-5,0
Benutzung der falschen Fahrbahn (auch Richtungsfahrbahn) oder verbotswidrige Benutzung anderer Straßenteile	742	766	-3,1	669	705	-5,1	73	61	+19,7
Verstoß gegen das Rechtsfahrgebot	351	395	-11,1	214	235	-8,9	137	160	-14,4
Geschwindigkeit	3 512	3 979	-11,7	1 561	1 700	-8,2	1 951	2 279	-14,4
nicht angepasste Geschwindigkeit mit gleichzeitigem Überschreiten der zulässigen Höchstgeschwindigkeit	286	308	-7,1	172	160	+7,5	114	148	-23,0
nicht angepasste Geschwindigkeit in anderen Fällen	3 226	3 671	-12,1	1 389	1 540	-9,8	1 837	2 131	-13,8
Abstand	2 565	2 713	-5,5	1 758	1 741	+1,0	807	972	-17,0
ungenügender Sicherheitsabstand	2 510	2 655	-5,5	1 721	1 706	+0,9	789	949	-16,9
starkes Bremsen des Vorausfahrenden ohne zwingenden Grund	55	58	-5,2	37	35	+5,7	18	23	-21,7
Überholen	696	705	-1,3	321	321	-	375	384	-2,3
unzulässiges Rechtsüberholen	37	46	-19,6	24	28	-14,3	13	18	-27,8
Überholen trotz Gegenverkehrs	82	92	-10,9	24	29	-17,2	58	63	-7,9
Überholen trotz unklarer Verkehrslage	187	202	-7,4	122	119	+2,5	65	83	-21,7
Überholen trotz unzureichender Sichtverhältnisse	13	20	-35,0	4	6	x	9	14	x
Überholen ohne Beachtung des nachfolgenden Verkehrs und/oder ohne rechtzeitige und deutliche Ankündigung des Ausscherens	109	110	-0,9	9	8	x	100	102	-2,0
Fehler beim Wiedereinordnen	77	72	+6,9	26	23	+13,0	51	49	+4,1
sonstige Fehler beim Überholen (z. B. ohne genügenden Seitenabstand)	150	133	+12,8	94	91	+3,3	56	42	+33,3
Fehler beim Überholtwerden	41	30	+36,7	18	17	+5,9	23	13	+76,9
Vorbeifahren	69	58	+19,0	60	55	+9,1	9	3	x
Nichtbeachten des Vorranges entgegenkommender Fahrzeuge beim Vorbeifahren an haltenden Fahrzeugen, Absperrungen oder Hindernissen	54	50	+8,0	48	47	+2,1	6	3	x
Nichtbeachten des nachfolgenden Verkehrs beim Vorbeifahren an haltenden Fahrzeugen, Absperrungen oder Hindernissen und/oder ohne rechtzeitige und deutliche Ankündigung des Ausscherens	15	8	x	12	8	x	3	-	x

**Noch: 9. Straßenverkehrsunfälle mit Personenschaden im Januar – April 2005
nach Ursachen und Ortslage**

Ursache	Straßenverkehrsunfälle mit Personenschaden								
	zusammen			innerhalb von Ortschaften			außerhalb von Ortschaften		
	Januar – April								
	2005	dagegen 2004	Ver- änderung 2005 gegenüber 2004	2005	dagegen 2004	Ver- änderung 2005 gegenüber 2004	2005	dagegen 2004	Ver- änderung 2005 gegenüber 2004
	Anzahl		%	Anzahl		%	Anzahl		%
Nebeneinanderfahren, fehlerhaftes Wechseln des Fahrstreifens beim Nebeneinanderfahren oder Nichtbeachten des Reißverschlussverfahrens	363	366	-0,8	222	200	+11,0	141	166	-15,1
Vorfahrt, Vorrang	3 326	3 466	-4,0	2 582	2 595	-0,5	744	871	-14,6
Nichtbeachten der Regel rechts vor links	364	403	-9,7	350	386	-9,3	14	17	-17,6
Nichtbeachten der die Vorfahrt regelnden Verkehrszeichen	2 291	2 352	-2,6	1 701	1 668	+2,0	590	684	-13,7
Nichtbeachten der Vorfahrt des durchgehenden Verkehrs auf Bundesautobahnen oder Kraftfahrstraßen	35	57	-38,6	3	6	x	32	51	-37,3
Nichtbeachten der Vorfahrt durch Fahrzeuge, die aus Feld- und Waldwegen kommen	16	9	x	8	3	x	8	6	x
Nichtbeachten der Verkehrsregelung durch Polizeibeamte oder Lichtzeichen	551	561	-1,8	470	467	+0,6	81	94	-13,8
Nichtbeachten des Vorranges entgegenkommender Fahrzeuge	60	78	-23,1	44	61	-27,9	16	17	-5,9
Nichtbeachten des Vorranges von Schienenfahrzeugen an Bahnübergängen	9	6	x	6	4	x	3	2	x
Abbiegen, Wenden, Rückwärtsfahren, Ein- und Anfahren	3 830	4 037	-5,1	3 339	3 423	-2,5	491	614	-20,0
Fehler beim Abbiegen	1 937	2 176	-11,0	1 575	1 713	-8,1	362	463	-21,8
Fehler beim Wenden oder Rückwärtsfahren	769	723	+6,4	708	649	+9,1	61	74	-17,6
Fehler beim Einfahren in den fließenden Verkehr (z. B. aus einem Grundstück, von einem anderen Straßenteil oder beim Anfahren vom Fahrbahnrand)	1 124	1 138	-1,2	1 056	1 061	-0,5	68	77	-11,7
falsches Verhalten gegenüber Fußgängern	1 565	1 443	+8,5	1 510	1 392	+8,5	55	51	+7,8
an Fußgängerüberwegen	98	90	+8,9	98	89	+10,1	-	1	x
an Fußgängerfurten	205	240	-14,6	200	231	-13,4	5	9	x
beim Abbiegen	358	311	+15,1	349	304	+14,8	9	7	x
an Haltestellen (auch haltende Schulbusse mit eingeschaltetem Warnblinklicht)	106	105	+1,0	103	102	+1,0	3	3	-
an anderen Stellen	798	697	+14,5	760	666	+14,1	38	31	+22,6
ruhender Verkehr, Verkehrssicherung	221	208	+6,3	206	199	+3,5	15	9	x
unzulässiges Halten oder Parken	27	19	+42,1	19	15	+26,7	8	4	x
mangelnde Sicherung haltender oder liegengeliebener Fahrzeuge und von Unfallstellen sowie Schulbussen, bei denen Kinder ein- oder aussteigen	13	13	-	9	9	-	4	4	-
verkehrswidriges Verhalten beim Ein- oder Aussteigen, Be- oder Entladen	181	176	+2,8	178	175	+1,7	3	1	x

**Noch: 9. Straßenverkehrsunfälle mit Personenschaden im Januar – April 2005
nach Ursachen und Ortslage**

Ursache	Straßenverkehrsunfälle mit Personenschaden								
	zusammen			innerhalb von Ortschaften			außerhalb von Ortschaften		
	Januar – April								
	2005	dagegen 2004	Ver- änderung 2005 gegenüber 2004	2005	dagegen 2004	Ver- änderung 2005 gegenüber 2004	2005	dagegen 2004	Ver- änderung 2005 gegenüber 2004
	Anzahl		%	Anzahl		%	Anzahl		%
Nichtbeachten der Beleuchtungsvorschriften	38	57	-33,3	32	50	-36,0	6	7	x
Ladung, Besetzung	45	57	-21,1	15	32	-53,1	30	25	+20,0
Überladung, Überbesetzung	7	18	x	5	16	x	2	2	-
unzureichend gesicherte Ladung oder Fahrzeugzubehörteile	38	39	-2,6	10	16	-37,5	28	23	+21,7
andere Fehler beim Fahrzeugführer	4 579	5 019	-8,8	2 929	3 101	-5,5	1 650	1 918	-14,0
Technische Mängel, Wartungsmängel	209	228	-8,3	132	129	+2,3	77	99	-22,2
Beleuchtung	33	47	-29,8	28	42	-33,3	5	5	-
Bereifung	63	73	-13,7	21	13	+61,5	42	60	-30,0
Bremsen	51	36	+41,7	39	30	+30,0	12	6	x
Lenkung	11	15	-26,7	8	8	-	3	7	x
Zugvorrichtung	1	6	x	-	2	x	1	4	x
andere Mängel	50	51	-2,0	36	34	+5,9	14	17	-17,6
Falsches Verhalten der Fußgänger	1 612	1 825	-11,7	1 515	1 709	-11,4	97	116	-16,4
Verkehrstüchtigkeit	119	132	-9,8	98	112	-12,5	21	20	+5,0
Alkoholeinfluss	96	118	-18,6	78	100	-22,0	18	18	-
Einfluss anderer berauschender Mittel (z. B. Drogen, Rauschgift)	4	9	x	3	7	x	1	2	x
Übermüdung	2	-	x	2	-	x	-	-	-
sonstige körperliche oder geistige Mängel	17	5	x	15	5	x	2	-	x
falsches Verhalten beim Überschreiten der Fahrbahn	1 247	1 446	-13,8	1 204	1 380	-12,8	43	66	-34,8
an Stellen, an denen der Fußgängerverkehr durch Polizeibeamte oder Lichtzeichen geregelt war	138	166	-16,9	136	161	-15,5	2	5	x
auf Fußgängerüberwegen ohne Verkehrsregelung durch Polizeibeamte oder Lichtzeichen	3	2	x	3	2	x	-	-	-
in der Nähe von Kreuzungen oder Einmündungen, Lichtzeichenanlagen oder Fußgängerüberwegen bei dichtem Verkehr	83	110	-24,5	82	105	-21,9	1	5	x
an anderen Stellen	266	324	-17,9	263	319	-17,6	3	5	x
ohne auf den Fahrzeugverkehr zu achten	681	737	-7,6	647	700	-7,6	34	37	-8,1
durch sonstiges falsches Verhalten	76	107	-29,0	73	93	-21,5	3	14	x
Nichtbenutzen des Gehweges	24	24	-	19	17	+11,8	5	7	x
Nichtbenutzen der vorgeschriebenen Straßenseite	7	6	x	1	1	-	6	5	x
Spielen auf oder neben der Fahrbahn	29	26	+11,5	28	25	+12,0	1	1	-
andere Fehler der Fußgänger	186	191	-2,6	165	174	-5,2	21	17	+23,5

**Noch: 9. Straßenverkehrsunfälle mit Personenschaden im Januar – April 2005
nach Ursachen und Ortslage**

Ursache	Straßenverkehrsunfälle mit Personenschaden								
	zusammen			innerhalb von Ortschaften			außerhalb von Ortschaften		
	Januar – April								
	2005	dagegen 2004	Ver- änderung 2005 gegenüber 2004	2005	dagegen 2004	Ver- änderung 2005 gegenüber 2004	2005	dagegen 2004	Ver- änderung 2005 gegenüber 2004
	Anzahl		%	Anzahl		%	Anzahl		%
Straßenverhältnisse	1 597	1 404	+13,7	720	576	+25,0	877	828	+5,9
Glätte oder Schlüpfrigkeit der Fahrbahn	1 547	1 387	+11,5	687	567	+21,2	860	820	+4,9
Verunreinigung durch ausgeflossenes Öl	21	24	-12,5	13	17	-23,5	8	7	x
andere Verunreinigungen durch Straßenbenutzer	11	6	x	5	5	-	6	1	x
Schnee, Eis	869	800	+8,6	332	274	+21,2	537	526	+2,1
Regen	622	540	+15,2	326	262	+24,4	296	278	+6,5
andere Einflüsse (u. a. Laub, angeschwemmter Lehm)	24	17	+41,2	11	9	x	13	8	x
Zustand der Straße	38	16	x	25	8	x	13	8	x
Spurrillen, im Zusammenhang mit Regen, Schnee oder Eis	6	5	x	3	3	-	3	2	x
anderer Zustand der Straße	32	11	x	22	5	x	10	6	x
nicht ordnungsgemäßer Zustand der Verkehrs- zeichen oder -einrichtungen	10	1	x	6	1	x	4	-	x
mangelhafte Beleuchtung der Straße	2	-	x	2	-	x	-	-	-
mangelhafte Sicherung von Bahnübergängen	-	-	-	-	-	-	-	-	-
Witterungseinflüsse	203	152	+33,6	134	69	+94,2	69	83	-16,9
Sichtbehinderung durch Nebel	14	18	-22,2	3	4	x	11	14	-21,4
starken Regen, Hagel, Schneegestöber usw.	52	42	+23,8	37	24	+54,2	15	18	-16,7
blendende Sonne	120	62	+93,5	89	38	x	31	24	+29,2
Seitenwind	15	21	-28,6	5	1	x	10	20	-50,0
Unwetter oder sonstige Witterungseinflüsse	2	9	x	-	2	x	2	7	x
Hindernisse	128	135	-5,2	60	47	+27,7	68	88	-22,7
nicht oder unzureichend gesicherte Arbeitsstellen auf der Fahrbahn	9	3	x	7	2	x	2	1	x
Wild auf der Fahrbahn	43	63	-31,7	8	8	-	35	55	-36,4
anderes Tier auf der Fahrbahn	57	53	+7,5	32	27	+18,5	25	26	-3,8
sonstiges Hindernis auf der Fahrbahn	19	16	+18,8	13	10	+30,0	6	6	-
Sonstige Ursachen	1 975	1 159	+70,4	1 482	824	+79,9	493	335	+47,2
Ursachen von anderen Personen als Fahrzeugführern oder Fußgängern	28	21	+33,3	19	15	+26,7	9	6	x
Ursachen insgesamt	28 803	29 419	-2,1	20 259	19 913	+1,7	8 544	9 506	-10,1

10. Fehlverhalten der Fahrzeugführer als Ursache von Straßenverkehrsunfällen mit Personenschaden im Januar – April 2005 nach Art der Verkehrsbeteiligung

Ursache	Fehlverhalten der Fahrzeugführer											
	ins-gesamt	darunter Fahrer von			ins-gesamt	darunter Fahrer von			ins-gesamt	darunter Fahrer von		
		Personen-kraft-wagen	Motor-zwei-rädern	Fahr-rädern		Personen-kraft-wagen	Motor-zwei-rädern	Fahr-rädern		Personen-kraft-wagen	Motor-zwei-rädern	Fahr-rädern
	Januar – April 2005				dagegen Januar – April 2004				Veränderung Januar – April 2005 gegenüber Januar – April 2004			
Anzahl								%				
Verkehrstüchtigkeit	1 149	775	29	226	1 226	830	26	228	-6,3	-6,6	+11,5	-0,9
darunter Alkoholeinfluss	840	527	24	209	896	579	18	196	-6,3	-9,0	+33,3	+6,6
Straßenbenutzung	1 093	350	16	642	1 161	338	28	685	-5,9	+3,6	-42,9	-6,3
Geschwindigkeit	3 512	2 788	289	83	3 979	3 061	320	90	-11,7	-8,9	-9,7	-7,8
Abstand	2 565	2 110	91	22	2 713	2 145	92	34	-5,5	-1,6	-1,1	-35,3
Überholen	696	453	89	37	705	433	91	38	-1,3	+4,6	-2,2	-2,6
Vorbeifahren	69	45	1	9	58	41	2	5	+19,0	+9,8	x	x
Nebeneinanderfahren	363	251	7	6	366	241	13	10	-0,8	+4,1	x	x
Vorfahrt, Vorrang	3 326	2 743	28	288	3 466	2 780	39	286	-4,0	-1,3	-28,2	+0,7
Nichtbeachten der die Vorfahrt regelnden Verkehrszeichen	2 291	1 993	13	117	2 352	1 986	17	121	-2,6	+0,4	-23,5	-3,3
Nichtbeachten der Verkehrsregelung durch Polizeibeamte, Lichtzeichen	551	417	3	86	561	419	9	72	-1,8	-0,5	x	+19,4
Abbiegen, Wenden, Rückwärtsfahren, Ein- und Anfahren	3 830	3 168	40	281	4 037	3 264	33	302	-5,1	-2,9	+21,2	-7,0
Falsches Verhalten gegenüber Fußgängern	1 565	1 343	11	93	1 443	1 230	17	59	+8,5	+9,2	-35,3	+57,6
darunter an Überwegen und Furten	303	270	2	8	330	291	3	7	-8,2	-7,2	x	x
Ruhender Verkehr, Verkehrssicherung	221	193	-	1	208	179	-	5	+6,3	+7,8	-	x
Nichtbeachten der Beleuchtungsvorschriften	38	4	1	30	57	6	2	45	-33,3	x	x	-33,3
Ladung, Besetzung	45	16	-	6	57	10	2	14	-21,1	+60,0	x	x
Andere Fehler beim Fahrzeugführer	4 579	2 943	263	633	5 019	3 217	272	652	-8,8	-8,5	-3,3	-2,9
Insgesamt	23 051	17 182	865	2 357	24 495	17 775	937	2 453	-5,9	-3,3	-7,7	-3,9

Veröffentlichungen

Veröffentlichungen aus den Fachbereichen Handel und Verkehr

Entwicklung von Umsatz und Beschäftigung in nordrhein-westfälischen Unternehmen des Einzelhandels, des Großhandels, des Gastgewerbes

Inhalt: Jedes der drei monatlich erscheinenden Hefte enthält die vorläufigen Ergebnisse der Umsatzentwicklung und der Entwicklung der Beschäftigtenzahlen als Messzahlen auf der Basis des Jahres 2000 und als prozentuale Abweichung zum Vormonat und zum Vorjahresmonat. Die Ergebnisse werden in einigen Eckzahlen für die wichtigsten Wirtschaftszweige dargestellt.

Einzelhandel:	Bestell-Nr. G 11 3 2005*	Preis: 1,30 EUR (Jahresbezugspreis: 13,00 EUR)
Großhandel:	Bestell-Nr. G 12 3 2005*	Preis: 1,30 EUR (Jahresbezugspreis: 13,00 EUR)
Gastgewerbe:	Bestell-Nr. G 43 3 2005*	Preis: 1,30 EUR (Jahresbezugspreis: 13,00 EUR)

Fachliche Auskünfte zu diesen Veröffentlichungen erteilen Ihnen gerne Marion Helling und Sabine Schmidt unter Telefon-Nr. 0211 9449-5521 bzw. 0211 9449-5481.

Straßenverkehrsunfälle in Nordrhein-Westfalen – Vorläufige Ergebnisse

Inhalt: Dieser monatliche Schnellbericht enthält die ersten vorläufigen Zahlen von Straßenverkehrsunfällen und der dabei verunglückten Personen für Nordrhein-Westfalen und für die Regierungsbezirke nach Unfallkategorien. Dargestellt werden die monatlichen und die kumulierten Unfallzahlen, die Vorjahreszahlen und die prozentuale Veränderung gegenüber den Vorjahreszeiträumen.

Bestell-Nr. H 11 3 2005*	Preis: 1,30 EUR (Jahresbezugspreis: 13,00 EUR)
--------------------------	--

Straßenverkehrsunfälle in Nordrhein-Westfalen

Inhalt: Der Monatsbericht enthält Ergebnisse von Straßenverkehrsunfällen und dabei Verunglückten in Nordrhein-Westfalen nach Unfallkategorien, nach Straßen-, Unfallarten, Unfalltypen, nach Tagesdatum, Ortslage, Art der Verkehrsbeteiligung, Unfallursachen und nach Fehlverhalten der Fahrzeugführer sowie die Anzahl der Verunglückten nach der Schwere der Verletzung, Altersgruppen und Geschlecht. Dargestellt werden die monatlichen und die kumulierten Zahlen, die Vorjahresergebnisse und die prozentuale Veränderung gegenüber den Vorjahreszeiträumen. Auf Gemeindeebene sind Ergebnisse nach Ortslage und Unfallkategorien enthalten.

Bestell-Nr. H 12 3 2005*	Preis: 4,40 EUR (Jahresbezugspreis: 44,00 EUR)
--------------------------	--

Straßenverkehrsunfälle in Nordrhein-Westfalen 2003

Inhalt: Der Bericht enthält Ergebnisse von Straßenverkehrsunfällen und dabei Verunglückten in Nordrhein-Westfalen nach Unfallkategorien, nach Straßen-, Unfallarten, Unfalltypen, nach Tagesdatum, Ortslage, Art der Verkehrsbeteiligung, Unfallursachen und nach Fehlverhalten der Fahrzeugführer sowie die Anzahl der Verunglückten nach der Schwere der Verletzung, Altersgruppen und Geschlecht. Dargestellt werden die Jahreswerte, die Vorjahresergebnisse und die prozentuale Veränderung gegenüber den Vorjahreszeiträumen. Auf Gemeindeebene sind Ergebnisse nach Ortslage und Unfallkategorien enthalten. Zahlreiche Grafiken und eine Farbkarte runden den Bericht ab.

Bestell-Nr. H 13 3 2004 00	Preis: 11,10 EUR
----------------------------	------------------

Fachliche Auskünfte zu diesen Veröffentlichungen erteilen Ihnen gerne Jörg Möller und Petra Focks unter Telefon-Nr. 0211 9449-5482 bzw. 0211 9449-5517

Personenverkehr mit Bussen und Bahnen in Nordrhein-Westfalen

Inhalt: Dieser vierteljährlich erscheinende Bericht enthält Ergebnisse über die Entwicklung von Unternehmen, Fahrgäste, Beförderungsleistungen und mittlere Reiseweite im Schienennahverkehr und im gewerblichen Omnibuslinienverkehr nach Unternehmensformen, Regierungsbezirken, Verkehrsarten und Verkehrsmitteln in Gegenüberstellung zum Vorjahreszeitraum.

Bestell-Nr. H 16 3 2005*	Preis: 1,30 EUR (Jahresbezugspreis: 5,20 EUR)
--------------------------	---

Straßenverkehrsunternehmen in Nordrhein-Westfalen

Inhalt: Dieses jährlich erscheinende Heft enthält Ergebnisse über die wirtschaftlichen Tätigkeiten, die Umsätze, die Anzahl der Beschäftigten und die Anzahl und Art der Fahrzeuge im Straßenpersonenverkehr und die Linielängen der in der Personenbeförderung tätigen Unternehmen.

Bestell-Nr. H 10 3 2003 00	Preis: 1,30 EUR
----------------------------	-----------------

Binnenschifffahrt in Nordrhein-Westfalen

Inhalt: Der Monatsbericht enthält die Entwicklung des Güterverkehrs auf den nordrhein-westfälischen Binnenwasserstraßen nach Verkehrsbeziehungen und Güterabteilungen. Dargestellt werden die monatlichen Gütermengen in Tonnen bzw. der Containerumschlag für Nordrhein-Westfalen, die Mengen des Vormonats und des Vorjahresmonats sowie die kumulierten Jahresgütermengen im Vergleich zum Vorjahreszeitraum mit der prozentualen Veränderung.

Bestell-Nr. H 21 3 2005*	Preis: 1,30 EUR (Jahresbezugspreis: 13,00 EUR)
--------------------------	--

Fachliche Auskünfte zu diesen Veröffentlichungen erteilen Ihnen gerne Marion Helling und Sabine Schmidt unter Telefon-Nr. 0211 9449-5521 bzw. 0211 9449-5481.

*) Bei Bestellungen bitte gewünschten Monat / Vierteljahr angeben (01 = Januar; 02 = Februar usw. bzw. 41 = 1. Vierteljahr; 42 = 2. Vierteljahr usw.)