

# **Straßenverkehrsunfälle in Nordrhein-Westfalen**

**März 2005**

Herausgegeben vom  
Landesamt für Datenverarbeitung und Statistik Nordrhein-Westfalen  
Mauerstraße 51, 40476 Düsseldorf • Postfach 10 11 05, 40002 Düsseldorf  
Telefon 0211 9449-01 • Telefax 0211 442006  
Internet: <http://www.lds.nrw.de>  
E-Mail: [poststelle@lds.nrw.de](mailto:poststelle@lds.nrw.de)

Erschienen im Juni 2005

Preis dieser Ausgabe:  
4,40 EUR (Jahresbezugspreis 44,00 EUR)

© Landesamt für Datenverarbeitung und Statistik NRW, Düsseldorf, 2005  
Für nicht gewerbliche Zwecke sind Vervielfältigung und unentgeltliche Verbreitung, auch auszugsweise, mit Quellenangabe gestattet. Die Verbreitung, auch auszugsweise, über elektronische Systeme/Datenträger bedarf der vorherigen Zustimmung. Alle übrigen Rechte bleiben vorbehalten.

# Inhalt

	Seite
<b>Vorbemerkungen</b> .....	5
 <b>Grafiken</b>	
Unfälle mit Personenschaden in Nordrhein-Westfalen März 2004 bis März 2005 .....	6
Bei Unfällen Getötete in Nordrhein-Westfalen März 2004 bis März 2005 .....	6
Unfälle mit Personenschaden nach Straßenarten in Nordrhein-Westfalen im März 2005 .....	7
Bei Unfällen Verunglückte nach Alter und Geschlecht in Nordrhein-Westfalen im März 2005 .....	7
Unfälle mit Personenschaden in kreisfreien Städten und Kreisen in Nordrhein-Westfalen im März 2005 .....	8
 <b>Tabellenteil</b>	
1. Straßenverkehrsunfälle und verunglückte Personen 1972 – 2004 .....	11
2. Straßenverkehrsunfälle im März 2005 nach Unfallkategorien .....	11
3. Straßenverkehrsunfälle und Verunglückte im März 2005 nach Straßenarten und Ortslage .....	12
4. Straßenverkehrsunfälle und Verunglückte im März 2005 nach Unfalltyp und Ortslage .....	12
5. Straßenverkehrsunfälle und Verunglückte im März 2005 nach Unfallarten und Ortslage .....	13
6. Straßenverkehrsunfälle und Verunglückte im März 2005 nach Ortslage und Tagesdatum .....	14
7. Verunglückte im Straßenverkehr im März 2005 nach Altersgruppen und Geschlecht .....	16
8. Verunglückte im Straßenverkehr im März 2005 nach Art der Verkehrsbeteiligung und Ortslage .....	17
9. Verunglückte im Straßenverkehr im März 2005 nach Art der Verkehrsbeteiligung, Altersgruppen und Geschlecht .....	18
10. An Straßenverkehrsunfällen beteiligte Fahrzeugführer und Fußgänger im März 2005 nach Art der Verkehrsbeteiligung und Ortslage .....	26
11. Straßenverkehrsunfälle mit Personenschaden im März 2005 nach Ursachen und Ortslage .....	27
12. Fehlverhalten der Fahrzeugführer als Ursache von Straßenverkehrsunfällen mit Personenschaden im März 2005 nach Art der Verkehrsbeteiligung .....	31
13. Straßenverkehrsunfälle und verunglückte Personen im März 2005 nach Gemeinden .....	32

**Kumulierte Ergebnisse**

1. Straßenverkehrsunfälle im Januar – März 2005 nach Unfallkategorien . . . . .	67
2. Straßenverkehrsunfälle und Verunglückte im Januar – März 2005 nach Straßenarten und Ortslage . . . . .	68
3. Straßenverkehrsunfälle und Verunglückte im Januar – März 2005 nach Unfalltyp und Ortslage . . . . .	68
4. Straßenverkehrsunfälle und Verunglückte im Januar – März 2005 nach Unfallarten und Ortslage . . . . .	69
5. Verunglückte im Straßenverkehr im Januar – März 2005 nach Altersgruppen und Geschlecht . . . . .	70
6. Verunglückte im Straßenverkehr im Januar – März 2005 nach Art der Verkehrsbeteiligung und Ortslage . . . . .	71
7. Verunglückte im Straßenverkehr im Januar – März 2005 nach Art der Verkehrsbeteiligung, Altersgruppen und Geschlecht . . . . .	72
8. An Straßenverkehrsunfällen beteiligte Fahrzeugführer und Fußgänger im Januar – März 2005 nach Art der Verkehrsbeteiligung und Ortslage . . . . .	80
9. Straßenverkehrsunfälle mit Personenschaden im Januar – März 2005 nach Ursachen und Ortslage . . . . .	81
10. Fehlverhalten der Fahrzeugführer als Ursache von Straßenverkehrsunfällen mit Personenschaden im Januar – März 2005 nach Art der Verkehrsbeteiligung . . . . .	85

## Vorbemerkungen

### Rechtsgrundlage

Rechtsgrundlage für die Zusammenstellung der vorliegenden Ergebnisse ist das „Gesetz über die Statistik der Straßenverkehrsunfälle“ (Straßenverkehrsunfallstatistikgesetz – StVUnfStatG) vom 15. Juni 1990 (BGBl. I S. 1078), sowie das „Erste Gesetz zur Änderung des Straßenverkehrsunfallstatistikgesetzes“ vom 23. November 1994 (BGBl. I S. 3491) und die „Verordnung zur näheren Bestimmung des schwerwiegenden Unfalls mit Sachschaden im Sinne des Straßenverkehrsunfallstatistikgesetzes vom 21. Dezember 1994 (BGBl. I S. 3970). Alle Unfälle, bei denen infolge des Fahrverkehrs auf öffentlichen Wegen und Plätzen Personen getötet, verletzt oder Sachschäden verursacht worden sind, werden erfasst und statistisch ausgewertet.

### Erläuterungen

#### Unfälle

Grundsätzlich werden die Unfälle eingeteilt in **Unfälle mit Personenschaden** – unabhängig von der Schwere der Verletzung – und in **Unfälle mit nur Sachschaden**, bei denen also keine Personen zu Schaden kommen.

Alle Unfälle außer den sonstigen Unfälle mit nur Sachschaden und ohne Alkoholeinwirkung (sog. Bagatellunfälle) werden nach ihrer **Ortslage** (innerorts, außerorts und Autobahn) nachgewiesen, wobei Unfälle auf Autobahnen und auf Stadtautobahnen zu den außerorts Unfällen zählen.

**Unfallart** (z. B. Aufprall auf Hindernis) und **Unfalltyp** (z. B. Abbiege-Unfall) werden anschaulich in den Vospalten der Tabellen 3.2 und 3.3 beschrieben.

Bei den **Unfallursachen** in Tabelle 6 wird unterschieden nach personenbezogenem Fehlverhalten (z. B. beim Überholen) und nach situationsbedingten Ursachen (z. B. Straßenglätte).

Je Unfall können beim Hauptverursacher und bei einem weiteren Unfallbeteiligten jeweils bis zu drei Ursachen und bis zu zwei situationsbedingte Ursachen angegeben werden.

### Verunglückte

Zu den Verunglückten werden alle Personen gezählt, die bei einem Unfall getötet oder verletzt werden. Es gelten

- als **Getötete** die Personen, die innerhalb von 30 Tagen an den Unfallfolgen sterben,
- als **schwer Verletzte** die Personen, die zur stationären Behandlung in ein Krankenhaus eingeliefert werden,
- als **leicht Verletzte** alle übrigen verunglückten Personen.

### Sachschaden

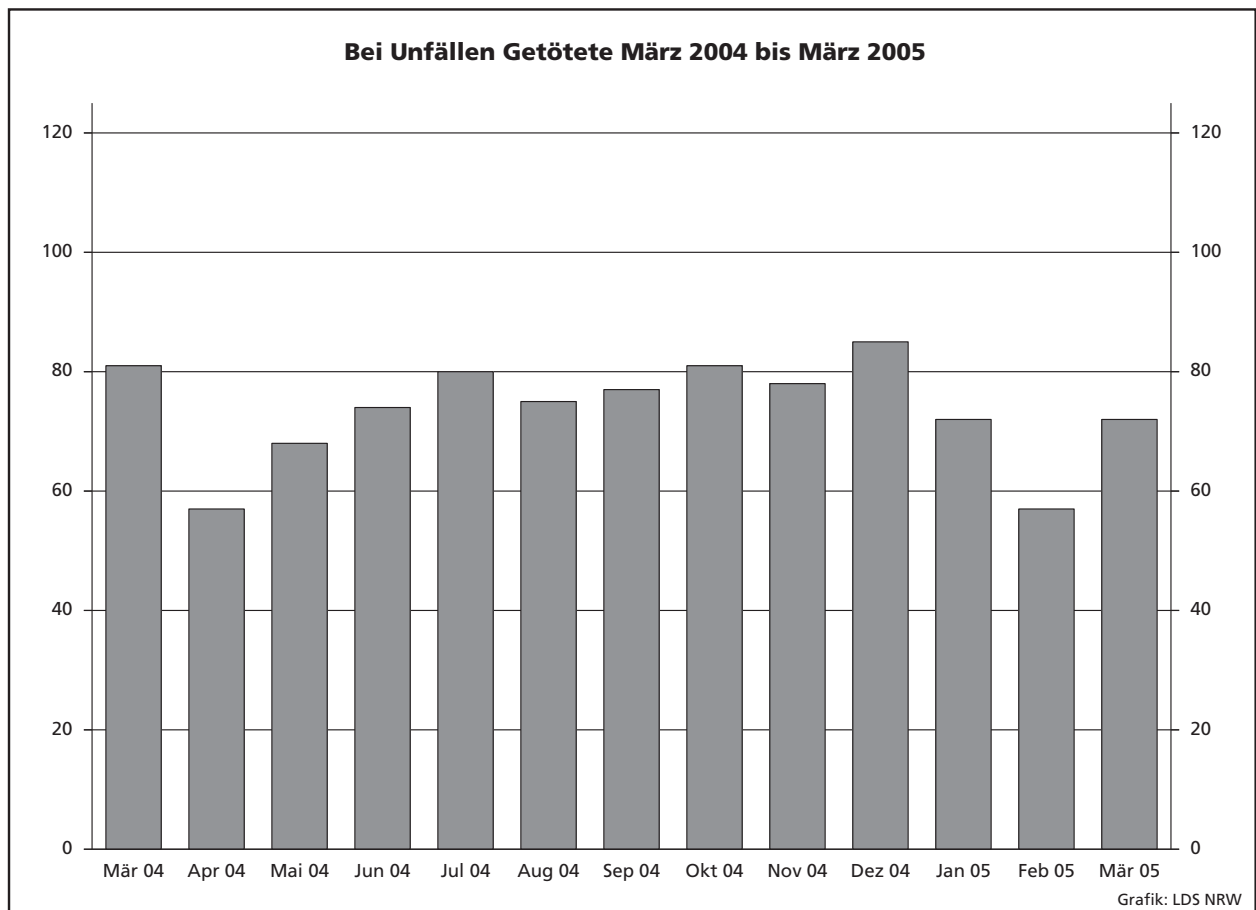
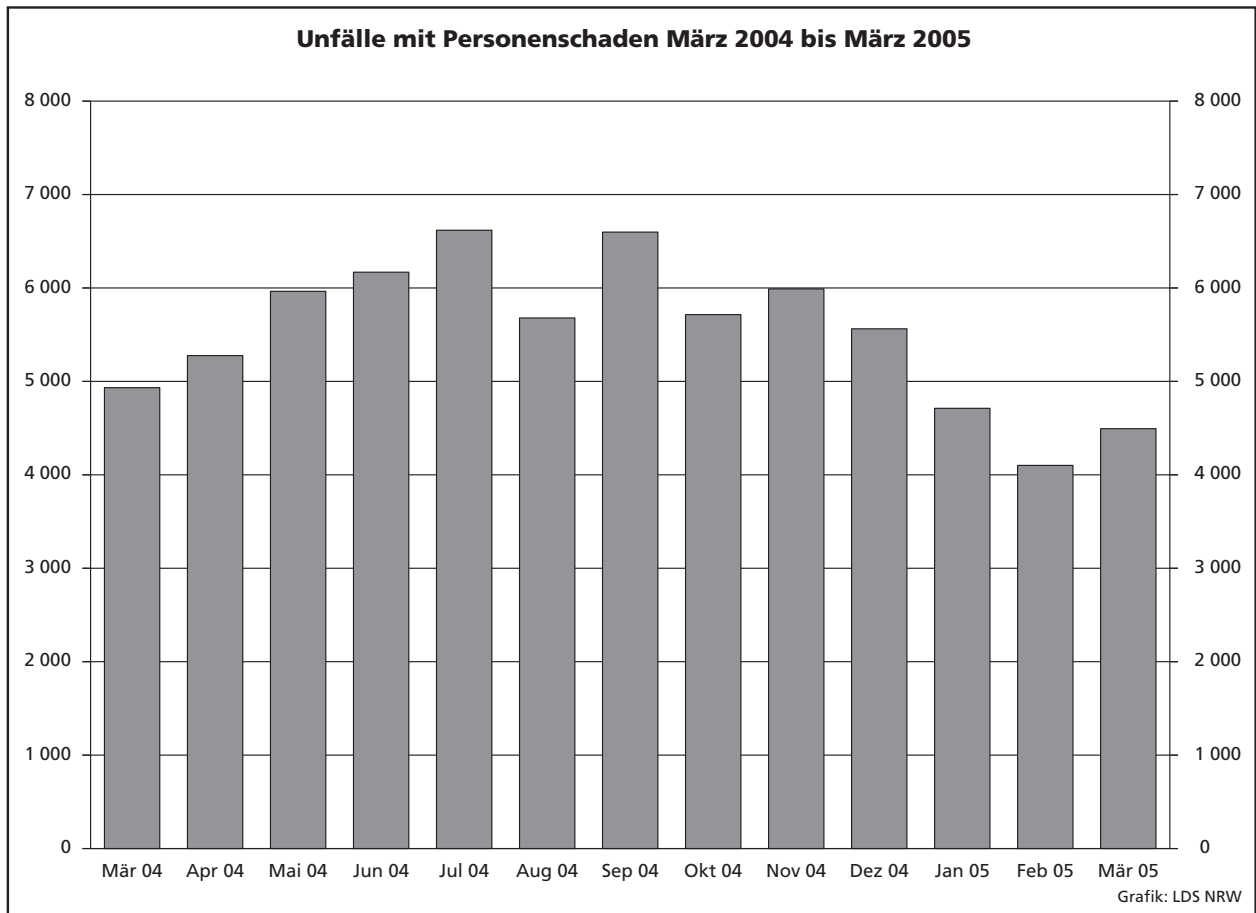
Bis Ende 1994 wurde die Sachschadensschwere noch nach einer Wertgrenze beurteilt (zuletzt lag diese bei 4 000 DM). Schadenswerte, die diese Grenze überschritten, wurden der Kategorie „Unfall mit schwerem Sachschaden“, alle anderen den „Bagatellunfällen“ zugeordnet. Da der finanzielle Schaden bei der Unfallaufnahme nur schwer ermittelbar war, ist man ab 1995 von diesem System abgekommen und hat andere Kriterien für die Schwere eines Unfalls herangezogen:

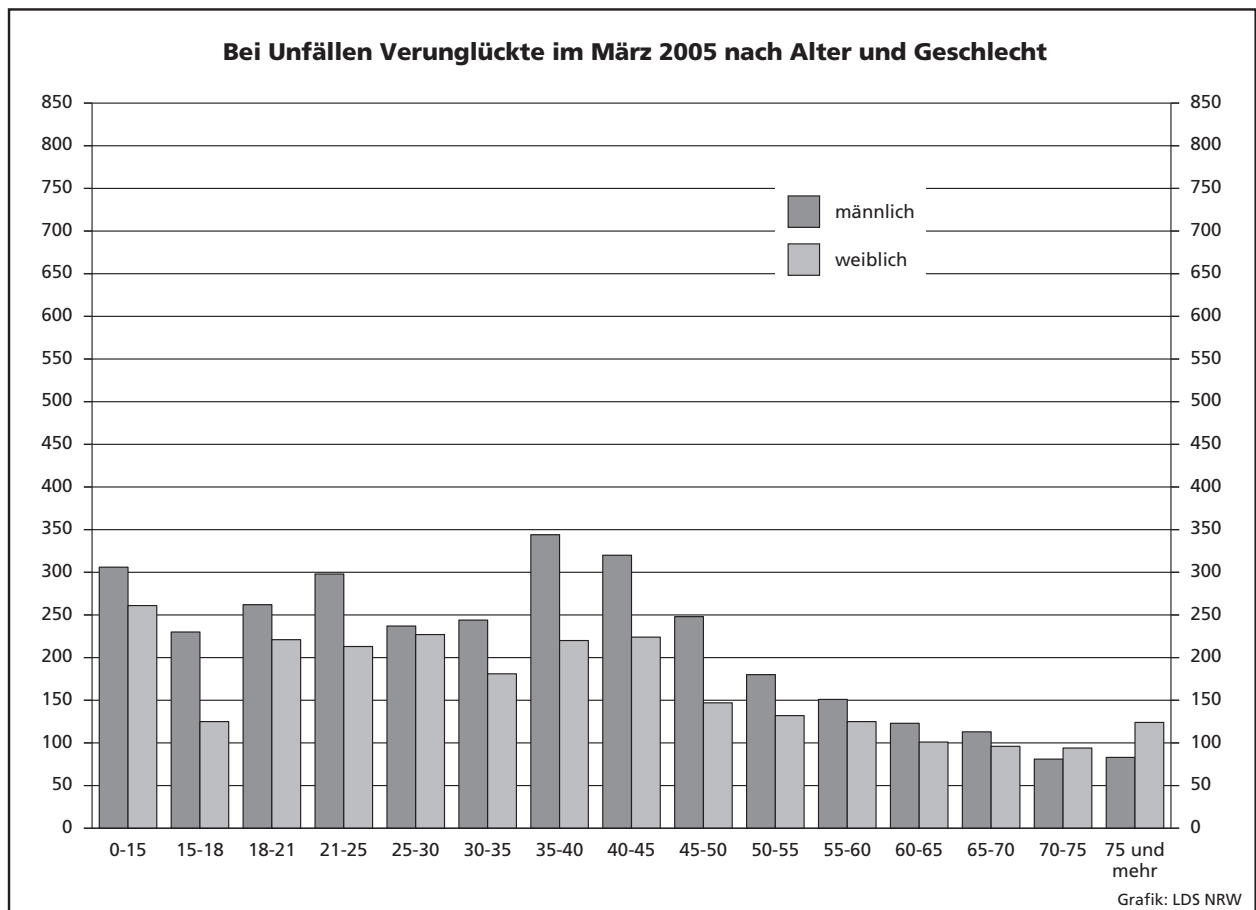
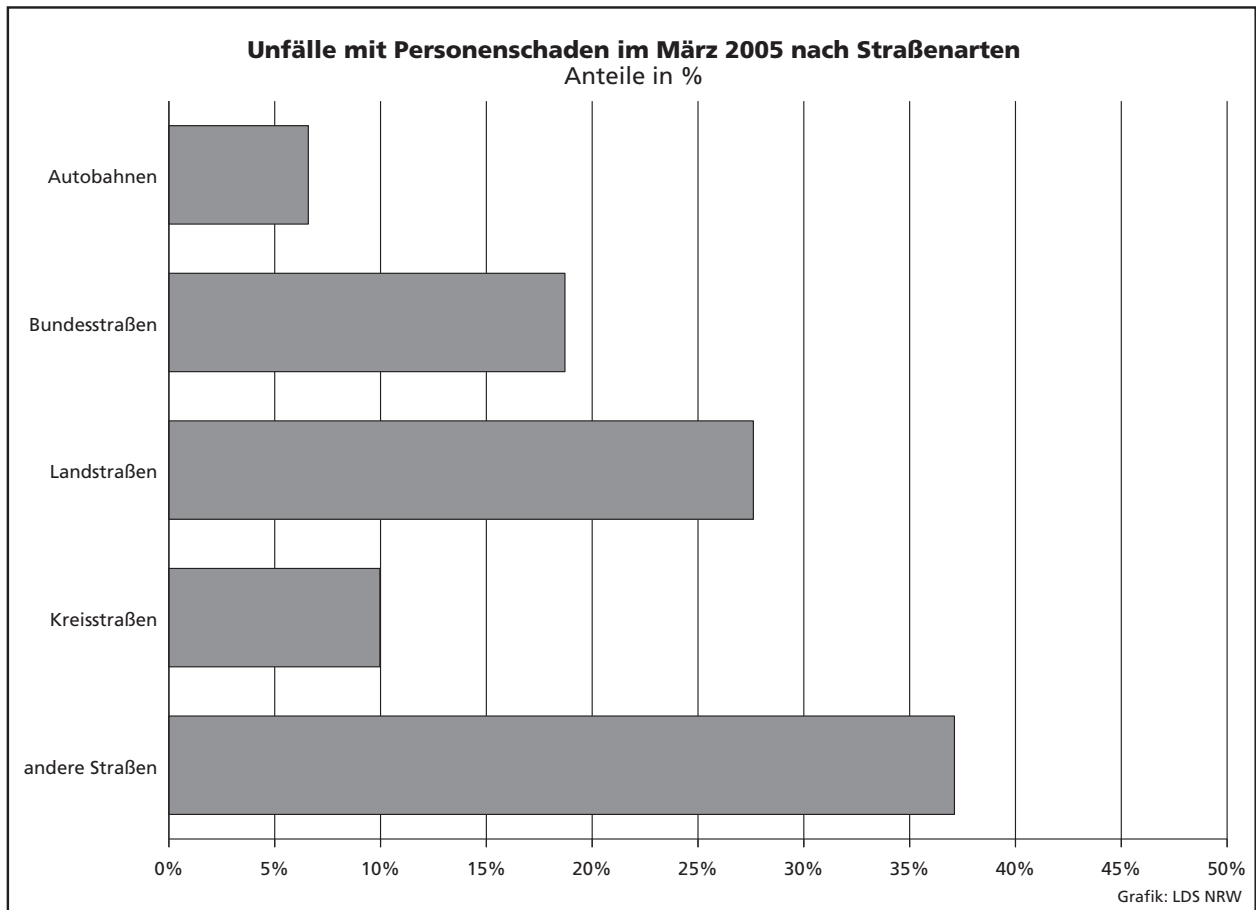
So liegt ein **schwerwiegender Unfall mit Sachschaden** vor, wenn der Straftatbestand (dazu zählt z. B. ein Unfall unter Alkoholeinwirkung) oder eine Ordnungswidrigkeit (Bußgeld) festgestellt worden ist und wenn gleichzeitig mindestens ein Kfz aufgrund eines Unfallschadens von der Unfallstelle abgeschleppt werden musste (nicht fahrbereit). Es handelt sich hier um einen **schwerwiegenden Unfall mit Sachschaden im engeren Sinne**.

Ein schwerwiegender Unfall mit Sachschaden liegt auch dann vor, wenn ein Unfallbeteiligter **unter** Alkoholeinwirkung stand **und** evtl. beteiligte Kfz noch **fahrbereit** waren (**sonstiger Sachschadensunfall unter Alkoholeinwirkung**).

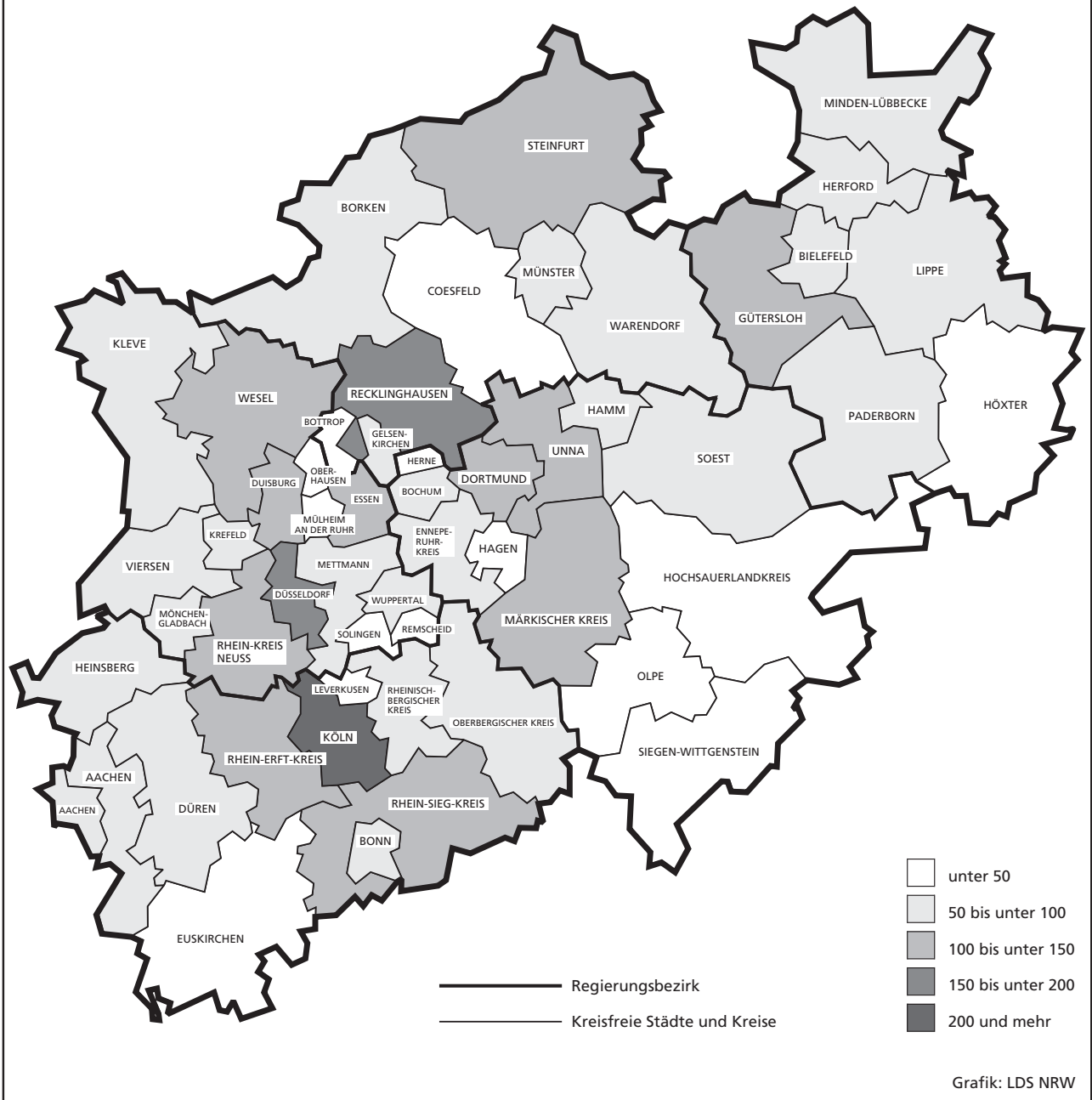
Zu den **sonstigen Sachschadensunfällen ohne Alkoholeinwirkung** zählen alle Unfälle

- **ohne** Straftatbestand oder Ordnungswidrigkeit (Bußgeld), unabhängig davon ob ein beteiligtes Kfz fahrbereit war oder nicht;
- **mit** Straftatbestand oder Ordnungswidrigkeit (Bußgeld)





### Unfälle mit Personenschaden in den kreisfreien Städten und Kreisen im März 2005





## **Tabellenteil**

## **Zeichenerklärung**

(nach DIN 55 301)

0	weniger als die Hälfte von 1 in der letzten besetzten Stelle, jedoch mehr als nichts
–	nichts vorhanden (genau null)
...	Angabe fällt später an
/	keine Angabe, da Zahlenwert nicht sicher genug
.	Zahlenwert unbekannt oder geheim zu halten
x	Tabellenfach gesperrt, da Aussage nicht sinnvoll (u. a. für Veränderungsraten von 100 und mehr % sowie im Falle des Vergleichs einstelliger Zahlenwerte)

## **Hinweis**

Bei den Daten für das laufende Jahr handelt es sich um vorläufige Ergebnisse.

## 1. Straßenverkehrsunfälle und verunglückte Personen 1972 – 2004

Jahr	Unfälle				Verunglückte Personen			
	insgesamt	davon mit			insgesamt	davon		
		Personen- schaden	nur Sachschaden			Getötete	schwer	leicht
			insgesamt	darunter Bagatell- schäden <sup>1)</sup>				
1972	324 872	101 312	223 560	175 926	141 518	4 236	42 210	95 072
1973	306 741	93 216	213 525	168 845	128 288	3 690	38 624	85 974
1974	287 085	87 254	199 831	156 375	117 561	3 162	35 949	78 450
1975	290 914	86 602	204 312	160 951	117 448	3 257	37 367	76 824
1976	333 569	93 659	239 910	184 715	125 476	3 284	39 781	82 411
1977	361 466	99 049	262 417	197 373	133 090	3 225	41 746	88 119
1978	386 478	97 212	289 266	215 727	129 588	3 203	40 606	85 779
1979	400 984	93 468	307 516	226 870	122 956	2 681	38 359	81 916
1980	412 958	98 311	314 647	226 307	128 813	2 885	39 398	86 530
1981	413 998	93 810	320 188	227 167	122 846	2 497	37 429	82 920
1982	409 471	94 096	315 375	218 820	122 653	2 521	37 817	82 315
1983	446 326	97 886	348 440	295 682	127 678	2 608	39 204	85 866
1984	481 333	93 749	387 584	334 083	120 551	2 182	35 470	82 899
1985	492 124	81 405	410 719	359 369	103 718	1 692	29 342	72 684
1986	521 255	86 393	434 862	382 338	110 416	1 807	30 521	78 088
1987	541 715	81 764	459 951	409 190	105 363	1 544	28 346	75 473
1988	563 793	86 497	477 296	426 314	112 270	1 727	29 547	80 996
1989	553 814	85 471	468 343	419 395	110 681	1 642	27 994	81 045
1990	543 482	83 336	460 146	412 746	108 327	1 520	26 400	80 407
1991	524 987	78 105	446 882	413 725	101 150	1 410	24 841	74 899
1992	528 810	80 830	447 980	414 636	104 224	1 378	24 758	78 088
1993	524 543	79 690	444 853	410 560	103 284	1 329	24 449	77 506
1994	507 788	79 791	427 997	394 304	103 481	1 346	24 636	77 499
1995	502 304	77 849	424 455	395 756	101 070	1 364	24 157	75 549
1996	503 618	73 085	430 533	403 061	95 021	1 163	22 531	71 327
1997	502 630	75 510	427 120	400 075	97 419	1 188	22 686	73 545
1998	525 915	74 392	451 523	423 780	95 928	1 077	21 227	73 624
1999	558 637	78 181	480 456	451 897	100 759	1 092	21 704	77 963
2000	552 911	74 367	478 544	449 485	95 713	1 059	19 679	74 975
2001	561 508	73 348	488 160	458 719	94 051	1 038	18 166	74 847
2002	546 239	70 287	475 952	447 245	90 508	996	16 839	72 673
2003	545 774	69 904	475 870	448 540	88 230	942	16 447	71 783
2004	551 765	67 445	484 320	456 476	85 819	860	15 849	69 110

1) Siehe Erläuterungen Seite 5.

## 2. Straßenverkehrsunfälle im März 2005 nach Unfallkategorien

Unfallkategorie	Straßenverkehrsunfälle		
	März		
	2005	dagegen 2004	Veränderung 2005 gegenüber 2004
	Anzahl		%
<b>Unfälle</b>			
<b>mit Personenschaden insgesamt</b>	<b>4 494</b>	<b>4 975</b>	<b>-9,7</b>
davon			
mit Getöteten	65	73	-11,0
mit Verletzten	4 429	4 902	-9,6
davon			
mit schwer Verletzten	863	1 007	-14,3
mit leicht Verletzten	3 566	3 895	-8,4
<b>mit nur Sachschaden insgesamt</b>	<b>37 576</b>	<b>41 846</b>	<b>-10,2</b>
davon			
schwerwiegende Unfälle mit Sachschaden	1 775	1 818	-2,4
sonstige Sachschadensunfälle			
<b>unter</b> Alkoholeinwirkung	293	304	-3,6
<b>ohne</b> Alkoholeinwirkung <sup>1)</sup>	35 508	39 724	-10,6
davon			
innerhalb von Ortschaften	28 693	31 185	-8,0
außerhalb von Ortschaften (ohne Autobahn)	4 732	5 411	-12,5
auf Autobahnen	2 083	3 128	-33,4

1) Siehe Erläuterungen Seite 5.

### 3. Straßenverkehrsunfälle und Verunglückte im März 2005 nach Straßenarten und Ortslage

Straßenart a = Zusammen b = innerhalb von Ortschaften c = außerhalb von Ortschaften	Unfälle mit Personen- schaden	Verunglückte Personen			Unfälle mit Personen- schaden	Verunglückte Personen			Unfälle mit Personen- schaden	Verunglückte Personen			
		Getötete	schwer	leicht		Getötete	schwer	leicht		Getötete	schwer	leicht	
			Verletzte				Verletzte				Verletzte		
		März 2005				dagegen März 2004				Veränderung März 2005 gegenüber März 2004			
Anzahl									%				
Bundesautobahnen	a	296	9	102	355	334	10	88	418	-11,4	x	+15,9	-15,1
Bundesstraßen	a	841	25	196	956	905	22	239	983	-7,1	+13,6	-18,0	-2,7
	b	573	5	111	643	582	9	119	629	-1,5	x	-6,7	+2,2
	c	268	20	85	313	323	13	120	354	-17,0	+53,8	-29,2	-11,6
Landstraßen	a	1 241	20	295	1 313	1 407	28	386	1 433	-11,8	-28,6	-23,6	-8,4
	b	816	6	147	863	898	8	172	916	-9,1	x	-14,5	-5,8
	c	425	14	148	450	509	20	214	517	-16,5	-30,0	-30,8	-13,0
Kreisstraßen	a	448	9	127	422	516	10	147	504	-13,2	x	-13,6	-16,3
	b	304	2	64	295	349	2	66	355	-12,9	-	-3,0	-16,9
	c	144	7	63	127	167	8	81	149	-13,8	x	-22,2	-14,8
Andere Straßen	a	1 668	9	279	1 605	1 813	11	315	1 776	-8,0	x	-11,4	-9,6
	b	1 575	7	253	1 510	1 716	8	288	1 681	-8,2	x	-12,2	-10,2
	c	93	2	26	95	97	3	27	95	-4,1	x	-3,7	-
<b>Insgesamt</b>	<b>a</b>	<b>4 494</b>	<b>72</b>	<b>999</b>	<b>4 651</b>	<b>4 975</b>	<b>81</b>	<b>1 175</b>	<b>5 114</b>	<b>-9,7</b>	<b>-11,1</b>	<b>-15,0</b>	<b>-9,1</b>
	<b>b</b>	<b>3 268</b>	<b>20</b>	<b>575</b>	<b>3 311</b>	<b>3 545</b>	<b>27</b>	<b>645</b>	<b>3 581</b>	<b>-7,8</b>	<b>-25,9</b>	<b>-10,9</b>	<b>-7,5</b>
	<b>c</b>	<b>1 226</b>	<b>52</b>	<b>424</b>	<b>1 340</b>	<b>1 430</b>	<b>54</b>	<b>530</b>	<b>1 533</b>	<b>-14,3</b>	<b>-3,7</b>	<b>-20,0</b>	<b>-12,6</b>

### 4. Straßenverkehrsunfälle und Verunglückte im März 2005 nach Unfalltyp und Ortslage

Unfalltyp a = Zusammen b = innerhalb von Ortschaften c = außerhalb von Ortschaften	Unfälle mit Personen- schaden	Verunglückte Personen			Unfälle mit Personen- schaden	Verunglückte Personen			Unfälle mit Personen- schaden	Verunglückte Personen			
		Getötete	schwer	leicht		Getötete	schwer	leicht		Getötete	schwer	leicht	
			Verletzte				Verletzte				Verletzte		
		März 2005				dagegen März 2004				Veränderung März 2005 gegenüber März 2004			
Anzahl									%				
Fahrunfall	a	612	27	229	538	667	27	287	533	-8,2	-	-20,2	+0,9
	b	256	3	76	221	259	4	90	204	-1,2	x	-15,6	+8,3
	c	356	24	153	317	408	23	197	329	-12,7	+4,3	-22,3	-3,6
Abbiege-Unfall	a	734	2	150	807	825	9	184	930	-11,0	x	-18,5	-13,2
	b	599	-	107	651	658	6	124	734	-9,0	x	-13,7	-11,3
	c	135	2	43	156	167	3	60	196	-19,2	x	-28,3	-20,4
Einbiegen/Kreuzen- unfall	a	1 036	7	185	1 119	1 143	12	243	1 203	-9,4	x	-23,9	-7,0
	b	837	3	135	879	886	3	136	905	-5,5	-	-0,7	-2,9
	c	199	4	50	240	257	9	107	298	-22,6	x	-53,3	-19,5
Überschreiten-Unfall	a	390	8	130	281	482	13	155	352	-19,1	x	-16,1	-20,2
	b	369	7	114	274	466	9	142	351	-20,8	x	-19,7	-21,9
	c	21	1	16	7	16	4	13	1	+31,3	x	+23,1	x
Unfall durch ruhenden Verkehr	a	200	1	30	185	192	1	25	185	+4,2	-	+20,0	-
	b	196	1	28	181	179	1	22	172	+9,5	-	+27,3	+5,2
	c	4	-	2	4	13	-	3	13	x	-	x	x
Unfall im Längsverkehr	a	1 032	22	188	1 236	1 144	17	170	1 418	-9,8	+29,4	+10,6	-12,8
	b	624	3	61	734	710	3	73	848	-12,1	-	-16,4	-13,4
	c	408	19	127	502	434	14	97	570	-6,0	+35,7	+30,9	-11,9
Sonstiger Unfall	a	490	5	87	485	522	2	111	493	-6,1	x	-21,6	-1,6
	b	387	3	54	371	387	1	58	367	-	x	-6,9	+1,1
	c	103	2	33	114	135	1	53	126	-23,7	x	-37,7	-9,5
<b>Insgesamt</b>	<b>a</b>	<b>4 494</b>	<b>72</b>	<b>999</b>	<b>4 651</b>	<b>4 975</b>	<b>81</b>	<b>1 175</b>	<b>5 114</b>	<b>-9,7</b>	<b>-11,1</b>	<b>-15,0</b>	<b>-9,1</b>
	<b>b</b>	<b>3 268</b>	<b>20</b>	<b>575</b>	<b>3 311</b>	<b>3 545</b>	<b>27</b>	<b>645</b>	<b>3 581</b>	<b>-7,8</b>	<b>-25,9</b>	<b>-10,9</b>	<b>-7,5</b>
	<b>c</b>	<b>1 226</b>	<b>52</b>	<b>424</b>	<b>1 340</b>	<b>1 430</b>	<b>54</b>	<b>530</b>	<b>1 533</b>	<b>-14,3</b>	<b>-3,7</b>	<b>-20,0</b>	<b>-12,6</b>

### 5. Straßenverkehrsunfälle und Verunglückte im März 2005 nach Unfallarten und Ortslage

Unfallart a = Zusammen b = innerhalb von Ortschaften c = außerhalb von Ortschaften	Unfälle mit Personen- schaden	Verunglückte Personen			Unfälle mit Personen- schaden	Verunglückte Personen			Unfälle mit Personen- schaden	Verunglückte Personen			
		Getötete	schwer	leicht		Getötete	schwer	leicht		Getötete	schwer	leicht	
			Verletzte				Verletzte				Verletzte		
		März 2005				dagegen März 2004				Veränderung März 2005 gegenüber März 2004			
Anzahl									%				
Zusammenstoß mit anderem Fahrzeug das anfährt, anhält	a	339	1	43	360	365	1	55	411	-7,1	-	-21,8	-12,4
	b	310	1	36	327	303	1	38	332	+2,3	-	-5,3	-1,5
	c	29	-	7	33	62	-	17	79	-53,2	-	x	-58,2
vorausfährt oder wartet	a	735	9	90	954	839	7	91	1 085	-12,4	x	-1,1	-12,1
	b	473	2	36	596	536	1	43	680	-11,8	x	-16,3	-12,4
	c	262	7	54	358	303	6	48	405	-13,5	x	+12,5	-11,6
seitlich in gleicher Richtung fährt	a	183	-	32	187	207	-	28	237	-11,6	-	+14,3	-21,1
	b	127	-	18	131	129	-	11	140	-1,6	-	+63,6	-6,4
	c	56	-	14	56	78	-	17	97	-28,2	-	-17,6	-42,3
entgegenkommt	a	235	13	90	259	274	16	106	321	-14,2	-18,8	-15,1	-19,3
	b	140	2	35	148	158	3	30	188	-11,4	x	+16,7	-21,3
	c	95	11	55	111	116	13	76	133	-18,1	-15,4	-27,6	-16,5
einbiegt oder kreuzt	a	1 359	7	252	1 496	1 507	19	336	1 611	-9,8	x	-25,0	-7,1
	b	1 084	3	180	1 154	1 190	10	202	1 239	-8,9	x	-10,9	-6,9
	c	275	4	72	342	317	9	134	372	-13,3	x	-46,3	-8,1
Zusammenstoß zwischen Fahrzeug und Fußgänger	a	609	12	177	467	682	15	201	518	-10,7	-20,0	-11,9	-9,8
	b	576	8	158	452	651	9	185	504	-11,5	x	-14,6	-10,3
	c	33	4	19	15	31	6	16	14	+6,5	x	+18,8	+7,1
Aufprall auf Hindernis	a	16	-	3	13	29	1	4	28	-44,8	x	x	-53,6
	b	10	-	2	8	14	1	1	13	-28,6	x	x	x
	c	6	-	1	5	15	-	3	15	x	-	x	x
Abkommen von der Fahrbahn nach rechts	a	308	13	141	245	333	15	138	255	-7,5	-13,3	+2,2	-3,9
	b	93	4	29	78	86	-	29	69	+8,1	x	-	+13,0
	c	215	9	112	167	247	15	109	186	-13,0	x	+2,8	-10,2
Abkommen von der Fahrbahn nach links	a	226	13	75	221	250	5	104	214	-9,6	x	-27,9	+3,3
	b	63	-	15	55	75	1	27	61	-16,0	x	-44,4	-9,8
	c	163	13	60	166	175	4	77	153	-6,9	x	-22,1	+8,5
Unfall anderer Art	a	484	4	96	449	489	2	112	434	-1,0	x	-14,3	+3,5
	b	392	-	66	362	403	1	79	355	-2,7	x	-16,5	+2,0
	c	92	4	30	87	86	1	33	79	+7,0	x	-9,1	+10,1
<b>Insgesamt</b>	<b>a</b>	<b>4 494</b>	<b>72</b>	<b>999</b>	<b>4 651</b>	<b>4 975</b>	<b>81</b>	<b>1 175</b>	<b>5 114</b>	<b>-9,7</b>	<b>-11,1</b>	<b>-15,0</b>	<b>-9,1</b>
	<b>b</b>	<b>3 268</b>	<b>20</b>	<b>575</b>	<b>3 311</b>	<b>3 545</b>	<b>27</b>	<b>645</b>	<b>3 581</b>	<b>-7,8</b>	<b>-25,9</b>	<b>-10,9</b>	<b>-7,5</b>
	<b>c</b>	<b>1 226</b>	<b>52</b>	<b>424</b>	<b>1 340</b>	<b>1 430</b>	<b>54</b>	<b>530</b>	<b>1 533</b>	<b>-14,3</b>	<b>-3,7</b>	<b>-20,0</b>	<b>-12,6</b>

## 6. Straßenverkehrsunfälle und Verunglückte im März 2005 nach Ortslage und Tagesdatum

Tagesdatum	Unfälle mit Personenschaden				Verunglückte Personen			Schwerwiegende Unfälle mit Sachschaden (i. e. S.)	Unfälle mit Personen- und schwerwiegendem Sachschaden (i. e. S.)	
	insgesamt	davon mit			Getötete	schwer	leicht			
		Getöteten	Verletzten							
<b>innerhalb von Ortschaften</b>										
1.03.	Dienstag	94	1	15	78	1	18	96	35	129
2.03.	Mittwoch	97	1	12	84	1	12	101	50	147
3.03.	Donnerstag	116	1	17	98	1	18	115	39	155
4.03.	Freitag	119	-	17	102	-	18	111	51	170
5.03.	Samstag	74	-	15	59	-	16	75	51	125
6.03.	Sonntag	39	-	9	30	-	10	42	25	64
7.03.	Montag	128	1	15	112	1	16	140	50	178
8.03.	Dienstag	121	-	17	104	-	17	123	46	167
9.03.	Mittwoch	107	-	15	92	-	15	109	37	144
10.03.	Donnerstag	172	3	29	140	3	32	175	31	203
11.03.	Freitag	110	2	18	90	2	18	105	50	160
12.03.	Samstag	88	-	13	75	-	13	100	48	136
13.03.	Sonntag	47	-	7	40	-	8	49	40	87
14.03.	Montag	112	-	14	98	-	15	110	25	137
15.03.	Dienstag	139	1	28	110	1	28	131	29	168
16.03.	Mittwoch	138	-	25	113	-	26	130	24	162
17.03.	Donnerstag	100	2	17	81	2	18	94	35	135
18.03.	Freitag	125	-	21	104	-	21	132	34	159
19.03.	Samstag	105	1	21	83	1	24	104	39	144
20.03.	Sonntag	72	-	19	53	-	22	68	29	101
21.03.	Montag	149	1	30	118	1	31	145	25	174
22.03.	Dienstag	118	1	20	97	1	21	134	28	146
23.03.	Mittwoch	140	1	25	114	1	27	129	42	182
24.03.	Donnerstag	137	-	23	114	-	23	135	31	168
25.03.	Freitag	48	1	9	38	1	18	48	27	75
26.03.	Samstag	112	2	15	95	2	16	119	31	143
27.03.	Sonntag	54	1	9	44	1	13	64	33	87
28.03.	Montag	56	-	9	47	-	9	62	21	77
29.03.	Dienstag	121	-	16	105	-	18	132	33	154
30.03.	Mittwoch	100	-	18	82	-	18	99	36	136
31.03.	Donnerstag	130	-	15	115	-	16	134	36	166
	<b>Zusammen</b>	<b>3 268</b>	<b>20</b>	<b>533</b>	<b>2 715</b>	<b>20</b>	<b>575</b>	<b>3 311</b>	<b>1 111</b>	<b>4 379</b>

### außerhalb von Ortschaften (einschl. Bundesautobahnen)

1.03.	Dienstag	26	1	5	20	1	7	24	26	52
2.03.	Mittwoch	38	-	11	27	-	15	37	23	61
3.03.	Donnerstag	30	2	7	21	2	8	33	41	71
4.03.	Freitag	30	1	9	20	2	10	33	21	51
5.03.	Samstag	40	2	6	32	2	7	55	16	56
6.03.	Sonntag	29	1	9	19	2	12	32	18	47
7.03.	Montag	28	-	8	20	-	9	26	26	54
8.03.	Dienstag	40	3	9	28	3	10	42	21	61
9.03.	Mittwoch	31	3	4	24	3	9	35	18	49
10.03.	Donnerstag	73	4	21	48	4	28	69	28	101
11.03.	Freitag	45	1	10	34	1	11	57	33	78
12.03.	Samstag	64	1	18	45	1	24	90	40	104
13.03.	Sonntag	34	1	14	19	1	20	34	24	58
14.03.	Montag	27	-	8	19	-	9	33	17	44
15.03.	Dienstag	35	-	10	25	-	14	40	15	50
16.03.	Mittwoch	50	4	14	32	4	17	40	23	73
17.03.	Donnerstag	27	1	10	16	1	10	28	21	48
18.03.	Freitag	40	1	9	30	1	12	44	22	62
19.03.	Samstag	39	1	15	23	2	19	42	24	63
20.03.	Sonntag	42	2	12	28	4	16	45	14	56
21.03.	Montag	49	-	7	42	-	10	56	17	66
22.03.	Dienstag	43	1	12	30	1	16	46	19	62
23.03.	Mittwoch	49	2	12	35	2	14	50	17	66
24.03.	Donnerstag	46	-	14	32	-	14	52	23	69
25.03.	Freitag	40	2	20	18	2	29	30	16	56
26.03.	Samstag	38	1	11	26	1	20	42	21	59
27.03.	Sonntag	31	4	9	18	6	13	35	19	50
28.03.	Montag	35	-	6	29	-	6	49	15	50
29.03.	Dienstag	47	3	14	30	3	17	47	8	55
30.03.	Mittwoch	34	2	6	26	2	7	45	28	62
31.03.	Donnerstag	46	1	10	35	1	11	49	10	56
	<b>Zusammen</b>	<b>1 226</b>	<b>45</b>	<b>330</b>	<b>851</b>	<b>52</b>	<b>424</b>	<b>1 340</b>	<b>664</b>	<b>1 890</b>

**Noch: 6. Straßenverkehrsunfälle und Verunglückte im März 2005  
nach Ortslage und Tagesdatum**

Tagesdatum	Unfälle mit Personenschaden				Verunglückte Personen			Schwerwiegende Unfälle mit Sachschaden (i. e. S.)	Unfälle mit Personen- und schwerwiegendem Sachschaden (i. e. S.)	
	insgesamt	davon mit			Getötete	schwer	leicht			
		Getöteten	Verletzten							
<b>innerhalb und außerhalb von Ortschaften (einschl. Bundesautobahnen)</b>										
1.03.	Dienstag	120	2	20	98	2	25	120	61	181
2.03.	Mittwoch	135	1	23	111	1	27	138	73	208
3.03.	Donnerstag	146	3	24	119	3	26	148	80	226
4.03.	Freitag	149	1	26	122	2	28	144	72	221
5.03.	Samstag	114	2	21	91	2	23	130	67	181
6.03.	Sonntag	68	1	18	49	2	22	74	43	111
7.03.	Montag	156	1	23	132	1	25	166	76	232
8.03.	Dienstag	161	3	26	132	3	27	165	67	228
9.03.	Mittwoch	138	3	19	116	3	24	144	55	193
10.03.	Donnerstag	245	7	50	188	7	60	244	59	304
11.03.	Freitag	155	3	28	124	3	29	162	83	238
12.03.	Samstag	152	1	31	120	1	37	190	88	240
13.03.	Sonntag	81	1	21	59	1	28	83	64	145
14.03.	Montag	139	–	22	117	–	24	143	42	181
15.03.	Dienstag	174	1	38	135	1	42	171	44	218
16.03.	Mittwoch	188	4	39	145	4	43	170	47	235
17.03.	Donnerstag	127	3	27	97	3	28	122	56	183
18.03.	Freitag	165	1	30	134	1	33	176	56	221
19.03.	Samstag	144	2	36	106	3	43	146	63	207
20.03.	Sonntag	114	2	31	81	4	38	113	43	157
21.03.	Montag	198	1	37	160	1	41	201	42	240
22.03.	Dienstag	161	2	32	127	2	37	180	47	208
23.03.	Mittwoch	189	3	37	149	3	41	179	59	248
24.03.	Donnerstag	183	–	37	146	–	37	187	54	237
25.03.	Freitag	88	3	29	56	3	47	78	43	131
26.03.	Samstag	150	3	26	121	3	36	161	52	202
27.03.	Sonntag	85	5	18	62	7	26	99	52	137
28.03.	Montag	91	–	15	76	–	15	111	36	127
29.03.	Dienstag	168	3	30	135	3	35	179	41	209
30.03.	Mittwoch	134	2	24	108	2	25	144	64	198
31.03.	Donnerstag	176	1	25	150	1	27	183	46	222
	<b>Insgesamt</b>	<b>4 494</b>	<b>65</b>	<b>863</b>	<b>3 566</b>	<b>72</b>	<b>999</b>	<b>4 651</b>	<b>1 775</b>	<b>6 269</b>

**auf Bundesautobahnen**

1.03.	Dienstag	5	–	1	4	–	1	4	11	16
2.03.	Mittwoch	12	–	3	9	–	3	10	15	27
3.03.	Donnerstag	7	–	–	7	–	–	8	27	34
4.03.	Freitag	7	–	3	4	–	3	6	7	14
5.03.	Samstag	5	–	1	4	–	2	9	7	12
6.03.	Sonntag	9	–	1	8	–	1	11	10	19
7.03.	Montag	5	–	1	4	–	1	6	8	13
8.03.	Dienstag	9	–	1	8	–	1	15	9	18
9.03.	Mittwoch	8	1	–	7	1	1	9	9	17
10.03.	Donnerstag	13	1	3	9	1	4	15	12	25
11.03.	Freitag	14	1	3	10	1	3	16	23	37
12.03.	Samstag	15	–	4	11	–	5	38	25	40
13.03.	Sonntag	11	1	4	6	1	10	13	13	24
14.03.	Montag	7	–	3	4	–	4	6	5	12
15.03.	Dienstag	11	–	1	10	–	1	15	3	14
16.03.	Mittwoch	11	1	3	7	1	4	7	7	18
17.03.	Donnerstag	7	–	3	4	–	3	5	6	13
18.03.	Freitag	12	–	4	8	–	4	12	8	20
19.03.	Samstag	10	1	4	5	2	7	8	9	19
20.03.	Sonntag	10	–	2	8	–	2	15	5	15
21.03.	Montag	14	–	1	13	–	1	15	6	20
22.03.	Dienstag	10	–	1	9	–	1	13	7	17
23.03.	Mittwoch	10	–	1	9	–	1	11	3	13
24.03.	Donnerstag	7	–	3	4	–	3	9	11	18
25.03.	Freitag	12	–	6	6	–	10	10	10	22
26.03.	Samstag	6	–	2	4	–	7	6	11	17
27.03.	Sonntag	10	1	3	6	1	4	14	8	18
28.03.	Montag	7	–	2	5	–	2	9	9	16
29.03.	Dienstag	11	–	5	6	–	6	15	4	15
30.03.	Mittwoch	13	1	5	7	1	6	13	13	26
31.03.	Donnerstag	8	–	1	7	–	1	12	4	12
	<b>Zusammen</b>	<b>296</b>	<b>8</b>	<b>75</b>	<b>213</b>	<b>9</b>	<b>102</b>	<b>355</b>	<b>305</b>	<b>601</b>

## 7. Verunglückte im Straßenverkehr im März 2005 nach Altersgruppen und Geschlecht

Alter von ... bis unter ... Jahren a = Zusammen b = männlich c = weiblich		Verunglückte im Straßenverkehr											
		insgesamt			Getötete			schwer Verletzte			leicht Verletzte		
		März											
		2005	dagegen 2004	Ver- änderung 2005 gegenüber 2004	2005	dagegen 2004	Ver- änderung 2005 gegenüber 2004	2005	dagegen 2004	Ver- änderung 2005 gegenüber 2004	2005	dagegen 2004	Ver- änderung 2005 gegenüber 2004
Anzahl		%	Anzahl		%	Anzahl		%	Anzahl		%		
unter 15	a	567	675	-16,0	-	3	x	91	118	-22,9	476	554	-14,1
	b	306	398	-23,1	-	1	x	57	76	-25,0	249	321	-22,4
	c	261	276	-5,4	-	2	x	34	42	-19,0	227	232	-2,2
15 – 18	a	355	367	-3,3	4	2	x	61	57	+7,0	290	308	-5,8
	b	230	227	+1,3	3	1	x	46	33	+39,4	181	193	-6,2
	c	125	140	-10,7	1	1	-	15	24	-37,5	109	115	-5,2
18 – 21	a	483	586	-17,6	6	6	-	87	120	-27,5	390	460	-15,2
	b	262	326	-19,6	5	5	-	45	77	-41,6	212	244	-13,1
	c	221	260	-15,0	1	1	-	42	43	-2,3	178	216	-17,6
21 – 25	a	511	612	-16,5	8	9	x	82	110	-25,5	421	493	-14,6
	b	298	351	-15,1	7	8	x	50	73	-31,5	241	270	-10,7
	c	213	261	-18,4	1	1	-	32	37	-13,5	180	223	-19,3
25 – 30	a	464	533	-12,9	3	4	x	54	85	-36,5	407	444	-8,3
	b	237	305	-22,3	1	2	x	32	58	-44,8	204	245	-16,7
	c	227	228	-0,4	2	2	-	22	27	-18,5	203	199	+2,0
30 – 35	a	425	532	-20,1	2	8	x	69	95	-27,4	354	429	-17,5
	b	244	305	-20,0	1	8	x	46	59	-22,0	197	238	-17,2
	c	181	227	-20,3	1	-	x	23	36	-36,1	157	191	-17,8
35 – 40	a	564	637	-11,5	5	5	-	97	107	-9,3	462	525	-12,0
	b	344	381	-9,7	5	4	x	67	74	-9,5	272	303	-10,2
	c	220	256	-14,1	-	1	x	30	33	-9,1	190	222	-14,4
40 – 45	a	544	506	+7,5	6	4	x	89	83	+7,2	449	419	+7,2
	b	320	290	+10,3	4	3	x	57	52	+9,6	259	235	+10,2
	c	224	216	+3,7	2	1	x	32	31	+3,2	190	184	+3,3
45 – 50	a	395	430	-8,1	4	11	x	71	70	+1,4	320	349	-8,3
	b	248	264	-6,1	3	8	x	58	44	+31,8	187	212	-11,8
	c	147	166	-11,4	1	3	x	13	26	-50,0	133	137	-2,9
50 – 55	a	312	337	-7,4	8	3	x	44	58	-24,1	260	276	-5,8
	b	180	185	-2,7	5	2	x	28	28	-	147	155	-5,2
	c	132	152	-13,2	3	1	x	16	30	-46,7	113	121	-6,6
55 – 60	a	276	258	+7,0	5	2	x	53	58	-8,6	218	198	+10,1
	b	151	134	+12,7	5	2	x	29	35	-17,1	117	97	+20,6
	c	125	124	+0,8	-	-	-	24	23	+4,3	101	101	-
60 – 65	a	224	268	-16,4	4	4	-	36	66	-45,5	184	198	-7,1
	b	123	142	-13,4	4	2	x	25	36	-30,6	94	104	-9,6
	c	101	126	-19,8	-	2	x	11	30	-63,3	90	94	-4,3
65 – 70	a	210	232	-9,5	4	8	x	38	39	-2,6	168	185	-9,2
	b	113	116	-2,6	2	4	x	21	19	+10,5	90	93	-3,2
	c	96	116	-17,2	2	4	x	17	20	-15,0	77	92	-16,3
70 – 75	a	175	163	+7,4	6	3	x	51	47	+8,5	118	113	+4,4
	b	81	81	-	2	3	x	28	25	+12,0	51	53	-3,8
	c	94	82	+14,6	4	-	x	23	22	+4,5	67	60	+11,7
75 und mehr	a	208	220	-5,5	7	9	x	76	62	+22,6	125	149	-16,1
	b	83	89	-6,7	4	5	x	30	18	+66,7	49	66	-25,8
	c	124	131	-5,3	3	4	x	46	44	+4,5	75	83	-9,6
Zusammen	a	5 713	6 356	-10,1	72	81	-11,1	999	1 175	-15,0	4 642	5 100	-9,0
	b	3 220	3 594	-10,4	51	58	-12,1	619	707	-12,4	2 550	2 829	-9,9
	c	2 491	2 761	-9,8	21	23	-8,7	380	468	-18,8	2 090	2 270	-7,9
Ohne Angabe	a	9	14	x	-	-	-	-	-	-	9	14	x
Insgesamt	a	5 722	6 370	-10,2	72	81	-11,1	999	1 175	-15,0	4 651	5 114	-9,1



### 8. Verunglückte im Straßenverkehr im März 2005 nach Art der Verkehrsbeteiligung und Ortslage

Art der Verkehrsbeteiligung a = Zusammen b = innerhalb von Ortschaften c = außerhalb von Ortschaften		Verunglückte im Straßenverkehr											
		insgesamt			Getötete			schwer Verletzte			leicht Verletzte		
		März											
		2005	dagegen 2004	Ver- änderung 2005 gegenüber 2004	2005	dagegen 2004	Ver- änderung 2005 gegenüber 2004	2005	dagegen 2004	Ver- änderung 2005 gegenüber 2004	2005	dagegen 2004	Ver- änderung 2005 gegenüber 2004
Anzahl		%	Anzahl		%	Anzahl		%	Anzahl		%		
Fahrer und Mitfahrer von													
Mofas, Mopeds	a	278	332	-16,3	1	2	x	60	59	+1,7	217	271	-19,9
	b	245	277	-11,6	1	2	x	51	42	+21,4	193	233	-17,2
	c	33	55	-40,0	-	-	-	9	17	x	24	38	-36,8
Motorzweirädern mit amtlichen Kennzeichen	a	379	451	-16,0	7	8	x	116	124	-6,5	256	319	-19,8
	b	249	303	-17,8	2	1	x	61	59	+3,4	186	243	-23,5
	c	130	148	-12,2	5	7	x	55	65	-15,4	70	76	-7,9
Personenkraftwagen	a	3 267	3 505	-6,8	44	43	+2,3	448	568	-21,1	2 775	2 894	-4,1
	b	1 824	1 855	-1,7	5	9	x	155	191	-18,8	1 664	1 655	+0,5
	c	1 443	1 650	-12,5	39	34	+14,7	293	377	-22,3	1 111	1 239	-10,3
Bussen	a	96	128	-25,0	-	-	-	11	8	x	85	120	-29,2
	b	86	115	-25,2	-	-	-	11	8	x	75	107	-29,9
	c	10	13	-23,1	-	-	-	-	-	-	10	13	-23,1
Güterkraftfahrzeugen	a	120	175	-31,4	2	4	x	24	33	-27,3	94	138	-31,9
	b	38	57	-33,3	-	-	-	6	8	x	32	49	-34,7
	c	82	118	-30,5	2	4	x	18	25	-28,0	62	89	-30,3
landwirtschaftlichen Zugmaschinen	a	3	3	-	-	-	-	1	1	-	2	2	-
	b	-	1	x	-	-	-	-	-	-	-	1	x
	c	3	2	x	-	-	-	1	1	-	2	1	x
übrigen Kraftfahrzeugen	a	8	12	x	-	-	-	-	3	x	8	9	x
	b	7	6	x	-	-	-	-	1	x	7	5	x
	c	1	6	x	-	-	-	-	2	x	1	4	x
Kraftfahrzeugen zusammen	a	4 151	4 606	-9,9	54	57	-5,3	660	796	-17,1	3 437	3 753	-8,4
	b	2 449	2 614	-6,3	8	12	x	284	309	-8,1	2 157	2 293	-5,9
	c	1 702	1 992	-14,6	46	45	+2,2	376	487	-22,8	1 280	1 460	-12,3
Fahrrädern	a	863	981	-12,0	5	9	x	142	174	-18,4	716	798	-10,3
	b	791	891	-11,2	3	6	x	115	146	-21,2	673	739	-8,9
	c	72	90	-20,0	2	3	x	27	28	-3,6	43	59	-27,1
darunter im Alter von unter 15 Jahren	a	145	206	-29,6	-	-	-	11	27	-59,3	134	179	-25,1
	b	136	191	-28,8	-	-	-	6	22	x	130	169	-23,1
	c	9	15	x	-	-	-	5	5	-	4	10	x
anderen Fahrzeugen	a	21	19	+10,5	-	-	-	3	1	x	18	18	-
	b	19	16	+18,8	-	-	-	2	1	x	17	15	+13,3
	c	2	3	x	-	-	-	1	-	x	1	3	x
Fußgänger	a	672	756	-11,1	13	15	-13,3	192	202	-5,0	467	539	-13,4
	b	636	725	-12,3	9	9	-	173	187	-7,5	454	529	-14,2
	c	36	31	+16,1	4	6	x	19	15	+26,7	13	10	+30,0
darunter im Alter von unter 15 Jahren	a	204	283	-27,9	-	2	x	63	79	-20,3	141	202	-30,2
	b	200	278	-28,1	-	2	x	62	74	-16,2	138	202	-31,7
	c	4	5	x	-	-	-	1	5	x	3	-	x
65 und mehr Jahren	a	116	122	-4,9	4	6	x	48	41	+17,1	64	75	-14,7
	b	110	116	-5,2	4	5	x	45	39	+15,4	61	72	-15,3
	c	6	6	-	-	1	x	3	2	x	3	3	-
Andere Personen	a	15	8	x	-	-	-	2	2	-	13	6	x
	b	11	7	x	-	-	-	1	2	x	10	5	x
	c	4	1	x	-	-	-	1	-	x	3	1	x
<b>Insgesamt</b>	<b>a</b>	<b>5 722</b>	<b>6 370</b>	<b>-10,2</b>	<b>72</b>	<b>81</b>	<b>-11,1</b>	<b>999</b>	<b>1 175</b>	<b>-15,0</b>	<b>4 651</b>	<b>5 114</b>	<b>-9,1</b>
	<b>b</b>	<b>3 906</b>	<b>4 253</b>	<b>-8,2</b>	<b>20</b>	<b>27</b>	<b>-25,9</b>	<b>575</b>	<b>645</b>	<b>-10,9</b>	<b>3 311</b>	<b>3 581</b>	<b>-7,5</b>
	<b>c</b>	<b>1 816</b>	<b>2 117</b>	<b>-14,2</b>	<b>52</b>	<b>54</b>	<b>-3,7</b>	<b>424</b>	<b>530</b>	<b>-20,0</b>	<b>1 340</b>	<b>1 533</b>	<b>-12,6</b>
darunter im Alter von unter 15 Jahren	a	567	675	-16,0	-	3	x	91	118	-22,9	476	554	-14,1
	b	460	581	-20,8	-	3	x	79	105	-24,8	381	473	-19,5
	c	107	94	+13,8	-	-	-	12	13	-7,7	95	81	+17,3
65 und mehr Jahren	a	593	615	-3,6	17	20	-15,0	165	148	+11,5	411	447	-8,1
	b	448	452	-0,9	8	10	x	126	99	+27,3	314	343	-8,5
	c	145	163	-11,0	9	10	x	39	49	-20,4	97	104	-6,7

## 9. Verunglückte im Straßenverkehr im März 2005

Lfd. Nr.	Alter von ... bis unter ... Jahren a = Zusammen b = männlich c = weiblich	Verunglückte							
		insgesamt	darunter					insgesamt	Fahrer Pkw
			Fahrer und Mitfahrer von			Fußgänger			
			Pkw	Motorzweirädern	Fahrrädern				
		März 2005							
									Insgesamt
1	unter 15	a	567	187	5	145	204	675	157
		b	306	68	3	95	127	398	79
		c	261	119	2	50	77	276	78
2	15 – 18	a	355	89	43	80	34	367	81
		b	230	46	37	51	15	227	34
		c	125	43	6	29	19	140	47
3	18 – 21	a	483	358	32	29	37	586	433
		b	262	175	27	22	19	326	238
		c	221	183	5	7	18	260	195
4	21 – 25	a	511	398	16	37	27	612	461
		b	298	217	15	24	16	351	243
		c	213	181	1	13	11	261	218
5	25 – 35	a	889	607	63	87	68	1 065	723
		b	481	291	52	47	41	610	355
		c	408	316	11	40	27	455	368
6	35 – 45	a	1 108	692	104	137	66	1 143	689
		b	664	349	92	100	38	671	338
		c	444	343	12	37	28	472	351
7	45 – 55	a	707	402	77	109	57	767	416
		b	428	203	70	75	32	449	200
		c	279	199	7	34	25	318	216
8	55 – 65	a	500	267	23	93	61	526	257
		b	274	128	21	56	27	276	121
		c	226	139	2	37	34	250	136
9	65 und mehr	a	593	265	16	141	116	615	286
		b	277	116	16	75	40	286	122
		c	314	149	–	66	74	329	164
10	Zusammen	a	5 713	3 265	379	858	670	6 356	3 503
		b	3 220	1 593	333	545	355	3 594	1 730
		c	2 491	1 672	46	313	313	2 761	1 773
11	Ohne Angabe	a	9	2	–	5	2	14	2
12	<b>Insgesamt</b>	<b>a</b>	<b>5 722</b>	<b>3 267</b>	<b>379</b>	<b>863</b>	<b>672</b>	<b>6 370</b>	<b>3 505</b>

## nach Art der Verkehrsbeteiligung, Altersgruppen und Geschlecht

im Straßenverkehr								Lfd. Nr.
darunter			insgesamt	darunter				
und Mitfahrer von		Fußgänger		Fahrer und Mitfahrer von			Fußgänger	
Motorzweirädern	Fahrrädern			Pkw	Motorzweirädern	Fahrrädern		
dagegen März 2004			Veränderung März 2005 gegenüber März 2004					
			%					
-	206	283	-16,0	+19,1	x	-29,6	-27,9	1
-	135	171	-23,1	-13,9	x	-29,6	-25,7	
-	71	111	-5,4	+52,6	x	-29,6	-30,6	
45	75	35	-3,3	+9,9	-4,4	+6,7	-2,9	2
40	44	14	+1,3	+35,3	-7,5	+15,9	+7,1	
5	31	21	-10,7	-8,5	x	-6,5	-9,5	
41	33	36	-17,6	-17,3	-22,0	-12,1	+2,8	3
29	19	13	-19,6	-26,5	-6,9	+15,8	+46,2	
12	14	23	-15,0	-6,2	x	x	-21,7	
45	45	31	-16,5	-13,7	-64,4	-17,8	-12,9	4
40	28	19	-15,1	-10,7	-62,5	-14,3	-15,8	
5	17	12	-18,4	-17,0	x	-23,5	-8,3	
84	97	56	-16,5	-16,0	-25,0	-10,3	+21,4	5
72	62	33	-21,1	-18,0	-27,8	-24,2	+24,2	
12	35	23	-10,3	-14,1	-8,3	+14,3	+17,4	
114	148	70	-3,1	+0,4	-8,8	-7,4	-5,7	6
100	95	32	-1,0	+3,3	-8,0	+5,3	+18,8	
14	53	38	-5,9	-2,3	-14,3	-30,2	-26,3	
84	108	59	-7,8	-3,4	-8,3	+0,9	-3,4	7
75	67	29	-4,7	+1,5	-6,7	+11,9	+10,3	
9	41	30	-12,3	-7,9	x	-17,1	-16,7	
21	124	61	-4,9	+3,9	+9,5	-25,0	-	8
19	58	35	-0,7	+5,8	+10,5	-3,4	-22,9	
2	66	26	-9,6	+2,2	-	-43,9	+30,8	
17	137	122	-3,6	-7,3	-5,9	+2,9	-4,9	9
16	80	47	-3,1	-4,9	-	-6,3	-14,9	
1	57	75	-4,6	-9,1	x	+15,8	-1,3	
451	973	753	-10,1	-6,8	-16,0	-11,8	-11,0	10
391	588	393	-10,4	-7,9	-14,8	-7,3	-9,7	
60	385	359	-9,8	-5,7	-23,3	-18,7	-12,8	
-	8	3	x	-	-	x	x	11
<b>451</b>	<b>981</b>	<b>756</b>	<b>-10,2</b>	<b>-6,8</b>	<b>-16,0</b>	<b>-12,0</b>	<b>-11,1</b>	<b>12</b>

## Noch: 9. Verunglückte im Straßenverkehr im März 2005

Lfd. Nr.	Alter von ... bis unter ... Jahren a = Zusammen b = männlich c = weiblich	Verunglückte							
		insgesamt	darunter					insgesamt	Fahrer Pkw
			Fahrer und Mitfahrer von			Fußgänger			
			Pkw	Motorzweirädern	Fahrrädern				
		März 2005							Anzahl
<b>Getötete</b>									
1	unter 15	a	-	-	-	-	-	3	1
		b	-	-	-	-	-	1	-
		c	-	-	-	-	-	2	1
2	15 - 18	a	4	3	-	-	1	2	1
		b	3	2	-	-	1	1	1
		c	1	1	-	-	-	1	-
3	18 - 21	a	6	5	-	-	1	6	5
		b	5	4	-	-	1	5	4
		c	1	1	-	-	-	1	1
4	21 - 25	a	8	8	-	-	-	9	8
		b	7	7	-	-	-	8	7
		c	1	1	-	-	-	1	1
5	25 - 35	a	5	3	1	-	1	12	8
		b	2	2	-	-	-	10	6
		c	3	1	1	-	1	2	2
6	35 - 45	a	11	5	2	-	3	9	3
		b	9	4	2	-	2	7	3
		c	2	1	-	-	1	2	-
7	45 - 55	a	12	6	2	-	3	14	6
		b	8	4	1	-	2	10	5
		c	4	2	1	-	1	4	1
8	55 - 65	a	9	5	1	2	-	6	3
		b	9	5	1	2	-	4	2
		c	-	-	-	-	-	2	1
9	65 und mehr	a	17	9	1	3	4	20	8
		b	8	5	1	1	1	12	5
		c	9	4	-	2	3	8	3
10	Zusammen	a	72	44	7	5	13	81	43
		b	51	33	5	3	7	58	33
		c	21	11	2	2	6	23	10
11	Ohne Angabe	a	-	-	-	-	-	-	-
12	<b>Insgesamt</b>	<b>a</b>	<b>72</b>	<b>44</b>	<b>7</b>	<b>5</b>	<b>13</b>	<b>81</b>	<b>43</b>

### nach Art der Verkehrsbeteiligung, Altersgruppen und Geschlecht

im Straßenverkehr									Lfd. Nr.
darunter			insgesamt	darunter					
und Mitfahrer von		Fußgänger		Fahrer und Mitfahrer von			Fußgänger		
Motorzweirädern	Fahrrädern			Pkw	Motorzweirädern	Fahrrädern			
dagegen März 2004			Veränderung März 2005 gegenüber März 2004						
			%						
-	-	2	x	x	-	-	x	1	
-	-	1	x	-	-	-	x		
-	-	1	x	x	-	-	x		
-	-	1	x	x	-	-	-	2	
-	-	-	x	x	-	-	x		
-	-	1	-	x	-	-	x		
-	-	1	-	-	-	-	-	3	
-	-	1	-	-	-	-	-		
-	-	-	-	-	-	-	-		
-	-	-	x	-	-	-	-	4	
-	-	-	x	-	-	-	-		
-	-	-	-	-	-	-	-		
4	-	-	x	x	x	-	x	5	
4	-	-	x	x	x	-	-		
-	-	-	x	x	x	-	x		
3	2	1	x	x	x	x	x	6	
3	1	-	x	x	x	x	x		
-	1	1	-	x	-	x	-		
1	1	3	-14,3	-	x	x	-	7	
-	1	1	x	x	x	x	x		
1	-	2	-	x	-	-	x		
-	1	1	x	x	x	x	x	8	
-	-	1	x	x	x	x	x		
-	1	-	x	x	-	x	-		
-	5	6	-15,0	x	x	x	x	9	
-	3	3	x	-	x	x	x		
-	2	3	x	x	-	-	-		
8	9	15	-11,1	+2,3	x	x	-13,3	10	
7	5	7	-12,1	-	x	x	-		
1	4	8	-8,7	+10,0	x	x	x		
-	-	-	-	-	-	-	-	11	
8	9	15	-11,1	+2,3	x	x	-13,3	12	

## Noch: 9. Verunglückte im Straßenverkehr im März 2005

Lfd. Nr.	Alter von ... bis unter ... Jahren a = Zusammen b = männlich c = weiblich		Verunglückte						
			insgesamt	darunter				insgesamt	Fahrer
				Fahrer und Mitfahrer von			Fußgänger		
				Pkw	Motorzweirädern	Fahrrädern			
			März 2005						
									<b>schwer</b>
1	unter 15	a	91	14	–	11	63	118	10
		b	57	7	–	8	40	76	7
		c	34	7	–	3	23	42	3
2	15 – 18	a	61	15	13	10	6	57	15
		b	46	10	12	7	4	33	5
		c	15	5	1	3	2	24	10
3	18 – 21	a	87	60	10	4	10	120	92
		b	45	26	9	3	4	77	59
		c	42	34	1	1	6	43	33
4	21 – 25	a	82	58	3	3	10	110	74
		b	50	35	3	2	3	73	44
		c	32	23	–	1	7	37	30
5	25 – 35	a	123	71	16	11	15	180	115
		b	78	41	13	7	9	117	67
		c	45	30	3	4	6	63	48
6	35 – 45	a	186	93	35	25	12	190	101
		b	124	50	31	20	7	126	58
		c	62	43	4	5	5	64	43
7	45 – 55	a	115	46	24	17	14	128	50
		b	86	28	22	13	10	72	21
		c	29	18	2	4	4	56	29
8	55 – 65	a	89	38	11	15	14	124	52
		b	54	19	9	11	5	71	28
		c	35	19	2	4	9	53	24
9	65 und mehr	a	165	53	4	46	48	148	59
		b	79	29	4	24	14	62	24
		c	86	24	–	22	34	86	35
10	Zusammen	a	999	448	116	142	192	1 175	568
		b	619	245	103	95	96	707	313
		c	380	203	13	47	96	468	255
11	Ohne Angabe	a	–	–	–	–	–	–	–
12	<b>Insgesamt</b>	<b>a</b>	<b>999</b>	<b>448</b>	<b>116</b>	<b>142</b>	<b>192</b>	<b>1 175</b>	<b>568</b>

## nach Art der Verkehrsbeteiligung, Altersgruppen und Geschlecht

im Straßenverkehr									Lfd. Nr.
darunter			insgesamt	darunter					
und Mitfahrer von		Fußgänger		Fahrer und Mitfahrer von			Fußgänger		
Motorzweirädern	Fahrrädern			Pkw	Motorzweirädern	Fahrrädern			
dagegen März 2004			Veränderung März 2005 gegenüber März 2004						
			%						
<b>Verletzte</b>									
-	27	79	-22,9	+40,0	-	-59,3	-20,3	1	
-	18	51	-25,0	-	-	x	-21,6		
-	9	28	-19,0	x	-	x	-17,9		
8	11	6	+7,0	-	x	-9,1	-	2	
8	7	1	+39,4	x	x	-	x		
-	4	5	-37,5	x	x	x	x		
14	1	10	-27,5	-34,8	-28,6	x	-	3	
11	-	4	-41,6	-55,9	x	x	-		
3	1	6	-2,3	+3,0	x	-	-		
15	7	5	-25,5	-21,6	x	x	x	4	
14	4	3	-31,5	-20,5	x	x	-		
1	3	2	-13,5	-23,3	x	x	x		
24	19	7	-31,7	-38,3	-33,3	-42,1	x	5	
21	13	4	-33,3	-38,8	-38,1	x	x		
3	6	3	-28,6	-37,5	-	x	x		
29	19	19	-2,1	-7,9	+20,7	+31,6	-36,8	6	
25	14	10	-1,6	-13,8	+24,0	+42,9	x		
4	5	9	-3,1	-	-	-	x		
21	24	13	-10,2	-8,0	+14,3	-29,2	+7,7	7	
19	9	5	+19,4	+33,3	+15,8	x	x		
2	15	8	-48,2	-37,9	-	x	x		
10	27	22	-28,2	-26,9	+10,0	-44,4	-36,4	8	
10	7	13	-23,9	-32,1	x	x	x		
-	20	9	-34,0	-20,8	x	x	-		
3	39	41	+11,5	-10,2	x	+17,9	+17,1	9	
3	22	11	+27,4	+20,8	x	+9,1	+27,3		
-	17	30	-	-31,4	-	+29,4	+13,3		
124	174	202	-15,0	-21,1	-6,5	-18,4	-5,0	10	
111	94	102	-12,4	-21,7	-7,2	+1,1	-5,9		
13	80	100	-18,8	-20,4	-	-41,3	-4,0		
-	-	-	-	-	-	-	-	11	
<b>124</b>	<b>174</b>	<b>202</b>	<b>-15,0</b>	<b>-21,1</b>	<b>-6,5</b>	<b>-18,4</b>	<b>-5,0</b>	<b>12</b>	

## Noch: 9. Verunglückte im Straßenverkehr im März 2005

Lfd. Nr.	Alter von ... bis unter ... Jahren a = Zusammen b = männlich c = weiblich	Verunglückte							
		insgesamt	darunter					insgesamt	Fahrer Pkw
			Fahrer und Mitfahrer von			Fußgänger			
			Pkw	Motorzweirädern	Fahrrädern				
		März 2005							Anzahl
leicht									
1	unter 15	a	476	173	5	134	141	554	146
		b	249	61	3	87	87	321	72
		c	227	112	2	47	54	232	74
2	15 – 18	a	290	71	30	70	27	308	65
		b	181	34	25	44	10	193	28
		c	109	37	5	26	17	115	37
3	18 – 21	a	390	293	22	25	26	460	336
		b	212	145	18	19	14	244	175
		c	178	148	4	6	12	216	161
4	21 – 25	a	421	332	13	34	17	493	379
		b	241	175	12	22	13	270	192
		c	180	157	1	12	4	223	187
5	25 – 35	a	761	533	46	76	52	873	600
		b	401	248	39	40	32	483	282
		c	360	285	7	36	20	390	318
6	35 – 45	a	911	594	67	112	51	944	585
		b	531	295	59	80	29	538	277
		c	380	299	8	32	22	406	308
7	45 – 55	a	580	350	51	92	40	625	360
		b	334	171	47	62	20	367	174
		c	246	179	4	30	20	258	186
8	55 – 65	a	402	224	11	76	47	396	202
		b	211	104	11	43	22	201	91
		c	191	120	-	33	25	195	111
9	65 und mehr	a	411	203	11	92	64	447	219
		b	190	82	11	50	25	212	93
		c	219	121	-	42	37	235	126
10	Zusammen	a	4 642	2 773	256	711	465	5 100	2 892
		b	2 550	1 315	225	447	252	2 829	1 384
		c	2 090	1 458	31	264	211	2 270	1 508
11	Ohne Angabe	a	9	2	-	5	2	14	2
12	<b>Insgesamt</b>	<b>a</b>	<b>4 651</b>	<b>2 775</b>	<b>256</b>	<b>716</b>	<b>467</b>	<b>5 114</b>	<b>2 894</b>



## nach Art der Verkehrsbeteiligung, Altersgruppen und Geschlecht

im Straßenverkehr								Lfd. Nr.
darunter			insgesamt	darunter				
und Mitfahrer von		Fußgänger		Fahrer und Mitfahrer von			Fußgänger	
Motorzweirädern	Fahrrädern			Pkw	Motorzweirädern	Fahrrädern		
dagegen März 2004			Veränderung März 2005 gegenüber März 2004					
			%					
<b>Verletzte</b>								
-	179	202	-14,1	+18,5	x	-25,1	-30,2	1
-	117	119	-22,4	-15,3	x	-25,6	-26,9	
-	62	82	-2,2	+51,4	x	-24,2	-34,1	
37	64	28	-5,8	+9,2	-18,9	+9,4	-3,6	2
32	37	13	-6,2	+21,4	-21,9	+18,9	-23,1	
5	27	15	-5,2	-	-	-3,7	+13,3	
27	32	25	-15,2	-12,8	-18,5	-21,9	+4,0	3
18	19	8	-13,1	-17,1	-	-	x	
9	13	17	-17,6	-8,1	x	x	-29,4	
30	38	26	-14,6	-12,4	-56,7	-10,5	-34,6	4
26	24	16	-10,7	-8,9	-53,8	-8,3	-18,8	
4	14	10	-19,3	-16,0	x	-14,3	x	
56	78	49	-12,8	-11,2	-17,9	-2,6	+6,1	5
47	49	29	-17,0	-12,1	-17,0	-18,4	+10,3	
9	29	20	-7,7	-10,4	x	+24,1	-	
82	127	50	-3,5	+1,5	-18,3	-11,8	+2,0	6
72	80	22	-1,3	+6,5	-18,1	-	+31,8	
10	47	28	-6,4	-2,9	x	-31,9	-21,4	
62	83	43	-7,2	-2,8	-17,7	+10,8	-7,0	7
56	57	23	-9,0	-1,7	-16,1	+8,8	-13,0	
6	26	20	-4,7	-3,8	x	+15,4	-	
11	96	38	+1,5	+10,9	-	-20,8	+23,7	8
9	51	21	+5,0	+14,3	x	-15,7	+4,8	
2	45	17	-2,1	+8,1	x	-26,7	+47,1	
14	93	75	-8,1	-7,3	-21,4	-1,1	-14,7	9
13	55	33	-10,4	-11,8	-15,4	-9,1	-24,2	
1	38	42	-6,8	-4,0	x	+10,5	-11,9	
319	790	536	-9,0	-4,1	-19,8	-10,0	-13,2	10
273	489	284	-9,9	-5,0	-17,6	-8,6	-11,3	
46	301	251	-7,9	-3,3	-32,6	-12,3	-15,9	
-	8	3	x	-	-	x	x	11
<b>319</b>	<b>798</b>	<b>539</b>	<b>-9,1</b>	<b>-4,1</b>	<b>-19,8</b>	<b>-10,3</b>	<b>-13,4</b>	<b>12</b>

### 10. An Straßenverkehrsunfällen beteiligte Fahrzeugführer und Fußgänger im März 2005 nach Art der Verkehrsbeteiligung und Ortslage

Art der Verkehrsbeteiligung a = Zusammen b = innerhalb von Ortschaften c = außerhalb von Ortschaften	Straßenverkehrsunfälle mit						
	Personen- schaden	schwer- wiegendem Sachschaden (i. e. S.)	Personen- schaden	schwer- wiegendem Sachschaden (i. e. S.)	Personen- schaden	schwer- wiegendem Sachschaden (i. e. S.)	
	März 2005		dagegen März 2004		Veränderung März 2005 gegenüber März 2004		
	Anzahl				%		
Führer von							
Mofas, Mopeds	a	286	13	326	30	-12,3	-56,7
	b	250	11	274	25	-8,8	-56,0
	c	36	2	52	5	-30,8	x
Motorzweirädern mit amtlichen Kennzeichen	a	367	23	457	29	-19,7	-20,7
	b	242	16	309	15	-21,7	+6,7
	c	125	7	148	14	-15,5	x
Personenkraftwagen	a	5 998	3 033	6 486	3 021	-7,5	+0,4
	b	4 206	2 043	4 399	1 943	-4,4	+5,1
	c	1 792	990	2 087	1 078	-14,1	-8,2
Bussen	a	116	15	133	19	-12,8	-21,1
	b	108	13	124	11	-12,9	+18,2
	c	8	2	9	8	x	x
Güterkraftfahrzeugen	a	475	219	584	279	-18,7	-21,5
	b	240	95	297	130	-19,2	-26,9
	c	235	124	287	149	-18,1	-16,8
landwirtschaftlichen Zugmaschinen	a	11	10	16	7	-31,3	x
	b	3	2	4	4	x	x
	c	8	8	12	3	x	x
übrigen Kraftfahrzeugen	a	22	9	40	21	-45,0	x
	b	18	5	27	14	-33,3	x
	c	4	4	13	7	x	x
Kraftfahrzeugen insgesamt	a	7 275	3 322	8 042	3 406	-9,5	-2,5
	b	5 067	2 185	5 434	2 142	-6,8	+2,0
	c	2 208	1 137	2 608	1 264	-15,3	-10,0
darunter flüchtig	a	402	241	354	205	+13,6	+17,6
	b	327	147	286	114	+14,3	+28,9
	c	75	94	68	91	+10,3	+3,3
Fahrrädern	a	928	3	1 052	2	-11,8	x
	b	845	3	950	2	-11,1	x
	c	83	-	102	-	-18,6	-
darunter im Alter von unter 15 Jahren	a	152	-	210	-	-27,6	-
	b	143	-	195	-	-26,7	-
	c	9	-	15	-	x	-
anderen Fahrzeugen	a	48	43	94	53	-48,9	-18,9
	b	40	26	77	32	-48,1	-18,8
	c	8	17	17	21	x	-19,0
Fußgänger	a	717	2	806	3	-11,0	x
	b	675	1	773	3	-12,7	x
	c	42	1	33	-	+27,3	x
darunter im Alter von unter 15 Jahren	a	214	2	295	-	-27,5	x
	b	210	1	290	-	-27,6	x
	c	4	1	5	-	x	x
65 und mehr Jahren	a	125	-	122	1	+2,5	x
	b	117	-	116	1	+0,9	x
	c	8	-	6	-	x	-
Andere Personen	a	24	6	15	1	+60,0	x
	b	17	4	10	-	+70,0	x
	c	7	2	5	1	x	x
<b>Insgesamt</b>	<b>a</b>	<b>8 992</b>	<b>3 376</b>	<b>10 009</b>	<b>3 465</b>	<b>-10,2</b>	<b>-2,6</b>
	<b>b</b>	<b>6 644</b>	<b>2 219</b>	<b>7 244</b>	<b>2 179</b>	<b>-8,3</b>	<b>+1,8</b>
	<b>c</b>	<b>2 348</b>	<b>1 157</b>	<b>2 765</b>	<b>1 286</b>	<b>-15,1</b>	<b>-10,0</b>
darunter im Alter von unter 15 Jahren	a	375	4	511	3	-26,6	x
	b	361	2	490	3	-26,3	x
	c	14	2	21	-	-33,3	x
65 und mehr Jahren	a	878	277	877	248	+0,1	+11,7
	b	679	190	673	189	+0,9	+0,5
	c	199	87	204	59	-2,5	+47,5

### 11. Straßenverkehrsunfälle mit Personenschaden im März 2005 nach Ursachen und Ortslage

Ursache	Straßenverkehrsunfälle mit Personenschaden								
	zusammen			innerhalb von Ortschaften			außerhalb von Ortschaften		
	März								
	2005	dagegen 2004	Ver- änderung 2005 gegenüber 2004	2005	dagegen 2004	Ver- änderung 2005 gegenüber 2004	2005	dagegen 2004	Ver- änderung 2005 gegenüber 2004
	Anzahl		%	Anzahl		%	Anzahl		%
Ursachen der Fahrzeugführer	5 452	6 254	-12,8	3 829	4 276	-10,5	1 623	1 978	-17,9
Verkehrstüchtigkeit	280	261	+7,3	176	163	+8,0	104	98	+6,1
Alkoholeinfluss	207	183	+13,1	136	125	+8,8	71	58	+22,4
Einfluss anderer berauschender Mittel (z. B. Drogen, Rauschgift)	13	13	-	11	8	x	2	5	x
Übermüdung	19	26	-26,9	7	8	x	12	18	-33,3
sonstige körperliche oder geistige Mängel	41	39	+5,1	22	22	-	19	17	+11,8
Straßenbenutzung	249	310	-19,7	199	260	-23,5	50	50	-
Benutzung der falschen Fahrbahn (auch Richtungsfahrbahn) oder verbotswidrige Benutzung anderer Straßenteile	167	211	-20,9	152	197	-22,8	15	14	+7,1
Verstoß gegen das Rechtsfahrgebot	82	99	-17,2	47	63	-25,4	35	36	-2,8
Geschwindigkeit	770	917	-16,0	347	395	-12,2	423	522	-19,0
nicht angepasste Geschwindigkeit mit gleichzeitigem Überschreiten der zulässigen Höchstgeschwindigkeit	78	79	-1,3	45	41	+9,8	33	38	-13,2
nicht angepasste Geschwindigkeit in anderen Fällen	692	838	-17,4	302	354	-14,7	390	484	-19,4
Abstand	616	740	-16,8	421	472	-10,8	195	268	-27,2
ungenügender Sicherheitsabstand	606	724	-16,3	414	465	-11,0	192	259	-25,9
starkes Bremsen des Vorausfahrenden ohne zwingenden Grund	10	16	-37,5	7	7	-	3	9	x
Überholen	158	212	-25,5	65	99	-34,3	93	113	-17,7
unzulässiges Rechtsüberholen	8	13	x	4	7	x	4	6	x
Überholen trotz Gegenverkehrs	20	28	-28,6	5	6	x	15	22	-31,8
Überholen trotz unklarer Verkehrslage	38	54	-29,6	26	31	-16,1	12	23	-47,8
Überholen trotz unzureichender Sichtverhältnisse	2	6	x	-	1	x	2	5	x
Überholen ohne Beachtung des nachfolgenden Verkehrs und/oder ohne rechtzeitige und deutliche Ankündigung des Ausscherens	32	32	-	3	3	-	29	29	-
Fehler beim Wiedereinordnen	13	21	-38,1	2	8	x	11	13	-15,4
sonstige Fehler beim Überholen (z. B. ohne genügenden Seitenabstand)	37	46	-19,6	22	34	-35,3	15	12	+25,0
Fehler beim Überholtwerden	8	12	x	3	9	x	5	3	x
Vorbeifahren	20	13	+53,8	16	13	+23,1	4	-	x
Nichtbeachten des Vorranges entgegenkommender Fahrzeuge beim Vorbeifahren an haltenden Fahrzeugen, Absperrungen oder Hindernissen	14	12	+16,7	12	12	-	2	-	x
Nichtbeachten des nachfolgenden Verkehrs beim Vorbeifahren an haltenden Fahrzeugen, Absperrungen oder Hindernissen und/oder ohne rechtzeitige und deutliche Ankündigung des Ausscherens	6	1	x	4	1	x	2	-	x

### Noch: 11. Straßenverkehrsunfälle mit Personenschaden im März 2005 nach Ursachen und Ortslage

Ursache	Straßenverkehrsunfälle mit Personenschaden								
	zusammen			innerhalb von Ortschaften			außerhalb von Ortschaften		
	März								
	2005	dagegen 2004	Ver- änderung 2005 gegenüber 2004	2005	dagegen 2004	Ver- änderung 2005 gegenüber 2004	2005	dagegen 2004	Ver- änderung 2005 gegenüber 2004
	Anzahl		%	Anzahl		%	Anzahl		%
Nebeneinanderfahren, fehlerhaftes Wechseln des Fahrstreifens beim Nebeneinanderfahren oder Nichtbeachten des Reißverschlussverfahrens	90	108	-16,7	59	71	-16,9	31	37	-16,2
Vorfahrt, Vorrang	829	908	-8,7	642	667	-3,7	187	241	-22,4
Nichtbeachten der Regel rechts vor links	88	108	-18,5	86	103	-16,5	2	5	x
Nichtbeachten der die Vorfahrt regelnden Verkehrszeichen	561	628	-10,7	405	432	-6,3	156	196	-20,4
Nichtbeachten der Vorfahrt des durchgehenden Verkehrs auf Bundesautobahnen oder Kraftfahrstraßen	4	14	x	1	1	-	3	13	x
Nichtbeachten der Vorfahrt durch Fahrzeuge, die aus Feld- und Waldwegen kommen	3	2	x	2	-	x	1	2	x
Nichtbeachten der Verkehrsregelung durch Polizeibeamte oder Lichtzeichen	155	137	+13,1	135	113	+19,5	20	24	-16,7
Nichtbeachten des Vorranges entgegenkommender Fahrzeuge	13	18	-27,8	10	17	-41,2	3	1	x
Nichtbeachten des Vorranges von Schienenfahrzeugen an Bahnübergängen	5	1	x	3	1	x	2	-	x
Abbiegen, Wenden, Rückwärtsfahren, Ein- und Anfahren	973	1 037	-6,2	843	875	-3,7	130	162	-19,8
Fehler beim Abbiegen	494	551	-10,3	399	433	-7,9	95	118	-19,5
Fehler beim Wenden oder Rückwärtsfahren	198	192	+3,1	184	173	+6,4	14	19	-26,3
Fehler beim Einfahren in den fließenden Verkehr (z. B. aus einem Grundstück, von einem anderen Straßenteil oder beim Anfahren vom Fahrbahnrand)	281	294	-4,4	260	269	-3,3	21	25	-16,0
falsches Verhalten gegenüber Fußgängern	345	366	-5,7	333	355	-6,2	12	11	+9,1
an Fußgängerüberwegen	22	25	-12,0	22	25	-12,0	-	-	-
an Fußgängerfurten	39	55	-29,1	39	52	-25,0	-	3	x
beim Abbiegen	64	52	+23,1	63	52	+21,2	1	-	x
an Haltestellen (auch haltende Schulbusse mit eingeschaltetem Warnblinklicht)	30	39	-23,1	30	37	-18,9	-	2	x
an anderen Stellen	190	195	-2,6	179	189	-5,3	11	6	x
ruhender Verkehr, Verkehrssicherung	43	61	-29,5	41	59	-30,5	2	2	-
unzulässiges Halten oder Parken	4	8	x	2	6	x	2	2	-
mangelnde Sicherung haltender oder liegendebliebener Fahrzeuge und von Unfallstellen sowie Schulbussen, bei denen Kinder ein- oder aussteigen	1	3	x	1	3	x	-	-	-
verkehrswidriges Verhalten beim Ein- oder Aussteigen, Be- oder Entladen	38	50	-24,0	38	50	-24,0	-	-	-

**Noch: 11. Straßenverkehrsunfälle mit Personenschaden im März 2005  
nach Ursachen und Ortslage**

Ursache	Straßenverkehrsunfälle mit Personenschaden								
	zusammen			innerhalb von Ortschaften			außerhalb von Ortschaften		
	März								
	2005	dagegen 2004	Ver- änderung 2005 gegenüber 2004	2005	dagegen 2004	Ver- änderung 2005 gegenüber 2004	2005	dagegen 2004	Ver- änderung 2005 gegenüber 2004
	Anzahl		%	Anzahl		%	Anzahl		%
Nichtbeachten der Beleuchtungsvorschriften	9	8	x	5	7	x	4	1	x
Ladung, Besetzung	12	17	-29,4	5	9	x	7	8	x
Überladung, Überbesetzung	1	4	x	1	4	x	-	-	-
unzureichend gesicherte Ladung oder Fahrzeugzubehörteile	11	13	-15,4	4	5	x	7	8	x
andere Fehler beim Fahrzeugführer	1 058	1 296	-18,4	677	831	-18,5	381	465	-18,1
Technische Mängel, Wartungsmängel	46	57	-19,3	21	29	-27,6	25	28	-10,7
Beleuchtung	3	11	x	2	10	x	1	1	-
Bereifung	20	19	+5,3	4	1	x	16	18	-11,1
Bremsen	10	9	x	6	8	x	4	1	x
Lenkung	1	2	x	-	2	x	1	-	x
Zugvorrichtung	-	2	x	-	-	-	-	2	x
andere Mängel	12	14	-14,3	9	8	x	3	6	x
Falsches Verhalten der Fußgänger	395	500	-21,0	356	473	-24,7	39	27	+44,4
Verkehrstüchtigkeit	32	26	+23,1	24	22	+9,1	8	4	x
Alkoholeinfluss	25	25	-	18	22	-18,2	7	3	x
Einfluss anderer berauschender Mittel (z. B. Drogen, Rauschgift)	1	1	-	1	-	x	-	1	x
Übermüdung	1	-	x	1	-	x	-	-	-
sonstige körperliche oder geistige Mängel	5	-	x	4	-	x	1	-	x
falsches Verhalten beim Überschreiten der Fahrbahn	289	406	-28,8	273	389	-29,8	16	17	-5,9
an Stellen, an denen der Fußgängerverkehr durch Polizeibeamte oder Lichtzeichen geregelt war	32	37	-13,5	31	35	-11,4	1	2	x
auf Fußgängerüberwegen ohne Verkehrsregelung durch Polizeibeamte oder Lichtzeichen	-	1	x	-	1	x	-	-	-
in der Nähe von Kreuzungen oder Einmündungen, Lichtzeichenanlagen oder Fußgängerüberwegen bei dichtem Verkehr	18	28	-35,7	17	27	-37,0	1	1	-
an anderen Stellen	62	101	-38,6	62	100	-38,0	-	1	x
ohne auf den Fahrzeugverkehr zu achten	165	213	-22,5	152	202	-24,8	13	11	+18,2
durch sonstiges falsches Verhalten	12	26	-53,8	11	24	-54,2	1	2	x
Nichtbenutzen des Gehweges	10	8	x	8	5	x	2	3	x
Nichtbenutzen der vorgeschriebenen Straßenseite	3	-	x	-	-	-	3	-	x
Spielen auf oder neben der Fahrbahn	9	12	x	8	11	x	1	1	-
andere Fehler der Fußgänger	52	48	+8,3	43	46	-6,5	9	2	x

### Noch: 11. Straßenverkehrsunfälle mit Personenschaden im März 2005 nach Ursachen und Ortslage

Ursache	Straßenverkehrsunfälle mit Personenschaden								
	zusammen			innerhalb von Ortschaften			außerhalb von Ortschaften		
	März								
	2005	dagegen 2004	Ver- änderung 2005 gegenüber 2004	2005	dagegen 2004	Ver- änderung 2005 gegenüber 2004	2005	dagegen 2004	Ver- änderung 2005 gegenüber 2004
	Anzahl		%	Anzahl		%	Anzahl		%
Straßenverhältnisse	303	201	+50,7	146	56	x	157	145	+8,3
Glätte oder Schlüpfrigkeit der Fahrbahn	293	198	+48,0	140	55	x	153	143	+7,0
Verunreinigung durch ausgeflossenes Öl	5	9	x	4	5	x	1	4	x
andere Verunreinigungen durch Straßenbenutzer	2	1	x	–	1	x	2	–	x
Schnee, Eis	161	115	+40,0	68	24	x	93	91	+2,2
Regen	120	68	+76,5	67	21	x	53	47	+12,8
andere Einflüsse (u. a. Laub, angeschwemmter Lehm)	5	5	–	1	4	x	4	1	x
Zustand der Straße	9	3	x	5	1	x	4	2	x
Spurrillen, im Zusammenhang mit Regen, Schnee oder Eis	3	1	x	1	1	–	2	–	x
anderer Zustand der Straße	6	2	x	4	–	x	2	2	–
nicht ordnungsgemäßer Zustand der Verkehrszeichen oder -einrichtungen	1	–	x	1	–	x	–	–	–
mangelhafte Beleuchtung der Straße	–	–	–	–	–	–	–	–	–
mangelhafte Sicherung von Bahnübergängen	–	–	–	–	–	–	–	–	–
Witterungseinflüsse	44	42	+4,8	25	18	+38,9	19	24	–20,8
Sichtbehinderung durch Nebel	8	7	x	1	1	–	7	6	x
starken Regen, Hagel, Schneegestöber usw.	5	3	x	2	3	x	3	–	x
blendende Sonne	27	23	+17,4	21	14	+50,0	6	9	x
Seitenwind	3	8	x	1	–	x	2	8	x
Unwetter oder sonstige Witterungseinflüsse	1	1	–	–	–	–	1	1	–
Hindernisse	26	41	–36,6	13	13	–	13	28	–53,6
nicht oder unzureichend gesicherte Arbeitsstellen auf der Fahrbahn	2	–	x	1	–	x	1	–	x
Wild auf der Fahrbahn	13	25	–48,0	3	4	x	10	21	–52,4
anderes Tier auf der Fahrbahn	8	11	x	6	5	x	2	6	x
sonstiges Hindernis auf der Fahrbahn	3	5	x	3	4	x	–	1	x
Sonstige Ursachen	415	329	+26,1	290	229	+26,6	125	100	+25,0
Ursachen von anderen Personen als Fahrzeugführern oder Fußgängern	6	2	x	2	–	x	4	2	x
<b>Ursachen insgesamt</b>	<b>6 687</b>	<b>7 426</b>	<b>–10,0</b>	<b>4 682</b>	<b>5 094</b>	<b>–8,1</b>	<b>2 005</b>	<b>2 332</b>	<b>–14,0</b>

## 12. Fehlverhalten der Fahrzeugführer als Ursache von Straßenverkehrsunfällen mit Personenschaden im März 2005 nach Art der Verkehrsbeteiligung

Ursache	Fehlverhalten der Fahrzeugführer											
	ins-gesamt	darunter Fahrer von			ins-gesamt	darunter Fahrer von			ins-gesamt	darunter Fahrer von		
		Personen-kraft-wagen	Motor-zwei-rädern	Fahr-rädern		Personen-kraft-wagen	Motor-zwei-rädern	Fahr-rädern		Personen-kraft-wagen	Motor-zwei-rädern	Fahr-rädern
	März 2005				dagegen März 2004				Veränderung März 2005 gegenüber März 2004			
Anzahl								%				
Verkehrstüchtigkeit	280	201	5	49	261	180	5	50	+7,3	+11,7	-	-2,0
darunter Alkoholeinfluss	207	141	3	44	183	123	3	43	+13,1	+14,6	-	+2,3
Straßenbenutzung	249	83	4	141	310	74	10	199	-19,7	+12,2	x	-29,1
Geschwindigkeit	770	607	71	14	917	681	92	25	-16,0	-10,9	-22,8	-44,0
Abstand	616	499	24	8	740	581	29	6	-16,8	-14,1	-17,2	x
Überholen	158	103	25	5	212	127	26	17	-25,5	-18,9	-3,8	x
Vorbeifahren	20	16	-	3	13	9	-	3	+53,8	x	-	-
Nebeneinanderfahren	90	58	2	1	108	73	3	2	-16,7	-20,5	x	x
Vorfahrt, Vorrang	829	692	8	69	908	730	7	77	-8,7	-5,2	x	-10,4
Nichtbeachten der die Vorfahrt regelnden Verkehrszeichen	561	503	4	23	628	528	4	32	-10,7	-4,7	-	-28,1
Nichtbeachten der Verkehrsregelung durch Polizeibeamte, Lichtzeichen	155	120	1	20	137	100	1	20	+13,1	+20,0	-	-
Abbiegen, Wenden, Rückwärtsfahren, Ein- und Anfahren	973	806	16	63	1 037	845	6	78	-6,2	-4,6	x	-19,2
Falsches Verhalten gegenüber Fußgängern	345	289	1	23	366	311	1	17	-5,7	-7,1	-	+35,3
darunter an Überwegen und Furten	61	54	-	1	80	70	-	1	-23,8	-22,9	-	-
Ruhender Verkehr, Verkehrssicherung	43	40	-	-	61	50	-	1	-29,5	-20,0	-	x
Nichtbeachten der Beleuchtungs-vorschriften	9	1	-	6	8	1	-	6	x	-	-	-
Ladung, Besetzung	12	7	-	1	17	3	-	5	-29,4	x	-	x
Andere Fehler beim Fahrzeugführer	1 058	685	61	141	1 296	791	86	181	-18,4	-13,4	-29,1	-22,1
<b>Insgesamt</b>	<b>5 452</b>	<b>4 087</b>	<b>217</b>	<b>524</b>	<b>6 254</b>	<b>4 456</b>	<b>265</b>	<b>667</b>	<b>-12,8</b>	<b>-8,3</b>	<b>-18,1</b>	<b>-21,4</b>





### Noch: 13. Straßenverkehrsunfälle und verunglückte Personen im März 2005 nach Gemeinden

Verwaltungsbezirk a = Zusammen b = innerhalb von Ortschaften c = außerhalb von Ortschaften d = auf Bundesautobahnen	Straßenverkehrsunfälle				Verunglückte				
	insgesamt	davon			insgesamt	davon			
		mit Personen- schaden	mit schwer- wiegendem Sachschaden (i. e. S.)	sonstige Alkohol- unfälle		Getötete	schwer	leicht	
							Verletzte		
<b>Noch: Kreis Kleve</b>									
Goch, Stadt	a	8	7	1	-	16	3	4	9
	b	7	6	1	-	11	-	2	9
	c	1	1	-	-	5	3	2	-
	d	-	-	-	-	-	-	-	-
Issum	a	-	-	-	-	-	-	-	-
	b	-	-	-	-	-	-	-	-
	c	-	-	-	-	-	-	-	-
	d	-	-	-	-	-	-	-	-
Kalkar, Stadt	a	3	3	-	-	3	-	-	3
	b	2	2	-	-	2	-	-	2
	c	1	1	-	-	1	-	-	1
	d	-	-	-	-	-	-	-	-
Kerken	a	6	5	-	1	9	-	1	8
	b	2	1	-	1	1	-	-	1
	c	4	4	-	-	8	-	1	7
	d	-	-	-	-	-	-	-	-
Kevelaer, Stadt	a	9	6	3	-	11	1	-	10
	b	4	3	1	-	4	-	-	4
	c	5	3	2	-	7	1	-	6
	d	-	-	-	-	-	-	-	-
Kleve, Stadt	a	16	9	7	-	10	-	2	8
	b	14	8	6	-	9	-	2	7
	c	2	1	1	-	1	-	-	1
	d	-	-	-	-	-	-	-	-
Kranenburg	a	5	3	1	1	4	-	1	3
	b	1	1	-	-	1	-	1	-
	c	4	2	1	1	3	-	-	3
	d	-	-	-	-	-	-	-	-
Rees, Stadt	a	6	5	1	-	5	-	1	4
	b	3	3	-	-	3	-	-	3
	c	2	2	-	-	2	-	1	1
	d	1	-	1	-	-	-	-	-
Rheurdt	a	3	3	-	-	5	-	2	3
	b	2	2	-	-	2	-	1	1
	c	-	-	-	-	-	-	-	-
	d	1	1	-	-	3	-	1	2
Straelen, Stadt	a	5	4	1	-	5	-	2	3
	b	1	-	1	-	-	-	-	-
	c	4	4	-	-	5	-	2	3
	d	-	-	-	-	-	-	-	-
Uedem	a	5	3	1	1	3	-	-	3
	b	-	-	-	-	-	-	-	-
	c	5	3	1	1	3	-	-	3
	d	-	-	-	-	-	-	-	-
Wachtendonk	a	5	5	-	-	9	-	1	8
	b	1	1	-	-	1	-	-	1
	c	2	2	-	-	6	-	1	5
	d	2	2	-	-	2	-	-	2
Weeze	a	10	7	3	-	8	-	1	7
	b	3	3	-	-	3	-	1	2
	c	6	4	2	-	5	-	-	5
	d	1	-	1	-	-	-	-	-

## Noch: 13. Straßenverkehrsunfälle und verunglückte Personen im März 2005 nach Gemeinden

Verwaltungsbezirk a = Zusammen b = innerhalb von Ortschaften c = außerhalb von Ortschaften d = auf Bundesautobahnen		Straßenverkehrsunfälle				Verunglückte			
		insgesamt	davon			insgesamt	davon		
			mit Personen- schaden	mit schwer- wiegendem Sachschaden (i. e. S.)	sonstige Alkohol- unfälle		Getötete	Verletzte	
								schwer	leicht
<b>Kreis Mettmann</b>	<b>a</b>	<b>149</b>	<b>97</b>	<b>40</b>	<b>12</b>	<b>115</b>	<b>2</b>	<b>21</b>	<b>92</b>
	<b>b</b>	<b>109</b>	<b>73</b>	<b>25</b>	<b>11</b>	<b>81</b>	<b>1</b>	<b>14</b>	<b>66</b>
	<b>c</b>	<b>23</b>	<b>17</b>	<b>5</b>	<b>1</b>	<b>24</b>	<b>-</b>	<b>3</b>	<b>21</b>
	<b>d</b>	<b>17</b>	<b>7</b>	<b>10</b>	<b>-</b>	<b>10</b>	<b>1</b>	<b>4</b>	<b>5</b>
Erkrath, Stadt	a	3	2	-	1	2	-	1	1
	b	3	2	-	1	2	-	1	1
	c	-	-	-	-	-	-	-	-
	d	-	-	-	-	-	-	-	-
Haan, Stadt	a	11	8	3	-	12	-	2	10
	b	10	7	3	-	9	-	2	7
	c	1	1	-	-	3	-	-	3
	d	-	-	-	-	-	-	-	-
Heiligenhaus, Stadt	a	5	4	1	-	4	-	1	3
	b	4	3	1	-	3	-	1	2
	c	1	1	-	-	1	-	-	1
	d	-	-	-	-	-	-	-	-
Hilden, Stadt	a	20	12	7	1	12	-	2	10
	b	14	9	4	1	9	-	-	9
	c	1	1	-	-	1	-	-	1
	d	5	2	3	-	2	-	2	-
Langenfeld (Rheinland), Stadt	a	22	16	4	2	20	1	4	15
	b	17	11	4	2	12	-	3	9
	c	3	3	-	-	6	-	1	5
	d	2	2	-	-	2	1	-	1
Mettmann, Stadt	a	10	5	3	2	6	-	1	5
	b	6	3	1	2	4	-	1	3
	c	4	2	2	-	2	-	-	2
	d	-	-	-	-	-	-	-	-
Monheim am Rhein, Stadt	a	13	10	2	1	12	-	2	10
	b	10	7	2	1	8	-	1	7
	c	3	3	-	-	4	-	1	3
	d	-	-	-	-	-	-	-	-
Ratingen, Stadt	a	35	23	9	3	28	1	6	21
	b	18	15	1	2	16	1	3	12
	c	8	5	2	1	6	-	1	5
	d	9	3	6	-	6	-	2	4
Velbert, Stadt	a	26	15	10	1	16	-	2	14
	b	24	14	9	1	15	-	2	13
	c	1	1	-	-	1	-	-	1
	d	1	-	1	-	-	-	-	-
Wülfrath, Stadt	a	4	2	1	1	3	-	-	3
	b	3	2	-	1	3	-	-	3
	c	1	-	1	-	-	-	-	-
	d	-	-	-	-	-	-	-	-
<b>Rhein-Kreis Neuss</b>	<b>a</b>	<b>157</b>	<b>106</b>	<b>44</b>	<b>7</b>	<b>138</b>	<b>1</b>	<b>31</b>	<b>106</b>
	<b>b</b>	<b>87</b>	<b>64</b>	<b>17</b>	<b>6</b>	<b>76</b>	<b>-</b>	<b>16</b>	<b>60</b>
	<b>c</b>	<b>36</b>	<b>23</b>	<b>12</b>	<b>1</b>	<b>40</b>	<b>1</b>	<b>8</b>	<b>31</b>
	<b>d</b>	<b>34</b>	<b>19</b>	<b>15</b>	<b>-</b>	<b>22</b>	<b>-</b>	<b>7</b>	<b>15</b>
Dormagen, Stadt	a	25	18	6	1	22	-	4	18
	b	13	10	2	1	11	-	2	9
	c	10	7	3	-	10	-	2	8
	d	2	1	1	-	1	-	-	1

### Noch: 13. Straßenverkehrsunfälle und verunglückte Personen im März 2005 nach Gemeinden

Verwaltungsbezirk a = Zusammen b = innerhalb von Ortschaften c = außerhalb von Ortschaften d = auf Bundesautobahnen	Straßenverkehrsunfälle				Verunglückte				
	insgesamt	davon			insgesamt	davon			
		mit Personen- schaden	mit schwer- wiegendem Sachschaden (i. e. S.)	sonstige Alkohol- unfälle		Getötete	schwer	leicht	
							Verletzte		
<b>Noch: Rhein-Kreis Neuss</b>									
Grevenbroich, Stadt	a	24	20	4	–	26	–	8	18
	b	15	14	1	–	17	–	7	10
	c	6	4	2	–	7	–	1	6
	d	3	2	1	–	2	–	–	2
Jüchen	a	9	3	6	–	3	–	1	2
	b	4	1	3	–	1	–	–	1
	c	2	1	1	–	1	–	1	–
	d	3	1	2	–	1	–	–	1
Kaarst, Stadt	a	8	7	1	–	10	–	4	6
	b	2	1	1	–	1	–	–	1
	c	1	1	–	–	2	–	–	2
	d	5	5	–	–	7	–	4	3
Korschenbroich, Stadt	a	9	4	4	1	7	1	3	3
	b	5	2	2	1	2	–	–	2
	c	4	2	2	–	5	1	3	1
	d	–	–	–	–	–	–	–	–
Meerbusch, Stadt	a	20	13	5	2	14	–	1	13
	b	10	9	–	1	10	–	1	9
	c	6	3	2	1	3	–	–	3
	d	4	1	3	–	1	–	–	1
Neuss, Stadt	a	59	40	16	3	55	–	10	45
	b	35	26	6	3	33	–	6	27
	c	7	5	2	–	12	–	1	11
	d	17	9	8	–	10	–	3	7
Rommerskirchen	a	3	1	2	–	1	–	–	1
	b	3	1	2	–	1	–	–	1
	c	–	–	–	–	–	–	–	–
	d	–	–	–	–	–	–	–	–
<b>Kreis Viersen</b>	<b>a</b>	<b>117</b>	<b>78</b>	<b>32</b>	<b>7</b>	<b>100</b>	<b>1</b>	<b>24</b>	<b>75</b>
	<b>b</b>	<b>68</b>	<b>47</b>	<b>16</b>	<b>5</b>	<b>57</b>	<b>–</b>	<b>8</b>	<b>49</b>
	<b>c</b>	<b>39</b>	<b>29</b>	<b>9</b>	<b>1</b>	<b>38</b>	<b>1</b>	<b>13</b>	<b>24</b>
	<b>d</b>	<b>10</b>	<b>2</b>	<b>7</b>	<b>1</b>	<b>5</b>	<b>–</b>	<b>3</b>	<b>2</b>
Brüggen	a	5	4	1	–	8	–	2	6
	b	1	1	–	–	1	–	–	1
	c	4	3	1	–	7	–	2	5
	d	–	–	–	–	–	–	–	–
Gefrath	a	8	4	3	1	6	–	4	2
	b	3	1	1	1	1	–	1	–
	c	5	3	2	–	5	–	3	2
	d	–	–	–	–	–	–	–	–
Kempen, Stadt	a	13	10	2	1	12	–	2	10
	b	10	7	2	1	8	–	–	8
	c	3	3	–	–	4	–	2	2
	d	–	–	–	–	–	–	–	–
Nettetal, Stadt	a	15	12	3	–	15	–	3	12
	b	10	9	1	–	12	–	2	10
	c	4	3	1	–	3	–	1	2
	d	1	–	1	–	–	–	–	–







### Noch: 13. Straßenverkehrsunfälle und verunglückte Personen im März 2005 nach Gemeinden

Verwaltungsbezirk a = Zusammen b = innerhalb von Ortschaften c = außerhalb von Ortschaften d = auf Bundesautobahnen	Straßenverkehrsunfälle				Verunglückte				
	insgesamt	davon			insgesamt	davon			
		mit Personen- schaden	mit schwer- wiegendem Sachschaden (i. e. S.)	sonstige Alkohol- unfälle		Getötete	schwer	leicht	
							Verletzte		
<b>Noch: Kreis Düren</b>									
Jülich, Stadt	a	22	14	7	1	20	2	1	17
	b	13	8	4	1	11	-	-	11
	c	8	6	2	-	9	2	1	6
	d	1	-	1	-	-	-	-	-
Kreuzau	a	5	4	-	1	6	-	2	4
	b	4	3	-	1	4	-	1	3
	c	1	1	-	-	2	-	1	1
	d	-	-	-	-	-	-	-	-
Langerwehe	a	9	6	2	1	7	-	2	5
	b	4	4	-	-	5	-	1	4
	c	5	2	2	1	2	-	1	1
	d	-	-	-	-	-	-	-	-
Linnich, Stadt	a	4	3	1	-	5	-	-	5
	b	-	-	-	-	-	-	-	-
	c	4	3	1	-	5	-	-	5
	d	-	-	-	-	-	-	-	-
Merzenich	a	5	2	2	1	3	-	-	3
	b	3	1	1	1	2	-	-	2
	c	2	1	1	-	1	-	-	1
	d	-	-	-	-	-	-	-	-
Nideggen, Stadt	a	4	3	1	-	4	-	1	3
	b	2	2	-	-	3	-	-	3
	c	2	1	1	-	1	-	1	-
	d	-	-	-	-	-	-	-	-
Niederzier	a	6	5	1	-	6	-	1	5
	b	4	3	1	-	4	-	-	4
	c	2	2	-	-	2	-	1	1
	d	-	-	-	-	-	-	-	-
Nörvenich	a	4	2	2	-	2	-	-	2
	b	-	-	-	-	-	-	-	-
	c	4	2	2	-	2	-	-	2
	d	-	-	-	-	-	-	-	-
Titz	a	10	4	5	1	9	-	3	6
	b	-	-	-	-	-	-	-	-
	c	3	3	-	-	8	-	3	5
	d	7	1	5	1	1	-	-	1
Vettweiß	a	6	4	2	-	4	-	-	4
	b	-	-	-	-	-	-	-	-
	c	6	4	2	-	4	-	-	4
	d	-	-	-	-	-	-	-	-
<b>Rhein-Erft-Kreis</b>	<b>a</b>	<b>160</b>	<b>115</b>	<b>38</b>	<b>7</b>	<b>155</b>	<b>3</b>	<b>23</b>	<b>129</b>
	<b>b</b>	<b>91</b>	<b>67</b>	<b>17</b>	<b>7</b>	<b>80</b>	<b>2</b>	<b>11</b>	<b>67</b>
	<b>c</b>	<b>40</b>	<b>34</b>	<b>6</b>	<b>-</b>	<b>54</b>	<b>1</b>	<b>4</b>	<b>49</b>
	<b>d</b>	<b>29</b>	<b>14</b>	<b>15</b>	<b>-</b>	<b>21</b>	<b>-</b>	<b>8</b>	<b>13</b>
Bedburg, Stadt	a	8	7	1	-	7	-	2	5
	b	4	4	-	-	4	-	1	3
	c	1	1	-	-	1	-	1	-
	d	3	2	1	-	2	-	-	2
Bergheim, Stadt	a	20	16	4	-	19	3	5	11
	b	11	10	1	-	13	2	2	9
	c	6	4	2	-	4	1	1	2
	d	3	2	1	-	2	-	2	-

### Noch: 13. Straßenverkehrsunfälle und verunglückte Personen im März 2005 nach Gemeinden

Verwaltungsbezirk a = Zusammen b = innerhalb von Ortschaften c = außerhalb von Ortschaften d = auf Bundesautobahnen	Straßenverkehrsunfälle				Verunglückte				
	insgesamt	davon			insgesamt	davon			
		mit Personen- schaden	mit schwer- wiegendem Sachschaden (i. e. S.)	sonstige Alkohol- unfälle		Getötete	schwer	leicht	
							Verletzte		
<b>Noch: Rhein-Erft-Kreis</b>									
Brühl, Stadt	a	11	9	1	1	9	-	1	8
	b	9	7	1	1	7	-	-	7
	c	2	2	-	-	2	-	1	1
	d	-	-	-	-	-	-	-	-
Elsdorf	a	4	2	2	-	2	-	-	2
	b	2	1	1	-	1	-	-	1
	c	2	1	1	-	1	-	-	1
	d	-	-	-	-	-	-	-	-
Erftstadt, Stadt	a	16	10	6	-	15	-	5	10
	b	7	6	1	-	7	-	2	5
	c	2	2	-	-	3	-	-	3
	d	7	2	5	-	5	-	3	2
Frechen, Stadt	a	25	21	3	1	37	-	1	36
	b	12	9	2	1	12	-	-	12
	c	11	10	1	-	20	-	-	20
	d	2	2	-	-	5	-	1	4
Hürth, Stadt	a	22	14	6	2	25	-	1	24
	b	14	8	4	2	13	-	1	12
	c	6	6	-	-	12	-	-	12
	d	2	-	2	-	-	-	-	-
Kerpen, Stadt	a	36	23	11	2	28	-	7	21
	b	19	13	4	2	14	-	4	10
	c	5	4	1	-	7	-	1	6
	d	12	6	6	-	7	-	2	5
Pulheim, Stadt	a	11	7	3	1	7	-	-	7
	b	8	4	3	1	4	-	-	4
	c	3	3	-	-	3	-	-	3
	d	-	-	-	-	-	-	-	-
Wesseling, Stadt	a	7	6	1	-	6	-	1	5
	b	5	5	-	-	5	-	1	4
	c	2	1	1	-	1	-	-	1
	d	-	-	-	-	-	-	-	-
<b>Kreis Euskirchen</b>	<b>a</b>	<b>79</b>	<b>49</b>	<b>27</b>	<b>3</b>	<b>69</b>	<b>1</b>	<b>12</b>	<b>56</b>
	<b>b</b>	<b>36</b>	<b>26</b>	<b>9</b>	<b>1</b>	<b>27</b>	<b>-</b>	<b>6</b>	<b>21</b>
	<b>c</b>	<b>38</b>	<b>23</b>	<b>13</b>	<b>2</b>	<b>42</b>	<b>1</b>	<b>6</b>	<b>35</b>
	<b>d</b>	<b>5</b>	<b>-</b>	<b>5</b>	<b>-</b>	<b>-</b>	<b>-</b>	<b>-</b>	<b>-</b>
Bad Münstereifel, Stadt	a	7	6	1	-	7	-	2	5
	b	-	-	-	-	-	-	-	-
	c	7	6	1	-	7	-	2	5
	d	-	-	-	-	-	-	-	-
Blankenheim	a	6	3	3	-	4	-	-	4
	b	-	-	-	-	-	-	-	-
	c	6	3	3	-	4	-	-	4
	d	-	-	-	-	-	-	-	-
Dahlem	a	-	-	-	-	-	-	-	-
	b	-	-	-	-	-	-	-	-
	c	-	-	-	-	-	-	-	-
	d	-	-	-	-	-	-	-	-
Euskirchen, Stadt	a	28	18	8	2	21	-	1	20
	b	21	15	5	1	15	-	1	14
	c	5	3	1	1	6	-	-	6
	d	2	-	2	-	-	-	-	-











### Noch: 13. Straßenverkehrsunfälle und verunglückte Personen im März 2005 nach Gemeinden

Verwaltungsbezirk a = Zusammen b = innerhalb von Ortschaften c = außerhalb von Ortschaften d = auf Bundesautobahnen	Straßenverkehrsunfälle				Verunglückte				
	insgesamt	davon			insgesamt	davon			
		mit Personen- schaden	mit schwer- wiegendem Sachschaden (i. e. S.)	sonstige Alkohol- unfälle		Getötete	schwer	leicht	
							Verletzte		
<b>Noch: Rhein-Sieg-Kreis</b>									
Niederkassel, Stadt	a	9	6	2	1	7	-	2	5
	b	8	5	2	1	5	-	1	4
	c	1	1	-	-	2	-	1	1
	d	-	-	-	-	-	-	-	-
Rheinbach, Stadt	a	17	12	5	-	16	-	5	11
	b	3	1	2	-	1	-	1	-
	c	13	10	3	-	14	-	4	10
	d	1	1	-	-	1	-	-	1
Ruppichteroth	a	3	2	1	-	2	-	-	2
	b	1	1	-	-	1	-	-	1
	c	2	1	1	-	1	-	-	1
	d	-	-	-	-	-	-	-	-
Sankt Augustin, Stadt	a	22	14	6	2	15	-	4	11
	b	16	12	3	1	13	-	3	10
	c	1	-	1	-	-	-	-	-
	d	5	2	2	1	2	-	1	1
Siegburg, Stadt	a	13	10	2	1	10	-	-	10
	b	9	6	2	1	6	-	-	6
	c	3	3	-	-	3	-	-	3
	d	1	1	-	-	1	-	-	1
Swisttal	a	9	5	4	-	8	1	3	4
	b	2	-	2	-	-	-	-	-
	c	7	5	2	-	8	1	3	4
	d	-	-	-	-	-	-	-	-
Troisdorf, Stadt	a	23	20	3	-	24	-	4	20
	b	18	15	3	-	15	-	1	14
	c	2	2	-	-	3	-	2	1
	d	3	3	-	-	6	-	1	5
Wachtberg	a	3	1	2	-	1	-	1	-
	b	2	1	1	-	1	-	1	-
	c	1	-	1	-	-	-	-	-
	d	-	-	-	-	-	-	-	-
Windeck	a	3	2	-	1	4	-	-	4
	b	2	2	-	-	4	-	-	4
	c	1	-	-	1	-	-	-	-
	d	-	-	-	-	-	-	-	-
<b>Regierungsbezirk Köln</b>	a	<b>1 701</b>	<b>1 183</b>	<b>445</b>	<b>73</b>	<b>1 517</b>	<b>16</b>	<b>232</b>	<b>1 269</b>
	b	<b>1 190</b>	<b>872</b>	<b>260</b>	<b>58</b>	<b>1 054</b>	<b>5</b>	<b>145</b>	<b>904</b>
	c	<b>349</b>	<b>237</b>	<b>103</b>	<b>9</b>	<b>365</b>	<b>11</b>	<b>67</b>	<b>287</b>
	d	<b>162</b>	<b>74</b>	<b>82</b>	<b>6</b>	<b>98</b>	<b>-</b>	<b>20</b>	<b>78</b>
<b>Kreisfreie Städte</b>									
<b>Bottrop</b>	a	<b>41</b>	<b>24</b>	<b>15</b>	<b>2</b>	<b>28</b>	<b>-</b>	<b>6</b>	<b>22</b>
	b	<b>33</b>	<b>21</b>	<b>10</b>	<b>2</b>	<b>25</b>	<b>-</b>	<b>4</b>	<b>21</b>
	c	<b>3</b>	<b>2</b>	<b>1</b>	<b>-</b>	<b>2</b>	<b>-</b>	<b>1</b>	<b>1</b>
	d	<b>5</b>	<b>1</b>	<b>4</b>	<b>-</b>	<b>1</b>	<b>-</b>	<b>1</b>	<b>-</b>
<b>Gelsenkirchen</b>	a	<b>83</b>	<b>58</b>	<b>19</b>	<b>6</b>	<b>74</b>	<b>-</b>	<b>10</b>	<b>64</b>
	b	<b>76</b>	<b>53</b>	<b>17</b>	<b>6</b>	<b>69</b>	<b>-</b>	<b>10</b>	<b>59</b>
	c	<b>3</b>	<b>3</b>	<b>-</b>	<b>-</b>	<b>3</b>	<b>-</b>	<b>-</b>	<b>3</b>
	d	<b>4</b>	<b>2</b>	<b>2</b>	<b>-</b>	<b>2</b>	<b>-</b>	<b>-</b>	<b>2</b>
<b>Münster</b>	a	<b>116</b>	<b>83</b>	<b>28</b>	<b>5</b>	<b>101</b>	<b>-</b>	<b>17</b>	<b>84</b>
	b	<b>98</b>	<b>72</b>	<b>21</b>	<b>5</b>	<b>84</b>	<b>-</b>	<b>10</b>	<b>74</b>
	c	<b>11</b>	<b>9</b>	<b>2</b>	<b>-</b>	<b>13</b>	<b>-</b>	<b>4</b>	<b>9</b>
	d	<b>7</b>	<b>2</b>	<b>5</b>	<b>-</b>	<b>4</b>	<b>-</b>	<b>3</b>	<b>1</b>



### Noch: 13. Straßenverkehrsunfälle und verunglückte Personen im März 2005 nach Gemeinden

Verwaltungsbezirk a = Zusammen b = innerhalb von Ortschaften c = außerhalb von Ortschaften d = auf Bundesautobahnen	Straßenverkehrsunfälle				Verunglückte			
	insgesamt	davon			insgesamt	davon		
		mit Personen- schaden	mit schwer- wiegendem Sachschaden (i. e. S.)	sonstige Alkohol- unfälle		Getötete	Verletzte	
							schwer	leicht
<b>Noch: Kreis Borken</b>								
Rhede, Stadt	a	2	1	1	-	1	-	1
	b	1	-	1	-	-	-	-
	c	1	1	-	-	-	-	1
	d	-	-	-	-	-	-	-
Schöppingen	a	3	2	1	-	-	-	2
	b	1	-	1	-	-	-	-
	c	2	2	-	-	-	-	2
	d	-	-	-	-	-	-	-
Stadtlohn, Stadt	a	3	2	1	-	-	1	1
	b	2	1	1	-	-	1	-
	c	1	1	-	-	-	-	1
	d	-	-	-	-	-	-	-
Südlohn	a	8	6	2	-	7	1	4
	b	4	3	1	-	3	-	2
	c	4	3	1	-	4	1	2
	d	-	-	-	-	-	-	-
Velen	a	5	4	1	-	4	-	3
	b	2	2	-	-	2	-	2
	c	2	2	-	-	2	-	1
	d	1	-	1	-	-	-	-
Vreden, Stadt	a	5	2	3	-	2	-	2
	b	-	-	-	-	-	-	-
	c	5	2	3	-	2	-	2
	d	-	-	-	-	-	-	-
<b>Kreis Coesfeld</b>								
	a	<b>80</b>	<b>49</b>	<b>27</b>	<b>4</b>	<b>63</b>	<b>1</b>	<b>54</b>
	b	<b>33</b>	<b>21</b>	<b>10</b>	<b>2</b>	<b>22</b>	<b>-</b>	<b>22</b>
	c	<b>39</b>	<b>26</b>	<b>12</b>	<b>1</b>	<b>38</b>	<b>1</b>	<b>30</b>
	d	<b>8</b>	<b>2</b>	<b>5</b>	<b>1</b>	<b>3</b>	<b>-</b>	<b>2</b>
Ascheberg	a	3	2	1	-	3	-	2
	b	2	1	1	-	1	-	1
	c	-	-	-	-	-	-	-
	d	1	1	-	-	2	-	1
Billerbeck, Stadt	a	2	2	-	-	2	-	2
	b	-	-	-	-	-	-	-
	c	2	2	-	-	2	-	2
	d	-	-	-	-	-	-	-
Coesfeld, Stadt	a	16	10	6	-	13	-	12
	b	7	5	2	-	5	-	5
	c	9	5	4	-	8	-	7
	d	-	-	-	-	-	-	-
Dülmen, Stadt	a	25	14	8	3	18	1	13
	b	10	7	2	1	7	-	7
	c	10	7	2	1	11	1	6
	d	5	-	4	1	-	-	-
Havixbeck	a	6	3	3	-	5	-	5
	b	2	1	1	-	1	-	1
	c	4	2	2	-	4	-	4
	d	-	-	-	-	-	-	-
Lüdinghausen, Stadt	a	7	6	1	-	6	-	5
	b	2	2	-	-	2	-	2
	c	5	4	1	-	4	-	3
	d	-	-	-	-	-	-	-

### Noch: 13. Straßenverkehrsunfälle und verunglückte Personen im März 2005 nach Gemeinden

Verwaltungsbezirk a = Zusammen b = innerhalb von Ortschaften c = außerhalb von Ortschaften d = auf Bundesautobahnen	Straßenverkehrsunfälle				Verunglückte				
	insgesamt	davon			insgesamt	davon			
		mit Personen- schaden	mit schwer- wiegendem Sachschaden (i. e. S.)	sonstige Alkohol- unfälle		Getötete	schwer	leicht	
							Verletzte		
<b>Noch: Kreis Coesfeld</b>									
Nordkirchen	a	1	1	-	-	2	-	1	1
	b	-	-	-	-	-	-	-	-
	c	1	1	-	-	2	-	1	1
	d	-	-	-	-	-	-	-	-
Nottuln	a	8	5	2	1	7	-	-	7
	b	3	1	1	1	2	-	-	2
	c	3	3	-	-	4	-	-	4
	d	2	1	1	-	1	-	-	1
Olfen, Stadt	a	5	2	3	-	3	-	-	3
	b	2	1	1	-	1	-	-	1
	c	3	1	2	-	2	-	-	2
	d	-	-	-	-	-	-	-	-
Rosendahl	a	4	2	2	-	2	-	-	2
	b	2	1	1	-	1	-	-	1
	c	2	1	1	-	1	-	-	1
	d	-	-	-	-	-	-	-	-
Senden	a	3	2	1	-	2	-	-	2
	b	3	2	1	-	2	-	-	2
	c	-	-	-	-	-	-	-	-
	d	-	-	-	-	-	-	-	-
<b>Kreis Recklinghausen</b>									
	a	<b>251</b>	<b>170</b>	<b>66</b>	<b>15</b>	<b>201</b>	<b>3</b>	<b>35</b>	<b>163</b>
	b	<b>187</b>	<b>131</b>	<b>43</b>	<b>13</b>	<b>143</b>	<b>-</b>	<b>21</b>	<b>122</b>
	c	<b>42</b>	<b>32</b>	<b>9</b>	<b>1</b>	<b>45</b>	<b>3</b>	<b>10</b>	<b>32</b>
	d	<b>22</b>	<b>7</b>	<b>14</b>	<b>1</b>	<b>13</b>	<b>-</b>	<b>4</b>	<b>9</b>
Castrop-Rauxel, Stadt	a	29	20	8	1	30	-	7	23
	b	22	16	5	1	19	-	2	17
	c	2	2	-	-	6	-	3	3
	d	5	2	3	-	5	-	2	3
Datteln, Stadt	a	15	14	-	1	15	-	3	12
	b	11	11	-	-	11	-	2	9
	c	4	3	-	1	4	-	1	3
	d	-	-	-	-	-	-	-	-
Dorsten, Stadt	a	36	24	11	1	27	2	4	21
	b	21	14	6	1	14	-	1	13
	c	12	9	3	-	12	2	2	8
	d	3	1	2	-	1	-	1	-
Gladbeck, Stadt	a	38	20	15	3	23	1	2	20
	b	31	16	12	3	18	-	2	16
	c	4	3	1	-	3	1	-	2
	d	3	1	2	-	2	-	-	2
Haltern am See, Stadt	a	17	12	5	-	17	-	5	12
	b	8	6	2	-	7	-	1	6
	c	8	6	2	-	10	-	4	6
	d	1	-	1	-	-	-	-	-
Herten, Stadt	a	18	11	5	2	14	-	1	13
	b	15	10	3	2	12	-	1	11
	c	3	1	2	-	2	-	-	2
	d	-	-	-	-	-	-	-	-
Marl, Stadt	a	33	24	6	3	26	-	6	20
	b	29	23	3	3	25	-	6	19
	c	2	1	1	-	1	-	-	1
	d	2	-	2	-	-	-	-	-



### Noch: 13. Straßenverkehrsunfälle und verunglückte Personen im März 2005 nach Gemeinden

Verwaltungsbezirk a = Zusammen b = innerhalb von Ortschaften c = außerhalb von Ortschaften d = auf Bundesautobahnen	Straßenverkehrsunfälle				Verunglückte				
	insgesamt	davon			insgesamt	davon			
		mit Personen- schaden	mit schwer- wiegendem Sachschaden (i. e. S.)	sonstige Alkohol- unfälle		Getötete	schwer	leicht	
							Verletzte		
<b>Noch: Kreis Recklinghausen</b>									
Oer-Erkenschwick, Stadt	a	5	5	–	–	5	–	–	5
	b	2	2	–	–	2	–	–	2
	c	3	3	–	–	3	–	–	3
	d	–	–	–	–	–	–	–	–
Recklinghausen, Stadt	a	55	37	15	3	41	–	7	34
	b	44	31	11	2	33	–	6	27
	c	3	3	–	–	3	–	–	3
	d	8	3	4	1	5	–	1	4
Waltrop, Stadt	a	5	3	1	1	3	–	–	3
	b	4	2	1	1	2	–	–	2
	c	1	1	–	–	1	–	–	1
	d	–	–	–	–	–	–	–	–
<b>Kreis Steinfurt</b>	<b>a</b>	<b>167</b>	<b>121</b>	<b>42</b>	<b>4</b>	<b>156</b>	<b>1</b>	<b>40</b>	<b>115</b>
	<b>b</b>	<b>97</b>	<b>71</b>	<b>23</b>	<b>3</b>	<b>81</b>	<b>–</b>	<b>15</b>	<b>66</b>
	<b>c</b>	<b>50</b>	<b>39</b>	<b>10</b>	<b>1</b>	<b>55</b>	<b>1</b>	<b>21</b>	<b>33</b>
	<b>d</b>	<b>20</b>	<b>11</b>	<b>9</b>	<b>–</b>	<b>20</b>	<b>–</b>	<b>4</b>	<b>16</b>
Altenberge	a	7	6	1	–	9	–	1	8
	b	4	3	1	–	3	–	1	2
	c	3	3	–	–	6	–	–	6
	d	–	–	–	–	–	–	–	–
Emsdetten, Stadt	a	6	5	1	–	6	–	–	6
	b	6	5	1	–	6	–	–	6
	c	–	–	–	–	–	–	–	–
	d	–	–	–	–	–	–	–	–
Greven, Stadt	a	17	14	3	–	16	–	4	12
	b	9	7	2	–	7	–	1	6
	c	5	4	1	–	6	–	2	4
	d	3	3	–	–	3	–	1	2
Hörstel, Stadt	a	9	7	2	–	9	–	3	6
	b	5	5	–	–	6	–	2	4
	c	2	1	1	–	2	–	1	1
	d	2	1	1	–	1	–	–	1
Hopsten	a	3	3	–	–	4	–	2	2
	b	1	1	–	–	1	–	–	1
	c	2	2	–	–	3	–	2	1
	d	–	–	–	–	–	–	–	–
Horstmar, Stadt	a	–	–	–	–	–	–	–	–
	b	–	–	–	–	–	–	–	–
	c	–	–	–	–	–	–	–	–
	d	–	–	–	–	–	–	–	–
Ibbenbüren, Stadt	a	25	16	9	–	21	–	4	17
	b	13	10	3	–	13	–	3	10
	c	8	6	2	–	8	–	1	7
	d	4	–	4	–	–	–	–	–
Ladbergen	a	4	4	–	–	7	–	4	3
	b	–	–	–	–	–	–	–	–
	c	2	2	–	–	3	–	2	1
	d	2	2	–	–	4	–	2	2
Laer	a	2	2	–	–	2	–	–	2
	b	1	1	–	–	1	–	–	1
	c	1	1	–	–	1	–	–	1
	d	–	–	–	–	–	–	–	–
Lengerich, Stadt	a	6	4	2	–	7	1	3	3
	b	3	1	2	–	1	–	–	1
	c	2	2	–	–	5	1	3	1
	d	1	1	–	–	1	–	–	1



### Noch: 13. Straßenverkehrsunfälle und verunglückte Personen im März 2005 nach Gemeinden

Verwaltungsbezirk a = Zusammen b = innerhalb von Ortschaften c = außerhalb von Ortschaften d = auf Bundesautobahnen		Straßenverkehrsunfälle				Verunglückte			
		insgesamt	davon			insgesamt	davon		
			mit Personen- schaden	mit schwer- wiegendem Sachschaden (i. e. S.)	sonstige Alkohol- unfälle		Getötete	Verletzte	
								schwer	leicht
<b>Kreis Warendorf</b>	<b>a</b>	<b>125</b>	<b>89</b>	<b>30</b>	<b>6</b>	<b>124</b>	<b>1</b>	<b>23</b>	<b>100</b>
	<b>b</b>	<b>57</b>	<b>42</b>	<b>12</b>	<b>3</b>	<b>55</b>	<b>-</b>	<b>7</b>	<b>48</b>
	<b>c</b>	<b>58</b>	<b>43</b>	<b>12</b>	<b>3</b>	<b>61</b>	<b>1</b>	<b>15</b>	<b>45</b>
	<b>d</b>	<b>10</b>	<b>4</b>	<b>6</b>	<b>-</b>	<b>8</b>	<b>-</b>	<b>1</b>	<b>7</b>
Ahlen, Stadt	a	26	19	3	4	23	-	1	22
	b	19	15	2	2	17	-	1	16
	c	7	4	1	2	6	-	-	6
	d	-	-	-	-	-	-	-	-
Beckum, Stadt	a	20	15	5	-	22	-	5	17
	b	6	6	-	-	6	-	1	5
	c	6	5	1	-	8	-	3	5
	d	8	4	4	-	8	-	1	7
Beelen	a	5	5	-	-	5	1	2	2
	b	1	1	-	-	1	-	-	1
	c	4	4	-	-	4	1	2	1
	d	-	-	-	-	-	-	-	-
Drensteinfurt, Stadt	a	6	5	1	-	7	-	1	6
	b	-	-	-	-	-	-	-	-
	c	6	5	1	-	7	-	1	6
	d	-	-	-	-	-	-	-	-
Ennigerloh, Stadt	a	6	4	2	-	6	-	1	5
	b	4	2	2	-	3	-	1	2
	c	2	2	-	-	3	-	-	3
	d	-	-	-	-	-	-	-	-
Everswinkel	a	8	4	4	-	5	-	-	5
	b	1	1	-	-	1	-	-	1
	c	7	3	4	-	4	-	-	4
	d	-	-	-	-	-	-	-	-
Oelde, Stadt	a	11	8	3	-	18	-	6	12
	b	6	5	1	-	13	-	1	12
	c	3	3	-	-	5	-	5	-
	d	2	-	2	-	-	-	-	-
Ostbevern	a	3	1	2	-	1	-	-	1
	b	2	1	1	-	1	-	-	1
	c	1	-	1	-	-	-	-	-
	d	-	-	-	-	-	-	-	-
Sassenberg, Stadt	a	6	5	1	-	5	-	2	3
	b	3	2	1	-	2	-	2	-
	c	3	3	-	-	3	-	-	3
	d	-	-	-	-	-	-	-	-
Sendenhorst, Stadt	a	4	3	1	-	7	-	-	7
	b	2	1	1	-	3	-	-	3
	c	2	2	-	-	4	-	-	4
	d	-	-	-	-	-	-	-	-
Telgte, Stadt	a	6	5	-	1	6	-	3	3
	b	1	1	-	-	1	-	-	1
	c	5	4	-	1	5	-	3	2
	d	-	-	-	-	-	-	-	-
Wadersloh	a	3	-	2	1	-	-	-	-
	b	2	-	1	1	-	-	-	-
	c	1	-	1	-	-	-	-	-
	d	-	-	-	-	-	-	-	-
Warendorf, Stadt	a	21	15	6	-	19	-	2	17
	b	10	7	3	-	7	-	1	6
	c	11	8	3	-	12	-	1	11
	d	-	-	-	-	-	-	-	-
<b>Regierungsbezirk Münster</b>	<b>a</b>	<b>995</b>	<b>682</b>	<b>265</b>	<b>48</b>	<b>851</b>	<b>10</b>	<b>165</b>	<b>676</b>
	<b>b</b>	<b>656</b>	<b>463</b>	<b>155</b>	<b>38</b>	<b>536</b>	<b>1</b>	<b>79</b>	<b>456</b>
	<b>c</b>	<b>257</b>	<b>189</b>	<b>60</b>	<b>8</b>	<b>262</b>	<b>9</b>	<b>72</b>	<b>181</b>
	<b>d</b>	<b>82</b>	<b>30</b>	<b>50</b>	<b>2</b>	<b>53</b>	<b>-</b>	<b>14</b>	<b>39</b>



### Noch: 13. Straßenverkehrsunfälle und verunglückte Personen im März 2005 nach Gemeinden

Verwaltungsbezirk a = Zusammen b = innerhalb von Ortschaften c = außerhalb von Ortschaften d = auf Bundesautobahnen	Straßenverkehrsunfälle				Verunglückte				
	insgesamt	davon			insgesamt	davon			
		mit Personen- schaden	mit schwer- wiegendem Sachschaden (i. e. S.)	sonstige Alkohol- unfälle		Getötete	schwer	leicht	
							Verletzte		
<b>Noch: Kreis Gütersloh</b>									
Versmold, Stadt	a	9	6	2	1	7	1	2	4
	b	4	2	2	-	2	-	-	2
	c	5	4	-	1	5	1	2	2
	d	-	-	-	-	-	-	-	-
Werther (Westfalen), Stadt	a	4	2	2	-	2	-	1	1
	b	1	-	1	-	-	-	-	-
	c	3	2	1	-	2	-	1	1
	d	-	-	-	-	-	-	-	-
<b>Kreis Herford</b>									
	a	<b>99</b>	<b>59</b>	<b>34</b>	<b>6</b>	<b>92</b>	<b>1</b>	<b>32</b>	<b>59</b>
	b	<b>66</b>	<b>40</b>	<b>21</b>	<b>5</b>	<b>55</b>	<b>1</b>	<b>15</b>	<b>39</b>
	c	<b>28</b>	<b>18</b>	<b>9</b>	<b>1</b>	<b>31</b>	-	<b>11</b>	<b>20</b>
	d	<b>5</b>	<b>1</b>	<b>4</b>	-	<b>6</b>	-	<b>6</b>	-
Bünde, Stadt	a	22	16	5	1	16	-	2	14
	b	18	13	4	1	13	-	1	12
	c	4	3	1	-	3	-	1	2
	d	-	-	-	-	-	-	-	-
Enger, Stadt	a	8	5	3	-	14	-	4	10
	b	6	4	2	-	7	-	2	5
	c	2	1	1	-	7	-	2	5
	d	-	-	-	-	-	-	-	-
Herford, Stadt	a	30	22	6	2	33	-	11	22
	b	16	12	3	1	15	-	2	13
	c	12	9	2	1	12	-	3	9
	d	2	1	1	-	6	-	6	-
Hiddenhausen	a	6	2	2	2	6	-	2	4
	b	6	2	2	2	6	-	2	4
	c	-	-	-	-	-	-	-	-
	d	-	-	-	-	-	-	-	-
Kirchlengern	a	5	1	4	-	5	-	5	-
	b	3	1	2	-	5	-	5	-
	c	2	-	2	-	-	-	-	-
	d	-	-	-	-	-	-	-	-
Löhne, Stadt	a	15	8	7	-	11	-	7	4
	b	11	5	6	-	5	-	2	3
	c	3	3	-	-	6	-	5	1
	d	1	-	1	-	-	-	-	-
Rödinghausen	a	2	1	1	-	2	1	-	1
	b	1	1	-	-	2	1	-	1
	c	1	-	1	-	-	-	-	-
	d	-	-	-	-	-	-	-	-
Spenge, Stadt	a	6	2	4	-	2	-	-	2
	b	3	1	2	-	1	-	-	1
	c	3	1	2	-	1	-	-	1
	d	-	-	-	-	-	-	-	-
Vlotho, Stadt	a	5	2	2	1	3	-	1	2
	b	2	1	-	1	1	-	1	-
	c	1	1	-	-	2	-	-	2
	d	2	-	2	-	-	-	-	-









### Noch: 13. Straßenverkehrsunfälle und verunglückte Personen im März 2005 nach Gemeinden

Verwaltungsbezirk a = Zusammen b = innerhalb von Ortschaften c = außerhalb von Ortschaften d = auf Bundesautobahnen	Straßenverkehrsunfälle				Verunglückte				
	insgesamt	davon			insgesamt	davon			
		mit Personen- schaden	mit schwer- wiegendem Sachschaden (i. e. S.)	sonstige Alkohol- unfälle		Getötete	schwer	leicht	
							Verletzte		
<b>Kreis Paderborn</b>	<b>a</b>	<b>124</b>	<b>84</b>	<b>31</b>	<b>9</b>	<b>103</b>	<b>2</b>	<b>26</b>	<b>75</b>
	<b>b</b>	<b>72</b>	<b>51</b>	<b>14</b>	<b>7</b>	<b>53</b>	–	<b>8</b>	<b>45</b>
	<b>c</b>	<b>38</b>	<b>25</b>	<b>11</b>	<b>2</b>	<b>34</b>	<b>2</b>	<b>12</b>	<b>20</b>
	<b>d</b>	<b>14</b>	<b>8</b>	<b>6</b>	–	<b>16</b>	–	<b>6</b>	<b>10</b>
Altenbeken	a	4	2	1	1	6	1	2	3
	b	1	–	–	1	–	–	–	–
	c	3	2	1	–	6	1	2	3
	d	–	–	–	–	–	–	–	–
Bad Lippspringe, Stadt	a	1	1	–	–	2	–	–	2
	b	–	–	–	–	–	–	–	–
	c	1	1	–	–	2	–	–	2
	d	–	–	–	–	–	–	–	–
Borchen	a	7	5	2	–	5	–	–	5
	b	4	3	1	–	3	–	–	3
	c	3	2	1	–	2	–	–	2
	d	–	–	–	–	–	–	–	–
Büren, Stadt	a	8	4	3	1	4	1	–	3
	b	6	3	2	1	3	–	–	3
	c	1	1	–	–	1	1	–	–
	d	1	–	1	–	–	–	–	–
Delbrück, Stadt	a	12	10	2	–	10	–	3	7
	b	6	6	–	–	6	–	1	5
	c	6	4	2	–	4	–	2	2
	d	–	–	–	–	–	–	–	–
Hövelhof	a	7	5	2	–	5	–	1	4
	b	4	3	1	–	3	–	–	3
	c	2	1	1	–	1	–	1	–
	d	1	1	–	–	1	–	–	1
Lichtenau, Stadt	a	2	1	1	–	1	–	–	1
	b	1	–	1	–	–	–	–	–
	c	1	1	–	–	1	–	–	1
	d	–	–	–	–	–	–	–	–
Paderborn, Stadt	a	64	44	14	6	49	–	12	37
	b	45	33	7	5	35	–	7	28
	c	11	7	3	1	7	–	1	6
	d	8	4	4	–	7	–	4	3
Salzkotten, Stadt	a	5	2	3	–	2	–	1	1
	b	3	1	2	–	1	–	–	1
	c	2	1	1	–	1	–	1	–
	d	–	–	–	–	–	–	–	–
Bad Wünnenberg, Stadt	a	14	10	3	1	19	–	7	12
	b	2	2	–	–	2	–	–	2
	c	8	5	2	1	9	–	5	4
	d	4	3	1	–	8	–	2	6
<b>Regierungsbezirk Detmold</b>	<b>a</b>	<b>784</b>	<b>525</b>	<b>220</b>	<b>39</b>	<b>713</b>	<b>15</b>	<b>160</b>	<b>538</b>
	<b>b</b>	<b>505</b>	<b>337</b>	<b>138</b>	<b>30</b>	<b>416</b>	<b>3</b>	<b>70</b>	<b>343</b>
	<b>c</b>	<b>229</b>	<b>164</b>	<b>56</b>	<b>9</b>	<b>254</b>	<b>12</b>	<b>73</b>	<b>169</b>
	<b>d</b>	<b>50</b>	<b>24</b>	<b>26</b>	–	<b>43</b>	–	<b>17</b>	<b>26</b>

## Noch: 13. Straßenverkehrsunfälle und verunglückte Personen im März 2005 nach Gemeinden

Verwaltungsbezirk a = Zusammen b = innerhalb von Ortschaften c = außerhalb von Ortschaften d = auf Bundesautobahnen	Straßenverkehrsunfälle				Verunglückte				
	insgesamt	davon			insgesamt	davon			
		mit Personen- schaden	mit schwer- wiegendem Sachschaden (i. e. S.)	sonstige Alkohol- unfälle		Getötete	schwer	leicht	
									Verletzte
<b>Kreisfreie Städte</b>									
<b>Bochum</b>	a	127	88	36	3	109	3	21	85
	b	111	77	31	3	92	2	15	75
	c	7	6	1	-	7	-	2	5
	d	9	5	4	-	10	1	4	5
<b>Dortmund</b>	a	193	133	52	8	154	-	16	138
	b	159	115	37	7	132	-	12	120
	c	20	13	6	1	16	-	3	13
	d	14	5	9	-	6	-	1	5
<b>Hagen</b>	a	72	44	25	3	60	-	15	45
	b	62	35	24	3	41	-	8	33
	c	4	4	-	-	8	-	4	4
	d	6	5	1	-	11	-	3	8
<b>Hamm</b>	a	76	57	18	1	66	-	10	56
	b	62	45	16	1	51	-	7	44
	c	11	10	1	-	13	-	3	10
	d	3	2	1	-	2	-	-	2
<b>Herne</b>	a	51	29	21	1	39	1	4	34
	b	45	27	17	1	37	1	4	32
	c	-	-	-	-	-	-	-	-
	d	6	2	4	-	2	-	-	2
<b>Ennepe-Ruhr-Kreis</b>	a	98	68	26	4	101	-	14	87
	b	54	37	14	3	47	-	10	37
	c	22	17	5	-	24	-	2	22
	d	22	14	7	1	30	-	2	28
Breckerfeld, Stadt	a	-	-	-	-	-	-	-	-
	b	-	-	-	-	-	-	-	-
	c	-	-	-	-	-	-	-	-
	d	-	-	-	-	-	-	-	-
Ennepetal, Stadt	a	3	2	1	-	2	-	-	2
	b	2	2	-	-	2	-	-	2
	c	1	-	1	-	-	-	-	-
	d	-	-	-	-	-	-	-	-
Gevelsberg, Stadt	a	9	5	3	1	16	-	1	15
	b	5	3	2	-	6	-	1	5
	c	-	-	-	-	-	-	-	-
	d	4	2	1	1	10	-	-	10
Hattingen, Stadt	a	15	10	5	-	11	-	2	9
	b	9	6	3	-	7	-	1	6
	c	6	4	2	-	4	-	1	3
	d	-	-	-	-	-	-	-	-
Herdecke, Stadt	a	2	2	-	-	2	-	-	2
	b	2	2	-	-	2	-	-	2
	c	-	-	-	-	-	-	-	-
	d	-	-	-	-	-	-	-	-
Schwelm, Stadt	a	9	6	3	-	9	-	1	8
	b	6	4	2	-	4	-	1	3
	c	1	-	1	-	-	-	-	-
	d	2	2	-	-	5	-	-	5
Sprockhövel, Stadt	a	18	10	8	-	16	-	-	16
	b	4	2	2	-	2	-	-	2
	c	2	2	-	-	4	-	-	4
	d	12	6	6	-	10	-	-	10





### Noch: 13. Straßenverkehrsunfälle und verunglückte Personen im März 2005 nach Gemeinden

Verwaltungsbezirk a = Zusammen b = innerhalb von Ortschaften c = außerhalb von Ortschaften d = auf Bundesautobahnen	Straßenverkehrsunfälle				Verunglückte			
	insgesamt	davon			insgesamt	davon		
		mit Personen- schaden	mit schwer- wiegendem Sachschaden (i. e. S.)	sonstige Alkohol- unfälle		Getötete	schwer	leicht
							Verletzte	
<b>Noch: Märkischer Kreis</b>								
Nachrodt-Wiblingwerde	a	2	2	-	-	-	-	2
	b	1	1	-	-	-	-	1
	c	1	1	-	-	-	-	1
	d	-	-	-	-	-	-	-
Neuenrade, Stadt	a	3	2	1	-	-	-	4
	b	2	1	1	-	-	-	1
	c	1	1	-	-	-	-	3
	d	-	-	-	-	-	-	-
Plettenberg, Stadt	a	12	4	8	-	-	-	5
	b	9	3	6	-	-	-	4
	c	3	1	2	-	-	-	1
	d	-	-	-	-	-	-	-
Schalksmühle	a	6	4	2	-	-	1	3
	b	2	2	-	-	-	-	2
	c	1	-	1	-	-	-	-
	d	3	2	1	-	-	1	1
Werdohl, Stadt	a	10	7	3	-	-	3	8
	b	8	7	1	-	-	3	8
	c	2	-	2	-	-	-	-
	d	-	-	-	-	-	-	-
<b>Kreis Olpe</b>	<b>a</b>	<b>35</b>	<b>21</b>	<b>12</b>	<b>2</b>	<b>28</b>	<b>1</b>	<b>2</b>
	<b>b</b>	<b>16</b>	<b>11</b>	<b>3</b>	<b>2</b>	<b>16</b>	<b>-</b>	<b>2</b>
	<b>c</b>	<b>15</b>	<b>8</b>	<b>7</b>	<b>-</b>	<b>10</b>	<b>1</b>	<b>-</b>
	<b>d</b>	<b>4</b>	<b>2</b>	<b>2</b>	<b>-</b>	<b>2</b>	<b>-</b>	<b>2</b>
Attendorn, Stadt	a	6	2	4	-	-	-	3
	b	1	1	-	-	-	-	1
	c	5	1	4	-	-	-	2
	d	-	-	-	-	-	-	-
Drolshagen, Stadt	a	3	1	2	-	-	-	2
	b	1	1	-	-	-	-	2
	c	1	-	1	-	-	-	-
	d	1	-	1	-	-	-	-
Finnentrop	a	5	2	2	1	3	1	-
	b	4	1	2	1	2	-	-
	c	1	1	-	-	1	1	-
	d	-	-	-	-	-	-	-
Kirchhundem	a	1	1	-	-	1	-	-
	b	1	1	-	-	1	-	-
	c	-	-	-	-	-	-	-
	d	-	-	-	-	-	-	-
LenneStadt, Stadt	a	2	1	1	-	-	-	2
	b	2	1	1	-	-	-	2
	c	-	-	-	-	-	-	-
	d	-	-	-	-	-	-	-
Olpe, Stadt	a	13	11	2	-	-	2	12
	b	6	6	-	-	-	2	6
	c	5	4	1	-	-	-	5
	d	2	1	1	-	-	-	1
Wenden	a	5	3	1	1	3	-	-
	b	1	-	-	1	-	-	-
	c	3	2	1	-	2	-	-
	d	1	1	-	-	1	-	-

## Noch: 13. Straßenverkehrsunfälle und verunglückte Personen im März 2005 nach Gemeinden

Verwaltungsbezirk a = Zusammen b = innerhalb von Ortschaften c = außerhalb von Ortschaften d = auf Bundesautobahnen	Straßenverkehrsunfälle				Verunglückte				
	insgesamt	davon			insgesamt	davon			
		mit Personen- schaden	mit schwer- wiegendem Sachschaden (i. e. S.)	sonstige Alkohol- unfälle		Getötete	schwer	leicht	
									Verletzte
<b>Kreis Siegen-Wittgenstein</b>	<b>a</b>	<b>74</b>	<b>46</b>	<b>25</b>	<b>3</b>	<b>64</b>	<b>1</b>	<b>19</b>	<b>44</b>
	<b>b</b>	<b>44</b>	<b>28</b>	<b>13</b>	<b>3</b>	<b>35</b>	-	<b>8</b>	<b>27</b>
	<b>c</b>	<b>26</b>	<b>17</b>	<b>9</b>	-	<b>27</b>	<b>1</b>	<b>11</b>	<b>15</b>
	<b>d</b>	<b>4</b>	<b>1</b>	<b>3</b>	-	<b>2</b>	-	-	<b>2</b>
Bad Berleburg, Stadt	a	1	-	1	-	-	-	-	-
	b	-	-	-	-	-	-	-	-
	c	1	-	1	-	-	-	-	-
	d	-	-	-	-	-	-	-	-
Burbach	a	4	3	1	-	9	1	3	5
	b	2	1	1	-	4	-	-	4
	c	2	2	-	-	5	1	3	1
	d	-	-	-	-	-	-	-	-
Erndtebrück	a	1	-	1	-	-	-	-	-
	b	-	-	-	-	-	-	-	-
	c	1	-	1	-	-	-	-	-
	d	-	-	-	-	-	-	-	-
Freudenberg, Stadt	a	7	4	3	-	10	-	3	7
	b	2	-	2	-	-	-	-	-
	c	4	4	-	-	10	-	3	7
	d	1	-	1	-	-	-	-	-
Hilchenbach, Stadt	a	3	3	-	-	4	-	1	3
	b	1	1	-	-	1	-	-	1
	c	2	2	-	-	3	-	1	2
	d	-	-	-	-	-	-	-	-
Kreuztal, Stadt	a	7	7	-	-	7	-	2	5
	b	4	4	-	-	4	-	1	3
	c	3	3	-	-	3	-	1	2
	d	-	-	-	-	-	-	-	-
Bad Laasphe, Stadt	a	5	2	3	-	3	-	1	2
	b	4	2	2	-	3	-	1	2
	c	1	-	1	-	-	-	-	-
	d	-	-	-	-	-	-	-	-
Netphen, Stadt	a	9	5	3	1	6	-	2	4
	b	6	4	1	1	5	-	1	4
	c	3	1	2	-	1	-	1	-
	d	-	-	-	-	-	-	-	-
Neunkirchen	a	3	2	1	-	3	-	1	2
	b	2	2	-	-	3	-	1	2
	c	1	-	1	-	-	-	-	-
	d	-	-	-	-	-	-	-	-
Siegen, Stadt	a	28	17	9	2	19	-	6	13
	b	22	14	6	2	15	-	4	11
	c	4	2	2	-	2	-	2	-
	d	2	1	1	-	2	-	-	2
Wilnsdorf	a	6	3	3	-	3	-	-	3
	b	1	-	1	-	-	-	-	-
	c	4	3	1	-	3	-	-	3
	d	1	-	1	-	-	-	-	-



## Noch: 13. Straßenverkehrsunfälle und verunglückte Personen im März 2005 nach Gemeinden

Verwaltungsbezirk a = Zusammen b = innerhalb von Ortschaften c = außerhalb von Ortschaften d = auf Bundesautobahnen		Straßenverkehrsunfälle				Verunglückte			
		insgesamt	davon			insgesamt	davon		
			mit Personen- schaden	mit schwer- wiegendem Sachschaden (i. e. S.)	sonstige Alkohol- unfälle		Getötete	schwer	leicht
<b>Kreis Unna</b>	<b>a</b>	<b>160</b>	<b>105</b>	<b>50</b>	<b>5</b>	<b>143</b>	–	<b>13</b>	<b>130</b>
	<b>b</b>	<b>85</b>	<b>63</b>	<b>20</b>	<b>2</b>	<b>78</b>	–	<b>5</b>	<b>73</b>
	<b>c</b>	<b>48</b>	<b>28</b>	<b>18</b>	<b>2</b>	<b>37</b>	–	<b>5</b>	<b>32</b>
	<b>d</b>	<b>27</b>	<b>14</b>	<b>12</b>	<b>1</b>	<b>28</b>	–	<b>3</b>	<b>25</b>
Bergkamen, Stadt	a	11	9	2	–	11	–	–	11
	b	8	7	1	–	9	–	–	9
	c	2	1	1	–	1	–	–	1
	d	1	1	–	–	1	–	–	1
Bönen	a	14	6	7	1	16	–	2	14
	b	3	1	2	–	1	–	–	1
	c	5	–	4	1	–	–	–	–
	d	6	5	1	–	15	–	2	13
Fröndenberg/Ruhr, Stadt	a	5	3	2	–	3	–	1	2
	b	3	2	1	–	2	–	–	2
	c	2	1	1	–	1	–	1	–
	d	–	–	–	–	–	–	–	–
Holzwickede	a	5	4	1	–	5	–	–	5
	b	4	3	1	–	3	–	–	3
	c	–	–	–	–	–	–	–	–
	d	1	1	–	–	2	–	–	2
Kamen, Stadt	a	12	8	4	–	9	–	1	8
	b	6	5	1	–	6	–	–	6
	c	5	3	2	–	3	–	1	2
	d	1	–	1	–	–	–	–	–
Lünen, Stadt	a	27	18	8	1	23	–	1	22
	b	20	15	4	1	20	–	–	20
	c	5	3	2	–	3	–	1	2
	d	2	–	2	–	–	–	–	–
Schwerte, Stadt	a	35	27	7	1	36	–	3	33
	b	18	14	4	–	18	–	1	17
	c	9	8	1	–	11	–	2	9
	d	8	5	2	1	7	–	–	7
Selm, Stadt	a	12	9	2	1	15	–	–	15
	b	5	3	2	–	4	–	–	4
	c	7	6	–	1	11	–	–	11
	d	–	–	–	–	–	–	–	–
Unna, Stadt	a	25	14	11	–	18	–	4	14
	b	11	8	3	–	10	–	3	7
	c	9	4	5	–	5	–	–	5
	d	5	2	3	–	3	–	1	2
Werne, Stadt	a	14	7	6	1	7	–	1	6
	b	7	5	1	1	5	–	1	4
	c	4	2	2	–	2	–	–	2
	d	3	–	3	–	–	–	–	–
<b>Regierungsbezirk Arnsberg</b>	<b>a</b>	<b>1 219</b>	<b>821</b>	<b>356</b>	<b>42</b>	<b>1 059</b>	<b>11</b>	<b>179</b>	<b>869</b>
	<b>b</b>	<b>834</b>	<b>576</b>	<b>223</b>	<b>35</b>	<b>696</b>	<b>4</b>	<b>98</b>	<b>594</b>
	<b>c</b>	<b>256</b>	<b>173</b>	<b>78</b>	<b>5</b>	<b>231</b>	<b>4</b>	<b>60</b>	<b>167</b>
	<b>d</b>	<b>129</b>	<b>72</b>	<b>55</b>	<b>2</b>	<b>132</b>	<b>3</b>	<b>21</b>	<b>108</b>
<b>Nordrhein-Westfalen</b>	<b>a</b>	<b>6 562</b>	<b>4 494</b>	<b>1 775</b>	<b>293</b>	<b>5 722</b>	<b>72</b>	<b>999</b>	<b>4 651</b>
	<b>b</b>	<b>4 619</b>	<b>3 268</b>	<b>1 111</b>	<b>240</b>	<b>3 906</b>	<b>20</b>	<b>575</b>	<b>3 311</b>
	<b>c</b>	<b>1 328</b>	<b>930</b>	<b>359</b>	<b>39</b>	<b>1 350</b>	<b>43</b>	<b>322</b>	<b>985</b>
	<b>d</b>	<b>615</b>	<b>296</b>	<b>305</b>	<b>14</b>	<b>466</b>	<b>9</b>	<b>102</b>	<b>355</b>
davon									
<b>kreisfreie Städte</b>	<b>a</b>	<b>2 764</b>	<b>1 933</b>	<b>718</b>	<b>113</b>	<b>2 381</b>	<b>19</b>	<b>337</b>	<b>2 025</b>
<b>Kreise</b>	<b>a</b>	<b>3 798</b>	<b>2 561</b>	<b>1 057</b>	<b>180</b>	<b>3 341</b>	<b>53</b>	<b>662</b>	<b>2 626</b>



## **Kumulierte Ergebnisse**



## 1. Straßenverkehrsunfälle im Januar – März 2005 nach Unfallkategorien

Unfallkategorie	Straßenverkehrsunfälle		
	Januar – März		
	2005	dagegen 2004	Veränderung 2005 gegenüber 2004
	Anzahl		%
<b>Unfälle</b>			
<b>mit Personenschaden insgesamt</b>	<b>13 307</b>	<b>13 943</b>	<b>-4,6</b>
davon			
mit Getöteten	182	172	+5,8
mit Verletzten	13 125	13 771	-4,7
davon			
mit schwer Verletzten	2 630	2 879	-8,6
mit leicht Verletzten	10 495	10 892	-3,6
<b>mit nur Sachschaden insgesamt</b>	<b>112 794</b>	<b>118 324</b>	<b>-4,7</b>
davon			
schwerwiegende Unfälle mit Sachschaden	5 686	5 757	-1,2
sonstige Sachschadensunfälle			
<b>unter</b> Alkoholeinwirkung	959	999	-4,0
<b>ohne</b> Alkoholeinwirkung <sup>1)</sup>	106 149	111 568	-4,9
davon			
innerhalb von Ortschaften	86 291	87 391	-1,3
außerhalb von Ortschaften (ohne Autobahn)	13 800	15 300	-9,8
auf Autobahnen	6 058	8 877	-31,8

1) Siehe Erläuterungen Seite 5.

## 2. Straßenverkehrsunfälle und Verunglückte im Januar – März 2005 nach Straßenarten und Ortslage

Straßenart a = Zusammen b = innerhalb von Ortschaften c = außerhalb von Ortschaften	Unfälle mit Personen- schaden	Verunglückte Personen			Unfälle mit Personen- schaden	Verunglückte Personen			Unfälle mit Personen- schaden	Verunglückte Personen			
		Getötete	schwer	leicht		Getötete	schwer	leicht		Getötete	schwer	leicht	
			Verletzte				Verletzte				Verletzte		
		Januar – März 2005				dagegen Januar – März 2004				Veränderung Januar – März 2005 gegenüber Januar – März 2004			
Anzahl								%					
Bundesautobahnen	a	888	24	279	1 037	982	22	297	1 150	-9,6	+9,1	-6,1	-9,8
Bundesstraßen	a	2 333	42	573	2 535	2 594	44	665	2 873	-10,1	-4,5	-13,8	-11,8
	b	1 570	11	322	1 664	1 652	18	328	1 769	-5,0	-38,9	-1,8	-5,9
	c	763	31	251	871	942	26	337	1 104	-19,0	+19,2	-25,5	-21,1
Landstraßen	a	3 765	65	927	3 966	3 997	54	1 025	4 141	-5,8	+20,4	-9,6	-4,2
	b	2 513	21	477	2 619	2 602	16	504	2 653	-3,4	+31,3	-5,4	-1,3
	c	1 252	44	450	1 347	1 395	38	521	1 488	-10,3	+15,8	-13,6	-9,5
Kreisstraßen	a	1 411	35	372	1 399	1 539	35	413	1 523	-8,3	-	-9,9	-8,1
	b	919	7	182	932	1 022	11	198	1 039	-10,1	x	-8,1	-10,3
	c	492	28	190	467	517	24	215	484	-4,8	+16,7	-11,6	-3,5
Andere Straßen	a	4 910	35	881	4 745	4 831	31	895	4 665	+1,6	+12,9	-1,6	+1,7
	b	4 637	26	803	4 488	4 553	23	814	4 383	+1,8	+13,0	-1,4	+2,4
	c	273	9	78	257	278	8	81	282	-1,8	x	-3,7	-8,9
<b>Insgesamt</b>	<b>a</b>	<b>13 307</b>	<b>201</b>	<b>3 032</b>	<b>13 682</b>	<b>13 943</b>	<b>186</b>	<b>3 295</b>	<b>14 352</b>	<b>-4,6</b>	<b>+8,1</b>	<b>-8,0</b>	<b>-4,7</b>
	<b>b</b>	<b>9 639</b>	<b>65</b>	<b>1 784</b>	<b>9 703</b>	<b>9 829</b>	<b>68</b>	<b>1 844</b>	<b>9 844</b>	<b>-1,9</b>	<b>-4,4</b>	<b>-3,3</b>	<b>-1,4</b>
	<b>c</b>	<b>3 668</b>	<b>136</b>	<b>1 248</b>	<b>3 979</b>	<b>4 114</b>	<b>118</b>	<b>1 451</b>	<b>4 508</b>	<b>-10,8</b>	<b>+15,3</b>	<b>-14,0</b>	<b>-11,7</b>

## 3. Straßenverkehrsunfälle und Verunglückte im Januar – März 2005 nach Unfalltyp und Ortslage

Unfalltyp a = Zusammen b = innerhalb von Ortschaften c = außerhalb von Ortschaften	Unfälle mit Personen- schaden	Verunglückte Personen			Unfälle mit Personen- schaden	Verunglückte Personen			Unfälle mit Personen- schaden	Verunglückte Personen			
		Getötete	schwer	leicht		Getötete	schwer	leicht		Getötete	schwer	leicht	
			Verletzte				Verletzte				Verletzte		
		Januar – März 2005				dagegen Januar – März 2004				Veränderung Januar – März 2005 gegenüber Januar – März 2004			
Anzahl								%					
Fahrunfall	a	2 206	80	824	1 962	2 197	63	903	1 881	+0,4	+27,0	-8,7	+4,3
	b	897	15	279	803	832	12	270	704	+7,8	+25,0	+3,3	+14,1
	c	1 309	65	545	1 159	1 365	51	633	1 177	-4,1	+27,5	-13,9	-1,5
Abbiege-Unfall	a	2 171	11	421	2 389	2 386	17	531	2 609	-9,0	-35,3	-20,7	-8,4
	b	1 784	6	309	1 883	1 907	11	367	2 004	-6,5	x	-15,8	-6,0
	c	387	5	112	506	479	6	164	605	-19,2	x	-31,7	-16,4
Einbiegen/Kreuzen- unfall	a	2 914	17	528	3 160	3 035	24	580	3 282	-4,0	-29,2	-9,0	-3,7
	b	2 373	5	377	2 516	2 384	7	351	2 487	-0,5	x	+7,4	+1,2
	c	541	12	151	644	651	17	229	795	-16,9	-29,4	-34,1	-19,0
Überschreiten-Unfall	a	1 250	30	424	888	1 389	36	476	1 001	-10,0	-16,7	-10,9	-11,3
	b	1 204	23	398	867	1 332	26	440	980	-9,6	-11,5	-9,5	-11,5
	c	46	7	26	21	57	10	36	21	-19,3	x	-27,8	-
Unfall durch ruhenden Verkehr	a	516	2	80	498	523	2	73	508	-1,3	-	+9,6	-2,0
	b	498	2	72	482	494	1	67	476	+0,8	x	+7,5	+1,3
	c	18	-	8	16	29	1	6	32	-37,9	x	x	-50,0
Unfall im Längsverkehr	a	2 886	43	458	3 519	3 058	32	439	3 779	-5,6	+34,4	+4,3	-6,9
	b	1 793	6	165	2 146	1 853	4	172	2 233	-3,2	x	-4,1	-3,9
	c	1 093	37	293	1 373	1 205	28	267	1 546	-9,3	+32,1	+9,7	-11,2
Sonstiger Unfall	a	1 364	18	297	1 266	1 355	12	293	1 292	+0,7	+50,0	+1,4	-2,0
	b	1 090	8	184	1 006	1 027	7	177	960	+6,1	x	+4,0	+4,8
	c	274	10	113	260	328	5	116	332	-16,5	x	-2,6	-21,7
<b>Insgesamt</b>	<b>a</b>	<b>13 307</b>	<b>201</b>	<b>3 032</b>	<b>13 682</b>	<b>13 943</b>	<b>186</b>	<b>3 295</b>	<b>14 352</b>	<b>-4,6</b>	<b>+8,1</b>	<b>-8,0</b>	<b>-4,7</b>
	<b>b</b>	<b>9 639</b>	<b>65</b>	<b>1 784</b>	<b>9 703</b>	<b>9 829</b>	<b>68</b>	<b>1 844</b>	<b>9 844</b>	<b>-1,9</b>	<b>-4,4</b>	<b>-3,3</b>	<b>-1,4</b>
	<b>c</b>	<b>3 668</b>	<b>136</b>	<b>1 248</b>	<b>3 979</b>	<b>4 114</b>	<b>118</b>	<b>1 451</b>	<b>4 508</b>	<b>-10,8</b>	<b>+15,3</b>	<b>-14,0</b>	<b>-11,7</b>

#### 4. Straßenverkehrsunfälle und Verunglückte im Januar – März 2005 nach Unfallarten und Ortslage

Unfallart a = Zusammen b = innerhalb von Ortschaften c = außerhalb von Ortschaften	Unfälle mit Personen- schaden	Verunglückte Personen			Unfälle mit Personen- schaden	Verunglückte Personen			Unfälle mit Personen- schaden	Verunglückte Personen			
		Getötete	schwer	leicht		Getötete	schwer	leicht		Getötete	schwer	leicht	
			Verletzte				Verletzte				Verletzte		
		Januar – März 2005				dagegen Januar – März 2004				Veränderung Januar – März 2005 gegenüber Januar – März 2004			
Anzahl									%				
Zusammenstoß mit anderem Fahrzeug das anfährt, anhält	a	984	6	134	1 084	963	1	136	1 053	+2,2	x	-1,5	+2,9
	b	871	6	107	937	821	1	94	878	+6,1	x	+13,8	+6,7
	c	113	-	27	147	142	-	42	175	-20,4	-	-35,7	-16,0
vorausfährt oder wartet	a	2 059	18	228	2 587	2 175	13	229	2 788	-5,3	+38,5	-0,4	-7,2
	b	1 355	3	87	1 675	1 381	1	102	1 717	-1,9	x	-14,7	-2,4
	c	704	15	141	912	794	12	127	1 071	-11,3	+25,0	+11,0	-14,8
seitlich in gleicher Richtung fährt	a	477	3	77	516	483	2	74	537	-1,2	x	+4,1	-3,9
	b	312	2	37	319	293	-	30	316	+6,5	x	+23,3	+0,9
	c	165	1	40	197	190	2	44	221	-13,2	x	-9,1	-10,9
entgegenkommt	a	777	38	318	924	808	32	303	968	-3,8	+18,8	+5,0	-4,5
	b	446	7	124	519	436	5	97	519	+2,3	x	+27,8	-
	c	331	31	194	405	372	27	206	449	-11,0	+14,8	-5,8	-9,8
einbiegt oder kreuzt	a	3 803	23	703	4 221	4 190	34	851	4 611	-9,2	-32,4	-17,4	-8,5
	b	3 071	8	490	3 307	3 304	17	530	3 489	-7,1	x	-7,5	-5,2
	c	732	15	213	914	886	17	321	1 122	-17,4	-11,8	-33,6	-18,5
Zusammenstoß zwischen Fahrzeug und Fußgänger	a	1 994	40	588	1 504	2 087	46	629	1 583	-4,5	-13,0	-6,5	-5,0
	b	1 911	28	551	1 453	1 985	31	583	1 518	-3,7	-9,7	-5,5	-4,3
	c	83	12	37	51	102	15	46	65	-18,6	-20,0	-19,6	-21,5
Aufprall auf Hindernis	a	60	1	15	53	69	2	17	65	-13,0	x	-11,8	-18,5
	b	41	-	10	33	34	2	9	28	+20,6	x	x	+17,9
	c	19	1	5	20	35	-	8	37	-45,7	x	x	-45,9
Abkommen von der Fahrbahn nach rechts	a	1 021	36	395	862	1 118	31	441	933	-8,7	+16,1	-10,4	-7,6
	b	309	6	101	275	325	6	107	281	-4,9	-	-5,6	-2,1
	c	712	30	294	587	793	25	334	652	-10,2	+20,0	-12,0	-10,0
Abkommen von der Fahrbahn nach links	a	834	27	294	763	756	18	301	671	+10,3	+50,0	-2,3	+13,7
	b	241	3	68	218	199	3	58	186	+21,1	-	+17,2	+17,2
	c	593	24	226	545	557	15	243	485	+6,5	+60,0	-7,0	+12,4
Unfall anderer Art	a	1 298	9	280	1 168	1 294	7	314	1 143	+0,3	x	-10,8	+2,2
	b	1 082	2	209	967	1 051	2	234	912	+2,9	-	-10,7	+6,0
	c	216	7	71	201	243	5	80	231	-11,1	x	-11,3	-13,0
<b>Insgesamt</b>	<b>a</b>	<b>13 307</b>	<b>201</b>	<b>3 032</b>	<b>13 682</b>	<b>13 943</b>	<b>186</b>	<b>3 295</b>	<b>14 352</b>	<b>-4,6</b>	<b>+8,1</b>	<b>-8,0</b>	<b>-4,7</b>
	<b>b</b>	<b>9 639</b>	<b>65</b>	<b>1 784</b>	<b>9 703</b>	<b>9 829</b>	<b>68</b>	<b>1 844</b>	<b>9 844</b>	<b>-1,9</b>	<b>-4,4</b>	<b>-3,3</b>	<b>-1,4</b>
	<b>c</b>	<b>3 668</b>	<b>136</b>	<b>1 248</b>	<b>3 979</b>	<b>4 114</b>	<b>118</b>	<b>1 451</b>	<b>4 508</b>	<b>-10,8</b>	<b>+15,3</b>	<b>-14,0</b>	<b>-11,7</b>

### 5. Verunglückte im Straßenverkehr im Januar – März 2005 nach Altersgruppen und Geschlecht

Alter von ... bis unter ... Jahren a = Zusammen b = männlich c = weiblich		Verunglückte im Straßenverkehr											
		insgesamt			Getötete			schwer Verletzte			leicht Verletzte		
		Januar – März											
		2005	dagegen 2004	Ver- änderung 2005 gegenüber 2004	2005	dagegen 2004	Ver- änderung 2005 gegenüber 2004	2005	dagegen 2004	Ver- änderung 2005 gegenüber 2004	2005	dagegen 2004	Ver- änderung 2005 gegenüber 2004
		Anzahl		%	Anzahl		%	Anzahl		%	Anzahl		%
unter 15	a	1 568	1 743	-10,0	7	8	x	270	293	-7,9	1 291	1 442	-10,5
	b	885	990	-10,6	2	4	x	162	178	-9,0	721	808	-10,8
	c	683	752	-9,2	5	4	x	108	115	-6,1	570	633	-10,0
15 – 18	a	1 001	1 152	-13,1	7	9	x	169	209	-19,1	825	934	-11,7
	b	602	691	-12,9	4	4	-	120	128	-6,3	478	559	-14,5
	c	399	461	-13,5	3	5	x	49	81	-39,5	347	375	-7,5
18 – 21	a	1 530	1 671	-8,4	17	17	-	295	340	-13,2	1 218	1 314	-7,3
	b	840	930	-9,7	10	14	-28,6	170	202	-15,8	660	714	-7,6
	c	689	741	-7,0	7	3	x	124	138	-10,1	558	600	-7,0
21 – 25	a	1 646	1 805	-8,8	25	16	+56,3	263	303	-13,2	1 358	1 486	-8,6
	b	929	1 023	-9,2	21	13	+61,5	160	199	-19,6	748	811	-7,8
	c	717	782	-8,3	4	3	x	103	104	-1,0	610	675	-9,6
25 – 30	a	1 470	1 521	-3,4	12	8	x	215	266	-19,2	1 243	1 247	-0,3
	b	777	845	-8,0	9	5	x	132	170	-22,4	636	670	-5,1
	c	693	676	+2,5	3	3	-	83	96	-13,5	607	577	+5,2
30 – 35	a	1 339	1 496	-10,5	8	19	x	222	237	-6,3	1 109	1 240	-10,6
	b	758	879	-13,8	5	18	x	135	150	-10,0	618	711	-13,1
	c	581	617	-5,8	3	1	x	87	87	-	491	529	-7,2
35 – 40	a	1 631	1 696	-3,8	11	12	-8,3	252	251	+0,4	1 368	1 433	-4,5
	b	950	982	-3,3	11	7	x	167	173	-3,5	772	802	-3,7
	c	681	714	-4,6	-	5	x	85	78	+9,0	596	631	-5,5
40 – 45	a	1 517	1 517	-	21	8	x	248	255	-2,7	1 248	1 254	-0,5
	b	852	886	-3,8	12	6	x	142	158	-10,1	698	722	-3,3
	c	665	631	+5,4	9	2	x	106	97	+9,3	550	532	+3,4
45 – 50	a	1 196	1 187	+0,8	9	15	x	211	203	+3,9	976	969	+0,7
	b	700	667	+4,9	6	11	x	143	131	+9,2	551	525	+5,0
	c	496	520	-4,6	3	4	x	68	72	-5,6	425	444	-4,3
50 – 55	a	945	977	-3,3	10	10	-	167	176	-5,1	768	791	-2,9
	b	506	548	-7,7	7	8	x	92	101	-8,9	407	439	-7,3
	c	439	429	+2,3	3	2	x	75	75	-	361	352	+2,6
55 – 60	a	708	699	+1,3	6	8	x	134	143	-6,3	568	548	+3,6
	b	411	366	+12,3	6	6	-	80	77	+3,9	325	283	+14,8
	c	296	333	-11,1	-	2	x	53	66	-19,7	243	265	-8,3
60 – 65	a	621	719	-13,6	11	8	x	109	164	-33,5	501	547	-8,4
	b	318	381	-16,5	10	5	x	68	93	-26,9	240	283	-15,2
	c	303	338	-10,4	1	3	x	41	71	-42,3	261	264	-1,1
65 – 70	a	630	631	-0,2	10	12	-16,7	134	145	-7,6	486	474	+2,5
	b	340	314	+8,3	8	5	x	69	77	-10,4	263	232	+13,4
	c	287	317	-9,5	2	7	x	64	68	-5,9	221	242	-8,7
70 – 75	a	435	404	+7,7	19	7	x	115	121	-5,0	301	276	+9,1
	b	217	201	+8,0	11	5	x	57	64	-10,9	149	132	+12,9
	c	218	203	+7,4	8	2	x	58	57	+1,8	152	144	+5,6
75 und mehr	a	640	588	+8,8	27	29	-6,9	226	189	+19,6	387	370	+4,6
	b	257	235	+9,4	13	14	-7,1	87	64	+35,9	157	157	-
	c	382	353	+8,2	14	15	-6,7	139	125	+11,2	229	213	+7,5
Zusammen	a	16 877	17 806	-5,2	200	186	+7,5	3 030	3 295	-8,0	13 647	14 325	-4,7
	b	9 342	9 938	-6,0	135	125	+8,0	1 784	1 965	-9,2	7 423	7 848	-5,4
	c	7 529	7 867	-4,3	65	61	+6,6	1 243	1 330	-6,5	6 221	6 476	-3,9
Ohne Angabe	a	38	27	+40,7	1	-	x	2	-	x	35	27	+29,6
<b>Insgesamt</b>	<b>a</b>	<b>16 915</b>	<b>17 833</b>	<b>-5,1</b>	<b>201</b>	<b>186</b>	<b>+8,1</b>	<b>3 032</b>	<b>3 295</b>	<b>-8,0</b>	<b>13 682</b>	<b>14 352</b>	<b>-4,7</b>

### 6. Verunglückte im Straßenverkehr im Januar – März 2005 nach Art der Verkehrsbeteiligung und Ortslage

Art der Verkehrsbeteiligung a = Zusammen b = innerhalb von Ortschaften c = außerhalb von Ortschaften		Verunglückte im Straßenverkehr											
		insgesamt			Getötete			schwer Verletzte			leicht Verletzte		
		Januar – März											
		2005	dagegen 2004	Ver- änderung 2005 gegenüber 2004	2005	dagegen 2004	Ver- änderung 2005 gegenüber 2004	2005	dagegen 2004	Ver- änderung 2005 gegenüber 2004	2005	dagegen 2004	Ver- änderung 2005 gegenüber 2004
Anzahl		%	Anzahl		%	Anzahl		%	Anzahl		%		
Fahrer und Mitfahrer von													
Mofas, Mopeds	a	882	971	-9,2	4	5	x	184	197	-6,6	694	769	-9,8
	b	766	815	-6,0	3	4	x	150	143	+4,9	613	668	-8,2
	c	116	156	-25,6	1	1	-	34	54	-37,0	81	101	-19,8
Motorzweirädern mit amtlichen Kennzeichen	a	770	880	-12,5	13	14	-7,1	213	231	-7,8	544	635	-14,3
	b	546	643	-15,1	5	4	x	126	132	-4,5	415	507	-18,1
	c	224	237	-5,5	8	10	x	87	99	-12,1	129	128	+0,8
Personenkraftwagen	a	10 069	10 389	-3,1	121	98	+23,5	1 511	1 621	-6,8	8 437	8 670	-2,7
	b	5 624	5 410	+4,0	17	20	-15,0	542	530	+2,3	5 065	4 860	+4,2
	c	4 445	4 979	-10,7	104	78	+33,3	969	1 091	-11,2	3 372	3 810	-11,5
Bussen	a	252	285	-11,6	-	-	-	22	23	-4,3	230	262	-12,2
	b	222	237	-6,3	-	-	-	21	18	+16,7	201	219	-8,2
	c	30	48	-37,5	-	-	-	1	5	x	29	43	-32,6
Güterkraftfahrzeugen	a	390	457	-14,7	4	7	x	81	105	-22,9	305	345	-11,6
	b	126	158	-20,3	1	-	x	19	22	-13,6	106	136	-22,1
	c	264	299	-11,7	3	7	x	62	83	-25,3	199	209	-4,8
landwirtschaftlichen Zugmaschinen	a	4	25	x	-	-	-	1	8	x	3	17	x
	b	-	19	x	-	-	-	-	6	x	-	13	x
	c	4	6	x	-	-	-	1	2	x	3	4	x
übrigen Kraftfahrzeugen	a	30	45	-33,3	-	-	-	2	7	x	28	38	-26,3
	b	21	22	-4,5	-	-	-	2	4	x	19	18	+5,6
	c	9	23	x	-	-	-	-	3	x	9	20	x
Kraftfahrzeugen zusammen	a	12 397	13 052	-5,0	142	124	+14,5	2 014	2 192	-8,1	10 241	10 736	-4,6
	b	7 305	7 304	-	26	28	-7,1	860	855	+0,6	6 419	6 421	-
	c	5 092	5 748	-11,4	116	96	+20,8	1 154	1 337	-13,7	3 822	4 315	-11,4
Fahrrädern	a	2 244	2 373	-5,4	16	16	-	389	435	-10,6	1 839	1 922	-4,3
	b	2 078	2 183	-4,8	9	9	-	336	373	-9,9	1 733	1 801	-3,8
	c	166	190	-12,6	7	7	-	53	62	-14,5	106	121	-12,4
darunter im Alter von unter 15 Jahren	a	361	458	-21,2	1	-	x	34	56	-39,3	326	402	-18,9
	b	343	434	-21,0	1	-	x	27	48	-43,8	315	386	-18,4
	c	18	24	-25,0	-	-	-	7	8	x	11	16	-31,3
anderen Fahrzeugen	a	68	62	+9,7	1	-	x	7	8	x	60	54	+11,1
	b	62	49	+26,5	1	-	x	5	6	x	56	43	+30,2
	c	6	13	x	-	-	-	2	2	-	4	11	x
Fußgänger	a	2 170	2 321	-6,5	42	45	-6,7	616	656	-6,1	1 512	1 620	-6,7
	b	2 077	2 201	-5,6	29	30	-3,3	578	606	-4,6	1 470	1 565	-6,1
	c	93	120	-22,5	13	15	-13,3	38	50	-24,0	42	55	-23,6
darunter im Alter von unter 15 Jahren	a	577	724	-20,3	2	3	x	175	187	-6,4	400	534	-25,1
	b	566	707	-19,9	1	2	x	173	177	-2,3	392	528	-25,8
	c	11	17	-35,3	1	1	-	2	10	x	8	6	x
65 und mehr Jahren	a	418	394	+6,1	23	23	-	170	168	+1,2	225	203	+10,8
	b	402	379	+6,1	20	21	-4,8	164	161	+1,9	218	197	+10,7
	c	16	15	+6,7	3	2	x	6	7	x	7	6	x
Andere Personen	a	36	25	+44,0	-	1	x	6	4	x	30	20	+50,0
	b	30	19	+57,9	-	1	x	5	4	x	25	14	+78,6
	c	6	6	-	-	-	-	1	-	x	5	6	x
<b>Insgesamt</b>	<b>a</b>	<b>16 915</b>	<b>17 833</b>	<b>-5,1</b>	<b>201</b>	<b>186</b>	<b>+8,1</b>	<b>3 032</b>	<b>3 295</b>	<b>-8,0</b>	<b>13 682</b>	<b>14 352</b>	<b>-4,7</b>
	<b>b</b>	<b>11 552</b>	<b>11 756</b>	<b>-1,7</b>	<b>65</b>	<b>68</b>	<b>-4,4</b>	<b>1 784</b>	<b>1 844</b>	<b>-3,3</b>	<b>9 703</b>	<b>9 844</b>	<b>-1,4</b>
	<b>c</b>	<b>5 363</b>	<b>6 077</b>	<b>-11,8</b>	<b>136</b>	<b>118</b>	<b>+15,3</b>	<b>1 248</b>	<b>1 451</b>	<b>-14,0</b>	<b>3 979</b>	<b>4 508</b>	<b>-11,7</b>
darunter im Alter von unter 15 Jahren	a	1 568	1 743	-10,0	7	8	x	270	293	-7,9	1 291	1 442	-10,5
	b	1 275	1 461	-12,7	2	4	x	225	248	-9,3	1 048	1 209	-13,3
	c	293	282	+3,9	5	4	x	45	45	-	243	233	+4,3
65 und mehr Jahren	a	1 705	1 623	+5,1	56	48	+16,7	475	455	+4,4	1 174	1 120	+4,8
	b	1 305	1 221	+6,9	33	30	+10,0	360	335	+7,5	912	856	+6,5
	c	400	402	-0,5	23	18	+27,8	115	120	-4,2	262	264	-0,8

## 7. Verunglückte im Straßenverkehr im Januar – März 2005

Lfd. Nr.	Alter von ... bis unter ... Jahren a = Zusammen b = männlich c = weiblich	Verunglückte							
		insgesamt	darunter					insgesamt	Fahrer Pkw
			Fahrer und Mitfahrer von			Fußgänger			
			Pkw	Motorzweirädern	Fahrrädern				
		Januar – März 2005							Anzahl
									Insgesamt
1	unter 15	a	1 568	545	13	361	577	1 743	474
		b	885	256	7	234	353	990	236
		c	683	289	6	127	224	752	238
2	15 – 18	a	1 001	247	121	203	128	1 152	277
		b	602	119	104	112	57	691	106
		c	399	128	17	91	71	461	171
3	18 – 21	a	1 530	1 142	72	92	113	1 671	1 265
		b	840	575	59	65	58	930	687
		c	689	567	13	27	54	741	578
4	21 – 25	a	1 646	1 295	41	115	91	1 805	1 421
		b	929	698	36	73	44	1 023	759
		c	717	597	5	42	47	782	662
5	25 – 35	a	2 809	2 039	101	244	207	3 017	2 131
		b	1 535	1 015	89	145	108	1 724	1 075
		c	1 274	1 024	12	99	99	1 293	1 056
6	35 – 45	a	3 148	2 043	194	340	230	3 213	2 048
		b	1 802	1 002	169	231	131	1 868	1 016
		c	1 346	1 041	25	109	99	1 345	1 032
7	45 – 55	a	2 141	1 262	153	291	212	2 164	1 276
		b	1 206	596	141	185	111	1 215	611
		c	935	666	12	106	101	949	665
8	55 – 65	a	1 329	739	44	236	178	1 418	766
		b	729	351	41	145	90	747	356
		c	599	388	3	91	87	671	410
9	65 und mehr	a	1 705	750	30	352	418	1 623	728
		b	814	364	30	202	137	750	325
		c	887	386	–	150	277	873	403
10	Zusammen	a	16 877	10 062	769	2 234	2 154	17 806	10 386
		b	9 342	4 976	676	1 392	1 089	9 938	5 171
		c	7 529	5 086	93	842	1 059	7 867	5 215
11	Ohne Angabe	a	38	7	1	10	16	27	3
12	<b>Insgesamt</b>	<b>a</b>	<b>16 915</b>	<b>10 069</b>	<b>770</b>	<b>2 244</b>	<b>2 170</b>	<b>17 833</b>	<b>10 389</b>



## nach Art der Verkehrsbeteiligung, Altersgruppen und Geschlecht

darunter			insgesamt	darunter				Lfd. Nr.
und Mitfahrer von		Fußgänger		Fahrer und Mitfahrer von			Fußgänger	
Motorzweirädern	Fahrrädern			Pkw	Motorzweirädern	Fahrrädern		
dagegen Januar – März 2004			Veränderung Januar – März 2005 gegenüber Januar – März 2004					
			%					
2	458	724	-10,0	+15,0	x	-21,2	-20,3	1
1	290	427	-10,6	+8,5	x	-19,3	-17,3	
1	168	296	-9,2	+21,4	x	-24,4	-24,3	
145	183	139	-13,1	-10,8	-16,6	+10,9	-7,9	2
120	104	64	-12,9	+12,3	-13,3	+7,7	-10,9	
25	79	75	-13,5	-25,1	-32,0	+15,2	-5,3	
66	103	106	-8,4	-9,7	+9,1	-10,7	+6,6	3
48	58	49	-9,7	-16,3	+22,9	+12,1	+18,4	
18	45	57	-7,0	-1,9	-27,8	-40,0	-5,3	
76	121	95	-8,8	-8,9	-46,1	-5,0	-4,2	4
67	73	54	-9,2	-8,0	-46,3	-	-18,5	
9	48	41	-8,3	-9,8	x	-12,5	+14,6	
149	268	191	-6,9	-4,3	-32,2	-9,0	+8,4	5
131	168	112	-11,0	-5,6	-32,1	-13,7	-3,6	
18	100	79	-1,5	-3,0	-33,3	-1,0	+25,3	
227	365	243	-2,0	-0,2	-14,5	-6,9	-5,4	6
204	234	132	-3,5	-1,4	-17,2	-1,3	-0,8	
23	131	111	+0,1	+0,9	+8,7	-16,8	-10,8	
144	274	225	-1,1	-1,1	+6,3	+6,2	-5,8	7
130	168	116	-0,7	-2,5	+8,5	+10,1	-4,3	
14	106	109	-1,5	+0,2	-14,3	-	-7,3	
42	268	196	-6,3	-3,5	+4,8	-11,9	-9,2	8
40	147	103	-2,4	-1,4	+2,5	-1,4	-12,6	
2	121	93	-10,7	-5,4	x	-24,8	-6,5	
29	318	394	+5,1	+3,0	+3,4	+10,7	+6,1	9
28	178	145	+8,5	+12,0	+7,1	+13,5	-5,5	
1	140	249	+1,6	-4,2	x	+7,1	+11,2	
880	2 358	2 313	-5,2	-3,1	-12,6	-5,3	-6,9	10
769	1 420	1 202	-6,0	-3,8	-12,1	-2,0	-9,4	
111	938	1 110	-4,3	-2,5	-16,2	-10,2	-4,6	
-	15	8	+40,7	x	x	-33,3	x	11
<b>880</b>	<b>2 373</b>	<b>2 321</b>	<b>-5,1</b>	<b>-3,1</b>	<b>-12,5</b>	<b>-5,4</b>	<b>-6,5</b>	<b>12</b>

## Noch: 7. Verunglückte im Straßenverkehr im Januar – März 2005

Lfd. Nr.	Alter von ... bis unter ... Jahren a = Zusammen b = männlich c = weiblich	Verunglückte							
		insgesamt	darunter					insgesamt	Fahrer Pkw
			Fahrer und Mitfahrer von			Fußgänger			
			Pkw	Motorzweirädern	Fahrrädern				
		Januar – März 2005							Anzahl
									<b>Getötete</b>
1	unter 15	a	7	4	–	1	2	8	5
		b	2	1	–	–	1	4	2
		c	5	3	–	1	1	4	3
2	15 – 18	a	7	5	–	–	2	9	5
		b	4	3	–	–	1	4	2
		c	3	2	–	–	1	5	3
3	18 – 21	a	17	15	–	–	2	17	15
		b	10	8	–	–	2	14	12
		c	7	7	–	–	–	3	3
4	21 – 25	a	25	24	1	–	–	16	13
		b	21	20	1	–	–	13	10
		c	4	4	–	–	–	3	3
5	25 – 35	a	20	14	2	1	3	27	17
		b	14	11	1	–	2	23	13
		c	6	3	1	1	1	4	4
6	35 – 45	a	32	20	3	–	6	20	9
		b	23	13	3	–	5	13	5
		c	9	7	–	–	1	7	4
7	45 – 55	a	19	11	3	–	3	25	10
		b	13	7	2	–	2	19	7
		c	6	4	1	–	1	6	3
8	55 – 65	a	17	10	2	2	1	16	9
		b	16	9	2	2	1	11	6
		c	1	1	–	–	–	5	3
9	65 und mehr	a	56	17	2	12	23	48	15
		b	32	10	2	9	9	24	8
		c	24	7	–	3	14	24	7
10	Zusammen	a	200	120	13	16	42	186	98
		b	135	82	11	11	23	125	65
		c	65	38	2	5	19	61	33
11	Ohne Angabe	a	1	1	–	–	–	–	–
12	<b>Insgesamt</b>	<b>a</b>	<b>201</b>	<b>121</b>	<b>13</b>	<b>16</b>	<b>42</b>	<b>186</b>	<b>98</b>

## nach Art der Verkehrsbeteiligung, Altersgruppen und Geschlecht

darunter			insgesamt	darunter				Lfd. Nr.
und Mitfahrer von		Fußgänger		Fahrer und Mitfahrer von			Fußgänger	
Motorzweirädern	Fahrrädern			Pkw	Motorzweirädern	Fahrrädern		
dagegen Januar – März 2004			Veränderung Januar – März 2005 gegenüber Januar – März 2004					
			%					
–	–	3	x	x	–	x	x	1
–	–	2	x	x	–	–	x	
–	–	1	x	–	–	x	–	
1	–	3	x	–	x	–	x	2
1	–	1	–	x	x	–	–	
–	–	2	x	x	–	–	x	
–	–	2	–	–	–	–	–	3
–	–	2	–28,6	x	–	–	–	
–	–	–	x	x	–	–	–	
1	–	1	+56,3	+84,6	–	–	x	4
1	–	1	+61,5	x	–	–	x	
–	–	–	x	x	–	–	–	
6	–	1	–25,9	–17,6	x	x	x	5
6	–	1	–39,1	–15,4	x	–	x	
–	–	–	x	x	x	x	x	
4	3	2	+60,0	x	x	x	x	6
4	2	1	+76,9	x	x	x	x	
–	1	1	x	x	–	x	–	
2	3	6	–24,0	+10,0	x	x	x	7
1	3	4	–31,6	–	x	x	x	
1	–	2	–	x	–	–	x	
–	1	4	+6,3	x	x	x	x	8
–	–	3	+45,5	x	x	x	x	
–	1	1	x	x	–	x	x	
–	9	23	+16,7	+13,3	x	x	–	9
–	4	11	+33,3	x	x	x	x	
–	5	12	–	–	–	x	+16,7	
14	16	45	+7,5	+22,4	–7,1	–	–6,7	10
13	9	26	+8,0	+26,2	–15,4	x	–11,5	
1	7	19	+6,6	+15,2	x	x	–	
–	–	–	x	x	–	–	–	11
<b>14</b>	<b>16</b>	<b>45</b>	<b>+8,1</b>	<b>+23,5</b>	<b>–7,1</b>	<b>–</b>	<b>–6,7</b>	<b>12</b>

## Noch: 7. Verunglückte im Straßenverkehr im Januar – März 2005

Lfd. Nr.	Alter von ... bis unter ... Jahren a = Zusammen b = männlich c = weiblich	Verunglückte							
		insgesamt	darunter					insgesamt	Fahrer Pkw
			Fahrer und Mitfahrer von			Fußgänger			
			Pkw	Motorzweirädern	Fahrrädern				
		Januar – März 2005							Anzahl
<b>schwer</b>									
1	unter 15	a	270	51	3	34	175	293	36
		b	162	33	1	20	104	178	20
		c	108	18	2	14	71	115	16
2	15 – 18	a	169	41	35	21	26	209	48
		b	120	25	32	14	12	128	18
		c	49	16	3	7	14	81	30
3	18 – 21	a	295	217	17	14	32	340	258
		b	170	117	15	11	15	202	151
		c	124	100	2	3	16	138	107
4	21 – 25	a	263	195	8	13	24	303	223
		b	160	118	6	7	9	199	138
		c	103	77	2	6	15	104	85
5	25 – 35	a	437	292	26	43	38	503	324
		b	267	164	23	30	18	320	188
		c	170	128	3	13	20	183	136
6	35 – 45	a	500	268	63	59	44	506	277
		b	309	131	54	46	24	331	168
		c	191	137	9	13	20	175	109
7	45 – 55	a	378	180	39	56	55	379	170
		b	235	96	35	29	33	232	89
		c	143	84	4	27	22	147	81
8	55 – 65	a	243	104	15	50	51	307	134
		b	148	56	13	34	26	170	64
		c	94	48	2	16	24	137	70
9	65 und mehr	a	475	163	7	99	170	455	151
		b	213	85	7	51	48	205	68
		c	261	78	–	48	121	250	83
10	Zusammen	a	3 030	1 511	213	389	615	3 295	1 621
		b	1 784	825	186	242	289	1 965	904
		c	1 243	686	27	147	323	1 330	717
11	Ohne Angabe	a	2	–	–	–	1	–	–
12	Insgesamt	a	<b>3 032</b>	<b>1 511</b>	<b>213</b>	<b>389</b>	<b>616</b>	<b>3 295</b>	<b>1 621</b>

## nach Art der Verkehrsbeteiligung, Altersgruppen und Geschlecht

darunter			insgesamt	darunter				Lfd. Nr.
und Mitfahrer von		Fußgänger		Fahrer und Mitfahrer von			Fußgänger	
Motorzweirädern	Fahrrädern			Pkw	Motorzweirädern	Fahrrädern		
dagegen Januar – März 2004			Veränderung Januar – März 2005 gegenüber Januar – März 2004					
			%					
<b>Verletzte</b>								
1	56	187	-7,9	+41,7	x	-39,3	-6,4	1
1	36	116	-9,0	+65,0	-	-44,4	-10,3	
-	20	71	-6,1	+12,5	x	-30,0	-	
32	30	32	-19,1	-14,6	+9,4	-30,0	-18,8	2
27	19	13	-6,3	+38,9	+18,5	-26,3	-7,7	
5	11	19	-39,5	-46,7	x	x	-26,3	
20	9	27	-13,2	-15,9	-15,0	x	+18,5	3
15	6	14	-15,8	-22,5	-	x	+7,1	
5	3	13	-10,1	-6,5	x	-	+23,1	
21	20	20	-13,2	-12,6	x	-35,0	+20,0	4
19	12	14	-19,6	-14,5	x	x	x	
2	8	6	-1,0	-9,4	-	x	x	
41	47	41	-13,1	-9,9	-36,6	-8,5	-7,3	5
38	30	21	-16,6	-12,8	-39,5	-	-14,3	
3	17	20	-7,1	-5,9	-	-23,5	-	
54	53	62	-1,2	-3,3	+16,7	+11,3	-29,0	6
47	33	32	-6,6	-22,0	+14,9	+39,4	-25,0	
7	20	30	+9,1	+25,7	x	-35,0	-33,3	
38	62	58	-0,3	+5,9	+2,6	-9,7	-5,2	7
35	32	31	+1,3	+7,9	-	-9,4	+6,5	
3	30	27	-2,7	+3,7	x	-10,0	-18,5	
18	54	61	-20,8	-22,4	-16,7	-7,4	-16,4	8
18	23	30	-12,9	-12,5	-27,8	+47,8	-13,3	
-	31	31	-31,4	-31,4	x	-48,4	-22,6	
6	104	168	+4,4	+7,9	x	-4,8	+1,2	9
6	61	53	+3,9	+25,0	x	-16,4	-9,4	
-	43	115	+4,4	-6,0	-	+11,6	+5,2	
231	435	656	-8,0	-6,8	-7,8	-10,6	-6,3	10
206	252	324	-9,2	-8,7	-9,7	-4,0	-10,8	
25	183	332	-6,5	-4,3	+8,0	-19,7	-2,7	
-	-	-	x	-	-	-	x	11
<b>231</b>	<b>435</b>	<b>656</b>	<b>-8,0</b>	<b>-6,8</b>	<b>-7,8</b>	<b>-10,6</b>	<b>-6,1</b>	<b>12</b>

## Noch: 7. Verunglückte im Straßenverkehr im Januar – März 2005

Lfd. Nr.	Alter von ... bis unter ... Jahren a = Zusammen b = männlich c = weiblich	Verunglückte							
		insgesamt	darunter					insgesamt	Fahrer Pkw
			Fahrer und Mitfahrer von			Fußgänger			
			Pkw	Motorzweirädern	Fahrrädern				
		Januar – März 2005							Anzahl
<b>leicht</b>									
1	unter 15	a	1 291	490	10	326	400	1 442	433
		b	721	222	6	214	248	808	214
		c	570	268	4	112	152	633	219
2	15 – 18	a	825	201	86	182	100	934	224
		b	478	91	72	98	44	559	86
		c	347	110	14	84	56	375	138
3	18 – 21	a	1 218	910	55	78	79	1 314	992
		b	660	450	44	54	41	714	524
		c	558	460	11	24	38	600	468
4	21 – 25	a	1 358	1 076	32	102	67	1 486	1 185
		b	748	560	29	66	35	811	611
		c	610	516	3	36	32	675	574
5	25 – 35	a	2 352	1 733	73	200	166	2 487	1 790
		b	1 254	840	65	115	88	1 381	874
		c	1 098	893	8	85	78	1 106	916
6	35 – 45	a	2 616	1 755	128	281	180	2 687	1 762
		b	1 470	858	112	185	102	1 524	843
		c	1 146	897	16	96	78	1 163	919
7	45 – 55	a	1 744	1 071	111	235	154	1 760	1 096
		b	958	493	104	156	76	964	515
		c	786	578	7	79	78	796	581
8	55 – 65	a	1 069	625	27	184	126	1 095	623
		b	565	286	26	109	63	566	286
		c	504	339	1	75	63	529	337
9	65 und mehr	a	1 174	570	21	241	225	1 120	562
		b	569	269	21	142	80	521	249
		c	602	301	–	99	142	599	313
10	Zusammen	a	13 647	8 431	543	1 829	1 497	14 325	8 667
		b	7 423	4 069	479	1 139	777	7 848	4 202
		c	6 221	4 362	64	690	717	6 476	4 465
11	Ohne Angabe	a	35	6	1	10	15	27	3
		b							
		c							
12	<b>Insgesamt</b>	<b>a</b>	<b>13 682</b>	<b>8 437</b>	<b>544</b>	<b>1 839</b>	<b>1 512</b>	<b>14 352</b>	<b>8 670</b>

## nach Art der Verkehrsbeteiligung, Altersgruppen und Geschlecht

darunter			insgesamt	darunter				Lfd. Nr.
und Mitfahrer von		Fußgänger		Fahrer und Mitfahrer von			Fußgänger	
Motorzweirädern	Fahrrädern			Pkw	Motorzweirädern	Fahrrädern		
dagegen Januar – März 2004			Veränderung Januar – März 2005 gegenüber Januar – März 2004					
			%					
<b>Verletzte</b>								
1	402	534	-10,5	+13,2	x	-18,9	-25,1	1
-	254	309	-10,8	+3,7	x	-15,7	-19,7	
1	148	224	-10,0	+22,4	x	-24,3	-32,1	
112	153	104	-11,7	-10,3	-23,2	+19,0	-3,8	2
92	85	50	-14,5	+5,8	-21,7	+15,3	-12,0	
20	68	54	-7,5	-20,3	-30,0	+23,5	+3,7	
46	94	77	-7,3	-8,3	+19,6	-17,0	+2,6	3
33	52	33	-7,6	-14,1	+33,3	+3,8	+24,2	
13	42	44	-7,0	-1,7	-15,4	-42,9	-13,6	
54	101	74	-8,6	-9,2	-40,7	+1,0	-9,5	4
47	61	39	-7,8	-8,3	-38,3	+8,2	-10,3	
7	40	35	-9,6	-10,1	x	-10,0	-8,6	
102	221	149	-5,4	-3,2	-28,4	-9,5	+11,4	5
87	138	90	-9,2	-3,9	-25,3	-16,7	-2,2	
15	83	59	-0,7	-2,5	x	+2,4	+32,2	
169	309	179	-2,6	-0,4	-24,3	-9,1	+0,6	6
153	199	99	-3,5	+1,8	-26,8	-7,0	+3,0	
16	110	80	-1,5	-2,4	-	-12,7	-2,5	
104	209	161	-0,9	-2,3	+6,7	+12,4	-4,3	7
94	133	81	-0,6	-4,3	+10,6	+17,3	-6,2	
10	76	80	-1,3	-0,5	x	+3,9	-2,5	
24	213	131	-2,4	+0,3	+12,5	-13,6	-3,8	8
22	124	70	-0,2	-	+18,2	-12,1	-10,0	
2	89	61	-4,7	+0,6	x	-15,7	+3,3	
23	205	203	+4,8	+1,4	-8,7	+17,6	+10,8	9
22	113	81	+9,2	+8,0	-4,5	+25,7	-1,2	
1	92	122	+0,5	-3,8	x	+7,6	+16,4	
635	1 907	1 612	-4,7	-2,7	-14,5	-4,1	-7,1	10
550	1 159	852	-5,4	-3,2	-12,9	-1,7	-8,8	
85	748	759	-3,9	-2,3	-24,7	-7,8	-5,5	
-	15	8	+29,6	x	x	-33,3	x	11
<b>635</b>	<b>1 922</b>	<b>1 620</b>	<b>-4,7</b>	<b>-2,7</b>	<b>-14,3</b>	<b>-4,3</b>	<b>-6,7</b>	<b>12</b>

### 8. An Straßenverkehrsunfällen beteiligte Fahrzeugführer und Fußgänger im Januar – März 2005 nach Art der Verkehrsbeteiligung und Ortslage

Art der Verkehrsbeteiligung a = Zusammen b = innerhalb von Ortschaften c = außerhalb von Ortschaften	Straßenverkehrsunfälle mit						
	Personen- schaden	schwer- wiegendem Sachschaden (i. e. S.)	Personen- schaden	schwer- wiegendem Sachschaden (i. e. S.)	Personen- schaden	schwer- wiegendem Sachschaden (i. e. S.)	
	Januar – März 2005		dagegen Januar – März 2004		Veränderung Januar – März 2005 gegenüber Januar – März 2004		
	Anzahl				%		
Führer von							
Mofas, Mopeds	a	895	47	953	81	-6,1	-42,0
	b	779	38	805	67	-3,2	-43,3
	c	116	9	148	14	-21,6	x
Motorzweirädern mit amtlichen Kennzeichen	a	749	39	895	63	-16,3	-38,1
	b	534	27	657	40	-18,7	-32,5
	c	215	12	238	23	-9,7	-47,8
Personenkraftwagen	a	17 950	9 568	18 514	9 480	-3,0	+0,9
	b	12 549	6 165	12 369	5 759	+1,5	+7,0
	c	5 401	3 403	6 145	3 721	-12,1	-8,5
Bussen	a	300	49	352	53	-14,8	-7,5
	b	271	39	318	36	-14,8	+8,3
	c	29	10	34	17	-14,7	-41,2
Güterkraftfahrzeugen	a	1 389	705	1 634	857	-15,0	-17,7
	b	704	308	800	339	-12,0	-9,1
	c	685	397	834	518	-17,9	-23,4
landwirtschaftlichen Zugmaschinen	a	16	20	38	17	-57,9	+17,6
	b	6	7	16	6	x	x
	c	10	13	22	11	-54,5	+18,2
übrigen Kraftfahrzeugen	a	74	24	118	53	-37,3	-54,7
	b	57	15	81	29	-29,6	-48,3
	c	17	9	37	24	-54,1	x
Kraftfahrzeugen insgesamt	a	21 373	10 452	22 504	10 604	-5,0	-1,4
	b	14 900	6 599	15 046	6 276	-1,0	+5,1
	c	6 473	3 853	7 458	4 328	-13,2	-11,0
darunter flüchtig	a	1 089	702	1 041	685	+4,6	+2,5
	b	881	437	815	371	+8,1	+17,8
	c	208	265	226	314	-8,0	-15,6
Fahrrädern	a	2 410	7	2 543	5	-5,2	x
	b	2 231	6	2 330	5	-4,2	x
	c	179	1	213	-	-16,0	x
darunter im Alter von unter 15 Jahren	a	382	1	473	2	-19,2	x
	b	364	-	448	2	-18,8	x
	c	18	1	25	-	-28,0	x
anderen Fahrzeugen	a	144	134	284	144	-49,3	-6,9
	b	120	86	229	82	-47,6	+4,9
	c	24	48	55	62	-56,4	-22,6
Fußgänger	a	2 275	14	2 438	11	-6,7	+27,3
	b	2 175	13	2 311	10	-5,9	+30,0
	c	100	1	127	1	-21,3	-
darunter im Alter von unter 15 Jahren	a	604	3	751	-	-19,6	x
	b	593	2	734	-	-19,2	x
	c	11	1	17	-	-35,3	x
65 und mehr Jahren	a	432	-	397	1	+8,8	x
	b	414	-	382	1	+8,4	x
	c	18	-	15	-	+20,0	-
Andere Personen	a	86	11	47	4	+83,0	x
	b	62	9	31	3	x	x
	c	24	2	16	1	+50,0	x
<b>Insgesamt</b>	<b>a</b>	<b>26 288</b>	<b>10 618</b>	<b>27 816</b>	<b>10 768</b>	<b>-5,5</b>	<b>-1,4</b>
	<b>b</b>	<b>19 488</b>	<b>6 713</b>	<b>19 947</b>	<b>6 376</b>	<b>-2,3</b>	<b>+5,3</b>
	<b>c</b>	<b>6 800</b>	<b>3 905</b>	<b>7 869</b>	<b>4 392</b>	<b>-13,6</b>	<b>-11,1</b>
darunter im Alter von unter 15 Jahren	a	1 001	8	1 235	6	-18,9	x
	b	969	4	1 190	6	-18,6	x
	c	32	4	45	-	-28,9	x
65 und mehr Jahren	a	2 476	717	2 301	721	+7,6	-0,6
	b	1 965	502	1 797	497	+9,3	+1,0
	c	511	215	504	224	+1,4	-4,0



### 9. Straßenverkehrsunfälle mit Personenschaden im Januar – März 2005 nach Ursachen und Ortslage

Ursache	Straßenverkehrsunfälle mit Personenschaden								
	zusammen			innerhalb von Ortschaften			außerhalb von Ortschaften		
	Januar – März								
	2005	dagegen 2004	Ver- änderung 2005 gegenüber 2004	2005	dagegen 2004	Ver- änderung 2005 gegenüber 2004	2005	dagegen 2004	Ver- änderung 2005 gegenüber 2004
	Anzahl		%	Anzahl		%	Anzahl		%
Ursachen der Fahrzeugführer	16 126	17 758	-9,2	11 207	11 902	-5,8	4 919	5 856	-16,0
Verkehrstüchtigkeit	834	886	-5,9	564	566	-0,4	270	320	-15,6
Alkoholeinfluss	611	649	-5,9	440	440	-	171	209	-18,2
Einfluss anderer berauschender Mittel (z. B. Drogen, Rauschgift)	49	64	-23,4	35	40	-12,5	14	24	-41,7
Übermüdung	49	57	-14,0	14	15	-6,7	35	42	-16,7
sonstige körperliche oder geistige Mängel	125	116	+7,8	75	71	+5,6	50	45	+11,1
Straßenbenutzung	694	813	-14,6	544	660	-17,6	150	153	-2,0
Benutzung der falschen Fahrbahn (auch Richtungsfahrbahn) oder verbotswidrige Benutzung anderer Straßenteile	463	543	-14,7	409	500	-18,2	54	43	+25,6
Verstoß gegen das Rechtsfahrgebot	231	270	-14,4	135	160	-15,6	96	110	-12,7
Geschwindigkeit	2 655	2 988	-11,1	1 120	1 243	-9,9	1 535	1 745	-12,0
nicht angepasste Geschwindigkeit mit gleichzeitigem Überschreiten der zulässigen Höchstgeschwindigkeit	197	205	-3,9	113	106	+6,6	84	99	-15,2
nicht angepasste Geschwindigkeit in anderen Fällen	2 458	2 783	-11,7	1 007	1 137	-11,4	1 451	1 646	-11,8
Abstand	1 737	1 911	-9,1	1 203	1 217	-1,2	534	694	-23,1
ungenügender Sicherheitsabstand	1 703	1 878	-9,3	1 181	1 201	-1,7	522	677	-22,9
starkes Bremsen des Vorausfahrenden ohne zwingenden Grund	34	33	+3,0	22	16	+37,5	12	17	-29,4
Überholen	446	493	-9,5	205	232	-11,6	241	261	-7,7
unzulässiges Rechtsüberholen	25	29	-13,8	16	16	-	9	13	x
Überholen trotz Gegenverkehrs	56	68	-17,6	18	22	-18,2	38	46	-17,4
Überholen trotz unklarer Verkehrslage	115	132	-12,9	76	84	-9,5	39	48	-18,8
Überholen trotz unzureichender Sichtverhältnisse	9	15	x	4	5	x	5	10	x
Überholen ohne Beachtung des nachfolgenden Verkehrs und/oder ohne rechtzeitige und deutliche Ankündigung des Ausscherens	75	78	-3,8	6	6	-	69	72	-4,2
Fehler beim Wiedereinordnen	45	54	-16,7	15	18	-16,7	30	36	-16,7
sonstige Fehler beim Überholen (z. B. ohne genügenden Seitenabstand)	96	95	+1,1	60	67	-10,4	36	28	+28,6
Fehler beim Überholtwerden	25	22	+13,6	10	14	-28,6	15	8	x
Vorbeifahren	48	39	+23,1	41	37	+10,8	7	2	x
Nichtbeachten des Vorranges entgegenkommender Fahrzeuge beim Vorbeifahren an haltenden Fahrzeugen, Absperrungen oder Hindernissen	38	34	+11,8	34	32	+6,3	4	2	x
Nichtbeachten des nachfolgenden Verkehrs beim Vorbeifahren an haltenden Fahrzeugen, Absperrungen oder Hindernissen und/oder ohne rechtzeitige und deutliche Ankündigung des Ausscherens	10	5	x	7	5	x	3	-	x

**Noch: 9. Straßenverkehrsunfälle mit Personenschaden im Januar – März 2005  
nach Ursachen und Ortslage**

Ursache	Straßenverkehrsunfälle mit Personenschaden								
	zusammen			innerhalb von Ortschaften			außerhalb von Ortschaften		
	Januar – März								
	2005	dagegen 2004	Ver- änderung 2005 gegenüber 2004	2005	dagegen 2004	Ver- änderung 2005 gegenüber 2004	2005	dagegen 2004	Ver- änderung 2005 gegenüber 2004
	Anzahl		%	Anzahl		%	Anzahl		%
Nebeneinanderfahren, fehlerhaftes Wechseln des Fahrstreifens beim Nebeneinanderfahren oder Nichtbeachten des Reißverschlussverfahrens	255	255	–	152	146	+4,1	103	109	–5,5
Vorfahrt, Vorrang	2 340	2 514	–6,9	1 829	1 874	–2,4	511	640	–20,2
Nichtbeachten der Regel rechts vor links	255	267	–4,5	245	257	–4,7	10	10	–
Nichtbeachten der die Vorfahrt regelnden Verkehrszeichen	1 590	1 740	–8,6	1 182	1 237	–4,4	408	503	–18,9
Nichtbeachten der Vorfahrt des durchgehenden Verkehrs auf Bundesautobahnen oder Kraftfahrstraßen	19	41	–53,7	1	5	x	18	36	–50,0
Nichtbeachten der Vorfahrt durch Fahrzeuge, die aus Feld- und Waldwegen kommen	10	7	x	7	1	x	3	6	x
Nichtbeachten der Verkehrsregelung durch Polizeibeamte oder Lichtzeichen	415	399	+4,0	357	328	+8,8	58	71	–18,3
Nichtbeachten des Vorranges entgegenkommender Fahrzeuge	46	55	–16,4	34	43	–20,9	12	12	–
Nichtbeachten des Vorranges von Schienenfahrzeugen an Bahnübergängen	5	5	–	3	3	–	2	2	–
Abbiegen, Wenden, Rückwärtsfahren, Ein- und Anfahren	2 609	2 884	–9,5	2 262	2 439	–7,3	347	445	–22,0
Fehler beim Abbiegen	1 345	1 599	–15,9	1 087	1 263	–13,9	258	336	–23,2
Fehler beim Wenden oder Rückwärtsfahren	533	505	+5,5	491	448	+9,6	42	57	–26,3
Fehler beim Einfahren in den fließenden Verkehr (z. B. aus einem Grundstück, von einem anderen Straßenteil oder beim Anfahren vom Fahrbahnrand)	731	780	–6,3	684	728	–6,0	47	52	–9,6
falsches Verhalten gegenüber Fußgängern	1 186	1 145	+3,6	1 154	1 106	+4,3	32	39	–17,9
an Fußgängerüberwegen	80	76	+5,3	80	75	+6,7	–	1	x
an Fußgängerfurten	157	203	–22,7	155	196	–20,9	2	7	x
beim Abbiegen	295	254	+16,1	289	249	+16,1	6	5	x
an Haltestellen (auch haltende Schulbusse mit eingeschaltetem Warnblinklicht)	82	84	–2,4	82	81	+1,2	–	3	x
an anderen Stellen	572	528	+8,3	548	505	+8,5	24	23	+4,3
ruhender Verkehr, Verkehrssicherung	135	154	–12,3	125	146	–14,4	10	8	x
unzulässiges Halten oder Parken	17	13	+30,8	11	10	+10,0	6	3	x
mangelnde Sicherung haltender oder liegengeliebener Fahrzeuge und von Unfallstellen sowie Schulbussen, bei denen Kinder ein- oder aussteigen	10	11	–9,1	8	7	x	2	4	x
verkehrswidriges Verhalten beim Ein- oder Aussteigen, Be- oder Entladen	108	130	–16,9	106	129	–17,8	2	1	x

**Noch: 9. Straßenverkehrsunfälle mit Personenschaden im Januar – März 2005  
nach Ursachen und Ortslage**

Ursache	Straßenverkehrsunfälle mit Personenschaden								
	zusammen			innerhalb von Ortschaften			außerhalb von Ortschaften		
	Januar – März								
	2005	dagegen 2004	Ver- änderung 2005 gegenüber 2004	2005	dagegen 2004	Ver- änderung 2005 gegenüber 2004	2005	dagegen 2004	Ver- änderung 2005 gegenüber 2004
	Anzahl		%	Anzahl		%	Anzahl		%
Nichtbeachten der Beleuchtungsvorschriften	34	51	-33,3	29	47	-38,3	5	4	x
Ladung, Besetzung	24	40	-40,0	8	23	x	16	17	-5,9
Überladung, Überbesetzung	2	15	x	2	13	x	-	2	x
unzureichend gesicherte Ladung oder Fahrzeugzubehörteile	22	25	-12,0	6	10	x	16	15	+6,7
andere Fehler beim Fahrzeugführer	3 129	3 585	-12,7	1 971	2 166	-9,0	1 158	1 419	-18,4
Technische Mängel, Wartungsmängel	138	171	-19,3	83	95	-12,6	55	76	-27,6
Beleuchtung	27	39	-30,8	23	36	-36,1	4	3	x
Bereifung	43	57	-24,6	14	12	+16,7	29	45	-35,6
Bremsen	29	21	+38,1	17	16	+6,3	12	5	x
Lenkung	6	11	x	3	4	x	3	7	x
Zugvorrichtung	-	6	x	-	2	x	-	4	x
andere Mängel	33	37	-10,8	26	25	+4,0	7	12	x
Falsches Verhalten der Fußgänger	1 148	1 403	-18,2	1 067	1 308	-18,4	81	95	-14,7
Verkehrstüchtigkeit	101	104	-2,9	81	87	-6,9	20	17	+17,6
Alkoholeinfluss	81	94	-13,8	64	79	-19,0	17	15	+13,3
Einfluss anderer berauschender Mittel (z. B. Drogen, Rauschgift)	4	7	x	3	5	x	1	2	x
Übermüdung	1	-	x	1	-	x	-	-	-
sonstige körperliche oder geistige Mängel	15	3	x	13	3	x	2	-	x
falsches Verhalten beim Überschreiten der Fahrbahn	880	1 115	-21,1	848	1 058	-19,8	32	57	-43,9
an Stellen, an denen der Fußgängerverkehr durch Polizeibeamte oder Lichtzeichen geregelt war	100	128	-21,9	99	123	-19,5	1	5	x
auf Fußgängerüberwegen ohne Verkehrsregelung durch Polizeibeamte oder Lichtzeichen	1	2	x	1	2	x	-	-	-
in der Nähe von Kreuzungen oder Einmündungen, Lichtzeichenanlagen oder Fußgängerüberwegen bei dichtem Verkehr	61	90	-32,2	60	86	-30,2	1	4	x
an anderen Stellen	169	239	-29,3	169	235	-28,1	-	4	x
ohne auf den Fahrzeugverkehr zu achten	503	573	-12,2	475	539	-11,9	28	34	-17,6
durch sonstiges falsches Verhalten	46	83	-44,6	44	73	-39,7	2	10	x
Nichtbenutzen des Gehweges	17	16	+6,3	12	10	+20,0	5	6	x
Nichtbenutzen der vorgeschriebenen Straßenseite	7	5	x	1	1	-	6	4	x
Spielen auf oder neben der Fahrbahn	13	21	-38,1	12	20	-40,0	1	1	-
andere Fehler der Fußgänger	130	142	-8,5	113	132	-14,4	17	10	+70,0

**Noch: 9. Straßenverkehrsunfälle mit Personenschaden im Januar – März 2005  
nach Ursachen und Ortslage**

Ursache	Straßenverkehrsunfälle mit Personenschaden								
	zusammen			innerhalb von Ortschaften			außerhalb von Ortschaften		
	Januar – März								
	2005	dagegen 2004	Ver- änderung 2005 gegenüber 2004	2005	dagegen 2004	Ver- änderung 2005 gegenüber 2004	2005	dagegen 2004	Ver- änderung 2005 gegenüber 2004
	Anzahl		%	Anzahl		%	Anzahl		%
Straßenverhältnisse	1 411	1 251	+12,8	622	497	+25,2	789	754	+4,6
Glätte oder Schlüpfrigkeit der Fahrbahn	1 381	1 242	+11,2	602	494	+21,9	779	748	+4,1
Verunreinigung durch ausgeflossenes Öl	11	15	-26,7	7	9	x	4	6	x
andere Verunreinigungen durch Straßenbenutzer	7	4	x	3	4	x	4	-	x
Schnee, Eis	865	789	+9,6	332	274	+21,2	533	515	+3,5
Regen	479	420	+14,0	253	199	+27,1	226	221	+2,3
andere Einflüsse (u. a. Laub, angeschwemmter Lehm)	19	14	+35,7	7	8	x	12	6	x
Zustand der Straße	25	8	x	17	2	x	8	6	x
Spurrillen, im Zusammenhang mit Regen, Schnee oder Eis	6	4	x	3	2	x	3	2	x
anderer Zustand der Straße	19	4	x	14	-	x	5	4	x
nicht ordnungsgemäßer Zustand der Verkehrs- zeichen oder -einrichtungen	4	1	x	2	1	x	2	-	x
mangelhafte Beleuchtung der Straße	1	-	x	1	-	x	-	-	-
mangelhafte Sicherung von Bahnübergängen	-	-	-	-	-	-	-	-	-
Witterungseinflüsse	165	123	+34,1	113	54	x	52	69	-24,6
Sichtbehinderung durch Nebel	9	16	x	2	3	x	7	13	x
starken Regen, Hagel, Schneegestöber usw.	45	34	+32,4	33	21	+57,1	12	13	-7,7
blendende Sonne	96	46	x	75	27	x	21	19	+10,5
Seitenwind	13	20	-35,0	3	1	x	10	19	-47,4
Unwetter oder sonstige Witterungseinflüsse	2	7	x	-	2	x	2	5	x
Hindernisse	81	95	-14,7	39	30	+30,0	42	65	-35,4
nicht oder unzureichend gesicherte Arbeitsstellen auf der Fahrbahn	6	2	x	5	1	x	1	1	-
Wild auf der Fahrbahn	29	42	-31,0	6	5	x	23	37	-37,8
anderes Tier auf der Fahrbahn	35	36	-2,8	20	15	+33,3	15	21	-28,6
sonstiges Hindernis auf der Fahrbahn	11	15	-26,7	8	9	x	3	6	x
Sonstige Ursachen	1 872	710	x	1 403	515	x	469	195	x
Ursachen von anderen Personen als Fahrzeugführern oder Fußgängern	20	10	x	11	6	x	9	4	x
<b>Ursachen insgesamt</b>	<b>20 961</b>	<b>21 521</b>	<b>-2,6</b>	<b>14 545</b>	<b>14 407</b>	<b>+1,0</b>	<b>6 416</b>	<b>7 114</b>	<b>-9,8</b>

### 10. Fehlverhalten der Fahrzeugführer als Ursache von Straßenverkehrsunfällen mit Personenschaden im Januar – März 2005 nach Art der Verkehrsbeteiligung

Ursache	Fehlverhalten der Fahrzeugführer											
	ins- gesamt	darunter Fahrer von			ins- gesamt	darunter Fahrer von			ins- gesamt	darunter Fahrer von		
		Personen- kraft- wagen	Motor- zwei- rädern	Fahr- rädern		Personen- kraft- wagen	Motor- zwei- rädern	Fahr- rädern		Personen- kraft- wagen	Motor- zwei- rädern	Fahr- rädern
	Januar – März 2005				dagegen Januar – März 2004				Veränderung Januar – März 2005 gegenüber Januar – März 2004			
Anzahl								%				
Verkehrstüchtigkeit	834	598	16	142	886	625	16	147	-5,9	-4,3	-	-3,4
darunter Alkoholeinfluss	611	416	12	131	649	440	11	125	-5,9	-5,5	+9,1	+4,8
Straßenbenutzung	694	257	8	371	813	245	17	475	-14,6	+4,9	x	-21,9
Geschwindigkeit	2 655	2 219	133	36	2 988	2 392	162	52	-11,1	-7,2	-17,9	-30,8
Abstand	1 737	1 448	41	14	1 911	1 540	53	16	-9,1	-6,0	-22,6	-12,5
Überholen	446	312	46	16	493	310	45	30	-9,5	+0,6	+2,2	-46,7
Vorbeifahren	48	34	-	4	39	28	1	3	+23,1	+21,4	x	x
Nebeneinanderfahren	255	174	2	5	255	174	8	4	-	-	x	x
Vorfahrt, Vorrang	2 340	1 953	16	189	2 514	2 068	19	173	-6,9	-5,6	-15,8	+9,2
Nichtbeachten der die Vorfahrt regelnden Verkehrszeichen	1 590	1 399	8	73	1 740	1 495	12	68	-8,6	-6,4	x	+7,4
Nichtbeachten der Verkehrsregelung durch Polizeibeamte, Lichtzeichen	415	320	2	61	399	302	3	50	+4,0	+6,0	x	+22,0
Abbiegen, Wenden, Rück- wärtsfahren, Ein- und Anfahren	2 609	2 213	24	151	2 884	2 373	16	187	-9,5	-6,7	+50,0	-19,3
Falsches Verhalten gegenüber Fußgängern	1 186	1 048	4	51	1 145	988	9	40	+3,6	+6,1	x	+27,5
darunter an Überwegen und Furten	237	216	1	5	279	247	2	6	-15,1	-12,6	x	x
Ruhender Verkehr, Verkehrssicherung	135	122	-	1	154	131	-	3	-12,3	-6,9	-	x
Nichtbeachten der Beleuchtungs- vorschriften	34	3	1	27	51	6	1	42	-33,3	x	-	-35,7
Ladung, Besetzung	24	9	-	1	40	8	-	11	-40,0	x	-	x
Andere Fehler beim Fahrzeugführer	3 129	2 131	132	358	3 585	2 374	159	415	-12,7	-10,2	-17,0	-13,7
<b>Insgesamt</b>	<b>16 126</b>	<b>12 521</b>	<b>423</b>	<b>1 366</b>	<b>17 758</b>	<b>13 262</b>	<b>506</b>	<b>1 598</b>	<b>-9,2</b>	<b>-5,6</b>	<b>-16,4</b>	<b>-14,5</b>



## **Veröffentlichungen**

