

Straßenverkehrsunfälle in Nordrhein-Westfalen

Februar 2005

Herausgegeben vom
Landesamt für Datenverarbeitung und Statistik Nordrhein-Westfalen
Mauerstraße 51, 40476 Düsseldorf • Postfach 10 11 05, 40002 Düsseldorf
Telefon 0211 9449-01 • Telefax 0211 442006
Internet: <http://www.lds.nrw.de>
E-Mail: poststelle@lds.nrw.de

Erschienen im Mai 2005

Preis dieser Ausgabe:
4,40 EUR (Jahresbezugspreis 44,00 EUR)

© Landesamt für Datenverarbeitung und Statistik NRW, Düsseldorf, 2005
Für nicht gewerbliche Zwecke sind Vervielfältigung und unentgeltliche Verbreitung, auch auszugsweise, mit Quellenangabe gestattet. Die Verbreitung, auch auszugsweise, über elektronische Systeme/Datenträger bedarf der vorherigen Zustimmung. Alle übrigen Rechte bleiben vorbehalten.

Inhalt

	Seite
Vorbemerkungen	5
 Grafiken	
Unfälle mit Personenschaden in Nordrhein-Westfalen Februar 2004 bis Februar 2005	6
Bei Unfällen Getötete in Nordrhein-Westfalen Februar 2004 bis Februar 2005	6
Unfälle mit Personenschaden nach Straßenarten in Nordrhein-Westfalen im Februar 2005	7
Bei Unfällen Verunglückte nach Alter und Geschlecht in Nordrhein-Westfalen im Februar 2005	7
Unfälle mit Personenschaden in kreisfreien Städten und Kreisen in Nordrhein-Westfalen im Februar 2005	8
 Tabellenteil	
1. Straßenverkehrsunfälle und verunglückte Personen 1972 – 2004	11
2. Straßenverkehrsunfälle im Februar 2005 nach Unfallkategorien	11
3. Straßenverkehrsunfälle und Verunglückte im Februar 2005 nach Straßenarten und Ortslage	12
4. Straßenverkehrsunfälle und Verunglückte im Februar 2005 nach Unfalltyp und Ortslage	12
5. Straßenverkehrsunfälle und Verunglückte im Februar 2005 nach Unfallarten und Ortslage	13
6. Straßenverkehrsunfälle und Verunglückte im Februar 2005 nach Ortslage und Tagesdatum	14
7. Verunglückte im Straßenverkehr im Februar 2005 nach Altersgruppen und Geschlecht ...	16
8. Verunglückte im Straßenverkehr im Februar 2005 nach Art der Verkehrsbeteiligung und Ortslage	17
9. Verunglückte im Straßenverkehr im Februar 2005 nach Art der Verkehrsbeteiligung, Altersgruppen und Geschlecht	18
10. An Straßenverkehrsunfällen beteiligte Fahrzeugführer und Fußgänger im Februar 2005 nach Art der Verkehrsbeteiligung und Ortslage	26
11. Straßenverkehrsunfälle mit Personenschaden im Februar 2005 nach Ursachen und Ortslage	27
12. Fehlverhalten der Fahrzeugführer als Ursache von Straßenverkehrsunfällen mit Personenschaden im Februar 2005 nach Art der Verkehrsbeteiligung	31
13. Straßenverkehrsunfälle und verunglückte Personen im Februar 2005 nach Gemeinden ...	32

Kumulierte Ergebnisse

1. Straßenverkehrsunfälle im Januar – Februar 2005 nach Unfallkategorien	67
2. Straßenverkehrsunfälle und Verunglückte im Januar – Februar 2005 nach Straßenarten und Ortslage	68
3. Straßenverkehrsunfälle und Verunglückte im Januar – Februar 2005 nach Unfalltyp und Ortslage	68
4. Straßenverkehrsunfälle und Verunglückte im Januar – Februar 2005 nach Unfallarten und Ortslage	69
5. Verunglückte im Straßenverkehr im Januar – Februar 2005 nach Altersgruppen und Geschlecht	70
6. Verunglückte im Straßenverkehr im Januar – Februar 2005 nach Art der Verkehrsbeteiligung und Ortslage	71
7. Verunglückte im Straßenverkehr im Januar – Februar 2005 nach Art der Verkehrsbeteiligung, Altersgruppen und Geschlecht	72
8. An Straßenverkehrsunfällen beteiligte Fahrzeugführer und Fußgänger im Januar – Februar 2005 nach Art der Verkehrsbeteiligung und Ortslage	80
9. Straßenverkehrsunfälle mit Personenschaden im Januar – Februar 2005 nach Ursachen und Ortslage	81
10. Fehlverhalten der Fahrzeugführer als Ursache von Straßenverkehrsunfällen mit Personenschaden im Januar – Februar 2005 nach Art der Verkehrsbeteiligung	85

Vorbemerkungen

Rechtsgrundlage

Rechtsgrundlage für die Zusammenstellung der vorliegenden Ergebnisse ist das „Gesetz über die Statistik der Straßenverkehrsunfälle“ (Straßenverkehrsunfallstatistikgesetz – StVUnfStatG) vom 15. Juni 1990 (BGBl. I S. 1078), sowie das „Erste Gesetz zur Änderung des Straßenverkehrsunfallstatistikgesetzes“ vom 23. November 1994 (BGBl. I S. 3491) und die „Verordnung zur näheren Bestimmung des schwerwiegenden Unfalls mit Sachschaden im Sinne des Straßenverkehrsunfallstatistikgesetzes vom 21. Dezember 1994 (BGBl. I S. 3970). Alle Unfälle, bei denen infolge des Fahrverkehrs auf öffentlichen Wegen und Plätzen Personen getötet, verletzt oder Sachschäden verursacht worden sind, werden erfasst und statistisch ausgewertet.

Erläuterungen

Unfälle

Grundsätzlich werden die Unfälle eingeteilt in **Unfälle mit Personenschaden** – unabhängig von der Schwere der Verletzung – und in **Unfälle mit nur Sachschaden**, bei denen also keine Personen zu Schaden kommen.

Alle Unfälle außer den sonstigen Unfälle mit nur Sachschaden und ohne Alkoholeinwirkung (sog. Bagatellunfälle) werden nach ihrer **Ortslage** (innerorts, außerorts und Autobahn) nachgewiesen, wobei Unfälle auf Autobahnen und auf Stadtautobahnen zu den außerorts Unfällen zählen.

Unfallart (z. B. Aufprall auf Hindernis) und **Unfalltyp** (z. B. Abbiege-Unfall) werden anschaulich in den Vorspalten der Tabellen 3.2 und 3.3 beschrieben.

Bei den **Unfallursachen** in Tabelle 6 wird unterschieden nach personenbezogenem Fehlverhalten (z. B. beim Überholen) und nach situationsbedingten Ursachen (z. B. Straßenglätte).

Je Unfall können beim Hauptverursacher und bei einem weiteren Unfallbeteiligten jeweils bis zu drei Ursachen und bis zu zwei situationsbedingte Ursachen angegeben werden.

Verunglückte

Zu den Verunglückten werden alle Personen gezählt, die bei einem Unfall getötet oder verletzt werden. Es gelten

- als **Getötete** die Personen, die innerhalb von 30 Tagen an den Unfallfolgen sterben,
- als **schwer Verletzte** die Personen, die zur stationären Behandlung in ein Krankenhaus eingeliefert werden,
- als **leicht Verletzte** alle übrigen verunglückten Personen.

Sachschaden

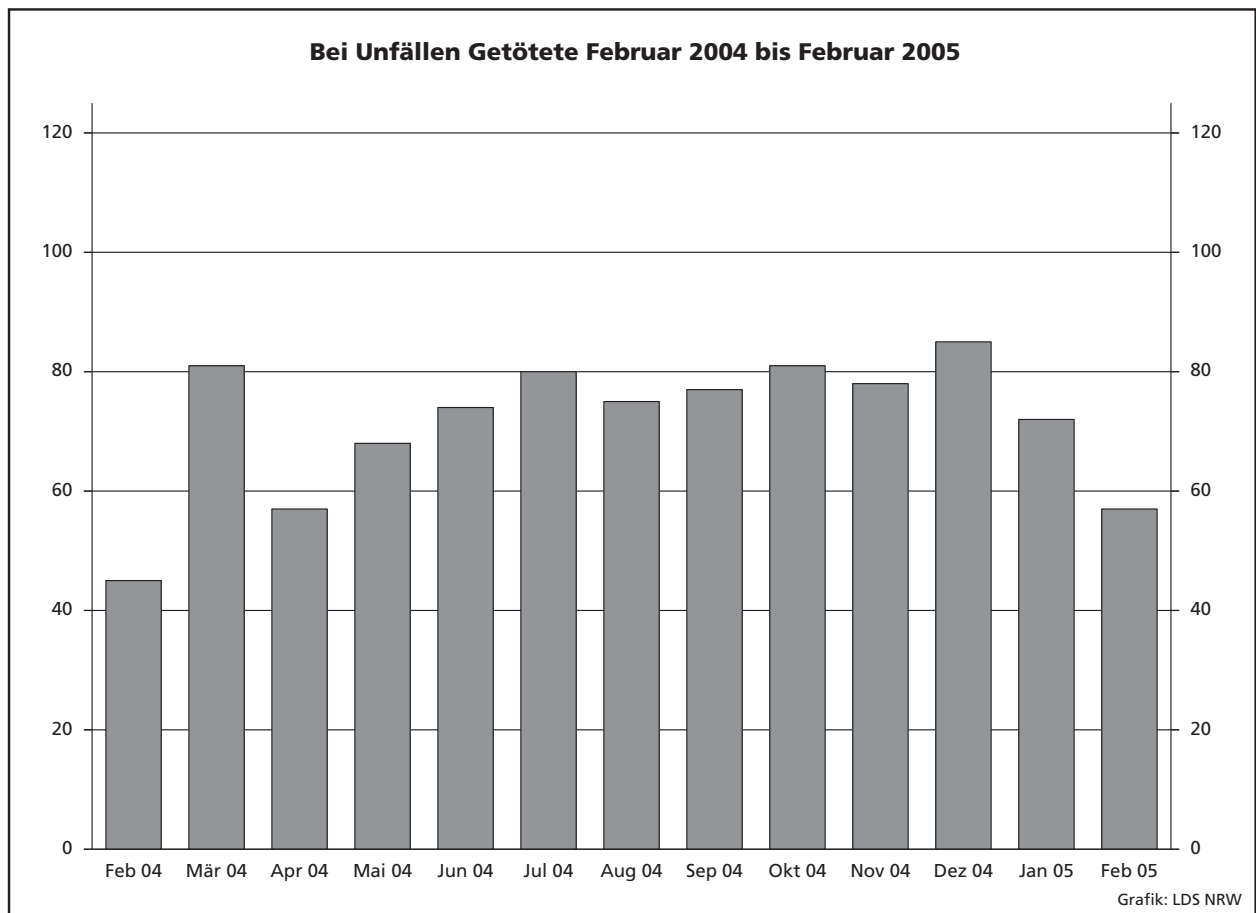
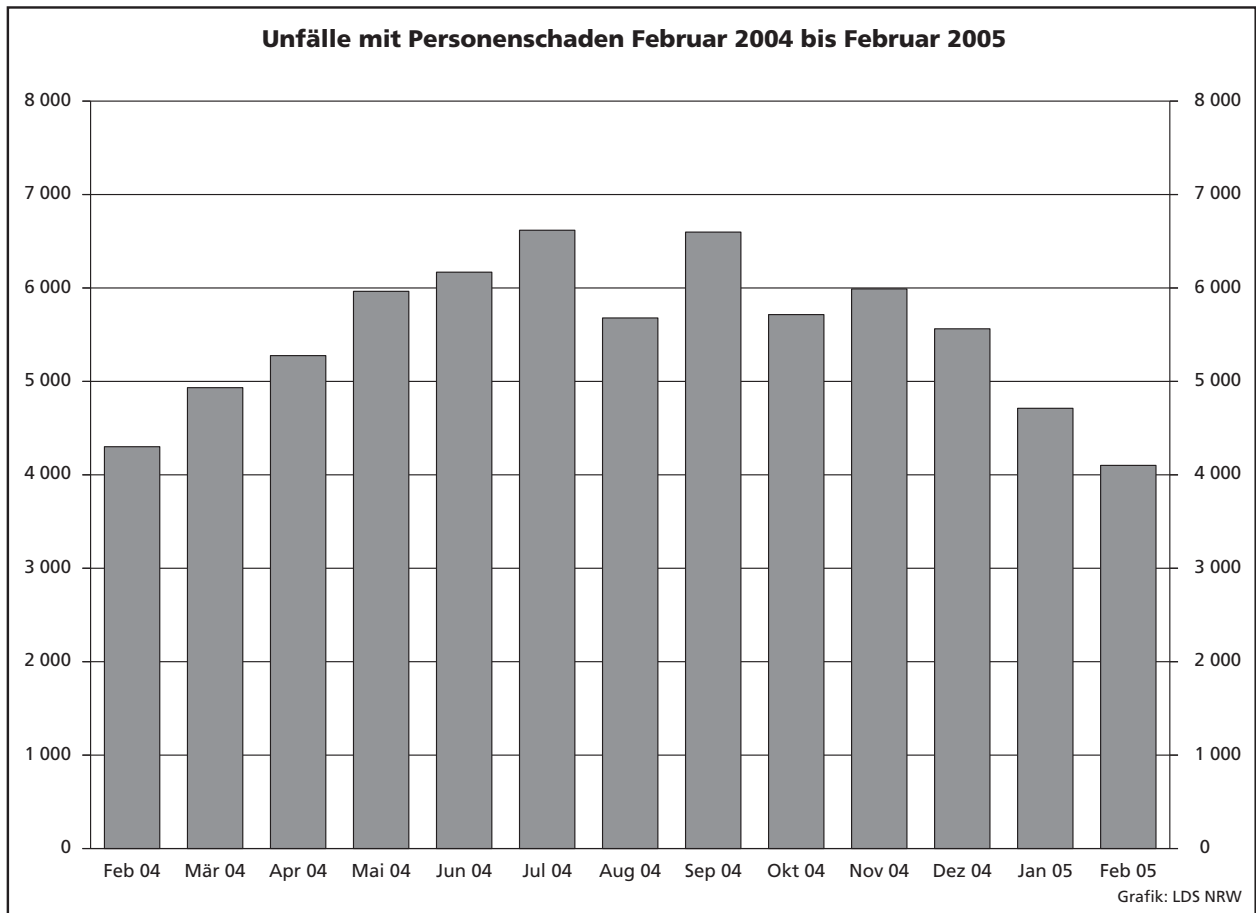
Bis Ende 1994 wurde die Sachschadensschwere noch nach einer Wertgrenze beurteilt (zuletzt lag diese bei 4 000 DM). Schadenswerte, die diese Grenze überschritten, wurden der Kategorie „Unfall mit schwerem Sachschaden“, alle anderen den „Bagatellunfällen“ zugeordnet. Da der finanzielle Schaden bei der Unfallaufnahme nur schwer ermittelbar war, ist man ab 1995 von diesem System abgekommen und hat andere Kriterien für die Schwere eines Unfalls herangezogen:

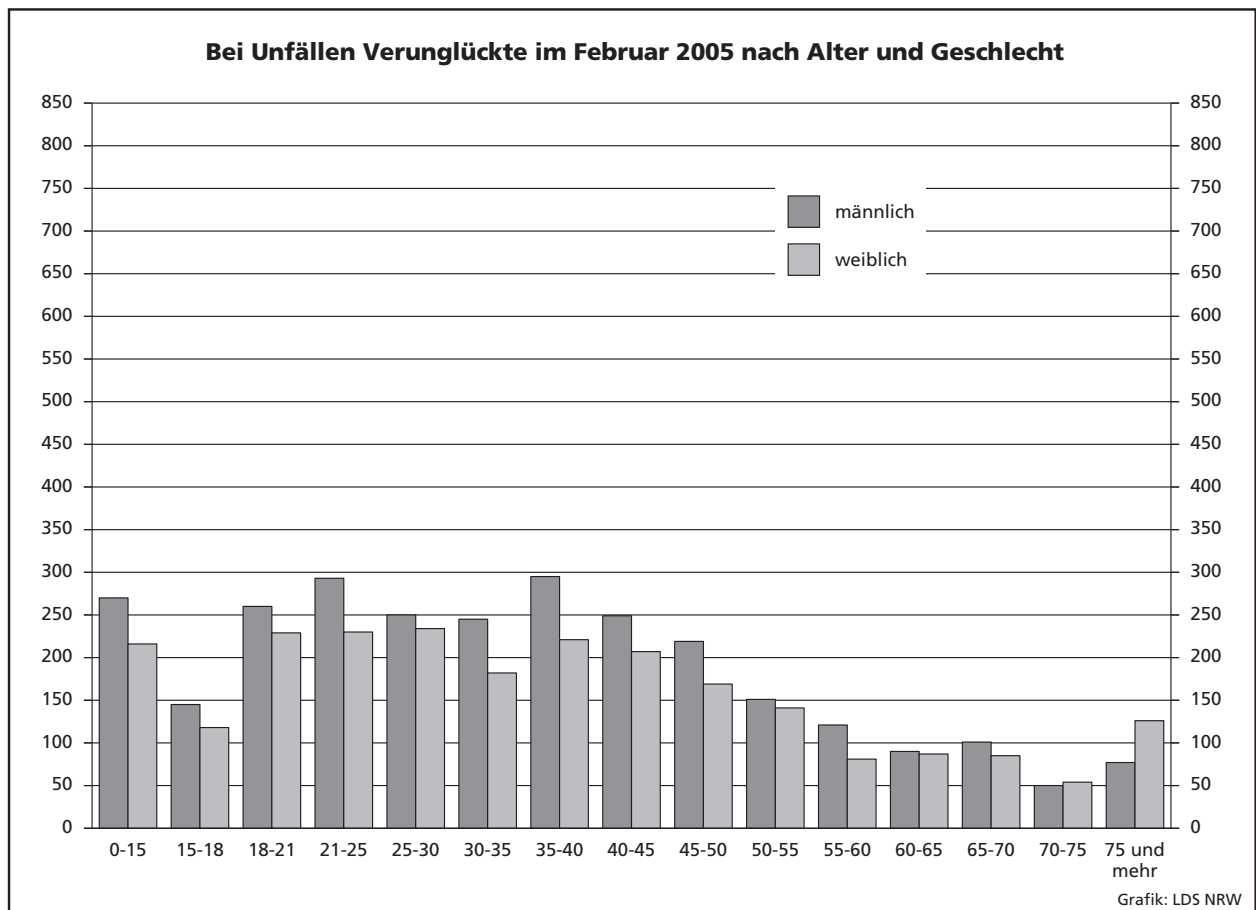
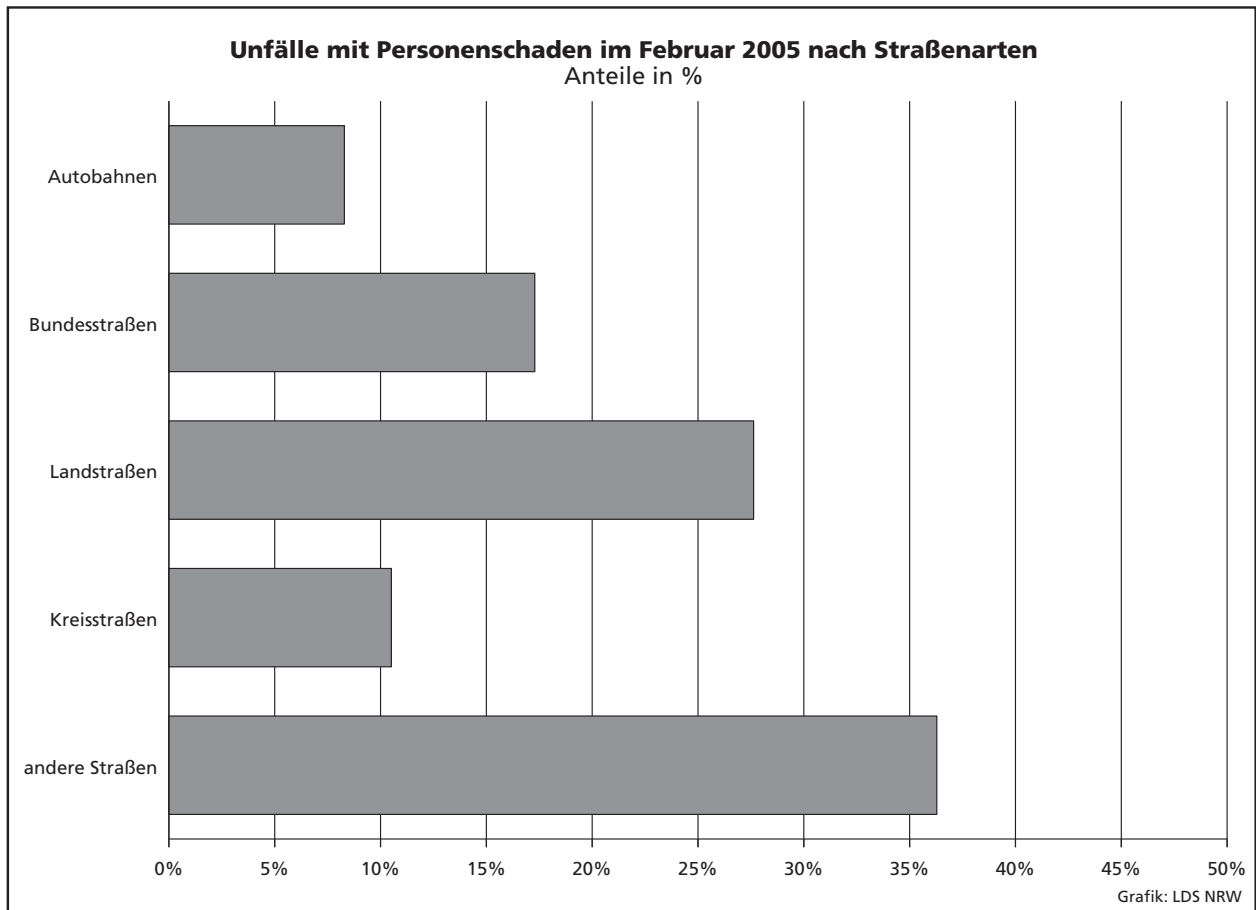
So liegt ein **schwerwiegender Unfall mit Sachschaden** vor, wenn der Straftatbestand (dazu zählt z. B. ein Unfall unter Alkoholeinwirkung) oder eine Ordnungswidrigkeit (Bußgeld) festgestellt worden ist und wenn gleichzeitig mindestens ein Kfz aufgrund eines Unfallschadens von der Unfallstelle abgeschleppt werden musste (nicht fahrbereit). Es handelt sich hier um einen **schwerwiegenden Unfall mit Sachschaden im engeren Sinne**.

Ein schwerwiegender Unfall mit Sachschaden liegt auch dann vor, wenn ein Unfallbeteiligter **unter** Alkoholeinwirkung stand **und** evtl. beteiligte Kfz noch **fahrbereit** waren (**sonstiger Sachschadensunfall unter Alkoholeinwirkung**).

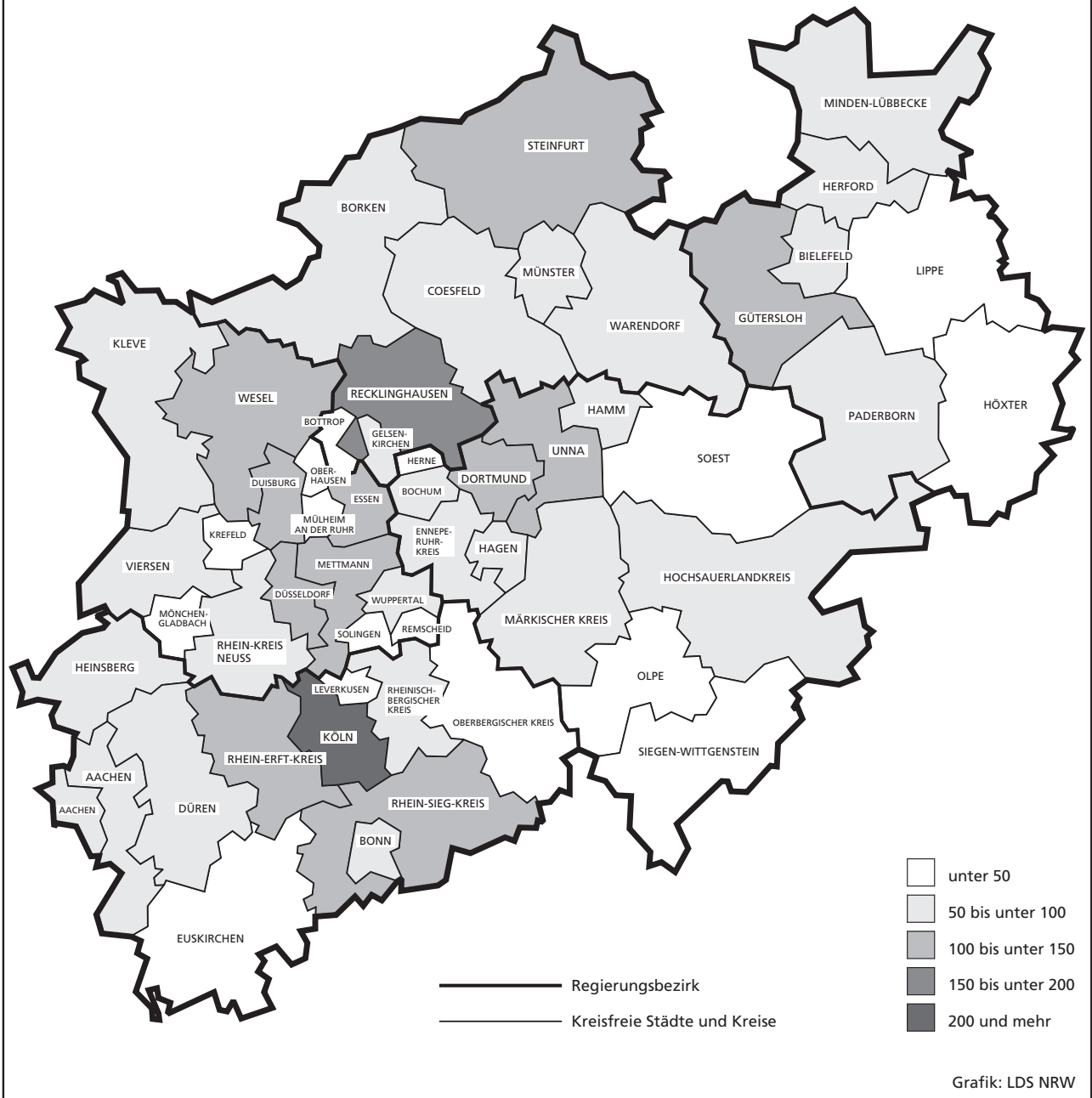
Zu den **sonstigen Sachschadensunfällen ohne Alkoholeinwirkung** zählen alle Unfälle

- **ohne** Straftatbestand oder Ordnungswidrigkeit (Bußgeld), unabhängig davon ob ein beteiligtes Kfz fahrbereit war oder nicht;
- **mit** Straftatbestand oder Ordnungswidrigkeit (Bußgeld)





Unfälle mit Personenschaden in den kreisfreien Städten und Kreisen im Februar 2005



Tabellenteil

Zeichenerklärung

(nach DIN 55 301)

0	weniger als die Hälfte von 1 in der letzten besetzten Stelle, jedoch mehr als nichts
–	nichts vorhanden (genau null)
...	Angabe fällt später an
/	keine Angabe, da Zahlenwert nicht sicher genug
.	Zahlenwert unbekannt oder geheim zu halten
x	Tabellenfach gesperrt, da Aussage nicht sinnvoll (u. a. für Veränderungsraten von 100 und mehr % sowie im Falle des Vergleichs einstelliger Zahlenwerte)

Hinweis

Bei den Daten für das laufende Jahr handelt es sich um vorläufige Ergebnisse.

1. Straßenverkehrsunfälle und verunglückte Personen 1972 – 2004

Jahr	Unfälle				Verunglückte Personen			
	insgesamt	davon mit			insgesamt	davon		
		Personen- schaden	nur Sachschaden			Getötete	schwer	leicht
			insgesamt	darunter Bagatell- schäden ¹⁾				
1972	324 872	101 312	223 560	175 926	141 518	4 236	42 210	95 072
1973	306 741	93 216	213 525	168 845	128 288	3 690	38 624	85 974
1974	287 085	87 254	199 831	156 375	117 561	3 162	35 949	78 450
1975	290 914	86 602	204 312	160 951	117 448	3 257	37 367	76 824
1976	333 569	93 659	239 910	184 715	125 476	3 284	39 781	82 411
1977	361 466	99 049	262 417	197 373	133 090	3 225	41 746	88 119
1978	386 478	97 212	289 266	215 727	129 588	3 203	40 606	85 779
1979	400 984	93 468	307 516	226 870	122 956	2 681	38 359	81 916
1980	412 958	98 311	314 647	226 307	128 813	2 885	39 398	86 530
1981	413 998	93 810	320 188	227 167	122 846	2 497	37 429	82 920
1982	409 471	94 096	315 375	218 820	122 653	2 521	37 817	82 315
1983	446 326	97 886	348 440	295 682	127 678	2 608	39 204	85 866
1984	481 333	93 749	387 584	334 083	120 551	2 182	35 470	82 899
1985	492 124	81 405	410 719	359 369	103 718	1 692	29 342	72 684
1986	521 255	86 393	434 862	382 338	110 416	1 807	30 521	78 088
1987	541 715	81 764	459 951	409 190	105 363	1 544	28 346	75 473
1988	563 793	86 497	477 296	426 314	112 270	1 727	29 547	80 996
1989	553 814	85 471	468 343	419 395	110 681	1 642	27 994	81 045
1990	543 482	83 336	460 146	412 746	108 327	1 520	26 400	80 407
1991	524 987	78 105	446 882	413 725	101 150	1 410	24 841	74 899
1992	528 810	80 830	447 980	414 636	104 224	1 378	24 758	78 088
1993	524 543	79 690	444 853	410 560	103 284	1 329	24 449	77 506
1994	507 788	79 791	427 997	394 304	103 481	1 346	24 636	77 499
1995	502 304	77 849	424 455	395 756	101 070	1 364	24 157	75 549
1996	503 618	73 085	430 533	403 061	95 021	1 163	22 531	71 327
1997	502 630	75 510	427 120	400 075	97 419	1 188	22 686	73 545
1998	525 915	74 392	451 523	423 780	95 928	1 077	21 227	73 624
1999	558 637	78 181	480 456	451 897	100 759	1 092	21 704	77 963
2000	552 911	74 367	478 544	449 485	95 713	1 059	19 679	74 975
2001	561 508	73 348	488 160	458 719	94 051	1 038	18 166	74 847
2002	546 239	70 287	475 952	447 245	90 508	996	16 839	72 673
2003	545 774	69 904	475 870	448 540	88 230	942	16 447	71 783
2004	551 765	67 445	484 320	456 476	85 819	860	15 849	69 110

1) Siehe Erläuterungen Seite 5.

2. Straßenverkehrsunfälle im Februar 2005 nach Unfallkategorien

Unfallkategorie	Straßenverkehrsunfälle		
	Februar		
	2005	dagegen 2004	Veränderung 2005 gegenüber 2004
	Anzahl		%
Unfälle			
mit Personenschaden insgesamt	4 101	4 313	-4,9
davon			
mit Getöteten	52	43	+20,9
mit Verletzten	4 049	4 270	-5,2
davon			
mit schwer Verletzten	811	899	-9,8
mit leicht Verletzten	3 238	3 371	-3,9
mit nur Sachschaden insgesamt	37 080	36 063	+2,8
davon			
schwerwiegende Unfälle mit Sachschaden	1 964	1 806	+8,7
sonstige Sachschadensunfälle			
unter Alkoholeinwirkung	322	349	-7,7
ohne Alkoholeinwirkung¹⁾	34 794	33 908	+2,6
davon			
innerhalb von Ortschaften	28 161	26 781	+5,2
außerhalb von Ortschaften			
(ohne Autobahn)	4 388	4 757	-7,8
auf Autobahnen	2 245	2 370	-5,3

1) Siehe Erläuterungen Seite 5.

3. Straßenverkehrsunfälle und Verunglückte im Februar 2005 nach Straßenarten und Ortslage

Straßenart a = Zusammen b = innerhalb von Ortschaften c = außerhalb von Ortschaften	Unfälle mit Personen- schaden	Verunglückte Personen			Unfälle mit Personen- schaden	Verunglückte Personen			Unfälle mit Personen- schaden	Verunglückte Personen			
		Getötete	schwer	leicht		Getötete	schwer	leicht		Getötete	schwer	leicht	
			Verletzte				Verletzte				Verletzte		
		Februar 2005				dagegen Februar 2004				Veränderung Februar 2005 gegenüber Februar 2004			
Anzahl									%				
Bundesautobahnen	a	340	11	104	385	331	5	108	361	+2,7	x	-3,7	+6,6
Bundesstraßen	a	709	6	168	752	822	9	200	923	-13,7	x	-16,0	-18,5
	b	475	1	92	489	522	3	109	563	-9,0	x	-15,6	-13,1
	c	234	5	76	263	300	6	91	360	-22,0	x	-16,5	-26,9
Landstraßen	a	1 133	21	275	1 208	1 223	16	320	1 261	-7,4	+31,3	-14,1	-4,2
	b	771	6	150	797	793	6	162	799	-2,8	-	-7,4	-0,3
	c	362	15	125	411	430	10	158	462	-15,8	+50,0	-20,9	-11,0
Kreisstraßen	a	431	9	108	443	492	10	112	500	-12,4	x	-3,6	-11,4
	b	260	-	49	272	312	1	52	321	-16,7	x	-5,8	-15,3
	c	171	9	59	171	180	9	60	179	-5,0	-	-1,7	-4,5
Andere Straßen	a	1 488	10	274	1 433	1 445	5	275	1 394	+3,0	x	-0,4	+2,8
	b	1 409	9	249	1 365	1 356	3	244	1 301	+3,9	x	+2,0	+4,9
	c	79	1	25	68	89	2	31	93	-11,2	x	-19,4	-26,9
Insgesamt	a	4 101	57	929	4 221	4 313	45	1 015	4 439	-4,9	+26,7	-8,5	-4,9
	b	2 915	16	540	2 923	2 983	13	567	2 984	-2,3	+23,1	-4,8	-2,0
	c	1 186	41	389	1 298	1 330	32	448	1 455	-10,8	+28,1	-13,2	-10,8

4. Straßenverkehrsunfälle und Verunglückte im Februar 2005 nach Unfalltyp und Ortslage

Unfalltyp a = Zusammen b = innerhalb von Ortschaften c = außerhalb von Ortschaften	Unfälle mit Personen- schaden	Verunglückte Personen			Unfälle mit Personen- schaden	Verunglückte Personen			Unfälle mit Personen- schaden	Verunglückte Personen			
		Getötete	schwer	leicht		Getötete	schwer	leicht		Getötete	schwer	leicht	
			Verletzte				Verletzte				Verletzte		
		Februar 2005				dagegen Februar 2004				Veränderung Februar 2005 gegenüber Februar 2004			
Anzahl									%				
Fahrunfall	a	779	22	288	706	732	15	290	641	+6,4	+46,7	-0,7	+10,1
	b	298	5	99	263	278	2	83	245	+7,2	x	+19,3	+7,3
	c	481	17	189	443	454	13	207	396	+5,9	+30,8	-8,7	+11,9
Abbiege-Unfall	a	654	4	126	735	682	3	150	746	-4,1	x	-16,0	-1,5
	b	529	2	90	550	538	2	102	568	-1,7	-	-11,8	-3,2
	c	125	2	36	185	144	1	48	178	-13,2	x	-25,0	+3,9
Einbiegen/Kreuzen- unfall	a	863	6	144	922	923	5	167	1 008	-6,5	x	-13,8	-8,5
	b	714	1	105	751	733	1	109	771	-2,6	-	-3,7	-2,6
	c	149	5	39	171	190	4	58	237	-21,6	x	-32,8	-27,8
Überschreiten-Unfall	a	391	8	121	294	432	11	157	307	-9,5	x	-22,9	-4,2
	b	380	5	115	288	411	7	143	300	-7,5	x	-19,6	-4,0
	c	11	3	6	6	21	4	14	7	-47,6	x	x	x
Unfall durch ruhenden Verkehr	a	131	-	28	123	164	-	23	162	-20,1	-	+21,7	-24,1
	b	121	-	23	115	153	-	22	148	-20,9	-	+4,5	-22,3
	c	10	-	5	8	11	-	1	14	-9,1	-	x	x
Unfall im Längsverkehr	a	878	11	132	1 073	964	7	137	1 180	-8,9	x	-3,7	-9,1
	b	545	-	51	650	563	-	49	669	-3,2	-	+4,1	-2,8
	c	333	11	81	423	401	7	88	511	-17,0	x	-8,0	-17,2
Sonstiger Unfall	a	405	6	90	368	416	4	91	395	-2,6	x	-1,1	-6,8
	b	328	3	57	306	307	1	59	283	+6,8	x	-3,4	+8,1
	c	77	3	33	62	109	3	32	112	-29,4	-	+3,1	-44,6
Insgesamt	a	4 101	57	929	4 221	4 313	45	1 015	4 439	-4,9	+26,7	-8,5	-4,9
	b	2 915	16	540	2 923	2 983	13	567	2 984	-2,3	+23,1	-4,8	-2,0
	c	1 186	41	389	1 298	1 330	32	448	1 455	-10,8	+28,1	-13,2	-10,8

5. Straßenverkehrsunfälle und Verunglückte im Februar 2005 nach Unfallarten und Ortslage

Unfallart a = Zusammen b = innerhalb von Ortschaften c = außerhalb von Ortschaften	Unfälle mit Personen- schaden	Verunglückte Personen			Unfälle mit Personen- schaden	Verunglückte Personen			Unfälle mit Personen- schaden	Verunglückte Personen			
		Getötete	schwer	leicht		Getötete	schwer	leicht		Getötete	schwer	leicht	
			Verletzte				Verletzte				Verletzte		
		Februar 2005				dagegen Februar 2004				Veränderung Februar 2005 gegenüber Februar 2004			
Anzahl									%				
Zusammenstoß mit anderem Fahrzeug das anfährt, anhält	a	305	2	48	336	282	-	37	301	+8,2	x	+29,7	+11,6
	b	258	2	35	279	242	-	29	247	+6,6	x	+20,7	+13,0
	c	47	-	13	57	40	-	8	54	+17,5	-	x	+5,6
vorausfährt oder wartet	a	632	6	65	772	655	2	68	823	-3,5	x	-4,4	-6,2
	b	414	-	19	501	406	-	27	491	+2,0	-	-29,6	+2,0
	c	218	6	46	271	249	2	41	332	-12,5	x	+12,2	-18,4
seitlich in gleicher Richtung fährt	a	139	2	22	169	141	1	25	155	-1,4	x	-12,0	+9,0
	b	84	1	7	92	85	-	11	93	-1,2	x	x	-1,1
	c	55	1	15	77	56	1	14	62	-1,8	-	+7,1	+24,2
entgegenkommt	a	256	13	108	311	288	8	99	360	-11,1	x	+9,1	-13,6
	b	144	4	48	165	154	1	38	196	-6,5	x	+26,3	-15,8
	c	112	9	60	146	134	7	61	164	-16,4	x	-1,6	-11,0
einbiegt oder kreuzt	a	1 092	8	191	1 207	1 288	5	252	1 446	-15,2	x	-24,2	-16,5
	b	887	1	131	947	1 015	2	162	1 091	-12,6	x	-19,1	-13,2
	c	205	7	60	260	273	3	90	355	-24,9	x	-33,3	-26,8
Zusammenstoß zwischen Fahrzeug und Fußgänger	a	638	11	176	502	622	15	194	465	+2,6	-26,7	-9,3	+8,0
	b	619	7	167	491	587	9	176	445	+5,5	x	-5,1	+10,3
	c	19	4	9	11	35	6	18	20	-45,7	x	x	-45,0
Aufprall auf Hindernis	a	15	-	2	17	19	-	4	20	-21,1	-	x	-15,0
	b	9	-	1	9	11	-	2	12	x	-	x	x
	c	6	-	1	8	8	-	2	8	x	-	x	-
Abkommen von der Fahrbahn nach rechts	a	344	8	121	307	379	7	145	329	-9,2	x	-16,6	-6,7
	b	103	-	34	97	104	-	34	90	-1,0	-	-	+7,8
	c	241	8	87	210	275	7	111	239	-12,4	x	-21,6	-12,1
Abkommen von der Fahrbahn nach links	a	317	4	108	289	238	4	97	200	+33,2	-	+11,3	+44,5
	b	100	-	26	91	55	-	13	51	+81,8	-	x	+78,4
	c	217	4	82	198	183	4	84	149	+18,6	-	-2,4	+32,9
Unfall anderer Art	a	363	3	88	311	401	3	94	340	-9,5	-	-6,4	-8,5
	b	297	1	72	251	324	1	75	268	-8,3	-	-4,0	-6,3
	c	66	2	16	60	77	2	19	72	-14,3	-	-15,8	-16,7
Insgesamt	a	4 101	57	929	4 221	4 313	45	1 015	4 439	-4,9	+26,7	-8,5	-4,9
	b	2 915	16	540	2 923	2 983	13	567	2 984	-2,3	+23,1	-4,8	-2,0
	c	1 186	41	389	1 298	1 330	32	448	1 455	-10,8	+28,1	-13,2	-10,8

6. Straßenverkehrsunfälle und Verunglückte im Februar 2005 nach Ortslage und Tagesdatum

Tagesdatum		Unfälle mit Personenschaden				Verunglückte Personen			Schwerwiegende Unfälle mit Sachschaden (i. e. S.)	Unfälle mit Personen- und schwerwiegendem Sachschaden (i. e. S.)
		insgesamt	davon mit			Getötete	schwer	leicht		
			Getöteten	schwer	leicht					
innerhalb von Ortschaften										
1.02.	Dienstag	128	–	19	109	–	19	124	34	162
2.02.	Mittwoch	165	–	30	135	–	30	167	48	213
3.02.	Donnerstag	145	–	33	112	–	37	132	43	188
4.02.	Freitag	104	1	25	78	1	29	97	30	134
5.02.	Samstag	88	–	18	70	–	19	100	25	113
6.02.	Sonntag	63	–	12	51	–	12	70	23	86
7.02.	Montag	100	2	17	81	2	18	105	24	124
8.02.	Dienstag	125	–	33	92	–	33	109	36	161
9.02.	Mittwoch	101	1	14	86	1	14	97	25	126
10.02.	Donnerstag	156	1	25	130	1	30	158	49	205
11.02.	Freitag	170	1	28	141	1	28	172	52	222
12.02.	Samstag	81	1	13	67	3	14	80	40	121
13.02.	Sonntag	49	–	11	38	–	11	49	32	81
14.02.	Montag	171	2	31	138	2	32	168	40	211
15.02.	Dienstag	111	–	21	90	–	22	114	42	153
16.02.	Mittwoch	86	–	12	74	–	13	90	33	119
17.02.	Donnerstag	76	–	9	67	–	9	81	27	103
18.02.	Freitag	81	–	13	68	–	13	82	43	124
19.02.	Samstag	92	2	19	71	2	19	86	41	133
20.02.	Sonntag	69	–	14	55	–	17	77	42	111
21.02.	Montag	128	1	19	108	1	20	130	37	165
22.02.	Dienstag	93	–	19	74	–	20	89	32	125
23.02.	Mittwoch	81	–	14	67	–	14	79	42	123
24.02.	Donnerstag	112	2	18	92	2	18	111	43	155
25.02.	Freitag	117	–	15	102	–	15	119	40	157
26.02.	Samstag	73	–	14	59	–	15	75	50	123
27.02.	Sonntag	36	–	6	30	–	6	40	37	73
28.02.	Montag	114	–	13	101	–	13	122	51	165
	Zusammen	2 915	14	515	2 386	16	540	2 923	1 061	3 976

außerhalb von Ortschaften (einschl. Bundesautobahnen)

1.02.	Dienstag	48	2	9	37	2	13	57	22	70
2.02.	Mittwoch	58	2	14	42	3	17	68	38	96
3.02.	Donnerstag	34	–	10	24	–	10	34	32	66
4.02.	Freitag	44	4	12	28	4	19	43	21	65
5.02.	Samstag	35	4	12	19	4	17	36	12	47
6.02.	Sonntag	30	2	10	18	2	14	39	12	42
7.02.	Montag	23	1	6	16	1	6	23	16	39
8.02.	Dienstag	45	1	8	36	1	8	51	25	70
9.02.	Mittwoch	42	–	11	31	–	12	41	18	60
10.02.	Donnerstag	45	1	11	33	1	13	53	22	67
11.02.	Freitag	52	2	16	34	2	18	54	39	91
12.02.	Samstag	34	1	4	29	1	5	41	34	68
13.02.	Sonntag	54	1	11	42	1	16	55	107	161
14.02.	Montag	114	4	24	86	4	30	115	71	185
15.02.	Dienstag	40	–	8	32	–	9	39	27	67
16.02.	Mittwoch	34	–	11	23	–	14	34	17	51
17.02.	Donnerstag	34	1	11	22	1	16	45	13	47
18.02.	Freitag	36	1	16	19	1	23	39	34	70
19.02.	Samstag	56	2	10	44	2	22	68	60	116
20.02.	Sonntag	42	1	13	28	2	19	48	70	112
21.02.	Montag	45	4	9	32	4	11	48	21	66
22.02.	Dienstag	27	–	6	21	–	7	31	22	49
23.02.	Mittwoch	35	1	5	29	1	6	40	28	63
24.02.	Donnerstag	29	–	7	22	–	9	24	19	48
25.02.	Freitag	44	2	13	29	2	21	50	23	67
26.02.	Samstag	30	1	9	20	2	9	30	39	69
27.02.	Sonntag	35	–	11	24	–	15	48	33	68
28.02.	Montag	41	–	9	32	–	10	44	28	69
	Zusammen	1 186	38	296	852	41	389	1 298	903	2 089

Noch: 6. Straßenverkehrsunfälle und Verunglückte im Februar 2005 nach Ortslage und Tagesdatum

Tagesdatum		Unfälle mit Personenschaden			Verunglückte Personen			Schwerwiegende Unfälle mit Sachschaden (i. e. S.)	Unfälle mit Personen- und schwerwiegendem Sachschaden (i. e. S.)	
		insgesamt	davon mit		Getötete	schwer	leicht			
			Getöteten	Verletzten						Verletzte
innerhalb und außerhalb von Ortschaften (einschl. Bundesautobahnen)										
1.02.	Dienstag	176	2	28	146	2	32	181	56	232
2.02.	Mittwoch	223	2	44	177	3	47	235	86	309
3.02.	Donnerstag	179	–	43	136	–	47	166	75	254
4.02.	Freitag	148	5	37	106	5	48	140	51	199
5.02.	Samstag	123	4	30	89	4	36	136	37	160
6.02.	Sonntag	93	2	22	69	2	26	109	35	128
7.02.	Montag	123	3	23	97	3	24	128	40	163
8.02.	Dienstag	170	1	41	128	1	41	160	61	231
9.02.	Mittwoch	143	1	25	117	1	26	138	43	186
10.02.	Donnerstag	201	2	36	163	2	43	211	71	272
11.02.	Freitag	222	3	44	175	3	46	226	91	313
12.02.	Samstag	115	2	17	96	4	19	121	74	189
13.02.	Sonntag	103	1	22	80	1	27	104	139	242
14.02.	Montag	285	6	55	224	6	62	283	111	396
15.02.	Dienstag	151	–	29	122	–	31	153	69	220
16.02.	Mittwoch	120	–	23	97	–	27	124	50	170
17.02.	Donnerstag	110	1	20	89	1	25	126	40	150
18.02.	Freitag	117	1	29	87	1	36	121	77	194
19.02.	Samstag	148	4	29	115	4	41	154	101	249
20.02.	Sonntag	111	1	27	83	2	36	125	112	223
21.02.	Montag	173	5	28	140	5	31	178	58	231
22.02.	Dienstag	120	–	25	95	–	27	120	54	174
23.02.	Mittwoch	116	1	19	96	1	20	119	70	186
24.02.	Donnerstag	141	2	25	114	2	27	135	62	203
25.02.	Freitag	161	2	28	131	2	36	169	63	224
26.02.	Samstag	103	1	23	79	2	24	105	89	192
27.02.	Sonntag	71	–	17	54	–	21	88	70	141
28.02.	Montag	155	–	22	133	–	23	166	79	234
	Insgesamt	4 101	52	811	3 238	57	929	4 221	1 964	6 065

auf Bundesautobahnen

1.02.	Dienstag	10	–	2	8	–	5	10	8	18
2.02.	Mittwoch	10	–	3	7	–	3	14	17	27
3.02.	Donnerstag	11	–	4	7	–	4	11	13	24
4.02.	Freitag	19	–	4	15	–	6	23	7	26
5.02.	Samstag	9	1	3	5	1	4	12	4	13
6.02.	Sonntag	4	1	–	3	1	–	4	4	8
7.02.	Montag	5	–	1	4	–	1	5	7	12
8.02.	Dienstag	20	–	5	15	–	5	26	15	35
9.02.	Mittwoch	7	–	–	7	–	–	7	7	14
10.02.	Donnerstag	13	1	4	8	1	4	10	9	22
11.02.	Freitag	19	1	5	13	1	5	18	28	47
12.02.	Samstag	12	1	1	10	1	1	15	28	40
13.02.	Sonntag	26	1	3	22	1	5	28	86	112
14.02.	Montag	27	–	5	22	–	7	32	40	67
15.02.	Dienstag	9	–	2	7	–	3	8	13	22
16.02.	Mittwoch	5	–	1	4	–	1	7	6	11
17.02.	Donnerstag	11	1	3	7	1	6	10	1	12
18.02.	Freitag	6	–	2	4	–	2	6	14	20
19.02.	Samstag	26	1	4	21	1	11	32	41	67
20.02.	Sonntag	11	–	4	7	–	9	17	56	67
21.02.	Montag	9	–	1	8	–	1	10	15	24
22.02.	Dienstag	7	–	1	6	–	1	6	13	20
23.02.	Mittwoch	7	–	–	7	–	–	10	10	17
24.02.	Donnerstag	6	–	2	4	–	2	4	14	20
25.02.	Freitag	15	1	4	10	1	7	13	10	25
26.02.	Samstag	5	1	–	4	2	–	4	17	22
27.02.	Sonntag	16	–	4	12	–	5	23	22	38
28.02.	Montag	15	–	5	10	–	6	20	10	25
	Zusammen	340	10	73	257	11	104	385	515	855

7. Verunglückte im Straßenverkehr im Februar 2005 nach Altersgruppen und Geschlecht

Alter von ... bis unter ... Jahren a = Zusammen b = männlich c = weiblich		Verunglückte im Straßenverkehr											
		insgesamt			Getötete			schwer Verletzte			leicht Verletzte		
		Februar											
		2005	dagegen 2004	Ver- änderung 2005 gegenüber 2004	2005	dagegen 2004	Ver- änderung 2005 gegenüber 2004	2005	dagegen 2004	Ver- änderung 2005 gegenüber 2004	2005	dagegen 2004	Ver- änderung 2005 gegenüber 2004
		Anzahl		%	Anzahl		%	Anzahl		%	Anzahl		%
unter 15	a	486	516	-5,8	5	2	x	81	94	-13,8	400	420	-4,8
	b	270	291	-7,2	1	2	x	45	54	-16,7	224	235	-4,7
	c	216	225	-4,0	4	-	x	36	40	-10,0	176	185	-4,9
15 – 18	a	263	389	-32,4	1	3	x	35	71	-50,7	227	315	-27,9
	b	145	246	-41,1	1	1	-	24	44	-45,5	120	201	-40,3
	c	118	143	-17,5	-	2	x	11	27	-59,3	107	114	-6,1
18 – 21	a	489	495	-1,2	5	3	x	99	89	+11,2	385	403	-4,5
	b	260	281	-7,5	2	3	x	55	51	+7,8	203	227	-10,6
	c	229	214	+7,0	3	-	x	44	38	+15,8	182	176	+3,4
21 – 25	a	523	585	-10,6	7	2	x	77	96	-19,8	439	487	-9,9
	b	293	329	-10,9	6	2	x	49	62	-21,0	238	265	-10,2
	c	230	256	-10,2	1	-	x	28	34	-17,6	201	222	-9,5
25 – 30	a	484	473	+2,3	2	1	x	79	92	-14,1	403	380	+6,1
	b	250	256	-2,3	2	-	x	53	59	-10,2	195	197	-1,0
	c	234	217	+7,8	-	1	x	26	33	-21,2	208	183	+13,7
30 – 35	a	427	461	-7,4	3	4	x	73	66	+10,6	351	391	-10,2
	b	245	282	-13,1	1	3	x	41	47	-12,8	203	232	-12,5
	c	182	179	+1,7	2	1	x	32	19	+68,4	148	159	-6,9
35 – 40	a	516	509	+1,4	5	1	x	73	64	+14,1	438	444	-1,4
	b	295	276	+6,9	5	-	x	48	48	-	242	228	+6,1
	c	221	233	-5,2	-	1	x	25	16	+56,3	196	216	-9,3
40 – 45	a	456	497	-8,3	10	2	x	76	96	-20,8	370	399	-7,3
	b	249	301	-17,3	5	2	x	35	63	-44,4	209	236	-11,4
	c	207	196	+5,6	5	-	x	41	33	+24,2	161	163	-1,2
45 – 50	a	388	378	+2,6	1	3	x	63	69	-8,7	324	306	+5,9
	b	219	202	+8,4	-	2	x	41	46	-10,9	178	154	+15,6
	c	169	176	-4,0	1	1	-	22	23	-4,3	146	152	-3,9
50 – 55	a	292	287	+1,7	-	3	x	57	53	+7,5	235	231	+1,7
	b	151	166	-9,0	-	3	x	30	31	-3,2	121	132	-8,3
	c	141	121	+16,5	-	-	-	27	22	+22,7	114	99	+15,2
55 – 60	a	202	201	+0,5	-	4	x	37	44	-15,9	165	153	+7,8
	b	121	109	+11,0	-	3	x	22	20	+10,0	99	86	+15,1
	c	81	92	-12,0	-	1	x	15	24	-37,5	66	67	-1,5
60 – 65	a	177	224	-21,0	3	3	-	39	47	-17,0	135	174	-22,4
	b	90	124	-27,4	3	2	x	23	28	-17,9	64	94	-31,9
	c	87	100	-13,0	-	1	x	16	19	-15,8	71	80	-11,3
65 – 70	a	188	185	+1,6	1	2	x	48	52	-7,7	139	131	+6,1
	b	101	89	+13,5	1	1	-	27	30	-10,0	73	58	+25,9
	c	85	96	-11,5	-	1	x	20	22	-9,1	65	73	-11,0
70 – 75	a	104	121	-14,1	7	4	x	25	33	-24,2	72	84	-14,3
	b	50	64	-21,9	3	2	x	13	19	-31,6	34	43	-20,9
	c	54	57	-5,3	4	2	x	12	14	-14,3	38	41	-7,3
75 und mehr	a	203	168	+20,8	7	8	x	67	49	+36,7	129	111	+16,2
	b	77	68	+13,2	3	5	x	25	22	+13,6	49	41	+19,5
	c	126	100	+26,0	4	3	x	42	27	+55,6	80	70	+14,3
Zusammen	a	5 198	5 489	-5,3	57	45	+26,7	929	1 015	-8,5	4 212	4 429	-4,9
	b	2 816	3 084	-8,7	33	31	+6,5	531	624	-14,9	2 252	2 429	-7,3
	c	2 380	2 405	-1,0	24	14	+71,4	397	391	+1,5	1 959	2 000	-2,1
Ohne Angabe	a	9	10	x	-	-	-	-	-	-	9	10	x
Insgesamt	a	5 207	5 499	-5,3	57	45	+26,7	929	1 015	-8,5	4 221	4 439	-4,9

8. Verunglückte im Straßenverkehr im Februar 2005 nach Art der Verkehrsbeteiligung und Ortslage

Art der Verkehrsbeteiligung a = Zusammen b = innerhalb von Ortschaften c = außerhalb von Ortschaften		Verunglückte im Straßenverkehr											
		insgesamt			Getötete			schwer Verletzte			leicht Verletzte		
		Februar											
		2005	dagegen 2004	Ver- änderung 2005 gegenüber 2004	2005	dagegen 2004	Ver- änderung 2005 gegenüber 2004	2005	dagegen 2004	Ver- änderung 2005 gegenüber 2004	2005	dagegen 2004	Ver- änderung 2005 gegenüber 2004
Anzahl		%	Anzahl		%	Anzahl		%	Anzahl		%		
Fahrer und Mitfahrer von													
Mofas, Mopeds	a	250	290	-13,8	-	1	x	58	59	-1,7	192	230	-16,5
	b	213	251	-15,1	-	-	-	45	46	-2,2	168	205	-18,0
	c	37	39	-5,1	-	1	x	13	13	-	24	25	-4,0
Motorzweirädern mit amtlichen Kennzeichen	a	170	216	-21,3	3	3	-	41	55	-25,5	126	158	-20,3
	b	128	168	-23,8	-	1	x	28	36	-22,2	100	131	-23,7
	c	42	48	-12,5	3	2	x	13	19	-31,6	26	27	-3,7
Personenkraftwagen	a	3 227	3 304	-2,3	36	22	+63,6	497	504	-1,4	2 694	2 778	-3,0
	b	1 755	1 692	+3,7	5	3	x	172	168	+2,4	1 578	1 521	+3,7
	c	1 472	1 612	-8,7	31	19	+63,2	325	336	-3,3	1 116	1 257	-11,2
Bussen	a	75	81	-7,4	-	-	-	6	5	x	69	76	-9,2
	b	60	62	-3,2	-	-	-	5	5	-	55	57	-3,5
	c	15	19	-21,1	-	-	-	1	-	x	14	19	-26,3
Güterkraftfahrzeugen	a	132	133	-0,8	1	2	x	23	42	-45,2	108	89	+21,3
	b	40	43	-7,0	1	-	x	5	9	x	34	34	-
	c	92	90	+2,2	-	2	x	18	33	-45,5	74	55	+34,5
landwirtschaftlichen Zugmaschinen	a	-	7	x	-	-	-	-	3	x	-	4	x
	b	-	3	x	-	-	-	-	2	x	-	1	x
	c	-	4	x	-	-	-	-	1	x	-	3	x
übrigen Kraftfahrzeugen	a	8	16	x	-	-	-	-	2	x	8	14	x
	b	5	9	x	-	-	-	-	1	x	5	8	x
	c	3	7	x	-	-	-	-	1	x	3	6	x
Kraftfahrzeugen zusammen	a	3 862	4 047	-4,6	40	28	+42,9	625	670	-6,7	3 197	3 349	-4,5
	b	2 201	2 228	-1,2	6	4	x	255	267	-4,5	1 940	1 957	-0,9
	c	1 661	1 819	-8,7	34	24	+41,7	370	403	-8,2	1 257	1 392	-9,7
Fahrrädern	a	623	727	-14,3	5	2	x	117	133	-12,0	501	592	-15,4
	b	581	663	-12,4	3	-	x	107	112	-4,5	471	551	-14,5
	c	42	64	-34,4	2	2	-	10	21	-52,4	30	41	-26,8
darunter im Alter von unter 15 Jahren	a	105	142	-26,1	1	-	x	12	16	-25,0	92	126	-27,0
	b	102	135	-24,4	1	-	x	12	14	-14,3	89	121	-26,4
	c	3	7	x	-	-	-	-	2	x	3	5	x
anderen Fahrzeugen	a	17	19	-10,5	-	-	-	2	4	x	15	15	-
	b	15	16	-6,3	-	-	-	2	3	x	13	13	-
	c	2	3	x	-	-	-	-	1	x	2	2	-
Fußgänger	a	694	695	-0,1	12	15	-20,0	183	207	-11,6	499	473	+5,5
	b	672	649	+3,5	7	9	x	174	184	-5,4	491	456	+7,7
	c	22	46	-52,2	5	6	x	9	23	x	8	17	x
darunter im Alter von unter 15 Jahren	a	179	212	-15,6	2	1	x	52	59	-11,9	125	152	-17,8
	b	176	208	-15,4	1	-	x	51	56	-8,9	124	152	-18,4
	c	3	4	x	1	1	-	1	3	x	1	-	x
65 und mehr Jahren	a	129	109	+18,3	7	7	-	48	50	-4,0	74	52	+42,3
	b	125	105	+19,0	6	6	-	46	47	-2,1	73	52	+40,4
	c	4	4	-	1	1	-	2	3	x	1	-	x
Andere Personen	a	11	11	-	-	-	-	2	1	x	9	10	x
	b	10	8	x	-	-	-	2	1	x	8	7	x
	c	1	3	x	-	-	-	-	-	-	1	3	x
Insgesamt	a	5 207	5 499	-5,3	57	45	+26,7	929	1 015	-8,5	4 221	4 439	-4,9
	b	3 479	3 564	-2,4	16	13	+23,1	540	567	-4,8	2 923	2 984	-2,0
	c	1 728	1 935	-10,7	41	32	+28,1	389	448	-13,2	1 298	1 455	-10,8
darunter im Alter von unter 15 Jahren	a	486	516	-5,8	5	2	x	81	94	-13,8	400	420	-4,8
	b	386	423	-8,7	2	-	x	68	77	-11,7	316	346	-8,7
	c	100	93	+7,5	3	2	x	13	17	-23,5	84	74	+13,5
65 und mehr Jahren	a	495	474	+4,4	15	14	+7,1	140	134	+4,5	340	326	+4,3
	b	367	357	+2,8	8	8	-	104	105	-1,0	255	244	+4,5
	c	128	117	+9,4	7	6	x	36	29	+24,1	85	82	+3,7

9. Verunglückte im Straßenverkehr im Februar 2005

Lfd. Nr.	Alter von ... bis unter ... Jahren a = Zusammen b = männlich c = weiblich	Verunglückte							
		insgesamt	darunter					insgesamt	Fahrer
			Fahrer und Mitfahrer von			Fußgänger			
			Pkw	Motorzweirädern	Fahrrädern				
		Februar 2005							Anzahl
									Insgesamt
1	unter 15	a	486	176	2	105	179	516	134
		b	270	87	1	67	103	291	68
		c	216	89	1	38	76	225	66
2	15 – 18	a	263	60	35	44	49	389	94
		b	145	30	28	18	21	246	42
		c	118	30	7	26	28	143	52
3	18 – 21	a	489	380	17	32	30	495	379
		b	260	188	15	20	14	281	210
		c	229	192	2	12	16	214	169
4	21 – 25	a	523	412	14	35	29	585	484
		b	293	224	10	22	15	329	258
		c	230	188	4	13	14	256	226
5	25 – 35	a	911	675	15	76	68	934	683
		b	495	333	15	44	36	538	349
		c	416	342	–	32	32	396	334
6	35 – 45	a	972	644	40	95	83	1 006	670
		b	544	316	34	57	48	577	331
		c	428	328	6	38	35	429	339
7	45 – 55	a	680	429	29	87	66	665	411
		b	370	196	27	54	38	368	193
		c	310	233	2	33	28	297	218
8	55 – 65	a	379	221	13	57	56	425	248
		b	211	107	12	36	31	233	114
		c	168	114	1	21	25	192	134
9	65 und mehr	a	495	229	5	90	129	474	200
		b	228	116	5	52	34	221	88
		c	265	113	–	38	93	253	112
10	Zusammen	a	5 198	3 226	170	621	689	5 489	3 303
		b	2 816	1 597	147	370	340	3 084	1 653
		c	2 380	1 629	23	251	347	2 405	1 650
11	Ohne Angabe	a	9	1	–	2	5	10	1
12	Insgesamt	a	5 207	3 227	170	623	694	5 499	3 304

nach Art der Verkehrsbeteiligung, Altersgruppen und Geschlecht

im Straßenverkehr								Lfd. Nr.
darunter			insgesamt	darunter				
und Mitfahrer von		Fußgänger		Fahrer und Mitfahrer von			Fußgänger	
Motorzweirädern	Fahrrädern			Pkw	Motorzweirädern	Fahrrädern		
dagegen Februar 2004			Veränderung Februar 2005 gegenüber Februar 2004					
								%
1	142	212	-5,8	+31,3	x	-26,1	-15,6	1
-	86	123	-7,2	+27,9	x	-22,1	-16,3	
1	56	89	-4,0	+34,8	-	-32,1	-14,6	
49	60	51	-32,4	-36,2	-28,6	-26,7	-3,9	2
38	34	29	-41,1	-28,6	-26,3	-47,1	-27,6	
11	26	22	-17,5	-42,3	x	-	+27,3	
17	35	35	-1,2	+0,3	-	-8,6	-14,3	3
14	18	17	-7,5	-10,5	+7,1	+11,1	-17,6	
3	17	18	+7,0	+13,6	x	-29,4	-11,1	
16	37	22	-10,6	-14,9	-12,5	-5,4	+31,8	4
13	23	14	-10,9	-13,2	-23,1	-4,3	+7,1	
3	14	8	-10,2	-16,8	x	-7,1	x	
31	83	55	-2,5	-1,2	-51,6	-8,4	+23,6	5
27	55	34	-8,0	-4,6	-44,4	-20,0	+5,9	
4	28	21	+5,1	+2,4	x	+14,3	+52,4	
53	108	78	-3,4	-3,9	-24,5	-12,0	+6,4	6
48	71	47	-5,7	-4,5	-29,2	-19,7	+2,1	
5	37	31	-0,2	-3,2	x	+2,7	+12,9	
35	85	70	+2,3	+4,4	-17,1	+2,4	-5,7	7
32	50	41	+0,5	+1,6	-15,6	+8,0	-7,3	
3	35	29	+4,4	+6,9	x	-5,7	-3,4	
6	73	58	-10,8	-10,9	x	-21,9	-3,4	8
6	47	34	-9,4	-6,1	x	-23,4	-8,8	
-	26	24	-12,5	-14,9	x	-19,2	+4,2	
8	100	109	+4,4	+14,5	x	-10,0	+18,3	9
8	57	40	+3,2	+31,8	x	-8,8	-15,0	
-	43	69	+4,7	+0,9	-	-11,6	+34,8	
216	723	690	-5,3	-2,3	-21,3	-14,1	-0,1	10
186	441	379	-8,7	-3,4	-21,0	-16,1	-10,3	
30	282	311	-1,0	-1,3	-23,3	-11,0	+11,6	
-	4	5	x	-	-	x	-	11
216	727	695	-5,3	-2,3	-21,3	-14,3	-0,1	12

Noch: 9. Verunglückte im Straßenverkehr im Februar 2005

Lfd. Nr.	Alter von ... bis unter ... Jahren a = Zusammen b = männlich c = weiblich	Verunglückte							
		insgesamt	darunter					insgesamt	Fahrer Pkw
			Fahrer und Mitfahrer von			Fußgänger			
			Pkw	Motorzweirädern	Fahrrädern				
Februar 2005							Anzahl		
									Getötete
1	unter 15	a	5	2	-	1	2	2	1
		b	1	-	-	-	1	2	1
		c	4	2	-	1	1	-	-
2	15 - 18	a	1	1	-	-	-	3	3
		b	1	1	-	-	-	1	1
		c	-	-	-	-	-	2	2
3	18 - 21	a	5	5	-	-	-	3	2
		b	2	2	-	-	-	3	2
		c	3	3	-	-	-	-	-
4	21 - 25	a	7	6	1	-	-	2	1
		b	6	5	1	-	-	2	1
		c	1	1	-	-	-	-	-
5	25 - 35	a	5	3	-	1	1	5	3
		b	3	2	-	-	1	3	1
		c	2	1	-	1	-	2	2
6	35 - 45	a	15	11	1	-	2	3	1
		b	10	7	1	-	2	2	-
		c	5	4	-	-	-	1	1
7	45 - 55	a	1	1	-	-	-	6	2
		b	-	-	-	-	-	5	1
		c	1	1	-	-	-	1	1
8	55 - 65	a	3	2	1	-	-	7	3
		b	3	2	1	-	-	5	2
		c	-	-	-	-	-	2	1
9	65 und mehr	a	15	5	-	3	7	14	6
		b	7	3	-	2	2	8	3
		c	8	2	-	1	5	6	3
10	Zusammen	a	57	36	3	5	12	45	22
		b	33	22	3	2	6	31	12
		c	24	14	-	3	6	14	10
11	Ohne Angabe	a	-	-	-	-	-	-	-
12	Insgesamt	a	57	36	3	5	12	45	22

nach Art der Verkehrsbeteiligung, Altersgruppen und Geschlecht

im Straßenverkehr									Lfd. Nr.
darunter			insgesamt	darunter					
und Mitfahrer von		Fußgänger		Fahrer und Mitfahrer von			Fußgänger		
Motorzweirädern	Fahrrädern			Pkw	Motorzweirädern	Fahrrädern			
dagegen Februar 2004			Veränderung Februar 2005 gegenüber Februar 2004						
									%
-	-	1	x	x	-	x	x	1	
-	-	1	x	x	-	-	-		
-	-	-	x	x	-	x	x		
-	-	-	x	x	-	-	-	2	
-	-	-	-	-	-	-	-		
-	-	-	x	x	-	-	-		
-	-	1	x	x	-	-	x	3	
-	-	1	x	-	-	-	x		
-	-	-	x	x	-	-	-		
-	-	1	x	x	x	-	x	4	
-	-	1	x	x	x	-	x		
-	-	-	x	x	-	-	-		
1	-	-	-	-	x	x	x	5	
1	-	-	-	x	x	-	x		
-	-	-	-	x	-	x	-		
1	-	1	x	x	-	-	x	6	
1	-	1	x	x	-	-	x		
-	-	-	x	x	-	-	-		
1	1	1	x	x	x	x	x	7	
1	1	1	x	x	x	x	x		
-	-	-	-	-	-	-	-		
-	-	3	x	x	x	-	x	8	
-	-	2	x	-	x	-	x		
-	-	1	x	x	-	-	x		
-	1	7	+7,1	x	-	x	-	9	
-	-	5	x	-	-	x	x		
-	1	2	x	x	-	-	x		
3	2	15	+26,7	+63,6	-	x	-20,0	10	
3	1	12	+6,5	+83,3	-	x	x		
-	1	3	+71,4	+40,0	-	x	x		
-	-	-	-	-	-	-	-	11	
3	2	15	+26,7	+63,6	-	x	-20,0	12	

Noch: 9. Verunglückte im Straßenverkehr im Februar 2005

Lfd. Nr.	Alter von ... bis unter ... Jahren a = Zusammen b = männlich c = weiblich	Verunglückte								
		insgesamt	darunter					insgesamt	Fahrer	
			Fahrer und Mitfahrer von			Fußgänger	Fahrer			
			Pkw	Motorzweirädern	Fahrrädern		Pkw			
		Februar 2005								Anzahl
schwer										
1	unter 15	a	81	15	–	12	52	94	14	
		b	45	10	–	7	27	54	8	
		c	36	5	–	5	25	40	6	
2	15 – 18	a	35	8	8	2	7	71	20	
		b	24	5	7	1	3	44	9	
		c	11	3	1	1	4	27	11	
3	18 – 21	a	99	79	2	5	8	89	66	
		b	55	42	2	4	3	51	36	
		c	44	37	–	1	5	38	30	
4	21 – 25	a	77	56	4	4	6	96	73	
		b	49	36	2	3	2	62	45	
		c	28	20	2	1	4	34	28	
5	25 – 35	a	152	105	4	16	13	158	102	
		b	94	58	4	13	6	106	65	
		c	58	47	–	3	7	52	37	
6	35 – 45	a	149	86	13	15	13	160	88	
		b	83	38	9	10	5	111	56	
		c	66	48	4	5	8	49	32	
7	45 – 55	a	120	60	6	21	19	122	64	
		b	71	29	6	10	13	77	32	
		c	49	31	–	11	6	45	32	
8	55 – 65	a	76	36	2	16	17	91	45	
		b	45	18	2	12	10	48	17	
		c	31	18	–	4	7	43	28	
9	65 und mehr	a	140	52	2	26	48	134	32	
		b	65	26	2	15	13	71	18	
		c	74	26	–	11	34	63	14	
10	Zusammen	a	929	497	41	117	183	1 015	504	
		b	531	262	34	75	82	624	286	
		c	397	235	7	42	100	391	218	
11	Ohne Angabe	a	–	–	–	–	–	–	–	
12	Insgesamt	a	929	497	41	117	183	1 015	504	

nach Art der Verkehrsbeteiligung, Altersgruppen und Geschlecht

im Straßenverkehr								Lfd. Nr.
darunter			insgesamt	darunter				
und Mitfahrer von		Fußgänger		Fahrer und Mitfahrer von			Fußgänger	
Motorzweirädern	Fahrrädern			Pkw	Motorzweirädern	Fahrrädern		
dagegen Februar 2004			Veränderung Februar 2005 gegenüber Februar 2004					
			%					
Verletzte								
-	16	59	-13,8	+7,1	-	-25,0	-11,9	1
-	8	35	-16,7	x	-	x	-22,9	
-	8	24	-10,0	x	-	x	+4,2	
12	12	10	-50,7	x	x	x	x	2
9	8	5	-45,5	x	x	x	x	
3	4	5	-59,3	x	x	x	x	
5	1	7	+11,2	+19,7	x	x	x	3
4	1	3	+7,8	+16,7	x	x	-	
1	-	4	+15,8	+23,3	x	x	x	
4	7	8	-19,8	-23,3	-	x	x	4
3	5	6	-21,0	-20,0	x	x	x	
1	2	2	-17,6	-28,6	x	x	x	
7	11	19	-3,8	+2,9	x	+45,5	-31,6	5
7	7	11	-11,3	-10,8	x	x	x	
-	4	8	+11,5	+27,0	-	x	x	
14	15	18	-6,9	-2,3	-7,1	-	-27,8	6
12	10	12	-25,2	-32,1	x	-	x	
2	5	6	+34,7	+50,0	x	-	x	
9	18	18	-1,6	-6,3	x	+16,7	+5,6	7
9	11	13	-7,8	-9,4	x	-9,1	-	
-	7	5	+8,9	-3,1	-	x	x	
2	13	18	-16,5	-20,0	-	+23,1	-5,6	8
2	7	9	-6,3	+5,9	-	x	x	
-	6	9	-27,9	-35,7	-	x	x	
2	40	50	+4,5	+62,5	-	-35,0	-4,0	9
2	25	18	-8,5	+44,4	-	-40,0	-27,8	
-	15	32	+17,5	+85,7	-	-26,7	+6,3	
55	133	207	-8,5	-1,4	-25,5	-12,0	-11,6	10
48	82	112	-14,9	-8,4	-29,2	-8,5	-26,8	
7	51	95	+1,5	+7,8	-	-17,6	+5,3	
-	-	-	-	-	-	-	-	11
55	133	207	-8,5	-1,4	-25,5	-12,0	-11,6	12

Noch: 9. Verunglückte im Straßenverkehr im Februar 2005

Lfd. Nr.	Alter von ... bis unter ... Jahren a = Zusammen b = männlich c = weiblich	Verunglückte							
		insgesamt	darunter					insgesamt	Fahrer Pkw
			Fahrer und Mitfahrer von			Fußgänger			
			Pkw	Motorzweirädern	Fahrrädern				
		Februar 2005							Anzahl
leicht									
1	unter 15	a	400	159	2	92	125	420	119
		b	224	77	1	60	75	235	59
		c	176	82	1	32	50	185	60
2	15 – 18	a	227	51	27	42	42	315	71
		b	120	24	21	17	18	201	32
		c	107	27	6	25	24	114	39
3	18 – 21	a	385	296	15	27	22	403	311
		b	203	144	13	16	11	227	172
		c	182	152	2	11	11	176	139
4	21 – 25	a	439	350	9	31	23	487	410
		b	238	183	7	19	13	265	212
		c	201	167	2	12	10	222	198
5	25 – 35	a	754	567	11	59	54	771	578
		b	398	273	11	31	29	429	283
		c	356	294	–	28	25	342	295
6	35 – 45	a	808	547	26	80	68	843	581
		b	451	271	24	47	41	464	275
		c	357	276	2	33	27	379	306
7	45 – 55	a	559	368	23	66	47	537	345
		b	299	167	21	44	25	286	160
		c	260	201	2	22	22	251	185
8	55 – 65	a	300	183	10	41	39	327	200
		b	163	87	9	24	21	180	95
		c	137	96	1	17	18	147	105
9	65 und mehr	a	340	172	3	61	74	326	162
		b	156	87	3	35	19	142	67
		c	183	85	–	26	54	184	95
10	Zusammen	a	4 212	2 693	126	499	494	4 429	2 777
		b	2 252	1 313	110	293	252	2 429	1 355
		c	1 959	1 380	16	206	241	2 000	1 422
11	Ohne Angabe	a	9	1	–	2	5	10	1
12	Insgesamt	a	4 221	2 694	126	501	499	4 439	2 778

nach Art der Verkehrsbeteiligung, Altersgruppen und Geschlecht

im Straßenverkehr								Lfd. Nr.
darunter			insgesamt	darunter				
und Mitfahrer von		Fußgänger		Fahrer und Mitfahrer von			Fußgänger	
Motorzweirädern	Fahrrädern			Pkw	Motorzweirädern	Fahrrädern		
dagegen Februar 2004			Veränderung Februar 2005 gegenüber Februar 2004					
								%
Verletzte								
1	126	152	-4,8	+33,6	x	-27,0	-17,8	1
-	78	87	-4,7	+30,5	x	-23,1	-13,8	
1	48	65	-4,9	+36,7	-	-33,3	-23,1	
37	48	41	-27,9	-28,2	-27,0	-12,5	+2,4	2
29	26	24	-40,3	-25,0	-27,6	-34,6	-25,0	
8	22	17	-6,1	-30,8	x	+13,6	+41,2	
12	34	27	-4,5	-4,8	+25,0	-20,6	-18,5	3
10	17	13	-10,6	-16,3	+30,0	-5,9	-15,4	
2	17	14	+3,4	+9,4	-	-35,3	-21,4	
12	30	13	-9,9	-14,6	x	+3,3	+76,9	4
10	18	7	-10,2	-13,7	x	+5,6	x	
2	12	6	-9,5	-15,7	-	-	x	
23	72	36	-2,2	-1,9	-52,2	-18,1	+50,0	5
19	48	23	-7,2	-3,5	-42,1	-35,4	+26,1	
4	24	13	+4,1	-0,3	x	+16,7	+92,3	
38	93	59	-4,2	-5,9	-31,6	-14,0	+15,3	6
35	61	34	-2,8	-1,5	-31,4	-23,0	+20,6	
3	32	25	-5,8	-9,8	x	+3,1	+8,0	
25	66	51	+4,1	+6,7	-8,0	-	-7,8	7
22	38	27	+4,5	+4,4	-4,5	+15,8	-7,4	
3	28	24	+3,6	+8,6	x	-21,4	-8,3	
4	60	37	-8,3	-8,5	x	-31,7	+5,4	8
4	40	23	-9,4	-8,4	x	-40,0	-8,7	
-	20	14	-6,8	-8,6	x	-15,0	+28,6	
6	59	52	+4,3	+6,2	x	+3,4	+42,3	9
6	32	17	+9,9	+29,9	x	+9,4	+11,8	
-	27	35	-0,5	-10,5	-	-3,7	+54,3	
158	588	468	-4,9	-3,0	-20,3	-15,1	+5,6	10
135	358	255	-7,3	-3,1	-18,5	-18,2	-1,2	
23	230	213	-2,1	-3,0	-30,4	-10,4	+13,1	
-	4	5	x	-	-	x	-	11
158	592	473	-4,9	-3,0	-20,3	-15,4	+5,5	12

10. An Straßenverkehrsunfällen beteiligte Fahrzeugführer und Fußgänger im Februar 2005 nach Art der Verkehrsbeteiligung und Ortslage

Art der Verkehrsbeteiligung a = Zusammen b = innerhalb von Ortschaften c = außerhalb von Ortschaften	Straßenverkehrsunfälle mit						
	Personen- schaden	schwer- wiegendem Sachschaden (i. e. S.)	Personen- schaden	schwer- wiegendem Sachschaden (i. e. S.)	Personen- schaden	schwer- wiegendem Sachschaden (i. e. S.)	
	Februar 2005		dagegen Februar 2004		Veränderung Februar 2005 gegenüber Februar 2004		
	Anzahl				%		
Führer von							
Mofas, Mopeds	a	256	13	289	20	-11,4	-35,0
	b	219	11	248	17	-11,7	-35,3
	c	37	2	41	3	-9,8	x
Motorzweirädern mit amtlichen Kennzeichen	a	168	8	217	22	-22,6	x
	b	127	5	169	17	-24,9	x
	c	41	3	48	5	-14,6	x
Personenkraftwagen	a	5 613	3 215	5 751	2 961	-2,4	+8,6
	b	3 849	1 947	3 750	1 764	+2,6	+10,4
	c	1 764	1 268	2 001	1 197	-11,8	+5,9
Bussen	a	88	16	111	19	-20,7	-15,8
	b	79	13	98	15	-19,4	-13,3
	c	9	3	13	4	x	x
Güterkraftfahrzeugen	a	471	263	533	284	-11,6	-7,4
	b	227	112	241	101	-5,8	+10,9
	c	244	151	292	183	-16,4	-17,5
landwirtschaftlichen Zugmaschinen	a	3	3	14	6	x	x
	b	2	2	7	1	x	x
	c	1	1	7	5	x	x
übrigen Kraftfahrzeugen	a	21	7	38	17	-44,7	x
	b	14	4	26	6	-46,2	x
	c	7	3	12	11	x	x
Kraftfahrzeugen insgesamt	a	6 620	3 525	6 953	3 329	-4,8	+5,9
	b	4 517	2 094	4 539	1 921	-0,5	+9,0
	c	2 103	1 431	2 414	1 408	-12,9	+1,6
darunter flüchtig	a	316	200	311	237	+1,6	-15,6
	b	267	123	230	135	+16,1	-8,9
	c	49	77	81	102	-39,5	-24,5
Fahrrädern	a	669	2	783	2	-14,6	-
	b	626	2	715	2	-12,4	-
	c	43	-	68	-	-36,8	-
darunter im Alter von unter 15 Jahren	a	109	-	149	2	-26,8	x
	b	106	-	141	2	-24,8	x
	c	3	-	8	-	x	-
anderen Fahrzeugen	a	47	48	93	40	-49,5	+20,0
	b	37	29	76	19	-51,3	+52,6
	c	10	19	17	21	-41,2	-9,5
Fußgänger	a	724	7	724	4	-	x
	b	701	7	676	3	+3,7	x
	c	23	-	48	1	-52,1	x
darunter im Alter von unter 15 Jahren	a	188	1	217	-	-13,4	x
	b	185	1	213	-	-13,1	x
	c	3	-	4	-	x	-
65 und mehr Jahren	a	130	-	111	-	+17,1	-
	b	126	-	107	-	+17,8	-
	c	4	-	4	-	-	-
Andere Personen	a	33	-	18	-	+83,3	-
	b	25	-	11	-	x	-
	c	8	-	7	-	x	-
Insgesamt	a	8 093	3 582	8 571	3 375	-5,6	+6,1
	b	5 906	2 132	6 017	1 945	-1,8	+9,6
	c	2 187	1 450	2 554	1 430	-14,4	+1,4
darunter im Alter von unter 15 Jahren	a	301	2	368	2	-18,2	-
	b	294	2	356	2	-17,4	-
	c	7	-	12	-	x	-
65 und mehr Jahren	a	712	202	662	206	+7,6	-1,9
	b	563	145	524	136	+7,4	+6,6
	c	149	57	138	70	+8,0	-18,6

11. Straßenverkehrsunfälle mit Personenschaden im Februar 2005 nach Ursachen und Ortslage

Ursache	Straßenverkehrsunfälle mit Personenschaden								
	zusammen			innerhalb von Ortschaften			außerhalb von Ortschaften		
	Februar								
	2005	dagegen 2004	Ver- änderung 2005 gegenüber 2004	2005	dagegen 2004	Ver- änderung 2005 gegenüber 2004	2005	dagegen 2004	Ver- änderung 2005 gegenüber 2004
	Anzahl		%	Anzahl		%	Anzahl		%
Ursachen der Fahrzeugführer	4 987	5 531	-9,8	3 351	3 589	-6,6	1 636	1 942	-15,8
Verkehrstüchtigkeit	254	293	-13,3	174	190	-8,4	80	103	-22,3
Alkoholeinfluss	191	221	-13,6	142	150	-5,3	49	71	-31,0
Einfluss anderer berauschender Mittel (z. B. Drogen, Rauschgift)	11	23	-52,2	6	17	x	5	6	x
Übermüdung	14	18	-22,2	4	4	-	10	14	-28,6
sonstige körperliche oder geistige Mängel	38	31	+22,6	22	19	+15,8	16	12	+33,3
Straßenbenutzung	199	287	-30,7	154	223	-30,9	45	64	-29,7
Benutzung der falschen Fahrbahn (auch Richtungsfahrbahn) oder verbotswidrige Benutzung anderer Straßenteile	133	185	-28,1	118	166	-28,9	15	19	-21,1
Verstoß gegen das Rechtsfahrgebot	66	102	-35,3	36	57	-36,8	30	45	-33,3
Geschwindigkeit	946	993	-4,7	367	398	-7,8	579	595	-2,7
nicht angepasste Geschwindigkeit mit gleichzeitigem Überschreiten der zulässigen Höchstgeschwindigkeit	59	69	-14,5	37	33	+12,1	22	36	-38,9
nicht angepasste Geschwindigkeit in anderen Fällen	887	924	-4,0	330	365	-9,6	557	559	-0,4
Abstand	554	568	-2,5	379	351	+8,0	175	217	-19,4
ungenügender Sicherheitsabstand	541	559	-3,2	371	347	+6,9	170	212	-19,8
starkes Bremsen des Vorausfahrenden ohne zwingenden Grund	13	9	x	8	4	x	5	5	-
Überholen	109	154	-29,2	49	62	-21,0	60	92	-34,8
unzulässiges Rechtsüberholen	7	10	x	4	6	x	3	4	x
Überholen trotz Gegenverkehrs	14	24	-41,7	5	7	x	9	17	x
Überholen trotz unklarer Verkehrslage	31	44	-29,5	21	27	-22,2	10	17	-41,2
Überholen trotz unzureichender Sichtverhältnisse	1	5	x	-	1	x	1	4	x
Überholen ohne Beachtung des nachfolgenden Verkehrs und/oder ohne rechtzeitige und deutliche Ankündigung des Ausscherens	21	24	-12,5	-	1	x	21	23	-8,7
Fehler beim Wiedereinordnen	12	16	-25,0	4	4	-	8	12	x
sonstige Fehler beim Überholen (z. B. ohne genügenden Seitenabstand)	18	27	-33,3	13	15	-13,3	5	12	x
Fehler beim Überholtwerden	5	4	x	2	1	x	3	3	-
Vorbeifahren	17	11	+54,5	15	11	+36,4	2	-	x
Nichtbeachten des Vorranges entgegenkommender Fahrzeuge beim Vorbeifahren an haltenden Fahrzeugen, Absperrungen oder Hindernissen	14	9	x	13	9	x	1	-	x
Nichtbeachten des nachfolgenden Verkehrs beim Vorbeifahren an haltenden Fahrzeugen, Absperrungen oder Hindernissen und/oder ohne rechtzeitige und deutliche Ankündigung des Ausscherens	3	2	x	2	2	-	1	-	x

**Noch: 11. Straßenverkehrsunfälle mit Personenschaden im Februar 2005
nach Ursachen und Ortslage**

Ursache	Straßenverkehrsunfälle mit Personenschaden								
	zusammen			innerhalb von Ortschaften			außerhalb von Ortschaften		
	Februar								
	2005	dagegen 2004	Ver- änderung 2005 gegenüber 2004	2005	dagegen 2004	Ver- änderung 2005 gegenüber 2004	2005	dagegen 2004	Ver- änderung 2005 gegenüber 2004
	Anzahl		%	Anzahl		%	Anzahl		%
Nebeneinanderfahren, fehlerhaftes Wechseln des Fahrstreifens beim Nebeneinanderfahren oder Nichtbeachten des Reißverschlussverfahrens	92	68	+35,3	50	35	+42,9	42	33	+27,3
Vorfahrt, Vorrang	674	777	-13,3	537	587	-8,5	137	190	-27,9
Nichtbeachten der Regel rechts vor links	76	80	-5,0	71	77	-7,8	5	3	x
Nichtbeachten der die Vorfahrt regelnden Verkehrszeichen	452	527	-14,2	349	380	-8,2	103	147	-29,9
Nichtbeachten der Vorfahrt des durchgehenden Verkehrs auf Bundesautobahnen oder Kraftfahrstraßen	7	13	x	-	2	x	7	11	x
Nichtbeachten der Vorfahrt durch Fahrzeuge, die aus Feld- und Waldwegen kommen	3	4	x	2	1	x	1	3	x
Nichtbeachten der Verkehrsregelung durch Polizeibeamte oder Lichtzeichen	124	129	-3,9	105	112	-6,3	19	17	+11,8
Nichtbeachten des Vorranges entgegenkommender Fahrzeuge	12	20	-40,0	10	13	-23,1	2	7	x
Nichtbeachten des Vorranges von Schienenfahrzeugen an Bahnübergängen	-	4	x	-	2	x	-	2	x
Abbiegen, Wenden, Rückwärtsfahren, Ein- und Anfahren	718	880	-18,4	619	735	-15,8	99	145	-31,7
Fehler beim Abbiegen	357	485	-26,4	282	380	-25,8	75	105	-28,6
Fehler beim Wenden oder Rückwärtsfahren	157	150	+4,7	145	131	+10,7	12	19	-36,8
Fehler beim Einfahren in den fließenden Verkehr (z. B. aus einem Grundstück, von einem anderen Straßenteil oder beim Anfahren vom Fahrbahnrand)	204	245	-16,7	192	224	-14,3	12	21	-42,9
falsches Verhalten gegenüber Fußgängern	380	300	+26,7	371	286	+29,7	9	14	x
an Fußgängerüberwegen	23	13	+76,9	23	13	+76,9	-	-	-
an Fußgängerfurten	51	54	-5,6	51	51	-	-	3	x
beim Abbiegen	120	61	+96,7	118	58	x	2	3	x
an Haltestellen (auch haltende Schulbusse mit eingeschaltetem Warnblinklicht)	22	22	-	22	21	+4,8	-	1	x
an anderen Stellen	164	150	+9,3	157	143	+9,8	7	7	-
ruhender Verkehr, Verkehrssicherung	45	50	-10,0	39	46	-15,2	6	4	x
unzulässiges Halten oder Parken	7	3	x	5	2	x	2	1	x
mangelnde Sicherung haltender oder liegendebliebener Fahrzeuge und von Unfallstellen sowie Schulbussen, bei denen Kinder ein- oder aussteigen	7	5	x	5	3	x	2	2	-
verkehrswidriges Verhalten beim Ein- oder Aussteigen, Be- oder Entladen	31	42	-26,2	29	41	-29,3	2	1	x

**Noch: 11. Straßenverkehrsunfälle mit Personenschaden im Februar 2005
nach Ursachen und Ortslage**

Ursache	Straßenverkehrsunfälle mit Personenschaden								
	zusammen			innerhalb von Ortschaften			außerhalb von Ortschaften		
	Februar								
	2005	dagegen 2004	Ver- änderung 2005 gegenüber 2004	2005	dagegen 2004	Ver- änderung 2005 gegenüber 2004	2005	dagegen 2004	Ver- änderung 2005 gegenüber 2004
	Anzahl		%	Anzahl		%	Anzahl		%
Nichtbeachten der Beleuchtungsvorschriften	7	13	x	7	13	x	-	-	-
Ladung, Besetzung	8	5	x	1	5	x	7	-	x
Überladung, Überbesetzung	-	2	x	-	2	x	-	-	-
unzureichend gesicherte Ladung oder Fahrzeugzubehörteile	8	3	x	1	3	x	7	-	x
andere Fehler beim Fahrzeugführer	984	1 132	-13,1	589	647	-9,0	395	485	-18,6
Technische Mängel, Wartungsmängel	45	51	-11,8	31	26	+19,2	14	25	-44,0
Beleuchtung	12	11	+9,1	10	11	-9,1	2	-	x
Bereifung	11	20	-45,0	5	5	-	6	15	x
Bremsen	8	3	x	6	2	x	2	1	x
Lenkung	2	7	x	1	2	x	1	5	x
Zugvorrichtung	-	1	x	-	-	-	-	1	x
andere Mängel	12	9	x	9	6	x	3	3	-
Falsches Verhalten der Fußgänger	332	480	-30,8	313	439	-28,7	19	41	-53,7
Verkehrstüchtigkeit	23	50	-54,0	18	40	-55,0	5	10	x
Alkoholeinfluss	21	43	-51,2	16	33	-51,5	5	10	x
Einfluss anderer berauschender Mittel (z. B. Drogen, Rauschgift)	-	5	x	-	5	x	-	-	-
Übermüdung	-	-	-	-	-	-	-	-	-
sonstige körperliche oder geistige Mängel	2	2	-	2	2	-	-	-	-
falsches Verhalten beim Überschreiten der Fahrbahn	264	360	-26,7	258	340	-24,1	6	20	x
an Stellen, an denen der Fußgängerverkehr durch Polizeibeamte oder Lichtzeichen geregelt war	26	48	-45,8	26	46	-43,5	-	2	x
auf Fußgängerüberwegen ohne Verkehrsregelung durch Polizeibeamte oder Lichtzeichen	-	1	x	-	1	x	-	-	-
in der Nähe von Kreuzungen oder Einmündungen, Lichtzeichenanlagen oder Fußgängerüberwegen bei dichtem Verkehr	13	29	-55,2	13	29	-55,2	-	-	-
an anderen Stellen	55	76	-27,6	55	75	-26,7	-	1	x
ohne auf den Fahrzeugverkehr zu achten	158	178	-11,2	152	163	-6,7	6	15	x
durch sonstiges falsches Verhalten	12	28	-57,1	12	26	-53,8	-	2	x
Nichtbenutzen des Gehweges	3	8	x	3	5	x	-	3	x
Nichtbenutzen der vorgeschriebenen Straßenseite	2	3	x	-	-	-	2	3	x
Spielen auf oder neben der Fahrbahn	3	7	x	3	7	x	-	-	-
andere Fehler der Fußgänger	37	52	-28,8	31	47	-34,0	6	5	x

**Noch: 11. Straßenverkehrsunfälle mit Personenschaden im Februar 2005
nach Ursachen und Ortslage**

Ursache	Straßenverkehrsunfälle mit Personenschaden								
	zusammen			innerhalb von Ortschaften			außerhalb von Ortschaften		
	Februar								
	2005	dagegen 2004	Ver- änderung 2005 gegenüber 2004	2005	dagegen 2004	Ver- änderung 2005 gegenüber 2004	2005	dagegen 2004	Ver- änderung 2005 gegenüber 2004
	Anzahl		%	Anzahl		%	Anzahl		%
Straßenverhältnisse	589	490	+20,2	238	200	+19,0	351	290	+21,0
Glätte oder Schlüpfrigkeit der Fahrbahn	580	488	+18,9	232	200	+16,0	348	288	+20,8
Verunreinigung durch ausgeflossenes Öl	4	2	x	2	1	x	2	1	x
andere Verunreinigungen durch Straßenbenutzer	1	3	x	-	3	x	1	-	x
Schnee, Eis	390	367	+6,3	146	141	+3,5	244	226	+8,0
Regen	179	113	+58,4	83	54	+53,7	96	59	+62,7
andere Einflüsse (u. a. Laub, angeschwemmter Lehm)	6	3	x	1	1	-	5	2	x
Zustand der Straße	6	2	x	5	-	x	1	2	x
Spurrillen, im Zusammenhang mit Regen, Schnee oder Eis	1	2	x	1	-	x	-	2	x
anderer Zustand der Straße	5	-	x	4	-	x	1	-	x
nicht ordnungsgemäßer Zustand der Verkehrszeichen oder -einrichtungen	3	-	x	1	-	x	2	-	x
mangelhafte Beleuchtung der Straße	-	-	-	-	-	-	-	-	-
mangelhafte Sicherung von Bahnübergängen	-	-	-	-	-	-	-	-	-
Witterungseinflüsse	51	43	+18,6	35	22	+59,1	16	21	-23,8
Sichtbehinderung durch Nebel	-	7	x	-	2	x	-	5	x
starken Regen, Hagel, Schneegestöber usw.	19	17	+11,8	14	11	+27,3	5	6	x
blendende Sonne	25	12	x	19	8	x	6	4	x
Seitenwind	6	6	-	2	1	x	4	5	x
Unwetter oder sonstige Witterungseinflüsse	1	1	-	-	-	-	1	1	-
Hindernisse	19	25	-24,0	11	7	x	8	18	x
nicht oder unzureichend gesicherte Arbeitsstellen auf der Fahrbahn	1	1	-	1	-	x	-	1	x
Wild auf der Fahrbahn	3	7	x	1	-	x	2	7	x
anderes Tier auf der Fahrbahn	12	13	-7,7	7	5	x	5	8	x
sonstiges Hindernis auf der Fahrbahn	3	4	x	2	2	-	1	2	x
Sonstige Ursachen	684	231	x	522	169	x	162	62	x
Ursachen von anderen Personen als Fahrzeugführern oder Fußgängern	8	2	x	5	1	x	3	1	x
Ursachen insgesamt	6 715	6 853	-2,0	4 506	4 453	+1,2	2 209	2 400	-8,0

12. Fehlverhalten der Fahrzeugführer als Ursache von Straßenverkehrsunfällen mit Personenschaden im Februar 2005 nach Art der Verkehrsbeteiligung

Ursache	Fehlverhalten der Fahrzeugführer											
	ins-gesamt	darunter Fahrer von			ins-gesamt	darunter Fahrer von			ins-gesamt	darunter Fahrer von		
		Personen-kraft-wagen	Motor-zwei-rädern	Fahr-rädern		Personen-kraft-wagen	Motor-zwei-rädern	Fahr-rädern		Personen-kraft-wagen	Motor-zwei-rädern	Fahr-rädern
	Februar 2005				dagegen Februar 2004				Veränderung Februar 2005 gegenüber Februar 2004			
Anzahl								%				
Verkehrstüchtigkeit	254	191	5	42	293	193	8	51	-13,3	-1,0	x	-17,6
darunter Alkoholeinfluss	191	136	5	40	221	139	6	42	-13,6	-2,2	x	-4,8
Straßenbenutzung	199	78	-	106	287	97	5	155	-30,7	-19,6	x	-31,6
Geschwindigkeit	946	812	31	10	993	821	34	15	-4,7	-1,1	-8,8	-33,3
Abstand	554	468	9	5	568	455	16	7	-2,5	+2,9	x	x
Überholen	109	72	10	3	154	97	14	7	-29,2	-25,8	-28,6	x
Vorbeifahren	17	10	-	-	11	8	1	-	+54,5	x	x	-
Nebeneinanderfahren	92	63	-	2	68	50	1	1	+35,3	+26,0	x	x
Vorfahrt, Vorrang	674	561	4	53	777	642	5	56	-13,3	-12,6	x	-5,4
Nichtbeachten der die Vorfahrt regelnden Verkehrszeichen	452	393	2	19	527	453	5	23	-14,2	-13,2	x	-17,4
Nichtbeachten der Verkehrsregelung durch Polizeibeamte, Lichtzeichen	124	95	-	20	129	100	-	16	-3,9	-5,0	-	+25,0
Abbiegen, Wenden, Rückwärtsfahren, Ein- und Anfahren	718	632	1	35	880	725	6	56	-18,4	-12,8	x	-37,5
Falsches Verhalten gegenüber Fußgängern	380	343	-	11	300	252	2	12	+26,7	+36,1	x	-8,3
darunter an Überwegen und Furten	74	68	-	3	67	57	-	4	+10,4	+19,3	-	x
Ruhender Verkehr, Verkehrssicherung	45	36	-	1	50	44	-	2	-10,0	-18,2	-	x
Nichtbeachten der Beleuchtungs-vorschriften	7	-	-	7	13	3	1	9	x	x	x	x
Ladung, Besetzung	8	1	-	-	5	1	-	2	x	-	-	x
Andere Fehler beim Fahrzeugführer	984	700	38	82	1 132	771	40	135	-13,1	-9,2	-5,0	-39,3
Insgesamt	4 987	3 967	98	357	5 531	4 159	133	508	-9,8	-4,6	-26,3	-29,7

Noch: 13. Straßenverkehrsunfälle und verunglückte Personen im Februar 2005 nach Gemeinden

Verwaltungsbezirk a = Zusammen b = innerhalb von Ortschaften c = außerhalb von Ortschaften d = auf Bundesautobahnen	Straßenverkehrsunfälle				Verunglückte				
	insgesamt	davon			insgesamt	davon			
		mit Personen- schaden	mit schwer- wiegendem Sachschaden (i. e. S.)	sonstige Alkohol- unfälle		Getötete	schwer	leicht	
							Verletzte		
Noch: Kreis Kleve									
Goch, Stadt	a	9	7	1	1	7	-	4	3
	b	8	6	1	1	6	-	4	2
	c	1	1	-	-	1	-	-	1
	d	-	-	-	-	-	-	-	-
Issum	a	3	2	1	-	2	-	-	2
	b	1	1	-	-	1	-	-	1
	c	2	1	1	-	1	-	-	1
	d	-	-	-	-	-	-	-	-
Kalkar, Stadt	a	4	3	1	-	5	1	2	2
	b	1	1	-	-	1	-	-	1
	c	3	2	1	-	4	1	2	1
	d	-	-	-	-	-	-	-	-
Kerken	a	12	9	3	-	13	2	2	9
	b	2	1	1	-	1	-	-	1
	c	8	6	2	-	9	-	2	7
	d	2	2	-	-	3	2	-	1
Kevelaer, Stadt	a	13	11	2	-	18	1	5	12
	b	6	4	2	-	8	-	-	8
	c	5	5	-	-	8	1	4	3
	d	2	2	-	-	2	-	1	1
Kleve, Stadt	a	20	14	6	-	17	2	3	12
	b	17	11	6	-	13	2	1	10
	c	3	3	-	-	4	-	2	2
	d	-	-	-	-	-	-	-	-
Kranenburg	a	-	-	-	-	-	-	-	-
	b	-	-	-	-	-	-	-	-
	c	-	-	-	-	-	-	-	-
	d	-	-	-	-	-	-	-	-
Rees, Stadt	a	9	8	1	-	8	2	2	4
	b	1	1	-	-	1	-	-	1
	c	6	5	1	-	5	1	1	3
	d	2	2	-	-	2	1	1	-
Rheurdt	a	3	3	-	-	3	-	2	1
	b	1	1	-	-	1	-	-	1
	c	2	2	-	-	2	-	2	-
	d	-	-	-	-	-	-	-	-
Straelen, Stadt	a	2	2	-	-	5	-	4	1
	b	1	1	-	-	1	-	1	-
	c	1	1	-	-	4	-	3	1
	d	-	-	-	-	-	-	-	-
Uedem	a	2	-	2	-	-	-	-	-
	b	2	-	2	-	-	-	-	-
	c	-	-	-	-	-	-	-	-
	d	-	-	-	-	-	-	-	-
Wachtendonk	a	7	3	4	-	7	2	1	4
	b	1	1	-	-	1	-	1	-
	c	2	2	-	-	6	2	-	4
	d	4	-	4	-	-	-	-	-
Weeze	a	5	2	3	-	3	-	2	1
	b	-	-	-	-	-	-	-	-
	c	4	2	2	-	3	-	2	1
	d	1	-	1	-	-	-	-	-

Noch: 13. Straßenverkehrsunfälle und verunglückte Personen im Februar 2005 nach Gemeinden

Verwaltungsbezirk a = Zusammen b = innerhalb von Ortschaften c = außerhalb von Ortschaften d = auf Bundesautobahnen	Straßenverkehrsunfälle				Verunglückte				
	insgesamt	davon			insgesamt	davon			
		mit Personen- schaden	mit schwer- wiegendem Sachschaden (i. e. S.)	sonstige Alkohol- unfälle		Getötete	schwer	leicht	
							Verletzte		
Kreis Mettmann	a	194	124	57	13	150	–	30	120
	b	121	87	22	12	104	–	22	82
	c	22	19	3	–	27	–	5	22
	d	51	18	32	1	19	–	3	16
Erkrath, Stadt	a	10	7	3	–	7	–	2	5
	b	7	5	2	–	5	–	1	4
	c	1	1	–	–	1	–	1	–
	d	2	1	1	–	1	–	–	1
Haan, Stadt	a	11	7	2	2	10	–	2	8
	b	8	5	1	2	8	–	1	7
	c	1	1	–	–	1	–	–	1
	d	2	1	1	–	1	–	1	–
Heiligenhaus, Stadt	a	7	6	1	–	8	–	1	7
	b	6	5	1	–	5	–	1	4
	c	1	1	–	–	3	–	–	3
	d	–	–	–	–	–	–	–	–
Hilden, Stadt	a	25	17	7	1	20	–	–	20
	b	18	15	2	1	18	–	–	18
	c	1	1	–	–	1	–	–	1
	d	6	1	5	–	1	–	–	1
Langenfeld (Rheinland), Stadt	a	25	19	4	2	19	–	3	16
	b	17	13	2	2	13	–	3	10
	c	4	4	–	–	4	–	–	4
	d	4	2	2	–	2	–	–	2
Mettmann, Stadt	a	3	3	–	–	3	–	1	2
	b	2	2	–	–	2	–	1	1
	c	1	1	–	–	1	–	–	1
	d	–	–	–	–	–	–	–	–
Monheim am Rhein, Stadt	a	13	11	2	–	12	–	3	9
	b	9	7	2	–	7	–	2	5
	c	3	3	–	–	4	–	–	4
	d	1	1	–	–	1	–	1	–
Ratingen, Stadt	a	65	34	29	2	45	–	8	37
	b	23	19	3	1	28	–	6	22
	c	8	5	3	–	6	–	1	5
	d	34	10	23	1	11	–	1	10
Velbert, Stadt	a	30	18	8	4	24	–	10	14
	b	27	15	8	4	17	–	7	10
	c	1	1	–	–	5	–	3	2
	d	2	2	–	–	2	–	–	2
Wülfrath, Stadt	a	5	2	1	2	2	–	–	2
	b	4	1	1	2	1	–	–	1
	c	1	1	–	–	1	–	–	1
	d	–	–	–	–	–	–	–	–
Rhein-Kreis Neuss	a	164	89	61	14	102	–	16	86
	b	88	50	27	11	53	–	9	44
	c	43	28	13	2	36	–	6	30
	d	33	11	21	1	13	–	1	12
Dormagen, Stadt	a	15	9	5	1	9	–	1	8
	b	7	5	1	1	5	–	1	4
	c	6	2	4	–	2	–	–	2
	d	2	2	–	–	2	–	–	2

Noch: 13. Straßenverkehrsunfälle und verunglückte Personen im Februar 2005 nach Gemeinden

Verwaltungsbezirk a = Zusammen b = innerhalb von Ortschaften c = außerhalb von Ortschaften d = auf Bundesautobahnen		Straßenverkehrsunfälle				Verunglückte			
		insgesamt	davon			insgesamt	davon		
			mit Personen- schaden	mit schwer- wiegendem Sachschaden (i. e. S.)	sonstige Alkohol- unfälle		Getötete	schwer	leicht
						Verletzte			
Noch: Rhein-Kreis Neuss									
Grevenbroich, Stadt	a	22	15	7	–	16	–	1	15
	b	12	8	4	–	9	–	1	8
	c	10	7	3	–	7	–	–	7
	d	–	–	–	–	–	–	–	–
Jüchen	a	9	5	3	1	8	–	–	8
	b	5	1	3	1	1	–	–	1
	c	4	4	–	–	7	–	–	7
	d	–	–	–	–	–	–	–	–
Kaarst, Stadt	a	31	14	13	4	18	–	3	15
	b	14	9	2	3	10	–	1	9
	c	9	4	4	1	7	–	2	5
	d	8	1	7	–	1	–	–	1
Korschenbroich, Stadt	a	4	3	1	–	3	–	–	3
	b	2	2	–	–	2	–	–	2
	c	2	1	1	–	1	–	–	1
	d	–	–	–	–	–	–	–	–
Meerbusch, Stadt	a	14	8	5	1	8	–	–	8
	b	3	3	–	–	3	–	–	3
	c	2	2	–	–	2	–	–	2
	d	9	3	5	1	3	–	–	3
Neuss, Stadt	a	68	34	27	7	39	–	11	28
	b	45	22	17	6	23	–	6	17
	c	9	7	1	1	9	–	4	5
	d	14	5	9	–	7	–	1	6
Rommerskirchen	a	1	1	–	–	1	–	–	1
	b	–	–	–	–	–	–	–	–
	c	1	1	–	–	1	–	–	1
	d	–	–	–	–	–	–	–	–
Kreis Viersen	a	94	66	23	5	96	1	20	75
	b	47	37	6	4	44	–	8	36
	c	29	23	5	1	42	1	12	29
	d	18	6	12	–	10	–	–	10
Brüggen	a	2	2	–	–	3	–	1	2
	b	2	2	–	–	3	–	1	2
	c	–	–	–	–	–	–	–	–
	d	–	–	–	–	–	–	–	–
Gefrath	a	3	3	–	–	8	–	2	6
	b	1	1	–	–	1	–	–	1
	c	2	2	–	–	7	–	2	5
	d	–	–	–	–	–	–	–	–
Kempen, Stadt	a	13	6	5	2	7	1	–	6
	b	7	4	2	1	4	–	–	4
	c	4	2	1	1	3	1	–	2
	d	2	–	2	–	–	–	–	–
Nettetal, Stadt	a	7	6	1	–	7	–	1	6
	b	4	4	–	–	5	–	1	4
	c	1	1	–	–	1	–	–	1
	d	2	1	1	–	1	–	–	1

Noch: 13. Straßenverkehrsunfälle und verunglückte Personen im Februar 2005 nach Gemeinden

Verwaltungsbezirk a = Zusammen b = innerhalb von Ortschaften c = außerhalb von Ortschaften d = auf Bundesautobahnen	Straßenverkehrsunfälle				Verunglückte				
	insgesamt	davon			insgesamt	davon			
		mit Personen- schaden	mit schwer- wiegendem Sachschaden (i. e. S.)	sonstige Alkohol- unfälle		Getötete	schwer	leicht	
							Verletzte		
Noch: Kreis Düren									
Jülich, Stadt	a	15	12	3	-	17	-	3	14
	b	6	5	1	-	7	-	1	6
	c	7	6	1	-	9	-	2	7
	d	2	1	1	-	1	-	-	1
Kreuzau	a	4	3	1	-	5	-	1	4
	b	3	2	1	-	3	-	-	3
	c	1	1	-	-	2	-	1	1
	d	-	-	-	-	-	-	-	-
Langerwehe	a	6	4	1	1	4	-	-	4
	b	4	3	-	1	3	-	-	3
	c	1	1	-	-	1	-	-	1
	d	1	-	1	-	-	-	-	-
Linnich, Stadt	a	4	4	-	-	4	-	1	3
	b	1	1	-	-	1	-	-	1
	c	3	3	-	-	3	-	1	2
	d	-	-	-	-	-	-	-	-
Merzenich	a	3	2	1	-	2	-	-	2
	b	1	1	-	-	1	-	-	1
	c	2	1	1	-	1	-	-	1
	d	-	-	-	-	-	-	-	-
Nideggen, Stadt	a	-	-	-	-	-	-	-	-
	b	-	-	-	-	-	-	-	-
	c	-	-	-	-	-	-	-	-
	d	-	-	-	-	-	-	-	-
Niederzier	a	-	-	-	-	-	-	-	-
	b	-	-	-	-	-	-	-	-
	c	-	-	-	-	-	-	-	-
	d	-	-	-	-	-	-	-	-
Nörvenich	a	4	2	2	-	2	-	-	2
	b	1	-	1	-	-	-	-	-
	c	3	2	1	-	2	-	-	2
	d	-	-	-	-	-	-	-	-
Titz	a	13	6	7	-	12	-	4	8
	b	2	1	1	-	1	-	1	-
	c	1	1	-	-	3	-	1	2
	d	10	4	6	-	8	-	2	6
Vettweiß	a	4	2	2	-	3	-	1	2
	b	1	-	1	-	-	-	-	-
	c	3	2	1	-	3	-	1	2
	d	-	-	-	-	-	-	-	-
Rhein-Erft-Kreis	a	185	117	63	5	164	-	29	135
	b	93	65	25	3	82	-	16	66
	c	54	35	17	2	48	-	5	43
	d	38	17	21	-	34	-	8	26
Bedburg, Stadt	a	13	9	4	-	12	-	2	10
	b	9	6	3	-	7	-	2	5
	c	3	2	1	-	4	-	-	4
	d	1	1	-	-	1	-	-	1
Bergheim, Stadt	a	20	11	8	1	16	-	2	14
	b	10	5	4	1	5	-	2	3
	c	9	5	4	-	5	-	-	5
	d	1	1	-	-	6	-	-	6

Noch: 13. Straßenverkehrsunfälle und verunglückte Personen im Februar 2005 nach Gemeinden

Verwaltungsbezirk a = Zusammen b = innerhalb von Ortschaften c = außerhalb von Ortschaften d = auf Bundesautobahnen	Straßenverkehrsunfälle				Verunglückte				
	insgesamt	davon			insgesamt	davon			
		mit Personen- schaden	mit schwer- wiegendem Sachschaden (i. e. S.)	sonstige Alkohol- unfälle		Getötete	schwer	leicht	
							Verletzte		
Noch: Rhein-Erft-Kreis									
Brühl, Stadt	a	15	11	4	-	14	-	4	10
	b	11	8	3	-	10	-	2	8
	c	-	-	-	-	-	-	-	-
	d	4	3	1	-	4	-	2	2
Elsdorf	a	8	7	1	-	11	-	2	9
	b	3	3	-	-	3	-	1	2
	c	5	4	1	-	8	-	1	7
	d	-	-	-	-	-	-	-	-
Erftstadt, Stadt	a	32	16	16	-	27	-	7	20
	b	8	6	2	-	9	-	1	8
	c	6	3	3	-	3	-	-	3
	d	18	7	11	-	15	-	6	9
Frechen, Stadt	a	23	14	9	-	17	-	3	14
	b	12	9	3	-	9	-	2	7
	c	8	5	3	-	8	-	1	7
	d	3	-	3	-	-	-	-	-
Hürth, Stadt	a	14	8	5	1	12	-	1	11
	b	9	6	3	-	10	-	1	9
	c	4	2	1	1	2	-	-	2
	d	1	-	1	-	-	-	-	-
Kerpen, Stadt	a	30	21	8	1	29	-	4	25
	b	13	9	4	-	12	-	2	10
	c	11	8	2	1	10	-	2	8
	d	6	4	2	-	7	-	-	7
Pulheim, Stadt	a	9	5	4	-	6	-	-	6
	b	5	3	2	-	3	-	-	3
	c	4	2	2	-	3	-	-	3
	d	-	-	-	-	-	-	-	-
Wesseling, Stadt	a	21	15	4	2	20	-	4	16
	b	13	10	1	2	14	-	3	11
	c	4	4	-	-	5	-	1	4
	d	4	1	3	-	1	-	-	1
Kreis Euskirchen									
	a	70	43	23	4	68	-	16	52
	b	25	15	6	4	16	-	-	16
	c	37	25	12	-	42	-	12	30
	d	8	3	5	-	10	-	4	6
Bad Münstereifel, Stadt	a	2	2	-	-	2	-	-	2
	b	-	-	-	-	-	-	-	-
	c	2	2	-	-	2	-	-	2
	d	-	-	-	-	-	-	-	-
Blankenheim	a	4	1	3	-	2	-	-	2
	b	-	-	-	-	-	-	-	-
	c	4	1	3	-	2	-	-	2
	d	-	-	-	-	-	-	-	-
Dahlem	a	2	-	2	-	-	-	-	-
	b	-	-	-	-	-	-	-	-
	c	2	-	2	-	-	-	-	-
	d	-	-	-	-	-	-	-	-
Euskirchen, Stadt	a	17	9	6	2	11	-	-	11
	b	10	5	3	2	5	-	-	5
	c	6	4	2	-	6	-	-	6
	d	1	-	1	-	-	-	-	-

Noch: 13. Straßenverkehrsunfälle und verunglückte Personen im Februar 2005 nach Gemeinden

Verwaltungsbezirk a = Zusammen b = innerhalb von Ortschaften c = außerhalb von Ortschaften d = auf Bundesautobahnen	Straßenverkehrsunfälle				Verunglückte				
	insgesamt	davon			insgesamt	davon			
		mit Personen- schaden	mit schwer- wiegendem Sachschaden (i. e. S.)	sonstige Alkohol- unfälle		Getötete	schwer	leicht	
							Verletzte		
Noch: Kreis Euskirchen									
Hellenthal	a	6	5	1	-	7	-	1	6
	b	3	2	1	-	3	-	-	3
	c	3	3	-	-	4	-	1	3
	d	-	-	-	-	-	-	-	-
Kall	a	6	6	-	-	10	-	5	5
	b	3	3	-	-	3	-	-	3
	c	3	3	-	-	7	-	5	2
	d	-	-	-	-	-	-	-	-
Mechernich, Stadt	a	8	5	2	1	8	-	2	6
	b	3	1	1	1	1	-	-	1
	c	4	4	-	-	7	-	2	5
	d	1	-	1	-	-	-	-	-
Nettersheim	a	1	1	-	-	1	-	1	-
	b	-	-	-	-	-	-	-	-
	c	1	1	-	-	1	-	1	-
	d	-	-	-	-	-	-	-	-
Schleiden, Stadt	a	6	3	3	-	3	-	-	3
	b	2	1	1	-	1	-	-	1
	c	4	2	2	-	2	-	-	2
	d	-	-	-	-	-	-	-	-
Weilerswist	a	14	9	4	1	17	-	5	12
	b	3	2	-	1	2	-	-	2
	c	5	4	1	-	5	-	1	4
	d	6	3	3	-	10	-	4	6
Zülpich, Stadt	a	4	2	2	-	7	-	2	5
	b	1	1	-	-	1	-	-	1
	c	3	1	2	-	6	-	2	4
	d	-	-	-	-	-	-	-	-
Kreis Heinsberg	a	80	59	18	3	75	1	14	60
	b	51	38	11	2	46	-	7	39
	c	21	16	4	1	23	1	5	17
	d	8	5	3	-	6	-	2	4
Erkelenz, Stadt	a	18	13	3	2	18	1	3	14
	b	10	8	1	1	13	-	2	11
	c	4	3	-	1	3	1	1	1
	d	4	2	2	-	2	-	-	2
Gangelt	a	4	4	-	-	4	-	1	3
	b	3	3	-	-	3	-	1	2
	c	1	1	-	-	1	-	-	1
	d	-	-	-	-	-	-	-	-
Geilenkirchen, Stadt	a	8	6	2	-	7	-	1	6
	b	4	4	-	-	4	-	-	4
	c	4	2	2	-	3	-	1	2
	d	-	-	-	-	-	-	-	-
Heinsberg, Stadt	a	20	12	8	-	16	-	1	15
	b	13	8	5	-	10	-	-	10
	c	5	3	2	-	5	-	1	4
	d	2	1	1	-	1	-	-	1
Hückelhoven, Stadt	a	8	8	-	-	11	-	4	7
	b	5	5	-	-	5	-	1	4
	c	1	1	-	-	3	-	1	2
	d	2	2	-	-	3	-	2	1

Noch: 13. Straßenverkehrsunfälle und verunglückte Personen im Februar 2005 nach Gemeinden

Verwaltungsbezirk a = Zusammen b = innerhalb von Ortschaften c = außerhalb von Ortschaften d = auf Bundesautobahnen	Straßenverkehrsunfälle				Verunglückte			
	insgesamt	davon			insgesamt	davon		
		mit Personen- schaden	mit schwer- wiegendem Sachschaden (i. e. S.)	sonstige Alkohol- unfälle		Getötete	schwer	leicht
							Verletzte	
Noch: Kreis Heinsberg								
Selfkant	a	3	2	1	-	-	-	2
	b	2	1	1	-	-	-	1
	c	1	1	-	-	-	-	1
	d	-	-	-	-	-	-	-
Übach-Palenberg, Stadt	a	7	4	2	1	-	1	4
	b	5	2	2	1	-	1	2
	c	2	2	-	-	-	-	2
	d	-	-	-	-	-	-	-
Waldfeucht	a	2	2	-	-	-	2	2
	b	1	1	-	-	-	1	-
	c	1	1	-	-	-	1	2
	d	-	-	-	-	-	-	-
Wassenberg, Stadt	a	4	3	1	-	-	-	3
	b	2	1	1	-	-	-	1
	c	2	2	-	-	-	-	2
	d	-	-	-	-	-	-	-
Wegberg, Stadt	a	6	5	1	-	-	1	4
	b	6	5	1	-	-	1	4
	c	-	-	-	-	-	-	-
	d	-	-	-	-	-	-	-
Oberbergischer Kreis	a	101	44	51	6	-	15	51
	b	48	22	22	4	-	8	20
	c	40	20	18	2	-	6	29
	d	13	2	11	-	-	1	2
Bergneustadt, Stadt	a	2	-	2	-	-	-	-
	b	2	-	2	-	-	-	-
	c	-	-	-	-	-	-	-
	d	-	-	-	-	-	-	-
Engelskirchen	a	14	5	9	-	-	4	13
	b	4	1	3	-	-	-	1
	c	4	3	1	-	-	4	10
	d	6	1	5	-	-	-	2
Gummersbach, Stadt	a	18	7	10	1	-	4	5
	b	14	6	7	1	-	4	4
	c	3	1	2	-	-	-	1
	d	1	-	1	-	-	-	-
Hückeswagen, Stadt	a	5	4	1	-	-	2	8
	b	3	3	-	-	-	2	3
	c	2	1	1	-	-	-	5
	d	-	-	-	-	-	-	-
Lindlar	a	6	2	4	-	-	-	2
	b	2	-	2	-	-	-	-
	c	4	2	2	-	-	-	2
	d	-	-	-	-	-	-	-
Marienheide	a	4	1	3	-	-	-	1
	b	3	1	2	-	-	-	1
	c	1	-	1	-	-	-	-
	d	-	-	-	-	-	-	-
Morsbach	a	2	2	-	-	-	-	2
	b	-	-	-	-	-	-	-
	c	2	2	-	-	-	-	2
	d	-	-	-	-	-	-	-

Noch: 13. Straßenverkehrsunfälle und verunglückte Personen im Februar 2005 nach Gemeinden

Verwaltungsbezirk a = Zusammen b = innerhalb von Ortschaften c = außerhalb von Ortschaften d = auf Bundesautobahnen	Straßenverkehrsunfälle				Verunglückte				
	insgesamt	davon			insgesamt	davon			
		mit Personen- schaden	mit schwer- wiegendem Sachschaden (i. e. S.)	sonstige Alkohol- unfälle		Getötete	schwer	leicht	
							Verletzte		
Noch: Oberbergischer Kreis									
Nümbrecht	a	8	4	3	1	5	-	1	4
	b	2	2	-	-	3	-	1	2
	c	6	2	3	1	2	-	-	2
	d	-	-	-	-	-	-	-	-
Radevormwald, Stadt	a	3	-	2	1	-	-	-	-
	b	1	-	1	-	-	-	-	-
	c	2	-	1	1	-	-	-	-
	d	-	-	-	-	-	-	-	-
Reichshof	a	11	3	7	1	3	-	1	2
	b	2	-	1	1	-	-	-	-
	c	3	2	1	-	2	-	-	2
	d	6	1	5	-	1	-	1	-
Waldbrohl, Stadt	a	11	8	2	1	8	-	1	7
	b	9	6	2	1	6	-	1	5
	c	2	2	-	-	2	-	-	2
	d	-	-	-	-	-	-	-	-
Wiehl, Stadt	a	11	5	5	1	6	-	1	5
	b	6	3	2	1	4	-	-	4
	c	5	2	3	-	2	-	1	1
	d	-	-	-	-	-	-	-	-
Wipperfürth, Stadt	a	6	3	3	-	3	-	1	2
	b	-	-	-	-	-	-	-	-
	c	6	3	3	-	3	-	1	2
	d	-	-	-	-	-	-	-	-
Rheinisch-Bergischer Kreis									
	a	101	55	40	6	63	2	10	51
	b	56	36	14	6	40	1	7	32
	c	15	12	3	-	12	-	3	9
	d	30	7	23	-	11	1	-	10
Bergisch Gladbach, Stadt	a	39	22	14	3	24	1	4	19
	b	30	19	8	3	21	1	4	16
	c	3	2	1	-	2	-	-	2
	d	6	1	5	-	1	-	-	1
Burscheid, Stadt	a	9	2	6	1	2	1	-	1
	b	3	1	1	1	1	-	-	1
	c	-	-	-	-	-	-	-	-
	d	6	1	5	-	1	1	-	-
Kürten	a	6	4	1	1	6	-	1	5
	b	5	3	1	1	5	-	-	5
	c	1	1	-	-	1	-	1	-
	d	-	-	-	-	-	-	-	-
Leichlingen (Rheinland), Stadt	a	10	9	1	-	9	-	1	8
	b	8	7	1	-	7	-	1	6
	c	2	2	-	-	2	-	-	2
	d	-	-	-	-	-	-	-	-
Odenthal	a	2	1	-	1	1	-	-	1
	b	2	1	-	1	1	-	-	1
	c	-	-	-	-	-	-	-	-
	d	-	-	-	-	-	-	-	-
Overath, Stadt	a	18	5	13	-	8	-	-	8
	b	2	-	2	-	-	-	-	-
	c	6	4	2	-	4	-	-	4
	d	10	1	9	-	4	-	-	4

Noch: 13. Straßenverkehrsunfälle und verunglückte Personen im Februar 2005 nach Gemeinden

Verwaltungsbezirk a = Zusammen b = innerhalb von Ortschaften c = außerhalb von Ortschaften d = auf Bundesautobahnen	Straßenverkehrsunfälle				Verunglückte				
	insgesamt	davon			insgesamt	davon			
		mit Personen- schaden	mit schwer- wiegendem Sachschaden (i. e. S.)	sonstige Alkohol- unfälle		Getötete	schwer	leicht	
							Verletzte		
Noch: Rhein-Sieg-Kreis									
Niederkassel, Stadt	a	5	3	2	-	3	-	1	2
	b	5	3	2	-	3	-	1	2
	c	-	-	-	-	-	-	-	-
	d	-	-	-	-	-	-	-	-
Rheinbach, Stadt	a	9	7	2	-	8	-	-	8
	b	2	2	-	-	3	-	-	3
	c	6	5	1	-	5	-	-	5
	d	1	-	1	-	-	-	-	-
Ruppichteroth	a	2	2	-	-	2	-	-	2
	b	1	1	-	-	1	-	-	1
	c	1	1	-	-	1	-	-	1
	d	-	-	-	-	-	-	-	-
Sankt Augustin, Stadt	a	32	20	12	-	31	-	3	28
	b	10	8	2	-	13	-	-	13
	c	7	3	4	-	5	-	1	4
	d	15	9	6	-	13	-	2	11
Siegburg, Stadt	a	19	12	7	-	16	-	-	16
	b	14	9	5	-	13	-	-	13
	c	3	2	1	-	2	-	-	2
	d	2	1	1	-	1	-	-	1
Swisttal	a	4	3	1	-	3	-	-	3
	b	2	2	-	-	2	-	-	2
	c	2	1	1	-	1	-	-	1
	d	-	-	-	-	-	-	-	-
Troisdorf, Stadt	a	13	7	5	1	9	-	1	8
	b	8	4	3	1	4	-	-	4
	c	2	2	-	-	4	-	1	3
	d	3	1	2	-	1	-	-	1
Wachtberg	a	3	2	1	-	3	-	-	3
	b	-	-	-	-	-	-	-	-
	c	3	2	1	-	3	-	-	3
	d	-	-	-	-	-	-	-	-
Windeck	a	7	5	2	-	5	-	1	4
	b	3	2	1	-	2	-	1	1
	c	4	3	1	-	3	-	-	3
	d	-	-	-	-	-	-	-	-
Regierungsbezirk Köln	a	1 676	1 065	536	75	1 393	7	223	1 163
	b	1 072	737	273	62	897	2	139	756
	c	334	227	99	8	339	2	60	277
	d	270	101	164	5	157	3	24	130
Kreisfreie Städte									
Bottrop	a	42	32	8	2	42	-	5	37
	b	34	28	4	2	36	-	3	33
	c	3	2	1	-	3	-	2	1
	d	5	2	3	-	3	-	-	3
Gelsenkirchen	a	85	60	23	2	77	-	11	66
	b	68	52	14	2	61	-	6	55
	c	10	4	6	-	10	-	4	6
	d	7	4	3	-	6	-	1	5
Münster	a	111	87	22	2	101	1	14	86
	b	100	79	19	2	88	-	13	75
	c	10	8	2	-	13	1	1	11
	d	1	-	1	-	-	-	-	-

Noch: 13. Straßenverkehrsunfälle und verunglückte Personen im Februar 2005 nach Gemeinden

Verwaltungsbezirk a = Zusammen b = innerhalb von Ortschaften c = außerhalb von Ortschaften d = auf Bundesautobahnen	Straßenverkehrsunfälle				Verunglückte				
	insgesamt	davon			insgesamt	davon			
		mit Personen- schaden	mit schwer- wiegendem Sachschaden (i. e. S.)	sonstige Alkohol- unfälle		Getötete	schwer	leicht	
							Verletzte		
Noch: Kreis Coesfeld									
Nordkirchen	a	2	2	-	-	2	-	1	1
	b	-	-	-	-	-	-	-	-
	c	2	2	-	-	2	-	1	1
	d	-	-	-	-	-	-	-	-
Nottuln	a	9	7	2	-	8	-	-	8
	b	3	3	-	-	4	-	-	4
	c	5	4	1	-	4	-	-	4
	d	1	-	1	-	-	-	-	-
Olfen, Stadt	a	4	3	1	-	3	-	1	2
	b	3	2	1	-	2	-	-	2
	c	1	1	-	-	1	-	1	-
	d	-	-	-	-	-	-	-	-
Rosendahl	a	4	2	2	-	2	-	-	2
	b	1	1	-	-	1	-	-	1
	c	3	1	2	-	1	-	-	1
	d	-	-	-	-	-	-	-	-
Senden	a	9	7	2	-	9	-	1	8
	b	2	2	-	-	2	-	1	1
	c	6	4	2	-	6	-	-	6
	d	1	1	-	-	1	-	-	1
Kreis Recklinghausen									
	a	231	152	67	12	182	-	30	152
	b	155	111	34	10	124	-	14	110
	c	32	24	6	2	31	-	7	24
	d	44	17	27	-	27	-	9	18
Castrop-Rauxel, Stadt	a	28	19	7	2	25	-	5	20
	b	18	13	3	2	15	-	3	12
	d	3	3	-	-	4	-	1	3
	d	7	3	4	-	6	-	1	5
Datteln, Stadt	a	8	8	-	-	8	-	-	8
	b	5	5	-	-	5	-	-	5
	c	3	3	-	-	3	-	-	3
	d	-	-	-	-	-	-	-	-
Dorsten, Stadt	a	40	22	14	4	26	-	3	23
	b	22	14	5	3	17	-	1	16
	c	9	6	2	1	7	-	1	6
	d	9	2	7	-	2	-	1	1
Gladbeck, Stadt	a	27	13	12	2	16	-	2	14
	b	21	12	8	1	13	-	2	11
	c	2	-	1	1	-	-	-	-
	d	4	1	3	-	3	-	-	3
Haltern am See, Stadt	a	16	6	10	-	8	-	2	6
	b	3	2	1	-	2	-	-	2
	c	3	2	1	-	4	-	1	3
	d	10	2	8	-	2	-	1	1
Herten, Stadt	a	18	13	4	1	18	-	4	14
	b	17	13	3	1	18	-	4	14
	c	1	-	1	-	-	-	-	-
	d	-	-	-	-	-	-	-	-
Marl, Stadt	a	29	22	7	-	23	-	1	22
	b	23	16	7	-	16	-	1	15
	c	5	5	-	-	6	-	-	6
	d	1	1	-	-	1	-	-	1

Noch: 13. Straßenverkehrsunfälle und verunglückte Personen im Februar 2005 nach Gemeinden

Verwaltungsbezirk a = Zusammen b = innerhalb von Ortschaften c = außerhalb von Ortschaften d = auf Bundesautobahnen		Straßenverkehrsunfälle				Verunglückte			
		insgesamt	davon			insgesamt	davon		
			mit Personen- schaden	mit schwer- wiegendem Sachschaden (i. e. S.)	sonstige Alkohol- unfälle		Getötete	schwer	leicht
Kreis Warendorf	a	117	86	30	1	113	3	21	89
	b	60	49	11	-	60	-	8	52
	c	49	34	14	1	50	3	13	34
	d	8	3	5	-	3	-	-	3
Ahlen, Stadt	a	17	14	3	-	17	1	2	14
	b	16	13	3	-	16	-	2	14
	c	1	1	-	-	1	1	-	-
	d	-	-	-	-	-	-	-	-
Beckum, Stadt	a	18	12	6	-	18	-	1	17
	b	9	7	2	-	12	-	1	11
	c	3	2	1	-	3	-	-	3
	d	6	3	3	-	3	-	-	3
Beelen	a	4	-	4	-	-	-	-	-
	b	-	-	-	-	-	-	-	-
	c	4	-	4	-	-	-	-	-
	d	-	-	-	-	-	-	-	-
Drensteinfurt, Stadt	a	8	8	-	-	14	1	4	9
	b	3	3	-	-	4	-	-	4
	c	5	5	-	-	10	1	4	5
	d	-	-	-	-	-	-	-	-
Ennigerloh, Stadt	a	2	2	-	-	3	-	-	3
	b	2	2	-	-	3	-	-	3
	c	-	-	-	-	-	-	-	-
	d	-	-	-	-	-	-	-	-
Everswinkel	a	4	4	-	-	5	-	1	4
	b	1	1	-	-	1	-	-	1
	c	3	3	-	-	4	-	1	3
	d	-	-	-	-	-	-	-	-
Oelde, Stadt	a	12	8	3	1	8	-	1	7
	b	7	6	1	-	6	-	1	5
	c	3	2	-	1	2	-	-	2
	d	2	-	2	-	-	-	-	-
Ostbevern	a	5	3	2	-	4	-	-	4
	b	2	1	1	-	1	-	-	1
	c	3	2	1	-	3	-	-	3
	d	-	-	-	-	-	-	-	-
Sassenberg, Stadt	a	8	7	1	-	11	1	2	8
	b	2	2	-	-	2	-	-	2
	c	6	5	1	-	9	1	2	6
	d	-	-	-	-	-	-	-	-
Sendenhorst, Stadt	a	4	4	-	-	5	-	2	3
	b	1	1	-	-	1	-	-	1
	c	3	3	-	-	4	-	2	2
	d	-	-	-	-	-	-	-	-
Telgte, Stadt	a	11	7	4	-	9	-	2	7
	b	5	4	1	-	5	-	2	3
	c	6	3	3	-	4	-	-	4
	d	-	-	-	-	-	-	-	-
Wadersloh	a	6	5	1	-	6	-	3	3
	b	3	2	1	-	2	-	1	1
	c	3	3	-	-	4	-	2	2
	d	-	-	-	-	-	-	-	-
Warendorf, Stadt	a	18	12	6	-	13	-	3	10
	b	9	7	2	-	7	-	1	6
	c	9	5	4	-	6	-	2	4
	d	-	-	-	-	-	-	-	-
Regierungsbezirk Münster	a	966	683	252	31	841	9	154	678
	b	614	466	123	25	534	1	69	464
	c	249	175	68	6	245	7	66	172
	d	103	42	61	-	62	1	19	42

Noch: 13. Straßenverkehrsunfälle und verunglückte Personen im Februar 2005 nach Gemeinden

Verwaltungsbezirk a = Zusammen b = innerhalb von Ortschaften c = außerhalb von Ortschaften d = auf Bundesautobahnen	Straßenverkehrsunfälle				Verunglückte				
	insgesamt	davon			insgesamt	davon			
		mit Personen- schaden	mit schwer- wiegendem Sachschaden (i. e. S.)	sonstige Alkohol- unfälle		Getötete	schwer	leicht	
							Verletzte		
Kreisfreie Stadt									
Bielefeld	a	115	70	34	11	86	1	10	75
	b	89	58	22	9	69	-	8	61
	c	19	9	8	2	13	1	2	10
	d	7	3	4	-	4	-	-	4
Kreis Gütersloh	a	151	104	40	7	124	1	24	99
	b	107	80	20	7	91	-	14	77
	c	37	22	15	-	28	1	9	18
	d	7	2	5	-	5	-	1	4
Borgholzhausen, Stadt	a	3	2	1	-	3	-	3	-
	b	-	-	-	-	-	-	-	-
	c	3	2	1	-	3	-	3	-
	d	-	-	-	-	-	-	-	-
Gütersloh, Stadt	a	53	39	12	2	45	-	3	42
	b	48	36	10	2	42	-	3	39
	c	4	3	1	-	3	-	-	3
	d	1	-	1	-	-	-	-	-
Halle (Westfalen), Stadt	a	10	5	3	2	5	-	2	3
	b	8	5	1	2	5	-	2	3
	c	2	-	2	-	-	-	-	-
	d	-	-	-	-	-	-	-	-
Harsewinkel, Stadt	a	8	8	-	-	12	-	2	10
	b	6	6	-	-	7	-	1	6
	c	2	2	-	-	5	-	1	4
	d	-	-	-	-	-	-	-	-
Herzebrock-Clarholz	a	5	3	2	-	3	-	-	3
	b	3	3	-	-	3	-	-	3
	c	2	-	2	-	-	-	-	-
	d	-	-	-	-	-	-	-	-
Langenberg	a	-	-	-	-	-	-	-	-
	b	-	-	-	-	-	-	-	-
	c	-	-	-	-	-	-	-	-
	d	-	-	-	-	-	-	-	-
Rheda-Wiedenbrück, Stadt	a	19	14	5	-	18	-	7	11
	b	12	9	3	-	10	-	4	6
	c	4	3	1	-	3	-	2	1
	d	3	2	1	-	5	-	1	4
Rietberg, Stadt	a	9	8	1	-	10	1	-	9
	b	5	4	1	-	4	-	-	4
	c	4	4	-	-	6	1	-	5
	d	-	-	-	-	-	-	-	-
Schloß Holte-Stuckenbrock, Stadt	a	6	3	2	1	4	-	-	4
	b	4	3	-	1	4	-	-	4
	c	1	-	1	-	-	-	-	-
	d	1	-	1	-	-	-	-	-
Steinhagen	a	5	4	1	-	4	-	2	2
	b	3	2	1	-	2	-	1	1
	c	2	2	-	-	2	-	1	1
	d	-	-	-	-	-	-	-	-
Verl	a	14	6	7	1	6	-	1	5
	b	6	3	2	1	3	-	-	3
	c	6	3	3	-	3	-	1	2
	d	2	-	2	-	-	-	-	-

Noch: 13. Straßenverkehrsunfälle und verunglückte Personen im Februar 2005 nach Gemeinden

Verwaltungsbezirk a = Zusammen b = innerhalb von Ortschaften c = außerhalb von Ortschaften d = auf Bundesautobahnen	Straßenverkehrsunfälle				Verunglückte				
	insgesamt	davon			insgesamt	davon			
		mit Personen- schaden	mit schwer- wiegendem Sachschaden (i. e. S.)	sonstige Alkohol- unfälle		Getötete	schwer	leicht	
							Verletzte		
Noch: Kreis Gütersloh									
Versmold, Stadt	a	14	8	5	1	9	-	3	6
	b	8	6	1	1	7	-	2	5
	c	6	2	4	-	2	-	1	1
	d	-	-	-	-	-	-	-	-
Werther (Westfalen), Stadt	a	5	4	1	-	5	-	1	4
	b	4	3	1	-	4	-	1	3
	c	1	1	-	-	1	-	-	1
	d	-	-	-	-	-	-	-	-
Kreis Herford									
	a	93	59	28	6	74	3	11	60
	b	64	39	19	6	45	-	6	39
	c	24	17	7	-	25	3	5	17
	d	5	3	2	-	4	-	-	4
Bünde, Stadt	a	23	14	8	1	16	-	3	13
	b	19	13	5	1	15	-	2	13
	c	4	1	3	-	1	-	1	-
	d	-	-	-	-	-	-	-	-
Enger, Stadt	a	5	3	1	1	3	-	1	2
	b	5	3	1	1	3	-	1	2
	c	-	-	-	-	-	-	-	-
	d	-	-	-	-	-	-	-	-
Herford, Stadt	a	31	21	8	2	28	1	3	24
	b	22	13	7	2	16	-	1	15
	c	7	7	-	-	11	1	2	8
	d	2	1	1	-	1	-	-	1
Hiddenhausen	a	3	1	2	-	1	-	1	-
	b	1	-	1	-	-	-	-	-
	c	2	1	1	-	1	-	1	-
	d	-	-	-	-	-	-	-	-
Kirchlengern	a	2	1	1	-	1	-	-	1
	b	-	-	-	-	-	-	-	-
	c	2	1	1	-	1	-	-	1
	d	-	-	-	-	-	-	-	-
Löhne, Stadt	a	16	11	3	2	13	1	1	11
	b	13	8	3	2	9	-	1	8
	c	3	3	-	-	4	1	-	3
	d	-	-	-	-	-	-	-	-
Rödinghausen	a	3	3	-	-	6	1	1	4
	b	-	-	-	-	-	-	-	-
	c	3	3	-	-	6	1	1	4
	d	-	-	-	-	-	-	-	-
Spenge, Stadt	a	3	2	1	-	2	-	-	2
	b	1	1	-	-	1	-	-	1
	c	2	1	1	-	1	-	-	1
	d	-	-	-	-	-	-	-	-
Vlotho, Stadt	a	7	3	4	-	4	-	1	3
	b	3	1	2	-	1	-	1	-
	c	1	-	1	-	-	-	-	-
	d	3	2	1	-	3	-	-	3

Noch: 13. Straßenverkehrsunfälle und verunglückte Personen im Februar 2005 nach Gemeinden

Verwaltungsbezirk a = Zusammen b = innerhalb von Ortschaften c = außerhalb von Ortschaften d = auf Bundesautobahnen		Straßenverkehrsunfälle				Verunglückte			
		insgesamt	davon			insgesamt	davon		
			mit Personen- schaden	mit schwer- wiegendem Sachschaden (i. e. S.)	sonstige Alkohol- unfälle		Getötete	schwer	leicht
						Verletzte			
Kreis Höxter	a	32	22	8	2	31	1	10	20
	b	11	7	2	2	10	-	2	8
	c	17	13	4	-	17	1	5	11
	d	4	2	2	-	4	-	3	1
Bad Driburg, Stadt	a	7	6	-	1	10	1	3	6
	b	3	2	-	1	4	-	1	3
	c	4	4	-	-	6	1	2	3
	d	-	-	-	-	-	-	-	-
Beverungen, Stadt	a	2	2	-	-	3	-	-	3
	b	-	-	-	-	-	-	-	-
	c	2	2	-	-	3	-	-	3
	d	-	-	-	-	-	-	-	-
Borgentreich, Stadt	a	3	2	-	1	2	-	2	-
	b	1	-	-	1	-	-	-	-
	c	2	2	-	-	2	-	2	-
	d	-	-	-	-	-	-	-	-
Brakel, Stadt	a	1	-	1	-	-	-	-	-
	b	-	-	-	-	-	-	-	-
	c	1	-	1	-	-	-	-	-
	d	-	-	-	-	-	-	-	-
Höxter, Stadt	a	4	4	-	-	5	-	1	4
	b	2	2	-	-	3	-	1	2
	c	2	2	-	-	2	-	-	2
	d	-	-	-	-	-	-	-	-
Marienmünster, Stadt	a	-	-	-	-	-	-	-	-
	b	-	-	-	-	-	-	-	-
	c	-	-	-	-	-	-	-	-
	d	-	-	-	-	-	-	-	-
Nieheim, Stadt	a	-	-	-	-	-	-	-	-
	b	-	-	-	-	-	-	-	-
	c	-	-	-	-	-	-	-	-
	d	-	-	-	-	-	-	-	-
Steinheim, Stadt	a	4	1	3	-	1	-	-	1
	b	1	-	1	-	-	-	-	-
	c	3	1	2	-	1	-	-	1
	d	-	-	-	-	-	-	-	-
Warburg, Stadt	a	11	7	4	-	10	-	4	6
	b	4	3	1	-	3	-	-	3
	c	3	2	1	-	3	-	1	2
	d	4	2	2	-	4	-	3	1
Willebadessen, Stadt	a	-	-	-	-	-	-	-	-
	b	-	-	-	-	-	-	-	-
	c	-	-	-	-	-	-	-	-
	d	-	-	-	-	-	-	-	-
Kreis Lippe	a	84	45	31	8	58	1	10	47
	b	49	27	15	7	30	-	5	25
	c	30	16	13	1	26	1	5	20
	d	5	2	3	-	2	-	-	2
Augustdorf	a	4	-	3	1	-	-	-	-
	b	1	-	1	-	-	-	-	-
	c	3	-	2	1	-	-	-	-
	d	-	-	-	-	-	-	-	-
Bad Salzuflen, Stadt	a	22	8	11	3	9	-	1	8
	b	9	4	2	3	5	-	1	4
	c	8	2	6	-	2	-	-	2
	d	5	2	3	-	2	-	-	2

Noch: 13. Straßenverkehrsunfälle und verunglückte Personen im Februar 2005 nach Gemeinden

Verwaltungsbezirk a = Zusammen b = innerhalb von Ortschaften c = außerhalb von Ortschaften d = auf Bundesautobahnen	Straßenverkehrsunfälle				Verunglückte				
	insgesamt	davon			insgesamt	davon			
		mit Personen- schaden	mit schwer- wiegendem Sachschaden (i. e. S.)	sonstige Alkohol- unfälle		Getötete	schwer	leicht	
							Verletzte		
Noch: Kreis Lippe									
Bartrup, Stadt	a	2	1	1	-	-	-	1	
	b	2	1	1	-	-	-	1	
	c	-	-	-	-	-	-	-	
	d	-	-	-	-	-	-	-	
Blomberg, Stadt	a	3	3	-	6	1	1	4	
	b	2	2	-	2	-	-	2	
	c	1	1	-	4	1	1	2	
	d	-	-	-	-	-	-	-	
Detmold, Stadt	a	21	12	7	2	16	-	-	16
	b	16	9	5	2	10	-	-	10
	c	5	3	2	-	6	-	-	6
	d	-	-	-	-	-	-	-	
Dörentrup	a	4	2	2	-	-	1	1	
	b	3	1	2	-	-	-	1	
	c	1	1	-	-	-	1	-	
	d	-	-	-	-	-	-	-	
Extertal	a	3	3	-	-	4	-	3	1
	b	1	1	-	-	2	-	1	1
	c	2	2	-	-	2	-	2	-
	d	-	-	-	-	-	-	-	
Horn-Bad Meinberg, Stadt	a	5	3	2	-	5	-	1	4
	b	2	1	1	-	1	-	-	1
	c	3	2	1	-	4	-	1	3
	d	-	-	-	-	-	-	-	
Kalletal	a	-	-	-	-	-	-	-	
	b	-	-	-	-	-	-	-	
	c	-	-	-	-	-	-	-	
	d	-	-	-	-	-	-	-	
Lage, Stadt	a	6	3	3	-	4	-	-	4
	b	2	-	2	-	-	-	-	
	c	4	3	1	-	4	-	-	4
	d	-	-	-	-	-	-	-	
Lemgo, Stadt	a	7	5	-	2	5	-	2	3
	b	6	4	-	2	4	-	2	2
	c	1	1	-	-	1	-	-	1
	d	-	-	-	-	-	-	-	
Leopoldshöhe	a	2	-	2	-	-	-	-	
	b	1	-	1	-	-	-	-	
	c	1	-	1	-	-	-	-	
	d	-	-	-	-	-	-	-	
Lügde, Stadt	a	1	1	-	-	1	-	-	1
	b	1	1	-	-	1	-	-	1
	c	-	-	-	-	-	-	-	
	d	-	-	-	-	-	-	-	
Oerlinghausen, Stadt	a	2	2	-	-	3	-	-	3
	b	1	1	-	-	1	-	-	1
	c	1	1	-	-	2	-	-	2
	d	-	-	-	-	-	-	-	
Schieder-Schwalenberg, Stadt	a	1	1	-	-	1	-	-	1
	b	1	1	-	-	1	-	-	1
	c	-	-	-	-	-	-	-	
	d	-	-	-	-	-	-	-	
Schlangen	a	1	1	-	-	1	-	1	-
	b	1	1	-	-	1	-	1	-
	c	-	-	-	-	-	-	-	
	d	-	-	-	-	-	-	-	

Noch: 13. Straßenverkehrsunfälle und verunglückte Personen im Februar 2005 nach Gemeinden

Verwaltungsbezirk a = Zusammen b = innerhalb von Ortschaften c = außerhalb von Ortschaften d = auf Bundesautobahnen		Straßenverkehrsunfälle				Verunglückte			
		insgesamt	davon			insgesamt	davon		
			mit Personen- schaden	mit schwer- wiegendem Sachschaden (i. e. S.)	sonstige Alkohol- unfälle		Getötete	schwer	leicht
Kreis Paderborn	a	142	74	63	5	94	1	16	77
	b	65	40	23	2	47	-	7	40
	c	61	33	26	2	46	1	9	36
	d	16	1	14	1	1	-	-	1
Altenbeken	a	4	2	2	-	2	-	2	-
	b	2	1	1	-	1	-	1	-
	c	2	1	1	-	1	-	1	-
	d	-	-	-	-	-	-	-	-
Bad Lippspringe, Stadt	a	5	4	1	-	7	-	-	7
	b	3	3	-	-	3	-	-	3
	c	2	1	1	-	4	-	-	4
	d	-	-	-	-	-	-	-	-
Borchen	a	12	4	8	-	6	1	1	4
	b	4	1	3	-	1	-	-	1
	c	7	3	4	-	5	1	1	3
	d	1	-	1	-	-	-	-	-
Büren, Stadt	a	12	6	5	1	7	-	2	5
	b	2	2	-	-	2	-	1	1
	c	7	4	2	1	5	-	1	4
	d	3	-	3	-	-	-	-	-
Delbrück, Stadt	a	8	7	1	-	9	-	1	8
	b	2	2	-	-	4	-	-	4
	c	6	5	1	-	5	-	1	4
	d	-	-	-	-	-	-	-	-
Hövelhof	a	7	4	2	1	4	-	-	4
	b	2	2	-	-	2	-	-	2
	c	1	1	-	-	1	-	-	1
	d	4	1	2	1	1	-	-	1
Lichtenau, Stadt	a	2	-	2	-	-	-	-	-
	b	1	-	1	-	-	-	-	-
	c	1	-	1	-	-	-	-	-
	d	-	-	-	-	-	-	-	-
Paderborn, Stadt	a	72	39	31	2	47	-	6	41
	b	42	27	13	2	32	-	5	27
	c	26	12	14	-	15	-	1	14
	d	4	-	4	-	-	-	-	-
Salzkotten, Stadt	a	10	5	4	1	8	-	2	6
	b	5	2	3	-	2	-	-	2
	c	5	3	1	1	6	-	2	4
	d	-	-	-	-	-	-	-	-
Bad Wünnenberg, Stadt	a	10	3	7	-	4	-	2	2
	b	2	-	2	-	-	-	-	-
	c	4	3	1	-	4	-	2	2
	d	4	-	4	-	-	-	-	-
Regierungsbezirk Detmold	a	720	441	235	44	558	9	99	450
	b	443	291	116	36	343	-	50	293
	c	225	135	83	7	193	9	45	139
	d	52	15	36	1	22	-	4	18

Noch: 13. Straßenverkehrsunfälle und verunglückte Personen im Februar 2005 nach Gemeinden

Verwaltungsbezirk a = Zusammen b = innerhalb von Ortschaften c = außerhalb von Ortschaften d = auf Bundesautobahnen	Straßenverkehrsunfälle				Verunglückte				
	insgesamt	davon			insgesamt	davon			
		mit Personen- schaden	mit schwer- wiegendem Sachschaden (i. e. S.)	sonstige Alkohol- unfälle		Getötete	schwer	leicht	
							Verletzte		
Kreisfreie Städte									
Bochum	a	128	83	38	7	105	-	12	93
	b	102	68	29	5	82	-	9	73
	c	13	7	4	2	11	-	2	9
	d	13	8	5	-	12	-	1	11
Dortmund	a	193	119	69	5	146	-	18	128
	b	159	102	52	5	122	-	12	110
	c	20	9	11	-	12	-	3	9
	d	14	8	6	-	12	-	3	9
Hagen	a	80	54	22	4	79	1	18	60
	b	56	37	16	3	46	1	10	35
	c	4	3	1	-	11	-	1	10
	d	20	14	5	1	22	-	7	15
Hamm	a	83	60	18	5	79	-	17	62
	b	67	51	11	5	66	-	12	54
	c	6	5	1	-	8	-	2	6
	d	10	4	6	-	5	-	3	2
Herne	a	45	34	11	-	36	-	3	33
	b	37	33	4	-	35	-	2	33
	c	-	-	-	-	-	-	-	-
	d	8	1	7	-	1	-	1	-
Ennepe-Ruhr-Kreis	a	109	63	43	3	84	1	14	69
	b	64	40	21	3	48	-	4	44
	c	19	11	8	-	17	1	5	11
	d	26	12	14	-	19	-	5	14
Breckerfeld, Stadt	a	1	1	-	-	1	-	-	1
	b	1	1	-	-	1	-	-	1
	c	-	-	-	-	-	-	-	-
	d	-	-	-	-	-	-	-	-
Ennepetal, Stadt	a	5	4	1	-	5	-	-	5
	b	4	3	1	-	3	-	-	3
	c	1	1	-	-	2	-	-	2
	d	-	-	-	-	-	-	-	-
Gevelsberg, Stadt	a	14	7	6	1	11	-	-	11
	b	9	4	4	1	5	-	-	5
	c	-	-	-	-	-	-	-	-
	d	5	3	2	-	6	-	-	6
Hattingen, Stadt	a	16	12	4	-	18	-	6	12
	b	12	9	3	-	12	-	3	9
	c	4	3	1	-	6	-	3	3
	d	-	-	-	-	-	-	-	-
Herdecke, Stadt	a	3	2	1	-	2	1	-	1
	b	1	1	-	-	1	-	-	1
	c	2	1	1	-	1	1	-	-
	d	-	-	-	-	-	-	-	-
Schwelm, Stadt	a	16	7	7	2	12	-	2	10
	b	8	4	2	2	6	-	-	6
	c	3	2	1	-	4	-	1	3
	d	5	1	4	-	2	-	1	1
Sprockhövel, Stadt	a	21	9	12	-	10	-	1	9
	b	7	2	5	-	2	-	-	2
	c	5	2	3	-	2	-	1	1
	d	9	5	4	-	6	-	-	6

Noch: 13. Straßenverkehrsunfälle und verunglückte Personen im Februar 2005 nach Gemeinden

Verwaltungsbezirk a = Zusammen b = innerhalb von Ortschaften c = außerhalb von Ortschaften d = auf Bundesautobahnen	Straßenverkehrsunfälle				Verunglückte			
	insgesamt	davon			insgesamt	davon		
		mit Personen- schaden	mit schwer- wiegendem Sachschaden (i. e. S.)	sonstige Alkohol- unfälle		Getötete	schwer	leicht
							Verletzte	
Noch: Märkischer Kreis								
Nachrodt-Wiblingwerde	a	-	-	-	-	-	-	-
	b	-	-	-	-	-	-	-
	c	-	-	-	-	-	-	-
	d	-	-	-	-	-	-	-
Neuenrade, Stadt	a	6	4	2	4	-	1	3
	b	3	2	1	2	-	1	1
	c	3	2	1	2	-	-	2
	d	-	-	-	-	-	-	-
Plettenberg, Stadt	a	13	5	7	1	6	-	6
	b	10	4	5	1	5	-	5
	c	3	1	2	-	1	-	1
	d	-	-	-	-	-	-	-
Schalksmühle	a	12	7	4	1	11	-	10
	b	4	3	1	-	3	-	3
	c	6	4	1	1	8	-	7
	d	2	-	2	-	-	-	-
Werdohl, Stadt	a	10	5	5	-	12	3	8
	b	7	3	4	-	10	3	6
	c	3	2	1	-	2	-	2
	d	-	-	-	-	-	-	-
Kreis Olpe	a	46	25	18	3	35	-	26
	b	25	14	9	2	18	-	14
	c	14	7	6	1	7	-	4
	d	7	4	3	-	10	-	8
Attendorn, Stadt	a	6	3	3	-	4	-	4
	b	5	2	3	-	3	-	3
	c	1	1	-	-	1	-	1
	d	-	-	-	-	-	-	-
Drolshagen, Stadt	a	5	2	3	-	7	-	5
	b	-	-	-	-	-	-	-
	c	2	-	2	-	-	-	-
	d	3	2	1	-	7	-	5
Finnentrop	a	6	4	2	-	4	-	3
	b	4	2	2	-	2	-	1
	c	2	2	-	-	2	-	2
	d	-	-	-	-	-	-	-
Kirchhundem	a	2	1	-	1	1	-	1
	b	-	-	-	-	-	-	-
	c	2	1	-	1	1	-	1
	d	-	-	-	-	-	-	-
LenneStadt, Stadt	a	9	8	1	-	10	-	7
	b	8	7	1	-	9	-	7
	c	1	1	-	-	1	-	-
	d	-	-	-	-	-	-	-
Olpe, Stadt	a	13	4	7	2	5	-	4
	b	7	2	3	2	3	-	3
	c	4	1	3	-	1	-	-
	d	2	1	1	-	1	-	1
Wenden	a	5	3	2	-	4	-	2
	b	1	1	-	-	1	-	-
	c	2	1	1	-	1	-	-
	d	2	1	1	-	2	-	2

Noch: 13. Straßenverkehrsunfälle und verunglückte Personen im Februar 2005 nach Gemeinden

Verwaltungsbezirk a = Zusammen b = innerhalb von Ortschaften c = außerhalb von Ortschaften d = auf Bundesautobahnen	Straßenverkehrsunfälle				Verunglückte				
	insgesamt	davon			insgesamt	davon			
		mit Personen- schaden	mit schwer- wiegendem Sachschaden (i. e. S.)	sonstige Alkohol- unfälle		Getötete	Verletzte		
							schwer	leicht	
Kreis Unna	a	157	103	50	4	132	1	19	112
	b	87	66	18	3	79	-	10	69
	c	31	19	11	1	22	-	6	16
	d	39	18	21	-	31	1	3	27
Bergkamen, Stadt	a	13	11	2	-	14	-	1	13
	b	10	8	2	-	8	-	-	8
	c	2	2	-	-	3	-	1	2
	d	1	1	-	-	3	-	-	3
Bönen	a	8	2	6	-	2	-	-	2
	b	4	1	3	-	1	-	-	1
	c	1	-	1	-	-	-	-	-
	d	3	1	2	-	1	-	-	1
Fröndenberg/Ruhr, Stadt	a	7	4	2	1	5	-	-	5
	b	5	3	1	1	3	-	-	3
	c	1	-	1	-	-	-	-	-
	d	1	1	-	-	2	-	-	2
Holzwickede	a	11	5	6	-	6	1	-	5
	b	5	1	4	-	1	-	-	1
	c	3	2	1	-	2	-	-	2
	d	3	2	1	-	3	1	-	2
Kamen, Stadt	a	20	16	4	-	21	-	6	15
	b	10	9	1	-	12	-	2	10
	c	5	4	1	-	5	-	3	2
	d	5	3	2	-	4	-	1	3
Lünen, Stadt	a	30	24	4	2	32	-	4	28
	b	19	16	2	1	23	-	2	21
	c	10	8	1	1	9	-	2	7
	d	1	-	1	-	-	-	-	-
Schwerte, Stadt	a	26	16	10	-	23	-	5	18
	b	12	10	2	-	11	-	3	8
	c	3	1	2	-	1	-	-	1
	d	11	5	6	-	11	-	2	9
Selm, Stadt	a	5	4	1	-	4	-	1	3
	b	4	4	-	-	4	-	1	3
	c	1	-	1	-	-	-	-	-
	d	-	-	-	-	-	-	-	-
Unna, Stadt	a	26	17	9	-	21	-	2	19
	b	15	12	3	-	14	-	2	12
	c	1	1	-	-	1	-	-	1
	d	10	4	6	-	6	-	-	6
Werne, Stadt	a	11	4	6	1	4	-	-	4
	b	3	2	-	1	2	-	-	2
	c	4	1	3	-	1	-	-	1
	d	4	1	3	-	1	-	-	1
Regierungsbezirk Arnsberg	a	1 260	783	418	59	1 020	8	176	836
	b	843	556	242	45	681	5	97	579
	c	245	145	87	13	212	2	52	158
	d	172	82	89	1	127	1	27	99
Nordrhein-Westfalen	a	6 387	4 101	1 964	322	5 207	57	929	4 221
	b	4 249	2 915	1 061	273	3 479	16	540	2 923
	c	1 271	846	388	37	1 228	30	285	913
	d	867	340	515	12	500	11	104	385
davon									
kreisfreie Städte	a	2 611	1 708	762	141	2 105	12	315	1 778
Kreise	a	3 776	2 393	1 202	181	3 102	45	614	2 443

Kumulierte Ergebnisse

1. Straßenverkehrsunfälle im Januar – Februar 2005 nach Unfallkategorien

Unfallkategorie	Straßenverkehrsunfälle		
	Januar – Februar		
	2005	dagegen 2004	Veränderung 2005 gegenüber 2004
	Anzahl		%
Unfälle			
mit Personenschaden insgesamt	8 813	8 968	-1,7
davon			
mit Getöteten	117	99	+18,2
mit Verletzten	8 696	8 869	-2,0
davon			
mit schwer Verletzten	1 767	1 872	-5,6
mit leicht Verletzten	6 929	6 997	-1,0
mit nur Sachschaden insgesamt	75 218	76 478	-1,6
davon			
schwerwiegende Unfälle mit Sachschaden	3 911	3 939	-0,7
sonstige Sachschadensunfälle			
unter Alkoholeinwirkung	666	695	-4,2
ohne Alkoholeinwirkung ¹⁾	70 641	71 844	-1,7
davon			
innerhalb von Ortschaften	57 598	56 206	+2,5
außerhalb von Ortschaften			
(ohne Autobahn)	9 068	9 889	-8,3
auf Autobahnen	3 975	5 749	-30,9

1) Siehe Erläuterungen Seite 5.

2. Straßenverkehrsunfälle und Verunglückte im Januar – Februar 2005 nach Straßenarten und Ortslage

Straßenart a = Zusammen b = innerhalb von Ortschaften c = außerhalb von Ortschaften	Unfälle mit Personen- schaden	Verunglückte Personen			Unfälle mit Personen- schaden	Verunglückte Personen			Unfälle mit Personen- schaden	Verunglückte Personen			
		Getötete	schwer	leicht		Getötete	schwer	leicht		Getötete	schwer	leicht	
			Verletzte				Verletzte				Verletzte		
		Januar – Februar 2005				dagegen Januar – Februar 2004				Veränderung Januar – Februar 2005 gegenüber Januar – Februar 2004			
Anzahl									%				
Bundesautobahnen	a	592	15	177	682	648	12	209	732	-8,6	+25,0	-15,3	-6,8
Bundesstraßen	a	1 492	17	377	1 579	1 689	22	426	1 890	-11,7	-22,7	-11,5	-16,5
	b	997	6	211	1 021	1 070	9	209	1 140	-6,8	x	+1,0	-10,4
	c	495	11	166	558	619	13	217	750	-20,0	-15,4	-23,5	-25,6
Landstraßen	a	2 524	45	632	2 653	2 590	26	639	2 708	-2,5	+73,1	-1,1	-2,0
	b	1 697	15	330	1 756	1 704	8	332	1 737	-0,4	x	-0,6	+1,1
	c	827	30	302	897	886	18	307	971	-6,7	+66,7	-1,6	-7,6
Kreisstraßen	a	963	26	245	977	1 023	25	266	1 019	-5,9	+4,0	-7,9	-4,1
	b	615	5	118	637	673	9	132	684	-8,6	x	-10,6	-6,9
	c	348	21	127	340	350	16	134	335	-0,6	+31,3	-5,2	+1,5
Andere Straßen	a	3 242	26	602	3 140	3 018	20	580	2 889	+7,4	+30,0	+3,8	+8,7
	b	3 062	19	550	2 978	2 837	15	526	2 702	+7,9	+26,7	+4,6	+10,2
	c	180	7	52	162	181	5	54	187	-0,6	x	-3,7	-13,4
Insgesamt	a	8 813	129	2 033	9 031	8 968	105	2 120	9 238	-1,7	+22,9	-4,1	-2,2
	b	6 371	45	1 209	6 392	6 284	41	1 199	6 263	+1,4	+9,8	+0,8	+2,1
	c	2 442	84	824	2 639	2 684	64	921	2 975	-9,0	+31,3	-10,5	-11,3

3. Straßenverkehrsunfälle und Verunglückte im Januar – Februar 2005 nach Unfalltyp und Ortslage

Unfalltyp a = Zusammen b = innerhalb von Ortschaften c = außerhalb von Ortschaften	Unfälle mit Personen- schaden	Verunglückte Personen			Unfälle mit Personen- schaden	Verunglückte Personen			Unfälle mit Personen- schaden	Verunglückte Personen			
		Getötete	schwer	leicht		Getötete	schwer	leicht		Getötete	schwer	leicht	
			Verletzte				Verletzte				Verletzte		
		Januar – Februar 2005				dagegen Januar – Februar 2004				Veränderung Januar – Februar 2005 gegenüber Januar – Februar 2004			
Anzahl									%				
Fahrunfall	a	1 594	53	595	1 424	1 530	36	616	1 348	+4,2	+47,2	-3,4	+5,6
	b	641	12	203	582	573	8	180	500	+11,9	x	+12,8	+16,4
	c	953	41	392	842	957	28	436	848	-0,4	+46,4	-10,1	-0,7
Abbiege-Unfall	a	1 437	9	271	1 582	1 561	8	347	1 679	-7,9	x	-21,9	-5,8
	b	1 185	6	202	1 232	1 249	5	243	1 270	-5,1	x	-16,9	-3,0
	c	252	3	69	350	312	3	104	409	-19,2	-	-33,7	-14,4
Einbiegen/Kreuzen- unfall	a	1 878	10	343	2 041	1 892	12	337	2 079	-0,7	-16,7	+1,8	-1,8
	b	1 536	2	242	1 637	1 498	4	215	1 582	+2,5	x	+12,6	+3,5
	c	342	8	101	404	394	8	122	497	-13,2	-	-17,2	-18,7
Überschreiten-Unfall	a	860	22	294	607	907	23	321	649	-5,2	-4,3	-8,4	-6,5
	b	835	16	284	593	866	17	298	629	-3,6	-5,9	-4,7	-5,7
	c	25	6	10	14	41	6	23	20	-39,0	-	-56,5	-30,0
Unfall durch ruhenden Verkehr	a	316	1	50	313	331	1	48	323	-4,5	-	+4,2	-3,1
	b	302	1	44	301	315	-	45	304	-4,1	x	-2,2	-1,0
	c	14	-	6	12	16	1	3	19	-12,5	x	x	-36,8
Unfall im Längsverkehr	a	1 854	21	270	2 283	1 914	15	269	2 361	-3,1	+40,0	+0,4	-3,3
	b	1 169	3	104	1 412	1 143	1	99	1 385	+2,3	x	+5,1	+1,9
	c	685	18	166	871	771	14	170	976	-11,2	+28,6	-2,4	-10,8
Sonstiger Unfall	a	874	13	210	781	833	10	182	799	+4,9	+30,0	+15,4	-2,3
	b	703	5	130	635	640	6	119	593	+9,8	x	+9,2	+7,1
	c	171	8	80	146	193	4	63	206	-11,4	x	+27,0	-29,1
Insgesamt	a	8 813	129	2 033	9 031	8 968	105	2 120	9 238	-1,7	+22,9	-4,1	-2,2
	b	6 371	45	1 209	6 392	6 284	41	1 199	6 263	+1,4	+9,8	+0,8	+2,1
	c	2 442	84	824	2 639	2 684	64	921	2 975	-9,0	+31,3	-10,5	-11,3

4. Straßenverkehrsunfälle und Verunglückte im Januar – Februar 2005 nach Unfallarten und Ortslage

Unfallart a = Zusammen b = innerhalb von Ortschaften c = außerhalb von Ortschaften	Unfälle mit Personen- schaden	Verunglückte Personen			Unfälle mit Personen- schaden	Verunglückte Personen			Unfälle mit Personen- schaden	Verunglückte Personen			
		Getötete	schwer	leicht		Getötete	schwer	leicht		Getötete	schwer	leicht	
			Verletzte				Verletzte				Verletzte		
		Januar – Februar 2005				dagegen Januar – Februar 2004				Veränderung Januar – Februar 2005 gegenüber Januar – Februar 2004			
Anzahl									%				
Zusammenstoß mit anderem Fahrzeug das anfährt, anhält	a	645	5	91	724	598	–	81	642	+7,9	x	+12,3	+12,8
	b	561	5	71	610	518	–	56	546	+8,3	x	+26,8	+11,7
	c	84	–	20	114	80	–	25	96	+5,0	–	–20,0	+18,8
vorausfährt oder wartet	a	1 324	9	138	1 633	1 336	6	138	1 703	–0,9	x	–	–4,1
	b	882	1	51	1 079	845	–	59	1 037	+4,4	x	–13,6	+4,1
	c	442	8	87	554	491	6	79	666	–10,0	x	+10,1	–16,8
seitlich in gleicher Richtung fährt	a	294	3	45	329	276	2	46	300	+6,5	x	–2,2	+9,7
	b	185	2	19	188	164	–	19	176	+12,8	x	–	+6,8
	c	109	1	26	141	112	2	27	124	–2,7	x	–3,7	+13,7
entgegenkommt	a	542	25	228	665	534	16	197	647	+1,5	+56,3	+15,7	+2,8
	b	306	5	89	371	278	2	67	331	+10,1	x	+32,8	+12,1
	c	236	20	139	294	256	14	130	316	–7,8	+42,9	+6,9	–7,0
einbiegt oder kreuzt	a	2 444	16	451	2 725	2 683	15	515	3 000	–8,9	+6,7	–12,4	–9,2
	b	1 987	5	310	2 153	2 114	7	328	2 250	–6,0	x	–5,5	–4,3
	c	457	11	141	572	569	8	187	750	–19,7	x	–24,6	–23,7
Zusammenstoß zwischen Fahrzeug und Fußgänger	a	1 385	28	411	1 037	1 405	31	428	1 065	–1,4	–9,7	–4,0	–2,6
	b	1 335	20	393	1 001	1 334	22	398	1 014	+0,1	–9,1	–1,3	–1,3
	c	50	8	18	36	71	9	30	51	–29,6	x	–40,0	–29,4
Aufprall auf Hindernis	a	44	1	12	40	40	1	13	37	+10,0	–	–7,7	+8,1
	b	31	–	8	25	20	1	8	15	+55,0	x	–	+66,7
	c	13	1	4	15	20	–	5	22	–35,0	x	x	–31,8
Abkommen von der Fahrbahn nach rechts	a	713	23	254	617	785	16	303	678	–9,2	+43,8	–16,2	–9,0
	b	216	2	72	197	239	6	78	212	–9,6	x	–7,7	–7,1
	c	497	21	182	420	546	10	225	466	–9,0	x	–19,1	–9,9
Abkommen von der Fahrbahn nach links	a	608	14	219	542	506	13	197	457	+20,2	+7,7	+11,2	+18,6
	b	178	3	53	163	124	2	31	125	+43,5	x	+71,0	+30,4
	c	430	11	166	379	382	11	166	332	+12,6	–	–	+14,2
Unfall anderer Art	a	814	5	184	719	805	5	202	709	+1,1	–	–8,9	+1,4
	b	690	2	143	605	648	1	155	557	+6,5	x	–7,7	+8,6
	c	124	3	41	114	157	4	47	152	–21,0	x	–12,8	–25,0
Insgesamt	a	8 813	129	2 033	9 031	8 968	105	2 120	9 238	–1,7	+22,9	–4,1	–2,2
	b	6 371	45	1 209	6 392	6 284	41	1 199	6 263	+1,4	+9,8	+0,8	+2,1
	c	2 442	84	824	2 639	2 684	64	921	2 975	–9,0	+31,3	–10,5	–11,3

5. Verunglückte im Straßenverkehr im Januar – Februar 2005 nach Altersgruppen und Geschlecht

Alter von ... bis unter ... Jahren a = Zusammen b = männlich c = weiblich		Verunglückte im Straßenverkehr											
		insgesamt			Getötete			schwer Verletzte			leicht Verletzte		
		Januar – Februar											
		2005	dagegen 2004	Ver- änderung 2005 gegenüber 2004	2005	dagegen 2004	Ver- änderung 2005 gegenüber 2004	2005	dagegen 2004	Ver- änderung 2005 gegenüber 2004	2005	dagegen 2004	Ver- änderung 2005 gegenüber 2004
		Anzahl		%	Anzahl		%	Anzahl		%	Anzahl		%
unter 15	a	1 001	1 068	-6,3	7	5	x	179	175	+2,3	815	888	-8,2
	b	579	592	-2,2	2	3	x	105	102	+2,9	472	487	-3,1
	c	422	476	-11,3	5	2	x	74	73	+1,4	343	401	-14,5
15 – 18	a	646	785	-17,7	3	7	x	108	152	-28,9	535	626	-14,5
	b	372	464	-19,8	1	3	x	74	95	-22,1	297	366	-18,9
	c	274	321	-14,6	2	4	x	34	57	-40,4	238	260	-8,5
18 – 21	a	1 047	1 085	-3,5	11	11	-	208	220	-5,5	828	854	-3,0
	b	578	604	-4,3	5	9	x	125	125	-	448	470	-4,7
	c	468	481	-2,7	6	2	x	82	95	-13,7	380	384	-1,0
21 – 25	a	1 135	1 193	-4,9	17	7	x	181	193	-6,2	937	993	-5,6
	b	631	672	-6,1	14	5	x	110	126	-12,7	507	541	-6,3
	c	504	521	-3,3	3	2	x	71	67	+6,0	430	452	-4,9
25 – 30	a	1 006	988	+1,8	9	4	x	161	181	-11,1	836	803	+4,1
	b	540	540	-	8	3	x	100	112	-10,7	432	425	+1,6
	c	466	448	+4,0	1	1	-	61	69	-11,6	404	378	+6,9
30 – 35	a	914	964	-5,2	6	11	x	153	142	+7,7	755	811	-6,9
	b	514	574	-10,5	4	10	x	89	91	-2,2	421	473	-11,0
	c	400	390	+2,6	2	1	x	64	51	+25,5	334	338	-1,2
35 – 40	a	1 067	1 059	+0,8	6	7	x	155	144	+7,6	906	908	-0,2
	b	606	601	+0,8	6	3	x	100	99	+1,0	500	499	+0,2
	c	461	458	+0,7	-	4	x	55	45	+22,2	406	409	-0,7
40 – 45	a	973	1 011	-3,8	15	4	x	159	172	-7,6	799	835	-4,3
	b	532	596	-10,7	8	3	x	85	106	-19,8	439	487	-9,9
	c	441	415	+6,3	7	1	x	74	66	+12,1	360	348	+3,4
45 – 50	a	801	757	+5,8	5	4	x	140	133	+5,3	656	620	+5,8
	b	452	403	+12,2	3	3	-	85	87	-2,3	364	313	+16,3
	c	349	354	-1,4	2	1	x	55	46	+19,6	292	307	-4,9
50 – 55	a	633	640	-1,1	2	7	x	123	118	+4,2	508	515	-1,4
	b	326	363	-10,2	2	6	x	64	73	-12,3	260	284	-8,5
	c	307	277	+10,8	-	1	x	59	45	+31,1	248	231	+7,4
55 – 60	a	432	441	-2,0	1	6	x	81	85	-4,7	350	350	-
	b	260	232	+12,1	1	4	x	51	42	+21,4	208	186	+11,8
	c	171	209	-18,2	-	2	x	29	43	-32,6	142	164	-13,4
60 – 65	a	397	451	-12,0	7	4	x	73	98	-25,5	317	349	-9,2
	b	195	239	-18,4	6	3	x	43	57	-24,6	146	179	-18,4
	c	202	212	-4,7	1	1	-	30	41	-26,8	171	170	+0,6
65 – 70	a	420	399	+5,3	6	4	x	96	106	-9,4	318	289	+10,0
	b	227	198	+14,6	6	1	x	48	58	-17,2	173	139	+24,5
	c	191	201	-5,0	-	3	x	47	48	-2,1	144	150	-4,0
70 – 75	a	260	241	+7,9	13	4	x	64	74	-13,5	183	163	+12,3
	b	136	120	+13,3	9	2	x	29	39	-25,6	98	79	+24,1
	c	124	121	+2,5	4	2	x	35	35	-	85	84	+1,2
75 und mehr	a	432	368	+17,4	20	20	-	150	127	+18,1	262	221	+18,6
	b	174	146	+19,2	9	9	-	57	46	+23,9	108	91	+18,7
	c	258	222	+16,2	11	11	-	93	81	+14,8	154	130	+18,5
Zusammen	a	11 164	11 450	-2,5	128	105	+21,9	2 031	2 120	-4,2	9 005	9 225	-2,4
	b	6 122	6 344	-3,5	84	67	+25,4	1 165	1 258	-7,4	4 873	5 019	-2,9
	c	5 038	5 106	-1,3	44	38	+15,8	863	862	+0,1	4 131	4 206	-1,8
Ohne Angabe	a	29	13	x	1	-	x	2	-	x	26	13	x
	b												
	c												
Insgesamt	a	11 193	11 463	-2,4	129	105	+22,9	2 033	2 120	-4,1	9 031	9 238	-2,2

6. Verunglückte im Straßenverkehr im Januar – Februar 2005 nach Art der Verkehrsbeteiligung und Ortslage

Art der Verkehrsbeteiligung a = Zusammen b = innerhalb von Ortschaften c = außerhalb von Ortschaften		Verunglückte im Straßenverkehr											
		insgesamt			Getötete			schwer Verletzte			leicht Verletzte		
		Januar – Februar											
		2005	dagegen 2004	Ver- änderung 2005 gegenüber 2004	2005	dagegen 2004	Ver- änderung 2005 gegenüber 2004	2005	dagegen 2004	Ver- änderung 2005 gegenüber 2004	2005	dagegen 2004	Ver- änderung 2005 gegenüber 2004
Anzahl		%	Anzahl		%	Anzahl		%	Anzahl		%		
Fahrer und Mitfahrer von													
Mofas, Mopeds	a	604	639	-5,5	3	3	-	124	138	-10,1	477	498	-4,2
	b	521	538	-3,2	2	2	-	99	101	-2,0	420	435	-3,4
	c	83	101	-17,8	1	1	-	25	37	-32,4	57	63	-9,5
Motorzweirädern mit amtlichen Kennzeichen	a	391	429	-8,9	6	6	-	97	107	-9,3	288	316	-8,9
	b	297	340	-12,6	3	3	-	65	73	-11,0	229	264	-13,3
	c	94	89	+5,6	3	3	-	32	34	-5,9	59	52	+13,5
Personenkraftwagen	a	6 802	6 884	-1,2	77	55	+40,0	1 063	1 053	+0,9	5 662	5 776	-2,0
	b	3 800	3 555	+6,9	12	11	+9,1	387	339	+14,2	3 401	3 205	+6,1
	c	3 002	3 329	-9,8	65	44	+47,7	676	714	-5,3	2 261	2 571	-12,1
Bussen	a	156	157	-0,6	-	-	-	11	15	-26,7	145	142	+2,1
	b	136	122	+11,5	-	-	-	10	10	-	126	112	+12,5
	c	20	35	-42,9	-	-	-	1	5	x	19	30	-36,7
Güterkraftfahrzeugen	a	270	282	-4,3	2	3	x	57	72	-20,8	211	207	+1,9
	b	88	101	-12,9	1	-	x	13	14	-7,1	74	87	-14,9
	c	182	181	+0,6	1	3	x	44	58	-24,1	137	120	+14,2
landwirtschaftlichen Zugmaschinen	a	1	22	x	-	-	-	-	7	x	1	15	x
	b	-	18	x	-	-	-	-	6	x	-	12	x
	c	1	4	x	-	-	-	-	1	x	1	3	x
übrigen Kraftfahrzeugen	a	22	33	-33,3	-	-	-	2	4	x	20	29	-31,0
	b	14	16	-12,5	-	-	-	2	3	x	12	13	-7,7
	c	8	17	x	-	-	-	-	1	x	8	16	x
Kraftfahrzeugen zusammen	a	8 246	8 446	-2,4	88	67	+31,3	1 354	1 396	-3,0	6 804	6 983	-2,6
	b	4 856	4 690	+3,5	18	16	+12,5	576	546	+5,5	4 262	4 128	+3,2
	c	3 390	3 756	-9,7	70	51	+37,3	778	850	-8,5	2 542	2 855	-11,0
Fahrrädern	a	1 381	1 392	-0,8	11	7	x	247	261	-5,4	1 123	1 124	-0,1
	b	1 287	1 292	-0,4	6	3	x	221	227	-2,6	1 060	1 062	-0,2
	c	94	100	-6,0	5	4	x	26	34	-23,5	63	62	+1,6
darunter im Alter von unter 15 Jahren	a	216	252	-14,3	1	-	x	23	29	-20,7	192	223	-13,9
	b	207	243	-14,8	1	-	x	21	26	-19,2	185	217	-14,7
	c	9	9	-	-	-	-	2	3	x	7	6	x
anderen Fahrzeugen	a	47	43	+9,3	1	-	x	4	7	x	42	36	+16,7
	b	43	33	+30,3	1	-	x	3	5	x	39	28	+39,3
	c	4	10	x	-	-	-	1	2	x	3	8	x
Fußgänger	a	1 498	1 565	-4,3	29	30	-3,3	424	454	-6,6	1 045	1 081	-3,3
	b	1 441	1 476	-2,4	20	21	-4,8	405	419	-3,3	1 016	1 036	-1,9
	c	57	89	-36,0	9	9	-	19	35	-45,7	29	45	-35,6
darunter im Alter von unter 15 Jahren	a	373	441	-15,4	2	1	x	112	108	+3,7	259	332	-22,0
	b	366	429	-14,7	1	-	x	111	103	+7,8	254	326	-22,1
	c	7	12	x	1	1	-	1	5	x	5	6	x
65 und mehr Jahren	a	302	272	+11,0	19	17	+11,8	122	127	-3,9	161	128	+25,8
	b	292	263	+11,0	16	16	-	119	122	-2,5	157	125	+25,6
	c	10	9	x	3	1	x	3	5	x	4	3	x
Andere Personen	a	21	17	+23,5	-	1	x	4	2	x	17	14	+21,4
	b	19	12	+58,3	-	1	x	4	2	x	15	9	x
	c	2	5	x	-	-	-	-	-	-	2	5	x
Insgesamt	a	11 193	11 463	-2,4	129	105	+22,9	2 033	2 120	-4,1	9 031	9 238	-2,2
	b	7 646	7 503	+1,9	45	41	+9,8	1 209	1 199	+0,8	6 392	6 263	+2,1
	c	3 547	3 960	-10,4	84	64	+31,3	824	921	-10,5	2 639	2 975	-11,3
darunter im Alter von unter 15 Jahren	a	1 001	1 068	-6,3	7	5	x	179	175	+2,3	815	888	-8,2
	b	815	880	-7,4	2	1	x	146	143	+2,1	667	736	-9,4
	c	186	188	-1,1	5	4	x	33	32	+3,1	148	152	-2,6
65 und mehr Jahren	a	1 112	1 008	+10,3	39	28	+39,3	310	307	+1,0	763	673	+13,4
	b	857	769	+11,4	25	20	+25,0	234	236	-0,8	598	513	+16,6
	c	255	239	+6,7	14	8	x	76	71	+7,0	165	160	+3,1

7. Verunglückte im Straßenverkehr im Januar – Februar 2005

Lfd. Nr.	Alter von ... bis unter ... Jahren a = Zusammen b = männlich c = weiblich		Verunglückte						
			insgesamt	darunter				insgesamt	Fahrer Pkw
				Fahrer und Mitfahrer von			Fußgänger		
				Pkw	Motorzweirädern	Fahrrädern			
			Januar – Februar 2005						
Insgesamt									
1	unter 15	a	1 001	358	8	216	373	1 068	317
		b	579	188	4	139	226	592	157
		c	422	170	4	77	147	476	160
2	15 – 18	a	646	158	78	123	94	785	196
		b	372	73	67	61	42	464	72
		c	274	85	11	62	52	321	124
3	18 – 21	a	1 047	784	40	63	76	1 085	832
		b	578	400	32	43	39	604	449
		c	468	384	8	20	36	481	383
4	21 – 25	a	1 135	897	25	78	64	1 193	960
		b	631	481	21	49	28	672	516
		c	504	416	4	29	36	521	444
5	25 – 35	a	1 920	1 432	38	157	139	1 952	1 408
		b	1 054	724	37	98	67	1 114	720
		c	866	708	1	59	72	838	688
6	35 – 45	a	2 040	1 351	90	203	164	2 070	1 359
		b	1 138	653	77	131	93	1 197	678
		c	902	698	13	72	71	873	681
7	45 – 55	a	1 434	860	76	182	155	1 397	860
		b	778	393	71	110	79	766	411
		c	656	467	5	72	76	631	449
8	55 – 65	a	829	472	21	143	117	892	509
		b	455	223	20	89	63	471	235
		c	373	249	1	54	53	421	274
9	65 und mehr	a	1 112	485	14	211	302	1 008	442
		b	537	248	14	127	97	464	203
		c	573	237	–	84	203	544	239
10	Zusammen	a	11 164	6 797	390	1 376	1 484	11 450	6 883
		b	6 122	3 383	343	847	734	6 344	3 441
		c	5 038	3 414	47	529	746	5 106	3 442
11	Ohne Angabe	a	29	5	1	5	14	13	1
12	Insgesamt	a	11 193	6 802	391	1 381	1 498	11 463	6 884

nach Art der Verkehrsbeteiligung, Altersgruppen und Geschlecht

darunter			insgesamt	darunter				Lfd. Nr.
und Mitfahrer von		Fußgänger		Fahrer und Mitfahrer von			Fußgänger	
Motorzweirädern	Fahrrädern			Pkw	Motorzweirädern	Fahrrädern		
dagegen Januar – Februar 2004			Veränderung Januar – Februar 2005 gegenüber Januar – Februar 2004					
			%					
2	252	441	-6,3	+12,9	x	-14,3	-15,4	1
1	155	256	-2,2	+19,7	x	-10,3	-11,7	
1	97	185	-11,3	+6,3	x	-20,6	-20,5	
100	108	104	-17,7	-19,4	-22,0	+13,9	-9,6	2
80	60	50	-19,8	+1,4	-16,3	+1,7	-16,0	
20	48	54	-14,6	-31,5	-45,0	+29,2	-3,7	
25	70	70	-3,5	-5,8	+60,0	-10,0	+8,6	3
19	39	36	-4,3	-10,9	+68,4	+10,3	+8,3	
6	31	34	-2,7	+0,3	x	-35,5	+5,9	
31	76	64	-4,9	-6,6	-19,4	+2,6	-	4
27	45	35	-6,1	-6,8	-22,2	+8,9	-20,0	
4	31	29	-3,3	-6,3	-	-6,5	+24,1	
65	171	135	-1,6	+1,7	-41,5	-8,2	+3,0	5
59	106	79	-5,4	+0,6	-37,3	-7,5	-15,2	
6	65	56	+3,3	+2,9	x	-9,2	+28,6	
113	217	173	-1,5	-0,6	-20,4	-6,5	-5,2	6
104	139	100	-4,9	-3,7	-26,0	-5,8	-7,0	
9	78	73	+3,3	+2,5	x	-7,7	-2,7	
60	166	166	+2,6	-	+26,7	+9,6	-6,6	7
55	101	87	+1,6	-4,4	+29,1	+8,9	-9,2	
5	65	79	+4,0	+4,0	-	+10,8	-3,8	
21	144	135	-7,1	-7,3	-	-0,7	-13,3	8
21	89	68	-3,4	-5,1	-4,8	-	-7,4	
-	55	67	-11,4	-9,1	x	-1,8	-20,9	
12	181	272	+10,3	+9,7	+16,7	+16,6	+11,0	9
12	98	98	+15,7	+22,2	+16,7	+29,6	-1,0	
-	83	174	+5,3	-0,8	-	+1,2	+16,7	
429	1 385	1 560	-2,5	-1,3	-9,1	-0,7	-4,9	10
378	832	809	-3,5	-1,7	-9,3	+1,8	-9,3	
51	553	751	-1,3	-0,8	-7,8	-4,3	-0,7	
-	7	5	x	x	x	x	x	11
429	1 392	1 565	-2,4	-1,2	-8,9	-0,8	-4,3	12

Noch: 7. Verunglückte im Straßenverkehr im Januar – Februar 2005

Lfd. Nr.	Alter von ... bis unter ... Jahren a = Zusammen b = männlich c = weiblich		Verunglückte						
			insgesamt	darunter				insgesamt	Fahrer Pkw
				Fahrer und Mitfahrer von			Fußgänger		
				Pkw	Motorzweirädern	Fahrrädern			
			Januar – Februar 2005						
Getötete									
1	unter 15	a	7	4	–	1	2	5	4
		b	2	1	–	–	1	3	2
		c	5	3	–	1	1	2	2
2	15 – 18	a	3	2	–	–	1	7	4
		b	1	1	–	–	–	3	1
		c	2	1	–	–	1	4	3
3	18 – 21	a	11	10	–	–	1	11	10
		b	5	4	–	–	1	9	8
		c	6	6	–	–	–	2	2
4	21 – 25	a	17	16	1	–	–	7	5
		b	14	13	1	–	–	5	3
		c	3	3	–	–	–	2	2
5	25 – 35	a	15	11	1	1	2	15	9
		b	12	9	1	–	2	13	7
		c	3	2	–	1	–	2	2
6	35 – 45	a	21	15	1	–	3	11	6
		b	14	9	1	–	3	6	2
		c	7	6	–	–	–	5	4
7	45 – 55	a	7	5	1	–	–	11	4
		b	5	3	1	–	–	9	2
		c	2	2	–	–	–	2	2
8	55 – 65	a	8	5	1	–	1	10	6
		b	7	4	1	–	1	7	4
		c	1	1	–	–	–	3	2
9	65 und mehr	a	39	8	1	9	19	28	7
		b	24	5	1	8	8	12	3
		c	15	3	–	1	11	16	4
10	Zusammen	a	128	76	6	11	29	105	55
		b	84	49	6	8	16	67	32
		c	44	27	–	3	13	38	23
11	Ohne Angabe	a	1	1	–	–	–	–	–
12	Insgesamt	a	129	77	6	11	29	105	55

nach Art der Verkehrsbeteiligung, Altersgruppen und Geschlecht

darunter			insgesamt	darunter				Lfd. Nr.
und Mitfahrer von		Fußgänger		Fahrer und Mitfahrer von			Fußgänger	
Motorzweirädern	Fahrrädern			Pkw	Motorzweirädern	Fahrrädern		
dagegen Januar – Februar 2004			Veränderung Januar – Februar 2005 gegenüber Januar – Februar 2004					
			%					
–	–	1	x	–	–	x	x	1
–	–	1	x	x	–	–	–	
–	–	–	x	x	–	x	x	
1	–	2	x	x	x	–	x	2
1	–	1	x	–	x	–	x	
–	–	1	x	x	–	–	–	
–	–	1	–	–	–	–	–	3
–	–	1	x	x	–	–	–	
–	–	–	x	x	–	–	–	
1	–	1	x	x	–	–	x	4
1	–	1	x	x	–	–	x	
–	–	–	x	x	–	–	–	
2	–	1	–	x	x	x	x	5
2	–	1	–7,7	x	x	–	x	
–	–	–	x	–	–	x	–	
1	1	1	+90,9	x	–	x	x	6
1	1	1	x	x	–	x	x	
–	–	–	x	x	–	–	–	
1	2	3	x	x	–	x	x	7
1	2	3	x	x	–	x	x	
–	–	–	–	–	–	–	–	
–	–	3	x	x	x	–	x	8
–	–	2	–	–	x	–	x	
–	–	1	x	x	–	–	x	
–	4	17	+39,3	x	x	x	+11,8	9
–	1	8	x	x	x	x	–	
–	3	9	–6,3	x	–	x	x	
6	7	30	+21,9	+38,2	–	x	–3,3	10
6	4	19	+25,4	+53,1	–	x	–15,8	
–	3	11	+15,8	+17,4	–	–	+18,2	
–	–	–	x	x	–	–	–	11
6	7	30	+22,9	+40,0	–	x	–3,3	12

Noch: 7. Verunglückte im Straßenverkehr im Januar – Februar 2005

Lfd. Nr.	Alter von ... bis unter ... Jahren a = Zusammen b = männlich c = weiblich	Verunglückte							
		insgesamt	darunter					insgesamt	Fahrer Pkw
			Fahrer und Mitfahrer von			Fußgänger			
			Pkw	Motorzweirädern	Fahrrädern				
		Januar – Februar 2005							Anzahl
schwer									
1	unter 15	a	179	37	3	23	112	175	26
		b	105	26	1	12	64	102	13
		c	74	11	2	11	48	73	13
2	15 – 18	a	108	26	22	11	20	152	33
		b	74	15	20	7	8	95	13
		c	34	11	2	4	12	57	20
3	18 – 21	a	208	157	7	10	22	220	166
		b	125	91	6	8	11	125	92
		c	82	66	1	2	10	95	74
4	21 – 25	a	181	137	5	10	14	193	149
		b	110	83	3	5	6	126	94
		c	71	54	2	5	8	67	55
5	25 – 35	a	314	221	10	32	23	323	209
		b	189	123	10	23	9	203	121
		c	125	98	–	9	14	120	88
6	35 – 45	a	314	175	28	34	32	316	176
		b	185	81	23	26	17	205	110
		c	129	94	5	8	15	111	66
7	45 – 55	a	263	134	15	39	41	251	120
		b	149	68	13	16	23	160	68
		c	114	66	2	23	18	91	52
8	55 – 65	a	154	66	4	35	37	183	82
		b	94	37	4	23	21	99	36
		c	59	29	–	12	15	84	46
9	65 und mehr	a	310	110	3	53	122	307	92
		b	134	56	3	27	34	143	44
		c	175	54	–	26	87	164	48
10	Zusammen	a	2 031	1 063	97	247	423	2 120	1 053
		b	1 165	580	83	147	193	1 258	591
		c	863	483	14	100	227	862	462
11	Ohne Angabe	a	2	–	–	–	1	–	–
12	Insgesamt	a	2 033	1 063	97	247	424	2 120	1 053

nach Art der Verkehrsbeteiligung, Altersgruppen und Geschlecht

darunter			insgesamt	darunter				Lfd. Nr.
und Mitfahrer von		Fußgänger		Fahrer und Mitfahrer von			Fußgänger	
Motorzweirädern	Fahrrädern			Pkw	Motorzweirädern	Fahrrädern		
dagegen Januar – Februar 2004			Veränderung Januar – Februar 2005 gegenüber Januar – Februar 2004					
			%					
Verletzte								
1	29	108	+2,3	+42,3	x	-20,7	+3,7	1
1	18	65	+2,9	x	-	-33,3	-1,5	
-	11	43	+1,4	-15,4	x	-	+11,6	
24	19	26	-28,9	-21,2	-8,3	-42,1	-23,1	2
19	12	12	-22,1	+15,4	+5,3	x	x	
5	7	14	-40,4	-45,0	x	x	-14,3	
6	8	17	-5,5	-5,4	x	x	+29,4	3
4	6	10	-	-1,1	x	x	+10,0	
2	2	7	-13,7	-10,8	x	-	x	
6	13	15	-6,2	-8,1	x	-23,1	-6,7	4
5	8	11	-12,7	-11,7	x	x	x	
1	5	4	+6,0	-1,8	x	-	x	
17	28	34	-2,8	+5,7	-41,2	+14,3	-32,4	5
17	17	17	-6,9	+1,7	-41,2	+35,3	x	
-	11	17	+4,2	+11,4	-	x	-17,6	
25	34	43	-0,6	-0,6	+12,0	-	-25,6	6
22	19	22	-9,8	-26,4	+4,5	+36,8	-22,7	
3	15	21	+16,2	+42,4	x	x	-28,6	
17	38	45	+4,8	+11,7	-11,8	+2,6	-8,9	7
16	23	26	-6,9	-	-18,8	-30,4	-11,5	
1	15	19	+25,3	+26,9	x	+53,3	-5,3	
8	27	39	-15,8	-19,5	x	+29,6	-5,1	8
8	16	17	-5,1	+2,8	x	+43,8	+23,5	
-	11	22	-29,8	-37,0	-	+9,1	-31,8	
3	65	127	+1,0	+19,6	-	-18,5	-3,9	9
3	39	42	-6,3	+27,3	-	-30,8	-19,0	
-	26	85	+6,7	+12,5	-	-	+2,4	
107	261	454	-4,2	+0,9	-9,3	-5,4	-6,8	10
95	158	222	-7,4	-1,9	-12,6	-7,0	-13,1	
12	103	232	+0,1	+4,5	+16,7	-2,9	-2,2	
-	-	-	x	-	-	-	x	11
107	261	454	-4,1	+0,9	-9,3	-5,4	-6,6	12

Noch: 7. Verunglückte im Straßenverkehr im Januar – Februar 2005

Lfd. Nr.	Alter von ... bis unter ... Jahren a = Zusammen b = männlich c = weiblich	Verunglückte							
		insgesamt	darunter					insgesamt	Fahrer Pkw
			Fahrer und Mitfahrer von			Fußgänger			
			Pkw	Motorzweirädern	Fahrrädern				
		Januar – Februar 2005							Anzahl
leicht									
1	unter 15	a	815	317	5	192	259	888	287
		b	472	161	3	127	161	487	142
		c	343	156	2	65	98	401	145
2	15 – 18	a	535	130	56	112	73	626	159
		b	297	57	47	54	34	366	58
		c	238	73	9	58	39	260	101
3	18 – 21	a	828	617	33	53	53	854	656
		b	448	305	26	35	27	470	349
		c	380	312	7	18	26	384	307
4	21 – 25	a	937	744	19	68	50	993	806
		b	507	385	17	44	22	541	419
		c	430	359	2	24	28	452	387
5	25 – 35	a	1 591	1 200	27	124	114	1 614	1 190
		b	853	592	26	75	56	898	592
		c	738	608	1	49	58	716	598
6	35 – 45	a	1 705	1 161	61	169	129	1 743	1 177
		b	939	563	53	105	73	986	566
		c	766	598	8	64	56	757	611
7	45 – 55	a	1 164	721	60	143	114	1 135	736
		b	624	322	57	94	56	597	341
		c	540	399	3	49	58	538	395
8	55 – 65	a	667	401	16	108	79	699	421
		b	354	182	15	66	41	365	195
		c	313	219	1	42	38	334	226
9	65 und mehr	a	763	367	10	149	161	673	343
		b	379	187	10	92	55	309	156
		c	383	180	–	57	105	364	187
10	Zusammen	a	9 005	5 658	287	1 118	1 032	9 225	5 775
		b	4 873	2 754	254	692	525	5 019	2 818
		c	4 131	2 904	33	426	506	4 206	2 957
11	Ohne Angabe	a	26	4	1	5	13	13	1
		b							
		c							
12	Insgesamt	a	9 031	5 662	288	1 123	1 045	9 238	5 776

nach Art der Verkehrsbeteiligung, Altersgruppen und Geschlecht

darunter			insgesamt	darunter				Lfd. Nr.
und Mitfahrer von		Fußgänger		Fahrer und Mitfahrer von			Fußgänger	
Motorzweirädern	Fahrrädern			Pkw	Motorzweirädern	Fahrrädern		
dagegen Januar – Februar 2004			Veränderung Januar – Februar 2005 gegenüber Januar – Februar 2004					
			%					
Verletzte								
1	223	332	-8,2	+10,5	x	-13,9	-22,0	1
-	137	190	-3,1	+13,4	x	-7,3	-15,3	
1	86	142	-14,5	+7,6	x	-24,4	-31,0	
75	89	76	-14,5	-18,2	-25,3	+25,8	-3,9	2
60	48	37	-18,9	-1,7	-21,7	+12,5	-8,1	
15	41	39	-8,5	-27,7	x	+41,5	-	
19	62	52	-3,0	-5,9	+73,7	-14,5	+1,9	3
15	33	25	-4,7	-12,6	+73,3	+6,1	+8,0	
4	29	27	-1,0	+1,6	x	-37,9	-3,7	
24	63	48	-5,6	-7,7	-20,8	+7,9	+4,2	4
21	37	23	-6,3	-8,1	-19,0	+18,9	-4,3	
3	26	25	-4,9	-7,2	x	-7,7	+12,0	
46	143	100	-1,4	+0,8	-41,3	-13,3	+14,0	5
40	89	61	-5,0	-	-35,0	-15,7	-8,2	
6	54	39	+3,1	+1,7	x	-9,3	+48,7	
87	182	129	-2,2	-1,4	-29,9	-7,1	-	6
81	119	77	-4,8	-0,5	-34,6	-11,8	-5,2	
6	63	52	+1,2	-2,1	x	+1,6	+7,7	
42	126	118	+2,6	-2,0	+42,9	+13,5	-3,4	7
38	76	58	+4,5	-5,6	+50,0	+23,7	-3,4	
4	50	60	+0,4	+1,0	x	-2,0	-3,3	
13	117	93	-4,6	-4,8	+23,1	-7,7	-15,1	8
13	73	49	-3,0	-6,7	+15,4	-9,6	-16,3	
-	44	44	-6,3	-3,1	x	-4,5	-13,6	
9	112	128	+13,4	+7,0	x	+33,0	+25,8	9
9	58	48	+22,7	+19,9	x	+58,6	+14,6	
-	54	80	+5,2	-3,7	-	+5,6	+31,3	
316	1 117	1 076	-2,4	-2,0	-9,2	+0,1	-4,1	10
277	670	568	-2,9	-2,3	-8,3	+3,3	-7,6	
39	447	508	-1,8	-1,8	-15,4	-4,7	-0,4	
-	7	5	x	x	x	x	x	11
316	1 124	1 081	-2,2	-2,0	-8,9	-0,1	-3,3	12

8. An Straßenverkehrsunfällen beteiligte Fahrzeugführer und Fußgänger im Januar – Februar 2005 nach Art der Verkehrsbeteiligung und Ortslage

Art der Verkehrsbeteiligung a = Zusammen b = innerhalb von Ortschaften c = außerhalb von Ortschaften	Straßenverkehrsunfälle mit						
	Personen- schaden	schwer- wiegendem Sachschaden (i. e. S.)	Personen- schaden	schwer- wiegendem Sachschaden (i. e. S.)	Personen- schaden	schwer- wiegendem Sachschaden (i. e. S.)	
	Januar – Februar 2005		dagegen Januar – Februar 2004		Veränderung Januar – Februar 2005 gegenüber Januar – Februar 2004		
	Anzahl				%		
Führer von							
Mofas, Mopeds	a	609	34	627	51	-2,9	-33,3
	b	529	27	531	42	-0,4	-35,7
	c	80	7	96	9	-16,7	x
Motorzweirädern mit amtlichen Kennzeichen	a	382	16	438	34	-12,8	-52,9
	b	292	11	348	25	-16,1	-56,0
	c	90	5	90	9	-	x
Personenkraftwagen	a	11 952	6 535	12 028	6 459	-0,6	+1,2
	b	8 343	4 122	7 970	3 816	+4,7	+8,0
	c	3 609	2 413	4 058	2 643	-11,1	-8,7
Bussen	a	184	34	219	34	-16,0	-
	b	163	26	194	25	-16,0	+4,0
	c	21	8	25	9	-16,0	x
Güterkraftfahrzeugen	a	914	486	1 050	578	-13,0	-15,9
	b	464	213	503	209	-7,8	+1,9
	c	450	273	547	369	-17,7	-26,0
landwirtschaftlichen Zugmaschinen	a	5	10	22	10	x	-
	b	3	5	12	2	x	x
	c	2	5	10	8	x	x
übrigen Kraftfahrzeugen	a	52	15	78	32	-33,3	-53,1
	b	39	10	54	15	-27,8	-33,3
	c	13	5	24	17	-45,8	x
Kraftfahrzeugen insgesamt	a	14 098	7 130	14 462	7 198	-2,5	-0,9
	b	9 833	4 414	9 612	4 134	+2,3	+6,8
	c	4 265	2 716	4 850	3 064	-12,1	-11,4
darunter flüchtig	a	687	461	687	480	-	-4,0
	b	554	290	529	257	+4,7	+12,8
	c	133	171	158	223	-15,8	-23,3
Fahrrädern	a	1 482	4	1 491	3	-0,6	x
	b	1 386	3	1 380	3	+0,4	-
	c	96	1	111	-	-13,5	x
darunter im Alter von unter 15 Jahren	a	230	1	263	2	-12,5	x
	b	221	-	253	2	-12,6	x
	c	9	1	10	-	x	x
anderen Fahrzeugen	a	96	91	190	91	-49,5	-
	b	80	60	152	50	-47,4	+20,0
	c	16	31	38	41	-57,9	-24,4
Fußgänger	a	1 558	12	1 632	8	-4,5	x
	b	1 500	12	1 538	7	-2,5	x
	c	58	-	94	1	-38,3	x
darunter im Alter von unter 15 Jahren	a	390	1	456	-	-14,5	x
	b	383	1	444	-	-13,7	x
	c	7	-	12	-	x	-
65 und mehr Jahren	a	307	-	275	-	+11,6	-
	b	297	-	266	-	+11,7	-
	c	10	-	9	-	x	-
Andere Personen	a	62	5	32	3	+93,8	x
	b	45	5	21	3	x	x
	c	17	-	11	-	+54,5	-
Insgesamt	a	17 296	7 242	17 807	7 303	-2,9	-0,8
	b	12 844	4 494	12 703	4 197	+1,1	+7,1
	c	4 452	2 748	5 104	3 106	-12,8	-11,5
darunter im Alter von unter 15 Jahren	a	626	4	724	3	-13,5	x
	b	608	2	700	3	-13,1	x
	c	18	2	24	-	-25,0	x
65 und mehr Jahren	a	1 598	440	1 424	473	+12,2	-7,0
	b	1 286	312	1 124	308	+14,4	+1,3
	c	312	128	300	165	+4,0	-22,4

9. Straßenverkehrsunfälle mit Personenschaden im Januar – Februar 2005 nach Ursachen und Ortslage

Ursache	Straßenverkehrsunfälle mit Personenschaden								
	zusammen			innerhalb von Ortschaften			außerhalb von Ortschaften		
	Januar – Februar								
	2005	dagegen 2004	Ver- änderung 2005 gegenüber 2004	2005	dagegen 2004	Ver- änderung 2005 gegenüber 2004	2005	dagegen 2004	Ver- änderung 2005 gegenüber 2004
	Anzahl		%	Anzahl		%	Anzahl		%
Ursachen der Fahrzeugführer	10 674	11 504	-7,2	7 378	7 626	-3,3	3 296	3 878	-15,0
Verkehrstüchtigkeit	554	625	-11,4	388	403	-3,7	166	222	-25,2
Alkoholeinfluss	404	466	-13,3	304	315	-3,5	100	151	-33,8
Einfluss anderer berauschender Mittel (z. B. Drogen, Rauschgift)	36	51	-29,4	24	32	-25,0	12	19	-36,8
Übermüdung	30	31	-3,2	7	7	-	23	24	-4,2
sonstige körperliche oder geistige Mängel	84	77	+9,1	53	49	+8,2	31	28	+10,7
Straßenbenutzung	445	503	-11,5	345	400	-13,8	100	103	-2,9
Benutzung der falschen Fahrbahn (auch Richtungsfahrbahn) oder verbotswidrige Benutzung anderer Straßenteile	296	332	-10,8	257	303	-15,2	39	29	+34,5
Verstoß gegen das Rechtsfahrgebot	149	171	-12,9	88	97	-9,3	61	74	-17,6
Geschwindigkeit	1 885	2 071	-9,0	773	848	-8,8	1 112	1 223	-9,1
nicht angepasste Geschwindigkeit mit gleichzeitigem Überschreiten der zulässigen Höchstgeschwindigkeit	119	126	-5,6	68	65	+4,6	51	61	-16,4
nicht angepasste Geschwindigkeit in anderen Fällen	1 766	1 945	-9,2	705	783	-10,0	1 061	1 162	-8,7
Abstand	1 121	1 171	-4,3	782	745	+5,0	339	426	-20,4
ungenügender Sicherheitsabstand	1 097	1 154	-4,9	767	736	+4,2	330	418	-21,1
starkes Bremsen des Vorausfahrenden ohne zwingenden Grund	24	17	+41,2	15	9	x	9	8	x
Überholen	288	281	+2,5	140	133	+5,3	148	148	-
unzulässiges Rechtsüberholen	17	16	+6,3	12	9	x	5	7	x
Überholen trotz Gegenverkehrs	36	40	-10,0	13	16	-18,8	23	24	-4,2
Überholen trotz unklarer Verkehrslage	77	78	-1,3	50	53	-5,7	27	25	+8,0
Überholen trotz unzureichender Sichtverhältnisse	7	9	x	4	4	-	3	5	x
Überholen ohne Beachtung des nachfolgenden Verkehrs und/oder ohne rechtzeitige und deutliche Ankündigung des Ausscherens	43	46	-6,5	3	3	-	40	43	-7,0
Fehler beim Wiedereinordnen	32	33	-3,0	13	10	+30,0	19	23	-17,4
sonstige Fehler beim Überholen (z. B. ohne genügenden Seitenabstand)	59	49	+20,4	38	33	+15,2	21	16	+31,3
Fehler beim Überholtwerden	17	10	+70,0	7	5	x	10	5	x
Vorbeifahren	28	26	+7,7	25	24	+4,2	3	2	x
Nichtbeachten des Vorranges entgegenkommender Fahrzeuge beim Vorbeifahren an haltenden Fahrzeugen, Absperrungen oder Hindernissen	24	22	+9,1	22	20	+10,0	2	2	-
Nichtbeachten des nachfolgenden Verkehrs beim Vorbeifahren an haltenden Fahrzeugen, Absperrungen oder Hindernissen und/oder ohne rechtzeitige und deutliche Ankündigung des Ausscherens	4	4	-	3	4	x	1	-	x

**Noch: 9. Straßenverkehrsunfälle mit Personenschaden im Januar – Februar 2005
nach Ursachen und Ortslage**

Ursache	Straßenverkehrsunfälle mit Personenschaden								
	zusammen			innerhalb von Ortschaften			außerhalb von Ortschaften		
	Januar – Februar								
	2005	dagegen 2004	Ver- änderung 2005 gegenüber 2004	2005	dagegen 2004	Ver- änderung 2005 gegenüber 2004	2005	dagegen 2004	Ver- änderung 2005 gegenüber 2004
	Anzahl		%	Anzahl		%	Anzahl		%
Nebeneinanderfahren, fehlerhaftes Wechseln des Fahrstreifens beim Nebeneinanderfahren oder Nichtbeachten des Reißverschlussverfahrens	165	147	+12,2	93	75	+24,0	72	72	–
Vorfahrt, Vorrang	1 511	1 606	–5,9	1 187	1 207	–1,7	324	399	–18,8
Nichtbeachten der Regel rechts vor links	167	159	+5,0	159	154	+3,2	8	5	x
Nichtbeachten der die Vorfahrt regelnden Verkehrszeichen	1 029	1 112	–7,5	777	805	–3,5	252	307	–17,9
Nichtbeachten der Vorfahrt des durchgehenden Verkehrs auf Bundesautobahnen oder Kraftfahrstraßen	15	27	–44,4	–	4	x	15	23	–34,8
Nichtbeachten der Vorfahrt durch Fahrzeuge, die aus Feld- und Waldwegen kommen	7	5	x	5	1	x	2	4	x
Nichtbeachten der Verkehrsregelung durch Polizeibeamte oder Lichtzeichen	260	262	–0,8	222	215	+3,3	38	47	–19,1
Nichtbeachten des Vorranges entgegenkommender Fahrzeuge	33	37	–10,8	24	26	–7,7	9	11	x
Nichtbeachten des Vorranges von Schienenfahrzeugen an Bahnübergängen	–	4	x	–	2	x	–	2	x
Abbiegen, Wenden, Rückwärtsfahren, Ein- und Anfahren	1 636	1 847	–11,4	1 419	1 564	–9,3	217	283	–23,3
Fehler beim Abbiegen	851	1 048	–18,8	688	830	–17,1	163	218	–25,2
Fehler beim Wenden oder Rückwärtsfahren	335	313	+7,0	307	275	+11,6	28	38	–26,3
Fehler beim Einfahren in den fließenden Verkehr (z. B. aus einem Grundstück, von einem anderen Straßenteil oder beim Anfahren vom Fahrbahnrand)	450	486	–7,4	424	459	–7,6	26	27	–3,7
falsches Verhalten gegenüber Fußgängern	841	779	+8,0	821	751	+9,3	20	28	–28,6
an Fußgängerüberwegen	58	51	+13,7	58	50	+16,0	–	1	x
an Fußgängerfurten	118	148	–20,3	116	144	–19,4	2	4	x
beim Abbiegen	231	202	+14,4	226	197	+14,7	5	5	–
an Haltestellen (auch haltende Schulbusse mit eingeschaltetem Warnblinklicht)	52	45	+15,6	52	44	+18,2	–	1	x
an anderen Stellen	382	333	+14,7	369	316	+16,8	13	17	–23,5
ruhender Verkehr, Verkehrssicherung	92	93	–1,1	84	87	–3,4	8	6	x
unzulässiges Halten oder Parken	13	5	x	9	4	x	4	1	x
mangelnde Sicherung haltender oder liegengeliebener Fahrzeuge und von Unfallstellen sowie Schulbussen, bei denen Kinder ein- oder aussteigen	9	8	x	7	4	x	2	4	x
verkehrswidriges Verhalten beim Ein- oder Aussteigen, Be- oder Entladen	70	80	–12,5	68	79	–13,9	2	1	x

**Noch: 9. Straßenverkehrsunfälle mit Personenschaden im Januar – Februar 2005
nach Ursachen und Ortslage**

Ursache	Straßenverkehrsunfälle mit Personenschaden								
	zusammen			innerhalb von Ortschaften			außerhalb von Ortschaften		
	Januar – Februar								
	2005	dagegen 2004	Ver- änderung 2005 gegenüber 2004	2005	dagegen 2004	Ver- änderung 2005 gegenüber 2004	2005	dagegen 2004	Ver- änderung 2005 gegenüber 2004
	Anzahl		%	Anzahl		%	Anzahl		%
Nichtbeachten der Beleuchtungsvorschriften	25	43	-41,9	24	40	-40,0	1	3	x
Ladung, Besetzung	12	23	-47,8	3	14	x	9	9	-
Überladung, Überbesetzung	1	11	x	1	9	x	-	2	x
unzureichend gesicherte Ladung oder Fahrzeugzubehöriteile	11	12	-8,3	2	5	x	9	7	x
andere Fehler beim Fahrzeugführer	2 071	2 289	-9,5	1 294	1 335	-3,1	777	954	-18,6
Technische Mängel, Wartungsmängel	92	114	-19,3	62	66	-6,1	30	48	-37,5
Beleuchtung	24	28	-14,3	21	26	-19,2	3	2	x
Bereifung	23	38	-39,5	10	11	-9,1	13	27	-51,9
Bremsen	19	12	+58,3	11	8	x	8	4	x
Lenkung	5	9	x	3	2	x	2	7	x
Zugvorrichtung	-	4	x	-	2	x	-	2	x
andere Mängel	21	23	-8,7	17	17	-	4	6	x
Falsches Verhalten der Fußgänger	753	903	-16,6	711	835	-14,9	42	68	-38,2
Verkehrstüchtigkeit	69	78	-11,5	57	65	-12,3	12	13	-7,7
Alkoholeinfluss	56	69	-18,8	46	57	-19,3	10	12	-16,7
Einfluss anderer berauschender Mittel (z. B. Drogen, Rauschgift)	3	6	x	2	5	x	1	1	-
Übermüdung	-	-	-	-	-	-	-	-	-
sonstige körperliche oder geistige Mängel	10	3	x	9	3	x	1	-	x
falsches Verhalten beim Überschreiten der Fahrbahn	591	709	-16,6	575	669	-14,1	16	40	-60,0
an Stellen, an denen der Fußgängerverkehr durch Polizeibeamte oder Lichtzeichen geregelt war	68	91	-25,3	68	88	-22,7	-	3	x
auf Fußgängerüberwegen ohne Verkehrsregelung durch Polizeibeamte oder Lichtzeichen	1	1	-	1	1	-	-	-	-
in der Nähe von Kreuzungen oder Einmündungen, Lichtzeichenanlagen oder Fußgängerüberwegen bei dichtem Verkehr	43	62	-30,6	43	59	-27,1	-	3	x
an anderen Stellen	107	138	-22,5	107	135	-20,7	-	3	x
ohne auf den Fahrzeugverkehr zu achten	338	360	-6,1	323	337	-4,2	15	23	-34,8
durch sonstiges falsches Verhalten	34	57	-40,4	33	49	-32,7	1	8	x
Nichtbenutzen des Gehweges	7	8	x	4	5	x	3	3	-
Nichtbenutzen der vorgeschriebenen Straßenseite	4	5	x	1	1	-	3	4	x
Spielen auf oder neben der Fahrbahn	4	9	x	4	9	x	-	-	-
andere Fehler der Fußgänger	78	94	-17,0	70	86	-18,6	8	8	-

Noch: 9. Straßenverkehrsunfälle mit Personenschaden im Januar – Februar 2005 nach Ursachen und Ortslage

Ursache	Straßenverkehrsunfälle mit Personenschaden								
	zusammen			innerhalb von Ortschaften			außerhalb von Ortschaften		
	Januar – Februar								
	2005	dagegen 2004	Ver- änderung 2005 gegenüber 2004	2005	dagegen 2004	Ver- änderung 2005 gegenüber 2004	2005	dagegen 2004	Ver- änderung 2005 gegenüber 2004
	Anzahl		%	Anzahl		%	Anzahl		%
Straßenverhältnisse	1 108	1 050	+5,5	476	441	+7,9	632	609	+3,8
Glätte oder Schlüpfrigkeit der Fahrbahn	1 088	1 044	+4,2	462	439	+5,2	626	605	+3,5
Verunreinigung durch ausgeflossenes Öl	6	6	–	3	4	x	3	2	x
andere Verunreinigungen durch Straßenbenutzer	5	3	x	3	3	–	2	–	x
Schnee, Eis	704	674	+4,5	264	250	+5,6	440	424	+3,8
Regen	359	352	+2,0	186	178	+4,5	173	174	–0,6
andere Einflüsse (u. a. Laub, angeschwemmter Lehm)	14	9	x	6	4	x	8	5	x
Zustand der Straße	16	5	x	12	1	x	4	4	–
Spurrillen, im Zusammenhang mit Regen, Schnee oder Eis	3	3	–	2	1	x	1	2	x
anderer Zustand der Straße	13	2	x	10	–	x	3	2	x
nicht ordnungsgemäßer Zustand der Verkehrs- zeichen oder -einrichtungen	3	1	x	1	1	–	2	–	x
mangelhafte Beleuchtung der Straße	1	–	x	1	–	x	–	–	–
mangelhafte Sicherung von Bahnübergängen	–	–	–	–	–	–	–	–	–
Witterungseinflüsse	121	81	+49,4	88	36	x	33	45	–26,7
Sichtbehinderung durch Nebel	1	9	x	1	2	x	–	7	x
starken Regen, Hagel, Schneegestöber usw.	40	31	+29,0	31	18	+72,2	9	13	x
blendende Sonne	69	23	x	54	13	x	15	10	+50,0
Seitenwind	10	12	–16,7	2	1	x	8	11	x
Unwetter oder sonstige Witterungseinflüsse	1	6	x	–	2	x	1	4	x
Hindernisse	55	54	+1,9	26	17	+52,9	29	37	–21,6
nicht oder unzureichend gesicherte Arbeitsstellen auf der Fahrbahn	4	2	x	4	1	x	–	1	x
Wild auf der Fahrbahn	16	17	–5,9	3	1	x	13	16	–18,8
anderes Tier auf der Fahrbahn	27	25	+8,0	14	10	+40,0	13	15	–13,3
sonstiges Hindernis auf der Fahrbahn	8	10	x	5	5	–	3	5	x
Sonstige Ursachen	1 457	381	x	1 113	286	x	344	95	x
Ursachen von anderen Personen als Fahrzeugführern oder Fußgängern	14	8	x	9	6	x	5	2	x
Ursachen insgesamt	14 274	14 095	+1,3	9 863	9 313	+5,9	4 411	4 782	–7,8

10. Fehlverhalten der Fahrzeugführer als Ursache von Straßenverkehrsunfällen mit Personenschaden im Januar – Februar 2005 nach Art der Verkehrsbeteiligung

Ursache	Fehlverhalten der Fahrzeugführer											
	ins- gesamt	darunter Fahrer von			ins- gesamt	darunter Fahrer von			ins- gesamt	darunter Fahrer von		
		Personen- kraft- wagen	Motor- zwei- rädern	Fahr- rädern		Personen- kraft- wagen	Motor- zwei- rädern	Fahr- rädern		Personen- kraft- wagen	Motor- zwei- rädern	Fahr- rädern
	Januar – Februar 2005				dagegen Januar – Februar 2004				Veränderung Januar – Februar 2005 gegenüber Januar – Februar 2004			
Anzahl								%				
Verkehrstüchtigkeit	554	397	11	93	625	445	11	97	-11,4	-10,8	-	-4,1
darunter Alkoholeinfluss	404	275	9	87	466	317	8	82	-13,3	-13,3	x	+6,1
Straßenbenutzung	445	174	4	230	503	171	7	276	-11,5	+1,8	x	-16,7
Geschwindigkeit	1 885	1 612	62	22	2 071	1 711	70	27	-9,0	-5,8	-11,4	-18,5
Abstand	1 121	949	17	6	1 171	959	24	10	-4,3	-1,0	-29,2	x
Überholen	288	209	21	11	281	183	19	13	+2,5	+14,2	+10,5	-15,4
Vorbeifahren	28	18	-	1	26	19	1	-	+7,7	-5,3	x	x
Nebeneinanderfahren	165	116	-	4	147	101	5	2	+12,2	+14,9	x	x
Vorfahrt, Vorrang	1 511	1 261	8	120	1 606	1 338	12	96	-5,9	-5,8	x	+25,0
Nichtbeachten der die Vorfahrt regelnden Verkehrszeichen	1 029	896	4	50	1 112	967	8	36	-7,5	-7,3	x	+38,9
Nichtbeachten der Verkehrsregelung durch Polizeibeamte, Lichtzeichen	260	200	1	41	262	202	2	30	-0,8	-1,0	x	+36,7
Abbiegen, Wenden, Rück- wärtsfahren, Ein- und Anfahren	1 636	1 407	8	88	1 847	1 528	10	109	-11,4	-7,9	x	-19,3
Falsches Verhalten gegenüber Fußgängern darunter an Überwegen und Furten	841	759	3	28	779	677	8	23	+8,0	+12,1	x	+21,7
Ruhender Verkehr, Verkehrssicherung	92	82	-	1	93	81	-	2	-1,1	+1,2	-	x
Nichtbeachten der Beleuchtungs- vorschriften	25	2	1	21	43	5	1	36	-41,9	x	-	-41,7
Ladung, Besetzung	12	2	-	-	23	5	-	6	-47,8	x	-	x
Andere Fehler beim Fahrzeugführer	2 071	1 446	71	217	2 289	1 583	73	234	-9,5	-8,7	-2,7	-7,3
Insgesamt	10 674	8 434	206	842	11 504	8 806	241	931	-7,2	-4,2	-14,5	-9,6

Veröffentlichungen

Veröffentlichungen aus den Fachbereichen Handel und Verkehr

Entwicklung von Umsatz und Beschäftigung in nordrhein-westfälischen Unternehmen des Einzelhandels, des Großhandels, des Gastgewerbes

Inhalt: Jedes der drei monatlich erscheinenden Hefte enthält die vorläufigen Ergebnisse der Umsatzentwicklung und der Entwicklung der Beschäftigtenzahlen als Messzahlen auf der Basis des Jahres 2000 und als prozentuale Abweichung zum Vormonat und zum Vorjahresmonat. Die Ergebnisse werden in einigen Eckzahlen für die wichtigsten Wirtschaftszweige dargestellt.

Einzelhandel:	Bestell-Nr. G 11 3 2005*	Preis: 1,30 EUR (Jahresbezugspreis: 13,00 EUR)
Großhandel:	Bestell-Nr. G 12 3 2004*	Preis: 1,30 EUR (Jahresbezugspreis: 13,00 EUR)
Gastgewerbe:	Bestell-Nr. G 43 3 2005*	Preis: 1,30 EUR (Jahresbezugspreis: 13,00 EUR)

Fachliche Auskünfte zu diesen Veröffentlichungen erteilen Ihnen gerne Marion Helling und Sabine Schmidt unter Telefon-Nr. 0211 9449-5521 bzw. 0211 9449-5481.

Straßenverkehrsunfälle in Nordrhein-Westfalen – Vorläufige Ergebnisse

Inhalt: Dieser monatliche Schnellbericht enthält die ersten vorläufigen Zahlen von Straßenverkehrsunfällen und der dabei verunglückten Personen für Nordrhein-Westfalen und für die Regierungsbezirke nach Unfallkategorien. Dargestellt werden die monatlichen und die kumulierten Unfallzahlen, die Vorjahreszahlen und die prozentuale Veränderung gegenüber den Vorjahreszeiträumen.

Bestell-Nr. H 11 3 2005*	Preis: 1,30 EUR (Jahresbezugspreis: 13,00 EUR)
--------------------------	--

Straßenverkehrsunfälle in Nordrhein-Westfalen

Inhalt: Der Monatsbericht enthält Ergebnisse von Straßenverkehrsunfällen und dabei Verunglückten in Nordrhein-Westfalen nach Unfallkategorien, nach Straßen-, Unfallarten, Unfalltypen, nach Tagesdatum, Ortslage, Art der Verkehrsbeteiligung, Unfallursachen und nach Fehlverhalten der Fahrzeugführer sowie die Anzahl der Verunglückten nach der Schwere der Verletzung, Altersgruppen und Geschlecht. Dargestellt werden die monatlichen und die kumulierten Zahlen, die Vorjahresergebnisse und die prozentuale Veränderung gegenüber den Vorjahreszeiträumen. Auf Gemeindeebene sind Ergebnisse nach Ortslage und Unfallkategorien enthalten.

Bestell-Nr. H 12 3 2005*	Preis: 4,40 EUR (Jahresbezugspreis: 44,00 EUR)
--------------------------	--

Straßenverkehrsunfälle in Nordrhein-Westfalen 2003

Inhalt: Der Bericht enthält Ergebnisse von Straßenverkehrsunfällen und dabei Verunglückten in Nordrhein-Westfalen nach Unfallkategorien, nach Straßen-, Unfallarten, Unfalltypen, nach Tagesdatum, Ortslage, Art der Verkehrsbeteiligung, Unfallursachen und nach Fehlverhalten der Fahrzeugführer sowie die Anzahl der Verunglückten nach der Schwere der Verletzung, Altersgruppen und Geschlecht. Dargestellt werden die Jahreswerte, die Vorjahresergebnisse und die prozentuale Veränderung gegenüber den Vorjahreszeiträumen. Auf Gemeindeebene sind Ergebnisse nach Ortslage und Unfallkategorien enthalten. Zahlreiche Grafiken und eine Farbkarte runden den Bericht ab.

Bestell-Nr. H 13 3 2003 00	Preis: 11,50 EUR
----------------------------	------------------

Fachliche Auskünfte zu diesen Veröffentlichungen erteilen Ihnen gerne Jörg Möller und Petra Focks unter Telefon-Nr. 0211 9449-5482 bzw. 0211 9449-5517

Personenverkehr mit Bussen und Bahnen in Nordrhein-Westfalen

Inhalt: Dieser vierteljährlich erscheinende Bericht enthält Ergebnisse über die Entwicklung von Unternehmen, Fahrgäste, Beförderungsleistungen und mittlere Reiseweite im Schienenpersonverkehr und im gewerblichen Omnibuslinienverkehr nach Unternehmensformen, Regierungsbezirken, Verkehrsarten und Verkehrsmitteln in Gegenüberstellung zum Vorjahreszeitraum.

Bestell-Nr. H 16 3 2004*	Preis: 1,30 EUR (Jahresbezugspreis: 5,20 EUR)
--------------------------	---

Straßenverkehrsunternehmen in Nordrhein-Westfalen

Inhalt: Dieses jährlich erscheinende Heft enthält Ergebnisse über die wirtschaftlichen Tätigkeiten, die Umsätze, die Anzahl der Beschäftigten und die Anzahl und Art der Fahrzeuge im Straßenpersonenverkehr und die Linielängen der in der Personenbeförderung tätigen Unternehmen.

Bestell-Nr. H 10 3 2003 00	Preis: 1,30 EUR
----------------------------	-----------------

Binnenschifffahrt in Nordrhein-Westfalen

Inhalt: Der Monatsbericht enthält die Entwicklung des Güterverkehrs auf den nordrhein-westfälischen Binnenwasserstraßen nach Verkehrsbeziehungen und Güterabteilungen. Dargestellt werden die monatlichen Gütermengen in Tonnen bzw. der Containerumschlag für Nordrhein-Westfalen, die Mengen des Vormonats und des Vorjahresmonats sowie die kumulierten Jahresgütermengen im Vergleich zum Vorjahreszeitraum mit der prozentualen Veränderung.

Bestell-Nr. H 21 3 2005*	Preis: 1,30 EUR (Jahresbezugspreis: 13,00 EUR)
--------------------------	--

Fachliche Auskünfte zu diesen Veröffentlichungen erteilen Ihnen gerne Marion Helling und Sabine Schmidt unter Telefon-Nr. 0211 9449-5521 bzw. 0211 9449-5481.

*) Bei Bestellungen bitte gewünschten Monat / Vierteljahr angeben (01 = Januar; 02 = Februar usw. bzw. 41 = 1. Vierteljahr; 42 = 2. Vierteljahr usw.)